

**Misshandel per dag och tid på dygnet,
åren 2002, 2004 och 2006**

Sammanfattning	3
Inledning	3
Dold brottslighet.....	4
Misshandel under vissa dagar	4
Barn 0–6 år	6
Barn 7–14 år	7
Kvinna 15 år eller äldre	8
Man 15 år eller äldre.....	9
Misshandel under tid på dygnet.....	11
Anmäld misshandel under veckans dagar och tid på dygnet.....	14
Metod.....	17
Underlag.....	17
Villkor för att ta fram relevanta dagar för brottstillfället	17
Villkor för att ta fram relevanta klockslag/tidsintervall för brottstillfället.....	18
Redovisning av brott per dag	18
Jämförelser mellan åren 2002, 2004 och 2006	19
Hur påverkas redovisningen av seriebrott?.....	19

Sammanfattning

Av de misshandelsbrott som år 2006 anmäldes till polisen hade 98 procent¹ begåtts samma år. Detta motsvarar totalt 75 400 misshandelsbrott under året eller i genomsnitt 207 misshandelsbrott per dag. Det är viktigt att komma ihåg att alla misshandelsbrott inte anmäls och således inte ingår i denna sammanställning.

Antalet brott som begåtts och anmälts år 2006 varierar från dag till dag. De dagar som utmärker sig speciellt är nyårshelgen² (nästan 600 brott per dag) och valborgshelgen (drygt 540 brott per dag), då det högsta antalet brott per dag noterades. Det är nästan tre gånger så många brott som begicks varje dag under dessa helger än som begicks under en genomsnittlig dag. Av veckans dagar begicks flest brott på lördagar och därefter söndagar. Huvuddelen av brotten har ägt rum under natten mot lördag respektive natten mot söndag. Lördagar³ i samband med lön utmärker sig särskilt. Minst antal anmälda misshandelsbrott per dag begicks på måndag–torsdag. De lugnaste helgdagarna är lucia och jul. Då begicks något färre misshandelsbrott än under en vanlig måndag eller tisdag.

Både misshandel mot man och mot kvinna följer detta mönster, det vill säga att de flesta anmälda misshandelsbrott mot dessa grupper hade år 2006 begåtts under nyår, valborg, lördagar och söndagar. Under år 2006 beräknas att det i genomsnitt per dag begicks 185 anmälda misshandelsbrott mot *kvinna* och drygt 390 misshandelsbrott mot *man*. Motsvarande siffra för åldersgruppen 7–14 år var 25 misshandelsbrott per dag. Kännetecknande för misshandel mot åldersgruppen 7–14 år är, till skillnad från de vuxna, att den anmälda misshandeln avser brott som begåtts under vardagarna måndag–fredag. Det kan tolkas som att en del av dessa brott kan ha begåtts under skoltid och att misshandeln anmäls av skolan eller inom skolans verksamhet.

Den anmälda misshandeln av vuxna äger i huvudsak rum under kvällstid och nätter. År 2006 ägde 57 procent av samtliga misshandelsbrott rum under natten – mellan klockan 22 och 06. För män var denna andel 68 procent och för kvinnor 50 procent. Under natten till lördag och natten till söndag begås det fler misshandelsbrott än under andra tider. För åldersgruppen 7–14 år ser mönstret annorlunda ut. För denna åldersgrupp har huvuddelen av de anmälda misshandelsbrotten begåtts dagtid eller tidig kväll.

Inledning

År 2003 tog Brå fram statistik över hur de anmälda misshandelsbrotten fördelade sig över olika helger och över veckans dagar år 2002. För att få en uppfattning om kvalitén tog man även fram statistik för åren 1995–2001⁴. Tendensen visade sig i stort sett vara densamma för de åren som för år 2002. Materialet i form av en kort text, några diagram och tabeller finns publicerat på Brå:s webbplats.

För att få en uppfattning om utvecklingen under de senaste åren har Brå tagit fram statistik över misshandelsbrotten under åren 2002, 2004 och 2006. Uppgifter för år 2002 har tagits fram på nytt för att exakt samma förutsättningar ska gälla för de tre åren.

¹ Två procent av de brott som anmäldes år 2006 hade begåtts tidigare år eller saknade uppgift om tid.

² Avser nyårshelgen 2006/07.

³ Lördag som infaller på eller närmast efter den 25: i varje månad.

⁴ Statistik över hur anmälda misshandelsbrott fördelar sig per dag för åren 1995–2001 har inte publicerats.

Även statistik över tidpunkt på dygnet har tagits fram för dessa tre år. Nedan redovisas resultaten, och i slutet av denna sammanställning redovisas metoden för hur uppgifterna tagits fram.

Dold brottslighet

Vid analys av denna statistik är det viktigt att beakta att den redovisar de brott som anmäls till polis, tull eller åklagare – inte det faktiska antalet misshandelsbrott. Det finns en stor dold brottslighet vilket gör att statistiken inte ger en bra bild över hur många misshandelsbrott som totalt sett har begåtts. Den dolda brottsligheten är dessutom olika till exempel beroende på vem som är offer vid misshandeln och på relationen mellan förövare och offer. Den dolda brottsligheten är exempelvis högre för misshandel där gärningsman och offer är bekanta än för övriga fall. Knappt tre fjärdedelar⁵ av de anmälda misshandelsbrotten mot kvinna avser brott som begås av personer som är bekanta med offren medan cirka två tredjedelar⁶ av den anmälda misshandeln mot man avser brott som begås av personer som är obekanta med offren. Den dolda brottsligheten är därför sannolikt större vid misshandel mot kvinna än vid misshandel mot man. Detta innebär att statistiken inte ger någon bra vägledning för att kunna jämföra brottsnivåerna mellan olika grupper.

Misshandel under vissa dagar

År 2006 anmäldes enligt Brå:s officiella statistik drygt 77 000 misshandelsbrott till polis, tull eller åklagare. Av dessa brott hade 98 procent begåtts under samma år. Det motsvarar cirka 75 400 misshandelsbrott under år 2006 eller i genomsnitt 207⁷ misshandelsbrott per dag. Övriga 2 procent av de brott som anmäldes år 2006 hade begåtts tidigare år eller så saknades uppgift om tidpunkt för brottet. Detta bortfall ser olika ut för olika grupper utsatta personer. För misshandel mot barn 0–6 år är bortfallet 10 procent, för misshandel mot barn 7–14 år 4 procent, för misshandel mot kvinna 3 procent och för misshandel mot man 1 procent. Samtliga beräkningar och redovisningar nedan av brott per dag bygger på uppgifterna om anmälda misshandelsbrott som begåtts samma år som de anmäls. Bortfallet (brott som begåtts tidigare år eller där uppgift saknas om tidpunkt för brottet) har alltså rensats bort från dessa beräkningar.

De dagar som utmärker sig speciellt år 2006 är nyårshelgen⁸ och valborgshelgen, då det högsta antalet brott per dag noterades. Av de anmälda misshandelsbrotten år 2006 hade nästan 600 brott per dag begåtts under nyårshelgen. Motsvarande siffra för valborg var drygt 540 brott per dag. Det begicks alltså nästan tre gånger så många brott per dag under dessa helger som under en genomsnittlig dag. Bland övriga helger då det begicks ett större antal misshandelsbrott än genomsnittet kan nämnas pingst, alla helgons dag och midsommar. Dessa helger begicks nästan lika många brott som en vanlig lördag (se diagram 1).

Lördagar är den dag i veckan då de flesta av de anmälda brotten begåtts. Under en vanlig lördag begicks i genomsnitt 350 anmälda misshandelsbrott. Söndagarna med i genomsnitt 300 begångna misshandelsbrott kommer tätt efter lördagarna. Huvuddelen av brotten dessa dagar har ägt rum under natten mot lördag respektive natten mot söndag. Speciellt många anmälda

⁵ 72 procent år 2006, varav 56 procentenheter ägde rum inomhus enligt Brå:s officiella statistik.

⁶ 67 procent år 2006, varav 49 procentenheter ägde rum utomhus enligt Brå:s officiella statistik.

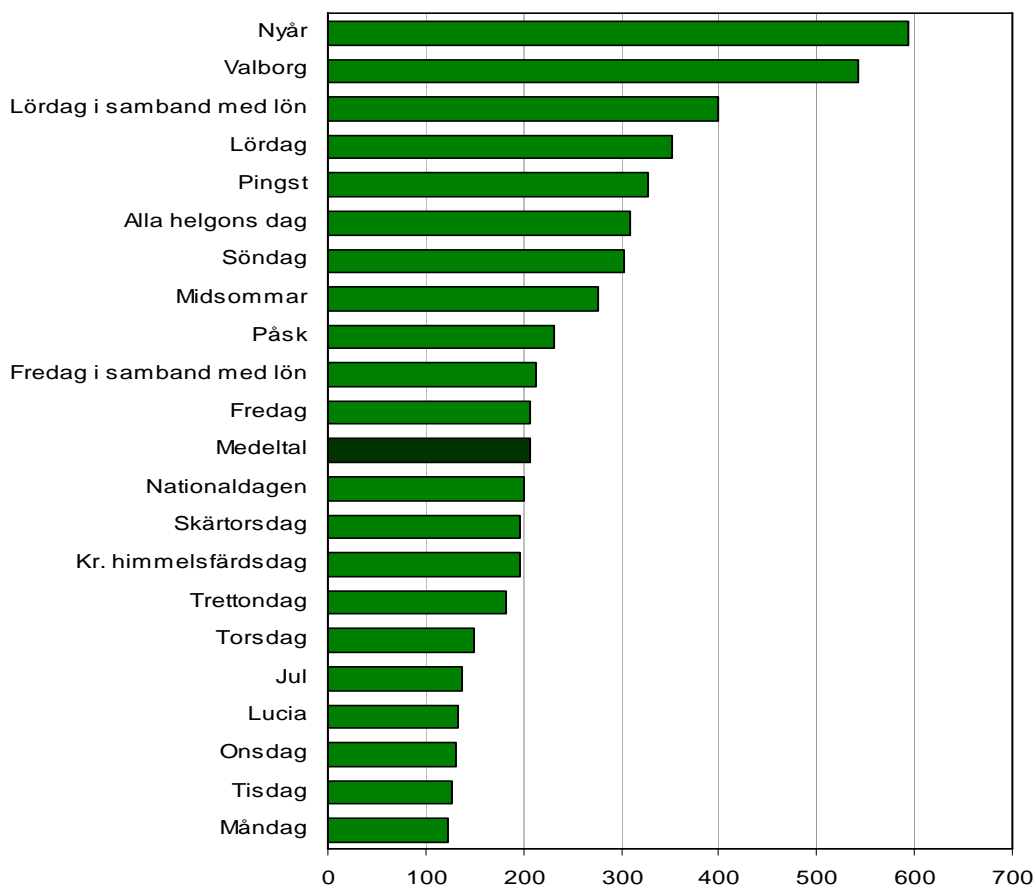
⁷ Beräknad utifrån antalet brott dividerat med antal dagar under året: $75\,417/365=207$.

⁸ Avser nyårshelgen 2006/07.

misshandelsbrott begicks på lördagar i samband med lön (i genomsnitt nästan 400 misshandelsbrott per dag).

Minst antal av de anmälda misshandelsbrotten begicks på måndag–onsdag då i genomsnitt 120–130 misshandelsbrott per dag anmäldes. De lugnaste helgdagarna är lucia och jul. Då begicks det något färre misshandelsbrott än under en vanlig måndag, tisdag eller onsdag (se diagram 1).

Diagram 1. Antal anmälda misshandelsbrott per dag, år 2006.



Sett över perioden 2002–2006 har de anmälda misshandelsbrotten totalt sett ökat. Antalet misshandelsbrott per dag har också ökat för merparten av dagarna under perioden. Till undantagen hör lucia, trettondagen och nationaldagen. Även om antalet brott per dag mellan de olika åren skiljer sig åt har ordningen mellan dagarna, om de rangordnas efter antal begångna brott, i de flesta fall inte förändrats i någon större utsträckning mellan de tre undersökta åren 2002, 2004 och 2006 (se tabell 1). Nyår, valborg och lördag⁹ i samband med lön, i nämnd ordning, har haft det största antalet brott samtliga år. Även vanliga lördagar, söndagar, pingst och alla helgons dag har legat relativt högt under alla de tre undersökta åren. Måndag, tisdag och onsdag och julhelgen hör till de dagar som har haft minst antal anmälda brott under samtliga år.

En dag som däremot har bytt plats under åren är nationaldagen. Nationaldagen har flyttats från 15:e plats år 2002 till 4:e plats år 2004 (då inföll nationaldagen i samband med en helg) och till

⁹ Lördag som infaller på eller närmast efter den 25:e i varje månad.

13:e plats år 2006. Nationaldagen blev helgdag först år 2005. Rangordningen verkar ha ett starkt samband med på vilken veckodag nationaldagen infaller även om antalet brott legat över genomsnittet för den aktuella veckodagen. Ett annat exempel på dagar som flyttats i rangordningen är lucia, som tidigare tillhörde de ”bråkiga” dagarna, men som har blivit lugnare under senare år.

Tabell 1. Antal anmälda misshandelsbrott per dag, åren 2002, 2004 och 2006.

	År 2002		År 2004		År 2006	
	Dag	Antal brott per dag	Dag	Antal brott per dag	Dag	Antal brott per dag
1	Nyår*	386	Nyår*	521	Nyår*	594
2	Valborg	382	Valborg	430	Valborg	543
3	Lördag i samband med lön*	325	Lördag i samband med lön**	353	Lördag i samband med lön**	399
4	Lördag	270	Nationaldagen (söndag)	304	Lördag	352
5	Alla helgons dag	262	Pingst	300	Pingst	329
6	Pingst	251	Alla helgons dag	292	Alla helgons dag	310
7	Midsommar	226	Lördag	288	Söndag	303
8	Söndag	226	Söndag	250	Midsommar	276
9	Skärtorsdag	199	Midsommar	243	Påsk	231
10	Fredag i samband med lön**	190	Lucia	204	Fredag i samband med lön**	213
11	Påsk	184	Fredag i samband med lön**	200	Fredag	207
12	Lucia	183	Skärtorsdag	198	Medeltal	207
13	Fredag	168	Fredag	186	Nationaldagen (tisdag, helg)	201
14	Medeltal	165	Påsk	186	Skärtorsdag	197
15	Nationaldagen (torsdag, vardag)	164	Medeltal	180	Kr. himmelfärdsdag	196
16	Kr. himmelfärdsdag	159	Kr. himmelfärdsdag	167	Trettondag	182
17	Trettondag	156	Torsdag	137	Torsdag	149
18	Torsdag	122	Jul	121	Jul	137
19	Onsdag	110	Tisdag	118	Lucia	133
20	Måndag	107	Onsdag	117	Onsdag	131
21	Tisdag	105	Måndag	114	Tisdag	126
22	Jul	95	Trettondag	112	Måndag	123

*Avser nyårshelgerna 2002/03, 2004/05 respektive 2006/07.

**Avser lördag respektive fredag som infaller på eller närmast efter den 25:e i varje månad.

Vid analys av samtliga misshandelsbrott per dag – mot barn och vuxna (kvinnor och män) – bör beaktas att det är stor skillnad mellan misshandel mot barn och mot vuxna. Men eftersom nästan 90 procent av de anmälda misshandelsbrotten avser misshandel mot vuxna väger uppgifter om dem mycket tungt i sammanställningen över samtliga misshandelsbrott per dag. I nästa avsnitt beskrivs män, kvinnor och barn var för sig.

Barn 0–6 år

Under år 2006 redovisades cirka 1 350 anmälda misshandelsbrott mot barn 0–6 år i den officiella statistiken. Av dem kan cirka 1 215 brott fördelas per dag efter rensning av fall som begåtts tidigare år eller där uppgift om datum för brottet saknas. Bortfallet är således 10 procent. Det

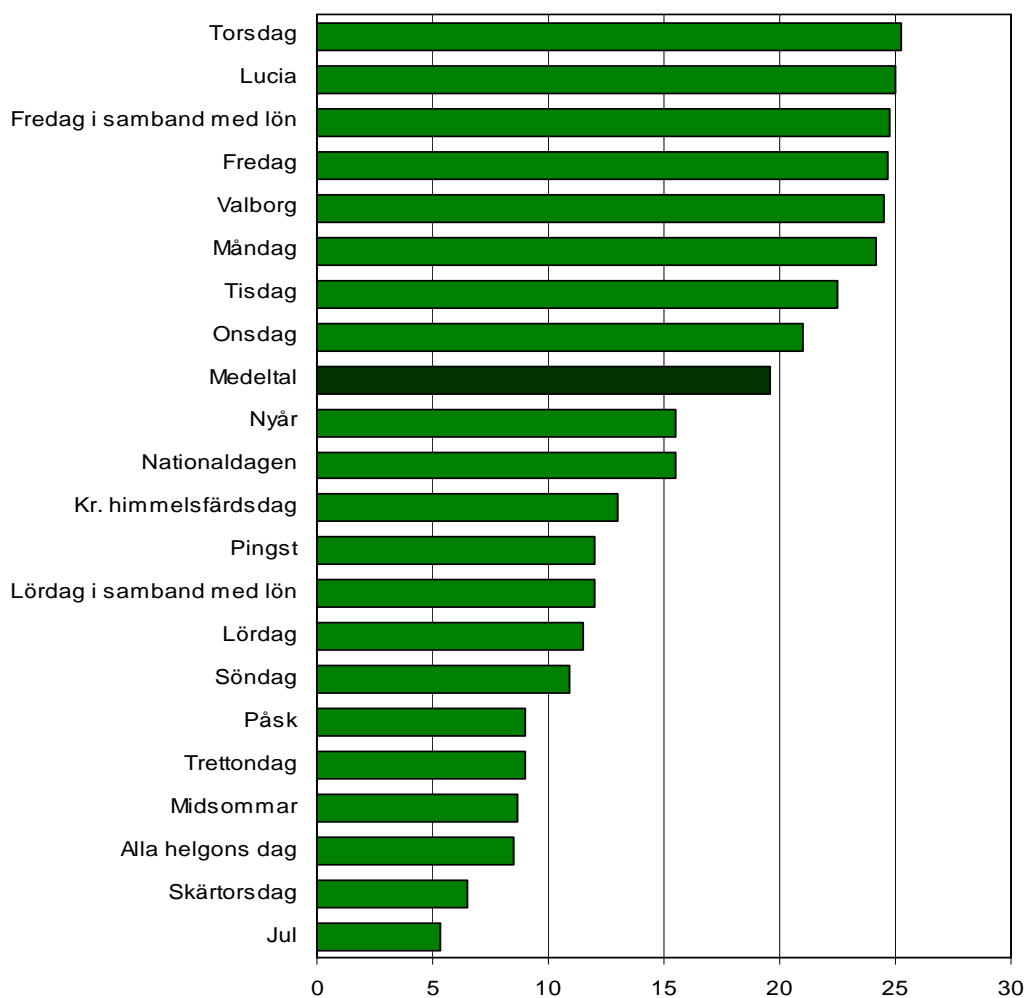
innebär att av de anmälda brotten begicks i genomsnitt tre¹⁰ misshandelsbrott per dag mot barn i åldern 0–6 år under år 2006.

Dagarna då den anmälda misshandeln mot barn 0–6 år har begåtts har varierat mellan de tre studerade åren. Generellt finns det ingen eller endast svaga tendenser till att kunna finna en rangordning som gäller för alla de tre studerade åren.

Barn 7–14 år

Under år 2006 redovisades cirka 7 450 anmälda misshandelsbrott mot barn 7–14 år i den officiella statistiken. Av dessa kan cirka 7 150 brott fördelas per dag efter rensning av fall som begåtts tidigare år eller där uppgift om datum för brottet saknas. Bortfallet är således 4 procent. Det innebär att av de anmälda brotten begicks i genomsnitt 25 misshandelsbrott per dag mot barn i åldern 7–14 år under år 2006.

**Diagram 2. Antal anmälda misshandelsbrott mot barn
7–14 år per dag, år 2006.**



¹⁰ Beräknad utifrån antalet brott dividerat med antal dagar under året: $1\ 205/365=3,33$.

Mönstret för åldersgruppen 7–14 år är annorlunda än för vuxna. Kännetecknande för åldersgruppen är att den anmälda misshandeln avser brott som begås under vardagarna måndag–fredag. Detta är i linje med forskning¹¹ som visar att en del av dessa brott begås under skoltid och att misshandeln anmäls av skolan eller inom skolans verksamhet. Detta styrks av att anmälningar av misshandel mot barn i den åldersgruppen ofta avser brott som begåtts under dagtid (se avsnitt Misshandel under tid på dygnet nedan) samt att dessa brott minskar kraftigt under sommartid/sommarlov. I den officiella statistiken redovisades för år 2006 i genomsnitt cirka 680 brott per månad under perioden januari–maj och september–december, medan det genomsnittliga antalet anmälda brott minskade med en tredjedel under perioden juni–augusti och halverades i juli.

De helger som hade högst antal misshandelsbrott per dag mot barn i åldern 7–14 år var lucia och valborg. Den anmälda misshandeln under dessa dagar ligger dock i stort sett på samma nivå som under måndag–fredag. Även vid misshandel mot vuxna hamnar valborg högt i ordningen om dagarna rangordnas efter antal anmälda brott, medan lucia hamnar långt ned på en sådan rangordningslista. Nyår, som hamnar högst på rangordningslistan vid misshandel mot vuxna, hamnar under genomsnittet vid misshandel mot barn i åldern 7–14 år (se diagram 2).

Den anmälda misshandeln mot barn 7–14 år var lägst under jul, skärtorsdag, alla helgons dag, midsommar, trettondagen och påsk, men även söndagar och lördagar hade lägre värde än medeltalet (se diagram 2).

I stort sett är det samma dagar som ligger högst respektive lägst i en rangordnad lista under de tre studerade åren 2002, 2004 och 2006 vid misshandel mot barn 7–14 år (se tabell 1). En märkbar skillnad är dock att alla helgons dag har förflyttats från 10:e plats år 2002, via 14:e plats år 2004 till 20:e plats år 2006 på en rangordningslista. Den anmälda misshandeln mot barn i åldern 7–14 år har alltså minskat under alla helgons dag – från 17 per dag år 2002 till 9 per dag år 2006. Vid små tal, som i detta fall, är det dock svårt att tolka förändringarna. De kan antingen vara tillfälliga eller slumpmässiga.

Kvinna 15 år eller äldre

Under år 2006 redovisades cirka 25 500 anmälda misshandelsbrott mot kvinna 15 år eller äldre i den officiella statistiken. Av dessa kunde cirka 24 800 brott fördelas per dag efter rensning av fall som begåtts tidigare år eller där uppgift om datum för brottet saknades. Bortfallet är alltså 3 procent.

Detta innebär att av de misshandelsbrott som anmäldes år 2006 begicks i genomsnitt 185 brott per dag mot kvinna, vilket är 11 procent mindre än dygnsgenomsnittet (207 brott per dag) vid misshandel mot samtliga personer. Vid en sådan jämförelse bör man dock beakta att vid misshandel mot kvinna är den dolda brottsligheten sannolikt högre än vid exempelvis misshandel mot man. Närmare tre fjärdedelar¹² av de anmälda misshandelsbrotten mot kvinna avser brott som begås av personer som är bekanta med offren. Om offret är bekant med gärningsmannen är benägenheten att anmäla brottet sannolikt mindre än om offret inte känner gärningsmannen.

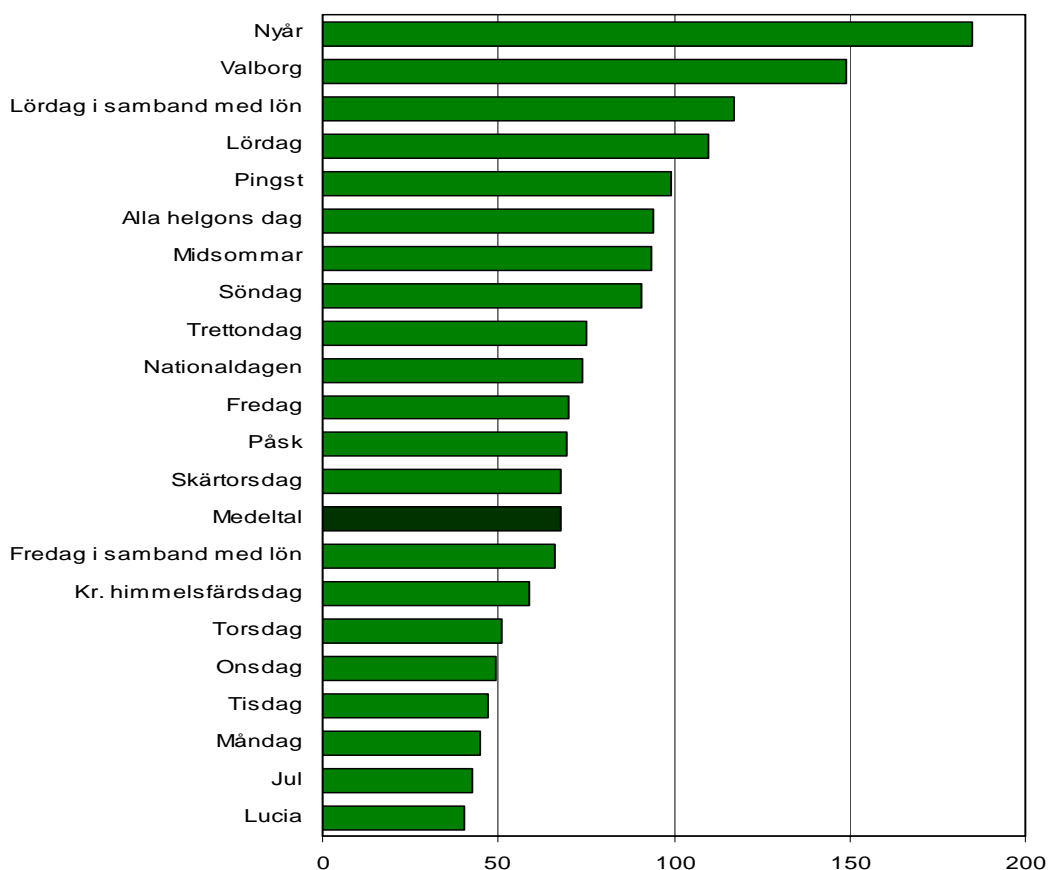
¹¹ Bland annat resultat från Brå:s självdeklarationsstudier av ungdomar i 9:e klass.

¹² 72 procent år 2006, varav 56 procentenheter ägde rum inomhus enligt Brå:s officiella statistik.

Under de tre studerade åren var de anmälda misshandelsbrotten mot kvinna i huvudsak mest frekventa under de stora helgerna nyår och valborg samt under lördagar, där lördagar i samband med lön ligger något högre än övriga lördagar. Lördagar får ses som en förlängning av fredagar, eftersom misshandeln ofta äger rum under natten. Höga siffror har också pingst, alla helgons dag, midsommar och söndagar (förlängda lördagar). Se diagram 3.

Under alla de tre studerade åren har måndag–torsdag och jul varit bland de dagar då misshandel mot kvinna har legat lägst. Lucia har också haft relativt lågt antal anmäld misshandel mot kvinna under de tre åren, men rangordningen har skiftat något (se tabell 1). År 2006 anmäldes nästan fem gånger så många misshandelsbrott mot kvinna vid nyåret (helgen med högst antal brott per dag) jämfört med lucia (helgen med lägst antal brott per dag).

Diagram 3. Antal anmälda misshandelsbrott mot kvinna per dag, år 2006.



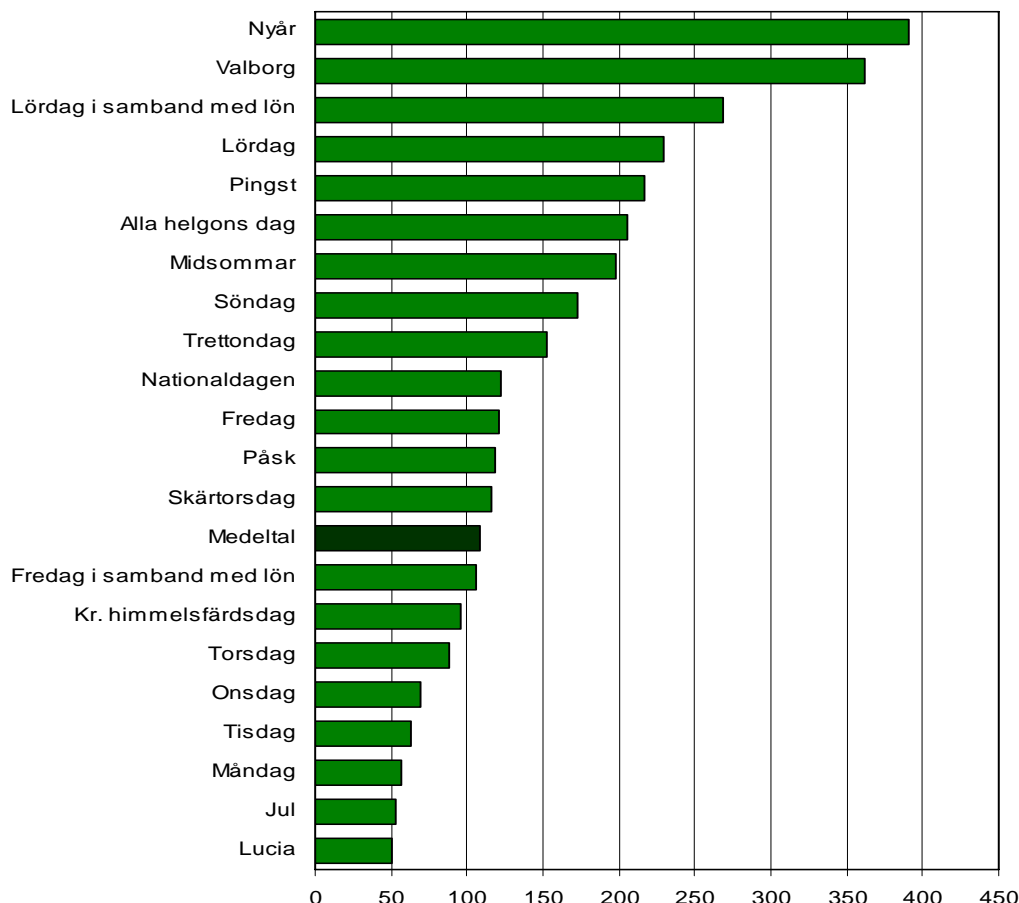
Man 15 år eller äldre

Under år 2006 redovisades cirka 42 700 anmälda misshandelsbrott mot man 15 år eller äldre i den officiella statistiken. Av dessa kunde 42 250 brott fördelas per dag efter rensning av fall som begåtts tidigare år eller där uppgift om datum för brottet saknades. Bortfallet är alltså 1 procent.

Detta innebär att av de misshandelsbrott som anmäldes år 2006 begicks cirka 390 brott per dag mot man, vilket är knappt 90 procent mer än dygnsgenomsnittet (207) för misshandel mot samtliga personer. Vid en sådan jämförelse bör man dock beakta att vid misshandel mot man är

den dolda brottsligheten sannolikt lägre än vid misshandel mot kvinna. Cirka två tredjedelar¹³ av den anmälda misshandeln mot man avser brott som begås av personer som är obekanta med offren och de flesta av brotten begås utomhus. Om offret är obekant med gärningsmannen antas man vara mer benägen att anmäla brott än om man känner gärningsmannen.

Diagram 4. Antal anmälda misshandelsbrott mot man per dag, år 2006.



Den anmälda misshandeln mot man har under de tre studerade åren haft samma struktur som den anmälda misshandeln mot kvinna, det vill säga i huvudsak har den varit mest frekvent under de stora helgerna nyår och valborg samt under lördagar, där lördagar i samband med lön ligger något högre än övriga lördagar. Alla lördagar får ses som en förlängning av fredagarna eftersom huvuddelen av misshandel äger rum på natten. Liksom för misshandel mot kvinna har också pingst, alla helgons dag, midsommar och söndagar (förlängda lördagar) haft höga siffror samtliga studerade år (se diagram 4).

Liksom för misshandel mot kvinna hör måndag–torsdag och jul till de dagar som samtliga år har haft lägst antal fall av anmäld misshandel mot man. Lucia har också haft relativt lågt antal anmäld misshandel mot man under de tre åren, men rangordningen har skiftat något.

¹³ 67 procent år 2006, varav 49 procentenheter ägde rum utomhus enligt Brå:s officiella statistik.

Ordningen mellan de olika dagarna är alltså densamma för misshandel mot kvinna och misshandel mot man. Det som skiljer är differensen mellan de dagar som har högst respektive lägst antal begångna brott. År 2006 var den anmälda misshandeln mot man per dag nästan åtta gånger så stor under nyåret (helgen med flest antal brott per dag) som under lucia (helgen med lägst antal brott per dag). För misshandel mot kvinna var motsvarande skillnad fem gånger så stor.

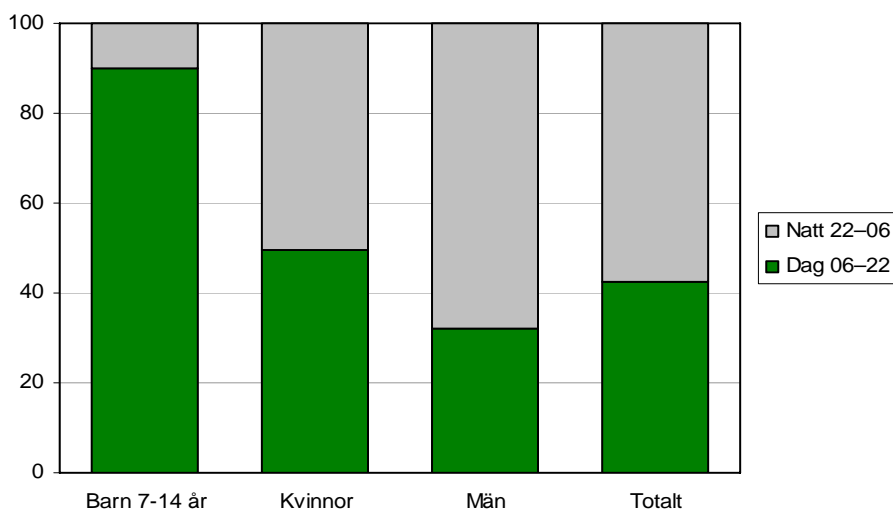
Misshandel under tid på dygnet

Kartläggningen av vid vilken tid på dygnet misshandelsbrotten äger rum bygger på samma material som använts i sammanställningen av misshandel under vissa dagar. För vissa brott saknas dock i underlaget uppgift om vid vilket klockslag brottet begåts. Därför har materialet rensats också från dessa brott. Tidsredovisningen för år 2006 bygger på cirka 65 300 brott. Tillsammans med tidigare bortfall¹⁴ (2 procent) har materialet reducerats med 15 procent jämfört med det som redovisas i den officiella kriminalstatistiken. Bortfallet är olika för olika offerkategorier: 67 procent för misshandel mot barn 0–6 år, 34 procent för misshandel mot barn 7–14 år, 17 procent för misshandel mot kvinna och 9 procent för misshandel mot man. Eftersom bortfallet är särskilt stort för misshandel mot barn 0–6 år bedöms osäkerheten i redovisningen bli stor, varför gruppen barn 0–6 år inte redovisas när det gäller tid på dygnet.

Materialet har bland annat rensats från de fall där tiden angetts till *kl. 00.00* därför att det inte är möjligt att tolka innebörden av denna tidsangivelse. Det har visat sig att kl. 00.00 antingen kan vara den verkliga tidpunkten eller så betyder det att uppgift saknas. Eftersom det är sannolikt att en del av de borttagna fallen med klockan 00.00 är verkliga eller avser en tidpunkt under natten blir brott som begås under natten något underrepresenterade i redovisningen.

Misshandel äger i huvudsak rum under kvällstid och nätter. Skillnaderna är dock stora mellan de olika offerkategorierna. År 2006 ägde 57 procent av samtliga misshandelsbrott rum under natten – mellan klockan 22 och 06. För män var andelen 68 procent och för kvinnor 50 procent. När det gäller barn ägde cirka 90 procent av de anmälda brotten rum under dagtid eller tidig kväll (se diagram 5).

Diagram 5. Anmäld misshandel under natt respektive dag, procent, år 2006.



¹⁴ Tidigare bortfall bestod av fall som anmäls år 2006 men som begåts tidigare år eller där brottsdatum saknades.

I stort sett visar kartläggningen på samma tendens för de tre undersökta åren – totalt sett äger mer än hälften av misshandelsbrotten rum nattetid under alla åren. Resultatet pekar dock på en viss förskjutning mot att mer av de anmälda misshandelsbrotten misshandeln mot kvinna och man har ägt rum under natten under senare år. (se tabell 2).

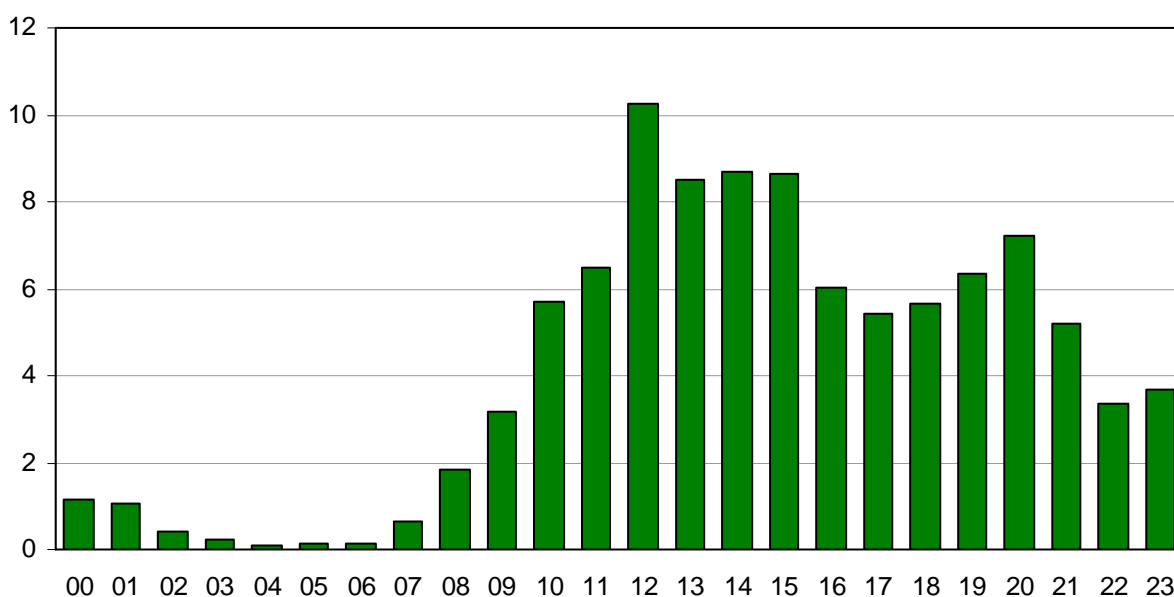
Tabell 2. Andel brott som begås nattetid (kl. 22–06), åren 2002, 2004 och 2006, procent.

År	Barn 7–14 år	Kvinnor	Män	Totalt
2006	10	50	68	57
2004	10	48	65	55
2002	12	46	65	54

Den anmälda misshandeln mot barn i åldern 7–14 år sker under dagtid, eftermiddag och kväll, med högst antal brott under timmen 12–13. Under år 2006 begicks cirka 10 procent av de anmälda misshandelsbrotten mot barn i åldern 7–14 år under denna timme. Hälften av misshandelsbrotten ägde rum mellan 10 och 16. Dessa brott skedde alltså främst under skoltid, men de hade också en andra topp omkring klockan 20–21. Under sena natten anmäldes knappast några misshandelsbrott mot barn i åldern 7–14 år (se diagram 6).

I diagrammen 6–8 fördelas samtliga redovisade brott i gruppen (barn 7–14 år, kvinna respektive man) procentuellt per timme. Tiden representeras av siffror, där 00 avser timmen 00.00–00.59, 01 avser timmen 01.00–01.59 och så vidare. Tiden, som i diagrammen representeras av 00.00 kan vara underrepresenterad i materialet, eftersom den exakta tiden 00.00 har rensats bort i underlaget (se avsnittet Metod).

Diagram 6. Anmäld misshandel mot barn 7–14 år efter tid på dygnet, procentuell fördelning, år 2006.



Den anmälda misshandeln mot *kvinnor* 15 år eller äldre sker oftast nattetid. Under år 2006 ägde mer än hälften av dessa brott rum under perioden klockan 21–04. Toppen låg omkring klockan 1 på natten (se diagram 7). Tendensen med misshandel under nattetid är ännu tydligare för de anmälda misshandelsbrotten mot *man*. Av dessa brott ägde cirka 67 procent (år 2006) rum under natten, med en topp under perioden klockan 01–03 (se diagram 8). Som tidigare nämnts kan tiden, som i diagrammen representeras av 00.00 kan vara underrepresenterad i materialet (se avsnittet Metod).

Diagram 7. Anmäld misshandel mot kvinna efter tid på dygnet, procentuell fördelning, år 2006.

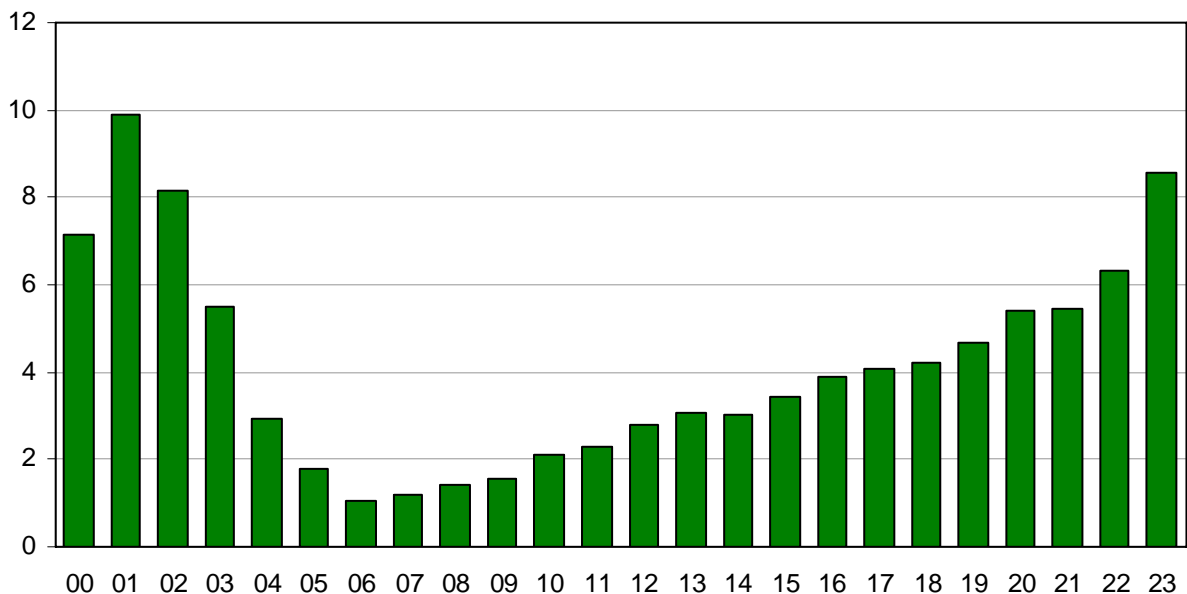
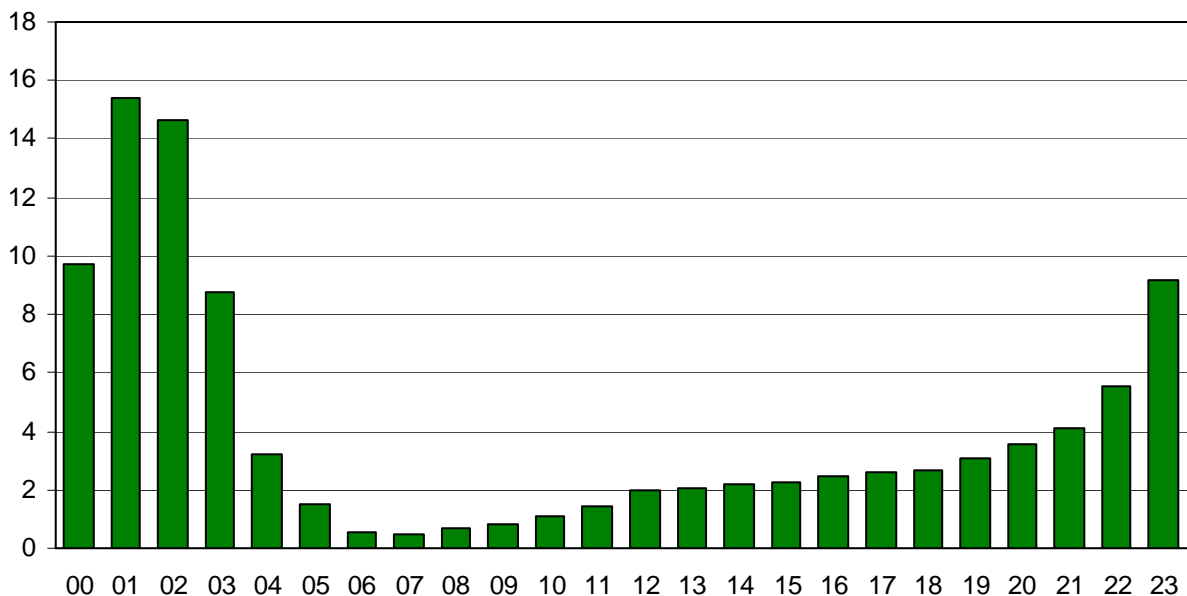


Diagram 8. Anmäld misshandel mot man efter tid på dygnet, procentuell fördelning, år 2006.

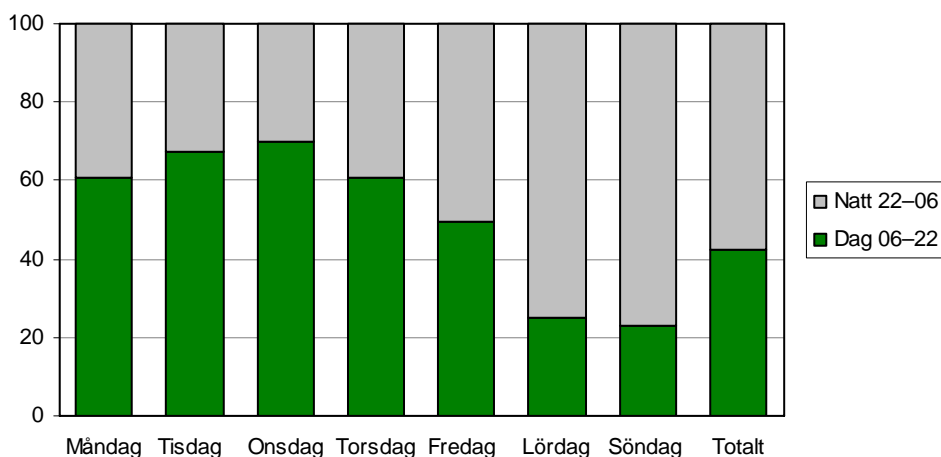


Anmäld misshandel under veckans dagar och tid på dygnet

Av veckans dagar är natten till lördag den dag då de flesta misshandelsbrotten äger rum. Därefter följer natten till söndag (se diagrammen 9–12).

Söndagar och lördagar har också andelsmässigt de flesta anmälda misshandelsbrotten under natten. Under år 2006 begicks 75 procent av de brott, som begicks under lördagen, under natten. Motsvarande andel för söndagsnatten var 77 procent. Den lägsta andelen – 30 procent – hade onsdagen (se diagram 9).

Diagram 9. Anmäld misshandel under natt respektive dag, procent, efter veckodag, år 2006.



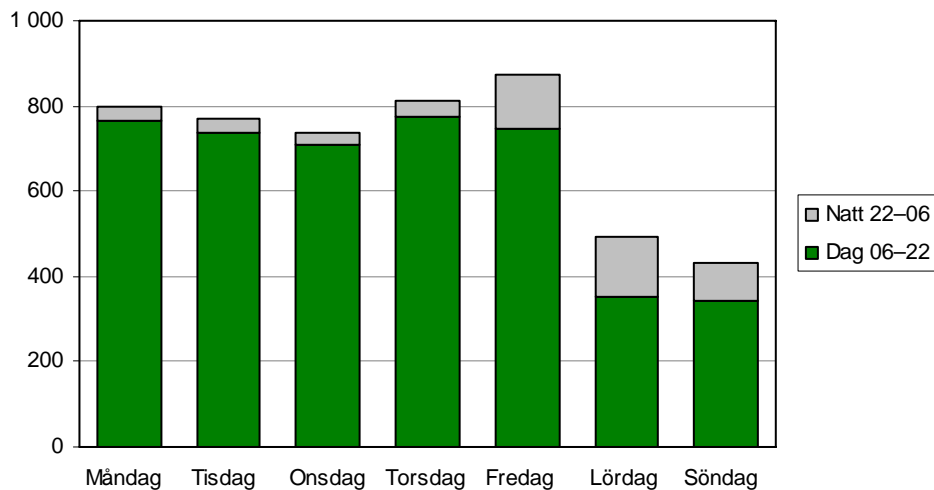
Sett över de tre studerade åren har det skett en viss förskjutning av andelarna mot natten till lördag, söndag och måndag. För övriga dagar har det skett små förändringar i andelarna. (se tabell 3).

Tabell 3. Andel brott som begås nattetid (kl. 22–06) efter veckodag, åren 2002, 2004 och 2006, procent.

År	Måndag	Tisdag	Onsdag	Torsdag	Fredag	Lördag	Söndag	Totalt
2006	39	32	30	39	51	75	77	57
2004	25	27	31	40	50	74	75	55
2002	26	30	38	39	51	72	74	54

Som tidigare nämnts begås de flesta av de anmälda misshandelsbrotten mot barn i åldern 7–14 år under vardagarna och då framför allt under dagtid (kl. 6–22). Även om färre misshandelsbrott begås mot barn i denna åldersgrupp under lördagar och söndagar så begås majoriteten av dessa brott dagtid. Däremot begås fler misshandelsbrott mot barn i åldern 7–14 år nattetid (kl. 22–06) under fredagar, lördagar och söndagar än under övriga vardagar (se diagram 10).

Diagram 10. Anmäld misshandel mot barn 7-14 år efter tid på dygnet och veckodag, år 2006.



Antalet misshandelsbrott som skett dagtid och sedan anmälts varierar inte så mycket beroende på veckodag vid misshandel mot kvinna och mot man. Att fler anmälda misshandelsbrott mot kvinnor och män begås på lördagar och söndagar beror alltså framför allt på att antalet misshandelsbrott som begås nattetid är fler dessa dagar än övriga dagar (se diagrammen 11 och 12).

Diagram 11. Anmäld misshandel mot kvinna efter tid på dygnet och veckodag, år 2006.

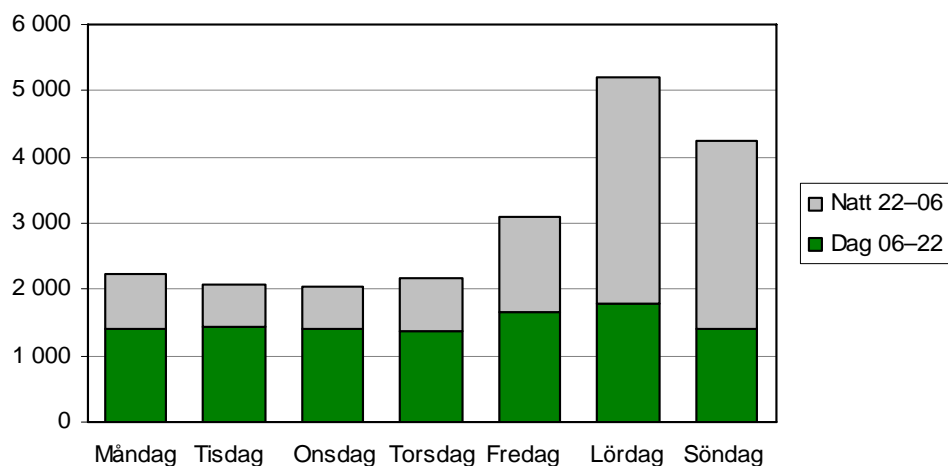
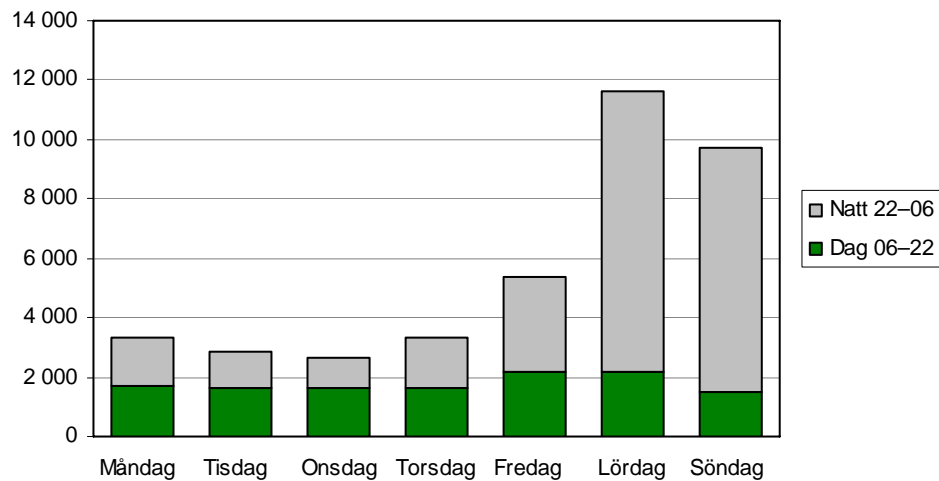


Diagram 12. Anmäld misshandel mot man efter tid på dygnet och veckodag, år 2006.



Metod

Underlag

Kartläggningen bygger på material från Brå:s statistikdatabas. Där finns registerdata om brott som anmälts av polis, tull eller åklagare. Vid uttag från Brå:s statistikdatabas har följande information ansetts som relevant för ändamålet:

- inskrivningsdatum
- brottskod (inom intervallet 0351–0388)
- antal anmälda brott
- brottsdatum fr.o.m.
- brottsdatum t.o.m.
- tidpunkt/klockslag fr.o.m.
- tidpunkt/klockslag t.o.m.

Villkor för att ta fram relevanta dagar för brottstillfället

Utgångspunkten för att bedöma brottstidpunkt är följande villkor:

- Att redovisa brott som har *inskrivningsdatum* under perioderna 2002-01-01–2003-02-18, 2004-01-01–2005-02-18 och 2006-01-01–2007-02-18. Orsaken till att 02-18 valts är att vid tidpunkten för uttaget fanns det data inlästa till statistikdatabasen (vdb) till och med 2007-02-18. Därmed blir villkoren för att komma med i materialet desamma för alla tre åren 2002, 2004 och 2006.
- Att endast redovisa brott som har *brottsdatum t.o.m.* under 2002-01-02– (avser år 2002), 2004-01-02– (avser år 2004) respektive 2006-01-02– (avser år 2006) och att endast redovisa brott som har *brottsdatum fr.o.m.* under –2003-01-01 (avser år 2002), –2005-01-01 (avser år 2004) och –2007-01-01 (avser år 2006). Orsaken till att perioderna inte börjar förrän den 2 januari är att redovisningsperioden avser 2 januari redovisningsåret till och med den 1 januari året efter redovisningsåret. På så sätt blir inte nyårshelgen delad i två delar.
- Att redovisa efter den dag *brottsdatum t.o.m.* infaller. Anledningen till att detta datum valts är att detta datum anses hålla en högre kvalitet än *brottsdatum fr.o.m.*, vilket bland annat bekräftas av att antalet brottsdatum t.o.m. förekommer i 43 procent fler fall än brottsdatum fr.o.m. (representerande 64 399 brott respektive 44 893 brott) år 2006.
- Att, i de fall *brottsdatum t.o.m.* saknas, men *brottsdatum fr.o.m.* finns, redovisa efter den dag *brottsdatum fr.o.m.* infaller. Detta innebär att brottsdatum t.o.m. ersatts med brottsdatum fr.o.m. i cirka en tredjedel av fallen.
- Att inte redovisa några fall där både *brottsdatum t.o.m.* och *brottsdatum fr.o.m.* saknas.

Dessa villkor resulterar i att 75 417 brott kan redovisas med fördelning efter brottsdag år 2006. I den officiella kriminalstatistiken redovisas 77 019 misshandelsbrott, varför bortfallet blir 1 602 brott eller knappt 2 procent. Bortfallen är olika för misshandel mot barn, kvinna och man samt för olika år (för barn 0–6 år).

Bortfall under åren 2002, 2004 och 2006, procent.

År	Barn 0–6 år	Barn 7–14 år	Kvinna	Man	Totalt
2002	9	4	3	1	2
2004	12	4	3	1	2
2006	10	4	3	1	2

En del av skillnaden mellan den officiella statistiken och det som redovisas i denna sammanställning kan förklaras med att i den officiella statistiken redovisas brotten efter inskrivningsdatum, medan brotten i denna sammanställning strikt redovisas efter brottsdatum. Seriebrotten (se nedan) svarar också för en del av skillnaderna. Förskjutningen av året med en dag (att år 2006 bygger på perioden 2006-01-02–2007-01-01) har inte beaktats i dessa beräkningar.

Villkor för att ta fram relevanta klockslag/tidsintervall för brottstillfället

Redovisningen av när på dygnet brotten begås bygger på samma underlag som redovisningen av dagar under året. Materialet har dock rensats från de fall där tiden angetts till *kl. 00.00*, därför att det inte är möjligt att tolka innebörden, det vill säga när kl. 00.00 är den verkliga tidpunkten eller när det betyder att uppgift saknas. Eftersom det är sannolikt att en del av de borttagna fallen med kl. 00.00 är verkliga eller avser en tidpunkt under natten blir brott som begås under natten något underrepresenterade i redovisningen.

Tidsredovisningen för år 2006 bygger på 65 255 brott. Jämfört med redovisningen per dag under året, där 75 417 brott redovisas, har materialet reducerats med 10 159 brott, eller 13 procent. Tillsammans med ovannämnda bortfall (2 procent) av dagar ger detta ett bortfall på 11 764, eller 15 procent jämfört med de 77 019 misshandelsbrotten som redovisas i den officiella statistiken. Bortfallen är olika för misshandel mot barn, kvinna och man samt för olika år.

Bortfall under åren 2002, 2004 och 2006, procent

År	Barn 0–6 år	Barn 7–14 år	Kvinna	Man	Totalt
2002	60	31	20	9	16
2004	69	32	18	9	16
2006	67	34	17	9	15

Förskjutningen av året med en dag (att år 2006 bygger på perioden 2006-01-02–2007-01-01) har inte beaktats i dessa beräkningar.

Redovisning av brott per dag

Vid beräkning av antal brott per dag har totala antalet brott som ingår i kartläggningen dividerats med antal dagar som är möjliga. Exempelvis har 75 417 (år 2006) dividerats med 365 för att få fram det genomsnittliga antalet brott per dag under året (207). På samma sätt har onsdagar dividerats med 50, eftersom det var 50 onsdagar som inte var helgdagar eller ”aftnar” under år 2006.

Misshandel sker ofta under natten efter en helgdagsafton. Det gör att helgdagsaftnar kan bli underrapporterade enligt de urvalsprinciper som använts i denna redovisning. Därför redovisas det genomsnittliga antalet brott för helgerna. Detta ger en mer rättvisande bild. Det låter inte

rimligt att nyårsafton skulle vara en av de dagarna under året som är minst belastade av misshandelsbrott och nyårsdagen en av de mest belastade. Följande divisioner har gjorts inför redovisningen.

Dag	År		
	2002	2004	2006
Måndag	51	49	48
Tisdag	49	51	49
Onsdag	48	51	50
Torsdag	47	50	49
Fredag	39	39	39
Lördag	38	37	39
Söndag	48	46	46
Fredag i samband med lön	9	8	9
Lördag i samband med lön	9	8	9
Nyår	2	2	2
Valborg	2	2	2
Midsommar	3	3	3
Pingst	2	2	2
Jul	3	3	3
Alla helgons dag	2	2	2
Påsk	3	3	3
Nationaldagen	2	2	2
Kr. Himmelfärd	2	2	2
Skärtorsdag	2	2	2
Trettondag	2	2	2
Lucia	2	2	2
Medeltal	365	366	365

Jämförelser mellan åren 2002, 2004 och 2006

Beräkningarna är gjorda på samma sätt för de studerade åren 2002, 2004 och 2006, varför det är möjligt att jämföra förändringar i fördelningen mellan brott per tidsenhet (dag, dag/natt eller timme). För att studera nivåskillnader på uppgifter, som inte är fördelade per tid, bör dock den officiella statistiken användas eftersom det finns ett bortfall i underlaget till denna kartläggning och bortfallet varierar något olika mellan åren.

Hur påverkas redovisningen av seriebrott?

Vissa delar av underlaget består av fall med mer än ett brott per fall, det vill säga antalssiffran i anmälan är 2 eller större. Med ett fall avses *en brottskod* i anmälan, vilket inte nödvändigtvis behöver vara detsamma som en anmälan, eftersom det kan finnas flera brottskoder av samma typ i en anmälan. Denna antalssiffra kan tolkas på två sätt:

- det finns flera offer i samma misshandel
- de anmälda brotten är seriebrott, det vill säga att de begåtts vid olika tillfällen.

Om det är fråga om *seriebrott* påverkar detta analysen av fördelningen av brott per dag. Det första brottet i seriebrotten kan ju ha begåtts vid ett tidigare tillfälle än det som redovisas. I hur

hög grad påverkar detta analysen av fördelningen av brott per dag? Som ett underlag till en sådan bedömning redovisas följande för år 2006:

Antal brott	Antal fall (brottskoder)	Antal fall med 1 brott	Antal fall med 2 eller flera brott
75 417	71 795	69 071	2 734

Antal fall med 2 eller flera brott utgör knappt 4 procent av alla fallen och representerar drygt 8 procent av de redovisade brotten. Motsvarande andel är knappt 3 procent för fall med mer än 2 brott per fall.

En analys av fallen där antal brott är 2 eller flera och där både *brottsdatum fr.o.m.* och *brottsdatum t.o.m.* finns (2 734) har gjorts. Denna analys visar att för cirka 60 procent av fallen är *brottsdatum fr.o.m. = brottsdatum t.o.m.* Det talar för att fall med flera brott per fall spelar en mycket marginell roll för att kunna bidra till en felaktig analys av brott per dag.