

Rapport 2007:23

Fusk med a-kassa

Motiv, omfattning och åtgärder

Fusk med a-kassa

Motiv, omfattning och åtgärder

Rapport 2007:23

Brå – centrum för kunskap om brott och åtgärder mot brott

Brottsförebyggande rådet (Brå) verkar för att brottsligheten minskar och tryggheten ökar i samhället. Det gör vi genom att ta fram fakta och sprida kunskap om brottslighet, brottsförebyggande arbete och rättsväsendets reaktioner på brott.

Denna rapport kan beställas hos bokhandeln eller hos
Fritzes Kundservice, 106 47 Stockholm
Telefon 08–690 91 90, fax 08–690 91 91, e-post order.fritzes@nj.se

Produktion:

Brottsförebyggande rådet, Information och förlag,

Box 1386, 111 93 Stockholm

Telefon 08–401 87 00, fax 08–411 90 75, e-post info@bra.se

Brå på Internet www.bra.se

Författare: Johanna Hagstedt, Annika Persson, Håkan Malmer och Lars Korsell

Omslagsbild: Anders Jansson, Brå

Tryck: Edita Norstedts Västerås 2007

© Brottsförebyggande rådet och Skatteverket 2007

ISSN 1100-6676

ISBN 978-91-85664-80-1

Innehåll

Förord	5
Sammanfattning	6
Inledning	9
Metod	10
Teori	14
Kort om kassor, ersättning och regelverk	17
Resultat	20
Motiv, neutraliseringar och attityder	21
Tillfälle och struktur	29
Avsaknad av kontroll	33
Skattningar av fuskets omfattning	40
Andras fusk	40
Det egna fusket	44
Beräkningar av fuskets omfattning	47
Effekter av ett minskat fusk	56
Slutsatser	58
Brottsförebyggande åtgärder	60
Referenser	73
Bilagor	76
Bilaga 1. Intervjuformulär och aviseringskort	76
Bilaga 2. Bakgrundsvariabler, kassagrupperna	83
Bilaga 3. Teknisk rapport från TNS-Gallup	84
Bilaga 4. Förteckning över alla arbetslöshetskassor i Sverige	88
Bilaga 5. Ersättningstagare och övriga förvärvsarbetande – jämförande tabeller	89
Bilaga 6. Andel som tycker att handläggningstiden är för lång	91
Bilaga 7. Andel som skulle ta kontakt med arbetslöshetskassan för att få rätt ersättning om de fått för mycket	92
Bilaga 8. Attityder till information, regelverk och handläggningstid	93
Bilaga 9. Kompletterande underlag avseende skattningar av felaktig arbetslöshetsersättning	95
Bilaga 10. Inställning till åtgärder mot fusk	96

Förord

Sedan några år tillbaka bedrivs ett omfattande arbete för att minska fusk i olika bidrags- och ersättningssystem. Denna rapport fokuserar på fusk med arbetslöshetsersättning i kombination med vitt eller svart arbete alternativt studier. Rapporten undersöker motiven bakom fuskets, strukturen på brottsligheten och fuskets omfattning och formulerar åtgärder för att minska fuskets även på detta problemområde.

Brottsförebyggande rådet (Brå) har tillsammans med Skatteverket genomfört en tvådelad studie för att ta reda på mer om denna typ av fusk. Studien består av en kvantitativ del där telefonintervjuer genomförts av Skatteverkets Analysenhet och en kvalitativ del där djupintervjuer gjorts av Brå:s Enhet för forskning om ekonomisk och organiserad brottslighet.

Projektledare har varit jur. dr Lars Korsell som tillsammans med utredaren Johanna Hagstedt (som också redigerat rapporten) har stått för Brå:s del av undersökningen. Kriminologistuderande Martin Cato har genomfört intervjuer. På Skatteverkets Analysenhet har utredarna Håkan Malmer och Annika Persson arbetat med projektet.

Undersökningen har beställts av Delegationen mot felaktiga utbetalningar (FUT-delegationen), som också finansierat studien.

Utredarna vill tacka de personer som ställt upp på intervjuer. Deras bidrag har varit mycket värdefulla. Stort tack riktas även till revisionsdirektören Staffan Ivarsson vid Riksrevisionen, som lett många projekt om fusk med bidrag och skatter och professor Antoinette Hetzler vid Sociologiska institutionen vid Lunds universitet, som forskat kring välfärdssystem och även ekonomisk brottslighet. De har vetenskapligt granskat rapporten. Värdefulla synpunkter har också lämnats av huvudsekreteraren Kristina Padrón och kommittésekreteraren Christina Kvarnström vid FUT-delegationen. Tack också till utredaren Johanna Skinnari, Brå, försäkringschefen Leif Tallskog, Lars Lindholm och Marita Lemonaho från Arbetsmarknadsstyrelsen, tillsynschefen Bo Lundgren, Ewa Gouranius, Anita Larsson, Inger Fernholm och informationschefen Kajsa Lundgren från Inspektionen för arbetslöshetsförsäkringen, biträdande kanslichef Gertrud Hedenström-Eriksson från Arbetslöshetskassornas samorganisation, utredaren Nils Johansson från Skatteverket och kundansvarige Jonas Persson på TNS-Gallup för deras synpunkter.

Stockholm i oktober 2007

Jan Andersson
Generaldirektör Brå

Jan-Erik Bäckman
Chef för Skatteverkets Analysenhet

Sammanfattning

Undersökningarna

Syftet med studien har varit att ta reda på mer om det fusk som sker till följd av att personer som får arbetslöshetsersättning samtidigt arbetar svart, vitt eller studerar. Attityder till fusk och fuskets struktur har studerats genom telefonintervjuer med 1 691 personer som uppburit arbetslöshetsersättning någon gång under år 2006 och 12 djupintervjuer med personer som själva fuskat eller har kunskap om någon som fuskat. Djupintervjuerna har också legat till grund för att undersöka hur det har varit möjligt att fuska, medan telefonintervjuer har använts för att uppskatta fuskets omfattning.

Fuskets omfattning har ringats in med hjälp av fyra olika metoder: telefonintervjuer, en tidigare enkät i en undersökning om svart arbete, Riksrevisionsverkets skattning från år 1995 samt genom en proportionering av svart arbete på alla som uppburit arbetslöshetsersättning.

Fuskets omfattning

År 2006 betalades 27 miljarder kronor ut i arbetslöshetsersättning. Av detta belopp beräknas mellan 1 och 1,5 miljarder kronor ha betalats ut felaktigt till följd av att den ”arbetslöse” arbetat svart, vilket motsvarar 4–6 procent av den totala utbetalda ersättningen. Utöver detta belopp förekommer oavsiktliga fel och övrigt fusk med arbetslöshetsförsäkringen, till exempel i kombination med vitt arbete eller studier. Fusket med arbetslöshetsförsäkringen i kombination med svart arbete bedöms minska under 2007 till följd av bland annat regeländringar.

Fusket är mindre omfattande än vad många tror

En tredjedel av de personer som intervjuats i undersökningen tror att mellan 20 och 50 procent av dem som får arbetslöshetsersättning fuskar. Dessa mycket höga procentsatser saknar stöd i denna studie där ”endast” 5 procent av intervjupersonerna uppgett att de själva fuskat med arbetslöshetsförsäkringen och arbetat svart. Även om siffran 5 tros vara en underskattning finns det inte heller i annan forskning belägg för att fusk förekommer i den omfattning som intervjupersonerna tror. I själva verket visar undersökningen att många i grund och botten inte vill fuska utan ser åtskilliga fördelar med ett vitt arbete utan fusk.

Den spridda uppfattningen om ett omfattande fusk är ett problem. Vi vet att människor följer reglerna och inte fuskar och arbetar svart om de tror att de flesta andra gör rätt för sig. Upplevelsen av att många andra fuskar underlättar det egna fusket, och föreställningen om det utbredda fusket riskerar därför att leda till en negativ spiral.

För att minska fusket är det därför angeläget att sprida information om fuskets faktiska omfattning och natur. Om denna kunskap kan nå ut till allmänheten bör det ha en brottsförebyggande effekt.

Ansiktet utåt

Arbetsförmedlingen och arbetslöshetskassorna är några av ersättnings- och bidragssystemens viktigaste ansikten utåt. Förenklade regler, snabb ekonomisk handläggning samt bättre service och bemötande från dem har en brottsförebyggande effekt eftersom det påverkar förtroendet för välfärdssystemet i sin helhet.

Eget och andras fusk

Den som personligen känner någon som fuskar tenderar också att själv fuska. Ett skäl är att man lär sig att fuska av andra och också finner legitimerande argument genom kontakt med andra. Om man själv fuskar eller känner någon som fuskar tror man också att fusket är utbreddt. Den personliga erfarenheten av eget och andras fusk kan därför bidra till att fuskets omfattning ökar.

Det finns arbetsplatser, särskilt inom vissa ”riskbranscher”, där det förekommer ett omfattande svart arbete i kombination med fusk med olika ersättningar och bidrag. För att minska antalet arbetsplatser där fusk ”lärs ut” bör riktade kontrollåtgärder vara en effektiv metod.

De som klarar sig bra i den vita ekonomin klarar sig också bra i den svarta

En vanlig föreställning är att arbetslösa är aktivare på den svarta arbetsmarknaden än de som har arbete. Det är tvärtom. Resultaten visar att arbetslösa personer arbetar svart i lägre utsträckning än vad förvärvsarbetande personer gör och att ju starkare anknytning en person har till den vita arbetsmarknaden desto oftare känner han eller hon någon som arbetat svart. Detta förklaras av att de svarta arbetena är integrerade i den vita ekonomin, där kontakter knyts och där utrustning och material finns tillgängligt. Bedömningen överensstämmer med Riksrevisionsverkets tidigare kartläggning av svart arbete.

Hönan eller ägget?

Vilket kommer först, är det fusk med arbetslöshetsförsäkringen eller svart arbete? Det finns stöd för både och. Snarare hänger arbetslöshetsförsäkringen och svart arbete ihop. Genom att få arbetslöshetsersättning frigörs ledig tid som behövs för att arbeta svart. Samtidigt utgör arbetslöshetsersättningen en legitim inkomst som också gör det möjligt att arbeta svart med särskilt låg timersättning.

I kombinationen svart arbete och fusk med arbetslöshetsförsäkring är det enklare att upptäcka om någon arbetar svart. Skatteverkets kontroll av svart arbete är därför en ingång för att upptäcka fusket. Om Skatteverket får utökad rätt att genomföra oannonserade besök på arbetsplatser och om den löpande redovisningen av arbetsgivaravgifter och innehållen preliminärskatt knyts till individuella arbetstagare blir det effektiva vapen mot svart arbete. Genom att motverka det svarta

arbetet kommer man också åt fusket med arbetslöshetsförsäkringen (och annat bidrags- och ersättningsfusk).

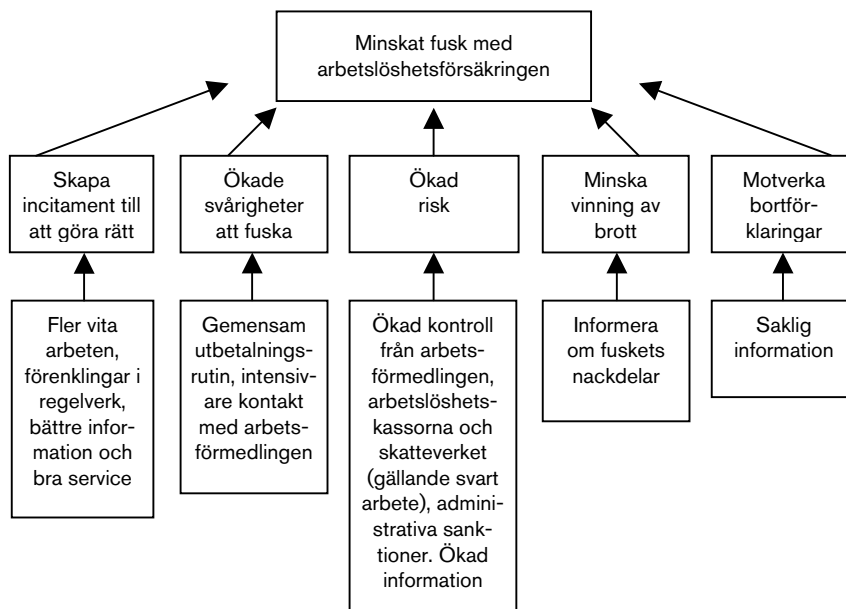
Det går också att rikta insatserna direkt mot fusket med arbetslöshetsförsäkringen och därmed även motverka det svarta arbetet. Ett förslag är att införa en gemensam utbetalningsrutin för att få översikt över de ersättningar och bidrag som betalas ut. Ett annat förslag är att reducera det tidsmässiga utrymmet för att arbeta svart genom att arbetsförmedlingen i högre grad kan upprätthålla kontakt och ställa krav på ersättningstagarna.

Vem bryr sig?

Som nämnts tror åtskilliga att fusket är väsentligt mer omfattande än vad det i själva verket är. Av intervjupersonerna tror 46 procent att en av orsakerna till att det betalas ut felaktiga ersättningar är att "folk fuskar". Den naturliga slutsatsen är därför att många har uppfattningen att kontrollen är bristfällig och att upptäcktsrisken är låg. Det finns intervjupersoner som menar att de enbart tar tillbaka sina "egna pengar" och att fusk med arbetslöshetsförsäkringen är mindre allvarligt än annat fusk, för att inte tala om "oärliga politiker". Vår bedömning är att dessa föreställningar leder till att legitimiteten för välfärdssystemet minskar. Det leder i sin tur till att det finns en risk för att förtroendet för samhället påverkas och därmed risk för minskad laglydnad.

Förslaget är därför att kontrollen bör öka, inte enbart för att öka upptäcktsrisken utan även för att få till stånd en uppfattning om ett fungerande system där de flesta gör rätt för sig.

Sammanfattning av förslagen till åtgärder



Inledning

Kunskapen är fragmentarisk

Vi har fragmentariska kunskaper om vilka faktorer som gör det möjligt att fuska med arbetslöshetsförsäkringen och om hur fusket går till mer i detalj. Skälet är att det saknas resurssnåla metoder för att kartlägga fuskets omfattning och struktur. De undersökningar som hittills gjorts har därför bara belyst vissa typer av fusk och enbart delar av problematiken. Exempelvis har handläggare på utbetalande myndigheter gjort uppskattningar om vilka metoder och tillvägagångssätt som används för att fuska med olika ersättningar och bidrag¹ (FUT-delegationen, 2007). I andra undersökningar har man studerat faktiska fall av bidrags- och försäkringsbedrägerier, där också gärningspersoner i vissa fall har intervjuats (Andersson, 2007; Brå, 2005:10; Eriksson och Larsson, 2000; Jeppsson, 2006; Örnemark Hansen, 1995). Studierna ger en bild av några typer av fusk, det vill säga de som upptäcks och leder till dom eller strafföreläggande.

Det är dock troligt att det finns andra former av fusk som inte upptäcks i lika stor utsträckning och som vi därför inte vet så mycket om (Korsell, 2003). Det är känt att de kontrollinsatser som görs av de utbetalande myndigheterna ofta riktas mot sådana typer av fusk som lättare kan avslöjas (Brå 2005:10), till exempel vid tillfällig föräldrapenning där det finns stora möjligheter att kontrollera lämnade uppgifter. Svårkontrollerade former av fusk, exempelvis där personer har svarta inkomster vid sidan av bidrag och ersättningar, prioriteras bort till förmån för kontroller som är mindre resurskrävande och som ger snabba resultat. Detta bidrar till en ojämn kunskap om karaktären på olika typer av fusk, vilket försvårar arbetet med att reformera regelsystemen samt utveckla och prioritera kontrollverksamheten för att motverka fusk (Korsell och Nilsson, 2003). Den kunskap som finns ger således inte en representativ bild av det fusk med arbetslöshetsförsäkringen som faktiskt pågår.

Förhoppningarna med denna studie är att med hjälp av två olika metoder belysa ett nytt område av fusket. Mer specifikt handlar det om den del av brottsligheten som utgörs av att arbetslöshetsersättning betalas ut samtidigt med lön från svart eller vitt arbete eller studiestöd. Kvalitativa intervjuer har gjorts med individer som själva fuskat och kvantitativa intervjuer har gjorts bland personer som fått arbetslöshetsersättning någon gång under år 2006. Som nyss nämnts tillhör fusket med arbetslöshetsförsäkringen och svart arbete en av de mest svårkontrollerade formerna av fusk och kunskapen om detta är följaktligen mycket begränsad. Samtidigt är detta fusk särskilt allvarligt eftersom det

¹ Det bör påpekas att arbetslöshetsersättning är en försäkring och därför betalas ut i form av ersättning. Det är alltså inte något bidrag i formell mening även om intervjupersonerna använder ordet bidrag.

drabbar både välfärds- och skattesystemen och leder till illojal konkurrens i näringslivet.

Syfte och frågeställningar

Syftet med undersökningen är att genom intervjuer med personer som själva har fuskat med arbetslöshetsförsäkringen alternativt uppburit arbetslöshetsersättning under år 2006, ta reda på vilka faktorer som gör det möjligt att fuska, hur fusket kan gå till och hur de resonerar kring detta. Försök ska också göras att uppskatta omfattning av fusket som sker till följd av svart arbete. Den ökade kunskapen ska sedan ligga till grund för rapportens förslag till förebyggande åtgärder för att minska fusket.

Frågeställningarna är därför:

- Vilka attityder finns till fusket?
- Varför fuskar man?
- Hur fuskar man med arbetslöshetsförsäkringen och hur möjliggörs fusket?
- Hur omfattande är fusket?
- Vad kan göras för att minska fuskets omfattning?

Metod

Den kvantitativa undersökningen

I den kvantitativa undersökningen har telefonintervjuer genomförts för att nå ett så stort antal personer som möjligt samt för att försöka uppskatta hur många som fuskar. Fokus har främst legat på att undersöka förekomsten av svart arbete i kombination med uppbyggen arbetslöshetsersättning. Intervjupersonerna har frågats om hur de ser på andras fusk och, i förekommande fall, sitt eget fusk. De har även tillfrågats hur omfattande de tror att fusket är samt vilka orsakerna är till att folk fuskar². För uppgifter om exakt vilka frågor som ställdes se intervjuformuläret i bilaga 1.

En för denna studie relevant nackdel med kvantitativa intervjuer är att svarsfrekvensen kan påverkas av ämnets känsliga natur. Fusk med arbetslöshetsförsäkring i kombination med svart arbete kan vara något som man ogärna berättar om. Det har inte bara konsekvenser för svarsfrekvensen överlag men också för svaren på enstaka frågor, till exempel de som rör det egna fusket. En annan faktor som kan ha påverkat svarsfrekvensen är att frågorna avser det gångna året (2006), vilket gör att det kan vara svårt att komma ihåg i detalj och göra precisa uppskattningar av till exempel antalet dagar som man fuskat.

² Synpunkter på intervjuformulärets innehåll och utformning har lämnats av Inspektionen för Arbetslöshetsförsäkringen (IAF), Arbetslöshetskassornas Samorganisation (SO), FUT-delegationens sekretariat och TNS-Gallup, som genomfört telefonintervjuerna.

På grund av ovanstående bör de resultat som presenteras av fuskets omfattning tolkas med försiktighet och ses som en minimiskattning. Resultaten utgör dock fortfarande en viktig pusselbit för att kartlägga och uppskatta hur vanligt förekommande fusk är.

Tillvägagångssätt

Det finns 36 arbetslöshetskassor i Sverige. För att få åskådlighet i presentationen har de delats upp i fem grupper:

- akademikerna (596 000 medlemmar, 35 000 ersättningstagare)
- övriga med tjänstemannakaraktär, främst TCO (1 182 000 medlemmar, 123 000 ersättningstagare)
- bygg- och hantverkskassor (138 000 medlemmar, 22 000 ersättningstagare)
- övriga arbetstagarkassor, främst LO (1 592 000 medlemmar, 282 000 ersättningstagare)
- företagarkassor (185 000 medlemmar, 18 000 ersättningstagare).

Utöver de fem grupperna redovisas även Alfa-kassan (86 000 medlemmar, 72 000 ersättningstagare). Alfa-kassan är fristående från fackförbund och andra intresseorganisationer och är öppen för alla på arbetsmarknaden. Den betalar ut ersättning med grundbelopp till den som ännu inte är medlem i någon arbetslöshetskassa och inkomstbortfallsförsäkring till den som är ansluten till Alfa-kassan³. Antalet ersättningstagare och ersättningsdagar är därför mycket högre för Alfa-kassan än för någon utav de andra arbetslöshetskassorna. Kassan har också ett särskilt statligt anslag för att finansiera kostnaden för att administrera utbetalningen av grundersättning till personer som inte är medlemmar i någon arbetslöshetskassa. För bakgrundsinformation om ålders- och könssammansättning för de fem kassagrupperna och Alfa-kassan samt uppgifter beträffande ersättningstagare, ersättningsdagar och utbetalda belopp, se bilaga 2.

Hur en gruppering ska göras kan alltid diskuteras. Ett exempel är grupperingen ”företagarkassor”. Det finns i verkligheten företagare i alla grupperna. Till exempel finns personer som äger konsultföretag med i akademikerna, och det finns exempel på företagare i gruppen bygg- och hantverkskassor. Det är därför oundvikligt att det blir en viss sammanblandning mellan grupperna.

Grupperna har utgjort grund för den stratifiering av urvalet som gjorts. Ur var och en av de fem grupperna gjordes ett urval om 800 personer över 18 år som fått arbetslöshetsersättning någon gång under år

³ Det kan till exempel vara studerande som kvalificerat sig till arbetslöshetsförsäkringen genom det så kallade studerandevillkoret. Möjligheten att få arbetslöshetsersättning grundad på studier tas bort 2007 men fanns under den tidsperiod som studien avser.

2006 (se tabell 2). I resultatredovisningen har varje stratum viktats i förhållande till sin del av populationen.

Tabell 2. Telefonintervjuundersökningens population och urval.

Kassagrupp	Population	Levererat urval	Bearbetat urval
Akademiker	34 827	800	604
Övriga tjänstemän	123 299	800	642
Bygg och hantverk	22 357	800	598
Övriga (främst LO)	354 539	800	576
Företagskassor	17 856	800	603
Totalt	552 878	4 000	3 023

Not: Se bilaga 3.

Inledningsvis skickades ett aviseringsbrev hem till intervjupersonerna för att informera och förbereda dem på att de valts att medverka i studien (se bilaga 1). Intervjupersonerna informerades om bakgrunden till studien och förutsättningarna för undersökningen.

Intervjuerna genomfördes mellan den 3 maj och den 5 juni 2007 och totalt gjordes 1 691 fullständiga intervjuer. Svarsfrekvensen var med andra ord 63 procent (för mer information om telefonintervjuerna, se TNS-Gallups tekniska rapport i bilaga 3). Bortfallet från det bearbetade urvalet består av personer som inte velat medverka, inte kunnat delta på grund av sjukdom eller språksvårigheter, inte svarat, eller vilkas telefonnummer inte kunnat identifieras. Andelen som inte velat medverka är högre bland dem som tillhör bygg- och hantverkskassorna och företagarkassorna. Det finns troligen också en grupp av personer som faller bort då de inte är benägna att ställa upp på vare sig en telefonintervju eller ringa på en annons i tidningen, vilket är den andra metoden som använts. Gruppen består av dem som på ett mer systematiskt sätt lurar till sig bidrag och ersättningar och som möjligen också har en kriminell livsstil. Dessa personer kommer vi inte åt med hjälp av de två metoderna som vi har använt oss av.

De personer som man fått kontakt med men som inte velat delta i undersökningen har ombetts svara på endast en fråga där de fått uppge i vilken grad de instämmer i påståendet: ”Det är OK att folk jobbar svart.” Det finns ingen statistiskt signifikant skillnad i svaren mellan de åtta procent som endast svarat på denna fråga och de övriga som svarat på alla frågor. Då svaren på denna fråga erfarenhetsmässigt har ett starkt samband med omfattningen av eget svart arbete (Skatteverket 2006:4), är det vår bedömning att de som inte ville delta i undersökningen men svarade på denna enda fråga inte väsentligt skiljer sig från dem som deltog i en fullständig intervju när det gäller omfattningen av svart arbete.

Den kvalitativa undersökningen

Kvalitativa intervjuer har använts för att kunna fånga upp typer av ersättningsfusk där gärningspersonerna inte blivit upptäckta av myndigheterna. Det gäller inte minst fusk i kombination med svart arbete.

Nackdelen med att använda denna metod är att det inte går att uttala sig om omfattningen av de undersökta typerna av fusk. Bristen uppvägs dock genom de kvantitativa intervjuerna. Det är även viktigt att poängtera att det inte går att veta om de intervjuade utgör ett representativt urval av personer som fuskar. En studie som genomförts i Nederländerna talar emellertid för att ingen särskild typ av bidragsfuskare är mer benägen att ställa upp som intervjuperson än någon annan (Hessing et al., 1993). I studien fann man ingen skillnad mellan bidragsfusket omfattning och varaktighet eller individernas övriga brottslighet bland de fuskare som ställt upp och de som inte velat delta i undersökningen.

Oavsett möjligheter att generalisera finns en potential att tala om gemensamma nämnare och trender som syns i intervjupersonernas tillvägagångssätt, motiv och attityder.

Tillvägagångssätt

För att komma i kontakt med personer som själva fuskat med arbetslöshetsförsäkringen och samtidigt säkerställa ett frivilligt deltagande och en garanterad anonymitet har intervjupersoner sökts genom en annons i olika tidningar. I annonsen presenterades syftet med intervjuerna, det vill säga att komma i kontakt med personer som fuskat med arbetslöshetsförsäkringen i kombination med svart eller vitt arbete alternativt studier. Personer som har erfarenhet av detta ombads ringa till Brottsförebyggande rådet (Brå) och berätta mer. Annonsen såg ut på följande sätt:

Fusk med a-kassa

**Vi söker personer att intervjua om fusk med a-kassa i kombination med arbete (svart eller vitt) eller med studier. Du får vara anonym.
Ring 08- XXX XXX XX, så berättar vi mer.**

Brottsförebyggande rådet (Brå)

På Brå användes ett särskilt telefonnummer för studien. Telefonen var bemannad av Martin Cato, uppsatsstudent på Kriminologiska institutionen på Stockholms universitet, som tagit emot samtal på dagtid under en längre period (ca sex veckor).

Annonsen publicerades i gratistidningen Metros alla editioner och i kvällstidningen Expressen, var och en vid olika tillfällen under april och maj 2007 (se tabell 1 nedan). Således har annonsen geografiskt sett publicerats i större delen av landet.

Tabell 1. Tidningar och publiceringsdatum för annonsen.

Tidning (utgivningsområde)	Datum
Metro (landsort)	02-apr
Metro (Skåne, Göteborg)	09-apr
Metro (Stockholm)	16-apr
Expressen (rikstäckande)	02-maj

Annonsen publicerades också på Centrala Studiestödsnämndens (CSN) hemsida och Brå:s egen hemsida. Försök gjordes också att få annonsen upplagd på några arbetslöshetskassors hemsidor och även på arbetsförmedlingens hemsida, men vi fick inte tillstånd till detta. Genom personliga kontakter har ytterligare en individ kunnat intervjuas.

Totalt genomfördes tolv djupintervjuer som utgör underlaget i denna studie. Av de intervjuade är det sju personer som själva fuskat. Antalet är inte stort och tros vara en följd av ämnets tabubelagda karaktär. Resterande intervjuer (fem stycken) har genomförts med personer som ringt på grund av att de känner någon som fuskar eller anser sig ha erfarenhet av fusk på annat sätt.⁴

Fusket har i tre fall skett i samband med svart arbete, i två fall i kombination med studier eller lärlingsprogram och i två fall med både svart arbete och studier. Således har ingen fått arbetslöshetsersättning i samband med vitt arbete. Avsaknaden av information om det fusk som pågår i kombination med vitt arbete gör att vitt arbete inte kommer att beröras i studien då heller inga frågor om detta ställts i den kvantitativa undersökningen.

Teori

För att veta vad vi ska leta efter, vilka frågor som ska ställas vid intervjuerna och hur svaren ska tolkas samt för att kunna ta fram effektiva åtgärder mot fusk, har vi valt att använda teorier som utvecklats inom den kriminologiska forskningen. I den mångfald av teorier som finns har vi valt ut en – rutinaktivitetsteorin – som tar sikte på strukturen bakom brotten, det vill säga vilka faktorer som möjliggör brott. Sådana teorier är också till stor hjälp när förslag till åtgärder ska tas fram. Till detta kommer en teori som förklarar en del av det individuella beteendet: teorin om neutraliseringstekniker.

Rutinaktivitetsteorin

Enligt rutinaktivitetsteorin måste tre faktorer vara uppfyllda för att ett brott ska begås (Cohen & Felson, 1979). Det behövs en motiverad gär-

⁴ Egentligen har fler intervjuer genomförts med personer som inte själva fuskat, men dessa har inte varit möjliga att använda på grund av bristfällig information om dem som fuskat och har därför räknats bort. Även de intervjuer som gjorts med personer som fuskat med andra typer av ersättningar eller bidrag har exkluderats ur materialet.

ningsperson (fuskaren), ett lämpligt objekt (möjligheter att fuska med arbetslöshetsförsäkringen i kombination med vitt eller svart arbete alternativt studier), och en avsaknad av kapabla väktare (brister i kontrollsystemen). Till skillnad från många andra teorier där man ofta talar om personligheter utgår man i denna teori från "rational choice"-principen, det vill säga det synsättet där människan betraktas som en rationellt handlande individ som väger för- och nackdelar innan han eller hon beslutar sig för att begå brott.

Enligt teorin är alla individer potentiella gärningspersoner och brottsligheten anses till stor del vara ett strukturellt problem. Nivån på brottsligheten bestäms utifrån tillfällesstrukturen och förändringar som påverkar var och en av de tre variablerna har potential att avhålla eller uppmuntra till att begå brott (Sarnecki, 2003). Förhöjda straffsatser bidrar exempelvis till färre motiverade gärningspersoner, medan fler lämpliga objekt ger fler tillfällen till brott och färre kontroller (upplevda eller faktiska) ger en ökad brottslighet.

Rapportens disposition följer dessa tre faktorer såtillvida att resultatkapitlet är uppdelat i tre delar: motiv och attityder (motiverade fuskare), struktur och tillfälle (möjlighet att fuska) samt avsaknad av kontroll. Efter detta redovisas uppgifter om fuskets omfattning och sist föreslås åtgärder för att förebygga fusk.

Teorin om neutraliseringstekniker

Teorin om neutraliseringstekniker utvecklades av Sykes och Matza (1957) för att förklara hur laglydiga människor kan begå vissa brott trots att de egentligen sympatiserar med de lagar som finns. Neutraliseringar är legitimerande argument som ursäktar det brottsliga beteendet. Det gör att gärningspersonen kan behålla självbilden av en respektabel medborgare genom att rättfärdiga beteenden och dämpa skuld- och skamkänslor. Enligt teorin finns det fem olika tekniker för neutraliseringar: förnekande av ansvar, förnekande av skada, förnekande av offer, fördömande av dem som fördömer samt högre lojaliteter. Teorin har använts i ett flertal andra studier om ekonomisk brottslighet (Cressey, 1953; Henry, 1978).

Definition av fusk

Riksförsäkringsverkets (RFV) definition av fusk är "medvetna försök att för personlig vinning kringgå gällande regler" (Liefvendahl, 2004). En motsvarande definition används av Socialdepartementet i Storbritannien (Rowlingson, 1997). Denna definition har använts i den kvalitativa studien då det – såvitt det går att bedöma – är gemensamt för alla intervjupersoner som fuskat att de medvetet fått pengar de inte haft rätt till. Det kan emellertid vara så att intervjupersonerna själva lägger en annan innebörd i begreppet fusk än vad den använda definitionen gör. Alla har dock omtalat sig själva som fuskare och ansett att de handlingar som de utfört utgjort fusk.

Begreppet som använts i studien innefattar alltså inte de fall då personer av misstag fått för mycket ersättning, till exempel på grund av svårigheter att förstå blanketter eller då handläggare gjort fel under själva ärendehantering.

I telefonintervjuerna är gränsen mera flytande mellan å ena sidan fusk och å andra sidan felaktiga utbetalningar som beror på annat än fusk. Dels ställs några konkreta frågor om några utvalda typer av fusk som skattats som mycket vanliga, till exempel då felaktiga uppgifter lämnats på arbetsgivarintyg eller kassakort (FUT-delegationen, 2007), dels speglar svaren på de andra frågorna de medverkandes uppfattningar om vad som utgör fusk.

I telefonintervjuerna frågades också om man någon gång fått ersättning man inte varit berättigad till. Svaren på dessa frågor har möjligen avsett felaktiga utbetalningar som berott på annat än fusk.

Definition av svart arbete

I båda delstudierna har uttrycket svart arbete använts utan att någon särskild definition har givits. Begreppet blir därför mycket brett i denna undersökning då det speglar de medverkandes subjektiva uppfattningar om vad som utgör svart arbete. Detta kan innefatta såväl tjänster som utförs mellan vänner som organiserade former av svart arbete inom ramen för olika typer av näringsverksamhet. I en studie som genomförts av Skatteverket (2006:4) fann man dock att tjänster av mindre värde och mellan närstående inte förknippades med svart arbete.

Kort om kassor, ersättning och regelverk

Allmänt

Arbetslöshetsförsäkringen möjliggör för personer som blivit utan arbete att under en begränsad tid med rimliga ekonomiska förhållanden, leta efter en ny anställning. Detta förutsätter ett aktivt arbetssökande och att den sökande är beredd att till exempel pendla, flytta eller omskola sig.

I Sverige finns 36 olika arbetslöshetskassor (se bilaga 4) med 3,8 miljoner medlemmar, som betalar ut ersättning till dem som blivit utan arbete. Arbetslöshetskassorna finansieras av staten och genom medlemsavgifter men rekviderar de medel som ska betalas ut från Arbetsmarknadsstyrelsen (AMS), som är den myndighet som disponerar anslaget för arbetslöshetsförsäkringen.

I 9 § lagen (1997:238) om arbetslöshetsförsäkring fastställs de grundvillkor som måste vara uppfyllda för att ha rätt till arbetslöshetsersättning. Många ändringar har skett i regelverket under år 2007 men för 2006, det år som undersökningen avser, var grundvillkoren för att få ersättning följande:

- Den sökande ska vara arbetsför och oförhindrad att åta sig arbete för en arbetsgivares räkning minst tre timmar varje arbetsdag och i genomsnitt minst 17 timmar i veckan.
- Den sökande ska vara beredd att anta erbjudet lämpligt arbete under tid för vilken de inte anmält hinder som kan godtas av arbetslöshetskassan.
- Den sökande ska vara anmäld som arbetssökande hos den offentliga arbetsförmedlingen i föreskriven ordning.
- Den sökande ska medverka till att en individuell handlingsplan upprättas i samråd med arbetsförmedlingen.
- Den sökande ska aktivt söka ett lämpligt arbete.

Uppfyller man dessa krav och har arbetat minst 70 timmar i månaden i minst sex månader eller minst 450 timmar under en sammanhängande period av sex kalendermånader och minst 45 timmar under var och en av dessa månader har man rätt till ersättning bestående av ett grundbelopp om högst 320 kronor per dag. Har man dessutom varit medlem i arbetslöshetskassan tillräckligt länge har man rätt till en inkomstrelaterad ersättning om högst 680 kronor per dag.

Det bör påpekas att begreppen arbetslös och ersättningstagare inte nödvändigtvis behöver avse samma sak. Man kan vara arbetslös och inte få ersättning, till exempel om man inte är med i någon arbetslöshetskassa, inte kvalificerar sig till ersättning eller om man blivit utförsäkrad. Man kan vara ersättningstagare trots att man arbetar, exempel-

vis vid deltidsarbete. I undersökningen med telefonintervjuer används begreppet ersättningstagare då urvalet består av personer som fått arbetslöshetsersättning någon gång under år 2006, vilket inte utesluter ersättning i kombination med deltidsarbete.

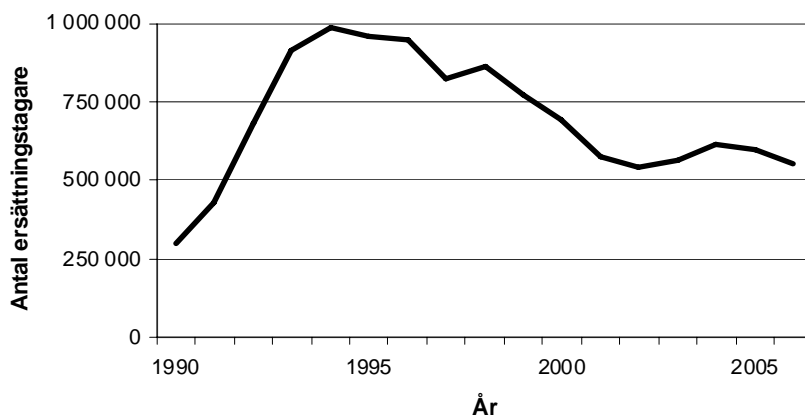
Sanktionsmöjligheter

Inom arbetslöshetsförsäkringen finns olika sanktionsmöjligheter. Arbetslöshetskassorna kan dels utesluta en medlem som till exempel lämnat oriktiga uppgifter, dels fränkänna personen rätt till ersättning under en begränsad tidsperiod. Arbetslöshetskassorna kan också besluta att den felaktigt erhållna arbetslöshetsersättningen ska återbetalas.

Ersättningstagare och ersättningsbelopp

Totalt fick 553 000 personer arbetslöshetsersättning någon gång under år 2006. Det är en av de lägsta siffrorna sedan början på 90-talet (se diagrammet nedan).

Diagram 1. Antalet personer som fått arbetslöshetsersättning under åren 1990–2006.



Källa: Inspektionen för arbetslöshetsförsäkringen (IAF).

Antalet personer som får arbetslöshetsersättning varje månad är i snitt 252 000, vilket innebär att omkring 15 procent av alla medlemmar fått ersättning någon gång under året. Det finns således ett betydande in- och utflöde av ersättningstagare (se bilaga 4 för uppgifter om fördelningen av ersättningstagare, ersättningsbelopp och ersättningsdagar för de olika arbetslöshetskassorna).

Ersättningstagare i förhållande till förvärvsarbetare

År 2005 fanns något fler kvinnliga ersättningstagare, och i jämförelse med aktiva förvärvsarbetare i åldrarna 18–64 fanns fler ensamstående bland dem som fick arbetslöshetsersättning. Ersättningstagarna hade eftergymnasial utbildning i lägre utsträckning än övriga och hade i snitt en disponibel inkomst som motsvarade ungefär 75–80 procent av den

för en förvärvsarbetande. Detta i kombination med att de i större utsträckning var beroende av socialbidrag och bostadsbidrag visar att ersättningstagarna befinner sig i ett svårare ekonomiskt läge än övriga förvärvsarbetande. Ersättningstagarna återbetalade också mer studielån och betalade mer underhåll än övriga. Det är viktigt att påpeka att ersättningstagarna här utgör de som någon gång under år 2006 fått arbetslöshetsersättning eller något av respektive bidrag. Det är inte säkert att detta skett samtidigt. För en mer detaljerad jämförelse mellan ersättningstagare och förvärvsarbetande se bilaga 5.

Resultat

Bakgrundsbeskrivning

De personer som djupintervjuats är mellan 31 och 55 år gamla. Ett par personer är nu i 40-årsåldern och fusket skedde för tio år sedan. En informant har berättat om erfarenheter han själv haft av ungdomars fusk och som han fått genom sitt arbete. Av dem som själva fuskat är sex män och en kvinna. Två av informantintervjuerna handlar om män, två om kvinnor och en om båda könen. Bland fuskarna är alla födda i Sverige och bland informanterna är alla födda i Sverige utom en som är född i Sydamerika.

De intervjuade har olika bakgrund och socioekonomisk status. Utbildningslängden varierar. Vissa har endast avslutat grundskolan, vilket inte är ovanligt för personer i den åldersgrupp som några av intervjupersonerna tillhör. Andra har gymnasial utbildning eller har studerat vid universitet. Vidareutbildningen har ägt rum både före och efter att fuskat pågått och fuskat har i två fall ägt rum under pågående vidareutbildning.

Många olika familjeförhållanden finns representerade, ensamstående och sambor både med och utan barn, samt gifta med barn. Bland intervjupersonerna finns en individ som uppgett tidigare brottsbelastning medan de andra angett att de inte är straffade sedan tidigare. Några av de intervjuade har, utöver fuskat med arbetslöshetsförsäkringen, även fuskat med antingen socialbidrag, studiemedel eller sjukersättning.

Vissa yrken förekommer mer än en gång, till exempel arbetar några av de intervjuade inom transport- och restaurangbranschen. Intervjupersonerna tillhör flera olika arbetslöshetskassor; Kommunal, Säljarnas, Alfa-kassan, Hotell- och restaurang med flera.

Som vi varit inne på tidigare har fuskat skett i samband med svart arbete, i kombination med studier eller lärlingsprogram och ibland med både svart arbete och studier.

Vi är alla potentiella gärningspersoner

Som beskrivits ovan utgör de som ringt och berättat om sitt eget fusk och de personer som informanterna berättat om en mycket heterogen grupp. Vi har inte hittat några gemensamma nämnare när det gäller bakgrundsvariabler bland intervjupersonerna och drar slutsatsen att det i alla fall i denna, relativt lilla, grupp inte finns någon ”typisk” fuskare. Detta resultat ligger också helt i linje med vad Dean och Melrose kommit fram till i sin undersökning av bidragsfuskare, som inte kunde delas upp efter bakgrundsvariabler (Dean & Melrose, 1997).

Motiv till medverkan

Man kan diskutera varför de som själva fuskat ringt och berättat om detta.

Intervjuperson: *Jag ville ge ett annat perspektiv på det hela.*

Alla har inte uppgett någon anledning till att de ringt, men av dem som velat förklara är den vanligaste orsaken att de velat ge ett nytt eller anorlunda perspektiv på hur fusket kan gå till och varför man fuskat. De har velat berätta och fråna sin egen synvinkel ge ett perspektiv som de tror skiljer sig från andras fusk eller från allmänhetens bild av den typiska bidrags- och ersättningsfuskaren. Av redovisningen nedan framgår dock att flera av fallen egentligen har många likheter.

En annan person som har velat redogöra för varför han fuskat och förklara hur han känner berättar:

...då slog jag upp [tidningen med Brå:s annons] och såg det här, och man kan väl alltid lätta sitt samvete lite grann och försöka motivera.

Andra har velat belysa något som de anser vara ett problem och som man bör rikta insatser mot. Informanterna har ofta varit upprörda över att människor fuskar, men de har sällan vetat tillräckligt mycket om dem som fuskat för att intervjuer ska ha kunnat genomföras. Många har också missförstått syftet med annonsen och ringt för att anmäla personer som de vet fuskar, något som bör tolkas som ett bevis för att fusk med olika bidrag och ersättningar är ett aktuellt och omdiskuterat ämne som engagerar många. Detta speglas också av att de anonyma tipsen som kommer in till olika utbetalande myndigheter ökat markant på senare år (Korsell et al., 2007).

Gemensamt för såväl fuskare som informanter har dock varit en vilja att hjälpa till och att föreslå åtgärder för att minska fusket, något som vi tar vara på i det avslutande brottsförebyggande avsnittet.

Motiv, neutraliseringar och attityder

Intervjupersonernas motiv till att fuska är i första hand ekonomiska, vilket också konstaterats i andra studier (Eriksson & Larsson, 2000). Upplevelsen av att ha ekonomiska besvär är subjektiv, men flertalet har uppgett att den ekonomiska situationen varit svår. Några av intervjupersonerna anger att mycket grundläggande behov ligger i botten av fusket, till exempel att kunna försörja barn och familj. En person berättar om familjens ekonomiska problem:

I början var det ju tvång, det var ju tvunget, det fanns ju ingen möjlighet annars... ...innan jag ger statsministern hans pengar så måste jag se till att mina barn har mat och kläder på kroppen. Och när dom har mat och kläder på kroppen då kan jag börja tänka på att betala andra, och jag lever inte något speciellt lyxliv om man säger så.

En annan beskriver:

Arbetslöshetsersättning blir man ju inte fet på heller och en annan sak är ju jag behåller ju inte mina pengar utan dom ger jag bort till mina barn. Dom är vuxna nu men har det ekonomiskt jobbigt.

Dessa uttalanden styrks av att 45 procent av ersättningstagarna som deltagit i undersökningen med telefonintervjuerna svarar att de haft svårigheter med att klara de löpande utgifterna för mat, hyra, räkningar med mera. Andelen som uppgav detta var högst bland yngre personer och lägst bland dem som tillhörde kassagrupperna Akademiker och Övriga tjänstemän. De som svarat att de hade haft svårigheter anser också i högre grad än andra att det tar för lång tid från det att man blir utan arbete, till att man får första utbetalningen från arbetslöshetskassan.

En aspekt av att ha ekonomiska svårigheter är att intervjupersonerna upplever en rädsla för att inte kunna bibehålla den materiella standard som de haft tidigare och är vana vid. Det finns en rädsla för att "falla" (Coleman, 2001). Att tvingas flytta eller byta vanor kan exempelvis ha mycket stor inverkan på det sociala livet, vilket kan ha en stigmatiserande effekt. Mot bakgrund av rutinaktivitetsteorin är det inte förvånande att en andel av de individer som får arbetslöshetsersättning tar tillfället i akt att fuska när det ges. Då lagliga alternativ inte är tillgängliga eller uppfattas som underordnade, kan det vara en lösning att på olaglig väg sträva efter socialt accepterade värden, till exempel pengar, bostad, att vara en bra förälder etc.

Några av intervjupersonerna uppger att de genom familjemedlemmar kunnat få ekonomiskt stöd men att stolthet hindrat dem från detta. Även här argumenterar man för viljan att kunna försörja sin familj och ta hand om sig själv. Då fuskar man hellre med ersättningen från arbetslöshetskassan än att behöva be andra om hjälp. Det är således inte bara personer med en mycket svår ekonomisk situation som fuskar utan även de som faktiskt har möjlighet att få tag på pengar. Detta bekräftas även i en kanadensisk studie som visar att benägenheten att fuska med bostadsbidrag genom skenseparation inte ökar ju svårare ekonomisk situation man befinner sig i (Sabatini et al., 1992). Samma resultat har även erhållits i en nederländsk studie av bidragsfusk (Hessing et al., 1993).

En kvinna berättar att den egna ekonomiska situationen tack vare fusket varit bra och att hon därför kunnat bibehålla en ekonomisk standard som hon trivts med:

Vi åt ju alltid ute på restauranger själva och barnen var ju bortskämda med leksaker och kläder... mycket gick ju till barnen.

I studien med telefonintervjuer har man frågat de personer som haft svårt att få ekonomin att gå ihop, det vill säga 45 procent av alla sva-

rande, vad man gjort för att klara löpande utgifter. Resultaten sammanfattas i tabellen nedan.

Tabell 3. Vad andelen av dem som har haft svårigheter med ekonomin har gjort för att klara löpande utgifter.

Kategori	Andel som haft svårigheter att klara löpande utgifter	Vad man gjort när det hänt att lönen/pengarna tagit slut. Andel (procent) av dem som haft svårigheter						
		Ta av sparade pengar	Få ekonomisk hjälp från familj, vänner och bekanta	Handla på kredit	Tjäna lite extra vid sidan av	Ta lån	Begära försörjningsstöd (socialhjälp)	Löst det på annat sätt
Samtliga	45	70	58	22	17	13	10	8
Man	45	68	53	28	16	13	9	11
Kvinna	46	71	61	18	17	13	10	6
18–29 år	50	64	78	20	15	15	14	11
30–44 år	49	71	67	29	23	16	13	6
45–59 år	44	72	32	12	11	11	4	8
60– år	31	71	38	28	8	3	1	12
Akademikerna	34	74	62	22	12	22	4	6
Övriga tjänstemän	37	77	58	19	14	9	4	6
Bygg och hantverk	47	76	46	24	23	15	3	13
Främst LO	51	66	55	22	19	14	10	9
Företagskassor	46	66	55	21	13	16	13	15
Alfa-kassan	44	73	73	27	7	13	27	7

Not: Se fråga B:8d, bilaga 1.

Det svarsalternativ som de flesta angett är att ta av sparade pengar, 70 procent har uppgett detta. I andra hand har man tagit hjälp av familj, vänner och bekanta (58 procent). Utöver det anger 22 procent att de handlat på kredit och 13 procent att de tagit lån. Intressant för denna studie är emellertid att 17 procent av dem som haft problem med ekonomin uppger att de ”tjänat lite extra vid sidan av”, något som kommer att diskuteras i ett senare avsnitt. Av de svarande har 10 procent angett att de begärt försörjningsstöd.

Ser man till hur olika kategorier löst problemet tar åldersgrupperna 18–44 år i högre grad än andra stöd av familj, vänner och bekanta. Det är också denna grupp som har högst andel för att ha begärt försörjningsstöd. De som ”tjänat lite extra vid sidan av” har högst andel i åldersgruppen 30–44 år och inom kassagrupperna Bygg och hantverk och LO-grupper. Det är också de grupper som i större utsträckning än andra ”löst det på annat sätt”.

Som nämnts ovan tycker också en stor andel, närmare bestämt 59 procent, av dem som haft det svårt med ekonomin att det tar för lång tid att få första utbetalningen från arbetslöshetskassan. Det kan jämföras med 34 procent för dem som inte haft svårigheter att klara löpande

utgifter. Av alla i studien tycker 46 procent att det tar för lång tid från det att man blir ersättningstagare till det att man får första utbetalningen. Kvinnor, yngre personer samt de som tillhör LO- och Alfakassor svarar i högre utsträckning än andra att det tar för lång tid (se bilaga 6 för mer information om vad olika grupper svarat). Uppfattningen torde till stor del hänga samman med vilken ekonomisk buffert man har.

Andras fusk är utbrett

...och alla andra tycks ju fuska också.

Även om de flesta uppger att motivet till fusket varit ekonomiskt finns ett behov av att legitimera fusket och neutralisera det brottsliga beteendet genom att uppge ytterligare anledningar till att man fuskat. Intervjupersonernas syn på det egna fusket är något ambivalent. Alla är samstämmiga i att det egentligen är fel att fuska med bidrag och ersättningar och att de själva därför handlat orätt. Samtidigt menar några att fusket är så utbrett och därför mindre klandervärt eftersom "alla gör det", en neutralisering som ofta används av bidragsfuskar och svartarbetare (Dean & Melrose, 1997; FUT-delegationen, 2006; Henry, 1978; RRV 1998:29) men också av förskingrare (Cressey, 1953).

I båda delstudierna uppger en stor del av intervjupersonerna att de tror att fusket med arbetslöshetsförsäkringen är en mycket vanlig företeelse. Att fusket är omfattande är också en allmän uppfattning hos befolkningen som helhet (Liefvendahl, 2004). Det finns dock personer som anser att fusket inte är så utbrett som det påstås:

Jag [är] inte hundra på att fusket är så fanatiskt utbrett som man många gånger gör gällande... ...Det är ju alltid så va, att när man själv fuskar så är det inte så farligt men när alla andra gör det så är det våldsamt farligt.

Naturligtvis är det så att ingen kan känna till den exakta omfattningen av fusket och det är därför inte förvånande att skillnaderna i uppfattning bland olika individer är stora. Bedömningarna speglar troligen de erfarenheter de själva har i kombination med den bild som ges i medierna.

För att undersöka hur omfattande fusket upplevdes vara ställdes en fråga om hur stor andel av dem som får arbetslöshetsersättning som också tros fuska. Av de intervjuade hade 14 procent inte någon uppfattning. Tabellen nedan visar svarsfördelningen för de 86 procent som angett något av de svarsalternativ som gavs.

Tabell 4. Vad man tror om fuskets omfattning – andelen som man tror fuskar under ett år.

Andel som man tror fuskar (procent)	Andel svarande (procent)
mindre än 1	2
1–2	5
3–5	12
5–10	19
10–20	22
20–50	31
Mer än 50	9

Not: Tabellen avser svarsfördelningen för dem som uttryckt en uppfattning. Fråga C:5, bilaga1.

Som framgår av tabellen är åsikterna bland de svarande mycket spridda. Det finns de som tror att i princip ingen fuskar och personer som har uppfattningen att mer än varannan gör det. Spridningen kan till en del bero på vad olika personer lägger in i begreppet att fuska med arbetslöshetsförsäkringen, men har också att göra med om man själv känner någon som fuskat eller arbetat svart (denna grupp uppger att fuskets omfattning är signifikant högre än övriga svarande). Medianskattningen, det vill säga det procentantal som ligger i mitten, är i intervallet 10–20 procent. Men nästan en tredjedel tror att andelen som fuskar är mellan 20 och 50 procent. Det är en anmärkningsvärt hög siffra främst för att det i den forskningsgenomgång som gjorts inte finns några resultat som pekar på att fuskets omfattning skulle vara ens i närheten av detta. Som resultaten från den kvalitativa studien visar utgör föreställningen om att ”alla andra fuskar” en grund för det egna fusket. Att fler fuskar för att andra upplevs göra det är början på en negativ spiral, och det är därför angeläget att se till att både ersättningstagare och allmänhet får ta del av objektiv och korrekt information om fuskets faktiska omfattning. Se vidare förslagen i det avslutande kapitlet.

En intressant observation, som troligen hör ihop med föreställningen om att andras fusk är vanligt, är att vissa, trots att de vet att det är fel och är medvetna om att handlingarna är belagda med straff, inte anser sig göra något direkt brottsligt. Det är också vanligt att man inte tycker att brott begångna mot allmänheten eller staten är lika allvarliga som brott som begås mot enskilda (Örnemark Hansen, 1995). En intervjuperson säger:

Jag känner mig inte jätteskyldig, kan jag inte säga. Jag känner mig inte... brottslig.

En annan intervjuperson uttrycker en liknande åsikt:

Ser du det som ett brott? – Nej, jo, nej det gör jag inte.

Det är skillnad på fusk och fusk

Intervjupersonerna gör skillnad på olika typer av fusk, vissa former anses mer förkastliga än andra. Likaså gör man skillnad på summor. Små belopp anses inte vara lika mycket fusk som stora, som närmast utgör det mycket allvarliga brottet bedrägeri. En annan faktor som för-ringar fusk är att man anser sig ha rätt att ta ut lite pengar då man betalat skatt hela sitt liv eller aldrig tidigare varit beroende av vare sig ersättningar eller bidrag (neutraliseringstekniken förnekande av skada). Det finns en inbyggd förväntan hos vissa intervjupersoner av ett välfärds- och trygghetssystem som fångar upp dem som har det svårt eller behöver stöd. Om det behövs är det allas rätt att nyttja det som man själv bidragit till genom att betala avgifter till arbetslöshetskassan. Pengarna som betalas ut betraktas därför i någon mån av intervjupersonerna som deras egna, eller som pengar man har rätt till.

Pengarna uppfattas också som väl använda i vissa fall. Ett exempel är en man som blivit arbetslös och som velat lära sig ett nytt yrke genom att gå som lärling. Arbetsförmedlingen gick inte med på att ge ekonomiskt stöd varpå han gick som lärling ändå och fick arbetslöshetsersättning under tiden. Han stod därmed inte till arbetsmarknadens förfogande. Han gick färdigt som lärling, startade eget företag och har inte varit utan arbete sedan dess. Han beskriver själv att samhället nog tjänat på att han fuskat jämfört med om han hade fått vänta på att konjunkturen skulle vända för att få jobb inom sitt gamla yrke:

I det här fallet vart det ju något positivt av fusket eftersom jag har kunnat starta ett eget företag och jag har drivit det i några år, så att jag känner inte att jag har belastat samhället så mycket utan det här har varit en väg för mig att göra någonting bra i slutändan.

Argumentet är att ingen skada skett utan snarare tvärtom, och utgör därför ett annat exempel på en neutralisering av typen förnekande av skada.

En annan intervjuperson beskriver att han blivit arbetslös och bestämt sig för att läsa vidare på högskola. Då han varit osäker på om han skulle klara av studier på denna nivå fortsatte han att få ersättning från arbetslöshetskassan under en termin för att försäkra sig om att han kunde tillgodogöra sig studierna. På detta sätt slapp han ta ett lån som han inte kunnat betala tillbaka då han redan befann sig i ett ekonomiskt ofördelaktigt läge på grund av arbetslösheten:

Allting bygger på förtroende och innebär att fusk ju egentligen inte är acceptabelt. I mitt speciella fall så kan man ju alltid diskutera, det var ju inte rätt, det är ju helt klart, men konsekvenserna av det blev ju att det blev nytta för alla egentligen.

Det egna fusket jämförs också med andra uppmärksammade fall av fusk som i förhållande till det egna fusket anses vara förkastliga. En intervju-person berättar:

... men det var inte mycket pengar, jag menar, det var fem och ett halvt tusen i månaden, ok det är mycket pengar, men det är inte 20 000 som man hör ibland, du vet 20 000 i månaden eller vad det är, det har man ju hört spökhistorier på...

Hänvisningar förekommer alltså till att kända och inflytelserika personer fuskar, något som media ofta uppmärksammar:

... och chefer som fuskar, och dom tjänar horribla belopp.

Att fördöma exempelvis chefer och politiker på detta sätt utgör också ett sätt att neutralisera det egna beteendet (tekniken fördömande av dem som fördömer). En intervju-person menar att fusket som begåtts av personer som inte behövt fuska av ekonomiska skäl bidragit till att han tappat förtroendet för systemet och att hans egna moraliska principer därför förskjutits. Att det finns tecken på att den informella ekonomin blir större när elitpersoner eller personer med makt fiffelar berörs även i flera kapitel i Sjöstrands antologi (2005) om fiffel och fusk. Det är inte osannolikt att elitens fusk leder till ett ökat fusk med bidrag och ersättningar hos "vanliga" människor.

Det kan upplevas lite motsägelsefullt att intervju-personernas upprördhet över politikernas och kändisars fiffel utgör en rationalisering för det egna fusket, men eftersom fusket förklaras med ekonomiska problem är det inte konstigt att man reagerar över att personer som "inte behöver" fuska ändå gör det (och ser det som skilt från det egna fusket). Det egna fusket blir i detta ljus något marginellt och obetydligt.

Det finns alltså en förlåtande inställning till fusk hos vissa personer som tros ha att göra med de faktorer som berörts ovan. Det anses vara vanligt förekommande, vissa ser det som att de tar tillbaka sina egna pengar och andra tycker att det, i förhållande till andra former av fusk, inte är så allvarligt. En konsekvens av detta är att vissa intervju-personer inte är rädda för att berätta för andra att de fuskar:

För vilka har du kunnat berätta att du fuskat? – För alla.

Hur brukar folk reagera? – Ingenting, nej, dom bara frågade hur man gjorde.

Vissa intervju-personer upplever till och med att det inte är något att berätta i och med att alla på jobbet redan gör det eller har familjemedlemmar eller vänner som gör det. En annan konsekvens är att upptäcktsrisken bedöms som låg, något som diskuteras längre fram i rapporten.

Undersökningen tar inte reda på hur utbredda de redovisade åsikterna är, även om den ger sken av att det inom vissa grupper finns en konsensus kring att fusk med arbetslöshetsförsäkring inte är så allvarligt. Det är här fråga om att det som betraktas som moraliskt respektive omoraliskt inte motsvaras av lagstiftningens beskrivning av vad som är lagligt och olagligt. Det finns en gråzon som skapar ett utrymme för olagliga handlingar. Dessa gärningar ses inte som direkt omoraliska eftersom de neutraliserande argumenten väger över och det för fuskarna i grunden handlar om att rädda sig själva ut en svår ekonomisk sits.

Negativa sidor av fusket

Trots att de intervjuade gör skillnad på fusk och fusk och i vissa fall inte tycker att de personligen gjort fel är man mycket medveten om att det i grund och botten är olagligt att fuska med arbetslöshetsförsäkringen. Samtidigt som många berättar om hur oproblematiskt fusket upplevs vara, nämner åtskilliga att de helst inte skulle fuska eller ha fuskat om det fanns andra valmöjligheter. Fördelarna med att ha ett vitt arbete lyfts fram, och intervjupersonerna förklarar att om de fick ett arbete som låg inom deras kompetens skulle de definitivt ta det.

Vi får se hur länge det går och jag söker fortfarande jobb och får jag ett riktigt jobb så slutar jag med det här för jag gillar det inte egentligen.

Med fusket framträder två nackdelar som motiverar till att ta ett vitt arbete. Den första är upplevelsen av att fusket utgör en motsättning till att vara en laglydig människa. Vissa uppger att de har dåligt samvete och att de upplever en inre konflikt på grund av fusket. Man vet att det är fel, och även om man inte ångrar sig och kan redogöra för varför man fuskar så upplever vissa en psykisk stress eller känner skuld- och skamkänslor av det brottsliga beteendet.

Den andra nackdelen är av mer praktisk natur. Många tänker på framtiden och framhåller att pensionen blir lidande av att de inte har en deklarerad vit inkomst. De poängterar också att försäkringar inte gäller om skador skulle uppstå i arbetet.

Man hörde ju om andra som hade skadat sig då och inte haft någon försäkring.

Eftersom de intervjuade många gånger utövar praktiska yrken utgör bristen på försäkringar vid olyckor eller skador ett reellt problem. En person berättar dock att det på hans arbetsplats utvecklats sätt att komma runt detta så försäkringar gäller om något skulle hända.

Du skickar ju in dina a-kassekort i efterhand så då kan du ju, om du råkar ut för en skada eller någonting så kan du ju styrka det med att skriva på ditt kassakort att du har jobbat den dan och sen tar killen in

dig som du jobbar för han säger bara ”jag tog in en tillfällig anställning” så är du ju försäkrad i alla fall.

Trots ovanstående citat är intrycket överlag att fusket är något man helst vill undvika och att situationen i viss utsträckning upplevs bidra till en orolig och osäker tillvaro (se avsnittet om avsaknad av kontroll). Även om man inte anser upptäcktsrisken vara särskilt hög medför lagöverträdelser, oavsett om man anser dem vara brottsliga eller inte, ändå en risk för upptäckt (Dean & Melrose, 1997).

Att vissa av dem som fuskat egentligen anser att det är fel och att de hellre skulle vara ärliga är något som de delar med dem som svarat i telefonintervjuerna. Där ställdes en fråga om vad man skulle göra om man fått för mycket ersättning. Av de svarande uppgav hela 86 procent att de skulle ta kontakt med arbetslöshetskassan för att få rätt ersättning om de fått för mycket – kvinnor skulle göra detta i högre grad än män (91 respektive 81 procent) och äldre i högre utsträckning än yngre (se bilaga 7 för mer information om vad de olika grupperna svarat). Bland dem som tycker att det är OK att arbeta svart samt bland dem som tycker det är OK att fuska med arbetslöshetsförsäkringen är andelen som skulle kontakta arbetslöshetskassan lägst (72 respektive 64 procent).

Resultat i fokus

- Upplevda ekonomiska besvär är det primära motivet till fusk
- Andras fusk upplevs som omfattande. En tredjedel tror att mellan 20 och 50 procent av dem som har arbetslöshetsersättning också fuskar.
- Vissa typer av fusk, till exempel politikers fusk eller fusk med stora belopp upplevs som mera allvarliga än det egna småfusket.
- Skuld känslor och frånvaron av försäkringar och pension utgör negativa sidor av fusket. Intervjupersonerna uppger att de hellre skulle arbeta vitt och inte fuska.

Tillfälle och struktur

De som tar tillfället i akt att fuska och som är relevanta för denna studie kan delas in i två kategorier.

Inte mer än att det går och att det är pengar så man är ganska nöjd.

Den första kategorin utgörs av individer som fuskar ”för att det går”. De har i studien benämnts passiva tillfällestagare (jfr Weisburd et al., 2001) då de inte varit ute efter att fuska från början utan har tackat ja till ett erbjudande när de givits tillfälle. Ofta har det skett, åtminstone till en början, på ett ganska oreflekterat sätt. En intervju person beskri-

ver hur han varit aktivt sökande efter vitt arbete och ringt på en annons i en tidning:

Det stod en annons i tidningen så jag ringde upp... ..sen blev det aldrig det att man jobbade vitt där. Dom hade bara två-tre killar som jobbade vitt. Nej, dom ville väl att det skulle vara så och jag hade inget direkt att säga emot sådär, jag behövde ju pengarna så jag tänkte väl inte på pension och försäkringar direkt.

En annan intervjuperson säger:

...så fick jag det här jobbet på flyttfirman då, så jag bara flöt med.

Detta förlopp bekräftas även i andra studier där intervjuer gjorts med individer som fuskat med olika bidrag och ersättningar och där ”för att det går”-resonemanget varit vanligt (Dean & Melrose, 1997; Hessing et al., 1993).

Den andra kategorin gäller tillfällen då fusket framstått som det bästa alternativet bland flera olika, ofta under en övergångsfas. Ett övervägt, rationellt beslut har då tagits. Man väger eventuella positiva konsekvenser (primärt bättre ekonomi) med de negativa (eventuell risk för att åka fast, sociala effekter av att andra inte tycker om att man fuskar etc.). Denna grupp har därför benämnts aktiva tillfällstagare (jfr Weisburd et al., 2001).

Ett exempel på detta är det fall som återgivits ovan under avsnittet Det är skillnad på fusk och fusk, där en person bestämt sig för att ta ut arbetslöshetsersättning samtidigt med studier en termin för att försäkra sig om att han klarade studier på högskolenivå.

Det är tydligt att det finns en skillnad i motivation mellan passiva och aktiva tillfällstagare, något som måste beaktas när förebyggande åtgärder ska formuleras

En tredje kategori fuskare som nämnts i metodavsnittet men som inte är aktuell här är den som skulle kunna betecknas tillfällessökare. Personer i denna kategori är de som mera aktivt söker sig efter att fuska, alltså på ett mer systematiskt sätt lurar till sig olika ersättningar och bidrag. Till detta kommer personer som har en kriminell livsstil (jfr Brå 2005:10; Weisburd et al., 2001). De här personerna är, som nämnts, troligen inte benägna att delta vare sig i en telefonintervju eller ringa och berätta om sitt fusk och omfattas därför med största sannolikhet inte av undersökningen.

Branschen ser ut så

Oavsett hur de intervjuade har kommit in i fusket finns flera olika faktorer som pekar på att det finns strukturer på vissa arbetsplatser som underlättar och möjliggör fusk. Flera intervjupersoner beskriver att de jobbar eller har varit på arbetsplatser där majoriteten av de anställda

arbetar svart och flera menar även att fusk med exempelvis arbetslöshetsförsäkring, socialbidrag och sjukförsäkring i kombination med svart arbete är vanligt. Yrken där svart arbete är vanligt utgör alltså arenor för många olika typer av fusk, vilket är en viktig kunskap när fusk ska förebyggas. Gemensamt för majoriteten av intervjupersonerna i den kvalitativa studien är att de arbetar svart och således har en odeklarerad inkomst vid sidan av arbetslöshetsersättningen. En intervjuperson beskriver situationen på arbetsplatsen:

Gjorde alla så här som du gjorde med arbetslöshetsersättning och svartjobb? – Ja, det var väldigt vanligt, ja mycket vanligt dom som jobbade dom hade socialen eller... ja.

Så det var inget svårt? – Nej, de flesta gjorde så tyvärr, det är mycket fusk med kassor och sånt också. Det är inte bara själva lönerna.

Att fenomenen svart arbete och fusk med ersättningar och bidrag ofta kombineras bekräftas också av att intervjupersonerna lätt hoppar mellan dessa ämnen och likställer dem i många avseenden. De blir en del av samma tillvaro eller problematik och skiljs därför inte åt. Detta bekräftas även i FUT-delegationens rapport (2006) där kvalitativa intervjuer gjorts och där intervjupersonerna varit samstämmiga i att svart arbete, skattefusk och bidragsfusk är tre sammanhängande områden.

Det intryck som ges är att alla parter på de berörda arbetsplatserna är införstådda med det informella system som finns. En informant berättar att hon i egenskap av en av få som jobbar vitt på hennes arbetsplats känner att det är orättvist att hon på laglig väg tjänar mindre pengar än de som jobbar svart och samtidigt får bidrag eller ersättning:

Jag får bara höra att jag är omogen för att jag inte vill ljuga för myndigheterna, och att jag ska ta och växa upp och att jag får skylla mig själv för att jag inte får lika mycket pengar för att jag inte vill jobba svart.

En annan berättar vidare att hon försökt få arbetsgivaren att förklara varför:

Dom har inte råd att ha vita anställda bara, jag vet inte, jag har inte fått någon riktig anledning.

En företagare som själv haft anställda som fått svart lön beskriver att han upplever att avgifts- och skattereglerna för företagare är anpassade efter större företag och att det är svårt att få det att gå runt utan svart arbetskraft.

Det framgår att det finns ett visst tryck att arbeta svart på vissa arbetsplatser och att det kan vara svårt att stå på sig om man är en av få som vill arbeta vitt. Strukturen som finns på arbetsplatserna främjar inte

heller, eller ger incitament till, att försöka ta sig ur det svarta arbetet. Snarare underlättar den för personer som hamnar i ett svart arbete att bli kvar där. Det är viktigt att framhålla att de som arbetar vitt på arbetsplatser inom riskbranscher kan utgöra en motvikt och ha en normerande roll på övriga arbetande.

En del av ansvaret för situationen ligger hos arbetsgivarna som inte bara tillhandahåller en arbetsplats där svart arbete förekommer utan även i vissa fall är flexibla till den grad att de anpassar antalet vita timmar efter om de anställda behöver nya ersättningsperioder eller inte. Detta visar på en grad av organisation både bland dem som tar och tillhandahåller svart arbete. En person som jobbat inom restaurangbranschen förklarar:

Hur har fördelningen varit ungefär mellan svart och vitt arbete? – Ja det beror på om man jobbade ihop till en ny a-kasseperiod eller inte... ja vad man var tvungen till. På sommaren kan man ju ha många svartjobb extra och sen på vintern jobbar man mer vitt för att få ihop till en ny a-kasseperiod så att man skulle kunna stämpla på sommaren och vara ledig också och ha semester.

I ett fall har det också förekommit att arbetsgivaren och den anställde kommit överens om att den anställde skulle bli uppsagd för att slippa de karensdagar som inleder varje ersättningsperiod.

Det finns också exempel på organiserade metoder som används ifall kontroller skulle göras. En person berättar hur hennes arbetsgivare gjort för att gardera sig:

Alla visste ju precis vad dom skulle säga, och det fanns ju papper färdigskrivna om det skulle varit att dom kom och fråga efter anställningsbevis och sånt, och det finns ju fortfarande än i dag... men dom registreras inte om det inte finns behov för det.

En annan företagare som jobbat inom restaurangbranschen en längre tid berättar om en annan sida av fenomenet. Han beskriver att han själv endast har anställda som får "vit" lön och som till största delen består av ungdomar. Han upplever att det är mycket vanligt att anställda tackar nej till fler timmars arbete på grund av att ersättningen från arbetslöshetskassan då skulle minska. Han berättar också att många endast jobbar tillräckligt länge för att få ihop till nya ersättningsberättigade perioder. För honom har detta utgjort ett stort problem då han haft få anställda som varit där en längre tid och fått rutin på arbetet.

Det finns således arbetsplatser inom riskbranscher där svart arbete i kombination med fusk närmast är organiserat. Dessa strukturer innebär en rekrytering av fuskare och låser samtidigt fast människor i fusk. Ökade kontrollåtgärder kommer därför att diskuteras i det förebyggande avsnittet.

Fuskbeteenden lärs ofta av andra

Som framgått ovan har intervjupersonerna introducerats till fuskets av arbetsgivare eller arbetskamrater. Utöver ovanstående exempel har en intervjuperson fått arbete genom sin bror, och i en annan intervjupersons fall jobbar flera andra familjemedlemmar svart på samma arbetsplats. Det är tydligt att fuskets med arbetslöshetsförsäkringen inte varit ett främmande koncept för dessa personer då en majoritet av de intervjupersoner som fuskat har dragit lärdom av bekantas, familjemedlemmars eller arbetskollegers fusk.

Resultat i fokus

- Passiva tillfällestagare är sådana som börjat fuska för att "det bara blev så". Aktiva tillfällestagare bestämmer sig för att fuska efter ett mer övervägt beslut.
- Platser med mycket svart arbete utgör arenor för fusk med ersättningar och bidrag. Dessa strukturer kan vara svåra att ta sig ur.
- Intervjupersonerna har oftast lärt sig att fuska av någon annan.

Avsaknad av kontroll

Hur upplevde du kontrollen då? – Ja, den var dålig var den.

Avsaknaden av kontroll är något som samtliga 12 intervjupersoner i den kvalitativa studien själva har pratat om. Som också framkommit av svaren från telefonintervjuerna anses absaknaden av kontroll vara en av huvudorsakerna till att det betalas ut felaktig arbetslöshetsersättning. På samma sätt som att stölder från arbetsgivare är vanliga i branscher där mycket material och pengar hanteras och där kontrollen är låg är det sannolikt att kombinationen av de brister i kontrollen som finns och de stora belopp som betalas ut dagligen gör arbetslöshetsförsäkringen sårbart för fusk.

Frågan om kontroll ligger på två nivåer: den informella och den formella. Med detta menas både den kontroll som utövas genom normer och i nära relationer och den kontroll som utövas genom lagar och myndigheternas insatser.

När det gäller den informella kontrollen visar de åsikter som presenterats ovan under avsnittet motiv och attityder att man trots en inre stress ofta inte upplever svårigheter med att berätta för andra om det egna fuskets och inte ser lika hårt på fusk med ersättningar och bidrag som på andra typer av brottslighet. Man upplever också i stor utsträckning att andras fusk är omfattande. I undersökningen med telefonintervjuer anser 46 procent att anledningen till att arbetslöshetsersättning betalas ut felaktigt beror på fusk. Konsekvensen blir att den stigmatisering som ofta blir ett resultat av brottsliga handlingar, och den potenti-

ella avhållande effekten som rädslan för denna stigmatisering för med sig, uteblir.

I djupintervjuerna framhålls att det främst är den formella avsaknaden av kontroll som man bör göra något åt. Problemen sträcker sig från att det inte finns något inbyggt kontrollsystem i utbetalningsrutinerna till att arbetsförmedlingen brister i sin uppföljning av ärenden. Det påpekas att straffsatserna till stor del är för låga och att informationen om eventuella konsekvenser vid upptäckt är bristfällig. Denna bristande information speglas också i telefonintervjuerna. I tabellen nedan redovisas hur stora andelar av de svarande som instämmer i olika orsaker till att felaktig arbetslöshetsersättning betalas ut.

Tabell 5. Orsakerna till att det betalas ut felaktig arbetslöshetsersättning.

	Andel (procent) som instämmer i att orsakerna är att:						
	Reglerna är svåra att förstå	Blanketter är svåra att fylla i	Folk fuskar	Reglerna är svåra att kontrollera	Handläggarna ställer inte kontrollfrågor	Upptäcktsrisken är liten	Straffen är för låga
Samtliga	32	33	46	37	29	41	37
Man	32	32	42	40	29	49	37
Kvinna	33	34	49	37	30	35	36
18–29 år	36	37	50	31	28	43	37
30–44 år	36	35	44	41	31	39	36
45–59 år	30	30	44	41	32	42	38
60– år	21	25	49	32	23	41	37
<i>Kassatillhörighet:</i>							
Akademikerna	20	17	47	43	24	45	27
Övriga tjänstemän	27	25	49	38	31	45	33
Bygg och hantverk	24	26	40	35	30	47	34
Främst LO	36	37	46	37	30	37	41
Alfa-kassan	38	41	45	34	28	46	33
Företagskassor	31	35	47	41	30	42	36
<i>Inställningen till svart arbete:</i>							
Anser att svart arbete är OK	43	38	50	34	32	34	41
Anser inte att svart arbete är OK	31	32	47	39	31	43	38
<i>Beteende i bekant-skapskretsen och eget beteende:</i>							
Känner personligen någon som arbetat svart under det senaste året	32	31	49	43	34	45	40
Känner personligen någon som fuskat med a-kassa	34	31	52	44	35	48	44
Personer som medger eget fusk med a-kassa	31	27	41	43	31	50	36

Not: Se fråga C:3, bilaga 1.

Ungefär en tredjedel av de svarande anser att svårigheter att kontrollera att reglerna efterföljs utgör en källa till fusk. Att handläggare, i detta fall på arbetslöshetskassorna och på arbetsförmedlingen, inte ställer kontrollfrågor uppges vara en annan källa. En tredjedel menar också att fusk har att göra med att reglerna är svåra att förstå och att blanketterna är svåra att fylla i. Av tabellen framgår dock att det finns vissa variationer. Akademikerna ger till exempel inte problem att förstå reglerna och svårigheter att fylla i blanketter samma tyngd som andra kas-

saggrupper. Med tilltagande ålder följer också att man inte i samma utsträckning finner förklaringen i regelverk och blanketter.

Ser vi till de frågor som ställts som handlar om kvaliteten på arbetslöshetskassornas information (se bilaga 8) och attityderna till regelverket kring att få ersättning, är svaren, mot bakgrund av djupintervjuerna, inte förvånande. En större andel personer tycker att arbetsförmedlingen snarare ger dålig information (37 procent) än bra (33 procent). Dock anser en större andel att arbetslöshetskassorna och fackföreningarna ger bra information (47 respektive 34 procent), även om det är mellan en fjärdedel och en femtedel som tycker att informationen är dålig även där.

När det gäller regelverk och blanketter anser hälften av ersättningsstagarna att dessa är krångliga medan hälften tycker att de kan reglerna. Däremot är det 21 procent som anger att de inte kan reglerna. Här är skillnaderna mellan olika grupper ganska stora. De som tillhör Alfa-kassan – som har många unga medlemmar – anser i lägre utsträckning att de kan reglerna för arbetslöshetsförsäkringen.

Över en tredjedel av ersättningsstagarna tycker att det är svårt att veta om de fått rätt ersättning. Detta hör sannolikt ihop med den osäkerhet man känner kring det regelverk som finns. Av svaren framgår att kvinnor, yngre, de som tillhör Alfa-kassan och de som har kort ersättningsperiod i större utsträckning svarar att det är svårt att veta om man fått rätt ersättning än andra (för mer information om inställningen till information, blanketter och regelverk, se bilaga 8).

Det har framkommit i båda intervjuundersökningarna att man upplever att handläggare på exempelvis arbetsförmedlingen brister i sin kontroll. Två intervjupersoner berättar:

Uppföljningen från arbetsförmedlingen var ju katastrofal. Eftersom dom inte ställde några som helst krav på någonting, utan jag hade lika gärna kunnat ligga hemma i ett halvår för dom ville ju inte ha någon kontakt med mig över huvud taget, det kändes som om dom var nöjda bara man hade skrivit in sig så därför blev det väldigt lätt att fuska för det krävdes ingen prestation. Jag tror dom skickade brev till mig två gånger och undrade hur det gick och vad jag gjorde.

Arbetsförmedlingen hyser jag inget förtroende för personligen.

En intervjuperson som fått arbetslöshetsersättning och jobbat svart samtidigt berättar att han känner sig sviken:

...och det är ju så med arbetsförmedlingen, dom gör inte ett smack, själv söker man, i början var jag otroligt ambitiös, och jag var helt bergis på jag med mina meriter och betyg, jag har ju varit egen företagare också... ...jag har så goda förutsättningar och arbetslöshet det drabbar bara sådana här alkoholister och utslagna mer eller mindre, men jag är

där själv nu... ...Jag får känslan med arbetsförmedlingen att dom är betalda tjänsteman. Dom går till jobbet varje dag och får sin lön, men dom hjälper inte mig i alla fall. Den uppfattningen har jag, dom gör inte skäl för sin lön. Förut så fick jag lite platsanvisningar och sånt där men det var väl ett halvår sen senast. Det verkar som att dom har gett upp om mig också.

Att förtroendet för arbetsförmedlingen är lågt bör tas på allvar. För ersättningstagare utgör kontakten med arbetsförmedlingen och i någon mån också arbetslöshetskassorna, välfärdssystemets ”ansikte utåt”. Det är tillsammans med handläggare som handlingsplaner skapas och om relationen mellan parterna inte är förtroendefylld kan det kännas som att man inte får det stöd man har rätt till.

Även i andra studier har det visat sig att ett bristande förtroende för myndighetspersoner och handläggare (här på försäkringskassan) kan utgöra en källa till fusk (Eriksson & Larsson 2000). Utöver ett förtroendeingivande stöd är det också viktigt att se till att handläggare upprättar en personlig relation med arbetssökande då det kan antas ha andra förebyggande effekter som att öka förtroendet för välfärdssystemet. De ovan redovisade svaren om svårigheter att förstå regelverk är också ett område där förbättringar kan göras om insatser riktas mot arbetsförmedlingen.

Rädsla för upptäckt låg

I sånt fall måste man göra sig en fiende för att någon ska ange en.

I övervägandet att fuska med arbetslöshetsförsäkring berättar flera intervjupersoner att de upplevt att det inte finns någon större risk att bli avslöjad. Upptäcktsrisken ansågs vara mycket låg. I tabellen ovan ser vi att svaren från telefonundersökningen ger samma intryck; 41 procent uppger att föreställningen om att upptäcktsrisken är liten är en av de primära anledningarna till att människor fuskar med arbetslöshetsförsäkring. Nästan fyra av tio uppger också att en anledning till fusk är att straffen är för låga. Återigen är skillnaderna stora mellan olika grupper. Personer som själva medgett att de fuskat med arbetslöshetsförsäkring instämmer i högre grad (50 procent) än andra (41 procent) med att upptäcktsrisken är liten. Det gör också de som känner någon som fuskat på detta sätt.

I telefonintervjuerna ställdes också en fråga om man tyckte det var lätt eller svårt att få mer arbetslöshetsersättning än vad man var berättigad till. Totalt sett svarade 15 procent att detta var lätt. Andelen är högre bland män, yngre personer samt dem som själva uppgett att de fuskat. Bland dem som själva fuskat är siffran 24 procent.

Det bör poängteras att fusket, som vissa av intervjupersonerna berättat om i djupintervjuerna, i vissa fall har skett längre tillbaka i tiden, det vill säga före de insatser som gjorts på senare tid, och att den upplevda

låga upptäcktsrisken speglar det faktum att inte mycket gjordes för att upptäcka fuskare under 90-talet (Korsell et al., 2007). Även om de flesta inte varit rädda uppger ett par av intervjupersonerna att de upplevt en oro för att bli upptäckta eller varit försiktiga med att inte berätta för ”fel” personer om sitt fusk av rädsla för eventuella konsekvenser:

Jag vet vilka som inte gillar det här, jag har väl någon kompis jag har berättat det för och han har haft ekonomiska svårigheter själv så honom kan jag prata med om det här men inte till övriga. Det gäller att hålla käft. Till obekanta människor så pratar man inte om det här.

Ibland har man inte heller velat berätta för föräldrar eller familj för att man vet att de inte är positivt inställda till fusk. Att fusket ändå skett bör dock ses som ett tecken på att denna oro inte varit tillräckligt stark för att avhålla dem från fusk. Kanske har man tänkt att upptäcktsrisken varit låg tack vare att man vidtagit försiktighetsåtgärder. Då har man berättat öppet om fusk för dem som man vet tycker att det är OK, medan andra inte fått veta. De straffskärpningar och de ökade kontrollinsatser som har satts in har dock gett resultat bland den relativt lilla grupp av personer som intervjuats. Det framkommer framför allt genom att ett par personer uppger att de slutat fuska eftersom straffsatserna skärpts och fängelse införts på straffskalan⁵. En intervjuperson berättar:

Men sen blev straffen så mycket hårdare i somras och förra sommaren, så då får man väga risker och förtjänster om man säger så... det var inte värt risken, då la jag av.

En annan berättar om samma sak:

Nu har dom blivit mycket tuffare. Om dom kommer på att du fuskar, får du betala tillbaka och du blir polisanmäld... och det kan ju inte jag riskera eftersom jag är ensam med mina barn... och därför har man dragit sig undan... ...Jag vet många ställen här i stan där folk svartjobbar fortfarande men jag vill inte längre, inte nu när man riskerar fängelse... där gick gränsen.

⁵ Det bör poängteras att fängelse funnits på straffskalan för bidragsbedrägerier innan sommaren 2006. Uttalandet nedan syftar troligen på den nya bidragsbrottslagen (2007:612) vars betänkan- de kom i april 2006. Att brottet kunde ge fängelse i högst två år var något som fick stor medial uppmärksamhet och som debatterades flitigt.

Resultat i fokus

- Många av de intervjuade i båda delundersökningarna håller med om att kontrollen är dålig och att möjligheterna att avslöja fusk är mycket små.
- Bristerna finns både i den informella (släktingar, vänner och arbetskamrater) och formella kontrollen (lagar, myndigheters kontroll).
- Den upplevda bristande kontrollen leder till att förtroendet för arbetslöshetskassorna, arbetsförmedlingen och välfärdssystemet i sin helhet påverkas negativt.

Skattningar av fuskets omfattning

Andras fusk

I undersökningen med telefonintervjuer ställdes frågor om man personligen kände någon som arbetat svart, fuskat med arbetslöshetsförsäkring, eller både och⁶. Tabell 6 nedan visar att av alla ersättningstagare uppgav 41 procent att de personligen kände någon som arbetat svart under det senaste året. I Skatteverkets undersökning (2006:4) då allmänheten tillfrågades om samma sak, uppgav 44 procent av dem som var i samma åldersgrupp som de som ingår i denna studie att de kände en sådan person. Resultatet – att andelen som känner personer som arbetat svart under senaste året – är högre bland allmänheten än bland dem som har arbetslöshetsersättning förstärks om man tar hänsyn till andelen osäkra i de båda undersökningarna. Denna andel är 27 procent⁷ i Skatteverkets undersökning riktad till allmänheten mot endast tre procent⁸ i undersökningen bland dem som haft arbetslöshetsersättning.⁹ Skulle andelen som känner någon som arbetat svart baseras endast på dem som är ”säkra” blir skillnaden mellan allmänheten och dem som haft arbetslöshetsersättning ännu större med högre andelar för allmänheten (59 procent) än för dem med arbetslöshetsersättning (42 procent). Detta indikerar att de som har arbetslöshetsersättning i lägre utsträckning rör sig i kretsar där svart arbete förekommer, och därför inte personligen känner lika många som arbetat svart, än vad som gäller för allmänheten i stort. Det är också något som Skatteverket (2006:4) och RRV 1998:32) kommit fram till i tidigare undersökningar.

Skälen till att arbetslösa arbetar svart i mindre omfattning än andra är troligen att närvaro och deltagande i den legala ekonomin skapar kontakter med potentiella köpare av svarta tjänster. Arbetslösa tenderar att till viss del tappa kontakten med arbetsmarknaden och då även den svarta, och det blir då svårare för en arbetslös att få kunder eller uppdrag. En person som är anställd eller har företag har också möjlighet att använda den utrustning som finns i verksamheten, vilket inte en arbetslös har tillgång till.

⁶ Ordet *personligen* i frågeformuleringen har använts för att om möjligt utesluta att personer anger fall som de bara hört talas om, till exempel genom media eller bekanta.

⁷ Andel som inte har någon uppfattning eller svarat varken/eller på frågan om instämmer/instämmer inte.

⁸ Andelen som svarat ”vet ej” på en ja/nej-fråga.

⁹ Att andelen osäkra blir lägre om personer svarat på en rad frågor inom ämnesområdet svart arbete/fusk är en iakttagelse som gjorts även på andra frågor. I Skatteverkets undersökning till allmänheten har frågan om man känner någon som arbetat svart ställts ”isolerat” i anslutning till frågor med andra aspekter på skatter och skatteadministration.

Tabell 6. Andel som personligen känner någon som fuskat.

Känner personligen någon som:	Andel (procent)
Arbetat svart under det senaste året	41
Fått a-kassa och samtidigt jobbat svart	29
Fått a-kassa och samtidigt haft arbetsinkomst, som man inte berättat om för a-kassan	13
<i>Fusk relaterat till villkoren för a-kassa:</i>	
Fuskat med arbetsgivarintyget	3
Fått a-kassa genom att anmäla sig som arbetslös fastän han/hon haft arbete eller studerat	10
Fått a-kassa och utan tillstånd varit utomlands	21
Fått a-kassa genom att låtsas vara beredd att ta arbete fast man egentligen inte vill arbeta	35

Not: Se frågorna C:2, D:1-4, bilaga 1.

Skillnaden är stor mellan olika grupper om man känner någon som arbetat svart eller inte (se tabell 7). Det visar sig att det är mycket vanligare bland yngre personer i åldern 18–29 år (39 procent) och bland dem som tillhör kassagruppern bygg och hantverk (49 procent). Personer som själva tycker det är OK med bidragsfusk och svart arbete känner också i större utsträckning någon som jobbat svart under det senaste året (45 respektive 42 procent). Alltså är acceptansen för svart arbete högre bland dem som känner någon som arbetat svart.

Tabell 7. Andel som personligen känner någon som fått arbetslöshetsersättning och samtidigt jobbat svart.

Kategori	Andel (procent) som känner någon
Samtliga som haft arbetslöshetsersättning	29
Man	34
Kvinna	25
18–29 år	39
30–44 år	35
45–59 år	17
60– år	16
Akademikerna	22
Övriga tjänstemän	23
Bygg/hantverk	49
Främst LO	30
Alfa	31
Företagskassor	29
Anser det OK att jobba svart	42
Anser att bidragsfusk är OK	45

Not: Se fråga D:4b, bilaga 1.

Ett resultat i Skatteverkets kartläggning av svart arbete är att de som svarar att svart arbete är OK i större utsträckning än andra också själva jobbar svart. De som får arbetslöshetsersättning tyckte i lägre utsträckning att "Det är OK att folk arbetar svart" jämfört med Skatteverkets undersökning bland allmänheten 2006 (medelvärde 1,8 mot 2,2 på en femgradig skala där 5 anger hög acceptans). Även denna jämförelse ger alltså visst stöd för att svart arbete inte är lika vanligt förekommande bland dem som har arbetslöshetsersättning som bland förvärvsarbetande.

I telefonintervjuerna framkom också att personer som personligen känner någon som arbetat svart i högre grad svarar att svart arbete är OK, vilket framgår nedan i tabell 8.

Tabell 8. Acceptansen av svart arbete bland dem som har och inte har svartarbetande personer i bekantskapskretsen.

Känner du personligen någon som arbetat svart under det senaste året?	Andelen (procent) som tycker			
	svart arbete är OK	osäkra	svart arbete är inte OK	samtliga
Ja	18	22	60	100
Nej	6	9	85	100

Not: Se frågorna C:2, C:1i, bilaga 1.

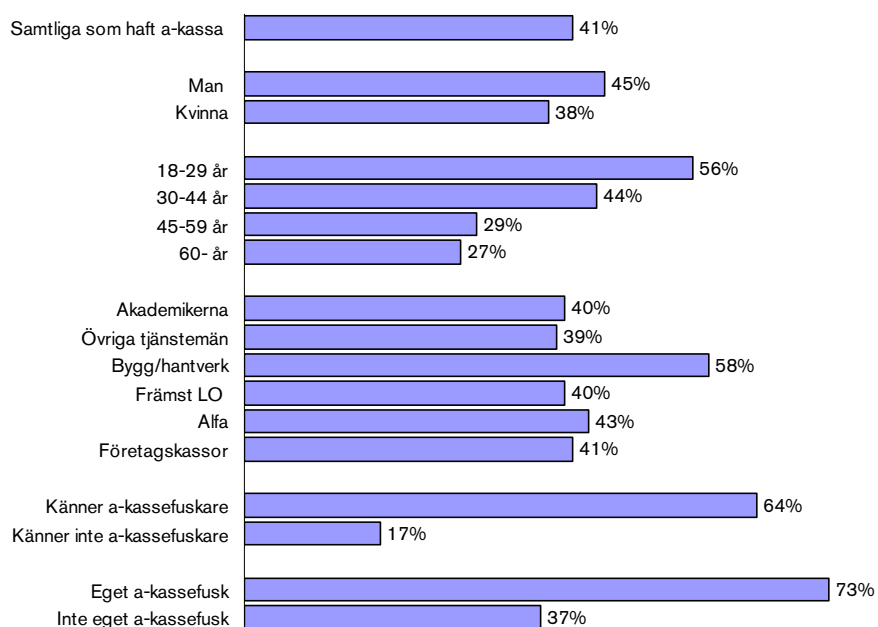
Av tabell 7 framgår att 29 procent anger att de känner personer som fått arbetslöshetsersättning och samtidigt jobbat svart, medan andelen som känner personer som fått arbetslöshetsersättning och samtidigt haft arbetsinkomst som man inte berättat om för arbetslöshetskassan, bara ligger på 13 procent. Denna skillnad är mycket intressant och ger enligt vår uppfattning stöd för att de pengar som tjänas från svart arbete av de flesta inte uppfattas som en egentlig inkomst utan i stället betraktas som pengar "vid sidan av". Arbetslöshetsersättningen utgör en reguljär inkomst medan det svarta arbetet enbart utgör ett komplement som man inte anser sig behöva berätta om för myndigheterna.

I undersökningen har också ställts frågor i vilken utsträckning man personligen känner någon som fuskat med arbetsgivarintyget, genom att anmäla sig som arbetslös fast man haft arbete eller studerat, utan tillstånd varit utomlands eller fuskat genom att låtsas vara beredd att ta ett arbete fast man egentligen inte vill. Andelen som svarar att de känner ersättningstagare som fuskar genom att låtsas vilja ta ett arbete – 35 procent – är anmärkningsvärt hög. Om det är utbrett att fuska med arbetslöshetsförsäkringen på detta sätt är det ett allvarligt problem. Om siffran i stället avspeglar en uppfattning hos de svarande utgör det ändå ett problem då det skadar förtroendet för välfärdssystemet i allmänhet och arbetslöshetsförsäkringen i synnerhet.

Vi har konstaterat att personer som själva arbetar svart i större utsträckning än andra personligen också känner någon som arbetar svart.

Förhållandet verkar vara likartat när det gäller fusk med arbetslöshetsersättning. Av diagram 2 nedan framgår att 73 procent av dem som medger eget fusk med arbetslöshetsförsäkringen personligen känner någon som arbetat svart under det senaste året, jämfört med 37 procent för dem som inte själva fuskat med arbetslöshetsförsäkringen. Av dem som känner någon som fuskat med arbetslöshetsförsäkringen känner 64 procent någon som arbetat svart medan endast 17 procent av dem som inte känner någon som fuskat med arbetslöshetsförsäkringen känner någon som arbetat svart. I tabellen framgår vidare att yngre i högre utsträckning än äldre känner svartarbetare. I åldersgruppen 18–29 år är det hela 56 procent som känner någon som svartarbetat medan motsvarande andel i åldersgruppen över 60 år bara är 27 procent. Även bland dem som tillhör kassagrupperna bygg och hantverk är det en signifikant högre andel som känner svartarbetare än i de andra fem kassagrupperna.

Diagram 2. Andel som personligen känner någon som arbetat svart under det senaste året.

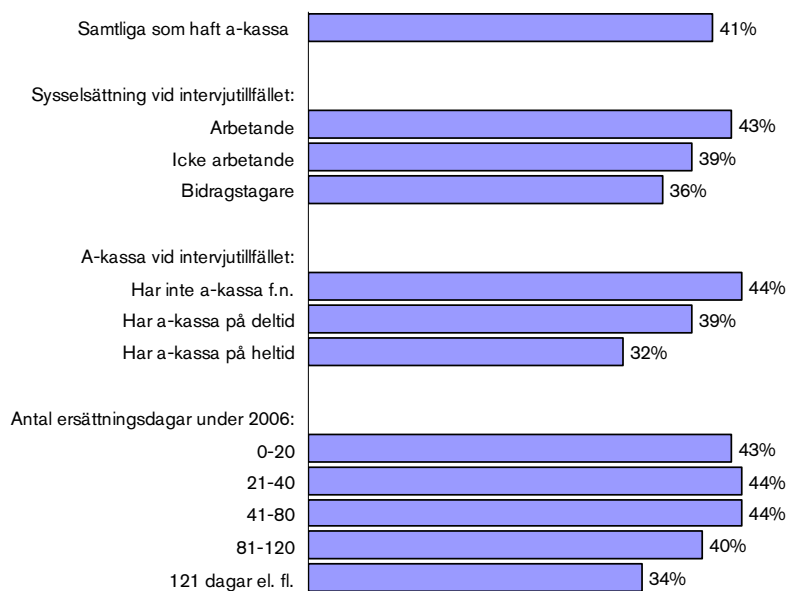


Not: Se fråga C:2, bilaga 1.

Vi har redovisat siffror som indikerar att personer med en starkare anknytning till den vita arbetsmarknaden känner personer som arbetar svart i större utsträckning än arbetslösa personer. Alltså: ju längre från arbetsmarknaden man befinner sig desto färre känner man som arbetar svart. Vid tillfället för undersökningen med telefonintervjuerna, som genomfördes i maj 2007, försörjde sig många som uppburit arbetslöshetsersättning under år 2006 inte längre på ersättningen. Som framgår av diagram 3 nedan kände de som övergått till arbete, och de som inte

längre hade arbetslöshetsersättning, i högre grad personer som arbetar svart jämfört med dem som fortfarande hade arbetslöshetsersättning eller var bidragstagare.

Diagram 3. Andel som personligen känner någon som arbetat svart under det senaste året. Redovisning efter grad av anknytning till arbetsmarknaden.



Not: Se fråga C:2, bilaga 1.

Undersökningen visar följaktligen att det svarta arbetet har mindre omfattning bland personer som får arbetslöshetsersättning än bland personer på den reguljära arbetsmarknaden (jfr RRV 1998:29 och Skatteverket 2006:4).

Det egna fusket

I telefonintervjuundersökningen ställdes en direkt fråga om den intervjuade för egen del fått arbetslöshetsersättning och samtidigt arbetat svart. Fem procent av de svarande uppger detta. Att det på samma gång bara är en procent som uppger att de fått arbetslöshetsersättning och haft en arbetsinkomst som de inte berättat om för arbetslöshetskassan beror på det som vi skrivit om tidigare, att svart arbete inte anses vara en "riktig" arbetsinkomst som man borde ha berättat om för arbetslöshetskassan utan i stället betraktas som pengar "vid sidan om" den reguljära inkomsten.

Tabell 9. Svarande som uppger att de själva fått arbetslöshetsersättning som de inte varit berättigade till under de senaste tolv månaderna.

	Andel (procent)
<i>Uppger att de själva någon gång:</i>	
Fått a-kassa och samtidigt jobbat svart	5
Fått a-kassa och haft arbetsinkomst man inte berättat om för arbetslöshetskassan	1
Någon gång fått a-kassa och utan tillstånd varit utomlands	7
<i>Uppger att de själva under de senaste 12 månaderna:</i>	
Fått a-kassa de inte varit berättigade till	5
Dito tidskorrigerat =	7 ¹⁰

Not: Se frågorna D:4c-f, bilaga 1.

Liksom när det gäller frågorna om andras fusk finns även här några grupper inom vilka det egna fusket varit vanligare än bland alla svarande. Till exempel uppger nio procent av männen att de arbetat svart och samtidigt fått arbetslöshetsersättning och bland kassagrupperna bygg och hantverk uppger en femtedel att de gjort detta. Andelen som samtidigt fuskat med arbetslöshetsförsäkringen och svartjobbat är också väsentligt högre bland personer som anser att bidragsfusk eller svartjobb är OK (12 respektive 11 procent).

Man kan diskutera om fem procent är den sanna omfattningen av hur många som fuskar under ett år. Det finns anledning att tro att frekvensen är högre. Rent allmänt vet vi från Skatteverkets svartarbetskartläggning att intervjuundersökningar underskattar förekomsten av svartarbete. I telefonintervjuerna med dem som haft arbetslöshetsersättning uppger 45 procent att det hänt att de haft svårigheter att klara löpande utgifter under tiden med arbetslöshetsersättning, och i detta läge har 17 procent av dem som haft problem löst det genom att "tjäna lite extra vid sidan av". Detta motsvarar 8 procent av ersättningstagarna (drygt 40 000 personer). Hur det förhåller sig med de 55 procent som inte haft några svårigheter har vi inte kunskap om eftersom samma följdfråga inte ställts till dem. Men det är troligt att det förekommer en del extra förtjänster vid sidan av även bland dem som inte haft ekonomiska svårigheter. Exakt vad det är för typ av extra förtjänster och om de har karaktären av svarta arbetsinkomster vet vi dock inte. Klart torde ändå vara att personerna inte stått till arbetsmarknadens förfogande och att detta borde ha påverkat rätten till ersättning. Som jämförelse kan också nämnas att nio procent av de arbetslösa i Skatteverkets kartläggning av det svarta arbetet uppgav att de jobbat svart under de senaste 12 månaderna (Skatteverket, 2006:4). Vid en sammantagen bedömning finns alltså anledning att anta att siffran fem procent är en underskattning.

¹⁰ En korrigering har gjorts för att ta i beaktande att frågorna avser två olika tidsperioder. För år 2006 beräknas alltså 7 procent av de svarande ha fått arbetslöshetsersättning de inte varit berättigade till.

I undersökningen har de deltagande också frågats om de fått arbetslöshetsersättning som de inte varit berättigade till och i så fall hur många dagar under det senaste året som fusket pågått. Här beräknas sju procent av de svarande ha fått arbetslöshetsersättning som de inte varit berättigade till under år 2006.

Bedömningen är att frågan om ersättning som man inte varit berättigad till fångar upp fusk med arbetslöshetsförsäkring där ersättningstagaren medvetet fyller i felaktiga uppgifter, alltså fuskar, men i ytterst liten grad belyser fusk i kombination med svart arbete. Som grund för denna uppfattning hänvisas till hur ersättningstagarna ser på fusk med arbetslöshetsförsäkring och svart arbete. Här kan också dras en parallell till hur medborgarna ser på skattefusk i Skatteverkets tidigare kartläggning. Skattefusk förknippades med att medvetet fylla i felaktiga uppgifter i deklARATIONEN. Lite tillspetsat kan det uttryckas så att svart arbete är att utelämna inkomster och det sammankopplas inte med skattefusk. Svart arbete likställs inte heller med fusk med arbetslöshetsförsäkring. Fusk är att fylla i felaktiga uppgifter på kassakortet, inte att ha arbetat svart.

Vår bedömning är således att det som kommer med i svaren på frågan i vår undersökning primärt är andra typer av fusk än då man arbetat svart samtidigt som man fått arbetslöshetsersättning. Vi har tidigare tagit upp till diskussion att intervjupersoner på grund av ämnets tabubelagda karaktär kan vara ovilliga att medge den verkliga omfattningen av sitt eget fusk. Vi har också nämnt att 17 procent som haft problem med att klara löpande utgifter löst detta genom att ”tjäna lite extra vid sidan av”.

Nedan har vi gjort en sammanställning för de svarande som medgett att de fuskat genom att samtidigt ha haft arbetsinkomst, arbetat svart eller utan tillstånd varit utomlands när de haft arbetslöshetsersättning. Vi har undersökt hur denna grupp svarat på en fråga där de uppmanats att ange antal dagar som de felaktigt begärt ersättning för på kassakortet.

Tabell 10. Intervjuade som medger eget fusk och som också kvantifierar det i dagar.

	Antal personer som medger fel totalt	Personer som över huvud taget uppger ett antal dagar man inte borde fått ersättning för under senaste 12-månadersperioden	
		antal	andel
Någon gång haft a-kassa och samtidigt haft arbetsinkomst	25	8	32 %
Någon gång haft a-kassa och samtidigt jobbat svart	92	19	21 %
Någon gång haft a-kassa och utan tillstånd varit utomlands	111	32	29 %
Antal personer som angivit ett eller flera av alternativen ovan	195	48	25 %

Not: Se frågorna D:4d-f, D:5, bilaga 1.

Som framgår av tabellen är det bara 25 procent av de svarande som medgett fel som också angett ett antal dagar. För dem som arbetat svart och samtidigt fuskat med arbetslöshetsförsäkring är denna andel särskilt låg, bara 21 procent. Frågan är formulerad som "någon gång" och det betyder att svaren inte kan hänföras till den senaste 12-månadersperioden. Tyvärr har vi inte kännedom om huruvida de intervjuade tidigare år haft arbetslöshetsersättning som fuskets kan hänföras till.

Några säkra slutsatser kan därför inte dras från intervjuresultaten i tabellen ovan. Men den låga andel som uppger att de fyllt i kassakorten fel kan vara en indikation på ämnets känsliga karaktär. Kanske är det en sak att mera allmänt medge att man gjort fel men att kvantifiera det i dagar innebär en konkretisering som de svarande inte vill göra.

Beräkningar av fuskets omfattning

Innan vi går in på skattningar av felaktigt utbetald ersättning sammanfattas i tabellen nedan sju resultat från intervjuundersökningar där de svarande själva uppgett att de fått någon form av felaktig ersättning eller arbetat svart.

Tabell 11. Sammanställning av olika frågor om fusk. Andel personer som medger fusk (procent).

1.	Uppger att man under de senaste 12 månaderna själv fått a-kassa för dagar man inte varit berättigad till (tidskorrigerat)	7
2.	Arbetslösa som uppger att de arbetat svart under de senaste 12 månaderna	9
3.	Personer med a-kassa som "tjänat lite extra vid sidan av" när de haft svårigheter att få ekonomin att gå ihop	8
4.	Själv någon gång fått a-kassa och samtidigt jobbat svart	5
5.	Själv någon gång fått a-kassa och haft arbetsinkomst man inte berättat om för a-kassan	1
6.	Själv någon gång fått a-kassa och utan tillstånd varit utomlands	7
7.	En eller flera av punkt 4–6 ovan	11

Not: Uppgiften i punkt 2 kommer från Skatteverkets svartarbetskartläggning (2006:4). Övriga uppgifter frågorna D:5, B:8d, D:4d-f, bilaga 1.

Fusk med arbetslöshetsförsäkringen och svartarbete är till sin natur fördolt och det är svårt att få saker kunskap om det människor försöker dölja. Vi har ovan talat om hur stora andelar av personerna i undersökningen som fuskar. Vi ska nu försöka uppskatta volymen ersättningsbelopp som utgått felaktigt till följd av svart arbete, vilket är svårare att göra. Vi känner inte till någon metod som ensam ger det sanna svaret. Men med hjälp av flera olika metoder kan man försöka ringa in omfattningen så att man vågar uttala sig om vad det kan röra sig om som minimum och maximum. De metoder vi har valt bygger bland annat på att bearbeta tidigare undersökningsresultat.

Nedan görs försök att med hjälp av fyra olika metoder och material uppskatta storleken på felaktigt utbetalda ersättningar i samband med svart arbete bland personer som fått arbetslöshetsersättning. Uppskattningarna bygger på data från telefonintervjuerna, Skatteverkets svartarbetskartläggning (2006:4) och Riksrevisionsverkets uppskattningar av fusk och svart arbete (RRV 1995:32) och har sin utgångspunkt i aggregerade uppgifter för samhällsekonomin (makroekonomiska uppgifter). Se tabell 12 för en sammanställning av de olika metoderna.

Tabell 12. Metoder för skattning av felaktig utbetalning av arbetslöshetsersättning till följd av svart arbete.

Låga skattningar	
<i>Direkta metoder baserade på intervjuundersökningar</i>	
1	Svar på direkt fråga till personer med ersättning om antal dagar under de senaste 12 månaderna man för egen del fått a-kassa man inte haft rätt till. (Fråga D:5, bilaga 1.)
2	Svar på fråga om man utfört svart arbete under de senaste 12 månaderna för dem som uppgett sig vara "arbetslösa" i Skatteverkets svartarbetskartläggning (2006:4).
Höga skattningar	
<i>Indirekta metoder utifrån makroekonomiska perspektiv</i>	
3	Beräkningar i RRV:s rapport "FUSK – systembrister och fusk i välfärdssystemen" från 1995 (1995:32).
4	"Utproportionering" av uppskattade totala dolda arbetsinkomster enligt Skatteverkets svartarbetskartläggning (2006:4) på samtliga i arbetskraften.

Det finns för- och nackdelar med de olika angreppssätten. I korthet kan sägas att fördelen med intervjuundersökningar är att man kan få uppgifter om egenskaper bland dem som utför svart arbete och fuskar med arbetslöshetsförsäkring. Problemet med intervjuundersökningar är bortfallet (att vissa personer inte kan nås eller vägrar att svara), att människor kanske inte är helt uppriktiga och att personerna inte alltid är medvetna om var gränsen går för vad som är fusk. Man riskerar till följd av detta att få för låga skattningar.

När det gäller användningen av makroekonomiska uppgifter har man fördelen att det inte finns något svarsbortfall. Nackdelen är dock att mätningarna, eftersom de utgår ifrån differenser mellan aggregerade värden, inte går att bryta ner på olika bakgrundsfaktorer, och skillnader mellan olika skattningar kan därför inte förklaras genom vidare analys.

Metod 1: Direkt fråga om antal dagar man inte borde fått ersättning för

Som redovisats i tabell 11 beräknas sju procent ha fått arbetslöshetsersättning som de inte varit berättigade till. Med hjälp av följdfrågan om antalet dagar som fuskat gällt kan det totala antalet dagar med felaktig ersättning beräknas till ca 210 000. Om varje dag tilldelas ett värde motsvarande den genomsnittliga dagpenningen under år 2006, det vill säga 581 kronor, rör det sig om 120 miljoner kronor i för höga utbetalningar. Det motsvarar ungefär 0,5 procent av utbetalningarna av arbetslöshetsersättning under år 2006 (för detaljer kring uträkningarna, se bilaga 9).

Denna skattning fångar upp det fusk med arbetslöshetsförsäkring där ersättningstagaren medvetet fyller i felaktiga uppgifter, men bedöms endast i liten grad fånga upp fusk som beror på att man arbetat svart enligt det resonemang som förts tidigare om att svart arbete inte anses höra till övriga inkomster.

Metod 2: Svart arbete bland arbetslösa i Skatteverkets tidigare kartläggning

TNS-Gallup utförde på uppdrag av Skatteverket hösten 2005 en intervjuundersökning riktad till allmänheten om utfört och köpt svart arbete. Undersökningen omfattade åldersgrupperna 18–74 år och antalet svarande var totalt 2 232 personer.

Den pekar på att en intervjuundersökning riktad till allmänheten endast fångar upp 10 till 15 procent av de dolda arbetsinkomsterna. Det som kommer med är i första hand sådant svart arbete som utförs åt hushåll och där köpare och säljare gjort upp om att priset ska vara svart. När det gäller svart arbete åt företag är det en bråkdel av de faktiska svarta arbetsinkomsterna som fångas upp (Skatteverket 2006:4). Trots att det, av allt att döma, bara är en mindre del av det svarta arbetet som kommer med i en intervjuundersökning kan det vara intressant att se vad en sådan undersökning indikerar ifråga om kombinationen svart arbete och arbetslöshet.

Tabell 13. Antal svarande och arbetslösa som svartarbetat i Skatteverkets svartarbetskartläggning.

	Samtliga 18–74 år	Arbets- lösa
Antal svarande i urvalet	2 232	89
Antal svarande som utfört svart arbete	286	8
Andel svartarbetande	13 %	9 %

Källa: Skatteverket (2006:4).

Av de intervjuade klassificerade fyra procent (89 personer) sig själva som arbetslösa. Av dessa arbetslösa uppgav i sin tur nio procent (åtta personer) att de utfört svart arbete. Denna andel är mindre än i den intervjuade totalpopulationen, där andelen som utfört svart arbete var 13 procent.

Antalet svarande är få men för att ändå se var en beräkning landar låter vi det utgöra grund för en uppskattning av svartarbetets volym bland arbetslösa. Om man tar alla svarta arbetstimmar oavsett ersättningsform har de arbetslösa som arbetat svart i genomsnitt utfört 144 timmar svart arbete per år. Av dessa timmar avser 74 procent arbete åt hushåll (hantverksarbeten eller andra tjänster till hushåll) som ersatts på annat sätt än i pengar. I de fall arbetet har betalats i pengar rör det sig om i genomsnitt 60 ersatta timmar (variation 10 till 88 timmar) med en genomsnittlig ersättning på 7 200 kronor. Av arbetstimmarna som beta-

lats i pengar avser hantverksarbeten 61 procent medan 34 procent avser andra tjänster åt hushåll och 5 procent arbeten åt företag.

Tabell 14. Det svarta arbetets volym bland allmänheten och bland arbetslösa enligt Skatteverkets svartarbetskartläggning.

	Samtliga 18–74 år	Arbets- lösa
Svart arbete oavsett ersättningsform		
Andel svartarbetande	13 %	9 %
Genomsnittligt antal timmar per år	148 tim	144 tim
Svart arbete ersatt i pengar		
Andel svartarbetande	7 %	6 %
Genomsnittligt antal timmar per år	161 tim	60 tim
Genomsnittlig ersättning i pengar	19 200 kr	7 200 kr
Genomsnittlig ersättning per timme	123 kr/tim	119 kr /tim

Källa: Skatteverket 2006:4.

Viktas man upp iakttagelserna till riksnivå, skulle svart arbete ersatt i pengar bland arbetslösa motsvara ca 250 000 dagar (6 procent gånger 550 000 gånger 60 timmar/8 timmar). Med en ersättning på i snitt 581 kronor per dag skulle det motsvara strax under 150 miljarder kronor i utbetald arbetslöshetsersättning för tid då personen arbetat svart. Inkluderas även den tid för svart arbete som ersatts på annat sätt än i pengar landar motsvarande kalkyl på ca 900 000 dagar och 500 miljarder kronor.

Metod 3: Applicering av RRV:s skattning från 1995

Skattningen i RRV:s rapport *FUSK – systembrister och fusk i välfärds-systemen* genomfördes av ekonomen och forskaren Stefan Fölster vid Industriens Utredningsinstitut och baserades på förhållandena år 1991 (RRV 1995:32). Han uppskattade att mellan 10 och 16 procent av de personer som uppbar arbetslöshetsersättning år 1991 jobbade svart för mer än 6 000 kr. Beräkningen relaterades till den skattning av svarta löner för ekonomin som helhet som gjorts av Tengblad (1994). Svarta löner var detta år utlagda med 11,1 miljarder kronor (0,8 procent av BNP) av de totala dolda arbetsinkomsterna på 67 miljarder kronor (4,6 procent av BNP). Under antagande om en timkostnad för det svarta arbetet om i genomsnitt 70 kronor, beräknades totalt 99 107 årsarbeten utföras svart i den del det är hänförligt till svarta löner. För att få fram den del av det svarta arbetet som utfördes av arbetslösa gjordes antaganden i RRV:s rapport om ett möjligt intervall för arbetsutbud och efterfrågan på svart arbete för personer som fick arbetslöshetsersättning. Bland annat togs hänsyn till yrkeskunskap och branschtillhörighet. Utifrån dessa delades ersättningstagarna upp i hög- och lågriskgrupper beroende på hur benägna de bedömdes vara att arbeta svart. Med redovisade antaganden som grund uppskattade RRV att mellan 0,9 och 1,5

miljarder kronor motsvarande 6–10 procent av den utbetalda arbetslöshetsersättningen hade utgått felaktigt till följd av enbart svart arbete (se tabellen nedan för mer information). Om samma andel appliceras på utbetald ersättning under år 2006 skulle det röra sig om felaktigt utbetald arbetslöshetsersättning på mellan 1,8 och 2,7 miljarder kronor.

Tabell 15. Skattning i RRV:s rapport av svart arbete bland arbetslösa år 1991. Löpande pris; 1991 års nivå.

	Kalkylantaganden som ger	
	Låg	Hög
Antal arbetslösa direkt tillgängliga för arbete	133 800	133 800
– varav med yrken med hög risk för svart arbete	15 700	15 700
Andel svart arbete i procent av heltid för högriskgrupper	20 %	35 %
Andel svart arbete i procent av heltid för lågriskgrupper	5 %	5 %
Antal årsarbeten svart arbete	9 045	14 352
Utbetald KAS (kontant arbetsmarknadsstöd) och arbetslöshetsersättning till svartarbetande, miljoner kronor	925	1 470
Dito som andel av totalt utbetald KAS och arbetslöshetsersättning	6,7 %	10,2 %
Antal personer som arbetat svart för mer än 6 000 kr per år	13 567	21 528
Andel av de arbetslösa	10 %	16 %

Källa: RRV 1995:32.

Metod 4: Ren utproportionering av svart arbete på alla i arbetskraften

Den bedömning som gjorts tidigare i denna rapport är att svart arbete är mindre vanligt bland dem som har arbetslöshetsersättning än bland övriga. Men hur stor skulle volymen felaktigt utbetald arbetslöshetsersättning bli om det svarta arbetet i gruppen som uppbär arbetslöshetsersättning antas ha samma omfattning som bland övriga personer i aktiv ålder? Skattningen utgör en övre gräns för hur mycket ersättning som kan betalas ut felaktigt.

De totala dolda arbetsinkomsterna bedöms i Skatteverkets kartläggning av svart arbete ligga mellan 115 och 120 miljarder kronor. Då få egenföretagare uppbär ersättning har dock de dolda inkomster som kan hänföras till egenföretagare tagits bort i denna skattning. Beloppet uppgår då till 84 miljarder kronor. Med antaganden om en genomsnittlig svart ersättning på 126 kronor i timmen (Skatteverket 2006:4) motsvarar detta cirka 370 000 svarta årsarbeten. Antalet ersättningsdagar omräknat till helårsekvivalenter motsvarar 3,5 procent av personerna i åldern 20–64 år. Om andelen av de beräknade svarta årsarbetena också

antas vara 3,5 procent innebär det att personer som får arbetslöshetsersättning skulle stå för 13 000 svarta årsarbeten. Det motsvarar i sin tur drygt sju procent av det totala antalet ersättningsdagar. Med samma andel av utbetald arbetslöshetsersättning ger detta en övre gräns på storleken av den felaktiga ersättningen på två miljarder kronor.

Tabell 16. Felaktigt utbetald arbetslöshetsersättning i samband med svart arbete under antagande att svartarbetet är lika stort som i befolkningen i övrigt i åldern 20–64 år.

Dolda inkomster enligt nationalräkenskapernas beräkningar	115 mdkr
Uppskattad del av de dolda inkomsterna hänförliga till egenföretagare (enligt skattning med "revisionsmetoden")*	31 mdkr
<i>Netto svarta arbetsinkomster hos andra än egenföretagare</i>	<i>84 mdkr</i>
Antagen svart ersättning per arbetstimma*	126 kr/tim
Medför antal svarta årsarbeten	370 000
<i>Antal personer 20–64 år exklusive egenföretagare</i>	<i>4 979 000</i>
Antal dagar med arbetslöshetsersättning omvandlat till helårsekvivalenter	175 600
A-kassedagar (helårsekvivalenter) i procent av samtliga personer i arbetskraften	3,5 %
Andelstalet applicerat på samtliga utförda svartarbeten	13 000 årsarbeten
Utgör som andel av arbetslöshetskassevolymen	7,4 %
Dito uttryckt som andel av utbetald ersättning (26,9 mdkr)	2,0 mdkr

* Genomsnittlig svart timersättning (samtliga arbeten oavsett ersättningsform dvs. pengar eller värdet av ersättning in natura).
Källa: Skatteverket (2006:4).

Kalkylen bygger på förutsättningen att omfattningen av det svarta arbetet är lika stort i gruppen som får arbetslöshetsersättning som hos övriga personer i aktiv ålder. Det finns dock skäl som talar för att det kan vara både högre och lägre.

Faktorer som talar för att omfattningen av svart arbete skulle vara högre bland ersättningstagare är att de har mer tid att disponera, att den lägre inkomsten som arbetslöshetsersättningen utgör gör det möjligt att acceptera en lägre svart ersättning – en arbetslös kan "lönekonkurrera", att ett sämre ekonomiskt läge ger ett större incitament att komplettera sin försörjning och att vitt arbete inte är ett alternativ om man vill ha kvar sin ersättning.

Faktorer som talar för ett mindre utbrett svart arbete, och som har bedömts väga tyngre, är bland annat resultaten från denna och RRV:s studie där färre som uppbär arbetslöshetsersättning uppger att de själva utfört svart arbete eller personligen känner någon som arbetat svart. Till detta hör att arbetslösa kan ha svårare att etablera sig på den vita arbetsmarknaden, vilket kan innebära att man även har svårare att få in en fot på den svarta, även om kraven på kvalifikationer generellt sett är lägre på den svarta arbetsmarknaden (jfr dock Brå 2007:18). De perso-

ner som uppstår arbetslöshetsersättning tar också en större risk än andra när de arbetar svart eftersom de riskerar att förlora sin försörjning i form av arbetslöshetsersättning. Kombinationen av svart arbete och arbetslöshetsersättning fördöms även starkt av allmänheten, vilket kan verka återhållande (Skatteverket 2006:4).

Den samlade bedömningen efter att ha vägt ovanstående faktorer mot varandra är att användningen av denna metod ger en skattning som ligger i överkant, det vill säga överskattar fuskets omfattning.

Sammanfattning av resultaten från de olika skattningsmetoderna

Den kvantifiering av felaktigt utbetald arbetslöshetsersättning som gjorts ovan med hjälp av fyra olika metoder bygger på att man kan identifiera antalet dagar då felaktig ersättning utbetalats och på dessa dagar sätta ett pris motsvarande den genomsnittliga dagersättningen. Skattningarna är kopplade till förhållandena år 2006, då det totala utbetalda ersättningsbeloppet låg på 26,9 miljarder kronor. Med de metoder som använts får vi ett stort spann, där mellan 0,12 och 2,7 miljarder kronor beräknas ha betalats ut felaktigt. Det motsvarar mellan 0,4 och 10 procent av det totala utbetalda beloppet. I tabellen nedan sammanfattas resultaten för de olika skattningarna¹¹.

Tabell 17. Sammanfattning av beräknade volymer av felaktigt utbetald arbetslöshetsersättning.

Metod	Felaktiga utbetalningar till följd av fusk samtidigt med svart arbete	
	Belopp mdkr	Andel av totalt utbetald ersättning
1. Svar på direkt fråga till personer med ersättning om antal dagar under senaste 12 månaderna man för egen del fått arbetslöshetsersättning man inte haft rätt till (fångar i första hand andra typer av fel än svart arbete)	0,12	0,4 %
2. Svar på fråga om man utfört svart arbete under de senaste 12 månaderna för dem som uppgivit sig vara "arbetslösa" i Skatteverkets svartarbetskartläggning	0,15–0,5	0,6–2 %
3. Beräkningar i RRV:s rapport "FUSK – systembrister och fusk i välfärdssystemen" från 1995	1,8–2,7	6–10 %
4. "Utproportionering" av uppskattade totala dolda arbetsinkomster enligt Skatteverkets svartarbetskartläggning på samtliga i arbetskraften	2,0	7 %

¹¹ Resultaten presenteras i form av en punktskattning för den första och sista metoden och ett intervall för de resterande två metoderna.

Vår bedömning är att det svarta arbetet bland dem som får arbetslöshetsersättning är högre än vad som angetts på de direkta intervjufrågorna men lägre än hos allmänheten i stort, med andra ord är det uppskattade intervallens "svansar" mindre sannolika. Beloppet som betalas ut felaktigt på grund av att personer som uppburit arbetslöshetsersättning samtidigt arbetat svart uppskattas därför vara i storleksordningen 1–1,5 miljarder kronor, vilket innebär att mellan fyra och sex procent¹² av den utbetalda ersättningen är felaktig till följd av svart arbete. Utöver detta finns naturligtvis andra orsaker till felaktiga utbetalningar av arbetslöshetsförsäkringen, till exempel på grund av vitt arbete och studier. Dessa utbetalningar bedöms dock beloppsmässigt vara av underordnad betydelse jämfört med de utbetalningar som är felaktiga på grund av svart arbete.

Resultat i fokus

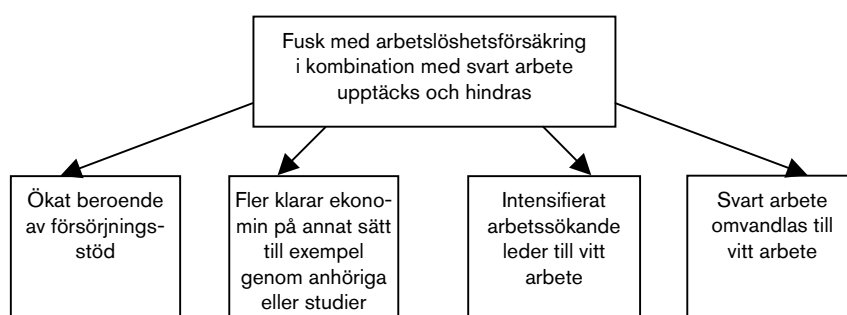
- Andelen som arbetat svart är lägre ju svagare anknytning man har till den vita arbetsmarknaden.
- Sju procent av de svarande uppger att de fått arbetslöshetsersättning som de inte varit berättigade till.
- Beloppet som betalas ut felaktigt till följd av svart arbete beräknas vara mellan 1 och 1,5 miljarder kronor, vilket motsvarar mellan fyra och sex procent av den utbetalda ersättningen.

¹² Avrundat till närmaste heltal.

Effekter av ett minskat fusk

Det svarta arbetet kan motverkas och minskas, men knappast elimineras. En fråga man kan ställa sig är dock vad som i praktiken skulle hända om det svarta arbetet uppdagades och utbetalningarna av arbetslöshetsersättningen korrigerades. I en del fall skulle det svarta arbetet bli vitt. I andra fall skulle personerna öka sitt arbetsökande och snabbare få jobb på den vita marknaden. Fler skulle bli beroende av försörjningsstöd medan ytterligare en andel skulle finna andra sätt att klara ekonomin (till exempel genom anhöriga eller studier). Bild 1 nedan illustrerar effekterna.

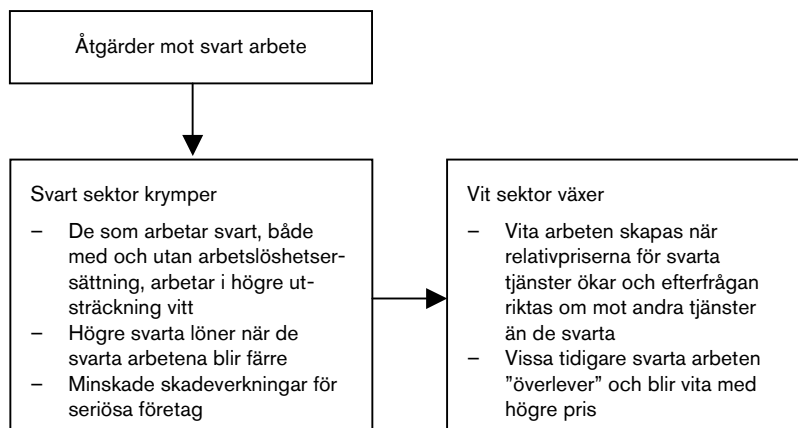
Bild 1. Effekter för individen av upptäckt svart arbete och stoppad utbetalning av arbetslöshetsersättning.



Effekterna av att upptäcka det svarta arbetet och minska det belopp som betalas ut felaktigt i ersättning har konsekvenser för individen men också för samhällsekonomin. Bild 2 visar de samhällsekonomiska effekterna. Om det svarta arbetet avslöjades och togs upp till beskattning skulle detta innebära att behållningen för svartarbetaren efter skatt skulle bli så låg att arbetet i vissa fall inte skulle bli utfört. Alternativt skulle man vilja ha mer betalt vilket i sin tur skulle göra att tjänsten inte skulle efterfrågas till detta högre pris.

Det viktiga är att allmänt hålla efter det svarta arbetet eftersom det bedöms få effekter även på arbetslösheten (Kolm och Larsen, 2004). När mer effektiva åtgärder sätts in mot den svarta sektorn kommer arbetslösa att styra om och intensifiera sitt arbetsökande mot vita arbeten och fler vita arbeten skapas när utbudet av svarta arbeten minskar. Tiden med arbetslöshetsersättning minskar då. Konkurrensen från svarta arbeten minskar också genom att lönen i svart sektor ökar.

Bild 2. Effekter för samhällsekonomi av åtgärder mot svart arbete.



I dag är det så att arbetslöshetsersättningen bidrar till att det svarta arbetet kan säljas och köpas extra billigt. Minskar utbetalningarna av arbetslöshetsersättning sker det en ökning av svartpriset. Frågan om högre lön i svart sektor är inte oviktig – allt annat givet minskar därmed skadeverkningarna för konkurrerande vita företag.

Slutsatser

Fusk med arbetslöshetsförsäkringen är en typ av brottslighet som bekräftar att vi alla är potentiella gärningspersoner. För denna form av fusk går det inte att dela in befolkningen i svart och vitt, utan här finns en gråzon där många, för övrigt laglydiga personer, fuskar med ersättningen. Det finns ingen typisk fuskare utan varje fall är unikt på sitt sätt. Samtidigt finns många gemensamma drag när det gäller attityder, motiv, förklaringar och omständigheter kring fusket. Exempelvis uppger alla intervjupersoner att fusket beror på upplevda ekonomiska besvär.

Djupintervjuer med personer som själva fuskat visar att de har en förlåtande attityd till fusk. (Det är till viss del en fråga om att det som i en del fall anses moraliskt försvarbart samtidigt är förbjudet enligt lag.) Dock gör man skillnad mellan olika typer av fusk, vissa typer anses allvarligare än andra. Man vet om att det är fel men ser inte så allvarligt på fusket och därför ångrar man sig inte heller. I någon mening betraktas det som att "egna pengar" disponeras. Inkomster från svart arbete uppfattas inte alltid som "riktiga" inkomster, och det anses vara förhållandevis bekymmersfritt att inte redovisa svart arbete och svarta inkomster.

Fusket tros allmänt vara mycket mer omfattande än vad det egentligen är, något som kan leda till att fler fuskar, eftersom en anledning till fusk uppges vara att andra fuskar. I telefonintervjuundersökningen uppger fem procent av intervjupersonerna att de fuskat med arbetslöshetsförsäkringen genom att arbeta svart samtidigt som de fått ersättning. Denna siffra antas vara lägre än fuskets faktiska omfattning. Totalt uppskattas att mellan 4 och 6 procent av den utbetalda arbetslöshetsersättningen (1 till 1,5 miljarder) betalas ut felaktigt på grund av svart arbete.

Grovt indelat framträder två olika typer av fuskare i materialet, de – som de själva beskriver det – helt enkelt tagit chansen och tackat ja till ett svartjobb när erbjudande funnits, det vill säga de har initialt inte varit ute efter att lura systemet, och de som sett fusket som en valmöjlighet. Fusket är då ofta en temporär lösning för att uppnå ett mål då inga andra möjligheter anses ha funnits under en övergångsperiod, till exempel mellan olika jobb eller mellan arbete och utbildning. Gemensamt för båda typer av fuskare är dock att de nästan alltid har eller har haft en eller flera arbetskamrater, vänner eller familjemedlemmar som fuskat.

Majoriteten av intervjupersonerna i den kvalitativa undersökningen har fuskat i samband med svart arbete, man talar då om en dubbel illojalitet eftersom man fuskar med både ersättningar och skatter. Undersökningen visar att fusk med arbetslöshetsförsäkring, men också andra ersättningar och bidrag, ofta förekommer på arbetsplatser där svart arbete är vanligt förekommande. Det finns också inslag av en ganska

hög grad av organisation hos vissa arbetsgivare för att minimera kostnader för skatter och avgifter och för att undvika att man åker fast vid eventuella kontroller.

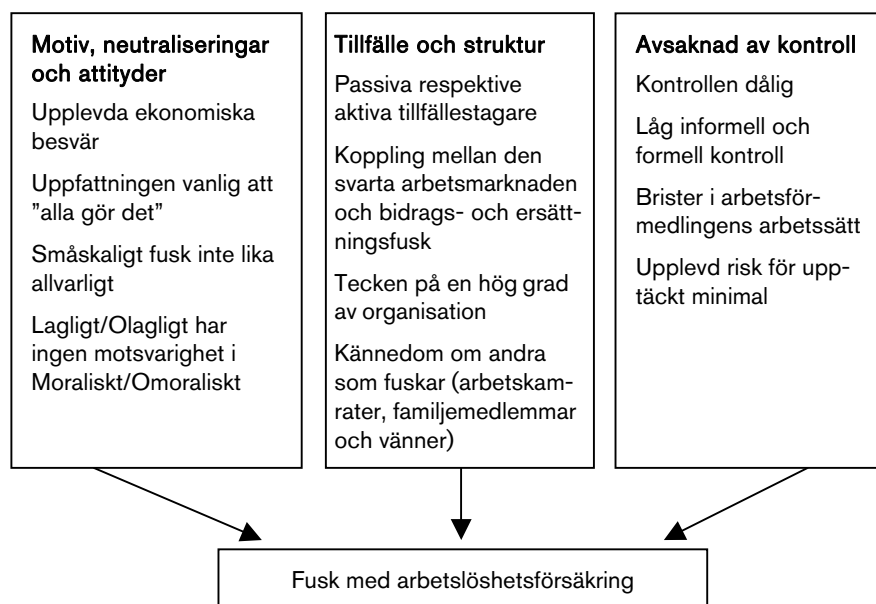
Samtidigt visar undersökningen bland dem som fått arbetslöshetsersättning att ju längre från arbetsmarknaden de står, desto mindre arbetar de svart. Detta pekar på att en relativt större del av det svarta arbetet ändå utförs av personer som är aktiva på den vita arbetsmarknaden.

Övervägande delen av intervjupersonerna tycker att kontrollen är dålig. En konsekvens av detta är att upptäcktsrisken uppfattas som mycket låg och att vissa inte är rädda för att tala om för andra att de fuskar. Diskussionen och den mediala uppmärksamheten kring införandet av den nya bidragsbrottslagen som trädde i kraft den 1 augusti år 2007 har däremot avskräckt några intervjupersoner från att fortsätta fuska.

Uppfattningen att upptäcktsrisken är låg har att göra med att både den informella och den formella kontrollen är låg, det vill säga att det finns en förlåtande attityd bland dem runt omkring, men också att kontrollen från myndigheternas sida är dålig. Arbetsförmedlingen kritiserar till exempel för att inte följa upp och ställa krav på de arbetssökande.

Slutsatserna sammanfattas i modellen nedan.

Bild 3. Modell över faktorer som möjliggör fusk med arbetslöshetsförsäkring.



Brottsförebyggande åtgärder

I detta avslutande avsnitt formuleras brottsförebyggande och brottsbekämpande strategier utifrån de redovisade resultaten från de båda delundersökningarna. Ett viktigt ingångsvärde är att intervjupersonerna tydligt uttryckt en positiv inställning till att insatser riktas mot fusket. I telefonintervjuerna instämmer inte mindre än 88 procent av de medverkande i påståendet att det är viktigt att man gör någonting åt fusket med arbetslöshetsförsäkringen (se bilaga 10). I den andra undersökningen – där intervjupersoner själva tagit kontakt för att dela med sig av sina erfarenheter – har viljan att komma med förslag till åtgärder som minskar fusket varit ett skäl till att ringa och berätta om egna överträdelser. Det finns med andra ord ett stöd från dem som har eller har haft arbetslöshetsersättning att göra mer mot fusket. Detta engagemang gäller även åtgärder som kan uppfattas som förhållandevis integritetskänsliga. Av telefonintervjuerna framgår exempelvis att 83 procent instämmer i påståendet att man bör samköra register hos olika myndigheter för att förhindra fel och fusk.

De nyss nämnda höga procentsatserna är knappast förvånande. Arbetslöshetsförsäkringen är en del av välfärdssystemen och finansieras i betydande utsträckning med skatter. Fusket drabbar därför alla genom högre skatter, även dem som fuskar, och resulterar också i att det blir mindre pengar över till de personer som verkligen behöver dem. Eftersom en del av arbetslöshetsförsäkringen finansieras genom avgifter från medlemmarna själva påverkas också intervjupersonernas ekonomi genom avgiftens storlek; ju fler ”arbetslösa” desto högre avgifter.

Av undersökningarna framgår också att åtskilliga som fuskar bara ”råkat” hamna i den situationen. Strukturer är hårda och i vissa branscher och på vissa arbetsplatser är fusket utbrett och intervjupersoner har berättat hur svårt det kan vara att försöka utmana en subkultur. Det är en felaktig uppfattning att fuskarna till stor del består av starkt motiverade gärningspersoner som noga planerat hur de kan lura systemen. Det är därför inte konstigt att många av dem med erfarenhet av fusk – som i grunden är lojala mot välfärdssystemen – gärna ser att det blir svårare att hamna i situationer som de tycker är fel.

En struktur för förebyggande åtgärder

För de brottsförebyggande förslagen har vi teoretiskt tillämpat den situationella brottspreventionen, som bland annat bygger på den tidigare redovisade rutinaktivitetsteorin (Clarke, 1997)¹³. Enligt denna teori tas det för givet att det finns personer som vill fuska, även om graden av

¹³ Den situationella brottspreventionen har tagits fram främst för att förebygga traditionell brottslighet, framför allt stölder. Med framgång har den också tillämpats mot ekonomisk brottslighet (Lehtola och Paksula, 2000; Brå 2003:1; Brå 2007:21), fel och fusk i bidragssystem (Korsell och Nilsson, 2003) och organiserad brottslighet (Brå 2007:4; Brå 2007:7).

motivation kan variera. Som nyss nämnts finns det i grunden lojala personer som tämligen oplanerat hamnar i fusk. Det gäller därför att på olika sätt se till att dessa personer inte kan begå något brott. Genom de förebyggande åtgärderna vill man påverka den situation i vilken brottet annars hade varit möjligt. Eftersom teorin förutsätter att fuskarna är rationella ska olika förebyggande åtgärder medföra att "kostnaden" för att begå ett brott blir alltför hög. Men kostnader behöver inte enbart vara av ekonomisk natur. Det går även att tala om moraliska kostnader, som vad en minskad självrespekt kan betyda för den enskilde individens psykiska välbefinnande. Som tidigare redovisats känner åtskilliga intervjupersoner skuld när de fuskar. Det innebär således att man hela tiden bör öka "kostnaderna" för brottsligheten genom de olika insatserna.

Enligt Clarke (1997) kan de förebyggande insatserna delas in i fem block:

- underlätta för och skapa incitament för dem som vill göra rätt
- öka den upplevda svårigheten att begå brott
- öka den upplevda risken att begå brott
- minska den upplevda lönsamheten av brott
- motverka bortförklaringar som underlättar brott.

För punkterna 2–4 handlar det således om att påverka den *upplevda* svårigheten att begå brott, den *upplevda* risken för upptäckt respektive den *upplevda* vinningen av brott. Genom aktiv mediareportering, viss fokus på synlighet i myndigheternas kontroll och andra åtgärder som får stor spridning ökar upplevelsen av ett fungerande arbete mot fusk. De förslag som kommer att redovisas är dock inriktade på att påverka såväl den *faktiska* som den *upplevda* upptäcktsrisken etc.

De brottsförebyggande förslagen kommer att struktureras enligt Clarkes modell med de fem blocken. I det första blocket, som innehåller de mjukaste åtgärderna mot fusk, lägger vi också in åtgärder som enbart är till för att stötta dem som redan är lojala mot reglerna och egentligen inte funderar på att fuska.

Personer som kan tänka sig att begå brott har olika motiv och resurser. För de personer som gör kalkyler är uppgiften att se till att brottet blir så olönsamt att de väljer att sluta med att fuska (tillfälllestagare samt tillfällessökare). De som enbart har anammat en branschkultur utan att närmare reflektera över förhållandena kan i stället vara mottagliga för information (passiva tillfälllestagare). Det innebär att det inte finns några standardlösningar mot fusk utan en variation av åtgärder bör därför ha bäst effekt.

Underlätta för och skapa incitament för dem som vill göra rätt

Förenklingar, snabb ekonomisk handläggning, information och service

Av undersökningarna framgår att åtskilliga har synpunkter på regelverken och att det är krångligt att fylla i blanketter och göra rätt. En annan synpunkt är att det tar för lång tid från det att man blir arbetslös till dess att arbetslöshetskassan gör den första utbetalningen. Arbetslösa kan behöva pengar snabbt och tar det för lång tid med utbetalning kan man också bli missnöjd med systemet. Av undersökningarna framgår också att fusket bottnar i upplevda ekonomiska problem. Genom att förenkla regler och genom att med service och information stötta dem som vill göra rätt förstärks lojaliteten mot lagstiftningen.

Det finns forskning som visar att om myndigheter och deras tjänstemän uppträder korrekt och standarden är hög i myndighetsutövningen byggs också tillit och förtroende (RSV 2000:2). Vi vet också att myndighetspersoners bemötande har stor betydelse för människors beteende mot tjänstemän och myndigheter (RSV 1998:3; Brå, 2007). I en studie lyfts fram att en lämplig åtgärd för att minska fusket är att få till stånd personliga relationer med handläggare på försäkringskassan (Eriksson och Larsson, 2000). Intervjupersonerna har också frågat efter ett ökat engagemang från de myndigheter som närmast kommer i kontakt med dem som lyfter arbetslöshetsersättning, i första hand arbetsförmedlingen och arbetslöshetskassorna. Med andra ord finns det anledning för arbetsförmedlingens och arbetslöshetskassornas tjänstemän att bemöta arbetslösa på ett bra sätt och skapa relationer med de arbets sökande så att ett förtroende skapas, då förtroende för lagstiftningen och myndigheterna påverkar viljan att följa lagarna (Korsell & Nilsson, 2003).

Slutsatsen är att ett korrekt och kunnigt bemötande i kombination med lyhördhet är ett vaccin mot missbruk av regelsystemen och ett led i att förebygga fusk. Som tidigare förts fram är arbetsförmedlingen något av välfärdssystemens ansikte utåt för dem som får ersättning från arbetslöshetsförsäkringen. Det finns därför anledning att ta till sig de arbetslösas uppfattningar och fundera över vilka förbättringar som kan göras.

Fler i arbete minskar fusket

Det är viktigt att titta närmare på hur förändringar i arbetslöshetens omfattning påverkar omfattningen av den svarta marknaden och antalet ersättningstagare. Detta är ett något utforskat område både i Sverige och i andra länder, då man tenderar att se bidragsområdet och skattefrågor som två olika saker (Bajada, 2005). Bajada menar att riskerna för att fastna i den svarta ekonomin är större när bidrag i kombination med svart arbete är mer lönsamt än vitt arbete. Detta är dock något som våra intervjupersoner motsätter sig då flera menar att de mycket hellre skulle ta ett vitt jobb om detta erbjöds. Detta har också framkommit i Deans och Melroses studie från 1997 varpå de drar slutsatsen att en diskussion om bidragsfusk bör höra tätt samman med en diskussion om

arbetsmarknadspolitiken i övrigt. Till och med studier av narkotikaentreprenörer visar att det finns en vilja att skapa en legitim försörjning, något som man kan vara stolt över och som leder till mindre psykisk stress, även om de inte alltid är beredda att möta de krav som ställs på en laglig verksamhet (Brå 2007:4; Brå 2007:7).

En politik som ökar incitamentet och lönsamheten att arbeta vitt och som därför leder till att fler kommer i reguljära arbeten är en metod för att minska omfattningen av fusket med arbetslöshetsersättning och svart arbete.

Öka den upplevda svårigheten att begå brott

Gemensam utbetalningsrutin

Det är för lätt, det är otroligt lätt, att begå bidragsfusk.

Denna intervjuperson sätter fingret på ett av de stora problemen med bidragssystemen. Bakgrunden är att dessa system under årtionden byggts upp utifrån antagandet att mottagaren av bidraget eller ersättningen är hederlig och lämnar korrekta uppgifter, och systemen har därför ingen inbyggd kontroll (RRV 1995:32). Därutöver har kontroller och ifrågasättande av sökandes uppgifter varit sällsynta.

Att kunna se om det betalas ut flera olika ersättningar och bidrag samtidigt, är en aspekt som kommer fram i intervjuerna. En person nämner exempelvis att man bör ha ett centraliserat system för utbetalningar av olika bidrag, något som också föreslagits i olika utredningar: RRV har fört fram att det borde finnas en gemensam utbetalningsrutin för alla bidrag (RRV 1995:32). Det skulle ge full insyn i vilka bidrag som faktiskt betalas ut till olika personer och göra det svårare att fuska genom att till exempel ha flera bidrag och ersättningar samtidigt (jfr SOU 1997:111). Skatteverket (2007:1) har utvecklat idén och föreslagit ett enklare sätt att redovisa utbetald lön till Skatteverket (Skatta.se) och att alla bidrag till den enskilde ska gå genom en utbetalningscentral (Utbetala.se).

Fler kontakter med arbetsförmedlingen

I Sverige har åtgärderna de senaste åren varit mycket inriktade på att öka upptäcktsrisken genom så kallad reaktiv kontroll. Resurser har använts för att anställa fuskhandläggare och se till att poliser och åklagare finns för att ta hand om alla potentiella fuskärenden. Som nämnts bör man också införa förebyggande och avskräckande åtgärder, så kallad preventiv kontroll. Man bör därför rikta in sig på strukturella faktorer som gör att tillfällena eller "chanser" att fuska minskar. Utrymmet bör till exempel minska att kunna "ligga hemma och spela tv-spel" till följd av att arbetsförmedlingen inte kräver att man fysiskt kommer till platsen.

Ett sätt att göra det svårare att fuska genom strukturella förändringar är att arbetsförmedlingen ställer högre krav och följer upp de arbetslösa.

Arbetsförmedlingen kan ställa krav på täta kontakter och erbjuda olika aktiviteter och utbildningar som också har den fördelen att de kan få ersättningstagare att lämna arbetslöshet och få arbete. En intervjuerson uttrycker det på följande sätt.

Och då blir det ju jobbigare att fuska också, då kan man lika gärna söka jobb om man ändå ska sitta och fuska ihop det, då blir det för jobbigt att fuska så att då prövar man att strunta i det.

Arbetsförmedlingen skulle därför i högre grad kunna ställa krav och engagera sig i dem som får arbetslöshetsersättning. En intervjuerson uttryckte på följande drastiska sätt hur ett ökat engagemang från arbetsförmedlingen kan leda till positiva förändringar:

Sätter man en pistol i huvudet på en kille och säger gör hundra armhävningar, oavsett hur vältränad han är eller inte, så gör han hundra armhävningar.

Av intervjuerna framgår att personer som fuskar eller fuskat med arbetslöshetsersättning anser att arbetsförmedlingen skulle kunna göra mer. En intervjuerson uttrycker det på följande sätt:

Man går till arbetsförmedlingen, man är en ganska positiv och vaksam människa, då tror arbetsförmedlingen på en, att man är ambitiös i sitt sökande av arbete och så gör man ingen större kontroll på det utan dom säger liksom "jobba på att söka jobb och så kan du komma in om två månader och berätta hur det har gått" och det innebär ju att under dom två månaderna söker man inga direkta jobb eller man söker väldigt lite i alla fall, det tar ju inte 8 timmar per dag och sen kör man bud i stället och så får man det vid sidan om ...Och så trycker man ut arbetslöshetsersättning, vilket är då 80 procent. Och efter två månader så går man till arbetsförmedlingen och säger att det har varit struligt att få jobb och så kanske man får gå någon liten kurs en vecka eller någonting och sen får man fortsätta att söka jobb. Det tar i alla fall ett halvår innan snaran från arbetsförmedlingen strypps åt liksom "oj nu måste vi hjälpa dig att få jobb". Och då har man jobbat ett halvår och då får man anställning på den budfirma eller det byggföretag man är på ...Och sen efter ett halvår så blir man uppsagd igen då och så går man till arbetsförmedlingen och så kör man samma visa om och om igen och på så sätt drar man ut i alla fall en och en halv inkomst i stället.

Även arbetslöshetskassorna har en roll i att öka svårigheten att fuska. I egenskap av utbetalande enheter har de ett ansvar att se till att utbetal-

ningar bara går till personer som enligt försäkringens regler har rätt till ersättning. Det finns därför anledning för dem att se till att kontrollrutiner utförs för att hindra fusket.

Strukturella förändringar i utbetalningssystemen

Jag tror vi behöver en upprepning av allt det här, alla bidrag och bla bla bla., säger en intervjuperson med eftertryck. Det är för komplicerat för många så det blir mycket fusk i stället för att det är så komplicerat. Jag tror man måste ändra en del för att det ska bli lättare.

Några förslag som kommit upp i intervjuerna är individuella behovsprövade bidrag. Av intervjuerna framgår att några personer har använt arbetslöshetsersättningen som ett slags omställningsstöd från en fas i livet till en annan. Det är i situationer där arbetslöshetsersättning fungerat som en trygghet innan personer vågat ta steget fullt ut, exempelvis genom att börja studera på heltid eller att etablera en verksamhet. En intervjuperson uttrycker det på följande sätt:

Jag tror att inom hantverksbranschen så är det många som ja, man vill ju börja, man vill lära sig, och för att lära sig måste man vara med någon som kan och eftersom man inte är så produktiv när man inte kan någonting så kan man inte få pengar så därför måste man skaffa pengar från något annat håll och om man inte kan få det via till exempel arbetsförmedlingen eller vad det nu finns för åtgärder, då måste man fixa det på något annat sätt och har man möjlighet att kanske göra det via arbetslöshetsersättning kan jag tänka mig att fler gör det.

Intervjupersonerna efterlyser ”öppnare” system som inte delar in människor i fack, som ”arbetslösa” och liknande fasta kategorier. I stället skulle stöden vara behovsanpassade för att stötta människor i olika situationer. Detta är intressanta tankar som emellertid behöver en hel del utredande. Frågan är alltför komplicerad för att vi ska ha någon uppfattning om hur det skulle fungera. Det står emellertid klart att det finns personer som använder arbetslöshetsersättning på ett kreativt sätt för att uppnå i grunden legitima behov. När reglerna inte är anpassade till deras livssituation ser de till att det verkar som om de uppfyller de krav som arbetslöshetsförsäkringen ställer på dem.

Öka den upplevda risken att begå brott

Ökad kontroll

En viktig faktor för att vi tror på att systemet fungerar är upplevelsen av kontroll. Om man känner av att det finns ett kontrollsysteem som är i gång ligger det nära till hands att anta att det är svårt att fuska och att det enbart är en mindre grupp som missbrukar reglerna. Kontroll är därför inte enbart viktig för att upptäcka fuskare utan kontroll förstärker också uppfattningen hos alla dem som är lojala att även de flesta

andra gör rätt för sig (Ahrne, 1990; Hechter, 1987). Man bör därför lyfta fram kontroll, i dess egenskap av att stärka gruppsolidariteten som en viktig förebyggande åtgärd.

Som nyss nämnts framgår av undersökningarna att det finns en utbredd uppfattning att kontrollen är för dålig och att det därför är för lätt att fuska. Samtidigt har några intervjupersoner berättat att de slutat fuska eftersom de upplevt att kontrollen har skärpts liksom att straffen blivit hårdare. Det var helt enkelt inte "värt" att fuska längre. Dessa två uppfattningar speglar att en inte obetydlig andel av dem som fuskar gör det därför att de inte upplever att risken för upptäckt är tillräcklig hög. Mycket talar således för att preventiv kontroll kan minska fusket hos dem som uppgett att valet att fuska varit ett rationellt, genomtänkt beslut. En intervjuperson reflekterar över den senaste tidens ökade uppmärksamhet mot fusket:

Nu har dom blivit mycket tuffare. Om dom kommer på att du fuskar, får du betala tillbaka och du blir polisanmäld... och det kan ju inte jag riskera eftersom jag är ensam med mina barn ...och därför har man dragit sig undan. ...Och upptäcktsrisken! Hade den varit mycket större så är det också någonting som förmodligen hade stoppat det hela.

Tämligen små förändringar i upptäcktsrisken kan således förmå personer att sluta fuska. Skälet är att många inte ser sig själva som kriminella personer utan anser sig vara hederliga, särskilt om deras fusk är tämligen marginellt (Henry, 1978). Fuskarna är känsliga för en ökad upptäcktsrisk eftersom de har mycket att förlora om de blir upptäckta. Det gäller både de passiva och aktiva tillfällestagarna. De kommer då att förvandlas från i sina egna ögon "marginella fuskare" enligt principen "alla andra gör det" till, i allmänhetens och rättsväsendets ögon, personer som begått brott. Att bli åtalad drabbar självkänslan och bilden av sig själv som en i grunden laglydig person, och det sociala fallet kan bli högt om kunskap om domen når den närmare omgivningen. Att öka den upplevda upptäcktsrisken är därför en effektiv metod mot dem som är beredda att ta risker, bara de inte är för stora.

Insatser mot svart arbete

Majoriteten av intervjupersonerna har fuskat samtidigt som de arbetat svart. En studie från England visar också att odeklarerade inkomster i kombination med bidragsfusk utgör den största utgiftsposten när det gäller bidragsfusk (Rowlingson, 1997). Åtgärder mot svart arbete är därför centralt för att minska fusk med arbetslöshetsersättningen. Dels är det troligt att en del av dem som åker fast för svart arbete också är mottagare av olika bidrag och ersättningar, dels kan det motivera till att söka vitt arbete om man anser det för riskfyllt att jobba svart.

Man kan därför säga att Skatteverket – med sin kontrollverksamhet riktad mot svart arbete – är en huvudaktör för att motverka fusk med

arbetslöshetsförsäkringen. För att bekämpa såväl fusk med arbetslöshetsförsäkring som svart arbete kan följaktligen Skatteverkets kontrollverksamhet utvecklas. Motsatsvis innebär en strategi från arbetsförmedlingens sida med uppföljning och kontroll att utrymmet för svart arbete begränsas. Arbetslöshetskassorna och arbetsförmedlingen kan också öka kontrollen. Det svarta arbetet och fusket med arbetslöshetsförsäkringen kan därför motverkas från två olika myndighetsområden.

En metod som inte kan anses integritetskänslig eftersom regleringen fanns in på 1980-talet gäller frågan om löpande redovisning av lön och innehållen källskatt på individnivå. Ett problem är att innehållen skatt på löneutbetalningar sedan dess redovisas av arbetsgivarna på individnivå efter beskattningsårets slut när kontrolluppgifter ges in. Det är först då som det går att få klarhet i om en person som utför arbete faktiskt också får vit lön, det vill säga att arbetsgivaravgifter och inkomstskatter redovisas till Skatteverket. Inkomsten går heller inte att hänföra till en viss månad. Detta försvårar givetvis kontrollen på fältet och gör det mycket svårt att påvisa att någon arbetar svart. Genom åren har därför åtskilliga utredningar föreslagit att lön eller innehållen skatt ska redovisas månadsvis på individnivå, när avgifter och skatter ändå betalas in (RRV 1998:29, SOU 1997:111, Brå 2007). Nyligen har Skatteverket (2007:1) föreslagit en rad åtgärder mot svart arbete och bidragsfusk, bland annat den nu diskuterade.

Oannonserade kontrollbesök

Det svarta arbetet är svårt att komma åt eftersom det lämnar få spår i handlingar, kontoutdrag och bokföring. Meningen är också att betalningarna inte ska synas. Det sker därför regelmässigt kontant och olika brottsliga upplägg har utvecklats för att få in oredovisade inkomster för att kunna användas till svarta löner. Det finns också upplägg där medel som satts in på företags bankkonto förvandlas till kontanter utan att myndigheterna får insyn i transaktionerna (Brå 2007:18). För att komma närmare det svarta arbetet är det således nödvändigt att kontroller utförs på fältet, där svart arbete förekommer.

Denna möjlighet finns numera för Skatteverket inom branscherna frisör och restaurang. Skatteverkets erfarenheter av denna förhållandevis nya lagstiftning är goda och det är en effektiv metod mot det svarta arbetet och därmed också fusket med arbetslöshetsförsäkringen, särskilt om regleringen på lämpligt sätt kunde utvidgas till fler branscher och om uppgifterna om svart arbete kunde lämnas till de myndigheter som betalar ut ersättningar och bidrag, till exempel arbetslöshetskassorna.

Det finns anledning att rikta in sig på de branscher som förekommit i intervjuerna och som man vet har problem med svart arbete, som restaurang, bygg, åkeri, musiker etc. Särskilt bygg- och restaurangbranscherna är överrepresenterade i undersökningarna för svart arbete och ett rimligt antagande är att det även gäller olika typer av fusk. Att prioritera kontrollen är särskilt viktigt eftersom det framgått av undersök-

ningarna att det i riskbranscher finns företag där svart arbete och fusk med ersättningar och bidrag närmast verkar organiserat.

Informera om kontrollåtgärder

Ett annat sätt att öka den upplevda upptäcktsrisken är att informera om den kontroll som sker (Örnemark Hansen, 1995). I Danmark finns ett projekt – Fairplay – som riktar sig mot svart arbete, där man ser till att insatserna och resultat av dessa får medial uppmärksamhet. Man har sett att denna synlighet medfört att exempelvis restaurangägare har börjat anmäla att de har fler vita anställda (Danmarks regering, 2004).

Minska den upplevda vinningen av brott

Information om fuskets nackdelar

Studien berör flera nackdelar som kan minska den upplevda lönsamheten med att fuska med arbetslöshetsersättning. Det finns ekonomiska argument, till exempel sämre pension och risker för att inte få ersättning vid arbetsskador. Till detta kommer att intervjupersoner vittnar om psykisk stress, skuld känslor och att självkänslan sjunker när man fuskar, känslor som visat sig vara av avgörande betydelse för att människor ska sluta fuska (Rowlingson, 1997). Enligt regelverket finns också många sanktioner. Fuskare kan tvingas betala tillbaka felaktigt utbetalda medel, gå miste om framtida arbetslöshetsersättning, se sina taxeringar höjas, få betala skattetillägg och dessutom straffas.

Dessa faktorer minskar den upplevda vinningen av brott för dem som också tar hänsyn till de konsekvenser som kan komma av att man upptäcks. Av undersökningarna framgår att intervjupersoner anser att upptäcktsrisken ökat och att fler straffas. Detta är också en korrekt iakttagelse och polisanmälningarna för olika typer av bidragsbrott har skjutit i höjden på senare tid (Korsell et al., 2007).

Talet om att fusket i grund och botten handlar om ”egna pengar” är ett gravt missförstånd. Pengarna som betalas ut felaktigt bidrar till att avgifterna till den egna arbetslöshetskassan höjs och det gäller även skatten som i hög grad finansierar arbetslöshetskassorna.

Det ovanstående visar att det finns en rad nackdelar med att fuska. Genom att upplysa om dessa och informera om de kostnader och effekter som fusket har kan man förmå vissa personer att upphöra med fusket eftersom de inte längre anser att det är ”lönsamt”.

Administrativa sanktioner

Risken för att åka fast ökar om man också kan besluta om sanktioner utan att det behöver genomgå en rättsprocess. De sanktioner som arbetslöshetskassorna använder sig av i dag bör därför tillämpas och information om sanktionerna borde göras tillgänglig för medlemmarna. Det är vår uppfattning att den allmänna kunskapen är dålig om de sanktioner som faktiskt finns.

En åtgärd kan också vara att införa ekonomiska sanktioner i form av avgifter som de utbetalande myndigheterna kan kräva att ersättningstagare som fuskat betalar. Ett sådant system måste dock utredas särskilt. På skatteområdet finns redan ekonomiska sanktioner och det straffrättsliga systemet har nyss utvecklats genom bidragsbrottslagen.

Motverka bortförklaringar som underlättar brott

Alla andra gör det, eller?

Av undersökningarna framgår att en stor del av dem som har arbetslöshetsersättning har en helt felaktig bild av fuskets omfattning. De tror att fusket är väsentligt mycket större än vad det är i verkligheten. Dessutom visar våra resultat också att de som själva fuskar tror att fusket är omfattande.

Den tämligen utbredda missuppfattningen om fuskets faktiska omfattning och sanna natur är ett problem eftersom det leder till neutraliserande argument i stil med att ”alla andra gör det”. Med sådana bortförklaringar kan man minska den inre spänningen av att bryta mot reglerna och behålla självbilden av en i grunden ansvarstagande medborgare. Dessutom minskar viljan att göra rätt när uppfattningen är att många andra inte följer reglerna.

Vi vet genom flera studier att skälet till att vi betalar skatt är att vi har uppfattningen att de flesta andra gör det (RSV 1998:3; Hechter, 1987). Om vi också tror att merparten av dem som lyfter arbetslöshetsersättning verkligen är arbetslösa och inte arbetar eller studerar ”vid sidan av” är vi villiga att följa reglerna och inte själva börja fuska.

Korrekt information om fuskets verkliga storlek har därför en brottsförebyggande effekt. En åtgärd bör därför vara att myndigheter, forskningsinstitutioner och medier sprider saklig information om fuskets omfattning. Det finns positiva erfarenheter av detta bland annat i Storbritannien där informations- och reklamkampanjer gett effekt på fuskets faktiska omfattning (Department for work and pensions, 2007).

Information kan också råda bot på de föreställningar som tidigare berörts om att fusket egentligen är att ta tillbaka egna pengar. Kampanjer skulle också kunna belysa olika fall av bidragsfusk som avslöjats för att ta bort föreställningar om att ingen åker fast för att kontrollen är låg.

De som får arbetslöshetsersättning är inte aktiva svartarbetare

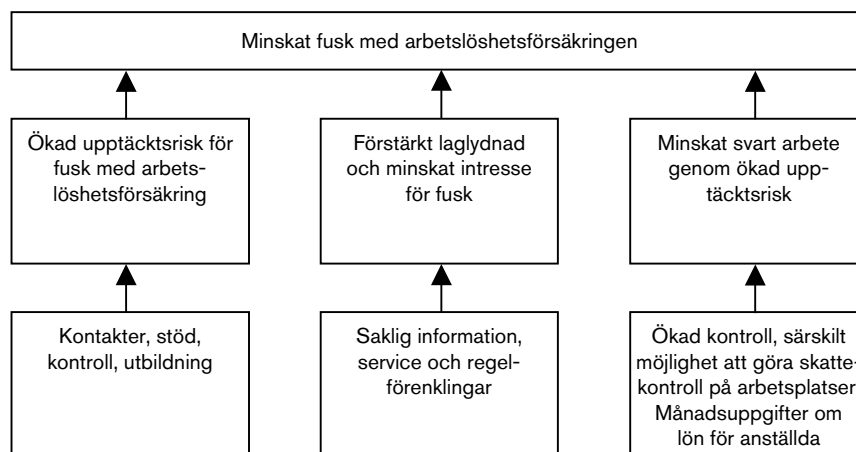
En uppfattning är att särskilt personer som får arbetslöshetsersättning är högaktiva i den svarta ekonomin. Denna tro skapar också neutraliserande argument som den nyss nämnda uppfattningen om fuskets omfattning. Vi har funnit att de som har arbetslöshetsersättning svartarbetar mindre än folk i allmänhet. Anledningen till detta bedöms vara att arbetslösa personer står längre från arbetsmarknaden, och det gäller både den vita och svarta. Upplysningar om dessa förhållanden skulle kunna stärka legitimiteten för systemet och minska utrymmet för neut-

raliseringar. Då är det svårare för den som fuskar att finna riktigt övertygande argument för det egna beteendet.

Om de missuppfattningar som redovisats ovan ”informerar bort” kan det bidra till förändrade attityder i form av att allmänheten börjar se allvarigare på fusk med ersättningar och bidrag. Fakta minskar det utrymme som finns för bortförklaringar och legitimerande argument och minskar därför benägenheten att begå brott. Förändrade attityder ökar också den informella sociala kontrollen, vilket har, utöver formella sanktioner, visat sig vara viktigt för att minska fusket. Som tidigare nämnts är andras missaktning och det sociala fallet ett allvarligt straff för personer som anser sig vara laglydiga och kan ha en mycket stigmatiserande effekt.

I modellen nedan sammanfattas de åtgärder som har föreslagits.

Bild 4. En strategi för att minska kombinationen fusk med arbetslöshetsförsäkringen och arbete eller studier.



Vad har vi lärt oss av det här?

En stor del av studiens resultat har bekräftat det som andra studier redan visat, till exempel att ett av de stora problemen är bristande kontroll. Nytt i denna studie är dock några punkter som kommer att sammanfattas nedan. Tillskottet kommer till stor del av att två olika metoder, kvalitativa och kvantitativa intervjuer, använts. Det finns en styrka i att göra detta för att kunna bilda sig en uppfattning om både helhet och detaljer.

På ett sätt ger studien en ganska positiv bild av dem som fuskar med arbetslöshetsförsäkringen. De uppger att de skulle vilja arbeta vitt och att de tar hänsyn till fördelarna med en pensionsgrundande inkomst och att vara försäkrad. Det är varken giriga eller lata personer som fuskar, även om det säkert finns undantag. Snarare är det ganska påhittiga människor som i vissa fall ser fusk som ett sätt att lösa, ofta tillfälliga, problem. Samhället bör följaktligen bejaka denna positiva kraft. Undersökningen ger exempel på att trots att det finns 60 olika bidrag och ersättningar så upplever vissa personer ändå att de faller mellan stolarna för att systemet inte är tillräckligt flexibelt.

Studien visar också att många tror att fusk är mer omfattande än vad det i själva verket är, det gäller särskilt för de personer som själva fuskar eller känner någon som fuskar. Detta är ett problem för att förtroendet för ersättningssystemen kan minska. Fusk kan också bli mer omfattande eftersom det legitimeras genom det neutraliserande argumentet "alla andra gör det" och åtgärder för att råda bot på problemet har därför föreslagits i det kommande kapitlet.

Ett annat resultat som betonas i denna undersökning är arbetsförmedlingens roll för den upplevelse som ersättningstagare har av hur väl

välfärdssystemet fungerar. De primära kontakterna som personer som får arbetslöshetsersättning har med välfärdssystemet är med handläggare på arbetsförmedlingen. Flera av fuskarna upplever att de blivit dåligt bemötta eller att handläggarna inte har verkat intresserade av deras enskilda fall vilket har lett till en minskad tilltro till systemet. I egenskap av företrädare för välfärdssystemet visar resultaten att handläggarna på arbetsförmedlingen och arbetslöshetskassorna har en mer strategisk funktion än vad man i förstone kan tro. Det kan till och med ha en brottsförebyggande effekt att förtroendefyllda relationer skapas mellan handläggare och arbetssökande.

Sist visar studiens resultat också att det finns anledning att åtgärder sätts in både mot fusk med arbetslöshetsförsäkringen och mot svart arbete. Insatser mot det ena systemet har också effekt på det andra. De kommande förslagen på brottsförebyggande strategier förespråkar därför en ”kniptångseffekt”, där åtgärder sätts in för att komma åt de personer som fuskar med arbetslöshetsförsäkringen och arbetar svart genom att sätta in insatser från två håll.

Referenser

- Ahrne, G., (1990). *Agency and organization: towards an organizational theory of society*. London: Sage.
- Andersson, F., (2007). *Fusk med personförsäkring – med siktet inställt på allmän och privat försäkring*. Juridiska fakulteten, Lunds universitet. Västra Frölunda: Intellecta Docusys AB.
- Bajada, C., (2005). Unemployment and the underground economy in Australia. *Applied Economics*, Vol.37, no 2, p. 177–189.
- Brå (2003). *Förebygga ekobrott. Behov och metoder*. Rapport 2003:1. Stockholm: Brottsförebyggande rådet.
- Brå (2005). *När olyckan inte är framme. Bedrägerier mot allmän och privat försäkring*. Rapport 2005:10. Stockholm: Brottsförebyggande rådet.
- Brå (2007). *Motverka otillåten påverkan. En handbok för myndigheter om att förebygga trakasserier, hot, våld och korruption*. Stockholm: Brottsförebyggande rådet.
- Brå (2007:4). *Vart tog alla pengarna vägen? En studie av narkotikabrottslighetens ekonomihantering*. Rapport 2007:4. Stockholm: Brottsförebyggande rådet.
- Brå (2007:7). *Narkotikadistributörer. En studie av grossisterna*. Rapport 2007:7. Stockholm: Brottsförebyggande rådet.
- Brå (2007:18). *Fina fasader och fixade fakturor – Kriminella entreprenader i byggbranschen*. Rapport 2007:18. Stockholm: Brottsförebyggande rådet.
- Brå (2007). *Korruptionens struktur i Sverige, del 1. ”Den korrupte upphandlaren” och andra fall om mutor, bestickning och maktmissbruk*. Rapport 2007:21. Stockholm: Brottsförebyggande rådet.
- Clarke, R., (1997). *Situational Crime Prevention: Successful Case Studies*. New York: Harrow and Heston.
- Cohen, L; Felson, M. (1979). Social change and crime rate trends: a routine activity approach. *American Sociological Review*. Vol 44. p. 588–608.
- Coleman, J. W., (2001). *The Criminal Elite. Understanding White-Collar Crime*. New York: St Martins Press.
- Cressey, D., (1953). *Other peoples money. A study in the psychology of embezzlement*. Illinois: The free press.
- Dean, H; Melrose, M (1997). Manageable discord: fraud and resistance in the social security system. *Social Policy and Administration*; Vol. 31 no.2, p.103–118.

- Department for work and pensions, (2007). *Targeting benefit thieves*. <http://www.dwp.gov.uk/campaigns/benefit-thieves/index.asp>. Hämtat den 21 september 2007.
- Eriksson, B.; Larsson, P., (2000). *Hur tänker bidragsfuskare? Bevekelsegrunder för fusk och överutnyttjande*. Värmlands läns allmänna försäkringskassa. Rapport nr 18. Karlstad: City Tryck.
- FUT-delegationen (2006). *Bidragsfusk. Kvalitativ studie med fokusgrupper och personliga djupintervjuer*. TNS Gallup.
- FUT-delegationen, (2007). *Varför blir det fel? Orsaker till felaktiga utbetalningar från trygghetssystemen*. Rapport 5. Stockholm: Fritzes.
- Jeppsson, T., (2006). *Fifflarnas paradiset. Fusk med arbetslöshetsersättning*. Borås: Recito.
- Hechter, M., (1987). *Principles of group solidarity*. USA: University of California Press, Ltd.
- Henry, S., (1978). *The hidden economy. The context and control of borderline crime*. Washington: Loompanics Unlimited.
- Hessing, D J; Elffers, H; Robben, H S J; Webley, P., (1993). Needy or greedy? The social psychology of individuals who fraudulently claim unemployment benefits. *Journal of Applied Social Psychology*. Vol. 23, no. 3, p. 226–243.
- Kolm, A-S och Larsen B (2004:4). *Does Tax Evasion Affect Unemployment and Educational Choice?* IFAU Working Paper 2004:4.
- Korsell, L., (2003). *Bokföringsbrott – en studie i selektion*. Kriminologiska institutionen, Stockholms universitet. Edsbruk: Akademi-tryck.
- Korsell, L., Nilsson, M. (2003). *Att förebygga fel och fusk. Metoder för reglering och kontroll*. Stockholm: Nordstedts Juridik AB.
- Korsell, L., Hagstedt, J., Skinnari, J. (2007). *Från kelgrisar till styvbarn*. Kommande artikel i Nordisk tidskrift för kriminalvetenskap.
- Lehtola, M., Paksula, K. (2000). *Situational Prevention of Economic Crime*. Helsinki: National Council for Crime Prevention.
- Liefvendahl, M., (2004). *Slutrapport. Fusk i sjukpenningsförsäkringen?* Riksförsäkringsverket och Försäkringskassan. http://forsakringskassan.se/press/pressmed/pm2004/pm23_04/bilagapm23_04/Slutrapport_Fusk_i_sjukpenningforsakringen.pdf Hämtat den 17 juli 2007.
- Prop. 2006/07:80. Bidragsbrottslag.
- Rowling, K. et.al. (1997). *Social security fraud: the role of penalties*. The department of social security. Research report no. 64. London: The Stationary Office.
- RRV 1995:32. *FUSK – systembrister och fusk i välfärdssystemen*. Stockholm: RRV.

- RRV 1998:29. *Svart arbete. Del 3. Struktur*. Stockholm: RRV.
- RSV 1998:3. *Skattefel och skattefusk. En utvärdering av skattekontrollen 1992–1997*. Riksskatteverket.
- Sabatini, E; Menzies, K; Evers, F., (1992). Welfare fraud: Cohabitation and the need hypothesis. *Canadian Journal of Criminology*. Vol. 34, no. 2, p. 181–200.
- Sarnecki, J. (2003). *Introduktion till kriminologi*. Lund: Studentlitteratur.
- Sjöstrand, G. (2005). *Fiffel-Sverige – Sociologiska perspektiv på skandaler och fusk*. Lund: Liber AB.
- Skatteverket, (2006:4). *Svartköp och svartjobb i Sverige. Del 1: Undersökningsresultat*. Rapport 2006:4. Stockholm: Skatteverket.
- Skatteverket (2007:1). *Svartköp och svartjobb i Sverige. Del 2: Möjliga åtgärder mot svart arbete och bidragsfusk*. Rapport 2007:1. Stockholm: Skatteverket.
- SOU 1997:111. *Branschsanering – och andra metoder mot ekobrott*. Huvudbetänkande av branschsaneringsutredningen.
- Sutherland, E. (1939). *Principles of Criminology*. Chicago: J.B. Lippincott Company.
- Sykes G. och Matza. D., (1957). Techniques of Neutralization: A Theory of Delinquency. I: *American Sociology Review*. Vol.22, Nr 6, sidorna 664–670.
- Tengblad, Å., (1994). Beräkning av svart ekonomi och skatteundandragandet i Sverige 1980–1991. I: *Århundradets skattereform. Effekter på skattesystemets driftskostnader, skatteplanering och skattefusk. Uppföljning av skattereformen 1990–1991*. Stockholm: Fritzes.
- Weisburd, D. et al., (2001). *Crimes of the Middle Classes. White-Collar Offenders in the Federal Courts*. New Haven: Yale University Press.
- Örnemark Hansen, H. (1995). *Bidragsbedrägeri*. Stockholm: Nordstedts juridik AB.

Bilagor

Bilaga 1. Intervjuformulär och aviseringskort

TNS Gallup frågar Svenska Folket om arbetslöshetsersättning och A-kassan

En viktig del av välfärden i Sverige ges i form av bidrag och ersättningar i olika former till exempel sjukpenning, Arbetslöshetsersättning, bostads- och studiebidrag.

Det finns delade meningar om bidragen och om myndigheterna betalar ut felaktiga ersättningar.

Den här undersökningen handlar om Arbetslöshetsersättning. Några tycker så här:



VAD TYCKER DU?

Genom ett slumpmässigt urval har Du blivit utvald att ingå i undersökningen och om ca en vecka kommer TNS Gallup att ringa dig för att genomföra en kort intervju. Just ditt svar är viktigt och kan inte ersättas av någon annans.

Undersökningen görs av TNS Gallup på uppdrag av en statlig utredning som har till uppgift att undersöka bland annat hur Arbetslöshetsersättning fungerar.

Undersökningsföretaget TNS Gallup är Nordens största undersökningsföretag och verksamt i 70 länder. TNS Gallup garanterar Dig fullständig anonymitet. Den statliga utredningen får bara statistik och får alltså inte veta hur just du svarat.

AVSNITT A. DELTA I UNDERSÖKNINGEN?

Hej, jag heter och ringer från TNS Gallup, Nordens största undersökningsföretag.

Vi har skickat ut ett litet kort till Dig om en undersökning som gäller uppfattningen om Arbetslöshetsersättning som vi gör på uppdrag av en statlig utredning.

Du ingår i ett slumpmässigt urval av personer och du garanteras fullständig anonymitet. Jag skulle vilja ställa några frågor till dig? Det tar mindre än 10 minuter.

A:1

Går det bra?

1. Ja – GÅ TILL FRÅGA B1
2. Nej – GÅ TILL FRÅGA A2

A:2

Då har jag bara en fråga.

*Kan Du ange på en skala från 1–5 hur Du instämmer i följande påstående? En etta (1) innebär att Du inte alls instämmer i påståendet medan en femma (5) innebär att Du helt instämmer i påståendet.
a) Det är OK att folk jobbar svart*

AVSLUT Tack för din medverkan

AVSNITT B. SYSSELSÄTTNING OCH EKONOMI

Först ett par frågor om och hur Du arbetar för närvarande

B:1

Vilken är Din huvudsakliga sysselsättning för närvarande?

1. Egenföretagare (enskild firma eller bolagsägare)
2. Familjemedlem som hjälper egenföretagare
3. Tjänsteman offentlig sektor
4. Tjänsteman privat sektor
5. Yrkesutbildad arbetare, (till exempel frisör, bilmekaniker etc..)
6. Inte yrkesutbildad arbetare
7. Studerande, värnpliktig
8. Hemarbetande
9. Pensionär, GÅ TILL AVSNITT C
10. Arbetslös, GÅ TILL B:3

11. Deltar i arbetsmarknadsprogram/utbildning för arbetslösa
12. Sjukskriven, (=långtidssjukskriven>1månad), GÅ TILL B:3

B:2

Hur många timmar i veckan "arbetar" du i din huvudsakliga sysselsättning

Svar: _____tim/veckan

B:3

Har Du något annat arbete vid sidan om din huvudsakliga sysselsättning - en bisyssla eller något extraknäck eller en egen firma vid sidan av?

1. Ja, GÅ TILL B:4
2. Nej, GÅ TILL B:5

B:4

a) *Vad är det för bisyssla eller extraknäck?*

Svar: _____

b) *Hur många timmar i veckan är du sysselsatt med (svar 4a)?*

Svar: _____timmar/veckan

B:5

Har du under de senaste 12 månaderna uppburit någon/några av följande ersättningar? Svara Ja eller Nej för de alternativ jag läser upp.

1. A-kassa
2. Sjukpenning
3. Sjuk- eller aktivitetsersättning (f.d. förtidspension resp. sjukbidrag)
4. Föräldrapenning/tillfällig föräldrapenning
5. Bostadsbidrag
6. Ekonomiskt bistånd (försörjningsstöd/socialbidrag)
7. Studielån/studiebidrag
8. Annat: _____
9. Vet ej

B:6

a) *Får du för närvarande ersättning från arbetslöshetsersättningen?*

1. Nej
2. Ja, som utfyllnadsersättning vid sidan om deltidsarbete
3. Ja, heltid

B:7

Om vi bortser från olika bidrag och ersättningen från Arbetslöshetsersättning – hur stor är din arbetsinkomst i månaden före skatt totalt på ett ungefär?

- | | |
|------------------------|-------------------|
| 1. Noll kr/mån | årsinkomst i tkr: |
| 2. mindre än 5 tkr/mån | (under 60) |
| 3. 5–10 kr/mån | (60–120) |
| 4. 10–20 tkr/mån | (120–240) |
| 5. 20–30 tkr/mån | (240–360) |
| 6. mer än 30 tkr/mån | (över 360) |
| 7. ej svar | |

Om personen frågar avses "vit" = deklarerad inkomst samt inklusive eventuella bisysslor

B:8 (OM JA PÅ B:5.1)

- a) Tycker du att det tar för lång tid från det man blir arbetslös tills man får första utbetalningen från A-kassan? Ja/Nej/Vet ej
- b) Är det lätt eller svårt att veta om man fått rätt ersättning från A-kassan? Lätt/Svårt/Vet ej
- c) När du haft A-kassa har det då hänt att du haft svårigheter med att klara de löpande utgifterna för mat, hyra, räkningar m.m.?
 1 Ja
 2 Nej, GÅ TILL AVSNITT C
- d) När det hänt att lönen/pengarna tagit slut har du då blivit tvungen att (Ja/Nej)
1. ta av sparade pengar
 2. handla på kredit
 3. ta lån
 4. begära försörjningsstöd (socialhjälp)
 5. tjäna lite extra vid sidan om
 6. få ekonomisk hjälp från familj, vänner och bekanta
 7. löst det på annat sätt: _____

AVSNITT C. INFORMATIONEN OM A-KASSA M.M.

Nu kommer några påståenden om informationen om A-kassa och fusk med A-kassa, som vi vill höra din uppfattning om

C:1

Kan Du ange på en skala från 1–5 hur Du instämmer i följande påstående? En etta (1) innebär att Du inte alls instämmer i påståendet medan en femma (5) innebär att Du helt instämmer i påståendet.

- a) Arbetsförmedlingen ger bra information om reglerna för att få A-kassa
- b) Fackföreningen ger bra information om reglerna för att få A-kassa
- c) A-kassan ger bra information om reglerna för att få A-kassa
- d) Arbetskamrater ger bra information om reglerna för att få A-kassa
- e) Jag kan reglerna för att få A-kassa
- f) Jag tycker blanketter och regelverk för att få A-kassa är krångliga
- g) Det är OK att folk fuskar med Arbetslöshetsersättning
- h) Att jobba svart och samtidigt ha A-kassa är bidragsfusk
- i) Det är OK att folk jobbar svart
- j) Det är OK att folk bidragsfuskar

C:2

Känner du någon personligen som arbetat svart under det senaste året?
Ja/Nej/Vet ej

C:3

Vad tror Du det beror på att det betalas ut felaktiga ersättningar från A-kassan?

Kan Du ange på en skala från 1–5 hur Du instämmer i följande påstående? En etta (1) innebär att Du inte alls instämmer i påståendet medan en femma (5) innebär att Du helt instämmer i påståendet.

- a) Det beror på att ...reglerna är svåra att förstå
- b) Det beror på att...blanketter är svåra att fylla i
- c) Det beror på att ...folk fuskar
- d) Det beror på att ...reglerna är svåra att kontrollera
- e) Det beror på att ...handläggarna vid arbetsförmedling och A-kassa inte ställer kontrollfrågor
- f) Det beror på att ... upptäcktsrisken är liten
- g) Det beror på att ...straffen är för låga

C:4

Är det totalt sett lätt eller svårt att få mer Arbetslöshetsersättning än man är berättigad till enligt regelverket?

1. Mycket lätt
2. Ganska lätt
3. Varken lätt eller svårt
4. Ganska svårt
5. Mycket svårt
6. Ingen uppfattning/ej svar

C:5

Om vi ser till dem som får Arbetslöshetsersättning under ett år – hur stor andel av dem tror du fuskar med Arbetslöshetsersättning på något sätt?

- a) Mindre än 1 procent
- b) 1–2 procent
- c) 3–5 procent
- d) 5–10 procent
- e) 10–20 procent
- f) 20–50 procent
- g) Mer än 50 procent
- h) Vet ej/ej svar

C:6

Kan Du ange på en skala från 1–5 hur Du instämmer i följande påstående? En etta (1) innebär att Du inte alls instämmer i påståendet medan en femma (5) innebär att Du helt instämmer i påståendet.

- a) *Det är viktigt att man gör något åt fusket med A-kassa*
- b) *Det är rätt att samköra register hos olika myndigheter för att förhindra fel och fusk med A-kassa*

C:7

Kan Du ange på en skala från 1-5 hur Du instämmer i följande påstående? En etta (1) innebär att Du inte alls instämmer i påståendet medan en femma (5) innebär att Du helt instämmer i påståendet.

Om du skulle fått för mycket i Arbetslöshetsersättning – vad skulle du göra då?

- a) ta kontakt med A-kassan för att få rätt ersättning (om svar 4 eller 5 – hoppa till avsnitt D)
- b) hålla det för mig själv
- c) berätta om det för mina närmaste
- d) tala öppet om det för vem som helst
- e) känna mig orolig för att bli upptäckt
- f) ha dåligt samvete
- g) känna mig nöjd

AVSNITT D. OLIKA SÄTT ATT FUSKA PÅ

Nu kommer några frågor som handlar om hur man fuskar när man vill få mer A-kassa än man har rätt till.

D:1

För att få A-kassa ska man ha haft ett arbete och detta ska man styrka med ett intyg från arbetsgivaren

- a) *Känner du personligen någon som fuskat med arbetsgivarintyget?
Ja/Nej/Vet ej*

D:2

- a) *Känner du personligen någon fått A-kassa genom att anmäla sig som arbetslös fastän han/hon samtidigt haft arbete eller studerat?
Ja/Nej/Vet ej*

D:3

- a) *Känner du personligen någon som fått A-kassa genom att låtsas vara beredd att ta arbete fast man egentligen inte vill arbeta?
Ja/Nej/Vet ej*

D:4

För att få A-kassa måste man dag för dag på så kallade kassakort uppge var man varit och vad man sysslat med. Nu kommer några frågor som har att göra med fusk med kassakort.

- a) *Känner du personligen någon som fått A-kassa och samtidigt haft arbetsinkomst, som man inte berättat om för A-kassan?*
b) *Känner du personligen någon som fått A-kassa och samtidigt jobbat svart (dvs. fått ersättning för arbete som man inte deklarerat)?*
c) *Känner du personligen någon som fått A-kassa och utan tillstånd varit utomlands?*
d) *Har du själv någon gång fått A-kassa och samtidigt haft arbetsinkomst, som du inte berättat om för A-kassan?*
e) *Har du själv någon gång fått A-kassa och samtidigt jobbat svart (dvs. fått ersättning för arbete som man inte deklarerat)?*
f) *Har du själv någon gång fått A-kassa och utan tillstånd varit utomlands?*

D:5

För undersökningen är det viktigt att få reda på hur mycket Arbetslöshetsersättning som betalas ut för mycket oavsett vad det beror på.

Kan du på ett ungefär uppge hur många dagar under de senaste 12 månaderna som du egentligen inte borde fått A-kassa för?

1. Ingen dag
2. Högst 4 dagar
3. 5–10 dagar
4. 11–20 dagar
5. 21–30 dagar
6. 31–50 dagar
7. 51–100 dagar
8. Fler än 100 dagar

Då får jag tacka för intervjun. Du har varit oss till god hjälp i vårt arbete.

Jag vill uppge att mitt namn är ... och att jag ringer från TNS Gallup.

Bilaga 2. Bakgrundsvariabler, kassagrupperna

Bakgrundsvariabler för de fem olika kassagrupperna samt för Alfa-kassan.

	Totalt	varav					Alfa-kassan
		Akademikerna	Övriga med tjänstemannakaraktär (främst TCO)	Bygg/hantverkar-kassor	Övriga arbetstagar-kassor exkl. Alfa-kassan (främst LO)	Företagarkassor	
Antal medlemmar per 31/12-06, tusental	3 779	596	1 182	138	1 592	185	86
varav kvinnor	1 928	341	666	2	823	59	37
varav män	1 851	255	516	137	769	126	49
Andel kvinnor	51 %	57 %	56 %	1 %	52 %	32 %	43 %
Andel män	49 %	43 %	44 %	99 %	48 %	68 %	57 %
Antal ersättnings-tagare, tusental*	553	35	123	22	282	18	72
Andel ersättnings-tagare i förhållande till medlemsantalet	15 %	6 %	10 %	16 %	18 %	10 %	
Antal ersättnings-dagar, miljoner	46,4	2,7	11,1	1,7	23,2	1,9	5,7
Ersättningsdagar omräknat till "helårsekvivalenter", tusental	175,6	10,4	42,1	6,5	87,8	7,1	21,7
Antal ersättnings-dagar i snitt utslaget på alla medlemmar	12	5	9	12	15	10	
Total utbetald a-kassa, mdkr	26,9	1,8	7,1	1,1	13,8	1,0	2,1
Utbetald ersättning i snitt utslaget på alla medlemmar, tkr**	7,1	3,0	6,0	8,2	8,7	5,3	..

*Avser personer som har fått ersättning någon gång under år 2006.

** Eftersom finansieringen av ersättningen delvis finansieras av staten kan värdet inte tolkas som medlemmar-
nas faktiska egna bidrag till finansieringen. Beräkningen får bara ses som ett mått på skillnaderna i utsatthet
mellan olika kassor.

Anm. För Alfa-kassan anges inte andel ersättningstagare eller snitt av ersättningsdagar och utbetald ersättning
med hänsyn till kassans speciella karaktär.

Källa: Bearbetning av statistik från Inspektionen för arbetslöshetsförsäkringen (IAF).

Bilaga 3. Teknisk rapport från TNS-Gallup

Skatteverket

Fusk med A-kassa – teknisk rapport

Projektnummer 17336

Göteborg 2007-06-25

Kundansvarig: Jonas Persson

Projektledare: Helena Wilson

Dataansvarig: Michael Andreasson

Information om undersökningen och dess syfte

Skatteverket och Inspektionen för Arbetslöshetskassan (IAF) medverkar i ett projekt för FUT-delegationen om fusk med Arbetslöshetsersättning i kombination med svart eller vitt arbete.

Syftet med projektet är att få kunskap om attityder till fusk med arbetslöshetsersättning, uppfattningar om informationen om arbetslöshetsersättning samt omfattningen av fusk med Arbetslöshetsersättning i kombination med svart eller vitt arbete.

Som en del av projektet har TNS Gallup på uppdrag av Skatteverket genomfört en undersökning bland personer med personlig erfarenhet av att få ersättning från Arbetslöshetsersättning.

Undersökningens upplägg

Fältarbetet har genomförts i form av telefonintervjuer med ett urval av individer som fått ersättning från någon arbetslöshetsersättning under år 2006 (individurval ur IAF:s register, män och kvinnor över 18 år). Urvalet tillhandahölls av Skatteverket och TNS Gallup ansvarade för telefonnummersättning. Totalt levererades 4 000 adresser varav 89,5 procent kunde telefonnummersättas.

Stratum	Population	Levererat urval	Bearbetat urval
Akademiker	34 827	800	604
Övriga tjänstemän	123 299	800	642
Bygg och hantverk	22 357	800	598
Övriga (främst LO)	354 539	800	576
Företagskassor	17 856	800	603
Totalt	552 878	4 000	3 023

Innan fältarbetet inleddes skickas ett aviseringsbrev ut till de adresser som hade telefonnummersatts. I samband med fältstarten samlades alla intervjuare för en grundlig genomgång av dels bakgrunden och förutsättningarna för undersökningen, dels frågeformuläret i sig. Vid denna genomgång medverkade Håkan Malmer från Skatteverket. Efter en första genomgång av formuläret fick intervjuarna möjlighet att enskilt testa

frågeformuläret för att därefter börja intervjua. Efter cirka 1 timma avbröt vi fältarbetet och samlades för att gå igenom erfarenheter och ge möjlighet till återkoppling. Vissa justeringar av frågeformuläret gjordes i samband med detta.

Fältarbetet genomfördes under perioden 3 maj till 5 juni. Vi gjorde upp till 16 kontaktförsök innan en respondent gallrades bort som ej nåbar. Kontaktförsöken spreds över olika veckodagar och olika tidpunkter. Normalt genomförs intervjuer med privatpersoner huvudsakligen på kvällstid. Eftersom vi förväntade oss en förhållandevis hög andel arbetslösa i urvalet genomfördes dock en liten del av fältarbetet under dagtid.

Kontrollfrågan "Det är OK att folk jobbar svart"

I frågeformulären ställdes en enskild fråga till dem som, vid kontakt, uppgav att de inte ville delta i undersökningen. Frågan var formulerad som ett påstående ("Det är OK att folk jobbar svart") som respondenterna kunde ta ställning till genom att svara med en skala från 1 till 5, där 1 innebär 'instämmer inte alls' och 5 innebär 'instämmer helt'. Till de respondenter som deltog i hela intervjun ställdes samma fråga mot slutet av intervjun. Nedan följer en jämförelse av den procentuella fördelningen av svaren på den frågan för de respondenter som inte deltog i hela intervjun (kort) och för dem som gjorde det (lång).

Fråga: Det är OK att folk jobbar svart	Kort	Lång
Instämmer	8	11
(5) Instämmer helt	8	5
(4)	1	7
(3)	12	14
(2)	11	12
(1) Instämmer inte alls	45	62
Instämmer inte	56	74
Ej svar/ingen uppfattning	23	1

Kommentar: Totalt genomfördes 1 691 långa intervjuer och 206 korta intervjuer.

En klar skillnad mellan de som deltagit i den korta respektive den långa intervjun är att respondenterna i den långa intervjun i högre grad tar ställning till påståendet. Att de som genomfört den korta intervjun i högre grad avstår från att svara med hjälp av svarsskalan är naturligt. Dessa respondenter vill inte besvara någon fråga alls och deras 'ej svar' ska därför betraktas som vägran.

Om man i stället tittar på utfallet enbart bland de personer som tagit ställning, så är den procentuella fördelningen, samt centralmått som medelvärde och balansmått, mycket likartad mellan kort och lång intervju:

Fråga: Det är OK att folk jobbar svart

	Kort	Lång
Instämmer	11	11
(5) Instämmer helt	10	5
(4)	1	7
(3)	16	14
(2)	15	12
(1) Instämmer inte alls	58	63
Instämmer inte	73	74
Medelvärde	1,9	1,8
Balansmått	-62	-63

Utfall av fältarbetet

Utfallet av fältarbetet fördelar sig enligt följande:

Resultatkod		Kod	Antal
1. Svar (S)	Fullständiga svar (F)	1111	1691
	Partiella svar	1211	206
2. Bortfall (B)	Vägrare	2130	138
	Frivilligheten/vill ej svara	2160	28
	Övrigt		
	Ej anträffade (känt målpopulationsobjekt)	2200	85
	Tillfälligt bortrest		
	Känd men inte hittad	2250	421
	Upptaget	2270	0
	Uteblivit från avtalad tid	2280	29
	Övrigt bortfall		
	Sjukdom	2320	21
	Språksvårigheter	2350	50
	Övrigt	2390	0
3. Okänd status (O)	Ej anträffad (information saknas)	3100	107
	Felaktigt nummer (fax, modem, företagsnr, etc)	3500	247

Om tabellerna

Bifogat redovisas resultaten av undersökningen i tabeller. I tabellerna är signifikanta skillnader mellan kolumner som hör till samma fråga testade mot varandra (för frågan om kön har alltså kolumnen med män testats mot kolumnen med kvinnor). En bokstav efter ett värde i en cell anger att värdet är signifikant högre än värdet i motsvarande cell för den kolumn bokstaven anger.

I varje tabellhuvud redovisas basen för respektive kolumn. När basen är lägre än 100 markeras detta med en asterisk (*) intill basen. Två asterisker (**) betyder att basen är lägre än 30 – då görs ingen signifikans-testning i den kolumnen.

Vägning

Urvalet stratifierades efter arbetslöshetskassegrupp. Det insamlade materialet har vägts proportionerligt med respektive stratums andel av den totala populationen i riket.

Bilaga 4. Förteckning över alla arbetslöshetskassor i Sverige

Medlemsantal, ersättningstagare m.m. för respektive arbetslöshetskassa samt gruppindelningen av arbetslöshetskassorna för undersökningen i denna rapport.

Arbetslöshetskassa	Antal medlemmar per 31/12-06		Antal ersättnings-tagare (någon gång under året)	Antal ersättnings-dagar	Dito omvandlat till "helårs-ekvivalenter"	Utbetald ersättning mnkr	"Belastning"	
	totalt	andel kvinnor					Antal ersättnings-tagare i förhållande till medlems-antalet	Antal ersättnings-dagar utslaget per medlem
Akademikerna	596 189	57%	34 827	2 743 228	10 391	1 775	6%	5
Övriga med tjänstemannakarakter (främst TCO)	1 181 690	56%	123 299	11 106 928	42 072	7 100	10%	9
SIFs (Industritjänstemännens)	350 745	39%	38 779	3 792 420	14 365	2 498	11%	11
HTFs (Handelstjänstemännen)	220 994	62%	35 797	3 167 419	11 998	1 985	16%	14
Lärarnas	179 886	82%	13 138	902 717	3 419	568	7%	5
SKTF (Kommunaltjänstemännen)	149 622	74%	12 491	1 080 588	4 093	663	8%	7
ST:s	76 289	67%	5 172	484 116	1 834	296	7%	6
Ledarnas	78 322	19%	4 995	517 515	1 960	351	6%	7
Finans- och Försäkringsbranschens	55 128	61%	2 298	212 997	807	134	4%	4
SeA (f.d. Statistjänstemännen)	23 075	67%	2 256	194 117	735	125	10%	8
Journalisternas	15 627	49%	1 747	126 355	479	80	11%	8
Säljarnas	12 091	17%	1 413	137 582	521	89	12%	11
Teaterverksammas (TAK)	9 847	52%	3 292	302 721	1 147	195	33%	31
Musikernas m fl	2 676	21%	1 109	128 694	487	81	41%	48
Pharmaceuttjänstemännens	6 020	93%	582	39 428	149	22	10%	7
Skogs- o lantbrukstj.männens	1 368	37%	230	20 262	77	12	17%	15
Bygg/hantverkarkassor	138 080	1%	22 357	1 723 083	6 527	1 133	16%	12
Byggnadsarbetarnas	99 680	1%	18 385	1 419 978	5 379	935	18%	14
Målarnas	13 748	4%	2 449	180 165	682	118	18%	13
Elektrikernas	24 652	1%	1 523	122 940	466	80	6%	5
Övriga arbetstagarkassor (främst LO) exkl. Alfa-kassan	1 592 037	52%	282 328	23 173 601	87 779	13 792	18%	15
IF Metalls	357 028	22%	50 869	4 668 890	17 685	2 977	14%	13
Skogs- o träfackets	49 561	15%	7 717	681 702	2 582	437	16%	14
Livsmedelsarbetarnas	40 671	38%	9 401	827 491	3 134	517	23%	20
Grafiska arbetarnas	24 226	30%	4 292	416 907	1 579	272	18%	17
Pappersindustriarbetarnas	22 875	17%	2 147	178 884	678	114	9%	8
Kommunalarbetarnas	595 436	80%	99 802	7 304 979	27 670	4 085	17%	12
Handelsanställdas	178 590	65%	38 725	3 226 431	12 221	1 879	22%	18
SEKO (a-kassan för service och kommunikation)	108 683	30%	17 323	1 447 211	5 482	918	16%	13
Transportarbetarnas	82 512	16%	15 855	1 301 377	4 929	833	19%	16
Hotell- och restauranganställdas	74 049	65%	23 432	1 969 263	7 459	1 103	32%	27
Fastighetsanställdas	44 688	49%	9 107	840 723	3 185	471	20%	19
SAC Sveriges arbetares	12 007	38%	3 403	289 962	1 098	175	28%	24
Hamnarbetarnas	1 711	4%	255	19 784	75	13	15%	12
Företagarkassor	185 067	32%	17 856	1 867 017	7 072	988	10%	10
Småföretagarnas a-kassa	150 797	31%	12 425	1 343 128	5 088	705	8%	9
Svensk Handels och arbetsgivarnas	30 472	40%	4 154	436 514	1 653	230	14%	14
Bensinhandlarnas a-kassa	2 652	33%	415	39 956	151	25	16%	15
Sveriges Fiskares a-kassa	1 146	1%	862	47 420	180	28	75%	41
Alfa-kassan	85 965	43%	72 211	5 738 434	21 736	2 131
Totalt	3 779 028	51%	552 878	46 352 291	175 577	26 918	15%	12
Totalt exklusive Alfa-kassan	3 693 063	51%	480 667	40 613 857	153 840	24 787	13%	11

Källa: Inspektionen för arbetslöshetsförsäkringen (IAF).

Bilaga 5. Ersättningstagare och övriga förvärvsarbetande – jämförande tabeller

Tabell 1. Personer som fått arbetslöshetsersättning jämförda med andra förvärvsarbetande för inkomståret 2005.

	Antal personer				Disponibel inkomst per konsumtionsenhet, median		
	Tusental		Fördelning, procent		tkr	tkr	Nivån för personer med ersättning jämfört med övriga förvärvsarbetande
	Person som fått ersättning	Övriga "aktiva" förvärvsarbetande	Person som fått ersättning	Övriga "aktiva" förvärvsarbetande	Person som fått ersättning	Övriga "aktiva" förvärvsarbetande	
Samtliga 18–64 år	677	3 477	100	100	147	191	
Män	323	1 884	48	54	146	192	76 %
Kvinnor	355	1 593	52	46	148	190	78 %
Ålder:							
18–24	108	218	16	6	133	165	80 %
25–34	196	705	29	20	139	178	78 %
35–44	153	937	23	27	138	171	80 %
45–54	116	867	17	25	155	200	78 %
55–64	105	751	16	22	180	233	77 %
Ensamstående (med eller utan barn)	258	935	38	27	125	175	72 %
Gift/sammanboende	419	2 542	62	73	162	198	82 %
Barnfamilj	278	1 584	41	46	135	166	81 %
Ikke barnfamilj	399	1 893	59	54	161	218	74 %

Källa: SCB. HEK 2005.

Tabell 2. Ålder och utbildningsnivå. Personer som fått arbetslöshetsersättning jämförda med andra förvärvsarbetande. År 2005.

Ålder	Andel (procent) med olika utbildningsnivå inom resp. åldersklass					
	Personer som fått ersättning			Övriga "aktiva" förvärvsarbetande		
	För-gymnasial	Gymnasial	Efter-gymnasial	För-gymnasial	Gymnasial	Efter-gymnasial
18–24	16	72	12	11	77	10
25–34	9	52	39	6	48	46
35–44	12	58	30	9	52	39
45–54	20	58	22	15	47	38
55–64	32	49	18	23	44	33
Samtliga	16	57	26	13	50	37

Källa: SCB. HEK 2005.

Tabell 3. Inkomstprövade bidrag/förmåner år 2005 fördelade på ersättningstagare, förvärsarbetande och andra. Belopp i miljoner kronor.

Typ av inkomstprövat bidrag/betalning	Inkomstsummor, miljoner kronor				Andel av bidraget/betalningen som är hänförlig till personer som fått ersättning under året
	Totalt	varav till			
		Personer som fått arbetslöshetsersättning 18–64 år	Övriga "aktiva" förvärsarbetande 18–64 år	Övriga kategorier	
Bostadsbidrag	16 181	975 (1 222)*	1 143	14 063	6 % (8 %)*
Socialbidrag	9 331	1 404 (1 809)*	803	7 124	15 % (19 %)*
Återbetalt studielån	9 788	1 531	7 450	807	16 %
Givet underhållsbidrag	2 649	390	1 873	386	15 %

*Inkomstprövningen av bostads- och socialbidrag baseras på hela hushållets inkomst. I presentationen i tabellen har i de fall det är fråga om sambohushåll bidragen fördelats med hälften per person. Siffrorna inom parentes anger motsvarande bidrag för hela det hushåll som personen med arbetslöshetsersättning tillhör. Källa: SCB. HEK 2005.

Tabell 4. Andel som fått olika typer av bidrag/förmåner någon gång under 2005 samt genomsnittligt utbetalt belopp.

Typ av inkomstprövat bidrag/betalning	Antal personer med respektive bidrag/betalning		Andel (procent) med respektive bidrag/betalning		Genomsnittligt belopp i kr för dem som haft respektive bidrag/betalning	
	Personer som haft ersättning	Övriga "aktiva" förvärsarbetande	Personer som haft ersättning	Övriga "aktiva" förvärsarbetande	Personer som haft ersättning	Övriga "aktiva" förvärsarbetande
	Bostadsbidrag	78 096	101 475	11,5	2,9	12 485
Socialbidrag	61 937	34 617	9,1	1,0	22 668	23 197
Återbetalning av studielån	158 622	704 421	23,4	20,3	9 652	10 576
Givet underhållsbidrag	33 295	126 805	4,9	3,6	11 713	14 771

Källa: SCB. HEK 2005.

Bilaga 6. Andel som tycker att handläggningstiden är för lång

Tar det för lång tid att få ersättning?

Kategori	Andel (procent) som tycker det tar		
	för lång tid	inte för lång tid	vet ej
Samtliga	46	45	10
Man	39	51	10
Kvinna	50	40	10
16–29 år	59	31	10
30–44 år	52	38	10
45–59 år	38	52	10
60– år	19	72	8
Akademikerna	39	52	10
Övriga tjänstemän	39	50	11
Bygg och hantverk	29	68	3
Främst LO	47	44	9
Alfa	65	24	12
Företagskassor	45	44	11
<i>Antal ersättningsdagar under 2006:</i>			
0–20	50	41	9
21–40	46	49	5
41–80	52	36	12
81–120	59	34	7
121 dagar el. fl.	67	27	5
<i>Haft svårigheter med löpande utgifter:</i>			
Personer som haft svårigheter	59	34	6
Personer som inte haft svårigheter	34	53	13

Not: Se fråga B:8a, bilaga 1.

Bilaga 7. Andel som skulle ta kontakt med arbetslöshetskassan för att få rätt ersättning om de fått för mycket

Andel som skulle ta kontakt med arbetslöshetskassan för att få rätt ersättning om de fått för mycket.

Kategori	Andel (procent) som skulle ta kontakt
Samtliga som haft a-kassa	86
Man	81
Kvinna	91
18–29 år	76
30–44 år	87
45–59 år	90
60– år	94
Anser att svart arbete är OK	72
Anser att bidragsfusk är OK	64

Not: Se fråga C:7, bilaga 1.

Bilaga 8. Attityder till information, regelverk och handläggningstid

Tabell 1. Hur de intervjuade ser på kvaliteten på informationen om reglerna för att få arbetslöshetsersättning.

	Andel (procent) av de svarande			
	Arbetsförmedlingen ger bra information om reglerna för att få a-kassa	Fackföreningen ger bra information om reglerna för att få a-kassa	A-kassan ger bra information om reglerna för att få a-kassa	Arbetskamrater ger bra information om reglerna för att få a-kassa
Ger bra information	33	34	47	20
Varken/eller	26	21	27	23
Ger inte bra information	37	29	22	46
Vet ej/ej svar	3	16	4	11
Medelvärde (Snitt, skala 1-5)	3.0	3.1	3.4	2.5

Not: Se fråga C:1 a-d, bilaga 1.

Tabell 2. Hur man uppfattar blanketter och regelverk för att få arbetslöshetsersättning. Andel (procent) av de svarande.

	Alla svarande	Akademikerna	Ålder 18-29 år
Anser att de är krångliga	49	39	56
Varken/eller	23	22	23
Anser inte att de är krångliga	26	36	19
Vet ej/ej svar	2	1	1
Medelvärde (Snitt, skala 1-5)	3,4	3,0	3,6

Not: Se fråga C:1f, bilaga 1.

Tabell 3. I vilken utsträckning tycker man att man kan reglerna för att få arbetslöshetsersättning? Andel (procent) av de svarande.

	Alla svarande	Kassa-grupp Alfa	Ålder >60 år
Anser att man kan reglerna	53	42	62
Varken/eller	26	24	20
Anser inte att man kan reglerna	21	32	16
Vet ej/ej svar	1	2	2
Medelvärde (Snitt, skala 1-5)	3,5	3,1	3,8

Not: Se fråga C:1e, bilaga 1.

Tabell 4. Är det lätt eller svårt att veta om man fått rätt ersättning från a-kassan?

Kategori	Andel (procent) som tycker det är:		
	lätt att veta	svårt att veta	vet ej
Samtliga	57	35	8
Man	63	30	8
Kvinna	52	40	8
16–29 år	39	53	8
30–44 år	51	39	10
45–59 år	69	24	7
60– år	78	21	1
Akademikerna	60	33	7
Övriga tjänstemän	58	34	7
Bygg och hantverk	73	21	5
Främst LO	56	35	9
Alfa	47	47	6
Företagskassor	63	27	10
<i>Antal ersättningsdagar under 2006:</i>			
0–20	50	41	9
21–40	46	49	5
41–80	52	36	12
81–120	59	34	7
121 dagar el. fl.	67	27	5

Not: Se fråga B:8b, bilaga 1.

Tabell 5. Är det totalt sett lätt eller svårt att få mer a-kassa än man är berättigad till enligt regelverket?

Kategori	Andel (procent) som tycker det är lätt
Samtliga som haft a-kassa	15
Man	19
Kvinna	13
18–29 år	23
30–44 år	16
45–59 år	13
60–år	8
Känner personligen någon som arbetat svart under det senaste året	21
Känner personligen a-kassefuskare	20
Personer som medger eget fusk med a-kassa	24

Not: Se fråga C:4, bilaga 1.

Bilaga 9. Kompletterande underlag avseende skattningar av felaktig arbetslöshetsersättning

Beräkning av antal dagar man ej borde fått arbetslöshetsersättning för.

(Svar på frågan: "Kan du på ett ungefär uppge hur många dagar under de senaste 12 månaderna som du egentligen inte borde fått a-kassa för?")

Antal dagar man ej borde fått a-kassa	Snitt för respektive intervall	TNS undersökning våren 2007	
		Antal svarande vägda värden	Antal dagar för svarande
0	0	1610,8	0
1-4	2,5	51,9	130
5-10	7,5	31,4	236
11-20	15,5	4,4	68
21-30	25,5	0,6	16
31-50	40,5	0,0	0
51-100	75,5	0,2	16
100-		0	0
	Summa	1 699	465
	Korrektion för tidsförskjutning genom uppräknig med faktorn*		1,37
	Antal dagar efter tidskorrigering		637
	Antal dagar i snitt tidskorrigerat		0,37
	Antal personer som fick a-kassa under 2006		552 878
	Totalt antal dagar "uppblåst"		207 184
	Ersättning per dag 2006, snitt kr		581
	Uppblåst "makrofel", miljoner kronor		120
	Dito som andel av totalt utbetald a-kassa		0,45 %

* Faktorn utgår från på den andel som på fråga B5 i TNS intervjuformulär svarat att de har uppburit a-kassa under de senaste 12 månaderna.

Not: Se fråga D:5, bilaga 1.

Bilaga 10. Inställning till åtgärder mot fusk

Inställning till åtgärder mot fusket. Andel som instämmer i procent.

Kategorier	Det är viktigt att man gör något åt fusket med a-kassa	Det är rätt att samköra register hos olika myndigheter för att förhindra fel och fusk med a-kassa
Samtliga	88	83
Man	84	78
Kvinna	90	85
18–29 år	85	77
30–44 år	88	80
45–59 år	87	86
60– år	94	92
Akademikerna	81	80
Övriga tjänstemän	86	85
Bygg och hantverk	85	82
Främst LO	89	84
Alfa	88	71
Företagskassor	85	84
Tycker svart arbete är OK	78	78

Not: Se frågorna C:6a-b, bilaga 1.