



På egna meriter?

Den anmälda brottsligheten i Södermanlands
och Västmanlands län



Rikspolisstyrelsen

brå

brottsförebyggande rådet

På egna meriter?

Den anmälda brottsligheten i Södermanlands
och Västmanlands län

Brå – centrum för kunskap om brott och åtgärder mot brott

Brottsförebyggande rådet (Brå) verkar för att brottsligheten minskar och tryggheten ökar i samhället. Det gör vi genom att ta fram fakta och sprida kunskap om brottslighet, brottsförebyggande arbete och rättsväsendets reaktioner på brott.

Denna rapport kan laddas ner från Brå:s webbsida, www.bra.se,
och från polisens webbsida www.polisen.se

Produktion:

Brottsförebyggande rådet, Information och förlag,
Box 1386, 111 93 Stockholm
Telefon 08-401 87 00, fax 08-411 90 75, e-post info@bra.se
Brå på Internet www.bra.se

Författare: Leif GW Persson, Johanna Hagstedt

Layout: Anna Gunneström

© Brottsförebyggande rådet 2009

ISBN 978-91-86027-48-3

Innehåll

| | |
|---|-----------|
| FÖRORD | 5 |
| INLEDNING | 6 |
| Syfte | 6 |
| Metod | 6 |
| Jämförbara län | 6 |
| BROTTSUTVECKLINGEN OCH BROTTSNIVÅN | 8 |
| Kommunala variationer | 11 |
| DEN "FAKTISKA" BROTTSLIGHETEN | 12 |
| Nationella trygghetsundersökningen (NTU) | 12 |
| Skolundersökningen om brott (SUB) | 12 |
| Vårddata | 13 |
| POLISENS ARBETE | 15 |
| STRUKTURELLA FÖRKLARINGSVARIABLER | 16 |
| LOKALA FÖRKLARINGSVARIABLER | 17 |
| Södermanland | 17 |
| Västmanland | 17 |
| SLUTSATSER | 19 |
| REFERENSER | 22 |
| BILAGOR | 23 |
| <i>Bilaga 1.</i> Presentation av datakällor ochvariabler | 23 |
| <i>Bilaga 2.</i> Presentation av de studerade länen | 27 |
| <i>Bilaga 3.</i> Statistik över anmälda brott | 30 |
| <i>Bilaga 4.</i> Förändring i antalet anmälda brott åren 2006 till 2008 | 36 |
| <i>Bilaga 5.</i> Andelar anmälda brott i centralort i förhållande till population | 37 |
| <i>Bilaga 6.</i> Anmälda brott på kommunnivå | 39 |
| <i>Bilaga 7.</i> Sammanställning av siffror ur Nationella trygghetsundersökningen (åren 2006-2008) | 45 |
| <i>Bilaga 8.</i> Sammanställning av siffror ur Skolundersökningen om brott (åren 2001, 2003 och 2005) | 48 |
| <i>Bilaga 9.</i> Sjukvårdsdata | 50 |
| <i>Bilaga 10.</i> Tabeller och figurer till avsnittet om polisens arbete | 51 |
| <i>Bilaga 11.</i> Redovisning av strukturella förklaringsvariabler | 52 |
| <i>Bilaga 12.</i> Enkät | 53 |

Förord

Denna rapport är resultatet av ett samarbete mellan Rikspolisstyrelsen och Brottsförebyggande rådet samt polismyndigheterna i Södermanlands och Västmanlands län. Bakgrunden är kortfattat följande.

Den anmälda brottsligheten i Södermanlands och Västmanlands län är betydligt högre än förväntat. Med undantag för Stockholms län har man således den högsta rapporterade kriminaliteten i landet. Man kan tänka sig olika förklaringar till detta.

För det första att den högre brottsnivån är skenbar i den meningen att den inte är ett uttryck för en högre faktisk brottslighet utan i stället beror på till exempel skillnader i den statistiska redovisningen, en högre anmälningsbenägenhet eller en operativ inriktning av det polisiära arbetet som resulterar i fler anmälda brott.

För det andra att skillnaderna är reella och således återspeglar en högre faktisk brottsnivå, vilket i sin tur kan bero på till exempel närheten till storstaden Stockholm eller att man på grund av befolkningens sammansättning och andra strukturella faktorer har en högre kriminalitet ”på egna meriter”. Givetvis måste man också vara klar över att flera av de ovan nämnda orsakerna kan ligga bakom de skillnader som vi kan iaktta.

Den här frågan har sedan drygt ett år tillbaka varit föremål för diskussioner mellan Rikspolisstyrelsen och de närmast berörda polismyndigheterna. Under våren gav Rikspolischefen därför ett uppdrag till professor Leif GW Persson vid Rikspolisstyrelsen att utreda problemet i samarbete med företrädare för polisen i Södermanland och Västmanland samt Brottsförebyggande rådet.

Följande personer har medverkat i detta arbete: Från Rikspolisstyrelsen professor Leif GW Persson, från Polismyndigheten i Södermanlands län chefen för förvaltningsenheten Robert Wallén, chefen för kriminalunderrättelsetjänsten Fredrik Wallén och chefen för operativa avdelningen Torbjörn Johansson, från Polismyndigheten i Västmanlands län kommissarie Torbjörn Larsson och polismästare Per Ågren, från Brottsförebyggande rådet generaldirektören Jan Andersson, chefen på Enheten för forskning och utveckling, Felipe Estrada, och projektassistenten Ingrid Schmidt. Ansvarig utredare har varit Johanna Hagstedt vid Brottsförebyggande rådet.

Resultatet redovisas i denna rapport.

Stockholm i december 2009

Generaldirektör Jan Andersson
Brottsförebyggande rådet

Professor Leif GW Persson
Rikspolisstyrelsen

Inledning

Syfte

I denna rapport har vi studerat brottsligheten i Södermanlands och Västmanlands län. Den rådande uppfattningen är att båda länen har en högre nivå anmälda brott än vad som är förväntat. Syftet är därför att beskriva de anmälda brotternas utveckling och nivå samt att försöka utröna om antalet anmälda brott speglar en högre faktisk brottslighet genom att undersöka faktorer som kan förklara brottsnivån.

Frågeställningarna är:

- a) Har Södermanlands och Västmanlands län ett högt antal anmälda brott i förhållande till andra jämförbara län enligt den officiella anmälningsstatistiken?
- b) Speglar den anmälda brottsligheten en högre faktisk brottslighet? Vad har andra källor som Nationella trygghetsundersökningen, Skolundersökningen om brott, Socialstyrelsens vårddata och polisens egen verksamhetsstatistik att säga om brottsligheten i dessa län?
- c) Vad beror den eventuellt högre nivån av anmälda och faktiska brott på? Vilka strukturella och lokala faktorer kan förklara en sådan skillnad?

Metod

Undersökningen utgår i första hand från kriminalstatistiken men också från statistik som bygger på siffror från den Nationella trygghetsundersökningen (NTU), Skolundersökningen om brott (SUB), Socialstyrelsens vårddata samt polisens egen verksamhetsstatistik. De olika källorna valdes för att spegla nivån av anmälda brott men också för att försöka komma åt den ”faktiska” brottsligheten. Målsättningen var att de olika källorna tillsammans ska kunna ge en så bra beskrivning som möjligt av brottsligheten i de olika länen. Då det inte var möjligt att närmare granska alla brottstyper valde vi ut ett antal underkategorier av brott. Dessa består av alla stora brottskategorier men även vissa utvalda brottstyper för att få med brott som varierar med avseende på mörkertal och upptäcktsrisk.

Uppgifter har även hämtats från Statistiska centralbyrån (SCB), Socialstyrelsen, Statens folkhälsoinstitut med flera, avseende strukturella bakgrundsvariabler som kan påverka brottsnivåerna. En enkät om lokala faktorerers inverkan på brottsligheten har också skickats ut och besvarats av poliser med lokal kännedom om Södermanland och Västmanland.

För en närmare presentation av dessa datamaterial och en redovisning av vilka variabler som har använts samt övriga metodologiska avväganden, se bilaga 1.

Jämförbara län

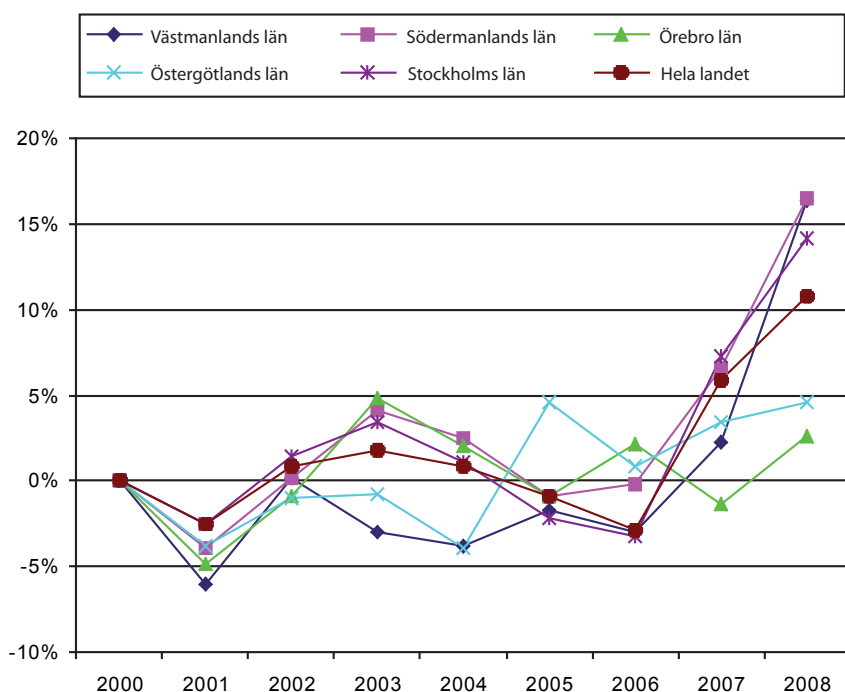
För att beskriva brottslighetens nivå och utveckling i Södermanland och Västmanland krävs att dessa län sätts i relation till andra jämförbara län för att kunna dra slutsatser om nivån är högre eller lägre eller om utvecklingen avviker på något sätt. Det är för att utesluta att de förändringar som skett i Södermanland och Västmanland inte skett i alla län. De län som har valts för jämförelser är för det första Örebro och Östergötland. De anses lämpliga att jämföra med Södermanland och Västmanland i en sammanställning som SCB gjort på uppdrag av Rikspolisstyrelsen för att gruppera jämförbara polismyndigheter. Hänsyn har tagits till demo-

grafiska, socioekonomiska och geografiska faktorer (SCB 2004). Även Stockholm har valts som jämförelselän för att brottsligheten där är hög, och en hypotes är att närheten till huvudstaden har ett visst inflytande över brottsligheten i de studerade länen. Till sist görs också en jämförelse med riksgenomsnittet. För en presentation av de fem länen som jämförs i rapporten, se bilaga 2.

Brottsutvecklingen och brottsnivån

Kriminalstatistiken har använts för att få en bild av de anmälda brotternas utveckling och nivå. Man ska komma ihåg att statistiken visar just antalet anmälda brott och inte är en direkt avspeglning av det faktiska antalet brott som begås. Det finns tre omständigheter som bestämmer hur statistiken över anmälda brott ser ut: statistiska förhållanden, rättsliga förhållanden samt faktiska förhållanden. Eftersom både de statistiska och rättsliga förhållandena är lika över landet kan man utesluta dem som förklaringar till variationen mellan de studerade länen. Kvar står alltså de faktiska förhållandena (där också anmälningsbenägenhet och mörkertal ingår), och det är dessa som är fokus för denna rapport.

Figur 1 nedan visar att antalet anmälda brott har ökat från år 2006 och framåt samt att denna ökning är större för Södermanland (en ökning med 2 204 anmälda brott per 100 000 invånare) och Västmanland (en ökning med 2 367 anmälda brott per 100 000 invånare) än för de andra länen och landet i sin helhet (Örebro län = +364, Östergötlands län = +574, och genomsnitt för hela landet = +1 447). Det gör att Södermanland och Västmanland snarare är jämförbara med Stockholm när det gäller förändringen i antalet anmälda brott som där har ökat med 2 512 per 100 000 invånare. För att se utvecklingen över tid för de anmälda brotten i varje län för ett antal utvalda brottskategorier, se tabellerna i bilaga 3.



Figur 1. Procentuell förändring i antalet anmälda brott per 100 000 invånare i Södermanland, Västmanland, Örebro, Östergötland, Stockholm och landet totalt åren 2000 till 2008. Källa: Brottsförebyggande rådet.

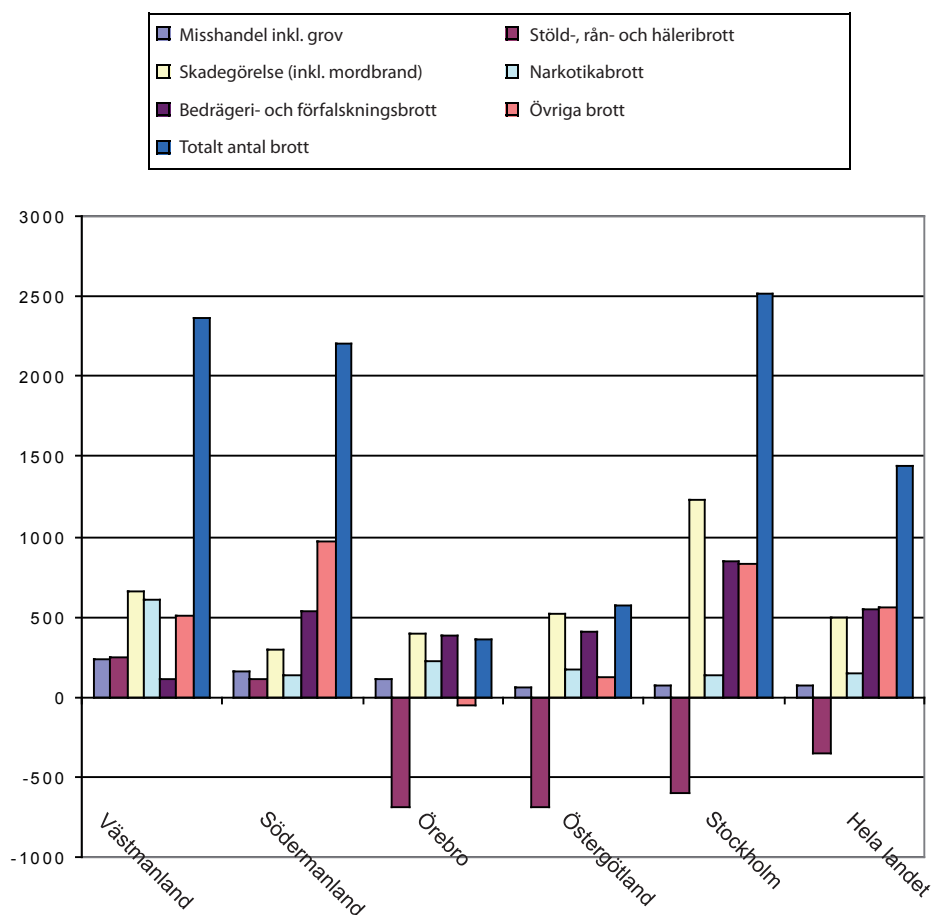
Bryts antalet anmälda brott ner på enskilda brottskategorier syns att flest antal anmälda brott i Södermanland och Västmanland finns inom kategorierna stöld, skadegörelse, narkotikabrott, misshandel och trafikbrott (se bilaga 3). De fyra förstnämnda (alla utom trafikbrott) är dessutom sådana kategorier där förändringen under de senaste två åren varit stor. Tillsammans förklarar de med andra ord majoriteten av det ökade antalet anmälningar i de två länen.

En femte brottskategori där förändringen också varit stor i Södermanland är

bedrägerier. Det är också en stor brottskategori och kan därför förklara en del av uppgången i länet. Bedrägerier är dock till stor del beroende av andra myndigheter och instanser för upptäckt och speglar därför varken allmänhetens eller polisens reaktivitet mot dessa brott. Det är svårt att avgöra om antalet anmälningar beror på ett större antal brott eller på att samarbetet mellan polis och de aktörer som anmäler bedrägeribrott fungerar bra. Kategorin har utelämnats i den följande framställningen då det inte finns några alternativa källor som tar upp bedrägeribrott på ett tillfredsställande sätt. Det skulle dock vara intressant att titta närmare på den i ett annat sammanhang.

För att klargöra finns mindre brottskategorier som procentuellt sett ökat mer (till exempel inbrottsstölder), men även stora brottskategorier där den procentuella ökningen är liten (till exempel trafikbrott). Dessa kategorier har dock ett mycket begränsat förklaringsvärde för de senaste årens ökning av anmälda brott. Fokus kommer därför att ligga på de brottskategorier som kan förklara den största delen av ökningen i antalet anmälda brott.

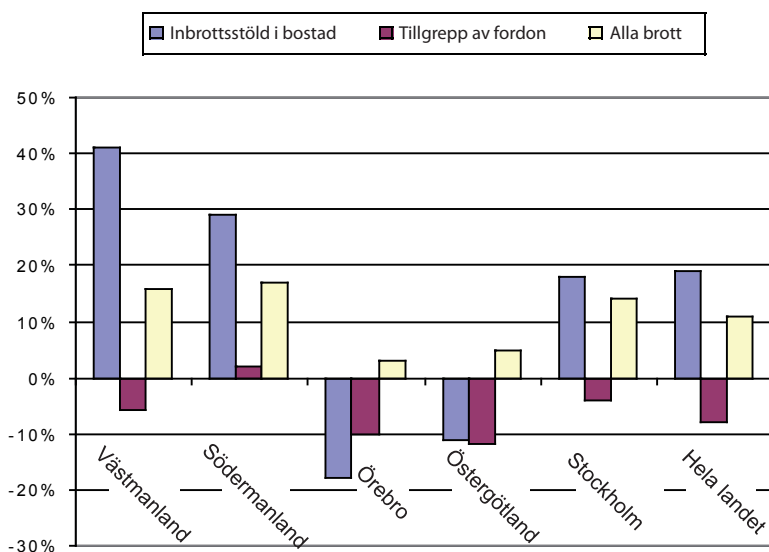
Figur 2 nedan visar de nämnda brottskategoriernas del av den totala ökningen i antalet anmälda brott (den blåa stapeln). Av figuren går att utläsa att antalet misshandelsbrott ökat mer i Södermanland och Västmanland än i de övriga länen. En intressant skillnad är att medan stöldbrotten minskat rejält i de övriga länen har man i både Södermanland och Västmanland en ökning. Västmanland har också en stor ökning i antalet anmälningar om narkotika- och skadegörelsebrott, medan Södermanland har en ökning i antalet bedrägeribrott. Brottskategorierna som förklarar ökningen i antalet anmälda brott är med andra ord till stor del desamma för de båda länen, däremot skiljer det sig något i hur ökningen fördelar sig över de olika brottstyperna. För att se förändringen för alla studerade brottstyper, se bilaga 4.



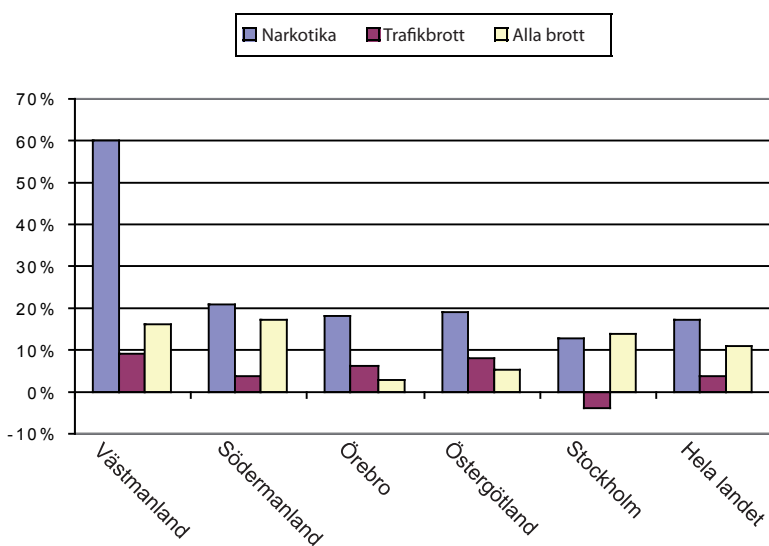
Figur 2. Förändring i antalet anmälda brott per 100 000 invånare för de mest betydande brottstyperna mellan år 2006 och 2008 i Södermanland, Västmanland, Örebro, Östergötland, Stockholm och landet i sin helhet.

Vissa brottstyper i kriminalstatistiken kan ge indikationer om ökningen i antalet anmälda brott beror på att fler utsätts för brott eller för att polisen blivit bättre på att upptäcka och anmäla brott. En analys av förändringen i antalet anmälda brott visar att uppgången i Södermanland och Västmanland troligen beror på båda dessa omständigheter.

Figur 3 ger exempel på två brottstyper, inbrottsstöld i bostad och tillgrepp av fordon, där mörkertalet är mycket litet och där man med stor säkerhet kan säga att förändringen i antalet anmälda brott beror på en faktisk förändring i utsatthet. Figur 4 däremot, visar exempel på sådana brott där antalet anmälningar är ytterst beroende av polisens insatser. Få narkotika- och trafikbrott skulle komma till rättsväsendets kännedom om inte polisen anmälde dem.



Figur 3. Procentuell förändring av antalet anmälda inbrottsstöld i bostad, tillgrepp av fordon och alla brott totalt i Södermanland, Västmanland, Örebro, Östergötland, Stockholm och landet i sin helhet mellan åren 2006 och 2008.



Figur 4. Procentuell förändring av antalet anmälda narkotikabrott, trafikbrott och alla brott totalt i Södermanland, Västmanland, Örebro, Östergötland, Stockholm och landet i sin helhet mellan åren 2006 och 2008.

Vi kan redan här dra slutsatsen att ökningen i antalet anmälda brott beror både på en faktisk ökning och på polisens prioriteringar och arbetssätt, men att det skiljer sig beroende på vilken brottskategori som studeras.

Kommunala variationer

Om man jämför på kommunnivå inom varje län finns en del variationer när det gäller antalet anmälningar inom olika brottstyper. Ett förhållande som brukar medföra en högre brottsnivå är graden av urbanisering. Det kan innebära att brottsligheten i den största kommunen i länet är oproportionerligt stor och utgör det stora problemet. För att studera centralortens roll för brottsligheten i respektive län har en kvot räknats ut för varje brottstyp (andelen brott i centralorten i proportion till andelen i befolkningen som bor i den). Är förhållandet jämnt (värde=1) finns det ingen överrepresentation av brott i förhållande till befolkningens mängd. Ett högre värde (över 1) indikerar en större andel brott i centralorten. (Bilaga 5 visar alla värden.) Resultaten visar att det finns en liten överrepresentation, vilket är helt förväntat i och med att konsekvenserna av urbanisering är att befolkningstätheten ökar och tillfällena för att begå brott blir fler. Västerås kommun har till exempel 53,9 procent av befolkningen i länet men står för 55,9 procent av de anmälda brotten och Eskilstuna kommun har 35,4 procent av befolkningen men står för 39,2 procent av de anmälda brotten. Mönstret är liknande för de övriga länen. Ökningen i antalet anmälda brott beror inte på ett oproportionerligt stort inflytande från centralorten.

Variationerna mellan de olika kommunerna i varje län har också studerats (se bilaga 6). Sammantaget verkar det finnas ett mönster av fler anmälda brott ju fler invånare det finns och ju större kommunen är. Det är rimligt med tanke på att brottstillfällena ökar samtidigt som polisens verksamhet troligen är intensivare i de större städerna vilket medför en ökad upptäcktsrisk. Individens benägenhet att åka till större städer för att gå ut på krogen etc. har sannolikt också en effekt. Det finns vissa avvikelser och för enskilda brottskategorier, särskilt de mindre, sprutar statistiken. Tidsserierna visar dock att antalet anmälda brott för vissa mindre brottstyper kan skilja sig mycket från år till år och antalen, som kan vara mycket små, är starkt beroende av enskilda händelser.

Inom ramen för detta projekt finns inte möjlighet att i detalj analysera varje kommun för sig på ett sätt som skulle behövas för att närmare kunna uttala sig om de lokala variationerna. Det finns dock tidigare forskning på området där alla kommuner i landet jämförts avseende faktisk och förväntad stöld- och våldsbrottsnivå. Enligt rapporten hade Västmanland kommuner som låg på en påtagligt högre nivå än vad som var förväntat: Västerås och Norberg avseende stöld och Fagersta, Hallstahammar och Surahammar avseende våld. Södermanland hade ingen motsvarighet när det gällde stöld, men kommunerna Flen och Gnesta låg på en påtagligt högre nivå när det gällde våld (Brå, rapport 2002:5).

Den "faktiska" brottsligheten

All brottslighet upptäcks och anmäls inte. Det finns ett mer eller mindre stort mörkertal beroende på brottstyp. För att få en uppfattning om huruvida den anmälda brottsligheten speglar den faktiska brottsnivån görs i detta avsnitt en jämförelse mellan anmälningsstatistiken och statistik som bygger på Nationella trygghetsundersökningen (NTU), Skolundersökningen om brott (SUB) och vårddata. Här kan skillnader i brottslighet och utsatthet men också eventuella skillnader i anmälningsbenägenhet framträda mellan de olika länen. Med andra ord kommer man närmare den "faktiska" brottslighetens omfattning.

Nationella trygghetsundersökningen (NTU)

Utdragen ur den Nationella trygghetsundersökningen som gjorts för denna studie visar att det finns små skillnader mellan länen både när det gäller nivån av utsatthet för brott mot person och egendomsbrott av olika slag (se bilaga 7). Skillnaderna är inte statistiskt säkerställda i de flesta fallen då antalet svaranden är litet på vissa frågor, och det inte går att utesluta att de olikheter som finns beror på slumpen. Inga signifikanta avvikelser finns när det gäller andelen berusade offer och gärningspersoner, andelen åtalade eller platsen för våldsbrott. I Stockholm är det statistiskt säkerställt att fler går ut och roar sig. Andelen brottsutsatta personer eller hushåll skiljer sig inte för Södermanlands eller Västmanlands län för någon brottskategori. När det gäller det totala antalet händelser finns bara en skillnad: Södermanland och Västmanland har ett signifikant lägre antal sexualbrott än Stockholm, Örebro och landet i sin helhet. Tittar man på anmälningsbenägenheten utmärker sig dock Västmanland. Länet har en högre anmälningsbenägenhet vid cykelstöld, stöld ur eller från fordon samt vid den övergripande kategorin egendomsbrott.

Ser man till den tidigare forskningen som baseras på NTU där nivåer av utsatthet och anmälningsbenägenhet med mera studerats är det inget av de studerade länen som avviker nämnvärt förutom Stockholms län när det gäller utsatthet för brott mot person (signifikant högre) och Örebro län när det gäller utsatthet för egendomsbrott (signifikant högre). Den del av undersökningen som berör förtroendet för rättsväsendet visar dock att de svarande i Västmanland har ett signifikant högre förtroende för polisen än de svarande i de övriga länen. Både siffrorna i denna studie och tidigare forskning baserad på NTU visar alltså att det inte finns några betydande skillnader mellan länen när det gäller utsatthet för brott (Brå 2009a).

Resultaten i denna del av studien indikerar att nivån på antalet anmälningar i Södermanland och Västmanland i huvudsak beror på andra omständigheter än att fler personer utsätts för brott och att en sådan omständighet i Västmanland kan vara anmälningsbenägenheten.

Skolundersökningen om brott (SUB)

Skolundersökningen om brott visar att Södermanland inte avviker nämnvärt från jämförelselänen eller riksgenomsnittet när det gäller ungdomars deltagande i brott och andra problembeteenden. Västmanland avviker däremot från de andra länen avseende nivå på en rad olika variabler (se bilaga 8). Om än inte alltid statistiskt säkerställt så framstår ett tydligt mönster där niondeklassare i Västmanland uppger sig ha fler problembeteenden och en högre egen brottslighet än i de övriga stu-

derade länen. De mest betydande skillnaderna är att fler ungdomar uppger sig ha deltagit i stöld- och skadegörelsebrott samt druckit sig berusade. Detta pekar på ett problem med ungdomsbrottslighet som kan förklara en del av den förhöjda brottsnivån i länet, dels för att ungdomar utgör den mest brottsaktiva gruppen i befolkningen, dels för att många brott begås under påverkan av alkohol.

Ovanstående resultat ligger i linje med de slutsatser som drogs i Brå:s rapport Ungdomar och brott i Sveriges län 1995–2005 som visar att Västmanland ligger signifikant högre, medan Södermanland tvärtom ligger under medel (se tabellen nedan).

Tabell 1. Andelen niondeklassare som uppger sig ha begått stöld-, skadegörelse- eller våldsbrott samt andelen högbelastade svarande (uppger sig ha begått minst 16 brott).

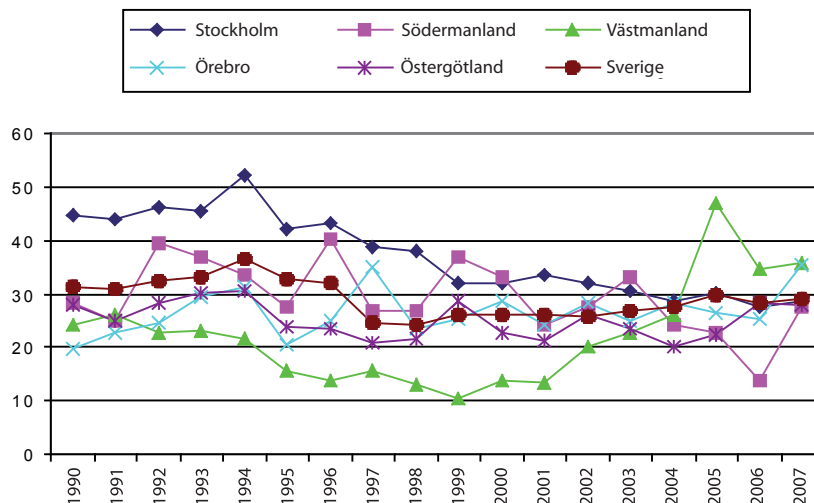
* = statistiskt signifikant skillnad jämfört med snittet för hela landet.

| Län | Stöld | Skadegörelse | Våld | Högbelastade individer |
|--------------|--------|--------------|--------|------------------------|
| Södermanland | 56,7 | 36,1 | 16,4 | 8,7 |
| Västmanland | 62,4 * | 41,5 * | 21,0 * | 11,8 |
| Hela landet | 57,6 | 36,4 | 18,1 | 10,3 |
| Stockholm | 59,6 * | 37,6 * | 22,6 * | 13,0 * |
| Örebro | 57,2 | 31,8 * | 16,0 | 8,1 * |
| Östergötland | 56,4 | 36,1 | 18,8 | 10,1 |

Källa: Brå, rapport 2007:30.

Vårddata

I figur 5 redovisas antalet patienter som vårdats för yttre våldsskador. Denna typ av vårddata kan användas som en alternativ indikator på våldsbrottens utveckling givet att våldsbrottens grovhet fördelar sig strukturellt lika om antalet våldsbrott ökar.



Figur 5. Antalet patienter vårdade för yttre våldsskador per 100 000 invånare i de olika länen under åren 1990 till 2007. Källa: Socialstyrelsen.

Såväl för Södermanland, Örebro och Östergötland som för landet i sin helhet är utvecklingen stabil med en tendens till minskning under åren 1990 till 2007. Antalet vårdade patienter ligger mellan cirka 20 och 40 per 100 000 invånare. Stock-

holm uppvisar en större minskning, från ca 45 till strax under 30 patienter per 100 000 invånare. Västmanland avviker från mönstret genom en ökning från år 2000 som gör att länet har haft det högsta antalet vårdade patienter under de senaste tre åren. Detta ger visst stöd för att ökningen i antalet våldsbrottsanmälningar också speglar en faktisk ökning, även om det är osäkert hur stor denna ökning är. Samtidigt kan det bero på ändrade rapporteringsrutiner och vådrutiner kring behandlingen av patienter med skador från yttre våld.

I Södermanland vårdades år 2007 en större andel män och en större andel personer i åldern 15 till 29 år. Det ger ett visst stöd för att fler våldsbrott i offentliga miljöer begås i länet. För fler detaljer om ålder och kön på de vårdade se bilaga 9.

Polisens arbete

Nivån på anmälda brott i förhållande till den faktiska brottsligheten kan också bero på polisens eget arbete. Det finns brottstyper som sällan upptäcks och anmäls utan polisens egna insatser, till exempel narkotika- och trafikbrott. Anmälningssstatistiken visar att dessa kategorier av brott är bland dem som ökat mest. Egna rapporter från polismyndigheterna i de studerade länen nämner också att dessa brottskategorier prioriterats särskilt. Det ökade antalet narkotika- och trafikbrottsanmälningar är troligen ett resultat av detta mer än någon faktisk ökning i antalet brott.

Utöver benägenheten att upptäcka egeninitierade brott finns fler variabler som kan användas som mått på effektivitet eller bidra till en ökad effektivitet inom polismyndigheterna och därmed bidra till det ökade antalet anmälningar. I undersökningen har några sådana variabler studerats. I texten kommer endast betydelsefulla skillnader att tas upp men en sammanställning av alla variabler finns i bilaga 10.

När det gäller polismyndigheternas kapacitet finns vissa skillnader. Västmanland har fler anställda poliser per 100 000 invånare än Södermanland, Örebro och Östergötland men det ekonomiska anslaget per polis är lägre än i alla andra län förutom Örebro. Södermanland skiljer sig däremot inte nämnvärt mot Örebro och Östergötland i antalet anställda poliser men har det högsta anslaget av alla län. Det beror på att polismyndigheten i Södermanland har fler civilanställda och att en andel av resurserna är avsatta för Skavsta flygplats.

Polisens ambitionsnivå, som är beroende av motivationen, har enligt Holgersson (2005), ett direkt samband med polisens ålder, eller snarare antalet år i tjänst. Det finns stora variationer i till exempel antalet initierade ärenden bland poliser som arbetat under en kort eller lång tid i samma tjänst. Därför har åldersfördelningen på de olika polismyndigheterna studerats. Denna faktor är också något som nämns i enkätsvaren (se utförligare nedan) där ”unga” och ”hungriga” poliser beskrivs ha en inverkan på antalet anmälningar som görs. Skillnaden i åldersfördelningen i de studerade polismyndigheterna är liten mellan länen när det gäller andelen poliser i åldrarna 19 till 34 år, däremot har Södermanland och Västmanland en mindre andel poliser i åldrarna 45 och över jämfört med Örebro och Östergötland. Jämför man sedan Södermanland och Västmanland i detalj när det gäller poliser i yttre tjänst skiljer det sig med endast tre till antalet (195 respektive 198 poliser) och medelåldern för dem båda är 39 år.

Forskning från Brå har visat att en annan faktor som har ett stort förklaringsvärde för ökningen i antalet anmälda brott är den så kallade upptagningsbenägenheten, det vill säga benägenheten för polisen att själv ta upp anmälningar (Brå, rapport 2009:1). I rapporten kommer man fram till att förändringen i upptagningsbenägenhet kan förklara 40 procent av ökningen av misshandelsanmälningarna mellan obekanta sedan år 2001. Det är sannolikt att upptagningsbenägenheten kan förklara en del av uppgången i antalet misshandelsanmälningar i Västmanland och Södermanland men den bidrar troligen också till den generella ökningen som märks av i hela landet.

Strukturella förklaringsvariabler

Den kriminologiska forskningen har visat att det finns en rad strukturella faktorer som har ett samband med förekomsten av brott (se till exempel Estrada & Nilsson 2006 och 2007, Clausen 2009). Skillnader mellan länen när det gäller demografi, mätt i exempelvis befolkningstäthet, och socioekonomiska förhållanden, mätt i exempelvis andelen sysselsatta, kan med andra ord ha ett förklaringsvärde för skillnader i brottsnivån. I undersökningen har en rad förklaringsvariabler som har ett känt samband med brottslighet jämförts för att hitta eventuella skillnader mellan länen. För att se alla variabler och värdena för de olika länen, se bilaga 11.

På det stora hela är skillnaderna små mellan de studerade länen. Det är förväntat då det handlar om ganska stora geografiska enheter och skillnaderna, som kan vara stora mellan kommuner och bostadsområden, till stor del försvinner på aggregerad nivå. Det finns dock vissa skillnader som kan ha betydelse för både Södermanlands och Västmanlands brottsnivå. Tabell 2 visar de variabler där variationen mellan länen bedöms vara mest intressant. Båda länen har till exempel en högre befolkningskoncentration.

Södermanlands län har den största förändringen i arbetslöshet, ett högt antal biståndshushåll och det lägsta antalet högutbildade bland de studerade länen. Södermanland har också den högsta utflyttningen. Länet avviker dock inte på några övriga variabler och alkoholförsäljningssiffrorna är mycket låga.

I Västmanlands län finns vissa tecken på social marginalisering då sysselsättningsgraden och medianinkomsten å ena sidan är högre men antalet biståndshushåll, invandrare och utflyttade också är det. Det har även skett en större förändring i arbetslösheten än i jämförelselänen. För Västmanland avviker även alkoholförsäljningssiffrorna från Systembolaget där försäljningen ligger något över genomsnittet.

Tabell 2. Strukturvariabler som har ett känt samband med brottslighet redovisat på Södermanland, Västmanland, Örebro, Östergötland, Stockholm och landet i sin helhet.

| Län Strukturvariabler | Södermanland | Västmanland | Örebro | Östergötland | Stockholm | Hela landet |
|---|--------------|-------------|--------|--------------|-----------|-------------|
| Befolkningskoncentration snitt åren 2007 och 2008 (antalet invånare per kvadratkilometer) | 44 | 49 | 32 | 40 | 302 | 23 |
| Förändring i arbetslöshet (i procent mellan 2007 och 2008) | 16 | 9 | 0 | -1 | 14 | 17 |
| Antal biståndshushåll per 100 000 invånare (år 2007) | 3 111 | 3 119 | 2 492 | 2 839 | 2 203 | 2 286 |
| Antal utflyttade per 100 000 invånare år 2008 | 3 186 | 3 024 | 2 787 | 2 859 | 2 300 | – |
| Alkoholförsäljning på Systembolaget i liter 100-procentig sprit per invånare över 15 år (år 2008) | 3,81 | 5,41 | 4,87 | 4,74 | 6,47 | 5,38 |

Lokala förklaringsvariabler

I detta avsnitt redovisas svaren från den enkät som besvarats av poliser och kommundienstämänner i Västmanland och Södermanland. I enkäten ställdes frågor om lokala faktorer som påverkar brottsligheten i den egna kommunen eller närpolisområdet. Enkäten och följebrevet finns i bilaga 12. I avsnittet presenteras även relevanta resultat och fakta ur rapporter och analyser som polismyndigheterna själva gjort om brottsligheten i deras län. Även där nämns vissa lokala omständigheter som har betydelse för brottsligheten.

Södermanland

I Södermanland bidrar konsumtion av alkohol och narkotika starkt till de brott som sker (främst stöld- och våldsbrott utöver narkotikabrott). Gärningspersonerna är ofta ungdomar och enskilda eller grupper av kända kriminella missbrukare. Man påpekar att till och med enskilda personer har effekt på statistiken, och minskningar i antalet anmälda brott kan märkas vid ett eventuellt fängelsestraff. Det är ett känt faktum att en stor del av alla brott begås av en väldigt liten andel av befolkningen och att det för vissa brottstyper som rån och sexuella övergrepp till och med kan handla om att en procent av befolkningen begår nittionio procent av brotten. Det är därför mycket troligt att antalet brott är starkt beroende av vissa brottsaktiva individer.

Något som också nämns i enkätsvaren är ett visst kriminellt inflytande från Stockholm. Det beror dels på att kriminella flyttar till länet, dels på att brottsaktiva grupperingar med koppling till Stockholm begår brott i området. Det kan till exempel vara fråga om omfattande inbrottsstölder i länets många sommarstugor.

Polisen har kartlagt utomhusvåldet och det pågår satsningar för att öka polisens närvaro i krogmiljöer och på andra offentliga platser där våld förekommer, inte sällan i samband med alkoholförtäring. En analys av ett antal misshandelsanmälningar visar också att polisen själv tar upp en andel av anmälningarna, det vill säga att upptagningsbenägenheten spelar in. Prioriteringen av narkotikabrott, men även trafikbrott, uppges ha gett effekt, vilket stöds av anmälningsstatistiken. Liksom i Västmanland tros de nya anmälningsrutinerna bidra till att fler anmäler brott. I enkätsvaren från Södermanland nämns också att poliskåren förnygrats och att en ökning i antalet ”unga, hungriga” poliser bidrar till att fler anmälningar görs.

Västmanland

I enkätsvaren nämns i huvudsak de brottstyper som statistiken också visar har bidragit mest till ökningen i antalet anmälda brott. Vålds-, stöld- och skadegörelsebrottens omfattning kopplas i hög grad till förekomsten av alkohol och narkotika, dels hos ungdomar, dels hos personer, ofta missbrukare, som är kända sedan tidigare av polisen och som kan betecknas som livsstilskriminella.

När det gäller polisens egna insatser nämns att prioriteringen av narkotikabrott har gett genomslag i statistiken. För misshandelsbrotten framgår av både enkäten och polisens egna rapporter att utomhusvåldet är ett problem som både identifierats och kartlagts och som man jobbar aktivt mot genom att vara synlig i krogmiljöer och liknande. En naturlig följd av detta är att fler brott upptäcks och anmäls. Införandet av ett smidigare anmälningsförfarande, bland annat med hjälp av Internet, tros också bidra till att fler anmäler brott som de utsatts för. I enkätsvaren

nämns också att toleransen för vålds- och skadegörelsebrott har minskat, vilket troligen lett till större benägenhet att anmäla sådana brott. Detta är dock antagligen inget specifikt för just dessa län utan en utveckling som är generell för landet i sin helhet (Brå 2008).

Slutsatser

Södermanland och Västmanland har ett högre antal anmälda brott och även en större ökning i antalet anmälda brott under de senaste två åren än andra jämförbara län. De brottskategorier där ökningen varit störst är misshandels-, stöld-, skadegörelse- och narkotikabrott. Den anmälda brottslighetens nivå och utveckling beror på faktorer som påverkar alla brottstyper men även på faktorer som är specifika för varje enskild brottstyp. Faktorerna är både sådana som påverkar den faktiska brottsnivån och sådana som påverkar antalet anmälda brott genom att till exempel påverka anmälningsbenägenheten eller upptäcktsrisken.

Slutsatsen är att ökningen i antalet anmälningar beror på en faktisk ökning i antalet brott inom vissa brottstyper (till exempel inbrottsstöld), en ökad anmälningsbenägenhet (i Västmanland vid egendomsbrott) och en ökad upptäcktsrisk (i och med polisens prioriteringar av vissa brottstyper). Både nivån och ökningen av antalet anmälda brott beror alltså på en kombination av dessa tre faktorer. I vilken grad de förklarar ökningen varierar dock mellan länen.

Studien visar att de största kommunerna (där centralorterna i länen finns) inte bidrar oproportionerligt mycket till antalet anmälningar. Rapporten visar också att det finns både strukturella och lokala faktorer som kan ha betydelse för, eller bidra till, antalet anmälningar i varje län. Västmanlands län skiljer sig från de övriga studerade länen i skolundersökningen om brott och när det gäller alkoholförsäljning. I SUB uppger niondeklassarna att de begått fler brott och deltagit i fler problembeteenden. Det behöver dock inte betyda att ungdomsbrott och alkoholkonsumtion inte bidrar till brottsligheten i Södermanland, något som också bekräftas i de enkätsvar som erhållits därifrån som pekar på just dessa två faktorer som starkt bidragande till anmälningarnas nivå och utveckling.

I tabell 3 och 4 nedan sammanfattas de indikatorer som kan ha betydelse för antalet anmälda brott i Södermanlands respektive Västmanlands län. Endast de indikatorer som är specifika för de två länen redovisas, med andra ord nämns inte sådana faktorer som bidrar till att antalet anmälda brott ökar i hela landet. I var sin kolumn redovisas både de faktorer som har betydelse för den faktiska brottsligheten och de som har betydelse för hur många brott som anmäls. Det finns fält för varje brottstyp och för alla brottstyper tillsammans. I den sista kolumnen dras sedan en slutsats om vad ökningen i den anmälda brottsligheten troligtvis beror på utifrån resultaten i rapporten. Det ska påpekas att det säkerligen finns andra faktorer och samband som är specifika för de två länen och som har betydelse för hur den anmälda brottsligheten ser ut men som inte har studerats inom ramen för denna undersökning (alternativt inte gett signifikanta resultat).

Tabell 3. Indikatorer som har betydelse för antalet anmälda misshandels-, stöld-, skadegörelse- och narkotika-brott samt alla brott totalt i Södermanland.

| Södermanland | | | |
|-----------------------------------|---|---|---|
| Problembrott (anmälningar) | Indikatorer av faktisk brottnivå | Övriga indikatorer som påverkar antalet anmälningar | Slutsats |
| Misshandel | <ul style="list-style-type: none"> – Enkätsvaren tar upp kopplingen mellan alkohol och våld som stora problem – Ökning i antalet vårdade för yttre våldsskador under det senaste året. Andelen män och yngre personer är högre | <ul style="list-style-type: none"> – Polisen har jobbat med synlighet i krogmiljöer m.m. | Det höga antalet anmälningar beror troligen på en ökad upptäcktsrisk och därmed fler anmälningar i och med polisens prioriteringar |
| Stöld | <ul style="list-style-type: none"> – Enkätsvaren nämner missbrukare och livsstilskriminella – Enkätsvaren nämner kriminell inflyttning resulterande i inbrottsstölder i sommarstugor | | Nivån i antalet anmälda brott beror troligen på ett faktiskt högre antal begångna stöldbrott |
| Skadegörelse | <ul style="list-style-type: none"> – Enkätsvaren nämner missbrukare och livsstilskriminella | <ul style="list-style-type: none"> – Anmälningsbenägenheten har ökat enligt enkätsvaren | Anmälningsbenägenheten slår troligtvis starkast, men det går inte att utesluta att det även begås fler skadegörelsebrott |
| Narkotikabrott | <ul style="list-style-type: none"> – Enkätsvaren nämner narkotika som ett stort problem | <ul style="list-style-type: none"> – Prioriteras av polisen och beskrivs i enkäterna och polisens egna rapporter som att det givit resultat | Det höga antalet anmälningar beror troligtvis på förhöjd upptäcktsrisk i och med polisens prioritering |
| Alla brottstyper | <ul style="list-style-type: none"> – Både alkohol och narkotika anses bidra till mycket av den brottslighet som sker – Förekomsten av missbrukare och kriminella bidrar till antalet anmälda brott – Hög befolkningskoncentration – Stor förändring i arbetslöshet med fler boståndshushåll, hög utflyttning och färre högutbildade | <ul style="list-style-type: none"> – Lägre andel poliser i hög ålder – Enkätsvaren beskriver unga, hungriga poliser som tar upp många anmälningar | Ökningen och nivån i antalet anmälningar beror på en kombination av ökad faktisk brottslighet, ökad anmälningsbenägenhet och ökad upptäcktsrisk |

Tabell 4. Indikatorer som har betydelse för antalet anmälda misshandels-, stöld-, skadegörelse- och narkotika-brott samt alla brott totalt i Västmanland.

| Västmanland | | | |
|-----------------------------------|--|--|--|
| Problembrott (anmälningar) | Indikatorer av faktisk brottnivå | Övriga indikatorer som påverkar antalet anmälningar | Slutsats |
| Misshandel | <ul style="list-style-type: none"> – Hög andel ungdomar som uppges ha druckit sig berusade – Enkätsvaren tar upp alkohol och våld som stora problem – Alkoholförsäljningssiffror visar en hög konsumtionsnivå – Fler vårdade för yttre våldsskador | <ul style="list-style-type: none"> – Polisen har jobbat med synlighet i krogmiljöer m.m. | Det höga antalet anmälningar beror troligen både på en faktisk hög nivå av brott men även ökad upptäcktsrisk och därmed fler anmälningar i och med polisens prioriteringar |
| Stöld | <ul style="list-style-type: none"> – Enkätsvaren nämner missbrukare och livsstilskriminella – Hög andel ungdomar uppger deltagande i stöldbrott | <ul style="list-style-type: none"> – Större anmälningsbenägenhet vid egendomsbrott, särskilt cykelstöld och stöld ur fordon enligt NTU | Nivån beror troligen på en kombination av både faktiska förhållanden och anmälningsbenägenhet |
| Skadegörelse | <ul style="list-style-type: none"> – Hög andel ungdomar uppger deltagande i skadegörelsebrott – Enkätsvaren nämner missbrukare, livsstilskriminella och ungdomar som utövare av skadegörelse | <ul style="list-style-type: none"> – Enligt enkäterna har anmälningsbenägenheten ökat | Anmälningsbenägenheten slår troligtvis starkast, men det går inte att utesluta att det även begås fler skadegörelsebrott |
| Narkotikabrott | <ul style="list-style-type: none"> – Enkätsvaren nämner narkotika som ett stort problem | <ul style="list-style-type: none"> – Prioriteras av polisen och beskrivs i enkäterna som att det givit resultat | Det höga antalet anmälningar beror troligtvis på förhöjd upptäcktsrisk i och med polisens prioritering |
| Alla brottstyper | <ul style="list-style-type: none"> – Alkoholförsäljningssiffrorna är höga – Fler boståndshushåll, invandrare, hög utflyttning och stor förändring i arbetslöshet – Fler ungdomar som uppger problembeteenden och deltagande i brott | <ul style="list-style-type: none"> – Fler anställda poliser med en lägre andel i högre åldrar – Enkäterna nämner en generellt förhöjd anmälningsbenägenhet hos allmänheten | Ökningen och nivå i antalet anmälningar beror på en kombination av ökad faktisk brottslighet, ökad anmälningsbenägenhet och ökad upptäcktsrisk |

Referenser

- Brottsförebyggande rådet, Brå (2002). *Brottsnivåerna i landets kommuner. En statistisk undersökning*. Rapport 2002:5. Stockholm: Brottsförebyggande rådet.
- Brottsförebyggande rådet, Brå (2006). *Konsten att läsa statistik om brottslighet*. Rapport 2006:1. Stockholm: Brottsförebyggande rådet.
- Brottsförebyggande rådet, Brå (2007). *Ungdomar och brott i Sveriges län 1995–2005*. Rapport 2007:30. Stockholm: Brottsförebyggande rådet.
- Brottsförebyggande rådet, Brå (2008). *Den nationella skolundersökningen om brott 1995–2005. Teknisk rapport*. Rapport 2008:2. Stockholm: Brottsförebyggande rådet.
- Brottsförebyggande rådet, Brå (2009a). *NTU 2008. Om utsatthet, trygghet och förtroende*. Rapport 2009:2. Stockholm: Brottsförebyggande rådet.
- Brottsförebyggande rådet, Brå (2009b). *Misshandel mellan obekanta. Kan fler brott klaras upp? Del 2*. Rapport 2009:1. Stockholm: Brottsförebyggande rådet.
- Brottsförebyggande rådet, Brå (2009c). *NTU 2008. Teknisk rapport*. Rapport 2009:3. Stockholm: Brottsförebyggande rådet.
- Clausen, Susanne (2009). *Kriminalitetsnivåerna i kommuner och politikredse – baserat på ny kommuneindelning och ny politikredsindelning*. Justitsministeriets Forskningkontor. April 2009.
- Estrada, F. & Nilsson, A. (2007). Risky neighbourhood or individuals at risk? The significance of neighbourhood conditions for violent victimisation in residential areas. *Journal of Scandinavian studies in criminology and crime prevention*, vol 8, 2–21.
- Estrada, F. & Nilsson, A. (2006). *Segregation och utsatthet för egendomsbrott – betydelsen av bostadsområdets resurser och individuella riskfaktorer*. Institutet för framtidsstudier. Arbetsrapport 2006 nr 5.
- Holgersson, S. (2005). *Yrke: POLIS. Yrkeskunskap, motivation, IT-system och andra förutsättningar för polisarbete*. Avhandling nummer 13. Institutionen för datavetenskap, Linköpings universitet. Linköping.
- Rikspolisstyrelsen (2008). *Polisens årsredovisning 2008*. Stockholm: Rikspolisstyrelsen.
- SCB (2004). *Jämförelse mellan myndigheter. Ett försök att gruppera polismyndigheter och polisområden med liknande struktur avseende faktorer som påverkar brottsärenden och allmänna ärenden samt motverkar en effektiv tidsanvändning*. SCB på uppdrag av Rikspolisstyrelsen, intern arbetsrapport.
- SOU 2005:82. *Personer med tungt missbruk – stimulans till bättre vård och behandling*. Socialdepartementet, Utredningen En vårdöverenskommelse om missbrukarvården. Stockholm: Fritzes.

Bilagor

Bilaga 1. Presentation av datakällor och variabler

Den officiella kriminalstatistiken

Brå har ansvaret för produktionen av den officiella kriminalstatistiken. Till den officiella kriminalstatistiken hör brottsstatistiken som bland annat innehåller siffror över anmälda brott. Statistiken påverkas i hög grad av att anmälningsbenägenheten är olika för olika brott och att det finns många brott som inte upptäcks. I brottsstatistiken framgår vilka brott som registreras och hur utvecklingen av anmälda brott ser ut över tid.

Brottsstatistiken består av alla brott som registreras av polis, tull eller åklagare. När en anmälan gjorts under en rubricering ligger den kvar oavsett om det visar sig att brottet egentligen varit ett annat eller om gärningen inte varit ett brott alls.

Ur kriminalstatistiken används följande uppgifter:

- Statistiken över anmälda brott
- Antalet misstänkta personer
- Andelen uppklarade brott (tekniskt uppklarade samt personuppklarade)
- Antalet lagförda personer

Sedan år 1975 finns brottsstatistik på länsnivå och sedan år 1996 på kommunnivå. För att kunna göra jämförelser presenteras de flesta siffror som antalet brott per 100 000 invånare. Vid tolkningen av statistiken över ibland små geografiska enheter ska man vara försiktig, då förändringar i mörkertalet, tillfälliga variationer, befolkningsstrukturen, bortfall och förändringar i till exempel länsindelningen kan ge stora utslag som inte beror på en förändring i den faktiska brottsligheten. Så är fallet i denna studie där Heby kommun från första januari 2007 flyttades från Västmanland och numera tillhör Uppsala.

För mer information om kriminalstatistiken se Brå, rapport 2006:1, *Konsten att läsa statistik om brottslighet*.

Nationella trygghetsundersökningen - NTU

Nationella trygghetsundersökningen är en årligen återkommande undersökning som har genomförts av Brå sedan år 2006. Undersökningen behandlar fyra frågeområden:

- Utsatthet för brott (tio brottstyper undersöks som också är representerade i kriminalstatistiken och de personer som uppger att de utsatts får besvara följdfrågor om brottets karaktär).
- Otrygghet och oro för brott (här ställs frågor om oro för egen och närståendes utsatthet och allmän oro).
- Förtroende för rättsväsendet (frågor ställs om rättsväsendet i stort men också för enskilda myndigheterna polisen, åklagarna, domstolarna och kriminalvården).

- Brottsoffers erfarenheter i samband med brott och av rättsväsendet (de som uppger att de utsatts för brott får besvara frågor om sina erfarenheter av kontakter med rättsväsendets myndigheter).

NTU är en alternativ källa till information om utsatthet för brott med mera som inte finns tillgänglig i den officiella kriminalstatistiken.

NTU bygger på ett nationellt slumpmässigt urval av personer i åldern 16–79 år. Varje år intervjuas 20 000 personer och år 2008 låg svarsfrekvensen på 76 procent. Bortfallet korrigeras för att resultaten ska bli så representativa som möjligt. Datainsamlingen genomförs av SCB genom telefonintervjuer eller hemskickade enkäter. Resultaten redovisas efter följande redovisningsgrupper: kön, ålder, utbildningsnivå, bakgrund, typ av boendeort samt geografisk indelning i län och kommuner. För mer information om NTU se Brå, rapport 2009:2, *NTU 2008. Om utsatthet, trygghet och förtroende* och den tekniska rapporten 2009:3, *NTU 2008. Teknisk rapport*.

I denna rapport baseras siffrorna på både 2007 och 2008 års undersökningar för att få ett större underlag. Redovisningen är på så detaljerad nivå som möjligt, dock tillåter inte materialet att vissa siffror redovisas på grund av att de är för små.

Ur Nationella trygghetsundersökningen har följande variabler använts:

- Utsatthet för egendomsbrott (övergripande kategori)
- Utsatthet för brott mot person (övergripande kategori)
- Utsatthet för de specifika brottstyperna
 - stöld (cykel, fordon, inbrott)
 - våldsbrott
 - hot
 - sexualbrott
 - rån
- Övriga variabler:
 - Anmälningbenägenhet totalt
 - Anmälningbenägenhet egendomsbrott
 - Anmälningbenägenhet brott mot person
 - Har du själv blivit åtalad för brott?
 - Hur ofta går du ut och roar dig?
 - Plats för utsatthet vid misshandel.

Skolundersökningen om brott – SUB

Skolundersökningen om brott har, med undantag för år 2007, genomförts vartannat år sedan 1995. I den får ett riksrepresentativt urval elever i årskurs nio svara på frågor om utsatthet för brott, egen brottsaktivitet och andra problembeteenden. Undersökningen genomförs med hjälp av en anonym enkätundersökning som fylls i av mellan 6 000 och 10 000 individer. Syftet är att föra statistik över nivån på och utvecklingen av ungdomsbrottsligheten.

Liksom vid alla enkätundersökningar finns ett visst bortfall (där en del av de mest belastade individerna troligen ingår) och en risk för över- och underrapportering. Utgångspunkten är dock att dessa metodproblem ser likartade ut för alla län som ingår i undersökningen. För mer information om SUB se Brå, rapport 2008:2 *Den nationella skolundersökningen om brott 1995–2005 Teknisk rapport*.

För denna studie har materialen för åren 2001, 2003 och 2005 slagits ihop för att skapa större statistisk säkerhet och kunna bryta ner materialet på länsnivå. Totalt ingår 6 911 personer från de fem studerade länen i materialet.

Ur Skolundersökningen om brott har följande variabler använts:

- Utsatthet för stöld, cykelstöld, våld och hot
- Om man anmält det brott (cykelstöld, lindrigt respektive grovt våld och hot) som man utsatts för till polisen
- Eget deltagande i stöld (cykel, fordon, ur fordon, inbrott)
- Eget deltagande i våldsbrott
- Eget deltagande i skadegörelse
- Eget deltagande i rån
- Burit kniv som vapen
- Rökt hasch eller marijuana
- Prövat annan narkotika
- Druckit sig berusad
- Om man åkt fast för polisen
- Om man blivit mobbad
- Om man själv mobbat någon.

Sjukvårdsdata

Socialstyrelsen ansvarar för statistiken inom områdena folkhälsa, hälso- och sjukvård, hälsoskydd, smittskydd och socialtjänst. Inom ramen för detta förs statistik om antalet personer som behandlats för våldsskador inom slutenvården samt antalet tillfällen då någon vårdats för sådana skador. Denna statistik kan användas som ett mått på förekomsten av våldsbrott inom ett visst län.

Följande sjukvårdsdata har använts:

- Antalet patienter som behandlats inom slutenvård för skador orsakade av yttre våld från annan person uppdelat på kön och ålder
- Antal vårdtillfällen behandlade inom slutenvård för skador orsakade av yttre orsaker uppdelat på kön och ålder.

Polisens verksamhetsstatistik

Följande uppgifter har använts ur polisen egen verksamhetsstatistik:

- Antalet anställda
- Uppgifter om anslagsfördelning
- Åldersfördelning bland de anställda.

Strukturella variabler

Det finns en rad strukturella faktorer som den kriminologiska forskningen har visat har ett samband med förekomsten av brott (se till exempel Estrada & Nilsson 2006 och 2007, Clausen 2009). Skillnader mellan länen när det gäller demografi, mätt i exempelvis befolkningstäthet, och socioekonomiska förhållanden, mätt i exempelvis andelen sysselsatta, kan med andra ord ha ett förklaringsvärde för

skillnader i brottsnivån. I undersökningen har en rad förklaringsvariabler som har ett känt samband med brottslighet jämförts för att hitta eventuella skillnader mellan länen. Nedan listas de variabler som valts ut i undersökningen:

- Befolkningsmängd
- Befolkningskoncentration
- Andel ungdomar i åldern 13–19 år
- Andel män
- Andel med utländsk bakgrund
- Utbildningsnivå, andel med högskole-, universitets- eller forskarutbildning
- Sysselsättningsnivå
- Andel arbetslösa
- Förändring i arbetslöshet
- Antal biståndshushåll
- Medianinkomst
- Skilsmässofrekvens
- Antal utflyttade
- Andel 0–21-åringar som bor med ensamstående mamma
- Valdeltagande senaste val
- Andel frikyrkomedlemmar
- Antal utskänkningstillstånd
- Alkohol försäljning på Systembolaget
- Andel som fått en narkotikadiagnos
- Andel som fått en alkoholdiagnos
- Antal narkotikamissbrukare
- Antal alkoholmissbrukare

Enkät om faktorer som kan påverka brottsligheten lokalt

Eftersom det kan finnas omständigheter som inte syns i strukturella förklaringsvariabler men som har stort genomslag på brottsligheten på lokal nivå har Brå inom ramen för undersökningen skickat ut en enkät till poliser. I enkäten ställs frågor om förändringar i brottslighet som beror på lokala faktorer eller ändringar i polisens eget arbete på senare tid. De svarande har fått uppge vilka brottstyper det rör sig om samt om de har någon uppfattning om varför förändringarna skett och vad de beror på.

Enkäten har distribuerats i Västmanland och Södermanland med hjälp av kontaktpersoner hos respektive polismyndighet. Den har besvarats av poliser i närpolisområden som har särskild kännedom om de lokala förhållandena i ett visst område. Totalt har enkäten besvarats av 16 personer, 9 svaranden från Västmanland och 7 från Södermanland. Den geografiska spridningen hos de svarande har varit god.

Bilaga 2. Presentation av de studerade länen

Här presenteras länen i korthet genom angivelse av invånarantal, befolkningstäthet, centralort, antalet kommuner och antalet invånare i dessa samt kommunens tillhörighet enligt Sveriges kommuner och landstings kommungruppsindelning (ger en bild av vilken typ av kommun det rör sig om). Samtliga siffror är för år 2008.

Södermanlands län

Södermanlands län har 267 524 invånare och en befolkningstäthet på 43,8 personer per kvadratkilometer. Centralorten är Eskilstuna som har 94 785 invånare. Det innebär att 35,4 procent av befolkningen i länet bor i centralorten. I länet finns nio kommuner.

Tabell 1. Namn, invånarantal och kommungruppsstillhörighet för respektive kommun i Södermanlands län.

| Kommun | Kommungrupp | Invånarantal |
|-------------|--|--------------|
| Eskilstuna | Större städer | 94 785 |
| Flen | Övriga kommuner, 12 500–25 000 invånare | 16 133 |
| Gnesta | Pendlingskommuner | 10 179 |
| Katrineholm | Övriga kommuner, mer än 25 000 invånare | 32 207 |
| Nyköping | Övriga kommuner, mer än 25 000 invånare | 50 973 |
| Oxelösund | Varuproducerande kommuner | 11 170 |
| Strängnäs | Övriga kommuner, mer än 25 000 invånare | 31 715 |
| Trosa | Pendlingskommuner | 11 362 |
| Vingåker | Övriga kommuner, mindre än 12 500 invånare | 9 000 |

Källa: Sveriges Kommuner och Landsting.

Västmanlands län

Västmanlands län har 249 974 invånare och en befolkningstäthet på 48,6 personer per kvadratkilometer. Centralorten är Västerås som har 134 684 invånare. Det innebär att 53,9 procent av befolkningen i länet bor i centralorten. I länet finns tio kommuner. Tidigare hade länet elva kommuner men Heby hör från och med år 2007 till Uppsala län (ca 13 000 invånare).

Tabell 2. Namn, invånarantal och kommungruppsstillhörighet för respektive kommun i Västmanlands län.

| Kommun | Kommungrupp | Invånarantal |
|-----------------|--|--------------|
| Arboga | Övriga kommuner, 12 500–25 000 invånare | 13 301 |
| Fagersta | Varuproducerande kommuner | 12 267 |
| Hallstahammar | Övriga kommuner, 12 500–25 000 invånare | 15 014 |
| Kungsör | Pendlingskommuner | 8 170 |
| Köping | Övriga kommuner, 12 500–25 000 invånare | 24 740 |
| Norberg | Pendlingskommuner | 5 749 |
| Sala | Övriga kommuner, 12 500–25 000 invånare | 21 365 |
| Skinnskatteberg | Övriga kommuner, mindre än 12 500 invånare | 4 622 |
| Surahammar | Varuproducerande kommuner | 10 062 |
| Västerås | Större städer | 134 684 |

Källa: Sveriges Kommuner och Landsting.

Örebro län

Örebro län har 277 732 invånare och en befolkningstäthet på 32,5 personer per kvadratkilometer. Centralorten är Örebro som har 132 277 invånare. Det innebär att 47,6 procent av befolkningen i länet bor i centralorten. I länet finns tolv kommuner.

Tabell 3. Namn, invånarantal och kommungruppstillhörighet för respektive kommun i Örebro län.

| Kommun | Kommungrupp | Invånarantal |
|--------------|--|--------------|
| Askersund | Övriga kommuner, mindre än 12 500 invånare | 11 386 |
| Degerfors | Övriga kommuner, mindre än 12 500 invånare | 9 839 |
| Hallsberg | Övriga kommuner 12 500–25 000 invånare | 15 256 |
| Hällefors | Övriga kommuner, mindre än 12 500 invånare | 7 361 |
| Karlskoga | Övriga kommuner mer än 25 000 invånare | 29 872 |
| Kumla | Pendlingskommuner | 20 157 |
| Laxå | Varuproducerande kommuner | 5 870 |
| Lekeberg | Pendlingskommuner | 7 111 |
| Lindesberg | Övriga kommuner 12 500–25 000 invånare | 23 099 |
| Ljusnarsberg | Övriga kommuner, mindre än 12 500 invånare | 5 129 |
| Nora | Övriga kommuner, mindre än 12 500 invånare | 10 375 |
| Örebro | Större städer | 132 277 |

Källa: Sveriges Kommuner och Landsting.

Östergötlands län

Östergötlands län har 423 169 invånare och en befolkningstäthet på 39,9 personer per kvadratkilometer. Det finns två centralorter, Linköping som har 141 863 invånare och Norrköping som har 128 060 invånare. Tillsammans bor nästan 64 procent av befolkningen i länet i någon av centralorterna. I länet finns 13 kommuner.

Tabell 4. Namn, invånarantal och kommungruppstillhörighet för respektive kommun i Östergötlands län.

| Kommun | Kommungrupp | Invånarantal |
|--------------|--|--------------|
| Boxholm | Pendlingskommuner | 5 260 |
| Finspång | Varuproducerande kommuner | 20 589 |
| Kinda | Övriga kommuner, mindre än 12 500 invånare | 9 885 |
| Linköping | Större städer | 141 863 |
| Mjölby | Övriga kommuner mer än 25 000 invånare | 25 654 |
| Motala | Övriga kommuner mer än 25 000 invånare | 41 953 |
| Norrköping | Större städer | 128 060 |
| Söderköping | Pendlingskommuner | 13 959 |
| Vadstena | Övriga kommuner, mindre än 12 500 invånare | 7 475 |
| Valdemarsvik | Övriga kommuner, mindre än 12 500 invånare | 7 852 |
| Ydre | Glesbygdskommuner | 3 726 |
| Åtvidaberg | Övriga kommuner, mindre än 12 500 invånare | 11 543 |
| Ödeshög | Övriga kommuner, mindre än 12 500 invånare | 5 350 |

Källa: Sveriges Kommuner och Landsting.

Stockholms län

Stockholms län har 1 981 263 invånare och en befolkningstäthet på 303,9 personer per kvadratkilometer. Den största kommunen utgörs av Stockholms kommun som har 810 120 invånare. Det innebär att 40,9 procent av befolkningen i länet bor i centralorten. I länet finns 26 kommuner.

Tabell 5. Namn, invånarantal och kommungruppstillhörighet för respektive kommun i Stockholms län.

| Kommun | Kommungrupp | Invånarantal |
|----------------|--|---------------------|
| Botkyrka | Förortskommuner | 80 055 |
| Danderyd | Förortskommuner | 30 851 |
| Ekerö | Förortskommuner | 24 779 |
| Haninge | Förortskommuner | 74 968 |
| Huddinge | Förortskommuner | 94 209 |
| Järfälla | Förortskommuner | 64 355 |
| Lidingö | Förortskommuner | 43 111 |
| Nacka | Förortskommuner | 85 661 |
| Norrtälje | Övriga kommuner mer än 25 000 invånare | 55 528 |
| Nykvarn | Pendlingskommuner | 9 035 |
| Nynäshamn | Pendlingskommuner | 25 499 |
| Salem | Förortskommuner | 15 177 |
| Sigtuna | Pendlingskommuner | 38 372 |
| Sollentuna | Förortskommuner | 62 097 |
| Solna | Förortskommuner | 65 289 |
| Stockholm | Storstäder | 810 120 |
| Sundbyberg | Förortskommuner | 36 079 |
| Södertälje | Större städer | 84 753 |
| Tyresö | Förortskommuner | 42 332 |
| Täby | Förortskommuner | 62 266 |
| Upplands-Bro | Förortskommuner | 38 248 |
| Upplands Väsby | Förortskommuner | 22 682 |
| Vallentuna | Förortskommuner | 28 954 |
| Vaxholm | Förortskommuner | 10 747 |
| Värmdö | Förortskommuner | 37 376 |
| Österåker | Förortskommuner | 38 720 |

Källa: Sveriges Kommuner och Landsting.

Bilaga 3. Statistik över anmälda brott

Tabell 1. Utvecklingen av antalet anmälda brott per 100 000 invånare i Södermanlands län uppdelat på olika brottskategorier åren 1990 till 2008.

| Södermanlands län | 1990 | 1991 | 1992 | 1993 | 1994 | 1995 | 1996 | 1997 | 1998 | 1999 | 2000 | 2001 | 2002 | 2003 | 2004 | 2005 | 2006 | 2007 | 2008 |
|-----------------------------------|-------|-------|-------|-------|-------|-------|-------|-------|-------|-------|-------|-------|-------|-------|-------|-------|-------|-------|-------|
| Totalt antal brott | 12635 | 12813 | 13517 | 12533 | 11973 | 12328 | 11714 | 12388 | 12406 | 12520 | 13016 | 12507 | 13032 | 13570 | 13359 | 13244 | 13326 | 14203 | 15530 |
| Misshandel inkl. grov | 480 | 489 | 622 | 681 | 655 | 688 | 703 | 638 | 726 | 734 | 747 | 717 | 749 | 775 | 841 | 959 | 995 | 1056 | 1152 |
| Misshandel utomhus | 217 | 225 | 299 | 293 | 304 | 334 | 310 | 293 | 319 | 335 | 344 | 342 | 368 | 365 | 415 | 467 | 509 | 540 | 562 |
| Våld mot tjänsteman | 50 | 43 | 43 | 44 | 37 | 46 | 42 | 35 | 39 | 33 | 35 | 28 | 45 | 39 | 26 | 44 | 46 | 50 | 52 |
| Sexualbrott | 53 | 49 | 128 | 125 | 109 | 101 | 93 | 122 | 84 | 117 | 106 | 140 | 126 | 136 | 133 | 174 | 166 | 170 | 211 |
| Våldtäkt utomhus inkl. grov | 7 | 3 | 8 | 5 | 5 | 6 | 5 | 4 | 7 | 5 | 5 | 10 | 8 | 5 | 11 | 11 | 16 | 10 | 14 |
| Olaga hot | .. | .. | .. | .. | .. | .. | .. | .. | 83 | 430 | 464 | 505 | 559 | 497 | 568 | 591 | 649 | 695 | 775 |
| Stöld-, rån- och häleribrott | 7521 | 7687 | 8070 | 7091 | 6619 | 7042 | 6811 | 7777 | 7244 | 7213 | 7344 | 6862 | 7021 | 7299 | 6852 | 6221 | 5772 | 5535 | 5886 |
| Tillgrepp av fordon | 2197 | 2164 | 2264 | 2056 | 1874 | 2023 | 1968 | 2010 | 1771 | 1910 | 1870 | 1883 | 1659 | 1630 | 1578 | 1398 | 1357 | 1281 | 1379 |
| Inbrottsstöld i bostad | 179 | 193 | 202 | 158 | 188 | 173 | 187 | 198 | 175 | 190 | 165 | 165 | 163 | 171 | 147 | 121 | 121 | 158 | 156 |
| Rån inkl. grovt | 42 | 46 | 45 | 56 | 44 | 40 | 45 | 59 | 46 | 73 | 116 | 100 | 105 | 111 | 94 | 76 | 75 | 67 | 93 |
| Butiksran | 5 | 7 | 5 | 8 | 4 | 5 | 3 | 4 | 8 | 8 | 7 | 9 | 12 | 17 | 13 | 11 | 8 | 10 | 17 |
| Personrån | .. | .. | .. | .. | .. | .. | .. | .. | 4 | 55 | 80 | 62 | 64 | 66 | 60 | 49 | 53 | 42 | 49 |
| Skadegörelse | 1297 | 1231 | 1188 | 1131 | 1195 | 1165 | 1072 | 1122 | 1154 | 1145 | 1400 | 1371 | 1530 | 1610 | 1769 | 1796 | 2023 | 2205 | 2321 |
| Klotter | .. | .. | .. | .. | .. | .. | 82 | 123 | 124 | 127 | 187 | 273 | 242 | 290 | 312 | 390 | 541 | 602 | 601 |
| Trafikbrott | 941 | 491 | 908 | 880 | 714 | 620 | 539 | 469 | 528 | 662 | 800 | 815 | 833 | 776 | 769 | 765 | 831 | 762 | 860 |
| Narkotikabrott | 366 | 390 | 438 | 302 | 350 | 460 | 500 | 462 | 534 | 498 | 405 | 450 | 525 | 452 | 484 | 642 | 649 | 603 | 788 |
| Alkoholbrott | 411 | 1157 | 373 | 477 | 360 | 296 | 258 | 211 | 225 | 279 | 264 | 194 | 174 | 169 | 162 | 181 | 226 | 226 | 243 |
| Bedrägeri- och förfalskningsbrott | 757 | 642 | 683 | 542 | 460 | 398 | 381 | 282 | 461 | 479 | 458 | 398 | 453 | 677 | 503 | 576 | 516 | 1153 | 1045 |

Källa: Brottsförebyggande rådet.

Tabell 2. Utvecklingen av antalet anmälda brott per 100 000 invånare i Västmanlands län uppdelat på olika brottskategorier åren 1990 till 2008.

| Västmanlands län | 1990 | 1991 | 1992 | 1993 | 1994 | 1995 | 1996 | 1997 | 1998 | 1999 | 2000 | 2001 | 2002 | 2003 | 2004 | 2005 | 2006 | 2007 | 2008 |
|--|-------|-------|-------|-------|-------|-------|-------|-------|-------|-------|-------|-------|-------|-------|-------|-------|-------|-------|-------|
| Totalt antal brott | 14296 | 13496 | 13758 | 13473 | 12649 | 12639 | 12538 | 14301 | 13840 | 14729 | 15503 | 14576 | 15525 | 15064 | 14938 | 14679 | 14493 | 14817 | 16860 |
| Misshandel inkl. grov | 692 | 507 | 521 | 635 | 644 | 624 | 577 | 626 | 634 | 656 | 692 | 719 | 753 | 844 | 905 | 844 | 985 | 1011 | 1216 |
| Misshandel utomhus | 214 | 229 | 226 | 263 | 288 | 286 | 271 | 289 | 267 | 299 | 321 | 341 | 374 | 402 | 413 | 414 | 492 | 498 | 557 |
| Våld mot tjänsteman | 45 | 53 | 40 | 45 | 55 | 42 | 34 | 44 | 32 | 43 | 33 | 37 | 26 | 37 | 36 | 41 | 35 | 37 | 48 |
| Sexualbrott | 79 | 94 | 137 | 122 | 114 | 93 | 97 | 106 | 105 | 108 | 114 | 161 | 173 | 152 | 189 | 176 | 178 | 188 | 211 |
| Våldtäkt utomhus inkl. grov | 3 | 5 | 4 | 7 | 5 | 6 | 3 | 8 | 7 | 6 | 11 | 9 | 6 | 8 | 11 | 15 | 15 | 14 | 15 |
| Olaga hot | .. | .. | .. | .. | .. | .. | .. | .. | 62 | 350 | 452 | 470 | 496 | 496 | 613 | 614 | 615 | 630 | 665 |
| Stöld-, rån- och häle- ri brott | 8641 | 8264 | 8215 | 8078 | 7238 | 7629 | 7596 | 9049 | 8556 | 9027 | 9497 | 8347 | 8818 | 7808 | 7362 | 6981 | 6420 | 6081 | 6667 |
| Tilgrepp av fordon | 2699 | 2728 | 2827 | 2815 | 2525 | 2593 | 2428 | 2897 | 2481 | 2480 | 2404 | 2274 | 2380 | 1916 | 1788 | 1846 | 1796 | 1625 | 1685 |
| Inbrottsstöld i bostad | 170 | 153 | 156 | 165 | 143 | 158 | 157 | 163 | 148 | 153 | 201 | 159 | 163 | 156 | 137 | 125 | 126 | 126 | 177 |
| Rån inkl. grovt | 32 | 42 | 33 | 36 | 27 | 30 | 28 | 39 | 33 | 40 | 62 | 56 | 81 | 86 | 81 | 98 | 79 | 73 | 74 |
| Butiksran | 4 | 10 | 5 | 8 | 3 | 5 | 6 | 5 | 4 | 4 | 7 | 5 | 7 | 8 | 5 | 9 | 9 | 9 | 8 |
| Personrån | .. | .. | .. | .. | .. | .. | .. | .. | 3 | 30 | 43 | 40 | 62 | 64 | 62 | 75 | 60 | 47 | 54 |
| Skadegörelse | 1265 | 1143 | 1084 | 1226 | 1356 | 1404 | 1597 | 1721 | 1539 | 1468 | 1597 | 1728 | 1862 | 1811 | 1756 | 1860 | 1732 | 1871 | 2393 |
| Klotter | .. | .. | .. | .. | .. | .. | 510 | 542 | 472 | 422 | 443 | 634 | 712 | 625 | 401 | 595 | 474 | 487 | 702 |
| Trafikbrott | 959 | 1031 | 1113 | 1039 | 837 | 690 | 598 | 641 | 888 | 1079 | 1132 | 1027 | 1197 | 1221 | 1131 | 1057 | 989 | 1019 | 1079 |
| Narkotikabrott | 250 | 363 | 721 | 270 | 283 | 320 | 342 | 317 | 263 | 249 | 241 | 261 | 378 | 666 | 789 | 926 | 1014 | 1167 | 1622 |
| Alkoholbrott | 374 | 355 | 386 | 396 | 366 | 299 | 224 | 195 | 176 | 196 | 191 | 175 | 220 | 240 | 207 | 203 | 217 | 235 | 245 |
| Bedrägeri- och för- falskningsbrott | 1167 | 822 | 720 | 712 | 511 | 348 | 413 | 386 | 409 | 556 | 557 | 469 | 414 | 578 | 569 | 563 | 686 | 927 | 794 |

Källa: Brottsförebyggande rådet.

Tabell 3. Utvecklingen av antalet anmälda brott per 100 000 invånare i Örebro län uppdelat på olika brottskategorier åren 1990 till 2008.

| Örebro län | 1990 | 1991 | 1992 | 1993 | 1994 | 1995 | 1996 | 1997 | 1998 | 1999 | 2000 | 2001 | 2002 | 2003 | 2004 | 2005 | 2006 | 2007 | 2008 |
|--|-------|-------|-------|-------|-------|-------|-------|-------|-------|-------|-------|-------|-------|-------|-------|-------|-------|-------|-------|
| Totalt antal brott | 13967 | 13537 | 13124 | 12827 | 11250 | 12059 | 12816 | 14024 | 13279 | 14089 | 13752 | 13082 | 13629 | 14289 | 13903 | 13783 | 14196 | 14007 | 14560 |
| Misshandel inkl. grov | 473 | 500 | 581 | 619 | 593 | 559 | 568 | 643 | 644 | 712 | 643 | 679 | 727 | 745 | 805 | 831 | 886 | 919 | 992 |
| Misshandel utomhus | 212 | 261 | 248 | 275 | 271 | 257 | 257 | 294 | 325 | 352 | 297 | 300 | 328 | 351 | 388 | 428 | 441 | 445 | 447 |
| Våld mot tjänsteman | 37 | 42 | 31 | 23 | 32 | 32 | 45 | 32 | 36 | 47 | 34 | 32 | 33 | 41 | 42 | 39 | 40 | 52 | 47 |
| Sexualbrott | 65 | 74 | 81 | 94 | 68 | 91 | 68 | 62 | 101 | 156 | 129 | 146 | 158 | 107 | 118 | 123 | 146 | 142 | 191 |
| Våldtäkt utomhus inkl. grov | 3 | 4 | 5 | 5 | 4 | 3 | 4 | 5 | 4 | 5 | 7 | 10 | 8 | 5 | 7 | 11 | 11 | 15 | 12 |
| Olaga hot | .. | .. | .. | .. | .. | .. | .. | .. | 36 | 369 | 395 | 453 | 482 | 450 | 501 | 519 | 545 | 606 | 649 |
| Stöld-, rån- och häle- ri brott | 8919 | 8411 | 8174 | 7888 | 6871 | 7657 | 8273 | 9054 | 8564 | 9066 | 8503 | 7620 | 8145 | 8111 | 7233 | 6837 | 6483 | 6126 | 5797 |
| Tillgrepp av fordon | 2516 | 2391 | 2477 | 2389 | 2205 | 2345 | 2490 | 2723 | 2430 | 2581 | 2236 | 2206 | 2134 | 1838 | 1760 | 1718 | 1722 | 1635 | 1547 |
| Inbrottsstöld i bostad | 228 | 201 | 178 | 170 | 160 | 167 | 179 | 198 | 175 | 197 | 210 | 136 | 185 | 163 | 126 | 156 | 141 | 132 | 115 |
| Rån inkl. grovt | 39 | 41 | 41 | 31 | 30 | 29 | 38 | 37 | 43 | 62 | 57 | 49 | 55 | 56 | 69 | 69 | 60 | 66 | 64 |
| Butiksran | 4 | 5 | 5 | 5 | 5 | 6 | 7 | 6 | 7 | 6 | 12 | 9 | 7 | 10 | 11 | 11 | 6 | 4 | 7 |
| Personrån | .. | .. | .. | .. | .. | .. | .. | .. | 4 | 44 | 27 | 28 | 34 | 31 | 42 | 43 | 36 | 46 | 45 |
| Skadegörelse | 1367 | 1191 | 1123 | 1134 | 1211 | 1148 | 1180 | 1674 | 1328 | 1195 | 1297 | 1411 | 1311 | 1617 | 1625 | 1440 | 1689 | 1831 | 2085 |
| Klotter | .. | .. | .. | .. | .. | .. | 54 | 514 | 296 | 88 | 201 | 216 | 153 | 373 | 348 | 189 | 384 | 254 | 464 |
| Trafikbrott | 711 | 830 | 791 | 758 | 561 | 479 | 442 | 436 | 440 | 604 | 723 | 685 | 716 | 812 | 851 | 755 | 892 | 866 | 884 |
| Narkotikabrott | 317 | 338 | 387 | 177 | 187 | 302 | 349 | 305 | 360 | 331 | 340 | 499 | 644 | 734 | 957 | 1265 | 1220 | 1247 | 1438 |
| Alkoholbrott | 329 | 352 | 356 | 428 | 302 | 254 | 340 | 203 | 209 | 248 | 252 | 202 | 205 | 220 | 231 | 265 | 347 | 314 | 329 |
| Bedrägeri- och förfalsk- ningsbrott | 984 | 908 | 667 | 620 | 375 | 386 | 322 | 457 | 397 | 395 | 525 | 386 | 291 | 471 | 405 | 593 | 498 | 639 | 886 |

Källa: Brottsförebyggande rådet.

Tabell 4. Utvecklingen av antalet anmälda brott per 100 000 invånare i Östergötlands län uppdelat på olika brottkategorier åren 1990 till 2008.

| Östergötlands län | 1990 | 1991 | 1992 | 1993 | 1994 | 1995 | 1996 | 1997 | 1998 | 1999 | 2000 | 2001 | 2002 | 2003 | 2004 | 2005 | 2006 | 2007 | 2008 |
|-----------------------------------|-------|-------|-------|-------|-------|-------|-------|-------|-------|-------|-------|-------|-------|-------|-------|-------|-------|-------|-------|
| Totalt antal brott | 13104 | 12636 | 13414 | 12609 | 12959 | 13244 | 15497 | 13262 | 12953 | 13362 | 12964 | 12473 | 12831 | 12732 | 12324 | 12895 | 12428 | 12855 | 13002 |
| Misshandel inkl. grov | 383 | 420 | 490 | 590 | 673 | 593 | 570 | 589 | 600 | 668 | 639 | 606 | 620 | 704 | 740 | 804 | 863 | 905 | 920 |
| Misshandel utomhus | 173 | 190 | 235 | 265 | 275 | 270 | 270 | 280 | 278 | 325 | 290 | 276 | 291 | 346 | 364 | 411 | 436 | 461 | 457 |
| Våld mot tjänsteman | 20 | 25 | 23 | 25 | 22 | 25 | 29 | 36 | 32 | 47 | 46 | 27 | 38 | 36 | 37 | 41 | 40 | 41 | 46 |
| Sexualbrott | 51 | 71 | 83 | 133 | 98 | 84 | 86 | 73 | 91 | 83 | 100 | 101 | 103 | 110 | 121 | 137 | 134 | 138 | 151 |
| Våldtäkt utomhus inkl. grov | 4 | 3 | 4 | 5 | 5 | 5 | 5 | 5 | 5 | 5 | 7 | 8 | 5 | 7 | 8 | 10 | 9 | 10 | 11 |
| Olaga hot | .. | .. | .. | .. | .. | .. | .. | .. | 21 | 374 | 386 | 411 | 407 | 458 | 487 | 503 | 492 | 523 | 510 |
| Stöld-, rån- och häleri-brott | 8424 | 8125 | 8796 | 8096 | 8168 | 8421 | 8415 | 9000 | 8527 | 8478 | 7692 | 7300 | 7457 | 6664 | 6168 | 6656 | 5790 | 5643 | 5101 |
| Tillgrepp av fordon | 2461 | 2614 | 2705 | 2540 | 2547 | 2646 | 2550 | 2791 | 2492 | 2540 | 2104 | 1937 | 2028 | 1777 | 1574 | 1706 | 1451 | 1439 | 1271 |
| Inbrottsstöld i bostad | 187 | 137 | 184 | 147 | 159 | 175 | 159 | 149 | 166 | 170 | 176 | 136 | 167 | 188 | 126 | 108 | 117 | 121 | 104 |
| Rån inkl. grovt | 31 | 30 | 34 | 43 | 37 | 45 | 42 | 53 | 52 | 64 | 61 | 56 | 61 | 61 | 59 | 61 | 60 | 82 | 58 |
| Butiksran | 4 | 4 | 5 | 6 | 4 | 5 | 6 | 7 | 7 | 10 | 7 | 5 | 5 | 8 | 7 | 7 | 3 | 12 | 6 |
| Personrån | .. | .. | .. | .. | .. | .. | .. | .. | 2 | 42 | 42 | 38 | 47 | 40 | 41 | 43 | 45 | 55 | 42 |
| Skadegörelse | 1126 | 1141 | 1149 | 1118 | 1247 | 1390 | 1144 | 1166 | 1059 | 1065 | 1191 | 1293 | 1372 | 1497 | 1409 | 1430 | 1404 | 1837 | 1919 |
| Klotter | .. | .. | .. | .. | .. | .. | 66 | 68 | 90 | 103 | 126 | 212 | 249 | 293 | 194 | 187 | 286 | 408 | 510 |
| Trafikbrott | 552 | 659 | 649 | 597 | 468 | 406 | 342 | 367 | 405 | 529 | 675 | 665 | 712 | 688 | 633 | 577 | 621 | 629 | 669 |
| Narkotikabrott | 376 | 199 | 308 | 157 | 314 | 335 | 240 | 308 | 353 | 470 | 570 | 549 | 614 | 566 | 663 | 693 | 912 | 959 | 1082 |
| Alkoholbrott | 228 | 266 | 280 | 280 | 251 | 199 | 146 | 157 | 134 | 180 | 218 | 168 | 161 | 181 | 179 | 165 | 155 | 177 | 191 |
| Bedrägeri- och förfalskningsbrott | 1010 | 808 | 722 | 517 | 536 | 594 | 3190 | 400 | 572 | 553 | 606 | 512 | 397 | 692 | 764 | 737 | 797 | 763 | 1199 |

Källa: Brottsförebyggande rådet.

Tabell 5. Utvecklingen av antalet anmälda brott per 100 000 invånare i Stockholms län uppdelat på olika brottskategorier åren 1990 till 2008.

| Stockholms län | 1990 | 1991 | 1992 | 1993 | 1994 | 1995 | 1996 | 1997 | 1998 | 1999 | 2000 | 2001 | 2002 | 2003 | 2004 | 2005 | 2006 | 2007 | 2008 |
|--|-------|-------|-------|-------|-------|-------|-------|-------|-------|-------|-------|-------|-------|-------|-------|-------|-------|-------|-------|
| Totalt antal brott | 21310 | 20636 | 20529 | 19544 | 17767 | 18373 | 18657 | 18942 | 18449 | 17927 | 17811 | 17357 | 18066 | 18676 | 18264 | 17858 | 17675 | 18961 | 20187 |
| Misshandel inkl. grov | 726 | 721 | 800 | 870 | 939 | 952 | 957 | 967 | 965 | 971 | 914 | 887 | 919 | 969 | 957 | 1029 | 1075 | 1151 | 1148 |
| Misshandel utomhus | 366 | 361 | 404 | 404 | 439 | 429 | 422 | 443 | 429 | 454 | 428 | 427 | 440 | 460 | 465 | 515 | 554 | 582 | 568 |
| Våld mot tjänsteman | 90 | 82 | 93 | 94 | 86 | 94 | 85 | 98 | 97 | 95 | 86 | 80 | 81 | 91 | 100 | 101 | 90 | 96 | 106 |
| Sexualbrott | 84 | 80 | 101 | 112 | 123 | 124 | 122 | 125 | 131 | 137 | 148 | 133 | 149 | 164 | 156 | 187 | 179 | 178 | 197 |
| Våldtäkt utomhus inkl. grov | 9 | 9 | 8 | 9 | 9 | 8 | 6 | 7 | 8 | 6 | 8 | 8 | 9 | 9 | 12 | 17 | 14 | 15 | 17 |
| Olagga hot | .. | .. | .. | .. | .. | 0 | 0 | 0 | 33 | 570 | 581 | 608 | 635 | 625 | 608 | 637 | 628 | 678 | 672 |
| Stöld-, rån- och häre- ribrött | 13725 | 13163 | 12852 | 11800 | 10358 | 10467 | 10627 | 11120 | 10589 | 10396 | 9873 | 9269 | 9402 | 9091 | 9032 | 8608 | 8245 | 7938 | 7639 |
| Tillgrepp av fordon | 3142 | 3150 | 3048 | 2900 | 2357 | 2342 | 2296 | 2419 | 2169 | 2105 | 1896 | 1661 | 1734 | 1590 | 1340 | 1264 | 1146 | 1157 | 1106 |
| Inbrottsstöld i bostad | 500 | 467 | 449 | 381 | 330 | 263 | 279 | 297 | 253 | 232 | 204 | 171 | 180 | 199 | 249 | 228 | 203 | 234 | 240 |
| Rån inkl. grovt | 190 | 197 | 182 | 171 | 144 | 154 | 150 | 166 | 161 | 212 | 202 | 186 | 200 | 182 | 181 | 187 | 162 | 158 | 169 |
| Butiksrän | 15 | 20 | 17 | 17 | 11 | 13 | 13 | 12 | 12 | 16 | 16 | 15 | 18 | 21 | 18 | 21 | 15 | 15 | 18 |
| Personrån | .. | .. | .. | .. | .. | .. | .. | .. | 8 | 179 | 147 | 137 | 142 | 128 | 130 | 133 | 120 | 114 | 119 |
| Skadegörelse | 1418 | 1368 | 1409 | 1344 | 1451 | 1852 | 2027 | 2151 | 2285 | 1947 | 2002 | 2549 | 2694 | 2938 | 2710 | 2666 | 2464 | 3201 | 3694 |
| Klotter | .. | .. | .. | .. | .. | 0 | 614 | 852 | 1049 | 727 | 752 | 1300 | 1416 | 1581 | 1391 | 1346 | 1072 | 1628 | 2154 |
| Trafikbrott | 1234 | 1297 | 1316 | 1315 | 1145 | 908 | 859 | 814 | 837 | 858 | 1103 | 1091 | 1085 | 1080 | 1020 | 1027 | 1156 | 1156 | 1113 |
| Narkotikabrott | 324 | 388 | 475 | 472 | 478 | 453 | 527 | 533 | 546 | 535 | 452 | 478 | 597 | 634 | 684 | 773 | 1021 | 1113 | 1157 |
| Alkoholbrott | 340 | 352 | 341 | 358 | 359 | 243 | 220 | 189 | 182 | 189 | 201 | 184 | 203 | 210 | 209 | 211 | 251 | 256 | 266 |
| Bedrägeri- och förfälsk- ningsbrott | 1864 | 1445 | 1374 | 1271 | 870 | 992 | 952 | 786 | 798 | 786 | 1070 | 737 | 854 | 1370 | 921 | 1002 | 998 | 1269 | 1844 |

Källa: Brottsförebyggande rådet.

Tabell 6. Utvecklingen av antalet anmälda brott per 100 000 invånare i Stockholms län uppdelat på olika brottskategorier åren 1990 till 2008.

| Hela landet | 1990 | 1991 | 1992 | 1993 | 1994 | 1995 | 1996 | 1997 | 1998 | 1999 | 2000 | 2001 | 2002 | 2003 | 2004 | 2005 | 2006 | 2007 | 2008 |
|--|-------|-------|-------|-------|-------|-------|-------|-------|-------|-------|-------|-------|-------|-------|-------|-------|-------|-------|-------|
| Totalt antal brott | 14240 | 13915 | 13788 | 13663 | 12670 | 12962 | 13282 | 13462 | 13306 | 13420 | 13647 | 13304 | 13761 | 14013 | 13885 | 13753 | 13490 | 14280 | 14937 |
| Misshandel inkl. grov | 475 | 469 | 522 | 584 | 611 | 616 | 607 | 623 | 645 | 677 | 663 | 669 | 691 | 728 | 746 | 805 | 848 | 899 | 917 |
| Misshandel utomhus | 220 | 222 | 247 | 269 | 283 | 283 | 274 | 287 | 295 | 317 | 311 | 320 | 335 | 351 | 363 | 404 | 433 | 454 | 447 |
| Våld mot tjänsteman | 43 | 40 | 43 | 44 | 41 | 42 | 43 | 46 | 46 | 47 | 44 | 65 | 44 | 49 | 50 | 53 | 48 | 50 | 53 |
| Sexualbrott | 61 | 64 | 81 | 94 | 87 | 88 | 84 | 87 | 94 | 104 | 102 | 108 | 115 | 121 | 125 | 141 | 138 | 141 | 159 |
| Våldtäkt utomhus inkl. grov | 5 | 5 | 6 | 6 | 6 | 5 | 4 | 5 | 6 | 6 | 6 | 6 | 7 | 8 | 9 | 11 | 11 | 12 | 13 |
| Olega hot | .. | .. | .. | .. | .. | 0 | 0 | 0 | 48 | 393 | 406 | 437 | 452 | 457 | 480 | 501 | 508 | 531 | 548 |
| Stöld-, rån- och häre- ribrott | 8759 | 8625 | 8574 | 8129 | 7537 | 7854 | 7950 | 8427 | 8223 | 8150 | 7994 | 7552 | 7751 | 7518 | 7294 | 7020 | 6458 | 6343 | 6107 |
| Tillgrepp av fordon | 2314 | 2348 | 2377 | 2328 | 2145 | 2205 | 2133 | 2249 | 2044 | 1982 | 1825 | 1709 | 1756 | 1598 | 1484 | 1425 | 1319 | 1292 | 1219 |
| Inbrottsstöld i bostad | 262 | 256 | 249 | 232 | 201 | 189 | 190 | 208 | 198 | 190 | 198 | 171 | 186 | 194 | 195 | 184 | 165 | 185 | 197 |
| Rån inkl. grovt | 70 | 72 | 72 | 70 | 61 | 65 | 66 | 75 | 76 | 97 | 101 | 96 | 101 | 96 | 96 | 104 | 95 | 95 | 97 |
| Butiksrån | 7 | 8 | 8 | 8 | 5 | 7 | 8 | 7 | 8 | 9 | 9 | 8 | 9 | 10 | 9 | 10 | 8 | 9 | 11 |
| Personrån | .. | .. | .. | .. | .. | .. | .. | 0 | 6 | 77 | 71 | 68 | 71 | 67 | 68 | 74 | 69 | 68 | 66 |
| Skadegörelse | 1156 | 1109 | 1111 | 1107 | 1169 | 1236 | 1263 | 1341 | 1387 | 1294 | 1414 | 1538 | 1594 | 1712 | 1661 | 1658 | 1651 | 1982 | 2141 |
| Klotter | .. | .. | .. | .. | .. | 0 | 179 | 258 | 319 | 235 | 279 | 421 | 481 | 520 | 445 | 440 | 411 | 571 | 730 |
| Trafikbrott | 860 | 915 | 898 | 892 | 738 | 624 | 569 | 539 | 535 | 625 | 838 | 821 | 847 | 854 | 836 | 813 | 865 | 880 | 895 |
| Narkotikabrott | 327 | 373 | 355 | 479 | 361 | 330 | 356 | 350 | 365 | 420 | 374 | 423 | 496 | 533 | 585 | 665 | 857 | 920 | 998 |
| Alkoholbrott | 399 | 374 | 331 | 353 | 314 | 255 | 253 | 198 | 188 | 210 | 235 | 201 | 205 | 204 | 214 | 233 | 249 | 280 | 306 |
| Bedrägeri- och förfälsk- ningsbrott | 1199 | 895 | 788 | 726 | 552 | 561 | 779 | 495 | 493 | 529 | 631 | 507 | 516 | 769 | 689 | 687 | 666 | 886 | 1205 |

Källa: Brottsförebyggande rådet.

Bilaga 4. Förändring i antalet anmälda brott åren 2006 till 2008

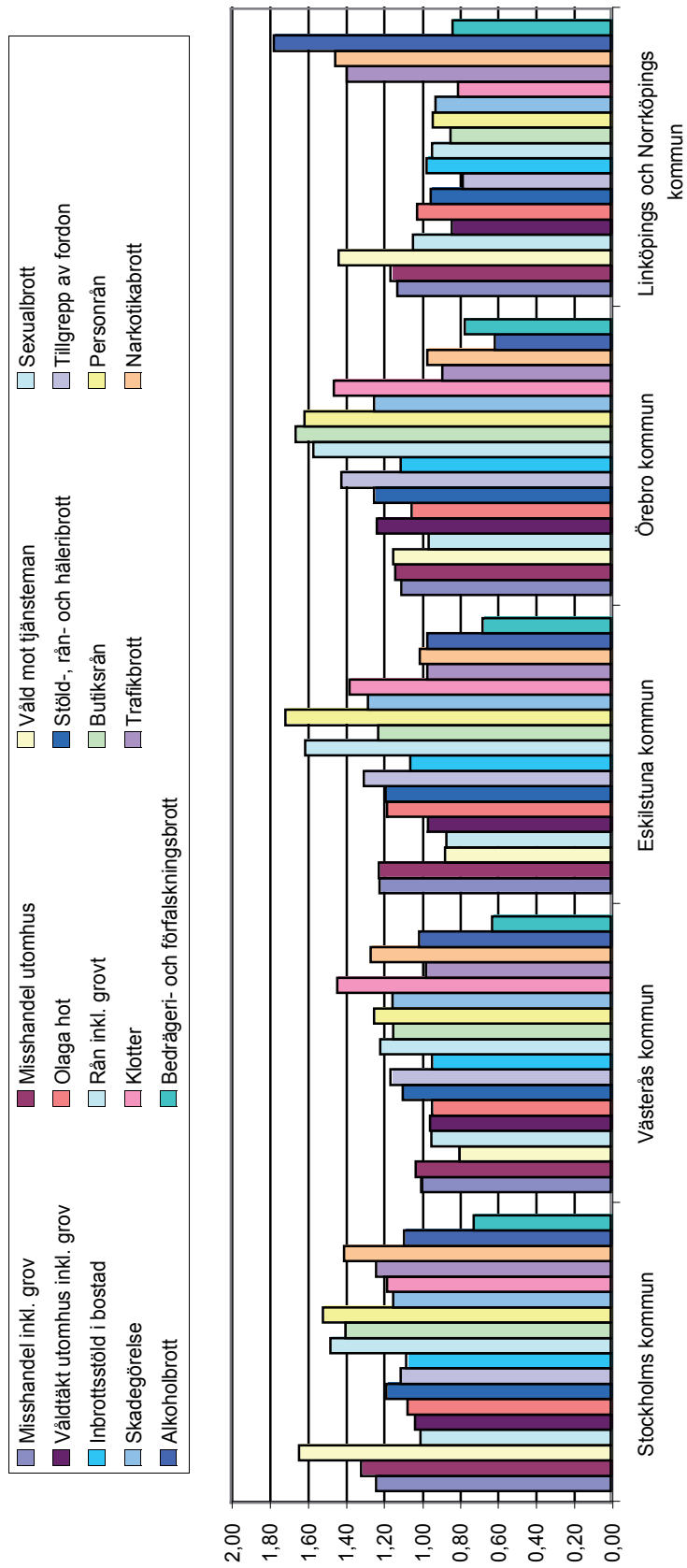
Tabell 1. Antalet anmälda brott per 100 000 invånare, förändring i antalet anmälda brott per 100 000 invånare och i procent mellan åren 2006 och 2008 i Södermanland, Västmanland, Örebro, Östergötland, Stockholm och landet i sin helhet.

| | | | | | | | | | | | | | | | | | | |
|---|-------|------|------|-------|------|------|-------|-----|-----|-------|-----|-----|-------|------|------|-------|------|------|
| | 15530 | 2204 | 17 % | 16860 | 2367 | 16 % | 14560 | 364 | 3 % | 13002 | 574 | 5 % | 20187 | 2512 | 14 % | 14937 | 1447 | 11 % |
| Södermanland, antal anmälningar per 100 000 invånare | | | | | | | | | | | | | | | | | | |
| Södermanland, ökning 2006 till 2008 | | | | | | | | | | | | | | | | | | |
| Södermanland, procentuell förändring | | | | | | | | | | | | | | | | | | |
| Västmanland, antal anmälningar per 100 000 invånare | | | | | | | | | | | | | | | | | | |
| Västmanland, ökning 2006 till 2008 | | | | | | | | | | | | | | | | | | |
| Västmanland, procentuell förändring | | | | | | | | | | | | | | | | | | |
| Örebro, antal anmälningar per 100 000 invånare | | | | | | | | | | | | | | | | | | |
| Örebro, ökning 2006 till 2008 | | | | | | | | | | | | | | | | | | |
| Örebro, procentuell förändring | | | | | | | | | | | | | | | | | | |
| Östergötland, antal anmälningar per 100 000 invånare | | | | | | | | | | | | | | | | | | |
| Östergötland, ökning 2006 till 2008 | | | | | | | | | | | | | | | | | | |
| Östergötland, procentuell förändring | | | | | | | | | | | | | | | | | | |
| Hela landet, antal anmälningar per 100 000 invånare | | | | | | | | | | | | | | | | | | |
| Hela landet, ökning 2006 till 2008 | | | | | | | | | | | | | | | | | | |
| Hela landet, procentuell förändring | | | | | | | | | | | | | | | | | | |
| Totalt antal brott | | | | | | | | | | | | | | | | | | |
| Misshandel inkl. grov | | | | | | | | | | | | | | | | | | |
| Misshandel utomhus | | | | | | | | | | | | | | | | | | |
| Våld mot tjänsteman | | | | | | | | | | | | | | | | | | |
| Sexualbrott | | | | | | | | | | | | | | | | | | |
| Våldtäkt utomhus inkl. grov | | | | | | | | | | | | | | | | | | |
| Olaga hot | | | | | | | | | | | | | | | | | | |
| Stöld-, rån- och håleribrott | | | | | | | | | | | | | | | | | | |
| Tillgrepp av fordon | | | | | | | | | | | | | | | | | | |
| Inbrottsstöld i bostad | | | | | | | | | | | | | | | | | | |
| Rån inkl. grovt | | | | | | | | | | | | | | | | | | |
| Butiksrån | | | | | | | | | | | | | | | | | | |
| Personrån | | | | | | | | | | | | | | | | | | |
| Skadegörelse | | | | | | | | | | | | | | | | | | |
| Klotter | | | | | | | | | | | | | | | | | | |
| Trafikbrott | | | | | | | | | | | | | | | | | | |
| Narkotikabrott | | | | | | | | | | | | | | | | | | |
| Alkoholbrott | | | | | | | | | | | | | | | | | | |
| Bedrägeri- och förfalskningsbrott | | | | | | | | | | | | | | | | | | |

Bilaga 5. Andelar anmälda brott i centralort i förhållande till population

Tabell 1. Kvot visande förhållandet mellan andelen av befolkningen och andelen anmälda brott i centralorten i varje län (värde över 1 = större andel anmälda brott än andel i befolkningen).

| | Eskilstuna kommun | Västerås kommun | Örebro kommun | Linköpings och Norrköpings kommun | Stockholms kommun |
|-----------------------------------|--------------------------|------------------------|----------------------|--|--------------------------|
| Totalt antal brott | 1,11 | 1,04 | 1,11 | 1,00 | 1,11 |
| Misshandel inkl. grov | 1,22 | 1,00 | 1,10 | 1,12 | 1,24 |
| Misshandel utomhus | 1,22 | 1,03 | 1,14 | 1,16 | 1,32 |
| Våld mot tjänsteman | 0,87 | 0,80 | 1,15 | 1,43 | 1,64 |
| Sexualbrott | 0,87 | 0,95 | 0,96 | 1,04 | 1,00 |
| Våldtäkt utomhus inkl. grov | 0,97 | 0,95 | 1,24 | 0,84 | 1,03 |
| Olaga hot | 1,18 | 0,94 | 1,05 | 1,02 | 1,07 |
| Stöld-, rån- och häleribrott | 1,19 | 1,10 | 1,25 | 0,95 | 1,18 |
| Tillgrepp av fordon | 1,30 | 1,16 | 1,42 | 0,78 | 1,11 |
| Inbrottsstöld i bostad | 1,06 | 0,94 | 1,11 | 0,97 | 1,08 |
| Rån inkl. grovt | 1,61 | 1,21 | 1,57 | 0,94 | 1,48 |
| Butikerån | 1,23 | 1,15 | 1,66 | 0,85 | 1,40 |
| Personrån | 1,72 | 1,25 | 1,61 | 0,94 | 1,51 |
| Skadegörelse | 1,28 | 1,15 | 1,25 | 0,92 | 1,15 |
| Klotter | 1,38 | 1,44 | 1,46 | 0,81 | 1,18 |
| Trafikbrott | 0,97 | 0,98 | 0,89 | 1,39 | 1,24 |
| Narkotikabrott | 1,00 | 1,27 | 0,97 | 1,45 | 1,41 |
| Alkoholbrott | 0,97 | 1,01 | 0,61 | 1,78 | 1,09 |
| Bedrägeri- och förfalskningsbrott | 0,67 | 0,63 | 0,77 | 0,83 | 0,73 |



Figur 1. Kvot visande förhållandet mellan andelen av befolkningen och andelen anmälda brott i centralorten i varje län (värde över 1 = större andel anmälda brott än andel i befolkningen).

Bilaga 6. Anmälda brott på kommunnivå

Tabell 1. Antalet anmälda brott per 100 000 invånare i Södermanlands län samt länets alla kommuner år 2008.

| | Södermanlands län | Eskilstuna kommun | Flens kommun | Gnesta kommun | Katrineholms kommun | Nyköpings kommun | Oxelösunds kommun | Strängnäs kommun | Trosa kommun | Vingåkers kommun |
|-----------------------------------|-------------------|-------------------|--------------|---------------|---------------------|------------------|-------------------|------------------|--------------|------------------|
| Totalt antal brott | 15530 | 17252 | 15524 | 9540 | 15048 | 13341 | 11829 | 13064 | 8357 | 9169 |
| Misshandel inkl. grov | 1152 | 1410 | 1052 | 643 | 1069 | 1022 | 744 | 1036 | 696 | 774 |
| Misshandel utomhus | 562 | 689 | 365 | 317 | 488 | 584 | 278 | 542 | 411 | 321 |
| Våld mot tjänsteman | 52 | 46 | 19 | 30 | 43 | 98 | 18 | 44 | 36 | 55 |
| Sexualbrott | 211 | 184 | 384 | 40 | 217 | 197 | 134 | 108 | 134 | 144 |
| Våldtäkt utomhus inkl. grov | 14 | 14 | 25 | 0 | 9 | 12 | 0 | 16 | 0 | 11 |
| Olega hot | 775 | 915 | 823 | 564 | 708 | 617 | 726 | 576 | 384 | 830 |
| Stöld-, rån- och häleribrott | 5886 | 7007 | 5061 | 3058 | 5229 | 5190 | 4606 | 5352 | 3384 | 2975 |
| Tillgrepp av fordon | 1379 | 1800 | 724 | 534 | 1417 | 1219 | 1210 | 1096 | 732 | 531 |
| Inbrottsstöld i bostad | 156 | 166 | 173 | 129 | 121 | 185 | 125 | 133 | 80 | 88 |
| Rån inkl. grovt | 93 | 150 | 99 | 20 | 78 | 33 | 27 | 41 | 27 | 144 |
| Butiksrån | 17 | 21 | 19 | 10 | 31 | 12 | 0 | 3 | 9 | 33 |
| Personrån | 49 | 84 | 43 | 0 | 28 | 18 | 18 | 22 | 9 | 88 |
| Skadegörelse | 2321 | 2983 | 1813 | 2098 | 2610 | 1820 | 1631 | 1783 | 1625 | 1117 |
| Klotter | 601 | 830 | 148 | 910 | 746 | 531 | 251 | 247 | 268 | 55 |
| Trafikbrott | 860 | 835 | 971 | 406 | 848 | 912 | 484 | 1127 | 375 | 420 |
| Narkotikabrott | 788 | 794 | 687 | 198 | 802 | 991 | 753 | 782 | 134 | 321 |
| Alkoholbrott | 243 | 236 | 223 | 139 | 292 | 240 | 179 | 266 | 170 | 243 |
| Bedrägeri- och förfalskningsbrott | 1045 | 658 | 2029 | 990 | 1321 | 718 | 493 | 649 | 402 | 619 |

Källa: Brottsförebyggande rådet.

Tabell 2. Antalet anmälda brott per 100 000 invånare i Västmanlands län samt länets alla kommuner år 2008.

| | Västmanlands län | Arboga kommun | Fagersta kommun | Hallstahammar kommun | Kungsörs kommun | Köpings kommun | Norbergs kommun | Sala kommun | Skinnskattebergs kommun | Surahammars kommun | Västerås kommun |
|-----------------------------------|------------------|---------------|-----------------|----------------------|-----------------|----------------|-----------------|-------------|-------------------------|--------------------|-----------------|
| Totalt antal brott | 16860 | 12321 | 14438 | 13263 | 7590 | 14433 | 15307 | 12755 | 12119 | 10632 | 17539 |
| Misshandel inkl. grov | 1216 | 772 | 1685 | 912 | 866 | 1215 | 711 | 1183 | 1139 | 743 | 1215 |
| Misshandel utomhus | 557 | 330 | 744 | 419 | 354 | 595 | 243 | 542 | 344 | 307 | 574 |
| Våld mot tjänsteman | 48 | 37 | 123 | 13 | 24 | 109 | 0 | 75 | 21 | 0 | 39 |
| Sexualbrott | 211 | 187 | 188 | 126 | 98 | 146 | 104 | 126 | 129 | 129 | 200 |
| Våldtäkt utomhus inkl. grov | 15 | 7 | 8 | 0 | 12 | 12 | 0 | 0 | 0 | 20 | 14 |
| Olaga hot | 665 | 420 | 671 | 692 | 452 | 624 | 364 | 720 | 731 | 466 | 629 |
| Stöld-, rån- och häleri-brott | 6667 | 5579 | 4859 | 5843 | 2868 | 6042 | 6830 | 4717 | 4104 | 3815 | 7331 |
| Tillgrepp av fordon | 1685 | 907 | 982 | 1837 | 549 | 1802 | 1335 | 1113 | 731 | 852 | 1957 |
| Inbrottsstöld i bostad | 177 | 202 | 172 | 93 | 110 | 207 | 451 | 117 | 172 | 238 | 168 |
| Rån inkl. grovt | 74 | 45 | 8 | 53 | 12 | 73 | 0 | 56 | 21 | 20 | 90 |
| Butiksrån | 8 | 0 | 0 | 7 | 0 | 16 | 0 | 14 | 0 | 0 | 10 |
| Personrån | 54 | 37 | 8 | 40 | 0 | 49 | 0 | 37 | 0 | 10 | 67 |
| Skadegörelse | 2393 | 1695 | 2495 | 2382 | 976 | 1600 | 1959 | 1870 | 1676 | 2002 | 2761 |
| Klotter | 702 | 412 | 515 | 353 | 134 | 174 | 433 | 332 | 322 | 248 | 1014 |
| Trafikbrott | 1079 | 1095 | 1399 | 878 | 525 | 1183 | 1595 | 940 | 859 | 1169 | 1055 |
| Narkotikabrott | 1622 | 1102 | 1104 | 592 | 513 | 1685 | 1335 | 832 | 1289 | 793 | 2057 |
| Alkoholbrott | 245 | 112 | 466 | 220 | 73 | 247 | 225 | 234 | 236 | 287 | 247 |
| Bedrägeri- och förfalskningsbrott | 794 | 330 | 335 | 266 | 305 | 316 | 659 | 468 | 365 | 327 | 536 |

Källa: Brottsförebyggande rådet.

Tabell 3. Antalet anmälda brott per 100 000 invånare i Örebro län samt länets alla kommuner år 2008.

| | Örebro län | Askersunds kommun | Degerfors kommun | Hallsbergs kommun | Hällefors kommun | Karlskoga kommun | Kumla kommun | Laxå kommun | Lekebergs kommun | Lindesbergs kommun | Ljusnarsbergs kommun | Nora kommun | Örebro kommun |
|-----------------------------------|------------|-------------------|------------------|-------------------|------------------|------------------|--------------|-------------|------------------|--------------------|----------------------|-------------|---------------|
| Totalt antal brott | 14560 | 9947 | 10283 | 12213 | 6700 | 13117 | 13537 | 7378 | 7489 | 11285 | 14384 | 7223 | 16290 |
| Misshandel inkl. grov | 992 | 790 | 750 | 655 | 634 | 979 | 1335 | 475 | 563 | 857 | 1047 | 586 | 1098 |
| Misshandel utomhus | 447 | 378 | 365 | 223 | 458 | 441 | 560 | 170 | 239 | 355 | 349 | 298 | 511 |
| Våld mot tjänsteman | 47 | 35 | 20 | 39 | 13 | 67 | 30 | 17 | 0 | 39 | 58 | 48 | 54 |
| Sexualbrott | 191 | 228 | 142 | 170 | 81 | 134 | 160 | 153 | 253 | 147 | 136 | 96 | 184 |
| Våldtäkt utomhus inkl. grov | 12 | 18 | 0 | 0 | 0 | 3 | 5 | 17 | 14 | 4 | 0 | 19 | 15 |
| Olaga hot | 649 | 544 | 648 | 518 | 350 | 448 | 615 | 322 | 408 | 602 | 872 | 317 | 684 |
| Stöld-, rån- och häleri/brott | 5797 | 2722 | 3677 | 3099 | 3006 | 4995 | 3949 | 3358 | 2731 | 3961 | 4129 | 2478 | 7261 |
| Tillgrepp av fordon | 1547 | 474 | 851 | 531 | 431 | 1066 | 1195 | 526 | 338 | 918 | 368 | 567 | 2202 |
| Inbrottsstöld i bostad | 115 | 79 | 81 | 92 | 27 | 87 | 105 | 153 | 169 | 104 | 310 | 29 | 128 |
| Rån inkl. grovt | 64 | 0 | 0 | 39 | 0 | 23 | 40 | 17 | 56 | 26 | 58 | 10 | 101 |
| Butiksrån | 7 | 0 | 0 | 0 | 0 | 0 | 5 | 0 | 14 | 4 | 19 | 0 | 11 |
| Personrån | 45 | 0 | 0 | 20 | 0 | 17 | 25 | 17 | 42 | 9 | 39 | 10 | 73 |
| Skadegörelse | 2085 | 1045 | 1114 | 1304 | 620 | 1938 | 1990 | 1187 | 929 | 1965 | 1745 | 1345 | 2607 |
| Klotter | 464 | 79 | 20 | 328 | 13 | 221 | 205 | 34 | 56 | 684 | 155 | 327 | 679 |
| Trafikbrott | 884 | 650 | 1216 | 852 | 876 | 1276 | 930 | 356 | 535 | 879 | 2113 | 615 | 788 |
| Narkotikabrott | 1438 | 2116 | 1408 | 3446 | 445 | 1397 | 1590 | 373 | 633 | 948 | 1997 | 567 | 1399 |
| Alkoholbrott | 329 | 597 | 223 | 701 | 270 | 321 | 825 | 204 | 394 | 255 | 717 | 240 | 203 |
| Bedrägeri- och förfalskningsbrott | 886 | 246 | 476 | 478 | 216 | 758 | 895 | 288 | 422 | 489 | 368 | 461 | 684 |

Källa: Brottsförebyggande rådet.

Tabell 4. Antalet anmälda brott per 100 000 invånare i Östergötlands län samt länets alla kommuner år 2008.

| | Östergöt- lands län | Boxholms kommun | Finspångs kommun | Kinda kommun | Linköpings kommun | Mjölby kommun | Motala kommun | Norrköpings kommun | Söderköpings kommun | Vadstena kommun | Valdemarsviks kommun | Ydre kommun | Åtvidabergs kommun | Ödeshögs kommun |
|---|------------------------|--------------------|---------------------|-----------------|----------------------|------------------|------------------|-----------------------|------------------------|--------------------|-------------------------|----------------|-----------------------|--------------------|
| Totalt antal brott | 13002 | 9291 | 8050 | 6737 | 12415 | 14624 | 11508 | 14749 | 5897 | 8407 | 8708 | 5771 | 4827 | 9813 |
| Misshandel inkl. grov | 920 | 496 | 1051 | 504 | 842 | 781 | 888 | 1154 | 379 | 440 | 949 | 347 | 328 | 541 |
| Misshandel utomhus | 457 | 305 | 470 | 262 | 447 | 445 | 488 | 538 | 193 | 213 | 392 | 80 | 181 | 149 |
| Våld mot tjäns- teman | 46 | 0 | 34 | 20 | 57 | 35 | 48 | 51 | 7 | 27 | 38 | 0 | 0 | 56 |
| Sexualbrott | 151 | 114 | 73 | 61 | 131 | 82 | 107 | 186 | 43 | 253 | 139 | 27 | 95 | 19 |
| Våldtäkt utom- hus inkl. grov | 11 | 0 | 5 | 0 | 15 | 4 | 10 | 9 | 7 | 13 | 13 | 0 | 0 | 0 |
| Olagga hot | 510 | 763 | 542 | 363 | 403 | 434 | 605 | 610 | 207 | 560 | 658 | 214 | 164 | 298 |
| Stöld-, rån- och häleribrott | 5101 | 4045 | 3105 | 2491 | 5320 | 6017 | 3978 | 5814 | 2287 | 3411 | 3063 | 2111 | 2112 | 4925 |
| Tillgrepp av fordon | 1271 | 515 | 848 | 444 | 1678 | 1391 | 1295 | 1162 | 429 | 1106 | 532 | 187 | 724 | 597 |
| Inbrottsstöld i bostad | 104 | 95 | 48 | 30 | 104 | 168 | 60 | 118 | 64 | 173 | 13 | 0 | 129 | 205 |
| Rån inkl. grovt | 58 | 0 | 10 | 10 | 61 | 43 | 36 | 86 | 0 | 27 | 13 | 0 | 9 | 37 |
| Butiksran | 6 | 0 | 5 | 0 | 4 | 8 | 2 | 11 | 0 | 0 | 0 | 0 | 0 | 19 |
| Personrån | 42 | 0 | 5 | 10 | 47 | 31 | 26 | 60 | 0 | 27 | 13 | 0 | 0 | 19 |
| Skadegörelse | 1919 | 935 | 1070 | 837 | 2305 | 3512 | 1864 | 1756 | 1229 | 1133 | 962 | 321 | 715 | 1362 |
| Klotter | 510 | 57 | 39 | 40 | 1125 | 602 | 386 | 144 | 43 | 173 | 76 | 0 | 34 | 112 |
| Trafikbrott | 669 | 611 | 460 | 363 | 458 | 789 | 847 | 889 | 450 | 600 | 823 | 401 | 500 | 970 |
| Narkotikabrott | 1082 | 477 | 455 | 151 | 930 | 887 | 1112 | 1728 | 307 | 320 | 203 | 347 | 17 | 298 |
| Alkoholbrott | 191 | 134 | 155 | 182 | 109 | 191 | 331 | 229 | 207 | 133 | 354 | 160 | 224 | 187 |
| Bedrägeri- och förfälsknings- brott | 1199 | 515 | 349 | 1200 | 709 | 977 | 636 | 1328 | 329 | 706 | 658 | 1576 | 250 | 392 |

Källa: Brottsförebyggande rådet.

Tabell 5. Antalet anmälda brott per 100 000 invånare i Stockholms län samt länets alla kommuner år 2008. Fortsättning på nästa sida.

| | | | | | | | | | | | | | | | | | | | | |
|---------------------------|--------------------|-------|------|-----|-----|-----|----|-----|------|------|-----|-----|----|-----|------|------|------|------|-----|------|
| | Totalt antal brott | 20187 | 1148 | 568 | 106 | 197 | 17 | 672 | 7639 | 1106 | 240 | 169 | 18 | 119 | 3694 | 2154 | 1113 | 1157 | 266 | 1844 |
| Stockholms län | | | | | | | | | | | | | | | | | | | | |
| Botkyrka kommun | | 14212 | 1222 | 522 | 34 | 207 | 23 | 805 | 4559 | 639 | 258 | 141 | 14 | 106 | 3001 | 1490 | 1069 | 1048 | 236 | 718 |
| Danderyds kommun | | 10321 | 496 | 188 | 55 | 120 | 0 | 321 | 4406 | 779 | 282 | 58 | 13 | 29 | 2680 | 1957 | 422 | 324 | 127 | 565 |
| Ekerö kommun | | 7625 | 509 | 259 | 0 | 69 | 4 | 332 | 2745 | 291 | 105 | 28 | 0 | 20 | 1803 | 865 | 461 | 263 | 166 | 388 |
| Haninge kommun | | 15636 | 1254 | 620 | 70 | 170 | 28 | 736 | 6149 | 962 | 182 | 156 | 32 | 96 | 2695 | 1018 | 1287 | 1016 | 253 | 570 |
| Huddinge kommun | | 16585 | 1078 | 471 | 81 | 175 | 14 | 807 | 5948 | 928 | 266 | 139 | 18 | 91 | 3370 | 2007 | 1399 | 1082 | 264 | 879 |
| Järfälla kommun | | 12473 | 938 | 404 | 38 | 142 | 16 | 598 | 5461 | 984 | 268 | 111 | 14 | 81 | 1844 | 637 | 473 | 526 | 121 | 701 |
| Lidingö kommun | | 7250 | 364 | 137 | 35 | 68 | 5 | 228 | 3113 | 608 | 100 | 16 | 0 | 14 | 1384 | 629 | 452 | 179 | 154 | 399 |
| Nacka kommun | | 12856 | 618 | 295 | 39 | 95 | 5 | 433 | 4953 | 721 | 293 | 86 | 9 | 48 | 2837 | 1842 | 747 | 935 | 337 | 625 |
| Norrälje kommun | | 12162 | 1047 | 538 | 56 | 143 | 4 | 572 | 4785 | 737 | 112 | 36 | 5 | 25 | 1676 | 191 | 916 | 462 | 370 | 693 |
| Nyckvars kommun | | 4676 | 304 | 148 | 7 | 59 | 0 | 148 | 2268 | 326 | 156 | 15 | 0 | 0 | 704 | 119 | 252 | 156 | 30 | 119 |
| Nynäshamns kommun | | 14367 | 1164 | 555 | 47 | 157 | 20 | 787 | 5785 | 1156 | 138 | 142 | 16 | 98 | 2615 | 834 | 912 | 700 | 311 | 547 |
| Salems kommun | | 13108 | 880 | 377 | 93 | 145 | 20 | 516 | 3895 | 727 | 159 | 46 | 13 | 33 | 2943 | 1673 | 847 | 470 | 185 | 1567 |
| Sigtuna kommun | | 21062 | 1092 | 496 | 97 | 200 | 5 | 733 | 7106 | 872 | 192 | 87 | 11 | 55 | 6670 | 3745 | 719 | 798 | 213 | 1163 |
| Sollentuna kommun | | 12777 | 685 | 345 | 32 | 117 | 2 | 457 | 5482 | 839 | 355 | 107 | 23 | 65 | 2700 | 1488 | 836 | 611 | 149 | 641 |
| Solna kommun | | 19876 | 936 | 459 | 159 | 148 | 12 | 540 | 6600 | 918 | 210 | 109 | 6 | 82 | 3211 | 2092 | 1121 | 824 | 232 | 4343 |
| Stockholms kommun | | 22545 | 1427 | 751 | 174 | 198 | 18 | 724 | 9063 | 1230 | 259 | 252 | 25 | 180 | 4257 | 2548 | 1381 | 1634 | 291 | 1342 |
| Sundbybergs kommun | | 16611 | 978 | 433 | 76 | 219 | 22 | 705 | 6459 | 1082 | 329 | 191 | 22 | 135 | 3384 | 2145 | 734 | 1268 | 214 | 936 |

Fortsättning tabell 5. Antalet anmälda brott per 100 000 invånare i Stockholms län samt länets alla kommuner år 2008.

| | | | | | | | | | | | | | | | | | | | |
|------------------------------|-------|------|-----|----|-----|----|-----|------|------|-----|-----|----|----|------|------|------|------|-----|-----|
| Södertälje kommun | 17718 | 1344 | 629 | 89 | 220 | 23 | 791 | 6813 | 1207 | 249 | 126 | 15 | 81 | 2985 | 779 | 1214 | 1061 | 251 | 885 |
| Tyresö kommun | 10946 | 761 | 389 | 28 | 145 | 5 | 510 | 4506 | 868 | 201 | 62 | 12 | 43 | 1467 | 337 | 735 | 901 | 469 | 443 |
| Täby kommun | 10681 | 538 | 250 | 39 | 102 | 11 | 331 | 4457 | 713 | 202 | 39 | 3 | 29 | 2589 | 1727 | 655 | 455 | 168 | 592 |
| Upplands-Bro kommun | 15197 | 989 | 490 | 58 | 205 | 40 | 659 | 4623 | 1100 | 227 | 85 | 4 | 76 | 5666 | 3390 | 521 | 272 | 165 | 557 |
| Upplands-Väsby kommun | 17517 | 1151 | 598 | 79 | 155 | 16 | 689 | 6133 | 993 | 204 | 110 | 24 | 50 | 5504 | 3025 | 792 | 697 | 244 | 689 |
| Vallentuna kommun | 10409 | 733 | 370 | 21 | 143 | 17 | 471 | 4134 | 750 | 167 | 45 | 10 | 31 | 1936 | 883 | 827 | 631 | 164 | 603 |
| Vaxholms kommun | 7589 | 497 | 337 | 0 | 75 | 0 | 337 | 3354 | 693 | 56 | 9 | 0 | 9 | 928 | 281 | 553 | 290 | 262 | 375 |
| Värmdö kommun | 10419 | 735 | 358 | 32 | 127 | 8 | 418 | 4552 | 673 | 183 | 38 | 8 | 13 | 1161 | 310 | 757 | 929 | 426 | 315 |
| Österåkers kommun | 10075 | 660 | 296 | 26 | 140 | 5 | 369 | 4101 | 847 | 138 | 36 | 5 | 21 | 1792 | 696 | 766 | 603 | 229 | 517 |

Källa: Brottförebyggande rådet.

Bilaga 7. Sammanställning av siffror ur Nationella trygghetsundersökningen (åren 2006–2008)

Tabell 1. Brott mot person (andel utsatta individer) och egendomsbrott mot hushåll (andel utsatta hushåll) för de studerade länen.

| | Södermanland | Västmanland | Örebro | Östergötland | Stockholm | Hela landet |
|---|--------------|-------------|--------|--------------|-----------|-------------|
| Brott mot person (andel utsatta personer) | 9 % | 11 % | 9 % | 11 % | 11 % | 10 % |
| Personrån | 1 % | 1 % | 1 % | 1 % | 1 % | 1 % |
| Misshandel | 3 % | 3 % | 2 % | 3 % | 3 % | 3 % |
| Hot | 4 % | 5 % | 3 % | 4 % | 5 % | 4 % |
| Sexualbrott | 1 % | 1 % | 1 % | 0 % | 1 % | 1 % |
| Trakasserier | 4 % | 4 % | 4 % | 5 % | 5 % | 5 % |
| Egendomsbrott mot hushåll (andel utsatta hushåll) | 11 % | 14 % | 15 % | 13 % | 11 % | 12 % |
| Bilstöld (bland hushåll som ägde bil) | 1 % | 1 % | 1 % | 1 % | 1 % | 1 % |
| Cykelstöld | 7 % | 9 % | 10 % | 9 % | 5 % | 7 % |
| Stöld ur/från fordon | 4 % | 4 % | 5 % | 4 % | 5 % | 5 % |
| Inbrott | 0 % | 1 % | 1 % | 1 % | 1 % | 1 % |

Källa: Brottsförebyggande rådet.

Tabell 2. Brott mot person och egendomsbrott mot hushåll (antal händelser per 100 000 invånare) för de studerade länen.

| | Södermanland | Västmanland | Örebro | Östergötland | Stockholm | Hela landet |
|--|--------------|-------------|--------|--------------|-----------|-------------|
| Brott mot person (antal händelser per 100 000 invånare) | 24600 | 21300 | 18500 | 20700 | 26000 | 25500 |
| Personrån | 800 | 1600 | 600 | 700 | 1800 | 1300 |
| Misshandel | 7400 | 5500 | 2900 | 6600 | 7100 | 7100 |
| Hot | 11600 | 8900 | 6500 | 8200 | 9900 | 10200 |
| Sexualbrott | 800 | 1000 | 4900 | 200 | 2400 | 2400 |
| Trakasserier | 4000 | 4300 | 3600 | 4900 | 4800 | 4500 |
| Egendomsbrott mot hushåll (antal händelser per 100 000 invånare) | 8000 | 10200 | 11000 | 10000 | 7400 | 8900 |
| Bilstöld (bland hushåll som ägde bil) | 300 | 500 | 300 | 300 | 400 | 400 |
| Cykelstöld | 4300 | 6400 | 7800 | 6600 | 3200 | 4800 |
| Stöld ur/från fordon | 3100 | 2800 | 2700 | 2400 | 3100 | 3000 |
| Inbrott | 200 | 400 | 300 | 700 | 700 | 600 |

Källa: Brottsförebyggande rådet.

Tabell 3. Andel anmälda händelser för brott mot person och egendomsbrott mot hushåll för de studerade länen. Kryssade rutor indikerar för små siffror för att få publiceras.

| | Västmanland | Södermanland | Örebro | Östergötland | Stockholm | Hela landet |
|---|-------------|--------------|--------|--------------|-----------|-------------|
| Brott mot person (andel anmälda händelser) | 25 % | 16 % | 14 % | 27 % | 24 % | 23 % |
| Personrån | 66 % | 45 % | x | x | 38 % | 38 % |
| Misshandel | 25 % | 17 % | 24 % | 30 % | 33 % | 28 % |
| Hot | 25 % | 14 % | 11 % | 26 % | 17 % | 22 % |
| Sexualbrott | x | x | x | x | 25 % | 15 % |
| Trakasserier | 18 % | 10 % | x | 17 % | 23 % | 19 % |
| Egendomsbrott mot hushåll (andel anmälda händelser) | 66 % | 54 % | 44 % | 46 % | 54 % | 52 % |
| Bilstöld (bland hushåll som ägde bil) | x | x | x | x | x | 97 % |
| Cykelstöld | 52 % | 39 % | 32 % | 39 % | 35 % | 38 % |
| Stöld ur/från fordon | 88 % | 67 % | 67 % | 57 % | 64 % | 64 % |
| Inbrott | x | x | x | x | 75 % | 76 % |

Källa: Brottsförebyggande rådet.

Tabell 4. Plats för misshandel uppgiven av dem som utsatts i de studerade länen.

| Plats för misshandel: | Södermanland | Västmanland | Örebro | Östergötland | Stockholm | Hela landet |
|-------------------------------|--------------|-------------|--------|--------------|-----------|-------------|
| I en bostad | 27 % | x | x | 20 % | 16 % | 17 % |
| På en arbetsplats eller skola | 15 % | 13 % | 18 % | 32 % | 21 % | 23 % |
| På en allmän plats | 51 % | 59 % | 59 % | 46 % | 56 % | 53 % |
| Annan plats | 7 % | x | x | 3 % | 8 % | 7 % |

Källa: Brottsförebyggande rådet.

Tabell 5. Svar på frågan: Går du ut och roar dig? i de studerade länen.

| Går du ut och roar dig? | Södermanland | Västmanland | Örebro | Östergötland | Stockholm | Hela landet |
|----------------------------|--------------|-------------|--------|--------------|-----------|-------------|
| Nej | 77 % | 74 % | 75 % | 74 % | 62 % | 70 % |
| Ja, 2-3 gånger i månaden | 18 % | 21 % | 19 % | 20 % | 26 % | 21 % |
| Ja, minst en gång i veckan | 5 % | 5 % | 6 % | 6 % | 12 % | 8 % |

Källa: Brottsförebyggande rådet.

Tabell 6. Andel åtalade, andel som druckit alkohol när de utsattes för brott samt andel som uppger att gärningspersonen var alkohol- eller narkotikapåverkad vid tillfället för brottet.

| | Södermanland | Västmanland | Örebro | Östergötland | Stockholm | Hela landet |
|--|--------------|-------------|--------|--------------|-----------|-------------|
| Andelen som uppger att de åtalats för brott | 3 % | 2 % | 2 % | 2 % | 2 % | 2 % |
| Andelen utsatta som hade druckit alkohol när de utsattes för brott | 27 % | 22 % | 34 % | 23 % | 25 % | 27 % |
| Andelen utsatta som uppger att gärningspersonen var alkohol- eller drog-påverkad vid tillfället för brottet. | 57 % | 66 % | 66 % | 55 % | 58 % | 57 % |

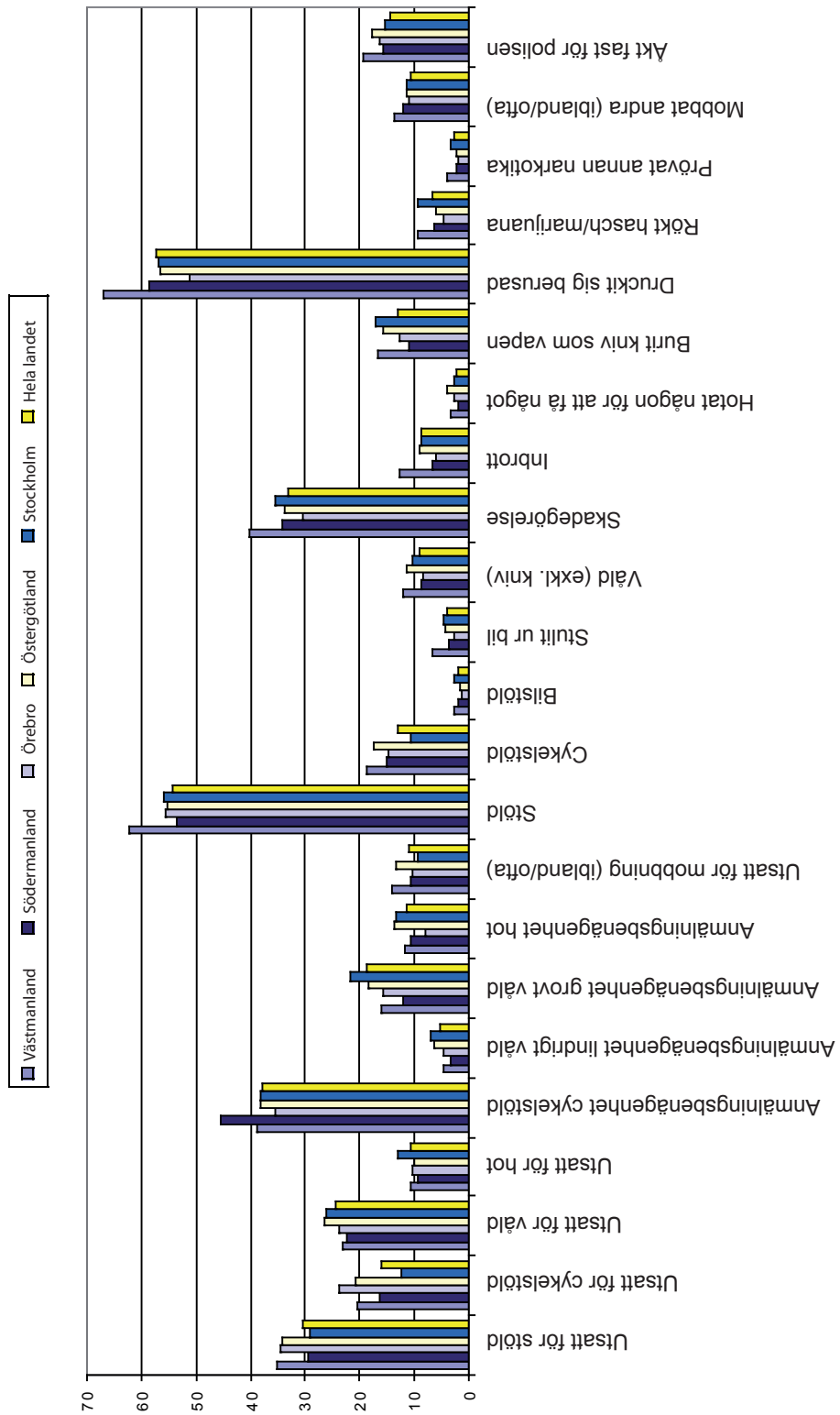
Källa: Brottsförebyggande rådet.

Bilaga 8. Sammanställning av siffror ur Skolundersökningen om brott (åren 2001, 2003 och 2005)

Tabell 1. Andelen och det faktiska antalet av samtliga svarande som svarat ja i Södermanland, Västmanland, Örebro, Östergötland, Stockholm och landet i sin helhet.

| Län | Södermanland | | Västmanland | | Örebro | | Östergötland | | Stockholm | | Hela landet | |
|-------------------------------------|--------------|-------|-------------|-------|--------|-------|--------------|-------|-----------|-------|-------------|-------|
| | Andel | Antal | Andel | Antal | Andel | Antal | Andel | Antal | Andel | Antal | Andel | Antal |
| Utsatt för stöld | 30 % | 219 | 35 % | 173 | 35 % | 238 | 34 % | 343 | 29 % | 1147 | 31 % | 6802 |
| Utsatt för cykelstöld | 16 % | 120 | 21 % | 100 | 24 % | 164 | 21 % | 207 | 12 % | 488 | 16 % | 3586 |
| Utsatt för våld | 22 % | 165 | 23 % | 114 | 24 % | 163 | 27 % | 268 | 26 % | 1027 | 25 % | 5462 |
| Utsatt för hot | 9 % | 68 | 11 % | 53 | 11 % | 72 | 10 % | 102 | 13 % | 513 | 11 % | 2356 |
| Anmälningssbenägenhet cykelstöld | 46 % | 52 | 39 % | 37 | 36 % | 55 | 38 % | 79 | 38 % | 179 | 38 % | 1315 |
| Anmälningssbenägenhet lindrigt våld | 4 % | 4 | 5 % | 4 | 5 % | 6 | 6 % | 13 | 7 % | 57 | 6 % | 227 |
| Anmälningssbenägenhet grovt våld | 12 % | 3 | 16 % | 5 | 16 % | 6 | 19 % | 12 | 22 % | 49 | 19 % | 212 |
| Anmälningssbenägenhet hot | 11 % | 7 | 12 % | 6 | 8 % | 5 | 14 % | 12 | 14 % | 60 | 11 % | 235 |
| Utsatt för mobbning (ibland/oftra) | 11 % | 79 | 14 % | 69 | 11 % | 72 | 13 % | 132 | 10 % | 370 | 11 % | 2510 |
| Stöld | 54 % | 397 | 62 % | 308 | 56 % | 388 | 55 % | 558 | 56 % | 2229 | 54 % | 12098 |
| Cykelstöld | 15 % | 110 | 19 % | 92 | 15 % | 103 | 17 % | 175 | 11 % | 426 | 13 % | 2872 |
| Bilstöld | 2 % | 15 | 3 % | 13 | 1 % | 10 | 2 % | 17 | 3 % | 102 | 2 % | 418 |
| Stulit ur bil | 4 % | 27 | 7 % | 33 | 3 % | 19 | 5 % | 45 | 5 % | 186 | 4 % | 888 |
| Våld (exkl. kniv) | 9 % | 63 | 12 % | 59 | 8 % | 58 | 12 % | 115 | 10 % | 413 | 9 % | 2062 |
| Skadegörelse | 34 % | 252 | 40 % | 199 | 31 % | 213 | 34 % | 341 | 36 % | 1413 | 33 % | 7399 |
| Inbrott | 7 % | 49 | 13 % | 63 | 6 % | 42 | 9 % | 90 | 9 % | 344 | 9 % | 1933 |
| Hotat någon för att få något | 2 % | 14 | 3 % | 17 | 3 % | 18 | 4 % | 39 | 3 % | 106 | 2 % | 537 |
| Burit kniv som vapen | 11 % | 81 | 17 % | 82 | 13 % | 87 | 16 % | 156 | 17 % | 679 | 13 % | 2928 |
| Druckit sig berusad | 59 % | 425 | 67 % | 329 | 51 % | 356 | 57 % | 560 | 57 % | 2244 | 57 % | 12695 |
| Rökt hasch/marijuana | 6 % | 47 | 10 % | 47 | 5 % | 33 | 6 % | 60 | 9 % | 371 | 7 % | 1496 |
| Prövat annan narkotika | 3 % | 18 | 4 % | 19 | 2 % | 14 | 3 % | 25 | 3 % | 135 | 3 % | 606 |
| Mobbat andra (ibland/oftra) | 12 % | 87 | 14 % | 67 | 11 % | 76 | 12 % | 114 | 11 % | 441 | 11 % | 2371 |
| Åkt fast för polisen | 16 % | 114 | 20 % | 95 | 16 % | 112 | 18 % | 177 | 15 % | 606 | 14 % | 3172 |

Källa: Brottsförebyggande rådet.



Figur 1. Andelen av samtliga svarande som svarat att de utsatts för, anmält och utfört olika typer av brott, mobbat andra eller åkt fast för polisen i Södermanland, Västmanland, Örebro, Östergötland, Stockholm och landet i sin helhet.

För att ta reda på hur många personer som omhändertagits i slutenvården för våldsskador har en beställning gjorts från Socialstyrelsens epidemiologiska centrum. Nedan redovisas siffror för år 2007 (siffror för 2008 finns ännu inte tillgängliga). Redovisningen är uppdelad på år, kön och tre grova ålderskategorier (0–14 år, 15–29 år samt 30 år och uppåt).

Tabell 1. Köns- och åldersfördelning bland slutenvårdsbehandlade patienter som utsatts för yttre våldsskador år 2007.

| Län | Södermanland | Västmanland | Örebro | Östergötland | Stockholm | Hela landet |
|--|--------------|-------------|--------|--------------|-----------|-------------|
| Antal vårdade patienter per 100 000 invånare | 28 | 36 | 35 | 28 | 29 | 29 |
| Kön: | | | | | | |
| Män | 78 % | 71 % | 66 % | 69 % | 81 % | 78 % |
| Kvinnor | 22 % | 29 % | 34 % | 31 % | 19 % | 22 % |
| Ålder: | | | | | | |
| 0–14 | 3 % | 9 % | 9 % | 5 % | 3 % | 4 % |
| 15–29 | 55 % | 43 % | 37 % | 43 % | 51 % | 50 % |
| 30+ | 42 % | 48 % | 54 % | 46 % | 46 % | 46 % |

Källa: Socialstyrelsen.

Bilaga 10. Tabeller och figurer till avsnittet om polisens arbete

Tabell 1. Statistik över polisens egen verksamhet.

| Län | Södermanland | Västmanland | Örebro | Östergötland | Stockholm | Hela landet |
|--|--------------|-------------|-------------|--------------|-------------|-------------|
| Anmälda brott (år 2008) | 15530 | 16860 | 14560 | 13002 | 20187 | 14937 |
| Misstänkta personer per 100 000 invånare (år 2008) | 1511 | 1575 | 1329 | 1263 | 1609 | 1288 |
| Andelen misstänkta i åldern 15–20 år (år 2008) | 27 % | 28 % | 26 % | 27 % | 22 % | 25 % |
| Lagförda personer per 100 000 invånare (år 2007) (Obs! Samma person kan förekomma flera gånger) | 1551 | 1617 | 1444 | 1367 | 1489 | 1352 |
| Uppklaringsprocent (varav personuppläring) under år 2008 | 38 % (17 %) | 31 % (18 %) | 37 % (20 %) | 35 % (18 %) | 31 % (14 %) | 35 % (17 %) |
| Antal anställda poliser per 100 000 invånare (faktiskt antal) | 174 (466) | 192 (479) | 178 (494) | 160 (677) | 260 (5150) | 193 (17892) |
| Anslagsfördelning per polis (tusen kronor) | 872 | 748 | 755 | 814 | 812 | 797 |
| Andelen anställda i åldern 19–34 år | 25 % | 25 % | 26 % | 25 % | 26 % | 24 % |
| Andelen anställda i åldern 45 år och över | 38 % | 35 % | 40 % | 45 % | 33 % | 38 % |

Källor: Brottsförebyggande rådet och Polisens årsredovisning för år 2008 (Rikspolisstyrelsen, 2008).

Bilaga 11. Redovisning av strukturella förklaringsvariabler

Tabell 1. Strukturvariabler redovisade efter län. Enhet samt år anges vid varje variabel. (Obs! Heby kommun tillhörde Västmanland fram till den 1 januari 2007).

| Nr | Variabler | Södermanland | Västmanland | Örebro | Östergötland | Stockholm | Hela landet |
|----|---|--------------|-------------|--------|--------------|-----------|-------------|
| 1 | Befolkningsmängd (år 2008) | 266357 | 249584 | 276900 | 421989 | 1965390 | 9219637 |
| 2 | Befolkningskoncentration (snitt för åren 2007 och 2008) | 44 | 49 | 32 | 40 | 302 | 23 |
| 3 | Andel ungdomar i åldern 13–19 år (snitt för åren 2007 och 2008) | 9,90 | 9,82 | 9,58 | 9,77 | 8,82 | 9,45 |
| 4 | Andel män (snitt 2007 och 2008) | 50 | 50 | 50 | 50 | 49 | 50 |
| 5 | Andel med utländsk bakgrund (snitt för åren 2007 och 2008) | 18 | 21 | 15 | 14 | 27 | 18 |
| 6 | Utbildningsnivå, andel med högskole-, universitets- eller forskarutbildning | 30 | 32 | 32 | 35 | 45 | 37 |
| 7 | Sysselsättningsnivå (andel, snitt för åren 2007 och 2008) | 64 | 65 | 64 | 63 | 70 | 66 |
| 8 | Andel arbetslösa (snitt för åren 2007 och 2008) | 4 | 3 | 4 | 3 | 2 | 3 |
| 9 | Förändring i arbetslöshet (i procent mellan 2007 och 2008) | 16 | 9 | 0 | -1 | 14 | 17 |
| 10 | Antal biståndshushåll per 100 000 invånare (år 2007) | 3111 | 3119 | 2492 | 2839 | 2203 | 2286 |
| 11 | Medianinkomst (i tusen kronor år 2007 ålder 20–64) | 237 | 240 | 235 | 231 | 226 | 239 |
| 12 | Skilsmässofrekvens per 100 000 invånare (år 2008) | 23 | 23 | 23 | 20 | 24 | 22 |
| 13 | Antal utflyttade per 100 000 invånare (år 2008) | 3186 | 3024 | 2787 | 2859 | 2300 | - |
| 14 | Andel 0–21-åringar som bor med ensamstående mamma (år 2007) | 19 | 20 | 18 | 17 | 21 | 17 |
| 15 | Vadeltagande senaste val (år 2006) | 80 | 81 | 84 | 83 | 83 | 82 |
| 16 | Andel frikyrkomedlemmar (år 2005) | 2 | 2 | 5 | 3 | 1 | 3 |
| 17 | Antal utskänkningsstillstånd per 10 000 invånare över 15 år (år 2008) | 14 | 12 | 13 | 15 | 18 | 16 |
| 18 | Alkoholförsäljning på Systembolaget i liter 100-procentig sprit per invånare över 15 år (år 2008) | 3,81 | 5,41 | 4,87 | 4,74 | 6,47 | 5,38 |
| 19 | Andel som fått en narkotikadiagnos per 100 000 invånare (år 2004) | 205 | 188 | 234 | 140 | 254 | 189 |
| 20 | Andel som fått en alkoholdiagnos per 100 000 invånare (år 2004) | 447 | 422 | 525 | 454 | 695 | 506 |
| 21 | Antal narkotikamissbrukare per 100 000 (år 2003) | 302 | 324 | 333 | 283 | 332 | 278 |
| 22 | Antal alkoholmissbrukare per 100 000 (år 2003) | 813 | 862 | 952 | 889 | 1113 | 864 |

Källor: Statistiska centralbyrån (1–7, 10–15), Arbetsförmedlingen (8–9), Dagen.se (16), Statens folkhälsoinstitut (17–18), Socialstyrelsen (19–20) och SOU 2005:82 (21–22).

Bilaga 12. Enkät

Förändringar i brottsligheten på lokal nivå i Västmanlands och Södermanlands län

Bakgrund

Brottsförebyggande rådet (Brå) håller i samarbete med Rikspolisstyrelsen på att kartlägga brottslighetens struktur och omfattning i Västmanlands och Södermanlands län. Detta med anledning av att den anmälda brottsligheten i länen har stigit jämfört med jämförbara län under de senaste två åren. För att få en bild av vad detta kan bero på, till exempel en faktisk brottsökning eller särskilda insatser som ökat upptäcktsrisken eller synliggjort fler brott, vill vi ha din hjälp med att besvara några frågor som berör lokala förhållanden och förutsättningar i det område där du arbetar. Besvara frågorna kortfattat.

Vi behöver ha in ditt svar senast den ____ Den ifyllda enkäten skickas sedan till:

Om du fått enkäten elektroniskt kan svaren även mejlas till:

Har du frågor om undersökningen eller de enskilda frågorna går det bra att du hör av dig till _____ tel nr _____

Tack för din medverkan!

Frågorna

Fråga 1.

a) I vilket län är du verksam?

.....

b) I vilket område eller i vilken kommun arbetar du?

.....

c) Vilken befattning har du?

.....

Fråga 2.

Beskriv det enskilt största problemet bakom brottsligheten i området eller kommunen där du arbetar:

.....
.....
.....
.....
.....
.....

Fråga 3.

Finns det några särskilda, lokala, omständigheter, till exempel en särskilt brottsaktiv grupp, som påverkar brottsligheten i det område/den kommun där du är verksam? Är det några särskilda brottstyper som berörs?

.....
.....
.....
.....
.....
.....

Fråga 4.

Har det skett förändringar/omstruktureringar/omprioriteringar/utbildningar som rör polisens eget arbete som gör att andra brott upptäcks nu än vad som upptäcktes för ett par år sedan?
Är det några särskilda brottstyper som berörs?

.....
.....
.....
.....
.....
.....

Fråga 5.

Är omständigheterna som du angett i fråga 2 och 3 ovan av sådan betydelse att de även påverkar brottsstatistiken lokalt eller i länet som helhet?

.....
.....
.....
.....
.....
.....

Fråga 6.

Hur ser du på den framtida utvecklingen av brottsligheten inom de närmaste åren i området/kommunen där du är verksam?

.....
.....
.....
.....
.....
.....

Södermanlands och Västmanlands län har fler anmälda brott och även en större ökning i antalet anmälda brott under de senaste två åren än andra jämförbara län. Rapporten tittar närmare på vilka brottstyper det gäller samt om förändringarna beror på en ökad anmälningsbenägenhet, förändringar i upptäcktsrisk eller på en ökning i det faktiska antalet brott som begås. Med hjälp av olika undersökningar och förklaringsvariabler kartläggs de möjliga orsakerna.

Rapporten är ett samarbete mellan Rikspolisstyrelsen och Brottsförebyggande rådet.