

Utvärdering av Kronobergsmodellen

En polisiär arbetsmetod för att förebygga våld
i offentlig miljö

Rapport 2009:5

Brå – centrum för kunskap om brott och åtgärder mot brott

Brottsförebyggande rådet (Brå) verkar för att brottsligheten minskar och tryggheten ökar i samhället. Det gör vi genom att ta fram fakta och sprida kunskap om brottslighet, brottsförebyggande arbete och rättsväsendets reaktioner på brott.

Denna rapport kan beställas hos bokhandeln eller hos
Fritzes Kundservice, 106 47 Stockholm
Telefon 08–690 91 90, fax 08–690 91 91, e-post order.fritzes@nj.se

Produktion:
Brottsförebyggande rådet, Information och förlag,
Box 1386, 111 93 Stockholm
Telefon 08–401 87 00, fax 08–411 90 75, e-post info@bra.se
Brå på Internet www.bra.se
Författare: Agnes Alm
Omslagsbild: Hans Runesson
Omslag: Ylva Hellström
Tryck: Edita Norstedts Västerås 2009
© Brottsförebyggande rådet 2009
ISSN 1100-6676
ISBN 978-91-86027-28-5

Innehåll

Förord	5
Sammanfattning	6
Brå:s bedömning	8
Inledning	12
Brå:s uppdrag	12
Våld i offentlig miljö	12
Våld och alkohol	13
Kronobergsmodellen	14
Arbetsmetoden utvecklades i Växjö	14
Kronobergsmodellens delar	16
Utvärderingen	22
Frågor, metod och material	22
Beskrivning av polisområdena	25
Kronobergsmodellen i praktiken	27
Endast Sundsvall organiserade arbetet helt enligt modellen	27
Analys av insatsernas omfattning	27
Omfattning på insatser riktade mot ungdomarna och deras föräldrar varierar	28
Insatser för att minska tillgången på alkohol	35
Effekter på ungdomars drickande	38
Polisens syn på projektet	40
Reaktioner från ungdomar och föräldrar	41
Vilka områden har tillämpat modellen på ett systematiskt sätt?	42
Kan arbete enligt Kronobergsmodellen minska våldet?	43
Svårt att mäta effekter av områdesbaserad prevention	43
Före- och efterjämförelser	44
Våldet minskar i områden med systematiskt arbete enligt modellen	44
Referenser	50
Bilagor	52
Bilaga 1. Snabbrapporten	52
Bilaga 2. Sjukvårdsdata och omhändertagna enligt vårdlagar	54
Bilaga 3. Tillvägagångssätt vid urval av kriminalstatistiska uppgifter	56
Bilaga 4. Åtgärdsschema	58

Förord

Våld i offentliga miljöer har kommit att uppmärksammas allt mer under de senaste åren, i takt med att antalet polisanmälningar om misshandel stadigt ökat. Polisen är en nyckelaktör när det gäller att förebygga våldet i offentlig miljö. Mot denna bakgrund fick Brå i juni 2006 i uppdrag av regeringen att tillsammans med Rikspolisstyrelsen (RPS) planera och genomföra ett projekt om förebyggande av våld i offentliga miljöer. Enligt uppdraget ska Brå, i samverkan med RPS, utveckla kunskaper och metoder avseende åtgärder för att förebygga våld i offentlig miljö. Polisen ska pröva metoderna och dessa ska sedan utvärderas av Brå.

I denna rapport redovisas den mest omfattande utvärderingen inom ramen för uppdraget. Den avser Kronobergsmodellen, en metod för att förebygga att ungdomar berusar sig och hamnar i våldssituationer i offentliga miljöer. Utvärderingen, som avser ett försök i sju polisområden, visar lovande resultat. Det är Brå:s förhoppning att studien kan vara till glädje för polisen i deras ambition att införa metoden nationellt. Förutom till polisen vänder sig rapporten till företrädare för det kommunala ungdomsarbetet och till organisationer som arbetar med och för ungdomar.

Projektet har letts av en styrgrupp bestående av Bengt Svenson, Rikspolischef, Carin Götblad, länspolismästare i Stockholms län, Lena Tysk, Bitr. avdelningschef RPS, Lennart Enoksson, Bitr. länspolismästare Polismyndigheten i Stockholms län, Karl Wallin, länspolismästare i Örebro län, Palle Nilsson, Polisintendent Polismyndigheten i Stockholms län, Lars Hallberg, länspolismästare i Västmanlands län, Jan Andersson, generaldirektör Brå, Erik Grevholm, Samordningschef Brå, Lars Alexandersson, enhetschef Brå och Stina Holmberg, enhetschef Brå. Rapporten har skrivits av Agnes Alm, utredare på Brå. Den har vetenskapligt granskats av professor Jerzy Sarnecki, som lämnat värdefulla synpunkter.

Brå vill rikta ett särskilt tack till Jan Aschan och Scott Goodwin som arbetat fram Kronobergsmodellen. Med sin kunskap om modellen har de givit värdefull information om modellens bakgrund och dess komponenter. De har också lagt ner mycket möda på detta projekt eftersom de hållit utbildningar i Kronobergsmodellen.

Brå vill också rikta ett stort tack till de berörda inom de sju undersökta polisområdena för att de på ett tillmötesgående sätt tagit fram material och ställt upp på intervjuer.

Stockholm i april 2009

Jan Andersson
Generaldirektör

Stina Holmberg
Enhetschef

Sammanfattning

På uppdrag av regeringen har Brå och RPS under tre års tid arbetat med projektet "Förebyggande av våld i offentlig miljö". Inom ramen för projektet genomförs flera utvärderingar, alla med fokus på olika arbetsmetoder som används för att förebygga våld i offentlig miljö. En samlad rapport med resultaten av utvärderingarna kommer att överlämnas till regeringen den 30 juni 2009.

Föreliggande utvärdering är den mest omfattande och avser den polisiära arbetsmetoden "Kronobergsmodellen". Metoden syftar till att förebygga att ungdomar dricker alkohol i offentlig miljö och i förlängningen bidrar det till att minska ungdomsvåldet i dessa miljöer. Den har prövats och utvärderats i sju polisområden: Piteå, Sundsvall, Enköping/Håbo, Nacka, Skärholmen, Karlstad och Gotland. Polisområdena har följts av Brå under en period vardera som varierat mellan fyra och sju månader. Brå har samlat in både kvantitativa och kvalitativa data i form av bland annat intervjuer, polisens egen dokumentation samt kriminalstatistik.

Utvärderingen belyser både hur modellen blivit genomförd i de sju områdena och vilka effekter arbetsmetoden har fått, dels på ungdomars drickande i offentlig miljö, dels på våldsbrotten i sådana miljöer.

Kronobergsmodellen

Kronobergsmodellen består av åtgärder för att motverka både efterfrågan och tillgången på alkohol. Den ena delen av arbetet är riktad mot ungdomar i offentlig miljö som är berusade, har druckit eller som troligen kommer att dricka alkohol. Polisen ska ingripa mot ungdomar på stan som är berusade eller bär på alkohol och hålla ut alkoholen. I samband med ingripandet ska polisen ringa de omyndiga ungdomarnas föräldrar, som uppmanas att hämta hem sina barn. Polisen ska också kontakta föräldrarna till de minderåriga ungdomar som befinner sig tillsammans med andra ungdomar som bär på alkohol. Föräldrarna till dessa ungdomar ska också uppmanas att hämta sina barn.

Den andra delen är riktad mot langare som olagligt säljer eller anskaffar alkohol till ungdomar. Genom kontakten med ungdomarna försöker polisen få bättre underlag för utredningar om brott mot alkohollagen¹ och på så sätt spåra försäljningen och strypa tillgången på alkohol. Tanken är att detta också ska bidra till att våldsbrotten bland ungdomar i offentlig miljö minskar.

Modellen utvecklades i Kronobergs län

Polisens ungdomsgrupp i Växjö såg ökande problem till följd av den omfattande illegala försäljningen av alkohol till ungdomar i kommunen.

¹ Alkohollagen (1994:1738).

Polisen bestämde sig år 2005 för att inleda ett projekt för att arbeta på ett mer strukturerat sätt mot alkohol med förhoppningen att kunna minska de problem som genererades av att ungdomar berusade sig ute på stan. De utvecklade arbetsmetoden som kommit att kallas Kronobergsmodellen. Modellen består till största delen av välkända polisiära åtgärder. I stort sett alla åtgärder har vidtagits av poliser runt om i landet även tidigare. Det som är det nya med modellen är att arbetet med ungdomarna är mer strukturerat än tidigare. Nytt är också den mer strategiska satsningen på att utreda langningsbrott.

Olika polisområden har arbetat olika mycket med metoden

Tanken var att alla deltagande polisområden skulle tillämpa modellen fullt ut under försöksperioden. Polisen har i stor utsträckning lyckats med detta när det gäller den del som avser ingripanden mot unga. I alla områden utom Gotland ökade antalet dokumenterade förverkanden av alkohol bland ungdomar markant under projektperioden, och ett stort antal föräldrar till ungdomar under 18 år kontaktades i samband med ingripandena.

När det gäller målet att utreda och lagföra langare har vare sig insatserna eller resultaten varit lika påtagliga, med undantag för Sundsvall. De områden som Brå uppfattar har arbetat så mycket enligt metoden att det är tänkbart att det skulle kunna ha någon inverkan är Sundsvall, Karlstad, Nacka och Håbo. Piteå och Enköping har inte genomfört arbetssättet i lika stor utsträckning. Gotland och Skärholmen är de två områden som gjort alltför lite för att det skulle vara rimligt att hänföra eventuella minskningar av våldsbrotten bland unga på stan till Kronobergsmodellen.

Ungdomarna har förändrat sitt beteende

Polisens bedömning i de områden där Kronobergsmodellen tillämpats på ett mer systematiskt sätt, är att ungdomarna förändrat sitt dryckesmönster så att de i mindre utsträckning dricker eller är berusade på offentliga platser. Ungdomarna har snabbt förstått polisens arbetssätt och har anpassat sig till det. Antalet ungdomar som vårdats för alkoholförgiftning har minskat på flera ställen. Däremot uppfattas det som mer osäkert om ungdomarna även dricker mindre i privata sammanhang.

Effekter på våldsbrotten bland unga där man arbetat enligt metoden

Den anmälda våldsbrottsligheten bland ungdomar i offentlig miljö har minskat under projekttiden i fem av de deltagande områdena jämfört med åren 2006/2007 (Sundsvall, Karlstad, Nacka, Piteå och Skärholmen). Störst har minskningen varit i två av de områden som arbetat mest med modellen (Sundsvall och Karlstad). Det som ”grumlar” slutsatsen, att detta är en effekt av Kronobergsmodellen, är att våldsbrotten minskade tydligt inte bara i de områden som arbetat aktivt med model-

len utan även i Piteå och Skärholmen där tillämpningen av modellen varit mer begränsad.

För att fördjupa analysen har kompletterande uppgifter inhämtats om den totala anmälda våldsbrottsligheten i de berörda polisområdena och de omgivande regionerna. De uppgifterna förstärker bilden av att arbetet med modellen har haft effekt. Utvecklingen av våldsbrotten utomhus bland unga i Sundsvall och Karlstad har varit klart mer gynnsam än utvecklingen av både övriga våldsbrott utomhus i polisområdet och våldsbrotten i hela länet. I Nacka minskade inte våldet bland unga särskilt mycket, men utvecklingen av det anmälda våldet bland unga i området är avsevärt mer positiv än våldsutvecklingen bland vuxna i kommunen och länet. Det talar för att arbetet med metoden kan ha haft en positiv effekt. I fråga om Håbo tyder inte några siffror på att arbetet enligt Kronobergsmodellen har haft några större effekter på våldsbrotten bland unga.

Utvecklingen mindre positiv i de områden som arbetat mindre enligt metoden

Som nämndes ovan minskade det anmälda våldet bland unga i Piteå, trots att polisen där inte arbetat särskilt mycket enligt metoden. Om man emellertid lägger till uppgifter om det våld som begåtts av vuxna utomhus, så ser man att utvecklingen är lika positiv när det gäller dem. Det tyder på att det är något annat än arbete enligt Kronobergsmodellen som påverkat utvecklingen i Piteå i positiv riktning. I Enköping har anmälningarna om våldsbrott bland unga ökat, och de har ökat mer än våldsbrotten utomhus totalt i kommunen och i länet.

När det slutligen gäller Skärholmen och Gotland så har polisen där arbetat minst enligt Kronobergsmodellen. På Gotland har anmälningarna ökat något och utvecklingen är densamma i länet som helhet. Skärholmen är det enda område som avviker från mönstret. Där har anmälningar om misshandel bland unga minskat trots att polisen inte arbetat särskilt mycket med Kronobergsmodellen.

Brå:s bedömning

Sammantaget är det en positiv bild som framträder i utvärderingen av Kronobergsmodellen. Under projekttiden har de flesta deltagande polisområden på ett påtagligt sätt förändrat sitt arbetssätt när det gäller ingripanden mot ungdomar i offentlig miljö. Erfarenheterna från de polisområden som arbetat enligt metoden visar att ett aktivt arbete från polisens sida kan minska ungdomars alkoholdrickande i offentlig miljö. Att ungdomarna förhindrats att dricka i offentlig miljö har också lett till att färre ungdomar behövt få vård för alkoholförgiftning. De statistiska resultaten talar starkt för att det i sin tur kan bidra till att minska våldsbrotten i offentlig miljö. Detta är glädjande, särskilt mot bakgrund av att det rör sig om en tydlig och begriplig arbetsmetod som är relativt

enkel att införa. (Enstaka allmänna polisstrategier har tidigare fått vetenskapligt stöd, till exempel riktad patrullering², men Kronobergsmodellen är en av få utvärderade metoder som består av ett konkret arbetsätt och som också visat positiva resultat).

Vad kan ha haft effekt?

Kronobergsmodellen har lanserats som en arbetsmetod som riktar sig både mot efterfrågan på alkohol bland unga, det vill säga deras möjligheter och motivation att dricka alkohol ute på stan och mot tillgången på alkohol. Utvärderingen talar för att de resultat som uppnåtts främst torde hänga samman med att ungdomarnas motivation att dricka alkohol i offentlig miljö minskat. Det har blivit mindre lockande eftersom de unga märker att risken är stor att polisen ingriper och håller ut alkoholen och ringer föräldrarna. Risken är också stor att föräldrarna kommer och hämtar den unge och sedan är den kvällen slut.

Däremot är det mindre rimligt att anta att resultaten i de studerade polisområdena är en effekt av att det blivit svårare att få tag på alkohol. Detta eftersom inget område utom Sundsvall lyckats komma åt mer än någon enstaka langare. Därmed är det också svårt att säga hur stor den outnyttjade potentialen i modellen är. Det är inte möjligt att avgöra om effekten skulle kunna bli ännu större om polisen blev mer effektiv när det gäller att även utreda langningsbrotten så att fler langare blev lagförda.

Planering, tid och resurser krävs

En slutsats som kan dras är att det kräver både god planering, tid och resurser att införa och arbeta enligt Kronobergsmodellen. I flera av de deltagande områdena har det funnits brister i detta avseende. Brå:s studie var tänkt som en effektutvärdering av metoden i sju olika polisområden, men utvärderingen har blivit mer begränsad, eftersom flera av de utvalda områdena i realiteten inte arbetat med modellen fullt ut. Dessa områden – det vill säga Piteå, Enköping, Gotland och Skärholmen – har i stället fått fungera som en form av kontrollområden i effektanalysen.

De delar av modellen som verkar enklast att införa är de som avser det direkta arbetet med ungdomarna ute på stan. Det är moment som rör det uppsökande arbetet för att hitta ungdomar i målgrupperna, förverkandet av alkohol och den direkta kontakten med föräldrarna. Det som varit svårare att implementera är främst utredningsarbetet av langningsbrott. Det är bara i Sundsvall som modellen följts när det gäller organiseringen av utredningsarbetet. Där har både arbetet med ungdomarna och utredningsarbetet bedrivits i en särskilt avsatt grupp, i detta fall en ungdomsgrupp, så som i Växjö. I övriga områden har polisen haft svårare att få till en bra organisation och tillräckligt med tid för detta arbete. Grundtanken från Växjö, med informationsmöten och

² Braga (2007).

deltagande från socialtjänsten, har heller inte implementerats i flertalet deltagande polisområden.

Det är viktigt att dra lärdom av dessa svårigheter vid implementeringen, när polisen vill fortsätta att föra ut Kronobergsmodellen i landet. Utvärderingen tyder på att arbete enligt modellen kan ha effekt även om den inte tillämpas fullt ut på det sätt som görs i Växjö. Men det är också viktigt att slå fast vad som är minimikraven för att man ska kunna tala om att modellen tillämpas och för att det ska finnas förutsättningar att få positiva effekter.

Finns det några avigsidor?

Utvärderingen ger en positiv bild av modellen. Men det kan ändå finnas skäl att ställa frågan om det kan finnas några avigsidor med arbetsmetoden. De berörda föräldrar, som intervjuats i studien, är positiva till polisens arbete. De är tacksamma för att de blivit uppmärksammade på att deras ungdomar dricker ute på stan eller befinner sig i en risksituation för att göra det. Polisen och socialtjänsten är positiva eftersom de ser att det blivit lugnare ute på stan och att färre ungdomar måste omhändertas och få vård på grund av berusning. De som däremot torde ha en mer blandad bild av arbetsmetoden är ungdomarna själva. Den bild Brå fått är att ungdomarna under 18 år, som är omyndiga, oftast accepterar polisens ingripanden. De kan bli upprörda och sura för stunden, men för den åldersgruppen kommer föräldrarna snabbt in i bilden och tar över polisens roll som ”frihetsinskränkare” och normbärare.

När det gäller de äldre ungdomarna, mellan 18 och 19 år som är myndiga, har polisen en svårare roll. De har uppnått en större frihetsgrad i sina liv och har ett större oberoende i förhållande till sina föräldrar, som ju heller inte blandas in vid ingripandet. De uppges oftare ha reagerat starkare på polisens ingripande och förverkande av deras alkohol.

Både när det gäller de omyndiga ungdomarna och de som är 18 och 19 år, är det oerhört viktigt att polisen kan möta ungdomarna på ett så bra sätt som möjligt och försöka skapa förståelse för arbetsmetoden. Annars finns det risk för att ungdomarnas förtroende för polisen minskar, vilket kan få negativa konsekvenser i andra avseenden. De deltagande polisernas egen bild är att det totalt sett hittills fungerat bra i detta avseende. Men det är viktigt att långsiktigt vara vaksam på att inte arbetsättet negativt påverkar ungdomars relation till och syn på polisen.

Värdefullt med ytterligare utvärderingar av Kronobergsmodellen

Brå:s utvärdering är relativt begränsad, antalet polisområden som tillämpat modellen är inte så många och projekttiden är ganska begränsad. När det gäller projekttiden kan dock nämnas att den förlängdes från sju till elva månader i ett av projektområdena, Sundsvall, och att Brå följt upp även vad som skett under den period då projektet fortsatte. Resultatet av den nya uppföljningen kommer att redovisas i slutrap-

porten för regeringsuppdraget "Våld i offentlig miljö", som presenteras den 30 juni 2009.

För att få ett ännu säkrare underlag för slutsatsen att arbete enligt Kronobergsmodellen kan minska våld bland unga i offentlig miljö, skulle det vara av värde med ytterligare utvärderingar. Sådana utvärderingar skulle också kunna studera hur modellen "överlever" när det ska överföras till reguljärt arbete, och om modellen kan tillämpas på ett mindre resurskrävande sätt utan att effekterna försvinner.

Inledning

Varje år blir ett stort antal personer misshandlade i offentlig miljö i samhället. Den som blivit misshandlad lider ofta fysiskt såväl som psykiskt. Utöver det mänskliga lidandet skapar våld också en betydande otrygghet i samhället. Det finns därför alla skäl för polisen att utveckla åtgärder som kan minska våldet i offentlig miljö. Ett sätt att få fram kunskap om vilka åtgärder som är effektiva är att pröva olika arbetsmetoder och utvärdera dem.

Brå:s uppdrag

RPS och Brå fick i juni år 2006 i uppdrag av regeringen att ”planera och genomföra ett projekt om förebyggande av våld i offentlig miljö”. Enligt uppdraget ska Brå, i samverkan med RPS, utveckla kunskaper och metoder avseende åtgärder för att förebygga våld i offentlig miljö. RPS ska sedan tillse att det framtagna kunskaps- och metodunderlaget prövas av lämplig polismyndighet och utvärderas av Brå. Utfallet av de prövade åtgärderna ska sedan utvärderas av Brå.

I denna rapport redovisas en utvärdering av en av de arbetsmetoder som prövats inom ramen för uppdraget, nämligen Kronobergsmodellen. Brå hade redan tidigare lyft fram Kronobergsmodellen som en lovande arbetsmetod genom att den valdes ut som Sveriges bidrag till den internationella tävlingen *European Crime Prevention Awards (ECPA)* under år 2006. Utgångspunkten för arbetsmetoden är att en stor del av våldsbrottsligheten i offentlig miljö beror på berusningsdrickande. Modellens mål är minskad våldsbrottslighet i offentlig miljö och medlet för att uppnå det är ett strukturerat polisiärt arbete för att minska berusningsdrickandet främst bland ungdomar. I denna studie har modellen utvärderats i större skala i sju olika polisområden.

Regeringsuppdraget i sin helhet kommer att avrapporteras till regeringen 30 juni, 2009. Den rapporten kommer också att inrymma utvärderingar av kameraövervakning i Landskrona centrum och av förstärkt polisiär krog tillsyn i tre kommuner, samt en beskrivning av arbete enligt Kronobergsmodellen under en projekttid om elva månader.

Våld i offentlig miljö

I en vidare mening kan våld i offentlig miljö definieras som alla former av fysiskt våld som sker utomhus eller i lokaler som allmänheten har tillträde till. Inom projektet ”Förebyggande av våld i offentlig miljö” definieras offentlig miljö enligt följande: gator, torg, parker, allmänna kommunikationer, skolor (utanför skoltid), butiker, affärscentrum, restauranger och andra nöjesställen. Avgränsningen i denna utvärdering har gjorts utifrån resonemanget att de platser som studeras ska motsvara de platser där polisen har möjlighet att förebygga brott genom arbe-

tet med Kronobergsmodellen. De platser som i andra sammanhang inryms i definitionen av offentliga miljöer men som utesluts i denna utvärdering är skolor (under skoltid), vårdinrättningar och liknande miljöer där det antas att andra yrkesverksamma än polisen står för övervakningen. Vissa sådana platser som inryms inom definitionen i denna utvärdering är mer brottsdrabbade än andra; i första hand hänför sig problemen med våld i offentlig miljö till stadskärnor, centrumområden och på eller i anslutning till allmänna kommunikationer på kvällar och nätter. De generellt vanligaste anmälda våldsbrotten i offentlig miljö³ är misshandel och våld mot tjänsteman. Ibland räknas även hot och personrån till våldsbrotten.

Flera grova våldsbrott, några med dödlig utgång, har varit uppmärksammade av de svenska medierna under senare år. Några av de uppmärksammade fallen har handlat om misshandelsbrott av unga gärningspersoner i åldern 15–19 år. År 2007 anmäldes 4 588 misshandelsbrott med en misstänkt gärningsperson i åldern 15–19 år. Av dessa anmälningar var det 3 873 fall där en pojke var misstänkt och 715 där en flicka var misstänkt.

Våld och alkohol

Att det finns ett samband mellan alkohol och våld är känt och vid flertalet tillfällen belagt inom forskningen. Detta samband bekräftas också av praktiker. Polisen kan till exempel konstatera att alkoholberusning förekommer i många av de våldssituationer som de möter i sitt arbete. Inom forskningen visas genom tidsserieanalyser att det utan tvekan finns ett samband mellan alkohol och våldsbrott (Lenke 1990). Med alkoholrelaterad våldsbrottslighet förstås oftast ett brott där gärningspersonen, eller både gärningspersonen och brottsoffret, är påverkade av alkohol. Alkoholberusning är en riskfaktor, som tillsammans med andra omständigheter, kan leda till utsatthet för brott men inte minst också till delaktighet i brottslighet. Det är berusningen som är påverkansfaktorn i sambandet mellan alkohol och våld (Ramstedt 2004).

³ Anmälda misshandelsbrott som begåtts utomhus.

Kronobergsmodellen

Kronobergsmodellen är en arbetsmetod som består av två delar. Den ena delen är riktad mot ungdomar i offentlig miljö som är i kontakt med alkohol. Den andra delen är riktad mot dem som olagligt säljer eller anskaffar alkohol till ungdomar. Genom kontakten med ungdomarna försöker polisen ta reda på var alkoholen kommer ifrån och på så sätt spåra försäljningen och strypa tillgången på alkohol. Kronobergsmodellen kan sammanfattas med att polisen arbetar aktivt för att minska både tillgång och efterfrågan på alkohol. Målet är att detta också ska minska våldsbrotten bland ungdomar i offentlig miljö.⁴

Modellen inriktar sig primärt på ungdomars alkoholdrickande på gator och torg, i kollektivtrafiken och på andra platser där ungdomar rör sig. Detta drickande är i stor utsträckning förknippat med storhelger och andra tillfällen då många ungdomar festar, till exempel på skolvslutningar. Arbetsmetoden ger däremot inte polisen några möjligheter att förhindra det berusningsdrickande som sker på krogen och det krogrelaterade våldet. Arbetet med Kronobergsmodellen kan i och för sig begränsa den alkohol som förtärs utanför krogar, exempelvis i köer och den alkohol som dricks inom alkoholförbuds zoner⁵, men hanteringen av alkohol inne på krogarna är inte fokus i denna arbetsmodell. Det krogrelaterade våldet står däremot i centrum i ett annat projekt som inlett inom ramen för regeringsuppdraget, i ett försök med förstärkt polisiär krog tillsyn.

Arbetsmetoden utvecklades i Växjö

I Kronobergs län har man länge haft problem med våldsbrott och oordning i offentlig miljö, med mycket alkoholdrickande både bland ungdomar och vuxna. Alkoholkommitténs frågeundersökning om tillgången till alkohol bland ungdomar, visade år 2005 att av alla platser i landet var det lättast för ungdomarna i Växjö att få tag i alkohol. När polisen stoppade ungdomar framkom det också att föräldrarna ofta var ovetande om sina barns och tonåringars förehavanden under kvällar och nätter. Ett ytterligare problem var att många poliser var osäkra på regelverket kring förverkandet av alkohol. Alla kände inte heller till hur de skulle dokumentera sina åtgärder i samband med att alkohol förverkades. Polisen i Växjö bestämde sig därför år 2005 för att inleda ett projekt för att arbeta på ett mer strukturerat sätt mot alkohol för att kunna minska våldsbrottsligheten i offentlig miljö. De nya arbetsmetoden hade fokus dels på polisens agerande i offentlig miljö, dels på att hitta och lagföra dem som bedrev illegal alkoholförsäljning. Arbetsmetoden

⁴ Beskrivningen av Kronobergsmodellens olika delar är hämtad från utbildningsmaterial i Kronobergsmodellen (Aschan & Goodwin 2006).

⁵ En zon, ofta i centrumkärnor, där kommunen bestämt att det inte är tillåtet att dricka alkohol.

spreds efter hand till andra delar i Kronobergs län och har därför fått namnet "Kronobergsmodellen".

Ett ny arbetsmetod baserad på gamla polisiära metoder

Att förverka den alkohol som ungdomar bär ute på stan, är något som poliser i hela landet gjort under många år; det är inte en ny arbetsmetod i sig. Även andra komponenter i Kronobergsmodellen, såväl de som avser åtgärder i relation till ungdomar som insatser mot langning, har tillämpats tidigare inom polisen. Det nya med arbetssättet är att insatserna bedrivs på ett strukturerat och systematiskt sätt.

När det gäller de omyndiga ungdomarna innebär modellen att polisen systematiskt involverar föräldrarna. För att minska risken att de ungdomar polisen träffar på snart ska dyka upp berusade på stan igen, är rutinen enligt modellen att polisen kontaktar föräldrarna direkt och ber dem hämta hem sina ungdomar.

Alkohollangningsbrott har tidigare inte varit ett prioriterat brott vare sig hos polis eller åklagare. I de flesta polisområden har fokus uteslutande legat på att förverka alkohol. Grundsynen i Kronobergsmodellen är att det är lika viktigt att fokusera på att minimera ungdomarnas tillgång till alkohol. Om man bara fokuserar på att förverka ungdomarnas alkohol och blundar för langarna, är de unga snart tillbaka med ny alkohol.

Polisens uppföljning av modellen i Kronobergs län

Den lokala polisen i Kronobergs län har följt upp arbetet med modellen under åren 2005–2006 och bedömer att den gett goda resultat⁶. Ungdomars tillgång till alkohol bedöms ha minskat och färre ungdomar vårdades för alkoholförgiftning jämfört med tidigare år. Flera langare lagfördes och det blev lugnare på stan. Som en följd av arbetsmetoden ökade antalet anmälda alkoholbrott kraftigt⁷.

Som en följd av detta minskade också misshandelsbrotten utomhus. Antalet anmälda misshandelsfall (inklusive grov misshandel) i Kronobergs län var 17 procent lägre år 2006 jämfört med år 2004⁸. I övriga län såg man ingen motsvarande minskning. I riket som helhet och i de flesta enskilda län ökade misshandelsbrotten utomhus under åren 2005 och 2006.

⁶ Aschan & Goodwin (2006).

⁷ År 2004 anmäldes 349 alkoholbrott i Kronobergs län per 100 000 invånare. Motsvarande antal för år 2005 var nästan fyra gånger så många.

⁸ År 2003 var antalet anmälningar om misshandel utomhus i Kronobergs län enligt Brå:s statistik 553. År 2004 var antalet 509. År 2005 var antalet anmälningar 469 för att år 2006 ha sjunkit till 436 anmälningar om misshandel utomhus. År 2003 nådde antalet fall av misshandel utomhus per 100 000 invånare en topp med 312 anmälningar. År 2004, då projektet påbörjats, minskade nivån till 286. År 2005 hade antalet anmälda misshandelsfall utomhus per 100 000 invånare minskat till 260. Statistiken bygger på brottskoderna 0351–0358 och 0371–0378 som innehåller alla misshandelsbrott utomhus mot brottsoffer i alla åldrar av både bekant och obekant gärningsperson.

Kronobergsmodellens delar

Arbetsmetoden innebär att polisen på ett aktivt och systematiskt sätt ingriper mot ungdomar under 20 år som är ute på stan och har kontakt med alkohol. De primära målgrupperna för polisens insatser är:

- Ungdomar under 20 år som är berusade.
- Ungdomar under 20 år som bär på alkohol.
- Ungdomar under 18 år som har sällskap med någon som bär på alkohol.

Arbetsmetoden innebär också att polisen uppmärksammar andra grupper, nämligen:

- Personer som säljer eller anskaffar alkohol till ungdomar.
- De ungas föräldrar.
- Även vuxna (äldre än 20 år) som bryter mot lokala ordningsföreskrifter genom att dricka alkohol på otillåtna platser.

Polisen ska ingripa och förverka alkohol hos ungdomar

Enligt Kronobergsmodellen ska samtliga poliser i yttre tjänst ingripa och förverka alkohol som ungdomar under 20 år bär på, oavsett mängden alkohol. Direktförverkanden av alkohol ska enligt modellen göras så tidigt som möjligt på eftermiddagen och förkvällen innan ungdomarna har börjat dricka. Polisen ska förverka den alkohol de påträffar hos ungdomar som inte har åldern inne att själva få köpa alkohol i butik eller på systembolag. Om någon som är för ung för att själv kunna köpa alkohol i butik eller på Systembolaget ändå har fått tag i alkohol, har i regel ett langningsbrott begåtts. När det av den unges ålder går att konstatera att ett brott har legat till grund för att den unge ska ha fått tag i alkoholen, ska polisen förverka alkoholen. Olika regler gäller beroende på hur gammal personen är och beroende på vad det rör sig om för alkoholhaltig dryck. Ungdomar under 18 år får handla lättöl i butik och får därför inneha denna alkohol. Polisen ska förverka all alkohol som är starkare än lättöl hos ungdomar under 18 år. När det gäller ungdomar, som är 18 eller 19 år, ska polisen förverka all alkohol som är starkare än folköl (i butik är det 18-årsgräns för att köpa folköl). I samband med förverkandet ska också en polisanmälan om brott mot alkohollagen upprättas (olovlig försäljning/olovligt anskaffande av alkoholhaltiga drycker). I anmälan, alternativt i direktförverkandeprotokollet, antecknas var ungdomen uppger att alkoholen kommer ifrån.

Polisen kan bötfälla alla personer som är straffmyndiga om de bryter mot en lokal ordningsföreskrift om dryckesförbud, det vill säga en zon, ofta i centrumkärnor där kommunen bestämt att det inte är tillåtet att dricka alkohol. Om en person dricker alkohol på en plats där det råder ett lokalt förbud mot att dricka alkohol, kan polisen förverka den alkohol som personen har.

Polisen ska också agera om de upptäcker ungdomar som är påverkade av alkohol även om de inte bär på någon. I första hand ska polisen bedöma om den unge är så pass berusad att han eller hon ska omhändertas för vård eller tillnyktring. Om detta inte är fallet gör polisen inte något vad gäller ungdomar som är myndiga. För ungdomar under 18 år ska polisen däremot kontakta föräldrarna. När polisen stoppar en person som är under 18 år och antingen är påverkad, innehar alkohol eller är tillsammans med någon annan som har alkohol, ska polisen kontakta ungdomens föräldrar och be dem hämta sina barn.

Poliser som arbetar specifikt med ungdomar ska enligt modellen arbeta uppsökande för att hitta de ungdomar som har alkohol eller kan vara påverkade. Särskilda insatser ska genomföras när det bedöms som påkallat, till exempel vid gymnasie- och högstadiefester, skolavslutningar, konserter och liknande. Ett åtgärdsschema (bilaga 4) har tagits fram, som ska underlätta för polisen i deras arbete med ungdomar inom ramen för Kronobergsmodellen.

Kronobergsmodellen är ett sätt att ingripa tidigare än lagen kräver

Polisen får omhänderta kraftigt berusade personer om de inte kan ta hand om sig själva eller annars utgör en fara för sig själva eller någon annan⁹. Enligt Kronobergsmodellen ska åtgärder vidtas innan ungdomarna uppnår denna berusningsgrad genom att polisen förverkar alkoholen och kontaktar föräldrarna. Genom arbetsmetoden är tanken att det blir färre ungdomar som rör sig i offentlig miljö och kommer i kontakt med alkohol. I de fall polisen träffar på en ung person som är i riskzon och riskerar att fara illa kan polisen med stöd av 12 § Polislagen (1984:387), tillfälligt omhänderta barn under 18 år och överlämna dem till deras vårdnadshavare eller till socialtjänsten. De flesta kontakter där polisen stoppar ungdomar och kontaktar föräldrar bygger dock på frivillighet både från ungdomens sida, som stannar tills föräldrarna kommer, och från föräldrarnas sida, som frivilligt hämtar sina ungdomar.

Polisen ska ingripa mot ungdomar i riskmiljö – även om de inte dricker

Att ingripa mot ungdomar som inte själva bär på alkohol och som inte har druckit kan vara känsligt. Ungdomarna har inte gjort något fel och polisen måste vara noga med de inte känner sig anklagade för något de inte har gjort. Men modellens grundtanke är att även dessa ungdomar befinner sig i en riskmiljö. Risken är stor att även de kommer att dricka av den alkohol som deras kamrater bär på. Därför är rutinen enligt modellen att även dessa ungdomars föräldrar ska informeras om att deras ungdomar befinner sig i en miljö där det finns alkohol och uppmana dem att hämta ungdomarna så att de inte vistas i offentlig miljö mer under kvällen.

⁹ Lagen (1976:511) om omhändertagande av berusade personer m.m.

Föräldrarna ska kontaktas

Syftet med att kontakta föräldrarna till de unga som är under 18 år är enligt Kronobergsmodellen att upplysa dem om att deras barn dricker alkohol eller bär på alkohol och troligen kommer att dricka alkohol och uppmana dem att hämta barnet. Kontakten med föräldrarna ska enligt modellen ske direkt på plats med ungdomarna närvarande. Polisen ska tala med respekt och informera föräldrarna om rådande omständigheter.

Kontakten med föräldrarna är enligt polisen i Växjö mycket viktig och en förutsättning för att modellen ska fungera bra. Föräldrarna måste informeras om att deras ungdom befinner sig i en miljö där det förekommer alkohol och ungdomarna måste få veta att deras föräldrar blir informerade om ungdomarna påträffas i sådana miljöer. Erfarenheten från Växjö är också att det är viktigt att uppmana föräldrarna att hämta hem sina ungdomar. Polisen kan i och för sig inte tvinga föräldrarna att göra det, men enligt modellen ska polisen skriftligen informera socialtjänsten i de fall föräldrarna inte vill hämta sina barn, och föräldrarna ska informeras om att en sådan anmälan kommer att göras. Syftet med detta är att föräldrarna ska förstå allvaret i situationen. Om de trots detta inte hämtar barnet får socialtjänsten genom anmälan ett underlag för att bedöma om den unge befinner sig i en risksituation som kan behöva utredas närmare.

Träff med föräldrarna till de ungdomar som polisen har haft kontakt med

Polisen ska också organisera en informationsträff för alla som varit föremål för polisens ingripanden. Till informationsträffen ska polisen bjuda in de ungdomar som de ingripit mot och deras föräldrar. Mötet hålls tillsammans med socialtjänsten och andra lämpliga yrkespersoner eller frivilliga som kan informera om alkoholens skadeverkningar och samhällets hjälpfunktioner. Socialtjänstens roll vid mötena är också att informera om stöd och hjälp som socialtjänsten kan erbjuda familjer. Informationsmötet ska även innehålla en rundvandring i polishuset så att ungdomarna får se hur en arrest ser ut.

Enligt polisen i Växjö, som utformat modellen, syftar träffen till att föräldrarna ska få veta att det är vanligt att ungdomar dricker alkohol och att det handlar om "vanliga" människor. Informationsträffen syftar också till att visa föräldrarna vilket stöd de kan få av polisen och andra organisationer. Enligt polisen är det viktigt att de kan förmedla till både ungdomar och föräldrar att de tar ungdomsfylleri på allvar och att det är föräldrarna som måste ta ansvar för sina ungdomar.

Polisen ska ha nära samarbete med socialtjänsten och frivilligorganisationer

Ett viktigt inslag i modellen är det nära samarbetet med socialtjänsten. En blankett ska fyllas i och skickas till socialtjänsten i de fall föräldrarna inte hämtar hem sina ungdomar när polisen kontaktar dem eller om polisen uppfattar att det av något annat skäl finns skäl att oroa sig för

den unge. Tanken är att socialtjänsten då ska kontakta föräldrarna för att undersöka om familjen kan behöva stöd från socialtjänsten. Blanketten har tryckts upp i samtliga polisområden som deltar i projektet.

Alla poliser i landet har i och för sig en skyldighet att enligt 14 kap. 1 § Socialtjänstlagen (2001:453) göra en anmälan till socialtjänsten när de befarar att unga riskerar att fara illa. De pm som ska skickas in till socialtjänsten enligt Kronobergsmodellen är emellertid avsedda att *rutinmässigt* skickas in, även om polisen inte uppfattar att problemen är av den digniteten som avses i socialtjänstlagen.

Som nämnts ovan är socialtjänsten också med vid de möten som polisen i Kronoberg kallar föräldrarna och deras ungdomar till. I de fall socialtjänsten har fältassistenter som arbetar i offentlig miljö, är grundtanken att polisen ska samarbeta med dem. Socialtjänstens personal kan till exempel informera polisen om de ser ungdomar som bråkar eller ungdomar med alkohol.

Polisen i Växjö uppfattar slutligen också att det kan vara till hjälp för polisen att ha kontakt med frivilligorganisationer. Exempelvis kan nattvandrare snabbt kontakta polisen om de ser ungdomar som dricker alkohol eller om det uppstår bråk någonstans.

Ungdomarnas attityd till alkohol ska påverkas

I modellen ingår att polisen ska uppmärksamma de vuxna som bryter mot lokal ordningsföreskrift. Troligen har detta ingen effekt på vuxnas totalkonsumtion av alkohol. Många som dricker på stan är ändå på väg till krogen där de kan konsumera alkohol. Tanken är dock att polisen visar ungdomarna att nolltoleransen mot alkohol gäller alla personer. Budskapet blir tydligare till ungdomarna om de ser att även vuxna blir rapporterade när de dricker inom en alkoholförbudszon. Denna del av arbetet syftar alltså till att skapa en medvetenhet och att påverka attityden till alkohol hos ungdomarna.

Arbetet mot langare försvårar tillgången på alkohol

Att sälja alkoholhaltiga drycker till ungdomar under 18 är ett brott¹⁰. Endast den som har serveringstillstånd får sälja starköl, vin eller spritdrycker till den som har fyllt 18 år. Utöver sådan försäljning är det olagligt att överlämna, skänka eller låna ut starköl, vin eller spritdrycker till den som inte fyllt 20 år.

Den alkohol som säljs till unga kan komma från olika håll. Ibland är det hembränd sprit, ibland säljer langare importerad alkohol och ibland rör det sig om alkohol som köpts på Systembolaget. En särskild risk

¹⁰ 1994:1738 3 kap. 9 § Alkohollagen. I Slutbetänkandet *En ny Alkohollag* (SOU2009:22, sid 79) finns följande citat: "Paragrafen omfattar dels det typiska fallet av langning, dvs. att någon som ombud anskaffar alkoholdryck till en person – bl.a. underårig – som inte är berättigad att själv köpa sådan dryck och dels transaktioner, gåvor eller lån, som frånsett avsaknaden av vederlag kommer försäljningen nära. I 10 kap. 8 § Alkohollagen står följande: Är gärningen som avses i 1, 2 och 4–7 §§ att anse som ringa, skall inte dömas till straff.

med den hembrända och den importerade alkoholen är att den ofta är billigare och att fler har råd att köpa den och i större mängder.

I polisområden som saknar eller har en begränsad problematik med hembränd eller importerad alkohol kommer ungdomarnas alkohol ofta från Systembolaget. I dessa fall är det enligt modellen viktigt att polisen samarbetar med personalen på Systembolaget i arbetet med langning.

En grundtanke i Kronobergsmodellen är att langarna är själva kärnan i problemet med berusningsdrickande bland ungdomar. Langarna förser de unga med alkohol och det är enligt polisen i Kronobergs län inte helt ovanligt att langarna upprätthåller ett ”alternativt systembolag” som är öppet såväl kvällar som helger. Arbetet mot alkohollangare ses därför som avgörande för att försvåra ungdomars tillgång till alkohol.

Dokumentation av förverkandet som underlag vid spaning

En viktig del i Kronobergsmodellens arbete med langarna är att polisen systematiskt dokumenterar förverkandet av alkohol. När polisen förverkar alkohol ska de enligt Rikspolisens författningssamling (RPSFS 2000:67) fylla i ett förverkandeprotokoll. Denna rutin har tidigare inte tillämpats systematiskt inom polisen. I Kronobergsmodellen betonas denna dokumentation som en viktig del i arbetet mot langare. I protokollet görs en anteckning om mängden och typen av alkohol som förverkats eller beslagtogs och personuppgifter på den person som alkoholen tagits från. Utöver att, så som föreskrivs, spara protokollet i polisens arkiv och skicka en kopia till vårdnadshavaren, har man också i Kronobergsmodellen infört som rutin att spara en kopia av förverkandeprotokollen, som underlag för det fortsatta arbetet mot både langare och ungdomar. Denna information är viktig för arbetet mot langarna (se nästa avsnitt).

Varje gång polisen förverkar de ungas alkohol upprättas också en polisanmälan om brott mot alkohollagen (”langningsbrott”). I anmälan, alternativt i direktförverkandeprotokollet, antecknas var ungdomen uppger att alkoholen kommer ifrån.

Anmälningarna och förverkandeprotokollen ligger till grund för arbetet mot langare. Den unge som köpt eller fått alkoholen antecknas i anmälan som vittne till langningsbrottet.

Tanken är att polisen, med hjälp av förverkandeprotokollen och anmälningarna om langningsbrott, ska få underlag att upptäcka och lagföra dem som langar till ungdomarna. Polisen kontaktar ungdomar som förekommer i förverkandeprotokollen och ställer frågor om den langning de bevittnat. Erfarenheter från Kronobergs län visar att ungdomarnas vittnesmål har stor betydelse i domstolsförhandlingar.¹¹

¹¹ I Kronobergs län har åklagarna krävt cirka 20 dokumenterade försäljningstillfällen för att få till stånd ett hållbart åtal för grovt brott mot alkohollagen. Mängden beslagtagna alkohol från en langare har visat sig ha mindre betydelse. Varje försäljningstillfälle räknas som ett enskilt brott. (Aschan & Goodwin 2006).

En särskilt avsatt grupp bör arbeta med ungdomar och deras föräldrar och med misstänkta langare

Enligt modellen bör det finnas en särskilt avsatt grupp som arbetar både med att kontakta ungdomarna och deras föräldrar och med utredningar av misstänkta langare. Det borgar för en helhetssyn och för ett optimalt utnyttjande av den information som kontakterna med ungdomarna kan ge.

Sammanfattningsvis innebär arbetsmetoden följande:

- Kontakt med; berusade ungdomar, ungdomar som bär på alkohol, ungdomar i sällskap med annan som bär på alkohol och vuxna som bryter mot lokal ordningsföreskrift.
- Systematiskt förverkande av alkohol som unga bär på i offentlig miljö.
- Uppföljning av var alkoholen kommer ifrån genom frågor.
- Systematisk föräldrakontakt när polisen stoppat ungdomar under 18 år med krav att ungdomen inte ska vara kvar i offentlig miljö.
- Systematisk dokumentation av den alkohol som förverkas genom direktförverkandeprotokoll och anmälan om alkoholbrott.
- Samverkan med socialtjänst och systembolag.
- Informationsmöten i samarbete med socialtjänsten.
- Insatser mot dem som illegalt säljer alkohol.
- Arbetet bedrivs av en särskilt avsatt grupp inom polisen.

Utvärderingen

Frågor, metod och material

Den centrala frågan i Brå:s utvärdering av Kronobergsmodellen är om modellen är effektiv för att förebygga våld i offentlig miljö. Den uppföljning med positiva resultat som tidigare gjorts i Kronobergs län har endast avsett ett polisområde. I denna studie prövas modellen i ett större antal polisområden i andra delar av landet. Utvärderingen belyser först hur väl de deltagande polisområdena lyckats implementera modellen; vilka moment som genomförts systematiskt och vilka som inte alls eller i mindre grad blivit realiserade. Därefter beskrivs vilka förändringar som skett under projekttiden när det gäller alkohol och våld bland ungdomar. Resultaten ställs i relation till i vilken utsträckning områdena arbetat i enlighet med modellen.

Frågeställningarna är således följande:

- Hur väl har Kronobergsmodellen implementerats i de polisområden som ingår i studien?
- Vilka förändringar har skett med avseende på våldsbrott i offentlig miljö?
- Hur ser relationen ut mellan graden av implementering av Kronobergsmodellen och förändringen i våldsbrottsligheten i offentlig miljö?

Sju polisområden valdes ut

I juni år 2007 skickades prospekt om Kronobergsmodellen ut till alla Sveriges polismyndigheter, som fick möjlighet att anmäla intresse om att delta i utvärderingen av Kronobergsmodellen. Sju polisområden i sex polismyndigheter anmälde intresse av att delta. Samtliga dessa områden har ingått i utvärderingen. Polisområdena är Piteå, Sundsvall, Enköping/Håbo, Karlstad, Nacka, Skärholmen och Gotland. Samtliga polisområden som ville delta i studien hade den typ av problematik som Kronobergsmodellen syftar till att minska, nämligen våld i offentlig miljö samt en problematik kopplad till ungdomar och alkohol. Problemen var dock olika stora i olika områden.

Ett krav för att delta i utvärderingen var att polisens tidigare arbetsätt skilde sig från den arbetsmetod som Kronobergsmodellen innebär. Samtliga områden bedömdes uppfylla det kravet, även om det fanns områden som använde vissa av arbetsmomenten redan tidigare.

Hösten 2007 genomfördes en förmätning i samtliga sju polisområden innan Kronobergsmodellen infördes. På grundval av förmätningen beslutades att utvärderingen i Skärholmen skulle bli begränsad och färre mätinstrument användas. Detta eftersom det visade sig att våldsbrottsligheten i Skärholmen i ganska liten utsträckning var alkoholrelaterad. I

den begränsade studien undersöks inte om det kan finnas andra faktorer som kan påverka utvecklingen av våldsbrottsligheten i området. Poliserna i området har heller inte använt ett dokument kallat snabbrapport (se nedan) som använts för att mäta polisernas arbete enligt modellen.

I de övriga områdena gjordes en fullskalig utvärdering. Det innebär att alla mätinstrument som tagits fram för utvärderingen användes (se nästa sida). I Sundsvall, Enköping/Håbo, Skärholmen och Karlstad pågick utvärderingen under sju månader. (1 februari–31 augusti 2008). I Nacka inleddes utvärderingen något senare, eftersom polisen i området hade ett annat projekt i början av året som tog mycket resurser. I Piteå och på Gotland pågick projektet endast under sommarmånaderna. Både Piteå och Gotland ansågs ha säsongsbetonade problem, där sommarmånaderna var den tidpunkt då flest ungdomar dricker alkohol.

Utbildning i Kronobergsmodellen

De polisområden som tackat ja till att delta i utvärderingen av Kronobergsmodellen fick erbjudande om utbildning i Kronobergsmodellen av poliser från Växjö's ungdomsgrupp. Utbildning genomfördes i Piteå, Skärholmen, Nacka, Sundsvall och Enköping/Håbo. Karlstad och Gotland genomförde en intern utbildning. Utbildningen som erbjöds bestod av två delar, en teoretisk del och en praktisk. Under den teoretiska delen redovisades i detalj det arbetssätt som riktar sig mot ungdomar ute i offentlig miljö och det utredningsupplägg som poliserna använt sig av i Kronobergs län. Utbildningen innehöll också en genomgång av aktuella lagstöd som används inom modellen.

Tabell 1. Utvärderingens omfattning i polisområdena.

Polisområde	Utvärderingsperioden (år 2008)	Längd	Typ av utvärdering
Piteå	1 apr–31 aug	5 mån	Fullskalig
Sundsvall	1 febr–31 aug	7 mån	Fullskalig
Enköping/Håbo	1 febr–31 aug	7 mån	Fullskalig
Nacka	28 mars–30 sep	6 mån	Fullskalig
Skärholmen	1 febr–31 aug	7 mån	Begränsad studie
Karlstad	1 febr–31 aug	7 mån	Fullskalig
Gotland	1 maj–31 aug	4 mån	Fullskalig

En rad olika informationskällor

De frågor projektet ville ha svar på, har besvarats med hjälp av ett omfattande empiriskt material bestående av:

- *Snabbrapporter.* En så kallad snabbrapport har tagits fram av Brå för projektet. Den ska användas när polisen gör ett ingripande mot en ungdom enligt Kronobergsmodellen. Snabbrapporterna har samlats in av Brå och använts för att mäta i vilken utsträckning poliserna i projektområdena faktiskt arbetat efter Kronobergsmodellen.¹² I Skärholmen användes inte snabbrapporter eftersom utvärderingen där var begränsad. Utformningen av snabbrapporten och sammanställd statistik finns i bilaga 1.
- *Förverkandeprotokoll och annan ingripandestatistik.* Förverkandeprotokoll används som ett implementeringsmått. Förverkandeprotokollen visar i hur många fall polisen förverkat alkohol och dokumenterat detta. Enligt 12 § PL kan polisen omhänderta ungdomar som annars riskerar att fara illa. Polisen överlämnar ungdomarna till deras vårdnadshavare eller till socialtjänsten. Statistik över polisens ingripanden enligt lagen om berusade och antalet omhändertaganden av personer under 18 år enligt § 12 PL används för att mäta hur många unga som berusar sig kraftigt respektive omhändertas av polisen för att de befinner sig i riskmiljöer.
- *Intervjuer.* Personer från många olika yrkesgrupper har intervjuats, bland andra poliser, alkoholhandläggare, fritidsledare, fältassistenter, vårdpersonal, ordningsvakter och skolpersonal. Brå har också intervjuat föräldrar som tillsammans med sina ungdomar kallats till informationsmöte enligt Kronobergsmodellen i Sundsvall.
- *Enkäter till ungdomar.* Brå har med hjälp av en enkät frågat ungdomar vad de tycker om att polisen satsar på att arbeta mot alkohol och vilken inställning de har till alkohol.
- *Drogvaneundersökningar.* I alla polisområden har det funnits drogvaneundersökningar som genomförts före projektstarten. Brå har använt dessa för att få en bild av ungdomars alkoholkonsumtion i polisområdena före projektet.
- *Sjukvårdsdata.* Statistik över ungdomar med alkoholförgiftning som sökt vård har samlats in från de lokala sjukhusen och tillnyktringsmottagningarna.

¹² I Karlstad användes ett annat dokument kallat alkoholrapport men med samma funktion.

- *Kriminalstatistik*. Brå har begärt ut kriminalstatistik för de månader på året som projektet pågick och för motsvarande perioder de tre föregående åren. Som mått på våld i offentlig miljö har använts den officiella kriminalstatistiken över anmälda misshandelsbrott enligt brottskoderna för misshandel utomhus, både mellan bekanta och obekanta.^{13 14} Statistikuttaget för dessa anmälningar har granskats av Brå. Anmälningar som *inte* skett i offentlig miljö och där den misstänkte är ung (borträknat försöksbrott och brott som begåtts på skola under skoltid) har sorterats bort. Alla anmälningar där det fanns minst en misstänkt gärningsman som var 13–20 år har använts, oavsett brottsoffrets ålder. Utöver det inkluderades alla anmälningar där brottsoffret var 13–20 år och den misstänkte var antingen högst 25 år eller okänd. Även anmälningar där både brottsoffrets och misstänkt gärningspersons ålder var okänd räknades med, förutsatt att det fanns något som tydde på att anmälningarna avsåg misshandel bland unga. Alla anmälningar som rörde barn under 13 år sorterades bort. I rapporten benämns det studerade urvalet ”misshandel bland unga”. För närmare beskrivning av urvalet se bilaga 3.

Utöver misshandelsanmälningar har Brå också granskat statistik över brott mot alkohollagen enligt de brottskoder som används för att koda langning och smuggling av alkohol (brottskoder 4040, 5041 och 5043). Dessa brottskoder används när polisen tar upp anmälan om smuggling (ej narkotika), olovlig försäljning och innehav av alkoholdrycker samt olovligt anskaffande av alkoholdrycker eller olovlig dryckeshantering.

Beskrivning av polisområdena

Polisområdena varierar i storlek och befolkningsmängd. Vissa polisområden är mellanstora städer som Sundsvall och Karlstad. Andra ligger nära eller i en storstad, som Nacka och Skärholmen (Skärholmens närpolisområde sträcker sig över tre olika stadsdelar; Skärholmen, Hägersten – Liljeholmen och delar av Älvsjö). Piteå är en stad med omgivande glesbygd, medan Gotland är tätbefolkat under sommaren men har småstads- och glesbygdskaraktär på vintern. Polisområdena är relativt lika sett till andelen ungdomar, cirka 9 procent av den totala befolkningen.

¹³ Brottskoderna 0353–0358, 0373–0378, 9309–9312, 9317–9320, 9333–9336, 9341–9344.

¹⁴ I uttaget har inte sexualbrott ingått eftersom sådana brott är så få att det finns en risk att fallen kan identifieras.

Tabell 2. Tabell över befolkningsmängd i polisområdena.¹⁵

Polisområde	Total befolkning	Antal ungdomar 13–19 år
Piteå	Ca 41 000	4019
Sundsvall	Ca 95 000	8732
Enköping/Håbo	Ca 38 000/Ca 19 000	4018/2136
Nacka	Ca 84 000	8063
Skärholmen ¹⁶	Ca 120 000	9517
Karlstad	Ca 83 000	7464
Gotland	Ca 57 000	6045

De områden som är förorter, det vill säga Nacka och Skärholmen, har mindre krogrelaterad problematik än de områden som är huvudorter.¹⁷ Ungdomar som har åldern inne att gå på krogen lämnar ofta polisområdet och åker in till stadskärnan. Det innebär att problemen med berusade ungdomar på stan i dessa områden främst hänför sig till unga som är under 18 år och inte får gå på krogen. Det betyder att polisen mer renodlat kan fokusera på den grupp som är den viktigaste enligt Kronobergsmodellen. Eftersom Kronobergsmodellen riktar sig mot den *icke krogrelaterade* våldsproblematiken kan detta ha betydelse för hur mycket polisområdet kan påverka våldsbrottsligheten genom Kronobergsmodellen. De åtgärder som genomförs mot ungdomar under 18 år är de mest ingripande åtgärderna. Tanken är att de mest ingripande åtgärderna också i störst utsträckning kan påverka ungdomars alkoholkonsumtion och i förlängningen våldsbrottsligheten mellan unga i ofentlig miljö i ett område.

I mindre orter är stadskärnan ofta samlingsplats för alkoholkonsumerande ungdomar medan större orter kan ha flera naturliga samlingsplatser som centrumområden, kollektivtrafikens knutpunkter, olika parkområden med mera. Detta kan också påverka problematiken i området och hur polisen kan arbeta mot den. Ju mer geografiskt koncentrerad problematiken är desto lättare torde det vara för polisen att arbeta mot problematiken i dessa områden.

¹⁵ Statistiska centralbyråns officiella statistik den 31 december år 2007.

¹⁶ Statistik från Utrednings- och statistikkontoret Stockholms stad december 2007. Statistiken gäller stadsdelarna Älvsjö, Hägersten- Liljeholmen och Skärholmen.

¹⁷ Uppgifter hämtade från polisen i dessa områden.

Kronobergsmodellen i praktiken

I detta avsnitt redovisas hur polisområdena arbetat med Kronobergsmodellen under sina respektive projektider. Först redovisas hur arbetet organiserats, därefter vilka arbetsmoment i modellen som genomförts.

Endast Sundsvall organiserade arbetet helt enligt modellen

Alla polisområden har haft olika lösningar på hur de organiserat arbetet när det gäller dels kontakten med ungdomarna, dels utredningar om langare. I huvudsak framträder tre lösningar. En är att ordningspolisen arbetar med modellen i offentlig miljö och att en utredningsenhet ansvarar för utredningarna. Så har man arbetat i Piteå, Enköping och på Gotland. Piteå och Enköping hade ingen särskilt avsatt grupp och Gotlands befintliga ungdomsgrupp hade inte tid att arbeta med Kronobergsmodellen.

En annan lösning har varit att både ordningspolisen och närpolisen eller en ungdomsgrupp arbetar i offentlig miljö och att en utredningsenhet ansvarar för utredningar av alkoholbrott. Så har man arbetat i Skärholmen, Nacka, Karlstad och Håbo.

Endast Sundsvall organiserade arbetet helt enligt Kronobergsmodellen. Där tillsattes en särskild ungdomsgrupp med fyra heltidstjänster, som arbetade både i offentlig miljö med ungdomar och drev utredningar om brott mot alkohollagen. Utöver ungdomsgruppen arbetade även ordningspolisen enligt modellen när det gällde kontakter med ungdomar.

Analys av insatsernas omfattning

För att få en bild av i vilken utsträckning modellen genomförts fullt ut har Brå analyserat arbetet i de olika områdena utifrån de centrala delarna i modellen.

Centrala delar i Kronobergsmodellen

Insatser riktade mot de unga och deras föräldrar:

- 1) Polisen ingriper mot ungdomar som är berusade, bär på alkohol och som är i sällskap med någon som bär på alkohol.
- 2) Ungdomarnas alkohol förverkas systematiskt och frågor ställs till ungdomarna om var alkoholen kommer ifrån.
- 3) Föräldrarna kontaktas när ungdomarna som polisen ingripit mot är yngre än 18 år.
- 4) Polisen informerar socialtjänsten i fall där föräldrarna inte varit villiga att hämta sin ungdom eller inte ordnat skjuts.
- 5) Polisen kallar berörda föräldrar till ett stort informationsmöte.

Insatser för att motverka langning

- 1) Polisen upprättar en anmälan om brott mot alkohollagen när de träffar på ungdomar som bär på alkohol.
- 2) Det finns en plan och en rutin för hur utredningarna av anmälningarna ska gå till och vem som ansvarar för att anmälningarna blir utredda.
- 3) Polisen effektiviserar sina utredningsresurser (håller förhör etc) till de anmälningar om langning där det finns något substantiellt spår som kan leda till att en langare lagförs.

Omfattning på insatser riktade mot ungdomarna och deras föräldrar varierar

Det första steget i Kronobergsmodellen är att polisen ska ingripa mot de ungdomar som är berusade i offentlig miljö eller där omständigheterna är sådana att de riskerar att bli det. Polisen ska alltså inrikta sig inte bara på ungdomar som bär på alkohol i offentlig miljö utan även på ungdomar som är berusade eller i sällskap med någon som bär på alkohol. Den viktigaste målgruppen är unga under 18 år, eftersom ingripandena mot dem också innebär att föräldrarna ska kontaktas. Den kontakten ökar möjligheterna att långsiktigt påverka den unges alkoholbeteende och förhindra att han eller hon återkommer i alkoholrelaterade situationer på stan.

I tabell 3 redovisas antal snabbrapporter i varje område, andel av rapporterna som avser barn under 18 år och hur ingripandena fördelar sig mellan de olika målgrupperna. Dessutom redovisas hur många snabbrapporter som i genomsnitt skrivits varje månad, (områdena hade olika långa projektider). Kolumn 5 visar antalet ingripanden i genomsnitt per månad som gjorts i relation till det totala antalet ungdomar i området.

Tabell 3. Antal snabbrapporter, andel snabbrapporter i genomsnitt per månad, andel snabbrapporter i relation till antalet ungdomar, andel snabbrapporter som avser ungdomar under 18 år och andelen ungdomar i Kronobergsmodellens målgrupper.

	Antal snabbrapporter totalt	Genomsnitt, antal snabbrapporter per månad	Andel snabbrapporter per år i relation till antalet ungdomar 13–19 år; i procent	Andel snabbrapporter som rör ungdomar under 18 år	Andel ungdomar i respektive målgrupp som snabbrapporterna avsett			
					Varit berusade	Burit på alkohol	Både berusning och burit på alkohol	Varit tillsammans med någon som burit på alkohol
Polisområde								
Piteå	147	29	9	51	13	43	42	2
Sundsvall	289	41	6	75	23	36	34	7
Enköping/ Håbo	243	35	7	68	15	53	20	14
Enköping	162	23	7	65	15	57	20	8
Håbo	81	12	7	70	14	49	19	19
Nacka	177	29	4	76	19	43	20	18
Karlstad	163	23	4	59	15	45	35	5
Gotland	43	11	2	53	24	43	25	5

Av tabellen framgår att polisen i störst utsträckning har ingripit mot ungdomar enligt Kronobergsmodellen i Piteå, Enköping och Håbo, om man relaterar antalet ingripanden till det totala antalet folkbokförda ungdomar i området. Gotland utmärker sig med lägst nivå och då är ändå inte ungdomar som besöker Gotland under sommaren inräknade i det totala antalet ungdomar. Polisen på Gotland har således i liten utsträckning arbetat enligt modellen.

Sundsvall och Nacka är de områden där polisen i störst utsträckning har haft kontakt med ungdomar under 18 år. Polisen har haft något fler kontakter med ungdomar under 18 år i Håbo jämfört med i Enköping. I Piteå, Karlstad och Gotland har polisen haft kontakt med något färre ungdomar som är under 18 år jämfört med i övriga områden (uppgift saknas för Skärholmen).

Ingripanden mot ungdomar som bär på alkohol är vanligast

Enligt Kronobergsmodellen är det viktigt att polisen verkligen ingriper mot alla tre målgrupper (ungdomar som är berusade, ungdomar som bär på alkohol och ungdomar som är tillsammans med någon som bär på alkohol), så att ungdomarna förstår att det råder nolltolerans mot alkohol på offentlig plats för dem som är under 20 år. Med det arbets sättet skapas troligtvis de bästa förutsättningarna för effekter på lite längre sikt. Av snabbrapporterna framgår att det i alla områden är vanligast att polisen ingripit mot ungdomar som bär på alkohol. Att en ungdom bär på alkohol är det enklaste sättet för polisen att hitta en ingång till att vidta en åtgärd. Polisen tittar efter ungdomar som bär på

kassar eller har ryggsäckar där de kan förvara alkohol. Kassar och ryggsäckar är lätta att se och polisen kan snabbt konstatera om ungdomarna tillhör målgruppen för Kronobergsmodellen. Det är troligen förklaringen till att det är vanligast att polisen stoppar ungdomar som bär på alkohol. Ovanligast är att polisen vidtar en åtgärd mot ungdomar som är i sällskap med någon som bär på alkohol. Denna grupp ungdomar har inget polisområde tidigare haft som målgrupp i sitt arbete med ungdomar och det varierar i vilken utsträckning polisen varit i kontakt med denna grupp under projektiden.

I Nacka och Håbo har polisen i störst utsträckning varit i kontakt med ungdomar från alla målgrupper, så som modellen föreskriver. På en fallande skala, där Nacka och Håbo är i topp, följer sedan Sundsvall och Enköping. Gotland och Karlstad har i samma utsträckning kontaktat alla målgrupper medan Piteå är det område som i minst utsträckning kontaktat alla målgrupper.

Även om modellen betonar vikten av att ingripa mot alla tre målgrupper, kan man dock diskutera vilka ingripanden som har störst möjlighet att under den begränsade projektiden få ett genomslag på *våldsbrottsligheten*. Det är ju denna brottslighet som är huvudfokus i regeringens uppdrag till Brå. I det perspektivet kanske det är särskilt viktigt att polisen lyckats få bort dem som faktiskt är berusade eller bär på alkohol från den offentliga miljön och se till att föräldrarna hämtar hem dem innan en våldssituation uppstår.

I de områden där polisen i minst utsträckning ingripit mot ungdomar under 18 år har de också i minst utsträckning ingripit mot alla målgrupper. Det är endast bland de ungdomar som är yngre än 18 år och som är tillsammans med någon annan som bär på alkohol, som polisen kan vidta en åtgärd enligt Kronobergsmodellen. I alla områden är det vanligare att polisen ingripit mot pojkar än mot flickor.

Antalet förverkanden har ökat

Antalet protokoll om förverkanden av alkohol har ökat kraftigt i de flesta områden. Polisen har också systematiskt utnyttjat ingripandena mot de unga till att ställa frågor om vem som har försett dem med alkohol.

Tabell 4. Antal direktförverkanden enligt förverkandeprotokollen i projektområdena under projekttiden åren 2005–2008.

Antal direktförverkanden under projekt-tiden	2005	2006	2007	2008	Antal förverkanden år 2008 om projekttiden skulle pågått hela året. Jämförelsemått	Andelen ungdomar i polisområdet som fått sin alkohol förverkad under projekttiden ¹⁸
Piteå	*	53	135	167	401	10
Sundsvall	55	29	37	197	337	4
Enköping/Håbo	*	51	43	200	343	6
Nacka	13	13	46	158	316	4
Skärholmen	26	52	108	146	250	3
Karlstad	48	54	16 ¹⁹	14+163	303	4
Gotland	70	132	93	127	381	6

* Under 10.

Tabell 4 visar att antalet förverkandeprotokoll har ökat drastiskt i alla områden sedan år 2005. För Sundsvall, Enköping/Håbo, Nacka och Karlstad skedde ökningen främst i samband med att projektet inleddes. I Piteå, Skärholmen och på Gotland inträdde ökningen i stor utsträckning redan år 2006 eller 2007, det vill säga innan projektet inleddes. Den alkohol som i första hand förverkades är öl. Det går dock inte med säkerhet att säga att hela ökningen beror på att polisen börjat förverka ungdomars alkohol i större utsträckning. Inte heller går det att med säkerhet säga om ökningen år 2008 delvis hänger samman med ökade krav på att inte bara hålla ut alkoholen utan också skriva ett förverkandeprotokoll. Den bild Brå har fått är att ökningen av antalet protokoll förklaras av en kombination av dessa två faktorer.

Om man studerar antalet förverkandeprotokoll under projektperioden (2008), är skillnaderna inte så stora mellan områdena. Det kan ses som förvånande med hänsyn till att projektet pågått olika lång tid i områdena och att polisstyrkan är olika stor. Om man kontrollerar för antalet månader som projektet pågått genom att räkna ut antalet förverkandeprotokoll per år visas en bild av polisens intensitet i att skriva förverkandeprotokoll under respektive projektid. Piteå och Gotland hamnar i

¹⁸ Detta är kvoten mellan antalet förverkanden under projekttiden (beräknat på om projektet pågått ett år), delat med antalet ungdomar 13–19 år som var folkbokförda i polisområdet 2007-12-31. Detta betyder dock inte att ett förverkande alltid gäller en unik person. En person kan ha fått alkohol förverkad vid olika tillfällen och alla förverkanden som har gjorts behöver inte hänföra sig till åtgärder enligt Kronobergsmodellen. Det är heller inte säkert att personen som fått alkohol förverkad är 13-19 år även om det är högst troligt att de flesta är det. Måttet har tagits fram för att underlätta jämförelser mellan polisområdena.

¹⁹ Förklaringen till de låga siffrorna under år 2007 är att polisen i Karlstad började arbeta med en "alkoholrapport" i stället för förverkandeprotokoll vilka inte har registrerats som förverkanden. De förverkanden som finns angivna tros vara i de fall ett stationsbefäl tagit beslut om ett förverkande och att det därför skrivits in i diariet.

topp. En förklaring till den bild som kolumn sex i tabellen visar, skulle kunna vara att det är under sommaren som polisen kan göra flest förverkanden. De projektområden som enbart haft sin projekttid under sommarmånaderna uppvisar en högre andel direktförverkandeprotokoll. De projektområden som också arbetat under senvinter och tidig vår, har inte haft möjlighet att nå samma intensitet i förverkanden då alkoholdrickande i offentlig miljö generellt påverkas av vädret. När det blir varmare är det fler ungdomar som dricker i offentlig miljö.

Brå har också jämfört antalet protokoll med det totala antalet 13–19-åringar i polisområdet. Vid en sådan jämförelse hamnar Piteå i topp och Skärholmen längst ner. Det ska också noteras att kolumn sju visar för höga siffror för områdena Piteå och Gotland eftersom det i dessa bägge områden finns många tillresta ungdomar under sommarperioden. Polisen har därför stoppat många ungdomar som inte är hör hemma i kommunen.

Vanligt med föräldrakontakt när ungdomarna är under 18 år

Enligt modellen ska polisen kontakta föräldrarna när de ingriper mot ungdomar som är under 18 år. Detta har också genomförts i stor utsträckning. I Sundsvall, Håbo, Nacka och Karlstad har föräldrarna kontaktats i mer än tre fjärdedelar av de aktuella fallen. I Piteå, Enköping och på Gotland har det skett i drygt två tredjedelar av fallen. För att bättre synliggöra skillnaderna mellan olika projektområden anges i tabellen i hur stor andel av ingripandena som polisen *inte* kontaktat målsman.

Tabell 5. Andel av ingripanden som polisen gjort mot ungdomar under 18 år under projekttiden och där polisen *inte* kontaktat målsman, i procent.

	Piteå	Sunds- vall	Enköping/ Håbo	Nacka	Skär- holmen	Karl- stad	Gotland
Andel av ingripanden mot dem under 18 år, där polisen inte kontaktat målsman	30	15	33/19	8	okänt	6	35

De flesta uppringda föräldrar hämtar sina barn

Ett inslag i modellen är att ett pm ska skickas till socialtjänsten i de fall föräldrarna inte är beredda att hämta hem sitt barn när polisen kontaktar dem. Tanken är att socialtjänsten ska kontakta föräldrarna för att undersöka om familjen kan behöva stöd från socialtjänsten. Polisen i Växjö har tagit fram en blankett för detta ändamål, som den ingripande polisen fyller i och skickar till socialtjänsten. Denna blankett har tryckts upp i alla polisområden som deltar i projektet.

Av snabbrapporterna framgår att det är ovanligt att polisen antecknat att föräldrarna vägrat hämta sina barn eller inte kunnat ordna hämtning.²⁰ En komplikation vid redovisningen av i vilken mån föräldrarna hämtat sina ungdomar, är att det finns ett visst bortfall när det gäller dessa uppgifter i snabbrapporterna. I en del fall ser man bara att polisen tagit kontakt med föräldrarna men det har inte antecknats något om föräldrarnas agerande. Eftersom Brå:s bedömning är att föräldrarna då troligen inte hämtat sina ungdomar, redovisas de så i tabellen. En annan komplikation är att polisen inte med säkerhet kan veta att föräldrarna faktiskt hämtat ungdomarna även om de sagt att de ska göra det, poliserna behöver nämligen enligt modellen inte invänta föräldrarna. Det är dock rimligt att tro att hämtning ändå har skett.

I vilken utsträckning det överlag goda samarbetet med föräldrarna är ett resultat av att polisen informerat om att de i annat fall kommer att kontakta socialtjänsten framgår inte av snabbrapporterna. Den bild som framkommer vid intervjuer är dock att de flesta föräldrar är tacksamma för att de fått veta vad deras ungdomar gör och att de utan diskussion hämtat dem. Av kommentarer i snabbrapporterna kan man dra slutsatsen att när föräldrarna inte hämtat sitt barn så har polisen ofta haft överseende med det. Polisen har nöjt sig med att ge information till föräldrarna och har inte krävt att de ska ordna skjuts. Genom snabbrapporterna går det inte att få närmare information om vad som sagts i samtalet mellan polis och förälder.

Tabell 6. Polisernas agerande när de påträffat ungdomar under 18 år och vad som skett då polisen kontaktat föräldrar på plats som *inte* agerat önskvärt.

Polis- område ²¹	Totalt antal skrivna snabbrapporter för ungdomar under 18 under projektiden	Antal och andel föräldrar som säkert eller troligen inte hämtat sina ungdomar	Antal fall där polisen skickat pm till socialtjänsten
Piteå	78	19 (24 %)	*
Sundsvall	217	25 (12 %)	4
Enköping	107	8 (7 %)	*
Håbo	78	7 (9 %)	*
Nacka	135	27 (20 %)	6
Gotland	23	* (5 %)	0

* 3 eller färre.

Få pm till socialtjänsten under projektiden

Enligt Kronobergsmodellen ska ett pm till socialtjänsten *rutinmässigt* skickas in när föräldrarna inte hämtat sitt barn, även om polisen inte uppfattar att problemen är av den digniteten att det finns skäl att göra en anmälan enligt socialtjänstlagen. Men det framgår av snabbrapport-

²⁰ Information saknas för Karlstad och Skärholmen.

²¹ Information saknas för Karlstad och Skärholmen

terna att polisen inte arbetat riktigt på det sättet. Inte i något område har polisen konsekvent skrivit ett pm när föräldrarna inte varit beredda att hämta sina ungdomar. Polisen har uppenbarligen gjort en självständig bedömning av om ett pm bör skrivas i dessa fall, beroende på vad som är skälet till att föräldrarna inte velat eller kunnat hämta ungdomen. I de fall polisen bedömt föräldrarnas agerande som rimligt i relation till vad som hänt, har man avstått från att skriva ett pm.

Som framgår av tabell 6 har endast en liten minoritet av de fall där föräldrarna inte hämtat sina ungdomar lett till att ett pm skickats till socialtjänsten. Totalt sett har inte polisen i projektområdena skickat mer än 15 pm. Det kan ställas mot att 87 föräldrar troligen eller säkert inte hämtat sina barn när de kontaktats av polisen. Detta är alltså en komponent i modellen som inte tillämpats särskilt konsekvent i något av projektområdena.

Endast i Sundsvall har det hållits informationsmöten

En ytterligare komponent i Kronobergsmodellen är att polisen ska ordna informationsmöten med de föräldrar vars barn varit föremål för ett alkoholrelaterat ingripande. Mötena hålls med många föräldrar och ungdomar samtidigt. Informationsmötena har inte realiserats i något område utom i Sundsvall. Där hölls möten med föräldrar vars barn polisen ingripit mot. I Enköping/Håbo försökte polisen få till stånd sådana möten, men gensvaret från föräldrarna var så lågt att det inte blev av.

Sammanfattning

I alla polisområden har polisen ingripit mot ungdomar i de målgrupper som Kronobergsmodellen avser. Den vanligaste orsaken till att ungdomar stoppats av polisen är i alla polisområden att de har burit på alkohol. Den näst vanligaste orsaken är att ungdomar både burit på alkohol och varit berusade. I Piteå, Karlstad och på Gotland har få ungdomar stoppats som varit i sällskap med någon som burit på alkohol.

Under projekttiden har antalet förverkanden av alkohol ökat kraftigt i polisområdena. Detta förklaras både av att antalet förverkanden faktiskt har ökat, men också av att polisen i större utsträckning dokumenterar förverkanden. Ökningen har varit störst i Sundsvall, Enköping/Håbo, Nacka och Karlstad.

Föräldrakontakt för ungdomar under 18 år har tillämpats mycket konsekvent i Nacka och Karlstad. I Sundsvall och Håbo var det något vanligare att polisen avstod från att kontakta föräldrarna. I övriga områden har föräldrarna inte kontaktats i runt en tredjedel av fallen.

Föräldrarna i samtliga områden har oftast hämtat sina ungdomar, men några har vägrat eller inte haft möjlighet. Om föräldrarna inte hämtar ska det – enligt modellen – leda till att polisen skickar ett pm till socialtjänsten. Inget av polisområdena har konsekvent skickat pm till socialtjänsten.

Det är endast i Sundsvall som polisen har genomfört informationsmöten. I Enköping/Håbo har polisen kallat till möte men fått dålig respons från föräldrarna och därför inte genomfört något möte.

Insatser för att minska tillgången på alkohol

I Kronobergsmodellen ska tillgången på alkohol begränsas genom arbete mot langare. Langare ska avhållas från att fortsätta sälja genom en större satsning på att utreda langningsbrott och en därmed ökad risk för lagföring.²²

Anmälningar om brott mot alkohollagen

Utöver dokumentationen av själva förverkandet av alkoholen ska polisen, enligt modellen, alltid samtidigt skriva en anmälan om brott mot alkohollagen. Syftet är att skapa ett bättre underlag för att hitta och lagföra dem som langar alkohol till ungdomar. I tabell 7 redovisas hur många sådana anmälningar som gjordes under projekttiden (år 2008) och motsvarande tidsperiod åren 2005–2007 i projektområdena. För år 2008 redovisas också antalet brott som dessa anmälningar inrymde. Av tabellen framgår att antalet anmälningar ökade i samtliga områden under projekttiden. Särskilt kraftig var ökningen i Sundsvall, Enköping/Håbo och Nacka. I Karlstad gjordes ett stort antal anmälningar, men ökningen jämfört med tidigare år var inte så stor, eftersom polisen redan tidigare förenat ett alkoholförverkande eller en kontakt med en berusad ungdom under 18 år, med en anmälan om alkoholbrott. I Skärholmen och Gotland är varken ökningen särskilt markant eller nivån särskilt hög, vilket förklaras av att rutinen att göra anmälningar inte tillämpades systematiskt i dessa områden under perioden. Vanligast är att anmälningar tagits upp som rör brottskod 5041, det vill säga olovlig försäljning och innehav av alkoholdrycker. I Karlstad har polisen dock tagit upp flest anmälningar om olovligt anskaffande av alkoholdrycker.

Tabell 7. Antalet anmälningar om brott mot alkohollagen under projekttiden och motsvarande period åren 2005–2007. För projekttiden (2008) redovisas även antalet brott i anmälningarna. I tabellen redovisas anmälningar enligt brottskoderna 4040, 5041 och 5043.

Antal anmälningar om brott mot alkohollagen	2005 anmälningar	2006 anmälningar	2007 anmälningar	2008 anmälningar/ brott
Piteå	20	4	5	29/ 97
Sundsvall	9	12	82	286/ 333
Enköping/Håbo	*	*	10	148/ 158
Nacka	5	9	8	118/ 118
Skärholmen	17	*	11	47/ 73
Karlstad	48	51	107	144/ 163
Gotland	7	7	34	42/ 49

* 3 eller färre.

²² I detta sammanhang är media ett verktyg för att föra ut budskap om att de kraftsamlar mot langning och de kan visa allmänheten att de har fått lagföringar mot langare.

Särredovisningen av antalet brott i jämförelse med antalet anmälningar har endast gjorts för år 2008, eftersom polisen inte i något område tidigare år har specificerat antalet brott som anmälan avsåg. Den statistiken tyder på att det varierar i vad mån polisen skriver så kallade "samlingsanmälningar" det vill säga att polisen vid ett tillfälle då de hittar många ungdomar med alkohol, och det inte finns någon känd langare, samlar langningsbrotten i en anmälan. En sådan samlingsanmälan kan skrivas till exempel vid skolavslutning när många ungdomar med alkohol är på samma plats. Dessa anmälningar avskrivs ofta direkt och leder inte till att en förundersökning inleds.

Det kan också variera i vad mån polisen skriver *en* anmälan eller flera i fall där den unge, vars alkohol förverkas, berättar om tidigare tillfällen då de med hjälp av en langare fått tillgång till alkohol. Sådan dokumentation ökar chansen att en misstänkt langare fälls vid eventuell rättegång, eftersom sannolikheten för en fällande dom är större om det rör sig om flera brottstillfällen.

I Nacka tycks polisen alltid skriva en separat anmälan för varje brottstillfälle, medan anmälningar som inrymmer flera brott är vanligt i Piteå.

Planerad utredningsväg

Enligt Kronobergsmodellen ska det finnas en särskilt avsatt resurs som både arbetar i offentlig miljö och som bedriver utredningar av alkoholbrott. Att en särskild grupp poliser arbetar med utredningar uppfattas ge bäst möjlighet till överblick och att kunskapen om langning och utredningar av langare är samlad. Det enda projektområde som organiserat arbetet med utredningar av langning på det sättet är Sundsvall.

I Enköping/Håbo, Nacka och Karlstad har det funnits en planerad utredningsväg för utredningar av alkoholbrott. Det har också funnits resurser tillgängliga när behov av sådana utredningar uppstått. I dessa områden har utredningar om langning till viss del bedrivits av ungdomsgruppen och till viss del av annan utredningspersonal.

En sådan planering har saknats i Piteå, Skärholmen och på Gotland. Arbetet med langare har i huvudsak skett på samma sätt som före projektet.

Utredningar av alkoholbrott

I samtliga områden har polisen fått uppslag och tips om langare genom den kontakt de haft med ungdomar. Det område som i störst utsträckning lyckats knyta personer till langningsbrott är Sundsvall. De övriga områdena har inte varit lika framgångsrika i detta avseende. Det har delvis berott på att utredningar inte prioriterats, delvis på att insatserna inte givit önskat resultat. Resultatet framgår tydligare av tabell 8. Alla uppgifterna i tabellen gäller händelser under projekttiden. Uppgifterna är dock något osäkra och antalsangivelserna ska betraktas som ungefärliga.

Tabell 8. Antal inledda förundersökningar gällande langningsbrott under projekttiden i områdena och antal förundersökningar som är överlämnade till åklagare samt påföljd i de fall detta är känt. Uppgifterna är ungefärliga.

Polisområde	Antal inledda förundersökningar under projekttiden	Antal inledda förundersökningar med misstänkt under projekttiden	Antal ärenden som lämnats till åklagare, specificerade på åtgärd
Sundsvall Nacka Karlstad	47	43	3 böter eller strafförelägganden 2 fängelse 7 ej behandlade
Enköping/Håbo Piteå	32	14	4 ej behandlade 3 böter
Gotland Skärholmen	38	22	1 böter eller strafföreläggande 8 ej behandlade

Tabellen visar tydligt att polisen i Sundsvall nått längst i arbetet med langare. De har inlett 29 förundersökningar mot misstänkta langare och fått sex langare lagförda. Även i Karlstad har polisen lyckats få lagföring på storskalig langning. I övriga områden har antalet lagförda varit litet och endast avsett böter (inklusive strafföreläggande). Det finns dock 16 ärenden som överlämnats till åklagare men ännu inte behandlats. Det innebär att antalet langare som lagförts på grund av brott under projekttiden kan komma att öka.

Polisen på Gotland har tidigare år kallat in ungdomar till förhör när polisen förverkat alkohol från ungdomen, trots att det inte fanns uppgift om misstänkt gärningsperson. Polisen har inlett förundersökning i många fall då det inte funnits en misstänkt men förundersökningen har ofta lagts ner strax efter att den har inletts. Allt tyder på att polisen arbetat på samma sätt även under projekttiden.

En granskning av de anmälningar som har tagits upp i Piteå under projekttiden visar att det är stor skillnad mellan antalet brott och antalet anmälningar om alkoholbrott; 97 brott i 29 anmälningar. Det beror inte på att langare knutits till många brott utan på att polisen tagit upp samlingsanmälningar vid enstaka tillfällen. Datumerna överstämmer med valborg och festivalen Piteå dansar och ler. Fem anmälningar om brott mot alkohollagen har utretts under projekttiden och i samtliga fall har anmälningarna gällt ett (1) brott i anmälan.

I Skärholmen har ett fåtal utredningar inletts och enstaka har utretts. Arbetet har inte varit i linje med Kronobergsmodellen.

I Nacka och Enköping/Håbo har arbetet med langare haft en planerad utredningsväg och i viss utsträckning har det bedrivits utredning mot langare. Arbetet har dock inte varit framgångsrikt och inga större langare har kunnat knytas till brott eller lagförts under projekttiden.

Sammanfattning

Utredningarna av alkoholbrott har organiserats på olika sätt i projektområdena. Endast Sundsvall har kopierat den modell som användes i Växjö. Nacka, Enköping/Håbo och Karlstad har haft en planerad utredningsväg där resurser funnits tillgängliga för utredningar av langning. En sådan planering och rörliga resurser har inte funnits i Piteå, Skärholmen och på Gotland.

Alla polisområden har ökat antalet anmälningar om langning, det vill säga anmälningar om brott mot alkohollagen. Ökningen har varit kraftig i Sundsvall, Enköping/Håbo och i Nacka. Karlstad har många anmälningar men ökningen jämfört med året innan är inte lika kraftig.

Det varierar mellan polisområdena i vilken utsträckning de upptagna anmälningarna har lett till att en förundersökning inletts, och om utredningarna överlämnats till åklagare. Sundsvall är det enda område som lyckats identifiera ett större antal misstänkta langare och inletts förundersökningar mot dem. De har också flest ärenden som överlämnats till åklagare för lagföring. Övriga områden har inte varit lika framgångsrika i arbetet med langare.

Effekter på ungdomars drickande

Ungdomarnas alkoholdrickandet generellt

Kronobergsmodellen syftar till att minska alkoholkonsumtionen. Den förväntade effekten av minskad alkoholkonsumtion är minskad våldsbrottslighet. Modellen bygger på det kända sambandet mellan alkohol och våldsbrott (Lenke 1990 och Ramstedt 2004). Kronobergsmodellen är avgränsad till att motverka den alkoholrelaterade våldsbrottsligheten hos ungdomar i offentlig miljö. Målet med att "minska alkoholen" innebär att man vill minska alkoholdrickandet och efterföljande berusning. För att kunna ge ett mer nyanserat svar på frågan om Kronobergsmodellens effekt på våldsbrottsligheten har Brå också frågat de poliser och yrkespersoner som intervjuats om deras uppfattning om ungdomars alkoholkonsumtion. De har också tillfrågats om de anser att ungdomarnas alkoholkonsumtion kan ha påverkats av arbete enligt modellen.

Ungdomarna har förändrat sitt alkoholbeteende

I alla deltagande polisområden har polisen förverkat mer alkohol än tidigare (se sid 28). I alla deltagande polisområden uppges att ungdomars alkoholkonsumtionsmönster har förändrats. Polisen uppfattar att ungdomarna snabbt förstår hur polisen arbetar och att de anpassar sig till det. Ungdomarna får kännedom om att de inte får dricka på gator och torg, de förstår snabbt vad som gör polisen misstänksam, exempelvis kassar eller tunga ryggsäckar, och de försöker undvika att bli stoppade av polisen. Det är alltså så att den första omedelbara effekten av att polisen fokuserar på att förverka alkohol från ungdomar är att de försöker gömma alkohol och i mindre utsträckning dricker synligt i offentlig miljö. Ju mer uppsökande arbetssätt som polisen har desto mer

måste ungdomarna gömma den alkohol de bär med sig och förflytta sig till platser där upptäcktsrisken är mindre.

Minskat drickande i offentlig miljö

I några av polisområdena tycker både yrkespersoner och poliser att ungdomarna dricker mindre i offentlig miljö, det syns helt enkelt färre ungdomar som dricker efter att projektet genomförts. I Sundsvall, Karlstad och Håbo tycker majoriteten av de intervjuade att de ser en skillnad i ungdomarnas drickande i offentlig miljö på gator, torg och kända platser där det tidigare förekommit frekvent alkoholdrickande.

I vissa områden, Sundsvall, Karlstad och Enköping/Håbo (främst i Håbo) uppger intervjupersonerna att det är färre berusade ungdomar på gator och torg. I Nacka och Enköping är det delade meningar, vissa tycker sig märka en skillnad i ungdomarnas drickande i offentlig miljö medan andra inte ser någon skillnad eller endast tillfälliga skillnader. De områden där varken poliser eller yrkespersoner märker någon skillnad är Skärholmen och Piteå. På Gotland uppgav visserligen poliser i intervjuer att de uppfattade sommaren som lugnare och med minskat drickande. Som beskrivits ovan, har polisen på Gotland dock gjort få ingripanden enligt Kronobergsmodellen, varför ett minskat drickande inte kan relateras till arbete enligt modellen.

Att färre ungdomar dricker alkohol och är berusade i offentlig miljö, innebär dock inte att ungdomarnas alkoholkonsumtion minskar totalt sett. Inte i något område kunde poliser eller andra intervjuade säga att ungdomsdrickandet skulle ha minskat totalt sett. Polisen har ingen insyn i drickandet som sker i privat miljö men det upplevs inte i något område som om ungdomar först skulle vara i privat miljö när de konsumerar alkohol för att sedan vara berusade i offentlig miljö. Uppfattningen är i stället att de ungdomar (borträknat kroggäster) som dricker i privat miljö också stannar där. De flesta intervjuade är övertygade om att ungdomarna fortsätter att dricka, trots polisens insatser i offentlig miljö, men att både drickandet och berusningen sker i privat miljö. Det är polisens arbete med langning som kan påverka utbudet av alkohol och därmed eventuellt också totalkonsumtionen.

Vård av berusade ungdomar

Om polisen lyckas förhindra ungdomar från att berusa sig i offentlig miljö och se till att föräldrar hämtar dem som redan har berusat sig, alternativt att polisen omhändertar dem, så skulle man kunna tänka sig att det resulterar i att färre ungdomar vårdas för alkoholförgiftning. Detta eftersom ungdomar som berusar sig kraftigt i privat miljö inte uppmärksammas av polisen, fältassistenter eller andra vuxna. Det är mer troligt att de som är kraftigt berusade i offentlig miljö och synliga för poliser och andra som kan omhänderta dem, kommer att få vård för tillnyktring. Polisen och andra vuxna har ungdomens välbefinnande och vårdbehov för ögonen, vilket en berusad ungdoms kompisar inte har

och kanske heller inte överväger om de själva är berusade. En kartläggning av antalet ungdomar som vårdats för alkoholförgiftning visar att antalet vårdade har sjunkit i flera områden. I Sundsvall har antalet vårdade ungdomar minskat under projekttiden med nästan en tredjedel, i Karlstad med nästan två tredjedelar och i Piteå har endast en fjärdedel så många ungdomar vårdats för alkoholförgiftning jämfört med året innan. På Gotland däremot är det fler som vårdats för alkoholförgiftning på Visby lasarett och på tillnyktringsenheten under projekttiden jämfört med året innan. Övriga områden har inte kunnat lämna tillförlitlig statistik. (Se 2 för sjukvårdsstatistik över ungdomar med alkoholförgiftning).

Polisens syn på projektet

Brå har också intervjuat poliser på olika nivåer i de olika projektområdena som arbetat enligt modellen.²³ En fråga som ställdes var i vilken utsträckning de berörda poliserna i området kände till Kronobergsmodellen. Av svaren framkom att det varierade. I Sundsvall, Enköping/Håbo, Nacka och Karlstad uppfattades kunskapen om arbetsmetoden som väl spridd, medan inte alla i Piteå och Skärholmen hade förstått modellens grundtanke.

De intervjuade hade också olika bild av i vilken utsträckning arbetsmetoden tillämpats i deras område. På Gotland angavs det tydligt att man haft fokus på att förverka alkohol men bortprioriterat momentet med föräldrakontakt. I Piteå var bedömningen att runt hälften av poliserna ute på fältet arbetat enligt modellen. I Nacka och Enköping/Håbo varierade det mellan olika grupper av poliser när det gäller hur mycket man arbetat med modellen. I Nacka var det ordningspoliserna som inte konsekvent följt modellen. De flesta intervjuade i Karlstad och Sundsvall uppfattade däremot att de arbetat mycket med modellen, även om tidsbrist ibland ledde till att man inte alltid följde alla moment i modellen.

I nästan alla områden tas tidsbrist upp som ett problem när det gäller möjligheten att fullt ut följa modellen. Tidsbristen uppstår av två skäl, det ena är för att framför allt ordningspoliserna måste prioritera andra insatser och det andra är avrapporteringen som är tidskrävande. Det vanligaste är att ordningspoliserna anser att de har tidsbrist eftersom de också arbetar med att svara på alla larm i området. Ordningspoliserna anser att de ibland inte har tid att stanna när de ser ungdomar som har alkohol. Och om de har stannat kan de bli tvungna att avbryta för att mer akuta jobb dyker upp. Att avrapporteringen är tidskrävande är orsakat av att poliserna enligt Kronobergsmodellen ska skriva tre typer

²³ Från varje polisområde har mellan 8-14 poliser inklusive projektledaren intervjuats efter att projektet genomförts.

av dokument; dels ta upp uppgifter på plats (snabbrapporten), sedan ett förverkandeprotokoll och en anmälan om langning.

Reaktioner från ungdomar och föräldrar

Poliserna som intervjuats anser att det finns många föräldrar som inte vet vad deras ungdomar gör på kvällstid. När polisen ringer hem och informerar föräldrar om att deras ungdomar har druckit alkohol, finns det föräldrar som blir förvånade och inte har förstått att deras ungdomar dricker alkohol. De föräldrar som intervjuats efter att de deltagit i informationsmöte (endast Sundsvall har genomfört informationsmöte), är tacksamma för att polisen har ringt och informerat. Alla intervjuade föräldrar har varit positiva till arbetssättet enligt Kronobergsmodellen.

Det kan upplevas som jobbigt – och kanske ibland orättvist av ungdomarna – att polisen förverkar deras alkohol och kontaktar föräldrar. Vissa ungdomar reagerar med att bli arga eller ledsna medan andra ungdomar har en förståelse för polisens arbete och inte protesterar. Erfarenheten från polisområdena är att ungdomar som hunnit berusa sig protesterar i mycket större utsträckning än ungdomar som är nyktra. Det verkar också finnas en större acceptans hos de yngre ungdomarna än hos de äldre. Inte sällan kan det dock vara den enskilda polisens förmåga att på ett pedagogiskt sätt förklara för ungdomen varför de förverkar alkohol och vidtar andra åtgärder, som kan vara avgörande för om ungdomen förstår och accepterar ingripandet.

Brå har genomfört en frågeenkät i några av de deltagande polisområdena där elever i årskurs 9 och i klass 2 på gymnasiet har fått ta ställning till påståenden om polisens arbetssätt²⁴. Eftersom det endast är en liten del av samtliga ungdomar i ett område som blivit stoppade av polisen (se tabell 3 på sid 28), så ska det inte antas att svaren i Brå:s frågeundersökning motsvarar vad de ungdomar tycker som blivit stoppade av polisen. Brå:s frågeenkät ger en bild av vad ungdomar generellt tycker om några av arbetsmomenten i Kronobergsmodellen. Av samtliga elever, som fått enkäten, svarar två tredjedelar i både klass 9 och i klass 2 på gymnasiet att det är bra att polisen håller ut alkohol om de ser någon som inte får ha alkohol. Något fler, drygt sju av tio i båda årskurserna, är positiva till att polisen skriver en polisanmälan om langning när någon langat till ungdomar. Sex av tio elever i årskurs 9 och sju av tio av eleverna i årskurs 2 på gymnasiet är också positiva till att polisen ska ha informationsmöte om alkohol för ungdomar och föräldrar om polisen stoppat ungdomen med alkohol. Knappt sju av tio elever i båda årskurserna är positiva till att polisen kontaktar socialtjänsten

²⁴ Elever från klass 9 och årskurs 2 på gymnasiet i skolor från kommunerna/stadsdelarna Karlstad, Skärholmen, Bredäng, Hägersten, Nacka, Sundsvall och Gotland har svarat på frågan i enkäten. Enkätundersökningen genomfördes i slutet av projektet eller strax efter. Det är sammanlagt 280 enkäter som är sammanställda varav 7 är obesvarade och räknas som bortfall. 133 enkäter besvarades av niondeklassare och 140 enkäter besvarades av gymnasieelever i årskurs 2.

om föräldrar inte bryr sig om att ungdomar har alkohol. Utöver det är det 82 respektive 83 procent av eleverna i årskurs 9 respektive i årskurs 2 på gymnasiet, som håller med om påståendet att det är bra att polisen arbetar mot alkohol för att alkohol ofta leder till problem²⁵.

Vilka områden har tillämpat modellen på ett systematiskt sätt?

Ovanstående genomgång visar att inget projektområde arbetat fullt ut med alla detaljer i Kronobergsmodellen. Vissa områden har dock implementerat modellen i större utsträckning än andra. Brå:s bedömning är att vissa av områdena har gjort så påtagliga, utökade insatser inom ramen för arbetet med modellen, att det är rimligt att tänka sig att detta skulle kunna ha en effekt på antalet våldsbrott bland ungdomar i offentlig miljö. Andra områden har i viss utsträckning infört modellen men "förändringsdosen" är för liten för att kunna ha några märkbara effekter på våldsbrottsligheten. De områden som Brå uppfattar har arbetat så mycket med modellen att det skulle kunna ha någon inverkan är Sundsvall, Nacka, Karlstad och Håbo. Piteå och Enköping tillhör en mellangrupp, som inte genomfört arbetsmetoden i lika stor utsträckning. Gotland och Skärholmen är de två områden som gjort alltför lite för att det skulle vara rimligt att hänföra eventuella minskningar av våldsbrotten bland unga på stan till Kronobergsmodellen. Det betyder att Brå får stöd för att modellen har effekter på våldsbrotten om brotten minskade mest under projektperioden i Sundsvall, Nacka, Karlstad och Håbo.

²⁵ De frågor som ställdes var formulerade som påståenden där eleverna kunde svara "ja", "nej" eller "vet ej". Påståendena var formulerade: 1) "Det är bra att polisen ska hålla ut alkohol om de ser någon som inte får ha alkohol". 2) "Det är bra att polisen skriver en polisanmälan om langning när någon langat till ungdomar". 3) "Det är bra att polisen ska ha informationsmöte om alkohol för ungdomar och föräldrar om polisen stoppat ungdomen med alkohol". 4) "Det är bra att polisen kontaktar socialtjänsten om föräldrar inte bryr sig att ungdomar har alkohol". 5) "Det är bra att polisen satsar på att arbeta mot alkohol för att alkohol ofta leder till problem".

Kan arbete enligt Kronobergsmodellen minska våldet?

Syftet med Kronobergsmodellen är att minska ungdomars drickande i offentliga miljöer och därmed också minska våldsbrottsligheten i sådana miljöer. Polisen ska kunna minska ungdomars tillgång till alkohol genom arbete med modellen, vilket ska kunna leda till ett minskat ungdomsdrickande. I denna utvärdering ligger fokus på modellens effekter på våldsbrottsligheten, eftersom regeringsuppdraget till Brå avser just polisiära metoder för att minska våldet i offentliga miljöer. En avgörande fråga blir då om arbetet lett till minskat våld i de områden där projektet bedrivits.

Svårt att mäta effekter av områdesbaserad prevention

Det är erkänt svårt att på ett säkert sätt mäta effekter av brottspreventiva åtgärder. Särskilt svårt är det när det handlar om en områdesbaserad verksamhet. En sådan verksamhet riktar sig inte till en på förhand identifierad grupp individer, utan bedrivs gentemot ett okänt antal personer i specifika geografiska områden. De klassiska bästa utvärderingsmodellerna, med slumpvis fördelning till experiment- och kontrollgrupp, är då sällan användbara. Dels har områdena med försöksverksamhet eller jämförelseområden sällan slumpats fram, dels bedrivs det ytterst sällan försöksverksamhet i så många områden att man kan betrakta varje område som en observation i en experiment- eller kontrollgrupp och statistiskt räkna fram effekter. I de systematiska forskningsgenomgångar som under senare år gjorts av olika former av områdesavgränsade brottsförebyggande åtgärder, exempelvis grannsamverkan, förbättrad utomhusbelysning och kameraövervakning, ingår enbart utvärderingar med andra och enklare typer av jämförelser (se exempelvis Brå 2007a, Brå 2007b och Brå 2008). Detta trots att forskningsgenomgångarna innehåller de bästa utvärderingarna i världen på området.

För att mäta effekter av områdesavgränsade brottsförebyggande åtgärder används i stället vanligen modeller med före- och eftermätningar i försöksområdet. Utvecklingen relateras sedan till motsvarande utveckling i det större omgivande området omkring försöksområdet. En sådan design är inte riktigt metodologiskt stark, men ofta den starkaste som går att använda när grunden är en eller ett mindre antal experimentområden. Det är med en sådan modell Brå har valt att studera Kronobergsmodellens effekter på våldsbrottsligheten.

Före- och efterjämförelser

För att mäta våldet i områdena före jämfört med under projekttiden, har Brå manuellt tagit fram anmälningar om misshandel som direkt belyser sådant våld som Kronobergsmodellen är tänkt att förebygga, nämligen våld bland unga i offentlig miljö²⁶. Man bör dock ha i åtanke att det rör sig om utvecklingen av *anmälda* brott och inte om den faktiska brottsligheten. Det innebär att om upptäcktsrisken eller anmälningsbenägenheten förändras kan det också leda till förändringar i antalet anmälningar utan att den faktiska brottsligheten förändrats. Det är en komplikation vid effektmätningen eftersom arbetet enligt Kronobergsmodellen innebär att polisen är mer aktiv på platser där ungdomar bär på eller konsumerar alkohol och våld. Det kan leda till att polisen kommer i kontakt med och upprättar anmälningar om fler av de misshandelsfall som inträffar. Det i sin tur medför att en större andel av den faktiska våldsbrottsligheten kommer in i anmälningsstatistiken. Det är ett problem, men det är inte ett problem som riskerar att överskatta Kronobergsmodellens eventuella positiva effekter på våldsbrottsligheten, utan snarare kan dölja dem.

Våldet minskar i områden med systematiskt arbete enligt modellen

Som visats tidigare har projektområdena totalt sett gjort ett omfattande arbete för att minska ungdomars alkoholanvändning i offentlig miljö. Samtidigt var det endast i Sundsvall, Karlstad, Nacka och Håbo som modellen genomförts så brett och kraftfullt att det är rimligt att föreställa sig att det skulle kunna ha påtagliga effekter på våld bland unga i offentliga miljöer. Piteå och Enköping utgör en mellangrupp där modellen genomförts i något mindre utsträckning. Deras potential att uppnå effekter på våldsbrottsligheten får därmed betraktas som mindre. I Skärholmen och Gotland har polisen arbetat så pass lite med modellen att man inte kan förvänta sig några effekter på våldsbrottsligheten. Både Gotland och Skärholmen har i vissa avseenden även året innan haft en arbetsmetod som påminner om Kronobergsmodellen. Det betyder att arbetssättet även av det skälet inte har förändrats tillräckligt mycket och att det därför inte går att förvänta sig effekter på våldsbrottsligheten.

Hur ser då utvecklingen av den anmälda våldsbrottsligheten ut ställt i relation till områdenas arbete med Kronobergsmodellen? Det framgår av tabell 9. I tabellen listas områdena utifrån i vilken utsträckning de

²⁶ Misshandel bland unga är den benämning som Brå har gett de aktuella misshandelsanmälningarna där antingen brottsoffret och gärningspersonen eller enbart gärningspersonen är ung. Med ung menas främst 13-20 år men om en person mellan 21 och 25 år förekommer som misstänkt i ett ärende där brottsoffret är mellan 13-20 år så räknas även en sådan anmälan som aktuell. Utöver begränsning i parternas ålder, är en misshandelsanmälan endast aktuell om misshandel skett i offentlig miljö. För närmare beskrivning se sid. 18.

arbetat med modellen, vilket innebär att de översta raderna avser Sundsvall, Karlstad, Nacka och Håbo där modellen haft störst genomslag. På de mellersta raderna står Piteå och Enköping, och de två understa raderna avser Skärholmen och Gotland, som arbetat minst med modellen.

I de två första kolumnerna redovisas antalet anmälningar om misshandel bland unga i offentlig miljö åren 2005, 2006 och 2007, det vill säga åren före projektet. I den tredje kolumnen redovisas motsvarande uppgifter för år 2008, det år då projektet bedrevs.²⁷ I kolumnen längst till höger jämförs antal misshandelsfall under försöksåret med ett genomsnitt av antalet under åren 2006 och 2007.

I de flesta av områdena har det skett en ökning från år 2005 till år 2006. I vissa områden har det skett ytterligare en ökning mellan år 2006 och år 2007. De senaste årens öknings har varit en viktig motivering för områdena att delta i projektet; de har alla velat prova ett arbetssätt som kan minska problemen med våld bland unga i områdena.

Uppgifterna från år 2005 visas för att illustrera att insatserna satts in mot bakgrund av att problemen ökat. De jämförelser som görs för att belysa eventuella effekter av arbetet med Kronobergsmodellen sker dock mellan en förmätning som består av ett medelvärde av åren 2006 och 2007 och en mätning av projekttiden under år 2008. Att ett medelvärde av åren 2006 och 2007 används som förmätning är resultatet av en sammanvägning av två omständigheter. Å ena sidan finns det anledning att inte enbart titta på det närmast föregående året, eftersom det finns en generell tendens att avvikande höga nivåer med tiden närmar sig en mer normal nivå. Å andra sidan finns det anledning att jämföra problemnivån efter insatsen med den problemnivå som rådde vid tiden närmast innan man såg anledning att sätta in en motinsats – och därmed undvika att räkna den lägre problemnivå som rådde så tidigt som tre år innan insatsen. För att ytterligare stärka möjligheterna att dra slutsatser om insatsernas effekter på problemnivån ges även den så kallade insatsdosen en viktig roll i prövningen. Utvecklingen i problemnivån relateras till graden av genomförande av Kronobergsmodellen.

²⁷ Uppgifterna gäller inte hela åren, utan för år 2008 de månader som projektet bedrevs i respektive polisområde och motsvarande månader för övriga år. På det här sättet koncentreras mätningen av utfallet till de perioder då projektet bedrevs under försöksåret och motsvarande perioder under föregående år i respektive område.

Tabell 9. Antalet anmälningar om misshandel bland unga i respektive polisområde under de månader som projektet pågick år 2008 och motsvarande månader åren 2005, 2006 och 2007, samt förändringen i procent mellan försöksåret 2008 och ett genomsnitt av åren 2006 och 2007.

Polisområde	Antal misshandel bland unga åren före projektet			Antal misshandel bland unga under projekttiden år 2008	Förändring från år 2006/2007 till år 2008, procent
	År 2005	År 2006	År 2007		
Sundsvall	61	108	100	76	-27
Karlstad	52	61	63	53	-15
Nacka	27	22	46	33	-3
Håbo	12	13	19	16	0
Piteå	25	38	17	25	-10
Enköping	30	29	22	29	+14
Skärholmen	58	61	48	47	-14
Gotland	39	48	36	34	+5

Tabell 9 visar att antalet anmälningar om våld bland unga i offentlig miljö minskade eller låg stilla i samtliga fyra områden som i störst utsträckning hade arbetat enligt Kronobergsmodellen. Särskilt markant är minskningen i Sundsvall och Karlstad, där polisen också arbetat mest konsekvent enligt modellen. Bland de två områden där man inte minskat våldet återfinns vid sidan om Enköping ett av de områden som i minst utsträckning genomfört Kronobergsmodellen, nämligen Gotland. I Piteå och Skärholmen har våldet minskat när man jämför ett genomsnitt av år 2006 och år 2007 med år 2008 – trots att polisen där inte arbetat särskilt konsekvent med modellen. Om man i stället jämför utvecklingen av våldsbrotten bland unga under projekttiden med året innan, har det skett en ökning i Piteå, Enköping och i Skärholmen. På Gotland har utvecklingen under samma period minskat något.

Sammantaget visar tabellen att Kronobergsmodellen kan ha haft positiva effekter: Våldsbrottsligheten bland ungdomar i offentlig miljö har minskat mest i två av de fyra områden som arbetat mest med modellen och den har heller inte ökat i något av de fyra områdena. Det som ”grumlar” bilden är att våldsbrotten bland unga i offentlig miljö minskat tydligt även i Piteå och i Skärholmen i den analys som tar hänsyn till utvecklingen de två senaste åren innan projektet genomfördes.

Kompletterande jämförelser med utvecklingen i kommunerna och länen

Resultaten i tabell 9 är alltså lovande. Men för att nå större säkerhet huruvida modellen har haft effekter på våldet, finns det skäl att även studera utvecklingen av misshandelsbrott utomhus totalt sett, dels i projektområdena och dels i det omgivande länet. Det blir då möjligt att se om utvecklingen, när det gäller ungdomsvåldet i projektområdena, är mer positiv än utvecklingen när det gäller våldsbrottsligheten utomhus totalt sett. Sam-

mantaget borde dessa två kompletterande jämförelser förbättra möjligheterna att dra slutsatser om effekterna av verksamheterna.

Man måste dock ha i åtanke att denna kompletterande statistik innehåller ett par ”felkällor” från jämförelsesynpunkt. I motsats till uppgifterna i tabell 9 är de nya uppgifterna hämtade direkt från statistiken över polisanmälda brott, som är en del av Sveriges officiella kriminalstatistik (se www.bra.se). I den statistiken går det inte att få fram uppgifter om våld bland unga i offentlig miljö, utan endast om våldet i offentlig miljö totalt sett. Dessutom avser de nu tillagda siffrorna antalet brott, inte som i tabell 9 antalet anmälningar. Slutligen avser anmälningsuppgifterna från kriminalstatistiken hela år. Det innebär att de även fångar misshandel som skett andra månader under år 2008 än då projektet bedrivits och hela åren innan projektet introducerades.

Eftersom jämförelserna inte handlar om nivåer utan om utveckling, är Brå:s bedömning att de kompletterande uppgifterna – trots skillnaderna i avgränsning – kan användas för att fördjupa analysen av Kronobergsmodellens effekter på våldsbrott. Om dessa ”felkällor” påverkar resultaten är det inte i riktning mot att överskatta modellens effekter, utan snarare att faktiska förändringar kan suddas ut.

Bilden förstärks – systematiskt arbete enligt modellen minskar våldet

I tabell 10, som också redovisas utifrån i vilken omfattning områdena har arbetat med modellen, visas de tidigare redovisade förändringarna i antalet anmälningar gällande misshandel bland unga, jämsides med förändringarna i antalet anmälda misshandelsbrott utomhus i hela projektområdena och antalet anmälda misshandelsbrott utomhus i länen exklusive polisområdena där projektet bedrivits. Förändringen beräknas i procent genom att antalet misshandelsfall år 2008 relateras till genomsnittet av antalet misshandelsfall åren 2006 och 2007. Tabellen är uppdelad i tre grupper, de översta fyra områdena har arbetat mest enligt modellen och de två nedersta har arbetat minst med modellen.

Tabell 10. Procentuell förändring av antalet anmälningar om misshandel bland unga i polisområdet, samt av det totala antalet misshandelsbrott i polisområdet och länet exklusive polisområdet, åren 2006–2007 jämfört med år 2008.

Polisområde	Förändring av antalet anmälningar om misshandel bland unga i polisområdet, i procent	Förändring av totalt antal misshandelsbrott utomhus i polisområdet, i procent	Förändring av antal misshandelsbrott utomhus i resten av länet, i procent
Sundsvall	-27	-12	+4
Karlstad	-15	+6	+21
Nacka	-3	+15	+2
Håbo	0	+2	+2
Piteå	-10	-10	+3
Enköping	+14	+4	+4
Skärholmen	-14	- ²⁸	+2
Gotland	+5	+5 ²⁹	+5

Om man börjar analysen med de fyra områden som arbetat mest med Kronobergsmodellen, ser man att de kompletterande uppgifterna förstärker bilden av ett positivt resultat. Tabellen visar att utvecklingen av våldsbrotten utomhus bland unga i Sundsvall och Karlstad har varit klart mer gynnsam än utvecklingen av både övriga våldsbrott utomhus i polisområdet och våldsbrotten i hela länet. När det gäller Nacka gav den förra tabellen intrycket att arbetet med modellen inte hade haft särskilt stor effekt. Men om man ställer våldsutvecklingen bland unga i Nacka i ljuset av utvecklingen för alla våldsbrott brott utomhus i området och i länet som helhet blir bilden avsevärt mer positiv. I fråga om Håbo tyder inte någon av tabellerna på att Kronobergsmodellen haft några större effekter på våldsbrotten bland unga.

Att arbetet i Piteå och Enköping, där modellen tillämpats till en viss del men inte fullt ut, skulle ha haft positiv effekt på våldsbrottligheten, får inte något stöd i tabell 10 med kompletterande uppgifter. När man endast studerar våldsbrottligheten avseende unga i Piteå kan man få intrycket att modellen har haft effekt. Men om man lägger till uppgifter om det våld som begåtts av vuxna utomhus, ser man att utvecklingen är lika positiv när det gäller den gruppen, trots att Kronobergsmodellen endast avser ungdomar. Det talar för att nedgången i Piteå beror på något annat än Kronobergsmodellen. I Enköping har anmälningarna om våldsbrott bland unga ökat, och de har ökat mer än våldsbrotten utomhus totalt i kommunen och i länet.

När det slutligen gäller Skärholmen och Gotland, har polisen där arbetat minst med Kronobergsmodellen. Om man tror att modellen på-

²⁸ Statistik saknas för Skärholmens närpolisområde eftersom det inte överlappar stadsdelsgränsen och den officiella kriminalstatistiken endast går att få på stadsdelsnivå.

²⁹ Gotlands kommun och Gotlands län har samma geografiska avgränsning. Den ökning med 5 procent som redovisas för både kommun och län hänför sig till samma brott.

verkar våldsutvecklingen bland unga, borde man heller inte se någon positiv utveckling av våldsbrotten i de områdena. Resultatet på Gotland ligger i linje med detta, där har anmälningarna ökat något och utvecklingen är densamma i länet som helhet. Skärholmen är det enda område som avviker från mönstret. Där har anmälningar om misshandel bland unga minskat, trots att polisen inte har arbetat särskilt mycket med Kronobergsmodellen.

Det går inte att på grundval av denna statistiska analys med full säkerhet säga att Kronobergsmodellen leder till mindre våld på stan bland ungdomar. Men sammantaget är de resultaten som framträder från både kvalitativa och kvantitativa data mycket lovande. De talar för att arbete enligt Kronobergsmodellen *kan* minska våldet i offentlig miljö. För att detta ska kunna beläggas med full säkerhet, krävs dock ytterligare utvärderingar från fler projektområden som fullt ut genomfört modellen och helst också en större volym av brott i dessa områden. Brå:s slutsats är dock att redan denna studie stöder värdet av systematiska insatser från polisen för att minska ungdomars drickande i offentlig miljö.

Referenser

- Aschan, J. & Goodwin, S. (2006). *Utbildningsmaterial i Kronobergsmodellen*.
- Braga, A. A. (2007). *The Effects of Hot Spots Policing on Crime*. Campbell Systematic Reviews 2007:1. The Campbell Collaboration. Länk till artikeln: http://db.c2admin.org/doc-pdf/Braga_HotSpotsPolicing_review.pdf
- Brottsförebyggande rådet (2007a). *Förbättrad utomhusbelysning och brottsprevention*. Brå-rapport 2007:28. Stockholm: Fritzes
- Brottsförebyggande rådet (2007b). *Kameraövervakning och brottsprevention. En systematisk forskningsgenomgång*. Brå-rapport 2007:29. Stockholm: Fritzes
- Brottsförebyggande rådet (2008). *Grannsamverkans effekter på brottsligheten. En systematisk forskningsgenomgång*. Brå-rapport 2007:29. Stockholm: Fritzes
- Brottsförebyggande rådet (2008). *Brottsutvecklingen i Sverige fram till år 2007*. Brå-rapport 2008:23
- CAN:s drogvaneundersökningar. Nr 108. *Drogutvecklingen i Sverige 2007*.
- Hagquist, C. (2008). *Alkohol- och narkotikavanor 1999, 2003 och 2007 – resultat från undersökningar bland gymnasieungdomar i Karlstad och Hammarö*. Arbetsrapport 2008:8 Karlstad Universitet.
- Hagquist, C. & Nilsson, T. (2005). *Alkohol- och narkotikavanor bland niondeklassare. Resultat från Ung i Värmland 1988–2005*. Karlstad Universitet.
- Lenke L. (1990). *Alcohol and criminal violence. Time series analyses in a comparative perspective*. Stockholm: Almqvist and Wiksell International.
- Ramstedt, M. (2004). *Alkoholkonsumtion och risken för alkoholrelaterade problem bland svenska kvinnor och män – en riskkurvanalys*. In: Hradilova Selin, K. (ed). Svenska dryckesvanor och deras konsekvenser i början av det nya millenniet (Swedish drinking habits and their consequences at the beginning of the new millennium), SoRAD – Forskningsrapport nr 20, pp. 119–132. Stockholm: SoRAD

Internetkällor:

Alkoholförebyggande arbete i Karlstad Kommun
[http://www.karlstad.se/apps/symfoni/karlstad/karlstad.nsf/\(\\$All\)/BFE076D694EE358DC1257466004B8D7A?Open](http://www.karlstad.se/apps/symfoni/karlstad/karlstad.nsf/($All)/BFE076D694EE358DC1257466004B8D7A?Open)

Övriga referenser:

”Det är som att köpa tuggummi”. Regeringens Alkoholkommitté har spelat in en instruktionsfilm som visar Kronobergspolisens arbete. Filmen är från 2006.

Drogvaneundersökningar har hämtats in från samtliga polisområden. Det är drogvaneundersökningar som kommun eller högskola ansvarar för. De drogvaneundersökningar som inhämtats är den senaste som genomförts i området senast den 1 april år 2008. Brå har hämtat in drogvaneundersökningar som avser klass 9 i grundskolan och klass 2 på gymnasiet.

Bilagor

Bilaga 1. Snabbrapporten

FRAMSIDA	BAKSIDA
Snabbrapport Alkohol	Uppgifter till Brå och RPS
TID: _____ DATUM: _____	KOMMUN _____
PLATS: _____	<input type="checkbox"/> Påverkad av alkohol
NAMN: _____	<input type="checkbox"/> Har burit på alkohol
P-NR: _____	<input type="checkbox"/> Tillsammans med någon annan som har burit alkohol
TELEFON: _____	BLEV PERSONEN OMHÄNDERTAGEN?:
ADRESS: _____	NEJ LOB PL 12 PL13 ANNAT
BESLAGTAGEN/ FÖRVERKAD ALKOHOL:	MÅLSMAN ELLER EN ANNAN ANSVARIG
_____	VUXENKONTAKTAD PÅ PLATS?
_____	NEJ JA I EFTERHAND
_____	MÅLSMANS AGERANDE:
_____	HÄMTADE ORDNADE SKJUTS VÄGRADE
_____	ANNAT: _____
ÖVRIGT: (t.ex. telefon till målsmannen, ungdomens beteende. Se ovan för statistiken)	PM TILL SOCIALFÖRVALTNINGEN ?
	(Enligt överenskommelse)
	JA NEJ
	O-BOT UTFÄRDAD
	(vid drickande inom områden enligt lokala ordningsföreskrifter)
	JA NEJ RAPPORTEFTERGIFT
FYLL I BAKSIDAN	

Sammanställning av snabbrapporterna från polisområdena

Tabell 5. Uppgifter från snabbrapporter från de sex polisområden där snabbrapporter användes.

Polisområde	Antal snabbrapporter	Andel snabbrapporter under 18 år, i procent	Andel pojkar, i procent	Plats för flest ingripanden	Andel boende i kommunen, i procent	Mest förekommande alkoholsort	Andel berusade ungdomar, i procent	Andel ungdomar som burit på alkohol, i procent
Piteå	147	51	66	Innerstaden	56	Öl	13	43
Sundsvall	289	75	67	Innerstaden	70	Öl	23	36
Enköping/ Håbo	162 81	65 70	60 56	Enköping ej centralt/ Håbo ej centralt	84 85	Öl Öl	15 14	57 49
Nacka	177	76	71	Nacka postort	76	Öl	19	43
Karlstad	163	59	69	Innerstaden	77	Öl	15	45
Gotland	43	53	77	Strandpromen.	70	Öl	24	43

Polisområde	Andel ungdomar som varit tillsammans med någon annan som burit på alkohol, i procent	Andel ungdomar med både berusning och alkohol, i procent	Andel under 18 år där polisen kontaktat målsman på plats, i procent	Varav andel målsmän blivit kontaktade och som vägrat att hämta eller ej samarbetat, i procent	Andel åtgärder mot ungdomar under 18 år där målsman blivit kontaktade i efterhand, i procent	Andel PM till socialtjänsten av totala antalet snabbrapporter, i procent
Piteå	2	42	64	6	6	4,4 ³⁰ (6 st)
Sundsvall	7	34	83	0,5	2	2,8 ³¹ (8 st)
Enköping/ Håbo	8 18,5	20 18,5	60 61	1 5	7 20	1,9 (3 st) ³² 7,8 ³³ (6 st)
Nacka ³⁴	18	20	74	4	18	2,8 (5 st)
Karlstad	5	35	94	0	0	-
Gotland	5	25	48	0	17	0

³⁰ 19 personer saknar uppgift om pm till socialtjänsten. Brå har valt att betrakta dessa som att pm inte skickats.

³¹ 71 personer saknar uppgift om pm till socialtjänsten. Brå har valt att betrakta dessa som att pm inte skickats.

³² 19 personer saknar uppgift om pm till socialtjänsten. Brå har valt att betrakta dessa som att pm inte skickats.

³³ 5 personer saknar uppgift om pm till socialtjänsten. Brå har valt att betrakta dessa som att pm inte skickats.

³⁴ 9 personer saknar uppgift om pm till socialtjänsten. Brå har valt att betrakta dessa som att pm inte skickats.

Bilaga 2. Sjukvårdsdata och omhändertagna enligt vårdlagar

I denna bilaga redovisas antal personer under 20 år som blivit omhändertagna av polisen i projektområdena enligt lagen om berusade (LOB) och antalet ungdomar som fått vård på sjukvårdsinrättning på grund av alkoholförgiftning. Statistiken mellan områdena är inte jämförbar utan skiljer sig i vissa avseenden. Nedan följer en noggrann beskrivning av statistiken från områdena.

Statistiken från Piteå

Statistiken över alkoholförgiftade ungdomar kommer från Medicin/Rehab-kliniken och visar antalet ungdomar som vårdats före den dag de fyller 20 år.

Statistiken från Sundsvall

Statistiken över ungdomar upp till och med 17 år med alkoholförgiftning kommer från Barn- och ungdomskliniken på Sundsvalls sjukhus. Psykiatriavdelningen, som ansvarar för tillnyktringsvård av personer över 18 år, kunde inte leverera någon statistik.

Statistik från Enköping/Håbo

Lasarettet i Enköping kunde inte leverera några data som Brå efterfrågar. Eftersom de inte har ett system för att spara sådana uppgifter.

Statistik från Nacka och Skärholmen

Statistiken över ungdomar som sökt vård för alkoholförgiftning kommer från Maria ungdoms akutmottagning, som är en tillnyktringsmottagning för ungdomar i Stockholm. Statistiken avser alla ungdomar till och med 20 år som på grund av berusning krävt och fått vård på Maria ungdom. Det går inte att utläsa var berusningen skett vilket gör att statistiken inte kan användas för att mäta antalet alkoholförgiftade ungdomar från enskilda polisområden.

Statistiken från Karlstad

Statistiken över alkoholförgiftning avser personer mellan 10 och 19 år. Även om personer från andra kommuner vårdas på Karlstad sjukhus var det, enligt statistiken för år 2007 och 2008, klart vanligast att alkoholförgiftningen inträffat i Karlstad kommun. De flesta ungdomar vårdades under juni och juli.

Statistiken från Gotland

Statistiken över alkoholförgiftade ungdomar som redovisas för Gotland är både från Visby lasarets akutmottagning och från TNE (tillnyktringsenheten). Statistiken från TNE avser personer till och med 20 år som fått vård. TNE öppnade i juli år 2006, varför statistik innan dess saknas. De flesta

har fått vård under juli månad under båda åren. Även år 2008 var det klart flest som fått vård i juli. Statistiken från Visby lasarett avser personer till och med 19 år.

Tabell 7. Antal omhändertaganden av ungdomar enligt lagen om berusade (LOB) som vårdades på sjukhus för alkoholförgiftning under de aktuella månaderna i polisområdena.

Polisområde	Årtal	Antal LOB under 18 år	Antal LOB 18–19 år ³⁵	Antal omhändertaganden enligt PL 12	Antal ungdomar med vård för alkoholförgiftning
Piteå	2005	28	12	0	9
	2006	37	33	*	5
	2007	31	Minst 22	0	12
	2008	40	44	0	*
Sundsvall	2005	21	33	*	37
	2006	48	40	*	31
	2007	65	55	*	28
	2008	52	108	10	20
Enköping/ Håbo	2005	12	11	0	-
	2006	*	9	0	-
	2007	13	16	0	-
	2008	22	29	0	-
Nacka	2005	*	*	0	24
	2006	7	*	0	31
	2007	6	*	0	56
	2008	*	*	0	40
Skärholmen	2005	21	11	*	30
	2006	20	11	*	35
	2007	6	*	0	28
	2008	*	*	0	20
Karlstad	2005	25	35	5	-
	2006	10	26	0	-
	2007	8	13	*	46
	2008	12	26	5	19
Gotland	2005	*	7	*	27/-
	2006	*	20	*	19/-
	2007	*	16	*	18/23 TNE
	2008	9	46	0	32/ 28 TNE

* Under 5.

³⁵ För Gotland redovisas LOB för personer mellan 18 till och med 20 år. För Piteå redovisas LOB för personer 18 till och med 20 år för år 2007 men mellan 18 tom 19 år för övriga år.

Bilaga 3. Tillvägagångssätt vid urval av kriminalstatistiska uppgifter

Brå har begärt ut kriminalstatistik för de månader på året som projektet pågick samt för motsvarande perioder de tre föregående åren. Som mått på våld i offentlig miljö i denna studie används den officiella kriminalstatistiken över anmälda misshandelsbrott enligt brottskoderna för misshandel utomhus, både mellan bekanta och obekanta³⁶. I statistikuttaget för dessa anmälningar har Brå gjort en granskning och sorterat ut anmälningar som skett i offentlig miljö och som begåtts av eller mellan unga personer (borträknat försöksbrott och brott som begåtts på skola under skoltid). Alla anmälningar där det fanns minst en gärningsman som var 13–20 år har använts, oavsett målsägandens ålder. Utöver det togs alla anmälningar med där brottsoffret var 13–20 år och gärningspersonen antingen var högst 25 år eller okänd. Även anmälningar där åldern på både brottsoffer och gärningsperson var okänd räknades med, förutsatt att det fanns något som tydde på att anmälningarna var misshandel bland unga. Alla anmälningar som rörde barn, 12 år eller yngre, sorterades bort. Utöver ålderskriterierna är en anmälan om misshandel endast aktuell i detta material om misshandeln inträffat i offentlig miljö (exklusive skola om det skett under skoltid). I rapporten benämns det studerade urvalet ”våld bland unga” och begreppet tar alltså hänsyn till både gärningspersonens och brottsoffrets ålder samt den plats där brottet begåtts.

Tillvägagångssätt i granskningen av statistiken

I ett första steg gjordes ett statistikuttag för varje enskilt polisområde utifrån aktuella brottskoder (0353–0358, 0373–0378, 9309–9312, 9317–9320, 9333–9336, 3941–9344³⁷) med specifika kriterier för brottsoffrets ålder (upp till 20 år) och gärningspersonens ålder (upp till 25 år) eller okänd ålder för en av parterna om den andra parten uppfyllde respektive ålderskriterium. Det gjordes också en kontroll för felkodningar av anmälningar då brottskoderna för misshandel förändrats från 1 maj år 2007 och det fanns en förhöjd risk för felkodningar efter det datumet. Utifrån denna statistik gjordes en granskning av anmälningarna med avseende på nedanstående variabler. Om det fanns flera brottsoffer eller misstänkta i en anmälan ansågs anmälan vara aktuell om minst en person uppfyllde kriterierna. I statistikuttaget saknades i vissa anmälningar nödvändig

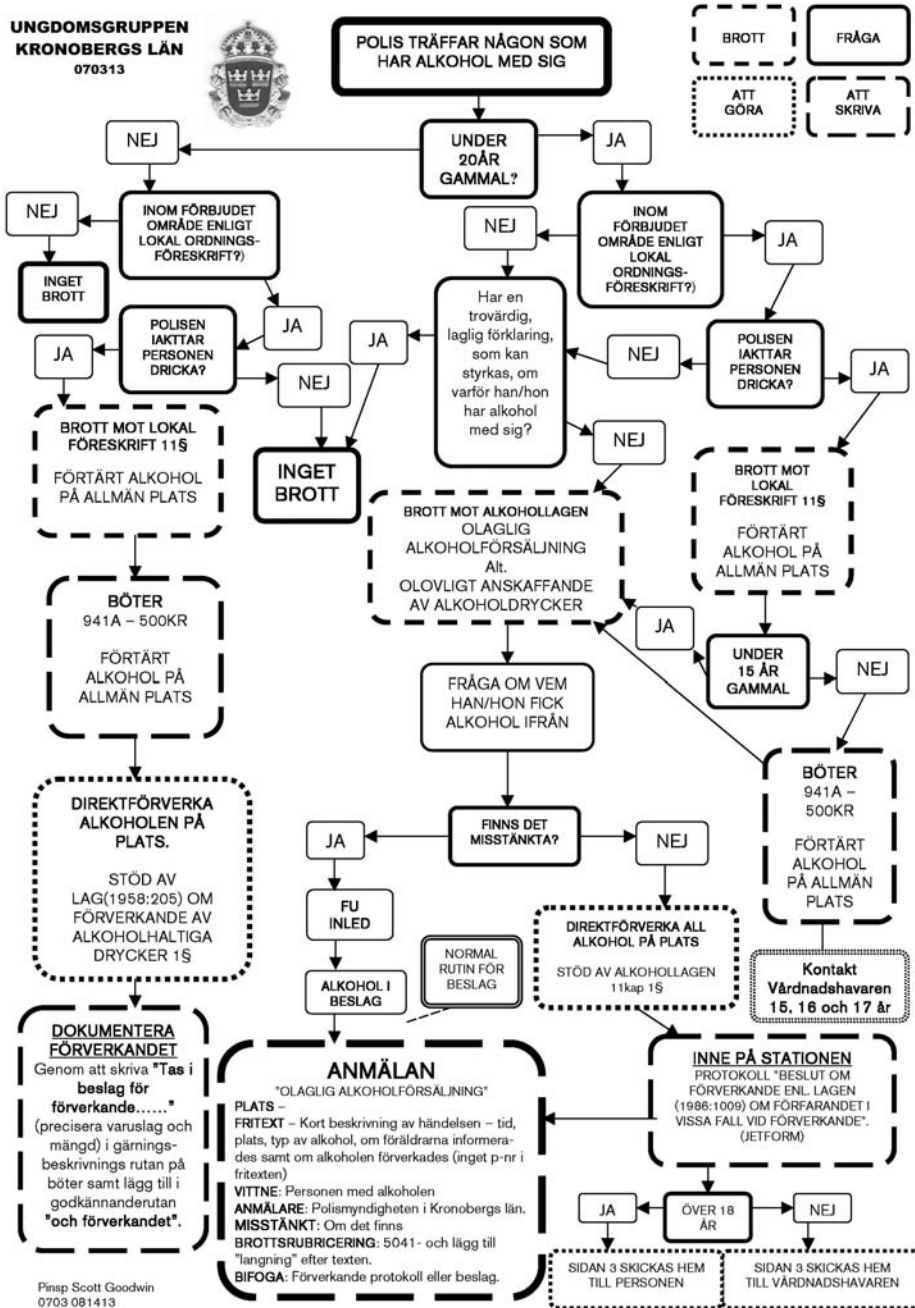
³⁶ Brottskoderna 0353–0358, 0373–0378, 9309–9312, 9317–9320, 9333–9336, 9341–9344.

³⁷ Det har efter maj 2007 skett en omstrukturering av brottskoderna. För misshandelsbrott enligt 3 kap. brottsbalken, 5, 6 § gäller nya brottskoder. Nya brottskoder har tillförts för att kunna särskilja brottsoffer inom åldersgruppen 15–17 år. De brottskoder som gäller misshandel mot barn har delats upp i två olika koder, en för pojkar och en för flickor. Brottskoderna 0351–0354, 0361–0364, 0371–0374 och 0381–0384 har tagits bort. Brottskoderna 9301–9348 har tillkommit. För att få fram samma information före och efter maj 2007 får man slå ihop två brottskoder, exempelvis brottskoderna om misshandel för pojke och flicka för att få fram statistik som tidigare kodades som misshandelsbrott mot barn.

information. Därför gjordes en beställning till respektive polismyndighet med en förfrågan om kompletterande uppgifter. Därefter gjordes en manuell genomgång för att sortera ut de fall som rörde rätt åldersgrupper i offentlig miljö och som gällde fullbordade brott.

Bilaga 4. Åtgärdsschema

Detta åtgärdsschema är framtaget av Scott Goodwin för att användas inom ramen för arbete enligt Kronobergsmodellen.



Pinsp Scott Goodwin
0703 081413