

1/2004

# Återfall i brott

## En översikt

## BRÅ – centrum för kunskap om brott och åtgärder mot brott

Brottsförebyggande rådet (BRÅ) verkar för att brottsligheten minskar och tryggheten ökar i samhället. Det gör vi genom att ta fram fakta och sprida kunskap om brottslighet, brottsförebyggande arbete och rättsväsendets reaktioner på brott.

### Produktion:

Brottsförebyggande rådet, Information och förlag,  
Box 1386, 111 93 Stockholm. Telefon 08-401 87 00, fax 08-411 90 75,

e-post [info@bra.se](mailto:info@bra.se)

BRÅ på Internet [www.bra.se](http://www.bra.se)

Författare: Louise Ekström

© Brottsförebyggande rådet

# Innehåll

<b>FÖRORD</b>	5
<b>SAMMANFATTNING</b>	6
Resultat	6
<b>SYFTE OCH GENOMFÖRANDE</b>	8
<b>ÅTERFALL I BROTT – UTVECKLING OCH STRUKTUR</b>	11
Var tredje lagförd återfaller inom tre år	11
Män återfaller i högre grad än kvinnor	12
Relativt små skillnader i återfall mellan lagförda i olika åldrar	13
Risken för återfall ökar med de lagfördas tidigare brottsbelastning	14
Återfallsrisken varierar efter brottstyp i lagföringen	15
Stora skillnader i återfall mellan olika påföljder	16
<b>REFERENSER</b>	19
<b>BILAGOR</b>	20
<b>ENGLISH SUMMARY</b>	30



# Förord

Statistik över återfall i brott ingår i den officiella kriminalstatistiken. Denna statistik har till syfte att ge en uppfattning om andelen personer som återfaller i brott med avseende på olika bakgrundsvariabler som bland annat kön, ålder och tidigare kriminell belastning.

Den första officiella återfallsstatistiken togs fram år 1972 av Statistiska centralbyrån (SCB), som sedan producerade den fortlöpande. Sedan mitten av 1990-talet, då ansvaret och sedermera även produktionen för den officiella statistiken övergick till Brottsförebyggande rådet (BRÅ), har det dock inte skett någon regelbunden produktion av återfallsstatistik. Det huvudsakliga skälet till det har varit att statistikverksamheten under en följd av år koncentrerats på att utveckla ett stabilt och säkert statistiksystem för de grundläggande uppgifterna i kriminalstatistiken. Ett bidragande skäl har även varit att den tidigare återfallsstatistiken, till skillnad mot exempelvis brottsstatistiken, visat på mycket små variationer mellan olika årsupplagor.

Arbetet med att utveckla ett stabilt statistiksystem är nu slutfört och det är BRÅ:s avsikt att återuppta den löpande produktionen av återfallsstatistik. Tanken är att den nya löpande statistiken över återfall ska publiceras från och med år 2004. Statistiken kommer då att omfatta perioden 1993-2001. För att ge en aktuell bild av återfall i brott till dess att ny löpande återfallsstatistik kan presenteras, har BRÅ:s statistikenhet genomfört en mindre studie över återfall i brott, med fokus på personer lagförda år 1998. För studien svarar Samuel Haddad och Arletta Plunkett. Louise Ekström har sammanställt resultaten i föreliggande skrift.

Stockholm i februari 2004

*Jan Andersson*  
Generaldirektör

*Gabriella Bremberg*  
Enhetschef

# Sammanfattning

Denna studie har till syfte att ge en uppfattning om andelen personer som återfaller i brott efter att de har lagförts för brott. Den redovisar återfall i brott bland personer lagförda för brott åren 1995-1998. Det är en rent deskriptiv redovisning av återfall varför några förklaringar till skillnader i återfall mellan olika delgrupper av lagförda inte ges. De huvudsakliga frågeställningar som studien avser att besvara är följande:

- I vilken mån blir personer som lagförts för brott på nytt lagförda för brott?
- Vilka personer med avseende på ålder, kön och tidigare brottsbelastning lagförs på nytt?
- Hur varierar återfallsmönstret för olika brottstyper respektive påföljder?

Studien bygger på uppgifter i registret över personer lagförda för brott åren 1995-2001. Med lagförda personer avses personer som dömts i tingsrätt, godkänt utfärdat strafföreläggande eller meddelats åtalsunderlåtelse av åklagare. Således har inga lagföringar tagits bort från undersökningsmaterialet, utan samtliga lagföringar och samtliga brott ingår. Studien omfattar även sådana lagföringar som enbart rör enklare bötesbrott, till exempel lindrigare trafikbrott<sup>1</sup>. Personer lagförda under respektive år 1995-1998, med en koncentration på 1998 års population, har följts upp för återfall i brott under en uppföljningsperiod om ett respektive tre år. Som återfall räknas i studien samtliga nya *lagföringar* som, under uppföljningsperioden, följer på ingångslagföringen. Någon redovisning av vilka brott som ingår i återfallslagföringarna görs inte.

## Resultat

Resultaten från studien bekräftar i stora drag den befintliga kunskapen om återfall i brott. De huvudsakliga resultaten kan sammanfattas enligt följande:

- *En stor del av återfallen sker relativt snart från den första lagföringen.* Av dem som lagfördes åren 1995-1998 återföll i genomsnitt var tredje person i ny lagföring inom en treårsperiod från ingångslagföringen. Drygt hälften av återfallen skedde redan under det första uppföljningsåret.
- *Män återfaller i större utsträckning än kvinnor.* Av de män som lagfördes år 1998 återföll i genomsnitt 37 procent inom en treårsperiod. Motsvarande andel bland de kvinnor som lagfördes samma

---

<sup>1</sup> Till exempel brott mot Vägtrafikkungörelsen (1972:603), Fordonskungörelsen (1972:595) och Trafikförordningen (1998:1276).

är var 22 procent. Könsskillnaderna i återfall minskar dock i takt med personernas tidigare belastning. Bland de personer som tidigare lagförts fler än tre gånger, sett till den närmsta femårsperioden före ingångslagföringen, förekom det i princip inga skillnader i återfall mellan könen.

- *Risken för återfall minskar med stigande ålder, men skillnaderna mellan de flesta åldersgrupper är relativt små.* Medan lagförda personer i åldern 50 och äldre återfaller i mindre utsträckning än lagförda personer i yngre åldrar, visar resultaten i studien på relativt små skillnader i återfall mellan övriga åldersgrupper. Lagförda personer i hela åldersintervallet 15-39 år återfaller i ungefär samma utsträckning.
- *Risken för återfall ökar med de lagförda personernas tidigare belastning.* Bland de lagförda personerna år 1998, som var utan tidigare känd belastning, återföll 21 procent inom en treårsperiod. Motsvarande andel bland personer lagförda vid som mest två tidigare tillfällen var omkring 50 procent, medan i princip samtliga (96 procent) personer som tidigare lagförts för brott vid minst tio tillfällen under de senaste fem åren återföll i brott.

# Syfte och genomförande

## Syfte

Det övergripande syftet med denna studie är att ge en aktuell bild av andelen personer som återfaller i brott efter en lagföring. Studien avser att ge en deskriptiv redovisning av de lagförda personernas återfallsmonster mot bakgrund av kön, ålder och tidigare brottsbelastning samt beskriva återfallsstrukturen utifrån olika brotts- och påföljds-kategorier. Det finns emellertid inga intentioner att med denna studie förklara skillnader i återfall mellan olika delgrupper av lagförda eller att analysera effekter av olika påföljdsval. Analyser av denna typ kräver en forskningsansats av mer omfattande karaktär än vad som varit avsikten med den presenterade studien.

Det ska även understrykas att studien inte beskriver den faktiska återfallsfrekvensen, utan endast de återfall som sker inom ramen för den registrerade brottsligheten. I strikt bemärkelse beskriver studien således i vilken utsträckning redan lagförda personer riskerar att på nytt lagföras för brott. Denna liksom andra återfallstudier kan likväl tjäna som goda indikatorer på återfallets struktur och utveckling över tid, trots att de utgör underskattningar av den faktiska nivån. Detta gäller dock under förutsättning att det inte sker några större systematiska förändringar under mätperioden.

Ett andra syfte med studien är att översiktligt presentera utformningen av den löpande återfallsstatistik som BRÅ avser att producera med början år 2004. I detta syfte motsvarar de tabeller som framställts i studien, beträffande indelningen i olika redovisningsgrupper, ett urval av de bastabeller som är tänkta att ingå i den kommande återfallsstatistiken (se bilaga 2). Det bör dock påpekas att det förekommer vissa skillnader i metod mellan denna studie och den fortlöpande statistiken, vilket gör att de två undersökningarna inte är helt jämförbara med varandra. Föreliggande studie har baserats på ett befintligt datamaterial, vilket inneburit att den begränsats något metodmässigt. En något enklare metod än den i den löpande statistiken har tillämpats för att kunna redovisa så aktuella uppgifter som möjligt<sup>2</sup>.

## Material

Studien baseras på uppgifter ur registret över lagförda personer för åren 1995-2001. Registret omfattar samtliga straffmyndiga personer som be-

---

<sup>2</sup> I den kommande återfallsstatistiken är avsikten att återfall ska räknas som samtliga *lagförda brott* som följer på ingångslagföringen och är *begångna* under uppföljningsperioden. Återfalls-lagföringen behöver således inte förekomma under uppföljningsperioden, utan kan ha skett vid ett senare tillfälle. Denna definition av återfall kräver dock ett relativt omfattande programmerings-arbete. Den baseras även på en längre undersökningsperiod, genom att man använder sig av så kallade *buffertår* för att fånga upp de brott som begåtts under uppföljningsperioden, men lagförts senare. I den föreliggande studien definieras återfall som varje *ny lagföring* som under uppföljningsperioden följer på ingångslagföringen. Denna något grövre definition av återfall, utan tillämpning av buffertår, ger möjlighet att redovisa återfall för ett mer aktuellt år än vad som annars hade varit möjligt.



funnits skyldiga till brott genom dom i tingsrätt, av åklagare utfärdad (godkänd) strafföreläggande eller meddelad åtalsunderlåtelse. I grundmaterialet ingår följaktligen varken lagföringar i högre instans (överrätt) eller ordningsbetsförelägganden som utfärdats av polis eller tulltjänsteman.

Grundmaterialet i studien omfattar i övrigt samtliga lagföringar och samtliga brott. Inga avgränsningar har gjorts för vilken typ av lagföring eller brott som följts upp för återfall. Syftet är ju att studera andelen lagförda personer som återigen lagförs, oavsett vilken typ av brott som ingår i den första lagföringen och eventuellt därpå följande lagföringar. Detta skiljer denna studie från en del andra undersökningar, där vissa lagföringar rensats bort på grund av att de inte innehåller så kallade grövre brott eller därför att lagföringen endast omfattar trafikbrott av enklare slag<sup>3</sup>. Däremot har lagföringar av personer med ofullständiga personnummer uteslutits ur undersökningsmaterialet, på grund av svårigheterna med att följa upp dessa personer för nya lagföringar<sup>4</sup>.

Materialet har inte korrigerats för personer som avlidit eller utvandrat under uppföljningsperioden. Inte heller har några korrigeringar gjorts för personer som kommit att sitta i anstalt under hela eller delar av denna period. Vidare har materialet inte kompletterats med eventuella domar som avkunnats utomlands för personer i ingångspopulationen. Den underrapportering av återfall som kan väntas till följd av detta är dock sannolikt liten, varför effekten på återfallsandelen totalt sett kan anses vara försumbar. Det har till exempel visats i tidigare studier att inkapaciteringseffekter, till följd av att delar av undersökningspopulationen sitter i anstalt under hela eller delar av uppföljningsperioden, har en marginell påverkan på den totala andelen registrerade återfall<sup>5</sup>.

## Metod

För att undersöka i vad mån lagförda personer åter lagförts för brott används i denna studie en *framåtblickande* undersökningsmetod. Denna metod innebär att man följer upp en grupp lagförda personer, så kallad

---

<sup>3</sup> I den kommande återfallsstatistiken är dock tanken att vissa lagföringar inte ska ingå i uppföljningen, i likhet med vad som gjordes i den tidigare återfallsstatistik som SCB producerade. Detta gäller sådana lagföringar som enbart omfattar enklare bötesbrott, till exempel lindrigare trafik- och fordonsförseelser.

<sup>4</sup> Av 367 150 lagföringar, åren 1996-1998, avsåg cirka 6 500 lagföringar (knappt två procent) personer med ofullständiga personnummer, vilka har exkluderats ur materialet. Ett fåtal exkluderade lagföringar rör personer med samordningsnummer. Samordningsnummer togs dock i bruk först år 1999, då de ersatte så kallade tillfälliga personnummer. Dessa var i sin tur uppbyggda som ett vanligt personnummer och har därför inte kunnat urskiljas ur ingångspopulationen för åren 1996-1998. De enstaka lagföringar av personer med samordningsnummer som ändå exkluderats är lagföringar som inkommit till BRÅ efter år 1998.

<sup>5</sup> Se bl.a. SOU 1995:91. Det bör dock påpekas att inkapaciteringseffekter givetvis kan ha en större påverkan på andelen återfall när man studerar vissa grupper av lagförda, exempelvis personer dömda till längre fängelsestraff.

ingångspopulation, för återfall i brott under en bestämd uppföljningsperiod. Som återfall i brott räknas i studien de nya lagföringar som, under uppföljningsperioden, följer på ingångslagföringen. Ingen hänsyn har tagits till om återfallslagföringar avser brott som förövats före ingångslagföringen.

*Ingångspopulationen* består av samtliga personer som lagförts under ett visst år, så kallad *ingångsperiod*. Återfall redovisas för lagförda respektive år 1995-1998, med en koncentration till 1998 års population<sup>6</sup>. För att undvika att resultaten påverkas av slump effekter och få robustare resultat i de fall redovisningen fördelats på mindre delgrupper, tillämpas dock i vissa fall en treårig ingångsperiod. Ingångspopulationen består i dessa fall av samtliga lagförda åren 1996-1998 sammantaget.

Ingångspopulationen har följts upp med avseende på nya lagföringar under två *uppföljningsperioder* om ett respektive tre år. Startpunkt för uppföljningsperioderna är beräknad från datumet för ingångslagföringen och således individuell för varje person i populationen.

De lagförda personernas *ingångslagföringar*, det vill säga de lagföringar som följs upp för återfall, har definierats på två olika sätt beroende på vilken frågeställning man vill belysa i studien.

För att beskriva de lagförda personernas återfallstruktur avseende olika egenskaper som kön, ålder och tidigare belastning tillämpas en nettoberäkning av antalet lagförda personer under ingångsperioden. Enligt detta beräkningssätt räknas varje enskild persons *första lagföring* under ingångsperioden som ingångslagföring, medan eventuella övriga lagföringar som samma person står för under perioden räknas som återfallslagföringar. I en nettopopulation får således de lagförda personerna samma betydelse, oavsett om de lagförts vid ett eller flera tillfällen under ingångsperioden, vilket förenklar jämförelser mellan olika delgrupper av lagförda personer.

När syftet i stället är att beskriva återfallsmönstret mot bakgrund av olika brottstyper och påföljder är det egenskaper i själva lagföringen (brott och påföljd) och inte de lagförda personerna som är av intresse. För att även mindre frekventa brottstyper och påföljder ska omfattas av undersökningen tillämpas då i stället en bruttoberäkning av antalet lagförda personer. Ingångslagföringen utgörs enligt detta beräkningssätt av *samtliga lagföringar* som en enskild person står för under ingångsperioden. I en bruttopopulation kan således en och samma lagföring utgöra både ingångslagföring och återfallslagföring. En mer detaljerad beskrivning av hur återfall definieras utifrån en netto- respektive bruttoräknad ingångspopulation ges i *bilaga 1*.

---

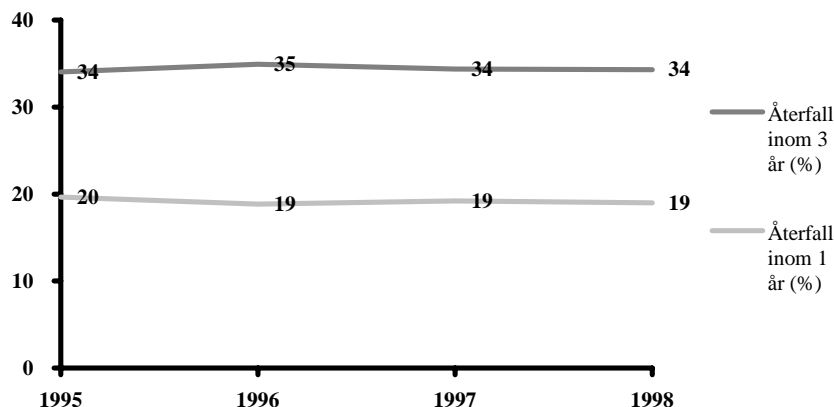
<sup>6</sup> Att återfall inte redovisas för personer lagförda ett senare år än 1998 beror på att dessa personer vid tidpunkten för studiens genomförande ännu inte kunde följas upp med en treårig uppföljningsperiod.

# Återfall i brott – utveckling och struktur

I det följande presenteras de huvudsakliga resultaten från studien. I jämförelse med resultat från andra undersökningar eller statistik bör man beakta att det kan förekomma skillnader mellan olika undersökningar vad gäller material och metod. Olika undersökningar kan exempelvis tillämpa skilda definitioner på återfall, ingångspopulationer eller uppföljningsperioder, vilket givetvis har betydelse för resultaten. Föreliggande studie utgör således endast ett av flera exempel på hur man kan beskriva återfall i brott. Den avser inte att ge en fulltäckande redovisning av återfall. Jämförelser med andra studier kan i de flesta fall således endast göras i begränsad utsträckning, till exempel avseende trender och större mönster av återfall i brott.

## Var tredje lagförd återfaller inom tre år

I genomsnitt en femtedel (19-21 procent) av de personer som lagförts för brott under den studerade perioden, 1995-1998, återföll i brott inom ett år från ingångslagföringen. Motsvarande andel under en treårig uppföljningsperiod var omkring en tredjedel (34-35 procent) (se figur 1). Det innebär att drygt hälften av de återfall som observerats under en treårsperiod inträffar redan inom ett år beräknat från ingångslagföringen. Resultaten visar därmed liksom tidigare studier att en större del av återfallen sker relativt snart efter den första lagföringen<sup>7</sup>.



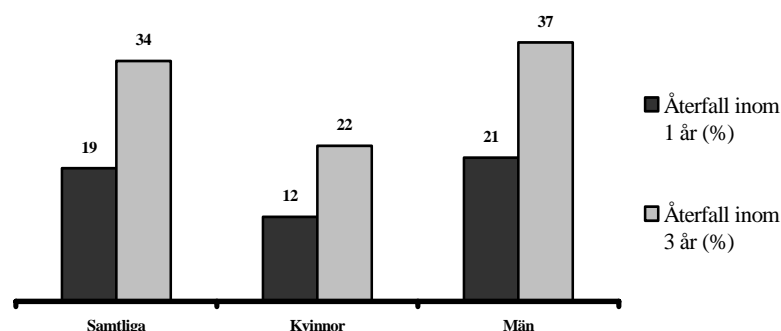
Figur 1. Andel personer som återfallit i brott inom ett respektive tre år av samtliga lagförda (netto), åren 1995-1998.

<sup>7</sup> Se SOU 1995:91.

I likhet med tidigare återfallsundersökningar visar resultaten även att andelen lagförda personer som återfaller i brott varierat mycket lite mellan olika år (se bilaga 2, tabell 1). Under perioden 1995-1998 har *antalet lagförda* personer varierat något, men detta har således inte haft någon påverkan på *andelen återfall* bland de lagförda totalt sett. Det är visserligen tänkbart att variationerna i antalet lagförda kan ha haft betydelse för andelen återfall bland mindre delgrupper av lagförda. Studien visar dock att återfallsandelen även varit konstant för grupper av lagförda med olika brottsbelastning under perioden (se bilaga 2, tabell 2).

## Män återfaller i högre grad än kvinnor

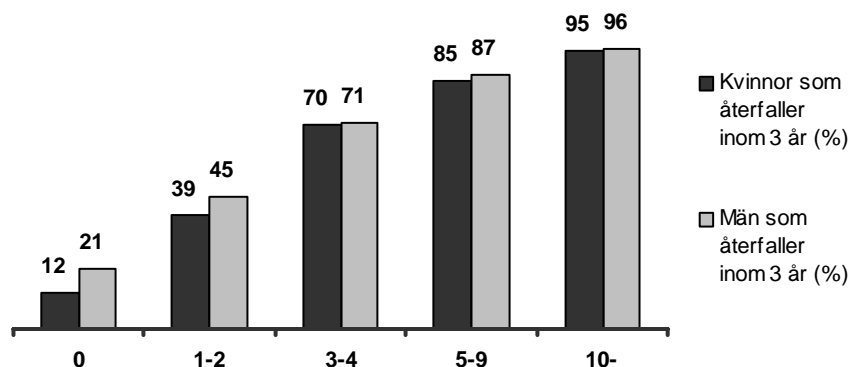
Att män återfaller i högre utsträckning än kvinnor är ett välkänt faktum som har kunnat konstateras i flertalet tidigare undersökningar<sup>8</sup>. Av samtliga kvinnor som lagfördes år 1998 återföll endast 12 procent jämfört med 21 procent av männen. Den skillnad som kan observeras mellan könen kvarstår även när man tillämpar en treårig uppföljningsperiod. Andelen kvinnor som återfaller inom tre år uppgår till 22 procent medan motsvarande andel bland männen är 37 procent.



Figur 2. Andel personer som återfallit i brott, inom ett respektive tre år, av samtliga lagförda (netto) år 1998, totalt samt efter kön.

Tidigare undersökningar har visat att skillnaden mellan mäns och kvinnors återfall i första hand gäller personer som inte tidigare har lagförts för brott. Däremot är det inte någon påtaglig skillnad i återfall mellan kvinnliga och manliga recidivister (återfallskriminella). Motsvarande mönster framträder när man beaktar den tidigare belastningen för personer som lagförts år 1998. Resultaten visar att skillnaden i återfall mellan könen är som störst bland personer som inte tidigare lagförts för brott. Därefter tenderar könskillnaderna att minska och slutligen försvinna helt i takt med stigande brottsbelastning hos de lagförda personerna (se figur 3). Antalet kvinnliga recidivister är dock förhållandevis litet. Antal lagförda kvinnor som tidigare lagförts tre eller fler gånger uppgick år 1998 till knappt 1 500 personer. Antalet män inom samma kategori var cirka 13 900.

<sup>8</sup> Se bl.a. SOU 1995:91 och Statistiska Centralbyrån (1991).

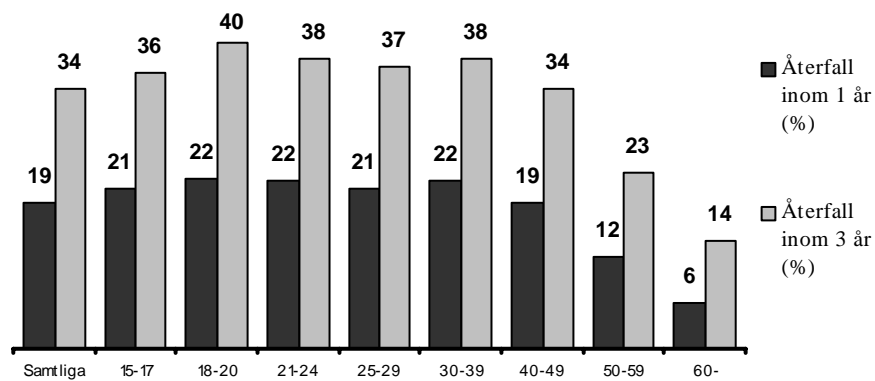


Figur 3. Andel personer som återfallit i brott inom tre år av samtliga lagförda (netto) år 1998, efter antal tidigare lagföringar (de senaste fem åren före ingångslagföringen) och kön.

## Relativt små skillnader i återfall mellan lagförda i olika åldrar

Olika återfallsstudier har samstämmigt visat att risken för återfall i brott är större bland yngre än äldre lagförda personer. Föreliggande studie visar dock på relativt små skillnader i återfall mellan olika åldersgrupper. Ett undantag är att lagförda personer i åldern 50 eller äldre återfaller i mindre omfattning än yngre lagförda personer.

Den högsta andelen återfall bland de personer som lagfördes år 1998 fanns i åldersgruppen 18-20 år. I denna åldersgrupp återföll 40 procent av de lagförda personerna inom tre år. Nästan lika höga återfallsandelar kunde emellertid även observeras för åldersgrupperna 15-17 år, 21-24 år, 25-29 år och 30-39. Bland de lagförda personerna inom dessa åldersgrupper låg återfallsandelen på mellan 36-38 procent vid en treårig uppföljningsperiod. Andelen återfall inom ett år är i stort sett densamma för alla åldersgrupper i intervallet 15-39 år och varierar mellan 21-22 procent. Lagförda personer inom åldersintervallet 15-39 år återfaller således i princip i lika stor utsträckning. Bland äldre lagförda personer minskar däremot risken för återfall med stigande ålder (se figur 4).



Figur 4. Andel personer som återfallit i brott, inom ett respektive tre år, av samtliga lagförda (netto) år 1998, totalt samt efter ålder.

Det återfallsmönster mot bakgrund av ålder som framgår i studien överensstämmer med resultat som erhållits i en tidigare undersökning vid SCB. I den undersökningen, som avsåg återfall i brott åren 1973-1985, kunde man mot slutet av undersökningsperioden observera en stabilisering av de genomsnittliga återfallsnivåerna bland lagförda personer i åldersspannet 15-33 år. Stabiliseringen var till stor del en följd av en minskad andel återfall bland yngre lagförda personer i åldern 15-20 år<sup>9</sup>. Detta mönster framträdde även i den senaste publicerade statistiken över återfall i brott för personer som lagförts år 1989<sup>10</sup>. I jämförelser med resultaten i tidigare återfallsundersökningar bör man dock beakta att olika undersökningar i viss mån skiljer sig åt i fråga om material och metod osv.

## Risken för återfall ökar med de lagfördas tidigare brottsbelastning

Risken för återfall sammanhänger nära med de lagfördas tidigare brottsbelastning. Tidigare återfallstudier har genomgående visat att personer med högre brottsbelastning återfaller i större utsträckning än de med lägre brottsbelastning<sup>11</sup>. Likaså visar resultaten i föreliggande studie att återfallsfrekvensen ökar med de lagförda personernas tidigare brottsbelastning (se figur 5). Med tidigare brottsbelastning avses i studien antalet tidigare lagföringar under en femårsperiod före ingångslagföringen.

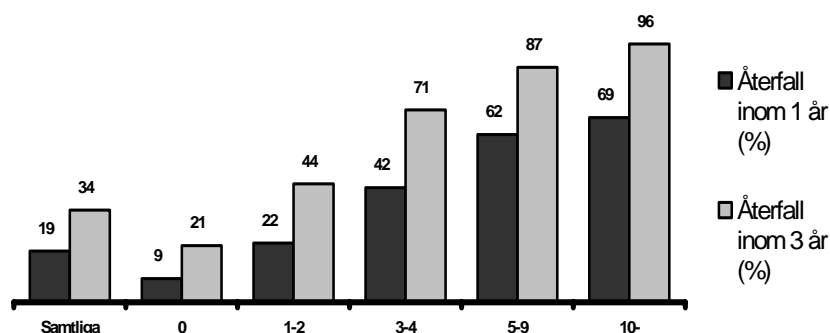
Av de lagförda personer som år 1998 var utan tidigare känd belastning, så kallade debutanter, återföll 21 procent inom en treårsperiod. Motsvarande andel bland personer lagförda vid som mest två tidigare tillfällen uppgick till närmare 50 procent, medan nästan samtliga (96 procent) personer

<sup>9</sup> Tendensen antogs ha sin förklaring i att lagföringsbelastningen var större för lagförda födda i mitten av 50-talet än hos senare årskullar, något som även kunde utläsas i kohortstatistiken. Se SCB (1991).

<sup>10</sup> Se BRÅ (1996), tabell 5.4.

<sup>11</sup> Se bl.a. SOU 1995:91 och Statistiska Centralbyrån (1991).

som tidigare lagförts för brott vid minst tio tillfällen under de senaste fem åren återföll i brott.



Figur 5. Andel personer som återfallit i brott, inom ett respektive tre år, av samtliga lagförda (netto) år 1998, totalt samt efter antal tidigare lagföringar (de senaste fem åren före ingångslagföringen).

Gruppen av grovt brottsbelastade är dock relativt liten. Åren 1995-1998 uppgick antalet lagförda med minst tio tidigare lagföringar till omkring 2 000 personer årligen. Som en jämförelse var antalet debutanter dessa år mellan 62 000-76 000 personer (se bilaga 2, tabell 2).

## Återfallsrisken varierar efter brottstyp i lagföringen

Det är relativt stora skillnader i återfall beroende på för vilken brottstyp en person har lagförts. Man kan utifrån studien konstatera att personer som lagförts för vissa brottstyper, som narkotikabrott och allvarigare tillgrepsbrott (rån, tillgrepp av fortskaffningsmedel samt stöld och grov stöld), har en relativt hög återfallsfrekvens jämfört med andra lagförda personer. Majoriteten (63-71 procent) av dem som lagfördes för dessa brottstyper som huvudbrott någon gång under perioden 1996-1998 återföll i nytt brott inom en treårsperiod<sup>12</sup>. Motsvarande andel bland personer som lagförts för exempelvis borgenärsbrott och skattebrott var endast 18 procent (se tabell 1). Skillnaderna mellan olika brottstyper hänger till viss del samman med vilka gärningsmännen bakom brotten är. Personer som lagförts för narkotikabrott inte är exempelvis många gånger redan kriminellt belastade, medan detta gäller för personer som lagförts för brott mot borgenärer eller skattebrott i lika hög utsträckning<sup>13</sup>.

Det är dock svårt att jämföra olika brottstyper vad gäller återfall. Att vissa brott har en låg eller hög återfallsfrekvens kan förklaras av en mängd

<sup>12</sup> Med huvudbrott avses, i de fall de förekommer flera brott i en lagföring, det brott som har den strängaste straffskalan. Om lagföringen rör ett enskilt brott utgör detta huvudbrott.

<sup>13</sup> Bland dem som i ingångspopulationen (1996-1998) döms för narkotikabrott var cirka hälften lagförda vid minst tre tillfällen tidigare. Omkring tio procent hade lagförts vid minst tio tidigare tillfällen. Bland dömda för skattebrott uppgick andelen som var tidigare lagförda vid minst tre tillfällen till cirka fem procent (se bilaga 2, tabell 5).

olika faktorer. Återfallsfrekvensen påverkas givetvis av i vilken grad ett brott upptäcks och anmäls. Men även andra faktorer, som till exempel om ett brott leder till frihetsberövande straff – i synnerhet långa fängelsestraff – eller kräver en längre utredningsprocess, kan påverka återfallsfrekvensen.

Tabell 1. Antalet lagförda personer (brutto) åren 1996-1998 och andel personer därav som återfallit i brott inom tre år, efter huvudbrott i ingångslagföringen.

Huvudbrott (siffror inom parentes avser paragrafnummer)	Antal lagförda	Återfall inom 3 år (%)	Huvudbrott (siffror inom parentes avser paragrafnummer)	Antal lagförda	Återfall inom 3 år (%)
<b>SAMTLIGA BROTT</b>	<b>367 148</b>	<b>41</b>	<i>10 kap. .Förskingring o. annan trolöshet</i>	3 908	44
<b>Brott mot brottsbalken</b>	<b>173 383</b>	<b>47</b>	<i>11 kap. Brott mot borgenärer mm.</i>	2 925	18
<b>3-7 kap. Brott mot person</b>	<b>35 603</b>	<b>44</b>	<i>12 kap. Skadegörelsebrott</i>	9 567	44
Därav:			<b>13-15 kap. Brott mot allmänheten</b>	<b>6 856</b>	<b>35</b>
<i>3 kap. Brott mot liv och hälsa</i>	24 828	44	<i>13 kap. Allmänfarliga brott</i>	708	31
Därav:			<i>14 kap. Förfalsknings brott</i>	3 595	42
<i>Misshandel, grov misshandel (5, 6)</i>	23 761	45	<i>15 kap. Mened, falskt åtal m.m.</i>	2 553	26
<i>4 kap. Brott mot frid och frihet</i>	8 741	47	<b>16-20 kap. Brott mot staten</b>	<b>11 707</b>	<b>48</b>
Därav:			Därav:		
<i>Olaga hot (5)</i>	3 774	51	<i>16 kap. Brott mot allmän ordning</i>	2 046	27
<i>6 kap. Sexualbrott</i>	1 796	28	<i>17 kap. Brott mot allmän verksamhet</i>	9 576	53
Därav:			Därav:	6 995	56
<i>Våldtäkt, grov våldtäkt (1)</i>	379	28	<i>Våld eller hot mot tjänsteman (1)</i>		
<b>8-12 kap. Brott mot förmögenhet</b>	<b>119 217</b>	<b>48</b>	<b>Brott mot specialstraffrättsliga författningar</b>	<b>120 168</b>	<b>45</b>
Därav:			Därav:		
<i>8 kap. Stöld, rån &amp; andra tillgreppsbrott</i>	91 138	49	<i>Trafikbrottslagen</i>	62 641	44
Därav:			Därav:		
<i>Stöld (1)</i>	28 087	63	<i>Rattfylleri, grovt rattfylleri (4, 4a)</i>	27 702	30
<i>Snatteri (2)</i>	48 546	36	<i>Smitning från olycksplats (5)</i>	1 928	23
<i>Grov stöld (4)</i>	3 822	71	<i>Olovlig köring (3)</i>	29 073	64
<i>Rån, grovt rån (5, 6)</i>	1 664	66	<i>Narkotikastrafflagen</i>	20 534	70
<i>Tillgrepp av fortskaffningsmedel (7)</i>	6 175	73	<i>Miljöskyddslagen</i>	287	36
<i>9 kap. Bedrägeri</i>	11 679	52	<i>Varusmuggningslagen</i>	9 034	24
Därav:			<i>Skattebrottslagen</i>	1 114	18
<i>Bedrägeri (inkl. grovt), bedrägligt beteende (1-3)</i>	5 781	44	<i>Vapenlagen/Förordningen</i>	2 570	46
<i>Häleri, häleriförseelse (6, 7)</i>	5 768	60	<i>Lagen om förbud betr. knivar m.m.</i>	4 497	68
			<i>Lagen om besöksförbud</i>	326	62

## Stora skillnader i återfall mellan olika påföljder

Tidigare undersökningar visar genomgående att risken för återfall varierar relativt mycket efter vilken typ av påföljd som de lagförda personerna erhållit vid ingångslagföringen. Allmänt gäller att de som dömts till en mer ingripande påföljd, som fängelse eller skyddstillsyn, återfaller i högre grad än de som dömts till böter eller villkorlig dom. Motsvarande resultat visar även denna studie (se tabell 2). Det är dock viktigt att understryka att man utifrån resultaten inte kan dra några slutsatser om de olika påföljdernas individualpreventiva effekt. Utdömandet av olika påföljder sker inte slumpvis utan styrs av en mängd faktorer däribland brottslighetens straffvärde samt gärningsmannens ålder och tidigare belastning. Det vill säga faktorer



som kan påverka risken för återfall. I utdömandet av en påföljd sker således en selektion som gör att lagförda personer som erhållit olika påföljder inte är jämförbara med varandra.

Studien visar, i likhet med tidigare undersökningar, att risken för återfall bland dem som dömts till de mer vanligt förekommande påföljderna är störst bland personer dömda till fängelse eller skyddstillsyn som huvudpåföljd i ingångslagföringen<sup>14</sup>. Omkring två tredjedelar (60 procent) av de personer som åren 1996-1998 dömdes till skyddstillsyn återföll i brott inom en treårsperiod. En nästan lika stor återfallsandel, 58 procent, kunde noteras för personer dömda till fängelse. Större återfallsandelar under uppföljningsperioden återfanns enbart bland ungdomar dömda till vård inom socialtjänsten (71 procent) och personer dömda till mindre underkategorier av påföljder. Jämförelsevis var andelen återfall relativt låg bland de personer som dömts till böter under de tre åren. Av dem som fått böter som huvudpåföljd, antingen genom dom eller genom strafföreläggande, återföll 37 respektive 29 procent under uppföljningsperioden. Lägst andel återfall kunde noteras bland de personer som dömts till villkorlig dom under ingångsperioden. Inom denna grupp återföll 29 procent av de lagförda personerna.

Av de personer som meddelades åtalsunderlåtelse under åren 1996-1998 återföll 69 procent i brott, vilket kan tyckas anmärkningsvärt. Det bör dock påpekas att återfallet till stor del utgörs av personer som meddelats åtalsunderlåtelse enligt 20 kap. 7 § 1 st. 3 p RB, det vill säga personer som, utöver det brott som åtalsunderlåtelsen avser, även begått ett annat brott där påföljden anses vara tillräcklig. Bland de personer som meddelats åtalsunderlåtelse av andra skäl, bland annat enligt 1 och 6 §§ LUL, är återfallsandelen betydligt lägre. Höga återfallsandelar (80 procent) kan även noteras för lagförda personer som fått ett förordnande enligt 34 kap. 1 § BrB. I detta fall avses personer som sedan tidigare dömts till fängelse eller skyddstillsyn, för vilka rätten förordnat att den tidigare utdömda påföljden även ska avse de nya brott som upptäckts.

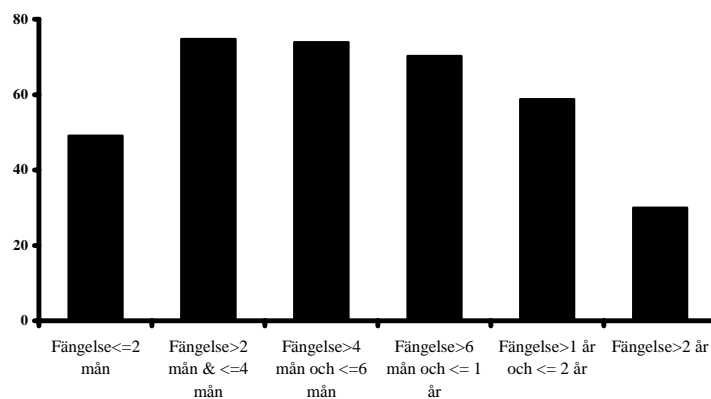
---

<sup>14</sup> Som huvudpåföljd avses den mest ingripande påföljden i en lagföring.

Tabell 2. Antalet lagförda personer (brutto), åren 1996-1998, och andel personer därav som återfallit i brott inom tre år efter huvudpåföljd i ingångslagföringen.

Huvudpåföljd	Antal lagförda	Återfall inom 3 år (%)	Huvudpåföljd	Antal lagförda	Återfall inom 3 år (%)
<b>Samtliga domar, strafförelägganden och åtalsunderlåtelse</b>					
	<b>367 148</b>	<b>41</b>			
Fängelse	42 300	58	Villkorlig dom	24 577	29
Därav:			Överlämnande till vård inom socialtjänsten	6 560	71
Fängelse <=2 mån	21 470	49	Böter	68 471	37
Fängelse >2 mån och <=4 mån	7 380	75	34 kap. 1 § 1 p. BrB tillämpad	5 261	80
Fängelse >4 mån och <=6 mån	3 920	74	Därav:		
Fängelse >6 mån och <= 1 år	5 131	70	avseende fängelse	1 268	84
Fängelse >1 år och <= 2 år	2 452	59	avseende skyddstillsyn	3 827	80
Fängelse >2 år	1 946	30	30 kap. 6 § BrB/29 kap. 6 § BrB tillämpad	93	25
Rättspsykiatrisk vård	1 125	34	Strafförelägganden	159 494	29
Skyddstillsyn	18 945	60	Åtalsunderlåtelse	40 283	69
Därav:			Därav:		
Skyddstillsyn med fängelse	844	73	1 § LUL/6 § LUL	12 072	36
Skyddstillsyn med kontraktsvård	3 192	50	20 kap. 7 § 1 st 1 och 2 p	3 674	31
Skyddstillsyn med samhällstjänst	1 613	55	20 kap 7 § 1 st 3 p	23 923	92

Andelen återfall bland fängelsedömda personer, åren 1996-1998, är högst för personer som dömts till medellånga fängelsestraff på över två månader och upp till ett år. Av dem som dömts inom dessa strafftider återföll omkring två tredjedelar (70-75 procent) under en treårsperiod. En något lägre andel återfall på 59 procent kan noteras bland de personer som dömts till strafftider på över ett år upp till två år. Av dem med korta strafftider på högst två månader återföll knappt hälften (49 procent) inom tre år från ingångslagföringen. Lägst andel återfall (30 procent) återfanns dock bland dem som dömts till långa fängelsestraff på över två år, vilket givetvis (åtminstone till viss del) kan förklaras av att dessa personer varit frihetsberövade under en större del av den treåriga uppföljningsperioden (se figur 6).



Figur 6. Andel personer som återfallit i brott inom tre år av samtliga som dömts till fängelse som huvudpåföljd (brutto), åren 1996-1998, efter den utdömda strafftidens längd.

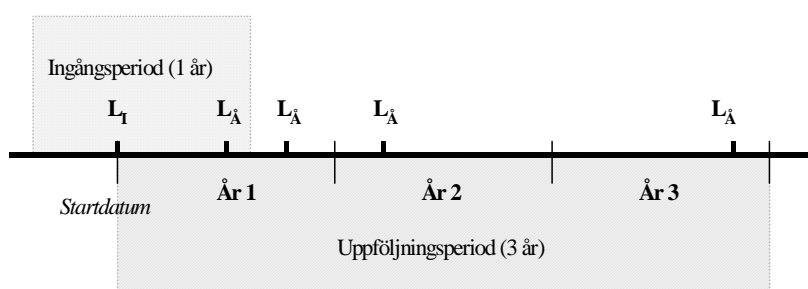
# Referenser

- Statistiska Centralbyrån** (1990). Återfall i brott. En översikt, Pm 1990:2, Stockholm: Statistiska Centralbyrån.
- SOU 1995: 91**. Ett reformerat straffsystem. Del III Bilagor. Betänkande av Straffsystemkommittén. Stockholm: Fritzes.
- Ulriksson. B.**, red. (1996). Kriminalstatistik 1994. BRÅ-rapport 1996:5. Stockholm: Brottsförebyggande rådet. Fritzes

# Bilagor

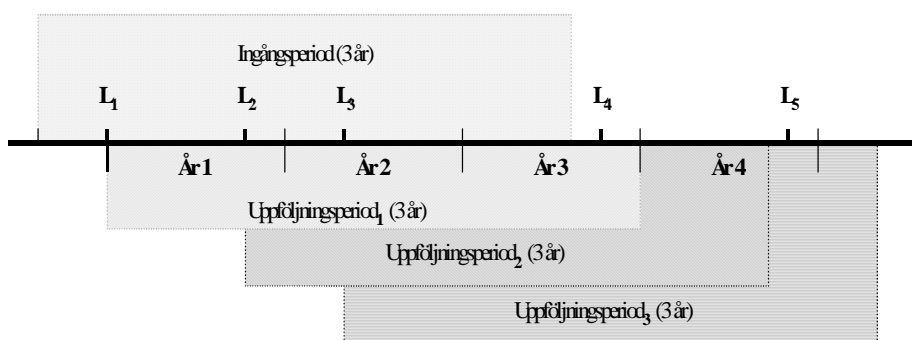
## Bilaga 1. Definition av återfall

Återfall i brott definieras i denna studie som nya *lagföringar* som följer på ingångslagföringen under en uppföljningsperiod på ett respektive tre år. Hur återfall i en ny lagföring antalsräknas beror dock i sin tur även på hur man valt att definiera ingångslagföringen. Ingångslagföringen kan utgöras av en enskild persons första lagföring under ingångsperioden (nettopopulation) eller av samtliga lagföringar under denna period (bruttopopulation). Hur återfall beräknas vid en netto- respektive bruttoberäknad population illustreras i figurerna nedan.



Figur 1. Återfall enligt en nettoberäknad ingångspopulation med en ingångsperiod på ett år och en uppföljningsperiod på tre år.

Figur 1 ovan avser att illustrera en och samma person som blivit lagförd fem gånger under en period om tre år. Lagföringen ( $L_1$ ) är personens första lagföring under ingångsperioden och utgör således ingångslagföring. De nästföljande lagföringarna ( $L_A$ ) utgör samtliga återfallslagföringar, oavsett om de faller inom eller utanför ingångsperioden. Uppföljningsperioden startar från beslutsdatumet för ingångslagföringen och löper i tre år framåt. Utifrån figuren kan det konstateras att personen i fråga återfallit fyra gånger under en treårig uppföljningsperiod.



Figur 2. Återfall enligt en bruttoberäknad ingångspopulation med en treårig ingångsperiod och en uppföljningsperiod om tre år.

*Figur 2* avser att illustrera en och samma person som blivit lagförd fem gånger under en period om fem år. Ingångsperioden löper i detta fall över tre år. Lagföringarna ( $L_1$ ), ( $L_2$ ) och ( $L_3$ ) räknas samtliga tre som ingångslagföringar under ingångsperioden. Dessa tre ingångslagföringar följs var och en upp för återfall under en uppföljningsperiod på tre år. Uppföljningsperioden startar vid respektive ingångslagförings beslutsdatum. I figuren kan man utläsa att den första lagföringen ( $L_1$ ) följs av tre återfall under en treårsperiod. Likaså följs den andra lagföringen ( $L_2$ ) och den tredje lagföringen ( $L_3$ ) av två återfall var under en lika lång uppföljningsperiod. Totalt genererar personen således sju återfall när man tillämpar en treårig ingångs- respektive uppföljningsperiod. Personens fjärde ( $L_4$ ) och femte ( $L_5$ ) lagföringar faller utanför ingångsperioden och följs inte upp för återfall. Dessa lagföringar kommer i stället att ingå i en ingångspopulation för senare år.

#### METODENS BEGRÄNSNINGAR

Det förekommer flera olika definitioner av återfall i brott. I vissa tidigare studier (liksom i den löpande återfallsstatistiken) har man valt att definiera återfall som samtliga, efter ingångslagföringen, *lagförda brott begångna* under uppföljningsperioden. Enligt denna definition behöver återfallslagföringen således inte förekomma under själva uppföljningsperioden, utan kan ha skett vid ett senare tillfälle. I föreliggande studie tillämpas en något enklare definition som i stället inräknar samtliga *nya lagföringar* under som uppföljningsperioden som återfall. Denna definition tar därmed inte hänsyn till brott som begåtts under uppföljningsperioden men lagförts först efter denna period. En annan begränsning är att även lagföringar rörande brott som begåtts före ingångslagföringen inkluderas bland återfallen om lagföringen skett under uppföljningsperioden.

## Bilaga 2. Tabeller

**Tabell 1**

**Personer lagförda för brott<sup>1, 2</sup> åren 1995-1998,  
och andel som återfallit i brott inom ett respektive tre år (procent).**

Persons found guilty of criminal offences 1995-1998,  
and percentage of relapse into crime within 1 resp. 3 years

År	Antal lagförda netto <sup>1)</sup>	Andel återfall, % inom:		Antal lagförda brutto <sup>2)</sup>	Andel återfall, % inom:	
		1 år	3 år		1 år	3 år
<b>1995</b>	119 812	20	34	142 281	26	41
<b>1996</b>	102 583	19	35	120 051	25	41
<b>1997</b>	106 369	19	34	124 986	25	41
<b>1998</b>	103 878	19	34	122 112	25	41

<sup>1</sup> Nettoredovisning

<sup>2</sup> Bruttoredovisning

**Tabell 2**

**Antal personer lagförda för brott<sup>1</sup> åren 1995-1998 och andel som återfallit i brott inom tre år, efter antalet (tidigare) lagföringar under de senaste fem åren.**

Persons found guilty of criminal offences 1996, and percentage of relapse into crime within 1 resp. 3 years, by sex and previous adjudications during the last 5 years.

År/uppföljningsperiod	Lagföringar under de senaste 5 åren					
	Samtliga	0	1-2	3-4	5-9	10-
<b>Antal lagförda personer 1995</b>	<b>119 812</b>	<b>76 405</b>	<b>27 202</b>	<b>7 884</b>	<b>6 225</b>	<b>2 096</b>
Antal återfall inom 3 år	40 793	15 591	12 152	5 602	5 437	2 011
Andel återfall inom 3 år (%)	34	20	45	71	87	96
<b>Antal lagförda personer 1996</b>	<b>102 583</b>	<b>62 412</b>	<b>24 621</b>	<b>7 503</b>	<b>5 998</b>	<b>2 049</b>
Antal återfall inom 3 år	35 836	12 141	11 093	5 339	5 200	1 963
Andel återfall inom 3 år (%)	35	19	45	71	87	96
<b>Antal lagförda personer 1997</b>	<b>106 369</b>	<b>65 171</b>	<b>25 715</b>	<b>7 648</b>	<b>5 865</b>	<b>1 970</b>
Antal återfall inom 3 år	36 549	12 435	11 622	5 471	5 128	1 893
Andel återfall inom 3 år (%)	34	19	45	72	87	96
<b>Antal lagförda personer 1998</b>	<b>103 878</b>	<b>62 614</b>	<b>25 911</b>	<b>7 491</b>	<b>5 877</b>	<b>1 985</b>
Antal återfall inom 3 år	35 620	11 858	11 455	5 288	5 116	1 903
Andel återfall inom 3 år (%)	34	21	44	71	87	96

<sup>1</sup> Nettoredovisning.

**Tabell 3**

**Personer lagförda för brott<sup>1</sup> 1998 och andel som återfallit i brott inom ett respektive tre år, efter kön och antalet lagföringar under de senaste 5 åren.**

Persons found guilty of criminal offences 1998, and percentage of relapse into crime within 1 resp. 3 years, by sex and previous adjudications during the last 5 years.

Kön/uppföljningsperiod	Lagföringar under de senaste 5 åren (1993-1997)					
	Samtliga	0	1-2	3-4	5-9	10-
<b>Antal lagförda personer 1998</b>	<b>103 878</b>	<b>62 614</b>	<b>25 911</b>	<b>7 491</b>	<b>5 877</b>	<b>1 985</b>
Andel återfall, % inom						
1 år	19	9	22	42	62	69
3 år	34	21	44	71	87	96
<b>Antal lagförda kvinnor 1998</b>	<b>18 758</b>	<b>13 958</b>	<b>3 307</b>	<b>743</b>	<b>567</b>	<b>183</b>
Andel återfall, % inom						
1 år	12	6	20	41	59	77
3 år	22	12	39	70	85	95
<b>Antal lagförda män 1998</b>	<b>85 120</b>	<b>48 656</b>	<b>22 604</b>	<b>6 748</b>	<b>5 310</b>	<b>1 802</b>
Andel återfall, % inom						
1 år	21	10	22	43	63	83
3 år	37	21	45	71	87	96

<sup>1</sup> Netto-redovisning



**Tabell 4**

**Personer lagförda för brott<sup>1</sup> 1998, och andel som återfallit i brott inom ett respektive tre år, efter antal lagföringar under de senaste 5 åren och ålder.**  
 Persons found guilty for criminal offences, year 1998, and percentage of relapse into crime within 1 resp. 3 years, by age and number of previous adjudications in the last 5 years.

Ålder/uppfoljningsperiod	Lagföringar under de senaste 5 åren (1993-1997)					
	Samtliga	0	1-2	3-4	5-9	10-
<b>Antal lagförda 1998</b>	<b>103 878</b>	<b>62 614</b>	<b>25 911</b>	<b>7 491</b>	<b>5 877</b>	<b>1 985</b>
Andel återfall, % inom						
1 år	19	9	22	42	62	69
3 år	34	21	44	71	87	96
<b>Antal lagförda 15-17 år</b>	<b>12 802</b>	<b>10 475</b>	<b>1 950</b>	<b>296</b>	<b>80</b>	<b>1</b>
Andel återfall, % inom						
1 år	21	17	35	54	79	100
3 år	36	30	58	81	95	100
<b>Antal lagförda 18-20 år</b>	<b>9 462</b>	<b>4 794</b>	<b>2 891</b>	<b>995</b>	<b>672</b>	<b>110</b>
Andel återfall, % inom						
1 år	22	9	24	43	59	83
3 år	40	21	47	72	88	99
<b>Antal lagförda 21-24 år</b>	<b>10 799</b>	<b>5 387</b>	<b>3 203</b>	<b>1 118</b>	<b>873</b>	<b>218</b>
Andel återfall, % inom						
1 år	22	9	23	40	60	80
3 år	38	19	45	68	84	96
<b>Antal lagförda 25-29 år</b>	<b>11 719</b>	<b>6 252</b>	<b>3 273</b>	<b>1 088</b>	<b>852</b>	<b>254</b>
Andel återfall, % inom						
1 år	21	8	21	44	64	83
3 år	37	18	43	72	87	96
<b>Antal lagförda 30-39 år</b>	<b>23 481</b>	<b>12 550</b>	<b>6 328</b>	<b>2 037</b>	<b>1 825</b>	<b>741</b>
Andel återfall, % inom						
1 år	22	8	22	45	64	82
3 år	38	18	46	73	88	95
<b>Antal lagförda 40-49 år</b>	<b>18 224</b>	<b>10 626</b>	<b>4 587</b>	<b>1 284</b>	<b>1 190</b>	<b>537</b>
Andel återfall, % inom						
1 år	19	8	20	41	63	82
3 år	34	17	42	71	89	96
<b>Antal lagförda 50-59 år</b>	<b>11 441</b>	<b>7 811</b>	<b>2 644</b>	<b>534</b>	<b>342</b>	<b>110</b>
Andel återfall, % inom						
1 år	12	6	16	35	56	85
3 år	23	13	36	58	84	95
<b>Antal lagförda 60 år-</b>	<b>5 950</b>	<b>4 719</b>	<b>1 035</b>	<b>139</b>	<b>43</b>	<b>14</b>
Andel återfall, % inom						
1 år	6	4	13	25	53	79
3 år	14	9	27	55	81	100

<sup>1</sup> Nettoredovisning

Tabell 5

Personer som lagförts för brott<sup>1</sup> år 1996-1998, och andel som återfallit i brott inom tre år, efter huvudbrott antalet tidigare lagföringar de senaste 5 åren.  
Persons found guilty for criminal offences year 1996-1998, and percentage of relapse into crime within three years by the first adjudication and the number of previous adjudications in the last 5 years

Huvudbrott (siffror inom parentes avser paragrafnummer)	Lagföringar under de senaste 5 åren											
	Samtliga		0		1-2		3-4		5-9		10-	
	Antal lagförda	Återfall inom 3 år (%)	Antal lagförda	Återfall inom 3 år (%)	Antal lagförda	Återfall inom 3 år (%)	Antal lagförda	Återfall inom 3 år (%)	Antal lagförda	Återfall inom 3 år (%)	Antal lagförda	Återfall inom 3 år (%)
<b>SAMTLIGA BROTT</b>	<b>367 148</b>	<b>41</b>	<b>190 477</b>	<b>19</b>	<b>92 082</b>	<b>47</b>	<b>32 751</b>	<b>73</b>	<b>32 796</b>	<b>89</b>	<b>19 042</b>	<b>97</b>
<b>Brott mot brottsbalken</b>	<b>173 383</b>	<b>47</b>	<b>81 007</b>	<b>23</b>	<b>45 992</b>	<b>50</b>	<b>18 469</b>	<b>74</b>	<b>18 706</b>	<b>88</b>	<b>9 209</b>	<b>97</b>
<b>3-7 kap. Brott mot person</b>	<b>35 603</b>	<b>44</b>	<b>16 525</b>	<b>26</b>	<b>11 446</b>	<b>48</b>	<b>4 011</b>	<b>68</b>	<b>2 841</b>	<b>82</b>	<b>780</b>	<b>94</b>
Därav:												
3 kap. Brott mot liv och hälsa	24 828	44	11 421	27	8 109	48	2 847	68	1 959	80	492	93
Därav:												
Misshandel, grov misshandel (5, 6)	23 761	45	10 817	28	7 851	48	2 757	69	1 871	82	465	95
4 kap. Brott mot frid och frihet	8 741	47	3 933	28	2 766	50	984	71	789	86	269	94
Därav:												
Olaga hot (5)	3 774	51	1 460	30	1 280	53	513	70	418	85	103	92
6 kap. Sexualbrott	1 796	28	1 045	13	500	38	159	57	77	75	15	93
Därav:												
Våldtäkt, grov våldtäkt (1)	379	28	173	17	128	30	47	45	27	56	4	75
<b>8-12 kap. Brott mot förmögenhet</b>	<b>119 217</b>	<b>48</b>	<b>55 708</b>	<b>23</b>	<b>29 533</b>	<b>51</b>	<b>12 447</b>	<b>76</b>	<b>13 944</b>	<b>90</b>	<b>7 585</b>	<b>97</b>
Därav:												
8 kap. Stöld, rån & andra tillgreppsbrott	91 138	49	42 439	23	21 531	52	9 625	76	11 252	90	6 291	97
Därav:												
Stöld (1)	28 087	63	9 316	34	6 975	60	3 886	79	4 954	91	2 956	97
Snatteri (2)	48 546	36	28 755	17	10 776	44	3 586	72	3 570	89	1 859	97
Grov stöld (4)	3 822	71	824	38	962	64	603	79	910	90	523	97
Rån, grovt rån (5, 6)	1 664	66	399	43	466	58	324	75	342	84	133	89
Tillgrepp av fortskaffningsmedel (7)	6 175	73	1 525	47	1 660	67	984	80	1 250	90	756	97
9 kap. Bedrägeri	11 679	52	4 537	23	3 220	51	1 436	77	1 617	88	869	97
Därav:												
Bedrägeri (ink. grovt), bedrägligt beteende (1-3)	5 781	44	2 595	20	1 618	46	647	75	633	86	288	97
Häleri, häleriförseelse (6, 7)	5 768	60	1 881	28	1 568	57	774	79	966	89	579	97
10 kap. Förskingring & annan trolöshet	3 908	44	1 969	21	1 006	50	330	77	373	88	230	99
11 kap. Brott mot borgenärer mm.	2 925	18	1 961	12	835	27	106	41	21	71	2	100
12 kap. Skadegörelsebrott	9 567	44	4 802	28	2 941	48	950	71	681	86	193	96

Tabell 5 (forts.)

Personer som lagförts för brott<sup>1</sup> år 1996-1998, och andel som återfallit i brott inom tre år, efter huvudbrott antalet tidigare lagföringar de senaste 5 åren.  
Persons found guilty for criminal offences year 1996-1998, and percentage of relapse into crime within three years by the first adjudication and the number of previous adjudications in the last 5 years

Huvudbrott (siffror inom parentes avser paragrafnummer)	Lagföringar under de senaste 5 åren											
	Samtliga		0		1-2		3-4		5-9		10-	
	Antal lagförda	Återfall inom 3 år (%)	Antal lagförda	Återfall inom 3 år (%)	Antal lagförda	Återfall inom 3 år (%)	Antal lagförda	Återfall inom 3 år (%)	Antal lagförda	Återfall inom 3 år (%)	Antal lagförda	Återfall inom 3 år (%)
<b>13-15 kap. Brott mot allmänheten</b>	<b>6 856</b>	<b>35</b>	<b>4 052</b>	<b>16</b>	<b>1 540</b>	<b>44</b>	<b>491</b>	<b>70</b>	<b>493</b>	<b>89</b>	<b>280</b>	<b>98</b>
13 kap. Allmänfarligabrott	708	31	406	17	194	42	52	44	43	84	13	100
14 kap. Förfalskningsbrott	3 595	42	1 943	20	820	48	316	75	327	89	189	98
15 kap. Mened, falskt åtal m.m.	2 553	26	1 703	11	526	39	123	67	123	89	78	96
<b>16-20 kap. Brott mot staten</b>	<b>11 707</b>	<b>48</b>	<b>4 722</b>	<b>23</b>	<b>3 473</b>	<b>48</b>	<b>1 520</b>	<b>71</b>	<b>1 428</b>	<b>88</b>	<b>564</b>	<b>95</b>
Därav:												
16 kap. Brott mot allmän ordning	2 046	27	1 274	16	560	36	119	55	83	84	10	100
17 kap. Brott mot allmän verksamhet	9 576	53	3 367	26	2 909	51	1 401	72	1 345	88	554	94
Därav:												
Väld eller hot mot tjänsteman (1)	6 995	56	2 247	27	2 091	52	1 098	73	1 089	88	470	94
<b>Brott mot specialrättsligaförfattningar</b>	<b>193 765</b>	<b>36</b>	<b>109 470</b>	<b>16</b>	<b>46 090</b>	<b>44</b>	<b>14 282</b>	<b>73</b>	<b>14 090</b>	<b>90</b>	<b>9 833</b>	<b>97</b>
Därav:												
Trafikbrottslagen	62 641	44	29 270	17	15 219	45	5 807	75	6 588	91	5 757	98
Därav:												
Rattfylleri, grovt rattfylleri (4, 4a)	27 702	30	16 708	16	7 430	37	1 871	68	1 276	86	417	97
Smitning från olycksplats (5)	1 928	23	1 420	13	358	41	68	74	56	91	26	96
Olovlig körning (3)	29 073	64	8 073	25	6 811	55	3 776	78	5 167	92	5 246	98
Narkotikastrafflagen	20 534	70	4 207	36	5 817	61	3 520	79	4 384	90	2 606	96
Miljöskyddslagen	287	36	174	16	57	42	19	79	15	87	22	100
Varusmuggningslagen	9 034	24	6 401	13	1 903	40	419	68	245	84	66	85
Skattebrottslagen	1 114	18	734	10	320	26	42	52	13	77	5	60
Vapenlagen/Förordningen	2 570	46	1 258	23	651	52	278	76	259	88	124	98
Lagen om förbud betr. knivar m.m.	4 497	68	1 211	36	1 113	61	663	80	888	93	622	98
Lagen om besöksförbud	326	62	42	52	138	52	61	61	72	81	13	92

<sup>1</sup> Bruttoredovisning

**Tabell 6**

**Personer som lagförts för brott<sup>1</sup> år 1996-1998, och andel som återfallit i brott inom tre år, efter huvudpåföljd och antal tidigare lagföringar under de senaste fem åren.**

Persons found guilty for criminal offences year 1996-1998, and percentage of relapse into crime within three years, by principal sanction and number of previous adjudications in the last five years.

Huvudpåföljd	Lagföringar under de senaste 5 åren											
	Samtliga		0		1-2		3-4		5-9		10-	
	Återfall		Återfall		Återfall		Återfall		Återfall		Återfall	
	Antal	inom	Antal	inom	Antal	inom	Antal	inom	Antal	inom	Antal	inom
lagförda	3 år (%)	lagförda	3 år (%)	lagförda	3 år (%)	lagförda	3 år (%)	lagförda	3 år (%)	lagförda	3 år (%)	
<b>Samtliga domar, strafförelägganden och åtalsunderlåtelse</b>	<b>367 148</b>	<b>41</b>	<b>190 477</b>	<b>19</b>	<b>92 082</b>	<b>47</b>	<b>32 751</b>	<b>73</b>	<b>32 796</b>	<b>89</b>	<b>19 042</b>	<b>97</b>
Därav:												
Fängelse	42 300	58	11 704	18	10 158	45	5 799	73	8 776	89	5 863	97
Därav:												
Fängelse <=2 mån	21 470	49	7 965	17	5 651	42	2 536	72	3 173	90	2 145	98
Fängelse >2 mån och <=4 mån	7 380	75	1 040	23	1 479	56	1 091	80	2 143	93	1 628	98
Fängelse >4 mån och <=6 mån	3 920	74	599	24	705	54	590	79	1 189	91	837	98
Fängelse >6 mån och <= 1 år	5 131	70	901	22	1 034	54	881	76	1 433	91	882	98
Fängelse >1 år och <= 2 år	2 452	59	547	19	673	49	414	68	547	86	271	96
Fängelse >2 år	1 946	30	652	12	616	26	287	43	291	52	100	69
Rättspsykiatriskvård	1 125	34	329	17	386	30	168	40	185	56	57	81
Skyddstillsyn	18 945	60	5 068	31	6 507	57	3 487	76	2 932	88	951	95
Därav:												
Skyddstillsyn med fängelse	844	73	133	38	274	68	183	77	189	93	65	97
Skyddstillsyn med kontraktsvård	3 192	50	1 282	25	891	45	335	72	429	87	255	97
Skyddstillsyn med samhällstjänst	1 613	55	388	32	689	51	314	70	192	84	30	100

Tabell 6 (forts.)

Personer som lagförts för brott<sup>1</sup> år 1996-1998, och andel som återfallit i brott inom tre år, efter huvudpåföljd och antal tidigare lagföringar under de senaste fem åren.

Persons found guilty for criminal offences year 1996-1998, and percentage of relapse into crime within three years, by principal sanction and number of previous adjudications in the last five years.

Huvudpåföljd	Lagföringar under de senaste 5 åren											
	Samtliga		0		1-2		3-4		5-9		10-	
	Återfall		Återfall		Återfall		Återfall		Återfall		Återfall	
	Antal	inom	Antal	inom	Antal	inom	Antal	inom	Antal	inom	Antal	inom
lagförda	3 år (%)	lagförda	3 år (%)	lagförda	3 år (%)	lagförda	3 år (%)	lagförda	3 år (%)	lagförda	3 år (%)	
Villkorligdom	24 577	29	15 313	18	7 389	40	1 471	62	516	78	70	90
Överlämnande till vård inom socialtj.	6 560	71	2 470	61	2 776	75	932	84	370	90	12	92
Böter	68 471	37	37 706	21	20 191	45	5 872	68	3 871	85	831	93
34 kap. 1 § 1 p. BrB tillämpad	5 261	80	14	21	1 109	61	1 317	75	1 869	88	952	96
Därav:												
avseende fängelse	1 268	84	3	0	206	57	233	76	436	90	390	97
avseende skyddstillsyn	3 827	80	11	27	797	65	1 047	75	1 411	87	561	95
30 kap. 6 § BrB/29 kap. 6 § BrB tillämpad	93	25	55	11	24	29	7	71	5	60	2	100
Strafförelägganden	159 494	29	104 410	16	37 024	41	9 390	70	6 613	87	2 057	97
Åtalsunderlåtelse	40 283	69	13 584	32	6 512	69	4 298	88	7 651	94	8 238	98
Därav:												
1 § LUL/6 § LUL	12 072	36	9 759	29	1 825	61	324	88	153	89	11	100
20 kap. 7 § 1 st 1 och 2 p	3 674	31	2 304	15	857	43	236	76	203	85	74	97
20 kap 7 § 1 st 3 p	23 923	92	1 224	87	3 650	80	3 676	89	7 235	95	8 138	98

<sup>1</sup> Bruttoredovisning

# English summary

## Reoffending

Author: *Louise Ekström*

Published by:  
National Council for Crime Prevention (BRÅ)  
P.O.Box 1386  
SE-111 93 Stockholm  
Sweden

The objective of this study is to provide an understanding of the proportion of individuals who reoffend having once been convicted of criminal offences. The study is only intended to provide a description of the pattern of reoffending found among those convicted. Thus no analyses have been conducted of differences in patterns of reoffending across different groups of convicted offenders. The principal research questions addressed by the study are as follows:

- To what extent are convicted offenders re-convicted in connection with criminal offences?
- What characterises individuals who are reconvicted as regards age, sex and prior criminal record?
- In what ways does the pattern of reoffending vary in relation to different types of offence and different forms of sanction?

The study is based on data from the register of persons convicted of offences for the years 1995-2001. The term convicted refers to individuals who have been found guilty in a county court, who have accepted a fine issued by the prosecutor or whom the prosecutor has issued with a waiver of prosecution. Individuals convicted in each of the years 1995 to 1998 have been followed up with regard to their reoffending over a period of one year and three years respectively, although the focus of the study population is concentrated on those convicted in 1998. In the current context, reoffending is measured on the basis of the *new convictions* recorded during the follow up period subsequent to an individual's initial conviction. No restrictions have been made with regard to the types of conviction that are included as indicators of reoffending. Thus all recorded convictions and offences are included in the study.

### PRINCIPAL FINDINGS

The findings from the study for the most part confirm existing knowledge on reoffending. The central findings may be summarised as follows:

- *A large proportion of subsequent offences are committed relatively soon after the initial conviction.* Among those convicted between 1995 and 1998, an average of one in three was reconvicted within three years of the initial conviction. Slightly over half of these subsequent offences were committed during the first year in which the individuals were followed up.
- *Men reoffend to a greater extent than women.* Among the men convicted in 1998, an average of 37 per cent reoffended within a period of three years. The corresponding proportion among the women convicted during the same year was 22 per cent. The sex differences relating to levels of reoffending become smaller as levels of previous offending increase. There were no differences of any note between the sexes among those for whom three or more previous convictions had been recorded during the five year period immediately prior to the initial conviction in the current study.
- *The risk for reoffending declines with increasing age, but the differences between the majority of age groups are relatively small.* Whilst convicted individuals aged 50 or over reoffend to a lesser extent than their younger counterparts, the findings from the study indicate only relatively minor differences between the remainder of the age groups examined. Convicted individuals between the ages of fifteen and thirty-nine reoffend to more or less the same extent.
- *The risk for reoffending increases in line with the length of individuals' prior criminal records.* Among those convicted in 1998 with no recorded prior involvement in crime, 21 per cent reoffended within a three year period. The corresponding proportion among persons convicted on at most two previous occasions lay at 50 per cent, whilst virtually all (96 per cent) of those who had been convicted of offences on ten or more occasions during the previous five years went on to reoffend.