

Grov kvinnofridskränkning

En kartläggning

BRÅ-rapport 2000:11

Denna rapport kan beställas hos bokhandeln eller hos
Fritzes Kundtjänst, 106 47 Stockholm. Telefon 08-690 91 90,
fax 08-690 91 91, [e-post fritzes.order@liber.se](mailto:fritzes.order@liber.se)

Produktion:

Brottsförebyggande rådet, Information och förlag,
Box 1386, 111 93 Stockholm. Telefon 08-401 87 00, fax 08-411 90 75,
E-post info@bra.se

BRÅ på Internet: www.bra.se

ISSN 1100-6676, ISBN 91-38-31621-8

Omslag: Ahlm & Partners

Tryck: Elanders Gotab, 2000

© Brottsförebyggande rådet

Innehåll

Förord	5
Sammanfattning	7
Rättsväsendets hantering av grov kvinnofridskränkning.....	7
Domar avseende grov kvinnofridskränkning.....	8
Gärningsmännen	9
Avslutande kommentar.....	9
Inledning	11
Bakgrund till den nya straffbestämmelsen	12
Tolkning av den nya bestämmelsen	13
Syfte, metod och avgränsningar.....	14
Polis- och åklagarväsendets insatser mot kvinnovåld	17
Polis- och åklagarväsendets organisation och arbetsätt	17
Från anmälan till åtal	19
Hur polisen får kännedom om grov kvinnofridskränkning	20
Kvinnornas utsatthet.....	21
Uppklarade och nedlagda ärenden.....	22
Handläggningstider	23
Åtal och dom	25
Tillämpningen av straffbestämmelsen.....	26
Bevisning.....	28
Påföljder.....	30
De dömda gärningsmännen	33
Missbruk.....	34
Psykiska problem	36
Avslutande diskussion	39
Referenser	43
English summary	45

Förord

Under de senaste decennierna har våld och andra kränkningar som män utsätter närstående kvinnor för allt oftare kommit att betraktas som ett allvarligt samhällsproblem. Den 1 juli 1998 infördes en bestämmelse i brottsbalken som är tillämplig på de fall då en man utsätter en kvinna, som han har eller har haft en nära relation med, för upprepade kränkningar som varit ägnade att skada kvinnans självkänsla. Mannen gör sig då skyldig till brottet grov kvinnofridskränkning. I denna rapport beskrivs hur rättsväsendet har tillämpat den nya bestämmelsen, bland annat undersöks hur domstolarna har bedömt detta brott och vilka män som dömts för brottet grov kvinnofridskränkning.

Rapporten har skrivits av utredare Jenny Soukkan och enhetschef Peter Lindström, båda verksamma vid Brottsförebyggandet rådet (BRÅ).

Stockholm i maj 2000

Ann-Marie Begler
Generaldirektör

Sammanfattning

Om en man utsätter en kvinna, som han har eller har haft en nära relation med, för upprepade kränkningar kan han sedan den 1 juli 1998 dömas för grov kvinnofridskränkning. De kränkningar som avses är exempelvis misshandel, ofredande, hemfridsbrott och sexuellt tvång. Genom den nya bestämmelsen ska upprepade fall av sådana brott bedömas tillsammans och resultera i ett strängare straff än vad de enskilda gärningarna bedömda var och en för sig skulle medföra.

I förarbetena till bestämmelsen framhölls att för att en man ska kunna dömas för grov kvinnofridskränkning måste det kunna preciseras vad gärningarna bestått av. Det måste också framgå att gärningarna har skett inom en viss tidsperiod. Däremot är det inte nödvändigt att den utsatta kvinnan tidsmässigt kan ange varje gärning i detalj.

Den 1 januari 2000 ändrades formuleringen i lagtexten avseende kravet på att ”gärningarna ska ha utgjort ett led i en upprepad kränkning”. I en dom från Högsta domstolen i mars 1999 tolkades detta nämligen som att mannen tidigare måste ha dömts för liknande brott mot kvinnan. Avsikten med den nya formuleringen, ”om var och en av gärningarna utgjort led i en upprepad kränkning” är att det inte ska vara nödvändigt att mannen tidigare är dömd för brott mot kvinnan, för att rätten ska kunna döma för grov kvinnofridskränkning.

Bestämmelsen är förhållandevis ny. Denna rapport är därför en första kartläggning av hur bestämmelsen tillämpats den första tiden. I denna undersökning beskrivs hur rättsväsendet har tillämpat bestämmelsen om grov kvinnofridskränkning. Bland annat analyseras hur stor del av de polisanmälda brotten som lett till åtal och fällande dom respektive lagts ned av åklagare. Vidare har den sammanlagda handläggningstiden för grov kvinnofridskränkning analyserats. En central frågeställning i undersökningen är vilka gärningar som domstolen bedömt vara grov kvinnofridskränkning. Avslutningsvis beskrivs de män som dömts för detta brott.

Rättsväsendets hantering av grov kvinnofridskränkning

Under perioden 1 juli 1998 till och med 31 december 1999 anmäldes drygt 1 000 grova kvinnofridsbrott till polisen. För omkring 10 procent av dessa brott har åtal väckts. Närmare 10 procent av anmälningarna har lett till att åklagare väckt åtal för annat brott än grov kvinnofridskränkning, vanligtvis misshandel. Cirka 40 procent av de anmälda brotten har lagts ned av polis eller åklagare. Det vanligaste nedläggningsbeslutet var att brottet inte kunde styrkas. Åklagare uppger i intervjuer att bevisläget i dessa ärenden många gånger är svårt. Åklagarna anser att det utöver målsägandens berättelser ofta behövs an-

nan bevisning till stöd för åtal, exempelvis rättsintyg. Knappt 40 procent av de anmälda kvinnofridsbroten var fortfarande under utredning i december 1999.

Den genomsnittliga handläggningstiden från anmälan till dom vad gäller brottet grov kvinnofridskränkning uppgår till tre och en halv månad. Vid beräkning av handläggningstiderna måste det beaktas att två tredjedelar av männen var åtalade för andra brott mot kvinnan. Majoriteten av dessa brott avsåg misshandel och olaga hot. Inkluderas även handläggningstiden för de brott som mannen tidigare misstänks för uppgår tiden till tio månader. En förklaring till de förhållandevis korta handläggningstiderna är att över 80 procent av männen var häktade, oftast i samband med misstanke om grov kvinnofridskränkning.

Domar avseende grov kvinnofridskränkning

Den första domen avseende grov kvinnofridskränkning avkunnades i september 1998 och sedan dess har ett 70-tal mål avgjorts. Efter Högsta domstolens dom i mars 1999 har endast tolv domar utfärdats till och med december 1999. Nästan hälften av tingsrättsdomarna överklagades. I majoriteten av de överklagade domarna har dock tingsrättens dom inte ändrats.

I stämningsansökan har åklagarna i genomsnitt åberopat fyra separata gärningar som grund för åtalet om grov kvinnofridskränkning. Den vanligaste kombinationen av de brott som ingått i domarna är upprepad misshandel. Nästan hälften av gärningarna har skett under en period av fyra till sex månader. I majoriteten av fallen är gärningarna preciserade i tid och har ett exakt gärningsdatum.

I hälften av fallen erkänner mannen helt eller delvis en eller flera av gärningarna i åtalet. Vid sidan av målsägandens berättelse finns ofta rättsintyg och fotografier för att styrka de enskilda gärningarna i åtalet. Detta visar sammantaget att bevisningen är tämligen stark i dessa mål.

Den vanligaste påföljden för grov kvinnofridskränkning är fängelse. Närmare 80 procent av männen har dömts till fängelse. Det genomsnittliga fängelsestraffets längd är drygt 14 månader. 11 procent av männen har dömts till skyddstillsyn i kombination med någon form av behandling. I närmare en fjärdedel av fallen har rätten beslutat att mannen ska genomgå en rättspsykiatrisk undersökning eller annan medicinsk undersökning för att utreda hans psykiska hälsa. Av dessa män dömdes knappt en tredjedel till rättspsykiatrisk vård. I samband med domen beslutades om utvisning av tre män.

En jämförelse har gjorts av straffpåföljder för upprepade misshandelsfall mot kvinnor i nära relationer innan bestämmelsen om grov kvinnofridskränkning infördes. Analysen visar att andelen fängelsedomar är i stort sett lika stor som vid grov kvinnofridskränkning, men att strafftiden är något kortare i dessa fall.

Gärningsmännen

Majoriteten (70 procent) av männen som dömts för grov kvinnofridskränkning var tidigare dömda för våldsbrott. Av de tidigare dömda männen var en tredjedel dömda för brott mot den kvinna som det aktuella åtalet om grov kvinnofridskränkning avsåg. En gemensam nämnare för många av de dömda männen var alkohol- eller narkotikamissbruk.

Enligt de intervjuade poliserna och åklagarna har bestämmelsen om grov kvinnofridskränkning inte medfört några större förändringar vad gäller gärningsmannagruppens sammansättning. Lagändringen har således inte inneburit att tidigare okända gärningsmän anmäls i högre utsträckning. Tvärtom är det ofta för polisen kända personer med en utbredd kriminalitet och andra sociala problem som är misstänkta för grov kvinnofridskränkning.

Avslutande kommentar

Det är ännu för tidigt att dra några långtgående slutsatser om hur den nya bestämmelsen fungerar. Sedan bestämmelsen trädde i kraft har drygt 1 000 anmälningar om grov kvinnofridskränkning gjorts men relativt få har lett till åtal. Avsikten med den nya bestämmelsen var att bedöma mindre grova men upprepade brott mot samma kvinna som ett allvarligt brott. Resultaten från denna undersökning visar att detta syfte inte har uppnåtts eftersom de män som dömts har begått förhållandevis grova brott. Däremot tyder resultaten på att domstolarna, mot bakgrund av fängelsestraffets längd, betraktat detta brott som särskilt allvarligt.

Inledning

Våld mot kvinnor är ett allvarligt och under senare tid allt oftare uppmärksammat samhällsproblem. Denna brottslighet drabbar den enskilda kvinnan på flera olika sätt. Förutom de fysiska och psykiska skador som hoten och våldet direkt orsakar, kan även andra sociala problem uppstå för kvinnorna och eventuella barn. De kvinnor som väljer att lämna mannen måste skaffa en annan bostad, kanske ett nytt arbete och byta socialt umgänge. Det våld som kvinnor utsätts för sker ofta i hemmet och förövarna är dessutom ofta män som kvinnorna har eller har haft en nära relation med. Detta kan ses som ett tecken på att det råder ojämlikhet mellan män och kvinnor i samhället.

Av den officiella kriminalstatistiken framgår att våld mot kvinnor i stor utsträckning sker inomhus och att kvinnan ofta är bekant med gärningsmannen. År 1999 anmäldes knappt 20 000 misshandelsbrott mot kvinnor. I drygt 60 procent av dessa anmälningar var den utsatta kvinnan bekant med gärningsmannen och misshandeln hade ägt rum inomhus.

Sedan 1980-talet har statsmakterna vidtagit olika åtgärder för att rättsväsendet på ett bättre sätt ska kunna förebygga och beivra våld mot kvinnor. År 1982 gjordes en ändring i lagstiftningen som innebar att misshandel på enskild plats faller under allmänt åtal. Polisen blev därmed skyldig att utreda ett anmält misshandelsbrott som begåtts exempelvis i en bostad, oavsett brottsoffrets inställning. År 1988 ändrades bestämmelsen om grov misshandel. Våld som utövats under en längre tid mot fysiskt svagare närstående personer, däribland kvinnor, eller fall där våldet varit ett led i upprepade och allvarliga övergrepp, kan bedömas som grov misshandel. Samma år infördes också lagen om besöksförbud. En person kan av åklagare meddelas besöksförbud om det kan befaras att han kommer att begå brott mot, förfölja eller på annat sätt allvarligt trakassera den person som förbudet avser att skydda. År 1990 höjdes straffet för överträdelse av besöksförbudet från fängelse i sex månader till ett år.

Som ett led i reformarbetet antog riksdagen under år 1998 en ny bestämmelse i brottsbalken som syftar till att tydliggöra och skärpa straffet för upprepade lindrigare kränkningar, exempelvis ”misshandel, ofredande och hemfridsbrott” (Prop. 1997/98:55, s. 77). Bestämmelsen avser dels grov fridskränkning som tillämpas på fall av upprepade kränkningar mot närstående personer, dels grov kvinnofridskränkning som särskilt tar sikte på mäns kränkningar av kvinnor i nära relationer. Enligt straffstadgandet gäller att:

”Den som begår brottsliga gärningar enligt 3, 4 eller 6 kap. mot en närstående person, döms, om var och en av gärningarna utgjort led i en upprepad kränkning av personens integritet och varit ägnade att allvarligt skada personens självkänsla, för grov fridskränkning till fängelse, lägst sex månader och högst sex år ” (BrB 4 kap. 4a §).

Brottet grov kvinnofridskränkning fokuserar på systematiska kränkningar som kvinnor i nära relationer utsätts för. De gärningar som avses kan var för sig vara av mindre allvarlig art men med den nya bestämmelsen kan gärningar som skett inom en viss tid och riktats mot samma kvinna tas upp och bedömas tillsammans som ett allvarligare brott. De upprepade kränkningarna av kvinnorna betraktas utifrån ett straffrättsligt perspektiv som särskilt allvarliga och ska i sig medföra att straffet blir strängare.

Ett bakomliggande motiv till den nya bestämmelsen var att det straffrättsliga systemet av tradition fokuserar på de enskilda gärningarna och att det ofta krävs ett preciserat händelseförlopp för att väcka åtal. I förarbetena till den nya bestämmelsen framhölls att gärningarnas karaktär måste preciseras och ha utförts under en bestämd tidsperiod, men det är inte nödvändigt att den utsatta kvinnan tidsmässigt kan ange varje handling i detalj.

Den nya straffbestämmelsen syftar till att ta hänsyn till den utsatta personens hela situation. Straffet för brottet grov kvinnofridskränkning är fängelse i lägst sex månader och högst sex år.

Bakgrund till den nya straffbestämmelsen

Förslaget till bestämmelsen om grov kvinnofridskränkning utformades av Kvinnovåldskommissionen vars uppdrag var att göra en översyn av samhällets insatser för att förebygga våld mot kvinnor. Enligt kommissionens direktiv skulle arbetet utgå från ett kvinnoperspektiv, vilket innebar att utgångspunkten skulle vara de utsatta kvinnornas situation.

År 1995 överlämnade Kvinnovåldskommissionen sitt slutbetänkande till regeringen. Betänkandet innehåller, förutom olika åtgärdsförslag, beskrivningar och analyser av orsaker till mäns våld mot kvinnor. Flera av förslagen användes i regeringens proposition Kvinnofrid (Prop. 1997/98:55). Förutom förslaget om grov kvinnofridskränkning föreslogs åtgärder för att öka jämställdheten mellan män och kvinnor samt att på andra sätt förhindra våld mot kvinnor. Bland annat föreslogs en skärpt lagstiftning i fråga om prostitution och sexuella trakasserier på arbetsplatsen. Regeringen avsåg också att tillskjuta medel till förebyggande åtgärder och utbildningsinsatser för personal vid de myndigheter som kommer i kontakt med utsatta kvinnor.

Bemötandet av förslaget till ett nytt straffstadgande

Kvinnovåldskommissionens betänkande (SOU 1995:60) skickades till sammanlagt 80 remissinstanser varav 61 yttrade sig över förslaget om kvinnofridsbrott. Mottagandet bland dessa var blandat. De instanser som avstyrkte var ungefär lika många som de som tillstyrkte. De som avstyrkte angav i huvudsak att förslaget inte löser de grundläggande bevisproblem som finns i brottmålsronden som rör upprepade fall av våld och hot mot kvinnor. I sådana fall måste

åklagaren som tidigare, bevisa de enskilda händelser som tillsammans utgör brottet. Det befarades att lagrummets användning skulle bli begränsad. Många av de instanser som avstyrkte var emellertid positiva till den reservation och det särskilda yttrande som några av kommitténs sakkunniga framförde. Reservanternas förslag innebar att misshandel, olaga hot och olaga tvång ska kunna betraktas som grova brott om gärningen begåtts mot en närstående eller tidigare närstående person. De instanser som tillstyrkte förslaget menade att det var positivt att kvinnans hela livssituation vägs in i brottet.

Propositionen Kvinnofrid

I Kvinnovaldskommissionens förslag var brottsrubriceringen ”kvinnofridsbrott”. Man avsåg därmed att frångå brottsbalkens könsneutrala utformning. Dock föreslogs i ett tillägg att även gärningar mot närstående personer av samma kön eller av kvinnor mot män skulle omfattas av bestämmelsen. Förslaget med en icke könsneutral utformning av bestämmelsen antogs inte i propositionen, däremot gjordes ett tillägg i andra stycket i lagtexten som särskilt markerar de gärningar som begås av män mot kvinnor.

Kommissionen föreslog att handlingar som inte var straffbelagda skulle omfattas av lagstiftningen, till exempel att tala nedsättande till kvinnan eller på andra sätt kontrollera kvinnans handlingsutrymme. Regeringen avvisade emellertid förslaget med motivering att legalitetsprincipen skulle åsidosättas.¹

I förarbetena till den nya bestämmelsen angavs att domstolen vid en bedömning av om gärningarna varit ett led i en upprepad kränkning, även kan ta hänsyn till sådana handlingar mot en närstående person som gärningsmannen tidigare dömts för. Hur detta praktiskt skulle tillämpas var dock oklart och ledde fram till en prövning i Högsta domstolen.

Tolkning av den nya bestämmelsen

För att en person ska kunna dömas för grov kvinnofridskränkning måste ett antal kriterier vara uppfyllda. För det första måste brottet ha begåtts av en man mot en kvinna med vilken han har eller har haft ett nära förhållande, exempelvis någon som gärningsmannen är eller har varit gift med eller som han bor eller har bott tillsammans med under äktenskapsliknande förhållanden.

Den brottsliga handlingen ska för det andra bestå av flera straffbara gärningar. De gärningar som omfattas av lagen är: misshandel, olaga frihetsberövande, olaga tvång, olaga hot, hemfridsbrott, ofredande, sexuellt tvång, sexu-

¹ Legalitetsprincipen är en straffrättslig rättssäkerhetsgaranti som innebär att konsekvenserna av en individs handlande ska vara förutsägbara och att individen i en rättsstat ska vara skyddad mot godtycklig behandling inför de rättstillämpande myndigheterna.

ellt utnyttjande eller sexuellt ofredande. Gärningarna behöver inte vara av samma slag och varje gärning utgör i sig ett brott. För det tredje krävs att det handlar om upprepade kränkningar som måste vara fler än två till antalet. Hur många gärningar som krävs för att kränkningen ska anses upprepad beror på hur allvarliga de är.

Enligt bestämmelsens ursprungliga lydelse ska de gärningar som handlingen består av ses och bedömas i sitt sammanhang för att det fridsstörande rekvisitet ska uppnås. De enskilda gärningarna ska ha varit ett led i en upprepad kränkning av offrets integritet och på grund av detta varit ägnade att allvarligt skada hennes självkänsla. Vad som avsågs med rekvisitet att gärningarna ”varit ett led i en upprepad kränkning” ledde fram till en prövning i Högsta domstolen i mars 1999. I den aktuella domen var en man åtalad för grov kvinnofridskränkning, alternativt för misshandel vid fyra tillfällen. Brotten hade begåtts inom en period av två månader och mannen hade dessutom vid två tidigare tillfällen dömts för misshandel av kvinnan. En av de åtalade gärningarna samt de båda domarna hade ägt rum innan den nya lagen trädde i kraft. Högsta domstolens slutsats är att det måste finnas ytterligare en eller flera handlingar än de tre åtalade gärningarna för att rätten ska kunna döma för grov kvinnofridskränkning. Ledamöterna hade emellertid olika uppfattningar om hur den nya bestämmelsen skulle tolkas. Det fanns i det fall som prövades visserligen tidigare domar där den tilltalade dömts för misshandel mot målsäganden, men eftersom dessa utdömts innan bestämmelsen om grov kvinnofridskränkning trädde i kraft menade majoriteten av ledamöterna i Högsta domstolen att man inte kunde ta hänsyn till dessa. Domstolen tolkar formuleringen ”om gärningarna varit ett led i en upprepad kränkning”, som att de åtalade gärningarna utgör en enhet och att ytterligare gärningar (domar) behövs för att kunna döma för grov kvinnofridskränkning. Den åtalade dömdes slutligen för misshandel till fängelse i åtta månader.

Mot bakgrund av Högsta domstolens beslut gjorde Riksåklagaren, på uppdrag av regeringen, en översyn och omarbetning av den aktuella bestämmelsen (Prop. 1998/99:145). Översynen ledde fram till att formuleringen ”om gärningarna varit ett led i en upprepad kränkning” ändrades till ”om var och en av gärningarna utgjort led i en upprepad kränkning”. Innebörden av denna ändring är att det bör vara tillräckligt med de åtalade gärningarna och att inga tidigare domar behövs för att rätten ska kunna döma för grov kvinnofridskränkning. Denna ändring trädde i kraft den 1 januari 2000.

Syfte, metod och avgränsningar

Syftet med denna undersökning är att beskriva rättsväsendets hantering av det nya straffstadgandet grov kvinnofridskränkning. Inledningsvis beskrivs kortfattat vissa förändringar som skett inom polis- och åklagarväsendet för att bättre beivra våld mot kvinnor. Därefter redovisas antalet anmälda brott om grov kvinnofridskränkning från den 1 juli 1998 till och med den 31 december 1999.

I kartläggningen av de anmälda brotten beskrivs bland annat hur brotten kommer till polisens kännedom och i vilken utsträckning andra brott förekommer i anmälningarna. Vidare analyseras hur stor del av de anmälda brotten som lett till åtal samt hur långa handläggningstiderna varit.

En central frågeställning är vad som krävts för att döma för grov kvinnofridskränkning. I undersökningen har därför samtliga tingsrättsdomar som avser grov kvinnofridskränkning granskats. I denna del av undersökningen beskrivs bland annat vilka typer av kränkningar det handlar om, hur många de är och under hur lång tidsperiod kränkningarna har pågått. Vidare redovisas vilken slags bevisning som åberopats i de aktuella målen. För att undersöka om den nya bestämmelsen resulterat i strängare påföljder för upprepade kränkningar har en särskild analys genomförts. Avslutningsvis redovisas uppgifter om de män som dömts för grov kvinnofridskränkning.

Som komplement till analyserna av kriminalstatistiken har åklagare och poliser intervjuats². Undersökningen har avgränsats till brottet grov kvinnofridskränkning och behandlar således inte brottet grov fridskränkning.³

² Totalt genomfördes 18 intervjuer med poliser och åklagare som handlagt ärenden avseende grov kvinnofridskränkning.

³ Sammanlagt gjordes 63 anmälningar om grov fridskränkning under år 1999.

Polis- och åklagarväsendets insatser mot kvinnovåld

Under senare tid har våld mot kvinnor varit ett prioriterat område för rättsväsendets myndigheter. Vid sidan av de straffrättsliga förändringar som under de senaste årtiondena skett på området har även andra åtgärder utformats för att förebygga våld mot kvinnor och för att bättre kunna bemöta de drabbade kvinnorna. Detta avsnitt bygger på uppgifter från de poliser och åklagare som intervjuades i samband med denna undersökning samt på Rikspolisstyrelsens inventering av vilka insatser som de lokala polismyndigheterna vidtagit mot kvinnovåld.

Polis- och åklagarväsendets organisation och arbetssätt

Flertalet av de intervjuade åklagarna och poliserna menar att införandet av det nya brottet grov kvinnofridskränkning inte medfört någon påtaglig förändring av arbetet. Flera poliser och åklagare påtalar att den verkliga förändringen skedde år 1982, då misshandel på enskild plats övergick från att vara ett angivelsebrott till att falla under allmänt åtal. En uppfattning som framkommit i intervjuer med åklagare är att ett alternativ till införandet av en bestämmelse i stället kunnat vara att skärpa straffsatserna för misshandelsbrotten. Bland poliserna uppfattades införandet av bestämmelsen som mer motiverat, eftersom de ofta kommer i direkt kontakt med kvinnorna och anser sig därigenom få en helhetsbild av kvinnans situation. Det är dock åklagaren som inträder som förundersökningsledare och gör de lagtekniska bedömningarna i dessa ärenden. För att påvisa det led av upprepade kränkningar som krävs uppger polis och åklagare att de, när bestämmelsen var ny, utförligt förhörde målsäganden om eventuella tidigare kränkningar. Utfallet i Högsta domstolen har enligt flera åklagare försvårat möjligheterna att använda bestämmelsen. Högsta domstolens dom innebär att de inte använder den i samma utsträckning som tidigare.

Åklagarna har inte genomfört några större förändringar av organisation eller arbetssätt till följd av den nya bestämmelsen. Generellt sett råder ingen "förtur" för ärenden som avser grov kvinnofridskränkning. Ärendena lottas också, som regel mellan åklagarna. I intervjuerna framkom dock att det pågår en viss förändring avseende arbetsprioriteringen som innebär att alla ärenden som rör relationsvåld ska handläggas skyndsamt. I Handen och Jönköping pågår exempelvis ett utvecklingsarbete i samverkan mellan rättsväsendets myndigheter i syfte att förkorta handläggningstiderna. Vid vissa åklagarmyndigheter finns åklagare som fått i uppdrag att fungera som samordnare inom området rela-

tionsvåld. Åklagarna menar att det troligen skett större förändringar inom polisen de senaste åren när det gäller hanteringen av våld mot kvinnor.

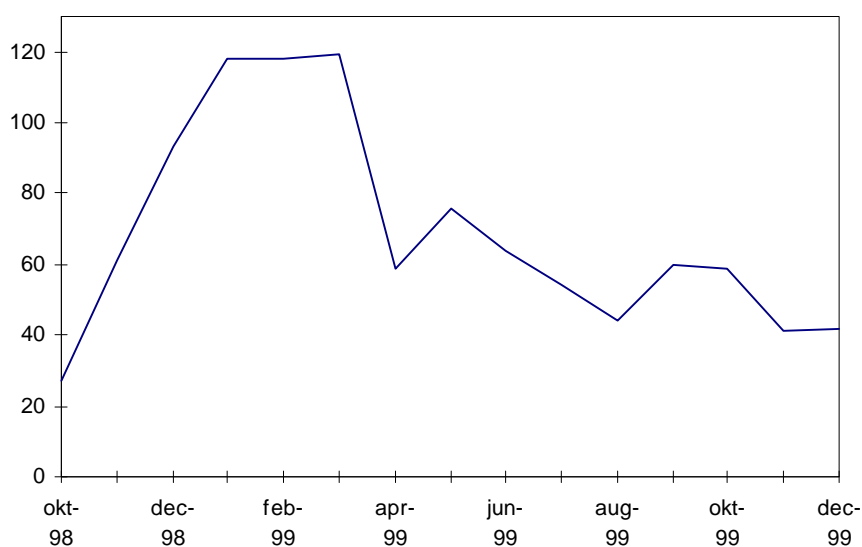
Bekämpandet av våld mot kvinnor har sedan några år tillbaka på ett mer övergripande plan lett till vissa omprioriteringar och organisationsförändringar inom polisen. Av polisväsendets årsredovisning för år 1999 framgår att majoriteten av landets polismyndigheter framhåller, att bekämpandet av våld mot kvinnor är ett viktigt arbetsområde inom det prioriterade området våldsbrottslighet. Enligt en inventering, som Rikspolisstyrelsen gjort om polisväsendets insatser för att bekämpa våld mot kvinnor, framkommer att sammanlagt 16 av de 21 polismyndigheter som finns i landet, redovisar att de tagit fram åtgärdsprogram som beskriver myndighetens arbete med att bekämpa våld mot kvinnor. Enligt Rikspolisstyrelsens uppföljning i juni 1999 hade tre myndigheter tillsatt så kallade genomförandegrupper med uppgift att se till att åtgärdsprogrammet omsätts i praktiken. Vid ytterligare tre polismyndigheter sker samverkan med kommunala myndigheter som i huvudsak går ut på att anta övergripande lokala handlingsplaner för bekämpandet av våld mot kvinnor.

De redovisade insatserna vid polismyndigheterna riktas oftast mot att förbättra utredningsverksamheten eller att förebygga upprepad utsatthet för våld. Vid polismyndigheterna i Skåne och Uppsala finns exempelvis särskilda familjevåldsenheter med 12-14 anställda, vilka bland annat arbetar med kvinnor som utsatts för våld. Även vid flera andra polismyndigheter pågår arbete för att inrätta särskilda familjevåldsenheter. Vid några myndigheter förekommer också informella specialiseringar vid handläggning av ärenden som rör familjevåld. En av de insatser som görs på området är exempelvis att prioritera utredningar om våldsbrott mot kvinnor och därigenom förkorta handläggningstiderna. Detta arbete sker vid några av polismyndigheterna. I Eslöv (polisområde mellersta Skåne) började polisen under år 1995 att med videokamera dokumentera de skador som uppkom då kvinnor misshandlats och offrets berättelse spelades in direkt på plats. I Västerbottens län pågår sedan årsskiftet ett särskilt arbete för att kunna göra tidiga risk- och hotbilsbedömningar och förbättra skyddsåtgärder för offret. Inom ramen för projektet utarbetas en polisiär bedömningsmanual för att bedöma risken för ytterligare våld och riskfyllda situationer. För detta ändamål hämtas information från andra myndigheter och en särskild kartläggning av dem som är skäligen misstänkta för kvinnovåld görs inom myndigheten, där personer med besöksförbud särskilt beaktas. Liknande verksamhet planeras vid polismyndigheterna i Kalmar, Kronoberg och Blekinge län. Vid tre myndigheter pågår program i samarbete med frivården och socialtjänsten som syftar till rehabilitering för båda parter och deras eventuella barn.

I polisområde Malmö har även en utbildning på temat våld mot kvinnor genomförts under år 1999. Utbildningen pågick under två veckor och omfattade 60 personer från familjevåldsenheten och poliser i yttre tjänst. Utbildningen syftade till att åstadkomma bättre attityder, bemötande och förstahandsåtgärder i samband med våld mot kvinnor. Vid flera andra myndigheter har också viss utbildning av poliser skett inom detta område. Vidare ska samtliga polismyndigheter ha kontaktpersoner för kvinnovåld.

Från anmälan till åtal

Under perioden oktober⁴ 1998 till och med december 1999 anmäldes till polisen drygt 1 000 brott om grov kvinnofridskränkning. Antalet anmälningar varierar kraftigt mellan landets 21 polismyndigheter. Storstadsregionerna har en procentuellt sett större andel anmälda brott i förhållande till befolkningen än landet i övrigt. Ett resultat av den tolkning av bestämmelsen som Högsta domstolen gjorde i mars 1999 är att antalet anmälda brott om grov kvinnofridskränkning minskar kraftigt i anmälningsstatistiken. I figur 1 redovisas antalet anmälda brott avseende grov kvinnofridskränkning månadsvis.



Figur 1. Antal anmälda brott avseende grov kvinnofridskränkning för perioden oktober 1998–december 1999.

Brottet grov kvinnofridskränkning består av gärningar som även tidigare varit straffbelagda. En möjlig konsekvens av att detta brott har tilldelats en egen brottskod skulle kunna vara att antalet registrerade misshandelsbrott mot kvinna (av bekant inomhus), minskar i kriminalstatistiken därför att sådana brott i stället registreras som grov kvinnofridskränkning. Från och med oktober 1998 till och med mars 1999 minskade också antalet anmälda misshandelsbrott inom denna kategori med 10 procent jämfört med samma period året innan. Efter mars 1999 är antalet anmälda fall av misshandel mot kvinna inomhus av bekant på ungefär samma nivå som året innan.

⁴ En särskild brottskod för grov kvinnofridskränkning finns tillgänglig i kriminalstatistiken först från och med oktober 1998.

I intervjuerna uppger polis och åklagare att de före domen i Högsta domstolen ofta försökte tillämpa den nya lagstiftningen. Högsta domstolens dom innebar emellertid att kraven skärptes för vad som kan anses vara grov kvinnofridskränkning. Flera åklagare uppger att de före domen i Högsta domstolen i högre utsträckning sökte efter fler gärningar bakåt i tiden för att underbygga utredningarna bättre och för att kunna påvisa det ”led” som krävdes.

Med anledning av den ändring av lagen som trädde i kraft i januari 2000 kan det förväntas att antalet anmälda grova kvinnofridsbrott kommer att öka igen och att antalet anmälda misshandelsbrott mot kvinna av bekant inomhus kommer att minska. Preliminär statistik som än så länge endast finns för januari 2000 visar också att antalet anmälda brott avseende grov kvinnofridskränkning har ökat.

Hur polisen får kännedom om grov kvinnofridskränkning

Det vanligaste sättet för polisen att få kännedom om de brott som ligger till grund för en anmälan om grov kvinnofridskränkning är genom kvinnan själv.⁵ I 40 procent av de grova kvinnofridskränkningar som ledde till dom framkommer att kvinnan ringde till polisen i ett akutskede och att polisen sedan kom till bostaden. I drygt en fjärdedel av ärendena kom kvinnan själv in på polisstationen för att antingen anmäla en misshandel eller upprepade fall av kränkningar. I en fjärdedel av ärendena har anmälan gjorts av någon annan än kvinnan själv, exempelvis av en granne, släkting, kvinnojour eller någon inom sjukvården. I förhållandevis många fall framkommer att kvinnorna inte vill upprätta någon anmälan när polisen kommer till platsen eller att kvinnorna tar tillbaka de uppgifter de inledningsvis lämnat till polisen.

Det är ungefär lika vanligt att brotten rubriceras som grov kvinnofridskränkning direkt vid anmälningstillfället som att denna brottsrubricering görs senare i utredningarna. Detta beror delvis på att kvinnorna under utredningens gång berättar att de utsatts för ytterligare kränkningar av mannen och att polis och åklagare beslutar om att ändra brottsrubriceringen.

Även om polisen redan vid den inledande anmälan har haft uppgifter om att kvinnan utsatts för olika brott vid upprepade tillfällen, rubriceras inte alltid dessa ärenden som grov kvinnofridskränkning, utan polisen har i stället registrerat brotten som exempelvis olaga hot och misshandel. Det är ganska vanligt att kvinnan, även efter det att hon anmält mannen, utsätts för ytterligare kränkningar som anmälts till polisen. Det förekommer också i vissa fall att kvinnan efter hand anmäler ytterligare händelser som inträffat tidigare än den aktuella anmälda händelsen.

⁵ Uppgifter om hur brottet kommit till polisens kännedom har endast samlats in för de fall som lett till lagföring.

Kvinnornas utsatthet

Omkring 60 procent av anmälningarna som avser grov kvinnofridskränkning innehåller även uppgifter om andra brott som mannen hade begått mot kvinnan. I tabell 1 redovisas vilka brott utöver grov kvinnofridskränkning, som ingår i anmälningarna.

Tabell 1. Antal och typ av övriga brott i anmälningar om grova kvinnofridskränkningens brott.

	Antal	Procent
Misshandel inomhus av bekant	515	30,9
Olaga hot	328	19,7
Brott mot lagen om besöksförbud	110	6,6
Grov misshandel, bekant med offret	65	3,9
Våldtäkt inomhus inkl. försök	46	2,7
Övergrepp i rättssak m.m.	28	1,7
Olaga tvång	25	1,5
Övergrepp i rättssak m.m.	28	1,7
Försök till mord eller dråp	11	0,7
Övriga brott	507	30,5
Totalt antal övriga brott	1 663	100

Hälften av de brott som, förutom grov kvinnofridskränkning, förekommer i anmälningarna avser misshandel eller olaga hot. Omkring 7 procent av brotten gäller brott mot lagen om besöksförbud. Drygt 10 procent av brotten i anmälningarna gäller grova brott som försök till mord och dråp, våldtäkt respektive grov misshandel. I kategorin övriga brott förekommer såväl tillgreppsbrott som skadegörelse.

Att det i många av anmälningarna förekommer brott som inryms i definitionen för grov kvinnofridskränkning, till exempel misshandel och olaga hot, kan bero på att polisen varit generös med att använda den nya brottskoden för detta brott. I viss utsträckning kan det därför förekomma en ”dubbelräkning”, dvs. att polisen i samma anmälan registrerar misshandel och olaga hot och dessutom använder brottskoden för grov kvinnofridskränkning.

I intervjuer med åklagarna framkommer att polisen många gånger använder den nya brottsrubriceringen men att denna rubricering inte alltid leder till åtal. I ungefär 10 procent av brotten har åklagaren fattat beslut om annan brottsrubricering än den i anmälan. Att det anmälda brottet inte är detsamma som åklagaren väcker åtal för är emellertid inget unikt för grov kvinnofridskränkning.

Sammanfattningsvis är många av kvinnorna i anmälningarna mycket utsatta. Detta kan tyckas självklart, eftersom bestämmelsen syftar till att fånga in den grupp kvinnor som utsätts för kränkningar vid upprepade tillfällen. Männen har, utöver grov kvinnofridskränkning, ofta utsatt kvinnan för andra brott som är riktade mot kvinnans person och integritet. Det framkommer även i

analysen av de anmälningar som lett till dom att de som döms för grov kvinnofridskränkning åtalas för en mängd andra brott, varav flertalet är riktade mot samma kvinna. Nedan beskrivs ett sådant fall.

Fallbeskrivning 1

Kvinnan ringer i mitten av december till polisen som kommer till kvinnans bostad. Mannen har hotat kvinnan till livet med en kniv. Polisen upprättar en anmälan och beslutar om att inleda en förundersökning. Det första förhøret med målsäganden sker samma dag som anmälan görs och i samband med detta framkommer att mannen vid ett tidigare tillfälle under hösten misshandlat kvinnan. En ny anmälan som avser denna misshandel görs. Efter ett par dagar rubriceras brotten som grov kvinnofridskränkning, eftersom det framkommit att det finns ytterligare en anmälan som upprättats i september och som avser misshandel vid flera tillfällen. En förundersökning pågår redan beträffande dessa brott. Kvinnan anmälde vid detta tillfälle att hon utsatts för misshandel och hot i ungefär ett års tid.

Uppklarade och nedlagda ärenden

Av de drygt 1 000 anmälda brotten avseende grov kvinnofridskränkning har 10 procent (108 brott) resulterat i att åklagare beslutat om att väcka åtal.⁶ För en ungefär lika stor andel av de anmälda brotten har åklagare beslutat om att väcka åtal för annat brott, främst misshandel. Om dessa räknas in har knappt en femtedel av de anmälda brotten om grov kvinnofridskränkning lett till åtal. Omkring 40 procent av de anmälda kvinnofridsbrotten var ännu oavslutade i december 1999 och en lika stor del hade lagts ned av polis eller åklagare. Det vanligaste nedläggningsbeslutet berodde på att brottet inte kunde styrkas, framför allt på grund av att det funnits svårigheter med bevisningen av det anmälda brottet.

Tabell 2. Antal anmälda och uppklarade brott om grov kvinnofridskränkning, perioden juli 1998 – december 1999.

	Antal brott	Andel (i procent)
Anmälda brott om grov kvinnofridskränkning	1 050	100
Antal kvinnofridsbrott där åtal väckts	108	10
Antal andra åtal	99	9
Under utredning	396	38
Nedlagda ärenden	447	43

Antal anmälda kvinnofridsbrott som har lett till åtal är förhållandevis få i jämförelse med exempelvis grov kvinnomisshandel (av bekant inomhus) eller

⁶ I ett 10-tal ärenden har åklagare väckt åtal för grov kvinnofridskränkning där brottet var anmält som något annat, främst misshandel.

misshandel av normalgraden. Knappt hälften av anmälningarna om grov kvinnomisshandel och drygt en fjärdedel av annan kvinnomisshandel ledde till åtal år 1998. En förklaring till att så få kvinnofridsbrott leder till åtal kan vara att det är svårt att bevisa dessa brott, eftersom det i allmänhet inte finns några vittnen, samtidigt som ord ofta står emot ord. Åklagarna uppger också i denna undersökning att bevisläget är svårt vid kvinnofridsbrott. Problemen med att bevisa gärningarna är dock inte specifikt för kvinnofridsbrottet, utan gäller även vid enstaka tillfällen av misshandel. Skillnaden är att åklagaren vid ärenden som avser grov kvinnofridskränkning ska bevisa ett antal brottstillfällen.

Om flera brott förekommer i anmälan är det vanligt att samma åtalsbeslut används för samtliga brott, dvs. om ett av brotten läggs ned läggs även de övriga brotten i samma anmälan ned. Att ett av brotten i anmälan lades ned och de övriga gick till åtal förekommer också i viss utsträckning. Det vanliga var då att åklagare beslutade om att lägga ned förundersökningen avseende grov kvinnofridskränkning och i stället åtala för de övriga brotten.

Vid en jämförelse mellan de anmälningar som innehöll enbart ett grovt kvinnofridsbrott och de anmälningar som innehåller flera brott framkommer att det är större sannolikhet att åtal väcks i det senare fallet, dvs. om det finns fler än ett brott i brottsanmälan.

Handläggningstider

Utifrån ett rättssäkerhetsperspektiv är det viktigt att myndigheters handläggning av brottsanmälningar går fort. Vid ärenden som avser misshandel mot kvinnor är det också viktigt med en skyndsam handläggning eftersom kvinnan antas bli mer benägen att återta anmälan om utredningen drar ut på tiden.

Med handläggningstid avses här den tid som går från det datum då anmälan görs och till det datum då åklagaren fattar ett beslut om att ärendet ska gå till åtal eller läggas ner. En annan del av handläggningstiden är tiden från det att åklagaren fattat beslut i ärendet tills dess att saken prövas i domstol.

Den genomsnittliga handläggningstiden som avser tid från anmälan till beslut i åtalsfrågan är för anmälningarna om grov kvinnofridskränkning drygt två månader. Det är inte någon skillnad i handläggningstid beträffande de anmälningar där enbart grov kvinnofridskränkning förekommer jämfört med de anmälningar där även andra brott finns upptagna i anmälan. Vid en jämförelse mellan de ärenden som gått till åtal och de som lagts ned finns en viss skillnad beträffande handläggningstiden. De ärenden där samtliga eller något av de anmälda brotten har lett till åtal har en genomsnittligt kortare handläggningstid än de anmälningar där beslut tagits om att inte väcka åtal. Den genomsnittliga handläggningstiden för de ärenden där åklagaren beslutat om åtal för något eller samtliga brott var 57 dagar. Den genomsnittliga handläggningstiden där åklagaren beslutat om nedläggning av samtliga brott var 77 dagar, vilket är drygt två veckor längre. I tabell 3 redovisas handläggningstiden från anmälan till åklagarens beslut.

Tabell 3. Handläggningstider för grov kvinnofridskränkning från anmälningsdatum till åklagarens beslut.

Tid från anmälan till beslut i åtalsfrågan	Antal	Andel
Inom två veckor	101	18
Inom en månad	174	30
Inom tre månader	153	27
Mer än tre månader	147	25
Totalt antal anmälningar	575	100

I tabell 3 framkommer att bland de avslutade anmälningarna var en majoritet uppklarade inom tre månader. Endast en fjärdedel av de avslutade anmälningarna hade en handläggningstid som var längre än tre månader. I slutet av december 1999 var dock knappt 40 procent av de anmälda brotten fortfarande under utredning och handläggningstiden kan därför inte beräknas för dessa anmälningar. En tredjedel av de oavslutade anmälningarna var emellertid äldre än ett år och 70 procent var äldre än sex månader. Vid en jämförelse mellan handläggningstiderna för de anmälningar som lett till åtal respektive lagts ned kan man konstatera att en större andel av de anmälningar som gick till åtal fick en snabbare handläggning än de anmälningar som lades ner. Över hälften av de anmälningar som ledde till åtal var uppklarade inom en månad. Motsvarande andel för de ärenden som lades ned inom en månad var en dryg tredjedel.

Den genomsnittliga tiden från anmälan till dom vad gäller brottet grov kvinnofridskränkning uppgår till tre och en halv månad. Den relativt korta handläggningstiden kan sannolikt förklaras av att merparten av de åtalade gärningsmännen varit häktade för brottet. I majoriteten av fallen var dock männen åtalade för ytterligare brott, vanligtvis misshandel, mot kvinnan. Dessa brott var samtliga anmälda före den 1 juli 1998 och har därför inte åberopats under åtalpunkten grov kvinnofridskränkning, utan åtalas separat. Om dessa anmälningar räknas in förlängs den genomsnittliga handläggningstiden med sex och en halv månad.

En femtedel av anmälningarna avseende grov kvinnofridskränkning har klarats upp inom två veckor och fler än hälften har fått ett uppklaringsbeslut inom en månad. I en undersökning genomförd inom ramen för Kvinnovalds-kommissionens uppdrag studerades handläggningstiderna för misshandel av kvinna. Andelen anmälningar som avsåg misshandel och som avslutades inom två veckor var även här en femtedel. Andelen anmälningar om misshandel som var avslutade inom sex månader var 70 procent. Andelen uppklarade kvinnofridsbrott är något mindre, 60 procent. Sammanfattningsvis har alltså en större andel av misshandelsbrotten klarats upp inom samma tidsperiod. Detta är inte särskilt förvånande eftersom kvinnofridsbrotten sannolikt är mer komplicerade att utreda.

Åtal och dom

Sedan bestämmelsen om grov kvinnofridskränkning trädde i kraft den 1 juli 1998 har 120 män åtalats för detta brott. Merparten av de ärenden som tagits upp i domstolsförhandling har lett till en fällande dom. I omkring 70 ärenden har den tilltalade dömts till ansvar för grov kvinnofridskränkning.⁷ I knappt 30 fall har den tilltalade dömts för något annat brott än grov kvinnofridskränkning. Vidare har sex åtal ogillats eller lagts ned. I resterande fall hade dom ännu inte avkunnats den 31 december 1999.

Tabell 4. Antal åtalade och dömda för grov kvinnofridskränkning.

Antal personer	Totalt	Procent
Åtalade för grov kvinnofridskränkning*	120	100
Dömda för grov kvinnofridskränkning	73	61
Dömda för annat brott	27	23
Antal ogillade åtal	6	5
Ännu ej avgjorda	14	12

*Avser även brott med annan rubricering vid anmälningstillfället.

I de fall de åtalade dömts för annat brott än grov kvinnofridskränkning har de i stället dömts för misshandel respektive olaga hot. Tingsrätten har i dessa fall bedömt att det inte föreligger upprepade kränkningar av det slag som avsetts med lagen. Tingsrätterna har ansett att gärningarna antingen har varit för få eller inte tillräckligt allvarliga. I tre av målen har tingsrätten valt att döma för något annat än grov kvinnofridskränkning med direkt hänvisning till Högsta domstolens dom.

Efter domen i Högsta domstolen i mars 1999 har endast tolv personer dömts för grov kvinnofridskränkning. Dessa domar skiljer sig från de tidigare utfärdade domarna vad gäller andelen tidigare dömda gärningsmän. Alla utom en är tidigare dömda. Fyra av domarna uppfyller kravet från Högsta domstolen att männen tidigare ska vara dömda för brott mot samma kvinna medan andra tingsrätter dömer för grov kvinnofridskränkning trots att tidigare dom saknas. Av dessa tolv domar överklagades nio till högre instans.

I detta avsnitt redovisas vad som krävts av tingsrätterna för att döma för grov kvinnofridskränkning. Bland annat undersöks vilka gärningar som har bedömts utgöra grov kvinnofridskränkning. För att belysa detta har uppgifter sammanställts om hur många och grova gärningar samt under hur lång tid kränkningarna pågått i de fall gärningsmannen dömts för grov kvinnofridskränkning. Redovisningen baseras på de gärningar som ingår i brottet grov

⁷ Alla utom tre av dessa domar ingår i undersökningsmaterialet. Bortfallet beror på att domsakerna inte kommit in från tingsrätterna.

kvinnofridskränkning. Avslutningsvis beskrivs vilken typ av bevisning som åberopats i rätten.

Tillämpningen av straffbestämmelsen

En förutsättning för att döma för grov kvinnofridskränkning är, som tidigare nämnts, att gärningarna varit ett led i en upprepad kränkning. I domstolarnas bedömning har inte enbart antalet gärningar beaktats utan även deras art och grovhet samt inom vilket tidsintervall de har begåtts.

I domstolsmaterialet framkommer att männen i genomsnitt har begått fyra brott mot kvinnan.⁸ Det faktiska antalet kränkningar är emellertid högre än i materialet, bland annat därför att det i vissa åtalspunkter visar sig att mannen under en lång tid och vid flera tillfällen kränkt kvinnan.

Männen är också ofta åtalade för andra brott utöver grov kvinnofridskränkning i samma mål. I 86 procent av fallen yrkade åklagaren på att den tilltalade, vid sidan av grov kvinnofridskränkning, skulle dömas till ansvar för ytterligare gärningar. Dessa åtal gäller i hög utsträckning brott mot samma målsäganden.

Typ av kränkning och tidsintervall i åtalet om grov kvinnofridskränkning

De vanligaste gärningarna som ingår i åtalet grov kvinnofridskränkning är misshandel och olaga hot. Ofredande är den tredje största kategorin. Resterande brottstyper är få (tabell 5). Ofta behandlar åklagaren två gärningar i en och samma åtalspunkt, exempelvis misshandel och olaga hot. I nästan hälften av alla domar finns en eller flera åtalade gärningar som innehåller två brott. Den vanligaste kombinationen är misshandel och olaga hot där mannen samtidigt som han slår kvinnan, även hotar henne. De brott som inte innefattas i åtalet om grov kvinnofridskränkning handlar oftast om misshandel som skett före första juli 1998, dvs. innan bestämmelsen trädde i kraft. I vissa fall är det grövare brott som åtalas separat, såsom våldtäkt eller grov misshandel.

⁸ Genomsnittet är uträknat från det totala antalet gärningar som inryms i brottet grov kvinnofridskränkning. Antalet gärningar varierar mellan 1 och 13.

Tabell 5. Brott som ingått i domarna om grov kvinnofridskränkning

Typ av gärning	Antal	Procent
Misshandel	215	61,4
Olaga hot	89	25,4
Ofredande	33	9,4
Hemfridsbrott	5	1,4
Olaga intrång	4	1,2
Olaga frihetsberövande	2	0,6
Olaga tvång	1	0,3
Sexuellt ofredande	1	0,3
Totalt antal gärningar	350	100

Det tidsintervall inom vilka gärningarna har begåtts varierar kraftigt, från fyra dagar och upp till ett år. Nästan hälften av gärningarna har skett under en period av fyra till sex månader.

Åklagarnas syn på tillämpningen av bestämmelsen

I intervjuerna tillfrågades åklagarna om vad som krävdes för att man ska kunna åtala för grov kvinnofridskränkning. Samtliga tillfrågade hade svårt att yttra sig i generella termer, men de uppger att det bör röra sig om minst tre tillfällen med maximalt ungefär en månads mellanrum. Även om lagen tar sin utgångspunkt i begreppet ”led i upprepad kränkning” gäller det för åklagaren att kunna ge tillräckligt detaljerade gärningsbeskrivningar vid några säkra tillfällen, för att bygga upp åtalet kring dem. Det viktiga är att kunna koppla ihop tillfällena så att rekvisitet ”led” uppnås, vilket exempelvis inte går om det överskrider ett halvår. Några åklagare menar att det troligen inte krävs lika många tillfällen om våldet bedöms som grovt, medan mindre allvarliga gärningar kräver ett större antal tillfällen. Åklagarna framhåller också att man i förundersökningen måste utreda hur relationen mellan kvinnan och mannen ser ut. Vissa åklagare anser att förolämpning (kap. 5 brottsbalken) också borde ha innefattats i brottet grov kvinnofridskränkning eftersom förolämpningar förekommer förhållandevis ofta i de aktuella fallen. Vissa åklagare uppger att de försöker täcka in dessa gärningar under ofredande.

Kränkningarnas allvar

Med den nya straffbestämmelsen avses en straffskärpning vad gäller upprepade kränkningar som kan vara av mindre allvarlig beskaffenhet och därför inte når upp till bedömningen för grov misshandel. Exempelvis kan brottsliga gärningar som olaga tvång, olaga hot och ofredande bedömas som grov kvinnofridskränkning.

Mot bakgrund av att närmare 90 procent av gärningarna avseende grov kvinnofridskränkning bestod av misshandel och olaga hot kan det konstateras att gärningarna är av allvarligare karaktär. Även om tingsrätterna bedömt dessa gärningar som misshandel av normalgraden förekommer det variationer i materialet vad gäller våldets karaktär. För att kunna göra en uppskattning av våldets karaktär har en indelning av våldet som beskrivs i domarna gjorts.

Vid denna bedömning har det även beaktas hur omfattande våldet varit vid varje misshandelstillfälle. Totalt var ungefär 15 procent av gärningarna misshandel av lindrigare slag. En misshandel har bedömts vara lindrig om det handlat om exempelvis, dragning i håret eller örfil. Det vanligaste förekommande våldet i de åtalade gärningarna handlar om slag med öppen hand i ansikte och sparkar på kropp. Denna typ av våld förekommer i 60 procent av de gärningar som avser misshandel. Vidare avser en fjärdedel av misshandelsgärningarna upprepade slag med knuten hand, sparkar mot ansikte eller fall då exempelvis knivar eller andra tillhyggen använts. I de domar som innehöll ett färre antal gärningar består kränkningarna nästan uteslutande av misshandel. I en stor del av domarna rör det sig om upprepade fall av misshandel. I domar med färre antal gärningar var det vanligare att någon av händelserna utgjordes av allvarligare våld. Som framgår ovan är det sällan mindre allvarliga gärningar som åtalas, och misshandeln är i en minoritet av fallen av mindre allvarlig karaktär.

Sammantaget kan man utifrån det som framkommit i domarna konstatera att de män som förekommer som tilltalade i domarna kränkt kvinnorna vid ett stort antal tillfällen. Åklagarna har i en majoritet av fallen även fört fram ytterligare gärningar utöver dem som ingår i åtalet om grov kvinnofridskränkning. I hälften av domarna stämmer åklagarna, inom ramen för åtalet om grov kvinnofridskränkning, för mer än en gärning under en och samma åtalspunkt. Vanligast är kombinationen misshandel och olaga hot. Den vanligaste gärningen, sedd som enskild åtalspunkt, är misshandel. Vidare har denna misshandel många gånger varit av allvarligare karaktär.

Bevisning

Brottets karaktär av upprepade kränkningar, som pågår i parets gemensamma bostad och oftast utan vittnen, är något som försvårar bevisningen. I förarbetena till bestämmelsen påpekas att kvinnan ofta har svårt att komma ihåg exakta datum när övergreppen mot henne skett. Vidare påtalades att det inte krävs att alla gärningar har ett fastställt datum, utan det kan räcka med en tidsperiod. I tabell 6 redovisas vilken bevisning som har åberopats i de aktuella målen.

Tabell 6. Typ av bevisning i domarna avseende åtal om grov kvinnofridskränkning.

	Antal	Procent
Ord står mot ord i minst hälften av gärningarna i domen	9	13
Övrig kringbevisning för majoriteten av gärningarna i domen	26	37
Erkännande av någon eller några av gärningarna i domen	35	50

För att kunna göra en sammantagen beskrivning av bevisvärderingen i en och samma dom har varje gärning inom ramen för åtalet avseende grov kvinnofridskränkning analyserats. Eftersom domarna innehåller olika antal gärningar måste den enskilda bevisningen för varje gärning vägas samman i varje dom. De domar där målsägandens och den tilltalades berättelse oftast står ord mot ord, eller de domar där ett vittne fått styrka målsägandens tillförlitlighet har sammanförts i en grupp. Denna typ av bevisning var ovanligast och förekommer endast i 13 procent av domarna. Endast i två mål har målsägandens berättelse utgjort den enda bevisningen i hela målet.

De domar som utöver målsägandens berättelse har annan kringbevisning till exempel ett vittne, delvis erkännande från mannen eller någon form av rättsintyg, har förts samman till en kategori. I närmare 40 procent av målen har denna typ av bevisning använts. I 16 domar har man som bevisning kvinnans berättelse samt ett eller flera ”vittnen” till händelserna. Vittnet har sällan bevitnat kränkningarna, utan det handlar här om vänner, släktingar och grannar som har hört vad kvinnan har berättat för dem eller kanske sett någon skada på kvinnans kropp. De domar då mannen erkänner någon eller några av gärningarna eller då det finns övrig kringbevisning till samtliga gärningar och mannen delvis erkänner dessa, har sammanförts i ytterligare en grupp. Denna bevisning förekommer i hälften av de granskade domarna.

Genomgången av domarna visar också att åklagaren i möjligaste mån försöker att finna exakta datum att ha med i stämningsansökan. I majoriteten av domarna finns exakta gärningsdatum för merparten av de brott som ingår i åtalet om grov kvinnofridskränkning. Sammantaget kan man utifrån detta dra slutsatsen att det i fall då åtal för grov kvinnofridskränkning bifallits oftast finns exakta datumangivelser. Bestämmelsens intentioner att det i princip bör räcka med en angiven tidsperiod har således inte prövats i särskilt stor omfattning.

Sammanfattningsvis kan sägas att bevisningen förefaller tämligen säker med tanke på att det ofta finns rättsintyg och fotografier för att styrka gärningarna. Dessutom har man i hög grad kunnat specificera gärningsdatum vilket ofta är en förutsättning för att kunna bevisa att gärningen har ägt rum. Domstolen följer ofta åklagarens yrkanden och männen fälls för drygt 95 procent av de åtalade gärningarna. Resterande åtal ogillas helt eller bedöms lindrigare än åklagarens yrkande.

Generellt uppger åklagarna i intervjuerna att bevisläget i dessa fall kan vara svårt. Det räcker inte med kvinnans berättelse för att få en fällande dom, enligt vissa åklagare. De flesta åklagare anser att det är lättare att bevisa en gärning om man har ett specifikt datum. Det finns då möjligheter att få fram exempelvis journalutdrag från läkarbesök. Att precisera datum anses också viktigt för att mannen ska kunna ha en möjlighet att försvara sig. Ofta söker man också kringbevisning av något slag. Det kan vara till exempel en väninna som kvinnan har anförtrott sig åt och som eventuellt kan ha sett skador på kvinnan. Vissa anser att det kan vara svårt att bevisa det kränkande elementet i gärningarna. Här är dock kvinnans berättelse om förhållandet till mannen betydelsefull.

Påföljder

Den vanligaste påföljden för grov kvinnofridskränkning är fängelse. Drygt 80 procent av gärningsmännen har dömts till fängelse. Det genomsnittliga fängelsestraffets längd är 14 månader. Spridningen är mellan sex månader och tre och ett halvt år. Drygt 11 procent har fått skyddstillsyn i kombination med någon form av behandling. Omkring 7 procent av de dömda männen har fått rättspsykiatrisk vård med särskild utskrivningsprövning. För tre män beslutade rätten om utvisning.

Tabell 7. Typ av påföljd för de dömda männen.

Påföljd	Antal	Procent
Fängelse	57	81
Skyddstillsyn och behandling	8	11
Rättspsykiatrisk vård	5	7
Totalt	70	99

Av de män som dömdes för grov kvinnofridskränkning var 70 procent tidigare dömda. För de män som inte hade någon tidigare dom var medelstrafflängden ett år medan motsvarande medelstrafflängd för de män som hade en tidigare dom var 15 månader. Det var också vanligare att de tidigare straffade fick en annan påföljd än fängelse jämfört med de ostraffade männen. Av de tidigare straffade männen dömdes fem till rättspsykiatrisk vård och sex till skyddstillsyn i kombination med något behandlingsprogram. Av de ostraffade dömdes två till skyddstillsyn i kombination med behandling.

Straffskärpning

En central frågeställning är i vilken utsträckning bestämmelsen om grov kvinnofridskränkning medfört att straffen skärpts för de män som upprepat miss-

handlat eller på andra sätt kränkt närstående kvinnor. En analys av straffen för de män som dömdes för misshandel av kvinnor vid upprepade tillfällen före den 1 juli 1998 har därför genomförts. Beträffande påföljdsvalet finns inga större skillnader mellan dem som dömts innan bestämmelsen trädde i kraft och dem som dömts för grov kvinnofridskränkning. Resultaten visar att innan bestämmelsen trädde i kraft dömdes cirka 70 procent av männen till fängelse och knappt 20 procent till skyddstillsyn. Av de män som dömts för grov kvinnofridskränkning dömdes 81 procent till fängelse och drygt 10 procent till skyddstillsyn.

För dem som dömdes till fängelse före bestämmelsen var den genomsnittliga strafftiden sju och en halv månad. Resultaten tyder på att en viss straffskärpning har skett framför allt vad gäller fängelsestraffets längd eftersom de män som dömdes för grov kvinnofridskränkning, där detta brott var huvudbrott, i genomsnitt dömdes till 12 månaders fängelse. Det är svårt att få ett rättvisande mått på fängelsestraffets längd för såväl grov kvinnofridskränkning som upprepade misshandelsbrott mot kvinnor eftersom fängelsestraffets längd påverkas av om andra grövre brott tas upp i samma mål. Även förekomsten av tidigare domar och om det är ett återfall i våldsbrott vägs in i bedömningen av fängelsestraffets längd.

Överklaganden

Hälften av tingsrättsdomarna överklagades till högre instans. I 14 av de domar som överklagades till hovrätten ändrades brottsrubriceringen, i åtta av dessa motiverades ändringen av domen i Högsta domstolen. I dessa domar har brottsrubriceringen ändrats från grov kvinnofridskränkning till misshandel och olaga hot m.m. När brottsrubriceringen ändrats i enlighet med Högsta domstolens dom har det i hovrättsens domar inte skett någon förändring av skadeståndet. Hovrätten har således bedömt gärningarna vara lika kränkande, trots annan rubricering. En viss förändring har dock skett av påföljden. I tre av domarna har fängelsestraffet förkortats med ungefär två månader. I en dom skärptes straffet, men detta berodde på att en annan dom avseende grov misshandel inkluderades i domen. I de fall då straffet har sänkts beror det på ändrad brottsrubricering. Misshandel och olaga hot har i dessa fall inte bedömts ha samma straffvärde som grov kvinnofridskränkning.

De dömda gärningsmännen

Män som upprepat misshandlar eller på andra sätt kränker kvinnor de har en nära relation med beskrivs i förarbetena till den nya bestämmelsen som kontrollerande. I förhållande till mannen har kvinnan en underordnad position. Vidare framhålls att det våld som mannen utsätter kvinnan för är ett uttryck för detta ojämlika förhållande, snarare än alkohol- eller andra missbruksproblem hos mannen.

I detta kapitel beskrivs de män som dömts för grov kvinnofridskränkning. Redovisningen gör inga anspråk på att generellt beskriva män som misshandlar kvinnor i nära relationer.

Ålder och medborgarskap

Den yngste som dömts för grov kvinnofridskränkning är 20 år gammal och den äldste är 63 år. Medelåldern bland samtliga män är 36,5 år. En fjärdedel av dem som fällts till ansvar för grov kvinnofridskränkning är utländska medborgare. Huvuddelen av de dömda är således svenska medborgare, även om de utländska medborgarna är överrepresenterade i förhållande till deras andel av befolkningen.

Relationen mellan gärningsmannen och målsäganden

I majoriteten av fallen är mannen och kvinnan gifta eller sammanboende. I omkring 16 procent av fallen var mannen och kvinnan tidigare gifta eller sammanboende. De gärningar som riktats mot kvinnan skiljer sig något åt beroende på vilken relation paret haft. I de fall där paret separerat förekommer oftare hemfridsbrott, olovligt intrång, olaga hot och ofredande. Mannen har svårt att lämna kvinnan i fred. Antalet påträngande telefonsamtal och besök är otaliga.

I 38 procent av domarna hade paren gemensamma barn. Relationen har pågått en förhållandevis kort period innan kränkningarna börjar. Förhållandets längd varierar mellan 1 och 20 år och genomsnittslängden är 5 år.

Tidigare brottslighet

Majoriteten, 70 procent, av de dömda männen är tidigare dömda och det genomsnittliga antalet tidigare domar i denna grupp är 3,6. Männen har framför allt dömts för våldsbrott. Av de tidigare dömda har 75 procent dömts för någon form av våldsbrott; misshandel, våldtäkt, våldsamt motstånd/våld mot tjänste-

man. Olika former av förmögenhetsbrott var också relativt vanliga. 37 procent av de tidigare dömda hade dömts för stöld, rån eller andra tillgreppsbrott. Bland dessa tidigare dömda män är en tredjedel dömda för våldsbrott mot samma kvinna. De som är tidigare dömda för brott mot samma kvinna är också dömda fler gånger jämfört med de övriga männen. Det genomsnittliga antalet tidigare domar för dessa män var 4, jämfört med 2,5 domar för de övriga männen.

Endast 11 procent av dem som tidigare är dömda för brott mot samma kvinna har barn ihop, mot 37 procent av de par där mannen inte är dömd för brott mot henne. Det var däremot inte någon skillnad på relationens längd mellan dessa grupper.

Påföljden skiljer sig inte nämnvärt åt mellan dessa grupper förutom att samtliga som erhöll rättspsykiatrisk vård var tidigare dömda. De tidigare dömda fick ett något högre fängelsestraff med ett genomsnitt på 15 månader. För de tidigare ostraffade var medellängden på fängelsestraffet 12 månader.

De män som dömts för grov kvinnofridskränkning är i hög grad även åtalade för andra brott i samma mål. Dessa åtalspunkter gäller i majoriteten av fallen misshandel av samma kvinna. Av de 61 män som är åtalade för andra brott i samma mål är 47 åtalade för brott mot samma kvinna.

Missbruk

I såväl svenska som utländska studier har det framkommit att alkohol ofta finns med i bilden vid en stor del av det våld som utövas mot kvinnor. Även bland de män som dömts för grov kvinnofridskränkning förekommer ofta någon form av missbruk. Omkring 40 procent av männen har dokumenterade alkoholproblem. Med dokumenterad avses här att dessa uppgifter framkommer i de yttranden som inhämtas från frivårdsmyndigheterna i samband med att påföljden ska beslutas. Vidare är 11 procent av männen narkotika- eller blandmissbrukare. Det framkommer dessutom i förundersökningarna att flera män under längre perioder har en mycket hög konsumtion av alkohol. Sammantaget har majoriteten av männen i domarna någon form av alkohol- eller narkotikamissbruk. Av dem som inte har några missbruksproblem erhöll 88 procent fängelse som påföljd. Av dem med alkohol- eller narkotikamissbruk fick 72 procent fängelse och 23 procent fick någon form av behandling för sitt missbruk. Det rör sig då om ett kortare fängelsestraff i kombination med skyddstillsyn och kontraktsvård eller enbart skyddstillsyn med föreskrift om behandling. Två personer fick förutom drogbehandling även underkasta sig ett program mot våldsanvändning.

Majoriteten av missbrukarna, 84 procent, var svenska medborgare och av dem utan missbruksproblem var 63 procent svenska medborgare. Det är personer utan missbruksproblem som i högre grad genomgått någon form av rättspsykiatrisk undersökning. Av dem utan missbruksproblem genomgick 33

procent en sådan, jämfört med 18 procent av dem med kända missbruksproblem.

Bland målsäganden var andelen med missbruksproblem lägre jämfört med gärningsmännen. Missbruk förekommer dock hos 26 procent av kvinnorna. Att var fjärde kvinna har någon form av alkoholproblem är högre än i normalpopulationen. I domarna förekommer det lika många fall där både gärningsman och offer missbrukar som fall där enbart gärningsmannen missbrukar alkohol.

Ofta kan de män som missbrukar alkohol varken erkänna eller förneka de brott de anklagas för, eftersom de inte minns själva händelsen på grund av ruset. I de relationer där mannen är missbrukare menar kvinnan att mannens våld mot henne sker då han är påverkad av alkohol. Dessa män sätter också ofta sin tilltro till kvinnan och säger att om hon hävdar att han har slagit henne så stämmer det nog eftersom han själv inte minns. Dessutom tenderar dessa män att vara mycket ångerfulla efteråt i nyktrare tillstånd. Det framgår av förundersökningsprotokoll och domar att detta medför att kvinnorna har svårare både att anmäla mannen och att lämna honom (se fallbeskrivning 2).

I de relationer där männen är missbrukare är de i högre utsträckning dömda tidigare för brott mot samma offer. Då denna uppgift inte alltid kunde uttolkas av domen, var bortfallet relativt stort. Tre fjärdedelar av dem som tidigare dömts för att ha misshandlat sina kvinnor har missbruksproblem. Av dem som inte tidigare är dömda för misshandel mot samma kvinna har hälften alkohol- eller narkotikaproblem.

Fallbeskrivning 2

Kvinnan lärde känna mannen när hon vistades på ett hem för sina alkoholproblem för tre år sedan. Både mannen och kvinnan har missbruksproblem. Kvinnan anmäler mannen efter en misshandel under sommaren 1997. Det är grannarna som ringer polisen men kvinnan vill inte anmäla när polisen kommer. Nästa dag tar hon ändå kontakt med polisen och önskar nu anmäla mannen. Mannen erkänner att det har varit bråk och att de har slagits. Mannen säger att kvinnan brukar slåss när hon är full. Skadorna dokumenteras hos läkare och åklagare beslutar om att besöksförbud ska utfärdas. Kvinnan tycker dock synd om mannen för att han inte har någonstans att bo och därför har han efter denna händelse periodvis fortsatt att bo hos henne. Misshandeln fortsätter med sparkar och slag. Mannen kan inte riktigt erkänna, eller för den delen förneka, att de påstådda gärningarna skulle ha ägt rum. Han har under perioden för det mesta varit berusad och minns inte. Kvinnan har vid ett flertal tillfällen önskat ta tillbaka sin anmälan. Åklagaren åttalar mannen för grov kvinnofridskränkning samt för den misshandel som ägde rum före 1 juli 1998. Fyra gärningar specificeras i tid och rum. Som bevisning åberopas målsägandens egna uppgifter, vittnen, rättsintyg, intyg från tandläkare samt beslag av yxa. Mannen är dömd åtta gånger tidigare, bland annat för misshandel, olovlig körning och stöld. Frivården fastställer i ett yttrande att hans alkoholmissbruk är direkt kopplat till hans kriminalitet, och föreslår som påföljd skyddstillsyn med särskild behandlingsplan. Mannen verkar motiverad att ta itu med sina missbruksproblem och tingsrätten följer därför frivårdens förslag till påföljd.

Mannen ådöms skyddstillsyn med kontraktsvård. Kvinnan yrkar skadestånd på 53 000 kronor och tingsrätten ålägger mannen att utge skadestånd på 52 000 kronor.

Psykiska problem

Om en person, som har begått ett brott som ger svårare straff än böter, lider av en allvarlig psykisk störning kan personen dömas till rättspsykiatrisk vård i stället för till fängelsestraff. För att bedöma om en person är i behov av rättspsykiatrisk vård kan domstolen besluta att en rättspsykiatrisk undersökning ska genomföras. Utöver den mer omfattande rättspsykiatriska undersökningen kan rätten också besluta om en personutredning, enligt lag 7 § (1991:2041) om särskild personutredning i brottmål. Syftet med en personutredning kan vara att bedöma behovet av rättspsykiatrik undersökning eller bedöma förutsättningarna för att den misstänkte kan överlämnas till rättspsykiatrisk vård, utan särskild utskrivningsprövning

Nära en fjärdedel av männen har i samband med rättegången genomgått en rättspsykiatrisk undersökning eller undersökning enligt 7 § lagen om särskild personutredning, eller både och. Av dessa män har nära en tredjedel (29 procent) erhållit psykiatrisk vård som påföljd. En större andel av de utländska medborgarna genomgick någon form av rättspsykiatrisk undersökning jämfört med dem med svenskt medborgarskap.

Ingen av de utländska medborgarna dömdes till rättspsykiatrisk vård med särskild utskrivningsprövning. Av de svenska medborgarna dömdes fem av gärningsmännen till detta. De män med utländskt medborgarskap som förekommer i domarna sammanfaller alltså till viss del med den kategori män som genomgått någon form av rättspsykiatrisk undersökning. För att beskriva denna typ av gärningsmän redovisas nedan två typfall.

Fallbeskrivning 3

Kvinnan träffade mannen under våren 1997 och de flyttade samman på sommaren samma år. Följande sommar föddes deras son. Kvinnan uppger att de varit tillsammans i ungefär ett halvår när mannen slog henne första gången. Sedan fortsatte detta beteende och det räckte med att hon sade eller gjorde något han ansåg var fel för att hon skulle få en smäll. Detta hände flera gånger i veckan. Misshandeln fortsatte på samma sätt när hon var gravid men han slog henne inte i magen. När sonen föddes hotade han henne med att hon riskerade sonens liv om hon bråkade. Efter varje misshandelstillfälle bad mannen om förlåtelse och sa att han skulle söka hjälp, vilket han aldrig gjorde. Kvinnan lämnade mannen och anmälde honom till polisen. Mannen åtalades för två fall av separat misshandel samt grov kvinnofridskränkning. Som bevisning åberopas kvinnans berättelse som rätten väljer att sätta sin fulla tilltro till, rättsintyg samt två foton på skador. Mannen erkänner delar av gärningarna. Mannen är dömd vid två tillfällen tidigare bland annat för stöld och våldsamt motstånd. Domstolen förordnar om rättspsykiatrisk undersökning där det fastslås att han begått gär-

ningarna under påverkan av allvarlig psykisk störning och att han är i behov av psykiatrisk behandling. Mannen döms till rättspsykiatrisk vård med särskild utskrivningsprövning och åläggs att utge skadestånd till kvinnan med 70 000 kronor, varav 60 000 är för kränkning och 10 000 för sveda och värk. Yrkandet låg på sammanlagt 90 000 kronor.

Fallbeskrivning 4

Mannen och kvinnan har varit tillsammans i ett halvår. Mannen är 20 år och medborgare i ett östeuropeiskt land. Han har endast varit i Sverige en kort tid. Hans familj är asylsökande. Han flyttade in hos kvinnan ganska omgående efter det att de hade träffats och kvinnan blev gravid. Övergreppen mot kvinnan började efter bara någon månad. Han började ha synpunkter på vad hon gjorde och inte gjorde. Mannen menar att han vill ha en god hustru som är hemma och håller ordning i hemmet. Det är och skall vara mannen som bestämmer och han förbjöd henne att träffa sin väninna. Hon fick inte lämna lägenheten utan hans tillåtelse. Kvinnan uppger att mannen slagit henne minst 20 gånger, med knuten eller öppen hand. Tiden går och kvinnan ändrar inställning till det som skett. Hon älskar honom och vill inte att han skall straffas. Hon vill lära sig att leva som en muslimsk kvinna och har lärt sig mycket av mannen. De vänner hon har haft har ändå bara varit ytliga. Dessutom skall de nu ha barn och ämnar fortsätta leva ihop. Kvinnan bor nu hos mannens mor. Åklagaren yrkar ansvar för grov kvinnofridskränkning alternativt misshandel och olaga hot. Mannen åtalas dessutom för hot mot tjänsteman. Mannen erkänner till stora delar gärningarna men tillägger att han inte visste att detta var förbjudet i Sverige. Som bevisning åberopas kvinnans egna uppgifter, mannens erkännande, tre vittnen som kan berätta vad kvinnan uppgett för dem samt ett rättsintyg. Han får genomgå en § 7-undersökning, men bedöms dock inte vara allvarligt psykiskt sjuk. Tingsrätten dömer mannen till fängelse i sex månader för grov kvinnofridskränkning samt hot mot tjänsteman. Både läkaren och frivårdsinspektören anser att mannen bör få skyddstillsyn i kombination med terapeutisk behandling för sina traumatiska minnen, och en vägledning in i det svenska samhället. Tingsrätten anser att det föreligger stor risk att mannen återfaller på grund av sin djupt präglade kvinnosyn och inget annat straff än fängelse kan komma i fråga. Kvinnan har inte yrkat något skadestånd men mannen blir skyldig att utge skadestånd till kontaktpersonen på socialtjänsten.

I de fall där gärningsmännen genomgått någon undersökning av den psykiska hälsan handlar beteendet och kränkningarna oftare mer uttalat om kontrollen över kvinnan än i de relationer där missbruk förekommer. Med kontroll avses här att männen är starkt svartsjuka och att de genom hot och våld styr över kvinnans liv. Detta framkommer av målsägandens och de tilltalades egna utsagor i domarna.

Sammantaget pekar resultaten ovan på att de män som dömts för grov kvinnofridskränkning utgör en kriminellt belastad grupp och att de ofta har andra sociala problem. Enligt de intervjuade poliserna och åklagarna har bestämmelsen om grov kvinnofridskränkning inte medfört någon förändring vad gäller de personer som förekommer i dessa ärenden. Lagändringen har således inte inneburit att tidigare okända gärningsmän anmäls i högre utsträckning än tidigare.

Tvärtom rör det sig ofta om personer, som är kända för polisen, och som är tungt kriminellt belastade och som har andra sociala problem.

Avslutande diskussion

För att kunna bedöma om den nya bestämmelsen om grov kvinnofridskränkning medfört några tydliga effekter och förbättrat situationen för de utsatta kvinnorna krävs andra metoder än dem som använts i denna undersökning. Bestämmelsen är relativt ny och det är bland annat av denna anledning för tidigt att genomföra en sådan utvärdering.

Denna rapport syftar till att ge en beskrivning av hur rättsväsendet tillämpat det nya bestämmelsen om grov kvinnofridskränkning, sedan den trädde i kraft den 1 juli 1998. I denna avslutande diskussion ställs resultaten från undersökningen i relation till syftet med den nya bestämmelsen. Med detta som utgångspunkt kan man dra vissa slutsatser av hur bestämmelsen tillämpats de första 18 månaderna. I intervjuer med poliser och åklagare framkommer det att domen i Högsta domstolen på ett avgörande sätt har påverkat hur bestämmelsen kommit att tillämpas under år 1999. Efter domen uppger polis och åklagare att de inte använde sig av bestämmelsen i samma utsträckning som tidigare. Resultatet är att såväl antalet polisanmälda grova kvinnofridskränkningar som antalet dömda för detta brott minskade efter domen i Högsta domstolen, eftersom hårdare krav då ställdes för att kunna dömas för grov kvinnofridskränkning.

Ett motiv till införandet av den nya bestämmelsen om grov kvinnofridskränkning var att genom att flera brott mot en och samma kvinna bedöms tillsammans, skulle den drabbade kvinnans situation och det systematiska i kränkningarna framgå tydligare. Om man undersöker antalet brott som lett till åtal i förhållande till de brott som anmälts, är dock nivån påtagligt låg. Endast tio procent av de grova kvinnofridsbrotten har lett till åtal. I vissa fall har åklagaren åtalat för andra brott som anmälts samtidigt som grov kvinnofridskränkning och ibland har detta brott omrubricerats till misshandel och olaga hot. Även om dessa brott ingår, är andelen brott som lett till åtal förhållandevis liten. En jämförelse med andelen åtal vid grov misshandel visar att närmare hälften av de anmälda brotten i denna brottskategori leder till åtal. En förklaring är, enligt åklagarna, att bevisläget generellt är svårt i ärenden som avser grov kvinnofridskränkning. Resultaten visar dock att sannolikheten för att anmälningarna ska leda till åtal och dom ökar om fler brott än grov kvinnofridskränkning har angetts i anmälan. I förarbetena till bestämmelsen påpekas också att kvinnan ofta har svårt att komma ihåg exakta datum när övergreppen mot henne skett och det påtalas att det inte krävs att alla gärningar har ett fastställt datum, utan att det kan räcka med en tidsperiod. Man har också i hög grad specificerat ett exakt gärningsdatum, vilket finns i 75 procent av samtliga brottstillfällen. Åklagarna har i hälften av domarna drivit fram fall till domstolarna där männen har erkänt någon eller några av gärningarna. I övriga fall finns ofta rättsintyg och foton för att styrka gärningarna. Den låga antalet åtal och att datum ofta är exakt preciserade i de domar som avkunnats visar att det

hittills varit svårt att bortse från de bevisproblem som vanligen uppkommer i denna typ av mål.

Med den nya straffbestämmelsen avsågs också en straffskärpning vad gäller upprepade kränkningar som kan vara av mindre allvarlig beskaffenhet och därför inte når upp till rekvisiten för grov misshandel. Det är dock sällan mindre allvarliga gärningar lett till åtal. Mot bakgrund av att närmare 90 procent av de brott som legat till grund för åtalet om grov kvinnofridskränkning bestod av misshandel och olaga hot, kan det konstateras att gärningarna är av allvarligare karaktär. Tre fjärdedelar av domarna bestod av enbart upprepad misshandel i kombination med en annan gärning. Misshandeln är också i en minoritet av fallen av lindrigare karaktär. Genom tidigare studier vet man att benägenheten att anmäla är större om brottet är grovt. Det är alltså rimligt att ifrågasätta om dessa lindrigare upprepade kränkningar överhuvudtaget anmäls till polisen. En annan fråga är hur pass omfattande denna typ av kränkningar är.

Det är en komplicerad fråga att besvara om den nya bestämmelsen lett till att de som dömts döms till ett hårdare straff jämfört med dem som dömdes för liknande gärningar innan den nya bestämmelsen trädde i kraft. En sådan jämförelse måste ha de brott som ingår i domen grov kvinnofridskränkning som utgångspunkt. Detta kompliceras också av att en stor andel av männen utöver åtalet om grov kvinnofridskränkning även var åtalade för misshandel av kvinnan, och att detta sannolikt uppfyllt det "led" av upprepade kränkningar som krävts. En jämförelse, mellan dem som dömts för enbart grov kvinnofridskränkning och dem som dömts för misshandel vid olika tillfällen av en närstående kvinna, visar att de som dömts i enlighet med den nya bestämmelsen fått ett längre straff. Detta tyder på att tingsrätterna bedömt grov kvinnofridskränkning strängare.

I förarbetena till bestämmelsen beskrivs de män som upprepat kränker sina kvinnor som kontrollerande och kvinnan har en underordnad position i förhållande till mannen. Kvinnan utsätts under en längre tid för till en början psykiskt nedbrytande kränkningar. Våldet är snarare ett uttryck för detta ojämlika förhållande än beroende på exempelvis alkoholproblem hos mannen. När kvinnans självkänsla allvarligt skadats utsätts hon även för fysisk misshandel. En stor grupp av de gärningsmän som förekommer i domarna har dock alkohol- eller narkotikaproblem. Denna grupp gärningsmän har i och för sig sannolikt större chans att bli upptäckta och lagförda. Men med lagstiftarens intentioner som utgångspunkt, tyder detta på att den grupp gärningsmän som främst avsågs, inte helt tydligt överensstämmer med den grupp män som lagförts för det nya brottet. Den kontrollerande och svartsjuka mannen som beskrivs i förarbetena förekommer visserligen också, om än i mindre utsträckning, bland de dömda. Det som framför allt utmärker dessa gärningsmän är dock att det våld de utsätter kvinnorna för är av allvarligare karaktär, som upprepade fall av misshandel. En annan omständighet som visar att männens kontrollerande beteende är allvarligt, är att tingsrätten i en fjärdedel av fallen beslutat om att undersöka förutsättningarna för att döma männen till rättspsykiatrisk vård. Männen och kvinnorna är också i majoriteten av fallen gifta eller samboende. Fall där mannen utsätter sin före detta partner för upprepade hot och olaga

intrång förekommer endast i ett fåtal fall. Den genomsnittliga längden på relationen mellan mannen och kvinnan är förhållandevis kort, vilket tyder på att det inte handlar om någon längre process innan misshandeln börjar. Det faktum att majoriteten av männen tidigare dömts för brott, där det genomsnittliga antalet tidigare domar var drygt tre, visar också att gärningsmannagruppen är en kriminellt belastad grupp.

En annan fråga är om den nya bestämmelsen generellt har påverkat antalet anmälningar om misshandel mot kvinnor inomhus. Under det första kvartalet 1999, då lagen verkade i full kraft, minskade den anmälda misshandeln av kvinnor över 15 år, som äger rum inomhus och där gärningmannen är bekant med kvinnan. Detta antyder att det inte skett någon förändring av den grupp kvinnor som anmäler misshandelsbrotten. De kvinnor som i dag anmäler grov kvinnofridskränkning återfanns tidigare under brottrubriceringen misshandel mot kvinna. Enligt intervjuerna med polis och åklagare är det inte någon ny kategori offer eller gärningsmän som förekommer i dessa fall, utan det handlar snarare om för polisen redan kända personer med olika sociala problem. Det som snarare haft betydelse för om brottet kommer att anmälas eller slutligen klaras upp som grov kvinnofridskränkning eller som något annat brott är vilka insatser polis och åklagare gör på utredningsstadiet. I intervjuerna menar åklagarna att de, innan domen i Högsta domstolen föll, lade ner mer omsorg på utredningarna i dessa fall. Åklagarna försökte få med brott som inträffat tidigare för att kunna styrka att gärningarna utgjort "ett led" i en upprepad kränkning. Den 1 januari 2000 ändrades bestämmelsen på så sätt att enbart de åtalade gärningarna ska vara tillräckliga för att rätten ska kunna döma för grov kvinnofridskränkning. Hur detta påverkar domstolarnas tillämpning av bestämmelsen bör följas upp.

Referenser

- Brottsförebyggande rådet** (1994). *Våld mot kvinnor i nära relationer*. BRÅ-PM 1994:4. Stockholm:BRÅ.
- Brottsförebyggande rådet** (1998). *Våld mot kvinnor*. BRÅ-rapport 1997:2. Stockholm: BRÅ.
- Eliasson, M.** (1997). *Mäns våld mot kvinnor*. Stockholm: Natur och Kultur.
- Hague, G. och Malos, E.** (1998). *Domestic Violence Action for Change*. Trowbridge: The Cromwell Press.
- Heiskanen, M. och Piispa, M.** (1998). *Faith, Hope, Battering. A Survey of Men's Violence against Women in Finland*. Justice 1998:20, Statistics Finland.
- Holmqvist, L.** m. fl. (1998). *Brottsbalken*. En kommentar. Kap. 1-12. Stockholm: Norstedts.
- Hydén, M.** (1995). *Kvinnomisshandel inom äktenskapet- mellan det omöjliga och det möjliga*. Stockholm: Liber utbildning.
- Proposition 1997/1998:55.** *Kvinnofrid*.
- Proposition 1998/99:145.** *Ändring av fridskränkingsbrotten*
- RPS**, Rikspolisstyrelsens årsredovisning 1999.
- RPS**, Rikspolisstyrelsens delredovisning av insatser för att bekämpa våld mot kvinnor, POB-408-1559/99, 1999.
- SCB** (1995). Offer för vålds och egendomsbrott 1978-1993. Levnadsförhållanden Rapport nr 88. Sveriges officiella statistik. Stockholm: Statistiska centralbyrån.
- SCB** (1997). Levnadsförhållanden Rapport nr 91 "Välfärd och ojämlikhet i ett 20-års perspektiv 1975-1995" Sveriges officiella statistik. Stockholm: Statistiska centralbyrån.
- SOU 1995:60.** *Kvinnofrid* Huvudbetänkande av Kvinnovåldskommissionen. Stockholm: Fritzes

English summary

Gross violation of a woman's integrity

Published by:

National Council for Crime Prevention (BRÅ)

P.O Box 1386

SE-111 93 Stockholm

Sweden

Internet:www.bra.se

Reference:

BRÅ-report 2000:11

ISSN 1100-6676, ISBN 91-38-31621-8

Available in Swedish from:

Fritzes Kundtjänst

SE-106 47 Stockholm

Sweden

If a man commits repeated acts of harassment or abuse against a woman with whom he is, or has been, in a close relationship, then since July 1st 1998, he can be convicted of *gross violation of a woman's integrity*. The forms of abuse referred to include assault, molestation, violations of the privacy of the home, and sexual coercion. The new regulations mean that repeated offences of this kind are to be considered jointly and shall lead to a more stringent sentence than would be the case were each of the acts considered separately.

In the preamble to the law, it is emphasised that for a man to be convicted of gross violation of a woman's integrity, the acts committed must be specifiable. A further requirement is that these acts have taken place within a specified period of time. There is no requirement that the woman subjected to these acts is able to specify the timing of each act in detail, however.

On January 1st 2000, the wording of the law was reformulated with regard to the requirement that "the acts must have constituted part of a repeated violation". A judgement from the Supreme Court in March 1999 had interpreted this to mean that the man had to have been convicted of similar offences against the woman at some earlier point in time. The intention with the new formulation, that "each of the acts must have constituted part of a repeated violation" is to abolish the requirement that the man has a previous conviction for a crime against the woman before he can be convicted of gross violation of a woman's integrity.

The justice system's treatment of gross violation of a woman's integrity

This study describes the way in which the justice system has applied the provision on gross violation of a woman's integrity. It analyses *inter alia* how many of the crimes reported to the police have ended in prosecutions and convictions and in how many cases the prosecutor has decided not to prosecute the case further. In addition, the total time taken to deal with cases of gross violation of a woman's integrity has also been analysed. One of the central questions posed by the study concerns which acts the courts have adjudged to constitute gross violation of a woman's integrity.

In the course of the period from July 1st 1998 until December 31st 1999, a little over 1,000 cases of gross violation of a woman's integrity were reported to the police. Prosecutions have resulted in approximately ten per cent of these cases. Almost ten per cent of the complaints have resulted in the prosecutor bringing charges in connection with an offence other than gross violation of a woman's integrity, usually assault. In approximately 40 per cent of the reported cases, the investigations were discontinued by the police or the prosecutor. The most common reason was that the evidence was deemed insufficient to establish that an offence had been committed. In the course of interviews, prosecutors have reported that the question of evidence in these cases is often complicated. The prosecutors are of the opinion that, beside the testimony of the complainant, additional evidence is often required to support a prosecution, such as medical certificates, for example. A little under 40 per cent of the reported cases of gross violation of a woman's integrity were still under investigation in December 1999.

The average time from police report to conviction in cases of gross violation of a woman's integrity was three and a half months. When calculating the time taken to prosecute such cases, it must be remembered that two-thirds of the men were charged with other offences against the woman. The majority of these offences comprised assaults and threatening behaviour. If the time taken to prosecute the other offences for which the men were suspected is included, then the average increases to ten months. One explanation for the relatively short prosecution times is that over 80 per cent of the men were remanded in custody, most commonly in connection with the charge of gross violation of a woman's integrity.

Court judgements concerning gross violation of a woman's integrity

The first judgement concerning gross violation of a woman's integrity was passed in September 1998 and since this time approximately 70 cases have been decided in court. Since the Supreme Court judgement of March 1999,

only twelve judgements have been passed. Almost half the sentences passed at the district court level are appealed. In the majority of these cases, however, the sentence passed by the district court has not been changed.

In the summons applications, prosecutors have on average cited four separate acts as grounds for the charge of gross violation of a woman's integrity. The most common combination of offences included in the court judgements is repeated assaults. Almost half the acts cited have taken place within a period of four to six months. In the majority of cases, the timing of the acts is specified to the extent that they are dated to a specific day.

In half the cases, the man admits either wholly or in part to one or more of the acts cited in the summons. In addition to the testimony of the complainant, there are often medical certificates and photographs to support the specific acts cited. This shows that on the whole the evidence in these cases is quite strong.

The most common sentence passed for gross violation of a woman's integrity is imprisonment. Almost 80 per cent of the men have been sent to prison. The average length of prison sentence is just over fourteen months. Eleven per cent of the men have been sentenced to probation in combination with some form of treatment. In almost a quarter of cases, the court has ruled that the man be subject to a psychiatric or some other form of medical examination in order to investigate the individual's mental health. Of these men, just under one-third were sentenced to undergo psychiatric care. In connection with the court judgements, three men were sentenced to be deported.

A comparison has been carried out with court sanctions passed on men in cases of repeated assault against women with whom they had a close relationship, prior to the introduction of the provisions on gross violation of a woman's integrity. The analysis shows that the proportion of prison sentences passed prior to the introduction of the provisions was more or less the same as it is for gross violation of a woman's integrity, but that the length of sentence was somewhat shorter.

The perpetrators

The majority (70 per cent) of the men convicted of gross violation of a woman's integrity had previous convictions for violent offences. Of those with previous convictions, one-third had been convicted of offences against the same woman as was named as the victim in connection with the charge of gross violation of a woman's integrity. Drug or alcohol abuse was a common denominator linking many of the convicted men.

According to the police and prosecutors interviewed, the law on gross violation of a woman's integrity has not led to any great changes in the composition of the group of perpetrators. The change in the law has thus not meant that previously unknown offenders are reported to a greater extent. On the contrary, it is often persons already known to the police, with an extensive criminal past

and other social problems, who are charged with gross violation of a woman's integrity.

Concluding remarks

It is still too early to draw far-reaching conclusions on the functioning of the new law. Since it came into force, just over 1,000 cases of gross violation of a woman's integrity have been reported, but relatively few have resulted in a prosecution. The intention with the new provision was to treat less serious but repeated offences against the same woman as a single serious offence. The results from this study indicate that this has not been achieved since the men convicted have committed relatively serious offences. On the other hand, the results suggest that the courts have treated gross violation of a woman's integrity as a particularly serious offence, as is witnessed by the length of the prison sentences passed.