

# Från anstalt till livet i frihet

Delrapport I – Inför muck

BRÅ-rapport 2000:20

Denna rapport kan beställas hos bokhandeln eller hos  
Fritzes Kundtjänst, 106 47 Stockholm. Telefon 08-690 91 90,  
fax 08-690 91 91, e-post [fritzes.order@liber.se](mailto:fritzes.order@liber.se)

Produktion:  
Brottsförebyggande rådet, Information och förlag,  
Box 1386, 111 93 Stockholm. Telefon 08-401 87 00, fax 08-411 90 75,  
e-post [info@bra.se](mailto:info@bra.se)  
BRÅ på Internet: [www.bra.se](http://www.bra.se)  
ISSN 1100-6676, ISBN 91-38-31716-8  
Tryck: Tierps tryckeri, Tierp 2000  
© Brottsförebyggande rådet

# Innehåll

<b>Förord</b> .....	5
<b>Sammanfattning</b> .....	6
<b>Inledning</b> .....	9
Förberedelser inför villkorlig frigivning .....	9
Syfte .....	10
<b>Metod och material</b> .....	11
Undersökningens uppläggning .....	11
Urvalet.....	11
<b>De intagnas situation inför frigivningen</b> .....	15
Bostad.....	15
Sysselsättning.....	15
Försörjning.....	16
Fysisk hälsa.....	16
Psykisk hälsa.....	16
Missbruk.....	17
Socialt kontaktnät .....	17
Fritid.....	18
Situationen för olika grupper av intagna .....	18
<b>Anstaltarnas planering och dokumentation</b> .....	20
Behandlingsundersökning.....	20
Behandlingsplan .....	20
Förekomst av planering och dokumentation .....	21
De intagnas delaktighet i behandlingsplaneringen .....	21
<b>Anstaltarnas hjälpinsatser</b> .....	23
Hjälp på de olika områdena .....	23
De intagnas behov.....	26
Tänkbara orsaker till skilda uppgifter .....	27
Skillnader i insatser mellan olika grupper av intagna .....	28
Programverksamhet .....	29
Motivations- och påverkansarbete.....	30
Utslussningsmetoder .....	31
<b>Vad påverkar anstaltarnas hjälpinsatser?</b> .....	35
De motiverade .....	35
De med god kontakt med kontaktmännen .....	35
De unga.....	36
Missbrukarna.....	36
Intagna med stora behov.....	36
De högbelastade.....	36

<b>Den ljusnande framtid?</b> .....	39
<b>Avslutande diskussion</b> .....	43
Behandlingsplanering och dokumentation.....	43
Kontaktmännens kunskap.....	44
Programverksamhet .....	44
Motivations- och påverkansarbete.....	45
Riktade åtgärder.....	45
Från anstalt till livet i frihet .....	46
<b>Referenser</b> .....	47
<b>Bilagor</b> .....	49
Bilaga 1. Tabeller och figurer .....	49
Bilaga 2. Metod .....	56
Bilaga 3. Missbruk på permissioner och anstalt.....	60
Bilaga 4. Åtgärder vid misskötsamhet .....	61
<b>English summary</b> .....	63

# Förord

Det är ett känt faktum att många intagna i fängelser frigges till en svår social situation och att återfallsfrekvensen är hög. En stabil social situation gällande exempelvis bostad, sysselsättning och ekonomi antas minska risken för återfall i brott. Behovet av ordentliga förberedelser inför frigivningen är således stort. Det är viktigt att anstaltens insatser riktas mot dem som har störst behov av dem och att hjälpen ges utifrån de intagnas problembild.

År 1999 fick BRÅ regeringens uppdrag att belysa kriminalvårdens arbete med intagna inför frigivning från anstalt. Redan i dag pågår ett engagerat utvecklings- och förändringsarbete inom kriminalvården. I denna rapport gör BRÅ en övergripande beskrivning av några områden som det är angeläget att kriminalvården även i fortsättningen arbetar med och utvecklar. Det gäller till exempel behandlingsplanering, dokumentation och den programverksamhet som kriminalvården ser som ett prioriterat område.

Rapporten är den första av två i studien "Från anstalt till livet i frihet", där kriminalvårdens arbete med en grupp klienter följs från sista tiden i fängelse och ut i villkorlig frihet med övervakning. I en senare rapport kommer frivårdens arbete med de villkorligt frigivna att redovisas.

Rapportens författare är Lottie Wahlin, verksam vid BRÅ. Undersökningen har, förutom av Lottie Wahlin, utförts av Jessica Palm, BRÅ, och Johanna Osberg, praktikant vid BRÅ. Medarbetare vid datainsamlingen har varit Sofia Åsbo.

Stockholm i oktober 2000

*Ann-Marie Begler*

# Sammanfattning

Syftet med rapporten är att undersöka hur kriminalvården arbetar med förberedelser inför villkorlig frigivning från anstalt. Detta har gjorts genom att studera hur anstalterna har arbetat med de intagna under anstaltstiden, hur de intagnas sociala och personliga situation såg ut cirka en månad före frigivning och i vilken utsträckning anstalterna bidragit med hjälp. Dessutom undersöks vilka grupper som fått mest hjälp. Beskrivningen av de intagnas situation och av anstalternas hjälpinsatser sker huvudsakligen utifrån de intagnas perspektiv. I de flesta fall skiljer sig uppgifterna mellan intagna och kontaktmän åt, såtillvida att de intagna inte i samma utsträckning som kontaktmännen ansett att de har fått hjälp. Denna skillnad speglar bland annat det faktum att intervjupersonerna representerar olika grupper inom kriminalvården (intagna och personal) vars perspektiv skiljer sig från varandra. Till exempel kan anstaltspersonalen ha gjort omfattande insatser för att hjälpa den intagne, medan denne, som skall konfronteras med en ny tillvaro i frihet, ändå tycker att det kvarstår problem. De intagnas egen uppfattning av problembilden bör dock tas på stort allvar.

Undersökningen är inte representativ för anstaltspopulationen som helhet. Undersökningsgruppen är begränsad till en grupp intagna med en strafftid på minst sex månader. De var dömda för olika typer av brott och skulle ställas under övervakning efter strafftiden. De som avtjänade den sista fängelsetiden utanför anstalten, i behandlingshem eller liknande (enligt 34§ KvaL), har uteslutits av praktiska skäl. Det innebär naturligtvis att en viss selektion redan skett. I undersökningen har 95 personer intervjuats om sin situation gällande åtta olika områden inför frigivning från anstalt. De intervjuade var intagna vid olika kriminalvårdsanstalter och har i vissa beskrivningar indelats i fyra grupper efter strafftid och tidigare brottsbelastning. De intagnas kontaktmän har intervjuats om sin kunskap om de intagna och om hur anstalterna arbetat med frigivningsförberedelser för att förhindra återfall i brott. De intagnas kriminalvårdsakter har studerats i kompletterande syfte.

## De intagnas situation

Resultaten visar att de intagna i många fall frigges till en oordnad social tillvaro. Många hade osäkra bostadsförhållanden och en tredjedel var antingen arbetslösa eller visste inte vad de skulle syssla med efter anstaltsvistelsen. En stor del av de intagna hade dålig ekonomi – socialbidrag uppgavs som den vanligaste försörjningskällan efter frigivning. De intagnas fysiska hälsa var förhållandevis god, medan lite mer än en femtedel ansåg sig ha problem med sin psykiska hälsa. Över två tredjedelar hade missbruksproblem av något slag och ungefär hälften hade ett umgänge som åtminstone delvis bestod av andra missbrukare eller kriminella. Majoriteten av de intagna ansåg att de hade en bra relation med sina kontaktmän. Däremot var kontaktmännens kunskap om de intagna i vissa fall otillräcklig.

## Anstalternas planering och dokumentation

I anstalternas behandlingsundersökningar skall de intagnas situation och behov kartläggas. I behandlingsplanerna skall sedan lämpliga åtgärder under anstaltsvistelsen och behov av frigivningsförberedelser med mera planeras. Dessa kartläggningar och planer är viktiga för anstalternas vidare arbete med de intagna. BRÅ:s undersökning visar emellertid bristande systematik i anstalternas planering och dokumentation. Variationen mellan anstalterna var stor. För knappt hälften av de intagna fanns en behandlingsplan som motsvarade kraven. En rimlig förutsättning för att motivations- och påverkansarbetet skall kunna bedrivas framgångsrikt är att de intagna känner sig delaktiga i planeringen. Emellertid tycks det som om detta bara i begränsad utsträckning varit fallet. Det förefaller också som om vissa åtgärder som vidtagits, liksom förändringar som inträffat, inte heller hade dokumenterats.

## Anstalternas insatser

Anstalternas insatser på de studerade områdena rörde sig huvudsakligen om hjälp med kontakter till de olika myndigheter eller instanser som sedan, enligt normaliseringsprincipen<sup>1</sup> skulle hjälpa klienterna mer praktiskt. Det måste bedömas som ett rimligt arbetssätt eftersom vissa av problemområdena är sådana som kriminalvården inte kan råda över. De intagna hade i ganska stor utsträckning beviljats permissioner för att kunna besöka exempelvis frivården, socialtjänsten eller arbetsförmedlingen. Mer konkret hjälp till de intagna var bland annat medicinsk vård, tillgång till psykiatrisk hjälp via kriminalvårdens försorg och möjligheter till fysisk träning. De områden som de intagna, enligt egna uppgifter, fått mest hjälp med var hälsa och sysselsättning. De intagna som ansåg att de fått hjälp var oftast nöjda.

De flesta intagna hade arbete som sysselsättning under anstaltstiden. Men sysselsättning i form av studier eller behandling förekom också. Verksamheten med brotts- och missbruksprogram har de senaste åren varit ett prioriterat område inom kriminalvården. Emellertid hade de intagna endast till viss del deltagit i sådan verksamhet. Programutbudet varierade mycket mellan anstalterna. Vid några anstalter fanns, enligt kontaktmännen, ingen programverksamhet alls. Anstalterna hade även arbetat med motivation och påverkan för att förhindra återfall i brott. Den vanligaste formen av detta arbete var samtal mellan kontaktmän och intagna.

## Utlussningsmetoder

Två metoder som kan underlätta övergången till samhället är vistelse för behandling utanför anstalt, enligt 34§ (KvaL), och frigång. De som befann sig

---

<sup>1</sup> Normaliseringsprincipen innebär att de myndigheter som normalt har ansvar för hjälp och stöd inom vissa områden, har samma skyldigheter gentemot kriminalvårdens klienter som mot andra samhällsmedborgare.

utanför anstalterna för behandling är inte med i urvalet. Cirka 16 procent av de intagna i undersökningen hade givits möjlighet till frigång. De som haft frigång var vanligen nöjda med den. Normalpermissioner från anstalt kan också betraktas som ett sätt att successivt slussa ut de intagna till samhället. Emellertid uppgav nästan en fjärdedel av de intagna att de inte hade haft några normalpermissioner alls. En anledning kan vara att anstalten i dessa fall bedömt att risken för misskötsamhet under permission var så stor att man inte ansett sig kunna bevilja några normalpermissioner. Det var få av både intagna och kontaktmän som ansåg att de intagna successivt slussats ut från anstalterna.

## Vilka får mest hjälp

Det är viktigt att anstalternas insatser riktas mot dem som har störst behov av dem och att hjälpen ges utifrån de intagnas problembild. Undersökningen visar att de intagna som hade korta straff och var kraftigt brottsbelastade hade den svåraste situationen. Trots detta hade de fått minst hjälp. Denna grupp kan dock vara svår att hjälpa. Den korta strafftiden innebär att det rent faktiskt finns mindre tid att göra något på. De som är djupt förankrade i en kriminell livsstil är helt naturligt också svårare att påverka än andra.

De intagna som fick mest hjälp av under anstaltstiden var de som var mest motiverade att sluta med brott och missbruk, de som hade en god relation till sina kontaktmän och de som var yngst.

## BRÅ:s bedömning

Det pågår sedan flera år ett utvecklings- och förändringsarbete inom kriminalvården. I denna rapport gör BRÅ en övergripande beskrivning av några områden som är angelägna för kriminalvården att även fortsättningsvis arbeta med. I stor utsträckning är detta områden som kriminalvården redan är engagerad i, men där mycket återstår att göra.

Det är BRÅ:s bedömning att arbetet med behandlingsplanering vad gäller exempelvis systematisering och enhetlighet mellan anstalterna bör utvecklas, liksom dokumentationen av både planerade och genomförda åtgärder.

Kontaktmännen bör ges förbättrade möjligheter att fördjupa kunskapen om och kontakten med de intagna.

BRÅ anser också att den översyn av programverksamheten och personalens kompetens som kriminalvården nu gör, är mycket angelägen. Det är önskvärt att alla intagna med behov av att delta i brott- och missbruksrelaterade program ges en sådan möjlighet.

Det är viktigt att de områden där de intagnas problem är som störst identifieras och att insatserna genomförs mot bakgrund av detta samt att åtgärderna i större utsträckning riktas mot de grupper som är i störst behov av hjälp.

Med beaktande av säkerhetsaspekterna anser BRÅ att det är angeläget att finna rimliga former för att de intagna får träna sig inför det liv som de skall friges till. Detta gäller i synnerhet intagna med långa strafftider.



# Inledning

## Förberedelser inför villkorlig frigivning

Villkorlig frigivning innebär att den dömda frigges från anstalt innan hela strafftiden är avtjänad. Den frigivne har dock en viss prøvotid och om han eller hon begår nya brott under denna tid kan den villkorliga friheten förverkas. Den frigivne kan då få avtjäna återstoden av straffet i anstalt. Övervakning efter villkorlig frigivning sker inte automatiskt utan endast om det anses påkallat, det vill säga om det anses finnas behov av det, exempelvis på grund av risk för återfall i brott. Beslut om övervakning fattas av frivården, efter rekommendation av den anstalt som den dömda frigges från. Antalet personer som frigivits villkorligt och påbörjat övervakning har under 1990-talet legat omkring 5 000 per år. En stor majoritet av de personer som frigges villkorligt har lagförts tidigare (cirka 80 procent åren 1993 till 1998), de flesta med fängelsedomar. Återfallsfrekvensen är således hög (se även Kriminalvårdsstyrelsens studie "Återfallsfrekvensen", 1999).

En viktig uppgift för kriminalvården är att förhindra återfall i brott. Kriminalvårdsanstalterna, vars arbete regleras av lagen om kriminalvård i anstalt (KvaL, 1974:203), skall främja de intagnas återanpassning till samhället och motverka skadliga följder av frihetsberövandet. Behandlingsplaneringen skall göras i beaktande av de intagnas situation efter frigivningen. Kriminalvården skall också tillvarata de möjligheter till påverkan och förändring som ges för att minska risken för återfall genom att erbjuda utbildning, social färdighetsträning liksom olika typer av behandlings- och påverkansprogram. Kriminalvården skall också arbeta för att de intagna har tillgång till försörjning, bostad, utbildning och det stöd som behövs (Ds 2000).

En viktig kriminalpolitisk fråga är frigivningsförberedelser i anstalt. Enligt Justitiedepartementet (2000) skall verksamheten i anstalt redan från början av straffet inriktas på åtgärder som förbereder den intagne för frigivningen. Frigivningen skall också planeras i god tid. Kriminalvårdens olika instanser (anstalt, häkte, frivård) skall samarbeta beträffande planeringen av den intagnes vistelse i anstalt.<sup>2</sup> Likaså skall planeringen ske i samråd med den intagne och, om möjligt, dennes närstående (SFS 1974:203; 1981:213). I slutet av anstaltstiden rekommenderas att åtgärderna blir mer praktiska och inriktas på en successiv utslussning till ett liv i frihet. Framst bör detta gälla personer med en strafftid över två år. Som komplement till de successiva övergångar som redan finns (frigång respektive placering enligt 34§ KvaL) har Justitiedepartementet föreslagit intensivövervakning med elektronisk kontroll den sista tiden före frigivning, så kallad back-door, för vissa intagna. I förslaget betonas även kontakten och samarbetet mellan kriminalvården och andra myndigheter. Den intagne bör få erforderlig hjälp med att bygga upp ett fungerande nätverk, om sådana behov

---

<sup>2</sup> Reglerna för villkorlig frigivning har ändrats flera gånger. Sedan den 1 januari 1999 frigges den dömda efter två tredjedelars avtjänad tid i anstalt, oavsett längden på straffet. Den kortaste tid i anstalt som skall ha avtjänats innan villkorlig frigivning kan ske är emellertid en månad (Proposition 1997/98:96).

föreligger. Kriminalvården skall förmedla kontakter med andra instanser, men också vara drivande när det gäller att utveckla samarbetet med dessa. Samverkan mellan frivård och anstalt betonas som särskilt viktig, liksom en intensifiering av denna mot slutet av strafftiden.

År 1997 fick Brottsförebyggande rådet (BRÅ) regeringens uppdrag att kartlägga kriminalvårdens och andra myndigheters arbete med frigivningssituationen för intagna i anstalt. Resultatet av BRÅ:s och Kriminalvårdsstyrelsens enkätstudie, som riktades till både personal och intagna, visade att en stor andel intagna frigives till en oordnad social tillvaro. I rapporten påpekas dock att det enligt normaliseringsprincipen i första hand är myndigheter utanför anstalten som har ansvar för att bistå de intagna med hjälp angående hälsa, boende, försörjning, behandling och arbete. De myndigheter som är aktuella är främst socialtjänsten, hälso- och sjukvården samt arbetsmarknadsverkets myndigheter (arbetsförmedlingen och arbetsmarknadsinstitutet). Det krävs ett gott samarbete mellan kriminalvården och dessa myndigheter för att intagna ska kunna få den hjälp och stöd de är berättigade till. BRÅ:s undersökning visade dock att det på många håll fanns problem med samarbetet. Vidare uppmärksammades ett behov av utökad uppföljning och utvärdering av den frigivningsförberedande verksamheten.

## Syfte

Det övergripande syftet med studien är att undersöka hur kriminalvården arbetar med frigivningsförberedelser i anstalt och med återanpassning efter villkorlig frigivning. Denna delrapport fokuserar på hur kriminalvården arbetar med de intagna inför deras frigivning från anstalt för att förhindra återfall i brott. I en senare rapport kommer frivårdens arbete med de villkorligt frigivna att redovisas.

Rapporten belyser följande problemställningar:

1. *Hur de intagnas personliga och sociala situation såg ut inför frigivningen.* De intagnas situation beträffande åtta, på förhand definierade, områden som anses viktiga redovisas. Dessa är bostad, sysselsättning, försörjning, missbruk, fysisk och psykisk hälsa, socialt kontaktnät och fritid. Beskrivningen och analyserna gäller dels gruppen som helhet, dels eventuella skillnader mellan fyra olika delgrupper utifrån strafftid och brottsbelastning.
2. *På vilket sätt kriminalvården har arbetat med de intagna under anstaltstiden för att förbereda dem för ett liv i frihet.* Kriminalvårdens klientarbete på anstalt består av olika delar, som exempelvis behandlingsplanering, programverksamhet samt motivations- och påverkansarbete. Denna verksamhet beskrivs i rapporten.
3. *Kriminalvårdens prioritering.* Det är viktigt att en kartläggning av de intagnas problembild görs, så att anstaltens insatser kan riktas mot dem som bäst behöver hjälp.

# Metod och material

## Undersökningens uppläggning

I studien följs en grupp anstaltsklienter under ungefär sju månaders tid – från cirka en månad före frigivning från anstalt till och med sex månader efter frigivningen. Denna delrapport baseras på data som insamlats genom strukturerade intervjuer med de intagna och deras kontaktmän ungefär en månad före frigivning från anstalt. De intagna har tillfrågats om sin situation avseende vissa områden (bostad, sysselsättning och försörjning, fysisk och psykisk hälsa, missbruk, socialt kontaktnät samt fritid) hjälp från kriminalvården och behov av hjälp inför frigivningen inom dessa områden.

De intagna har även intervjuats om anstaltstiden, planeringen inför frigivningen, relationen med kontaktmannen och kontakter med andra myndigheter. De vårdare som var kontaktmän för de intagna har tillfrågats om sin kunskap om sina respektive klienter, vilka behov dessa hade och vilka hjälpåtgärder som anstalten hade bidragit med.

En genomgång av de intagnas kriminalvårdsakter har också genomförts för att få vissa uppgifter om de intagna och om anstaltens planering och arbete med dem under verkställigheten.<sup>3</sup>

Resultatpresentationen görs huvudsakligen utifrån de intagnas uppgifter och perspektiv. I många fall skiljer sig de intagnas uppgifter från kontaktmännens och tänkbara orsaker till de skilda uppgifterna diskuteras i ett särskilt avsnitt.

## Urvalet

Urvalet är baserat på anstaltsklienter med en strafftid på minst sex månader (i vissa fall inklusive tidigare förverkad villkorlig frihet), som skulle frigges under november och december 1999 samt ställas under övervakning. Anledningen till att sätta den nedre straffgränsen till sex månader var att personer med kortare straff vanligen inte övervakas efter frigivningen. Personer med utvisningsbeslut i domen eller som i slutskedet av anstaltstiden var placerade enligt 34§<sup>4</sup> (Kval) exkluderades av praktiska skäl. Urvalsramen utgjordes av totalt 557 personer. Av dessa valdes 148 individer ut genom ett slumpmässigt urval. I 24 fall visade det sig att vederbörande ändå befann sig på 34§-placering, inte skulle ha övervakning efter frigivning eller inte skulle frigges inom det angivna tidsintervallet. Dessa personer har sorterats bort. Bortfallet uppgår till 26 procent, det vill säga 32 individer. De resterande 95 personerna indelades i fyra olika grupper efter brottsbelastning och strafftid. De intervjuade befann sig på 28 olika anstalter

---

<sup>3</sup> För en mer ingående beskrivning av metod och urval, se bilaga 2.

<sup>4</sup> Vistelse enligt 34§, lagen om kriminalvård i anstalt, innebär att den intagne kan få behandling utanför anstalt om detta kan underlätta anpassningen till samhället. Detta sker normalt i slutet av strafftiden och vistelsen innebär ofta placering i familjehem eller behandlingshem.

runt om i landet.<sup>5</sup> Kontaktmän för 90 intagna har intervjuats (fem personer föll av olika anledningar bort). Fyra vårdare var kontaktmän åt två av de intagna i urvalet och en person var kontaktman för tre intagna. Det innebär att totalt 84 kontaktmän har intervjuats. Av 90 intervjutillfällen genomfördes 76 vid ett personligt möte och övriga per telefon. Av de intagnas akter har 92 av totalt 95 studerats.

De intagna har delats in i fyra olika grupper efter strafftid och brottsbelastning. Kort strafftid innebar mellan 6 och 23 månaders fängelse och som lång strafftid räknades 24 månader eller längre. Som låg brottsbelastning räknades högst en tidigare fängelsedom (exklusive den nuvarande) och hög brottsbelastning innebar minst två tidigare fängelsedomar (exklusive den nuvarande). Indelningen gjordes för att få en tydligare bild av vilka som fått hjälp av olika slag.

Tabell 1. Urvalet efter strafftid och brottsbelastning.

Brottsbelastning <sup>6</sup>	Strafftid		Summa
	Kort	Lång	
Låg	27	24	51
Hög	20	24	44
Summa	47	48	95

De undersökta individerna är inte representativa för anstaltspopulationen som *helhet*. Det beror på att personer med kortare strafftid än sex månader har utesluts. Dessa kan utgöra en eller flera grupper med olika särdrag, exempelvis rattfylleridömda. Dessutom har andra grupper sållats bort, till exempel personer med utvisningsbeslut i domarna och personer som avtjänat sista delen av straffet utanför anstalt enligt 34§ (Kval). Undersökningen beskriver således en grupp intagna med en strafftid på minst sex månader som var dömda för olika typer av brott och hade varierande tidigare brottsbelastning. De var svensktalande, avtjänade inte den sista strafftiden på 34§ -placering och skulle ställas under övervakning efter villkorlig frigivning.

Det är alltid möjligt att från en population göra ett urval utifrån olika aspekter som anses intressanta eller viktiga för studiens syfte. I denna undersökning gjordes urvalet efter de intagnas brottsbelastning och strafftid. Orsaken var tanken om att dessa faktorer kan ha betydelse för de intagnas sociala situation och anstalternas hjälpinsatser. Det hade givetvis varit möjligt att göra urvalet utifrån andra aspekter, som exempelvis ålder, kön, nationalitet eller brottstyp. Genusperspektivet diskuteras överhuvudtaget inte i studien eftersom an-

<sup>5</sup> Alla säkerhetsklasser finns representerade, men endast någon klass I och ett fåtal klass II anstalter. Se bilaga 2.

<sup>6</sup> I den lågbelastade gruppen hade 40 personer inga tidigare fängelsedomar och i den högbelastade hade 31 personer minst fem tidigare fängelsedomar.

talet kvinnor är så få att det inte är möjligt att undersöka detta. Betydelsen av olika nationella bakgrunder lämnas också därhän, då det är en komplex fråga som skulle ha krävt en komplettering med andra frågeställningar.



# De intagnas situation inför frigivningen

En viktig förutsättning för att intagna i anstalt inte ska återfalla i brott är att den sociala situationen är ordnad när de frigges. Att ha ordnade bostadsförhållanden, en meningsfull sysselsättning, egen försörjning, tillfredsställande fysisk och psykisk hälsa, inte vara beroende av alkohol och andra droger, ha ett väl fungerande socialt nätverk av icke kriminella personer och engagerande sysselsättning på fritiden är alla faktorer som kan förmodas avhålla en kriminell från fortsatt brottslig verksamhet efter frigivningen. Dessa sociala områden kan ses som skyddsfaktorer alternativt riskfaktorer i relation till de intagnas risk att återfalla i brott. Arbetet med att ordna upp situationen på de olika områdena måste påbörjas redan när de intagna börjar avtjäna sina straff på anstalten. Det är också viktigt att de får professionell hjälp med att bearbeta personliga och sociala problem, exempelvis problem med psykisk hälsa eller missbruk.

De intagnas situation under anstaltsvistelsen beträffande ovan nämnda områden har studerats och presenteras i detta kapitel, dels utifrån de intagnas uppgifter, dels utifrån kontaktmännens uppgifter.

## Bostad

Ungefär en fjärdedel av de intagna uppgav att de hade egen bostad. Något mer än en tredjedel svarade att de inte visste hur deras boendesituation skulle se ut efter frigivningen, att de hade något på gång men att det inte var löst ännu eller att de var helt bostadslösa. De övriga intagna skulle bo hos sina föräldrar, dela bostad med någon annan som innehade kontrakt eller vara inneboende.

Kontaktmännens bild av de intagnas bostadssituation inför frigivningen överensstämde ganska väl med de intagnas uppgifter.

## Sysselsättning

Nästan en fjärdedel av de intagna uppgav att de skulle ha arbete, fast eller tillfälligt, efter frigivningen. En stor andel av de intagna var osäkra på vad de skulle ha för sysselsättning, somliga (19 procent) visste inte alls och andra (13 procent) uppgav att de var arbetslösa. Några få uppgav brottslighet som huvudsaklig sysselsättning efter frigivningen, till skillnad från över en fjärdedel före anstaltsvistelsen. De som angav brottslighet före straffet tillhörde gruppen som hade en osäker sysselsättningssituation efter frigivningen. Kontaktmännens bild av de intagnas sysselsättningssituation efter frigivningen var mindre osäker.<sup>7</sup>

---

<sup>7</sup> Se bilaga 1, tabell 3.

## Försörjning

Socialbidrag uppgavs som den vanligast förekommande försörjningskällan efter frigivningen bland de intagna (43 procent).<sup>8</sup> Kontaktmännen uppgav i större utsträckning än de intagna att dessa skulle försörjas av anhöriga och i mindre utsträckning att de skulle försörja sig på socialbidrag.<sup>9</sup>

Nästan alla intervjuade intagna uppgav att de hade skulder (92 procent). Summan på skulderna varierade, enligt deras egna uppgifter, från 800 kronor till 15 miljoner kronor. Skulderna var oftast skadestånd, avgift till brottsofferfonden eller böter. Skulder till privatpersoner var mindre vanliga, en femtedel av de intagna hade sådana.

## Fysisk hälsa

Något mer än 10 procent av de intagna uppgav att deras fysiska hälsa var dålig eller mycket dålig.<sup>10</sup> Ungefär hälften hade olika sjukdomar, besvär efter olyckor etc. De vanligaste åkommorna var ortopediska besvär, neurologiska sjukdomar och infektionssjukdomar.<sup>11</sup> Anstaltspersonalens uppfattningar om klienternas fysiska hälsotillstånd var att endast några få intagna (sju personer) hade en dålig eller mycket dålig hälsa. Emellertid ansågs att ungefär en fjärdedel skulle behöva förbättra den.

## Psykisk hälsa

Något mer än en femtedel av de intagna uppgav att de hade dålig eller mycket dålig psykisk hälsa. De vanligaste problemen var depressioner och ångest. Några nämnde också att de haft problem med aggressivitet, haft panikångest eller självmordstankar. Enligt kontaktmännen hade drygt en tredjedel av de intagna dålig eller mycket dålig psykisk hälsa och över hälften behövde hjälp. De typer av problem som nämndes av dem var desamma som de intagna själva uppgav, med några tillägg. Dessa var till exempel att de intagna ansågs instabila, lättledda, sköra, känsliga eller hade sociala störningar.

---

<sup>8</sup> Många av de intagna som uppgav kriminalitet före straffet hade inför frigivningen ordnat socialbidrag. Detta stämmer överens med den förskjutning som uppgavs när det gäller sysselsättning, från brottslighet före straffet till arbetslöshet efter frigivningen.

<sup>9</sup> Se bilaga 1, tabell 3.

<sup>10</sup> Se bilaga 1, tabell 4.

<sup>11</sup> En jämförelse med BRÅ:s rapport om frigivningsförberedelser (1998:6) visar att en större andel av anstaltsklienterna i föreliggande studie uppgivit fysiska och psykiska hälsoproblem samt att större behov av hjälp med hälsan. En jämförelse med Nilssons och Thams undersökning (1999) visar en någorlunda samstämmighet beträffande fysisk hälsa under verkställigheten. Det var däremot fler i detta material som angav psykiska besvär under verkställigheten.



## Missbruk

Knappt hälften av de intervjuade intagna uppgav att de, åtminstone ibland, hade använt narkotika året före anstaltsvistelsen.<sup>12</sup> Tre fjärdedelar av dessa hade missbrukat narkotika dagligen. Det i särklass vanligaste preparatet var amfetamin. Därefter kom cannabis, heroin, kokain och ecstasy. Det var även vanligt att olika preparat blandades, inklusive läkemedel som inte förskrivits av läkare (olika typer av bensodiazepiner).

Kontaktmännen uppgav att de kände till att cirka 60 av de intagna hade haft någon typ av missbruksproblem och av dessa ansågs två tredjedelar ha missbrukat narkotika. Det var således några av de intagna som uppgivit narkotikamissbruk i intervjuerna men inte berättat detta för kontaktmännen. En sammanslagning av uppgifterna från de intagna, kontaktmännen och personakterna visar dock att åtminstone 70 procent i urvalet hade missbruksproblem.<sup>13</sup>

## Socialt kontaktnät

Lite mer än två tredjedelar av de intagna skulle leva ensam efter frigivningen, varav ett par procent var ensamstående med barn. Många hade levt i en relation (gift, sambo, särbo) före frihetsberövandet, vilken tycktes ha upphört under anstaltsvistelsen. Det var 60 procent som uppgav att de hade barn, men relativt få personer levde med dessa. Majoriteten av de intagnas barn (81 procent) bodde vid intervjutillfället antingen för sig själva eller hos den andra föräldern. De övriga bodde hos fosterföräldrar, släktingar eller på institution.<sup>14</sup>

Något mindre än en femtedel uppgav att deras umgänge huvudsakligen skulle komma att bestå av kriminella eller missbrukare efter frigivningen och ungefär lika många uppgav *både* kriminella och icke-kriminella. Ytterligare nästan en femtedel angav att de knappt skulle ha något umgänge alls efter frigivningen. Ett icke-kriminellt umgänge betyder dock inte automatiskt ett stabilt och skyddande socialt nätverk. Dessutom kan vissa ha tänkt sig att bryta med de kriminella kontakterna under tiden på anstalt, men verkligheten kan sedan komma att te sig annorlunda efter frigivningen.

Den övergripande bilden visar att det sociala nätverket hade glesnat under anstaltstiden, främst kontakten med vännerna.<sup>15</sup> En fjärdedel av dem vars fäder var i livet uppgav att de inte hade någon kontakt med dem och 10 procent sade

---

<sup>12</sup> Enligt KVS (1998) var andelen som bedömts vara missbrukare bland intagna vid svenska anstalter 60 procent, åren 1994 till 1998. Av dessa uppgick alkoholmissbrukarna till 15-20 procent och blandmissbrukarna till 16-19 procent. Definitioner på missbruk kan variera. Kriminalvårdsstyrelsens definition, sedan 1997, på narkotikamissbrukare är om en person överhuvudtaget använt narkotika under de sista 12 månaderna i frihet. Före 1997 var det de senaste *två* månaderna före frihetsberövandet. Med grav narkotikamissbrukare avses den som injicerat narkotika eller den som använt narkotika dagligen eller så gott som dagligen. Det ändrade tidsintervallet innebär att antalet nyinskrivna personer med narkotikaproblem har stigit något. Med alkoholmissbrukare avses den som använder alkohol i sådan omfattning att det skadar denne fysiskt, psykiskt eller socialt (KVS, 1998).

<sup>13</sup> Personutredning saknas för 25 personer och uppgifter om missbruk för tio.

<sup>14</sup> Se bilaga 1, tabell 8 för boendestatus.

<sup>15</sup> Överensstämmer med resultaten i BRÅ-rapport 1998:6.

att de inte hade någon kontakt med sina barn.<sup>16</sup> Minst kontakt hade de intagna med den övriga släkten.

Kontaktmännen tycktes inte vara särskilt väl insatta i hur de intagnas sociala kontaktnät såg ut. Flera kontaktmän påpekade att det inte var något som de lade sig i eller frågade om. I de fall där kontaktmännen gjorde en bedömning av omfattningen av de intagnas nätverk, skilde sig svaren från de intagnas.

Trots att det sociala kontaktnätet i vissa fall inte tycktes vara det bästa, var majoriteten av de intagna (75 procent) ganska eller mycket nöjda med det. Detta tycktes gälla oavsett vilket umgänge de hade.

## Fritid

För att de intagna skall få möjlighet att delta i fritidsverksamheter eller liknande aktiviteter, inom eller utanför anstalten, som kan underlätta anpassningen till samhället finns de så kallade 14§-aktiviteterna (KvaL). Vid vissa anstalter finns emellertid ingen sådan verksamhet, medan det vid andra finns en mängd aktiviteter för vilka det beviljats uteställelser (ibland utan att någon individuell behovsprövning utförts).<sup>17</sup> Kriminalvårdsstyrelsen föreslog i 1999 års permissionsutredning att praxis borde ses över på så vis att individuella bedömningar av behov av uteställelse enligt 14§ skulle göras. Redan under undersökningsfasen<sup>18</sup> kunde dock intervjuarna konstatera att praxis tycktes ha ändrats, då man på flera anstalter påpekade att man minskat på denna typ av verksamhet eller tagit bort den helt. De intervjuade intagna uppvisade dock en stor variation av fritidsintressen. Idrott var det i särklass vanligaste intresset, men även intressen som natur- och friluftsliv, familjeliv, litteratur samt konst förekom.

## Situationen för olika grupper av intagna<sup>19</sup>

För att kunna rikta insatserna mot dem som bäst behöver hjälp, måste man veta vilken grupp som har den svåraste situationen. Därför har en jämförelse mellan de fyra urslagsgrupperna, det vill säga de högbelastade korttidsdömda, de lågbelastade korttidsdömda, de högbelastade långtidsdömda och de lågbelastade korttidsdömda, gjorts.

Generellt sett tyckts det som om gruppen *högbelastade korttidsdömda* hade den svåraste sociala situationen inför frigivningen. Denna bild förmedlar uppgifterna från både de intagna själva och kontaktmännen. Däremot går uppgifterna isär beträffande de övriga grupperna. Enligt de intagnas uppgifter är det de lågbelastade korttidsdömda som hade den näst svåraste situationen inför frigivningen följda av de högbelastade långtidsdömda och sist de lågbelastade långtidsdömda. Gör man en bedömning utifrån kontaktmännens uppgifter är

<sup>16</sup> Se bilaga 1, tabell 9 över förändring av kontakten med det sociala nätverket.

<sup>17</sup> Se Kriminalvårdens utredning av långtidsdömdas uteställelser (2000).

<sup>18</sup> Före publiceringen av permissionsutredningen, men efter "Malexandermorden".

<sup>19</sup> Lågbelastade korttidsdömda=27 personer. Högbelastade korttidsdömda=20 personer. Högbelastade långtidsdömda= 25 personer och lågbelastade långtidsdömda =23 personer.

det de högbelastade långtidsdömda som hade den näst svåraste sociala situationen inför frigivningen. Därefter kom de lågbelastade långtidsdömda och de lågbelastade korttidsdömda.

Det är bara de högbelastade korttidsdömda och de lågbelastade långtidsdömda som uppvisar några statistiskt signifikanta särdrag vad gäller de enskilda områdena, enligt egna och kontaktmännens uppgifter.

*De högbelastade korttidsdömda* uppgav i högre grad än intagna i de övriga grupperna att de hade problem med sin sysselsättningssituation inför frigivningen. De uppgav också oftare att de skulle ha ett umgänge med andra kriminella och missbrukare efter frigivningen. Under anstaltstiden deltog de i 14§-aktiviteter i låg grad.

Av kontaktmännens uppgifter att döma var de intagna i denna grupp oftare bostadslösa inför den stundande frigivningen, hade oftare missbruksproblem, och skulle efter frigivningen umgås med andra kriminella och missbrukare i större utsträckning än andra grupper. De hade också i minst omfattning ett arbete ordnat efter anstaltsvistelsen och förmodades i störst omfattning ha brottslighet som sysselsättning.

*De lågbelastade långtidsdömda* uppgav att de i mindre omfattning än övriga intagna skulle umgås med kriminella och missbrukare efter frigivningen. En förhållandevis stor andel uppgav att de inte skulle ha något socialt umgänge alls. De hade också deltagit i 14§-aktiviteter i liten utsträckning under anstaltstiden. De lågbelastade långtidsdömda ansåg som enda grupp att deras fysiska och psykiska hälsa hade försämrats under anstaltstiden.

Enligt kontaktmännens uppgifter saknade denna grupp i högre grad än de övriga grupperna egen bostad att flytta till efter anstaltsvistelsen. De bedömdes också ha en sämre psykisk hälsa. Kontaktmännen ansåg även att de intagna i denna grupp i större utsträckning *inte* skulle komma att ha något socialt umgänge efter frigivningen.

I kommande avsnitt redovisas hur hjälpinsatserna utformats för de olika grupperna.

# Anstalternas planering och dokumentation

För att anstalten skall kunna arbeta med de intagna på bästa sätt under verkställighetstiden och förbereda dem för frigivningen skall en behandlingsundersökning genomföras. Den skall innehålla uppgifter om de intagnas situation och behov av hjälp på olika områden. Sedan skall en behandlingsplan upprättas för olika åtgärder som skall vidtas under anstaltstiden, som exempelvis missbruksbehandling eller kontakter med externa myndigheter. Dokumentation av de intagnas behov, planerade och vidtagna åtgärder samt eventuella förändringar i den ursprungliga planen är viktigt, både för ett systematiskt arbetssätt och för uppföljning av arbetet.

I detta kapitel redovisas hur anstalterna planerat de intagnas vistelse under anstaltstiden genom behandlingsundersökningar och behandlingsplaner samt de intagnas delaktighet i dessa.

## Behandlingsundersökning

För att få så gynnsamma frigivningsförhållanden som möjligt skall en behandlingsplan för varje fängelsedömd ha upprättats inom tre veckor efter intagningen. Det är kontaktmannen som ansvarar för denna. Först görs dock en *behandlingsundersökning*. Inom kriminalvården finns färdigtryckta mallar<sup>20</sup> för både behandlingsundersökning och behandlingsplan. Enligt mallen för behandlingsundersökning skall den intagnes personuppgifter och personliga och sociala förhållanden finnas dokumenterade.<sup>21</sup>

## Behandlingsplan

I *behandlingsplanen* planeras sysselsättning och särskilda vårdinsatser för de intagna under tiden i anstalt och efter frigivningen. I planeringen ingår till exempel om den intagne skall gå i skola eller arbeta, har behov av medicinsk eller psykologisk behandling eller vård av missbruk. Permissioner och eventuella säkerhetsaspekter under anstaltsvistelsen ingår också, liksom förflyttning och behovet av frigivningsförberedelser. Meningen är att den intagne skall informeras om kriminalvårdens och andra myndigheters resurser och sedan själv aktivt medverka i planeringen. För intagna som senare kommer att bli aktuella för

---

<sup>20</sup> Finns i kriminalvårdens interna datorbaserade blankettsystem.

<sup>21</sup> Personuppgifter, förslag till övervakare, yttrande angående övervakning, civilstånd och eventuella barn, bostadsförhållanden, utbildning, militärtjänst, aktuellt arbete/pågående utbildning, tidigare arbete, hälsotillstånd, sjukskrivningar, arbetshinder, drogmissbruk, pågående vård, inkomster och tillgångar, utgifter och skulder, den kriminalvårdsmyndighet som har hand om den intagne, närstående personer, tidigare samhällsingripanden, information från tillsyns- och arbetsledarpersonal med flera.

kriminalvård i frihet (frivård) skall planeringen ske i samarbete med frivård och övervakare. Även anhöriga skall uppmuntras att delta. Om det finns en målsägande som skall informeras om den dömdes permissioner etc., skall detta också finnas med i behandlingsplanen (se Ekblom m. fl., 1999).

## Förekomst av planering och dokumentation

Det är svårt att ge exakt information om behandlingsplanerna och behandlingsundersökningarna eftersom de befintliga mallarna inte har använts i ett enda av de fall som ingår i denna undersökning.<sup>22</sup> I många fall har det dessutom visat sig att begreppen har blandats ihop. Vidare är det svårt att avgöra om en punkt inte är upptagen i planen/undersökningen betyder att behov inte förelegat eller att man helt enkelt missat den.

Av de 92 genomgångna akterna innehöll 84 någon form av behandlingsplan och/eller behandlingsundersökning. Av dem hade lite mindre än hälften en behandlingsplanering som motsvarar kraven.<sup>23</sup> För de övriga intagna kunde endast reviderade behandlingsplaner eller förslag till behandlingsplaner, anteckningar från behandlingskollegium eller ankomstsamtal återfinnas i akterna. De flesta av alla behandlingsplaner, kollegier och ankomstsamtal var upprättade inom föreskriven tid. De övriga var gjorda mellan två och fem månader efter ankomst eller saknade datum. I 31 akter var en behandlingsundersökning utförd. Nästan alla var gjorda inom tre veckor. Några var dock upprättade mellan en och fem månader efter intagningen.

De vanligaste punkterna i *behandlingsundersökningarna* (eller behandlingsplanerna då dessa blandats ihop) har varit den intagnes missbrukssituation, ekonomi/skulder, bostadsförhållanden, tidigare arbete/utbildning, hälsa, permissioner, övervakare, sysselsättning på anstalt, och familjeförhållanden.

Permissioner och eventuella säkerhetsaspekter respektive sysselsättning under anstaltstiden var vanligast i *behandlingsplanerna*. Även kontakt med socialtjänst/frivård fanns med i relativt många planer. Planering av vård av missbruk, särskilda vårdinsatser under anstaltstiden samt förflyttning saknades dock ofta. Nästan 70 procent av de intagna hade varit på flera anstalter under verkställigheten av fängelsestraffet. Enligt vad kontaktmännen erfarit hade närmare två tredjedelar av dem också en plan från en av de tidigare anstalterna.

## De intagnas delaktighet i behandlingsplaneringen

När uppgifterna mellan de intagna och kontaktmännen jämfördes, visade det sig att de intagna i liten utsträckning visste vad som var planerat eller att det överhuvudtaget fanns en plan. En femtedel av de intagna uppgav att de anting-

---

<sup>22</sup> Den enda mall som förekommit är en för *förkortad behandlingsundersökning*, som egentligen enbart ska användas då påföljden är fängelse två månader eller därunder.

<sup>23</sup> Stämmer ej överens med RRV:s rapport i vilken det framgår att *alla* i deras enkätundersökning hade en behandlingsplan enligt regelverket.

en inte visste om något var planerat eller att inget var planerat.<sup>24</sup> Endast en tredjedel ansåg att de varit ganska eller mycket delaktiga. Knappt en fjärdedel av de intagna var ganska eller mycket nöjda med sin behandlingsplanering. De flesta som givit en förklaring till varför de var missnöjda ansåg att det inte var någon egentlig planering eller att inget av det som var planerat blivit genomfört.

Enligt kontaktmännen var andelen aktiva intagna 75 procent. Några kontaktmän uppgav också att de saknade kännedom om behandlingsplanering eller att det inte fanns något planerat för den specifika intagne de intervjuades om. Endast när det gällde planering av vårdinsatser under anstaltstiden, permissioner och eventuella säkerhetsaspekter var svaren från kontaktmännen och de intagna någorlunda samstämmiga.

Det står klart att vissa saker inte dokumenteras i akterna. Rutinerna för dokumentation mellan olika anstalter varierar uppenbarligen också. Kontaktmännen tycktes också sakna kunskap i vissa fall. En anledning kan vara att den intagne varit på fler anstalter och kontaktmannen inte alltid satt sig in i vad som gjorts på den tidigare anstalten.

Varken de intagna eller deras kontaktmän ansåg att frivården varit särskilt delaktig i behandlingsplaneringarna. Frivårdshandläggarna själva ansåg dock att de varit med i betydligt större utsträckning.<sup>25</sup>

Uppgifterna mellan intagna, kontaktmän och akter skiljer sig åt i hög grad. En orsak till att många intagna inte kände till att det fanns en behandlingsplan eller vad som planeras kan handla om brister i kommunikationen mellan anstaltspersonalen och de intagna. De intagna har kanske erinrat sig att det förekommit samtal där man diskuterat förhållandena och vad som behövts göras. Däremot är det tänkbart att de inte vetat att detta kallas för behandlingsplan och skall ha en särskild struktur. Man kan också tänka sig att den intagne haft önskemål som inte anammats eller att det som planerats av olika skäl inte genomförts.

I många fall tycks en behandlingsplan eller undersökning upprättas bara för att det skall göras och sedan händer ingenting med den. Det bör dock påpekas att mycket görs utan att det finns med i behandlingsplanen. Ett samarbete mellan intagna, anstaltspersonal, frivård, övervakare och anhöriga (som rekommenderas i anvisningarna) vid behandlingsplanering förefaller sällsynt. Vanligare var att personal på anstalten (kontaktman och kriminalvårdsinspektör) och i en del fall även den intagne utarbetat behandlingsplanen. Även revideringar och uppföljningar var sällsynta. Inga signifikanta skillnader kan noteras mellan de fyra urvalsgrupperna beträffande huruvida en ordentlig behandlingsplan upprättats (fullständig, reviderad eller förslag).

---

<sup>24</sup> Se tabell 1, bilaga 1.

<sup>25</sup> Frivårdens svar är från intervjuer gjorda en månad efter den intagnes frigivning.

# Anstalternas hjälpinsatser

Många av de intagna hade en besvärlig situation på ett eller flera av de undersökta områdena och behövde således hjälp inför frigivningen. I detta kapitel beskrivs hur stor andel av de intagna som fått hjälp under anstaltstiden och vilken typ av insatser det rör sig om, enligt uppgifter både från de intagna och kontaktmännen. Till stor del är det, enligt normaliseringsprincipen, andra myndigheter som kan bidra med mer praktisk hjälp som till exempel socialtjänsten för ekonomiskt bistånd. Därför har även de intagnas kontakter med andra myndigheter och instanser under anstaltstiden redovisats.

I kapitlet beskrivs även verksamheten med brotts- och missbruksrelaterade program och motivations- och påverkansarbete samt vilka andra verksamheter som anstalterna bedriver för att minska risken för att de intagna skall återfalla i brott. Slutligen redovisas förekomsten av vissa av de utslussningsmetoder som används för att förbereda de intagna för ett liv i frihet.

## Hjälp på de olika områdena

I tabellen nedan visas andelen intagna som uppgivit att de fått hjälp och stöd på de olika områdena och andelen kontaktmän som ansett att anstalterna bidragit med hjälp till de intagna under anstaltstiden. Generellt ansåg kontaktmännen att anstalterna givit hjälp i betydligt större utsträckning än vad de intagna själva uppgav. En viss del av denna skillnad kan förklaras av att man från kontaktmännens sida erbjudit hjälp men att de intagna inte varit nöjda med innehållet i hjälpen. Endast när det gäller fysisk hälsa råder det omvända förhållandet.

Tabell 2. Erhållen hjälp enligt intagna och kontaktmän, i procent.

Område	Intagna	Kontaktmän
Bostad	19	42
Sysselsättning	29	52
Försörjning	15	43
Fysisk hälsa	42	36
Psyisk hälsa	39	48
Missbruk	22	40
Kontaktnät	17	37
Fritid	24	40

## Bostad, sysselsättning och försörjning

Närmare 80 procent av de intagna uppgav behov av kontakt med socialtjänsten och över två tredjedelar av dessa personer hade sådana kontakter. Socialtjänstens uppgifter är bland annat att hjälpa till med bostads- och försörjningsfrågor. Många av de intagnas bostadssituation var oklar inför frigivningen, enligt upp-

gifter från både de intagna och kontaktmännen. Lite mer än en tredjedel av de intagna uppgav att de var bostadslösa, hade något på gång som inte var löst än eller visste inte alls hur det skulle bli. Behoven av hjälp på detta område var således stora, men endast en knapp femtedel av samtliga intagna uppgav att de fått någon hjälp. Kontaktmännen ansåg i högre grad att anstalterna bidragit med hjälp och de åtgärder som vidtagits var främst hjälp med kontakter med myndigheter och fastighetsägare. De intagna hade ibland också fått permissioner för att själva besöka dessa instanser. I vissa fall uppgav kontaktmännen att de ordnat kontakterna eller följt med klienterna till möten.

Sysselsättningsituationen tillhörde också ett område där oklarheten var stor, enligt både kontaktmän och intagna. Det var bara ungefär en fjärdedel av de intagna som uppgav att de hade arbete, fast eller tillfälligt, efter frigivningen. Något mindre än en tredjedel av samtliga intagna ansåg att de fått hjälp med att ordna detta. Cirka hälften av kontaktmännen bedömde dock att hjälp hade givits, främst i form av hjälp med att ta kontakter med AMI, Komvux och arbetsförmedlingen. Frigång är också ett sätt att underlätta för den intagne att komma in på arbetsmarknaden och 16 procent av de intagna hade fått sådana möjligheter.

Eftersom de intagnas sysselsättningsituation i många fall var oklar uppgav också över hälften (56 procent) behov av arbetsförmedlande kontakter. Lite mer än 40 procent av dessa personer hade kontakt med AMI eller arbetsförmedlingen vid intervjutillfället. Vissa av dem hade dock ordnat kontakterna själva eller med hjälp av någon annan än kontaktmännen. De flesta uppgav att kontakterna fungerade bra eller medelbra. De intagna med en ordentlig behandlingsplan hade i större utsträckning fått hjälp med bostad och sysselsättning.

En stor del av de intagna hade en besvärlig ekonomisk situation och socialbidrag uppgavs som den i särklass vanligaste försörjningskällan efter frigivning. Det var dock mycket få av samtliga intagna, endast 15 procent, som uppgav att de hade fått hjälp med ekonomin under anstaltstiden. Kontaktmännen ansåg i betydligt större utsträckning (43 procent) att klienterna fått hjälp, huvudsakligen i form av hjälp med kontakter med socialtjänsten för att få socialbidrag. Många hade dock haft en kontaktperson vid socialtjänsten redan före anstaltstiden. Majoriteten, något mer än två tredjedelar, ansåg att dessa kontakter fungerade bra eller medelbra. Nästan alla intagna var skuldsatta, men endast 10 personer hade fått hjälp med skuldsanering under anstaltstiden.

## Hälsa och missbruk

De intagnas fysiska hälsa var förhållandevis god, enligt både intagna och kontaktmän. En relativt stor del av de intagna, något mer 40 procent enligt de intagna själva och en tredjedel enligt kontaktmännen, hade trots detta fått hjälp med hälsan. Hjälpn hade bestått av medicinsk vård (olika läkemedel mot de sjukdomar och skador som uppgavs), tandvård och möjlighet till olika motionsformer. Lite mer än en fjärdedel av de intagna uppgav behov av kontakt med den somatiska sjukvården för olika fysiska besvär. Av dessa hade två tredjedelar en kontakt och endast en person bedömde den kontakten som dålig.



Den psykiska hälsan var emellertid sämre. En femtedel av samtliga intagna bedömde den som dålig. Kontaktmännens uppfattningar härvidlag var att lite mer än en tredjedel av samtliga intagna hade dålig psykisk hälsa. Enligt de intagna hade något mindre än 40 procent och enligt kontaktmännen nästan hälften av samtliga intagna fått någon form av hjälp på detta område. Hjälpn hade bestått av kontakt eller erbjudanden om kontakt med psykolog eller psykiatriker<sup>26</sup> (i eller utanför anstalt). Vissa hade även beviljats permissioner för att besöka psykolog eller psykiatriker. Annan hjälp som anstalterna bidragit med var samtal med kontaktmannen, stöd av öppenvårdsmottagning eller någon extern organisation och behandling med läkemedel.<sup>27</sup>

Något mindre än en femtedel av samtliga intagna uppgav att de hade behov av kontakt med psykiatrin och av dessa svarade hälften att de hade sådana kontakter. Alla som gjorde en bedömning av kontakternas kvalitet, ansåg att den var bra.

Majoriteten av de intagna hade någon form av missbruksproblem. Cirka en femtedel av samtliga intagna och något mer än 40 procent av kontaktmännen uppgav att hjälp hade givits på detta område. Hjälpn hade bestått av samtal med kontaktmannen, programverksamhet eller behandling enligt 34§ (KvaL). I några enstaka fall förekom regelbundna urinprovstagningar, att de intagna varit på motivationsavdelningar, kontakter med öppenvård, socialtjänst eller frivård samt ”belöningsystem”. När det gällde kontakter med frivården svarade lite mer än hälften av de intagna att de haft övervakning före det nuvarande straffet och redan hade en kontakt i frivården.<sup>28</sup>

Det var endast en dryg femtedel av samtliga intagna som ansåg sig behöva kontakt med missbruksvården.<sup>29</sup> Av dessa hade åtta personer en sådan kontakt vid intervju tillfället. Några personer uppgav behov, men att de inte hade någon kontakt med missbruksvården. I princip alla som hade dessa kontakter ansåg emellertid att de fungerade bra.

## Socialt kontaktnät och fritid

De intagnas sociala nätverk hade glesnat under anstaltstiden, exempelvis hade förhållanden spruckit eller vänner försvunnit ur bilden. Trots att närmare två tredjedelar hade barn var det få som levde med dem och 10 procent hade inte ens kontakt med sina barn. Hälften av de intagna hade ett umgänge som åtminstone till viss del bestod av andra kriminella eller missbrukare. Få, endast 17 procent av samtliga intagna, uppgav dock att de hade fått hjälp med sitt sociala kontaktnät. Kontaktmännen uppgav att en större andel, drygt en tredjedel, hade fått hjälp, men detta var ändå ett område som de till stor del saknade kän-

---

<sup>26</sup> Hälsfrågor regleras av KvaL 37§.

<sup>27</sup> Det var totalt 16 personer som fick någon form av psykofarmaka, huvudsakligen antidepressiva medel, lugnande- eller sömnmedel. Alla utom en av dessa tillhör gruppen med någon form av missbruk.

<sup>28</sup> Nästan 40 procent av de intagna uppgav att de skulle ha en frivårdshandläggare som övervakare efter frigivningen. Lekman som övervakare uppgavs av drygt 40 procent och av dessa intagna hade de flesta även haft kontakt med frivården under anstaltstiden.

<sup>29</sup> Med missbruksvården avsågs i intervjuerna olika typer av behandling för missbruk, inklusive organisationerna Anonyma Alkoholister och Anonyma Narkomaner.

nedom om. Kriminalvården hade bistått med åtgärder som förbättrade klienternas möjligheter att upprätthålla kontakterna med världen utanför, som exempelvis att ta emot besök.<sup>30</sup> Men det förekom också insatser för att underlätta skapandet av ett nytt kontaktnät, till exempel att kunna gå på NA-möten<sup>31</sup> utanför anstalten, aktiviteter enligt 14§ eller KrAmi (samverkansprojekt mellan kriminalvården, socialtjänsten och arbetsmarknadsmyndigheterna). I vissa fall hade även samtal mellan kontaktmännen och de intagna skett, i syfte att utveckla deras sociala färdigheter.

Beträffande fritidsområdet uppgav de intagna en ganska stor variation av intressen. Olika former av idrott var dock det mest populära. Nästan en fjärdedel uppgav att de fått hjälp att utveckla sina fritidsintressen. Kontaktmännens bedömning var att 40 procent av de intagna hade fått hjälp på fritidsområdet. Hjälpen hade bestått av att de intagna hade fått möjlighet till fritidsaktiviteter på anstalten, främst olika motionsformer men också kurser i matlagning, måleri etc. En del intagna hade även varit på aktiviteter enligt 14§. Lite mer än hälften av de intagna uppgav att de deltagit i sådana under anstaltstiden. Majoriteten av dessa (57 procent) hade deltagit vid ett till fem tillfällen och en fjärdedel vid mer än 20 tillfällen. Bland dem som inte deltagit, uppgav hälften som orsak att sådan verksamhet inte existerade på anstalten och något mindre än hälften att de inte fått tillåtelse att delta i dessa aktiviteter. De vars fritidsintressen fanns dokumenterade i akterna hade även varit på utevistelser enligt 14§ i större utsträckning. De hade däremot inte fått mer hjälp än de andra.

## De intagnas behov

Trots att de intagna i avsevärt mindre utsträckning än kontaktmännen ansåg att hjälp givits, var överensstämmelsen gällande typ av hjälpinsatser generellt hög mellan de intagna och kontaktmännen. De flesta av de intagna var också i allmänhet nöjda med den hjälp som de ansåg sig ha fått.

Det var många av de intagna som uppgav behov av hjälp avseende de olika områdena vid intervjutillfället, det vill säga cirka en månad före villkorlig frigivning. Att de intagna uppgivit behov av hjälp innebär inte i alla fall att de *inte* hade fått någon. I vissa fall hade den intagne fått hjälp under anstaltstiden, men upplevde fortfarande ett hjälpbehov. De intagna själva angav framförallt behov av hjälp med de mer konkreta områdena, som bostad, sysselsättning, försörjning och fysisk hälsa.

Kontaktmännen uppgav större behov vad gällde de intagnas psykiska hälsa, missbruk, fritid och det sociala kontaktnätet. I vissa fall de ansåg att deras intagna behövde hjälp, medan dessa inte alls upplevde några sådana behov. I andra fall var det tvärtom, de intagna uppgav behov av hjälp medan kontaktmännen inte gjorde den bedömningen. Detta gäller i synnerhet områdena bostad, försörjning och fysisk hälsa.

---

<sup>30</sup> Det var dock 41 procent som uppgav att de aldrig fick några besök på den aktuella anstalten, främst de högbelastade korttidsdömda.

<sup>31</sup> Möten för anonyma narkomaner som stödjer varandra enligt samma modell som rörelsen Anonyma Alkoholister.

De intagna tycktes generellt ha tämligen stora behov av kontakt med andra myndigheter och vårdinrättningar. De allra flesta som hade sådana kontakter ansåg i allmänhet att de fungerade bra eller medelbra, med visst undantag av socialtjänsten. Beträffande kontakt med frivården uppgav ungefär hälften av dem som inte haft en sådan före straffet, att de själva hade initierat kontakterna.

Vid vilken tidpunkt dessa kontakter togs varierade också kraftigt. I de flesta fall hade de dock etablerats i god tid före frigivningen.<sup>32</sup>

Cirka hälften av kontaktmännen berättade att de själva haft kontakt med frivården angående sina klienter och ganska många angav att så kallade trepartsmöten (där de själva, klienterna och frivården träffats) hade ägt rum eller var planerade. Ungefär en femtedel uppgav dock att de saknade kännedom om huruvida de intagna hade kontakter med frivården.

När det gäller de andra myndigheterna framgår inte om de intagna hade dessa kontakter redan före straffet eller om de etablerats under anstaltstiden. Inte heller om det var anstaltspersonalen som hjälpt till eller om de intagna hade ordnat det själva. Det var dock många intagna som uppgav behov av kontakt med olika inrättningar, men som inte hade dem, trots att frigivningen låg nära i tid.

## Tänkbara orsaker till skilda uppgifter

Som redovisats är det stora skillnader mellan de intagnas och kontaktmännens uppgifter inom de olika områdena. Endast när det gäller typ av insatser tycks uppgifterna vara överensstämmande. I många fall har de intagna uppgivit att de inte fått någon hjälp, medan kontaktmännen ansett att anstalterna bistått med sådan. Tänkbara orsaker kan vara:

1. Den intagne har inte uppfattat det som anstalten gjort som hjälp, därför att hjälpåtgärderna varit av typ ”kontaktförmedling”, permissioner som möjliggjort för den intagne att ordna saker själv eller samtal och inte konkreta praktiska åtgärder.
2. Anstaltens försök att hjälpa den intagne har inte lett till någon större förändring av den faktiska situationen, varför den intagne inte ansett att han fått hjälp.
3. Den intagne har inte varit intresserad av den hjälp som anstalten erbjudit utan haft andra önskemål som inte kunnat tillgodoses.
4. Anstalten kan ha erbjudit en möjlighet som den intagne missbrukat och därför inte fått någon mer chans. Det kan till exempel röra sig om möjlighet till 34§-placering eller permissioner.
5. Minnesfel eller osanning<sup>33</sup> från någon av parterna.

I vissa fall har de intagna uppgivit att de fått hjälp, medan kontaktmannen givit motsatta uppgifter. Tänkbara orsaker till detta kan vara:

---

<sup>32</sup> Det rekommenderas att frivården skall ta kontakt redan under häktningstiden. En närmare beskrivning av frivårdens arbete görs i en kommande rapport.

<sup>33</sup> Kan handla om så kallad social önskvärldhetseffekt, som är vanlig i denna typ av undersökning och handlar om att respondenten svarar på ett visst sätt för att framställa sig i en bättre dager.

1. Det är inte den anstalt där den intagne vistades vid intervjutillfället som givit hjälpen, utan en föregående och att kontaktmannen saknat kunskap om detta.
2. Den intagne har fått hjälp som kontaktmannen inte kände till. Detta kan till exempel vara fallet när det gäller hjälp med fysisk och psykisk hälsa. Den typen av hjälp handhas eller förmedlas av anstaltens sjukvårdspersonal. Uppgifterna är sekretessbelagda och kan vara av sådan natur att den intagne inte vill berätta.
3. Minnesfel eller osanning från någon av parterna.

I somliga fall har de intagna och kontaktmännen varit överens om att hjälp *inte* har givits, men där de intagna vid intervjutillfället ansåg att de hade behov av hjälp. En anledning som kontaktmännen uppgav var att de inte hade uppfattat den intagnes behov av hjälp. En annan var att den intagne hade varit för kort tid på den aktuella anstalten för att man skulle anse sig kunna göra någonting. Ytterligare orsaker var att kontaktmannen ansåg att han eller hon inte kunde göra något eller att man inte sysslade med sådan hjälp vid den aktuella anstalten.

Det förekom också att både intagna och kontaktmän uppgav att hjälp inte givits, *trots* att båda parter ansåg att behov förelåg. Orsakerna som uppgavs till detta var att den intagne inte var intresserad av hjälp alternativt inte hade bitt om det. Vissa kontaktmän ansåg också att den intagne hade ordnat eller borde ordna situationen själv och i några fall hade kontaktmannen gjort bedömningen att det fanns någon utanför anstalten som hjälpte till alternativt borde hjälpa till.

Bostad, försörjning, missbruk och socialt kontaktnät var de områden där de största skillnaderna i uppgifter fanns avseende hjälp. Beträffande behov var skillnaderna störst avseende missbruk, psykisk hälsa och socialt kontaktnät. Kontaktmännen hade här bedömt att de intagna fått hjälp och hade större behov än vad de intagna själva gjorde. Det var inte heller helt ovanligt att kontaktmännen inte kände till de intagnas situation och ibland inte heller om hjälp givits eller om behov förelåg.

## Skillnader i insatser för olika grupper av intagna

Eftersom de intagnas situation inför frigivningen skilde sig en del mellan grupperna, kan man anta att det även finns vissa skillnader mellan erhållen hjälp och behov av hjälp. En rimlig utgångspunkt är att den grupp som hade den svåraste situationen, de högbelastade korttidsdömda, också fått mest hjälp. Resultaten visar dock få statistiskt säkerställda skillnader mellan de fyra grupperna.

### Skillnader i hjälp från anstalterna

Generellt hade gruppen *högbelastade korttidsdömda* fått minst hjälp under anstaltstiden, vilket skall sättas i relation till att denna grupp verkade ha den mest utsatta situationen inför frigivningen. Därefter kom de *lågbelastade kort-*

*tidsdömda* och sedan de *lågbelastade långtidsdömda*. De *högbelastade långtidsdömda* var den grupp som fått *mest* hjälp, enligt de intagna själva. Enligt kontaktmännens uppgifter var det dock de *lågbelastade långtidsdömda* som fått den mest omfattande hjälpen.

Både intagna och kontaktmän var överens om att de korttidsdömda fått mindre hjälp än de långtidsdömda. En anledning till att de korttidsdömda i allmänhet fått mindre hjälp kan vara att det finns mindre tid att både planera och göra något på.

## Skillnader i behov

Beträffande behov av hjälp och stöd inför frigivningen uppgav *de lågbelastade korttidsdömda* behov i minst omfattning. För övrigt fanns ingen skillnad mellan grupperna enligt de intagnas uppgifter.

Enligt uppgifter från kontaktmännen hade de högbelastade korttidsdömda de *största* behoven. Därefter kom de högbelastade långtidsdömda, de lågbelastade långtidsdömda och sist de lågbelastade korttidsdömda. De mer belastade ansågs således av kontaktmännen vara mer behövande än de andra.

## Skillnader i behov utifrån de olika områdena

Någon generell bild av skillnader mellan de olika grupperna beträffande kontakter med andra myndigheter och vårdinrättningar framträder inte. De *lågbelastade korttidsdömda* uppgav dock ett mindre behov av kontakt med arbetsmarknadsmyndigheterna än de övriga grupperna. Denna grupp uppgav också mindre behov av kontakt med psykiatri (ej signifikant) än de övriga grupperna, trots att de uppgav den sämsta psykiska hälsan vid intervjutillfället. Det var överhuvudtaget få intagna som uppgav behov av kontakt med psykiatri och ännu färre som svarade att de hade några sådana kontakter. Ingen av de högbelastade korttidsdömda hade någon sådan kontakt.

För övrigt hade de lågbelastade intagna kontakt med missbruksvården i mindre utsträckning än de högbelastade (dock ej signifikant), vilket är förklarligt då de högbelastade i större utsträckning tycktes ha missbruksproblem.

## Programverksamhet

Under anstaltstiden ägnar sig de intagna åt olika former av sysselsättning. I undersökningen var arbete den vanligaste (60 procent). I övrigt uppgav de intagna att de studerade (14 procent), deltog i behandling eller terapiarbete (3 procent) eller hade en kombination av olika sysselsättningar (cirka 20 procent).<sup>34</sup>

---

<sup>34</sup> Några få (4 procent) uppgav att de inte hade sysselsättningsplikt, på grund av sjukdom eller att de var pensionärer.

Förutom ordinarie sysselsättningar som arbete och studier finns programverksamheten. Det finns ett antal olika typer av program, bland annat de brotts- och missbruksrelaterade. Målet med dessa är ge deltagarna nya kunskaper och insikter. De skall förhoppningsvis sedan kunna ändra beteende och inte återfalla i brott och/eller missbruk (se Kriminalvårdsstyrelsen, 1997). Denna verksamhet har varit ett prioriterat område för kriminalvården på senare år.<sup>35</sup> Lite mindre än hälften (44 procent) av de intagna i undersökningen uppgav att de deltagit i något program.<sup>36</sup> Av dessa hade lite mer än två tredjedelar deltagit i ett eller flera brotts- eller missbruksrelaterade program, exempelvis ”cognitive skills”, ”brottsbrytet”, våldsprogram och sexualbrottsrelaterade program. Inom programtyperna förekom stora variationer när det gällde omfattning och inriktning som uppgav att de deltagit i andra typer av program än de brotts- och missbruksrelaterade. Några av de intagna uppgav de deltagit i flera olika program.

Mer än hälften av dem som deltagit i de olika programmen uppfattade dessa som mycket eller ganska givande. Men en tredjedel upplevde programmet de deltagit i som ”inte alls givande”. På grund av det stora utbudet är det inte möjligt att uttala sig om vilka program som uppfattats som givande. Drygt hälften av de intagna uppgav att de påverkats av programmet på något sätt. Till stor del handlade påverkan om att ha lärt sig ett nytt tankesätt eller att ha lärt sig något om sig själv. De som inte deltagit i programverksamhet tillfrågades om de hade erbjudits detta, men majoriteten (78 procent) svarade nej. De som svarade ”ja” uppgav tidigare deltagande eller att de saknade behov eller motivation som orsak till att de inte deltagit. De högbelastade långtidsdömda hade deltagit i programverksamhet i signifikant större omfattning. Personer med missbruksproblem, som kan anses ha stora behov, hade dock inte deltagit i program i större omfattning än övriga.

När det gäller programverksamhet kan tilläggas att akterna i mycket få fall innehöll uppgifter om deltagande i brotts- och missbruksrelaterade program.

## Motivations- och påverkansarbete

Enligt kontaktmännen var 40 procent av de intagna mycket eller ganska djupt förankrade i den kriminella livsstilen. De trodde dock att drygt hälften av samtliga intervjuade intagna var ganska eller mycket motiverade att bryta sin livsstil. Men kontaktmännen ansåg ändå att cirka en tredjedel av samtliga intagna behövde hjälp för att bli motiverade att lämna ett liv med brott och missbruk. Anstalterna hade försökt motivera drygt hälften (56 procent) av de intagna att vilja leva ett liv utan kriminalitet och droger. Dock inte i alla fall som det ansågs behövas. De orsaker som uppgavs till att inte arbeta med motivation var att de intagna inte bedömdes som mottagliga, att tiden var för kort för att kunna göra något eller att den intagne hade sin övervakare. Den vanligaste hjälpen som hade erbjudits de intagna var *samtal*. Hur dessa samtal sett ut och hur

---

<sup>35</sup> Se budgetpropositioner och regleringsbrev de senaste åren.

<sup>36</sup> De brotts- och missbruksrelaterade programmens andel av den tillgängliga sysselsättningstiden har minskat mellan 1998 och 1999 enligt Kriminalvårdens årsredovisning (2000).

strukturerade de varit, till exempel om kontaktmännen arbetat efter en viss modell, framgår inte. Vissa intagna hade också deltagit i något av anstaltens program. I några fall hade den intagne erbjudits vård enligt 34§, varit på motivationsavdelning eller haft en motivator, psykolog eller kontakt med någon hjälporganisation avseende missbruk.

Kontaktmännen tillfrågades hur de försökt påverka sina klienter att inte återfalla i brottslighet. Det vanligaste var *samtal*, för att till exempel försöka få den intagne att se konsekvenserna av det han gjort eller att bli avskräckt från brottslighet i framtiden. Några uppgav även att den intagne varit på motivationsavdelning, fått kontakt med KrAmi (samarbete mellan kriminalvården, socialtjänsten och arbetsmarknadsmyndigheterna), fått en övervakare eller fått ta större ansvar. I 15 procent av fallen uppgavs att kontaktmännen inte alls arbetat med påverkan.

## De intagnas motivation

De intagna själva uppgav till 70 procent att de trodde att de skulle klara av att leva ett liv utan kriminalitet och/eller droger i fortsättningen. De allra flesta (78 procent) angav emellertid en eller flera svårigheter att klara av detta. De hinder som oftast nämndes var att inte få jobb, umgänget, bristen på pengar, bristande motivation/svag vilja, att inte få bostad, problem med alkohol eller droger. Några angav också risken för att inte få den hjälp de behövde eller att de hade byggt upp ett hat mot samhället. De högbelastade korttidsdömda var mindre motiverade att sluta begå brott än de övriga. Däremot kunde inga signifikant skillnader beträffande motivation att sluta med missbruk urskiljas mellan grupperna.

## Utslussningsmetoder

Två utslussningsinstrument som antas underlätta frigivningen är frigång (11§ KvaL) och vistelse utanför anstalt enligt 34§ (KvaL). Frigång innebär att den intagne arbetar, studerar eller deltar i behandling eller annan särskilt anordnad verksamhet på dagtid utanför anstalten. Vistelse enligt 34§ sker i slutskedet av straffet och rör sig vanligen om placering i familjehem eller behandlingshem (hem för vård eller boende). Andra möjligheter att förbereda de intagna inför frigivning är permissioner och utevistelse enligt 14§ (KvaL). Personer som varit placerade enligt 34§ har av praktiska skäl uteslutits ur urvalet och deras förhållanden har därmed inte kunnat studeras.

## Frigång

Det var 15 personer som hade haft eller, vid intervjutillfället, hade frigång. Av dessa var det två personer vars frigång avbrutits.<sup>37</sup> Sju personer hade frigång för

---

<sup>37</sup> Avbrotten berodde på rymning i ett fall och misskötsamhet vid permission i det andra.

arbete, lika många för studier och en person för behandling i öppenvård. Majoriteten hade frigång 40 timmar per vecka och det hade pågått i genomsnitt nio veckor vid intervjutillfället. Tiden varierade dock från en till femton veckor. Alla var nöjda med sin frigång, förutom en person som gick i behandling efter krav från arbetsgivaren. Ingen av de högbelastade korttidsdömda hade frigång vid intervjutillfället.

## Permissioner

Permissioner från anstalten kan också betraktas som ett utslussningsinstrument. Emellertid är reglerna sådana att en intagen måste klara av en särskild kvalificeringstid för att få permission. Reglerna om detta har dock ändrats flera gånger. Från den 1 januari 1999 gäller för dömda till mellan sex månader och ett år en kvalificeringstid på två månader. För dem som har en strafftid på över ett år och högst två år är kvalificeringstiden tre månader och för långtidsdömda eller dömda placerade i slutan anstalt får kvalificeringstiden inte vara kortare än en fjärdedel av straffet (32§ KvaL och 12§ KvaF).

Nästan en fjärdedel av de intagna uppgav att de inte hade haft några permissioner alls under verkställigheten av sina fängelsestraff. Genomgången av de intagnas akter visade att något mer än 70 procent haft en eller flera normalpermissioner och att nästan 80 procent haft en eller fler särskilda permissioner. Tio personer hade varken varit på normal- eller särskild permission under verkställigheten<sup>38</sup>. De som inte hade haft några normalpermissioner återfinns framför allt i gruppen högbelastade korttidsdömda.<sup>39</sup> Att de korttidsdömda haft permission i mindre utsträckning kan tyckas naturligt eftersom de avtjänat kortare straff. Emellertid har dessa personer haft strafftider på 6 till 23 månader, vilket innebär en faktisk avtjänad strafftid på minst fyra månader. Dessutom gäller detta inte gruppen lågbelastade korttidsdömda.

En relativt stor andel av de intagna hade, enligt akterna, varit på särskild permission under verkställigheten. Denna siffra kan dock tänkas sjunka i och med de nya direktiv som blivit resultatet av kriminalvårdens permissionsutredning (2000). Där föreslås att praxis av de befintliga reglerna skall skärpas så att särskilda permissioner främst skall användas för extra ordinära tillfällen, till exempel begravningar. Praxis har tidigare skilt sig mellan anstalterna, där vissa beviljat särskilda permissioner för frigivningsförberedande verksamhet, exempelvis besök på arbetsförmedlingen. Sådana ärenden skall nu skötas vid normalpermissioner. Problemet är om det finns en grupp personer som inte anses kunna komma i fråga för normalpermissioner då de misskött sig tidigare. Enligt denna undersökning tycks det gälla framför allt högbelastade korttidsdömda.

---

<sup>38</sup> Bland dem som enligt egen utsago varit på permission hade 36 procent haft en till fem permissioner, 22 procent sex till tio permissioner, 23 procent elva till 20 permissioner och 19 procent fler än 20 permissioner.

<sup>39</sup> 64 procent av dem som ej haft permissioner var högbelastade korttidsdömda.



## Förflyttningar

Ytterligare en utslussningsmöjlighet är förflyttning till anstalt med mer öppna former. Tidigare flyttades intagna ofta till en öppen lokalanstalt närmare hemorten i slutskedet av straffet, vilket underlättade kontakterna med samhället. Numera har ett antal lokalanstalter lagts ned, varför placering nära hemorten blivit mindre vanlig. Knappt en tredjedel i urvalet hade enbart vistats på den aktuella anstalten under verkställigheten, 45 procent hade varit på ytterligare en anstalt, 16 procent på två andra anstalter och resten hade varit på mellan tre och sju andra anstalter. De långtidsdömda hade, inte oväntat, bytt anstalt i högre utsträckning än de korttidsdömda. Av de 66 personer som flyttat en eller fler gånger, hade nästan en tredjedel i ett tidigare skede befunnit sig på en mer sluten anstalt och 11 personer hade tidigare varit på en mer öppen anstalt än den nuvarande. För övriga personer hade förflyttningen inte inneburit någon skillnad i säkerhetsklass.

Avståndet mellan anstalten och den intagnes hemort torde ha betydelse för utslussningen. Frigång för arbete innebär exempelvis att den intagne skall kunna fortsätta på samma arbetsplats efter frigivning. Om anstalten är belägen långt från hemorten är inte detta möjligt, varför frigång torde bli svår att bevilja i dessa fall. Likaså kan det bli svårare för den intagne att besöka frivård, arbetsförmedling etc. på hemorten om avstånden är mycket långa. Ungefär 40 procent av de intagna vistades på anstalter i eller nära hemorten (högst cirka fem mil). Cirka 30 procent hade mellan ungefär sex och 15 mil hem och 20 procent hade över 15 mil till sin hemort. I knappt 10 procent var det oklart. Ingen större skillnad kan återfinnas mellan de olika urvalsgrupperna i detta hänseende.

De flesta av de intagna som hade frigång bodde i närheten av anstalten. För tre personer var dock avståndet längre, varav en person hade över 15 mil till hemorten. Vad gäller avståndet till hemorten mellan de fyra urvalsgrupperna kan inga särskilda skillnader påvisas. Inte heller visar resultaten några signifikanta skillnader mellan intagna som bodde nära anstalterna och de övriga be-  
träffande permissioner.

## Successiv utslussning?

Majoriteten av de intervjuade intagna (72 procent) upplevde inte att vägen mot frigivning inneburit någon successiv utslussning till samhället. De högbelastade korttidsdömda upplevde i signifikant minst och de högbelastade långtidsdömda i störst utsträckning att en successiv utslussning från anstalten hade skett. Det var 13 personer som uppgav permissioner, 11 frigång och 5 som uppgav övergång till en mer öppen anstalt som del av utslussningen. Även en majoritet av kontaktmännen uppgav att successiv utslussning inte förekommit, men en större andel än bland de intagna (45 procent) ansåg att så hade skett. De lågbelastade långtidsdömda ansågs i signifikant störst utsträckning ha slussats ut successivt.

Slutligen bör nämnas att regeringen har presenterat förslag på hur utslussning för framför allt långtidsdömda kan förbättras. Man föreslår att särskilda utslussningsenheter med utåtriktad verksamhet införs där långtidsdömda ges

större ansvar för sin situation. Man föreslår också att intensivövervakning med elektronisk kontroll används som ett sätt att slussa ut långtidsdömda.

# Vad påverkar anstalternas hjälpinsatser?

För att få reda på vilka grupper av de intagna som fått mest hjälp och vad som kan ha påverkat omfattningen av anstalternas insatser har ett antal statistiska analyser genomförts. Olika egenskaper bland de intagna och kontaktmännen har prövats som oberoende variabler för att förklara erhållen respektive erbjuden hjälp.<sup>40</sup>

## De motiverade

Resultatet visar att det finns ett samband mellan de intagnas motivationsnivå och omfattningen av den hjälp som de fått under anstaltstiden. Det vill säga, ju mer motiverad att sluta med kriminalitet och missbruk de intagna varit desto fler områden har de fått hjälp med, enligt egna uppgifter. En tänkbar förklaring kan vara att kontaktmännen, kanske helt naturligt, är mer benägna att hjälpa dem som är motiverade, en annan att de intagna som är omotiverade är *mindre* benägna att erkänna att de fått hjälp, det vill säga ett sätt att rationalisera sitt beteende: ”Jag får ingen hjälp, därför slutar jag inte att begå brott/missbruka”. Gruppen *högbelastade korttidsdömda* visade sig i signifikant mindre utsträckning vara motiverade att sluta begå brott.

## De med god relation till kontaktmännen

Resultaten visar att ju längre tid vårdaren hade verkat som kontaktman åt den intagne desto fler områden uppgav den intagne att han/hon fått hjälp med. Detta är inte så märkligt, eftersom en längre tid främjar möjligheten till en djupare kontakt mellan parterna och ger kontaktmannen bättre förutsättningar att bistå med hjälp och stöd.

---

<sup>40</sup> Resultaten i avsnittets tre första rubriker baseras på två multipla regressionsanalyser. Övriga resultat baseras på bivariata sambandsanalyser.

I analysen med de intagnas uppgifter om erhållen hjälp som beroende variabel användes följande oberoende variabler: den intagnes motivationsnivå att sluta med brottsligheten, strafftid, antal tidigare fängelsedomar, de intagnas ålder, typ av anstalt och förankring i den kriminella livsstilen. I analysen med kontaktmännens uppgifter om erbjuden hjälp har variablerna ålder, tid i kriminalvården, utbildning, tid som kontaktman åt den intagne och antal intagna som vårdaren var kontaktman för prövats som oberoende variabler. Slutligen har även frivårdens engagemang i frigivningsförberedelserna medtagits i analysen.

## De unga

Även de intagnas ålder har haft betydelse för omfattningen av anstalternas insatser, det vill säga att ju yngre de intagna var desto mer hjälp ansåg kontaktmännen att de givits. Detta samband är dock inte särskilt starkt.

Att de unga fått mer hjälp är inte särskilt förvånande. Yngre intagna är ofta inte lika förankrade i den kriminella livsstilen som äldre och kan antas vara lättare att påverka. Ungdomar kan dessutom ofta väcka starkare känslor av empati, just för att de är unga och "har hela livet framför sig".

## Missbrukarna

Gruppen missbrukare hade inte fått hjälp i större utsträckning trots större behov, enligt uppgifter från kontaktmännen. Enbart när det gäller boende (och missbruk) hade missbrukarna fått mer hjälp. Däremot hade de vid intervju tillfället större behov av hjälp när det gällde bostadssituationen, sysselsättning, försörjning, psykisk hälsa, fritid och umgänge (exklusive missbruk).<sup>41</sup>

## Intagna med stora behov

För att se om de intagna som uppgivit störst behov men inte fått hjälp, skiljer sig i egenskaper eller kriminellt beteende från dem som har fått hjälp under anstaltstiden eller inte haft behov av det, har två extremgrupper konstruerats: En grupp som behövt men inte fått hjälp på minst *tre* områden (14 personer) och en grupp som, enligt egna uppgifter, erhållit hjälp under anstaltstiden eller inte haft några sådana behov (41 personer). Grupperna har jämförts avseende ett antal variabler.<sup>42</sup>

Det tycks överlag inte finnas några större skillnader mellan de två grupperna. Det enda som gav ett statistiskt säkerställt resultat var de intagnas kontakter med kontaktmännen. Gruppen med behov av hjälp på minst tre områden hade, enligt egna uppgifter, sämre relation med vårdarna.

Det skall dock påpekas att de båda jämförda grupperna i analysen är mycket ojämna till antalet och gruppen med stort hjälpbehov bestod av få personer, vilket försämrar tillförlitligheten i resultatet.

## De högbelastade

Kontaktmännen bedömde de intagnas behov av hjälp som större ju fler tidigare fängelsestraff de hade. Det blir särskilt tydligt om man jämför två extremgrup-

---

<sup>41</sup> Se bilaga 1, tabell 12.

<sup>42</sup> Strafftid, brottsbelastning, motivation att sluta med missbruk och kriminalitet (enligt både intagna och kontaktmän), konstaterad misskötsamhet, missbruk, självrapporterad debutålder i alkohol och narkotika, nervositet inför frigivningen, kontakt med kontaktmännen, huruvida en behandlingsplan upprättats och om de intagna ansåg sig varit delaktiga i denna.

per, en grupp utan tidigare fängelsestraff och en grupp med fem eller fler tidigare fängelsestraff. Inom samtliga områden, utom hjälp med boende och psykisk hälsa, hade den högbelastade gruppen i signifikant större utsträckning behov av hjälp, enligt kontaktmännens uppgifter.<sup>43</sup> De hade däremot inte fått signifikant mer hjälp än den icke-belastade gruppen under anstaltstiden, förutom med missbruk. Tänkbara anledningar kan vara att mer högbelastade personer torde vara svårare att hjälpa. Denna grupp var dessutom missbrukare i högre grad och mindre motiverade att sluta begå brott.

De sammantagna analyserna visar att relativt många intagna inte fått någon hjälp, enligt egna uppgifter och ibland även kontaktmännens. Detta trots att de intagna själva uppgav behov av hjälp vid intervjutillfället. Totalt är det 57 procent (54 personer) som uppgivit hjälpbehov inom en eller flera av de undersökta områdena, men som inte ansett sig ha fått någon hjälp.

Den mest utsatta gruppen bland de intagna var de högbelastade korttidsdömda. De hade generellt den sämsta sociala situationen inför frigivningen, hade fått minst hjälp under anstaltstiden och hade störst behov av hjälp inför den stundande frigivningen.

---

<sup>43</sup> Se bilaga 1, tabell 11, figur 2 och 3.



# Den ljusnande framtid?

De intagna intervjuades några veckor före frigivningen. Vissa hade varit på anstalt endast några månader, andra i flera år. Vad återstod då att göra före frigivningen, vad skulle de göra den dagen de frigavs och vilka var deras planer inför framtiden?

## Veckorna före muck

Både de intagna och deras kontaktmän tillfrågades om vad som återstod att förberedas före frigivningen. Det vanligaste svaret från kontaktmännen<sup>44</sup> var att klienternas boende måste ordnas. Andra vanliga svar handlade om kontakter med frivård, socialtjänst, missbruksvård, arbetsförmedling eller AMI. En del kontaktmän uppgav också att försörjning måste ordnas, ofta genom socialtjänsten. De intagna svarade i stort sett detsamma som kontaktmännen, med den skillnaden att endast några få uppgav att kontakter med olika myndigheter skulle ordnas.

## Frigivningsdagen

Själva frigivningsdagen uppfattas ofta som viktig, såtillvida att den skall planeras väl för att den frigivne inte genast skall återfalla i brottslighet eller missbruk. Ett förslag om att den intagne tillsammans med övervakare, kontaktman och frivård skall träffas och planera frigivningsdagen har framförts internt inom kriminalvården. Initiativtagaren har utformat en särskild checklista som skall fyllas i angående möten med till exempel bostadsföretag, arbetsförmedling och socialtjänst.

Både de intagna själva och kontaktmännen tillfrågades därför om vad som skulle hända på frigivningsdagen. Många (20 personer) uppgav att de skulle åka hem. I övrigt uppgav de intagna att de skulle fira/festa, äta middag med någon, träffa vänner, åka hem till partnern, föräldrarna eller träffa barnen. Några skulle gå till ett väntande arbete eller skola och vissa skulle ta kontakt med socialtjänst, frivård eller arbetsförmedling.

En tredjedel uppgav att de skulle bli hämtade av någon (partner, föräldrar, syskon, övervakare och bekanta samt i ett fall av KRIS<sup>45</sup>). I ett par fall hade de intagna ytterligare ett straff som väntade och skulle alltså inte frigges. En fjärdedel av kontaktmännen angav att de inte kände till vad deras klienter skulle göra. I övrigt uppgav de ungefär samma sak som de intagna själva. Någon sade dock rent ut att den intagne skulle ut till droger och kriminalitet igen. Det var 13 av kontaktmännen som kände till att någon anhörig eller bekant skulle hämta klienterna.

---

<sup>44</sup> I fem fall fick vi inte möjlighet att intervju kontaktmännen före de intagnas frigivning.

<sup>45</sup> Kriminellas revansch i samhället. En ideell organisation bestående av före detta kriminella som försöker hjälpa dem som frigges från anstalt.

Alla hade dock inte något ordnat, vilket exemplifieras i följande kommentarer:

- *Har ingenstans att ta vägen. Blivit erbjuden plats på okänd camping bland missbrukare.*
- *Åka till fylleboendet som ”soc” ordnat och lämna väskorna.*

Sådana situationer kan givetvis skapa känslor av oro och otrygghet. De intagna ombads därför att göra en uppskattning av hur nervösa de kände sig inför frigivningen (på en skala från 1-10) och motiveringar till detta. Knappt 70 procent uppgav att de inte var nervösa alls (0) till måttligt nervösa (5). De resterande angav 6 till 10 på skalan<sup>46</sup>.

Anledningen till att en del av de intagna kände sig oroliga inför frigivningen var i de flesta fall en oklar bostadssituation, rädslan att återfalla i brott eller missbruk, en allmän ovisshet om vad som skulle hända eller en oklar arbetssituation. Vissa uppgav att de vant sig vid anstaltslivet och/eller att det kändes oroligt ute i det ”vanliga livet”. En del hade tappat kontakten med sitt sociala nätverk eller var nervösa för att träffa familj, vänner och bekanta igen. De var också rädda för att träffa människor som kände till att de suttit på anstalt eller vad de hade gjort. Somliga angav att de var oroliga för sin ekonomi eller allmänt för att misslyckas. Oro inför frigivningen är ett känt fenomen och diskuteras bland annat i en av kriminalvårdens egna studier av långtidsdömda, där den benämns som ”muckarsjuka” (Green, 1996:2).

Det finns, inte helt oväntat, ett visst samband mellan strafftid och grad av nervositet såtillvida att de med en strafftid på minst två år kände sig något mer nervösa inför frigivningen än de med kortare straff. Den som suttit i fängelse länge har naturligtvis vant sig vid anstaltslivet med dess rutiner och världen utanför kan därför kännas ovan och stressande. Att göra vardagliga saker som att gå och handla, åka kollektiva färdmedel eller återuppta sociala kontakter kan för dessa personer vara förenat med oro och press. De som var mer brottsbelastade var också mer nervösa. Detta är förståeligt då erfarenheten av tidigare misslyckanden torde kännas mer påtaglig ju närmare frigivningsdagen man kommer.

## Framtiden

De intagna tillfrågades om vilka framtidsplaner de hade. Det vanligaste var att skaffa ett bra arbete, starta eget företag, träffa en partner/bilda familj, ordna ett bra boende och att utbilda sig. Andra vanliga framtidsplaner var att få mer eller bättre kontakt med barnen, ta tag i sina alkohol- eller narkotikaproblem och att resa. Vissa ville också ”få ordning på livet”, se till att inte hamna i fängelse igen, ta körkort eller flytta utomlands. Några få sade dock att de inte hade några framtidsplaner.

De planer eller förhoppningar om framtiden som de intervjuade hade är förmodligen ungefär desamma som hos de flesta andra människor; ett funge-

---

<sup>46</sup> Fem personer angav 0 och 13 personer angav 10 på skalan.



rande liv med bra jobb, boende och familj. Emellertid är steget dit för en del av de intagna betydligt längre än för andra utanför anstaltsvärlden.



# Avslutande diskussion

Syftet med denna rapport har varit att undersöka hur kriminalvården arbetar med att förbereda de intagna inför ett liv i frihet. Arbetet i anstalt skall redan från början vara inriktat på frigivningsförberedande åtgärder. Möjligheter till påverkan och förändring för att minska risken för återfall i brott bland de intagna skall tas tillvara. Åtgärder som en ordentlig behandlingsplanering, förmedlandet av kontakter med andra instanser för att bygga upp fungerande nätverk och hjälpsatser för att de intagna skall få tillgång till bostad, försörjning, utbildning och så vidare betonas. Likaså att anstaltens arbete skall inriktas på successiv utslussning till samhället.

Återfallsfrekvensen bland dem som avtjänat fängelsestraff är dock hög och att minska den är självklart inte helt enkelt. Det är en rimlig utgångspunkt att noggranna frigivningsförberedelser minskar riskerna för återfall. Kriminalvården har i detta en svår och tung uppgift. För att förbättringar skall kunna genomföras är det emellertid viktigt att belysa de brister som finns. Dessa brister tycks främst handla om planering, dokumentation och kunskap. Det tycks också finnas mycket kunskap i organisationen som varken samordnas eller används.

## Behandlingsplanering och dokumentation

Behandlingsundersökningar och behandlingsplaner är mycket viktiga och kan sägas utgöra en utgångspunkt för anstaltens vidare arbete med de intagna. I behandlingsundersökningen kartläggs den intagnes situation och behov. I behandlingsplanen planeras sedan åtgärder under anstaltstiden, behovet av frigivningsförberedelser, vilka kontakter med andra instanser och myndigheter som skall tas och så vidare.

Undersökningsresultatet visar att det finns stora brister avseende detta. Hälften av de intagnas akter innehöll inte en behandlingsplan som motsvarar de krav som finns och inte i något fall hade den befintliga mallen för behandlingsplanering använts. I vissa fall hade begreppen behandlingsundersökning och behandlingsplan blandats ihop. Det förekom också att vissa åtgärder som planerats inte verkade blivit av, liksom att åtgärder som vidtagits inte dokumenterats.

Det är BRÅ:s bedömning att arbetet med behandlingsplanering vad gäller exempelvis systematisering och enhetlighet mellan anstaltens bör utvecklas, liksom dokumentationen av både planerade och genomförda åtgärder. Vid förflyttning av en intagen bör det vara möjligt för den nya anstalten att se både vad som planerats och vad som gjorts vid den föregående.

## Kontaktmännens kunskap

Kontaktmännens kunskap om de intagna var i vissa fall otillräcklig. Detta kan i viss mån hänga ihop med den bristfälliga dokumentationen i akterna. Men det indikerar även en bristande kommunikation mellan vårdare och intagna. Vårdarna är ofta kontaktmän för flera intagna och har dessutom en rad andra arbetsuppgifter att sköta, varför de kanske inte har tid att läsa igenom de intagnas akter eller till längre samtal med sina respektive klienter. De intagna själva är en annan delförklaring. Anstaltspersonalen är trots allt ”plitar”<sup>47</sup> och representerar i allra högsta grad det samhälle som låst in dem och som många känner aversion mot och saknar förtroende för. Detta kan innebära att de intagna kanske håller sig på sin kant och inte alltid vill anförtro sig åt kontaktmännen, även om många intagna uppgav att de hade god kontakt med sina kontaktmän. Många av de intervjuade kontaktmännen har uppvisat ett stort intresse och engagemang för sitt arbete, men kontakten och kommunikationen mellan personal och intagna tycks ändå behöva fördjupas och förbättras.

BRÅ anser att det är angeläget att kontaktmännen ges förbättrade möjligheter att fördjupa kunskapen om och kontakten med de intagna.

## Programverksamhet

De flesta intagna hade haft arbete som sysselsättning under anstaltstiden. Vissa hade dock studerat eller deltagit i behandling. De brotts- och missbruksrelaterade programmen har på senare år varit prioriterade områden inom kriminalvården. Emellertid hade de intagna i undersökningen endast till viss del deltagit i någon sådan verksamhet. Uppgifterna i akterna beträffande detta var också mycket få och knapphändiga.

Huruvida en intagen deltar i program handlar inte bara om dennes motivation eller behov, utan i stor utsträckning om vid vilken anstalt han eller hon befinner sig. Vissa anstalter hade obligatorisk programverksamhet. Andra tycktes inte ha någon alls. Det är inte rimligt att deltagande i program är avhängigt detta. Programdeltagande skall givetvis utgå från den intagnes behov, vilket också skall styra vilken typ av program som lämpar sig bäst. I undersökningen har det framkommit att vissa intagna deltagit i program som inte motsvarade deras behov eller problem. Det är naturligtvis inte möjligt att alla anstalter har alla typer av program. Hur denna fråga skall administreras är en ekonomisk och organisatorisk fråga som inte är helt lätt att lösa.

Enligt BRÅ:s uppfattning är det önskvärt att alla intagna med behov av att delta i brotts- och missbruksrelaterade program erbjuds en sådan möjlighet.

---

<sup>47</sup>Jämför Green, 1996.

## Motivations- och påverkansarbete

Vissa intagna är inte särskilt motiverade att bryta sitt missbruk eller en kriminell livsstil, vilket också ofta påpekas av personalen. Därför finns verksamheten med motivations- och påverkansarbete. Detta arbete är viktigt eftersom den intagnes egen vilja att leva ett annat liv är en förutsättning för förändringar. Det är därför av stor betydelse att motivations- och påverkansarbetet bedrivs utifrån vedertagna metoder. Kontaktmännen refererade ofta till "samtal", på frågan om hur detta arbete bedrivs. Dessa samtal föreföll mer vara av karaktären "vardagsamtal". Sådana skall givetvis inte förringas. De är viktiga för att främja en god kontakt mellan personal och intagna vilket till exempel kan öka de intagnas mottaglighet för att ta emot hjälp. Men om samtal skall användas som en metod för påverkans- och motivationsarbete är det viktigt att dessa bedrivs utifrån en beprövad modell, där det finns ett tydligt syfte och en klar struktur. Det är tveksamt om kontaktmännens kompetens i alla fall är tillräcklig för att utföra sådana samtal.

BRÅ:s uppfattning är att arbetet med motivation och påverkan av de intagna som ett sätt att förhindra återfall i brott i ökad utsträckning bör bedrivas utifrån beprövade modeller. Personalen behöver också ökad kunskap för att kunna bedriva detta arbete.

## Riktade åtgärder

De högbelastade korttidsdömda var den grupp i undersökningen som hade den svåraste situationen inför frigivningen. Dessa hade dock inte fått mer hjälp än de övriga. Det skall dock påpekas att undersökningsgruppen i denna studie inte är representativ för anstaltspopulationen som helhet eftersom vissa grupper inte ingår.<sup>48</sup> En sådan grupp är intagna som (enligt 34§ KvaL) tillbringade sista tiden av straffet på behandling utanför anstalt. Dessa personer har alltså fått hjälp med missbruksbehandling genom kriminalvårdens försorg. Ansvaret för att samarbetet mellan olika myndigheter fungerar åvilar alla inblandade parter, eftersom kriminalvården inte kan bistå med mer praktiska åtgärder som exempelvis att ordna arbete eller försörjning. Däremot kan de hjälpa till med "hjälp till självhjälp", kontaktförmedling och ha ett gott samarbete med de instanser och myndigheter som enligt normaliseringsprincipen skall bistå klienterna med mer praktisk hjälp.

BRÅ anser att de områden där de intagnas problem är som störst bör identifieras och att insatserna genomförs mot bakgrund av detta samt att åtgärderna i större utsträckning riktas mot de grupper som är i störst behov av hjälp.

---

<sup>48</sup> Se metodavsnittet i kapitel 1 och bilaga 2.

## Från anstalt till ett liv i frihet

En uppfattning som tydligt framkommer inom kriminalvården är att arbetet bör fokuseras mer på frigivningen och hur de intagnas situation kommer att se ut efter denna. Det är därför också av betydelse att anstalterna använder de utslussningsmetoder som finns att tillgå, vilket har diskuterats i rapporten. Permissioner betraktas inte odelat som ett utslussningsinstrument, utan ofta som något slags belöningsystem för god skötsamhet. De som misskött sig har ofta svårt att få nya permissioner. Enligt reglerna för permissioner (32§ KvaL; 12§ KvaF) finns dessutom en kvalificeringstid för att permissioner skall kunna beviljas. Normalpermissioner är dock viktiga i utslussningen till ett liv ”utanför ”murarna” och bör kunna ses som en naturlig del i den frigivningsförberedande verksamheten. Frågan om permissioner har dock ofta varit föremål för samhällsdebatten, inte minst på senare tid. Det är givetvis viktigt att det görs en avvägning av säkerhetsaspekterna och de permissioner som beviljas bör vara väl planerade. De intagna ges på så sätt möjlighet att själva ta ansvar för att ordna exempelvis besök hos bostadsförmedling, frivård, socialtjänst eller arbetsförmedling.

Enligt BRÅ:s bedömning är det angeläget att, med beaktande av säkerhetsaspekterna, finna rimliga former för att de intagna får träna sig inför det liv som de snart skall friges till, i synnerhet de som avtjänat långa straff.

# Referenser

- Brottsförebyggande rådet** (1998). *Frigivning från fängelse*. BRÅ-rapport 1998:6. Stockholm: Brottsförebyggande rådet. Fritzes.
- Ekblom, T. Engström, G. och Göransson, B.** (1999): *Brott, straff och kriminalvård*. Stockholm: Natur och kultur.
- Green, A.** (1996). *Från fem år till livstid. Del 2. En intervjustudie med långtidsdömda fångar*. Rapport 1996:2. Norrköping: Kriminalvårdsstyrelsen.
- Gustavsson, J.** (1995). *Vad tycker fångarna? – en intervjuundersökning med intagna vid klass III- och IV-anstalter*. Rapport 1995:1. Norrköping: Kriminalvårdsstyrelsen.
- Justitiedepartementet** (1999). *Regleringsbrev för budgetåret 2000 avseende Brottsförebyggande rådet*. Ju1999/5826, Ju1999/4060/KRIM Ju1999/5160/KRIM.
- Justitiedepartementet** (2000). Departementspromemoria 2000:37
- Kriminalvårdsstyrelsen** (1995). *Oro och upplopp på fängelser – ett förslag till motverkan*. Norrköping: Kriminalvårdsstyrelsen.
- Kriminalvårdsstyrelsen** (1997). *Brotts- och missbruksrelaterade program*. Norrköping: Kriminalvårdsstyrelsen.
- Kriminalvårdsstyrelsen** (1998). *Kriminalvårdens redovising om drogsituationen*. Norrköping: Kriminalvårdsstyrelsen.
- Kriminalvårdsstyrelsen** (1999). *Kriminalvårdens officiella statistik 1998*. Norrköping: Kriminalvårdsstyrelsen.
- Kriminalvårdsstyrelsen** (1999). *Med sikte på framtiden. En debattskrift om framtidens kriminalvård*. Norrköping: Kriminalvårdsstyrelsen.
- Kriminalvårdsstyrelsen** (1999). *Åter avsändaren. Om återfall och återfallsproblematik i kriminalvården*. Norrköping: Kriminalvårdsstyrelsen.
- Kriminalvårdsstyrelsen** (2000). *Långtidsdömdas utevistelser. 1999 års permissionsutredning. Analys och förslag*. Norrköping: Kriminalvårdsstyrelsen.
- Kriminalvårdsstyrelsen** (2000). *Kontaktmannaskap. En beskrivning av utvecklingen av kontaktmannaskap inom kriminalvården åren 1994-1999*. Norrköping: Kriminalvårdsstyrelsen.
- Kriminalvårdsstyrelsen** (2000). *Åter avsändaren. Om återfall och återfallsproblematik i kriminalvården*. Norrköping: Kriminalvårdsstyrelsen.
- Kriminalvårdsstyrelsen** (2000). *Kriminalvårdens årsredovisning 1999*. Norrköping: Kriminalvårdsstyrelsen.
- Nilsson, A. och Tham, H.** (1999). *Fångars levnadsförhållanden. Resultat från en levnadsnivåundersökning*. Norrköping: Kriminalvårdsstyrelsen.
- Riksrevisionsverket** (1999). *Effektivare kriminalvård. En hinderanalys*. RRV 1999:27. Stockholm: Riksrevisionsverket.
- Ring, J.** (1999). *Hem och skola, kamrater och brott*. Stockholm: Kriminologiska institutionen, Stockholms universitet.





# Bilagor

## Bilaga 1. Tabeller och figurer

Tabell 1. Vad som var planerat enligt kontaktmän och intagna jämfört med vad som fanns dokumenterat i akternas behandlingsplaner<sup>49</sup>, absoluta tal.

Planering	Kontaktmän	Intagna	Akter
34§-placering/frigång	26	9	18
Sysselsättning under anstaltstiden	21	4	60
Vårdinsatser under anstaltstiden	7	6	11
Medicinsk eller psykologisk behandling	12	0	13
Vård av missbruk	6	0	3
Permissioner och ev säkerhetsaspekter	9	7	55
Förflyttning till annan anstalt	4	1	12
Frigivningsförberedelser	28	8	22
Kontakt med frivård	3	3	30
Kontakt med socialtjänsten	8	3	31
Inget planerat / Vet inget om plan	9	19	14

Tabell 2. De intagnas bostadssituation inför frigivningen enligt de intagnas och kontaktmännens uppgifter, absoluta tal.

Bostadssituation	Intagna	Kontaktmännen
Egen bostad	23	23
2:a hand	6	3
Delad bostad	10	11
Inneboende	1	4
Föräldrar	11	14
Annat	8	7
Bostadslös	9	9
Något på gång, men ej löst	9	9
Vet ej*	18	10
Antal svarande	95	90

\*"Vet ej" för kontaktmännen innebar att de saknade kunskap.

<sup>49</sup> Bortfallet i tabellen varierar mellan 15 och 20 personer (av 95), detta beror på att i de flesta fall där det endast funnits en behandlingsundersökning har det i vissa fall ändå varit något planerat.

Tabell 3. Andel av de intagna och kontaktmän som uppgav olika sysselsättningar för tiden efter anstaltsvistelsen, procent

Typ av sysselsättning	Intagna	Kontaktmän
Fast arbete	16	18
Tillfälligt arbete	7	8
Studier	14	17
Arbetsmarknadsåtgärd	8	3
Pension	7	8
Föräldraledighet	0	0
Arbetslös	13	18
Sjukskriven	3	0
Svartarbete	4	0
Brottslighet	3	7
Annat	5	9
Vet ej	19	13
Antal svarande	95	90

Tabell 4. Andel av de intagna och kontaktmännen som uppgav olika försörjningskällor för tiden efter anstaltsvistelsen. Summeras kolumnerna överstiger summan 100 procent, då en del intagna hade flera försörjningskällor.

Försörjningskällor	Intagna	Kontaktmän
Arbete	21	21
Studiemedel	9	8
Pension/sjukbidrag	12	16
Sjukpenning	4	0
Arbetslöshetsersättning	9	6
Socialbidrag	43	31
Kriminalitet	8	14
Svartarbete	7	6
Löne- /utbildningsbidrag	6	4
Anhöriga	2	21
Annat	5	4
Vet ej		8
Antal svarande	95	90

Tabell 5. De intagnas fysiska hälsotillstånd enligt egna och kontaktmännens uppgifter inför frigivning, absoluta tal.

Fysisk hälsa	Intagna	Kontaktmän
Mycket god	30	17
God	40	40
Medelgod	14	24
Dålig	8	7
Mycket dålig	3	2
Antal svarande	95	90

Tabell 6. De intagnas psykiska hälsotillstånd enligt egna och kontaktmännens uppgifter, absoluta tal.

Psykisk hälsa	Intagna	Kontaktmän
Mycket god	25	5
God	31	20
Medelgod	18	31
Dålig	16	27
Mycket dålig	5	5
Vet ej		2
Antal svarande	95	90

Tabell 7. De intagnas sociala boendestatus inför frigivningen, procent.

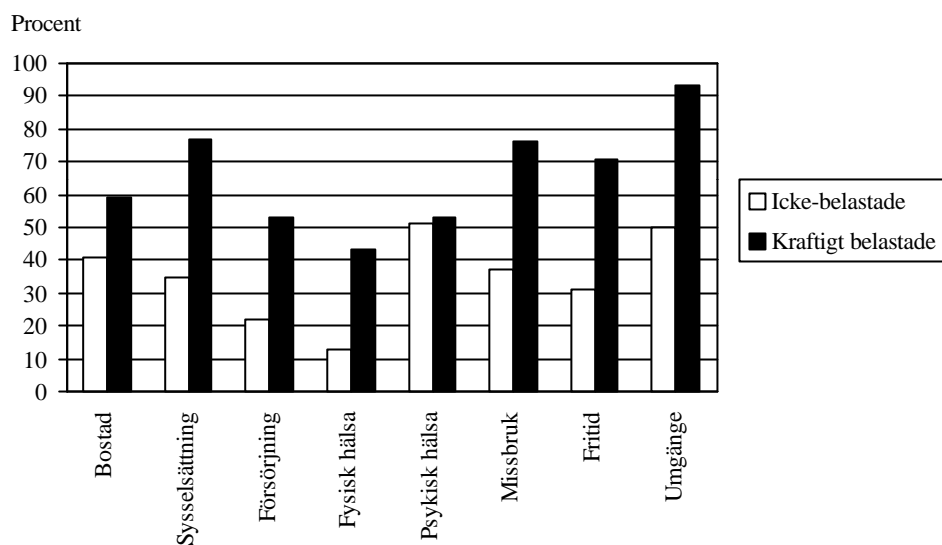
Boendestatus	Andel intagna
Ensamstående utan barn	64
Ensamstående med barn	2
Sambo/gift utan barn	15
Sambo/gift med barn	13
Särbo utan barn	4
Särbo med barn	2
Totalt	100

Tabell 8. De intagnas kontakt med personer i nätverket vid intervjutillfället, enligt egna uppgifter, procent.

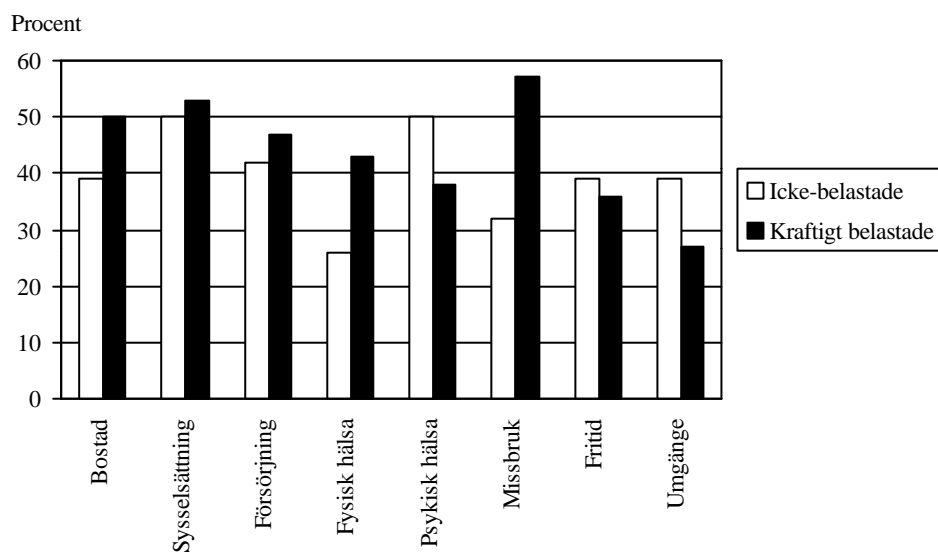
	Mycket kontakt	Ganska mycket kontakt	Ganska lite kontakt	Ingen kontakt	Antal svarande
Modern	50	19	18	13	78
Fadern	38	22	15	25	60
Syskon	32	22	28	18	87
Släkt	14	9	19	58	88
Partner	89	9	2	0	44
Barn	51	19	19	11	57
Vänner	26	15	34	26	86

Tabell 9. De intagnas umgänge efter frigivningen enligt intagna och kontaktmän, absoluta tal.

Umgänge	Intagna	Kontaktmän
Kriminella/missbrukare	17	29
Blandat	16	15
Icke kriminella/missbrukare	43	22
Knappast något umgänge	18	13
Vet ej	1	11
Antal svarande	95	90



Figur 1. De intagnas behov av hjälp efter brottsbelastning, enligt kontaktmännens uppgifter.



Figur 2. Erhållen hjälp på de enskilda områdena efter de intagnas brottsbelastning, enligt kontaktmännens uppgifter.

Tabell 10. Andel av de intagna som uppgavs ha fått hjälp respektive hade behov av hjälp vid intervjutillfället. Fördelat på bedömning av de intagna respektive kontaktmännen, procent.

Umgänge	Intagna		Kontaktmän	
	Hjälp	Behov	Hjälp	Behov
Bostad	19	52	42	46
Sysselsättning	29	52	52	49
Försörjning	15	47	43	34
Fysisk hälsa	42	34	36	24
Psykisk hälsa	39	36	48	56
Missbruk	22	25	43	54
Fritid	24	34	40	45
Umgänge	17	27	37	61
Ett eller fler områden	78	84	96	92

Tabell 11. Andel personer i en grupp högbelastade intagna ( $\geq 5$  tidigare fängelsedomar) och en grupp icke-belastade intagna (0 tidigare fängelsedomar) som kontaktmännen bedömde hade fått hjälp respektive hade behov av hjälp vid intervjutillfället inom olika områden.

	Icke-belastade N=40	Högbelastade N=31
Bostad hjälp	40%	50%
Bostad behov	41%	59%
Sysselsättning hjälp	50%	53%
Sysselsättning behov**	35%	77%
Försörjning hjälp	42%	47%
Försörjning behov**	22%	53%
Fysisk hälsa hjälp	26%	43%
Fysisk hälsa behov**	13%	43%
Psykisk hälsa hjälp	50%	38%
Psykisk hälsa behov	51%	53%
Missbruk hjälp*	32%	57%
Missbruk behov**	37%	76%
Fritid hjälp	40%	37%
Fritid behov**	31%	71%
Umgänge hjälp	40%	27%
Umgänge behov***	50%	93%

\* p<0.05 \*\* p<0.01 \*\*\* p<0.001 Signifikansberäkningarna baseras på Chi2-test.

Tabell 12. Andel personer i en grupp missbrukande intagna ( $\geq 5$  tidigare fängelsedomar) och en grupp icke-missbrukande intagna (0 tidigare fängelsedomar) som kontaktmännen bedömde hade fått hjälp respektive hade behov av hjälp.

	Icke-missbrukare N=28 <sup>50</sup>	Missbrukare N=67
Bostad hjälp*	23%	49%
Bostad behov***	16%	49%
Sysselsättning hjälp	62%	48%
Sysselsättning behov***	12%	67%
Försörjning hjälp	35%	46%
Försörjning behov*	15%	44%
Fysisk hälsa hjälp	39%	35%
Fysisk hälsa behov	39%	27%
Psykisk hälsa hjälp	35%	53%
Psykisk hälsa behov**	33%	66%
Missbruk hjälp***	8%	57%
Missbruk behov***	0%	78%
Fritid hjälp	39%	41%
Fritid behov***	13%	63%
Umgänge hjälp	42%	36%
Umgänge behov***	24%	85%

p<0.05 \*\* p<0.01 \*\*\* p<0.001 Signifikansberäkningarna baseras på Chi2-test.

<sup>50</sup> Antalet personer i gruppen "icke-missbrukare" varierar mellan 21 och 26 samt i gruppen "missbrukare" mellan 59 och 64 beroende på internt bortfall inom de olika områdena.

## Bilaga 2. Metod

### Urval

Studien förbereddes våren och sommaren 1999 genom litteraturgenomgångar om kriminalvården och studiebesök vid några anstalter. Några dagars "prao" vid en av Stockholms frivårdsenheter ingick också i förberedelserna. Provintervjuer genomfördes med sex intagna och fyra kontaktmän vid tre anstalter i Stockholm.

Under september 1999 uppgav Kriminalvårdsstyrelsen att totalt 589 personer med en strafftid på minst sex månader (inklusive de med förverkad tidigare villkorlig frigivning) skulle frigges under november och december månad. Av dessa sorterades 32 individer bort på grund av att de inte skulle ställas under övervakning efter frigivningen eller för att de avtjänade den sista tiden av straffet utanför anstalt (34§-placering). Urvalsramen utgjordes av totalt 557 personer, 553 män och 24 kvinnor. Dessa indelades i fyra grupper efter strafftid och brottsbelastning. Då antalet tidigare fängelsedomar ibland kunde vara svårt att urskilja i kriminalvårdsutdragen, gjordes en extra kontroll i lagföringsregistret. Genom ett slumpmässigt urval valdes 148 personer ut. Av dessa föll 24 bort på grund av att de befann sig på 34§-placering, inte skulle ställas under övervakning eller inte skulle frigges de aktuella månaderna. Det totala urvalet består av 124 individer minus ett bortfall på 32 personer. Av dessa ville 18 inte delta i undersökningen. I de övriga fallen handlade det om språkproblem, tidigare frigivning, rymning, förflyttning till annan anstalt som kunde spåras samt att vissa inbokade intervjuer måste inställas. Två personer ångrade sig när intervjuerna väl skulle äga rum. I dessa fall lades två personer som ingick i populationen till. I ytterligare ett fall gjordes ett tillägg då gruppen högbelastade långtidsdömda drabbats av högre bortfall än de övriga.

Kontaktmän för 90 av de intagna intervjuades. Tre kontaktmän var inte anträffbara och en intagen saknade kontaktmän. I 14 fall kunde inte kontaktmännen intervjuas på de aktuella anstalterna, varför dessa intervjuer genomfördes per telefon.

En genomgång av de intagnas kriminalvårdsakter gjordes. En del uppgifter från dessa antecknades i ett särskilt formulär och vissa uppgifter (verkställighetsdata, senaste personutredningen, behandlingsundersökningen och behandlingsplanen) kopierades.

Intervjuerna genomfördes vid totalt 28 anstalter. Samtliga kriminalvårdsregioner är representerade.

#### **Regionen Härnösand**

Anstalterna: Härnösand, Sörbyn, Gävle och Ljusdalen.

#### **Regionen Stockholm**

Anstalterna: Asptuna, Färingsö, Svartsjö, Tillberga, Norrtälje, Österåker, Storboda, Åby, Beateberg och Täby.

#### **Regionen Norrköping**

Anstalterna: Skänninge, Hinseberg, Nyköping, Hällby och Skenäs.



### **Regionen Göteborg**

Anstalterna: Halmstad, Tidaholm, Borås, Smälteryd, Skogome, Östragård, Karlskoga, Mariestad och Brinkeberg.

### **Regionen Malmö**

Anstalterna: Malmö, Fosie, Rostorp, Tygelsjö, Kristianstad, Ystad, Karlskrona, Västervik och Helsingborg.

## **Datainsamling**

Samtliga regioner, kriminalvårdsmyndigheter och anstalter informerades per brev om undersökningen. När alla individer i urvalet lokaliserats togs kontakter med respektive anstalt för att söka en kontaktansvarig. Denne tog reda på namnen på de intagnas kontaktmän och ansvarade för att de intagna fick ett informationsblad och tillfrågades om de hade intresse av att delta i undersökningen. Sedan kunde intervjudatum planeras. Varje intagen fick ett försökspersonersarvode om 100 kronor.

Intervjuerna skedde normalt på anstalterna. I några fall hade de intagna frigång och intervjuades därför på respektive arbetsplats/skola. Uppgifterna från kriminalvårdsakterna samlades in i samband med intervjuerna, förutom i de fall där dessa inte genomfördes i anstalt.

Intervjuerna genomfördes med hjälp av strukturerade frågeformulär. Frågorna var både öppna och slutna med fasta svarsalternativ. Intervjuerna med de intagna tog ungefär mellan en och två timmar. Kontaktmannaintervjuerna var kortare och tog cirka 30 till 50 minuter att genomföra. Intervjuerna genomfördes av fyra personer; förutom författaren till denna rapport, av en projektanställd person, praktikant vid BRÅ och en extra anställd intervjuare. Samtliga var kvinnor som även hade erfarenhet från kriminalvården och/eller av intervjuer med kriminella.

## **Problem**

Problem uppstår vid alla undersökningar. Vissa är möjliga att förutse och dessa kan man ta hänsyn till i planeringsstadiet. Andra dyker under arbetets gång och medför brister i resultatet. Nedan beskrivs några av de problem som uppkommit i denna studie.

## **Genusperspektivet**

Materialet innehåller mycket få kvinnor. Därför har heller inga analyser med hänsyn till genus kunnat genomföras. Det är möjligt att det finns skillnader mellan könen i typ av personliga eller sociala problem, upplevda behov och hur kriminalvården arbetar med män respektive kvinnor. Men detta har alltså inte kunnat undersökas.

## Tidsförskjutningar och intervjudatum

Eftersom urvalet gjorts bland kriminalvårdsklienter som skulle frigges under november och december 1999 och avsikten var att intervjua dem cirka en månad före frigivning, fanns en viss tidspress. Då det uppstod vissa praktiska problem blev det tidsförskjutningar, som innebar att tidsrymden begränsades när intervjuscheman skulle läggas. Av den anledningen måste tio intervjuer ställas in den första intervjuveckan.

Det var vissa svårigheter att få ihop alla intervjuscheman. Eftersom de intagna avtjänade straff vid anstalter i hela landet, var det viktigt att försöka genomföra intervjuerna så geografiskt samlat som möjligt. Dessutom skulle de genomföras i tidsordning efter de intagnas frigivningsdatum. Följden blev att tidpunkten för intervjuerna inte i alla fall blev exakt en månad före frigivning, utan något tidigare respektive senare.

Bemötandet från anstalterna var i de allra flesta fall gott. Anstaltspersonalen hade sina ordinarie uppgifter att sköta och denna undersökning innebar givetvis en extra arbetsbelastning för dem. Många vårdare och kriminalvårdsinpektörer lade trots detta ned både engagemang och arbete på att hjälpa till. I några fall bemöttes dock intervjuerna med ointresse eller misstänksamhet. I dessa fall uppstod till exempel problem med intervjutider av intagna och kontaktmän, trots att det var bestämt på förhand. I ett par fall hade redan inbokade besök blivit bortglömda. Vid en anstalt uttalade en kriminalinspektör öppet att hon inte tyckte om sådana här undersökningar, vid en annan var det problem med att få tillgång till aktmaterial.

## Intervjuareffekter

Det är ett välkänt fenomen i intervjuundersökningar att intervjuaren kan påverka respondentens svar genom kön, ålder, sin personlighet, klädstil, verbal respektive icke verbal kommunikation och så vidare.

Huruvida intervjuerna påverkat respondenternas svar är svårt att säga. För de intagna var intervjuerna utomstående, vilket kan ha gjort det lättare för dem att öppna sig. Å andra sidan var de trots allt ”myndighetspersoner” och således representanter för det samhälle som många av de intagna känner starkt ag mot. I egenskap av kvinnor kan intervjuerna dock haft lättare att få kontakt med de intagna, som nästan samtliga var män, då många män kan ha lättare att öppna sig för en kvinna, inte känner prestige på samma sätt etc. En fördel var också att samtliga intervjuare har erfarenhet av kriminella genom arbete i kriminalvården eller tidigare intervjuerfarenhet.

Ett problem var dock att intervjuerna gjordes av fyra olika personer som kan ha haft olika förhållningssätt, olika intervjuarteknik och uppfattat svar på skilda sätt. Detta gällde även intervjuerna med kontaktmännen. Att dessutom en myndighet undersöker en annan myndighets arbete, kan väcka känslor av obehag och misstänksamhet bland de intervjuade. Kontaktmännen kan ha känt sig ”granskade” och därmed haft behov av att försvara sitt arbete och kriminalvården, vilket kan ha påverkat svaren. De intervjuare som arbetat inom kriminalvården kan kanske ha haft lättare att nå kontaktmännen, vilka kan ha känt sig

mer förstådda av någon som ”vet hur det är”. Generellt ansåg ändå intervjuarna att kontakten med kontaktmän och intagna var relativt oproblematiske.

## Tillförlitligheten i intervju svaren och akt materialet

När det gäller tillförlitligheten i intervju svaren från de intagna kan man tänka sig att dessa på grund av eventuellt agge mot myndigheter försöker ställa kriminalvården i en sämre dager, till exempel genom att inte uppge hjälp som de fått, eller förringa den. Man kan även tänka sig motsatsen, att en intagen känner viss solidaritet gentemot kontaktmannen och därför överdriver dennes insatser. Överdrifter av detta slag kan dock tänkas vara vanligare hos kontaktmännen själva, som av vilja att vara till lags och visa sig duktiga överdriver sina insatser eller ger insatserna en större betydelse än de egentligen haft. De intagnas och kontaktmännens olika utgångspunkter kan förklara varför svaren på samma fråga i många fall skiljer sig åt.

Även när det gäller uppgifterna om de intagnas behov av hjälp på olika områden kan det tänkas att de intagna antingen förringat behoven därför att det kan vara svårt att visa sig svag och behövande eller överdrivit för att kunna visa att de hade behov som de inte fått hjälp med. Kontaktmännen å andra sidan kan vilja överdriva de intagnas behov av hjälp, för att visa att de hade ett svårarbetat klientel, eller förneka behoven då de inte gjort något för att hjälpa de intagna. Många gånger kan det även handla om bristande kunskap från kontaktmannens sida när det gäller den intagnes situation. Utifrån svaren tycks det dock vanligare att de intagna förringat sina behov och att kontaktmännen överdrivit dem. Det gäller särskilt känsliga områden. Det bör också påpekas att skillnaderna kan härröra från olika definitioner av vad som uppfattas som behov av hjälp och faktisk hjälpinsats. Dessa skiljer sig troligen mellan kontaktmännen och de intagna.

Ordningen och kvaliteten på uppgifterna i akterna varierade kraftigt. I många fall var det svårt att hitta de uppgifter som skulle dokumenteras och i vissa fall saknades uppgifter om exempelvis deltagande i programverksamhet, antal tagna urinprov och behandlingsplaner. På vissa anstalter gjordes noggranna daganteckningar där minsta incident dokumenterades. På andra fanns knappt några daganteckningar alls, eftersom det krävdes en extraordinär händelse för att personalen skulle uppmärksamma den.

### Bilaga 3. Missbruk på permissioner och på anstalt

De intagna tillfrågades om alkohol- och droganvändning på permissioner och i anstalt<sup>51</sup>. Av de 73 personer som hade haft permissioner uppgav 33 att de druckit alkohol. Alla hade inte alkoholförbud på permission, men en hel del hade uppenbarligen ändå överträtt reglerna för permission. Tre personer hade använt narkotika och ytterligare tre hade både druckit alkohol och använt narkotika.

Det är knappast någon hemlighet att många anstalter har problem med droger. I kriminalvårdens egen redovisning om drogsituationen (1998) har andelen anstalter som redovisat förekomst av narkotika legat omkring 60 procent, åren 1991 till 1998<sup>52</sup>. Knappt hälften av de tillfrågade intagna uppgav att det inte fanns någon alkohol att få tag i inne på den anstalt där de befann sig. Några uppgav att de inte visste eller att de inte ville berätta. De övriga sade att det fanns att tillgå, åtminstone ibland och att allt från en halv procent till samtliga intagna drack emellanåt. Det var dock endast sju personer som uppgav att det förekom alkohol i någon större omfattning. Alkoholförtäring tycktes vara något vanligare vid klass IV-anstalterna, än vid de övriga.

Knappt hälften uppgav att ingen av de intagna använde narkotika, att de inte visste eller inte ville svara. Den andra hälften uppgav allt från att en halv procent använde droger på anstalten till att samtliga intagna gjorde det. Så många som 34 personer ansåg att narkotika var ganska eller mycket vanligt förekommande<sup>53</sup> och 25 av dessa angav att minst 30 procent av anstaltspopulationen använde narkotika. Vad gäller typ av anstalt var klass III-anstalterna överrepresenterade när det angavs att narkotika var ganska eller mycket vanligt förekommande<sup>54</sup>. Det var dock endast 21 personer som tillstod att de själva använt alkohol, narkotika och/eller icke förskrivna läkemedel på anstalt<sup>55</sup>. Hälften av dessa befann sig på en klass III-anstalt.

---

<sup>51</sup> Tillförlitligheten av dessa resultat kan misstänkas vara bristande såtillvida att andelen jakande svar är för få. Frågorna är känsliga och respondenterna kunde känna sig osäkra på sitt anonymitetsskydd och av den anledningen inte vilja uppge sanningsenliga svar.

<sup>52</sup> Siffrorna gäller förekomst av narkotika under september månad. Även om endast ett beslag gjorts räknas det som förekomst av narkotika denna månad, oavsett hur många beslag som gjorts.

<sup>53</sup> De som svarat "de flesta", "kan vara många ibland" (2 personer) eller minst 20 procent av samtliga intagna på den anstalten.

<sup>54</sup> De flesta i urvalet var placerade på klass III- respektive IV-anstalter eftersom de befann sig i slutskedet av strafftiden, men en jämförelse mellan dessa anstalter är ändå intressant.

<sup>55</sup> Det var 16 personer som tillstod att de använt narkotika.

## Bilaga 4. Åtgärder vid misskötsamhet

Det tycks vara tämligen vanligt att de intagna missköter sig, något som dokumenteras väl av kriminalvården. Kontaktmännen uppgav att de hade vetskap om att 54 procent av deras klienter misskött sig. De flesta uppgav att de kände till att den intagne misskött sig en eller två gånger, men i vissa fall var det betydligt fler.

Vid en genomgång av de intagnas akter framkom utredningar om misskötsamhet bland 68 procent av de intagna från hela verkställighetstiden. Hälften av dessa rörde en eller två misstänka fall av misskötsamhet. Dock var det endast i 72 procent av de misstänkta fallen där misskötsamhet faktiskt kunde konstateras. Totalt kunde 332 utredningar om misskötsamhet återfinnas i akterna och av dessa fastställdes misskötsamhet i en knapp tredjedel av fallen (202 stycken). Någon form av sanktionering vidtogs i 152 fall. De intagna med någon form av missbruksproblem hade misskött sig i större utsträckning än de övriga.

Vad som räknas som misskötsamhet varierar troligen ganska mycket, dels mellan anstalter, dels mellan de personer som rapporterar och utreder fallen. Vissa beteenden som till exempel avvikelser eller innehav av narkotika torde sannolikt alltid bedömas som misskötsamhet, medan andra typer av handlingar förmodligen bedöms olika. Ett exempel på det sistnämnda är en intagen vid en klass IV-anstalt som promenerat över till grannanstalten och bett om att få bli inlåst för att få vara ifred. Detta klassificerades som misskötsamhet då han lämnat anstaltens område.

De vanligaste formerna av misskötsamhet som kontaktmännen nämnde var annars urinprovsvägran, avvikelser/rymningar och missköta permissioner. Det var 15 personer som misskött sina permissioner, enligt kontaktmännen. Andra vanliga typer av misskötsamhet var att de intagna lämnat positiva urinprov avseende narkotika eller icke förskrivna läkemedel, hot eller våld mot medintagna och innehav av otillåtna föremål (mobiltelefoner huvudsakligen). I vissa fall hade de intagna också arbetsvägrat, varit påverkade av alkohol eller narkotika, hotat personalen, fått raseriutbrott eller gjort åverkan på något. I några enstaka fall uppgav kontaktmännen att deras klienter hade försovit sig, uppvisat de medintagna och innehaft narkotika.

Enligt de intagnas akter var de vanligaste sanktionerna tidstillägg (förlängning av strafftiden) alternativt att vissa dagar inte inräknades i verkställigheten eller senareläggning av villkorlig frigivning<sup>56</sup>, varningar och erinringar. Andra vanliga åtgärder var indragna permissioner eller ny kvalificeringstid<sup>57</sup> till permissioner, förflyttningar till andra avdelningar eller anstalter och att den intagne placerades i avskildhet. Kontaktmännens uppgifter om vidtagna åtgärder var i stort sett desamma som uppgifterna i akterna.

---

<sup>56</sup> Reglerna om tidstillägg (47 § KvaL) har sedan den första januari 1999 upphört att gälla. Emellertid tycks det som om det fortfarande används vid vissa anstalter.

<sup>57</sup> Den intagne måste uppvisa skötsamhet under en viss tid för att ånyo beviljas permission.



# English summary

## From prison to life at liberty

*Published by:*

National Council for Crime Prevention (BRÅ)  
P.O. Box 1386  
SE-111 93 Stockholm  
Sweden

*Reference:*

BRÅ-report 2000:20  
ISSN 1100-6676, ISBN 91-38-31716-8

*Available in Swedish from:*

Fritzes kundservice  
SE-106 47 Stockholm  
Sweden

The object of this report is to examine how the prison service works to prepare inmates for conditional discharge from prison. This has been achieved by studying how the institutions have worked with the inmates during their time of confinement, as well as the inmates' social and personal situation approximately one month prior to release, and the extent to which the prisons have provided the inmates with help. In addition, the study examines which groups of inmates have been given the most help. The description of the inmates' situation and the help provided by the prisons is based primarily on the perspective of the inmates. In most cases, the information provided by the inmates differs from that provided by their supervisors in that the inmates did not feel they had received help to the same extent as was reported by the supervisors. This difference mirrors amongst other things the fact that the respondents represent different groups within the prison system (inmates and personnel) with differing perspectives. One example of this is that prison personnel may have made considerable efforts to help an inmate whilst the inmate, confronted with a new way of life as a free individual, may still feel there are substantial problems to be overcome. The inmates' perceptions of the problems to be faced should however be taken very seriously.

The study is not representative of the prison population as a whole. The study sample is limited to a group of inmates serving a sentence of at least six months. They had been convicted of various types of offence and were to be placed under supervision upon release. Those who served the final part of their prison term outside of the prison, at a treatment home or similar institution (in accordance with section 34 of the Prisons Act), were excluded for practical reasons. This means of course that a form of selection has already taken place. In the course of the study, 95 persons were interviewed about their situation across eight different areas of interest prior to their release from prison. The

respondents were inmates at a number of different prisons and in the presentation of certain of the findings, the inmates have been divided into four groups on the basis of length of sentence and prior criminal record. The inmates' supervisors were interviewed regarding their knowledge of the inmates and the ways in which the prisons had worked with release preparations to prevent a relapse into crime. The prison files of the inmates have also been examined to provide additional information.

## The inmates' situation

The results show that the inmates are in many cases released into a disorganised social environment. For many, the housing situation was uncertain, and one-third were either unemployed or unsure of how they would be occupied following their prison term. A large proportion of the inmates were in a poor financial situation – welfare benefits were the most commonly reported source of income following release. The inmates were in relatively good physical condition, whilst slightly over one-fifth felt that they were suffering from some form of psychological problem. Over two-thirds had substance abuse problems of one form or another and approximately half socialised with a group of individuals that at least in part comprised other substance abusers or criminals. The majority of the inmates felt that they had good relations with their supervisor. The supervisors' knowledge of the inmates, on the other hand, was insufficient in some cases.

## Planning and documentation by the prisons

In the course of treatment investigations, prisons are required to specify the situation and the needs of the inmates. Suitable treatment measures, and needs in relation to an eventual release are then devised in connection with the setting up of a treatment plan. These investigations and treatment plans are important for the prisons' subsequent work with the inmates. This study shows, however, that the planning and documentation carried out by the prisons was not entirely systematic. There was a considerable variation from prison to prison, and not quite half of the inmates had a treatment plan of the standard required. In order for the work of motivating and exerting a positive influence on the inmates to be successful, it is important for the inmates to feel that they have participated in the planning. This seems to be the case only to a limited degree, however. It also appears that some of the measures employed, as well as some of the changes that had taken place, had not been documented either.

## The efforts made by the prisons

The input from the prisons in the areas examined by the study primarily took the form of help establishing contacts between the inmates and the different



authorities and bodies who would then, in accordance with the normalisation principle<sup>58</sup>, help the client in a more practical way. This appears to be a reasonable approach since certain of the problem areas are such that there is little the prison service can do to help. A rather large proportion of the inmates had been granted prison leave in order to visit the probation service, for example, or the social services or the job centre. More concretely, the inmates received help with amongst other things medical care, access to psychiatric help through the prison service and the opportunity for physical training. Those areas in which the inmates themselves felt they had received the most help were with health and occupational issues. The inmates who felt they had received help were usually satisfied.

Most of the inmates occupied their time during their stay in prison by working, but some were occupied with studies or treatment. Programs to counteract criminality and substance abuse have been prioritised within the prison system over recent years. Only some of the inmates had participated in such programs however. The programs available varied a great deal between different prisons. According to the supervisors, certain of the prisons had no such programs in operation at all. The prisons also worked to motivate the inmates so as to prevent a return to crime. This work most commonly took the form of conversations between the supervisors and the inmates.

## Methods of transition

Two means of facilitating the transition back to the community are treatment outside the prison, in accordance with section 34 of the Prisons Act, and parole. Those receiving treatment outside prison were not included in the sample. Approximately 16 per cent of the inmates included in the study had been offered the chance of parole. Those who had been offered parole were usually satisfied with it. Normal home leave from prison can also be regarded as a way of gradually reintroducing inmates into the community. However, almost a quarter of the inmates reported that they had not been given any normal home leave at all. One reason might be that the prisons in these cases judged the risk of infractions whilst on leave to be so great that it was not felt that such home leave could be granted. Few among either the inmates or the supervisors felt that the inmates had been gradually reintroduced into the community outside of prison.

## Which inmates receive most help?

It is important that the resources of the prisons are focused on those who are in most need and that the help that is provided is based on the specific problems faced by a particular individual. The study shows that the inmates with a lot of

---

<sup>58</sup> The normalisation principle means that those authorities who are normally responsible for providing help and support in certain areas, have the same responsibilities in respect of clients of the prison system as they do in respect of other citizens.

prior convictions who were serving short sentences were those in the most difficult situation. In spite of this, it was these individuals who received the least help. It might be the case that this group consists of individuals who are difficult to help, however. The shortness of the sentence means that there is quite simply less time in which to do anything. Those who are deeply embedded in a criminal lifestyle are naturally more difficult to influence than others.

The inmates receiving the most help during their time in prison were those who were most motivated to give up crime and substance abuse, those with a good relationship with their supervisor, and those who were youngest.

## The assessment of the National Council for Crime Prevention

For several years now the prison and probation service has been undergoing a process of development and change. In this report, the National Council for Crime Prevention provides a general description of a number of areas where continued work is needed on the part of the prison service. To a large extent, this is an area where the prison service is already working hard, but much remains to be done.

It is the assessment of the National Council that the work with treatment planning should be developed so that it is carried out more systematically and more consistently across different prisons. The same applies to the documentation of both planned and implemented treatment measures.

Supervisors should be provided with better opportunities to improve their knowledge of and their contacts with inmates.

The Council also feels that the overhaul of treatment programs and personnel competence now underway within the prison service is very pressing. It is desirable that all inmates who need to participate in crime-related or substance abuse programs should be given the opportunity to do so.

It is important that those areas be identified where the problems faced by inmates are greatest and that measures become more focused on those groups most in need of help.

With regard to security-related issues, the National Council for Crime Prevention feels that it is important to find reasonable means whereby inmates are able to practice the life skills that will become necessary when they are reintroduced into the community. This applies in particular to those serving long prison sentences.