

# Barnmisshandel

En kartläggning av polisanmäld misshandel av små barn

BRÅ-rapport 2000:15

Denna rapport kan beställas hos bokhandeln eller hos  
Fritzes Kundtjänst, 106 47 Stockholm. Telefon 08-690 91 90,  
fax 08-690 91 91, e-post [fritzes.order@liber.se](mailto:fritzes.order@liber.se)

Produktion:

Brottsförebyggande rådet, Information och förlag,  
Box 1386, 111 93 Stockholm. Telefon 08-401 87 00, fax 08-411 90 75,  
e-post [info@bra.se](mailto:info@bra.se)

BRÅ på Internet: [www.bra.se](http://www.bra.se)

ISSN 1100-6676, ISBN 91-38-31712-5

Textredigering: Ia Hillborg

Omslag: Ahlm & Partners

Tryck: Tierps tryckeri, Tierp

© Brottsförebyggande rådet

# Innehåll

<b>Förord</b> .....	5
<b>Sammanfattning</b> .....	7
<b>Inledning</b> .....	13
Undersökningens syfte och frågeställningar .....	13
Material och metod .....	14
Lagstiftning .....	16
Teorier om barnmisshandel .....	18
<b>Barnmisshandel i den officiella statistiken</b> .....	21
Om statistiken .....	21
Misshandel av bekant gärningsman .....	21
<b>Misshandel av barn 0-6 år inom familjen – resultat av kartläggningen</b> .....	25
Offren och våldet.....	25
Vem anmäler? .....	31
Gärningsmännen .....	33
<b>Utveckling</b> .....	45
Resultat som talar för en ökad anmälningsbenägenhet .....	45
Har det skett någon faktisk ökning? .....	46
<b>Slutdiskussion</b> .....	49
<b>Referenser</b> .....	51
<b>Bilagor</b> .....	53
Bilaga 1. Förklaringsmodeller.....	53
Bilaga 2. Tabeller .....	55
Bilaga 3. Regional fördelning .....	63
<b>English summary</b> .....	65



# Förord

Den polisanmälda misshandeln av barn har ökat kraftigt i Sverige under 1990-talet. De polisanmälda brott som begåtts av en gärningsman som är bekant med barnet har till exempel mer än fördubblats mellan åren 1990 och 1998 (från 330 anmälda brott till 709). Detta faktum, tillsammans med ett ökande intresse och ett ökat behov av kunskap om denna brottstyp, är bakgrunden till Brottsförebyggande rådets undersökning av det polisanmälda familjevåldet mot små barn.

Undersökningens syfte är att öka kunskapen om denna typ av brottslighet och att försöka finna orsakerna till den kraftiga ökningen av den polisanmälda barnmisshandeln under 1990-talet. Undersökningen avser misshandel av små barn (0-6 år) inom familjen och baseras främst på ett urval brottsanmälningar från åren 1990 och 1997. Detta så kallade familjevåld utgör cirka 70 procent av det totala antalet polisanmälda fall av misshandel av små barn. Totalt ingår 434 offer i undersökningen. Uppgifter om gärningsmännen har kompletterats med uppgifter ur andra register.

Rapportens författare är Lotta Nilsson, utredare vid BRÅ. Jan Ahlberg, enhetschef vid BRÅ har varit projektledare.

Stockholm i juni 2000

*Ann-Marie Begler*  
Generaldirektör



# Sammanfattning

Den polisanmälda misshandeln av barn i åldern 0-6 år har ökat kraftigt i Sverige under 1990-talet. De brott som begåtts av en förövare som är bekant med barnet har till exempel mer än fördubblats mellan åren 1990 och 1998 (från 330 anmälda brott till 709). Detta faktum, tillsammans med ett ökande intresse och ett ökat behov av kunskap om denna typ av brott, är bakgrunden till Brottsförebyggande rådets undersökning av det polisanmälda våldet mot små barn.

Undersökningens syfte är att öka kunskapen om denna typ av brottslighet och att försöka finna orsakerna till den kraftiga ökningen av den polisanmälda barnmisshandeln under 1990-talet. Undersökningen avser misshandel av små barn (0-6 år) inom familjen och baseras främst på ett urval brottsanmälningar från åren 1990 och 1997<sup>1</sup>. Detta så kallade familjevåld utgör cirka 70 procent av det totala antalet polisanmälda fall av misshandel av små barn. Totalt ingår 434 offer i undersökningen. Uppgifter om gärningsmännen har kompletterats med uppgifter ur andra register.

## Offren och gärningsmännen

Det är något fler pojkar än flickor som utsätts för misshandel inom familjen. Antalet barn som utsätts för misshandel ökar också med deras stigande ålder. Endast 28 procent av anmälningarna i materialet avser barn mellan 0 och 2 år, medan 58 procent avser barn mellan 4 och 6 år. Det har skett en relativt kraftig ökning av antalet äldre barn och genomsnittsåldern har stigit från 3,3 år till 4,1 år. En viss del av åldersförskjutningen beror på att antalet barn i de äldre åldersgrupperna ökat kraftigt i befolkningen under 1990-talet.

Drygt två tredjedelar av gärningsmännen är män och knappt en tredjedel är kvinnor. I jämförelse med de flesta andra brottstyper är detta en ovanligt stor andel kvinnor. Styvföräldrar utgör 15 procent av gärningsmännen. Inte mindre än två tredjedelar av offren, i de fall uppgifter om familjesituationen framkommer<sup>2</sup>, har skilda föräldrar. Det innebär att offrens familjesituation avsevärt skiljer sig från hur det ser ut för samtliga barn i Sverige. År 1993 hade exempelvis endast 14 procent av barnen i åldern 0-6 år skilda föräldrar.

---

<sup>1</sup> Samtliga anmälningar från år 1990 och ett systematiskt urval (varannan anmälan) från år 1997, i hela landet.

<sup>2</sup> Familjesituationen har redovisats för 79 procent av offren.

## Skadorna av våldet

Den övervägande delen av den polisanmälda barnmisshandeln orsakar lindriga fysiska skador eller inga dokumenterade skador alls. Kännetecknande för barnmisshandeln är dock att de allvarligaste skadorna i vissa fall kan vara av psykisk art. Man kan också jämföra med vuxna som anmäler att de blivit misshandlade. Två tredjedelar av dem har inte heller några skador eller bara lindriga sådana.

Om våldet upprepas kan även det medföra allvarliga psykiska konsekvenser för barnet, oavsett om misshandeln resulterat i fysiska skador eller inte. Undersökningen visar att minst 38 procent av offren utsatts för upprepat våld. I realiteten är dock denna andel med stor sannolikhet betydligt större.

Andelen offer med allvarligare skador har minskat från 13 till 10 procent<sup>3</sup>, medan antalet offer däremot har blivit fler. En detaljerad genomgång visar att det är en enda ny typ av skador som står för hela ökningen, nämligen bitmärken. Den vanligaste anmälningskategorin i dessa fall är barnomsorgen. Eftersom det inte är särskilt troligt att denna typ av misshandel plötsligt uppstått, ger detta i stället en tydlig indikation på att anmälningsbenägenheten har ökat.

## Förändrade mönster vad gäller anmälare

Det har skett vissa förändringar av vem som anmäler misshandeln. År 1990 anmäldes 16 procent av fallen av läkare eller annan vårdpersonal. Deras andel av anmälningarna minskade till 5 procent år 1997. Samtidigt har det skett en ökning av anmälningar från socialtjänsten och från föräldrar.

Dessa förändringar tyder också på att en ökad anmälningsbenägenhet är en förklaring till att den polisanmälda barnmisshandeln ökat under 1990-talet. Det är inte rimligt att ökningar av antalet barnmisshandelsfall i samhället enbart skulle utgöras av fall som blir synliga för vissa anmälningskategorier – föräldrar och personal inom barnomsorg och socialtjänst – medan andra kategorier som brukar anmäla – läkare – inte alls kommer i kontakt med någon ökning.

---

<sup>3</sup> I relation till det totala antalet fall, dvs. inklusive de fall då inga uppgifter framkommer om skador, har andelen minskat från 10 procent till 6 procent.



## Nya grupper anmäls för barnmisshandel

Det har skett en uppseendeväckande förändring mellan år 1990 och år 1997 av vilka grupper i befolkningen som anmäls för barnmisshandel. Andelen högre utbildade och höginkomsttagare har ökat markant bland de misstänkta gärningsmännen. De högskoleutbildade har ökat från 4 procent år 1990 till 18 procent år 1997 (jämfört med från 23 procent till 28 procent i befolkningen) och antalsmässigt är ökningen betydande.

Trots det förändrade mönstret kvarstår överrepresentationen av personer med sämre socioekonomiska förhållanden. Dessa resultat tyder på två saker. Dels att det finns ett negativt samband mellan socioekonomisk status och barnmisshandel. Den varierande risken att bli anmäld kan inte förklara hela skillnaden utan sambandet ser ut att kvarstå. Dels att mörkertalet för barnmisshandel har minskat beroende på att anmälningsbenägenheten har ökat. Det har medfört att nya grupper blivit anmälda för detta brott.

Även överrepresentationen av arbetslösa bland gärningsmännen har minskat mellan åren 1990 och 1997, men den kvarstår. Orsaken till detta är att arbetslösheten under 1990-talet drabbade helt nya grupper, där den potentiella risken för misshandel av barn är betydligt lägre än hos den ursprungliga gruppen arbetslösa år 1990.

## Kriminellt belastade gärningsmän

Nästan hälften av gärningsmännen var lagförda för brott innan de anmäldes för barnmisshandeln. Dessa tidigare lagförda hade genomsnittligt sett betydligt mer omfattande registrerad brottslighet än en normalgrupp lagförda personer. Det finns således ett inslag av tungt kriminellt belastade personer bland gärningsmännen. Det handlar dessutom om en kategori kriminellt belastade personer som har en hög benägenhet att ta till våld. Inte mindre än en tredjedel av de lagförda hade tidigare lagförts för misshandel<sup>4</sup>, vilket är en betydligt högre andel än bland lagförda personer generellt.

## Födelseland

Invandrare (utrikes födda) är överrepresenterade bland gärningsmännen. De utgjorde 35 procent av gärningsmännen år 1990 och 39 procent år 1997, jämfört med 9 procent respektive 11 procent av befolkningen dessa

---

<sup>4</sup> Det framgår dock inte om lagföringarna för misshandel handlat om barnmisshandel eller om misshandel av vuxen.

är. Däremot är inte svenskar med invandrarbakgrund (personer som har minst en utrikes född förälder) överrepresenterade i förhållande till sin andel av befolkningen.

En tillåtande attityd till aga i uppfostrande syfte är antagligen en av orsakerna till överrepresentationen. Det är bara i ett fåtal länder, förutom Sverige, som det är förbjudet för föräldrar att aga sina barn. Detta förbud har med stor sannolikhet haft en avgörande betydelse i Sverige för attityderna till och användandet av aga. Att det i invandrarfallen ofta handlar om aga antyds av att det är betydligt mer sällan än bland fallen med svenska gärningsmän som barnet fått allvarigare skador av misshandeln. En annan orsak kan vara att invandrare genomsnittligt har en sämre socioekonomisk situation.

## En ökad anmälningsbenägenhet

Många resultat tyder på att det skett en ökning av anmälningsbenägenheten och att det är denna som till allra största delen, om inte helt och hållet, förklarar ökningen av den polisanmälda misshandeln av små barn. En strategiskt viktig fråga är följaktligen om den kraftiga ökningen av den polisanmälda barnmisshandeln haft sin grund i en reell ökning av barnmisshandeln i samhället, eller om hela den statistiska ökningen förklaras av en ökad anmälningsbenägenhet.

Exempel på två resultat som pekar på en kraftigt ökad anmälningsbenägenhet är att om man ser till de polisanmälda brotten i den officiella statistiken under 1990-talet, så har enbart den mindre grova misshandeln ökat, medan den grova tvärtom minskat under denna period. Om den faktiska barnmisshandeln ökar bör detta medföra att antalet fall som bedöms som grova också ökar. Fler fall bör gå över gränsen för vad som betecknas som grov misshandel.

Dessutom har det skett en förändring av den socioekonomiska strukturen bland de misstänkta gärningsmännen, med en kraftigt ökad andel högutbildade och höginkomsttagare. Det är mycket osannolikt att en ökning av den faktiska barnmisshandeln skulle vara som mest påtaglig bland socialt mer väletablerade grupper. Att nya befolkningsgrupper anmäls i högre utsträckning, och att koncentrationen till gärningsmän med sämre socioekonomiska förhållanden därmed minskar, är således också ett tecken på en ökad anmälningsbenägenhet.

## Den faktiska utvecklingen

Resultaten av undersökningen kan inte ge något säkert svar på frågan om det skett någon faktisk ökning av barnmisshandeln under 1990-talet eller

om den varit oförändrad eller till och med minskat, dvs. om anmälningsbenägenheten förklarar hela den statistiska ökningen. Det finns dock ett antal empiriska resultat som talar för en oförändrad eller minskad nivå. Ett av dessa är det faktum att antalet anmälningar som kategoriserats som grova brott har minskat under 1990-talet. Hela ökningen kan tillskrivas de mindre allvarliga fallen.

Ytterligare två faktorer, som talar för en oförändrad eller minskad nivå under 1990-talet, är att antalet anmälningar som kommer från läkare har minskat mellan åren 1990 och 1997<sup>5</sup>, samt att de allvarliga skadorna, förutom bitmärken, inte har ökat. I båda dessa fall handlar det dock om relativt små tal, varför slutsatser utifrån resultaten måste dras med en viss försiktighet.

Sammanfattningsvis finns ett antal empiriska indikatorer som pekar på en oförändrad eller till och med minskad faktisk barnmisshandel i landet. Samtidigt finns egentligen ingen indikator som motsäger en sådan utveckling. Detta undanskymmer inte det faktum att nivån på denna typ av brottslighet är alldeles för hög. Barnmisshandel borde inte alls förekomma. Det är också viktigt att vara medveten om att de anmälda brotten bara är toppen på ett isberg. Långt ifrån all barnmisshandel polisanmäls.

## Hur ska barnmisshandeln minskas?

Vad ska då samhället vidta för åtgärder för att minska barnmisshandeln? En slutsats som kan dras utifrån undersökningen är att det är viktigt *att även i fortsättningen se till att barnmisshandel får hög uppmärksamhet*, och att uppmärksamheten helst ökar. Detta kan få två effekter. Allt fler kan bli varse eller påminnas om att det faktiskt är brottsligt – och dessutom ett allvarligt brott – att slå sina barn. Mot bakgrund av att barnaga i princip bara är förbjudet i de nordiska länderna, borde en hög uppmärksamhet bland annat kunna få effekter bland de som invandrat till Sverige.

Dessutom ökar den upplevda upptäcktsrisken, vilket särskilt kan få effekt bland socialt mer väletablerade grupper. Det är viktigt att organisationer som BRIS och Rädda Barnen med flera, som gått i spetsen för den ökade uppmärksamheten, fortsätter sin verksamhet med oförminskad eller ökad intensitet.

---

<sup>5</sup> Minskningen kan inte förklaras av att läkaranmälningar överflyttats till andra anmälare, t.ex. barnomsorgen.



# Inledning

Antalet polisanmälda fall av barnmisshandel har ökat kraftigt under 1990-talet, framför allt under den första delen av decenniet. Misshandel av barn är dock en outforskad brottstyp. Under 1990-talet har uppmärksamheten ökat påtagligt, men barnmisshandel har ändå i viss mån hamnat i skuggan av sexuella övergrepp mot barn, kvinnomisshandel och ungdomsvåld. Det finns nu ett växande intresse för barnmisshandel och ett stort behov av ökad kunskap för att söka förklaringar, öka möjligheten till tidig upptäckt, sätta in adekvata åtgärder och för att förebygga misshandel av barn.

Samhället har med tiden fått en allt strängare syn på fysisk misshandel. En allt större medvetenhet om barns egenvärde har medverkat till att göra samhällets plikter och ansvar gentemot barn allt tydligare och viktigare. Det är dock först på senare år som man i lagstiftningen markerat att våld inom familjen inte ska betraktas som en privat angelägenhet.

Enligt brottsbalken avser misshandel endast fysisk misshandel, vilket följaktligen också är vad som redovisas i kriminalstatistiken. Det är orsaken till att denna undersökning begränsats till att omfatta fysisk misshandel.

Brottet barnmisshandel omfattar samtliga fall av misshandel av barn oavsett vem förövaren är. Med barnmisshandel avses dock ofta de fall av misshandel som sker inom familjen, då förövaren är barnets förälder eller styvförälder, vilket antagligen också är den vanligaste formen. BRÅ:s undersökning är fokuserad på familjevåldet, dvs. den polisanmälda misshandel av barn i åldern 0-6 år som sker inom familjen.

## Undersökningens syfte och frågeställningar

Huvudsyftet med undersökningen är att beskriva och kartlägga den polisanmälda misshandel av barn i åldern 0-6 år som sker inom familjen. Målet är att på detta sätt tillföra mer kunskap som kan vara till nytta för att kunna utveckla förebyggande åtgärder. Tillvägagångssättet har varit att utifrån en studie av ett urval brottsanmälningar göra en detaljerad kartläggning av den anmälda barnmisshandeln i Sverige. I rapporten ingår även en kort beskrivning av den officiella kriminalstatistiken över barnmisshandel.

Ett annat viktigt syfte är att försöka finna orsakerna till den kraftiga ökningen av den anmälda barnmisshandeln under 1990-talet, dvs. om den beror på en reell ökning, en ökning av anmälningsbenägenheten eller en kombination av dessa två faktorer.

Exempel på andra frågeställningar är:

- Familjerelationerna i samband med det polisanmälda våldet.
- Vem som anmäler brotten.
- Våldets grovhet, dels med avseende på fysiska skador, dels vilken typ av våld som används.
- Om de misstänkta personerna skiljer sig från befolkningen i sin helhet när det gäller:
  - \* utbildning och inkomst
  - \* födelseland.
  - \* kriminell belastning.
- Om den kraftigt ökade arbetslösheten under 1990-talet har påverkat barnmisshandeln i samhället.

En rad andra frågeställningar belyses också i kartläggningen.

## Material och metod

### Urval av brottsanmälningar

Undersökningen baseras främst på en analys av ett urval brottsanmälningar. Det primära urvalet består av samtliga anmälningar om barnmisshandel där offret är i åldern 0-6 år från år 1990 och ett systematiskt urval av anmälningar (varannan anmälan) från år 1997, i hela landet. Från detta urval har sedan de brott där förövaren varit offrets förälder/styvförälder<sup>6</sup> tagits ut för att renodla undersökningen till att gälla familjevåldet.

De två åren har valts med hänsyn till den tyngdpunkt som lagts vid att undersöka orsakerna till den kraftiga ökningen av den polisanmälda barnmisshandeln under första delen av 1990-talet. År 1990 hade ökningen just påbörjats, medan ökningen upphört år 1997. Utgångspunkten är att förändringar i olika avseenden mellan de två åren ska kunna ge indikationer om orsakerna till ökningen.

Kartläggningen baseras på 397 anmälningar, 183 från år 1990 och 214 från år 1997. Det totala antalet offer i kartläggningen är 434 (samma anmälan kan avse flera offer). I de fall antalssiffror från år 1997 används i analyserna utgör dessa skattningar baserade på det systematiska urvalet från detta år. Generellt sett är den statistiska osäkerheten i skattningarna liten.

---

<sup>6</sup> Samt även det fåtal brott där förövaren varit föräldrarnas pojk- eller flickvän.

## Samkörningar med andra register

För att kunna beskriva de misstänkta personerna närmare har samkörningar gjorts dels med BRÅ:s register över lagförda personer (tidigare brottsbelastning), dels med Statistiska centralbyråns register över totalbefolkningen (RTB) för att få uppgifter om de misstänkta personernas födelse-land, utbildning, inkomst samt uppgifter om socialbidrag och arbetslöshet.

## Bortfall

### *Externt bortfall*

Det externa bortfallet, beroende på att vissa polismyndigheter inte kunnat tillhandahålla alla anmälningar, uppgår till 5 procent<sup>7</sup>. I 12 procent av de inkomna anmälningarna saknades tillräckligt med uppgifter för att kunna avgöra om fallet kunde kategoriseras som familjevåld eller inte.

### *Internt bortfall*

Ett stort antal variabler är baserade på den information som framkommer i den så kallade fritexten i brottsanmälan samt på informationen i skrivelser som det hänvisas till i anmälan och som bilagts denna. Hur innehållsrik och detaljerad informationen är varierar dels mellan olika anmälningar, dels mellan olika variabler. Det innebär att det interna bortfallet är relativt stort för vissa variabler och i vissa fall troligen systematiskt<sup>8</sup>. Det finns dessutom ett visst bortfall i vissa individvariabler för de misstänkta personerna, till exempel födelse-land, beroende på att personnummer saknats i anmälan. Om det interna bortfallet överstiger 20 procent redovisas det i tabellerna. Det finns en viss tendens till att det interna bortfallet är något större år 1997 än år 1990.

---

<sup>7</sup> 8 procent år 1990 och 2 procent år 1997.

<sup>8</sup> Som ett exempel kan nämnas skador. Det är troligare att det finns information i anmälan i de fall då offret fått skador, speciellt om skadorna är allvarlig. Detta innebär i så fall att andelen offer utan skador är större i bortfallet. I enlighet med detta överskattas andelen offer med skador i resultatredovisningen.

## Kort om redovisningen

Resultaten redovisas efter olika enheter. Redovisningarna som avser offren<sup>9</sup> och anmälare görs med offren som enhet. I avsnitten om gärningsmännen är enheten de misstänkta personerna<sup>10</sup>. I de avsnitt där offer och gärningsman kombineras<sup>11</sup>, används offren som enhet. När det gäller beskrivningen av om det finns fler offer i familjen och redovisningen av dag och plats för brottet har anmälan utgjort enhet.

Generellt har redovisningen av fördelningar efter olika faktorer gjorts utifrån från det insamlade materialet. Det innebär att de två åren givits samma betydelse. Detta har bedömts som mer relevant än om urvalet från år 1997 uppräknats till samtliga anmälningar det året, vilket i så fall inneburit en stor dominans för detta år. Vid diskussioner om *antalsförändringar* avser dessa dock det faktiska (skattade) antalet anmälningar år 1997.

Utöver kartläggningen, som alltså baseras på brottsanmälningar, görs en beskrivning utifrån kriminalstatistiken av den polisanmälda barnmisshandelns omfattning och utveckling av anmälda brott under åren 1981-1998.

För att ge en bakgrund till området inleds rapporten med kortfattade avsnitt om lagstiftning och teorier.

## Lagstiftning

### Straffrättslig lagstiftning

Enligt brottsbalkens definition (3 kap. 5-6 §§) innebär misshandel att någon "tillfogar annan person kroppsskada, sjukdom eller smärta eller försätter honom i vanmakt eller annat sådant tillstånd". Om gärningen varit livsfarlig, gärningsmannen tillfogat svår kroppsskada eller allvarlig sjukdom eller visat synnerlig hänsynslöshet eller råhet ska misshandeln bedömas som grov. Påföljden för misshandel är fängelse i högst två år, eller böter om brottet är ringa. Preskriptionstiden är fem respektive två år. För grov misshandel är påföljden lägst ett år och högst tio år och preskriptionstiden femton år.

---

<sup>9</sup> Kön, ålder, skador, typ av misshandel, upprepning av våldet.

<sup>10</sup> De avsnitt som rör gärningsmännens socioekonomiska förhållanden, tidigare brottsbelastning, arbetslöshet och födelseland baseras på de av gärningsmännen som registrerats med personnummer på anmälan, dvs. 79 procent av gärningsmännen (det kan dock finnas internt bortfall för vissa av gärningsmännen på dessa variabler).

<sup>11</sup> Relationen mellan offer och gärningsman och offrens familjeförhållanden (dvs. huruvida familjen är hel eller splittrad).



Misshandel på enskild plats (oftast hemmet) faller sedan år 1982 under allmänt åtal. Tidigare var detta ett så kallat angivelsebrott vilket innebar att offret själv (eller vårdnadshavaren) kunde avgöra om brottet skulle anges till åtal eller inte.

## Anmälningsskyldighet och förbud mot aga

Förutom den straffrättsliga lagstiftningen finns en skyddslagstiftning som bland annat rör anmälningsskyldighet, samt regler i föräldrabalken och skollagen. En ny sociallagstiftning, socialtjänstlagen, ersatte år 1980 den tidigare barnavårdslagen m.fl. lagar (Persson, 1992). Anmälningsskyldigheten för myndigheter och vissa personalgrupper har skärpts och utvidgats under åren<sup>12</sup>.

Sedan år 1990 lyder socialtjänstlagen (71 §):

*”Var och en som får kännedom om något som kan innebära att socialnämnden behöver ingripa till en underårigs skydd bör anmäla detta till socialnämnden. Myndigheter vars verksamhet berör barn och ungdom samt andra myndigheter inom hälso- och sjukvården och socialtjänsten är skyldiga att genast till socialnämnden anmäla om de i sin verksamhet får kännedom om något som kan innebära att socialnämnden behöver ingripa till en underårigs skydd.”*

Enligt socialtjänstlagens definition omfattar barnmisshandel både fysisk och psykisk misshandel.

År 1979 förbjöds föräldrar uttryckligen i föräldrabalken (6 kap. I §) att aga sina barn. Föräldrabalken lyder:

*”Barn har rätt till omvårdnad, trygghet och en god fostran. Barn skall behandlas med aktning för sin person och egenart och får inte utsättas för kroppslig bestraffning eller annan kränkande behandling.”*

## FN:s barnkonvention

År 1990 ratificerade Sverige FN:s konvention om Barnens Rättigheter. Enligt artikel 19 ”har barnet rätt att skyddas mot fysiskt eller psykiskt våld och mot vanvård eller utnyttjande av föräldrar eller andra vårdnadshavare.”

---

<sup>12</sup> Fr.o.m. 1998-01-01 har anmälningsskyldigheten utvidgats till att även omfatta privat verksamhet.

# Teorier om barnmisshandel

## Vad är barnmisshandel?

Fysisk misshandel kan delas in i aktiv respektive passiv misshandel. I den *aktiva fysiska misshandeln* har barnet avsiktligt utsatts för misshandel medan den *passiva fysiska misshandeln* (som även kallas vanvård eller försummelse) är resultatet av någon form av underlåtenhet. Eftersom även den passiva misshandeln kan resultera i fysiska skador kan det i praktiken vara svårt att skilja mellan aktiv och passiv fysisk misshandel (Hindberg, 1997).

Aga är en form av misshandel som i allmänhet avser lättare former av våld som föräldrar använder i uppfostrande eller bestraffande syfte. Gränsen mellan aga och grövre våld är dock flytande.

Barnmisshandel är ingen isolerad företeelse, oftast finns ett mönster av problem. Barnmisshandel kan ses som en del av en problemsituation som innehåller en rad komponenter, såväl när det gäller fysiska och psykiska konsekvenser som bakomliggande orsaker. I det enskilda fallet är det dock ofta svårt både att avgöra alla konsekvenser av barnmisshandel och att urskilja de bakomliggande orsakerna.

## Konsekvenser av barnmisshandel

Barn som utsätts för våld och övergrepp påverkas i olika utsträckning och på olika sätt. Faktorer som har betydelse är till exempel barnets ålder och kön, våldets karaktär, frekvens och hur lång tid det pågått, förövarens relation till barnet samt barnets sociala och känslomässiga förankring i övrigt. Barn som utsätts för misshandel kan förutom fysiska och psykiska skador få psykosomatiska symptom och beteenderubbningar (SOU 1990: 92).

Beträffande fysiska skador av misshandel är blåmärken av viss art och form det allra vanligaste tecknet på att barn varit utsatta för misshandel. Andra typiska skador är skelettskador (till exempel revbensbrott hos barn under två år)<sup>13</sup>. En form av misshandel av spädbarn är att barnet skakas våldsamt så att huvudet åker fram och tillbaka. Denna typ av våld mot små

---

<sup>13</sup> En ovanlig men allvarlig form av barnmisshandel är *Münchhausen syndrom by proxy* (så kallad framkallad sjukdom) som innebär att en förälder framkallar sjukdom eller sjukdomssymptom hos sitt barn.

barn kan orsaka mycket allvarliga skador och i vissa fall leda till döden (så kallat *shaken baby syndrom*).

Det bör dock understrykas att de allvarligaste skadorna kan vara av psykisk art. Psykiska och sociala störningar eller beteendestörningar som kan uppträda hos ett misshandlat barn är till exempel stark ängslan och rädsla, depression, överanpassning, distanslöshet, aggressivitet, utagerande och hyperaktivitet. Barnet kan också uppvisa psykosomatiska symptom som magont, huvudvärk, sömnlöshet och aptitlöshet.

Hos barn i 0-3-årsåldern kan tillväxthämning som inte har medicinska orsaker, *non-organic failure to thrive*, vara ett tecken på att barnet är utsatt för misshandel. Förutom fysiska tecken uppvisar barnet då även kontaktstörningar och är passivt (Hindberg, 1997).

Misshandlade barn riskerar även att försenas i sin psykiska och emotionella utveckling. Andra problem kan till exempel vara inlärningssvårigheter, anpassningsproblem eller dåligt självförtroende. Övergreppen kan få "förödande konsekvenser för barnens utveckling och underminerar deras möjligheter att utvecklas till mogna och harmoniska vuxna" (Hindberg, 1990). Dessutom löper barn som blivit utsatta för övergrepp större risk att bli nästa generations misshandlare alternativt offer (dvs. även i vuxen ålder).

## Orsaksfaktorer/förklaringsmodeller

Trots att det inte är tillåtet i Sverige utsätts många barn för misshandel i form av åga av mer eller mindre allvarligt slag, dvs. ett våld i uppfostrings-syfte som oftast kan betecknas som kontrollerat. I motsats till detta står det våld som kan betecknas som okontrollerat. Våldet i uppfostringsyfte är sällan en engångsföreteelse utan sker ofta upprepat. Det okontrollerade våldet kan däremot vara en engångsföreteelse, men det finns en tendens såväl till upprepning som till att våldet trappas upp. Åga kan förmodligen mer ses som en attitydfråga, medan allvarligare våld mot barn ofta bottnar i psykiska och/eller sociala problem hos den som misshandlar. Detta våld förekommer dock också i miljöer som inte präglas av sociala problem (Socialstyrelsen m.fl., 1985; SOU 1990:92).

I likhet med den största delen av annan brottslighet, inklusive våld, finns ingen entydig förklaring till varför barn misshandlas. Vad gäller just barnmisshandel tycks det i stort sett råda enighet om att det för det mesta rör sig om flera faktorer som samspelar och att olika förklaringsmodeller i de flesta fall bör tolkas i kombination med varandra.

Hur orsaksfaktorerna brukar delas in kan sammanfattas i följande gruppering: *individuella psykologiska* faktorer, *relationsbetingade psykologiska* faktorer, *situationella* faktorer och *strukturella/kulturella* faktorer. Se vidare bilaga 1.



# Barnmisshandel i den officiella statistiken

## Om statistiken

Sedan år 1981 särskiljer den officiella statistiken misshandelsbrott riktade mot åldersgrupperna barn 0-6 år respektive barn 7-14 år. I statistiken redovisas om offer och gärningsmän var bekanta eller obekanta med varandra samt om brottet begåtts inomhus eller utomhus. Dessutom redovisas om misshandeln betecknats som grov eller som så kallad annan misshandel.

Misshandel av barn är ett brott med stort *mörkertal*. Kriminalstatistikens uppgifter säger därför relativt lite om den faktiska omfattningen av barnmisshandel. SCB:s offerundersökningar brukar normalt användas för att ge en uppfattning om mörkertalet. Denna möjlighet saknas av naturliga skäl när det gäller misshandel av barn i åldern 0-6 år. Det finns således stora svårigheter förknippade med att göra uppskattningar av mörkertalets omfattning.

När man tolkar utvecklingen av den faktiska barnmisshandeln utifrån den polisanmälda har mörkertalets storlek i princip ingen betydelse, så länge det inte förändras över tid. Nu finns det dock mycket som tyder på att det kan ha skett en förändring av anmälningsbenägenheten under 1990-talet, som en effekt av den ökade uppmärksamheten på dessa brott. Benägenheten att polisanmäla barnmisshandel kan ha ökat, vilket i så fall skulle innebära att mörkertalet minskat. Denna förändring måste i så fall vägas in när den faktiska utvecklingen diskuteras.

När det gäller att tolka kortsiktiga förändringar i statistiken över barnmisshandel är även *antalsräkningen* en faktor att ta hänsyn till. Då någon misshandlas räknas varje tillfälle som ett brott. Det går därför inte att sätta likhetstecken mellan antalet brott och antalet offer. En förändring i statistiken från ett år till ett annat kan ibland förklaras av några enstaka fall med ett stort antal registrerade brott. På sikt, dvs. när det gäller att studera trender, saknar dock sådana fluktuationer betydelse.

## Misshandel av bekant gärningsman

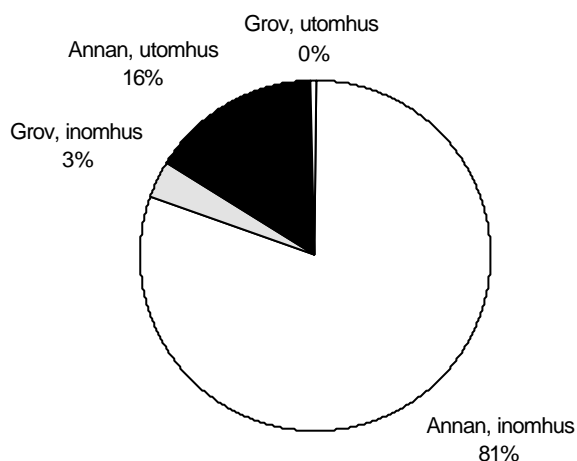
Undersökningens syfte är att beskriva den misshandel av barn i åldern 0-6 år som sker inom familjen. Av den anledningen avser nedanstående redovisningar utifrån kriminalstatistiken misshandel där offer och gärningsman varit bekanta. Detta är det närmaste man kan komma det rena familjevåldet

i kriminalstatistiken. Enligt kartläggningen åren 1990 och 1997 utgör familjevåldet cirka 80 procent av fallen inom kategorin misshandel av be-  
kant.<sup>14</sup> Av det totala antalet anmälda misshandelsbrott av barn i åldern 0-6  
år utgör familjevåldet närmare 70 procent.

## Anmälda brott

### *Omfattning och struktur*

År 1998 anmäldes 709 brott som rubricerades som misshandel av barn i  
åldern 0-6 år av be-  
kant.<sup>15</sup> I figur 1 redovisas brotten efter de kategorier  
som kriminalstatistiken ger möjlighet till. Det framgår att totalt 84 procent  
av brotten begicks inomhus och att andelen grova brott är relativt liten  
(totalt 4 procent<sup>16</sup>).



*Figur 1. Misshandel av barn 0-6 år av be-  
kant, anmälda brott år 1998,  
fördelning efter platsen för brottet och på kategorierna grova respektive  
annan misshandel.*

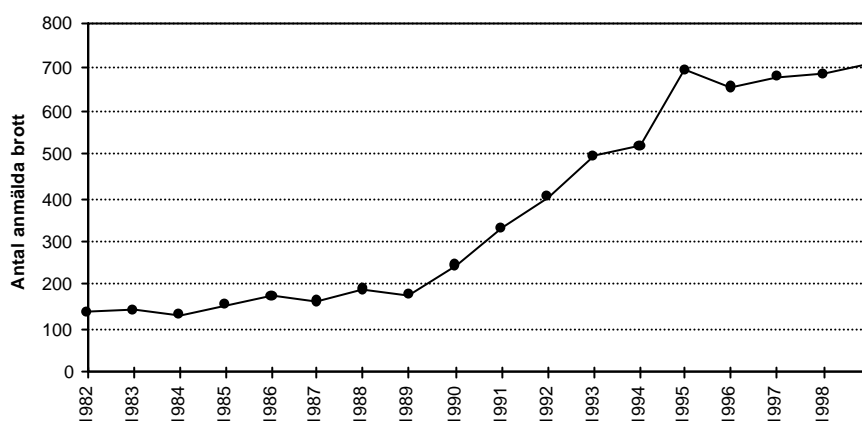
<sup>14</sup> Enligt resultaten av kartläggningen åren 1990 och 1997.

<sup>15</sup> Som nämnts avser samtliga redovisningar i avsnittet om kriminalstatistiken misshandel av be-  
kant, vilket i fortsättningen inte kommer att upprepas.

<sup>16</sup> Antalet grova brott utomhus uppgår till 3, vilket utgör knappt en halv procent.

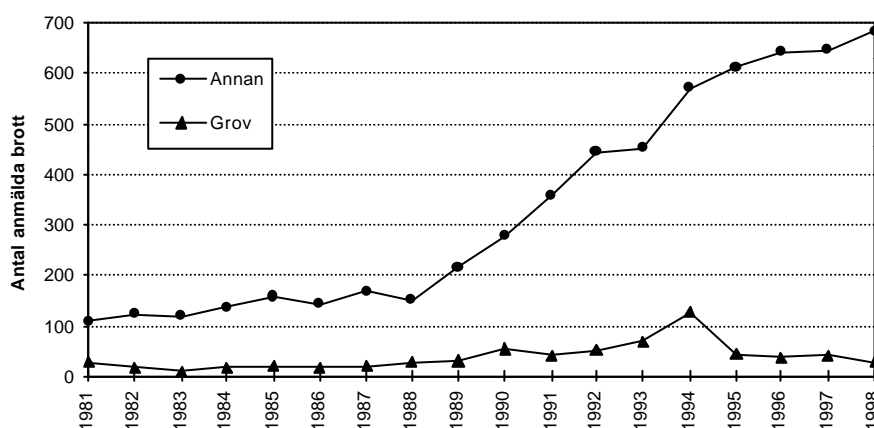
## Utveckling

Den polisanmälda barnmisshandeln har ökat kraftigt, framför allt från slutet av 1980-talet fram till mitten av 1990-talet. Sedan början av 1980-talet har den femdubblats, från 137 anmälda brott år 1981 till 709 år 1998<sup>17</sup>. Under 1990-talet (t.o.m år 1998) har det skett en fördubbling, se figur 2 (se även tabellerna 1 och 2 i bilaga 2). Hela denna ökning skedde under den första delen av 1990-talet.



Figur 2. Misshandel av barn 0-6 år av bekant, antal anmälda brott åren 1981-1998.

Av figur 3 framgår att det är den mindre grova misshandeln, så kallad annan misshandel, som stått för ökningen under 1990-talet. Anmälningar som betecknats som grov misshandel har däremot minskat under perioden.



Figur 3. Misshandel av barn 0-6 år av bekant, antal anmälda brott åren 1981-1998, fördelat på kategorierna annan respektive grov misshandel.

<sup>17</sup> Enligt den preliminära statistiken för år 1999 har antalet anmälda brott ökat med 8 procent jämfört med år 1998.

Det faktum att det enbart är den lindrigare formen av misshandel som ökat tyder på att åtminstone en del av den statistiska ökningen har sin grund i en ökad anmälningsbenägenhet<sup>18</sup>. Om det sker en ökning av antalet mindre allvarliga barnmisshandelsfall i samhället, så är en naturlig följd av detta att även antalet grova (faktiska) fall ökar i ungefär samma omfattning. Det måste bli antalsmässigt fler fall som går över gränsen för vad som betecknas som grov misshandel. Nu har anmälningarna av fall som av polisen bedöms som grova inte ökat alls, utan enbart antalet lindriga fall, vilket tyder på att det som tillkommit är fall som tidigare inte anmälts.

### *Regional fördelning*

Generellt är all slags brottslighet, även våldsbrott, vanligare i mer tätbefolkade områden. Antalet brott *per person* är generellt sett fler ju mer tätbefolkad en region är.

Ett ur flera aspekter intressant resultat är att i län där våldsbrottsnivån generellt är hög, har man också en hög nivå anmälda barnmisshandelsfall, även efter det att effekter av tätortsgraden eliminerats. Även om barnmisshandel och våldsbrott är relativt väsensskilda typer av brott, finns ett samband på aggregerad nivå: i regioner där våldsbrottsnivån tenderar att vara högre, är också barnmisshandelsfrekvensen högre.

Den regionala fördelningen (av anmälda misshandelsbrott mot barn i åldern 0-6 år av bekant) framgår av tabell (åren 1996-1998) och karta (år 1998) i bilaga 3.

---

<sup>18</sup> Vilket också stöds av att det är misshandeln inomhus som styr utvecklingen i sin helhet.



# Misshandel av barn 0-6 år inom familjen – resultat av kartläggningen

## Offren och våldet

### Barnens kön och ålder

Pojkar utgör en större andel av det totala antalet offer än flickor, 57 procent är pojkar och 43 procent flickor. Könsfördelningen har inte förändrats mellan åren 1990 och 1997.

Varför pojkar är överrepresenterade kan diskuteras. De primära orsakerna till misshandeln kan knappast sökas i barnets uppförande eller beteende utan hos den som misshandlar och i hans/hennes situation. Det kan dock finnas vissa skillnader i pojkars och flickors beteende, som i vissa fall eller under vissa omständigheter kan öka eller minska risken för våld från en förälder eller en annan person i familjen.

Generellt kan sägas att antalet barn som utsätts för misshandel inom familjen ökar med barnens stigande ålder. Endast 28 procent av anmälningarna i materialet avser barn mellan 0 och 2 år, medan 58 procent avser barn mellan 4 år och 6 år. Ser man över tid har antalet yngre barn förändrats måttligt, medan det skett en relativt kraftig ökning av antalet äldre barn. De yngsta barnen har därmed minskat sin *andel* sedan år 1990 medan de äldre barnen således ökat sin andel, se tabell 1. Det innebär också att genomsnittsåldern stigit från 3,3 år till 4,1 år. (I tabell 3 i bilaga 2 redovisas de absoluta talen.)

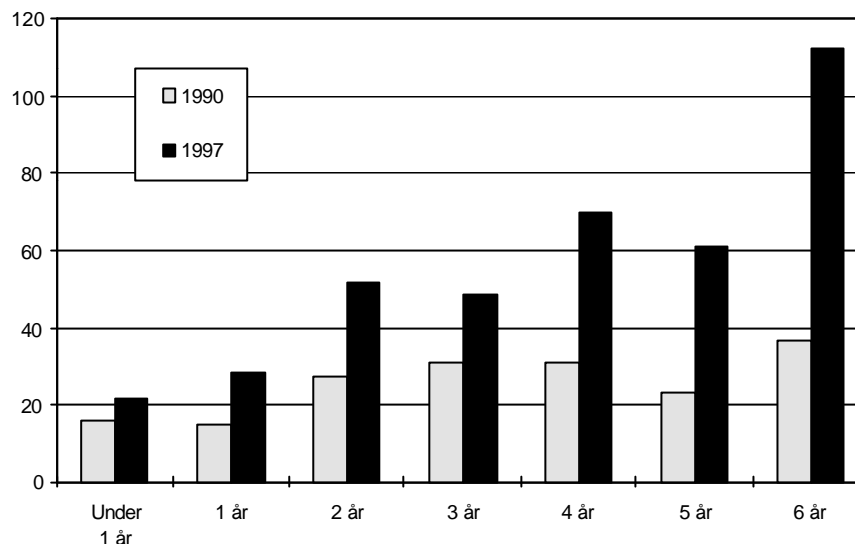
Tabell 1. Offrens åldersfördelning, andelar åren 1990 och 1997 samt totalt.

Offrets ålder	1990	1997	Totalt
Under 1 år	10%	4%	7%
1 år	9%	6%	7%
2 år	16%	12%	14%
3 år	17%	12%	15%
4 år	17%	18%	18%
5 år	12%	16%	15%
6 år	19%	31%	25%
<b>Totalt</b>	<b>100%</b>	<b>100%</b>	<b>100%</b>

En viss del av åldersförskjutningen förklaras av att antalet barn i de äldre åldersgrupperna ökat kraftigt i befolkningen under 1990-talet. Däremot har

det inte skett någon ökning av antalet 0-6-åriga barn totalt, varför ökningen av den anmälda misshandeln av små barn inte har någon demografisk förklaring.

I figur 4 redovisas antalet brott per 100 000 barn i respektive åldersgrupp. Resultaten kan sägas ge ett mått på risken att utsättas för misshandel som blir polisanmäld.



Figur 4. Antalet anmälda brott per 100 000 barn i respektive åldersgrupp åren 1990 och 1997.

Risken för de allra yngsta barnen, under 1 år, att utsättas för våld som blir polisanmänt har i princip inte förändrats. Däremot har det skett en fördubbling för 1-3-åringarna och en tredubbling för 4-6-åringarna.

#### *Köns- och ålderskillnader*

Pojkar utgör en större andel av offren än flickor. Det finns också relativt tydliga skillnader i åldersfördelningen mellan pojkar och flickor. Pojkarna är i genomsnitt något äldre än flickorna, 4,0 år jämfört med 3,4 år. En tredjedel av flickorna är under 3 år i jämförelse med en knapp fjärdedel av pojkarna, se tabellerna 4 och 5 i bilaga 2. Att övervikten av pojkar ökar med deras stigande ålder skulle kunna vara en effekt av att det med ökad ålder blir större skillnader mellan pojkars och flickors beteenden, dvs. att pojkars sätt att vara skulle kunna öka riskerna för att utlösa våldet.

Det finns en anmärkningsvärd könsskillnad beträffande barn under 1 år. Det är en markant dominans av flickor bland dessa offer. Skillnaden är så stor (statistiskt säkerställd) att det med största sannolikhet är så att spädbarnsflickor helt enkelt löper större risk än spädbarnspojkar att utsättas för

misshandel som blir polisanmäld. För både flickor och pojkar handlar det dock om ytterligt små risker.

## Hur ser våldet ut?

### *Fysiska skador*

Barnens skador har kategoriserats utifrån en bedömning av de redovisade fysiska skador som offren fått av misshandeln. Indelningen i kategorier har gjorts av barnläkaren Karin Hirsch vid Astrid Lindgrens barnsjukhus i Stockholm. Uppgifter om skadorna framkommer i brottsanmälan eller i vissa fall i skrivelse från läkare eller i rättsintyg från läkare.

Drygt hälften av offren (51 procent) i de fall där uppgifter om skador (inklusive de fall där det redovisats att inga fysiska skador förekommer) har fått lindriga skador (inklusive synliga märken, t.ex. rodnad) av misshandeln. 3 procent har fått mycket allvarliga skador. Allvarliga eller mycket allvarliga skador förekommer i vart åttonde fall (12 procent). (Se tabell 2.) I bilaga 2 (tabellerna 6 och 7) redovisas köns- och åldersskillnader vad gäller skador.

*Tabell 2. Offrens skador, antal och andelar (internt bortfall 36 procent).*

<b>Fysiska skador av misshandeln</b>	<b>Antal</b>	<b>Andel</b>
Inga fysiska skador	53	19%
Lindriga skador (inklusive märken) <sup>19</sup>	141	51%
Allvarliga skador <sup>20</sup>	24	9%
Mycket allvarliga skador <sup>21</sup>	8	3%
Skador, går ej att avgöra hur allvarliga	52	19%
<b>Totalt</b>	<b>278</b>	<b>100%</b>

När det gäller uppgifter om offrens skador är det interna bortfallet med stor sannolikhet systematiskt. Det är rimligen så att lindriga skador eller inga fysiska skador mer sällan redovisas i anmälan än grövre skador. Därför överskattas andelen offer med skador och särskilt andelen med allvarligare skador i tabell 2.

Om man antar att den övervägande delen av bortfallet i brottsanmälningarna handlar om fall där inga skador förekommit vid anmälan och att resten av bortfallet utgörs av lindriga skador, skulle andelen offer som vid anmälan inte har några skador vara av storleksordningen *en tredjedel*.

<sup>19</sup> Ingen medicinsk åtgärd är nödvändig (t.ex. rodnader, bulnader, blåmärken, rivsår).

<sup>20</sup> Medicinsk bedömning eller åtgärd behövs. Inga förväntade bestående fysiska men (t.ex. större sår, brännskador, hjärnskakning, frakturer).

<sup>21</sup> Potentiellt livshotande eller med risk för bestående men (t.ex. skallfrakturer, hjärmskador).

*Hälften* av fallen skulle handla om lindriga skador. En liknande uppskattning för de grövre skadorna skulle vara att ungefär *var sjätte* fall handlat om allvarliga eller mycket allvarliga skador.<sup>22</sup>

Bortsett från att det ibland förflutit viss tid mellan misshandelstillfället och anmälningstillfället, vilket betyder att skador i vissa fall hunnit läka, tyder resultaten på att det oftast handlar om lindriga fysiska skador eller att fysiska skador inte förekommer. Generellt är det sannolikt så att en stor del av barnmisshandeln inte ger upphov till skador eller att skadorna är lindriga. Detta konstaterande kommer dock i en annan dager när förhållandet jämförs med vuxna som anmäler att de blivit misshandlade. Två tredjedelar av dem har inte heller några skador eller bara lindriga sådana (SCB, 1995).

Mellan åren 1990 och 1997 har det skett en förskjutning mot att en mindre andel av anmälningarna innehåller fall där det framkommer att skador förekommit. År 1990 redovisades skador i 62 procent av fallen. År 1997 hade denna andel sjunkit till 43 procent. Det understryker att en stor del av de anmälningar som tillkommit mellan de två åren utgörs av lindrigare fall.

Beträffande de allvarligare skadorna (allvarliga eller mycket allvarliga) minskade andelen från 13 till 10 procent<sup>23</sup>. *Antalet* offer med allvarliga eller mycket allvarliga skador har dock blivit något fler. År 1990 hade 17 offer fått skador som bedömts som allvarliga eller mycket allvarliga, jämfört med 26 offer år 1997. Det skulle i viss mån tala emot att antalet fall av grov misshandel inte förändrats under 1990-talet.

En mer detaljerad genomgång av de allvarliga eller mycket allvarliga skadorna ger dock en annan bild. Om de allvarliga eller mycket allvarliga skadorna delas in i olika kategorier, framgår att det är en enda typ av skador som står för hela ökningen, nämligen bitmärken. Denna skadetyper fanns inte bland anmälningarna år 1990, men var den vanligaste bland de allvarliga eller mycket allvarliga skadorna år 1997. Oftast anmäls bitmärken av barnomsorgen<sup>24</sup>. Däremot har övriga skadetyper som skelettskador (vanligtvis brutna extremiteter), andra invärtes skador (inre blödningar o.dyl) samt brännskador (vanligtvis efter cigaretter) inte ökat alls under perioden.

Den rimliga tolkningen av dessa resultat är att ökningen av de allvarliga eller mycket allvarliga skadorna helt och hållet beror på en ökad uppmärksamhet samt en ökad benägenhet att polisanmäla. Barnomsorg och andra anmälare har börjat uppmärksamma en skadetyper som tidigare inte föran-

---

<sup>22</sup> Det har då antagits att drygt hälften av de skador där allvarlighetsgraden ej kunnat avgöras tillhört dessa två kategorier.

<sup>23</sup> I relation till det totala antalet fall, dvs. inklusive de fall då inget framkommer om skador, sjönk andelen från 10 procent till 6 procent.

<sup>24</sup> Det bör påpekas att det även i dessa fall handlar om våld inom familjen, dvs. fall då förövaren är barnets förälder eller styvförälder.

ledde någon åtgärd. Det är knappast rimligt att anta att det skulle spegla någon faktisk förändring, dvs. att det under 1990-talet uppstått ett nytt sätt att misshandla sina barn.

## Typ av våld

Vilken typ av misshandel har offren blivit utsatta för? För att belysa detta har en kategorisering gjorts efter olika former av våld.

Oftast förekommer olika typer av våld i ett och samma fall. Redovisningen i tabell 3 har därför gjorts efter förekomst, dvs. i hur stor andel av fallen som respektive form av våld förekommer. Den vanligaste typen av misshandel är slag med handen, sammanlagt förekommer detta i 62 procent av våldet. Slag med tillhygge har förekommit i ungefär vart tionde fall.

Tabell 3. Typ av misshandel (internt bortfall 35 procent<sup>25</sup>).

Typ av misshandel	Antal	Andel
Örfil	55	20%
Slag med öppen hand (ej i ansikte)	29	10%
Slag med knuten hand	15	5%
Slag (oklart om öppen eller knuten hand)	76	27%
Slag med tillhygge	35	12%
Slängt, slitit i, knuffat	63	22%
Nypt, rivit, bitit, dragit i hår/öra	32	11%
Spark	17	6%
Skakat	7	2%
Strypgrepp/kvävningsförsök	7	2%
Övrigt	53	19%

Den typ av våld som i många fall förekommer behöver inte ge upphov till skador och inte heller efterlämna synliga märken.

### *Upprepad misshandel*

Den polisanmälda barnmisshandeln är ofta en upprepad företeelse. För sammanlagt 38 procent av offren är det känt att de har blivit utsatta för upprepat våld. För endast 2 procent av offren rör det sig om en uttalad engångsföreteelse. Övriga 60 procent kan sägas utgöra det i detta fall stora interna bortfallet, eftersom det i dessa fall är oklart om misshandel förekommit mer än en gång (dvs. fler gånger än vid det tillfälle som föranlett

<sup>25</sup> Det interna bortfallet avser bortfallet på offernivå.

anmälan). Man kan därför inte säga mer än att i minst 38 procent av den polisanmälda barnmisshandeln finns en upprepad misshandel i bakgrunden<sup>26</sup>. I realiteten är denna andel med stor sannolikhet betydligt högre.

Det förekommer relativt sällan att anmälan gäller andra brott, utöver misshandeln, av det 0-6-åriga barn som anmälan avsåg (i totalt 6 fall anmäldes sexuellt tvång/ofredande och i ytterligare 6 fall anmäldes även olaga hot).

## När sker misshandeln?

I de fall då uppgifter om veckodag finns, framkommer att den största andelen av offren har utsatts för misshandel en lördag (24 procent) och den minsta andelen har utsatts för misshandel en fredag (8 procent). Även om en oproportionerligt stor andel skett på lördagar tycks ändå inte barnmisshandeln vara särskilt koncentrerad till veckosluten. Det finns emellertid vissa skillnader mellan olika gärningsmannagrupper, såtillvida att i fall med mer socialt utslagna gärningsmän (gravt brottsbelastade) tenderar misshandeln att koncentreras till helgerna. I bilaga 2 (tabell 8) redovisas platsen för brotten.

## Fler offer i familjen

I en så stor andel som 35 procent av det totala antalet anmälningar framkommer det att ytterligare minst en familjemedlem utsatts för brott. Denna andel har ökat marginellt från 32 procent år 1990 till 37 procent år 1997. I 14 procent av anmälningarna är det offrets syskon som också utsatts och i 15 procent är det offrets mor, se tabell 4.

*Tabell 4. Ytterligare familjemedlemmar som utsatts för brott, antal och andelar. Kategorierna "syskon" och "mor" innefattar de fall där endast dessa förekom som ytterligare offer.*

<b>Ytterligare offer inom familjen</b>	<b>Antal</b>	<b>Andel</b>
Syskon	61	15%
Mor	63	16%
Både syskon och mor	15	4%
<b>Totalt antal anmälningar</b>	<b>397</b>	

<sup>26</sup> Det är ingen skillnad mellan år 1990 och år 1997.

Oftast är det misshandel som också de andra offren utsatts för. Det förekommer dock andra brott, till exempel olaga hot.

Att det påfallande ofta handlar om fler offer i familjen bekräftar att barnmisshandel ofta inte är ett isolerat problem utan att det antagligen i många fall är kopplat till andra problem inom familjen. Det finns en tendens till att det är något vanligare att fler i familjen utsätts för misshandel när den sociala situationen är svår, till exempel när den misstänkte är tidigare kriminellt belastad. Skillnaderna i detta avseende är dock förvånansvärt små.

Ser man till de misstänkta gärningsmännens sociala bakgrund framkommer dock även det något förvånande resultatet att ju högre utbildning gärningsmannen har, desto oftare förekommer fler offer i familjen. Vid exempelvis de anmälningar där gärningsmannen hade grundskola som högsta utbildning fanns uppgifter om fler offer i familjen i 36 procent av fallen, medan i de fall där gärningsmannen hade eftergymnasial utbildning var motsvarande andel 53 procent. En förklaring till detta skulle kunna vara skillnader i sannolikheten att bli anmäld. Det är möjligt att fallen med högutbildade gärningsmän genomsnittligt inbegriper en mer omfattande problemsituation beroende på att det krävs mer för att de ska bli anmälda.

## Vem anmäler?

Vid analyser av orsakerna till den kraftiga ökningen av de anmälda barnmisshandelsbrotten är frågan om vem det är som anmäler brotten viktig<sup>27</sup>. Vissa kategorier av anmälare torde i högre grad än andra ha påverkats av den ökande uppmärksamheten på barnmisshandel. Om anmälningsbenägenheten förändrats under 1990-talet, borde det därför i viss mån avspeglas i förändringar av vilka som anmäler. För att belysa denna fråga har anmälarna indelats i olika kategorier<sup>28</sup>.

I drygt hälften av det polisanmälda familjevåldet mot barn i åldern 0-6 år är en förälder anmälare. Barnomsorgs- och skolpersonal, socialtjänsten,

---

<sup>27</sup> En anmälan gäller i vissa fall misshandel av flera offer, av språkliga skäl uttrycks det dock i detta sammanhang som om det finns en anmälan per offer.

<sup>28</sup> I kategorin barnomsorgs-/skolpersonal ingår dels de anmälningar som barnomsorgen initierat genom att anmäla till socialtjänsten och som socialtjänsten sedan anmält till polisen, dels de anmälningar som gjorts direkt till polisen från barnomsorgen. Motsvarande gäller kategorin läkare/annan vårdpersonal. I kategorin socialtjänsten ingår för det första de anmälningar som gjorts av socialtjänsten utan att någon annan institution står bakom, t.ex. i de fall då socialtjänstpersonal i sin kontakt med en familj upptäckt eller misstänker barnmisshandel. För det andra ingår de anmälningar där det inte framkommer om någon annan institution står bakom anmälan men då Socialtjänsten registrerats som anmälare.

läkare och annan vårdpersonal samt polis är anmälare i närmare 40 procent av fallen, se tabell 5.

Tabell 5. Anmälare och andelar, åren 1990 och 1997 samt totalt.

<b>Anmälare</b>	<b>1990</b>	<b>1997</b>	<b>Totalt</b>
Förälder	50%	53%	52%
Barnomsorgs-/skolpersonal	8%	10%	9%
Läkare/annan vårdpersonal	16%	5%	10%
Socialtjänsten	7%	16%	12%
Polis	8%	4%	6%
Övriga	11%	11%	11%
<b>Totalt</b>	<b>100%</b>	<b>100%</b>	<b>100%</b>
<b>Totalt antal</b>	<b>191</b>	<b>223</b>	<b>414</b>

Att hälften av anmälarna i samband vid barnmisshandel är en förälder är en förvånansvärt hög andel. Att inte mindre än två tredjedelar (65 procent) av föräldrarna är skilda, kastar i viss mån ett förklaringsljus över den höga andelen. De sociala konsekvenserna i den egna sfären av en polisanmälan blir ju mindre när man inte längre bor ihop.

I de fall där föräldrarna är skilda och en förälder gör anmälan är det i mer än tre fjärdedelar av fallen (78 procent) den andra föräldern som anmälan avser. I ungefär vart sjätte fall (15 procent) är det den andra förälderns nya partner och i ungefär vart tjugonde fall (6 procent) den egna nya partnern.

Det har skett två tydliga förändringar av anmälarkategorierna mellan åren 1990 och 1997 (tabell 5). Dels har det skett en relativt stor ökning av socialtjänstens andel av anmälningarna (från 7 procent till 16 procent), dels har det skett en avsevärd minskning av andelen anmälningar från läkare och annan vårdpersonal (från 16 procent till 5 procent).<sup>29</sup>

*Antalet* anmälningar som kommer från socialtjänsten eller barnomsorgen har mer än fyrdubblats<sup>30</sup>, medan de som kommer från läkare i stället har minskat<sup>31</sup>. Vad gäller föräldraanmälningarna har de mer än fördubblats mellan de två åren, se tabell 6 Det handlar visserligen om relativt små tal, men mönstret är ändå mycket tydligt.

<sup>29</sup> Vissa av socialtjänstens anmälningar kan vara initierade av läkare/annan vårdpersonal (eller av en annan institution) utan att dessa uppgifter framkommit på anmälan och i dessa fall har Socialtjänsten registrerats som anmälare. Detta gäller dock ett så litet antal anmälningar så även om de skulle ha initierats av läkare/vårdpersonal och räknas till denna kategori så skulle den nämnda tendensen kvarstå.

<sup>30</sup> Dvs. från 13 till 72 anmälningar, se dock fotnot 29 ovan.

<sup>31</sup> Dvs. från 31 till 24 anmälningar, se dock fotnot 29 ovan.



Dessa förändringar kan ses som ett ytterligare stöd för att en ökad anmälningsbenägenhet är en påtaglig förklaring till att den polisanmälda barnmisshandeln ökat under 1990-talet. Det är inte rimligt att ökning av antalet barnmisshandelsfall i samhället enbart ska utgöras av fall som blir synliga för vissa anmälningskategorier – föräldrar och personal inom barnomsorg och socialtjänst – medan andra kategorier som brukar anmäla – läkare – inte alls kommer i kontakt med någon ökning. Läkare kommer dessutom troligen i kontakt med betydligt mer tydliga fall av barnmisshandel än personal inom barnomsorg och socialtjänst.

Tabell 6. Anmälare, antal, åren 1990 och 1997.

Anmälare	1990	1997
Förälder	95	238
Barnomsorgs-skolpersonal	15	44
Läkare/annan vårdpersonal	31	24
Socialtjänsten	13	72
Polis	16	20
Övriga	21	48
<b>Totalt</b>	<b>191</b>	<b>446</b>

Det finns också en tydlig skillnad mellan de brott som anmäls av läkare och annan vårdpersonal respektive av socialtjänsten. Läkares och annan vårdpersonals anmälningar avser offer med allvarliga eller mycket allvarliga skador i avsevärt större utsträckning än socialtjänstens anmälningar, se vidare tabell 9 i bilaga 2. Skillnaden förklaras till stor del av dessa yrkesgruppers olika roller. Läkare ser ju av naturliga skäl främst de fall där skador uppstått.

## Gärningsmännen

För att förenkla beskrivningen används här benämningen gärningsmännen. De personer som omfattas är de som registrerats som misstänkta på brottsanmälan<sup>32</sup>.

### Kön och ålder

Knappt en tredjedel av de misstänkta är kvinnor och drygt två tredjedelar är män. Kvinnorna utgör en relativt stor andel av de misstänkta i jämförelse

<sup>32</sup> Som tidigare nämnts finns det fler än en misstänkt person i 7 procent av anmälningarna. Kön- och åldersfördelningarna i avsnittet ovan och i tabell 11 i bilaga 2 är baserade på det totala antalet misstänkta personer. I övriga fördelningar med misstänkta baseras redovisningarna på uppgifter om en (1) misstänkt person per offer.

med de flesta andra brottstyper. Det är inte någon skillnad i könsfördelningen mellan år 1990 och år 1997.

Flertalet gärningsmän är i 25-29-årsåldern (23 procent) och i 30-39-årsåldern (46 procent), vilket har sin naturliga förklaring i att det är i dessa åldrar de flesta småbarnsföräldrar är. Det finns dock en tydlig tendens till att de misstänkta personerna blivit äldre. Andelen misstänkta under 30 år har minskat från 47 procent år 1990 till 22 procent år 1997, medan andelen misstänkta personer i 30-49-årsåldern har ökat från 52 till 74 procent<sup>33</sup> (se tabell 11 i bilaga 2). Ökningen har sannolikt att göra med att nya grupper nu blivit anmälda (se avsnittet om socioekonomiska förhållanden).

## De misstänkta personernas relation till offret

En mycket stor andel av de misstänkta är biologisk förälder<sup>34</sup> till offret (85 procent), medan 13 procent är en styvförälder. Av tabell 7 framgår hur de misstänkta personerna fördelar sig på olika grupper beroende på relationen till offret. Inga förändringar har skett mellan åren 1990 och 1997.

Tabell 7. De misstänkta personernas relation till offren, antal och andelar.

<b>De misstänkta personernas relation till offren</b>	<b>Antal</b>	<b>Andel</b>
Biologisk förälder <sup>35</sup>	367	85%
Styvförälder/förälders sambo	55	13%
Förälders pojk- eller flickvän	10	2%
Förälder/styvförälder (oklart vilket)	2	0%
<b>Totalt</b>	<b>434</b>	<b>100%</b>

## Familjeförhållanden

Inte mindre än två tredjedelar av offren (65 procent) i de fall familjesituationen redovisats<sup>36</sup> har skilda<sup>37</sup> föräldrar, medan föräldrarna lever ihop när det gäller en tredjedel (33 procent) av offren<sup>38</sup>.

<sup>33</sup> Den statistik som i viss mån är relevant att jämföra detta med är medelåldern för mödrar (SCB Befolkningsstatistik del 4, 1997). Visserligen har det skett en liten höjning av denna under perioden 1984-1997 (från 28,4 år till 29,6 år), den är dock så liten att den inte kan förklara förskjutningen i åldersfördelningen hos de misstänkta personerna. Motsvarande uppgifter om faders ålder finns inte.

<sup>34</sup> Adoptivföräldrar räknas också till denna kategori.

<sup>35</sup> Se fotnot 34.

<sup>36</sup> Familjesituationen har redovisats för 79 procent av offren.

<sup>37</sup> Uttrycket används oavsett om föräldrarna tidigare varit gifta eller sammanboende.

<sup>38</sup> I fortsättningen används även uttrycken splittrade respektive hela familjer.

Oavsett hur det interna bortfallet bland anmälningarna fördelar sig, innebär övervikten av skilda föräldrar att offrens familjesituation avsevärt skiljer sig från hur det ser ut för samtliga barn i Sverige. Som en jämförelse kan nämnas att enligt statistik från SCB hade knappt 14 procent av barnen i åldern 0-6 år skilda föräldrar år 1993 (Barnombudsmannen, Statistiska centralbyrån, 1998). Det är 12 gånger vanligare att ett barn med skilda föräldrar blir föremål för anmälan om barnmisshandel än det är för barn med sammanboende föräldrar.

Det finns med all säkerhet två huvudsakliga förklaringar till denna stora överrepresentation av skilda föräldrar i anmälningarna. Dels är det naturligtvis så att benägenheten att anmäla den andra föräldern för barnmisshandel ökar betydligt efter en separation. De sociala följderna i den egna tillvaron blir mindre. Dels är en skilsmässa i vissa fall en konsekvens av att det förekommer sociala problem inom familjen, exempelvis alkoholmissbruk. Att föräldrarna är skilda är således i dessa fall inte någon orsak till barnmisshandeln. I det förstnämnda handlar det om benägenheten att anmäla och i det sistnämnda är skilsmässan en konsekvens av en social situation där misshandel kanske förekommit och inte tvärtom. Något som ger stöd för det sistnämnda är att det finns en högre andel brottsbelastade personer bland de splittrade familjerna.

Ett noterbart resultat är att i stort sett hela övervikten av pojkar bland offren härrör från de splittrade familjerna. Bland föräldrar som lever ihop är könsfördelningen relativt jämn, men i de splittrade familjerna är närmare två tredjedelar av offren pojkar.

I 17 procent av de anmälda fallen från splittrade familjer framkommer någon typ av problem kring vårdnaden, det kan röra sig om uttalade juridiska vårdnadstvister eller andra konflikter kring vårdnaden och umgänget. Denna andel är en minimiandel, eftersom det inte konsekvent tas upp i anmälningarna huruvida sådan problem förekommer<sup>39</sup>. Resultaten tyder dock inte på att det skulle ha utvecklats någon tendens till ”okynnesanmälningar” som argument i vårdnadstvister under 1990-talet. Andelen skilda föräldrar bland föräldraanmälningarna är oförändrad mellan åren 1990 och 1997.

## Socioekonomiska förhållanden

Uppgifter om de misstänkta personernas utbildning, inkomst och socialbidrag ger ett tydligt samband mellan socioekonomiska förhållanden och frekvens av polisanmäld barnmisshandel. Även om det är mycket sannolikt att risken att bli polisanmäld varierar mellan olika grupper i befolkningen kan resultaten säga något om socioekonomiska förhållandens betydelse.

---

<sup>39</sup> Det har inte skett någon förändring av andelen mellan år 1990 och år 1997.

Som tidigare nämnts kan vissa strukturella eller situationella faktorer sannolikt utgöra bakomliggande orsaker till barnmisshandel.

### *Utbildningsnivå*

Analysen av de misstänkta utbildning<sup>40</sup> visar att det finns ett starkt samband mellan låg utbildningsnivå och högre frekvens av barnmisshandel. Det har dock skett en påtaglig förändring mellan åren 1990 och 1997. Till exempel utgjorde de högskoleutbildade 23 procent av befolkningen år 1990, samtidigt som de utgjorde 4 procent av de misstänkta för barnmisshandel. År 1997 hade de högskoleutbildade ökat sin andel av befolkningen marginellt, till 28 procent, men samtidigt hade de mer än fyrdubblat sin andel av de misstänkta, till 18 procent, se tabell 8.

*Tabell 8. Utbildningsnivå, andelar.*

Utbildningsnivå	1990		1997	
	Kartläggning	Befolkning	Kartläggning	Befolkning
Grundskola	46%	28%	37%	21%
Gymnasium 2 år	41%	36%	32%	34%
Gymnasium 3 år eller mer	9%	14%	14%	17%
Eftergymnasial utbildning	4%	23%	18%	28%
Totalt	100%	101%	101%	100%
<b>Totalt antal</b>	<b>132</b>	<b>4 389 178</b>	<b>164</b>	<b>4 584 039</b>

Dessa förändringar ger ytterligare stöd för att en ökad anmälningsbenägenhet är en påtaglig förklaring till det ökade antalet polisanmälningar av barnmisshandel. En förändring i samhället såtillvida att fler slår sina barn kan rimligen inte vara som mest påtaglig bland de socialt mer väletablerade. Resultaten tyder i stället i hög grad på att en ökad anmälningsbenägenhet har medfört att nya grupper nu blir anmälda.

### *Inkomster*

Analyserna av de misstänkta personernas inkomstnivå pekar av naturliga skäl i samma riktning som då analyserna gjordes efter utbildning.

Uppgifterna i tabell 9<sup>41</sup> om befolkningens inkomster<sup>42</sup> avser den sammanräknade förvärvsinkomsten<sup>43</sup>, medan uppgifterna om de misstänkta

<sup>40</sup> Högsta uppnådda utbildning.

<sup>41</sup> Se även tabell 13 i bilaga 2 som innehåller fler inkomstklasser.

personernas inkomster avser årslön av anställning samt inkomst av jordbruksfastighet och rörelse. Dessa uppgifter är jämförbara enligt SCB. Samtliga inkomster har räknats om till 1997 års penningvärde.

Personer utan inkomst har exkluderats, eftersom det bland de misstänkta personerna inte har varit möjligt att skilja personer utan inkomst från personer om vilka det saknas uppgifter om inkomst. Uppgifterna om befolkningen avser personer i åldern 20-64 år, vilket är det som bäst motsvarar de misstänkta personernas åldersintervall på 20-58 år.

*Tabell 9. Årsinkomst bland de misstänkta personerna och i befolkningen, antal och andelar.*

Inkomstklass	1990				1997			
	Misstänkta personer		Befolkning	Överrepresentation av misstänkta	Misstänkta personer		Befolkning	Överrepresentation av misstänkta
0 - 60 000	48	41%	8%	5,16	24	26%	10%	2,54
60 000 - 100 000	18	16%	9%	1,66	8	9%	9%	0,95
100 000 - 140 000	22	19%	15%	1,28	5	5%	14%	0,38
140 000 - 180 000	12	10%	21%	0,50	19	21%	20%	1,04
180 000 - 220 000	12	10%	19%	0,54	13	14%	19%	0,75
220 000 - 300 000	3	3%	18%	0,14	11	12%	18%	0,69
300 000 eller mer	1	1%	10%	0,09	11	12%	9%	1,32
	<b>116</b>	<b>100%</b>			<b>91</b>	<b>100%</b>		

Tabellen ger samma samband som för utbildning. Sambandet mellan förvärvsinkomst och registrerad misstanke om barnmisshandel blir också starkt. Ju lägre inkomst, desto större överrepresentation. Detta samband mellan ekonomisk situation och brottslighet går för övrigt igen vid i stort sett alla typer av brottslighet.

Även när det gäller inkomster har det skett en påtaglig förändring för de högre inkomstskikten mellan åren 1990 och 1997, en liknande förändring som för utbildningsnivån. En betydligt större andel personer med högre inkomster anmäldes för barnmisshandel år 1997 i jämförelse med år 1990. År 1990 tjänade exempelvis 37 procent av alla personer i de aktuella åldrarna (20-64 år) 200 000 kronor eller mer per år, samtidigt som bara 10 procent av de barnmisshandelsmisstänkta hade sådana inkomster. År 1997 hade samma andel (37 procent) av befolkningen dessa inkomster, men samtidigt hade även hela 37 procent av de misstänkta personerna det. Det är till och med så att personer med årsinkomster över 300 000 kronor är överrepresenterade som misstänkta för barnmisshandel år 1997.

<sup>42</sup> Från Statistiska centralbyråns databas på Internet.

<sup>43</sup> Omfattar inkomst av tjänst och inkomst av näringsverksamhet.

Det handlar visserligen om små tal, men resultatet avseende de högt utbildade och de med högre inkomster är trots det minst sagt uppseendeväckande. Fortfarande kvarstår dock den generella tendensen med en övervikt av fall i de lägre inkomstskikten och de lägre utbildningsnivåerna.

### *Socialbidrag*<sup>44</sup>

I befolkningen i sin helhet<sup>45</sup> fick 7 procent socialbidrag år 1990 jämfört med över hälften (55 procent) av de misstänkta personerna i kartläggningen, en överrisk på mer än 15 gånger jämfört med icke socialbidragstagare.<sup>46</sup> År 1997 fick 9 procent av befolkningen socialbidrag, jämfört med 44 procent av de misstänkta personerna<sup>47</sup>. Överrisken hade nu minskat till knappt 8 gånger. Förändringen i överrisk är med största sannolikhet en effekt av att de nytillkomna socialbidragstagarna, i storleksordningen 100 000 personer, kommer från en kategori med betydligt mindre sociala problem än de socialbidragstagare som funnits tidigare.

### *Socioekonomiska variabler sammantaget*

Utifrån dessa resultat kan man sammanfattningsvis konstatera att en avsevärt större andel av de personer som är misstänkta för barnmisshandel har sämre ekonomi och lägre utbildning än befolkningen i sin helhet (i jämförbara åldersgrupper). Detta tyder på att svåra socioekonomiska förhållanden har betydelse i sammanhanget, inte som direkta orsaker till barnmisshandel utan som bakomliggande samhälleliga faktorer. De utlösande faktorerna, som dock inte kan belysas av de uppgifter som kommer fram i kartläggningen, kan troligen i större utsträckning förklaras utifrån de individuella och psykologiska orsaksmodellerna.

I detta sammanhang är det dock viktigt att understryka att risken att bli polisanmäld varierar mellan olika grupper i befolkningen. Det finns anledning att tro att den faktiska barnmisshandeln är mindre koncentrerad till lägre socialgrupper än den polisanmälda.

Samtidigt kan man konstatera att det skett en utjämning i takt med att anmälningsbenägenheten ökat. De socioekonomiska faktorernas negativa samband med barnmisshandeln har minskat betydligt. Slutsatsen av detta är att det, utöver risker som genereras av svåra socioekonomiska förhållanden, också finns helt andra orsaksmekanismer.

---

<sup>44</sup> Uppgifterna om befolkningen avser familjer som erhållit socialbidrag.

<sup>45</sup> Den vuxna befolkningen, dvs. personer 18-64 år.

<sup>46</sup> Cirka hälften av dessa hade erhållit under 25 000 kr i socialbidrag och den andra hälften 25 000-154 000 kr.

<sup>47</sup> Hälften av dessa erhöll under 40 000 kr.

## Brottsbelastning

De misstänkta är betydligt mer brottsbelastade än normalbefolkningen. Cirka hälften av de misstänkta (49 procent), dvs. av dem som registrerats med personnummer, har tidigare lagförts för brott<sup>48</sup>. Det är ingen skillnad mellan åren 1990 och 1997. Motsvarande andel i befolkningen med de misstänkta köns- och åldersfördelning är cirka 30 procent.

Av de lagförda personerna har två tredjedelar (66 procent) lagförts mer än en gång, se tabell 10<sup>49</sup>. Denna andel är betydligt högre än vad som gäller för lagförda personer generellt, andelen är där 40 procent<sup>50</sup>. Dessutom har 21 procent av de lagförda lagförts mer än fem gånger<sup>51</sup>. Detta är en dubbelt så hög siffra som för lagförda generellt. (Se tabell 14 i bilaga 2 för en fördelning på åren 1990 och 1997.)

Resultaten tyder på ett inslag av relativt gravt kriminellt belastade bland dem som blir anmälda för barnmisshandel. Inte mindre än en tredjedel av de lagförda personerna har dessutom tidigare lagförts för misshandel<sup>52</sup>. Motsvarande andel bland kriminellt belastade personer generellt är 11 procent. En påtaglig skillnad alltså, vilket tyder på att inställningen till våld som konfliktlösningsmetod är en bakomliggande orsak även vid barnmisshandel.

---

<sup>48</sup> Den aktuella barnmisshandeln ingår ej. Samtliga frikännande domar har också sorterats bort. Två personer hade enbart frikännande domar i registret och finns således inte kvar. Övriga personer med frikännande domar hade även andra lagföringar registrerade och är av den anledningen kvar.

<sup>49</sup> 1990 var andelen 64 procent och år 1997 68 procent.

<sup>50</sup> De generella resultat som det hänvisas till avser en undersökning av samtliga personer födda år 1960 (Strategiska brott. BRÅ-rapport 2000:3).

<sup>51</sup> Denna andel har minskat något, från 23 procent av de misstänkta år 1990 till 19 procent av de misstänkta år 1997.

<sup>52</sup> Exklusive eventuella lagföringar för den aktuella barnmisshandeln. Det har saknats möjlighet att kontrollera i hur stor utsträckning de tidigare lagföringarna för misshandel handlat om barnmisshandel.

Tabell 10. Lagföringar, antal och andelar.

Antal lagföringar	Lagförda personer	
	Antal	Andel
1 lagföring	57	34%
2 lagföringar	31	18%
3 lagföringar	18	11%
4 lagföringar	21	12%
5 lagföringar	6	4%
6-10 lagföringar	19	11%
11-15 lagföringar	11	7%
över 15 lagföringar	6	4%
<b>Totalt</b>	<b>169</b>	<b>100%</b>

## Arbetslöshet

Det är en mycket stor överrepresentation av arbetslösa bland de misstänkta personerna, se tabell 11. Den kraftigt ökade arbetslösheten i Sverige under första delen av 1990-talet har även påverkat antalet misstänkta för barnmisshandel som är arbetslösa.

Tabell 11. Arbetslösa bland de misstänkta samt i befolkningen, åren 1990 och 1997, antal och andelar.

Arbetslös	Kartläggning		Befolkning	
	Antal	Andel	Antal	Andel
1990	25	18%	75 200	1,6%
1997	46	28%	341 900	8%

Överrepresentationen vid polisanmäld barnmisshandel för dem som var arbetslösa år 1990 var drygt 13 gånger, dvs. det var 13 gånger så vanligt att en arbetslös blev föremål för anmälan om barnmisshandel som att en icke arbetslös blev det. Arbetslöshetsgruppen år 1997 däremot, som ”spätts ut” med de nytillkomna arbetslösa, har en överrepresentation på bara lite drygt 4 gånger.

Det statistiska sambandet mellan arbetslöshet och registrerad brottslighet, i detta fall barnmisshandel, är alltid svårtolkat. Det behöver inte vara kausalt, dvs. arbetslösheten behöver inte vara orsak eller delorsak till brottsligt beteende. Tolkningsproblemen beror på att det finns ett naturligt omvänt förhållande mellan brottslighet och arbetslöshet. Det är naturligtvis



så att man har betydligt svårare att ta sig in på arbetsmarknaden och även behålla ett arbete om man är kriminellt belastad, har missbruksproblem osv. Den kriminella belastningen är således i vissa fall orsak till arbetslösheten.

Mellan åren 1990 och 1997 har det tillkommit stora och nya grupper av arbetslösa (i storleksordningen en kvarts miljon individer), hämtade ur i stort sett alla sociala skikt. Överrepresentationen i registrerad barnmisshandel för kategorin arbetslösa sjunker därmed påtagligt. Ser man till enbart de nytillkomna arbetslösa är överrepresentationen bland misstänkta för barnmisshandel cirka 2,5 gånger.

Denna överrepresentation skulle därmed kunna stödja de teorier som pekar ut nytillkommen arbetslöshet som en tänkbar riskfaktor för barnmisshandel. Även de nytillkomna arbetslösa kommer dock i genomsnitt oftare från grupper med sämre socioekonomisk situation än normalbefolkningen. Det visar sig dock att beräkningar som tar hänsyn till denna faktor visserligen medför att överrepresentationen minskar, till drygt 2 gånger, men den kvarstår ändå. Detta resultat, om än inte invändningsfritt (kontroll för skillnader i t.ex. alkoholmissbruk har inte kunnat göras) stöder de teorier som hävdar att nytillkommen arbetslöshet, med den stress detta ofta innebär, är en riskfaktor för misshandel av barn. Det är också tydligt att män i så fall är den främsta riskgruppen. Det är en övervikt av män bland de nytillkomna arbetslösa som är misstänkta för barnmisshandel.

## Födelseland

Avsikten med att dela upp de misstänkta personerna på personer som är födda i Sverige (benämns här svenskar) och personer som inte är födda i Sverige (invandrare) är att även denna aspekt kan ge kunskap som förhoppningsvis ska kunna bidra till att finna metoder för förebyggande åtgärder och till att förstå orsakerna bakom barnmisshandel (vilket dock kräver fortsatta studier av ett annat slag). Först är det dock nödvändigt att klargöra att det kan finnas många invändningar mot en sammanslagning av människor till den mycket heterogena gruppen "invandrare". Det hade eventuellt varit önskvärt att i stället relatera olika grupper av invandrare (t.ex. utifrån ursprungsland/grupper av länder eller ankomstår till Sverige) till olika variabler, vilket dock inte varit möjligt på grund av kartläggningens begränsade omfattning.

Uppgifter om födelseland har kunnat erhållas för 295 av de misstänkta personerna<sup>53</sup>. Andelen utrikes födda har ökat från 35 procent år 1990 till 39 procent år 1997. Resultaten innebär att invandrare är överrepresenterade

---

<sup>53</sup> Dvs. för 85 procent av personerna som registrerats med personnummer (eller för 67 procent av det totala antalet misstänkta personer).

de bland de misstänkta personerna<sup>54</sup>. Invandrares andel av Sveriges befolkning uppgick år 1990 till cirka 9 procent och år 1997 till knappt 11 procent. Det innebär att den ökade andelen invandrare bland de misstänkta, från år 1990 till år 1997, i sin helhet förklaras av den ökade andelen invandrare i befolkningen. Däremot är inte svenskar med invandrarbakgrund (personer som är födda i Sverige och har minst en utrikes född förälder) överrepresenterade i förhållande till sin andel av befolkningen.<sup>55</sup>

Det kan finnas flera olika anledningar till invandrares överrepresentation. Att undersöka det kräver andra typer av studier och mer fakta om offren och de misstänkta personerna och deras situation.

Några tänkbara (del-)förklaringar till invandrares överrepresentation bland personer som är misstänkta för barnmisshandel bör dock nämnas. Det skulle kunna finnas skillnader mellan invandrare och svenskar i fråga om sannolikheten att bli anmäld för barnmisshandel; eventuellt löper invandrare större "risk" att anmälas än svenskar. Sociala och ekonomiska förhållanden spelar en relativt stor roll i fråga om barnmisshandel, vilket kan ge upphov till skillnader mellan invandrare och svenskar. Den sociala situationen är i genomsnitt sämre för invandrare än för svenskar. Det finns också vissa andra faktorer som är förknippade med att vara invandrare som kan skapa stress och på så sätt öka risken för att misshandel<sup>56</sup>, till exempel rotlöshet, främlingskap och upplevd diskriminering. Denna aspekt handlar således inte om eventuella kulturella skillnader, utan om invandrarskapet i sig som en del av en förklaring. Slutligen kan naturligtvis också attityder i fråga om aga eller annat våld mot barn spela en roll i sammanhanget.

Det finns vissa skillnader mellan invandrare och svenskar i fråga om vem som anmäler misshandeln. En större andel av de misstänkta invandrarna anmäls av en förälder, 57 procent, jämfört med 48 procent av de misstänkta svenskarna. Bland svenskarna har en avsevärt större andel blivit anmälda av läkare eller annan vårdpersonal, 18 procent i jämförelse med 5 procent av invandrarna. Däremot är det vanligare att invandrare anmäls av polis<sup>57</sup>, se tabell 12. Eftersom det inte är rimligt att anta att benägenheten att anmäla är högre bland invandrarföräldrar än bland svenska, ger analysen av anmälningskategorier inte något stöd för hypotesen om en större risk för invandrare att bli anmälda. Det är också ovanligare att invandrare är

---

<sup>54</sup> I en studie av invandrares representation i olika typer av brottslighet under åren 1985-1989 framkom att invandrare är överrepresenterade när det gäller vissa typer av brott (Ahlberg, 1996).

<sup>55</sup> Av personer födda i Sverige har 14 procent minst en förälder som är född utomlands, vilket innebär att de utgör 8 procent av samtliga som det finns uppgifter om.

<sup>56</sup> Enligt Kempe bör föräldrars misshandel av sina barn betraktas som en extrem reaktion på stress (Seidel, 1991).

<sup>57</sup> Då polisen står som anmälare rör det sig för de mesta om att det vid upptagning av en annan brottsanmälan eller förhör kring ett annat brott framkommer att även barnmisshandel förekommit och att det då upprättas ytterligare en anmälan.

skilda<sup>58</sup>, vilket alltså inte kan förklara övervikten av föräldraanmälningar bland invandrarna.

Tabell 12. Anmälare, fördelning bland invandrare och svenskar, antal och andelar.

Anmälare kategorier	Invandrare		Svenskar	
	Antal	Andel	Antal	Andel
Förälder	58	57%	86	48%
Barnomsorgs-/skolpersonal	8	8%	13	7%
Läkare/annan vårdpersonal	5	5%	33	18%
Socialtjänsten	13	13%	21	12%
Polis	10	10%	8	4%
Övriga	8	8%	18	10%
<b>Totalt</b>	<b>102</b>	<b>100%</b>	<b>179</b>	<b>100%</b>

När det gäller offrens skador finns det relativt stora skillnader, se tabell 13. Inget av fallen med invandrare som gärningsmän har lett till mycket allvarliga skador. Däremot har 10 fall med svenska gärningsmän lett till sådana skador. Om man slår samman kategorierna allvarliga och mycket allvarliga skador har 6 procent av fallen med invandrare som gärningsmän lett till sådana skador, att jämföras med 20 procent när svenskar var gärningsmän.

Det finns flera tänkbara förklaringar till denna skillnad. Den mest närliggande är att det bland invandrare i betydligt högre grad än bland svenskar handlar om aga i bestraffande syfte. En annan möjlig förklaring är att missbruksproblem är betydligt ovanligare bland flera invandrargrupper än bland svenskar.

Tabell 13. Skador hos offren, fördelning bland misstänkta invandrare respektive svenskar, antal och andelar (internt bortfall 33 procent<sup>59</sup>).

Fysiska skador av misshandeln	Invandrare		Svenskar	
	Antal	Andel	Antal	Andel
Inga fysiska skador	16	23%	17	13%
Lindriga skador (inklusive märken)	34	49%	71	55%
Allvarliga skador	4	6%	15	12%
Mycket allvarliga skador	0	0%	10	8%
Skador, går ej att avgöra hur allvarliga	15	22%	15	12%
<b>Totalt</b>	<b>69</b>	<b>100%</b>	<b>128</b>	<b>100%</b>

<sup>58</sup> Dvs. i undersökningens material.

<sup>59</sup> Det är ett större internt bortfall för invandrarna (37 procent) än för svenskarna (31 procent).

### *Attityder till barnuppfostran och aga*

Skillnaderna när det gäller skador kan alltså tyda på att fallen med utrikes födda misstänkta personer i högre grad än fallen med misstänkta personer födda i Sverige handlar om att våldet har aga som bakomliggande orsak. I en undersökning om inställningen till aga (SCB 1996) har det framkommit att de högstadiel elever som inte var födda i Sverige dels hade en något mer positiv inställning till aga, dels något oftare hade blivit slagna av sina föräldrar, jämfört med de elever som var födda i Sverige. Det är endast i ett fåtal länder som barnaga är förbjuden<sup>60</sup> och en sådan lagstiftning har antagligen betydelse för en minskad tolerans till aga.

Det är troligt att kulturer med en traditionell auktoritär syn på barnuppfostran, och där aga är accepterad och tillåten, krockar med den svenska synen. Här är det dock viktigt att göra skillnad mellan aga å ena sidan, som där det är accepterat kan sägas förekomma i fungerande familjer, och misshandel å andra sidan, som inte är accepterat och som där det förekommer, främst förekommer i icke-fungerande familjer.

Det kan också nämnas att kartläggningen ger exempel på fall, både med utrikes födda och svenska gärningsmän, där det tydligt framgår att uppsåtet varit att aga barnet och där gärningsmannen är helt oförstående till att detta på något sätt skulle vara förbjudet.

---

<sup>60</sup> Föräldrars aga av sina barn är förbjuden i de nordiska länderna, Österrike och Cypern.

# Utveckling

Mellan åren 1990 och 1997 ökade den polisanmälda barnmisshandeln med 114 procent. Flera av de resultat som framkommit i denna undersökning tyder på att en ökad anmälningsbenägenhet till stor del är orsak till denna statistiska ökning. Sammantaget ger dessa resultat mycket starka belägg för detta. Huvudfrågan angående utvecklingen är således hur mycket av den statistiska ökningen som förklaras av den ökade anmälningsbenägenheten.

## Resultat som talar för en ökad anmälningsbenägenhet

Ett resultat som pekar mot att en ökad anmälningsbenägenhet är en påtaglig förklaring till det ökade antalet anmälda barnmisshandelsbrott är att antalet fall som bedömts vara grov misshandel inte utvecklats på samma sätt som de mindre grova fallen. Om det sker en ökning av antalet mindre allvarliga barnmisshandelsfall i samhället, så är en naturligt följd av detta att även antalet grova (faktiska) fall ökar i motsvarande grad. Det bör bli antalsmässigt fler fall som går över gränsen för vad som betecknas som grov misshandel. Nu har anmälningarna av fall som av polisen bedöms som grova inte ökat alls, utan enbart antalet lindriga fall, vilket tyder på att det som tillkommit är fall som tidigare inte anmälts.

En andra faktor som tydligt pekar i riktning mot en ökad anmälningsbenägenhet är förändringen när det gäller anmälningskategorier. Antalet anmälningar från socialtjänsten och barnomsorgen har fördubblats under perioden, samtidigt som anmälningarna från läkare minskat. Antalet anmälningar från föräldrar har mer än fördubblats. Dessa förändringar kan ses som ett ytterligare stöd för att en ökad anmälningsbenägenhet är en påtaglig förklaring till att den polisanmälda barnmisshandeln ökat under 1990-talet. Det är inte rimligt att ökningarna av antalet barnmisshandelsfall i samhället enbart ska utgöras av fall som blir synliga för vissa anmälningskategorier – föräldrar, personal inom barnomsorg och socialtjänst – medan andra kategorier som brukar anmäla – läkare – inte alls kommer i kontakt med någon ökning. Läkare kommer dessutom troligen i kontakt med betydligt mer tydliga fall av barnmisshandel än personal inom barnomsorg och socialtjänst. Minskningen av läkaranmälningarna kan inte förklaras av att läkaranmälningar överflyttats till andra anmälare, t.ex. barnomsorg eller socialtjänst.

En tredje faktor som tydligt visar på en ökad anmälningsbenägenhet är att det tillkommit en ny typ av skador, nämligen bitmärken. Dessa var de vanligaste allvarliga skadorna år 1997, men saknades helt år 1990. Det är

inte rimligt att det uppstått ett nytt sätt att misshandla sina barn, utan förklaringen måste ligga i en ökad uppmärksamhet och benägenhet att anmäla.

En fjärde faktor som i princip kan sägas bekräfta en kraftig ökning av anmälningsbenägenheten är att socialt helt nya grupper har blivit miss-tänkta för barnmisshandel. En oproportionerligt stor del av ökningen av den polisanmälda barnmisshandeln avser gärningsmän med relativt hög utbildningsnivå och höga inkomster. Om det sker en förändring i samhället såtillvida att fler slår sina barn, vore det närmast osannolikt att denna ökning skulle vara som mest påtaglig bland de socialt mer väletablerade. Resultaten tyder i stället i hög grad på att en ökad anmälningsbenägenhet har medfört att nya grupper nu blir anmälda.

## Har det skett någon faktisk ökning?

### Samhällsförändringar som talar för och emot en ökning av barnmisshandeln

En stor del av ökningen av den polisanmälda barnmisshandeln förklaras således av att anmälningsbenägenheten ökat. Frågan är närmast om detta förklarar hela ökningen eller om det också finns en faktisk ökning av barnmisshandeln i Sverige under 1990-talet.

Det har skett ett par samhällsförändringar under 1990-talet som teoretiskt sett skulle kunna generera en faktisk ökning av barnmisshandeln, samtidigt som det skett andra samhällsförändringar som borde ha genererat det motsatta. Frågan är om någon riktning överväger och i så fall vilken.

En samhällsförändring som skulle kunna leda till fler barnmisshandelsbrott är den försämrade levnadsstandarderna i landet. Enligt undersökningar av SCB och Socialstyrelsen har det skett en sådan försämring, som främst lett till att de fattiga har blivit fattigare.

Tidigare i rapporten framgick den mycket tydliga bilden att ju sämre social situation man har, desto större är risken för att ett brott som barnmisshandel kommer till stånd. Ett välbelagt resultat inom den kriminologiska forskningen är att det finns ett samband mellan socioekonomisk situation och brottslighet. Detta samband gäller även för barnmisshandel. En konsekvens är att om antalet personer med lägre socioekonomisk status ökar i samhället, så ökar också brottsligheten.

Den relativt stora ökningen av arbetslösheten, som är en ingrediens i den försämrade levnadsstandarderna, har med stor sannolikhet genererat ett antal fall av barnmisshandel. För detta finns vissa empiriska belägg. Den försämrade levnadsstandarderna, inklusive ökad arbetslöshet kan dock teoretiskt sett inte generera någon stor ökning av barnmisshandeln i landet.

Skattningar utifrån resultaten i denna undersökning gör att det maximalt kan handla om storleksordningen 10 procent.

En andra faktor som talar för en ökning av barnmisshandeln är ökningen av antalet invandrare. Resultaten i denna undersökning visar på en relativt stor överrisk för invandrare. Även om resultaten också tyder på att det, när det gäller invandrare som gärningsmän, oftare handlar om lindrigare våld, vilket skulle kunna tyda på att det sker i uppfostringssyfte, innebär ändå ett ökat antal invandrare en ökning av barnmisshandeln eftersom *allt* våld mot barn är straffbelagt i Sverige, till skillnad från nästan alla länder i världen utanför Norden. Invandrare utgör dock en relativt liten andel av befolkningen, vilket innebär att deras påverkan på brottsutvecklingen inte kan bli så stor. En skattning, mot bakgrund av invandrarnas överrepresentation vid barnmisshandel, ger att det ökade antalet invandrare i landet skulle kunna ha genererat en ökning av barnmisshandeln med 7 procent.

Denna ökning kan naturligtvis inte bara adderas till de 10 procenten som beror på en försämrad levnadsstandard. En icke försumbar andel av dem som betecknas som fattiga och som hör till de grupper som drabbats hårdast av den försämrade levnadsstandarden är invandrare, vilket också bidrar till överrepresentationen för dem.

Den faktor som däremot teoretiskt sett borde ha minskat barnmisshandeln i landet är den ökade uppmärksamheten som detta brott har fått. Den innebär att fler brott blir anmälda, dvs. att mörkertalet minskar, men den borde rimligtvis också innebära en folkupplysning; att fler blir varse eller påminns om att det faktiskt är förbjudet att slå sina barn och att dessutom de som brukat göra det, trots denna kunskap, upplever en betydligt ökad upptäcktsrisk.

Att det går att förändra attityder i positiv riktning exemplifieras av hur inställningen till aga successivt förändrats i samhället. Opinionsundersökningar i Sverige om inställningen till aga har visat att det allmänna stödet för aga stadigt har minskat, från 53 procent år 1965 till 11 procent år 1994.

## De empiriska indicierna

Resultaten i undersökningen kan inte ge något säkert svar på frågan om det skett någon faktisk ökning av barnmisshandeln under 1990-talet eller om den varit oförändrad eller till och med minskat. Det finns dock ett antal empiriska resultat som talar för en oförändrad eller sjunkande nivå. Ett av dessa är det faktum att antalet anmälningar som kategoriserats som grova brott har minskat under 1990-talet. Hela ökningen kan tillskrivas de mindre allvarliga fallen. Om det vore så att fler barn i samhället blir misshandlade, så är en naturlig följd av detta att även antalet grova (faktiska) fall ökar. Det bör bli fler som går över gränsen för vad som betecknas som grov misshandel.

Det som även talar för en oförändrad eller minskad nivå under 1990-talet är att antalet anmälningar som kommer från läkare har minskat i antal mellan åren 1990 och 1997. En ökning av den faktiska barnmisshandeln skulle ha medfört ett ökat antal barn som behövt läkarvård på grund av misshandeln. I antal är dock läkaranmälningarna relativt få, varför slutsatser av minskningen i detta avseende måste dras med en viss försiktighet.

Ett resultat som egentligen skulle kunna peka mot att det skett en faktisk ökning av barnmisshandeln i landet är att antalet offer med allvarliga eller mycket allvarliga skador i polisanmälningarna har ökat mellan åren 1990 och 1997. Nu visar dock den mer detaljerade genomgången att ökningen helt förklaras av en ny typ av fall (bitmärken), där den vanligaste anmälarer är barnomsorgen. Bortser man från dessa fall har de allvarliga eller mycket allvarliga skadorna inte ökat, vilket då också pekar mot att den faktiska barnmisshandeln inte ökat.

Sammanfattningsvis finns alltså ett antal empiriska indikatorer som pekar på en oförändrad eller till och med minskad faktisk barnmisshandel i landet. Det finns egentligen ingen empirisk indikator som motsäger en sådan utveckling. Indikatorerna är dock osäkra, bland annat beroende på att det handlar om små tal.

Ska man göra en bedömning utifrån dessa resultat, blir den mest rimliga slutsatsen att det inte skett någon faktisk ökning av barnmisshandeln i landet under 1990-talet. De indikatorer som alltså finns, om än bräckliga, pekar entydigt på en oförändrad eller till och med minskad faktisk nivå, samtidigt som det inte gått att finna någon empirisk indikator som antyder en ökning.

Det skulle innebära att den relativt marginella ökning som kan ha uppkommit av en försämrad levnadsstandard, inklusive den ökade arbetslösheten, samt en ökning av antalet invandrare i landet, i sin helhet och kanske mer därtill uppvägs av att den ökade uppmärksamheten på dessa brott under 1990-talet samtidigt genererat en minskning. Det är en hypotes som måste bedömas som högst rimlig.



## Slutdiskussion

En slutsats av denna undersökning är att det är troligt att den faktiska barnmisshandeln i Sverige inte ökat under 1990-talet. Hela den statistiska ökningen skulle förklaras av en ökad anmälningsbenägenhet till följd av den ökade uppmärksamheten på barnmisshandel. Den oförändrade, eller kanske i viss mån minskade nivån, undanskymmer dock inte det faktum att nivån på denna typ av brottslighet är alldeles för hög i landet. Denna typ av brottslighet borde naturligtvis inte förekomma alls.

Vad ska då samhället vidta för åtgärder för att minska barnmisshandeln? Utifrån undersökningsresultaten framstår att ett framkomligt angreppssätt borde vara *att även fortsättningsvis se till att uppmärksamheten på barnmisshandel är hög*, och helst se till att den ökar. En hög uppmärksamhetsnivå på denna brottstyp får två effekter. Den innebär att allt fler blir varse eller påminns om att det faktiskt är brottsligt att slå sina barn och att det dessutom är ett allvarligt brott. Av kartläggningen har framkommit att informationen om och accepterandet av denna relativt nya och för ett fåtal länder unika lagstiftning inte helt fått genomslag i alla grupper i befolkningen. Det kan exempelvis inte uteslutas att informationen om den svenska lagstiftningen inte nått alla invandrare.

Att det går att förändra attityder i positiv riktning exemplifieras av hur inställningen till aga successivt förändrats i samhället. Opinionsundersökningar i Sverige om inställningen till aga har visat att det allmänna stödet för aga stadigt har minskat, från 53 procent år 1965 till 11 procent år 1994.

Ett än viktigare moment i en hög uppmärksamhetsnivå är att den ökar den upplevda upptäcktsrisken. Resultaten av BRÅ:s undersökning visar att barnmisshandel förekommer i alla samhällsskikt. Om den upplevda upptäcktsrisken ökar innebär det med stor sannolikhet att barnmisshandeln minskar, särskilt i mer väletablerade grupper. Den sociala fallhöjden är så hög att många ändrar sitt beteende, inför risken att upptäckas.

Det finns en risk att undersökningsresultat av den typ som framkommit i denna undersökning (sannolikt ingen faktisk ökning under 1990-talet) kan få en hämmande effekt när det gäller en fortsatt hög uppmärksamhet på barnmisshandel. Det finns en benägenhet i samhället att slå sig till ro när någon obehaglig företeelse inte längre ökar. Därför är det viktigt att organisationer som BRIS, Rädda Barnen m.fl., som gått i spetsen för den ökade uppmärksamheten och därmed i hög grad bidragit till den troligtvis positiva faktiska utvecklingen, inte hämmas i sin verksamhet, utan fortsätter sin verksamhet med oförminskad eller helst ökad intensitet. Man får inte glömma bort att de drygt 800 anmälda misshandelsbrotten av små barn (0-6 år) år 1998 bara är toppen på ett isberg. Långt ifrån all barnmisshandel blir polisanmäld.

Vissa grupper påverkas dock knappast av vare sig information eller av en ökad upptäcktsrisk. Det gäller bland annat psykiskt sjuka, gravt kriminellt belastade och grava missbrukare. Kartläggningen har visat att en relativt stor grupp av gärningsmännen vid barnmisshandel utgörs av tungt kriminellt belastade personer. Samhällets insatser när det gäller denna grupp bör i stället inriktas på att lindra konsekvenserna för barnen. Man kan exempelvis öka uppmärksamheten på barnen i samband med annan brottslighet.

# Referenser

- Ahlberg, J.** (1996). *Invandrares och invandrares barns brottslighet*. BRÅ-rapport 1996:2. Stockholm: Brottsförebyggande rådet. Fritzes.
- Barnombudsmannen, Statistiska Centralbyrån** (1998). *Upp till 18. Fakta om barn och ungdom*. Halmstad: Bulls tryckeri AB.
- Brottsförebyggande rådet** (2000). *Strategiska brott*. BRÅ-rapport 2000:3 Stockholm: Brottsförebyggande rådet. Fritzes.
- Hedeby, B.** (1975). *Barnmisshandeln i Sverige*. Uddevalla: Zindermans.
- Hindberg, B.** (1990) *Familjevåld som drabbar barn*. Socialstyrelsen. Stockholm: Allmänna förlaget.
- Hindberg, B.** (1997) *Barnmisshandel*. Rädda Barnen. Borås: Centraltryckeriet Borås.
- Justitiedepartementet** (1991). *Misshandel och sexuella övergrepp mot kvinnor och barn*. Stockholm: Allmänna Förlaget.
- Kempe, H.** och **Kempe, R.** (1978) *Child abuse*. Suffolk: Fontana/Open books.
- Olsson, M.**, red. (1998). *Konsten att läsa statistik om brott och brottslingar*. Stockholm: Brottsförebyggande rådet. Fritzes.
- Persson, B.** (1992). *Det tidlösa våldet*. Falun: Scandbook
- Rydin, I.** (1981). *Fakta om barn i Sverige*. Malmö: Akademilitteratur.
- Seidel, J.** (1991). *Övergrepp mot barn*. Lund: Studentlitteratur
- Seidel, J.** (1997). *Barnet i familjen*. Lund: Studentlitteratur
- Socialstyrelsen, Rikspolisstyrelsen, Riksåklagaren, Domstolsverket** (1985). *Misshandel och sexuella övergrepp mot kvinnor och barn*. Stockholm: Allmänna Förlaget.
- SOU 1990: 92.** *Våld och brottsoffer*. Slutbetänkande av våldskommissionen. Stockholm: Allmänna Förlaget.
- Statistiska Centralbyrån** (1995). *Offer för vålds- och egendomsbrott 1978-1993. Rapport 88*. Örebro: SCB-tryck.
- Statistiska Centralbyrån** (1996). *Barn och aga. Demografiska rapporter 1996:1.1*. Örebro: SCB-tryck.
- Statistiska Centralbyrån** (1998). *Befolkningsstatistik 1997. Del 4*. Örebro: SCB-tryck.
- Statistiska Centralbyrån** (1999). *Befolkningsstatistik 1998. Del 3*. Örebro: SCB-tryck.



# Bilagor

## Bilaga 1. Förklaringsmodeller

### Individuella psykologiska faktorer

Utgångspunkten i de individuella förklaringsmodellerna är att egenskaper hos föräldrarna är den grundläggande orsaken till misshandeln. En viktig bakgrund är föräldrarnas utsatthet för våld under uppväxten, andra svåra påfrestningar i familjen, dålig känslomässig anknytning eller lynnig och inkonsekvent uppföstran. Andra riskfaktorer kan vara missbruk av alkohol eller narkotika, kriminalitet, psykisk sjukdom, utvecklingsstörning eller andra psykiska eller känslomässiga problem (Justitiedepartementet, 1991; SOU 1990:92).

### Relationsbetingade psykologiska faktorer

Risken för misshandel kan öka på grund av olika problem i relationen mellan barn och föräldrar. Vissa barn och föräldrar passar inte ihop personlighetsmässigt, vilket kan orsaka missförstånd, motsättningar och irritation. Om föräldrarna har svårigheter att tolka och svara adekvat på barnets signaler kan detta frustrera barnet och till exempel göra det mer "besvärligt", vilket i sin tur kan öka föräldrarnas frustration. (Hindberg, 1997). Enligt den *barnfokuserade transaktionsmodellen* kan en upptrappning av destruktiv interaktion (dvs. ett negativt samspel) mellan barn och föräldrar börja med att vissa beteendeproblem utlöser negativa reaktioner hos föräldrarna, vilket ytterligare kan förstärka barnets problembeteende. Vad som egentligen är orsak och verkan är dock oklart, eftersom det kan vara "föräldrarnas attityd till och sätt att vara gentemot barnet som är grunden till beteendeproblemen och inte omvänt" (Seidel, 1997, sid 103).

Vissa faktorer som är förknippade med barnet kan också medföra en förhöjd risk för att det ska utsättas för misshandel. En oönskad eller besvärlig graviditet, svår förlossning, om barnet är för tidigt fött, sjukt eller handikappat vid födseln, kan utgöra hinder för anknytningen mellan barn och föräldrar, vilket kan få allvarliga konsekvenser.

## Situationella faktorer

Barnmisshandel kan också vara situationsbetingad och ha en mer tillfällig karaktär. Föräldrar som annars inte skulle slå sina barn kan göra det om de hamnar i en kris eller lever under svåra yttre omständigheter. (Hindberg, 1997). Social eller ekonomisk stress är faktorer som gränsar till de strukturella faktorerna. Enligt den amerikanske barnläkaren Henry Kempe bör föräldrars misshandel av sina barn betraktas som en extrem reaktion på stress. Dödsfall bland de närmaste, allvarlig sjukdom eller skilsmässa är faktorer som kan vara så nedbrytande att de i vissa fall ökar benägenheten till övergrepp mot barn (Seidel, 1991).

## Strukturella/kulturella faktorer

En annan utgångspunkt är att se problemet som ett samhällsfenomen. Det uttryck som våld tar sig i konkreta situationer påverkas av värderingar (t.ex. hur olika grupper i samhället värderas), attityder till våld samt det politiska klimatet. Svåra yttre omständigheter som också brukar nämnas i detta sammanhang är arbetslöshet, dålig ekonomi och trångboddhet, som också kan räknas till de situationella faktorerna. Att vara invandrare eller flykting kan också innebära särskilda svårigheter (Hindberg, 1997). Hög materiell standard och ett bra socialt nätverk är dock ingen garanti för att barn inte ska utsättas för misshandel eller andra övergrepp (Seidel, 1997).

## Bilaga 2. Tabeller

- Tabell 1. Misshandel av barn 0-6 år av bekant, antal anmälda brott åren 1981-1998.
- Tabell 2. Misshandel av barn 0-6 år av bekant, antal anmälda brott åren 1981-1998, sammanslagna kategorier.
- Tabell 3. Åldersfördelningen bland offren, åren 1990 och 1997 samt totalt.
- Tabell 4. Åldersfördelningen bland flickor och pojkar.
- Tabell 5. Åldersfördelningen bland flickor och pojkar, åren 1990 och 1997.
- Tabell 6. Skador av misshandeln, procentuella andelar i olika åldersgrupper.
- Tabell 7. Skador av misshandeln bland flickor och pojkar.
- Tabell 8. Platsen för misshandeln, åren 1990 och 1997 samt totalt.
- Tabell 9. Offrens skador i anmälningar från läkare och annan vårdpersonal och socialtjänsten, antal och andelar.
- Tabell 10. Offrens ålder i anmälningar från läkare/vårdpersonal och socialtjänsten.
- Tabell 11. Åldersfördelningen bland de misstänkta personerna, procentuella andelar, åren 1990 och 1997 samt totalt.
- Tabell 12. Anmälare, fördelning inom hela respektive splittrade familjer.
- Tabell 13. Årsinkomst bland de misstänkta personerna och i befolkningen.
- Tabell 14. Antal lagföringar, åren 1990 respektive 1997.

Tabell 1. Misshandel av barn 0-6 år av bekant, antal anmälda brott åren 1981-1998.

	1981	1982	1983	1984	1985	1986	1987	1988	1989	1990	1991	1992	1993	1994	1995	1996	1997	1998
Grov misshandel	28	16	10	18	19	17	20	28	32	53	42	52	69	125	43	36	41	27
Utomhus	7	2	2	2	2	4	4	5	9	16	9	8	13	9	6	6	5	3
Inomhus	21	14	8	16	17	13	16	23	23	37	33	44	56	116	37	30	36	24
Annan misshandel	109	124	121	136	156	143	168	151	214	277	359	443	451	570	611	641	646	682
Utomhus	31	40	33	25	45	34	31	32	53	66	88	109	100	103	88	96	116	111
Inomhus	78	84	88	111	111	109	137	119	161	211	271	334	351	467	523	545	530	571
<b>Totalt</b>	<b>137</b>	<b>140</b>	<b>131</b>	<b>154</b>	<b>175</b>	<b>160</b>	<b>188</b>	<b>179</b>	<b>246</b>	<b>330</b>	<b>401</b>	<b>495</b>	<b>520</b>	<b>695</b>	<b>654</b>	<b>677</b>	<b>687</b>	<b>709</b>

Tabell 2. Misshandel av barn 0-6 år av bekant, antal anmälda brott åren 1981-1998, sammanslagna kategorier.

	1981	1982	1983	1984	1985	1986	1987	1988	1989	1990	1991	1992	1993	1994	1995	1996	1997	1998
Inomhus av bekant	99	98	96	127	128	122	153	142	184	248	304	378	407	583	560	575	566	595
Utomhus av bekant	38	42	35	27	47	38	35	37	62	82	97	117	113	112	94	102	121	114
<b>Totalt</b>	<b>137</b>	<b>140</b>	<b>131</b>	<b>154</b>	<b>175</b>	<b>160</b>	<b>188</b>	<b>179</b>	<b>246</b>	<b>330</b>	<b>401</b>	<b>495</b>	<b>520</b>	<b>695</b>	<b>654</b>	<b>677</b>	<b>687</b>	<b>709</b>



Tabell 3. Åldersfördelningen bland offren, åren 1990 och 1997 samt totalt.

Offrens ålder	1990		1997		Totalt	
	Antal	Andel	Antal	Andel	Antal	Andel
Under 1 år	19	10%	10	4%	29	7%
1 år	17	9%	14	6%	31	7%
2 år	30	16%	28	12%	58	14%
3 år	33	17%	28	12%	61	15%
4 år	32	17%	42	18%	74	18%
5 år	23	12%	38	16%	61	15%
6 år	35	18%	71	30%	106	25%
<b>Totalt</b>	<b>189</b>	<b>100%</b>	<b>231</b>	<b>100%</b>	<b>420</b>	<b>100%</b>

Tabell 4. Åldersfördelningen bland flickor och pojkar.

Offrens ålder	Offrens kön			
	Flickor		Pojkar	
	Antal	Andel	Antal	Andel
Under 1 år	20	11%	8	3%
1-2 år	38	22%	47	20%
3-4 år	58	33%	76	32%
5-6 år	58	33%	105	44%
<b>Totalt</b>	<b>174</b>	<b>100%</b>	<b>236</b>	<b>100%</b>

Tabell 5. Åldersfördelningen bland flickor och pojkar, åren 1990 och 1997.

Offrens ålder	Offrens kön			
	Flickor		Pojkar	
	1990	1997	1990	1997
Under 1 år	17%	7%	5%	2%
1-2 år	28%	17%	22%	18%
3-4 år	35%	32%	36%	30%
5-6 år	21%	44%	38%	50%
Totalt	100%	100%	100%	100%
<b>Totalt antal</b>	<b>78</b>	<b>96</b>	<b>104</b>	<b>132</b>

Tabell 6. Skador av misshandeln, procentuella andelar i olika åldersgrupper (internt bortfall 38 procent).

Skador av misshandeln	Offrens ålder			
	Under 1 år	1-2 år	3-4 år	5-6 år
Inga fysiska skador	22%	16%	16%	21%
Lindriga skador (inklusive märken)	11%	43%	61%	54%
Allvarliga skador	22%	13%	3%	8%
Mycket allvarliga skador	28%	5%	0%	0%
Skador, går ej att avgöra hur allvarliga	17%	23%	20%	17%
<b>Totalt</b>	<b>100%</b>	<b>100%</b>	<b>100%</b>	<b>100%</b>
<b>Totalt antal</b>	<b>18</b>	<b>61</b>	<b>87</b>	<b>105</b>

Tabell 7. Skador av misshandeln bland flickor och pojkar (internt bortfall 38 procent).

Skador av misshandeln	Offrens kön			
	Flickor		Pojkar	
	Antal	Andel	Antal	Andel
Inga fysiska skador	23	20%	26	16%
Lindriga skador (inklusive märken)	53	47%	86	54%
Allvarliga skador	9	8%	15	10%
Mycket allvarliga skador	7	6%	1	1%
Skador, går ej att avgöra hur allvarliga	21	19%	30	19%
<b>Totalt</b>	<b>113</b>	<b>100%</b>	<b>158</b>	<b>1</b>

Tabell 8. Platsen för misshandeln, åren 1990 och 1997 samt totalt (internt bortfall 25 procent).

Platsen för misshandeln	1990		1997		Totalt	
	Antal	Andel	Antal	Andel	Antal	Andel
Egen bostad	115	76%	138	80%	253	78%
Annans bostad	11	7%	7	4%	18	6%
I hus, men ej i lägenhet	2	1%	2	1%	4	1%
Ute, i hemmets närhet (gård m.m.)	4	3%	10	6%	14	4%
I butik, bank, post, restaurang	0	0%	3	2%	3	1%
Simhall, badplats, slalombacke	1	1%	1	1%	2	1%
Daghem, förskola, skola i/vid	0	0%	1	1%	1	0%
På/i anslutning till kommunikationer	1	1%	0	0%	1	0%
Annan allmän plats (gata, torg etc.)	3	2%	7	4%	10	3%
Övrigt	10	7%	1	1%	11	3%
I bil	5	3%	3	2%	8	2%
<b>Totalt</b>	<b>152</b>	<b>100%</b>	<b>173</b>	<b>100%</b>	<b>325</b>	<b>100%</b>

Tabell 9. Offrens skador i anmälningar från läkare och annan vårdpersonal och socialtjänsten, antal och andelar (internt bortfall 37 procent).

Skador	Läkare/annan vårdpersonal		Socialtjänsten	
	Antal	Andel	Antal	Andel
Inga fysiska skador	6	17%	2	8%
Lindriga skador (inklusive märken)	9	26%	12	50%
Allvarliga skador	8	23%	2	8%
Mycket allvarliga skador	8	23%	0	0%
Skador, går ej att avgöra hur allvarliga	4	11%	8	33%
<b>Totalt</b>	<b>35</b>	<b>100%</b>	<b>24</b>	<b>100%</b>

Tabell 10. Offrens ålder i anmälningar från läkare/vårdpersonal och socialtjänsten.

Offrens ålder	Läkare/annan vårdpersonal		Socialtjänsten	
	Antal	Andel	Antal	Andel
Under 1 år	10	24%	2	4%
1-2 år	13	31%	7	15%
3-4 år	7	17%	11	23%
5-6 år	12	29%	28	58%
<b>Totalt</b>	<b>42</b>	<b>100%</b>	<b>48</b>	<b>100%</b>

Tabell 11. Åldersfördelningen bland de misstänkta personerna.

De misstänkta personernas ålder	1990	1997	Totalt
18-20 år	1%	1%	1%
21-24 år	16%	5%	10%
25-29 år	30%	16%	23%
30-39 år	40%	51%	46%
40-49 år	12%	23%	18%
50-59 år	1%	4%	2%
60 år och äldre	0%	1%	0%
<b>Totalt</b>	<b>100%</b>	<b>101%</b>	<b>100%</b>
<b>Totalt antal</b>	<b>186</b>	<b>197</b>	<b>383</b>

Tabell 12. Anmälare, fördelning inom hela respektive splittrade familjer.

Anmälare	Offrens familjesituation			
	Hela familjer		Splittrade familjer	
	Antal	Andel	Antal	Andel
Förälder	47	44%	142	66%
Barnomsorgs-skolpersonal	12	11%	10	5%
Läkare/annan vårdpersonal	24	21%	12	6%
Socialtjänsten	15	14%	20	9%
Polis	5	5%	11	5%
Övriga	6	6%	19	9%
<b>Totalt</b>	<b>108</b>	<b>100%</b>	<b>215</b>	<b>100%</b>

Tabell 13. Årsinkomst bland de misstänkta personerna och i befolkningen.

Inkomstklass	1990				1997			
	Misstänkta personer		Befolkning	Misstänkta personer i relation till befolkningen	Misstänkta personer		Befolkning	Misstänkta personer i relation till befolkningen
	Antal	Andel	Andel		Antal	Andel	Andel	
0 - 40 000	36	31%	5%	5,88	19	21%	8%	2,77
40 000 - 60 000	12	10%	3%	3,76	5	5%	3%	1,93
60 000 - 80 000	5	4%	4%	1,19	7	8%	5%	1,67
80 000 - 100 000	13	11%	6%	1,97	1	1%	5%	0,23
100 000 - 120 000	11	9%	7%	1,45	4	4%	6%	0,70
120 000 - 140 000	11	9%	8%	1,14	1	1%	8%	0,14
140 000 - 160 000	5	4%	10%	0,43	5	5%	10%	0,57
160 000 - 180 000	7	6%	11%	0,56	14	15%	10%	1,48
180 000 - 200 000	5	4%	11%	0,41	6	7%	10%	0,64
200 000 - 220 000	7	6%	9%	0,71	7	8%	9%	0,88
220 000 - 260 000	1	1%	12%	0,07	8	9%	12%	0,74
260 000 - 300 000	2	2%	6%	0,28	3	3%	6%	0,58
300 000 - 400 000	1	1%	6%	0,14	7	8%	6%	1,39
400 000 eller mer	0	0%	4%	0	4	4%	4%	1,22
	116	100%			91	100%		

Tabell 14. Antal lagföringar, åren 1990 respektive 1997.

Antal lagföringar	1990		1997	
	Antal personer	Andel personer	Antal personer	Andel personer
1 lagföring	30	36%	27	32%
2 lagföringar	17	20%	14	16%
3 lagföringar	8	10%	10	12%
4 lagföringar	8	10%	13	15%
5 lagföringar	2	2%	4	5%
6-10 lagföringar	11	13%	8	9%
11-15 lagföringar	4	5%	7	8%
över 15 lagföringar	4	5%	2	2%
<b>Totalt</b>	<b>84</b>	<b>100%</b>	<b>85</b>	<b>100%</b>



## Bilaga 3. Regional fördelning

Tabell. Misshandel mot barn 0-6 år av bekant, antal anmälda brott åren 1995-1998, fördelat på län, i absoluta tal och i relation till folkmängden.

Län	1996		1997		1998	
	Antal brott	Per 100 000 invånare	Antal brott	Per 100 000 invånare	Antal brott	Per 100 000 invånare
Stockholms län	183	11	210	12	189	11
Uppsala län	19	7	19	7	35	12
Södermanlands län	16	6	19	7	19	7
Östergötlands län	33	8	33	8	34	8
Jönköpings län	23	7	6	2	8	2
Kronobergs län	3	2	4	2	3	2
Kalmar län	10	4	12	5	12	5
Gotlands län	0	0	3	5	3	5
Blekinge län	14	9	7	5	5	3
Skåne län <sup>1</sup>	97	9	110	10	95	8
Hallands län	13	5	9	3	17	6
Västra Götalands län <sup>2</sup>	106	7	93	6	128	9
Värmlands län	23	8	14	5	14	5
Örebro län	25	9	27	10	23	8
Västmanlands län	0	0	18	7	23	9
Dalarnas län <sup>3</sup>	30	10	22	8	31	11
Gävleborgs län	25	9	25	9	19	7
Västernorrlands län	15	6	23	9	21	8
Jämtlands län	4	3	3	2	9	7
Västerbottens län	9	3	19	7	9	3
Norrbottnens län	20	8	11	4	12	5

<sup>1</sup> Före detta Kristianstad län och Malmöhus län.

<sup>2</sup> Före detta Göteborgs- och Bohus län, Älvsborgs län och Skaraborgs län.

<sup>3</sup> Före detta Kopparbergs län.

*Karta. Misshandel av barn 0-6 år av bekant, anmälda brott per 100 000  
invånare år 1998, fördelat på län.*



# English summary

## Violent assaults on children

*Published by:*

National Council for Crime Prevention (BRÅ)  
P.O. Box 1386  
SE-111 93 Stockholm  
Sweden  
Internet: [www.bra.se](http://www.bra.se)

*Reference:*

BRÅ-report 2000: 15  
ISSN 1100-6677, ISBN 91-38-31712-5

*Available in Swedish from:*

Fritzes kundtjänst  
SE-106 47

In Sweden, the number of reported assaults against children aged 0 to 6 registered by the police has increased substantially during the 1990s. Offences committed by a perpetrator known to the child more than doubled, for example, between the years 1990 and 1998 (from 330 to 709 reported offences). The current study into violence against young children reported to the police is to be seen against the background of this rise in the level of reported offences, in combination with a growing interest in and an increased need for expertise relating to this type of offence.

The study's objective is to provide new insights into this form of crime and also to attempt to discover the causes behind the substantial increase in the number of reported assaults against children registered by the police during the 1990s. The study relates to assaults on young children (0 to 6 years of age) within the family, and is based primarily on a sample of police offence reports from the years 1990 and 1997<sup>1</sup>. Cases of violence within the family, which are thus the focus of the study, comprise approximately 70 per cent of the total number of assaults against young children reported to the police.

### The victims and the perpetrators

The survey includes 434 victims. Boys comprise a larger proportion (57 per cent) of the total number of victims than girls (43 per cent). The number of children assaulted within the family context increases with age.

---

<sup>1</sup> All the reports from 1990, and a systematic sample of those from 1997 (every other report), nation-wide.

Just over two-thirds of the perpetrators are men, and slightly less than one-third are women. Stepparents comprise 15 per cent of perpetrators. Fully two-thirds of the victims have divorced parents. This means that the family situation of the victims is markedly different from that of children in Sweden as a whole.

## Injuries resulting from the violence

The majority of assaults against children reported to the police result in minor physical injuries or no injuries at all. Assaults on children are characterised however by fact that in certain cases the most serious injuries may be of a psychological nature. We might also compare with adults who report that they have been assaulted. Two-thirds of these also have only minor injuries or no injuries at all. The proportion of assaulted children receiving serious injuries has fallen from 13 to 10 per cent whilst the number of victims has increased.

The data show that at least 38 per cent of the victims included in the study have been exposed to repeated violence. The real figure is very probably considerably higher than this, however.

## Changes in reporting patterns

There have been a number of changes with regard to the groups reporting assaults of this kind. The proportion of cases reported by doctors and other health-care professionals has dropped from 16 per cent in 1990 to 5 per cent in 1997. At the same time there has been an increase in reports from the social services. Doctors probably see cases of assault that are much more clear-cut than those that social services (or child-care) personnel come into contact with. This finding indicates an increased propensity to report cases of this kind.

## New sections of the population are being reported for assaults on children

Individuals with a limited education and those on low incomes are clearly over-represented among the perpetrators relative to their proportions in the population as a whole. Unemployment levels are also higher among the perpetrators of these assaults than in the population in general. This over-representation remains when controls are run for levels of education and income.

Between 1990 and 1997 there has been a pronounced change in the sub-groups of the population that are being reported to the police for assaults on children. The proportion of individuals with high levels of education and high incomes has increased noticeably among the suspected perpetrators. The proportion of individuals with a university (or equivalent)

education has for example increased from 4 per cent in 1990 to 18 per cent in 1997 (compared with an increase from 23 per cent to 28 per cent in the population as a whole). Despite this change in pattern, individuals with a lower socio-economic status remain over-represented. These findings indicate two things; firstly that there is a negative relationship between socio-economic status and assaults on children. Even if differences between sub-groups of the population regarding the risk of being reported to the police are taken into account, the relationship would probably remain. Secondly, the dark figure relating to assaults on children has dropped as a result of the increased propensity to report. This has led to new groups being reported for the offence.

### **An over-representation of unemployed persons among the perpetrators**

Whilst the unemployed are still over-represented among those reported to the police for assaults on children, their level of over-representation diminished between the years 1990 and 1997. The reason for this is that during the 1990s unemployment has affected completely new groups, where the potential risk for assaults on children is considerably lower than for those counted among the unemployed in 1990.

### **Perpetrators with a criminal record**

Among the perpetrators there is a group of individuals with extensive criminal records. Almost half of the perpetrators had been convicted of offences prior to being reported for the assault on a child. These individuals had accumulated a substantially higher average number of convictions than that of the population of convicted offenders in general. Furthermore these individuals constitute a group of convicted offenders with a high propensity for using violence.

### **Country of birth**

Immigrants (persons born abroad) are over-represented among the perpetrators. They comprised 35 per cent of the perpetrators in 1990 and 39 per cent in 1997, compared with 9 and 11 per cent of the population respectively. Swedes with an immigrant background on the other hand (persons with at least one parent born abroad) were not over-represented in relation to their proportion in the population as a whole.

Positive attitudes toward the practise of corporal punishment in child rearing is probably one of the reasons for the over-representation. There are only a few countries besides Sweden where it is forbidden for parents to physically chastise their own children.

## An increased reporting propensity

A number of the study's findings indicate that there has been an increase in the propensity to report cases of assault on young children, and that it is this increase that is responsible for most, if not all, of the rise in the number of such offences reported to the police.

A closer examination of the official statistics relating to offences reported to the police during the 1990s also suggests an increase in the propensity to report. Cases of less serious violence have increased during this period whilst the more serious assaults have decreased. If the actual level of assaults against children were increasing, this ought to result in an increase in the number of cases of more serious assault.

The changed socio-economic structure, with a much larger proportion of well-educated and high-income households, is also suggestive of an increased reporting propensity. If there had been a real increase in the level of assaults against children at the societal level, then it is highly unlikely that such an increase would be most tangible among groups with a higher social status.

## Real changes in the level of assaults against children

The results presented in this report cannot provide a definitive answer to the question of whether assaults on children have increased during the 1990s or whether they have remained at a stable level or even decreased. There are a number of empirical findings however that suggest that the level of such assaults has remained stable or even fallen. At the same time no indications have been found which contradict this picture. This in no way obscures the fact that the level of this type of offence is far too high. It is important to be aware that the reported offences are no more than the tip of the iceberg.

## How is the number of assaults against children to be reduced?

What measures can society employ in order to reduce this form of crime? One conclusion that can be drawn from the current study is that it is important even in the future to ensure that the level of attention focused on these offences remains high, and preferably that this level of attention increases. This has two effects. It means that more and more people are made aware of the fact that it is in fact a crime – and what is more a serious one – to hit one's children. In addition, the risk of being reported is felt to be greater, which may be particularly effective among groups with a higher social status.