

Barnets bästa?

Domstolarnas bedömningar i ärenden där
föräldrar riskerar utvisning

Brå – centrum för kunskap om brott och åtgärder mot brott

Brottsförebyggande rådet (Brå) verkar för att brottsligheten minskar och tryggheten ökar i samhället. Det gör vi genom att ta fram fakta och sprida kunskap om brottslighet, brottsförebyggande arbete och rättsväsendets reaktioner på brott.

Produktion:

Brottsförebyggande rådet, Information och förlag,
Box 1386, 111 93 Stockholm. Telefon 08-401 87 00, fax 08-411 90 75,
e-post info@bra.se

Brå på Internet www.bra.se

ISBN 91-85664-48-0

Författare: Fredrik Marklund

Omslag: Britton & Britton

Tryck: Edita Norstedts 2006

© Brottsförebyggande rådet

Innehåll

| | |
|---|-----------|
| FÖRORD | 5 |
| SAMMANFATTNING | 6 |
| Brå:s bedömning | 9 |
| INLEDNING | 11 |
| Brå:s uppdrag | 12 |
| Syfte och tillvägagångssätt | 12 |
| UTVISNING PÅ GRUND AV BROTT | 15 |
| UTVISADE OCH ICKE UTVISADE UTLÄNDSKA MEDBORGARE MED BARN I SVERIGE | 18 |
| De utvisade | 18 |
| Föräldrar som inte utvisas | 20 |
| UTVISNINGSÄRENDENA I DOMSTOL | 22 |
| Tingsrätterna | 22 |
| När föräldrar inte utvisas är det inte av hänsyn till barnen | 26 |
| Hovrätterna | 27 |
| Högsta domstolen | 29 |
| REFERENSER | 31 |
| BILAGOR | 32 |
| Bilaga 1. Icke folkbokförda personer | 32 |

Förord

Under de senaste årtiondena har uppmärksamhet allt mer riktats mot att barn till personer som begått brott kan fara illa till följd av rättssystemets hantering. Förenta Nationerna (FN) uttrycker, i sin konvention om barns rättigheter, att barns bästa ska sättas i främsta rummet vid alla åtgärder som vidtas inom ett lands rättssystem. Efter det att Sverige år 1990 anslöt sig till konventionen har olika lagtexter justerats för att möta konventionens krav. I den del av utlänningslagen som reglerar domstolarnas utvisningsmöjligheter i brottmål gjordes 2004 en sådan ändring. Syftet med lagändringen var att domstolarna bättre skulle utreda och ta hänsyn till barns behov av kontakt med en förälder som riskerar utvisning på grund av brott.

Brottsförebyggande rådet (Brå) har fått i uppdrag av regeringen att undersöka hur domstolarna, mot bakgrund av lagändringen år 2004, tillämpar utvisningsmöjligheten när det gäller utländska medborgare med barn i Sverige. Med denna rapport avrapporteras uppdraget.

Rapporten har skrivits av Fredrik Marklund, utredare vid Brå. Värdefulla synpunkter har lämnats av jur.dr. Lena Schelin, utredare vid Brå och James von Reis, kammaråklagare vid åklagarmyndigheten i Göteborg.

Stockholm i april 2006

Jan Andersson
Generaldirektör

Stina Holmberg
Enhetschef

Sammanfattning

Den 1 juli 2004 ändrades utlänningslagen (1989:529) i det avseende att det infördes ett uttryckligt krav på att domstolar, vid mål där en förälder riskerar att utvisas på grund av brott, ska ta hänsyn till berörda barns bästa. Ett barns behov ska enligt den nya lagtexten bedömas utifrån hur kontakten mellan den åtalade och barnet tidigare varit och hur kontakten skulle påverkas av att den åtalade utvisas. För att bereda domstolarna möjlighet att samla in ett tillräckligt informativt beslutsunderlag gjordes även ett tillägg i lagen (1991:204) om särskild personutredning. Där ålades socialnämnder att på begäran lämna upplysningar om huruvida en åtalad har barn eller inte, hur kontakten mellan barnet och den åtalade sett ut samt hur barnet skulle komma att påverkas av att föräldern utvisas. Syftet med lagändringarna är att lagen i större utsträckning än tidigare ska harmoniera med FN:s barnkonvention, som Sverige anslöt sig till 1990. Konkret handlar det om att principen om barnets bästa ska få ett ökat genomslag och att domstolarna i större utsträckning än tidigare ska inhämta ett adekvat beslutsunderlag inför ett avgörande i ett utvisningsärende där barn berörs.

Brottsförebyggande rådet (Brå) har fått i uppdrag av regeringen att undersöka hur domstolarna, mot bakgrund av ovanstående lagändringar, tillämpar utvisningsmöjligheten och hur de tar hänsyn till barnperspektivet. Uppdraget ska redovisas till regeringen senast den 1 juni 2006.

För att besvara regeringens frågor har Brå studerat 476 av de totalt 511 tingsrättsdomar som meddelades under perioden augusti 2004 – januari 2005, och som innehöll ett beslut om utvisning på grund av brott. 30 av domarna avsåg en utländsk medborgare med barn som bor i Sverige. Brå har också gått igenom ett urval av 190 domar från samma period rörande utländska medborgare med barn i Sverige som dömdes för ett brott som skulle kunnat innebära utvisning, men som inte utvisades. Utifrån uppgifter från lagföringsregistret och Statistiska centralbyråns register över totalbefolkningen ges även en övergripande bild av dem som utvisades på grund av brott år 2004.

ANTALET UTVISADE ÖKAR KRAFTIGT

Antalet utvisningar som förordnas av landets tingsrätter varierar från år till år beroende av en mängd olika faktorer. Studerar man de 15 åren mellan åren 1989 och 2004, kan det tyckas ha skett ett trendbrott i början av 2000-talet. Från år 1989 fram till år 2000 fluktuerade antalet utvisningar kring 500 per år. Under 2000-talet ökade antalet utvisningar stadigt, totalt handlar det nästan om en fördubbling från år 2000 till år 2004.

ANTALET UTVISADE FÖRÄLDRAR BLIR FÄRRE

Det framgår inte av lagföringsstatistiken om utländska medborgare som utvisas på grund av brott har barn i Sverige. För dem som inte varit

folkbokförda i Sverige går den uppgiften heller inte att få fram från SCB:s register över totalbefolkningen. Brå har därför gjort en skattning av antalet utvisade utländska medborgare med barn i Sverige utifrån genomgången av alla utvisningsdomar under ett halvår. Skattningen är dock en minimisiffra, eftersom en del av de utvisade kan ha barn utan att det framgår i domen.

Under åren 2004–2005 var det uppskattningsvis 60 utländska medborgare med barn i Sverige som utvisades årligen. I en tidigare genomgång av utvisningsärenden åren 1989–1998 gjordes uppskattningen att andelen som hade barn av samtliga utvisade årligen låg i intervallet 18 till 30 procent. Det betyder att under de åren utvisades årligen mellan 90 och 150 föräldrar (Brå, 2000). Det verkar således som att antalet utvisade utländska medborgare med barn i Sverige har minskat något.

BROTTLIGHETEN ÄR OFTA RIKTAD MOT DEN ANDRA FÖRÄLDERN

Flertalet utländska medborgare med barn i Sverige som utvisades dömdes för förhållandevis grova våldsbrott. I en majoritet av dessa ärenden var våldet riktat mot den andra föräldern och i vart femte fall direkt mot barnet. Den vanligaste orsaken till utvisningen var just brottslighetens allvarlighetsgrad. De allra flesta utländska medborgare med barn i Sverige som utvisades fick en tidsbegränsad utvisning, men för sex av de 30 utvisade föräldrarna gällde utvisningen resten av livet. Barnen till föräldrarna som utvisades var i regel mycket unga. I fler än hälften av fallen var det äldsta barnet högst tre år.

UNDERLAG FÖR ATT BEDÖMA HUR BARNEN SKULLE PÅVERKAS FÖREKOM SÄLLAN

Det allra vanligaste var att tingsrätterna endast hade information om förekomst av barn. Det var bara i 9 domar av 30 som det fanns en beskrivning av hur relationen mellan barnet och föräldern varit. Endast i ett par domar fanns, utöver en beskrivning av relationen mellan barnet och föräldern, även en bedömning av hur barnet skulle kunna påverkas av en eventuell utvisning. Att barnen själva kommit till tals var mycket ovanligt, vilket inte är förvånande mot bakgrund av att många barn var mycket unga.

Domstolarna har i liten utsträckning utnyttjat den utökade möjligheten att begära in utlåtanden från socialnämnderna. I september 2005 frågade Brå de tio kommuner som hade störst antal utländska medborgare år 2004, vid hur många tillfällen som socialnämnden i respektive kommun eller stadsdel ombetts lämna information angående en utvisningshotad förälder sedan lagändringen trädde i kraft den 1 juli 2004. Bland de tillfrågade var det endast i två kommuner och vid tre tillfällen som en socialnämnd ombetts lämna information angående en förälder som riskerat utvisning.

RESONEMANG OM BARNETS BÄSTA SAKNAS I ALLMÄNHET

Hur rätten resonerar kring barnens bästa, när beslut om utvisning fattas, varierar från ärende till ärende. Gemensamt för i stort sett samtliga

resonemang är dock att de förs mot bakgrund av att man endast känner till att den utvisningshotade utländska medborgaren har barn i Sverige. Beslutsunderlaget som tingsrätterna generellt hade att tillgå vid förhandlingarna var begränsat. I ärenden där barnen, direkt eller indirekt, drabbats av den brottslighet som föräldern utvisats för, är det vanligt att tingsrätterna nöjer sig med denna information. Tingsrätternas resonemang handlar då främst om att barnets bästa, till följd av att barnet drabbats av brottsligheten, inte utgör ett skäl mot utvisning av föräldern.

HOVRÄTTEN DELAR VANLIGTVIS TINGSRÄTTENS BEDÖMNING

Nästan alla beslut om utvisning av en förälder överklagades (25 av 30). I en klar majoritet av ärendena delade hovrätten tingsrättens bedömning angående utvisningsbeslutet. I sju ärenden kom dock hovrätten fram till en annan slutsats. Fem beslut om utvisning upphävdes och i två fall förkortades utvisningstidens längd. I tre av de ärenden där utvisningen upphävdes kan orsaken härledas till föräldrarnas relation till barnet. Det samma gäller för det ena av de två ärenden där hovrätten förkortade utvisningstiden.

HOVRÄTTEN SKAFFAR INTE BÄTTRE BESLUTSUNDERLAG

Det underlag som hovrätten hade att tillgå vid förhandlingarna var i stort sett detsamma som tingsrätten hade. De gånger som underlaget kompletterats har det nästan uteslutande handlat om att ytterligare förhör med de inblandade genomförts. Hovrätten har inte i något av de aktuella ärendena begärt ett utlåtande från en socialnämnd, eller hämtat in information från annat håll rörande relationen mellan den utvisningsdömde föräldern och barnet. Det är endast i ett ärende som det tydligt framgår att hovrätten haft tillgång till en bedömning av hur barnet skulle kunna påverkas av att föräldern utvisas, och denna information kom in till rätten genom den åtalades försorg.

HÖGSTA DOMSTOLEN

Av de 25 ärenden som behandlades i hovrätten överklagades 5 till Högsta domstolen (HD). Inget av dessa ärenden gavs prövningstillstånd.

HD har dock vid ett senare tillfälle, efter Brå:s undersökningsperiod, tagit upp ett ärende rörande en utvisad förälder. Den fråga som principiellt avgjordes var vilken utredningsskyldighet som en domstol har inför ett ställningstagande i en utvisningsfråga som rör en utländsk medborgare med barn i Sverige. HD:s avgörande meddelades den 15 februari 2006.

I avgörandet konstaterar HD att det underlag som både tingsrätten och hovrätten hade att tillgå i det aktuella ärendet, inte var tillräckligt omfattande för att göra den bedömning som föreskrivs i utlänningslagen. HD konstaterar att hovrätten i det aktuella ärendet inte fullgjort den utredningsskyldighet som åvilar en domstol som ska besluta om utvisning av en utländsk medborgare med barn i Sverige. Underlåtenheten var enligt HD att betrakta som ett rättegångsfel som antogs ha inverkat på

bedömningen av utvisningsfrågan. HD slår fast att det åligger rätten att utnyttja möjligheten att få upplysningar från socialnämnden, trots att det inte uttryckligen sägs i lagen. Mot denna bakgrund undanröjdes hovrättens dom avseende frågorna om påföljd och utvisning och målet återvisades i dessa delar till hovrätten för fortsatt behandling.

Brå:s bedömning

INFORMATION FRÅN SOCIALNÄMNDERNA BÖR SAMLAS IN RUTINMÄSSIGT

Resultaten från Brå:s utvärdering tyder på att domstolarna inte möter lagens krav på att barnperspektivet ska beaktas vid utvisningsärenden där barn berörs. Det handlar dels om att domstolarna inte har något underlag för att bedöma hur barnet skulle kunna påverkas av att föräldern utvisas, dels om att resonemang kring barnets bästa i allmänhet saknas. Därigenom följer Sverige inte de åtaganden som gjorts i och med att man anslöt sig till FN:s barnkonvention. Mot denna bakgrund bedömer Brå att det skulle vara en fördel om domstolarna rutinmässigt begär utlåtanden från socialnämnder gällande barn som kan komma att beröras av att en förälder utvisas. Förutom att det då alltid skulle finnas tillgång till bedömningar av hur barnen kan komma att påverkas, skulle antagligen informationen kvalitetsmässigt förbättras. Detta som en följd av att den då kommer från för ändamålet upprättade handlingar. Någon större arbetsinsats för socialnämnderna torde det inte heller handla om då det uppskattningsvis rör sig om cirka 120 ärenden per år¹.

DEN NYA REGELN KAN BEHÖVA FÖRTYDLIGAS

Det var knappast någon av de undersökta tingsrättsdomarna som innehöll resonemang kring hur barnet skulle kunna påverkas av att föräldern utvisas. Brå:s genomgång av omständigheterna i de olika fallen tyder dock på att det kan finnas ett behov av ett klarläggande av vad som är innebörden av den nya regeln i relation till vad som allmänt ska beaktas vid beslut om en eventuell utvisning. I utvisningslagen anges att hänsyn ska tas till personens anknytning till Sverige, och att då bland annat familjeförhållanden, till exempel barn, särskilt ska beaktas. Den nya lagtexten sätter barnets behov i centrum på ett tydligare sätt. Det som ska utredas och beaktas är hur *barnet* påverkas av en eventuell utvisning. De två reglerna tillsammans kan eventuellt tolkas olika. Antingen som att den anknytning i form av "familjeförhållanden" som tidigare talade mot en utvisning, fortfarande har samma tyngd. Eller som att möjligheten att få stanna nu i högre grad bör bygga på att man kan visa att det finns en relation till barnet och att den påverkas. Två av de genomgångna domarna som rör ofödda barn tyder på att domstolarna tolkar reglerna på olika sätt. I det ena fallet beslutade tingsrätten att inte tillmäta det ofödda barnet någon betydelse i utvisningsfrågan, med motiveringen att barnet

¹ Uppskattningen bygger på antalet domar med utvisning i stämningsansökan som riktar sig mot utländska medborgare med barn i Sverige.

inte hade någon relation till föräldern. I det andra fallet beslutade tingsrätten att tillmäta det ofödda barnet betydelse i utvisningsfrågan, med hänvisning till den anknytning till Sverige som det väntade barnet innebär.

Inledning

År 1990 anslöt sig Sverige till Förenta Nationernas konvention om barnets rättigheter (Barnkonventionen). Flera av artiklarna i denna konvention berör omständigheter som bör beaktas när ett barn tvångsmässigt skiljs från en förälder, vilket är fallet när en förälder, på grund av brott, utvisas från det land där barnet finns. Det är dock främst artikel tre, som innehåller principen om barnets bästa, som är central vid sådana utvisningsärenden. I artikel tre uttrycks att domstolar, vid alla åtgärder som rör barn, ska sätta barnets bästa i främsta rummet. Principen innebär att barnets bästa alltid ska beaktas, utredas och redovisas. Den innebär dock inte att barnets bästa med nödvändighet ska vara utslagsgivande i fall där detta intresse kolliderar med andra intressen, exempelvis när brottslighetens karaktär i sig starkt talar för att utvisning ska ske.

I en departementspromemoria från år 2002 (Ds 2002:41) diskuterades om de då gällande reglerna om utvisning på grund av brott stod i överensstämmelse med Sveriges åtaganden enligt barnkonventionen. Utifrån resultatet av en enkätundersökning, som hade riktats till ett urval av landets tingsrätter, kunde det konstateras att domstolarna sällan förfogade över ett underlag som gav möjlighet att väga in barnets bästa i beslutsprocessen. Enligt undersökningen uppgav tingsrätterna att de vanligtvis hade tillgång till information om huruvida personen hade barn i Sverige, men att det var ovanligt att det fanns uppgifter om barnets situation och hur barnet skulle komma att påverkas av att föräldern utvisades. Undersökningen visade även att förekomsten av barn inte hade någon betydelse för utvisningstidens längd (Justitiedepartementet, 2002).

Promemorian ledde till att utlänningslagen (1989:529) ändrades den 1 juli 2004. Syftet med lagändringen var att tydliggöra barnperspektivet i mål om utvisning på grund av brott och att lagen i större utsträckning skulle harmoniera med FN:s barnkonvention.

I den nya lagtexten uttrycks att domstolarna, i brottmålsärenden där utvisning kan komma i fråga och den åtalade har barn i Sverige, särskilt ska beakta barnets behov av kontakt med den åtalade. Barnets behov ska enligt den nya lagtexten bedömas utifrån hur kontakten mellan den åtalade och barnet tidigare varit och hur kontakten skulle påverkas av att den åtalade utvisas. Domstolarna hade även tidigare skyldighet att ta hänsyn till den åtalades anknytning till det svenska samhället i allmänhet, och genom portalparagrafen om barnets bästa (1 kap. 1 § utlänningslagen), barn i synnerhet. Därför kan den nya lagtexten närmast ses som ett förtydligande från lagstiftaren om vad domstolarna är skyldiga att beakta vid utvisningsärenden där barn berörs.

För att bereda domstolarna möjlighet att inhämta ett tillräckligt beslutsunderlag gjordes även ett tillägg i lagen (1991:2041) om särskild personutredning i brottmål. Där infördes en skyldighet för socialnämnder att, på begäran av domstol, åklagare eller kriminalvårdsmyndighet, lämna upplysningar om huruvida en åtalad har barn eller inte. I de fall där den åtalade har barn, ska socialnämnderna lämna upplysningar rörande

barnets behov av kontakt med den åtalade, hur kontakten tidigare varit och hur kontakten skulle påverkas av en eventuell utvisning.

Syftet med lagändringarna är således att den sedan tidigare existerande principen om barnets bästa ska få ett ökat genomslag och att domstolarna i större utsträckning än tidigare ska inhämta ett adekvat beslutsunderlag inför ett avgörande i ett utvisningsärende där barn berörs.

Brå:s uppdrag

Brå har fått i uppdrag av regeringen att undersöka hur domstolarna, mot bakgrund av ovanstående lagändringar, tillämpar utvisningsmöjligheten. Uppdraget ska redovisas till regeringen senast den 1 juni 2006.

Syfte och tillvägagångssätt

Det övergripande syftet med rapporten är att studera om lagändringen inneburit att barns behov fått en mer central position vid avgöranden i utvisningsärenden där barn berörs.² De två huvudfrågorna är om underlaget som domstolarna har att ta ställning till i utvisningsärenden som rör utländska medborgare med barn i Sverige är tillräckligt omfattande för att en bedömning av barnets behov ska kunna göras, och i så fall om domstolarna beaktar barnets behov i bedömningen av utvisningsfrågan. För att belysa dessa frågor har Brå studerat både fall där utländska medborgare med barn i Sverige har utvisats och fall där utländska medborgare med barn i Sverige, som dömts för brott som kan innebära utvisning, inte har utvisats. Utifrån uppgifter från lagföringsregistret och SCB:s befolkningsregister ges också en övergripande bild av dem som utvisades på grund av brott år 2004.

Ett uttag gjordes från lagföringsregistret på samtliga lagföringar som beslutades av landets tingsrätter under perioden augusti 2004 – januari 2005. Eftersom lagföringsregistret saknar information om medborgarskap och förekomst av barn, kompletterades uttaget med uppgifter från SCB:s register över totalbefolkningen³ om medborgarskap och förekomst av barn.

Med dessa uppgifter som grund beställdes tingsrättsdomar för två urval. När domarna för de utländska medborgare som ingår i de två urvalen kom in till Brå från tingsrätterna, kodades de in i ett på förhand upprättat kodformulär. De utvisningsdomar som har överklagats har sedan följts upp i högre instanser. Den information som kodats in från domarna rör främst vilket beslutsunderlag som domstolarna hade att tillgå (innehåll och uppgiftslämnare) och hur domstolarna resonerat kring barnperspektivet i domskälen.

² Med barn menas genomgående i rapporten personer under 18 år.

³ I SCB:s register finns uppgifter om samtliga personer som är folkbokförda i Sverige.

URVAL

GRUPPEN UTVISADE

Brå begärde in de 30 utvisningsdomar under denna period som rört utländska medborgare med barn i Sverige. Även övriga utvisningsdomar, som rört utländska medborgare utan barn, beställdes, för att få en bild av om de två grupperna skiljer sig åt även i andra avseenden än när det gäller förekomst av barn. Totalt begärdes således samtliga 511 domar med utvisningsbeslut under perioden in.

GRUPPEN EJ UTVISADE

Brå begärde även in ett urval av domar rörande utländska medborgare med barn i Sverige, som dömdes för ett brott som skulle kunna innebära utvisning, men som inte utvisades.⁴ Urvalet avser endast utländska medborgare som är folkbokförda i Sverige. Det beror dels på att de icke folkbokförda lösare anknytning till Sverige medför att de sällan har barn här, dels på att det är svårare att få fram uppgifter om barn när det gäller dem.⁵ Totalt var det 1 020 domar som gällde folkbokförda utländska medborgare med barn i Sverige, och där domen rörde ett brott som kan leda till utvisning, men där personen inte utvisades. Ett slumpmässigt urval bestående av 200 av dessa domar begärdes in.

BORTFALL

Totalt begärde Brå in 711 domar. Av dem kom 666 in till Brå. Bortfallet om drygt sex procent beror huvudsakligen på två faktorer. Den ena är att det personnummer som fanns i lagföringsregistret inte hade en motsvarighet i den aktuella domen. Detta kan exempelvis vara fallet om en person har uppgett ett felaktigt personnummer eller att en person har flera personnummer. Vid sådana tillfällen har domen exkluderats från undersökningen. Den andra faktorn är att några tingsrätter inte levererat de begärda domarna.

Urvalet och bortfallet summeras i tabell 1.

⁴ I urvalet ingår personer som kommit till Sverige före 15 års ålder och som vid tidpunkten för domen varit i landet i 5 år, och därigenom inte kan utvisas. Utifrån tillgängliga data kan dessa dock inte identifieras. Därför ger urvalet en bild av utländska medborgare med barn i Sverige som dömts för brott som kan innebära utvisning, inte av utländska medborgare med barn i Sverige som riskerat att utvisas.

⁵ För att få en bild av förekomsten av barn i Sverige bland icke folkbokförda, som inte utvisats trots att de begått ett brott som möjliggör det, begärdes ett slumpmässigt urval av 200 domar in rörande sådana personer. En kort beskrivning av resultaten från den genomgången ges i bilaga 1.

Tabell 1. Beskrivning av de två urvalsgrupperna och redovisning av bortfall.

| | <i>Urval 1</i> | <i>Urval 2</i> |
|-----------------|--|--|
| Beskrivning | Domar med utvisningsbeslut mot utländska medborgare | Domar utan utvisningsbeslut mot folkbokförda utländska medborgare med barn i Sverige |
| Typ | Totalgrupp (N=511) | Slumpmässigt urval av 200 domar (N=1 020) |
| Bortfall | 35 av 511 domar (6 procent) | 10 av 200 domar (5 procent) |
| Domar i studien | 476 varav 30 rör utländska medborgare med barn i Sverige | 190 |

Utvisning på grund av brott

GÄLLANDE RÄTT

I utlänningslagens fjärde kapitel 7–12 §§ anges att en person som inte är svensk medborgare⁶ och som döms för brott i Sverige kan utvisas ur riket under vissa omständigheter. Utvisningen, som beslutas av den domstol som handlägger brottmålsärendet, kan antingen vara begränsad i tid eller inte. Två grundförutsättningar för att utvisning ska komma i fråga för en utländsk medborgare är att denne döms för ett brott som har fängelse i straffskalan och att den utdömda påföljden är strängare än böter.⁷ I lagen finns även ytterligare begränsningar gällande vilka personer som kan bli föremål för utvisning och under vilka omständigheter som en utvisning kan verkställas. Exempelvis får inte en utländsk medborgare som kommit till Sverige före 15 års ålder och som när åtal väcktes vistats i landet i minst fem år utvisas. Ett annat exempel på när utvisning inte får ske är om en person riskerar dödsstraff i det land som utvisningen skulle verkställas till.

Om grundförutsättningarna för utvisning är uppfyllda ska domstolarna, för att avgöra utvisningsfrågan, ta ställning till huruvida det begångna brottet eller de begångna brotten innebär ett sådant hot mot enskilda eller allmänna intressen att den utländske medborgaren inte bör få stanna kvar. Detta hot kan bestå i att det kan antas att personen kan komma att fortsätta att begå brott om denne tillåts vara kvar i riket, eller att den begångna brottsligheten varit särskilt allvarlig. I beslutet om utvisning ska domstolarna även väga in olika former av anknytning till det svenska samhället som den utvisningshotade kan tänkas ha. Domstolarna ska i det avseendet beakta levnadsförhållanden, familjeförhållanden och vistelsetid i Sverige.

ANTALET UTVISNINGÄRENDE FÖRDUBBLADES MELLAN ÅR 2000 OCH ÅR 2004

Antalet beslut om utvisning som tas av landets tingsrätter varierar från år till år beroende av en mängd olika faktorer. Studerar man antalet utvisningsbeslut under perioden 1989–2004 tycks det ha skett ett trendbrott i början av 2000-talet. Från år 1989 fram till denna tidpunkt fluktuerade antalet utvisningar runt 500 per år. Under 2000-talet har antalet utvisningar ökat stadigt, totalt handlar det nästan om en fördubbling från år 2000 till år 2004. Under år 2004 utvisade tingsrätterna 1 020 personer ur landet.

⁶ På övriga ställen i rapporten används för enkelhets skull termen utländsk medborgare. Detta trots att vissa personer som utvisas är statslösa, och alltså i egentlig mening inte är utländska medborgare.

⁷ Utvisning kan även bli aktuell om en domstol undanröjer en villkorlig dom eller skyddstillsyn som en utländsk medborgare dömts till.

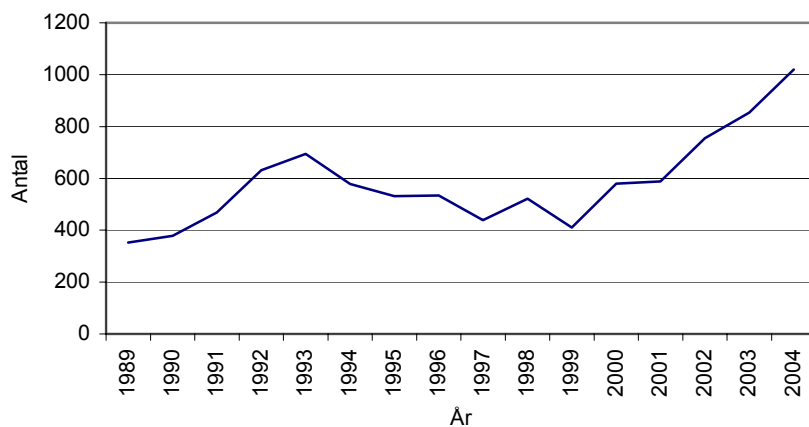


Diagram 1. Antal utvisningar beslutade av tingsrätt åren 1989–2004.

Eftersom antalet personer som utvisas är avhängigt ett flertal faktorer, varierar antalet utvisningar mellan olika år. Det kan exempelvis bero på förändringar i lagstiftningen, variationer i antalet utländska medborgare som döms för brott, vilka brott utländska medborgare döms för, eller praxis i domstolarna. Varken förändringar i lagstiftningen eller antalet utländska medborgare som döms för brott kan dock förklara den stora ökningen av antalet utvisningsbeslut i domstol åren 2000 till 2004. Förklaringen torde i stället bero på en förändrad praxis.

DOMSLUTEN AUGUSTI 2004 - JANUARI 2005

Under perioden augusti 2004 – januari 2005 meddelades knappt 30 000 fällande domslut i landets tingsrätter. I en femtedel av dessa domar var den åtalade utländsk medborgare. En klar majoritet av dem var folkbokförda i Sverige. Generellt kan man säga att folkbokförda utländska medborgare har en starkare anknytning till Sverige än de som inte är folkbokförda. Främst för att de förstnämnda i allmänhet har någon typ av tillstånd att befinna sig i landet under en längre tid.

Formellt sett var det drygt 60 procent av domsluten mot utländska medborgare som rörde brott som kan medföra ett utvisningsbeslut. Sådana brott var något vanligare bland icke folkbokförda än bland folkbokförda. Av dessa domslut var det drygt 13 procent som till slut ledde till utvisning. Det är i detta avseende stor skillnad mellan dem som var folkbokförda och dem som inte var det. Bland de folkbokförda ledde knappt 2 procent till utvisning, medan motsvarande siffra för de icke folkbokförda var 30 procent. Totalt var det 511 personer som utvisades under det aktuella halvåret. Det betyder att knappt 9 procent av alla fällande domslut mot utländska medborgare innehöll ett beslut om utvisning.

Tabell 2. Totalt antal domslut mot utländska medborgare under perioden augusti 2004–januari 2005, samt domslut som kan innebära utvisning och domslut med beslut om utvisning. Antal och andel uppdelat på folkbokförda respektive icke folkbokförda utländska medborgare.

| | <i>Antal</i> | <i>Procent</i> |
|--|--------------|----------------|
| Domslut mot utländska medborgare | 5966 | 100 |
| - därav domslut mot folkbokförda | 3662 | 61 |
| - därav domslut där utvisning kan aktualiseras | 2196 | 60 |
| - därav beslut om utvisning | 33 | 2 |
| - därav domslut mot ej folkbokförda | 2304 | 39 |
| - därav domslut där utvisning kan aktualiseras | 1612 | 70 |
| - därav beslut om utvisning | 478 | 30 |

VILKA UTVISAS?

Utländska medborgare som utvisas på grund av brott har generellt en svag anknytning till Sverige. Allra vanligast är att de är på tillfälligt besök i landet. I genomsnitt har de utvisade vid tidpunkten för domen varit i Sverige i två månader. Cirka 90 procent av dem är män och de är i genomsnitt 30 år gamla. Fler än hälften har sitt ursprung i Europa och av dessa kommer 60 procent från ett land som är med i EU. Den allra vanligaste typen av brott, som utländska medborgare utvisas för, är någon typ av förmögenhetsbrott, främst stöld eller bedrägeri. Många av dem, nära tre fjärdedelar, var innan utvisningsdomen inte lagförda för brott i Sverige. Den orsak som tingsrätterna angav till utvisningsbesluten var i de flesta fall att det ansågs föreligga hög risk för fortsatt brottslighet efter avtjänat fängelsestraff. I många ärenden synes denna bedömning grunda sig på att personerna har visat förslagenhet när det gäller brottet, eller att de begått brott väldigt snart efter att de anlät i Sverige.

Tabell 3. Bakgrundsinformation om samtliga utländska medborgare som utvisades under perioden augusti 2004 – januari 2005 (N=476).

| | <i>Värde</i> | <i>Lägesmått</i> |
|--------------------|-----------------------|-------------------|
| Ålder | 28 år | Median |
| Ursprungsområde | Europa | Typvärde |
| Vistelseform | Tillfälligt besök | Typvärde |
| Vistelsetid | 2 månader | Median |
| Brottstyp | Förmögenhetsbrott | Typvärde |
| Tidigare lagförda | 24 procent | Andel |
| Påföljd | Fängelse | Typvärde |
| Strafftid | 2 månader (8 månader) | Typvärde (median) |
| Skäl för utvisning | Hög återfallsrisk | Typvärde |

Utvisade och icke utvisade utländska medborgare med barn i Sverige

I detta avsnitt ges en översiktlig beskrivning av Brå:s urval, det vill säga utländska medborgare med barn i Sverige som under perioden augusti 2004 – januari 2005 dömdes för brott som skulle kunna innebära utvisning. Först beskrivs gruppen som utvisades (samtliga 476 personer), därefter gruppen som inte utvisades (ett urval av 190 personer).

De utvisade

Av de 476 utländska medborgare som på grund av brottslighet utvisades från Sverige under det studerade halvåret, var det 30 som hade åtminstone ett barn i Sverige⁸. Andelen föräldrar⁹ av samtliga utvisade var således 6 procent. De utvisade föräldrarna hade i genomsnitt två barn. Detta innebär att det under denna period var ungefär 60 barn som berördes av att en förälder utvisades ur riket. Uppräknat till årssiffror utvisades alltså under åren 2004–2005 uppskattningsvis 60 föräldrar årligen och ungefär 120 barn berördes av utvisningarna. I en tidigare genomgång av utvisningsärenden åren 1989–1998 gjordes uppskattningen att andelen som hade barn av samtliga utvisade årligen låg i intervallet 18 till 30 procent. Det betyder att under de åren utvisades årligen mellan 90 och 150 föräldrar (Brottsförebyggande rådet, 2000). Det verkar således som att antalet utvisade föräldrar har minskat något. Detta samtidigt som antalet utvisningar totalt sett ökat kraftigt, vilket förklarar att skillnaden i andel är mycket större än i antal.

FÖRÄLDRARNA SOM UTVISAS HAR VARIT I SVERIGE UNDER LÅNG TID

Samtliga utvisade föräldrar utom en var män. Den person som hade varit i Sverige under längst tid hade varit i landet i 15 år. Mer än hälften av de utvisade föräldrarna var folkbokförda i Sverige och var tredje hade permanent uppehållstillstånd. Dock var 4 föräldrar av 30 i Sverige olovligt, antingen till följd av en tidigare utvisningsdom eller ett avvisningsbeslut.

Tabell 4 beskriver dels gruppen utvisade utländska medborgare med barn i Sverige, dels gruppen utvisade utländska medborgare som inte hade barn.

⁸ Utöver dessa 30 föräldrar dömdes 5 föräldrar som hade ett utvisningsbeslut sedan tidigare.

⁹ Det kan naturligtvis finnas ytterligare personer bland de utvisade som är föräldrar, men vars barn inte bor i Sverige. För enkelhetens skull används i fortsättningen ändå ordet "föräldrar" för den grupp personer som har barn i Sverige.

Tabell 4. Bakgrundsinformation om samtliga som utvisades under perioden augusti 2004 – januari 2005, uppdelat på föräldrar och övriga.

| | Föräldrar (N=30) | Övriga (N=446) | Lägesmått |
|--------------------|------------------------------|-------------------|-----------|
| Ålder | 34 år | 28 år | Median |
| Ursprungsområde | Asien | Europa | Typvärde |
| Vistelseform | Permanent uppehållstillstånd | Tillfälligt besök | Typvärde |
| Vistelsestid | 2 år och 3 månader | 2 månader | Median |
| Brottstyp | Våldsbrott | Tillgreppsbrott | Typvärde |
| Tidigare lagförda | 50 procent | 24 procent | Andel |
| Påföljd | Fängelse | Fängelse | Typvärde |
| Strafftid | 1 år och 4 månader | 6 månader | Median |
| Skäl för utvisning | Brottets allvarlighetsgrad | Hög återfallsrisk | Typvärde |

Av tabellen framgår att grupperna skiljer sig i flera avseenden. En tydlig skillnad är att föräldrarna, även om man bortser från barnen, hade en starkare anknytning till Sverige än övriga utvisningsdömda. Detta är tydligt om man ser till vistelseform och vistelsestid. Bland föräldrarna var det vanligast att de hade permanent uppehållstillstånd och att de i genomsnitt hade varit i Sverige i något mer än två år. Bland övriga var det vanligast att de var i Sverige på tillfälligt besök och hade varit i landet i genomsnitt två månader.

En annan tydlig skillnad är att brottsligheten, som föräldrarna gjort sig skyldiga till, var grövre än den som övriga utvisningsdömda gjort sig skyldiga till. Vanligast bland föräldrarna var att de hade begått ett våldsbrott och vanligast bland övriga utvisningsdömda var att de begått ett tillgreppsbrott. Även strafftiden, som föräldrarna dömdes till, var mycket längre än strafftiden för övriga utvisningsdömda; i genomsnitt 16 månader för föräldrarna jämfört med 6 månader för övriga utvisningsdömda.

I MÅNGA ÄRENDEN RIKTAS BROTTSLIGHETEN MOT DEN ANDRA FÖRÄLDERN

Den vanligaste typen av brottslighet, som de utvisade föräldrarna dömdes för, var alltså brott som riktades mot en annan person. Läger man ihop våldsbrott och sexualbrott var det 60 procent som dömdes för den typen av brott. Det var vanligt att våldet riktades mot någon i familjen. I mer än hälften av ärendena var våldshandlingarna riktade mot den andra föräldern och i vart femte ärende var de riktade direkt mot barnet.

I stort sett samtliga utvisade föräldrar dömdes till fängelse. Strafftiden var i genomsnitt ett år och fyra månader. De allra flesta utvisades ur landet under en begränsad tid, i genomsnitt fem år. För sex föräldrar gäller utvisningen dock resten av livet. Det som domstolarna främst angav som orsak till utvisningsbeslutet var brottslighetens allvarlighetsgrad.

BARNEN ÄR I REGEL MYCKET UNGA

Barnen till de utvisade var i regel mycket unga. I fler än hälften av ärendena där en förälder utvisats, var det äldsta barnet som berördes högst tre år.

Föräldrar som inte utvisas

FÖRÄLDRAR SOM INTE UTVISAS HAR BEGÅTT MINDRE ALLVARLIGA BROTT

I en majoritet av ärendena som rör utländska medborgare med barn i Sverige som dömdes för ett brott som kan innebära utvisning, men som inte utvisades, går det i domen inte att utläsa under vilka omständigheter som föräldern vistats i Sverige, eller hur länge föräldern varit i landet. Om man bara ser till de 68 ärenden där denna information finns verkar det dock som om dessa föräldrar har en stark anknytning till Sverige. En klar majoritet av dessa hade permanent uppehållstillstånd och hade vid tidpunkten för domen i genomsnitt varit i landet i 13 år. Det är även så att barnen till föräldrarna, som inte utvisades, är äldre än barnen till de utvisade föräldrarna. I genomsnitt är det äldsta barnet nio år.

I likhet med de utvisningsdömda föräldrarna var det vanligast att föräldrarna, som inte utvisades, dömdes för våldsbrott. Även i denna grupp var det vanligt att våldet var riktat mot den andra föräldern, vilket det var i ungefär hälften av fallen. Det är dock stor skillnad i strafftid mellan grupperna. Det gör att det finns skäl att anta att brottsligheten, som de icke utvisade föräldrarna dömdes för, inte var lika allvarlig som den som de utvisade föräldrarna dömdes för. Detta antagande visar sig stämma när man jämför det genomsnittliga abstrakta straffvärdet¹⁰ för de handlingar som de två grupperna dömdes för. Maxstraffet är i genomsnitt tio år för de utvisade föräldrarnas brottslighet. Motsvarande för föräldrarna som inte utvisades är i genomsnitt två år.

Tabell 5. Bakgrundsinformation om urvalet folkbokförda föräldrar som riskerade utvisning, men inte utvisades under perioden augusti 2004 – januari 2005. (n=190)

| | Värde | Lägesmått |
|--------------------------|------------------------------|-----------|
| Ålder | 36 år | Median |
| Ursprungsområde | Europa | Typvärde |
| Vistelseform | Uppgiften framgår ej i domen | Typvärde |
| Vistelseid ¹¹ | 13 år | Median |
| Brottstyp | Våldsbrott | Typvärde |
| Tidigare lagförda | 71 procent | Andel |
| Påföljd | Fängelse | Typvärde |
| Strafftid | 3 månader | Median |

ÅKLAGAREN TAR SÄLLAN UPP FRÅGAN OM UTVISNING I SIN STÄMNINGANSÖKAN

Frågan om utvisning aktualiseras normalt genom att åklagaren påtalar saken i sin stämningsansökan.¹² Det var mycket ovanligt, i mindre än två ärenden av hundra, att frågan om utvisning fanns med i stämningsansök-

¹⁰ Det abstrakta straffvärdet är den straffskala som varje brottsrubricering har. Exempelvis har misshandel en straffskala på 14 dagar till två års fängelse. Skalan för det abstrakta straffvärdet består av 36 unika skalsteg och sträcker sig från penningböter (1) till fängelse, 10 år till livstid (36).

¹¹ Uppgiften om vistelseid fanns tillgänglig i 68 av 190 domar.

¹² En domstol kan dock besluta om utvisning ex officio, alltså även om frågan inte finns med i stämningsansökan.

an. Som en följd av det framgår det inte heller i dessa domar under vilka omständigheter som föräldrarna hade vistats i Sverige. En bidragande orsak till att frågan om utvisning inte tagits upp i dessa ärenden, är naturligtvis att vissa personer i denna grupp kom till Sverige innan de var 15 år fyllda och hade varit i landet i minst 5 år vid tidpunkten för åtalet. Därmed får de inte utvisas. Av de 68 personer där uppgiften om vistelsetid finns tillgänglig i domen, var det åtta som inte fick utvisas enligt nämnda regel. En annan orsak till att frågan om utvisning inte tagits upp, kan vara att åklagaren inte bedömt brottsligheten som tillräckligt grov för att utvisning ska vara aktuell mot bakgrund av att den tilltalade har en stark anknytning till landet. Som en följd av att utvisningsfrågan vanligtvis inte behandlats, framgår det endast i hälften av domarna att de dömda har barn i Sverige.

Utvisningsärendena i domstol

Tingsrätterna

BEDÖMNINGAR AV HUR BARNET SKULLE PÅVERKAS FÖREKOM SÄLLAN I UTVISNINGSDOMARNA

En viktig del i analysen av hur domstolarna tar hänsyn till barnperspektivet i mål om utvisning på grund av brott är att undersöka beslutsunderlagens kvalitet. För att ge en översiktlig bild av informationen, som tingsrätterna hade att tillgå vid avgörandet av utvisningsfrågan, har den klassats i tre nivåer. Den första nivån består av information där det endast framgår att den utvisningsshotade föräldern har ett barn. Den andra nivån utgörs av information som även beskriver hur relationen mellan föräldern och barnet varit innan domen. På den tredje nivån finns någon typ av information bestående av en bedömning av hur barnet skulle påverkas av att föräldern utvisas.

Så vitt det utifrån tillgängliga data är möjligt att bedöma om tingsrätterna hade kännedom om utvisade personers barn, verkar det som att tingsrätterna kände till eventuella barn.¹³ Denna bedömning grundar sig på att tingsrätterna hade uppmärksammat förekomsten av barn i samtliga 16 ärenden som rörde folkbokförda föräldrar, alltså samtliga personer som det för Brå, utifrån SCB:s register, är känt att de har barn.

Det allra vanligaste i de ärenden där en förälder utvisades, är att tingsrätterna endast hade information om förekomst av barn. Att det finns ytterligare information om barnen är dock relativt ovanligt. Endast i nio domar av 30 finns det en beskrivning av hur relationen mellan barnet och föräldern varit. Utöver detta finns det i två domar, förutom en beskrivning av relationen, även en bedömning av hur barnet skulle påverkas av en eventuell utvisning.

Det är vanligtvis inte möjligt att utifrån domskälen i tingsrättsdomarna utläsa varifrån informationen om barnen har hämtats. En genomgång av de beslutsunderlag som tingsrätterna hade att tillgå i utvisningsärendena som rör föräldrar, visar att informationen som rör barn vanligtvis hämtats från frivårdens personutredning. Möjligheten att begära in information från socialnämnden hade endast utnyttjats i ett av de 30 genomgångna ärendena.

Att barnen kommit till tals under domstolsförhandlingarna är mycket ovanligt. Detta är dock inte så förvånande mot bakgrund av att de flesta barnen var mycket unga vid tidpunkten för domen (se sid 20). Det är endast i två ärenden som barn kommit till tals under tingsrättsförhandlingen och då hade de varit offer för föräldrarnas brottslighet.

¹³ Bedömningen görs med reservation för att det bland de utvisade personerna som inte är folkbokförda, kan finnas föräldrar till barn i Sverige som inte har uppmärksamats av tingsrätterna.

FÅ SOCIALNÄMNDER TILLFRÅGAS

Det var endast i ett ärende som det framgick att en domstol begärt ett utlåtande från en socialnämnd innan beslut om utvisning togs. Därför tillfrågades tio kommuner¹⁴ om vid hur många tillfällen som socialnämnden i respektive kommun eller stadsdel ombetts lämna information angående en utvisningshotad förälder sedan lagändringen den 1 juli 2004. Frågan ställdes i september 2005 till de tio kommuner som hade störst antal folkbokförda utländska medborgare år 2004 (Statistiska centralbyrån). Svaren från kommunerna stödjer observationen från det insamlade tingsrättsmaterialet. Bland de tillfrågade var det endast i två kommuner och vid tre tillfällen som en socialnämnd ombetts lämna information angående en förälder som riskerat utvisning.

RESONEMANG OM BARNETS BÄSTA GRUNDAR SIG SÄLLAN PÅ INFORMATION SOM BESKRIVER RELATIONEN MELLAN FÖRÄLDERN OCH BARNET

Hur resonemangen kring barnen har förts i domstolen varierar mellan olika ärenden. Gemensamt för i stort sett samtliga är dock att de förs mot bakgrund av att rätten endast känner till förekomsten av barn, men inte har något underlag som beskriver förälderns relation till barnet och hur barnet skulle påverkas av en utvisning. Domskälerna är relativt ofta formulerade i svepande ordalag och resonemangen om barnets bästa är i allmänhet dåligt underbyggda. En ganska typisk formulering lyder:

”Förutom barnet saknar X närmare anknytning till riket. På grund av risken för fortsatt brottslighet bör han utvisas”¹⁵

Denna typ av resonemang tyder på att barnet endast betraktas som en faktor som gör att den utvisningshotade har en anknytning till Sverige.

INFORMATION FRÅN OLIKA KÄLLOR KAN VÅLLA PROBLEM

I de fall det finns underlag om hur relationen mellan den utvisningshotade och barnet varit, har materialet ibland brister, som gör det svårt att använda det på något meningfullt sätt. En sådan brist är att informationen ibland kommer från flera källor. Det handlar dessutom inte sällan om dokument som upprättats i annat syfte än att redogöra för relationen mellan barnet och föräldern. I ett ärende, där det från muntliga utsagor framgår att barnet tidvis bott med sin utvisningshotade förälder, för åklagaren följande resonemang som sedan ligger till grund för domstolens bedömning.

”Åklagaren ifrågasätter uppgifterna från X angående kontakten med sonen. Orsaken till detta är att det i ett infordrat läkarintyg

¹⁴ De tillfrågade kommunerna är: Stockholm, Göteborg, Malmö, Botkyrka, Uppsala, Södertälje, Huddinge, Västerås, Helsingborg och Lund.

¹⁵ Citat från domskäl som anges här och på övriga ställen i rapporten är inte ordagrant återgivna, innebörden är dock densamma.

inte antecknats något om förhållandet mellan X och barnet, samt att X inte har vårdnad eller rätt till umgänge med barnet”

Rimligtvis går det inte att dra några säkra slutsatser rörande hur kontakten mellan den utvisningshotade och barnet varit utifrån att information saknas i ett intyg. Det finns dessutom motstridiga uppgifter i den aktuella domen. Å ena sidan tyder det faktum att föräldern inte har umgängesrätt med barnet på att relationen inte varit bra. Å andra sidan konstaterar rätten att barnet har haft ett umgänge med föräldern, i och med att barnet bott hos denne.

IBLAND ANGES BARNENS BÄSTA SOM SKÅL FÖR UTVISNING

Som tidigare framkom är det vanligt att barnen drabbats av den brottslighet som föräldern utvisats för, antingen genom att de direkt utsatts för våld eller genom att de bevittnat eller på annat sätt upplevt våld inom familjen. Tingsrätternas resonemang kring barnen i sådana ärenden handlar ofta om att barnets bästa, till följd av att barnet drabbats av brottsligheten, inte utgör ett skål mot utvisning av föräldern.

”Under tiden X varit i Sverige har han begått allvarliga brott mot sin hustru, bla våldtäkt. X har även uppträtt hänsynslöst mot sonen. Familjeanknytningen är därför inget starkt skål mot utvisning”

I ett par ärenden går tingsrätten ett steg längre och uttrycker att utvisningsbeslutet till och med ligger i linje med barnets bästa.

”Utvisningen kommer att innebära att X:s barn inte medges rätt till umgänge med X. Rätten finner dock att det inte är förenligt med barnets bästa att ha kontakt med X mot bakgrund av de allvarliga brott X har begått mot mamman inför barnen”

Det förekom dock även andra sätt att resonera kring barnets bästa i mål där barnet direkt eller indirekt utsatts för brott. I en dom uttrycker tingsrätten följande:

”Med beaktande av barnets bästa torde det inte råda någon tvekan om att det skulle vara bäst för dottern om X ej utvisas. X har dock gjort sig skyldig till så grova brott (bl.a. mot barnets mamma, Brå:s anmärkning) att barnets bästa inte väger över skålen för utvisning”

Det kan även tilläggas att tingsrätten, i detta ärende, inte hade tillgång till något utlåtande om vad som skulle vara bäst för barnet. I tingsrättens domskål är utgångspunkten att barnets bästa alltid är att föräldern inte utvisas. Mot bakgrund av att mamman och barnet vid tiden för domen hade skyddat boende ter sig detta inte som självklart i det aktuella ärendet.

OLIKA SYN PÅ OFÖDDA BARN

I ett par ärenden konstaterar rätten att den utvisningshotade personen ska bli förälder inom en snar framtid. Hur detta ska bedömas råder det inte samstämmighet kring. I ett ärende tillmätte tingsrätten det ingen betydelse att det fanns ett ofött barn.

”Tingsrätten anser att det inte är möjligt att göra en bedömning om ett ofött barn kommer lida några men av pappans utvisning och tillmäter därför inte uppgiften om barnet någon avgörande betydelse vid bedömningen”

I ett annat ärende ansåg tingsrätten att det ofödda barnet var ett skäl till att begränsa utvisningen i tid.

”X och hans flickvän väntar barn med nedkomst inom några månader. Han får därför anses ha viss anknytning till Sverige. Förbudet att återvända bör därför gälla i 5 år”

Dessa två exempel illustrerar en skillnad i hur tyngdpunkten ligger gällande bedömningen av barnets bästa i den nya respektive den gamla lagtexten. I det första exemplet lägger tingsrätten vikt vid det som lyfts fram i den nya lagtexten, det vill säga att bedömningen ska göras utifrån relationen mellan barnet och föräldern. Eftersom detta inte är möjligt när det gäller ofödda barn, drar tingsrätten slutsatsen att barnet inte ska tillmätas någon betydelse vid avgörandet av utvisningsbeslutet. I det andra exemplet lägger tingsrätten vikt vid det som lyftes fram i den gamla lagtexten, det vill säga att bedömningen ska göras utifrån föräldrarnas anknytning till Sverige genom att ett barn existerar. Därför tillmäter tingsrätten förekomsten av barn betydelse vid bedömningen av utvisningsfrågan.

UTVISNINGSTIDEN PÅVERKAS INTE AV OM DEN SOM UTVISAS ÄR FÖRÄLDER ELLER INTE

I Brå:s uppdrag ingick även att undersöka hur domstolarna tillämpar utvisningsmöjligheten gällande utvisningstidens längd. I diagram 2 nedan redovisas förhållandet mellan det abstrakta straffvärdet¹⁶ för huvudbrottet i lagföreningen och utvisningstiden. Linjen representerar medianvärdet i utvisningstid¹⁷ för utvisade utländska medborgare som inte är föräldrar. Fyrkanterna representerar utvisade föräldrar. I de fall flera föräldrar har samma värde på de två axlarna är antalet angivet jämte fyrkanten.

¹⁶ För att ge något att relatera till angående det abstrakta straffvärdet kan nämnas att misshandel av normalgraden har värdet 16, grov misshandel värdet 27 och mord värdet 36.

¹⁷ Livstids utvisning är här godtyckligt satt till att vara 480 månader (40 år), vilket kan anses någorlunda rimligt mot bakgrund av att de flesta utvisade föräldrarna är i 30-årsåldern.

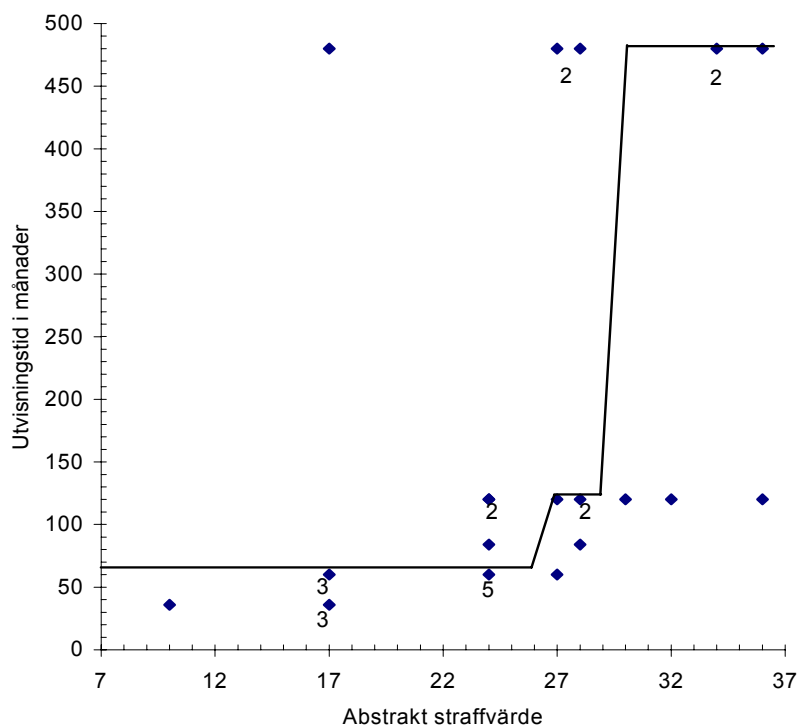


Diagram 2. Utvisningstidens längd för olika abstrakta straffvärden. Mediantid för utvisningsdömda personer som inte är föräldrar, och unika värden för föräldrar.

Brås analys tyder på att domstolarna inte använder utvisningstiden på något annat sätt för föräldrar än för personer som inte är föräldrar. I 14 ärenden är utvisningstiden densamma för föräldrarna som för övriga utvisade i genomsnitt. I 9 ärenden ligger den under och i 7 ärenden över.

När föräldrar inte utvisas är det inte av hänsyn till barnen

Av de 190 ärenden där en förälder dömdes för ett brott som skulle kunna innebära utvisning, men där denne inte utvisades, var det endast tre där utvisningsfrågan fanns med i stämningsansökan, alltså i mindre än två procent av ärendena. I två av dessa ärenden är förekomsten av barn angivet som ett skäl mot utvisning. Tingsrätten har dock inte i något av dessa ärenden haft tillgång till underlag som beskriver relationen mellan föräldern och barnet. Följaktligen gör de heller ingen bedömning av hur relationen skulle påverkas av en utvisning. Det är således inte till följd av att barnets bästa beaktats som dessa föräldrar inte utvisades.

Utifrån ovanstående genomgång kan det antal folkbokförda föräldrar som åtalades och där utvisning fanns med i stämningsansökan under det halvår som undersökts, uppskattas till att vara 15-20 personer.¹⁸

Hovrätterna

HOVRÄTTEN DELAR VANLIGTVIS TINGSRÄTTENS BEDÖMNING

Av de 30 utvisningsärenden som rörde föräldrar överklagades 25. Samtliga togs upp till ny bedömning av hovrätten. I en klar majoritet av fallen, 18 ärenden, delade hovrätten tingsrättens bedömning angående utvisningsbeslutet. I sju fall kom de till en annan slutsats. Resultatet av hovrättens bedömning var att fem beslut om utvisning upphävdes och att två utvisningar förkortades i tid. I tre av ärendena där utvisningen upphävdes, kan orsaken härledas till föräldrarnas relation till barnet. Detsamma gäller för det ena av två ärenden där hovrätten förkortade utvisningstiden.

HOVRÄTTEN SKAFFAR SIG INTE BÄTTRE BESLUTSUNDERLAG

Det underlag som hovrätterna hade att tillgå vid förhandlingarna var i stort sett detsamma som tingsrätterna förfogat över. De gånger som underlaget kompletterades handlade det nästan uteslutande om att ytterligare förhör med de inblandade genomfördes. Hovrätterna har inte i något av de aktuella ärendena begärt ett utlåtande från en socialnämnd, eller från annat håll inhämtat information rörande relationen mellan den utvisningsdömde föräldern och barnet. Endast i ett ärende framgår det tydligt att hovrätten, i motsats till tingsrätten, hade tillgång till en bedömning av hur barnet skulle påverkas om föräldern utvisades. I detta fall kom information till rätten genom den åtalades försorg.

EN ÄNDRAD DOM PÅ GRUND AV BARNETS BÄSTA

I tabell 6 nedan redovisas tingsrätternas och hovrätternas resonemang i de fyra ärenden där hovrätten ändrade tingsrättens utvisningsbeslut och där ändringen kan relateras till någon form av resonemang kring barnet. Av dessa fyra ärenden är det dock endast i ett som hovrätten har ett resonemang om hur barnet skulle påverkas av en eventuell utvisning av föräldern och där resonemanget bygger på utlåtanden rörande barnets bästa.

¹⁸ Uppskattningen bygger på antagandet att andelen domar där utvisningsfrågan fanns med i stämningsansökan är lika stor bland samtliga 1 020 domar, som i urvalet som omfattar 190 av dessa.

Tabell 6. Tings- och hovrättens resonemang i de fyra domar där hovrätten ändrade tingsrättens beslut om utvisning och där ändringen kan relateras till barnet.

| | Tingsrätten | Hovrätten |
|--|---|---|
| (a) Brott: Sexualbrott Påföljd: Fängelse 4 år Tingsrättens utvisningsbeslut: 10 år Barnets ålder: 1 år Barninfo: Hur relationen varit Hovrättens utvisningsbeslut: 5 år | "De allvarliga sexualbrott som X begått mot två unga kvinnor bör medföra att han inte får stanna i Sverige. Förbudet att återvända begränsas till 10 år pga barnen" | "HR stöder TR:s bedömning att X, trots den starka anknytningen till barnen i Sverige, ska utvisas. Med hänsyn till barnen bör dock utvisningstiden begränsas till 5 år" |
| (b) Brott: Stöldbrott Påföljd: Fängelse 1 mån Tingsrättens utvisningsbeslut: 5 år Barnets ålder: 8 år Barninfo: Hur relationen varit Hovrättens utvisningsbeslut: Ej utvisning | "Tingsrätten anser att X:s upprepade återfall i brott, även med beaktande att hans familj är bosatt i Sverige, utgör synnerliga skäl för utvisning" | "Synnerliga skäl att utvisa TT föreligger ej med hänvisning till att X har en stark anknytning till den underårige sonen, har varit i Sverige länge samt nyligen skaffat sig arbete" |
| (c) Brott: Våldsbrott Påföljd: Fängelse 1 år 2 mån Tingsrättens utvisningsbeslut: 10 år Barnets ålder: 0 Barninfo: Hustrun gravid Hovrättens utvisningsbeslut: Ej utvisning | "TR finner att det inte föreligger något hinder mot utvisning mot bakgrund av att X:s gravida hustru (målsäganden) är enda anknytningen till Sverige och att X inte vistats länge i landet" | "Med den utgång målet fått i HR kan inte sägas att brottsligheten är nog allvarlig för att X inte ska få stanna i landet. Dessutom är hans anknytning till Sverige genom hustrun o barnet sådan att han inte bör utvisas" |
| (d) Brott: Narkotikabrott Påföljd: Fängelse 2 år 6 mån Tingsrättens utvisningsbeslut: 10 år Barnets ålder: 3 år Barninfo: Hur relationen varit Hovrättens utvisningsbeslut: Ej utvisning | "Vid en samlad bedömning och med beaktande av dotterns bästa, innefattande det men en utvisning skulle innebära, anser rätten att de negativa omständigheterna i form av aktuell brottslighet väger över" | "Mot bakgrund av yttrande från specialistläkare(dottern skulle ta skada psykosocialt) och förskola(X har deltagit aktivt i omvårdnaden) finner HR att det inte kan anses föreligga synnerliga skäl för utvisning" |

I ärendet (a) ändrade hovrätten domen endast med avseende på hur lång tid som föräldern utvisades. Det framgår dock inte ur domslutet exakt vad som hovrätten ansåg vara orsaken till att utvisning i fem år var mer lämpligt än utvisning i tio år.

Ärendet (b) är ett av få ärenden med en utvisad förälder där återfallsrisken var angiven som främsta orsak till utvisningen. Hovrättens bedömning att skäl för utvisning inte förelåg grundar sig på att brottsligheten inte bedömdes som tillräckligt allvarlig och att föräldern hade starka band till Sverige, främst genom sitt barn. Även hovrätten anger i sin

dom att man finner det troligt att personen kommer att begå brott på nytt.

I ärendet (c) har målsäganden, tillika barnets mamma, ändrat sina uppgifter om de våldshandlingar som tingsrätten dömde till utvisning för. Utifrån de nya förhören fann hovrätten att det inte längre var möjligt att fälla mannen för de grova brott som tingsrätten fällde honom för. Detta leder till att hovrätten inte bedömer brottsligheten som tillräckligt allvarlig för att väga över den anknytning som den dömde har i form av sitt barn. Gemensamt för ärendena (b) och (c) är att det inte handlar om att hovrätten gjort nya värderingar av barnperspektivet, utan om att hovrätten gjort en annan bedömning av skuld- och påföljdsfrågan, vilket i sin tur leder till att bedömningen i utvisningsfrågan påverkas.

Ärendet (d) är det enda exemplet på att hovrätten omvärderat hur barnet skulle påverkas av att föräldern utvisas. Orsaken till att hovrätten gjorde detta är att det kom in nya intyg och utlåtanden angående barnet. De nya intygen kom från den barnavårdcentral som barnet besökt, den förskola som barnet gått i och från en specialistläkare i allmän psykiatri. Från barnavårdscentralen och förskolan intygade man att den utvisningshotade föräldern deltagit aktivt i omvårdnaden av barnet och att barnet varit mycket fäst vid föräldern. Dessa två intyg gav en bild av hur relationen mellan föräldern och barnet varit. Vidare lämnade specialistläkaren en bedömning av hur relationen mellan föräldern och barnet skulle påverkas av en eventuell utvisning, samt hur detta skulle kunna inverka på barnet. Ur intyget framgår bland annat att *”dottern kan antagas ta bestående skada i sin psykosociala utveckling om X utvisas från Sverige”*.

Högsta domstolen

Av de 25 ärenden som behandlades i hovrätten överklagades 5 till Högsta domstolen (HD). Huvudregeln för prövningstillstånd i HD är att de ärenden som HD prövar ska ge ledning för hur andra liknande fall ska bedömas. Ingen av de 5 överklagade hovrättsdomarna, som ingår i undersökningsmaterialet, gavs prövningstillstånd.

HD har dock vid ett senare tillfälle, efter Brå:s undersökningsperiod, tagit upp ett ärende rörande en utvisad förälder. Prövningstillståndet gällde frågan om påföljd och utvisning. Den fråga som principiellt avgjordes var vilken utredningsskyldighet som en domstol har inför ett ställningstagande i en utvisningsfråga som rör en utländsk medborgare med barn i Sverige. HD:s avgörande meddelades den 15 februari 2006.

I avgörandet konstaterar HD att det underlag som både tingsrätten och hovrätten hade att tillgå i det aktuella ärendet inte var tillräckligt omfattande för att göra den bedömning som föreskrivs i utlänningslagen. Underlaget, som bestod av en personutredning från kriminalvården, ett yttrande från migrationsverket och muntliga utsagor från de inblandade, innehöll inte någon bedömning av hur barnen skulle påverkas om föräldern utvisades. HD konstaterar följaktligen att hovrätten i det aktuella

ärendet inte fullgjort den utredningsskyldighet som åvilar en domstol som ska besluta om utvisning av en utländsk medborgare med barn i Sverige. Underlåtenheten var enligt HD att betrakta som ett rättegångsfel, som antogs ha inverkat på bedömningen av utvisningsfrågan. HD slår fast att det åligger rätten att utnyttja möjligheten att få upplysningar från socialnämnden, trots att det inte uttryckligen sägs i lagen. Mot denna bakgrund undanröjde HD hovrättens dom avseende frågorna om påföljd och utvisning och återvisade målet i dessa delar till hovrätten för fortsatt behandling.

Referenser

Brottsförebyggande rådet (2000) *Utvisning på grund av brott. De dömda och deras barn*. Rapport 2000:18. Stockholm: Brottsförebyggande rådet. Fritzes.

Justitiedepartementet (2002) *Barnperspektivet i mål om utvisning på grund av brott*. DS 2002:41. Stockholm: Justitiedepartementet Fritzes.

Internet:

Statistiska centralbyrån Statistikdatabasen (www.scb.se)

Bilagor

Bilaga 1. Icke folkbokförda personer

För att ge en bild av förekomsten av barn bland icke folkbokförda personer som dömts för brott som kan innebära utvisning, men som inte utvisats, samt undersöka om barnperspektivet varit en faktor som bidragit till att dessa personer inte har utvisats, beställdes ett urval domar som gällde sådana personer. Urvalet bestod av 200 domar av de sammanlagt 1 135 domar som gällde icke folkbokförda personer som under halvåret augusti 2004–januari 2005 dömdes för ett brott som kan innebära utvisning, men som inte utvisades.

FÅ AV DE ICKE FOLKBOKFÖRDA HADE BARN I LANDET

De utländska medborgare som inte var folkbokförda och som inte heller utvisades, skiljde sig inte nämnvärt från gruppen som utvisades i fråga om bakgrund och brottslighet. Det var endast i 17 procent av domarna som utvisningsfrågan fanns med i stämningsansökan. Som en följd av detta saknas det även för denna grupp information om under vilka omständigheter som de vistades i landet. Generellt verkar det dock som att anknytningen till Sverige är ganska svag, precis som för majoriteten av de utvisningsdömda. Det är endast i 7 domar (4 procent) mot de icke folkbokförda utländska medborgarna som inte utvisades, som det framgår att de dömda har barn i Sverige. I två av dessa sju domar fanns utvisningsfrågan med i stämningsansökan. Skälet till att inte utvisa dessa två personer är inte i någon av domarna angivet som hänsyn till barnperspektivet. Tingsrätterna hade inte heller i något av ärendena ett underlag som beskrev hur barnet skulle kunna påverkas av att föräldern eventuellt skulle utvisas.

Utifrån ovanstående genomgång kan det antal icke folkbokförda föräldrar som åtalades och där utvisning fanns med i stämningsansökan under det halvår som undersökts, uppskattas till att vara cirka tio personer.¹⁹

¹⁹ Uppskattningen bygger på antagandet att andelen domar där utvisningsfrågan fanns med i stämningsansökan är lika stor i samtliga 1 135 domar, som i urvalet som omfattar 193 av dessa.

Tabell 1. Bakgrundsinformation om urvalet icke folkbokförda personer som riskerade utvisning, men inte utvisades under perioden augusti 2004 – januari 2005. (n=193)

| | <i>Värde</i> | <i>Lägesmått</i> |
|------------------------------|------------------------------|------------------|
| Ålder | 30 år | Median |
| Ursprungsområde | Europa | Typvärde |
| Vistelseform | Uppgiften framgår ej i domen | Typvärde |
| Vistelseid | Mindre än en månad | Median |
| Brottstyp | Förmögenhetsbrott | Typvärde |
| Tidigare lagförda | 18 procent | Andel |
| Påföljd | Fängelse | Typvärde |
| Straffid | 2 månader | Median |
| Utvisning i stämningsansökan | 17 procent | Andel |
| Barn | 4 procent | Andel |