

# Slutrapport

## **Återrapportering av ekonomiskt stöd till lokalt brottsförebyggande projekt**

Det sker mycket brottsförebyggande arbete runtom i landet, både som projekt och i den löpande verksamheten. Några av dessa insatser har kunnat genomföras med hjälp av ekonomiskt stöd från Brottsförebyggande rådet (Brå). Arbetet dokumenteras och efter insatsen lämnas en slutrapport till Brå.

Erfarenheterna från de olika projekten är många gånger intressanta för andra som arbetar med brottsförebyggande arbete och därför publicerar Brå ett urval av rapporterna på myndighetens webbplats.

**För sakuppgifter och slutsatser står respektive författare eller organisation.**

Fler rapporter finns att ladda ner på [www.bra.se/lokaltarbete](http://www.bra.se/lokaltarbete)

2010-11-10

Dnr. B3,3-0383/2009



## TRYGGHETSFORUM

Till  
Brottsförebyggande rådet  
Box 1386,  
111 93 Stockholm

**Slutrapport med ekonomisk redovisning av brottsförebyggande metoden  
Granssamverkan i Skellefteå kommun som bedrivits med ekonomiskt stöd  
av BRÅ  
DNR: B3.3-0383/2009**

**Sökande:** FRIS-Trygghetsforum, Skellefteå  
**Kontaktperson:** Mattias Käller, samordnare  
FRIS/Trygghetsforum  
**Telefon:** 0910-71 20 25

**Erhållet belopp:** 105 000:-

### Trygghetsforum

Trygghetsforum är det samrådsorgan som under FRIS organisation sammanfört offentlig och privat sektor i Trygghetsfrågor, vilket innebär ett gemensamt tydligt brottsförebyggande arbete. Exempel på några aktörer inom Trygghetsforum är, Polisen, LO, Destination Skellefteå, Handels avd. 39, Svensk Handel, Citykompaniet och centrala banker (Föreningssparbanken, Handelsbanken, SE banken, Nordea), bostadsföretag (Skebo, HSB Norr, Riksbyggen), föreningen Villaägarna.

Trygghetsforums syfte:

FRIS - Förebyggande rådet i Skellefteå, vars grundidé är att sammanföra de goda krafter som ger Skellefteå en trygg uppväxtmiljö och stark social prevention, har förstärkts med ett Trygghetsforum för att prioritera det brottsförebyggande arbetet. Uppdraget berör såväl den kommunala sfären som samhället i stort.

FRIS nuvarande organisation bygger på en uppdelning av social och situationell prevention. FRIS har en lång historik av ett väl utvecklat samarbete när det gäller den sociala preventionen där nätverket som kallas lokala FRIS grupper utgör en stomme.

Det brottsförebyggande arbetet som riktar in sig på den situationella preventionen har FRIS utvecklat genom Trygghetsforum vilket har existerat sen i början på 2000 talet. Detta forum utgör grunden för arbetet med "Allas ansvar" utifrån ett samarbete mellan offentlig och privat sektor med målet att Skellefteå skall vara en trygg och säker kommun.

Trygghetsforum ska fungera som ett komplement inom kommunen i arbetet med att skapa en trygg kommun. När forumet identifierar problemområden bildas det arbetsgrupper där de som berörs av problemet bjuds in att delta i planeringen av insatsen samt genomförandet.

FRIS- Trygghetsforum blev beviljade medel för att starta brottsförebyggande metoden Grannsamverkan i Skellefteå kommun. Målet var att undersöka möjligheten att starta upp metoden inom tre olika boende former, villaområde, flerfamiljshusområde och fritidshusområde. Syftet med insatsen var att minska brottsligheten och öka tryggheten i områdena. De aktörer som bjöds in att delta var Skellefteå bostäder (SKEBO), Riksbyggen, Föreningen Villaägarna, Föreningen Fastighetsägarna, Hyresgästföreningen och HSB. Sammanställande för detta forum var Förebyggande rådet i Skellefteå (FRIS)- Trygghetsforum och Polisen.

## **Kartläggning**

Skellefteå kommun är en av de kommuner i landet som har lägst brottslighet. Inbrott hos boende är en relativt ovanlig förekomst. De få gånger som det inträffar så får det stort utrymme i media vilket innebär att det förmedlar en otrygghetskänsla hos många individer. Vår ambition inom Trygghetsforum är att hela tiden kartlägga risksituationer och riskmiljöer inom Skellefteå kommun och göra insatser så att risken för brott minskar. Det kan vara operativa insatser som är tidsbegränsade där effekten ska visa på ett positivt resultat så som att statistiken på brott minskar eller att den upplevda tryggheten ökar. Vi vill också utveckla det brottsförebyggande arbetet inom kommunen för att bibehålla den relativt låga brottslighet som förekommer och att stärka den upplevda tryggheten hos vår kommuninvånare.

För att bibehålla den höga trygghetsnivån som finns i vår kommun ville vi prova metoden Grannsamverkan inom tre olika boendeformer för att se hur den lämpar sig i vår kommun. Vi ville också starta upp metoden i ganska begränsade geografiska områden för att se om vi klarade denna insats organisationsmässigt. Genom att försöka starta upp Grannsamverkan i kommunen så kan vi dels förebygga att brott inte uppstår och dels öka tryggheten hos kommunens invånare.

För att göra urvalet av områden där metoden skulle startas upp, utgick vi från aktuell brottsstatistik samt arbetsgruppens kunskap om de olika områdena och boendeformer. Villaområdet valdes utifrån att boenden i området hade uttryckt en önskan om någon form av insats för att minska risken att bli utsatt för brott. Det var inte ett område som stack ut i brottsstatistiken men det fanns en vilja och engagemang att prova metoden.

Det aktuella flerfamiljshus området valdes ut efter diskussion inom arbetsgruppen. Inget område utmärkte sig i brottsstatistiken. Däremot så ingår boendet i SKEBO's regi och de har en organisation där det finns bovärdar för varje område vilket kändes som en viktig resurs i detta arbete. Dessutom har SKEBO ett långt utvecklat arbete med olika sociala och trygghetsskapande insatser.

Val av fritidshusområde gjordes utifrån polisens brottsstatistik. Dock var inte det utvalda området själv drabbat men de närliggande fritidshusområdena var det. De drabbade områdena hade vidtagit olika fysiska åtgärder och då tyckte vi att det aktuella området hade större behov av insats främst utifrån ett brottsförebyggande syfte.

## **Tillvägagångssätt och genomförande**

FRIS-Trygghetsforums samordnare samt polisens representant deltog på ett metodseminarium 26-27 januari där vi fick möjlighet att reflektera över vårt projekt och få ta del av andra kommuners erfarenheter av att arbeta med metoden Grannsamverkan. BRÅ redogjorde också för sina förväntningar av hur insatsen skulle återrapporteras.

Styrgruppen för detta arbete har också besökt Södertälje kommun för att ta del av deras erfarenhet av att jobba med metoden Grannsamverkan. De har använt sig av metoden i 10 år. Vi var framförallt intresserade av deras erfarenheter kring metoden i flerfamiljshus. De som informerade oss var Michael Mc Carthy, Södertälje kommun och Ulf Oscarsson Polismyndigheten Stockholms län. Deras erfarenheter av Grannsamverkan i flerfamiljshus var stor men tyvärr inte alltid med goda resultat. Områden där metoden var prövad var väldigt problematiska områden med hög brottslighet. Antal boenden i områdena var också många vilket gör det svårt att samordna och få engagemang och delaktighet. Trots svårigheter så gav besöket oss bra inblick i vilka utmaningar som fanns just kring flerfamiljshus.

Styrgruppen för projektet bjöd in berörda parter. Den arbetsgrupp som bildades för att planera genomförandet av Grannsamverkan kallas Bostadsgruppen. Den består av representanter från Föreningen Villaägarna, Hyresgästföreningen, SKEBO, HSB, Föreningen Fastighetsägarna, polisen samt FRIS-Trygghetsforums samordnare. Arbetsgruppen har träffats vid 8 tillfällen. Träffarna har bestått i att få mer kunskap om metoden och dess syfte, gått igenom polisens brottsstatistik kring inbrott gällande de tre boendeformerna, vilka områden som är mest utsatta osv. Vi har tillsammans gjort ett urval av områden där metoden Grannsamverkan ska provas, se tillvägagångssättet under rubriken kartläggning på föregående sida.

Villaområdet som valdes består av 28 hushåll, se bilaga 1. De familjer som bor där är av skiftande karaktärer från barnfamiljer till äldre par där barnen sedan länge har flyttat hemifrån.

Den enkla anledningen till att detta område blev aktuellt för insatsen Grannsamverkan var att de hade anmält sitt intresse av metoden eftersom boende i området hade fått kunskap om den i en tidigare kontakt med polismyndigheten. Det kändes tacksamt för arbetsgruppen att starta upp metoden i ett område där önskan och viljan var positiv till metoden redan från start. Arbetsgruppen kontaktade samtliga boende i området för att kartlägga intresset hos dem att starta upp Grannsamverkan. Detta skedde genom att samordnare för projektet samt blivande kontaktperson i villaområdet besökte samtliga hushåll för att kort ge en information om metoden och vår planerade insats. Under det korta besöket erbjöds respektive hushåll ytterligare en informationsträff där vi mer detaljerat förklarade innehållet i metoden och vårt syfte med att starta upp Grannsamverkan i Skellefteå kommun.

Träffen med villaägarna bestod av information om vårt arbete inom FRIS-Trygghetsforum och dess arbete med att skapa trygga och säkra uppväxt miljöer. Vi berättade hur arbetet är organiserat i Skellefteå kommun och effekter av arbetet vad det gäller ungdomars alkohol och drogvänor samt aktuell brottsstatistik där jämförelser gjordes med nationell statistik. Syftet med denna information var att beskriva vilket bra organiserat arbete som bedrivs i Skellefteå kommun samt att visa på att vi är en kommun som har positiva siffror inom dessa områden i jämförelse med många andra kommuner i landet. Det känns viktigt att ge dem denna

bakgrund så att inte en sådan här insats får effekten att oron ökar att bli utsatt för brott. Under träffen bestämdes vem som skulle vara områdets kontaktperson. Vi kom överens om vilka insatser som skulle genomföras. Tillsammans med den valda kontaktpersonen har insatser genomförts exempelvis trygghetsvandring, informationsträffar av försäkringsbolag, räddningstjänst, polis, kommun mm. I detta villaområde fungerar Grannsamverkan i stora i enlighet med modellen.

Flerfamiljshus området består av 88 hushåll, se bilaga 2, och tillhör Skellefteå bostäder, SKEBO. De familjer som bor i området är allt från barnfamiljer, ensamstående, yngre par, äldre par, infödda svenskar och de som kommer från andra länder. Bostadsområdet ligger nordväst om centrum. Ett område som byggdes på 60 – talet. Anledningen att detta område blev utvalt var att det fanns en tydlig kanal in till området eftersom huvudmannen är SKEBO. I området finns en boendevärd som är ett bra känslspröt i området. På samma sätt som i villaområdet så besökte projekt samordnarna tillsammans med en representant från SKEBO samtliga boenden. Det gavs en kort information och boendena bjöds in på en ytterliggare informationsträff. Detta skedde vid två tillfällen eftersom responsen från det första tillfället var låg. Efter andra tillfället var intresset fortsatt lågt. De boende tycker att Grannsamverkan fast i annan form redan bedrivs i området med hjälp av SKEBO. De anordnar träffar med hyresgästerna där de får ge sin syn på området, vilka förbättringsområden som finns och givetvis också vad som fungerar bra. De tyckte att Grannsamverkan var lite tårta på tårta på det som redan finns.

SKEBO har under många år i sina områden jobbat med olika sociala arrangemang samt att de har lagt ner mycket resurser på trygghetsskapande åtgärder. De har genomfört trygghetsvandringar som har lett till fysiska åtgärder, boendeträffar mm. SKEBO har också bovärdar för varje område som ska vara en länk mellan hyrestagarna och SKEBO's tjänstemän. Fler försök har gjorts i andra flerfamiljshusområden men responsen från boende har varit låg. I flerfamiljshus bedrivs det ingen Grannsamverkan enligt BRÅ's modell men annan samverkan bedrivs utifrån SKEBO's modell vilket är en fungerande modell i Skellefteå och den har många beröringspunkter med modellen Grannsamverkan.

Fritidshusområdet består av 26 fritidshus, se bilaga 3, och ligger 45 kilometer söder om Skellefteå efter kusten. Området ligger i nära anslutning till en kursgård och allmän badplats. Området i sig har varit relativt förskonade från brott i olika former men däremot så har närliggande fritidshusområden varit utsatta. Anledningen till att detta område blev utvalt var att de närliggande redan hade gjort insatser för att minimera risken att bli utsatta för brott därför valdes detta område utifrån ett brottsförebyggande syfte. Inbjudan om informationsträff skickades hem till varje stugägare. De hade en väldigt stor geografisk spridning allt från Skåne i söder och Luleå i norr. Däremot så var mer parten av stugägarna hemmahörande i Västerbotten. Det kom många fritidshusägare på mötet. Upplägget på träffen var detsamma som träffen med villaägarna. Det som diskuterades på träffen blev dock en skillnad eftersom många inte känner varandra sen tidigare. Kontinuiteten av deras närvaro i området varierar stort. Representanter från stugföreningen fanns på plats och i den föreningen ingår också de närliggande fritidshusområdena. De har upplyst sina medlemmar om vikten av att samverka samt planerat olika fysiska åtgärder för att minska risken att bli utsatt för brott. Inom fritidshusområdet finns det en organisation via stugföreningen som arbetar för att öka samverkan samt planera åtgärder som ökar tryggheten och minskar risken för brott. Där känner vi att behovet av Grannsamverkan enligt BRÅ's modell är överflödig. Däremot kommer FRIS-Trygghetsforum att bistå med informations och utbildningsinsatser då behov finns. Informationer om trygghetsskapande åtgärder som till exempel Grannsamverkan kommer att fortsätta att bedrivas i FRIS-Trygghetsforums regi och där metoden är önskvärd så kommer vi att använda oss av den. Vår ambition inom Bostadsgruppen är fortsätta använda

oss av metoden och vårt mål är att det ska bedrivas Grannsamverkan eller liknande metod inom de tre olika boende formerna under den närmaste tidsperioden i Skellefteå kommun.

Vi har genomfört tre utbildningsinsatser för de utvalda kontaktpersonerna.

Kontinuerligt under denna period har det skett avrapportering till våra politiker, tjänstemän som ingår i FRIS/Trygghetsforums nätverk.

## **Effekter av våra insatser**

När vi ansökte om ekonomiskt stöd för att starta grannsamverkan i Skellefteå kommun så ville vi se om det fanns ett intresse och behov av metoden samt att prova om vi klarade av insatsen som krävs med befintlig organisation. Vad det gäller intresse från de olika boende formerna så fanns det ett stort sådant från boenden i villaområde och fritidshusområde. Att få ett engagemang i flerfamiljshusområde utifrån metoden Grannsamverkan har varit svårt men det är viktigt att påpeka att SKEBO's arbetssätt ute i de olika bostadsområdena väldigt mycket liknar konceptet grannsamverkan. Där dialogen mellan SKEBO och de boenden är väldigt tät, där boende träffar anordnas kontinuerligt, där trygghetsvandringar genomförs tillsammans med boende osv. Detta är ett arbetssätt som på många sätt liknar ett väl fungerande grannsamverkan som vi absolut inte ska ersätta utan snarare uppmuntra och få andra fastighetsägare att efterlikna. SKEBO har kontinuerligt från 2004 undersökt hur nöjda deras hyrestagare är med att bo i SKEBO områdena. Fram till 2008 har nöjd trygghetsindex förbättrats årligen. För mer information rörande denna undersökning hänvisar vi till [www.skebo.se](http://www.skebo.se). Detta är mycket höga siffror jämfört med liknande undersökningar även om man jämför med bostadsrättsföreningar. Områden som man mäter i denna undersökning är bland annat trygghet, samverkan med grannar, stöld, skadegörelse mm. En ny mätning ska genomföras 2010/2011 men tyvärr så har vi inga siffror i dagsläget att redovisa i denna rapport. De redovisade siffrorna är för hela SKEBO's verksamhet i Skellefteå kommun. Eftersom vi inte specifikt har bedrivit en annan modell som t ex grannsamverkan i ett enskilt område så lyfter vi endast den totala siffran. De flesta områdena har visat på en positiv trend däremot finns det områden som visar på en negativ tendens där orsaken kan bero på den samhällsekonomiska situationen med ökad arbetslöshet och områden där migrationsverket har flyktingförläggningar. Tendensen i dessa områden har varit marginellt negativ vilket är viktigt att påpeka.

Vi tror att dessa siffror är en effekt av ett kontinuerligt arbete med samverkan och där det har varit ett stort fokus på bland annat trygghetsfrågor.

Villaområdet var ett område som valdes utifrån att det fanns ett intresse hos de boende att starta upp metoden grannsamverkan. Utifrån polisens statistik fanns det inget som visade på att det var ett område som var speciellt utsatt för brott. Det var också ett område där trivsel och trygghetsfaktorn var hög. Detta har inneburit att det har varit svårt att mäta effekter av insatsen. Vad de boendena säger vid våra möten är att deras medvetenhet om att deras beteende har betydelse för vilken risk man löper för att bli utsatt för brott har ökat markant. Det kan handla om hur man uppmärksammar okända individer i området. I vilket skick man lämnar huset då man ska vara borta en tid. Hur man ska samarbeta med grannar vid tex semestern. Det har inte bara ökat deras medvetenhet kring sitt boende utan också deras sätt att röra sig med kontanter både i hemmet och när man handlar vilket har inneburit att de har ökat sitt kortanvändande. En del av dem har efter trygghetsvandringen åtgärdat häckar och buskage för att underlätta för bland annat, grannarna, att ha större möjlighet att se och agera om det händer något misstänkt i området.

Fritidshusområdet som valdes har efter Skellefteås mått mätt återkommande drabbats av upprepane inbrott och skadegörelse. Effekten har blivit stugföreningen engagerar sig i att öka samverkan mellan fritidshusägarna och att initiera till lämpliga fysiska åtgärder för att minska risken att bli utsatt för brott. Grannsamverkan bedrivs inte i detalj enligt pärmen. Däremot så förekommer det möten boenden emellan där stugföreningen fungerar som den sammanhållande länken. Dessa åtgärder har inneburit att området och dess omnejd varit mindre utsatt för inbrott och skadegörelse. Om behovet finns för informationsinsatser så kontaktar de oss där vi bistår deras önskemål.

FRIS-Trygghetsforum kommer att fortsatt stötta de områden som har startat grannsamverkan. Det ska dock tilläggas att metoden inte kommer att följas i detalj utan den kommer att anpassas efter vår situation, storleken på utvalda områden, hur vi har organiserat vårt brottsförebyggandearbete och trygghetsskapande insatser. Vi kommer kontinuerligt att bevaka risksituationer och riskmiljöer i Skellefteå kommun och kontinuerligt göra insatser för att fortsättningsvis vara en av de tryggaste kommunerna i landet.

- **Metodseminarium**

<b>Kostnader:</b>	<b>Total kostnad</b>
Resa för tre personer	9 500:-
Boende för en person	1 100:-
Resa för två personer	4 600:-
Boende för två personer	1 800:-
Personalkostnader	20 000:-

- **Studiebesök kommun jämförbar med Skellefteå kommun**

Studiebesök 3 personer( Södertälje)	200:-
Resor till Luleå	2 000:-
Boende 4 personer	4 000:-
Personalkostnader	14 400:-

- **Arbetsgruppen (Bostadsgruppen)**

Träffats åtta gånger	8 000:-
Konferens ”Råd för framtiden”, Umeå boende	7 000:-
Resor konferens	2 000:-
Personalkostnader	42 000:-

- **Informationsträffar med boenden i de olika boendeformerna**

Boenden i villaområdet två träffar	4 000:-
Boenden i flerfamiljshusområde två träffar	4 000:-
Boenden i fritidshusområde två träffar	5 000:-
Personalkostnader	4 000:-

- **Utbildningsinsatser för kontaktpersoner**

Utbildning kring uppdraget som kontaktperson	1 500:-
Personalkostnader	4 000:-

- **Omkostnader för samordning för projektet**

Profilering av metoden (annons, reklam)	1 000:-
Bygglov för uppsättning av skylt	1 000:-

Resor inom kommunen	1 000:-
Administration	2 000:-
<b>Totala kostnaden för projektet</b>	<b>144 100:-</b>
<b>Erhållna medel från BRÅ</b>	<b>105 000:-</b>

**För mer information kontakta:**

Mattias Käller, FRIS/Trygghetsforum  
Stig Berggren, FRIS/Trygghetsforum  
Ewa Öström, Polisen

Telefon: 0910-71 20 25  
Telefon: 0910-71 20 26  
Telefon: 0910-598 24

**Skellefteå 2010-11-03**



**Mattias Käller**

**Samordnare- FRIS/ Trygghetsforum**





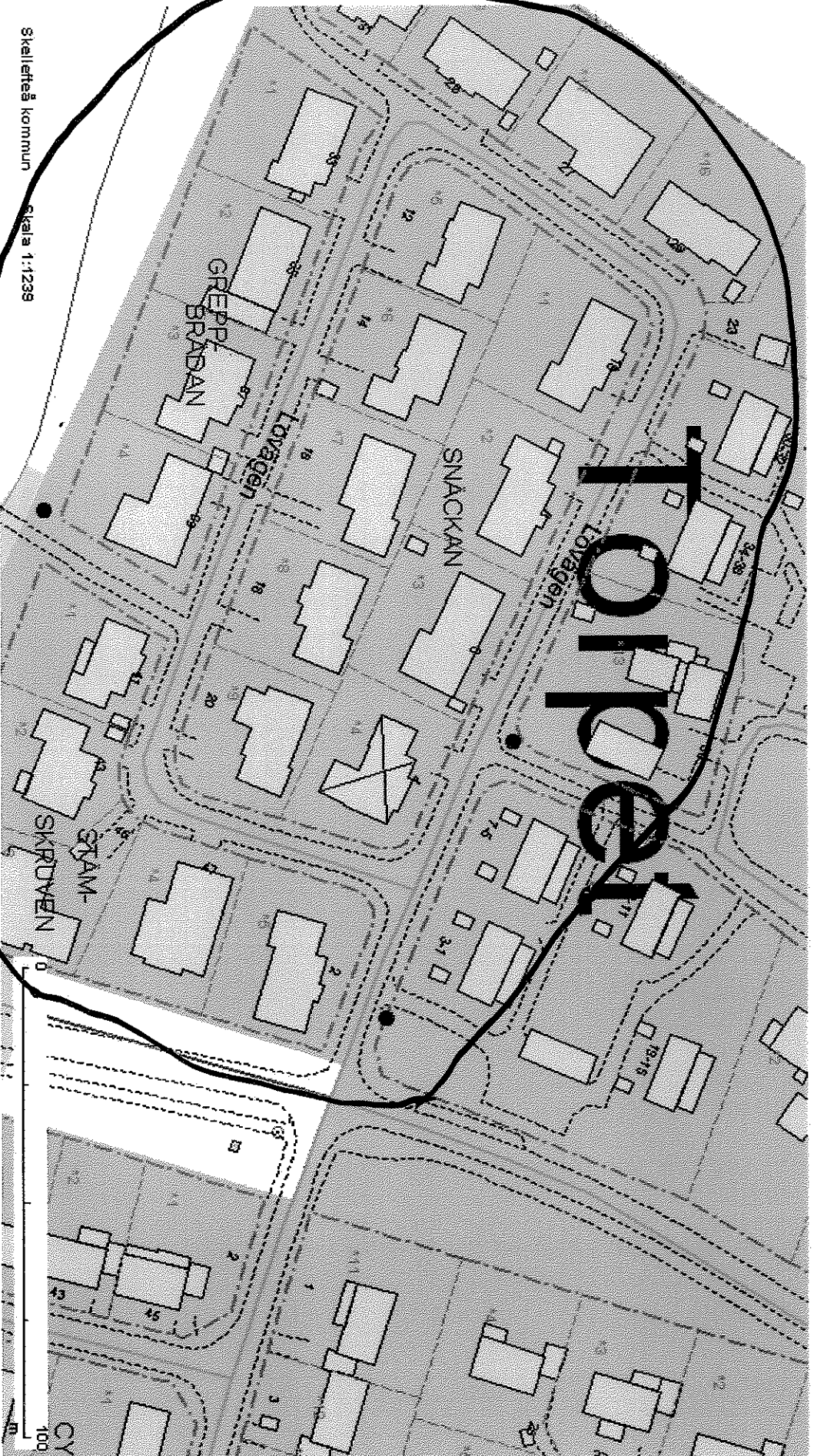
Skellefteå  
kommun

Fastighetskarta

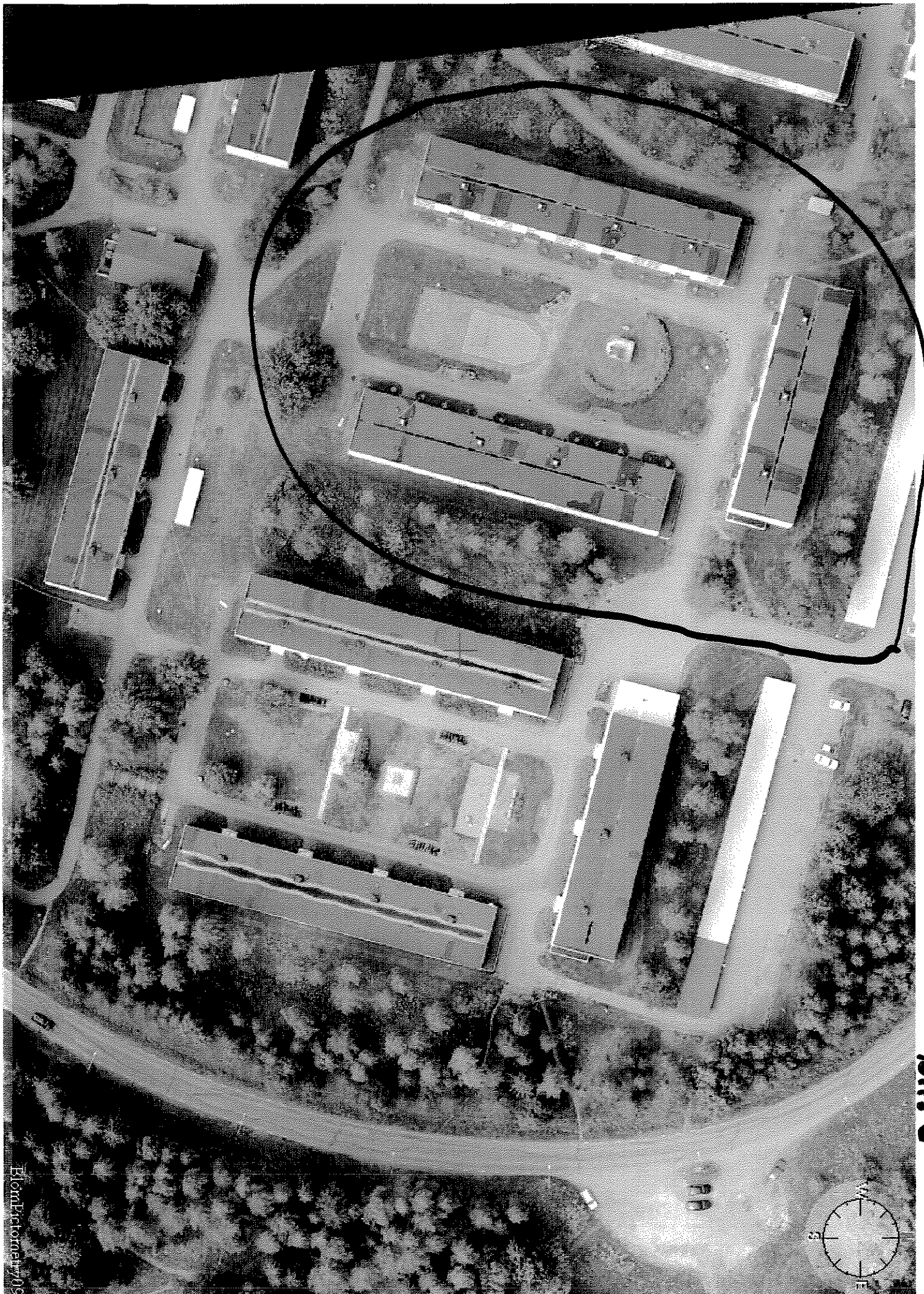
Skala: 1:1239

2010-11-08

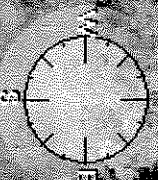
Bil 1

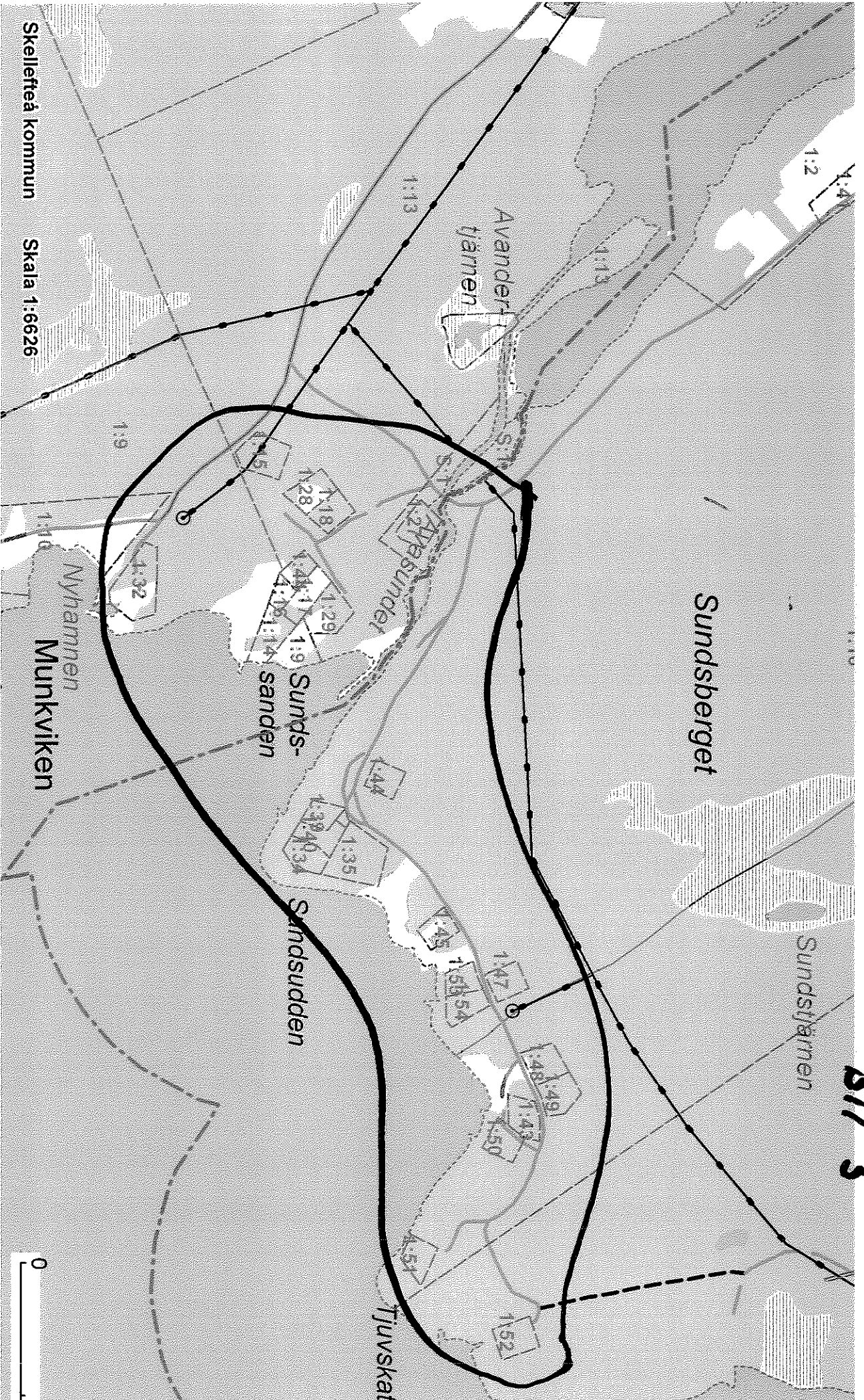


Skellefteå kommun Skala 1:1239



BIT. 2





Skellefteå kommun

Skala 1:6626

0