

Det dödliga våldets utveckling

*Fullbordat och försök till dödligt våld i Sverige
på 1990- och 00-talet*

Det dödliga våldets utveckling

Fullbordat och försök till dödligt våld i
Sverige på 1990- och 00-talet

Rapport 2011:5

Brå – centrum för kunskap om brott och åtgärder mot brott
Brottsförebyggande rådet (Brå) verkar för att brottsligheten minskar och tryggheten ökar i samhället. Det gör vi genom att ta fram fakta och sprida kunskap om brottslighet, brottsförebyggande arbete och rättsväsendets reaktioner på brott.

ISSN 1100-6676
ISBN 978-91-86027-68-1
URN:NRN:SE:BRA-430

© Brottsförebyggande rådet 2011
Författare: Sven Granath
Omslag: Ylva Hellström
Omslagsbild: mostphotos.com/nicemonkey
Tryck: Edita Norstedts Västerås 2011

Produktion: Brottsförebyggande rådet, Box 1386, 111 93 Stockholm
Telefon 08-401 87 00, fax 08-411 90 75, e-post info@bra.se, www.bra.se

Denna rapport kan beställas hos bokhandeln eller hos Fritzes Kundservice, 106 47 Stockholm
Telefon 08-598 191 90, fax 08-598 191 91, e-post order.fritzes@nj.se

Innehåll

Förord.....	5
Sammanfattning.....	6
Inledning	10
Syfte, frågeställningar och definitioner	11
Material	12
Generell utveckling och regional fördelning	16
Det fullbordade dödliga våldet minskar	16
Ökning av brott bedömda som <i>försök</i> till dödligt våld.....	17
Det dödliga våldet inget utpräglat storstadfenomen.....	19
Brottens kännetecken	21
Motiv och relationer	21
Brottsplatser	27
Våldsmetoder	29
Offer och gärningspersoner	34
Alkohol och droger	36
Oupklarade och uppklarade fall	40
De ouppklarade brotten skiljer sig generellt från de uppklarade	40
Uppklaring för olika typer av dödligt våld	42
De typiskt ”svåruppklarade” brotten har blivit fler.....	44
Varför har det fullbordade dödliga våldet minskat?	46
Färre fall av dödligt våld mot barn.....	46
Förändrade alkoholvanor och bättre akutvård.....	47
Ökar det ”professionella” dödliga våldet?	51
Referenser	52
Bilagor	55
Bilaga 1. Tabeller	55
Bilaga 2. Insamling och kvalitetskontroll av materialet om fullbordat dödligt våld	58
Bilaga 3. Utskrivningskoder för patienter som akutvårdats för våldsskador.....	63

Förord

För Brå är det angeläget att göra kartläggningar av brottsutvecklingen i Sverige inom olika områden. En central brottstyp är det dödliga våldet. Med det avses mord, dråp och vållande till annans död genom misshandel.

Syftet med denna rapport är att beskriva det dödliga våldet och dess utveckling i Sverige under 1990- och 00-talet genom såväl data över fullbordat dödligt våld som försök till dödligt våld. Rapporten är en första delstudie inom ramen för det internationella projektet *European Statistical Database on Lethal Violence (ESDoLV)*, som bland annat går ut på att bygga upp gemensamma och jämförande data över dödligt våld i Nederländerna, Sverige och Finland. Rapporten vänder sig till den som intresserar sig för brottsutvecklingen.

Rapporten har författats av fil. dr Sven Granath, verksam vid Brå. Utredaren Johanna Hagstedt har deltagit i datainsamlingen och sammanställandet av materialet. Rapporten har vetenskapligt granskats av professor Felipe Estrada vid Stockholms universitet, samt av fil. lic. Mikael Rying vid Mittuniversitetet, som båda lämnat värdefulla synpunkter. Ett tack riktas också till den handfull erfarna mordutredare och till den personal vid Södersjukhusets akutmottagning som varit Brå behjälpliga med erfarenhet och kunskap.

Stockholm i april 2011

Jan Andersson
Generaldirektör

Annika Eriksson
Enhetschef

Sammanfattning

Dödligt våld är en central brottstyp vid studier av brottsutvecklingen i Sverige och i andra länder. Mörkertalet, det vill säga den andel händelser som aldrig kommer till polisens kännedom, antas vara lågt för de brotten och det finns relativt likvärdiga data över tid.

I denna rapport analyseras samtliga fall av fullbordat mord, dråp och misshandel med dödlig utgång som kommit till polisens kännedom åren 1990–1996 och åren 2002–2008, samt ett urval av varannan dom för försök till mord och dråp åren 1980–2006. Syftet är att beskriva det dödliga våldet och dess utveckling i Sverige under 1990- och 00-talet. Rapporten är en första delstudie inom ramen för det internationella projektet *European Statistical Database on Lethal Violence* (ESDoLV), som bland annat går ut på att bygga upp gemensamma och jämförande data över dödligt våld i Nederländerna, Sverige och Finland.

Det fullbordade dödliga våldet minskar totalt sett

På 00-talet har årligen omkring 90 personer blivit offer för fullbordat dödligt våld i Sverige. Motsvarande på 1990-talet var omkring 100 personer. Det innebär en minskning med omkring 25 procent i förhållande till befolkningsutvecklingen. Minskningen sker kontinuerligt sedan början av 1990-talet, då det fullbordade dödliga våldet låg på den högsta nivån på många decennier. Försöken till dödligt våld har däremot inte minskat under 1990- och 00-talen. De brotten ligger i stället på en tämligen jämn nivå, visar domarna och andra tillgängliga uppgifter. Det är dock inte möjligt att fastställa exakt hur många personer som blir offer för försök till dödligt våld varje år. Utifrån domarna handlar det om i vart fall 80–100 personer.

”Affektbrott” inomhus med kniv dominerar

Det dödliga våldet i Sverige karaktäriseras till stor del av så kallade expressiva motiv såsom svartsjuka eller spontana bråk i samband

med missbruk av alkohol. Vanligen känner de inblandade varandra väl, antingen i form av en partner- eller familjerelation eller genom att de är vänner eller bekanta. Närmare två tredjedelar av det fullbordade dödliga våldet sker antingen inom ramen för familje- eller partnervåld, eller vid spontanbråk och dispyter mellan bekanta. Bara vid drygt 10 procent av det fullbordade dödligt våldet är gärningspersonen helt obekant för offret. Dödligt våld inom ramen för rån eller inbrott är också ovanligt.

Brottsplatsen vid dödligt våld i Sverige är vanligtvis en privatbostad, inte sällan offrets. Oftast är det knivhugg som orsakat, eller varit nära att orsaka, offrets död. Även skjutvapen förekommer dock och är vid fullbordat dödligt våld utomhus nästan lika vanligt som kniv (en dryg fjärdedel av fallen).

Gärningspersonerna ofta unga män med alkohol- eller drogproblem

Det dödliga våldet berör oftast män, både som offer och gärningspersoner. Andelen män är dock högre bland gärningspersonerna (90 procent) än bland offren (66 procent). Gärningspersonerna är också i högre utsträckning än offren koncentrerade till åldrarna 15–44 år. Tonåringar och unga vuxna är därmed överrepresenterade som gärningspersoner i förhållande till hur stor del de utgör av hela befolkningen. Genomsnittsåldern för gärningspersonerna är 31 år, vilket är högre än för många andra grova brott, exempelvis rån.

Ett vanligt inslag vid det dödliga våldet i Sverige är alkoholberusning och alkoholmissbruk hos de inblandade. Drygt en tredjedel av gärningspersonerna vid fullbordat dödligt våld bedöms exempelvis ha ett pågående alkoholmissbruk vid tiden för brottet. Särskilt vid brott som förövats inomhus och med kniv är kopplingen till alkohol stark. Även narkotikamissbruk förekommer vid det dödliga våldet. Omkring en fjärdedel av gärningspersonerna och 15 procent av offren vid de fullbordade brotten bedöms ha ett narkotikamissbruk. Risken för narkotikamissbrukare att bli inblandade i dödligt våld är därmed mycket hög jämfört med andra grupper i samhället.

Allt färre barn blir offer

En typ av fullbordat dödligt våld som minskat är fall där barn under 15 år är offer. Dessa brott är få till antalet, och mängden fall har halverats från 1990- till 00-talet. Dödligt våld mot barn står därför för närmare hälften av den totala minskningen av dödligt våld som skett sedan 1990-talet. Brotten sker vanligen inom familjen, och minskningen gäller såväl fall där modern som där fadern varit förövare. En bättre hjälp till psykiskt sjuka och deprimerade föräldrar har framförts som en möjlig förklaring. Ökad uppmärksamhet på

och insatser för familjer där det pågår barnmisshandel kan också ha bidragit till minskningen.

Alkoholrelaterat dödligt våld mot vuxna har minskat

Även fullbordat dödligt våld mellan vuxna har minskat. Framför allt är det brott inomhus med män som offer och med en tydlig koppling till alkohol som blivit färre. Andelen av det fullbordade dödliga våldet som sker inom ramen för spontanbråk och dispyter har därmed minskat på 00-talet, även om det fortfarande utgör en stor andel totalt sett. Minskningen gäller fall där gärningspersonen är alkoholberusad eller har ett alkoholmissbruk, lika väl som där offret är alkoholberusad eller har ett alkoholmissbruk.

En förklaring till denna utveckling kan vara att alkoholkonsumtionen har förändrats i Sverige de senaste decennierna, och att en viss typ av alkoholmissbruk har avtagit. Tillgängliga källor visar exempelvis att försäljningen av starksprit har gått ned, att de alkoholrelaterade dödsfallen bland personer under 50 år har blivit färre samt att det så kallade berusningsdrickandet har minskat. En allt större andel av alkoholförsäljningen sker också på restaurang. Allt detta kan ha betydelse för det dödliga våldet i Sverige.

En bidragande orsak till minskningen av antalet vuxna som offer för fullbordat dödligt våld kan också vara att akutsjukvården räddar något fler offer än tidigare. Analyser av materialet indikerar exempelvis att akutsjukvården når offren något snabbare på 00-talet än på 1990-talet. Att en ökad andel av fallen sker utomhus och inte inne i privatbostäder kan också ha gett bättre förutsättningar för akutsjukvården att rädda liv.

Ökning av fall med koppling till kriminella konflikter

Samtidigt som vissa typer av fullbordat dödligt våld har minskat har dock andra ökat. De fall som sker inom ramen för så kallade kriminella konflikter har blivit fler till antalet. Det handlar exempelvis om brott som har sin upprinnelse i narkotikaskulder, eller i uppgörelser med koppling till annan brottslig verksamhet eller jakt på status i kriminella nätverk. I linje med den utvecklingen har antalet fullbordade dödliga våldsbrott förövade utomhus med illegala skjutvapen blivit fler, liksom antalet fall utan synbar koppling till alkohol.

Det är dock viktigt att poängtera att det alltjämt är ett relativt litet antal och en liten andel av det dödliga våldet som sker inom ramen för kriminella uppgörelser. Även om de fallen blivit fler dominerar fortfarande andra typer av fall (familje- och relationsvåld samt alkoholrelaterade spontanbråk) det dödliga våldet i Sverige. Ökningen av fall inom ramen för kriminella konflikter kompenserar heller inte för minskningarna av andra typer av dödligt våld, varför det fullbordade dödliga våldet totalt sett ändå minskar.

Uppklaringsprocenten är hög, men har sjunkit

Uppklaringsprocenten för fullbordat dödligt våld ligger åren 2002–2008 på i snitt strax över 80 procent. Det är en hög siffra i förhållande till de flesta andra brottstyper, men en minskning jämfört med 1990-talet, då i snitt 85 procent av brotten klarades upp. Lägst var uppkläringen under första halvan av 00-talet.

En rimlig förklaring till den minskade uppkläringen är de strukturförändringar i det dödliga våldet som skett. Dödligt våld mot barn liksom alkoholrelaterat dödligt våld mot vuxna inomhus har minskat, samtidigt som dödligt våld utomhus med skjutvapen och med koppling till kriminella konflikter har ökat. Vid de förra typerna av brott är uppkläringen generellt mycket hög (både på 1990- och 00-talet), medan uppkläringen vid den senare typen av brott är lägre. Sammantaget innebär det att uppklaringsprocenten totalt sett sjunker.

Samtidigt kan nya analysverktyg, såsom DNA-teknik och gärningsmannaprofilering, ha gett bättre möjligheter att klara upp dödligt våld de senaste åren.

Inledning

Grövre våldsbrott hör till de brott som både skrämmer och fascinerar oss mest. Brott som innebär livshotande skador eller, ännu värre, leder till döden får ofta stor uppmärksamhet i massmedia och i den allmänna debatten. Även på Internet finns numera en omfattande information och diskussion om dödliga våldsbrott.

Det finns dock hittills i Sverige relativt begränsat med vetenskapliga studier som närmare beskriver de dödliga våldsbrotten och deras utveckling. Brå har inom ramen för studier av brottsutvecklingen i Sverige följt utvecklingen av mord, dråp och misshandel med dödlig utgång fram till mitten av 00-talet (Brå 2008a). I rapporten konstateras att det totala antalet sådana brott har minskat något sedan 1990-talet, samtidigt som upplklaringsprocenten för brotten sjunkit något. Rying (2000) har beskrivit strukturen för det fullbordade dödliga våldet i Sverige på 1990-talet och visat att en stor del av brotten sker inom ramen för nära relationer och kännetecknas av så kallade expressiva motiv (exempelvis svartsjuka). Någon studie som närmare beskriver eventuella förändringar i omständigheterna vid det dödliga våldet, exempelvis motiv bakom brotten eller kopplingen till alkohol, under 00-talet jämfört med tidigare finns ännu inte. Inte heller har orsakerna bakom den sjunkande upplklaringsprocenten av brotten analyserats närmare. Av de anledningarna är det angeläget att mer i detalj studera nivå, utveckling och så kallad struktur för de dödliga våldsbrotten.

En beskrivning av det dödliga våldet och dess utveckling i Sverige är viktig också ur ett internationellt, jämförande perspektiv. Mörkertalet för dödligt våld är i jämförelse med många andra brottstyper lågt och de data som används kan antas vara relativt likställda mellan olika länder. För närvarande pågår i Europa flera projekt med ambitionen att beskriva och jämföra det dödliga våldet i olika länder. Brå är ansvarigt för ett av projekten, det EU-finansierade *European Statistic Database on Lethal Violence* (ESDoLV). Syftet med det projektet är att bygga upp gemensamma och jämförande

data över dödligt våld i Nederländerna, Sverige och Finland samt att lägga grunden för en databas med motsvarande uppgifter för samtliga EU-länder.

På Brå finns numera datamaterial med detaljerad information om både fullbordat dödligt våld och försök till dödligt våld som sträcker sig från år 1990 fram till 2008 respektive 2006. Materialet om fullbordat dödligt våld har samlats in bland annat inom ramen för ES-DoLV-projektet. Materialet över försök till dödligt våld har samlats in inom ramen för tidigare kartläggningar av brottsutvecklingen i Sverige. En analys av det senast nämnda materialet kan ge ett värdefullt komplement till den bild av det dödliga våldet som de fullbordade dödliga våldsbrotten visar.

Syfte, frågeställningar och definitioner

Syftet med rapporten är att beskriva det dödliga våldets utveckling i Sverige på 1990- och 00-talet genom såväl data över fullbordat dödligt våld som försök till dödligt våld. Centrala frågeställningar är:

- I vilken omfattning förändras nivåerna av fullbordat respektive försök till dödligt våld i Sverige i relation till befolkningsutvecklingen?
- Sker det några så kallade strukturförändringar i våldet med avseende på brottsplatser, våldsmetoder, de sociala sammanhang som brotten sker i etc. under 1990- och 00-talet?

Med strukturförändringar menas förändringar i den inbördes fördelningen av brotten. Det kan exempelvis handla om att den andel av alla brott som sker i en privatbostad minskar eller ökar.

Ett annat syfte med rapporten är att undersöka vad den svagt minskade uppkläringen av fullbordat dödligt våld beror på. Centrala frågeställningar i rapporten är därför också:

- Finns det något mönster i vilka brott som inte klaras upp?
- Har uppkläringen för dödligt våld minskat generellt eller bara för någon särskild typ av sådana brott?

Mot bakgrund av hur strukturen i det dödliga våldet på 1990- respektive 00-talet ser ut kommer också bakomliggande orsaker till eventuella förändringar av nivåerna av dödligt våld att diskuteras. Ambitionen är dock inte att ge några fullödiga svar på varför det dödliga våldet utvecklas i den ena eller andra riktningen i Sverige. Det är viktigt att ha i åtanke att dödligt våld i Sverige är en liten brottskategori. Det komplicerar en eventuell analys, eftersom rena tillfälligheter kan spela in för utvecklingen.

Några centrala definitioner

Tre av rapportens centrala begrepp definieras enligt följande:

Fullbordat dödligt våld = Fullbordat mord, dråp (inklusive barnadrap) eller vållande till annans död genom misshandel eller grov misshandel. Det är alltså gärningar där en människa bragts om livet genom uppsåtligt våld av en annan människa. Eftersom det ska vara fråga om uppsåtligt våld räknas exempelvis inte trafikolyckor med vållande till annans död som fullbordat dödligt våld.

Försök till dödligt våld = Försök till mord eller dråp. Det handlar om brott där rättsväsendet bedömt att det funnits ett uppsåt att döda men där offret genom olika omständigheter överlevt.

Uppklaring av brott = En person åtalas och döms för brottet i domstol, alternativt att åklagare konstaterat att en viss person begått brottet men begått självmord, avlidit av andra orsaker eller av annan anledning inte kan ställas inför rätta. Det kan exempelvis handla om att personen är under 15 år eller är utomlands och inte kan gripas. I fråga om att dömas är det utslaget i den högsta instansen i ärendet – tingsrätt, hovrätt eller högsta domstolen – som räknas.

Material

Samtliga fall av fullbordat dödligt våld 1990–1996 och 2002–2008

Brå har i olika projekt byggt upp material med detaljerad information om fall av fullbordat dödligt våld i Sverige under 1990–2008. Samtliga polisanmälningar med brottskoderna mord, dråp (inklusive barnadrap) eller vållande till annans död genom misshandel eller grov misshandel har följts genom rättskedjan. Utifrån information i polisanmälningar, förundersökningar, domar och rättspsykiatriska utlåtanden har fallen kodats i ett särskilt schema med avseende på tidpunkt för brottet, uppkläring, våldsmetoder, typ av brottsplats, relationer mellan de inblandade, ålder och kön och ett antal liknande variabler. Både uppklarade och ouppklarade fall har gått genom. Materialet benämns *ESDoLV*-materialet, eftersom den senaste datainsamlingen skett inom ramen för det projektet. Flera kontroller har genomförts för att säkra att materialet verkligen täcker samtliga fall av dödligt våld som kommit till rättsväsendets kännedom, samt att inga fall har dubbelkodats. Det interna bortfallet på de variabler som används i denna rapport är överlag litet. För en närmare beskrivning av materialet, hur det samlats in och hur det kvalitetssäkrats, se bilaga 2.

För närvarande är den del av materialet som täcker perioden 1997–2001 inte komplett. I denna rapport används därför material från perioderna 1990–1996 och 2002–2008. Eftersom det innebär två lika långa tidsspänn är det ändå möjligt att studera utvecklingen över tid. Totalt handlar det om närmare 1 300 fall av dödligt våld. När det bara gäller *antalet fall* av dödligt våld täcker numera materialet även år 2009.

I fråga om själva utvecklingen används också uppgifter från Socialstyrelsens dödsorsaksregister. De uppgifterna täcker även åren 1997–2001. Dödsorsaksstatistiken ger också en bild av nivåerna av dödligt våld före 1990.

Mörkertal finns även för dödligt våld

Även om en stor del av allt fullbordat dödligt våld kommer till myndigheternas kännedom finns det rimligen ändå ett visst mörkertal. Vissa mord eller dråp kanske polisen över huvud taget aldrig får någon kännedom eller misstanke om. Det kan exempelvis handla om att personer som anmäls försvunna och aldrig hittas i själva verket är mördade, utan att polisen eller andra personer som känner till försvinnandet misstänker att det skett ett mord. När det gäller personer utan anknytning till landet kan det dessutom vara så att ingen ens anmäler själva försvinnandet. Det kan vidare handla om att gärningspersonen vid ett mord lyckas arrangera brottet så att det helt och hållet ser ut som en olycka och att rättsväsendet eller rättsläkare därför aldrig definierar dödsfallet som dödligt våld.

Materialet i denna undersökning kan därför rimligen inte täcka precis allt fullbordat dödligt våld som faktiskt skett i Sverige de aktuella åren. Hur många de ”dolda” fallen av fullbordat dödligt våld är, eller om de blivit fler eller färre över tid, är dock svårt att dra slutsatser om. Det är också mycket svårt att göra antaganden om i vilken omfattning dessa fall systematiskt skiljer sig från de fall som myndigheterna känner till. En rimlig utgångspunkt är dock att de dolda fallen är betydligt färre än det antal fall som på det ena eller andra sättet kommer till myndigheternas kännedom. Därmed torde mörkertalet ha en begränsad påverkan på de centrala resultaten i denna rapport.

Domar avseende försök till dödligt våld

Brå förfogar sedan tidigare över ett material som täcker ett slumpvis urval av varannan dom för mord- eller dråpförsök under perioden 1980–2006. Materialet är kodat så att det innehåller information om bland annat våldsmetoder och relationer mellan de inblandade i brotten. Totalt handlar det om 723 inkodade domar.

Materialet avser de fall av mord- eller dråpförsök som lett till åtal och dom. Den omständigheten har stor betydelse för hur man ska tolka den bild av utvecklingen som materialet ger. Antalet fall som

finns över tid i materialet kan i betydande utsträckning ha påverkats av förändringar i rättsväsendets hantering av denna brottslighet eller av förändringar i upptäcktsrisken för gärningspersonerna.

Att själva urvalet baseras på varannan dom (utifrån datum för när domen meddelats) torde däremot inte påverka den bild av brottens utveckling och struktur som materialet ger.

Upptäcktsrisk och mörkertal kan variera med typen av mordförsök

Bakom de mordförsök som lett till dom och som redovisas i denna undersökning finns sannolikt ett betydande mörkertal. Det handlar dels om brott som inte klarats upp, dels om brott som över huvud taget aldrig kommit till rättsväsendets kännedom. Ingen behöver ha anmält brotten och offren behöver inte ens ha uppsökt sjukhus. En person kan exempelvis ha varit utsatt för våldshandlingar som i juridisk mening är mordförsök utan att de faktiska fysiska skadorna behöver vara särskilt allvarliga. Offer som fått allvarliga skador kan också välja att inte anmäla händelsen, eller vägra att samarbeta med polisen efter att händelsen anmälts.

Det är rimligt att anta att mörkertalet för mord- och dråpförsök är som högst för händelser som skett i privata bostäder och/eller där offer och gärningsperson känner varandra väl. Vid de händelserna finns exempelvis färre vittnen som uppmärksammar brottet. Offret kan också vara mer försiktig med att låta polisen få kännedom om brottet, för att inte äventyra relationen med gärningspersonen. I materialet som används i denna studie finns därför sannolikt en viss "underrepresentation" av försök till dödligt våld som skett i privatbostäder och mellan nära bekanta, i förhållande till försök till dödligt våld i andra sammanhang – exempelvis det som skett i samband med nöjesliv på offentlig plats. De omständigheterna bör man ta i beaktande i de kommande analyserna.

Uppgifter om skott- och knivskadade i slutenvården

I studien används också uppgifter om personer inskrivna i så kallad slutenvård för skott- eller knivskador orsakade genom övergrepp av annan. Dessa uppgifter är viktiga för att se om den bild av utvecklingen som det fullbordade dödliga våldet ger också är giltig för grövre våld som inte lett till dödsfall. Data från slutenvården har fördelen att de inte är direkt beroende av rättsväsendets prioriteringar och kapacitet. Exempelvis är de inte känsliga för förändringar i uppläringsprocenten.

Slutenvård innebär att en patient inte bara behandlats i öppen- eller primärvård, utan också skrivits in på en avdelning och fått en sängplats. Tidigare studier av data från öppen- och slutenvården i Stockholms län visar att omkring 90 procent av alla de patienter som åren 2003–2004 på något sätt vårdades för de i medicinskt hänseende allvarligaste våldsskadorna skrevs in i slutenvården (Brå,

2007a). Data från slutenvården tycks alltså täcka en stor del av det grövsta våldet som sjukvården behandlar. Uppgifterna från slutenvården är offentliga och har hämtats från Socialstyrelsens patientregister. Redovisningen sker i form av antal personer inskrivna per år.

Generell utveckling och regional fördelning

I detta kapitel beskrivs utvecklingen för både fullbordat dödligt våld och försök till dödligt våld så som det ser ut enligt tillgängliga källor. Hur ser den övergripande trenden i antal brott ut? Och i vilken utsträckning skiljer sig trenderna åt för de fullbordade brotten respektive för försöksbrotten? I kapitlet redovisas också den regionala fördelningen av det fullbordade dödliga våldet och försöken till dödligt våld. Är brotten jämnt fördelade över landet, eller har vissa regioner oproportionerligt många brott? Och följer utvecklingen samma trender över hela landet?

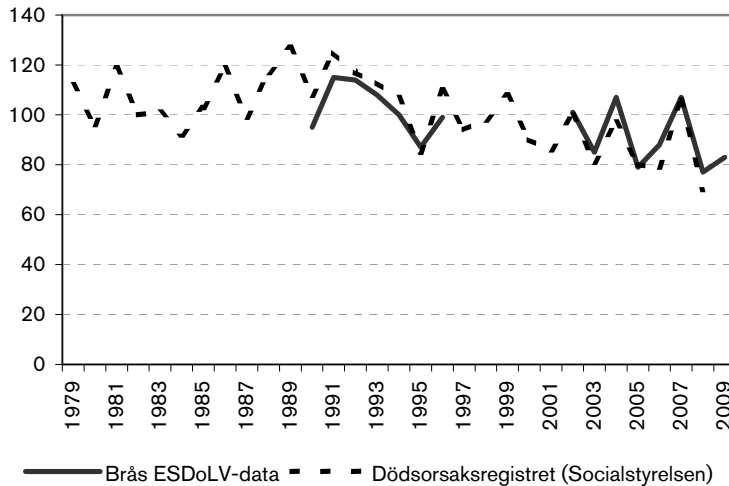
Det fullbordade dödliga våldet minskar

Det *fullbordade* dödliga våldet har totalt sett minskat sedan början av 1990-talet. Nu begås årligen i genomsnitt 90 kända sådana brott som kommer till rättsväsendets kännedom. Motsvarande på 1990-talet var drygt 100 brott. Brå:s material och dödsorsaksstatistiken ger en samstämmig bild av utvecklingen (se figur 1). Den senare källan visar att det vid 1990-talets början skedde ett trendbrott från en tidigare ökning som pågått in på 1980-talet.

Som tidigare nämnts har även föregående kartläggningar konstaterat att efterkrigstidens ökning av fullbordat dödligt våld avstannat och avlösts av en viss minskning under 1990- och 00-talen (Brå 2008, von Hofer 2008). Samma sak gäller även i många andra västländer, exempelvis Nederländerna, Frankrike, Finland och Australien (Nieuwbeerta & Leistra 2002, Mucchielli 2008, Savolainen m.fl. 2008, Dearden & Jones 2008). För Sveriges del har det dödliga våldet i relation till befolkningsutvecklingen minskat från 1.3 offer per 100 000 invånare åren 1988–1994, 1.1 åren 1996–2002, till 0.9 offer åren 2003–2009. Det dödliga våldet i Sverige är därmed på 00-

talet tillbaka på de nivåer som gällde under första halvan och mitten av 1970-talet.

Figur 1. Antal offer för fullbordat dödligt våld i Sverige 1979–2009.

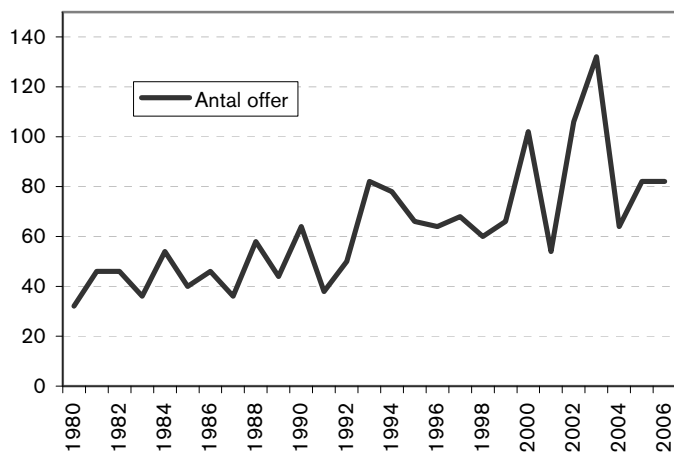


Varken i Sverige eller internationellt har forskningen ännu någon säker förklaring till 1990- och 00-talens minskning av dödligt våld. I Australien har minskningen härletts till ett minskat våld mellan män som är bekanta med varandra (Dearden & Jones 2008). Internationella studier har också visat att trendbrottet under 1990-talet i många västländer sammanfaller med att även stöld- och misshandelsbrottsligheten då började minska, efter flera decenniers ökning (Tseloni m.fl. 2010). En närmare diskussion om eventuella förklaringar till minskningen i Sverige följer i rapportens avslutande kapitel.

Ökning av brott bedömda som försök till dödligt våld

Försök till mord eller dråp tycks inte minska på motsvarande sätt som de fullbordade brotten. I stället har antalet domar för sådana brott ökat sedan början av 1990-talet. De årliga variationerna är visserligen stora, men det är tydligt att det sker en nivåförändring i slutet av 1980- och början av 1990-talet (se figur 2). Enligt Brås urval av domar har antalet offer för försök till dödligt våld i relation till befolkningsutvecklingen ökat från omkring 0,5 personer per 100 000 invånare åren 1986–1992, 0,7 åren 1993–1999, till 0,8 personer åren 2000–2006. Antalet gärningspersoner ökar i motsvarande grad.

Figur 2. Antal offer för försök till mord eller dråp i Sverige åren 1980–2006 i ärenden som lett till dom. Beräknat antal utifrån varannan dom för försök till mord eller dråp.



Ökningen av mord- eller dråpförsök som figur 2 visar ska tolkas med stor försiktighet. Talen är mycket små, och topparna åren 2000 och 2003 har förstärkts genom att serien ”räknats upp” utifrån urvalet på varannan dom. Ökningen sedan 1980-talet kan också ses som en nivåförändring som inträffade i början och mitten av 1990-talet, snarare än en kontinuerlig ökning. Den officiella kriminalstatistiken visar exempelvis att antalet lagförda för försök till mord eller dråp inte fortsatt öka åren 2007–2009. Utvecklingen av antalet domar över tid påverkas i stor utsträckning också av andra faktorer än själva brottligheten. Viktigt är att definitionen av vad som juridiskt bedöms som försök till mord eller dråp systematiskt utvidgats sedan 1980-talet (se Granath 2007). Det har inneburit att handlingar som tidigare i domstolarna rubricerades som grov misshandel under 1990- och 00-talet allt oftare kommit att rubriceras som mord- eller dråpförsök. Den ökning av mord- och dråpförsök som figur 2 ger vid handen behöver därför inte spegla någon faktisk ökning av försök till dödligt våld. I stället kan det i första hand handla om mer stränga rättsliga reaktioner på grova våldsbrott. Det kan förklara varför domarna för försöksbrotten ökar, medan det fullbordade dödliga våldet däremot minskat något.

Det dödliga våldet inget utpräglat storstadsfenomen

Antalet fullbordade brott jämnt fördelade över landet

Det är lätt att föreställa sig att dödligt våld till stor del är ett storstadsfenomen. Så är fallet när det gäller andra grova brott, exempelvis rån (Brå 2008b). Det fullbordade dödliga våldet är dock tämligen jämnt fördelat över landet. Av 644 fall av dödligt våld i Sverige åren 2002–2008 skedde 53 procent i något av de tre storstadslänen Stockholm, Västra Götaland eller Skåne. Det motsvarar tämligen väl den andel av Sveriges befolkning som bor i de länen. Inte heller om Sverige delas in i så kallade NUTS2-regioner¹ framträder några tydliga samband mellan en regions befolkningstäthet och antalet fall av dödligt våld per capita (se bilaga 1, tabell 1). Undantaget är Stockholmsregionen som är mer än tio gånger så tätbefolkad som någon annan NUTS2-region eftersom den bara består av Stockholms län. Det finns heller inga tydliga mönster från norr till söder. Bland regionerna med högst antal offer per capita finns såväl regioner från södra som från norra Sverige.

Störst minskning i Stockholmsregionen

Minskningen av fullbordat dödligt våld gäller en majoritet (sex av åtta) av regionerna i Sverige. Trenden mot färre brott är alltså inte koncentrerad till bara någon enskild region. Minskningen är dock störst i Stockholmsregionen. Det innebär att den lilla ”överrepresentation” av fullbordat dödligt våld som tidigare funnits i storstadslänen nästan helt försvunnit på 00-talet. Även tidigare kartläggningar har konstaterat att den del av det dödliga våldet som sker i storstadslänen minskat under 1990- och 00-talet (Brå 2008a).

Också försök till dödligt våld sker relativt jämnt över landet

Även *försöken till mord och dråp* tycks relativt jämnt fördelade över landet. Utifrån domarna åren 1990–2006 har 57 procent av brotten skett i något av de tre storstadslänen. Det är något högre än för de fullbordade brotten och innebär en svag överrepresentation jämfört med hur stor andel av Sveriges totala befolkning som bor i dessa län.

De regioner i Sverige som har förhållandevis många fall av försök till dödligt våld tenderar att vara samma som har ett högt antal fall

¹ NUTS2 är en geografisk enhet baserad på befolkningstäthet och regionalpolitiska uppdelningar som alla EU-länder är indelade i. I Sverige finns åtta olika NUTS2-regioner bestående av i snitt tre län vardera. Se närmare bilaga 1, tabell 1.

av fullbordat dödligt våld. Stockholm är exempelvis den NUTS2-region som perioden 1990–2006 både hade flest fullbordade brott per 100 000 personer och flest domar för mord- eller dråpförsök per 100 000 personer. Mellersta Norrland har däremot både lägst antal fullbordade brott per 100 000 invånare och lägst antal domar för mord- eller dråpförsök per 100 000 invånare (se bilaga 1, tabell 2). Det förefaller alltså finnas ett samband på den regionala nivån mellan nivåerna av mord- eller dråpförsök respektive fullbordat dödligt våld. En korrelationsanalys mellan NUTS2-regionernas fall av fullbordat dödligt våld per 100 000 och antal domar för försök till dödligt våld visar på ett statistiskt säkerställt samband.² Det fullbordade dödliga våldet tycks därmed på regional nivå även återspegla nivåerna av försök till dödligt våld.

Det är svårt att studera några förändringar över tid när det gäller vilka regioner som har förhållandevis många eller få fall av försök till dödligt våld. Brotten är antalsmässigt få, och i materialet ingår endast ett urval av alla domar. Tydligt är emellertid att ökningen av domar inte bara är ett storstads- eller regionalt fenomen, utan ett nationellt fenomen. Ökningen är dock tydligare i de tätbebyggda delarna av landet. Andelen domar som härrör från något av de tre storstadslänen har ökat från 53 procent åren 1991–1998 till 59 procent åren 1999–2006.

² *Pearsons rangkorrelationskoefficient* = 0,849 (signifikant på 0.01-nivån) vid en korrelationsanalys för perioden 1990 till 2006 med åren 1997–2001 exkluderade.

Brottens kännetecken

Vad är det som generellt karakteriserar de allra grövsta våldsbrotten i Sverige? I vilka sammanhang, på vilka platser och hur, sker brotten? Dessa frågor är viktiga i en beskrivning av det grövsta våldet i Sverige.

En viktig fråga är också om det sker några förändringar i fråga om varför och på vilka platser brotten sker. Vidare beskrivs i detta kapitel också offren och gärningspersonerna med avseende på ålder, kön och eventuellt drogmissbruk.

Motiv och relationer

“Affektbrott” vanligast vid fullbordat dödligt våld

Tidigare forskning kring fullbordat dödligt våld i Sverige har visat att en majoritet av brotten kännetecknas av så kallade expressiva motiv (Rying 2000, Granath 2007). Med det avses exempelvis att en person dödat av svartsjuka eller på grund av annat starkt känslotillstånd, exempelvis under alkoholberusning. Våldet i dessa brott är så att säga ett mål i sig självt, och händelserna beskrivs därför som affektbrott. Mer instrumentellt motiverat dödligt våld, såsom mord i samband med rån, inbrott eller kriminella affärer förekommer givetvis också. Det instrumentella dödliga våldet har dock befunnits vara mindre vanligt i Sverige än det expressiva (Rying 2000, Brå 2008a). Samma mönster tycks gälla även i andra västländer, exempelvis USA och Australien (Block & Block 1992, Polk 1994).

Generellt sett är det tämligen svårt att mer exakt dela in brott efter motiv. Det kan finnas flera eller okända motiv i ett och samma brott. Internationell beskrivande forskning kring dödligt våld delar ibland in brotten i sex olika kategorier utifrån en sammanvägning av motiven och relationerna mellan offer och gärningsperson (se exempelvis Nieuwbeerta & Leistra 2002):

- *Familje- och partnervåld* (Domestic homicide): Allt dödligt våld där offer och gärningspersoner har en familje-, partner- eller före detta partnerrelation. Även dödligt våld mellan kärleksrivaler räknas till denna kategori.
- *Kriminella konflikter* (Criminal homicide): Dödligt våld inom ramen för annan brottslig verksamhet (dock inte i direkt samband med rån eller inbrott) eller uppgörelser i samband med sådan verksamhet. Det kan handla om brott med kopplingar till narkotikamissbruk och narkotikaaffärer, eller organiserad brottslighet.
- *Spontanbråk och dispyter* (Homicide resulting from arguments/altercations): Dödligt våld inom ramen för spontana eller pågående konflikter mellan vänner, bekanta eller främlingar. Det kan handla om bagatellbråk i samband med alkohol och nöjesliv, eller om längre tids ovänskap, dock utan direkt koppling till kriminella affärer mellan de inblandade.
- *Rån- och inbrottsmord* (Robbery-/Burglary homicides): Dödligt våld i direkt samband med rån eller inbrott.
- *Sexuالمord* (Sexual homicides): Dödligt våld som är ett led i eller en direkt effekt av en våldtäkt eller annat sexuellt övergrepp på offret. Även dödligt våld i samband med sexköp räknas till denna kategori.
- *Övrigt våld* (Other homicides): Dödligt våld som inte passar in i någon av de andra kategorierna, eller där uppgifterna i fallet är så knapphändiga att det inte går att kategorisera enligt någon av de andra kategorierna.

En indelning av ESDoLV-materialet utifrån en sådan kategorisering visar att den vanligaste typen av dödligt våld i Sverige är *familje- eller partnervåld*, tätt följt av *spontanbråk och dispyter* (se tabell 1). De kategorierna utgör tillsammans närmare två tredjedelar av brotten. Resultatet ligger i linje med att så kallade expressiva motiv dominerar. Den enskilt vanligaste typen av motiv i materialet är ”Bråk om bagatell”, som kodats i 29 procent av fallen åren 1990–1996 och i 26 procent åren 2002–2008. Även i andra västeuropeiska länder, exempelvis Nederländerna, har spontanbråk och våld inom ramen för nära relationer funnits dominera det dödliga våldet (se Nieuwbeerta & Leistra 2002).

Nära relationer vanligt – särskilt utanför storstäderna

De flesta offer för fullbordat dödligt våld känner gärningspersonen, ofta ganska nära. Materialet visar att i omkring tre fjärdedelar av fallen är offer och gärningsperson släkt, partner, vänner eller bekanta med varandra. Liknande fördelning visar även tidigare kartläggningar (Brå 2008a). Bland familje- och partnerrelationerna är partner- och expartnerrelationerna (gifta, före detta sambor etc.) vanli-

gast. Såväl åren 2002–2008 som 1990–1996 har drygt 20 procent av alla offer en sådan relation till gärningspersonen. Merparten av dessa offer är kvinnor. På 00-talet innebär det att 15–20 kvinnor varje år dödas av en man som de har eller tidigare har haft en partnerrelation till. Även tidigare studier visar samma nivåer (Brå 2007b).

Tabell 1. Offer för dödligt våld i Sverige utifrån de sammanhang som brotten skett i. Antalsmässig och procentuell fördelning 1990–1996 respektive 2002–2008.

	1990–1996	2002–2008
Familje- och partnervåld	251 (35 %)	232 (36 %)
Kriminella konflikter	43 (6 %)	71 (11 %)
Spontanbråk och dispyter	259 (36 %)	187 (29 %)
Rån- eller inbrottsmord	44 (6 %)	39 (6 %)
Sexuvmord	14 (2 %)	6 (1 %)
Övrigt eller okänt	108 (15 %)	109 (17 %)
Totalt	719 (100 %)	644 (100 %)

Det dödliga våldets koncentration till familje- och partnervåld är ännu högre utanför de tätbebyggda delarna av Sverige än vad som framgår av tabell 1. I vissa län sker närmare 50 procent av det dödliga våldet inom ramen för familje- eller partnerrelationer. Totalt sett ligger den andelen på 42 procent utanför storstadslänen åren 2002–2008, vilket kan jämföras med 31 procent i storstadslänen.

Ovanligt att offer och gärningspersoner är obekanta

En typ av dödligt våld som får relativt mycket uppmärksamhet är det som sker mellan obekanta (”dödligt gatuvåld”). Det utgör dock bara en liten del av alla fall av fullbordat dödligt våld i Sverige. Andelen och antalet fall där offer och gärningsperson är obekanta har också sjunkit något från 1990- till 00-talet. Åren 1990–1996 var det fråga om 95 brott (13 procent av alla fall) och åren 2002–2008 om 78 brott (12 procent av alla). I de mer glesbefolkade länen är det en ännu mindre del (5–10 procent) av det fullbordade dödliga våldet som sker mellan obekanta. Dödligt våld mellan obekanta drabbar generellt sett oftast unga män och sker på allmänna eller nöjesrelaterade platser, visar tidigare kartläggningar (Brå 2008a).

Andelen ”instrumentella” brott ökar

Mellan 1990- och 00-talet har vissa förändringar skett i fördelningen mellan olika motiv och relationer. Tydligast är att fullbordade dödliga våldsbrott som kategoriserats som *spontanbråk* och *dispyter* har minskat, medan *kriminella konflikter* har ökat något. Även tidigare kartläggningar har visat tendenser till att den del av det dödliga våldet som sker i samband med annan brottslighet har ökat något sedan 1990-talet (Brå 2008a). En minskad andel brott i kategorin

spontanbråk och dispyter antyder att dominansen av expressivt motiverade brott (affektbrott) i det fullbordade dödliga våldet minskat något. I stället antyder det ökade antalet brott i kategorin kriminella konflikter att det instrumentellt motiverade dödliga våldet har ökat något.

Det är alltså kategorin spontanbråk och dispyter som svarar för den största delen av minskningen av det fullbordade dödliga våldet. Det kan indikera att minskningen av dödligt våld har ett samband med alkohol. Alkoholen kan antas ha större betydelse vid dödligt våld i samband med just spontanbråk än för våld i nära relationer, rånmord eller kriminella konflikter. Tidigare studier har exempelvis visat att alkoholpåverkan och alkoholmissbruk är vanligare vid dödligt våld mellan bekanta än vid dödligt våld mellan obekanta eller inom familjen, samt att motiven för de alkoholmissbrukande gärningspersonernas brott oftare än för andra gärningspersoner är bagatellbråk (Rying 2000). I senare avsnitt i detta kapitel undersöks om det är de alkoholrelaterade brotten som har minskat.

Kriminella konflikter

Eftersom dödligt våld vid kriminella konflikter är en kategori som ökat är det värdefullt att beskriva de fallen lite närmare. Ett typiskt fall är att narkotikamissbrukare blivit osams om narkotika, gemensamt stöldbyte eller eventuellt "tjallande" i en polisutredning, vilket leder till en spontan men brutal uppgörelse där en av de inblandade knivhuggs eller misshandlas till döds i en privatbostad. Ett annat fall är att en kriminellt belastad man ung och inte nödvändigtvis narkotikamissbrukande man känt sin status i ett kriminellt nätverk utmanad genom att en annan kriminell ung man tidigare brukat våld mot, förolämpat, hotat eller "blåst" honom i samband med brottslig verksamhet. Detta leder till att mannen planerar en eventuell hämndaktion. Konflikten underblåses sedan ytterligare av att nya hot förmedlas via gemensamma bekanta, eller att andra personer i nätverket retar den utsatte för att han förnedrats eller blivit lurad. Till slut söks antagonisten upp (oftast utomhus) och skjuts ihjäl. En tredje typ av fall är att en medelålders eller yngre medelålders man som polisen misstänker tjänat stora pengar på organiserad brottslighet, eller har en hög "position" i en gruppering som ägnar sig åt sådan verksamhet, skjuts ihjäl under avrättningsliknande former på ett café eller annan offentlig plats. Gärningspersonen eller gärningspersonerna förefaller ha agerat professionellt, vara "torpeder", och i vart fall över tjugo år gamla. Brottet klaras inte upp av rättsväsendet, trots en mängd tips och teorier.

Det är svårt att närmare fastställa hur vanliga dessa tre typer av fall är jämfört med varandra, eller vilket typ av fall som står för ökningen mellan 1990- och 00-talet. Det är dock mycket få fall som har några tydliga kopplingar till storskalig organiserad brottslighet,

stora ekonomiska värden eller till ökända grupperingar, som vissa MC-gäng eller gäng med en särskild etnisk bakgrund. I stället förefaller motiven även vid de kriminella konflikterna ofta vara tämligen bagatellartade. Även tidigare forskning om organiserad brottslighet i Sverige har visat att grova våldshandlingar inom ramen för strider om marknadsandelar eller rena ”gängkrig” är mycket ovanligt (Korsell m.fl. 2009, Brå 2009). Våldshandlingar med koppling till den organiserade brottsligheten tycks i stället ofta ha sin upprinnelse i personlig prestige och strävan att imponera på andra kriminella och utförs oftast av unga personer i ”nätverks eller grupperingars utkant med lösa kopplingar till kärnmedlemmar” (Brå 2009, s. 99).

Tydligt är dock att dödligt våld inom ramen för kriminella konflikter till stor del är ett storstadsfenomen. Av totalt 71 sådana fall åren 2002–2008 skedde 55 (det vill säga 77 procent) i något av de tre storstadslänen. Det är en högre andel än för fullbordat dödligt våld generellt sett. Ökningen av dödligt våld inom ramen för kriminella konflikter är också större i storstadslänen än i övriga Sverige, även om fallen ökat något även där.³ Det kan också nämnas att ökningen först och främst gäller brott förövade med skjutvapen (se kommande avsnitt om våldsmetoder).

Även de okända motiven ökar

Den kategori dödligt våld som kallas ”övrigt eller okänt” har varken minskat eller ökat sedan 1990-talet (se tabell 1). *Inom* den kategorin har dock brotten med helt okända motiv ökat, från omkring 12 procent på 1990-talet till 16 procent på 00-talet. Andra brott inom kategorin har däremot minskat, exempelvis händelser med hatbrottsmotiv, såsom rasism eller homofobi (från 5 till 2 procent). Att brotten med helt okända motiv ökat är logiskt utifrån tidigare kartläggningar av dödligt våld som visat att uppkklaringsprocenten minskat något sedan början av 1990-talet. Det ter sig naturligt att en motivbild är svår att fastställa om det inte finns någon misstänkt för brottet eller om omständigheterna kring brottet i övrigt är oklara.

Nära relationer vanligt även vid försök till dödligt våld

I materialet över försök till mord eller dråp finns inte information om motiven bakom brotten. Däremot beskrivs relationen mellan offer och gärningsperson. Liksom vid de fullbordade brotten har en majoritet av offren en familje-, partner- eller annan närmare bekantskapsrelation till gärningspersonen (se tabell 2). Därför kan det antas att även detta våld domineras av så kallade affektbrott.

³ Av det fullbordade dödliga våldet åren 1990–1996 var 10 fall utanför storstadslänen och 33 fall i storstadslänen kodade som kriminella konflikter i materialet. Motsvarande åren 2002–2008 var 16 fall utanför storstadslänen och 55 i storstadslänen.

Jämfört med det fullbordade dödliga våldet är dock andelen offer som är *obekanta* med gärningspersonen högre vid försöksbrotten (omkring 30 jämfört med 20 procent). I gengäld är andelen med en familje- eller släktrrelation lägre (omkring 20 procent jämfört med 36 procent för de fullbordade brotten). Andelen obekanta ökar ytterligare om en jämförelse görs med våldsbrott i allmänhet. I gott och väl hälften av alla misshandelsbrott är offer och gärningsperson obekanta med varandra, visar Brå:s kartläggningar (Brå 2008c).

Det verkar alltså som om relationerna mellan offer och gärningsperson tenderar att vara allt närmare ju grövre våldet är. Ett annat sätt att uttrycka det är att risken för att en våldsincident får dödlig utgång tycks vara högre när offer och gärningsperson är nära bekanta än när de är främlingar eller flyktigt bekanta. Sambandet kan ha att göra med psykologiska faktorer (starka känslor) likaväl som med situationella faktorer (frånvaro av vittnen, lättillgängliga farliga vapen etc.). I internationell forskning om dödligt våld understryks ofta de psykologiska faktorerna, med hänvisning till att de starka känslor och den frustration som vanligen krävs för ett fullbordat dödligt våldsbrott ofta är kopplade till just relationen mellan offer och gärningsperson (Wolfgang 1958, Polk & Ranson 1991).

Tabell 2. Offer för försök till mord eller dråp i Sverige utifrån relation till gärningspersonen enligt domar för brotten. Antalsmässig och procentuell fördelning 1991–1998 respektive 1999–2006.

	1991–1998	1999–2006
Partner- eller expartner	45 (18 %)	52 (15 %)
Familj eller släkt (barn, förälder, etc.)	13 (5 %)	14 (4 %)
Närmare vänner eller bekanta	56 (22 %)	79 (23 %)
Ytligt eller tillfälligt bekanta	76 (30 %)	76 (22 %)
Obekanta	61 (24 %)	120 (35 %)
Okänd relation	2 (1 %)	3 (1 %)
Totalt	253 (100 %)	344 (100 %)

Allt fler obekanta vid försöksbrotten

Av tabell 2 framgår att andelen domar för mord- eller dråpförsök där gärningspersonen är okänd för offret har ökat mellan 1990- och 00-talet. Samtidigt har andelen där offret har en partner- eller familjerelation till gärningspersonen minskat något. När domarna totalt sett blivit fler har alltså dominansen av nära relationer mellan offer och gärningsperson minskat något. Utvecklingen är logisk utifrån en teori om att ökningen av antalet domar beror på att definitionen av vad som betraktas som försök till dödligt våld har vidgats. Om relationerna mellan offer och gärningsperson allmänt är närmare ju grövre och farligare våld det är fråga om, och begreppet mordförsök över tid innefattar ett allt mindre grovt våld, är det rimligt att det blir fler fall där offer och gärningsperson har mindre nära relationer till varandra.

Brottsplatser

Fullbordat dödligt våld sker oftast i privata hem

Omkring två tredjedelar av allt fullbordat dödligt våld äger rum i ett privat hem (se tabell 3). Den koncentrationen är inte förvånande då en stor del av det dödliga våldet sker i nära relationer. Av betydelse är antagligen också att relativt mycket umgänge och aktiviteter över huvud taget i Sverige sker i inomhus i privata hem, bland annat beroende på ett relativt kallt klimat. I Nederländerna exempelvis, är andelen av det dödliga våldet som sker i privata hem lägre – 47 procent – trots att fördelningen i relationer mellan de inblandade är i stort densamma som i Sverige (se Nieuwbeerta & Leistra 2002).

Andelen fall ute i offentlig miljö ökar

Näst vanligast är att det dödliga våldet i Sverige sker på en gata, ett torg eller någon annan offentlig plats utomhus i urban miljö. Som framgår av tabell 3 har de brottsplatserna också ökat andels- och antalsmässigt sedan 1990-talet. En närmare granskning av materialet visar att det är dödligt våld i kategorin *kriminella konflikter* som står för merparten av ökningen av dödligt våld utomhus. De brotten sker ofta utomhus, vilket innebär att när den kategorin av dödligt våld ökar (se föregående avsnitt) så ökar andelen dödligt våld som sker utomhus. Andelen brott utomhus har dock också ökat inom kategorin *kriminella uppgörelser*. Samma utveckling gäller inom kategorin *spontanbråk och dispyter*. Även om sådana brott utomhus inte blivit fler till antalet, så har andelen av de brott som sker utomhus ökat. Andra kategorier av dödligt våld som ofta sker utomhus, såsom dödligt våld mellan obekanta och dödligt våld med ungdomar som förövare (se Brå 2008a, Granath 2007), har däremot inte ökat.

Tabell 3. Offer för fullbordat dödligt våld i Sverige fördelat på var brotten skett. Antal och procent. År 1990–1996 respektive 2002–2008.

	1990–1996	2002–2008
Privat hem	503 (70 %)	419 (65 %)
Gata, väg, torg eller allmän kommunikation	93 (13 %)	122 (19 %)
Affär, hotell, restaurang eller liknande	36 (5 %)	26 (4 %)
Park, skog eller grönområde	43 (6 %)	32 (5 %)
Annat eller okänt	44 (6 %)	45 (7 %)
Totalt	719 (100 %)	644 (100 %)

Till skillnad från våldet utomhus har det dödliga våldet inomhus minskat. Det tycks ha två förklaringar. För det första har dödligt våld inomhus mellan män som är bekanta med varandra minskat – dels genom att kriminella uppgörelser och våld inom ramen för ba-

gatellbråk i viss mån ”flyttat” utomhus, dels genom att dödligt våld inomhus mellan vuxna män (exempelvis i samband med alkohol och bagatellbråk) helt enkelt blivit ovanligare. För det första visar en närmare granskning av materialet att antalet fall av dödligt våld inom kategorin *spontanbråk och dispyter* som skett inomhus med ett manligt offer har minskat från omkring 160 fall åren 1990–1996 till omkring 100 fall åren 2002–2008. För det andra torde det vara av betydelse att dödligt våld mot barn har minskat sedan 1990-talet (se Brå 2008a, Rying 2010). De brotten sker annars till stor del inomhus (Rying 2000).

Inte samma dominans av privata hem vid försöksbrotten

Även vid *försök till mord eller dråp* är privata hem den enskilt vanligaste brottsplatsen. Andelen är dock lägre än vid de fullbordade brotten (se tabell 4). I stället sker nära hälften av alla försöksbrott i en offentlig miljö ute eller inne. Den skillnaden gentemot det fullbordade dödliga våldet är logisk mot bakgrund av hur andra våldsbrott fördelar sig på olika platser. När det gäller exempelvis ”vanlig” misshandel är andelen brott i privata hem ännu lägre. Av misshandelsbrott mot män sker 6 procent i en bostad och av misshandel mot kvinnor är det 27 procent enligt Brå:s Nationella trygghetsundersökning, NTU (Brå 2008c).

Tabell 4. Offer för försök till mord eller dråp i Sverige fördelat på var brotten skett enligt domar för brotten. Antal och procent. Åren 1991–1998 respektive 1999–2006.

	1991–1998	1999–2006
Privat hem	121 (48 %)	158 (46 %)
Gata, väg, torg eller allmän kommunikation	58 (23 %)	83 (24 %)
Affär, hotell, restaurang eller liknande	61 (24 %)	82 (24 %)
Park, skog eller grönområde	8 (3 %)	10 (3 %)
Annat eller okänt	5 (2 %)	11 (3 %)
Totalt	253 (100 %)	344 (100 %)

Att våldsbrottens koncentration till privata hem ökar med våldets allvarlighet och farlighet kan ha flera förklaringar. För det första kan man anta att grovt våld i ett privat hem rent praktiskt oftare riskerar att sluta med eller nästan leda till döden. Tillgången till farliga vapen (köksknivar etc.) är högre samtidigt som möjligheterna att få hjälp av utomstående är mindre. Rimligen är det också vid våld i privata hem vanligare att de inblandade har en nära relation, jämfört med vid våld ute i offentliga miljöer. Som tidigare nämnts kan det i sin tur påverka våldets allvarlighetsgrad, av psykologiska skäl.

Ytterligare en orsak till att materialet visar att en lägre andel av försöksbrotten än av de fullbordade dödliga våldsbrotten sker i privata hem, kan vara att upptäcktsrisken ser olika ut. Som diskuterats

i beskrivningen av materialet (se rapportens inledande kapitel) kan mord- och dråpförsök som sker i privatbostäder antas att i något lägre omfattning leda till polisutredning och fällande dom, jämfört med dem som sker i offentlig miljö. Den faktiska andelen mord- eller dråpförsök som sker i privata hem kan därför vara något högre än vad som framgår av tabell 4.

Våldsmetoder

Knivhugg alljämt vanligast

Tidigare kartläggningar av fullbordat dödligt våld i Sverige har visat att den typ av våld som rent tekniskt oftast förekommer vid brotten är knivvåld (Brå 2008a). Samma sak gäller i flera andra nordliga och västeuropeiska länder, exempelvis England och Wales (Povey m.fl. 2009) och Finland (Savolainen m.fl. 2008). Globalt sett och i många andra västländer, exempelvis Nederländerna, USA och Kanada, dominerar däremot skjutvapenvåldet (WHO 2002, Nieuwbeerta & Leistra 2002, FBI 2008, Li 2008).

Materialet i denna studie visar att dominansen av knivvåld i det fullbordade dödliga våldet gäller även under 00-talet (se tabell 5). Också mellan den första och den senare delen av 00-talet är andelarna som dödats med kniv respektive med skjutvapen i stort sett oförändrade.⁴ Utifrån massmediarapporteringar om ett ökat antal illegala skjutvapen i landet och om skottlossningar i kriminella kretsar hade man annars kanske kunnat förvänta sig en ökning av offer som dött av skjutvapenvåld. Men så tycks alltså inte vara fallet.

Tabell 5. Typ av våld som orsakat döden hos offer för dödligt våld i Sverige 1990–1996 respektive 2002–2008. Antalsmässig och procentuell fördelning.

	1990–1996	2002–2008
Knivhugg (eller liknande)	302 (42 %)	270 (42 %)
Skjutvapen	122 (17 %)	116 (18 %)
Hugg/slag med trubbigt vapen	94 (13 %)	71 (11 %)
Slag och/eller sparkar utan vapen	72 (10 %)	58 (9 %)
Strypning, kvävning	86 (12 %)	52 (8 %)
Annat	29 (4 %)	39 (6 %)
Oklar våldsmetod	14 (2 %)	38 (6 %)
Totalt	719 (100 %)	644 (100 %)

⁴ Andelarna offer som dött av knivhugg var 41 procent åren 2002-2005 och 44 procent åren 2006-2008. Motsvarande för skjutvapenvåld var 18 respektive 19 procent.

Knivdåd hänger samman med alkohol och våld inomhus

Ur ett internationellt perspektiv kan man fråga sig varför knivvåld dominerar som våldsmetod i det dödliga våldet i Sverige (och vissa andra nordeuropeiska länder), medan så inte är fallet i flera andra västländer. En förklaring kan vara att tillgången på handeldvapen är sämre i de nordeuropeiska länderna. Det är också tänkbart att det finns ett samband med att många av brotten sker inomhus och är alkoholrelaterade. Båda dessa omständigheter kan av såväl praktiska som psykologiska skäl (alkoholberusning krävs för att gärningspersonen ska förmå sig att hugga kniven i offret) göra att kniv blir den vanliga våldsmetoden. En närmare granskning av materialet ger stöd åt dessa antaganden. Oberoende av relationen mellan gärningsperson och offer är andelen brott som förövats med kniv högre när det gäller de brott som skett inomhus än utomhus. Sambandet är statistiskt signifikant.⁵ Samma sak gäller om andelen brott förövade med kniv jämförs vid de fall där gärningspersonen varit alkoholberusad respektive var nykter. Oberoende av relationen mellan offer och gärningsperson, är andelen brott förövade med kniv högre i de fall gärningspersonen varit alkoholpåverkad. Sambandet är statistiskt signifikant.⁶

Att hugga ihjäl en person med kniv är alltså något som är typiskt för den alkoholpåverkade gärningspersonen som hamnar i bråk inne i ett privat hem. Den situationen kan antas typisk för grövre våld i norra Europa.

Fler brott med illegala skjutvapen – färre genom strypning eller kvävning

Även om det dödliga våldet med skjutvapen totalt inte ökat, visar materialet att antalet fall där *illegala skjutvapen* (i betydelsen att gärningspersonen inte hade licens för vapnet som användes) har ökat från 1990- till 00-talet.⁷ Däremot har antalet fall med *legala*

⁵ För exempelvis dödligt våld där offer och gärningsperson inte har en familje- eller partnerrelation, är chi-två 5,61 (signifikant på 5 %-nivån) vid en korstabulering mellan andelen brott som förövats med kniv bland dem som skett i privatbostad å ena sidan och andelen brott med kniv bland dem som skett i andra miljöer å andra sidan.

⁶ För exempelvis dödligt våld där offer och gärningsperson inte har en familje- eller partnerrelation, är chi-två 8,76 (signifikant på 1 %-nivån) vid en korstabulering mellan andelen brott som förövats med kniv bland dem där gärningspersonen varit alkoholpåverkad å ena sidan och andelen brott med kniv bland dem där gärningspersonen varit nykter å andra sidan.

⁷ Åren 1990–1996 skedde 51 fall av dödligt våld med skjutvapen som gärningspersonen enligt utredningen inte hade licens för. Motsvarande åren 2002–2008 var 75 fall. Antalet fall där det inte framgick om gärningspersonen hade licens för vapnet eller inte var 33 åren 1990–1996 och 25 åren 2002–2008. Minskningen i bortfall mellan de två perioderna är därför inte så stor att den kan förklara hela ökningen av fall med skjutvapen där gärningspersonen inte hade licens för vapnet.

skjutvapen (i betydelsen att gärningspersonen själv hade licens för det vapen som användes) minskat.⁸ Ett ökat antal brott med illegala skjutvapen kan vara en indikation på en ökad förekomst av illegala vapen och ett ökat skjutvapenvåld i kriminella kretsar. En sådan utveckling ligger i linje med resultaten i förgående kapitel som visar att det så kallade instrumentella dödliga våldet har ökat något. Materialet visar nämligen att andelen brott som förövats med illegala skjutvapen genomgående är högre vid dödligt våld av typen kriminella konflikter och rån- eller inbrottsmord än vad den är vid dödligt våld av typen familje- eller partnervåld eller spontanbråk och dispyter. Det mönstret gäller såväl på 1990- som på 00-talet.⁹

Materialet visar också att andelen fall förövade med skjutvapen ökat *inom* kategorin kriminella konflikter. Vid omkring hälften av de fallen dog offret av skottskador på 1990-talet. Motsvarande andel på 00-talet är närmare två tredjedelar. Andelen fall med skjutvapen har däremot sjunkit inom kategorin familje- eller partnervåld, från omkring 15 procent på 1990-talet till omkring 11 procent på 00-talet. Utifrån den utvecklingen är det logiskt att antalet brott med illegala vapen har ökat något medan antalet brott med legala vapen minskat. Det är rimligt att anta att de legala vapnen oftare används vid familje- och partnervåld medan de illegala oftare används vid kriminella konflikter.

Den tydligaste förändringen i fråga om våldsmetoderna vid fullbordat dödligt våld är annars att ”strykning, kvävning” minskat. En sådan trend har konstaterats också i tidigare forskning och verkar ha pågått sedan i vart fall slutet av 1970-talet (Granath 2007, Brå 2008a). Någon enskild förklaring till den utvecklingen är svår att hitta. Till viss del hänger minskningen samman med att dödligt våld mot barn, där strykning eller kvävning är en relativt vanlig våldsmetod, minskat. Andelen fall med strykning som våldsmetod har dock minskat även vid dödligt våld i andra sammanhang, exempelvis partnervåld eller spontanbråk.

Tidigare var våldet vid försöksbrotten än mer farligt

Även vid försök till dödligt våld dominerar knivvåldet. Närmare 60 procent av domarna för mord- eller dråpförsök åren 1980–2006 avser våld med kniv eller annat stickvapen. Den näst vanligaste våldsmetoden är våld med skjutvapen (20 procent). Över tid finns

⁸ Åren 1990–1996 skedde 28 fall av dödligt våld med skjutvapen som gärningspersonen hade licens för. Motsvarande åren 2002–2008 var 13 fall.

⁹ Åren 1990–1996 dödades 5 procent av offren för dödligt våld i kategorierna familje- eller partnervåld samt spontanbråk och dispyter med illegala skjutvapen. Motsvarande andel för kriminella uppgörelser eller rån- eller inbrottsmord var 24 procent. Åren 2002–2008 dödades 6 procent av offren för dödligt våld i kategorierna familje- eller partnervåld samt spontanbråk och dispyter med illegala skjutvapen. Motsvarande andel samma period för kriminella uppgörelser eller rån- eller inbrottsmord var 38 procent.

inga större förändringar i fördelningen av våldsmetoder (se bilaga 1, tabell 3). Det innebär att materialet över tid visar fler offer för såväl trubbigt våld som kniv- eller skjutvapenvåld. Åren 1999–2006 fanns exempelvis över 200 offer för knivvåld i domarna, medan motsvarande åren 1991–1998 var omkring 150. Innebär den utvecklingen att direkt livshotande kniv- och skjutvapenvåld faktiskt ökat i Sverige under 1990- och 00-talet? Nej, inte nödvändigtvis. Som tidigare nämnts kan ökningen av domar bero på att definitionen av vad som juridiskt sett betraktas som mord- eller dråpförsök har vidgats. Allt fler av de våldsbrott med kniv eller skjutvapen som kommer till rättsväsendets kännedom kan helt enkelt ha kommit att sorteras under rubriken mord- eller dråpförsök, i stället för exempelvis grov misshandel.

En närmare granskning av det kniv- respektive skjutvapenvåld som domarna avser stöder en sådan tolkning. Överlag tycks nämligen antalet offer för det allra farligaste kniv- och skjutvapenvåldet i domarna endast ha blivit marginellt fler över tid. När det gäller knivvåldet avsåg på 1980- och i början av 1990-talet nära hälften av domarna hugg som träffat offrets vänstra bröstorg eller mage och där orsakat inre skador (se tabell 6). Det knivvåldet kan beskrivas som det allra farligaste, så tillvida att de flesta dödsoffer för knivvåld åsamkats just den typen av skador (se Granath 2007).

Tabell 6. Offer för knivvåld i domar för försök till mord eller dråp, uppdelat på tidsperiod och på vilken typ av knivvåld offren utsatts för. Ömsesidigt utslutande kategorier där det "allvarligaste" redovisas. Antal och procent (%) i parentes.

	1986–1992	1993–1999	2000–2006
Hugg/stick i vänster bröstorg eller i mage med inre skador	41 (42 %)	48 (31 %)	47 (28 %)
Hugg/stick i rygg eller höger bröstorg med inre skador	18 (18 %)	38 (25 %)	38 (22 %)
Hugg/stick i hals eller huvud	10 (10 %)	13 (9 %)	19 (11 %)
Hugg/stick med ytliga skador (ospecificerat var, ej hals/huvud) eller där kniven ej träffat	24 (25 %)	45 (29 %)	53 (31 %)
Okänt	5 (5 %)	9 (6 %)	14 (8 %)
Totalt	98(100 %)	153(100 %)	171(100 %)

På 00-talet däremot avser endast omkring en fjärdedel av domarna för försök till mord eller dråp genom knivvåld just denna typ av knivvåld. I stället är det framför allt offer med ytliga knivskador, eller med skador i andra delar av kroppen än vänster bröst eller mage som blivit fler när domarna för försök till mord eller dråp ökat. Det talar för att ökningen till stor del handlar om en utvidgning av vad som juridiskt betraktas som mord- eller dråpförsök.

När det gäller *skottskadorna* framträder mellan 1990- och 00-talet en liknande utveckling som för knivskadorna. Framför allt är det offer som fått andra skador än de allra farligaste (skott som träffat bål och/eller huvud) som ökat när domarna blivit fler (se tabell 7). Andelen domar där offret inte träffats av några skott bland skjutvapenvåldsdömdomarna har därför ökat från 31 till 50 procent mellan 1990- och 00-talet. Även när det gäller skjutvapenvåldet tycks det alltså som om ökningen av domar speglar en utvidgning av vilket våld som juridiskt sett räknas som försök till mord eller dråp – snarare än en faktisk våldsökning i kombination med en ökad överlevnad.

Tabell 7. Offer för skjutvapenvåld i domar för försök till mord eller dråp, uppdelat på tidsperiod och på typ av skottskada. Ömsesidigt uteslutande kategorier där det "allvarligaste" redovisas. Antal åren 1991–1998 respektive 1999–2006.

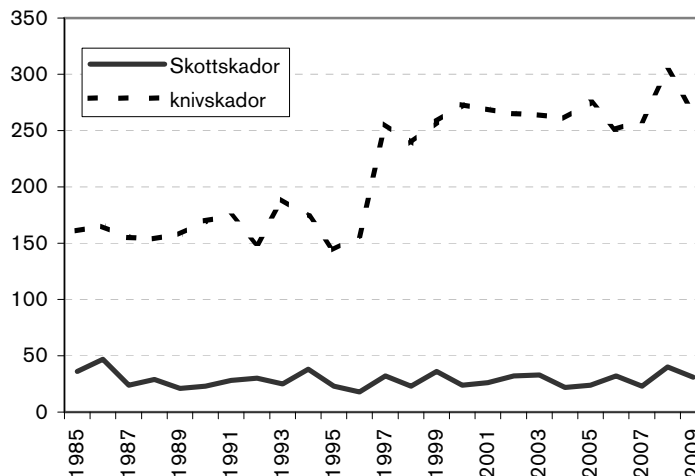
	1991–1998	1999–2006
Skott träffat bål eller huvud	22	21
Skott träffat övriga kroppen	5	15
Inget skott avlossades, eller inget skott träffade kroppen	12	35
Totalt	39	69

Oförändrat antal vårdas för kniv- eller skottskador

Även data från Socialstyrelsens patientregister över slutenvårdade talar emot några större faktiska ökning av livsfarligt kniv- eller skjutvapenvåld i Sverige under 1990- och 00-talen. Antalet patienter inskrivna för våldsskador förorsakade av kniv eller skjutvapen har legat relativt konstant sedan mitten av 1980-talet (se figur 3). En kraftig nivåhöjning sker visserligen just mellan åren 1996 och 1997. Enligt tidigare studier kan det dock förklaras med att klassifikationssystemet då förändrades (se Estrada 2005). Slutenvårdsdatan pekar i stället mot att antalet personer i Sverige som allvarligt skadats genom våld med kniv eller med skjutvapen vare sig minskat eller ökat de senaste decennierna.

En möjlig invändning mot slutenvårdsdatan är dock att sjukvården kanske höjt tröskeln för att ta in patienter i slutenvården och i stället behandlar allt fler allvarliga skador bara i öppenvården. På så sätt skulle en stabil nivå av slutenvårdade för kniv- eller skottskador i själva verket kunna dölja en ökning av allvarligt våldsskadade i vården. Uppgifter från öppenvården vid landets största akutmottagning (Södersjukhuset i Stockholm) åren 1995–2009 visar emellertid att andelen patienter som inkommit till akutvården med kniv- respektive skottskador och som sedan också skrivits in i slutenvård är lika stor över tid (se bilaga 3). Därmed borde trenderna i slutenvårdsdatan även spegla trenderna i öppen- och akutvården.

Figur 3. Antal personer som slutenvårdats till följd av skott- respektive knivskador orsakade genom övergrepp av annan person (orsakskod x93-95 enligt ICD-10-systemet). Källa: Socialstyrelsens Patientregister.



Det faktum att varken slutenvårdsdatan eller domarna för mord- eller dråpförsök inte visar på någon ökning av de allvarligaste kniv- eller skottskadorna utesluter dock inte att det finns en ökning i användningen av knivar och skjutvapen vid våldsbrott. Resultaten visar bara att det i så fall inte gäller ett våld som 1990- eller 00-talen lett till döden för offret eller rubricerats som försök till dödligt våld.

Offer och gärningspersoner

Gärningspersonerna äldre än vid andra grova brott

Vilka är då offren respektive gärningspersonerna vid de grövsta våldsbrotten? När det gäller fullbordat dödligt våld har tidigare forskning visat att de inblandade i stor utsträckning tillhör "de lägsta skikten i samhället socialt sett" (Brå 2008a). Särskilt bland gärningspersonerna är inslaget av exempelvis arbetslöshet och förtidspensionering högt. Totalt tillhör närmare två tredjedelar av gärningspersonerna någon av de grupperna (Brå 2008a). Även personlighetsstörningar eller psykisk sjukdom har visat sig vanligt bland gärningspersonerna (Brå 2008a). Därtill har dödligheten bland gärningspersoner som begått dödligt våld funnits vara omkring tre gånger så hög som bland befolkningen i allmänhet i samma åldrar (Lindqvist m.fl. 2007). Det är exempelvis betydligt vanligare än hos normalbefolkningen att personer som mördat senare i livet själva blir mördade, begår självmord eller dör i olyckor.

I stor utsträckning är fullbordat dödligt våld också ett fenomen som rör män, både som offer och som gärningspersoner. Materialet visar att omkring två tredjedelar av offren och närmare 90 procent av gärningspersonerna är män. Dessa andelar förändras inte mellan 1990- och 00-talen. I perioder när det dödliga våldet har varit betydligt lägre, på 1940- och 1950-talen, var dock andelen kvinnor bland offren högre – närmare 50 procent (von Hofer 2008). Det beror inte på att dödligt våld mot kvinnor var vanligare då, utan att dödligt våld med *män* som offer då låg på en historiskt låg nivå.

Offren för det fullbordade dödliga våldet är relativt jämt fördelade på olika åldrar. Undantagen är barn under 15 år och vuxna äldre än 60 år. De åldrarna har statistiskt sett lägst respektive näst lägst risk att utsättas.¹⁰ *Gärningspersonerna* är i högre utsträckning än offren koncentrerade till åldrarna 15–44 år (se tabell 9). Medelåldern för gärningspersonerna är på 00-talet omkring 31 år, vilket är högre än för många andra kategorier av grova brott, exempelvis rån eller grov misshandel (se Brå 2008b, Brå 2008c). En trolig förklaring till skillnaden kan vara att dödligt våld mer än andra grova brott är kopplat till problem i nära relationer och till psykisk sjukdom, vilket i sin tur inte är problem som är koncentrerade till ungdomsåren.

Tabell 8. Åldersfördelning hos offer vid fullbordat dödligt våld i Sverige. Antal och procent år 1990–1996 respektive 2002–2008.

	1990–1996	2002–2008
0–14 år	65 (9 %)	32 (5 %)
15–29 år	173 (24 %)	155 (24 %)
30–44 år	187 (26 %)	167 (26 %)
45–59 år	158 (22 %)	148 (23 %)
60– år	100 (14 %)	97 (15 %)
Oklart (dock över 14 år)	36 (5 %)	45 (7 %)
Totalt	719 (100 %)	644 (100 %)

Tabell 9. Åldersfördelning hos gärningspersoner vid fullbordat dödligt våld i Sverige. Antal och procent år 1990–1996 respektive 2002–2008.

	1990–1996	2002–2008
0–14 år	1 (0.01%)	1 (0.01%)
15–29 år	316 (43 %)	301 (46 %)
30–44 år	272 (37 %)	221 (34 %)
45–59 år	109 (15 %)	98 (15 %)
60– år	35 (5 %)	33 (5 %)
Totalt	739 (100 %)	658 (100 %)

Fullbordat dödligt våld mot barn minskar mest

En åldersgrupp bland offren som antals- och andelsmässigt minskat från 1990- till 00-talet är de yngsta, 0–14 år (se tabell 8). Dödligt våld

¹⁰ Åren 2002–2008 var antalet offer 0.3 per 100 000 invånare i åldrarna 0–14 år, 1.3 per 100 000 bland 15–29-åringar, 1.2 bland 30–44-åringar, 1.1 bland 45–59-åringar och 0.8 bland invånare 60 år och över.

mot barn har i tidigare forskning konstaterats minska ända sedan 1950-talet, bland annat tack vare en förbättrad mödravård och allt mindre fördömande attityder mot ensamstående mödrar (Jansson m.fl. 2007, Rying 2004, Brå 2008a). Förklaringar till minskningen sedan 1990-talet diskuteras närmare i rapportens sista kapitel.

En minskad förekomst av barnadråp eller annat dödligt våld mot barn förklarar dock inte hela den antalsmässiga minskningen av dödligt våld från 1990- till 00-talet. Drygt hälften av minskningen i antal offer gäller personer 15 år och uppåt. Därför finns det rimligen också andra förklaringar till minskningen av dödligt våld i Sverige.

Män ännu vanligare som offer vid försök till dödligt våld

Försök till mord eller dråp begås mot män i ännu högre utsträckning än de fullbordade brotten. Andelen män bland offren är såväl på 1990- som på 00-talet drygt 70 procent. Den exakta åldern på offren framgår bara i mindre än hälften av domarna, varför det är svårt se om exempelvis gruppen ungdomar ökar eller minskar andelsmässigt. Det framgår dock att andelen barn under 15 år är oförändrat låg, omkring 2 procent.

Bland gärningspersonerna är drygt 90 procent män. Andelen kvinnor ökar dock svagt, åtminstone jämfört med 1980-talet (se tabell 10). Den förändringen kan tala för att definitionen av vad som är försök till mord eller dråp har vidgats. Om fler grova våldsbrott betraktas som försök till dödligt våld, slår det rimligen i ännu högre utsträckning mot kvinnors våldsbrott än mot mäns – eftersom andelen kvinnor som gärningspersoner i allmänhet är högre ju lindrigare våldsbrott det är fråga om (Steffensmeier m.fl. 2005). Kvinnornas andel bland gärningspersoner vid *fullbordat dödligt våld* har inte ökat på många decennier (von Hofer 2008).

Tabell 10. Andel och antal män respektive kvinnor bland gärningspersoner i domar för försök till mord eller dråp, uppdelat på tidsperiod.

	1983–1990	1991–1998	1999–2006
Män	157 (94 %)	205 (92 %)	264 (91 %)
Kvinnor	10 (6 %)	18 (8 %)	26 (9 %)
Totalt	167 (100 %)	223 (100 %)	290 (100 %)

Alkohol och droger

Kopplingen till alkohol är stark men har minskat

Tidigare forskning om *fullbordat dödligt våld* i Sverige har visat på starka samband mellan de brotten och alkoholkonsumtion. Dels har nivåerna av dödligt våld i Sverige historiskt sett samvarierat med den

totala alkoholkonsumtionen och med dödligheten i levercirros (von Hofer 2008, Lenke 1990), dels har en mycket stor andel av alla gärningspersoner (och även offer) funnits vara alkoholmissbrukare vid tiden för brottet (Rying 2000). Studier har också visat att det fullbordade dödliga våldet i Sverige i stor utsträckning sker i situationer när gärningspersonerna och/eller offren är påverkade av alkohol (Somander 1979, Rying 2000).

Även materialet i denna studie visar en stark koppling mellan alkohol och fullbordat dödligt våld. Närmare hälften av alla gärningspersoner och drygt en tredjedel av alla offer vid dödligt våld på 00-talet var påverkade av alkohol (se tabell 11 och 12). Över en tredjedel av alla gärningspersoner visar också tydliga indikationer på att ha ett alkoholmissbruk.

Tabell 11. Alkoholpåverkan respektive alkoholmissbruk hos gärningspersoner vid fullbordat dödligt våld. Antal och procent, åren 1990–1996 respektive 2002–2008.

	1990–1996	2002–2008
Alkoholpåverkad vid brottet	443 (60 %)	299 (45 %)
Ej alkoholpåverkad vid brottet	266 (36 %)	287 (44 %)
Oklart om alkoholpåverkad	30 (4 %)	72 (11 %)
Totalt	739 (100 %)	658 (100 %)
Dokumenterat alkoholmissbruk	340 (46 %)	230 (35 %)
Inga indikationer på alkoholmissbruk	362 (49 %)	356 (54 %)
Oklart om alkoholmissbruk	37 (5 %)	72 (11 %)
Totalt	739 (100 %)	658 (100 %)

Tabell 12. Alkoholpåverkan respektive alkoholmissbruk hos offer vid fullbordat dödligt våld i Sverige. Antal och procent, åren 1990–1996 respektive 2002–2008.

	1990–1996	2002–2008
Alkoholpåverkad vid brottet	360 (50 %)	226 (35 %)
Ej alkoholpåverkad vid brottet	316 (44 %)	296 (46 %)
Oklart om alkoholpåverkad	43 (6 %)	122 (19 %)
Totalt	719 (100 %)	644 (100 %)
Dokumenterat alkoholmissbruk	281 (39 %)	161 (25 %)
Inga indikationer på alkoholmissbruk	395 (55 %)	374 (58 %)
Oklart om alkoholmissbruk	43 (6 %)	109 (17 %)
Totalt	719 (100 %)	644 (100 %)

Det framgår dock att både alkoholpåverkan och alkoholmissbruk har minskat bland såväl gärningspersoner som offer sedan 1990-talet. På 00-talet har exempelvis ”bara” 35 procent av gärningspersonerna ett alkoholmissbruk, jämfört med 46 procent på 1990-talet (se tabell 11). Bortfallen i alkoholvariablerna har visserligen ökat med den följd att ”oklart”-kategorierna blivit större, men det kan inte förklara hela minskningen av andelen alkoholpåverkade och

alkoholmissbrukare. Även i tidigare studier har man konstaterat att andelen gärningspersoner vid fullbordat dödligt våld som är berusade vid brottet minskar, såväl mellan 1990- och 00-talet som mellan 1970-talet och 1990-talet (Brå 2008a, von Hofer 2008).

Sambandet mellan alkohol och dödligt våld i Sverige tycks alltså minska något under slutet av 1900- och början av 2000-talet. En sådan förändring ligger i linje med resultaten som beskrivits i de tidigare avsnitten i denna studie: Antalet och andelen fall av fullbordat dödligt våld inom ramen för spontanbråk och dispyter har minskat, liksom andelen och antalet fall som skett i privatbostäder och där offer och gärningspersoner är vuxna män som är bekanta med varandra. Det är för just dessa kategorier av dödligt våld som alkoholen visat sig ha störst betydelse (Rying 2000).

Kopplingen till narkotika svagare – men minskar inte

Även inslag av narkotikapåverkan eller narkotikamissbruk förekommer vid det fullbordade dödliga våldet i Sverige. Det är dock mindre vanligt än alkohol och alkoholmissbruk. Närmare en femtedel av gärningspersonerna på 00-talet är påverkade av narkotika vid brottstillfället och omkring en fjärdedel förefaller ha ett pågående narkotikamissbruk (se tabell 13).

Tabell 13. Narkotikapåverkan respektive narkotikamissbruk hos gärningspersoner vid fullbordat dödligt våld. Antal och procent, åren 1990–1996 respektive 2002–2008.

	1990-1996	2002-2008
Narkotikapåverkad vid brottet	89 (12 %)	125 (19 %)
Ej narkotikapåverkad vid brottet	561 (78 %)	401 (61 %)
Oklart om narkotikapåverkad	74 (10 %)	132 (20 %)
Totalt	739 (100 %)	658 (100 %)
Indikationer på narkotikamissbruk	170 (23 %)	178 (27 %)
Inga indikationer på narkotikamissbruk	510 (69 %)	388 (59 %)
Oklart om narkotikamissbruk	59 (8 %)	92 (14 %)
Totalt	739 (100 %)	658 (100 %)

Vid jämförelser med förekomsten av alkoholmissbruket bör man vara medveten om att kriterierna för att klassas som narkotikamissbrukare i materialet är mindre snäva än för att klassas som alkoholmissbrukare. Det räcker i princip med att gärningspersonen vid fler än ett tillfälle vid tiden runt brottet brukat narkotika. Den vida definitionen kan vara en förklaring till att andelen narkotikamissbrukare bland gärningspersonerna faktiskt är högre än andelen narkotikapåverkade (se tabell 13, samt Brå 2008a, s.73). En annan rimlig förklaring kan vara att narkotikan som rusmedel i sig – till skillnad från alkoholen – inte har så stark våldsalande effekt, men att livsstilen som narkotikabrukare ökar risken för grovt våld.

Det förekommer även att offren för fullbordat dödligt våld är narkotikapåverkade eller narkotikamissbrukare. Det är dock något mindre vanligt än för gärningspersonerna. Såväl på 1990- som på 00-talet är närmare 15 procent av offren narkotikamissbrukare och närmare tio procent narkotikapåverkade vid själva brottet. De nivåerna överensstämmer med tidigare kartläggningar (se Brå 2008a).

Även om det alltså är mindre vanligt med inslag av narkotika än med alkohol vid det dödliga våldet, är narkotikamissbrukare klart överrepresenterade vid brotten. Oavsett hur man definierar narkotikamissbrukare är det bara någon enstaka procent av Sveriges totala befolkning som tillhör den gruppen.¹¹ Det kan jämföras med 15 procent bland offren och 27 procent bland gärningspersonerna vid fullbordat dödligt våld. Helt klart löper alltså narkotikamissbrukare väldigt stora risker jämfört med andra grupper i samhället att bli inblandade i dödligt våld.

Ökning av narkotikarelaterade fall?

Siffrorna i tabell 13 visar att andelen gärningspersoner med ett narkotikamissbruk eller som är narkotikapåverkade vid brottet har ökat från 1990-talet till 00-talet. Ökningen är dock svår att tolka eftersom den är relativt liten och bortfallet samtidigt ökat. Av betydelse i sammanhanget kan också vara att eget bruk av narkotika kriminaliserades i mitten av 1990-talet med fängelse i straffskalan. Allt fler gärningspersoner kan då ha kommit att testas för narkotikabruk, vilket i sin tur gjort att fler gärningspersoner i materialet kodats som narkotikapåverkade eller narkotikamissbrukare på 00-talet. Det är alltså vanskligt att dra slutsatsen att det direkt narkotikarelaterade dödliga våldet har *ökat*. Det bör också påpekas att andelen offer som är narkotikapåverkade eller narkotikamissbrukare inte förändrats mellan 1990- och 00-talet.

Resultaten visar hursomhelst att det narkotikarelaterade dödliga våldet inte på motsvarande sätt som det alkoholrelaterade har minskat sedan 1990-talet. Det skulle också vara förvånande då dödligt våld av typen kriminella konflikter har ökat (se tidigare avsnitt). En inte obetydlig del av de kriminella konflikterna som resulterar i dödligt våld rör just narkotikaaffärer. Det är också vanligare att gärningspersonerna vid dödligt våld vid kriminella konflikter är narkotikamissbrukare än att de är det vid dödligt våld i andra sammanhang, exempelvis i nöjeslivet eller vid våld i nära relationer.

¹¹ Enligt Socialstyrelsen (se *Folkhälsorapport 2009*) har på 00-talet bara någon enstaka procent av Sveriges vuxna befolkning använt narkotika någon gång det senaste året.

Ouppklarade och uppklarade fall

Tidigare har konstaterats att uppklaringsprocenten för fullbordat dödligt våld minskat i Sverige under 1990- och 00-talet (Brå 2008a). Även materialet i denna studie visar en sådan utveckling. Knappt 80 procent av de fall som kommit till myndigheternas kännedom åren 2002–2008 klarades upp,¹² mot 87 procent av fallen åren 1990–1996. Det innebär att antalet offer för ouppklarade fall av dödligt våld ökade från 96 för perioden 1990–1996 till 125 för perioden 2002–2008. Det är en ökning med närmare en tredjedel. Under den senare delen av 00-talet har dock uppklaringsprocenten återigen ökat något, utan att för den skull vara tillbaka på den nivå som gällde fram till 1990-talets mitt.¹³

De ouppklarade brotten skiljer sig generellt från de uppklarade

De ouppklarade fallen av dödligt våld skiljer sig gentemot de uppklarade i flera avseenden. Vid de uppklarade brotten är det i högre utsträckning en man som är offer (tabell 14). Brottsplatsen är oftare en offentlig miljö utomhus eller okänd. Vidare framgår att skjutvapen används oftare och kniv mer sällan, jämfört med dödligt våld totalt sett. Kopplingen till alkohol verkar också vara något lägre för de uppklarade brotten. På 00-talet bedömdes knappt en fjärdedel av offren vid de uppklarade brotten ha varit alkoholpåverkade (se

¹² I betydelsen att en person lagförts för brottet, eller att det kunnat fastställas att en viss person begått brottet men att denne begått självmord, dött av andra orsaker eller av annat skäl inte kunnat ställas inför rätta.

¹³ Åren 2006–2008 var uppklaringsprocenten 82 procent. Åren 2002–2005 var den nere på 79 procent.

tabell 14). Det kan jämföras med en dryg tredjedel för dödligt våld generellt.

Tabell 14. Offer för fullbordat dödligt våld i Sverige där brotten inte klarats upp, respektive där brotten klarats upp. Procentuell fördelning utifrån offrens kön, typ av brottsplats, våld som orsakade offrets död samt inblandning av alkohol. 1990–1996 respektive 2002–2008.

	1990–1996 Uppklarade (N = 96)	Uppklarade (N= 623)	2002–2008 Uppklarade (N=126)	Uppklarade (N=518)
Offrets kön				
Man	78	64	79	63
Kvinna	22	36	21	37
Brottsplats				
Privat bostad	53	73	42	71
Offentlig miljö utomhus (gata, torg, skogsområde etc.)	34	17	26	23
Annat eller oklart	13	10	32	6
Våldsmetod				
Knivhugg (eller dyl.)	32	43	18	48
Skjutvapen	21	16	32	15
Trubbigt våld (påk, sparkar etc.)	28	22	19	20
Övrigt eller oklart	19	19	31	17
Alkoholblandning				
Offret alkoholpåverkat vid brottet	36	52	19	39
Offret alkoholmissbrukare	32	40	19	19

En annan skillnad gentemot det dödliga våldet generellt är att en högre andel av de uppklarade brotten skett i något av de tre storstadslänen (71 procent jämfört med 53 procent för dödligt våld totalt sett åren 2002–2008). Framför allt är det Stockholms län och Skåne län som sticker ut. Stockholms län står för en tredjedel och Skåne för en fjärdedel av alla uppklarade fall av dödligt våld åren 2002–2008, trots att bara 21 respektive 13 procent av Sveriges befolkning bor i de länen. Motsvarande stora skillnader i förhållande till befolkningen finns inte när det gäller dödligt våld generellt i de länen. Att uppkvaringen av mord statistiskt sett är lägre i tätbefolkade områden har framkommit även i tidigare svenska studier (Rying 2000) samt i amerikanska studier (Keel m.fl. 2009). En förklaring som Keel m.fl. (2009) lyfter fram är att polisen i storstadsområden i allmänhet har svårare att få de resurssvaga medborgarnas förtroende, vilket i sin tur gör det svårare att få fram bra vittnesmål vid grövre våldsbrott. En annan förklaring som Rying (2000) lyfter fram är att den relativa anonymiteten och de lösare relationerna mellan människor i storstadsområdena gör det svårare att hitta gärningspersonerna.

Lite tillspetsat är alltså det typiska uppklarade dödliga våldet ett skjutvapendåd utomhus med en man som offer i en offentlig miljö i

ett storstadsområde – och utan någon synbar koppling till alkoholbruk. Det typiska uppklarade dödliga våldet däremot, är ett knivdåd som skett i samband med alkohol i en privatbostad med en man eller kvinna som offer och som lika väl kan ha förövats i en storstad som på en mindre ort.

Ytterligare en typ av fall där uppklaringen är låg på såväl 1990- som 00-talet, är brott där offrets kropp hittats en lång tid efter det att brottet begåtts. Liknande fall med låg uppklaringsgrad är brott där det inte alls gått att fastställa var brottet begåtts, exempelvis på grund av att offrets kropp över huvud taget inte påträffats eller att den påträffats i sådant skick att det funnits anledning att anta att brottsplatsen varit en annan än fyndplatsen. I materialet finns totalt 56 fall där kroppen upphittats längre än en månad efter det att brottet begåtts och/eller där det inte alls gått att fastställa var eller hur själva dödandet skett. Av de brotten är endast omkring en tredjedel uppklarade.

Uppklaring för olika typer av dödligt våld

Ett sätt att närma sig frågan om vad den minskade uppklaringsgraden beror på är att studera hur uppklaringsgraden utvecklats inom olika typer av dödligt våld. Är det någon typ av dödligt våld där uppklaringsgraden har sjunkit mer än för annat dödligt våld?

Uppklaringsgrad oförändrad vid dödligt våld mot kvinnor, barn och ungdomar

Vid dödligt våld mot vuxna kvinnor är uppklaringsgraden i stort sett oförändrad mellan 90- och 00-talet (se tabell 15). Det gäller dödligt våld mot kvinnor som förövats såväl inne i privatbostäder som i offentliga miljöer. Även vid dödligt våld där ungdomar (15–19 år) eller barn (0–14 år) är offer är uppklaringsgraden i princip oförändrad mellan 90- och 00-talet.

Dödligt våld mot barn under 15 år klaras nästan alltid upp, oavsett om det handlar om händelser inom familjen eller om att barn utsatts för dödligt våld av en obekant (vilket är ytterst ovanligt). Totalt ligger uppklaringsgraden vid dödligt våld mot barn under 15 år på över 95 procent såväl på 1990- som på 00-talet. Den tidigare konstaterade och positiva utvecklingen mot ett minskat antal fall av dödligt våld mot barn sedan 1990-talet innebär därför i sig en viss minskning av den totala uppklaringsgraden. Hade det dödliga våldet mot barn under 00-talet legat kvar på samma nivå som på 1990-talet hade den totala uppklaringsgraden på 00-talet varit 82 och inte 80 procent, visar en beräkning. Ur det perspektivet kan alltså den minskade uppklaringsgraden för dödligt våld till en viss del förstås som en strukturförändring av det dödliga våldet.

Tabell 15. Uppklaringsprocent för dödligt våld i Sverige uppdelat på om offret för brottet är en vuxen kvinna, en vuxen man eller ett barn eller ungdom under 21 år. 1990–1996 respektive 2002–2008.

	1990–1996	2002–2008
Dödligt våld mot kvinna 20 år eller äldre	90	89
Dödligt våld mot man 20 år eller äldre	83	77
Dödligt våld mot barn eller ungdomar yngre än 20 år	93	94

Uppklaringen minskar för dödligt våld mot män

När det gäller dödligt våld mot vuxna män är det däremot tydligt att det skett en viss minskning i uppklaringsprocenten sedan 1990-talet. Totalt minskar uppklaringen vid dödligt våld mot vuxna män med sex procentenheter mellan 90- och 00-talet (se tabell 15). En närmare granskning visar att den minskade uppklaringen främst gäller dödligt våld mot vuxna män förövat *utomhus eller i andra offentliga miljöer*. För de brotten har uppklaringen sjunkit från 76 procent på 1990-talet till 69 procent på 00-talet. Vid dödligt våld mot män i *privatbostäder* har uppklaringen minskat endast marginellt och ligger på 00-talet alltså kvar på över 80 procent. Samtidigt har dödligt våld mot vuxna män i privatbostäder totalt sett minskat med 20 procent, medan dödligt våld mot män utomhus eller i andra offentliga miljöer har ökat något.¹⁴ Även denna strukturförändring innebär en minskning av uppklaringen av dödligt våld mot män. Det dödliga våld som sker utomhus klaras ju oavsett tidsepok upp i lägre omfattning än det som sker inomhus.

Att det främst är vid dödligt våld utomhus mot vuxna män som uppklaringen minskar är logiskt. Som konstaterats i föregående avsnitt är det just bland de brotten som de mest svårupklarade fallen tycks finnas. Rent kriminaltekniskt är det ofta svårare att undersöka och säkra bevis på brottsplatser utomhus än inomhus. De brott som i tidigare avsnitt kategoriserats som kriminella konflikter är också i stor utsträckning brott utomhus med vuxna män som offer. De brotten har ökat, samtidigt som uppklaringen i den kategorin rimligen är lägre än för annat dödligt våld. En närmare granskning av materialet visar också att den minskade uppklaringen av dödligt våld mot vuxna män utomhus är koncentrerad till brott som förövats med skjutvapen.¹⁵ För dödligt våld mot vuxna utomhus där våldsmetoden varit knivhugg eller trubbigt våld har däremot uppklaringen ökat något.

¹⁴ Åren 1990–1996 dödades 136 vuxna män (>19 år) utomhus eller i annan offentlig miljö och 285 vuxna män inne i eller i direkt anslutning till privatbostad. Åren 2002–2008 dödades 160 vuxna män utomhus eller i annan offentlig miljö och 224 inne i eller i anslutning till privatbostad.

¹⁵ Av totalt 41 sådana brott åren 1990–1996 klarades 30 (73 %) upp. Av totalt 48 sådana brott åren 2002–2008 klarades endast 25 (52 %) upp.

De typiskt ”svårupplärade” brotten har blivit fler

Uppklaringsprocenten har alltså minskat först och främst för en viss typ av dödligt våld – det som sker utomhus med män som offer. Därmed tycks polisen inte generellt ha blivit sämre på att klara upp mord- eller dråpfall, eller lägga allt mindre resurser på brotten. I så fall borde uppkvaringen ha minskat även när det gäller dödligt våld mot kvinnor, mot unga eller mot vuxna män inomhus. Men så har alltså inte skett.

Däremot tycks de fall av dödligt våld som alltid varit svårupplärade ha blivit fler. En närmare granskning av materialet stöder det antagandet. Antalet brott av typen skjutenvapendåd utomhus i något av storstadslänen¹⁶ och där offret är en man som inte är alkoholmissbrukare – alltså en statistiskt sett svårupplärade typ av dödligt våld – har ökat från 19 fall åren 1990–1996 till 41 åren 2002–2008. Närmare hälften av dessa brott från såväl 1990–1996 som från 2002–2008 har förblivit ouppklarade. Fall av dödligt våld där liket påträffats långt efter (längre än 1 månad) det att brottet begåtts och/eller där det inte gått att fastställa var och hur offret dödats har ökat från 22 fall åren 1990–1996 till 34 åren 2002–2008. Omkring två tredjedelar av dessa brott från såväl 1990–1996 som från 2002–2008 har förblivit ouppklarade. Totalt har antalet ouppklarade brott av typen ”svårupplärade” ökat med 23 fall från 1990- till 00-talet och står därmed för en stor del av den totala ökningen av ouppklarade brott.

Sammantaget tycks alltså den minskade uppkvaringen i första hand bero på att det dödliga våldet i Sverige i viss utsträckning förändrats – inte på att rättsväsendet blivit sämre på att klara upp samma typ av mordfall som tidigare. Den slutsatsen stöds också av det faktum att den generella strukturen i det ouppklarade dödliga våldet över tid snarare blivit mer olik än lik den som gäller för det dödliga våldet generellt (se tabell 14). *Om* den minskade uppkvaringen skulle ha berott på att fall som tidigare typiskt sett klarats upp men på 00-talet allt oftare förblivit ouppklarade – att alltså polis och åklagare i största allmänhet blivit sämre på att lösa mordfall – torde utvecklingen ha varit en annan. De ouppklarade fallen skulle i så fall rimligen kommit att bli generellt alltmer lika de uppkvarade. Bland de ouppklarade fallen torde det ju i så fall komma in allt fler fall som tidigare typiskt sett klarades upp. Det i sin tur torde ha gjort strukturen för de ouppklarade fallen mer lik den för dödligt våld generellt. Men så är alltså inte fallet.

¹⁶ Stockholms, Malmö och Västra Götalands län.

Nya problem för polisen en delförklaring?

Den minskade uppkläringen av dödligt våld kanske dock inte helt kan förklaras av att det blivit fler typiskt svåruppklarade och färre typiskt lättuppklarade fall. Uppklaringsprocenten har nämligen sjunkit även ”internt” för de svåruppklarade brotten, det vill säga fall där män dödats utomhus med skjutvapen (från 73 procent på 1990-talet till 52 procent på 00-talet, se not 14). Därför kan det även finnas andra omständigheter än bara strukturförändringar i det dödliga våldet som påverkat uppkläringen negativt. Eftersom talen är mycket små är det dock svårt att närmare analysera varför uppkläringen för skjutvapendåd utomhus mot män sjunkit. Sannolikt bidrar flera olika faktorer.

En tänkbar förklaring om man utgår från den internationella litteraturen på området är att dödligt våld av typen skjutvapendåd mot män utomhus alltmer koncentreras till storstadsmiljöer, samtidigt som polisen i de områdena fått svårare att etablera förtroende som konfliktlösare. I amerikansk forskning lyfts just bristande förtroende för polisen och dess resurser fram som en förklaring till låg uppkläring av mord i vissa regioner (se Riedel & Jarvis 1998, Keel m.fl. 2009). Det kan också antas att en sådan utveckling drivs på av just olösta mord. I det material som Brå analyserat finns exempel på dödligt våld som förefaller vara direkta reaktioner på andra, tidigare uppklarade fall av dödligt våld. Andra faktorer som på längre sikt tycks ha en negativ påverkan på uppkläringen av dödligt våld är ”hårda”, obyråkratiska polismetoder, exempelvis godtyckliga husrannsakingar (Keel m.fl. 2009). Faktorer som däremot funnits ha en positiv påverkan på uppklaringsprocenten är lång professionell erfarenhet och utbildning hos de poliser som utreder morden, samt användandet av tekniska analysverktyg såsom DNA-teknik, lögndetektorer och gärningsmannaprofilering (Wellford & Cronin 1999, Keel m.fl. 2009).

Samtidigt ska man vara försiktig med att direkt överföra amerikanska resultat till svenska förhållanden. När det gäller förtroendet för polisen visar vare sig undersökningar från 1990- eller 00-talet något sjunkande förtroende för polisen hos svenskar i allmänhet (Holmberg 2006, Brå 2010). Det är därför tänkbart att den minskade uppkläringen för vissa särskilda typer av dödligt våld också har att göra med organisatoriska och resursmässiga problem inom polisen, exempelvis ett minskat antal specialister med lång erfarenhet av att utreda mord. I vilken utsträckning sådana problem verkligen tilltagit och har haft en inverkan på uppklaringsprocenten är dock inte möjligt att undersöka inom ramen för denna rapport. Det är i stället ett möjligt ämne för framtida forskning och utredningar.

Varför har det fullbordade dödliga våldet minskat?

Det fullbordade dödliga våldet har alltså minskat i Sverige sedan 1990-talet. Den utvecklingen gäller såväl det totala antalet fall som i relation till befolkningsutvecklingen. Om det fullbordade dödliga våldet hade legat kvar på samma nivå som under första halvan av 1990-talet (1,3 offer per 100 000) skulle det totala antalet offer under sjuårsperioden 2002–2008 ha varit drygt 800 i stället för 644 som materialet visar. När det gäller *försök* till dödligt våld ger materialet inte indikationer på någon motsvarande minskning. Analysen av domar för försök till dödligt våld visar på en relativt konstant nivå av sådana brott. Även data över antalet patienter som lagts in i slutenvården för våldsskador pekar på relativt konstanta nivåer av det allra grövsta våldet de senaste decennierna.

I detta avslutande kapitel diskuteras minskningen i fullbordat dödligt våld närmare. Vilka möjliga förklaringar kan finnas? Avslutningsvis diskuteras också den strukturförändring i det fullbordade dödliga våldet som innebär att dominansen av fall inomhus med så kallade expressiva motiv minskat något, medan brotten utomhus med mer instrumentella motiv ökat.

Färre fall av dödligt våld mot barn

Närmare hälften av minskningen i fullbordat dödligt våld i Sverige avser fall där barn under 15 år är offer. Det har även i tidigare studier konstaterats att det dödliga våldet mot barn minskat, såväl över längre tid (sedan 1950-talet) som under 1990- och 00-talen. Totalt sett har antalet fall av fullbordat dödligt våld minskat med omkring hälften mellan 1990- och 00-talet. Numera begås 4–5 sådana brott per år i Sverige, jämfört med omkring 8–10 per under 1990-talet.

De förklaringar till minskningen över längre tid som tidigare forskning betonar är bland annat sociala reformer till förmån för ensamstående mödrar och en bättre mödravård (Janson m.fl. 2007, Rying 2004). I stor utsträckning är det nämligen fall där mödrar dräpt sina nyfödda eller små barn som blivit färre över en längre tid – samtidigt som de brotten traditionellt dominerat det fullbordade dödliga våldet mot barn i Sverige. När det gäller 1990- och 00-talet har minskningen funnits gälla framför allt fall där gärningspersonen är en förälder som begår självmord i samband med brottet. En bättre behandling av psykiskt sjuka eller deprimerade föräldrar har därför framförts som en eventuell förklaring till minskningen (Rying 2004, Brå 2008a, Rying, 2010).

Materialet i föreliggande undersökning visar också att minskningen sedan 1990-talet gäller antingen fall där modern eller fadern varit gärningsperson. Även det talar för att minskningen sedan 1990-talet har att göra med insatser för familjer med psykiskt sjuka och deprimerade föräldrar, snarare än bara bättre mödravård. Det är också tänkbart att en ökad uppmärksamhet på och ökade insatser mot familjer där det pågår barnmisshandel har haft betydelse. Den lagstiftade skyldigheten för verksamheter som regelbundet kommer i kontakt med barn att anmäla att barn far illa skärptes och förtydligades exempelvis i början av 2000-talet, med syfte att stärka skyddet för barn i utsatta situationer.¹⁷ Även ökade insatser och skärpt lagstiftning mot våld mot kvinnor i nära relationer kan ha bidragit till minskningen. Vid fall där män dödat barn inom familjen är det inte ovanligt att våldet riktas även mot barnets mor. I sju fall åren 1990–1996 dödades en kvinna och hennes barn av en man i en nära relation. Motsvarande åren 2002–2008 var två fall.

Förändrade alkoholvanor och bättre akutvård

Det är dock inte bara dödligt våld mot barn som minskat i Sverige sedan 1990-talet. Även fallen av fullbordat dödligt våld mot vuxna har blivit något färre. Drygt hälften av minskningen i antal fall sedan 1990-talet gäller personer 15 år eller äldre. Sett i relation till befolkningsutvecklingen har offren blivit färre såväl bland ungdomar och unga vuxna som bland medelålders och äldre. Främst är det antalet män som offer som minskat, men även antalet kvinnor som offer har minskat något.

Som tidigare påpekats är det mycket komplicerat att fastställa orsakerna till minskningen i fullbordat dödligt våld mot vuxna sedan 1990-talet. Minskningen är heller inte dramatisk. Det handlar

¹⁷ Se prop. 2002/03:53.

om omkring 20 procent färre fall av dödligt våld i förhållande till nivån på 1990-talet. Nedan kommer dock två så kallade situationella förklaringar att diskuteras: Förändrade alkoholvanor och en förbättrad akutsjukvård. Orsaken till att just dessa omständigheter lyfts fram är att materialet ger vissa möjligheter att testa de förklaringarna.

Förändrade mönster i alkoholkonsumtionen?

Historiskt sett har alkoholkonsumtionen i Sverige haft stor betydelse för nivåerna av dödligt våld (se Lenke 1990, von Hofer 2008). Det framgår också i denna undersökning att en stor del av såväl de fullbordade dödliga våldsbrotten som försöken till sådana brott i Sverige är alkoholrelaterade. Samtidigt visar resultaten att det är just bland de alkoholrelaterade fallen som minskningen i dödligt våld är som störst sedan 1990-talet. Kan då en eventuellt minskad eller förändrad alkoholkonsumtion i Sverige haft betydelse för utvecklingen?

Den totala konsumtionen av alkohol har dock snarare ökat än minskat under 1990- och 00-talet. Enligt skattningar av Centralförbundet för alkohol- och narkotikaupplysning (CAN) ligger den totala alkoholkonsumtionen per invånare 15 år och äldre i Sverige närmare 30 procent högre år 2008 än år 1989 (CAN 2009, s. 60). Det är då förvånande att det fullbordade dödliga våldet – och i synnerhet det alkoholrelaterade – har minskat i Sverige. Enligt tidigare modeller borde det ju snarast ha ökat.

Samtidigt tycks emellertid mönstren i alkoholkonsumtionen ha förändrats något i Sverige sedan 1980-talet. Enligt CAN:s (2009) undersökningar har försäljningen av *starksprit* minskat kontinuerligt sedan början av 1980-talet.¹⁸ Den ökade försäljningen av alkohol gäller i stället vin och starköl. Vidare framgår att antalet alkoholrelaterade dödsfall i åldrarna under 50 år minskat under såväl 00-talet som 1990- och 1980-talet (CAN 2009, s. 56). Det kan, liksom den minskade registrerade spritförsäljningen, återspegla att det högintensiva drickandet och det tunga alkoholmissbruket faktiskt minskat i Sverige – åtminstone bland vuxna yngre än 50 år. Faktum är att studier av självrapporterade alkoholvanor i Sverige visar på en nedgång för just så kallad risk- och intensivkonsumtion (berusningsdrickande) under senare halvan av 00-talet, åtminstone bland åldersgrupper under 40 år (Ramstedt m.fl. 2010). När det gäller alkohol och grovt våld finns det forskning som pekar på att det är just intensivkonsumtionen av alkohol och konsumtionen av sprit som är av betydelse för ett lands nivå av dödligt våld (Parker & Cartmill 1998, Pridemore, 2002). För flera europeiska länder finns exempel-

¹⁸ Spritförsäljningen år 2008 låg enligt CAN:s data på omkring 1 liter 100 % alkohol per invånare 15 år och äldre. Motsvarande år 1990 var omkring 2 liter och år 1980 närmare 3 liter.

vis en samvariation under 1900-talet mellan utvecklingen av dödligt våld å ena sidan och just *spritkonsumtionen* å andra sidan (von Hofer 2008).

Sambanden mellan alkoholkonsumtionen och nivåerna av dödligt våld är komplicerade och svåra att studera – särskilt i ett så pass kort tidsperspektiv som tjugo år. Föreliggande studie ger inte underlag för helt säkra slutsatser om att den minskning av dödligt våld mot vuxna som skett sedan 1990-talets början nödvändigtvis har att göra med en förändrad alkoholkonsumtion. Man kan bara konstatera att minskningen av fullbordat dödligt våld mot vuxna tycks gälla de alkoholrelaterade brotten – och att alkoholutvecklingen i Sverige i någon mening understöder de resultaten.

Bättre akutvård räddar livet på fler våldsoffer?

En annan omständighet som både den allmänna debatten och tidigare forskning tagit upp som eventuellt betydelsefull för utvecklingen av fullbordat dödligt våld i västländer de senaste decennierna är en allt bättre akutsjukvård. Det antas helt enkelt att allt fler offer för grovt våld räddas till livet genom allt snabbare och bättre läkarinsatser (se Harris 2002, Chon 2002). Kanske ska därför den lilla minskning av fullbordat dödligt våld mot vuxna som skett i Sverige sedan 1990-talet i första hand förstås som ett utslag av att förbättrad akutvård räddar livet på allt fler våldsoffer som tidigare skulle ha avlidit? Det skulle i så fall också kunna förklara varför försöken till dödligt våld inte minskat i samma omfattning.

Det är rimligt att anta att det i första hand är vid brott utomhus som akutsjukvården kan påverka nivåerna av antalet dödsoffer. Möjligheten att exempelvis med hjälp av vittnen snabbt komma under professionell vård torde generellt vara större för de offer som utsatts för våld utomhus än inomhus. Som visats i tidigare kapitel är det dock det fullbordade dödliga våldet *inomhus* som minskat i Sverige sedan 1990-talet, inte våldet utomhus – som i stället ökat något. Det talar inledningsvis mot hypotesen om att akutsjukvården förklarar minskningen. Å andra sidan kanske ökningen av fullbordat dödligt våld utomhus hade varit större – och kanske helt kompenserat för minskningen i dödligt våld inomhus – om inte en förbättrad akutsjukvård hållit tillbaka antalet dödsoffer. Förbättringar i akutsjukvården kan alltså i kombination med att det dödliga våldet till viss del ”flyttat utomhus” eventuellt ha minskat det totala antalet fall.

Allt färre offer som inte hinner komma under sjukvård

Ett annat sätt att undersöka om en allt bättre akutsjukvård väsentligt har ökat överlevnaden för det grövsta våldet över tid, är att titta på om offren för det fullbordade dödliga våldet avlidit innan eller efter att de kommit under professionell sjukvård. Rimligen borde

andelen offer som avlidit *innan* de kommit under vård öka om en allt bättre akutvård räddar allt fler offer för dödligt våld. Just de offer som över huvud taget inte nås av akutvård torde vara de som ”blir kvar” om allt fler överlever genom bättre vård. Harris m.fl. (2002) fann exempelvis en sådan utveckling i USA på 1980-talet i de delstater där antalet akutmottagningar och kvalificerade sjuktransporter blev fler.

Materialet i denna undersökning visar dock att antalet och andelen offer för fullbordat dödligt våld som avlidit innan de över huvud taget kommit under sjukvård har *minskat* i Sverige mellan 1990- och 00-talet. I stället har andelen och antalet offer som avlidit efter att ha kommit under sjukvård ökat (se tabell 18). Den utvecklingen gäller också inom var och en av de redovisade våldsmetoderna knivvåld, skjutvapen, trubbigt våld och övrigt våld, och för brott som förövats såväl inomhus som utomhus (se bilaga 1, tabell 4 och 5).

Tabell 18. Offer för fullbordat dödligt våld i Sverige uppdelat på om de avlidit innan eller efter att professionell sjukvårdsinsats inletts i ambulans eller sjukhus. Antal och procent 1990–1996 respektive 2002–2008.

	1990–1996	2002–2008
Avlidit före akutvård	575 (80 %)	470 (73 %)
Avlidit efter akutvård	65 (9 %)	116 (18 %)
Okänt när avlidit	79 (11 %)	58 (9 %)
Totalt	719 (100 %)	644 (100 %)

Det är alltså offren som avlider innan de över huvud taget kommer in under akutvård som blivit färre. Även i tidigare studier av dödligt ungdomsvåld i Sverige har det konstaterats att andelen offer som avlider innan de kommit under professionell sjukvård har minskat över tid (Granath, 2007). Det talar emot att en förbättrad akutvård är hela förklaringen till ett minskat antal offer för fullbordat dödligt våld. Minskningen borde ju i så fall ha gällt främst bland offer som avlider efter att vårdinsats påbörjats.

Svårt att dra slutsatser om akutvårdens påverkan

Att dra slutsatser om en eventuellt förbättrad akutvårds betydelse för minskningen av fullbordat dödligt våld i Sverige är dock mycket komplicerat. Samtidigt som den minskade andelen offer som avlidit innan de kommit under sjukvård kan anses tala emot idén om att akutvården räddar fler offer, kan det ha skett betydelsefulla förbättringar. Oavsett utgången, eller om brotten sker inomhus eller utomhus, tycks fler offer hinna nås av vård. Det kan tala för att logistiken i vården och snabbheten i sjuktransporterna utvecklats. Rimligen borde det i sin tur kunna ha betydelse för utgången av vissa kritiska situationer. Sammanfattningsvis får därför den försiktiga slutsatsen dras att en förbättrad sjukvård rimligen inte är hela orsaken till

minskningen av fullbordat dödligt våld mot vuxna sedan 1990-talet, men att det inte ska uteslutas att akutvården haft betydelse tillsammans med andra faktorer. En sådan faktor är att en större del av brotten begås utomhus.

Ökar det ”professionella” dödliga våldet?

Avslutningsvis kan det vara värt att påpeka att det är långt ifrån allt dödligt våld som minskat sedan 1990-talet. Vissa typer av dödligt våld mot vuxna tycks till och med ha ökat. Antalet brott förövade med illegala skjutvapen har blivit fler, liksom brott med motiv som tycks vara instrumentella snarare än expressiva och utan någon synbar koppling till alkohol. Till stor del handlar det om brott som förövats utomhus med män som offer, ofta med skjutvapen inblandat. Dessa ökningarna har inneburit att fallen kategoriserade som kriminella konflikter ökat med drygt 50 procent sedan 1990-talet. Totalt sett handlar det dock om små tal, omkring 40 sådana brott åren 1990-1996 och omkring 70 åren 2002-2008. Som tidigare konstaterats har denna utveckling sannolikt haft en viss negativ inverkan på uppklaringsprocenten för dödligt våld.

I någon mån håller kanske därför det dödliga våldet mellan vuxna män i Sverige på att ”professionaliseras”. De mord och dråp som sker inom ramen för fylle- eller bagatellbråk och utförs med hjälpmedel som i sig inte är olagliga (knytnävar, plankor, knivar, skjutvapen som gärningspersonen har licens för) är fortfarande många, men de blir färre. De mord som sker på grund av exempelvis skulder i kriminella affärer (eller andra konflikter som rättsväsendet har svårt att få kunskap om) och som sker med illegala skjutvapen ökar däremot. Samtidigt är det återigen viktigt att påpeka att det än så länge handlar om små tal och att det dödliga våldet totalt sett i Sverige fortfarande på 00-talet domineras av så kallade affektbrott, där alkoholberusning, alkoholmissbruk och användande av kniv är typiska inslag. Man ska också vara medveten om att det ofta är långt ifrån självklart vilka fall som kategoriseras som kriminella konflikter respektive spontanbråk och dispyter.¹⁹ Vidare kanske de tidigare något mer ofta förekommande ”fylle”- och knivmorden mellan män i sina grundläggande mekanismer inte skiljer sig så mycket åt från de skjutvapendåd mellan män som på 00-talet blivit något vanligare. Kanske handlar det i grund och botten om samma typ av konflikter och utanförskap, men som bara antagit nya attribut och former.

¹⁹ Även om det finns vissa ”avgränsningsproblem” mellan kategorin kriminella konflikter å ena sidan och spontanbråk och dispyter å andra sidan talar dock en rad andra fynd i materialet för att de är fråga om en substantiell förändring: Antalet och andelen brott utomhus ökar totalt sett, liksom antalet och andelen brott med illegala skjutvapen samt andelen brott utan synbar koppling till alkohol.

Referenser

- Block, R. & Block, C. (1992). "Homicide Syndromes and Vulnerability". *Studies on Crime and Crime prevention*, vol. 1 no.1.
- Brottsförebyggande rådet, Brå (2007a). *Det grova våldet i sjukvårdsdata. En metodstudie*. Rapport 2007:13. Stockholm: Brottsförebyggande rådet.
- Brottsförebyggande rådet, Brå (2007b). *Utvecklingen av dödligt våld mot kvinnor i nära relationer*. Rapport 2007:6. Stockholm: Brottsförebyggande rådet.
- Brottsförebyggande rådet, Brå (2008a). Dödligt våld. I: *Brottsutvecklingen i Sverige fram till år 2007*. Rapport 2008:23. Stockholm: Brottsförebyggande rådet.
- Brottsförebyggande rådet, Brå (2008b). Rån. I: *Brottsutvecklingen i Sverige fram till år 2007*. Rapport 2008:23. Stockholm: Brottsförebyggande rådet.
- Brottsförebyggande rådet, Brå (2008c). Misshandel. I: *Brottsutvecklingen i Sverige fram till år 2007*. Rapport 2008:23. Stockholm: Brottsförebyggande rådet.
- Brottsförebyggande rådet, Brå (2009). *Polisens möte med organiserad brottslighet. En undersökning om otillåten påverkan*. Rapport 2009:7. Stockholm: Brottsförebyggande rådet.
- Brottsförebyggande rådet, Brå (2010). *NTU 2009. Om utsatthet, trygghet och förtroende*. Rapport 2010:2. Stockholm: Brottsförebyggande rådet.
- Centralförbundet för alkohol- och narkotikaupplysning, CAN (2009). *Drogutvecklingen i Sverige 2009*. Rapport nr 177. Stockholm: CAN.
- Chon, D.S. (2002). *The relationship between national homicide rates and medical care: a cross-national assessment*. El Paso: LFB Scholarly Publishing LLC.
- Dearden, J. & Jones, W. (2008). *Homicide in Australia: 2006–07 National Homicide Monitoring Program annual report*, AIC Reports: Monitoring reports 01, Australian Government/Australian institute of Criminology.
- Estrada, F (2005). *Våldsutvecklingen i Sverige – En presentation och analys av sjukvårdsdata*. Arbetsrapport/Institutet för framtidsstudier. 2005:4. Stockholm: Institutet för framtidsstudier.
- FBI (2008). *Crime in the US 2008 (CIUS 2008)*. www.fbi.gov/ucl/cius2008. Nedladdat 2010-10-11.
- Granath, S. (2007). *Rättsliga reaktioner på ungdomsbrott 1980–2005. Påföljdsval, uppsåtsbedömningar och kriminalpolitik*. Kriminologiska institutionens avhandlingsserie nr 25. Stockholm: Kriminologiska institutionen, Stockholms Universitet.

- Harris, A., Thomas, S.H., Fischer, G. A., & Hirsch, D.J., (2002). "Murder and Medicine: The Lethality of Criminal Assault 1960–1999", *Homicide Studies* nr. 6, 128–166.
- von Hofer, H. (2008). *Brott och straff i Sverige. Historisk kriminalstatistik 1750–2005*. Stockholm: Kriminologiska institutionen, Stockholms Universitet.
- Holmberg, S. (2006). *Förtroendet för rättsväsendet 2006*. Rapport från SOM-institutet. Göteborg: SOM-institutet.
- Jansson, S., Moniruzzman, S. & Hjern, A. (2007). "Kan barnamord förebyggas?" *Läkartidningen* nr. 10/2007.
- Keel, T., Jarvis J., Muirhead, Y. (2009). "An exploratory Analysis of Factors Affecting Homicide Investigations: Examining the Dynamics of Murder Clearance rates", *Homicide Studies* 13 (1): 50-68.
- Korsell, L., Skinnari, J. & Vesterhav, D. (2009). *Organiserad brottslighet i Sverige*. Malmö: Liber AB.
- Lenke, L. (1990). *Alcohol and criminal violence – Time series analyses in a comparative perspective*. Stockholm: Almqvist & Wiksell international.
- Li, G. (2008). Homicide in Canada. *Juristat October 2008 Issue*. Statistics Canada: www.statcan.gc.ca. Nedladdat 2010-10-18.
- Lindqvist, P., Leifman, A., Eriksson, A., (2007). "Mortality among homicide offenders: a retrospective population-based long-term follow-up". *Criminal Behaviour and Mental Health* 17: 107–112.
- Mucchielli, L. (2008). "Homicides in France since the 1970s: Statistical Analysis and Overall Trends", *Penal Issues*, September 2008. www.cesdip.fr. Nedladdat 2010-10-25.
- Nieuwbeerta, P. & Leistra, G. (2002). "Homicide in the Netherlands: A summary of all cases in the period 1992-2001", I: Smith, M.D. & Blackman P.H. (red.), *The relationship between Non-Lethal and Lethal Violence. Proceedings of the 2002 meeting of the Homicide Research Working Group*. www.homicideworkinggroup.cos.ucf.edu. Nedladdat 2010-06-01
- Parker, R. N., & Cartmill, R. S. (1998). "Alcohol and Homicide in the United States 1934–1995 – Or one Reason why the U.S. Rates of Violence may be going down". *The Journal of Criminal Law & Criminology*, Vol. 88 No. 4, 1369-1401.
- Polk, K. & Ranson, D. (1991). "The role of Gender in Intimate Homicide". *Australian & New Zealand Journal of Criminology*, vol. 24 no.1.
- Polk, K. (1994). *When men Kill – Scenarios of Masculine Violence*. Hong Kong: Cambridge University Press.
- Povey, D., Coleman K., Kaiza P & Roe, S. (2009). *Homicides, Fire-arm Offences and Intimate Violence 2007/08 (Supplementary Volume 2 to Crime in England and Wales 2007/08)*. Home Office Statistical Bullentin 02/09. London: Home Office.

- Pridemore, W. A. (2002). "Vodka and Violence: Alcohol Consumption and Homicide Rates in Russia". *American Journal of Public Health*, December 2002, Vol. 92, No. 12. 1921–1930.
- Ramstedt, M., Boman, U., Engdahl, B., Sohlberg, T. & Svensson, J. (2010). *Tal om Alkohol 2010. En statistisk årsrapport från Monitor-projektet*. SORAD forskningsrapport nr 60. Stockholms Universitet: SORAD Stockholm.
- Riedel, M. & Jarvis J. (1998). "The decline of arrest clearances for criminal homicide: Causes, correlates and third parties". *Criminal Justice Policy Review*, 9 (3–4), 279–306.
- Rying, M. (2000). Dödligt våld i Sverige 1990–1996. *En deskriptiv studie*. Licentiatuppsats. Kriminologiska institutionen: Stockholms Universitet.
- Rying, M. (2004). "Dödligt våld mot barn – mindre nu än förr". *Välfärd* nr. 4/2003.
- Rying, M. (2010). "Kvinnor som dödar – extremt få och blir allt färre". *Apropå* nr. 4:2010.
- Savolainen, J., Lehti, M., & Kivivuori, J. (2008). "Historical Origins of a Cross-National Puzzle: Homicide in Finland, 1750–2000." *Homicide Studies* 12 (1): 67–89.
- Speierenburg, P. (2008). *A History of Murder. Personal Violence in Europe from the Middle Ages to the Present*. Cambridge: Polity Press.
- Steffensmeier, D., Schwartz, J., Zhong, H., Ackerman, J. (2005). "An assessment of recent trends in girls' violence using longitudinal sources: is the gender gap closing?" *Criminology*, vol. 43 (2): 355–406.
- Socialstyrelsen (2009). *Folkhälsorapport 2009*. Stockholm: Socialstyrelsen.
- Somander, L. (1979). *Dödsfall till följd av våldsbrott i Sverige 1976. Kvinnor i brottsituationen*. Stencil. Beteendevetenskapliga institutionen, Linköpings Universitet.
- Tseloni A., Mailley J., Farrell G. & Tilley, N. (2010). "Exploring the international decline in crime rates". *European Journal of Criminology* 7 (5): 375–394.
- Wellford C. & Cronin, J. (1999). *An analysis of variables affecting the clearance of homicides: A multistate study*. Washington, DC: Justice research and Statistics Association.
- WHO (2002). *World report on violence and health*. Geneva: WHO.
- Wolfgang, M. (1958). *Patterns in Criminal Homicide*. Philadelphia: University of Pennsylvania.

Bilagor

Bilaga 1. Tabeller

Tabell 1. Antal offer för fullbordat dödligt våld per år och 100 000 invånare samt befolkningstäthet i Sveriges åtta så kallade NUTS2-regioner. Åren 1990–1996 ("90-tal") respektive 2002–2008 ("00-tal").

NUTS2-Region	Antal offer per 100 000		Befolkningstäthet i snitt 1990–2008 (Invånare per Km ²)
	90-tal	00-tal	
Stockholm (Stockholms län)	1.77	1.22	275
Norra Mellansverige (Värmlands, Dalarnas och Gävleborgs län)	1.17	0.95	13
Övre Norrland (Västerbottens och Norrbottens län)	1.17	0.84	3
Sydsverige (Blekinge och Skåne län)	1.10	0.90	93
Östra Mellansverige (Uppsala, Södermanlands, Örebro Östergötlands, och Västmanlands län)	1.02	1.18	39
Västsverige (Hallands och Västra Götalands län)	1.01	0.96	61
Småland med Öarna (Jönköpings, Kronobergs, Kalmar och Gotlands län)	0.90	0.89	24
Mellersta Norrland (Västernorrlands och Jämtlands län)	0.72	0.81	6

Tabell 2. Antal offer för fullbordad dödligt våld per år och 100 000 invånare, respektive antal offer för försök till mord eller dråp per år och 100 000 invånare (utifrån domar för sådana brott), i Sveriges åtta NUTS2-regioner. Genomsnitt för åren 1990–1996 och 2002–2006.²⁰

NUTS2-Region	Antal offer per 100 000:	
	Fullbordad dödligt våld	Försök till mord eller dråp
Stockholm	1.53	1.27
Östra Mellansverige	1.09	0.87
Norra Mellansverige	1.09	0.61
Övre Norrland	1.08	1.03
Sydsverige	0.98	0.65
Västsverige	0.97	0.87
Småland med Öarna	0.90	0.79
Mellersta Norrland	0.73	0.39

Tabell 3. Typ av våld som offren för försök till mord eller dråp utsatts för enligt de domar som finns i Brå:s material. År 1986–1992 (antal offer=168), 1993–1999 (antal offer=242), samt 2000–2006 (antal offer=311). Procentuell fördelning.

	1986–1992	1993–1999	2000–2006
Knivhugg (eller liknande)	59	60	56
Skjutvapen	17	21	21
Trubbigt våld (misshandel med eller utan slagvapen)	7	4	6
Strypning, kvävning	9	5	6
Annat (brand, motorfordon, yxa, etc.)	8	10	12
Totalt	100	100	100

²⁰ Åren 1997–2001 samt 2007–2008 har exkluderats eftersom materialet inte täcker de åren i fråga om både fullbordad dödligt våld och försök till dödligt våld.

Tabell 4. Offer för fullbordad dödligt våld i Sverige uppdelat på typ av våld offren dött av, samt om de avlidit innan eller efter att professionell sjukvårdsinsats inletts i ambulans eller sjukhus. Procentuell fördelning 1990–1996 (N = 719) respektive 2002–2008 (N = 644).

	1990–1996	2002–2008
Knivvåld		
Avlidit före akutvård	79	75
Avlidit efter akutvård	9	18
Oklart när avlidit	12	7
Skjutvapen		
Avlidit före akutvård	90	77
Avlidit efter akutvård	8	19
Oklart när avlidit	2	4
Trubbigt våld		
Avlidit före akutvård	68	69
Avlidit efter akutvård	17	25
Oklart när avlidit	15	6
Övriga våldsmetoder		
Avlidit före akutvård	90	81
Avlidit efter akutvård	1	6
Oklart när avlidit	9	13
Samtliga våldsmetoder		
Avlidit före akutvård	80	79
Avlidit efter akutvård	9	18
Oklart när avlidit	11	9

Tabell 5. Offer för fullbordad dödligt våld i Sverige uppdelat på om brottet förövats inomhus eller utomhus, samt om de avlidit innan eller efter att professionell sjukvårdsinsats inletts i ambulans eller sjukhus. Procentuell fördelning 1990-1996 (N = 719) respektive 2002-2008 (N = 644).

	1990–1996	2002–2008
Inomhus		
Avlidit före akutvård	84	80
Avlidit efter akutvård	7	14
Oklart när avlidit	9	6
Utomhus (eller brottsplats oklar)		
Avlidit före akutvård	71	61
Avlidit efter akutvård	16	29
Oklart när avlidit	13	90

Bilaga 2. Insamling och kvalitetskontroll av materialet om fullbordat dödligt våld

Materialet över fullbordat dödligt våld åren 1990–1996 respektive 2002–2008 har samlats in i olika omgångar och i olika projekt. Hela materialet benämns dock numera ESDoLV-materialet.

Källor för insamling av data

Oavsett när insamlingen gjorts har den skett med utgångspunkt i tre olika typer av handlingar:

- Alla polisanmälningar på brott enligt brottskoderna som avser fullbordat mord eller dråp, samt misshandel med dödlig utgång. Anmälningarna har tagits ut via polisens RAR-system. De har kompletterats med uppgifter om eventuella åklagarbeslut i ärendena (nedläggning, åtal m.m.), vilket tagits ut via åklagarmyndigheternas ärendehanteringssystem.
- Domar där personer dömts enligt de lagrum i brottsbalken som avser dödligt våld (BrB 3 kap. 1–3 § samt 5, 6 § kombination med 7 §). Domarna har samlats in från tings- och överrätterna via uppgifter från Brås lagföringsregister.
- Förundersökningsprotokoll i ärenden avseende polisanmält dödligt våld. Dessa förundersökningar har begärts in från polisen exempelvis i ärenden som inte lett någon dom.

Genom att koppla ihop ovanstående handlingar (polisanmälningar, förundersökningsprotokoll och domar) har studien fått djupgående information om samtliga ärenden av polisanmält dödligt våld. Att ärendena har kunnat följas genom hela rättskedjan (från polisutredning, via åklagarbeslut till eventuell dom) innebär att de polisanmällda fall av dödligt våld som visat sig inte vara något sådant brott har kunnat skiljas från de anmälningar som verkligen avser ett sådant brott. På motsvarande sätt innebär genomgången av domar och förundersökningsprotokoll att fall som inte från början anmälts som dödligt våld men senare visat sig vara det kommit med i materialet.

I vissa fall har också intervjuer gjorts med de poliser som utrett brotten. Det handlar exempelvis om ouppklarade mord där förundersökningsprotokollet inte varit tillgängligt eller om fall där det trots tillgång på handlingar saknats uppgifter på vissa centrala variabler.

Kvalitetskontroll 1 – Täcker materialet alla kända fall av dödligt våld?

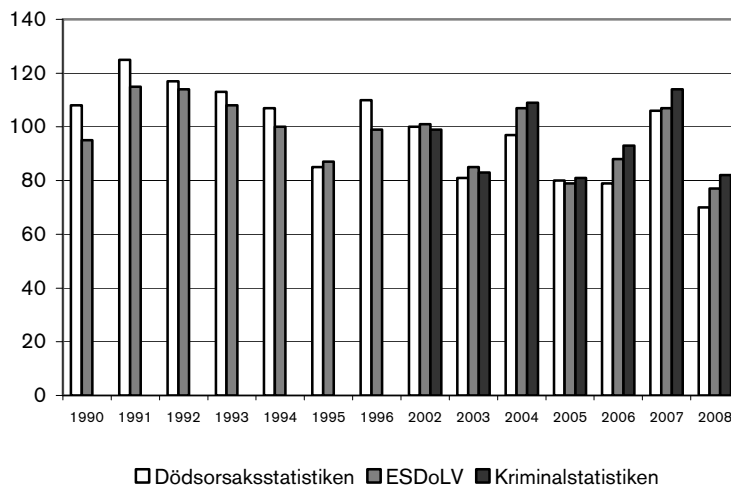
En första och central fråga när det gäller materialets kvalitet är om det verkligen täcker samtliga fall av dödligt våld i Sverige. Har vi så många fall per år som det faktiskt ska vara? Det kan ju tänkas att insamling via anmälningar och domar ger både fler (via exempelvis dubbelkodningar) och färre fall (något eller några fall missas helt enkelt i den omfattande kodningen) än vad det egentligen är fråga om.

Jämförelser med andra källor

För att kontrollera om materialets nivåer ”ligger rätt”, har jämförelser gjorts med vad andra tillgängliga källor och material visar i fråga om antal fall av dödligt våld i Sverige under samma perioder. De två sådana källor som finns är dels den så kallade dödsorsaksstatistiken som sammanställs av Socialstyrelsen varje år (med viss eftersläpning), dels tidigare specialstudier som gjorts inom ramen för Brås officiella kriminalstatistik.

Jämförelser visar en god överensstämmelse mellan dessa olika källor. Antalet fall per år i ESDoLV-materialet ligger mycket nära de antal per år som de andra källorna visar (se figur 1).

Figur 1. Antal fall av dödligt i våld i Sverige åren 2002–2008 enligt tre olika källor: dödsorsaksstatistiken, specialstudier av kriminalstatistiken samt ESDoLV-materialet.



Att överensstämmelsen mellan de tre olika källorna inte är helt exakt har flera förklaringar. För det första avser dödsorsaksregistret dödligt våld mot *personer som är mantalsskrivna i Sverige* (oberoende av var de dött), medan kriminalstatistiken och ESDoLV-

materialet utgår från *händelser som skett i Sverige* (oberoende av var offret är mantalsskrivet). Det innebär för de flesta västeuropeiska länder att dödsorsaksstatistiken visar något lägre nivåer av dödligt våld än vad de polisbaserade källorna visar, eftersom dessa länder vanligen har fler asylsökande eller tillfälligt tillresta personer som drabbas av allvarligt våld än vad de har egna medborgare utomlands som drabbas av allvarligt våld (Spierenburg 2008). Till det kommer att det i kriminalstatistiken och i ESDoLV-materialet finns ett antal fall där polisutredning och till och med rättegång om dödligt våld har handlagts utan att en dödsorsak har fastställts – exempelvis på grund av att kroppen aldrig hittats.

Samtidigt finns det vissa typer av fall som hamnar i dödsorsaksstatistiken men inte i de andra två materialen. Det handlar om händelser där personer skjutits eller knivhuggits ihjäl och som således registrerats som dödligt våld i dödsorsaksstatistiken, men där gärningen efter polisutredning och rättegång definierats som nödvärn eller olyckor, varför de i ESDoLV-materialet sorterats ut. Vidare kan det nämnas att kriminalstatistikens specialstudie och ESDoLV-materialets uppbyggnad skett vid olika tidpunkter, åtminstone i fråga om åren 2005–2008. Det innebär att vissa fall som i kriminalstatistikens material definierats som dödligt våld, senare efter exempelvis rättegångar omdefinierats som olyckor och därför inte ingår i ESDoLV-materialet.

Sammanfattningsvis är det logiskt och rimligt att de tre olika materialen inte överensstämmer exakt när det gäller antalet fall av dödligt i Sverige per år. Det är också att förvänta att dödsorsaksstatistiken de flesta år ligger något under det antal fall som de två polisbaserade källorna visar.

Regionala jämförelser med kriminalstatistikens specialstudier

För att ytterligare kontrollera om det i ESDoLV-materialet saknas några faktiska fall av dödligt våld i Sverige under perioden, har också jämförelser gjorts *län för län* med vad kriminalstatistikens specialstudier visar. Datamaterialet bakom kriminalstatistikens specialstudier har nämligen varit tillgängligt, och i detta redovisas alla ärendenummer för de enskilda fall som finns i respektive län i Sverige. I de fall det i ett län ett år exempelvis funnits ett fall mindre i ESDoLV-materialet än i kriminalstatistikens material, har det kontrollerats vilket enskilt ärendenummer som saknas i det förra materialet. Detta ärende har sedan följts upp via tillgängliga uppgifter för att undersöka om det ska vara med i ESDoLV-materialet eller inte.

Kvalitetskontroll 2 – Har några fall ”dubbelkodats”?

När ett kvantitativt forskningsmaterial baserat på registeruppgifter från myndigheter sammanställs och kodas in av flera olika personer utifrån flera olika källor finns alltid risk att några fall kodas två

gångar. Tidigare kvalitetsstudier av kriminalstatistiken och polisens RAR-system visar exempelvis att samma polisanmälda fall kan förkomma som två helt olika poster eller anmälningar. Sådana eventuella ”dubbelkodningar” kan för ESDoLV-materialets del innebära dels att analyser av materialet visar något felaktiga resultat, dels att kvalitetskontroller som går ut på att jämföra antalet fall i ESDoLV med antalet fall i andra material försvåras. Två dubbelkodade fall i ESDoLV materialet kan ju skylta över att det i själva verket saknas två fall.

För att kontrollera om samma fall av dödligt våld av misstag kodats in två gånger har så kallade aggregeringar av vissa strategiska variabler gjorts. Det handlar här om variabler som vanligtvis ska visa ett unikt värde för varje fall, exempelvis brottsdatum och k-diarienummer. I de fall något sådant värde förekommer på två olika rader, har dessa rader kollats upp. När det gäller k-diarienumren har det i de flesta fall handlat om att det faktiskt funnits flera gärningspersoner eller flera offer i ett och samma ärende. I några fall har det dock handlat om rena dubbelkodningar och dessa har då tagits bort.

Kvalitetskontroll 3 – Är variabelvärdena tillförlitliga?

Uppgifterna i de olika variabler som beskriver brotten har kodats in av olika personer. Det innebär en risk att samma fall eller omständigheter inte alltid kodats på samma sätt. Olika personer kan helt enkelt systematiskt tolka och koda vissa uppgifter olika. Det kan skapa problem, inte minst när materialet ska jämföras över tid, eftersom vissa personer har kodat mer vissa år och mindre andra.

Vid sidan av de problemen kan mänskliga faktorer i kodnings- och sammanställningsprocessen innebära att det på vissa variabler i vissa fall står helt andra värden än vad det ska stå där. Kodaren kan helt enkelt ha skrivit fel av slarv. Det kan också handla om när olika kodares dataset har pusslats ihop till ett så har vissa variabler förskjutits mot varandra. En rads värden kan ha hamnat på en annan rad när det gäller vissa variabler.

Stickprov och jämförelser med andra material

För att kontrollera om olika kodare kodat på olika sätt har vissa stickprov gjorts. Samma fall har helt enkelt kodats av olika personer, varefter kodningen jämförts. Dessa prov har visat på mycket likartade kodningar. Under kodningen av materialet 2005-2008 har också en dialog kontinuerligt förts mellan de olika kodarna för att säkerställa att man är överens i hur variablerna tolkas och kodas.

När det gäller jämförelser mellan kodningen av materialet för åren 1990–1996 och materialet för 00-talet är det mer komplicerat. Dessa kodningar har utförts under helt olika tidsperioder av helt olika personer. Grundhandlingarna för 1990-1996 har heller inte sparats på sådant sätt att stickprov på kodningen varit möjliga att utföra.

Grundhandlingar har dock sparats i ett projekt som rör dödligt ungdomsvåld under perioden 1980-2005. Genom de handlingarna har det varit möjligt att jämföra åtminstone hur de ärenden åren 1990-1996 som gäller unga förövare 15-17 år har kodats av olika kodare. De jämförelserna visar på mycket goda överensstämmelser mellan hur den som kodat 1990-talets material och hur de som kodats 00-talets material tolkat de olika variablerna.

Därutöver har jämförelser gjorts med vissa välkända fall från 1990-talet. Personal som kodat 00-talets material har helt enkelt fått koda vissa välkända fall från 1990-talet för att se om deras kodning stämmer överens med den som tidigare utförts. Det bör också nämnas att det kodschema som används både för 1990- och 00-talet är mycket detaljerat och i praktiken lämnar ett relativt litet tolkningsutrymme på de olika variablerna.

Stämmer variabelvärdena mot varandra?

För att kontrollera för rena slarvfel och för fel som kan ha uppstått i samband med att olika så kallad dataset slagits ihop har också andra metoder använts. För att testa om det förekommer värden på en viss variabel som inte ska finnas om det samtidigt förekommer vissa typer av värden på en annan variabel. De fall som på variabeln "brott uppkärlat?" har värdet för "ja" ska exempelvis bara ha vissa värden på variabel "Gärningsperson åtalad?" (det vill säga värdena för "ja, åtal", "gärningsperson begick självmord", "gärningsperson avliden av annat skäl", "GP minderårig" eller "GP känd men ännu ej gripen"). Ett antal sådana tester av den logiska överensstämmelsen mellan resultaten på olika variabler har gjorts för att spåra och eventuellt korrigera felaktiga värden.

Bilaga 3. Utskrivningskoder för patienter som akutvårdats för våldsskador

I tabellerna A och B nedan redovisas antalet patienter som vårdats på Södersjukhusets (Stockholm) akutmottagning uppdelat på den så kallade utskrivningskod som de getts när de skrivits ut från mottagningen. Kategorin Intagen avser patienter som skrivits in i slutenvården, antingen på Södersjukhuset eller på annat sjukhus. I den kategorin ingår även de som skrivits ut med koden ”satellit”. De som skrivits ut med koden ”hänvisad” ingår däremot i kategorin Annat i tabellerna nedan.

Siffrorna har tagits ut från Södersjukhusets interna redovisningssystem i augusti 2010.

Tabell A. Utskrivningskoder för patienter vårdade på Södersjukhusets akutmottagning för våldsskador av typen knivskador, år 1995–2008.

	Hem	Avvikit	Annat	Avliden	Intagen	Totalt
1995	135	4	6	0	25 (15 %)	168
1996	55	5	0	1	30 (34 %)	89
1997	43	3	0	0	20 (30 %)	66
1998	64	0	2	1	30 (32 %)	95
1999	73	6	1	2	33 (29 %)	115
2000	66	11	1	0	41 (34 %)	119
2001	52	4	4	0	29 (36 %)	89
2002	57	8	3	2	36 (34 %)	105
2003	50	10	1	0	35 (36 %)	96
2004	60	5	4	1	33 (32 %)	103
2005	53	4	2	0	29 (33 %)	88
2006	48	6	2	0	25 (31 %)	81
2007	57	4	1	1	20 (24 %)	83
2008	54	6	1	0	32 (34 %)	93

Tabell B. Utskrivningskoder för patienter vårdade på Södersjukhusets akutmottagning för våldsskador av typen skottskador, år 1995–2005.

	Hem	Avvikit	Annat	Avliden	Intagen	Totalt
1995–1996	10	1	1	0	16 (57 %)	28
1997–1998	6	2	0	1	18 (67 %)	27
1999–2000	18	0	1	2	11 (34 %)	32
2001–2002	5	3	0	0	17 (68 %)	25
2003–2005	3	0	1	0	17 (81 %)	21