

# KVALITETSDEKLARATION

## Handlagda brott

**Ämnesområde**  
Rättsväsendet

**Statistikområde**  
Brott

**Produktkod**  
RV0103

**Referenstid**  
2022

<b>Statistikens kvalitet .....</b>	<b>3</b>
1 Relevans .....	3
1.1 Ändamål och informationsbehov .....	3
1.1.1 Statistikens ändamål .....	3
1.1.2 Statistikanvändares informationsbehov .....	3
1.2 Statistikens innehåll .....	3
1.2.1 Objekt och population .....	3
1.2.2 Variabler .....	4
1.2.3 Statistiska mått .....	4
1.2.4 Redovisningsgrupper .....	5
1.2.5 Referenstider .....	5
2 Tillförlitlighet .....	5
2.1 Tillförlitlighet totalt .....	5
2.2 Osäkerhetskällor .....	6
2.2.1 Urval .....	6
2.2.2 Ramtäckning .....	6
2.2.3 Mätning .....	6
2.2.4 Bortfall .....	6
2.2.5 Bearbetning .....	7
2.2.6 Modellantaganden .....	7
2.3 Preliminär statistik jämförd med slutlig .....	8
3 Aktualitet och punktlighet .....	8
3.1 Framställningstid .....	8
3.2 Frekvens .....	8
3.3 Punktlighet .....	8
4 Tillgänglighet och tydlighet .....	9
4.1 Tillgång till statistiken .....	9
4.2 Möjlighet till ytterligare statistik .....	9
4.3 Presentation .....	9
4.4 Dokumentation .....	9
5 Jämförbarhet och sam användbarhet .....	9
5.1 Jämförbarhet över tid .....	9
5.2 Jämförbarhet mellan grupper .....	11
5.3 Sam användbarhet i övrigt .....	12
5.4 Numerisk överensstämmelse .....	12
<b>Allmänna uppgifter .....</b>	<b>12</b>
A Klassificeringen Sveriges officiella statistik .....	12
B Sekretess och personuppgiftsbehandling .....	13
C Bevarande och gallring .....	13
D Uppgiftsskyldighet .....	13
E EU-reglering och internationell rapportering .....	13
F Historik .....	13
G Kontaktuppgifter .....	13
Påverkan av stora ärenden samt tekniska, juridiska och metodmässiga förändringar .....	15
Påverkan av stora ärenden .....	15

Tekniska, juridiska och metodmässiga förändringar .....	27
<b>Bilaga 2 .....</b>	<b>34</b>
Revideringen inför redovisningsåret 2014 .....	34
Jämförelse över tid.....	35
<b>Jämförelser mellan statistiken över handlagda brott och uppklarade brott.....</b>	<b>35</b>
<b>Skillnad mellan definitionerna av personuppklarade brott .....</b>	<b>37</b>
<b>Skillnad mellan definitionerna av personupklaringsprocenten .....</b>	<b>46</b>

## Statistikens kvalitet

### 1 Relevans

#### 1.1 Ändamål och informationsbehov

##### 1.1.1 Statistikens ändamål

Statistikens syfte är att ge en övergripande bild av de brottsutredande myndigheternas handläggning av brott och verksamhetsresultat. Statistiken är deskriptiv och ger inga djupgående förklaringar till de förändringar som skett under referensperioden.

Statistiken över handlagda brott används i huvudsak som underlag för forskning och utredning, granskning, uppföljning, analys- och planering, samt för allmän information. De mest centrala användarna är:

Justitiedepartementet; Riksrevisionen; Statskontoret och Riksdagens utredningstjänst; statliga myndigheter främst inom rättsväsendet; utbildningsväsendet; Eurostat, FN och andra internationella organ; kommunerna samt massmedier och allmänheten.

##### 1.1.2 Statistik användares informationsbehov

I de två senaste målgruppsanalyserna, som genomfördes dels 2006/2007 dels 2012/2013, har det framkommit att de övergripande användarbehoven består i strategiska underlag för insyn i, granskning av, och uppföljning av rättsväsendets verksamheter. Bedömningen är att statistiken över handlagda brott uppfyller de övergripande behoven, även om behov på utökad detaljeringsgrad finns, exempelvis av besluten som brotten handläggs med. I dagsläget uppfyller inte tillgängliga data tillräcklig kvalitet för att möjliggöra en mer detaljerad redovisning av besluten än som redovisas idag.

#### 1.2 Statistikens innehåll

Den statistiska målstorhet som skattas är *antal* handlagda brott.

##### 1.2.1 Objekt och population

Målpopulationen är samtliga händelser som registrerats som brott i någon av de brottsutredande myndigheternas ärendehanteringssystem med en unik brottsidentitet och där ett beslut om att avsluta handläggning av brottet registrerats under redovisningsperioden.

Statistikens intressepopulation kan, baserat på målgruppsanalyserna, antas vara utflödet av brott från de brottsutredande myndigheterna, dvs. samtliga brott som handlagts genom att beslut fattats för brottet som innebär att hanteringen av brottet avslutas.

Målobjektet är registrerade brott. Observationsobjektet utgörs av poster från de brottsutredande myndigheternas ärendehanteringssystem, där varje post motsvarar ett brott. Observationsobjekt gällande brott som registrerats av Tullverket (i huvudsak av smugglingsbrott) utgörs av poster från ärendehanteringssystemen, där varje post motsvarar en brottsmisstanke.

### 1.2.2 Variabler

Nedan redovisas målvariablerna för statistiken över handlagda brott. Motsvarande observationsvariabler definieras utifrån uppgifter från ärendehanteringssystemen RAR/Durtvå och Cåbra. Även om mål- och observationsvariabler överensstämmer väl, föreligger en principiellt viktig skillnad: målvariablerna avser de förhållanden som skulle gälla om informationen om brott var korrekt registrerad, medan observationsvariablerna avser de förhållanden som faktiskt finns registrerade.

De huvudsakliga *målvariablerna* är:

- Beslutstyp
- Brottstyp
- Region
- Brott med misstänkt person
- Anmälningår

*Beslutstyp* avser vilken typ av beslut som fattats på brottet. Observationsvariabel är motiveringsid för beslut som innebär att handläggning av brottet avslutas. Om det finns flera avslutande beslut redovisas det senaste beslutet.

*Brottstyp* är den typ av brott som brottet avser. Observationsvariabel är den brottskod som är registrerad på brottet vid tidpunkt för beslutet.

*Region* avser den region där den handläggande enhet som handlagt brottet är placerad. Observationsvariabel är utredande enhet vid registrering av det avslutande beslutet.

*Brott med misstänkt person* är brott där minst en person med misstankegraden skäligen misstänkt (eller högre) är registrerad för brottet vid tidpunkten för beslutet.

*Anmälningår* avser året då brottet har anmälts. Observationsvariabel är registreringsdatum för ärende som brottet är registrerat under.

### 1.2.3 Statistiska mått

I huvudsak utgörs statistiken av totala antal. Dessutom anges andelar, bland annat lagförings- och personuppklaringsprocent. Dessa anger andelen beslut om lagföring av utredda brott (exkl. förundersökningsbegränsade brott) respektive av samtliga handlagda brott.

#### 1.2.4 Redovisningsgrupper

Statistiken över handlagda brott redovisas efter följande huvudsakliga redovisningsgrupper:

*Beslutstyp*, övergripande indelningar är utredda respektive direktavskrivna brott. Undergrupper inom dessa visar personupplärade brott (åtal väckts, strafföreläggande utfärdats eller meddelad åtalsunderlåtelse), förundersökningsbegränsade brott och övriga brott.

*Brott med misstänkt person*, övergripande indelning är om det finns minst en skäligen misstänkt person för brottet eller inte.

*Anmälningår* för det handlagda brottet.

*Brottskategorier*, de handlagda brotten redovisas i en grövre indelning som omfattar sju breda kategorier av brott, samt några enskilda brottstyper som anses vara av särskilt samhällsintresse att följa upp. De sju förutbestämda brottskategorierna är:

- Brottsbalken 3–7 kap. Brott mot person
- Brottsbalken 8 kap. Stöld och tillgreppsbrott
- Brottsbalken 9 kap. Bedrägeribrott
- Brottsbalken 12 kap. Skadegörelsebrott
- Brott mot trafikbrottslagen
- Brott mot narkotikastrafflagen
- Övriga brott

*Brottstyper*, i tabellerna redovisas de handlagda brotten enligt en förbestämd brottskatalog, där de sju brottskategorierna detaljeras i cirka 800 brottstyper.

*Region*, statistiken redovisas efter 7 polisregioner, vilka bestäms utifrån den handläggande enhet som har registrerat det avslutande beslutet. I de fall Nationella operativa avdelningen (NOA) eller annan nationell funktion är handläggande enhet redovisas brotten under polisregion Stockholm.

#### 1.2.5 Referenstider

Referenstiden för statistik över handlagda brott är från 1 januari till 31 december.

## 2 Tillförlitlighet

### 2.1 Tillförlitlighet totalt

Statistiken över handlagda brott är baserad på information registrerad i administrativa system hos Polismyndigheten, Åklagarmyndigheten, Ekobrottsmyndigheten och Tullverket. När ett brott kommer till polisens kännedom upprättas en brottsanmälan, som registreras i ärendehanteringssystemet Durtvå; när brottet handläggs med ett beslut registreras även det i ärendehanteringssystemet, och informationen levereras till Brå. Motsvarande sker i åklagarmyndighetens och tullverkets

ärendesystem och även dessa uppgifter levereras till Brå. Hos Brå granskas och bearbetas uppgifterna innan de sammanställs till statistik.

På total nivå anses tillförlitligheten vara god och återspeglar väl vilka händelser som registrerats som brott, men osäkerhet förekommer för mer detaljerade nivåer.

De beslut som definieras som att handläggningen av brotten avslutas överensstämmer i de allra flesta scenarion med verksamheternas ärendehantering och användning av utrednings- och lagföringsbeslut (UoL-beslut). Tillförlitligheten påverkas när målstorheten för lägre redovisningsnivåer skattas. Den bedöms ändå ge en generellt bra beskrivning av de brottsutredande myndigheternas handläggning av brott.

Tillförlitligheten i statistiken över handlagda brott påverkas enbart av systematiska fel, inte av beräkningsfel.

## **2.2 Osäkerhetskällor**

Statistiken över handlagda brott är en totalundersökning som bygger på administrativa data i externa system. I statistiken förekommer främst mät- och bearbetningsfel i varierande utsträckning, partiellt bortfall, samt i liten utsträckning täckningsfel. Urvalsfel är inte relevanta för produkten.

### **2.2.1 Urval**

Statistiken över handlagda brott är totalräknad och är därmed inte behäftad med urvalsosäkerhet.

### **2.2.2 Ramtäckning**

Urvalsramen utgörs av de uppgifter som skickas till Brå. Rampopulationen är de registrerade brott som under referensperioden fått ett beslut som innebär att handläggningen av brottet avslutas. Brottet ska även vara registrerat med en brottskod som anger att brottet har fängelse i straffskalan.

En systematisk undertäckning utgörs av brott som handlagts hos Tullverket och där handläggningen lett till direktnedläggning eller nedläggning av förundersökning (gäller ej i de fall då handläggningen lett till ett lagföringsbeslut). Undertäckningens omfattning är okänd.

### **2.2.3 Mätning**

Statistiken bygger på administrativa uppgifter som levereras elektroniskt till Brå. Flera av de centrala uppgifterna, exempelvis uppgifter om brott, registreras in med hjälp av bestämda klassifikationssystem. Mätfel uppstår främst i statistiken över handlagda brott om de är felspecificerade vid inmatningen. Mätfelen påverkar främst redovisningen av nivån och fördelningen av brottstyper i statistiken.

### **2.2.4 Bortfall**

Statistiken är en totalundersökning baserat på registeruppgifter. Därmed förekommer inget objektsbortfall i egentlig mening. Partiellt bortfall kan förekomma men bedöms vara försumbart.

### 2.2.5 Bearbetning

Dataregistreringen av uppgifterna om anmälda brott sker av de brottsutredande myndigheterna i deras ärendehanteringssystem. Uppgifter från de brottsutredande myndigheterna levereras löpande till Brå enligt en förutbestämd struktur och förutbestämda regler. När uppgifterna levererats till Brå granskas de i olika skeden av bearbetningar som görs innan de godkänns för inläggning i statistikdatabasen för långtidslagring. Validering mot ett XML-schema sker redan vid inläsning av materialet i Brås kontroll-databas.

Därtill genomförs följande typer av kontroller genom olika kontrollprogram:

- *Format*, att informationen består av rätt antal tecken och rätt typ av tecken.
- *Relation*, att relationen mellan två eller flera objekt är korrekt.
- *Innehåll*, att information inte saknas, är giltig och rimlig.
- *Flöde*, att information följer kronologisk ordning, även i förhållande till tidigare inkommen information.
- *Basinformation*, att angivna värden stämmer överens med gemensamma strukturer för olika typer av basinformation.
- *Antalskontroller*, att antalet inkomna transaktioner av olika slag är rimligt i förhållande till gränsvärden, för att exempelvis upptäcka saknade transaktioner.

Materialet bearbetas efter förutbestämda principer och regler. När materialet är färdigbearbetat förs det över till statistikdatabasen för långtidslagring. Denna hantering sker veckovis. En slutlig kontroll av sammansättningen och rimligheten i statistiken görs efter det att statistiktabellerna har framställts.

Basinformation, bland annat i form av befolkningsuppgifter på olika geografiska nivåer, uppdatering av koder klassifikationssystem, läggs in i databasen för långtidslagring. De flesta basinformationsuppgifterna läggs in manuellt vilket innebär en risk för bearbetningsfel. För att minimera risken för fel genomförs bland annat granskning av inmatade uppgifter.

Det finns inga särskilda studier gjorda över eventuella bearbetningsfel i statistiken.

### 2.2.6 Modellantaganden

#### *Region*

Statistiken redovisas efter sju polisregioner, vilka bestäms utifrån den handläggande enhet hos polisen, tullen eller åklagaren som har fattat det avslutande beslutet. Tullverket är organiserat i fyra utredande enheter: tullkriminalenhet Syd, Väst, Öst och Nord, som inte exakt kan matchas till de sju polisregionerna. Tullkriminalenheterna kopplas till polisregionerna på följande sätt:

- Tullkriminalenhet Syd kopplas till polisregion Syd och överensstämmer geografiskt.
- Tullkriminalenhet Väst kopplas till polisregion Väst och överensstämmer i stort sett geografiskt.

- Tullkriminalenhet Öst kopplas till polisregion Stockholm, men täcker utöver region Stockholm även de geografiska områdena Västmanland, Uppsala, Örebro, Södermanland och Östergötland.
- Tullkriminalenhet Nord kopplas till polisregion Nord, täcker utöver region Nord även de geografiska områdena Gävleborg, Dalarna och Värmland.

De avslutande beslut som Tullverket i huvudsak fattar är utfärdande av strafföreläggande och gäller främst brott mot Lag om straff för smuggling.

### **2.3 Preliminär statistik jämförd med slutlig**

Preliminär statistik över handlagda brott publiceras under tredje kvartalet. Den preliminära statistiken avser uppgifter från de första sex månaderna av året.

Den preliminära statistiken är i samtliga avseenden densamma som den slutliga statistiken, med undantag från två avvikelser.

1. I den preliminära statistiken redovisas ett prognostiserat värde för kommande helårs personupplklaringsprocent för samtliga brott, samt för ett urval av brottstyper.
2. I den preliminära statistiken redovisas inte variabeln *anmälningsår*.

Denna kvalitetsdeklaration avser endast den slutliga statistiken, se separat kvalitetsdeklaration för den preliminära statistiken.

## **3 Aktualitet och punktlighet**

### **3.1 Framställningstid**

Statistiken över handlagda brott redovisas tre månader efter mättidpunkten för perioden 1 januari till 31 december.

Den eftersläpande perioden beror på en uppföljningsperiod som avser att ge en bättre täckning av statistiken.

### **3.2 Frekvens**

Den slutliga statistiken som avser perioden 1 januari till 31 december redovisas årligen.

Statistiken baseras på uppgifter från polisen, åklagaren och tullen som uppdateras löpande under året. Rapportering av anmälningsuppgifter till Brå sker varje vardag.

### **3.3 Punktlighet**

Statistik för 2021 publiceras i enlighet med gällande publiceringsplaner. Aktuella publiceringsplaner finns på Brås och SCB:s webbplatser.



## 4 Tillgänglighet och tydlighet

### 4.1 Tillgång till statistiken

Statistiken över handlagda brott publiceras på Brås webbplats. På webbplatsen finns även definitioner samt förklaringar och anvisningar till hur man tolkar statistiken.

I samband med att helårsstatistiken publiceras ges ett statistikanslag ut.

### 4.2 Möjlighet till ytterligare statistik

Tillgång till statistik efter andra typer av redovisningsgrupper eller andra nivåer kan beställas från Brå med beaktande av kvalitet och statistiksekretess. Tillgång till rådata är möjligt för forskningsändamål med godkänd etikprövning. Kostnader för detta uppgår till 928 kr (exkl. moms) per arbetstimme för framställning. För ytterligare information kontakta statistik@bra.se.

### 4.3 Presentation

Statistiken presenteras huvudsakligen i Excel-tabeller. Tabellerna kompletteras med en statistikrapport som ger en sammanfattning av resultaten med beskrivande text, kommentarer och diagram.

### 4.4 Dokumentation

Förutom föreliggande dokumentation finns beskrivning av statistiken i anslutning till webbplatsen där statistiken publiceras. Stöd för förståelse och tolkning finns även tillgängligt i den kompletterande sammanfattningen som uppdateras vid varje publiceringstillfälle.

För användarna finns även publikationen "Handlagda brott – Att använda och tolka den nya statistiken" (URN:NBN:SE:BRA-654, 2016) som hjälp till att förstå och tolka statistiken.

## 5 Jämförbarhet och sammanvändbarhet

### 5.1 Jämförbarhet över tid

Statistiken över handlagda brott redovisades första gången år 2015 och avsåg då referensperioden 1 januari 2014 till 31 december 2014. Med undantag för redovisningsgruppen personuppklarade brott och måttet personuppklaringsprocenten är det inte möjligt att göra några jämförelser med tidigare år än statistiken för helåret 2014. För mer information se bilaga 2 *Revideringen inför redovisningsåret 2014*.

#### *Påverkan av stora ärenden*

Enstaka ärenden som omfattar en stor mängd brott kan ge upphov till märkbara förändringar i statistiken över handlagda brott mellan olika år. Det gäller i synnerhet för mindre brottstyper eller redovisningsområden. Effekten av stora ärenden kan skapa problem vid jämförelser över tid, och osäkerhet om huruvida en förändring är generell eller beror på en enstaka händelse. Särskilt antalet personuppklarade brott och personuppklarings- och

lagföringsprocenten påverkas av enskilda större ärenden, men även antalet handlagda brott totalt sett kan påverkas.

Antalet personupplärade brott påverkas i de fall enstaka ärenden omfattar ett stort antal personupplärade beslut. Personupplärings- och lagföringsprocenten påverkas om besluten som tas i ärendet övervägande är av en viss typ och därför snedvrider fördelningen av besluten i statistiken. Om handläggningen av ett stort ärende exempelvis leder till att många brott direktavskrivs kan det ge en minskad personuppläringsprocent, trots att antalet personupplärade brott inte behöver ha förändrats.

Lagföringsprocenten, som relateras till de utredda brotten istället för samtliga handlagda brott, påverkas negativt om handläggningen av ett stort ärende leder till att många brott utreds men inte personuppläras. På motsvarande sätt kan ett stort ärende driva upp både personupplärings- och lagföringsprocenten, om handläggningen leder till många personupplärade beslut, trots att de personupplärade brotten i övrigt har minskat.

Stora ärenden är generellt sett ovanliga men bör beaktas vid tolkning av statistiken. Att ett ärende har påverkat lagförings- eller personuppläringsprocenten innebär att måtten förändrats i positiv eller negativ riktning till följd av besluten som fattats på brotten i ärendet. Det ska noteras att ärendet inte behöver vara den enda förklaringen bakom en ökning eller minskning av måtten totalt sett. Med ett stort ärende avses här ärenden som omfattar minst 100 brott av samma brottstyp, och påverkar lagförings- eller personuppläringsprocenten i den aktuella regionen.

Brå har endast möjlighet att identifiera stora ärenden i de fall brotten har registrerats under samma ärendenummer. Det kan dock förekomma att brott som ingår i samma ärende registreras under två eller flera ärendenummer, där brotten sammantaget uppnår gränsen för ett stort ärende men inte var för sig.

Nedan följer en sammanställning av stora ärenden som har identifierats för redovisningsåret 2022, för sammanställning av ärenden tidigare år se Bilaga 1 *Påverkan av stora ärenden samt tekniska, juridiska och metodmässiga förändringar.*

Sammanställning av stora ärenden som påverkar statistiken 2022				Ärendets effekt på...		Påverkar resultat i hela landet
Antal	Brottstyp (Kategori)	Region	Beslutstyp	Lagföringsprocenten	Personuppläringsprocenten	
3	Kortbedrägeri, övrigt bedrägeribrott	Mitt	Åtal, övriga utredda brott	Ökande	Ökande	Nej
1	Penningtvättsbrott	Mitt	Åtal, övriga utredda brott	Ökande	Ökande	Nej
2	Dataintrång genom olovlig registerslagning	Stockholm	Åtal, förundersökningsbegränsade brott	Minskande	Minskande	Ja
1	Artskyddsbrott	Stockholm	Övr. utredda brott	Minskande	Minskande	Ja

1	Våldtäkt mot flicka under 15 år	Öst	Åtal	Ökande	Ökande	Ja
2	Kortbedrägeri, övrigt bedrägeribrott	Öst	Åtal, förundersökningsbegränsade brott, direktavskrivna brott	Ökande	Ökande	Nej
1	Smuggling av alkohol- eller tobaksvaror	Syd	Åtal	Ökande	Ökande	Ja
1	Trolöshet mot huvudman	Syd	Direktavskrivna brott	Ingen	Minskande	Ja
1	Bidragsbrott mot Försäkringskassan	Syd	Åtal	Ökande	Ökande	Nej
4	Kortbedrägeri	Bergslagen	Övriga utredda brott, direktavskrivna brott	Minskande	Minskande	Nej
1	Övrigt bedrägeribrott	Bergslagen	Åtal	Ökande	Ökande	Nej

### *Tekniska, juridiska och metodmässiga förändringar*

Sedan 1965 har det förekommit förändringar, som i olika utsträckning har påverkat statistiken över handlagda brott. Dessa förändringar bör beaktas vid tolkning av statistiken. Nedan anges de identifierade förändringar som påverkar jämförbarheten av statistiken för redovisningsåret 2021 med tidigare år. För sammanställning av förändringar 2020 och tidigare år, se Bilaga 1 *Påverkan av stora ärenden samt tekniska, juridiska och metodmässiga förändringar*.

- Pandemins konsekvenser i det svenska samhället blev påtagliga en bit in i 2020, och har under 2021 fortsatt att prägla samhället med regler och rekommendationer om bland annat social distansering, vilket ledde till minskad rörelse och aktivitet i samhället. Dessa samhällsförändringar kan ha påverkat brottsligheten, liksom förändringar av polisens och andra myndigheters resurser och arbetssätt. Det i sin tur har påverkat statistiken över handlagda brott. Pandemins påverkan på utvecklingen av det totala antalet handlagda brott under 2021 bedöms dock vara begränsad. Men förändringar i antalet handlagda brott för vissa brottstyper under 2021 är troligtvis en följd av pandemin. Till exempel bedöms lägre nivåer inom vissa brottstyper i kategorierna brott mot person och stöldbrott, såsom misshandel av obekant och övrig stöld, vara effekter av pandemin.

### **5.2 Jämförbarhet mellan grupper**

Inom ramen för statistikprodukten handlagda brott är grupperna i allmänhet väl jämförbara, eftersom statistiken bygger på samma definitioner, metoder, källa och brottstypsredovisning. Det samma gäller även för statistikprodukterna personer misstänka för brott och handlagda brottsmisstankar samt anmälda brott, inom området brottsstatistik som är väl sammanvändbara med handlagda brott.

### 5.3 Samanvändbarhet i övrigt

Övriga produkter inom kriminalstatistiken (personer lagförda för brott, kriminalvård och återfall i brott) är möjliga att sammanvända. Dock med bakgrunden att de skiljer sig åt när det gäller population, objekt m.m.

Det finns även möjligheter att sammanvända statistiken med de brottsutredande myndigheternas egen producerade statistik eller årsredovisningar.

#### *Jämförbarhet internationellt*

Internationella jämförelser av statistiken är problematisk eftersom det saknas en internationellt harmoniserad standard på området. Statistik över handlagda brott i olika länder påverkas av faktorer som exempelvis rutiner för registrering, insamlings- och bearbetningsrutiner, lagstiftningens utformning, anmälningsbenägenhet liksom av polisen insatser, resurser och prioriteringar samt arbetet hos åklagare. Sammantaget innebär detta att jämförelser ska göras med stor försiktighet.

En internationell standard för klassificering av brott (ICCS, International Classification of Crime for Statistical Purposes) är under uppbyggnad inom ramen för ett samarbetsprojekt mellan FN (UNDOC) och EU (Eurostat). Tanken är att denna klassificering i framtiden ska tillämpas vid den internationella rapporteringen av statistik till ovan nämnda organ. Detta kommer på sikt att öka möjligheterna till jämförelser mellan länders statistik. Brottsklassificeringen är dock bara en flera faktorer som skiljer de olika ländernas statistikproduktion åt. Skillnader avseende registreringsrutiner och antalsräkningsregler liksom skillnader i nationell lagstiftning och vilka områden som är kriminaliserade kommer fortfarande att begränsa möjligheterna vid internationella jämförelser.

### 5.4 Numerisk överensstämmelse

Samtliga statistikvärden i handlagda brott är numeriskt överensstämmande.

Dock fanns det brister i numerisk överensstämmelse för personupplklaringsprocenten innan definitionsförändringen som skedde vid införandet av handlagda brott. När personupplklaringsprocenten ingick i den utgångna produkten upplklarade brott var det inte ovanligt att den för vissa brottstyper översteg 100 procenten. Detta skedde när antalet anmälda brott för en brottstyp under ett år understeg antalet personupplklarade brott samma år.

## Allmänna uppgifter

### A Klassificeringen Sveriges officiella statistik

Tillhör (SOS): Ja

För statistik som ingår i Sveriges officiella statistik (SOS) gäller särskilda regler för kvalitet och tillgänglighet, se lagen (2001:99) och förordningen (2001:100)

om den officiella statistiken samt Statistiska centralbyråns föreskrifter (SCB-FS 2016:17) om kvalitet för den officiella statistiken.

## **B Sekretess och personuppgiftsbehandling**

I myndigheternas särskilda verksamhet för framställning av statistik gäller sekretess enligt 24 kap. 8 § offentlighets- och sekretesslag (2009:400). Brå är personuppgiftsansvarig för den behandling av personuppgifter som sker vid statistikframställningen, det innebär att Brå ansvarar för att behandlingen inte strider mot EUs dataskyddsförordning eller svenska författningar om behandling av personuppgifter.

## **C Bevarande och gallring**

Enligt 19 § 1 st. lag (2001:99) om den officiella statistiken ska personuppgifter gallras hos de statistikansvariga myndigheterna när uppgifterna inte längre behövs för sitt ändamål.

## **D Uppgiftsskyldighet**

Uppgiftsskyldighet föreligger enligt 7–8 § lagen om den officiella statistiken (SFS 2001:99). Skyldighet att lämna uppgifter till statistiken regleras i 4–6 § förordning (2001:100) om den officiella statistiken, förordning (1971:933) om rättsstatistiken, och 2 kap. 21 § brottsdatalog (2018:1177).

## **E EU-reglering och internationell rapportering**

Delar av statistiken ingår i den europeiska statistiken, som regleras genom EU:s statistikförordning nr 223/2009.

Därutöver svarar Enheten för rättsstatistik på de tillfälliga förfrågningar som kommer från EU, FN eller andra organisationer. Förfrågningarna handlar dels om statistikuppgifter och dels om kvalitetsdeklarationer m.m.

## **F Historik**

Handlagda brott redovisades första gången i april 2015 och avsåg statistiken för helåret 2014. Tidigare redovisades produkten Uppklarade brott, först av SCB mellan perioden 1950–1994 och sedan av Brå mellan perioden 1995–2013. I och med övergången till Brå påbörjas redovisningen av personuppklarade brott och personuppklaringsprocenten. Dessa två ingår även i handlagda brott och är således de enda redovisningsgrupperna som går att följa under en längre tidsperiod fram till helåret 2018. Dock med bakgrund till den definitionsförändring som skedde vid övergången till handlagda brott (se avsnittet jämförelse över tid i föreliggande dokument eller sammanfattningen till statistiken).

## **G Kontaktuppgifter**

Statistikansvarig myndighet	Brottsförebyggande rådet
-----------------------------	--------------------------

<b>Kontaktinformation</b>	Rättsstatistik
<b>E-post</b>	statistik@bra.se
<b>Telefon</b>	08-527 58 000 (Växel)

## Bilaga 1

### Påverkan av stora ärenden samt tekniska, juridiska och metodmässiga förändringar

#### Påverkan av stora ärenden

Nedan följer en sammanställning av stora ärenden som har identifierats för redovisningsåren 2013 till 2020. De är redovisade i fallande ordning, med ärenden från de senaste åren först.

Sammanställning av stora ärenden som påverkar statistiken 2021				Ärendets effekt på...		Påverkar resultat i...	
Antal	Brottstyp (Kategori)	Region	Beslutstyp	Lagföringsprocenten	Personupplklaringsprocenten	Hela landet	Regionen
1	Dataintrång (4 kap. BrB)	Nord	Åtal	Ökande	Ökande	Ja	Ja
1	Dataintrång genom olovlig registerslagning (4 kap. BrB)	Mitt	Övr. utredda brott	Minskande	Minskande	Ja	Ja
1	Dataintrång (4 kap. BrB)	Stockholm	Övr. utredda brott	Minskande	Ingen	Ja	Ja
2	Dataintrång (4 kap. BrB)	Syd	Åtal	Ökande	Ökande	Ja	Ja
1	Dataintrång (4 kap. BrB)	Bergslagen	Åtal	Ökande	Ökande	Ja	Ja
1	Våldtäkt mot flicka under 15 år och utnyttjande av barn för sexuell posering (6 kap. BrB)	Öst	Övr. utredda brott	Minskande	Minskande	Ja	Ja
1	Utnyttjande av barn för sexuell posering (6 kap. BrB)	Öst	Övr. utredda brott	Minskande	Minskande	Ja	Ja
1	Barnpornografibrott (16 kap. BrB)	Stockholm	Övr. utredda brott	Minskande	Minskande	Ja	Ja
3	Bedrägeribrott (9 kap. BrB)	Öst	Åtal Strafföreläggande Förundersökningsbegränsade brott	Ökande	Ökande	Ja	Ja

1	Trolöshet mot huvudman (10 kap. BrB)	Nord	Åtal	Ökande	Ökande	Ja	Ja
1	Behörighetsmiss bruk (10 kap. BrB)	Syd	Åtal	Ökande	Ökande	Ja	Ja
1	Skadegörelse, klotter (12 kap. BrB)	Syd	Övr. utredda brott	Minskande	Ingen	Ja	Ja
1	Överlåtelse av narkotika (narkotikastrafflagen) och överlåtelse av dopningsmedel (dopningslagen)	Nord	Övr. utredda brott	Minskande	Minskande	Nej	Ja
2	Bidragsbrott mot FK (bidragsbrottslagen)	Mitt	Övr. utredda brott	Minskande	Minskande	Nej	Ja
3	Bidragsbrott mot FK (bidragsbrottslagen)	Stockholm	Åtal Övr. utredda brott	Ökande	Ökande	Nej	Ja
1	Bidragsbrott mot FK (bidragsbrottslagen)	Öst	Strafföreläggande Övr. utredda brott	Minskande	Minskande	Nej	Ja
2	Bidragsbrott mot FK (bidragsbrottslagen)	Väst	Övr. utredda brott	Minskande	Minskande	Nej	Ja
2	Bidragsbrott mot FK och mot PPM, CSN och Migrationsverket (bidragsbrottslagen)	Bergslagen	Förundersökningsbegränsade brott Övr. utredda brott	Ökande	Ökande	Nej	Ja
1	Överträdelse av kontaktförbud, mot kvinna 18 år eller äldre (lagen)	Stockholm	Direktavskrivna brott	Ingen	Minskande	Nej	Ja



om kontaktförbud)							
----------------------	--	--	--	--	--	--	--

Sammanställning av stora ärenden som påverkar statistiken 2020				Ärendets effekt på...		Påverkar resultat för brottstyp/kategori i...		Påverkar resultat för samtliga brott i	
Antal	Brottstyp (Kategori)	Region	Beslutstyp	Lagföringsprocenten	Personuppläringsprocenten	Land	Region	Land	Region
1	Dataintrång (4 kap. BrB)	Stockholm	Åtal	Ökande	Ingen	Ja/Nej	Ja/Nej	Nej	Nej
2	Dataintrång (4 kap. BrB)	Öst	Åtal Förundersökningsbegrensade brott Övr. utredda brott	Ökande	Ökande	Nej/Nej	Ja/Nej	Nej	Nej
2	Dataintrång (4 kap. BrB)	Syd	Åtal Övr. utredda brott	Minskande	Ingen	Ja/Nej	Ja/Nej	Nej	Nej
1	Sexuellt övergrepp mot flicka under 15 år (6 kap. BrB)	Stockholm	Åtal	Ökande	Ökande	Ja/Nej	Ja/Ja	Nej	Nej
1	Sexuellt ofredande mot kvinna 18 år eller äldre (6 kap. BrB)	Öst	Åtal	Ökande	Ökande	Ja/Nej	Ja/Ja	Nej	Nej
1	Bedrägeri genom social manipulation (9 kap. BrB)	Mitt	Åtal	Ökande	Ökande	Ja/Nej	Ja/Ja	Nej	Nej
1	Kortbedrägeri (9 kap. BrB)	Stockholm	Åtal	Ökande	Ökande	Nej/Nej	Ja/Nej	Nej	Nej
1	Kortbedrägeri (9 kap. BrB)	Öst	Åtal	Ökande	Ökande	Nej/Nej	Ja/Ja	Nej	Nej
1	Kortbedrägeri (9 kap. BrB)	Syd	Åtal	Ökande	Ökande	Ja/Nej	Ja/Nej	Nej	Nej
2	Övrigt bedrägeri (9 kap. BrB)	Väst	Åtal	Ökande	Ökande	Nej/Nej	Ja/Nej	Nej	Nej
1	Övrigt bedrägeri (9 kap. BrB)	Syd	Åtal	Ökande	Ökande	Nej/Nej	Ja/Nej	Nej	Nej
3	Övrigt bedrägeri (9 kap. BrB)	Bergslagen	Åtal Straffreläggande Förundersökningsbegränsade brott Övr. brott	Ökande	Ökande	Nej/Nej	Ja/Nej	Nej	Nej
1	Övrigt bedrägeri (9 kap. BrB)	Öst	Åtal Övr. utredda brott	Ökande	Ökande	Nej/Nej	Ja/Nej	Nej	Nej
1	Trolöshet mot huvudman (10 kap. BrB)	Öst	Åtal	Ökande	Ökande	Ja/Ja	Ja/Ja	Nej	Nej
1	Förskingring (10 kap. BrB)	Öst	Åtal	Ökande	Ökande	Ja/Nej	Ja/Ja	Nej	Nej
1	Falskt larm (16 kap. BrB)	Syd	Övr. utredda brott	Minskande	Minskande	Ja/Nej	Ja/Ja	Nej	Nej
1	Hets mot folkgrupp (16 kap. BrB)	Stockholm	Åtal	Ökande	Ökande	Ja/Ja	Ja/Ja	Nej	Nej
1	Artskyddsbrott (Miljöbalken)	Nord	Åtal	Ökande	Ökande	Ja/Ja	Ja/Ja	Nej	Nej
1	Överlämning av narkotika (Narkotikastrafflagen)	Bergslagen	Åtal	Ökande	Ökande	Nej/Nej	Ja/Nej	Nej	Nej

1	Grovt skattebrott (Skattebrottslagen)	Stockholm	Förundersökningsbegärade brott	Ingen	Minskande	Nej/Nej	Ja/Nej	Nej	Nej
1	Olovlig försäljning av alkohol (Alkohollagen)	Syd	Åtal	Ökande	Ökande	Ja/Ja	Ja/Ja	Nej	Nej
1	Näringspenningtvätt	Stockholm	Åtal	Ökande	Ökande	Ja/Nej	Ja/Ja	Nej	Nej
2	Bidragsbrott mot FK (Bidragsbrottslagen)	Nord	Åtal Övr. utredda brott	Minskande	Minskande	Nej/Nej	Ja/Nej	Nej	Nej
1	Bidragsbrott mot FK (Bidragsbrottslagen)	Mitt	Övr. utredda brott	Minskande	Minskande	Nej/Nej	Ja/Ja	Nej	Nej
1	Bidragsbrott mot FK (Bidragsbrottslagen)	Öst	Övr. utredda brott	Minskande	Minskande	Nej/Nej	Ja/Ja	Nej	Nej
3	Bidragsbrott mot FK (Bidragsbrottslagen)	Väst	Åtal Övr. utredda brott	Minskande	Minskande	Nej/Nej	Ja/Ja	Nej	Nej
1	Bidragsbrott mot FK (Bidragsbrottslagen)	Syd	Åtal	Ökande	Ökande	Nej/Nej	Ja/Ja	Nej	Nej
	Överträdelse av kontaktförbud, mot kvinna 18 år eller äldre (Lag om kontaktförbud)	Öst	Övr. utredda brott	Minskande	Minskande	Ja/Ja	Ja/Ja	Nej	Nej

Sammanställning av stora ärenden som påverkar statistiken 2019				Ärendets effekt på...		Påverkar resultat för brottstyp/kategori i...		Påverkar resultat för <i>samtliga</i> brott i	
Antal	Brottstyp (Kategori)	Region	Beslutstyp	Lagföringsprocenten	Personuppläringsprocenten	Land	Region	Land	Region
4	Bedrägeribrott (9 kap. BrB)	Bergslagen	Övriga utredda, övriga direktavskrivna brott	Minskande	Ingen	Nej/Nej	Ja/Ja	Nej	Nej
2	Bedrägeribrott (9 kap. BrB)	Mitt	Personupplärade brott	Ökande	Ökande	Ja/Nej	Ja/Ja	Nej	Ja
1	Köp av sexuell handling av barn (6 kap. BrB)	Nord	Personupplärade brott	Ökande	Ökande	Ja/Nej	Ja/Ja	Nej	Nej
2	Bedrägeribrott (9 kap. BrB)	Nord	Personupplärade brott	Ökande	Ökande	Nej/Nej	Ja/Ja	Nej	Nej
1	Förskingring (10 kap. BrB)	Nord	Övriga utredda brott	Minskande	Minskande	Nej/Nej	Ja/Ja	Nej	Nej
1	Överlåtelse, narkotika (Narkotikastrafflagen)	Nord	Personupplärade brott	Ökande	Ökande	Ja/Nej	Ja/Nej	Nej	Nej
2	Bidragsbrott mot Försäkringskassan (Bidragsbrottslagen)	Nord	Personupplärade brott, övriga utredda brott	Ökande	Ökande	Nej/Nej	Ja/Ja	Nej	Nej
1	Stöld från kontor (8 kap. BrB)	Stockholm	Personupplärade brott	Ökande	Ökande	Nej/Nej	Ja/Nej	Nej	Nej
4	Bedrägeribrott (9 kap. BrB)	Stockholm	Personupplärade brott, övr. utredda, övr. direktavskrivna brott	Ökande	Nej	Nej/Nej	Ja/Ja	Nej	Nej
1	Häleri (9 kap. BrB)	Stockholm	Personupplärade brott	Ökande	Ökande	Ja/Nej	Ja/Ja	Nej	Nej
2	Förskingring (10 kap. BrB)	Stockholm	Övriga utredda brott	Minskande	Minskande	Ja/Nej	Ja/Ja	Nej	Nej
1	Grovt skattebrott (Skattebrottslagen)	Stockholm	Övriga utredda brott	Minskande	Minskande	Nej/Nej	Ja/Ja	Nej	Nej
3	Bidragsbrott mot Försäkringskassan (Bidragsbrottslagen)	Stockholm	Personupplärade brott, övriga utredda brott	Ökande	Ökande	Nej/Nej	Ja/Ja	Nej	Nej

2	Ofredande mot flicka under 18 år (4 kap. BrB)	Syd	Övriga utredda brott	Minskande	Minskande	Nej/Nej	Ja/Nej	Nej	Nej
1	Ofredande mot man 18 år eller äldre (4 kap. BrB)	Syd	Personuppluarade brott	Ökande	Ökande	Ja/Nej	Ja/Ja	Nej	Nej
1	Dataintrång (4 kap. BrB)	Syd	Personuppluarade brott, förundersökningsbegärade brott, övr. utredda brott	Ökande	Ökande	Nej/Nej	Ja/Nej	Nej	Nej
1	Våldtäkt mot kvinna 18 år eller äldre (6 kap. BrB)	Syd	Personuppluarade brott	Ökande	Ökande	Ja/Nej	Ja/Ja	Nej	Nej
5	Bedrägeribrott (9 kap. BrB)	Syd	Personuppluarade brott, övriga utredda brott	Nej	Nej	Nej/Nej	Nej/Nej	Nej	Nej
1	Utpressning (9 kap. BrB)	Syd	Övriga direktavskrivna brott	Nej	Nej	Nej/Nej	Nej/Nej	Nej	Nej
1	Förskingring (10 kap. BrB)	Syd	Personuppluarade brott	Ökande	Ökande	Ja/Nej	Ja/Ja	Nej	Nej
1	Trolöshet mot huvudman (10 kap. BrB)	Syd	Personuppluarade brott	Ökande	Ökande	Ja/Nej	Ja/Ja	Nej	Nej

- År 2018 handlades tre ärenden med många bidragsbrott i region Nord. Två av ärendena genererade många personuppluarade brott, och det tredje många utredda brott med andra typer av beslut. Ärendena påverkade inte lagförings- eller personuppluaringsprocenten i hela landet, men de två första ärendena hade en ökande effekt och det tredje en minskande effekt på lagförings- och personuppluaringsprocenten för hela bidragsbrottslagen i region Nord.
- År 2018 handlades två ärenden med många brott gällande automatmissbruk i region Nord varav det ena genererade många personuppluarade brott och det andra många utredda brott med andra typer av beslut. Det ena ärendet hade en ökande effekt och det andra en minskande effekt på lagförings- och personuppluaringsprocenten för brottstypen i hela landet och i region Nord.
- År 2018 handlades två ärenden med många brott gällande trolöshet mot huvudman i region Nord som genererade många personuppluarade brott. Ett av ärendena hade en ökande effekt på lagförings- och personuppluaringsprocenten för förskingring och annan trolöshet (hela 10 kap. BrB) i hela landet. Sett endast till region Nord hade båda ärendena en ökande effekt på måtten.
- År 2018 handlades ett ärende med många penningtvättsbrott i region Mitt som genererade många personuppluarade brott. Ärendet hade en ökande effekt på lagförings- och personuppluaringsprocenten för hela lagen i hela landet och i region Mitt.
- År 2018 handlades ett ärende med många bidragsbrott i region Mitt som genererade många personuppluarade brott. Ärendet påverkade inte lagförings- eller personuppluaringsprocenten i landet, men hade en ökande effekt på måtten för hela bidragsbrottslagen i region Mitt.

- År 2018 handlades ett ärende med många brott gällande våldtäkt mot flicka under 15 år i region Stockholm som genererade många personuppklarade brott. Ärendet hade en ökande effekt på lagförings- och personuppklaringsprocenten för samtliga våldtäktsbrott både i hela landet och i region Stockholm.
- År 2018 handlades ett ärende med många brott gällande bedrägeri med kontokort i region Stockholm som genererade många personuppklarade brott. Ärendet påverkade inte lagförings- och personuppklaringsprocenten för bedrägeri och annan oredlighet (hela 9 kap. BrB) både i hela landet och i region Stockholm.
- År 2018 handlades ett ärende med många brott gällande trolöshet mot huvudman i region Stockholm som genererade många personuppklarade brott. Ärendet påverkade inte lagförings- eller personuppklaringsprocenten i landet, men hade en ökande effekt på måtten vad gäller förskingring och annan trolöshet (hela 10 kap. BrB) i region Stockholm.
- År 2018 handlades två ärenden med många bidragsbrott som hade en ökande effekt på lagförings- och personuppklaringsprocenten på hela bidragsbrottslagen i region Stockholm.
- År 2018 handlades ett ärende med många smugglingsbrottbrott i region Stockholm som genererade många personuppklarade brott. Ärendet hade en ökande effekt på lagförings- och personuppklaringsprocenten för hela smugglingslagen i hela landet och i region Stockholm.
- År 2018 handlades ett ärende med många brott gällande näringspenningtvätt i region Stockholm som genererade många personuppklarade brott. Ärendet hade en ökande effekt på lagförings- och personuppklaringsprocenten för lagen om penningtvättsbrott i hela landet och i region Stockholm.
- År 2018 handlades ett ärende med många brott om förskingring i region Öst som genererade många personuppklarade brott. Ärendet hade en ökande effekt på lagförings- och personuppklaringsprocenten vad gäller vad gäller förskingring och annan trolöshet (hela 10 kap. BrB) i hela landet.
- År 2018 handlades ett ärende med många brott gällande överlåtelse av narkotika i region Öst som genererade många utredda brott (ej personuppklarade eller förundersökningsbegränsade brott). Ärendet påverkade inte lagförings- eller personuppklaringsprocenten i hela landet, men hade en minskande effekt på måtten för hela narkotikastrafflagen i region Öst.
- År 2018 handlades ett ärende med många bidragsbrott i region Öst som hade en ökande effekt på lagförings- och personuppklaringsprocenten på hela bidragsbrottslagen i region Öst.
- År 2018 handlades två ärenden med många brott om överträdelse av kontaktförbud i region Öst, varav det ena genererade många personuppklarade brott och det andra många direktavskrivna brott. Det första ärendet hade en ökande effekt och det andra en minskande effekt på hela lagen om kontaktförbud i hela landet och i region Öst.

- År 2018 handlades två ärenden med många bidragsbrott som genererade många utredda brott (ej personupplklarade eller förundersökningsbegränsade brott) i region Väst. Ärendena påverkade inte lagförings- eller personupplklaringsprocenten i hela landet, men hade en minskande effekt på lagförings- och personupplklaringsprocenten för hela bidragsbrottslagen i region Väst.
- År 2018 handlades ett ärende med många brott gällande våldtäkt mot flicka under 15 år i region Syd som genererade många personupplklarade brott. Ärendet hade en ökande effekt på lagförings- och personupplklaringsprocenten för samtliga våldtäktsbrott både i hela landet och i region Syd.
- År 2018 handlades ett ärende med många brott gällande våldtäkt mot flicka 15-17 år samt sexuellt tvång och utnyttjande av person i beroendeställning i region Syd som genererade många personupplklarade brott. Ärendet hade en ökande effekt på lagförings- och personupplklaringsprocenten för hela 6 kap. BrB, både i hela landet och i region Syd.
- År 2018 handlades ett ärende med många brott gällande olovligt brukande i region Syd som genererade många personupplklarade brott. Ärendet påverkade inte lagförings- eller personupplklaringsprocenten i hela landet, men hade en ökande effekt på lagförings- och personupplklaringsprocenten för förskingring och annan trolöshet (hela 10 kap. BrB) i region Syd.
- År 2018 handlades två ärenden med många brott gällande trolöshet mot huvudman i region Syd som genererade många personupplklarade brott. Ett av ärendena hade en ökande effekt på lagförings- och personupplklaringsprocenten vad gäller förskingring och annan trolöshet (hela 10 kap. BrB) i hela landet. Det andra ärendet hade en ökande effekt på måtten för 10 kap. BrB i region Syd.
- År 2018 handlades två ärenden med många penningtvättsbrott i region Syd som genererade många personupplklarade brott. Ärendena hade en ökande effekt på lagförings- och personupplklaringsprocenten för hela penningtvättsbrottslagen, både i hela landet och i region Syd.
- År 2018 handlades ett ärende med många brott gällande överlåtelse av narkotika i region Syd som genererade många personupplklarade brott. Ärendet påverkade inte person- eller lagföringsprocenten i hela landet, men hade en ökande effekt på lagförings- och personupplklaringsprocenten för hela narkotikastrafflagen i region Syd.
- År 2018 handlades fyra ärenden med många bidragsbrott i region Syd, varav två genererade många personupplklarade brott och två många utredda brott med andra typer av beslut. Ett av ärendena hade en ökande effekt på lagförings- och personupplklaringsprocenten för hela bidragsbrottslagen i hela landet. Samtliga ärenden påverkade måtten för hela bidragsbrottslagen i region Syd. Två av dem hade en ökande effekt på lagförings- och personupplklaringsprocenten för hela bidragsbrottslagen medan de två andra inte påverkade

personuppklaringsprocenten, men hade en minskande effekt på lagföringsprocenten.

- År 2018 handlades ett ärende med många brott gällande överträdelse av kontaktförbud i region Syd som genererade många personuppklarade brott. Ärendet hade en ökande effekt på lagförings- och personuppklaringsprocenten för hela lagen om kontaktförbud, både i hela landet och i region Syd.
- År 2018 handlades ett ärende med många brott gällande trolöshet mot huvudman i region Bergslagen som genererade många personuppklarade brott. Ärendet hade en ökande effekt på lagförings- och personuppklaringsprocenten för förskingring och annan trolöshet (hela 10 kap. BrB) både i hela landet och i region Bergslagen.
- År 2018 handlades ett ärende med många bidragsbrott i region Bergslagen som genererade många utredda brott (ej personuppklarade eller förundersökningsbegränsade brott). Ärendet påverkade inte lagförings- eller personuppklaringsprocenten i hela landet, men hade en minskande effekt på lagförings- och personuppklaringsprocenten för hela bidragsbrottslagen i region Bergslagen.
- År 2017 handlades ett ärende med många bidragsbrott i region Nord. Ärendet genererade många personuppklarade brott. Ärendet hade en ökande effekt på lagförings- och personuppklaringsprocenten för hela bidragsbrottslagen både i hela landet och i region Nord 2017.
- År 2017 handlades ett ärende med många brott gällande övrigt bedrägeri i region Nord. Ärendet genererade många personuppklarade brott. Ärendet påverkade inte lagförings- eller personuppklaringsprocenten i hela landet 2017. Däremot hade ärendet en ökande effekt på lagförings- och personuppklaringsprocenten för bedrägeribrott (hela 9 kap. BrB) i region Nord.
- År 2017 handlades ett ärende med många brott gällande förskingring i region Nord. Ärendet genererade många personuppklarade brott. Ärendet hade en ökande effekt på lagförings- och personuppklaringsprocenten för förskingring och annan trolöshet (hela 10 kap. BrB) både i hela landet och i region Nord 2017.
- År 2017 handlades ett ärende med många brott gällande ofredande i region Mitt. Ärendet genererade många personuppklarade brott och många övriga utredda brott. Ärendet påverkade inte lagförings- eller personuppklaringsprocenten i hela landet 2017. Däremot hade ärendet en ökande effekt på lagförings- och personuppklaringsprocenten för brott mot frihet och frid (hela 4 kap. BrB) i region Mitt 2017.
- År 2017 handlades ett ärende med många penningtvättsbrott i region Mitt. Ärendet genererade många personuppklarade brott. Ärendet hade en ökande effekt på lagförings- och personuppklaringsprocenten för hela lag om straff för penningtvättsbrott både i hela landet och i region Mitt.
- År 2017 handlades ett ärende med många bidragsbrott i region Mitt. Ärendet genererade många personuppklarade brott. Ärendet hade en ökande effekt på lagförings- och personuppklaringsprocenten för hela bidragsbrottslagen både i hela landet och i region Mitt.

- År 2017 handlades ett ärende med många misshandelsbrott i region Stockholm. Ärendet genererade många personuppklarade brott. Ärendet hade en ökande effekt på lagförings- och personuppklaringsprocenten för brott mot liv och hälsa (hela 3 kap. BrB) både i hela landet och i region Stockholm.
- År 2017 handlades ett ärende med många brott gällande bedrägeri med kontokort i region Stockholm. Ärendet genererade många personuppklarade brott. Ärendet påverkade inte lagförings- eller personuppklaringsprocenten i hela landet 2017. Däremot hade ärendet en ökande effekt på lagförings- och personuppklaringsprocenten för bedrägeri och annan oredlighet (hela 9 kap. BrB) i region Stockholm.
- År 2017 handlades ett ärende med många brott gällande bedrägeri med hjälp av bluffaktura i region Stockholm. Ärendet genererade många personuppklarade brott. Ärendet påverkade inte lagförings- eller personuppklaringsprocenten i hela landet 2017. Däremot hade ärendet en ökande effekt på lagförings- och personuppklaringsprocenten för bedrägeri och annan oredlighet (hela 9 kap. BrB) i region Stockholm.
- År 2017 handlades tre ärenden med många brott gällande övrigt bedrägeri i region Stockholm. Två av ärendena genererade många personuppklarade brott och det tredje genererade många förundersökningsbegränsade brott. Inget av ärendena påverkade lagförings- eller personuppklaringsprocenten i hela landet 2017. Däremot hade två av ärendena en ökande effekt på personuppklaringsprocenten, varav ett av dem även en ökande effekt på lagföringsprocenten, för bedrägeri och annan oredlighet (hela 9 kap. BrB) i region Stockholm.
- År 2017 handlades två ärenden med många brott gällande trolöshet mot huvudman i region Stockholm. Ett av ärendena genererade många personuppklarade brott och det andra genererade många övriga utredda brott (ej förundersökningsbegränsade brott). Ett av ärendena hade en ökande effekt på lagförings- och personuppklaringsprocenten för förskingring och annan trolöshet (hela 10 kap. BrB) i hela landet, och båda ärendena hade en ökande effekt på lagförings- och personuppklaringsprocenten för förskingring och annan trolöshet (hela 10 kap. BrB) i region Stockholm.
- År 2017 handlades tre ärenden med många brott gällande grovt skattebrott i region Stockholm. Två av ärendena genererade många personuppklarade brott och det tredje genererade många övriga utredda brott (ej förundersökningsbegränsade brott). Två av ärendena hade en ökande effekt på lagförings- och personuppklaringsprocenten för hela skattebrottslagen, både i hela landet och i region Stockholm 2017. Det tredje ärendet hade en minskande effekt på lagförings- och personuppklaringsprocenten för hela skattebrottslagen, både i hela landet och i region Stockholm.
- År 2017 handlades ett ärende med många brott gällande näringspenningtvätt i region Stockholm. Ärendet genererade många personuppklarade brott. Ärendet hade en ökande effekt på lagförings-

- och personuppklaringsprocenten för hela lag om straff för penningtvättsbrott, både i hela landet och i region Stockholm.
- År 2017 handlades tre ärenden med många bidragsbrott som genererade många personuppklarade brott i region Stockholm. Samtliga ärenden hade en ökande effekt på lagförings- och personuppklaringsprocenten för hela bidragsbrottslagen, både i hela landet och i region Stockholm.
  - År 2017 handlades ett ärende med många brott gällande innehav av narkotika i region Öst. Ärendet genererade många personuppklarade brott. Ärendet påverkade inte lagförings- eller personuppklaringsprocenten i hela landet 2017. Däremot hade ärendet en ökande effekt på lagförings- och personuppklaringsprocenten för hela narkotikastrafflagen i region Öst.
  - År 2017 handlades ett ärende med många brott gällande grovt skattebrott i region Öst. Ärendet genererade många personuppklarade brott. Ärendet hade en ökande effekt på lagförings- och personuppklaringsprocenten för hela skattebrottslagen, både i hela landet och i region Öst.
  - År 2017 handlades ett ärende med många bidragsbrott i region Öst. Ärendet genererade många personuppklarade brott. Ärendet hade en ökande effekt på lagförings- och personuppklaringsprocenten för hela bidragsbrottslagen, både i hela landet och i region Öst.
  - År 2017 handlades ett ärende med många våldtäktsbrott mot barn i region Väst. Ärendet genererade många utredda brott (ej personuppklarade eller förundersökningsbegränsade brott). Ärendet hade en minskande effekt på lagföringsprocenten i hela landet, och på lagförings- och personuppklaringsprocenten i region Väst, för sexualbrott (hela 6 kap. BrB).
  - År 2017 handlades två ärenden med många bidragsbrott som genererade många personuppklarade brott i region Väst. Ärendena påverkade inte lagförings- eller personuppklaringsprocenten i hela landet 2017, men hade en ökande effekt på lagförings- och personuppklaringsprocenten för hela bidragsbrottslagen i region Väst 2017.
  - År 2017 handlades ett ärende med många brott gällande övrigt bedrägeri i region Syd som genererade många personuppklarade brott. Ärendet påverkade inte person- eller lagföringsprocenten i hela landet, men hade en ökande effekt på lagförings- och personuppklaringsprocenten för bedrägeribrott (hela 9 kap. BrB) i region Syd 2017.
  - År 2017 handlades ett ärende med många brott gällande djurplågeri i region Syd som genererade många personuppklarade brott. Ärendet hade en ökande effekt på lagförings- och personuppklaringsprocenten för brott mot allmän ordning (hela 16 kap. BrB), både i hela landet och i region Syd 2017.
  - År 2017 handlades två ärenden med många bidragsbrott i region Syd som genererade många personuppklarade brott. Ärendena hade en



ökande effekt på lagförings- och personuppklaringsprocenten för hela bidragsbrottslagen, både i hela landet och i region Syd 2017.

- År 2017 handlades två ärenden med många bidragsbrott i region Bergslagen. Ett av ärendena genererade många personuppklarade brott, och det andra många övriga utredda brott (ej förundersökningbegränsade brott). Det första ärendet hade en ökande effekt på lagförings- och personuppklaringsprocenten för hela bidragsbrottslagen, både i hela landet och i region Bergslagen 2017. Det andra ärendet hade en minskande effekt på lagförings- och personuppklaringsprocenten för hela bidragsbrottslagen i region Bergslagen.
- År 2017 handlades ett ärende med många brott gällande olovlig försäljning av alkohol, olovligt innehav av alkoholdrycker i region Bergslagen som genererade många personuppklarade brott. Ärendet hade en ökande effekt på lagförings- och personuppklaringsprocenten för hela alkohollagen i hela landet. Ärendet hade även en ökande effekt på lagförings- och personuppklaringsprocenten för samtliga brott i Region Bergslagen första halvåret.
- År 2016 handlades ett ärende med många brott gällande automatmissbruk i region Bergslagen. Ärendet genererade många personuppklarade brott. Ärendet hade en ökande effekt på personuppklaringsprocenten för automatmissbruk hela landet. Ärendet hade även en ökande effekt på personuppklaringsprocenten för bedrägeribrott (hela 9 kap. BrB) i region Bergslagen 2016.
- År 2016 handlades ett ärende med många brott gällande överträdelse av kontaktförbud i region Bergslagen. Ärendet genererade många personuppklarade brott. Ärendet hade en ökande effekt på lagförings- och personuppklaringsprocenten för överträdelse av kontaktförbud i hela landet och i region Bergslagen. Ärendet hade även en ökande effekt på personuppklaringsprocenten för samtliga brott i region Bergslagen 2016.
- År 2016 handlades ett ärende med många brott gällande övrigt bedrägeri i region Bergslagen. Ärendet genererade många personuppklarade brott. Ärendet påverkade inte lagförings- och personuppklaringsprocenten i hela landet 2016. Däremot hade ärendet en ökande effekt på personuppklaringsprocenten för samtliga brott i region Bergslagen samt för lagförings- och personuppklaringsprocenten för bedrägeribrott (hela 9 kap. brb) i region Bergslagen 2016.
- År 2016 handlades ett ärende med många brott gällande våldtäkt i region Väst. Ärendet genererade många direktavskrivna brott. Ärendet påverkade inte lagförings- och personuppklaringsprocenten i hela landet. Däremot hade ärenden en minskande effekt på lagföringsprocenten för våldtäkt i region Väst 2016.
- År 2016 handlades ett ärende med många brott gällande bland annat övrigt bedrägeri i region Öst. Ärendet genererade många brott som kategoriseras som övriga utredda brott. Ärendet påverkade inte lagförings- och personuppklaringsprocenten i hela landet. Däremot

hade ärendet en minskande effekt på lagföringsprocenten för bedrägeribrott (hela 9 kap. BrB) i region Öst 2016.

- År 2016 handlades ett ärende med många brott gällande bland annat övrigt bedrägeri i region Stockholm. Ärendet genererade många personuppklarade brott. Ärendet påverkade inte lagförings- och personuppklaringsprocenten i hela landet. Däremot hade ärendet en ökande effekt på lagföringsprocenten för bedrägeribrott (hela 9 kap. BrB) i region Stockholm 2016.
- År 2016 handlades ett ärende med många brott gällande övrigt bedrägeri och penningtvättsbrott i region Syd. Ärendet genererade många personuppklarade brott. Ärendet hade en ökande effekt på lagförings- och personuppklaringsprocenten för övrigt bedrägeri och penningtvättsbrott i hela landet samt i region Syd 2016. Ärendet hade även en ökande effekt på lagföringsprocenten för samtliga brott och bedrägeribrott (hela 9 kap. BrB) i region Syd 2016.
- År 2016 handlades ett ärende med många brott gällande sexualbrott (6 kap. BrB) i region Väst. Ärendet genererade många personuppklarade brott. Ärendet hade en ökande effekt på lagförings- och personuppklaringsprocenten för sexualbrott i hela landet samt i region Väst 2016.
- År 2016 handlades ett ärende med många brott gällande bidragsbrott mot försäkringskassan i region Nord. Ärendet genererade många brott som kategoriseras som övriga utredda brott. Ärendet hade en minskande effekt på lagförings- och personuppklaringsprocenten för bidragsbrott mot försäkringskassan i hela landet och i region Nord 2016. Ärendet hade även en minskande effekt på lagföringsprocenten för samtliga brott i region Nord 2016.
- År 2015 handlades ett fåtal ärenden med många brott gällande dataintrång. Samtliga brott personupplades och påverkade både lagförings- och personuppklaringsprocenten för dataintrång, samt för 4 kap. BrB, i de handläggande regionerna (Väst, Syd och Nord). Ärendet påverkade även resultatet i hela landet för dataintrång.
- År 2015 handlades ett enskilt ärende med många brott gällande trolöshet mot huvudman i region Stockholm. Samtliga brott direktavskrevs och påverkade personuppklaringsprocenten för trolöshet mot huvud man i den handläggande regionen. Ärendet påverkade även resultatet i hela landet för trolöshet mot huvudman.
- År 2015 handlades ett fåtal ärenden med många brott gällande överlåtelse. Ärendena genererade olika typer av beslut och påverkade både lagförings- och personuppklaringsprocenten för överlåtelse i de handläggande regionerna (Stockholm och Väst). Ärendet påverkade även resultatet i hela landet för överlåtelse.
- År 2015 handlades ett fåtal ärenden med många brott gällande förskingring. Brotten genererade olika typer av beslut. Ärendena påverkade både lagförings- och personuppklaringsprocenten för förskingring, samt för 10 kap. BrB, i de handläggande regionerna (Öst, Syd och Mitt). Ärendet påverkade även resultatet i hela landet för förskingring och för kapitel 10 i brottsbalken.

- År 2015 handlades ett enskilt ärende i region Syd gällande häleri. Brotten utreddes men personupplärdades inte. Ärendet påverkade både lagförings- och personupplärdningsprocenten för häleri i den handläggande regionen. Ärendet påverkade även resultatet i hela landet för häleri.
- År 2015 handlades ett enskilt ärende i region Syd gällande kontaktförbud. Samtliga brott personupplärdades och påverkade både lagförings- och personupplärdningsprocenten i den handläggande regionen. Ärendet påverkade även resultatet i hela landet för kontaktförbud.
- År 2014 anmäldes och handlades ett ärende med cirka 300 brott avseende våldtäkt i Skåne län. I samtliga fall har handläggningen lett till att åtal har väckts, vilket påverkade både antalet personupplärdade brott och personupplärdningsprocenten i Skåne län 2014 och utvecklingen i Region Syd 2015, där nivåerna var betydligt högre 2014 än 2015. Ärendet påverkade även resultatet för hela landet gällande våldtäkt.
- År 2014 anmäldes och handlades ett ärende med många sexualbrott (sexuellt övergrepp, utnyttjande av barn för sexuell posering och sexuellt ofredande) samt barnpornografibrott i Gotlands län. I de flesta fall har handläggningen lett till att åtal har väckts, vilket påverkat utvecklingen mellan 2014 och 2015 för både personupplärdade brott och personupplärdningsprocenten i region Stockholm samt för hela landet.

### **Tekniska, juridiska och metodmässiga förändringar**

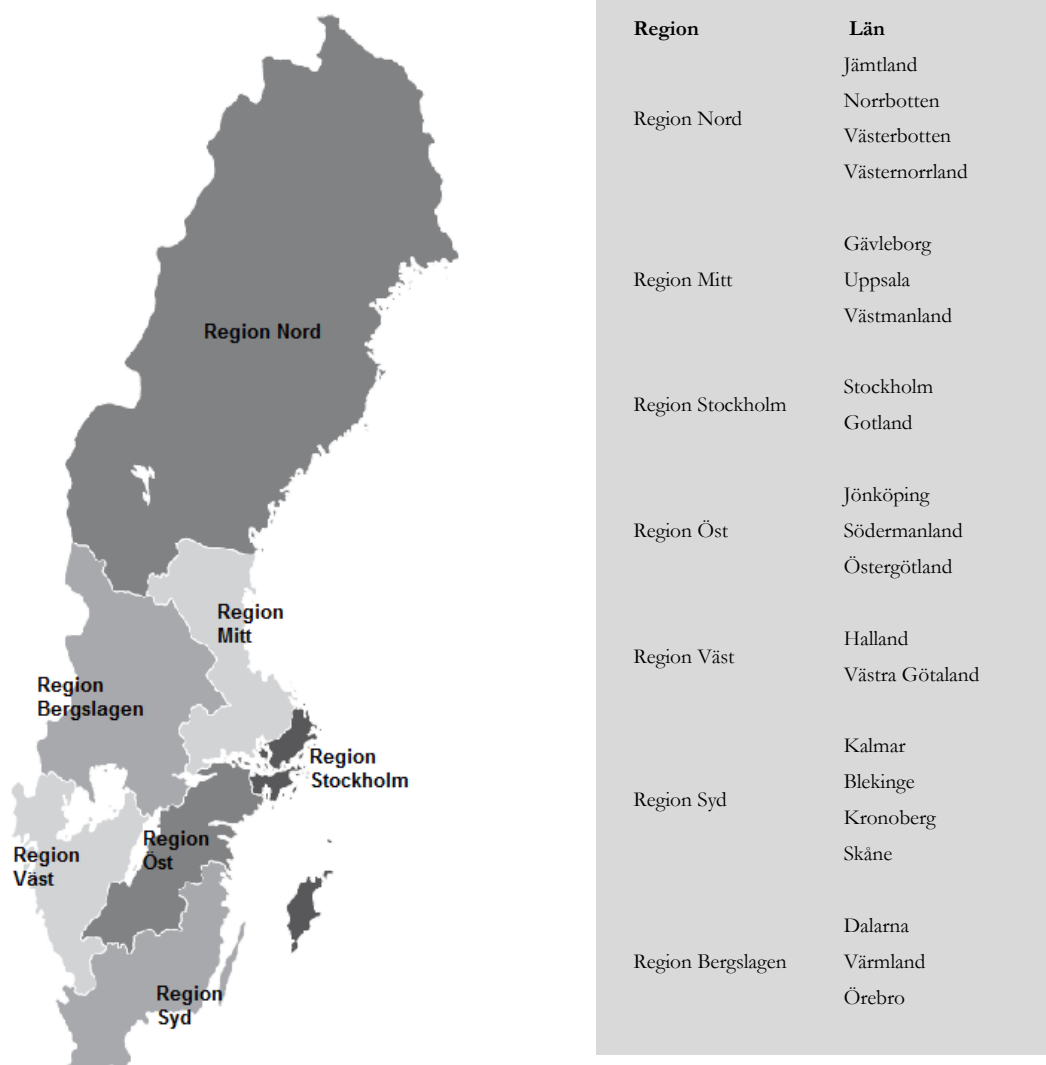
Nedan följer en sammanställning av olika förändringar sedan 2007 till 2018, som i olika utsträckning har påverkat statistiken över handlagda brott. Dessa förändringar bör beaktas vid tolkning av statistiken. De är redovisade i fallande ordning, med de senaste förändringarna först. Styckena är skrivna så att de kan läsas separat. Den som är intresserad av ett specifikt år kan gå direkt till det relevanta stycket.

- Under första kvartalet av 2020 började covid-19 spridas i Sverige och i världen. Pandemin påverkade samhället under resterande kalenderår 2020. Pandemin har, i olika skeden under året, inneburit att regler och rekommendationer om social distansering har införts, vilket har lett till minskad rörelse och aktivitet i samhället. Pandemin har även påverkat de brottsutredande myndigheternas verksamhet. Inom Polisen har bland annat utbildningar ställts in och trycket på viss verksamhet, exempelvis kommenderingar till fotbollsmatcher och andra evenemang har minskat. Det har frigjort resurser som tillfälligt har styrts om till yttre tjänst för ökad synlighet på gator och torg och till att utreda brott. Ett minskat resande har medfört att resurser från polisens gränskontrollverksamhet tillfälligt har styrts om till att utreda bedrägeribrott och brott i nära relationer. Även inom Åklagarmyndigheten har utbildningar ställts in, och huvudförhandlingar i domstolar har skjutits fram, vilket har bidragit till att åklagare i högre utsträckning har arbetat med att utreda äldre ärenden.

De tillfälliga omstyrningarna av resurser till utredningsverksamheterna, till följd av pandemin, har troligtvis bidragit till att fler handlagda brott har utretts, samt att andelen personuppklarade brott ökade för vissa brottstyper inom brottskategorierna brott mot person, bedrägeribrott och narkotikabrott, under 2020. Pandemin har även inneburit att polisen kraftigt har minskat de generella nykterhetskontrollerna, med hänsyn till risken för smittspridning vid utandningstester, och har i huvudsak gjort kontroller endast i de fall där det redan finns en misstanke om att föraren kört berusad. Det har påverkat antalet handlagda och personuppklarade rattfylleribrott under påverkan av alkohol, som har minskat 2020.

- Under februari 2020 driftsatte polisen JIF (juridisk informationsförsörjning). JIF infördes i polisens ärendehanteringssystem Durtvå. JIF har tagits fram inom ramen för det myndighets-gemensamma arbetet med rättsväsendets informationsförsörjning (RIF). Syftet med RIF är att genom en digitalt sammanlänkad rättskedja bland annat öka både effektiviteten och kvaliteten. I det arbetet är ett gemensamt system för den juridiska informationen en viktig del i kommunikationen mellan Polismyndigheten, Åklagarmyndigheten och övriga rättsvårdande myndigheter. Införandet av JIF i Durtvå föranledde ett nytt gränssnitt för registreringen av brott och innebär till viss del ett ändrat arbetssätt för användarna av Durtvå. Bland annat ska både lagrum och brottskod uppges för alla brott som läggs in i anmälningar och ärenden, medan polisen tidigare endast har angett brottskod. Det ändrade arbetssättet skulle kunna påverka registreringen av brott och i förlängningen statistiken över handlagda brott, och bör därför beaktas vid jämförelser som sträcker sig över tidpunkten för införandet. Brå har i interna analyser identifierat en förändrad registreringsätt gällande brottkoder för relationstyper för misshandel av bekant i samband med införandet, som påverkat nivåerna och jämförbarheten över tid för just dessa brottstyper i statistiken. För att erhålla mer kunskap planerar för en djupare kvalitetsstudie av dessa brottskoder under 2021.
- 2019 implementerades en temporär lösning för hantering av stora ärenden, som innebär att rättsväsendets verksamheter får hantera stora antal brott/brottsmisstankar sammanhållet, genom att registrera endast 1 brott/brottsmisstanke försedd med en antalssiffra. Den temporära lösningen bygger på de situationer där verksamheten inte har något behov av att särredovisa brottsmisstankarna, t.ex. i fall av likartad brottslighet. Bakgrunden till hanteringen är tekniska begränsningar i verksamhetsstödsystem, samt hög arbetsbelastning, vid omfattande registrering av information till följd av stora ärenden. Brå blir informerad om när lösningen tillämpas. Informationen används för att skatta vilken effekt de sammanhållna brotten och brottsmisstankarna har på nivåer och utveckling i statistiken, i syfte att kunna tillgodose en adekvat tolkning av statistiken.

- Under 2018 infördes försöksverksamheten Snabbare lagföring i ett par polisområden i Stockholmsregionen, för att utvidgas till hela region Stockholm 2020. Snabbare lagföring är en ny arbetsmetod med syfte att effektivisera handläggningstider. De brott som omfattas av metoden är av enklare beskaffenhet med högst tre års fängelse, till exempel narkotikabrott, stöldbrott och rattfylleri. Arbetsmetoden innebär att en polispatrull gör klart utredningen direkt när de har ingripit mot en misstänkt person. Det leder till att den misstänkte personen redan på plats får böter eller en tid för huvudförhandling i tingsrätten. Snabbare handläggning torde leda till att fler brott kan lagföras på kortare tid samt att tid kan frigöras till mer omfattande utredningar och annan verksamhet. Arbetsmetoden innebär också att enskilda brott i större utsträckning genererar ett eget ärende, istället för att slås ihop med andra brott och utredningar, i och med den skyndsamma handläggningen. Brå har utvärderat verksamheten och funnit att den bland annat har haft effekt på de sammantagna handläggningstiderna hos polis och åklagare, medan effekten på andelen lagföringar bedöms vara osäker (Brå 2020:3). Brå har inte analyserat om verksamheten har påverkat statistiken över handlagda brott för riket eller i region Stockholm, dock bör denna försöksverksamhet beaktas i tolkning av statistiken
- Från och med 2018 presenteras resultaten i den textade sammanfattningen gällande handläggning av brott mot person indelat efter kön. Den utökade redovisningen är ett led i myndighetens arbete med att öka integreringen av kön i sammanställningarna av statistik där så är möjligt.
- I samband med produktionen av den slutliga statistiken 2017 identifierades ett tekniskt fel som bedömdes ha påverkan på tidigare publicerad statistik över handlagda brott för åren 2014--2016. Felet har åtgärdats och ny, korrigerad statistik över handlagda brott avseende de aktuella åren har publicerats i samband med publiceringen av 2017 års statistik. I sak innebär felet att statistiken över handlagda brott har varit behäftad med ett bortfall. Totalt sett handlar det om ett mycket litet bortfall, mindre än 0,5 % av samtliga handlagda brott, och överlag bedöms det inte ha påverkat den redovisade utvecklingen av handlagda brott över tid. Bortfallet kan dock ha en något större betydelse sett till vissa enskilda brotts- och beslutstyper. För att ge möjlighet att bedöma hur det har påverkat statistiken har Brå därför tagit fram en särskild rapport som beskriver bortfallets storlek och karaktär och påverkan på statistiken avseende olika brotts- och beslutstyper. I denna redovisas skillnader mellan tidigare publicerad och nu korrigerad statistik för samtliga år, se *Korrigerad av statistik 2013-2016* ([www.bra.se/korrigerad](http://www.bra.se/korrigerad)).
- Den 1 januari 2015 bildades Polismyndigheten, som ersatte de tidigare 21 länspolismyndigheterna. Den nya Polismyndigheten är indelad i sju polisregioner.



Figur 1 Regionsindelning från och med 2015 med tidigare län indelat i tillhörande region.

- År 2014, i samband med revideringen av statistiken 2014 (se punkt nedan), ändrades även definitionerna av regionstillhörighet och brottstyp. Det innebär att regionstillhörighet alltid bestäms av den organisatoriska enhet som registrerat det beslut som avslutar handläggningen av brottet, och brottstyp bestäms av den brottskod som är registrerad på brottet vid tidpunkt för beslutet.

I den tidigare statistiken över uppklarade brott avgjordes regionstillhörighet och brottstyp på motsvarande sätt, endast om brottsmisstanke inte fanns. Om brottsmisstanke fanns bestämdes regionstillhörighet och brottstyp i stället av den organisatoriska enhet som registrerat det första beslutet på brottsmisstanken, samt den brottskod som vid den tidpunkten var registrerad på brottet.

Förändringen innebär en enhetlig bestämning av region och brottstyp. Tidigare tillskrevs handlagda brott med misstänkt person den initialt

registrerade regionen, trots att brottet sedan flyttats och handlagts i en annan region. Förändringen innebär att statistiken över handlagda brott är sammanvärdbarhet med statistiken över handlagda brottsmisstankar.

- År 2014 genomgick statistiken en omfattande revidering, vilken ledde till en ny statistikprodukt; handlagda brott, som ersätter den tidigare statistiken över uppklarade brott. Revideringen utgjorde ett led i Brås övergripande arbete med att målgruppsanpassa och kvalitetssäkra produkterna i kriminalstatistiken, och genomfördes i syfte att öka kvaliteten i statistiken över uppklarade brott. Den nya statistiken innebar en utökning av målpopulationen och en del förbättringar i indelningar och mått. Samtidigt innebar revideringen att redovisningen av uppklarade brott och tekniskt uppklarade brott upphörde, liksom redovisningen av vissa detaljerade beslutstyper. De viktigaste och mest använda uppgifterna i den tidigare statistiken var redovisningen av personuppklarade brott och personuppklaringsprocenten. Dessa redovisas även i statistiken över handlagda brott, men med vissa justeringar. För mer om revideringen, bland annat jämförelser mellan statistiken över handlagda brott och uppklarade brott se bilagan *Revideringen inför redovisningsåret 2014*.
- I juni 2014 påbörjades avvecklingen av polisens ärendehanteringssystem Pust, och systemet stängdes helt för nyregistrering av brott den 3 juni 2014. Efter stängningen ska alla nya brott registreras och hanteras i ärendehanteringssystemet RAR. En generell rekommendation är att iakttä en viss försiktighet vid analyser av utvecklingen av de brottstyper som hanterades i Pust under åren 2013–2014, nämligen ringa stöldbrott (snatteri), ringa narkotikabrott ( eget bruk och innehav), brott mot knivlagen, sjöfylleri (inklusive grovt sjöfylleri) samt trafikbrott som rattfylleribrott och olovlig körning.
- Den första januari 2013 fick polisen befogenhet att besluta om förundersökningsbegränsning, inom ramen för sitt förundersökningsledarskap. Detta hade tidigare enbart varit förbehållet åklagarna. Det främsta syftet med förundersökningsbegränsning är att skapa utrymme för att tillgängliga utredningsresurser ska kunna användas på ett för samhället så effektivt sätt som möjligt. En effekt av förändringarna kan vara att fler brott avslutas med förundersökningsbegränsning istället för med lagföringsbeslut eller övriga beslut. Beslut om lagföring räknas som personuppklarande, medan beslut om förundersökningsbegränsning inte gör det, kan effekten bli en minskning av såväl personuppklarade brott som personuppklaringsprocenten. På grund av den huvudbeslutsprincip som tillämpas i statistiken kan en ökad användning av förundersökningsbegränsning framförallt inverka på redovisningen av lagföringsbeslut (om att väcka åtal och utfärda strafföreläggande) och leda till lägre nivåer för dessa. En viss försiktighet bör därmed iakttas vid jämförelser över tid.
- Under februari 2013 driftsatte polisen ett nytt ärendehanteringssystem, Siebel-Pust. Det nya ärendehanteringssystemet hade vid driftsättningen brister, vilket innebar att det användes i begränsad omfattning av

polismyndigheterna, för att sedan avvecklas ett drygt år senare. De brottstyper som hanterades i Siebel-Pust var ringa stöldbrott (snatteri), ringa narkotikabrott (eget bruk och innehav), brott mot knivlagen, sjöfylleri (inklusive grovt sjöfylleri) samt trafikbrott, såsom rattfylleribrott och olovlig körning. En generell rekommendation är att iaktta en viss försiktighet vid analyser av utvecklingen av de brottstyperna under åren 2013–2014, då Pust var i drift. Övriga brottstyper hanterades i en RIF-anpassad version av ärendehanteringssystemet RAR (se punkter nedan).

- I och med driftsättningarna av Siebel-Pust samt den RIF-anpassade versionen av ärendehanteringssystemet RAR infördes under våren 2013 unika identiteter på brott och brottsmisstankar. Unika identiteter gör det möjligt att följa exempelvis ett brott genom rättskedjan. Identiteterna, som infördes som en del av utvecklingen inom samordningen för Rättsväsendets informationsförsörjning (RIF), har lett till att en mer exakt beräkning kan göras av antalet personupplklarade brott i statistiken. Analyser visar dock att införandet av unika identiteter inte ger några större skillnader i resultatet, jämfört med det tidigare och mindre exakta tillvägagångssättet att räkna personupplklarade brott.
- Under 2012 genomförde Åklagarmyndigheten och polisen anpassningar av sina ärendehanteringssystem, för att uppfylla de krav på informationsutbyte, som myndigheterna i rättsväsendet beslutat om inom samordningen för Rättsväsendets informationsförsörjning (RIF). Åklagarmyndigheten driftsatte sitt anpassade system i december, medan polisen successivt införde förändringarna i de 21 polismyndigheterna under perioden september till december. Förändringarna innebär bland annat förbättrade möjligheter att spåra hanteringen av enskilda brott och brottsmisstankar hos Åklagarmyndigheten och polisen. En annan förändring är att grundinformation som anges i registreringen av brott och misstänkta personer har standardiserats.
- År 2010 gjordes anpassningar i Brås statistikdatabas till följd av Åklagarmyndighetens införande av ett nytt ärendehanteringssystem (Cåbra); se nedanstående punkter. Syftet med anpassningarna var att förbättra tillförlitligheten i antalsräkningen av anmälda brott som registrerats hos Åklagarmyndigheten och Ekobrottsmyndigheten. I Cåbra har en unik brottsidentitet (BID) införts som ger bättre möjligheter att identifiera och följa upp enskilda brott. Det gäller till exempel brott som av administrativa skäl flyttas mellan olika ärenden eller åklagarkammare. Inverkan på statistiken över personupplklarade brott totalt sett är marginell, men märkbar för statistiken över upplklarade borgenärs- och skattebrott där det finns en misstänkt person. År 2008 tillkom cirka 16 procent fler personupplklarade skattebrott och 2 procent fler personupplklarade borgenärsbrott, som en effekt av anpassningen. För 2009 var motsvarande värden 25 respektive 6 procent. Jämförelser av upplklarade skattebrott åren 2007–2010 är därför inte relevanta, och man bör även vara försiktig när det gäller jämförelser av borgenärsbrott under dessa år.
- År 2008 gjorde Ekobrottsmyndigheten justeringar av reglerna för antalsräkning och registrering av de anmälda brotten, i samband med



införandet av Åklagarmyndighetens nya ärendehanteringssystem Cåbra (se nedan). Ekobrottsmyndigheten övergick till en mer extensiv antalsräkning, som innebär att användare nu registrerar ett brott för varje deklARATION eller räkenskapsår. I tidigare praxis registrerades endast ett brott, oavsett antal deklARATIONER och utan hänsyn till hur många räkenskapsår som omfattades. Eftersom antalet anmälda brott tidigare ingick i beräkningen av personuppklaringsprocenten resulterade förändringen i en lägre personuppklaringsprocenten. För utförligare information, se avsnittet *Statistikens innehåll*, i *Kriminalstatistik 2009* (Brå, rapport 2010:15).

- Under 2007 införde Åklagarmyndigheten ett nytt ärendehanteringssystem (Cåbra) som ersatte tidigare system (Brådis och Envis). Systemomläggningen påbörjades i februari 2007 och skedde successivt i olika åklagarkammare fram till juni 2007. Förbättringen i statistiken över anmälda brott till följd av systemomläggningen berör brott som vanligtvis anmäls direkt till åklagaren, såsom skattebrott, miljöbrott och borgenärsbrott (11 kap. BrB). Ändringen innebär att även information om brott som saknar en misstänkt person levereras till Brå. Samtliga anmälda brott i dessa kategorier ingår därmed i statistiken från och med 2007. Tidigare år redovisades endast anmälda brott där det fanns en skäligen misstänkt person. Detta har medfört att det från och med 2007 redovisas betydligt fler anmälda skattebrott, miljöbrott och borgenärsbrott än tidigare år. Även personuppklaringsprocenten för dessa brott påverkas av förändringen. Effekten blir att uppklaringsprocenten för 2007 blir lägre än tidigare år på grund av att fler anmälda brott räknas med i statistiken. För utförligare information, se avsnittet *Statistikens innehåll*, i *Kriminalstatistik 2009* (Brå, rapport 2010:15).

## Bilaga 2

### Revideringen inför redovisningsåret 2014

Från och med redovisningsåret 2014 redovisas statistik över handlagda brott. Den nya statistiken är en revidering av statistiken över uppklarade brott och har ersatt denna. Revideringen utgjorde ett led i Brås övergripande arbete med att målgruppsanpassa och kvalitetssäkra produkterna i kriminalstatistiken, och genomfördes i syfte att öka kvaliteten i statistiken över uppklarade brott.

Ändamålet med statistiken över handlagda brott är att ge en översiktlig bild av de brottsutredande myndigheternas handläggning av brott, som kan utgöra underlag till uppföljning av verksamheternas resultat. Detta ändamål är oförändrat jämfört med tidigare uppklaringsstatistik. Det främsta syftet med revideringen var att höja statistikens relevans och förbättra tillförlitligheten i statistikens indelningar och mått. Målsättningen var att revideringen skulle leda till en ökad användbarhet, och till en förbättrad jämförbarhet med de andra produkterna inom brottsstatistiken.

Behovet av en förbättrad brottsstatistik har framförts på olika sätt från statistikens centrala användare, bland annat i en målgruppsanalys som Brå genomförde 2012, med syftet att förtydliga kriminalstatistikens ändamål och identifiera viktiga utvecklingsområden (Målgruppsanpassning av kriminalstatistiken, Brå, 2013). I analysen uttryckte Brås målgrupper behovet av ökat verksamhetsfokus i kriminalstatistiken, så att den i högre grad skulle kunna användas för uppföljning av rättsväsendets verksamheter. Detta tog Brå fasta på i revideringen, och de införda förändringarna i statistikens innehåll och uppbyggnad innebär ett ökat verksamhetsperspektiv.

Men revideringen var också nödvändig mot bakgrund av de kvalitetsbrister som kunnat identifieras i den tidigare uppklaringsstatistiken. I en fördjupad kvalitetsstudie kom Brå fram till att indelningsgrunderna i uppklaringsstatistiken inte var meningsfulla och därför behövde förändras (Användningen av Polisens beslutskoder. En kvalitetsstudie inom kriminalstatistiken, Brå, 2013).

Revideringen möjliggjordes av arbetet inom Rättsväsendets informationsförsörjning (RIF). I och med detta använder polisen sedan 2013 ett nytt system för utrednings- och lagföringsbeslutskoder, vilket ger Brå ny information om de beslut som fattas i verksamheten, och även andra förbättringar har genomförts. Det var således först då som förutsättningarna fanns för att genomföra förbättringarna.

### **Jämförelse över tid**

Som framgår ovan innebär den nya statistiken en utökning av målpopulationen och en del förbättringar i indelningar och mått. Samtidigt innebar revideringen att redovisningen av uppklarade brott och tekniskt uppklarade brott upphörde, liksom redovisningen av vissa detaljerade beslutstyper. De viktigaste och mest använda uppgifterna i den tidigare statistiken var redovisningen av personuppklarade brott och personupplklaringsprocenten. Dessa redovisas även i statistiken över handlagda brott, men med vissa justeringar.

### **Jämförelser mellan statistiken över handlagda brott och uppklarade brott**

Revideringen av statistiken över handlagda brott innebar att nya indelningar och kategoriseringar av brotten infördes, till exempel brott där utredning bedrivits eller brott som förundersökningsbegränsats. Även nya mått redovisas. Samtliga uppgifter redovisades för första gången 2014.

Samtidigt innebar revideringen att redovisningen av vissa objekt i den tidigare statistiken upphörde. Det gäller redovisningen av antalet uppklarade brott respektive antalet tekniskt uppklarade brott, liksom redovisningen av måtten upplklaringsprocent respektive teknisk upplklaringsprocent. Dessa kategorier har visat sig vara behäftade med bristande kvalitet, och en fortsatt redovisning har inte bedömts vara meningsfull.

Tabell 1. Skillnader mellan statistiken över handlagda brott och över uppklarade brott.

	Handlagda brott (2014–)	Uppklarade brott (1950–2013)
<b>Population</b>	Samtliga anmälda brott där polis, åklagare eller annan utredande myndighet har fattat ett beslut under året.	Ett urval av anmälda brott där polis, åklagare eller annan utredande myndighet har fattat ett beslut under året.
<b>Övergripande indelningar av brott</b>	<ol style="list-style-type: none"> <li>1. Utredda brott/direktavskrivna brott</li> <li>2. Brott med misstänkt person/ brott utan misstänkt person</li> </ol>	<ol style="list-style-type: none"> <li>1. Tekniskt uppklarade brott/ personuppklarade brott</li> <li>2. Brott med misstänkt person/ Brott utan misstänkt person</li> </ol>
<b>Kategorier av brott efter beslutstyp*</b>	<ul style="list-style-type: none"> <li>• Personuppklarade brott <ul style="list-style-type: none"> <li>- Åtal väckt</li> <li>- Strafföreläggande utfärdat</li> <li>- Åtalsunderlåtelse meddelad</li> </ul> </li> <li>• Förundersökningsbegränsade brott <ul style="list-style-type: none"> <li>- Direktavskrivna</li> <li>- Utredda</li> </ul> </li> <li>• Övriga beslutade brott <ul style="list-style-type: none"> <li>- Direktavskrivna</li> <li>- Utredda</li> </ul> </li> </ul>	<ul style="list-style-type: none"> <li>• Personuppklarade beslut <ul style="list-style-type: none"> <li>- Åtal väckt</li> <li>- Strafföreläggande utfärdat</li> <li>- Åtalsunderlåtelse meddelad</li> </ul> </li> <li>• RB 23:4a 1 st. 1 p.</li> <li>• RB 23:4a 1 st. 2 p.</li> <li>• RB 23:4a 2 st.</li> <li>• Brott kan ej styrkas</li> <li>• Gärningen ej brott</li> <li>• Misstänkt yngre än 15 år</li> <li>• Angivelse saknas/återkallad</li> <li>• Brott preskriberat</li> <li>• Rapporteftergift</li> <li>• Misstänkt avliden</li> <li>• Uppklarat bötesbrott</li> </ul>
<b>Statistiska mått</b>	<ol style="list-style-type: none"> <li>1. Personupplklaringsprocent: Personuppklarade brott i procent av handlagda brott.</li> <li>2. Lagföringsprocent: Personuppklarade brott i procent av utredda brott (exklusive förundersökningsbegränsade brott).</li> </ol>	<ol style="list-style-type: none"> <li>1. Personupplklaringsprocent: Personuppklarade brott i procent av anmälda brott.</li> </ol>

\*Den detaljerade indelningen efter vissa enskilda beslutstyper, som redovisades i den tidigare statistiken över uppklarade brott, har inte bedömts hålla tillräcklig kvalitet. Motsvarande redovisning görs därför inte i den nya statistiken över handlagda brott. Beslut som fattats enligt 23 kap. 4a § i rättegångsbalken redovisas dock sammantaget i en kategori benämnd förundersökningsbegränsade brott den nya statistiken, medan övriga typer av beslut (kursiverade) redovisas under kategorin övriga beslutade brott.

För kategorin personuppklarade brott och måttet personupplklaringsprocent, som utgjorde centrala uppgifter i upplklaringsstatistiken, fortsätter redovisningen även i den nuvarande statistiken. I statistiken över handlagda brott har definitionerna dock förändrats, såväl av personuppklarade brott som av personupplklaringsprocent. De justerade definitionerna påverkar statistiken

endast i liten utsträckning generellt sett, men kan ha en större inverkan på enskilda brott eller beslut. Inverkan är också generellt större på antalet personupplklarade brott än på personupplklaringsprocenten.

Definitionsförändringarna inverkar på möjligheten att jämföra nivåerna i statistiken över handlagda brott med tidsperioden före 2014. Det gäller främst utvecklingen av de personupplklarade brotten, men även i viss mån personupplklaringsprocenten. För att ändå kunna göra adekvata jämförelser redovisade Brå mellan 2014 och 2018 uppgifter enligt både den tidigare och den nya definitionen, totalt såväl som indelat efter brotts- och beslutstyper. I och med redovisning av statistik för 2019 upphörde den parallella redovisningen på grund av att Brå bedömer att det nu finns tillräckligt många mätpunkter (fem redovisningsperioder) för att kunna göra uppföljningar över tid enligt de nya definitionerna.

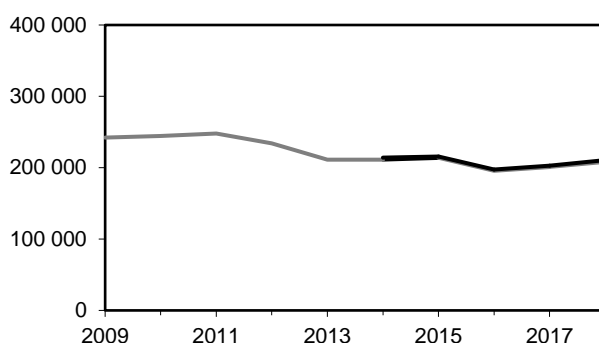
I kommande avsnitt beskrivs den inverkan som definitionsförändringarna hade på såväl antalet personupplklarade brott som på personupplklaringsprocenten under 2014–2018. Skillnaderna i resultat redovisas enligt både de gamla och de nya definitionerna för totalt antal brott, samt för olika typer av brott och för olika beslutstyper.

### **Skillnad mellan definitionerna av personupplklarade brott**

Definitionen av antalet personupplklarade brott har justerats i statistiken över handlagda brott (se ovan), vilket medför en nivåhöjning jämfört med antalet i statistiken över upplklarade brott. Det är därför inte lämpligt att jämföra nivåerna mellan de personupplklarade handlagda brotten från 2014 (ny definition) och de personupplklarade anmälda brotten till och med 2013 (tidigare definition).

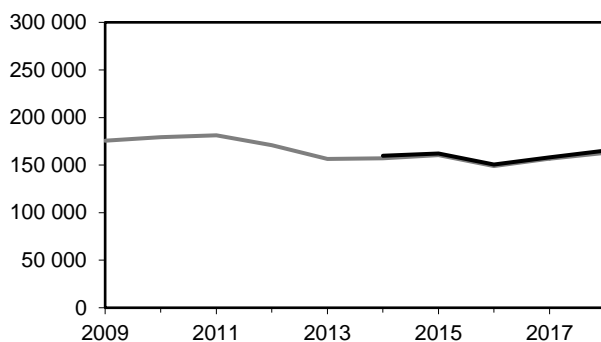
Nivåskillnaden hänger samman med att den tidigare definitionen utgick från ett inflöde av anmälda brott, medan den nya definitionen utgår från ett utflöde av beslutade anmälda brott. Ett anmält brott kan leda till flera beslut, om det finns flera misstänkta personer kopplade till brottet. Antalet personupplklarade beslut räknades endast en gång per brott i den tidigare statistiken, oavsett hur många personupplklarande beslut som fattats för brottet under året. I statistiken över handlagda brott kan flera beslut räknas i statistiken för ett och samma brott, om besluten har fattats under olika redovisningsperioder. Fortfarande redovisas endast ett brott per beslut och redovisningsperiod (kalenderår). I jämförelse med tidigare statistik leder dock den nya definitionen till en nivåhöjning, eftersom definitionen omfattar beslut om brott som är anmälda och beslutade, och således redovisade i statistiken ett tidigare redovisningsår.

För 2014–2018 gav definitionsförändringen en skillnad på 1 680–5 250 fler brott, eller 0,8–2,7 procent, per år när man jämför de personupplklarade handlagda brotten (ny definition) med de personupplklarade anmälda brotten (tidigare definition).



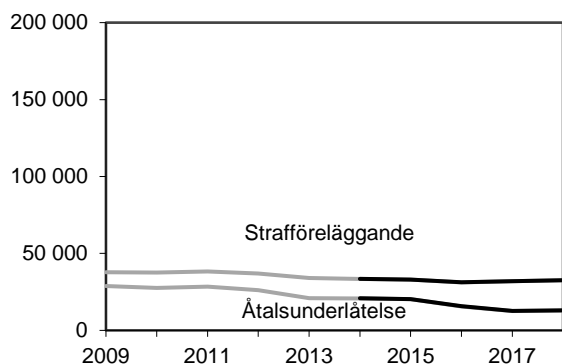
Figur 1. Antalet handlagda personuppkarade brott åren 2014–2018 (svart linje) samt antalet anmälda personuppkarade brott åren 2009–2018 (grå linje).

Nivåhöjningen har påverkats främst av ett ökat antal brott med beslut om åtal, medan brott med beslut om att utfärda strafföreläggande respektive meddela åtalsunderlåtelse inte har ökat lika mycket i antal. Skillnaden i antal mellan handlagda respektive anmälda brott med beslut om åtal 2014–2018 uppgick till 1 570–2 500 fler brott, eller 1,0–1,6 procent, per år (se figur 2). Att det är just åtalsbesluten som har ökat förklaras av att de rangordnas högst i valet av beslut som redovisas. Men också av att tiden från anmälan till beslut generellt sett är längre för åtalsbeslut än för andra typer av beslut, vilket gör att åtalsbesluten i högre grad än andra beslut kan ha fattats ett senare år än då brottet anmäldes.



Figur 2. Antalet handlagda åtalsbeslut 2014–2018 (svart linje) samt antalet anmälda åtalsbeslut 2009–2018 (grå linje).

Antalet beslut om att utfärda strafföreläggande respektive meddela åtalsunderlåtelse har skiljt sig åt mellan den nya och den tidigare definitionen 2014–2018, men inte i lika stor utsträckning som åtalsbesluten. Skillnaden i antalet meddelade åtalsunderlåtelser mellan den nya och tidigare definitionen uppgick till 69–100 fler brott (+0,5–0,6 %) per år. Skillnaden i antalet utfärdade strafförelägganden har varit 48–140 fler brott (+0,2–0,4 %) per år, se figur 3.



Figur 3. Antalet handlagda strafförelägganden och åtalsunderlåtelse 2014–2018 (svart linje) samt antalet anmälda beslut om strafföreläggande och åtalsunderlåtelse 2009–2018 (grå linje).

Skillnaden mellan de anmälda personuppklarade brotten och de handlagda personuppklarade brotten har varierat för olika brottskategorier (se tabell 2–6). I antal har skillnaderna varit störst för stöldbrott, bedrägeribrott och narkotikabrott, som är volymmässigt stora kategorier, och den andelsmässigt största skillnaden har de flesta år setts för bedrägeribrott (förutom 2014 då den största andelsmässiga skillnaden var för skadegörelsebrott).

Sammanfattningsvis kan det konstateras att skillnaderna är förhållandevis små för de redovisade brottskategorierna, men att det för enskilda brottstyper, som inte särredovisas här, kan finnas större skillnader i både antal och andel.

Tabell 2. Antalet personuppluarade handlagda brott samt antalet personuppluarade anmälda brott 2018 samt skillnad mellan definitionerna i antal och procent. Redovisning sker efter brottstyp.

Brottstyp	Personuppluarade handlagda brott 2018	Personuppluarade anmälda brott 2018	Skillnad mellan de två definitionerna	
	(ny definition)	(tidigare definition)	Antal	Procent
Samtliga brott	210 652	208 174	+2 478	+1,2
Brott mot person (3–7 kap. BrB)	25 068	24 889	+179	+0,7
Brott mot liv och hälsa (3 kap. BrB)	9 914	9 797	+117	+1,2
Misshandel	9 407	9 318	+89	+1,0
Olaga hot	5 107	5 074	+33	+0,7
Ofredande	1 738	1 736	+2	+0,1
Sexualbrott (6 kap. BrB)	5 442	5 429	+13	+0,2
Våldtäkt	1 313	1 307	+6	+0,5
Stöld- och tillgreppsbrott (8 kap. BrB)	27 008	26 653	+355	+1,3
Biltillgrepp	632	604	+28	+4,6
Stöld ur och från motorfordon	608	604	+4	+0,7
Bostadsinbrott	681	671	+10	+1,5
Butiksstöld	18 959	18 838	+121	+0,6
Rån	988	942	+46	+4,9
Bedrägeribrott (9 kap. BrB)	13 716	13 310	+406	+3,1
Skadegörelsebrott (12 kap. BrB)	3 559	3 519	+40	+1,1
Trafikbrott	43 630	43 592	+38	+0,1
Rattfylleri under påverkan av alkohol (inkl. narkotika)	8 873	8 868	+5	+0,1
Rattfylleri under påverkan av enbart narkotika	8 373	8 358	+15	+0,2
Narkotikabrott	51 931	51 601	+330	+0,6





Tabell 3. Antalet personuppluarade handlagda brott samt antalet personuppluarade anmällda brott 2017 samt skillnad mellan definitionerna i antal och procent. Redovisning sker efter brottstyp.

Brottstyp	Personuppluarade handlagda brott 2017	Personuppluarade anmällda brott 2017	Skillnad mellan de två definitionerna	
	(ny definition)	(tidigare definition)	Antal	Procent
Samtliga brott	202 851	201 169	+1 682	+0,8
Brott mot person (3–7 kap. BrB)	24 093	23 956	+137	+0,6
Brott mot liv och hälsa (3 kap. BrB)	10 326	10 249	+77	+0,8
Misshandel	9 851	9 792	+59	+0,6
Olaga hot	4 900	4 874	+26	+0,5
Ofredande	1 754	1 746	+8	+0,5
Sexualbrott (6 kap. BrB)	3 543	3 535	+8	+0,2
Våldtäkt	811	806	+5	+0,6
Stöld- och tillgreppsbrott (8 kap. BrB)	27 931	27 624	+307	+1,1
Biltillgrepp	539	523	+16	+3,1
Stöld ur och från motorfordon	531	521	+10	+1,9
Bostadsinbrott	651	639	+12	+1,9
Butiksstöld	20 086	19 980	+106	+0,5
Rån	859	838	+21	+2,5
Bedrägeribrott (9 kap. BrB)	13 032	12 757	+275	+2,2
Skadegörelsebrott (12 kap. BrB)	3 561	3 521	+40	+1,1
Trafikbrott	42 032	41 993	+39	+0,1
Rattfylleri under påverkan av alkohol (inkl. narkotika)	9 027	9 028	-1	-0,0
Rattfylleri under påverkan av enbart narkotika	7 595	7 575	+20	+0,3
Narkotikabrott	49 774	49 447	+327	+0,7

Tabell 4. Antalet personuppklarade handlagda brott samt antalet personuppklarade anmälda brott 2016 samt skillnad mellan definitionerna i antal och procent. Redovisning sker efter brottstyp.

Brottstyp	Personuppklarade handlagda brott 2016	Personuppklarade anmälda brott 2016	Skillnad mellan de två definitionerna	
	(ny definition)	(tidigare definition)	Antal	Procent
Samtliga brott	197 479	195 697	+1 782	+0,9
Brott mot person (3–7 kap. BrB)	24 058	23 908	+150	+0,6
Brott mot liv och hälsa (3 kap. BrB)	10 476	10 386	+90	+0,9
Misshandel	9 971	9 900	+71	+0,7
Olaga hot	5 031	5 014	+17	+0,3
Ofredande	1 786	1 785	+1	+0,1
Sexualbrott (6 kap. BrB)	3 817	3 800	+17	+0,4
Våldtäkt	775	784	-9	-1,1
Stöld- och tillgreppsbrott (8 kap. BrB)	30 562	30 237	+325	+1,1
Biltillgrepp	564	556	+8	+1,4
Stöld ur och från motorfordon	718	712	+6	+0,8
Bostadsinbrott	789	776	+13	+1,7
Butiksstöld	21 984	21 847	+137	+0,6
Rån	972	949	+23	+2,4
Bedrägeribrott (9 kap. BrB)	11 946	11 523	+423	+3,7
Skadegörelsebrott (12 kap. BrB)	3 520	3 489	+31	+0,9
Trafikbrott	39 237	39 194	+43	+0,1
Rattfylleri under påverkan av alkohol (inkl. narkotika)	8 727	8 719	+8	+0,1
Rattfylleri under påverkan av enbart narkotika	7 143	7 129	+14	+0,2
Narkotikabrott	48 029	47 711	+318	+0,7

Tabell 5. Antalet personuppljade handlagda brott samt antalet personuppljade anmälda brott 2015 samt skillnad mellan definitionerna i antal och procent. Redovisning sker efter brottstyp.

Brottstyp	Personuppljade handlagda brott 2015 (ny definition)	Personuppljade anmälda brott 2015 (tidigare definition)	Skillnad mellan de två definitionerna	
	Antal	Antal	Antal	Procent
Samtliga brott	215 697	213 749	+1 948	+0,9
Brott mot person (3–7 kap. BrB)	26 891	26 733	+158	+0,6
Brott mot liv och hälsa (3 kap. BrB)	11 305	11 201	+104	+0,9
Misshandel	10 859	10 774	+85	+0,8
Olaga hot	5 406	5 388	+18	+0,3
Ofredande	2 155	2 148	+7	+0,3
Sexualbrott (6 kap. BrB)	4 224	4 206	+18	+0,4
Våldtäkt	868	863	+5	+0,6
Stöld- och tillgreppsbrott (8 kap. BrB)	33 457	33 149	+308	+0,9
Biltillgrepp	699	680	+19	+2,8
Stöld ur och från motorfordon	864	857	+7	+0,8
Bostadsinbrott	815	799	+16	+2,0
Butiksstöld	23 386	23 271	+115	+0,5
Rån	953	927	+26	+2,8
Bedrägeribrott (9 kap. BrB)	21 070	20 484	+586	+2,9
Skadegörelsebrott (12 kap. BrB)	4 098	4 070	+28	+0,7
Trafikbrott	41 788	41 754	+34	+0,1
Rattfylleri under påverkan av alkohol (inkl. narkotika)	9 821	9 812	+9	+0,1
Rattfylleri under påverkan av enbart narkotika	7 137	7 128	+9	+0,1
Narkotikabrott	50 772	50 435	+337	+0,7

Tabell 6. Antalet personuppljade handlagda brott samt antalet personuppljade anmälda brott 2014 samt skillnad mellan definitionerna i antal och procent. Redovisning sker efter brottstyp.

Brottstyp	Personuppljade handlagda brott 2014 (ny definition)	Personuppljade anmälda brott 2014 (tidigare definition)	Skillnad mellan de två definitionerna	
	Antal	Antal	Antal	Procent
Samtliga brott	214 146	211 409	+2 737	+1,3
Brott mot person (3–7 kap. BrB)	27 549	27 369	+180	+0,7
Brott mot liv och hälsa (3 kap. BrB)	11 687	11 578	+109	+0,9
Misshandel	11 219	11 130	+89	+0,8
Olaga hot	5 279	5 255	+24	+0,5
Ofredande	2 058	2 053	+5	+0,2
Sexualbrott (6 kap. BrB)	5 125	5 106	+19	+0,4
Våldtäkt	1 464	1 457	+7	+0,5
Stöld- och tillgreppsbrott (8 kap. BrB)	34 027	33 729	+298	+0,9
Biltillgrepp	748	731	+17	+2,3
Stöld ur och från motorfordon	688	672	+16	+2,4
Bostadsinbrott	952	949	+3	+0,3
Butiksstöld	23 540	23 423	+117	+0,5
Rån	1 061	1 022	+39	+3,8
Bedrägeribrott (9 kap. BrB)	17 921	17 612	+309	+1,8
Skadegörelsebrott (12 kap. BrB)	4 505	4 390	+115	+2,6
Trafikbrott	41 531	41 517	+14	+0,0
Rattfylleri under påverkan av alkohol (inkl. narkotika)	10 371	10 367	+4	+0,0
Rattfylleri under påverkan av enbart narkotika	6 882	6 878	+4	+0,1
Narkotikabrott	50 037	49 645	+392	+0,8

### **Skillnad mellan definitionerna av personuppklaringsprocenten**

Även måttet personuppklaringsprocent har justerats från och med 2014 års statistik över handlagda brott. Måttet redovisar andelen personuppklarade brott av samtliga handlagda brott under ett år. Det är i princip konstruerat på samma sätt som tidigare, med den skillnaden att det från och med 2014 beräknas på samtliga handlagda brott, i stället för på samtliga anmälda brott.

En fördel med definitionsförändringen är att nämnaren och täljaren i kvoten utgår från samma population, vilket rent statistiskt är mer korrekt. Måttet är därmed också mindre känsligt för kraftiga upp- och nedgångar i antalet anmälda och personuppklarade brott till följd av stora ärenden. Tidigare kunde anmälda respektive personuppklarade brott i sådana ärenden infalla på olika sidor om ett årsskifte, vilket genererade stora svängningar i personuppklaringsprocenten. Fortfarande kan stora ärenden ha effekt på personuppklaringsprocenten, men då beror det på att de många besluten i ärendet är övervägande av en viss typ och därför snedvrider resultatet.

Definitionsförändringen har sammantaget en marginell inverkan på resultatet för personuppklaringsprocenten, och är således mindre än för de personuppklarade brotten. För totalen handlagda brott gav definitionsförändringen en skillnad på <0,0–0,3 procentenheter per år 2014–2018. Skillnaden kan dock vara större för enskilda brottstyper, exempelvis har personuppklaringsprocenten för vissa spanings- och kontrollbrott uppvisat differenser på upp mot 5 procentenheter enstaka år. I tabell 7-11 nedan redovisas en jämförelse mellan resultaten avseende 2014–2018, för den nuvarande definitionen av personuppklaringsprocenten (andelen personuppklarade brott av samtliga handlagda brott) respektive den tidigare definitionen av personuppklaringsprocenten (andelen personuppklarade brott av samtliga anmälda brott) – dels totalt, dels för ett urval brottskategorier.

Tabell 7. Personuppklaringsprocenten beräknad med samtliga handlagda brott 2018 respektive samtliga anmälda brott 2018 efter brottstyp, samt skillnad mellan definitionerna i procentenheter.

Brottstyp	Personuppklarings- procent av samtliga handlagda brott 2018	Personuppklarings- procent av samtliga anmälda brott 2018	Skillnad mellan definitionerna
	Procent	Procent	Procentenheter
Samtliga brott	13,6	13,4	+0,1
Brott mot person (3–7 kap. BrB)	8,5	8,5	-0,1
Brott mot liv och hälsa (3 kap. BrB)	10,9	10,8	+0,0
Misshandel	11,2	11,2	-0,0
Olaga hot	9,4	9,5	-0,1
Ofredande	3,3	3,4	-0,1
Sexualbrott (6 kap. BrB)	22,9	24,2	-1,3
Våldtäkt	16,6	16,4	+0,1
Stöld- och tillgrepsbrott (8 kap. BrB)	6,0	6,0	+0,0
Biltillgrepp	5,5	5,4	+0,2
Stöld ur och från motorfordon	1,3	1,3	-0,0
Bostadsinbrott	3,8	3,9	-0,2
Butiksstöld	44,0	44,6	-0,6
Rån	11,4	10,9	+0,5
Bedrägeribrott (9 kap. BrB)	5,3	5,1	+0,2
Skadegörelsebrott (12 kap. BrB)	1,9	1,9	+0,0
Trafikbrott	46,6	47,3	-0,6
Rattfylleri under påverkan av alkohol (inklusive narkotika)	76,8	76,3	+0,5
Rattfylleri under påverkan av enbart narkotika	56,8	58,4	-1,6

Tabell 8. Personupplklaringsprocenten beräknad med samtliga handlagda brott 2017 respektive samtliga anmälda brott 2017 efter brottstyp, samt skillnad mellan definitionerna i procentenheter.

Brottstyp	Personupplklarings- procent av samtliga handlagda brott 2017	Personupplklarings- procent av samtliga anmälda brott 2017	Skillnad mellan definitionerna
	Procent	Procent	Procentenheter
Samtliga brott	13,3	13,3	+0,1
Brott mot person (3–7 kap. BrB)	8,2	8,3	±0,0
Brott mot liv och hälsa (3 kap. BrB)	11,1	11,2	-0,1
Misshandel	11,5	11,6	-0,1
Olaga hot	9,1	9,1	-0,1
Ofredande	3,2	3,3	-0,1
Sexualbrott (6 kap. BrB)	16,2	16,1	+0,2
Våldtäkt	10,7	10,9	-0,2
Stöld- och tillgrepsbrott (8 kap. BrB)	5,7	5,7	±0,0
Biltillgrepp	4,5	4,3	+0,2
Stöld ur och från motorfordon	1,0	1,0	±0,0
Bostadsinbrott	2,8	2,8	±0,0
Butiksstöld	43,5	43,8	-0,3
Rån	10,1	9,7	+0,4
Bedrägeribrott (9 kap. BrB)	6,1	6,1	±0,0
Skadegörelsebrott (12 kap. BrB)	2,0	1,9	±0,0
Trafikbrott	46,9	46,7	+0,2
Rattfylleri under påverkan av alkohol (inklusive narkotika)	77,2	76,7	+0,5
Rattfylleri under påverkan av enbart narkotika	55,7	54,9	+0,8
Narkotikabrott	50,5	49,2	+1,2



Tabell 9. Personupplklaringsprocenten beräknad med samtliga handlagda brott 2016 respektive samtliga anmälda brott 2016 efter brottstyp, samt skillnad mellan definitionerna i procentenheter.

Brottstyp	Personupplklarings- procent av samtliga handlagda brott 2016	Personupplklarings- procent av samtliga anmälda brott 2016	Skillnad mellan definitionerna
	Procent	Procent	Procentenheter
Samtliga brott	13,2	13,0	+0,3
Brott mot person (3–7 kap. BrB)	8,8	8,6	+0,2
Brott mot liv och hälsa (3 kap. BrB)	11,2	10,9	+0,3
Misshandel	11,5	11,2	+0,3
Olaga hot	9,4	9,2	+0,2
Ofredande	3,2	3,2	+0,0
Sexualbrott (6 kap. BrB)	19,1	18,7	+0,4
Våldtäkt	12,4	11,7	+0,7
Stöld- och tillgreppsbrott (8 kap. BrB)	6,1	6,0	+0,1
Biltillgrepp	4,6	4,6	+0,1
Stöld ur och från motorfordon	1,4	1,4	+0,0
Bostadsinbrott	3,6	3,5	+0,1
Butiksstöld	46,1	44,8	+1,2
Rån	11,5	11,1	+0,4
Bedrägeribrott (9 kap. BrB)	5,8	5,6	+0,1
Skadegörelsebrott (12 kap. BrB)	1,8	1,8	+0,0
Trafikbrott	50,9	49,4	+1,5
Rattfylleri under påverkan av alkohol (inklusive narkotika)	76,5	72,3	+4,3
Rattfylleri under påverkan av enbart narkotika	56,5	56,4	+0,1
Narkotikabrott	53,6	52,5	+1,1

Tabell 10. Personupplklaringsprocenten beräknad med samtliga handlagda brott 2015 respektive samtliga anmälda brott 2015 efter brottstyp, samt skillnad mellan definitionerna i procentenheter.

Brottstyp	Personupplklarings- procent av samtliga handlagda brott 2015	Personupplklarings- procent av samtliga anmälda brott 2015	Skillnad mellan definitionerna
	Procent	Procent	Procentenheter
Samtliga brott	14,3	14,2	+0,1
Brott mot person (3–7 kap. BrB)	10,1	10,3	-0,2
Brott mot liv och hälsa (3 kap. BrB)	12,3	12,3	±0,0
Misshandel	12,7	12,7	+0,1
Olaga hot	10,3	10,3	±0,0
Ofredande	3,7	3,8	-0,1
Sexualbrott (6 kap. BrB)	21,6	23,3	-1,7
Våldtäkt	14,1	14,6	-0,5
Stöld- och tillgrepsbrott (8 kap. BrB)	6,3	6,3	±0,0
Biltillgrepp	5,2	5,1	+0,1
Stöld ur och från motorfordon	1,6	1,6	±0,0
Bostadsinbrott	3,5	3,5	±0,0
Butiksstöld	46,5	46,1	+0,4
Rån	11,4	11,0	+0,4
Bedrägeribrott (9 kap. BrB)	10,6	11,0	-0,4
Skadegörelsebrott (12 kap. BrB)	2,1	2,1	±0,0
Trafikbrott	53,5	52,2	+1,3
Rattfylleri under påverkan av alkohol (inklusive narkotika)	77,3	75,2	+2,1
Rattfylleri under påverkan av enbart narkotika	54,8	54,5	+0,3
Narkotikabrott	53,0	53,6	-0,6

Tabell 11. Personupplklaringsprocenten beräknad med samtliga handlagda brott 2014 respektive samtliga anmälda brott 2014 efter brottstyp, samt skillnad mellan definitionerna i procentenheter.

Brottstyp	Personupplklarings- procent av samtliga handlagda brott 2014	Personupplklarings- procent av samtliga anmälda brott 2014	Skillnad mellan definitionerna
	Procent	Procent	Procentenheter
Samtliga brott	14,8	14,6	+0,1
Brott mot person (3–7 kap. BrB)	10,6	10,5	±0,0
Brott mot liv och hälsa (3 kap. BrB)	13,0	12,9	+0,1
Misshandel	13,4	13,4	±0,0
Olaga hot	10,3	10,3	±0,0
Ofredande	3,5	3,6	±0,0
Sexualbrott (6 kap. BrB)	25,1	25,1	±0,0
Våldtäkt	21,2	21,8	-0,5
Stöld- och tillgrepsbrott (8 kap. BrB)	6,3	6,2	±0,0
Biltillgrepp	5,2	5,1	±0,0
Stöld ur och från motorfordon	1,3	1,3	±0,0
Bostadsinbrott	4,1	4,2	-0,1
Butiksstöld	47,6	47,9	-0,3
Rån	12,3	12,2	±0,0
Bedrägeribrott (9 kap. BrB)	11,0	11,3	-0,3
Skadegörelsebrott (12 kap. BrB)	3,0	2,9	+0,1
Trafikbrott	50,4	50,1	+0,3
Rattfylleri under påverkan av alkohol (inklusive narkotika)	78,0	75,3	+2,7
Rattfylleri under påverkan av enbart narkotika	53,1	55,0	-1,9
Narkotikabrott	51,4	52,1	-0,7

I tabell 12 nedan redovisas skillnaderna mellan definitionerna av personuppklaringsprocenten för samtliga handlagda brott i regionerna. Skillnaden varierar, och den nya definitionen kan ge ett högre men även ett lägre resultat, vilket är viktigt att tänka på vid jämförelser över en längre tidsperiod. Resultaten redovisas för 2015–2018, eftersom statistiken utgick från de tidigare 21 länspolismyndigheterna redovisningsåret 2014

Uppgifter över personuppklaringsprocenten 2014–2018 enligt den tidigare definitionen) som inte redovisas här kan beställas från Brås enhet för rättsstatistik.

Tabell 12. Personupplklaringsprocent beräknad med samtliga handlagda brott respektive med samtliga anmälda brott i regionerna, samt skillnad mellan definitionerna i procentenheter, 2015-2018.

Region		Personupplklarings- procent av samtliga handlagda brott	Personupplklarings- procent av samtliga anmälda brott	Skillnad mellan definitionerna
		Procent	Procent	Procentenheter
Region Nord	2018	17,4	18,1	-0,7
	2017	16,2	16,2	±0,0
	2016	17,4	17,5	±0,0
	2015	17,8	17,8	-0,1
Region Mitt	2018	15,7	15,0	+0,7
	2017	16,2	16,1	+0,1
	2016	17,1	16,4	+0,7
	2015	19,2	19,1	+0,1
Region Stockholm	2018	10,9	10,9	+0,0
	2017	10,9	10,9	±0,0
	2016	9,8	9,6	+0,2
	2015	10,8	10,7	+0,1
Region Öst	2018	15,3	15,1	+0,1
	2017	15,8	15,5	+0,3
	2016	15,9	15,7	+0,2
	2015	15,6	15,9	-0,3
Region Väst	2018	14,3	14,1	+0,3
	2017	14,0	13,7	+0,2
	2016	14,1	13,7	+0,4
	2015	15,0	14,8	+0,2
Region Syd	2018	13,3	13,1	+0,3
	2017	12,4	12,4	+0,1
	2016	12,7	12,5	+0,2
	2015	14,7	14,9	-0,1
Region Bergslagen	2018	15,1	14,9	+0,2
	2017	15,5	15,8	-0,3
	2016	15,7	15,4	+0,4
	2015	16,2	16,0	+0,3