

Bilaga 4. Detaljerad beskrivning av några uppsamlingspunkter

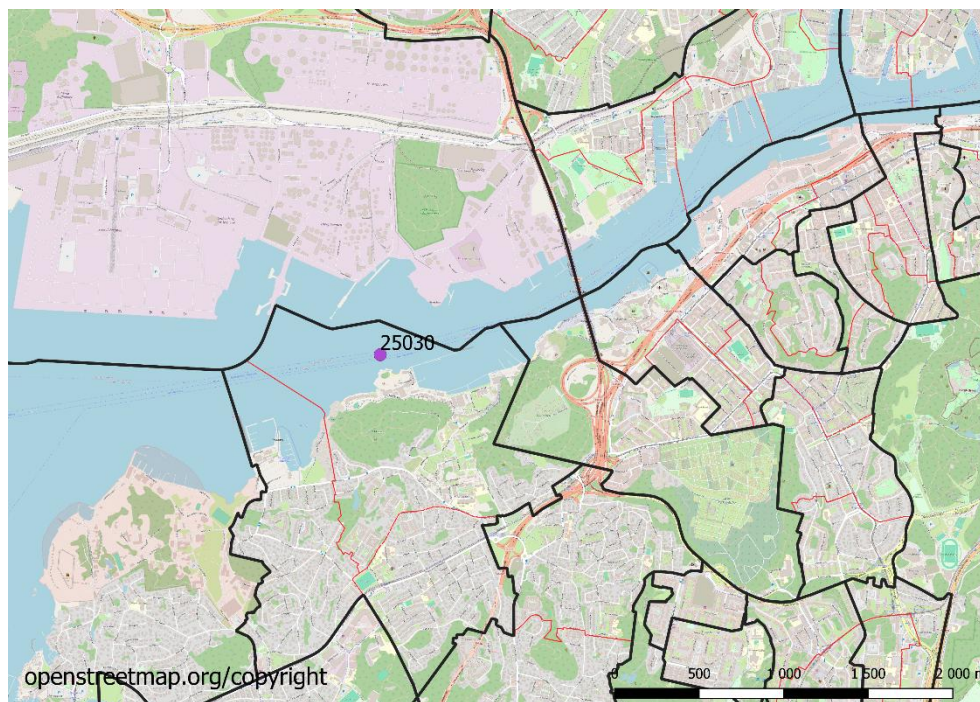
Detta är en bilaga till rapporten Kvalitetsstudie och användarstöd om brottsplats.

I bilagan ges en detaljerad beskrivning av några uppsamlingspunkter i kommunerna Göteborg, Malmö, Norrköping, Linköping och Stockholm.

Göteborgs kommun

Den enskilt oftast registrerade koordinatpunkten för anmälda brott är belägen i vattnet i en del av Göteborgs hamn. Koordinatpunkten har registrerats som brottsplats drygt 25 000 gånger under åren (2018–2022), vilket är nästan tre gånger fler än den näst vanligaste punkten. Det innebär att ungefär 6 procent av samtliga registrerade brottsplatser i Göteborgs kommun är registrerade på den punkten. De adresser som har kopplats till koordinatpunkten varierar och de flesta är inte precisa utan är angivna som ”Göteborg” eller ”Okänd plats, Göteborg”. Därtill finns ett mindre antal specifika adresser inom Göteborgs kommun (cirka 4 procent) som egentligen inte motsvarar den här koordinatpunkten.

Figur 1. Antal anmälda brott för den mest frekvent registrerade koordinatpunkten i Göteborgs hamn, totalt under perioden 2018–2022 med uppdelning i RegSO (svarta linjer) och DeSO (röda streckade linjer).



Variationen av brottstyper som har registrerats på uppsamlingspunkten i Göteborgs hamn är stor. Skadegörelse, som står för över 40 procent av brotten som registrerades på den koordinatpunkten, är den vanligast förekommande brottstypen, se tabell 9. Framförallt rör det klotter mot kollektivtrafiken. Det är en andel på 85 procent av all klotter mot kollektivtrafiken i Göteborgs kommun. Även anmälda stöldbrott, bedrägeri, olovligt förfogande, bruk av narkotika finns registrerade på samma punkt.

Tabell 1. De vanligast registrerade brottstyperna på koordinatpunkten i Göteborgs hamn, totalt under perioden 2018–2022.

Brottstyp	Antal brott	Andel av samtliga brott på punkten
Skadegörelse, klotter mot kollektivtrafiken	9 323	37 %
Stöld ur/från motordrivet fordon, släpfordon och husvagn, av endast andra föremål (ej fast interiör/exteriör)	1 170	5 %
Skadegörelse, övrigt klotter	1 034	4 %
Stöld, utan inbrott, annan fickstöld, stöld ur eller av persedel någon bär med sig, ej mot äldre/funktionsnedsatt	935	4 %
Kortbedrägeri, med fysiskt kort, ej internationell anknytning, ej mot äldre/funktionsnedsatt	932	4 %
Stöld, utan inbrott, annan stöld	637	3 %
Olovligt förfogande, annat olovligt förfogande	612	2 %
Övriga brott mot brottsbalken 8 kap, egenmäktigt förfarande exkl. olovlig parkering på annans parkeringsplats eller på annans tomtmark, självtäkt, olovlig kraftavledning	531	2 %
Narkotikastrafflagen, bruk	448	2 %
Övrigt bedrägeri, ej internationell anknytning, ej mot äldre/funktionsnedsatt	353	1 %

Att koordinatpunkten ligger en bit ut i vattnet, att majoriteten av adressuppgifterna är vaga och att det handlar om en rad olika brottstyper indikerar att platsen kan vara en generell uppsamlingspunkt, det vill säga en punkt som samlar brott som begåtts inom ett större område. Eftersom de vaga adressuppgifter oftast nämner Göteborg, förefaller det rimligt att anta att det är en uppsamlingspunkt för brott som främst begåtts någonstans i Göteborgs kommun.

Malmö kommun

I Malmö finns två koordinatpunkter som ligger intill varandra, vilka frekvent har använts under olika tidsperioder. Sammanlagt har närmare 9 000 brott registrerats på de två koordinatpunkterna under 2018–2022. Det motsvarar 4 procent av alla anmälda brott i Malmö kommun under perioden 2018–2022. Punkterna är belägna i Öresund, drygt fem kilometer från fastlandet och ingår därför inte i något RegSO eller DeSO. På koordinatpunkterna är variationen av de registrerade brottstyperna stor, där kortbedrägeri och fickstöld är de två vanligaste brottstyperna. Merparten av adressuppgifterna (ungefär 94 %) är inte mer specificerade än ”Malmö”. Även här tyder det på att koordinatpunkterna utgör generella uppsamlingspunkter, med tanke på platsen och de vaga adressuppgifterna, dock under olika tidsperioder.

Norrköpings kommun

Även i Norrköping finns två koordinatpunkter med någon centimeters avstånd i Motala ström, som sammanlagt står för drygt 7 000 brott mellan 2018–2022. Det motsvarar 9 procent av samtliga anmälda brott i Norrköpings kommun mellan 2018 och 2022. För de anmälda brotten angavs vaga adresser i 95 procent av fallen. Precis som i Malmö användes de två punkterna under olika år. Det är stor spridning av brottstyper även på de här punkterna. Därför står de två största brottstyperna för relativt små andelar, narkotikabruk samt bidragsbrott mot Försäkringskassan som utgör 7 respektive 4 procent av alla brott som registrerats på de punkterna.

Linköpings kommun

I Linköping finns en koordinatpunkt med drygt 7 000 registrerade brott under perioden 2018–2022, vilket motsvarar cirka 8 procent av alla anmälda brott som registrerats i Linköpings kommun. Den vanligaste brottstypen för den punkten är narkotikabruk, som utgör 42 procent, samtidigt som övriga brottstyper registrerade på punkten står för andelar på cirka 1 procent vardera. Brottplatsen är till skillnad från koordinatpunkterna i Göteborg, Malmö och Norrköping inte belägen i vattnet utan i en park. Merparten av adressuppgifterna (84 procent) på koordinatpunkten är vaga. Resterande adressuppgifter är tydliga och spridda främst i Linköpings kommun och motsvarar egentligen inte den här koordinatpunkten.

Stockholms kommun

Även i Stockholm finns det två koordinatpunkter bredvid varandra med vaga adressuppgifter som "Stockholm" vilka sammanlagt står för knappt 5 000 brott. Det utgör mindre än en halv procent av alla anmälda brott i Stockholms kommun. Punkterna är belägna på Helgeandsholmen, nära riksdagshuset, och omfattar åtskilliga brottstyper. De vanligaste är tjänstefel, fickstöld och bedrägerier.

De hittills beskrivna platserna utmärker sig genom vaga adressuppgifter och där koordinatuppgifterna i många fall ligger otillgängliga i vatten. Dessutom finns det en mängd olika typer av brott registrerade på de platserna. Sammantaget tyder det på att de troligtvis är generella uppsamlingspunkter, det vill säga många brott med brottplatser inom ett större område än vad den exakta koordinatpunkten anger har registrerats på punkten.