

Kortanalys

Brottsutvecklingen för
vissa egendomsbrott,
rattfylleri och narkotikabrott

till och med 2013

Brottsutvecklingen för vissa
egendomsbrott, rattfylleri och
narkotikabrott

till och med 2013

Brå – centrum för kunskap om brott och åtgärder mot brott

Brottsförebyggande rådet (Brå) verkar för att brottsligheten minskar och tryggheten ökar i samhället. Det gör vi genom att ta fram fakta och sprida kunskap om brottslighet, brottsförebyggande arbete och rättsväsendets reaktioner på brott.

URN: NBN: SE: BRA-584
© Brottsförebyggande rådet 2014

Författare: Jonas Öberg
Omslagsillustration: Susanne Engman
Produktion: Brottsförebyggande rådet, Box 1386, 111 93 Stockholm
Telefon 08-401 87 00, e-post info@bra.se, www.bra.se

Denna kortanalys kan laddas ner från Brås webbplats www.bra.se

Innehåll

Sammanfattning.....	5
Inledning.....	8
Bostadsinbrott	11
Bilstöld och stöld ur och från fordon.....	15
Cykelstöld.....	18
Bedrägeri	21
Skadegörelse	24
Narkotikabrott	29
Rattfylleri	33
Referenser	37
Bilagor.....	41

Sammanfattning

De flesta drabbas någon gång i livet av ett egendomsbrott. Det är en omfattande kategori brott som inrymmer många olika typer av händelser, från mycket integritetskränkande bostadsinbrott till butiksnatterier. Denna kortanalys omfattar de egendomsbrott som efterfrågas i Brås nationella trygghetsundersökning (NTU), det vill säga bostadsinbrott, bilstöld och stöld ur/från fordon, cykelstöld, och bedrägeri. Förutom dessa omfattar kortanalysen även beskrivningar av utvecklingen för skadegörelse, narkotikabrott och rattfylleri.

Bostadsinbrotten planar ut

Brå bedömer att utsattheten för bostadsinbrott planar ut efter några års ökning, främst bland villainbrotten. NTU och anmälningstatistiken visar på olika utvecklingskurvor. Enligt NTU har utsattheten för bostadsinbrott legat mer eller mindre stabil sedan den första mätningen 2006 bortsett från en liten ökning det senaste året, medan antalet anmälningar ökat under samma tid, bortsett från en liten minskning det senaste året. Skillnaden beror på att även inbrott i fritidshus och vissa andra utrymmen (till exempel förråd) i viss utsträckning kan fångas upp i NTU, men inte i anmälningstatistiken, där sådana inbrott särredovisas. De inbrottstyperna har minskat under de senaste åren, vilket gör att utsattheten för alla typer sammantaget framstår som oförändrad.

Brås skolundersökning om brott (SUB) visar att ungdomar i årskurs nio begår inbrott i allt lägre utsträckning. Detta motsäger inte att det skett en ökning av framför allt villainbrotten, men pekar på att de begås av andra typer av gärningspersoner. Från polisiärt håll menar man att ökningen av framför allt antalet villainbrott beror på att ett ökat antal brott utförs av organiserade ligor (Polisen 2014).

Bilstölder och stölder ur och från fordon fortsätter att minska

Samtliga studerade källor visar en samstämmig bild av utvecklingen för bilstöld och stöld ur och från fordon. Utsattheten har minskat kontinuerligt sedan slutet av 90-talet, då ett EU-direktiv (95/56/EC) infördes som innebär att alla nytillverkade bilar måste förses med ett elektroniskt stöldskydd. I takt med att bilparken byts ut finns allt färre bilar som kan stjälas utan tillgång till bilnyckel. Denna förklaring får också stöd i statistik från försäkringsbolag som visar att bilar som tillverkats före 1998 anmäls som

stulna i högre grad än de som tillverkats senare. Vad gäller stöldur och från fordon är minskningen troligen delvis en konsekvens av utvecklingen för bilstöld, eftersom brotten ofta begås vid ett och samma tillfälle (Brå 2008). Nyttillverkade bilar har också inbyggd bilstereo, vilket omöjliggör att sådana stjäls, något som var en relativt vanlig typ av stöld ur fordon tidigare. En ytterligare förklaring kan vara att bilägare blivit bättre på att inte lämna värdefulla saker i sina bilar och att bilar mer sällan parkeras på oövervakade, offentliga platser. Användning av kameraövervakning på parkeringsplatser har till exempel blivit vanligare och har visat sig ha en brottsförebyggande effekt (Brå 2012).

Antalet cykelstöldar relativt oförändrat

Utsattheten för cykelstöldar har varit relativt oförändrad, med en tendens till minskning under de senaste åren, enligt NTU, SUB och statistiken över anmälda brott. Detta trots att fler stöldbegärliga cyklar exponeras i och med att cyklandet ökat (Sifo 2012). Sett i ett längre perspektiv har det skett en utplaning i antalet anmälda brott från en tidigare minskning som var som störst under andra hälften av 90-talet. Det har tidigare konstaterats (Brå 2008) att minskningen i antalet anmälda brott berott både på en minskad faktisk utsatthet till följd av bättre lås och större försiktighet bland cykelägarna, men också på en minskad anmälningsbenägenhet på grund av förändrade försäkringsvillkor vid cykelstöld.

Bedrägerierna ökar

Brå bedömer att utsattheten för bedrägeri ökat under de senaste åren. Det gäller utsattheten hos privatpersoner, men också bland företag, som inkluderas i statistiken över anmälda brott. Ökningen i utsattheten för bedrägeri beror till stor del på att internetanvändningen ökar och att den tekniska utvecklingen bidrar till att allt fler typer av bedrägeri kan begås. Det medför också att brott kan begås mot ett stort antal personer samtidigt. Detta märks inte minst av att det är antalet anmälningar om datorbedrägeri och bedrägerier med hjälp av internet som ökar mest. På en övergripande nivå kan man tala om en tendens till att brottsligheten i stort går från stöldbrott till bedrägeribrott och att bedrägerier därför utgör en ny typ av vardagsbrottslighet.

Osäkerhet kring utvecklingen av skadegörelse

SUB visar en stadig minskning i brottsdeltagande bland niondeklassare sedan 1995 (till den senaste mätningen 2011), samtidigt som Statistiska centralbyråns undersökning av levnadsförhållanden (ULF) visar en ökning i upplevd förekomst, åtminstone enligt den senaste noteringen (2012–2013), och Centralförbundet för alkohol- och narkotikaupplysning (CAN) skolundersökning likaså (2014). Det faktum att ULF och CAN inte visar samma utveckling över längre tid behöver inte vara en motsägelser, eftersom ULF mäter upplevd förekomst av skadegörelse i hela befolkningen (16–84 år) och CAN:s undersökning endast bland elever i grundskolans årskurs nio och gymnasiet årskurs två. ULF har emellertid genomgått metodmässiga förändringar som innebär en osäkerhet i tolkningen av resultatet över tid.

Brå gör ingen sammantagen bedömning av brottsutvecklingen kring skadegörelse i stort. Det är dock troligt att brottsdeltagandet bland ungdomar minskat sedan 1995 (SUB) och att den upplevda förekomsten av

skadegörelse bland ungdomar ligger på ungefär samma nivå i dag som 2007 när CAN:s skolundersökning startade.

Användningen av narkotika oförändrad

Självdeklarationsundersökningar tyder på att narkotikaanvändningen i befolkningen varit relativt oförändrad under de senaste åren. Att antalet anmälda narkotikabrott samtidigt ökat kontinuerligt beror på att rättsväsendets myndigheter lägger alltmer resurser på att upptäcka dem. Det syns bland annat på att antalet timmar som polisen ägnar åt narkotikabrott ökar kontinuerligt (Brå 2013).

Ingen tydlig trend för utvecklingen av rattfylleri

Brå bedömer att rattfylleriet minskade något under andra halvan av 00-talet, men att det därefter inte går att utläsa någon tydlig trend. Bedömningen baseras främst på uppgifter om omkomna alkoholpåverkade personbilsförare, vars andel av samtliga omkomna personbilsförare såväl ökat som minskat under de senaste åren.

Förändringar från förra årets bedömningar

Denna kortanalys är en uppdatering av förra årets kortanalys *Brottsutvecklingen för vissa egendomsbrott, narkotikabrott och rattfylleri*. För de flesta brottstyper kvarstår bedömningen från förra året, men för två brottstyper görs en annan bedömning utifrån mer aktuella uppgifter.

Bostadsinbrott bedömdes öka vid den förra genomgången. Eftersom 2013 års uppgifter från anmälningsstatistiken visar en fortsatt oförändrad nivå, bedöms bostadsinbrotten nu istället ha planat ut.

Rattfylleriet bedömdes minska vid den förra genomgången. Aktuella uppgifter kring antalet omkomna alkoholpåverkade personbilsförare visar också på en minskning jämfört med förra året. Den sammantagna bedömningen är dock att det inte finns någon tydlig trend för utvecklingen av rattfylleriet under de senaste åren.

Inledning

Bakgrund

Denna kortanalys ingår i en serie analyser som har tagits fram för att med hjälp av tillgängliga källor ge en så aktuell och lättförståelig bild av brottsutvecklingen i Sverige som möjligt. I kortanalysen redovisas en övergripande bild av brottsutvecklingen för ett antal brottstyper baserad på en genomgång av de lämpligaste källorna. I denna analys beskrivs bo-stadsinbrott, bilstöld och stöld ur och från fordon, cykelstöld, bedrägeri, skadegörelse, narkotikabrott samt rattfylleri. Eftersom en av de viktigaste källorna är den Nationella trygghetsundersökningen (NTU), som genomförs sedan 2006, ligger tyngdpunkten i beskrivningarna på utvecklingen sedan dess. Varje beskrivning avslutas med en sammanfattande bedömning av hur utvecklingen ser ut för respektive brottstyp. Förhoppningen är att rapporten ska kunna ge en aktuell lägesbild av brottsutvecklingen.¹

I denna kortanalys ingår även en analys av brottstyperna efter typ av boendeort (storstadsregion, andra större städer och mindre städer/landsbygd). För den som är ännu mer intresserad ingick en analys av säsongsvariationen i förra årets kortanalys av egendomsbrotten.

Syfte och frågeställningar

Denna kortanalys har flera syften:

- Att ge en aktuell bild av utvecklingen av vissa egendomsbrott, skadegörelse, narkotikabrott och rattfylleri i Sverige med hjälp av tillgängliga källor.
- Att läsarna på ett lättillgängligt sätt ska kunna bilda sig en uppfattning om utvecklingen inom ett antal centrala brottstyper.
- Att snabbt fånga upp och beskriva om det skett några förändringar som har betydelse för brottsutvecklingen.

Frågeställningar:

- Hur omfattande är utsattheten i befolkningen för de brottstyper som studeras?
- Hur ser utvecklingen ut för respektive brottstyp?
- Har det skett några betydelsefulla förändringar i utsatthet under de senaste åren?
- Hur ser brottsligheten ut uppdelad på storstad och landsbygd?

Källor

Ett antal olika källor används i redovisningen. De primära källorna är Brås Nationella trygghetsundersökning (NTU), Skolundersökningen om brott (SUB) samt statistiken över anmälda brott. I de fall där det är rele-

¹ Sedan 1970-talet publicerar Brå antologin *Brottsutvecklingen i Sverige*. Skillnaden mellan kortanalyserna om brottsutvecklingen och *Brottsutvecklingen i Sverige* är att analyserna är mer kortfattade och utkommer två gånger per år (på hösten beskrivs egendomsbrotten och på våren brotten mot person). *Brottsutvecklingen i Sverige* är mer omfattande och ger även en beskrivning av hur de olika brottstyperna hanteras genom rättskedjan, vilka gärningspersonerna är med mera. Kortanalyserna om brottsutvecklingen är alltså tänkta som ett komplement till den mer fullödiga beskrivningen som publiceras ungefär vart fjärde år. Nästa publikation är planerad till slutet av 2016.

vant används även andra källor, exempelvis andra brottsoffer- och självdeklarationsundersökningar, registerdata samt rapporter och forskningsunderlag. I bilaga 1 finns ytterligare information om de olika källorna som använts i kortanalysen.

Begränsningar

Kortanalysen har vissa begränsningar som man bör ta i beaktande vid läsningen.

Kortanalysen utgör till stor del en beskrivning av brottsutvecklingen. Frågan om varför utvecklingen sett ut på det ena eller det andra sättet kvarstår oftast. I rapporten görs ingen närmare analys av eventuella bakgrundsfaktorer som påverkat utvecklingen. Några sådana analyser låter sig inte göras med det tillvägagångssätt som används här, utan eventuella orsaker till utvecklingen för olika brott behöver vara föremål för mer djupgående analyser.

Beskrivningen ger i huvudsak en bild av utvecklingen några år bakåt i tiden. Eftersom undersökningen bara har genomförts sedan 2006 finns en begränsning som berör de brottstyper som behandlas i NTU. Av den anledningen finns det inte några jämförbara uppgifter tillgängliga längre bakåt i tiden. För att få en mer fullständig bild krävs att man tittar på de olika brottstyperna under ett längre tidsperspektiv. Att en brottstyp verkar minska eller öka måste ses i relation till att nivåerna kan ha legat mycket högre eller lägre under tidigare perioder. I anslutning till det som nämnts ovan om analyser av förklaringsfaktorer brukar ett längre tidsperspektiv behövas, inte minst för att rama in och sätta utvecklingen i ett sammanhang.

Anmälningssstatistiken speglar i regel inte den faktiska brottsutvecklingen. Anmälningssstatistiken ingår i kriminalstatistiken och redovisar rättsväsendets hantering av brott. Brott som inte kommer till rättsväsendets kännedom omfattas således inte av anmälningssstatistiken. Upptäcktsrisken och anmälningssbenägenheten är två faktorer som påverkar statistiken och som även varierar över tid. Ju lindrigare brott, desto mindre är sannolikheten för en anmälan. Det innebär dels att grövre brott är överrepresenterade i kriminalstatistiken, dels att förändringar i den allmänna uppfattningen om vad som är ett lindrigt brott påverkar antalet brott som anmäls. Ett exempel är stöld där värdet på det som stulits har stor betydelse för om brottet anmäls eller ej. Även försäkringsbolagens krav för ersättning vid olika egendomsbrott påverkar om ett brott anmäls eller ej. Förutom vissa egendomsbrott och skadegörelse så omfattar kortanalysen även beskrivningar av utvecklingen för narkotikabrott och rattfylleri. Dessa är så kallade spanings- och ingripandebrott och för sådana brott speglar anmälningssstatistiken i första hand polisens insatser för att upptäcka brotten.

Även självdeklarationsundersökningar som NTU har felkällor. Svartfrekvensen var 61 procent vid NTU:s senaste mätning. En bortfallsanalys visar att kvinnor, äldre och personer födda i Norden svarat i större utsträckning än män, yngre och utomnordiskt födda. Detta hanteras i möjligaste mån genom ett viktningförfarande i analyserna av NTU. Det är dessutom sannolikt att de mest marginaliserade grupperna i befolkningen inte är representerade i undersökningen. Detta innebär en viss osäkerhet i skattningen av utsattheten för olika brott. Det faktum att svartfrekvensen sjunkit för varje år innebär också en osäkerhet vid jämförelser av utsatt-

heten över tid. NTU beskriver också en självrapporterad utsatthet. Det innebär att de händelser som de svarande redogör för inte nödvändigtvis utgör brott i straffrättslig mening.

Framställningen ger en förenklad bild av verkligheten. Inom ramen för varje kategori finns det utrymme för både ökning och minskningar om man bryter ner siffrorna på en mer detaljerad nivå. Att en brottstyp minskat överlag behöver inte motsäga att någon viss undergrupp brott ökat, eller att utsattheten för en viss grupp av personer ökat. Det kan också förekomma geografiska variationer som på nationell nivå utjämnas till en ökning eller minskning.

Man kan inte alltid dra slutsatsen att en ökning i statistiken är dålig och att en minskning är bra. Framför allt den registerbaserade statistiken är beroende av att de som utsatts faktiskt polisanmäler. Ökad medvetenhet kan leda till att vissa brott uppmärksammas och att fler upplever att de har utsatts för brott. Minskad tolerans kan leda till att fler anser sig utsatta för brott i takt med att definitionerna utvidgas. Lagstiftningsförändringar kan innebära att handlingar kriminaliseras eller avkriminaliseras. Med andra ord kan ett ökat antal anmälda brott bero på att fler anmäler, inte att fler utsätts. Det kan då betraktas som positivt att ett större antal brott kommer till rättsväsendets kännedom.

Självdeklarationsundersökningar som NTU och anmälningsstatistiken fångar delvis olika populationer. NTU ger en bra bild av de brott som privatpersoner över 16 år utsätts för. Statistiken över anmälda brott fångar upp delar av denna utsatthet (ibland mer, ibland mindre, beroende på anmälningsbenägenheten). De båda källorna har också bristen att personer i marginaliserade miljöer – en mycket brottsutsatt grupp – inte fångas upp.

Vi har aldrig hela bilden klar för oss. Det kan alltid uppkomma nya betraktelsesätt eller forskningsresultat som belyser delar av brottsligheten som inte tidigare varit kända. Samtliga källor som används är belagda med olika typer av metodproblem. Därför kan nya forskningsmässiga och metodologiska insikter bidra till att tidigare tolkningar behöver omvärderas i ljuset av ny information.

Disposition

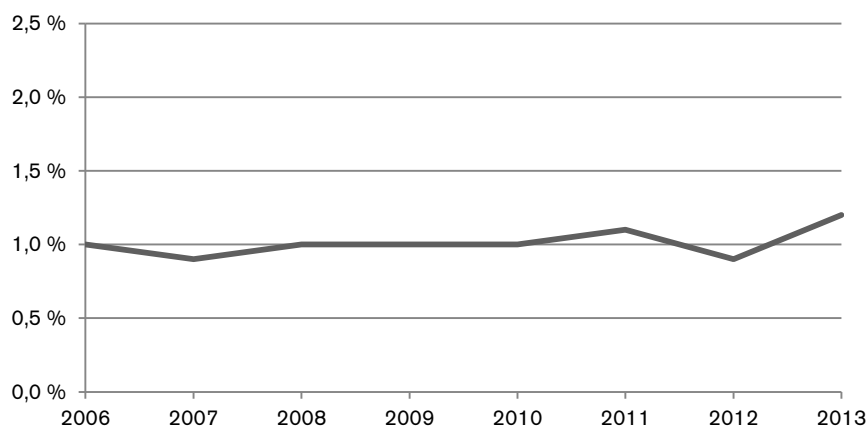
Kortanalysen presenterar varje brottstyp i ett enskilt kapitel. För varje brottstyp presenteras en eller flera figurer som illustrerar utvecklingen tillsammans med en förklarande text som ger en kort beskrivning och lyfter fram viktiga förändringar som ägt rum. Varje kapitel avslutas med en sammanfattande bedömning av brottsutvecklingen för just den brottstypen.

Bostadsinbrott

Utsatthet bland vuxna i befolkningen

Enligt NTU utsattes 1,2 procent av alla hushåll för bostadsinbrott under 2013. Det motsvarar ungefär 48 000 hushåll i landet. Det är en svag ökning jämfört med 2012. Figur 1 visar dock att andelen utsatta inte har förändrats nämnvärt under de senaste åren, utan har varierat kring 1 procent sedan den första mätningen 2006.

Figur 1. Andelen hushåll utsatta för inbrott 2006–2013. Källa: NTU.



Brottsdeltagande bland unga

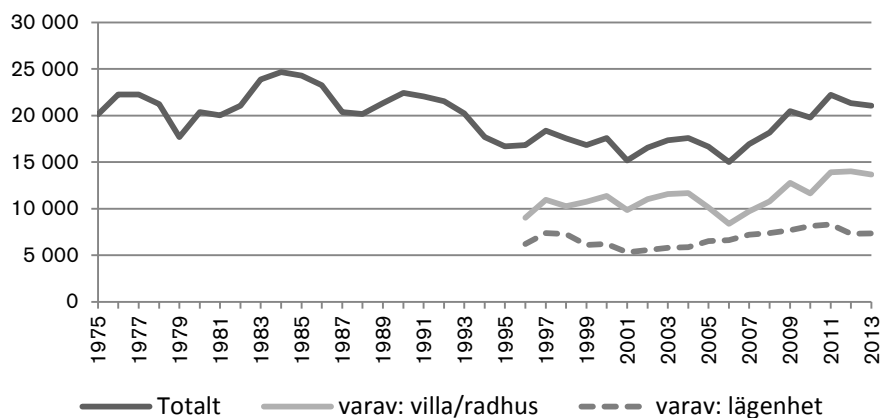
Enligt SUB har andelen niondeklassare som uppgivit att de gjort inbrott i en bostad eller annan byggnad minskat med en tredjedel från nästan 9 procent 2008 till 6 procent 2011. Minskningen har pågått sedan 1995, då undersökningen började göras och nivåerna låg kring 14 procent.

Anmälda brott i kriminalstatistiken

Statistiken över anmälda brott (figur 2) visar att antalet anmälda bostadsinbrott minskade från mitten av 80-talet fram till mitten av 00-talet, för att sedan öka och därefter svagt vända nedåt de senaste två åren. Från 1996 finns möjlighet att redovisa bostadsinbrott i villa/radhus och lägen-

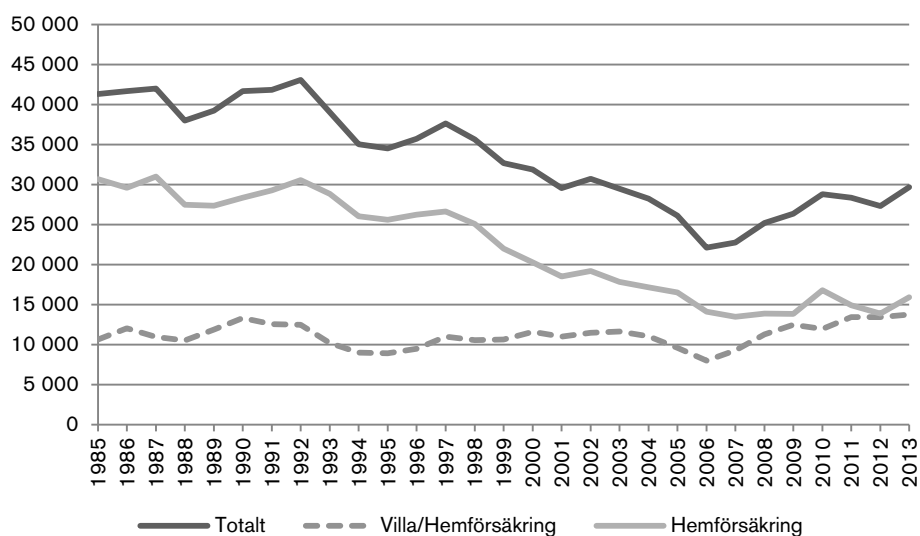
het separat. Enligt figur 2 är bostadsinbrott i villa/radhus vanligare än i lägenhet. Ökningen från mitten av 00-talet rör också främst villa/radhus.

Figur 2. Antalet anmälda bostadsinbrott 1975–2013. Källa: Anmälningsstatistiken.



Statistik från Svensk försäkring² över inbrott som rapporterats till försäkringsbolag visar en liknande utveckling med en minskning från mitten av 80-talet till mitten av 00-talet och därefter en ökning (figur 3). Försäkringsstatistiken är uppdelad på hemförsäkring där lösöre ersätts (lägenheter) och villa/hemförsäkring där lösöre och byggnad ersätts (småhus). Enligt försäkringsstatistiken är det vanligare med inbrott i lägenhet än i villa.

Figur 3. Antalet anmälda bostadsinbrott 1985–2013. Källa: Svensk försäkring.



Utvecklingen ser olika ut i å ena sidan NTU som visar en förhållandevis stabil nivå sedan mitten av 00-talet, och å andra sidan statistiken över anmälda brott och försäkringsstatistik.

En viktig anledning är att NTU även kan inkludera inbrott i fritidshus och i viss utsträckning inbrott som skett i förråd (dessa utgör dock egna kategorier i anmälningsstatistiken), inbrottstyper som enligt anmälningsstatistiken minskat i omfattning. Den jämna utsattheten enligt NTU kan därför delvis vara en konsekvens av att summan av en ökad utsatthet för

² Branschorganisation för den svenska försäkringsbranschen. Svensk försäkring har ett fyrtiotal medlemsföretag som tillsammans svarar för mer än 90 procent av den svenska försäkringsbranschen.

inbrott i villor och lägenheter och en samtidig minskning i utsatthet för inbrott i fritidshus och förråd tar ut varandra.

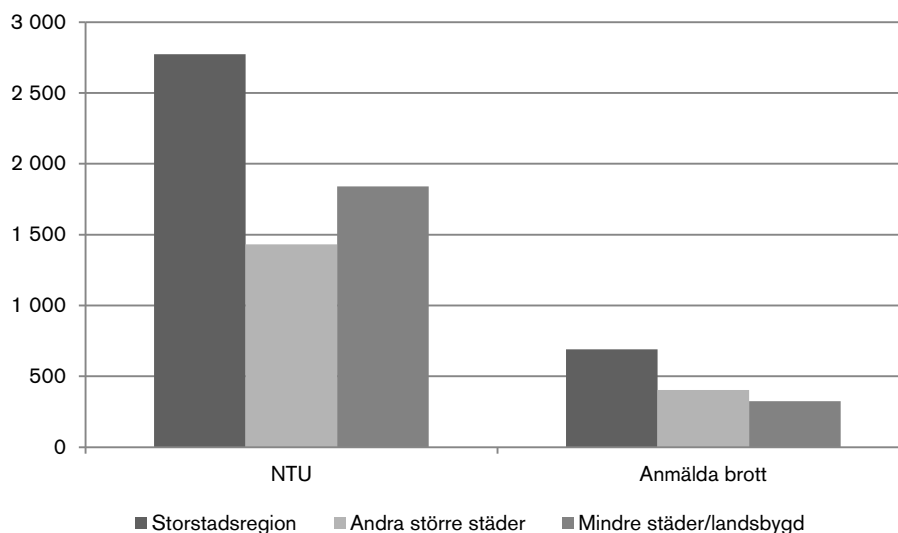
NTU visar också att anmälningsbenägenheten för inbrott har ökat. Även detta kan förklara en del av ökningen i statistiken över anmälda brott som inte återfinns i NTU-resultaten.

Fördelning efter boendeort

Ungefär hälften av alla bostadsinbrott sker i storstadsregion såväl enligt NTU som enligt anmälningsstatistiken. Resterande fördelar sig enligt NTU jämnt mellan andra större städer och mindre städer/landsbygd, medan något färre brott sker i mindre städer/landsbygd enligt anmälningsstatistiken.

I figur 4 redovisas antalet bostadsinbrott per 100 000 hushåll. En sådan redovisning visar att bostadsinbrott enligt NTU är vanligare i mindre städer/landsbygd än i andra större städer (än storstadsregion), något som inte kriminalstatistiken visar.

Figur 4. Skattat antal bostadsinbrott enligt NTU samt anmälda bostadsinbrott 2013, per 100 000 hushåll och uppdelat efter boendeort. Källor: NTU och anmälningsstatistiken.



Brås bedömning: Bostadsinbrotten planar ut

Brås bedömer att utsattheten för bostadsinbrott planar ut efter några års ökning, främst bland villainbrotten. NTU och anmälningsstatistiken visar på olika utvecklingskurvor. Enligt NTU har utsattheten för bostadsinbrott varit mer eller mindre stabil sedan den första mätningen 2006, med en liten ökning det senaste året, medan antalet anmälningar ökat under samma tid, med en liten minskning det senaste året. Skillnaden beror på att även inbrott i fritidshus och vissa andra utrymmen (till exempel förråd) i viss utsträckning kan fångas upp i NTU, men inte i anmälningsstatistiken, där sådana inbrott särredovisas. De inbrottstyperna har minskat under de senaste åren, vilket gör att utsattheten sammantaget framstår som oförändrad för alla typer.

SUB visar att ungdomar i årskurs nio begår inbrott i allt lägre utsträckning. Detta motsäger inte att det skett en ökning av främst villainbrotten, men pekar på att de begås av andra typer av gärningspersoner. Från polisiärt håll menar man att ökningen av framför allt antalet villainbrott beror på att ett ökat antal brott utförs av organiserade ligor (Polisen 2014).

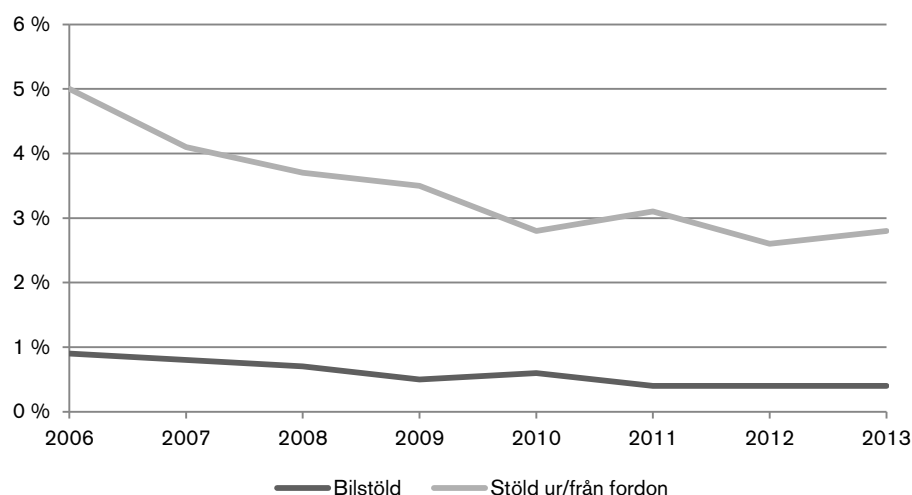
Bilstöld³ och stöld ur och från fordon

Utsatthet bland vuxna i befolkningen

Enligt NTU utsattes 0,4 procent av samtliga hushåll som hade bil för bilstöld under 2013 (om även hushåll som inte hade bil inkluderas är utsattheten 0,3 procent). Det motsvarar omkring 12 000 hushåll i landet. Andelen utsatta hushåll har halverats mellan 2006 och 2013 (figur 5).

Enligt NTU utsattes också 2,8 procent av samtliga hushåll för stöld ur eller från fordon⁴ under 2013, vilket motsvarar omkring 114 000 hushåll. Utsattheten för denna brottstyp har även den halverats sedan NTU:s första mätning.

Figur 5. Andel hushåll utsatta för bilstöld (av samtliga hushåll som ägde bil) samt andel hushåll utsatta för stöld ur/från fordon 2006–2013. Källa: NTU.



Enligt SUB är andelen niondeklassare som uppger att de stulit en bil låg; omkring 1 procent av de tillfrågade uppger att de stulit en. Sedan under-

³ I straffrättslig mening görs en distinktion mellan stöld och tillgrepp där stöld innebär att gärningspersonen har uppsåt att tillägna sig det tillgripna medan detta inte krävs för ett tillgrepp. I detta avsnitt görs ingen sådan distinktion utan alla fall där någon olovligt tillgripit en bil benämns bilstöld.

⁴ En bil, motorcykel, moped, husvagn eller liknande, enligt enkätfrågan.

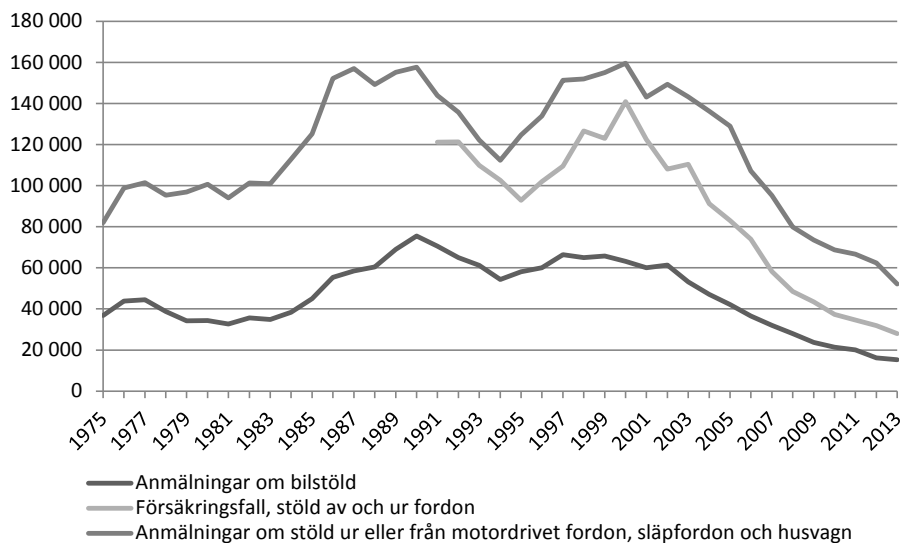
sökningen började göras 1995 har det skett en kontinuerlig minskning från de 2,7 procent som uppgav att de stulit en bil i den första undersökningen. Minskningen av antalet bilstölder som begås av unga bekräftas också av att bilstöld inte längre är den brottstyp som bäst indikerar en fortsatt brottskarriär hos unga lagöverträdare (Brå 2011).

Enligt SUB har också andelen niondeklassare som uppger att de stulit något ur en bil minskat med två tredjedelar från 6 till 2 procent mellan det första och det senaste mättillfället. Mellan de senaste två mättillfällena (2008 och 2011) har andelen minskat med 1,0 procentenhet.

Anmälda brott i kriminalstatistiken

Eftersom anmälningsbenägenheten är hög för bilstöld (enligt NTU anmäls så gott som samtliga sådana) kan även anmälningsstatistiken användas för att ge en bild av nivån och utvecklingen för bilbrott. Figur 6 visar att antalet bilstölder minskat kontinuerligt sedan slutet av 90-talet. Likaså har anmälningar om stöld ur eller från motordrivet fordon, släpfordon och husvagn minskat under samma tid. Statistik från Svensk Försäkring över antalet anmälningar till försäkringsbolag rörande stölder av och ur fordon visar på samma utveckling.

Figur 6. Antalet anmälda bilstölder och stölder ur eller från motordrivet fordon, släpfordon och husvagn 1975–2013, samt antalet anmälda försäkringsfall av stöld av och ur fordon 1991–2013. Källa: Anmälningsstatistiken och Svensk Försäkring.



Fördelning efter boendeort

NTU och anmälningsstatistiken är samstämmig i att knappt hälften av alla bilstölder sker i storstadsregion. Enligt NTU sker också knappt hälften av stölder ur/från fordon i storstadsregion, medan anmälningsstatistiken visar en något större andel i storstadsregion.

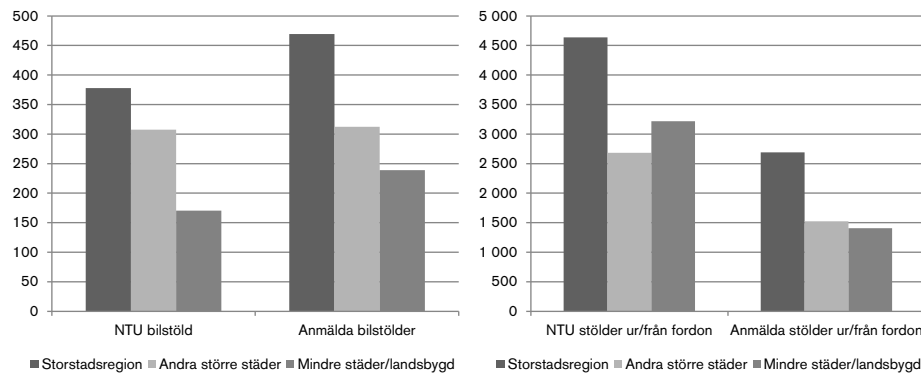
Figur 7 visar skattat antal händelser i NTU och antal anmälningar, per 100 000 hushåll i respektive grupp. Oberoende av om man studerar uppgifter från NTU eller anmälningsstatistiken framträder bilden att bilstölder i störst utsträckning sker i storstadsregioner och i minst utsträckning i mindre städer/landsbygd.

Vad gäller stölder ur/från fordon så är de dock vanligare i mindre städer/landsbygd än i andra större städer om man ser till uppgifter från

NTU. Vad förklaringen till detta är finns det inte utrymme att svara på i denna kortanalys.

Vad gäller bilstöld visar också figur 7 att antalet anmälda bilstölder är större än det skattade antalet enligt NTU. En rimlig förklaring till detta är att anmälningsstatistiken även inkluderar stölder av fordon som ägs av andra än privatpersoner.

Figur 7. Skattat antal bilstölder samt anmälda bilstölder, och skattat antal stölder ur/från fordon samt anmälda stölder ur/från motorfordon 2013, per 100 000 hushåll och uppdelat efter boendeort. Källor: NTU och anmälningsstatistiken.



Brås bedömning: Bilstölder och stölder ur och från fordon fortsätter att minska

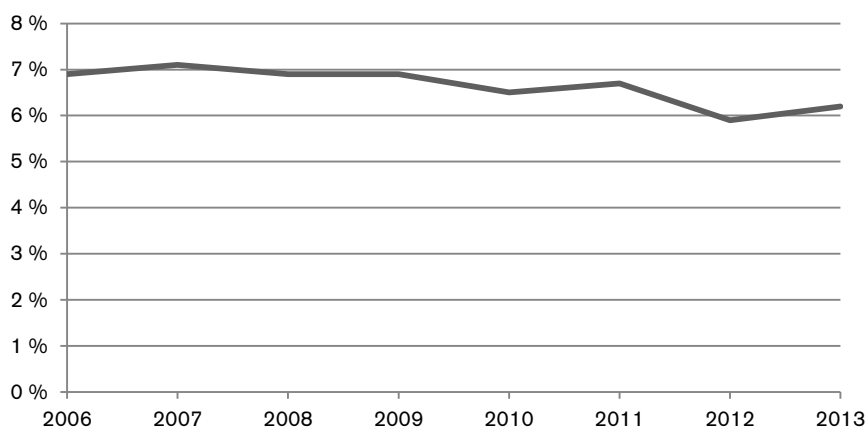
Samtliga studerade källor visar en samstämmig bild av utvecklingen för bilstöld och stöld ur och från fordon. Utsattheten har minskat kontinuerligt sedan slutet av 90-talet, då ett EU-direktiv (95/56/EC) infördes som innebär att alla nytillverkade bilar måste förses med ett elektroniskt stöldskydd. I takt med att bilparken byts ut finns allt färre bilar som kan stjälas utan tillgång till bilnyckel. Denna förklaring får också stöd i statistik från försäkringsbolag som visar att bilar som tillverkats före 1998 anmäls som stulna i högre grad än de som tillverkats senare. Vad gäller stölder ur och från fordon är minskningen troligen delvis en konsekvens av utvecklingen för bilstöld, eftersom brotten ofta begås vid ett och samma tillfälle (Brå 2008). Nytillverkade bilar har också inbyggd bilstereo, vilket omöjliggör att sådana stjäls, något som var en relativt vanlig typ av stöld ur fordon tidigare. En ytterligare förklaring kan vara att bilägare blivit bättre på att inte lämna värdefulla saker i sina bilar och att bilar mer sällan parkeras på oövervakade, offentliga platser. Användning av kameraövervakning på parkeringsplatser har till exempel blivit vanligare och har visat sig ha en brottsförebyggande effekt (Brå 2012).

Cykelstöld

Utsatthet bland vuxna i befolkningen

Andelen hushåll som i NTU uppger sig ha utsatts för cykelstöld var 6,2 procent under 2013 (figur 8), det motsvarar ungefär 255 000 hushåll. Sedan 2009 har det skett en svag minskning av andelen utsatta. Den senaste mätningen innebar en liten ökning jämfört med året innan. Om den innebär ett trendbrott eller ej är för tidigt att uttala sig om.

Figur 8. Andelen utsatta för cykelstöld 2006–2013. Källa: NTU.



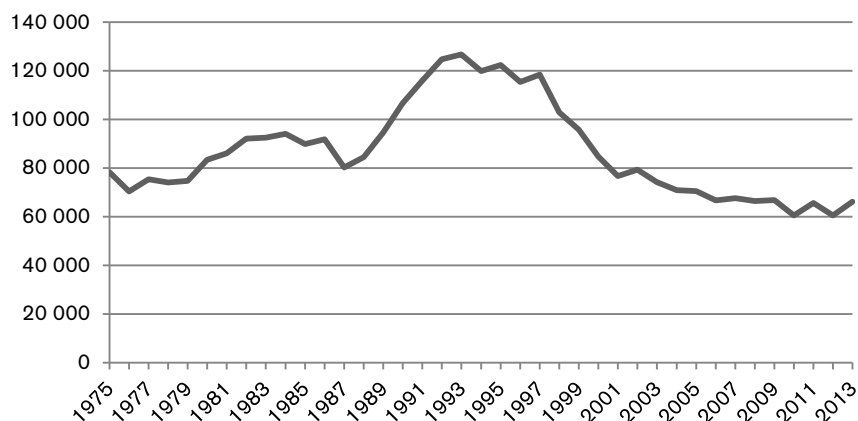
Enligt SUB har andelen niondeklassare som uppger att de stulit en cykel minskat med nästan hälften, från 14 till 8 procent mellan 1995 och 2011. Större delen av minskningen skedde dock mellan de två senaste mätningarna, det vill säga mellan 2008 och 2011. Även utsattheten för cykelstöld bland niondeklassare har minskat från 18 till 14 procent under perioden 1995–2011.

Anmälda brott i kriminalstatistiken

Figur 9 visar utvecklingen för antalet anmälda cykelstölder sedan mitten av 70-talet. År 2013 anmäldes drygt 66 000 cykelstölder. Anmälningsbenägenheten är mycket låg vid cykelstöld och kan variera på grund av förändrade försäkringsvillkor. Därför bör man inte använda anmälningssta-

tistiken som primär källa för att beskriva cykelstöldernas omfattning. Ser man till utvecklingen ger dock anmälningsstatistiken samma bild som NTU, det vill säga att antalet minskat svagt under de senaste åren. Går man längre tillbaka i tiden kan man se att det har skett en utplaning efter den återgång till tidigare nivåer som skedde under andra hälften av 90-talet efter ett antal år på en högre nivå.

Figur 9. Antalet anmälda cykelstölder 1975–2013. Källa: Anmälningsstatistiken.

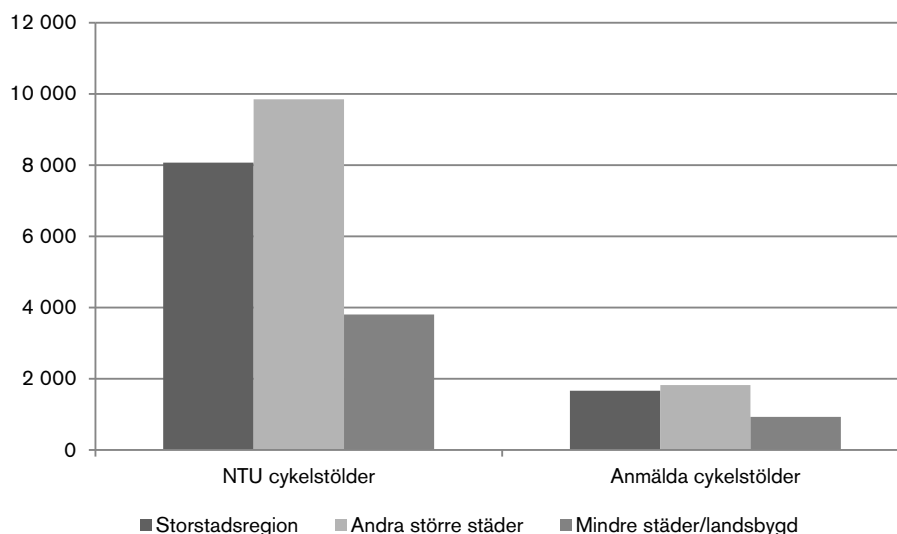


Fördelning efter boendeort

Omkring fyra av tio cykelstölder sker i storstadsregion, oavsett om man studerar NTU eller anmälningsstatistiken. Enligt NTU sker något fler i andra större städer och något färre i mindre städer/landsbygd jämfört med anmälningsstatistiken.

Figur 10 visar antalet skattade cykelstölder enligt NTU och anmälda cykelstölder, per 100 000 hushåll. Av figuren framgår att cykelstöld är vanligast i andra större städer (än storstadsregion) om hänsyn tas till antalet hushåll.

Figur 10. Skattat antal cykelstölder samt anmälda cykelstölder 2013, per 100 000 hushåll och uppdelat efter boendeort. Källor: NTU och anmälningsstatistiken.



Brås bedömning: Antalet cykelstölder relativt oförändrat

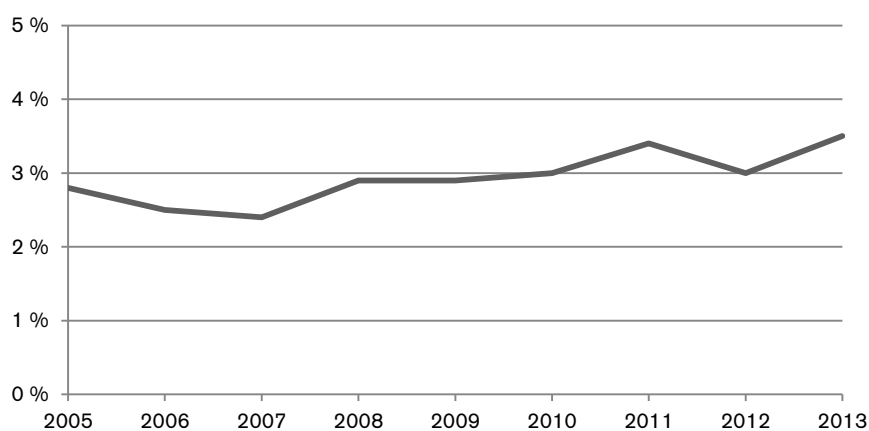
Utsattheten för cykelstölder har legat på en stabil nivå med en tendens till minskning under de senaste åren enligt NTU, SUB och statistiken över anmälda brott. Detta trots att fler stöldbegärliga cyklar exponeras i och med att cyklandet ökat (Sifo 2012). Sett i ett längre perspektiv har det skett en utplaning i antalet anmälda brott från en tidigare minskning som var som störst under andra hälften av 90-talet. Det har tidigare konstaterats (Brå 2008) att minskningen i antalet anmälda brott har berott både på en minskad faktisk utsatthet till följd av bättre lås och större försiktighet hos cykelägarna, men också på en minskad anmälningsbenägenhet på grund av förändrade försäkringsvillkor vid cykelstöld.

Bedrägeri

Utsatthet bland vuxna i befolkningen

Enligt NTU utsattes 3,5 procent av befolkningen för bedrägeri under 2013 (figur 11). Det beräknas motsvara omkring 257 000 personer. Utsattheten för bedrägeri har ökat sedan undersökningen började göras 2005. Vid den senaste mätningen ökade utsattheten med en halv procentenhet jämfört med året före.

Figur 11. Andelen personer utsatta för bedrägeri 2005–2013. Källa: NTU.



Andelen niondeklassare (SUB) som uppger att de ”skaffat sig pengar genom att lura någon” har minskat från 20 till 12 procent mellan 1995 och 2011. Eftersom frågan endast täcker in en liten del av alla de handlingar som är att beteckna som bedrägeri, är det troligt att denna andel minskat samtidigt som andra typer av bedrägeri som utförs av andra än 15-åringar har blivit vanligare.

Anmälda brott i kriminalstatistiken

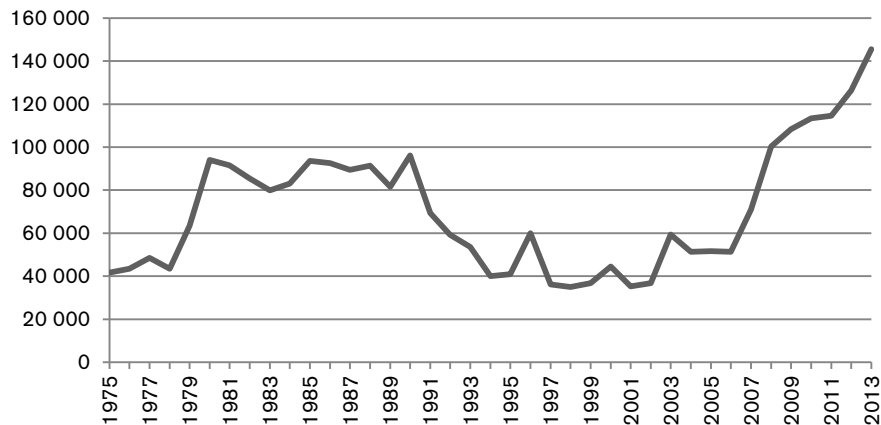
Antalet anmälda brott har ökat markant sedan mitten av 00-talet (figur 12). Anmälningar om datorbedrägeri och bedrägerier som sker med hjälp av internet står för en stor del av ökningen. Man kan anta att ökningen av antalet anmälda brott är större än den som NTU visar, eftersom de bedrä-

gerier som drabbar myndigheter och företag (till exempel de som sker med bluffakturor eller riktas mot Försäkringskassan) också kan fångas upp i anmälningsstatistiken. Det finns tecken på att utsattheten för bedrägerier och andra it-relaterade brott har ökat även bland företag (PWC 2011).

Ökningen av antalet anmälningar om bluffakturor ger också en indikation om att utsattheten för sådana brott ökat bland företagare. Sedan en brottskod för bluffakturor infördes under 2004 har antalet sådana anmälningar ökat till över 16 000 i antal. Det senaste året har dock antalet sådana anmälningar minskat med en femtedel. Särskilda insatser och informationskampanjer mot bluffakturor har genomförts under senare år. Som exempel har både Polisen och Kronofogden särskild information på sina webbsidor om bluffakturor.⁵ Branschorganisationen Svensk Handel publicerar *Varningslistan* som är en sammanställning över företag som sysslar med bluffakturor, oseriösa försäljningsmetoder och vilseledande erbjudanden och utskick.⁶

NTU visar också att anmälningsbenägenheten i befolkningen ökat över tid när det gäller bedrägeri.

Figur 12. Antalet anmälda bedrägerier 1975–2013. Källa: Anmälningsstatistiken.



Fördelning efter boendeort

Enligt NTU begås 40 procent av bedrägerierna i storstadsregion, medan anmälningsstatistiken visar på 50 procent. NTU visar också generell mindre skillnader mellan storstadsregion, andra större städer och mindre städer/landsbygd än anmälningsstatistiken.

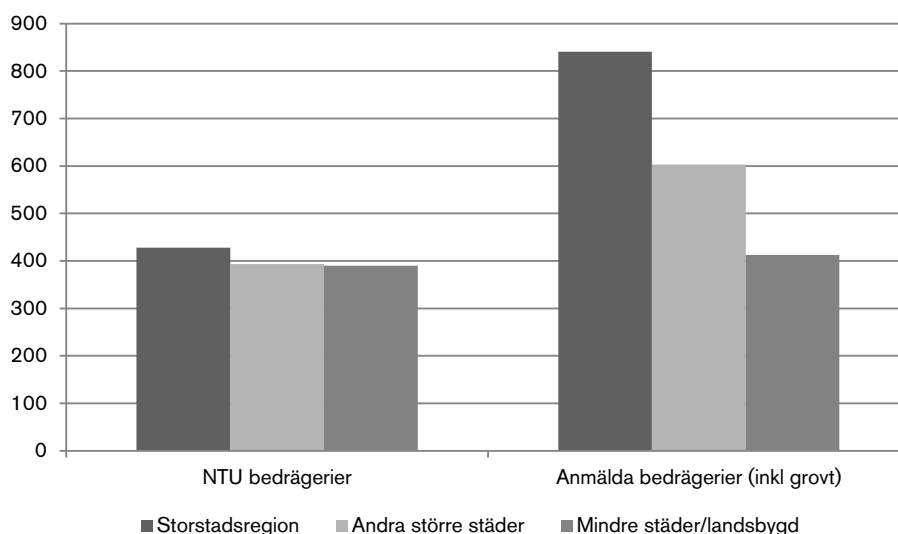
Om hänsyn tas till befolkningsstorleken blir skillnaderna mellan NTU och anmälningsstatistiken ännu större. Figur 13 visar det skattade antalet bedrägerier enligt NTU, respektive de anmälda bedrägerierna enligt kriminalstatistiken, per 100 000 i befolkningen. Som framgår av figuren är det ingen större skillnad i utsatthet enligt NTU mellan olika boendeorter. Ser man istället till anmälda bedrägerier blir bilden en annan och det är vanligare i storstadsregion och minst vanligt i mindre städer/landsbygd. Detta förklaras sannolikt av att NTU inte fångar upp brott riktade mot myndigheter och företag som nämndes tidigare, och sådana finns i större

⁵ http://polisen.se/Stockholms_lan/Utsatt-for-brott/Olika-typer-av-brott/Bedrageri/Fakturabedrageri/
<http://kronofogden.se/bluffakturor.html>

⁶ <http://www.svenskhandel.se/Varningslistan/>

utsträckning i storstadsregion och i minst utsträckning i mindre städer/landsbygd.

Figur 13. Skattat antal bedrägerier samt anmälda bedrägerier 2013, per 100 000 i befolkningen och uppdelat efter boendeort. Källor: NTU och anmälningsstatistiken.



Brås bedömning: Bedrägerierna ökar

Brå bedömer att utsattheten för bedrägeri har ökat de senaste åren. Det gäller utsattheten hos privatpersoner, men också bland företag som inkluderas i statistiken över anmälda brott. Ökningen i utsattheten för bedrägeri beror till stor del på att internetanvändningen ökar och att den tekniska utvecklingen bidrar till att allt fler typer av bedrägeri kan begås. Det medför också att brott kan begås mot ett stort antal personer samtidigt. Detta märks inte minst av att antalet anmälningar om datorbedrägeri och bedrägerier med hjälp av internet ökar mest. På en övergripande nivå kan man tala om en tendens till att brottsligheten i stort går från stöldbrott till bedrägeribrott och att bedrägerier därför utgör en ny typ av vardagsbrottslighet.

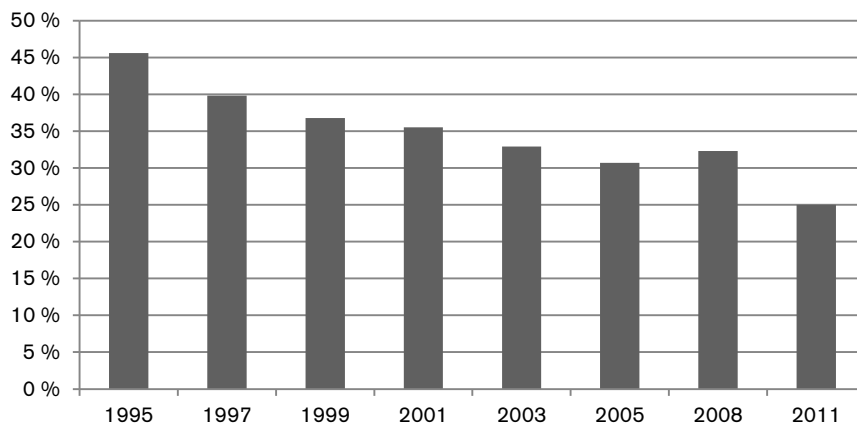
Skadegörelse

Brottsdeltagande bland unga

NTU omfattar inte frågor om skadegörelse, däremot ger SUB en bild av brottsdeltagande i skadegörelse bland elever i årskurs nio. Eftersom skadegörelse är ett typiskt ungdomsbrott är det också rimligt att anta att en sådan beskrivning ger en indikation om utvecklingen (observera att mätningar endast är gjorda vartannat eller vart tredje år under perioden).

Enligt SUB uppgav var fjärde niondeklassare att de hade begått någon typ av skadegörelse under 2011. Klotter och ”annan typ av skadegörelse” var ungefär lika vanligt, omkring 15–17 procent av eleverna uppgav att de hade klottrat eller begått någon ”annan typ av skadegörelse”. Att tända eld på något värdefullt eller måla graffiti var ovanligare, mellan 2 och 4 procent uppgav att de gjort något av detta. Undersökningen visar också att deltagandet i olika typer av skadegörelse minskat från 32 till 25 procent mellan de två senaste mättillfällena (2008 och 2011). Andelen ungdomar som uppger delaktighet i skadegörelsebrott har minskat stort sedan undersökningen började 1995. Då uppgav 46 procent att de deltagit i någon typ av skadegörelserelaterad handling (figur 14).

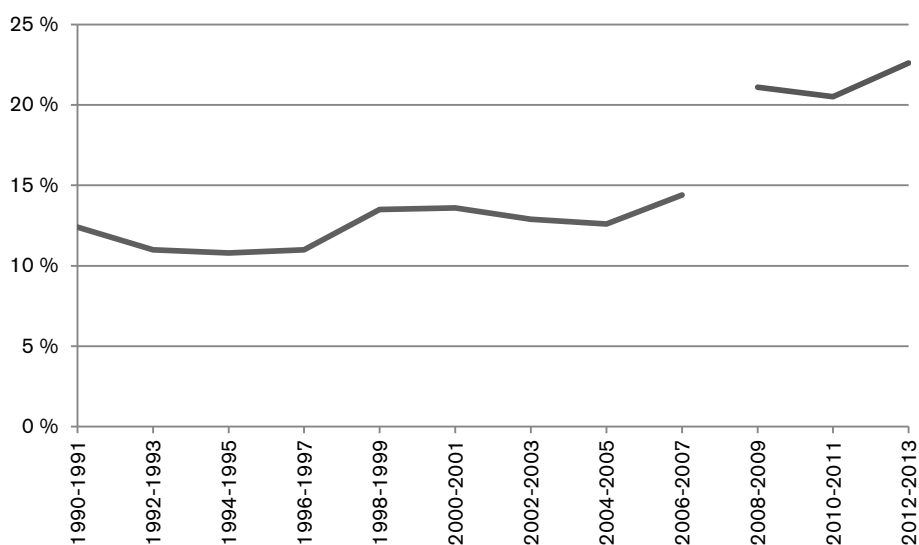
Figur 14. Andelen niondeklassare som uppger att de utfört någon typ av skadegörelse 1995–2011. Källa: SUB.



Andra studier i befolkningen

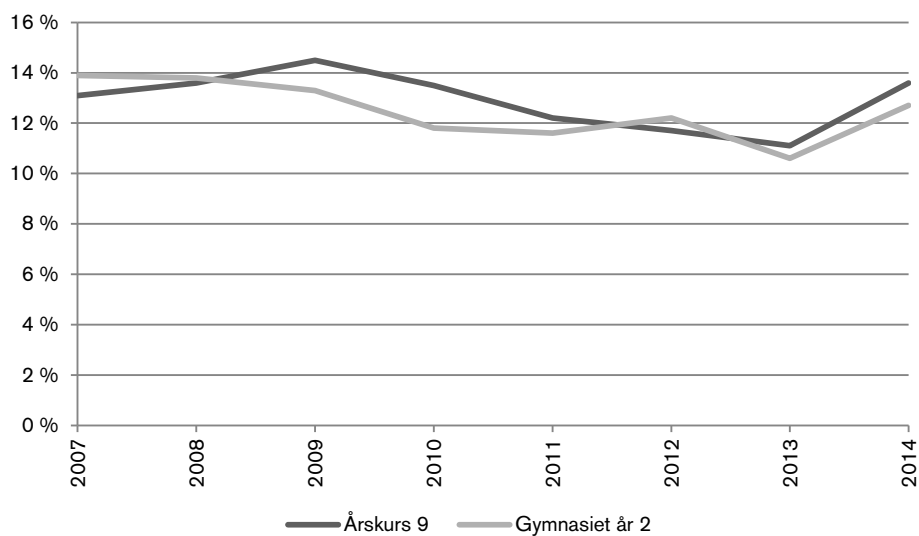
Statistiska centralbyråns levnadsnivåundersökning (ULF) har under lång tid omfattat en fråga om skadegörelse. Figur 15 visar att andelen svarande som uppger att skadegörelse eller åverkan är ganska eller mycket vanligt i bostadsområdet har varierat mellan 10 och 15 procent i befolkningen fram till mitten av 00-talet. Förändringar i undersökningen innebär att det inte går att jämföra nivån från och med 2008–2009 med tidigare år. Det senaste tvåårsmedelvärdet (2012–2013) visar dock en ökning med drygt två procentenheter jämfört med föregående år. Frågan har omformulerats sedan 2008, vilket till stor del förklarar nivåförändringen mellan 2007 och 2008. Man har även gjort förändringar i datainsamlingen 2006–2007 som sannolikt påverkat resultatet.

Figur 15. Andelen personer 16–84 års som uppger att det är ganska eller mycket vanligt med skadegörelse eller åverkan i bostadsområdet. 1990–2013 Källa: SCB.



Centralförbundet för alkohol- och narkotikaupplysning (CAN) har haft en fråga om skadegörelse med i sin skolundersökning sedan 2007. Andelen unga som uppger att vandalism (klotter, olaglig graffitti, förstörelse) är ganska eller mycket vanlig i deras bostadsområde har varierat mellan drygt 14 och knappt 11 procent sedan 2007 (figur 16). Vid den senaste mätningen hade andelen ökat med drygt två procentenheter bland såväl niondeklassare som gymnasister. Ökningen innebär en nivå som motsvarar den som uppmättes för 2009.

Figur 16. Andelen ungdomar i årskurs 9 och gymnasiets årskurs 2 som uppger att vandalism är ganska eller mycket vanligt i deras bostadsområde. 2007–2014. Källa: CAN.

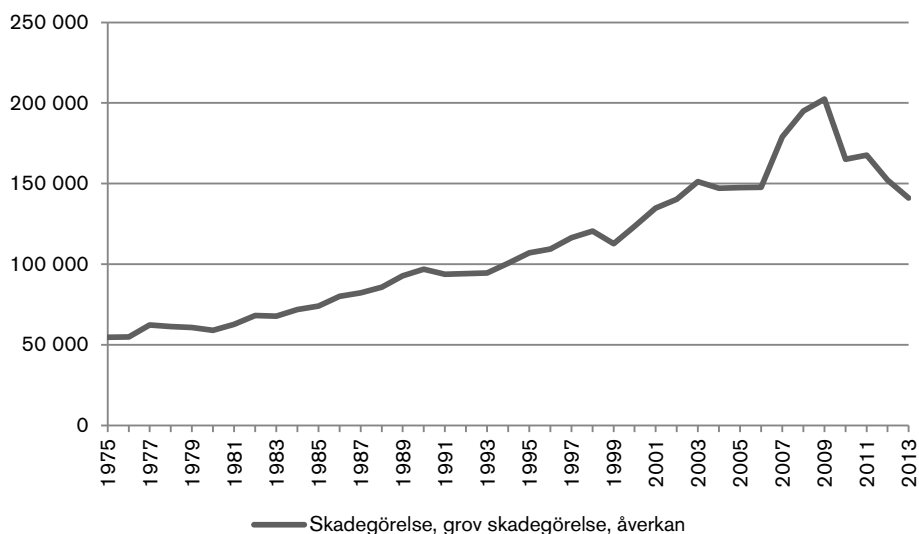


Anmälda brott i kriminalstatistiken

Vad gäller Kriminalstatistiken så visar figur 17 att antalet anmälningar om skadegörelse minskar sedan toppnoteringen 2009. Minskningen har skett inom samtliga underkategorier (på motorfordon, genom brand, mot stat, kommun, landsting, klotter och övrigt).

Som nämnts tidigare så är anmälningsstatistiken ofta olämplig att använda som ett mått på brottsutvecklingen. Detta gäller särskilt skadegörelse eftersom incitamentet att polisanmäla varierar beroende på hur stor skadan är, om den drabbade är en privatperson eller ett företag, om skadan täcks av en försäkring. Benägenheten att anmäla har också skiljt sig över tid och beroende på vilken typ av skadegörelse det är fråga om och skillnader i försäkringsvillkor. Vad gäller skadegörelse genom klotter så har man gjort satsningar där all skadegörelse i kollektivtrafiken anmäls. Sannolikt förklarar en sådan satsning puckeln i figuren under 2007–2009 som därför inte speglar den faktiska nivån av skadegörelsebrott.

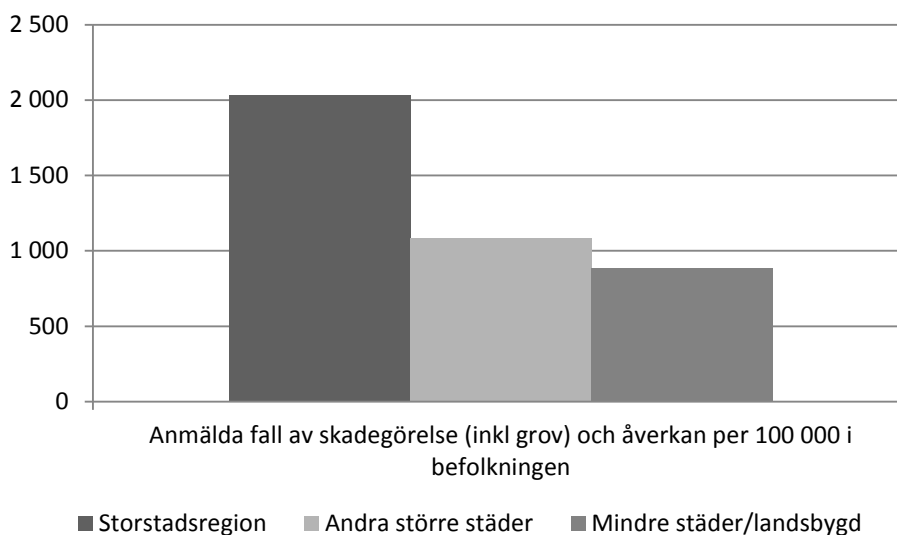
Figur 17. Antalet anmälda fall av skadegörelse (inkl grov) samt åverkan 1975–2013. Källa: Anmälningsstatistiken.



Fördelning efter boendeort

Drygt hälften av alla anmälda fall av skadegörelse inträffar i storstadsregion (56 %). Relaterat till befolkningen så minskar skillnaden något men figur 18 visar ändå att skadegörelse i första hand anmäls i storstäder. Som nämnts tidigare så speglar statistiken i stor utsträckning olika satsningar på att anmäla klotter, något som sannolikt är vanligare i storstadsregioner.

Figur 18. Antal anmälda fall av skadegörelse 2013, per 100 000 i befolkningen och uppdelat efter boendeort. Källa: Anmälningsstatistiken.



Brås bedömning: Osäkerhet kring utvecklingen av skadegörelse

Sammanfattningsvis visar alltså SUB en stadig minskning i brottsdeltagande bland niondeklassare sedan 1995 (till den senaste mätningen 2011),

samtidigt som ULF visar en ökning i upplevd förekomst, åtminstone enligt den senaste noteringen (2012–2013), och CAN:s skolundersökning likaså (2014). Det faktum att ULF och CAN inte visar samma utveckling över längre tid behöver inte vara en motsägelse, eftersom ULF mäter upplevd förekomst av skadegörelse i hela befolkningen (16–84 år) och CAN:s undersökning endast bland elever i grundskolans årskurs nio och gymnasiet's årskurs två. ULF har emellertid genomgått metodmässiga förändringar som innebär en osäkerhet i tolkningen av resultatet över tid.

Brå gör ingen sammantagen bedömning av brottsutvecklingen kring skadegörelse i stort. Det är dock troligt att brottsdeltagandet bland ungdomar minskat sedan 1995 (SUB) och att den upplevda förekomsten av skadegörelse bland ungdomar ligger på ungefär samma nivå i dag som 2007 när CAN:s skolundersökning startade.

Narkotikabrott

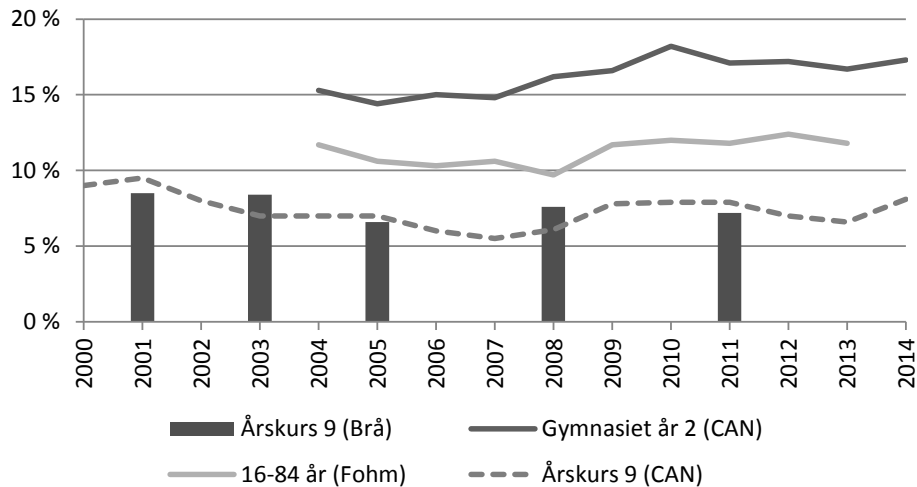
All befattning med narkotika är kriminaliserad i Sverige. En stor del av narkotikabrotten består av eget bruk av narkotika. Det är den delen av narkotikabrottsligheten som det finns bäst möjligheter att följa och bedöma utvecklingen av och därför är det den som beskrivs här.

Studier av bruket i befolkningen

I NTU ställs inga frågor om narkotikabrott, därför används andra källor för att bedöma utvecklingen för denna brottstyp. Det finns ett antal självdeklarationsundersökningar där frågor ställs om narkotikabruket bland skolelever i olika åldrar samt i befolkningen i stort; förutom SUB är det CAN:s skolundersökning och Folkhälsomyndighetens (Fohm) folkhälsoenkät.

Figur 19 visar att enligt de studier som vänder sig till elever i årskurs nio har 6–8 procent av eleverna provat cannabis, eller cannabis och andra droger, någon gång. Bland befolkningen i stort är andelen som provat cannabis någon gång cirka 12 procent, medan andelen som någon gång provat cannabis och andra droger i årskurs två på gymnasiet är 17–18 procent.

Figur 19. Andelen i olika åldrar som uppger att de någon gång använt narkotika (årskurs 9 och gymnasiets årskurs 2, CAN), använt cannabis under de senaste tolv månaderna (årskurs 9, SUB) eller någon gång använt cannabis (åldrarna 16–84, Fohm) 2000–2014. Källa: CAN, FHI och SUB.



Den sammantagna bilden av utvecklingen enligt dessa studier är att bruket av narkotika har varit relativt oförändrat under de senaste åren. I CAN:s senaste mätning har dock andelen ökat med 0,6 procentenheter för gymnasiet år 2 och 1,5 procentenheter för årskurs nio. Om det är början på en ökande trend eller inte får framtiden utvisa.

Enligt CAN:s undersökning har andelen skolungdomar som använt narkotika 20 gånger eller fler ökat något. Det innebär att även om användargruppen inte blivit större så tycks konsumtionen inom gruppen ha ökat.

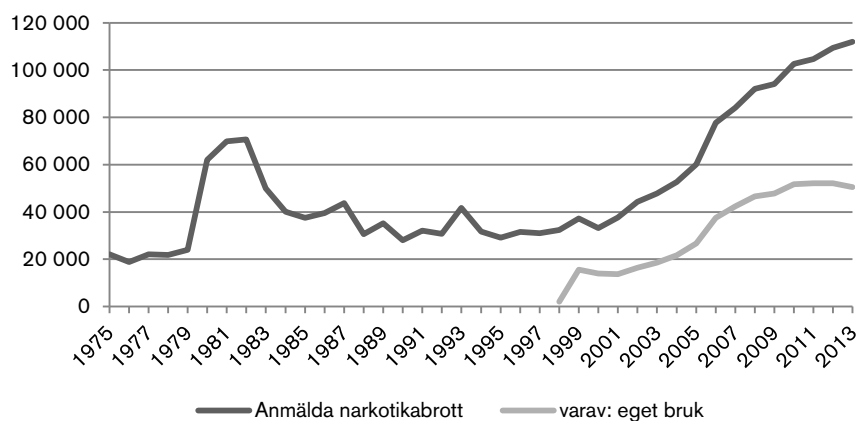
Även om narkotikabruket i befolkningen i stort utgör ett betydande antal narkotikabrott är det viktigt att också ta antalet tunga missbrukare i beräkning, då dessa, trots att de är många färre, gör sig skyldiga till väsentligt många fler narkotikabrott per person. Enligt några äldre uppskattningar finns det mellan 26 000 och 30 000 tunga missbrukare i Sverige (Brå 2012a). Några senare beräkningar har dessvärre inte gjorts och det går därför inte att säga något om utvecklingen av det tunga missbruket. CAN gör dock en sammanvägning av ett antal olika indikativa källor som kan tänkas spegla det tunga missbruket. Enligt CAN är läget i dag sannolikt sämre än för fem eller tio år sedan vad gäller antalet problematiska narkotikaanvändare.

Anmälda brott i kriminalstatistiken

Narkotikabrott är ett så kallat spanings- och ingripandebrott. Det innebär att anmälningsstatistiken främst speglar polisens insatser för att upptäcka och beivra narkotikabrott, och därför visar den en helt annan bild av utvecklingen än vad självdeklarationsundersökningarna gör.

Den sammantagna bilden är att rättsväsendets myndigheter lägger alltmer resurser på att upptäcka, utreda och lagföra narkotikabrott, och då främst ringa fall i form av eget bruk (figur 20).

Figur 20. Antalet anmälda narkotikabrott totalt samt för eget bruk 1975–2013. Källa: Anmälningsstatistiken.

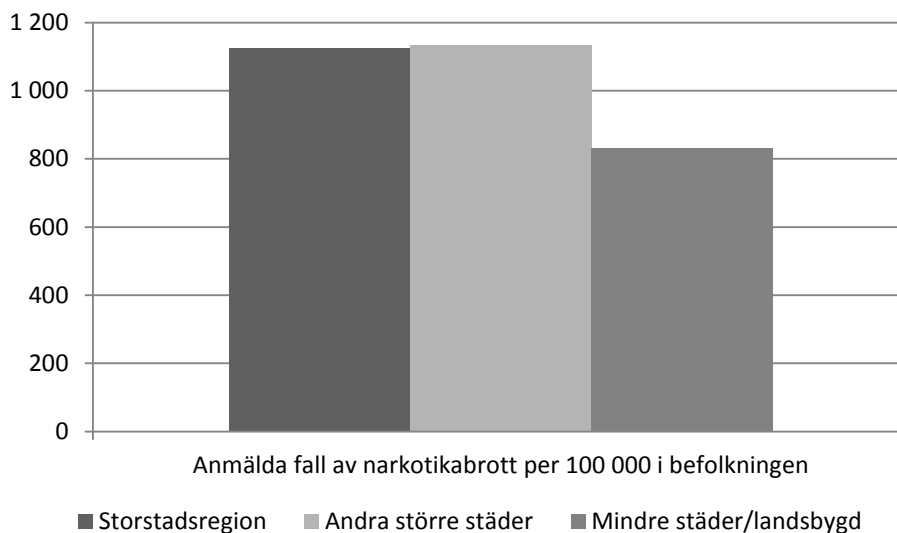


Fördelning efter boendeort

Som redan nämnts speglar anmälningsstatistiken i första hand polisens insatser och inte brottsutvecklingen i sig för narkotikabrott. Drygt fyra av tio anmälningar om narkotikabrott sker i storstadsregion och knappt fyra av tio i andra större städer. Det innebär att polisens insatser i första hand koncentreras till storstadsregioner och andra större städer.

Figur 21 visar antalet anmälda narkotikabrott per 100 000 i befolkningen uppdelat efter typ av boendeort.

Figur 21. Antal anmälda narkotikabrott 2013, per 100 000 i befolkningen och uppdelat efter boendeort. Källa: Anmälningsstatistiken.



Brås bedömning: Användningen av narkotika oförändrad

Självdeklarationsundersökningar tyder på att narkotikaanvändningen i befolkningen legat på en oförändrad nivå under de senaste åren. Att antalet anmälda brott ökat kontinuerligt beror på att rättsväsendets myndig-

heter lägger mer resurser på att upptäcka narkotikabrott. Det syns bland annat på att antalet timmar som polisen redovisar på narkotikabrott ökar kontinuerligt (Brå 2013).

Rattfylleri

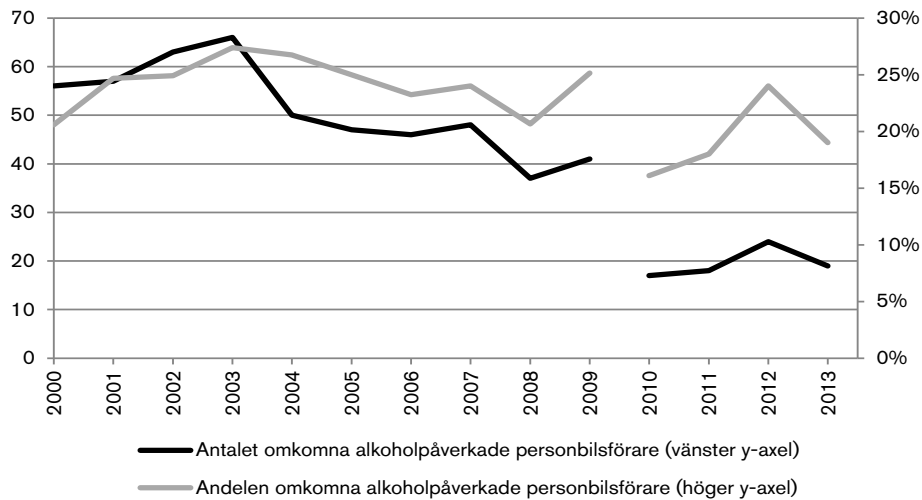
Rattfylleri är, liksom narkotikabrott, ett så kallat spanings- och ingripande brott. Då NTU inte omfattar frågor om rattfylleri används andra källor för att bedöma utvecklingen för denna brottstyp.

Statistik över alkoholpåverkade förare i dödsolyckor

Enligt Trafikverkets enkätundersökning om trafiksäkerhet (Trafikverket 2013) uppgav ungefär 5 procent av de tillfrågade att de kört bil efter att ha druckit starkare alkoholdrycker än lättöl under 2013. Andelen har legat omkring 5 procent de senaste sju åren, att jämföra med 80- och 90-talets nivåer runt 10 procent. Svarefrekvensen är dock låg i studien (omkring hälften väljer att delta) vilket innebär en osäkerhet i resultaten.

Statistiken över antalet alkoholpåverkade förare som omkommer i trafikolyckor varje år utgör en säkrare källa. De senaste fyra åren har antalet alkoholpåverkade förare som omkommit i trafiken legat på mellan 17 och 24 personer per år (figur 22). I ett längre tidsperspektiv har antalet omkomna förare med alkohol i blodet minskat från 66 personer under 2003 till 41 personer 2009. För att i möjligaste mån kontrollera för en eventuellt ökad trafiksäkerhet över tid är det också relevant att studera andelen rattfulla förare av samtliga förare som omkommit i trafiken. Andelen minskade något mellan 2003 och 2008, vilket alltså talar för en minskning av rattfulla förare som inte kan tillskrivas en generellt ökad trafiksäkerhet under perioden. Efter 2008 är det dock svårare att utläsa någon tydlig trend. Sedan 2010 exkluderar Trafikverket konstaterade fall av självmord från statistiken vilket förklarar den kraftiga minskningen mellan 2009 och 2010.

Figur 22. Antal omkomna alkoholpåverkade personbilsförare samt andel omkomna alkoholpåverkade personbilsförare av alla omkomna personbilsförare 2000–2013 (exklusive suicid 2010–2013). Källa: Trafikverket.

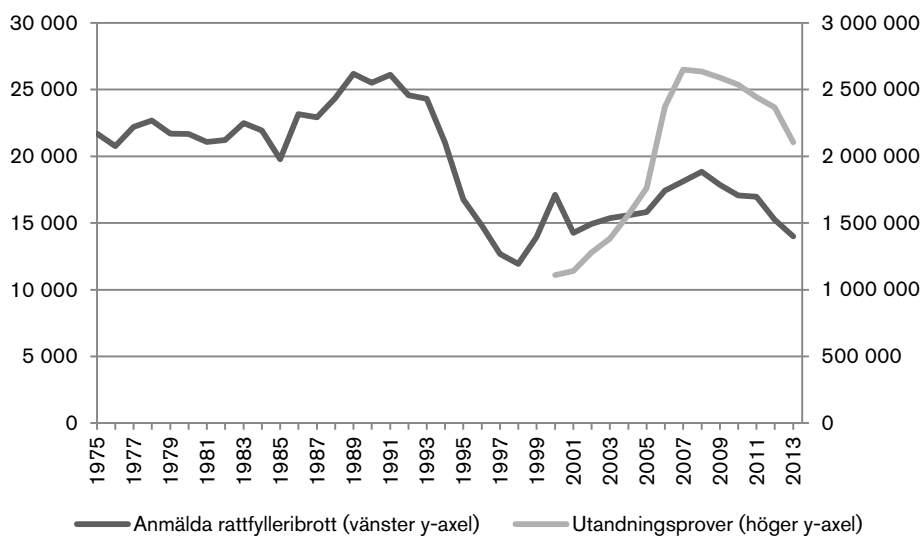


En faktor som antyder att det skett en minskning i rattfylleriet är att alkoholkonsumtionen i befolkningen minskat kontinuerligt sedan 2004 (SoRAD 2012). Eftersom det finns en relation mellan den totala konsumtionen och antalet rattfylleribrott som begås bör minskningen i konsumtion ha lett till en minskning i antalet personer som kör bil efter att ha druckit alkohol (Norström och Rossow 2013).

Anmälda brott i kriminalstatistiken

Liksom för narkotikabrotten speglar inte antalet anmälda rattfylleribrott den faktiska brottsutvecklingen, utan är ett mått på framför allt polisens insatser för att upptäcka och beivra dessa brott. Figur 23 visar att antalet anmälningar ökat kontinuerligt under 00-talet från drygt 14 000 brott under 2001 till nära 19 000 under 2008, för att därefter sedan minska. Figur 23 visar också att utvecklingen av antalet anmälningar följer den för antalet utförda alkoholutandningsprover.

Figur 23. Antalet anmälda rattfylleribrott och antalet genomförda utandningsprover 1975–2013. Källa: Anmälningssstatistiken och Polisens årsredovisningar.

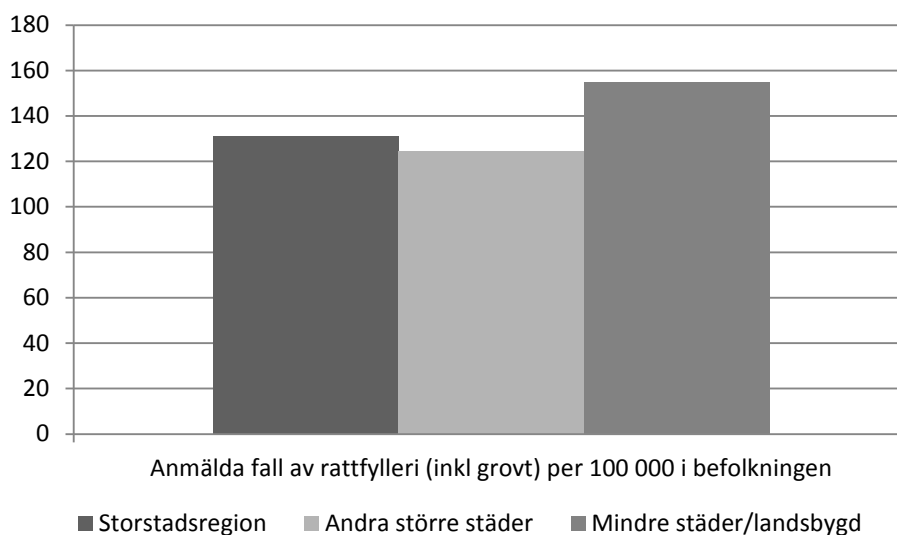


Fördelning efter boendeort

Vad gäller anmälningar om rattfylleri så registreras en tredjedel i större städer, en något större andel i storstadsregion (37 %) och en något mindre andel i mindre städer och på landsbygden (30 %).

Relaterat till folkmängd upptäcker dock polisen fler fall av rattfylleri i mindre städer/landsbygd än i storstadsregion och andra större städer (figur 24). Resultatet är därmed det omvända jämfört med övriga studerade brottstyper i kortanalysen.

Figur 24. Antal fall av rattfylleri 2013, per 100 000 i befolkningen och uppdelat efter boendeort. Källa: Anmälningssstatistiken.



Brås bedömning: Ingen tydlig trend för utvecklingen av rattfylleri

Brå bedömer att rattfylleriet minskade något under andra halvan av 00-talet, men att det därefter inte går att utläsa någon tydlig trend. Bedömningen baseras främst på uppgifter om omkomna alkoholpåverkade personbilsförare, vars andel av samtliga omkomna personbilsförare såväl ökat som minskat under de senaste åren.

Referenser

Under respektive rubrik återfinns de källor som ligger till grund för bedömningen av varje brottstyp. Vissa källor har använts i bedömningen av flera brottstyper och återfinns därför under flera rubriker.

Egendomsbrott

Brottsförebyggande rådet, Brå (2012). Brottsutvecklingen i Sverige 2008–2011. Rapport 2012:13. Stockholm: Brottsförebyggande rådet.

Brottsförebyggande rådet, Brå (2012). Brott bland unga i årskurs nio. Resultat från Skolundersökningen om brott åren 1995–2011. Rapport 2013:3. Stockholm: Brottsförebyggande rådet.

Brottsförebyggande rådet, Brå (2014). Utsatthet för brott år 2013. Resultat från nationella trygghetsundersökningen (NTU) 2014. Webbpublikation. Stockholm: Brottsförebyggande rådet.

Inbrottsstöld

Brottsförebyggande rådet, Brå (2012). Brottsutvecklingen i Sverige 2008–2011. Rapport 2012:13. Stockholm: Brottsförebyggande rådet.

Brottsförebyggande rådet, Brå (2012). Brott bland unga i årskurs nio. Resultat från Skolundersökningen om brott åren 1995–2011. Rapport 2013:3. Stockholm: Brottsförebyggande rådet.

Brottsförebyggande rådet, Brå (2014). Utsatthet för brott år 2013. Resultat från nationella trygghetsundersökningen (NTU) 2014. Webbpublikation. Stockholm: Brottsförebyggande rådet.

Polisen (2014) Bostadsinbrott – lagar och fakta. Information på polisens hemsida. <http://polisen.se/MnfKZ/Lagar-och-regler/Om-olika-brott/Stold-och-grov-stold/Bostadsinbrott/> Publicerad 2014-06-17. Hämtad 2014-11-06.

Bilstöld/stöld ur eller från fordon

Brottsförebyggande rådet, Brå (2011). Strategiska brott bland unga på 00-talet. Rapport 2011:21. Stockholm: Brottsförebyggande rådet.

Brottsförebyggande rådet, Brå (2012). Brottsutvecklingen i Sverige 2008–2011. Rapport 2012:13. Stockholm: Brottsförebyggande rådet.

Brottsförebyggande rådet, Brå (2012). Brott bland unga i årskurs nio. Resultat från Skolundersökningen om brott åren 1995–2011. Rapport 2013:3. Stockholm: Brottsförebyggande rådet.

Brottsförebyggande rådet, Brå (2014). Utsatthet för brott år 2013. Resultat från nationella trygghetsundersökningen (NTU) 2014. Webbpublikation. Stockholm: Brottsförebyggande rådet.

Cykelstöld

Brottsförebyggande rådet, Brå (2008). Brottsutvecklingen i Sverige fram till år 2007. Rapport 2008:23. Stockholm: Brottsförebyggande rådet.

Brottsförebyggande rådet, Brå (2012). Brott bland unga i årskurs nio. Resultat från Skolundersökningen om brott åren 1995–2011. Rapport 2013:3. Stockholm: Brottsförebyggande rådet.

Brottsförebyggande rådet, Brå (2014). Utsatthet för brott år 2013. Resultat från nationella trygghetsundersökningen (NTU) 2014. Webbpublikation. Stockholm: Brottsförebyggande rådet.

Sifo (2012). Svenskarnas cykelvanor 2012. Hämtad den 5 december 2013. <http://www.svenskcykling.se/wp-content/uploads/2012/09/15253172.pdf>

Bedrägeri

Brottsförebyggande rådet, Brå (2012). Brottsutvecklingen i Sverige 2008–2011. Rapport 2012:13. Stockholm: Brottsförebyggande rådet.

Brottsförebyggande rådet, Brå (2012). Brott bland unga i årskurs nio. Resultat från Skolundersökningen om brott åren 1995–2011. Rapport 2013:3. Stockholm: Brottsförebyggande rådet.

Brottsförebyggande rådet, Brå (2014). Utsatthet för brott år 2013. Resultat från nationella trygghetsundersökningen (NTU) 2014. Webbpublikation. Stockholm: Brottsförebyggande rådet.

Findahl, O. (2013). Svenskarna och internet 2013. Internetstatistik. Stiftelsen för internetinfrastruktur (.SE). Göteborgstryckeriet.

Skadegörelse

Brottsförebyggande rådet, Brå (2012). Brottsutvecklingen i Sverige 2008–2011. Rapport 2012:13. Stockholm: Brottsförebyggande rådet.

Brottsförebyggande rådet, Brå (2012). Brott bland unga i årskurs nio. Resultat från Skolundersökningen om brott åren 1995–2011. Rapport 2013:3. Stockholm: Brottsförebyggande rådet.

Narkotikabrott

Brottsförebyggande rådet, Brå (2008). Brottsutvecklingen i Sverige fram till år 2007. Rapport 2008:23. Stockholm: Brottsförebyggande rådet.

Brottsförebyggande rådet, Brå (2012). Brottsutvecklingen i Sverige 2008–2011. Rapport 2012:13. Stockholm: Brottsförebyggande rådet.

Brottsförebyggande rådet, Brå (2012). Brott bland unga i årskurs nio. Resultat från Skolundersökningen om brott åren 1995–2011. Rapport 2013:3. Stockholm: Brottsförebyggande rådet.

Brottsförebyggande rådet, Brå (2013). Narkotikabrottens hantering genom rättskedjan – en beskrivning av utvecklingen åren 2000–2012. En kortanalys. Stockholm: Brottsförebyggande rådet.

Centralförbundet för alkohol- och narkotikaupplysning, CAN (2013). Skolelevers drogvänor 2013. Rapportserie nr 139. Gripe, I. (red.). Stockholm: Centralförbundet för alkohol- och narkotikaupplysning.

Göteborgs stad (2012). Kartläggning av tungt narkotikamissbruk i Göteborg 2011. Kunskapskällar'n Rapport 2012:1. Göteborgs Stad, Social resursförvaltning.

Socialstyrelsen (2013). Insatser år 2012 för vuxna personer med missbruks- och beroendeproblem och för övriga vuxna. Publicerad på www.socialstyrelsen.se i maj 2013. Socialstyrelsen.

Statens folkhälsoinstitut, FHI (2012). Nationella folkhälsoenkäten 2012. Östersund: Statens folkhälsoinstitut. Hämtad den 9 december 2013. <http://www.fhi.se/Statistik-uppfoljning/Nationellafolkhalsoenkaten/Levnadsvanor/Cannabisvanor/>

Rattfylleri

Brottsförebyggande rådet, Brå (2012). Brottsutvecklingen i Sverige 2008–2011. Rapport 2012:13. Stockholm: Brottsförebyggande rådet.

Forsman, Å. m.fl. (2007). Rattfylleriets omfattning. En metodstudie i Södermanlands, Örebro och Östergötlands län. VTI Rapport 599. Linköping: Statens väg- och transportforskningsinstitut (VTI).

Forsman, Å. m.fl. (2011). Förekomst av droger och läkemedel i trafik i Sverige. Resultat från EU-projektet Druid. VTI notat 23–2011. Linköping: Statens väg- och transportforskningsinstitut (VTI).

Norström, T. & Rossow I. (2013). Population drinking and drink driving in Norway and Sweden: an analysis of historical data 1957–89. *Addiction*. Nr 6 2013. Sid. 1051–1058.

SoRAD, Centrum för socialvetenskaplig alkohol- och drogforskning (2012). Tal om alkohol. En statistisk årsrapport från Monitorprojektet. Ramstedt, M. (red.), Lindell, A. och Raninen, J. Forskningsrapport nr 67. Stockholm 2013.

Trafikverket (2012). Trafiksäkerhet. Resultat från trafiksäkerhetsenkäten 2012. Trafikverket oktober 2012.

Bilagor

Bilaga 1. Kort om de mest använda källorna

Nedan presenteras de huvudsakliga källorna som används i rapporten. Presentationen är inte uttömmande och är endast tänkt som en introduktion med hänvisning till var man kan läsa mer om de olika källorna.

Brås självdeklarationsundersökningar

Nationella trygghetsundersökningen (NTU)

Nationella trygghetsundersökningen är en sedan 2006 årligen återkommande offerundersökning. I den tillfrågas cirka 12 000 personer i åldrarna 16–79 år om deras utsatthet för ett antal brott mot enskild person (misshandel, hot, sexualbrott, personrån, bedrägeri och trakasserier) och ett antal brott mot egendom (cykelstöld, bostadsinbrott, bilstöld och stöld ur/från fordon). I undersökningen ställs också frågor om trygghet och förtroende för rättsväsendet. Svarsfrekvensen har genom årens lopp legat mellan 61 och 78 procent. För mer information om NTU läs Brås rapporter: *NTU 2014. Om utsatthet, trygghet och förtroende* och *NTU 2014. Teknisk rapport*.

Skolundersökningen om brott (SUB)

Skolundersökningen om brott bland niondeklassare genomförs bland riksrepresentativa urval av elever i årskurs nio. Eleverna får anonymt fylla i en enkät med frågor om bland annat brott och andra problembeteenden men även om fritidsvanor, kamratumgänge, attityder med mera. Enkäten innehåller också frågor om utsatthet för brott. Den första undersökningen genomfördes 1995. Datainsamlingen sker vart tredje år. I genomsnitt har antalet deltagande ungdomar varit cirka 6 600 per datainsamlingstillfälle. Svarsfrekvensen har under åren legat mellan 78 och 95 procent. För mer information om SUB, se rapporterna: *Brott bland ungdomar i årskurs nio. Resultat från skolundersökningen om brott åren 1995–2011* och *Skolundersökningen om brott åren 1995–2011. Teknisk rapport*.

Den officiella kriminalstatistiken

Statistiken över anmälda brott

I statistiken över anmälda brott redovisas samtliga händelser som anmälts och registrerats som brott hos polis, tull och åklagare i landet. Även brott som har ägt rum tidigare, men anmälts under redovisningsåret, finns med i statistiken, liksom brott som anmälts i Sverige men begåtts utomlands. Man kan läsa mer om kriminalstatistiken över anmälda brott i Brås rapport: *Anmälda brott: Slutgiltig statistik för 2013*. Det går också att ta fram egen statistik på Brås hemsida, www.bra.se.

Brås publikation *Brottsutvecklingen i Sverige*

Brå har publicerat rapportserien *Brottsutvecklingen* sedan 1976. Den har utgivits med olika form och periodicitet men alltid med samma syfte: att med hjälp av tillgängliga källor ge en aktuell bild av utvecklingen av och

strukturen hos ett antal centrala brottstyper. I den senaste upplagan ligger åren 2008–2011 i fokus, men utvecklingen beskrivs också i ett längre perspektiv. I rapportens första del redovisas de källor som används, och brottsutvecklingen i Sverige sammanfattas. Rapportens andra del består av tio kapitel där varje kapitel avhandlar en brottstyp. Sista delen består av fyra fördjupningskapitel, där olika aspekter av brottsligheten tas upp mer tematiskt. För mer information om brottsutvecklingen i Sverige, se rapporten: *Brottsutvecklingen i Sverige åren 2008–2011*.

Andra undersökningar och publikationer som använts

CAN:s skolundersökningar

Skolundersökningarna har gjorts sedan 1971 i årskurs nio och i gymnasiet årskurs två sedan 2004. Årligen deltar cirka 5 300 elever i årskurs nio och 4 500 i gymnasiet årskurs två. Syftet är att belysa utvecklingen av elevernas drogvanor över tid. Undersökningarna genomförs som lärarövervakade anonyma enkäter i klassrummen. Resultat från undersökningarna redovisas i den årliga rapporten *Skolelevers drogvanor*, men även i kortare mer tematiska specialrapporter. För mer information om CAN:s skolundersökningar, se:

<http://can.se/sv/Undersokningar/Skolelevers-drogvanor1/>

Drogutvecklingen i Sverige

Sedan 70-talets början har CAN publicerat en årlig rapportserie som beskriver nuläget och utvecklingen på drogområdet i Sverige. Publikationen är den mest heltäckande sammanställningen på området och omfattar, förutom statistik framtagen av CAN, uppgifter inhämtade från ett flertal olika myndigheter och instanser. För mer information om Drogutvecklingen i Sverige, se:

<http://can.se/sv/Undersokningar/Drogutvecklingen-i-Sverige/>

Nationella folkhälsoenkäten

Folkhälsomyndigheten genomför årligen en nationell studie om folkhälsa. Studien har genomförts sedan 2004 och omfattar ett nationellt urval om 20 000 personer i åldern 16–84 år. För mer information om Nationella folkhälsoenkäten, se:

<http://www.folkhalsomyndigheten.se/nationella-folkhalsoenkaten/>

Trafiksäkerhetsenkäten

På uppdrag av Trafikverket genomför SCB årligen Trafiksäkerhetsenkäten. Undersökningen har genomförts sedan 1981 och behandlar bland annat trafikbeteende och trafikvanor, inställning till trafiksäkerhet och trafikregler, relationen mellan alkohol och trafik, samt barns säkerhet i trafiken. Urvalet omfattar 6 300 personer i åldern 15–84 år. För mer information om Trafiksäkerhetsenkäten, se:

http://publikationswebbutik.vv.se/shopping/ShowItem_6141.aspx

Undersökningarna om levnadsförhållanden (ULF)

SCB genomför årligen Undersökningarna om levnadsförhållanden genom telefonintervjuer med ett urval av Sveriges befolkning, 16 år och äldre. Undersökningarna ger information om hur levnadsförhållanden ser ut bland olika grupper i det svenska samhället. De områden som behandlas är bland annat boende, ekonomi, hälsa, fritid, medborgerliga aktiviteter,

sociala relationer, sysselsättning och trygghet. För mer information om
ULF, se:
www.scb.se/LE0101

Bilaga 2. Definitioner

Egendomsbrott

Se respektive underkategori: Bostadsinbrott, Bilstöld, Stöld ur eller från fordon och Cykelstöld.

Bostadsinbrott

Juridisk definition:

8 kap. 1 § brottsbalken: Den som olovligen tager vad annan tillhör med uppsåt att tillägna sig det, dömes, om tillgreppet innebär skada, för stöld till fängelse i högst två år.

...

4 § Är brott som i 1 § sägs att anse som grovt, skall för grov stöld dömas till fängelse, lägst sex månader och högst sex år.

Vid bedömande huruvida brottet är grovt skall särskilt beaktas, om tillgreppet skett efter intrång i bostad, om det avsett sak som någon bar på sig, om gärningsmannen varit försedd med vapen, sprängämne eller annat dylikt hjälpmedel eller om gärningen eljest varit av särskilt farlig eller hänsynslös art, avsett betydande värde eller inneburit synnerligen kännbar skada.

Frågeformulering i Brås Nationella trygghetsundersökning:

Bröt sig någon in i din bostad i syfte att stjäla något under förra året (2013)?

Frågeformulering i Brås Skolundersökning om brott bland niondeklassare:

Hur många gånger har du gjort följande saker under de senaste 12 månaderna:

Brutit dig in i en bostad eller annan byggnad?

Bilstöld

Juridisk definition:

8 kap 7 § brottsbalken: Tager och brukar någon olovligen motorfordon eller annat motordrivet fortkaffningsmedel, som tillhör annan, dömes, om gärningen ej är belagd med straff enligt vad förut i detta kapitel är sagt, för tillgrepp av fortkaffningsmedel till fängelse i högst två år eller, om brottet är ringa, till böter.

Är brottet grovt, dömes till fängelse, lägst sex månader och högst fyra år.

Frågeformulering i Brås Nationella trygghetsundersökning:

(Till dem som uppgett att någon i hushållet ägde en bil under 2013)

Fick du eller någon annan i hushållet en bil stulen under förra året (2013)?

Frågeformulering i Brås Skolundersökning om brott bland niondeklassare:

Hur många gånger har du gjort följande saker under de senaste 12 månaderna:

Stulit en bil?

Stöld ur eller från fordon

Juridisk definition:

8 kap. 1 § brottsbalken: Den som olovligen tager vad annan tillhör med uppsåt att tillägna sig det, dömes, om tillgreppet innebär skada, för stöld till fängelse i högst två år.

...

4 § Är brott som i 1 § sägs att anse som grovt, skall för grov stöld dömas till fängelse, lägst sex månader och högst sex år.

Vid bedömande huruvida brottet är grovt skall särskilt beaktas, om tillgreppet skett efter intrång i bostad, om det avsett sak som någon bar på sig, om gärningsmannen varit försedd med vapen, sprängämne eller annat dylikt hjälpmedel eller om gärningen eljest varit av särskilt farlig eller hänsynslös art, avsett betydande värde eller inneburit synnerligen kännbar skada.

Frågeformulering i Brås Nationella trygghetsundersökning:

Fick du eller någon annan i hushållet något stulet ur eller från en bil, en motorcykel, en moped, en husvagn eller liknande under förra året (2013)?

Frågeformulering i Brås Skolundersökning om brott bland niondeklassare:

Hur många gånger har du gjort följande saker under de senaste 12 månaderna:

Stulit något ur en bil?

Cykelstöld

Juridisk definition:

8 kap. 1 § brottsbalken: Den som olovligen tager vad annan tillhör med uppsåt att tillägna sig det, dömes, om tillgreppet innebär skada, för stöld till fängelse i högst två år.

...

4 § Är brott som i 1 § sägs att anse som grovt, skall för grov stöld dömas till fängelse, lägst sex månader och högst sex år.

Vid bedömande huruvida brottet är grovt skall särskilt beaktas, om tillgreppet skett efter intrång i bostad, om det avsett sak som någon bar på sig, om gärningsmannen varit försedd med vapen, sprängämne eller annat dylikt hjälpmedel eller om gärningen eljest varit av särskilt farlig eller hänsynslös art, avsett betydande värde eller inneburit synnerligen kännbar skada.

Frågeformulering i Brås Nationella trygghetsundersökning:

Fick du eller någon annan i hushållet någon cykel stulen under förra året (2013)?

Frågeformulering i Brås Skolundersökning om brott bland niondeklassare:

Hur många gånger har du gjort följande saker under de senaste 12 månaderna:

Stulit en cykel?

Bedrägeri

Juridisk definition:

9 kap. 1 § brottsbalken: Den som medelst vilseledande förmår någon till handling eller underlåtenhet, som innebär vinning för gärningsmannen och skada för den vilseledde eller någon i vars ställe denne är, dömes för bedrägeri till fängelse i högst två år.

För bedrägeri döms också den som genom att lämna oriktig eller ofullständig uppgift, genom att ändra i program eller upptagning eller på annat sätt olovligen påverkar resultatet av en automatisk informationsbehandling eller någon annan liknande automatisk process, så att det innebär vinning för gärningsmannen och skada för någon annan. Lag (1986:123).

2 § Är brott som i 1 § sägs med hänsyn till skadans omfattning och övriga omständigheter vid brottet att anse som ringa, skall för bedrägligt beteende dömas till böter eller fängelse i högst sex månader.

Begagnar sig någon av husrum, förtäring, transport, tillträde till föreställning eller annat dylikt, som tillhandahålles under förutsättning av kontant betalning, och gör han ej rätt för sig, dömes, vare sig han vilseleder någon eller ej, för bedrägligt beteende. Detta gäller dock icke, om gärningen avser värde, som ej är ringa, och om den i övrigt är sådan som sägs i 1 §.

3 § Är brott som i 1 § sägs att anse som grovt, skall för grovt bedrägeri dömas till fängelse, lägst sex månader och högst sex år.

Vid bedömande huruvida brottet är grovt skall särskilt beaktas, om gärningsmannen missbrukat allmänt förtroende eller begagnat falsk handling eller vilseledande bokföring eller om gärningen eljest varit av särskilt farlig art, avsett betydande värde eller inneburit synnerligen kännbar skada.

Frågeformulering i Brås Nationella trygghetsundersökning:

Blev du som privatperson på ett brottsligt sätt lurad på pengar eller andra värdesaker under förra året (2013)?

Frågeformulering i Brås Skolundersökning om brott bland niondeklassare:

Hur många gånger har du gjort följande saker under de senaste 12 månaderna:

Skaffat dig pengar genom att lura folk?

Skadegörelse

Juridisk definition:

12 kap. 1 § brottsbalken: Den som förstör eller skadar egendom, fast eller lös, till men för annans rätt därtill, döms för skadegörelse till böter eller fängelse i högst ett år.

2 § Är brott som i 1 § sägs med hänsyn till skadans obetydlighet och övriga omständigheter vid brottet att anse som ringa, skall för återkan dömas till böter.

Den som i skog eller mark olovligen tager växande träd eller gräs eller, av växande träd, ris, gren, näver, bark, löv, bast, ollon, nötter eller kåda eller ock vindfälle, sten, grus, torv eller annat sådant, som ej är berett till

bruk, dömes för åverkan, om brottet med hänsyn till det tillgripnas värde och övriga omständigheter är att anse som ringa.

3 § Om brott som i 1 § sägs är att anse som grovt, skall för grov skadegörelse dömas till fängelse i högst fyra år.

Vid bedömande huruvida brottet är grovt skall särskilt beaktas, om av gärningen kommit synnerlig fara för någons liv eller hälsa eller skadan drabbat sak av stor kulturell eller ekonomisk betydelse eller om skadan eljest är synnerligen kännbar.

Frågeformuleringar i Brås Skolundersökning om brott bland niondeklassare:

Hur många gånger har du gjort följande saker under de senaste 12 månaderna:

Med flit förstört telefonhytt, gatlykta, fönster, någons cykel eller annan sak som inte var din?

Klottrat så kallade ”tags” eller andra ord med tusch eller sprayfärg någonstans?

Utan tillstånd gjort större graffitimålning med flera olika sprayfärger på t.ex. en betongvägg?

Utan tillåtelse tänt eld på något värdefullt, t.ex. en lada, bil, skog eller byggnad som inte tillhörde dig?

Narkotikabrott

Juridisk definition:

1 § narkotikastrafflagen (1968:64): Den som olovligen

1. överlåter narkotika,

2. framställer narkotika som är avsedd för missbruk,

3. förvärvar narkotika i överlåtelsesyfte,

4. anskaffar, bearbetar, förpackar, transporterar, förvarar eller tar annan sådan befattning med narkotika som inte är avsedd för eget bruk,

5. bjuder ut narkotika till försäljning, förvarar eller befordrar vederlag för narkotika, förmedlar kontakter mellan säljare och köpare eller företar någon annan sådan åtgärd, om förfarandet är ägnat att främja narkotikahandel, eller

6. innehar, brukar eller tar annan befattning med narkotika döms, om gärningen sker uppsåtligt, för narkotikabrott till fängelse i högst tre år. Bestämmelser för straff för olovlig införsel och utförsel av narkotika och olovlig befattning i vissa fall med narkotika finns i lagen (2000:1225) om straff för smuggling.

2 § Är brott som avses i 1 § första stycket med hänsyn till arten och mängden narkotika samt övriga omständigheter att anse som ringa, döms till böter eller fängelse i högst sex månader.

3 § Är brott som avses i 1 § första stycket att anse som grovt, skall för grovt narkotikabrott dömas till fängelse, lägst två år och högst tio år.

Vid bedömande huruvida brottet är grovt skall särskilt beaktas, om det har utgjort ett led i en verksamhet som har bedrivits i större omfattning eller yrkesmässigt, avsett särskilt stor mängd narkotika eller eljest varit av särskilt farlig eller hänsynslös art. Bedömningen skall grundas på en sammanvägning av omständigheterna i det särskilda fallet.

3a § Den som av grov oaktsamhet begår gärning som avses i 1 § 1–5, döms för vårdslöshet med narkotika till böter eller fängelse i högst ett år. I ringa fall skall inte dömas till ansvar.

Frågeformulering i Folkhälsoinstitutets nationella folkhälsoenkät:

53. Har du någon gång använt hasch eller marijuana?

- 1 Nej
- 2 Ja, för mer än 12 månader sedan
- 3 Ja, under de senaste 12 månaderna
- 4 Ja, under de senaste 30 dagarna

Frågeformulering i CAN:s undersökning om skolelevers drogvvanor:

Har du någon gång använt narkotika? Med narkotika avses till exempel hasch, marijuana, amfetamin, kokain, heroin, GHB och andra narkotikaklassade preparat. Ja eller Nej

Frågeformulering i Brås Skolundersökning om brott bland niondeklassare:

Hur många gånger har du gjort följande saker under de senaste 12 månaderna:

Rökt hasch eller marijuana?

Rattfylleri

Juridisk definition:

4 § lagen (1951:649) om straff för vissa trafikbrott: Den som för ett motordrivet fordon eller en spårvagn efter att ha förtärt alkoholhaltiga drycker i så stor mängd att alkoholkoncentrationen under eller efter färden uppgår till minst 0,2 promille i blodet eller 0,10 milligram per liter i utandningsluften döms för rattfylleri till böter eller fängelse i högst sex månader.

För rattfylleri enligt första stycket döms också den som för ett motordrivet fordon eller en spårvagn efter att ha intagit narkotika som avses i 8 § narkotikastrafflag (1968:64) i så stor mängd att det under eller efter färden finns något narkotiskt ämne kvar i blodet. Detta gäller dock inte om narkotikan intagits i enlighet med läkares eller annan behörig receptutfärdares ordination.

För rattfylleri enligt första stycket döms också den som för ett motordrivet fordon eller en spårvagn och då är så påverkad av alkoholhaltiga drycker att det kan antas att han eller hon inte kan framföra fordonet på ett betryggande sätt. Detsamma gäller om föraren är lika påverkad av något annat medel.

Första och andra styckena gäller inte förare av motordrivet fordon, som är avsett att föras av gående.

Första, andra och tredje styckena gäller inte om förandet av fordonet ingår som ett led i en vetenskaplig eller därmed jämförlig undersökning till vilken tillstånd har lämnats av regeringen eller den myndighet som regeringen bestämmer. Lag (1999:217).

4 a § Är ett brott som avses i 4 § första, andra eller tredje stycket att anse som grovt, skall föraren dömas för grovt rattfylleri till fängelse i högst två år. Vid bedömande av om brottet är grovt skall särskilt beaktas om

1. föraren har haft en alkoholkoncentration som uppgått till minst 1,0 promille i blodet eller 0,50 milligram per liter i utandningsluften,

2. föraren annars har varit avsevärt påverkad av alkohol eller något annat medel, eller
3. framförandet av fordonet har inneburit en påtaglig fara för trafiksäkerheten. Lag (1999:217).

Frågeformulering i Trafikverkets enkätundersökning om trafiksäkerhet:

Har det hänt någon gång under de senaste 12 månaderna att du kört bil i samband med att du druckit alkoholhaltiga drycker starkare än lättöl?