

Butiksrån

Utvecklingen fram till 2010

Butiksrån

Utvecklingen fram till 2010

Rapport 2011:14

Brå – centrum för kunskap om brott och åtgärder mot brott
Brottsförebyggande rådet (Brå) verkar för att brottsligheten minskar och tryggheten ökar i samhället. Det gör vi genom att ta fram fakta och sprida kunskap om brottslighet, brottsförebyggande arbete och rättsväsendets reaktioner på brott.

ISSN 1100-6676
ISBN 978-91-86027-76-6
URN: NBN: SE: BRA-440

© Brottsförebyggande rådet 2011
Författare: Madeleine Blixt, Lisa Wallin
Omslag: Ylva Hellström
Omslagsillustration: Christina Heitmann
Tryck: Edita Norstedts Västerås 2011

Produktion: Brottsförebyggande rådet, Box 1386, 111 93 Stockholm
Telefon 08-401 87 00, fax 08-411 90 75, e-post info@bra.se, www.bra.se

Denna rapport kan beställas hos bokhandeln eller hos Fritzes Kundservice, 106 47 Stockholm
Telefon 08-598 191 90, fax 08-598 191 91, e-post order.fritzes@nj.se

Innehåll

Förord.....	5
Sammanfattning.....	6
Inledning.....	11
Rån i den officiella kriminalstatistiken.....	16
Brottsutvecklingen.....	17
Fördjupad kartläggning av butiksrånen	23
En uppdelning av butiksrånen	23
Risken att utsättas för butiksran	25
När sker de flesta butiksrånen?	28
Rånsituationen	32
Hot, våld och skador.....	36
Rånbytet.....	38
Misstänkta och lagförda.....	39
Diskussion utifrån ett brottsförebyggande perspektiv	46
Åtgärder inom handeln	47
En lovande övergripande strategi	52
Referenser	56
Bilagor	59
Bilaga 1. Figurer och tabeller.....	59
Bilaga 2. Bransch kategorier.....	66

Förord

Butiksrån är ett allvarligt brott, och de som utsätts kan drabbas hårt. Förutom ekonomiska förluster kan utsatt personal lida både fysiska och psykiska skador. Utifrån ett brottsförebyggande perspektiv innehåller föreliggande rapport en kartläggning av butiksrånens struktur och utveckling. Rånen beskrivs övergripande men också mer djupgående för åren 2004 och 2008. Rapporten är en uppföljning av en tidigare kartläggning som Brå publicerade 2002.

Fokus ligger på att hitta de faktorer som gör att vissa butiker är mer utsatta än andra. I rapporten beskrivs exempelvis var och när butiksrånen sker, vilka butiker som drabbas och vilka gärningspersonerna är.

Initiativtagare till rapporten är Handelns Arbetsmiljökommitté samt Livsmedelshandlarna och Handelns Utvecklingsråd vilka också finansierat studien.

Detta är den första av två rapporter om butiksrån som Brå planerat att ta fram under 2011. I den nästkommande rapporten planerar Brå att utifrån förundersökningsmaterial närmare beskriva och analysera hur polisen arbetar med de anmälda butiksrånen.

Rapporten har tagits fram av utredarna Madeleine Blixt och Lisa Wallin vid Brå. Den har vetenskapligt granskats av docent Anders Nilsson, Stockholms universitet. En referensgrupp har varit knuten till arbetet bestående av Pär Andersson, Åklagarmyndigheten; Johan Bark, Svensk Handel; Pär Bygdesson, Livsmedelshandlarna; Gunnel Crona, Arbetsmiljöverket; Jannika Fahlander och Martine Syrjänen Ståhlberg, Handelsanställdas förbund; Mats Hjelmgren, Rikspolisstyrelsen och Kerstin Wrisemo, Arbetsgivarförbundet KFO. Ett tack riktas också till polismyndigheterna i Stockholms, Västra Götalands och Skåne län som varit till stor hjälp vid insamlandet och kodningen av material.

Rapporten riktar sig i första hand till handeln och polisen, men även till lokala brottsförebyggande råd, arbetsmiljöaktörer och övriga rättsväsendet.

Stockholm i september 2011

Cecilia Bergman
Vikarierande generaldirektör

Annika Eriksson
Enhetschef

Sammanfattning

Butiksrån är ett allvarligt brott som under många år haft en uppåt-gående trend. År 2008 och 2009 nåddes de hittills högsta nivåerna med över 1 000 anmälda butiksrån. Syftet med denna rapport är att beskriva butiksrånens struktur och utveckling över tid, både övergripande och mer djupgående där åren 2004 och 2008 jämförs med tidigare kartläggningar åren 1996 och 2000 (Brå 2002). Kunskap om hur denna brottstyp ser ut och har utvecklats skapar förutsättningar för det förebyggande arbetet som kan minska antalet butiksrån och hjälpa dem som riskerar att drabbas.

Störst koncentration till storstadsregionerna

En stor andel av butiksrånen begås i storstäderna. Av samtliga anmälda butiksrån 2008 begicks närmare 75 procent i något av de tre storstadslänen Stockholm, Västra Götaland och Skåne. Det är en något högre andel än vid kartläggningen år 2000 då 70 procent av butiksrånen begicks i storstadslänen. Även antalet rån per 100 000 invånare visar en högre koncentration till storstadsregionerna. En anledning till att flest butiksrån begås i storstadsregionerna är helt enkelt att där finns fler butiker. En högre koncentration av människor innebär också att fler brott begås. Samtidigt präglas storstäderna av en större anonymitet vilket genererar fler råntillfällen och en lägre upplärning av brott.

En butik av hundra utsätts för rån

År 2008 anmäldes 718 fullbordade rån och försök till butiksrån¹. Samma år fanns drygt 67 000 försäljningsställen inom detaljhandeln, vilket innebär att den generella risken att utsättas för ett bu-

¹ Så kallade motvärnsrån, förberedelse till rån samt rån mot exempelvis restauranger och frisersalonger ingår inte i denna fördjupade kartläggning av butiksrån.

tiksran är ungefär 1 procent. Risken är högre i urbaniserade områden. I de tre storstadskommunerna Stockholm, Göteborg och Malmö var risken tre gånger så hög som den generella risken i hela landet. En butik som blivit utsatt för ett rån har närmare tio gånger högre risk att återigen utsättas för ett rån under samma kalenderår.

Videobutiker fortfarande mest utsatta

De flesta butiksrånen begås inom livsmedelshandeln följt av kiosker och tobakshandlar, bensinstationer och videobutiker. Den absolut största risken att utsättas löper videobutikerna. Redan i den tidigare kartläggningen år 2000 konstaterades att videobutikerna hade en hög utsatthet och denna har mer än fördubblats sedan dess. Fler än en av tio videobutiker rånades år 2008, att jämföra med den generella risken, som är en av hundra. Bland livsmedelsbutiker, kiosker och tobakshandlar utsattes ungefär fem av hundra butiker.

Flest butiksrån vintertid och kvällstid

De flesta butiksrånen föregås troligen av förhållandevis lite planering. Ändå har butiksrånen ett relativt tydligt säsongsmönster där över 40 procent av butiksrånen sker under vintermånaderna november till och med februari. Förmodligen är detta relaterat till tillfällesstrukturen. Under vintern är det mörkt en stor del av dygnet samtidigt som färre människor vistas utomhus, något som kan tänkas minska risken för upptäckt.

Butiksrånen är starkt koncentrerade till den senare delen av dygnet. Ungefär hälften av rånen sker mellan klockan 18 och 22 på kvällen även om många av rånen mot videobutiker och bensinstationer begås ännu senare mot natt eller tidig morgon. Detta bör ha samma orsak som säsongsvariationen då det även kvälls- och nattetid är mörkare och mindre folk som rör sig ute.

Ensamarbete vid hälften av butiksrånen

Vid råntillfället förekom ensam bemanning i 56 procent av butiksrånen. Av samtliga rån som begicks mot videobutiker var dock nästan nio av tio butiker ensam bemannade vid det aktuella råntillfället, medan tre av fyra rån mot bensinstationer och kiosker hade ensam arbete. En stor del av butikerna inom dessa branscher består av mindre butiker med långa öppettider, där kundunderlaget vid många tillfällen är lågt och ensam bemanning används i relativt stor utsträckning. Detta, kanske i kombination med en föreställning om att rån mot butiker med ensam arbetande personal har större chans att lyckas (vilket inte tycks vara fallet) och att sannolikheten för ensam-

arbete ökar vissa tider på dygnet, gör att många butiksrån begås mot ensam bemannade butiker.

Skjutvapen vanligaste beväpningen

Någon form av beväpning förekommer i nästan samtliga butiksrån, och skjutvapen är det som är vanligast. Fyra av tio butiksrån begås med hjälp av skjutvapen. Yngre misstänkta vid butiksrån använder skjutvapen i större utsträckning än misstänkta i åldern 25 år eller äldre. Det är mycket ovanligt att vapnet kommer till användning i form av avlossade skott, det händer dock att skjutvapnet används som ett tillhygge. Ibland används naturtrogna kopior i stället för riktiga skjutvapen. Skälet till detta kan vara att tillgången på skjutvapen är begränsad, men också för att rånaren vill reducera risken för skador i samband med rånet. Kniv förekommer också i stor utsträckning medan tillhyggen som yxa, baseballträ, hammare och liknande samt tårgas- och pepparspray är mindre vanliga.

Vid vart sjätte butiksrån förekommer fysiskt våld

I ungefär en sjättedel av polisanmälningarna från år 2008 förekommer uppgifter om fysiskt våld. Slag och knuffar var den vanligaste formen av våldsutövande, inte att det medtagna vapnet hade använts. I drygt en tiondel av butiksrånen har våldet resulterat i att rånoffret fått någon form av fysisk skada. Främst gav våldet upphov till lindriga skador hos rånoffret som rispor, rodnader, svullnader eller sveda. Det är mycket ovanligt att någon skadats av ett avlossat skott, trots att skjutvapen är det vapen som förekommer mest vid butiksrån. Det framgår sällan i polisanmälningarna om rånet medfört en psykisk skada hos rånoffret. Det förekommer dock formuleringar som hänvisar till chock och beskrivningar av hur den utsatta butikspersonalen känt kraftig ångest i samband med rånet.

Rånbyttets värde tycks ha minskat

Av vad som framgår i polisanmälningarna uppgår rånbyttet sällan till några större summor. I rånbyttet ingår värdet på både kontanter och annat gods. Det gods som tillgrips består främst av tobak men även ibland av snacksprodukter, frimärken och lotter. I en del branscher är rånbyttet specifikt relaterat till varuutbudet, till exempel smycken och klockor. Värdet på det genomsnittliga rånbyttet (medianen) har sjunkit från 5 000 kr år 2000, till 4 000 kr år 2004 och till 3 400 kr år 2008. Resultaten indikerar även att andelen butiksrån där gärningspersonen kommit över större summor (beloppet överstiger 50 000 kr) har minskat samtidigt som andelen rån som genererat mindre summor (högst 1 000 kr) ökat.

Andelen unga misstänkta ökar

En stor del av gärningspersonerna vid butiksrån är unga. Nästan hälften (47 procent) av de misstänkta för butiksrånen år 2008 var 15–20 år, medan ytterligare 31 procent var 21–24 år. Andelen ungdomar (15–20 år) bland de misstänkta har ökat de senaste årtiondena. Under 1980-talet var andelen i genomsnitt 29 procent för att under 1990-talet öka till 38 procent. Under 00-talet var 45 procent av de misstänkta vid butiksrån ungdomar. En klar majoritet av misstänkta gällande män (98,5 procent år 2008).

Vidare finns visst stöd för att ungdomar som rånar butiker tenderar att göra det i grupp. Det bör dock poängteras att det vanligaste för dessa 15–20-åringar är att de varit två gärningspersoner vid rån-tillfället.

En stor andel kriminellt belastade begår butiksrån

Sex av tio personer som misstänktes för butiksrånen 2008 hade tidigare lagförts för brott. Bland de brott som ingår i de tidigare lagföringarna dominerar stöldbrott följt av narkotika-, vålds- och trafikbrott. Att 56 procent av de misstänkta tidigare lagförts för narkotikabrott kan ses som en indikation på att en förhållandevis stor andel av gärningspersonerna har en missbruksproblematik. Andelen som hade lagförts nio gånger eller fler bland de misstänkta för butiksrån var närmare fyra gånger så stor som lagförda personer i allmänhet. Det innebär att det är en relativt stor andel kriminellt belastade personer som begår butiksrån.

Den vanligaste påföljden för butiksrån är fängelse.

Skyddsåtgärder bör – återkommande – riktas mot högriskbutiker

Risken för rån påverkas sannolikt av en kombination av flera faktorer. För att nå framgång i det brottsförebyggande arbetet är det således nödvändigt att kombinera flera åtgärder som tar sikte på olika delar av brottsfallet. Flertalet internationella studier visar på goda resultat när olika – och ofta relativt enkla – förebyggande åtgärder vidtagits. Det kan till exempel handla om maxbelopp i kassan och tydliga dekaler som informerar om detta, förbättrad insyn i butiken, synlig kassaapparat, förbättrad belysning inne i och utanför butiken, eliminering av flyktvägar och säkerhetsutbildning för personal. Åtgärder bör givetvis anpassas till brister i den specifika butiken.

Kartläggningen visar att medan de flesta butiker löper liten risk att utsättas för rån, är risken betydligt större för vissa butikskategorier, i synnerhet videobutiker, livsmedelsbutiker, kiosker och tobakshandlar samt bensinstationer. Utifrån kartläggningens resultat om vilka

butiker som löper stora risker att utsättas kan man gå vidare och finna mönster i de lokala förhållandena för att på så vis isolera en högriskgrupp som är relativt liten. Därefter kan riktade insatser i form av information och råd i kombination med ökat skydd sättas in. En sådan strategi är mer kostnadseffektiv än att sprida information till samtliga butiker. I en sådan strategi bör man även utgå från kunskapen om tidigare utsatthet för rån, eftersom detta kan ses som en indikation på att butiken utgör ett riskobjekt. Redan utsatta butiker löper förhöjda risker att förhållandevis snabbt utsättas igen.

Inledning

Butiksrån är ett allvarligt brott som kan innebära stora skadeverkningar för dem som drabbas. Förutom ekonomiska förluster för butikägaren kan utsatt personal lida både fysiska och psykiska skador.

Sett i ett längre tidsperspektiv och under stora delar av 00-talet har antalet polisanmälda butiksrån ökat, vilket ställer krav på det förebyggande arbetet. För att motverka butiksrån behövs en god kunskap om brotten. Det handlar om att ta reda på hur rånssituationen ser ut: var och när butiksrånen sker, vilka butiker som drabbas, vilken typ av vapen som förekommer, hur ofta fysiskt våld är ett inslag samt vilka gärningspersonerna är.

Initiativtagare till rapporten är Handels Arbetsmiljökommitté, Livsmedelshandlarna och Handels Utvecklingsråd. Det är den första av två rapporter om butiksrån som Brå planerar att publicera under 2011. Föreliggande rapport innehåller en kartläggning av butiksrånens struktur och utveckling samt en beskrivning av rånen utifrån ett brottsförebyggande perspektiv. Fokus ligger på att hitta de faktorer som gör att vissa butiker är mer utsatta än andra. En tidigare kartläggning som Brå publicerade år 2002 bygger på anmälningar om butiksrån år 2000. Denna rapport är en uppföljning av den kartläggningen men med ett tydligare utvecklingsperspektiv då fler år ingår. Förutom uppdatering av forskning och praktik på området har Brå i denna kartläggning också kunnat lägga till en del information från polisens förundersökningsmaterial. I nästkommande rapport planerar Brå att utifrån förundersökningsmaterialet närmare beskriva och analysera hur polisen arbetar med de anmälda butiksrånen.

Tidigare kartläggning av butiksrån

Den senaste nationella kartläggningen av butiksrån bygger på brottsanmälningar från år 2000 (Brå-rapport 2002:16). Då konsta-

terades bland annat att risken för butiksrån tenderar att vara högre i urbaniserade områden, att upprepad utsatthet är vanlig och att videobutiker löper störst risk. Likaså konstaterades att ensamarbete och nattöppet kan öka rånrisken. Rånbyttets värde verkade inte avgörande utan i stället hur enkelt det verkade vara att råna butiken. Skjutvapen förekom i nästan hälften av rånen även om de sällan kom till användning. I nästan en tredjedel av anmälningarna hade fysiskt våld förekommit. Vidare var nästan hälften av de misstänkta för butiksrån ungdomar (15–20 år) vilket är en förhållandevis stor andel jämfört med många andra brottstyper. Förutom att butiksrån kan sägas vara ett ungdomsbrott var grov kriminell belastning vanligt bland butiksrånarna (30 procent av de misstänkta hade lagförts nio eller fler gånger år 2000).

Ny, fördjupad kartläggning

Det huvudsakliga syftet med föreliggande rapport är att beskriva butiksrånens struktur och utveckling. En fördjupad kartläggning inriktas på att belysa olika faktorer kring brottet, brottsituationen och brottsobjektet samt att beskriva gärningspersonerna. Målsättningen är att ge en samlad bild av brottet butiksrån och omständigheter kring detta. Tanken är också att rapporten ska ge ett underlag till åtgärder mot denna brottslighet. De frågeställningar som inledningsvis kommer att besvaras utifrån kriminalstatistiken är:

- Hur har de anmälda butiksrånen utvecklats de senaste årtiondena?
- Hur ser förhållandet till andra rånkategorier ut?
- Hur ser det geografiska mönstret ut för denna brottstyp?
- Fortsätter andelen unga misstänkta att öka?
- Har andelen rån med skjutvapen ökat under 00-talet jämfört med tidigare årtionden?

Därefter kommer följande frågor att besvaras utifrån den fördjupade kartläggningen:

- Hur många av de polisanmälda butiksrånen är fullbordade, försök respektive förberedelse till rån samt motvärnsrån?
- Hur stor är risken för olika branscher att utsättas och hur vanlig är upprepad utsatthet?
- När begås butiksrånen, och är ensamarbete vanligt?
- Hur ser tillvägagångssätt och förebyggande åtgärder ut?
- Hur ofta förekommer fysiskt våld och hur ofta kommer brottsoffret till skada?
- Vad består rånbyttet av och hur stort är det?
- Vilka misstänks och vad får de för straff?

Fokus i denna del av rapporten kommer att vara utvecklingen mellan åren 1996 och 2008 med tyngdpunkt på det senaste året.

Material och metod

Som redan nämnts baseras den första resultatdelen i rapporten på uppgifter från den officiella kriminalstatistiken. En kort beskrivning av denna statistik görs i samband med resultatredovisningen. I övrigt hänvisas till redan publicerade källor (exempelvis Brå 2009).

Rapportens andra del, den fördjupade kartläggningen, bygger på mer detaljerad information från anmälningar som polisen fått in om butiksrån åren 1996, 2000, 2004 och 2008. Tanken är att med hjälp av dessa fyra punktnedslag undersöka om det skett några förändringar i butiksrånens struktur och utveckling. Åren 1996 och 2000 består av det material som användes i den tidigare kartläggningen av butiksrån (Brå 2002). Polisanmälningarna från 2004 är insamlade från respektive polismyndighet medan anmälningarna från 2008 är inhämtade från FTK (Forensic Toolkit), en relativt ny databas hos Brå där anmälningarna finns samlade. Inkodningen har i största möjliga mån skett utifrån samma variabler som studerades i den tidigare kartläggningen, vilket bland annat innebär att samtliga motvärnsrån² har sorterats bort. På grund av det stora mörkertalet har även förberedelse till rån exkluderats från analyserna. Denna råntyp hade annars gett upphov till ett stort internt bortfall för enskilda variabler.³

Butiksrånen år 2008 har kompletterats med information från polisens förundersökningar i omkring hälften av anmälningarna.⁴ Anledningen till detta är att kompensera för det uppgiftsbortfall som finns för vissa variabler i polisanmälan (se nedan). Sådana variabler är främst relaterade till eventuella brottspreventiva åtgärder i butiken som kameraövervakning, överfallslarm och slutna kassasystem.

Uppgifter om misstänkta för butiksrån har inhämtats från Brå:s register över misstänkta personer medan uppgifter om tidigare brottsbelastning har inhämtats från Brå:s register över lagförda personer.

² Stöld eller snatteri där gärningspersonen blivit påkommen och brukat våld då man försökt återta det stulna godset.

³ Exempelvis framgår det sällan i förberedelsestadiet vilken butik som var tänkt rånbjekt, hur många gärningspersoner som skulle utföra rånet etcetera.

⁴ I förundersökningarna finns bland annat förhör med eventuell målsägande, brottsoffer och vittnen samt eventuell fotodokumentation.

Bortfall

Bortfallet för respektive år som ingår i undersökningen framgår av tabell 1. Främst består bortfallet av felaktigt registrerade polisanmälningar, där antingen brottet i anmälan varit annat än rån (exempelvis stöld) eller rån mot annat objekt än butik (exempelvis frisersalong eller restaurang).

Bortfallet har ökat något över tid men inte alls i samma omfattning som det totala antalet anmälningar. För år 2000 finns emellertid också ett externt bortfall på 40 anmälningar som inte inkommit till Brå och som därför inte ingår i undersökningen.

Tabell 1. Bortfall i de fördjupade kartläggningarna av anmälda butiksrån 1996–2008.

	1996*	2000**	2004	2008
Antal anmälda butiksrån***	638	785	828	988
Bortfall	7 %	8,5 %	10 %	12 %
Anmälningar i kartläggning	592	718	743	874

*Källa: Rikspolisstyrelsen, 1997.

**Källa: Brå, 2002.

***Att antalet anmälda butiksrån inte uppgår till samma antal som i den officiella kriminalstatistiken beror främst på att dubletter sorterats bort i dessa fördjupade kartläggningar.

Det interna bortfallet, det vill säga saknade uppgifter i de enskilda anmälningarna eller i förundersökningsmaterialet, varierar. För de flesta variablerna uppgår uppgiftsbortfallet till under fem procent. För en del variabler, till exempel värdet på rånbytet och offrets skador, är uppgiftsbortfallet betydligt större och har dessutom ökat något. Detta framgår i samband med redovisningen och innebär i en del fall att resultaten är att se som så kallade minimiskattningar. Anledningen till ett ökat uppgiftsbortfall är främst att polisens arbetssätt har förändrats genom att fritextavsnittet i anmälan minskat. Skälet till detta är enligt uppgift att man inte vill att känslig information alltför snabbt ska bli offentlig då anmälaren/målsägaren får en kopia i samband med anmälan.⁵

Mörkertal

Materialet i studien bygger på de butiksrån som anmälts till polisen, inte på samtliga begångna butiksrån. Diskrepansen mellan de anmälda brotten och den faktiska brottsligheten är det som menas med mörkertal. Vissa brottstyper har ett stort mörkertal, det vill säga få brott anmäls i förhållande till hur många som begås. Samtliga förbe-

⁵ Enligt uppgift bör information som en enskild lämnar i stället dokumenteras i ett förhör medan polisens iakttagelser bör dokumenteras i en pm eller liknande.

redelsebrott har ett större mörkertal eftersom det är svårare att upptäcka brott som endast kommit till planeringsstadiet. Generellt har också brott som begås mot person ett större mörkertal än egendomsbrott. Det kan bero på olika faktorer, till exempel gällande försäkringsregler och att det vid brott mot egendom finns en annan distans till brottet och/eller gärningspersonen (Brå 2006). För rån gäller därför att personrån har ett större mörkertal än övriga råntyper. Mörkertalet för butiksrån antas vara litet, undantaget förberedelse till butiksrån, och begränsas troligtvis främst till de försöksbrott och motvärnsrån som kan ses som mindre allvarliga.

Studien redovisar endast personer som kommit till rättsväsendets kännedom, vilket läsaren bör ta hänsyn till i den del av rapporten som berör misstänkta respektive lagförda personer. Endast i 15–20 procent av samtliga anmälda brott kan en gärningsperson bindas till brottet.⁶ Det är möjligt att denna grupp inte är helt representativ för samtliga gärningspersoner.

Disposition

Rapporten inleds med en beskrivning av butiksrånen utifrån den officiella kriminalstatistiken. Därefter presenteras resultaten från den fördjupade kartläggningen som baseras på polisanmälda butiksrån åren 1996, 2000, 2004 och 2008. Tonvikten ligger på år 2008, det vill säga det sista året som ingår i studien. Den fördjupade kartläggningen är uppdelad i två delar. Den första ger en bild av butiksrånen genom att redovisa resultat med brottet som enhet. Den andra delen beskriver gärningspersonerna genom att använda för butiksrån misstänkta och lagförda personer som analysenhet. Mot bakgrund av rapportens resultat och tidigare forskning och arbete mot butiksrån, ges i diskussionskapitlet avslutningsvis förslag på hur det förebyggande arbetet kan utvecklas.

⁶ År 2008 uppgick den totala personupplklaringsprocenten till 17 procent (Brå 2009).

Rån i den officiella kriminalstatistiken

Den officiella kriminalstatistiken belyser brottsligheten utifrån de brott som anmäls till polisen och handläggs av polis, tull, åklagare, domstol och kriminalvård.

Rån är ett tillgreppsbrott och definieras som stöld med användande av våld eller hot. Det är det våldsamma inslaget i brottet som särskiljer rån från övriga tillgreppsbrott. Beroende av hänsynslöshet, våldets råhet, samt om rånet åsamkat någon livsfara, kan gärningspersonen dömas till antingen rån eller grovt rån. Straffskalan för det förstnämnda är fängelse på mellan ett och sex år, medan grovt rån har en straffskala på fängelse mellan fyra och tio år (BrB 8 kap. 5 och 6 §).

Statistiken innehåller antalet rån som anmälts totalt samt uppdelat efter rånobjekt. Följande kategorier används i statistiken: bankrån, butiksrån, rån mot värdebefordran, rån mot värdetransport, taxirån, rån mot funktionshindrad, rån mot privatperson samt övriga rån.⁷ Till de övriga rånen räknas rån mot restauranger, gatukök och liknande. Rån mot privatperson utgör den största delen av anmälningarna. Under 2010 anmäldes sammanlagt 9 200 rån, varav personrån utgjorde omkring 70 procent. Butiksrånen omfattar cirka 10 procent av alla anmälningar om rån. Butiksrånen definieras som rån mot butik avsedd för detaljhandel, det vill säga butiker där varor kan köpas enskilt (till skillnad mot partihandel). Exempel på butiker är livsmedelsaffärer, guld- och uraffärer, kiosker, videobutiker etcetera.

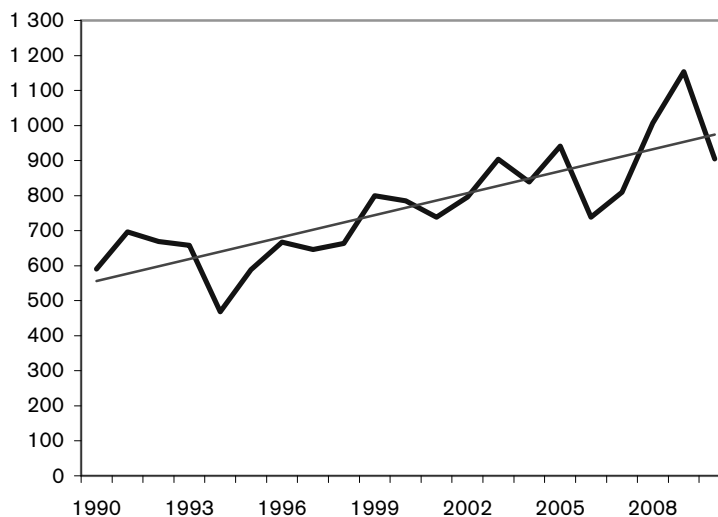
⁷ Tidigare ingick även postrån i statistiken. År 2001 gjorde dock Posten en omfattande förändring av servicenätet vilket innebar att de traditionella postkontoren började läggas ner, och postverksamheten förlades till stor del till postombud i framför allt butiker och bensinstationer. Detta innebär att en del av de tidigare postrånen numera kategoriseras som butiksrån.

Tjänsteutövande branscher som frisörer, restauranger och liknande innefattas ej av definitionen.

Brottsutvecklingen

Sedan en längre tid tillbaka har antalet polisanmälda butiksrån en ökande trend. I Brå:s tidigare kartläggning om butiksrån (Brå 2002) konstateras att antalet butiksrån nästan fyrdubblats mellan åren 1975 och 2000. Ökningstakten har därefter inte varit lika hög. År 2009 anmäldes flest butiksrån, 1 154 stycken, vilket är nästan sex gånger fler än 1975. Variationerna mellan åren är dock relativt stora. Under 1990-talet och framåt uppvisar butiksrånen en stabilt uppåtgående trend med några tydliga nedgångar under åren 1994 och 2006 samt en mer kraftig uppgång år 2008 (se figur 1). År 2010 skedde återigen en nedgång i de polisanmälda butiksrånen.

Figur 1. Antal anmälda butiksrån samt linjär trend, åren 1989–2010.



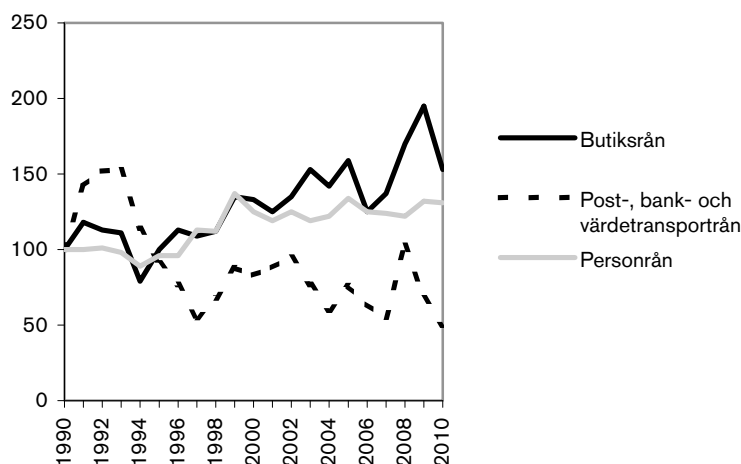
Utvecklingen i jämförelse med andra rånkategorier

Butiksrånen följer i stort sett samma utvecklingskurva som personrån under 1990-talet (figur 2).⁸ Under 00-talet visar butiksrånen dock på en ökning medan personrån legat mer stabilt. Post-, bank- och värdetransportrånen följer samma utvecklingskurva som butiks- och personrån fram till 1995. Då började rån mot perso-

⁸ Värt att notera är att butiksrånen antalmässigt är betydligt färre än personrån. I slutet av 00-talet anmäldes omkring 1 000 butiksrån samtidigt som över 6 000 personrån anmäldes till polisen.

ner och butiker åter öka medan bank- och postrånen fortsatte att minska till och med år 1998. På 00-talet har post- och bankrånen fluktuerat med ett medelvärde på cirka 180 per år. Minskningen beror sannolikt på flera omständigheter, varav den mest betydande förändringen anses vara en förbättrad säkerhet inom branschen (Brå 2004). Men även en förändrad tillfällesstruktur med ett minskat antal bank- och postkontor samt överflyttning av post- och viss kontanthantering från postkontor till postombud belägna i butiksmiljö, är möjliga delförklaringar till nedgången av anmälningar gällande denna rånkategori.

Figur 2. Index över polisanmälda butiksrån, post-, bank- och värdetransportrån⁹ samt personrån¹⁰ åren 1990–2010. (Index år 1990=100)



Att butiksrån och personrån ökade under mitten av 1990-talet när post-, bank- och värdetransportrån minskade skapade teorier om överflyttningseffekter, något som dock ej kunnat beläggas (Brå 2004). Det finns studier som menar att olika typer av gärningspersoner begår olika typer av rån och att det är graden av förberedelse och kriminell erfarenhet som avgör om rånobjektet blir till exempel en butik eller en bank. Vid butiksrån och personrån är det i majoriteten av brotten en ensam gärningsperson som begår rånet efter ett begränsat mått av planering och rekognosering. De gärningspersoner som siktar in sig på banker och värdetransporter, där det potentiella rånbytet är större, samarbetar i större utsträckning med andra gärningspersoner och planerar brottet i högre grad (se exempelvis Gill 2000 och Matthews 2002).

⁹ Inklusivt rån mot värdebefordran.

¹⁰ Inklusivt rån mot funktionshindrad som annars utgör en egen brottskategori i kriminalstatistiken.

Taxirån är antalsmässigt en liten kategori som sällan överstiger hundra anmälda brott per år (varför taxirån ej ingår i indexserien ovan). Under 1990-talet hade de dock en starkt uppåtgående trend som vände år 2001, då antalet taxirån minskade. Den nedåtgående trenden därefter kan enligt branschorganisationen förklaras med en minskad kontanthantering samt användandet av kameror i taxibilarna (Svenska Taxiförbundet 2010).

Det finns även en kategori som heter övriga rån. Denna kategori var före år 1998 sammanslagen med personrånen och är därför problematisk att följa över tid. De två första åren som denna brottskategori använts separat tycks vara en övergångsperiod där flera brott fortfarande kodades enligt den ”gamla modellen” (det vill säga tillsammans med personrånen), vilket förklarar den kraftiga ökningen av anmälningar om övriga rån följande år (från 102 anmälningar år 1998 till 1 508 anmälningar år 2000). Denna brottskategori stabiliserar dock under början av 00-talet och följer därefter butiksrånens årsvisa utveckling i stort, dock med en tendens till nedåtgående trend i stället för uppåtgående. Bland övriga rån ingår rån mot andra objekt än vad som specificerats i de andra råntyperna, till exempel restauranger, frisersalonger och andra tjänsteutövande branscher. En stor del av polisanmälningarna som hamnat bland övriga rån gäller också förberedelse till rån där det inte framgår vilket som var det tänkta rånobjektet.

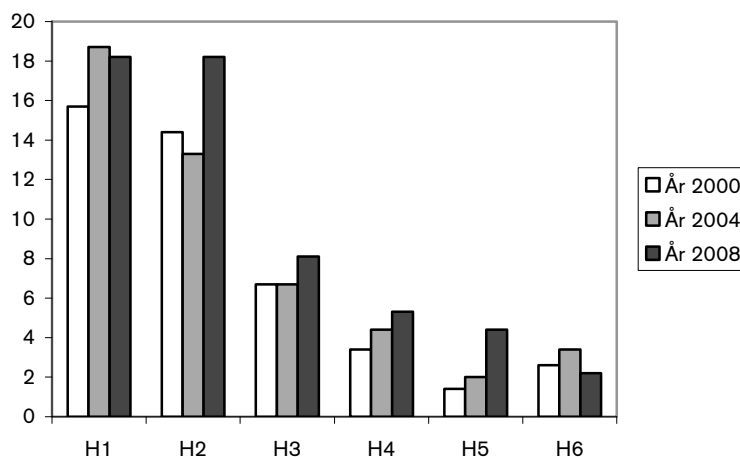
Främst ett storstadsproblem

Av samtliga anmälda butiksrån 2008 begicks närmare 75 procent i något av de tre storstadslänen Stockholm, Västra Götaland och Skåne. Det är en något högre andel än vid kartläggningen år 2000 då 70 procent av butiksrånen begicks i storstadslänen. En analys av förändringar i antal anmälningar under 00-talet¹¹ visar dock inte att antalet butiksrån i storstadslänen generellt ökar mer än i övriga län (se figur 1, bilaga 1). I en regional jämförelse av antalet butiksrån per 100 000 invånare år 2008 stack Södermanlands län ut som mest rånfrekvent, bortsett från storstadslänen. År 2000 hade Örebro län en hög koncentration av butiksrån (tabell 1, bilaga 1). Den länsvisa fördelningen kan dock variera från år till år bland de befolkningsmässigt medelstora länen.

¹¹ På grund av en förändrad länsuppdelning jämförs antalet inte med tidigare år.

Även vid granskning av H-regioner, en indelning av kommuner efter urbaniseringsgrad¹², framgår det att koncentrationen av butiksran är störst i storstäderna, vilket gäller för varje undersökt år (figur 3). Antalet butiksran per 100 000 invånare blir lägre med en sjunkande urbaniseringsgrad. År 2008 hade Göteborgs och Malmöregionen kommit upp i samma höga nivå som Stockholmsregionen. En anledning till att flest butiksran begås i storstadsregionerna är helt enkelt att där finns fler butiker. En högre koncentration av människor innebär också att fler brott begås (Wikström m.fl. 1994). Samtidigt präglas storstäderna av en större anonymitet vilket genererar fler råntillfällen och en lägre uppkläring av brott.

Figur 3. Antal anmälda butiksran per 100 000 invånare efter H-region åren 2000, 2004 och 2008.



H1 = Storstockholm och Södertälje.

H2 = Storgöteborg, Malmö, Lund och Trelleborg.

H3 = Andra större städer.

H4 = Södra Sveriges mellanbygder samt medelstora städer.

H5 = Norra Sveriges tätbygder samt medelstora städer.

H6 = Norra Sveriges glesbygder.

Sedan år 2005 används ofta den kommungruppering som Sveriges kommuner och landsting tagit fram i stället för H-regioner (SCB 2005). För att kunna jämföra med tidigare framtagna uppgifter används emellertid indelningen i H-regioner.

Butiksran ett allt tydligare ungdomsbrott

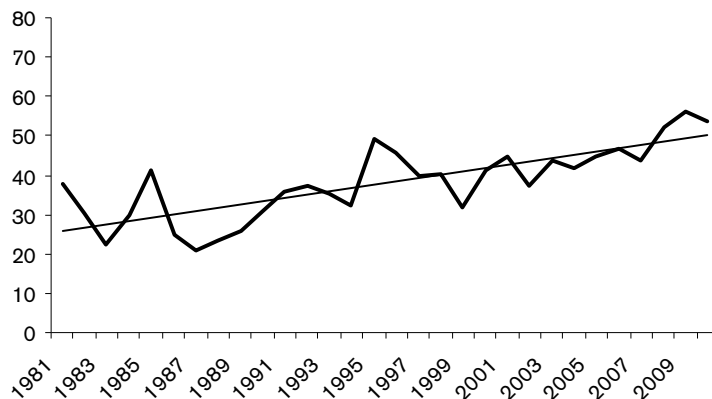
Vid samtliga polisanmälda brott år 2008 där det finns en registrerad misstänkt utgör ungdomar (15–20 år) ungefär 25 procent av de misstänkta. Det är en förhållandevis hög andel relaterat till gruppens

¹² De sex H-regionerna är hierarkiskt grupperade efter sjunkande urbaniseringsgrad. Se figur 3.

storlek i befolkningen¹³. Brottstyper där en stor andel av förövarna är ungdomar betecknas ofta som ungdomsbrott. Personrån är den rånkategori som främst förknippas med ungdomar, både som offer och som förövare (Brå 2008). Under 00-talet har andelen personrån där ungdomar står som misstänkta legat på omkring 60 procent.¹⁴ En direkt jämförelse mellan personrån och butiksrån är inte möjlig då personrån omfattas av ett större mörkertal, det vill säga att färre av personrånen än av butiksrånen anmälts till polisen. Det går dock att titta på utvecklingen av de olika rånkategorierna över tid, med antagandet att anmälningsbenägenheten är konstant inom respektive kategori.

För butiksrån visar utvecklingen av andelen misstänkta ungdomar på en svagt uppåtgående trend (figur 4). De årliga variationerna kan vara relativt stora, men en undersökning av medelvärdet av andelen misstänkta ungdomar de tre senaste årtiondena påvisar en ökning. Under 1980-talet var medelvärdet 29 procent, under 1990-talet 38 procent för att på 00-talet ha ökat ytterligare till 45 procent.

Figur 4. Andelen ungdomar (15–20 år) bland misstänkta för butiksrån samt linjär trend, åren 1981–2010, i procent.



Att andelen yngre misstänkta vid butiksrån ökar är bekymmersamt då resultat av tidigare studier visat att rån är ett så kallat strategiskt brott (Brå 2000). Strategiska brott är en benämning för debutbrott där det finns en förhöjd risk för fortsatt kriminalitet. Risken för att

¹³ Andelen 15–20-åringar i befolkningen 15 år och äldre utgjorde år 2008 knappt tio procent.

¹⁴ Uppgifter för personrån längre tillbaka i tiden är inte helt jämförbara då kategorin övriga rån ingick i denna till och med år 1997.

¹⁵ Andelen 15–20-åringar i befolkningen 15 år och äldre har legat förhållandevis konstant under hela perioden.

de som i sin debut lagförs för rån ska bli kroniska brottslingar (lagförs nio gånger eller fler) visade sig vara 19 procent.¹⁶

Skjutvapen i fyra av tio butiksrån

Förutom den tidigare nämnda uppdelningen i olika rånobjekt visar statistiken även om det förekommit skjutvapen vid råntillfället. Redan hos polisen särskiljs rån med och utan skjutvapen genom två olika brottskoder. På 1990-talet ökade andelen butiksrån som genomförts med hjälp av skjutvapen markant. Under 1980-talet utfördes i genomsnitt 24 procent av butiksrånen med skjutvapen, under 1990-talet var det i genomsnitt 39 procent (Brå 2002). Denna kraftiga uppgång har dock inte fortsatt under 2000-talet, då andelen butiksrån med skjutvapen håller sig till i genomsnitt 40 procent. (I reella tal motsvarar det 300–500 butiksrån med skjutvapen per år.) Det är betydligt vanligare än vid rån mot privatpersoner (4 procent) men ovanligare än vid rån mot bank-, post- och värdetransporter (75 procent). Att ett rån rubricerats som rån med skjutvapen behöver dock inte betyda att vapnet kommit till användning i form av avlossade skott. Det är vanligare att skjutvapnet används som ett tillhygge. Ibland används naturtrogna kopior i stället för riktiga skjutvapen. Skälet till detta kan vara att tillgången på skjutvapen är begränsad, men också för att rånaren vill reducera risken för skador i samband med rånet (Matthews 2002).

¹⁶ Brå arbetar för närvarande med en ny studie av vad som kan ses som strategiska brott med planerad publicering våren 2012.

Fördjupad kartläggning av butiksrånen

En utgångspunkt för kartläggningar är att brottsituationer inte uppstår slumpmässigt utan uppstår enligt mer eller mindre tydliga mönster. Olika omständigheter skapar situationer där risken för brott är hög. Rutinaktivitetsteorin beskriver de tre faktorer som behövs för att ett brott ska komma till stånd: en motiverad gärningsperson, ett lämpligt brottsobjekt samt frånvaron av kapabla väktare (Cohen och Felson 1979, Hopkins 2002). Egenskaper hos brottsobjektet eller omständigheter i brottsituationen som skapar förutsättningar för butiksrån – exempelvis kvälls- och nattöppet, ensamarbete och butikens geografiska läge – är viktig kunskap i det brottsförebyggande arbetet.

Föreliggande fördjupade kartläggning över anmälda butiksrån åren 1996, 2000, 2004 samt 2008 är ämnad att komplettera den bild som framkommer utifrån kriminalstatistiken. De två senare åren består av nytt material medan de två föregående åren är inkodade i samband med tidigare kartläggningar, men ingår i den mån det är möjligt för att ge ett längre tidsperspektiv i analyserna. Som tidigare beskrivits innebär fördjupningen att betydligt fler uppgifter i polis-anmälningarna och tillhörande fritext kodats in än vad som redovisas i kriminalstatistiken. Dessutom har hälften av anmälningarna från 2008 kompletterats med några uppgifter från polisens förundersökningar.

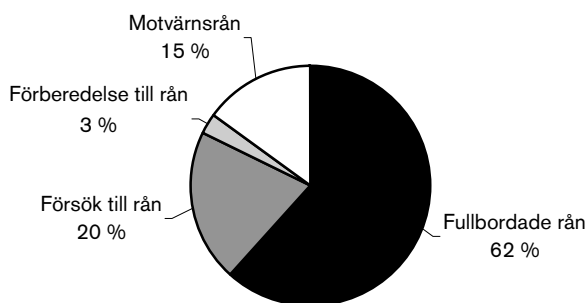
En uppdelning av butiksrånen

Butiksrånen kan utifrån anmälningarna delas in i fyra typer: fullbordade rån, försök till rån, förberedelse till rån samt motvärnsrån.¹⁷

¹⁷ Denna indelning är inte möjlig att göra i den officiella kriminalstatistiken då ingen särskiljning görs vad gäller brottskod.

Nedan ges en beskrivning av de fyra typerna och deras fördelning (figur 5).

Figur 5. Anmälda butiksrån fördelade efter typ av rån (procent) år 2008. (N=874)



Förberedelse, försök och fullbordade butiksrån

Förberedelse till rån är när rånet inte kommit längre än till förberedelsestadiet. För att kunna dömas för förberedelse till rån krävs att det funnits ett uppsåt att begå rånet. Förberedelsebrotten omfattas av ett större mörkertal än övriga råntyper då sannolikheten att de upptäcks och anmäls är betydligt mindre. Förberedelsebrotten kommer i fortsättningen att exkluderas ur kartläggningen då omständigheterna skiljer sig från såväl fullbordade som försök till butiksrån och bortfallet kan vara stort.

Skillnaden mellan fullbordade rån och rånförsök är att de förstnämnda resulterar i ett rånbyte (kontanter eller annat gods) medan de andra inte gör det. Kartläggningen visar att andelen fullbordade rån mellan åren 1996 och 2008 varit förhållandevis stabil (tabell 2). Möjligen kan en liten minskning i förhållande till försök skönjas från år 2000 till 2008.

Tabell 2. Andelen fullbordade rån respektive försök till rån åren 1996, 2000, 2004 och 2008, i procent.

Råntyp	1996	2000	2004	2008
Fullbordade rån	77 % (307)	81 % (450)	78 % (446)	75 % (539)
Försök till rån	23 % (92)	19 % (108)	22 % (124)	25 % (179)
Totalt	100 % (399)	100 % (558)	100 % (570)	100 % (718)

Motvärnsrån

Motvärnsrån är rån där någon ingripit mot stöld eller snatteri genom att försöka återta det stulna godset och gärningspersonen brukat våld (motvärn). Skillnaden mot övriga butiksrån är således att våldet, eller hotet, sker först efter det att gärningspersonen hamnat i

en trängd situation. Motvärnsrånen utgjorde ungefär en fjärdedel av de anmälda rånen år 1996 (Rikspolisstyrelsen 1997). Andelen motvärnsrån minskade till en femtedel åren 2000 och 2004 och en minskning med ytterligare några procent skedde år 2008 då motvärnsrånen utgjorde 15 procent av samtliga anmälda butiksrån.¹⁸ I absoluta tal innebär det att av de 874 anmälda butiksrånen detta år var 130 motvärnsrån. Huruvida det rör sig om en faktisk minskning är osäkert, både anmälningsbenägenheten och det faktum att brottsrubriceringen i många fall kan hamna under snatteri och stöld (brott som visat på en ökning till och med år 2009) kan påverka.

Även motvärnsrånen kommer i fortsättningen att exkluderas från kartläggningen då omständigheterna vid denna typ av butiksrån skiljer sig avsevärt från de övriga.

Risken att utsättas för butiksrån

Risken att utsättas för butiksrån är inte jämnt fördelad. Frågan är vilka butiker det är som drabbas? Och varför utsätts vissa butiker för rån, ibland vid flera tillfällen samma år, och andra inte?

Generella risken oförändrad

År 2008 anmäldes 718 butiksrån.¹⁹ Samma år fanns drygt 67 000 försäljningsställen inom detaljhandeln.²⁰ Det innebär att den generella risken att utsättas för ett butiksrån är ungefär 1 procent, det vill säga en butik av hundra utsätts för ett rån under ett kalenderår. Denna generella risk har procentuellt ökat med några tiondelar jämfört med år 2000. Risken är högre i urbaniserade områden. I de tre storstadskommunerna Stockholm, Göteborg och Malmö var den generella risken år 2008 cirka 3 procent, vilket är tre gånger högre än den generella risken i hela landet och en ökning med 1 procent sedan år 2000.²¹

En stor andel av butiksrånen drabbar livsmedelsbutikerna. År 2008 riktades 45 procent av butiksrånen mot denna bransch medan en femtedel riktades mot kiosker och tobakshandlar (figur 6).²² Ben-

¹⁸ I motvärnsrånen ingår även försök till motvärnsrån.

¹⁹ Exklusive motvärnsrån och förberedelse till rån.

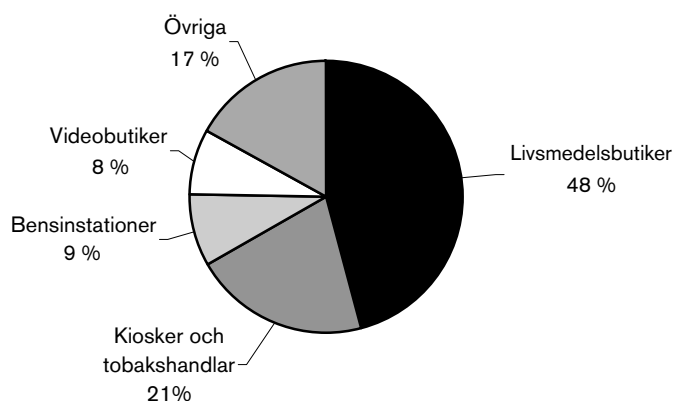
²⁰ Gäller all detaljhandel utom handel med motorfordon och motorcyklar. Dessutom ingår uthyrning av videokassetter och dvd-skivor. Livsmedelsgrossister, liksom andra grossister ingår inte. Uppgiften hämtad från Statistiska centralbyråns Företagsregister, 2008.

²¹ År 2008 var den generella risken i Stockholms kommun 2,4 procent, i Malmö kommun 3,3 procent och i Göteborgs kommun 3,1 procent.

²² Omkring 60 procent av de utsatta livsmedelsbutikerna och en fjärdedel av kioskerna tillhörde en butikskedja.

sinstationer och videobutiker utsattes vardera för nästan 10 procent av butiksrånen.

Figur 6. Fördelning av butiksrån efter bransch år 2008. Endast de branscher som överstiger 5 procent redovisas, resterande ingår i övriga.



Att en stor del av rånen riktas mot livsmedelsbutiker behöver dock inte innebära att den enskilda livsmedelsbutiken löper stor risk att drabbas av ett rån. För att skatta den branschspecifika risken måste hänsyn också tas till hur många butiker det finns inom respektive bransch.

Branschspecifika risken skiljer stort

Risken att utsättas för butiksrån har ökat för flera av de mest drabbade branscherna sedan år 2000 (tabell 3). Videobutikerna har den högsta branschspecifika risken att utsättas för rån. Fler än en av tio videobutiker rånades år 2008, att jämföra med den generella risken, som är en av hundra. Redan i den tidigare kartläggningen av butiksrån år 2000 konstaterades att videobutikerna hade en hög utsatthet, och den har mer än fördubblats sedan dess. Antalet videobutiker har minskat med 22 procent mellan åren 2000 och 2008, ändå har antalet rån mot branschen ökat.

Tabell 3. Antal och andel rån åren 2000, 2004 och 2008 samt branschspecifik risk åren 2000 och 2008. Endast branscher med en risk över 1 procent år 2008 redovisas separat i tabellen, resterande ingår i övriga butiker.

Branschkategori	Antal rån			Antal butiker		Risk (%)	
	2000	2004	2008	2000	2008	2000	2008
Videobutiker	34	39	55	530	414	6,4	13,3
Livsmedelsbutiker	270	258	328	7536	6224	3,6	5,3
Kiosker och tobakshandlar	117	131	132	3268	2869	3,6	4,6
Varuhus och stormarknader	3	8	9	228	302	1,3	3,0
Bensinstationer	65	66	63	2678	2239	2,4	2,8
Guld- och juvelerarbutiker	10	10	27	1035	1051	1	2,6
Urhandlar	15	6	7	427	387	3,5	1,8
Systembolag	-	9	5	-	411	-	1,2
Bageri/konditori	1	4	7	728	624	0,1	1,1
Övriga butiker*	21	31	44	-	-	-	-
Uppgift saknas	22	8	41	-	-	-	-
Totalt	558	570	718	-	-	-	-

*Se tabell 2, bilaga 1 för utförligare tabell.

År 2008 utsattes ungefär fem av hundra livsmedelsbutiker, nästan lika många kiosker/tobakshandlar och tre av hundra bensinstationer för rån. Noterbart är att rånen mot urhandlar är en av få kategorier där risken minskat vid jämförelse med år 2000. Dock har risken för guld- och juvelerarbutiker samtidigt ökat, vilket skulle kunna tyda på en viss överflyttningseffekt då branscherna för ett snarlikt sortiment (varor av mindre storlek men med ett högt värde).

Risk för upprepad utsatthet

Bland annat den tidigare kartläggningen visade att sannolikheten för att en redan utsatt butik ska utsättas igen är större än för butiker som aldrig utsatts för ett rån. 2008 års kartläggning visar att risken att en butik som utsatts för ett rån ska utsättas för ytterligare ett rån under samma kalenderår är 8 procent. Det innebär att risken är åtta gånger högre än den generella risken. Den upprepade utsattheten har inte förändrats nämnvärt under åren 2000²³, 2004 och 2008 (se tabell 3, bilaga 1). Av de butiker som utsattes för ytterligare ett rån 2008 skedde 10 procent av rånen inom en vecka från det första. En fjärdedel skedde inom en månad från det första råntillfället och, inom tre månader hade 50 procent av de upprepade rånen skett.

Förutom egenskaperna hos den butik som rånas kan kännedom om tidigare rån också bidra till att en butik blir upprepat utsatt (Matthews 2002), antingen genom att samma gärningsperson återvänder till en butik den tidigare rånat, eller att någon ryktesvägen

²³ Även om risken år 2000 kan vara något överskattad då även förberedelsebrotten ingår detta år.

eller i media tagit del av erfarenheterna från ett rån som någon annan begått.

När sker de flesta butiksrånen?

Tidigare i rapporten har det framkommit var butiksrånen begås samt vilka typer av butiker som är mest drabbade. Det är också av vikt att titta på när butiksrånen sker för att kunna veta när vissa typer av brottsförebyggande åtgärder kan vara som mest effektiva.

Utsattheten ökar under vintermånaderna

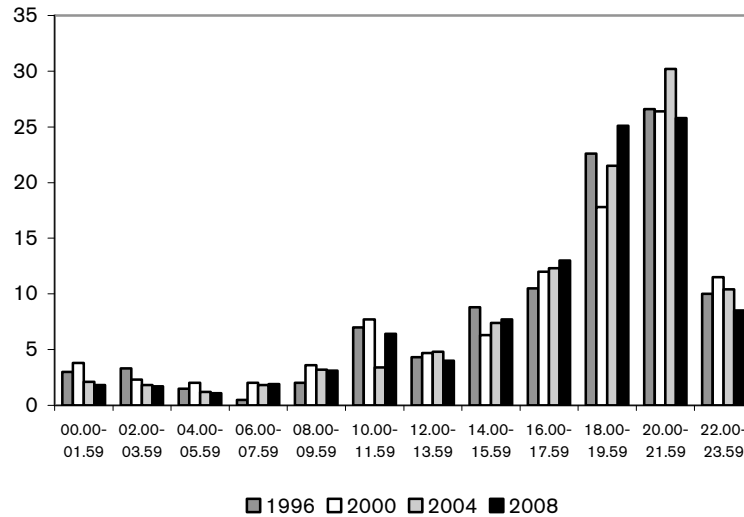
Antalet anmälda butiksrån ökar under vintern. Över 40 procent av butiksrånen sker under vintermånaderna november till och med februari, medan endast cirka 25 procent av butiksrånen begås under sommarmånaderna maj till och med augusti (figur 2, bilaga 1). Butiksrånen visar därmed ett omvänt säsongsmönster från många andra brottstyper som snarare ökar under sommarmånaderna. Tillfällesstrukturen förändras under sommarmånaderna när fler stöldbegärliga föremål blir mer lättillgängliga (exempelvis cyklar och mopeder). Det uppstår också fler situationer som kan leda till bråk när fler människor rör sig ute och när alkoholkonsumtionen ökar.²⁴ Förmodligen kan även butiksrånens säsongsvariation förklaras av tillfällesstrukturen om än omvänt. Under vintermånaderna är det till exempel mörkt en stor del av dygnet samtidigt som färre människor vistas utomhus, något som kan tänkas minska risken för upptäckt (se Kruize 2001a samt van Koppen och Jansen 1999).

Butiksrånen sker främst på kvällar och nätter

Butiksrånen är starkt koncentrerade till den senare delen av dygnet. Ungefär hälften av alla butiksrån sker mellan klockan 18 och 22 på kvällen, ett förhållande som ter sig mycket stabilt över tid (figur 7).

²⁴ Alkoholkonsumtionen uppvisar klara säsongsvariationer och är som allra högst under sommarmånaderna, främst i juli (Leifman och Gustafsson 2003).

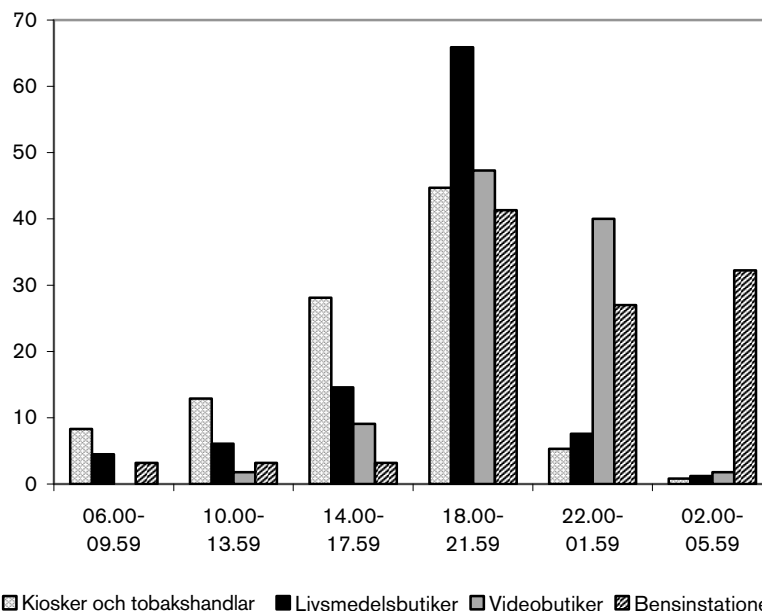
Figur 7. Anmälda butiksrån efter tidpunkten för rånet (tvåtimmarsintervall), åren 1996, 2000, 2004 och 2008 i procent.



Att flest rån sker vid dessa tidpunkter kan bero på flera saker, till exempel att det är mindre folk i rörelse i och omkring butiken kvällstid, vilket i sin tur kan innebära att det är mindre bemanning i butiken. Det kan också finnas förväntningar hos den som begår rånet att kassan, och därmed rånbytet, ska vara större i slutet av arbetsdagen (referensgruppsmöte maj 2011). Detta är emellertid något som handeln och värdetransportföretagen försökt motverka genom att göra transporter mindre förutsägbara (med bland annat skiftande vägar och hämtningstider).

Tidpunkten för rånet varierar dock för olika branscher (figur 8). Även om samtliga fyra branscher där den branschspecifika risken är hög är som mest utsatta mellan klockan 18 och 22, är det inte lika tydligt som i fallet med livsmedelsbutikerna där två tredjedelar av rånen sker vid denna tidpunkt. Fyra av tio rån mot videobutiker begås i stället mellan klockan 22 och 02, en tidpunkt då även bensinstationer är mest drabbade. Bensinstationer är den branschkategori som jämfört med de andra branscherna oftare utsätts för rån mellan klockan 02 och 06 på morgonen; en tredjedel av rånen mot denna bransch sker under de tidiga morgontimmarna. Dygnet övriga timmar, det vill säga mellan klockan 06 och 18, är det kiosker och tobakshandlar som har högst branschspecifik risk att utsättas för butiksrån.

Figur 8. Anmälda butiksrån efter tidpunkten för rånet (fyrtimmarsintervall) uppdelat på branschkategori, år 2008 i procent.



Anledningen till att en del branscher rånas vissa tider och andra inte är främst att öppettiderna ser annorlunda ut för de olika branscherna. De flesta livsmedelsbutiker stänger före klockan 22, vilket självfallet innebär att få rån sker mot denna bransch efter den tidpunkten. Av samma anledning rånas få videobutiker på förmiddagen; de allra flesta har ännu inte öppnat. Det är därför intressant att se på den branschkategori som till stor del har dygnetruntöppet: bensinstationerna. Relativt många av rånen mot denna bransch sker mellan klockan 22 och 06 och det är rimligt att anta att detta skulle gälla också övriga branscher med förlängda öppettider (även om hänsyn bör tas till att bensinstationer till stor del är mer geografiskt isolerade i förhållande till övriga branscher).

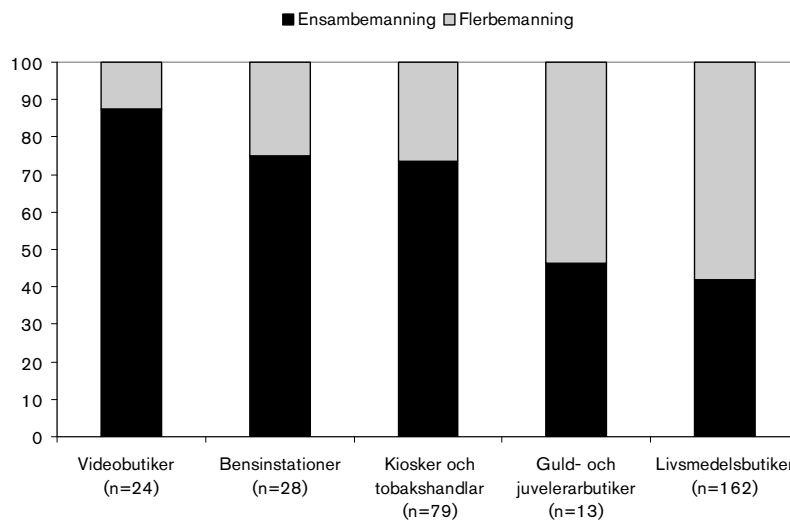
Ensamarbete vid hälften av butiksrånen

En närmare granskning av polisens förundersökningar av ungefär hälften av butiksrånen år 2008 (n=363) visar att något över hälften av dessa butiksrån (56 procent), skedde mot butiker som för tillfället var ensam bemannade.²⁵ För vissa branscher var dock ensamarbete betydligt vanligare än så; vid samtliga rån som begicks mot videobu-

²⁵ Tidigare kartläggning utgick från information om ensamarbete i polisanmälningarna medan denna kartläggning utgår från polisens förundersökningar. Därför görs ingen jämförelse mellan åren.

tiker var nästan nio av tio butiker ensambemannade vid det aktuella råntillfället (figur 9). Även en stor del av de bensinstationer och kiosker och tobakshandlar som utsattes för rån 2008 kännetecknas av ensamarbete. I tre av fyra rån mot dessa branscher utsattes ett butiksbiträde som för tillfället arbetade ensam. En stor del av butikerna inom dessa branscher består av mindre butiker med långa öppettider, där kundunderlaget vid många tillfällen är lågt.

Figur 9. Andel butiker med ensamarbetande personal vid råntillfället efter branschkategori, år 2008 i procent (n=363).*



*Observera att uppgiften bygger på ett urval som består av ungefär hälften av alla anmälda butiksår 2008. Uppgiftsbortfallet avseende huruvida ensamarbete skett eller inte vid rånet uppgår till mindre än fem procent inom de kategorier som redovisas i figuren.

Blir då rån mot vid tillfället ensambemannade butiker i större utsträckning fullbordade? Kontroll av andelen fullbordade rån, respektive rån som stannat vid försök, visar att det inte tycks vara fallet. Av rånen i förundersökningsmaterialet år 2008 mot flerbemannade butiker uppgick andelen fullbordade rån till 75 procent. Motsvarande siffra för ensambemannade butiker var 73 procent.

Materialet visar att många butiksår som begås av en ensam gärningsperson riktas mot butiker där personalen också är ensam vid råntillfället. Skälet kan vara att rånaren inte vill hamna i ett antalsmässigt underläge. Även rån som begås av flera gärningspersoner sker till stor del i butiker med ensambemanning, dock inte i lika stor utsträckning.

Att något fler rån begås mot vid tillfället ensambemannade butiker beror troligtvis på föreställningen om att rån mot butiker med ensamarbetande personal har större chans att lyckas (även om så ej tycks vara fallet), kombinerat med att sannolikheten för ensamarbete ökar de tider på dygnet då många av rånen sker.

Rånsituationen

Butiksrån riktas främst mot kassaregionen men även mot butikens bakomliggande utrymmen (kontor och lager) och mot övriga kundutrymmen i butiken.²⁶ Antalet gärningspersoner och typ av vapen varierar. Det är också mer eller mindre vanligt, beroende på bransch, att rånerna drabbar ensambemannade butiker (se tabeller 4–6, bilaga 1). Nedan följer en beskrivning av tre identifierade rånsituationer med exempel på hur några konkreta brottsförebyggande åtgärder kommit till användning utifrån den specifika rånsituationen. Vi tar även upp förekomsten av brottsförebyggande åtgärder i de butiker som (oavsett rånplats) utsatts för rån år 2008 och finns med i förundersökningsmaterialet. En bredare och djupare diskussion om brottsförebyggande åtgärder vid butiksrån finns i rapportens sista kapitel.

Kassarån

Det vanligaste är att rånet riktas mot butikens kassaområde. Den ökning av butiksrån som skett sedan år 2000 kan i första hand hänföras till kassarånen. År 2008 utgjorde kassarånen 88 procent av butiksrånen. År 2000 var andelen 78 procent (och år 2004 85 procent). Vid kassarån går en eller flera personer fram till kassan och antingen hotar den butiksanställda eller brukar våld i syfte att få honom eller henne att öppna kassan. Av kassarånen 2008 begicks en stor del av en ensam gärningsperson (57 procent), och i ungefär hälften av rånerna hade den utsatta butiken ensambemanning vid råntillfället.²⁷ Majoriteten (87 procent) av rånerna mot butikens kassaområde pågick i högst tio minuter medan endast 4 procent av rånerna översteg tjugo minuter.

Den vanligaste formen av beväpning vid kassarånen är skjutvapen, som förekom i 45 procent av fallen år 2008. Det är inte ovanligt att skjutvapnet i fråga är en attrapp eller en kopia, vilket talar för att det ofta är skrämseffekten som är syftet med vapnet. Självklart är det dock viktigt att inte bortse från risken att vapnet kan vara äkta. Även kniv förekommer ofta och användes som huvudbeväpning i 38 procent av kassarånen. I en tiondel av rånerna var gärningspersonen beväpnad med ett annat vapen än de två nämnda, främst tårgas- eller pepparspray samt olika tillhyggen (hammare, slagträ etcetera). Det förekommer också att vapen endast antyds och att gärningspersonen är obeväpnad vid råntillfället, vilket var fallet i sammanlagt 6 procent av kassarånen år 2008. Det behöver dock inte innebära att

²⁶ Några få rån (1,5 procent) skedde år 2008 utanför butiken eller mot annan plats. I cirka 6 procent av anmälningarna framgick inte rånplats.

²⁷ Uppgiften om ensambemanning bygger på omkring hälften av de anmälda butiksrånerna år 2008 (n=363).

rånet därför är mindre våldsamt; gärningspersonen kan fortfarande använda kroppsligt våld genom slag, sparkar med mera för att få sin vilja igenom.

För att förebygga kassarån kan man bland annat vidta åtgärder som begränsar tillgången på pengar och stöldbegärliga varor, såsom sluten kontanthantering (exempelvis Cash Guard eller Safepay) och sluten tobaksförvaring (exempelvis kvittosystem). Följande exempel är hämtat från ett av butiksrånen som ingår i kartläggningen och visar hur en sådan åtgärd kan vara effektiv vid kassarån.

FÖRSÖK TILL RÅN MOT LIVSMEDELSBUTIK

Två maskerade män kliver in i livsmedelsbutiken. Den ene bär en yxa, den andre en tårgassprayburk. Kassörskan som sitter i kassan närmast entrén uppmanas att öppna kassalådan. Hon svarar att det inte går då butiken har ett slutet kontanthanteringssystem. En av gärningspersonerna går då runt kassan och utdelar tre slag med yxan på kassalådan, utan att lyckas öppna den. Männerna lämnar butiken utan att ha kommit över några pengar.

Kontanthanteringssystem

I ungefär 9 procent av de insamlade förundersökningarna framgår att butiken som utsatts för rån eller rånförsök haft en åtgärd som försvårar eller förhindrar åtkomsten till kontanter. Förutom sluten kontanthantering kan det handla om rörpost, sedelbox eller liknande. En närmare studie av de butiker som använt någon form av kontanthanteringssystem visar att en något mindre andel rån fullbordades mot sådana butiker i jämförelse med rån mot övriga butiker.²⁸ Ändå fullbordas en stor del av rånen och rånbytet består, trots kontanthanteringssystemet, i många fall av kontanter. Gissningsvis handlar det då i de flesta fall om innehållet i växelkassan och mindre summor. Enligt anmälningarna tillgrips också ibland gods (främst cigaretter) i stället för kontanter.

Rån mot bakomliggande utrymmen

Rån mot butikens bakomliggande utrymmen (kontor och lager) är mer sällsynta och utgjorde 5 procent av butiksrånen år 2008. Det är en minskning sedan åren 2000 och 2004 i såväl absoluta som relativa tal. Andelen var då 11 respektive 8 procent. Jämfört med kassarånen är det ovanligt att ensamma gärningspersoner begår denna typ av rån. Det är däremot vanligare med ensamarbetande personal vid råntillfället. I två rån av tre gäller detta, vilket kan bero på att dessa

²⁸ 10 procent färre av rånen mot butiker med ett kontanthanteringssystem fullbordades. Det bör dock tas i beaktande att bortfallet är stort (53 procent) när det gäller information om huruvida det funnits kontanthanteringssystem.

rån många gånger sker i samband med öppning eller stängning av butiken.²⁹

Vid rån mot bakomliggande utrymmen är skjutvapen det vanligaste vapnet och förekommer i något mer än hälften av rånen. Kniv förekommer i samma omfattning som sprayflaskor och tillhyggen (vardera i 18 procent av rånen). Möjligheten att skaffa skjutvapen bör vara större vid denna typ av rån som i regel föregås av mer planering. Skjutvapnet kan eventuellt också fylla ett kontrollbehov som blir mer påtagligt i rånen mot butikens bakomliggande utrymmen. Vid kassarån står till exempel oftast butikspersonalen på samma plats, bakom kassadisen, medan rån mot kontor och lagerutrymmen kan innebära att personalen förflyttar sig i lokalen.

Tillvägagångssättet består ofta av flera moment som kräver ett visst mått av planering eftersom butikens kontor och lagerutrymme inte är lika tillgängliga som kassadelen. Därför tar också kontorsrån oftast längre tid än kassarånet. Att dessa rån ofta föregås av mer planering samt inbegriper fler gärningspersoner än kassarånen, indikerar att förövarna är mer erfarna än vid det genomsnittliga butiksrånet.

Att utbilda personalen i rånrisk genom att uppmärksamma misstänkt beteende och eventuella rekognoserare kan vara lämpligt i förebyggande syfte. Ytterligare en förebyggande åtgärd är att upprätta säkerhetsrutiner för öppning och stängning av butiken där det bör tas särskild hänsyn till huruvida ensamarbete innebär en ökad sårbarhet. Följande exempel gäller just detta, men visar också hur övervakningskameror kan hjälpa polisen i utredningsarbetet.

UPPKLARING AV FULLBORDAT RÅN MOT BENSINSTATION

Det är tidigt på morgonen och en ensam anställd gör sig redo att öppna butiksdelen av bensinstationen. En man lyckas i samband med öppningen tränga sig in på lagret genom att hota den anställda med ett järnrör och kommer där över diverse varor. Bensinstationen har dock kameraövervakning och vid polisens ankomst kan patrullen se övervakningsbilderna på plats. Där syns ett registreringsnummer på flyktfordonet samt ett signalement på gärningspersonen. Genom övervakningsbilderna konstateras att gärningspersonen är en av polisen känd person. Patrullen beordras till den adress där personen bor varpå denne anträffas utanför sin bostad iklädd samma kläder som övervakningsfilmen visat.

Kameraövervakning

I något mer än hälften av rånen i förundersökningsmaterialet (52 procent) framgår att det fanns en kamera i butiken vid råntillfället. Det var dock endast i 39 procent av fallen som kameran faktiskt

²⁹ Då andelen rån mot bakomliggande utrymmen är liten är det ganska få fall det handlar om.

fungerade, var i bruk och hade en inspelningsfunktion. Bland de fyra mest rånfrekventa branscherna (videobutiker, livsmedelsbutiker, kiosker samt bensinstationer) hade bensinstationer kameraövervakning i störst omfattning – vid 20 av 28 rån. Livsmedelsbutiker och videobutiker hade kameraövervakning i 47 respektive 42 procent av de butiker som rånades medan kiosker och tobakshandlar endast hade kameraövervakning i 24 procent.³⁰

Rån mot övriga kundutrymmen

De rån som sker mot övriga kundutrymmen är främst så kallade smash and grabrån där det primära rånbytet inte består av pengar, utan där förövarna i stället riktar in sig på värdefulla varor.³¹ Eftersom denna råntyp är svårdefinierad ur ett brottsrubriceringsperspektiv är det svårt att ange omfattningen; vissa händelser rubriceras som stöld då inslaget av hot och våld mot personalen kan vara otydligt medan andra rubriceras som rån. I det undersökta materialet är rån mot övriga kundutrymmen förhållandevis ovanligt för butiker generellt (runt 5 procent de undersökta åren), men för vissa branscher är detta tillvägagångssätt det absolut vanligaste. Urhandlar och guld- och juvelerarbutiker är främst utsatta för denna typ av rån.

Tillvägagångssättet är i regel att flera personer (det är ovanligt med en ensam gärningsperson) stormar in i butiken och slår sönder montrar för att komma åt varorna. Därför är det också vanligare att vapnet är ett tillhygge (påk, yxa, hammare etcetera) i jämförelse med rånen mot andra platser i butiken. Tillhygge var huvudbeväpningen i en tredjedel av dessa rån år 2008. Skjutvapen användes endast vid marginellt fler tillfällen, medan kniv var ovanligt vid denna typ av rån. Tre rån av fyra skedde i samband med ensamarbete, vilket till stora delar kan förklaras av att butikerna inom dessa branscher använder ensambemanning i större utsträckning än andra branscher.³²

I likhet med rån mot bakomliggande utrymmen föregås även dessa rån i regel av mer planering. Dels tar de längre tid än kassarånen, och det byte som gärningspersonerna kommer över måste även förmedlas vidare för att kunna omsättas i pengar. Utbildning av personalen, i kombination med krossäkra montrar och tydlig information

³⁰ I omkring 15 procent av dessa förundersökningar har det inte gått att utläsa om kameraövervakning funnits eller inte. För kiosker och tobakshandlar är bortfallet dock dubbelt så stort.

³¹ Några rån inom denna kategori överensstämmer inte med smash and grabförandet. Dessa sker antingen mot butiker som inte har gods med särskilt värdefulla varor men där gärningspersonen ändå tagit gods i stället för kontanter, alternativt att personalen befunnit sig ute i butiken och inte vid kassaregionen när rånet skedde. Dessa fall är dock få.

³² Då andelen rån mot övriga kundutrymmen är liten är det ganska få fall det handlar om.

om detta, kan minska butikens utsatthet och rånbyttets omfattning. Att installera överfallslarm är en åtgärd som kan öka trygghetskänslan för personalen och snabba på det inledande spaningsarbetet. Följande exempel utgår från ett verkligt rån år 2008.

RÅNFÖRSÖK MOT GULDBUTIK

När den anställde i den lilla guldbutiken öppnar dörren till butiken för att släppa ut en kund tränger sig två män in. Männerna hoppar genast på den anställde och slagen börjar hagla över honom. Till slut lyckas han ändå hålla fast en av gärningspersonerna samtidigt som han trycker på överfallslarmet. När de båda männen förstår att ett larm aktiverats lämnar de skyndsamt butiken utan att något tillgripits.

Överfallslarm

I en tredjedel av förundersökningarna av butiksrån år 2008 framgår det att ett överfallslarm har aktiverats.³³ I ytterligare 4 procent framgår att det funnits ett överfallslarm, men att det inte har använts. Anledningarna till detta varierar. I vissa fall larmades polisen på annat sätt. I andra fall har informationen till personalen brutit i fråga om förekomst eller placering av överfallslarmet. Syftet med ett överfallslarm är att uppmärksamma polis och/eller vaktbolag på att ett rån pågår utan att gärningspersonen vet om att ett larm har aktiverats för att inte framkalla stress och en våldsam reaktion hos denne. Exemplet ovan visar dock att larmet även kan leda till att gärningspersonerna avbryter rånet då de förstår att ett larm har aktiverats. Ett överfallslarm kan antingen vara strategiskt placerat i butiken eller portabelt så att personalen alltid har nära tillgång till det.

Hot, våld och skador

Hot och våld är ett ständigt förekommande inslag i butiksrånen och en anledning till att brottet har en högre allvarlighetsgrad än stöld och inbrott, som också är brott som kan riktas mot butiker. Hot eller våld förekommer i samtliga butiksrån och är ett grundkrav för att ett brott ska kunna rubriceras som just rån och inte som stöld eller inbrott. Våld och hot mot anställda på en arbetsplats är ett arbetsmiljöproblem som för den drabbade kan innebära fysiska skador, psykiskt påfrestande oro samt ekonomiska förluster på grund av sjukskrivningar (Lawoko, Soares och Nolan 2004). Bland de undersökta butiksrånen förekommer uppgifter om såväl fysiska skador som psykiska reaktioner med varierande allvarlighetsgrad.

³³ Det bör tas i beaktande att bortfallet är stort (59 procent), vilket innebär att det är minimiskattningar som redovisas.

Fysiskt våld i vart sjätte butiksran

I ungefär en sjättedel (17 procent) av polisanmälningarna från år 2008 framkommer att fysiskt våld förekom under råntillfället. Det innebär att andelen butiksran där det enligt polisanmälan förekom fysiskt våld har minskat under de undersökta åren (se tabell 7, bilaga 1). Då uppgifter gällande användandet av fysiskt våld och skador hos rånoffret bygger på fritextavsnittet i polisanmälan, där mängden information ibland är knapphändig, utgör andelarna minimiskattningar, och det är svårt att bedöma den faktiska utvecklingen över tid.

Någon form av beväpning förekommer i majoriteten av butiksranen (93 procent 2008). Trots detta är den vanligaste formen av våldsutövande inte att det medtagna vapnet används. År 2008 var det dubbelt så vanligt med våld utan vapen som våld med vapen. Allra vanligast var slag, följt av knuffar. I de fall då vapnet faktiskt användes, var det till största delen som ett tillhygge. Det är mycket ovanligt att någon skadas av ett avlossat skott, trots att skjutvapen är det vapen som förekommer mest vid butiksran. Knivskador är något vanligare, men inte heller det förekommer i någon större utsträckning (se tabell 8, bilaga 1).

Kassarån är generellt mindre våldsamma än rån mot kontors- och lagerutrymmen och rån mot övriga kundutrymmen. I kassarånen förekom våld i cirka 15 procent av rånen år 2008 medan det förekom i drygt en fjärdedel av övriga rån (tabell 9, bilaga 1). En möjlig orsak kan vara att kassadisen skapar ett avstånd mellan rånoffer och gärningsperson och utgör ett hinder för fysisk kontakt.

Allvarliga skador förekommer men är ovanliga

I drygt en tiondel av polisanmälningarna år 2008 framkommer att våldet vid butiksranen resulterade i att rånoffret fick någon fysisk skada (tabell 7, bilaga 1). I 7 procent av butiksranen gav våldet upphov till lindriga fysiska skador hos rånoffret. Till lindriga skador räknas rispor, rodnader, svullnader eller sveda (vid användandet av tårgas eller pepparspray). I nästan 4 procent skadades rånoffret så pass allvarligt att det ledde till blodvite och/eller medvetlöshet. I omkring en tredjedel av butiksranen där våld förekom gav det enligt anmälan inte upphov till någon fysisk skada alls. I en mindre del av anmälningarna framgår att personalen blev inlåst eller bunden i samband med rånet (17 fall år 2008). Rånplatsen var då främst butikens kontors- eller lagerutrymme.

Vad som inte framgår i polisanmälningarna är hur ofta rånet medfört en psykisk skada hos rånoffret. Det förekommer dock formuleringar som hänvisar till chock och beskrivningar av hur rånoffer kände dödsångest i samband med rånet. De långsiktiga psykiska

konsekvenserna, exempelvis kvardröjande ångest och svårigheter att utföra sina arbetsysslor är följder av butiksrån som inte går att mäta genom denna typ av studie, men som är lika verkliga och kan vara minst lika allvarliga som de fysiska skadorna (Lindgren 2004). Försök har gjorts att studera psykiska effekter av rån bland handelsanställda, och de pekar på en ökad risk för symtom på posttraumatisk stress (PTSD) bland utsatta, men det behövs mer longitudinella studier för att kunna fastställa detta (Söndergaard 2006).

Rånbytet

I en fjärdedel av butiksrånen kom gärningspersonerna aldrig över något rånbyte, utan de fick lämna butiken tomhänta eller blev gripna på plats. Dessa rån utgörs således av försöksbrotten, som tidigare nämnts. Av samtliga fullbordade butiksrån år 2008 framgår storleken på rånbytet i endast 36 procent av anmälningarna. Det innebär att uppgiftsbortfallet gällande rånbytet är stort.³⁴ I den tredjedel av anmälningarna där rånbytet framgår består det främst av kontanter och tobak men ibland även av snacksprodukter, frimärken och lotter. I en del branscher är rånbytet specifikt relaterat till varuutbudet. Vid rån mot till exempel juvelerarbutiker och urhandlar består eventuellt rånbyte främst av smycken och klockor. I en liten del (5 procent) av de fullbordade butiksrånen innefattade rånbytet även rånoffrets personliga ägodelar (främst kontanter och mobiltelefon). Detta är också något som förekom i den förra kartläggningen av butiksrån år 2000.³⁵

Utifrån de uppgifter som går att hitta i polisanmälningarna uppgår värdet av det tillgripna sällan till några större summor. Vid de fullbordade butiksrånen år 2000 var det genomsnittliga rånbytet (medien) 5 000 kr. År 2004 sjönk det till 4 000 kr medan det genomsnittliga rånbytet år 2008 var 3 400 kr. I denna siffra ingår värdet på både kontanter och annat gods. Troligtvis är det genomsnittliga rånbytet ändå överskattat då en stor del av bortfallet sannolikt består av rån där det tillgripna värdet varit mycket litet och därför inte registrerats. Resultatet indikerar vidare att andelen butiksrån där gärningspersonen kommit över större summor (beloppet överstiger 50 000 kr) har minskat samtidigt som andelen rån som genererat mindre summor (högst 1 000 kr) har ökat (se tabell 10, bilaga 1).

³⁴ År 2000 var bortfallet mindre (33 procent) vilket skulle kunna bero på att eventuella tilläggsanmälningar inkluderades. Tilläggsanmälningar ingick även år 2004 men då hade bortfallet ändå ökat till 54 procent vilket innebär att det ökande bortfallet till stor del beror på andra faktorer. Tilläggsanmälningar görs vid ett senare tillfälle än den ursprungliga polisanmälan och innehåller vid rån kompletterande information om exempelvis rånbytet.

³⁵ År 2000 framgick dock inte hur ofta rånoffrets personliga ägodelar togs.

Dessa antydningar till en värdeminskning av rånbytet kan innebära att de brottsförebyggande åtgärderna i butikerna gett viss effekt.

Även om rånbytet minskar och därmed vinningen för gärningspersonerna kan ett rån fortfarande innebära en betydande ekonomisk förlust för den drabbade butiken i form av reparation av skadad butiksinteriör, ersättning för sjukskrivningar, eventuell självrisk och höjd försäkringspremie med mera.

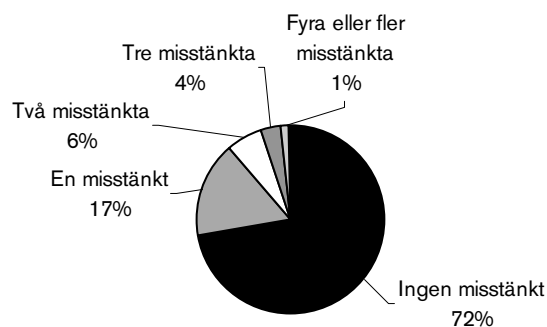
Misstänkta och lagförda

Med begreppet misstänkt menas en straffmyndig person (15 år eller äldre) som av polis eller åklagare anses skäligen misstänkt för brott samt att brottsmisstanken kvarstår efter avslutad utredning. För att bli skäligen misstänkt krävs att det finns konkreta omständigheter som med viss styrka talar för att personen begått brottet. Statistiken över misstänkta personer ger inte en fullständig bild av gärningspersonerna eftersom inte alla personer som begår brott upptäcks och registreras av polisen.

Misstänkt i drygt en fjärdedel av butiksrånen

I 202 av de 718 butiksrånen år 2008 har polisen identifierat minst en skäligen misstänkt. Det motsvarar skäligen misstänkta i 28 procent av samtliga fullbordade, eller försök till, butiksrån. Sammanlagt finns 329 skäligen misstänkta fördelat på dessa 202 anmälningar. Antalet misstänkta per anmälan varierar mellan en och åtta misstänkta, där en misstänkt är vanligast (figur 10).

Figur 10. Fördelning av anmälda butiksrån (fullbordade samt försök), efter antal skäligen misstänkta per rån, år 2008. (N=718)



Precis som upprepade rån mot en butik förekommer under ett och samma kalenderår, händer det att samma person misstänks för flera olika butiksrån under ett år. Av de 329 registrerade misstänkta gällande butiksrån år 2008 står 37 individer som skäligen misstänk-

ta i minst två rån.³⁶ Få personer står som skäligen misstänkta i fler än två rån (4 procent).

Unga män utgör majoriteten av misstänkta

Butiksrån är ett mansdominerat brott. Endast fem kvinnor var misstänkta för butiksrånen år 2008, vilket motsvarar 1,5 procent av misstänkarna. Andelen kvinnor bland brottsmisstänkta personer generellt (oavsett brottstyp) är betydligt högre och uppgick år 2008 till en femtedel. Den sneda könsfördelningen i misstankar om butiksrån följer dock samma mönster som annan våldsrelaterad brottslighet.

I rapportens inledande genomgång av den officiella kriminalstatistiken redogörs för en ökning av andelen ungdomar som misstänkts för butiksrån s.21. Bilden bekräftas vid denna fördjupade genomgång av personer misstänkta för butiksrån år 2008 (tabell 4). Nästan hälften (47 procent) av de misstänkta var mellan 15–20 år och ytterligare 31 procent var mellan 21 och 24 år. Därefter avtar andelen misstänkta successivt för respektive ålderskategori. Endast 3 procent av dem som misstänkts för butiksrån år 2008 var 40 år eller äldre, vilket ligger i linje med resultaten från den tidigare kartläggningen av anmälda butiksrån år 2000.

³⁶ I ett av rånen saknas identifieringsmöjlighet. Därför framgår det inte om det är en unik misstänkt eller samma misstänkt som i ett annat rån.

Tabell 4. Antal personer skäligen misstänkta för butiksrån inom respektive åldersklass, år 2008. (Observera att antal år varierar i de olika åldersklasserna.)

Åldersklass	Antal skäligen misstänkta	Andel skäligen misstänkta	Antal skäligen misstänkta per 100 000 i medelbefolkningen	Åldersgruppens andel i medelbefolkningen
15–17 år	77	23 %	20	4,1 %
18–20 år	78	24 %	20	4,1 %
21–24 år	103	31 %	23	4,9 %
25–29 år	40	12 %	7	6,1 %
30–39 år	20	6,1 %	2	13 %
40–49 år	7	2,1 %	1	14 %
50–59 år	..	0,6 %	-	13 %
60–69 år	..	0,3 %	-	12 %
Framgår ej	..	0,3 %		
Total	329	100 %		

I media förknippas butiksrån många gånger med ungdomsgång. Utifrån misstänkta butiksrånare år 2008 finns också indikationer på ett samband mellan ålder på den misstänkte och antal gärningspersoner vid råntillfället. Då den misstänkte är mellan 15 och 20 år är det vanligare att minst två gärningspersoner deltar i rånet. När den misstänkte är över 20 år gäller det omvända; ju äldre den misstänkte är, desto vanligare är det att en ensam gärningsperson utfört rånet. Även om detta tycks ge visst stöd för att ungdomar som rånar butiker tenderar att göra det i grupp bör det poängteras att det vanligaste inom denna ålderskategori är två gärningspersoner; det är dubbelt så vanligt som tre eller fler gärningspersoner. Forskning har dessutom visat att det främst handlar om tillfälligt sammansatta konstellationer snarare än etablerade kriminella gäng (se exempelvis Sarnecki 2001). Yngre misstänkta vid butiksrån använder skjutvapen (äkta eller kopior) i större utsträckning än misstänkta i åldern 25 år eller äldre. Skjutvapen är vanligast i åldersgruppen 21–24 år.

En stor del misstänkta har tidigare lagförts för brott

Att personer blir lagförda för brott innebär att de befunnits skyldiga till brott genom fällande dom i tingsrätt eller genom så kallad lagföring utanför domstol (av åklagare utfärdad strafföreläggande eller åtalsunderlåtelse).³⁷ Sex av tio personer som misstänktes för butiksrån år 2008 hade tidigare lagförts för brott.³⁸ Det är något fler än

³⁷ Strafföreläggande kan utfärdas av åklagare för brott där böter ingår i straffskalan. Det har samma verkan som en dom men skillnaden är att åklagaren inte väcker åtal, och det blir därmed heller inte någon rättegång. Åklagare kan fatta beslut om åtalsunderlåtelse; det blir då varken åtal, rättegång eller påföljd. Det kan till exempel ges när en person nyligen fått ett straff för ett annat brott och det aktuella brottet inte skulle leda till att straffet skärps. Åtalsunderlåtelse är också vanligt för ungdomar under 18 år.

³⁸ Motvärnsrån och förberedelse till rån ingår inte.

samtliga personer lagförda för brott år 2008 där 54 procent av samtliga hade lagförts tidigare (Brå 2009).³⁹ Andelen som hade lagförts nio gånger eller fler bland de misstänkta för butiksrån var närmare fyra gånger så stor som lagförda personer i allmänhet (se tabell 11, bilaga 1). De utgjorde närmare en fjärdedel av de misstänkta (motsvarande andel bland lagförda generellt är omkring 6 procent). Det innebär att det är en relativt stor andel kriminellt belastade personer som begår butiksrån.

De personer som misstänks för butiksrån utgör dock ingen homogen grupp. Ungefär fyra av tio misstänkta år 2008 var ostraffade, det vill säga hade ingen tidigare lagföring (tabell 5). En förklaring till detta är att det är en stor andel unga personer som misstänks för butiksrån. Att både andelen unga misstänkta och andelen misstänkta utan tidigare lagföring ökat jämfört med år 2000 ger stöd till den förklaringen.⁴⁰ En närmare granskning av åldersfördelningen av tidigare ostraffade visar att något mer än hälften av de misstänkta inom ålderskategorin 15–17 år samt något mer än en fjärdedel av de misstänkta mellan 18 och 20 år är tidigare ostraffade. Detta överensstämmer väl med kartläggningen av butiksrånen år 2000. Något som dock har förändrats sedan år 2000 är att andelen tidigare ostraffade inom ålderskategorin 21–24 år har ökat (från 18–48 procent).⁴¹ Man bör dock ha i åtanke att en tidigare ostraffad person kan ha ägnat sig åt brott utan att ha blivit misstänkt och lagförd.

³⁹ Sett till de tio närmsta åren.

⁴⁰ Att notera är att tidigare kartläggning år 2000 även inkluderade förberedelsebrotten samt att "misstänkt på anmälan" användes i stället för "skäligen misstänkt efter avslutad brottsutredning". Det innebär att 2008 års definition av misstänkta är snävare.

⁴¹ Se föregående fotnot.

Tabell 5. Personer (skäligen) misstänkta för butiksrån år 2008 efter ålder och antal tidigare lagföringar (fällande dom, godkänt strafföreläggande eller meddelad åtalsunderlåtelse).

Tidigare lagföringar**	Samtliga misstänkta***		15-17	18-20	21-24	25-29	30-39	40-69
	Antal	Andel	år (n=77)	år (n=77)	år (n=102)	år (n=40)	år (n=20)	år (n=9)
Tidigare ostraffad	125	38 %	54 %	27 %	48 %	23 %	20 %	0 %
Lagförd en gång	40	12 %	27 %	9 %	9 %	8 %	0 %	0 %
Lagförd 2-3 ggr	55	17 %	16 %	36 %	8 %	13 %	10 %	0 %
Lagförd 4-8 ggr	59	18 %	3 %	26 %	22 %	25 %	15 %	22 %
Lagförd 9 ggr eller fler	46	14 %	0 %	1 %	14 %	33 %	55 %	78 %
Totalt	325	99 %	100 %	99 %	101 %	102 %	100 %	100 %

* Avser ålder vid tidpunkten för det (första) aktuella butiksrånet år 2008.

** Med tidigare lagföringar avses här dom, strafföreläggande och åtalsunderlåtelse med ett beslutsdatum som i tid föregår brottsdatumet (det första i ett intervall) för det aktuella butiksrånet år 2008.

*** I tabellen ingår de misstänkta där fullständiga identifieringsmöjligheter funnits i registret. I fyra fall saknades detta.

Över hälften av misstänkta har tidigare lagförts för narkotikabrott

Bland de brott som de tidigare lagförda butiksrånen registrerats för dominerar stöldbrott följt av narkotikabrott, våldsbrott och trafikbrott (tabell 12, bilaga 1). Att 56 procent av de misstänkta tidigare lagförts för narkotikabrott kan ses som en indikation på att en förhållandevis stor andel av gärningspersonerna har en missbruksproblematik. Andelen som tidigare lagförts för någon typ av rån var 21 procent. Jämfört med de misstänkta gärningspersonerna år 2000 har andelen lagförda för narkotikabrott ökat något medan andelen lagförda för trafikbrott minskat något. I övrigt är det liknande förhållanden.

Fängelse vanligaste påföljden

I en fjärdedel av de polisanmälda butiksrånen från år 2008 (177 butiksrån) lagfördes minst en person. Totalt lagfördes 216 personer för de aktuella butiksrånen år 2008.⁴² En person kan lagföras för flera brott i en och samma lagföring. I 95 procent av lagföringarna

⁴² Lagförda fram till och med den 31 december 2009. I vissa fall kan ett anmält butiksrån omrubriceras senare i rättskedjan och lagföras som ett annat brott än det ursprungsanmälan gäller. Hur många av de aktuella butiksrånen som genomgått denna omrubricering framgår inte.

var butiksrån huvudbrottet, det vill säga det brott i lagföringen som har det högsta straffvärdet. I övriga 5 procent (10 lagföringar) förekommer till exempel stöld och grov misshandel som huvudbrott.

Tabell 6. Personer lagförda i domstol för rån (aktuellt butiksrån år 2008), efter huvudpåföljd och ålder.

Huvudpåföljd*	Samtliga lagförda		Efter den lagfördes ålder**			
	Antal	Andel	15-17 år	18-20 år	21-29 år	30- år
Fängelse	105	49 %	-	33 (53 %)	57 (72 %)	15 (79 %)
Rättspsykiatrisk vård	6	3 %	-
Skyddstillsyn***	51	24 %	..	26 (42 %)	18 (23 %)	..
därav med fängelse	13	6 %	-	10 (16 %)	.. (4 %)	-
därav med samhällstjänst	..	2 %	-	-
därav med särskild behandlingsplan	17	8 %	-	5 (8 %)	10 (13 %)	..
Ungdomsvård	46	21 %	46 (82 %)	-	-	-
därav sluten ungdoms- vård	8	4 %	8 (14 %)	-	-	-
Ungdomstjänst	6	3 %	6 (11 %)	-	-	-
Villkorlig dom med sam- hällstjänst	..	1 %	-	-
Samtliga påföljder	216	101%	56 (100%)	62 (100%)	81 (100%)	19 (100%)

*Avser personer misstänkta och lagförda för aktuellt butiksrån (ej motvärn) år 2008.

**Avser ålder vid tidpunkt för det aktuella butiksrånet.

***Inklusive förordnanden.

Straffet för rån är, enligt brottsbalken 8 kap. 5 § (rån) och 6 § (grovt rån), fängelse, vilket också är den vanligaste huvudpåföljden i domarna gällande de aktuella butiksrånen från år 2008 (tabell 6). En annan vanlig huvudpåföljd är skyddstillsyn vilket innebär en prøvotid på tre år med övervakning under det första året. Skyddstillsyn kan även kombineras med en kortare fängelsevistelse, samhällstjänst eller upprättande av en särskild handlingsplan. Av lagförda för butiksrån begångna år 2008 framgår att ju högre ålder den lagförde har desto vanligare är fängelse som huvudpåföljd, medan en stor del av lagöverträdarna mellan 18 och 20 år döms till skyddstillsyn. Den vanligaste huvudpåföljden för åldersgruppen 15–17 år är ung-

domsvård.⁴³ Ungdomsvård betecknades tidigare som vård inom socialtjänsten (enligt uppgjord vårdplan) och kan kombineras med böter eller ungdomstjänst.

Straffskalan för rån är fängelse mellan ett och sex år. För grovt rån är straffskalan fängelse i lägst fyra och högst tio år. Bland de lagförda personer som dömts för butiksrån år 2008 och som fått fängelse som påföljd, var vanligast utdömda strafftid mellan två och fyra år. Totalt lagfördes tio personer för grovt rån (tabell 13, bilaga 1).

⁴³ Enligt brottsbalken 30 kap. 5 § får personer under 18 år som begår brott endast dömas till fängelse om det föreligger synnerliga skäl.

Diskussion utifrån ett brottsförebyggande perspektiv

Det övergripande syftet med denna studie har varit att få en bild av butiksrånens utveckling och struktur utifrån polisanmälda brott. Några av huvudresultaten är att antalet butiksrån haft en tydligt ökande trend fram till år 2009, att koncentrationen till storstäderna har förstärkts ytterligare och att den upprepade utsattheten kvarstår sedan den förra kartläggningen från år 2000. Även om det finns ytterligare förändringar, exempelvis tecken på minskat rånbyte och kraftigt ökad risk för videobutiker, visar många av resultaten på ungefär samma förhållanden åren 2004 och 2008, som de tidigare kartläggningarna (1996 och 2000). Det innebär att den diskussion om det brottsförebyggande arbetet som fördes i den tidigare rapporten om butiksrån (Brå 2002) fortfarande är relevant och återges nedan. Såväl ny forskning som exempel på förebyggande arbete i praktiken har dock tillkommit.

Det finns olika vägar att förebygga brott. När det gäller butiksrån krävs det sannolikt en kombination av flera olika typer av åtgärder för att bemöta problemet på ett kraftfullt sätt. I det förebyggande arbetet har såväl handeln som rättsväsendets myndigheter en viktig roll. Inom handeln kan man med hjälp av olika åtgärder bidra till att minska de omständigheter som gör brottet enkelt att genomföra. Samtidigt har rättsväsendet en betydelsefull uppgift i att bekämpa denna typ av brottslighet, bland annat genom att sätta upp riktlinjer för hur polis och åklagare ska arbeta med butiksrån. I detta kapitel diskuteras främst de olika möjligheter som handeln har att förebygga rån, men även några andra aktörer tas upp.

Åtgärder inom handeln

De flesta åtgärder som kan vidtas inom handeln handlar om så kallad *situationell brottsprevention*. Detta begrepp omfattar åtgärder som tar sin utgångspunkt i själva brottsituationen i syfte att minska tillfällena till brott (Clarke 1997). Sådana åtgärder kan inriktas på att försvåra brottets genomförande, öka upptäcktsrisken vid brott, minska utbytet av brott eller minska rättfärdiganden att begå brott.⁴⁴

När det gäller butiksrån är åtgärder som förhindrar att brottet ens uppstår mer lämpliga än sådana som syftar till att avbryta eller fördröja ett redan påbörjat rån. Detta eftersom den senare typen av åtgärder kan innebära förhöjda risker för butikspersonalen. Man bör således koncentrera sig på att vidta åtgärder som syftar till att göra butiken så lite attraktiv för en presumtiv rånare som möjligt. Ett problem med en sådan strategi är dock risken för så kallade överflyttningseffekter till andra brottsobjekt eller brottstyper. Erfarenheter av förebyggande åtgärder mot andra typer av brott visar dock att även om det sker en viss överflyttning blir resultatet oftast en minskning av brottsligheten totalt sett (Hesseling 1994, Kruize 2001b).

Reducera utbytet – en effektiv åtgärd

Rånare motiveras främst av behovet av pengar. Åtgärder som syftar till att reducera mängden tillgängliga kontanter i butiken är sannolikt därför de mest effektiva för att förebygga rån. Flera internationella studier visar också att sådana åtgärder kan minska brottsfrekvensen (NACS 1998, Casteel och Peek-Asa 2000, Casteel m.fl. 2008). Huvudregeln är att förvara så lite kontanter som möjligt tillgängligt i butiken. I dag finns en mångfald tekniska hjälpmedel som underlättar en säker kontanthantering, exempelvis sedelboxar, slutna kassasystem och värdeskåp med tidlös eller deponeringslucka. En viktig aspekt för en säker penninghantering är att tydligt informera om maxbelopp i kassan och om att det exempelvis finns sedelbox och tidlös i butiken. På så sätt kan man minska riskerna för att brottet kommer till stånd. En amerikansk studie visar att framför allt unga rånare tror att de ska komma över mer pengar än de faktiskt gör (Erickson 2003).

Denna kartläggning har dock liksom tidigare studier visat att en del rånare tycks ”nöja sig” med relativt låga belopp. Åtgärder som syftar till att reducera utbytet torde därmed i första hand avstyra de mer erfarna rånarna, som räknar med ett större rånbyte. Genom en

⁴⁴ En del kriminella rättfärdigar sitt brott genom att förklara sitt handlande med argument av slaget: "Man vet ju att Svensson stjal på jobbet så varför skulle inte jag kunna ta för mig?" eller "Om höjdarna skor sig kan väl jag också ta det jag behöver?".

säker kontantanvändning och ökad kontokortsanvändning torde det dock finnas goda möjligheter att förebygga ett antal butiksrån i framtiden. I mars 2011 beslutade riksdagen att regeringen tillsammans med arbetsmarknadens parter ska ta fram ett förslag till lag om sluten kontanthantering inom detaljhandeln.

Tekniska hjälpmedel för att öka upptäcktsrisken

Det finns en mängd olika tekniska hjälpmedel för att skydda butiker mot rån, exempelvis tysta överfallslarm och övervakningskameror. Syftet med dessa är främst att öka upptäcktsrisken. Det är dock ovisst om denna typ av åtgärder egentligen förhindrar utsattheten för rån (Gill 2000). Trots att studier visat att många rånare väger in olika risker i valet av butik, bland annat olika säkerhetsåtgärder, hindrar sådana åtgärder inte alltid rånaren från att begå rånet. Mer planerande rånare tenderar i stället att neutralisera sådana åtgärder med olika motstrategier. Genom att exempelvis maskera sig eller utföra rånet så snabbt som möjligt, kan rånaren bemästra övervakningskameror och tysta larm (Kruize 2001a). När det gäller de rån som sker mer spontant och där gärningspersonen kan antas vara missbrukare, kan man i stället anta att ett akut behov av pengar ofta väger tyngre än eventuella risker. En förutsättning för att ett preventivt syfte ska kunna uppnås är att man tydligt, med hjälp av dekaler och skyltar, informerar potentiella rånare om förekomsten av kamera eller larm.

Det bör även påpekas att även om den förebyggande effekten av övervakningskameror och överfallslarm i butik kan antas vara begränsad, är exempelvis övervakningskameror viktiga hjälpmedel för polisen i spanings- och utredningsarbetet när ett rån väl har skett. Övervakningskameror har visat sig vara till hjälp för polisen för att få ett bra signalement av gärningspersonen (trots maskering). De kan även ge information om hur brottet genomförts och eventuell användning av våld, vilket senare kan användas som bevis vid åtal. Detta förutsätter dock att övervakningskamerorna är korrekt installerade och i funktion, något som inte alltid är fallet. Säkerhetsåtgärder av olika slag har också en positiv funktion för att öka säkerheten och tryggheten för personalen. Det senaste i teknikväg från England och USA är så kallad smart dna (Bynert 2011). Rånaren och godset sprejas i en knappt märkbar dimma med dna som inte går att tvätta bort, varefter gärningspersonen kan bindas till brottet. I Sverige är ett antal guldsmedsbutiker i Stockholm först med att testa tekniken, och polisen har också förberett sig för att kunna söka efter detta dna i samband med brott.

Butikens utformning och närmiljön kan avskräcka rånarna

En aspekt när det gäller att förebygga rån, som inte diskuteras lika ofta som de övriga, är butikens utformning och närliggande miljö. Med ett genomtänkt skalskydd i butiken gör man det svårare att genomföra brott. Låsta bakdörrar med titthål, särskilda uppräkningsrum och låsta dörrar mellan säljyta och bakomliggande utrymmen är åtgärder som försvårar exempelvis kontorsrån. Men en viktig del av så kallad bebyggelseinriktad brottsprevention, det vill säga åtgärder som tar fasta på brottsförebyggande aspekter i den fysiska miljön, handlar även om att öka upptäcktsrisken för brott. Med en öppen planlösning i butiken, god insyn genom butiksfönster samt god belysning vid kundentré och personal- och lagringång, kan man öka möjligheterna för förbipasserande att upptäcka rånet. Därmed minskar också utrymmet för exempelvis kontorsrån, där ett centralt moment är att överraska personalen. Genom att butiken förefaller mer riskabel för den presumtive rånaren, kan även mer generell preventiva effekter uppnås. En upplyst och välskött närmiljö kan också bidra till att hålla presumtiva rånare borta. Miljöer som är visuellt tilltalande är ofta mindre utsatta för brottslighet (Brå 2005). Amerikanska studier har dessutom visat att dessa mer grundläggande åtgärder minskat brottsligheten mer än exempelvis tekniska åtgärder som kamera och larm samt dubbelbemanning (Casteel 2000).

Dubbelbemanning i butik ökar tryggheten

I kartläggningen framgår att en övervägande majoritet (83 procent) av butiksrånen drabbar de fyra butikskategorierna livsmedelsbutiker (inklusive servicebutiker), kiosker och tobakshandlar, bensinstationer och videobutiker. Karaktäristiskt för många butiker inom dessa branscher är att de ofta har sena öppettider och bemannas av ensamarbetande personal. Detta har medfört att man från fackligt håll framfört krav på att ensamarbete under kvällar och nätter ska förbjudas. Den förebyggande effekten av att ha minst två anställda under kvällar och nätter är dock omtvistad. Forskning, framför allt i USA, om den förebyggande effekten av dubbelbemanning i butik, har givit varierande resultat (Sherman et al. 1998). Medan resultaten i vissa studier tyder på att ett förbud mot ensamarbete kan minska utsattheten för rån, har en sådan åtgärd visat sig ha mindre effekt när det gäller att minska skadefrekvensen vid rån. Detta beror på att fler anställda i stället kommer till skada om våld förekommer. Till viss del kan detta förklaras av att benägenheten att ingripa för att försöka förhindra rånet är större när det är två eller fler anställda i butiken (se bl.a. Figlio 1991, Bellamy 1996, NACS 1998). En ökad

förekomst av skador vid flerbemanning är dock inget som kan bekräftas i denna kartläggning från 2008.⁴⁵

Som tidigare nämnts är det svårt att uttala sig om i vilken utsträckning ensamarbete påverkar utsattheten för rån. Bland annat drabbas många mindre butiker där man kan anta att säkerheten generellt är låg. Däremot kan man med stor säkerhet påstå att dubbelarbete ökar tryggheten hos de anställda. När det gäller att förbättra säkerheten och tryggheten för de anställda och samtidigt förebygga rån finns det alternativ till ett förbud mot ensamarbete. En väg att gå är att endast tillåta ensamarbete om vissa säkerhetsåtgärder vidtagits där risken för rån och annat våld är hög. Detta alternativ valdes när regeringen 2002 tog beslut i ett antal överklagningsärenden rörande förbud mot ensamarbete på vissa bensinstationer. Regeringens ställningstagande innebär att kvälls- och nattarbete vid berörda bensinstationer inte får bedrivas som ensamarbete om inte vissa villkor är uppfyllda. Villkoren gäller användningen av så kallad nattlucka vid försäljning och att det vid stängning av en bensinstation ska vara en andra person närvarande, till exempel en väktare (Näringsdepartementet 2002).

Kombinationer av åtgärder ger framgång

Trots att det utifrån kartläggningen är tydligt att kvällsöppet – eventuellt i kombination med ensamarbete – är en faktor som har betydelse för utsattheten för butiksrån, påverkas sannolikt risken för rån av en kombination av flera faktorer. För att nå framgång i det brottsförebyggande arbetet är det således nödvändigt att kombinera flera åtgärder som tar sikte på olika delar av brottstillfället. Flertalet internationella studier visar på goda resultat när olika – och ofta relativt enkla – förebyggande åtgärder vidtagits. Exempelvis lyckades 7-Eleven kedjan i USA mer än halvera utsattheten för rån i de egna butikerna under en tolvårsperiod genom att implementera ett program som innehöll en kombination av sex olika åtgärder: maxbelopp i kassan och tydliga dekaler som informerar om detta, förbättrad insyn i butiken, synlig kassaapparat, förbättrad belysning inne i och utanför butiken, eliminering av flyktvägar och säkerhetsutbildning för personal. Anmärkningsvärt var att resultatet bestod även tio år efter att införandet av programmet avslutats, trots att rånfrekvensen fortsatt att öka i den övriga detaljhandeln i landet (NACS 1998). Ett liknande program för att minska rånen bland små detalj- och servicebutiker har på senare år genomförts i Los Angeles. Där fann forskarna en 40-procentig lägre rånrisk bland dem som fullföljt pro-

⁴⁵ En svag tendens till fler skador vid ensam bemanning finns, men eftersom antalet skadade vid butiksrån är förhållandevis lågt kan en sådan slutsats inte med säkerhet dras utifrån denna kartläggning.

grammet och de individuella åtgärdsförslagen jämfört med motsvarande butiker som inte erhållit programmet (Casteel m.fl. 2008).

Skydd mot rån i handeln: 13-punktsprogrammet

Åtgärder bör givetvis anpassas till brister i den specifika butiken. Förslag och råd som ger vägledning i det brottsförebyggande arbetet kan i dag fås från flera olika håll. Inom handelns branschorganisationer och i stora butikskedjor har man ofta tagit fram egna åtgärdsprogram. Polisen har även i samarbete med handelns arbetsmarknadsparter sammanställt ett nationellt åtgärdsprogram med 13 punkter som tar fasta på de mer grundläggande åtgärderna mot rån, *Skydd mot rån i handeln*. Även Brå har deltagit i arbetet med detta program. Programmet, som bygger på certifiering av polisen eller ett lokalt brottsförebyggande råd, har dock inte varit helt enkelt att sprida. I synnerhet har det varit svårt att nå ut till de mindre butiker som inte ingår i någon stor kedja eller har en stark branschorganisation bakom sig. Ett exempel på hur man försökt lösa detta problem finns i Härnösands kommun. I samarbete med polisen, handelns arbetsmarknadsparter och det lokala brottsförebyggande rådet, tog man under åren 2002–2003 fram en gemensam metod för den kontinuerliga handläggningen av 13-punktsprogrammet. I stora drag är det Handels som kontaktar butiker, polisen besiktigar och rådet certifierar. Ett annat exempel är i Botkyrka där det lokala brottsförebyggande rådet lyckades få två stora köpcentrum att utmana varandra om vilket som först kunde få sina butiker certifierade. Alby centrum blev först; strax före sommaren 2010 var alla 24 butikerna certifierade. Det andra köpcentrumet, Hallunda med 35 butiker, lyckades också certifiera en stor andel butiker.

Arbetsmiljöverkets arbete mot hot och våld

Arbetsmiljöverket inspekterar löpande butiker som de bedömer som särskilt riskutsatta för hot och våld. År 2010 gjordes en bredare satsning där 2 000 butiker med få anställda inspekterades.⁴⁶ Vid 75 procent av inspektionerna bedömde inspektörerna att butikerna behövde vidta åtgärder för att uppfylla arbetsmiljöbestämmelserna. Åtgärderna gällde exempelvis överblickbarhet i och utanför butiken, larm, möjlighet att kalla på snabb hjälp och kassahantering som försvårar rån. Det vanligaste kravet, som ställdes i 36 procent av inspektionerna, var att se till att arbetstagarna hade tillräckliga kunskaper om de risker för hot och våld som finns i verksamheten och vad man bör göra om en sådan situation inträffar. Många gånger handlade det också om att låta personalen ta del av den butikssä-

⁴⁶ Arbetsmiljöverket har fått i uppdrag av regeringen att under 2010 lägga resurser på att motverka hot och våld i arbetslivet. Detta har gjorts genom en kunskaps- och informationsinsats. Tillsynsinsatsen presenteras i Arbetsmiljöverket, projektrapport "Hot och våld i detaljhandeln" 2010.

kerhetsutbildning som finns att tillgå gratis på internet (Säker i butik, som bland annat Handels Arbetsmiljökommitté står bakom). Under 00-talet har antalet studier om våld i arbetslivet ökat kraftigt och på Arbetsmiljöverkets temasidor om hot och våld (www.amv.se) finns bland annat en kunskapsöversikt om våld i arbetslivet. Såväl förklaringsmodeller och riskfaktorer som åtgärder tas upp (Wikman m.fl. 2010).

En lovande övergripande strategi

Särskilda insatser mot högriskbutiker

Kartläggningen visar att medan de flesta butiker löper en relativt liten risk att utsättas för rån, är risken betydligt större för vissa butikskategorier, i synnerhet videobutiker, livsmedelsbutiker, kiosker och tobakshandlar samt bensinstationer. Kvälls- och nattöppet samt ensamarbete är tänkbara delorsaker till deras utsatthet. Men det finns även anledning att misstänka att många av dessa butiker generellt har en låg säkerhet. En övergripande strategi inom handeln för att förebygga rån (i första hand den övervägande majoriteten kassarån) kan därför även fortsättningsvis vara att identifiera vilka butiker som löper stora risker att utsättas. Utifrån resultaten i denna kartläggning om vilka butiker som löper stora risker att utsättas kan man även finna mönster i det geografiska läget för att på så vis isolera en högriskgrupp som är relativt liten. Därefter kan riktade insatser i form av information och råd (exempelvis utifrån 13-punktsprogrammet mot rån) i kombination med ökat skydd sättas in. En sådan strategi är mer kostnadseffektiv än att sprida information till samtliga butiker. Sådana kartläggningar och åtgärder blir mer effektiva om de görs på lokal nivå. I många kommuner och stadsdelar finns det i dag lokala brottsförebyggande råd som skulle kunna utgöra en naturlig bas för en sådan strategi. Ofta är också relevanta aktörer, till exempel polisen, kommunen/stadsdelen och lokala företagareföreningar, redan involverade. Fördelarna med att arbeta lokalt är många. Bland annat kan åtgärder anpassas efter ett områdes särskilda problembild. Lokal samverkan inom exempelvis ett brottsförebyggande råd ger även möjligheter till kunskapsutbyte mellan olika butiker och bidrar till att öka tryggheten bland de anställda. Genom samverkan kan alla butiker i ett område engageras i att förebygga rån. Det minskar också risken för överflyttning (till en annan butik). Dessutom visar forskning att de flesta butiksrånare oftast begår brott i närheten av sin bostad eller där de tidigare har bott (Bernasco och Kooistra 2010).

Ett exempel på lokalt arbete kommer från Söderortspolisen i Stockholm 2010. Efter en kraftig ökning av butiksrånen där fokuse-

rade man det förebyggande arbetet till presumtivt utsatta småhandlare (livsmedels-, video- och guldbutiker), främst belägna i bostadsområden. Även andra butiker visade intresse för 13-punktsprogrammet och certifiering. Efter arbetets start och stor mediauppmärksamhet minskade butiksrånen tydligt i Söderort. Parallellt med detta arbete skedde också polisiära spaningsinsatser mot kända gärningspersoner och intensifierad övervakning av brottsfrekventa platser, vilket också kan ha haft betydelse.

Upprepad utsatthet

I en strategi mot högriskbutiker bör man även utgå från kunskapen om tidigare utsatthet för rån, eftersom detta kan ses som en indikation på att butiken utgör ett riskobjekt. Redan utsatta butiker löper förhöjda risker att utsättas igen. Liksom tidigare kartläggning visar även denna att närmare en tiondel (8 procent) av butiksrånen utgörs av upprepade rån. Det finns således stora vinster att hämta genom att särskilt uppmärksamma och arbeta med förebyggande åtgärder till redan utsatta butiker. Risken för upprepade brott är störst i nära anslutning till tidigare brott varför det är viktigt att åtgärder vidtas inom så kort tid som möjligt efter att ett brott har begåtts. Det har tidigare påtalats att uppgifter om vilka butiker som redan utsatts för rån därför skulle vara användbara som underlag för arbetsmiljöinspektioner. (Arbetsmiljöinspektionen får genom skadeanmälningar bara kännedom om en liten del av de butiksrån som sker, trots att arbetsgivaren har skyldighet att anmäla *tillbud som inneburet fara för liv eller hälsa* till bland annat Arbetsmiljöverket (AFS 1993:2).) En inspektion syftar bland annat till att upptäcka brister i säkerhetsrutiner och fysiska skydd och kan leda till att det ställs krav på att arbetsgivaren sätter in relevanta åtgärder. Ett samarbete mellan Polisen och Arbetsmiljöverket som innebär att polisen underrättar distriktskontor ute i landet om vilka butiker som utsatts för rån, betyder att man kan inrikta sin verksamhet mot de butiker där behovet sannolikt är stort när det gäller risk för rån (Arbetsmiljöinspektionen i Stockholm 2002).

En viktig del i detta är att man ger arbetsgivaren stöd och hjälp så att relevanta åtgärder vidtas. Med tanke på att risken att bli utsatt för upprepade rån är relativt stor och oftast störst inom relativt kort tid efter det första rånet, skulle ett sådant samarbete kunna vara ytterligare ett led i en strategi för att förebygga butiksrån.

Ett exempel på ett framgångsrikt arbete mot butiksrån är vid Polismyndigheten i Uppsala som 2005 tog initiativ till ett förändrat arbetssätt mot rån- och inbrottsdrabbade butiker. Arbetet innehöll en brett riktad informationskampanj och kontakt med alla råndrabbade butiker inom två veckor för brottsofferstödande och brottsförebyggande information om bland annat 13-punktsprogrammet samt erbjudande om gratis certifiering utifrån detta. Andelen uppre-

pade anmälningar minskade tydligt och butiksägarna uppskattade programmet som utgångspunkt för brottsförebyggande åtgärder (Alm 2007).

Polisinsatser viktiga

Riktade polisinsatser utgör en viktig del i arbetet mot butiksran. I synnerhet när det gäller de typer av gärningspersoner där förebyggande åtgärder inom handeln inte är lika effektiva. Med situationella åtgärder av ovanstående typ är möjligheterna störst att motverka tillfällesbrottslighet medan så kallade vanebrottslingar tenderar att med tiden hitta sätt att hantera de åtgärder som sätts in, eller söka sig till andra brottstyper. Även om andelen unga misstänkta ökat så visar resultaten också att en stor andel av de misstänkta för butiksran utgörs av individer som med tanke på tidigare belastning kan betraktas som vanemässigt kriminella.

Polisiär verksamhet är vidare sannolikt det mest effektiva sättet för att minska kontorsran och ran mot guld- och juvelerarbutiker samt urhandlar, som troligtvis utförs av mer erfarna gärningspersoner. Det handlar med stor säkerhet om en tämligen liten grupp kriminella i samhället som begår denna typ av brott. Om polisen griper ett par av dessa personer kan man troligtvis, till följd av så kallade inkapaciteringseffekter, minska en stor del av rånen mot dessa branscher.⁴⁷ Att en spaningsverksamhet, som inriktar resurserna på att få tag i gärningspersonerna, kan vara synnerligen effektiv har exempelvis visat sig gälla vid bankran (Brå 2001). Vidare har en dansk studie funnit att arrestering och fängelse ofta leder till att den kriminelle slutar med just butiksran även om den fortsätter med annan kriminalitet (Kruize 2001b).

Tidigare erfarenhet visar även att riktade polisinsatser kan vara effektiva för att minska vissa typer av brott som begås av ungdomar. När det gäller personran har till exempel polisen i Stockholm genom intensifierade och riktade insatser mot ungdomsgrupper som misstänks för brottslig verksamhet, lyckats minska denna typ av brottslighet (RPS 2000). Insatser mot unga butiksranare kan ses som särskilt angelägna eftersom gruppen unga misstänkta ökar samtidigt som ungdomar som debuterar med butiksran enligt tidigare forskning visat sig tillhöra en riskgrupp, där sannolikheten för fortsatt grav kriminalitet är hög. Det kan således handla om att på ett tidigt stadium avbryta en kriminell karriär som, med tanke på brottets art, redan kommit en bit på väg.

Slutligen kan det naturligtvis också vara värdefullt med brottsamordning vid utredningsarbetet. En särskild grupp inom Länskri-

⁴⁷ Med inkapaciteringseffekt menas den brottsreduktion som blir följden av att den kriminelle fysiskt förhindras att begå brott under den tid han eller hon sitter i fängelse.

minalpolisen i Stockholm ska under 2011 pröva att arbeta med att samordna och analysera bland annat butiksrån av seriebrottskaraktär (Polismyndigheten i Stockholms län 2011). Hur polisens utredningsarbete ser ut och hur uppleringen av butiksrån skulle kunna öka är något som kommer att belysas i nästa rapport om butiksrån från Brå.

Referenser

- AFS 1993:2 (1993). *Arbetarskyddsstyrelsens kungörelse med föreskrifter om åtgärder mot hot och våld i arbetsmiljön*. Stockholm: Arbetarskyddsstyrelsen.
- Alm, A (2007). *En uppföljning av ett förändrat arbetssätt*. En studie av butikers upprepade viktigmisering som utgångspunkt för brottsförebyggande arbete i Uppsala län. D-uppsats i kriminologi. Kriminologiska Institutionen, Stockholms Universitet.
- Arbetsmiljöinspektionen i Stockholm (2002). *Förbättringsmöjligheter gällande tillsyn för att förebygga rån*. Opublicerad stencil av Lennart Gustavsson. Solna: Arbetsmiljöinspektionen.
- Bellamy, L. (1996). Situational crime prevention and convenience store robbery. *Security Journal*, vol. 7:44–52.
- Bernasco, W. och Kooistra, T. (2010). Effects of residential history on commercial robbers' crime location choices. *European Journal of Criminology* vol. 7, no 4: 251–265.
- Brottsförebyggande rådet, Brå (2000). *Strategiska brott. Vilka brott förutsäger en fortsatt brottskarriär?* Rapport 2000:3. Stockholm: Brottsförebyggande rådet.
- Brottsförebyggande rådet, Brå (2001). *Brottsutvecklingen i Sverige 1998–2000*. Rapport 2001:10. Stockholm: Brottsförebyggande rådet.
- Brottsförebyggande rådet, Brå (2002). *Butiksrån*. Rapport 2002:16. Stockholm: Brottsförebyggande rådet.
- Brottsförebyggande rådet, Brå (2004). *Bank-, post- och värdetransportrån. En analys av rånen under 1990-talet*. Stockholm: Brottsförebyggande rådet.
- Brottsförebyggande rådet, Brå (2005). *Design mot brott. Introduktion till brottsförebyggande design*. Stockholm: Brottsförebyggande rådet.
- Brottsförebyggande rådet, Brå (2008). *Brottsutvecklingen i Sverige fram till år 2007*. Rapport 2008:23. Stockholm: Brottsförebyggande rådet.

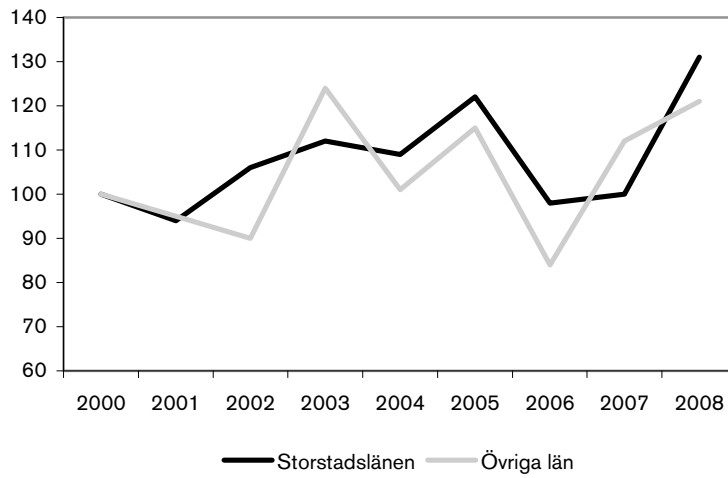
- Brottsförebyggande rådet, Brå (2006). *Konsten att läsa statistik om brottslighet*. Rapport 2006:1. Stockholm: Brottsförebyggande rådet.
- Brottsförebyggande rådet, Brå (2009). *Kriminalstatistik 2008*. Rapport 2009:17. Stockholm: Brottsförebyggande rådet.
- Bynert, S. (2011). Inte som på CSI. Smart DNA. *Svensk Polis. En tidning från Rikspolisstyrelsen*, nr 2, 2011.
- Casteel, C. och Peek-Asa, C. (2000). Effectiveness of crime prevention through environmental design (CPTED) in reducing robberies. *American Journal of preventive Medicine*, 18 (suppl):99–115, 2000.
- Casteel, C., Peek-Asa, C., Greenland, S., Chu L.D. och Kraus, J.F. (2008). A study of the effectiveness of a workplace violence intervention for small retail and service establishments. *Journal of Occupational and Environmental Medicine*, vol. 50, no. 12:1365–1370.
- Clarke, R. V. (1997). *Situational Crime Prevention: Successful Case Studies*. Clarke, R. V. (ed). Albany: Harrow and Heston.
- Cohen, L.E. och Felson, M. (1979). Social change and crime rate trends: A routine activity approach. *American Sociological Review* 44: 588–608.
- Erickson, R. J. (2003). *Teenage robbers. How and why they rob*. Athena Research Corporation. San Diego, CA. August, 2003.
- Figlio, R. M. (1991). An assessment of robbery deterrence measures at convenience stores. *Convenience Stores Security: Report and Recommendation*. Alexandria VA: National Association of Convenience Stores.
- Gill, M. (2000). *Commercial robbery*. London: Blackstone Press.
- Hesseling, R. (1994). Displacement: A review of the empirical literature. *Crime Prevention Studies*, vol. 3. Clarke, R. V. (ed). New York: Criminal Justice Press.
- Hopkins, M. (2002). Developing a framework for understanding patterns of abuse and violence against businesses. I Gill, M. och Fisher, B. et al. (eds). *Violence at work: causes, patterns and prevention* (s. 59–72). Portland: Willian Publishing.
- Kruize, P. (2001a). *Choices of Commercial Robbers*. Cullompton, Copenhagen: Djoef Publishing.
- Kruize, P. (2001b). Preventive and repressive strategies to limit the number of commercial robberies in Denmark. *Journal of Scandinavian Studies in Criminology and Crime Prevention* vol 12, s. 171–190, 2001.
- Lawoko, S., Soares, J.J.F. och Nolan, P. (2004). Violence towards psychiatric staff: a comparison of gender, job and environmental characteristics in England and Sweden. *Work & Stress* 18(1) 39–55.

- Leifman, H. och Gustafsson, N-K. (2003). *En skål för det nya millenniet – En studie av svenska folkets alkoholkonsumtion i början av 2000-talet*. Forskningsrapport nr 11. Stockholm: Centrum för socialvetenskaplig alkohol- och drogforskning.
- Lindgren, M. (2004). *Brottsoffer i rättsprocessen. Om ideala brottsoffer och goda myndigheter*. Stockholm: Jure förlag.
- Matthews, R. (2002). *Armed robbery – Crime & Society*. Cullompton, Devon: Willan Publishing.
- NACS (1998). *Convenience store security at the millennium*. NACS Research Report. Alexandria VA: National Association of Convenience Stores.
- Näringsdepartementet (2002). Pressmeddelande 2002-09-05. www.naring.regeringen.se
- Polismyndigheten i Stockholms län (2011). Pressmeddelande 2011-03-24. www.polisen.se/stockholm
- Rikspolisstyrelsen (1997). *Samverkan mot brott. Undersökning av butiksrån år 1996*. Stockholm: Rikspolisstyrelsen.
- Rikspolisstyrelsen (2000). *Polisväsendets årsredovisning 2000*. Stockholm: Rikspolisstyrelsen.
- Sarnecki, J. (2001). *Delinquent Networks. Youth Co-offending in Stockholm*. Cambridge: University Press.
- Statistiska centralbyrån, SCB (2005). *Geografiska indelningar i Sverige*. MIS 2005:2. Örebro: SCB.
- Svenska Taxiförbundet (2010). Pressmeddelande 2010-02-09. www.taxiforbundet.se
- Söndergaard, H. P. (2006). *Hälsoeffekter av rån och övriga traumatiska händelser bland handelsanställda*. Delstudie I och II. Stockholm: Institutet för psykosocial medicin.
- Van Koppen, P. och Jansen, R. (1999). The Time to Rob: Variations in Time of Number of Commercial Robberies. *Journal of Research in Crime and Delinquency*. February 1999, vol. 36 no 1, s. 7–29.
- Wikman, S., Estrada, F. och Nilsson, A. (2010). *Kunskapsöversikt. Våld i arbetslivet – en kriminologisk kunskapsöversikt*. Rapport 2010:4. Stockholm: Arbetsmiljöverket.
- Wikström, P-O. H., Ahlberg, J. och Dolmén, L. (1994). *Brott, brottsprevention och kriminalpolitik*. Rapport 1994:1. Stockholm: Brottsförebyggande rådet.

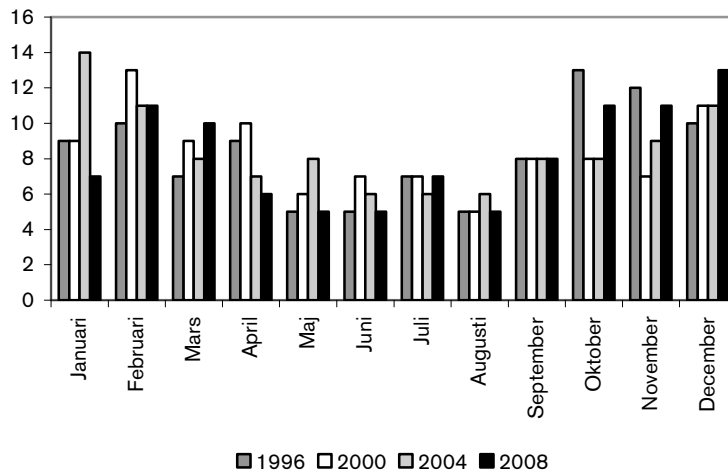
Bilagor

Bilaga 1. Figurer och tabeller

Figur 1. Polisanmälda butiksrån uppdelat på storstadslänen och övriga län, indexserier åren 2000–2008. (Index år 2000=100)



Figur 2. Månadsvis fördelning av anmälda butiksrån åren 1996, 2000, 2004, och 2008.



Tabell 1. Antal anmälda butiksrån efter län, totalt och per 100 000 invånare i befolkningen, år 2008.

Län	Butiksrån per 100 000 invånare		Antal butiksrån år 2008	Antal invånare* år 2008
	År 2000	År 2008		
Stockholms län	16	18	356	1 981 263
Skåne län	12	17	204	1 214 758
Södermanlands län	7	17	46	267 524
Västra Götalands län	10	12	180	1 558 130
Västmanlands län	7	8	21	249 974
Örebro län	12	7	19	277 732
Uppsala län	11	7	22	327 188
Jönköpings län	4	7	22	335 246
Östergötlands län	7	6	24	423 169
Hallands län	5	6	17	293 572
Dalarnas län	3	6	16	275 867
Värmlands län	1	5	15	273 374
Norrbottnens län	4	5	12	249 677
Jämtlands län	2	4	5	126 897
Gotlands län	2	4	2	57 004
Kronobergs län	2	4	8	182 224
Blekinge län	2	4	6	152 259
Gävleborgs län	5	3	9	275 908
Västernorrlands län	5	3	7	243 372
Kalmar län	3	3	8	233 397
Västerbottens län	2	3	8	257 812
Riket	8	11	1 007	9 256 347

*Invånarantal från Statistiska centralbyrån.

Tabell 2. Antal polisanmälda butiksrån efter branschkategori och branschspecifik risk för rån, åren 2000–2008.

Branschkategori	Antal rån			Andel rån (%)			Antal butiker**		Risk (%)	
	2000	2004	2008	2000	2004	2008	2000	2008	2000	2008
Videobutiker	34	39	55	5,8	6,8	7,7	530	414	6,4	13,3
Livsmedelsbutiker	270	258	328	48,8	45,3	45,7	7 536	6 224	3,6	5,3
Kiosker och tobakshandlar	117	131	132	19,9	23,0	20,9	3 268	2 869	3,6	4,6
Varuhus och stormarknader	3	8	9	0,9	1,4	1,3	228	302	1,3	3,0
Bensinstationer	65	66	63	11,7	11,6	8,8	2 678	2 239	2,4	2,8
Guld- och juvelerarbutiker	10	10	27	1,9	1,8	3,8	1 033	1 051	1	2,6
Urhandlar	15	6	7	2,6	1,1	1,0	427	387	3,5	1,8
Systembolag	-	9	5	-	1,6	0,7	-	411	-	1,2
Bageri/konditori	1	4	7	0,2	0,7	1,0	728	624	0,1	1,1
Skivbutiker	1	-	2	0,2	-	0,3	526	344	0,2	0,6
Apotek	1	4	5	0,2	0,7	0,7	899	988	0,1	0,5
Telekombutiker	2	-	3	0,3	-	0,4	406	688	0,5	0,4
Frukt- och grönsakshandlar	-	1	1	-	0,2	0,1	-	282	-	0,4
Hälsokostbutiker	-	-	4	-	-	0,6	-	1 277	-	0,3
Blomsterbutiker	2	5	6	0,3	0,9	0,8	2 327	2 230	0,1	0,3
Djurbutiker	-	1	2	-	0,2	0,3	-	894	-	0,2
Hemelektronik m.m.*	7	2	2	1,3	0,4	0,3	4 271	3 975	0,2	0,1
Skobutiker	-	1	2	-	0,2	0,3	-	1 223	-	0,1
Klädbutiker	-	5	10	-	0,9	1,4	-	7 444	-	0,1
Kosmetika- och hygienbutiker	-	2	1	-	0,4	0,1	-	1 227	-	0,1
Möbelbutiker	1	1	1	-	0,2	0,1	1 219	1 251	0,1	0,1
Motorcykelhandlar och service	-	-	1	-	-	0,1	-	1 355	-	0,1
Heminrednings-/presentbutiker	1	1	2	0,2	0,2	0,3	2 979	2 628	-	-
Sportbutiker	1	2	1	0,2	0,4	0,1	3 442	2 955	-	-
Övriga specialiserade butiker	1	-	1	-	-	0,1	1 520	1 894	0,1	-
Textilbutiker	-	1	-	-	0,2	-	-	-	-	-
Secondhandbutiker	1	1	-	0,2	0,2	-	580	-	0,2	-
Antikaffärer	2	-	-	0,3	-	-	-	-	-	-
Pappers- och bokhandlar	1	-	-	0,2	-	-	909	-	0,1	-
Livsmedelsgrossister	-	1	-	-	0,2	-	-	-	-	-
Bilhandlar	-	1	-	-	0,2	-	-	-	-	-
Leksaksbutiker	-	1	-	-	0,2	-	-	-	-	-
Glasögon- och optikbutiker	-	1	-	-	0,2	-	-	-	-	-
Övriga där uppgift saknas	22	8	41	4,8	1,4	5,7	-	-	-	-
Totalt	558	570	718	99	100	100	-	-	-	-

*Inklusive radio och tv- samt datorbutiker.

**Uppgifterna hämtade från Statistiska centralbyråns Företagsregister.

Tabell 3. Antal och andel butiker upprepat utsatta för rån vid ett eller flera tillfällen under samma kalenderår, åren 2000, 2004 och 2008.

	2000 N=588		2004 N=570		2008 N=718	
	Antal	Andel	Antal	Andel	Antal	Andel
Utsatt två gånger	40	7 %	36	6 %	49	7 %
Utsatt tre gånger eller fler	5	1 %	11	2 %	11	2 %
Totalt upprepat utsatta	45	8 %	47	8 %	60	8 %

Tabell 4. Antal gärningspersoner vid polisanmälda butiksrån indelat efter rånets placering, år 2008.*

Antal gärnings- personer	Totalt	Kassa	Kontor/ lager	Övriga kundutrymme n	Utanför butik	Övriga platser
Ensam gärnings- person	354 (54 %)	332 (57 %)	13 (36 %)	6 (20 %)	2 (29 %)	1 (50 %)
Två gärnings- personer	244 (37 %)	208 (36 %)	17 (47 %)	2 (29 %)	2 (29 %)	-
Minst tre gärnings- personer	63 (10 %)	46 (8 %)	6 (17 %)	3 (43 %)	3 (43 %)	1 (50 %)
Totalt	661 (100 %)	586 (100 %)	36 (100 %)	7 (100 %)	7 (100 %)	2 (100 %)

*Uppgiften bygger på rånoffrets iakttagelser.

Tabell 5. Typ av vapen använt (enligt brottsoffrets iakttagelser) indelat efter rånets placering, år 2008.*

Rånplats	Skjutvapen	Kniv	Annat vapen	Antyder vapen	Obeväp- nad	Totalt
Kassa	260 (45 %)	223 (38 %)	60 (10 %)	15 (3 %)	22 (4 %)	580 (100 %)
Kontor/lager	19 (58 %)	6 (18 %)	6 (18 %)	-	2 (6 %)	33 (100 %)
Övriga kundut- rymmen	12 (40 %)	4 (13 %)	10 (33 %)	-	4 (13 %)	30 (100 %)
Utanför butik	5 (71 %)	-	1 (14 %)	-	1 (14 %)	7 (100 %)
Övriga platser	1 (50 %)	-	-	-	1 (50 %)	2 (100 %)
Totalt	297 (46 %)	233 (36 %)	77 (12 %)	15 (2,3 %)	30 (4,6 %)	652 (100 %)

*Uppgiftsbortfallet där typ av vapen ej framgått är 12,5 procent av rånerna utanför butik, 10,8 procent av rånerna mot kontor/lager och 6,3 procent av rånerna mot övriga kundutrymmen. I övrigt är uppgiftsbortfallet under 5 procent.

Tabell 6. Antal och andel rån där butiken vid råntillfället varit fler- respektive ensambemannad, uppdelat på rånets placering i butiken, år 2008.

Rånplats	Flerbemannad	Ensbemannad	Framgår ej	Totalt
Kassa	130 (43 %)	162 (54 %)	11 (4 %)	303 (100 %)
Kontor/lager	6 (33 %)	12 (67 %)	-	18 (100 %)
Övriga kundutrymmen	3 (23 %)	10 (77 %)	-	13 (100 %)
Övriga platser	1 (20 %)	4 (80 %)	-	5 (100 %)
Totalt	140 (41 %)	188 (56 %)	11 (3 %)	339 (100 %)

Tabell 7. Antal och andel rån med förekomst av fysiskt våld samt allvarlighetsgrad på eventuell skada, åren 2000, 2004 och 2008.

År	Förekomst av fysiskt våld	Skada rånoffer			Dödsfall
		Ingen	Mer lindrig	Mer allvarlig	
2000	161 (29 %)	64 (12 %)	59 (11 %)	37 (7 %)	..
2004	105 (18 %)	35 (6 %)	54 (10 %)	16 (3 %)	-
2008	121 (17 %)	41 (6 %)	53 (7 %)	27 (4 %)	-

Tabell 8. Typ av fysiskt våld vid anmälda butiksran, år 2008.

Typ av våld*	Antal	Andel
Slag utan tillhygge	40	6 %
Knuffa, fösa, dra	23	3 %
Slag med tillhygge	21	3 %
Strypgrepp, fasthållning	15	2 %
Knivvåld	13	2 %
Tårgasspray	10	1 %
Spark	6	1 %
Skottskada	..	
Övrigt våld	6	1 %

*Flera typer av fysiskt våld kan ha förekommit vid samma rån. Fysiskt våld förekom i 121 av butiksranen.

Tabell 9. Antal och andel rån med förekomst av fysiskt våld, uppdelat på rånets placering i butiken, år 2008.

Rånplats	Totalt antal rån	Antal rån med förekomst av fysiskt våld	Andel rån med förekomst av fysiskt våld
Kassa	595	88	14,8 %
Kontor/lager	37	10	27,0 %
Övriga kundutrymmen	32	9	28,1 %

Tabell 10. Rånbyte vid fullbordade butiksrån, median samt klassindelning, åren 2000, 2004 och 2008.

År	Medianvärde kr	1–1 000 kr (%)	1 001–5 000 kr (%)	5 001–50 000 kr (%)	50 001–500 000 kr (%)	500 000– kr (%)	Bortfall (%)
2000	5 000 kr	11	42	34	11	2	33
2004	4 000 kr	10	49	27	14	1	54
2008	3 400 kr	19	45	28	8	-	64

Tabell 11. Personer (skäligen) misstänkta för butiksrån år 2008 efter tidigare lagföringar samt i relation till de lagförda i befolkningen, år 2000*.

Lagföringar	Misstänkta för butiksrån**		Samtliga lagförda i befolkningen (i procent år 2000)	Över- respektive underrepresentation av misstänkta för butiksrån
	Antal	Andel		
Lagförd en gång	40	20 %	57 %	0,35
Lagförd 2-3 gånger	55	28 %	25 %	1,12
Lagförd 4-8 gånger	59	30 %	12 %	2,50
Lagförd 9 gånger eller fler	46	23 %	6 %	3,83
Totalt	200	101 %	100 %	1,00
<i>Tidigare ostraffad</i>	<i>125</i>			

*Denna uppgift finns inte tillgänglig i lagföringskategorierna i tabell 11 för år 2008 men en jämförelse över tid visar ingen nämnvärd skillnad i de kategorier som redovisas i den officiella lagföringsstatistiken.

**I tabellen ingår de misstänkta där fullständigt personnummer funnits i registret, i fyra fall saknades detta.

Tabell 12. Personer (skäligen) misstänkta* för butiksrån år 2008 efter brottstyp (netto redovisning) i tidigare lagföringar samt jämfört med andelen år 2000. (N=200)

Lagförda brott**	Lagföringar		Andel år 2000
	Antal	Andel	
Våldsbrott (3 kap. BrB)	95	48 %	49 %
Brott mot frihet och frid (4 kap. BrB)	75	38 %	31 %
Stöld m.m. (8 kap. BrB)***	146	73 %	77 %
Rån	42	21 %	19 %
Bedrägeri och annan oredlighet (9 kap. BrB)	41	21 %	33 %
Skadegörelsebrott (12 kap. BrB)	76	38 %	35 %
Brott mot allmän verksamhet (17 kap. BrB)	61	31 %	30 %
Övriga brott mot brottsbalken	46	23 %	33 %
Brott mot trafikbrottslagen	93	47 %	56 %
Brott mot narkotikastrafflagen	112	56 %	44 %
Brott mot varusmuggningslagen	16	8 %	13 %
Brott mot övriga specialförfattningar****	73	46 %	43 %

*I tabellen ingår de misstänkta där fullständigt personnummer funnits i registret. I fyra fall fanns detta inte.

**Avser endast de tio grövsta brotten per lagföring. Närmare 4 procent av lagföringarna innehåller fler än 10 brott. Netto redovisning innebär att en person endast förekommer en gång per rad (brottstyp eller kategori).

***Exklusive rån.

****Exklusive bagatellbrott mot olika vägtrafikförfattningar eller förordningar samt mot ordningslagen blir andelen 37 % år 2008.

Tabell 13. Fängelsestraffets längd för personer dömda till fängelse för aktuellt butiksrån år 2008, samt efter den lagfördes genomsnittliga ålder och antal brott i lagföringen.

Fängelsestraffets längd	Utdömda fängelsestraff Antal (procent)	Avseende grovt rån	Den lagfördes ålder* (medelvärde)	Antal brott i aktuell lagföring (medelvärde)
Minst 3, högst 6 månader	5 (4,8 %)	-	25	4,2
Mer än 6 månader, högst ett år	22 (21 %)	-	22	2,5
Mer än ett år, högst 18 månader	21 (20 %)	-	23	6,1
Mer än 18 månader, högst två år	22 (21 %)	-	26	4,4
Mer än två år, högst fyra år	31 (30 %)	6	24	5,4
Mer än fyra år, högst sex år	3 (2,9 %)	2	22	4,3
Mer än sex år, högst åtta år	1 (1,0 %)	1	24	11
	105			
Samtliga	(100 %)	9	24	4,7

*Avser vid tidpunkten för det aktuella brottet.

Bilaga 2. Bransch kategorier

Butikerna i kartläggningen har delats in i olika kategorier baserade på Svensk näringslivsindelning (SNI 2007). På nästa sida följer en sammanställning över de bransch kategorier som ingår i kartläggningen, bransch kategoriernas definition (näringsgren) enligt SNI 2007 och förändring i antal arbetsställen i respektive kategori åren 2000–2008, enligt Statistiska centralbyråns Företagsregister.

Branschkategori	SNI-kod(er)	Näringsgren	Förändring i antal arbetsställen åren 2000–2008
Videobutiker	77220	Uthyrning av videokassetter och dvd-skivor.	-22 %
Livsmedelsbutiker	47112	Livsmedelhandel med brett sortiment, ej varuhus/stormarknad.	-15 %
Kiosker och tobakshandlar	47242	Butikshandel med konfektyrer.	
	47260	Butikshandel med tobaksvaror.	-11 %
Varuhus och stormarknader	47111	Varuhus- och stormarknadshandel, mest livsmedel, drycker och tobak. Annan varuhus- eller stormarknadshandel.	
	47191	och tobak. Annan varuhus- eller stormarknadshandel.	30 %
Bensinstationer	47300	Detaljhandel med drivmedel.	-16 %
Guld- och juvelerarbutiker	47772	Butikshandel med guldsmedsvaror och smycken (av ädel metall).	2 %
Urhandlar	47771	Butikshandel med ur.	-7 %
Systembolag	47250	Specialiserad butikshandel med alkoholhaltiga och andra drycker.	
Bageri/konditori	47241	Butikshandel med bröd och konditorivaror.	-11 %
Skivbutiker	47630	Butikshandel med inspelade och oinspelade band och skivor för musik och bild.	-35 %
Apotek	47730	Apotekshandel.	10 %
Telekombutiker	47420	Butikshandel med telekommunikationsutrustning.	64 %
Frukt- och grönsakshandlar	47210	Specialiserad butikshandel med frukt och grönsaker.	
Hälsokostbutiker	47291	Specialicerad butikshandel med hälsokost.	
Blomsterbutiker	47761	Butikshandel med blommor och andra växter, frön och gödselmedel.	-3 %
Djurbutiker	47762	Specialiserad butikshandel med små sällskapsdjur.	
Hemelektronik m.m.	47540	Specialiserad butikshandel med elektriska hushållsmaskiner och hushållsapparater. Butikshandel med ljud- och bildanläggningar samt videoutrustning, med fotoutrustning samt med datorer, programvara, data- och tv-spel.	-17 %
	47782	Specialiserad butikshandel med skodon.	
Skobutiker	47721	Specialiserad butikshandel med herr-, dam- och barnkläder, blandat. Specialiserad butikshandel med herr-, dam- och barnkläder, separerat.	
Klädbutiker	47711	Specialiserad butikshandel med herr-, dam- och barnkläder, separerat.	
	47712	Specialiserad butikshandel med herr-, dam- och barnkläder, separerat.	
	47713	Specialiserad butikshandel med herr-, dam- och barnkläder, separerat.	
	47714	Specialiserad butikshandel med herr-, dam- och barnkläder, separerat.	
Kosmetika- och hygienbutiker	47550	Specialiserad butikshandel med kosmetika och hygienartiklar.	
Möbelbutiker	47591	Specialiserad butikshandel med möbler för hemmet.	
Motorcykelhandlar och service	45400	Handel med och service av motorcyklar inklusive reservdelar och tillbehör.	
Heminrednings-/presentbutiker	47593	Butikshandel med glas, porslin och andra bosättningsvaror.	10 %
Sportbutiker	47641	Butikshandel med sport- och fritidsartiklar utom cyklar och båtar.	
Övriga specialiserade butiker	47789	Övrig specialiserad butikshandel.	
Textilbutiker	47510	Specialiserad butikshandel med textilier.	
Secondhandbutiker	47792	Butikshandel med övriga begagnade varor.	20 %
Antikaffärer	47791	Butikshandel med antikviteter och begagnade böcker.	5 %
Pappers- och bokhandlar	47610	Butikshandel med böcker.	64 %
	47622	Butikshandel med kontorsförbrukningsvaror.	
Livsmedelsgrossister	46390	Icke specialiserad partihandel med livsmedel, drycker och tobak.	
Bilhandlar	45110	Handel med personbilar och lätta motorfordon.	
Leksaksbutiker	47650	Specialiserad butikshandel med spel och leksaker.	
Glasögon- och optikbutiker	47781	Specialiserad butikshandel med glasögon och andra optiska artiklar utom fotoutrustning.	