

Kortanalys 3/2017

# Enhetligt dömande i tingsrätter

En statistisk analys av andelen fängelsedomar

# Innehåll

Sammanfattning .....	3
Inledning .....	5
Syfte.....	6
Disposition.....	6
Om straffvärdebedömning, påföljdsval och slutlig straffmätning .....	7
Metod och material .....	10
Resultat.....	13
Beräkning av tingsrätternas förväntade fängelseandel utifrån olika brottstypers fängelseandel.....	13
Sannolikheten att dömas till fängelse bland olika tingsrätter .....	14
Sannolikheten att dömas till fängelse i tingsrätter uppdelade efter hovrättsområde .....	17
Särskilda analyser av rattfylleri och grovt rattfylleri .....	19
Grovt rattfylleri.....	19
Rattfylleri av normalgraden.....	23
Sammanfattande slutsatser.....	25
Referenser .....	27
Bilagor .....	28

URN: NBN: SE: BRA-725  
© Brottsförebyggande rådet 2017

Författare: Jonas Öberg  
Vetenskaplig granskning: seniorprofessor Josef Zila, Örebro universitet och fil. dr Paul Fuehrer, Södertörns högskola  
Omslagsillustration: Susanne Engman  
Produktion: Brottsförebyggande rådet, Box 1386, 111 93 Stockholm  
Telefon 08-527 58 400, fax 08-411 90 75, e-post info@bra.se, www.bra.se

Denna kortanalys kan laddas ner från Brås webbplats [www.bra.se](http://www.bra.se)

# Sammanfattning

Under perioden 2010–2015 avkunnades totalt närmare 405 000 domar i brottmål i landets totalt 48 tingsrätter. Fängelse utdömdes i en dryg sjättedel (17,5 procent) av domarna. I denna kortanalys analyseras andelen domar med fängelse som påföljd (fängelseandelen) bland landets olika tingsrätter. Särskilda analyser görs också för brottstyperna *grovt rattfylleri* och *rattfylleri av normalgraden*.

Den övergripande frågan som studeras i kortanalysen är om tingsrätterna i landet dömer till fängelse i samma utsträckning, när hänsyn tagits till olika faktorer som en domstol har att beakta i dömandet, exempelvis brottslighetens allvarlighet och omfattning, tidigare brottslighet, gärningspersonens ålder och liknande.

En ytterligare fråga som studeras är om kvinnor döms till fängelse i samma utsträckning som män.

## Faktisk och förväntad fängelseandel

I kortanalysen jämförs varje tingsrätts faktiska fängelseandel mot en förväntad andel. Den förväntade fängelseandelen har beräknats efter vad tingsrätten skulle ha haft för fängelseandel om den för varje brottstyp dömt till fängelse i samma utsträckning som bland samtliga 405 000 domar i analysen.

Resultatet visar att det finns tingsrätter vilkas faktiska fängelseandel tydligt avviker från den förväntade fängelseandelen. Det finns dock skillnader mellan tingsrätterna i det genomsnittliga antalet brott per dom, andelen dömda som tidigare dömts för brott andelen dömda som är under 21 år, faktorer som rimligtvis påverkar skillnaden mellan faktisk och förväntad fängelseandel.

För att studera, och även konstanthålla för sådana faktorer som oberoende påverkan på tingsrätternas fängelseandel har multivariata logistiska regressionsanalyser genomförts.

## Sannolikheten att dömas till fängelse är dubbelt så stor för en man

Regressionsanalyserna visar att faktorer som enligt lagstiftningen ska påverka domstolen i straffvärdebedömning, påföljdsval och slutlig straffmätning också gör det. Som exempel är sannolikheten att dömas till fängelse för en gärningsperson under 21 år en femtedel av sannolikheten för en äldre gärningsperson, och drygt hälften för en gärningsperson som är 65 år eller äldre.

Analyserna visar dock också att sannolikheten att dömas till fängelse är dubbelt så stor om gärningspersonen är en man, jämfört med om gärningspersonen är en kvinna.

## Stor skillnad mellan vissa tingsrätter i sannolikhet att dömas till fängelse

Förutom effekterna av de olika oberoende variablerna som konstanthålls i regressionsmodellen beräknas också varje enskild tingsrätts oberoende bidrag till sannolikheten att dömas till fängelse.

Resultatet visar att det finns en förhållandevis stor oförklarad skillnad mellan vissa tingsrätter.

Sannolikheten att dömas till fängelse efter konstanthållning av andra variabler är störst i Ystads tingsrätt, Uddevalla tingsrätt och Värmlands tingsrätt.

Sannolikheten att dömas till fängelse är minst i Lycksele tingsrätt, Östersunds tingsrätt och Umeå tingsrätt.

En analys indelad efter olika hovrättsområden visar också att sannolikheten att dömas till fängelse är större bland tingsrätter i hovrättsområdet för västra Sverige och Göta hovrättsområde, medan sannolikheten är mindre bland tingsrätter i Svea hovrättsområde och hovrättsområdet för övre Norrland.

## Skillnad även i fängelseandel för grovt rattfylleri

Grovt rattfylleri är ett så kallat artbrott. För sådana brott är utgångspunkten att fängelse ska utdömas. Variationen i fängelseandel mellan landets tingsrätter är dock förhållandevis stor, från 34 till 62 procent.

En logistisk regressionsanalys av domar med grovt rattfylleri som huvudbrott visar ett liknande resultat som analysen av samtliga domar. Faktorer som enligt lagstiftningen ska påverka påföljdsvalet gör också det.

Även vid grovt rattfylleri är sannolikheten att dömas till fängelse större om gärningspersonen är en man jämfört med om gärningspersonen är en kvinna.

När de olika faktorerna konstanthålls visar analysen att variationen i fängelseandel mellan landets tingsrätter är förhållandevis stor även för ett artbrott som grovt rattfylleri.

## Inga könsskillnader i antal dagsböter för rattfylleri av normalgraden

Den vanligaste straffrättsliga sanktionen för rattfylleri av normalgraden är ett straff-föreläggande omfattande dagsböter. I de fall någon dömts i domstol för rattfylleri av normalgraden är dagsböter den vanligaste påföljden.

En logistisk regressionsanalys visar inte några skillnader mellan kvinnor och män i sannolikheten att dömas till mer än 40 dagsböter för rattfylleri av normalgraden.

Den tidigare observerade könsskillnaden i sannolikheten att dömas till fängelse gäller alltså inte användningen av dagsböter vid rattfylleri.

## Ingen indelning i ”stränga” och ”milda” tingsrätter

Kortanalysen är en ren registerstudie och omfattar endast uppgifter som registreras i Brås lagföringsregister. Det finns en rad olika uppgifter som inte registreras i lagföringsregistret och som man kan anta också påverkar sannolikheten att dömas till fängelse. Logistiska regressionsmodeller tar endast hänsyn till de faktorer som ingår i modellen. Det går därför inte att utifrån kortanalysens resultat med säkerhet fastslå att vissa tingsrätter dömer ”strängare” och andra ”mildare”.

När det gäller sannolikheten att dömas till fängelse visar kortanalysens resultat att det finns förhållandevis stora skillnader mellan vissa tingsrätter när faktorer som brottslighetens allvarlighet och omfattning, tidigare brottslighet, ålder och liknande konstanthålls.

Resultatet kan användas som underlag för diskussioner kring tingsrätternas enhetlighet i dömandet.

Brå kommer att överväga fortsatta studier kring enhetlighet i dömandet, studier där andra vetenskapliga metoder än rent kvantitativa bearbetningar av registerdata kan ge fördjupade kunskaper på området.



# Inledning

I Sverige är tingsrätten den första instansen i dömandet i brottmål. I landet finns i dag 48 olika tingsrätter, från Ystad i söder till Gällivare i norr. De är indelade under sex olika hovrätter, Svea hovrätt, Göta hovrätt, Hovrätten för Skåne och Blekinge, Hovrätten för västra Sverige, Hovrätten för nedre Norrland och Hovrätten för övre Norrland.

Sammantaget för perioden 2010–2015 varierar andelen domar där fängelse utdömts (fängelseandelen) mellan de olika tingsrätterna från 11 procent (Lycksele tingsrätt) till 22 procent (Värmlands tingsrätt). Likaså varierar andelen som döms till böter mellan 41 procent (Göteborgs tingsrätt) och 59 procent (Haparanda tingsrätt och Kristianstad tingsrätt). Samtliga tingsrätters andelar för de olika påföljderna återfinns i tabell 7 i bilaga 1. Grupperat efter hovrättsområde varierar fängelseandelen i tingsrättsdomarna mellan 14 procent (Hovrätten för övre Norrland) och 21 procent (Hovrätten för västra Sverige).

När en domstol bestämmer vilken påföljd en gärningsperson ska dömas till har den en rad olika faktorer att ta hänsyn till, såväl omständigheter som rör själva brottsligheten som omständigheter som rör gärningspersonen. Komplexiteten i domstolens straffvärdebedömning, påföljdsval och slutliga straffmätning innebär att det inte är särskilt meningsfullt att göra direkta jämförelser av exempelvis fängelseandelen mellan olika tingsrätter i syfte att finna särskilt *stränga* eller särskilt *milda* tingsrätter. Att fängelseandelen är dubbelt så stor i Värmlands tingsrätt jämfört med Lycksele tingsrätt, beror rimligtvis delvis på skillnader mellan tingsrätterna i exempelvis vilka brott gärningspersonerna begått, hur stor andel av gärningspersonerna som är återfallsbrottslingar och gärningspersonernas ålder.

Samtidigt som enhetlighet i domslut är en komplex fråga att studera är det en mycket intressant kriminalpolitisk fråga. En av de grundläggande principerna i tillämpningen av det svenska straffsystemet är ekvivalensprincipen – att lika fall behandlas lika. Det är en princip som ska gälla oavsett var i landet personen döms eller oberoende av personens kön. Tidigare forskning har exempelvis visat att det finns tingsrätter som tydligt avviker från riksgenomsnittet i användningen av fängelsestraffet (Brå 2000, s. 45), skillnader i tingsrätternas användning av påföljder för ungdomar (Brå 2011, s. 26–27) och att kön kan spela roll för påföljdsvalet (Diesen 2005, s. 212–217).

Även om direkta jämförelser av fängelseandelen mellan tingsrätter inte är särskilt meningsfulla, finns det statistiska metoder för konstanthållning av olika faktorer som går att använda för att göra jämförelserna meningsfulla.

Vissa brottstyper lämpar sig också bättre än andra för att analysera skillnader i påföljdsval. Det är sådana brott där man kan förvänta sig en viss variation i valet av påföljd (så att skillnader kan urskiljas), att brottsituationerna inte skiljer sig alltför mycket mellan exempelvis kvinnor och män på grund av att de sker i helt olika kontext, och att brottets allvarlighetsgrad inte kan variera alltför mycket inom samma brottsrubricering. Det måste också finnas tillräckligt många ärenden för att analyserna ska kunna delas upp på olika tingsrätter och på kön. Exempel på sådana brottstyper är rattfylleri och grovt rattfylleri.

## Syfte

Syftet med kortanalysen är att belysa följande frågeställningar:

- **Dömer tingsrätterna i landet till fängelse i samma utsträckning?** Hur fördelar sig tingsrätternas fängelseandelar när hänsyn tagits till olika faktorer, exempelvis brottsammansättning, tidigare brottslighet, brottslighetens omfattning och de dömdas ålder? Finns det skillnader mellan landets sex olika hovrättsområden?
- **Döms kvinnor till fängelse i samma utsträckning som män?** Finns det skillnader i fängelseandelen mellan dömda kvinnor och män, när hänsyn tagits till olika faktorer, exempelvis brottsammansättning, tidigare brottslighet, brottslighetens omfattning och de dömdas ålder?
- **Dömer tingsrätterna i landet till fängelse för grovt rattfylleri i samma utsträckning?** Hur fördelar sig tingsrätternas fängelseandel för grovt rattfylleri när hänsyn tagits till olika faktorer som brottsammansättning, tidigare brottslighet, brottslighetens omfattning och de dömdas ålder?
- **Döms kvinnor till fängelse för grovt rattfylleri i samma utsträckning som män?** Finns det skillnader mellan kvinnor och män i fängelseandelen för grovt rattfylleri när hänsyn tagits till olika faktorer som brottsammansättning, tidigare brottslighet, brottslighetens omfattning och de dömdas ålder?
- **Döms kvinnor till samma nivåer av dagsböter som män för rattfylleri av normalgraden?** Hur ser användningen av dagsböter ut för kvinnor och män när de döms för rattfylleri av normalgraden och hänsyn tagits till olika faktorer som brottsammansättning, tidigare brottslighet, brottslighetens omfattning och de dömdas ålder?

Resultatet av denna kortanalys kan användas som underlag vid diskussioner om enhetlighet i dömandet. Beroende på vilken riktning sådana diskussioner tar, kan det i framtiden bli aktuellt med fördjupade analyser.

## Disposition

I nästkommande avsnitt beskrivs lagstiftningen kring straffvärdebedömning, påföljdsval och slutlig straffmätning och vad domstolen har att ta hänsyn till i dömandet i brottmål.

I efterföljande avsnitt beskrivs metod och material som använts i kortanalysen, följt av ett avsnitt där kortanalysens olika resultat redovisas.

Det avslutande avsnittet innehåller en sammanfattande diskussion.

# Om straffvärdebedömning, påföljdsval och slutlig straffmätning

En domstol har en rad olika faktorer att beakta vid valet av påföljd när en gärningsperson döms i ett brottmål. Domstolens arbete sker i tre olika steg: i. straffvärdebedömning, ii. påföljdsval och iii. slutlig straffmätning.

Ett brotts *abstrakta straffvärde* uttrycks genom dess straffskala och anger en brottstyps generella allvarlighet i jämförelse med andra brottstyper. Exempelvis är straffskalan för stöld av normalgraden fängelse upp till två år, medan straffskalan för ringa stöld (hette tidigare snatteri) är böter eller fängelse upp till sex månader, och för grov stöld fängelse mellan sex månader och sex år. Ett brotts *konkreta straffvärde* uttrycker i stället allvarligheten i det specifika brottet som gärningspersonen befunnits skyldig till i jämförelse med andra brott som faller under samma bestämmelse. Normalt bestäms ett brotts konkreta straffvärde inom straffskalans intervall.

## Straffvärdebedömning

Reglerna kring straffvärdebedömning finns i brottsbalkens 29 kap. 1–3 §§. Där framgår att vid bedömningen av det konkreta straffvärdet ska domstolen beakta den skada, kränkning eller annan fara som gärningen inneburit, vad gärningspersonen insett eller borde ha insett om detta samt de avsikter eller motiv som hen haft. Det ska särskilt beaktas om gärningen inneburit ett allvarligt angrepp på någons liv eller hälsa eller trygghet till person.<sup>1</sup>

Vidare ska som *försvärande* omständigheter vid bedömningen särskilt beaktas

- i. om gärningspersonen avsett att brottet skulle få allvarligare följder än det faktiskt fått,
- ii. om gärningspersonen visat stor hänsynslöshet,
- iii. om gärningspersonen utnyttjat någon annans skyddslösa ställning eller svårigheter att värja sig,
- iv. om gärningspersonen utnyttjat sin ställning eller i övrigt missbrukat ett särskilt förtroende,
- v. om gärningspersonen förmått någon annan att medverka till brottet genom tvång, svek eller missbruk av hens ungdom, oförstånd eller beroende-ställning,
- vi. om brottet utgjort ett led i en brottslighet som utövats i organiserad form eller systematiskt eller om brottet föregåtts av särskild planering,

---

<sup>1</sup> BrB 29 kap. 1 §.



- vii. om ett motiv för brottet varit att kränka en person, en folkgrupp eller en annan sådan grupp av personer på grund av ras, hudfärg, nationellt eller etniskt ursprung, trosbekännelse, sexuell läggning eller annan liknande omständighet,
- viii. om brottet varit ägnat att skada tryggheten och tilliten hos ett barn i dess förhållande till en närstående person.<sup>2</sup>

Som *förmildrande* omständigheter vid straffvärdebedömningen ska särskilt beaktas

- i. om brottet föranletts av någon annans uppenbart kränkande beteende,
- ii. om gärningspersonen till följd av en allvarlig psykisk störning haft nedsatt förmåga att inse gärningens innebörd eller att anpassa sitt handlande efter en sådan insikt eller annars till följd av en psykisk störning, sinnesrörelse eller av någon annan orsak haft nedsatt förmåga att kontrollera sitt handlande,
- iii. om gärningspersonens handlande stått i samband med hens bristande utveckling, erfarenhet eller omdömesförmåga,
- iv. om brottet föranletts av stark mänsklig medkänsla,
- v. om gärningen, utan att vara fri från ansvar, är sådan som avses i 24 kap. (om allmänna grunder för ansvarsfrihet).<sup>3</sup>

## Påföljdsval

Av brottsbalken framgår att fängelse är att anse som ett mer ingripande straff än böter<sup>4</sup> och en mer ingripande påföljd än villkorlig dom och skyddstillsyn.<sup>5</sup> En grundläggande princip vid påföljdsvalet är att fängelse så långt möjligt ska undvikas.<sup>6</sup> Vid val av fängelse som påföljd ska hänsyn tas till om straffvärdet anses överstiga ett års fängelse (prop. 1987/88:120, s. 100). I normalfallet ska fängelse inte utdömas om straffvärdet är ett år eller lägre. Ett avsteg från den principen gäller för så kallade artbrott där påföljden i stället normalt ska utgöras av fängelse oavsett om straffvärdet överstiger ett års fängelse eller ej (NJA 2002 s. 256).<sup>7</sup> Exempel på artbrott är grovt rattfylleri, vissa vapenbrott och (oprovocerad) misshandel.

Vid påföljdsvalet ska rätten, utöver brottets straffvärde och brottets art, också ta hänsyn till om det rör sig om återfallsbrottslighet, som är att betrakta som allvarligare än förstagångsbrottslighet. Vid återfallsbrottslighet ska rätten särskilt beakta den tidigare brottslighetens omfattning, hur lång tid som förflutit sedan den tidigare brottsligheten samt om det rör sig om likartad brottslighet eller om den i båda fallen är särskilt allvarlig.<sup>8</sup>

Om straffvärdet är lägre än ett år och fängelse inte väljs som påföljd ska skyddstillsyn eller villkorlig dom dömas ut. För att göra påföljderna skyddstillsyn och villkorlig dom mer ingripande kan de förenas med böter eller samhällstjänst. Skyddstillsyn kan även förenas med kontraktsvård eller ett kortare fängelsestraff (upp till tre månader).

För ungdomar under 18 år finns särskilda påföljder (ungdomsvård, ungdomstjänst och slutet ungdomsvård). Domstolen får endast döma personer under 18 år till fängelse om det finns synnerliga skäl, och då i första hand till slutet ungdomsvård i stället för fängelse. För personer som fyllt 18 år men inte 21 krävs särskilda skäl för att döma till fängelse.

Det är också möjligt att döma någon till rättspsykiatrisk vård eller till särskild vård med stöd av lag (1988:870) om vård av missbrukare i vissa fall (LVM).

Om böter ingår i ett brotts straffskala och brottets straffvärde inte når fängelsenivå ska böter

---

<sup>2</sup> BrB 29 kap. 2 §.

<sup>3</sup> BrB 29 kap. 3 §.

<sup>4</sup> BrB 1 kap. 5 §.

<sup>5</sup> BrB 30 kap. 1 §.

<sup>6</sup> BrB 30 kap. 4 § första stycket.

<sup>7</sup> BrB 30 kap. 4 § andra stycket.

<sup>8</sup> BrB 29 kap. 4 §.

dömas ut.

### Slutlig straffmätning

Efter det att en påföljd valts kan påföljden justeras i förmildrande riktning genom att hänsyn tas till ett antal så kallade billighetskäl:

- i. om gärningspersonen till följd av brottet drabbats av allvarlig kroppsskada,
- ii. om gärningspersonen till följd av hög ålder eller dålig hälsa skulle drabbas oskäligt hårt av ett straff utmätt efter brottets straffvärde,
- iii. om en i förhållande till brottets art ovanligt lång tid förflutit sedan brottet begicks,
- iv. om gärningspersonen efter förmåga försökt förebygga, avhjälpa eller begränsa skadliga verkningar av brottet,
- v. om gärningspersonen frivilligt angett sig eller lämnat uppgifter som är av väsentlig betydelse för utredningen av brottet,
- vi. om gärningspersonen förorsakas men till följd av att hen på grund av brottet utvisas ur riket,
- vii. om gärningspersonen förorsakas men till följd av att hen på grund av brottet blir eller kan antas bli avskedad eller uppsagd från anställning eller drabbas av annat hinder eller synnerlig svårighet i yrkes- eller näringsutövning,
- viii. om ett straff utmätt efter brottets straffvärde skulle framstå som oproportionerligt strängt med hänsyn till andra rättsliga sanktioner till följd av brottet,
- ix. om någon annan omständighet påkallar att gärningspersonen får ett lägre straff än brottets straffvärde motiverar.<sup>9</sup>

Slutligen ska rätten också ta hänsyn till om gärningspersonen är under tjuugoett år då unga inte ska dömas lika hårt som vuxna.

Om brottet innebär återfall och denna omständighet inte beaktats vid påföljdsvalet kan påföljden skärpas.<sup>10</sup>

---

<sup>9</sup> BrB 29 kap. § 5.

<sup>10</sup> BrB 29 kap. § 4.

# Metod och material

Kortanalysens material består av ett registeruttag från Brås lagföringsregister omfattande samtliga lagföringar<sup>11</sup> under perioden 2010–2015, totalt nära 725 800. I den generella analysen av *förväntad* och *faktisk fängelseandel* samt den särskilda analysen av *grovt rattfylleri* används den del av registeruttaget som endast omfattar uppgifter om domar i tingsrätt. Sammanlagt rör det sig om nära 405 000 tingsrättsdomar. Fortsättningsvis kommer de att benämnas *totalpopulationen* och utgöra utgångspunkten för olika jämförelser mellan landets tingsrätter.

I den särskilda analysen av *rattfylleri av normalgraden* används den del av registeruttaget som omfattar domar i tingsrätt samt strafförelägganden, där huvudbrottet utgörs av rattfylleri och huvudpåföljden av dagsböter.

## En jämförelse av förväntad och faktisk fängelseandel

I jämförelsen av de olika tingsrätternas fängelseandel används förväntad och faktisk fängelseandel. Till beräkningen av den förväntade fängelseandelen har utgångspunkten varit fängelseandelen bland de drygt 200 olika brottsrubriceringar som förekommer som huvudbrott i totalpopulationen och antalet huvudbrott i respektive tingsrätts domar. Tingsrättens förväntade fängelseandel utgör den fängelseandel som tingsrätten erhållit om tingsrättens fängelseandel för varje brottstyp var densamma som i totalpopulationen. Metoden konstanthåller därmed för skillnader i brottsammansättning mellan de olika tingsrätterna.

## Olika faktorerers påverkan på sannolikheten att dömas till fängelse

En multivariat logistisk regressionsanalys har också genomförts. Analysen skattar, med hjälp av data på individnivå, olika faktorerers påverkan på sannolikheten att dömas till fängelse. Förutom faktorer som enligt lagstiftningen bör påverka ingår kön i analysen. Förutom de olika faktorernas påverkan skattar också analysen hur varje tingsrätt påverkar sannolikheten att dömas till fängelse när de andra faktorerna konstanthålls.

Som framgår av genomgången i föregående avsnitt är det många faktorer som bör påverka domstolen i valet av påföljd. Kortanalysen är dock avgränsad till en ren registerstudie och de uppgifter som finns att tillgå är därför endast sådana som registreras i Brås lagföringsregister. Det går med andra ord inte att analysera en rad faktorer, exempelvis om brottet varit ägnat att skada tryggheten och tilliten hos ett barn i dess förhållande till en närstående person, eller om gärningspersonen till följd av brottet drabbats av allvarlig kroppsskada. Sådana

---

<sup>11</sup> Med lagföring avses i Brås lagföringsregister åtalsunderlåtelse, strafförelägganden eller domar i tingsrätt.

omständigheter registreras nämligen inte i lagföringsregistret. I tabell 1 redovisas de faktorer domstolen har att beakta vid straffvärdebedömning, påföljdsval och slutlig straffmätning, samt operationaliseringar av de faktorer som det går att kontrollera för i analyserna. Vad gäller faktorer som inte går att kontrollera för är utgångspunkten för analysen att många sådana faktorer bör fördela sig någorlunda jämnt mellan domar från de olika tingsrätterna om man studerar samtliga domar i alla tingsrätter under flera år sammantaget. I vilken utsträckning det verkligen förhåller sig så är inte möjligt att studera i undersökningen. Av tabellen framgår också att det är betydligt fler faktorer som det inte går att kontrollera för än vad som går att kontrollera för i analyserna. Det är värt att komma ihåg i tolkningar av resultaten.

Tabell 1. Faktorer att beakta vid straffvärdebedömning, påföljdsval och slutlig straffmätning samt operationaliseringar av dessa i regressionsanalyserna i de fall det varit möjligt att kontrollera för dem.

Faktor att beakta	Operationalisering
Brottslighetens allvarlighet	<i>Huvudbrottets fängelseandel i totalpopulationen.</i>
Brottslighetens omfattning	<i>Antal brott i aktuell dom.</i>
<b>Försvårande</b>	
Gärningspersonen har avsett att brottet skulle få allvarligare följder än det fick	-
Gärningspersonen har visat stor hänsynslöshet	-
Utnyttjande av annans skyddslösa ställning eller svårigheter att värja sig	-
Utnyttjat sin ställning/missbrukat ett särskilt förtroende	-
Förmått annan att medverka genom tvång, svek eller missbruk av hens ungdom, oförstånd eller beroende ställning	-
Brottslighet i organiserad form eller systematiskt eller genom särskild planering	-
Motiv att kränka en person eller grupp på grund av ras, hudfärg, nationellt eller etniskt ursprung, trosbekännelse, sexuell läggning eller liknande	-
Brottet varit ägnat att skada tryggheten och tilliten hos ett barn i dess förhållande till en närstående	-
Återfallsbrottslighet	<i>Antal tidigare domar.</i>
<b>Förmildrande</b>	
Brottet har föranletts av någon annans uppenbart kränkande beteende	-
Nedsatt förmåga att kontrollera sitt handlande genom psykisk störning, sinnesrörelse eller liknande	Uppgift om huruvida rättspsykiatrisk undersökning (RPU) eller så kallad § 7-undersökning gjorts i målet registreras i lagföringsregistret. Inga resultat från undersökningar registreras, men huruvida RPU/§ 7 gjorts eller ej används som ett mått på domstolens uppfattning om gärningspersonens psykiska hälsa. <i>Gärningspersonen har genomgått RPU/§ 7, ja/nej.</i>
Handlandet har berott på bristande utveckling, erfarenhet eller omdömesförmåga	-
Brottet föranletts av stark mänsklig medkänsla	-
Om gärningen utan att vara fri från ansvar är sådan som avses i 24 kap. om allmänna grunder för ansvarsfrihet	-
Gärningspersonen har till följd av brottet drabbats av allvarlig kroppsskada	-
Hög ålder	I förarbetena framgår att det inte finns någon bestämd åldersgräns, men att bestämmelsen bör övervägas om gärningspersonen är 65 år eller äldre och det rör sig om fängelsestraff längre än någon eller några månader (prop. 1987/88:120, s. 95). Analysen omfattar därför uppgift om huruvida gärningspersonen är 65 år och äldre. <i>Gärningspersonen är 65 år eller äldre (vid tiden för domen), ja/nej.</i>
Ovanligt lång tid förflutit sedan brottet begicks	Enligt förarbetena beror det på brottstyp vad som ska betraktas som "lång tid". Fyra år nämns dock för stöld. Analysen omfattar därför uppgift om det. <i>Minst 4 år har förflutit mellan (tidigaste) brott i aktuell dom och aktuell doms beslutsdatum, ja/nej.</i>
Gärningspersonen har försökt förebygga, avhjälpa eller begränsa skada av brottet	-

Gärningspersonen har frivilligt angett sig eller lämnat uppgifter som är av väsentlig betydelse för utredningen av brottet	-
Gärningspersonen förorsakas men till följd av att hen med anledning av brottet utvisas	-
Gärningspersonen förorsakas men av att till följd av brottet avskedas eller drabbas av annat hinder eller svårighet i yrkes- eller näringsutövning	-
Om ett straff utmätt efter brottets straffvärde framstår som oproportionerligt strängt med hänsyn till andra rättsliga sanktioner till följd av brottet	-
Någon annan omständighet påkallar ett lägre straff än straffvärdet motiverar	-
Gärningspersonen är under 21 år	<i>Gärningspersonen är under 21 år (vid tidigaste brottet i domen), ja/nej.</i>
Förutom faktorerna ovan ingår även kön i analysen	<i>Gärningspersonen är kvinna ja/nej.</i>
För att beräkna respektive tingsrätts oberoende bidrag till sannolikheten att dömas till fängelse när faktorerna ovan konstanthållits ingår även uppgift om tingsrätt.	<i>Norrtälje tingsrätt, ja/nej Solna tingsrätt, ja/nej Stockholms tingsrätt, ja/nej osv ...</i>

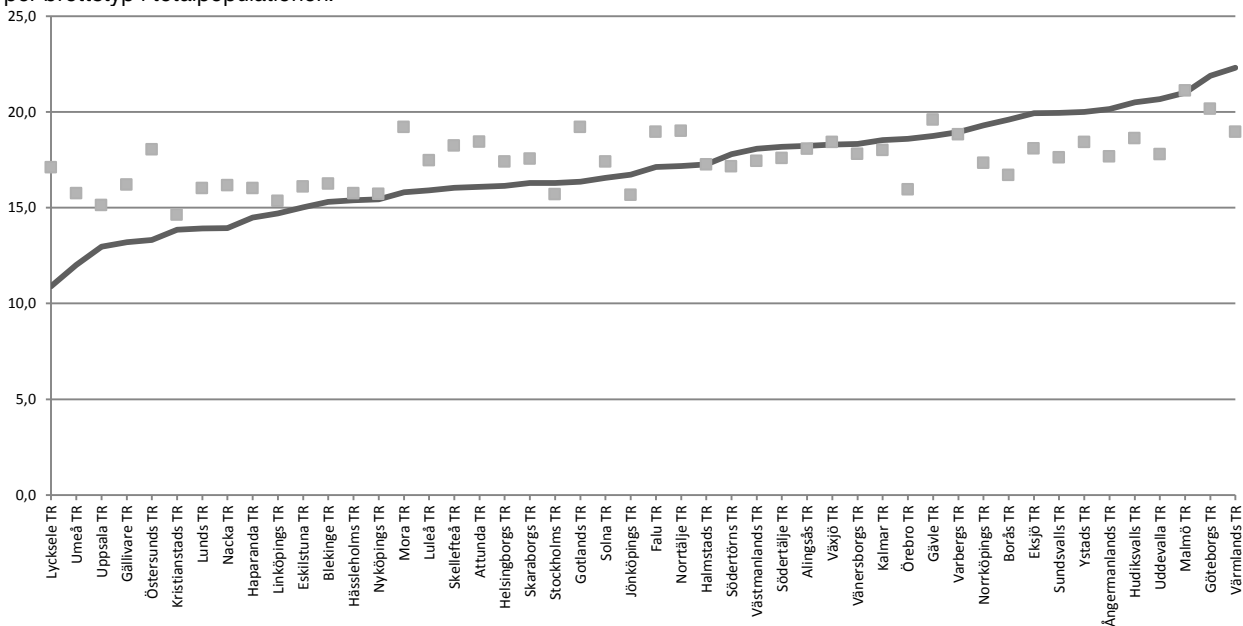
Många av de faktorer som redovisas i tabell 1 kan operationaliseras på flera olika sätt. I analysen testades flera olika operationaliseringar på samma faktorer. De som slutligen valdes var de som visade sig förklara mest av variationen i regressionsmodellen.

# Resultat

## Beräkning av tingsrätternas förväntade fängelseandel utifrån olika brottstypers fängelseandel

För att kontrollera för tingsrätternas olika brottsammansättning har en förväntad fängelseandel beräknats för varje tingsrätt. Den förväntade fängelseandelen utgör den fängelseandel som tingsrätten haft om den för varje brottstyp utdömt fängelse i samma utsträckning som gjorts i totalpopulationen. Utgångspunkten har varit huvudbrotten i varje enskild tingsrätts domar och fängelseandelen per huvudbrottstyp i totalpopulationen. I figur 1 utgör den mörkgrå heldragna linjen den *faktiska fängelseandelen* i varje tingsrätt, sorterat från lägsta andel till vänster (Lycksele tingsrätt) till högsta andel till höger (Värmlands tingsrätt). De ljusgrå punkterna utgör den *förväntade fängelseandelen* som tingsrätten haft om den för varje huvudbrott haft samma fängelseandel som i totalpopulationen.

Figur 1. Faktisk andel fängelse (heldragen linje) respektive förväntad andel fängelse (punkter) utifrån fängelseandelen per brottstyp i totalpopulationen.



De tingsrätter som uppvisar störst avstånd mellan den faktiska och den förväntade fängelseandelen är Lycksele tingsrätt (6,2 procentenheter lägre faktisk andel), Östersund

tingsrätt (4,7 procentenheter lägre faktisk andel), Umeå tingsrätt (3,7 procentenheter lägre faktisk andel) och Värmlands tingsrätt (3,4 procentenheter högre faktisk andel).

## Antal brott, tidigare brottslighet och ålder påverkar skillnaden mellan faktisk och förväntad fängelseandel

Som tidigare nämnts har domstolen i straffmätningen att särskilt beakta bland annat brottslighetens omfattning, tidigare brottslighet och gärningspersonens ålder. Den förväntade fängelseandelen i figur 1 utgår som tidigare beskrivits från fängelseandelen per huvudbrott i totalpopulationen. Fängelseandelen per huvudbrott i totalpopulationen påverkas sannolikt av brottslighetens omfattning, tidigare brottslighet och ålder bland domar i totalpopulationen. Det innebär att en tingsrätts högre förväntade än faktiska fängelseandel åtminstone delvis kan bero på ett lägre genomsnittligt antal brott i domar, en mindre andel tidigare dömda och en högre andel dömda under 21 år.

För att undersöka detta närmare har de 48 tingsrätternas genomsnittliga antal brott i domar, genomsnittliga antal tidigare domar och andel dömda under 21 år under den studerade perioden rangordnats i stigande ordning från 1 till 48.

Resultatet visar exempelvis att Lycksele tingsrätts lägre faktiska än förväntade fängelseandel sannolikt delvis förklaras av ett mycket lågt genomsnittligt antal brott i domar (2 i stigande rangordning bland samtliga 48 tingsrätter), ett mycket lågt genomsnittligt antal tidigare domslut (1 i stigande rangordning bland samtliga tingsrätter) och en mycket hög andel dömda under 21 år (48 i stigande rangordning bland samtliga 48 tingsrätter).

Värmlands tingsrätts högre faktiska än förväntade fängelseandel förklaras i sin tur sannolikt delvis av ett ganska högt genomsnittligt antal brott i domar (38 i stigande rangordning bland samtliga 48 tingsrätter), ett ganska högt genomsnittligt antal tidigare domslut (35 i stigande rangordning bland samtliga 48 tingsrätter) och en mycket låg andel personer under 21 år (4 i stigande rangordning bland samtliga 48 tingsrätter).

Genomgången visar alltså att antal brott i domar, tidigare brottslighet bland dömda och andelen dömda under 21 år ligger bakom en del av skillnaderna mellan faktisk och förväntad fängelseandel i tingsrätterna.

## Sannolikheten att dömas till fängelse vid olika tingsrätter

För att närmare studera de olika faktorernas oberoende påverkan på tingsrätternas fängelseandel har en multivariat logistisk regressionsanalys genomförts.<sup>12</sup> Analysen omfattar samtliga knappt 405 000 domar i materialet. I tabell 2 redovisas exponenten för b-koefficienten,  $\exp(B)$ , vilken uttrycks i form av en oddskvot. Ju närmare 1 oddskvoten är, desto mindre påverkan har den. Värden under 1 innebär en mindre sannolikhet och värden över 1 innebär en större sannolikhet. För en kategorisk variabel som kön innebär oddskvoten i tabell 2 skillnaden i sannolikhet att dömas till fängelse om den dömda är man jämfört med referenskategorierna kvinna. För en kontinuerlig variabel som antal brott i aktuell dom innebär oddskvoten en ökning av sannolikheten att dömas till fängelse för varje ytterligare brott i den aktuella domen. För en kort och lättfattlig introduktion till logistisk regressionsanalys, se exempelvis Bjerlig och Ohlsson 2010<sup>13</sup>. För en utförligare beskrivning, se exempelvis Hosmer, Lemeshow och Sturdivant 2013.

---

<sup>12</sup>Metoden är särskilt framtagen för att hantera dikotoma beroende variabler, det vill säga variabler som anger om en händelse inträffar (1) eller inte inträffar (0). En logistisk regressionsmodell beräknar oddset för att en händelse ska inträffa eller ej, utifrån en eller flera förklarande faktorer; i detta fall om huvudpåföljden i en dom är fängelse (1) eller ej (0), utifrån de förklarande faktorerna brottslighetens allvarighet och omfattning, tidigare brottslighet, den dömdes ålder, om den dömda genomgått rättspsykiatrisk undersökning eller ej, och om ovanligt lång tid förflutit sedan brottet begicks.

<sup>13</sup> <http://hdl.handle.net/2077/40128>

## Sannolikheten att dömas till fängelse är dubbelt så stor om gärningspersonen är man

Huvudbrottets fängelseandel i totalpopulationen är ett mått på huvudbrottets allvarlighet. Då måttet endast tar hänsyn till huvudbrottet har det kompletterats med antalet brott i domen för att mäta brottslighetens omfattning. Antal tidigare domar utgör ett mått på gärningspersonens tidigare brottslighet. Variablerna är kontinuerliga och oddskvoterna ska därför tolkas som förändringen i sannolikheten att dömas till fängelse för varje procentenhets ökning i huvudbrottets fängelseandel i totalpopulationen, respektive för varje ytterligare brott i den aktuella domen och ytterligare tidigare domar. I det här fallet innebär alltså oddskvoten 1,1 i tabell 2 att sannolikheten att dömas till fängelse ökar med 10 procent för varje procentenhets ökning i huvudbrottets fängelseandel, respektive för varje ytterligare brott i den aktuella domen och för varje ytterligare tidigare dom, när de andra variablerna i modellen konstanthålls. Resultatet är förväntat då en domstol har att beakta brottslighetens allvarlighet och omfattning samt tidigare brottslighet när den bestämmer påföljd.

Sannolikheten att dömas till fängelse om gärningspersonen är under 21 år är en femtedel av sannolikheten för någon som är äldre. Likaså är sannolikheten att dömas till fängelse drygt hälften för en gärningsperson som genomgått rättspsykiatrisk eller så kallad paragraf 7-undersökning, jämfört med en gärningsperson som inte genomgått sådan undersökning, och drygt hälften för en gärningsperson som är 65 år eller äldre jämfört med en yngre gärningsperson. Sannolikheten att dömas till fängelse minskar också med en femtedel om minst 4 år förflutit mellan (tidigaste) brottet i domen och domens beslutsdatum. Dessa resultat är också förväntade då samtliga variabler ska påverka i förmildrande riktning.

En variabel i analysen som inte är tänkt att påverka är dock gärningspersonens kön. Analysen visar att sannolikheten att dömas till fängelse fördubblas om gärningspersonen är en man jämfört om gärningspersonen är en kvinna, när de andra variablerna konstanthålls.

## Förhållandevis stor skillnad mellan vissa tingsrätter i sannolikhet att dömas till fängelse

Tabellen visar också varje enskild tingsrätts oberoende bidrag till sannolikheten att dömas till fängelse, i jämförelse med referenskategori Halmstads tingsrätt<sup>14</sup>, när effekterna av de andra oberoende variablerna i modellen konstanthålls. De tingsrätter med ett värde mindre än 1 påverkar sannolikheten att dömas till fängelse i minskande riktning (det vill säga färre än förväntat enligt modellen döms till fängelse), och de tingsrätter med ett värde över 1 påverkar sannolikheten i ökande riktning (det vill säga fler än förväntat enligt modellen döms till fängelse).

Signifikansprövning av oddskvoter används vid urvalsundersökningar för att fastställa om en koefficient är förväntat skild från 1 (det vill säga att variabeln har en påverkan) om modellen skattas på ett annat urval. Denna analys omfattar dock inte ett urval utan samtliga domar för de studerade åren. De signifikansnivåer som redovisas i figuren kan i stället ses som ett mått för att värdera storleken på respektive tingsrätts oddskvot.

$R^2$  (Nagelkerke) som kan variera mellan 0 och 1 är ett mått på modellens förklarade variation, det vill säga hur mycket av variationen i modellens beroende variabel som förklaras av modellens oberoende variabler.

---

<sup>14</sup> Halmstads tingsrätt har valts som referenskategori då det är den enda tingsrätt som har samma faktiska som förväntade fängelseandel i figur 1.



Tabell 2. Logistisk regressionsanalys, samtliga domar. Beroende variabel: Fängelse som huvudpåföljd ja/nej. Exponenten av b-koefficienten och signifikansnivåer.

Variabler i modellen	Exp(B)	Sign
Huvudbrottets fängelseandel i totalpopulationen	1,1	***
Antal brott i aktuell dom	1,1	***
Antal tidigare domar	1,1	***
Gärningspersonen är under 21 år (vid tidigaste brottet i domen), ja/nej (ref)	0,2	***
Gärningspersonen har genomgått RPU/§ 7, ja/nej (ref)	0,6	***
Gärningspersonen är 65 år eller äldre (vid tiden för domen), ja/nej (ref)	0,6	***
Minst 4 år mellan (tidigaste) brott i dom och domens beslutsdatum, ja/nej (ref)	0,8	***
Gärningspersonen är man	2,0	***
Gärningspersonen är kvinna	ref	
Halmstad tingsrätt	ref	
Lycksele tingsrätt	0,6	***
Gotlands tingsrätt	0,7	**
Östersunds tingsrätt	0,7	***
Umeå tingsrätt	0,7	***
Norrälje tingsrätt	0,8	*
Nacka tingsrätt	0,8	**
Uppsala tingsrätt	0,8	***
Eskilstuna tingsrätt	0,8	**
Falu tingsrätt	0,8	**
Mora tingsrätt	0,8	**
Attunda tingsrätt	0,8	***
Skaraborgs tingsrätt	0,8	***
Lunds tingsrätt	0,8	**
Gällivare tingsrätt	0,8	**
Solna tingsrätt	0,9	*
Stockholms tingsrätt	0,9	*
Nyköpings tingsrätt	0,9	*
Linköpings tingsrätt	0,9	**
Blekinge tingsrätt	0,9	*
Hässleholms tingsrätt	0,9	*
Kristianstads tingsrätt	0,9	
Helsingborgs tingsrätt	0,9	*
Alingsås tingsrätt	0,9	
Gävle tingsrätt	0,9	*
Haparanda tingsrätt	0,9	
Luleå tingsrätt	0,9	
Södertälje tingsrätt	1,0	
Västmanlands tingsrätt	1,0	
Södertörns tingsrätt	1,0	
Växjö tingsrätt	1,0	
Kalmar tingsrätt	1,0	
Vänersborgs tingsrätt	1,0	
Skellefteå tingsrätt	1,0	
Norrköpings tingsrätt	1,1	
Eksjö tingsrätt	1,1	
Jönköpings tingsrätt	1,1	
Malmö tingsrätt	1,1	
Varbergs tingsrätt	1,1	
Göteborgs tingsrätt	1,1	
Örebro tingsrätt	1,2	**
Borås tingsrätt	1,2	**
Hudiksvalls tingsrätt	1,2	*
Ångermanlands tingsrätt	1,2	*
Sundsvalls tingsrätt	1,2	**
Ystads tingsrätt	1,3	***
Uddevalla tingsrätt	1,3	***
Värmlands tingsrätt	1,3	***
Intercept	0,0	***

N=404 628, R<sup>2</sup> (Nagelkerke)=0,47. \*\*\*=p<0,001, \*\*=p<0,01, \*=p<0,05

De tingsrätter som har de högsta oddskvoterna i jämförelse med Halmstads tingsrätt är Ystad tingsrätt, Uddevalla tingsrätt och Värmlands tingsrätt. Det innebär att sannolikheten att dömas till fängelse efter konstanthållning för de andra oberoende variablerna i modellen är störst i dessa tingsrätter. De tingsrätter som har de lägsta oddskvoterna i jämförelse med Halmstads tingsrätt är Lycksele tingsrätt, Östersunds tingsrätt och Umeå tingsrätt. Sannolikheten att

dömas till fängelse efter konstanthållning för de andra oberoende variablerna i modellen är minst i dessa tingsrätter.

Värt att hålla i minnet är att en multivariat regressionsmodell endast tar hänsyn till de faktorer som ingår i modellen. Det går därför inte att fastställa med säkerhet att vissa tingsrätter dömer ”strängare” och andra ”mildare”. Dessutom innebär ett  $R^2$  på 0,47 också att endast ungefär hälften av variationen i fängelseandel förklaras av modellen, och det är rimligt att anta att om det var möjligt att föra in ytterligare förklarande variabler i modellen skulle detta påverka resultatet.

Resultaten av analysen visar dock att det finns förhållandevis stora skillnader mellan vissa tingsrätter i sannolikheten att dömas till fängelse, när faktorer som brottslighetens allvarlighet och omfattning, tidigare brottslighet, ålder och liknande konstanthålls.

## Sannolikheten att dömas till fängelse i tingsrätter uppdelade efter hovrättsområde

Landets 48 tingsrätter är fördelade under sex hovrätter. Hovrätten är andra instans i frågor som rör brottmål som redan behandlats i tingsrätten, och det är till hovrätten en part som inte är nöjd med tingsrättens dom kan överklaga. Det analyserade registermaterialet omfattar endast domar i tingsrätt, och i de fall en överrätt ändrat domen framgår det inte i registermaterialet. En analys av tingsrättsdomar uppdelade efter hovrättsområde är ändå intressant, i den meningen att hovrätten som högre instans kan ses som en sorts kulturbärare av den domstolskultur som råder i de tingsrätter som ingår i hovrättsområdet.

### Skillnader mellan vissa hovrättsområden

En logistisk regressionsanalys visar ett liknande mönster som i tabell 2. Med hovrättsområde för Skåne och Blekinge som referenskategori (det hovrättsområde vars fängelseandel ligger närmast totalpopulationens) visar tingsrätter i hovrättsområdet för västra Sverige och i Göta hovrättsområde en påverkan på sannolikheten att dömas till fängelse i ökande riktning efter konstanthållning för de andra förklarande variablerna i modellen. En påverkan i minskande riktning visar tingsrätter i hovrättsområdet för övre Norrland och Svea hovrättsområde, medan hovrättsområdet för nedre Norrland inte påverkar sannolikheten.

Tabell 3. Logistisk regressionsanalys, samtliga domar. Beroende variabel: Fängelse som huvudpåföljd ja/nej. Exponenten av b-koefficienten och signifikansnivåer.

Variabler i modellen	Exp(B)	Sign
Huvudbrottets fängelseandel i totalpopulationen	1,1	***
Antal brott i aktuell dom	1,1	***
Antal tidigare domar	1,1	***
Gärningspersonen är under 21 år (vid tidigaste brottet i domen) ja/nej (ref)	0,2	***
Gärningspersonen har genomgått RPU/§ 7 ja/nej (ref)	0,6	***
Gärningspersonen är 65 år eller äldre (vid tiden för domen) ja/nej (ref)	0,6	***
Minst 4 år har förflutit mellan (tidigaste) brott i dom och domens beslutsdatum ja/nej (ref)	0,8	***
Gärningspersonen är man	2,0	***
Gärningspersonen är kvinna	ref	
Hovrättsområde för Skåne och Blekinge	ref	
Svea hovrättsområde	0,9	***
Hovrättsområde för övre Norrland	0,9	***
Hovrättsområde för nedre Norrland	1,0	
Göta hovrättsområde	1,1	**
Hovrättsområde för västra Sverige	1,2	***
Constant	0,0	***

$N=404\ 628$ ,  $R^2$  (Nagelkerke)=0,46. \*\*\*= $p<0,001$ , \*\*= $p<0,01$ , \*= $p<0,05$

Precis som med den tidigare analysen av de olika tingsrätternas individuella påverkan på fängelseandelen är det viktigt att ha i minnet att det rör sig om en statistisk analys som inte tar hänsyn till andra faktorer än dem som ingår i analysen. Det går därför inte att fastslå med säkerhet att tingsrätter i hovrättsområdet för västra Sverige dömer ”strängare” eller att

tingsrätter i hovrättsområdet för övre Norrland dömer ”mildare”. Resultatet bör snarare ses som ett underlag för en diskussion kring tingsrätternas enhetlighet i dömandet.

## Särskilda analyser av rattfylleri och grovt rattfylleri

I det föregående kapitlet analyserades fängelseandelen i samtliga tingsrättsdomar under åren 2010–2015. Följande kapitel omfattar särskilda analyser av två olika brottstyper: grovt rattfylleri och rattfylleri av normalgraden. Brottstyperna har valts utifrån att de utgör brott av olika allvarlighetsgrad samtidigt som de är förhållandevis vanligt förekommande och att ett tillräckligt stort antal kvinnor återfinns bland gärningspersonerna för att det ska vara meningsfullt att göra analyser utifrån kön. Brottstyperna är också förhållandevis avgränsade allvarlighetsmässigt, i den meningen att själva gärningarna inte kan skilja sig åt alltför mycket vad gäller allvarlighet.

Brås lagföringsregister omfattar inte bara tingsrättsdomar utan även åtalsunderlåtelse och strafförelägganden. Det ursprungliga registeruttaget som använts omfattar samtliga lagföringar. Vad gäller grovt rattfylleri utgörs i stort sett samtliga lagföringar av tingsrättsdomar; av de nära 24 300 lagföringarna med grovt rattfylleri som huvudbrott utgörs endast 150 av åtalsunderlåtelse och 15 av strafförelägganden. Analysen av grovt rattfylleri är därför avgränsad till domar, och fängelseandelen står i fokus för analysen.

Vad gäller rattfylleri av normalgraden utgörs majoriteten, nära tre fjärdelar av de totalt drygt 35 200 lagföringarna, i stället av strafförelägganden, samtliga utom 6 omfattar dagsböter som påföljd. Av resterande lagföringar för rattfylleri av normalgraden utgörs i stort sett samtliga av tingsrättsdomar. Bland dem är dagsböter den absolut vanligast utdömda påföljden (96 procent av domarna). Det innebär att dagsböter (antingen genom strafföreläggande eller genom tingsrättsdom) utgör den straffrättsliga sanktionen i 97 procent av alla lagföringar för rattfylleri av normalgraden. Antalet utdömda/utfärdade dagsböter står därför i fokus för analysen.

### Grovt rattfylleri

Grovt rattfylleri är ett så kallat artbrott. För sådana brott gäller som utgångspunkt att fängelse ska utdömas. Bland samtliga drygt 24 000 domar från tingsrätt 2010–2015 utdömdes fängelse i hälften av fallen, villkorlig dom i en dryg fjärdedel och skyddstillsyn i en knapp fjärdedel. I två procent av fallen utgjordes huvudpåföljden i stället av böter, ungdomspåföljder, vårdpåföljder, eller av att en tidigare utdömd påföljd även skulle omfatta den aktuella brottsligheten (så kallad konsumtionsdom).

I 13 procent av domarna är gärningspersonen en kvinna och i 87 procent en man. Männerna är i större utsträckning tidigare lagförda (69 procent, att jämföra med 51 procent bland kvinnorna). Männerna har även i större utsträckning flera brott i den aktuella domen (38 procent

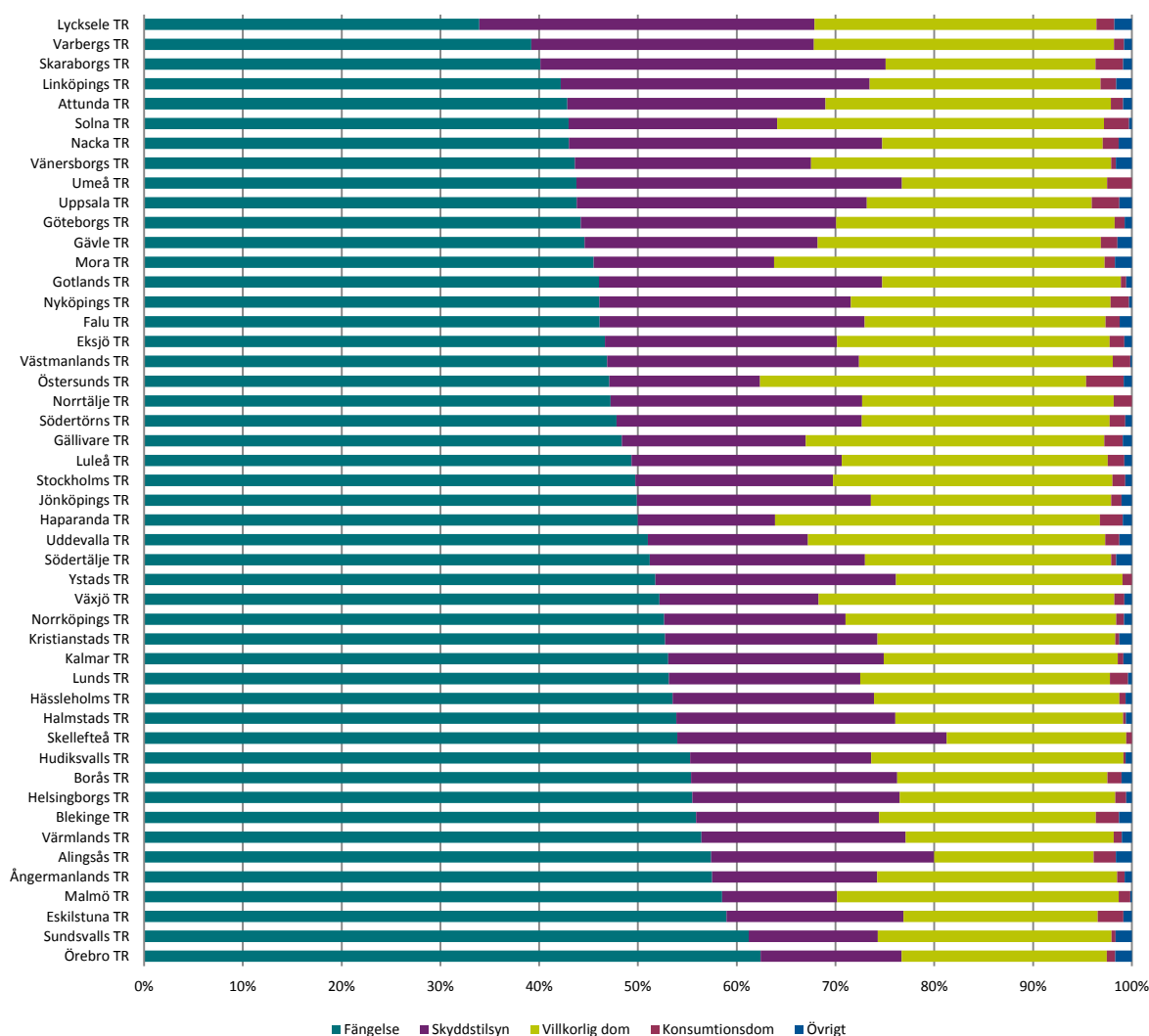
av männen har flera brott i domen, att jämföra med 23 procent av kvinnorna). Ungefär lika stor andel män som kvinnor är under 21 år vid tidigaste brottet i domen (6 procent bland männen och 5 procent av kvinnorna).

### **Förhållandevis stor spridning i fängelseandelen även vid ett artbrott som grovt rattfylleri**

Figur 2 visar utdömda huvudpåföljder i samtliga tingsrättsdomar med grovt rattfylleri som huvudbrott, uppdelat per tingsrätt. Fängelseandelen varierar från 34 procent (Lycksele tingsrätt) till 62 procent (Örebro tingsrätt). Likaså varierar andelen domar med skyddstillsyn som huvudpåföljd mellan 12 procent (Malmö tingsrätt) och 35 procent (Skaraborgs tingsrätt) och domar med villkorlig dom som huvudpåföljd mellan 16 procent (Alingsås tingsrätt) och 33 procent (Haparanda tingsrätt, Östersunds tingsrätt, Mora tingsrätt och Solna tingsrätt).

En jämförelse av dömda för grovt rattfylleri i Lycksele tingsrätt och Örebro tingsrätt visar genomgående samma mönster som tidigare, det vill säga att domar i Lycksele tingsrätt har ett mycket litet genomsnittligt antal brott i domen och ett mycket litet genomsnittligt antal tidigare domar (1 respektive 4 i stigande rangordning bland samtliga 48 tingsrätter), medan domar från Örebro tingsrätt har ett mycket stort genomsnittligt antal brott i domen och ett ganska stort genomsnittligt antal tidigare domar (45 respektive 39 i stigande rangordning bland samtliga 48 tingsrätter). Lycksele tingsrätt har också en mycket stor andel gärningspersoner under 21 år, medan andelen i Örebro tingsrätt varken är stor eller liten (48 respektive 25 i stigande rangordning bland samtliga 48 tingsrätter).

Figur 2. Utdömda huvudpåföljder bland tingsrättsdomar med grovt rattfylleri som huvudbrott 2010–2015 efter tingsrätt. Andel i procent.



### Sannolikheten att dömas till fängelse för grovt rattfylleri är högre bland män

En logistisk regressionsanalys av de drygt 24 000 domarna med grovt rattfylleri som huvudbrott visar också liknande resultat som analysen på hela totalpopulationen. Antal brott i domen och antal tidigare domar påverkar sannolikheten för att dömas till fängelse i ökande riktning. Om den dömda är under 21 år vid (tidigaste) brottet i domen eller 65 år eller äldre vid tiden för domen påverkar detta sannolikheten i minskande riktning. Faktorer som rättspsykiatrisk undersökning och minst fyra år mellan brott och dom är mycket ovanliga när det gäller grovt rattfylleri, så dessa faktorer har därför inte ingått i analysen.

Analysen visar också att sannolikheten att dömas till fängelse är 1,6 gånger högre om den dömda personen är en man jämfört med om det är en kvinna.

Tabell 4. Logistisk regressionsanalys, domar med grovt rattfylleri som huvudbrott. Beroende variabel: Fängelse som huvudpåföljd ja/nej. Exponenten av b-koefficienten och signifikansnivåer.

Variabler i modellen	Exp(B)	Sign
Antal brott i aktuell dom	1,1	***
Antal tidigare domar	1,1	***
Gärningspersonen är under 21 år (vid tidigaste brottet i domen) ja/nej (ref)	0,2	***
Gärningspersonen är 65 år eller äldre (vid tiden för domen) ja/nej (ref)	0,8	***
Gärningspersonen är man	1,6	***
Gärningspersonen är kvinna	ref	
Stockholms tingsrätt	ref	
Lycksele tingsrätt	0,6	*
Solna tingsrätt	0,7	**
Skaraborgs tingsrätt	0,7	**
Varbergs tingsrätt	0,7	*
Nacka tingsrätt	0,8	
Uppsala tingsrätt	0,8	
Attunda tingsrätt	0,8	
Linköpings tingsrätt	0,8	
Göteborgs tingsrätt	0,8	*
Vänersborgs tingsrätt	0,8	
Nyköpings tingsrätt	0,9	
Gotlands tingsrätt	0,9	
Västmanlands tingsrätt	0,9	
Falu tingsrätt	0,9	
Södertörns tingsrätt	0,9	
Eksjö tingsrätt	0,9	
Gävle tingsrätt	0,9	
Umeå tingsrätt	0,9	
Norrtälje tingsrätt	1,0	
Södertälje tingsrätt	1,0	
Mora tingsrätt	1,0	
Östersunds tingsrätt	1,0	
Jönköpings tingsrätt	1,1	
Gällivare tingsrätt	1,1	
Haparanda tingsrätt	1,1	
Luleå tingsrätt	1,1	
Norrköpings tingsrätt	1,2	
Växjö tingsrätt	1,2	
Kalmar tingsrätt	1,2	
Hässleholms tingsrätt	1,2	
Kristianstads tingsrätt	1,2	
Lunds tingsrätt	1,2	
Ystads tingsrätt	1,2	
Uddevalla tingsrätt	1,2	
Helsingborgs tingsrätt	1,3	**
Halmstads tingsrätt	1,3	
Borås tingsrätt	1,3	*
Skellefteå tingsrätt	1,3	
Blekinge tingsrätt	1,4	*
Alingsås tingsrätt	1,4	*
Hudiksvalls tingsrätt	1,4	*
Eskilstuna tingsrätt	1,5	**
Malmö tingsrätt	1,5	***
Värmlands tingsrätt	1,5	***
Ångermanlands tingsrätt	1,5	**
Sundsvalls tingsrätt	1,7	***
Örebro tingsrätt	1,8	***
Intercept	0,8	**

N=24 107, R<sup>2</sup> (Nagelkerke)=0,10. \*\*\*=p<0,001, \*\*=p<0,01, \*=p<0,05

Bland tingsrätterna har Stockholms tingsrätt använts som referenskategori. Det är den tingsrätt vars fängelseandel motsvarar totalpopulationens fängelseandel för grovt rattfylleri.

Örebro tingsrätt, Sundsvalls tingsrätt, Malmö tingsrätt och Värmlands tingsrätt har i jämförelse med Stockholms tingsrätt störst påverkan på sannolikheten att dömas till fängelse i ökande riktning när de andra förklarande variablerna konstanthålls. De återfinns också bland tingsrätter med störst fängelseandel för grovt rattfylleri i figur 2.

Skaraborgs tingsrätt och Solna tingsrätt är de tingsrätter som i jämförelse med Stockholms

tingsrätt har störst påverkan på sannolikheten att dömas till fängelse i minskande riktning när de andra förklarande variablerna konstanthålls. De återfinns också bland tingsrätter med lägst fängelseandel för grovt rattfylleri i figur 2.

### Stor oförklarad variation i fängelseandel vid grovt rattfylleri

Sammanfattningsvis visar analysen att skillnaderna i fängelseandelar mellan landets tingsrätter är förhållandevis stor även för ett artbrott som grovt rattfylleri. Även om en del av variationen förklaras av skillnader i brottslighetens omfattning, skillnader i tidigare brottslighet och gärningspersonens ålder återstår en stor del av variationen mellan tingsrätter som oförklarad. När de andra förklarande faktorerna i regressionsmodellen konstanthålls är också sannolikheten betydligt större för en man att dömas till fängelse för grovt rattfylleri än för en kvinna.

I modellen ingår dock inte faktorer som exempelvis promillehalt hos gärningspersonen, uppgifter om hur trafikfarligt gärningspersonen agerar eller andra närmare omständigheter kring brottet. Skulle sådana uppgifter finnas i form av registerdata som går att tillföra regressionsmodellen är det rimligt att anta att vissa resultat förändras i modellen. En förklarad variation på 0,10 (Nagelkerke  $R^2$ ) är också mycket liten i sammanhanget. Det är med andra ord till största del andra faktorer än de som ingår i modellen som förklarar variationen. Resultatet tydliggör behovet av fortsatta studier på området.

### Rattfylleri av normalgraden

I registeruttaget från lagföringsregistret finns drygt 35 200 lagföringar registrerade med rattfylleri av normalgraden som huvudbrott. Bland de lagförda personerna är 88 procent män och 12 procent kvinnor. Andelen kvinnor under 21 år vid tidigaste brottet i domen är något högre än motsvarande bland män (9 procent respektive 6 procent). Andelen kvinnor 65 år eller äldre vid tiden för domen är något lägre än motsvarande bland männen (7 respektive 11 procent). Kvinnorna är också i mindre utsträckning tidigare lagförda (36 procent, att jämföra med 57 procent av männen), och en något mindre andel kvinnor har flera brott i lagföringen (11 procent respektive 13 procent).

Den vanligaste straffrättsliga sanktionen för rattfylleri av normalgraden är ett straffföreläggande utfärdat av en åklagare. I nära tre fjärdedelar av lagföringar med rattfylleri av normalgraden som huvudbrott har ett straffföreläggande utfärdats, i stort sett samtliga sådana omfattar dagsböter som påföljd. Resterande lagföringar utgörs i stort sett uteslutande av tingsrättsdomar. I de flesta av dem har huvudpåföljden bestämts till dagsböter (96 procent). Det innebär att bland samtliga drygt 35 200 lagföringar omfattar 97 procent dagsböter.

### Inga skillnader mellan kvinnor och män i sannolikhet att dömas till mer än 40 dagsböter

Fördelningen av antalet dagsböter bland dem som dömts eller erhållit straffföreläggande för rattfylleri av normalgraden antyder att fastställandet av antalet sker med en tydlig schablonmässighet. Hälften av domarna/straffföreläggandena omfattar 40 dagsböter, och ytterligare omkring 10 procent vardera omfattar 60, 80 och 100 dagsböter. Det förekommer med andra ord ingen större spridning i antalet utdömda/utfärdade dagsböter för rattfylleri av normalgraden.

Linjär regressionsanalys kräver en normalfördelning i den beroende variabeln. Då fördelningen i antalet dagsböter inte motsvarar detta krav har logistisk regressionsanalys använts för att studera skillnader i utdömda/utfärdade dagsböter. Regressionsmodellen beräknar sannolikheten att dömas till mer än 40 dagsböter utifrån i stort sett samma oberoende variabler som använts tidigare.

Resultatet av analysen visar att flera brott i domen/lagföringen har stor betydelse för sannolikheten att påföljden är mer än 40 dagsböter. Vidare påverkar tidigare lagföringar och



om gärningspersonen är 65 år eller äldre (vid tiden för domen/lagföringen) i förväntad riktning. Om gärningspersonen är under 21 år (vid tidigaste brottet i domen/lagföringen) påverkar det oväntat i positiv riktning, det vill säga att sannolikheten att påföljden är mer än 40 dagsböter ökar något om gärningspersonen är under 21 år.

Resultaten visar också att den tidigare observerade skillnaden i sannolikhet för män och kvinnor att dömas till fängelse inte gäller för utdömda/utfärdade dagsböter vid rattfylleri av normalgraden. Sannolikheten att påföljen är mer än 40 dagsböter påverkas nämligen inte av gärningspersonens kön.

Tabell 5. Logistisk regressionsanalys, domar/strafföreläggande med rattfylleri som huvudbrott och dagsböter som huvudpåföljd. Beroende variabel: Mer än 40 utdömda/utfärdade dagsböter som påföljd ja/nej. Exponenten av b-koefficienten och signifikansnivåer.

Variabler i modellen	Exp(B)	Sign
Flera brott i aktuell dom/strafföreläggande ja/nej (ref)	11,8	***
Tidigare lagförd ja/nej (ref)	1,4	***
Gärningspersonen är under 21 år (vid tidigaste brottet i domen/lagföringen) ja/nej (ref)	1,2	***
Gärningspersonen är 65 år eller äldre (vid tiden för domen/strafföreläggandet) ja/nej (ref)	0,8	***
Gärningspersonen är man	1,0	***
Gärningspersonen är kvinna	ref	
Intercept	0,6	***

N=35 228, R<sup>2</sup> (Nagelkerke)=0,15. \*\*\*=p<0,001, \*\*=p<0,01, \*=p<0,05

Flera olika logistiska regressionsmodeller har testats i analysen, med sannolikheten att påföljden är 60 dagsböter, 80 dagsböter och 100 dagsböter som beroende variabel. Separata analyser av tingsrättsdomar och strafförelägganden har också gjorts. Sammantaget visar alla analyserna liknande resultat. Den förklarade variationen på 0,15 (Nagelkerke R<sup>2</sup>) är också mycket liten i sammanhanget. På samma samma sätt som vid grovt rattfylleri är det till största del andra faktorer än de som ingår i modellen som förklarar variationen.

## Sammanfattande slutsatser

Som nämndes inledningsvis i denna kortanalys är en av de grundläggande principerna i tillämpningen av det svenska straffsystemet ekvivalensprincipen – att lika fall döms lika.

Kortanalysens resultat visar emellertid att fängelseandelen mellan landets 48 olika tingsrätter varierar i förhållandevis stor utsträckning även efter konstanthållning av faktorer som brottslighetens allvarlighet och omfattning, gärningspersonens ålder och tidigare brottslighet.

Även för ett artbrott som grovt rattfylleri, där utgångspunkten för påföljdsvalet ska vara ett kortare fängelsestraff, är variationen i fängelseandel förhållandevis stor mellan tingsrätterna.

En domstol som dömer i ett brottmål har betydligt fler faktorer att beakta än dem som det är möjligt att konstanthålla för i de logistiska regressionsanalyser som redovisas i kortanalysen. För många sådana faktorer är det rimligt att anta att de är någorlunda jämnt fördelade mellan olika domstolar över den studerade perioden. Samtidigt är det också rimligt att anta att om det vore möjligt att kontrollera för fler faktorer i regressionsmodellen, skulle detta kunna påverka resultatet.

En viss naturlig variation i dömandet är förväntad då ett brotts straffskala utgörs av ett intervall. I många fall ska domstolen också bedöma det sammantagna straffvärdet för flera olika brott i ett brottmål, vilket bör leda till att olika domare gör delvis olika bedömningar kring straffvärde, påföljdsval och slutlig straffmätning. Den statistiska analysen av domar omfattar dock samtliga drygt 405 000 tingsrättsdomar som avkunnats i landet under sex år. Skillnaderna i fängelseandel mellan vissa tingsrätter är så stora, att de snarare än som naturlig variation kan tolkas som en indikation på att tingsrätterna har olika uppfattning i bedömningen av olika brotts allvarlighet och om hur fängelsepåföljden ska användas. Detta är i så fall problematiskt utifrån principen om att lika fall ska dömas lika. För en tilltalad ska allvarligheten i den straffrättsliga reaktionen på brottsligheten inte påverkas av var i landet brottet har begåtts och vilken domstol som dömer i målet.

Kortanalysens resultat visar också tydligt att sannolikheten att dömas till fängelse är större när gärningspersonen är en man jämfört med när gärningspersonen är en kvinna. Vad detta kan tänkas bero på går inte att besvara inom ramen för kortanalysen. En tänkbar faktor som skulle kunna påverka domstolarna i påföljdsvalet kan vara om kvinnorna i större utsträckning än männen försörjer hemmaboende barn och att domstolarna därför i större utsträckning drar sig för att döma en kvinna till en frihetsberövande påföljd. En annan tänkbar faktor kan vara olika föreställningar om kön och skuld, och att det utifrån sådana är lättare att uppfatta en man som aktiv och drivande och en kvinna som passiv och deltagande i olika brottsliga sammanhang. Det kan också finnas systematiska skillnader mellan kvinnor och män i tillvägagångssätt och andra faktorer som kan påverka tingsrättens bedömning, men som det inte är möjligt att kontrollera för i analyserna.

Brå kommer att överväga fortsatta studier kring enhetlighet i dömandet, studier där andra

vetenskapliga metoder än rent kvantitativa bearbetningar av registerdata kan ge fördjupade kunskaper på området.

## Referenser

Bjerling, J. och Ohlsson, J. (2010). *En introduktion till logistisk regressionsanalys*. Göteborgs universitet. Tillgänglig på internet via <http://hdl.handle.net/2077/40128>.

Brottsförebyggande rådet, Brå (2000). *Sannolikheten att dömas till fängelse. En statistisk analys*. Rapport 2000:13. Stockholm: Brottsförebyggande rådet.

Brottsförebyggande rådet, Brå (2011). *Ungdomsvård och ungdomstjänst – en utvärdering av 2007 års påföljdsreform för unga lagöverträdare*. Rapport 2011:10. Stockholm: Brottsförebyggande rådet.

Diesen, C. (2005). *Likhet inför lagen*. Stockholm: Natur och kultur.

Hosmer, D., Lemeshow, S. och Sturdivant, R. (2013). *Applied Logistic Regression. Third Edition*. Wiley Series in Probability and Statistics. Hoboken, New Jersey: John Wiley and Sons, Inc.

# Bilagor

Tabell 7. Andelsmässig fördelning av olika påföljder i samtliga domslut i tingsrätt 2011–2015.

	Andel fängelse	Andel böter	Andel skyddstillsyn	Andel villkorlig dom	Andel ungdomspåföljd	Andel värdpåföljd	Andel PÅE/FRP	Andel konsumtionsdom
<b>Svea hovrätt</b>	<b>16,3</b>	<b>50,8</b>	<b>9,2</b>	<b>15,4</b>	<b>5,1</b>	<b>0,4</b>	<b>0,1</b>	<b>2,8</b>
Norrhälja tingsrätt	17,2	47,0	10,8	17,5	4,2	0,3	0,1	3,0
Solna tingsrätt	16,6	51,3	8,1	14,6	6,0	0,3	0,1	3,0
Stockholms tingsrätt	16,3	52,4	7,2	18,1	2,7	0,3	0,1	3,1
Södertälje tingsrätt	18,2	51,2	8,2	13,8	5,6	0,5	0,1	2,5
Nacka tingsrätt	13,9	51,7	10,2	15,9	5,6	0,4	0,0	2,3
Uppsala tingsrätt	13,0	53,8	10,2	13,4	6,7	0,4	0,0	2,6
Eskilstuna tingsrätt	15,0	53,0	10,4	12,6	5,6	0,4	0,0	2,9
Nyköpings tingsrätt	15,4	54,0	11,0	11,5	5,0	0,7	0,0	2,4
Gotlands tingsrätt	16,4	43,0	13,9	15,1	8,5	0,6	0,4	2,3
Västmanlands tingsrätt	18,1	47,5	11,4	14,3	5,0	0,6	0,1	3,1
Falu tingsrätt	17,1	42,4	13,8	16,7	5,4	0,6	0,1	4,0
Mora tingsrätt	15,8	44,4	9,2	23,4	4,7	0,5	0,1	1,9
Attunda tingsrätt	16,1	49,3	9,1	17,4	5,4	0,4	0,1	2,3
Södertörns tingsrätt	17,8	51,3	8,4	14,0	5,5	0,5	0,0	2,6
<b>Göta hovrätt</b>	<b>17,6</b>	<b>48,5</b>	<b>10,4</b>	<b>15,0</b>	<b>5,2</b>	<b>0,5</b>	<b>0,1</b>	<b>2,7</b>
Linköpings tingsrätt	14,7	52,5	9,8	16,0	3,8	0,3	0,2	2,7
Norrköpings tingsrätt	19,3	44,6	11,3	17,5	4,3	0,4	0,0	2,7
Eksjö tingsrätt	19,9	46,6	11,9	13,0	5,8	0,5	0,0	2,4
Jönköpings tingsrätt	16,7	54,2	9,5	11,3	5,8	0,3	0,1	2,1
Växjö tingsrätt	18,3	41,8	9,3	20,2	6,5	1,3	0,1	2,5
Kalmar tingsrätt	18,5	45,5	11,6	17,2	4,0	0,7	0,1	2,5
Skaraborgs tingsrätt	16,3	47,1	13,3	13,2	5,9	0,3	0,0	3,8
Örebro tingsrätt	18,6	50,5	8,3	13,4	6,0	0,5	0,1	2,6
<b>Hovrätten för Skåne och Blekinge</b>	<b>17,4</b>	<b>48,1</b>	<b>8,8</b>	<b>17,0</b>	<b>5,7</b>	<b>0,4</b>	<b>0,1</b>	<b>2,6</b>
Blekinge tingsrätt	15,3	50,0	11,8	12,6	5,8	0,3	0,3	4,0
Hässleholms tingsrätt	15,4	54,5	8,7	13,2	5,1	0,5	0,1	2,6
Kristianstads tingsrätt	13,9	58,5	7,7	13,5	4,3	0,3	0,1	1,9
Helsingborgs tingsrätt	16,1	50,6	8,5	16,8	5,0	0,2	0,1	2,6
Lunds tingsrätt	13,9	50,6	8,8	17,0	6,9	0,4	0,0	2,5
Malmö tingsrätt	21,0	42,7	8,1	19,5	5,7	0,4	0,0	2,5
Ystads tingsrätt	20,0	41,5	10,7	18,5	6,2	0,4	0,0	2,7
<b>Hovrätten för västra Sverige</b>	<b>20,6</b>	<b>43,9</b>	<b>10,9</b>	<b>16,4</b>	<b>5,3</b>	<b>0,4</b>	<b>0,1</b>	<b>2,5</b>
Halmstads tingsrätt	17,3	46,2	10,7	17,7	5,2	0,3	0,1	2,6
Varbergs tingsrätt	19,0	42,8	10,8	18,7	6,3	0,3	0,2	2,0
Göteborgs tingsrätt	21,9	40,9	11,5	17,2	5,6	0,4	0,1	2,5
Uddevalla tingsrätt	20,7	46,8	10,1	16,0	4,0	0,2	0,0	2,2
Alingsås tingsrätt	18,2	45,0	11,2	14,9	7,5	0,2	0,1	2,9
Borås tingsrätt	19,6	47,6	7,7	15,8	6,3	0,6	0,0	2,4
Vänersborgs tingsrätt	18,3	46,3	12,1	14,6	5,3	0,3	0,2	2,9
Värmlands tingsrätt	22,3	45,2	11,4	14,8	3,5	0,3	0,1	2,5
<b>Hovrätten för nedre Norrland</b>	<b>18,5</b>	<b>45,1</b>	<b>10,4</b>	<b>17,6</b>	<b>5,1</b>	<b>0,5</b>	<b>0,1</b>	<b>2,8</b>
Hudiksvalls tingsrätt	20,5	45,3	9,3	16,9	5,1	0,4	0,0	2,5
Ångermanlands tingsrätt	20,2	47,0	9,7	17,0	3,7	0,5	0,1	1,9
Sundsvalls tingsrätt	19,9	47,6	8,2	17,2	4,5	0,8	0,0	1,8
Östersunds tingsrätt	13,3	45,4	10,7	19,5	6,4	0,3	0,1	4,2
Gävle tingsrätt	18,8	40,6	14,0	17,2	5,9	0,2	0,1	3,3
<b>Hovrätten för övre Norrland</b>	<b>14,1</b>	<b>50,0</b>	<b>11,1</b>	<b>15,6</b>	<b>5,2</b>	<b>0,4</b>	<b>0,2</b>	<b>3,5</b>
Lycksele tingsrätt	10,9	47,8	10,8	18,4	9,7	0,3	0,3	1,9
Skellefteå tingsrätt	16,0	45,4	13,1	16,5	5,5	0,5	0,2	2,8
Umeå tingsrätt	12,0	49,8	12,7	15,3	5,3	0,5	0,2	4,2
Gällivare tingsrätt	13,2	55,5	8,5	16,0	3,8	0,4	0,0	2,7
Haparanda tingsrätt	14,5	58,7	5,5	16,4	2,9	0,2	0,1	1,8
Luleå tingsrätt	15,9	48,5	11,1	14,5	5,1	0,5	0,2	4,1