

**brå**

 Sveriges officiella statistik

Kriminalstatistik

2016

Återfall i brott

*Preliminär statistik*

**Brå – kunskapscentrum för rättsväsendet**

Myndigheten Brå verkar för att brottsligheten minskar och tryggheten ökar i samhället. Det gör vi genom att ta fram fakta och sprida kunskap om brottslighet, brottsbekämpning och brottsförebyggande arbete, till i första hand regeringen och myndigheter inom rättsväsendet.

URN: NBN: SE: BRA-837

© Brottsförebyggande rådet 2019

Enheten för rättsstatistik

Omslagsillustration: Susanne Engman

Produktion: Brottsförebyggande rådet, Box 1386, 111 93 Stockholm

Telefon 08–527 58 400, e-post [info@bra.se](mailto:info@bra.se), [www.bra.se](http://www.bra.se)

Denna publikation kan laddas ner från Brås webbplats [www.bra.se/publikationer](http://www.bra.se/publikationer). På begäran kan Brå ta fram ett alternativt format. Frågor om alternativa format skickas till: [tillganglig@bra.se](mailto:tillganglig@bra.se)

Vid citat eller användande av tabeller, figurer, diagram ska källan Brå anges. För att återge bilder, fotografier och illustrationer krävs upphovspersonens tillstånd.

# Innehåll

Sammanfattning	4
Inledning	6
Tolkning av statistiken	6
Begrepp och definitioner	8
Resultat	11
Personer som återfaller i brott	11
Utveckling	12
Återfall efter ålder	12
Återfall efter tidigare belastning	13
Återfall efter mest ingripande påföljd i ingångshändelsen	16
Återfall efter utdömd strafftid	18
Återfall efter grövsta brott i ingångshändelsen	19
Tid till första återfall	20
Tid till första återfall efter kön	21
Tid till första återfall efter ålder	21
Tid till första återfall efter antal tidigare belastningar	22
Tid till första återfall efter mest ingripande påföljd i ingångshändelsen	23
Återfallsrisk över tid	25
Återfallshändelsen	27
Antal återfallsbrott	28
Beskrivning av statistiken	30
Statistikens ändamål	30
Statistikens innehåll	31
Insamling och bearbetning	33
Jämförbarhet över tid	36

# Sammanfattning

Den *preliminära* statistiken över återfall beskriver andelen personer som återfallit i nytt lagfört brott inom *ett år* efter en ingångshändelse<sup>1</sup>, tiden fram till återfall samt antalet återfallsbrott som begås. Utvecklingen redovisas över en tioårsperiod (2007–2016).

## ***Återfall inom ett år från en ingångshändelse***

- Av samtliga personer med en ingångshändelse 2016 återföll 24 procent i brott inom ett år. Av kvinnorna återföll 16 procent och av männen 26 procent. Återfallsandelen uppvisar mycket små förändringar över tid. Jämfört med 2007 är andelen personer som återfaller inom ett år oförändrad.
- Bland dem som hade fängelse som mest ingripande påföljd i ingångshändelsen har det dock skett en tydlig minskning i återfall sedan 2007. Av dem som frigavs från anstalt har återfallsandelen minskat, från 52 till 44 procent (–8 procentenheter).
- Den minskade återfallsandelen bland de frigivna från anstalt gäller alla kategorier av utdömd strafftid. Störst minskning återfanns bland dem med en utdömd strafftid på *mer än 4 månader och högst 2 år*. För kategorier inom detta spann minskade återfallsandelen med 10–11 procentenheter mellan 2007 och 2016.
- För personer med ungdomsvård som mest ingripande påföljd i ingångshändelsen ökade andelen återfall med 5 procentenheter mellan 2007 och 2016.

## ***Återfall och tidigare belastning***

- Risken för återfall i brott ökar tydligt med antalet tidigare belastningar. Av de personer som hade minst 9 tidigare belastningar under fem år före en ingångshändelse 2016 återföll drygt tre fjärdedelar (75 %). Bland dem utan

---

<sup>1</sup> Personer som frigivits från anstalt, skrivits ut från sluten ungdomsvård eller rättspsykiatrisk vård, avslutat intensivövervakning med elektronisk kontroll (fotboja) eller erhållit andra påföljder genom lagakraftvunnen dom eller beslut av åklagare.

tidigare belastning låg andelen återfall på 10 procent. Återfallsmönstret efter tidigare belastning var likartat för bägge könen.

- Sedan 2007 har andelen personer som återfaller i brott inom ett år minskat för de flesta belastningsgrupper, med undantag för de utan tidigare belastning där återfallsandelen var oförändrad.
- Av samtliga personer med fängelse eller en annan frihetsberövande påföljd i den tidigare belastningen återföll 55 procent i brott inom ett år från ingångshändelsen.
- Sedan 2007 har andelen återfall inom ovan nämnda kategori minskat med 4 procentenheter. Återfallsandelen för kvinnorna har under perioden minskat med 8 procentenheter, och för männen har återfallsandelen minskat med 4 procentenheter, båda till 55 %.

#### ***Återfall och ålder***

- Återfall i brott varierar även mellan olika ålderskategorier. Av dem som var i åldern 18–20 år och 21–39 år vid en ingångshändelse 2016 återföll 31 respektive 27 procent, medan motsvarande andel bland personer över 60 år var 10 procent. Återfallsmönster efter ålder skiljde sig något åt mellan män och kvinnor, männens topp kom mellan 18–20 år och kvinnornas mellan 21–39 år.
- En jämförelse med 2007 visar mindre förändringar i återfallsandelen i de flesta ålderskategorier. I gruppen 40–59 år finns den största förändringen (–4 procentenheter).

#### ***Tid till första återfall och antal återfallsbrott***

- Medianen för antalet dagar till första återfallshändelse var upp emot fyra månader (116 dagar). Under perioden 2007–2016 har mediantiden varierat mellan 112 och 118 dagar, utan någon tydlig trend.
- Av samtliga 66 000 personer med en ingångshändelse återföll 15 700 personer. Dessa stod för 52 000 återfall i brott inom ett år, vilket motsvarar i genomsnitt 3,3 återfallsbrott per person. Antalet kvinnor som återföll i brott var 2 130. I genomsnitt begick de 2,6 återfallsbrott per person. För männen var motsvarande siffra 3,4. Förändringarna över tid är små för både kvinnor och män.

# Inledning

Återfallsstatistiken har som primärt syfte att ge en övergripande bild av nivån, strukturen och utvecklingen för de återfall i brott som registreras i Sverige. I återfallsstatistiken ingår den brottslighet som kunnat konstateras genom en lagföring, och det är viktigt att komma ihåg att statistiken därför inte ger en bild av alla återfall i brott som sker i samhället.

I den *preliminära* statistiken redovisas andelen personer som inom loppet av ett år efter en ingångshändelse återfallit i ett nytt lagfört brott, och hur nivån utvecklats över tid. Därutöver redogör den för hur snabbt och med vilken intensitet de registrerade återfallen sker. Statistiken beskriver även dem som återfaller mot bakgrund av kön, ålder och tidigare belastningar, samt återfallsmönstret efter olika typer av påföljder och brott, liksom andra aspekter av återfallshändelserna.

## Tolkning av statistiken

När du tolkar statistiken över återfall i brott, tänk på följande:

- Talen i texten är avrundade till tre informationsgivande siffror samt till hela procenttal. Exempelvis avrundas 66 039 personer till 66 000 och 10,6 procent blir 11 procent. Alla beräkningar baseras på icke avrundade tal.
- Statistiken redovisar de återfall i brott som konstaterats genom en lagföring. All brottslighet som sker i samhället kommer dock inte till rättsväsendets kännedom och av de brott som upptäcks och anmäls är det endast en del som leder till att en gärningsperson kan bindas till brottet och lagföras. Statistiken redovisar således inte samtliga återfall i brott i samhället, utan endast återfall i brott som lagförts och som leder till en ny lagföring inom en bestämd tidsperiod.
- Ingångs- och återfallshändelserna i statistiken omfattar utöver åklagarbeslut endast fällande domar som vunnit laga kraft. Exempelvis ingår inte personer som fällts i tingsrätten men efter överklagande frikänts i högre rättsinstans. Vidare ingår inte lagföringar som avser personer som inte var folkbokförda i Sverige den 31 december det aktuella året eller lagföringar som avser brott med endast penningbot i straffskalan.

- Det går inte att göra direkta jämförelser mellan återfallsstatistiken och statistiken över lagföringsbeslut. Lagföringsstatistiken omfattar samtliga fällande domar i tingsrätt, oavsett om de vunnit laga kraft eller inte, och där görs inga rensningar för icke folkbokförda eller penningbotsbrott.
- För personer som dömts till fängelse, sluten ungdomsvård eller rättspsykiatrisk vård är möjligheten att begå brott under verkställigheten begränsad jämfört med personer som dömts till mindre ingripande påföljder. Uppföljningen av återfall i brott startar därför vid tidpunkten för avslutad verkställighet.
- Det är inte lämpligt att utifrån redovisningen av återfall efter mest ingripande påföljd dra slutsatser om påföljdernas effekt på återfallsandelen då utdömandet av påföljd inte är oberoende av den tilltalade personen. Utöver själva gärningen tar domstolen bland annat återfallsrisken i beaktande i valet av vilken påföljd som ska dömas ut. Det innebär att det redan vid utdömandet sker en selektion som delvis förklarar skillnaderna i återfall mellan olika påföljder. I tolkningen bör det även beaktas att vissa påföljder, till exempel fängelse, kan innehålla individuella insatser i form av program och behandling som kan påverka skillnaderna i återfallsandelar.
- Det är inte lämpligt att utifrån utdömd strafftid dra slutsatser kring straffets effektivitet. Straffskalan för det lagförda brottet styr inom vilka ramar strafftiden hamnar. Det finns även andra faktorer som kan påverka strafftiden, till exempel gärningspersonens ålder eller tidigare belastning.
- En person kan ha flera ingångshändelser under referensåret. I statistiken över personer redovisas återfall efter det grävsta brottet respektive den mest ingripande påföljden i personens samtliga ingångshändelser och därmed underskattas lindrigare brott och mindre ingripande påföljder. För en fullständig bild av återfallsmönstret efter huvudbrotten och huvudpåföljderna bör statistiken över ingångshändelser i stället användas.
- När andelen återfall studeras efter grävsta brott i ingångshändelserna och efter huvudbrottet i samtliga ingångshändelser bör man beakta att skillnader mellan olika brottstyper påverkas av i vilken grad brotten upptäcks, anmäls, utreds och lagförs. Eftersom återfallet mäts inom en begränsad tid innebär det även att brottstyper som är vanligt förekommande eller begås frekvent kommer att uppvisa högre återfallsandelar i statistiken än brottstyper som kräver en längre brottsutredning och därför inte hinner komma med i statistiken.

# Begrepp och definitioner

För att undersöka i vilken utsträckning lagförda personer åter lagförs för brott används i statistiken en *framåtblickande* undersökningsmetod. Denna metod innebär att man följer upp lagförda personer för återfall i lagfört brott under en bestämd uppföljningsperiod. Nedan redovisas de mest centrala begreppen och definitionerna i statistiken. För en utförlig redogörelse se avsnittet *Beskrivning av statistiken*.

## *Ingångshändelser*

I den statistik över återfall i brott som presenteras här utgör den studerade populationen samtliga personer som under ett kalenderår frigivits från anstalt, skrivits ut från sluten ungdomsvård eller rättspsykiatrisk vård, avslutat intensivövervakning med elektronisk kontroll (så kallad fotboja) eller erhållit andra påföljder genom lagakraftvunnen dom eller beslut av åklagare. Dessa händelser kallas *ingångshändelser*.

Alla typer av lagföringar ingår dock inte som ingångshändelser i statistiken. Något som exkluderats är lagföringar som omfattar brott med endast penningböter i straffskalan och ordningsbotsförelägganden. Även personer som inte var folkbokförda i Sverige den 31 december respektive år exkluderas.

Ingångshändelserna redovisar *personer*, och då ingår en person endast en gång, oavsett hur många ingångshändelser personen står för. När en och samma person står för flera ingångshändelser under referensåret väljs en ingångshändelse ut i redovisningen. Denna definition används när syftet är att redovisa personernas återfallsstruktur mot bakgrund av olika egenskaper, såsom kön, ålder och tidigare belastning.

I tabell 1 visas det totala antalet personer i statistiken, uppdelat på kön och år. Tabellen redovisar också totalsummor för antalet personer som frigivits från anstalt och antalet personer som återfallit i brott.

Tabell 1. Antal personer i den preliminära statistiken, 2007–2016, efter kön och referensår.

		År									
Kön		2007	2008	2009	2010	2011	2012	2013	2014	2015	2016
<b>Samtliga</b>	Samtliga personer	79 936	84 935	87 869	86 918	84 832	80 709	74 493	71 258	69 987	66 039
	därav frigivna från anstalt	7 897	7 754	7 733	7 532	7 184	7 256	6 654	6 171	5 995	5 814
	därav samtliga personer som återfallit	19 427	20 528	21 482	21 786	21 626	20 610	18 066	17 716	16 739	15 730
<b>Kvinnor</b>	Samtliga personer	16 172	17 537	18 460	17 866	16 674	15 416	13 998	13 740	13 699	12 997
	därav frigivna från anstalt	554	561	563	533	517	510	489	437	401	477
	därav samtliga personer som återfallit	2 739	2 979	3 204	3 069	2 904	2 833	2 473	2 547	2 342	2 125
<b>Män</b>	Samtliga personer	63 764	67 398	69 409	69 052	68 158	65 293	60 495	57 518	56 288	53 042
	därav frigivna från anstalt	7 343	7 193	7 170	6 999	6 667	6 746	6 165	5 734	5 594	5 337
	därav samtliga personer som återfallit	16 688	17 549	18 278	18 717	18 722	17 777	15 593	15 169	14 397	13 605



### Uppföljnings- och buffertperioder

Uppföljningsperioden för nya lagförda brott i den preliminära statistiken är ett (1) år och startar vid tidpunkten för ingångshändelsen. Den är således individuell för varje ingångshändelse.

Det kan ta olika lång tid från att ett brott begås till att domen där det ingår vinner laga kraft eller till att ett lagföringsbeslut tas. För att så många som möjligt av de brott som begåtts under uppföljningsperioden ska hinna resultera i lagakraftvunna domar tillämpas en så kallad *buffertperiod* efter uppföljningsperioden. I den preliminära statistiken är buffertperioden ett (1) år.

Personer som avlidit under uppföljningsperioden ingår i populationen fram till dess att de har avlidit.

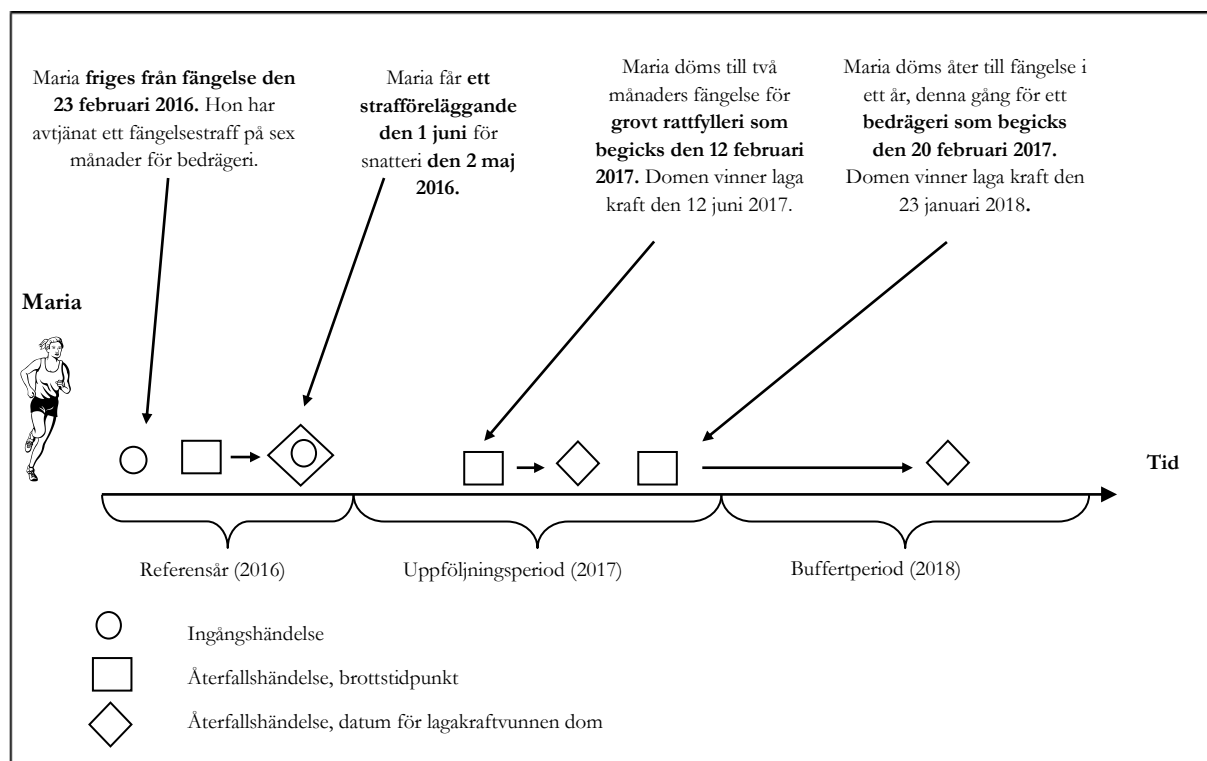
### Återfallshändelser

Ingångshändelserna följs upp för återfall i nya lagförda brott, så kallade *återfallshändelser*. En återfallshändelse motsvarar ett brott som lagförts genom en lagakraftvunnen dom, ett godkänt strafföreläggande eller en utfärdad åtalsunderlåtelse.

Villkoret för att ett brott ska inräknas som en återfallshändelse i statistiken är att det har begåtts under uppföljningsperioden på ett år och att domen har vunnit laga kraft.

### Exempel

Maria har två ingångshändelser under 2016. Dels friges hon från fängelse som hon avtjänat för bedrägeri, dels får hon ett strafföreläggande för snatteri. Under 2017 blir Maria lagförd på nytt för brott; ett grovt rattfylleri som begåtts 2017, och under 2018 blir hon dömd för ett bedrägeri som begåtts under 2017.



I statistiken över *samtliga personer* redovisas Maria på följande sätt:

- Frigivning från fängelse och strafföreläggande räknas som en (1) ingångshändelse.
  - Vid återfall efter ålder och kön slumpas en av de två händelserna ut som ingångshändelse.
  - Vid återfall efter grövsta brott och mest ingripande påföljd väljs frigivningen som ingångshändelse, eftersom den omfattar bedrägeri, som har en strängare straffskala och strängare påföljd än snatteri.
- Vid beräkning av Marias återfall följs den slumpvis valda ingångshändelsen upp för nytt lagfört brott inom ett år från datumet för ingångshändelsen. Eftersom minst en av återfallshändelserna har inträffat under uppföljningsperioden och vunnit laga kraft inom buffertperioden, kommer Maria att redovisas som en (1) person som återfallit i brott.
- I redovisningen av *grövsta brott* och *mest ingripande påföljd* redovisas bedrägeriet respektive det avtjänade fängelsestraffet om sex månader.
- I redovisningen av *tiden* till första återfall beräknas tiden från den slumpvis valda ingångshändelsen till den första återfallshändelsen.

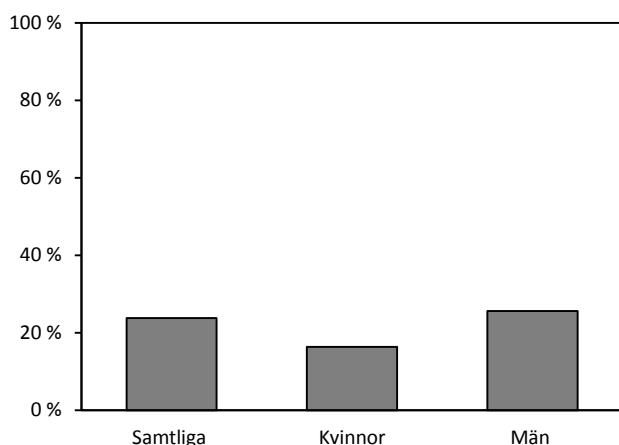
För en mer detaljerad beskrivning av statistiken, se kapitlet *Beskrivning av statistiken*.

## Resultat<sup>2</sup>

I detta kapitel redovisas statistiken över personer som återfaller i brott inom ett år efter en ingångshändelse 2016. Även andelen som återfaller i brott efter olika kategorier, tid till återfall och återfallshändelsen redovisas. För definitioner av variabler, se *Statistikens innehåll*.

### Andel personer som återfaller i brott

Av de omkring 66 000 personer som hade en ingångshändelse 2016 var det 15 700 personer som återföll i brott minst en gång under uppföljningsperioden. Det innebär att en av fyra (24 %) återföll i brott inom ett år. Återfallsandelen skiljer sig tydligt åt mellan könen. Inom det första året efter ingångshändelsen hade 16 procent av kvinnorna återfallit, medan motsvarande andel för männen uppgick till 26 procent (figur 1). Hela populationen bestod av 13 000 kvinnor och 53 000 män.

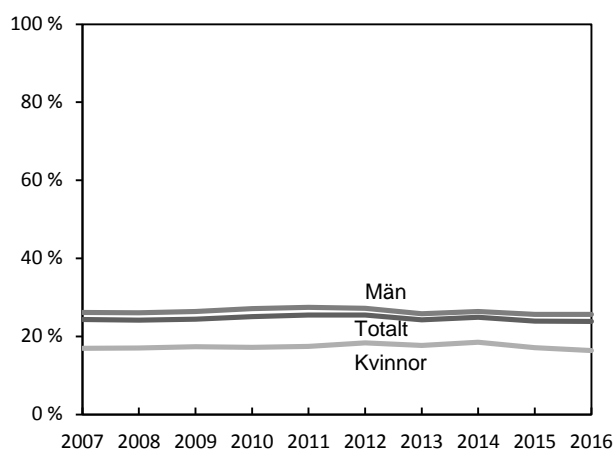


Figur 1. Andel personer som återfallit i brott inom ett år, av samtliga personer med en ingångshändelse 2016, totalt samt efter kön.

<sup>2</sup> Talen i texten är avrundade till tre informationsgivande siffror samt till hela procenttal. Exempelvis avrundas 80 403 personer till 80 400 och 10,6 procent blir 11 procent. Alla beräkningar baseras på ej avrundade tal.

## Utveckling

En jämförelse över tid visar att andelen som återfaller i princip är oförändrad. För männen var återfallsandelen 26 procent både 2007 och 2016. Bland kvinnorna var återfallsandelen 17 procent 2007 och 16 procent 2016 (figur 2).



Figur 2. Andel personer som återfallit i brott inom ett år, av samtliga personer med en ingångshändelse 2007–2016, totalt samt efter kön.

## Återfall efter ålder

Den största återfallsandelen bland personer med en ingångshändelse 2016 var i åldern 18–20 år, där återföll 31 procent i brott. Även de i åldern 21–39 år hade en hög återfallsandel, 27 procent. Det var minst vanligt att de som var 60 år eller äldre återföll i brott. Av dem hade endast 10 procent återfallit.

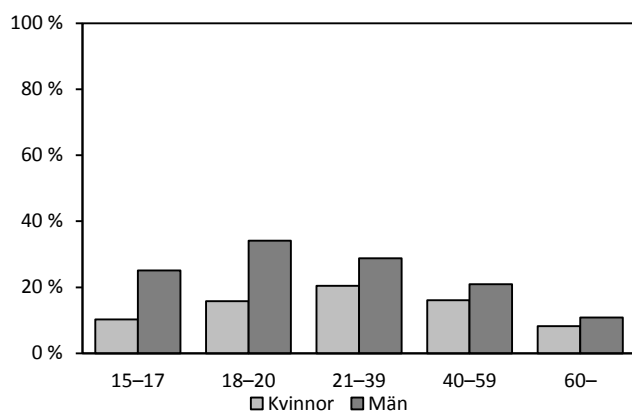
En jämförelse med 2007 visar förändringar i återfallsandelen i de flesta åldersgrupper, och i gruppen 40–59 år finns den största förändringen. I den åldersgruppen minskade återfallen med 4 procentenheter mellan 2007 och 2016.

Tabell 2. Andel personer som återfallit i brott inom ett år, av samtliga personer med en ingångshändelse 2016, efter ålder samt förändring jämfört med 2007.

Ålder	Andel av samtliga	Förändring i procentenheter
15–17 år	21 %	2 ↑
18–20 år	31 %	3 ↑
21–39 år	27 %	-1 ↓
40–59 år	20 %	-4 ↓
60– år	10 %	0 →

Pilansvisningarna (↑; ↓; →) illustrerar förändringens riktning.

En jämförelse mellan könen visar att män i åldern 18–20 år hade störst återfallsandel. En tredjedel av dem (34 %) återföll i brott inom ett år. Minsta återfallsandel hade kvinnor och män som var 60 år eller äldre (8 respektive 11 %). Störst återfallsandel bland kvinnor återfanns i ålderskategorierna 21–39 år; inom ett år hade 20 procent av personerna i den kategorin återfallit i brott. Skillnaderna mellan könen var störst i de lägre ålderskategorierna, 15–17 respektive 18–20 år (figur 3).



Figur 3. Andel personer som återfallit i brott inom ett år, av samtliga personer med en ingångshändelse 2016, efter ålder och kön.

Mellan 2007 och 2016 fanns den största ökningen bland unga män i åldern 18–20 år, där återfall hade ökat med 3 procentenheter, från 31 procent till 34 procent. Den största minskningen fanns bland kvinnor i åldern 40–59 år, där andelen hade minskat med 5 procentenheter, från 21 procent till 16 procent. För männen hade återfallsandelen minskat med 3 procentenheter för ålderskategorin 40–59 år (tabell 3).

Tabell 3. Andel personer som återfallit i brott inom ett år, av samtliga personer med en ingångshändelse 2016, efter ålder och kön samt förändring jämfört med 2007.

Ålder	Andel återfall kvinnor	Förändring i procentenheter	Andel återfall män	Förändring i procentenheter
15–17 år	10 %	2 ↑	25 %	2 ↑
18–20 år	16 %	2 ↑	34 %	3 ↑
21–39 år	20 %	-1 ↓	29 %	-1 ↓
40–59 år	16 %	-5 ↓	21 %	-3 ↓
60– år	8 %	0 →	11 %	1 ↑

Pilansvisningarna (↑; ↓; →) illustrerar förändringens riktning.

## Återfall efter tidigare belastning<sup>3</sup>

### *Antal tidigare belastningar*

Risken för återfall ökar tydligt med tidigare brottsbelastning. Bland personer med minst 9 tidigare belastningar återföll 75 procent. Även bland dem som hade 4–8 tidigare belastningar var återfallsandelen hög, 54 procent. Drygt hälften av samtliga personer med en ingångshändelse (34 200 personer) hade ingen tidigare belastning. Av dem återföll en tiondel (10 %) i brott.

På tio år har återfallsandelen gått ner i de flesta kategorier. Störst nedgång finns för dem med stort antal tidigare belastningar. Bland dem med 4–8 tidigare belastningar minskade återfallsandelen med 7 procentenheter, från 61 till 54 procent.

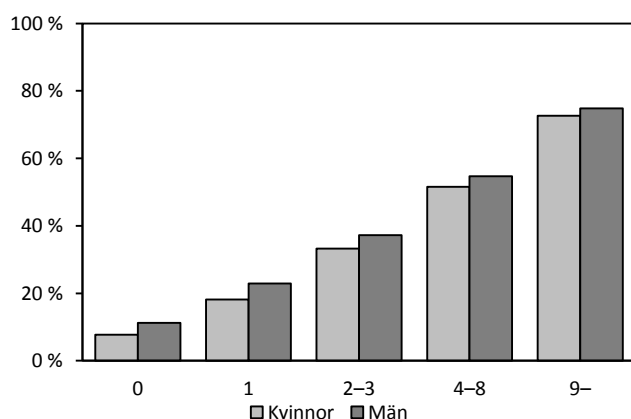
<sup>3</sup> Med tidigare brottsbelastning avses här tidigare lagföringar som skett inom en femårsperiod före ingångslagföringen.

Tabell 4. Andel personer som återfallit i brott inom ett år, av samtliga personer med en ingångshändelse 2016, efter antal tidigare lagföringar samt förändring jämfört med 2007.

Tidigare belastningar	Andel av samtliga	Förändring procentenheter
0	10 %	0→
1	22 %	-1 ↓
2-3	37 %	-3 ↓
4-8	54 %	-7 ↓
9-	75 %	-6 ↓

Pilansvisningarna (↑; ↓; →) illustrerar förändringens riktning.

Skillnaden mellan könen är små; störst är den bland dem som inte hade någon tidigare belastning, eller endast en. Återfallsandelen bland kvinnor med en (1) tidigare belastning var 18 procent och bland män 23 procent (figur 4).



Figur 4. Andel personer som återfallit i brott inom ett år, av samtliga personer med en ingångshändelse 2016, efter antal tidigare lagföringar och kön.

Bland kvinnor med 4-8 tidigare belastningar har andelen återfall minskat med 10 procentenheter, från 62 till 52 procent. Bland kvinnor med 2-3 tidigare belastningar har andelen återfall minskat med 6 procentenheter, från 39 procent till 33 procent. Bland männen har de största förändringarna skett för dem med 4-8 eller 9 eller fler tidigare belastningar, andelen återfall minskat med 7 respektive 6 procentenheter.

Tabell 5. Andel personer som återfallit i brott inom ett år, av samtliga personer med en ingångshändelse 2016, efter antal tidigare lagföringar och kön samt förändring jämfört med 2007.

Tidigare belastningar	Andel återfall		Förändring procentenheter	
	kvinnor	män	kvinnor	män
0	8 %	11 %	0→	0→
1	18 %	23 %	-4 ↓	-1 ↓
2-3	33 %	37 %	-6 ↓	-2 ↓
4-8	52 %	55 %	-10 ↓	-7 ↓
9-	73 %	75 %	-3 ↓	-6 ↓

Pilansvisningarna (↑; ↓; →) illustrerar förändringens riktning.

### ***Mest ingripande tidigare belastning***

Antalet belastningar kan omfatta olika typer av påföljder så som böter, fängelse och åtalsunderlåtelse. Därför studeras även återfall utifrån *den mest ingripande belastningen*. Av dem som hade *fängelse och andra frihetsberövande påföljder* som mest ingripande tidigare belastning 2016 återföll 55 procent i brott. Av dem som hade *frivårdspåföljder* respektive *böter* som mest ingripande tidigare belastning hade 42 respektive 28 procent återfallit.

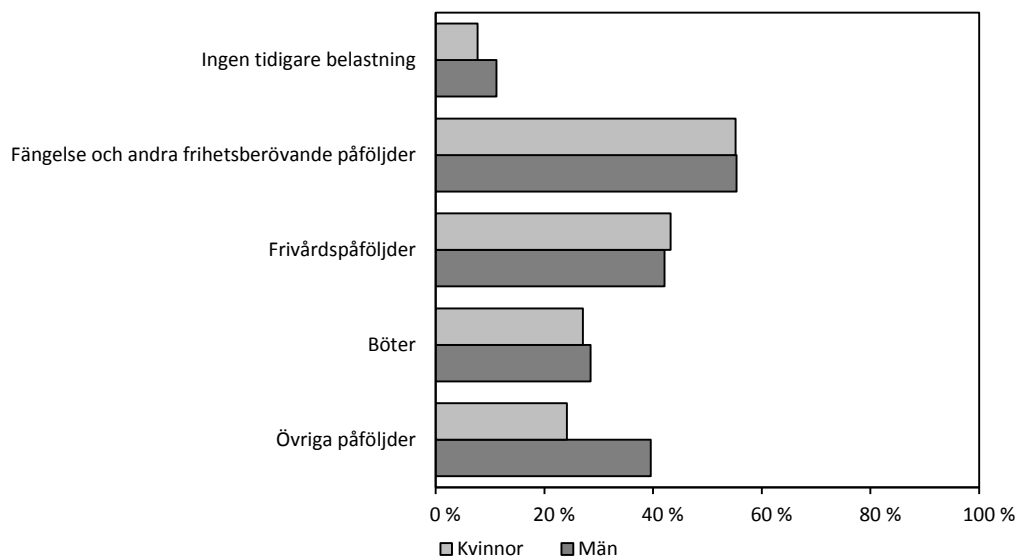
Tabell 6. Andel personer som återfallit i brott inom ett år, av samtliga personer med en ingångshändelse 2016, efter mest ingripande tidigare belastning samt förändring jämfört med 2007.

Mest ingripande tidigare belastning	Andel av samtliga	Förändring procentenheter
Ingen tidigare belastning	10 %	0 →
Fängelse och andra frihetsberövande påföljder	55 %	-4 ↓
Frivårdspåföljder	42 %	-3 ↓
Böter	28 %	-1 ↓
Övriga påföljder	37 %	0 →

Pilansvisningarna (↑; ↓; →) illustrerar förändringens riktning.

Mellan 2007 och 2016 har återfallsandelen där fängelse och andra frihetsberövande påföljder respektive frivårdspåföljder är mest ingripande påföljd minskat med 4 och 3 procentenheter, från 60 till 55 procent respektive från 45 till 42 procent.

Det var inga större skillnader i återfall mellan könen när den mest ingripande tidigare belastningen var fängelse och andra frihetsberövande påföljder eller böter. Skillnad var det dock bland de som hade övriga påföljder, där 24 procent av kvinnorna respektive 40 procent av männen återfallit (figur 5).



Figur 5. Andel personer som återfallit i brott inom ett år, av samtliga personer med en ingångshändelse 2016, efter mest ingripande tidigare belastning och kön.

Mellan 2007 och 2016 har det skett vissa förändringar i återfallsandelarna. Bland både kvinnor och män har den största förändringen skett bland fängelse och andra

frihetsberövande påföljder som mest ingripande tidigare belastning. Inom denna kategori har återfallsandelen för kvinnorna minskat med 8 procentenheter och för männen med 4 procentenheter, båda till 55 procent. Även bland kvinnor med övriga påföljder har återfallsandelen minskat mycket under perioden, från 32 till 24 procent.

Tabell 7. Andel personer som återfallit i brott inom ett år, av samtliga personer med en ingångshändelse 2016, efter mest ingripande tidigare belastning och kön samt förändring jämfört med 2007.

Mest ingripande tidigare belastning	Andel		Andel	
	återfall kvinnor	Förändring proc.enheter	återfall män	Förändring proc.enheter
Ingen tidigare belastning	8 %	0→	11 %	0→
Fängelse och andra frihetsberövande påföljder	55 %	-8 ↓	55 %	-4 ↓
Frivårdspåföljder	43 %	-4 ↓	42 %	-3 ↓
Böter	27 %	-2 ↓	28 %	-0 ↓
Övriga påföljder	24 %	-8 ↓	40 %	2 ↑

Pilansvisningarna (↑; ↓; →) illustrerar förändringens riktning.

### Återfall efter mest ingripande påföljd i ingångshändelsen

Störst återfallsandel (47 %) hade de med ungdomsvård som mest ingripande påföljd i en ingångshändelse 2016. Bland dem som hade fängelse, sluten ungdomsvård eller skyddstillsyn återföll upp emot hälften inom ett år (44, 42 respektive 40 %). Villkorlig dom med samhällstjänst är den påföljd som har minst återfallsandel, 8 procent. Låg återfallsandel hade även rättspsykiatrisk vård och villkorlig dom, 10 respektive 11 procent. De höga återfallsandelarna bland dem som frigivits från fängelse och dem som skrivits ut från sluten ungdomsvård kan troligen delvis förklaras av att dessa personer i allmänhet begått grövre brott och har en mer omfattande brottsbelastning sedan tidigare, i jämförelse med personer som fått andra påföljder. Vid utdömning av påföljd tar domstolen utöver själva gärningen även bland annat gärningspersonernas ålder och tidigare belastning i beaktande, och det är därför inte lämpligt att tolka resultaten som påföljdernas effekter på återfallsfrekvensen.

Tabell 8. Andel personer som återfallit i brott inom ett år, av samtliga med en ingångshändelse 2016, efter mest ingripande påföljd i ingångshändelsen samt förändring jämfört med 2007.

Mest ingripande påföljd i ingångshändelsen	Andel av samtliga	Förändring procentenheter
Fängelse	44 %	-8 ↓
Sluten ungdomsvård	42 %	-10 ↓
Rättspsykiatrisk vård*	10 %	.
Intensivövervakning	17 %	1 ↑
Skyddstillsyn med samhällstjänst	28 %	-2 ↓
Skyddstillsyn	40 %	-1 ↓
Villkorlig dom med samhällstjänst	8 %	-1 ↓
Böter	21 %	1 ↑
Villkorlig dom	11 %	0→
Ungdomsvård	47 %	3 ↑
Ungdomstjänst	26 %	0→
Åtalsunderlåtelse	29 %	2 ↑
Övriga påföljder	20 %	-13 ↓

Pilansvisningarna (↑; ↓; →) illustrerar förändringens riktning.

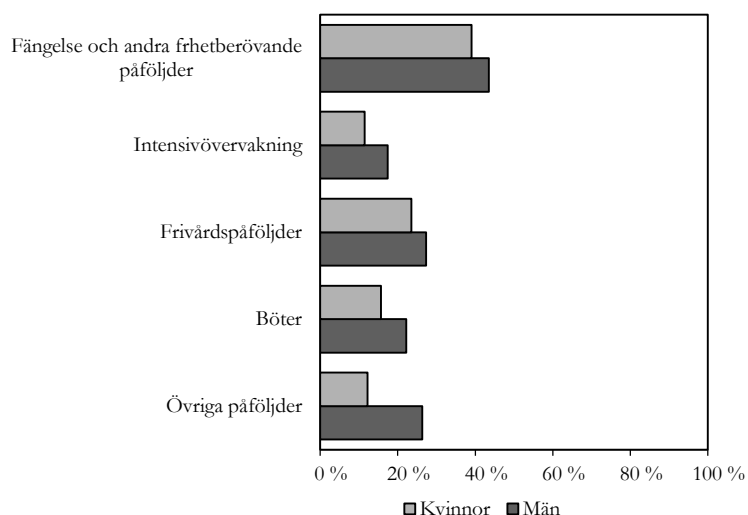
\* Uppgifter om utskrivning från rättspsykiatrisk vård börjar från och med 2010 vid utskrivningstället för som tidigare vid inskrivning.



Den största minskningen i återfallsandel under perioden 2007–2016 fanns bland dem som hade fängelse, sluten ungdomsvård eller övriga påföljder som mest ingripande påföljd i ingångshändelsen. Återfallsandelen bland dem minskade med 8, 10 respektive 13 procentenheter. Både sluten ungdomsvård och övriga påföljder avser dock ytterst få, mellan 30–85 personer per år.

Den största ökningen av återfall i brott mellan 2007 och 2016 finns bland dem vars mest ingripande påföljd i ingångshändelsen var ungdomsvård. Återfallsandelen bland dem ökade från 44 till 47 procent. Jämfört med 2007 är återfallsandelarna i övrigt små eller oförändrade för de flesta kategorier (tabell 8).

I samtliga påföljds-kategorier hade kvinnorna en lägre återfallsandel än männen. För både kvinnor och män var det de med fängelse och andra frihetsberövande påföljder som mest ingripande påföljd i ingångshändelsen som hade den största andelen i återfall i brott. Skillnaden mellan könen i andel återfall är 4–6 procentenheter för alla kategorier utom övriga påföljder; där hade 12 procent av kvinnorna respektive 26 procent av männen återfallit (se figur 6).



Figur 6. Andel personer som återfallit i brott inom ett år, av samtliga med en ingångshändelse 2016, efter kön och mest ingripande påföljd i ingångshändelsen.

Mellan 2007 och 2016 skedde den största minskningen i återfallsandel, för både kvinnor och män, bland dem med fängelse och andra frihetsberövande påföljder som mest ingripande påföljd i ingångshändelsen (–8 respektive –7 procentenheter). En annan kategori där det skett en minskning för kvinnorna är de med frivårdspåföljder som mest ingripande påföljd; där har andelen återfall minskat från 28 till 24 procent.

Tabell 9. Andel personer som återfallit i brott inom ett år, av samtliga med en ingångshändelse 2016, efter mest ingripande påföljd i ingångshändelsen och kön samt förändring jämfört med 2007.

Mest ingripande påföljd i ingångshändelsen	Andel återfall kvinnor	Förändring procentenheter	Andel återfall män	Förändring procentenheter
Fängelse och andra frihetsberövande påföljder	39 %	–8 ↓	44 %	–7 ↓
Intensivövervakning	12 %	–4 ↑	17 %	2 ↑
Frivårdspåföljder	24 %	–5 ↓	27 %	–1 ↓
Böter	16 %	0 →	22 %	2 ↑
Övriga påföljder	12 %	0 →	26 %	0 →

Pilansvisningarna (↑; ↓; →) illustrerar förändringens riktning.

## Återfall efter utdömd strafftid

Av dem som frigavs från anstalt 2016 var det vanligast med återfall i brott bland dem som hade en utdömd strafftid på *mer än två och högst fyra månader* respektive *mer än fyra och högst sex månader*. I dessa grupper hade upp emot tre av fem (57 respektive 56 %) återfallit i brott. Minst återfallsandel (21 %) fanns bland de frigivna som hade en utdömd strafftid på *mer än fyra år*.

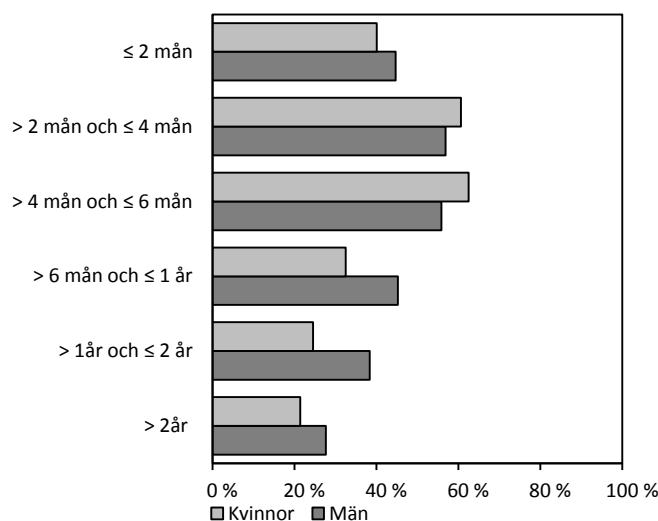
En jämförelse mellan 2007 och 2016 visar att återfallsandelen har minskat i de flesta strafftidskategorier. Störst minskning (–11 procentenheter) har skett bland dem med en utdömd strafftid på *mer än ett och högst två år*. Även bland dem med en utdömd strafftid på *mer än fyra och högst sex månader* respektive *mer än sex månader och högst ett år* har återfallsandelen minskat tydligt (–10 procentenheter), se tabell 10.

Tabell 10. Andel personer som återfallit i brott inom ett år, av samtliga som frigivits från anstalt 2016, efter utdömd strafftid samt förändring jämfört med 2007.

Utdömd strafftid	Andel av samtliga	Förändring procentenheter
≤ 2 mån	44 %	–6 ↓
> 2 mån och ≤ 4 mån	57 %	–1 ↓
> 4 mån och ≤ 6 mån	56 %	–10 ↓
> 6 mån och ≤ 1 år	44 %	–10 ↓
> 1 år och ≤ 2 år	37 %	–11 ↓
> 2 år och ≤ 4 år	30 %	–5 ↓
> 4 år	21 %	–3 ↓

Pilvisningarna (↑; ↓; →) illustrerar förändringens riktning.

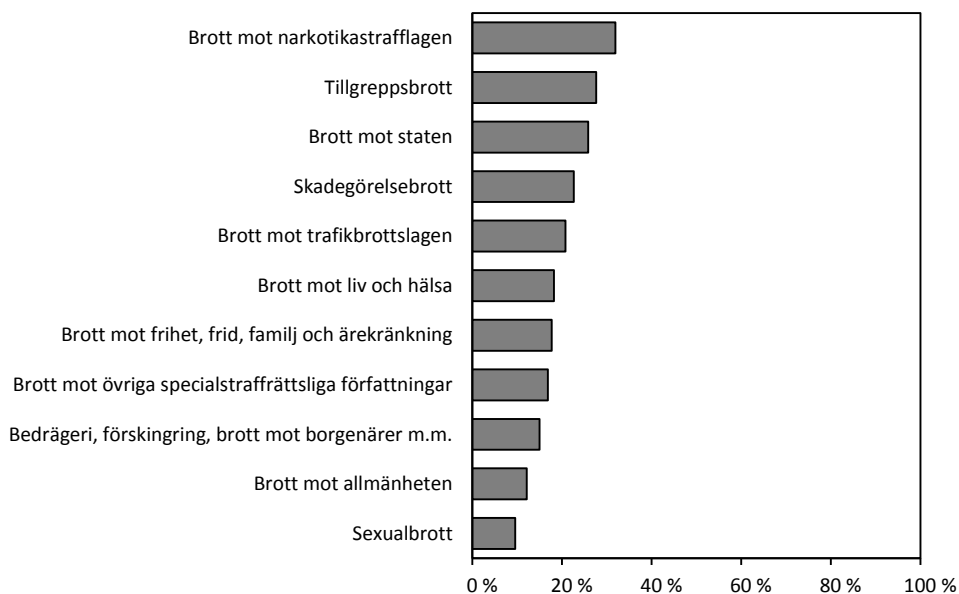
Totalt frigavs 5 800 personer från anstalt under 2016, och av dessa var 92 procent män. Männerna hade en större andel återfall än kvinnorna sett till samtliga strafftidskategorier utom *mer än två och högst fyra månader* respektive *mer än fyra och högst sex månader*. Störst skillnad mellan könen var det bland dem som hade en utdömd strafftid på *mer än 6 månader och högst 1 år* respektive *mer än 1 och högst 2 år*. Där var kvinnornas återfallsandel 33 respektive 25 procent och männens 45 respektive 38 procent (figur 7).



Figur 7. Andel personer som återfallit i brott inom ett år, av samtliga som frigivits från anstalt 2016, efter utdömd strafftid och kön.

## Återfall efter grövsta brott i ingångshändelsen

Sett till det grövsta brottet i ingångshändelsen är det relativt stora skillnader i återfallsandelen. Av personer som dömdes för *brott mot narkotikastrafflagen* som grövsta brott 2016 hade 32 procent återfallit i brott. Näst största återfallsandel hade *tillgreppsbrott* (stöld, snatteri och rån), där 28 procent återföll i brott. Minst återfallsandel återfinns bland personer som blivit dömda för *sexualbrott*, där uppgår andelen återfall till 10 procent (figur 8).



Figur 8. Andel personer som återfallit i brott inom ett år, av samtliga personer med en ingångshändelse 2016, efter grövsta brott i ingångshändelsen.

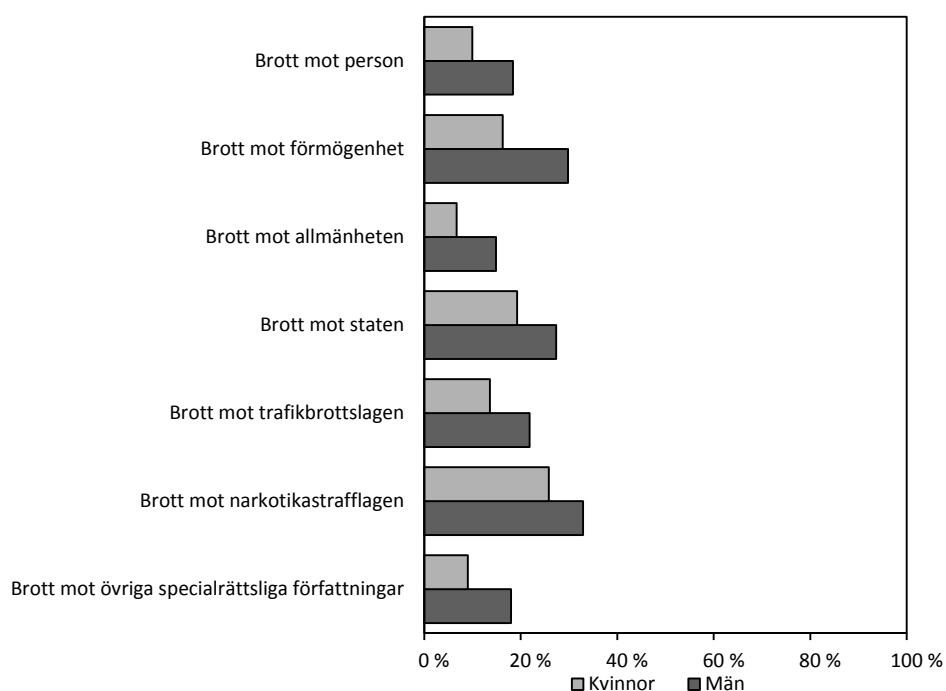
En jämförelse mellan 2007 och 2016 visar att förändringarna är små i de flesta brottskategorier. Den enda större förändringen kan ses bland dem som dömdes för *brott mot narkotikastrafflagen* som grövsta brott. Bland dem har återfallsandelen minskat från 44 procent till 32 procent. De kategorier som ökat är *skadegörelsebrott*, *brott mot allmänheten* och *brott mot trafikbrottslagen*. Dessa tre har alla ökat med en procentenhet.

För både kvinnorna och männen var det de med *brott mot narkotikastrafflagen* som grövsta brott som hade den största andelen återfall i brott. Av kvinnorna återföll 26 procent, och motsvarande andel för männen var 33 procent. Även brottet med minst andel återfall, *brott mot allmänheten*, var densamma för båda könen.

Tabell 11. Andel personer som återfallit i brott inom ett år, av samtliga personer med en ingångshändelse 2016, efter grövsta brott i ingångshändelsen samt förändring jämfört med 2007.

Grövsta brott i ingångshändelsen	Andel av samtliga	Förändring procentenheter
Brott mot liv och hälsa (3 kap. BrB)	18 %	-2 ↓
Brott mot frihet, frid, familj och ärekränkning (4, 5 och 7 kap. BrB)	18 %	-2 ↓
Sexualbrott (6 kap. BrB)	10 %	-3 ↓
Tillgreppsbrott (8 kap. BrB)	28 %	0 →
Bedrägeri, förskingring, brott mot borgenärer m.m. (9–11 kap. BrB)	15 %	-1 ↓
Skadegörelsebrott (12 kap. BrB)	23 %	1 ↑
Brott mot allmänheten (13–15 kap. BrB)	12 %	1 ↑
Brott mot staten (16–22 kap. BrB)	26 %	-1 ↓
Brott mot trafikbrottslagen	21 %	1 ↑
Brott mot narkotikastrafflagen	32 %	-12 ↓
Brott mot övriga specialstraffrättsliga författningar	17 %	0 →

Pilansvningarna (↑; ↓; →) illustrerar förändringens riktning.



Figur 9. Andel personer som återfallit i brott inom ett år, av samtliga personer med en ingångshändelse 2016, efter kön och grövsta brott i ingångshändelsen.

De största minskningarna i återfallsandelen för kvinnorna har skett där *brott mot narkotikastrafflagen* är grövsta brott. Återfallsandelen i den kategorin har minskat med 14 procentenheter sedan 2007. Även bland männen har den största minskningen skett bland dem med *brott mot narkotikastrafflagen* som grövsta brott, från 44 procent till 33 procent. I övrigt har det mest skett mindre förändringar i både kvinnornas och männens återfallsandelar (tabell 12).

Tabell 12. Andel personer som återfallit i brott inom ett år, av samtliga personer med en ingångshändelse 2016, efter grövsta brott i ingångshändelsen och kön samt förändring jämfört med 2007.

Grövsta brott i ingångshändelsen	Andel återfall kvinnor	Förändring procentenheter	Andel återfall män	Förändring procentenheter
Brott mot person (3–7 kap. BrB)	10 %	-2 ↓	18 %	-2 ↓
Brott mot förmögenhet (8–12 kap. BrB)	16 %	1 ↑	30 %	0 →
Brott mot allmänheten (13–15 kap. BrB)	7 %	1 ↑	15 %	-2 ↓
Brott mot staten (16–22 kap. BrB)	19 %	4 ↑	27 %	-2 ↓
Brott mot trafikbrottslagen	14 %	-1 ↓	22 %	2 ↑
Brott mot narkotikastrafflagen	26 %	-14 ↓	33 %	-12 ↓
Brott mot övriga specialstraffrättsliga författningar	9 %	-2 ↓	18 %	0 →

Pilansvisningarna (↑; ↓; →) illustrerar förändringens riktning.

## Tid till första återfall

I detta avsnitt mäts mediantiden i dagar från ingångshändelse till brottstidpunkten för det första lagförda återfallsbrottet under uppföljningsperioden. Endast personer som har återfallit i brott ingår i redovisningen.

År 2016 var mediantiden till första återfallshändelse uppemot fyra månader (116 dagar). Mediantiden till första återfall visar generellt små rörelser över tid. Sedan 2007 hade det skett en ökning med 4 dagar.

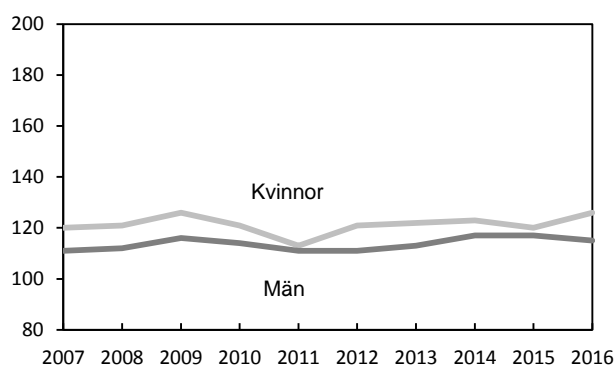
Tabell 13. Mediantid i dagar till första återfall för alla med en ingångshändelse 2016 samt förändring sedan 2007.

År	Mediantid till första återfall (dagar)	Förändring i dagar sedan 2007
2016	116	4 ↑

Pilansvisningarna (↑; ↓; →) illustrerar förändringens riktning.

### Tid till första återfall efter kön

Mediantiden till första återfall är generellt något längre bland kvinnor än bland män. År 2016 var mediantiden till första återfall 126 dagar för kvinnor och 115 dagar för män, mediantiden har ökat med 6 respektive 4 dagar sedan 2007 (figur 10).



Figur 10. Mediantid i dagar till första återfall inom ett år, för samtliga personer som återfallit efter en ingångshändelse 2007–2016, efter kön.

### Tid till första återfall efter ålder

Det var de yngsta personerna (15–17 år) som hade den längsta mediantiden till första återfall, nästan fem månader (149 dagar). Kortast tid till återfall hade de som var 40–59 år, med en mediantid på tre månader och två veckor (111 dagar). Den största ökningen i antal dagar sedan 2007 återfanns i åldersgrupperna 15–17 år och 21–39 år. För dessa hade mediantiden gått upp med en dryg vecka (9 respektive 8 dagar). Den största minskningen hade skett i åldersgruppen 60 år eller äldre, där mediantiden gått ner med 10 dagar (tabell 15).

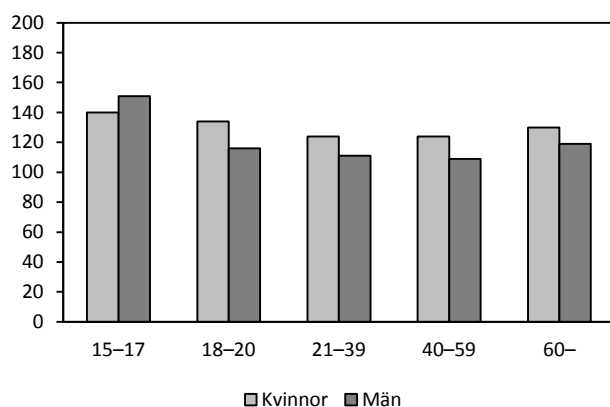
Tabell 14. Mediantid i dagar till första återfall för alla som återfallit efter en ingångshändelse 2016, efter ålder samt förändring sedan 2007.

Ålder	Mediantid till första återfall (dagar)	Förändring i dagar sedan 2007
15–17 år	149	9 ↑
18–20 år	117	-1 ↓
21–39 år	113	8 ↑
40–59 år	111	5 ↑
60– år	119	-10 ↓

Pilansvisningarna (↑; ↓; →) illustrerar förändringens riktning.

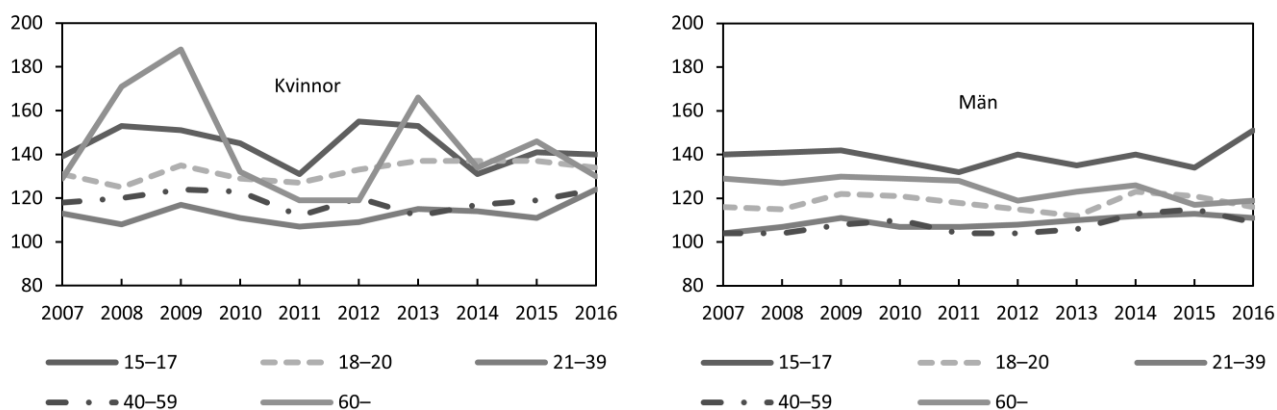
När man tittar på olika åldersgrupper har män generellt en kortare tid till återfall än kvinnor. Skillnaden mellan könen i tid till återfall är för alla grupper 11–18 dagar.

Den åldersgrupp som dock sticker ut är 15–17 år, där män har längre tid till återfall än kvinnor. De kortaste tiderna till återfall finns i ålderskategorin 40–59 år för både kvinnor och män, 124 dagar respektive 109 dagar (figur 11).



Figur 11. Mediantid i dagar till första återfall inom ett år, för samtliga personer som återfallit efter en ingångshändelse 2016, efter kön och ålder.

Sett över tio års tid har männens tid till första återfall ökat eller legat på ungefär samma nivå i alla åldersgrupper förutom bland de yngsta och äldsta. I den äldsta ålderskategorin har mediantiden till återfall minskat med 10 dagar mellan 2007 och 2016 och i den yngsta gruppen finns en större variation än i övriga grupper. För kvinnorna är mönstret inte lika tydligt; variationerna är stora från år till år. De åldersgrupper som är mest stabila över tid är 18–20 år och 40–59 år (figur 12).



Figur 12. Mediantid i dagar till första återfall inom ett år, för samtliga kvinnor respektive män som återfallit efter en ingångshändelse 2007–2016, efter ålder.

### Tid till första återfall efter antal tidigare belastningar

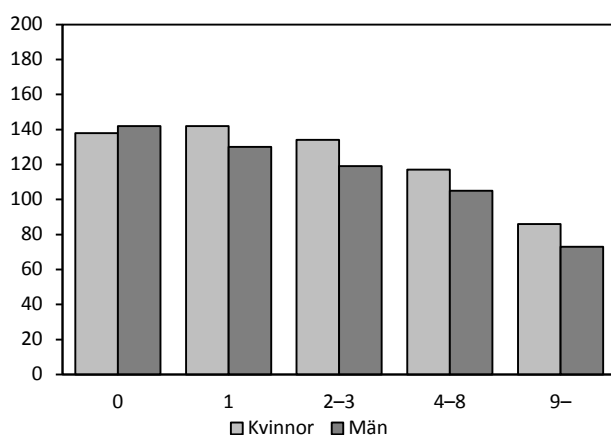
Det är tydligt att ett högre antal tidigare belastningar samvarierar med en kortare tid till ett första återfall i brott. Personer utan tidigare belastningar har längst tid till första återfall; fyra månader och två veckor (141 dagar). Kortast tid har personer med nio eller fler tidigare belastningar: två månader och två veckor (74 dagar). Förändringarna sedan 2007 visar på en ökning i flera kategorier. Störst ökning i antal dagar skedde för dem med nio eller fler tidigare belastningar (14 dagar).

Tabell 15. Mediantid i dagar till första återfall för alla som återfallit efter en ingångshändelse 2016, efter antal tidigare belastningar samt förändring sedan 2007.

Antal tidigare belastningar	Mediantid till första återfall (dagar)	Förändring i dagar sedan 2007
0	141	-1 ↓
1	131	1 ↑
2-3	120	-2 ↓
4-8	106	10 ↑
9-	74	14 ↑

Pilansvisningarna (↑; ↓; →) illustrerar förändringens riktning.

Mediantiderna skiljer sig marginellt mellan könen, inom alla belastningskategorier. Störst skillnad mellan könen är det för dem med 2-3 tidigare belastningar (figur 13).



Figur 13. Mediantid i dagar till första återfall inom ett år, för samtliga personer som återfallit efter en ingångshändelse 2016, efter kön och antal tidigare belastningar.

För både kvinnor och män gick mediantiden till första återfall upp för de flesta belastningskategorier mellan 2007 och 2016. Bland dem utan tidigare belastning har mediantiden minskat för kvinnor och varit oförändrad för männen. För männen har även mediantiden för de med 2-3 tidigare belastningar minskat (tabell 16).

Tabell 16. Mediantid i dagar till första återfall för kvinnor respektive män som återfallit efter en ingångshändelse 2016, efter antal tidigare belastningar samt förändring sedan 2007.

Antal tidigare belastningar	Mediantid till första återfall (dagar)		Förändring i dagar sedan 2007	Mediantid till första återfall (dagar)		Förändring i dagar sedan 2007
	kvinnor	män		kvinnor	män	
0	138	142	-3 ↓	142	0 →	
1	142	130	10 ↑	130	1 ↑	
2-3	134	119	11 ↑	119	-3 ↓	
4-8	117	105	8 ↑	105	10 ↑	
9-	86	73	17 ↑	73	14 ↑	

Pilansvisningarna (↑; ↓; →) illustrerar förändringens riktning.

## Tid till första återfall efter mest ingripande påföljd i ingångshändelsen

Den kortaste mediantiden till första återfall (70 dagar), hade de med *övriga påföljder* som mest ingripande påföljd i en ingångshändelse 2016. För dem i kategorin *rättspsykiatrisk vård* som mest ingripande tidigare belastning var mediantiden till första

återfall 8 månader och två veckor (255 dagar). Detta var den grupp med den längsta mediantiden till första återfall (tabell 17).

En jämförelse med 2007 visar att den största ökningen i mediantid till första återfall har skett bland dem med villkorlig dom med samhällstjänst som mest ingripande påföljd i ingångshändelsen. I denna grupp ökade antalet mediandagar till första återfall med nästan en månad, från 136 dagar till 162 dagar. Den största minskningen sedan 2007 har skett för gruppen med övriga påföljder. För denna grupp har mediantiden minskat med drygt två månader (68 dagar).

Tabell 17. Mediantid i dagar till första återfall för alla som återfallit efter en ingångshändelse 2016, efter mest ingripande påföljd i ingångshändelsen samt förändring sedan 2007.

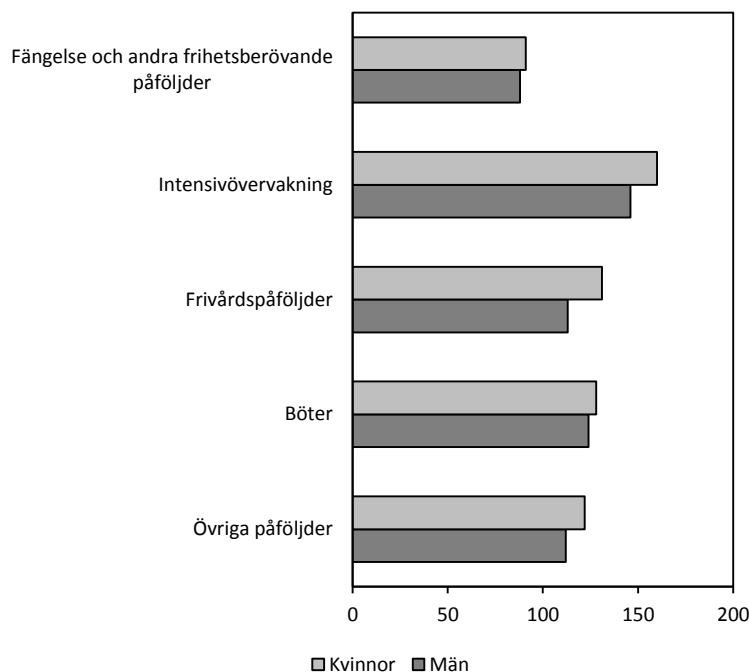
Mest ingripande påföljd i ingångshändelsen	Mediantid till första återfall (dagar)	Förändring i dagar sedan 2007
Fängelse	88	13 ↑
Sluten ungdomsvård	81	-13 ↓
Rättspsykiatrisk vård inkl. rättspsykiatrisk vård med utskrivningsprövning*	255	.
Intensivövervakning	146	7 ↑
Skyddstillsyn med samhällstjänst	113	-8 ↓
Skyddstillsyn	111	5 ↑
Villkorlig dom med samhällstjänst	162	26 ↑
Böter	124	-2 ↓
Villkorlig dom	133	-11 ↓
Ungdomsvård	130	6 ↑
Ungdomstjänst	154	21 ↑
Åtalsunderlåtelse	96	-7 ↓
Övriga påföljder	70	-68 ↓

Pilansvisningarna (↑; ↓; →) illustrerar förändringens riktning.

\* Uppgifter om utskrivning från rättspsykiatrisk vård börjar från och med 2010 vid utskrivningstället för som tidigare vid inskrivning.

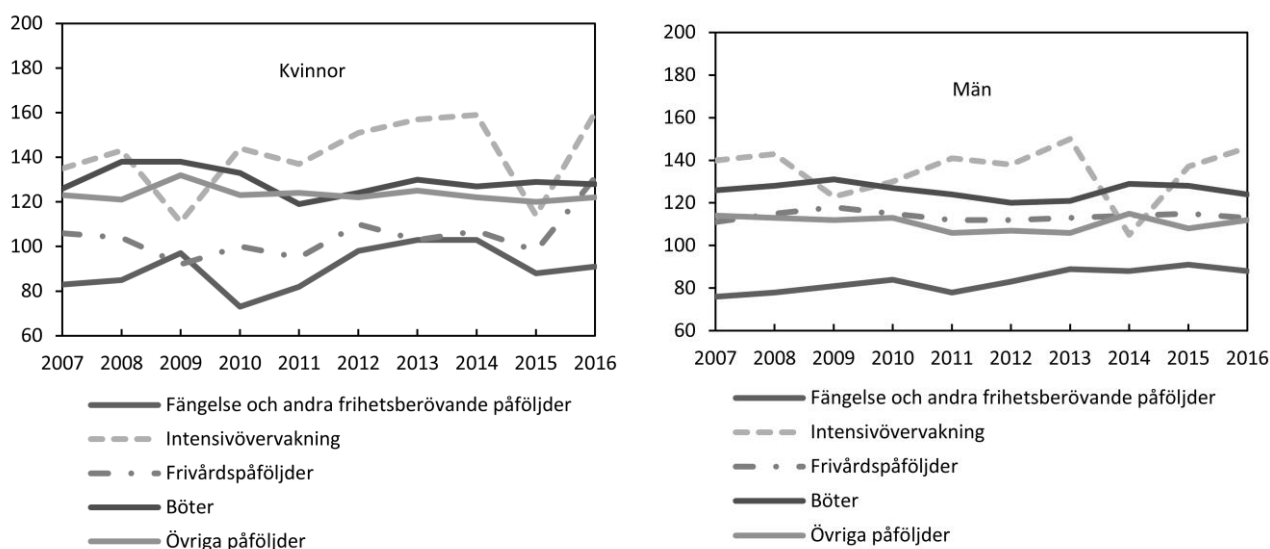
För kvinnor och män var tiden till första återfall längst när ingångshändelsen var intensivövervakning med elektronisk kontroll. Mediantiden i denna kategori var för kvinnor ungefär fem månader och en vecka (160 dagar), och för män fyra månader och tre veckor (146 dagar).





Figur 14. Mediantid i dagar till första återfall inom ett år, för samtliga personer som återfallit efter en ingångshändelse 2016, efter kön och mest ingripande påföljd i ingångshändelsen.

Sedan 2007 har mediantiden till återfall efter fängelse och andra frihetsberövande påföljder har ökat med 12 dagar för män. För kvinnorna ökade mediantiden till första återfall mest efter intensivövervakning respektive frivårdspåföljder, 25 dagar sedan 2007 (figur 15).



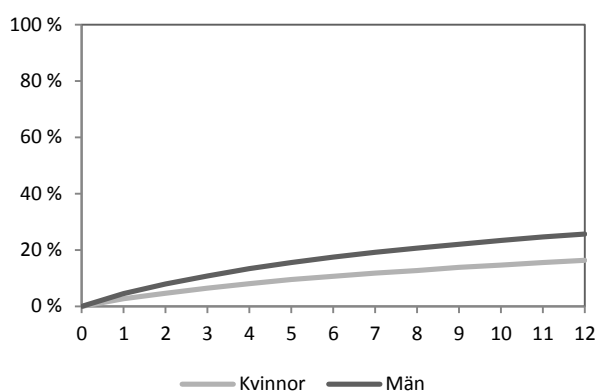
Figur 15. Mediantid i dagar till första återfall inom ett år, för samtliga kvinnor respektive män som återfallit efter en ingångshändelse 2007–2016, efter mest ingripande påföljd i ingångshändelsen.

## Återfallsrisk över tid

Tidigare avsnitt visar hur stor andel som återfaller i brott inom loppet av ett år. Det är dock även möjligt att mäta återfall för kortare intervaller och för fler tidpunkter,

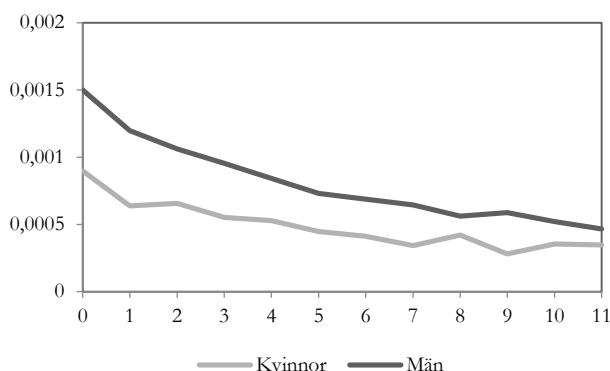
till exempel månadsvis med hjälp av överlevnadsanalys. När andelarna för att återfalla ritas in kumulativt i ett diagram mot uppföljningstid i dagar åskådliggörs utvecklingen över tid tydligare.

I figur 16 kan man utläsa att återfallsandelen efter en månad är 3 procent för kvinnor och 4 procent för män. Efter fyra månader var återfallsandelarna uppe i 8 procent för kvinnor och 13 procent för män. Lutningen på kurvorna är brantast i början av uppföljningsperioden, för att sedan plana ut.



Figur 16. Kumulativa återfallsandelar per månad, för samtliga personer med en ingångshändelse 2016, efter kön.

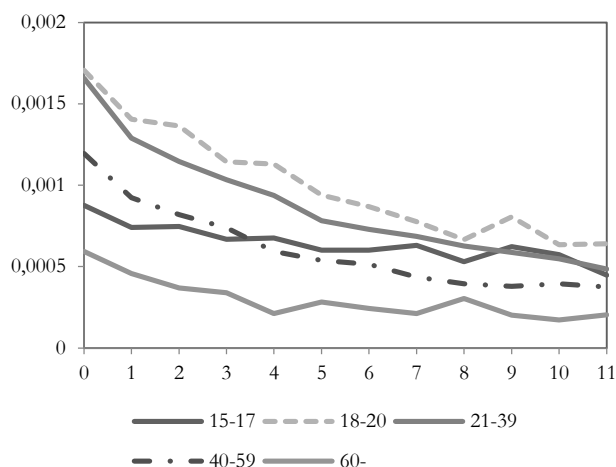
Ett annat sätt att angripa frågan om återfallsrisk över tid är att studera återfallsintensiteten, alltså antalet återfall per dag. Figurerna 17–19 visar risken att återfalla vid en viss tidpunkt, förutsatt att man ännu inte återfallit. För både kvinnor och män var risken att återfalla störst i början av uppföljningsperioden, för att sedan avta. Återfallsintensiteten var med andra ord högre i början än mot slutet av uppföljningsperioden (figur 17).



Figur 17. Återfallsintensitet per månad, bland samtliga personer med en ingångshändelse 2016, efter kön.

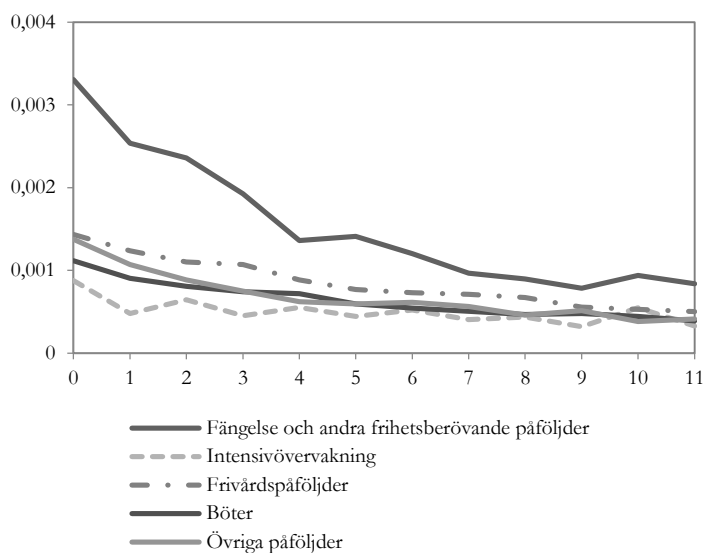
Vid en jämförelse av återfallsintensiteten för personer inom olika ålderskategorier framgår att personer i åldern 18–20 år löpte störst risk i början av uppföljningsperioden. Efter ungefär ett år hade skillnaderna till stora delar jämnats ut. De äldsta personerna (60 år eller äldre) skiljde sig dock från de övriga ålderskategorierna, genom att uppvisa en lägre och mer konstant återfallsintensitet. Mönstret att

intensiteten var som störst i början av uppföljningsperioden för att sedan avta, gällde dock för alla ålderskategorier (figur 18).



Figur 18. Återfallsintensitet per månad, bland samtliga personer med en ingångshändelse 2016, efter ålder.

Personer med frihetsberövande påföljder (fängelse, skyddstillsyn med fängelse, sluten ungdomsvård och rättspsykiatrisk vård) i en ingångshändelse 2016 uppvisade den största återfallsintensiteten under hela uppföljningsperioden. Skillnaderna mot de andra påföljderna var störst i början men avtog med tiden. Intensivövervakning med elektronisk kontroll var den kategori som uppvisade lägst intensitet i början av uppföljningsperioden (figur 19).



Figur 19. Återfallsintensitet per månad, bland samtliga personer med en ingångshändelse 2016, efter påföljd.

## Återfallshändelsen

Hitills har redovisningen belyst återfall i brott sett till olika aspekter av ingångshändelsen. I detta avsnitt belyses i stället återfallshändelserna och endast personer som återfallit i brott ingår i redovisningen.

## Antal återfallsbrott

Omkring 15 700 personer med en ingångshändelse 2016 återföll i brott. Sammantaget stod de för cirka 52 000 återfallsbrott under uppföljningsperioden, vilket gav ett genomsnitt på 3,3 återfallsbrott per person. Den siffran kan jämföras med genomsnittet på 0,02 lagförda brott per person i den straffmyndiga befolkningen.<sup>4</sup>

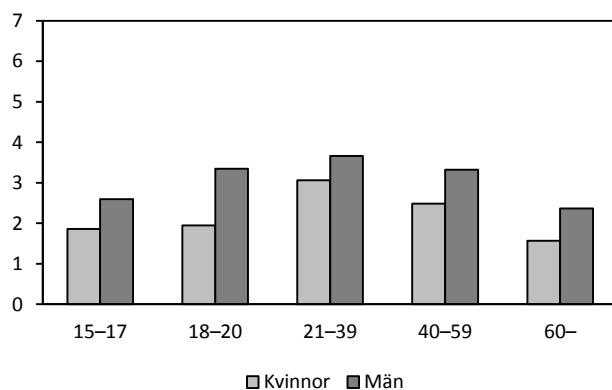
Tabell 18. Antal återfallsbrott, antal personer och antal återfallsbrott per person inom ett år, bland samtliga som återfallit efter en ingångshändelse 2016, efter kön.

Kön	Antal återfallsbrott	Antal personer	Antal återfallsbrott per person
Totalt	52 011	15 730	3,3
Kvinnor	5 584	2 125	2,6
Män	46 427	13 605	3,4

Antalet kvinnor som återföll i brott var drygt 2 100, och de lagfördes för nästan 5 600 brott begångna under uppföljningsperioden. De begick således 2,6 återfallsbrott per person. Männerna hade ett högre genomsnitt och begick 3,4 återfallsbrott per person. Förändringarna över tid är små.

### *Antal återfallsbrott efter ålder*

Ålderskategorin 21–39 år hade det största genomsnittet återfallsbrott, medan de som var 60 år eller äldre hade det minsta (3,6 respektive 2,2 återfallsbrott per person). Genomsnittet för kvinnor sträckte sig från 1,6 återfallsbrott per person för gruppen 60 år eller äldre, till 3,1 återfallsbrott per person för kategorin 21–39 år. Motsvarande genomsnitt för män var 2,4 respektive 3,7 återfallsbrott per person (figur 20).

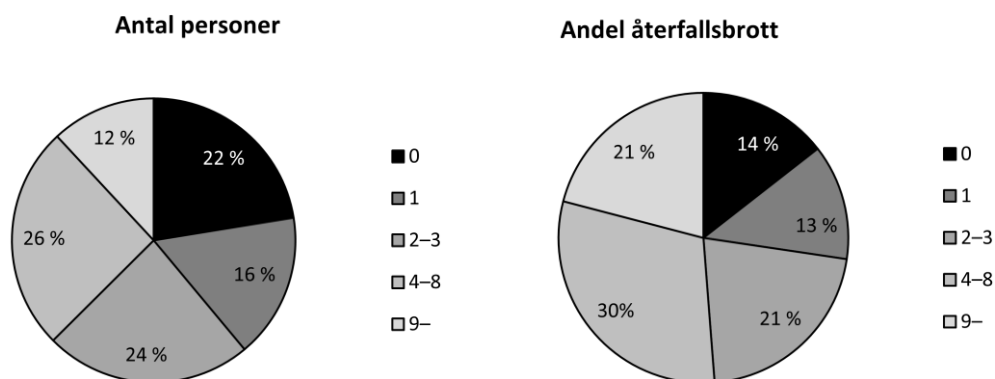


Figur 20. Antal återfallsbrott per person inom ett år, bland samtliga personer som återfallit efter en ingångshändelse 2016, efter kön och ålder.

<sup>4</sup> Genomsnittet räknas ut genom att antalet lagförda brott (183 000) divideras med medelbefolkningen under året (SCB, 8 180 000), för personer 15 år eller äldre år 2016.

### Antal återfallsbrott efter antal tidigare belastningar

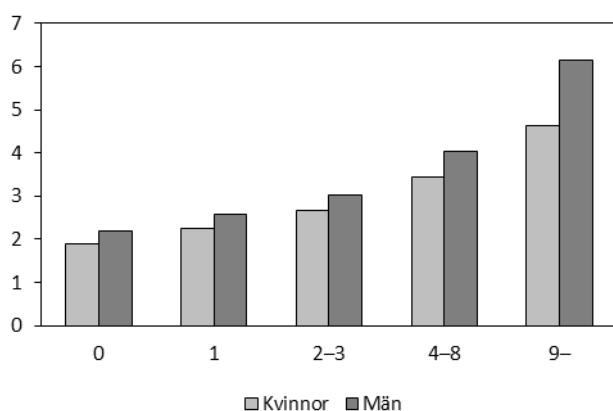
Antalet återfallsbrott är inte jämnt fördelat över de personer som återfaller. Personer med 9 eller fler tidigare belastningar utgjorde den till antalet minsta kategorin (1 880 personer eller 12 %) av dem som återföll i brott, men stod för drygt en femtedel (21 %) av återfallsbrotten. Mönstret såg likadant ut för kvinnor och män, och skillnaderna över tid är överlag små (figur 21).



Figur 21. Fördelningen av samtliga personer som återfallit efter en ingångshändelse 2016, respektive fördelningen av antalet återfallsbrott inom ett år, efter antal tidigare belastningar.

Det genomsnittliga antalet återfallsbrott ökar successivt med antalet tidigare belastningar hos personerna. Bland dem som återföll i brott och som saknade tidigare belastning 2016 uppgick antalet återfallsbrott under uppföljningsperioden till i genomsnitt 2,1 brott per person. Motsvarande antal för dem med 9 eller fler tidigare belastningar var i genomsnitt 5,8 återfallsbrott per person.

För kvinnor utan tidigare belastning var genomsnittet 2,0 återfallsbrott, medan kvinnor med 9 eller fler tidigare belastningar hade begått i genomsnitt 4,8 återfallsbrott under uppföljningsperioden. Mönstret var detsamma för män; de utan tidigare belastning begick i genomsnitt 2,2 återfallsbrott, medan de med minst 9 tidigare belastningar i genomsnitt begick 5,9 återfallsbrott (figur 22).



Figur 22. Antal återfallsbrott per person inom ett år, bland samtliga personer som återfallit efter ingångshändelse 2016, efter kön och antal tidigare belastningar.

## Beskrivning av statistiken

Nedan följer en kortfattad beskrivning av statistiken över återfall i brott. För en mer utförlig beskrivning, se statistikens kvalitetsdeklaration på Brås webbplats.

### Statistikens ändamål

Statistiken över återfall i brott har till primärt syfte att övergripande redogöra för nivån, fördelningen och utvecklingen av antalet och andelen personer som efter en lagföring återfaller i ett nytt lagfört brott. Statistiken redovisar följaktligen inte samtliga faktiska återfall i brott som sker i samhället, utan endast de återfall i brott som kommit till rättsväsendets kännedom och lagförts.

För att ge en bild av återfallspopulationen redovisas återfallsmönstret mot bakgrund av de lagförda personernas kön, ålder och tidigare belastning. Uppgifterna ger en översiktlig bild av vilka grupper av lagöverträdare som löper högre eller lägre risk för återfall. Statistiken redovisar även hur återfallsmönstret ser ut efter olika typer av påföljder och ger i den meningen en grov skattning av utfallet i Kriminalvårdens och andra verkställande myndigheters verksamhet. Återfallsandelen mot bakgrund av påföljd kan dock inte tolkas som ett effektmått, eftersom domstolen vid sidan av brottets straffvärde bland annat tar återfallsrisken i beaktande när påföljden bestäms.

Statistiken syftar även till att ge en bild av återfallshändelserna. Den kan till exempel användas som underlag till analyser av när i tid det är lämpligast att sätta in förebyggande åtgärder mot återfall, för att belysa återfallsandelar hos olika grupper av lagöverträdare och för att studera vilka volymer brott och lagföringar som rättsväsendet har att hantera i form av konstaterade återfall.

Statistiken kan användas för att besvara följande frågor:

- Hur stor andel av de personer som lagförts för brott återfaller i nytt lagfört brott inom ett år?

- Hur skiljer sig återfallsandelen mellan olika kategorier av lagöverträdare mot bakgrund av kön, ålder, tidigare belastning och olika typer av påföljder och brott?
- Hur lång är tiden till första återfall, och när är risken för återfall som störst under uppföljningsperioden? Finns det skillnader i tiden till första återfall eller i återfallsintensiteten mellan olika grupper av lagöverträdare?
- I hur många brott återfaller lagförda personer i genomsnitt, och skiljer sig återfallsfrekvensen åt mellan olika grupper av lagöverträdare?

## Statistikens innehåll

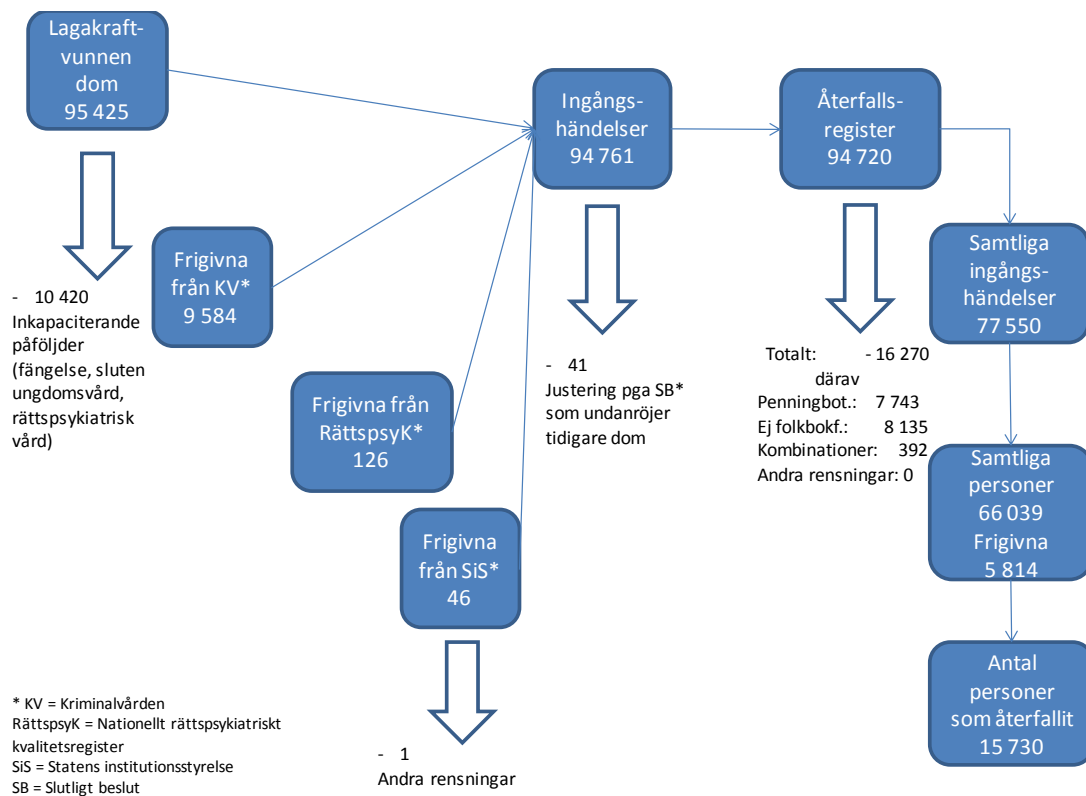
### Population

Den studerade populationen omfattar samtliga personer som under ett kalenderår frigivits från anstalt, skrivits ut från sluten ungdomsvård, avslutat intensivövervakning eller lagförts för andra påföljder genom lagakraftvunnen dom eller beslut av åklagare. Dessa händelser kallas i statistiken för *ingångshändelser*. Alla typer av lagföringar tas dock inte med i statistiken. Lagföringsbeslut som omfattar lindrigare brott med enbart penningböter i straffskalan har exkluderats, liksom ordningsbotsförelägganden, eftersom de bedöms vara mindre intressanta att följa upp. Från och med 2010 har även personer utskrivna från rättspsykiatrisk vård följts upp från datumet för utskrivning.

Dessutom omfattar populationen endast ingångshändelser som rör personer som var folkbokförda i Sverige den 31 december respektive år. Icke folkbokförda personer saknar ofta fullständiga personnummer, vilket innebär att det inte går att identifiera unika individer. Avgränsningen görs dels för att skapa bättre tillförlitlighet i statistiken, dels för att öka jämförbarheten med befolkningsstatistiken.

Folkbokföringsuppgifterna hämtas från Statistiska centralbyrån (SCB). Därifrån inhämtas också uppgifter om emigration och dödsfall för korrigeringar av populationen. Med hjälp av uppgifter om dödsfall kan uppföljningen för återfall bland personer som avlidit avgränsas till perioden innan de gått bort. Däremot har ingen korrigering av populationen gjorts för de individer som emigrerat under uppföljningsperioden, eftersom de kan återvända och begå nya brott under perioden. Det åligger den enskilda personen att rapportera sin flytt in i och ut ur landet, och uppgifterna bedöms därför som alltför osäkra. Uppgifterna från SCB gör det också möjligt att över tid hantera individer som bytt personnummer. Det rör sig om ytterst få personer (<1 %), men hänsyn tas till personnummerbyten i återfallsstatistiken från och med 2010.

I figur A visas en översikt av hur populationen byggs upp och vilka exkluderingar som görs.



Figur A. Flödesschema för den preliminära återfallsstatistiken referensåret 2016.

## Ingångs- och återfallshändelser

Ingångshändelserna kan beräknas och redovisas på två olika sätt i statistiken, beroende på det underliggande syftet med redovisningen.

I det ena fallet redovisas *personer*, och då ingår en och samma person endast en gång i statistiken, oavsett hur många ingångshändelser personen står för. Definitionen används när syftet är att redovisa återfallsstruktur mot bakgrund av egenskaper som kön, ålder och tidigare belastning. När en person har flera ingångshändelser under referensåret väljs således en av ingångshändelserna ut för redovisningen av personer.

Det finns tre olika sätt att bestämma vilken händelse som ska användas.

- I redovisningen av personer uppdelat på kön, ålder och tidigare belastning används en *slumpmässigt* vald ingångshändelse från respektive referensår. Det görs slumpmässigt för att undvika systematiska fel i statistiken, eftersom fördelningen över kalenderåret inte är slumpmässig.
- När uppdelningen görs på brottskategori används ingångshändelsen med det *grövsta brottet* enligt straffskalan.
- När uppdelningen görs på påföljdskategori används ingångshändelsen med den *mest ingripande påföljden*.

Gemensamt för alla tre sätt att välja ingångshändelse är att de händelser som följs av en återfallshändelse alltid väljs före de händelser som inte gör det. Detta för att undvika underskattning av återfallsandelen.



I det andra fallet redovisas *ingångshändelser*, och då ingår samtliga ingångshändelser även om det rör en och samma person. Definitionen används när syftet är att redovisa återfallsmönstret mot bakgrund av faktorer kopplade till ingångshändelsen, till exempel huvudbrott och huvudpåföljder. Eftersom samtliga händelser ingår i redovisningen kan statistiken över händelser exempelvis användas för att studera återfall efter lindrigare brott och påföljder. Redovisningen av återfall i brott efter ingångshändelser finns endast i den slutliga statistiken.

Ingångshändelserna följs upp för återfall i nya lagförda brott, så kallade *återfallshändelser*. Med återfallshändelse avses i statistiken ett brott som ingår i en lagakraftvunnen dom, ett godkänt strafföreläggande eller en utfärdad åtalsunderlåtelse. För att ett lagfört brott ska inräknas i statistiken som en återfallshändelse måste det uppfylla två villkor. Dels ska brottet ha begåtts under uppföljningsperioden, dels ska det ingå i en lagföring som vunnit laga kraft.

*Uppföljningsperioden* för återfall i nya lagförda brott är i den preliminära statistiken ett (1) år och startar vid tidpunkten för ingångshändelsen. Uppföljningsperioden är således individuell. Startdatumet kan utgöras av datumet för frigivning från anstalt, för utskrivning från sluten ungdomsvård, för utskrivning från rättspsykiatrisk vård, för avslutad intensivövervakning med elektronisk kontroll, alternativt för lagakraftvunnen dom eller för annat lagföringsbeslut.

För att så många som möjligt av de brott som begåtts under uppföljningsperioden ska komma med i statistiken tillämpas en så kallad *buffertperiod*, under vilken brotten ska hinna resultera i lagakraftvunna domar. I den preliminära statistiken är buffertperioden ett (1) år.

I samband med denna utgåva av *preliminär* statistik för 2016 publiceras även en *slutlig* statistik för 2012. I den slutliga återfallsstatistiken är uppföljningsperioden och buffertperioden tre år vardera. Den slutliga statistiken publiceras i en egen sammanfattning på Brås webbplats (se *Återfall i brott, slutlig statistik 2012*).

## Insamling och bearbetning

Registreringen vid åklagarmyndigheterna och domstolarna utgör underlaget för uppgifter om personer som lagförts för brott genom lagakraftvunnen dom eller lagföringsbeslut från åklagare. Kriminalvården (KV) levererar uppgifter om frigivna från anstalt och avslutade intensivövervakningar, Statens institutionsstyrelse (SiS) levererar uppgifter om utskrivna från sluten ungdomsvård och Nationellt rättspsykiatriskt kvalitetsregister (RättspsyK) levererar uppgifter om utskrivna från rättspsykiatrisk vård från och med 2010. Från Statistiska centralbyrån (SCB) erhålls folkbokföringsdata med uppgifter om län i folkbokföringen, emigration och dödsfall. Insamlingen och bearbetningen av lagföringar är desamma som för statistiken över personer lagförda för brott. Brottsförebyggande rådet (Brå) samlar in och granskar uppgifterna. Vid publicering skapas ett register från vilket det går att göra specialbeställningar på statistik och uttag av mikrodata.

## Aktualitet och tillförlitlighet

Återfallsstatistiken bygger på en framåtblickande metod som innebär att man följer upp en grupp lagförda personer för återfall i lagfört brott under en bestämd uppföljningsperiod. Statistiken redovisar återfall i brott som vunnit laga kraft. Tiden från det att ett brott begås till dess att en dom för brottet vinner laga kraft varierar, ibland upp till flera år, så det krävs en relativt lång produktionstid för att uppnå hög tillförlitlighet i statistiken. För att tillgodose de olika behoven av både aktualitet och tillförlitlighet publicerar Brå såväl en preliminär som en slutlig återfallsstatistik. Skillnaden mellan dem ligger i tiden för uppföljning samt insamling av lagakraftvunna domar. I den preliminära statistiken är uppföljningsperioden för återfall i brott och tiden för insamling av lagakraftvunna domar ett (1) år och i den slutliga statistiken är de tre år vardera.

En analys av inrapporterade uppgifter 2000–2009 visar att 85 procent av alla lagförda brott hinner vinna laga kraft med en ettårig buffertperiod. Effekten av en buffertperiod på ett år är således generellt sett relativt liten, men innebär en skevhet när man ser till brotten i återfallshändelserna. Till exempel fångas i snitt 94 procent av återfallen i rattfylleribrott upp, medan endast 28 procent av brott mot borgenärer begångna inom den ettåriga uppföljningsperioden hinner vinna laga kraft inom en buffertperiod på ett år. Skillnaderna kan bero på att vissa brottstyper kräver längre brottsutredningar eller oftare överklagas i högre rättsinstans. Det förekommer även skillnader mellan kategorier av lagöverträdare sett till ålder. Inom ett år har i princip samtliga (99,8 %) av alla lagförda brott avseende 15-åringar hunnit vinna laga kraft, medan motsvarande andel för personer i åldern 56–60 år endast är 79 procent.

Med en preliminär statistik är aktualiteten mycket högre jämfört med den gamla återfallsstatistiken. I den slutliga statistiken har Brå kunnat fokusera på att förbättra tillförlitligheten. Buffertperioden har utökats från två till tre år, jämfört med tidigare utgåvor. En analys av historiska data (2001–2009) visar att 99,5 procent av alla brott i godkända strafförelägganden och meddelade åtalsunderlåtelse, samt 98 procent av alla brott i lagakraftvunna domslut, fångas in med en treårig buffertperiod.

## Kategorisering och beräkningar

I den preliminära återfallsstatistiken redovisas återfall i brott med flera olika mått. Förutom procentandelen återfall i brott under en given period redovisas även antalet återfallsbrott och tiden till det första återfallsbrottet. För att ta hänsyn till att alla personer inte har lika lång uppföljningstid, har procentandelarna för återfall i brott skattats med metoden *life table method (actuarial method)*, som är en vanlig metod inom det statistiska området överlevnadsanalys. Vad gäller *samtliga personer* används följande mått:

- Antal och andel återfall under uppföljningsperioden.
- Mediantid i antal dagar till det första återfallet.

- Antal återfallsbrott under uppföljningsperioden.

Därutöver beräknas återfallsintensiteten (*hazard rate*), som beskriver risken för återfall i brott vid en given tidpunkt.

Personerna i återfallsstatistiken indelas i huvudsak efter fem variabler: kön, ålder, tidigare belastning, brott och påföljd i ingångshändelsen. Utöver antal lagföringar omfattar redovisningen av tidigare belastning även den mest ingripande belastningen sett till påföljd, och utöver huvudbrottet och huvudpåföljden kommer brott och påföljd även att redovisas efter det grävsta brottet och den mest ingripande påföljden i ingångshändelserna.

*Brottsredovisningen* i återfallsstatistiken omfattar samtliga rikstäckande gällande författningar, såväl brott mot balkar (brottsbalken, miljöbalken med flera) som brott mot övriga specialstraffrättsliga författningar, det vill säga samma brott som i lagföringsstatistiken. Brott som endast har penningböter i straffskalan ingår dock inte. Ingen särredovisning görs utifrån brottsform, utan fullbordade brott redovisas tillsammans med försök, förberedelse, anstiftan och stämpling till brott, under respektive brott.

*Påföljdsredovisningen* utgår från den nomenklatur som åklagarna och domstolen tillämpar vid registrering av lagföringsbeslut och domslut. Redovisningen omfattar alla typer av påföljder. Brå har utvecklat en rangordning av påföljderna efter ingripandegrad som tillämpas för val av huvudpåföljd.

En person kan i en och samma lagföring dömas för flera brott. För huvuddelen av dessa fall utdöms en gemensam påföljd för samtliga brott. På liknande sätt kan flera påföljder utdömas för ett brott. I återfallsstatistiken redovisas endast huvudbrott och huvudpåföljd för ingångshändelserna. Med huvudbrott avses det brott av flera i en ingångshändelse som har den strängaste straffskalan, och med huvudpåföljd den påföljd som är den mest ingripande enligt en bestämd rangordning. I återfallsstatistiken förekommer det att en person har flera ingångshändelser (med ett huvudbrott och en huvudpåföljd). I redovisningen av personer redovisas, enligt samma princip som ovan, huvudbrottet i ingångshändelserna med den strängaste straffskalan som *grävsta brott* och den strängaste huvudpåföljden som *mest ingripande påföljd*.

Redovisningen av *tidigare belastning* avser lagföringar som vunnit laga kraft under en period om fem år före datumet för en ingångshändelse. I statistiken redovisas personer och ingångshändelser dels efter antalet belastningar, dels efter den mest ingripande belastningen sett till huvudpåföljden. För att en lagföring ska räknas som en tidigare belastning måste den ha hunnit vinna laga kraft före datumet för ingångshändelsen.

## Jämförbarhet över tid

SCB började framställa statistik över återfall i brott på 1970-talet. Statistikens syfte var att ge en översiktlig beskrivning av återfallsmönstren mot bakgrund av bland annat brotts- och påföljds-kategorier, tidigare brottsbelastning, ålder och kön.

När Brå tog över statistikansvaret för kriminalstatistiken 1994 redovisades statistik över återfall i brott för perioden 1973–1989 i publikationen *Kriminalstatistik 1994*. Den statistik som då presenterades var producerad av SCB. Brå utarbetade ett nytt system för framställning av återfallsstatistik 2003. Statistik från det nya systemet publicerades första gången i publikationen *Kriminalstatistik 2003* och avsåg återfallsstatistik för perioden från och med 1991 och framåt. Förändringarna i Brås statistiksystem påverkade till viss del jämförbarheten med tidigare års statistik över återfall i brott. Den största förändringen gällde definitionen av ingångspopulationen, det vill säga de personer som följs upp avseende återfall i brott. Ingångspopulationen definierades av Brå som de personer som lagförts för brott under ett visst kalenderår. I den statistik som tidigare tagits fram av SCB definierades ingångspopulationen som de personer som fick sin första lagföring under respektive år för en viss period eller för enskilda lagföringsår.

År 2009 fick Brå i uppdrag av regeringen att utveckla statistiken över återfall i brott. Utvecklings- och förbättringsarbetet riktade in sig på att förbättra statistikens kvalitet avseende såväl relevans, tillförlitlighet och jämförbarhet som aktualitet och tillgänglighet. Flera förändringar gjordes i den nya statistiken, som publicerades för första gången 2012. (För en beskrivning av de viktigaste förändringarna, se *Återfall i brott, slutlig statistik 2012*.)

Från och med 2012 publiceras även en preliminär statistik, som har en kortare framställningstid än den slutliga, eftersom uppföljnings- och buffertperioderna är endast ett år i stället för tre. År 2019 publiceras slutlig statistik för referensåret 2012 och preliminär statistik för referensåret 2016.

Inför publiceringen 2015 utökades den preliminära statistiken med två tabeller, tabell p851 och p853. Tabellerna redovisar antalet återfallsbrott efter kön och ålder samt efter antalet tidigare belastningar.

Dessutom har redovisningen av kön utökats i sammanfattningen av den preliminära statistiken inför publiceringen 2017.



Brå ansvarar för den officiella kriminalstatistiken och har till uppgift att förse rättsväsendets myndigheter, brottsförebyggande aktörer och övriga användare med statistik av god kvalitet som underlag för verksamhetsuppföljning, beslutsfattande, utredningsverksamhet och forskning.

Utifrån insamlade uppgifter från rättsväsendets administrativa system, sammanställer och presenterar Brås enhet för rättsstatistik årligen cirka 1 100 tabeller på månads-, kvartals- och årsbasis inom områdena brott, personer lagförda för brott, kriminalvård och återfall i brott. Uppgifterna redovisas på såväl nationell som regional och lokal nivå.

Tabellerna publiceras på Brås webbplats, [www.bra.se/statistik](http://www.bra.se/statistik), tillsammans med tolkningsanvisningar, kommentarer och analyser.