

UPPKLARADE BROTT

PRELIMINÄR STATISTIK FÖR FÖRSTA HALVÅRET 2010

brå
brottsförebyggande rådet

Uppklarade brott

Sammanfattning

- Det första halvåret 2010 personuppklarades drygt 126 000 brott, vilket var knappt 1 procent fler brott än första halvåret 2009. Sedan halvårsstatistiken började föras 2002 har antalet personuppklarade brott under de första halvåren ökat med i genomsnitt 4 procent.
- De brott som främst bidragit till det ökade antalet personuppklarade brott mellan de första halvåren 2009 och 2010 var bedrägeribrott, narkotikabrott, brott mot bidragsbrottslagen, misshandelsbrott och häleribrott.
- Det första halvåret 2010 klarades drygt 145 000 brott upp på teknisk väg, vilket var en ökning med knappt 2 procent jämfört med första halvåret 2009. Antalet tekniskt uppklarade brott under perioden har ökat med i genomsnitt 9 procent sedan år 2002.
- Antalet tekniskt uppklarade brott ökade framförallt bland bedrägeribrott, ofredandebrott, misshandelsbrott och narkotikabrott.
- *Personuppklaringsprocenten* första halvåret 2010 var 19 procent, vilket var en ökning med cirka 0,5 procentenheter jämfört med första halvåret 2009.
- Den *totala uppklaringsprocenten* ökade från 40 procent första halvåret 2009 till 41 procent första halvåret 2010, vilket är den högsta nivån under 2000-talet.
- Ökningen av uppklaringsprocenten beror främst på att antalet uppklarade brott ökade (drygt 1 procent), medan antalet anmälda brott minskade (cirka 2 procent) jämfört med första halvåret 2009.
- Enligt prognoser för helåret 2010 kommer *personuppklaringsprocenten* att uppgå till 18 procent, vilket är en procentenhet högre än 2009. Den *totala uppklaringsprocenten* kommer enligt prognosen att vara oförändrad på 38 procent.

Inledning

Antalet uppklarade brott är ett mått på polisens, åklagarens och övriga brottsutredande myndigheters arbete med att ”åtgärda och klarlägga” de brottsanmälningar som upprättas. Begreppet *uppklarat* betyder antingen att en person bundits till brottet eller att brottet har klarats upp på annat sätt, så kallat *personuppklarat*¹ eller *tekniskt uppklarat*² brott. *Uppklaringsprocenten* redovisar, i procent, antalet brott som antingen personuppklarats eller klarats upp tekniskt under det första halvåret av antalet anmälda brott under samma period.

¹ *Personuppklarat* innebär att åtal väckts, strafföreläggande utfärdats eller åtalsunderlåtelse meddelats.

² *Teknisk uppklaringsprocent* innebär till exempel att man inte kan styrka att ett brott har begåtts, eller att den misstänkte personen är minderårig (under 15 år).

När du tolkar statistiken, tänk på att

- det anmäls generellt sett färre brott under det första halvåret än under det andra halvåret. Det motsatta gäller för uppklarade brott, det vill säga fler brott klaras upp under det första halvåret än under det andra halvåret. Detta innebär att *uppklaringsprocenten* oftast är högre i den preliminära halvårsstatistiken än i den slutliga helårsstatistiken.
- en förändring i *uppklaringsprocenten* ytterst kan bero på två faktorer. Dels en förändring i antalet anmälda brott, dels en förändring i antalet uppklarade brott. Måttets konstruktion innebär att *uppklaringsprocenten* kan öka trots att antalet uppklarade brott har minskat och vice versa, det vill säga om antalet uppklarade brott har ökat eller minskat i större omfattning än de anmälda brotten.
- enstaka anmälningar med många brott (seriebrottslighet) och andra enstaka händelser kan ge upphov till stora förändringar i *uppklaringsprocenten*, i synnerhet när det gäller brottskategorier eller redovisningsområden där antalet är relativt få.
- nivån på uppklaringen skiljer sig åt mellan olika typer av brott. Vissa brott är mer lättuppklarade än andra. För några brottstyper, som vissa brott mot person, butiksstölder, rattfylleribrott och narkotikabrott, finns det ofta en identifierad misstänkt person redan vid anmälan, vilket leder till en hög *uppklaringsprocent*. Andra brott, där det sällan finns en identifierad misstänkt person, är mer svåruppklarade. Det gäller exempelvis cykelstölder där de flesta anmälda brott förblir ouppklarade. Vidare har vissa brott en stor andel teknisk uppklaring, bland annat ärekränkingsbrott, ofredande och bedrägeribrott. En stor del av dessa brott läggs ned exempelvis på grund av att *brott ej kan styrkas, gärningen ej är brott, åtal ej är påkallat ur allmän synpunkt* eller antagande om ovanstående.
- brott som klarats upp genom beslut om att den misstänkta personen är yngre än 15 år räknas inte som *personuppklarade*, utan som *tekniskt uppklarade*. För vissa brottstyper där gärningspersonerna ofta är minderåriga, vid till exempel misshandel mot person 7–14 år, är det ett vanligt förekommande beslut.

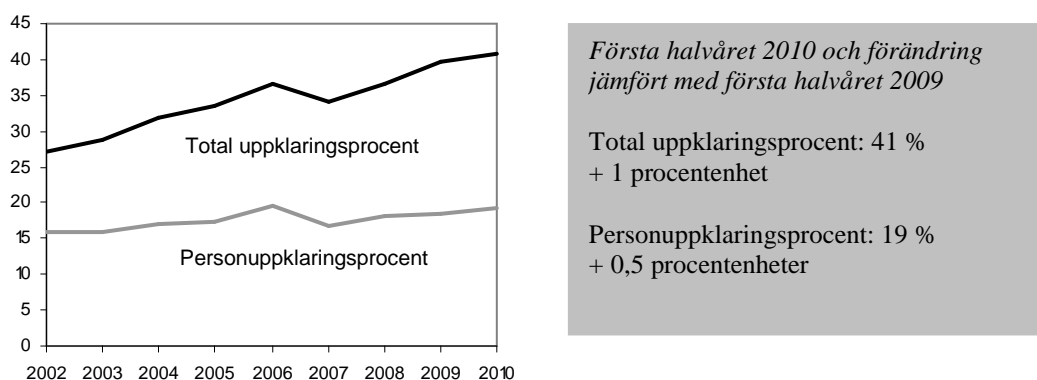
Utvecklingen av uppklarade brott

Det första halvåret 2010 anmäldes enligt den preliminära statistiken cirka 665 000 brott (uppdaterad siffra från augusti). Det är en minskning med cirka 2 procent jämfört med första halvåret 2009. Drygt 126 000 brott personuppklarades under första halvåret 2010, vilket är en ökning med drygt 1 000 brott (1 procent) jämfört med första halvåret 2009. Ökningen gäller främst bedrägeribrott, narkotikabrott, brott mot bidragsbrottslagen, misshandelsbrott och häleribrott. *Personuppklaringsprocenten* har ökat med mindre än 1 procentenhet (cirka 0,5 procentenheter) sedan första halvåret 2009, vilket betyder att *personuppklaringsprocenten* ligger på oförändrat 19 procent. Andelen personuppklarade brott har legat på en relativt konstant nivå sedan år 2002 då halvårsstatistiken över uppklarade brott började föras.

Under det första halvåret 2010 klarades drygt 145 000 brott upp på teknisk väg. Det är en ökning med 2 procent jämfört med motsvarande period 2009. Ökningen av tekniskt uppklarade brott gäller framför allt bedrägeribrott, ofredande, misshandel och

narkotikabrott. Den *tekniska uppklaringsprocenten* har ökat, från 21 procent första halvåret 2009 till 22 procent första halvåret 2010.

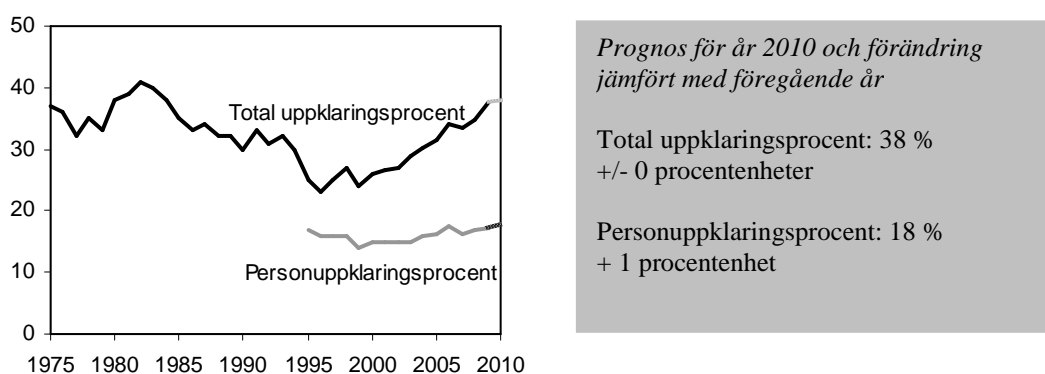
Sammanlagt uppgick den *totala uppklaringsprocenten* till 41 procent det första halvåret 2010, vilket kan jämföras med 40 procent samma period föregående år. Med undantag för år 2007 har utvecklingen av den *totala uppklaringsprocenten* för de första halvåren varit ökande sedan år 2002, och nivån det första halvåret 2010 är därmed den högsta under mätperioden (se figur 1). Av de 272 000 brott som totalt klarades upp det första halvåret 2010 var knappt hälften (46 procent) personuppklarade och drygt hälften (54 procent) tekniskt uppklarade.



Figur 1. Utvecklingen av den totala uppklaringsprocenten och personuppklaringsprocenten, första halvåren 2002–2010.

Utvecklingen av *uppklaringsprocenten* för det första halvåret liknar utvecklingen av *uppklaringsprocenten* för helåret. Dock anmäls som regel *färre* brott under årets första hälft, medan *fler* brott klaras upp under samma period. Det innebär att *uppklaringsprocenten* i den preliminära halvårsstatistiken oftast är högre än i den slutliga helårsstatistiken. Prognosen för *uppklaringsprocenten* för hela 2010 tar hänsyn till ovanstående (se figur 2).

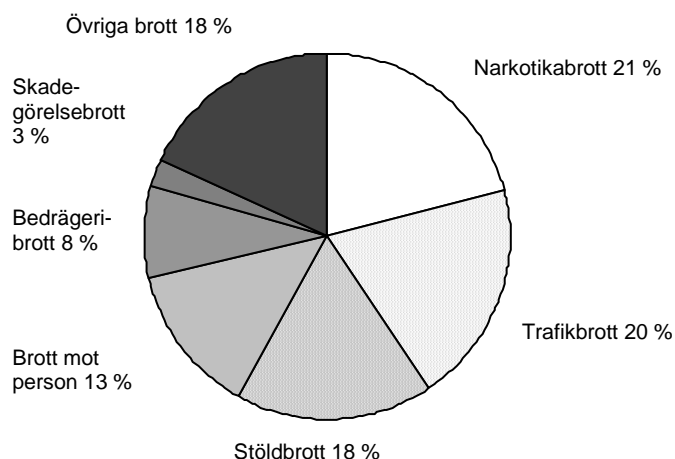
Enligt den framtagna prognosen för samtliga brott kommer *personuppklaringsprocenten* för helåret att uppgå till 18 procent, vilket är en ökning med 1 procentenhet jämfört med år 2009. Den *totala uppklaringsprocenten* kommer enligt prognosen att vara 38 vilket är en oförändrad nivå jämfört med år 2009.



Figur 2. Utvecklingen av den totala uppklaringsprocenten och personuppklaringsprocenten, helåren 1975–2010 med **prognostiserat** värde för år 2010.

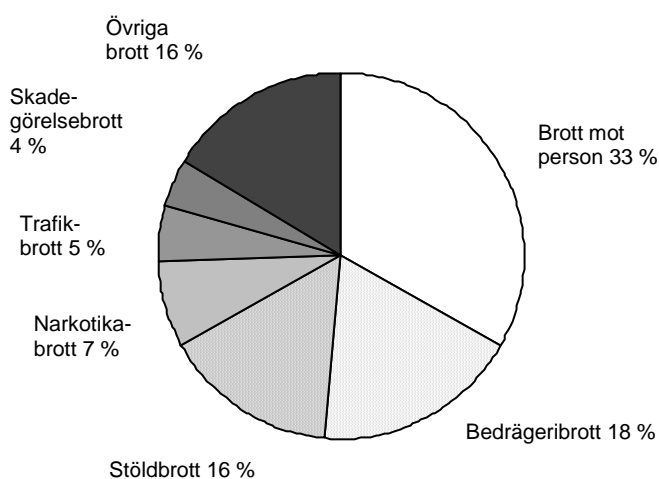
Struktur

Drygt en femtedel av de *personuppljarade brotten* det första halvåret 2010 utgjordes av brottskategorin narkotikabrott (se figur 3). Merparten av dessa (61 procent) rörde gärningen *eget bruk*. Även brottskategorierna trafikbrott och stöldbrott var relativt vanliga bland de personuppljarade brotten och utgjorde omkring en femtedel vardera. Brottskategorierna bedrägeribrott och skadegörelsebrott utgjorde mindre andelar av de personuppljarade brotten, 8 respektive 3 procent (se figur 3)



Figur 3. Brottskategorier i procent av antalet personuppljarade brott, första halvåret 2010 (126 288 personuppljarade brott).

Den vanligaste brottskategorin bland de *tekniskt uppljarade brotten* det första halvåret 2010 var brott mot person, som utgjorde 33 procent. Knappt hälften av brotten i denna kategori omfattade brotten olaga hot och ofredande, medan knappt en tredjedel var misshandelsbrott. Den näst vanligaste brottskategorin bland de tekniskt uppljarade brotten var bedrägeribrott, 18 procent. Trafikbrott och skadegörelsebrott utgjorde mindre andelar av de tekniskt uppljarade brotten, 5 respektive 4 procent (se figur 4).



Figur 4. Brottskategorier i procent av antalet tekniskt uppljarade brott, första halvåret 2010 (145 443 tekniskt uppljarade brott).

Utvecklingen av olika brottstyper

Det finns stora skillnader i *uppklaringsprocenten* mellan olika brottstyper. Till viss del beror det på att brotten är olika svåra att klara upp. Nedan redovisas antalet uppklarade brott och *uppklaringsprocenten* för första halvåret 2010. Redovisningen ges dels för samtliga brott, dels för fyra brottskategorier.

Tabell 1. Översikt över antal anmälda och uppklarade brott, fördelade på personuppklarade och tekniskt uppklarade brott, samt uppklaringsprocent första halvåret 2010.

Brottstyp	Anmälda brott	Uppklarade brott			Uppklaringsprocent	
		Person- uppklarade	Tekniskt uppklarade	Totalt	Person- uppklarade	Totalt
Samtliga brott	665 000 ↓	126 000 ↑	145 000 ↑	272 000 ↑	19 →	41 ↑
Brott mot person (3–7 kap. BrB)	119 000 ↑	16 700 ↑	48 000 ↑	64 700 ↑	14 →	55 ↑
Stöldbrott (8 kap. BrB)	249 000 ↓	22 200 ↓	22 700 ↓	44 900 ↓	9 →	18 →
Trafikbrott	37 900 ↓	24 900 ↓	7 400 ↑	32 300 ↓	66 ↓	85 ↓
Narkotikabrott	45 300 ↑	26 100 ↑	10 800 ↑	36 900 ↓	58 ↓	82 ↓

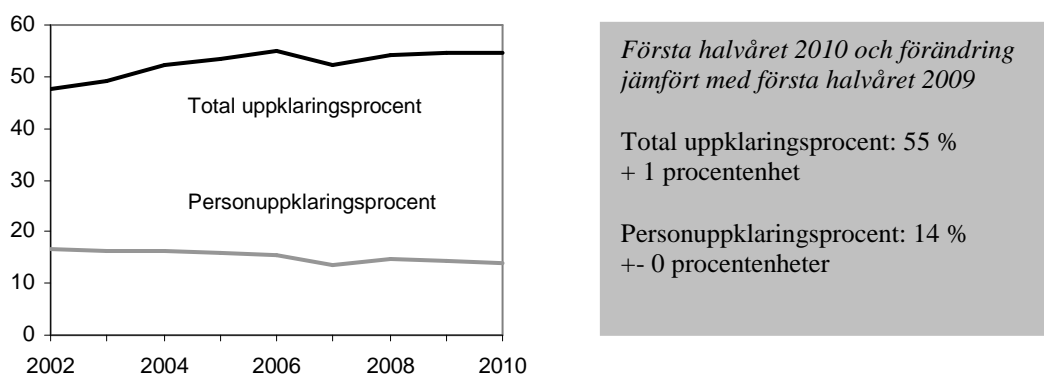
Pilansvisningarna (↑; ↓; →) anger förändringen jämfört med första halvåret 2009.

Utvecklingen av uppklarade brott mot person

Antalet *anmälda brott* mot person (3–7 kap. BrB. Brott mot liv och hälsa) det första halvåret 2010 ökade med drygt 3 procent, jämfört med det första halvåret 2009. Majoriteten av brotten mot person utgjordes av olaga hot/ofredande och misshandelsbrott.

De *personuppklarade brotten* mot person ökade något (1 procent), till 16 700 brott första halvåret 2010. Hälften av de personuppklarade brotten mot person var misshandelsbrott. Eftersom både de anmälda brotten och de brott som personuppklarades har ökat är *personuppklaringsprocenten* oförändrad (14 procent) jämfört första halvåret 2009. Antalet *tekniskt uppklarade brott* ökade med 4 procent jämfört med första halvåret 2009 och uppgick därmed till 48 000 brott. Bland de tekniskt uppklarade brotten mot person dominerade olaga hot/ofredande. Även den *tekniska uppklaringsprocenten* låg oförändrat på 40 procent det första halvåret 2010 (se figur 5).

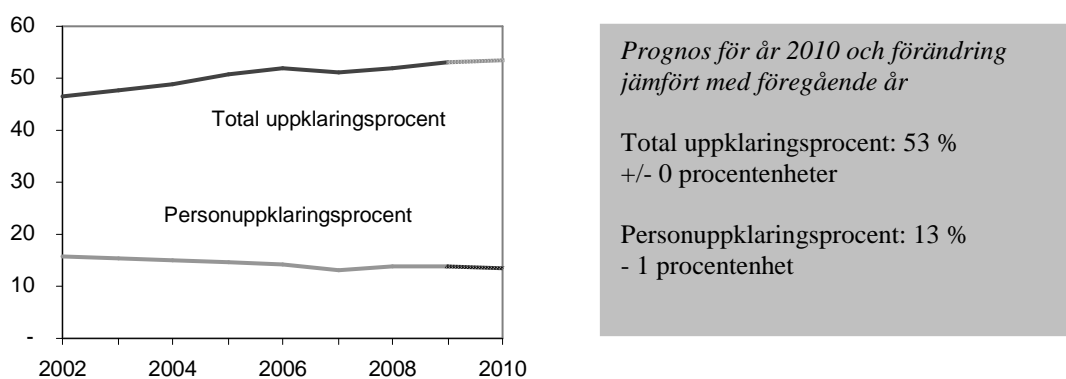
Sammantaget betyder det att den *totala uppklaringsprocenten* ökade med mindre än 1 procentenhet till 55 procent, jämfört med första halvåret 2009. Utvecklingen av den *totala uppklaringsprocenten* har under de första halvåren 2002–2006 varit ökande, men har de tre senaste halvåren planat ut till en relativt jämn nivå. Trenden för *personuppklaringsprocenten* är omvänd och har varit svagt nedåtgående fram till första halvåret 2007. Därefter har utvecklingen planat ut (se figur 5).



Figur 5. Utvecklingen av personupplklaringsprocenten och den totala upplklaringsprocenten för brott mot person, första halvåret 2002–2010.

Med start 2009 särredovisas *misshandel i nära relation inomhus*, mot kvinna respektive man 18 år och äldre under egna brottskoder. På grund av detta är det inte möjligt att jämföra antalet anmälda och upplklarade brott som rör misshandel i nära relation mellan halvåret 2009 och 2010.

Enligt prognosen för brott mot person kommer *personupplklaringsprocenten* för helåret 2010 att vara 13 procent, vilket jämfört med år 2009 är en minskning med 1 procentenhet jämfört med år 2009 (se figur 6). Den *totala upplklaringsprocenten* kommer enligt prognosen att ligga oförändrat på 53 procent.



Figur 6. Utvecklingen av den totala upplklaringsprocenten och personupplklaringsprocenten för brott mot person, helåret 2002–2010 med *prognostiserat* värde för år 2010.

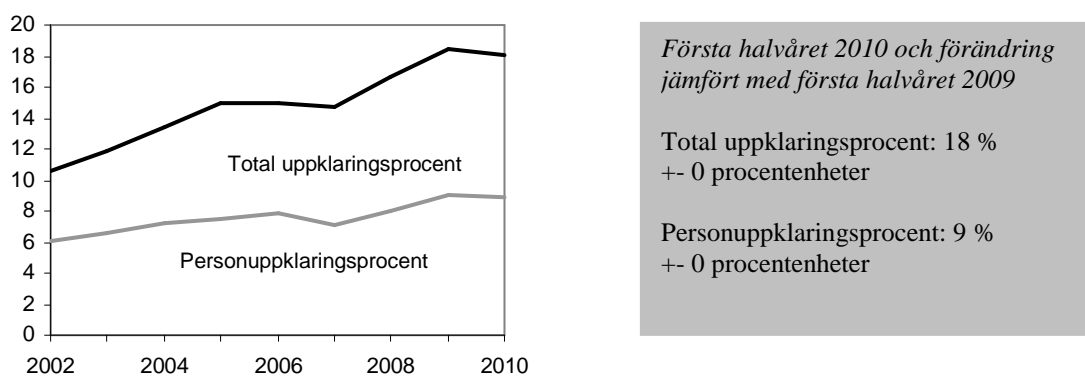
Utvecklingen av upplklarade stöld- och tillgreppsbrott

Personupplklaringen är generellt sett låg för tillgreppsbrott (med undantag för butiksstölder), eftersom det är sällsynt att gärningspersonen iakttagits när brottet har begåtts.

Det första halvåret 2010 minskade både antalet anmälda och antalet personupplklarade *tillgreppsbrott* (8 kap. BrB) med 4 respektive 5 procent jämfört med första halvåret 2009. De personupplklarade brotten uppgick till 22 200 brott, varav merparten (71 procent) var butiksstölder. Även de tekniskt upplklarade tillgreppsbrotten minskade (med 8 procent), till 22 700 brott. Det innebär att *personupplklaringsprocenten* var

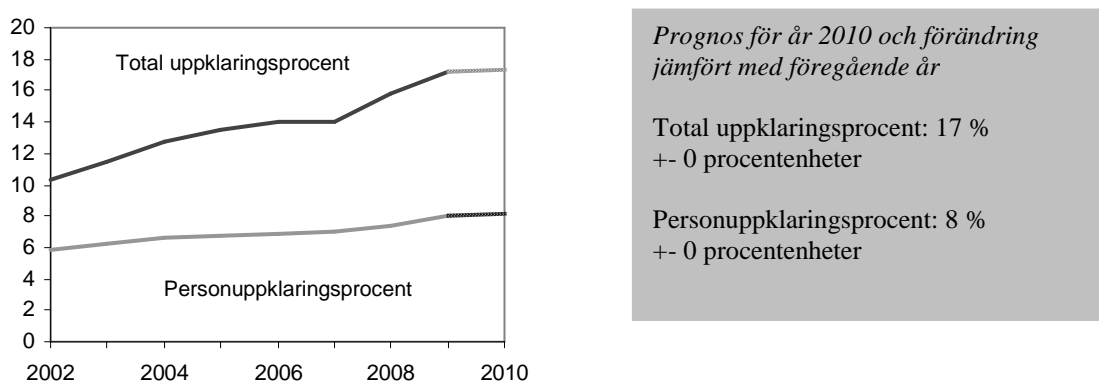
oförändrad (9 procent) medan den *tekniska uppklaringsprocenten* minskade med 1 procentenhet (till 9 procent) jämfört med första halvåret 2009 (se figur 7).

Den *totala uppklaringsprocenten* för tillgrepsbrotten minskade med mindre än en procentenhet och kvarstod därmed oförändrat på 18 procent det första halvåret 2010. Under de senaste åren har antalet anmälda tillgrepsbrott minskat, vilket har bidragit till att både den *totala uppklaringsprocenten* och *personuppklaringsprocenten* har ökat sedan det första halvåret 2002, med undantag för de första halvåren 2007 och 2010 (se figur 7).



Figur 7. Utvecklingen av personuppklaringsprocenten och den totala uppklaringsprocenten för stöld- och tillgrepsbrott, första halvåren 2002–2010.

Enligt prognosen för stöld- och tillgrepsbrott för helåret 2010 kommer *personuppklaringsprocenten* att uppgå till 8 procent och den *totala uppklaringsprocenten* till 17 procent. Jämfört med år 2009 är det en oförändrad nivå (se figur 8).



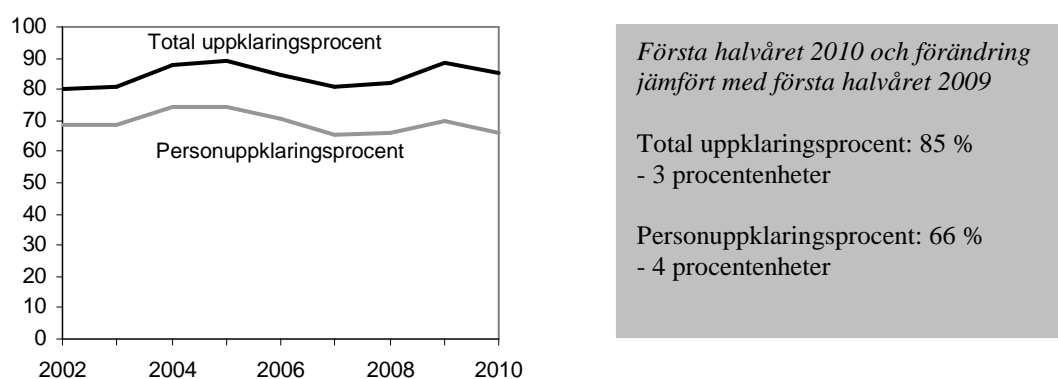
Figur 8. Utvecklingen av den totala uppklaringsprocenten och personuppklaringsprocenten för stöld- och tillgrepsbrott, helåren 2002–2010 med prognostiserat värde för år 2010.

Utvecklingen av uppklarade trafikbrott

Under det första halvåret 2010 minskade *antalet anmälda trafikbrott* jämfört med första halvåret 2009. Även antalet *personuppklarade trafikbrott* minskade, dock i större omfattning än de anmälda brotten. Cirka 25 000 trafikbrott personuppklarades. Drygt hälften av de personuppklarade trafikbrotten var olovlig körning och drygt en fjärdedel var rattfylleribrott. När det gäller olovlig körning och rattfylleribrott har man i stort sett alltid en utpekad gärningsperson vid anmälningstillfället, vilket bidrar till att de flesta av

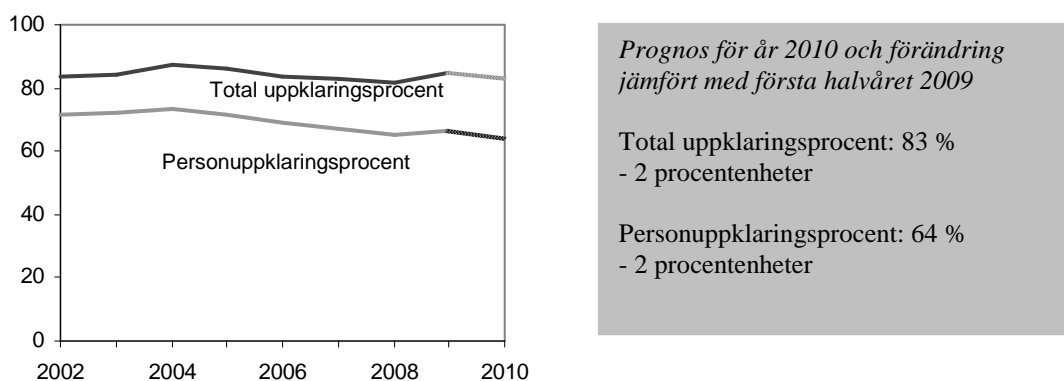
dessa brott klaras upp. Minskningen av de personuppklarade trafikbrotten resulterade i en minskning av *personuppklaringsprocenten*, från 70 procent första halvåret 2009 till 66 procent första halvåret 2010. De tekniskt uppklarade brotten ökade något jämfört med föregående år, vilket innebär att den *tekniska uppklaringsprocenten* ökade från 18 procent till 19 procent första halvåret 2010.

Den *totala uppklaringsprocenten* för trafikbrotten minskade med 3 procentenheter till 85 procent jämfört med motsvarande period föregående år. Den *totala uppklaringsprocenten* och *personuppklaringsprocenten* har varierat sedan 2002. Nivåerna var högst det första halvåret 2005 men sjönk sedan successivt fram till 2008. Första halvåret 2009 steg nivåerna igen för att åter sjunka första halvåret 2010 (se figur 9).



Figur 9. Utvecklingen av personuppklaringsprocenten och den totala uppklaringsprocenten för trafikbrott, första halvåren 2002–2010.

Enligt prognosen för trafikbrott kommer *personuppklaringsprocenten* för helåret att uppgå till 64 procent, vilket är en minskning med 2 procentenheter jämfört med 2009. Även den *totala uppklaringsprocenten* kommer enligt prognosen att minska, från 85 procent år 2009 till 83 procent 2010 (se figur 10).



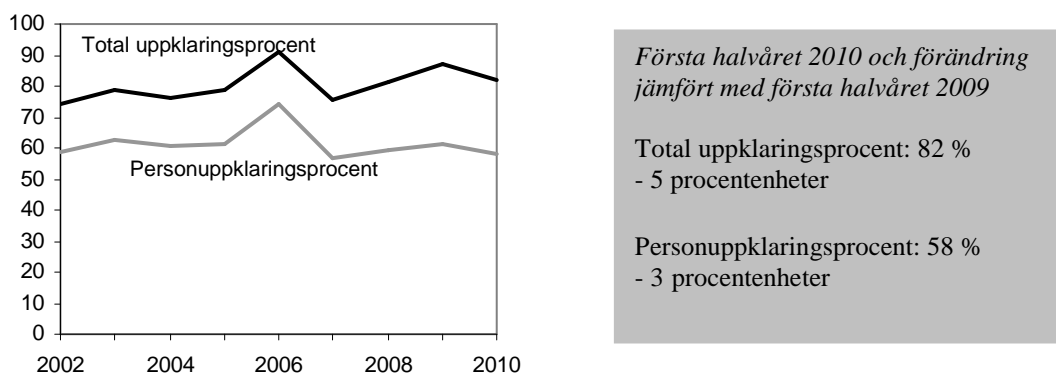
Figur 10. Utvecklingen av den totala uppklaringsprocenten och personuppklaringsprocenten för trafikbrott, helåren 2002–2010 med prognostiserat värde för år 2010.

Utvecklingen av uppklarade narkotikabrott

Uppklaringsprocenten är hög för narkotikabrott. Utvecklingen av narkotikabrotten styrs till stor del av polisens spanings- och kontrollinsatser, vilket innebär att man i de flesta fall redan vid polisanmälan har en utpekad gärningsperson.

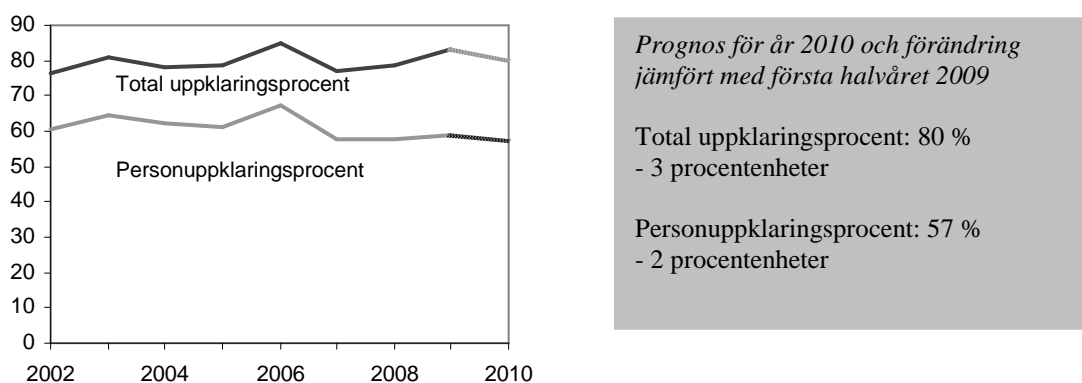
Det första halvåret 2010 ökade *antalet anmälda narkotikabrott* med 12 procent jämfört med första halvåret 2009. Även de *personuppklarade narkotikabrotten* ökade, dock i mindre omfattning (5 procent), till 26 100 brott. Det resulterade i att *personuppklaringsprocenten* minskade från 61 procent första halvåret 2009 till 58 procent första halvåret 2010. De *tekniskt uppklarade narkotikabrotten* ökade med närmare 5 procent, till 10 800 brott. Eftersom de anmälda brotten ökade i större utsträckning än de tekniskt uppklarade brotten innebär det att även den *tekniska uppklaringsprocenten* minskade, från 26 procent första halvåret 2009 till 24 procent första halvåret 2010.

Följaktligen betyder det att den *totala uppklaringsprocenten* för *narkotikabrotten* första halvåret 2010 minskade, med 5 procentenheter till 82 procent. Utvecklingen av *personuppklaringsprocenten* var relativt konstant fram till år 2006 då en kraftig ökning ägde rum. På ökningen följde dock en lika stark minskning år 2007. Under 2008 och 2009 följde ytterligare ökningsar av nivåerna, för att återigen minska första halvåret 2010 (se figur 11).



Figur 11. Utvecklingen av personuppklaringsprocenten och den totala uppklaringsprocenten för *narkotikabrott*, första halvåren 2002–2010.

Den prognostiserade *personuppklaringsprocenten* för narkotikabrott för helåret 2010 minskar från 59 procent år 2009 till 57 procent år 2010. Även den *totala uppklaringsprocenten* kommer enligt prognosen att minska, från 83 procent år 2009 till 80 procent 2010.

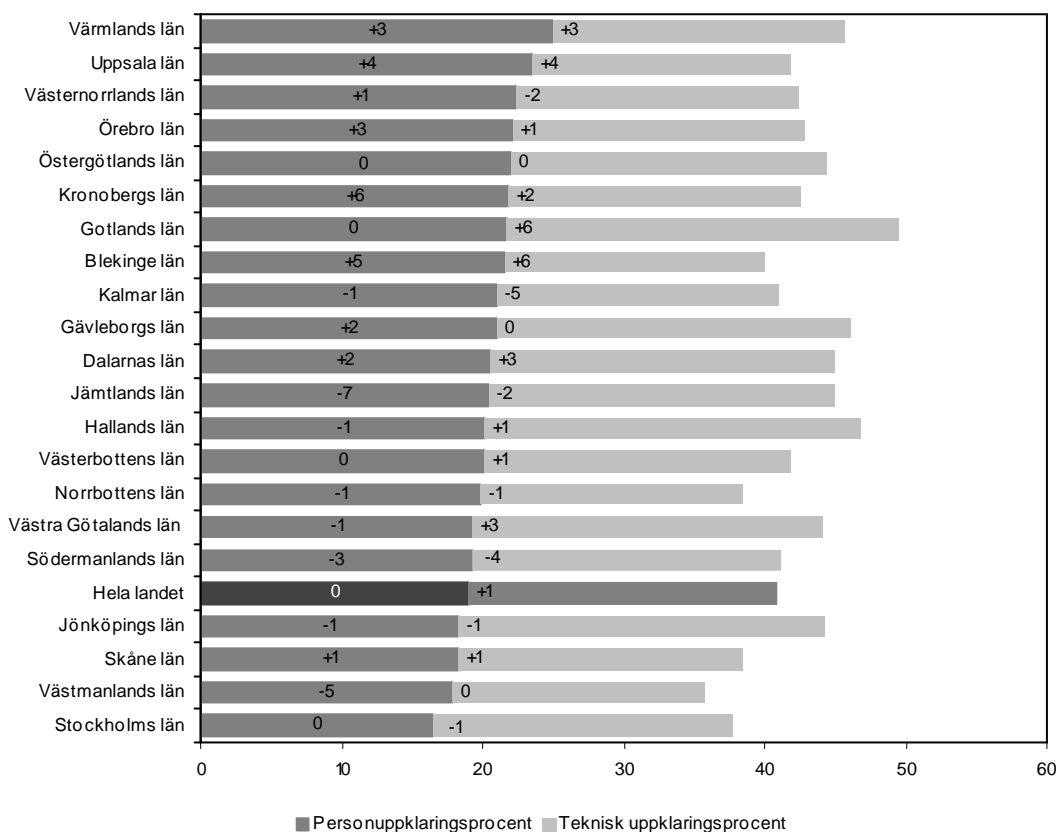


Figur 12. Utvecklingen av den totala uppklaringsprocenten och personuppklaringsprocenten för *narkotikabrott*, helåren 2002–2010 med *prognostiserat* värde för år 2010.

Regionala variationer

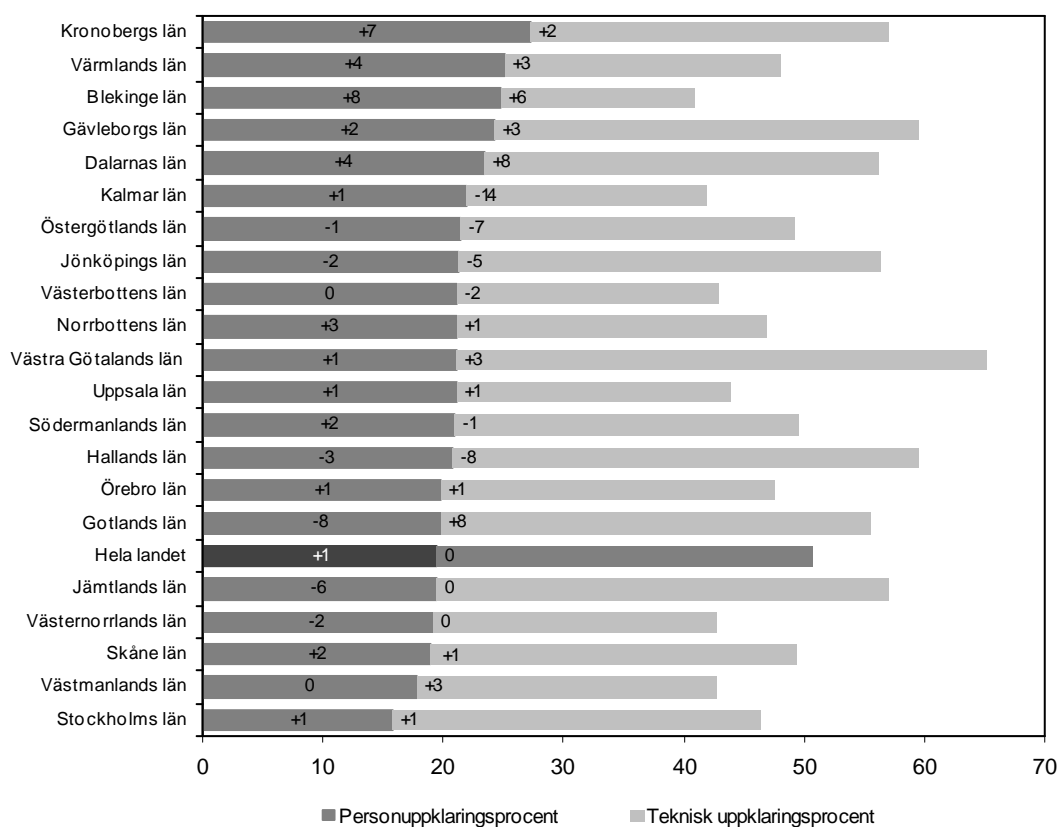
Uppklaringsprocenten i länen följer inte något stabilt mönster, utan varierar från år till år. Ett län som ligger högt i rangordningen ett år kan nästkommande år ligga lågt i rang. I figur 13 redovisas hur länen fördelat sig efter *personuppklaringsprocenten* det första halvåret 2010.

Värmlands län hade den högsta *personuppklaringsprocenten* (25 procent). Även Uppsala, Västernorrlands och Örebro län hade höga nivåer på *personuppklaringsprocenten* (22–24 procent), medan Stockholms och Västmanlands län hade de lägsta andelarna personuppklarade brott (16 respektive 18 procent). Gotlands och Hallands län hade de högsta andelarna tekniskt uppklarade brott (28 respektive 27 procent) och Västmanlands, Uppsala och Blekinge län den lägsta (18 procent). Två femtedelar av länen hade en högre andel personuppklarade brott än andelen tekniskt uppklarade brott. Östergötlands (22 procent) och Västmanlands (18 procent) län hade lika stor andel personuppklarade brott som tekniskt uppklarade brott.

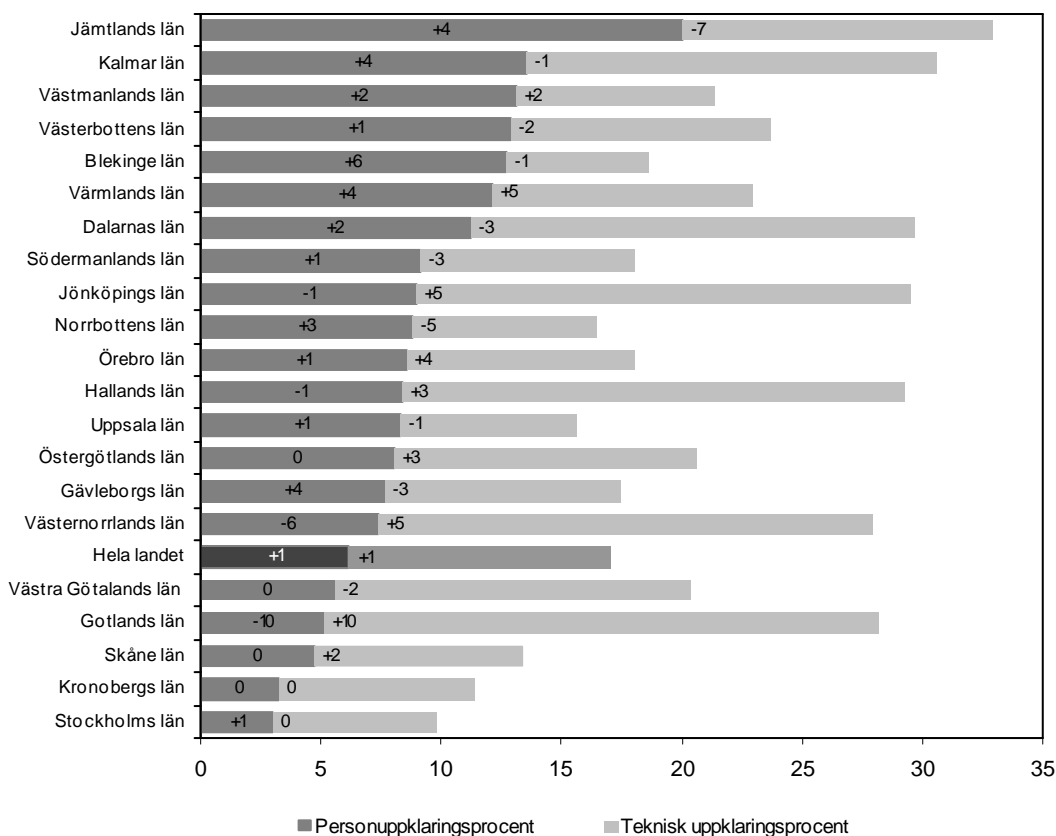


Figur 13. Personupplklaringsprocent och teknisk upplklaringsprocent för **samtliga brott** i länen första halvåret 2010 med förändring i procentenheter jämfört med motsvarande period föregående år.

De länsvisa skillnaderna i den *totala upplklaringsprocenten* kan delvis förklaras av skillnader i brottsstrukturen mellan länen. Vissa län har högre andel brott där det oftast redan finns en identifierad misstänkt person vid anmälningstillfället, till exempel narkotika- och trafikbrott. En annan faktor som påverkar såväl den *totala upplklaringsprocenten* som den *tekniska upplklaringsprocenten* är att olika polismyndigheter tillämpar principerna för avskrivningar av brott något olika. Det kan resultera i att samma typ av ärende redovisas som tekniskt upplärat av en polismyndighet, men som ouppklarat av en annan. I figurerna 14 och 15 visas hur länen fördelar sig efter *personupplklaringsprocenten* vid misshandelsbrott och bilstölder det första halvåret 2010.

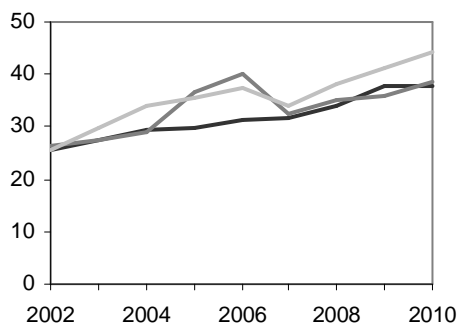


Figur 14. Personupplägningsprocent och teknisk upplägningsprocent för **misshandelsbrott** i länen första halvåret 2010 med förändring i procentenheter jämfört med motsvarande period föregående år.



Figur 15. Personupplämningsprocent och teknisk upplämningsprocent för **biltillgrepp** i länen första halvåret 2010 med förändring i procentenheter jämfört med motsvarande period föregående år.

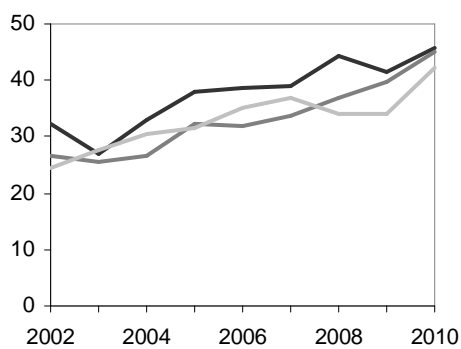
Utvecklingen av *upplämningsprocenten* har sedan det första halvåret 2002 fluktuerat i de olika länen. I Stockholms län har dock utvecklingen av den *totala upplämningsprocenten* varit betydligt stabilare än i de övriga länen. Det beror på att Stockholms län relativt sett har en stor mängd anmälda och upplämnade brott, vilket gör att mindre variationer inte påverkar *upplämningsprocenten* nämnvärt. I de mindre länen, exempelvis Gotlands och Blekinge län, kan även mindre variationer för anmälda och upplämnade brott tydligt påverka *upplämningsprocenten*. Sedan 2002 visar de flesta län en uppåtgående trend för den *totala upplämningsprocenten*, även om utvecklingen i många fall fluktuerar relativt kraftigt under de första halvåren. Den *totala upplämningsprocenten* ökade för hälften och minskade för en fjärdedel av samtliga län under första halvåret 2010 jämfört med motsvarande period föregående år. För en fjärdedel av länen var utvecklingen oförändrad jämfört med motsvarande period 2009 (se figur 16).



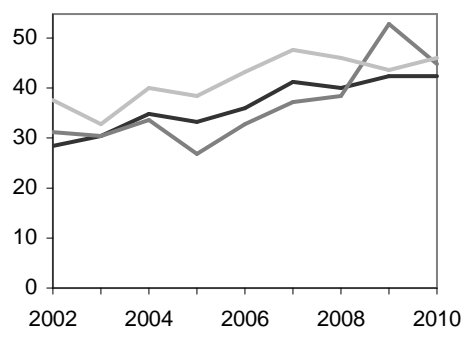
— Stockholm — Skåne
— Västra Götaland



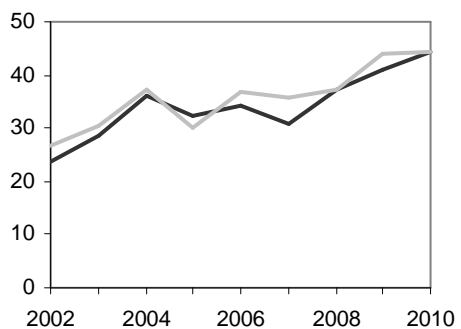
— Södermanland — Örebro
— Västmanland



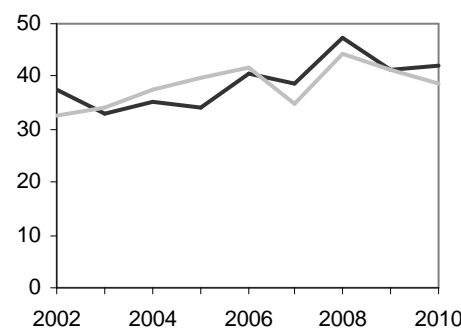
— Värmland — Dalarna
— Uppsala



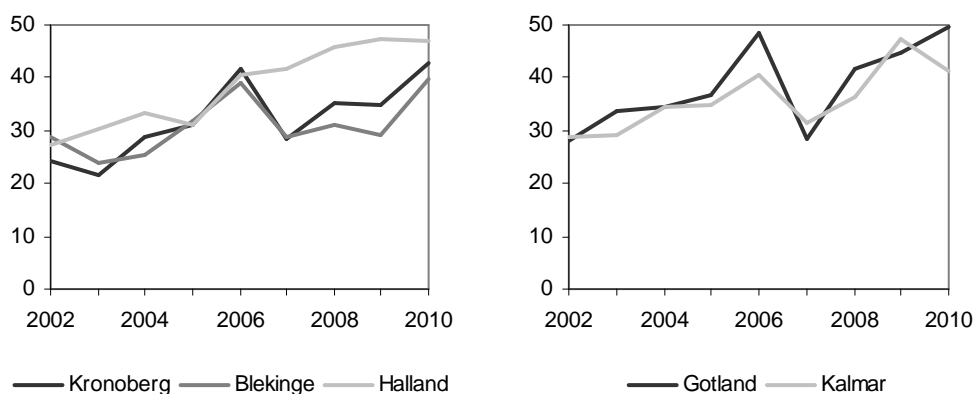
— Västernorrland — Jämtland
— Gävleborg



— Jönköping — Östergötland

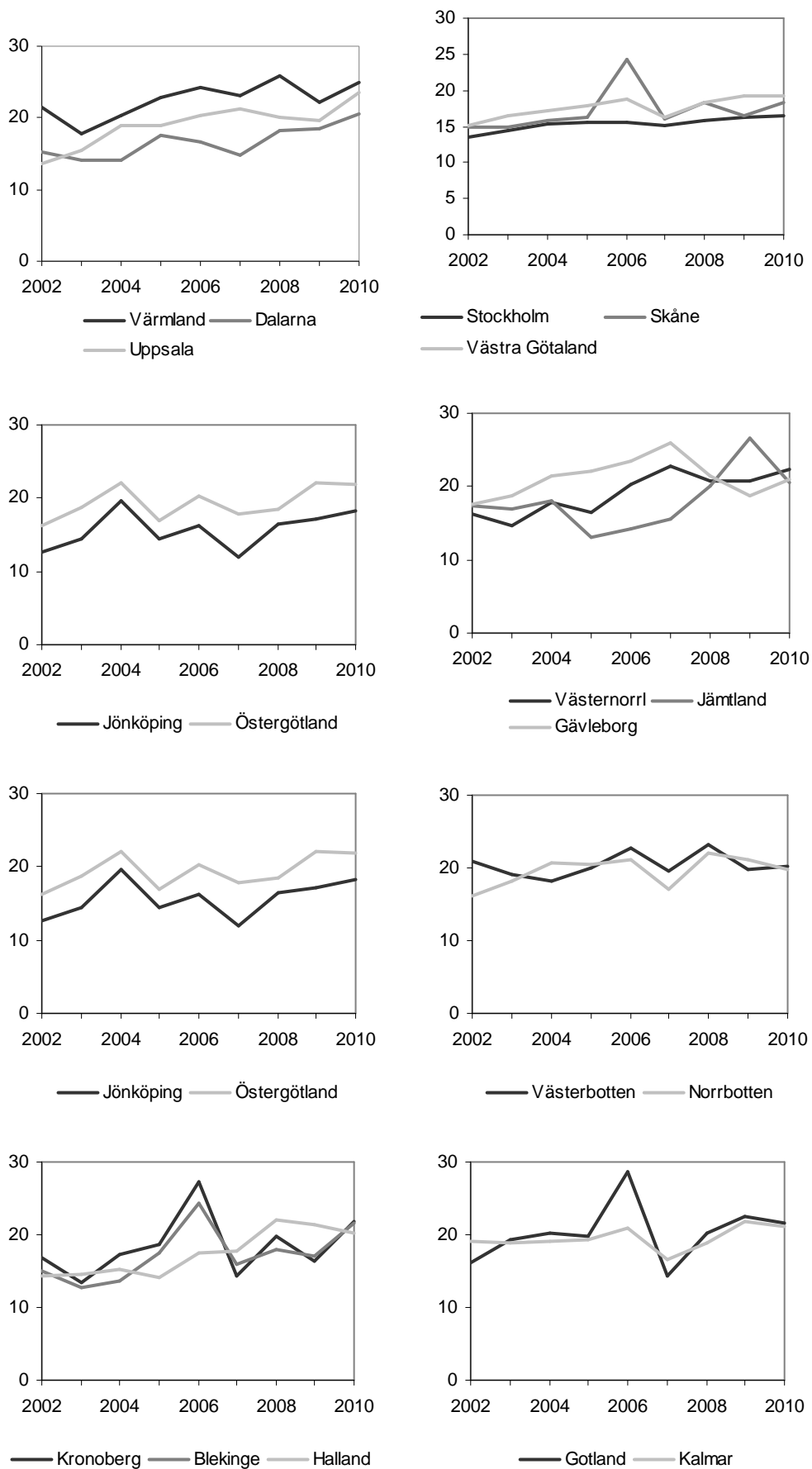


— Västerbotten — Norrbotten



Figur 16. Utvecklingen av *den totala uppklaringsprocenten* i länen första halvåret 2002–2010.

Utvecklingen av *personuppklaringsprocenten* har sedan det första halvåret 2002 fluktuerat i de olika länen. På samma sätt som när det gäller *den totala uppklaringsprocenten* har utvecklingen för Stockholms län varit betydligt stabilare än i de övriga länen. Det beror på att Stockholms län relativt sett har en stor mängd anmälda och uppklarade brott, vilket gör att mindre variationer inte påverkar *personuppklaringsprocenten* nämnvärt. I de flesta län fluktuerar *personuppklaringsprocenten* kring en stabil eller svagt uppåtgående utveckling sedan första halvåret 2002. *Personuppklaringsprocenten* ökade för hälften och minskade för en tredjedel av samtliga län under första halvåret 2010 jämfört med motsvarande period föregående år. För en femtedel av länen var utvecklingen oförändrad jämfört med motsvarande period 2009. (se figur 17)



Figur 17. Utvecklingen av **personupplklaringsprocenten** i länen första halvåret 2002–2010.

Statistikens innehåll

Preliminär halvårsstatistik

Den officiella kriminalstatistiken beskriver den brottslighet som kommer till myndigheternas kännedom. Ett stort antal brott anmäls aldrig. När man använder den officiella statistiken är det därför viktigt att kunna läsa den på rätt sätt.

Jämförelser över tid

År 2006 redovisades för första gången en preliminär statistik över uppklarade brott för första halvåret. År 2007 införde Åklagarmyndigheten ett nytt ärendehanteringssystem (Cåbra), vilket gjorde att det inte var möjligt att redovisa preliminär uppklaringsstatistik det året. För att det ändå ska vara möjligt att göra jämförelser har halvårsstatistik över uppklarade brott för första halvåret 2007 tagits fram i efterhand. I samma syfte har även halvårsstatistik mellan åren 2002 och 2005 i efterhand tagits fram i samband med den preliminära halvårsstatistiken år 2006. Systemskiftet är en orsak till att uppklaringsstatistiken för 2007 är lägre än uppklaringsstatistiken för de första halvåren 2006, 2009 och 2010.

År 2009 gjordes en ändring i Brås statistiksystem. Förändringen gäller en regel som begränsar inläsning av olika beslut som tas på registrerade misstankar. Regeln togs fram mot bakgrund av förhållanden som ej längre gäller och har därför tagits bort. Efter ändringen medges inläsning av samtliga beslut som tagits på registrerade misstankar. Regeln påverkade endast de beslut på misstankar som levereras till Brå via polisen. Eftersom de flesta misstankar levereras från Åklagarmyndighetens system har borttagandet av regeln inte påverkat statistiken över uppklarade brott och misstänkta personer mer än marginellt år 2009.

Olika statistikbegrepp

Statistiken över det totala antalet anmälda brott, uppklarade brott och misstänkta personer ger en allmän beskrivning av brottslighetens omfattning, struktur, utveckling och regionala fördelning i Sverige.

I statistiken redovisas följande brott:

- Brott mot brottsbalken³
- Brott mot trafikbrottslagen⁴
- Brott mot narkotikastrafflagen
- Brott mot övriga specialstraffrättsliga författningar där fängelse ingår i straffskalan.

Försök, förberedelse och stämpling⁵ till brott redovisas som fullbordade brott. Försöksbrotten redovisas dock separat för mord och dråp, våldtäkter, bostadsinbrott samt biltillgrepp.

³ Följande brott ingår dock inte: Vållande till kroppsskada eller sjukdom i samband med trafikolycka (BrB 3 kap. 8 §), egenmäktigt förfarande genom olovligt utnyttjande av annans parkeringsplats (BrB 8 kap. 8 §) och förargelseväckande beteende (BrB 16 kap. 16 §).

⁴ I den statistiska redovisningen över *trafikbrotten* ingår inte vårdslöshet i trafik (1 § 1 st.) och hindrande eller störande av trafik i väsentlig mån.

⁵ Med stämpling (enl. 23 kap. 2 § 2 st. BrB) menas antingen att en person i samråd med någon annan beslutar att utföra brottet eller att en person själv erbjuder sig eller övertalar någon annan att utföra brottet.

Brottstyp

Klassificeringen av brott görs med hjälp av brottskoder. Varje brottstyp har en specifik kod. Anvisningar för hur brotten ska kodas, *Kodning av brott*, har utfärdats av Brå i samråd med Rikspolisstyrelsen, Åklagarmyndigheten och Tullverket. Brottstyperna/koderna bygger på gällande lagstiftning.

Anmälda brott

De brott som redovisas har anmälts till och registrerats av polisen, tullen eller åklagare under redovisningsperioden. Brotten kan alltså ha ägt rum före redovisningsåret och behöver inte ha upptäckts under det år som redovisningen avser.

Det totala antalet anmälda brott redovisas, det vill säga även händelser som vid senare utredning visar sig inte vara brott eller där brott inte kan styrkas. Detta är särskilt betydelsefullt för vissa brott, exempelvis mord, dråp och misshandel med dödlig utgång.

Uppklarade brott

I statistiken över uppklarade brott redovisas de anmälda brott som polisen, åklagarna och övriga brottsutredande myndigheter klarat upp under redovisningsåret. Termen *uppklarade brott* innebär inte att någon dömts för brottet utan anger att brottet fått *ett polisiärt klarläggande*. Ett brott kan alltså redovisas som uppklarat även om den åtalade frikänts vid en rättegång.

Uppklarade brott är av två slag

- *Personuppklarade brott* är den gemensamma benämningen på de brott för vilka det beslutats om åtal, utfärdats strafföreläggande eller meddelats åtalsunderlåtelse.
- *Tekniskt uppklarade brott* är de brott som uppklarats på annat sätt än genom personuppklaring, till exempel att man inte kan styrka att ett brott har begåtts, att den anmälda gärningen bedöms inte vara brott, att den misstänkta personen är minderårig eller någon annan anledning.

Ouppklarade brott är de brott som är under utredning samt de brott som inte anses möjliga att klara upp, till exempel på grund av att inget spaningsresultat uppnåts.

Uppklaringsprocent/personuppklaringsprocent redovisar antalet brott uppklarade under ett år (kan vara anmälda under samma år eller tidigare) i procent av antalet anmälda brott under samma år. Eftersom brotten inte alltid klaras upp samma år som de anmäls kan det under ett år klaras upp fler brott än vad som anmäls. *Uppklaringsprocenten* blir då högre än 100 procent.

Prognoser ger en uppskattning av *uppklaringsprocenten* för helåret. Genom att utnyttja trenderna i statistiken från andra halvåret får man fram prognosen för samtliga brott totalt för helåret. Prognoser tas även fram för brottskategorierna brott mot person, stöldbrott, trafikbrott och narkotikabrott. Halvårsstatistik finns för serierna sedan år 2002.

Källor

Till grund för statistiken över *anmälda* brott ligger uppgifter från polis, åklagare, och tull. Även uppgifter från Ekobrottsmyndigheten, Kustbevakningen och Skatteverket ligger till grund för statistiken.

Underlaget till statistiken över *upplärade brott* och *misstänkta personer* kommer huvudsakligen från polis och åklagare, men även från tullen.

För ytterligare information kring statistikens uppbyggnad, kvalité och jämförbarhet se Kriminalstatistik 2009, rapport 2010:17.

September 2010

Brå ansvarar för den officiella kriminalstatistiken och har till uppgift att förse rättsväsendets myndigheter, brottsförebyggande aktörer och övriga användare med statistik av god kvalitet som underlag för beslutsfattande, utredningsverksamhet, debatt och forskning.

Brå:s statistikenhet sammanställer och presenterar, utifrån insamlade uppgifter från rättsväsendets administrativa system, årligen cirka 400 tabeller på månads-, kvartals- och årsbasis inom områdena brott, personer lagförda för brott, kriminalvård och återfall i brott. Uppgifterna redovisas på såväl nationell som regional och lokal nivå.

Tabellerna publiceras på Brå:s webbplats, www.bra.se/statistik, tillsammans med tolkningsanvisningar, kommentarer och analyser, samt i de två publikationerna, Kriminalstatistik som publiceras varje år och Narkotikastatistik som publiceras vart tredje år.

Statistik över anmälda brott har förts från år 1950. Statistiska centralbyrån publicerade årligen statistik till och med redovisningsåret 1992.