

UPPKLARADE BROTT

PRELIMINÄR STATISTIK FÖR FÖRSTA HALVÅRET 2009

brå
brottsförebyggande rådet

Uppklarade brott

Sammanfattning

- Det första halvåret 2009 personuppklarades drygt 125 000 brott, vilket är 3 procent fler brott än första halvåret 2008. Sedan statistiken började föras år 2002 har den genomsnittliga ökningen under de första halvåren legat på 5 procent.
- De brott som främst bidragit till en ökad personuppklaringsprocent mellan de första halvåren 2008 och 2009 är bedrägeribrott, butiksstölder och narkotikabrott.
- Det första halvåret 2009 klarades cirka 143 000 brott upp på teknisk väg, vilket är en ökning med drygt 14 procent jämfört med första halvåret 2008. Antalet tekniskt uppklarade brott under det första halvåret har ökat med i genomsnitt 10 procent sedan år 2002.
- Antalet tekniskt uppklarade brott ökade framför allt bland bedrägeribrotten, narkotikabrott och butiksstölder.
- *Personuppklaringsprocenten* ökade från 18 procent första halvåret 2008 till 19 procent första halvåret 2009.
- Den *totala uppklaringsprocenten* ökade från 37 procent första halvåret 2008 till 40 procent första halvåret 2009, vilket är den högsta nivån under 2000-talet.
- Ökningen av uppklaringsprocenten beror främst på att antalet uppklarade brott ökade, medan antalet anmälningar var relativt oförändrat jämfört med första halvåret 2008.
- Enligt prognosen för helåret 2009 kommer den totala uppklaringsprocenten att öka från 35 procent år 2008 till 37 procent.

Inledning

Antalet uppklarade brott är ett mått på polisens, åklagarens och övriga brottsutredande myndigheters arbete med att ”åtgärda och klarlägga” de brottsanmälningar som upprättas. Begreppet *uppklarat* betyder antingen att en person bundits till brottet eller att brottet har klarats upp på annat sätt, så kallat *personuppklarat*¹ eller *tekniskt uppklarat*² brott. *Uppklaringsprocenten* redovisar, i procent, antalet brott som antingen personuppklarats eller klarats upp tekniskt under det första halvåret av antalet anmälda brott under samma period.

När du tolkar statistiken, tänk på att...

- Det generellt sett anmäls färre brott under det första halvåret än under det andra halvåret. Det motsatta gäller för uppklarade brott, det vill säga fler brott klaras upp under det första halvåret än under det andra halvåret. Detta innebär att *uppklaringsprocenten* oftast är högre i den preliminära halvårsstatistiken än i den slutliga helårsstatistiken.
- En förändring i *uppklaringsprocenten* kan ytterst bero på två faktorer. Dels en förändring i antalet anmälda brott och dels en förändring i antalet uppklarade brott. Måttets konstruktion innebär att uppklaringsprocenten kan

¹ *Personuppklarat* innebär att åtal väckts, strafföreläggande utfärdats eller åtalsunderlåtelse meddelats.

² *Teknisk uppklaringsprocent* innebär till exempel att man inte kan styrka det brott som begåtts, eller att den misstänkte personen är minderårig (under 15 år).

öka trots att antalet uppklarade brott har minskat och vice versa. Det gäller om antalet uppklarade brott har ökat eller minskat i större omfattning än de anmälda brotten.

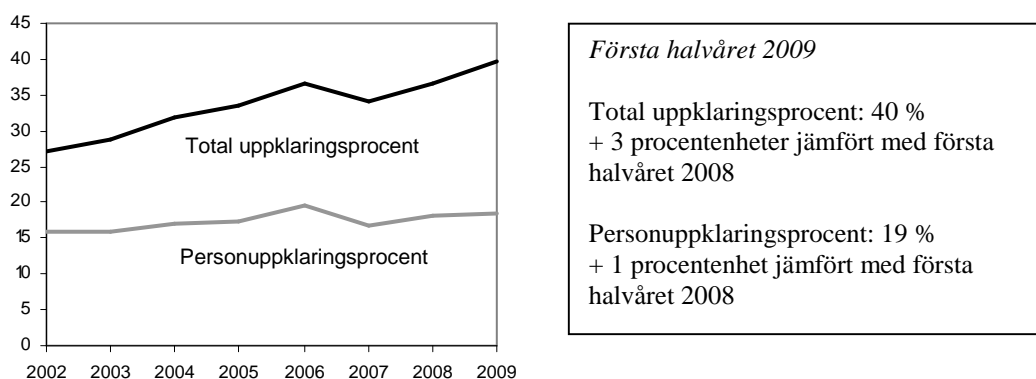
- Enstaka anmälningar med många brott (seriebrottslighet) och andra enstaka händelser kan ge upphov till stora förändringar i uppklaringsprocenten, i synnerhet när det gäller mindre brottskategorier eller redovisningsområden.
- Nivån på uppklaringen skiljer sig mellan olika typer av brott. Vissa brott är mer lättuppklarade än andra. För några brottstyper, som vissa brott mot person, butiksstölder, rattfylleribrott och narkotikabrott, finns det ofta redan vid anmälan en identifierad misstänkt person, vilket leder till en hög uppklaringsprocent.

Utvecklingen av uppklarade brott

Det första halvåret 2009 anmäldes enligt den preliminära statistiken cirka 677 000 brott (uppdaterad siffra från augusti). Det är en ökning med mindre än 1 procent jämfört med första halvåret 2008. Drygt 125 000 brott personuppklarades under det första halvåret 2009, vilket är en ökning med 3 900 brott (3 procent) jämfört med det första halvåret 2008. Ökningen gäller främst bedrägeribrott, butiksstölder, förskingringsbrott och sexualbrott. Även *personuppklaringsprocenten* har ökat, från 18 procent första halvåret 2008 till 19 procent första halvåret 2009. Personuppklaringen har legat på en relativt konstant nivå sedan år 2002 då halvårsstatistiken över uppklarade brott började mätas.

Under det första halvåret 2009 klarades cirka 143 000 brott upp på teknisk väg. Det är en ökning med 14 procent jämfört med motsvarande period år 2008. Den tekniska uppklaringen gäller framför allt bedrägeribrott, narkotikabrott och butiksstölder. Även den *tekniska uppklaringsprocenten* har ökat, från 19 procent första halvåret 2008 till 21 procent första halvåret 2009.

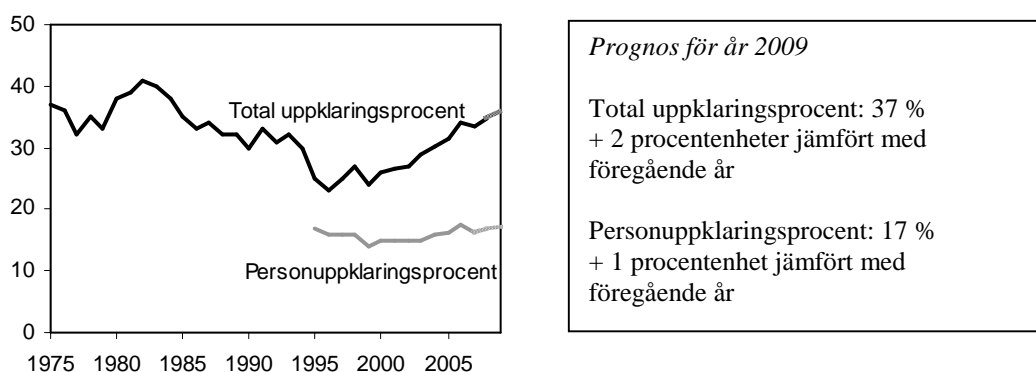
Sammanlagt uppgick den *totala uppklaringsprocenten* till 40 procent det första halvåret 2009, vilket kan jämföras med 37 procent samma period föregående år. Med undantag för år 2007 har utvecklingen för de första halvåren av den *totala uppklaringsprocenten* varit ökande sedan år 2002, och nivån det första halvåret 2009 är därmed den högsta under mätperioden. Av de 268 000 brott som totalt klarades upp det första halvåret 2009 var knappt hälften (47 procent) personuppklarade och drygt hälften (53 procent) tekniskt uppklarade.



Figur 1. Utvecklingen av den totala uppklaringsprocenten och personuppklaringsprocenten, första halvåren 2002–2009.

Utvecklingen av *uppklaringsprocenten* för det första halvåret liknar utvecklingen av *uppklaringsprocenten* för helåret. Dock anmäls som regel *färre* brott under årets första hälft, medan *fler* brott klaras upp under samma period. Det innebär att *uppklaringsprocenten* i den preliminära halvårsstatistiken oftast är högre än i den slutliga helårsstatistiken. Prognosen för uppklaringsprocenten för hela 2009 tar hänsyn till ovanstående (se figur 2).

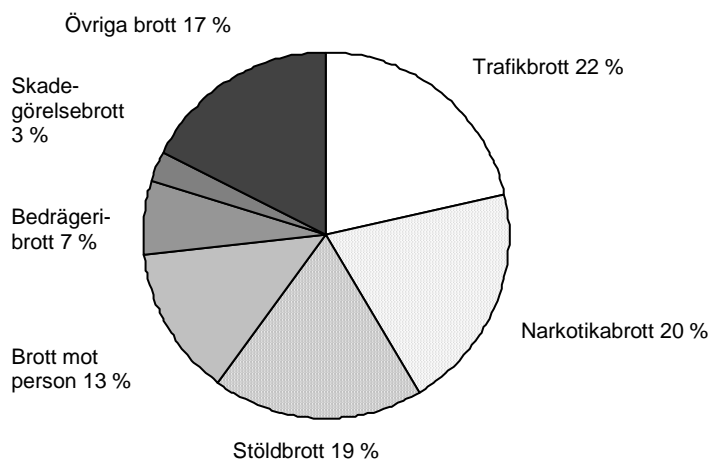
Enligt den framtagna prognosen för samtliga brott kommer *personuppklaringsprocenten* för helåret att uppgå till 17 procent, vilket jämfört med år 2008 är det en ökning med 1 procentenhet. Den *totala uppklaringsprocenten* kommer enligt prognosen att öka från 35 procent år 2008 till 37 procent år 2009.



Figur 2. Utvecklingen av den totala uppklaringsprocenten och personuppklaringsprocenten, helåren 1975–2009 med prognostiserat värde för år 2009.

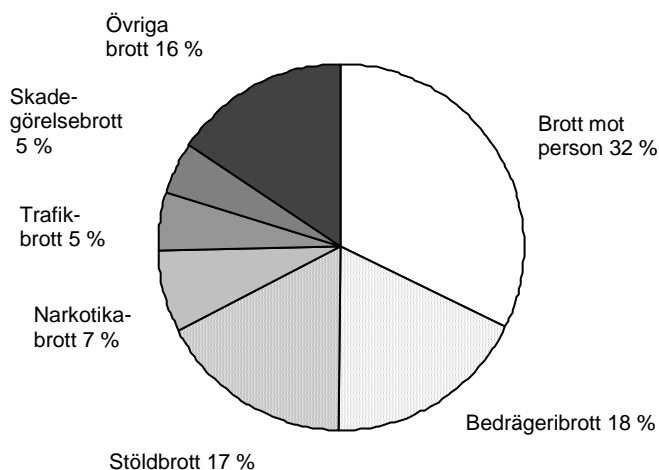
Struktur

Drygt en femtedel av de *personuppklarade brotten* det första halvåret 2009 utgjordes av brottskategorin trafikbrott (se figur 3). Merparten av dessa (54 procent) var olovlig körning. Även brottskategorierna narkotikabrott och stöldbrott var relativt vanliga bland de personuppklarade brotten och utgjorde omkring en femtedel vardera. Brottskategorierna bedrägeribrott och skadegörelsebrott utgjorde mindre andelar av de personuppklarade brotten, 7 respektive 3 procent.



Figur 3. Brottskategorier i procent av antalet personuppklarade brott, första halvåret 2009 (125 238 personuppklarade brott).

Den vanligaste brottskategorin bland de *tekniskt uppklarade brotten* det första halvåret 2009 var brott mot person, som utgjorde 32 procent. Knappt hälften av brotten i denna kategori omfattade brotten olaga hot och ofredande, medan knappt en tredjedel var misshandelsbrott. Den näst vanligaste brottskategorin bland de tekniskt uppklarade brotten var bedrägeribrott, 18 procent. Trafikbrott och skadegörelsebrott utgjorde mindre andelar av de tekniskt uppklarade brotten, 5 procent vardera.



Figur 4. Brottskategorier i procent av antalet tekniskt uppklarade brott, första halvåret 2009 (142 928 tekniskt uppklarade brott).

Utvecklingen av olika brottstyper

Det finns stora skillnader i *uppklaringsprocenten* mellan olika brottstyper. Till viss del beror det på att brotten är olika svåra att klara upp. Nedan redovisas antalet uppklarade brott och *uppklaringsprocenten* för första halvåret 2009. Redovisningen ges dels för samtliga brott, dels för fyra brottskategorier.

Tabell 1. Översikt över antal anmälda och uppklarade brott, fördelade på personuppklarade och tekniskt uppklarade brott, samt uppklaringsprocent första halvåret 2009.

Brottstyp	Anmälda brott	Uppklarade brott			Uppklaringsprocent	
		Person-uppklarade	Tekniskt uppklarade	Totalt	Person-uppklarade	Totalt
Samtliga brott	677 000 ↑	125 000 ↑	143 000 ↑	268 000 ↑	19 ↑	40 ↑
Brott mot person (3–7 kap. BrB)	115 000 ↑	16 500 ↑	46 000 ↑	62 500 ↑	14 ↓	54 ↑
Stöldbrott (8 kap. BrB)	257 000 ↓	23 400 ↑	24 700 ↑	48 100 ↑	9 ↑	18 ↑
Trafikbrott	38 500 ↓	27 000 ↓	7 080 ↑	34 000 ↓	70 ↑	88 ↑
Narkotikabrott	40 500 ↑	24 900 ↑	10 400 ↑	35 200 ↑	61 ↑	87 ↑

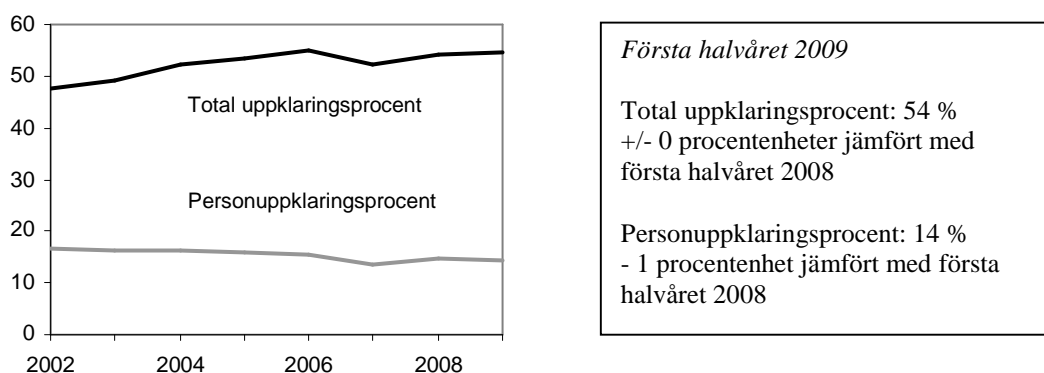
Pilansvisningarna (↑; ↓; →) anger förändringen jämfört med första halvåret 2008.

Utvecklingen av uppklarade brott mot person

Antalet *anmälda brott* mot person (3–7 kap. BrB. Brott mot liv och hälsa) det första halvåret 2009 ökade med knappt 3 procent, jämfört med det första halvåret 2008. Majoriteten av brotten mot person utgjordes av misshandelsbrott och olaga hot/ofredande.

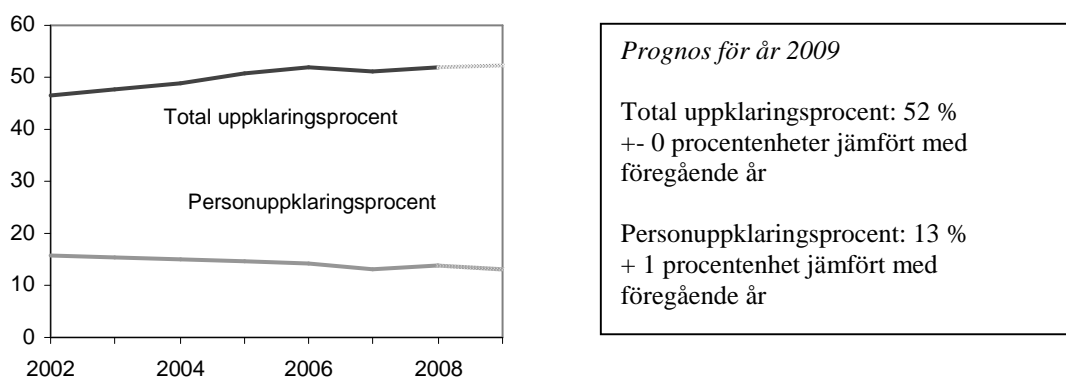
De *personuppklarade brotten* mot person ökade något (1 procent), till 16 500 brott första halvåret 2009. Knappt hälften av de personuppklarade brotten mot person var misshandelsbrott. Eftersom de anmälda brotten ökade i större utsträckning än de brott som personuppklarades har dock *personuppklaringsprocenten* minskat, från 15 procent det första halvåret 2008 till 14 procent det första halvåret 2009. Även antalet *tekniskt uppklarade brott* ökade (4 procent) jämfört med första halvåret 2008. Bland de tekniskt uppklarade brotten mot person dominerade olaga hot/ofredande. Den *tekniska uppklaringsprocenten* ökade med 1 procentenhet, till 40 procent det första halvåret 2009.

Sammantaget betyder det att den *totala uppklaringsprocenten* i det närmaste var oförändrad, 54 procent, jämfört med första halvåret 2008. Utvecklingen av den *totala uppklaringsprocenten* var under de första halvåren 2002–2006 varit ökande, men har de två senaste halvåren planat ut till en relativt jämn nivå. Trenden för *personuppklaringsprocenten* är omvänd och har varit svagt nedåtgående fram till första halvåret 2007. Därefter har utvecklingen planat ut.



Figur 5. Utvecklingen av personuppklaringsprocenten och den totala uppklaringsprocenten för brott mot person, första halvåren 2002–2009.

Enligt prognosen för brott mot person kommer *personuppklaringsprocenten* för helåret 2009 att vara 13 procent, vilket jämfört med år 2008 är en ökning med 1 procentenhet (se figur 6). Den *totala uppklaringsprocenten* kommer enligt prognosen att ligga oförändrat på 52 procent.



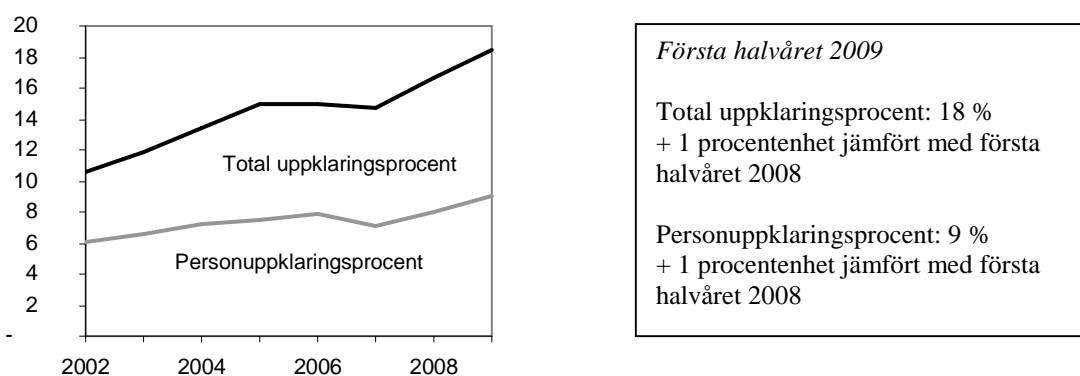
Figur 6. Utvecklingen av den totala uppklaringsprocenten och personuppklaringsprocenten för brott mot person, helåren 2002–2009 med prognostiserat värde för år 2009.

Utvecklingen av uppklarade stöld- och andra tillgreppsbrott

Personuppklaringen är generellt sett låg för tillgreppsbrott (med undantag för butiksstölder), eftersom det är sällsynt att gärningspersonen iakttagits när brottet begås.

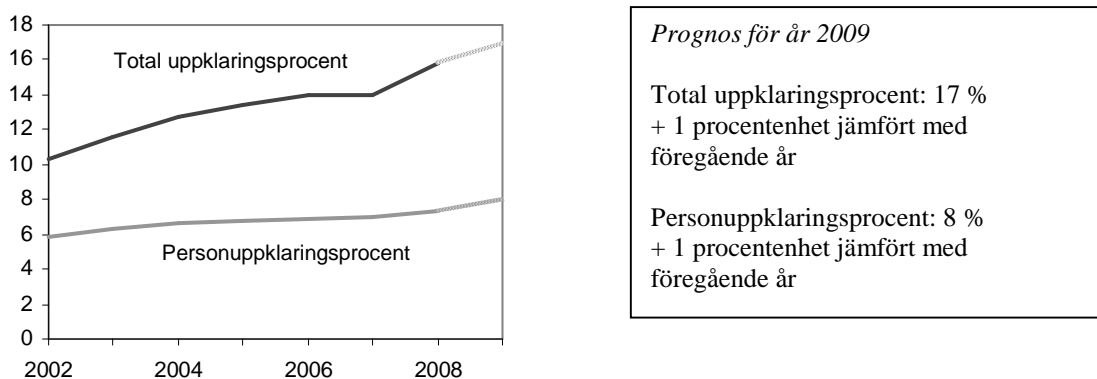
Det första halvåret 2009 minskade antalet *anmälda tillgreppsbrott* (8 kap. BrB) med 4 procent jämfört med första halvåret 2008. Däremot ökade antalet *personuppklarade tillgreppsbrott* med 8 procent, till 23 400 brott. Merparten (70 procent) av de personuppklarade tillgreppsbrotten var butiksstölder. Även de *tekniskt uppklarade tillgreppsbrotten* ökade (med 6 procent), till 24 700 brott. Det innebär att både *personuppklaringsprocenten* och den *tekniska uppklaringsprocenten* ökade med 1 procentenhet vardera jämfört med första halvåret 2008, till 9 respektive 10 procent.

Det betyder att den *totala uppklaringsprocenten* ökade för tillgreppsbrotten, från 17 procent till 18 procent det första halvåret 2009. Under de senaste åren har antalet *anmälda tillgreppsbrott* minskat, vilket har bidragit till att både den *totala uppklaringsprocenten* och *personuppklaringsprocenten* har ökat sedan det första halvåret 2002, med undantag för första halvåret 2007 (se figur 7).



Figur 7. Utvecklingen av personuppklaringsprocenten och den totala uppklaringsprocenten för stöld och tillgreppsbrott, första halvåren 2002–2009.

Enligt prognosen för stöld- och tillgreppsbrott för helåret 2009 kommer *personuppklaringsprocenten* att uppgå till 8 procent och den *totala uppklaringsprocenten* till 17 procent. Jämfört med år 2008 är det en ökning med vardera 1 procentenhet (se figur 8).

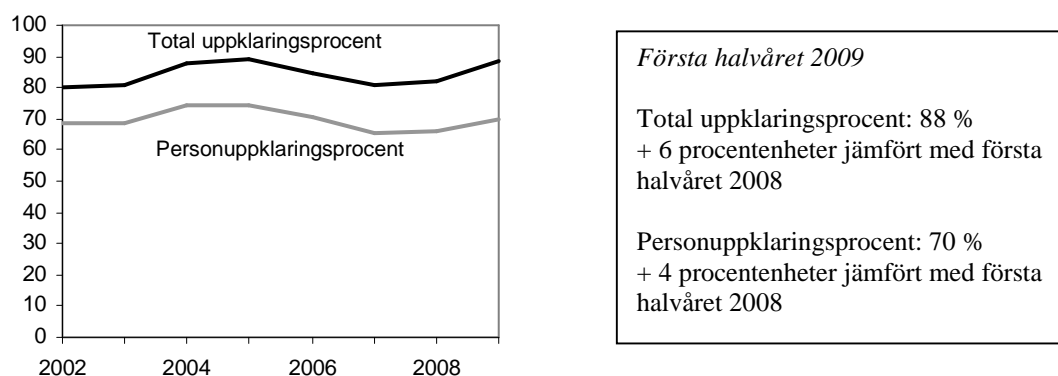


Figur 8. Utvecklingen av den totala upplklaringsprocenten och personupplklaringsprocenten för stöld- och tillgreppsbrott, helåren 2002–2009 med prognostiserat värde för år 2009.

Utvecklingen av upplklarade trafikbrott

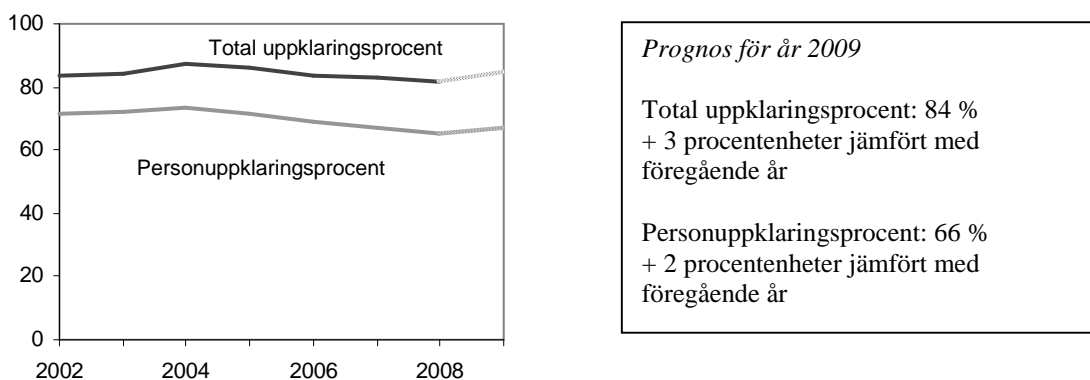
Under det första halvåret 2009 minskade *antalet anmälda trafikbrott* jämfört med det första halvåret 2008. Även antalet *personupplklarade trafikbrott* minskade något, dock i mindre omfattning än de anmälda brotten. Cirka 27 000 trafikbrott personupplklarades. Drygt hälften av de personupplklarade trafikbrotten var olovlig körning och drygt en fjärdedel var rattfylleribrott. När det gäller olovlig körning och rattfylleribrott har man vid anmälningstillfället i stort sett alltid en utpekad gärningsperson, vilket bidrar till att de flesta av dessa brott klaras upp. Minskningen av de anmälda trafikbrotten resulterade i en ökning av *personupplklaringsprocenten*, från 66 procent första halvåret 2008 till 70 procent det första halvåret 2009. De tekniskt upplklarade brotten ökade jämfört med föregående år, vilket innebär att den *tekniska upplklaringsprocenten* ökade från 16 procent till 18 procent första halvåret 2009.

Följaktligen ökade den *totala upplklaringsprocenten* för trafikbrotten till 88 procent (+ 6 procentenheter). Den *totala upplklaringsprocenten* och *personupplklaringsprocenten* låg som högst de första halvåren 2004 och 2005, därefter har nivåerna sjunkit för att åter stiga de två senaste första halvåren (se figur 9).



Figur 9. Utvecklingen av personupplklaringsprocenten och den totala upplklaringsprocenten för trafikbrott, första halvåren 2002–2009.

Enligt prognosen för trafikbrott kommer *personupplklaringsprocenten* för helåret att uppgå till 66 procent, vilket jämfört med år 2008 är en ökning med 1 procentenhet. Även den *totala upplklaringsprocenten* kommer enligt prognosen att öka, från 81 procent år 2008 till 84 procent 2009 (se figur 10).



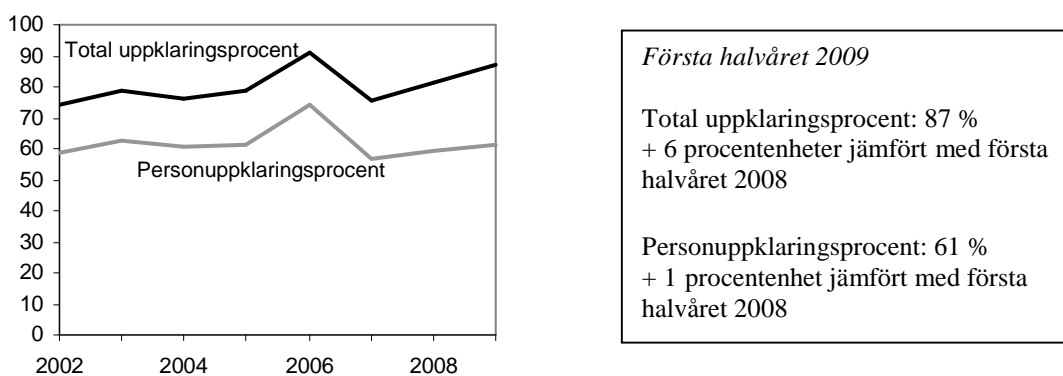
Figur 10. Utvecklingen av den totala uppklaringsprocenten och personuppklaringsprocenten för trafikbrott, helåren 2002–2009 med prognostiserat värde för år 2009.

Utvecklingen av uppklarade narkotikabrott

Uppklaringsprocenten är hög för narkotikabrott. Utvecklingen av narkotikabrotten styrs till stor del av polisens spanings- och kontrollinsatser, vilket innebär att man i de flesta fall redan vid polisanmälan har en utpekad gärningsperson.

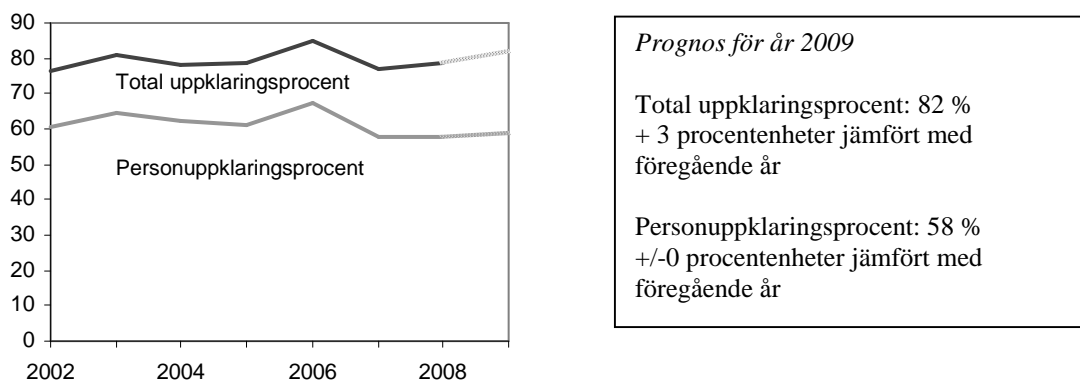
Det första halvåret 2009 ökade *antalet anmälda narkotikabrott* något (1 procent) jämfört med det första halvåret 2008. Även de *personuppklarade narkotikabrotten* ökade, dock i större omfattning (5 procent), till 24 900 brott. Det resulterade i att *personuppklaringsprocenten* ökade från 60 procent första halvåret 2008 till 61 procent det första halvåret 2009. De *tekniskt uppklarade narkotikabrotten* ökade med en femtedel, till 10 400 brott. Det innebär att även den *tekniska uppklaringsprocenten* ökade, från 21 procent första halvåret 2008 till 26 procent första halvåret 2009.

Sammantaget betyder det att den *totala uppklaringsprocenten* för *narkotikabrotten* första halvåret 2009 ökade till 87 procent (+ 6 procentenheter). Utvecklingen av de uppklarade narkotikabrotten var relativt konstant fram till år 2006 då en kraftig ökning ägde rum. På ökningen följde dock en lika stark minskning år 2007. De senaste två halvåren har uppklaringsprocenten återigen ökat och ligger nu på samma nivå som år 2006 (se figur 11).



Figur 11. Utvecklingen av personuppklaringsprocenten och den totala uppklaringsprocenten för narkotikabrott, första halvåren 2002–2009.

Den prognostiserade *personuppklaringsprocenten* för narkotikabrott för helåret 2009 är oförändrad på 58 procent, jämfört med år 2008. Den *totala uppklaringsprocenten* kommer enligt prognosen att öka från 79 procent år 2008 till 82 procent år 2009.

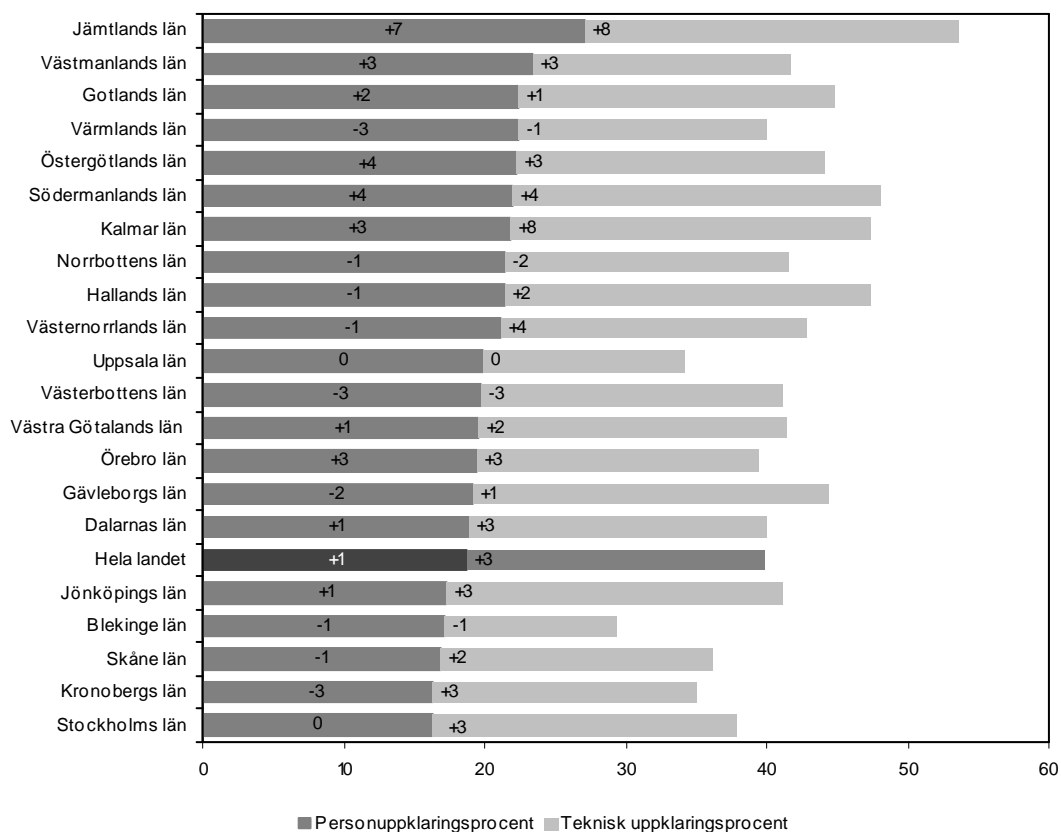


Figur 12. Utvecklingen av den totala uppklaringsprocenten och personuppklaringsprocenten för narkotikabrott, helåren 2002–2009 med prognostiserat värde för år 2009.

Regionala variationer

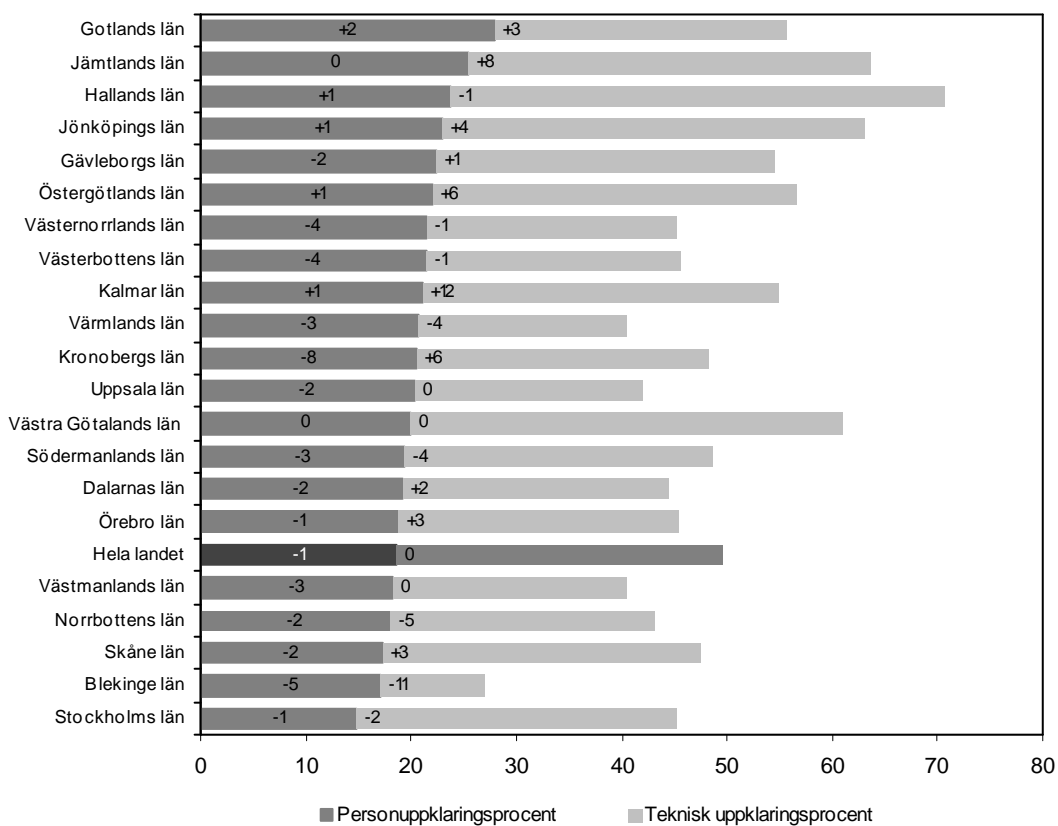
Rangordningen av länen efter *uppklaringsprocent* följer inte något stabilt mönster, utan varierar från år till år. Ett län som ligger högt i rangordningen ett år kan nästkommande år ligga lågt i rang. I figur 13 nedan redovisas hur länen fördelat sig efter *personuppklaringsprocenten* det första halvåret 2009.

Jämtlands län hade den högsta *personuppklaringsprocenten* (27 procent). Även Västmanlands, Gotlands, Värmlands och Östergötlands län hade höga nivåer på *personuppklaringsprocenten* (22–23 procent) medan Stockholms och Kronbergs län hade de lägsta andelarna personuppklarade brott (16 procent). Halland och Södermanlands län hade den högsta andelen tekniskt uppklarade brott (26 procent) och Blekinge län den lägsta (12 procent). En tredjedel av länen hade en högre andel personuppklarade brott än andelen tekniskt uppklarade brott. Jämtlands (27 procent), Gotlands (22 procent) och Östergötlands (22 procent) län har lika stor andel personuppklarade brott som tekniskt uppklarade brott.

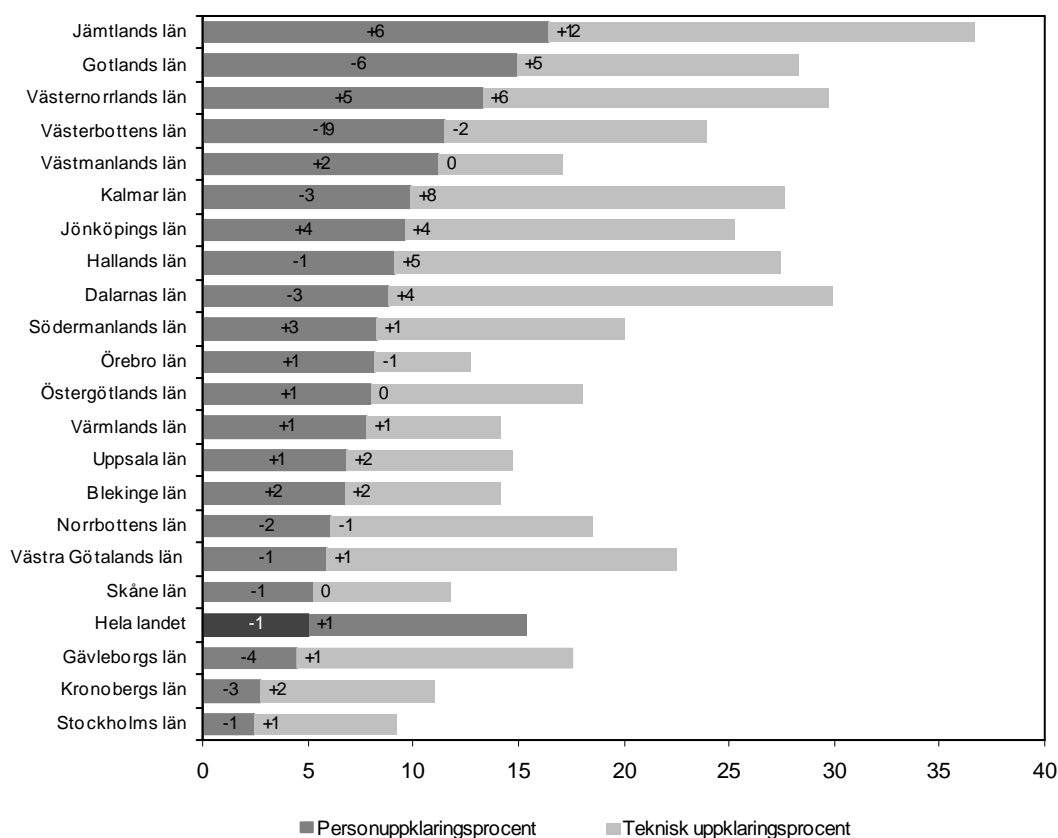


Figur 13. Personuppklaringsprocent och teknisk uppklaringsprocent för samtliga brott i länen första halvåret 2009 med förändring i procentenheter jämfört med motsvarande period föregående år.

De länsvisa skillnaderna i den *totala uppklaringsprocenten* kan delvis förklaras av skillnader i brottsstrukturen mellan länen. Vissa län har högre andel brott där det oftast redan finns en identifierad misstänkt person vid anmälningstillfället, till exempel narkotika- och trafikbrott. En annan faktor som påverkar såväl den *totala uppklaringsprocenten* som den *tekniska uppklaringsprocenten* är att olika polismyndigheter tillämpar principerna för avskrivningar av brott något olika. Det kan resultera i att samma typ av ärende redovisas som tekniskt uppklarat av en polismyndighet, men som ouppklarat av en annan. I figurerna 14 och 15 nedan visas hur länen fördelar sig efter *personuppklaringsprocenten* vid misshandelsbrott och bilstölder, det första halvåret 2009.

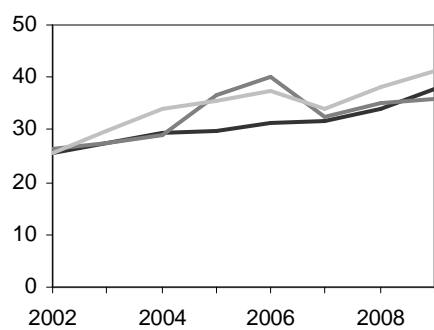


Figur 14. Personupplämningsprocent och teknisk upplämningsprocent för misshandelsbrott i länen första halvåret 2009 med förändring i procentenheter jämfört med motsvarande period föregående år.

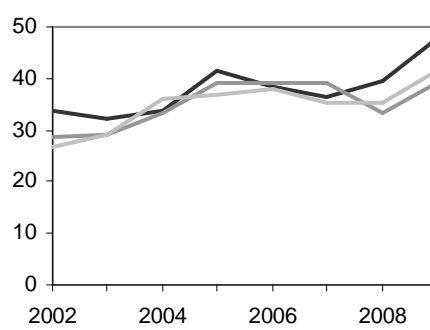


Figur 15. Personupplämningsprocent och teknisk upplämningsprocent för biltillgrepp i länen första halvåret 2009 med förändring i procentenheter jämfört med motsvarande period föregående år.

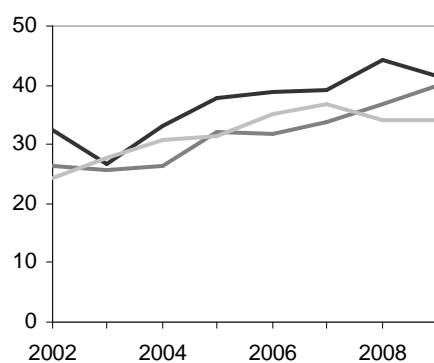
Utvecklingen av *upplämningsprocenten* har sedan det första halvåret 2002 fluktuerat i de olika länen. I Stockholms län har dock utvecklingen av den *totala upplämningsprocenten* varit betydligt stabilare än i de övriga länen. Det beror på att Stockholms län relativt sett har en stor mängd anmälda och upplämnade brott, vilket gör att mindre variationer inte påverkar *upplämningsprocenten* nämnvärt. I de mindre länen, exempelvis Gotlands och Blekinge län, kan även mindre variationer för anmälda och upplämnade brott tydligt påverka *upplämningsprocenten*. Samtliga län visar en tydlig uppåtgående trend för den *totala upplämningsprocenten*, men i vissa län är trenden starkare. Det senare gäller främst Hallands, Jämtlands, Västernorrlands och Värmlands län. Den *totala upplämningsprocenten* ökade i två tredjedelar av samtliga län under första halvåret 2009 jämfört med motsvarande period föregående år.



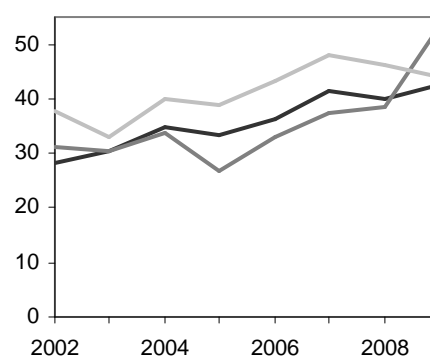
— Stockholm — Skåne
— Västra Götaland



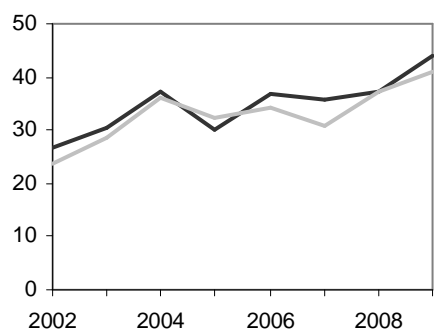
— Södermanland — Örebro
— Västmanland



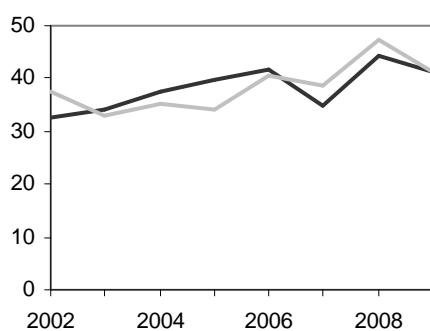
— Värmland — Dalarna
— Uppsala



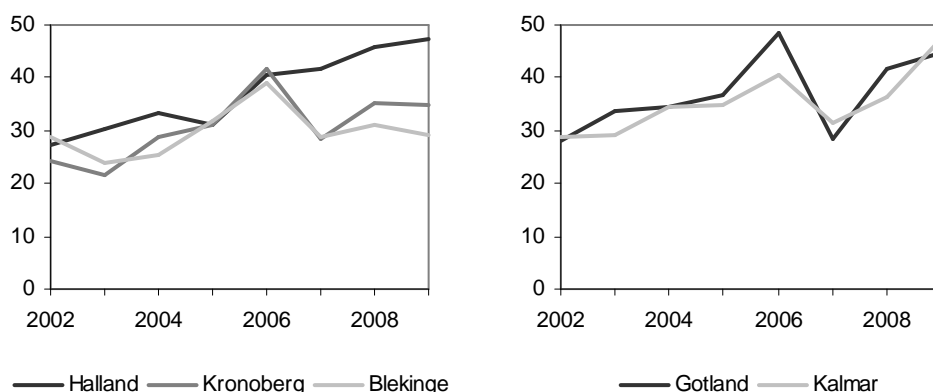
— Västernorrland — Jämtland
— Gävleborg



— Östergötland — Jönköping



— Norrbotten — Västerbotten



Figur 16. Utvecklingen av den totala uppklaringsprocenten i länen första halvåret 2002– 2009.

Statistikens innehåll

Preliminär halvårsstatistik

Den officiella kriminalstatistiken beskriver den brottslighet som kommer till myndigheternas kännedom. Ett stort antal brott anmäls aldrig. När man använder den officiella statistiken är det därför viktigt att kunna läsa den på rätt sätt.

År 2006 redovisades för första gången en preliminär statistik över uppklarade brott för första halvåret. År 2007 införde Åklagarmyndigheten ett nytt ärendehanteringssystem (Cåbra), vilket gjorde att det inte var möjligt att redovisa preliminär uppklaringsstatistik det året. För att det ändå ska vara möjligt att göra jämförelser har halvårsstatistik över uppklarade brott för första halvåret 2007 tagits fram i efterhand. I samma syfte har även halvårsstatistik mellan åren 2002 och 2005 i efterhand tagits fram i samband med den preliminära halvårsstatistiken år 2006. Införandet av Cåbra kan vara en orsak till att uppklaringsstatistiken för 2007 är märkbart lägre än uppklaringsstatistiken för de första halvåren 2006, 2008 och 2009.

Olika statistikbegrepp

Statistiken över det totala antalet anmälda brott, uppklarade brott och misstänkta personer ger en allmän beskrivning av brottslighetens omfattning, struktur, utveckling och regionala fördelning i Sverige.

I statistiken redovisas följande brott:

- Brotts mot brottsbalken³
- Brotts mot trafikbrottslagen⁴
- Brotts mot narkotikastrafflagen
- Brotts mot övriga specialstraffrättsliga författningar där fängelse ingår i straffskalan.

Försök, förberedelse och stämpling⁵ till brott redovisas som fullbordade brott. Försöksbrotten redovisas dock separat för mord och dråp, våldtäkter, bostadsinbrott samt biltillgrepp.

³ Följande brott ingår dock inte: Vållande till kroppsskada eller sjukdom i samband med trafikolycka (BrB 3 kap. 8 §), egenmäktigt förfarande genom olovligt utnyttjande av annans parkeringsplats (BrB 8 kap. 8 §) och förargelseväckande beteende (BrB 16 kap. 16 §).

⁴ I den statistiska redovisningen över trafikbrotten ingår inte vårdslöshet i trafik (1 § 1 st.) och hindrande eller störande av trafik i väsentlig mån.

Brottstyp

Klassificeringen av brott görs med hjälp av brottskoder. Varje brottstyp har en specifik kod. Anvisningar för hur brotten ska kodas, *Kodning av brott*, har utfärdats av Brå i samråd med Rikspolisstyrelsen, Åklagarmyndigheten och Tullverket. Brottstyperna/koderna bygger på gällande lagstiftning.

Anmälda brott

De brott som redovisas har anmälts till och registrerats av polisen, tullen eller åklagare under redovisningsperioden. Brotten kan alltså ha ägt rum före redovisningsåret och behöver inte ha upptäckts under det år som redovisningen avser.

Det totala antalet anmälda brott redovisas, det vill säga även händelser som vid senare utredning visar sig inte vara brott eller där brott inte kan styrkas. Detta är särskilt betydelsefullt för vissa brott, exempelvis mord, dråp och misshandel med dödlig utgång.

Uppklarade brott

I statistiken över uppklarade brott redovisas de anmälda brott som polisen, åklagarna och övriga brottsutredande myndigheter klarat upp under redovisningsåret. Termen *uppklarade brott* innebär inte att någon dömts för brottet utan anger att brottet fått *ett polisiärt klarläggande*. Ett brott kan alltså redovisas som uppklarat även om den åtalade frikänts vid en rättegång.

Uppklarade brott består av

- *Personuppklarade* brott är den gemensamma benämningen på de brott för vilka det beslutats om åtal, utfärdats strafföreläggande eller meddelats åtalsunderlåtelse.
- *Tekniskt uppklarade* brott är de brott som uppklarats på annat sätt än genom personuppklarande, till exempel att man inte kan styrka att ett brott har begåtts, att den anmälda gärningen bedöms inte vara brott, att den misstänkta personen är minderårig eller att någon annan anledning.

Ouppklarade brott är de brott som är under utredning samt de brott som inte anses möjliga att klara upp, till exempel på grund av att inget spaningsresultat uppnåtts.

Uppklaringsprocent/personuppklaringsprocent redovisar i procent antalet brott uppklarade under ett år (kan vara anmälda under samma år eller tidigare) av antalet anmälda brott under samma år. Eftersom brotten inte alltid klaras upp samma år som de anmäls kan det under ett år klaras upp fler brott än vad som anmäls. *Uppklaringsprocenten* blir då högre än 100 procent.

Prognoser ger en uppskattning av uppklaringsprocenten för helåret. Genom att utnyttja trenderna i statistiken från andra halvåret får man fram prognosen för samtliga brott totalt för helåret. Prognoser tas även fram för brottskategorierna brott mot person, stöldbrott, trafikbrott och narkotikabrott. Halvårsstatistik finns för serierna sedan år 2002.

⁵ Med stämpling (enl. 23 kap. 2 § 2 st. BrB) menas antingen att en person i samråd med någon annan beslutar utföra brottet eller att en person själv erbjuder sig eller övertalar någon annan att utföra brottet.

Källor

Till grund för statistiken över *anmälda* brott ligger uppgifter från polis, åklagare, och tull. Även uppgifter från Ekobrottsmyndigheten, Kustbevakningen och Skatteverket ligger till grund för statistiken.

Underlaget till statistiken över *upplärade brott* och *misstänkta personer* kommer huvudsakligen från polisen och åklagare, men även från tullen.

För ytterligare information kring statistikens uppbyggnad, kvalité och jämförbarhet se Kriminalstatistik 2008, Rapport 2009:17.

September 2009

Brå ansvarar för den officiella kriminalstatistiken och har till uppgift att förse rättsväsendets myndigheter, brottsförebyggande aktörer och övriga användare med statistik av god kvalitet som underlag för beslutsfattande, utredningsverksamhet, debatt och forskning.

Brå:s statistikenhet sammanställer och presenterar, utifrån insamlade uppgifter från rättsväsendets administrativa system, årligen cirka 400 tabeller på månads-, kvartals- och årsbasis inom områdena brott, personer lagförda för brott, kriminalvård och återfall i brott. Uppgifterna redovisas på såväl nationell som regional och lokal nivå.

Tabellerna publiceras på Brå:s webbplats, www.bra.se/statistik, tillsammans med tolkningsanvisningar, kommentarer och analyser, samt i de två årliga publikationerna, Kriminalstatistik och Narkotikastatistik.

Statistik över anmälda brott har förts från år 1950. Statistiska centralbyrån publicerade årligen statistik till och med redovisningsåret 1992.