

Misstänkta personer

Slutlig statistik för år 2006

brå
brottsförebyggande rådet

Misstänkta personer

Sammanfattning av statistiken

Inledning

För den som vill få en bild över de upptäckta lagöverträdare som rättsväsendet hanterar ser ut är statistiken över misstänkta personer en viktig källa. Statistiken ger dock inte en rättvisande bild av brottsligheten i olika grupper, eftersom alla lagöverträdare inte upptäcks och registreras av polisen.

Statistiken redovisar de personer som är skäligen misstänkta för ett brott under ett kalenderår och där åklagaren efter genomförd utredning dessutom har ansett att brottsmisstanke kvarstår. Ungdomar som inte är straffmyndiga (under 15 år) redovisas inte i statistiken över misstänkta personer. Statistiken redovisar kön och ålder som den misstänkta personen uppnått vid tidpunkten för det första brottet som han eller hon misstänks för under ett år.

När man använder statistiken över misstänkta personer är det viktigt att hålla i minnet att:

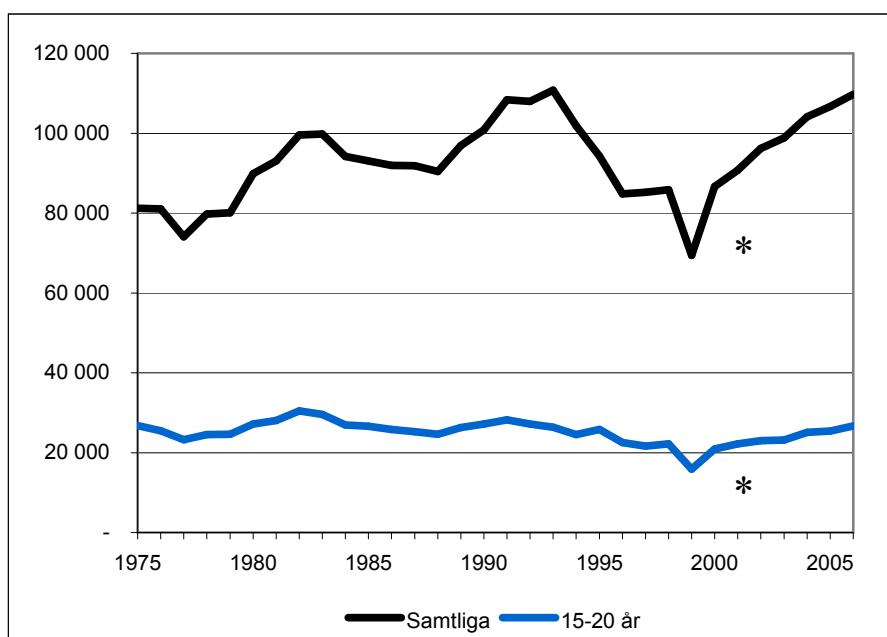
- statistiken bara redovisar de personer som kommit till rättsväsendets kännedom (det är endast i omkring 15-20 av de anmälda brotten procent som man har kunnat binda en gärningsman till),
- upptäcktsrisken varierar beroende på brottstyp, där brott mot person, trafikbrott och narkotikabrott är exempel på brottskategorier där det betydligt oftare än för andra brott finns en skäligen misstänkt person,
- upptäcktsrisken samt polisens prioriteringar och arbetssätt kan variera beträffande för olika grupper, till exempel ungdomar, och kan ha förändrats under den analyserade perioden
- en misstänkt personer redovisas en gång per brottstyp och kalenderår även om personen kan vara misstänkt för flera brott under perioden, så kallad nettoredovisning. (Detta påverkar summeringar i statistiktabellerna)

Utvecklingen av antalet misstänkta personer

År 2006 registrerades nästan 110 000 personer som skäligen misstänkta för brott. Det är en ökning sedan föregående år med 3 procent och en av de högsta nivåerna under de senaste 30 åren. Från år 1975 fram till år 1993 ökade antalet misstänkta personer från 81 200 till 110 800. De efterföljande åren, 1994–1996, sjönk antalet misstänkta personer, men har därefter återigen ökat¹. Under tioårsperioden 1997–2006 har ökningen varit 29 procent.

Relaterat till folkmängden har antalet misstänkta personer inte ökat i lika stor utsträckning, eftersom befolkningen också har ökat. En sådan jämförelse visar att antalet misstänkta personer per 100 000 av medelfolkmängden² har ökat med 24 procent under tioårsperioden 1997–2006. Detta är som tidigare påpekats utveckling av hur många misstänkta personer som rättsväsendet hanterar. För att utifrån denna statistik kunna dra slutsatser om brottslighetens utveckling krävs bland annat kunskap om hur upptäcktsrisk samt polisens prioriteringar och arbetssätt har utvecklats.

¹ Antalet misstänkta personer år 1999 var ovanligt lågt på grund av bortfall i materialet, som låg till grund för statistiken.



Figur 1. Misstänkta personer, åren 1975–2006.

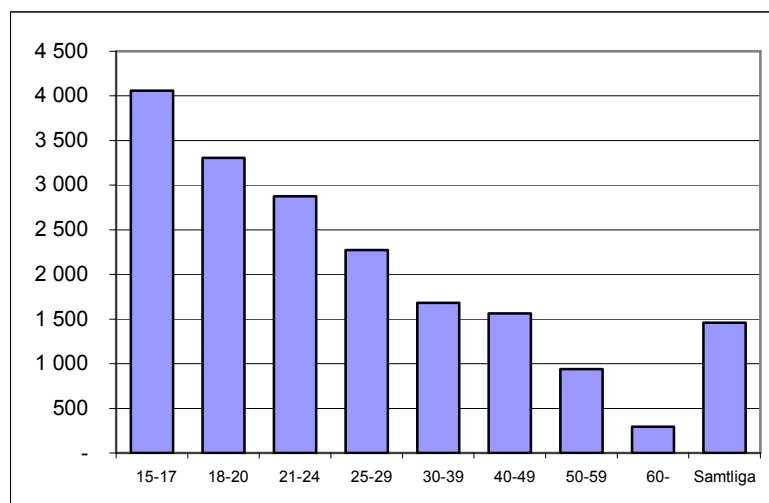
(*Antalet misstänkta personer år 1999 var ovanligt lågt på grund av bortfall i materialet som låg till grund för statistiken)

Ålder

Den lägsta åldern för att registreras som skäligen misstänkt är straffmyndighetsåldern 15 år. År 2006 registrerades 26 700 ungdomar i åldern 15–20 år som skäligen misstänkta. Det innebär att ungdomarna utgjorde cirka 24 procent av samtliga misstänkta personer, samtidigt som de utgjorde nästan 10 procent av befolkningen² år 2006. Åldersgrupperna 50 år och äldre utgjorde 16 procent av de misstänkta personerna men 45 procent av befolkningen år 2006. Ungdomar är alltså överrepresenterade i statistiken över misstänkta personer i förhållande till befolkningen, medan personer 50 år och äldre är underrepresenterade.

Mellan år 2005 och år 2006 ökade antalet misstänkta i nästan alla åldersgrupper. Ökningen var störst i åldrarna 15–17 år och 50 år och äldre, där antalet misstänkta ökade med 5 respektive 6 procent jämfört med föregående år.

² Exklusive personer under 15 år.



Figur 2. Antal misstänkta personer efter ålder per 100 000 i åldersgrupperna, år 2006.

Utvecklingen av antalet misstänkta ungdomar följer i stort sett samma trend som utvecklingen av det totala antalet misstänkta personer. Under tioårsperioden 1997–2006 har ökningen av antalet misstänkta ungdomar per 100 000 invånare varit 3 procent. Antalet misstänkta ungdomar år 2006 låg på samma nivå som för 30 år sedan.

Antalsmässigt har alla åldersgrupper under den senaste tioårsperioden ökat. Det medför att fördelningen av de misstänkta personerna efter ålder har varit nästan oförändrat under denna period. Exempelvis har andelen misstänkta ungdomarna i åldern 15–20 år legat mellan 24–26 procent av samtliga misstänkta personer under åren 1997–2006. Den största förändringen kan observeras i åldersgruppen 30–39 år, där andelen minskat med 4 procentenheter under samma period.

	1997		2006	
	Antal personer	Andel	Antal personer	Andel
SAMTLIGA	85 250	-	109 702	-
15-20	21 604	25	26 654	24
21-24	8 959	11	12 191	11
25-29	9 698	11	12 410	11
30-39	19 245	23	20 879	19
40-49	14 420	17	19 239	18
50-59	7 435	9	11 293	10
60-	3 889	5	6 334	6
Ålder okänd	-	-	702	1

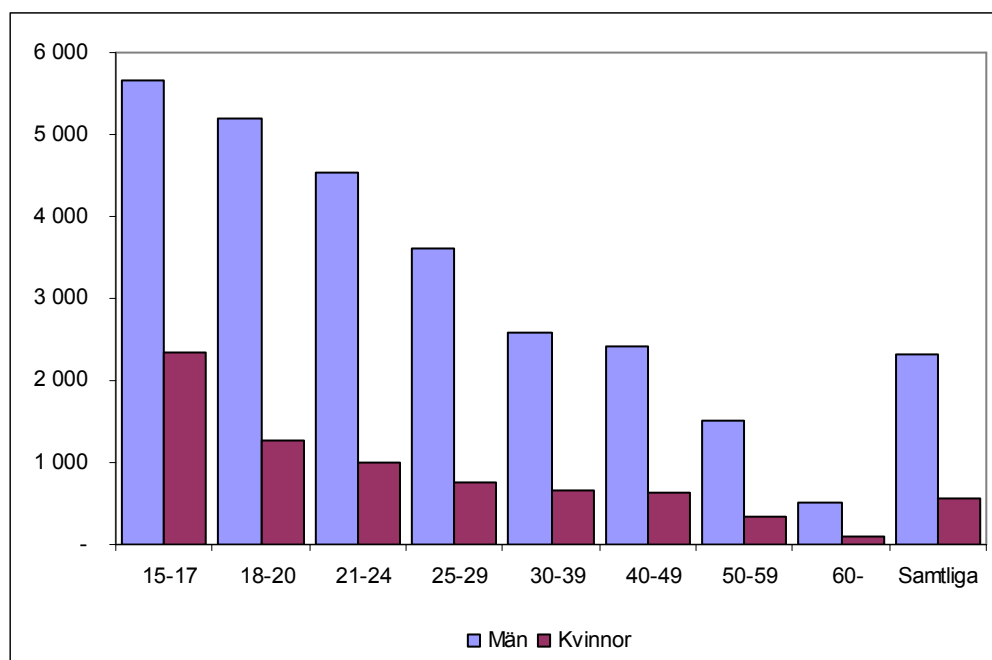
Tabell 1. Andel misstänkta personer efter ålder, åren 1997 (av 85 205 misstänkta personer) och 2006 (av 109 702 misstänkta personer).

Kön

De flesta som misstänks för brott är män. År 2006 noterades cirka 21 700 misstänkta kvinnor och 85 800 misstänkta män. Andelsmässigt utgjorde alltså männen 80 procent av samtliga misstänkta personer. Både bland män och bland kvinnor var ungdomar överrepresenterade i förhållande till sin andel av befolkningen. Andelen kvinnor var störst i åldersgruppen 15–17 år, 28 procent. I övriga åldersgrupper var andelen kvinnor mellan 17 och 24 procent.

Jämfört med föregående år ökade både antalet misstänkta män och kvinnor med 3 procent. För männen liksom för kvinnorna var det åldersgrupperna 15–17 år och 50 år och äldre som huvudsakligen svarade för ökningen. Förändringarna i övriga åldersgrupper var små.

Både antalet misstänkta män och kvinnor har ökat de senaste tio åren. Ökningen har varit störst för kvinnorna. Antalet misstänkta kvinnor per 100 000 invånare ökade med 29 procent under åren 1997–2006. Under samma period ökade antalet misstänkta män per 100 000 av medelfolkmängden med 19 procent. Däremot har andelen kvinnor av samtliga misstänkta personer under de senaste tio åren varit relativt konstant, cirka 18–20 procent.



Figur 3. Antal misstänkta personer per 100 000 av medelfolkmängden i respektive åldersgrupp och uppdelat på kön, år 2006.

Brottsstruktur

Fördelningen av vilka typer av brott personer misstänks för ser annorlunda ut jämfört med vilka typer av brott som anmäls. Detta beror bland annat på att möjligheten att upptäcka gärningspersonen varierar mellan olika brottstyper. Statistiken ger alltså en beskrivning av de upptäckta och registrerade gärningspersonernas brottslighet.

De flesta misstänkta personer, 67 procent, misstänktes för att ha begått ett brott under året. Drygt 31 procent misstänktes för att ha begått mellan två och tio brott och knappt 2 procent

misstänktes för att ha begått fler än tio brott. Fördelningen av antalet brott, som personerna är misstänkta för, är i stort sett densamma som år 2005.

År 2006 misstänktes 21 procent av samtliga misstänkta personer för stöldbrott, vilket kan jämföras med att stöldbrotten svarar för cirka hälften av de anmälda brotten. Skälet till denna skillnad är att stöldbrott är en brottskategori där man relativt sällan hittar en misstänkt person (med undantag för till exempel butiksnatterier). Trots detta är stöldbrott den vanligaste brottstypen för de misstänkta personerna.

En stor andel misstänks även för trafikbrott, brott mot person och narkotikabrott. År 2006 utgjorde personer misstänkta för trafikbrott 19 procent, brott mot person 17 procent och narkotikabrott 13 procent av alla misstänkta personer. Jämfört med för tio år sedan har andelen misstänkta för narkotikabrott och brott mot person tillsammans ökat med 7 procentenheter, medan andelen misstänkta för stöld, skadegörelse och bedrägeri tillsammans har minskat med cirka 8 procentenheter.

	1997		2006	
	Antal personer	Andel	Antal personer	Andel
SAMTLIGA BROTT	85 250	-	109 702	-
Stöldbrott	32 494	27	32 351	21
Brott mot person	17 189	14	26 676	17
Skadegörelsebrott	6 727	6	6 993	5
Bedrägeribrott	6 805	6	7 290	5
Trafikbrott	22 309	19	29 472	19
Narkotikabrott	10 159	9	20 080	13
Övriga brott	23 437	20	31 296	20

Tabell 2. Brottskategorier i procent av samtliga misstänkta personer, åren 1997 (85 250 misstänkta personer) och 2006 (109 702 misstänkta personer).

De andelsmässigt vanligaste brotten bland ungdomar i åldern 15–20 år 2006 var olika typer var stöldbrott (28 procent). För misstänkta personer i åldern 21 år och äldre var stöldbrott (19 procent) och trafikbrott (21 procent) de andelsmässigt vanligaste brotten. Brott mot person – misshandel, olaga hot och ofredande, sexualbrott med mera – var andelsmässigt vanligare bland de yngre än bland de äldre misstänkta, medan narkotikabrott upptog en något större andel av brotten bland de äldre än bland de yngre. Samma mönster kan observeras under de senaste tio åren.

	15–20 år		21 år och äldre	
	Antal personer	Andel	Antal personer	Andel
SAMTLIGA BROTT	26 654	-	83 048	-
Stöldbrott	10 363	28	21 988	19
Brott mot person	7 322	20	19 354	16
Skadegörelsebrott	3 006	8	3 987	3
Bedrägeribrott	1 357	4	5 933	5
Trafikbrott	4 679	13	24 793	21
Narkotikabrott	4 188	11	15 892	14
Övriga brott	5 863	16	25 433	22

Tabell 3. Andel misstänkta personer efter ålder och brott, år 2006

Stöldbrott är de klart vanligaste brotten bland kvinnor, medan brott mot person och trafikbrott, är de vanligaste brotten bland männen. År 2006 utgjorde stöldbrotten cirka 37 procent av det totala antalet brott som kvinnorna misstänktes för. Motsvarande siffra för männen var 21 procent. När det gäller övriga brott var andel kvinnor lägre än andelen män, utom för bedrägeri där andelen var tämligen lika. Bland de misstänkta männen var andelen brott mot person och trafikbrott 21 respektive 25 procent. Mönstret var detsamma under åren 1997–2006.

	Män		Kvinnor	
	Antal personer	Andel	Antal personer	Andel
SAMTLIGA BROTT	85 833	-	21 690	-
Stöldbrott	21 948	21	9 905	37
Brott mot person	22 368	22	3 869	14
Skadegörelsebrott	6 306	6	650	2
Bedrägeribrott	5 548	5	1 567	6
Trafikbrott	25 940	25	3 085	12
Narkotikabrott	16 973	16	2 996	11
Övriga brott	26 061	25	4 662	17

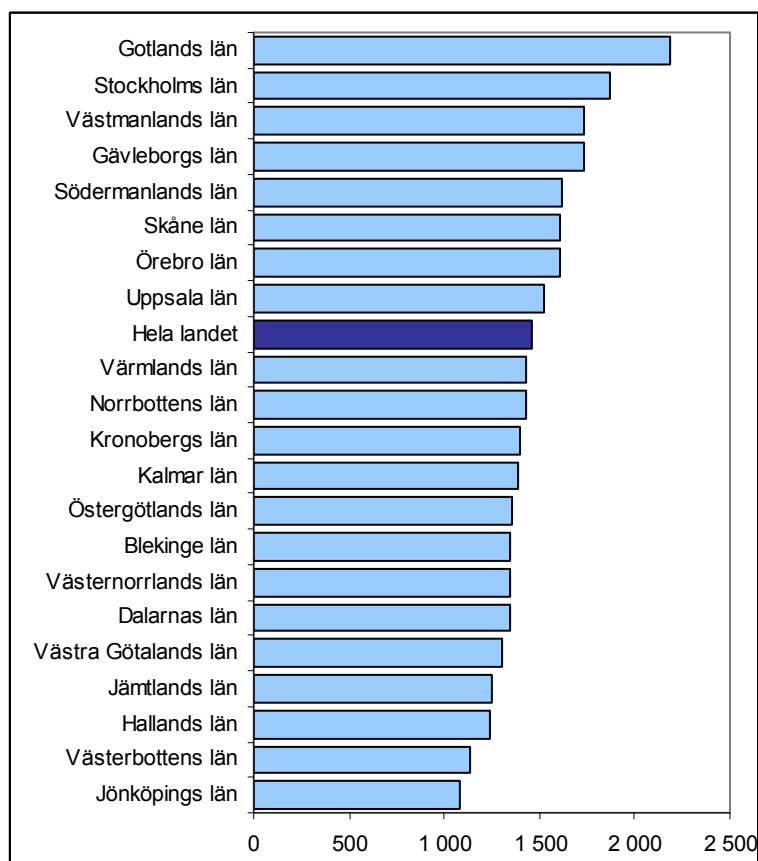
Tabell 4. Andel misstänkta kvinnor (av 21 690 misstänkta kvinnor) och män (av 85 833 misstänkta män) efter brottstyp, år 2006.

Regionala variationer

De länsvisa variationerna kan delvis förklaras av skillnader i brottsstrukturen. Vissa län har en högre andel brott där man redan vid anmälningstillfället har en utpekad gärningsman. Detta påverkar polisens möjligheter att identifiera de personer som man i ett senare skede bedömer

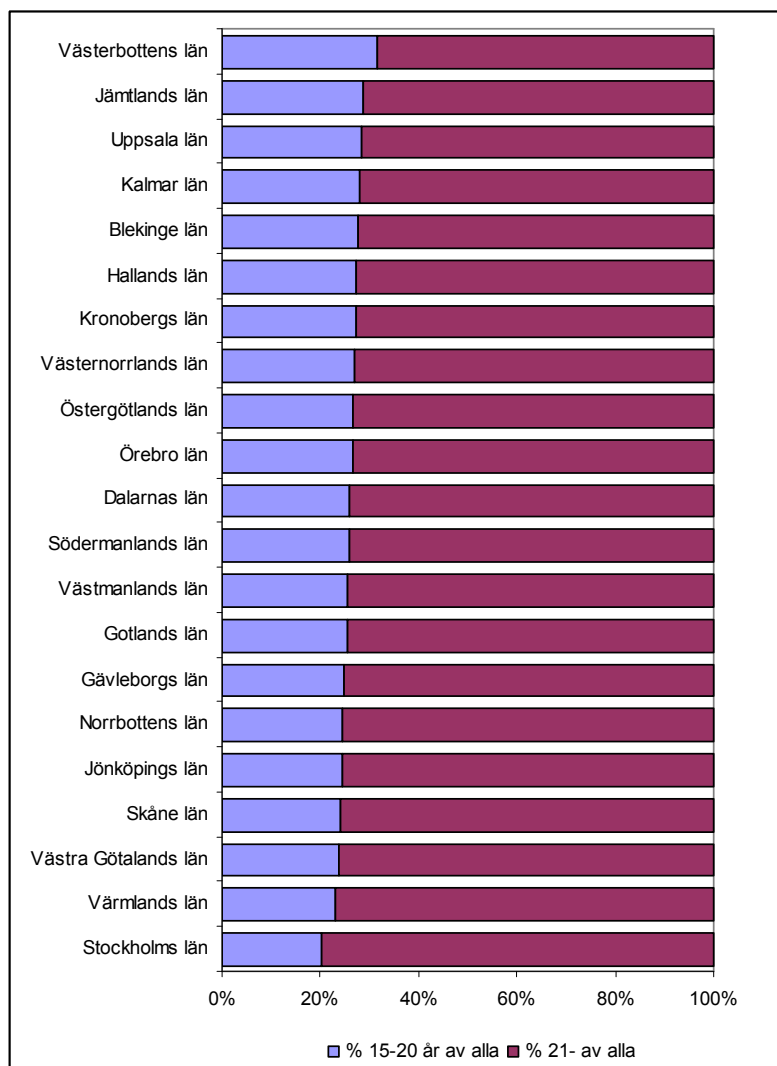
som skäligen misstänkta. Antalet misstänkta personer per 100 000 invånare i ett län kan, framför allt om antalet invånare i länet är litet, variera relativt kraftigt från ett år till ett annat.

Störst antal misstänkta personer per 100 000 invånare hade år 2006 Gotlands, Stockholms, Västmanlands och Gävleborgs län, med mellan 1 731–2 188 misstänkta personer per 100 000 invånare. Minst antal misstänkta personer per 100 000 invånare hade Jönköpings, Västerbottens, Hallands och Jämtlands län. I dessa län var antalet misstänkta per 100 000 invånare mellan 1 079–1 248 personer. De län som de senaste tre åren legat bland dem med högst antal misstänkta per invånare är Stockholms, Södermanlands och Skåne län.



Figur 5. Antal misstänkta personer per 100 000 av medelfolkmängden i länen, år 2006.

När man tittar på den regionala fördelningen av andelen misstänkta ungdomar i åldern 15–20 år i förhållande till samtliga misstänkta får man en annan bild. Andelen misstänkta ungdomar av samtliga misstänkta personer var minst i Stockholms län (20 procent), vilket är 4 procentenheter under snittet för hela landet. Den största andelen misstänkta ungdomar fanns i Västerbottens län (31 procent). Samma fördelning, det vill säga att Stockholms län har en mindre andel ungdomar än övriga län, kunde även observeras för tio år sedan.



Figur 6. Andel misstänkta personer efter ålder och län, år 2006.

Den regionala fördelningen av andelen kvinnor och män i förhållande till samtliga misstänkta personer visar inte ett lika tydligt mönster som det som kan observeras då man tittar på ungdomar. Det enda som är utmärkande är att Blekinge och Norrbottens län har den lägsta andelen misstänkta kvinnor (15–16 procent). Samma mönster kunde även observeras för tio år sedan, det vill säga andelen kvinnor var lägst i dessa två län. För övriga län var andelen misstänkta kvinnor 19–21 procent.

Statistikens innehåll

Den officiella kriminalstatistiken beskriver den brottslighet som kommer till myndigheternas kännedom. Ett stort antal brott anmäls aldrig. När man använder den officiella statistiken, är det därför viktigt att kunna läsa den på rätt sätt. Statistikens tillförlitlighet och jämförbarhet över tid påverkas av många olika faktorer.

Olika statistikbegrepp

Statistiken över det totala antalet anmälda brott, upklarade brott och misstänkta personer ger en allmän beskrivning av brottslighetens omfattning, struktur, utveckling och regionala fördelning i Sverige.

I statistiken redovisas följande brott:

- Brott mot brottsbalken³
- Brott mot trafikbrottslagen⁴
- Brott mot narkotikastrafflagen
- Brott mot övriga specialstraffrättsliga författningar där fängelse ingår i straffskalan.

Försök, förberedelse och stämpling⁵ till brott redovisas som fullbordade brott. Försöksbrotten redovisas dock separat för mord och dråp, våldtäkter, bostadsinbrott samt biltillgrepp.

Brottstyp

Klassificeringen av brott sker med hjälp av brottskoder. Varje brottstyp har en specifik kod. Anvisningar för hur brotten ska kodas, *Kodning av brott*, har utfärdats av Brå i samråd med Rikspolisstyrelsen, Åklagarmyndigheten och Tullverket. Brottstyperna/koderna bygger på gällande lagstiftning. En brottstyp är ofta kopplad till en viss paragraf eller ett visst stycke i lagen. I vissa fall är den dock mer specificerad för att ange brottsobjekt, brottsplats, offrets ålder eller kön, gärningspersonens tillvägagångssätt med mera.

Huvudprincipen för brottsräkning är att om flera brott av samma typ begåtts under en viss tid redovisas varje brott för sig. Det förekommer dock ett antal avvikelser från denna huvudprincip. Ofredanden genom en serie telefonpåringningar räknas till exempel som *ett* brott.

Misstänkta personer

I statistiken över personer misstänkta för brott redovisas de personer som av polis och åklagare efter avslutad utredning bedömts vara skäligen misstänkta för brott under redovisningsåret. De personer som redovisas i statistiken över misstänkta personer är, enkelt uttryckt, starkt misstänkta för brott. De har ansetts vara *skäligen misstänkta* och efter genomförd utredning har polisen eller åklagaren dessutom ansett att *brottsmisstanken kvarstår*. Ungdomar som inte är straffmyndiga (under 15 år) redovisas dock inte i statistiken

³ Följande brott ingår dock inte: Vållande till kroppsskada eller sjukdom i samband med trafikolycka (BrB 3 kap. 8 §), egenmäktigt förfarande genom olovligt utnyttjande av annans parkeringsplats (BrB 8 kap. 8 §) och förgelseväckande beteende (BrB 16 kap. 16 §).

⁴ I den statistiska redovisningen över *trafikbrotten* ingår inte vårdslöshet i trafik (1 § 1 st.) och hindrande eller störande av trafik i väsentlig mån.

⁵ Med stämpling (enl. 23 kap. 2 § 2 st. BrB) menas antingen att en person i samråd med någon annan beslutar utföra brottet, eller att en person själv erbjuder sig eller övertalar någon annan att utföra brottet.

över misstänkta personer.

Misstänkta personer redovisas endast en gång per brottstyp och år, även om de misstänks för flera brott av samma typ under året.

Genom att använda statistiken över misstänkta personer får man en uppfattning om gärningspersonen. Denna statistik ger dock endast en del av sanningen, eftersom långt ifrån alla gärningspersoner upptäcks och registreras av polisen.

Kvalitet och jämförbarhet

För att kunna jämföra brottsstatistik med andra statistikkällor behöver man veta hur statistiken byggts upp, klassificerats och definierats.

Eftersom brottsredovisningen vid en polisanmälan görs omedelbart vid registreringen, kan det hända att brottet omrubriceras i samband med senare utredning. Vad gäller till exempel mord, dråp och misshandel med dödlig utgång har det vid jämförelser med till exempel dödsorsaksstatistiken visat sig att ungefär hälften av de polisanmälda mordena och dråpen inte borde ha klassificerats som mord eller dråp vid polisens registrering av brottet.

Från och med inrapporteringen till 2000 års statistik har *nya datarutiner* börjat användas. Nya datasystem har byggts upp inom polisväsendet och Brå har anpassat sina system efter dessa, vilket kan ha påverkat uppgifterna i denna statistik. Bland annat befaras en underrapportering till statistiksystemet av uppgifter om misstänkta personer, som togs in via så kallade personblad. Dessa skulle slopas från och med år 2000, men det finns indikationer på att de i viss mån slopades redan i slutet av år 1999. Olika brott påverkas i olika grad. Bland annat är inte uppgifterna om anmälda trafikbrott för åren från och med år 2000 jämförbara med tidigare uppgifter. För mer information om förändringar se årsboken Kriminalstatistik 2000.

Källor

Underlaget till statistiken över *misstänkta personer* kommer huvudsakligen från polisen och åklagare, men även från tullen. De beslut som polisen fattar för att avsluta ett ärende registreras och skickas sedan vidare till RPS, som vidarebefordrar uppgifterna till Brå. Åklagaren registrerar uppgifterna om uppklarade brott direkt i sina ärendehanteringssystem. Uppgifterna skickas därefter via Åklagarmyndigheten till Brå.

Uppgifterna från de olika källorna levereras till Brå för granskning, bearbetning och sammanställning.

April 2007

Brå ansvarar för den officiella kriminalstatistiken och har till uppgift att förse rättsväsendets myndigheter, brottsförebyggande aktörer och övriga användare med statistik av god kvalitet som underlag för beslutsfattande, utredningsverksamhet, debatt och forskning.

Brå:s statistikenhet sammanställer och presenterar, utifrån insamlade uppgifter från rättsväsendets administrativa system, årligen cirka 400 tabeller på månads-, kvartals- och årsbasis inom områdena brott, personer lagförda för brott, kriminalvård och återfall i brott. Uppgifterna redovisas på såväl nationell som regional och lokal nivå.

Tabellerna publiceras på Brå:s webbplats, www.bra.se/statistik, tillsammans med tolkningsanvisningar, kommentarer och analyser, samt i de två årliga publikationerna, Kriminalstatistik och Narkotikastatistik.