

Personer lagförda för brott år 2000

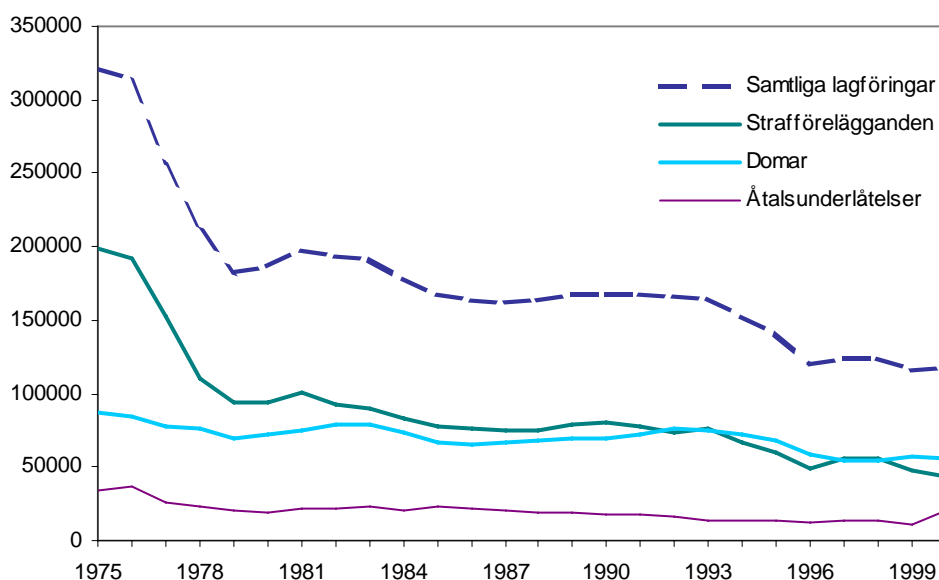
Här ges en kort sammanfattning av statistiken över personer lagförda för brott (lagföringsstatistik). Lagföringsstatistiken används framförallt för att kunna följa utvecklingen av olika påföljder. Däremot är det svårt att utifrån lagföringsstatistiken få en bild av brottsutvecklingen. För hjälp att tolka statistiken – se ”Tolka statistik” här på webbplatsen.

Statistiken över personer lagförda för brott redovisar de personer som av domstol (dom) eller åklagare (strafföreläggande och åtalsunderlåtelse) bedömts vara skyldiga till ett brott. Hur personer lagförda för brott definieras kan du läsa om under ”Vad mäter vi?” här på webbplatsen. Till exempel: Visste du att lagföringsstatistiken endast redovisar fällande domar i tingsrätten?

Samtliga personer lagförda för brott

Att en person blir lagförd innebär mycket förenklat att en person förklaras skyldig till brottet. År 2000 lagfördes cirka 118 700 personer. Av dessa fick cirka 63 200 personer så kallade strafförelägganden (böter och/eller villkorlig dom som utfärdas av åklagare) eller åtalsunderlåtelse (den misstänkte bedöms skyldig men åtal väcks inte på grund av att brottet är lindrigt eller att den skyldige är ung). Resterande cirka 55 500 personer dömdes vid domstol för olika brott. Ytterligare cirka 206 000 personer fick böter direkt av polis, så kallad ordningsbot. Antalet ordningsbot har ökat jämfört med föregående år, vilket delvis förklaras med att det är fler brott som kan leda till ordningsbot från och med år 1999.

Sedan år 1975 har antalet personer som lagförts för brott mer än halverats. Den största minskningen inträffade mellan åren 1975 och 1978, i samband med att fylleri avkriminaliserades år 1977. Under den efterföljande perioden är utvecklingen stabilare, men det har ändå skett en successiv minskning av antalet personer lagförda för brott (se figur 1).



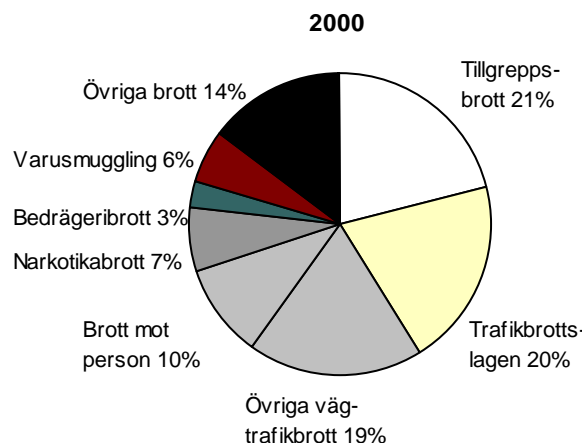
Figur 1. Antal personer lagförda för brott åren 1975-2000.

En förändring som skett i redovisningen av statistiken är att vi från och med år 2000 får åtalsunderlåtelse för vissa brott som vi inte fått tidigare. Detta gör att antalet åtalsunderlåtelse år 2000 är 20 124 vilket kan jämföras med år 1999 då antalet var 11 209.

Brott

Trafikbrott är den vanligaste brottskategorin i samband med lagföringar. År 2000 hade cirka 39 procent av de lagförda personerna begått brott mot olika vägtrafikförfattningar. Brott mot trafikbrottslagen utgör den största kategorin bland vägtrafikförfattningarna. I trafikbrottslagen ingår bland annat rattfylleri, olovlig körning och smitning från olycksplats.

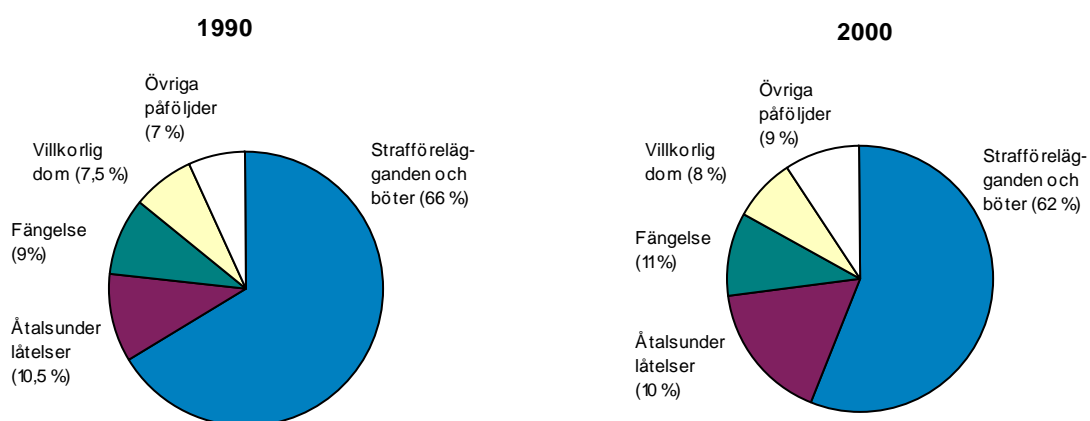
Tillgreppsbrotten uppgick år 2000 till omkring 21 procent av huvudbrotten för de lagförda personerna. Snatteri dominerar bland tillgreppsbrotten. Drygt hälften av tillgreppsbrotten bestod av snatteri år 2000.



Figur 2. Andel personer lagförda för brott efter huvudbrott, år 2000.

Påföljder

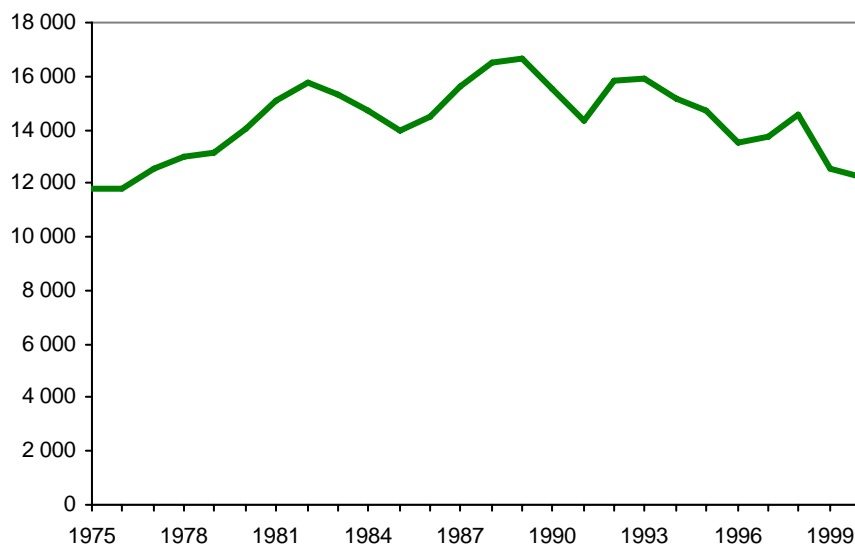
Med hjälp av lagföringsstatistiken är det möjligt att följa utvecklingen av olika påföljder. I figur 3 visas fördelningen av påföljder för år 1990 och 2000.



Figur 3. Andelen lagförda personer efter huvudpåföljd, åren 1990 och 2000.

År 2000 var antalet böter, genom domar och godkända strafförelägganden, cirka 66 300. Detta gör böter till den vanligaste påföljden (se figur 3). Andelen böter har minskat något under de senaste 10 åren även om antalet personer som får böter har ökat.

År 2000 dömdes knappt 12 300 personer till fängelse. Vad gäller utvecklingen av fängelsestraffet är det i dag en något större *andel* personer som döms till fängelse jämfört med för 10 år sedan. Nivån har fluktuerat kraftigt under 1980-talet och framåt, se figur 4.



Figur 4. Antal personer dömda till fängelse, åren 1975-2000.

De nya påföljderna som infördes 1 januari 1999 har år 2000 ökat markant. En av dessa är sluten ungdomsvård som är avsedd för ungdomar i åldrarna 15-17 år. Påföljden är tänkt att ersätta fängelse för de yngsta lagöverträdarna. År 2000 dömdes 115 personer till sluten ungdomsvård vilket kan jämföras med år 1999 då 69 personer dömdes till denna påföljd.

För ungdomar (upp till 21 år) finns det från och med år 1999 också en möjlighet att kombinera en dom om överlämnande till vård inom socialtjänsten med ett krav på att den unge ska utföra oavlönat arbete eller liknande, så kallad ungdomstjänst. Sammanlagt dömdes 18 procent (433 personer) av dem som överlämnades till vård inom socialtjänsten till ungdomstjänst. Detta är en ökning jämfört med år 1999 då motsvarande siffra var 12 procent.

Möjligheten att förena villkorlig dom med samhällstjänst blev också aktuell år 1999. Av de personer som dömdes till villkorlig dom år 1999 fick 25 procent det i kombination med samhällstjänst. År 2000 har motsvarande siffra ökat till 33 procent. De allra flesta (72 %) av dessa dömdes för grovt rattfylleri eller misshandel.

Kön

År 2000 var 84 procent av samtliga lagförda personer män. *Antalet* kvinnor som lagförts har legat på en relativt konstant nivå under den första delen av 1990-talet, i genomsnitt strax över 24 500 lagföringar per år. Under de senaste åren har nivån antalsmässigt sjunkit något. Ser man till *andelen* kvinnor som lagförts har det dock skett en ökning. Under 1990-talet har *andelen* kvinnor lagförda för brott ökat från 14 till 17 procent av det totala antalet lagföringar.

Snatteri, bedrägeri, missbruk av urkund och urkundsförfalskning är brottstyper där en hög *andel* av de lagförda är kvinnor. År 2000 utgjorde kvinnorna mellan 29 och 52 procent av alla lagförda för dessa brottstyper. Männerna däremot står för en hög *andel* av lagföringarna när det gäller misshandelsbrott, tillgrepp av motorfordon och sexualbrott. År 2000 var männens *andel* av samtliga lagföringar för dessa brott mellan 91 och 98 procent.

Om man ser till de brottstyper där *antalet* lagförda män respektive kvinnor är högt framträder en något annorlunda bild. Det vanligaste brottet sett i *antal* lagföringar bland kvinnor är snatteri, stöld, olovlig körning, brott mot vägtrafikkungörelsen, ringa narkotikabrott och varusmuggling i nämnd ordning. De vanligaste brotten sett i *antal* lagföringar bland männen är i fallande ordning olovlig körning, brott mot vägtrafikkungörelsen, rattfylleri (inklusive drograttfylleri och grovt rattfylleri), snatteri, misshandel (inklusive grov) och stöld.

Ungdomar

Cirka 22 800 lagförda personer år 2000 var i åldersgruppen 15-20 år, det vill säga nästan en femtedel av samtliga lagförda personer. Under 1990-talet har antalet ungdomar lagförda för brott genomgått en successiv minskning från cirka 36 000 lagförda personer till 22 800, vilket motsvarar en minskning med 37 procent. Det totala antalet lagföringar har under samma period minskat med 29 procent. Detta innebär att *andelen* lagförda ungdomar under 1990-talet varit relativt konstant (mellan 19 och 22 procent av samtliga personer lagförda för brott).

De brott, där ungdomar utgör en stor *andel* av samtliga lagföringar, är framförallt rån, tillgrepp av fortskaffningsmedel, skadegörelse och mened, falskt åtal m.m. (kap 15 Brottsbalken). År 2000 utgjorde 15-20 åringar mellan 41 och 58 procent av samtliga personer lagförda för dessa brott. Brottstyper där *antalet* lagförda ungdomar är högt är framförallt snatteri, stöld, olovlig körning, misshandel samt skadegörelse.

Regional fördelning

I figur 5 kan vi se att i förhållande till folkmängden har Södermanlands län det största antalet lagförda personer år 2000, följt av Östergötlands och Skåne län. I dessa län lagfördes mellan 1 500 och 1600 personer per 100 000 av medelfolkmängden år 2000. Minst antal lagföringar i relation till folkmängden hade Jönköpings, Västerbottens och Jämtlands län, med i genomsnitt 886 lagföringar per 100 000 av medelfolkmängden.



Figur 5. Antal personer lagförda för brott per 100 000 av medelfolkmängden i länen, år 2000.