

Brottsutvecklingen för vissa  
egendomsbrott, rattfylleri  
och narkotikabrott

**Brå – centrum för kunskap om brott och åtgärder mot brott**  
Brottsförebyggande rådet (Brå) verkar för att brottsligheten minskar och tryggheten ökar i samhället. Det gör vi genom att ta fram fakta och sprida kunskap om brottslighet, brottsförebyggande arbete och rättsväsendets reaktioner på brott.

ISSN 1100-6676  
URN: NBN: SE: BRA-528  
© Brottsförebyggande rådet 2013

Författare: Johanna Olseryd  
Omslagsillustration: Susanne Engman  
Produktion: Brottsförebyggande rådet, Box 1386, 111 93 Stockholm  
Telefon 08-401 87 00, fax 08-411 90 75, e-post [info@bra.se](mailto:info@bra.se), [www.bra.se](http://www.bra.se)

# Innehåll

<b>Sammanfattning</b> .....	5
<b>Inledning</b> .....	7
Bakgrund .....	7
Syfte och frågeställningar .....	8
Källor .....	8
Begränsningar .....	8
Disposition .....	10
<b>Egendomsbrott</b> .....	11
<b>Bostadsinbrott</b> .....	14
<b>Bilstöld</b> .....	17
<b>Stöld ur och från fordon</b> .....	20
<b>Cykelstöld</b> .....	23
<b>Bedrägeri</b> .....	26
<b>Skadegörelse</b> .....	29
<b>Narkotikabrott</b> .....	32
<b>Rattfylleri</b> .....	35
<b>Bilagor</b> .....	38
Bilaga 1. Källor som ligger till grund för bedömningen av respektive brottstyp. ....	38
Bilaga 2. Kort om de mest använda källorna .....	42
Bilaga 3. Definitioner .....	44



# Sammanfattning

## *Egendomsbrott*

Samtliga redovisade källor (Nationella trygghetsundersökningen (NTU), Skolundersökningen om brott (SUB) och statistiken över anmälda brott) ger en samstämmig bild av att egendomsbrotten i stort (här definierat som bostadsinbrott, bilstöld, cykelstöld samt stöld ur och från fordon) minskat under de senaste åren. Källorna visar också att det är en fortsättning på en längre tids nedgång som började i slutet av 90-talet.

## *Bostadsinbrott*

Bedömningen är att utsattheten för bostadsinbrott, och då främst villainbrott, ökat något under de senaste åren. Sett i ett längre perspektiv är dagens nivå i linje med den under 80-talet.

## *Bilstöld*

De presenterade källorna visar en samstämmig bild av utvecklingen av bilstöld. Brå bedömer att utsattheten för bilstöld minskat sedan slutet av 90-talet.

## *Stöld ur eller från fordon*

Samtliga statistikkällor som studerats visar alla tre på en minskning i antalet fall av stölder ur eller från fordon. Bedömningen är därför att denna brottstyp minskat i omfattning, och gjort så sedan slutet av 90-talet.

## *Cykelstöld*

Utsattheten för cykelstöld har varit stabil med en tendens till minskning under de senaste åren enligt flera källor. Sett i ett längre perspektiv har det skett en utplaning i antalet anmälda brott, från en tidigare minskning som var som störst under slutet av 90-talet.

## *Bedrägeri*

Brå bedömer att utsattheten för bedrägeri har ökat under de senaste åren. Det gäller både utsattheten bland privatpersoner, men också bland företag, som inkluderas i statistiken över anmälda brott.

### *Skadegörelse*

I brist på tillförlitliga källor gör Brå ingen bedömning över skadegörelsens utveckling i stort. Utifrån det som framkommit i SUB är det dock troligt att deltagandet i skadegörelserelaterade handlingar bland ungdomar minskat sedan 1995, då undersökningen började göras.

### *Narkotikabrott*

Självdeklarationsundersökningar tyder på att användningen av narkotika i befolkningen legat stabilt på samma nivå under de senaste åren. Att antalet anmälda brott ökat kontinuerligt beror på att rättsväsendets myndigheter lagt mer och mer resurser på att upptäcka narkotikabrott.

### *Rattfylleri*

Bedömningen är att rattfylleriet har minskat under de senaste åren. Denna slutsats dras på basis av att andelen och antalet alkoholpåverkade förare som dör i trafiken minskar och att alkoholkonsumtionen i stort minskat sedan mitten på 00-talet. Andelen alkoholpåverkade bilförare som omkommer i trafiken ökade åren 2011 och 2012 men det är för tidigt att avgöra om detta utgör ett trendbrott.

# Inledning

## Bakgrund

Brå har till uppgift att beskriva brottsligheten och dess utveckling. Det kan dock vara svårt att skapa sig en bild av hur den faktiska brottsutvecklingen ser ut eftersom det finns många olika sätt att mäta den. Olika källor belyser olika aspekter, och var och en bidrar genom att beskriva en del av bilden. Endast genom att sammanföra dessa går det att ge en mer heltäckande beskrivning. Eftersom olika källor kan ge motsägande bilder är det viktigt att ha kunskaper om eventuella definitioner, felkällor och metodfrågor innan man drar slutsatser. Bland annat är det viktigt att hålla isär den faktiska utsattheten för brott och antalet brott som anmäls till och hanteras av rättsväsendets myndigheter, eftersom anmälningsbenägenheten och mörkertalet varierar över tid och mellan olika brottstyper.

Denna kortanalys är den första i en serie som har tagits fram för att med hjälp av tillgängliga källor ge en så aktuell och lättförståelig bild av brottsutvecklingen i Sverige som möjligt<sup>1</sup>. I rapporten redovisas en övergripande bild av brottsutvecklingen för ett antal brottstyper baserad på en genomgång av de lämpligaste källorna. I denna kortanalys beskrivs egendomsbrotten i stort samt underkategorierna bostadsinbrott, bilstöld, stölder ur och från fordon och cykelstölder, men även brottstyperna bedrägeri, skadegörelse, narkotikabrott och rattfylleri. Eftersom en av de viktigaste källorna är den Nationella trygghetsundersökningen (NTU), som genomförts sedan 2006, ligger tyngdpunkten i beskrivningarna på utvecklingen under andra halvan av 00-talet. Varje beskrivning avslutas med en sammanfattande bedömning över hur utvecklingen ser ut för respektive brottstyp. Förhoppningen är att rapporten ska kunna användas som ett uppslagsverk, dels för att få en aktuell lägesbild av brottsutveck-

---

<sup>1</sup> Brå publicerar även sedan 70-talet antologin *Brottsutvecklingen i Sverige*. Skillnaden mellan kortanalyserna om brottsutvecklingen och *Brottsutvecklingen i Sverige* är att analyserna är mer kortfattade och utkommer två gånger per år (på hösten beskrivs egendomsbrotten och spaningsbrotten och på våren brotten mot person). *Brottsutvecklingen i Sverige* är mer omfattande och ger även en beskrivning av hur de olika brottstyperna hanteras genom rättskedjan, vilka gärningspersonerna är med mera. Kortanalyserna om brottsutvecklingen är alltså tänkta som ett komplement till den mer fullödiga beskrivningen som publiceras ungefär vart fjärde år.

lingen, dels för att få en bild av vilka källor som ligger till grund för bedömningen av respektive brottstyp.

## Syfte och frågeställningar

Rapporten har flera syften:

- Att ge en aktuell bild av brottsutvecklingen i Sverige med hjälp av tillgängliga källor, dels på övergripande nivå, dels för enskilda brottskategorier.
- Att läsarna ska kunna bilda sig en uppfattning om utvecklingen inom ett antal centrala brottstyper på ett lättillgängligt sätt.
- Att snabbt fånga upp och beskriva om det skett förändringar som har betydelse för brottsutvecklingen.

Frågeställningar:

- Hur omfattande är utsattheten i befolkningen för de brottstyper som studeras (egendomsbrott överlag, bostadsinbrott, bilstöld, stöld ur eller från fordon, cykelstöld, bedrägeri, skadegörelse, narkotikabrott och rattfylleri)?
- Hur ser utvecklingen ut för respektive brottstyp?
- Har det skett några betydelsefulla förändringar i utsatthet under de senaste åren?

## Källor

Ett antal olika källor används i redovisningen. De primära källorna är Brås *Nationella trygghetsundersökning* (NTU), *Skolundersökningen om brott* (SUB) samt statistiken över anmälda brott. I de fall det är relevant används även andra källor, till exempel brottsoffer- och självdeklarationsundersökningar, registerdata samt rapporter och forskningsunderlag.

För att beskrivningarna ska vara så lättlästa som möjligt har definitioner, listor över använda källor, samt beskrivningarna av de olika källorna som använts lagts i bilagor i slutet av rapporten. I bilaga 1 listas de källor som ligger till grund för bedömningen för respektive brottstyp. I bilaga 2 ges en kort beskrivning av de huvudsakliga källor som denna rapports slutsatser bygger på med hänvisning till var man kan läsa mer om dem. I bilaga 3 beskrivs definitionen av respektive brottstyp i de olika källorna.

## Begränsningar

Rapporten har vissa begränsningar som man bör ta i beaktande vid läsningen.

*Rapporten utgör till stor del en beskrivning av brottsutvecklingen.* Frågan om varför utvecklingen sett ut på det ena eller det andra sättet kvarstår oftast. I rapporten görs ingen närmare analys av eventuella bakgrundsfaktorer som påverkat utvecklingen. Några sådana analyser låter sig inte göras med det tillvägagångssätt som används här, utan



eventuella orsaker till utvecklingen av olika brott behöver vara föremål för mer djupgående analyser.

*Beskrivningen ger i huvudsak en bild av hur det ser ut nu och några år bakåt i tiden.* En begränsning som berör de brottstyper som behandlas i NTU är att undersökningen bara har genomförts sedan 2006. Därför finns inte några jämförbara uppgifter tillgängliga längre bakåt i tiden. För att få en mer fullständig bild krävs att man tittar på de olika brottstyperna under ett längre tidsperspektiv. Att en brottstyp verkar minska eller öka måste ses i relation till att nivåerna kan ha legat mycket högre eller lägre under tidigare perioder. I anslutning till det som nämnts ovan om analyser av förklaringsfaktorer brukar ett längre tidsperspektiv behövas inte minst för att rama in och sätta utvecklingen i ett sammanhang.

*Framställningen ger en förenklad bild av verkligheten.* Inom ramen för varje kategori finns det utrymme för både ökning och minskningar om man bryter ner siffrorna på en högre detaljnivå. Att en brottstyp minskat överlag behöver inte motsäga att någon viss undergrupp ökat, eller att utsattheten för en viss grupp av personer ökat. Det kan också förekomma geografiska variationer som på nationell nivå utjämnas till en ökning eller minskning.

*Man kan inte alltid dra slutsatsen att en ökning i statistiken är dålig och att en minskning är bra.* Framför allt den registerbaserade statistiken är beroende av att de som utsatts faktiskt polisanmäler. Ökad medvetenhet kan leda till att vissa brott uppmärksammas och att fler upplever att det de utsatts för brott. Minskad tolerans kan leda till att fler anser sig utsatta för brott i takt med att definitioner utvidgas. Lagstiftningsförändringar kan innebära att handlingar kriminaliseras eller avkriminaliseras. Med andra ord kan ett ökat antal anmälda brott bero på att fler anmäler, inte att fler utsätts. Det kan då betraktas som positivt att ett större antal brott kommer till rättsväsendets kännedom.

*Självdeklarationsundersökningar som NTU och anmälningsstatistiken fångar delvis olika populationer.* NTU ger en bra bild av de brott som privatpersoner utsatts för. Statistiken över anmälda brott fångar upp delar av denna utsatthet (ibland mer, ibland mindre beroende på anmälningsbenägenheten). Den fångar dock även upp utsattheten för till exempel egendomsbrott och bedrägerier bland företag och myndigheter med flera som inte fångas upp i NTU. Det bidrar till att källorna inte alltid ger en samstämmig bild. De båda källorna har också bristen att de mest brottsutsatta grupperna, till exempel hemlösa och kriminella, inte fångas upp.

*Vi har aldrig hela bilden klar för oss.* Det kan alltid uppkomma nya betraktelsesätt eller forskningsresultat som belyser sådana delar av brottsligheten som inte tidigare varit kända. Samtliga källor som används är belagda med olika typer av metodproblem. Därför kan nya forskningsmässiga och metodologiska insikter bidra till att tidigare tolkningar behöver omvärderas i ljuset av ny information.

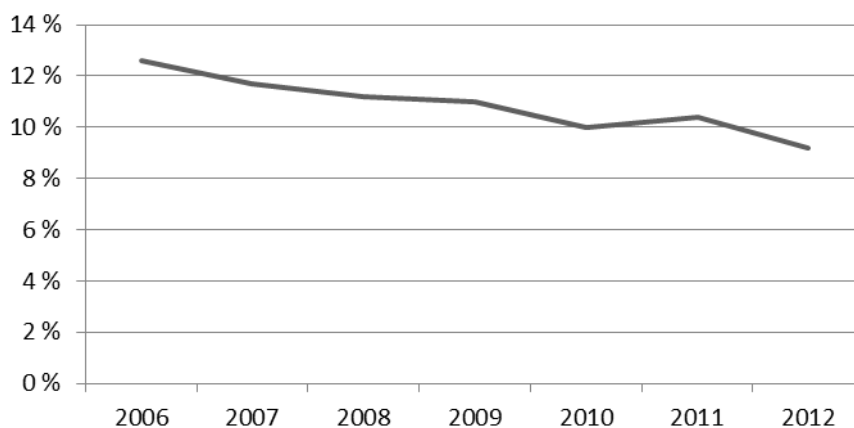
## **Disposition**

Rapporten ger först en övergripande beskrivning av egendomsbrott totalt (här definierat som bostadsinbrott, bilstöld, cykelstöld samt stöld ur och från fordon), varefter den beskriver de olika brottstyperna inom egendomsbrotten var för sig samt brottstyperna bedrägeri, skadegörelse, narkotikabrott och rattfylleri. För varje brottstyp presenteras en figur som illustrerar utvecklingen tillsammans med en förklarande text som ger en kort beskrivning och lyfter fram viktiga förändringar som ägt rum. Varje avsnitt avslutas med en sammanfattande bedömning av brottsutvecklingen för just den brottstypen.

# Egendomsbrott

De flesta drabbas någon gång i livet av ett egendomsbrott. De utgör en omfattande kategori brott som inrymmer många olika typer av händelser, allt från mycket integritetskränkande bostadsinbrott till snatterier. I denna kortanalys definieras egendomsbrotten efter de egendomsbrott som efterfrågas i NTU, det vill säga bostadsinbrott, bilstöld, stöld ur/från fordon och cykelstöld.

År 2013 uppgav 9,2 procent av de svarande i NTU att deras hushåll utsatts för egendomsbrott under 2012. Räknat på samtliga hushåll i befolkningen skattades att antalet utsatta hushåll uppgick till 375 000. Utsattheten för egendomsbrott har minskat i stort sett varje år som NTU genomförts (se figur 1). Utsattheten har totalt sett minskat med över 25 procent (3,4 procentenheter) sedan 2006.

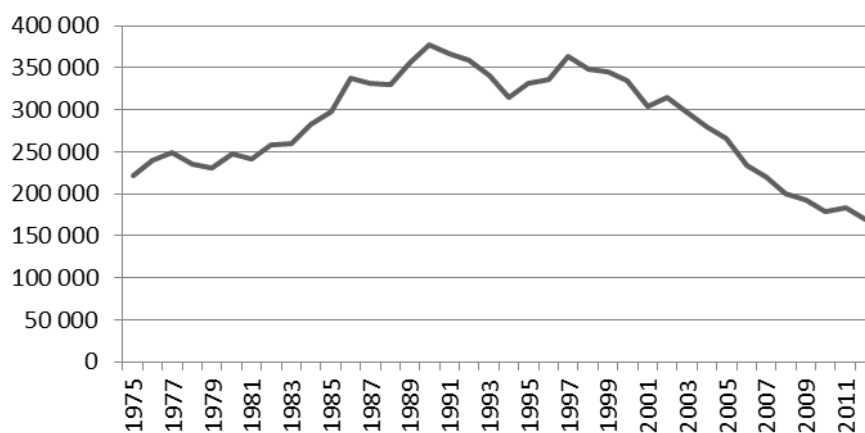


Figur 1. Andelen hushåll utsatta för egendomsbrott (bostadsinbrott, bilstöld, stöld ur/från fordon och cykelstöld) åren 2006–2012. Källa: NTU.

I den senaste omgången av *Skolundersökningen om brott* (SUB) uppgav 45 procent av de svarande niondeklassarna att de *deltagit* i någon typ av stöldrelaterad handling under 2011. Enligt undersökningen har deltagandet i sådana beteenden bland niondeklassare minskat med nästan en femtedel från 54 till 45 procent mellan de senaste två mättillfällena (åren 2008 och 2011). Utvecklingen är en fortsättning på den kontinuerliga minskning som kunnat skönjas sedan mitten av 90-talet. År 1995 var motsvarande andel 66 procent.

Den senaste undersökningen visar även att *utsattheten* för stöldrelaterade handlingar har minskat mellan 2008 och 2011, men inte med lika mycket, från 30 till 26 procent. Sedan 1995 har utsattheten, med undantag för den senaste minskningen, legat relativt stabilt kring 30 procent.

Statistiken över anmälda brott följer den utsatthet som uppges i NTU, inklusive uppgången år 2011<sup>2</sup>. Siffrorna visar dock återigen på en minskning för 2012, och därmed en fortsättning på den trend som pågått sedan slutet av 90-talet (se figur 2). Det kan vara vanskligt att använda antalet anmälda brott som en indikation på brottsnivån för alla typer av egendomsbrott sammanslaget, eftersom anmälningsbenägenheten varierar beroende på vilken typ man studerar. NTU visar dock att den uppgivna anmälningsbenägenheten för samtliga typer av egendomsbrott som undersöks varit konstant (kring 50 procent) under alla undersökningsår (NTU 2013). Därför kan man viss med försiktighet använda anmälningsstatistiken som en indikation på utvecklingen.



Figur 2. Antalet anmälda bostadsinbrott, bil- och cykelstölder samt stölder ur eller från fordon åren 1975–2012. Källa: Anmälningsstatistiken.

#### **Brås bedömning: Egendomsbrotten minskar**

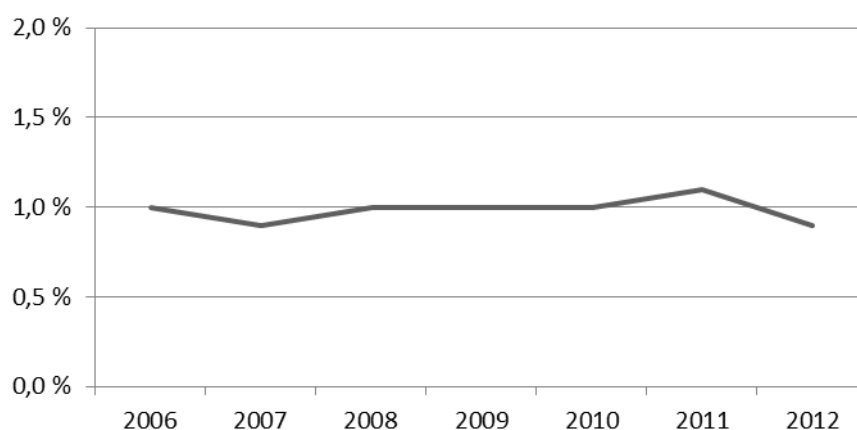
Samtliga redovisade källor (NTU, SUB och statistiken över anmälda brott) ger en samstämmig bild av att egendomsbrotten i stort minskat under de senaste åren. Källorna visar också att det är en fortsättning på en längre tids nedgång som började i slutet av 90-talet.

<sup>2</sup> Utvecklingen för samtliga egendomsbrott (stöld- rån och häleribrott) i anmälningsstatistiken visar samma trend som för de fyra brottstyper som avhandlas här. De fyra kategorierna utgör tillsammans cirka en tredjedel av samtliga anmälda egendomsbrott. Andra stora kategorier av egendomsbrott som således inte tas upp i denna kortanalys är till exempel snatterier och inbrott i butiker.

Det finns indikationer på att det sker en strukturförändring inom brottsligheten från stöldbrott till bedrägeribrott. Tillfällesstrukturen har förändrats, bland annat i och med bättre skalskydd och en minskad kontanthantering i samhället. Om denna utveckling fortsätter finns det anledning att tro att egendomsbrotten kommer att minska ytterligare under de närmaste åren.

## Bostadsinbrott

Enligt NTU utsattes 0,9 procent av alla hushåll för bostadsinbrott under år 2012. Det motsvarar ungefär 36 000 hushåll i landet. Figur 3 visar att andelen utsatta inte har förändrats under de senaste åren, utan har legat stabilt kring 1 procent sedan 2006.



Figur 3. Andelen hushåll utsatta för inbrott år 2006–2012. Källa: NTU.

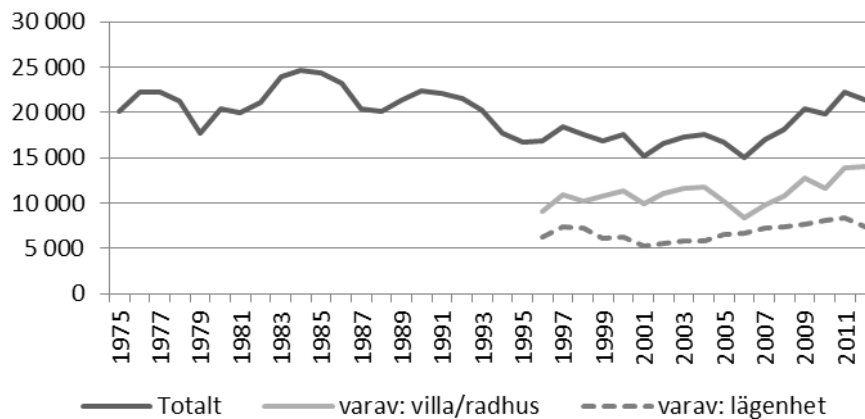
Enligt SUB har andelen niondeklassare som uppgett att de gjort inbrott i en bostad eller annan byggnad minskat med en tredjedel från nästan 9 procent år 2008 till 6 procent 2011. Minskningen har pågått sedan undersökningen började göras 1995, då nivåerna låg kring 14 procent.

Statistiken över anmälda brott (figur 4) visar att antalet anmälda bostadsinbrott i villa och lägenhet har ökat sedan 2006. Sett i ett längre tidsperspektiv är antalet högre än det var under decenniet innan och närmar sig nu 80-talets nivåer.

Utvecklingen ser därmed olika ut i NTU och i statistiken över anmälda brott. En viktig anledning är att NTU även inkluderar inbrott i fritidshus och i viss utsträckning inbrott som skett i förråd, garage med mera (dessa

utgör dock egna kategorier i anmälningsstatistiken), inbrottstyper som enligt anmälningsstatistiken minskat i omfattning. Den jämna utsattheten enligt NTU kan därför delvis vara en konsekvens av att summan av en ökad utsatthet för inbrott i villor och lägenheter och en samtidig minskning i utsatthet för inbrott i fritidshus och förråd, garage med mera är mer eller mindre konstant.

NTU visar också att anmälningsbenägenheten för inbrott har ökat. Även detta kan förklara en del av ökningen i statistiken över anmälda brott som inte återfinns i NTU-resultaten.

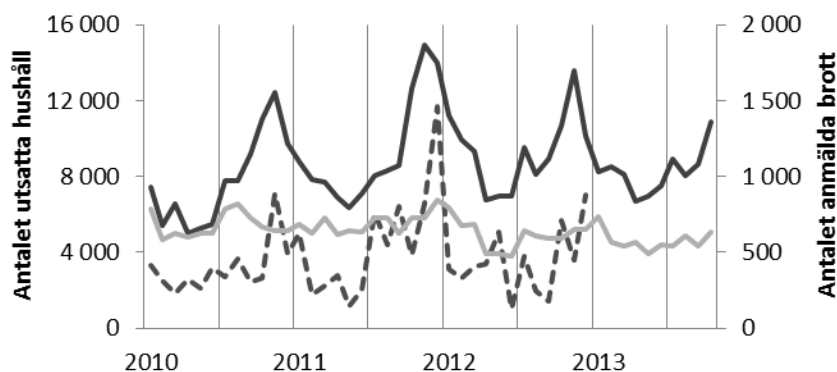


Figur 4. Antalet anmälda bostadsinbrott åren 1975–2012.  
Källa: Anmälningsstatistiken.

Statistiken kan delas upp efter om de utsatta bor i villa/radhus eller i lägenhet. Utsattheten enligt NTU är högre bland dem som bor i villor och radhus än bland dem som bor i lägenhet. Också anmälningsstatistiken visar att det är inbrotten som sker i villor som i störst utsträckning bidragit till ökningen i antalet anmälningar sedan 2006. Däremot har det vikande antalet anmälningar om lägenhetsinbrott lett till en minskning i det totala antalet anmälda bostadsinbrott under 2012.

För att inte övertolka förändringar som sker i brottsutvecklingen över året är det viktigt att ha en bild över återkommande säsongsmönster. Figur 5 visar fördelningen i utsatthet och antalet anmälningar fördelat på årets månader. Det finns ett tydligt säsongsmönster för inbrott som sker i villor och radhus. NTU och anmälningsstatistiken visar att den typen av inbrott begås och anmäls oftare under årets tre sista månader. Vid inbrott i lägenheter finns inte samma mönster, de anmäls mer spritt över året. Med hjälp av anmälningsstatistiken kan man se att detta mönster inte alltid har funnits, utan har växt fram sedan mitten av 00-talet.

Bryter man ner anmälningsstatistiken på mindre geografiska enheter förekommer stora variationer i antalet anmälningar både mellan olika år och mellan olika månader under året. En orsak till detta är att en del av bostadsinbrotten begås i mer organiserad form. Därför kan variationerna bli stora när samma gärningspersoner ligger bakom ett antal inbrott i samma område, vilket ger utslag i statistiken.



- Hushåll utsatta för bostadsinbrott enligt NTU (vänster y-axel)
- Anmälda inbrott i villa/radhus enligt anmälningsstatistiken (höger y-axel)
- Anmälda inbrott i lägenhet enligt anmälningsstatistiken (höger y-axel)

Figur 5. Antalet hushåll utsatta för bostadsinbrott månadsvis åren 2010–2012 (vänster y-axel) samt antalet anmälda bostadsinbrott i villa/radhus respektive lägenhetmånadsvis perioden januari 2010 till oktober 2013 (höger y-axel). (Observera att statistiken för år 2013 är preliminär). Källa: NTU och anmälningsstatistiken.

**Brås bedömning: Bostadsinbrotten ökar något**

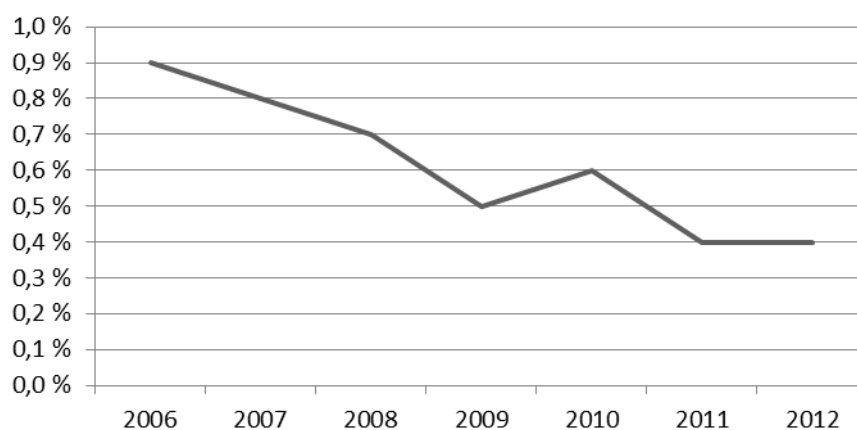
Brå bedömer att utsattheten för bostadsinbrott ökat under de senaste åren och då särskilt villainbrotten. NTU och anmälningsstatistiken visar på olika utveckling, eftersom även inbrott i fritidshus och vissa andra utrymmen (till exempel förråd och garage) i viss utsträckning fångas upp i NTU, men inte i anmälningsstatistiken. Dessa inbrottstyper har minskat under de senaste åren, vilket gör att utsattheten för alla dessa typer av inbrott sammantaget framstår som oförändrad.

SUB visar att ungdomar i årskurs nio begår inbrott i allt lägre utsträckning. Detta motsäger inte att det skett en ökning av framför allt villainbrotten, men att de begås av andra typer av gärningspersoner. Från polisiärt håll menar man att ökningen i framför allt antalet villainbrott beror på ett ökat antal gärningspersoner som ingår i organiserade ligor (Sambandet 2012).



## Bilstöld

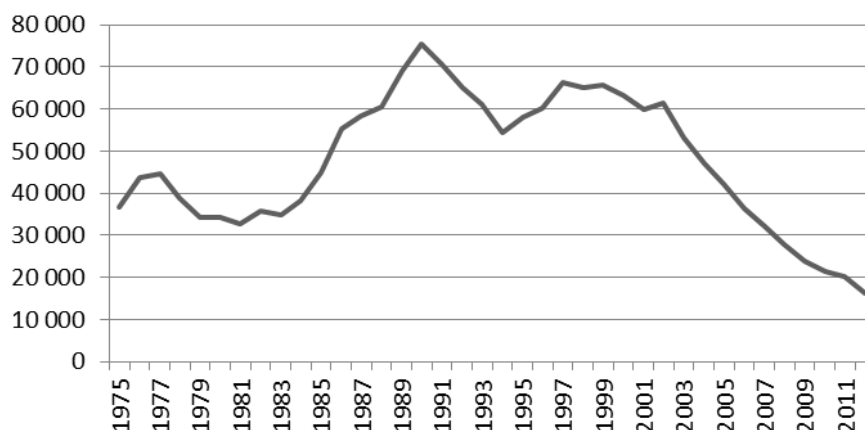
Enligt NTU utsattes 0,4 procent av samtliga hushåll som hade bil för bilstöld år 2012 (om även hushåll som inte hade bil inkluderas är utsattheten 0,3 procent). Det motsvarar 11 000 hushåll. Andelen utsatta hushåll har minskat från 0,9 till 0,4 procent mellan 2006 och 2012. Med andra ord har det enligt NTU skett en halvering i utsattheten för bilstöld (figur 6).



Figur 6. Andel hushåll utsatta för bilstöld (av samtliga hushåll som ägde bil) åren 2006–2012. Källa: NTU.

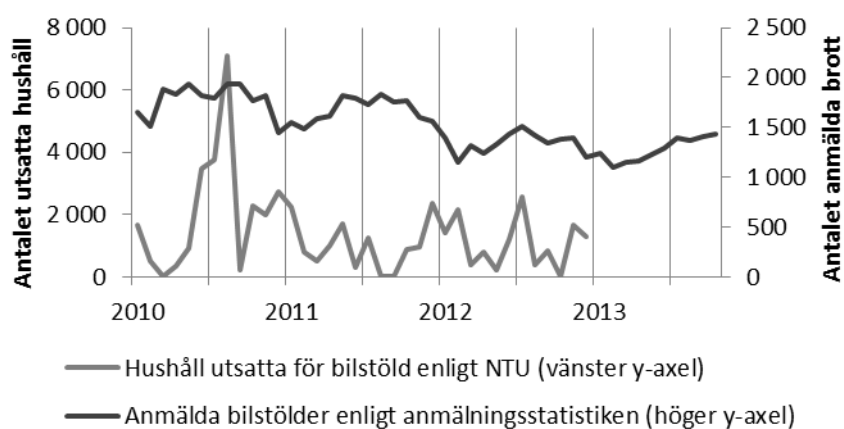
Enligt SUB är andelen niondeklassare som uppger att de stulit en billåg; omkring en procent av de tillfrågade uppger att de stulit en bil. Sedan undersökningen började göras 1995 har det skett en kontinuerlig minskning från de 2,7 procent som uppgav att de stulit en bil i den första undersökningen. Minskningen i antalet bilstölder som begås av unga bekräftas också av att bilstöld inte längre är den brottstyp som bäst indikerar en fortsatt brottskarriär hos unga lagöverträdare (Brå 2011).

Eftersom anmälningsbenägenheten är hög för detta brott (i NTU rapporteras att så gott som samtliga bilstölder polisanmäls) kan även anmälningsstatistiken användas för att ge en bild av nivån och utvecklingen för bilbrott. Figur 7 visar att antalet bilstölder minskat kontinuerligt sedan slutet av 90-talet.



Figur 7. Antalet anmälda bilstölder åren 1975–2012.  
Källa: Anmälningssstatistiken.

Med hjälp av anmälningssstatistiken som presenteras i figur 8 kan man utläsa att det finns en säsongvariation i när bilstölder anmäls. Figuren visar också att motsvarande uppgifter i NTU är mer svårtolkade, vilket främst beror på att antalet personer som uppger att hushållet utsatts är så litet att slumpmässiga variationer får stort genomslag för denna brottstyp. Som nämnts ovan vet vi att en mycket stor del av bilstölderna anmäls – och kan därför i högre grad förlita oss på anmälningssstatistiken. Därför kan vi dra slutsatsen att bilstölder är vanligare på sommarhalvåret än under vintermånaderna, ett mönster som håller i sig trots nedgången i nivå.



Figur 8. Antal hushåll utsatta för bilstöld månadsvis åren 2010–2012 (vänster y-axel) samt antalet anmälda bilstölder månadsvis perioden januari 2010 till augusti 2013 (höger y-axel). (Observera att statistiken för år 2013 är preliminär). Källa: NTU och Anmälningssstatistiken.

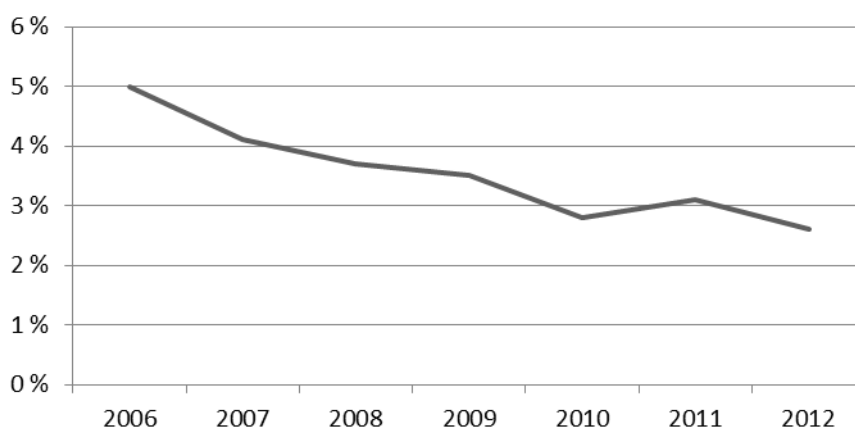
#### Brås bedömning: Bilstölderna minskar

Alla tre källor visar en samstämmig bild av utvecklingen; utsattheten för bilstöld har minskat kontinuerligt sedan slutet av 90-talet. Bilstölderna har minskat sedan ett EU-direktiv infördes år 1998 (95/56/EC) som innebär att alla ny tillverkade bilar måste förses med ett elektroniskt stöldskydd. I takt med att bilparken byts ut finns allt färre bilar som kan stjälas utan tillgång till bilnyckel. Denna förklaring får också stöd i statistik från

försäkringsbolag som visar att bilar som tillverkats före 1998 anmäls stulna i högre grad än de som tillverkats senare.

## Stöld ur och från fordon

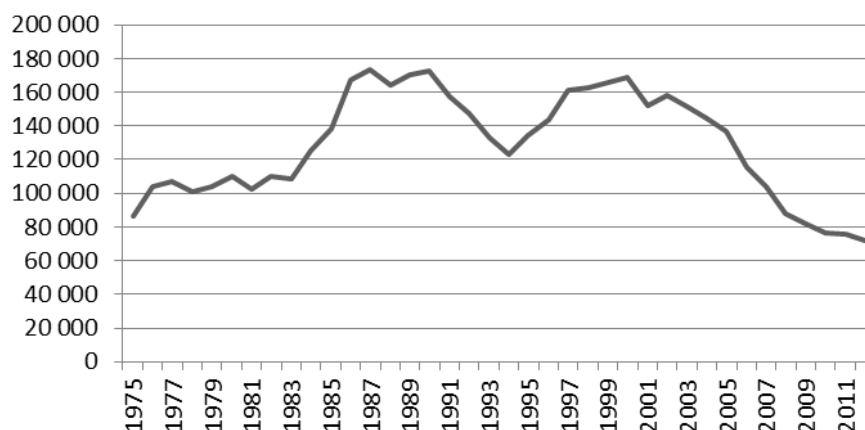
Enligt NTU utsattes 2,6 procent av alla hushåll för stöld ur eller från fordon år 2012. Det motsvarade 106 000 hushåll i befolkningen. I figur 9 presenteras utsattheten för denna typ av stöld över tid. Den visar att utsattheten har minskat med ungefär hälften, från 5,0 till 2,6 procent sedan 2006, och att minskningen mellan de två senaste åren var 0,5 procentenheter.



Figur 9. Andel hushåll utsatta för stöld ur eller från fordon åren 2006–2012. Källa: NTU.

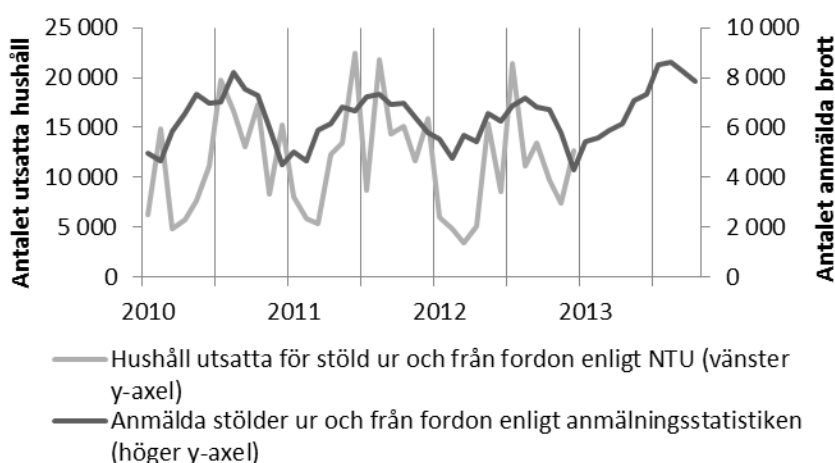
Enligt SUB har andelen niondeklassare som uppger att de stulit något ur en bil minskat med två tredjedelar från 6 till 2 procent mellan det första mättillfället 1995 och det senaste mättillfället 2011. Mellan de senaste två mättillfällena (2008 och 2011) har andelen minskat med 1,0 procentenheter.

Figur 10 visar antalet polisanmälda stölder ur eller från fordon sedan mitten på 70-talet. Den visar att utvecklingen för dessa brott i stort följer den för bilstölder (figur 7). Liksom NTU visar en minskning sedan 2006, visar statistiken över anmälda brott att allt färre stölder ur eller från fordon har anmälts sedan slutet av 90-talet.



Figur 10. Antalet anmälda stölder ur eller från fordon åren 1975–2012. Källa: Anmälningstatistiken.

De säsongsvisa mönstren för stölder som sker ur eller från fordon påminner om mönstren för bilstöld. Figur 11 visar att överensstämmelsen mellan NTU och anmälningstatistiken är relativt hög. Båda källorna visar att utsattheten är högre under sommarhalvåret och att det varje år sker en minskning i antalet anmälningar under årets första månader.



Figur 11. Antalet hushåll utsatta för stöld ur eller från fordon månadsvis åren 2010–2012 (vänster y-axel) samt antalet anmälda stölder ur eller från fordon månadsvis perioden januari 2010 till oktober 2013 (höger y-axel). (Observera att statistiken för år 2013 är preliminär). Källa: NTU och Anmälningstatistiken.

#### Brås bedömning: Stölder ur eller från fordon minskar

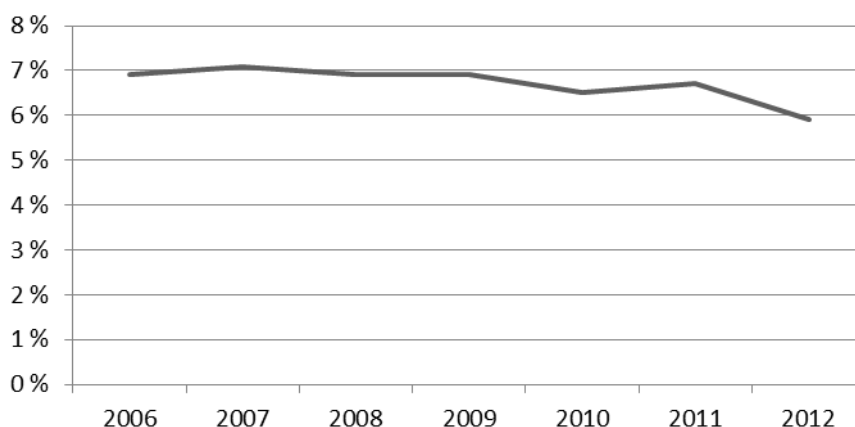
NTU, SUB och statistiken över anmälda brott visar alla tre på en minskning i antalet fall av stölder ur eller från fordon. Bedömningen är därför att denna brottstyp minskat i omfattning sedan slutet av 90-talet.

Det är troligt att en del av minskningen är en bieffekt av utvecklingen av bilstöld, eftersom brotten ofta begås vid ett och samma tillfälle (Brå 2008). Nyttillverkade bilar har också inbyggd bilstereo, vilket omöjliggör att sådana stjäls, något som var en relativt vanlig typ av stöld ur fordon tidigare. En ytterligare förklaring kan vara att bilägare blivit bättre på att

inte lämna värdefulla saker i sina bilar och att bilar mer sällan parkeras på oövervakade, offentliga platser. Användning av kameraövervakning på parkeringsplatser har till exempel blivit vanligare och har visat sig ha en brottsförebyggande effekt (Brå 2012).

# Cykelstöld

Andelen hushåll som i NTU uppger sig ha utsatts för cykelstöld var 5,9 procent år 2012<sup>3</sup> (figur 12). Det motsvarar 242 000 hushåll. Andelen utsatta har minskat med 1,0 procentenheter sedan 2006.



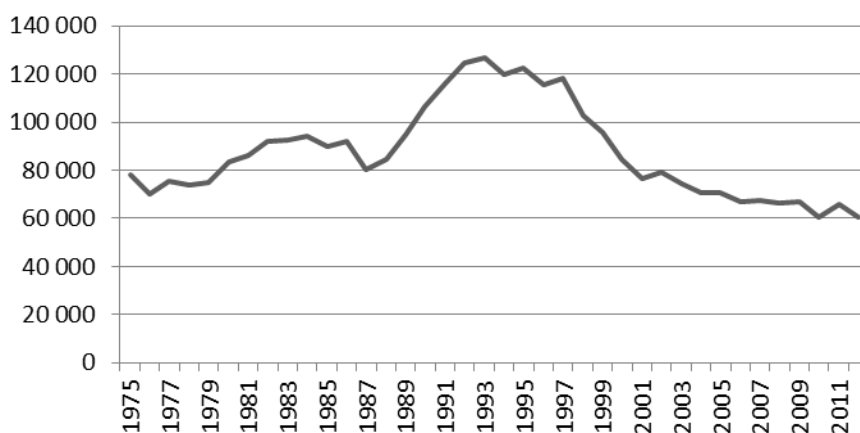
Figur 12. Andelen utsatta för cykelstöld åren 2006–2012. Källa: NTU.

Enligt SUB har andelen niondeklassare som uppger att de stulit en cykel minskat med nästan hälften, från 14 till 8 procent mellan åren 1995 och 2011. Större delen av minskningen skedde dock mellan de två senaste mätningarna, det vill säga mellan 2008 och 2011. Även utsattheten för cykelstöld bland niondeklassare har minskat från 18 till 14 procent under perioden 1995–2011.

Figur 13 visar utvecklingen för antalet anmälda cykelstölder sedan mitten av 70-talet. År 2012 anmäldes cirka 60 000 cykelstölder. Anmälningsbenägenheten är låg vid cykelstöld och kan variera i takt med att försäkringsvillkor ändras. Därför bör man inte använda den som primär källa för att beskriva cykelstöldernas omfattning. Ser man till utvecklingen ger dock anmälningsstatistiken samma bild som NTU, det vill säga att antalet

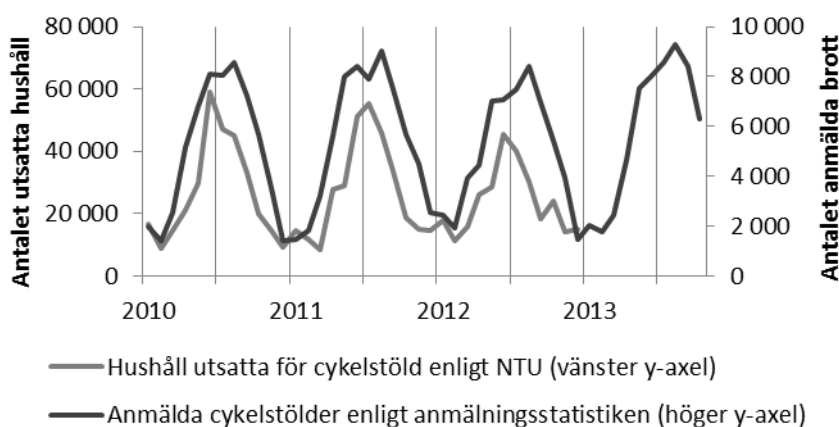
<sup>3</sup> Denna andel räknas på samtliga hushåll, inte bara på de hushåll som äger en cykel så som i fråga om bilstöld.

minskat svagt under de senaste åren. Ser man längre tillbaka i tiden har det skett en utplaning efter en markant minskning under andra hälften av 90-talet.



Figur 13. Antalet anmälda cykelstölder åren 1975–2012.  
Källa: Anmälningsstatistiken.

Utsattheten för cykelstöld varierar kraftigt under årets olika månader. Figuren nedan visar att utsattheten, liksom anmälningarna, är vanligast under sommarmånaderna. På vintern sker avsevärt färre cykelstölder. Mönstret har varit detsamma under flera år.



Figur 14. Antalet hushåll utsatta för cykelstöld månadsvis åren 2010–2012 (vänster y-axel) samt antalet anmälda cykelstölder månadsvis perioden januari 2010 till oktober 2013 (höger y-axel). (Observera att statistiken för år 2013 är preliminär). Källa: NTU och Anmälningsstatistiken.

**Brås bedömning: Antalet cykelstölder relativt stabilt**

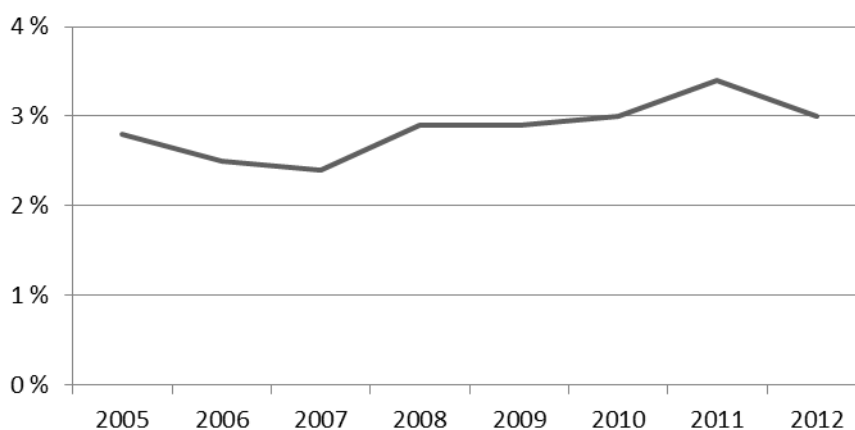
Utsattheten för cykelstölder har varit stabil med en tendens till minskning under de senaste åren enligt NTU, SUB och statistiken över anmälda brott. Detta trots att fler exponeras i och med att cyklandet ökat (Sifo 2012). Sett i ett längre perspektiv har det skett en utplaning i antalet anmälda brott från en tidigare minskning som var som störst under andra hälften av 90-talet.



Det har tidigare konstaterats (Brå 2008) att minskningen i antalet anmälda brott berott både på en minskad faktisk utsatthet till följd av bättre lås och större försiktighet bland cykelägarna, men också på en minskad anmälningsbenägenhet på grund av förändrade försäkringsvillkor vid cykelstöld.

## Bedrägeri

Enligt NTU utsattes 3,0 procent av befolkningen för bedrägeri år 2012 (figur 15). Det beräknas motsvara ungefär 219 000 personer. Utsattheten för bedrägeri har ökat sedan undersökningen började göras 2005. Den senaste undersökningen visar på en minskning i utsatthet men det är för tidigt att säga vad det beror på.



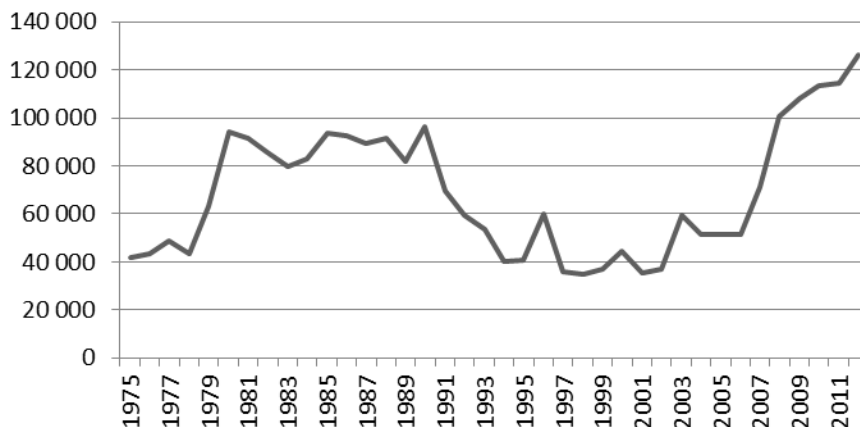
Figur 15. Andelen personer utsatta för bedrägeri åren 2005–2012.  
Källa: NTU.

Andelen niondeklassare (SUB) som uppger att de ”skaffat sig pengar genom att lura någon” har minskat från 20 till 12 procent mellan 1995 och 2011. Eftersom frågan endast täcker in en liten del av alla de handlingar som är att beteckna som bedrägeri, är det troligt att denna andel minskat samtidigt som andra typer av bedrägeri som utförs av andra gärningspersoner har blivit vanligare, till exempel bedrägerier med hjälp av kontokort.

Antalet anmälda brott har ökat markant sedan mitten på 00-talet (figur 16). Anmälningar om datorbedrägeri och bedrägerier som sker med hjälp av internet står för en stor del av ökningen. Man kan anta att ökningen i antalet anmälda brott är större än den som NTU visar, eftersom de bedrägerier som drabbar myndigheter och företag (till exempel de som sker med bluffakturor eller riktas mot Försäkringskassan) också kan fångas upp i

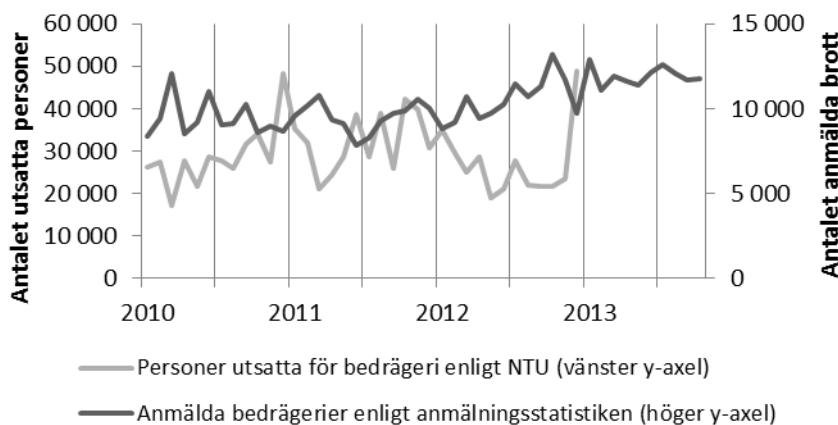
anmälningsstatistiken. Det finns tecken på att utsattheten för bedrägerier och andra IT-relaterade brott har ökat också bland företag (PWC 2011). Ökningen i antalet anmälningar om bluffakturor ger också en indikation om att utsattheten för sådana brott ökat bland företagare. Sedan en brottskod för bluffakturor infördes år 2004 har antalet sådana anmälningar ökat till över 16 000 i antal.

Sett i ett längre perspektiv har det skett stora förändringar i utvecklingen av antalet anmälda bedrägeribrott. Nedgången i början av 90-talet var ett resultat av att checkbedrägerier och antalet brott genom överskridande av eget konto närmast försvunnit (år 2012 anmäldes 212 respektive 16 sådana brott).



Figur 16. Antalet anmälda bedrägerier åren 1975–2012.  
Källa: Anmälningsstatistiken.

Vid bedrägeri finns inget säsongsmönster när det gäller antalet anmälda brott, vilket figur 17 nedan också visar. NTU visar dock en tendens till att bedrägerier som drabbar privatpersoner oftare sker i slutet av året, och då särskilt i december.



Figur 17. Antalet hushåll utsatta för bedrägeri månadsvis åren 2010–2012 (vänster y-axel) samt antalet anmälda bedrägeribrott månadsvis perioden januari 2010 till oktober 2013 (höger y-axel). (Observera att statistiken för år 2013 är preliminär). Källa: NTU och anmälningsstatistiken.

***Brås bedömning: Bedrägerierna ökar***

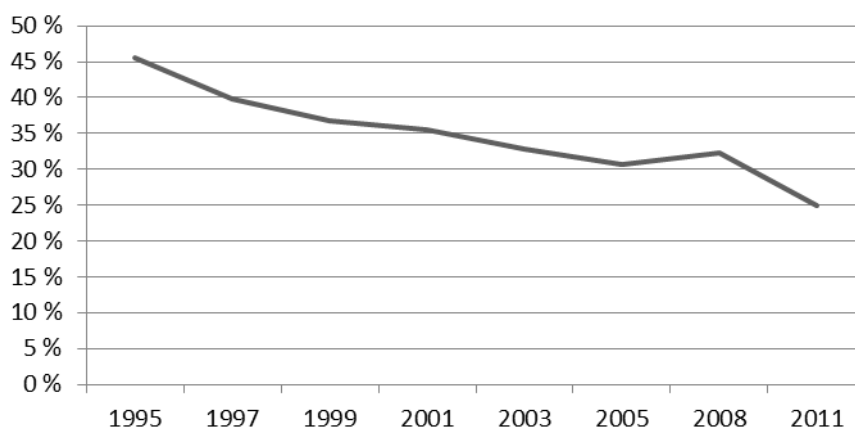
Brå bedömer att utsattheten för bedrägeri ökat under de senaste åren. Det gäller utsattheten hos privatpersoner, men också bland företag, som inkluderas i statistiken över anmälda brott.

Ökningen i utsattheten för bedrägeri beror till stor del på att internetanvändningen ökar (Findahl 2013) och att den tekniska utvecklingen bidrar till att allt fler typer av bedrägeri kan begås. Det medför också att brott kan begås mot ett stort antal personer samtidigt. Detta märks inte minst av att det är antalet anmälningar om datorbedrägeri och bedrägerier med hjälp av internet som ökar mest. På en övergripande nivå kan man tala om en tendens till att brottsligheten i stort går från stöldbrott till bedrägeribrott och att bedrägerier därför utgör en ny typ av vardagsbrottslighet. Fortsätter tekniken att utvecklas samma takt som under 00-talet kan man förutspå en fortsatt ökning i utsattheten för bedrägeri.

# Skadegörelse

Eftersom det finns få studier som undersöker utsattheten för skadegörelse är kunskapen om skadegörelsens sammantagna utveckling mycket begränsad. Den källa som bäst beskriver denna brottstyp är SUB. Men då undersökningen bara fångar in deltagande i brott bland ungdomar i årskurs 9, kan endast en begränsad beskrivning ges. Eftersom skadegörelse är ett typiskt ungdomsbrott är det dock rimligt att anta att en sådan beskrivning ger en indikation om utvecklingen.

Enligt SUB uppgav var fjärde niondeklassare att de hade begått någon typ av skadegörelse år 2011. Klotter och ”annan typ av skadegörelse” var ungefär lika vanligt, omkring 15–17 procent av eleverna uppgav att de klottrat eller begått någon ”annan typ av skadegörelse”. Att tända eld på något värdefullt eller måla graffiti var ovanligare, mellan 2 och 4 procent uppgav att de gjort något av detta.

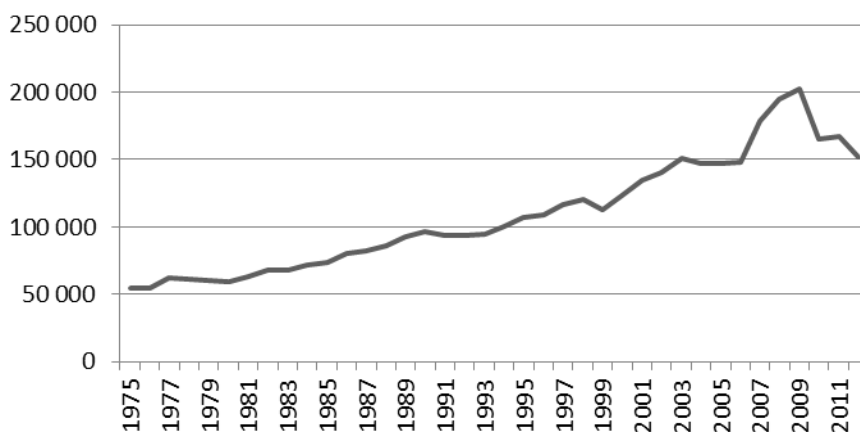


Figur 18. Andelen niondeklassare som uppgav att de utfört någon typ av skadegörelse åren 1995–2011. (Observera att mätningar endast är gjorda vartannat eller vart tredje år under perioden). Källa: SUB.

Undersökningen visar också att deltagandet i olika typer av skadegörelse minskat från 32 till 25 procent mellan de två senaste mättillfällena (2008 och 2011). Andelen ungdomar som uppgav delaktighet i skadegörelsebrott

har minskat stort sedan undersökningen började år 1995. Då uppgav 46 procent att de deltagit i någon typ av skadegörelserelaterad handling (figur 18).

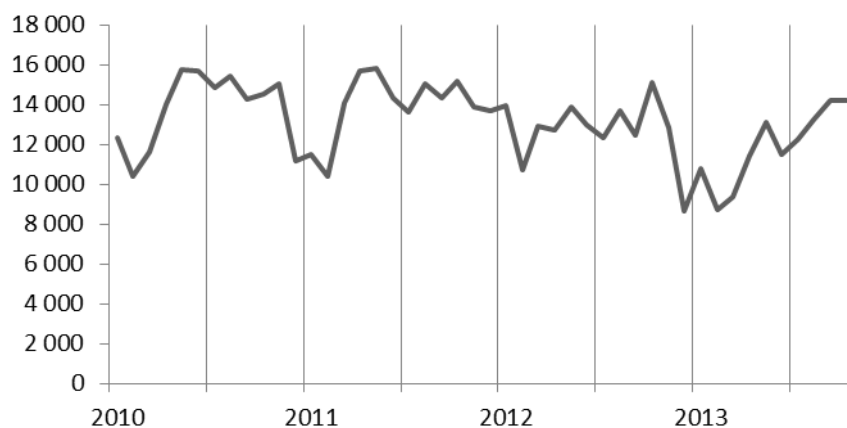
Anmälningssstatistiken kan inte användas som ett mått på brottsutvecklingen när det gäller skadegörelse. Eftersom incitamentet att polisanmäla varierar beroende på hur stor skadan är, om den drabbade är en privatperson eller ett företag, om skadan täcks av försäkring osv. kan man anta att många skadegörelsebrott inte anmäls. Benägenheten att anmäla har också skiljt sig över tid och beroende på vilken typ av skadegörelse det är fråga om. Till exempel har man gjort satsningar där all skadegörelse i kollektivtrafiken anmäls. Det har medfört stora förändringar i antalet anmälda brott, särskilt omkring år 2009, som inte speglar den faktiska utsattheten (figur 19). Dessutom har nya tekniska möjligheter att dokumentera och därmed belägga skadegörelse tillkommit. Detta har bidragit till variationer i anmälningssbenägenheten.



Figur 19. Antalet anmälda skadegörelsebrott åren 1975–2012.  
Källa: Anmälningssstatistiken.

Statistik över saneringskostnader i Stockholms kollektivtrafik och kostnader för skadegörelse bland merparten av Stockholms skolor ger inte heller någon entydig bild av utvecklingen över skadegörelsebrotten (SL samt SISAB 2013). Under det senaste årtiondet ses inga tydliga trender, varken uppåtgående eller nedåtgående. Statistiken är begränsad till ett geografiskt område, men skulle kunna ge en fingervisning med tanke på att över en tredjedel av alla anmälningar om skadegörelse i landet görs i Stockholm. Dock får enskilda händelser där stora ekonomiska värden gått förlorade stort inflytande över totalsummorna för vissa år.

Tittar man på säsongsmönstret över när skadegörelsebrott anmäls ser man att antalet anmälningar är som lägst mellan ungefär november och februari varje år. Vad detta beror på är okänt, men det är troligt att det hör ihop med att man i mindre utsträckning rör sig ute under de kalla och mörka vintermånaderna, vilket resulterar i att färre skadegörelsebrott både begås och upptäcks. Bortsett från minskningen under dessa månader ligger antalet anmälda brott förhållandevis stabilt över året, vilket figur 20 också visar.



Figur 20. Antalet anmälda skadegörelsebrott åren 2010 till oktober 2013 (Observera att statistiken för år 2013 är preliminär). Källa: Anmälningsstatistiken.

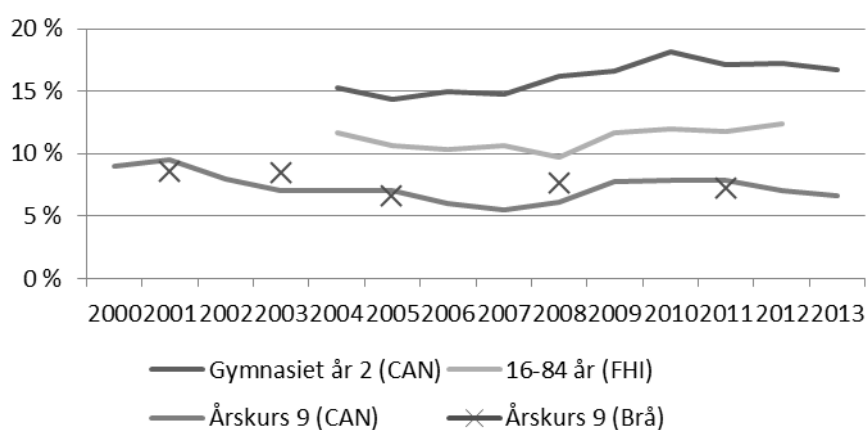
**Brås bedömning: Skadegörelsens utveckling okänd**

I brist på ytterligare källor gör Brå gör ingen bedömning över skadegörelsens utveckling i stort. Med anledning av det som framkommit i SUB är det dock troligt att deltagandet i sådana brott bland ungdomar minskat sedan 1995 då undersökningen började göras.

# Narkotikabrott

All befattning med narkotika är kriminaliserad i Sverige. En stor del av narkotikabrottsligheten är själva bruket av narkotika. Det är den delen av narkotikabrottsligheten som det finns bäst möjligheter att följa och bedöma utvecklingen av. Därför är det denna typ av narkotikabrottsligheten som beskrivs här.

I NTU ställs inga frågor om narkotikabrott, därför används andra källor för att bedöma utvecklingen för denna brottstyp. Det finns ett antal självdeklarationsundersökningar där frågor ställs om narkotikabruket bland skolelever i olika åldrar samt i befolkningen i stort. Figur 20 visar att enligt destudier som vänder sig till elever i årskurs 9 har 7–8 procent av eleverna provat cannabis, eller cannabis och andra droger, någon gång. Bland befolkningen i stort är andelen som provat cannabis någon gång ungefär 12 procent, medan andelen som någon gång provat cannabis och andra droger i årskurstvå på gymnasiet är 17 procent.



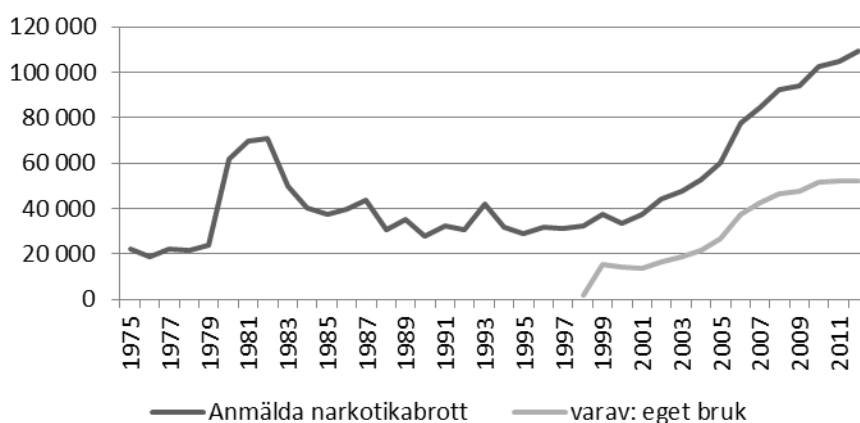
Figur 21. Andelen i olika åldrar som uppger att de någon gång använt narkotika (årskurs nio och årskurs två på gymnasiet (Centralförbundet för alkohol- och narkotikaupplysning, CAN), använt cannabis under de senaste tolv månaderna (årskurs nio, SUB) eller någon gång använt cannabis (åldrarna 16–84, FHI) åren 2000–2012. Källa: CAN, FHI och Brå (SUB).



Den sammantagna bilden över utvecklingen är enligt dessa studier att bruket av narkotika har legat förhållandevis stabilt under de senaste tre åren, både för niondeklassare och för befolkningen i stort. Undersökningen bland gymnasieungdomar i årskurs två visar på en svag ökning under några år fram till 2010, som därefter stannat av.

Även om narkotikabruket i befolkningen i stort utgör ett betydande antal narkotikabrott är det viktigt att också ta antalet tunga missbrukare i beräkning, då dessa, trots att de är många färre, gör sig skyldiga till väsentligt många fler narkotikabrott per person. Enligt några äldre uppskattningar finns det mellan 26 000 och 30 000 tunga missbrukare i Sverige (Brå 2012a). Enligt CAN ger en sammanvägd bedömning av de källor som finns ingen anledning att tro att antalet personer med ett tungt narkotikamissbruk ökat (CAN 2011). Bland annat har antalet narkotikarelaterade dödsfall legat stabilt sedan millennieskiftet. En kartläggning som gjorts med samma tillvägagångssätt som lett till de tidigare skattningarna men som är geografiskt begränsad till Göteborg visar att antalet tunga narkotikamissbrukare inte ökat (Göteborgs stad 2012). Statistik från Socialstyrelsen över antalet personer som omhändertagits enligt *lagen(1988:870) om vård av missbrukare i vissa fall* visar inte heller på någon ökning (Socialstyrelsen 2013).

Narkotikabrott är inte egendomsbrott, utan brukar i stället räknas till spaningsbrotten. Det innebär att antalet upptäckta och anmälda fall bör sättas i relation till de resurser som polisen lägger på att upptäcka och beivra dessa brott. Eftersom anmälningsstatistiken speglar rättsväsendets insatser för att upptäcka och beivra narkotikabrott visar den en helt annan bild av utvecklingen än vad självdeklarationsundersökningarna gör (se figur 22). Den sammantagna bilden är att rättsväsendets myndigheter lägger alltmer resurser på att upptäcka, utreda och lagföra narkotikabrott, och då främst ringa fall i form av eget bruk. Det syns bland annat på att antalet timmar som polisen redovisar på narkotikabrott ökar kontinuerligt (Brå 2013). Med hjälp av anmälningsstatistiken kan man se att antalet anmälda brott har ökat med 230 procent (eller 76 176 anmälningar) mellan år 2000 och 2012<sup>4</sup>.

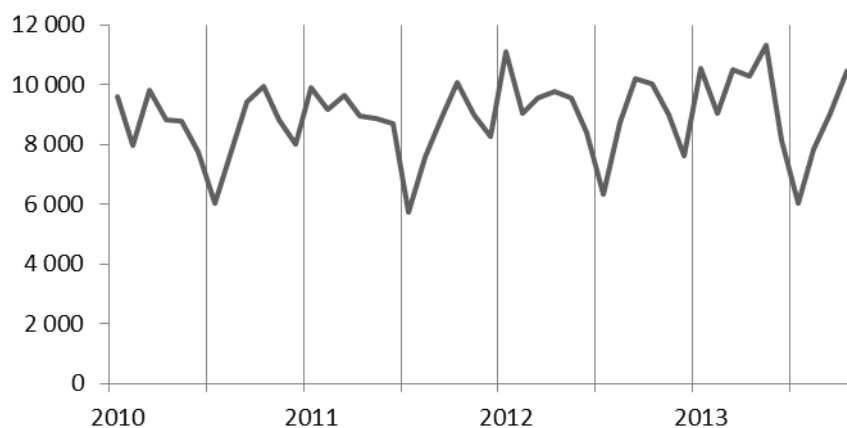


Figur 22. Antalet anmälda narkotikabrott totalt samt antalet narkotikabrott som rör eget bruk åren 1975–2012<sup>5</sup>. Källa: Anmälningsstatistiken.

<sup>4</sup> Detta inkluderar samtliga brott mot narkotikastrafflagen men även narkotikasmuggling, drograttfylleri och brott mot kontroll av narkotika.

<sup>5</sup> Antalsräkningen för antalet anmälda narkotikabrott har varierat över tid och ligger bakom det stora antalet anmälningar åren omkring år 1981. Tittar man i stället på antalet anmälda fall av narkotikabrott (där alltså fler än ett brott kan inkluderas i samma anmälan) är utvecklingen en mer jämnt uppåtgående trend sedan år 1975. För att se en figur över utvecklingen i antalet fall av narkotikabrott, se Brå 2008.

Det finns ett tydligt säsongsmönster för när under året narkotikabrott anmäls. Färst antal narkotikabrott anmäls i juli månad varje år. Troligtvis beror det på att spaningsbrotten får lägre prioritet under den största semester månaden, då resurserna istället läggs på utryckningsverksamheten, men det är inte närmare undersökt.



Figur 23. Antalet anmälda narkotikabrottmånadsvis perioden januari 2010 till oktober 2013. (Observera att statistiken för år 2013 är preliminär). Källa: Anmälningsstatistiken.

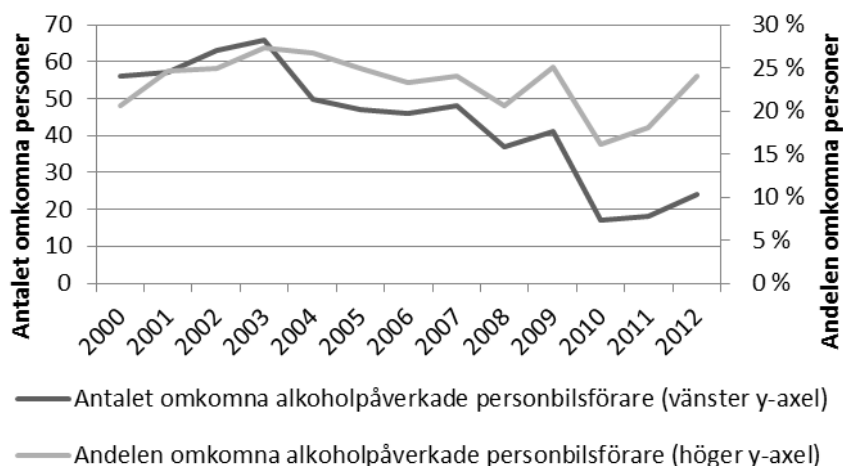
#### **Brås bedömning: Narkotikaanvändningen stabil**

Såväl självdeklarationsundersökningar som tidigare uppskattningar över antalet tunga missbrukare tyder på att narkotikaanvändningen i befolkningen legat stabilt under de senaste åren. Att antalet anmälda brott ökat kontinuerligt beror på att rättsväsendets myndigheter lagt mer resurser på att upptäcka narkotikabrott. Det syns bland annat på att antalet timmar som polisen redovisar på narkotikabrott ökar kontinuerligt (Brå 2013).

# Rattfylleri

Rattfylleri är, liksom narkotikabrott, ett så kallat spaningsbrott och inte ett egendomsbrott. I NTU ställs inga frågor om rattfylleri, därför används andra källor för att bedöma utvecklingen för denna brottstyp.

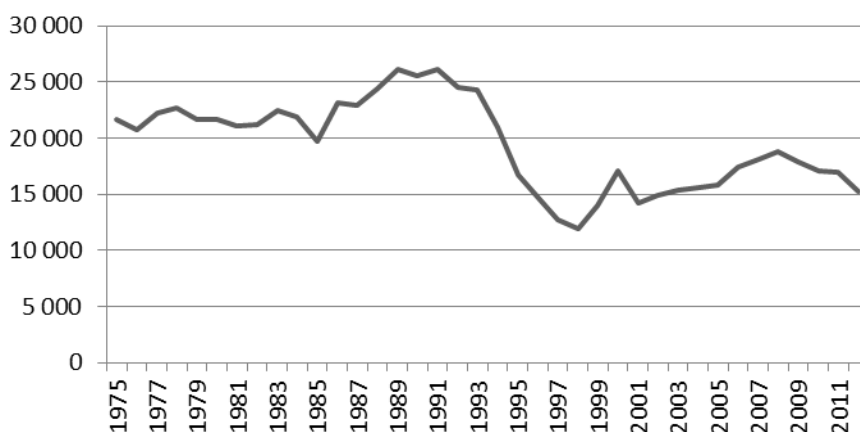
Enligt Trafikverkets enkätundersökning om trafiksäkerhet (Trafikverket 2012) uppgav 5 procent av de tillfrågade att de kört bil efter att ha druckit starkare alkoholdrycker än lättöl år 2012. Andelen har minskat sedan början av 90-talet, då över 12 procent uppgav att de gjort detta. Svarsfrekvensen är dock låg i studien (omkring hälften väljer att delta) vilket gör resultaten osäkra. Statistiken över antalet alkoholpåverkade förare som omkommer i trafikolyckor varje år utgör en säkrare källa. Den visar att antalet avlidna förare med alkohol i blodet minskat från 66 personer år 2003 till 24 personer år 2012. Andelen rattfulla förare av alla förare som dött i trafiken minskade därmed från 28 till 24 procent under samma tidsperiod. Figur 24 visar att minskningen var tydlig fram till 2010. De efterföljande två åren avviker därmed från mönstret men det är för tidigt att avgöra om detta utgör ett trendbrott.



Figur 24. Antal alkoholpåverkade personbilsförare (vänster y-axel) samt andelen alkoholpåverkade personbilsförare (höger y-axel) av alla omkomna personbilsförare åren 2000–2012 (exklusive suicid åren 2010–2012). Källa: Trafikverket.

En annan faktor som stöder att det skett en minskning i rattfylleriet är att alkoholkonsumtionen i befolkningen minskat kontinuerligt sedan 2004 (SoRAD 2012)<sup>6</sup>. Eftersom det finns en relation mellan den totala konsumtionen och antalet rattfylleribrott som begås bör minskningen i konsumtion ha lett till en minskning i antalet personer som kör bil efter att ha druckit alkohol (Norström och Rossow 2013).

Liksom för narkotikabrotten speglar inte antalet anmälda rattfylleribrott den faktiska brottsutvecklingen, utan blir ett mått på framför allt polisens insatser för att upptäcka och beivra dessa brott. Figur 25 visar att antalet anmälningar varit relativt jämnt under 00-talet, efter en nedgång från en högre nivå fram till mitten av 90-talet. Med tanke på relationen mellan insats och antalet upptäckta brott är det inte förvånande att utvecklingen av antalet anmälningar någorlunda följer den för antalet utförda alkoholutandningsprover.



Figur 25. Antalet anmälda rattfylleribrott åren 1975–2012. Källa: Anmälningsstatistiken.

<sup>6</sup> Eftersom beräkningsmetoden ändrats är tidsserien bruten för perioden men som minst har konsumtionen minskat från 10,5 till 9,2 liter ren alkohol per person och år.

Tittar man på anmälningsstatistiken finns ett tydligt mönster för när brotten anmäls över året. Figur 26 visar att det varje år sker en topp i juni, troligtvis på grund av att extra insatser görs för att upptäcka rattfylleri kring midsommar. Tvärtom sker det också en minskning i antalet anmälningar vid årsskiftet varje år. I övrigt verkar polisens arbete med att upptäcka rattfylleri vara förlagt tillsommarhalvåret i och med att fler brott anmäls då. Huruvida polisens arbete mot dessa brott under sommarhalvåret samvarierar med att det faktiska antalet rattfyllerister är fler under dessa månader är inte undersökt.



Figur 26. Antalet anmälda rattfylleribrott månadsvis perioden januari 2010 till oktober 2013. (Observera att statistiken för år 2013 är preliminär). Källa: Anmälningsstatistiken.

**Brås bedömning: Rattfyllerierna minskar**

Brå bedömer att rattfylleriet har minskat sedan mitten på 00-talet. Denna slutsats dras på basis av att andelen och antalet alkoholpåverkade förare som dör i trafiken minskar och att alkoholkonsumtionen i stort minskat under de senaste åren. Andelen alkoholpåverkade bilförare som omkommer i trafiken ökade åren 2011 och 2012 men det är för tidigt att avgöra om detta utgör ett trendbrott.

# Bilagor

Bilaga 1. Källor som ligger till grund för bedömningen av respektive brottstyp.

## **Egendomsbrott**

Brottsförebyggande rådet, Brå (2012). *Brottsutvecklingen i Sverige 2008–2011*. Rapport 2012:13. Stockholm: Brottsförebyggande rådet.

Brottsförebyggande rådet, Brå (2012). *Brott bland unga i årskurs nio. Resultat från Skolundersökningen om brott åren 1995–2011*. Rapport 2013:3. Stockholm: Brottsförebyggande rådet.

Brottsförebyggande rådet, Brå (2013). *Utsatthet för brott år 2012. Resultat från nationella trygghetsundersökningen (NTU) 2013*. Webbpublikation. Stockholm: Brottsförebyggande rådet.

## **Inbrottsstöld**

Brottsförebyggande rådet, Brå (2012). *Brottsutvecklingen i Sverige 2008–2011*. Rapport 2012:13. Stockholm: Brottsförebyggande rådet.

Brottsförebyggande rådet, Brå (2012). *Brott bland unga i årskurs nio. Resultat från Skolundersökningen om brott åren 1995–2011*. Rapport 2013:3. Stockholm: Brottsförebyggande rådet.

Brottsförebyggande rådet, Brå (2013). *Utsatthet för brott år 2012. Resultat från nationella trygghetsundersökningen (NTU) 2013*. Webbpublikation. Stockholm: Brottsförebyggande rådet.

Sambandet (2012). Trendbrott för inbrott i maj. Publicerad 2012-06-18. Hämtat den 9 december 2013. <http://polisen.se/Om-polisen/lan/St/op/Polisen-i-Stockholms-lan/Sambandet/Sambandet/Oktober-2008/Trendbrott-for-inbrott-i-maj/>.

## **Bilstöld**

Brottsförebyggande rådet, Brå (2011). *Strategiska brott bland unga på 00-talet*. Rapport 2011:21. Stockholm: Brottsförebyggande rådet.

Brottsförebyggande rådet, Brå (2012). *Brottsutvecklingen i Sverige 2008–2011*. Rapport 2012:13. Stockholm: Brottsförebyggande rådet.

Brottsförebyggande rådet, Brå (2012). *Brott bland unga i årskurs nio. Resultat från Skolundersökningen om brott åren 1995–2011*. Rapport 2013:3. Stockholm: Brottsförebyggande rådet.

Brottsförebyggande rådet, Brå (2013). *Utsatthet för brott år 2012. Resultat från nationella trygghetsundersökningen (NTU) 2013*. Webbpublikation. Stockholm: Brottsförebyggande rådet.

## **Stöld ur eller från fordon**

Brottsförebyggande rådet, Brå (2008). *Brottsutvecklingen i Sverige fram till år 2007*. Rapport 2008:23. Stockholm: Brottsförebyggande rådet.

Brottsförebyggande rådet, Brå (2012). *Brottsutvecklingen i Sverige 2008–2011*. Rapport 2012:13. Stockholm: Brottsförebyggande rådet.

Brottsförebyggande rådet, Brå (2012). *Brott bland unga i årskurs nio. Resultat från Skolundersökningen om brott åren 1995–2011*. Rapport 2013:3. Stockholm: Brottsförebyggande rådet.

Brottsförebyggande rådet, Brå (2013). *Utsatthet för brott år 2012. Resultat från nationella trygghetsundersökningen (NTU) 2013*. Webbpublikation. Stockholm: Brottsförebyggande rådet.

## **Cykelstöld**

Brottsförebyggande rådet, Brå (2008). *Brottsutvecklingen i Sverige fram till år 2007*. Rapport 2008:23. Stockholm: Brottsförebyggande rådet.

Brottsförebyggande rådet, Brå (2012). *Brott bland unga i årskurs nio. Resultat från Skolundersökningen om brott åren 1995–2011*. Rapport 2013:3. Stockholm: Brottsförebyggande rådet.

Brottsförebyggande rådet, Brå (2013). *Utsatthet för brott år 2012. Resultat från nationella trygghetsundersökningen (NTU) 2013*. Webbpublikation. Stockholm: Brottsförebyggande rådet.

Sifo (2012). *Svenskarnas cykelvanor 2012*. Hämtat den 5 december 2013. <http://www.svenskcykling.se/wp-content/uploads/2012/09/15253172.pdf>

## Bedrägeri

Brottsförebyggande rådet, Brå (2012). *Brottsutvecklingen i Sverige 2008–2011*. Rapport 2012:13. Stockholm: Brottsförebyggande rådet.

Brottsförebyggande rådet, Brå (2012). *Brott bland unga i årskurs nio. Resultat från Skolundersökningen om brott åren 1995–2011*. Rapport 2013:3. Stockholm: Brottsförebyggande rådet.

Brottsförebyggande rådet, Brå (2013). *Utsatthet för brott år 2012. Resultat från nationella trygghetsundersökningen (NTU) 2013*. Webbpublikation. Stockholm: Brottsförebyggande rådet.

Findahl, O. (2013). *Svenskarna och internet 2013*. Internetstatistik. Stiftelsen för internetinfrastruktur (.SE). Göteborgstryckeriet.

## Skadegörelse

Brottsförebyggande rådet, Brå (2012). *Brottsutvecklingen i Sverige 2008–2011*. Rapport 2012:13. Stockholm: Brottsförebyggande rådet.

Brottsförebyggande rådet, Brå (2012). *Brott bland unga i årskurs nio. Resultat från Skolundersökningen om brott åren 1995–2011*. Rapport 2013:3. Stockholm: Brottsförebyggande rådet.

SL, Stockholms lokaltrafik (2013). *Statistik över återställningskostnader för skadegörelse i kollektivtrafiken*. Specialbeställning.

SISAB, Skolfastigheter i Stockholm AB(2013). *Statistik över yttre skadegörelse samt bränder för merparten av Stockholms skolor*. Specialbeställning.

## Narkotikabrott

Brottsförebyggande rådet, Brå (2008). *Brottsutvecklingen i Sverige fram till år 2007*. Rapport 2008:23. Stockholm: Brottsförebyggande rådet.

Brottsförebyggande rådet, Brå (2012). *Brottsutvecklingen i Sverige 2008–2011*. Rapport 2012:13. Stockholm: Brottsförebyggande rådet.

Brottsförebyggande rådet, Brå (2012). *Brott bland unga i årskurs nio. Resultat från Skolundersökningen om brott åren 1995–2011*. Rapport 2013:3. Stockholm: Brottsförebyggande rådet.

Brottsförebyggande rådet, Brå (2013). *Narkotikabrottens hantering genom rättskedjan – en beskrivning av utvecklingen åren 2000–2012*. En kortanalys. Stockholm: Brottsförebyggande rådet.

Centralförbundet för alkohol- och narkotikaupplysning, CAN (2013). *Skolelevs drogvänor 2013*. Rapportserie nr 139. Gripe, I. (red.). Stockholm: Centralförbundet för alkohol- och narkotikaupplysning.



Göteborgs stad (2012). *Kartläggning av tungt narkotikamissbruk i Göteborg 2011*. Kunskapskällar'n Rapport 2012:1. Göteborgs Stad, Social resursförvaltning.

Socialstyrelsen (2013). *Insatser år 2012 för vuxna personer med missbruks- och beroendeproblem och för övriga vuxna*. Publicerad på [www.socialstyrelsen.se](http://www.socialstyrelsen.se). Maj 2013. Socialstyrelsen.

Statens folkhälsoinstitut, FHI (2012). *Nationella folkhälsoenkäten 2012*. Östersund: Statens folkhälsoinstitut. Hämtat den 9 december 2013. <http://www.fhi.se/Statistik-uppfoljning/Nationella-folkhalsoenkaten/Levnadsvanor/Cannabisvanor/>

## Rattfylleri

Brottsförebyggande rådet, Brå (2012). *Brottsutvecklingen i Sverige 2008–2011*. Rapport 2012:13. Stockholm: Brottsförebyggande rådet.

Forsman, Å. m.fl. (2007). *Rattfylleriets omfattning. En metodstudie i Södermanlands, Örebro och Östergötlands län*. VTI Rapport 599. Linköping: Statens väg- och transportforskningsinstitut VTI.

Forsman, Å. m.fl. (2011). *Förekomst av droger och läkemedel i trafik i Sverige*. Resultat från EU-projektet Druid. VTI notat 23–2011. Linköping: Statens väg- och transportforskningsinstitut VTI.

Norström, T. & Rossow I (2013). *Population drinking and drink driving in Norway and Sweden: an analysis of historical data 1957–89*. *Addiction*. Juni 108(6). Sid. 1051–1058.

SoRAD, Centrum för socialvetenskaplig alkohol- och drogforskning (2012). *Tal om alkohol. En statistisk årsrapport från Monitorprojektet*. Ramstedt, M. (red.), Lindell, A. och Raninen, J. Forskningsrapport nr 67. Stockholm 2013.

Trafikverket (2012). *Trafiksäkerhet. Resultat från trafiksäkerhetsenkäten 2012*. Trafikverket oktober 2012.

## Bilaga 2. Kort om de mest använda källorna

Nedan presenteras de huvudsakliga källorna som används i rapporten. Listan är inte uttömmande och är endast tänkt som en introduktion med hänvisning till var man kan läsa mer om de olika källorna.

### Självdeklarationsundersökningar

#### *Nationella trygghetsundersökningen (NTU)*

Nationella trygghetsundersökningen är en sedan 2006 årligen återkommande offerundersökning. I den tillfrågas cirka 14 000 personer i åldrarna 16–79 år om deras utsatthet för ett antal brott mot enskild person (misshandel, hot, sexualbrott, personrån, bedrägeri och trakasserier) och ett antal brott mot egendom (cykelstöld, bostadsinbrott, bilstöld och stöld ur/från fordon). I undersökningen ställs också frågor om trygghet och förtroende för rättsväsendet. Svarsfrekvensen har över åren legat mellan 64 och 78 procent. För mer information om NTU läs Brås rapporter: *NTU 2012. Om utsatthet, trygghet och förtroende. och NTU 2012. Teknisk rapport.*

#### *Skolundersökningen om brott (SUB)*

Skolundersökningen om brott bland niondeklassare genomförs bland riksrepresentativa urval av elever i årskurs nio. Eleverna får anonymt fylla i en enkät med frågor bland annat om brott och andra problembeteenden men även om fritidsvanor, kamratumgänge, attityder med mera. Enkäten innehåller också frågor om utsatthet för brott. Den första undersökningen genomfördes år 1995. Datainsamlingen sker vart tredje år. I genomsnitt har antalet deltagande ungdomar varit cirka 6 600 per datainsamlingstillfälle. Svarsfrekvensen har under åren legat mellan 78 och 95 procent. För mer information om SUB, se rapporterna: *Brott bland ungdomar i årskurs nio. Resultat från skolundersökningen om brott åren 1995–2011 och Skolundersökningen om brott åren 1995–2011. Teknisk rapport.*

### Den officiella kriminalstatistiken

#### *Statistiken över anmälda brott*

I statistiken över anmälda brott redovisas samtliga händelser som anmälts och registrerats som brott hos polis, tull och åklagare i landet. Även brott som har ägt rum tidigare, men anmälts under redovisningsåret finns med i statistiken, liksom brott som anmälts i Sverige men begåtts utomlands. Man kan läsa mer om kriminalstatistiken över anmälda brott i Brås rapport: *Anmälda brott: Slutgiltig statistik för 2012.* Det går också att ta fram egen statistik på Brås hemsida, [www.bra.se](http://www.bra.se).

## Övriga publikationer

### *Brås publikation Brottsutvecklingen i Sverige 2008–2011*

Brå har publicerat rapportserien Brottsutvecklingen sedan år 1976. Den har utgivits med olika form och periodicitet men alltid med samma syfte: att med hjälp av tillgängliga källor ge en aktuell bild av utvecklingen av och strukturen hos ett antal centrala brottstyper. I den senaste upplagan ligger åren 2008–2011 i fokus, men utvecklingen beskrivs också i ett längre perspektiv. I rapportens första del beskrivs de källor som används, och brottsutvecklingen i Sverige sammanfattas. Rapportens andra del består av tio kapitel där varje kapitel avhandlar en brottstyp. Sista delen består av fyra fördjupningskapitel, där olika aspekter av brottsligheten tas upp mer tematiskt. För mer information om brottsutvecklingen i Sverige, se rapporten: *Brottsutvecklingen i Sverige åren 2008–2011*.

## Bilaga 3. Definitioner

### Egendomsbrott

Se respektive underkategori: Bostadsinbrott, Bilstöld, Stöld ur eller från fordon och Cykelstöld.

### Bostadsinbrott

#### *Juridisk definition:*

8 kap. 1 § brottsbalken: Den som olovligen tager vad annan tillhör med uppsåt att tillägna sig det, dömes, om tillgreppet innebär skada, för stöld till fängelse i högst två år.

...

4 § Är brott som i 1 § sägs att anse som grovt, skall för grov stöld dömas till fängelse, lägst sex månader och högst sex år.

Vid bedömande huruvida brottet är grovt skall särskilt beaktas, om tillgreppet skett efter intrång i bostad, om det avsett sak som någon bar på sig, om gärningsmannen varit försedd med vapen, sprängämne eller annat dylikt hjälpmedel eller om gärningen eljest varit av särskilt farlig eller hänsynslös art, avsett betydande värde eller inneburit synnerligen kännbar skada.

#### *Frågeformulering i Brås Nationella trygghetsundersökning:*

*För att undersöka omfattningen av bostadsinbrott ställs följande fråga i NTU:*

*Bröt sig någon in i din bostad i syfte att stjäla något under förra året (2012)?*

#### *Frågeformulering i Brås Skolundersökning om brott bland niondeklassare:*

*Hur många gånger har du gjort följande saker under de senaste 12 månaderna:*

*Brutit dig in i en bostad eller annan byggnad?*

### Bilstöld

#### *Juridisk definition:*

8kap 7 § brottsbalken:Tager och brukar någon olovligen motorfordon eller annat motordrivet forskaffningsmedel, som tillhör annan, dömes, om gärningen ej är belagd med straff enligt vad förut i detta kapitel är sagt, för tillgrepp av forskaffningsmedel till fängelse i högst två år eller, om brottet är ringa, till böter.

Är brottet grovt, dömes till fängelse, lägst sex månader och högst fyra år.

#### *Frågeformulering i Brås Nationella trygghetsundersökning:*

*För att undersöka omfattningen av bilstöld ställs följande fråga till dem som uppgett att någon i hushållet ägde en bil under 2012:*

*Fick du eller någon annan i hushållet en bil stulen under förra året (2012)?*

**Frågeformulering i Brås Skolundersökning om brott bland niondeklassare:**

*Hur många gånger har du gjort följande saker under de senaste 12 månaderna:*

*Stulit en bil?*

## Stöld ur eller från fordon

**Juridisk definition:**

8 kap. 1 § brottsbalken: Den som olovligen tager vad annan tillhör med uppsåt att tillägna sig det, dömes, om tillgreppet innebär skada, för stöld till fängelse i högst två år.

...

4 § Är brott som i 1 § sägs att anse som grovt, skall för grov stöld dömas till fängelse, lägst sex månader och högst sex år.

Vid bedömande huruvida brottet är grovt skall särskilt beaktas, om tillgreppet skett efter intrång i bostad, om det avsett sak som någon bar på sig, om gärningsmannen varit försedd med vapen, sprängämne eller annat dylikt hjälpmedel eller om gärningen eljest varit av särskilt farlig eller hänsynslös art, avsett betydande värde eller inneburit synnerligen kännbar skada.

**Frågeformulering i Brås Nationella trygghetsundersökning:**

*Fick du eller någon annan i hushållet något stulet ur eller från en bil, en motorcykel, en moped, en husvagn eller liknande under förra året (2012)?*

**Frågeformulering i Brås Skolundersökning om brott bland niondeklassare:**

*Hur många gånger har du gjort följande saker under de senaste 12 månaderna:*

*Stulit något ur en bil?*

## Cykelstöld

**Juridisk definition:**

8 kap. 1 § brottsbalken: Den som olovligen tager vad annan tillhör med uppsåt att tillägna sig det, dömes, om tillgreppet innebär skada, för stöld till fängelse i högst två år.

...

4 § Är brott som i 1 § sägs att anse som grovt, skall för grov stöld dömas till fängelse, lägst sex månader och högst sex år.

Vid bedömande huruvida brottet är grovt skall särskilt beaktas, om tillgreppet skett efter intrång i bostad, om det avsett sak som någon bar på sig, om gärningsmannen varit försedd med vapen, sprängämne eller annat dylikt hjälpmedel eller om gärningen eljest varit av särskilt farlig eller hänsynslös art, avsett betydande värde eller inneburit synnerligen kännbar skada.

**Frågeformulering i Brås Nationella trygghetsundersökning:**

*Fick du eller någon annan i hushållet någon cykel stulen under förra året (2012)?*

**Frågeformulering i Brås Skolundersökning om brott bland niondeklassare:**

*Hur många gånger har du gjort följande saker under de senaste 12 månaderna:*

*Stulit en cykel?*

## **Bedrägeri**

**Juridisk definition:**

9 kap. 1 § brottsbalken: Den som medelst vilseledande förmår någon till handling eller underlåtenhet, som innebär vinning för gärningsmannen och skada för den vilseledde eller någon i vars ställe denne är, dömes för bedrägeri till fängelse i högst två år.

För bedrägeri döms också den som genom att lämna oriktig eller ofullständig uppgift, genom att ändra i program eller upptagning eller på annat sätt olovligen påverkar resultatet av en automatisk informationsbehandling eller någon annan liknande automatisk process, så att det innebär vinning för gärningsmannen och skada för någon annan. Lag (1986:123).

2 § Är brott som i 1 § sägs med hänsyn till skadans omfattning och övriga omständigheter vid brottet att anse som ringa, skall för bedrägligt beteende dömas till böter eller fängelse i högst sex månader.

Begagnar sig någon av husrum, förtäring, transport, tillträde till föreställning eller annat dylikt, som tillhandahålles under förutsättning av kontant betalning, och gör han ej rätt för sig, dömes, vare sig han vilseleder någon eller ej, för bedrägligt beteende. Detta gäller dock icke, om gärningen avser värde, som ej är ringa, och om den i övrigt är sådan som sägs i 1 §. Lag (1976:1139).

3 § Är brott som i 1 § sägs att anse som grovt, skall för grovt bedrägeri dömas till fängelse, lägst sex månader och högst sex år.

Vid bedömande huruvida brottet är grovt skall särskilt beaktas, om gärningsmannen missbrukat allmänt förtroende eller begagnat falsk handling eller vilseledande bokföring eller om gärningen eljest varit av särskilt farlig art, avsett betydande värde eller inneburit synnerligen kännbar skada. Lag (1976:1139).

**Frågeformulering i Brås Nationella trygghetsundersökning:**

*Blev du som privatperson på ett brottsligt sätt lurad på pengar eller andra värdesaker under förra året (2012)?*

**Frågeformuleringar i Brås Skolundersökning om brott bland niondeklassare:**

*Hur många gånger har du gjort följande saker under de senaste 12 månaderna:*

*Skaffat dig pengar genom att lura folk?*

## Skadegörelse

### *Juridisk definition:*

12 kap. 1 § brottsbalken: Den som förstör eller skadar egendom, fast eller lös, till men för annans rätt därtill, döms för skadegörelse till böter eller fängelse i högst ett år.

2 § Är brott som i 1 § sägs med hänsyn till skadans obetydlighet och övriga omständigheter vid brottet att anse som ringa, skall för åverkan dömas till böter.

Den som i skog eller mark olovligen tager växande träd eller gräs eller, av växande träd, ris, gren, näver, bark, löv, bast, ollon, nötter eller kåda eller ock vindfälle, sten, grus, torv eller annat sådant, som ej är berett till bruk, dömes för åverkan, om brottet med hänsyn till det tillgripnas värde och övriga omständigheter är att anse som ringa.

3 § Om brott som i 1 § sägs är att anse som grovt, skall för grov skadegörelse dömas till fängelse i högst fyra år.

Vid bedömande huruvida brottet är grovt skall särskilt beaktas, om av gärningen kommit synnerlig fara för någons liv eller hälsa eller skadan drabbat sak av stor kulturell eller ekonomisk betydelse eller om skadan eljest är synnerligen kännbar.

### *Frågeformuleringar i Brås Skolundersökning om brott bland niondeklassare:*

*Hur många gånger har du gjort följande saker under de senaste 12 månaderna:*

*Med flit förstört telefonhytt, gatlykta, fönster, någons cykel eller annan sak som inte var din?*

*Klottrat så kallade "tags" eller andra ord med tusch eller sprayfärg någonstans?*

*Utan tillstånd gjort större graffitimålning med flera olika sprayfärger på t.ex. en betongvägg?*

*Utan tillåtelse tänt eld på något värdefullt, t.ex. en lada, bil, skog eller byggnad som inte tillhörde dig?*

## Narkotikabrott

### *Juridisk definition:*

1 § narkotikastrafflagen (1968:64):

Den som olovligen

1. överlåter narkotika,

2. framställer narkotika som är avsedd för missbruk,

3. förvärvar narkotika i överlåtelsesyfte,

4. anskaffar, bearbetar, förpackar, transporterar, förvarar eller tar annan sådan befattning med narkotika som inte är avsedd för eget bruk,

5. bjuder ut narkotika till försäljning, förvarar eller befordrar vederlag för narkotika, förmedlar kontakter mellan säljare och köpare eller företar någon annan sådan åtgärd, om förfarandet är ägnat att främja narkotikahandel, eller

6. innehar, brukar eller tar annan befattning med narkotika döms, om gärningen sker uppsåtligen, för narkotikabrott till fängelse i högst tre år.

Bestämmelser för straff för olovlig införsel och utförsel av narkotika och olovlig befattning i vissa fall med narkotika finns i *lagen(2000:1225)om straff för smuggling*.

2 §

Är brott som avses i 1 § första stycket med hänsyn till arten och mängden narkotika samt övriga omständigheter att anse som ringa, döms till böter eller fängelse i högst sex månader.

3 §

Är brott som avses i 1 § första stycket att anse som grovt, skall för grovt narkotikabrott dömas till fängelse, lägst två år och högst tio år.

Vid bedömande huruvida brottet är grovt skall särskilt beaktas, om det har utgjort ett led i en verksamhet som har bedrivits i större omfattning eller yrkesmässigt, avsett särskilt stor mängd narkotika eller eljest varit av särskilt farlig eller hänsynslös art. Bedömningen skall grundas på en sammanvägning av omständigheterna i det särskilda fallet. Lag (1981:226). 3 a § Den som av grov oaktsamhet begår gärning som avses i 1 § 1–5, döms för vårdslöshet med narkotika till böter eller fängelse i högst ett år. I ringa fall skall inte dömas till ansvar.

*Frågeformulering i Folkhälsoinstitutets nationella folkhälsoenkät:*

53. Har du någon gång använt hasch eller marijuana?

1 Nej

2 Ja, för mer än 12 månader sedan

3 Ja, under de senaste 12 månaderna

4 Ja, under de senaste 30 dagarna

*Frågeformulering i CAN:s undersökning om skolelevers drogvvanor:*

Har du någon gång använt narkotika?

Med narkotika avses till exempel hasch, marijuana, amfetamin, kokain, heroin, GHB och andra narkotikaklassade preparat.

Ja eller Nej

*Frågeformulering i Brås Skolundersökning om brott bland niondeklassare:*

Hur många gånger har du gjort följande saker under de senaste 12 månaderna:

Rökt hasch eller marijuana?

## Rattfylleri

*Juridisk definition:*

Enligt 4 § *lagen(1951:649)om straff för vissa trafikbrott*.

Den som för ett motordrivet fordon eller en spårvagn efter att ha förtärt alkoholhaltiga drycker i så stor mängd att alkoholkoncentrationen under eller efter färden uppgår till minst 0,2 promille i blodet eller 0,10 milligram per liter i utandningsluften döms för rattfylleri till böter eller fängelse i högst sex månader.



För rattfylleri enligt första stycket döms också den som för ett motordrivet fordon eller en spårvagn efter att ha intagit narkotika som avses i 8 § *narkotikastrafflag(1968:64)* i så stor mängd att det under eller efter färden finns något narkotiskt ämne kvar i blodet. Detta gäller dock inte om narkotikan intagits i enlighet med läkares eller annan behörig receptutfärdares ordination.

För rattfylleri enligt första stycket döms också den som för ett motordrivet fordon eller en spårvagn och då är så påverkad av alkoholhaltiga drycker att det kan antas att han eller hon inte kan framföra fordonet på ett betryggande sätt. Detsamma gäller om föraren är lika påverkad av något annat medel.

Första och andra styckena gäller inte förare av motordrivet fordon, som är avsett att föras av gående.

Första, andra och tredje styckena gäller inte om förandet av fordonet ingår som ett led i en vetenskaplig eller därmed jämförlig undersökning till vilken tillstånd har lämnats av regeringen eller den myndighet som regeringen bestämmer. Lag (1999:217).

4 a § Är ett brott som avses i 4 § första, andra eller tredje stycket att anse som grovt, skall föraren dömas för grovt rattfylleri till fängelse i högst två år. Vid bedömning av om brottet är grovt skall särskilt beaktas om

1. föraren har haft en alkoholkoncentration som uppgått till minst 1,0 promille i blodet eller 0,50 milligram per liter i utandningsluften,
2. föraren annars har varit avsevärt påverkad av alkohol eller något annat medel, eller
3. framförandet av fordonet har inneburit en påtaglig fara för trafiksäkerheten. Lag (1999:217).

*Frågeformulering i Trafikverkets enkätundersökning om trafiksäkerhet:*

*Har det hänt någon gång under de senaste 12 månaderna att du kört bil i samband med att du druckit alkoholhaltiga drycker starkare än lättöl?*