

Kortanalys

Brottsutvecklingen  
för vissa brott mot  
person fram till 2013



# Brottutvecklingen för vissa brott mot person fram till 2013

## **Brå – centrum för kunskap om brott och åtgärder mot brott**

Brottsförebyggande rådet (Brå) verkar för att brottsligheten minskar och tryggheten ökar i samhället. Det gör vi genom att ta fram fakta och sprida kunskap om brottslighet, brottsförebyggande arbete och rättsväsendets reaktioner på brott.

URN: NBN: SE: BRA-561

© Brottsförebyggande rådet 2014

Författare: Jonas Öberg

Omslagsillustration: Susanne Engman

Produktion: Brottsförebyggande rådet, Box 1386, 111 93 Stockholm

Telefon 08-401 87 00, fax 08-411 90 75, e-post [info@bra.se](mailto:info@bra.se), [www.bra.se](http://www.bra.se)

Denna kortanalys kan laddas ner från Brås webbplats [www.bra.se](http://www.bra.se)

# Innehåll

Sammanfattning.....	5
Inledning.....	7
Brott mot person .....	10
Dödligt våld.....	12
Misshandel .....	15
Personrån.....	20
Sexualbrott .....	23
Hot.....	27
Trakasserier.....	30
Bilagor.....	32



# Sammanfattning

## *Brott mot person*

Den Nationella trygghetsundersökningen (NTU) visar en tydlig minskning av utsattheten för flera centrala typer av brott mot person sedan mitten av 00-talet. Vid den senast mätningen har det skett en marginell ökning jämfört med föregående år (0,2 procentenheter).

## *Dödligt våld*

Såväl Brås statistik över konstaterade fall av dödligt våld som Socialstyrelsens dödsorsaksstatistik visar en tydlig minskning sedan 1990-talets början. Under 2013 skedde en ökning jämfört med de två föregående åren, men den faller inom den normala årliga variationen. Dödligt våld är ovanligt och antalet fall per år kan variera ganska mycket utan att det innebär ett trendbrott.

## *Misshandel*

Såväl självdeklarationsstudier som slutenvårdsdata visar att misshandeln har minskat något de senaste åren. Antalet anmälningar om misshandel har minskat de senaste två åren efter en mer eller mindre kontinuerlig ökning sedan 70-talet. Bedömningen är dock att förändringar i antalet anmälningar om misshandel i första hand inte återspeglar förändringar i den faktiska misshandelsbrottsligheten.

## *Personrån*

Enligt NTU:s senaste mätning har utsattheten för personrån minskat något jämfört med föregående år. Nivån ligger dock ungefär på samma nivå som vid första mätningen år 2005 och har varit relativt stabil över tid. Precis som med sexualbrott är det en liten andel som årligen utsätts och förändringen över tid är inte statistiskt säkerställd. Skolundersökningen om brott visar en minskning av rån beträffande elever i årskurs 9, såväl beträffande offer som förövare. Detta talar för en viss minskning bland unga.

### *Sexualbrott*

Den självdeklarerade utsattheten för sexualbrott är stabil med liten variation sedan den första NTU-mätningen 2005. Ingen tydlig trend går att utläsa.

### *Hot*

NTU visar att andelen i befolkningen som utsatts för hot som varit så allvarliga att de känt sig rädda har legat relativt stabil över tid. Såväl kvinnor som flickor i 15-årsåldern är mer utsatta för hot än män och pojkar. Bland unga har skillnaderna i utsatthet mellan könen blivit större över tid.

### *Trakasserier*

NTU visar att trakasserier har ökat något de senaste två åren. En uppdelning på kön visar att det är bland kvinnor som utsattheten ökat. För såväl kvinnor som män är nivån i dag dock lägre än i mitten av 00-talet.



# Inledning

## Bakgrund

Denna kortanalys ingår i en serie som har tagits fram för att med hjälp av tillgängliga källor ge en så aktuell och lättförståelig bild av brottsutvecklingen i Sverige som möjligt. I kortanalysen redovisas en övergripande bild av brottsutvecklingen för ett antal brottstyper baserad på en genomgång av de lämpligaste källorna. I denna analys beskrivs brotten mot person i stort samt underkategorierna dödligt våld, misshandel, hot, trakasserier, sexualbrott och personrån. Eftersom en av de viktigaste källorna för dessa brottskategorier är den Nationella trygghetsundersökningen (NTU), som genomförts sedan 2006, ligger tyngdpunkten i beskrivningarna på utvecklingen sedan dess. Varje beskrivning avslutas med en sammanfattande bedömning över hur utvecklingen ser ut för respektive brottstyp. Förhoppningen är att rapporten ska kunna ge en aktuell lägesbild av brottsutvecklingen.<sup>1</sup>

## Syfte och frågeställningar

Denna kortanalys har flera syften:

- Att ge en aktuell bild av brottsutvecklingen i Sverige med hjälp av tillgängliga källor, dels på övergripande nivå, dels för enskilda brottskategorier.
- Att läsarna på ett lättillgängligt sätt ska kunna bilda sig en uppfattning om utvecklingen inom ett antal centrala brottstyper.
- Att snabbt fånga upp och beskriva om det skett några förändringar som har betydelse för brottsutvecklingen.

Frågeställningar:

- Hur omfattande är utsattheten i befolkningen för de brottstyper som studeras (dödligt våld, misshandel, personrån, sexualbrott, hot och trakasserier)?
- Hur ser utvecklingen ut för respektive brottstyp?
- Har det skett några betydelsefulla förändringar i utsatthet under de senaste åren?

## Källor

Ett antal olika källor används i redovisningen. De primära källorna är Brås *Nationella trygghetsundersökning* (NTU), *Skolundersökningen om brott* (SUB) samt *statistiken över anmälda brott*. I de fall där det är relevant används även andra källor, till exempel andra brottsoffer- och självdeklarationsundersökningar, registerdata samt rapporter och forskningsunderlag.

---

<sup>1</sup> Sedan 1970-talet publicerar Brå även antologin *Brottsutvecklingen i Sverige*. Skillnaden mellan kortanalyserna om brottsutvecklingen och *Brottsutvecklingen i Sverige* är att analyserna är mer kortfattade och utkommer två gånger per år (på hösten beskrivs egendomsbrotten och spaningsbrotten och på våren brotten mot person). *Brottsutvecklingen i Sverige* är mer omfattande och ger även en beskrivning av hur de olika brottstyperna hanteras genom rättskedjan, vilka gärningspersonerna är med mera. Kortanalyserna om brottsutvecklingen är alltså tänkta som ett komplement till den mer fullödiga beskrivningen som publiceras ungefär vart fjärde år.

För att beskrivningarna ska vara så lättlästa som möjligt har definitioner, listor över använda källor samt beskrivningar av de olika källorna som använts lagts i bilagor i slutet av rapporten. I bilaga 1 listas de källor som ligger till grund för bedömningen av respektive brottstyp. I bilaga 2 ges en kort beskrivning av de huvudsakliga källor som denna rapports slutsatser bygger på med hänvisning till var man kan läsa mer om dem. I bilaga 3 beskrivs definitionen av respektive brottstyp i de olika källorna.

## Begränsningar

Kortanalysen har vissa begränsningar som man bör ta i beaktande vid läsningen.

*Kortanalysen utgör till stor del en beskrivning av brottsutvecklingen.* Frågan om varför utvecklingen sett ut på det ena eller det andra sättet kvarstår oftast. I rapporten görs ingen närmare analys av eventuella bakgrundsfaktorer som påverkat utvecklingen. Några sådana analyser låter sig inte göras med det tillvägagångssätt som används här, utan eventuella orsaker till utvecklingen för olika brott behöver vara föremål för mer djupgående analyser.

*Beskrivningen ger i huvudsak en bild av utvecklingen några år bakåt i tiden.* En begränsning som berör de brottstyper som behandlas i NTU är att undersökningen bara har genomförts sedan 2006. Därför finns det inte några jämförbara uppgifter tillgängliga längre bakåt i tiden. För att få en mer fullständig bild krävs att man tittar på de olika brottstyperna under ett längre tidsperspektiv. Att en brottstyp verkar minska eller öka måste ses i relation till att nivåerna kan ha legat mycket högre eller lägre under tidigare perioder. I anslutning till det som nämnts ovan om analyser av förklaringsfaktorer brukar ett längre tidsperspektiv behövas, inte minst för att rama in och sätta utvecklingen i ett sammanhang.

*Anmälningstatistiken speglar inte den faktiska brottsutvecklingen vad gäller brott mot person.* Anmälningstatistiken ingår i kriminalstatistiken och redovisar rättsväsendets hantering av brott. Brott som inte kommer till rättsväsendets kännedom omfattas således inte av anmälningstatistiken. Upptäcktrisken och anmälningbenägenheten är två faktorer som påverkar statistiken och som även varierar över tid. När det gäller brott mot person har brottets allvarlighetsgrad stor betydelse för om det anmäls eller ej. Ju lindrigare brott desto mindre är sannolikheten för en anmälan. Det innebär dels att grövre brott är överrepresenterade i kriminalstatistiken, dels att förändringar i den allmänna uppfattningen om vad som är ett lindrigt brott påverkar antalet brott som anmäls. För exempelvis misshandel kan en minskad tolerans för våldsbrott och ett förändrat anmälning beteende förklara ökningen av anmälda brott, snarare än att det skulle röra sig om en faktisk ökning i samhället. Studier visar ett förändrat anmälning beteende hos såväl skolan som i arbetslivet och inom polisen. Även lagändringar påverkar statistiken över anmälda brott. Ett exempel är lagändringen gällande sexualbrott 2005 som bland annat innebar att sexuellt utnyttjande av person i hjälplöst tillstånd efter ändringen kom att utgöra våldtäkt. Det ledde till en ökning av antalet anmälda våldtäkter och en minskning av antalet anmälda fall av sexuellt tvång som alltså inte speglar förändringar i brottsutvecklingen.

*Även självdeklarationsundersökningar som NTU har felkällor.* Svarsfrekvensen var vid NTU:s senaste mätning 64 procent. En

bortfallsanalys visar att kvinnor och personer födda i Norden svarat i större utsträckning än män och utomnordiskt födda. Det är dessutom sannolikt att de mest marginaliserade grupperna i befolkningen inte är representerade i undersökningen. Detta innebär en osäkerhet i skattningen av utsattheten för olika brott. Det faktum att svarsfrekvensen sjunkit för varje år innebär också en osäkerhet vid jämförelser av utsattheten över tid. Vissa brott som sexualbrott och personrån är också förhållandevis ovanliga. Det innebär en osäkerhet vid fördjupade analyser av utsattheten i olika grupper och vid skattningar av antal brottsändelser. NTU beskriver också en självrapporterad utsatthet. Det innebär att de händelser som de svarande redogör för inte nödvändigtvis utgör brott i straffrättslig mening.

*Framställningen ger en förenklad bild av verkligheten.* Inom ramen för varje kategori finns det utrymme för både ökning och minskningar om man bryter ner siffrorna på en mer detaljerad nivå. Att en brottstyp minskat överlag behöver inte motsäga att någon viss undergrupp brott ökat, eller att utsattheten för en viss grupp av personer ökat. Det kan också förekomma geografiska variationer som på nationell nivå utjämnas till en ökning eller minskning.

*Man kan inte alltid dra slutsatsen att en ökning i statistiken är dålig och att en minskning är bra.* Framför allt den registerbaserade statistiken är beroende av att de som utsatts faktiskt polisanmäler. Ökad medvetenhet kan leda till att vissa brott uppmärksammas och att fler upplever att de har utsatts för brott. Minskad tolerans kan leda till att fler anser sig utsatta för brott i takt med att definitionerna utvidgas. Lagstiftningsförändringar kan innebära att handlingar kriminaliseras eller avkriminaliseras. Med andra ord kan ett ökat antal anmälda brott bero på att fler anmäler, inte att fler utsätts. Det kan då betraktas som positivt att ett större antal brott kommer till rättsväsendets kännedom.

*Självdeklarationsundersökningar som NTU och anmälningsstatistiken fångar delvis olika populationer.* NTU ger en bra bild av de brott som privatpersoner över 16 år utsätts för. Statistiken över anmälda brott fångar upp delar av denna utsatthet (ibland mer, ibland mindre beroende på anmälningsbenägenheten). De båda källorna har också bristen att de mest brottsutsatta grupperna, till exempel hemlösa och kriminella, inte fångas upp.

*Vi har aldrig hela bilden klar för oss.* Det kan alltid uppkomma nya betraktelsesätt eller forskningsresultat som belyser delar av brottsligheten som inte tidigare varit kända. Samtliga källor som används är belagda med olika typer av metodproblem. Därför kan nya forskningsmässiga och metodologiska insikter bidra till att tidigare tolkningar behöver omvärderas i ljuset av ny information.

## Disposition

Kortanalysen ger först en övergripande beskrivning av brott mot person totalt (i detta kapitel definierat som misshandel, personrån, sexualbrott, hot och trakasserier), varefter den beskriver de olika brotten mot person var för sig. För varje brottstyp presenteras en figur som illustrerar utvecklingen tillsammans med en förklarande text som ger en kort beskrivning och lyfter fram viktiga förändringar som ägt rum. Varje avsnitt avslutas med en sammanfattande bedömning av brottsutvecklingen för just den brottstypen.

## Brott mot person<sup>2</sup>

Brott mot person är brott som är riktade mot enskilda personer, till skillnad från exempelvis egendomsbrott eller trafikbrott. Begreppet används här som ett samlingsnamn för ett antal brott, och ska inte förväxlas med den juridiska definitionen som innebär brott i brottsbalkens kapitel 3–7. I denna kortanalys analyseras brottstyperna misshandel, personrån, sexualbrott, hot och trakasserier. För samtliga brottstyper utom dödligt våld mäts utsattheten i befolkningen i NTU. Vad gäller kriminalstatistiken så har brottstyperna misshandel och personrån direkta motsvarigheter i brottsrubriceringar, medan exempelvis trakasserier utgörs av brottsrubriceringarna grov kvinnofridskränkning, grov fridskränkning och olaga förföljelse.

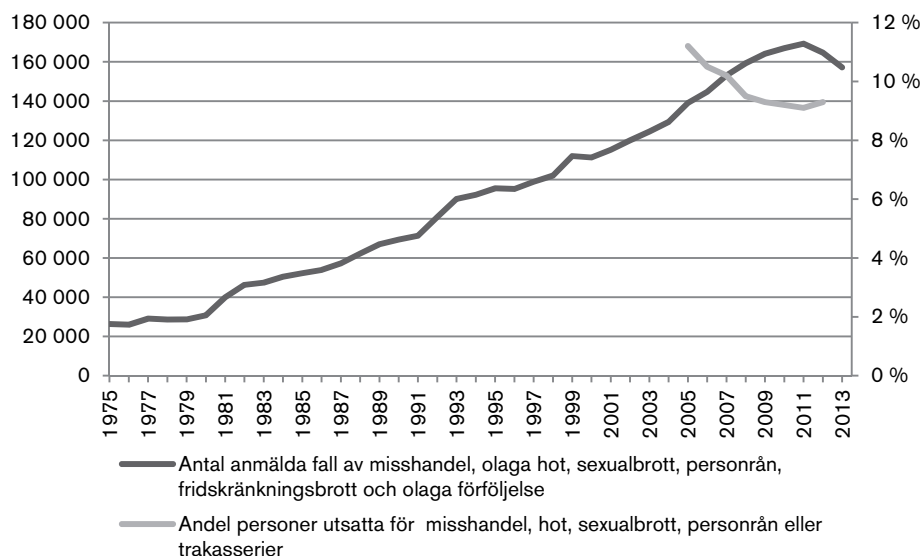
### Självdeklarerad utsatthet och anmälda brott

I NTU ställs frågor kring utsatthet för misshandel, rån, sexualbrott, hot och trakasserier. Från den högra y-axeln i figur 1 kan man utläsa att drygt var nionde person uppgav att de hade utsatts för något sådant brott under 2012. Det motsvarar ungefär 840 000 personer i befolkningen. Majoriteten av dem som utsatts har blivit det endast en gång under året, men det finns de som blivit utsatta flera gånger. Det skattade antalet brottsändelser i befolkningen uppgick 2012 till drygt två miljoner. En jämförelse med föregående år visar en marginell ökning av andelen utsatta i befolkningen under 2012 (0,2 procentenheter). Sedan 2005, då NTU startade, har dock andelen utsatta minskat med nära två procentenheter.

---

<sup>2</sup> I detta kapitel ingår ej dödligt våld då NTU av förklarliga skäl inte omfattar frågor om utsatthet för dödligt våld.

Figur 1. Antal anmälda brott, vissa brott mot person 1975–2013 (vänster y-axel) samt andel personer som uppger att de utsatts för motsvarande brott 2005–2012. Andel i procent (höger y-axel). Källa: Brå (Kriminalstatistiken, NTU).



Ser man till anmälda brott i kriminalstatiken får man en annan bild av utvecklingen över tid (vänster y-axel i figur 1). Antalet anmälda brott mot person har stadigt ökat över tid.<sup>3</sup> Under samma tidsperiod som NTU visar en nedgång (2005–2011) som övergår i en (marginell) ökning det senaste året, ökar de anmälda brotten med 22 procent (2005–2011) för att sedan övergå i en minskning de två senaste åren.

Anmälda brott kan inte sägas spegla brottsutvecklingen över tid. Ett förändrat anmälningsbeteende och en minskad tolerans mot våldsbrott, och förändringar i lagstiftningen är som tidigare nämnts exempel på faktorer som påverkar utvecklingen av anmälda brott. Vad som kan förklara de senaste två årens minskning går inte att besvara utan djupare analyser. Som framgår längre fram i rapporten så är det främst misshandel som minskat bland anmälda brott.

## Brås bedömning: Brott mot person har minskat sedan mitten av 00-talet

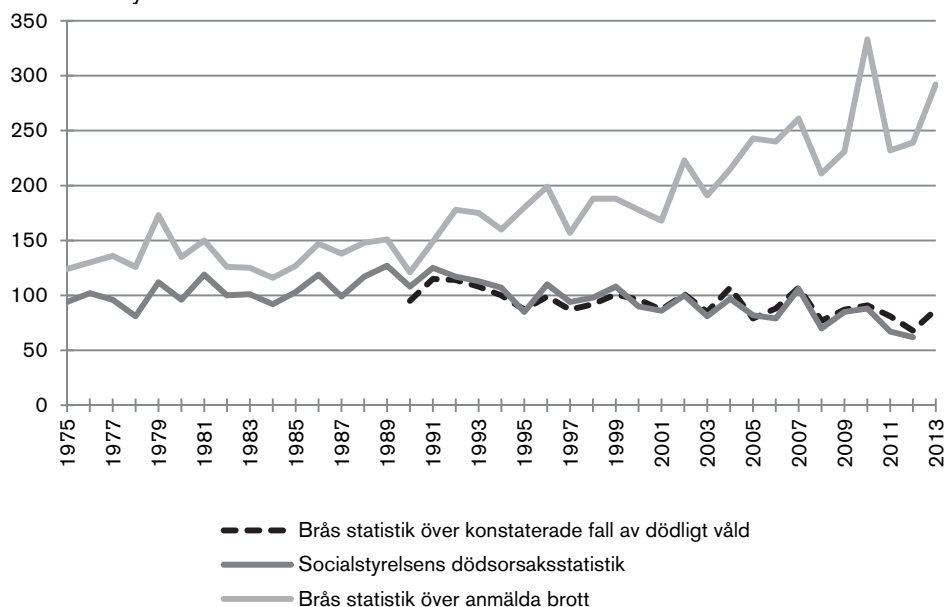
NTU visar en tydlig minskning av utsattheten för brott mot person sedan mitten av 00-talet. Vid den senast mätningen har det skett en marginell ökning jämfört med föregående år (0,2 procentenheter).

<sup>3</sup> Bestämmelsen om fridskränkingsbrotten tillkom 1998 och olaga förföljelse tillkom 2011. De påverkar dock inte utvecklingen i stort.

# Dödligt våld

Dödligt våld är ett begrepp som omfattar mord, dråp och misshandel med dödlig utgång. Såväl Brås statistik över konstaterade fall av dödligt våld som Socialstyrelsens dödsorsaksstatistik visar en minskning av det dödliga våldet sedan 90-talets början. Under samma period visar statistiken över anmälda brott en stadig ökning. Skillnaden förklaras i huvudsak av att en allt större andel av anmälningarna av dödligt våld under senare utredning visar sig vara något annat (exempelvis självmord, olyckor eller alkohol- eller narkotikaförgiftning, samt försök, förberedelse eller stämpling till brott).<sup>4</sup> Varje år anmäls också ett antal fall av dödligt våld som har begåtts utomlands.

Figur 2. Antal fall av dödligt våld enligt Brås statistik över konstaterade fall av dödligt våld och Socialstyrelsens dödsorsaksstatistik, samt Brås statistik över anmälda brott. Källor: Brå och Socialstyrelsen.



<sup>4</sup> Tidpunkten för när statistiken över anmälningar och dödsorsaksstatistiken och Brås uppgifter började gå i olika riktning sammanföll med att polisen införde sitt datoriserade anmälningssystem RAR i början av 1990-talet. Systemet innebar bland annat att manuella kontroller av statistiken minskade.

Det är alltså statistiken över konstaterade fall av dödligt våld och dödsorsaksstatistiken som speglar den faktiska utvecklingen av det dödliga våldet. De små skillnaderna mellan dem beror på att Brås statistik innefattar dödligt våld som sker i Sverige medan dödsorsaksstatistiken även omfattar svenska medborgare som faller offer för dödligt våld utomlands. Brås statistik omfattar också alla fall där den polisiära bedömningen är att det handlar om dödligt våld, medan dödsorsaksstatistiken exkluderar fall där den exakta dödsorsaken inte har kunnat fastställas. Dock visar båda kurvorna en tydlig nedgång.

Sedan 1990-talets början har det dödliga våldet minskat från dryga 100 personer per år till dryga 80 per år. Under 2013 ökade antalet något jämfört med föregående års notering som var den lägsta någonsin (68 personer).

Brås årliga genomgångar av konstaterade fall av dödligt våld visar att omkring sju av tio offer är män. Sett i ett längre tidsperspektiv gällde minskningen av dödligt våld under 1990-talet framför allt män som offer, medan minskningen från 2005 utgörs av kvinnor.

Den vanligaste våldsmetoden när det kommer till dödligt våld är kniv. Antalet fall där skjutvapen används ökade under 2013 jämfört med de två föregående åren.

Tabell 1. Antal offer för dödligt våld efter kön och användning av skjutvapen 2011–2013.\*

Källa: Brå.

	2011			2012			2013		
	Man	Kvinna	Totalt	Man	Kvinna	Totalt	Man	Kvinna	Totalt
Skjutvapen	16	1	17	14	3	17	21	5	26
Ej skjutvapen	40	24	64	32	18	51	40	21	61
Totalt	56	25	81	46	21	68**	61	26	87

\*Preliminära uppgifter som årligen sammanställs av Brås enhet för rättsstatistik.

\*\* I ett fall kunde offrets kön inte fastställas.

Brå har gjort ett antal olika studier av det dödliga våldets utveckling mellan 1990 och 2010. De visar att det vanligaste är att gärningspersonen och offret känner varandra. I tre fjärdedelar av fallen är gärningspersonen släkt eller bekant med offret. Antalet fall där de inblandade är obekanta har också minskat något mellan 1990 och 2010.

Dödligt våld inom familjen sker oftast i hemmiljön. Det är vanligast att offret är en kvinna och gärningspersonen en man som hon har eller har haft en nära relation till.

Dödligt våld mellan bekanta som inte är släkt begås oftast mellan personer som känner varandra väl. Händelserna karaktäriseras oftast av bråk i samband med alkoholkonsumtion över till synes bagatellartade saker, men också av uppgörelser i kriminella kretsar.

Dödligt våld mellan obekanta utgörs ofta av det som brukar benämnas dödligt gatuvåld. Det drabbar vanligtvis yngre män på allmänna platser och börjar ofta som mer eller mindre bagatellartade konflikter som sedan urartar.

### Säsongsvariation i dödligt våld

För de andra brottstyperna i denna sammanställning har analyser gjorts av variationen över årets alla månader; dels i utsatthet enligt NTU, dels i

anmälda brott. Någon sådan analys är dock inte möjlig att göra vad gäller dödligt våld då NTU av förklarliga skäl inte omfattar sådana uppgifter och statistiken över anmälda brott omfattar så många fall som visar sig vara något annat än dödligt våld. En tidigare studie som gjorts på Brå visar att dödligt våld i Sverige är mycket jämnt fördelat över året. Studien visar också att det dödliga våldet är koncentrerat till helger och kvällar/nätter.

### Brås bedömning: Det dödliga våldet har minskat sedan början av 1990-talet

Såväl Brås statistik över konstaterade fall av dödligt våld som Socialstyrelsens dödsorsaksstatistik visar en tydlig minskning sedan 1990-talets början. Under 2013 skedde en ökning jämfört med de två föregående åren, men den faller inom den normala årliga variationen. Dödligt våld är ovanligt och antalet fall per år kan variera ganska mycket utan att det innebär ett trendbrott.

Minskningen i Sverige är inte unik i ett europeiskt perspektiv. Det finns komparativa studier som visar att efterkrigstidens ökning av dödligt våld avstannat och sedan minskat runt 1990 i flertalet europeiska länder. En analys av internationell mordstatistik mellan 1990 och 2008 (polis- och dödsorsaksstatistik) visar också att i princip samtliga 28 europeiska länder som var med i analysen visar en minskande trend.



# Misshandel

## Utsatthet bland vuxna i befolkningen

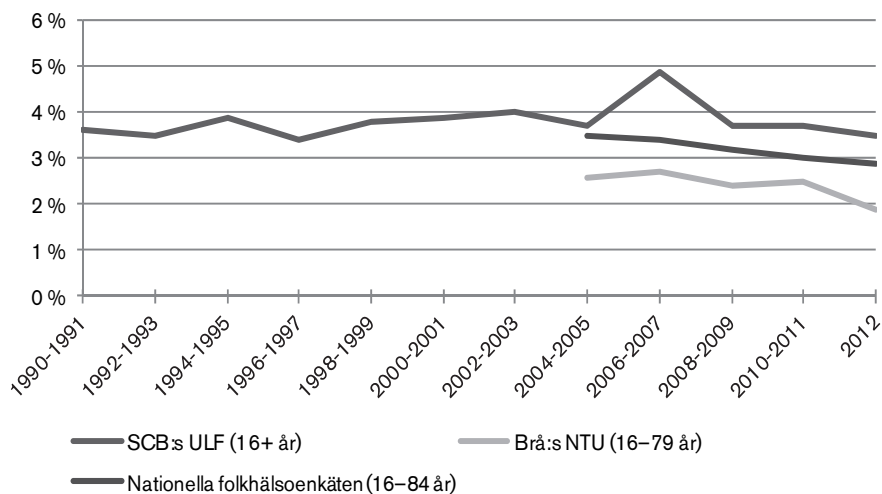
Vad gäller mätningar av utsatthet för misshandel så finns det tre större undersökningar i landet att tillgå, Brås nationella trygghetsundersökning (NTU), SCB:s undersökning av levnadsförhållanden (ULF) och Folkhälsomyndighetens (tidigare Folkhälsoinstitutet) nationella folkhälsoenkät. Nivån av utsatta skiljer sig något mellan undersökningarna beroende på att frågorna som ingår skiljer sig åt, samt på andra skillnader i undersökningarnas upplägg.<sup>5</sup> Mellan 2 och 4 procent av befolkningen drabbas årligen av misshandel enligt de olika undersökningarna. Enligt NTU motsvarade andelen drabbade under 2012 ungefär 142 000 personer och enligt ULF ungefär 279 000 personer. Män utsätts oftare än kvinnor (2,6 procent respektive 1,3 procent i senaste NTU). De flesta som utsatts för misshandel enligt NTU (64 procent) uppger att det handlar om en enstaka händelse under året. Knappt var tredje person uppger att de utsatts för mellan två och nio brott, och en liten andel (5 procent) uppger att de utsatts för tio eller flera misshandelsbrott under året. I NTU ställs också frågor kring utsatthet för misshandel som varit så allvarlig att den lett till besök hos läkare, sjuksköterska eller tandläkare. Mellan 0,4 och 0,8 procent drabbas årligen av sådan misshandel. Andelen för 2012 motsvarar ungefär 30 000 personer.

ULF visar en mer eller mindre stabil nivå över tid, med en viss minskning det senaste året. Ökningen 2006–2007 beror på de ändringar i datainsamlingen som gjordes 2006. NTU och Nationella folkhälsoenkäten visar båda på en minskning sedan mitten av 00-talet då undersökningarna startade.

---

<sup>5</sup> ULF:s frågeställning omfattar även våld som inte ledde till synliga märken eller kroppsskada, medan NTU:s endast omfattar våld som ledde till skada eller gjorde ont. I den nationella folkhälsoenkäten ställs frågan om man blivit utsatt för fysiskt våld.

Figur 3. Andel utsatta för något våld 1990–2012\*, andel utsatta för misshandel 2005–2012, samt andel utsatta för fysiskt våld 2004–2012. Tvåårsmedelvärden. Andel i procent. Källor: Brå, SCB och Folkhälsomyndigheten.

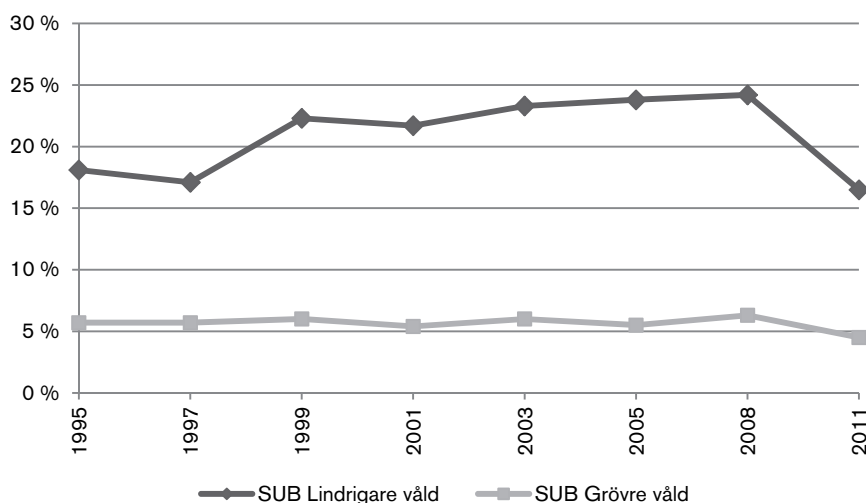


\*Ökningen 2006–2007 beror på förändringar i datainsamlingen för ULF från 2006.

### Utsatthet bland elever i grundskolans årskurs 9

Sedan 1995 genomför Brå regelbundet en undersökning bland elever i grundskolans årskurs 9, Skolundersökningen om brott (SUB). I den undersökningen ställs två frågor om utsatthet för våld; dels sådant våld som krävde besök hos sjuksyster, läkare eller tandläkare (grövare våld), dels våld som gjorde ont, men inte krävde sådant besök (lindrigare våld).

Figur 4. Andel utsatta för lindrigare respektive grövre våld bland elever i årskurs 9, 1995–2011. Källa: Brå (SUB).



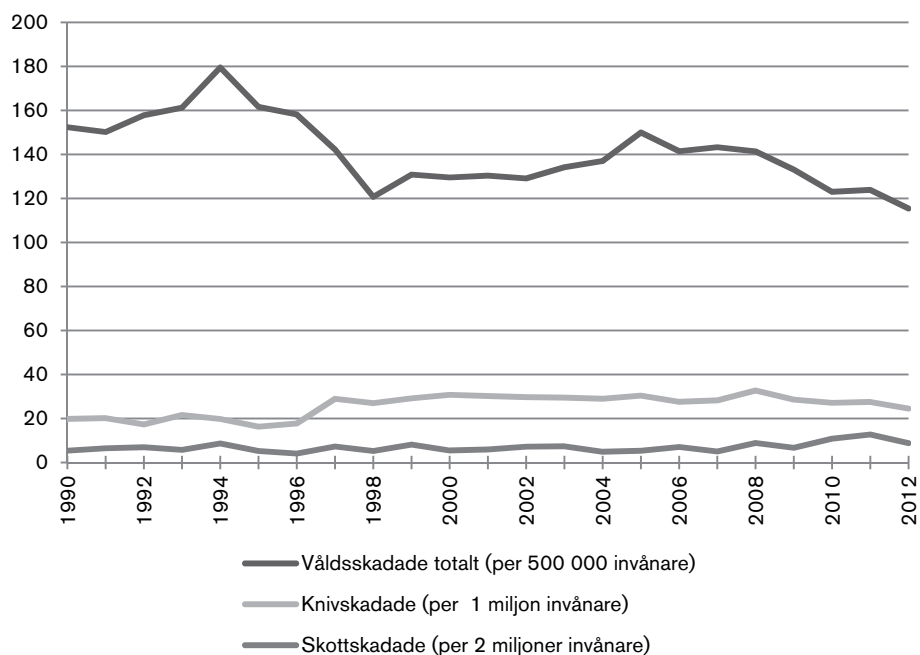
Över tid har mellan 20 och 25 procent av eleverna uppgivit att de utsatts för lindrigt våld. De två första omgångarnas lägre nivå förklaras av en förändring i undersökningens tillvägagångssätt. Vad gäller grövre våld så har mellan 5,5 och 6,5 procent av eleverna uppgivit att de utsatts för det. Den senaste omgången av SUB, som gjordes 2011, visar en tydlig minskning mellan de senaste två undersökningarna, av såväl lindrigare som

grövre våld bland eleverna i årskurs 9. Om detta endast är en tillfällig nedgång eller en stadigvarande minskning är det för tidigt att uttala sig om. SUB visar också att andelen elever som uppger att de själva slagit någon minskat mellan de senaste två undersökningarna.

## Skadade av våld inskrivna i slutenvård

I Socialstyrelsens patientregister registreras personer inskrivna i slutenvård. I figur 5 redovisas inskrivna till följd av övergrepp av annan person, totalt och efter om de utsatts för kniv- eller skottskada. Som framgår av figuren är antalet våldsskadade i slutenvård 2012 det lägsta under de senaste 20 åren.<sup>6</sup> Även knivskadorna är på nedgång sedan 2008. Vad gäller skottskador så ökade de under 2010 och 2011 (elva respektive tretton personer per två miljoner invånare) men uppgifterna för 2012 visar på en tillbakagång (nio personer per två miljoner invånare). Skottskador är dock sammantaget ovanligt och variationen mellan enskilda år kan vara stor.

Figur 5. Antal våldsskadade totalt, knivskadade och skottskadade personer inskrivna i slutenvård 1990–2012. Antal per 500 000 invånare (våldsskadade), per en miljon invånare (knivskadade) och per två miljoner invånare (skottskadade). Källa: Socialstyrelsen (Patientregistret).



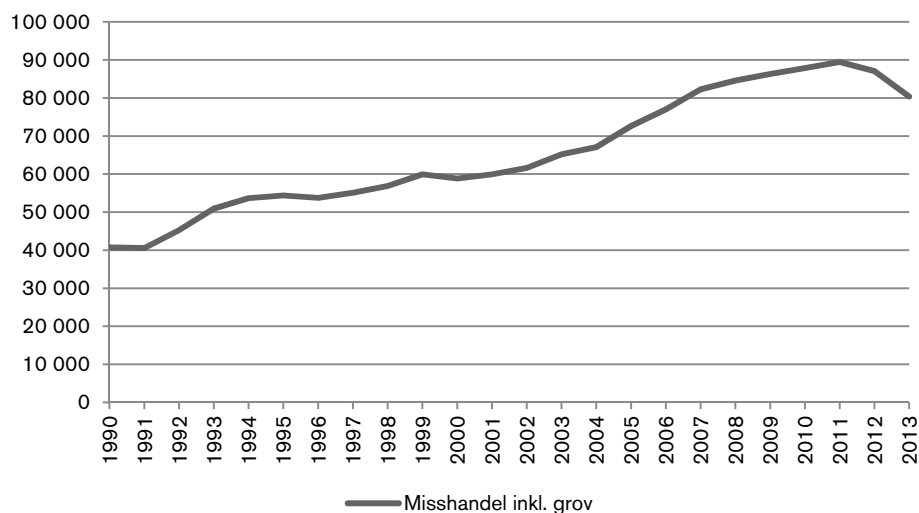
## Anmälda brott i kriminalstatistiken

Antalet anmälningar om misshandel har ökat mer eller mindre kontinuerligt sedan mitten av 70-talet. Mellan 1990 och 2010 mer än fördubblades antalet per år för att sedan minska något de senaste åren. I ljuset av att den självdeklarerade utsattheten för misshandel visar en sjunkande trend sedan mitten av 00-talet och antalet våldsskadade i slutenvård följer samma mönster, kan ökningen av anmälningar rimligtvis inte tolkas som

<sup>6</sup> En del av den stora minskningen av våldsskadade totalt mellan 1994 och 1998 förklaras sannolikt av förändringar i statistikföringen. Det verkar dock troligt att det även skett en faktisk minskning av vårdade i slutenvård till följd av övergrepp under perioden.

en faktisk ökning av våldsbrottligheten i landet. Förklaringar är bland annat en minskad tolerans för våldsbrott och ett förändrat anmälningss beteende hos allmänheten, i arbetslivet, skolan och hos polisen. Straffskärpningar för våldsbrott inklusive införandet av en ny straffregel för synnerligen grov misshandel är två exempel på ett ökat politiskt fokus på våldsbrott. NTU visar också att andelen personer som uppger att de vid utsatthet för misshandel rapporterat händelsen till polisen har ökat totalt sett under perioden 2007–2012, från 27 till 38 procent.

Figur 6. Antal anmälningar om misshandel inkl. grov, 1990–2013. Källa: Brå (Kriminalstatistiken).

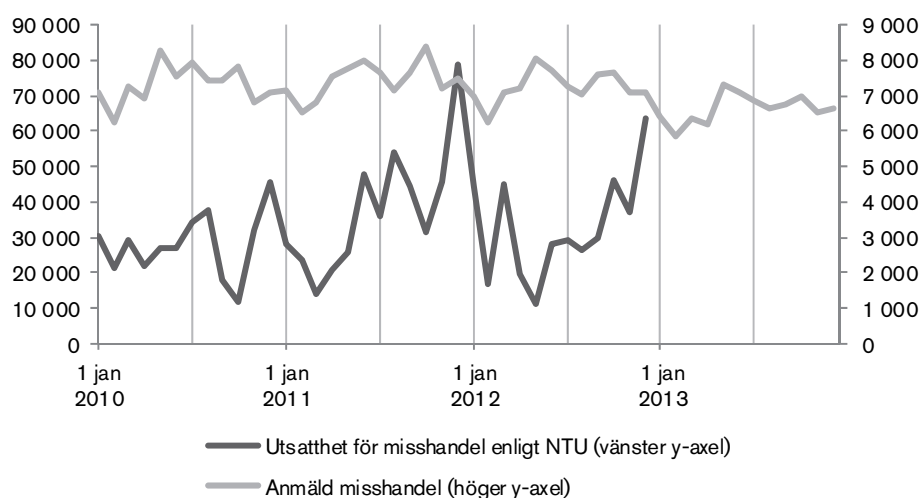


Antalet anmälningar om misshandel har minskat de senaste två åren. Sett till den årliga ökningstakten så börjar den dock minska redan i mitten av 00-talet, det vill säga att ökningen har minskat andelsmässigt från 2005 till 2011 då den upphör och övergår till en minskning. Det är främst anmälningar om misshandel mot barn 15–17 år och män som står för minskningen de senaste åren. Hur de senaste årens utveckling av anmälningar ska tolkas i relation till den minskade utsattheten enligt andra källor är inte helt enkelt. Utsattheten hos elever i årskurs 9 har minskat vid den senaste mätningen enligt figur 4. Samtidigt visar inte NTU att mäns utsatthet de senaste tre åren skulle ha minskat mer än kvinnors.

### Säsongvariation i utsatthet och anmälningar om misshandel

Vad gäller säsongvariationen för misshandel så ökar den i NTU självdeklarerade misshandeln under sommaren och runt årsskiftet. Den anmälda misshandeln följer i stort samma säsongstrend förutom att den inte ökar i samma utsträckning i slutet av året. Ökningen under sommaren ligger i linje med att fler människor vistas utomhus under den ljusa och varma årstiden. En möjlig delförklaring till den kraftiga ökningen i NTU vid årets slut kan vara en så kallad teleskoperingseffekt som innebär att respondenter vid intervju- och enkätundersökningar placerar en händelse längre fram eller längre tillbaka i tiden än den egentligen inträffat. En uppdelning på kvinnor och män visar inga större skillnader i säsongvariationen vare sig på självdeklarerad eller på anmäld misshandel.

Figur 7. Antal personer som utsatts för misshandel enligt NTU månadsvis 2010–2012 samt antalet anmälda misshandelsfall månadsvis 2010–2013.<sup>7</sup> Källa: Brå (NTU och Kriminalstatistiken).



### Brås bedömning: En svag minskning av misshandeln de senaste åren

Såväl självdeklarationsstudier som slutenvårdsdata visar att misshandeln har minskat något de senaste åren. Antalet anmälningar om misshandel har minskat de senaste två åren efter en mer eller mindre kontinuerlig ökning sedan 70-talet. Bedömningen är dock att förändringar i antalet anmälningar om misshandel i första hand inte återspeglar förändringar i den faktiska misshandelsbrottsligheten.

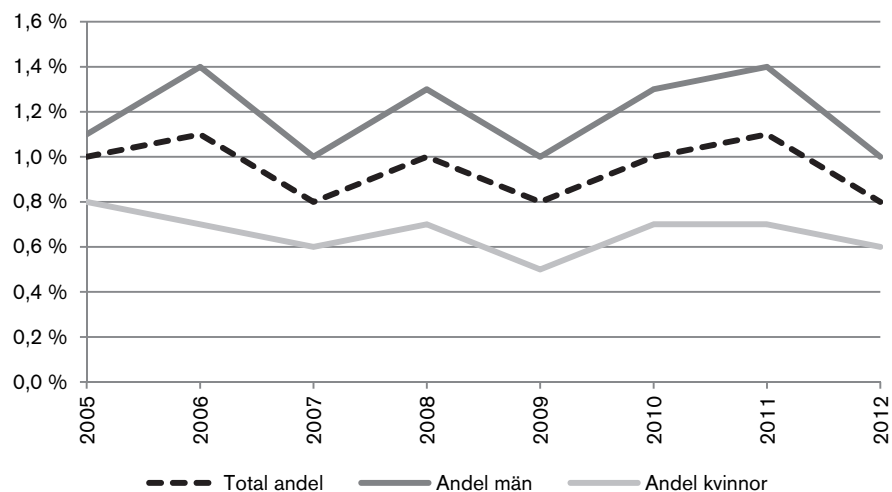
<sup>7</sup> Då NTU endast omfattar personer 16–79 år redovisas bara anmäld misshandel mot person 18 år eller äldre i figur 7. Vad gäller anmäld misshandel mot person under 18 år så minskar den tydligt under sommaren. Detta beror sannolikt på att många anmälda brott sker i eller i anslutning till skolan som är stängd under sommaren.

# Personrån

## Utsatthet bland vuxna i befolkningen

Enligt NTU utsattes en knapp procent av befolkningen för personrån under 2012. Det motsvarar omkring 60 000 personer i befolkningen (16–79 år). Det är vanligare att män utsätts för personrån jämfört med kvinnor, i synnerhet unga män. Allt sedan mätningarna startade har män i åldern 16–24 år varit den mest utsatta gruppen. Upprepad utsatthet är ovanlig när det kommer till personrån. De flesta (85 procent) av dem som uppger att de rånats under 2012 utsattes en gång under året.

Figur 8. Andel personer som uppger att de blivit utsatta för personrån. Källa: Brå (NTU).



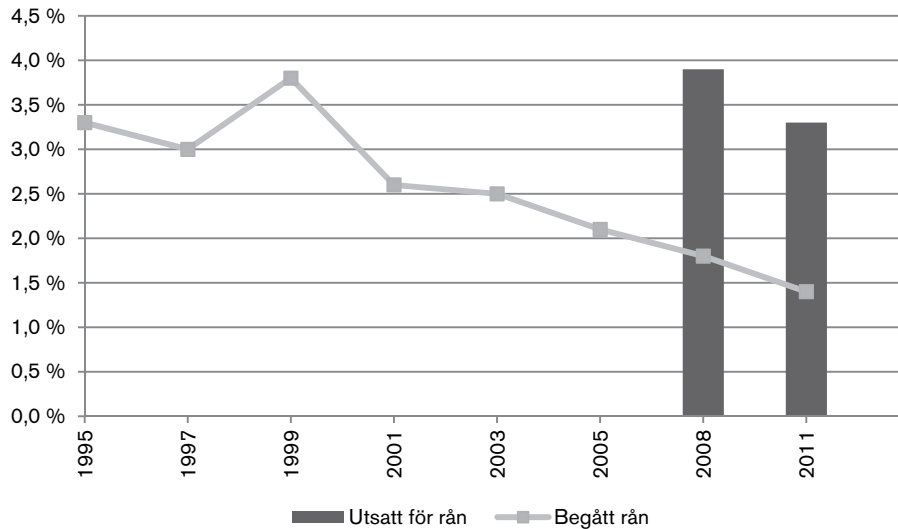
Figur 8 visar att andelen legat stabilt kring 1 procent sedan NTU:s första mätning 2005. Vid den senaste mätningen har andelen minskat något från föregående år, men minskningen faller inom den årliga variationen.

## Utsatthet bland elever i grundskolans årskurs 9

Skolundersökningen om brott (SUB) omfattar en fråga om utsatthet för rån. Den har dock bara funnits med vid de två senaste omgångarna av undersökningen. Från 2008 till 2011 har andelen elever i årskurs 9 som

uppger att de utsatts för rån minskat från 3,9 till 3,3 procent enligt figur 9. SUB omfattar även en fråga om man själv hotat någon med stryk eller vapen för att få pengar eller andra värdesaker. Andelen som uppger att de gjort det har minskat under hela 00-talet. Vid den senaste mätningen var andelen knappt 1,5 procent.

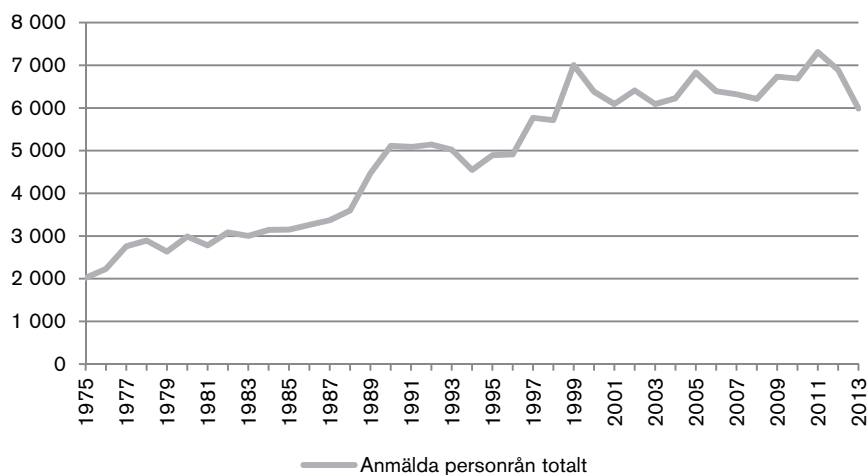
Figur 9. Andel som utsatts för rån samt andel som begått rån bland elever i årskurs 9, 1995–2011. Källa: Brå (SUB).



### Anmälda personrån i kriminalstatistiken

Antalet anmälda personrån har ökat stadigt under 80- och 90-talen för att sedan plana ut på en nivå mellan 6 000 och 7 000 per år. Från en toppnotering på 7 300 brott under 2011 har anmälningarna minskat under de två senaste åren och hamnade 2013 på under 6 000.

Figur 10. Anmälda personrån 1975–2013. Källa: Brå (Kriminalstatistiken).

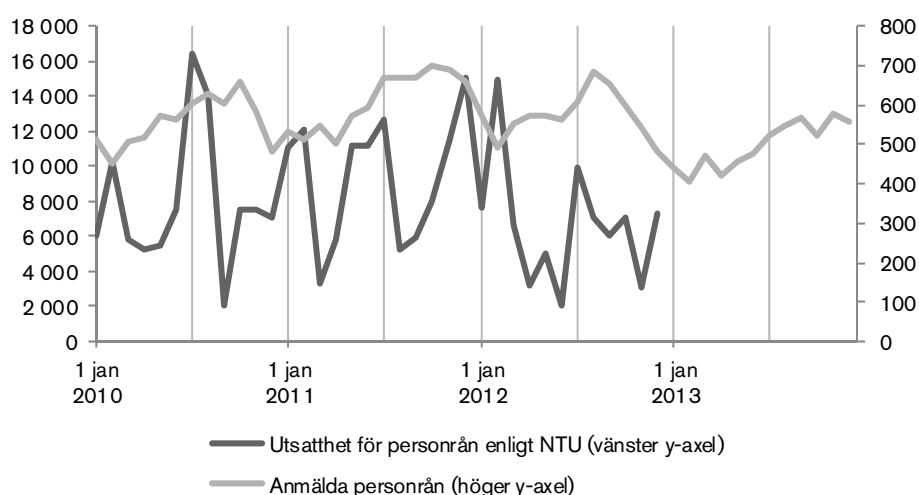


En kontroll som gjorts av kriminalstatistiken visar en underskattning av personrån, då majoriteten av brott i kategorin *övriga rån* i själva verket är personrån. Övriga rån har de senaste åren utgjort mellan 1 400 och 1 500 anmälningar.

### Säsongsvariation i utsatthet och anmälningar

Vad gäller säsongsvariationen för självdeklarerad utsatthet för personrån i NTU så innebär den relativt låga andelen årligen utsatta en osäkerhet i analyserna. Variationen är också mycket stor mellan vissa månader för olika år. En ökning kan ändå skönjas under sommaren. Motsvarande ökning finns också bland anmälda personrån.<sup>8</sup>

Figur 11. Antal personer som utsatts för rån enligt NTU månadsvis 2010–2012 samt antalet anmälda rån månadsvis 2010–2013. Källa: Brå (NTU och Kriminalstatistiken).



### Brås bedömning: Utsattheten för personrån stabil sedan mitten av 00-talet

Enligt NTU:s mätning för 2012 har utsattheten för personrån minskat något jämfört med föregående år. Nivån ligger dock ungefär på samma nivå som vid första mätningen av NTU 2005, varför bedömningen är att utsattheten för rån är oförändrad. SUB visar en minskning av såväl offer som förövare av rån bland elever i årskurs 9. Detta talar för en viss minskning bland unga.

<sup>8</sup> På samma sätt som för misshandel så minskar antalet anmälda personrån mot personer under 18 år under sommaren i stället för att öka. Detta beror sannolikt på att många brott sker i eller i anslutning till skolan, och den är stängd under sommaren.



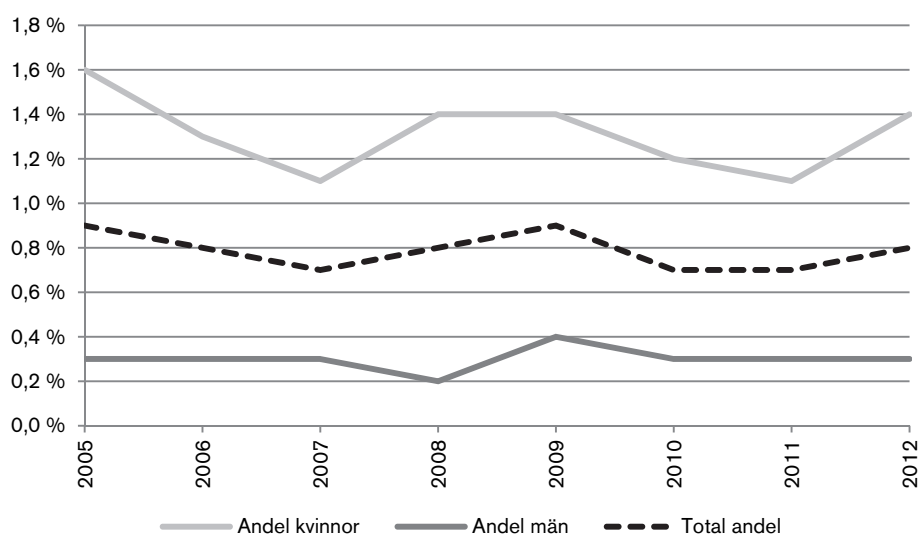
# Sexualbrott

Sexualbrott regleras i 6 kap. BrB och begreppet omfattar gärningar av mycket skiftande allvarlighetsgrad, från blottning till grov våldtäkt. Utifrån brottsbalkens rubriceringar kan sexualbrotten delas in i de fyra huvudkategorierna 1. *våldtäkt*, 2. *sexuellt tvång, utnyttjande m.m.*, 3. *blottning* och 4. *annat sexuellt ofredande*.

## Utsatthet bland vuxna i befolkningen

I NTU uppger 0,8 procent av de tillfrågade att de utsattes för sexualbrott under 2012. Det motsvarar ungefär 62 000 personer i befolkningen. De flesta personer som utsatts har råkat ut för en enstaka händelse, men en mindre grupp är upprepat utsatt. Det är betydligt vanligare att kvinnor utsätts. Under 2012 utsattes 1,4 procent av kvinnorna och 0,3 procent av männen. Sedan första mätningen i NTU har andelen utsatta varit relativt stabil över tid.

Figur 12. Andel personer som uppger att de blivit utsatta för sexualbrott. Källa: Brå (NTU).



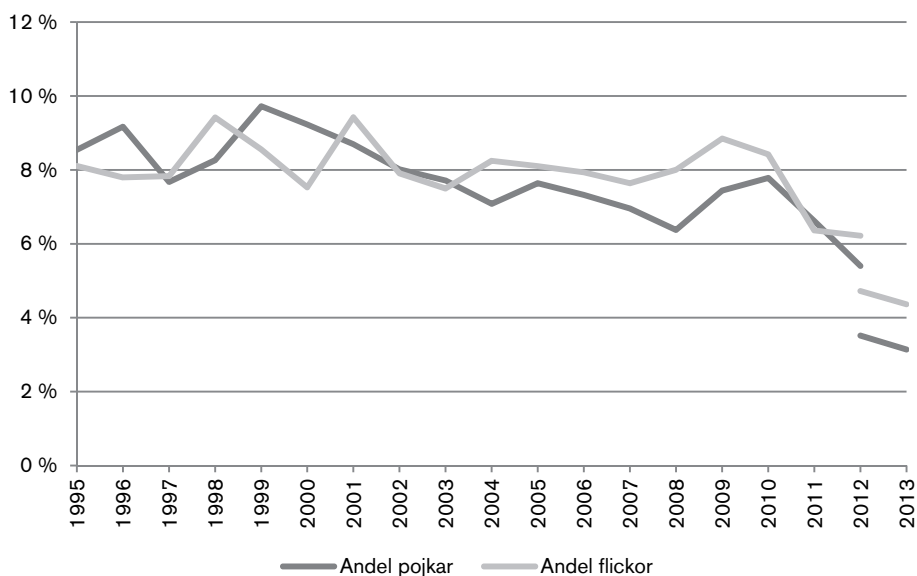
Det är vanligare att yngre kvinnor utsätts för sexualbrott enligt NTU. Mest utsatta är kvinnor mellan 16 och 24 år; 3,8 procent uppger att de utsattes för sexualbrott under 2012.

NTU omfattar frågor kring olika typer och allvarlighetsgrad av sexualbrott. Då det är förhållandevis få som årligen uppger att de utsatts för sexualbrott går det inte att göra några fördjupade analyser av typ och allvarlighetsgrad. Sammantaget för samtliga undersökningsår är dock knappt 16 procent av sexualbrottshandlingarna rubricerade av respondenten som en våldtäkt. Det motsvarar i genomsnitt 28 000 fall av våldtäkt per år.

### Utsatthet bland skolelever

SUB omfattar inte frågor rörande sexualbrott. Centralförbundet för narkotikaupplysning genomför dock en årlig enkät sedan 1995 med frågor om problem man fått på grund av att man druckit alkohol. En fråga rör oönskat sex. Som framgår av figur 13 finns en minskande trend över tid bland såväl flickor som pojkar i årskurs 9. Motsvarande trend finns även bland elever på gymnasiet andra år. Brottet på serien 2012 och de lägre nivåerna därefter beror på en förändring i undersökningens frågeformulär.

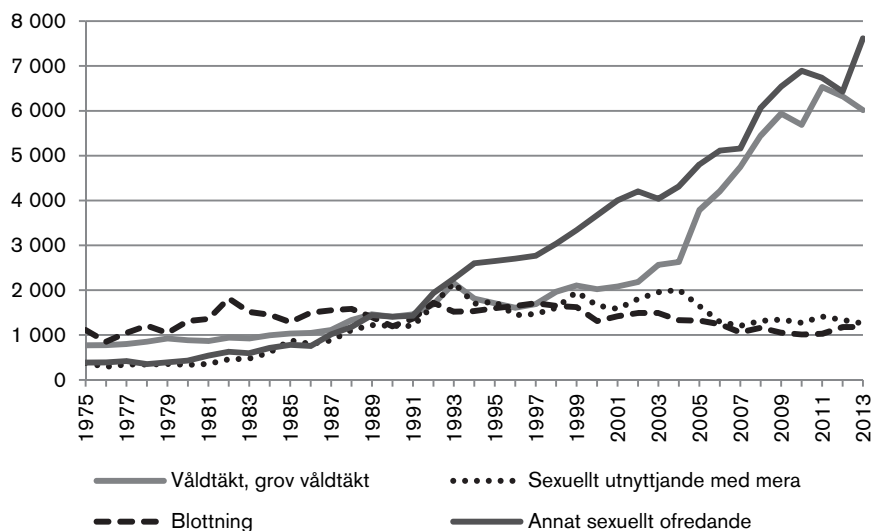
Figur 13. Andel elever i årskurs 9 som uppger att de haft oönskat sex på grund av att de druckit alkohol (från 2012 i samband med att de druckit alkohol). Källa: CAN.



### Anmälda sexualbrott i kriminalstatistiken

Anmälda sexualbrott har ökat mer eller mindre kontinuerligt sedan andra halvan av 70-talet. Under samma tidsperiod som NTU visar en stabil nivå av utsatta för sexualbrott (2005–2012) ökar anmälningarna med närmare 30 procent. Det är inte sannolikt att utvecklingen av anmälda sexualbrott speglar en faktisk ökning av sexualbrotten. En stor del av ökningen kan tolkas mot bakgrund av en ökande benägenhet hos befolkningen och yrkesverksamma att anmäla sexualbrott.

Figur 14. Anmälda sexualbrott efter brottstyp 1975–2013. Källa: Brå (Kriminalstatistiken).

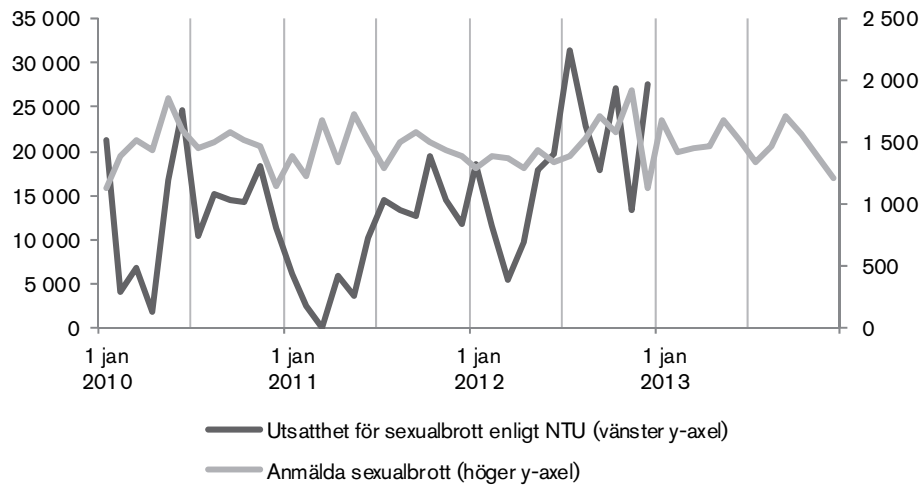


Som nämndes inledningsvis så omfattar sexualbrotten olika gärningar av mycket skiftande allvarlighetsgrad. Bland anmälda sexualbrott är de två största kategorierna numera våldtäkt och sexuellt ofredande. Det är främst dessa två brottstyper som står för ökningen över tid. De senaste två åren har anmälda våldtäkter minskat med 10 procent medan annat sexuellt ofredande (än blottning) ökat med 17 procent det senaste året, efter två år av minskning. Vad detta beror på är oklart.

### Säsongvariation i utsatthet och anmälningar

Vad gäller säsongvariationen för självdeklarerade sexualbrott så är uppgifterna från NTU behäftade med samma problematik som för personrån, det vill säga att det är få personer som uppger att de utsatts, vilket innebär en osäkerhet i analyserna. Samtliga studerade år visar dock en tydlig minskning under årets första kvartal följt av en uppgång under det andra och en minskning under det tredje. Det sista kvartalet är dock variationen för respektive månad under de studerade åren så stor att det inte är meningsfullt att göra några analyser. Vad gäller anmälningar om våldtäkt så ökar de under maj till augusti och minskar under vintern.

Figur 15. Antal personer som utsatts för sexualbrott enligt NTU månadsvis 2010–2012 samt antalet anmälda sexualbrott månadsvis 2010–2013. Källa: Brå (NTU och Kriminalstatistiken).



**Brås bedömning: Utsattheten för sexualbrott stabil sedan mitten av 00-talet**

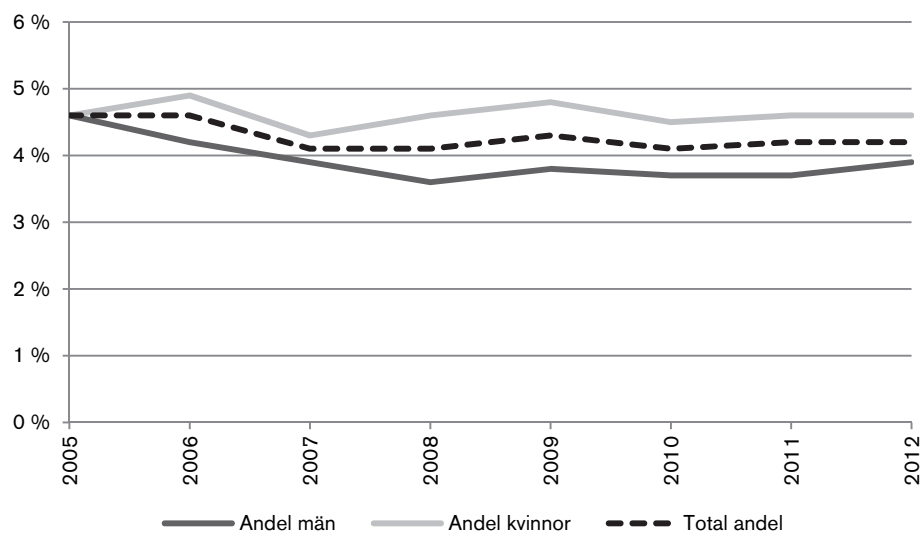
Den självdeklarerade utsattheten för sexualbrott har varierat mellan 0,7 och 0,9 procent sedan första mätningen 2005. Ingen tydlig trend går att utläsa.

# Hot

## Utsatthet bland vuxna i befolkningen

Totalt 4,2 procent av de svarande i NTU uppgav att de utsatts för hot som gjort dem rädda under 2012. Uppräknat till befolkningen motsvarar det omkring 310 000 personer (16–79 år). De flesta utsatta uppger att det rörde sig om endast en händelse under året. En liten grupp personer (5 procent) har dock råkat ut för många händelser (tio hot eller fler). Kvinnor uppger i något större utsträckning att de utsatts för hot. Utsattheten för hot är störst i de yngsta åldersgrupperna och ju äldre åldersgrupp som studeras, desto lägre är utsattheten. Utsattheten för hot har legat stabil sedan NTU:s första mätning 2005.

Figur 16. Andel personer som uppger att de blivit utsatta för hot. Källa: Brå (NTU).

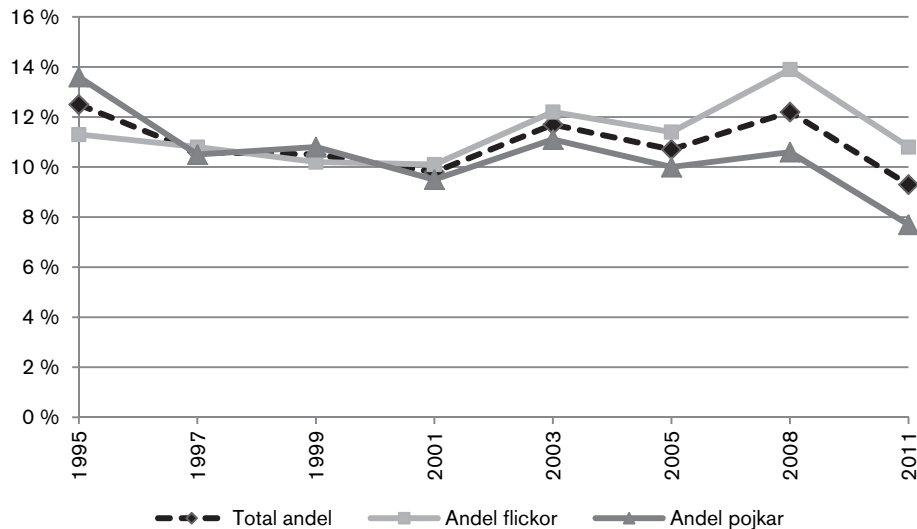


## Utsatthet bland elever i grundskolans årskurs 9

Skolundersökningen om brott (SUB) omfattar en fråga kring hot; om man blivit hotad så att man känt sig rädd (allvarligt hot). Totalt 9,3 procent av de svarande i SUB uppgav att de under 2011 blivit utsatta för hot som inneburit att de känt sig rädda. Även här uppger flickor att de utsatts i

större utstäckning än pojkar (de senaste fyra mätningarna, SUB genomförs endast vart tredje år). Den skillnaden har ökat över tid. Sett över tid har andelen utsatta varierat mellan 9,3 och 12,5 procent. Resultatet från den senaste undersökningen visar en minskning. Eftersom de båda undersökningarna vänder sig till olika åldersgrupper så motsäger inte resultaten från NTU och SUB varandra. SUB visar också att andelen elever som uppger att de själva hotat någon minskat mellan de senaste två undersökningarna.

Figur 17. Andel utsatta för allvarligt hot bland elever i årskurs 9, 1995–2011. Källa: Brå (SUB).

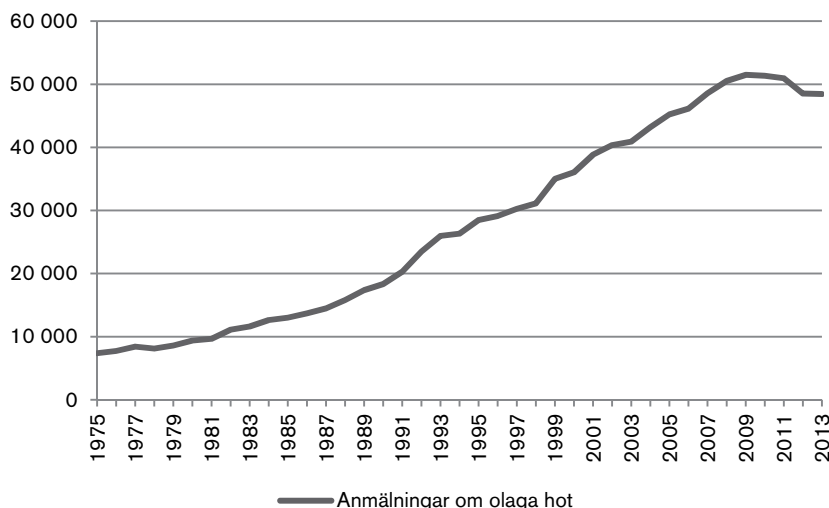


### Anmälda brott i kriminalstatistiken

Vad gäller anmälda brott så har olaga hot ökat kontinuerligt under de senaste 40 åren. En topp nåddes dock 2009 med drygt 50 000 anmälda brott och efter det har en minskning skett under de senaste fyra åren. Sedan 1999 är anmälningsstatistiken för olaga hot uppdelad i brott riktade mot män, kvinnor och barn under 18 år. Det är något vanligare med anmälningar riktade mot män än mot kvinnor. Detta står i motsats till resultaten från NTU, där kvinnor oftare uppger att de utsatts för hot. Olaga hot riktade mot barn utgör endast drygt 10 procent av de anmälda brotten.

Utvecklingen av anmälda brott står i bjärt kontrast till utvecklingen av den självdeklarerade utsattheten för hot i NTU och SUB (NTU visar en relativt stabil nivå av utsatta sedan 2005 och SUB sedan 1995 med en minskning vid den senaste mätningen). I ljuset av detta kan inte anmälda brott anses spegla utvecklingen av hot i befolkningen. På samma sätt som för misshandel är ett förändrat anmälningsbeteende i stället en förklaring. NTU visar också att allmänhetens benägenhet att anmäla sin utsatthet för hot har ökat sedan 2005.

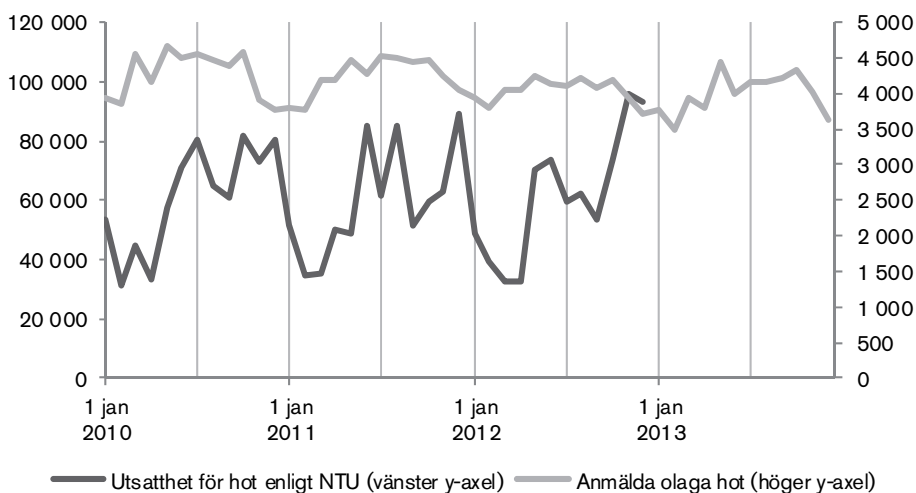
Figur 18. Antal anmälningar om olaga hot 1975–2013. Källa: Brå (Kriminalstatistiken).



### Säsongvariation i utsatthet och anmälningar

Säsongvariationen ser olika ut för självdeklarerade och anmälda brott. Enligt NTU ökar hot under våren och före årsskiftet medan anmälningar om olaga hot ökar något under våren för att sedan avta under höst och vinter. Som nämndes i kapitlet om misshandel kan en möjlig delförklaring till den kraftiga ökningen i NTU i slutet på året vara en så kallad teleskopringseffekt.

Figur 19. Antal personer som utsatts för hot enligt NTU månadsvis 2010–2012 samt antalet anmälda olaga hot månadsvis 2010–2013. Källa: Brå (NTU och Kriminalstatistiken).



### Brås bedömning: Utsattheten för hot är stabil över tid

NTU visar att andelen i befolkningen som utsatts för hot som varit så allvarliga att de känt sig rädda har legat relativt stabil över tid. Såväl kvinnor som flickor i 15-årsåldern är mer utsatta för hot än män/pojkar. Bland unga har skillnaderna i utsatthet mellan könen blivit större över tid.

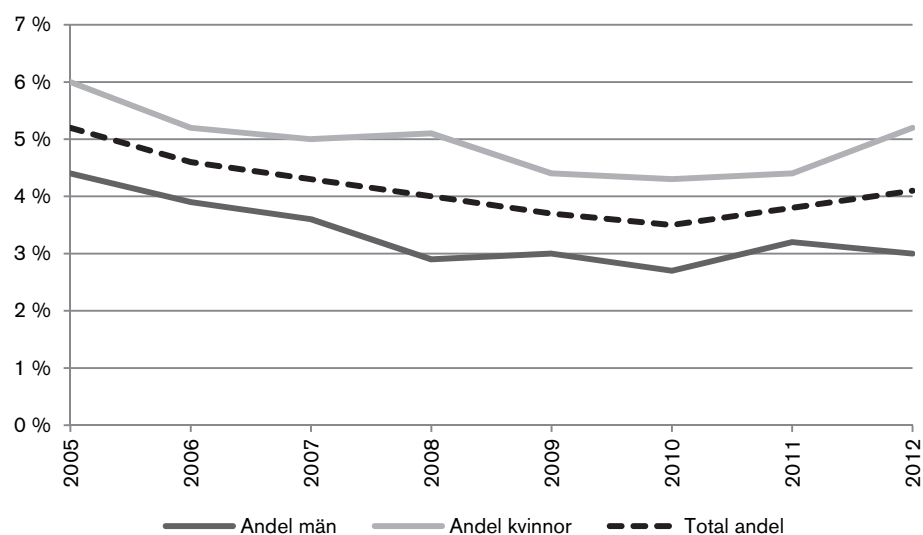
# Trakasserier

Trakasserier är ett begrepp som tar fasta på upprepade kränkningar. Det kan röra sig om exempelvis direkta hot eller våld, men också om mindre allvarliga fall av oönskade besök, telefonsamtal, meddelanden och liknande.

## Utsatthet bland vuxna i befolkningen

Totalt 4,1 procent av de svarande i NTU uppgav att de blivit utsatta för trakasserier under 2012. Det motsvarar ungefär 299 000 personer i befolkningen (16–79 år). Kvinnor uppger att de har blivit utsatta i större utsträckning än män. Sett över tid har andelen utsatta minskat något fram till en lägstanivå 2010 för att sedan öka något vid de två senaste mätningarna. Ökningen vid den senaste mätningen har endast skett bland kvinnor, medan utsattheten bland män minskat något.

Figur 20. Andel personer som uppger att de blivit utsatta för trakasserier. Källa: Brå (NTU).

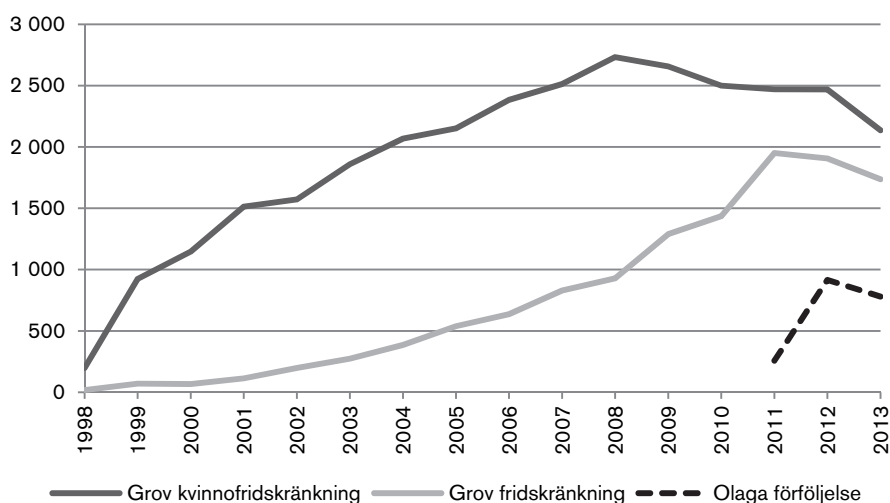




## Anmälda brott i kriminalstatistiken

Trakasserier utgör inte en brottsrubricering i brottsbalken. Grov kvinnofridskränkning, grov fridskränkning och olaga förföljelse är däremot brottsrubriceringar som tar fasta på just upprepade kränkningar. Bestämmelserna om grov kvinnofridskränkning och grov fridskränkning trädde i kraft i slutet av 1990-talet. Båda bestämmelserna gäller brott mot någon närstående. Först 2011 infördes olaga förföljelse som gäller brott mot mer ytligt bekanta eller helt obekanta. För samtliga brottsrubriceringar gäller att varje enskild gärning i sig måste utgöra ett lagbrott. Något sådant krav finns inte i NTU gällande frågan om trakasserier, vilket sannolikt innebär att NTU delvis mäter utsattheten för lindrigare former av trakasserier än de som inryms i fridskränkingsbrotten och olaga förföljelse.

Figur 21. Antal anmälningar om grov kvinnofridskränkning, grov fridskränkning och olaga förföljelse 1998–2013. Källa: Brå (Kriminalstatistiken).



Figur 21 visar utvecklingen av antalet anmälningar om fridskränkingsbrotten samt olaga förföljelse över tid. Den speglar inte förekomsten av trakasserier i befolkningen, utan snarare vilket genomslag de olika brottsrubriceringarna fått sedan de introducerades. Jämfört med uppgifterna om trakasserier i NTU har utvecklingen av anmälningar om fridskränkingsbrott haft den omvända utvecklingen, med en inledande ökning följt av en minskning under senare år.

### Säsongvariation i utsatthet och anmälningar

Då trakasserier är ett begrepp som i sig innefattar flera händelser går det inte att analysera säsongvariationen på samma sätt som för andra brottstyper.

### Brås bedömning: Utsattheten för trakasserier har ökat något bland kvinnor sedan 2011

NTU visar att trakasserier har ökat något de senaste två åren. En uppdelning på kön visar att det är bland kvinnor som utsattheten ökat. För såväl kvinnor som män är nivån i dag dock lägre än i mitten av 00-talet.

# Bilagor

Bilaga 1. Källor som ligger till grund för bedömningen av respektive brottstyp.

## *Dödligt våld*

Brottsförebyggande rådet, Brå (2012). *Brottsutvecklingen i Sverige 2008–2011*. Rapport 2012:13. Stockholm: Brottsförebyggande rådet.

Brottsförebyggande rådet, Brå (2011). *Homicide in Finland, the Netherlands and Sweden: a first study on the European homicide monitor data*. Rapport 2011:15. Stockholm: Brottsförebyggande rådet.

Socialstyrelsen (2013). *Dödsorsaker 2012*. Stockholm: Socialstyrelsen.

## *Misshandel*

Brottsförebyggande rådet, Brå (2014). *NTU 2013. Om utsatthet, otrygghet och förtroende*. Rapport 2014:1. Stockholm: Brottsförebyggande rådet.

Brottsförebyggande rådet, Brå (2013). *Brott bland ungdomar i årskurs nio: resultat från skolundersökningen om brott åren 1995–2011*. Rapport 2013:3. Stockholm: Brottsförebyggande rådet.

Brottsförebyggande rådet (2012). *Brottsutvecklingen i Sverige år 2008–2011*. Rapport 2012:13. Stockholm: Brottsförebyggande rådet.

Folkhälsomyndigheten (2014). Tabeller ur *Nationella folkhälsoenkäten 2004–2012*, skickade via e-post från Sylvia Olofsson på Folkhälsomyndigheten, 2014-03-04.

Socialstyrelsen (2013). *Skador och förgiftningar behandlade i slutenvård 2012*. Stockholm: Socialstyrelsen.

Statistiska centralbyrån, SCB (2014). Tabeller ur *Undersökningarna av levnadsförhållanden (ULF/SILC) 1980-2007*. Hämtat från <http://www.scb.se/sv/Hitta-statistik/Statistik-efter->

#### *Personrån*

Brottsförebyggande rådet, Brå (2014). *NTU 2013. Om utsatthet, otrygghet och förtroende*. Rapport 2014:1. Stockholm: Brottsförebyggande rådet.

Brottsförebyggande rådet, Brå (2013). *Brott bland ungdomar i årskurs nio: resultat från skolundersökningen om brott åren 1995–2011*. Rapport 2013:3. Stockholm: Brottsförebyggande rådet.

Brottsförebyggande rådet, Brå (2012). *Brottsutvecklingen i Sverige 2008–2011*. Rapport 2012:13. Stockholm: Brottsförebyggande rådet.

#### *Sexualbrott*

Brottsförebyggande rådet, Brå (2014). *NTU 2013. Om utsatthet, otrygghet och förtroende*. Rapport 2014:1. Stockholm: Brottsförebyggande rådet.

Brottsförebyggande rådet, Brå (2012). *Brottsutvecklingen i Sverige 2008–2011*. Rapport 2012:13. Stockholm: Brottsförebyggande rådet.

Centralförbundet för alkohol- och narkotikaupplysning, CAN (1995–2014). *Skolelevers drogvapor*. Rapportserie. Stockholm: Centralförbundet för alkohol- och narkotikaupplysning.

#### *Hot*

Brottsförebyggande rådet, Brå (2014). *NTU 2013. Om utsatthet, otrygghet och förtroende*. Rapport 2014:1. Stockholm: Brottsförebyggande rådet.

Brottsförebyggande rådet, Brå (2013). *Brott bland ungdomar i årskurs nio: resultat från skolundersökningen om brott åren 1995–2011*. Rapport 2013:3. Stockholm: Brottsförebyggande rådet.

Brottsförebyggande rådet, Brå (2012). *Brottsutvecklingen i Sverige 2008–2011*. Rapport 2012:13. Stockholm: Brottsförebyggande rådet.

#### *Trakasserier*

Brottsförebyggande rådet, Brå (2014). *NTU 2013. Om utsatthet, otrygghet och förtroende*. Rapport 2014:1. Stockholm: Brottsförebyggande rådet.

Brottsförebyggande rådet, Brå (2012). *Brottsutvecklingen i Sverige 2008–2011*. Rapport 2012:13. Stockholm: Brottsförebyggande rådet.

## Bilaga 2. Kort om de mest använda källorna

Nedan presenteras de huvudsakliga källorna som används i rapporten. Listan är inte uttömmande och är endast tänkt som en introduktion med hänvisning till var man kan läsa mer om de olika källorna.

### Självdeklarationsundersökningar

#### **Nationella trygghetsundersökningen (NTU)**

Sedan 2005 är Nationella trygghetsundersökningen en årligen återkommande offerundersökning. I den redogör cirka 13 000 personer i åldrarna 16–79 år för sin utsatthet för ett antal brott mot enskild person (misshandel, hot, sexualbrott, personrån, bedrägeri och trakasserier) och ett antal brott mot egendom (cykelstöld, bostadsinbrott, bilstöld och stöld ur/från fordon). I undersökningen ställs också frågor om trygghet och förtroende för rättsväsendet. Svarsfrekvensen har genom åren legat på mellan 64 och 78 procent. För mer information om NTU läs Brås rapporter: *NTU 2013. Om utsatthet, otrygghet och förtroende* och *NTU 2013. Teknisk rapport*.

#### **Skolundersökningen om brott (SUB)**

Skolundersökningen om brott bland niondeklassare genomförs bland riksrepresentativa urval av elever i årskurs 9. Eleverna får anonymt fylla i en enkät med frågor om bland annat brott och andra problembeteenden men även om fritidsvanor, kamratumgänge, attityder med mera. Enkäten innehåller också frågor om utsatthet för brott. Den första undersökningen genomfördes 1995. Datainsamlingen sker vart tredje år. I genomsnitt har antalet deltagande ungdomar varit cirka 6 600 per datainsamlingstillfälle. Svarsfrekvensen har under åren legat på mellan 78 och 95 procent.

För mer information om SUB, se rapporterna: *Brott bland ungdomar i årskurs nio. Resultat från skolundersökningen om brott åren 1995–2011* och *Skolundersökningen om brott åren 1995–2011. Teknisk rapport*.

### Den officiella kriminalstatistiken

#### **Statistiken över anmälda brott**

I statistiken över anmälda brott redovisas samtliga händelser som anmälts och registrerats som brott hos polis, tull, åklagare eller Ekobrottsmyndigheten i landet. Även brott som har ägt rum tidigare men anmälts under redovisningsåret finns med i statistiken, liksom brott som anmälts i Sverige men begåtts utomlands. Man kan läsa mer om kriminalstatistiken över anmälda brott i Brås rapport *Anmälda brott: Slutlig statistik för 2013*. Det går också att ta fram egen statistik på Brås hemsida, [www.bra.se](http://www.bra.se).

## Övriga publikationer

### **Brås publikation *Brottsutvecklingen i Sverige 2008–2011***

Brås har publicerat rapportserien Brottsutvecklingen i Sverige sedan 1976. Den har utgivits med olika form och periodicitet men alltid med samma syfte: att med hjälp av tillgängliga källor ge en aktuell bild av utvecklingen av och strukturen hos ett antal centrala brottstyper. I den senaste upplagan ligger åren 2008–2011 i fokus, men utvecklingen beskrivs också i ett längre perspektiv. I rapportens första del beskrivs de källor som används, och brottsutvecklingen i Sverige sammanfattas. Rapportens andra del består av tio kapitel där varje kapitel avhandlar en brottstyp. Sista delen består av fyra fördjupningskapitel där olika aspekter av brottsligheten tas upp mer tematiskt. För mer information om brottsutvecklingen i Sverige, se rapporten: *Brottsutvecklingen i Sverige åren 2008–2011*.

## Bilaga 3. Definitioner

### Dödligt våld

#### *Juridisk definition:*

3 kap. 1 § brottsbalken: Den som berövar annan livet, döms för mord till fängelse på viss tid, lägst tio och högst arton år, eller på livstid.

2 § Är brott som i 1 § sägs med hänsyn till de omständigheter som föranlett gärningen eller eljest att anse som mindre grovt, dömes för dråp till fängelse, lägst sex och högst tio år.

3 § Dödar kvinna sitt barn vid födelsen eller eljest å tid då hon på grund av nedkomsten befinner sig i upprivet sinness tillstånd eller i svårt trångmål, dömes för barnadråp till fängelse i högst sex år.

7 § Den som av oaktsamhet orsakar annans död, döms för vållande till annans död till fängelse i högst två år eller, om brottet är ringa, till böter.

#### *Brås definition av dödligt våld:*

Med anmälda fall av dödligt våld avses fullbordade mord, dråp, barnadråp och misshandel med dödlig utgång, där gärningen begåtts i Sverige och har anmälts till Polisen eller annan brottsutredande myndighet. Det är handlingar där en människa bragts om livet genom uppsåtligt våld från en annan människa. Fall som av rättsväsendet bedömts som nödvärn undantas.

#### *Brås definition av konstaterade fall av dödligt våld:*

Med konstaterade fall avses anmälda dödsfall där det med stor sannolikhet är dödligt våld som är dödsorsaken.

### Misshandel

#### *Juridisk definition:*

3 kap. 5 § brottsbalken: Den som tillfogar en annan person kroppsskada, sjukdom eller smärta eller försätter honom eller henne i vanmakt eller något annat sådant tillstånd, döms för misshandel till fängelse i högst två år eller, om brottet är ringa, till böter eller fängelse i högst sex månader.

6 § Är brott som avses i 5 § att anse som grovt, döms för grov misshandel till fängelse i lägst ett och högst sex år. Vid bedömning av om brottet är grovt ska särskilt beaktas om gärningen var livsfarlig eller om gärningsmannen har tillfogat en svår kroppsskada eller allvarlig sjukdom eller annars visat särskild hänsynslöshet eller råhet. Är brottet att anse som synnerligen grovt, döms dock till fängelse i lägst fyra och högst tio år. Vid bedömning av om brottet är synnerligen grovt ska särskilt beaktas om kroppsskadan är bestående eller om gärningen har orsakat synnerligt lidande eller om gärningsmannen har visat synnerlig hänsynslöshet.

#### *Frågeformulering i Brås Nationella trygghetsundersökning:*

Slog, sparkade eller utsatte någon dig för någon annan typ av fysiskt våld, så att du skadades eller så att det gjorde ont under förra året?

*Frågeformulering i Brås Skolundersökning om brott bland niondeklassare:*

Har någon med avsikt slagit dig, sparkat dig eller utsatt dig för annat våld vid något tillfälle under de senaste tolv månaderna, så att du skadades så mycket att du blev tvungen att besöka sjuksyster, läkare eller tandläkare?

Har någon med avsikt slagit dig, sparkat dig eller utsatt dig för annat våld vid något tillfälle under de senaste tolv månaderna, så att du fick ont, men inte behövde söka sjukvård?

*Hur många gånger har du gjort följande saker under de senaste 12 månaderna?*

Med avsikt slagit någon (som inte tillhör din familj) så att du tror eller vet att han/hon behövde sjukvård.

Med avsikt slagit någon som tillhör din familj så att han/hon behövde sjukvård.

Med avsikt skadat någon med en kniv eller annat vapen.

Slagit någon så att han/hon fick ont, men inte så att det behövdes sjukvård.

## **Personrån**

*Juridisk definition:*

8 kap. 5 § brottsbalken: Den som stjälar medelst våld å person eller medelst hot som innebär eller för den hotade framstår som trängande fara eller, sedan han begått stöld och anträffats på bar gärning, sätter sig med sådant våld eller hot till motvärn mot den som vill återtaga det tillgripna, dömes för rån till fängelse, lägst ett och högst sex år. Detsamma skall gälla om någon med sådant våld eller hot tvingar annan till handling eller underlåtenhet som innebär vinning för gärningsmannen och skada för den tvungne eller någon i vars ställe denne är. Lika med våld anses att försätta någon i vanmakt eller annat sådant tillstånd.

6 § Är brott som i 5 § sägs att anse som grovt, skall för grovt rån dömas till fängelse, lägst fyra och högst tio år.

Vid bedömande huruvida brottet är grovt skall särskilt beaktas, om våldet var livsfarligt eller om gärningsmannen tillfogat svår kroppsskada eller allvarlig sjukdom eller om han eljest visat synnerlig råhet eller på ett hän-synslöst sätt utnyttjat den rånades skyddslösa eller utsatta ställning.

*Frågeformulering i Brås Nationella trygghetsundersökning:*

Rånade eller försökte någon råna dig genom att använda hot eller våld under förra året?

*Frågeformulering i Brås Skolundersökning om brott bland niondeklassare:*

Har någon under de senaste tolv månaderna hotat dig med stryk eller vapen eller använt våld mot dig för att få pengar eller andra värdesaker?

*Hur många gånger har du gjort följande saker under de senaste tolv månaderna?*

Hotat någon med stryk eller vapen för att få pengar eller andra värdesaker?

## Sexualbrott

### *Juridisk definition:*

Till sexualbrotten räknas samtliga handlingar som är belagda med straff enligt 6 kap. brottsbalken.

### *Frågeformulering i Brås Nationella trygghetsundersökning:*

Ofredade, tvingade eller angrep någon dig sexuellt under förra året? Det gäller både allvarliga och mindre allvarliga händelser, till exempel hemma, på jobbet, i skolan eller på någon allmän plats.

## Hot

### *Juridisk definition:*

4 kap. 5 § brottsbalken: Om någon lyfter vapen mot annan eller eljest hotar med brottslig gärning på sätt som är ägnat att hos den hotade framkalla allvarlig fruktan för egen eller annans säkerhet till person eller egendom, döms för olaga hot till böter eller fängelse i högst ett år. Är brottet grovt, döms till fängelse, lägst sex månader och högst fyra år.

### *Frågeformulering i Brås Nationella trygghetsundersökning:*

Blev du under förra året hotad på ett sådant sätt, att du blev rädd?

### *Frågeformulering i Brås Skolundersökning om brott bland niondeklassare:*

Har du under de senaste tolv månaderna blivit hotad så att du känt dig allvarligt rädd?

## Trakasserier

### *Juridisk definition:*

Beteckningen trakasserier är inget juridiskt begrepp. I denna rapport används det för att beskriva olika former av handlingar som upprepas och tillsammans utgör en serie av kränkningar. De lagrum som reglerar sådana kränkningar är 4 kap. 4 a–b § brottsbalken:

BrB 4 kap. 4 a §: Den som begår brottsliga gärningar enligt 3, 4, 6 eller 12 kap. eller enligt 24 § lagen (1988:688) om kontaktförbud mot en närstående eller tidigare närstående person, döms, om var och en av gärningarna utgjort led i en upprepad kränkning av personens integritet och gärningarna varit ägnade att allvarligt skada personens självkänsla, för grov fridskränkning till fängelse i lägst nio månader och högst sex år.

Har gärningar som anges i första stycket begåtts av en man mot en kvinna som han är eller har varit gift med eller som han bor eller har bott tillsammans med under äktenskapsliknande förhållanden, ska han i stället dömas för grov kvinnofridskränkning till samma straff.

BrB 4 kap. 4 b §: Den som förföljer en person genom brottsliga gärningar som utgör

1. misshandel enligt 3 kap. 5 § eller försök till sådant brott som inte är ringa,
2. olaga tvång enligt 4 kap. 4 § första stycket,
3. olaga hot enligt 4 kap. 5 § första stycket,
4. hemfridsbrott eller olaga intrång enligt 4 kap. 6 §,
5. kränkande fotografering enligt 4 kap. 6 a §,



6. ofredande enligt 4 kap. 7 §,
  7. sexuellt ofredande enligt 6 kap. 10 §,
  8. skadegörelse enligt 12 kap. 1 § eller försök till sådant brott,
  9. åverkan enligt 12 kap. 2 § första stycket, eller
  10. överträdelse av kontaktförbud enligt 24 § lagen (1988:688) om kontaktförbud
- döms, om var och en av gärningarna har utgjort led i en upprepad kränkning av personens integritet, för olaga förföljelse till fängelse i högst fyra år.

*Frågeformulering i Brås Nationella trygghetsundersökning:*

Trakasserier kan vara att vid upprepade tillfällen t.ex. bli förföljd eller få oönskade besök, telefonsamtal, meddelanden och liknande. Blev du trakasserad vid flera tillfällen under förra året?

Värt att notera angående trakasserier är att lagstiftningen kring fridskränkingsbrotten och olaga förföljelse kräver att varje enskild gärning i sig ska utgöra ett brott, medan frågeformuleringen i NTU inte ställer något sådant krav.