

brå

 Sveriges officiella statistik

Kriminalstatistik

2014

Återfall i brott

Preliminär statistik

Brå – centrum för kunskap om brott och åtgärder mot brott. Brottsförebyggande rådet (Brå) verkar för att brottsligheten minskar och tryggheten ökar i samhället. Det gör vi genom att ta fram fakta och sprida kunskap om brottslighet, brottsförebyggande arbete och rättsväsendets reaktioner på brott.

URN: NBN: SE: BRA-713

© Brottsförebyggande rådet 2017

Enheten för rättsstatistik

Omslagsillustration: Susanne Engman

Produktion: Brottsförebyggande rådet, Box 1386, 111 93 Stockholm,
telefon 08–527 58 400, e-post info@bra.se, www.bra.se

Denna bok kan laddas ner från Brås webbplats www.bra.se/publikationer. På begäran kan Brå ta fram ett alternativt format. Frågor om alternativa format skickas till: tillganglig@bra.se

Vid citat eller användande av tabeller, figurer, diagram ska källan Brå anges. För att återge bilder, fotografier och illustrationer krävs upphovspersonens tillstånd.

Innehåll

Sammanfattning	5
Huvudresultat för 2014	5
Inledning	7
Tolkning av statistiken	8
Begrepp och definitioner	10
Resultat	14
Andel personer som återfaller i brott	14
Utveckling	15
Återfall efter ålder	15
Återfall efter tidigare belastning	17
Återfall efter mest ingripande påföljd i ingångshändelsen	21
Återfall efter utdömd strafftid	25
Återfall efter grövsta brott i ingångshändelsen	27
Tid till första återfall	30
Tid till första återfall efter kön	31
Tid till första återfall efter ålder	32
Tid till första återfall efter antal tidigare belastningar	34
Tid till första återfall efter mest ingripande påföljd i ingångshändelsen	35
Återfallsrisk över tid	37
Återfallshändelsen	40
Antal återfallsbrott	40
Beskrivning av statistiken	43
Statistikens ändamål	43
Statistikens innehåll	44
Population	44

Ingångs- och återfallshändelser	45
Insamling och bearbetning	47
Preliminär och slutlig statistik	47
Kategorisering och beräkningar	48
Jämförbarhet över tid	49

Sammanfattning

Den *preliminära* statistiken över återfall beskriver andelen personer som återfallit i nytt lagfört brott inom *ett år* efter en ingångshändelse och hur nivån utvecklats över tid. Vidare beskrivs också tiden till återfall samt antalet återfallsbrott som begås.

Huvudresultat för 2014

Återfall efter ingångshändelse

- Av samtliga personer med en ingångshändelse 2014 återföll 25 procent i brott inom ett år. Bland kvinnorna återföll 19 procent och bland männen 26 procent. Återfallsandelen uppvisar totalt sett mycket små förändringar över tid. Jämfört med 2005 var återfallsandelen 2014 oförändrad för männen, medan det för kvinnorna hade skett en liten ökning (1 procentenhet).
- Av dem som hade fängelse som mest ingripande påföljd i ingångshändelsen 2014 hade det dock skett en påtaglig minskning återfall sedan 2005. Bland dessa frigivna hade återfallsandelen minskat, från 53 procent 2005 till 47 procent 2014 (–6 procentenheter).
- Bland de frigivna från anstalt 2014 hade andelen återfall minskat i de flesta kategorierna baserade på utdömd strafftid. Det var framför allt kategorierna med längre strafftider som hade minskat. I alla kategorier med en utdömd strafftid på över sex månader hade det skett minskningar med minst 7 procentenheter sedan 2005. Den enda kategorin där det inte skett en minskning var den med en strafftid på *högst två månader*. I denna kategori var återfallsandelen oförändrad sedan 2005.
- Även bland personer med sluten ungdomsvård eller skyddstillsyn med samhällstjänst som mest ingripande påföljd i ingångshändelsen minskade andelen återfall 2014 jämfört med 2005 (–4 respektive –3 procentenheter). Den enda större ökning i återfallsandel sedan 2005 var bland de som hade intensivövervakning som mest ingripande påföljd i ingångshändelsen (3 procentenheter). För övriga kategorier var återfallsandelen 2014 i stort sett oförändrad i jämförelse med 2005.

Återfall och tidigare belastning

- Risken för återfall i brott ökar tydligt med antalet tidigare belastningar. Av de personer som hade minst 9 tidigare belastningar fem år före ingångshändelsen 2014 återföll drygt tre fjärdedelar (78 %). Bland de utan tidigare belastning låg andelen återfall på 10 procent. Återfallsmönstret efter tidigare belastning såg likadant ut för bägge könen. Det gäller även utvecklingen av återfallsandelen, som uppvisade minskningar i de flesta belastningskategorier 2005–2014.
- Av dem med en ingångshändelse 2014 som hade fängelse och andra frihetsberövande påföljder som mest ingripande tidigare belastning återföll 57 procent i brott inom ett år. Sedan 2005 har andelen återfall inom denna kategori minskat tydligt. Återfallsandelen för kvinnorna har sedan 2005 minskat med 9 procentenheter (från 68 till 58 %). För männen har återfallsandelen minskat med 4 procentenheter (från 61 till 57 %).

Återfall och ålder

- Återfall i brott varierar även mellan olika ålderskategorier. I ålderskategorierna 18–20 år och 21–39 år återföll 30 respektive 28 procent, medan motsvarande andel bland personer över 60 år var 11 procent. Jämfört med 2005 har andelen som återfallit ökat bland de allra yngsta (15–17 år respektive 18–20 år) och äldsta (60– år) personerna, medan återfallsandelen bland personer i åldersspannet 21–59 år har minskat. Mönstret är likartat för män och kvinnor.

Tid till första återfall och antal återfallsbrott

- Medianen för antalet dagar till första återfallet var fyra månader (118 dagar) 2014. Under perioden 2005–2014 har mediantiden varierat mellan 108 och 118 dagar, utan någon tydlig trend.
- Av samtliga 71 300 personer med en ingångshändelse 2014 återföll 17 700 personer. Sammantaget stod de för 60 500 återfall i brott inom ett år, vilket motsvarar i genomsnitt 3,4 återfallsbrott per person. Antalet kvinnor som återföll i brott 2014 var 2 550. I genomsnitt blir det 2,8 återfallsbrott per person. För männen är motsvarande siffra 3,5 (53 400 brott fördelat på 15 200 personer). Förändringarna över tid är små för både kvinnor och män.

Inledning

Återfallsstatistiken har som primärt syfte att ge en övergripande bild av nivån, strukturen och utvecklingen för de återfall i brott som registreras i Sverige. All brottslighet som sker i samhället kommer dock inte till rättsväsendets kännedom, och av de brott som upptäcks och anmäls är det heller inte alla som leder till att en gärningsperson kan bindas till brottet genom en lagföring. I återfallsstatistiken ingår endast den brottslighet som kunnat konstateras genom en lagföring, och det är viktigt att komma ihåg att statistiken därför inte ger en bild av alla återfall i brott som sker i samhället.

Den *preliminära* statistiken ger en aktuell bild av återfall i lagförd brottslighet. I statistiken redovisas andelen personer som inom ett år efter en ingångshändelse återfallit i ett nytt lagfört brott och hur nivån utvecklats över tid. Därutöver redogör den för hur snabbt och med vilken intensitet de registrerade återfallen sker. Statistiken beskriver även de personer som återfaller i lagförd brottslighet mot bakgrund av kön, ålder och tidigare belastning samt återfallsmönstret efter olika typer av påföljder och brott.

Statistiken kan exempelvis användas för att besvara följande frågor:

- Hur stor andel av de personer som lagförts för brott återfaller i nytt lagfört brott inom ett år?
- Hur skiljer sig återfallsandelen mellan olika kategorier av lagöverträdare mot bakgrund av kön, ålder, tidigare belastning och olika typer av påföljder och brott?
- Hur lång är tiden till första återfall, och när är risken för återfall som störst under uppföljningsperioden? Finns det skillnader i tiden till första återfall eller i återfallsintensiteten mellan olika grupper av lagöverträdare?
- I hur många brott återfaller lagförda personer i genomsnitt, och skiljer sig återfallsfrekvensen åt mellan olika grupper av lagöverträdare?

Tolkning av statistiken

När du tolkar statistiken över återfall i brott, tänk på följande:

- Statistiken redovisar endast de återfall i brott som kommit till rättsväsendets kännedom och som har kunnat konstateras genom en lagföring. Statistiken redovisar således inte samtliga återfall i brott i samhället, utan belyser endast återfall i brott som lagförts, inom ett tidsspänn baserat på tidigare brott som lagförts.
- Ingångs- och återfallshändelserna i statistiken omfattar utöver åklagarbeslut endast fällande domar som vunnit laga kraft. En person som fällts för brott i tingsrätten kan till exempel efter ett överklagande frikännas i högre rättsinstans, och lagföringen ingår då inte i statistiken. Vidare ingår inte lagföringar som avser personer som inte var folkbokförda i Sverige den 31 december det aktuella referensåret eller lagföringar som avser brott med endast penningbot i straffskalan.
- Det ovan nämnda innebär sammantaget att det inte går att göra direkta jämförelser mellan återfallsstatistiken och statistiken över lagföringsbeslut. Lagföringsstatistiken omfattar samtliga fällande domar i tingsrätt oavsett om de vunnit laga kraft eller inte, och där görs inga rensningar för icke folkbokförda eller för lagföringar som rör penningbotsbrott.
- För personer som dömts till fängelse, sluten ungdomsvård eller rättspsykiatrisk vård är möjligheten att begå brott under verkställigheten begränsad (så kallad inkapaciteringseffekt) jämfört med personer som dömts till andra, mindre ingripande påföljder. Uppföljningen av återfall i brott för personer som dömts till fängelse och sluten ungdomsvård startar därför vid tidpunkten för avslutad verkställighet (frigivning/utskrivning). På samma sätt räknas återfall i brott när en fängelsedom verkställts genom intensivövervakning med elektronisk kontroll (fotboja) från tidpunkten för så kallad avbojning.
- Det är inte lämpligt att utifrån redovisningen av återfall efter mest ingripande påföljd dra slutsatser om påföljdernas effekt på återfallsandelen. Det beror på att utdömandet av en påföljd inte är oberoende av den tilltalade personen. Utöver själva gärningen tar domstolen bland annat även återfallsrisken i beaktande i valet av vilken påföljd som ska dömas ut. Det innebär att det redan vid utdömandet av påföljd sker en selektion som delvis förklarar skillnaderna i återfall mellan olika påföljder. I tolkningen av återfallsandelen efter olika påföljder bör det även beaktas att vissa påföljder, till exempel fängelse, kan innehålla individuella insatser i form av program och behandling som kan påverka skillnaderna i återfallsandelar.
- Det är inte heller lämpligt att utifrån utdömd strafftid dra slutsatsen att längre strafftider är effektivare än kortare. Straffskalan för det lagförda brottet styr inom

vilka ramar strafftiden hamnar. Det finns även andra faktorer som kan påverka strafftiden, till exempel gärningspersonens ålder eller tidigare belastning.

- En person kan ha flera ingångshändelser under referensåret. I statistiken över samtliga personer redovisas antalet och andelen återfall efter det grövsta brottet respektive den mest ingripande påföljden i personens samtliga ingångshändelser. Det innebär att lindrigare brott och mindre ingripande påföljder underskattas i redovisningen. För en mer fullständig bild av återfallsmönstret efter huvudbrotten och huvudpåföljderna i ingångshändelserna bör statistiken över samtliga ingångshändelser i stället användas.
- När andelen återfall studeras efter såväl grövsta brott i ingångshändelserna som efter huvudbrottet i samtliga ingångshändelser bör man beakta att skillnader mellan olika brottstyper påverkas av i vilken grad brotten upptäcks, anmäls och lagförs. Olika brottstyper har olika upptäcktsrisker och är även mer eller mindre enkla att utreda och lagföra. Eftersom återfallet mäts inom en begränsad tid innebär det även att brottstyper som exempelvis är vanligt förekommande eller begås frekvent (seriebrott) kommer att uppvisa högre återfallsandelar i statistiken än brottstyper som till exempel kräver en längre brottsutredning och därför inte hinner komma med i statistiken.

Begrepp och definitioner

För att undersöka i vilken utsträckning lagförda personer åter lagförs för brott används i statistiken en *framåtblickande* undersökningsmetod. Denna metod innebär att man följer upp en grupp lagförda personer för återfall i lagfört brott under en bestämd uppföljningsperiod. Nedan redovisas de mest centrala begreppen och definitionerna i statistiken. För en mer utförlig redogörelse se avsnittet *Beskrivning av statistiken*.

Ingångshändelser

I den statistik över återfall i brott som presenteras här utgör den studerade populationen samtliga personer som under ett kalenderår frigivits från anstalt, skrivits ut från sluten ungdomsvård eller rättspsykiatrisk vård, avslutat intensivövervakning med elektronisk kontroll (så kallad fotboja) eller erhållit andra påföljder genom lagakraftvunnen dom eller beslut av åklagare.¹ Dessa händelser kallas *ingångshändelser*.

Alla typer av lagföringar ingår dock inte som ingångshändelser i återfallsstatistiken. Något som exkluderats är exempelvis lagföringar som omfattar brott med endast penningböter i straffskalan, eftersom de bedöms vara mindre intressanta att följa upp. Inte heller ingår ordningsbotsförelägganden.

Vidare ingår endast personer som var folkbokförda i Sverige den 31 december respektive referensår i populationen med ingångshändelser. Personer som avlidit under uppföljningsperioden ingår i populationen fram till dess att de har avlidit.

Ingångshändelserna definieras på två olika sätt i statistiken, beroende på det underliggande syftet med redovisningen.

¹ Uppgifter om utskrivning från rättspsykiatrisk vård finns endast tillgängliga från och med referensåret 2010. Det innebär att det inte är möjligt att justera för inkapaciteringseffekter gällande inskrivna i rättspsykiatrisk vård i återfallsstatistiken för referensåren 2003–2009. Under dessa referensår mäts därför återfallen i denna påföljdskategori i stället från och med datumet för lagakraftvunnen dom. Det är först i den slutliga statistiken för 2010, som publiceras 2017, som återfall kommer att kunna mätas från och med datum för utskrivning. I den preliminära statistiken mäts detta dock redan, och publicerades första gången 2013.

I det ena fallet redovisas *personer*, och då ingår en person endast en gång i statistiken, oavsett hur många ingångshändelser personen står för. Denna definition används när syftet är att redovisa personernas återfallsstruktur mot bakgrund av olika egenskaper som kön, ålder och tidigare belastning. När en och samma person står för flera ingångshändelser under referensåret väljs en ingångshändelse ut i redovisningen av samtliga personer.

Det finns tre olika sätt att bestämma vilken ingångshändelse som ska användas i redovisningen.

- I redovisningen av personer uppdelat på kön, ålder och tidigare belastning används en slumpmässigt vald ingångshändelse från respektive referensår. Det görs för att undvika systematiska fel i statistiken, eftersom fördelningen över kalenderåret inte är slumpmässig.
- När uppdelningen görs på brottskategori används ingångshändelsen med det grävsta brottet enligt straffskalan.
- När uppdelningen görs på påföljdskategori används ingångshändelsen med den mest ingripande påföljden.

I tabellen nedan visas det totala antalet personer i statistiken, uppdelat på kön och år. Tabellen redovisar också totalsummor för antalet personer som frigivits från anstalt och antalet personer som återfallit i brott.

Tabell 1. Antal personer i den preliminära statistiken, 2005–2014, efter kön och referensår.

Kön		År									
		2005	2006	2007	2008	2009	2010	2011	2012	2013	2014
Samtliga	Samtliga personer	74 021	78 691	79 936	84 935	87 869	86 918	84 832	80 709	74 493	71 258
	därav frigivna från anstalt	8 207	8 114	7 897	7 754	7 733	7 532	7 184	7 256	6 654	6 171
	därav samtliga personer som återfallit	18 463	19 406	19 427	20 528	21 482	21 786	21 626	20 610	18 066	17 716
Kvinnor	Samtliga personer	15 128	16 049	16 172	17 537	18 460	17 866	16 674	15 416	13 998	13 740
	därav frigivna från anstalt	577	589	554	561	563	533	517	510	489	437
	därav samtliga personer som återfallit	2 694	2 726	2 739	2 979	3 204	3 069	2 904	2 833	2 473	2 547
Män	Samtliga personer	58 893	62 642	63 764	67 398	69 409	69 052	68 158	65 293	60 495	57 518
	därav frigivna från anstalt	7 630	7 525	7 343	7 193	7 170	6 999	6 667	6 746	6 165	5 734
	därav samtliga personer som återfallit	15 769	16 680	16 688	17 549	18 278	18 717	18 722	17 777	15 593	15 169

Återfallshändelser

Ingångshändelserna följs upp för återfall i nya lagförda brott, så kallade *återfallshändelser*. En återfallshändelse motsvarar ett brott som lagförts genom en lagakraftvunnen dom, ett godkänt strafföreläggande eller en utfärdad åtalsunderlåtelse. Villkoret för att ett brott ska inräknas som en återfallshändelse i statistiken är att brottet har begåtts under uppföljningsperioden på ett år och att domen har vunnit laga kraft.

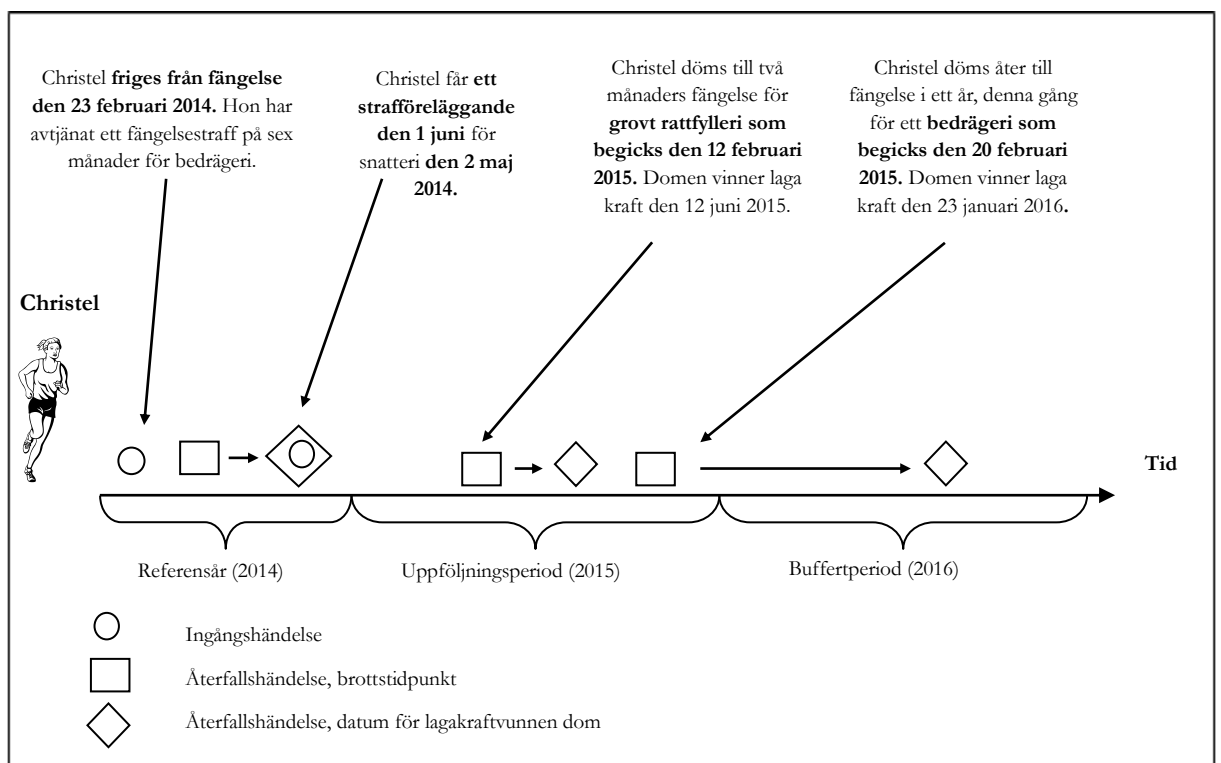
Uppföljnings- och buffertperioder

Uppföljningsperioden för nya lagförda brott i den preliminära statistiken är ett (1) år och startar vid tidpunkten för ingångshändelsen. Den är således individuell för varje ingångshändelse.

Det kan ta olika lång tid från att ett brott begås till att domen där det ingår vinner laga kraft eller till att ett lagföringsbeslut tas. Det kan till exempel bero på överklaganden till högre rättsinstans. För att de brott som begåtts under uppföljningsperioden ska hinna resultera i lagakraftvunna domar tillämpas en så kallad *buffertperiod* efter uppföljningsperioden. I den preliminära statistiken är buffertperioden endast ett (1) år, vilket innebär att färre brott hinner vinna laga kraft och komma med i statistiken, jämfört med den slutliga statistiken. Nedan ges ett exempel på hur ingångs- och återfallshändelser beräknas och redovisas i den preliminära statistiken.

Exempel (påhittat):

Christel har två ingångshändelser under 2014. Dels friges hon från fängelse som hon avtjänat för bedrägeri, dels får hon ett strafföreläggande för snatteri. Under 2015 blir Christel lagförd på nytt för brott, i detta fall döms hon för ett grovt rattfylleri som begåtts 2015, och under 2016 blir hon återigen dömd för ett bedrägeri som även det begåtts under 2015.



I statistiken över *samtliga personer* redovisas Christel på följande sätt:

- I statistiken över *samtliga personer* för 2014 kommer Christels frigivning från fängelse och strafföreläggande att räknas som en (1) ingångshändelse.
 - I beräkningen av återfall efter ålder och kön slumpas en av de två händelserna ut som ingångshändelse.

- I redovisningen av återfall efter grövsta brott väljs frigivningen den 23 februari 2014 som ingångshändelse, eftersom den omfattar bedrägeri som har en strängare straffskala än snatteri. Frigivningen väljs också som ingångshändelse vid redovisningen av återfall efter den mest ingripande påföljden, eftersom en lagakraftvunnen dom med påföljden fängelse är en strängare påföljd än ett åklagarbeslut om strafföreläggande.
- Vid beräkning av Christels återfall följs den slumpvis valda ingångshändelsen upp för nytt lagfört brott inom ett år från datumet för ingångshändelsen. Eftersom minst en av återfallshändelserna har inträffat under uppföljningsperioden och vunnit laga kraft inom buffertperioden kommer Christel att redovisas som en (1) person som återfallit i brott.
- I redovisningen av *grövsta brott* och *mest ingripande påföljd* i ingångspåföljden redovisas bedrägeriet respektive det avtjänade fängelsestraffet om sex månader.
I redovisningen av *tiden* till första återfall beräknas tiden från den slumpvis valda ingångshändelsen till den första återfallshändelsen (snatteri eller grovt rattfylleri).

För en mer detaljerad beskrivning av statistiken, se kapitlet *Beskrivning av statistiken*.

Resultat²

I sammanställningen nedan redovisas huvudresultaten från statistiken över personer som återfaller i brott inom ett år efter en ingångshändelse 2014. Inledningsvis redovisas andelen personer som återfaller i brott efter olika kategorier, t.ex. kön och ålder. Därefter redovisas tid till återfall och återfallshändelsen.

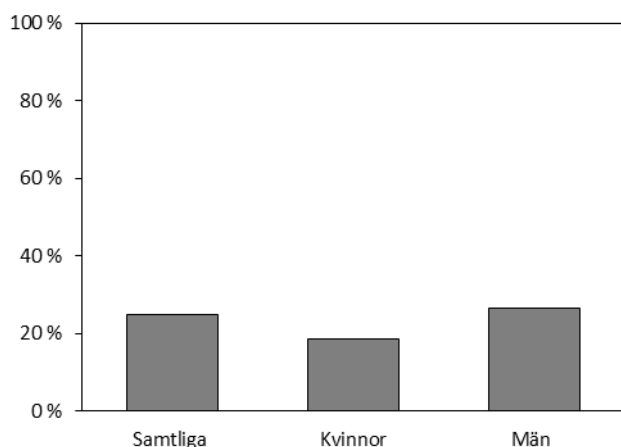
Andel personer som återfaller i brott³

Av de omkring 71 300 personer som hade en ingångshändelse under 2014 var det 17 700 personer som återföll i brott minst en gång under den ettåriga uppföljningsperioden. Det innebär att en av fyra (25 %) återföll i brott inom ett år.

Återfallsandelen skiljer sig tydligt åt mellan könen. Inom det första året efter ingångshändelsen hade 19 procent av kvinnorna återfallit, medan motsvarande andel för männen uppgick till 26 procent (figur 1). Hela populationen bestod av 13 700 kvinnor och 57 500 män.

² Siffrorna i rapporten är avrundade till tre relevanta siffror. Exempelvis avrundas 71 258 personer till 71 300 och 1 564 återfallsbrott till 1 560, medan 373 återfallsbrott förblir 373. Procenttal i text och tabeller är avrundade till heltal, så 12,2 procent avrundas till 12 procent och 10,6 procent till 11 procent. Alla beräkningar och uppgifter som utgör underlag till figurer baseras dock på ej avrundade siffror. För exakta sifferuppgifter, se de grundtabeller som finns på statistiksidorna på www.bra.se.

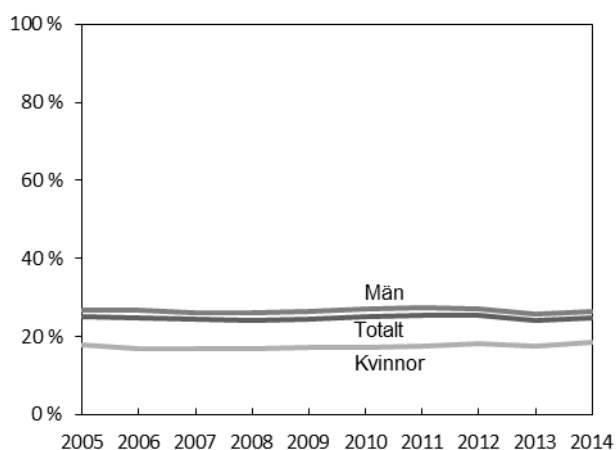
³ Talen redovisas avrundade, men differensen räknas utifrån tal med decimaler. Detta kan illustreras av beräkningen $25,46 - 26,57 = -1,11$ som vid avrundning blir: $25 - 27 = -1$.



Figur 1. Andel personer som återfallit i brott inom ett år, av samtliga personer med en ingångshändelse år 2014, totalt samt efter kön.

Utveckling⁴

En jämförelse mellan 2005 och 2014 visar att andelen som återfaller inom ett år efter en ingångshändelse är i princip oförändrad (figur 2). För männen var återfallsandelen 27 procent 2005 och 26 procent 2014. Bland kvinnorna var återfallsandelen i brott 18 procent 2005 och 19 procent 2014. För en längre tidsserie, se figur C i *Återfall i brott, slutlig statistik 2010*.



Figur 2. Andel personer som återfallit i brott inom ett år, av samtliga personer med en ingångshändelse år 2005–2014, totalt samt efter kön.

Återfall efter ålder⁵

Av de personer med en ingångshändelse 2014, som då var i åldern 18–20 år, återföll 30 procent i brott inom ett år. Även de i åldern 21–39 hade en hög återfallsandel, 28 procent. Det var minst vanligt att de som var 60 år eller äldre återföll i brott. Av dem hade endast 11 procent återfallit inom ett år.

⁴ Detta avsnitt bygger på tabell p811.

⁵ Detta avsnitt bygger på tabellerna p812, p812b och p812c.

En jämförelse med 2005 visar en ökning av andelen som återfaller ibland de yngsta med en ingångshändelse (15–17 år). I denna ålderskategori ökade återfallsandelen med 4 procentenheter. Under samma period minskade återfallsandelen för dem i åldern 40–59 år med 3 procentenheter. För de övriga ålderskategorierna har det endast skett mindre förändringar i återfallsandelen (± 1 –2 procentenheter).

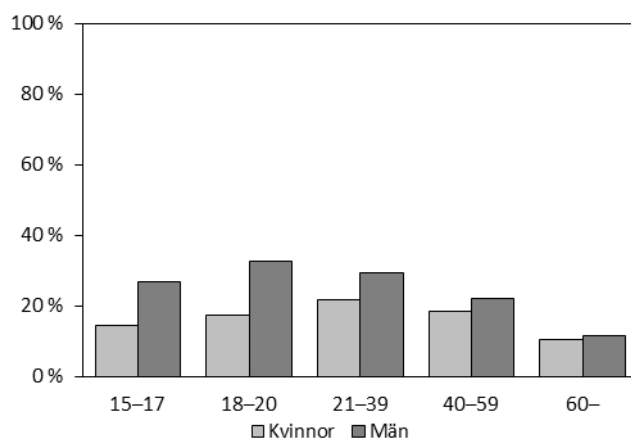
Tabell 2. Andel personer som återfallit i brott inom ett år, av samtliga personer med en ingångshändelse 2014, efter ålder samt förändring jämfört med 2005.

Ålder	Andel av samtliga	Förändring i procentenheter
15–17 år	24 %	4 ↑
18–20 år	30 %	2 ↑
21–39 år	28 %	-1 ↓
40–59 år	21 %	-3 ↓
60– år	11 %	2 ↑

Pilansvisningarna (↑; ↓; →) illustrerar förändringens riktning (dvs. ökande, minskande eller oförändrad andel).

En jämförelse mellan könen visar att män i åldern 18–20 år hade högst återfallsandel. En tredjedel av dem (33 %) återföll i brott inom ett år. Lägst återfallsandel hade kvinnor som var 60 år eller äldre (10 %).

Högst återfallsandel bland kvinnor återfanns i ålderskategorierna 21–39 år. Inom ett år hade 22 procent av personerna i den kategorin återfallit i brott. Skillnaderna mellan könen var störst i de lägre ålderskategorierna, 15–17 respektive 18–20 år (figur 3).



Figur 3. Andel personer som återfallit i brott inom ett år, av samtliga personer med en ingångshändelse år 2014, efter ålder och kön.

Jämfört med 2005 var förändringarna i de flesta kategorier små. Störst ökning återfanns bland unga kvinnor i åldern 15–17 år, där andelen återfall inom ett år hade ökat med 6 procentenheter, från 9 procent 2005 till 14 procent 2014. Den största minskningen i andelen återfall fanns bland kvinnor i åldern 40–59 år, där andelen som återföll hade minskat med 4 procentenheter under perioden, från 23 procent 2005 till 18 procent 2014. För männen hade återfallsandelen ökat för ålderskategorierna

15–17 år med 3 procentenheter, medan den i övriga åldersklasser i princip låg på samma nivå som 2005 (± 1 –2 procentenheter). Se tabell 3.

Tabell 3. Andel personer som återfallit i brott inom ett år, av samtliga personer med en ingångshändelse 2014, efter ålder och kön samt förändring jämfört med 2005.

Ålder	Andel återfall kvinnor	Förändring i procentenheter	Andel återfall män	Förändring i procentenheter
15–17 år	14 %	6 ↑	27 %	3 ↑
18–20 år	17 %	5 ↑	33 %	0 →
21–39 år	22 %	-1 ↓	29 %	-1 ↓
40–59 år	18 %	-4 ↓	22 %	-2 ↓
60– år	10 %	1 ↑	12 %	2 ↑

Pilansvisningarna (↑; ↓; →) illustrerar förändringens riktning (dvs. ökande, minskande eller oförändrad andel).

Återfall efter tidigare belastning⁶

Antal tidigare belastningar

Risken för återfall ökar tydligt med tidigare brottsbelastning. Av de personer som hade minst 9 tidigare belastningar återföll 78 procent i brott inom ett år från ingångshändelsen 2014. Även bland dem som hade 4–8 tidigare belastningar var återfallsandelen hög. Inom ett år hade 57 procent återfallit i brott.

Hälften av samtliga personer med en ingångshändelse 2014 (35 700 personer) hade ingen tidigare belastning. Av dem återföll en tiondel (10 %) i brott någon gång under den ettåriga uppföljningsperioden. Med tidigare belastningar avses här lagakraftvunna domar eller andra lagföringsbeslut fem år före ingångshändelsen.

Mellan 2005 och 2014 har återfallsandelen gått ner i de flesta kategorier. Störst nedgång kan ses inom de kategorierna som avser ett stort antal tidigare belastningar. Bland dem med 4–8 samt 9 eller fler tidigare belastningar minskade återfallsandelen med 6 respektive 5 procentenheter. Från 62 till 57 respektive 83 till 78 procent.

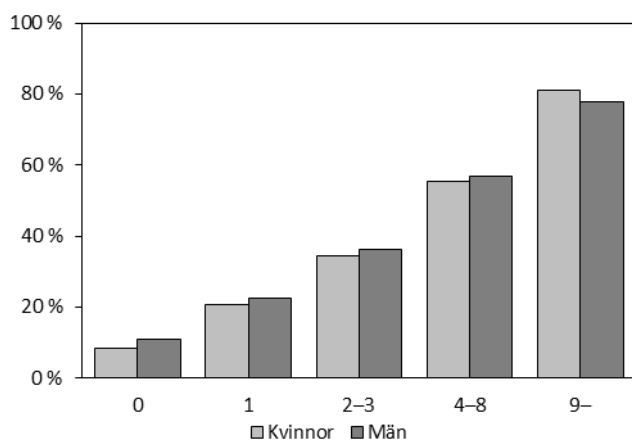
Tabell 4. Andel personer som återfallit i brott inom ett år, av samtliga personer med en ingångshändelse 2014, efter antal tidigare lagföringar samt förändring jämfört med 2005.

Tidigare belastningar	Andel av samtliga	Förändring procentenheter
0	10 %	0 →
1	22 %	-1 ↓
2–3	36 %	-3 ↓
4–8	57 %	-6 ↓
9–	78 %	-5 ↓

Pilansvisningarna (↑; ↓; →) illustrerar förändringens riktning (dvs. ökande, minskande eller oförändrad andel).

⁶ Detta avsnitt bygger på tabellerna p813, p813b, p813c, p814, p814b och p814c.

Skillnaden mellan könen är små; störst är den bland dem som hade 9 eller fler tidigare belastningar. Återfallsandelen bland kvinnor med 9 eller fler tidigare belastningar var 81 procent, medan motsvarande andel för männen var 78 procent (figur 4).



Figur 4. Andel personer som återfallit i brott inom ett år, av samtliga personer med en ingångshändelse år 2014, efter antal tidigare lagföringar och kön.

Under perioden 2005–2014 har det skett minskningar i återfallsandelen för de flesta kategorier. Bland kvinnor med 4–8 tidigare belastningar har andelen återfall minskat med 9 procentenheter, från 64 till 55 procent, och bland kvinnor med 2–3 tidigare belastningar har andelen återfall minskat med 5 procentenheter, från 39 procent till 34 procent. Bland männen har den största förändringen skett bland dem med 4–8 tidigare belastningar, och i kategorin 9 belastningar eller fler. För båda dessa kategorier har det skett en minskning av andelen återfall med 5 procentenheter (tabell 5).

Tabell 5. Andel personer som återfallit i brott inom ett år, av samtliga personer med en ingångshändelse 2014, efter antal tidigare lagföringar och kön samt förändring jämfört med 2005.

Tidigare belastningar	Andel återfall kvinnor	Förändring procentenheter	Andel återfall män	Förändring procentenheter
0	8 %	1 ↑	11 %	0 →
1	21 %	-2 ↓	22 %	-1 ↓
2-3	34 %	-5 ↓	36 %	-3 ↓
4-8	55 %	-9 ↓	57 %	-5 ↓
9-	81 %	-1 ↓	78 %	-5 ↓

Pilansvisningarna (↑; ↓; →) illustrerar förändringens riktning (dvs. ökande, minskande eller oförändrad andel).

Mest ingripande tidigare belastning

Antalet belastningar kan omfatta såväl tidigare fängelsestraff som bötespåföljder eller åtalsunderlåtelse, och säger egentligen ingenting om belastningens karaktär. Därför

studeras också andelen återfall utifrån *den mest ingripande belastningen*, sett till typ av huvudpåföljd. Även här avses belastningar fem år före ingångshändelsen.

Av dem som hade *fängelse och andra frihetsberövande påföljder* som mest ingripande tidigare belastning återföll 57 procent i brott inom ett år. Av dem som hade frivårdspåföljder respektive böter som mest ingripande tidigare belastning hade 43 respektive 29 procent återfallit i brott inom ett år. Lägst andel återfall återfanns bland dem som inte hade någon tidigare belastning. Av dem hade 10 procent återfallit i brott inom ett år.

Mellan 2005 och 2014 har det mestadels skett mindre förändringar i återfallsandelarna. Undantaget var de som hade fängelse och andra frihetsberövande påföljder som mest ingripande tidigare belastning. Återfallsandelen inom denna kategori minskade med 5 procentenheter mellan åren 2005 och 2014.

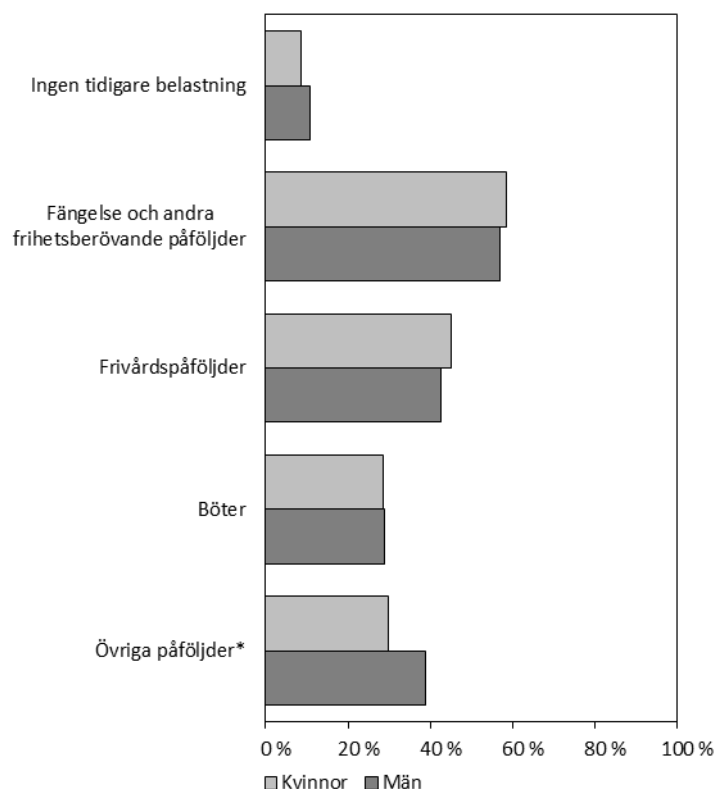
Tabell 6. Andel personer som återfallit i brott inom ett år, av samtliga personer med en ingångshändelse 2014, efter mest ingripande tidigare belastning samt förändring jämfört med 2005.

Mest ingripande tidigare belastning	Andel av samtliga	Förändring procentenheter
Ingen tidigare belastning	10 %	0→
Fängelse och andra frihetsberövande påföljder	57 %	-5 ↓
Frivårdspåföljder	43 %	-2 ↓
Böter	29 %	0→
Övriga påföljder*	37 %	1 ↑

Pilansvisningarna (↑; ↓; →) illustrerar förändringens riktning (dvs. ökande, minskande eller oförändrad andel).

* I Övriga påföljder ingår villkorlig dom, ungdomsvård, ungdomstjänst, åtalsunderlåtelse m.m.

Det var inga större skillnader i återfall mellan könen, oavsett om den mest ingripande tidigare belastning var fängelse och andra frihetsberövande påföljder eller böter. Störst skillnad var det bland dem som hade övriga påföljder som mest ingripande tidigare belastning. Där hade 30 procent av kvinnorna respektive 39 procent av männen återfallit inom ett år (figur 5).



* I Övriga påföljder ingår villkorlig dom, ungdomsvård, ungdomstjänst, åtalsunderlåtelse m.m.

Figur 5. Andel personer som återfallit i brott inom ett år, av samtliga personer med en ingångshändelse år 2014, efter mest ingripande tidigare belastning och kön.

Mellan 2005 och 2014 har det skett vissa förändringar i återfallsandelarna. Bland både kvinnor och män har den största förändringen skett bland de som hade fängelse och andra frihetsberövande påföljder som mest ingripande tidigare belastning. Inom denna kategori har återfallsandelen för kvinnorna minskat med 9 procentenheter, från 68 till 58 procent, och för männen med 4 procentenheter, från 61 till 57 procent. Även bland kvinnor med frivårdspåföljder som mest ingripande belastning har återfallsandelen minskat under perioden, från 50 till 45 procent.

Tabell 7. Andel personer som återfallit i brott inom ett år, av samtliga personer med en ingångshändelse 2014, efter mest ingripande tidigare belastning och kön samt förändring jämfört med 2005.

Mest ingripande tidigare belastning	Andel återfall kvinnor	Förändring proc.enheter	Andel återfall män	Förändring proc.enheter
Ingen tidigare belastning	8 %	1 ↑	11 %	0 →
Fängelse och andra frihetsberövande påföljder	58 %	-9 ↓	57 %	-4 ↓
Frivårdspåföljder	45 %	-5 ↓	42 %	-1 ↓
Böter	29 %	-1 ↓	29 %	0 →
Övriga påföljder*	30 %	1 ↑	39 %	1 ↑

Pilansvisningarna (↑; ↓; →) illustrerar förändringens riktning (dvs. ökande, minskande eller oförändrad andel).

* I Övriga påföljder ingår villkorlig dom, ungdomsvård, ungdomstjänst, åtalsunderlåtelse m.m.

Återfall efter mest ingripande påföljd i ingångshändelsen⁷

Förekomsten av återfall varierar efter typ av ingångshändelse och vilken påföljd den avser. En ingångshändelse i statistiken kan avse frigivning från fängelse, utskrivning från sluten ungdomsvård, utskrivning från rättspsykiatrisk vård, avslutad intensivövervakning eller lagakraftvunnen dom avseende övriga påföljder samt lagföringsbeslut av åklagare.⁸ En person kan ha flera ingångshändelser under ett referensår, men i statistiken mäts/redovisas återfall i brott efter den ingångshändelse som omfattar den mest ingripande påföljden. Om en person endast har en ingångshändelse utgör huvudpåföljden i denna den mest ingripande påföljden.

Generellt sett återfaller de som frigivits från fängelse eller dömts till skyddstillsyn i högre grad än de som dömts till böter eller villkorlig dom. Det är dock inte lämpligt att utifrån statistiken dra slutsatser om påföljdernas effekt på återfallsfrekvensen. Det beror på att utdömandet av en påföljd inte är oberoende av den person som står dömd, och att domstolen utöver själva gärningen bland annat även tar återfallsrisken i beaktande när påföljden döms ut. Det finns ett samband mellan gärningspersonens ålder, tidigare belastning och andelen återfall, och generellt gäller att vuxna personer med tidigare brottsbelastning döms till fängelse i högre utsträckning än ungdomar eller personer som inte är lagförda sedan tidigare. Vid utdömandet av en påföljd sker således en selektion som delvis förklarar skillnaderna i återfall mellan olika påföljder i statistiken.

Högst återfallsandel hade de med sluten ungdomsvård som mest ingripande påföljd i ingångshändelsen. Inom ett år hade 52 procent återfallit i brott. Personer som dömts till sluten ungdomsvård utgör dock en liten kategori. Endast 31 personer hade sluten ungdomsvård som mest ingripande påföljd i ingångshändelsen under 2014. Bland dem som hade ungdomsvård eller fängelse som mest ingripande påföljd i ingångshändelsen återföll nära hälften inom ett år (49 procent respektive 47 procent). Villkorlig dom med samhällstjänst är den påföljd som har lägst återfallsandel, 9 procent ett år efter ingångshändelsen (figur 6).

⁷ Detta avsnitt bygger på tabell p815, p815b och p815c.

⁸ Påföljderna ungdomsvård och ungdomstjänst har bara funnits sedan 2007. Uppföljningsperioden för rättspsykiatrisk vård börjar från och med 2010 vid utskrivning i stället för som tidigare vid inskrivning. Jämförelser med tidigare år går därför inte att göra.



* I Övriga påföljder ingår påföljdseftergift, missbruksvård och öppen psykiatrisk vård.

Figur 6. Andel personer som återfallit i brott inom ett år, av samtliga med en ingångshändelse 2014, efter mest ingripande påföljd i ingångshändelsen.

De höga återfallsandelarna bland frigivna från fängelse och personer som skrivits ut från sluten ungdomsvård kan troligen delvis förklaras av att de i allmänhet begått grövre brott och har en mer omfattande brottsbelastning sedan tidigare, i jämförelse med personer som fått andra påföljder.

Den största minskningen i återfallsandelen under perioden 2005–2014 finns bland dem som hade fängelse som mest ingripande påföljd i ingångshändelsen. Återfallsandelen bland dem minskade med 6 procentenheter, från 53 till 47 procent.

De största ökningarna av återfall i brott mellan 2005 och 2014 finns bland dem vars mest ingripande påföljd i ingångshändelsen hörde till kategorin övriga påföljder. Återfallsandelen bland dem ökade från 14 procent 2005 till 19 procent 2014. Dessa personer utgör dock en relativt liten grupp – 2014 var de endast 86 personer – och svängningarna har varit stora över tid. Även bland dem med intensivövervakning som mest ingripande påföljd har det skett en ökning i återfallsandelen, från 15 till 18 procent under perioden. Jämfört med 2005 är återfallsandelarna i övrigt i princip oförändrade (± 1 –2 procentenheter) för de flesta kategorier. Se tabell 8.

Tabell 8. Andel personer som återfallit i brott inom ett år, av samtliga med en ingångshändelse 2014, efter mest ingripande påföljd i ingångshändelsen samt förändring jämfört med 2005.

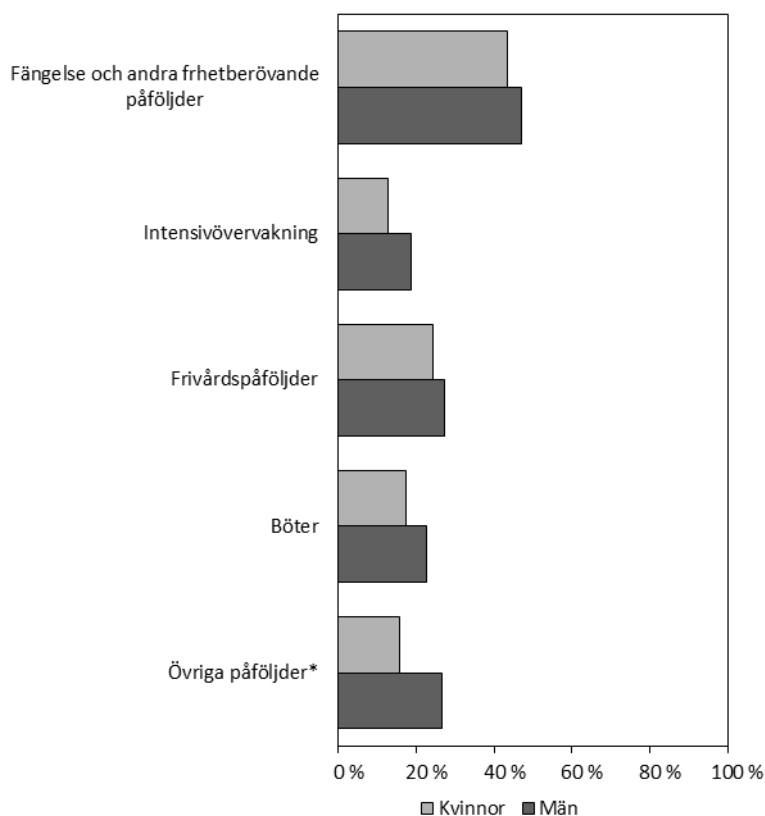
Mest ingripande påföljd i ingångshändelsen	Andel av samtliga	Förändring procentenheter
Fängelse	47 %	-6 ↓
Sluten ungdomsvård	52 %	-4 ↓
Rättspsykiatrisk vård*	11 %	..
Intensivövervakning	18 %	3 ↑
Skyddstillsyn med samhällstjänst	28 %	-3 ↓
Skyddstillsyn	40 %	1 ↑
Villkorlig dom med samhällstjänst	9 %	0 →
Böter	22 %	2 ↑
Villkorlig dom	11 %	0 →
Ungdomsvård	49 %	.
Ungdomstjänst	26 %	.
Åtalsunderlåtelse	31 %	-1 ↓
Övriga påföljder**	19 %	5 ↑

Pilansvisningarna (↑; ↓; →) illustrerar förändringens riktning (dvs. ökande, minskande eller oförändrad andel).

* Uppgifter om utskrivning från rättspsykiatrisk vård börjar från och med 2010 vid utskrivningstället för för som tidigare vid inskrivning.

** I Övriga påföljder ingår påföljdseftergift, missbruksvård och öppen psykiatrisk vård.

I samtliga påföljdskategorier hade kvinnorna en lägre återfallsandel än männen (se figur 7). För både kvinnor och män var det dem med fängelse och andra frihetsberövande påföljder som mest ingripande påföljd i ingångshändelsen hade den högsta andelen i återfall i brott. Störst skillnad i återfallsandel mellan könen var det bland dem som hade övriga påföljder som mest ingripande tidigare belastning. Där hade 16 procent av kvinnorna respektive 27 procent av männen återfallit inom ett år.



* I Övriga påföljder ingår villkorlig dom, ungdomsvård, ungdomstjänst, åtalsunderlåtelse m.m.

Figur 7. Andel personer som återfallit i brott inom ett år, av samtliga med en ingångshändelse 2014, efter kön och mest ingripande påföljd i ingångshändelsen.

Mellan 2005 och 2014 skedde den största minskningen både för kvinnor och män för dem med fängelse och andra frihetsberövande påföljder som mest ingripande påföljd i ingångshändelsen (-11 respektive -4 procentenheter). För kvinnorna har den enda större ökningen skett för kategorin böter där återfallsandelen hade gått upp med 3 procentenheter. Den enda större ökningen för männen var för dem med intensivövervakning som mest ingripande påföljd i ingångshändelsen. Inom denna kategori ökade återfallsandelen med 4 procentenheter.

Tabell 9. Andel personer som återfallit i brott inom ett år, av samtliga med en ingångshändelse 2014, efter mest ingripande påföljd i ingångshändelsen och kön samt förändring jämfört med 2005.

Mest ingripande påföljd i ingångshändelsen	Andel återfall kvinnor	Förändring procentenheter	Andel återfall män	Förändring procentenheter
Fängelse och andra frihetsberövande påföljder	43 %	-11 ↓	47 %	-4 ↓
Intensivövervakning	13 %	-5 ↓	19 %	4 ↑
Frivårdspåföljder	24 %	-5 ↓	27 %	-1 ↓
Böter	17 %	3 ↑	23 %	2 ↑
Övriga påföljder*	16 %	1 ↑	27 %	-1 ↓

Pilansvisningarna (↑; ↓; →) illustrerar förändringens riktning (dvs. ökande, minskande eller oförändrad andel).

* I Övriga påföljder ingår villkorlig dom, ungdomsvård, ungdomstjänst, åtalsunderlåtelse m.m.

Återfall efter utdömd strafftid⁹

Det är inte lämpligt att använda den utdömda strafftiden som rör frigivning från anstalt för att dra slutsatser om strafftidernas effektivitet på återfall i brott. Strafftiden sätts inte slumpmässigt, det finns andra faktorer som kan påverka straffmätningen, till exempel gärningspersonens ålder och risk för återfall.

Av dem som frigavs från anstalt 2014 var det vanligast med återfall i brott bland dem som hade en utdömd strafftid på *mer än fyra och högst sex månader*. I denna grupp hade tre av fem (61 %) av dem återfallit i brott inom ett år. Lägst återfallsandel fanns bland de frigivna som hade en utdömd strafftid på *mer än fyra år*. Av dessa hade en femtedel (22 %) återfallit i brott inom ett år.

En jämförelse mellan 2005 och 2014 visar att återfallsandelen har minskat i de flesta strafftidskategorier. Den största minskningen har skett bland dem med en utdömd strafftid på *mer än sex månader och högst ett år* samt bland dem med en strafftid på *mer än två och högst fyra år*. I dessa kategorier har andelen personer som återföll inom ett år minskat med 9 procentenheter mellan 2005 och 2014. Även bland dem med en utdömd strafftid på *mer än ett och högst två år* har återfallsandelen minskat kraftigt (–8 procentenheter), från 48 till 40 procent (tabell 10).

Tabell 10. Andel personer som återfallit i brott inom ett år, av samtliga som frigivits från anstalt 2014, efter utdömd strafftid samt förändring jämfört med 2005.

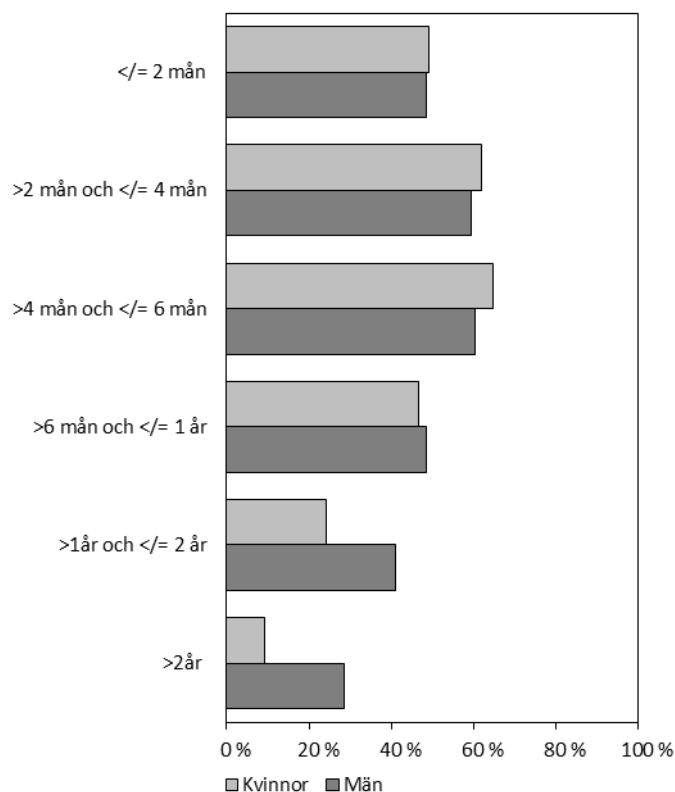
Utdömd strafftid	Andel av samtliga	Förändring procentenheter
<= 2 mån	49 %	0→
> 2 mån och <= 4 mån	60 %	-3 ↓
> 4 mån och <= 6 mån	61 %	-1 ↓
> 6 mån och <= 1 år	48 %	-9 ↓
> 1 år och <= 2 år	40 %	-8 ↓
> 2 år och <= 4 år	31 %	-9 ↓
> 4 år	22 %	-7 ↓

Pilansvisningarna (↑; ↓; →) illustrerar förändringens riktning (dvs. ökande, minskande eller oförändrad andel).

Totalt frigavs 6 170 personer från anstalt under 2014. Av dessa var 93 procent män och 7 procent kvinnor (437 personer).

Kvinnorna hade en större andel återfall än männen i de kategorier som avser de kortaste strafftiderna, medan männen hade en större andel återfall i de kategorier som avser de längre strafftiderna. Störst skillnad mellan könen var det bland dem som hade en utdömd strafftid på *mer än 2 år*. Där var kvinnornas återfallsandel 9 procent och männens återfallsandel 29 procent. Minst skillnad mellan könen var det bland dem som hade en utdömd strafftid på *mindre än två månader* (figur 8).

⁹ Detta avsnitt bygger på tabellerna p827, p827b och p827c.



Figur 8. Andel personer som återfallit i brott inom ett år, av samtliga som frigivits från anstalt 2014, efter utdömd strafftid och kön.

Förändringen sedan 2005 i återfallsandel utifrån utdömd strafftid uppdelat på kön visar på samma mönster som för totalen. Det visar på nedgångar i återfallsandelen för i stort sätt alla kategorier. Störst minskning för männen har skett för dem med en utdömd strafftid på *mer än sex månader och högst ett år*. För dem minskade återfallsandelen med 9 procentenheter. För kvinnorna har den största minskningen av återfallsandelen skett inom kategorin *mer än två år* (-29 procentenheter). Här bör beaktande tas till att flera av straffidskategorierna för kvinnorna är antalsmässigt små vilket gör att de tenderar att fluktuera mer mellan åren.

Tabell 11. Andel personer som återfallit i brott inom ett år, av samtliga som frigivits från anstalt 2014, efter utdömd strafftid samt förändring jämfört med 2005.

Utdömd strafftid	Andel återfall kvinnor	Förändring procentenheter	Andel återfall män	Förändring procentenheter
<= 2 mån	49 %	-9 ↓	49 %	1 ↑
> 2 mån och <= 4 mån	62 %	-14 ↓	59 %	-2 ↓
> 4 mån och <= 6 mån	65 %	1 ↑	60 %	-1 ↓
> 6 mån och <= 1 år	47 %	-8 ↓	48 %	-9 ↓
> 1 år och <= 2 år	24 %	-17 ↓	41 %	-7 ↓
> 2 år	9 %	-29 ↓	29 %	-8 ↓

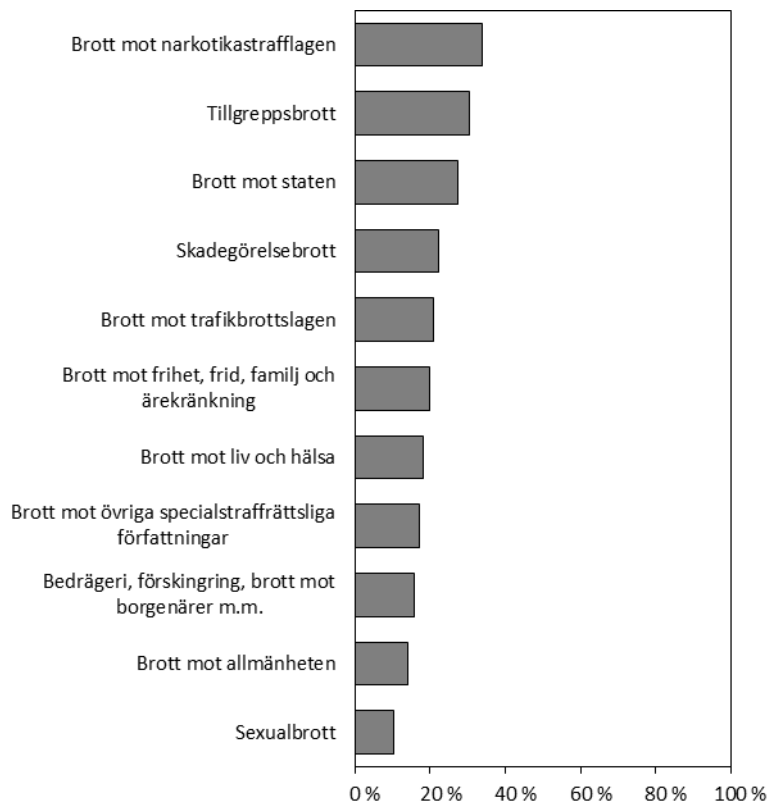
Pilansvisningarna (↑; ↓; →) illustrerar förändringens riktning (dvs. ökande, minskande eller oförändrad andel).

Återfall efter grövsta brott i ingångshändelsen¹⁰

Sett till det grövsta brottet i ingångshändelsen är det relativt stora skillnader i andelen personer som återfaller. Med grövsta brott avses huvudbrottet med den strängaste straffskalan av en persons samtliga ingångshändelser under referensåret (se *Beskrivning av statistiken*). Andelen återfall inom en brottstyp kan förklaras av flera olika faktorer som bör beaktas när man jämför återfall med avseende på brotten i ingångshändelserna. Till exempel påverkas återfallsandelen av i vilken grad brotten upptäckts, anmäls och lagförs. Olika brottstyper har olika upptäcktsrisker och är även mer eller mindre svåra att lagföra. Eftersom återfallet mäts inom en begränsad tid innebär det även att brottstyper som är vanligt förekommande eller begås mer frekvent (seriebrott) kommer att erhålla högre återfallsandelar i statistiken än brottstyper som är svårare att utreda och kräver längre brottsutredningar, och som därför inte hinner komma med i statistiken.

Av personer som dömdes för brott mot narkotikastrafflagen som grövsta brott i ingångshändelsen hade 34 procent återfallit i brott inom ett år. Näst vanligast var tillgreppsbrott (8 kap. BrB) där 31 procent återföll i brott inom ett år. I kategorin tillgreppsbrott ingår brott som stöld, snatteri och rån. Lägst återfallsandel återfinns bland personer som blivit dömda för sexualbrott (6 kap. BrB) och brott mot allmänheten (13–15 kap. BrB). För dessa kategorier uppgår andelen återfall inom ett år till 10 respektive 14 procent (figur 9).

¹⁰ Detta avsnitt bygger på tabell p816, p816b och p816c.



Figur 9. Andel personer som återfallit i brott inom ett år, av samtliga personer med en ingångshändelse 2014, efter grövsta brott i ingångshändelsen.

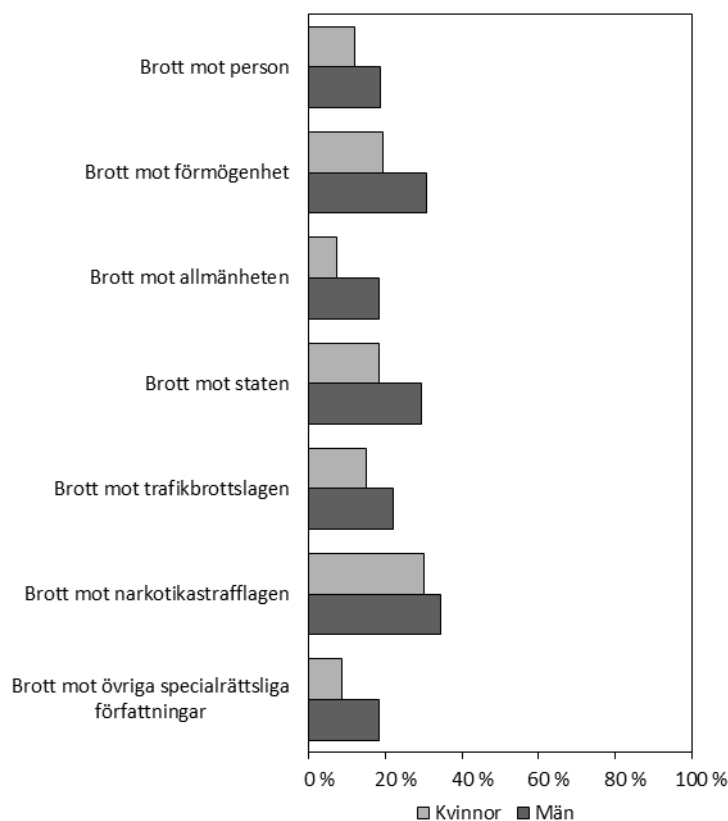
En jämförelse mellan 2005 och 2014 visar att förändringarna i många kategorier är små ($\pm 1-2$ procentenheter). Den största minskningen har skett bland dem som dömdes för brott mot narkotikastrafflagen som grövsta brott i ingångshändelsen. Bland dem har återfallsandelen minskat från 41 procent till 34 procent. Den största ökningen har skett bland dem med tillgreppsbrott (8 kap. BrB) som grövsta brott i ingångshändelsen. För denna kategori ökade återfallsandelen med 3 procentenheter.

Tabell 12. Andel personer som återfallit i brott inom ett år, av samtliga personer med en ingångshändelse 2014, efter grövsta brott i ingångshändelsen samt förändring jämfört med 2005.

Grövst brott i ingångshändelsen	Andel av samtliga	Förändring procentenheter
Brott mot liv och hälsa (3 kap. BrB)	18 %	-2 ↓
Brott mot frihet, frid, familj och ärekränkning (4, 5 och 7 kap. BrB)	20 %	-1 ↓
Sexualbrott (6 kap. BrB)	10 %	1 ↑
Tillgreppsbrott (8 kap. BrB)	31 %	3 ↑
Bedrägeri, förskingring, brott mot borgenärer m.m. (9–11 kap. BrB)	16 %	-4 ↓
Skadegörelsebrott (12 kap. BrB)	22 %	0 →
Brott mot allmänheten (13–15 kap. BrB)	14 %	0 →
Brott mot staten (16–22 kap. BrB)	28 %	-1 ↓
Brott mot trafikbrottslagen	21 %	-1 ↓
Brott mot narkotikastrafflagen	34 %	-7 ↓
Brott mot övriga specialrättsliga författningar	17 %	-3 ↓

Pilavvisningarna (↑; ↓; →) illustrerar förändringens riktning (dvs. ökande, minskande eller oförändrad andel).

För både kvinnorna och männen var det dem med brott mot narkotikastrafflagen som grövsta brott i ingångshändelsen som hade den högsta andelen återfall i brott. Av kvinnorna återföll 30 procent inom ett år inom denna kategori. Motsvarande andel för männen var 34 procent. Lägst andel återfall i brott för kvinnorna hade de med brott mot allmänheten som grövsta brott i ingångshändelsen medan det för männen var de som hade brott mot övriga specialrättsliga författningar samt brott mot allmänheten som grövsta brott i ingångshändelsen.



Figur 10. Andel personer som återfallit i brott inom ett år, av samtliga personer med en ingångshändelse 2014, efter kön och grövsta brott i ingångshändelsen.

För kvinnorna utgör brott mot förmögenhet den enda kategori där återfallsandelen har ökat mellan 2005 och 2014 (3 procentenheter). De största minskningarna har skett i för dem med brott mot narkotikastrafflagen och brott mot övriga specialrättsliga författningar som grövsta brott i ingångshändelsen. Återfallsandelen i dessa kategorier har minskat med 6 procentenheter sedan 2005. Den största förändringen i återfallsandel för männen sedan 2005 har skett för dem med brott mot narkotikastrafflagen som grövsta brott i ingångshändelsen (-7 procentenheter). I övrigt har det endast skett mindre förändringar i männens återfallsandelar (tabell 13).

Tabell 13. Andel personer som återfallit i brott inom ett år, av samtliga personer med en ingångshändelse 2014, efter grövsta brott i ingångshändelsen och kön samt förändring jämfört med 2005.

Grövst brott i ingångshändelsen	Andel återfall kvinnor	Förändring procentenheter	Andel återfall män	Förändring procentenheter
Brott mot person (3–7 kap. BrB)	12 %	0→	19 %	-2 ↓
Brott mot förmögenhet (8–12 kap. BrB)	19 %	3 ↑	31 %	0→
Brott mot allmänheten (13–15 kap. BrB)	7 %	0→	18 %	-1 ↓
Brott mot staten (16–22 kap. BrB)	18 %	-1 ↓	29 %	0→
Brott mot trafikbrottslagen	15 %	-5 ↓	22 %	0→
Brott mot narkotikastrafflagen	30 %	-6 ↓	34 %	-7 ↓
Brott mot övriga specialrättsliga författningar	8 %	-6 ↓	18 %	-2 ↓

Pilansvisningarna (↑; ↓; →) illustrerar förändringens riktning (dvs. ökande, minskande eller oförändrad andel).

Tid till första återfall¹¹

Hur lång är tiden till första återfall i brott? Vad är mediantiden uttryckt i antal dagar från ingångshändelsen till tidpunkten för den första återfallshändelsen under uppföljningsperioden?

Med återfallshändelse avses här det första brott efter ingångshändelsen som begåtts under uppföljningsperioden och där lagföringen vunnit laga kraft inom buffertperioden. Medianen är den observation som storleksmässigt är placerad så att det finns lika många observationer som är större än respektive mindre än medianen. Medianen används ofta i stället för medelvärde när observationerna inte följer en normalfördelning.

Observera att endast personer med återfall ingår i beräkningarna, inte alla personer med en ingångshändelse. Det är alltså mediantiden till återfall för dem som återfallit som beräknas. Annars hade mediantiderna i de flesta fall blivit desamma som uppföljningstiderna, eftersom de flesta med en ingångshändelse inte återfallit.

År 2014 var mediantiden till första återfallshändelse fyra månader (118 dagar).

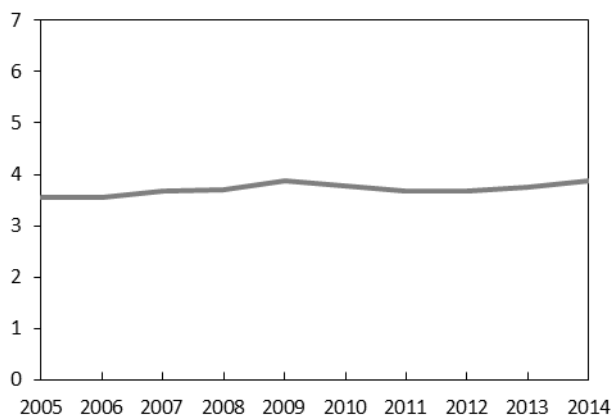
Tabell 14. Mediantid i dagar till första återfall för alla med en ingångshändelse 2014 samt förändring sedan 2005.

År	Mediantid till första återfall (dagar)	Förändring i dagar sedan 2005
2014	118	10 ↑

Pilansvisningarna (↑; ↓; →) illustrerar förändringens riktning (dvs. ökande, minskande eller oförändrad antal dagar).

¹¹ Avsnittet baseras på tabellerna p833–p835.

Mediantiden till första återfall visar generellt små rörelser över tid. Sedan 2005 hade det skett en ökning med drygt en vecka (10 dagar).



Figur 11. Mediantid i månader till första återfall inom ett år, för samtliga personer som återfallit efter en ingångshändelse 2005–2014.

Tid till första återfall efter kön¹²

Mediantiden till första återfall är generellt något högre bland kvinnor än bland män. 2014 var mediantiden till första återfall fyra månader (123 dagar) för kvinnor och fyra månader och tre veckor (117 dagar) för män.

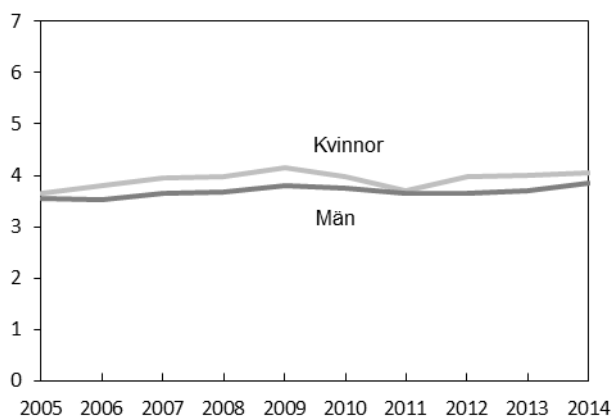
Tabell 15. Mediantid i dagar till första återfall för kvinnor respektive män med en ingångshändelse 2014 samt förändring sedan 2005.

År	Mediantid till första återfall (dagar)	Förändring i dagar sedan 2005	Mediantid till första återfall (dagar)	Förändring i dagar sedan 2005
	kvinnor		män	
2014	123	12 ↑	117	9 ↑

Pilansvisningarna (↑; ↓; →) illustrerar förändringens riktning (dvs. ökande, minskande eller oförändrad mediantid).

För kvinnor hade mediantiden ökat med knappt två veckor (12 dagar) och för män hade den ökat med drygt en vecka (9 dagar) sedan 2005. Se tabell 15.

¹² Avsnittet baseras på tabell p833.



Figur 12. Mediantid i månader till första återfall inom ett år, för samtliga personer som återfallit efter en ingångshändelse 2005–2014, efter kön.

Tid till första återfall efter ålder¹³

Det är de ålderskategorierna med de yngsta personerna (15–17 år) som hade den längsta mediantiden till första återfall efter en ingångshändelse 2014. Mediantiden till första återfall för denna kategori låg på fyra månader och två veckor (139 dagar). Kortast tid till återfall hade de som var mellan 21–39 år med en mediantid på tre månader och tre veckor (112 dagar).

Den största ökningen i antal dagar sedan 2005 återfanns i åldersgruppen 18–20 år. För dessa hade mediantiden gått upp med knappt två veckor (13 dagar). Det var för åldersgruppen 60 år eller äldre som den största minskningen sedan 2005 skett. Inom denna kategori hade mediantiden gått ner med knappt två veckor (13 dagar). Se tabell 16.

Tabell 16. Mediantid i dagar till första återfall för alla som återfallit efter en ingångshändelse 2014, efter ålder samt förändring sedan 2005.

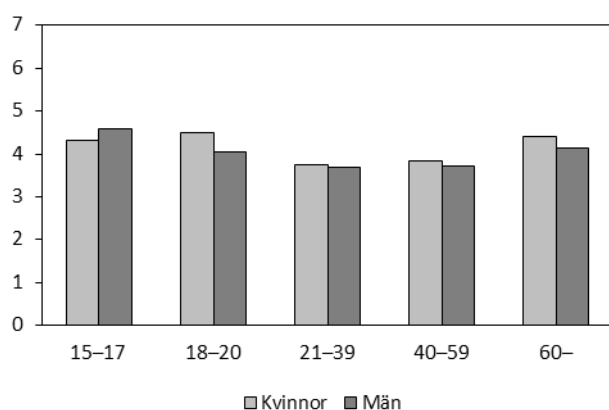
Ålder	Mediantid till första återfall (dagar)	Förändring i dagar sedan 2005
15–17 år	139	-3 ↓
18–20 år	125	13 ↑
21–39 år	112	12 ↑
40–59 år	114	10 ↑
60– år	128	-13 ↓

Pilansvisningarna (↑; ↓; →) illustrerar förändringens riktning (dvs. ökande, minskande eller oförändrad mediantid).

För kvinnor i åldern 18–20 år var mediantiden till återfall fyra månader och två veckor (137 dagar). Det var den kategori kvinnor som hade den längsta tiden till återfall. För männen var det ålderskategorierna 15–17 år som hade den längsta

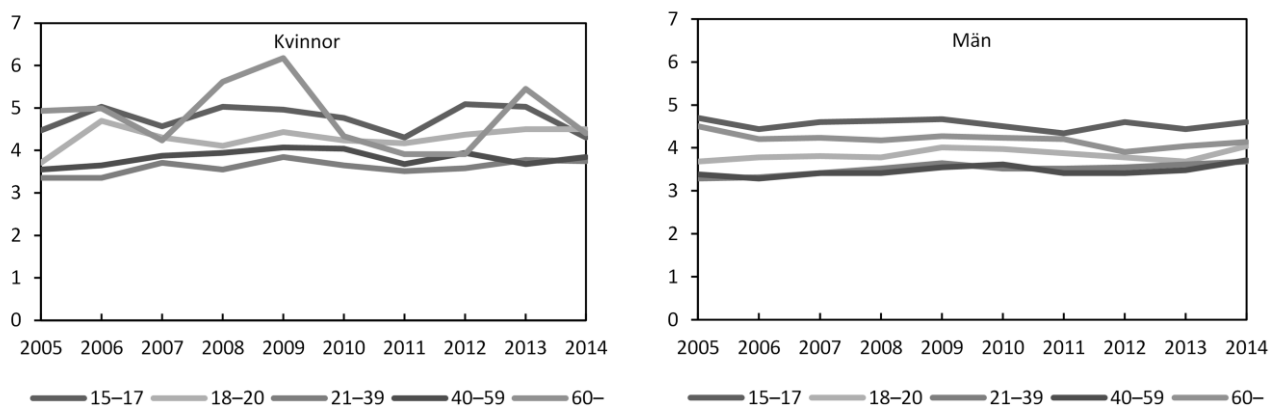
¹³ Se not 13.

mediantiden till återfall. Också i denna kategori var mediantiden fyra månader och två veckor (140 dagar) 2014. De kortaste tiderna till återfall finns i ålderskategorin 21–39 år för både kvinnor och män, 114 dagar respektive 112 dagar (figur 13).



Figur 13. Mediantid i månader till första återfall inom ett år, för samtliga personer som återfallit efter en ingångshändelse 2014, efter kön och ålder.

Över tid har männens tid till första återfall ökat eller legat på ungefär samma nivå i alla ålderskategorier förutom bland de äldsta (60 år och äldre). I den ålderskategorin har mediantiden till återfall minskat med knappt två veckor (11 dagar) mellan 2005 och 2014. För kvinnorna är mönstret inte lika tydligt; variationerna är stora från år till år (figur 14).



Figur 14. Mediantid i månader till första återfall inom ett år, för samtliga kvinnor respektive män som återfallit efter en ingångshändelse 2005–2014, efter ålder.

Tid till första återfall efter antal tidigare belastningar¹⁴

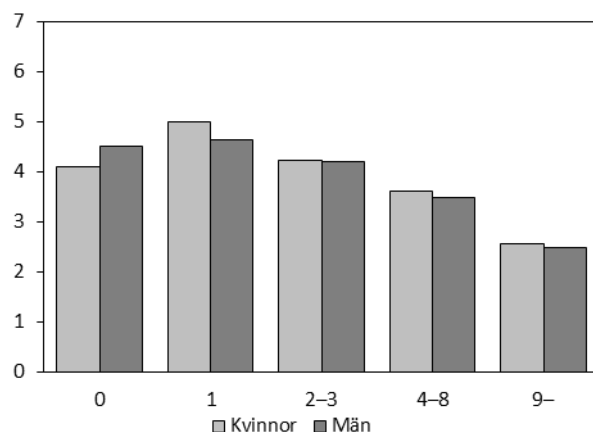
Det är tydligt att högre antal tidigare belastningar samvarierar med en kortare tid till ett första återfall i brott. Personer med endast en tidigare belastning har längst tid till första återfall, fyra månader och tre veckor (143 dagar). Kortast tid av samtliga som återfallit har personer med nio eller fler tidigare belastningar: två månader och två veckor (76 dagar). Förändringarna sedan 2005 visar på en ökning i de flesta kategorier. Störst ökning i antal dagar skedde för dem med mellan fyra och åtta tidigare belastningar (14 dagar).

Tabell 17. Mediantid i dagar till första återfall för alla som återfallit efter en ingångshändelse 2014, efter antal tidigare belastningar samt förändring sedan 2005.

Antal tidigare belastningar	Mediantid till första återfall (dagar)	Förändring i dagar sedan 2005
0	135	-6 ↓
1	143	13 ↑
2-3	128	12 ↑
4-8	106	14 ↑
9-	76	13 ↑

Pilansvisningarna (↑; ↓; →) illustrerar förändringens riktning (dvs. ökande, minskande eller oförändrad mediantid).

Mediantiderna skiljer sig marginellt mellan könen, inom alla belastningskategorier. Störst skillnad mellan könen är det för dem utan tidigare belastning. Se figur 14.



Figur 15. Mediantid i månader till första återfall inom ett år, för samtliga personer som återfallit efter en ingångshändelse 2014, efter kön och antal tidigare belastningar.

För både kvinnor och män gick mediantiden till första återfall upp för samtliga belastningskategorier mellan 2005 och 2014 förutom för dem utan tidigare belastningar. För dessa har mediantiden både för kvinnorna och männen gått ner med knappt en vecka. Se tabell 18.

¹⁴ Avsnittet baseras på tabell p834.

Tabell 18. Mediantid i dagar till första återfall för kvinnor respektive män som återfallit efter en ingångshändelse 2014, efter antal tidigare belastningar samt förändring sedan 2005.

Antal tidigare belastningar	Mediantid till första återfall (dagar)		Mediantid till första återfall (dagar)	
	kvinnor	Förändring i dagar sedan 2005	män	Förändring i dagar sedan 2005
0	125	-6 ↓	137	-7 ↓
1	152	37 ↑	141	9 ↑
2-3	129	5 ↑	128	13 ↑
4-8	110	14 ↑	106	14 ↑
9-	78	6 ↑	76	15 ↑

Pilansvisningarna (↑; ↓; →) illustrerar förändringens riktning (dvs. ökande, minskande eller oförändrad mediantid).

Tid till första återfall efter mest ingripande påföljd i ingångshändelsen¹⁵

Den kortaste tiden till första återfall hade de vars mest ingripande påföljd i ingångshändelsen var sluten ungdomsvård med två månader och en vecka (70 dagar). För dem med ungdomstjänst som mest ingripande tidigare belastning var mediantiden till första återfall 4 månader och två veckor (138 dagar). Detta var den grupp med den längsta mediantiden till första återfall. Se tabell 19.

En jämförelse med 2005 visar att den största minskningen i mediantid till första återfall har skett bland dem med övriga påföljder som mest ingripande påföljd i ingångshändelsen (-82 dagar). Den största ökningen sedan 2005 har skett för den grupp med åtalsunderlåtelse som mest ingripande påföljd i ingångshändelse. För denna grupp har mediantiden ökat med knappt tre veckor (18 dagar).

Tabell 19. Mediantid i dagar till första återfall för alla som återfallit efter en ingångshändelse 2014, efter mest ingripande påföljd i ingångshändelsen samt förändring sedan 2005.

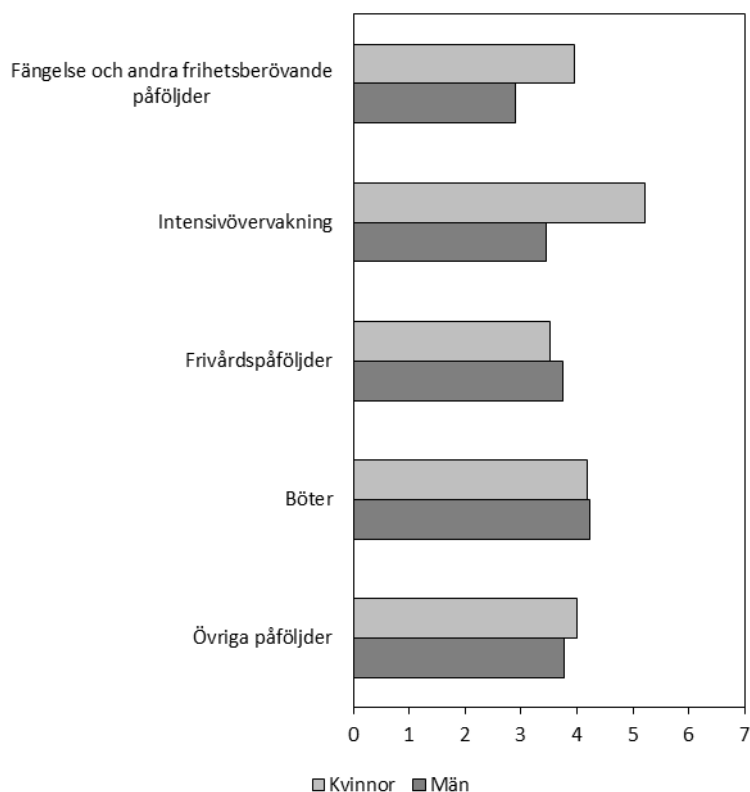
Mest ingripande påföljd i ingångshändelsen	Mediantid till första återfall (dagar)	Förändring i dagar sedan 2005
Fängelse	88	12 ↑
Sluten ungdomsvård	70	-15 ↓
Rättspsykiatrisk vård inkl. rättspsykiatrisk vård med utskrivningsprövning*	103	..
Intensivövervakning	114	-21 ↓
Skyddstillsyn med samhällstjänst	114	1 ↑
Skyddstillsyn	110	11 ↑
Villkorlig dom med samhällstjänst	132	-21 ↓
Böter	128	2 ↑
Villkorlig dom	132	1 ↑
Ungdomsvård	124	.
Ungdomstjänst	138	.
Åtalsunderlåtelse	106	18 ↑
Övriga påföljder**	110	-82 ↓

Pilansvisningarna (↑; ↓; →) illustrerar förändringens riktning (dvs. ökande, minskande eller oförändrad mediantid).

* Uppgifter om utskrivning från rättspsykiatrisk vård börjar från och med 2010 vid utskrivningstället för för som tidigare vid inskrivning.

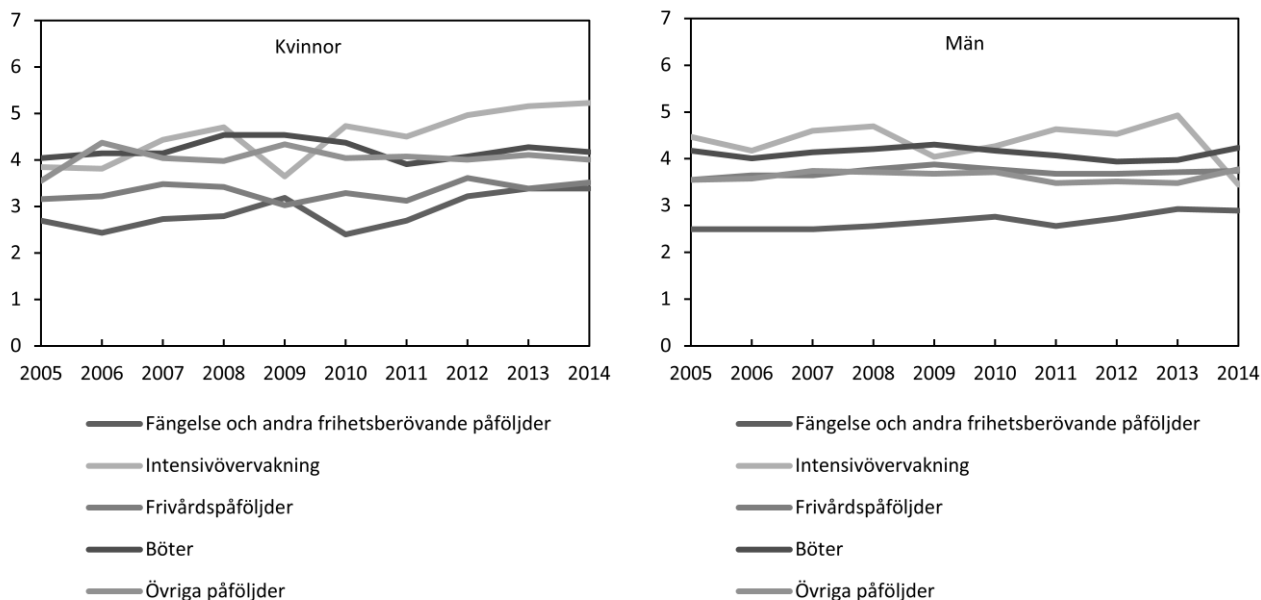
**I Övriga påföljder ingår påföljdseftergift, missbruksvård och öppen psykiatrisk vård.

För kvinnor var tiden till första återfall längst när ingångshändelsen avsåg intensivövervakning med elektronisk kontroll (fotboja). Mediantiden var för denna kategori ungefär fem månader och en vecka (159 dagar). För männen var det kategorin med böter den som hade längst tid till återfall. För denna kategori var mediantiden till återfall fyra månader och en vecka (129 dagar). Se figur 16.



Figur 16. Mediantid i månader till första återfall inom ett år, för samtliga personer som återfallit efter en ingångshändelse 2014, efter kön och mest ingripande påföljd i ingångshändelsen.

Mediantiden till återfall efter fängelse och andra frihetsberövande påföljder har ökat över tid för både kvinnor och män (figur 17). För kvinnorna ökade mediantiden från två månader och tre veckor (82 dagar) 2005 till tre månader och två veckor (103 dagar) 2014, och för männen från två månader och två veckor (76 dagar) till knappt tre månader (88 dagar) under samma period.



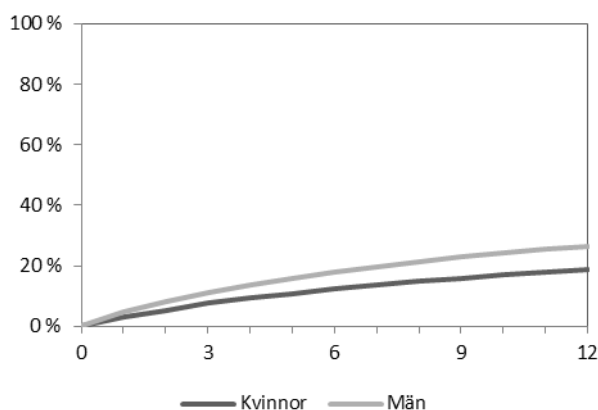
Figur 17. Mediantid i månader till första återfall inom ett år, för samtliga kvinnor respektive män som återfallit efter en ingångshändelse 2005–2014, efter mest ingripande påföljd i ingångshändelsen.

Återfallsrisk över tid

När under uppföljningsperioden inträffar återfallshändelserna? Hur förändras risken att återfalla under uppföljningsperioden? Med hjälp av olika mått inom det statistiska området överlevnadsanalys kan detta avsnitt besvara frågorna.

Tidigare avsnitt visar hur stor andel som återfaller i brott inom loppet av ett år. Det är dock även möjligt att mäta återfall för kortare intervaller och för fler tidpunkter, till exempel månadsvis. Om andelarna för att återfalla ritas in kumulativt i ett diagram mot uppföljningstid i dagar åskådliggörs utvecklingen över tid tydligare.

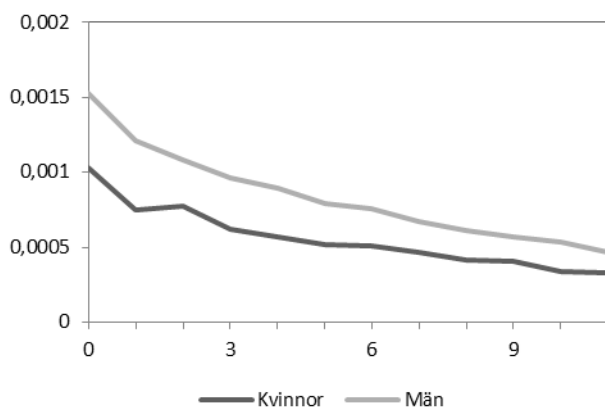
I figur 15 går det till exempel att utläsa att återfallsandelarna efter en månad är 3 procent för kvinnor och 5 procent för män. Efter fyra månader var återfallsandelarna uppe i 9 procent för kvinnor och 14 procent för män. Lutningen på kurvorna är brantast i början av uppföljningsperioden för att sedan avta. Den kumulativa sannolikheten att återfalla visar under vilken fas av uppföljningsperioden återfallshändelserna inträffar.



Figur 18. Kumulativa återfallsandelar per månad, för samtliga personer med en ingångshändelse 2014, efter kön.

Ett annat sätt att angripa frågan om återfallsrisk över tid är att studera återfallsintensiteten (hazard rate), som mäter antalet återfall per tidsenhet (i detta fall per dag). Figureerna 19–21 visar risken att återfalla vid en viss tidpunkt, förutsatt att man ännu inte återfallit.

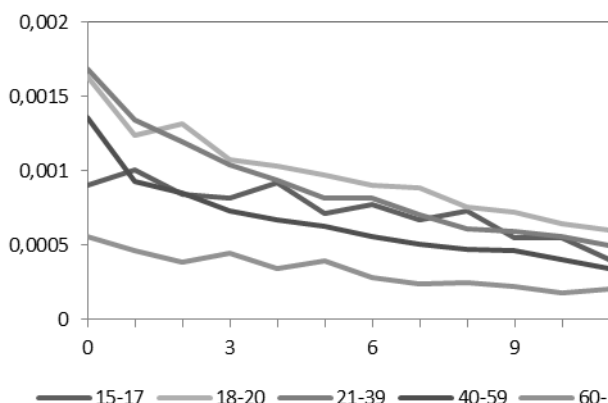
Som figur 18 visar ökar den kumulativa sannolikheten att återfalla i brott i allt mindre grad allt eftersom uppföljningstiden löper. Det gäller för både kvinnor och män med en ingångshändelse 2014. Det betyder att återfallsintensiteten minskar över tid. I figur 19 redovisas just detta. För både kvinnor och män var risken att återfalla störst i början av uppföljningsperioden, för att sedan avta. Återfallsintensiteten var med andra ord högre i början än mot slutet av uppföljningsperioden.



Figur 19. Återfallsintensitet (hazard rate) per månad, bland samtliga personer med en ingångshändelse 2014, efter kön.

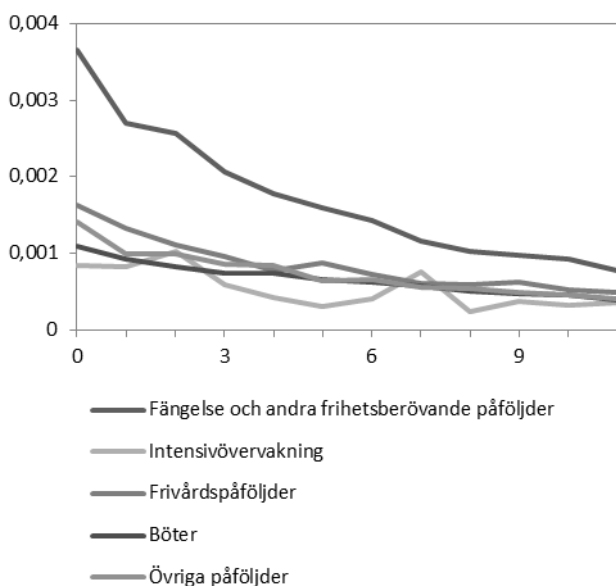
Vid en jämförelse av återfallsintensiteten för personer inom olika ålderskategorier framgår att personer i åldern 21–39 år löpte störst risk i början av uppföljningsperioden. Efter ungefär ett år hade skillnaderna till stora delar jämnats ut. De äldsta personerna (60 år eller äldre) skiljde sig dock från de övriga ålderskategorierna, genom att uppvisa en lägre och mer konstant återfallsintensitet. Mönstret att

intensiteten var som störst i början av uppföljningsperioden, för att sedan avta, gällde dock för alla ålderskategorier (figur 20).



Figur 20. Återfallsintensitet (hazard rate) per månad, bland samtliga personer med en ingångshändelse 2014, efter ålder.

Personer med frihetsberövande påföljder (fängelse, skyddstillsyn med fängelse, sluten ungdomsvård och rättspsykiatrisk vård) i ingångshändelsen 2014 uppvisade den högsta återfallsintensiteten under hela uppföljningsperioden. Skillnaderna mot de andra påföljderna var störst i början men avtog med tiden. Intensivövervakning med elektronisk kontroll var den kategori som uppvisade lägst intensitet i början av uppföljningsperioden (figur 21).



Figur 21. Återfallsintensitet (hazard rate) per månad, bland samtliga personer med en ingångshändelse 2014, efter påföljd.

Återfallshändelsen

Hittills har redovisningen belyst återfall i brott sett till olika aspekter av ingångshändelsen. I detta avsnitt belyses i stället återfallshändelserna. Avsnittet besvarar frågor som hur många återfallshändelser, mätt i antalet lagförda brott, som inträffar under uppföljningsperioden och vilka grupper av personer som står för flest återfallshändelser. Notera att redovisningen här liksom ovan avser den mest ingripande påföljden respektive det grövsta brottet av en persons samtliga ingångs- och återfallshändelser. Endast personer som återfallit i brott ingår i redovisningen.

Antal återfallsbrott¹⁶

Omkring 17 700 personer med en ingångshändelse 2014 återföll i brott inom ett år. Sammantaget stod de för cirka 60 500 återfallsbrott under uppföljningsperioden, vilket ger ett genomsnitt på 3,4 återfallsbrott per person. Den siffran kan jämföras med genomsnittet på 0,03 lagförda brott per person i den straffmyndiga

Tabell 20. Antal återfallsbrott, antal personer och antal återfallsbrott per person inom ett år, bland samtliga som återfallit efter en ingångshändelse 2014, efter kön.

Kön	Antal återfallsbrott	Antal personer	Antal återfallsbrott per person
Totalt	60 497	17 716	3,4
Kvinnor	7 053	2 547	2,8
Män	53 444	15 169	3,5

befolkningen (205 000/8 030 000)¹⁷ i lagföringsstatistiken.

Antalet kvinnor som återföll i brott 2014 var omkring 2 550. De lagfördes för cirka 7 050 brott begångna under uppföljningsperioden. I genomsnitt blir det 2,8 återfallsbrott per person. Männerna har ett högre genomsnitt och uppnår 3,5 återfallsbrott per person (53 400 brott fördelade på 15 200 personer). Förändringarna över tid är små för både kvinnor och män.

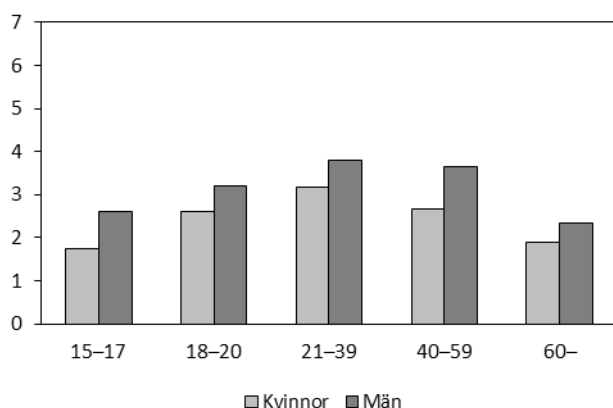
Antal återfallsbrott efter ålder

Ålderskategorin 21–39 år har det högsta genomsnittet återfallsbrott, medan de som är 60 år eller äldre har det lägsta (3,7 respektive 2,2 återfallsbrott per person). Genomsnittet för kvinnor sträcker sig från 1,8 återfallsbrott per person för åldersgruppen 15–17 år, till 3,2 återfallsbrott per person för kategorin 21–39 år.

¹⁶ Avsnittet baseras på tabellerna p851 och p853.

¹⁷ Genomsnittet räknas ut genom att antalet lagförda brott från lagföringsstatistikens tabell 405 divideras med medelbefolkningen under året (SCB), för personer 15 år eller äldre.

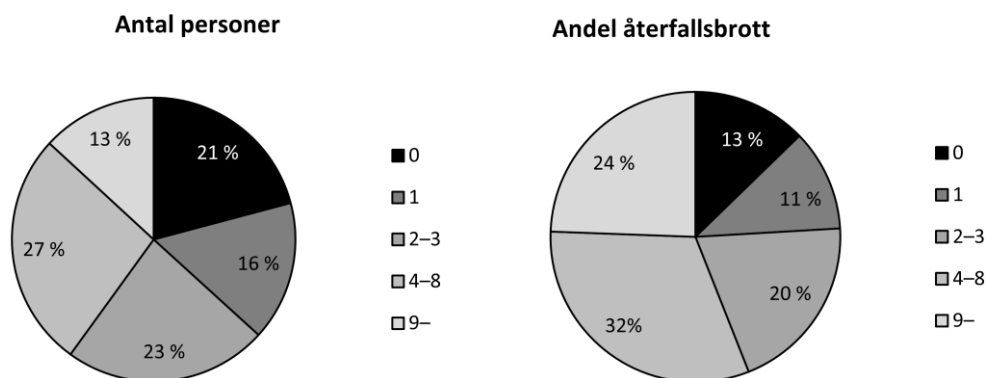
Motsvarande genomsnitt för män är 2,3 respektive 3,8 återfallsbrott per person (figur 22).



Figur 22. Antal återfallsbrott per person inom ett år, bland samtliga personer som återfallit efter en ingångshändelse 2014, efter kön och ålder.

Antal återfallsbrott efter antal tidigare belastningar

Antalet återfallsbrott är inte jämnt fördelat över de personer som återfaller. Personer med 9 eller fler tidigare belastningar utgjorde till antalet den minsta kategorin (2 330 personer eller 13 %) av dem som återföll i brott, men stod för knappt en fjärdedel (24 %) av återfallsbrotten. Mönstret ser likadant ut för kvinnor och män, och skillnaderna över tid är överlag små.

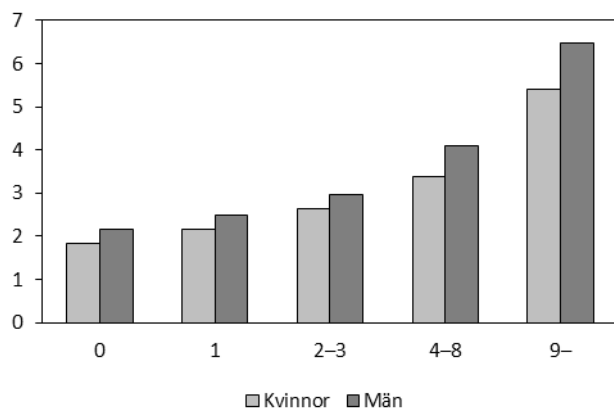


Figur 23. Fördelningen av samtliga personer som återfallit efter ingångshändelse 2014, respektive fördelningen av antalet återfallsbrott inom ett år, efter antal tidigare belastningar.

Det genomsnittliga antalet återfallsbrott ökar successivt med antalet tidigare belastningar hos personerna. Bland dem som återföll i brott efter en ingångshändelse 2014 och som saknade tidigare belastning uppgick antalet återfallsbrott under uppföljningsperioden till i genomsnitt 2,1 brott per person. Motsvarande antal för

dem med 9 eller fler tidigare belastningar var i genomsnitt 6,3 återfallsbrott per person.

För kvinnor utan tidigare belastning var genomsnittet 1,8 återfallsbrott, medan kvinnor med 9 eller fler tidigare belastningar hade begått i genomsnitt 5,4 återfallsbrott under uppföljningsperioden. Mönstret var detsamma för män; de utan tidigare belastning begick i genomsnitt 2,1 återfallsbrott, medan de med minst 9 tidigare belastningar i genomsnitt begick 6,5 återfallsbrott under uppföljningsperioden (figur 24).



Figur 24. Antal återfallsbrott per person inom ett år, bland samtliga personer som återfallit efter ingångshändelse 2014, efter kön och antal tidigare belastningar.

Beskrivning av statistiken

Nedan följer en kortfattad beskrivning av statistiken över återfall i brott. För en mer utförlig beskrivning, se statistikens kvalitetsdeklaration.

Statistikens ändamål

Statistiken över återfall i brott har till primärt syfte att övergripande redogöra för nivån, fördelningen och utvecklingen av antalet och andelen personer som efter en lagföring återfaller i ett nytt lagfört brott. Statistiken redovisar följaktligen inte samtliga faktiska återfall i brott som sker i samhället, utan endast de återfall i brott som kommit till rättsväsendets kännedom och lagförts.

För att ge en bild av återfallspopulationen redovisas återfallsmönstret mot bakgrund av de lagförda personernas kön, ålder och tidigare belastning. Uppgifterna ger en översiktlig bild av vilka grupper av lagöverträdare som löper högre eller lägre risk för återfall. Statistiken redovisar även hur återfallsmönstret ser ut efter olika typer av påföljder och ger i den meningen en grov skattning av utfallet i Kriminalvårdens och andra verkställande myndigheters verksamhet. Återfallsandelen mot bakgrund av påföljd kan dock inte tolkas som ett effektmått, eftersom domstolen vid sidan av brottets straffvärde bland annat tar återfallsrisken i beaktande när påföljden bestäms.

Statistiken syftar även till att ge en bild av återfallshändelserna, och besvarar frågor som hur snabbt återfallshändelsen inträffar och när risken för återfall är som störst under uppföljningsperioden. Dessa uppgifter kan till exempel användas som underlag för analyser av när i tid det är lämpligast att sätta in förebyggande åtgärder mot återfall. I statistiken redovisas även omfattningen av antalet återfallsbrott. Denna uppgift kan användas för att belysa återfallsandelar hos olika grupper av lagöverträdare. Den kan också användas för att studera vilka volymer brott och lagföringar som rättsväsendet har att hantera i form av konstaterade återfall.

Statistikens innehåll

Population

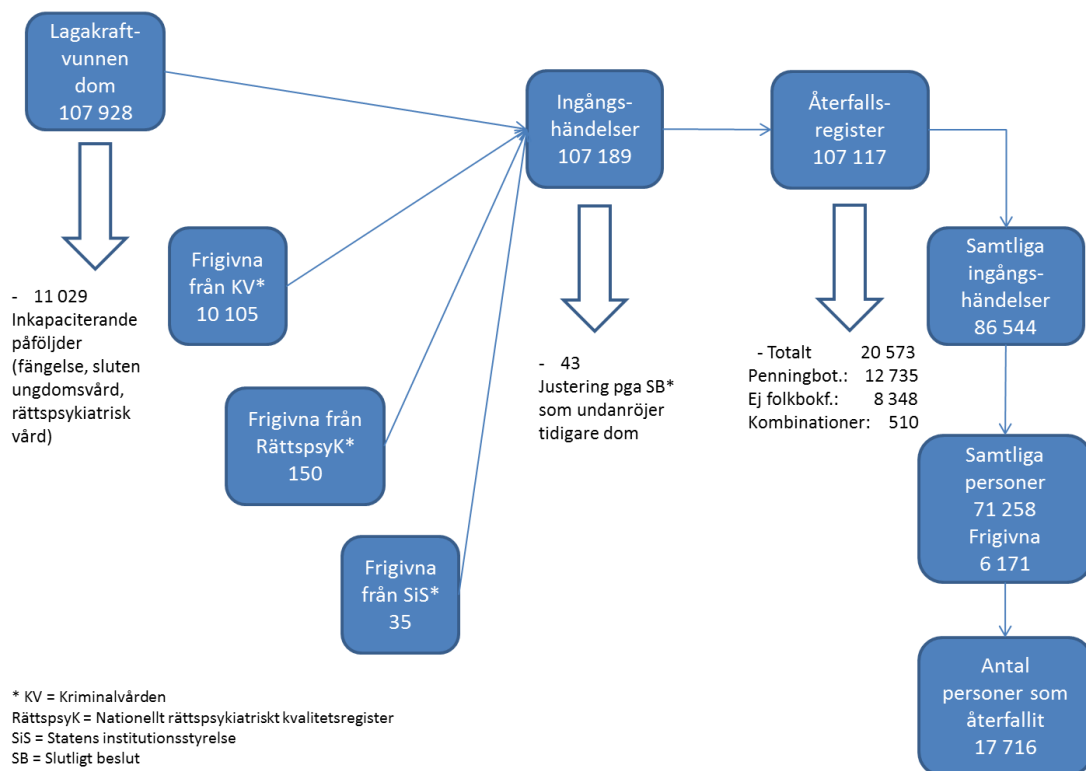
Den studerade populationen omfattar samtliga personer som under ett kalenderår (referensår) frigivits från anstalt, skrivits ut från sluten ungdomsvård, avslutat intensivövervakning eller lagförts för andra påföljder genom lagakraftvunnen dom eller beslut av åklagare. Dessa händelser kallas i statistiken för *ingångshändelser*. Alla typer av lagföringar räknas dock inte som ingångshändelser i statistiken.

Lagföringsbeslut som omfattar lindrigare brott med enbart penningböter i straffskalan har exkluderats, liksom ordningsbotsförelägganden, eftersom de bedöms vara mindre intressanta att följa upp.

Dessutom omfattar populationen endast ingångshändelser som rör personer som var folkbokförda i Sverige den 31 december respektive referensår (se figur A). Icke folkbokförda personer saknar ofta fullständiga personnummer, vilket innebär att det inte går att identifiera unika individer. Avgränsningen görs dels för att skapa bättre tillförlitlighet i statistiken, dels för att öka jämförbarheten med befolkningsstatistiken.

I figur A visas en översikt av hur populationen byggs upp och vilka exkluderingar som görs. Från och med referensåret 2010 har även personer utskrivna från rättspsykiatrisk vård följts upp från datumet för utskrivning.

Folkbokföringsuppgifterna hämtas från Statistiska centralbyrån (SCB). Därifrån inhämtas också uppgifter om emigration och dödsfall för korrigeringar av populationen. Med hjälp av uppgifter om dödsfall kan uppföljningen för återfall bland personer som avlidit avgränsas till perioden innan de gått bort. Däremot har ingen korrigering av populationen gjorts för de individer som emigrerat under uppföljningsperioden, eftersom de kan återvända och begå nya brott under perioden. Det åligger den enskilda personen att rapportera sin flytt in i och ut ur landet, och uppgifterna bedöms därför som alltför osäkra. Uppgifterna från SCB gör det också möjligt att över tid hantera individer som bytt personnummer. Det rör sig om ytterst få personer (<1 procent), men hänsyn tas till personnummerbyten i återfallsstatistiken från och med referensåret 2010 (2006 i den slutliga statistiken).



Figur A. Flödesschema för den preliminära återfallsstatistiken referensåret 2014.

Ingångs- och återfallshändelser

Ingångshändelserna kan beräknas och redovisas på två olika sätt i statistiken, beroende på det underliggande syftet med redovisningen.

I det ena fallet redovisas *personer*, och då ingår en och samma person endast en gång i statistiken, oavsett hur många ingångshändelser personen står för. Definitionen används när syftet är att redovisa återfallsstruktur mot bakgrund av egenskaper som kön, ålder och tidigare belastning. När en person har flera ingångshändelser under referensåret väljs således en av ingångshändelserna ut, för redovisningen av personer.

Det finns tre olika sätt att bestämma vilken händelse som ska användas.

- I redovisningen av personer uppdelat på kön, ålder och tidigare belastning används en *slumpmässigt* vald ingångshändelse från respektive referensår. Det görs slumpmässigt för att undvika systematiska fel i statistiken, eftersom fördelningen över kalenderåret inte är slumpmässig.
- När uppdelningen görs på brottskategori används ingångshändelsen med det *grönsta brottet* enligt straffskalan.
- När uppdelningen görs på påföljdskategori används ingångshändelsen med den *mest ingripande påföljden*.

Gemensamt för alla tre sätt att välja ingångshändelse är att de händelser som följs av en återfallshändelse alltid väljs före de händelser som inte gör det. Detta för att undvika underskattning av återfallsandelen.

I det andra fallet redovisas *ingångshändelser*, och då ingår samtliga ingångshändelser även om det rör en och samma person. Vid redovisningen av ingångshändelser behöver således inget val av händelse göras. Definitionen används när syftet är att redovisa återfallsmönstret mot bakgrund av faktorer kopplade till ingångshändelsen, till exempel huvudbrott och huvudpåföljder. Eftersom samtliga händelser ingår i redovisningen kan statistiken över händelser exempelvis användas för att studera återfall efter lindrigare brott och påföljder. Redovisningen av återfall i brott efter ingångshändelser finns endast i den slutliga statistiken (se *Återfall i brott, slutlig statistik 2010*).

Ingångshändelserna följs upp för återfall i nya lagförda brott, så kallade *återfallshändelser*. Med återfallshändelse avses i statistiken ett brott som ingår i en lagakraftvunnen dom, ett godkänt strafföreläggande eller en utfärdad åtalsunderlåtelse. För att ett lagfört brott ska inräknas i statistiken som en återfallshändelse måste det uppfylla två villkor. Dels ska brottet ha begåtts under uppföljningsperioden, dels ska det ingå i en lagföring som vunnit laga kraft. Tiden från det att ett brott begås till det att en dom för brottet fallit och vunnit laga kraft, alternativt till ett lagföringsbeslut, varierar och kan ibland bli lång på grund av överklaganden till högre rättsinstans.

Uppföljningsperioden för återfall i nya lagförda brott är i den preliminära statistiken ett (1) år och startar vid tidpunkten för ingångshändelsen. Uppföljningsperioden är således individuell för varje ingångshändelse, som beror på typen av ingångshändelse. Startdatumet kan utgöras av datumet för frigivning från anstalt, för utskrivning från sluten ungdomsvård, för utskrivning från rättspsykiatrisk vård, för avslutad intensivövervakning med elektronisk kontroll, alternativt för lagakraftvunnen dom eller för annat lagföringsbeslut.¹⁸

För att så många som möjligt av de brott som begåtts under uppföljningsperioden ska komma med i statistiken tillämpas en så kallad *buffertperiod*, under vilken brotten ska hinna resultera i lagakraftvunna domar. I den preliminära statistiken är buffertperioden ett (1) år.

I samband med denna utgåva av *preliminär* statistik för 2014 publiceras även en *slutlig* statistik för 2010. I den slutliga återfallsstatistiken är uppföljningsperioden och buffertperioden tre år vardera. Den slutliga statistiken publiceras i en egen sammanfattning på Brås webbplats (se *Återfall i brott, slutlig statistik 2010*).

¹⁸ Se not 3.

Insamling och bearbetning

Registreringen vid åklagarmyndigheterna och domstolarna utgör underlaget för uppgifter om personer som lagförts för brott genom lagakraftvunnen dom eller lagföringsbeslut från åklagare. Kriminalvården (KV) levererar uppgifter om frigivna från anstalt och avslutade intensivövervakningar, Statens institutionsstyrelse (SiS) levererar uppgifter om utskrivna från sluten ungdomsvård och Nationellt rättspsykiatriskt kvalitetsregister (RättspsyK) levererar uppgifter om utskrivna från rättspsykiatrisk vård från och med referensåret 2010. Från Statistiska centralbyrån (SCB) erhålls folkbokföringsdata med uppgifter om län i folkbokföringen, emigration och dödsfall. Insamlingen och bearbetningen av lagföringar är desamma som för statistiken över personer lagförda för brott. Brottsförebyggande rådet (Brå) samlar in och granskar uppgifterna. Vid publicering skapas ett register från vilket det går att göra specialbeställningar på statistik och uttag av mikrodata.

Preliminär och slutlig statistik

Två centrala kvalitetsdimensioner i officiell statistik är aktualitet och tillförlitlighet, som ofta står i motsats till varandra. Olika användare värderar dem också olika; forskarsamhället värderar tillförlitlighet mycket högt, medan myndigheter, allmänhet och medier ofta efterfrågar så aktuell statistik som möjligt.

Återfallsstatistiken bygger på en framåtblickande metod som innebär att man följer upp en grupp lagförda personer för återfall i lagfört brott under en bestämd uppföljningsperiod. Statistiken redovisar återfall i brott som vunnit laga kraft. Tiden från det att ett brott begås till dess att en dom för brottet vinner laga kraft varierar, ibland upp till flera år, så det krävs en relativt lång produktionstid för att uppnå hög tillförlitlighet i statistiken. För att tillgodose de olika behoven av både aktualitet och tillförlitlighet publicerar Brå såväl en preliminär som en slutlig återfallsstatistik. Skillnaden mellan dem ligger i tiden för uppföljning samt insamling av lagakraftvunna domar (så kallad buffertperiod). I den preliminära statistiken är både uppföljningsperioden för återfall i brott och tiden för insamling av lagakraftvunna domar ett (1) år. Det kan jämföras med den slutliga statistiken, där uppföljnings- och buffertperioderna är tre år vardera.

En analys av inrapporterade uppgifter 2000–2009 visar att 85 procent av alla lagförda brott hinner vinna laga kraft med en ettårig buffertperiod. Effekten av en buffertperiod på ett år är således generellt sett relativt liten, men innebär en skevhet när man ser till brotten i återfallshändelserna. Till exempel fångas i snitt 94 procent av återfallen i rattfylleribrott upp, medan endast 28 procent av brott mot borgenärer begångna inom den ettåriga uppföljningsperioden hinner vinna laga kraft inom en buffertperiod på ett år. Skillnaderna kan bero på att vissa brottstyper kräver längre brottsutredningar eller oftare överklagas i högre rättsinstans. Det förekommer även skillnader mellan kategorier av lagöverträdare

sett till ålder. Inom ett år har i princip samtliga (99,8 procent) av alla lagförda brott avseende 15-åringar hunnit vinna laga kraft, medan motsvarande andel för personer i åldern 56–60 år endast är 79 procent.

Med en preliminär statistik är aktualiteten mycket högre jämfört med den gamla återfallsstatistiken. Detta medför att Brå i den slutliga statistiken har kunnat fokusera på att ytterligare förbättra tillförlitligheten i återfallsstatistiken. Buffertperioden i den slutliga statistiken har utökats från två till tre år i den slutliga statistiken jämfört med tidigare utgåvor. En analys av historiska data (2001–2009) visar att 99,5 procent av alla brott i godkända strafförelägganden och meddelade åtalsunderlåtelse, samt 98 procent av alla brott i lagakraftvunna domslut, kommer att fångas in med en treårig buffertperiod. En utökning av perioden har delvis varit nödvändig, eftersom statistiken bygger på lagakraftuppgifter som kräver mer tid för insamling. Genom att publicera den slutliga och preliminära statistiken vid samma tidpunkt kan produktionskostnaden för statistiken minska.

Kategorisering och beräkningar

I den preliminära återfallsstatistiken redovisas återfall i brott med flera olika mått. Förutom procentandelen återfall i brott under en given period redovisas även antalet återfallsbrott (frekvens) och tiden till det första återfallsbrottet. För att ta hänsyn till att alla personer inte har lika lång uppföljningstid har procentandelarna för återfall i brott skattats med metoden *life table method (actuarial method)*, som är en vanlig metod inom det statistiska området överlevnadsanalys. Vad gäller *samtliga personer* används följande mått:

- Antal och andel återfall under uppföljningsperioden (efter ett år).
- Mediantid i antal dagar till det första återfallet (ett år).
- Antal återfallsbrott under uppföljningsperioden (ett år).

Därutöver beräknas återfallsintensiteten (hazard rate), som beskriver risken för återfall i brott vid en given tidpunkt.

Personerna i återfallsstatistiken indelas i huvudsak efter fem variabler: kön, ålder, tidigare belastning, tidigare brott och påföljd i ingångshändelsen. Vissa variabler har omarbetats eller utökats i den nya statistiken; framför allt gäller det de variabler som avser tidigare belastning samt brott och påföljd. Utöver antal lagföringar omfattar redovisningen av tidigare belastning även den mest ingripande belastningen sett till påföljd, och utöver huvudbrottet och huvudpåföljden kommer brott och påföljd även att redovisas efter det grövsta brottet och den mest ingripande påföljden i ingångshändelserna.

Brottsredovisningen i återfallsstatistiken omfattar samtliga rikstäckande författningar, såväl brott mot balkar (brottsbalken, miljöbalken med flera) som brott mot övriga specialstraffrättsliga författningar, det vill säga samma brott som i lagförings-

statistiken. Brott som endast har penningböter i straffskalan ingår dock inte. Ingen särredovisning görs utifrån brottsform, utan fullbordade brott redovisas tillsammans med försök, förberedelse, anstiftan och stämpling till brott, under respektive brott. Brottredovisningen utgår från det lagrum (författning, kapitel, paragraf, stycke och så vidare) som beskriver de begångna brott som har kunnat konstateras av åklagaren eller domstolen. Klassificeringen av brott grundar sig således helt på den gällande lagstiftningen. Omständigheter kring brottet, till exempel offrets kön eller relation till gärningspersonen, ingår därför inte i redovisningen av återfall, till skillnad från i statistiken över anmälda brott.

Påföljdsredovisningen utgår från den nomenklatur som åklagarna och domstolen tillämpar vid registrering av lagföringsbeslut och domslut. Redovisningen omfattar alla typer av påföljder. Brå har utvecklat en rangordning av påföljderna efter ingripandegrad som tillämpas för val av huvudpåföljd. I rangordningen har livstids fängelse högst rang, medan påföljdseftergifter och förordnanden om påföljd har lägst rang.

En person kan i en och samma lagföring dömas för flera brott. För huvuddelen av dessa fall utdöms en gemensam påföljd för samtliga brott. På liknande sätt kan flera påföljder utdömas för ett brott. I återfallsstatistiken redovisas endast huvudbrott och huvudpåföljd för ingångshändelserna. Med huvudbrott avses det brott av flera i en ingångshändelse som har den strängaste straffskalan, och med huvudpåföljd den påföljd som är den mest ingripande enligt en bestämd rangordning. I återfallsstatistiken förekommer det att en och samma person har flera ingångshändelser som var och en omfattar ett huvudbrott och en huvudpåföljd. I redovisningen av personer väljs och redovisas, enligt samma princip som ovan, huvudbrottet i ingångshändelserna med den strängaste straffskalan som *grövsta brott* och den strängaste huvudpåföljden som *mest ingripande påföljd*.

Redovisningen av *tidigare belastning* avser lagföringar som vunnit laga kraft under en period om fem år före datumet för en ingångshändelse. I statistiken redovisas personer och ingångshändelser dels efter antalet belastningar, dels efter den mest ingripande belastningen sett till huvudpåföljden. För att en lagföring ska räknas som en tidigare belastning måste den ha hunnit vinna laga kraft före datumet för ingångshändelsen, även om brotten skett dessförinnan.

Jämförbarhet över tid

SCB började framställa statistik över återfall i brott på 1970-talet. Statistikens syfte var att ge en översiktlig beskrivning av återfallsmönstren mot bakgrund av bland annat brotts- och påföljdskategorier, tidigare brottsbelastning, ålder och kön.

När Brå tog över statistikansvaret för kriminalstatistiken 1994 redovisades statistik över återfall i brott för perioden 1973–1989 i publikationen *Kriminalstatistik 1994*.

Den statistik som då presenterades var producerad av SCB. Brå utarbetade ett nytt system för framställning av återfallsstatistik 2003. Statistik från det nya systemet publicerades första gången i publikationen *Kriminalstatistik 2003* och avsåg återfallsstatistik för perioden från och med 1991 och framåt. Förändringarna i Brås statistiksystem påverkade till viss del jämförbarheten med tidigare års statistik över återfall i brott. Den största förändringen gällde definitionen av ingångspopulationen, det vill säga de personer som följs upp avseende återfall i brott. Ingångspopulationen definierades av Brå som de personer som lagförts för brott under ett visst kalenderår. I den statistik som tidigare tagits fram av SCB definierades ingångspopulationen som de personer som fick sin första lagföring under respektive år för en viss period eller för enskilda lagföringsår.

År 2009 fick Brå i uppdrag av regeringen att utveckla statistiken över återfall i brott. Utvecklings- och förbättringsarbetet riktade in sig på att förbättra statistikens kvalitet avseende såväl relevans, tillförlitlighet och jämförbarhet som aktualitet och tillgänglighet. Flera förändringar gjordes i den nya statistiken, som publicerades för första gången 2012. (För en beskrivning av de viktigaste förändringarna, se *Återfall i brott, slutlig statistik 2010*.)

Från och med 2012 publiceras även en preliminär statistik, som har en kortare framställningstid än den slutliga, eftersom uppföljnings- och buffertperioderna är endast ett år i stället för tre. Vid publicering av en preliminär statistik kan aktualitetskravet tillgodoses bättre, samtidigt som den nya slutliga återfallsstatistiken kan tillåtas ha en något längre buffertperiod för att kunna uppnå samma tillförlitlighet som den tidigare återfallsstatistiken, eller ännu högre. En förlängning av buffertperioden från två till tre år är dessutom nödvändig, eftersom den nya återfallsstatistiken bygger på lagakraftvunna domar som kräver mer tid för insamling. År 2017 publiceras slutlig statistik för referensåret 2010 och preliminär statistik för referensåret 2014.

Inför publiceringen 2015 utökades den preliminära statistiken med två tabeller (som redan ingår i den slutliga statistiken), tabell p851 och p853. Tabellerna redovisar antalet återfallsbrott efter kön och ålder samt efter antalet tidigare belastningar.

Dessutom har redovisningen av kön utökats i sammanfattningen av den preliminära statistiken 2014.

Brå ansvarar för den officiella kriminalstatistiken och har till uppgift att förse rättsväsendets myndigheter, brottsförebyggande aktörer och övriga användare med statistik av god kvalitet som underlag för verksamhetsuppföljning, beslutsfattande, utredningsverksamhet och forskning.

Utifrån insamlade uppgifter från rättsväsendets administrativa system, sammanställer och presenterar Brås enhet för rättsstatistik årligen cirka 1 100 tabeller på månads-, kvartals- och årsbasis inom områdena brott, personer lagförda för brott, kriminalvård och återfall i brott. Uppgifterna redovisas på såväl nationell som regional och lokal nivå.

Tabellerna publiceras på Brås webbplats, www.bra.se/statistik, tillsammans med tolkningsanvisningar, kommentarer och analyser.