

brå

 Sveriges officiella statistik

Kriminalstatistik

2010

Återfall i brott

Slutlig statistik

Brå – centrum för kunskap om brott och åtgärder mot brott. Brottsförebyggande rådet (Brå) verkar för att brottsligheten minskar och tryggheten ökar i samhället. Det gör vi genom att ta fram fakta och sprida kunskap om brottslighet, brottsförebyggande arbete och rättsväsendets reaktioner på brott.

URN: NBN: SE: BRA-714

© Brottsförebyggande rådet 2017

Enheten för rättsstatistik.

Omslagsillustration: Susanne Engman

Produktion: Brottsförebyggande rådet, Box 1386, 111 93 Stockholm

telefon 08–527 58 400, e-post info@bra.se, www.bra.se

Denna bok kan laddas ner från Brås webbplats www.bra.se/publikationer. På begäran kan Brå ta fram ett alternativt format. Frågor om alternativa format skickas till: tillganglig@bra.se

Vid citat eller användande av tabeller, figurer, diagram ska källan Brå anges. För att återge bilder, fotografier och illustrationer krävs upphovspersonens tillstånd.

Innehåll

Sammanfattning	5
Huvudresultat för 2010	5
Inledning	7
Tolkning av statistiken	7
Begrepp och definitioner	10
Resultat	14
Andelen personer som återfaller i brott	14
Utveckling	15
Återfall efter ålder	17
Återfall efter tidigare belastning	19
Återfall efter mest ingripande påföljd i ingångshändelsen	23
Återfall efter utdömd strafftid	27
Återfall efter grövsta brott i ingångshändelsen	29
Risk för återfall – en multivariat analys	33
Tid till första återfall	37
Tid till första återfall efter kön	38
Tid till första återfall efter ålder	39
Tid till första återfall efter antal tidigare belastningar	41
Tid till första återfall efter mest ingripande påföljd i ingångshändelsen	42
Återfallsrisk över tid	44
Återfallshändelsen	47
Antal återfallsbrott	47
Grövsta brott	51
Mest ingripande påföljd	54
Påföljdskedjan	56

Beskrivning av statistiken	60
Statistikens ändamål	60
Statistikens innehåll	61
Population	61
Ingångs- och återfallshändelser	62
Insamling och bearbetning	64
Kategorisering och beräkningar	64
Jämförbarhet över tid	66

Sammanfattning

Den *slutliga* statistiken över återfall beskriver andelen personer som återfallit i nytt lagfört brott inom *ett, två* och *tre år* efter en ingångshändelse och hur nivån utvecklats över tid. Vidare beskrivs också risken för att återfalla i brott, tiden till återfall samt antalet återfallsbrott som begås.

Huvudresultat för 2010

Återfall efter ingångshändelse

- Av samtliga personer med en ingångshändelse 2010 återföll 40 procent i brott inom tre år. Bland kvinnorna återföll 28 procent och bland männen 43 procent. Den totala återfallsandelen uppvisar mycket små förändringar över tid.
- Andelen som återfaller i brott har minskat i de flesta påföljds kategorier sedan 2003 (avser mest ingripande påföljd i ingångshändelsen). Störst minskning kan ses för dem med *åtalsunderlåtelse* som mest ingripande påföljd i ingångshändelsen (−7 procentenheter). Men även för dem med *sluten ungdomsvård* eller *fängelse* som mest ingripande påföljd i ingångshändelsen (−6 procentenheter vardera) har det skett tydliga nedgångar under perioden 2003–2010.
- Av de personer som hade fängelse som mest ingripande påföljd i ingångshändelsen 2010 minskade återfallsandelen i de flesta av strafftidskategorierna jämfört med 2003. Störst var minskningen för dem med en utdömd strafftid på *mer än ett år och högst två år*. I denna kategori minskade återfallsandelen med 11 procentenheter jämfört med 2003.

Återfall och tidigare belastning

- Risken för att återfalla ökar tydligt med antalet tidigare belastningar. Av personer med nio eller fler tidigare belastningar fem år före ingångshändelsen 2010 återföll 92 procent. Bland debutanter låg andelen återfall på 22 procent. Återfallsmönstret är stabilt över tid.
- Det är vanligt (54 %) att de som med anledning av återfallshändelsen får en frihetsberövande påföljd har varit frihetsberövade vid ett tidigare tillfälle.

Återfall och ålder

- Återfall i brott varierar mellan olika ålderskategorier. Bland personer i åldern 18–20 år med en ingångshändelse 2010 återföll 47 procent i brott, medan motsvarande andel bland personer på 60 år eller mer var 20 procent.

Multivariat analys

- En multivariat analys (regressionsanalys) slår i princip fast de bivariata mönster som framträder i statistiken. Här framkommer bland annat att män hade 54 procent högre risk att återfalla i brott än kvinnor och att personer med 9 eller fler tidigare belastningar hade nästan 25 gånger högre risk för återfall i brott än de utan tidigare belastning.

Tid till första återfall och antal återfallsbrott

- Medianen för antalet dagar till första återfallet var sju månader och tre veckor (237 dagar) 2010. För kvinnor var mediantiden något längre (258 dagar) än vad den var för män (233 dagar).
- Risken att återfalla i brott är störst precis efter ingångshändelsen, och avtar successivt med tiden. För personer som avtjänat ett fängelsestraff eller någon annan frihetsberövande påföljd mer än halveras återfallsintensiteten under de första sex månaderna efter frigivningen.
- Av samtliga personer med en ingångshändelse 2010 återföll 34 500 personer. Sammantaget stod dessa för 212 000 återfall i brott inom tre år, vilket motsvarar i genomsnitt 6,1 återfallsbrott per person. Mellan 2003 och 2010 har det genomsnittliga antalet återfallsbrott per person minskat med över 1 brott per person (–1,3 brott).
- Antalet återfallsbrott är dock inte jämnt fördelat bland dem som återfaller i brott. De med minst 9 tidigare belastningar utgjorde bara 8 procent av samtliga personer som återföll efter en ingångshändelse 2010, men stod för 23 procent av alla återfallsbrott inom tre år.

Inledning

Återfallsstatistiken har som primärt syfte att ge en övergripande bild av nivån, strukturen och utvecklingen för de återfall i brott som registreras i Sverige. All brottslighet som sker i samhället kommer dock inte till rättsväsendets kännedom, och av de brott som upptäcks och anmäls är det heller inte alla som leder till att en gärningsperson kan bindas till brottet genom en lagföreling. I återfallsstatistiken ingår endast den brottslighet som kunnat konstateras genom en lagföreling, och det är viktigt att komma ihåg att statistiken därför inte ger en bild av alla återfall i brott som sker i samhället.

I statistiken redovisas andelen personer som inom loppet av tre år efter en ingångshändelse återfallit i ett nytt lagfört brott, och hur nivån utvecklats över tid. Därutöver redogör den för hur snabbt och med vilken intensitet de registrerade återfallen sker. Statistiken beskriver även de personer som återfaller i lagförd brottslighet, mot bakgrund av kön, ålder och tidigare belastningar, samt återfallsmönstret efter olika typer av påföljder och brott, liksom andra aspekter av återfallshändelserna.

Tolkning av statistiken

När du tolkar statistiken över återfall i brott, tänk på följande:

- Statistiken redovisar endast de återfall i brott som kommit till rättsväsendets kännedom och som har kunnat konstateras genom en lagföreling. Statistiken redovisar således inte samtliga återfall i brott i samhället, utan belyser endast återfall i brott som lagförts, inom ett tidsspann baserat på tidigare brott som lagförts.
- Ingångs- och återfallshändelserna i statistiken omfattar utöver åklagarbeslut endast fällande domar som vunnit laga kraft. En person som fällts för brott i tingsrätten kan till exempel efter ett överklagande frikännas i högre rättsinstans, och lagförelingen ingår då inte i statistiken. Vidare ingår inte lagförelingar som avser personer som inte var folkbokförda i Sverige den 31 december det aktuella

referensåret eller lagföringar som avser brott med endast penningbot i straffskalan.

- Det ovan nämnda innebär sammantaget att det inte går att göra direkta jämförelser mellan återfallsstatistiken och statistiken över lagföringsbeslut. Lagföringsstatistiken omfattar samtliga fällande domar i tingsrätt oavsett om de vunnit laga kraft eller inte, och där görs inga rensningar för icke folkbokförda och inte heller för lagföringar som rör penningbotsbrott.
- För personer som dömts till fängelse, sluten ungdomsvård eller rättspsykiatrisk vård är möjligheten att begå brott under verkställigheten begränsad (så kallad inkapaciteringseffekt) jämfört med personer som dömts till andra, mindre ingripande påföljder. Uppföljningen av återfall i brott för personer som dömts till fängelse, sluten ungdomsvård och rättspsykiatrisk vård startar därför vid tidpunkten för avslutad verkställighet (frigivning/utskrivning). På samma sätt räknas återfall i brott när en fängelsedom verkställts genom intensivövervakning med elektronisk kontroll (fotboja) från tidpunkten för så kallad avbojning.
- Det är inte lämpligt att utifrån redovisningen av återfall efter mest ingripande påföljd dra slutsatser om påföljdernas effekt på återfallsandelen. Det beror på att utdömandet av en påföljd inte är oberoende av den tilltalade personen. Utöver själva gärningen tar domstolen bland annat även återfallsrisken i beaktande i valet av vilken påföljd som ska dömas ut. Det innebär att det redan vid utdömandet av påföljd sker en selektion som delvis förklarar skillnaderna i återfall mellan olika påföljder. I tolkningen av återfallsandelen efter olika påföljder bör det även beaktas att vissa påföljder, till exempel fängelse, kan innehålla individuella insatser i form av program och behandling som kan påverka skillnaderna i återfallsandelar.
- Det är inte heller lämpligt att utifrån utdömd strafftid dra slutsatsen att längre strafftider är effektivare än kortare. Straffskalan för det lagförda brottet styr inom vilka ramar strafftiden hamnar. Det finns även andra faktorer som kan påverka strafftiden, till exempel gärningspersonens ålder eller tidigare belastning.
- En person kan ha flera ingångshändelser under referensåret. I statistiken över samtliga personer redovisas antalet och andelen återfall efter det grövsta brottet respektive den mest ingripande påföljden i personens samtliga ingångshändelser. Det innebär att lindrigare brott och mindre ingripande påföljder underskattas i redovisningen. För en mer fullständig bild av återfallsmönstret efter huvudbrotten och huvudpåföljderna i ingångshändelserna bör statistiken över samtliga ingångshändelser i stället användas.
- När andelen återfall studeras efter såväl grövsta brott i ingångshändelserna som efter huvudbrottet i samtliga ingångshändelser bör man beakta att skillnader mellan olika brottstyper påverkas av i vilken grad brotten upptäcks, anmäls och lagförs. Olika brottstyper har olika upptäcktsrisker och är även mer eller mindre enkla att utreda och lagföra. Eftersom återfallet mäts inom en begränsad tid

innebär det även att brottstyper som exempelvis är vanligt förekommande eller begås frekvent (seriebrott) kommer att uppvisa högre återfallsandelar i statistiken än brottstyper som till exempel kräver en längre brottsutredning och därför inte hinner komma med i statistiken.

Begrepp och definitioner

För att undersöka i vilken utsträckning lagförda personer åter lagförs för brott, används i statistiken en *framåtblickande* undersökningsmetod. Denna metod innebär att man följer upp en grupp lagförda personer för återfall i lagfört brott under en bestämd uppföljningsperiod. Nedan redovisas de mest centrala begreppen och definitionerna i statistiken. För en mer fullständig redogörelse, se avsnittet *Beskrivning av statistiken*.

Ingångshändelser

I den statistik över återfall i brott som presenteras här utgör den studerade populationen samtliga personer som under ett kalenderår frigivits från anstalt, skrivits ut från sluten ungdomsvård eller rättspsykiatrisk vård, avslutat intensivövervakning med elektronisk kontroll (så kallad fotboja) eller erhållit andra påföljder genom lagakraftvunnen dom eller beslut av åklagare.¹ Dessa händelser kallas *ingångshändelser*.

Alla typer av lagföringar ingår dock inte som ingångshändelser i återfallsstatistiken. Något som exkluderats är exempelvis lagföringar som omfattar brott med endast penningböter i straffskalan, eftersom de bedöms vara mindre intressanta att följa upp. Inte heller ingår ordningsbotsförelägganden.

Vidare ingår endast personer som var folkbokförda i Sverige den 31 december respektive referensår i populationen med ingångshändelser. Personer som avlidit under uppföljningsperioden ingår i populationen fram till dess att de har avlidit.

Ingångshändelserna definieras på två olika sätt i statistiken, beroende på det underliggande syftet med redovisningen.

I det ena fallet redovisas *personer*, och då ingår varje person endast en gång i statistiken, oavsett hur många ingångshändelser personen står för. Denna definition

¹ I och med årets publicering av den slutliga statistiken mäts uppgifter om utskrivning från rättspsykiatrisk vård från och med datumet för utskrivning, medan man under referensåren 2003–2009 istället utgick från datumet för lagakraftvunnen dom. Det innebär att det inte är möjligt att justera för inkapaciteringseffekter för dessa referensår. I den preliminära statistiken skedde motsvarande ändring i redovisningen för första gången publiceringsåret 2013.

används när syftet är att redovisa personernas återfallsstruktur mot bakgrund av olika egenskaper som kön, ålder och tidigare belastning. När en och samma person står för flera ingångshändelser under referensåret väljs en ingångshändelse ut i redovisningen av samtliga personer. Det finns tre olika sätt att bestämma vilken ingångshändelse som ska användas i redovisningen (se avsnittet *Beskrivning av statistiken*).

I det andra fallet redovisas *ingångshändelser*, och då ingår samtliga ingångshändelser även om de rör en och samma person. Statistiken över samtliga ingångshändelser används för att ge en bild av återfallsmönstret mot bakgrund av faktorer kopplade till ingångshändelsen, till exempel huvudbrott och huvudpåföljd.

I tabellen nedan visas det totala antalet ingångshändelser respektive personer i statistiken, uppdelat på kön och år. Tabellen redovisar också totalsummor för antalet personer som frigivits från anstalt och antalet personer som återfallit i brott.

Tabell 1. Antal personer respektive ingångshändelser i den slutliga statistiken, 2003–2010, efter kön och referensår.

Kön		År							
		2003	2004	2005	2006	2007	2008	2009	2010
Samtliga	Samtliga ingångshändelser	89 849	91 193	90 871	96 369	96 965	103 954	107 822	106 022
	Samtliga personer	71 439	73 315	74 021	78 759	79 755	84 640	87 590	86 582
	därav frigivna från anstalt	8 309	8 639	8 302	8 193	7 996	7 817	7 824	7 622
	därav samtliga personer som återfallit	29 539	29 828	30 236	31 737	31 793	33 483	34 692	34 504
Kvinnor	Samtliga ingångshändelser	16 120	17 358	17 570	18 546	18 602	20 343	21 481	20 619
	Samtliga personer	13 817	14 929	15 128	16 051	16 153	17 503	18 433	17 833
	därav frigivna från anstalt	586	601	587	599	563	563	568	542
	därav samtliga personer som återfallit	4 164	4 247	4 450	4 573	4 553	4 982	5 192	4 991
Män	Samtliga ingångshändelser	73 729	73 835	73 301	77 823	78 363	83 611	86 341	85 403
	Samtliga personer	57 622	58 386	58 893	62 708	63 602	67 137	69 157	68 749
	därav frigivna från anstalt	7 723	8 038	7 715	7 594	7 433	7 254	7 256	7 080
	därav samtliga personer som återfallit	25 375	25 581	25 786	27 164	27 240	28 501	29 500	29 513

Återfallshändelser

Ingångshändelserna följs upp för återfall i nya lagförda brott, så kallade *återfallshändelser*. En återfallshändelse motsvarar ett brott som lagförts genom en lagakraftvunnen dom, ett godkänt strafföreläggande eller en utfärdad åtalsunderlåtelse. Villkoret för att ett brott ska inräknas som en återfallshändelse i statistiken är att det har begåtts under uppföljningsperioden om tre år och att domen där brottet ingår har vunnit laga kraft.

Uppföljnings- och buffertperiod

Uppföljningsperioden för nya lagförda brott i den slutliga statistiken är tre år och startar vid tidpunkten för ingångshändelsen. Den är således individuell för varje ingångshändelse.

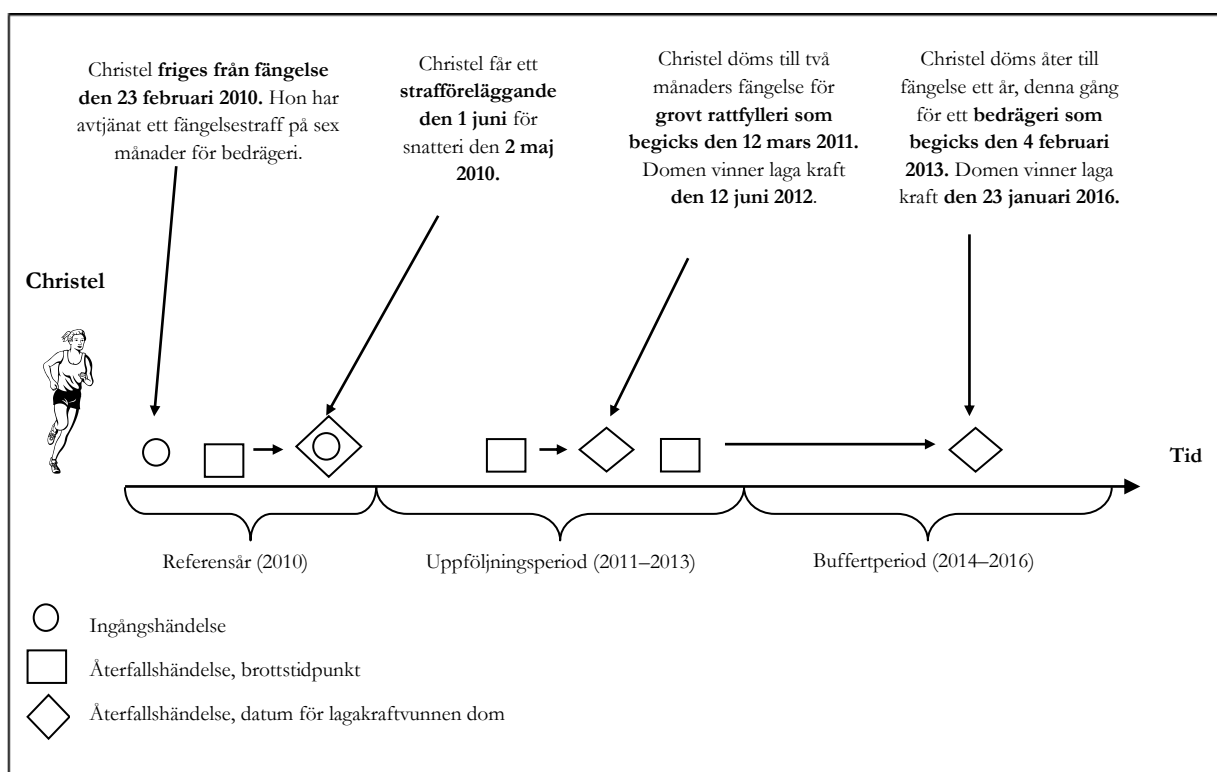
Det kan ta olika lång tid från att ett brott begås till att domen där det ingår vinner laga kraft eller till att ett lagföringsbeslut tas. Det kan till exempel bero på överklaganden till högre rättsinstans. För att så många som möjligt av de brott som begåtts under uppföljningsperioden ska hinna resultera i lagakraftvunna domar

tillämpas en så kallad *buffertperiod* efter uppföljningsperioden. I den slutliga statistiken är buffertperioden tre år.

Nedan ges ett exempel på hur ingångs- och återfallshändelser beräknas och redovisas i den slutliga statistiken.

Exempel (påhittat):

Christel har två ingångshändelser under 2010. Dels friges hon från fängelse som hon avtjänat för bedrägeri, dels får hon ett strafföreläggande för snatteri. Under 2012 blir Christel lagförd på nytt för brott, ett grovt rattfylleri som begåtts 2011, och under 2016 blir hon återigen dömd för ett bedrägeri som begåtts under 2013.



I Statistiken över *samtliga personer* redovisas Christel på följande sätt:

- I statistiken över *samtliga personer* för 2010 kommer Christels frigivning från fängelse och strafföreläggande att räknas som en (1) ingångshändelse.
 - I beräkningen av återfall efter ålder och kön slumpas en av de två händelserna ut som ingångshändelse.
 - I redovisningen av återfall efter grövsta brott väljs frigivningen i februari 2010 som ingångshändelse, eftersom den omfattar bedrägeri, som har strängare straffskala än snatteri. Frigivningen väljs också som ingångshändelse vid redovisningen av återfall efter den mest ingripande påföljden, eftersom en lagakraftvunnen dom med

påföljden fängelse är en strängare påföljd än ett åklagarbeslut om strafföreläggande.

- Vid beräkning av Christels återfall följs den slumpvis valda ingångshändelsen upp för nytt lagfört brott inom tre år från datumet för ingångshändelsen. Eftersom någon av återfallshändelserna har inträffat under uppföljningsperioden och vunnit laga kraft inom buffertperioden, kommer Christel att redovisas som en (1) person som återfallit i brott.
- I redovisningen av *grövsta brott* och *mest ingripande påföljd* i ingångshändelsen redovisas bedrägeribrottet respektive det avtjänade fängelsestraffet om sex månader.
- I redovisningen av *antalet* återfallsbrott redovisas två eller tre brott. Om bedrägeribrottet 2010 har slumpats fram som ingångshändelse, redovisas det grova rattfylleribrottet, bedrägeribrottet 2013 och snatteribrottet. Men om snatteribrottet i stället slumpas ut, redovisas bara de två senaste brotten.
- I redovisningen av *tiden* till första återfall beräknas tiden från den slumpvis valda ingångshändelsen till den första återfallshändelsen (snatteri eller grovt rattfylleri).

I Statistiken över återfall för *samtliga ingångshändelser* redovisas Christel på följande sätt:

- I statistiken över *samtliga ingångshändelser* för 2010 kommer både frigivningen från fängelse och strafföreläggandet under 2010 att räknas som ingångshändelser. Det innebär att två ingångshändelser följs upp för återfall.
- I redovisningen efter kön, ålder, tidigare belastning samt brott och påföljd redovisas informationen som gäller för respektive ingångshändelse. I redovisningen av brott och påföljd görs inget urval av grövsta brott eller mest ingripande påföljd, utan huvudbrottet och huvudpåföljden i respektive ingångshändelse redovisas i statistiken.

För en mer detaljerad beskrivning av statistiken, se kapitlet *Beskrivning av statistiken*.

Resultat²

I sammanställningen nedan redovisas huvudresultaten från statistiken över personer som återfaller i brott inom ett, två och tre år efter en ingångshändelse 2010.

Inledningsvis redovisas andelen personer som återfaller i brott efter olika kategorier som t.ex. kön och ålder. Därefter redovisas risken för återfall, tiden till återfall och återfallshändelsen.

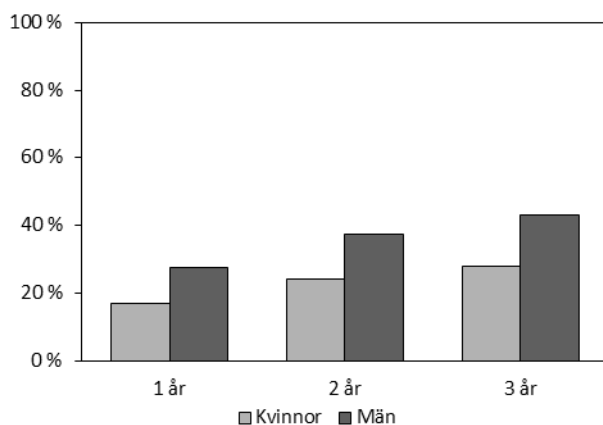
Andelen personer som återfaller i brott³

Av de omkring 86 600 personer som hade en ingångshändelse under 2010 var det 34 500 personer som återföll i brott minst en gång under den treåriga uppföljningsperioden. Det innebär att två av fem (40 %) återföll i brott inom tre år. En fjärdedel (25 %) av dem med ingångshändelser återföll i brott inom ett år, och inom två år hade en dryg tredjedel (35 %) återfallit. Det innebär att majoriteten (64 %) av dem som återföll i brott någon gång under den treåriga uppföljningsperioden, gjorde det inom ett år från ingångshändelsen.

Återfallsandelen skiljer sig tydligt åt mellan könen. Inom det första året efter ingångshändelsen hade 17 procent av kvinnorna återfallit, inom två år var andelen 24 procent, och inom tre år hade 28 procent av kvinnorna återfallit. En lika stor andel av männen, 28 procent, hade återfallit redan inom ett år. Inom två år hade 38 procent av männen återfallit och inom tre år var andelen återfall bland männen 43 procent (figur 1). Hela populationen som återföll i brott efter en ingångshändelse 2010 bestod av 17 800 kvinnor och 68 700 män.

² Siffrorna i rapporten är avrundade till tre relevanta siffror. Exempelvis avrundas 86 582 personer till 86 600 och 1 564 återfallsbrott till 1 560, medan 373 återfallsbrott förblir 373. Procenttal i text och tabeller är avrundade till heltal, så 12,2 procent avrundas till 12 procent och 10,6 procent till 11 procent. Alla beräkningar och uppgifter som utgör underlag till figurer baseras dock på ej avrundade siffror. För exakta sifferuppgifter, se de grundtabeller som finns på statistiksidorna på www.bra.se.

³ Talen redovisas avrundade, men differensen räknas utifrån tal med decimaler. Detta kan illustreras av beräkningen $25,46 - 26,57 = -1,11$ som vid avrundning blir: $25 - 27 = -1$.



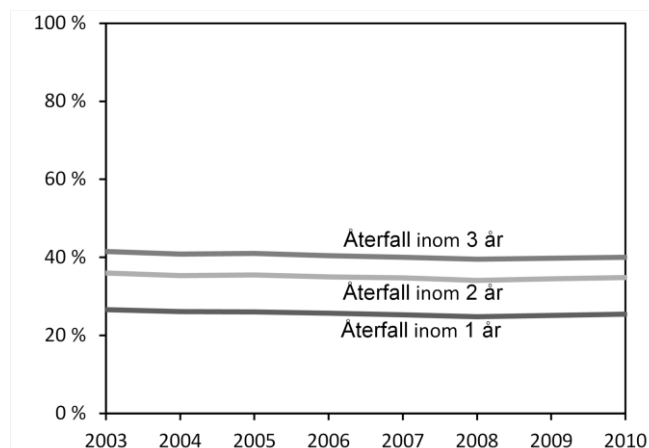
Figur 1. Andel personer som återfallit i brott inom ett, två respektive tre år, av samtliga personer med en ingångshändelse 2010, totalt samt efter kön.

Skillnaden mellan könen kvarstår även när hänsyn tas till effekter från övriga variabler som redovisas i återfallsstatistiken (ålder, tidigare belastning, huvudbrott och huvudpåföljd). Risken att återfalla är 54 procent högre för män än för kvinnor. Se tabell 14.

Utveckling⁴

En jämförelse mellan 2003 och 2010 visar att andelen som återfaller inom tre år har minskat med 1 procentenhet, från 42 till 40 procent. Andelen som återfaller inom ett år har minskat från 27 till 25 procent, medan andelen som återfaller inom två år har minskat från 36 till 35 procent. En jämförelse mellan 2009 och 2010 visar att andelarna som återföll inom ett, två respektive tre år alla var oförändrade. Sammanfattningsvis kan det konstateras att den totala återfallsandelen uppvisar små förändringar över tid (figur 2). För en längre tidsserie, se figurerna B och C i *Jämförbarhet över tid*.

⁴ Detta avsnitt bygger på tabell 811.



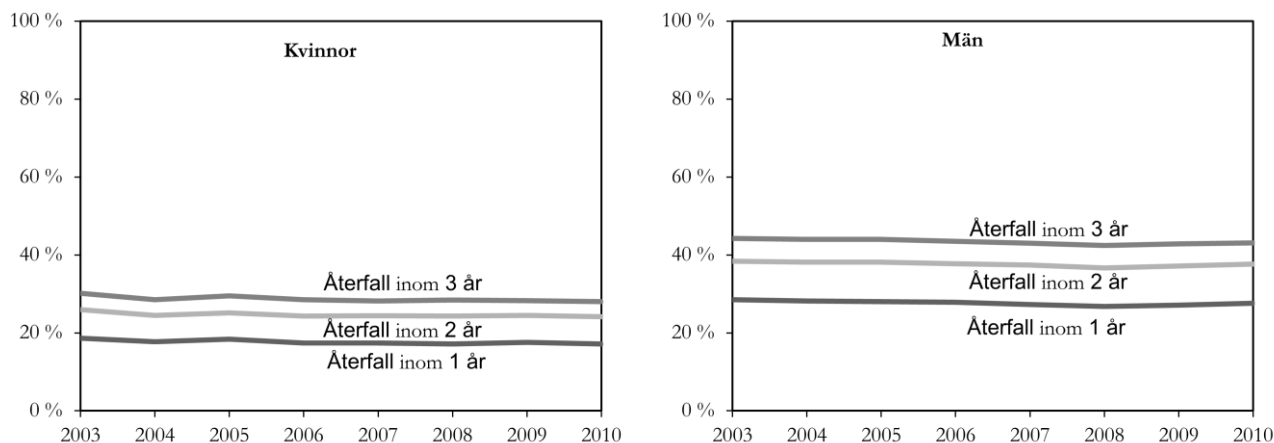
År 2010 och förändring jämfört med 2009 respektive 2003:

Andel återfall i brott 2010	Förändring i procentenheter sedan 2009	Förändring i procentenheter sedan 2003
... inom ett år	25 %	0 → -1 ↓
... inom två år	35 %	0 → -1 ↓
... inom tre år	40 %	0 → -1 ↓

Figur 2. Andel personer som återfallit i brott, inom ett, två respektive tre år, av samtliga personer med en ingångshändelse 2003–2010.

En jämförelse mellan 2009 och 2010 uppdelat på kön visar att återfallsandelen var oförändrad för kvinnor som återföll inom både ett, två och tre år. För männen ökade andelen som återföll inom ett år med en (1) procentenhet medan andelen återfall inom två respektive tre år var oförändrad 2010 i jämförelse med 2009 (figur 3).

Mellan 2003 och 2010 har andelen kvinnor som återföll inom tre år minskat från 30 till 28 procent. Motsvarande minskning för männen var (1) procentenhet, från 44 till 43 procent. Även återfallsandelen för återfall inom ett och två år minskade för både kvinnor och män mellan 2003 och 2010 (figur 3).



År 2010 och förändring jämfört med 2009 respektive 2003:

Andel återfall i brott 2010	Kvinnor	Förändring i procentenheter sedan 2009	Förändring i procentenheter sedan 2003	Män	Förändring i procentenheter sedan 2009	Förändring i procentenheter sedan 2003
... inom ett år	17 %	0 →	-1 ↓	28 %	1 ↑	-1 ↓
... inom två år	24 %	0 →	-2 ↓	38 %	0 →	-1 ↓
... inom tre år	28 %	0 →	-2 ↓	43 %	0 →	-1 ↓

Figur 3. Andel personer som återfallit i brott, inom ett, två respektive tre år, av samtliga personer med en ingångshändelse uppdelat på kön 2003–2010.

Återfall efter ålder⁵

Av de personer med en ingångshändelse 2010, som då var i åldern 18–20 respektive 21–39 år, återföll nära hälften (47 % respektive 45 %) i brott inom tre år. Redan inom ett år hade nästan en tredjedel (30 % respektive 29 %) av samtliga personer i dessa ålderskategorier återfallit. Det var minst vanligt att de som var 60 år eller äldre återföll i brott. Av dem hade endast en femtedel (20 %) återfallit inom tre år. Även ungdomar i åldern 15–17 år uppvisade en lägre återfallsandel; 37 procent återföll inom tre år.

En jämförelse mellan 2010 och 2009 visar att det endast skett mindre förändringar (± 1 – 2 procentenheter) i återfallsandelen inom ålderskategorierna. Förändringen mellan 2003 och 2010 visar också mestadels på små förändringar. Undantaget var kategorin 40–59 år där återfallsandelen minskade med 3 procentenheter 2010 i jämförelse med 2003 (tabell 2).

⁵ Detta avsnitt bygger på tabellerna 812, 812b och 812c.

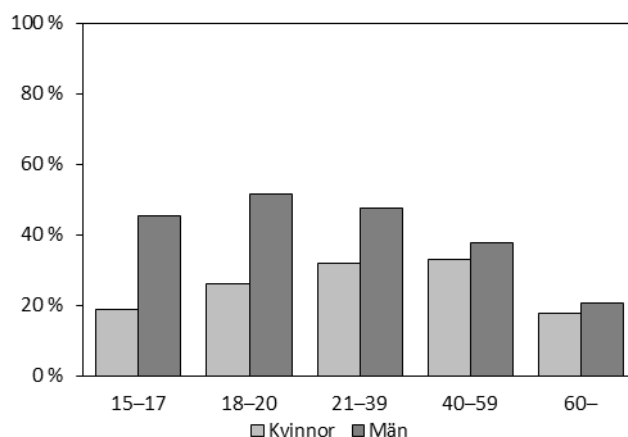
Tabell 2. Andel personer som återfallit i brott inom tre år, av samtliga personer med en ingångshändelse 2010, efter ålder samt förändring jämfört med 2009 respektive 2003.

Ålder	Andel återfall	Förändring i procentenheter sedan 2009	Förändring i procentenheter sedan 2003
15–17 år	37 %	2 ↑	0 →
18–20 år	47 %	1 ↑	1 ↑
21–39 år	45 %	0 →	-1 ↓
40–59 år	37 %	-1 ↓	-3 ↓
60– år	20 %	0 →	1 ↑

Pilansvisningarna (↑; ↓; →) illustrerar förändringens riktning (dvs. ökande, minskande eller oförändrad andel).

När hänsyn tas till övriga variabler i redovisningen (kön, tidigare belastning, huvudbrott och huvudpåföljd) visar det sig att personer i åldern 18–20 år löper störst risk att återfalla i brott. Risken att återfalla är 28 procent högre för personer i åldern 18–20 år än för dem i åldern 21–39 år (se tabell 14). Detta resultat skiljer sig från resultaten i tabell 2, där de yngsta uppvisar en lägre återfallsandel än de flesta övriga ålderskategorier. Resultatet från den multivariata analysen förklaras av att ålder samvarierar med andra variabler i analysen, exempelvis tidigare belastning (se tabell 14).

En jämförelse mellan könen visar att män i åldern 18–20 år hade högst återfallsandel. Över hälften av dem (52 %) återföll i brott inom tre år. Lägst återfallsandel för männen hade ålderskategorin 60 år eller äldre, där drygt en femtedel (21 %) återföll i brott inom tre år. Även bland kvinnorna var det kategorin 60 år eller äldre som återföll i lägst utsträckning. Bland dem uppgick andelen återfall till 18 procent inom tre år. Högst återfallsandel bland kvinnor hade de i ålderskategorin 40–59 år. Inom tre år hade 33 procent återfallit i brott. Skillnaderna mellan könen var således störst i de lägre ålderskategorierna, 15–17 respektive 18–20 år (figur 4).



Figur 4. Andel personer som återfallit i brott inom tre år, av samtliga personer med en ingångshändelse 2010, efter ålder och kön.

För kvinnorna minskade återfallsandelen för ålderskategorin 60 år eller äldre med 3 procentenheter 2010 i jämförelse med 2009. I övriga ålderskategorier var förändringarna små ($\pm 1-2$ procentenheter). För männen var nivån på återfallsandelen på i princip samma nivå i alla ålderskategorier 2010 som 2009.

Jämfört med 2003 har återfallsandelen för kvinnor minskat mest i ålderskategorin 21–39 år (–4 procentenheter). För männen har återfallsandelen minskat mest för ålderskategorin 40–59 år (–3 procentenheter) under samma period. I övriga åldersklasser var förändringarna mindre, för både kvinnor och män (± 1 –2 procentenheter). Se tabell 3.

Tabell 3. Andel personer som återfallit i brott inom tre år, av samtliga personer med en ingångshändelse 2010, efter ålder och kön samt förändring jämfört med 2009 respektive 2003.

Ålder	Andel återfall kvinnor	Förändring i procentenheter sedan 2009	Förändring i procentenheter sedan 2003	Andel återfall män	Förändring i procentenheter sedan 2009	Förändring i procentenheter sedan 2003
15–17 år	19 %	1 ↑	–1 ↓	45 %	2 ↑	1 ↑
18–20 år	26 %	1 ↑	1 ↑	52 %	0 →	1 ↑
21–39 år	32 %	–1 ↓	–4 ↓	48 %	0 →	0 →
40–59 år	33 %	–1 ↓	–1 ↓	38 %	–1 ↓	–3 ↓
60– år	18 %	–3 ↓	–2 ↓	21 %	1 ↑	1 ↑

Pilansvisningarna (↑; ↓; →) illustrerar förändringens riktning (dvs. ökande, minskande eller oförändrad andel).

Återfall efter tidigare belastning⁶

Antal tidigare belastningar

Risken för återfall ökar tydligt med tidigare brottsbelastning. Av de personer som hade minst 9 tidigare belastningar återföll 79 procent i brott inom ett år från ingångshändelsen 2010. Efter tre år uppgick andelen till 92 procent. Även bland dem som hade 4–8 tidigare belastningar var återfallsandelen hög. Inom tre år hade 82 procent av dem återfallit i brott. Med tidigare belastningar avses här samtliga lagakraftvunna domar eller andra lagföringsbeslut som inträffat fem år före ingångshändelsen (tabell 4).

Drygt hälften av samtliga personer med en ingångshändelse 2010 (46 200 personer) hade inte någon tidigare belastning. Av dem återföll drygt en femtedel (22 %) i brott någon gång under den treåriga uppföljningsperioden.

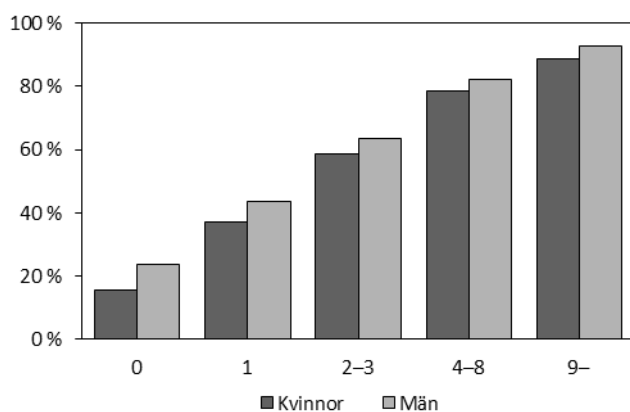
Förändringarna mellan åren är generellt små för de olika kategorierna. Varken mellan 2009 och 2010 eller mellan 2003 och 2010 har det skett någon större förändring (± 1 –2 procentenheter) i återfallsandelen. Se tabell 4.

⁶ Detta avsnitt bygger på tabellerna 813, 813b, 813c, 814, 814b och 814c.

Tabell 4. Andel personer som återfallit i brott inom tre år av samtliga personer med en ingångshändelse 2010, efter antal tidigare belastningar samt förändringjämfört med 2009 respektive 2003.

Tidigare belastningar	Andel återfall inom 3 år	Förändring i procentenheter sedan 2009	Förändring i procentenheter sedan 2003
0	22 %	0 →	-1 ↓
1	42 %	-1 ↓	0 →
2-3	63 %	-1 ↓	-1 ↓
4-8	82 %	0 →	-2 ↓
9-	92 %	0 →	-2 ↓

Mönstret är likartad oberoende av kön på så sätt att ett ökat antal tidigare belastningar tydligt ökar risken för återfall i brott. Skillnaderna mellan könen minskar med ett ökat antal tidigare belastningar (Se figur 5).



Figur 5. Andel personer som återfallit i brott inom tre år av samtliga personer med en ingångshändelse 2010, efter kön och antal tidigare belastningar.

En jämförelse mellan 2009 och 2010 visar att det i de flesta kategorier inte har skett några större förändringar ($\pm 1-2$ procentenheter) av återfallsandelen, sett till personernas tidigare belastning (tabell 5). Undantaget är kvinnor med 2-3 tidigare belastningar. I denna kategori har det skett en minskning på 3 procentenheter 2010 jämfört med 2009.

Mellan 2003 och 2010 var förändringarna i de flesta kategorierna små ($\pm 1-2$ procentenheter). Undantagen var kvinnor med 2-3 respektive 4-8 tidigare belastningar, som båda minskade med 5 procentenheter.

Tabell 5. Andel personer som återfallit i brott inom tre år, av samtliga personer med en ingångshändelse 2010, efter antal tidigare belastningar och kön samt förändring jämfört med 2009 respektive 2003.

Tidigare belastningar	Andel återfall kvinnor	Förändring i proc.enheter sedan 2009	Förändring i proc.enheter sedan 2003	Andel återfall män	Förändring i proc.enheter sedan 2009	Förändring i proc.enheter sedan 2003
0	15 %	0 →	-2 ↓	24 %	0 →	0 →
1	37 %	-2 ↓	-1 ↓	43 %	-1 ↓	0 →
2-3	59 %	-3 ↓	-5 ↓	63 %	0 →	0 →
4-8	78 %	-1 ↓	-5 ↓	82 %	0 →	-1 ↓
9-	89 %	2 ↑	-1 ↓	93 %	-1 ↓	-2 ↓

Pilansvisningarna (↑; ↓; →) illustrerar förändringens riktning (dvs. ökande, minskande eller oförändrad andel).

Även när hänsyn tas till övriga variabler i redovisningen framgår det att de med 9 eller fler tidigare belastningar löper störst risk att återfalla – nästan 25 gånger större risk än de som inte hade någon tidigare belastning. Se tabell 14.

Mest ingripande tidigare belastning

Antalet belastningar kan omfatta såväl tidigare fängelsestraff som bötespåföljder eller åtalsunderlåtelse, och säger egentligen ingenting om belastningens karaktär. Därför studeras också andelen återfall utifrån *den mest ingripande belastningen*, sett till typ av huvudpåföljd i statistiken. Även här avses belastningar fem år före ingångshändelsen.

Av dem som hade *fängelse och andra frihetsberövande påföljder* som mest ingripande tidigare belastning återföll 60 procent i brott inom ett år, och 78 procent inom tre år. Även bland dem med *frivårdspåföljder* som mest ingripande tidigare belastning var andelen som återföll hög. Tre år efter ingångshändelsen hade drygt två tredjedelar (68 %) av dessa personer återfallit. Lägst andel återfall av de som hade en tidigare belastning återfanns bland dem som hade *böter* som mest ingripande tidigare belastning i ingångshändelse 2010; inom den kategorin återföll 49 procent inom tre år.

Mellan 2009 och 2010 har det i stort sett inte skett några större förändringar av nivåerna av återfallsandelen. Inte heller sedan 2003 har det skett annat än mindre förändringar i återfallsandelen ($\pm 1-2$ procentenheter). Se tabell 6.

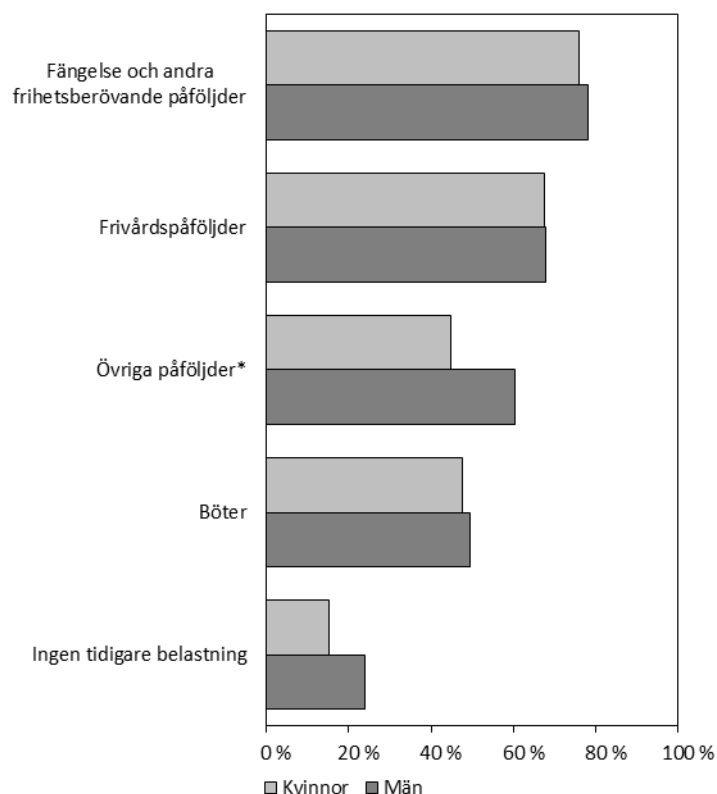
Tabell 6. Andel personer som återfallit i brott inom tre år, av samtliga personer med en ingångshändelse 2010, efter mest ingripande tidigare belastning samt förändring jämfört med 2009 respektive 2003.

Mest ingripande tidigare belastning	Andel återfall	Förändring i procentenheter sedan 2009	Förändring i procentenheter sedan 2003
Ingen tidigare belastning	22 %	0 →	-1 ↓
Fängelse och andra frihetsberövande påföljder	78 %	0 →	-2 ↓
Frivårdspåföljder	68 %	0 →	0 →
Böter	49 %	0 →	0 →
Övriga påföljder*	58 %	0 →	-1 ↓

Pilansvisningarna (↑; ↓; →) illustrerar förändringens riktning (dvs. ökande, minskande eller oförändrad andel).

* I Övriga påföljder ingår villkorlig dom, ungdomsvård, ungdomstjänst, åtalsunderlåtelse m.m.

Gällande återfall efter mest ingripande tidigare belastning var det inga större skillnader i återfall mellan könen, vare sig för dem med fängelse och andra frihetsberövande påföljder, med frivårdspåföljder eller med böter. Skillnad (15 procentenheter) var det framför allt bland dem som hade övriga påföljder (villkorlig dom, åtalsunderlåtelse m.m.) som mest ingripande tidigare belastning. I denna kategori återföll 45 procent av kvinnorna respektive 60 procent av männen inom tre år (figur 6).



* I Övriga påföljder ingår villkorlig dom, ungdomsvård, ungdomstjänst, åtalsunderlåtelse m.m.

Figur 6. Andel personer som återfallit i brott inom tre år, av samtliga personer med en ingångshändelse 2010, efter mest ingripande tidigare belastning och kön.

Mellan 2009 och 2010 har det inte skett några större förändringar ($\pm 1-2$ procentenheter) av återfallsandelen sett till personernas mest ingripande tidigare belastning (tabell 7).

Även mellan 2003 och 2010 är förändringarna små i de flesta kategorierna ($\pm 1-2$ procentenheter). Undantagen var kvinnor, för vilka andelen återfall sedan 2003 har minskat med 6 procentenheter för dem som 2010 hade mest ingripande påföljd fängelse och andra frihetsberövande påföljder, 3 procentenheter för dem med frivårdspåföljder och 4 procentenheter för dem med övriga påföljder.

Tabell 7. Andel personer som återfallit i brott inom tre år, av samtliga personer med en ingångshändelse 2010, efter mest ingripande tidigare belastning och kön samt förändring jämfört med 2009 respektive 2003.

Ålder	Andel återfall kvinnor	Förändring i proc.enheter sedan 2009	Förändring i proc.enheter sedan 2003	Andel återfall män	Förändring i proc.enheter sedan 2009	Förändring i proc.enheter sedan 2003
Ingen tidigare belastning	15 %	0 →	-2 ↓	24 %	0 →	0 →
Fängelse och andra frihetsberövande påföljder	76 %	-2 ↓	-6 ↓	78 %	0 →	-2 ↓
Frivårdspåföljder	68 %	-1 ↓	-3 ↓	68 %	0 →	0 →
Böter	48 %	-2 ↓	0 →	50 %	0 →	0 →
Övriga påföljder*	45 %	0 →	-4 ↓	60 %	0 →	0 →

Pilansvisningarna (↑; ↓; →) illustrerar förändringens riktning (dvs. ökande, minskande eller oförändrad andel).

* I Övriga påföljder ingår villkorlig dom, ungdomsvård, ungdomstjänst, åtalsunderlåtelse m.m.

Återfall efter mest ingripande påföljd i ingångshändelsen⁷

Förekomsten av återfall varierar efter typ av ingångshändelse och vilken påföljd den avser. En ingångshändelse i statistiken kan avse frigivning från fängelse, utskrivning från sluten ungdomsvård, avslutad intensivövervakning med elektronisk kontroll eller lagakraftvunnen dom avseende övriga påföljder samt lagföringsbeslut av åklagare. En person kan ha flera ingångshändelser under ett referensår; i statistiken avseende påföljder redovisas dock återfall i brott efter den ingångshändelse som omfattar den mest ingripande påföljden.

Generellt sett återfaller de som frigivits från fängelse eller dömts till skyddstillsyn i högre grad än de som dömts till böter eller villkorlig dom. Det är dock inte lämpligt att utifrån utfallet i statistiken dra slutsatser om påföljdernas effekt på återfallsfrekvensen. Det beror på att utdömandet av en påföljd inte är oberoende av den person som står dömd, och att domstolen utöver själva gärningen bland annat även tar återfallsrisken i beaktande när påföljden döms ut. Det finns ett samband mellan gärningspersonens ålder, tidigare belastning och andelen återfall. Generellt gäller att vuxna personer med tidigare brottsbelastning döms till fängelse i högre utsträckning än ungdomar eller personer som inte är lagförda sedan tidigare. Vid utdömandet av en påföljd sker således en selektion som delvis förklarar skillnaderna i återfall mellan olika påföljder i statistiken.

Högst andel återfall i brott inom tre år fanns bland dem med *sluten ungdomsvård* som mest ingripande påföljd i ingångshändelsen. I denna kategori återföll 75 procent inom tre år. Det ska nämnas att personer med sluten ungdomsvård som mest ingripande påföljd i ingångshändelsen är liten och endast uppgick till 83 personer 2010. Motsvarande andel för dem med *fängelse* som mest ingripande påföljd var 65 procent. Lägst andel återfall i brott var det bland dem med *rättspsykiatrisk vård* och *villkorlig dom* som mest ingripande påföljd i ingångshändelsen. Inom tre år hade 22 procent av dem återfallit i brott (figur 7).

⁷ Detta avsnitt bygger på tabell 815, 815b och 815c.



* I Övriga påföljder ingår påföljdseftergift, missbruksvård och öppen psykiatrisk vård.

Figur 7. Andel personer som återfallit i brott inom tre år, av samtliga med en ingångshändelse 2010, efter mest ingripande påföljd i ingångshändelsen.

Även när hänsyn tas till övriga variabler i statistiken visar det sig att de som skrivits ut från sluten ungdomsvård löper störst risk att återfalla i brott – nästan tre gånger så stor risk som de som fått böter eller påföljder inom kategorin (se tabell 14).

De höga återfallsandelarna bland frigivna från fängelse och personer som skrivits ut från sluten ungdomsvård kan sannolikt delvis förklaras av att de i allmänhet begått grövre brott och har en mer omfattande brottsbelastning, jämfört med personer som fått andra påföljder.

En jämförelse mellan 2009 och 2010 visar på små förändringar i återfallsandelar för de flesta påföljdskategorierna (här avses mest ingripande påföljd i ingångshändelsen). Den enda större minskningen i återfallsandelen (-14 procentenheter) har skett för personer med övriga påföljder som mest ingripande påföljd. I övriga kategorier har det inte skett några större förändringar ($\pm 1-2$ procentenheter) sedan 2009.

Jämfört med 2003 var åtalsunderlåtelse den kategori som hade minskat mest. Denna kategori minskade med 7 procentenheter, från 48 procent till 42 procent. Även inom kategorierna sluten ungdomsvård och fängelse hade det skett tydliga minskningar sedan 2003 (−6 procentenheter i båda kategorierna). Den enda kategorin med en större ökning (mer än två procentenheter) var kategorin intensivövervakning, som ökade med 3 procentenheter (från 31 % till 34 %).

Tabell 8. Andel personer som återfallit i brott inom tre år, av samtliga personer med en ingångshändelse 2010, efter mest ingripande påföljd i ingångshändelsen samt förändring jämfört med 2009 respektive 2003.

Påföljd	Andel återfall	Förändring i procentenheter sedan 2009	Förändring i procentenheter sedan 2003
Fängelse	65 %	0 →	−6 ↓
Sluten ungdomsvård	75 %	2 ↑	−6 ↓
Rättspsykiatrisk vård*	22 %
Intensivövervakning	34 %	1 ↑	3 ↑
Skyddstillsyn m. samhällstjänst	50 %	1 ↑	−2 ↓
Skyddstillsyn	60 %	−2 ↓	−1 ↓
Villkorlig dom m. samhällstjänst	23 %	1 ↑	1 ↑
Böter	36 %	0 →	1 ↑
Villkorlig dom	22 %	−2 ↓	−3 ↓
Ungdomsvård**	70 %	−1 ↓	.
Ungdomstjänst**	46 %	0 →	.
Åtalsunderlåtelse	42 %	2 ↑	−7 ↓
Övriga påföljder***	30 %	−14 ↓	−2 ↓

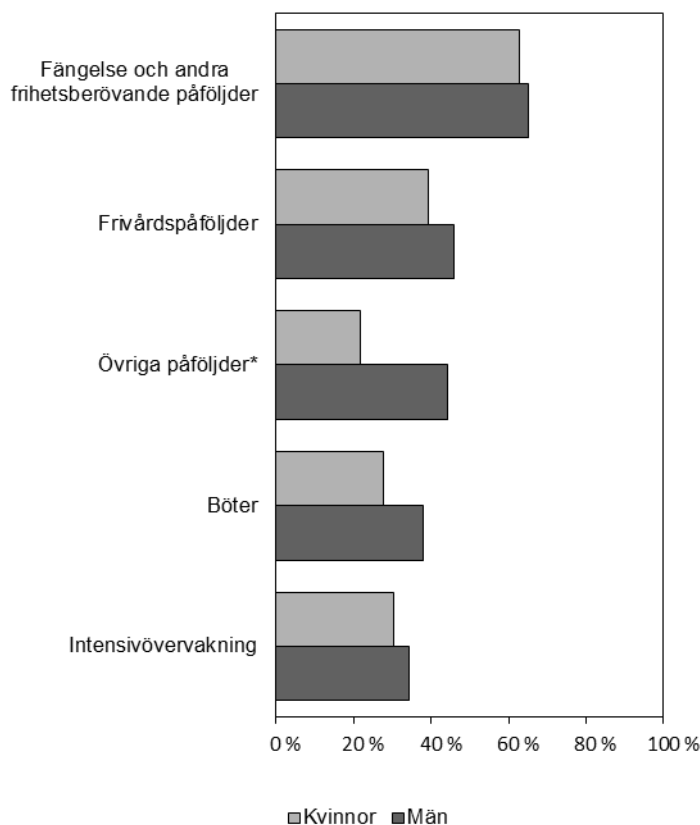
Pilansvisningarna (↑; ↓; →) illustrerar förändringens riktning (dvs. ökande, minskande eller oförändrad andel).

* Uppgifter om utskrivning från rättspsykiatrisk vård finns endast tillgängliga från och med referensåret 2010. Under referensåren 2003–2009 mättes återfall för denna påföljdskategori från och med datumet för lagakraftvunnen dom.

** Påföljdskategorierna ungdomsvård och ungdomstjänst har bara funnits sedan 2007.

*** I Övriga påföljder ingår påföljdseftergift, missbruksvård och öppen psykiatrisk vård.

För både kvinnor och män var återfallsandelen högst för den grupp som hade fängelse eller andra frihetsberövande påföljder som mest ingripande påföljd i ingångshändelsen. För kvinnorna var den grupp med lägst återfallsandel de som hade haft övriga påföljder som mest ingripande påföljd i ingångshändelsen. Lägst återfallsandel för männen återfanns bland dem som hade intensivövervakning som mest ingripande påföljd i ingångshändelsen (figur 8).



* I Övriga påföljder ingår villkorlig dom, ungdomsvård, ungdomstjänst, åtalsunderlåtelse m.m.

Figur 8. Andel personer som återfallit i brott inom tre år, av samtliga med en ingångshändelse 2010, efter mest ingripande påföljd i ingångshändelsen och kön.

En jämförelse mellan 2009 och 2010 visar små förändringar ($\pm 1-2$ procentenheter) i återfallsandelen för de allra flesta kategorierna. Undantaget var kvinnor som haft fängelse och andra frihetsberövande påföljder som mest ingripande påföljd i ingångshändelsen. För denna grupp har återfallsandelen ökat med 4 procentenheter mellan 2009 och 2010.

Mellan 2003 och 2010 har den största minskningen i återfallsandelen skett för dem med fängelse och andra frihetsberövande påföljder som mest ingripande påföljd i ingångshändelsen. Återfallsandelen för denna grupp har gått ner med 5 procentenheter för kvinnorna och 4 procentenheter för männen. För kvinnorna har även återfallsandelen för de med frivårdspåföljd och övriga påföljder som mest ingripande påföljd gått ner (-5 procentenheter respektive) mellan 2003 och 2010. Den största ökningen i återfallsandelen sedan 2003 har, för både kvinnor och män, skett för dem med intensivövervakning som mest ingripande påföljd i ingångshändelsen. Återfallsandelen ökade med 5 procentenheter för kvinnorna och med 3 procentenheter för männen inom denna påföljdskategori (tabell 9).

Tabell 9. Andel personer som återfallit i brott inom tre år, av samtliga personer med en ingångshändelse 2010, efter kön och mest ingripande påföljd i ingångshändelsen samt förändring jämfört med 2009 respektive 2003.

Påföljd	Andel återfall kvinnor	Förändring i proc.enheter sedan 2009	Förändring i proc.enheter sedan 2003	Andel återfall män	Förändring i proc.enheter sedan 2009	Förändring i proc.enheter sedan 2003
Fängelse och andra frihetsberövande påföljder	63 %	4 ↑	-5 ↓	65 %	0 →	-4 ↓
Intensivövervakning	30 %	2 ↑	5 ↑	34 %	1 ↑	3 ↑
Frivårdspåföljder	39 %	-2 ↓	-5 ↓	46 %	-1 ↓	-1 ↓
Böter	28 %	-1 ↓	1 ↑	38 %	1 ↑	1 ↑
Övriga påföljder*	22 %	0 →	-5 ↓	44 %	0 →	0 →

Pilanvisningarna (↑; ↓; →) illustrerar förändringens riktning (dvs. ökande, minskande eller oförändrad andel).

* I Övriga påföljder ingår villkorlig dom, ungdomsvård, ungdomstjänst, åtalsunderlåtelse m.m.

Återfall efter utdömd strafftid⁸

Det är inte lämpligt att använda den utdömda strafftiden som rör frigivning från anstalt för att dra slutsatser om strafftidernas inverkan på återfall i brott. Strafftiden sätts inte godtyckligt, utan det finns olika faktorer som kan påverka straffmätningen, till exempel brottets straffvärde och allvarlighetsgrad, samt gärningspersonens ålder och inte minst risken för återfall.

Av dem som frigavs från anstalt 2010 var andelen som återföll i brott högst bland personer med en utdömd strafftid på *mer än fyra och högst sex månader* samt för dem med en strafftid på *mer än två och högst fyra månader*. Inom ett år hade 64 respektive 62 procent av dessa återfallit, inom två år var återfallsandelen 74 respektive 72 procent och inom tre år hade 78 respektive 76 procent återfallit för dessa kategorier. Lägst andel återfall fanns bland de frigivna som hade en utdömd strafftid på *mer än fyra år*. Bland dem återföll 29 procent inom ett år, 38 procent inom två år och efter tre år hade 43 procent återfallit i brott.

En jämförelse mellan 2009 och 2010 visar att det skedde större förändringar ($\pm 1-2$ procentenheter) i återfallsandelen för dem med en strafftid på *mer än två månader och högst fyra månader* och *mer än två år och högst fyra år*. I dessa kategorier minskade återfallsandelen med 3 procentenheter. Den enda större ökningen skedde inom gruppen *högst två månader* där andelen som återföll ökade med 3 procentenheter.

En jämförelse mellan 2003 och 2010 visar på mestadels minskningar av återfallsandelen inom de olika strafftidskategorierna. Störst minskning skedde i kategorierna *mer än sex månader och högst ett år* samt *mer än ett år och högst två år*. I dessa kategorier minskade återfallsandelen med 10 respektive 11 procentenheter mellan 2003 och 2010 (tabell 10).

⁸ Detta avsnitt bygger på tabell 827, 827b och 827c.

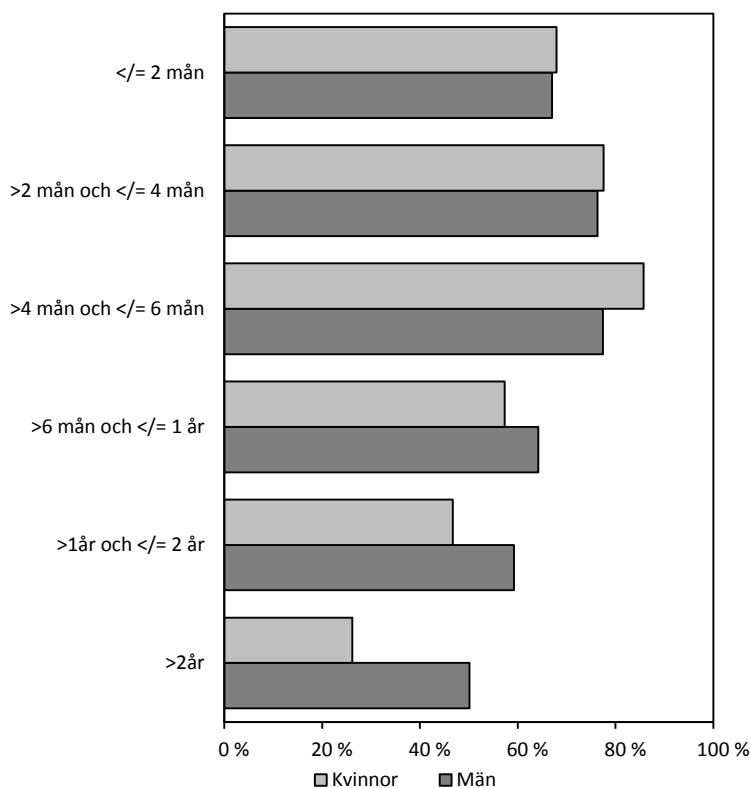
Tabell 10. Andel personer som återfallit i brott inom tre år av samtliga som frigivits från anstalt 2010, efter utdömd strafftid samt förändring jämfört med 2009 respektive 2003.

Utdömd strafftid	Andel återfall	Förändring i procentenheter sedan 2009	Förändring i procentenheter sedan 2003
<= 2 mån	67 %	3 ↑	-3 ↓
> 2 mån och <= 4 mån	76 %	-3 ↓	0 →
> 4 mån och <= 6 mån	78 %	-1 ↓	2 ↑
> 6 mån och <= 1 år	64 %	-1 ↓	-10 ↓
> 1 år och <= 2 år	59 %	-2 ↓	-11 ↓
> 2 år och <= 4 år	52 %	-3 ↓	-5 ↓
> 4 år	43 %	2 ↑	-3 ↓

Pilansvisningarna (↑; ↓; →) illustrerar förändringens riktning (dvs. ökande, minskande eller oförändrad andel).

Totalt frigavs 7 620 personer från anstalt 2010. Flertalet var män (93 %). Kvinnor som avtjänat sitt straff i anstalt är andelsmässigt en jämförelsevis liten kategori (7 % eller 542 personer).

Bland kvinnor var återfallsandelen högst bland dem med en utdömd strafftid på *mer än fyra och högst sex månader* (86 %). Även bland männen var återfallsandelen högst bland dem med en utdömd strafftid på *mer än fyra och högst sex månader* (77 %), se figur 9.



Figur 9. Andel personer som återfallit i brott inom tre år, av samtliga som frigivits från anstalt 2010, efter utdömd strafftid och kön.

En jämförelse mellan 2009 och 2010 visar att det för männen framför allt skett mindre förändringar ($\pm 1-2$ procentenheter) i återfallsandelen. Undantaget var de med en utdömd strafftid på *mer än två månader och högst fyra månader*. Inom denna kategori minskade återfallsandelen med 3 procentenheter. För kvinnorna har det skett både ökning och minskningar i återfallsandelen mellan 2009 och 2010. Störst minskning skedde för den grupp kvinnor som fått en utdömd strafftid på *mer än två år*. Återfallsandelen för denna grupp minskade med 18 procentenheter mellan 2009 och 2010.

Mellan 2003 och 2010 har det framför allt skett minskningar i återfallsandelen. För kvinnorna har den största minskningen skett för dem med en utdömd strafftid på *över sex månader och högst ett år* (-15 procentenhet). Den största minskningen för männen skedde för den kategorin med en utdömd strafftid på *över ett år och högst två år* (-11 procentenheter). För varken kvinnorna eller männen har det skett någon större ökning av återfallsandelen för någon av strafftidskategorierna mellan 2003 och 2010 (tabell 11). Här bör beaktande tas till att flera av strafftidskategorierna för kvinnorna är antalsmässigt små vilket gör att de tenderar att fluktuera mer mellan åren.

Tabell 11. Andel personer som återfallit i brott inom tre år av samtliga som frigivits från anstalt 2010, efter utdömd strafftid och kön samt förändring jämfört med 2009 respektive 2003.

Utdömd strafftid	Andel	Förändring i	Förändring i	Andel	Förändring i	Förändring i
	återfall kvinnor	proc.enheter sedan 2009	proc.enheter sedan 2003	återfall män	proc.enheter sedan 2009	proc.enheter sedan 2003
≤ 2 mån	68 %	7 ↑	-9 ↓	67 %	2 ↑	-3 ↓
> 2 mån och ≤ 4 mån	78 %	0 →	1 ↑	76 %	-3 ↓	0 →
> 4 mån och ≤ 6 mån	86 %	7 ↑	6 ↑	77 %	-1 ↓	1 ↑
> 6 mån och ≤ 1 år	57 %	-3 ↓	-15 ↓	64 %	-1 ↓	-9 ↓
> 1 år och ≤ 2 år	47 %	-5 ↓	-13 ↓	59 %	-2 ↓	-11 ↓
> 2 år	26 %	-18 ↓	0 →	50 %	0 →	-5 ↓

Pilansvisningarna (↑; ↓; →) illustrerar förändringens riktning (dvs. ökande, minskande eller oförändrad andel).

Återfall efter grövsta brott i ingångshändelsen⁹

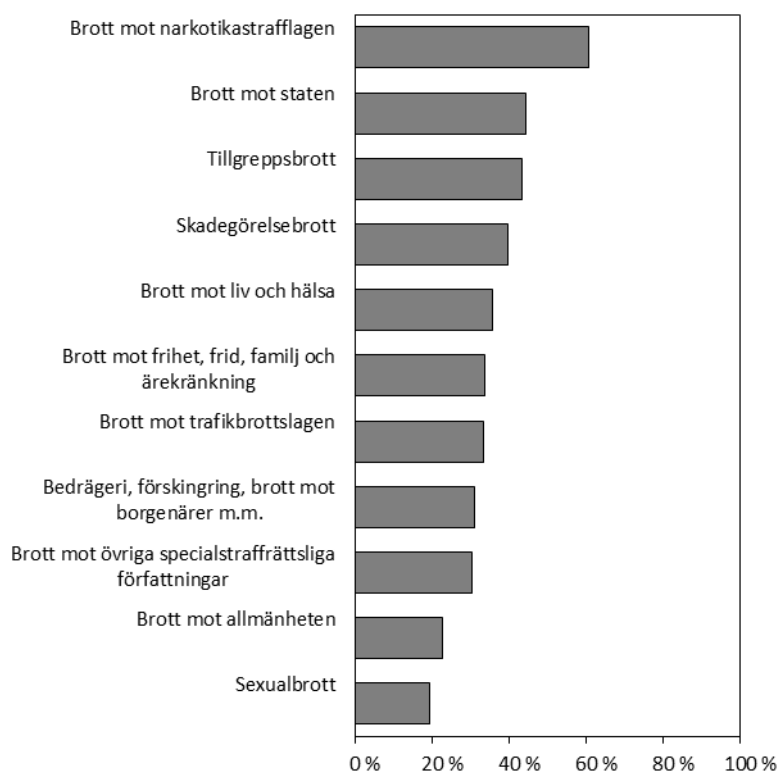
Det är relativt stora skillnader i andelen personer som återfaller när man ser till det grövsta brottet i ingångshändelsen. Med grövsta brott avses det brott som har den strängaste straffskalan bland ingångshändelserna under referensåret (se kapitlet *Beskrivning av statistiken*). Andelen återfall inom en brottstyp kan förklaras av flera olika faktorer, som bör beaktas när man jämför återfall med avseende på brotten i ingångshändelserna. Till exempel påverkas återfallsandelen av i vilken grad brotten upptäcks, anmäls och lagförs. Olika brottstyper har olika upptäcktsrisker och är även

⁹ Detta avsnitt bygger på tabell 816, 816b och 816c.

mer eller mindre enkla att lagföra. Eftersom återfallet mäts inom en begränsad tid innebär det även att brottstyper som är vanligt förekommande eller begås mer frekvent (seriebrott) kommer att erhålla högre återfallsandelar i statistiken än brottstyper som är svårare att utreda och kräver längre brottsutredningar, och som därför inte hinner komma med i statistiken.

Högst återfall finns bland dem som dömdes för *brott mot narkotikastrafflagen* som grövsta brott i ingångshändelsen 2010. Där hade 61 procent återfallit i brott inom tre år. Andelen återfall låg även högt bland dem med *brott mot staten* (16–22 kap. BrB) som grövsta brott, där 44 procent återföll i brott inom tre år. I denna brottskategori ingår brott mot allmän ordning, våld eller hot mot tjänsteman och våldsamt upplopp.

Även bland dem som dömdes för *tillgreppsbrott* (8 kap. BrB) var andelen återfall inom tre år relativt hög, 43 procent. I brottskategorin tillgreppsbrott ingår brott som stöld, snatteri och rån. Lägst återfallsandel återfinns bland dem som blivit dömda för *brott mot allmänheten* (13–15 kap. BrB) och *sexualbrott* (6 kap. BrB). För dessa kategorier uppgår andelen återfall inom tre år till 23 respektive 19 procent (figur 10).



Figur 10. Andel personer som återfallit i brott inom tre år, av samtliga personer med en ingångshändelse 2010, efter grövsta brott i ingångshändelsen.

Även när hänsyn tas till de övriga variablerna i statistiken är risken att återfalla i brott som störst för dem som dömdes för brott mot narkotikastrafflagen. Risken att de återfaller är 57 procent högre än för dem som dömdes för brott mot trafikbrottslagen (se tabell 14).

Mellan 2009 och 2010 har återfallsandelen varit oförändrad för de flesta brottskategorierna. Undantaget är de kategorier som innefattar de som haft sexualbrott eller brott mot frihet, frid, familj och ärekränkning som grövsta brott i ingångshändelsen. Återfallsandelen för båda dessa kategorier minskade med 4 procentenheter under denna period.

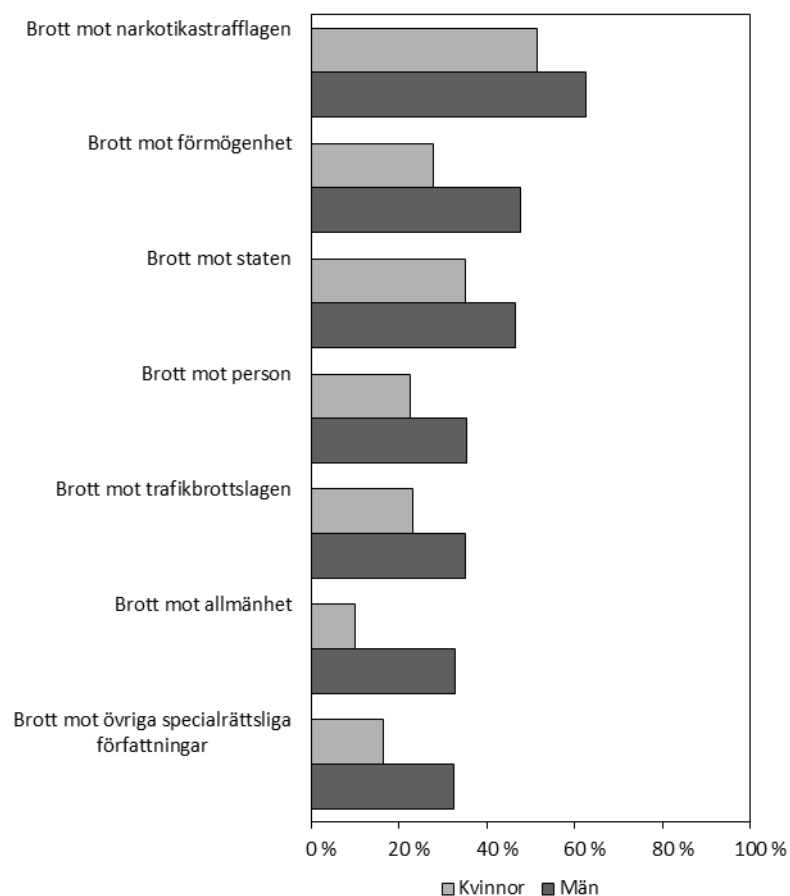
Mellan 2003 och 2010 har återfallsandelen minskat för de flesta brottskategorier. Störst minskning skedde för dem med *sexualbrott* som grövst brott i ingångshändelsen. Återfallsandelen inom denna brottskategori minskade med 6 procentenheter. Det har inte skett någon större ökning (mer än två procentenheter) i någon av brottskategorierna mellan 2003 och 2010 (tabell 12).

Tabell 12. Andel personer som återfallit i brott inom tre år av samtliga personer med en ingångshändelse 2010, efter grövsta brott i ingångshändelsen samt förändring jämfört med 2009 respektive 2003.

Grövsta brott i ingångshändelsen	Andel återfall	Förändring i procentenheter sedan 2009	Förändring i procentenheter sedan 2003
Brott mot liv och hälsa (3 kap. BrB)	36 %	-1 ↓	-3 ↓
Brott mot frihet, frid, familj och ärekränkning (4, 5 och 7 kap. BrB)	34 %	-4 ↓	-4 ↓
Sexualbrott (6 kap. BrB)	19 %	-4 ↓	-6 ↓
Tillgreppsbrott (8 kap. BrB)	43 %	1 ↑	-4 ↓
Bedrägeri, förskingring, brott mot borgenär m.m. (9–11 kap. BrB)	31 %	1 ↑	-2 ↓
Skadegörelsebrott (12 kap. BrB)	40 %	0 →	2 ↑
Brott mot allmänheten (13–15 kap. BrB)	23 %	1 ↑	-1 ↓
Brott mot staten (16–22 kap. BrB)	44 %	-1 ↓	-2 ↓
Brott mot trafikbrottslagen	33 %	0 →	-4 ↓
Brott mot narkotikastrafflagen	61 %	-1 ↓	0 →
Brott mot övriga specialstraffrättsliga författningar	30 %	1 ↑	-4 ↓

Pilansvisningarna (↑; ↓; →) illustrerar förändringens riktning (dvs. ökande, minskande eller oförändrad andel).

För både kvinnor och män har de med *brott mot narkotikastrafflagen* som grövsta brott i ingångshändelsen 2010 den högsta återfallsandelen. Den lägsta återfallsandelen för kvinnorna återfinns för dem med *brott mot allmänhet* som grövsta brott i ingångshändelsen (10 %). Lägst återfallsandel för männen har de med *brott mot övriga specialrättsliga författningar* som grövsta brott i ingångshändelsen. I denna kategori återföll 32 procent inom tre år (figur 11).



Figur 11. Andel personer som återfallit i brott inom tre år, av samtliga personer med en ingångshändelse 2010, efter kön och grövsta brott i ingångshändelsen.

En jämförelse mellan 2009 och 2010 visar inga större förändringar ($\pm 1-2$ procentenheter) i återfallsandelen för männen. För kvinnorna skedde det skett en ökning i återfallsandelen för de med *brott mot staten* som grövsta brott i ingångshändelsen. Ökningen på 4 procentenheter innebär att bland de som hade *brott mot staten* som grövsta brott i ingångshändelsen 2010 återföll 35 procent inom tre år. Den största minskningen för kvinnor sedan 2009 skedde för dem med brott mot narkotikastrafflagen som grövsta brott i ingångshändelsen (-3 procentenheter).

Sedan 2003 har det skett minskningar i de flesta kategorier. För kvinnorna har den största minskningen av återfallsandelen skett i kategorierna *brott mot trafikbrottslagen* och *brott mot specialstraffrättsliga författningar*. Båda dessa kategorier har minskat med 5 procentenheter. För männen har den största minskningen skett för personer som har brott mot person som grövsta brott i ingångshändelsen (-4 procentenheter). Någon större ökning (mer än två procentenheter) har inte skett i någon kategori för varken männen eller kvinnorna sedan 2003 (tabell 13).

Tabell 13. Andel personer som återfallit i brott inom tre år av samtliga personer med en ingångshändelse 2010, efter grövsta brott i ingångshändelsen och kön samt förändring jämfört med 2009 respektive 2003.

Grövsta brott i ingångshändelsen	Andel återfall kvinnor	Förändring i proc.enheter sedan 2009	Förändring i proc.enheter sedan 2003	Andel återfall män	Förändring i proc.enheter sedan 2009	Förändring i proc.enheter sedan 2003
Brott mot person (3–7 kap. BrB)	22 %	-2 ↓	-2 ↓	35 %	-2 ↓	-4 ↓
Brott mot förmögenhet (8–12 kap. BrB)	28 %	0 →	-2 ↓	47 %	0 →	-3 ↓
Brott mot allmänheten (13–15 kap. BrB)	10 %	1 ↑	-3 ↓	33 %	2 ↑	1 ↑
Brott mot staten (16–22 kap. BrB)	35 %	4 ↑	0 →	46 %	-2 ↓	-1 ↓
Brott mot trafikbrottslagen	23 %	-2 ↓	-5 ↓	35 %	1 ↑	-3 ↓
Brott mot narkotikastrafflagen	51 %	-3 ↓	-2 ↓	62 %	0 →	0 →
Brott mot övriga specialstraffrättsliga författningar	17 %	0 →	-5 ↓	32 %	1 ↑	-3 ↓

Pilansvisningarna (↑; ↓; →) illustrerar förändringens riktning (dvs. ökande, minskande eller oförändrad andel).

Risk för återfall – en multivariat analys

Hur ser risken för återfall ut, när analysen inkluderar samtliga variabler i redovisningen (kön, ålder, tidigare belastning, huvudbrott, huvudpåföljd och referensår)? I avsnitten ovan har andelen återfall studerats för olika variabler, där varje kategori har analyserats separat. Vissa variabler, exempelvis ålder och tidigare belastning, samvarierar dock med varandra på så sätt att belastningen tenderar att öka med ålder. För att undersöka återfallsrisken mellan olika ålderskategorier och samtidigt kontrollera för effekter från andra variabler, har en parametrisk regressionsanalys genomförts (läs mer om regressionsmodellen i kapitlet *Beskrivning av statistiken*). I analysen skattas så kallade hasardkvoter för alla i analysen ingående variablers kategorier. Hasardkvoterna, som för varje variabel mäter risken (risken för återfall i brott) för en specifik kategori jämfört med en referenskategori, är justerade för de övriga variablerna i analysen. I analysen kan man till exempel utläsa om skillnaden i återfallsrisk mellan könen kvarstår efter att skattningarna justerats för skillnader i ålder, tidigare belastning, huvudbrott, huvudpåföljd samt referensår.

Resultaten av den multivariata analysen speglar mycket väl resultaten i avsnittet ovan, där varje variabel analyseras för sig. För att nämna några exempel kvarstår resultaten att män återfaller i större utsträckning än kvinnor, att fler tidigare belastningar ger en högre återfallsandel, och att det sker endast små förändringar över tid. Det är bara skattningarna för ålder som skiljer sig från resultatet i avsnitten om andelen personer som återfaller i brott, vilket således beror på att ålder samvarierar med andra variabler i analysen.

När skattningarna för påföljder studeras är det viktigt att tänka på att det redan i valet av påföljd görs en bedömning av gärningspersonens risk för att återfalla i brott. Risken att återfalla i brott är en av flera aspekter som vägs in vid valet av påföljd. De som har en hög risk att återfalla får vissa typer av mer ingripande påföljder, medan de som bedöms ha låga risker får andra typer av mindre ingripande påföljder. Det finns dessutom många andra faktorer som har stor betydelse för återfallsrisken, men som

inte finns med i analysen, till exempel förekomst av missbruk, om man genomgått behandlingsprogram i anstalt och motivation till att sluta begå brott.

Det är alltså svårt att utifrån den här analysen säga om en påföljd har en bättre effekt än en annan avseende risken att återfalla i brott. Skattningarna för de olika påföljderna kan i stället ses som en avstämning av huruvida man vid påföljdsbestämningen gjort en god bedömning av återfallsrisken. Till exempel skulle en högre återfallsandel för dem som dömts till villkorlig dom, jämfört med dem som frigivits från fängelse, kunna indikera att de med villkorlig dom eventuellt borde ha dömts till en mer ingripande påföljd.

En annan aspekt att tänka på är skillnaden mellan hasardkvoterna och de absoluta riskerna angivna i procent. Hasardkvoter kan bli väldigt höga även om de absoluta riskerna är låga; omvänt gäller att höga absoluta risker inte nödvändigtvis leder till höga hasardkvoter. I avsnittet om andelen personer som återfaller i brott redovisas de absoluta riskerna för återfall i procent. Den absoluta risken att återfalla i brott inom tre år efter skyddstillsyn är till exempel 60 procent för referensåret 2010. I analysen (tabell 14) skattas överrisken att återfalla i brott efter skyddstillsyn till 27 procent högre än vid böter och övriga påföljder, när man justerar för effekten av de andra variablerna i analysen.

Läsanvisning:

I tabell 14 skattas hasardkvoter som jämför risken för återfall i brott *mellan* kategorier inom en variabel. Skattningarna för respektive variabel har justerats för de andra variablerna som ingår i analysen. Undersökta variabler är kön, ålder, tidigare belastning (antal lagföringar), huvudpåföljd samt typ av huvudbrott i ingångshändelsen och referensår. Analysen avser hela perioden 2003–2010. År har lagts in som en oberoende variabel i analysen för att ge skattningar av förändringen över tid.

Talet för hasardkvoten ska tolkas på liknande sätt som en oddskvot. Om en kategori har ett värde över ett (1) indikerar det att risken för återfall är större i förhållande till referenskategori, och om värdet är under ett (1) att den är mindre i förhållande till referenskategori. Notera att modellen inte är heltäckande; flera faktorer som inverkar på risken för återfall, till exempel missbruk och motivation, ingår inte i modellen. För en mer detaljerad beskrivning, se kapitlet *Beskrivning av statistiken*.

Tabell 14. Hasardkvoter över återfallsandelar i brott inom tre år och antal för samtliga personer med ingångshändelser 2003–2010, efter kön, ålder, antal tidigare belastningar, brott, påföljd och år i ingångshändelsen.

Variabel	Kategori	Samtliga personer	Hasardkvot
Kön	<i>Kvinna (ref.)</i>	129 714	1,00
	Man	505 239	1,54
Ålder	15–17 år	93 192	1,20
	18–20 år	69 650	1,28
	<i>21–39 år (ref.)</i>	248 658	1,00
	40–59 år	180 435	0,87
	60– år	43 018	0,47
Antal lagakraftvunna lagföringsbeslut 5 år innan ingångshändelsens lagakraftdatum	<i>0 (ref.)</i>	345 562	1,00
	1	110 721	2,94
	2–3	89 928	6,01
	4–8	63 501	12,48
	9–	25 241	24,93
Huvudbrott i ingångshändelsen	BrB 3 kap Brott mot liv och hälsa	64 478	0,92
	BrB 6 kap Sexualbrott	6 618	0,49
	BrB 8 kap Tillgrepps- och skadegörelsebrott	146 602	1,29
	BrB övriga kap	118 297	0,96
	<i>Brott mot trafikbrottslagen (ref.)</i>	157 349	1,00
	Brott mot narkotikastrafflagen	82 405	1,57
	Övriga brott	59 204	0,90
Huvudpåföljd i ingångshändelsen	Fängelse	64 618	1,65
	Sluten ungdomsvård m.m.	691	2,97
	Rättspsykiatrisk vård m.m.	1 924	0,23
	Intensivövervakning med elektronisk kontroll	20 085	0,75
	Skyddstillsyn med samhällstjänst	8 391	1,00
	Skyddstillsyn	36 948	1,27
	Villkorlig dom med samhällstjänst	29 062	0,59
	Villkorlig dom	51 970	0,69
	Ungdomspåföljder	24 716	2,45
	Åtalsunderlåtelse	75 606	1,46
	<i>Böter och övriga påföljder (ref.)</i>	320 942	1,00
Referensår	<i>2003 (ref.)</i>	71 213	1,00
	2004	73 071	0,99
	2005	73 775	1,01
	2006	78 423	1,00
	2007	79 686	0,97
	2008	84 655	0,95
	2009	87 548	0,94
	2010	86 582	0,93

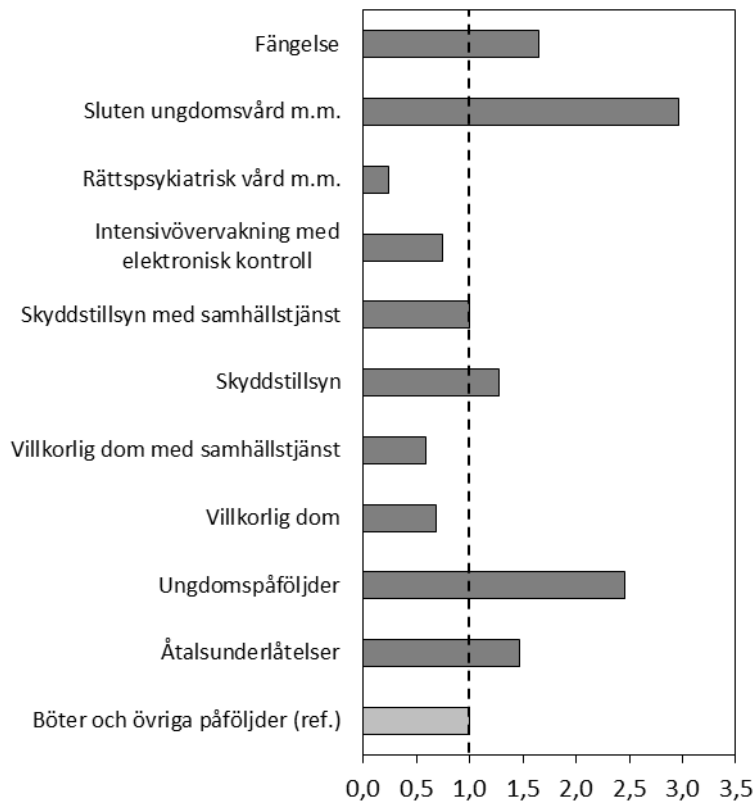
I tabell 14 framgår att hasardkvoten för män inom variabeln *kön* är 1,54. Kvinnor utgör i detta fall referenskategori med värdet 1. Talet för hasardkvoten ska tolkas på liknande sätt som en oddskvot. Värdet över ett (1) indikerar att risken för återfall är större i förhållande till referenskategori, och värdet under ett (1) att den är mindre i förhållande till referenskategori. Tolkningen för variabeln *kön* blir att män löper drygt 1,5 gånger större risk än kvinnor att återfalla i brott, efter justering för effekter av övriga variabler i modellen. Det kan också uttryckas som att återfallsrisken är 54 procent högre för män än för kvinnor.

För variabeln *ålder* är 21–39 år referenskategori. Analysen visar att personer som är yngre än 21 år har en högre risk att återfalla i brott än referenskategori, medan ålderskategorierna över 39 år har en lägre risk att återfalla. De i åldern 40–59 år har 87 procent av referenskategoriens risk för återfall. Enklare uttryckt har de 13 procent lägre risk att återfalla i brott.

Antal *tidigare belastningar* har en stor betydelse för risken att återfalla i brott, vilket framgår tydligt av analysen. Gruppen utan tidigare belastningar är här referenskategori. Hasardkvoterna för övriga belastningskategorier ökar i takt med antalet tidigare belastningar. Kategorin med 9 eller fler tidigare belastningar löper nästan 25 gånger högre risk att återfalla i brott än de utan tidigare belastning.

Bland *brottskategorierna* är brott mot trafikbrottslagen referenskategori. Högst överrisker för återfall i brott visar tillgrepps- och skadegörelsebrott samt brott mot narkotikastrafflagen: 29 respektive 57 procent. Personer med sexualbrott i ingångshändelsen har 51 procent lägre risk att återfalla i brott än referenskategori.

För *påföljderna* utgörs referenskategori av kategorin böter och övriga påföljder (där böter är den dominerande påföljden, medan färre än 1 procent utgörs av övriga påföljder). Höga överrisker att återfalla i brott föreligger för personer som dömts till olika former av ungdomspåföljd. Utskrivna från sluten ungdomsvård har nästan tre gånger högre risk att återfalla än de som fått böter och övriga påföljder. Kategorin ungdomspåföljder, som innehåller vård inom socialtjänsten, har knappt två och en halv gånger högre risk för återfall i brott. Däremot har personer som dömts till villkorlig dom, med eller utan samhällstjänst, lägre risker för återfall än personer som fått böter eller övriga påföljder. De har drygt 30–40 procent lägre risk (figur 12). För påföljden rättspsykiatrisk vård finns inga uppgifter om datum för utskrivning att tillgå för åren 2003–2009. Uppföljningsperioden startade under dessa år i stället när domen vunnit laga kraft, vilket leder till att skattningarna dras med inkapaciteringseffekter. Hasardkvoten har därför blankats, men kategorin har fått vara kvar, eftersom de dömda är få till antalet och inte påverkar skattningarna av de andra hasardkvoterna. För variabeln *referensår* är 2003 referenskategori. Personer med en ingångshändelse 2010 har den lägsta risken att återfalla sedan den nya återfallsstatistiken infördes, efter justering för effekter av övriga variabler. De återföll i 7 procent lägre utsträckning än de personer som hade en ingångshändelse 2003.



Figur 12. Hasardkvoter för huvudpåföljderna i ingångshändelsen, justerat för de andra variablerna enligt den multivariata analysen i tabell 14. Böter och övriga påföljder är referenskategori med hasardkvot = 1 (streckad stömlinje).

Tid till första återfall¹⁰

Hur lång är tiden till första återfall i brott? Vad är mediantiden, uttryckt i antal dagar från ingångshändelsen till tidpunkten för den första återfallshändelsen under uppföljningsperioden?

Med återfallshändelse avses här, sett till brottstidpunkten, det första brott efter ingångshändelsen som begåtts under uppföljningsperioden och där lagföringen vunnit laga kraft inom buffertperioden. Medianen är den observation som storleksmässigt ligger placerad så att det finns lika många observationer som är större än respektive mindre än medianen. Medianen används ofta i stället för medelvärde när observationerna inte följer en normalfördelning.

Observera att endast personer med återfallshändelser ingår i beräkningarna. Det är alltså mediantiden till återfall för dem som återfallit som beräknas, inte mediantid för alla med en ingångshändelse. Anledningen till det här förfarandet är att mediantiderna i de flesta fall skulle ha blivit desamma som uppföljningstiden, eftersom de flesta (över 50 %) inte har återfallit.

¹⁰ Avsnittet baseras på tabellerna 833–835.

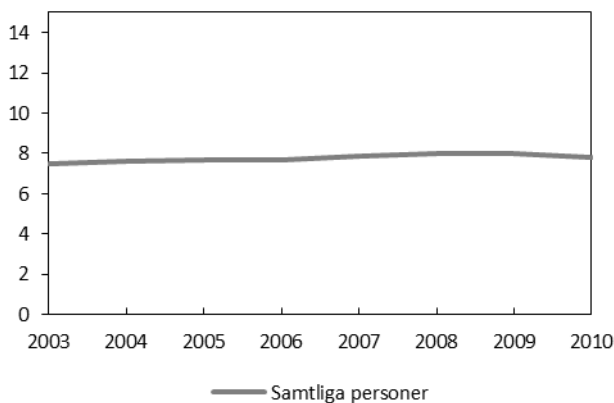
År 2010 var mediantiden till första återfallshändelse sju månader och tre veckor (237 dagar).

Tabell 15. Mediantid i dagar till första återfall för alla med en ingångshändelse 2010 samt förändring jämfört med 2009 och 2003.

År	Mediantid till första återfall (dagar)	Förändring i dagar sedan 2009	Förändring i dagar sedan 2003
2010	237	-7 ↓	9 ↑

Pilansvisningarna (↑; ↓; →) illustrerar förändringens riktning (dvs. ökande, minskande eller oförändrad mediantid).

Jämfört med 2009 har mediantiden minskat med en vecka (7 dagar). Sedan 2003 har mediantiden till första återfall ökat med en dryg vecka (9 dagar). Se tabell 15. Mediantiden till första återfall är generellt stabil över tid.



Figur 13. Mediantid i dagar till första återfall för samtliga personer med en ingångshändelse 2010 samt förändring jämfört med 2009 och 2003.

Tid till första återfall efter kön

Mediantiden till första återfall är generellt något högre bland kvinnor än bland män. Mönstret ser också olika ut för kvinnor och män på så sätt att mediantiden för kvinnor tenderar att variera mer mellan åren jämfört med männen, där mediantiden ligger på en mer jämn nivå (figur 14). Populationen bestod 2010 av 4 990 kvinnor och 29 500 män.

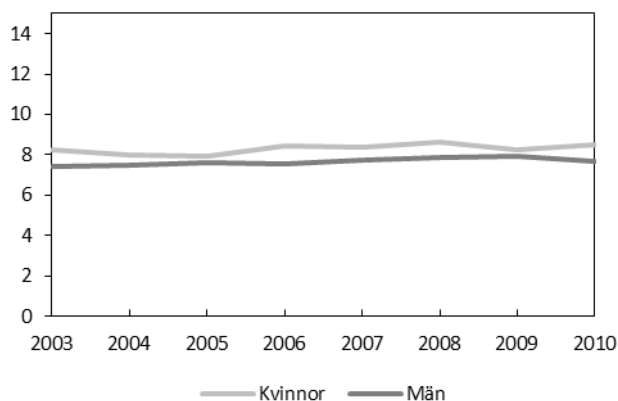
För kvinnor var mediantiden till första återfall för dem med en ingångshändelse 2010, åtta månader och två veckor (258 dagar). Motsvarande tid för männen var sju månader och tre veckor (233 dagar).

Tabell 16. Mediantid i dagar till första återfall för samtliga kvinnor respektive män med en ingångshändelse 2010 samt förändring jämfört med 2009 och 2003.

År	Mediantid till första återfall (dagar) kvinnor	Förändring i dagar sedan 2009	Förändring i dagar sedan 2003	Mediantid till första återfall (dagar) män	Förändring i dagar sedan 2009	Förändring i dagar sedan 2003
2010	258	7 ↑	7 ↑	233	-9 ↓	8 ↑

Pilansvisningarna (↑; ↓; →) illustrerar förändringens riktning (dvs. ökande, minskande eller oförändrad mediantid).

Över tid är det generellt små förändringar. Jämfört med 2009 har mediantiden ökat med en vecka (7 dagar) för kvinnorna och minskat med en dryg vecka (9 dagar) för männen. Sedan 2003 har mediantiden till första återfall ökat med en vecka (7 dagar) för kvinnorna och en dryg vecka (8 dagar) för männen. Se tabell 16.



Figur 14. Mediantid i månader till första återfall inom tre år, för samtliga personer som återfallit efter en ingångshändelse 2003–2010, efter kön.

Tid till första återfall efter ålder

Det är de yngsta och de äldsta personerna som har längst mediantider till första återfall i brott. För dem som var 60 år eller äldre vid ingångshändelsen var mediantiden till första återfall tio månader (301 dagar). Kortast tid till första återfall hade åldersgruppen 21–39 år, med en mediantid på sju månader och en vecka (217 dagar). Se tabell 17.

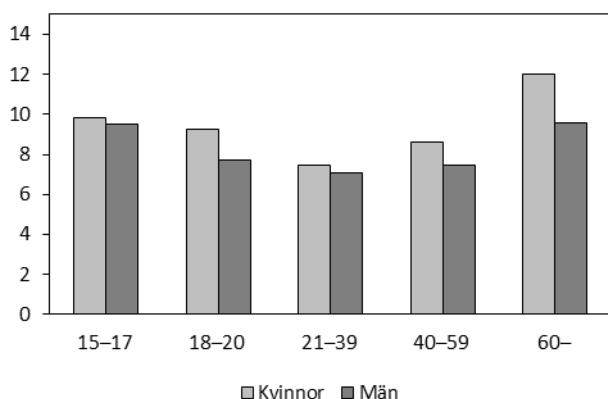
Förändring mellan åren är generellt små i de olika ålderskategorierna. Sedan 2009 har mediantiden i ålderskategorin 60 år eller äldre ökat med knappt två veckor (11 dagar) medan mediantiden för de övriga kategorierna har minskat något. Sedan 2003 var förändringarna större. Den största minskningen sedan 2003 har skett i kategorin 15–17 år, där mediantiden har minskat med drygt tre veckor (23 dagar). Den största ökningen i mediantid till första återfall har skett i kategorin 40–59 år. I denna kategori har mediantiden ökat med drygt två veckor (16 dagar). Se tabell 17.

Tabell 17. Mediantid i dagar till första återfall för alla med en ingångshändelse 2010 efter ålder samt förändring jämfört med 2009 och 2003.

Ålder	Mediantid till första återfall (dagar)	Förändring i dagar sedan 2009	Förändring i dagar sedan 2003
15–17 år	291	-3 ↓	-23 ↓
18–20 år	240	-8 ↓	-5 ↓
21–39 år	217	-8 ↓	13 ↑
40–59 år	232	-7 ↓	16 ↑
60– år	301	11 ↑	-11 ↓

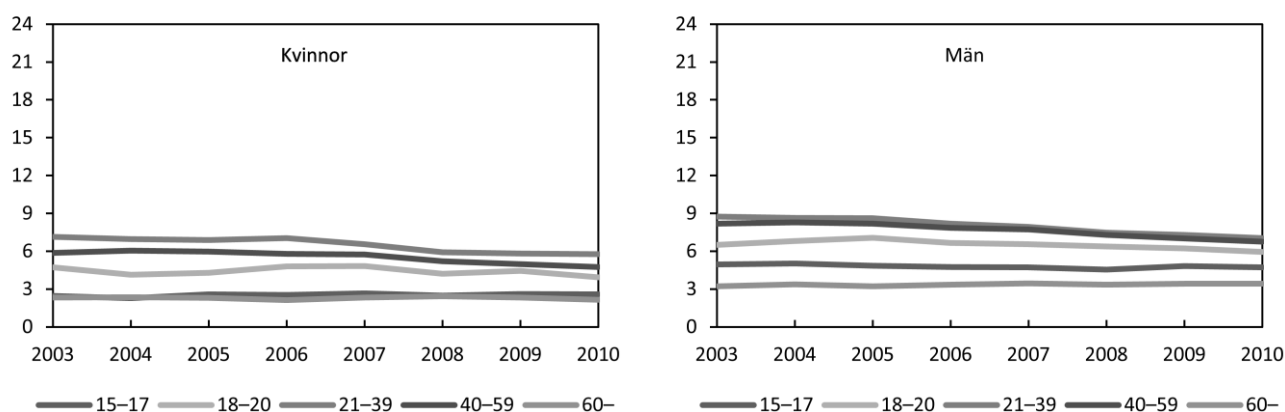
Pilansvisningarna (↑; ↓; →) illustrerar förändringens riktning (dvs. ökande, minskande eller oförändrad mediantid).

För unga flickor och pojkar i åldern 15–17 år som återfallit efter en ingångshändelse 2010 uppgick mediantiden till nio månader och tre veckor (300 dagar) respektive nio månader och två veckor (289 dagar). Kvinnor i åldern 60 år eller äldre hade en mediantid på tolv månader (366 dagar), och för män i samma ålder var mediantiden till första återfall nio månader och två veckor (292 dagar). De kortaste tiderna till återfall fanns i grupperna 21–39 år och 40–59 år, för både kvinnor och män (figur 15).



Figur 15. Mediantid i månader till första återfall inom tre år, för samtliga personer som återfallit efter en ingångshändelse 2010, efter kön och ålder.

För kvinnor varierar mediantiden mycket inom vissa ålderskategorier, medan den är mer stabil i andra. Störst skillnad i mediantid för återfall var det för kvinnor som är 60 år eller äldre, som utgör en antalsmässigt mycket liten kategori, vilket innebär att variationer i andelen återfall mellan åren är större. För männen har mediantiden inom de olika ålderskategorierna legat på ungefär samma nivå de senaste åren (figur 16).



Figur 16. Mediantid i månader till första återfall inom tre år, för samtliga kvinnor respektive män som återfallit efter en ingångshändelse 2003–2010, efter ålder.

Tid till första återfall efter antal tidigare belastningar

Det är tydligt att ett högre antal tidigare belastningar samvarierar med en kortare tid till ett första återfall i brott. De med en ingångshändelse 2010 utan tidigare belastning hade alltså längst tid till första återfall, elva månader (337 dagar). Kortast tid av samtliga personer som återfallit hade de med 9 eller fler tidigare belastningar. För denna kategori uppgick mediantiden till två månader och tre veckor (86 dagar). Förändringar över tid är generellt små. Sedan 2009 har den största minskningen i mediantid skett för dem utan tidigare belastning, där mediantiden gått ner med knappt två veckor (11 dagar). Den största ökningen sedan 2009 har skett inom den grupp som har nio belastningar eller fler. I denna kategori har mediantiden ökat med en vecka (7 dagar) mellan 2009 och 2010.

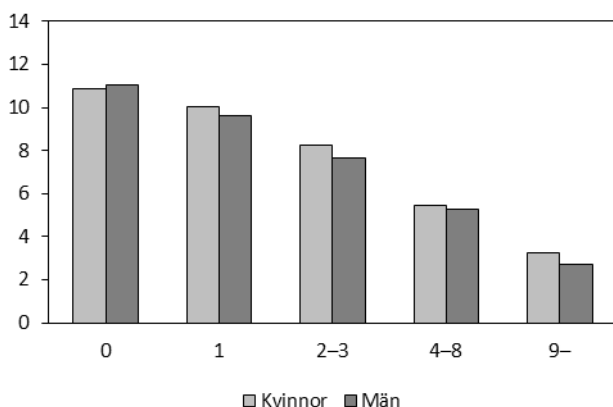
Sedan 2003 har det skett både nedgångar och uppgångar i mediantid till första återfall. Generellt har mediantiden för de grupper med ett mindre antal tidigare belastningar minskat medan mediantiden för de med många tidigare belastningar har ökat (tabell 18).

Tabell 18. Mediantid i dagar till första återfall för alla med en ingångshändelse 2010, efter antal tidigare belastningar samt förändring jämfört med 2009 och 2003.

Antal tidigare belastningar	Mediantid till första återfall (dagar)	Förändring i dagar sedan 2009	Förändring i dagar sedan 2003
0	337	-11 ↓	-13 ↓
1	296	3 ↑	-4 ↓
2-3	236	-6 ↓	-5 ↓
4-8	162	-1 ↓	15 ↑
9-	86	7 ↑	19 ↑

Pilansvisningarna (↑; ↓; →) illustrerar förändringens riktning (dvs. ökande, minskande eller oförändrad mediantid).

Mediantiderna skiljer sig marginellt mellan könen, och det gäller för alla grupper av antal tidigare belastningar (figur 17).



Figur 17. Mediantid i månader till första återfall inom tre år, för samtliga personer som återfallit efter en ingångshändelse 2010, efter kön och antal tidigare belastningar.

Jämfört med 2009 kan det noteras att mediantiden 2010 ökade med en månad (30 dagar) för kvinnor med 2–3 tidigare belastningar. För män utan tidigare belastning minskade mediantiden med drygt två veckor (15 dagar) under samma period. Mellan 2003 och 2010 ökade kvinnornas mediantider inom samtliga kategorier utom för dem utan tidigare belastning. För männen minskade mediantiderna för de kategorierna med ett mindre antal tidigare belastningar medan den ökade för dem med 4–8 respektive 9 eller fler tidigare belastningar. Se tabell 19.

Tabell 19. Mediantid i dagar till första återfall för kvinnor respektive män med en ingångshändelse 2010, efter antal tidigare belastningar samt förändring jämfört med 2009 och 2003.

Antal tidigare belastningar	Mediantid till första återfall (dagar) kvinnor	Förändring i dagar sedan 2009	Förändring i dagar sedan 2003	Mediantid till första återfall (dagar) män	Förändring i dagar sedan 2009	Förändring i dagar sedan 2003
0	330	-9 ↓	-16 ↓	337	-15 ↓	-14 ↓
1	305	18 ↑	7 ↑	293	-1 ↓	-7 ↓
2–3	251	30 ↑	27 ↑	233	-13 ↓	-11 ↓
4–8	166	3 ↑	15 ↑	161	-2 ↓	14 ↑
9–	99	21 ↑	42 ↑	83	4 ↑	15 ↑

Pilansvisningarna (↑; ↓; →) illustrerar förändringens riktning (dvs. ökande, minskande eller oförändrad mediantid).

Tid till första återfall efter mest ingripande påföljd i ingångshändelsen

Kortast tid till första återfall hade personer med fängelse som mest ingripande påföljd i ingångshändelsen 2010. Inom denna kategori var mediantiden till första återfall fyra månader och en vecka (133 dagar). Längst mediantid till första återfall hade personer vars mest ingripande påföljd i ingångshändelsen 2010 var rättspsykiatrisk vård inklusive rättspsykiatrisk vård med utskrivningsprövning (453 dagar).

Sedan 2003 har de största minskningarna i mediantid till första återfallsbrott skett för dem med sluten ungdomsvård och villkorlig dom med samhällstjänst som mest ingripande påföljd i ingångshändelsen. För dessa grupper har mediantiden minskat med en knapp månad (28 dagar). Åtalsunderlåtelse är den kategori där mediantiden sedan 2003 har ökat mest (22 dagar). Se tabell 20.

En jämförelse med 2009 visar att den största minskningen i mediantid har skett för dem med övriga påföljder som mest ingripande påföljd i ingångshändelsen. För denna grupp har mediantiden minskat med fyra månader och tre veckor (146 dagar). Under samma period har den största ökningen i mediantid skett för dem med intensivövervakning som mest ingripande påföljd i ingångshändelsen (23 dagar). Se tabell 20.

Tabell 20. Mediantid i dagar till första återfall för alla med en ingångshändelse 2010 efter mest ingripande påföljd i ingångshändelsen.

Mest ingripande påföljd i ingångshändelsen	Mediantid till första återfall (dagar)	Förändring i dagar sedan 2009	Förändring i dagar sedan 2003
Fängelse	133	-1 ↓	19 ↑
Sluten ungdomsvård	175	22 ↑	-28 ↓
Rättspsykiatrisk vård inkl. rättspsykiatrisk vård med utskrivningsprövning**	453
Intensivövervakning	286	23 ↑	19 ↑
Skyddstillsyn med samhällstjänst	231	-12 ↓	-6 ↓
Skyddstillsyn	205	7 ↑	-5 ↓
Villkorlig dom med samhällstjänst	356	-19 ↓	-28 ↓
Böter	270	-9 ↓	-12 ↓
Villkorlig dom	318	7 ↑	3 ↑
Ungdomsvård	226	7 ↑	.
Ungdomstjänst	292	2 ↑	.
Åtalsunderlåtelse	208	-12 ↓	22 ↑
Övriga påföljder*	207	-146 ↓	-19 ↓

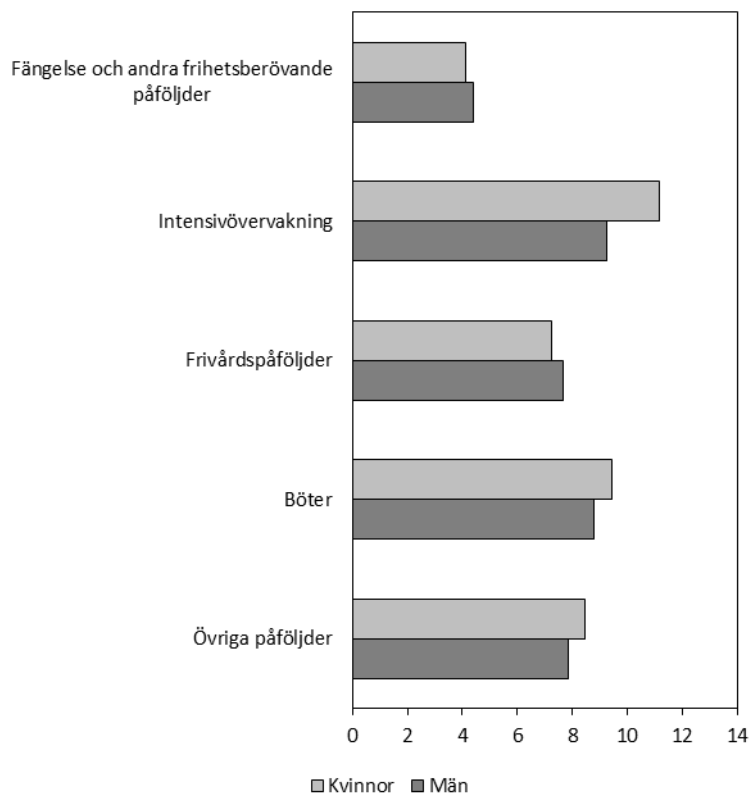
Pilansvisningarna (↑; ↓; →) illustrerar förändringens riktning (dvs. ökande, minskande eller oförändrad mediantid).

* Övriga påföljder ingår påföljdseftergift, missbruksvård och öppen psykiatrisk vård.

** Uppgifter om utskrivning från rättspsykiatrisk vård finns endast tillgängliga från och med referensåret 2010.

Under referensåren 2003–2009 mättes återfall för denna påföljdskategori från och med datumet för lagakraftvunnen dom.

Uppdelat på kön var det dem med *fängelse och andra ingripande påföljder* som som mest ingripande påföljd i ingångshändelsen som hade den kortaste mediantiden till första återfall för både kvinnor och män. Bland dem var mediantiden fyra månader och två veckor (134 dagar) för män och fyra månader (125 dagar) för kvinnor. Den längsta tiden till återfall har de med intensivövervakning som mest ingripande påföljd i ingångshändelsen; för kvinnor var mediantiden elva månader och en vecka (340 dagar) och för män var motsvarande tid nio månader och två veckor (281 dagar). Se figur 18.



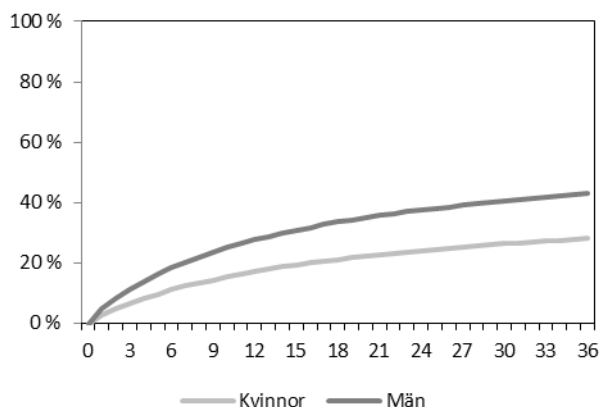
Figur 18. Mediantid i månader till första återfall inom tre år, för samtliga personer som återfallit efter en ingångshändelse 2010, efter kön och mest ingripande påföljd i ingångshändelsen.

Återfallsrisk över tid

När under uppföljningsperioden inträffar återfallshändelserna? Hur förändras risken att återfalla under uppföljningsperioden? I detta avsnitt besvaras sådana frågor med hjälp av olika mått inom det statistiska området överlevnadsanalys.

Tidigare avsnitt visar hur stor andel som återfaller i brott inom ett, två och tre år. Det är dock även möjligt att mäta återfall för kortare intervaller och för fler tidpunkter, till exempel månadsvis. Om andelarna för att återfalla ritas in kumulativt i ett diagram mot uppföljningstid i dagar, åskådliggörs utvecklingen över tid tydligare.

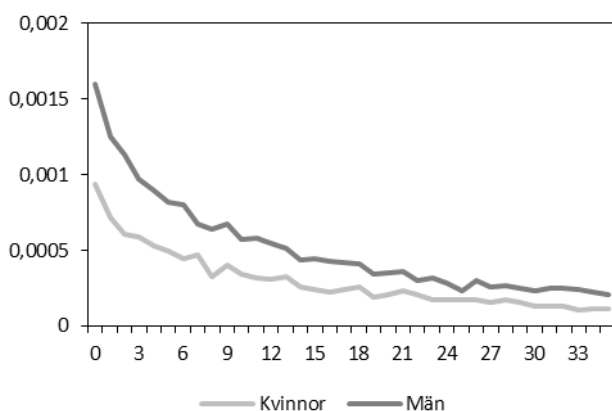
I figur 19 går det till exempel att utläsa att återfallsandelen efter en månad var 3 procent för kvinnor och 5 procent för män. Efter fyra månader var återfallsandelarna uppe i 8 procent för kvinnor och 14 procent för män. Lutningen på kurvorna är brantast i början av uppföljningsperioden för att sedan avta, vilket visar att återfallsintensiteten är som högst direkt efter en ingångshändelse. Den kumulativa sannolikheten att återfalla visar under vilken fas av uppföljningsperioden som återfallshändelserna inträffar.



Figur 19. Kumulativa återfallsandelar per månad, för samtliga personer med en ingångshändelse 2010, efter kön.

Ett annat sätt att angripa frågan om återfallsrisk över tid är att studera återfallsintensiteten (hazard rate) som mäter antalet återfall per tidsenhet (i detta fall per dag). Figurerna 20–22 visar risken att återfalla vid en viss tidpunkt, förutsatt att man ännu inte återfallit.

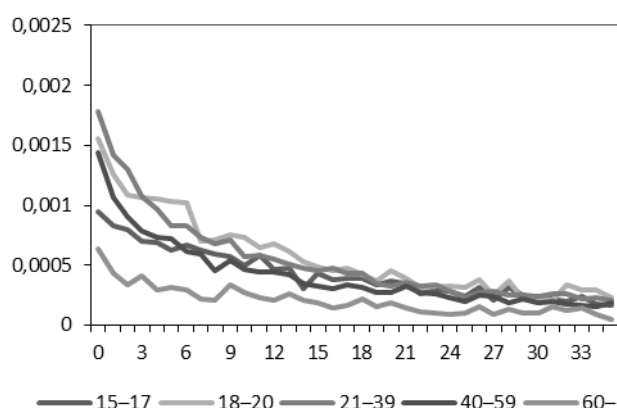
Som figur 19 visar ökar den kumulativa risken att återfalla i brott i allt mindre grad allt eftersom uppföljningstiden löper. Det gäller för både kvinnor och män med en ingångshändelse 2010. Det betyder att återfallsintensiteten minskar över tid. Just detta redovisas i figur 20. För både kvinnor och män var risken att återfalla störst i början av uppföljningsperioden, för att sedan avta. Efter cirka tre månader har intensiteten halverats, och inom ytterligare ett år utgjorde den en fjärdedel av intensiteten precis efter ingångshändelsen (dom/frigivning). Återfallsintensiteten är med andra ord högre i början än mot slutet av uppföljningsperioden.



Figur 20. Återfallsintensitet (hazard rate) per månad, bland samtliga personer med en ingångshändelse 2010, efter kön.

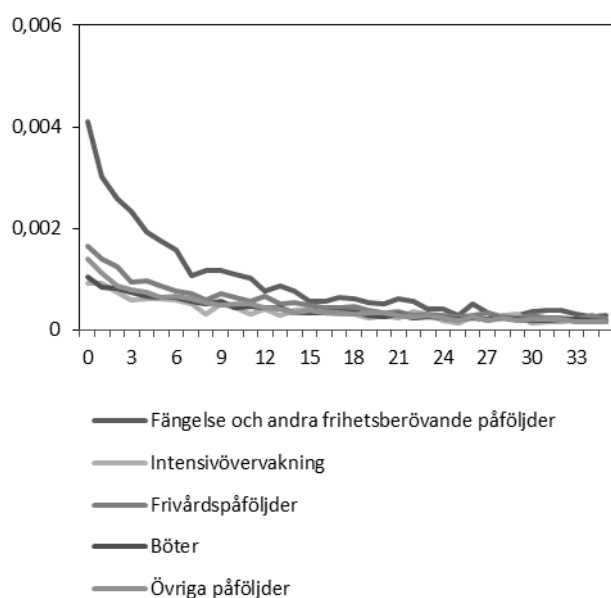
En jämförelse av återfallsintensiteten för personer inom olika ålderskategorier visar att personer i åldern 21–39 år löpte störst risk i början av uppföljningsperioden. Efter ungefär ett år hade skillnaderna från början av uppföljningsperioden till stora delar jämnats ut. De äldsta personerna (60 år eller äldre) skiljde sig dock från de övriga

ålderskategorierna, genom att uppvisa en lägre och mer konstant återfallsintensitet. Mönstret att intensiteten är som störst i början av uppföljningsperioden, för att sedan avta, gäller dock för alla ålderskategorier (figur 21).



Figur 21. Återfallsintensitet (hazard rate) per månad, bland samtliga personer med en ingångshändelse 2010, efter ålder.

Personer med frihetsberövande påföljder (fängelse, skyddstillsyn med fängelse, slutet ungdomsvård och rättspsykiatrisk vård) i ingångshändelsen 2010 uppvisade den högsta återfallsintensiteten under hela uppföljningsperioden. Skillnaderna mot de andra påföljderna var störst i början, men avtog med tiden. Intensivövervakning med elektronisk kontroll är den kategori som uppvisade lägst intensitet i början av uppföljningsperioden (figur 22).



Figur 22. Återfallsintensitet (hazard rate) per månad, bland samtliga personer med en ingångshändelse 2010, efter påföljd.

Återfallshändelsen

Hittills har redovisningen belyst återfall i brott sett till olika aspekter av ingångshändelsen. I detta avsnitt belyses i stället återfallshändelserna. Avsnittet besvarar frågor som hur många återfallshändelser, mätt i antalet lagförda brott, som inträffar under uppföljningsperioden och vilka grupper av personer som står för flest återfallshändelser. Statistiken ger även en bild av hur påföljdsstrukturen förändrats från ingångshändelse till återfallshändelse, samt i vilken utsträckning återfall sker i samma brott som ingångshändelsen. Notera att redovisningen här liksom ovan avser den mest ingripande påföljden respektive det grävsta brottet av en persons samtliga ingångs- och återfallshändelser. Endast personer som återfallit i brott ingår i redovisningen.

Antal återfallsbrott¹¹

Omkring 34 500 personer med en ingångshändelse 2010 återföll i brott. Sammantaget stod de för cirka 212 000 återfallsbrott under den treåriga uppföljningsperioden, vilket ger ett genomsnitt på 6,1 återfallsbrott per person. Den siffran kan jämföras med genomsnittet på 0,03 lagförda brott per person i den straffmyndiga befolkningen (244 000/7 850 000)¹² i lagföringsstatistiken.

Antalet kvinnor som återföll i brott 2010 var omkring 4 990. De lagfördes för cirka 23 300 brott begångna under uppföljningsperioden. I genomsnitt blir det 4,7 återfallsbrott per person. Männerna har ett högre genomsnitt och uppnår 6,4 återfallsbrott per person (188 000 brott fördelade på 29 500 personer).

Över tid har antalet återfallsbrott per person minskat. Mellan 2009 och 2010 har det endast skett små minskningar både totalt sett och uppdelat på kön. Sedan 2003 så är minskningarna större. För totalpopulationen har antalet återfallsbrott per person minskat med 1,3. För kvinnorna var motsvarande minskning 1,1 medan männens genomsnittliga återfallsbrott per person minskade med 1,3 återfallsbrott per person mellan 2003 och 2010. Se tabell 21.

¹¹ Avsnittet baseras på tabellerna 851 och 853. I tabellerna 855–858 redovisas även återfallshändelserna mätt i antalet lagföringar.

¹² Genomsnittet räknas ut genom att antalet lagförda brott från lagföringsstatistikens tabell 405 divideras med medelbefolkningen under året (SCB), för personer 15 år eller äldre.

Tabell 21. Antal återfallsbrott, personer och återfallsbrott per person inom tre år, bland samtliga som återfallit efter en ingångshändelse 2010, efter kön samt förändring av återfallsbrott per person jämfört med 2009 och 2003.

Kön	Antal återfallsbrott	Antal personer	Antal återfallsbrott per person	Förändring i återfallsbrott per person sedan 2009	Förändring i återfallsbrott per person sedan 2003
Totalt	211 734	34 504	6,1	-0,2 ↓	-1,3 ↓
Kvinnor	23 281	4 991	4,7	-0,1 ↓	-1,1 ↓
Män	188 453	29 513	6,4	-0,2 ↓	-1,3 ↓

Pilansvisningarna (↑; ↓; →) illustrerar förändringens riktning (dvs. ökande, minskande eller oförändrad antal återfallsbrott per person).

Antal återfallsbrott efter ålder

Ålderskategorin 21–39 år har det högsta genomsnittet återfallsbrott (6,9 brott per person), medan kategorin 60 år eller äldre har det lägsta (3,2 brott per person). Mellan 2009 och 2010 har det skett minskningar i antalet återfallsbrott per person inom alla ålderskategorier utom i kategorin 60 år eller äldre. I denna kategori är kvoten oförändrad sedan 2009.

Även sedan 2003 har det framför allt varit minskningar i antalet återfallsbrott per person. Undantaget är ålderskategorin 60 år eller äldre, där det skett en liten ökning (tabell 22).

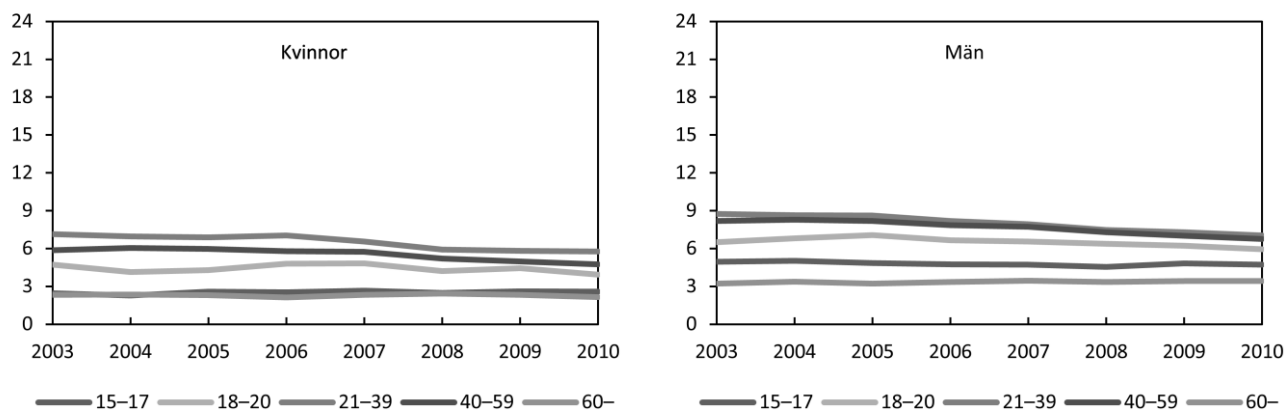
Tabell 22. Antal återfallsbrott per person inom tre år, bland samtliga som återfallit efter en ingångshändelse 2010, efter ålder samt förändring jämfört med 2009 och 2003.

Ålder	Antal återfallsbrott per person	Förändring i återfallsbrott per person sedan 2009	Förändring i återfallsbrott per person sedan 2003
15–17 år	4,4	-0,1 ↓	-0,2 ↓
18–20 år	5,7	-0,3 ↓	-0,6 ↓
21–39 år	6,9	-0,2 ↓	-1,6 ↓
40–59 år	6,4	-0,3 ↓	-1,4 ↓
60– år	3,2	0,0 →	0,2 ↑

Pilansvisningarna (↑; ↓; →) illustrerar förändringens riktning (dvs. ökande, minskande eller oförändrad antal återfallsbrott per person).

Genomsnittet för kvinnor sträcker sig från 2,2 återfallsbrott per person i åldersgruppen 60 år eller äldre, till 5,8 återfallsbrott per person i kategorin 21–39 år. Motsvarande genomsnitt för män är 3,4 respektive 7,0 återfallsbrott per person.

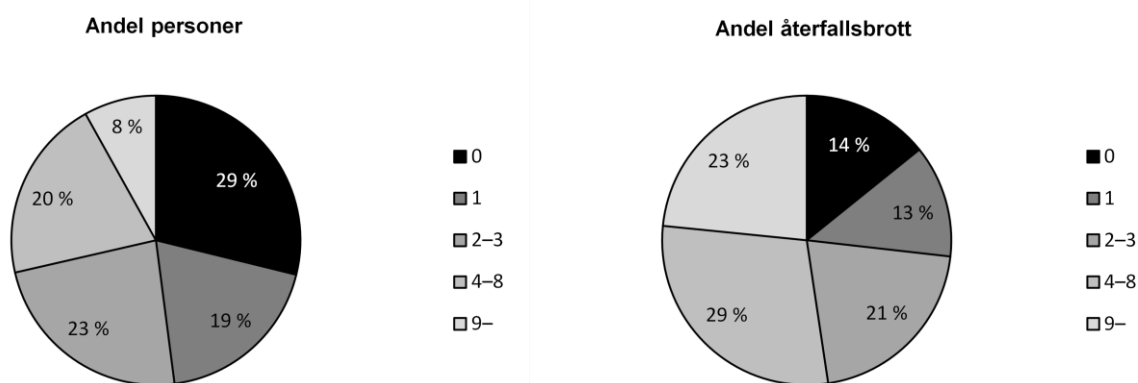
Mellan 2003 och 2010 har det genomsnittliga antalet återfallsbrott per person minskat med över 1 brott (-1,3 brott). Minskningen gäller för samtliga ålderskategorier, förutom för män i ålderskategorin 60 år eller äldre och för kvinnor i ålderskategorin 15–17 år. I dessa grupper har det genomsnittliga antalet återfallsbrott inom tre år ökat marginellt. Störst minskning återfinns bland kvinnor och män i ålderskategorin 21–39 år. Där har antalet återfallsbrott minskat med 1,4 respektive 1,7 brott sedan 2003 (figur 23).



Figur 23. Antal återfallsbrott per person inom tre år, bland samtliga kvinnor respektive män som återfallit efter en ingångshändelse 2003–2010, efter ålder.

Antal återfallsbrott efter antal tidigare belastningar

Antalet återfallsbrott är inte jämnt fördelat över de personer som återfaller. Personer med 9 eller fler tidigare belastningar utgjorde till antalet den minsta kategorin (2 790 personer eller 8 %) av dem som återföll i brott, men stod för nästan en fjärdedel (23 %) av återfallsbrotten. Tillsammans med personer med 4–8 tidigare belastningar står de för mer än hälften (52 %) av alla återfallsbrott som begås inom tre år. Detta trots att de endast utgör mindre än en tredjedel av samtliga personer med en ingångshändelse 2010 som återfallit i brott (figur 24). Omvänt framgår att knappt hälften av populationen (48 %) som saknade eller endast hade en tidigare belastning, stod för förhållandevis få återfallshändelser (27 %).



Figur 24. Fördelningen av samtliga personer som återfallit efter en ingångshändelse 2010, respektive fördelningen av antalet återfallsbrott inom tre år, efter antal tidigare belastningar.

Det genomsnittliga antalet återfallsbrott ökar successivt med antalet tidigare belastningar hos personerna. Bland dem som återföll i brott efter en ingångshändelse 2010 och som saknade tidigare belastning uppgick antalet återfallsbrott under den treåriga uppföljningsperioden till i genomsnitt 3,0 brott per person. Motsvarande antal för dem med 9 eller fler tidigare belastningar var i genomsnitt 17,7 återfallsbrott per person.

Sedan 2009 har antalet återfallsbrott per person gått ner inom samtliga kategorier. Störst var minskningen bland dem som hade 9 eller fler tidigare belastningar. Inom denna kategori minskade kvoten med 0,8 återfallsbrott per person. Även utvecklingen sedan 2003 visar på ett minskat antal återfallsbrott per person inom samtliga kategorier. Minskningen har framför allt skett i de kategorierna av personer med ett högt antal tidigare belastningar (tabell 23).

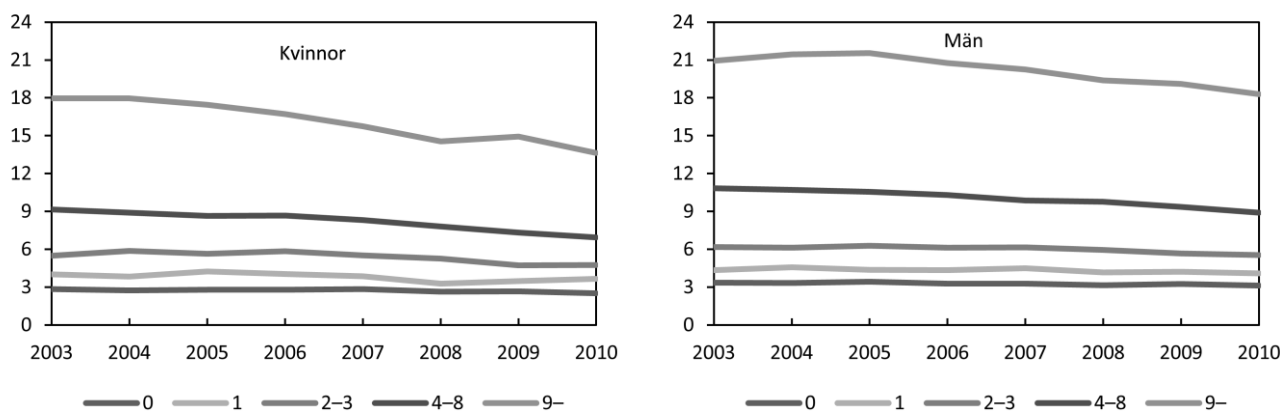
Tabell 23. Antal återfallsbrott per person inom tre år, bland samtliga som återfallit efter en ingångshändelse 2010, efter antal tidigare belastningar samt förändring jämfört med 2009 och 2003.

Antal tidigare belastningar	Antal återfallsbrott per person	Förändring i återfallsbrott per person sedan 2009	Förändring i återfallsbrott per person sedan 2003
0	3,0	-0,1 ↓	-0,2 ↓
1	4,0	-0,1 ↓	-0,3 ↓
2-3	5,4	-0,1 ↓	-0,6 ↓
4-8	8,7	-0,5 ↓	-2,0 ↓
9-	17,7	-0,8 ↓	-2,9 ↓

Pilansvisningarna (↑; ↓; →) illustrerar förändringens riktning (dvs. ökande, minskande eller oförändrad antal återfallsbrott per person).

Mönstret var detsamma uppdelat på kön; män utan tidigare belastning begick i genomsnitt 3,1 återfallsbrott, medan de med minst 9 tidigare belastningar i genomsnitt begick 18,3 återfallsbrott under uppföljningsperioden. Motsvarande siffra för kvinnorna var 2,5 respektive 13,6 återfallsbrott per person.

En jämförelse mellan 2003 och 2010 visar att antalet återfallsbrott minskar i samtliga kategorier för båda könen. Störst var minskningen bland kvinnor med 9 eller fler tidigare belastningar. Där har antalet återfallsbrott minskat från 18,0 brott 2003 till 13,6 brott 2010. Även bland män med 9 eller fler tidigare belastningar har antalet återfallsbrott minskat, från 20,9 brott 2003 till 18,3 brott 2010 (figur 25).



Figur 25. Antal återfallsbrott per person inom tre år, bland samtliga kvinnor respektive män som återfallit efter en ingångshändelse 2003–2010, efter antal tidigare belastningar.

Grövsta brott¹³

Statistiken redovisar det grövsta brottet i såväl ingångs- som återfallshändelsen. Det ger möjlighet att studera om det finns något mönster mellan de grövsta brotten i ingångs- och återfallshändelsen och i vilken utsträckning återfall sker i samma typ av brott. Det ska noteras att återfall i samma brott här belyses för den grövre eller mer frekventa brottsligheten, vilket innebär att återfall i samma brott avseende lindrigare eller mindre vanligt förekommande brottslighet underskattas i redovisningen.

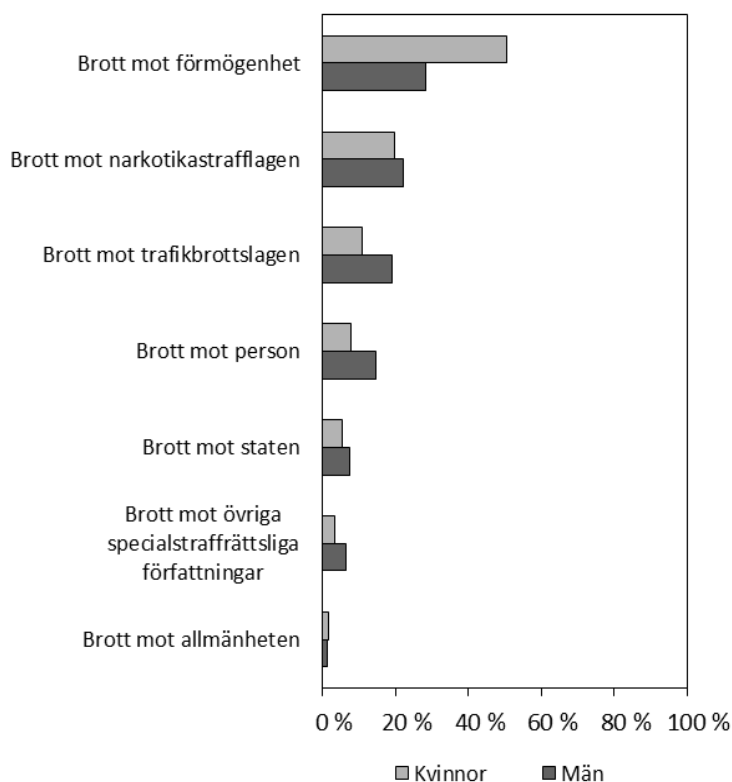
Tillgreppsbrott var den brottskategori som flest personer återfaller i. Av de som hade en ingångshändelse 2010 och återföll inom tre år hade 25 procent tillgreppsbrott som grövsta brott i återfallshändelsen. Motsvarande andel för sexualbrott var en (1) procent vilket var den kategori med den lägsta andelen för dem som återföll efter en ingångshändelse 2010. Se tabell 24.

Tabell 24. Fördelningen av det grövsta brottet i återfallshändelsen för samtliga personer med en ingångshändelse, 2010.

Grövsta brott i återfallshändelsen	Antal återfall	Andel av samtliga återfall
Brott mot liv och hälsa (3 kap. BrB)	3 336	10 %
Brott mot frihet, frid, familj och ärekränkning (4, 5 och 7 kap. BrB)	1 127	3 %
Sexualbrott (6 kap. BrB)	296	1 %
Tillgreppsbrott (8 kap. BrB)	8 500	25 %
Bedrägeri, förskingring, brott mot borgenär m.m. (9–11 kap. BrB)	1 533	4 %
Skadegörelsebrott (12 kap. BrB)	858	2 %
Brott mot allmänheten (13–15 kap. BrB)	531	2 %
Brott mot staten (16–22 kap. BrB)	2 476	7 %
Brott mot trafikbrottslagen	6 154	18 %
Brott mot narkotikastrafflagen	7 574	22 %
Brott mot övriga specialstraffrättsliga författningar	2 119	6 %
Totalt	34 504	100 %

¹³ Detta avsnitt baseras på tabell 873, 873b och 873c.

För kvinnor var brott mot förmögenhet den klart vanligaste brottskategori att återfalla i efter en ingångshändelse 2010. Detta var den vanligaste kategorin även för männen, men skillnaden till de övriga kategorierna var inte lika stor som för kvinnorna (figur 26).



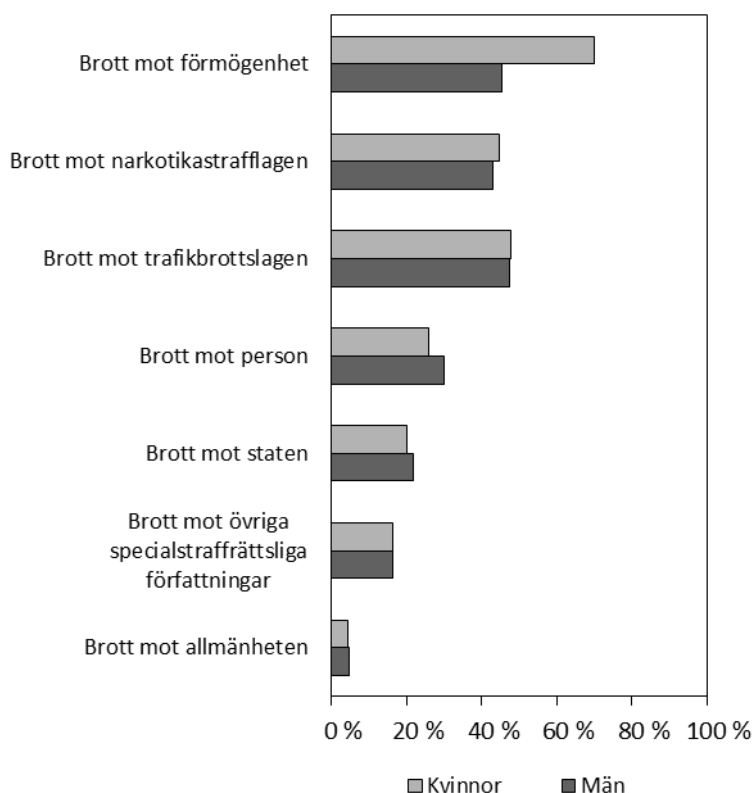
Figur 26. Fördelningen av det grävsta brottet i återfallshändelsen för samtliga kvinnor respektive män med en ingångshändelse, 2010. Staplarna anger hur stor andel av det totala antalet återfallande kvinnor respektive män som återfaller inom respektive kategori.

Av dem som återföll i brott efter en ingångshändelse 2010 hade 37 procent *samma typ av brott* i ingångshändelsen och återfallshändelsen, sett till de grävsta brotten. Tillgreppsbrott samt brott mot narkotikastrafflagen och trafikbrottslagen är de kategorier där återfall i samma brott var vanligast. I 43–49 procent av fallen utgjorde en av de tre brottskategorierna grävsta brott i både ingångs- och återfallshändelsen. Se tabell 25.

Tabell 25. Andel av dem med en återfallshändelse inom respektive brottskategori som också hade en ingångshändelse 2010 inom samma brottskategori.

Grövsta brott i återfallshändelsen	Antal återfall i samma brottskategori	Andel återfall inom samma brottskategori
Brott mot liv och hälsa (3 kap. BrB)	736	23 %
Brott mot frihet, frid, familj och ärekränkning (4, 5 och 7 kap. BrB)	106	10 %
Sexualbrott (6 kap. BrB)	53	24 %
Tillgreppsbrott (8 kap. BrB)	3 947	49 %
Bedrägeri, förskingring, brott mot borgenär m.m. (9–11 kap. BrB)	221	16 %
Skadegörelsebrott (12 kap. BrB)	120	11 %
Brott mot allmänheten (13–15 kap. BrB)	22	5 %
Brott mot staten (16–22 kap. BrB)	359	22 %
Brott mot trafikbrottslagen	3 196	48 %
Brott mot narkotikastrafflagen	3 627	43 %
Brott mot övriga specialstraffrättsliga författningar	369	16 %

I figur 27 visas hur vanligt det är med återfall i samma brottskategori som i ingångshändelsen. Kvinnor och män visar olika återfallsmönster sett till det grövsta återfallsbrottet. Bland kvinnor är brott mot förmögenhet den klart dominerande kategorin när det gäller återfall i samma brottskategori. Den är vanlig också bland män, men bland dem är brott mot trafikbrottslagen den vanligaste brottskategorin.



Figur 27. Andel av dem med en återfallshändelse inom respektive brottskategori som också hade en ingångshändelse 2010 inom samma brottskategori, efter kön.

Mest ingripande påföljd¹⁴

Vad leder återfallen till för reaktion från rättsväsendet, och vilken påföljd får de som återfaller i brott? En person kan återfalla i brott som leder till lagföring flera gånger under uppföljningsperioden, och i statistiken över personer redovisas därför den mest ingripande påföljden i återfallshändelserna, vilket innebär att mildare påföljder underskattas i redovisningen. Om en person har återfallit i brott endast en gång under uppföljningsperioden redovisas huvudpåföljden i lagföringen som den mest ingripande påföljden.

Sett till de mest ingripande påföljderna i de återfallshändelser som följde på en ingångshändelse 2010, utgjorde böter och fängelse och andra frihetsberövande påföljder de vanligaste påföljderna (41 respektive 28 %). Övriga påföljder, som bland annat omfattar åtalsunderlåtelse, stod för 10 procent av de mest ingripande påföljderna. Den vanligaste av de mest ingripande påföljderna i återfallshändelsen för kvinnor var böter. Under 2003–2010 stod böter för ungefär hälften (47–51 %) av påföljderna i återfallshändelserna. Motsvarande siffra för männen var 34–40 procent. År 2010 utgjorde fängelse och andra frihetsberövande påföljder 30 procent av de mest ingripande påföljderna i återfallshändelserna bland männen och 15 procent bland kvinnorna (tabell 26).

Tabell 26. Mest ingripande påföljd i återfallshändelsen av samtliga som återfallit efter en ingångshändelse 2010, efter kön.

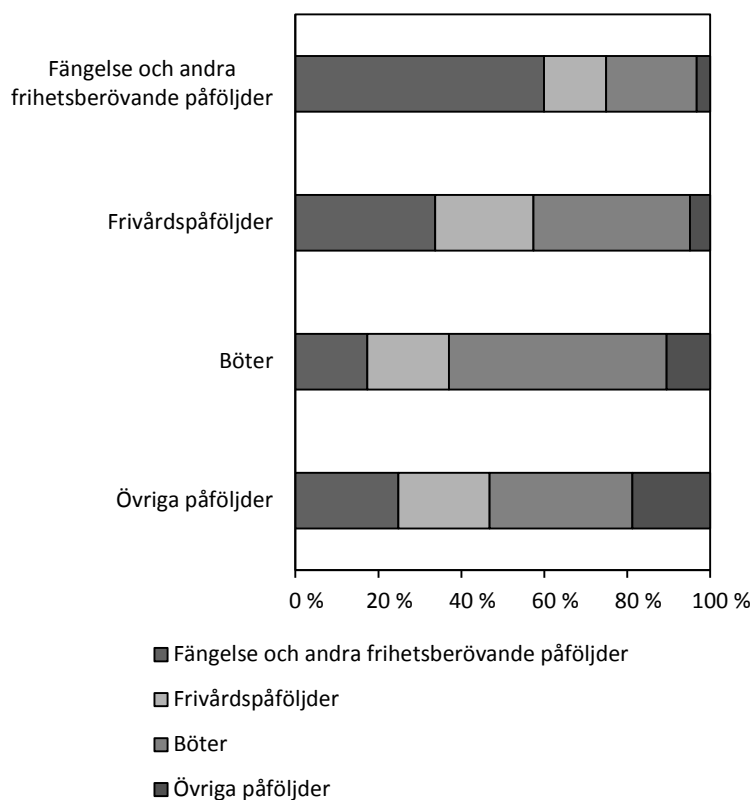
Mest ingripande påföljd i återfallshändelsen	Samtliga personer	Kvinnor	Män
Fängelse och andra frihetsberövande påföljder	28 %	15 %	30 %
Frivårdspåföljder	20 %	21 %	20 %
Böter	41 %	51 %	40 %
Övriga påföljder*	10 %	14 %	10 %
Totalt	100 %	100 %	100 %

* I Övriga påföljder ingår villkorlig dom, åtalsunderlåtelse m.m.

Det är vanligt att en frihetsberövande påföljd i ingångshändelsen följs av ytterligare en frihetsberövande påföljd i återfallshändelsen. Det hänger delvis samman med att domstolen utöver själva gärningen även tar bland annat tidigare belastning i beaktande när påföljden döms ut. I 60 procent av återfallen efter en frigivning från anstalt eller utskrivning från en annan frihetsberövande påföljd 2010 var personen på nytt dömd till en frihetsberövande påföljd i återfallshändelsen. Det är omvänt mindre vanligt att en bötesdom följs av ett återfall med en frihetsberövande påföljd, vilket endast skedde i 17 procent av fallen. Det går att utläsa i figur 27, där varje stapel utgör en typ av den mest ingripande påföljden i ingångshändelsen och där gråtonerna i stapeln motsvarar olika påföljder i återfallshändelsen. Bland dem som hade en

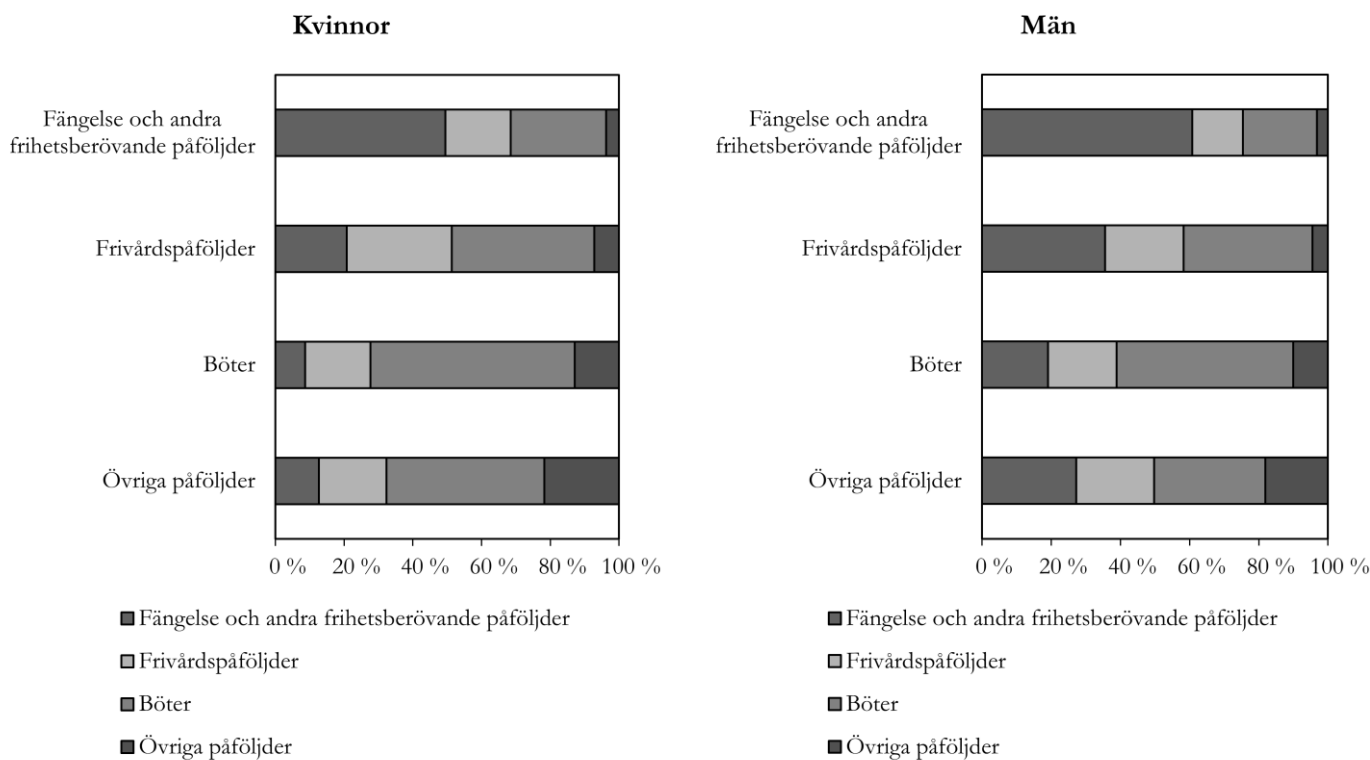
¹⁴ Detta avsnitt baseras på tabellerna 871–872.

frivårdspåföljd i ingångshändelsen 2010 hade 57 procent en frivårdspåföljd eller en frihetsberövande påföljd i återfallshändelsen. Resterande personer med återfall (43 %) hade alltså fått en lindrigare påföljd i återfallshändelsen än i ingångshändelsen. Generellt gäller således på gruppnivå att ju mer ingripande påföljd i ingångshändelsen, desto mer ingripande påföljder återfinns även i återfallshändelsen, och vice versa. Skillnaderna mellan åren är små.



Figur 28. Fördelningen av mest ingripande påföljd i återfallshändelsen (gråtoner), av samtliga personer som återfallit efter en ingångshändelse 2010, efter mest ingripande påföljd i ingångshändelsen (staplar).

Kvinnor och män följer i stort samma mönster. Det som skiljer är framför allt att männen med fängelse och andra frihetsberövande påföljder i ingångshändelsen i större utsträckning än kvinnorna även har fängelse och andra frihetsberövande påföljder i återfallshändelsen. På motsvarande sätt får kvinnor som har böter som mest ingripande påföljd i ingångshändelsen i större än männen böter även i återfallshändelsen. Se figur 29.



Figur 29. Fördelningen av mest ingripande påföljd i återfallshändelsen (gråtoner), av samtliga kvinnor respektive män som återfallit efter en ingångshändelse 2010, efter mest ingripande påföljd i ingångshändelsen (staplar).

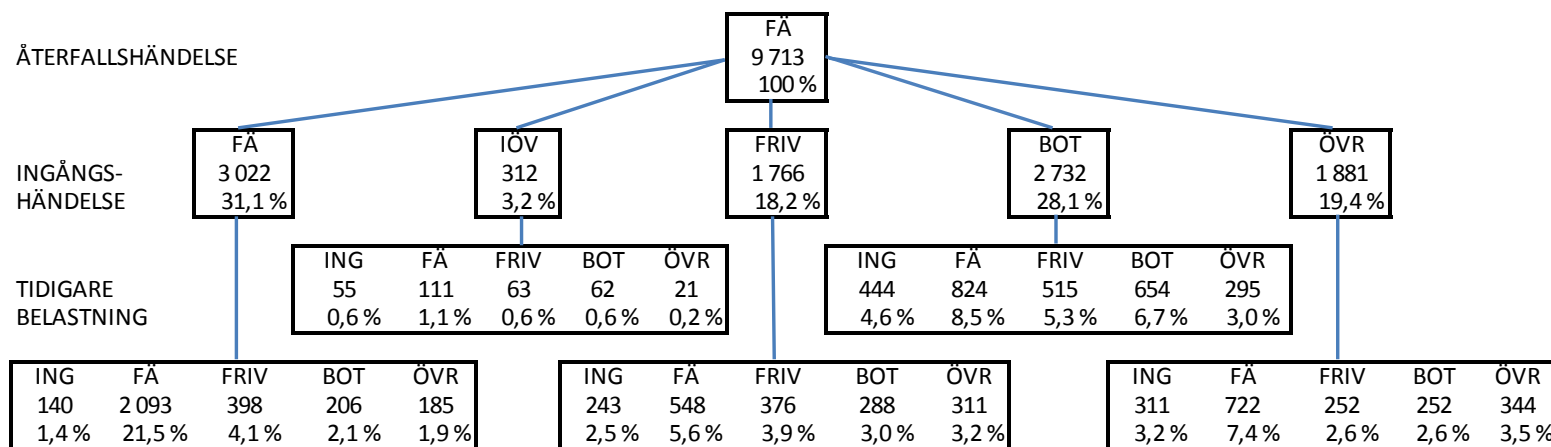
Påföljdskedjan

I den nya återfallsstatistiken redovisas den mest ingripande påföljden i såväl ingångs- som återfallshändelsen. Uppgifter om mest ingripande tidigare belastning finns också tillgänglig. Det ger en möjlighet att belysa påföljdskedjan för den studerade populationen. Det går att följa påföljderna bakåt i tid – från återfallshändelsen till ingångshändelsen och den tidigare belastningen – eller framåt i tid – från den tidigare belastningen till ingångshändelsen och slutligen till återfallshändelsen. Statistiken kan till exempel besvara frågor om det oftast är gärningspersoner med tidigare erfarenhet av ett frihetsberövande som återkommer i denna kategori, eller hur många personer som går från mer till mindre ingripande påföljd i återfallshändelsen än i ingångshändelsen.

Det är vanligt att en frihetsberövande påföljd i ingångshändelsen följs av ytterligare en frihetsberövande påföljd i återfallshändelsen. Av dem som återfaller i en frihetsberövande påföljd hade 31 procent en ingångshändelse med ett frihetsberövande som mest ingripande påföljd. När även belastningar fem år före ingångshändelsen räknas med, framgår att totalt 54 procent hade varit frihetsberövade någon gång före återfallshändelsen (figur 30).

Följer man påföljdskedjan framåt i tiden framgår att 28 procent av de med frihetsberövande påföljder i den tidigare belastningen fick påföljden fängelse i både ingångs- och återfallshändelsen, och utöver dessa hade ytterligare 29 procent fängelse som mest ingripande påföljd i återfallshändelsen. Det innebär att resterande

43 procent fick en mindre ingripande påföljd i återfallshändelsen än i den tidigare belastningen. Bland dessa fick 17 procent frivårdspåföljder och 26 procent böter eller övriga påföljder (figur 31).



Figur 30. Påföljdskedjan för samtliga personer med fängelse och andra frihetsberövande påföljder som mest ingripande påföljd i återfallshändelsen, efter mest ingripande påföljd i ingångshändelsen 2010 och tidigare belastning.

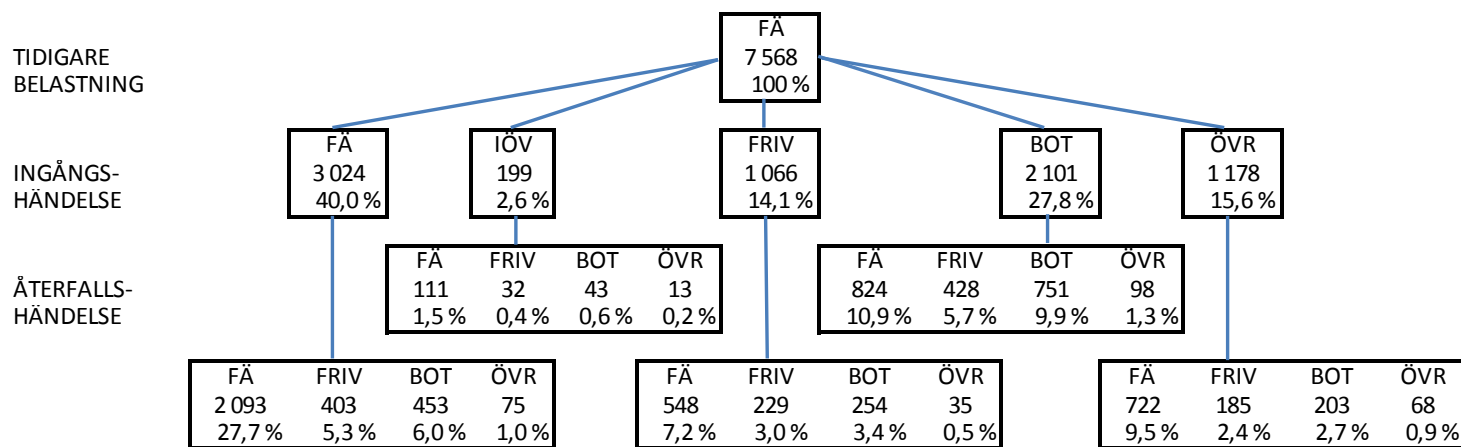
När du läser figuren, *tänk på att ...*

- endast personer med fängelse som mest ingripande påföljd i återfallshändelsen ingår
- alla procenttal är räknade med 9 713 som nämnare
- FÅ = fängelse och andra frihetsberövande påföljder
- IÖV = intensivövervakning med elektronisk kontroll (fotboja)
- FRIV = frivårdspåföljd
- BOT = böter
- ÖVR = övriga påföljder, till exempel åtalsunderlåtelse
- ING = ingen tidigare belastning.

Räkneexempel:

De 54 procent som har varit frihetsberövade någon gång före återfallshändelsen räknas fram genom följande summering:

$$31,1 + 1,1 + 5,6 + 8,5 + 7,4 = 53,8.$$



Figur 31. Påföljdskedjan för samtliga personer med fängelse och andra frihetsberövande påföljder som mest ingripande tidigare belastning efter mest ingripande påföljd i ingångshändelsen 2010 och mest ingripande påföljd i återfallshändelsen.

När du läser figuren tänk *på att* ...

- endast personer med fängelse och andra frihetsberövande påföljder som mest ingripande tidigare belastning ingår
- endast personer som återfallit i brott ingår
- alla procenttal är räknade med 7 568 som nämnare
- FÅ = fängelse och andra frihetsberövande påföljder
- IÖV = intensivövervakning med elektronisk kontroll (fotboja)
- FRIV = frivårdspåföljd
- BOT = böter
- ÖVR = övriga påföljder, till exempel åtalsunderlåtelse.

Räkneexempel:

De 26 procent som gått från frihetsberövande som mest ingripande tidigare belastning till böter eller övriga påföljder i återfallshändelsen räknas fram genom följande summering: $6,0 + 1,0 + 0,6 + 0,2 + 3,4 + 0,5 + 9,9 + 1,3 + 2,7 + 0,9 = 26,3$.

Beskrivning av statistiken

Nedan följer en kortfattad beskrivning av statistiken över återfall i brott. För en mer utförlig beskrivning, se statistikens kvalitetsdeklaration.

Statistikens ändamål

Statistiken över återfall i brott har till primärt syfte att övergripande redogöra för nivån, fördelningen och utvecklingen av antalet och andelen personer som efter en lagföring återfaller i ett nytt lagfört brott. Statistiken beskriver följaktligen inte de faktiska återfallen i brott i samhället, utan redovisar endast återfall i brott som kommit till rättsväsendets kännedom och lagförts.

För att ge en bild av återfallspopulationen redovisas återfallsmönstret mot bakgrund av de lagförda personernas kön, ålder och tidigare belastning. Uppgifterna ger en översiktlig bild av vilka grupper av lagöverträdare som löper högre eller lägre risk för återfall. Statistiken redovisar även hur återfallsmönstret ser ut efter olika typer av påföljder och ger i den meningen en grov skattning av utfallet i Kriminalvårdens och andra verkställande myndigheters verksamhet. Återfallsandelen mot bakgrund av påföljd kan dock inte tolkas som ett effektmått, eftersom domstolen vid sidan av brottets straffvärde bland annat tar återfallsrisken i beaktande vid bestämning av påföljd.

Statistiken syftar även till att ge en bild av återfallshändelserna, och besvarar frågor som hur snabbt återfallshändelsen inträffar och när risken för återfall är som störst under uppföljningsperioden. Dessa uppgifter kan till exempel användas som underlag för analyser av när i tid det är lämpligast att sätta in förebyggande åtgärder mot återfall. I statistiken redovisas även omfattningen av antalet återfallsbrott. Denna uppgift kan användas för att belysa återfallsandelar hos olika grupper av lagöverträdare. Den kan också användas för att studera vilka volymer brott och lagföringar som rättsväsendet har att hantera i form av konstaterade återfall.

Statistiken kan exempelvis användas för att besvara följande frågor:

- Hur stor andel av de personer som lagförts för brott återfaller i nytt lagfört brott inom ett, två respektive tre år?

- Hur skiljer sig återfallsandelen åt mellan olika grupper av lagöverträdare, mot bakgrund av kön, ålder och tidigare belastning?
- Vilka är de vanligaste grävsta brotten bland dem som återfaller och vilken var den mest ingripande påföljden före återfallet?
- Vilken är risken¹⁵ för återfall i brott för män jämfört med för kvinnor, eller mellan olika åldersgrupper, när effekten för övriga bakgrundsvariabler i statistiken kontrolleras?
- Hur lång är tiden till första återfall, och när under uppföljningsperioden är risken för återfall som störst? Finns det skillnader i tiden till första återfall eller i återfallsintensiteten¹⁶ mellan olika grupper av lagöverträdare?
- I hur många brott återfaller lagförda personer i genomsnitt, och skiljer sig återfallsfrekvensen åt mellan olika grupper av lagöverträdare? Hur många lagföringar motsvarar de konstaterade återfallen i brott?
- I vilken utsträckning sker återfall i samma brott som i ingångshändelsen?
- Hur skiljer sig påföljderna åt mellan ingångs- och återfallshändelserna, sett till mest ingripande påföljd?
- Hur många ingångshändelser sker totalt under ett referensår, och hur stor andel av samtliga ingångshändelser följs av en återfallshändelse?

Statistikens innehåll

Population

Den studerade populationen omfattar samtliga personer som under ett kalenderår (referensår) frigivits från anstalt, skrivits ut från slutna ungdomsvård, avslutat intensivövervakning eller lagförts för andra påföljder genom lagkraftvunnen dom eller beslut av åklagare. Dessa händelser kallas i statistiken för *ingångshändelser*.

Alla typer av lagföringar räknas dock inte som ingångshändelser i statistiken. Lagföringsbeslut som omfattar lindrigare brott med enbart penningböter i straffskalan har exkluderats, liksom ordningsbotsförelägganden, eftersom de bedöms vara mindre intressanta att följa upp.

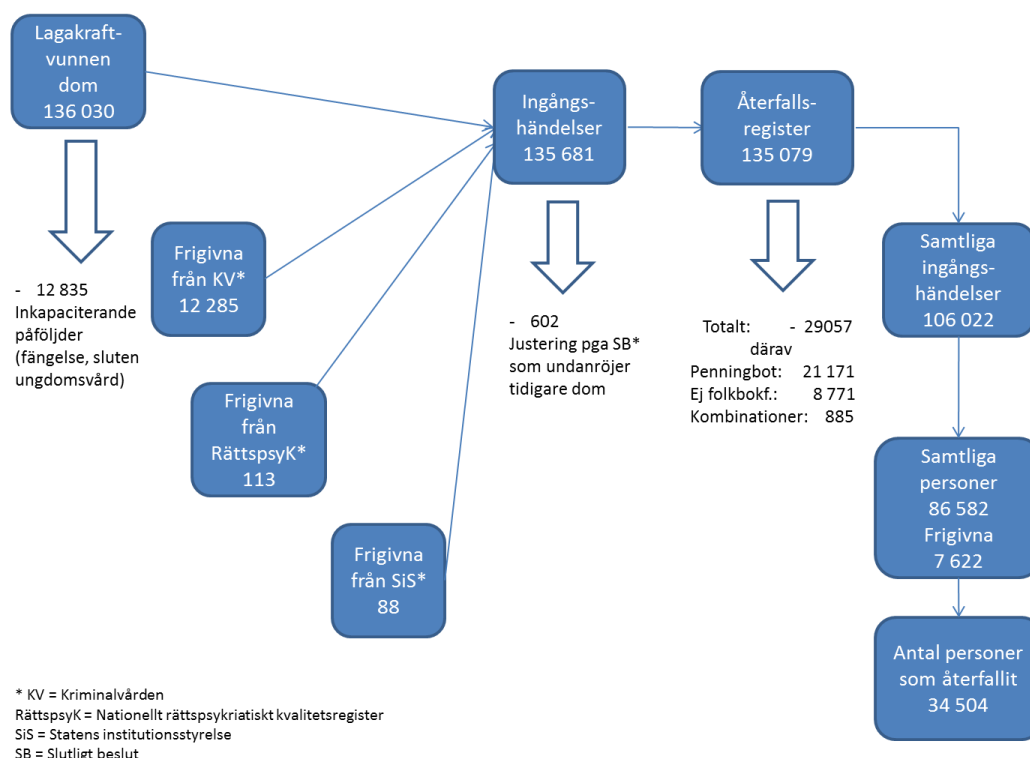
Dessutom omfattar populationen endast ingångshändelser som rör personer som var folkbokförda i Sverige den 31 december respektive referensår. Icke folkbok-

¹⁵ Hasardkvot (hazard ratio).

¹⁶ Hazard rate.

förda personer saknar ofta fullständiga personnummer, vilket innebär att det inte går att identifiera unika individer. Avgränsningen görs dels för att skapa bättre tillförlitlighet i statistiken, dels för att öka jämförbarheten med befolkningsstatistiken.

I figur A visas en översikt av hur populationen byggs upp och vilka exkluderingar som görs. Från och med referensåret 2010 har även personer utskrivna från rättspsykiatrisk vård följts upp från datumet för utskrivning. Tidigare mättes deras återfall efter lagkraftvunnen dom.



Figur A. Flödesschema för den slutliga återfallsstatistiken referensåret 2010.

Ingångs- och återfallshändelser

Ingångshändelserna kan beräknas och redovisas på två olika sätt i statistiken, beroende på det underliggande syftet med redovisningen.

I det ena fallet redovisas *personer*, och då ingår en och samma person endast en gång i statistiken, oavsett hur många ingångshändelser personen står för. Definitionen används när syftet är att redovisa återfallsstruktur mot bakgrund av egenskaper som kön, ålder och tidigare belastning. När en person har flera ingångshändelser under referensåret väljs således en av ingångshändelserna ut, för redovisningen av personer.

Det finns tre olika sätt att bestämma vilken händelse som ska användas.

- I redovisningen av personer uppdelat på kön, ålder och tidigare belastning används en *slumpmässigt* vald ingångshändelse från respektive referensår. Det görs slumpmässigt för att undvika systematiska fel i statistiken, eftersom fördelningen över kalenderåret inte är slumpmässig.

- När uppdelningen görs på brottskategori används ingångshändelsen med det *grövsta brottet* enligt straffskalan.
- När uppdelningen görs på påföljdskategori används ingångshändelsen med den *mest ingripande påföljden*.

Gemensamt för alla tre sätt att välja ingångshändelse är att de händelser som följs av en återfallshändelse alltid väljs före de händelser som inte gör det. Detta för att undvika underskattning av återfallsandelen.

I det andra fallet redovisas *ingångshändelser*, och då ingår samtliga ingångshändelser även om det rör en och samma person. Vid redovisningen av ingångshändelser behöver således inget val av händelse göras. Definitionen används när syftet är att redovisa återfallsmönstret mot bakgrund av faktorer kopplade till ingångshändelsen, till exempel huvudbrott och huvudpåföljder. Eftersom samtliga händelser ingår i redovisningen kan statistiken över händelser exempelvis användas för att studera återfall efter lindrigare brott och påföljder.

Ingångshändelserna följs upp för återfall i nya lagförda brott, så kallade *återfallshändelser*. Med återfallshändelse avses i statistiken ett brott som ingår i en lagakraftvunnen dom, ett godkänt strafföreläggande eller en utfärdad åtalsunderlåtelse. För att ett lagfört brott ska inräknas i statistiken som en återfallshändelse måste två villkor vara uppfyllda. Dels ska brottet ha begåtts under uppföljningsperioden (se nedan), dels ska det ingå i en lagföring som vunnit laga kraft. Tiden från det att ett brott begås till det att en dom för brottet fallit och vunnit laga kraft, alternativt till ett lagföringsbeslut, varierar och kan ibland bli lång på grund av överklaganden till högre rättsinstans.

Uppföljningsperioden för återfall i nya lagförda brott är i den slutliga statistiken tre år och startar vid tidpunkten för ingångshändelsen. Uppföljningsperioden är således individuell för varje ingångshändelse. Beroende på typ av ingångshändelse kan startdatumet utgöras av datumet för frigivning från anstalt, för utskrivning från slutna ungdomsvård, för utskrivning från rättspsykiatrisk vård, för avslutad intensivövervakning med elektronisk kontroll, för när domen vunnit laga kraft eller för annat lagföringsbeslut.¹⁷

För att så många som möjligt av de brott som begåtts under uppföljningsperioden ska komma med i statistiken tillämpas en så kallad *buffertperiod*, under vilket brotten ska hinna resultera i lagakraftvunna domar. I den slutliga statistiken är buffertperioden tre år.

I samband med denna utgåva av *slutlig* statistik för 2010 publiceras även en *preliminär* statistik för 2014. I den preliminära återfallsstatistiken är uppföljningsperioden och buffertperioden endast ett år vardera, vilket innebär att statistiken

¹⁷ Se not 3.

kan publiceras med en högre aktualitet. Den preliminära statistiken publiceras i en egen sammanfattning på Brås webbplats (se *Återfall i brott, preliminär statistik 2014*).

Insamling och bearbetning

Registreringen vid åklagarmyndigheterna och domstolarna utgör underlag för uppgifter om personer som lagförts för brott genom lagakraftvunnen dom eller lagföringsbeslut från åklagare. Kriminalvården (KV) levererar uppgifter om frigivna från anstalt och avslutade intensivövervakningar, Statens institutionsstyrelse (SiS) levererar uppgifter om utskrivna från slutna ungdomsvård och Nationellt rättspsykiatriskt kvalitetsregister (RättspsyK) levererar uppgifter om utskrivna från rättspsykiatrisk vård från och med referensåret 2010. Från Statistiska centralbyrån (SCB) erhålls folkbokföringsdata med uppgifter om län i folkbokföringen, emigration och dödsfall. Insamlingen och bearbetningen av lagföringar är desamma som för statistiken över personer lagförda för brott. Brottsförebyggande rådet (Brå) samlar in och granskar uppgifterna. Vid publicering skapas ett register från vilket det går att göra specialbeställningar av statistik och uttag av mikrodata.

Folkbokföringsuppgifterna hämtas från Statistiska centralbyrån (SCB). Därifrån inhämtas också uppgifter om emigration och dödsfall, för korrigeringar av populationen. Med hjälp av uppgifter om dödsfall kan uppföljningen för återfall bland personer som avlidit avgränsas till perioden innan de gått bort. Däremot har ingen korrigering av populationen gjorts för de individer som emigrerat under uppföljningsperioden, eftersom de kan återvända och begå nya brott under perioden. Det åligger den enskilda personen att rapportera sin flytt in i och ut ur landet, och uppgifterna bedöms därför som alltför osäkra. Uppgifterna från SCB gör det också möjligt att över tid hantera individer som bytt personnummer. Det rör sig om ytterst få personer (<1 procent), men hänsyn tas till personnummerbyten i återfallsstatistiken från och med referensåret 2006 (2010 i den preliminära statistiken).

Kategorisering och beräkningar

I återfallsstatistiken redovisas återfall i brott med flera olika mått. Förutom procentandelen återfall i brott under en given period redovisas även antalet återfallsbrott (frekvens) och tiden till det första återfallsbrottet. För att ta hänsyn till att alla personer inte har lika lång uppföljningstid har procentandelarna för återfall i brott skattats med metoden *life table method* (även kallad *actuarial method*), som är en vanlig metod inom det statistiska området överlevnadsanalys. Vad gäller *samtliga personer* används följande mått:

- Antal och andel återfall under uppföljningsperioden (efter ett, två och tre år).
- Mediantid i antal dagar till första återfall (tre år).

- Antal återfallsbrott respektive antal återfallslagföringar under uppföljningsperioden (tre år).

Därutöver beräknas återfallsintensiteten (hazard rate), som beskriver risken för återfall i brott vid en given tidpunkt. En regressionsmodell används också för att skatta hasardkvoter (hazard ratio) för redovisningsvariablerna i statistiken. Modellen skattar hasardkvoten att återfalla i brott för en viss kategori. Syftet med modellen är att se vilka av skillnaderna i absolut risk som kvarstår efter justering för de andra variablerna. I de flesta fallen bekräftar den multivariata modellen resultaten från tabellerna.

Det naturliga valet av regressionsmodell är en *Cox regression*. Modellen använder tid i den beroende variabeln och tar hänsyn till censurering, vilket behövs i de fall där inte alla personer kan följas under hela uppföljningsperioden. För återfallsstatistiken berör det dem som avlider innan uppföljningsperioden är slut. Cox regression kräver att ett antagande om ”proportional hazards” är uppfyllt (PH-antagandet) för alla variabler i modellen. När antagandet är uppfyllt för en variabel ska återfallsintensiteten (hazard rate) vara proportionell för de olika kategorierna. Antagandet kan utvärderas grafiskt, och en tumregel säger att antagandet inte är uppfyllt när kurvorna för återfallsintensiteten korsar varandra. Se figur 16 för variabeln kön som ett exempel på när antagandet är uppfyllt. I figur 17 och 18 korsar kurvorna varandra på flera olika ställen och antagandet kan därför inte sägas vara uppfyllt. Ett alternativ är då att i stället göra en parametrisk regression med antagande om en viss fördelning för återfallsintensiteten. Formen på kurvorna för återfallsstatistiken tyder på att en Weibull-fördelning är lämplig. Den fördelningen är passande när återfallsintensiteten är högst i början av perioden, för att sedan avta över tid. Vad gäller *samtliga ingångshändelser* används följande mått:

- Antal och andel återfall under uppföljningsperioden (efter ett, två och tre år).

Ingångshändelserna och personerna i återfallsstatistiken indelas i huvudsak efter fem variabler: kön, ålder, tidigare belastning, tidigare brott samt påföljd för ingångshändelsen. Redovisning av tidigare belastning omfattar utöver antal lagföringar även den mest ingripande belastningen sett till påföljd, och redovisningen av brott och påföljd kommer utöver huvudbrottet och huvudpåföljden även att redovisas efter det grövsta brottet och den mest ingripande påföljden i ingångshändelserna. Dessa uppgifter redovisas även för återfallshändelsen.

Brottsredovisningen i återfallsstatistiken omfattar samtliga rikstäckande författningar, såväl brott mot balkar (brottsbalken, miljöbalken med flera) som brott mot övriga specialstraffrättsliga författningar, det vill säga samma brott som i lagföringsstatistiken. Brott som endast har penningböter i straffskalan ingår dock inte. Ingen särredovisning görs utifrån brottsform, utan fullbordade brott redovisas tillsammans med försök, förberedelse, anstiftan och stämpling till brott, under

respektive brott. Brotsredovisningen utgår från det lagrum (författning, kapitel, paragraf, stycke och så vidare) som beskriver de begångna brott som har kunnat konstateras av åklagaren eller domstolen. Klassificeringen av brott grundar sig således helt på den gällande lagstiftningen. Omständigheter kring brottet, till exempel offrets kön eller relation till gärningspersonen, ingår därför inte i redovisningen, till skillnad från statistiken över anmälda brott.

Påföljdsredovisningen utgår från den nomenklatur som åklagarna och domstolen tillämpar vid registrering av lagföringsbeslut och domslut. Redovisningen omfattar alla typer av påföljder. Brå har utvecklat en rangordning av påföljderna efter ingripandegrad som tillämpas för val av huvudpåföljd. I rangordningen har livstids fängelse högst rang, medan påföljdseftergifter och förordnanden om påföljd har lägst rang.

En person kan i en och samma lagföring dömas för flera brott. För huvuddelen av dessa fall utdöms en gemensam påföljd för samtliga brott. På liknande sätt kan flera påföljder utdömas för ett brott. I återfallsstatistiken redovisas endast huvudbrott och huvudpåföljd för ingångshändelserna. Med huvudbrott avses det brott av flera i en ingångshändelse som har den strängaste straffskalan och med huvudpåföljd den påföljd som är den mest ingripande enligt en bestämd rangordning. I återfallsstatistiken förekommer det att en och samma person har flera ingångshändelser, som var och en omfattar ett huvudbrott och en huvudpåföljd. I redovisningen av personer väljs och redovisas, enligt samma princip som ovan, huvudbrottet i ingångshändelserna med den strängaste straffskalan som *grönsta brott* och den strängaste huvudpåföljden som *mest ingripande påföljd*.

Redovisningen av *tidigare belastning* avser lagföringar som vunnit laga kraft under en period om fem år före datumet för en ingångshändelse. I statistiken redovisas personer och ingångshändelser dels efter antalet belastningar, dels efter den mest ingripande belastningen sett till huvudpåföljden. För att en lagföring ska räknas som en tidigare belastning måste den ha hunnit vinna laga kraft före datumet för ingångshändelsen, även om brotten skett dessförinnan.

Jämförbarhet över tid

SCB började framställa statistik över återfall i brott på 1970-talet. Statistikens syfte var att ge en översiktlig beskrivning av återfallsmönstren mot bakgrund av bland annat brotts- och påföljds-kategorier, tidigare brottsbelastning, ålder och kön.

När Brå tog över statistikansvaret för kriminalstatistiken 1994 redovisades statistik över återfall i brott för perioden 1973–1989 i publikationen *Kriminalstatistik 1994*. Den statistik som då presenterades var producerad av SCB. Brå utarbetade ett nytt system för framställning av återfallsstatistik 2003. Statistik från det nya systemet publicerades första gången i publikationen *Kriminalstatistik 2003* och avsåg återfallsstatistik för perioden från och med 1991 och framåt. Förändringarna i

Brås statistiksystem påverkade till viss del jämförbarheten med tidigare års statistik över återfall i brott. Den största förändringen gällde definitionen av ingångspopulationen, det vill säga de personer som följs upp avseende återfall i brott. Ingångspopulationen definierades av Brå som de personer som lagförts för brott under ett visst kalenderår. I den statistik som tidigare tagits fram av SCB definierades ingångspopulationen som de personer som fick sin första lagföring under respektive år för en viss period eller för enskilda lagföringsår.

År 2009 fick Brå i uppdrag av regeringen att utveckla statistiken över återfall i brott. Utvecklings- och förbättringsarbetet riktade in sig på att förbättra statistikens kvalitet avseende såväl relevans, tillförlitlighet och jämförbarhet som aktualitet och tillgänglighet. Flera förändringar gjordes i den nya statistiken för att uppnå en högre kvalitet (för en mer detaljerad beskrivning av utvecklingsarbetet, kontakta Brås enhet för rättsstatistik). Den nya statistiken publicerades första gången 2012. Nedan redovisas några av de viktigaste förändringarna gällande den nya statistiken.

- För att skapa en högre tillförlitlighet i statistiken utökas uppföljningen till domslut som har vunnit laga kraft. Det gäller såväl för ingångs- och återfallshändelser som för tidigare belastningar, och ger en mer korrekt redovisning av brott och påföljder i de lagföringar som redovisas.
- För att skapa högre tillförlitlighet i mätningen av återfall och kontrollera för så kallade inkapaciteringseffekter när det gäller individer som dömts till fängelse eller slutet ungdomsvård, startar uppföljningen av återfall vid frigivningen/utskrivningen. I den tidigare statistiken startade uppföljningen av dessa påföljder vid det fällande domslutet i tingsrätten.
- En skarpare avgränsning av vilka lagföringar som ingår i statistiken har gjorts. Lagföringar som omfattar lindrigare brott, med penningböter som maximalt straff i straffskalan, exkluderas helt och hållet, vilket tidigare endast gjordes för trafikbrott. Ändringen är förenlig med att ordningsböter för lindriga brott inte alls ingår som ingångshändelser. Genom förändringen koncentreras redovisningen till den grövre brottsligheten och är mer relevant.
- I den nya statistiken görs korrigeringar för bortfall som inte gjorts tidigare. Med hjälp av uppgifter om dödsfall från SCB är det möjligt att låta en person vara kvar under uppföljning ända tills han eller hon dör. Det innebär att den möjliga uppföljningstiden inte är lika lång för alla personer. Den metod som används för att beräkna återfallsandelarna tar dock hänsyn till detta.
- Med hjälp av uppgifter från SCB har populationen avgränsats till att omfatta personer folkbokförda i landet den 31 december respektive referensår. Detta ökar jämförbarheten mellan återfallsstatistiken och befolkningsstatistiken. Det medför också i viss mån en högre tillförlitlighet

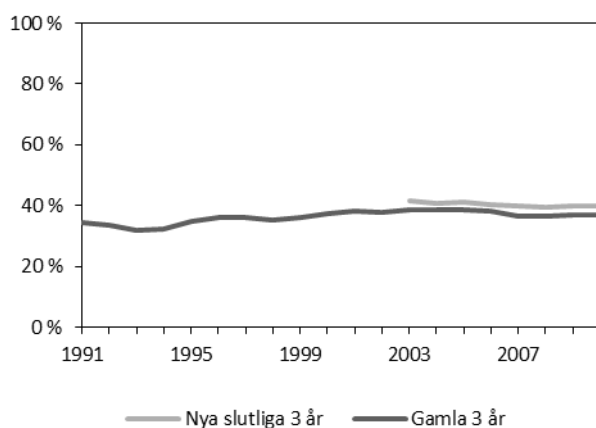
i skattningen av återfall, eftersom icke folkbokförda personer ofta saknar fullständiga person- eller samordningsnummer, vilket krävs för att identifiera och följa upp unika individer i statistiken. Dock går information om återfall förlorad när det gäller de ingångs- och återfallshändelser som icke folkbokförda personer står för. Uppgifter om icke folkbokförda personer finns dock lagrade i Brås återfallsregister för specialstudier.

- För att öka aktualiteten publiceras även en preliminär statistik, som har en kortare framställningstid än den slutliga, eftersom uppföljnings- och buffertperioderna är endast ett år i stället för tre. Vid publicering av en preliminär statistik kan aktualitetskravet bättre tillgodoses, samtidigt som den nya slutliga återfallsstatistiken kan tillåtas ha en något längre buffertperiod för att kunna uppnå samma tillförlitlighet som den tidigare återfallsstatistiken, eller ännu högre. En förlängning av buffertperioden från två till tre år är dessutom nödvändig, eftersom den nya återfallsstatistiken bygger på uppgifter om lagakraftvunna domar som kräver mer tid för insamling. År 2017 publiceras slutlig statistik för referensåret 2010 och preliminär statistik för referensåret 2014.

Tabell 26. Översikt. Den gamla och nya slutliga statistikens innehåll och uppbyggnad.

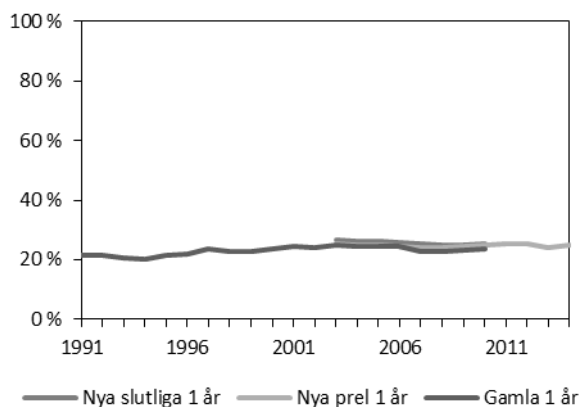
	Ny återfallsstatistik (2003–)	Tidigare återfallsstatistik (1993–2005)
Population	Samtliga personer som var folkbokförda i landet den 31 december under respektive referensår och har minst en ingångshändelse.	Samtliga personer som lagförts för brott (lagföringsbeslut) under respektive referensår.
Rensningar	<ul style="list-style-type: none"> • Brott som endast har penningböter i straffskalan. • Ordningsbotsföreläggande ingår ej. 	<ul style="list-style-type: none"> • Vissa trafikbrott som endast har penningböter i straffskalan. • Ordningsbotsföreläggande ingår ej. • Domar i högre instans.
Objekt	Ingångshändelser, personer.	Lagföringar, personer.
<i>Definition: Ingångshändelser/lagföringsbeslut</i>	Med ingångshändelse avses frigivningar från anstalt, utskrivningar från sluten ungdomsvård, avslutade intensivövervakningar samt lagföringar för andra påföljder genom lagakraftvunnen dom eller beslut av åklagare.	Med lagföringsbeslut avses fällande dom i tingsrätt, godkänt strafföreläggande eller meddelad åtalsunderlåtelse.
<i>Definition: Personer</i>	Samtliga personer med minst en ingångshändelse under referensåret.	Samtliga personer med ett lagföringsbeslut under referensåret.
<i>Metod för aggregering från händelser/beslut till person</i>	Tre metoder för aggregering: <ul style="list-style-type: none"> • slumpvis ingångshändelse under referensåret • ingångshändelsen med det grävsta brottet sett till straffskalan • ingångshändelsen med mest ingripande påföljd. 	En metod för aggregering: <ul style="list-style-type: none"> • Första ingångshändelsen under referensåret.
Definition av återfall	Brott i lagföringsbeslut av åklagare eller <i>lagakraftvunna</i> domslut för brott som begåtts inom uppföljningsperioden. Återfall mäts fr.o.m. datum för ingångshändelse t.o.m. datum för första lagförda brott under uppföljningsperioden.	Brott i lagföringsbeslut av åklagare eller fällande domslut i tingsrätten för brott som begåtts inom uppföljningsperioden. Återfall mäts fr.o.m. datum för lagföringsbeslut t.o.m. datum för första lagförda brott under uppföljningsperioden.
Uppföljningsperiod	1, 2 och 3 år. Individuell uppföljning.	1 och 3 år. Individuell uppföljning.
<i>Startdatum för uppföljningsperioden</i>	Datum för: <ul style="list-style-type: none"> • frigivning från anstalt • frigivning från sluten ungdomsvård • avslutad intensivövervakning med elektronisk kontroll • laga kraft för domslut (samtliga instanser) avseende övriga påföljder • godkännande av utfärdat strafföreläggande • beslut om åtalsunderlåtelse. 	Datum för: <ul style="list-style-type: none"> • avkunnande av fällande domslut i tingsrätten • beslut om åtalsunderlåtelse • godkännande av utfärdat strafföreläggande.
<i>Buffertperiod</i>	3 år	2 år
Redovisningsvariabler på ingångshändelsen	<ul style="list-style-type: none"> • Kön • Ålder • Antal tidigare belastningar (5 år) • Mest ingripande belastning (5 år) • Grävsta brott • Mest ingripande påföljd. 	<ul style="list-style-type: none"> • Kön • Ålder • Antal tidigare belastningar (10 år) • Huvudbrott • Huvudpåföljd.
Redovisningsvariabler på återfallshändelsen	<ul style="list-style-type: none"> • Grävsta brott • Mest ingripande påföljd. 	
Statistiska mått	<ul style="list-style-type: none"> • Andel återfall skattas med metoden <i>life table method</i> • Personer/händelser: Antal och andel återfall • Personer/händelser: Tid till återfall (dagar) • Personer/händelser: Antal återfallsbrott • Personer/händelser: Antal återfallslagföringar • Personer: Risk för återfall • Personer: Återfallsintensitet. 	<ul style="list-style-type: none"> • Andel återfall skattas med procenträkning • Personer/händelser: Antal och andel återfall • Händelser: Antal och andel återfall i samma brott.

Ovan redovisade skillnader innebär att det inte är möjligt att jämföra den nya statistiken med tidigare utgåvor av återfallsstatistik (1973–1989, 1991–2005). Brå har dock för avsikt att ta fram uppgifter enligt det tidigare formatet (1991–2005) för att följa upp skillnader över tid. I figur B redovisas andelen personer som återfallit i brott enligt den tidigare statistiken 1991–2010 och enligt den nya statistiken 2003–2010. Av figuren framgår att återfallsandelarna för den nya statistiken ligger något högre än för den gamla. Under perioden 2003–2010 rör det sig om 2–3 procentenheter. Det är ett förväntat resultat och förklaras av de kvalitetsförbättrande åtgärder som genomförts och som tillsammans ger mer tillförlitliga skattningar av återfallsandelen.



Figur B. Andel återfall i brott inom tre år, enligt den nya statistiken 2003–2010 och den gamla statistiken 1991–2010.

Skillnaderna kan bland annat förklaras av att den nya statistiken tar hänsyn till inkapaciteringseffekter, vilket innebär att de som förut var intagna på anstalt med begränsade möjligheter att återfalla under hela eller delar av uppföljningsperioden nu följs först från och med datumet för frigivning. Andra förklaringar är att det i den nya statistiken tas hänsyn till dödsfall, vilket inte gjordes i den tidigare statistiken. De personer som avled under uppföljningsperioden utan att ha återfallit räknades på samma sätt som de som överlevde hela uppföljningsperioden utan att återfalla i brott. Buffertperioden har också utökats från två till tre år, vilket innebär att fler återfallshändelser hinner vinna laga kraft. Buffertperioden är således en viktig förklaring till att den slutliga statistiken visar högre återfallsandelar än den preliminära (figur C).



Figur C. Andel återfall i brott inom ett år, enligt den nya slutliga statistiken 2003–2010, den nya preliminära statistiken 2003–2014 och den gamla statistiken 1991–2010.

Inför publiceringen 2014 gjordes en förbättring i syfte att öka kvaliteten på återfallsstatistiken:

- Rensningen av frivårdspåföljder som undanröjts på grund av slutliga beslut har omarbetats igen. Rensningen är nu mindre beroende av informationen från KV. Rensningen tar också hänsyn till förordnanden som vunnit laga kraft mellan frivårdspåföljden och frigivningen. Den här rensningen följer grundregeln att ett brott endast kan generera en ingångshändelse. Utan hanteringen leder alltså samma brott både till en frivårdspåföljd och till en frigivning från fängelse eller avslutad intensivövervakning med elektronisk kontroll.

Inför publiceringen 2017 ändrades metoden för att mäta återfall efter rättspsykiatrisk vård i den slutliga statistiken. Detta eftersom uppgifter om utskrivning från rättspsykiatrisk vård endast finns tillgängliga från och med referensåret 2010. Under referensåren 2003–2009 mättes återfall för denna påföljdskategori från och med datumet för lagakraftvunnen dom. Det innebär att det inte är möjligt att justera för inkapaciteringseffekter gällande inskrivna i rättspsykiatrisk vård i återfallsstatistiken för referensåren 2003–2009. I den preliminära statistiken skedde motsvarande redovisning för första gången från och med publiceringen 2013.

Dessutom har redovisningen av kön utökats i sammanfattningen av den slutliga statistiken 2010.

Brå ansvarar för den officiella kriminalstatistiken och har till uppgift att förse rättsväsendets myndigheter, brottsförebyggande aktörer och övriga användare med statistik av god kvalitet som underlag för verksamhetsuppföljning, beslutsfattande, utredningsverksamhet och forskning.

Utifrån insamlade uppgifter från rättsväsendets administrativa system, sammanställer och presenterar Brås enhet för rättsstatistik årligen cirka 1 100 tabeller på månads-, kvartals- och årsbasis inom områdena brott, personer lagförda för brott, kriminalvård och återfall i brott. Uppgifterna redovisas på såväl nationell som regional och lokal nivå.

Tabellerna publiceras på Brås webbplats, www.bra.se/statistik, tillsammans med tolkningsanvisningar, kommentarer och analyser.