

brå

 Sveriges officiella statistik

Kriminalstatistik

2012

Återfall i brott

Slutlig statistik

Brå – kunskapscentrum för rättsväsendet

Myndigheten Brå verkar för att brottsligheten minskar och tryggheten ökar i samhället. Det gör vi genom att ta fram fakta och sprida kunskap om brottslighet, brottsbekämpning och brottsförebyggande arbete, till i första hand regeringen och myndigheter inom rättsväsendet.

URN: NBN: SE: BRA-836

© Brottsförebyggande rådet 2019

Enheten för rättsstatistik

Omslagsillustration: Susanne Engman

Produktion: Brottsförebyggande rådet, Box 1386, 111 93 Stockholm

Telefon 08–527 58 400, e-post info@bra.se, www.bra.se

Denna publikation kan laddas ner från Brås webbplats www.bra.se/publikationer. På begäran kan Brå ta fram ett alternativt format. Frågor om alternativa format skickas till: tillganglig@bra.se

Vid citat eller användande av tabeller, figurer, diagram ska källan Brå anges. För att återge bilder, fotografier och illustrationer krävs upphovspersonens tillstånd.

Innehåll

Sammanfattning	5
Inledning	7
Tolkning av statistiken	7
Begrepp och definitioner	9
Resultat	13
Andelen personer som återfaller i brott	13
Utveckling	14
Återfall efter ålder	15
Återfall efter tidigare belastning	16
Återfall efter mest ingripande påföljd i ingångshändelsen	19
Återfall efter utdömd strafftid	20
Återfall efter grövsta brott i ingångshändelsen	21
Risk för återfall – en multivariat analys	23
Resultat för ingångshändelser 2003–2012	24
Tid till första återfall	27
Tid till första återfall efter kön	27
Tid till första återfall efter ålder	28
Tid till första återfall efter antal tidigare belastningar	29
Tid till första återfall efter mest ingripande påföljd i ingångshändelsen	31
Återfallsrisk över tid	32
Återfallshändelsen	34
Antal återfallsbrott	34
Grövsta brott	37
Mest ingripande påföljd	39
Påföljdskedjan	41

Beskrivning av statistiken	44
Statistikens ändamål	44
Statistikens innehåll	45
Insamling och bearbetning	47
Jämförbarhet över tid	50

Sammanfattning

Den *slutliga* statistiken över återfall beskriver andelen personer som återfallit i nytt lagfört brott inom *ett, två* och *tre år* efter en ingångshändelse¹ 2012. Utvecklingen över tid redovisas jämfört med året innan och 10 år innan. Vidare beskrivs risken att återfalla, tiden till första återfall samt antalet och typen av brott i återfallshändelsen.

Återfall efter ingångshändelse

- Av samtliga personer med en ingångshändelse 2012 återföll 41 procent i brott inom tre år. Bland kvinnorna återföll 30 procent och bland männen 43 procent.
- Den totala andelen som återfaller i brott, samt den för män och kvinnor, uppvisar mycket liten förändring över tid. Jämfört med 2003 har den minskat med en (1) procentenhet.
- Andelen personer som återfaller i brott har minskat i de flesta påföljds kategorier sedan 2003, med undantag för böter och intensivövervakning med elektronisk kontroll. Störst minskning kan ses för dem med *skyddstillsyn med samhällstjänst* (5 procentenheter) och för dem med *fängelse* (6 procentenheter).
- Av de personer med fängelse som mest ingripande påföljd har återfallsandelen minskat i de flesta av straffidskategorier jämfört med 2003. Störst var minskningen för dem med en utdömd strafftid på *mer än sex månader och högst ett år* (12 procentenheter). Återfallsandelen ökade dock för de med en utdömd strafftid på *mer än två och högst sex månader*.

Återfall och tidigare belastning

- Risken för att återfalla ökar tydligt med antalet belastningar fem år före ingångshändelsen. Av personer med nio eller fler tidigare belastningar återföll 93 procent. Bland personer utan tidigare belastning låg andelen återfall på

¹ Personer som frigivits från anstalt, skrivits ut från sluten ungdomsvård eller rättspsykiatrisk vård, avslutat intensivövervakning med elektronisk kontroll (fotboja) eller erhållit andra påföljder genom lagakraftvunnen dom eller beslut av åklagare.

21 procent. Återfallsmönstret är relativt stabilt över tid och detsamma för män och kvinnor.

- En minskad återfallsandel sedan 2003 kan ses för samtliga belastningsgrupper. Starkast har minskningen varit för de med 2–3 respektive 4–8 tidigare belastningar; i dessa grupper har återfallsandelen minskat med 4 procentenheter.
- Det är vanligt att de som återfaller i brott och får en frihetsberövande påföljd har varit frihetsberövade tidigare. Av de där återfallshändelsen gav fängelse eller annan frihetsberövande påföljd hade 55 procent dömts till en frihetsberövande påföljd vid ett tidigare tillfälle.

Återfall och ålder

- Återfall i brott varierar mellan olika ålderskategorier. Bland personer i åldern 18 – 20 år återföll nästan hälften (48 %) i brott, medan motsvarande andel bland personer 60 år eller mer var 21 procent. Återfallsandelarna var i princip oförändrade jämfört med 2011, och likartade för män och kvinnor.
- Sedan 2003 har återfallsmönstret sett till ålder ändrats något. Bland vuxna personer i åldergrupperna 21–39 år och 40–59 år har återfallsandelen minskat (med 1 respektive 4 procentenheter), samtidigt som återfallsandelen för personer i åldersgrupperna 15–17 år och 18–20 år har ökat (med 4 respektive 2 procentenheter). Förändringarna kan ses både för kvinnor och för män.

Analys av flera variabler

- En analys av flera variabler samtidigt bekräftar de mönster som framträder i statistiken. Här framkommer bland annat att män hade 54 procent högre risk att återfalla i brott än kvinnor och att personer med 9 eller fler tidigare belastningar hade nästan 25 gånger högre risk för återfall i brott än de utan tidigare belastning.

Tid till första återfall och antal återfallsbrott

- Mediantiden till första återfallet var 7 månader och 3 veckor (237 dagar). För kvinnor var mediantiden längre (254 dagar) än vad den var för män (234 dagar).
- Risken att återfalla i brott är störst precis efter ingångshändelsen, och avtar successivt med tiden. För personer som frigavs från fängelse eller någon annan frihetsberövande påföljd mer än halverades återfallsintensiteten under de första sex månaderna efter frigivningen.
- Av samtliga personer med en ingångshändelse, 80 400, återföll 32 600 personer. Dessa stod för 195 000 återfall i brott inom tre år, vilket i genomsnitt motsvarar 6,0 återfallsbrott per person. Sedan 2003 har det genomsnittliga antalet återfallsbrott per person minskat med över 1,5 brott per person.
- Antalet återfallsbrott inom tre år är inte jämnt fördelat bland dem som återfaller i brott. Personer med minst 9 tidigare belastningar utgjorde 9 procent av populationen men stod för 24 procent av återfallsbrotten.

Inledning

Återfallsstatistiken har som primärt syfte att ge en övergripande bild av nivån, strukturen och utvecklingen för de återfall i brott som registreras i Sverige. I återfallsstatistiken ingår den brottslighet som kunnat konstateras genom en lagföring, och det är viktigt att komma ihåg att statistiken därför inte ger en bild av alla återfall i brott som sker i samhället.

I den *slutliga* statistiken redovisas andelen personer som inom loppet av tre år efter en ingångshändelse återfallit i ett nytt lagfört brott, och hur nivån utvecklats över tid. Därutöver redogör den för hur snabbt och med vilken intensitet de registrerade återfallen sker. Statistiken beskriver även dem som återfaller, mot bakgrund av kön, ålder och tidigare belastningar, samt återfallsmönstret efter olika typer av påföljder och olika typer av brott, liksom andra aspekter av återfallshändelserna.

Tolkning av statistiken

När du tolkar statistiken över återfall i brott, tänk på följande:

- Talen i texten är avrundade till tre informationsgivande siffror samt till hela procenttal. Exempelvis avrundas 80 403 personer till 80 400 och 10,6 procent blir 11 procent. Alla beräkningar baseras på ej avrundade tal.
- Statistiken redovisar de återfall i brott som konstaterats genom en lagföring. All brottslighet som sker i samhället kommer dock inte till rättsväsendets kännedom och av de brott som upptäcks och anmäls är det endast en del som leder till att en gärningsperson kan bindas till brottet och lagföras. Statistiken redovisar således inte samtliga återfall i brott i samhället, utan endast återfall i brott som lagförts och lett till en ny lagföring inom en bestämd tidsperiod.
- Ingångs- och återfallshändelserna i statistiken omfattar utöver åklagarbeslut endast fällande domar som vunnit laga kraft. Exempelvis ingår inte personer som fällts i tingsrätten men efter överklagande frikänts i högre rättsinstans. Vidare ingår inte lagföringar som avser personer som inte var folkbokförda i Sverige den

31 december det aktuella referensåret eller lagföringar som avser brott med endast penningbot i straffskalan.

- Det går inte att göra direkta jämförelser mellan återfallsstatistiken och statistiken över lagföringsbeslut. Lagföringsstatistiken omfattar samtliga fällande domar i tingsrätt oavsett om de vunnit laga kraft eller inte, och där görs inga rensningar för icke folkbokförda och penningbotsbrott.
- För personer som dömts till fängelse, sluten ungdomsvård eller rättspsykiatrisk vård är möjligheten att begå brott under verkställigheten begränsad jämfört med personer som dömts till mindre ingripande påföljder. Uppföljningen av återfall i brott startar därför vid tidpunkten för avslutad verkställighet.
- Det är inte lämpligt att utifrån redovisningen av återfall efter mest ingripande påföljd dra slutsatser om påföljdernas effekt på återfallsandelen, eftersom utdömandet av påföljd inte är oberoende av den tilltalade personen. Utöver själva gärningen tar domstolen bland annat återfallsrisken i beaktande i valet av vilken påföljd som ska dömas ut. Det innebär att det redan vid utdömandet sker en selektion som delvis förklarar skillnaderna i återfall mellan olika påföljder. I tolkningen bör det även beaktas att vissa påföljder, till exempel fängelse, kan innehålla individuella insatser i form av program och behandling som kan påverka skillnaderna i återfallsandelar.
- Det är inte lämpligt att utifrån utdömd strafftid dra slutsatser kring straffets effektivitet. Straffskalan för det lagförda brottet styr inom vilka ramar strafftiden hamnar. Det finns även andra faktorer som kan påverka strafftiden, till exempel gärningspersonens ålder eller tidigare belastning.
- En person kan ha flera ingångshändelser under referensåret. I statistiken över samtliga personer redovisas återfall efter det grävsta brottet respektive den mest ingripande påföljden i personens samtliga ingångshändelser, och därmed underskattas lindrigare brott och mindre ingripande påföljder. För en fullständig bild av återfallsmönstret efter huvudbrotten och huvudpåföljderna bör statistiken över samtliga ingångshändelser i stället användas.
- När andelen återfall studeras efter grävsta brott i ingångshändelserna och efter huvudbrottet i samtliga ingångshändelser bör man beakta att skillnader mellan olika brottstyper påverkas av i vilken grad brotten upptäcks, anmäls, utreds och lagförs. Eftersom återfallet mäts inom en begränsad tid innebär det även att brottstyper som är vanligt förekommande eller begås frekvent kommer att uppvisa högre återfallsandelar i statistiken än brottstyper som kräver en längre brottsutredning och därför inte hinner komma med i statistiken.

Begrepp och definitioner

För att undersöka i vilken utsträckning lagförda personer åter lagförs för brott, används i statistiken en *framåtblickande* undersökningsmetod. Denna metod innebär att man följer upp lagförda personer för återfall i nytt lagfört brott under en bestämd uppföljningsperiod. Nedan redovisas de mest centrala begreppen och definitionerna i statistiken. För en fullständig redogörelse, se avsnittet *Beskrivning av statistiken*.

Ingångshändelser

I den statistik över återfall i brott som presenteras här utgör den studerade populationen samtliga personer som under ett kalenderår frigivits från anstalt, skrivits ut från sluten ungdomsvård eller rättspsykiatrisk vård, avslutat intensivövervakning med elektronisk kontroll (fotboja) eller erhållit andra påföljder genom lagakraftvunnen dom eller beslut av åklagare. Dessa händelser kallas *ingångshändelser*.

Alla typer av lagföringar ingår dock inte som ingångshändelser i statistiken. Något som exkluderas är lagföringar som omfattar brott med endast penningböter i straffskalan och ordningsbotsförelägganden. Även personer som inte var folkbokförda i Sverige den 31 december respektive referensår exkluderas.

Ingångshändelserna definieras på två olika sätt i statistiken, beroende på det underliggande syftet med redovisningen. I det ena fallet redovisas *personer*, och då ingår varje person endast en gång i statistiken, oavsett hur många ingångshändelser personen står för. När en och samma person står för flera ingångshändelser under referensåret väljs en ingångshändelse ut i redovisningen av samtliga personer. Denna definition används när syftet är att redovisa personernas återfallsstruktur mot bakgrund av olika egenskaper, såsom kön, ålder och tidigare belastning.

I det andra fallet redovisas *ingångshändelser*, och då ingår samtliga ingångshändelser även om de rör en och samma person. Statistiken över samtliga ingångshändelser används för att ge en bild av återfallsmönstret mot bakgrund av faktorer kopplade till ingångshändelsen, till exempel huvudbrott och huvudpåföljd.

I tabell 1 visas det totala antalet ingångshändelser respektive det totala antalet personer, uppdelat på kön och år. Tabellen redovisar också totalsummor för antalet personer som frigivits från anstalt och antalet personer som återfallit i brott.

Tabell 1. Antal personer respektive ingångshändelser i den slutliga statistiken, 2003–2012, efter kön och referensår.

Kön		År									
		2003	2004	2005	2006	2007	2008	2009	2010	2011	2012
Samtliga	Samtliga ingångshändelser	89 849	91 193	90 871	96 369	96 965	103 954	107 822	106 022	105 620	100 351
	Samtliga personer	71 439	73 315	74 021	78 759	79 755	84 640	87 590	86 582	84 546	80 403
	därav frigivna från anstalt	8 309	8 639	8 302	8 193	7 996	7 817	7 824	7 622	7 271	7 373
	därav samtliga personer som återfallit	29 539	29 828	30 236	31 737	31 793	33 483	34 692	34 504	33 971	32 616
Kvinnor	Samtliga ingångshändelser	16 120	17 358	17 570	18 546	18 602	20 343	21 481	20 619	19 521	18 192
	Samtliga personer	13 817	14 929	15 128	16 051	16 153	17 503	18 433	17 833	16 639	15 385
	därav frigivna från anstalt	586	601	587	599	563	563	568	542	523	522
	därav samtliga personer som återfallit	4 164	4 247	4 450	4 573	4 553	4 982	5 192	4 991	4 757	4 603
Män	Samtliga ingångshändelser	73 729	73 835	73 301	77 823	78 363	83 611	86 341	85 403	86 099	82 159
	Samtliga personer	57 622	58 386	58 893	62 708	63 602	67 137	69 157	68 749	67 907	65 018
	därav frigivna från anstalt	7 723	8 038	7 715	7 594	7 433	7 254	7 256	7 080	6 748	6 851
	därav samtliga personer som återfallit	25 375	25 581	25 786	27 164	27 240	28 501	29 500	29 513	29 214	28 013

Uppföljnings- och buffertperiod

Uppföljningsperioden för nya lagförda brott i den slutliga statistiken är tre år och startar vid tidpunkten för ingångshändelsen. Den är således individuell för varje ingångshändelse.

Det kan ta olika lång tid från att ett brott begås till att domen där det ingår vinner laga kraft eller till att ett lagföringsbeslut tas. För att så många som möjligt av de brott som begåtts under uppföljningsperioden ska hinna resultera i lagakraftvunna domar tillämpas en så kallad *buffertperiod* efter uppföljningsperioden. I den slutliga statistiken är buffertperioden tre år.

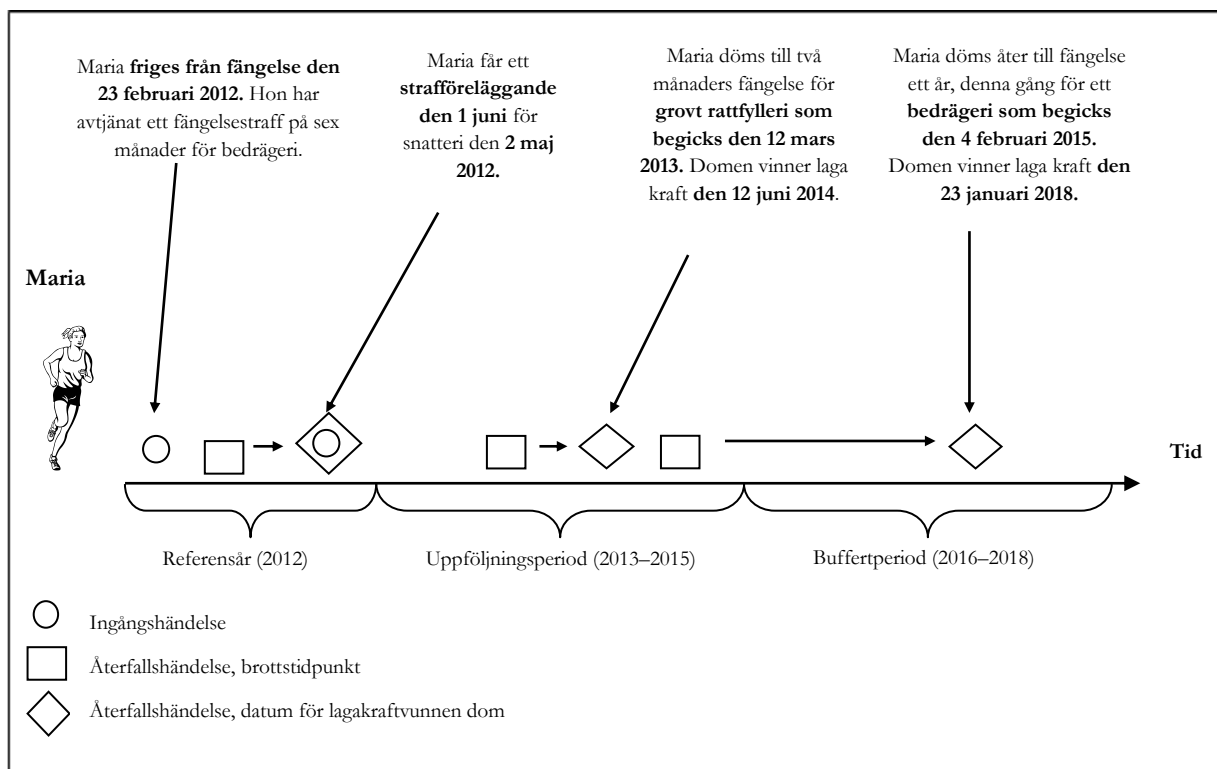
Personer som avlidit under uppföljningsperioden ingår i populationen fram till dess att de har avlidit.

Återfallshändelser

Ingångshändelserna följs upp för återfall i nya lagförda brott, så kallade *återfallshändelser*. En återfallshändelse motsvarar ett brott som lagförts genom en lagakraftvunnen dom, ett godkänt strafföreläggande eller en utfärdad åtalsunderlåtelse. Villkoret för att ett brott ska inräknas som en återfallshändelse i statistiken är att det har begåtts under uppföljningsperioden på tre år och att domen har vunnit laga kraft.

Exempel

Maria har två ingångshändelser under 2012. Dels friges hon från fängelse som hon avtjänat för bedrägeri, dels får hon ett strafföreläggande för snatteri. Under 2013 blir Maria på nytt lagförd för brott, ett grovt rattfylleri som begåtts 2013, och under 2018 blir hon dömd för ett bedrägeri som begåtts under 2015.



I statistiken över *samtliga personer* redovisas Maria på följande sätt:

- I statistiken över *samtliga personer* kommer Marias att räknas en (1) gång.
 - I beräkningen av återfall efter ålder och kön slumpas en av de två händelserna ut som ingångshändelse.
 - I redovisningen av återfall efter grövsta brott väljs frigivningen i februari 2012 som ingångshändelse, eftersom den omfattar bedrägeri, som har strängare straffskala än snatteri. Frigivningen väljs också vid redovisningen av återfall efter den mest ingripande påföljden, eftersom en lagakraftvunnen dom med påföljden fängelse är en strängare påföljd än ett åklagarbeslut om strafföreläggande.
- Vid beräkning av Marias återfall följs den slumpvis valda ingångshändelsen upp för nytt lagfört brott inom tre år från datumet för ingångshändelsen. Eftersom återfallshändelserna har inträffat under uppföljningsperioden och vunnit laga kraft inom buffertperioden, kommer Maria att redovisas som en (1) person som återfallit i brott.
- I redovisningen av *grövsta brott* och *mest ingripande påföljd* i ingångshändelsen redovisas bedrägeribrottet respektive det avtjänade fängelsestraffet om sex månader.
- I redovisningen av *antalet* återfallsbrott redovisas två eller tre brott. Om bedrägeribrottet 2012 har slumpats fram som ingångshändelse, redovisas

snatteribrottet, det grova rattfylleribrottet och bedrägeribrottet 2015. Men om snatteribrottet i stället slumpas ut, redovisas bara de två senaste brotten, eftersom bedrägeribrottet ligger före i tiden.

- I redovisningen av *tiden* till första återfall beräknas tiden från den slumpvis valda ingångshändelsen till den första återfallshändelsen (snatteri eller grovt rattfylleri).

I statistiken över återfall för *samtliga ingångshändelser* redovisas Maria på följande sätt:

- I statistiken över *samtliga ingångshändelser* kommer både frigivningen från fängelse och strafföreläggandet att räknas som ingångshändelser. Det innebär att två ingångshändelser följs upp för återfall.
- I redovisningen efter kön, ålder, tidigare belastning samt brott och påföljd redovisas informationen som gäller för respektive ingångshändelse. I redovisningen av brott och påföljd görs inget urval av grävsta brott eller mest ingripande påföljd, utan huvudbrottet och huvudpåföljden i respektive ingångshändelse redovisas i statistiken.

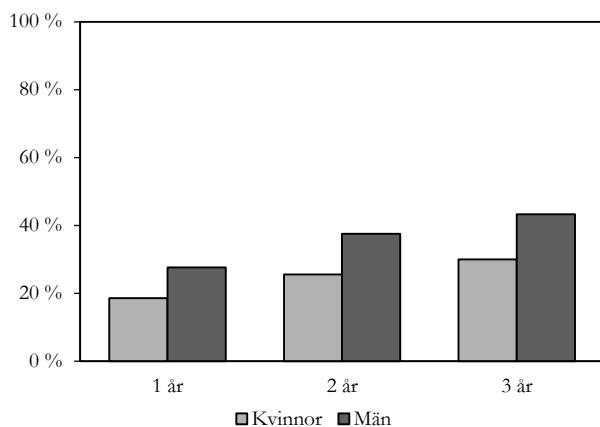
För en mer detaljerad beskrivning av statistiken, se kapitlet *Beskrivning av statistiken*.

Resultat²

I detta kapitel redovisas statistiken över personer som återfaller i brott inom ett, två eller tre år efter en ingångshändelse 2012. Resultatet innehåller redovisning om andelen personer som återfaller i brott, risken för återfall, tiden till återfall och återfallshändelsen. Utvecklingen över tid redovisas jämfört med året innan och 10 år innan. För definitioner av variabler, se *Statistikens innehåll*.

Andelen personer som återfaller i brott

Av de omkring 80 400 personer som hade en ingångshändelse 2012 var det 32 600 som återföll i brott minst en gång under uppföljningsperioden på tre år. Det innebär att två av fem (41 %) återföll i brott inom tre år. En tredjedel (35 %) återföll inom två år och en fjärdedel (26 %) inom ett år. Av de som återföll gjorde en majoritet (64 %) det inom ett år från ingångshändelsen.



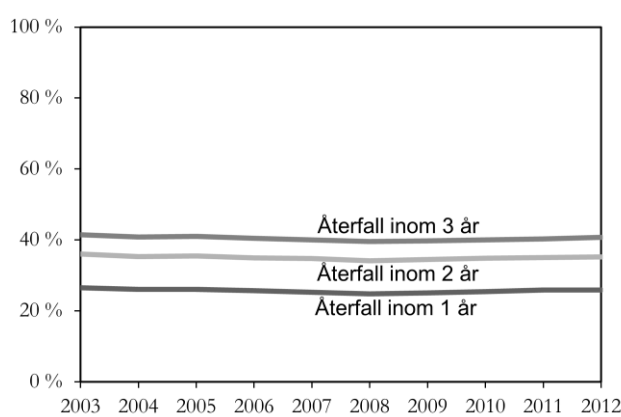
Figur 1. Andel personer som återfallit i brott inom ett, två respektive tre år, av samtliga personer med en ingångshändelse 2012, totalt samt efter kön.

² Talen i texten är avrundade till tre informationsgivande siffror samt till hela procenttal. Exempelvis avrundas 80 403 personer till 80 400 och 10,6 procent blir 11 procent. Alla beräkningar baseras på ej avrundade tal.

Återfallsandelen skiljer sig tydligt åt mellan könen. Inom det första året efter ingångshändelsen hade 19 procent av kvinnorna återfallit, inom två år var andelen 26 procent, och inom tre år 30 procent. Av männen hade 28 procent återfallit redan inom ett år. Inom två år hade 38 procent av männen återfallit och inom tre år var andelen återfall 43 procent (figur 1). Hela populationen som återföll i brott bestod av 4 600 kvinnor och 28 000 män.

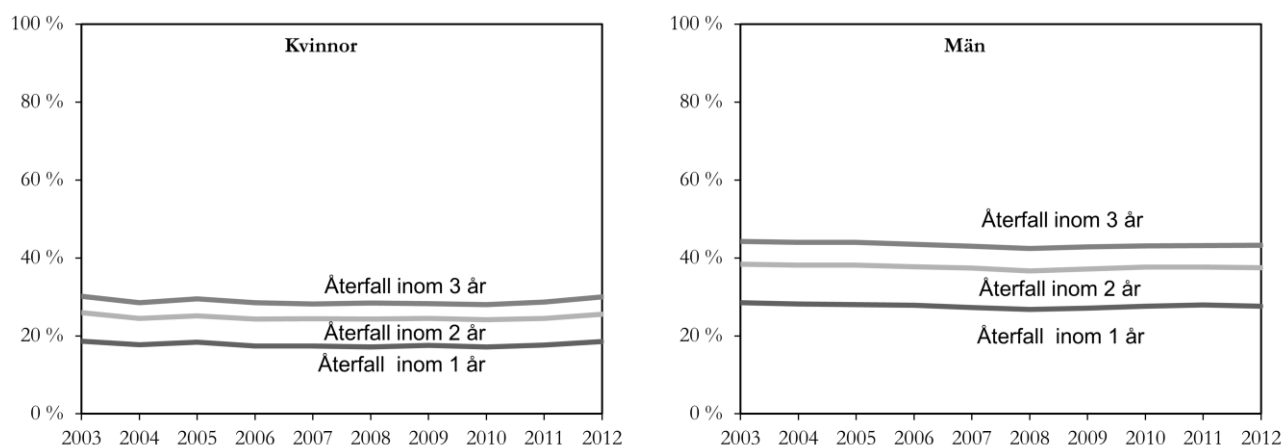
Utveckling

Den totala återfallsandelen uppvisar små förändringar över tid. Andelen återfall inom 3 år har ökat med 1 procentenhet det senaste året. Mellan 2003 och 2012 minskade andelen som återföll inom tre år från 42 till 41 procent, inom två år från 36 till 35 procent och inom ett år från 27 till 26 procent (figur 2).



Figur 2. Andel personer som återfallit i brott, inom ett, två respektive tre år, av samtliga personer med en ingångshändelse 2003–2012.

En jämförelse över tid visar att återfallsandelen varit oförändrad för män. Av kvinnorna ökade andelen som återföll inom ett, två och tre år jämfört med året innan med 1 procentenheter. Mellan 2003 och 2012 var andelen kvinnor som återföll oförändrad (figur 3).



Figur 3. Andel personer som återfallit i brott, inom ett, två respektive tre år, av samtliga personer med en ingångshändelse 2003–2012, uppdelat på kön.

Återfall efter ålder

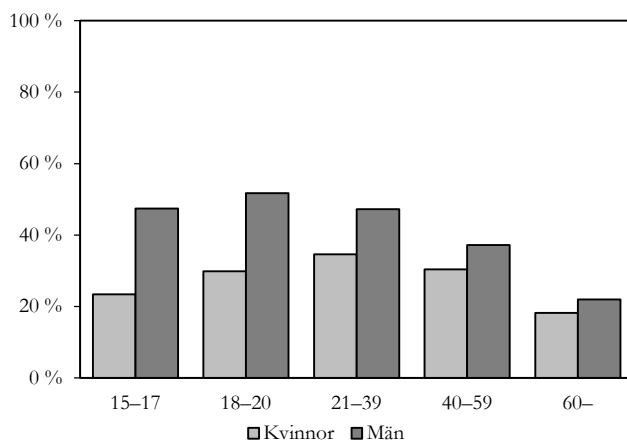
Av de personer som vid en ingångshändelse 2012 var i åldern 18–20 år respektive 21–39 år, återföll nära hälften i brott inom tre år. Redan inom ett år hade nästan en tredjedel i respektive åldersgrupper återfallit. Det var minst vanligt att de som var 60 år eller äldre återföll i brott. Av dem hade endast en femtedel (21 %) återfallit inom tre år. Jämförelsen med tidigare år visar mindre förändringar. Undantagen var kategorin 40–59 år, som mellan 2003 och 2012 minskade med 4 procentenheter, och 15–17 år som ökade med 3 respektive 4 procentenheter (tabell 2).

Tabell 2. Andel personer som återfallit i brott inom tre år, av samtliga personer med en ingångshändelse 2012, efter ålder samt förändring jämfört med 2011 respektive 2003.

Ålder	Andel återfall	Förändring i procentenheter sedan 2011	Förändring i procentenheter sedan 2003
15–17 år	41 %	3 ↑	4 ↑
18–20 år	48 %	0 →	2 ↑
21–39 år	45 %	0 →	-1 ↓
40–59 år	36 %	0 →	-4 ↓
60– år	21 %	0 →	2 ↑

Pilansvisningarna (↑; ↓; →) illustrerar förändringens riktning.

Män i åldern 18–20 år hade störst återfallsandel, av dem återföll hälften (52 %) inom tre år. Minst återfallsandel bland männen hade de i ålder 60 år eller äldre, där drygt en femtedel (22 %) återföll inom tre år. Även bland kvinnorna var det kategorin 60 år eller äldre som återföll i minst utsträckning, 18 procent. Störst återfallsandel bland kvinnor (35 %) hade de i ålderskategorin 21–39 år. Skillnaderna mellan könen var störst i de yngre ålderskategorierna och minskade med åren (figur 4).



Figur 4. Andel personer som återfallit i brott inom tre år, av samtliga personer med en ingångshändelse 2012, efter ålder och kön

Återfallsandelen för män hade små förändringarna i samtliga ålderskategorier jämfört med 2011, men lite större förändringar över tio års tid. I både de yngsta och äldsta åldersgrupperna ökade andelen återfall med 3 procentenheter över tio år. Kvinnor hade större förändringar både jämfört med 2003 och 2011. För kvinnor i åldern 15–17 samt 18–20 år har återfallsandelen ökat både på ett och på tio års sikt (tabell 3).

Tabell 3. Andel personer som återfallit i brott inom tre år, av samtliga personer med en ingångshändelse 2012, efter ålder och kön samt förändring jämfört med 2011 respektive 2003.

Ålder	Andel återfall kvinnor	Förändring i procentenheter sedan 2011	Förändring i procentenheter sedan 2003	Andel återfall män	Förändring i procentenheter sedan 2011	Förändring i procentenheter sedan 2003
15–17 år	23 %	4 ↑	3 ↑	47 %	2 ↑	3 ↑
18–20 år	30 %	3 ↑	5 ↑	52 %	-1 ↓	1 ↑
21–39 år	35 %	1 ↑	-2 ↓	47 %	0 →	-1 ↓
40–59 år	30 %	0 →	-3 ↓	37 %	0 →	-4 ↓
60– år	18 %	-1 ↓	-1 ↓	22 %	1 ↑	3 ↑

Pilansvisningarna (↑; ↓; →) illustrerar förändringens riktning.

Återfall efter tidigare belastning³

Antal tidigare belastningar

Risken för återfall ökar tydligt med tidigare belastning. Av de personer som hade minst 9 tidigare belastningar återföll 77 procent i brott inom ett år från en ingångshändelse 2012, efter tre år uppgick andelen till 93 procent. Även bland dem som hade 4–8 tidigare belastningar var återfallsandelen hög, 80 procent inom tre år. Knappt hälften hade inte någon tidigare belastning, och av dem återföll drygt en femtedel (21 %) i brott någon gång under den treåriga uppföljningsperioden.

Förändringarna det senaste året är små. Större förändringar har dock skett jämfört med 2003. Bland dem som hade 2–3 respektive 4–8 tidigare belastningar minskade återfallsandelarna med 4 procentenheter, från 63 till 60 respektive 84 till 80 procent (tabell 4).

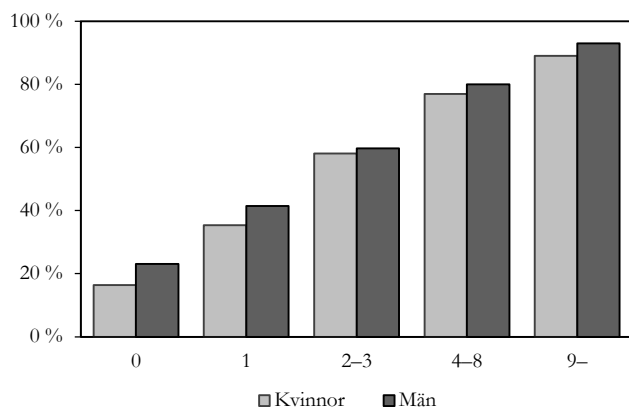
Tabell 4. Andel personer som återfallit i brott inom tre år av samtliga personer med en ingångshändelse 2012, efter antal tidigare belastningar samt förändring jämfört med 2011 respektive 2003.

Tidigare belastningar	Andel återfall	Förändring i procentenheter sedan 2011	Förändring i procentenheter sedan 2003
0	21 %	0 →	-1 ↓
1	40 %	-1 ↓	-2 ↓
2–3	60 %	-2 ↓	-4 ↓
4–8	80 %	0 →	-4 ↓
9–	93 %	0 →	-1 ↓

Pilansvisningarna (↑; ↓; →) illustrerar förändringens riktning.

Oberoende av kön ökar risken för återfall i brott tydligt med antalet tidigare belastningar. Skillnaden mellan könen minskar med ett ökat antal tidigare belastningar.

³ Med tidigare brottsbelastning avses här tidigare lagföringar som skett inom en femårsperiod före ingångslagföringen.



Figur 5. Andel personer som återfallit i brott inom tre år av samtliga personer med en ingångshändelse 2012, efter kön och antal tidigare belastningar.

För män med 2–3 tidigare belastningar minskade återfallen med 3 procentenheter mellan 2011 och 2012. Mellan 2003 och 2012 var förändringarna stora bland både kvinnor och män med 2–3 samt 4–8 tidigare belastningar. För kvinnorna minskade återfallen med 5 respektive 6 procentenheter och för männen med 4 procentenheter för båda grupperna (figur 5).

Tabell 5. Andel personer som återfallit i brott inom tre år, av samtliga personer med en ingångshändelse 2012, efter antal tidigare belastningar och kön samt förändring jmf med 2011 respektive 2003.

Tidigare belastningar	Andel återfall kvinnor	Förändring i proc.enheter sedan 2011	Förändring i proc.enheter sedan 2003	Andel återfall män	Förändring i proc.enheter sedan 2011	Förändring i proc.enheter sedan 2003
0	16 %	1 ↑	-1 ↓	23 %	0 →	-1 ↓
1	35 %	-2 ↓	-3 ↓	41 %	-1 ↓	-2 ↓
2-3	58 %	2 ↑	-5 ↓	60 %	-3 ↓	-4 ↓
4-8	77 %	2 ↑	-6 ↓	80 %	-1 ↓	-4 ↓
9-	89 %	0 →	0 →	93 %	0 →	-1 ↓

Pilansvisningarna (↑; ↓; →) illustrerar förändringens riktning.

Mest ingripande tidigare belastning

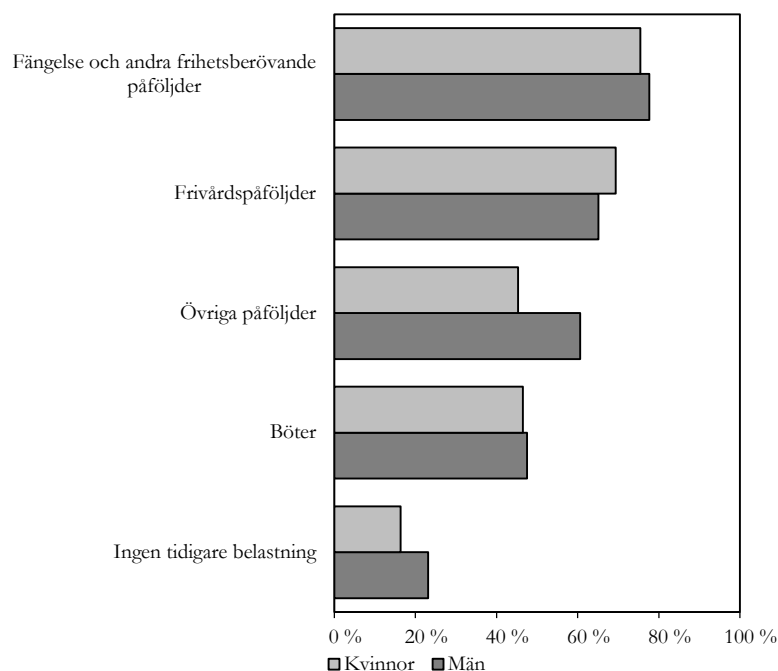
Antalet belastningar kan omfatta olika typer av påföljder så som böter, fängelse och åtalsunderlåtelse. Därför studeras även återfall utifrån *den mest ingripande belastningen*. Av dem som hade *fängelse och andra frihetsberövande påföljder* som mest ingripande tidigare belastning 2016 återföll 58 procent i brott inom ett år, och 78 procent inom tre år. Även bland dem med *frivårdsåtgärder* som mest ingripande tidigare belastning var andelen som återföll hög. Tre år efter ingångshändelsen hade två tredjedelar (66 %) återfallit. Minst andel återfall återfanns bland dem som hade *böter*, inom den kategorin återföll hälften (47 %) inom tre år. Sedan 2003 har återfallsandelen minskat med 3 procentenheter för de med *fängelse och andra frihetsberövande påföljder* som mest ingripande tidigare belastning.

Tabell 6. Andel personer som återfallit i brott inom tre år, av samtliga personer med en ingångshändelse 2012, efter mest ingripande tidigare belastning samt förändring jmf med 2011 resp. 2003.

Mest ingripande tidigare belastning	Andel återfall	Förändring i procentenheter sedan 2011	Förändring i procentenheter sedan 2003
Ingen tidigare belastning	21 %	0 →	-1 ↓
Fängelse och andra frihetsberövande påföljder	78 %	0 →	-3 ↓
Frivårdspåföljder	66 %	-1 ↓	-2 ↓
Böter	47 %	-1 ↓	-2 ↓
Övriga påföljder	58 %	1 ↑	0 →

Pilansvisningarna (↑; ↓; →) illustrerar förändringens riktning.

Det var i stort sett inga skillnader i återfall mellan könen för olika typer av belastning. En skillnad på 15 procentenheter fanns dock bland dem som hade övriga påföljder som mest ingripande tidigare belastning. I denna kategori återföll 45 procent av kvinnorna respektive 61 procent av männen inom tre år (figur 6).



Figur 6. Andel personer som återfallit i brott inom tre år, av samtliga personer med en ingångshändelse 2012, efter mest ingripande tidigare belastning och kön.

Det har det inte skett några större förändringar av andelen män som återfaller sett till personernas mest ingripande tidigare belastning. För kvinnor har andelen minskat för alla kategorier men mest för fängelse och andra frihetsberövande påföljder samt för övriga påföljder mellan 2003 och 2012. Andelen återfall har också ökat med 5 procentenheter det senaste året för kvinnor med frivårdspåföljd (tabell 7).

Tabell 7. Andel personer som återfallit i brott inom tre år, av samtliga personer med en ingångshändelse 2012, efter mest ingripande tidigare belastning och kön samt förändring jämfört med 2011 respektive 2003.

Ålder	Andel återfall	Förändring i proc.enheter sedan 2011	Förändring i proc.enheter sedan 2003	Andel återfall män	Förändring i proc.enheter sedan 2011	Förändring i proc.enheter sedan 2003
	kvinnor					
Ingen tidigare belastning	16 %	1 ↑	-1 ↓	23 %	0 →	-1 ↓
Fängelse och andra frihetsberövande påföljder	75 %	0 →	-7 ↓	78 %	0 →	-2 ↓
Frivårdspåföljder	69 %	5 ↑	-1 ↓	65 %	-2 ↓	-2 ↓
Böter	47 %	-1 ↓	-1 ↓	47 %	-1 ↓	-2 ↓
Övriga påföljder	45 %	0 →	-4 ↓	61 %	1 ↑	0 →

Pilansvisningarna (↑; ↓; →) illustrerar förändringens riktning.

Återfall efter mest ingripande påföljd i ingångshändelsen

Störst andel återfall i brott inom tre år fanns bland dem med *ungdomsvård* och *sluten ungdomsvård* (avsåg enbart 64 personer) som mest ingripande påföljd i en ingångshändelse 2012. I dessa kategorier återföll 78 respektive 73 procent inom tre år. Motsvarande andel för dem med *fängelse* som mest ingripande påföljd var 66 procent. Minst andel återfall i brott inom tre år var det bland dem med *villkorlig dom med samhällstjänst* som mest ingripande påföljd i ingångshändelsen (20 %). De höga återfallsandelarna bland frigivna från fängelse och utskrivna från sluten ungdomsvård kan sannolikt delvis förklaras av att de begått grövre brott och har en mer omfattande brottsbelastning, jämfört med personer som fått andra påföljder. Vid utdömmande av påföljd tar domstolen utöver själva gärningen även hänsyn till gärningspersonernas ålder och tidigare belastning. Därför är det inte lämpligt att tolka statistikens resultat som påföljdernas effekter på återfallsfrekvensen.

Sedan 2003 har andelen som återfaller minskat i de flesta påföljds-kategorier. Enbart i kategorierna *intensivövervakning* och *böter* ökade återfallsandelen. Inom kategorin *skyddstillsyn med samhällstjänst* har det skett en tydlig minskning sedan 2003 (-5 procentenheter). Även inom kategorin *fängelse* har en större minskning skett under perioden, från 71 procent till 66 procent. Dock har fängelse för första gången på tio år haft en ökad andel återfall mellan 2011 och 2012.

Tabell 8. Andel personer som återfallit i brott inom tre år, av samtliga personer med en ingångshändelse 2012, efter mest ingripande påföljd i ingångshändelsen samt förändring jämfört med 2011 respektive 2003.

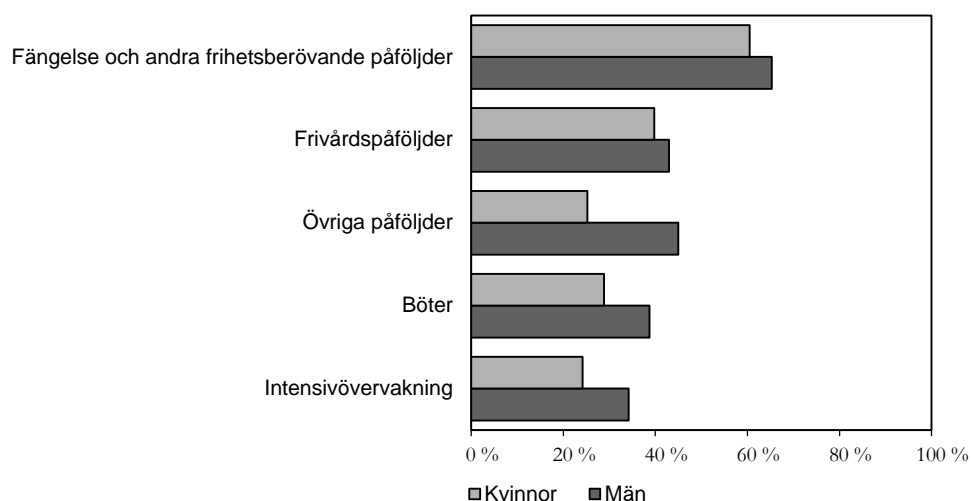
Påföljd	Andel återfall	Förändring i procentenheter sedan 2011	Förändring i procentenheter sedan 2003
Fängelse	66 %	1 ↑	-6 ↓
Sluten ungdomsvård	78 %	5 ↑	-3 ↓
Rättspsykiatrisk vård*	25 %	-4 ↓	.
Intensivövervakning	33 %	-1 ↓	2 ↑
Skyddstillsyn m. samhällstjänst	47 %	-4 ↓	-5 ↓
Skyddstillsyn	59 %	-1 ↓	-2 ↓
Villkorlig dom m. samhällstjänst	20 %	-1 ↓	-2 ↓
Böter	37 %	1 ↑	2 ↑
Villkorlig dom	24 %	1 ↑	-1 ↓
Ungdomsvård**	73 %	0 →	.
Ungdomstjänst**	45 %	-2 ↓	.
Åtalsunderlåtelse	47 %	2 ↑	-1 ↓
Övriga påföljder	30 %	-9 ↓	-1 ↓

Pilansvisningarna (↑; ↓; →) illustrerar förändringens riktning.

* Uppgifter om utskrivning från rättspsykiatrisk vård finns endast tillgängliga från och med 2010.

** Påföljds-kategorierna *ungdomsvård* och *ungdomstjänst* har funnits sedan 2007.

För både kvinnor och män var andelen som återfaller störst för de med *fängelse* eller *andra frihetsberövande* påföljder och minst för de med *intensivövervakning*. Skillnaden mellan könen är störst för övriga påföljder, 20 procentenheter (figur 7).



Figur 7. Andel personer som återfallit i brott inom tre år, av samtliga med en ingångshändelse 2012, efter mest ingripande påföljd i ingångshändelsen och kön.

Andelen som återfaller för både kvinnor och män minskade mest för *fängelse och andra frihetsberövande påföljder* eller *frivårdspåföljder*, 7 respektive 4 procentenheter mellan 2003 och 2012. Mellan 2011 och 2012 skedde de flesta förändringarna hos kvinnorna. Enbart för böter hade återfallsandelen ökat för både män och kvinnor vid båda jämförelsetidpunkterna (tabell 9).

Tabell 9. Andel personer som återfallit i brott inom tre år, av samtliga personer med en ingångshändelse 2012, efter kön och mest ingripande påföljd i ingångshändelsen samt jmf 2011 och 2003

Påföljd	Andel återfall kvinnor	Förändring i proc.enheter sedan 2011	Förändring i proc.enheter sedan 2003	Andel återfall män	Förändring i proc.enheter sedan 2011	Förändring i proc.enheter sedan 2003
Fängelse och andra frihetsberövande påföljder	60 %	5 ↑	-7 ↓	65 %	0 →	-4 ↓
Intensivövervakning	24 %	-3 ↓	-1 ↓	34 %	-1 ↓	3 ↑
Frivårdspåföljder	40 %	-1 ↓	-4 ↓	43 %	-2 ↓	-4 ↓
Böter	29 %	1 ↑	2 ↑	39 %	1 ↑	2 ↑
Övriga påföljder	25 %	2 ↑	-1 ↓	45 %	0 →	1 ↑

Pilansvisningarna (↑; ↓; →) illustrerar förändringens riktning.

Återfall efter utdömd strafftid

Av samtliga som frigavs från anstalt 2012 var återfallsandelen störst för de med en utdömd strafftid på *mer än två och högst fyra månader* samt *mer än fyra och högst sex månader*. Inom ett år hade 62 respektive 66 procent återfallit och inom tre år 81 respektive 82 procent. Minst andel återfall fanns bland de frigivna som hade en utdömd strafftid på *mer än fyra år*. Bland dem återföll 23 procent inom ett år, 32 procent inom två år och 40 procent inom tre år.

Mellan 2011 och 2012 kan en förändring i återfallsandelen noteras för dem med en strafftid på *mer än två och högst fyra månader*, *mer än fyra och högst sex månader* respektive *mer än två och högst fyra år*. I dessa tre kategorier ökar återfallsandelen med 4, 4 och 5 procentenheter. Sedan 2003 har återfallsandelen inom de olika strafftidskategorierna mestadels minskat. Störst minskning har skett i kategorierna *mer än sex månader och*

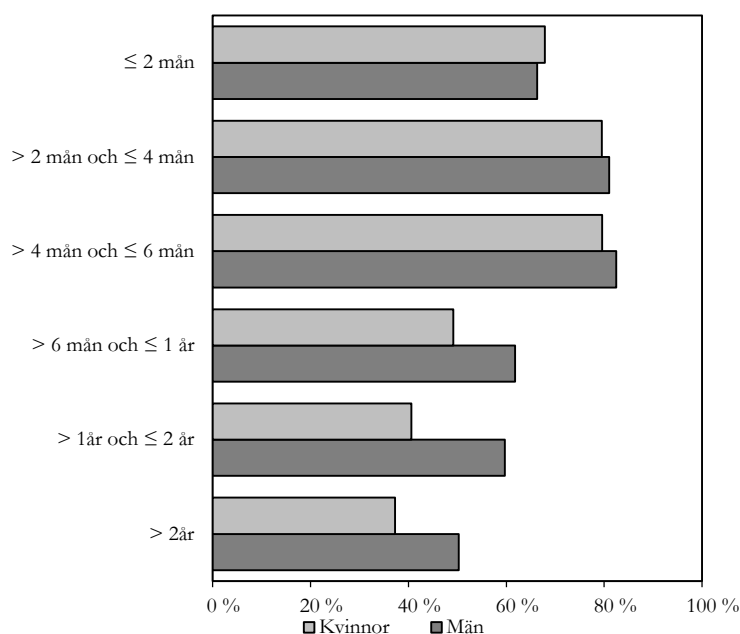
högst ett år respektive mer än ett och högst två år. De minskade med 12 respektive 11 procentenheter (tabell 10).

Tabell 10. Andel personer som återfallit i brott inom tre år av samtliga som frigivits från anstalt 2012, efter utdömd strafftid samt förändring jämfört med 2011 respektive 2003.

Utdömd strafftid	Andel återfall	Förändring i procentenheter sedan 2011	Förändring i procentenheter sedan 2003
≤ 2 mån	66 %	-2 ↓	-4 ↓
> 2 mån och ≤ 4 mån	81 %	4 ↑	5 ↑
> 4 mån och ≤ 6 mån	82 %	4 ↑	6 ↑
> 6 mån och ≤ 1 år	61 %	0 →	-12 ↓
> 1 år och ≤ 2 år	59 %	-1 ↓	-11 ↓
> 2 år och ≤ 4 år	54 %	5 ↑	-3 ↓
> 4 år	40 %	-4 ↓	-6 ↓

Pilansvisningarna (↑; ↓; →) illustrerar förändringens riktning.

Totalt frigavs 7 370 personer från anstalt, varav 93 procent var män. Bland kvinnor var återfallsandelen störst bland dem med en utdömd strafftid på *mer än två och högst fyra månader* samt *mer än fyra och högst sex månader* (båda 80 %). Bland männen var återfallsandelen störst bland dem med en utdömd strafftid på *mer än fyra och högst sex månader* (82 %), se figur 8.



Figur 8. Andel personer som återfallit i brott inom tre år, av samtliga som frigivits från anstalt 2012, efter utdömd strafftid och kön.

Återfall efter grövsta brott i ingångshändelsen

Störst andel återfall fanns bland dem som lagfördes för *brott mot narkotikastrafflagen* där 58 procent återföll i brott inom tre år. Andelen återfall var även stor bland dem med *tillgreppsbrott* och *brott mot staten* som grövsta brott 2012, där 47 respektive 45 procent återföll i brott inom tre år. Minst återfallsandel återfanns bland dem som blivit dömda för *brott mot allmänheten* och *sexuallbrott* som grövsta brott. För dessa kategorier uppgick andelen återfall inom tre år till 23 respektive 21 procent (figur 9).



Figur 9. Andel personer som återfallit i brott inom tre år, av samtliga personer med en ingångshändelse 2012, efter grövsta brott i ingångshändelsen.

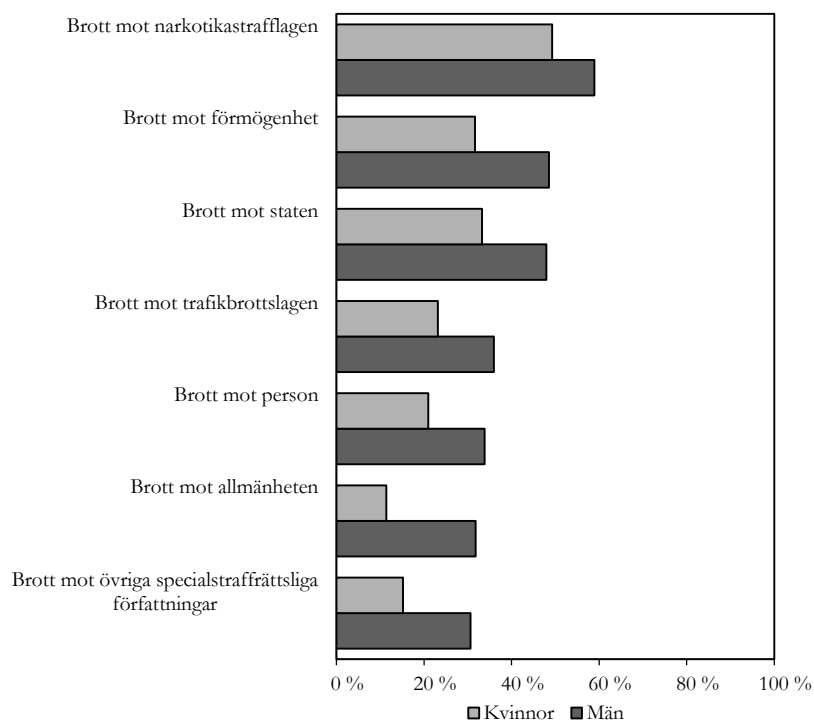
Mellan 2011 och 2012 skedde det inte några större förändringar i återfallsandelen, medan det mellan 2003 och 2012 skedde minskningar för de flesta brottskategorier. Störst minskning skedde för *brott mot liv och hälsa* och *brott mot övriga specialstraffrättsliga författningar*, där andelen minskade med 5 procentenheter (tabell 11).

Tabell 11. Andel personer som återfallit i brott inom tre år av samtliga personer med en ingångshändelse 2012, efter grövsta brott i ingångshändelsen samt förändring jämfört med 2011 och 2003.

Grövsta brott i ingångshändelsen	Andel återfall	Förändring i procentenheter sedan 2011	Förändring i procentenheter sedan 2003
Brott mot liv och hälsa (3 kap. BrB)	33 %	-1 ↓	-5 ↓
Brott mot frihet, frid, familj och ärekränkning (4, 5 och 7 kap. BrB)	33 %	0 →	-4 ↓
Sexualbrott (6 kap. BrB)	21 %	1 ↑	-4 ↓
Tillgreppsbrott (8 kap. BrB)	47 %	1 ↑	-1 ↓
Bedrägeri, förskingring, brott mot borgenär m.m. (9–11 kap. BrB)	31 %	-1 ↓	-3 ↓
Skadegörelsebrott (12 kap. BrB)	40 %	0 →	2 ↑
Brott mot allmänheten (13–15 kap. BrB)	23 %	-1 ↓	-1 ↓
Brott mot staten (16–22 kap. BrB)	45 %	1 ↑	-1 ↓
Brott mot trafikbrottslagen	34 %	0 →	-3 ↓
Brott mot narkotikastrafflagen	58 %	-2 ↓	-3 ↓
Brott mot övriga specialstraffrättsliga författningar	29 %	-1 ↓	-5 ↓

Pilansvisningarna (↑; ↓; →) illustrerar förändringens riktning.

Brott mot narkotikastrafflagen som grövsta brott i ingångshändelsen stod för den största återfallsandelen, bland både kvinnor och män. Den minsta återfallsandelen för kvinnorna återfanns för dem med *brott mot allmänhet* som grövsta brott (11 %). Minst återfallsandel för männen hade de med *brott mot övriga specialstraffrättsliga författningar* som grövsta brott. I denna kategori återföll 31 procent inom tre år (figur 10).



Figur 10. Andel personer som återfallit i brott inom tre år, av samtliga personer med en ingångshändelse 2012, efter kön och grövsta brott i ingångshändelsen.

Tabell 12. Andel personer som återfallit i brott inom tre år av samtliga personer med en ingångshändelse 2012, efter grövsta brott i ingångshändelsen och kön samt förändring jämfört med 2011 respektive 2003.

Grövsta brott i ingångshändelsen	Andel återfall kvinnor	Förändring i proc.enheter sedan 2011	Förändring i proc.enheter sedan 2003	Andel återfall män	Förändring i proc.enheter sedan 2011	Förändring i proc.enheter sedan 2003
Brott mot person (3–7 kap. BrB)	21 %	1 ↑	-4 ↓	34 %	0 →	-5 ↓
Brott mot förmögenhet (8–12 kap. BrB)	32 %	2 ↑	2 ↑	49 %	0 →	-2 ↓
Brott mot allmänheten (13–15 kap. BrB)	11 %	-1 ↓	-2 ↓	32 %	-1 ↓	0 →
Brott mot staten (16–22 kap. BrB)	33 %	2 ↑	-2 ↓	48 %	1 ↑	0 →
Brott mot trafikbrottslagen	23 %	-1 ↓	-5 ↓	36 %	0 →	-2 ↓
Brott mot narkotikastrafflagen	49 %	0 →	-4 ↓	59 %	-2 ↓	-4 ↓
Brott mot övriga specialstraffrättsliga författningar	15 %	0 →	-7 ↓	31 %	-1 ↓	-5 ↓

Pilansvisningarna (↑; ↓; →) illustrerar förändringens riktning.

Sedan 2003 har det skett minskningar i de flesta kategorier. För kvinnorna kan en större förändring noteras för de med *brott mot trafikbrottslagen* (-5 procentenheter) och *brott mot övriga specialstraffrättsliga författningar* (-7 procentenheter) som grövsta brott. För männen har den största minskningen skett för personer som har *brott mot person* och *brott mot övriga specialstraffrättsliga författningar* som grövsta brott; båda har minskat med -5 procentenheter (tabell 12).

Risk för återfall – en multivariat analys

Hur ser risken för återfall ut när analysen inkluderar samtliga variabler i redovisningen (kön, ålder, tidigare belastning, huvudbrott, huvudpåföljd och referensår)? För att undersöka återfallsrisken mellan olika kategorier inom en variabel och samtidigt kontrollera för effekter från andra variabler, har en parametrisk

regressionsanalys genomförts (läs mer i *Beskrivning av statistiken*). I analysen skattas hasardkvoter för alla i analysen ingående variablers kategorier. Hasardkvoterna, som för varje variabel mäter risken att återfalla i brott för en specifik kategori jämfört med en referenskategori, är justerade för de övriga variablerna i analysen.

Resultaten av den multivariata analysen speglar mycket väl resultaten i avsnittet ovan, där varje variabel analyseras för sig. Till exempel kvarstår resultaten att män återfaller i större utsträckning än kvinnor, att fler tidigare belastningar ger en större återfallsandel, och att det sker endast små förändringar över tid. Endast skattningarna för ålder skiljer sig från resultatet i avsnitten om andelen personer som återfaller i brott, vilket således beror på att ålder samvarierar med andra variabler i analysen.

Det är svårt att utifrån den här analysen säga om en påföljd har en bättre effekt än en annan avseende risken att återfalla i brott. Det beror delvis på att risken att återfalla i brott är en av flera aspekter som vägs in i valet av påföljd. Skattningarna för de olika påföljderna kan i stället ses som en avstämning av huruvida man vid påföljdsbestämningen gjort en god bedömning av återfallsrisken. En större återfallsandel för dem som dömts till villkorlig dom, jämfört med dem som frigivits från fängelse, skulle kunna indikera att de med villkorlig dom eventuellt borde ha dömts till en mer ingripande påföljd. Dessutom ska det nämnas att flera faktorer som har stor betydelse för återfallsrisken, som exempelvis förekomst av missbruk, om man genomgått behandlingsprogram inom kriminalvården eller motivationen att sluta begå brott, inte ingår i analysen.

En annan aspekt att tänka på är skillnaden mellan hasardkvoterna och de, tidigare redovisade, absoluta riskerna angivna i procent. Hasardkvoter kan bli väldigt höga även om de absoluta riskerna är låga; omvänt gäller att höga absoluta risker inte nödvändigtvis leder till höga hasardkvoter. Den absoluta risken att återfalla i brott inom tre år efter skyddstillsyn är till exempel 59 procent. I analysen (tabell 13) skattas överrisken att återfalla i brott efter skyddstillsyn till 26 procent högre än vid böter och övriga påföljder, när man justerar för effekten av de andra variablerna i analysen.

Resultat för ingångshändelser 2003–2012

I tabell 13 redovisas resultatet från den multivariata analysen och där framgår att hasardkvoten för män inom variabeln *kö*n är 1,54. Kvinnor utgör i detta fall referenskategori med värdet 1. Tolkningen för variabeln *kö*n blir att män löper drygt 1,5 gånger större risk än kvinnor att återfalla i brott, efter justering för effekter av övriga variabler i modellen. Det kan också uttryckas som att återfallsrisken är 54 procent högre för män än för kvinnor.

För variabeln *ålder* är 21–39 år referenskategori. Analysen visar att personer som är yngre än 21 år har en högre risk att återfalla i brott än referenskategorin, medan ålderskategorierna över 39 år har en lägre risk att återfalla. De i åldern 60– år har 48 procent av referenskategoriens risk för återfall.

Antal *tidigare belastningar* har en stor betydelse för risken att återfalla i brott, vilket framgår tydligt av analysen. Gruppen utan tidigare belastningar är här referens-

kategori. Hasardkvoterna för övriga belastningskategorier ökar i takt med antalet tidigare belastningar. Kategorin med 9 eller fler tidigare belastningar löper nästan 25 gånger högre risk att återfalla i brott än de utan tidigare belastning.

Bland *brottskategorierna* är brott mot trafikbrottslagen referenskategori. Störst överrisker för återfall i brott visar tillgrepps- och skadegörelsebrott samt brott mot narkotikastrafflagen: 29 respektive 54 procent. Personer med sexualbrott har 48 procent lägre risk att återfalla i brott än referenskategorin.

För *påföljderna* utgörs referenskategorin av kategorin böter och övriga påföljder. Höga överrisker att återfalla i brott föreligger för personer som dömts till olika former av påföljder för ungdomar. Utskrivna från slutna ungdomsvård och ungdomspåföljder har drygt 3 samt 2,4 gånger högre risk att återfalla. Däremot har personer som dömts till villkorlig dom, med eller utan samhällstjänst, lägre risk för återfall än personer som fått böter eller övriga påföljder. De har drygt 30–40 procent lägre risk (figur 12). Lägst risk att återfalla har de med rättspsykiatrisk vård, 70 procent lägre risk.

Läsanvisning tabell 13:

Hasardkvoter skattas och jämför risken för återfall i brott *mellan* kategorier inom en variabel.

Skattningarna för respektive variabel har justerats för de andra variablerna som ingår i analysen.

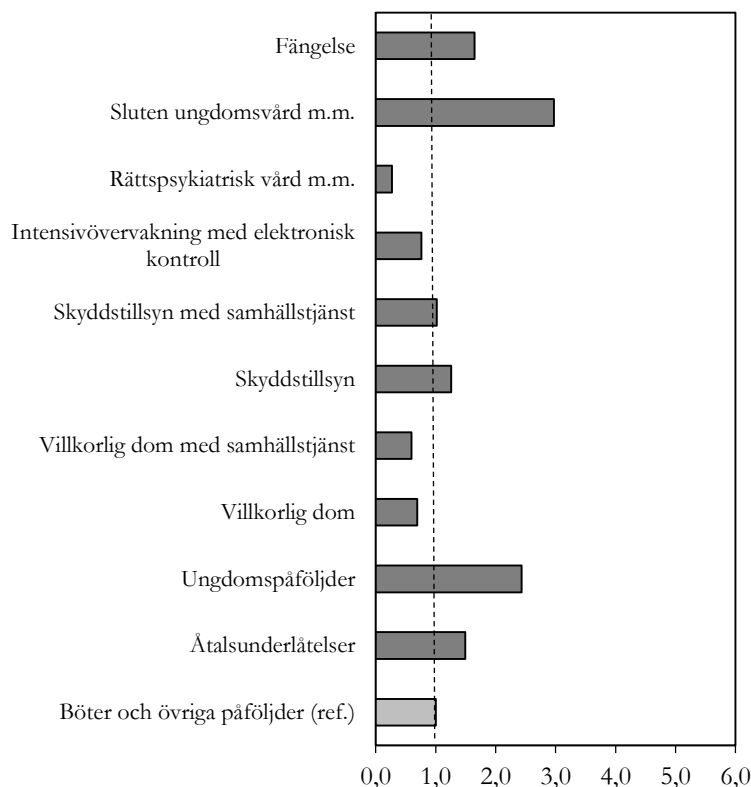
Undersökta variabler är kön, ålder, tidigare belastning, huvudpåföljd samt huvudbrott i ingångshändelsen och referensår. Analysen avser hela perioden 2003–2012. År har lagts in som en oberoende variabel i analysen för att ge skattningar av förändringen över tid.

Talet för hasardkvoten ska tolkas så att om en kategori har ett värde över ett (1) indikerar det att risken för återfall är större i förhållande till referenskategorin, och om värdet är under ett (1) att den är mindre i förhållande till referenskategorin. Notera att modellen inte är heltäckande; flera faktorer som inverkar på risken för återfall ingår inte i modellen.

Tabell 13. Hasardkvoter över återfallsandelar i brott inom tre år och antal för samtliga personer med ingångshändelser 2003–2012, efter kön, ålder, antal tidigare belastningar, brott, påföljd och år i ingångshändelsen.

Variabel	Kategori	Samtliga personer	Hasardkvot
Kön	<i>Kvinna (ref.)</i>	161 683	1,00
	Man	638 128	1,54
Ålder	15–17 år	111 697	1,22
	18–20 år	89 468	1,31
	<i>21–39 år (ref.)</i>	317 664	1,00
	40–59 år	225 562	0,86
	60– år	55 420	0,48
Antal lagakraftvunna lagföringsbeslut 5 år innan ingångshändelsens lagakraftdatum	<i>0 (ref.)</i>	428 907	1,00
	1	141 087	2,93
	2–3	116 198	5,95
	4–8	81 951	12,32
	9–	31 668	24,77
Huvudbrott i ingångshändelsen	BrB 3 kap Brott mot liv och hälsa	80 756	0,90
	BrB 6 kap Sexualbrott	8 937	0,48
	BrB 8 kap Tillgrepps- och skadegörelsebrott	178 589	1,29
	BrB övriga kap	147 195	0,95
	<i>Brott mot trafikbrottslagen (ref.)</i>	196 375	1,00
	Brott mot narkotikastrafflagen	113 802	1,54
	Övriga brott	74 157	0,88
Huvudpåföljd i ingångshändelsen	Fängelse	79 196	1,65
	Sluten ungdomsvård m.m.	822	2,97
	Rättspsykiatrisk vård m.m.	2 191	0,27
	Intensivövervakning med elektronisk kontroll	24 227	0,76
	Skyddstillsyn med samhällstjänst	11 014	1,02
	Skyddstillsyn	46 376	1,26
	Villkorlig dom med samhällstjänst	37 599	0,60
	Villkorlig dom	65 378	0,69
	Ungdomspåföljder	30 980	2,43
	Åtalsunderlåtelse	95 504	1,49
	<i>Böter och övriga påföljder (ref.)</i>	406 524	1,00
Referensår	<i>2003 (ref.)</i>	71 225	1,00
	2004	73 099	0,99
	2005	73 779	1,01
	2006	78 446	1,00
	2007	79 704	0,97
	2008	84 640	0,95
	2009	87 504	0,94
	2010	86 530	0,93
	2011	84 481	0,90
2012	80 403	0,85	

* För påföljden rättspsykiatrisk vård finns inga uppgifter om datum för utskrivning för åren 2003–2009.



Figur 12. Hasardkvoter för huvudpåföljderna i ingångshändelsen, justerat för de andra variablerna. Böter och övriga påföljder är referenskategori med hasardkvot =1 (streckad stödlinje).

Tid till första återfall

I detta avsnitt mäts mediantiden i dagar från ingångshändelse till brottstidpunkten för det första lagförda återfallsbrottet under uppföljningsperioden. Endast personer som har återfallit i brott ingår i redovisningen.

År 2012 var mediantiden från ingångshändelsen till första återfallshändelse sju månader och tre veckor, eller 237 dagar (tabell 14). Jämfört med 2011 har mediantiden ökat med en knapp vecka (6 dagar) och med 2003 har den ökat med nio dagar. Mediantiden till första återfall är generellt stabil över tid.

Tabell 14. Mediantid i dagar till första återfall för alla med en ingångshändelse 2011 samt förändring jämfört med 2011 och 2003.

År	Mediantid till första återfall (dagar)	Förändring i dagar sedan 2011	Förändring i dagar sedan 2003
2012	237	6 ↑	9 ↑

Pilansvisningarna (↑; ↓; →) illustrerar förändringens riktning

Tid till första återfall efter kön

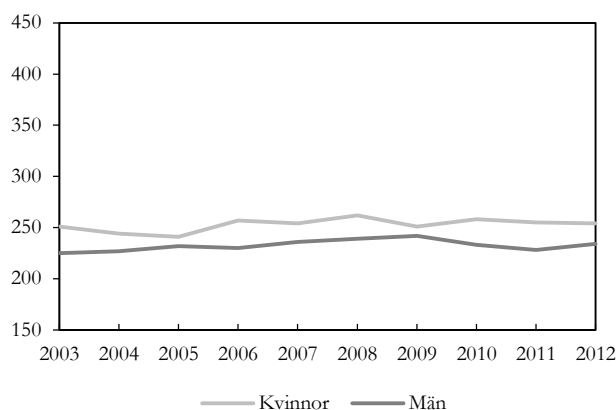
Mediantiden till första återfall är generellt längre bland kvinnor än bland män. Mönstret ser också olika ut eftersom mediantiden för kvinnor tenderar att variera mer mellan åren medan den för männen ligger på en mer jämn nivå (figur 13). För kvinnor var mediantiden till första återfall åtta månader och två veckor (254 dagar). Motsvarande tid för männen var sju månader och tre veckor (234 dagar).

Tabell 15. Mediantid i dagar till första återfall för samtliga kvinnor respektive män med en ingångshändelse 2012 samt förändring jämfört med 2011 och 2003.

År	Mediantid till första återfall (dagar) kvinnor	Förändring i dagar sedan 2011	Förändring i dagar sedan 2003	Mediantid till första återfall (dagar) män	Förändring i dagar sedan 2011	Förändring i dagar sedan 2003
2012	254	-1 ↓	3 ↑	234	6 ↑	9 ↑

Pilansvisningarna (↑; ↓; →) illustrerar förändringens riktning.

Jämfört med 2011 har mediantiden minskat med en (1) dag för kvinnorna och ökat med sex dagar för männen. Sedan 2003 har mediantiden till första återfall ökat med tre dagar för kvinnorna och med nio dagar för männen (tabell 15).



Figur 13. Mediantid i dagar till första återfall inom tre år, för samtliga personer som återfallit efter en ingångshändelse 2003–2012, efter kön.

Tid till första återfall efter ålder

Det är de yngsta och de äldsta personerna som har längst mediantider till första återfall i brott (se tabell 16). För dem som var 15–17 år vid ingångshändelsen var mediantiden till första återfall nästan nio månader och tre veckor (298 dagar). Kortast tid till första återfall hade åldersgruppen 21–39 år, med en mediantid på 224 dagar.

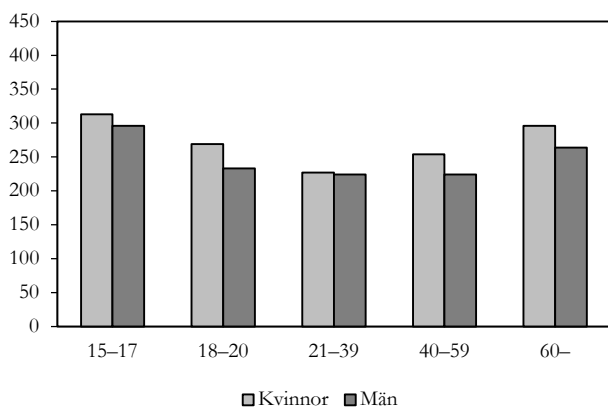
Sedan 2011 har mediantiden ökat i de flesta ålderskategorier, mest ökade mediantiden till första återfall för de som var 15–17 år (13 dagar). Bland de 60 år eller äldre minskade dock mediantiden med 20 dagar. Sedan 2003 är förändringarna större. Den största minskningen har skett i kategorin 60 år eller äldre, där mediantiden har minskat med nästan fem veckor (41 dagar). Den största ökningen i mediantid har skett i kategorin 21–39 år, med knappt tre veckor (20 dagar).

Tabell 16. Mediantid i dagar till första återfall för alla med en ingångshändelse 2012 efter ålder samt förändring jämfört med 2011 och 2003.

Ålder	Mediantid till första återfall (dagar)	Förändring i dagar sedan 2011	Förändring i dagar sedan 2003
15–17 år	298	13 ↑	-16 ↓
18–20 år	237	6 ↑	-8 ↓
21–39 år	224	7 ↑	20 ↑
40–59 år	229	5 ↑	13 ↑
60– år	271	-20 ↓	-41 ↓

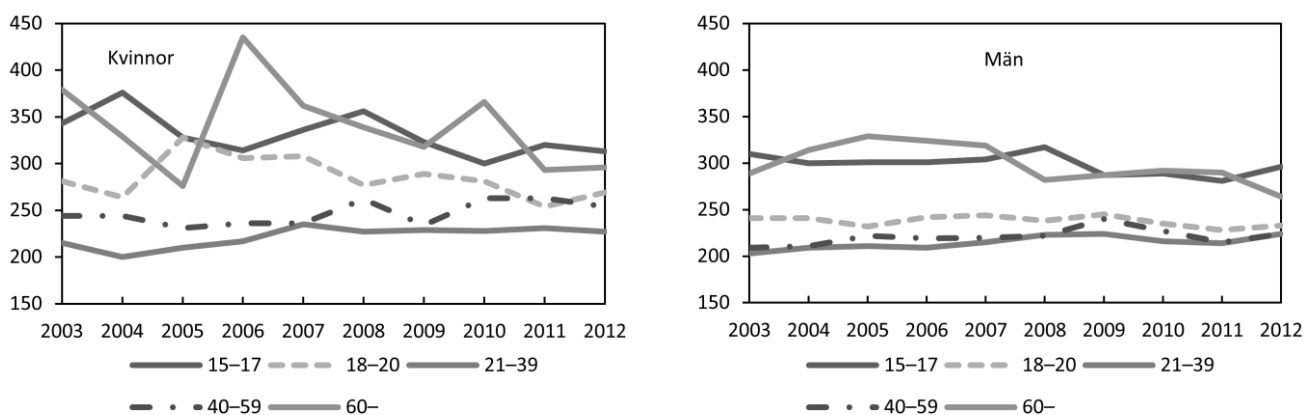
Pilansvisningarna (↑; ↓; →) illustrerar förändringens riktning.

För flickor och pojkar i åldern 15–17 år uppgick mediantiden till tio månader och en vecka (313 dagar) respektive nio månader och tre veckor (296 dagar). Den kortaste tiden till återfall bland kvinnorna och männen återfanns i gruppen 21–39 år och där fanns även den minsta skillnaden mellan könen, 3 dagar (figur 14).



Figur 14. Mediantid i dagar till första återfall inom tre år, för samtliga personer som återfallit efter en ingångshändelse 2012, efter kön och ålder.

För kvinnor varierar mediantiden mycket inom vissa ålderskategorier eftersom de utgör antalsmässigt mycket små kategorier, vilket innebär att variationer i andelen återfall mellan åren är större. För männen följer utvecklingen av mediantiden inom de olika ålderskategorierna den för totalen (figur 15).



Figur 15. Mediantid i dagar till första återfall inom tre år, för samtliga kvinnor respektive män som återfallit efter en ingångshändelse 2003–2012, efter ålder.

Tid till första återfall efter antal tidigare belastningar

Det är tydligt att ett högre antal tidigare belastningar samvarierar med en kortare tid till ett första återfall i brott. De utan tidigare belastning hade alltså längst tid till första återfall, elva månader (330 dagar). Kortast tid hade de med 9 eller fler tidigare belastningar då mediantiden uppgick till tre månader och en vecka (97 dagar).

Sedan 2011 har mediantiden till första återfall ökat i flera kategorier. Den största ökningen i mediantid har skett för dem med nio eller fler tidigare belastningar (15 dagar). Bland de med en tidigare belastning har mediantiden minskat med en

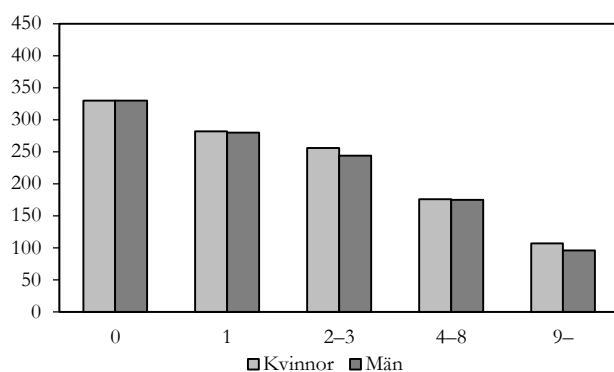
vecka (7 dagar). Jämförelsen med 2003 visar samma mönster som den för 2011, men med ännu större minskningar och ökningar (tabell 17).

Tabell 17. Mediantid i dagar till första återfall för alla med en ingångshändelse 2012, efter antal tidigare belastningar samt förändring jämfört med 2011 och 2003.

Antal tidigare belastningar	Mediantid till första återfall (dagar)	Förändring i dagar sedan 2011	Förändring i dagar sedan 2003
0	330	-1 ↓	-20 ↓
1	281	-7 ↓	-19 ↓
2-3	246	12 ↑	5 ↑
4-8	175	11 ↑	28 ↑
9-	97	15 ↑	30 ↑

Pilansvisningarna (↑; ↓; →) illustrerar förändringens riktning.

Mediantiderna skiljer sig marginellt mellan könen, och det gäller för alla grupper av antal tidigare belastningar (figur 16).



Figur 16. Mediantid i dagar till första återfall inom tre år, för samtliga personer som återfallit efter en ingångshändelse 2012, efter kön och antal tidigare belastningar.

Jämfört med 2011 kan det noteras att mediantiden ökade med knappt fyra veckor (25 dagar) för kvinnor med 2-3 tidigare belastningar. För män med 2 eller fler tidigare belastningar ökade mediantiden med 10-16 dagar under samma period. Mellan 2003 och 2012 ökade kvinnornas mediantider förutom för dem utan eller med endast en tidigare belastning. För männen minskade mediantiderna för kategorierna utan eller med ett mindre antal tidigare belastningar medan den ökade för dem med 4 eller fler tidigare belastningar (tabell 18).

Tabell 18. Mediantid i dagar till första återfall för kvinnor respektive män med en ingångshändelse 2012, efter antal tidigare belastningar samt förändring jämfört med 2011 och 2003.

Antal tidigare belastningar	Mediantid till första återfall (dagar) kvinnor	Förändring i dagar sedan 2011	Förändring i dagar sedan 2003	Mediantid till första återfall (dagar) män	Förändring i dagar sedan 2011	Förändring i dagar sedan 2003
0	330	-2 ↓	-16 ↓	330	0 →	-21 ↓
1	282	-30 ↓	-16 ↓	280	-4 ↓	-20 ↓
2-3	256	25 ↑	32 ↑	244	10 ↑	0 →
4-8	176	-7 ↓	25 ↑	175	14 ↑	28 ↑
9-	107	8 ↑	50 ↑	96	16 ↑	28 ↑

Pilansvisningarna (↑; ↓; →) illustrerar förändringens riktning.

Tid till första återfall efter mest ingripande påföljd i ingångshändelsen

Kortast tid till första återfall hade personer med fängelse som mest ingripande påföljd. Inom denna kategori var mediantiden fyra månader (150 dagar). Längst mediantid hade personer vars mest ingripande påföljd var rättspsykiatrisk vård inklusive rättspsykiatrisk vård med utskrivningsprövning (318 dagar).

En jämförelse med tidigare år visar stora förändringar i flera antalsmässigt små kategorier, så som slutna ungdomsvård, övriga påföljder och rättspsykiatrisk vård. Den största minskningen i mediantid var annars den för intensivövervakning, där antalet dagar minskat med 47 sedan 2011. Under samma period har den största ökningen i mediantid skett för dem med villkorlig dom med samhällstjänst (23 dagar). Sedan 2003 har det mestadels skett minskningar i mediantid men för de med fängelse och åtalsunderlåtelse har den ökat med 36 och 31 dagar (tabell 19).

Tabell 19. Mediantid i dagar till första återfall för alla med en ingångshändelse 2012 efter mest ingripande påföljd i ingångshändelsen.

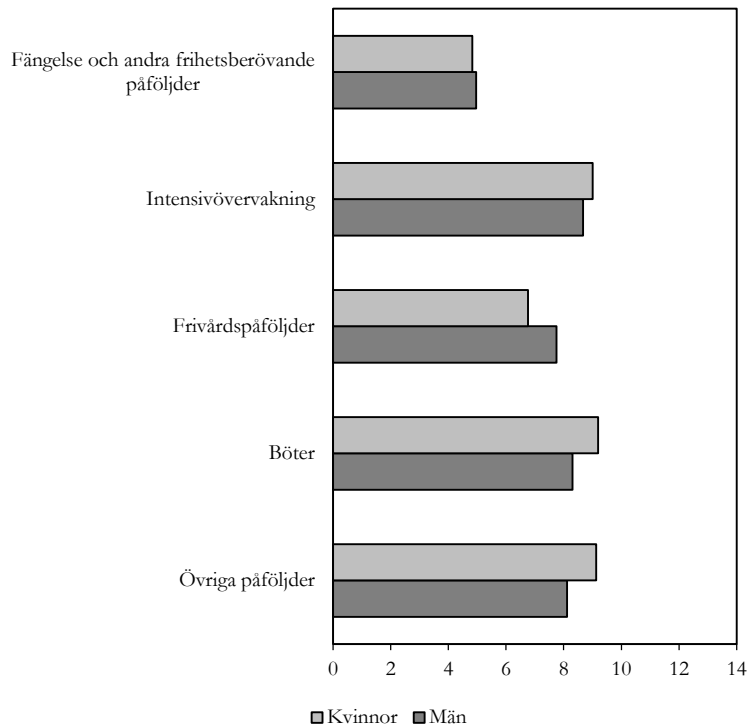
Mest ingripande påföljd i ingångshändelsen	Mediantid till första återfall (dagar)	Förändring i dagar sedan 2011	Förändring i dagar sedan 2003
Fängelse	150	22 ↑	36 ↑
Sluten ungdomsvård	158	39 ↑	-45 ↓
Rättspsykiatrisk vård inkl. rättspsykiatrisk vård med utskrivningsprövning*	318	-28 ↓	..
Intensivövervakning	266	-47 ↓	-1 ↓
Skyddstillsyn med samhällstjänst	242	-10 ↓	5 ↑
Skyddstillsyn	201	12 ↑	-9 ↓
Villkorlig dom med samhällstjänst	351	23 ↑	-34 ↓
Böter	257	-4 ↓	-25 ↓
Villkorlig dom	299	2 ↑	-16 ↓
Ungdomsvård**	233	8 ↑	.
Ungdomstjänst**	302	18 ↑	.
Åtalsunderlåtelser	217	18 ↑	31 ↑
Övriga påföljder	190	-125 ↓	-36 ↓

Pilansvisningarna (↑; ↓; →) illustrerar förändringens riktning.

* Uppgifter om utskrivning från rättspsykiatrisk vård finns endast tillgängliga från och med 2010.

** Påföljdskategorierna ungdomsvård och ungdomstjänst har funnits sedan 2007.

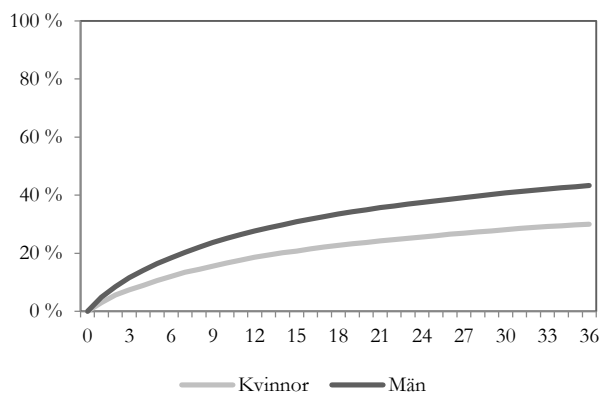
De med fängelse och andra frihetsberövande påföljder hade den kortaste mediantiden till första återfall, för både kvinnor och män. Bland dem var mediantiden dryga fyra månader och en vecka. Den längsta tiden till återfall hos män har de med intensivövervakning; åtta månader och två veckor (264 dagar). För kvinnor var tiden nästan lika lång till återfall för de tre kategorierna intensivövervakning, böter och övriga påföljder, drygt nio månader (figur 17).



Figur 17. Mediantid i månader till första återfall inom tre år, för samtliga personer som återfallit efter en ingångshändelse 2012, efter kön och mest ingripande påföljd i ingångshändelsen.

Återfallsrisk över tid

I detta avsnitt används överlevnadsanalys⁴ för att mäta återfall för kortare intervaller och för fler tidpunkter. I figur 18 går det att utläsa att återfallsandelen efter en månad var 3 procent för kvinnor och 5 procent för män. Efter fyra månader var återfallsandelarna uppe i 9 procent för kvinnor och 14 procent för män. Lutningen på kurvorna är brantast i början av uppföljningsperioden för att sedan plana ut, vilket visar att återfallsintensiteten är som störst direkt efter en ingångshändelse.

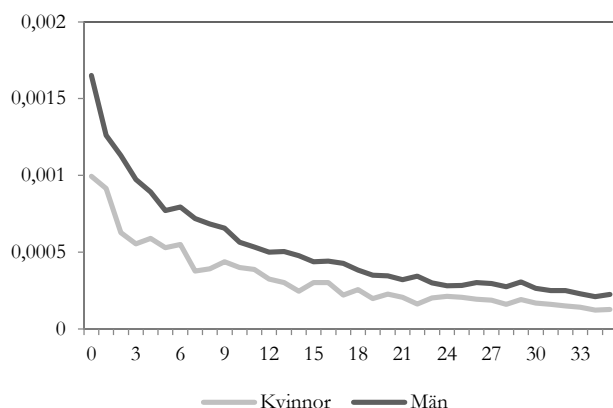


Figur 18. Kumulativa återfallsandelar per månad, för samtliga personer med en ingångshändelse 2012, efter kön.

⁴ Läs mer under avsnittet Beskrivning av statistiken

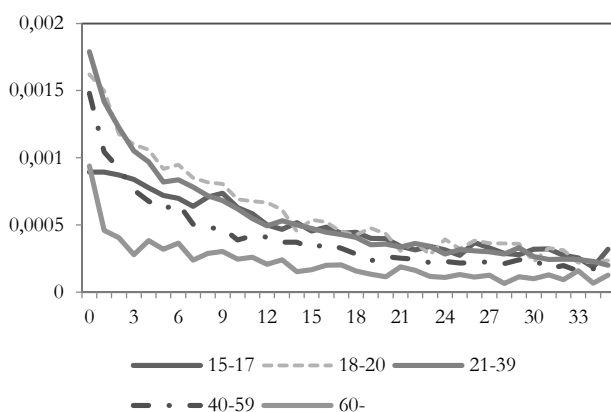
Ett annat sätt att angripa frågan om återfallsrisk över tid är att studera återfallsintensiteten som mäter antalet återfall per dag. Figureerna 19–21 visar risken att återfalla vid en viss tidpunkt, förutsatt att man ännu inte återfallit.

Återfallsintensiteten minskar över tid vilket redovisas i figur 19. För både kvinnor och män var risken att återfalla störst i början av uppföljningsperioden, för att sedan avta. Efter cirka tre månader har intensiteten halverats, och inom ytterligare ett år utgjorde den en fjärdedel av intensiteten precis efter ingångshändelsen.



Figur 19. Återfallsintensitet per månad, bland samtliga personer med en ingångshändelse 2012, efter kön.

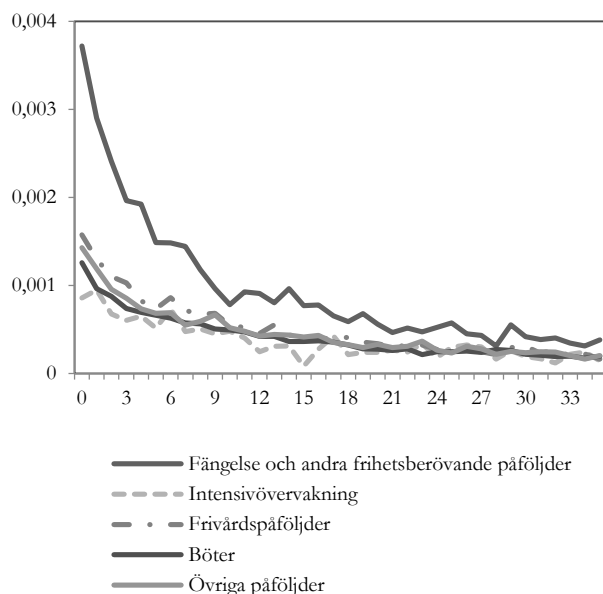
En jämförelse av återfallsintensiteten för personer efter ålder visar att personer i åldern 18–20 respektive 21–39 år löpte störst risk i början av uppföljningsperioden. Efter ungefär ett år hade skillnaderna från början av uppföljningsperioden till stora delar jämnats ut. De äldsta personerna (60 år eller äldre) skiljde sig dock från de övriga, genom att uppvisa en lägre och mer konstant återfallsintensitet. Mönstret att intensiteten är som störst i början av uppföljningsperioden, för att sedan plana ut, gäller dock för alla (figur 20).



Figur 20. Återfallsintensitet per månad, bland samtliga personer med en ingångshändelse 2012, efter ålder.

Personer med frihetsberövande påföljder uppvisade den största återfallsintensiteten under hela uppföljningsperioden. Skillnaderna mot de andra påföljderna var störst i

början, men avtog med tiden. Övriga kategorier hade en utveckling som var väldigt likriktad där intensivövervakning låg något lägre än övriga i början av åren (figur 22).



Figur 21. Återfallsintensitet per månad, bland samtliga personer med en ingångshändelse 2012, efter påföljd.

Återfallshändelsen

Detta avsnitt besvarar frågor som hur många återfallshändelser, mätt i antalet lagförda brott, som inträffar under uppföljningsperioden och vilka grupper av personer som står för flest återfallshändelser. Statistiken ger även en bild av hur påföljdsstrukturen förändrats från ingångshändelse till återfallshändelse, samt i vilken utsträckning återfall sker i samma brott som ingångshändelsen.

Antal återfallsbrott

Omkring 32 600 personer återföll i brott och stod för cirka 195 000 återfallsbrott under den treåriga uppföljningsperioden, vilket ger ett genomsnitt på 6,0 återfallsbrott per person. Den siffran kan jämföras med genomsnittet på 0,03 lagförda brott per person i den straffmyndiga befolkningen.

Antalet kvinnor som återföll i brott var omkring 4 600. De lagfördes för cirka 21 600 brott, i genomsnitt 4,7 återfallsbrott per person. Männerna hade ett högre genomsnitt och uppnådde 6,2 återfallsbrott per person (173 000 brott och 28 000 personer).

Över tid har antalet återfallsbrott per person minskat. Sedan 2003 har antalet återfallsbrott per person minskat med 1,5 brott. För kvinnorna var motsvarande minskning 1,0 brott, medan männens genomsnittliga antal återfallsbrott per person minskade med 1,5 brott (tabell 20).

Tabell 20. Antal återfallsbrott, personer och återfallsbrott per person inom tre år, bland samtliga som återfallit efter en ingångshändelse 2012, efter kön samt förändring av återfallsbrott per person jämfört med 2011 och 2003.

Kön	Antal återfallsbrott	Antal personer	Antal återfallsbrott per person	Förändring sedan 2011	Förändring sedan 2003
Totalt	194 780	32 616	6,0	0,1 ↑	-1,5 ↓
Kvinnor	21 589	4 603	4,7	0,1 ↑	-1,0 ↓
Män	173 191	28 013	6,2	0,0 →	-1,5 ↓

Pilansvisningarna (↑; ↓; →) illustrerar förändringens riktning.

Antal återfallsbrott efter ålder

Ålderskategorin 21–39 år har det högsta genomsnittliga antalet återfallsbrott (6,6 brott per person), medan kategorin 60 år eller äldre har det minsta (3,3 brott per person). Mellan 2011 och 2012 har det skett mindre förändringar inom alla ålderskategorier. Sedan 2003 har det skett minskningar i antalet återfallsbrott per person för samtliga ålderskategorier inom spannet 18–59 år, med mellan 1 och 2 brott (tabell 21).

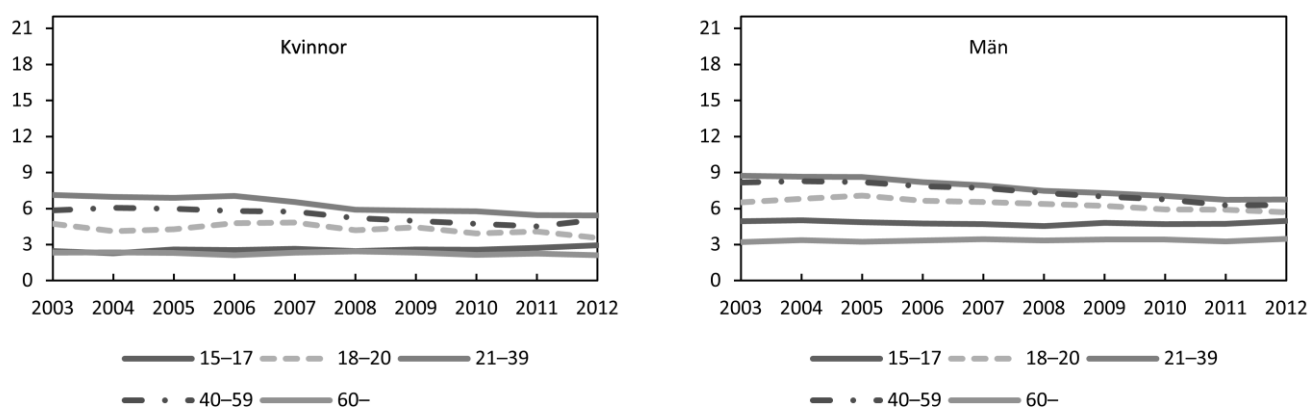
Tabell 21. Antal återfallsbrott per person inom tre år, bland samtliga som återfallit efter en ingångshändelse 2012, efter ålder samt förändring jämfört med 2011 och 2003.

Ålder	Antal återfallsbrott per person	Förändring sedan 2011	Förändring sedan 2003
15–17 år	4,7	0,2 ↑	0,1 ↑
18–20 år	5,5	-0,3 ↓	-0,9 ↓
21–39 år	6,6	0,0 →	-1,9 ↓
40–59 år	6,1	0,1 ↑	-1,8 ↓
60– år	3,3	0,1 ↑	0,2 ↑

Pilansvisningarna (↑; ↓; →) illustrerar förändringens riktning.

Genomsnittet för kvinnor sträcker sig från 2,1 återfallsbrott per person i åldersgruppen 60 år eller äldre, till 5,4 återfallsbrott per person i kategorin 21–39 år. Motsvarande genomsnitt för män är 3,5 respektive 6,8 återfallsbrott per person.

Mellan 2003 och 2012 har det genomsnittliga antalet återfallsbrott per person minskat med 1,5 brott. Minskningen gäller för samtliga ålderskategorier, förutom för ålderskategorin 15–17 år och för män i ålderskategorin 60 år eller äldre. I dessa grupper har det genomsnittliga antalet återfallsbrott inom tre år ökat marginellt. Störst minskning återfinns bland kvinnor och män i ålderskategorin 21–39 år, där antalet återfallsbrott minskat med 1,7 respektive 1,9 brott (figur 22).

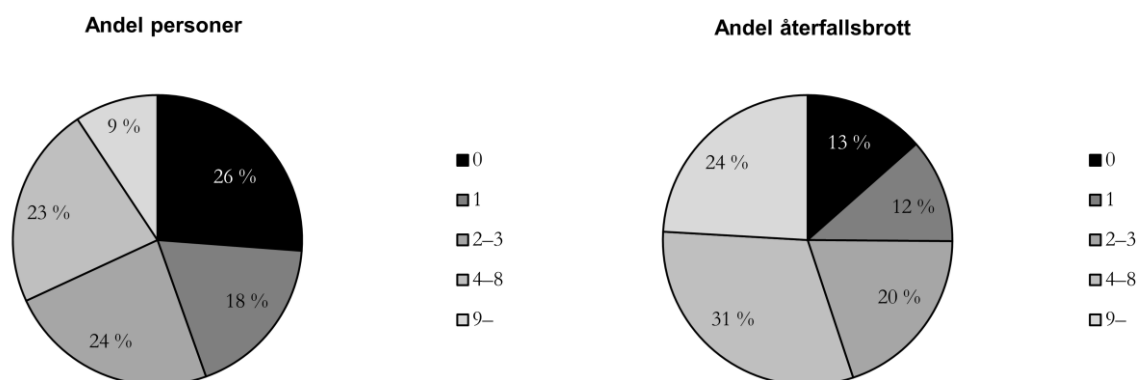


Figur 22. Antal återfallsbrott per person inom tre år, bland samtliga kvinnor respektive män som återfallit efter en ingångshändelse 2003–2012, efter ålder.

Antal återfallsbrott efter antal tidigare belastningar

Antalet återfallsbrott är inte jämnt fördelat över de personer som återfaller. Personer med 9 eller fler tidigare belastningar utgjorde till antalet den minsta kategorin (3 000 personer, eller 9 %) av dem som återföll i brott, men stod för nästan en

fjärdedel (24 %) av återfallsbrotten. Tillsammans med personer med 4–8 tidigare belastningar utgör de mindre än en tredjedel av samtliga personer som återfallit, men står för mer än hälften (55 %) av alla återfallsbrott (figur 23). Omvänt framgår att knappt hälften av populationen (44 %), de som saknade eller endast hade en tidigare



Figur 23. Fördelningen av samtliga personer som återfallit efter en ingångshändelse 2012, respektive fördelningen av antalet återfallsbrott inom tre år, efter antal tidigare belastningar.

belastning, stod för förhållandevis få återfallshändelser (25 %).

Det genomsnittliga antalet återfallsbrott ökar successivt med antalet tidigare belastningar hos personerna. Bland dem som saknade tidigare belastning uppgick antalet återfallsbrott till i genomsnitt 3,1 brott per person. Motsvarande antal för dem med 9 eller fler tidigare belastningar var i genomsnitt 15,4 återfallsbrott per person.

Över tid har antalet återfallsbrott per person gått ner för i princip alla kategorier. Störst var minskningen bland dem som hade 9 eller fler tidigare belastningar, 0,8 återfallsbrott per person jämfört med 2011. Utvecklingen sedan 2003 visar på större minskningar ju högre antal tidigare belastningar gruppen hade (tabell 22).

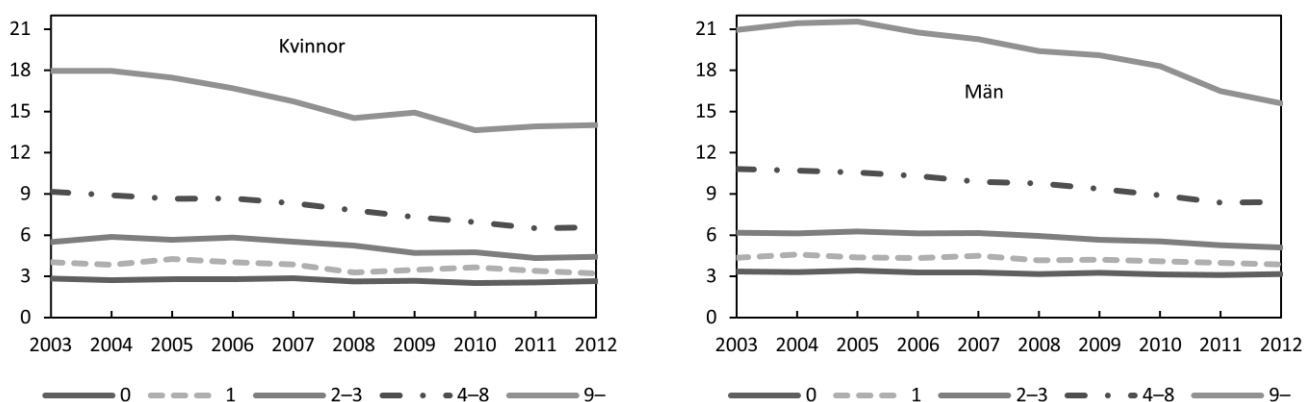
Tabell 22. Antal återfallsbrott per person inom tre år, bland samtliga som återfallit efter en ingångshändelse 2012, efter antal tidigare belastningar samt förändring jmf med 2011 och 2003.

Antal tidigare belastningar	Antal återfallsbrott per person	Förändring i återfallsbrott per person sedan 2011	Förändring i återfallsbrott per person sedan 2003
0	3,1	0,1 ↑	-0,2 ↓
1	3,8	-0,1 ↓	-0,5 ↓
2-3	5,0	-0,1 ↓	-1,1 ↓
4-8	8,2	0,0 →	-2,4 ↓
9-	15,4	-0,8 ↓	-5,2 ↓

Pilansvisningarna (↑; ↓; →) illustrerar förändringens riktning.

Mönstret var detsamma uppdelat på kön; män utan tidigare belastning begick i genomsnitt 3,2 återfallsbrott, medan de med minst 9 tidigare belastningar i genomsnitt begick 15,6 återfallsbrott under uppföljningsperioden. Motsvarande siffra för kvinnorna var 2,7 respektive 14,0 återfallsbrott per person.

En jämförelse mellan 2003 och 2012 visar att antalet återfallsbrott minskar i samtliga kategorier för båda könen. Störst var minskningen bland män med 9 eller fler tidigare belastningar; 5,3 brott (figur 24).



Figur 24. Antal återfallsbrott per person inom tre år, bland samtliga kvinnor respektive män som återfallit efter en ingångshändelse 2003–2012, efter antal tidigare belastningar.

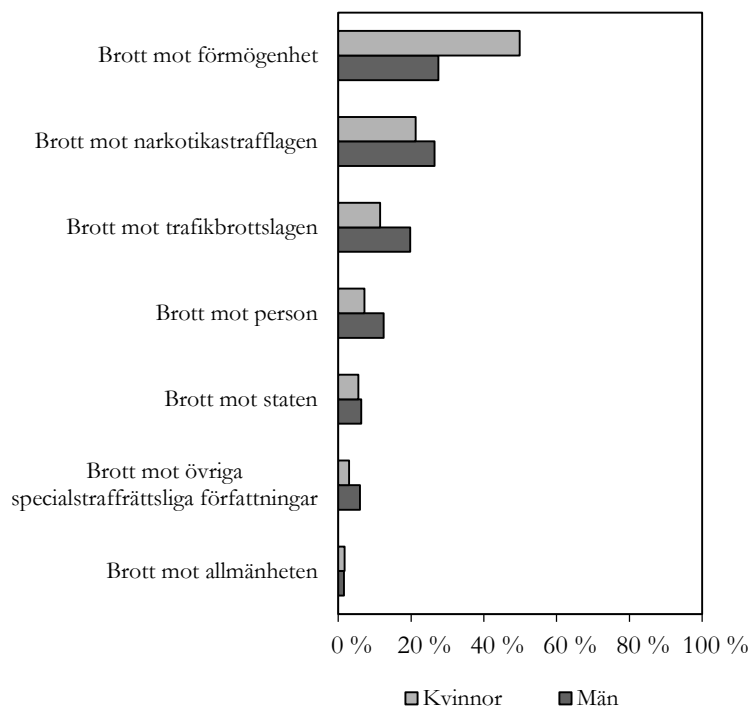
Grövsta brott

Statistiken redovisar det grövsta brottet i såväl ingångs- som återfallshändelsen. Brott mot narkotikastrafflagen var den brottskategori som flest personer återföll i (26 procent). Motsvarande andel för sexualbrott, brott mot allmänheten och brott mot liv och hälsa var 1, 2 respektive 3 procent vilket var de kategorier som hade de minsta andelarna (tabell 23).

Tabell 23. Fördelningen av det grövsta brottet i återfallshändelsen för samtliga personer med en ingångshändelse, 2012.

Grövsta brott i återfallshändelsen	Antal återfall	Andel av återfallen
Brott mot liv och hälsa (3 kap. BrB)	2 526	8 %
Brott mot frihet, frid, familj och ärekränkning (4, 5 och 7 kap. BrB)	1 003	3 %
Sexualbrott (6 kap. BrB)	298	1 %
Tillgreppsbrott (8 kap. BrB)	7 397	23 %
Bedrägeri, förskingring, brott mot borgenär m.m. (9–11 kap. BrB)	1 327	4 %
Skadegörelsebrott (12 kap. BrB)	1 274	4 %
Brott mot allmänheten (13–15 kap. BrB)	508	2 %
Brott mot staten (16–22 kap. BrB)	2 024	6 %
Brott mot trafikbrottslagen	6 068	19 %
Brott mot narkotikastrafflagen	8 390	26 %
Brott mot övriga specialstraffrättsliga författningar	1 801	6 %
Totalt	32 616	100 %

För både kvinnor och män var brott mot förmögenhet den vanligaste brottskategorin att återfalla i, 50 respektive 28 procent återföll. Skillnaden mot de övriga kategorierna var inte lika stor för männen som för kvinnorna. Inom kategorierna brott mot staten och brott mot allmänheten var det lika vanligt för män som för kvinnor att återfalla. Brott mot allmänheten var den kategori som hade minst andel återfall, 2 procent (figur 25).



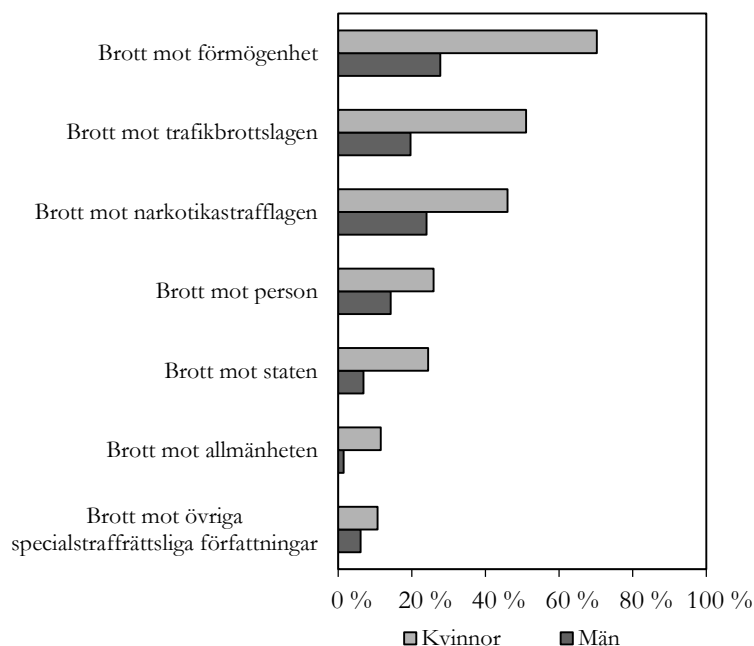
Figur 25. Fördelningen av grövsta brottet i återfallshändelsen för samtliga kvinnor respektive män med en ingångshändelse, 2012. Andel av det totala antalet som återfaller inom respektive kategori.

Av dem som återföll i brott hade 39 procent samma typ av brott i ingångs- och återfallshändelsen. Tillgreppsbrott samt brott mot trafikbrottslagen och narkotikastrafflagen var de kategorier där återfall i samma brott var vanligast. I 48–51 procent av fallen utgjorde en av de tre brottskategorierna grövsta brott i både ingångs- och återfallshändelsen (tabell 24).

Tabell 24. Andel av dem med en återfallshändelse inom respektive brottskategori som också hade en ingångshändelse 2012 inom samma brottskategori (grövsta brott).

Grövsta brott i återfallshändelsen	Antal personer med grövsta återfall i samma brottskategori	Andel grövsta återfall inom samma brottskategori
Brott mot liv och hälsa (3 kap. BrB)	479	19 %
Brott mot frihet, frid, familj och ärekränkning (4, 5 och 7 kap. BrB)	89	10 %
Sexualbrott (6 kap. BrB)	45	19 %
Tillgreppsbrott (8 kap. BrB)	3 504	48 %
Bedrägeri, förskingring, brott mot borgenär m.m. (9–11 kap. BrB)	207	17 %
Skadegörelsebrott (12 kap. BrB)	156	16 %
Brott mot allmänheten (13–15 kap. BrB)	14	4 %
Brott mot staten (16–22 kap. BrB)	309	19 %
Brott mot trafikbrottslagen	3 254	51 %
Brott mot narkotikastrafflagen	4 307	48 %
Brott mot övriga specialstraffrättsliga författningar	320	16 %

I figur 26 visas att det är vanligare för kvinnor än för män att återfalla i samma brottskategori som i ingångshändelsen. Bland kvinnor är brott mot förmögenhet den klart dominerande kategorin när det gäller återfall i samma brottskategori. Den är vanligast också bland män, men brott mot narkotikastrafflagen är nästan lika vanligt.



Figur 26. Andel av dem med en återfallshändelse inom respektive brottskategori som också hade en ingångshändelse 2012 inom samma brottskategori, efter kön.

Mest ingripande påföljd

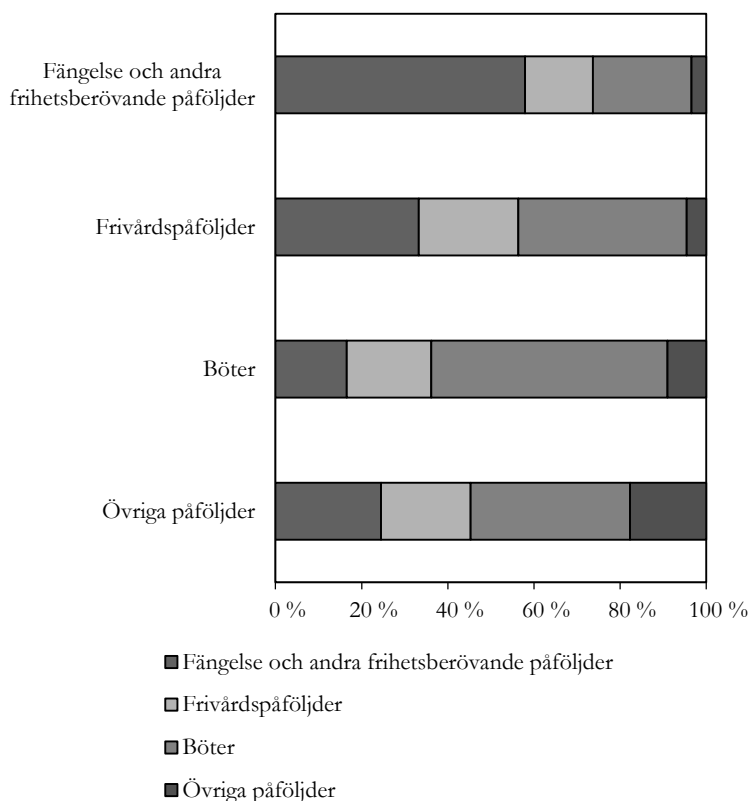
Sett till den mest ingripande påföljden i återfallshändelsen utgjorde *böter* den vanligaste påföljden (44 %). *Övriga påföljder*, som bland annat omfattar åtalsunderlåtelse, stod för 9 procent av de mest ingripande påföljderna. Den vanligaste av de mest ingripande påföljderna i återfallshändelsen för kvinnor och män var böter. Fängelse och andra frihetsberövande påföljder utgjorde 29 procent av återfallshändelserna bland männen och 15 procent bland kvinnorna (tabell 25).

Tabell 25. Mest ingripande påföljd i återfallshändelsen av samtliga som återfallit efter en ingångshändelse 2012, efter kön.

Mest ingripande påföljd i återfallshändelsen	Samtliga personer	Kvinnor	Män
Fängelse och andra frihetsberövande påföljder	27 %	15 %	29 %
Frivårdspåföljder	20 %	21 %	20 %
Böter	44 %	51 %	43 %
Övriga påföljder	9 %	13 %	9 %
Totalt	100 %	100 %	100 %

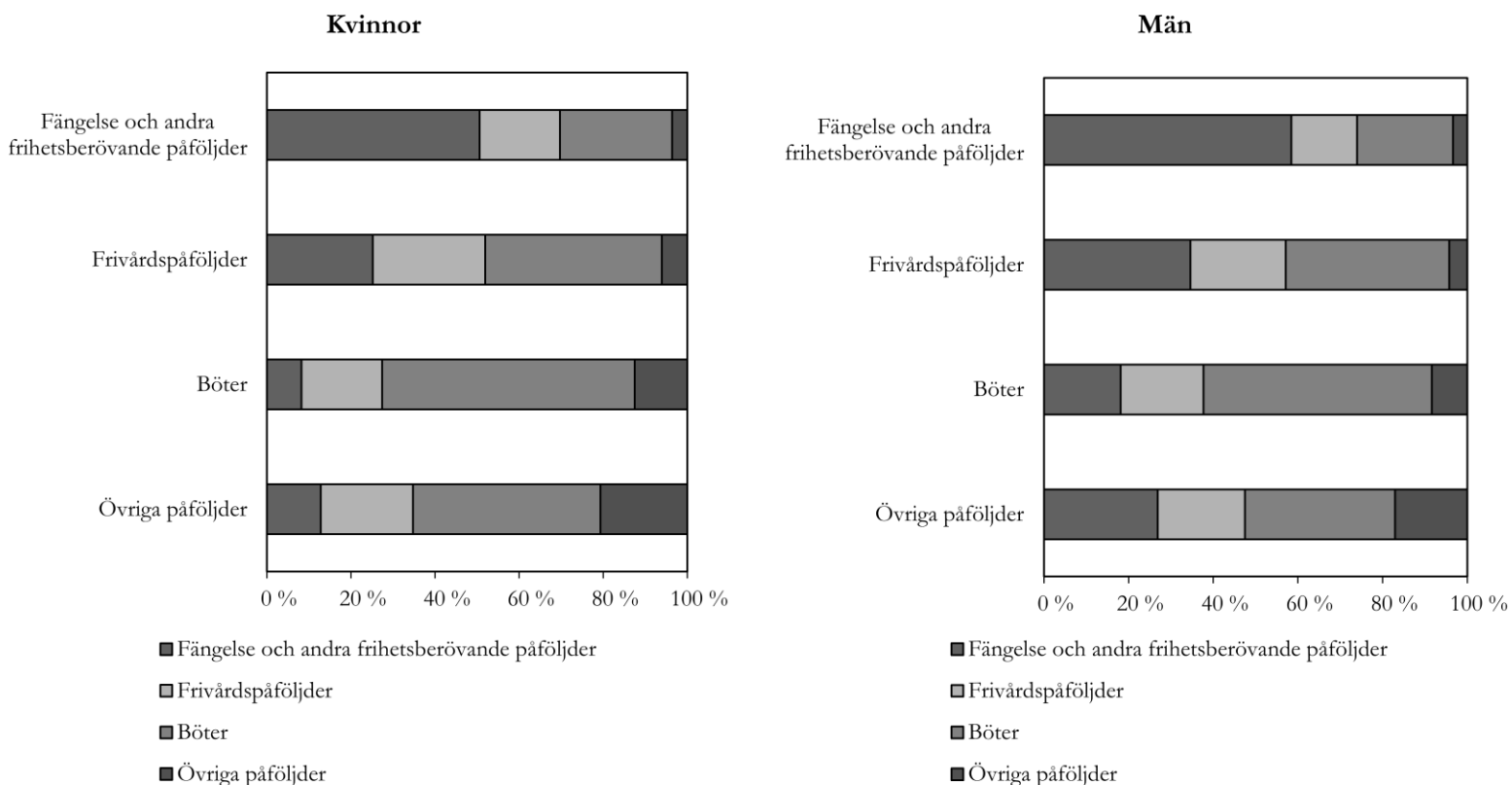
I 58 procent av återfallen efter en frigivning från anstalt eller utskrivning från en annan frihetsberövande påföljd var personen på nytt dömd till en frihetsberövande påföljd i återfallshändelsen. Det är omvänt mindre vanligt att en bötesdom följs av ett återfall med en frihetsberövande påföljd, vilket endast skedde i 17 procent av fallen. Det går att utläsa i figur 29, där varje stapel utgör en typ av den mest ingripande påföljden i ingångshändelsen och där gråtonerna i stapeln motsvarar olika påföljder i återfallshändelsen. Bland dem som hade en frivårdspåföljd i ingångshändelsen hade 56 procent en frivårdspåföljd eller en frihetsberövande påföljd i

återfallshändelsen. Resterande personer med återfall (44 %) hade alltså fått en lindrigare påföljd i återfallshändelsen än i ingångshändelsen. Generellt gäller således på gruppnivå att ju mer ingripande påföljd i ingångshändelsen, desto mer ingripande påföljder återfinns även i återfallshändelsen, och vice versa. Skillnaderna mellan åren är små.



Figur 27. Fördelningen av mest ingripande påföljd i återfallshändelsen (gråtoner), av samtliga personer som återfallit efter en ingångshändelse 2012, efter mest ingripande påföljd i ingångshändelsen (staplar).

Kvinnor och män följer i stort samma mönster. Det som skiljer är framför allt att männen med fängelse och andra frihetsberövande påföljder i ingångshändelsen i större utsträckning än kvinnorna även har fängelse och andra frihetsberövande påföljder i återfallshändelsen. På motsvarande sätt får kvinnor som har böter som mest ingripande påföljd i ingångshändelsen i större utsträckning än männen böter även i återfallshändelsen (figur 28).



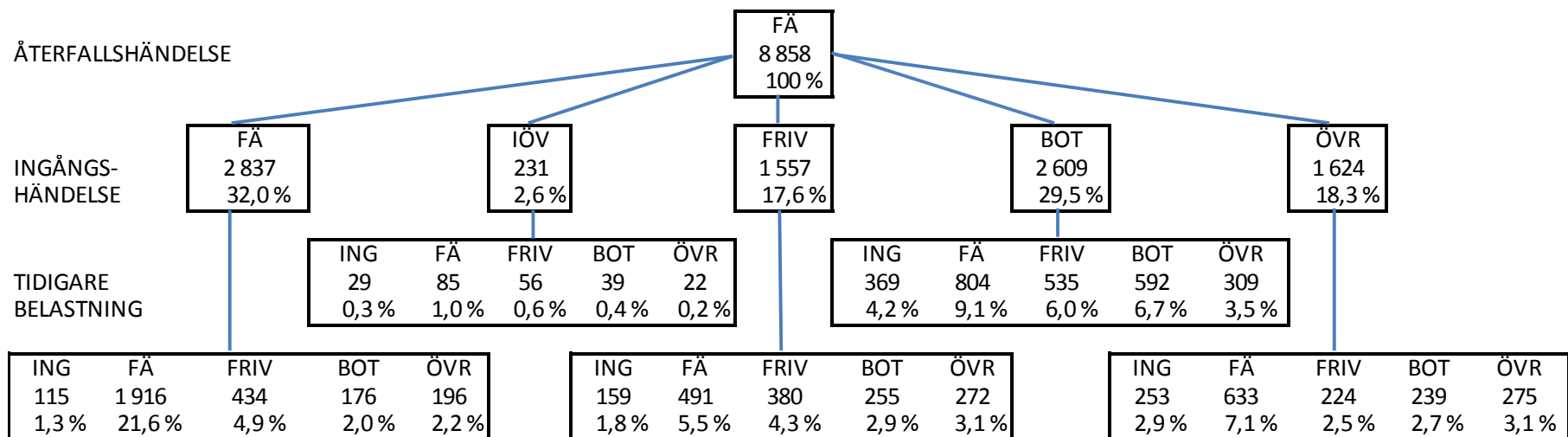
Figur 28. Fördelningen av mest ingripande påföljd i återfallshändelsen (grätoner), av samtliga kvinnor respektive män som återfallit efter en ingångshändelse 2012, efter mest ingripande påföljd i ingångshändelsen (staplar).

Påföljdskedjan

Det går att följa påföljderna bakåt i tid – från återfallshändelsen till ingångshändelsen och den tidigare belastningen – eller framåt i tid – från den tidigare belastningen till ingångshändelsen och slutligen till återfallshändelsen. Statistiken kan till exempel besvara frågor om det oftast är gärningspersoner med tidigare erfarenhet av ett frihetsberövande som återkommer i denna kategori, eller hur många personer som går från mer till mindre ingripande påföljd i återfallshändelsen än i ingångshändelsen.

Det är vanligt att en frihetsberövande påföljd i ingångshändelsen följs av ytterligare en frihetsberövande påföljd i återfallshändelsen. Av dem som återfaller i en frihetsberövande påföljd hade 32 procent en ingångshändelse med ett frihetsberövande som mest ingripande påföljd. När även belastningar fem år före ingångshändelsen räknas med, framgår att totalt 55 procent hade varit frihetsberövade någon gång före återfallshändelsen (figur 29).

Följer man påföljdskedjan framåt i tiden framgår att 27 procent av de med frihetsberövande påföljder i den tidigare belastningen fick påföljden fängelse i både ingångs- och återfallshändelsen, och utöver dessa hade ytterligare 28 procent fängelse som mest ingripande påföljd i återfallshändelsen. Det innebär att resterande 45 procent fick en mindre ingripande påföljd i återfallshändelsen än i ingångshändelsen. Bland dessa fick 17 procent frivårdspåföljder och 28 procent böter eller övriga påföljder (figur 30).

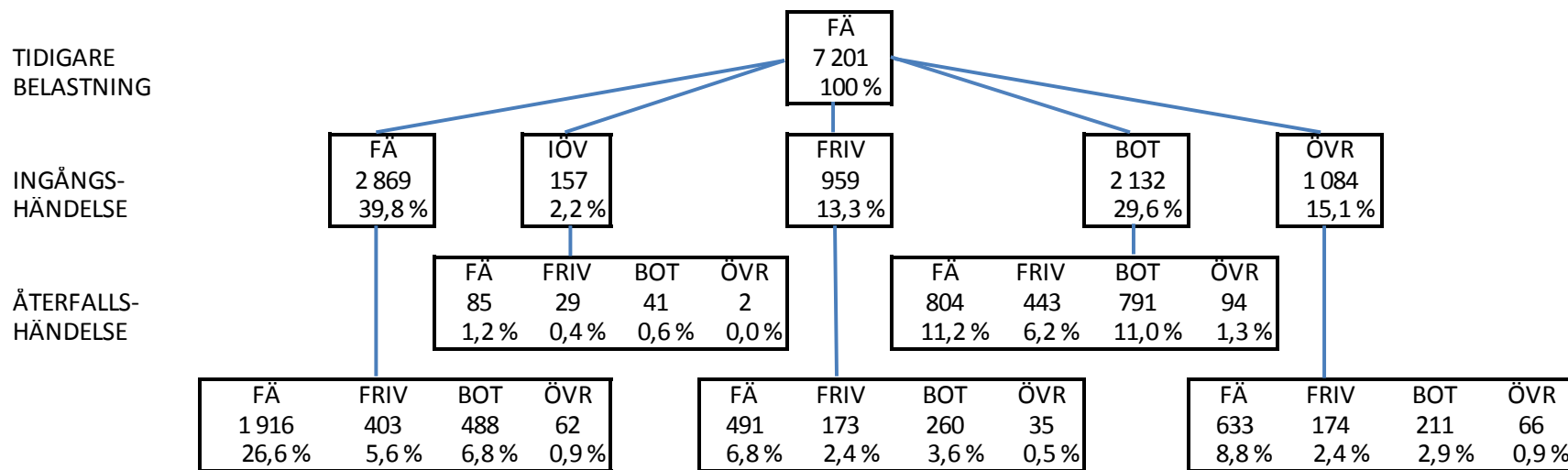


Figur 29. Påföljdskedjan för samtliga personer med fängelse och andra frihetsberövande påföljder som mest ingripande påföljd i återfallshändelsen, efter mest ingripande påföljd i ingångshändelsen 2012 och tidigare belastning.

När du läser figuren, *tänk på att ...*

- endast personer med fängelse som mest ingripande påföljd i återfallshändelsen ingår
- alla procenttal är räknade med 8 858 som nämnare
- FÅ = fängelse och andra frihetsberövande påföljder
- IÖV = intensivövervakning med elektronisk kontroll (fotboja)
- FRIV = frivårdspåföljd
- BOT = böter
- ÖVR = övriga påföljder, till exempel åtalsunderlåtelse
- ING = ingen tidigare belastning.

Räkneexempel: De 55 procent som har varit frihetsberövade någon gång före återfallshändelsen räknas fram genom följande summering: $32,0 + 1,0 + 5,5 + 9,1 + 7,1 = 54,7$.



Figur 30. Påföljdskedjan för samtliga personer med fängelse och andra frihetsberövande påföljder som mest ingripande tidigare belastning, efter mest ingripande påföljd i ingångshändelsen 2012 och mest ingripande påföljd i återfallshändelsen.

När du läser figuren tänk *på att* ...

- endast personer med fängelse och andra frihetsberövande påföljder som mest ingripande tidigare belastning ingår
- endast personer som återfallit i brott ingår
- alla procenttal är räknade med 7 201 som nämnare
- FÅ = fängelse och andra frihetsberövande påföljder
- IÖV = intensivövervakning med elektronisk kontroll (fotboja)
- FRIV = frivårdspåföljd
- BOT = böter
- ÖVR = övriga påföljder, till exempel åtalsunderlåtelse.

Räkneexempel: De 29 procent som gått från frihetsberövande som mest ingripande tidigare belastning till böter eller övriga påföljder i återfallshändelsen räknas fram genom följande summering: $6,8 + 0,9 + 0,6 + 0,0 + 3,6 + 0,5 + 11,0 + 1,3 + 2,9 + 0,9 = 28,5$.

Beskrivning av statistiken

Nedan följer en beskrivning av statistiken över återfall i brott. För en mer utförlig beskrivning, se statistikens kvalitetsdeklaration på Brås webbplats.

Statistikens ändamål

Statistiken över återfall i brott har till primärt syfte att övergripande redogöra för nivån, fördelningen och utvecklingen av antalet och andelen personer som efter en lagföring återfaller i ett nytt lagfört brott. Statistiken beskriver följaktligen inte de faktiska återfallen i brott i samhället, utan redovisar endast återfall i brott som kommit till rättsväsendets kännedom och lagförts.

För att ge en bild av återfallspopulationen redovisas återfallsmönstret mot bakgrund av de lagförda personernas kön, ålder och tidigare belastning. Uppgifterna ger en översiktlig bild av vilka grupper av lagöverträdare som löper högre eller lägre risk för återfall. Statistiken redovisar även hur återfallsmönstret ser ut efter olika typer av påföljder och ger i den meningen en grov skattning av utfallet i Kriminalvårdens och andra verkställande myndigheters verksamhet. Återfallsandelen mot bakgrund av påföljd kan dock inte tolkas som ett effektmått, eftersom domstolen vid sidan av brottets straffvärde bland annat tar återfallsrisken i beaktande när påföljden bestäms.

Statistiken syftar även till att ge en bild av återfallshändelserna. Den kan till exempel användas som underlag till analyser av när i tid det är lämpligast att sätta in förebyggande åtgärder mot återfall, för att belysa återfallsandelar hos olika grupper av lagöverträdare och för att studera vilka volymer brott och lagföringar som rättsväsendet har att hantera i form av konstaterade återfall.

Statistiken kan användas för att besvara följande frågor:

- Hur stor andel av de personer som lagförts för brott återfaller i nytt lagfört brott inom ett, två respektive tre år?
- Hur skiljer sig återfallsandelen åt mellan olika grupper av lagöverträdare, mot bakgrund av kön, ålder och tidigare belastning?

- Vilka är de vanligaste grävsta brotten bland dem som återfaller och vilken var den mest ingripande påföljden före återfallet?
- Vilken är risken för återfall för män jämfört med för kvinnor, eller mellan åldersgrupper, när effekten för bakgrundsvariabler i statistiken kontrolleras?
- Hur lång är tiden till första återfall, och när under uppföljningsperioden är risken för återfall som störst? Finns det skillnader i tiden till första återfall eller i återfallsintensiteten mellan olika grupper av lagöverträdare?
- I hur många brott återfaller lagförda personer i genomsnitt, och skiljer sig återfallsfrekvensen åt mellan olika grupper av lagöverträdare? Hur många lagföringar motsvarar de konstaterade återfallen i brott?
- I vilken utsträckning sker återfall i samma brott som i ingångshändelsen?
- Hur skiljer sig påföljderna åt mellan ingångs- och återfallshändelserna, sett till mest ingripande påföljd?
- Hur många ingångshändelser sker totalt under ett referensår, och hur stor andel av samtliga ingångshändelser följs av en återfallshändelse?

Statistikens innehåll

Population

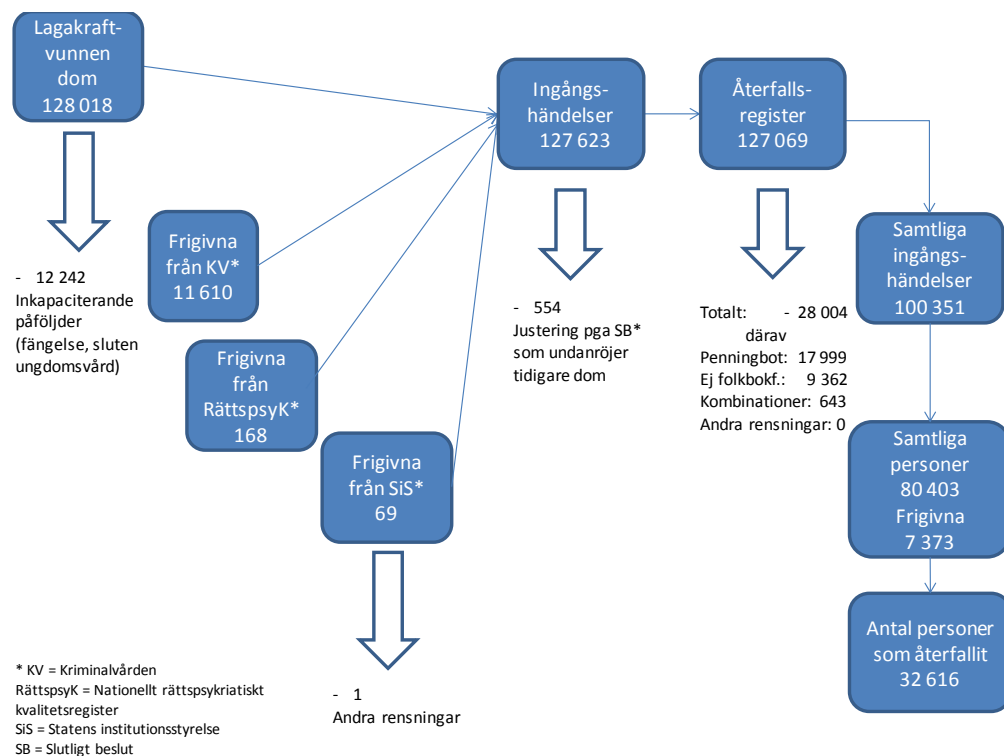
Den studerade populationen omfattar samtliga personer som under ett kalenderår frigivits från anstalt, skrivits ut från sluten ungdomsvård, avslutat intensivövervakning eller lagförts för andra påföljder genom lagakraftvunnen dom eller beslut av åklagare. Dessa händelser kallas i statistiken för *ingångshändelser*. Alla typer av lagföringar tas dock inte med i statistiken. Lagföringsbeslut som omfattar lindrigare brott med enbart penningböter i straffskalan har exkluderats, liksom ordningsbotsförelägganden, eftersom de bedöms vara mindre intressanta att följa upp.

Dessutom omfattar populationen endast ingångshändelser som rör personer som var folkbokförda i Sverige den 31 december respektive år. Icke folkbokförda personer saknar ofta fullständiga personnummer, vilket gör att det inte går att identifiera unika individer. Avgränsningen görs för att skapa bättre tillförlitlighet i statistiken och för att öka jämförbarheten med befolkningsstatistiken.

Folkbokföringsuppgifter, uppgifter om emigration och dödsfall hämtas från Statistiska centralbyrån (SCB). Med hjälp av uppgifter om dödsfall kan uppföljningen för återfall bland personer som avlidit avgränsas till perioden innan de gått bort. Däremot har ingen korrigerings av populationen gjorts för de individer som emigrerat under uppföljningsperioden, eftersom de kan återvända och begå nya brott under perioden. Det åligger den enskilda personen att rapportera sin flytt in i och ut ur landet, och uppgifterna bedöms därför som alltför osäkra. Uppgifterna från SCB gör det också möjligt att över tid hantera

individer som bytt personnummer. Det rör sig om ytterst få personer (<1 %), men hänsyn tas till personnummerbyten i återfallsstatistiken från och med 2006.

I figur 31 visas en översikt av hur populationen byggs upp och vilka exkluderingar som görs.



Figur 31. Flödesschema för den slutliga återfallsstatistiken referensåret 2012.

Ingångs- och återfallshändelser

Ingångshändelserna kan beräknas och redovisas på två olika sätt i statistiken, beroende på det underliggande syftet med redovisningen.

I det ena fallet redovisas *personer*, och då ingår en och samma person endast en gång i statistiken, oavsett hur många ingångshändelser personen står för. Definitionen används när syftet är att redovisa återfallsstruktur mot bakgrund av egenskaper som kön, ålder och tidigare belastning. När en person har flera ingångshändelser under referensåret väljs således en av ingångshändelserna ut, för redovisningen av personer. Det finns tre olika sätt att bestämma vilken händelse som ska användas.

- I redovisningen av personer uppdelat på kön, ålder och tidigare belastning används en *slumpmässigt* vald ingångshändelse från respektive referensår. Det görs slumpmässigt för att undvika systematiska fel i statistiken, eftersom fördelningen över kalenderåret inte är slumpmässig.
- När uppdelningen görs på brottskategori används ingångshändelsen med det *grövsta brottet* enligt straffskalan.
- När uppdelningen görs på påföljdskategori används ingångshändelsen med den *mest ingripande påföljden*.

Gemensamt för alla tre sätt att välja ingångshändelse är att de händelser som följs av en återfallshändelse alltid väljs före de händelser som inte gör det. Detta för att undvika underskattning av återfallsandelen.

I det andra fallet redovisas *ingångshändelser*, och då ingår samtliga ingångshändelser även om det rör en och samma person. Definitionen används när syftet är att redovisa återfallsmönstret mot bakgrund av faktorer kopplade till ingångshändelsen, till exempel huvudbrott och huvudpåföljder. Eftersom samtliga händelser ingår i redovisningen, kan statistiken över händelser exempelvis användas för att studera återfall efter lindrigare brott och påföljder.

Ingångshändelserna följs upp för återfall i nya lagförda brott, så kallade *återfallshändelser*. Med återfallshändelse avses i statistiken ett brott som ingår i en lagakraftvunnen dom, ett godkänt strafföreläggande eller en utfärdad åtalsunderlåtelse. För att ett lagfört brott ska inräknas i statistiken som en återfallshändelse måste två villkor vara uppfyllda. Dels ska brottet ha begåtts under uppföljningsperioden, dels ska det ingå i en lagföring som vunnit laga kraft.

Uppföljningsperioden för återfall i nya lagförda brott är i den slutliga statistiken tre år och startar vid tidpunkten för ingångshändelsen. Uppföljningsperioden är således individuell. Startdatumet utgörs av datumet för frigivning från anstalt, för utskrivning från sluten ungdomsvård, för utskrivning från rättspsykiatrisk vård, för avslutad intensivövervakning med elektronisk kontroll, alternativt för när domen vunnit laga kraft eller för annat lagföringsbeslut.

För att så många som möjligt av de brott som begåtts under uppföljningsperioden ska komma med i statistiken tillämpas en så kallad *buffertperiod*, under vilket brotten ska hinna resultera i lagakraftvunna domar. I den slutliga statistiken är buffertperioden tre år.

I samband med denna utgåva av *slutlig* statistik för 2012 publiceras även en *preliminär* statistik för 2016. I den preliminära återfallsstatistiken är uppföljningsperioden och buffertperioden endast ett år vardera, vilket innebär att statistiken kan publiceras med en högre aktualitet. Den preliminära statistiken publiceras i en egen sammanfattning på Brås webbplats (se *Återfall i brott, preliminär statistik 2016*).

Insamling och bearbetning

Registreringen vid åklagarmyndigheterna och domstolarna utgör underlag för uppgifter om personer som lagförts för brott genom lagakraftvunnen dom eller lagföringsbeslut från åklagare. Kriminalvården (KV) levererar uppgifter om frigivna från anstalt och avslutade intensivövervakningar, Statens institutionsstyrelse (SiS) levererar uppgifter om utskrivna från sluten ungdomsvård, och Nationellt rättspsykiatriskt kvalitetsregister (RättspsyK) levererar uppgifter om utskrivna från rättspsykiatrisk vård från och med 2010. Från Statistiska centralbyrån (SCB) erhålls folkbokföringsdata med uppgifter om län i folkbokföringen, emigration och dödsfall. Insamlingen och bearbetningen av

lagföringar är desamma som för statistiken över personer lagförda för brott. Brottsförebyggande rådet (Brå) samlar in och granskar uppgifterna. Vid publicering skapas ett register från vilket det går att göra specialbeställningar av statistik och uttag av mikrodata.

Aktualitet och tillförlitlighet

Återfallsstatistiken bygger på en framåtblickande metod som innebär att man följer upp en grupp lagförda personer för återfall i lagfört brott under en bestämd uppföljningsperiod. Statistiken redovisar återfall i brott som vunnit laga kraft. Tiden från det att ett brott begås till dess att en dom för brottet vinner laga kraft varierar, ibland upp till flera år, så det krävs en relativt lång produktionstid för att uppnå hög tillförlitlighet i statistiken. För att tillgodose de olika behoven av både aktualitet och tillförlitlighet publicerar Brå såväl en preliminär som en slutlig återfallsstatistik. Skillnaden mellan dem ligger i tiden för uppföljning samt insamling av lagakraftvunna domar. I den preliminära statistiken är uppföljningsperioden för återfall i brott och tiden för insamling av lagakraftvunna domar ett (1) år och i den slutliga statistiken är de tre år vardera.

En analys av inrapporterade uppgifter 2000–2009 visar att 85 procent av alla lagförda brott hinner vinna laga kraft med en ettårig buffertperiod. Effekten av en buffertperiod på ett år är således generellt sett relativt liten, men innebär en skevhet när man ser till brotten i återfallshändelserna. Till exempel fångas i snitt 94 procent av återfallen i rattfylleribrott upp, medan endast 28 procent av brott mot borgenärer begångna inom den ettåriga uppföljningsperioden hinner vinna laga kraft inom en buffertperiod på ett år. Skillnaderna kan bero på att vissa brottstyper kräver längre brottsutredningar eller oftare överklagas i högre rättsinstans. Det förekommer även skillnader mellan kategorier av lagöverträdare sett till ålder. Inom ett år har i princip samtliga (99,8 procent) av alla lagförda brott avseende 15-åringar hunnit vinna laga kraft, medan motsvarande andel för personer i åldern 56–60 år endast är 79 procent.

Med en preliminär statistik är aktualiteten mycket högre jämfört med den gamla återfallsstatistiken. I den slutliga statistiken har Brå kunnat fokusera på att förbättra tillförlitligheten. Buffertperioden har utökats från två till tre år jämfört med tidigare utgåvor. En analys av historiska data (2001–2009) visar att 99,5 procent av alla brott i godkända strafförelägganden och meddelade åtalsunderlåtelse, samt 98 procent av alla brott i lagakraftvunna domslut, fångas in med en treårig buffertperiod.

Kategorisering och beräkningar

I återfallsstatistiken redovisas återfall i brott med flera olika mått. Förutom procentandelen återfall under en given period redovisas även antalet återfallsbrott och tiden till det första återfallsbrottet. För att ta hänsyn till att alla personer inte har lika lång uppföljningstid, har procentandelarna för återfall i brott skattats med

life table method (actuarial method), som är en vanlig metod inom det statistiska området överlevnadsanalys. Vad gäller *samtliga personer* används följande mått:

- Antal och andel återfall (ett, två och tre år).
- Mediantid i antal dagar till första återfall (tre år).
- Antal återfallsbrott respektive återfallslagföringar (tre år).

Därutöver beräknas återfallsintensiteten (*hazard rate*), som beskriver risken för återfall i brott vid en given tidpunkt. En regressionsmodell används också för att skatta hasardkvoter (*hazard ratio*) för redovisningsvariablerna i statistiken. Syftet med modellen är att se vilka av skillnaderna i absolut risk som kvarstår efter justering för de andra variablerna. I de flesta fallen bekräftar den multivariata modellen resultaten från tabellerna.

Det naturliga valet av regressionsmodell är en *Cox regression*. Modellen använder tid i den beroende variabeln och tar hänsyn till censurering, vilket behövs i de fall där inte alla personer kan följas under hela uppföljningsperioden. För återfallsstatistiken berör det dem som avlider innan uppföljningsperioden är slut. Cox regression kräver att ett antagande om ”proportional hazards” är uppfyllt för alla variabler i modellen. När antagandet är uppfyllt för en variabel ska återfallsintensiteten (*hazard rate*) vara proportionell för de olika kategorierna. Antagandet kan utvärderas grafiskt, och en tumregel säger att antagandet inte är uppfyllt när kurvorna för återfallsintensiteten korsar varandra. Se figur 19 för variabeln kön, som ett exempel på när antagandet är uppfyllt. I figur 20 och 21 korsar kurvorna varandra på flera olika ställen och antagandet kan därför inte sägas vara uppfyllt. Ett alternativ är då att i stället göra en parametrisk regression med antagande om en viss fördelning för återfallsintensiteten. Formen på kurvorna för återfallsstatistiken tyder på att en Weibullfördelning är lämplig. Den fördelningen är passande när intensiteten är högst i början av perioden, för att sedan avta över tid. Vad gäller *samtliga ingångshändelser* används följande mått:

- Antal och andel återfall (ett, två och tre år).

Ingångshändelserna och personerna i återfallsstatistiken indelas i huvudsak efter fem variabler: kön, ålder, tidigare belastning, brott samt påföljd i ingångshändelsen. Utöver antal lagföringar omfattar redovisningen av tidigare belastning även den mest ingripande belastningen sett till påföljd, och utöver huvudbrottet och huvudpåföljden kommer brott och påföljd även att redovisas efter det grövsta brottet och den mest ingripande påföljden i ingångshändelserna. Dessa uppgifter redovisas även för återfallshändelsen.

Brottsredovisningen i återfallsstatistiken omfattar samtliga rikstäckande gällande författningar, såväl brott mot balkar (brottsbalken, miljöbalken med flera) som brott mot övriga specialstraffrättsliga författningar, det vill säga samma brott som i lagföringsstatistiken. Brott som endast har penningböter i straffskalan ingår dock inte. Ingen särredovisning görs utifrån brottsform, utan fullbordade brott

redovisas tillsammans med försök, förberedelse, anstiftan och stämpling till brott, under respektive brott.

Påföljdsredovisningen utgår från den nomenklatur som åklagarna och domstolen tillämpar vid registrering av lagföringsbeslut och domslut. Redovisningen omfattar alla typer av påföljder. Brå har utvecklat en rangordning av påföljderna efter ingripandegrad som tillämpas för val av huvudpåföljd.

En person kan i en och samma lagföring dömas för flera brott. För huvuddelen av dessa fall utdöms en gemensam påföljd för samtliga brott. På liknande sätt kan flera påföljder utdömas för ett brott. I återfallsstatistiken redovisas endast huvudbrott och huvudpåföljd för ingångshändelserna. Med huvudbrott avses det brott av flera i en ingångshändelse som har den strängaste straffskalan och med huvudpåföljd den påföljd som är den mest ingripande enligt en bestämd rangordning. I återfallsstatistiken förekommer det att en person har flera ingångshändelser (med ett huvudbrott och en huvudpåföljd). I redovisningen av personer redovisas, enligt samma princip som ovan, huvudbrottet i ingångshändelserna med den strängaste straffskalan som *grövsta brott* och den strängaste huvudpåföljden som *mest ingripande påföljd*.

Redovisningen av *tidigare belastning* avser lagföringar som vunnit laga kraft under en period om fem år före datumet för en ingångshändelse. I statistiken redovisas personer och ingångshändelser dels efter antalet belastningar, dels efter den mest ingripande belastningen sett till huvudpåföljden. För att en lagföring ska räknas som en tidigare belastning måste den ha hunnit vinna laga kraft före datumet för ingångshändelsen.

Jämförbarhet över tid

SCB började framställa statistik över återfall i brott på 1970-talet. Statistikens syfte var att ge en översiktlig beskrivning av återfallsmönstren mot bakgrund av bland annat brotts- och påföljds-kategorier, tidigare brottsbelastning, ålder och kön.

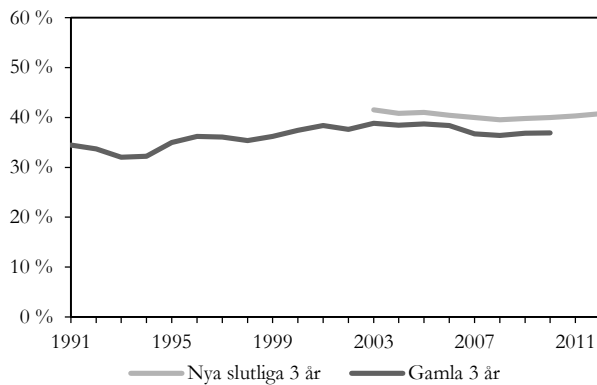
När Brå tog över statistikansvaret för kriminalstatistiken 1994 redovisades statistik över återfall i brott för perioden 1973–1989 i publikationen *Kriminalstatistik 1994*. Den statistik som då presenterades var producerad av SCB. Brå utarbetade ett nytt system för framställning av återfallsstatistik 2003. Statistik från det nya systemet publicerades första gången i publikationen *Kriminalstatistik 2003* och avsåg återfallsstatistik för perioden från och med 1991 och framåt. Förändringarna i Brås statistiksystem påverkade till viss del jämförbarheten med tidigare års statistik över återfall i brott. Den största förändringen gällde definitionen av ingångspopulationen, det vill säga de personer som följs upp avseende återfall i brott. Ingångspopulationen definierades av Brå som de personer som lagförts för brott under ett visst kalenderår. I den statistik som tidigare tagits fram av SCB definierades ingångspopulationen som de personer som fick sin första lagföring under respektive år för en viss period eller för enskilda lagföringsår.

År 2009 fick Brå i uppdrag av regeringen att utveckla statistiken över återfall i brott. Utvecklings- och förbättringsarbetet riktade in sig på att förbättra kvalitet avseende såväl relevans, tillförlitlighet och jämförbarhet som aktualitet och tillgänglighet. Flera förändringar gjordes i den nya statistiken för att uppnå en högre kvalitet. Den nya statistiken publicerades första gången 2012. Nedan redovisas några av de viktigaste förändringarna gällande den nya statistiken.

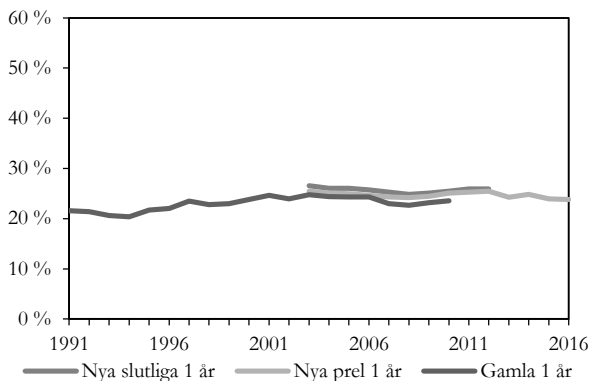
- För att skapa en högre tillförlitlighet i statistiken utökas uppföljningen till domslut som har vunnit laga kraft. Det gäller såväl för ingångs- och återfallshändelser som för tidigare belastningar, och ger en mer korrekt redovisning av brott och påföljder i de lagföringar som redovisas.
- För att skapa högre tillförlitlighet i mätningen och kontrollera för inkapaciteringseffekter vid fängelse eller slutna ungdomsvård, startar uppföljningen vid frigivningen/utskrivningen. Tidigare startade uppföljningen av dessa påföljder vid det fällande domslutet i tingsrätten.
- En skarpare avgränsning av vilka lagföringar som ingår i statistiken har gjorts. Lagföringar som omfattar lindrigare brott, med penningböter som maximalt straff i straffskalan, exkluderas helt och hållet, vilket tidigare endast gjordes för trafikbrott. Ändringen är förenlig med att ordningsböter för lindriga brott inte alls ingår som ingångshändelser. Genom förändringen koncentreras redovisningen till den grövre brottsligheten och är mer relevant.
- Korrigeringar görs med hjälp av uppgifter om dödsfall från SCB som låter en person vara kvar under uppföljning tills hen dör. Det innebär att den möjliga uppföljningstiden inte är lika lång för alla personer. Den metod som används för att beräkna återfallsandelarna tar dock hänsyn till detta.
- Med hjälp av uppgifter från SCB har populationen avgränsats till att omfatta personer folkbokförda i landet den 31 december respektive referensår. Detta ökar jämförbarheten mellan återfallsstatistiken och befolkningsstatistiken. Det medför också i viss mån en högre tillförlitlighet i skattningen av återfall, eftersom icke folkbokförda personer ofta saknar fullständiga person- eller samordningsnummer, vilket krävs för att identifiera och följa upp unika individer i statistiken. Dock går information om återfall förlorad när det gäller de ingångs- och återfallshändelser som icke folkbokförda personer står för. Uppgifter om icke folkbokförda personer finns dock lagrade i Brås återfallsregister för specialstudier.
- För att öka aktualiteten publiceras även en preliminär statistik, som har en kortare framställningstid än den slutliga, eftersom uppföljnings- och buffertperioderna endast är ett år vardera i stället för tre. Vid publicering av en preliminär statistik kan aktualitetskravet bättre tillgodoses, samtidigt som den nya slutliga återfallsstatistiken kan tillåtas ha en något längre buffertperiod för att kunna uppnå samma tillförlitlighet som den tidigare

återfallsstatistiken, eller ännu högre. En förlängning av buffertperioden från två till tre år är dessutom nödvändig, eftersom den nya återfallsstatistiken bygger på uppgifter om lagakraftvunna domar som kräver mer tid för insamling. År 2019 publiceras slutlig statistik för referensåret 2012 och preliminär statistik för referensåret 2016.

Tabell 26 visar att det inte är möjligt att jämföra den nya statistiken med tidigare utgåvor av återfallsstatistik. Brå har tagit fram uppgifter enligt det tidigare formatet (1991–2005) fram till 2010 för att följa upp skillnader över tid. I figur 32 och 33 redovisas andelen personer som återfallit i brott enligt den tidigare och den nya statistiken för både slutlig och preliminär statistik. Av figurerna framgår att återfallsandelarna för den nya statistiken ligger något högre än för den gamla, runt 2–3 procentenheter. Det är ett förväntat resultat och förklaras av de kvalitetsförbättrande åtgärder som genomförts. Buffertperioden är en viktig förklaring till att den slutliga statistiken visar högre återfallsandelar än den preliminära för samma mängd återfallsår.



Figur 32. Andel återfall i brott inom 3 år, enligt den nya statistiken 2003–2012 och den gamla statistiken 1991–2010.



Figur 33. Andel återfall i brott inom ett år, enligt den nya slutliga statistiken 2003–2012, den nya preliminära statistiken 2003–2016 och den gamla statistiken 1991–2010.

Tabell 26. Översikt. Den gamla och nya slutliga statistikens innehåll och uppbyggnad.

	Ny återfallsstatistik (2003–)	Tidigare återfallsstatistik (1993–2005)
Population	Samtliga personer som var folkbokförda i landet den 31 december under respektive referensår och har minst en ingångshändelse.	Samtliga personer som lagförts för brott (lagföringsbeslut) under respektive referensår.
Rensningar	<ul style="list-style-type: none"> • Brott som endast har penningböter i straffskalan. • Ordningsbotsföreläggande ingår ej. 	<ul style="list-style-type: none"> • Vissa trafikbrott som endast har penningböter i straffskalan. • Ordningsbotsföreläggande ingår ej. • Domar i högre instans.
Objekt	Ingångshändelser, personer.	Lagföringar, personer.
<i>Definition: Ingångshändelser/ lagföringsbeslut</i>	Med ingångshändelse avses frigivningar från anstalt, utskrivningar från sluten ungdomsvård, avslutade intensivövervakningar samt lagföringar för andra påföljder genom lagakraftvunnen dom eller beslut av åklagare.	Med lagföringsbeslut avses fällande dom i tingsrätt, godkänt strafföreläggande eller meddelad åtalsunderlåtelse.
<i>Definition: Personer</i>	Samtliga personer med minst en ingångshändelse under referensåret.	Samtliga personer med ett lagföringsbeslut under referensåret.
<i>Metod för aggregering från händelser/ beslut till person</i>	Tre metoder för aggregering: <ul style="list-style-type: none"> • slumpvis ingångshändelse under referensåret • ingångshändelsen med det grövsta brottet sett till straffskalan • ingångshändelsen med mest ingripande påföljd. 	En metod för aggregering: <ul style="list-style-type: none"> • Första ingångshändelsen under referensåret.
Definition av återfall	Brott i lagföringsbeslut av åklagare eller <i>lagakraftvunna</i> domslut för brott som begåtts inom uppföljningsperioden. Återfall mäts fr.o.m. datum för ingångshändelse t.o.m. datum för första lagförda brott under uppföljningsperioden.	Brott i lagföringsbeslut av åklagare eller fällande domslut i tingsrätten för brott som begåtts inom uppföljningsperioden. Återfall mäts fr.o.m. datum för lagföringsbeslut t.o.m. datum för första lagförda brott under uppföljningsperioden.
Uppföljningsperiod	1, 2 och 3 år. Individuell uppföljning.	1 och 3 år. Individuell uppföljning.
<i>Startdatum för uppföljningsperioden</i>	Datum för: <ul style="list-style-type: none"> • frigivning från anstalt • frigivning från sluten ungdomsvård • avslutad intensivövervakning med elektronisk kontroll • laga kraft för domslut (samtliga instanser) avseende övriga påföljder • godkännande av utfärdat strafföreläggande • beslut om åtalsunderlåtelse. 	Datum för: <ul style="list-style-type: none"> • avkunnande av fällande domslut i tingsrätten • beslut om åtalsunderlåtelse • godkännande av utfärdat strafföreläggande.
<i>Buffertperiod</i>	3 år	2 år
Redovisningsvariabler på ingångshändelsen	<ul style="list-style-type: none"> • Kön • Ålder • Antal tidigare belastningar (5 år) • Mest ingripande belastning (5 år) • Grövsta brott • Mest ingripande påföljd. 	<ul style="list-style-type: none"> • Kön • Ålder • Antal tidigare belastningar (10 år) • Huvudbrott • Huvudpåföljd.
Redovisningsvariabler på återfallshändelsen	<ul style="list-style-type: none"> • Grövsta brott • Mest ingripande påföljd. 	
Statistiska mått	<ul style="list-style-type: none"> • Andel återfall skattas med metoden <i>life table method</i> • Personer/händelser: Antal och andel återfall • Personer/händelser: Tid till återfall (dagar) • Personer/händelser: Antal återfallsbrott • Personer/händelser: Antal återfallslagföringar • Personer: Risk för återfall • Personer: Återfallsintensitet. 	<ul style="list-style-type: none"> • Andel återfall skattas med procenträkning • Personer/händelser: Antal och andel återfall • Händelser: Antal och andel återfall i samma brott.

Inför publiceringen 2014 gjorde man om rensningen av frivårdspåföljder som undanröjts på grund av slutliga beslut. Rensningen är nu mindre beroende av informationen från Kriminalvården, och rensningen tar också hänsyn till förordnanden som vunnit laga kraft mellan frivårdspåföljden och frigivningen. Den här rensningen följer grundregeln att ett brott endast kan generera en ingångshändelse. Utan hanteringen leder alltså samma brott både till en frivårdspåföljd och till en frigivning från fängelse eller avslutad intensivövervakning med elektronisk kontroll.

Inför publiceringen 2017 ändrades metoden för att mäta återfall efter rättspsykiatrisk vård i den slutliga statistiken. Detta eftersom uppgifter om utskrivning från rättspsykiatrisk vård endast finns tillgängliga från och med referensåret 2010. Under referensåren 2003–2009 mättes återfall för denna påföljdskategori från och med datumet för lagakraftvunnen dom. Det innebär att det inte är möjligt att justera för inkapaciteringseffekter gällande inskrivna i rättspsykiatrisk vård i återfallsstatistiken för referensåren 2003–2009.

Dessutom har redovisningen av kön utökats i sammanfattningen av den slutliga statistiken 2010.

Inför publiceringen 2019 utökades den slutliga statistiken med två tabeller, tabell 881 och 882. Tabellerna redovisar antalet och andelen återfall efter mest ingripande påföljd i ingångs- och återfallshändelse efter en kriminalvårdspåföljd i ingångshändelsen.

Brå ansvarar för den officiella kriminalstatistiken och har till uppgift att förse rättsväsendets myndigheter, brottsförebyggande aktörer och övriga användare med statistik av god kvalitet som underlag för verksamhetsuppföljning, beslutsfattande, utredningsverksamhet och forskning.

Utifrån insamlade uppgifter från rättsväsendets administrativa system, sammanställer och presenterar Brås enhet för rättsstatistik årligen cirka 1 100 tabeller på månads-, kvartals- och årsbasis inom områdena brott, personer lagförda för brott, kriminalvård och återfall i brott. Uppgifterna redovisas på såväl nationell som regional och lokal nivå.

Tabellerna publiceras på Brås webbplats, www.bra.se/statistik, tillsammans med tolkningsanvisningar, kommentarer och analyser.