

Rapport 2026:5

brå

Kortanalys

Tid för brott

En statistisk analys av när olika brott begås

Innehåll

Sammanfattning	4
Lönehelger, kvällar och nyårsafton särskilt brottsintensiva.....	4
Inledning.....	6
Syfte och frågeställningar	8
Metod	9
Datamaterial	9
Anmälda brott	9
NTU:s uppföljningsintervjuer	11
Relation mellan anmälda brott och NTU:s uppföljningsintervjuer ..	11
Variabler.....	12
Begränsningar	12
Resultat	14
Misshandel.....	14
Månader	14
Veckodag	15
Högtidsdagar	18
Tid på dygnet.....	20
Sexualbrott.....	23
Månader	24
Veckodag	24
Högtidsdagar	25
Tid på dygnet.....	26
Personrån.....	27
Månader	27
Veckodag	28
Högtidsdagar	29
Tid på dygnet.....	30
Bostadsinbrott.....	31
Månader	31
Veckodag	32
Högtidsdagar	33
Tid på dygnet.....	33
Avslutande diskussion	35
Mer misshandel utomhus, sexualbrott och personrån på sommaren .	35
Bostadsinbrott oftare på vintern.....	35

Stor andel brott på nyårsafton, midsommarafton, valborgsmässoafton och på julhelgen	36
Högtidsdagar förklarar inte sommarens och vinterns höga brottsnivåer	36
Höga brottsnivåer på fredagar och lördagar, speciellt efter avlöning ..	37
Brott mot person vanligare kvällstid – bostadsinbrott vanligare dagtid	37
Förebyggande åtgärder behövs när brott är som vanligast	38
Mörkertal och begränsningar i datakällorna	39
Referenser	41
Bilagor	44
Bilaga 1. Brottskoder	44
Bilaga 2. Kodning av variablerna	48
Bilaga 3. Brottsintensiva högtidsdagarnas effekt på månadernas brottsnivåer	49

urn:nbn:se:bra-1311

© Brottsförebyggande rådet 2026

Författare: Stefanie Luthman och Åsa Strid

Vetenskaplig granskare: Sven-Åke Lindgren, Professor emeritus i sociologi, Göteborgs universitet, har vetenskapligt granskat utkast till kortanalysen och lämnat värdefulla synpunkter. Det är dock Brå som i alla avseenden ansvarar för innehållet i rapporten.

Omslagsillustration: Susanne Engman

Produktion: Brottsförebyggande rådet, Box 1386, 111 93 Stockholm

Telefon 08–527 58 400, e-post registrator@bra.se, www.bra.se

Denna kortanalys kan laddas ner från Brås webbplats <http://www.bra.se>.

Sammanfattning

Den här kortanalysen undersöker när under året, veckan och dygnet som fyra olika brott¹ – misshandel, sexualbrott, personrån och bostadsinbrott – oftast begås². Syftet är att kartlägga tidsmässiga mönster i brottsligheten. Analysen bygger på statistik över anmälda brott för åren 2018–2022 och uppgifter från Nationella trygghetsundersökningens (NTU:s) uppföljningsintervjuer för åren 2019–2023 (som avser utsatthet för brott³ för åren 2018–2022). De två datakällorna kompletterar varandra: medan anmälningsstatistiken möjliggör detaljerade analyser av tidsangivelser, ger NTU:s uppföljningsintervjuer en bild som även inkluderar brott som inte polisanmäls.

Lönehelger, kvällar och nyårsafton särskilt brottsintensiva

Anmäld misshandel utomhus är vanligast sommartid och på alkoholintensiva högtidsdagar som nyårsafton, midsommarafton och valborgsmässoafton. Misshandel utomhus är också vanligare under fredagar och lördagar (särskilt efter utbetalning av lönen).⁴ En mycket stor andel av den misshandel som begås utomhus sker på kvällen. Misshandel inomhus, som oftare drabbar kvinnor, sker mer jämnt fördelat över året än misshandel utomhus, dock med en tydlig topp på nyårsafton, midsommarafton, valborgsmässoafton och juldagen. Fredagar och lördagar, särskilt i samband med avlöning, sticker också ut med högre nivåer. Misshandel inomhus fördelar sig relativt jämnt över dagen, vilket kan bero på att en stor andel av den misshandel som begås inomhus antas ske i hemmet eller under yrkesutövning.

Anmälda sexualbrott är vanligast under sommarmånaderna och på nyårsafton, midsommarafton och valborgsmässoafton. De är också vanligare på fredagar och lördagar, särskilt efter avlöning. Återigen är kvällstimmar överrepresenterade vad det gäller tid på dygnet för när sexualbrott sker.

Personrån är vanligast under sommaren och i slutet av året. Nyårsafton och juldagen är de högtidsdagar när flest rån begås. Liksom misshandel och sexualbrott sker personrån oftare på fredagar och lördagar, speciellt

¹ För läsbarhetens skull används i den här rapporten begreppet "brott" även om misshandel, sexualbrott, personrån och bostadsinbrott utgör en blandning av brott (misshandel), brottskategori (sexualbrott) och en mer vardaglig benämning av brottet (personrån istället för rån, och bostadsinbrott istället för inbrottsstöld).

² För ökad läsbarhet används i den här rapporten formuleringar som att brott begås, sker, inträffar och liknande. Observera att det för anmälda brott dock handlar om anmälda brott, inte om konstaterade brott, och för Nationella trygghetsundersökningens (NTU:s) del om respondenternas uppfattning om brottsutsatthet.

³ I NTU har frågorna till stor del formulerats efter den juridiska definitionen av ett visst brott. Dock bygger enkätsvaren enbart på respondenternas egna uppfattning av vad som skett. De begrepp som används i kortanalysen är därmed inte nödvändigtvis synonyma med hur man juridiskt sett ser på ett visst brott.

⁴ I Sverige är det vanligaste datumet för utbetalning av lön den 25:e varje månad.

efter avlöning. Majoriteten av anmälda rån inträffar kvällstid eller nattetid.

Bostadsinbrott är starkt säsongsberoende och vanligast under vinterhalvåret, när det är mörkt och upptäcktsrisken lägre. Många bostadsinbrott sker i samband med nyårsafton, julafton och midsommarafton. Även fredagar och lördagar efter avlöning sticker ut med förhöjda nivåer. Till skillnad från de andra brotten sker en stor andel av anmälda bostadsinbrott på dagen, när många bostäder står tomma.

Studiens resultat ger en uppdaterad och fördjupad bild av hur brottsligheten fördelar sig över tid. Resultaten kan användas för att planera brottsförebyggande insatser mer träffsäkert i tid, exempelvis genom ökad polisiär synlighet och närvaro vid högriskhelger och tider på dygnet när det gäller brott som ofta begås utomhus.

Inledning

Den här kortanalysen beskriver när olika brott äger rum. Brå har i en tidigare kortanalys undersökt vilka dagar under året och timmar under dygnet som polisanmälda fall av misshandel, hot, personrån och bostadsinbrott sker (Brottsförebyggande rådet 2014b), och har tidigare gjort en motsvarande analys specifikt för polisanmälda fall av misshandel (Brottsförebyggande rådet 2007). I båda analyserna utmärkte sig nyår och valborg med särskilt stort antal anmälningar om misshandel mot personer 15 år och äldre, sett över hela året. Lördagar (framför allt i samband med avlöning) och söndagar stack också ut med ett större antal misshandelsbrott. Misshandel skedde oftast under natten.

Precis som för misshandel var hot och rån vanligare under nyår, valborg och på veckoslutet (Brottsförebyggande rådet 2014b). Ett stort antal rån skedde på natten, men hot fördelade sig lite mer jämnt över dygnet.

Bostadsinbrott var vanligast under allhelgonahelgen, jul och nyår. Sett till tid på dygnet skedde flest inbrott på kvällstid. Sammantaget visade båda analyserna att förekomsten av misshandel, hot, personrån och inbrott varierade med tid på året, typ av veckodag och tid på dygnet: nyår, valborg, veckoslutet, kvällen och natten stack ut med särskilt många fall av anmälda brott.

Utöver dessa Brå-kortanalyser finns det bara ett fåtal svenska studier på temat tid för brott. I en studie av anmälda brott 2006–2009 i Stockholm framkommer att misshandel, hot, stöld, rån och inbrott oftare begås under helgen (Uittenbogaard och Ceccato 2012). Studien visar också att egendomsbrotten är vanligare på eftermiddagen medan våldsbrotten är koncentrerade till nattetid. En annan studie över anmälda bostadsinbrott 2010–2014 visar att inbrott oftast sker på dagen när boende inte var hemma, eller på natten medan folk sov (Boldt och Borg 2016). Sett till veckodag och månad sticker fredagar samt november, december och juli ut som särskilt inbrottsintensiva tider.

Resultaten från studierna ovan ligger i linje med internationell forskning om brottens variation beroende på säsong, veckodag och tid på dagen. I en systematisk litteraturgenomgång om sambandet mellan väder och brott kommer författarna till slutsatsen att perioder med varmare temperaturer är kopplade till förhöjda nivåer av våldsbrott, medan det för egendomsbrott finns mer blandade resultat (Corcoran och Zahnnow 2022). I en annan litteraturgenomgång om brottens säsongseffekter framgår att våldsbrotten är vanligast under sommarmånaderna, medan egendomsbrotten har sin kulmen under vintern (Baumer och Wright 1996). Detta visar sig också i en nyare studie från Storbritannien, där vålds- och sexualbrott, cykelstöld och mordbrand är vanligare under sommarmånaderna, medan egendomsbrott oftare förekommer under vintern (Hird och Ruparel 2007). Avseende högtidernas betydelse framkommer i en studie från USA att våldsbrott är vanligare på

nationella storhelger, särskilt under nyår, medan egendomsbrott förekommer mer sällan under dessa dagar (Cohn och Rotton 2003). Sett till veckodagar visar en kanadensisk studie att misshandel oftast sker på veckoslutet, medan rån och sexuella övergrepp är mer jämnt fördelade över veckan (Andresen och Malleson 2015). Vad det gäller tid på dygnet framkommer exempelvis i en studie från Brasilien att våldtäkter och rån är vanligast på kvällen fram till midnatt, medan inbrott oftast sker dagtid fram till tidig kväll (Nogueira de Melo m.fl. 2018).

Gemensamt för flera av dessa studier är att de tar sin utgångspunkt i rutinaktivitetsteorin (Cohen och Felson 1979, Weisburd m.fl. 2014). Rutinaktivitetsteorin går ut på att sannolikheten för att ett brott ska begås är som störst när tre specifika förutsättningar är uppfyllda. För det första ska det finnas en motiverad gärningsperson, för det andra ska det finnas ett lämpligt brottsoffer eller brottsobjekt och för det tredje ska det saknas en ”kapabel väktare”, det vill säga någon eller något som kan förhindra brottet, exempelvis en person eller någon form av teknisk övervakning. Inom rutinaktivitetsteorin betonas att brottslighetens nivåer och fördelning i tid och rum påverkas av hur människors vardagliga aktiviteter och rörelsemönster är organiserade. Förändringar i arbete, boende, fritid och konsumtion styr var människor vistas och på vilka tider, vilka platser som används, samt hur ofta potentiella gärningspersoner och brottsfall sammanfaller. Brottsfall ses därmed inte främst som ett resultat av individuella motiv, utan som en konsekvens av hur samhällsliga rutiner strukturerar exponering, tillgänglighet och närvaro i vardagen. Den situationella brottspreventionen, som blivit allt vanligare sedan 1980-talet, har sin grund i den här teorin (Weisburd m.fl. 2010).

Teorin om brottsmönster (crime pattern theory) har länge använts för att bättre förstå på vilka platser det finns förhöjd risk att brott sker (en genomgång av teorin finns i exempelvis Brantingham m.fl. 2017). Enligt teorin begås brott i närheten av de platser där förövarens och offrets rutinaktivitetsnoder (till exempel hem, skola och arbete) rumsligt sammanfaller. På sistone har teorin testats vidare för att studera var och när som brott sker (till exempel van Sleeuwen m.fl. 2021) eftersom man antar att attraktiviteten av en viss brottsplats är tidsberoende. Till exempel kan det vara lockande att begå inbrott under dagtid när bostaden ofta står tom, men mindre attraktiv kvällstid när folk är hemma.

Eftersom den här kortanalysen undersöker tid för brott är det viktigt att ha i åtanke att det finns en koppling mellan alkoholkonsumtion och vissa brott, speciellt när det gäller våldsbrott (Boles och Miotto 2003, Norström och Pape 2010, Parker och Auerhahn 1998) och sexualbrott (Abracen m.fl. 2000). Alkoholkonsumtion är vanligare under vissa perioder (Centralförbundet för alkohol- och narkotikaupplysning 2019, Hagström m.fl. 2019, Månsson m.fl. 2025, Room m.fl. 2012) och sker ofta i anslutning till andra aktiviteter när många är lediga och umgås i större utsträckning på exempelvis krogar och fester, vilket därför påverkar när

sådana brott tenderar att ske (Coghlan m.fl. 2016, Rossow och Norström 2012).

Syfte och frågeställningar

I den här kortanalysen studeras liknande frågeställningar som i de tidigare Brå-kortanalyserna, men nu för misshandel, personrån, sexualbrott och bostadsinbrott. Till skillnad från den senaste kortanalysen från 2014 har olaga hot exkluderats, eftersom det är ett brott som i stor utsträckning sker i en digital miljö (se exempelvis Brottsoffermyndigheten 2025, Internetstiftelsen 2024) och därför inte anses lika relevant att undersöka utifrån tidpunkt i ett brottsförebyggande perspektiv. I den här kortanalysen har brottskategorin sexualbrott inkluderats eftersom de utgör integritetskränkande brottslighet och är av stort kriminalpolitiskt intresse.

Syftet med kortanalysen är att studera vid vilken tid under året, veckan och dygnet som anmälda och självrapporterade fall av misshandel, sexualbrott, personrån och bostadsinbrott sker. Kortanalysen ska söka svar på följande frågeställningar:

- I vilken mån finns det skillnader mellan årets månader, högtidsdagar och veckodagar i frekvensen av misshandel, personrån, sexualbrott och bostadsinbrott?
- När på dygnet sker flest fall av dessa brott?
- Skiljer sig ovanstående mönster beroende på om det är polisanmälda brott eller självrapporterad utsatthet som är utgångspunkt?

Metod

Datamaterial

Datakällorna för den här kortanalysen är polisanmälda brott för åren 2018–2022⁵ och uppföljningsintervjuer från Nationella trygghetsundersökningen (NTU) för åren 2019–2023 (som avser utsatthet för brott 2018–2022).⁶ Båda källorna används för att kunna göra en mer samlad bedömning av de tidpunkter då misshandel, sexualbrott, personrån och bostadsinbrott begås.

Anmälda brott

Statistiken över anmälda brott omfattar alla händelser som anmälts och registrerats som brott hos Polismyndigheten, Åklagarmyndigheten, Tullverket och Ekobrottsmyndigheten. Statistiken över anmälda brott bygger på brottskoder, som registreras vid anmälan. Exakt vilken typ av information som brottskoderna innehåller varierar mellan olika brottstyper, men det kan handla om brottsoffrets kön, typ av brottsplats och brottets allvar.

Kortanalysen bygger på anmälda brott avseende misshandel, sexualbrott⁷, personrån och bostadsinbrott. Brotten ska ha skett den 2 januari 2018 till den 1 januari 2023, och registrerats under samma period. Orsaken till att perioden inte börjar den 1 januari 2018 är att undvika att dela upp nyårshelgen i två distinkta dagar som inträffar olika år, med nyårsafton 2017 och nyårsdag 2018. Att inkludera intakta nyårsaftnar är också anledningen till att perioden inte slutar den 31 december 2022 utan dagen därpå, den 1 januari 2023. På det viset kommer också brott med som begåtts i samband med nyårsnatten 2022/2023. Brottsstartpunkt utgår i första hand från brottets starttid. Av de 494 116 anmälda brotten som ingick i analyserna saknades brottets starttid för 88 141 brott (17,8 %), varvid i stället brottets sluttid användes.

Brott där kvaliteten av tidsangivelsen bedöms som låg har exkluderats i analyserna. Det gäller i första hand de brott där brottsstartpunkten registrerades som klockan 00:00. Tidsangivelsen 00:00 kan betyda att brottet inträffat vid midnatt, men kan användas av polisen också i de fall där tidsuppgift saknas. Eftersom det är omöjligt att skilja de brott som faktiskt begåtts vid midnatt från de brott där tidpunkt saknas, har brott med tidsangivelsen 00:00 exkluderats från dygnsanalyserna. Vid tolkningen av resultaten behöver man därför beakta att resultaten för timmen 00:00 till 01:00 sannolikt är en underskattning av den faktiska

⁵ Datauttaget för kortanalysen omfattade även 2023 för att täcka in brott som skett under referensperioden men anmäls först 2023, samt för att täcka in brott som skedde nyårsnatten mellan 2022 och 2023.

⁶ Vad gäller misshandel som delas upp i misshandel inomhus och misshandel utomhus används i stället åren 2020–2023 (avser utsatthet för brott 2019–2022) eftersom frågorna avseende brottsplats ändrades i NTU:s uppföljningsintervjuer 2020.

⁷ Sexualbrott är en brottskategori där ett eller flera brott kan ingå.

andelen brott som begås timmen närmast efter midnatt. Vid analyser av vilken månad som brott begås exkluderades brott där tidslängden mellan brottets start- och sluttid överstiger 720 timmar (30 dagar). Vid analyserna av högtidsdagar, veckodagar och tider på dygnet användes en övre gräns på 24 timmar.

I tabell 1 redovisas hur många anmälda brott för respektive brott som ingår i analyserna.

Tabell 1. Antal anmälda brott 2018–2022 som ingår i analysen.

Analys av	Månader			Högtids- dag, veckodag	Högtids- dag, veckodag	Högtids- dag, veckodag	Tid på dygnet	Tid på dygnet	Tid på dygnet
	Totalt	Mot man	Mot kvinna	Totalt	Mot man	Mot kvinna	Totalt	Mot man	Mot kvinna
Misshandel totalt	242 086	128 897	113 189	227 295	125 554	101 741	195 051	113 721	81 330
Misshandel inomhus	138 283	56 796	81 487	125 772	54 509	71 263	101 178	47 196	53 982
Misshandel utomhus	103 803	72 101	31 702	101 523	71 045	30 478	93 873	66 525	27 348
Sexualbrott	50 936	3 827	47 109	43 100	3 182	39 918	31 589	2 209	29 380
Personrån ^a	20 251	-	-	19 885	-	-	18 591	-	-
	Totalt	Lägenhet	Villa/radhus	Totalt	Lägenhet	Villa/radhus	Totalt	Lägenhet	Villa/radhus
Bostadsinbrott ^b	62 367	26 916	35 451	45 179	20 607	24 572	42 142	18 944	23 198

^a För personrån finns inga uppgifter om brottsoffrets kön. ^b Inkluderar inte inbrott i fritidshus.

De brottskoder som ingår i kortanalysen har valts ut för att materialet i möjligaste mån ska vara jämförbart med NTU:s uppföljningsintervjuer, där de medverkande är mellan 16 och 84 år. Brottskodernas åldersindelning varierar dock mellan brottstyperna. För misshandel och sexualbrott har anmälningar gällande brott mot personer 15 år och äldre valts ut, och för personrån har brott mot personer 18 år och äldre valts ut. En mer detaljerad redogörelse för vilka brottskoder som använts finns i bilaga 1.

I analyserna och redovisningen av resultaten från anmälda brott används det så kallade kriminologiska dygnet, som löper mellan 06:00 och 05:59 efterföljande dag, i stället för kalenderdygnet (klockan 00:00 till 23:59). De flesta som är vakna efter midnatt har med stor sannolikhet inte gått och lagt sig än och alltså inte avslutat den föregående kalenderdagen. Begreppet kriminologiskt dygn (criminological day) har tidigare använts (Andresen och Malleson 2015). Författarna menar att en separation av brott som begås lördag morgon från dem som begås fredag natt, med midnatt som gräns, leder till felaktiga slutsatser om temporala brottsmönster, varför en annan startpunkt för dygnet bör användas, exempelvis klockan 05 (Felson och Poulsen 2003) eller klockan 07 (Tompson och Townsley 2010). I den här kortanalysen har klockan 06 valts som startpunkt. En dygnsindelning från 06:00 till 05:59 anses här passa bättre med hur brottsligheten fördelar sig över dygnet än kalenderdygn. På så vis hamnar till exempel brott som sker i samband

med nöjeslivet under natten mellan lördag och söndag på lördagen och inte på söndagen.

NTU:s uppföljningsintervjuer

NTU är en enkätundersökning som Brå genomför årligen med syfte att undersöka bland annat människors utsatthet för brott. Det är då ett urval om 200 000 folkbokförda personer i åldern 16–84 år som tillfrågas. Ett mindre urval av de personer som uppger att de utsatts för brott kontaktas på telefon för att genomföra uppföljande intervjuer om brottsändelser i enkäten (maximalt tre separata brottsändelser).⁸ Bland annat får brottsoffret svara på frågor om omständigheter kring brottet, och det är dessa svar som utgör grund för den här kortanalysen.

I tabell 2 redovisas antalet händelser avseende misshandel, sexualbrott och personrån, där respondenter i NTU:s uppföljningsintervjuerna lämnat uppgifter om tid för händelsen. För sexualbrott och personrån används data från NTU:s uppföljningsintervjuer 2019–2023 (avser utsatthet 2018–2022). För misshandel används i stället data från intervjuerna 2020–2022 (avser utsatthet 2019–2022). Det eftersom frågorna angående brottsplats gjordes om i NTU:s uppföljningsintervjuer år 2020, och resultaten avseende misshandeln redovisas i den här kortanalys uppdelade efter om misshandeln skett inom- eller utomhus. Bostadsinbrott ingick i NTU:s uppföljningsintervjuer bara vid ett insamlingstillfälle under den undersökta perioden. Underlaget är därför för litet för att inkludera i analyserna.

Tabell 2. Antal händelser (oviktat)⁹ i NTU:s uppföljningsintervjuer som ingår i analysen.

	Totalt	Mot man	Mot kvinna
Misshandel i NTU:s uppföljningsintervjuer 2020–2023	2 530	1 469	1 061
Sexualbrott i NTU:s uppföljningsintervjuer 2019–2023	2 741	274	2 467
Personrån i NTU:s uppföljningsintervjuer 2019–2023	1 004	786	218

Relation mellan anmälda brott och NTU:s uppföljningsintervjuer

Både anmälningsregistret och uppföljningsintervjuerna i NTU har sina styrkor och svagheter. Att använda båda datakällorna bidrar till en mer tillförlitlig bild av hur brott fördelar sig över året, veckan och dygnet. Om resultat från båda källorna går i samma riktning kan man vara mer säker på att resultaten ger en korrekt bild av verkligheten. Exempelvis indikerar resultat från NTU:s uppföljningsintervjuer att det är en minoritet¹⁰ av alla fall av misshandel, personrån och sexualbrott som anmäls till polisen

⁸ Urvalsförfarandet och bortfallet redovisas i publikationerna för respektive år (Brottsförebyggande rådet 2020a, 2021b, 2023b, 2024b). Observera att resultaten för 2021 inte publicerades i en egen rapport, utan i samband med resultaten för 2022. En generell bedömning av kvaliteten på data från uppföljningsintervjuerna gjordes 2020 (Brottsförebyggande rådet 2020b).

⁹ Antalet händelser som redovisas i tabellen är oviktat, det vill säga det är det faktiska antalet händelser som rapporterats. I resultatredovisningen är dock alla resultat viktade för att kompensera för effekter av urvalsdesign och bortfall (se vidare avsnittet Begränsningar).

¹⁰ Mellan 10 och 42 procent.

(Brottsförebyggande rådet 2025b). Det medför risk för att tiden som de anmälda brotten inträffade inte är helt representativa. Därför är det viktigt att dessa resultat kompletteras med uppgifter från NTU:s uppföljningsintervjuer. För bostadsinbrott är problemet med mörkertal mindre eftersom anmälningsbenägenheten är betydligt större (Brottsförebyggande rådet 2008), främst då brottet inte är lika skambelagt som andra brott och att en polisanmälan ofta krävs för att få ersättning från försäkringsbolagen.

Uppgifterna från uppföljningsintervjuerna i NTU dras dock med problematiken att det handlar om relativt få observationer, speciellt för sexualbrott, samt att informationen är betydligt mindre specifik. Det finns till exempel information om att brottet skedde på en helg eller helgdag, men inte vilken helg eller helgdag det rör sig om. Därför kommer uppgifter från NTU:s uppföljningsintervjuer att användas tillsammans med anmälningsstatistiken för att studera de övergripande mönstren, men när de mer specifika frågorna ska besvaras kommer anmälningsstatistiken att stå för sig själv.

Variabler

De variabler som ingår i analyserna är utöver själva brottstidpunkten brottsoffrets kön och brottsplatsen. I den mån det varit möjligt har variablerna från anmälningsstatistiken och NTU:s uppföljningsintervjuer valts ut och kodats för att motsvara varandra (mer information finns i bilaga 2).

Begränsningar

Båda datakällorna är behäftade med begränsningar. En begränsning är risk för bristande representativitet eftersom inte alla brott anmäls till polisen eller rapporteras i NTU. Ett högt mörkertal är främst ett problem för anmälningsstatistiken och kan ge en sned bild av förekomsten av vissa brott. Anmälningsbenägenheten kan påverkas av många faktorer, som till exempel brottets allvar, relation till gärningspersonen, brottsplats och antal gärningspersoner (Brottsförebyggande rådet 2008, 2021a). Anmälningsbenägenheten är särskilt låg för sexualbrott, vilket kan påverka resultaten i större utsträckning vad gäller dessa brott. Men även för NTU:s uppföljningsintervjuer finns utmaningar med representativitet eftersom vissa grupper är mindre benägna att delta i undersökningen. Ett sådant bortfall kan dock i någon mån kompenseras genom viktning, vilket görs i den här kortanalysen.

Det finns också anledning att tro att vissa brott underrapporteras i NTU. Snedfördelningen är dock sannolikt mindre för NTU än i den registrerade brottsligheten, speciellt när det handlar om brott i nära relation (Brottsförebyggande rådet 2024a). Det finns av allt att döma ett mörkertal

som inte täcks ens när de båda källorna vägs samman, vilket kan bidra till skevhet i resultaten, en osäkerhet som bör beaktas i analys av resultaten.¹¹

En annan begränsning är att brottsutsatta kan ha svårt att komma ihåg när brottet skett (Christianson 1992, Loftus m.fl. 1987). Svårigheten att minnas korrekta brottstidpunkter kan påverka tidsangivelser både i anmälningsstatistiken och i NTU:s uppföljningsintervjuer. Det är dock osannolikt att missvisande tidsangivelser skulle vara systematiska i en viss riktning. När det gäller bostadsinbrott finns en extra utmaning med korrekta tidsangivelser eftersom de flesta inbrotten upptäcks först i efterhand, vilket kan leda till en viss skevhet i resultaten.

Inte bara felaktiga brottstider kan vara ett problem, utan också om brottsoffret inte minns eller kan ange någon tidpunkt över huvud taget. I sådana fall registreras brottstidpunkten, som beskrivit ovan, med klockslaget 00:00 i anmälningsregistret. Tidsangivelsen används dock också för brott som faktiskt begåtts vid midnatt. Det innebär en begränsning av anmälningsstatistiken vid tolkningen av hur brott fördelas över dygnet. En inkludering av brott med tidsangivelsen 00:00 leder till en överskattning av andelen brott som begås under den tidsperiod som innehåller midnatt (i den här kortanalysen är det tiden mellan 00:00 och 00:59). Omvänt leder en exkludering av brott med tidsangivelsen 00:00 till en underskattning av fallen. I den här kortanalysen valdes att exkludera dessa brott vid dygnsanalyserna, något som man behöver ha i åtanke när man tolkar resultaten.

Ytterligare en begränsning med datakällorna är att det registreras och rapporteras händelser som inte är brottsliga. Det är framför allt ett problem i NTU, där den öppna tolkningen av frågorna kan leda till att händelser rapporteras som i juridisk mening inte utgör brott. Men även i anmälningsstatistiken finns risk att det ingår händelser som inte är brottsliga eller som i ett senare skede konstateras vara annat än brott. Svensk polis har nämligen en skyldighet att upprätta en anmälan, även om det konstateras att händelsen inte utgör ett brott.

Slutligen är urvalsstorleken i NTU:s uppföljningsintervjuer en begränsning. NTU är en undersökning med ett mycket stort urval, men uppföljningsintervjuer görs endast med ett litet urval av de utsatta. I den här kortanalysen är personrån det brott som representerar minst antal händelser (se tabell 2). Antalet är särskilt litet för kvinnor. Små antal finns också för sexualbrott mot män. Små tal ger en större slumpmässig osäkerhet i resultaten.

¹¹ Det ska dock nämnas att trots ovan nämnda begränsningar och olikheter så har samstämmigheten de båda källorna emellan varit oväntat hög i tidigare kortanalyser där gärningspersoners kön och ålder studerats (Brottsförebyggande rådet 2014a, 2023a). Samstämmigheten de båda källorna emellan skulle dock kunna bero på en skevhet som finns i båda källorna.

Resultat

I det här kapitlet redogörs för vilken månad, högtidsdag, veckodag och tid på dygnet som misshandel, sexualbrott, personrån och bostadsinbrott begås. Resultatbeskrivningen utgår i första hand utifrån anmälningssstatistiken och kompletteras med uppgifter från NTU:s uppföljningsintervjuer.¹² Resultaten redovisas per brott, uppdelat på män och kvinnor.

Misshandel

Anmälningssstatistiken avser här misshandel mot personer som är 15 år och äldre, medan NTU:s uppföljningsintervjuer avser misshandel mot personer mellan 16 och 84 år. Resultaten för misshandel delas upp efter om misshandeln skett inomhus eller utomhus. I anmälningssstatistiken omfattar inomhus sådana platser där brottslighet inte kan påverkas genom polisens övervakning eller där polisen inte har insyn under patrullering, exempelvis i olika slags lokaler, såsom bostäder, arbetsplatser, butiker och restauranger samt danslokaler. Utomhus omfattar bland annat gator, torg och parker, bil, buss, tåg och tunnelbana, områden och lokaler i anslutning till järnväg och tunnelbana, affärs- och servicecentrum under tak och trottoarserveringar (Brottsförebyggande rådet 2025a).

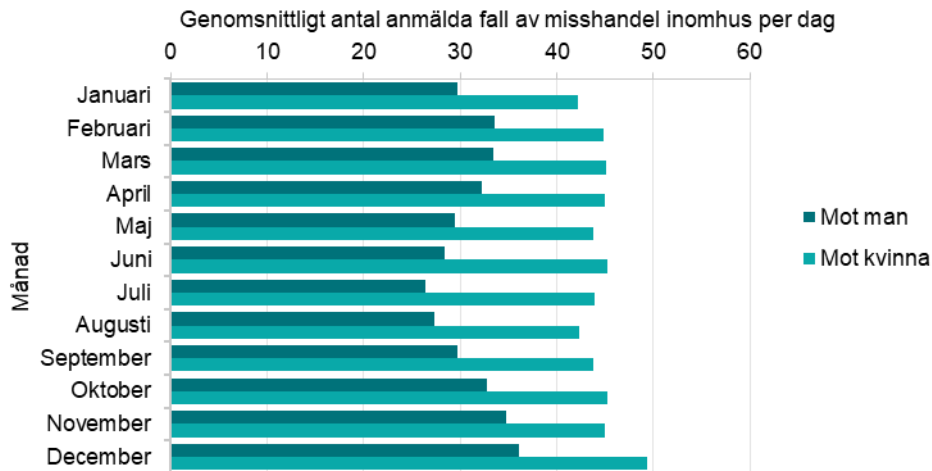
Månader

Misshandel inomhus

Figur 1 visar att misshandel inomhus mot kvinnor är relativt jämnt fördelad över månaderna. Den enda månaden med en något högre nivå är december, vilket kan antas bero på ökad utsatthet för våld i nära relation i samband med advents-, jul- och nyårshelgerna, när tid med familjen är mer omfattande. För misshandel inomhus mot män, vilket generellt sett är mindre vanligt än misshandel inomhus mot kvinnor, syns en större månadsvariation i anmälda brott. Mäns utsatthet för misshandel inomhus är högre i slutet på året, med högst nivå i december, vilket kan påverkas av att sociala kontakter tenderar att vara fler, exempelvis på fester och på krogen. Nivåerna av anmäld misshandel inomhus mot män är lägst under sommarmånaderna. Eventuellt flyttas en del misshandel mot män till platser utomhus när det blir varmare.

¹² Dock redovisas inte några resultat från NTU:s uppföljningsintervjuerna för månad och högtidsdag. Intervjuerna utgår från när den senaste händelsen inträffade året innan, vilket skulle leda till en överskattning av brott senare på året.

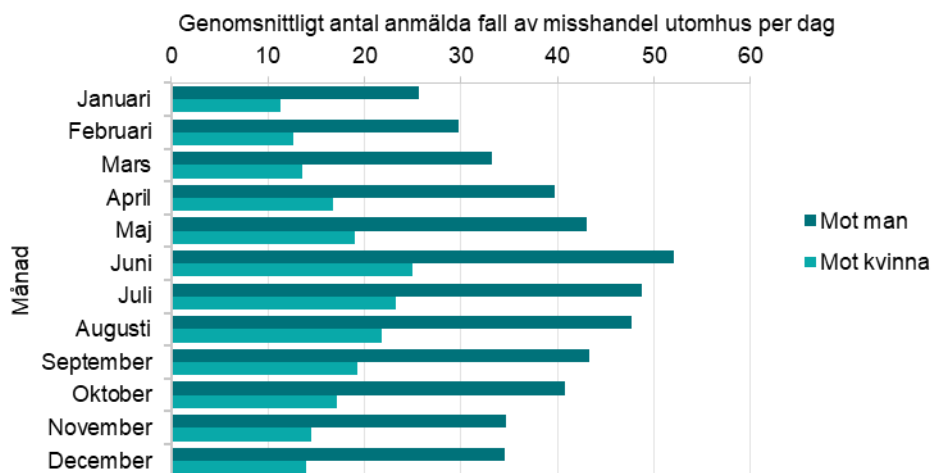
Figur 1. Misshandel inomhus, fördelat på månad. Antal anmälda brott per dag i genomsnitt 2018–2022.



Misshandel utomhus

Som förväntat är misshandel utomhus starkt kopplat till vilka månader som vädret medför att människor vistas mer utomhus, där misshandel mot både män och kvinnor är vanligare under de varmare månaderna, och mindre vanligt under de kalla månaderna (figur 2). Även om mönstren är likartade bland kvinnor och män, är nivån betydligt högre bland män. Under samtliga månader anmäls det mer än dubbelt så många fall av misshandel utomhus mot män än mot kvinnor.

Figur 2. Misshandel utomhus, fördelat på månad. Antal anmälda brott per dag i genomsnitt 2018–2022.



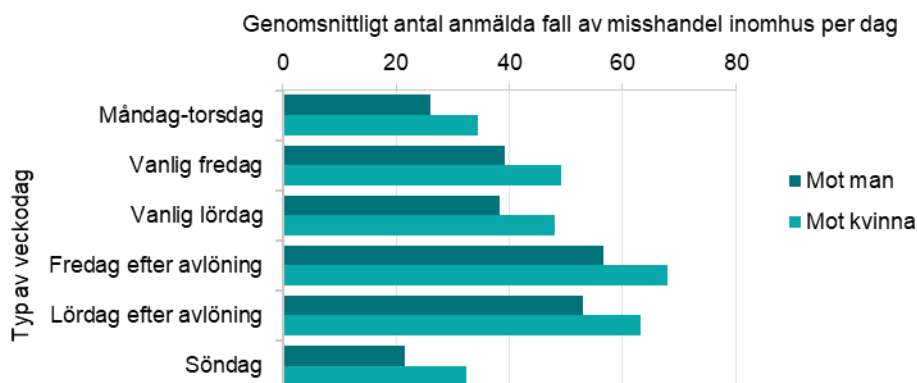
Veckodag

Misshandel inomhus

Misshandel inomhus, oavsett om brottsoffret är en man eller en kvinna, är, enligt anmälningsstatistiken, avsevärt vanligare på fredagar och lördagar än på andra veckodagar (figur 3). Nivåerna är särskilt höga under

fredagar och lördagar i samband med avlöning, nämligen dubbelt så höga som under måndag–torsdag.

Figur 3. Misshandel inomhus, fördelat på typ av veckodag. Antal anmälda brott per dag i genomsnitt 2018–2022.



Att fredagar och lördagar (vare sig de infaller före eller efter avlöning) står för en oproportionerligt stor andel av de anmälda fallen av misshandel inomhus framkommer också av tabell 3. Ett av fem misshandelsfall inomhus sker på en fredag. Ytterligare ett av fem fall sker på en lördag. Det trots att fredagar och lördagar var för sig bara står för en sjundedel av veckan. Mönstret är i princip detsamma för män och för kvinnor.

Tabell 3. Misshandel inomhus, fördelat på typ av veckodag. Andel anmälda brott 2018–2022.

Veckodagskategori	Andel av veckan	Samtliga	Mot man	Mot kvinna
Måndag–torsdag	57 %	50 %	50 %	50 %
Fredag (inkl efter avlöning)	14 %	20 %	20 %	19 %
Lördag (inkl efter avlöning)	14 %	19 %	20 %	19 %
Söndag	14 %	11 %	10 %	12 %

Uppgifterna från NTU:s uppföljningsintervjuer avseende veckodag är inte lika detaljerade som anmälningsstatistiken: de kan bara delas upp i om händelsen inträffade antingen på en vardag eller på en helg eller helgdag. Tabell 4 visar att en betydligt större andel av misshandelsfallen inomhus inträffar på en vardag (66 %) än på en helg eller helgdag, oavsett om de riktas mot man (64 %) eller mot kvinna (67 %).¹³ Samtidigt finns det fler vardagar på ett år än helger och helgdagar. Utgår man från att ett år innehåller runt 247 vardagar¹⁴, vilket motsvarar runt 68 procent av årets alla dagar, liknar resultaten i stort sett det som man skulle förvänta sig med tanke på dessa dagars andel av året. Resultaten från NTU skiljer sig

¹³ I NTU:s uppföljningsintervjuer används de delvis överlappande svarsalternativen vardag (mån kl. 07 till fre kl. 17) och helg (fre kl. 17 till mån kl. 07) eller helgdag (kl. 17 vardagen innan helgdagen till kl. 07 vardagen efter helgdagen) eftersom de är lämpligare att använda i intervjusammanhang än minutkorrekta angivelser som mån kl. 07:00 till fre kl. 16:59 respektive fre kl. 17:00 till mån kl. 06:59.

¹⁴ 260 arbetsdagar (måndag till fredag) minus 13 officiella heldagar ger 247 vardagar. Observera att antalet vardagar överskattas något eftersom en del helgdagar, beroende på vilket år man undersöker, inte inträffar på en måndag till fredag utan på en lördag eller söndag.

därmed från mönstret i anmälda brott, där fredagar och lördagar var överrepresenterade bland veckodagarna. Eventuellt täcker NTU:s uppföljningsintervjuer i större utsträckning sådan misshandel inomhus som begås på vardagar och som sällan polisanmäls, till exempel våld i nära relation (Brottsförebyggande rådet 2021a).

Tabell 4. Misshandel inomhus, fördelat på typ av veckodag. Andel [konfidensintervall] av händelserna i NTU:s uppföljningsintervjuer 2020–2023 (avser utsatthet 2019–2022).

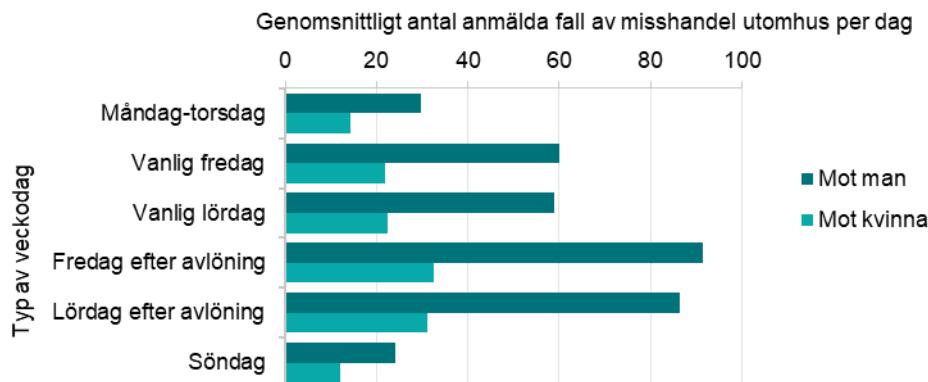
Veckodagskategori ^a	Andel av årets dagar	Samtliga	Mot man	Mot kvinna
Vardag	68 %	66 % [59–72 %]	64 % [52–74 %]	67 % [58–76 %]
Helg eller helgdag	32 %	34 % [28–41 %]	36 % [26–48 %]	33 % [24–42 %]

^aI NTU:s uppföljningsintervjuer används de delvis överlappande svarsalternativen vardag (mån kl. 07 till fre kl. 17) och helg (fre kl. 17 till mån kl. 07) eller helgdag (kl. 17 vardagen innan helgdagen till kl. 07 vardagen efter helgdagen) eftersom de är anpassade till talat språk.

Misshandel utomhus

Även för misshandel utomhus anmäls fler fall på fredagar och lördagar än på andra dagar i veckan (figur 4). Det är oavsett om brottsoffret är en man eller en kvinna. Skillnaden är särskilt markant i samband med avlöning. Misshandel mot män utomhus är runt tre gånger så vanligt på lönefredag eller -lördag, jämfört med måndag–torsdag. För misshandel mot kvinnor utomhus är det drygt dubbelt så vanligt.

Figur 4. Misshandel utomhus, fördelat på typ av veckodag. Antal anmälda brott per dag i genomsnitt 2018–2022.



Överrepresentationen av fredagar och lördagar är ännu tydligare för misshandel utomhus än för misshandel inomhus. Tabell 5 visar att nästan var fjärde anmäld misshandel utomhus sker på en fredag, och ytterligare ett av fyra fall sker på en lördag. Det trots att dessa två veckodagar utgör bara två av sju dagar i veckan. Bland de utsatta är fredagarnas och lördagarnas överrepresentation något större för män än för kvinnor.

Tabell 5. Misshandel utomhus, fördelat på typ av veckodag. Andel anmälda brott 2018–2022.

Veckodagskategori	Andel av veckan	Samtliga	Mot man	Mot kvinna
Måndag–torsdag	57 %	45 %	44 %	49 %
Fredag (inkl efter avlöning)	14 %	23 %	24 %	20 %
Lördag (inkl efter avlöning)	14 %	23 %	23 %	21 %
Söndag	14 %	9 %	9 %	10 %

Resultaten från NTU:s uppföljningsintervjuer är samstämmiga med anmälningsstatistiken. Hälften av misshandelsfallen sker på helger och helgdagar, vilket är mer än vad som motsvarar dessa dagars andel av året (tabell 6). Skillnaden är särskilt framträdande bland män, där mer än hälften av misshandelsfallen utomhus sker på helger eller helgdagar.

Tabell 6. Misshandel utomhus, fördelat på typ av veckodag. Andel [konfidensintervall] av händelserna i NTU:s uppföljningsintervjuer 2020–2023 (avser utsatthet 2019–2022).

Veckodagskategori ^a	Andel av årets dagar	Samtliga	Mot man	Mot kvinna
Vardag	68 %	50 % [43–56 %]	46 % [38–54 %]	57 % [45–68 %]
Helg eller helgdag	32 %	51 % [44–57 %]	54 % [46–62 %]	43 % [32–55 %]

^a I NTU:s uppföljningsintervjuer används de delvis överlappande svarsalternativen vardag (mån kl. 07 till fre kl. 17) och helg (fre kl. 17 till mån kl. 07) eller helgdag (kl. 17 vardagen innan helgdagen till kl. 07 vardagen efter helgdagen) eftersom de är anpassade till talat språk.

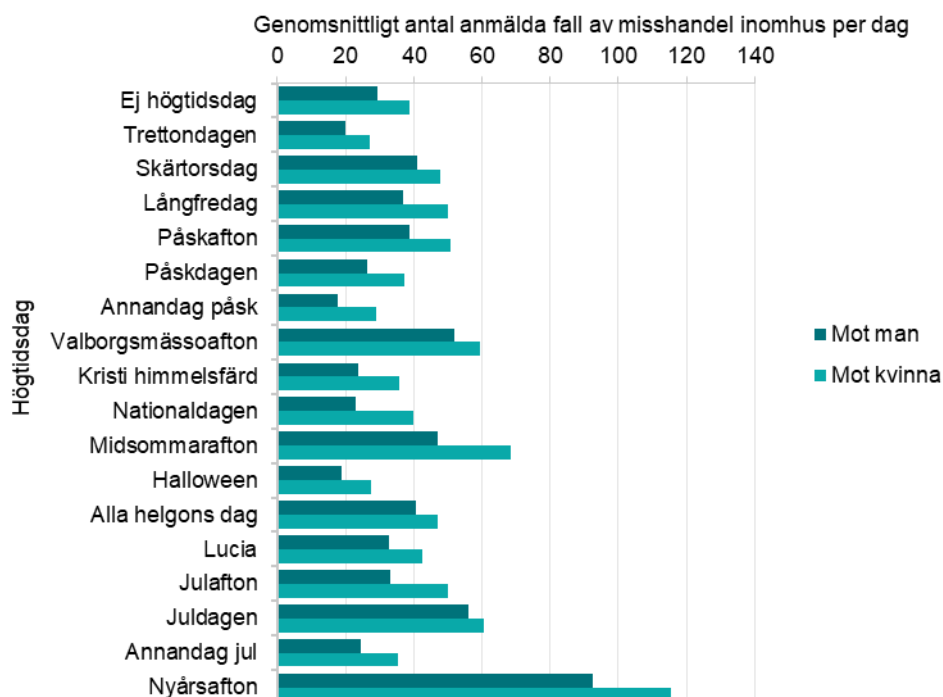
Högtidsdagar

Misshandel inomhus

Nyårsafton är den dag som har överlägset flest anmälda fall av misshandel inomhus, oavsett om den som utsätts är kvinna eller man (figur 5). Det anmäls cirka tre gånger fler fall av misshandel inomhus som begåtts på en nyårsafton jämfört med en genomsnittlig dag utanför högtiderna. Stor alkoholkonsumtion på nyårsafton är sannolikt en bidragande faktor. Nivåerna är högre även på andra alkoholintensiva högtidsdagar, som midsommarafton och valborgsmässoafton. Vidare är det vanligare med misshandel inomhus på juldagen och påskafton. Det gäller mot både kvinnor och män.

Anmäld misshandel mot kvinnor inomhus är vanligare på julafton än på icke-högtidsdagar, vilket inte syns för misshandel mot män. Anmäld misshandel mot män inomhus är däremot vanligare på alla helgons dag än på icke-högtidsdagar, vilket inte syns för misshandel mot kvinnor i samma utsträckning. Det är dock osannolikt att själva högtidsdagen orsakar fler misshandelsbrott. Snarare antas den ökade utsattheten bero på att alla helgons dag alltid infaller på en lördag, vilken som tidigare konstaterats är en veckodag där många fall av misshandel sker. Nivån på utsatthet för misshandel inomhus på alla helgons dag skiljer sig heller inte från en vanlig lördag.

Figur 5. Misshandel inomhus, fördelat på högtidsdag. Antal anmälda brott per dag i genomsnitt 2018–2022.

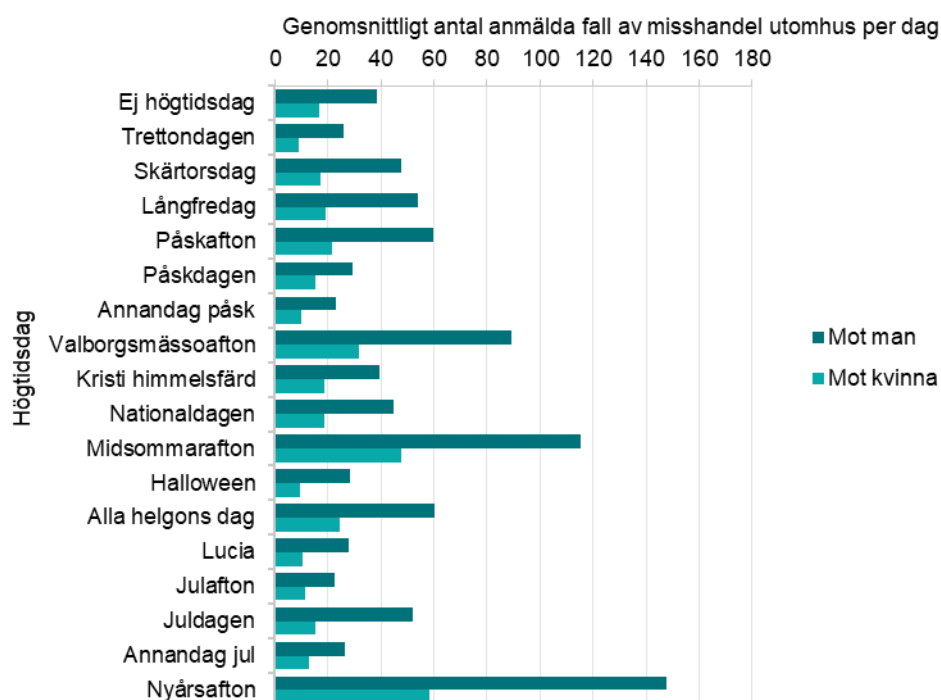


Misshandel utomhus

Även vid misshandel utomhus är nivåerna av anmälda brott avsevärt högre på nyårsafton, nämligen drygt tre gånger så vanligt mot kvinnor och nästan fyra gånger så vanligt mot män, jämfört med en dag som inte är en högtidsdag (figur 6). Återigen är midsommarafton och valborgsmässoafton två högtidsdagar med förhöjda nivåer av misshandel utomhus, såväl mot män som mot kvinnor. Även på alla helgons dag sker fler fall av misshandel utomhus än på icke-högtidsdagar, vilket alltså kan bero på att den alltid infaller på en lördag.

Generellt sett kan man konstatera att högtidsdagar med förhöjda nivåer av misshandel inomhus även innebär fler fall av misshandel utomhus, ofta mot båda könen. Till skillnad från misshandel inomhus (se ovan) sker färre misshandelsfall utomhus dock på julafton än på icke-högtidsdagar, oavsett brottsoffrets kön, vilket sannolikt kan förklaras av att färre personer än vanligt rör sig utomhus den dagen.

Figur 6. Misshandel utomhus, fördelat på högtidsdag. Antal anmälda brott per dag i genomsnitt 2018–2022.

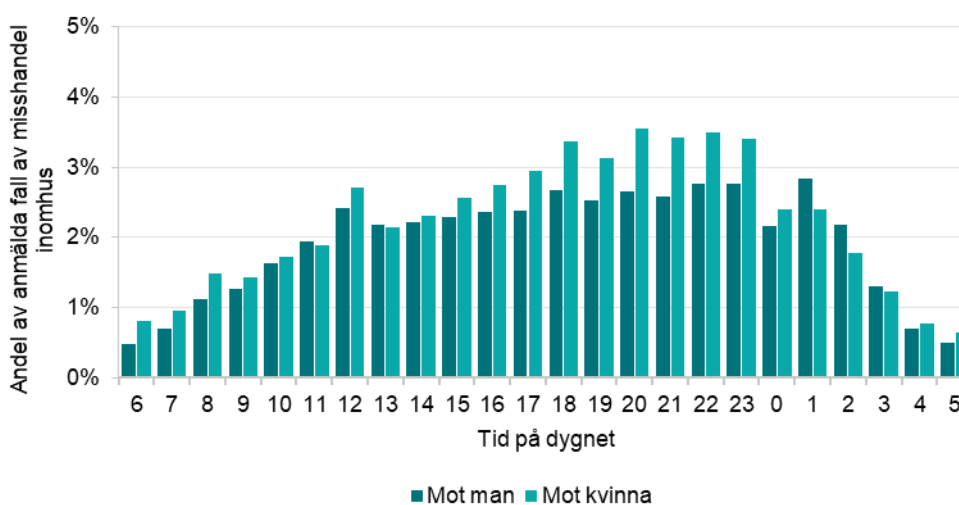


Tid på dygnet

Misshandel inomhus

Misshandel inomhus följer en tydlig dygnsrytm. Som framkommer av figur 7 stiger först frekvensen av anmälda brott, oavsett om brottsoffret är en man eller en kvinna, i princip för varje timme under hela förmiddagen. Misshandel mot män inomhus ligger någorlunda stabilt under eftermiddagen för att sedan öka igen under kvällen, och frekvensen är som högst timmarna runt midnatt. Därefter minskar antalet anmälda misshandelsbrott och faller till sin lägsta nivå vid klockan 04–05. Misshandel mot kvinnor inomhus fortsätter däremot i stort sett att öka under eftermiddagen och kvällen, och är vanligast på kvällstimmarna mellan klockan 18 och 23. På samma sätt som misshandel inomhus mot män minskar misshandeln inomhus mot kvinnor under senare delen av natten.

Figur 7. Misshandel inomhus, fördelat på dygnets timmar. Andel anmälda brott 2018–2022.¹⁵



Delar man upp dygnet i tre distinkta kategorier (dag, kväll, natt) sker de flesta fall av anmäld misshandel inomhus på dagen, följt av kvällen och natten (tabell 7). Tar man hänsyn till att kategorierna står för olika stor andel av dygnets alla timmar, visar resultaten dock att en oproportionerligt stor andel av de anmälda misshandelsbrotten inomhus, nämligen tre av tio fall, inträffar på kvällen trots att kvällstimmarna bara utgör en femtedel av dygnet. Könsupplade resultat visar att detta gäller oavsett kön hos brottsoffret.

NTU:s uppföljningsintervjuer innehåller inga tidspecifika angivelser av när brottet har begåtts, utan resultaten delas upp i om brottet har skett på dagen (klockan 06–18), kvällen (klockan 18–23) eller natten (klockan 23–06).¹⁶ Enligt NTU:s uppföljningsintervjuer är misshandel som sker inomhus vanligast på dagen, följt av kvällen och natten, oavsett om brottsoffret är man eller kvinna (tabell 7). Resultaten från NTU:s uppföljningsintervjuer ligger därmed i linje med resultaten från anmälda misshandelsfall. Tar man återigen hänsyn till hur timmarna fördelar sig andelsmässigt över ett dygn framkommer både likheter med och skillnader mot anmälda brott. Precis som vid anmälda brott sker en oproportionerligt stor andel av den självrapporterade misshandeln inomhus på kvällen. Till skillnad från anmälda brott sker dock misshandel inomhus mer sällan nattetid utifrån NTU:s uppföljningsintervjuer, speciellt mot kvinnor.

¹⁵ Att andelen fall som inträffar timmen efter midnatt är något mindre än för de kringliggande timmarna kan delvis förklaras med att brott som har startpunkt 00:00 har rensats bort från analyserna (se avsnittet Metod).

¹⁶ Svarsalternativen i NTU:s uppföljningsintervjuerna (klockan 06–18, 18–23 respektive 23–06) är delvis överlappande, men är lämpligare att använda i intervjusammanhang än minutkorrekta angivelser såsom 06:00–17:59.

Tabell 7. Misshandel inomhus, uppdelat på om händelsen skett på dagen, kvällen eller natten. Andel anmälda brott 2018–2022 och andel [konfidensintervall] händelser i NTU:s uppföljningsintervjuer 2020–2023 (avser utsatthet 2019–2022).

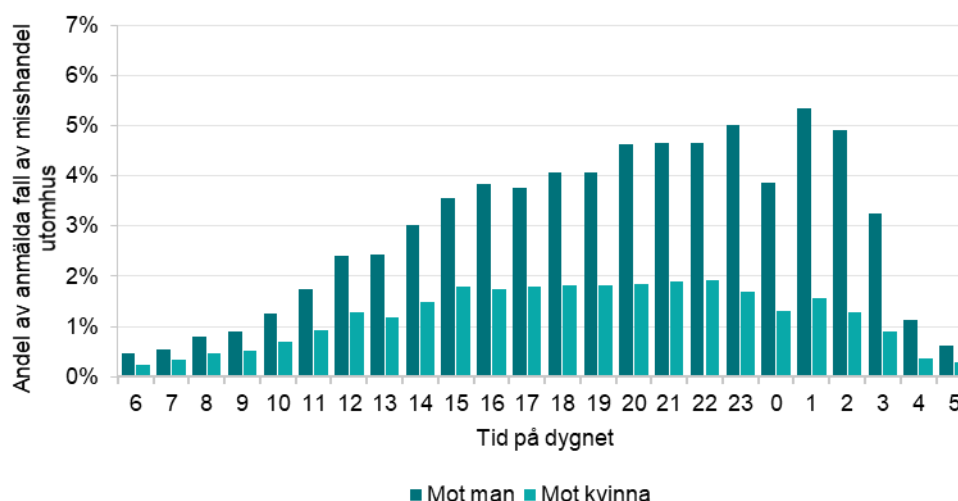
Dygnsavsnitt ^a	Andel av dygnets timmar	Anmälda brott	NTU:s uppföljningsintervjuer
Samtliga			
Dag (06:00–17:59)	50 %	45 %	59 % [52–66 %]
Kväll (18:00–22:59)	21 %	30 %	29 % [23–36 %]
Natt (23:00–05:59)	29 %	25 %	12 % [8–17 %]
Mot man			
Dag (06:00–17:59)	50 %	45 %	55 % [44–66 %]
Kväll (18:00–22:59)	21 %	28 %	30 % [21–42 %]
Natt (23:00–05:59)	29 %	27 %	15 % [8–24 %]
Mot kvinna			
Dag (06:00–17:59)	50 %	44 %	62 % [54–70 %]
Kväll (18:00–22:59)	21 %	32 %	28 % [21–36 %]
Natt (23:00–05:59)	29 %	24 %	10 % [6–16 %]

^a Tidsangivelserna avser anmälda brott. I NTU:s uppföljningsintervjuer används de delvis överlappande svarsalternativen 06–18, 18–23 respektive 23–06, eftersom de är anpassade till talat språk.

Misshandel utomhus

Precis som vid misshandel som sker inomhus är det vanligare med misshandel utomhus ju längre som dagen fortskrider (figur 8). Andelen anmälda fall av misshandel utomhus som inträffar en viss timme ökar för varje timme på förmiddagen, oavsett om brottsoffret är man eller kvinna. Misshandel mot kvinnor utomhus fortsätter öka något fram till klockan 15 för att sedan ligga relativt stabilt på den högre nivån fram till klockan 22. Därefter sker en timvis minskning fram till nästa morgon. Misshandel mot män utomhus ökar kontinuerligt, och i en starkare takt jämfört med kvinnor, i princip över hela dagen från klockan 06, och nivån är som högst timmarna runt midnatt. Nivåerna faller först från och med klockan 02.

Figur 8. Misshandel utomhus, fördelat på dygnets timmar. Andel anmälda brott 2018–2022.¹⁷



¹⁷ Att andelen fall som inträffar timmen efter midnatt är något mindre än för de kringliggande timmarna kan delvis förklaras med att brott som har startpunkt 00:00 har rensats bort från analyserna (se avsnittet Metod).

Sett utifrån dygnsperioder fördelar sig de anmälda fallen av misshandel utomhus någorlunda jämnt mellan dag, kväll och natt (tabell 8). Eftersom kategorierna dock står för olika andelar av dygnets alla timmar utgör misshandel utomhus på kvällen en oproportionerligt stor andel av misshandelsfallen, vilket gäller mot både män och kvinnor. För män är det också något vanligare att utsättas för misshandel utomhus på natten utifrån dess andel av dygnet, medan det för kvinnor är mindre vanligt.

Även enligt NTU:s uppföljningsintervjuer inträffar en oproportionerligt stor andel av misshandel utomhus på kvällen (tabell 8). Nästan vartannat fall av självrapporterad misshandel utomhus begås på kvällen. Det innebär att misshandel utomhus inträffar dubbelt så ofta på kvällen som om fallen hade varit jämnt fördelade över dygnets alla timmar. Detta gäller mot både män och kvinnor. Könsskillnader framkommer när det gäller misshandel utomhus på natten: män utsätts i större utsträckning än kvinnor. Kvinnor utsätts däremot i större utsträckning än män på dagen, vilket återigen kan vara relaterat till att NTU:s uppföljningsintervjuer i högre grad täcker in utsatthet för misshandel som sällan polisanmäls.

Tabell 8. Misshandel utomhus, uppdelat på om händelsen skett på dagen, kvällen eller natten. Andel anmälda brott 2018–2022 och andel [konfidensintervall] händelser i NTU:s uppföljningsintervjuer 2020–2023 (avser utsatthet 2019–2022).

Dygnsavsnitt ^a	Andel av dygnets timmar	Anmälda brott	NTU:s uppföljningsintervjuer
Samtliga			
Dag (06:00–17:59)	50 %	37 %	33 % [27–40 %]
Kväll (18:00–22:59)	21 %	31 %	47 % [40–53 %]
Natt (23:00–05:59)	29 %	31 %	20 % [15–26 %]
Mot man			
Dag (06:00–17:59)	50 %	35 %	29 % [22–39 %]
Kväll (18:00–22:59)	21 %	31 %	48 % [40–39 %]
Natt (23:00–05:59)	29 %	34 %	23 % [17–39 %]
Mot kvinna			
Dag (06:00–17:59)	50 %	43 %	43 % [33–54 %]
Kväll (18:00–22:59)	21 %	32 %	43 % [42–54 %]
Natt (23:00–05:59)	29 %	25 %	14 % [8–23 %]

^aTidsangivelserna avser anmälda brott. I NTU:s uppföljningsintervjuer används de delvis överlappande svarsalternativen 06–18, 18–23 respektive 23–06, eftersom de är anpassade till talat språk.

Sexualbrott

Anmälningsstatistiken avser här sexualbrott mot personer som är 15 år och äldre, medan NTU:s uppföljningsintervjuer avser sexualbrott mot personer mellan 16 och 84 år. Eftersom antalet anmälda sexualbrott mot män är litet (i genomsnitt två om dagen) jämfört med sexualbrott mot kvinnor (i genomsnitt 26 brott om dagen), reflekterar de anmälda sexualbrotten på total nivå i första hand sexualbrott som begåtts mot kvinnor. Det medför att det är svårt att analysera könsmonster, varför tolkningen av statistiken i huvudsak fokuserar på sexualbrott mot kvinnor. Det är viktigt att påpeka att anmälningsbenägenheten är särskilt liten för just sexualbrott (Brottsförebyggande rådet 2008, 2021a). Risken är därför stor att resultaten från anmälningsstatistiken påverkas av att olika typer

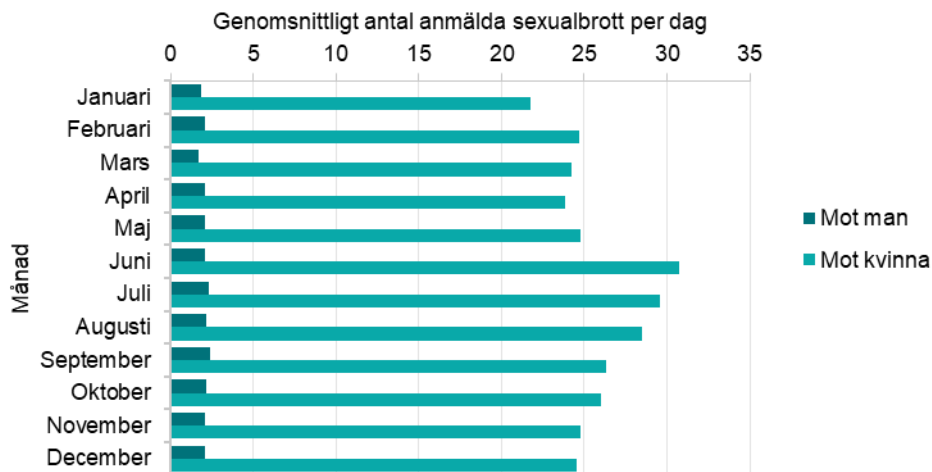
av sexualbrott har olika stor sannolikhet att anmälas.

Anmälningsbenägenheten är betydligt större för allvarigare sexualbrott och sexualbrott som inträffar i det egna bostadsområdet, och betydligt mindre bland dem som utsatts flera gånger (Brottsförebyggande rådet 2021a).

Månader

Anmälda sexualbrott mot kvinnor är relativt jämnt fördelade mellan månaderna. Dock är nivån lägre i januari, och i juni, juli och augusti är nivån högre (figur 9). Anmälda sexualbrott inträffar alltså oftare under sommaren, när människor i större utsträckning vistas utomhus.

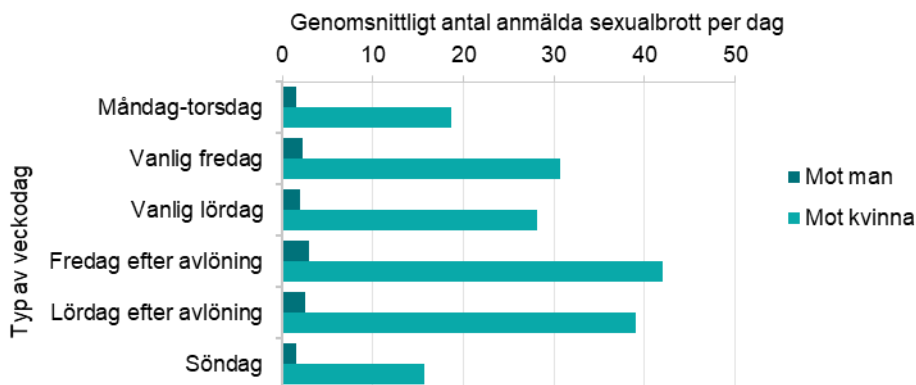
Figur 9. Sexualbrott, fördelat på månad. Antal anmälda brott per dag i genomsnitt 2018–2022.



Veckodag

Sexualbrott är enligt anmälningsstatistiken vanligast på fredagar och lördagar (figur 10). Det gäller särskilt veckoslut efter avlöning, då antalet anmälda sexualbrott är mer än dubbelt så stort som måndag–torsdag.

Figur 10. Sexualbrott, fördelat på typ av veckodag. Antal anmälda brott per dag i genomsnitt 2018–2022.



Fredagar och lördagar (vare sig de infaller före eller efter avlöning) står för en oproportionerligt stor andel av de polisanmälda sexualbrotten (tabell 9). Utifrån anmälningsstatistiken sker cirka ett av fem sexualbrott på en fredag eller lördag, trots att dessa dagar står för en sjundedel av veckan vardera.

Tabell 9. Sexualbrott, fördelat på typ av veckodag. Andel anmälda brott 2018–2022.

Veckodagskategori	Andel av veckan	Samtliga	Mot man	Mot kvinna
Måndag–torsdag	57 %	49 %	51 %	49 %
Fredag (inkl efter avlöning)	14 %	21 %	19 %	21 %
Lördag (inkl efter avlöning)	14 %	19 %	17 %	20 %
Söndag	14 %	10 %	13 %	10 %

NTU:s uppföljningsintervjuer bekräftar den bild som framkommer av anmälningsstatistiken. Sexualbrott sker oftare i slutet av veckan än på vardagar (tabell 10). Sexualbrott på helger eller helgdagar står för en oproportionerligt stor andel, med nästan dubbelt så många fall som motsvarar dessa dagars andel av året.

Tabell 10. Sexualbrott, fördelat på typ av veckodag. Andel [konfidensintervall] av händelserna i NTU:s uppföljningsintervjuer 2019–2023 (avser utsatthet 2018–2022).

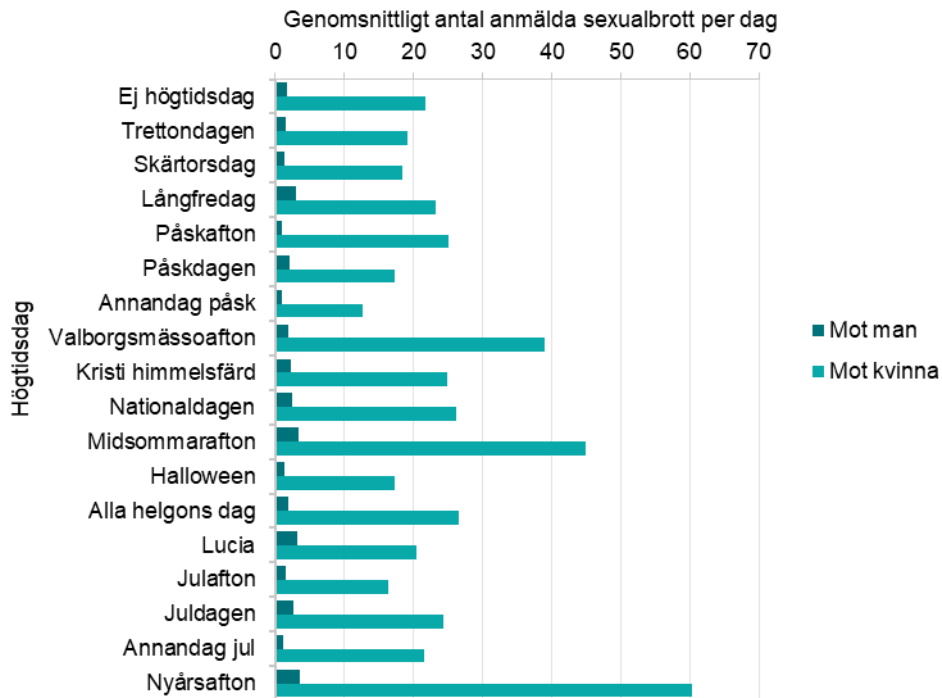
Veckodagskategori ^a	Andel av årets dagar	Samtliga	Mot man	Mot kvinna
Vardag	68 %	45 % [39–50 %]	59 % [47–70 %]	43 % [37–49 %]
Helg eller helgdag	32 %	56 % [50–61 %]	41 % [30–53 %]	57 % [51–63 %]

^a I NTU:s uppföljningsintervjuer används de delvis överlappande svarsalternativen vardag (mån kl. 07 till fre kl. 17) och helg (fre kl. 17 till mån kl. 07) eller helgdag (kl. 17 vardagen innan helgdagen till kl. 07 vardagen efter helgdagen) eftersom de är anpassade till talat språk.

Högtidsdagar

I likhet med resultaten för misshandel ökar antalet anmälda sexualbrott i samband med högtider, i synnerhet med de mer alkoholintensiva dagarna som valborgsmässafton, midsommarafton och framför allt nyårsafton (figur 11). Det begås nästan tre gånger så många sexualbrott på en nyårsafton jämfört med en genomsnittlig dag som inte infaller under en högtid.

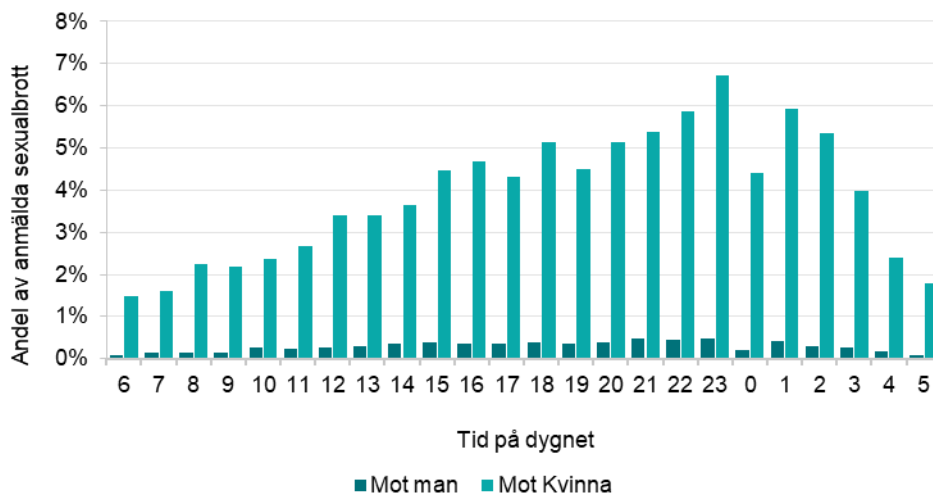
Figur 11. Sexualbrott, fördelat på högtidsdag. Antal anmälda brott per dag i genomsnitt 2018–2022.



Tid på dygnet

Enligt anmälningsstatistiken ökar frekvensen av sexualbrott i princip under hela dagen fram till klockan 23, när den når sin högsta nivå (figur 12). Därefter sjunker frekvensen successivt till tidig morgon.

Figur 12. Sexualbrott, fördelat på dygnets timmar. Andel anmälda brott 2018–2022.¹⁸



En oproportionerligt stor andel av de anmälda och självrapporterade sexualbrotten begås på kvällen (tabell 11). Överrepresentationen under

¹⁸ Att andelen fall som inträffar timmen efter midnatt är något mindre än för de kringliggande timmarna kan delvis förklaras med att brott som har startpunkt 00:00 har rensats bort från analyserna (se avsnittet Metod).

kvällstid är större i NTU:s uppföljningsintervjuer än i anmälningsstatistiken. Det beror sannolikt på att anmälningsbenägenheten är liten för sexualbrott (Brottsförebyggande rådet 2008, 2021a) och att NTU fångar upp andra typer av händelser som sker kvällstid och som inte anmäls till polisen.¹⁹

Tabell 11. Sexualbrott, uppdelat på om händelsen skett på dagen, kvällen eller natten. Andel anmälda brott 2018–2022 och andel [konfidensintervall] händelser i NTU:s uppföljningsintervjuer 2019–2023 (avser utsatthet 2018–2022).

Dygnsavsnitt ^a	Andel av dygnets timmar	Anmälda brott	NTU:s uppföljningsintervjuer
Samtliga			
Dag (06:00–17:59)	50 %	39 %	31 % [27–36 %]
Kväll (18:00–22:59)	21 %	28 %	40 % [35–45 %]
Natt (23:00–05:59)	29 %	32 %	28 % [24–33 %]
Mot man			
Dag (06:00–17:59)	50 %	43 %	52 % [39–64 %]
Kväll (18:00–22:59)	21 %	30 %	32 % [21–44 %]
Natt (23:00–05:59)	29 %	27 %	17 % [9–28 %]
Mot kvinna			
Dag (06:00–17:59)	50 %	39 %	30 % [25–35 %]
Kväll (18:00–22:59)	21 %	28 %	41 % [36–47 %]
Natt (23:00–05:59)	29 %	33 %	29 % [25–35 %]

^a Tidsangivelserna avser anmälda brott. I NTU:s uppföljningsintervjuer används de delvis överlappande svarsalternativen 06–18, 18–23 respektive 23–06, eftersom de är anpassade till talat språk.

Personrån

Anmälningsstatistiken avser här rån mot personer som är 18 år och äldre, medan NTU:s uppföljningsintervjuer avser rån mot personer mellan 16 och 84 år. Anmälda rån mot personer under 18 år exkluderades eftersom det till skillnad från misshandel och sexualbrott saknas finare åldersindelningar för personrån. Risker består i att man även skulle inkludera rån mot mycket unga barn. För att respondenternas ålder så nära som möjligt skulle motsvara den i NTU:s uppföljningsintervjuer begränsades anmälda personrån därför till dem som skett mot vuxna. Brottsoffrets kön framgår inte av anmälningsstatistiken, varför könsuppdelade resultat bara redovisas för NTU:s uppföljningsintervjuer.

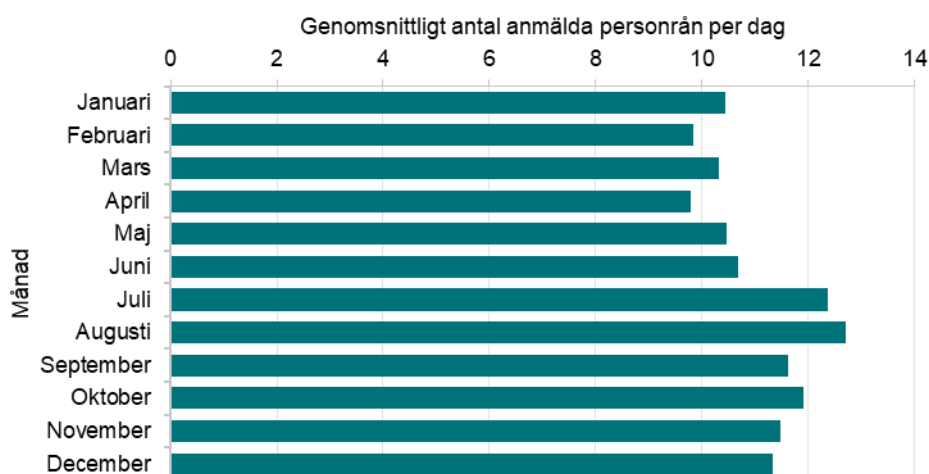
Månader

Personrån är enligt anmälningsstatistiken vanligast i juli och augusti (figur 13). Något högre nivåer syns också september–december. Färre anmälda rån inträffar under årets första hälft.²⁰

¹⁹ Beräkningar på datamaterialet visar att ungefär 30 procent av de händelser som ingår i NTU:s uppföljningsintervjuer handlar enligt de utsatta om våldtäkter. Resterande händelser utgör andra former av sexualbrott. I anmälningsstatistiken står våldtäkt för 46 procent av de anmälda sexualbrotten.

²⁰ De allra flesta anmälda personrån (drygt 82 procent) sker utomhus. En särskild analys visar att de personrån som sker inomhus är lite annorlunda fördelade över året. Där är det minst antal rån mellan mars och juli (1,7 till 1,9 rån per dag) och flest under december och januari (2,3 rån per dag vardera).

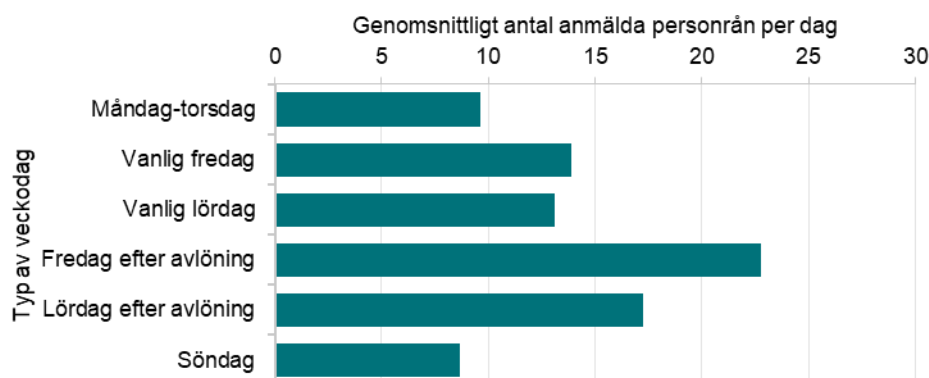
Figur 13. Personrån, fördelat på månad. Antal anmälda brott per dag i genomsnitt 2018–2022.



Veckodag

Precis som för misshandel och sexualbrott är personrån enligt anmälningssstatistiken vanligast på fredagar och lördagar, och då särskilt fredag och lördag efter avlöning, när anmälda personrån är cirka dubbelt så vanliga som måndag–torsdag (figur 14).

Figur 14. Personrån, fördelat på typ av veckodag. Antal anmälda brott per dag i genomsnitt 2018–2022.



Fredagar och lördagar (vare sig de infaller före eller efter avlöning) står för en oproportionerligt stor andel av anmälda personrån (tabell 12). Ett av fem personrån begås på en fredag och nästan lika många på en lördag trots att de tidsmässigt endast motsvarar en sjundedel av veckan vardera.

Tabell 12. Personrån, fördelat på typ av veckodag. Andel anmälda brott 2018–2022.

Veckodagskategori	Andel av veckan	Samtliga
Måndag–torsdag	57 %	50 %
Fredag (inklusive efter avlöning)	14 %	20 %
Lördag (inklusive efter avlöning)	14 %	18 %
Söndag	14 %	11 %

Enligt NTU:s uppföljningsintervjuer sker de flesta personrån på en vardag, men andelen mindre än vad som motsvarar vardagarnas andel av veckan (tabell 13). Det innebär att frekvensen av personrån är något högre under helger och helgdagar, vilket bekräftar den bild som framkommer av anmälningsstatistiken. Ännu tydligare är skillnaden när det gäller rån mot män. De små absoluta talen gör dock att konfidensintervallerna blir stora vid sådana här uppdelade resultat, och därmed också risken för slumpmässiga resultat.

Tabell 13. Personrån, fördelat på typ av veckodag. Andel [konfidensintervall] av händelserna i NTU:s uppföljningsintervjuer 2019–2023 (avser utsatthet 2018–2022).

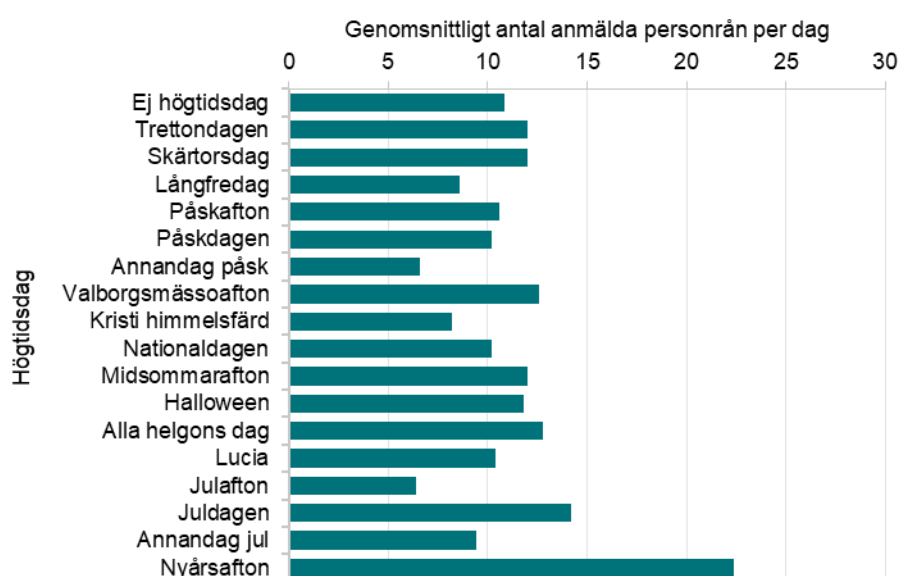
Veckodagskategori ^a	Andel av årets dagar	Samtliga	Mot man	Mot kvinna
Vardag	68 %	63 % [55–70 %]	56 % [47–65 %]	77 % [62–87 %]
Helg eller helgdag	32 %	37 % [30–45 %]	44 % [35–53 %]	24 % [13–38 %]

^a I NTU:s uppföljningsintervjuer används de delvis överlappande svarsalternativen vardag (mån kl. 07 till fre kl. 17) och helg (fre kl. 17 till mån kl. 07) eller helgdag (kl. 17 vardagen innan helgdagen till kl. 07 vardagen efter helgdagen) eftersom de är anpassade till talat språk.

Högtidsdagar

I likhet med misshandel och sexualbrott är nyårsafton den högtidsdag som har flest fall av personrån (figur 15). Det begås i genomsnitt dubbelt så många personrån på nyårsafton som på en dag som inte infaller under en högtid. Även på juldagen sker relativt många personrån. Juldagen är på många håll i landet en ganska alkoholintensiv dag, då många rör sig i krogmiljöer under så kallade hemvändarkvällar, vilket kan tänkas öka risken för att utsättas för rån. Själva julafton har dock minst antal personrån per dag, både jämfört med andra högtidsdagar och jämfört med icke-högtidsdagar, vilket sannolikt förklaras av att det är färre personer än vanligt som rör sig utomhus den dagen.

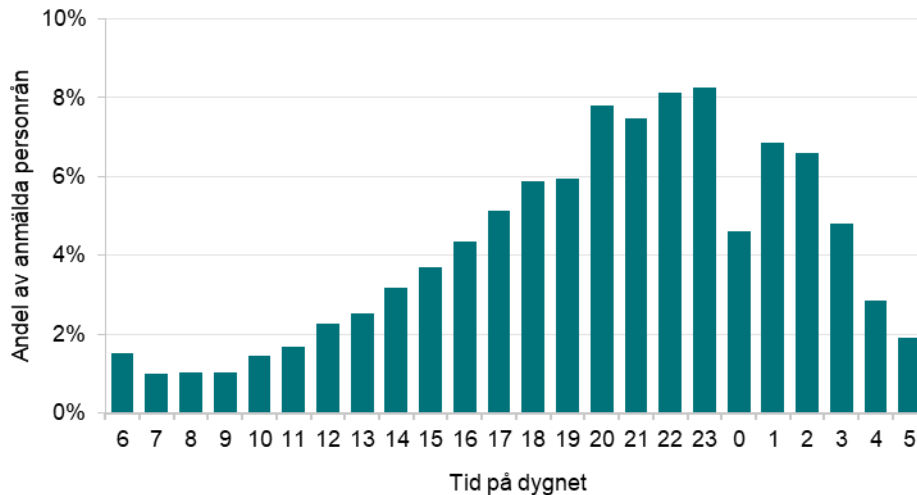
Figur 15. Personrån, fördelat på högtidsdag. Antal anmälda brott per dag i genomsnitt 2018–2022.



Tid på dygnet

Anmälningssstatistiken visar att personrån är minst vanliga på morgonen och förmiddagen, men blir successivt vanligare efter klockan 10 och når sin högsta frekvens på kvällen (figur 16). Mellan klockan 20 och 23 är personrån runt åtta gånger vanligare än under morgontimmarna. Efter midnatt sjunker frekvensen av personrån för varje timme för att närma sig de låga nivåerna från morgonen.

Figur 16. Personrån, fördelat på dygnets timmar. Andel anmälda brott 2018–2022.²¹



En oproportionerligt stor andel av anmälda personrån inträffar på kvällen eller natten (tabell 14). Kvällens överrepresentation är ännu starkare sett till NTU:s uppföljningsintervjuer. Enligt dessa inträffar mer än hälften av alla personrån på kvällen, oavsett om de är riktade mot män eller kvinnor, vilket är mer än dubbelt så mycket som kvällens andel av dygnet. Till skillnad från anmälningssstatistiken är natten inte på samma sätt överrepresenterad i NTU:s uppföljningsintervjuer; snarare syns en underrepresentation av rån nattetid. Vidare framkommer av NTU:s uppföljningsintervjuerna att rån mot män i mycket större utsträckning än rån mot kvinnor inträffar på natten, medan rån mot kvinnor oftare inträffar på dagen.

Tabell 14. Personrån, uppdelat på om händelsen skett på dagen, kvällen eller natten. Andel anmälda brott 2018–2022 och andel [konfidensintervall] händelser i NTU:s uppföljningsintervjuer 2019–2023 (avser utsatthet 2018–2022).

Dygnsavsnitt ^a	Andel av dygnets timmar	Anmälda brott	NTU:s uppföljningsintervjuer
Samtliga			
Dag (06:00–17:59)	50 %	29 %	31 % [24–39 %]
Kväll (18:00–22:59)	21 %	35 %	55 % [47–64 %]
Natt (23:00–05:59)	29 %	36 %	14 % [9–20 %]
Mot man			
Dag (06:00–17:59)	50 %	-	26 % [18–36 %]
Kväll (18:00–22:59)	21 %	-	56 % [46–66 %]

²¹ Att andelen fall som inträffar timmen efter midnatt är något mindre än för de kringliggande timmarna kan delvis förklaras med att brott som har startpunkt 00:00 har rensats bort från analyserna (se avsnittet Metod).

Dygnsavsnitt ^a	Andel av dygnets timmar	Anmälda brott	NTU:s uppföljningsintervjuer
Natt (23:00–05:59)	29 %	-	17 % [11–26 %]
Mot kvinna			
Dag (06:00–17:59)	50 %	-	42 % [29–57 %]
Kväll (18:00–22:59)	21 %	-	53 % [38–67 %]
Natt (23:00–05:59)	29 %	-	5 % [1–15 %]

^aTidsangivelserna avser anmälda brott. I NTU:s uppföljningsintervjuer används de delvis överlappande svarsalternativen 06–18, 18–23 respektive 23–06, eftersom de är anpassade till talat språk.

Bostadsinbrott

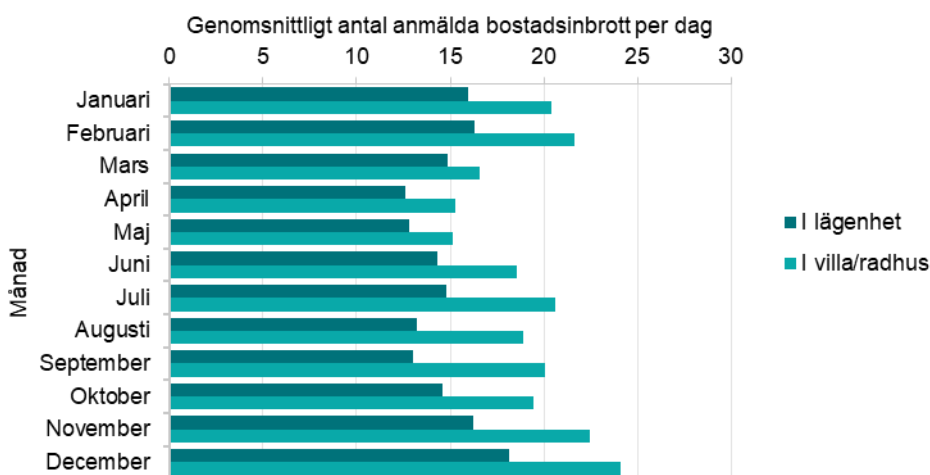
Med bostadsinbrott avses här både försök till och fullbordad inbrottsstöld. Nivåer och mönster skiljer sig en del beroende på om bostaden är villa/radhus eller lägenhet, varför dessa kategorier redovisas separat. Det presenteras bara statistik från anmälda brott, eftersom frågor om bostadsinbrott enbart ingått i NTU:s uppföljningsintervjuer vid ett insamlingstillfälle och underlaget därför är för litet för att redovisa. Anmälningstatistiken för bostadsinbrott kan dock antas vara representativ för bostadsinbrott generellt, eftersom de allra flesta bostadsinbrott anmäls till polisen (Brottsförebyggande rådet 2008). Anledningen är bland annat att det krävs för att ersättning ska utgå från försäkringsbolagen.

För den drabbade är det ibland svårt att veta exakt när inbrottet skedde, så statistiken speglar i viss mån den tidpunkt när brottet tidigast kan ha begåtts, exempelvis i samband med att hemmet lämnades den dagen.

Månader

Anmälningstatistiken visar att bostadsinbrott i lägenhet och i villa/radhus är vanligast under de mörka vintermånaderna november till februari (figur 17). Antalet anmälda bostadsinbrott är också något större under juli månad, vilket kan handla om inbrott under en period när många är bortresta.

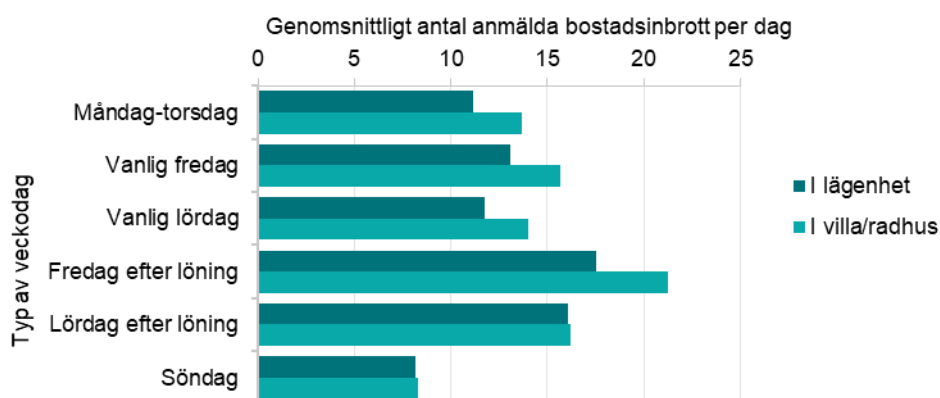
Figur 17. Bostadsinbrott, fördelat på månad. Antal anmälda brott per dag i genomsnitt 2018–2022.



Veckodag

Till skillnad från övriga brott i den här rapporten är bostadsinbrott inte vanligare på en ordinarie lördag (det vill säga inte efter avlöning) än måndag–torsdag (figur 18). Det kan bero på att folk i större utsträckning är hemma på en vanlig lördag, vilket begränsar tillfällena att begå bostadsinbrott. Däremot begås fler bostadsinbrott på ordinarie fredagar samt på fredagar och lördagar efter avlöning. Möjligtvis beror koncentrationen av bostadsinbrott till fredag och lördag i samband med avlöning på att bostäderna då i större utsträckning står tomma för att de boende är ute och spenderar den nya lönen. Att det begås färre bostadsinbrott på söndagar än på andra dagar hänger sannolikt ihop med att folk i större utsträckning vistas hemma då.

Figur 18. Bostadsinbrott, fördelat på typ av veckodag. Antal anmälda brott per dag i genomsnitt 2018–2022.



Andelen bostadsinbrott som inträffar måndag–torsdag är ungefär densamma som dessa dagars andel av veckan (tabell 19). Inte heller utmärker sig lördagar (inklusive efter avlöning) som oproportionerligt brottsintensiva dagar. Det är något fler inbrott på fredagar (inklusive efter avlöning), men ökningen är inte särskilt stor.²² Däremot sticker söndagar ut med en oproportionerligt liten andel bostadsinbrott jämfört med andra dagar.

Tabell 19. Bostadsinbrott, fördelat på typ av veckodag. Andel anmälda brott 2018–2022.

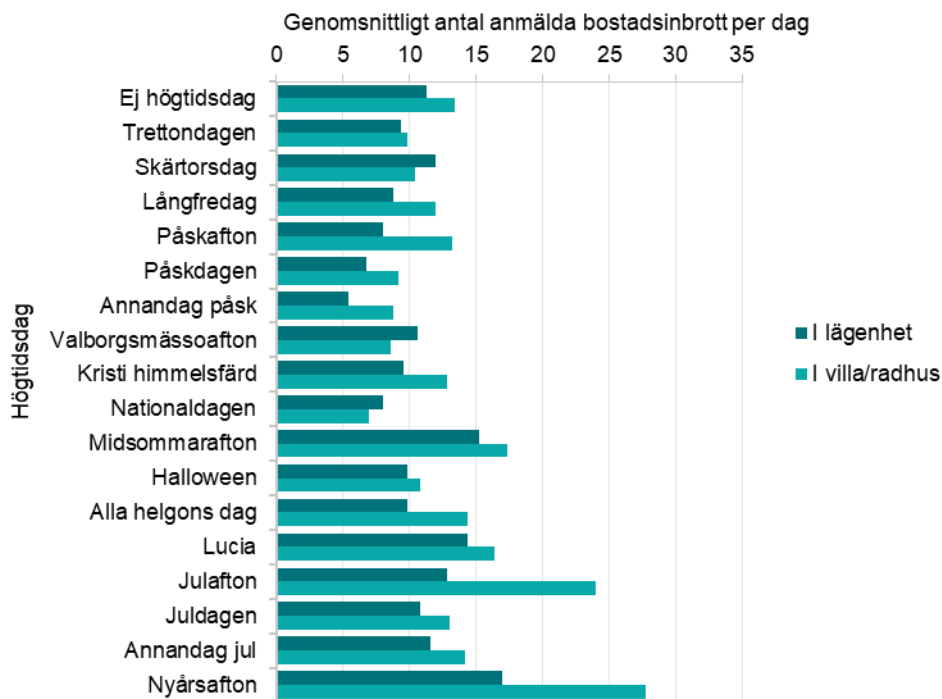
Veckodagskategori	Andel av veckan	Samtliga	I lägenhet	I villa/radhus
Måndag–torsdag	57 %	57 %	56 %	58 %
Fredag (inkl efter avlöning)	14 %	18 %	18 %	18 %
Lördag (inkl efter avlöning)	14 %	16 %	16 %	15 %
Söndag	14 %	9 %	10 %	9 %

²² De högre nivåerna av bostadsinbrott på fredagar och lördagar i samband med avlöning (se figur 18) framkommer bara vid mer detaljerade analyser. De fredagar och lördagar som infaller efter avlöning representerar 2,4 procent vardera av årets alla dagar, men står för 3,8 respektive 3,1 procent av alla bostadsinbrott, vilket är en överrepresentation med 58 procent för lägenheter och 29 procent för villa och radhus.

Högtidsdagar

Bostadsinbrott är vanligare på vissa högtidsdagar (figur 19). Framför allt sker många bostadsinbrott på nyårsafton, då det i snitt inträffar dubbelt så många inbrott i villa eller radhus och 50 procent fler i lägenhet, jämfört med dagar som inte är högtidsdagar. Det beror med stor sannolikhet på att många bostäder står tomma då. Även julafton sticker ut som inbrottsintensiv dag, dock bara när det gäller inbrott i villa eller radhus som är 78 procent vanligare på julafton än på en icke-högtidsdag. På tredje plats uppvisar midsommarafton en förhöjd andel bostadsinbrott jämfört med andra dagar. Både julafton och midsommarafton är dagar som kännetecknas av att personer från flera hushåll samlas i en bostad för att umgås, vilket gör att andra bostäder står tomma.

Figur 19. Bostadsinbrott, fördelat på högtidsdag. Antal anmälda brott per dag i genomsnitt 2018–2022.



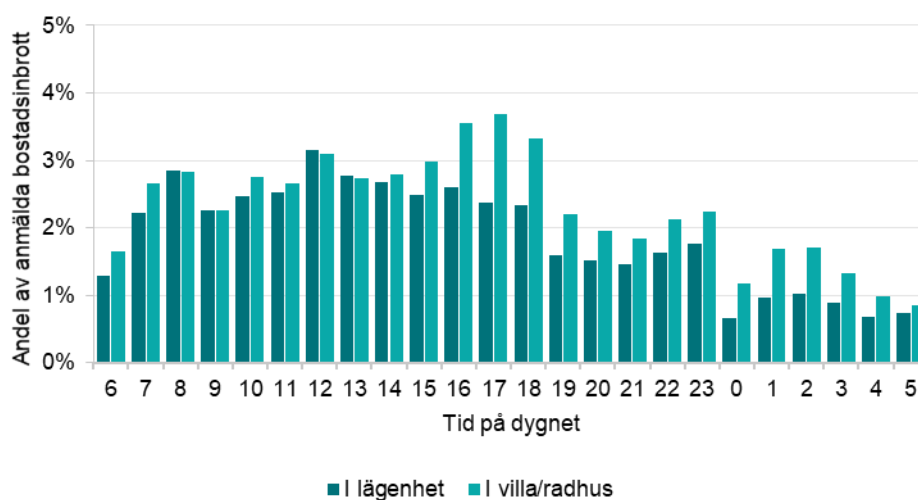
Tid på dygnet

För tolkningen av de efterföljande resultaten om klockslag för bostadsinbrott är det viktigt att komma ihåg att de flesta bostadsinbrotten sker utan interaktion mellan offer och gärningsperson. Därför kan det i många fall vara svårt att uppge en exakt starttid vid anmälan, vilket medför att statistiken till vis del speglar när brottet tidigast kan ha begåtts, till exempel när man lämnat hemmet på morgonen eller när man gått och lagt sig för dagen, snarare än när brottet faktiskt begåtts.

Inbrott i villa och radhus samt i lägenhet sker främst dagtid när folk tenderar att inte vara hemma (figur 20). Inbrott på kvällen och natten är mindre vanligt. För såväl villa/radhus som för lägenhet finns en topp runt klockan 08, troligen när många lämnar sitt hus för bland annat arbete och

studier, och en topp runt klockan 12. Vad det gäller inbrott i lägenhet minskar frekvensen successivt på eftermiddagen och kvällen, ökar kortvarigt igen runt klockan 22–23 och minskar sedan till de lägsta nivåerna under natten. Inbrott i villa/radhus skiljer sig något från inbrott i lägenhet i och med att det finns en tredje topp runt klockan 16–18, vilket också är den högsta nivån på hela dygnet. Det kan möjligtvis förklaras av att det under de inbrottsintensiva vintermånaderna genom bostadens belysning under tidiga kvällar går att avgöra om ägaren är hemma eller inte. Att en sådan kvällstopp saknas för lägenheter beror möjligen på att det är svårare att få insyn i lägenheter än i villor och radhus.

Figur 20. Bostadsinbrott, fördelat på dygnets timmar. Andel anmälda brott 2018–2022.²³



Att dagtimmarna är överrepresenterade vid bostadsinbrott visar också tabell 20. Nästan två av tre inbrott sker mellan klockan 06 och 18 trots att dessa timmar utgör hälften av dygnet. Däremot är inbrott på natten mindre vanligt än vad som motsvaras av den periodens andel av dygnet. Vart femte inbrott sker på kvällen, vilket stämmer överens med kvällens andel av dygnet. Mönstren ser i stort sett likadana ut för inbrott i villa/radhus och i lägenhet.

Tabell 20. Bostadsinbrott, uppdelat på om händelsen skett på dagen, kvällen eller natten. Andel anmälda brott 2018–2022.

Dygnsavsnitt	Andel av dygnets timmar	Samtliga	I lägenhet	I villa/radhus
Dag (06:00–17:59)	50 %	63 %	66 %	61 %
Kväll (18:00–22:59)	21 %	20 %	19 %	21 %
Natt (23:00–05:59)	29 %	17 %	15 %	18 %

²³ Att andelen fall som inträffar timmen efter midnatt är något mindre än för de kringliggande timmarna kan delvis förklaras med att brott som har startpunkt 00:00 har rensats bort från analyserna (se avsnittet Metod).

Avslutande diskussion

Den här kortanalysen visar att tidpunkten för brott systematiskt varierar beroende på brottstyp, brottsplats och brottsoffrets kön. Dessa mönster är i sig inte nya, men resultaten ger en fördjupad och uppdaterad bild av hur brottsligheten fördelar sig över tid och kan användas tillsammans med andra underlag till ett situationellt brottsförebyggande arbete. Brottslighet tenderar nämligen att fördela sig över tid och rum utifrån hur människors vardagliga aktiviteter och rörelsemönster ser ut. Hur arbete, boende, fritid och konsumtion är organiserade påverkar var människor vistas och på vilka tider, vilka platser som används och hur ofta olika aktörer och situationer sammanfaller.

Mer misshandel utomhus, sexualbrott och personrån på sommaren

Sommarmånaderna sticker ut som särskilt brottsintensiva när det gäller polisanmäld misshandel utomhus, sexualbrott och personrån. Det kan hänga ihop med att det under de varma månaderna skapas fler interaktionstillfällen mellan potentiella offer och gärningspersoner när fler personer rör sig utomhus. Under årets varmare månader sker möten mellan okända personer under alkoholförkan oftare utomhus, varpå antalet fall av misshandel utomhus, sexualbrott och personrån ökar.

För misshandel inomhus som anmäls till polisen syns inga förhöjda nivåer under sommaren. Misshandel inomhus mot män är till och med lägre under sommarmånaderna, troligen eftersom en del misshandelsbrott mot män flyttas utomhus, där män oftare utsätts av någon de inte känner (Brottsförebyggande rådet 2023a) och i sammanhang där det förekommer alkohol (Brottsförebyggande rådet 2025b). Misshandel inomhus mot kvinnor sker i stort sett lika ofta oavsett månad på året, utom under december, då nivåerna är något högre. Det beror troligen på en större utsatthet för våld i hemmet under advents-, jul- och nyårshelgerna. Bland kvinnor som blivit utsatta för misshandel inomhus handlar det ofta om situationer där förövaren är en partner, elev, patient, kund eller liknande, vilket förklarar varför misshandel mot kvinnor inomhus fördelar sig relativt jämnt över månaderna.

Bostadsinbrott oftare på vintern

Polisanmälda bostadsinbrott är vanligare mellan november och februari, när det är som mörkast i Sverige. Det kan förklaras med att det under dessa månader finns särskilt gynnsamma förhållanden för gärningspersoner att se när bostäder står tomma, samtidigt som risken att bli upptäckt är mindre.

Stor andel brott på nyårsafton, midsommarafton, valborgsmässoafton och på julhelgen

Nyårsafton är den högtidsdag då det överlag sker flest anmälda misshandelsfall (utomhus och inomhus), sexualbrott, personrån och bostadsinbrott. För misshandel utomhus och inomhus samt för sexualbrott sticker även midsommarafton och valborgsmässoafton ut som särskilt brottsintensiva högtidsdagar. Hög alkoholkonsumtion under nyårsafton, midsommarafton och valborgsmässoafton är med stor sannolikhet en bidragande faktor till de förhöjda nivåerna av misshandel, sexualbrott och personrån under dessa tre dagar. Det är välkänt att alkohol ökar risken för att begå och utsättas för brott (Abracen m.fl. 2000, Boles och Miotto 2003, Parker och Auerhahn 1998). Under dessa högtidsdagar uppstår fler brottstillfällen eftersom det i större utsträckning sker interaktioner mellan olika människor på exempelvis fester och krogar. Bostadsinbrott skiljer sig till sin karaktär från de andra studerade brotten på så sätt att det oftast inte sker någon interaktion mellan brottsoffer och gärningsperson. De högre nivåerna under nyårshelgen hänger ihop med att bostäderna står tomma mer än vanligt, vilket i kombination med den mörkare årstiden skapar gynnsamma förutsättningar för att begå inbrott utan att bli upptäckt.

Även på julafton sker förhållandevis många inbrott i villa och radhus, när många är bortresta för att umgås med släkt och vänner. På juldagen begås relativt många personrån, vilket kan hänga ihop med ökad alkoholkonsumtion under så kallade hemvändarkvällar. Personrån är minst vanligt på själva julafton, sett till både högtidsdagar och dagar som inte tillhör någon högtid alls. En tolkning kan vara att även en del gärningspersoner tar julleddigt från sin brottslighet (Cohn och Rotton 2003). En delförklaring kan vara att färre potentiella offer rör sig utomhus på julafton. På juldagen sker också förhållandevis många misshandelsbrott inomhus, i paritet med nivåerna på valborgsmässoafton. Det gäller mot både män och kvinnor. Misshandel mot kvinnor inomhus inträffar dock i högre grad också på själva julafton, vilket inte gäller män.

Högtidsdagar förklarar inte sommarens och vinterns höga brottsnivåer

Extra analyser visar att de förhöjda nivåerna av misshandel, sexualbrott och personrån på sommaren och av bostadsinbrott på vintern inte förklaras av att det finns flera brottsintensiva högtidsdagar som infaller då (se bilaga 3).²⁴ Det är alltså andra faktorer än själva högtidsdagarna som ligger bakom brottsnivåerna för respektive månad. Till exempel vistas fler människor utomhus på sommaren, och det finns gynnsamma

²⁴ Exempelvis minskar det genomsnittliga antalet anmälda misshandel utomhus mot män under juni från 52 till 50 brott per dag om man räknar bort de fall av misshandel utomhus mot män som begåtts på midsommarafton. Det är fortfarande fler misshandelsbrott per dag än under någon annan månad.

förutsättningar att begå inbrott i vinterns mörker. Högtiderna spär bara på månadsvariationerna en aning.

Höga brottsnivåer på fredagar och lördagar, speciellt efter avlöning

Polisanmälda fall av misshandel inomhus och utomhus, sexualbrott, personrån och bostadsinbrott är vanligare på fredagar och lördagar än under söndag–torsdag. Ofta sker brott under vanliga fredagar och lördagar upp till dubbelt så ofta som vad som motsvarar dessa dagars andel av veckan. Uppgifter från NTU:s uppföljningsintervjuer bekräftar i stort sett denna bild, utom när det gäller misshandel inomhus; där återspeglar fördelningen av händelser hur dagarna fördelar sig över veckan. Möjligtvis täcker NTU:s uppföljningsintervjuer i större utsträckning in sådan misshandel som polisanmäls i liten utsträckning och som kan antas inträffa oftare på vardagar inomhus än annan misshandel, framför allt i nära relation (Brottsförebyggande rådet 2021a). Den generellt sett högre nivån av brott på fredagar och lördagar kan antas hänga samman med att det konsumeras mer alkohol dessa dagar jämfört med resten av veckan (se till exempel Centralförbundet för alkohol- och narkotikaupplysning 2019), dels kan det vara ett resultat av andra livsstilsrelaterade förändringar från vardags- till helgliv.

Polisanmälda brott sker ännu oftare på fredagar och lördagar efter avlöning. Det gäller alla undersökta brott, men framför allt misshandel utomhus, sexualbrott och personrån. Den förhöjda brottsfrekvensen under veckoslut, i synnerhet fredagar, i samband med avlöning är väldigt speciell ur ett internationellt perspektiv. Sverige är nästan unikt i avseendet att i princip alla förvärvsarbetande får lön inom loppet av några få dagar varje månad. I andra länder betalas månadsvisa löner ut olika datum beroende på arbetsgivare, och det är också vanligt med löneutbetalningar varannan vecka eller i vissa fall varje vecka (Rawlinson 2025). Utifrån rutinaktivitetsteorin (Cohen och Felson 1979) är den svenska löningshelgen ett slående exempel på hur rutiner och vardagsliv som struktureras av samhället för många människor påverkar brottsligheten. Det är värt att fundera över om de ytterligare brott som sker i samband med veckoslut efter avlöning ändå hade inträffat, men mer jämnt fördelat om Sverige inte hade haft normen att betala lön den 25:e i månaden, eller om det blir en synergieffekt av att det just är extra många som samtidigt rör sig ute i nattlivet och är särskilt benägna att spendera pengar på alkoholkonsumtion.

Brott mot person vanligare kvällstid – bostadsinbrott vanligare dagtid

Det finns tydliga mönster för när på dygnet brott sker. De timvisa analyserna visar att frekvensen av misshandel, sexualbrott och personrån ökar i takt med att dagen framskrider. Nivån är relativt låg tidigt på morgonen, men ökar successivt under dagen och når sin högsta nivå under

kvällen fram till timmarna kring midnatt, för att återigen minska resten av natten. Bostadsinbrott skiljer sig från detta mönster genom att det finns en koncentration av brott mellan klockan 08 och 18 och lägre nivåer på kvällen och natten.

Detta mönster är kanske väntat eftersom de flesta människorna är aktiva på dagen och kvällen och sover på natten. Att kvällen står för en oproportionerligt stor andel av misshandel utomhus, sexualbrott och personrån beror sannolikt på att många personer då deltar i nöjeslivet. Det kan antas att ju fler personer som är ute samtidigt, så som i rusningstrafiken eller under nattlivet, desto större är risken för att konflikter uppstår och att brott begås. Denna risk ökar också i samband med alkoholkonsumtion, vilken för de flesta är större på kvällen än på dagen (Room m.fl. 2012).

Även misshandel inomhus sker oproportionerligt ofta på kvällen, men överrepresentationen är något lägre än för andra brott mot person. Faktiskt ökar frekvensen av misshandel inomhus även dagtid, särskilt riktat mot kvinnor, om man utgår från NTU:s uppföljningsintervjuer. Att denna överrepresentation av dagtid inte syns i anmälningsstatistiken kan bero på att NTU:s uppföljningsintervjuer i större utsträckning täcker in utsatthet för våld i hemmet och i yrkesutövning än vad anmälda brott gör.

Oproportionerligt många bostadsinbrott begås dagtid, vilket sannolikt hänger ihop med att många bostäder står tomma under dagen. Det är viktigt att beakta i arbetet med grannsamverkan. Resultaten skiljer sig därmed från tidigare analyser, enligt vilka bostadsinbrott var vanligast på kvällen (Brottsförebyggande rådet 2014b). Skillnaden kan bero på att man i den tidigare kortanalysen använde brottets sluttid, vilket ofta speglar den tid när inbrottet upptäckts, medan det i den här kortanalysen användes brottets starttid, vilket i flera fall kan likställas med den tid då inbrottet tidigast kan ha begåtts.

Förebyggande åtgärder behövs när brott är som vanligast

För det brottsförebyggande arbetet innebär kunskap om när brott oftast sker att resurser kan riktas dit de gör störst nytta. Att framför allt misshandel (speciellt utomhus) och sexualbrott är särskilt vanliga på nyårsafton, midsommarafton och valborgsmässoafton samt på fredagar och lördagar (särskilt i samband med avlöning), pekar på att situationella brottsförebyggande insatser, såsom ökad polisiär närvaro eller andra former av social kontroll, bör koncentreras till dessa dagar. Detsamma gäller juldagen, där förhållandevis många personrån begås.

Även att bostadsinbrott är vanligare under de mörka vintermånaderna och runt nyårsafton, julafton och midsommarafton visar på behovet av särskilda informationsinsatser och brottsförebyggande åtgärder, såsom grannsamverkan och tekniska säkerhetslösningar, inför perioder när många är bortresta. Risken för bostadsinbrott ökar dessutom under en

viss period om det nyligen skett ett inbrott i närområdet, något som kan användas i så kallad prospective hotspotting (Bowers m.fl. 2004). Det innebär en framåtblickande övervakning av platser där risken för att brott kan begås bedöms som hög. Kunskapen om de tidpunkter då brott ofta begås kan också användas i det som kallas Crime Prevention Through Environmental Design (CPTED). Arbetssättet bygger liksom övrig situationell prevention på att en specifik plats eller situation kan påverka att en person begår brott, och innebär att man genom rätt arkitektur och stadsplanering förebygger brott.²⁵

Även om studiens resultat visar att brott är särskilt vanliga under vissa tider på året och dygnet ska man dock inte glömma att brott begås vid alla tider. Exempelvis fördelar sig misshandel inomhus mot kvinnor relativt jämnt över årets alla månader, och det sker både dag och natt. Samtidigt finns ett stort mörkertal för brottstypen, vilket försvårar kartläggning av den. Detta problem behöver prioriteras aktivt och kontinuerligt av de brottsförebyggande aktörerna för att det ska kunna upptäckas och förebyggas mer effektivt.

Mörkertal och begränsningar i datakällorna

En välbekant utmaning i skattningen av när brott begås är det faktum att inte alla brott anmäls. Mörkertalen är stora, särskilt för brott som sker i nära relation eller brott med lägre allvar. Det påverkar både omfattningen och tidpunkten för den brottslighet som synliggörs i anmälningsstatistiken. NTU:s uppföljningsintervjuer fångar upp många händelser som aldrig når rättsväsendet, men är begränsade eftersom de har ett litet urval av utsatta personer vid vissa brottstyper. Det finns alltså ett fortsatt behov av att tolka resultaten med försiktighet, och att beakta att den samlade bilden bygger på två delvis olika mått på brottsligheten: den som kommer till polisens kännedom och den som rapporteras i intervjuerna.

En teknisk, men viktig, fråga gäller hanteringen av tidsuppgifter i anmälningsstatistiken. I dagsläget anges klockslaget 00:00 i anmälningarna av både brott som har inträffat vid midnatt och brott som saknar tidsangivelse. Det gör det omöjligt att särskilja dessa fall i analysen, varför alla brott som uppgetts ha skett vid midnatt exkluderats för att undvika en överskattning av brott som skett 00:00–00:59. I stället underskattas brott som sker timmen efter midnatt. Det är ett problem som påverkar alla brottstyper men särskilt de som ofta sker nattetid, som misshandel utomhus, sexualbrott och personrån. Det vore därför eftersträvaransvärt att Polismyndigheten förändrar hur tidsangivelser registreras, så att det blir möjligt att särskilja fall där tiden är okänd från dem som inträffat just vid midnatt. Det är visserligen så att uppgifterna i en polisanmälan i första hand syftar till att ge Polismyndigheten underlag för det fortsatta utredningsarbetet och inte att skapa bästa tänkbara

²⁵ En beskrivning av metoden finns i exempelvis <https://bra.se/kunskapsstod/metodstod-och-verktyg/situationell-prevention#h-Femovergripandestrategier>.

kriminalstatistik. Men det finns potential att förbättra statistikens kvalitet och ge ett mer korrekt underlag för analys och uppföljning, vilket i längden skulle vara till gagn även för Polismyndigheten.

Sammanfattningsvis visar resultaten på tydliga tidsmässiga mönster i brottsligheten och hur dessa varierar mellan olika brottstyper och sammanhang. Kombinationen av anmälningsstatistik och uppgifter från NTU:s uppföljningsintervjuer ger en mer nyanserad bild än vad en enskild datakälla kan erbjuda. Det gör det möjligt att bättre förstå både när brott sker och i vilka situationer de är som vanligast. Den här kunskapen kan användas för att planera och tidsanpassa brottsförebyggande insatser, men också för att utveckla mer situationsbaserade åtgärder för att öka tryggheten i samhället.

Referenser

- Abracen, J., Looman, J. och Anderson, D. (2000). "Alcohol and Drug Abuse in Sexual and Nonsexual Violent Offenders". *Sexual Abuse: A Journal of Research and Treatment*, 12(4).
- Andresen, M. A. och Malleson, N. (2015). "Intra-week spatial-temporal patterns of crime". *Crime Science*, 4(12).
- Baumer, E. och Wright, R. (1996). "Crime Seasonality and Serious Scholarship: A Comment on Farrell and Pease". *The British Journal of Criminology*, 36(4), 579–581.
- Boldt, M. och Borg, A. (2016). "Evaluating Temporal Analysis Methods Using Residential Burglary Data". *International Journal of Geo-Information*, 5(9), 148.
- Boles, S. M. och Miotto, K. (2003). "Substance abuse and violence: A review of the literature". *Aggression and Violent Behavior*, 8(2), 155–174.
- Bowers, K. J., Johnson, S. D. och Pease, K. (2004). "Prospective hot-spotting: The Future of Crime Mapping". *The British Journal of Criminology*, 44(5), 641–658.
- Brantingham, P. J., Brantingham, P. L. och Andresen, M. A. (2017). "The geometry of crime and crime pattern theory". I R. Wortley & M. Townsley, *Environmental criminology and crime analysis* (2:a uppl.). Routledge.
- Brottsförebyggande rådet. (2007). *Misshandel per dag och tid på dygnet, åren 2002, 2004 och 2006*.
- Brottsförebyggande rådet. (2008). *Brottsoffers benägenhet att polisanmäla brott* [Rapport 2008:12].
- Brottsförebyggande rådet. (2014a). *Gärningspersoners kön och ålder vid misshandel, hot, rån och sexualbrott – En beskrivning utifrån misstankestatistiken och Nationella trygghetsundersökningen* [Kortanalys].
- Brottsförebyggande rådet. (2014b). *Tid för brott – Under vilken tid på året och dygnet sker flest fall av anmälda misshandel, hot, rån och inbrott?* [Kortanalys].
- Brottsförebyggande rådet. (2020a). *Nationella trygghetsundersökningen uppföljningsintervjuer 2019 – En resultatredovisning* [NTU Kortanalys 3/2020].
- Brottsförebyggande rådet. (2020b). *Nationella trygghetsundersökningen uppföljningsintervjuer 2019 – En teknisk beskrivning och kvalitetsbedömning* [NTU Kortanalys 2/2020].
- Brottsförebyggande rådet. (2021a). *Anmälningsbenägenhet vid fyra typer av brott – En statistisk analys av skillnader i anmälningsbenägenhet* [Kortanalys 1/2021].

- Brottsförebyggande rådet. (2021b). *Nationella trygghetsundersökningen – uppföljningsintervjuer 2020 – En redovisning av omständigheter kring rapporterade brottshändelser* [NTU Kortanalys 3/2021].
- Brottsförebyggande rådet. (2023a). *Gärningspersoners kön, ålder och relation till den utsatta* [Kortanalys 5/2023].
- Brottsförebyggande rådet. (2023b). *Nationella trygghetsundersökningen – uppföljningsintervjuer 2022 – En redovisning av omständigheter kring rapporterade brottshändelser* [NTU Kortanalys 1/2023].
- Brottsförebyggande rådet. (2024a). *Brott i nära relation. Kartläggning av utsatthet under 2022 och under livstiden*. [Rapport 2024:4].
- Brottsförebyggande rådet. (2024b). *Nationella trygghetsundersökningen – uppföljningsintervjuer 2023 – En redovisning av omständigheter kring brottshändelser* [NTU Kortanalys 1/2024].
- Brottsförebyggande rådet. (2025a). *Klassificering av brott v. 13.1*.
- Brottsförebyggande rådet. (2025b). *Nationella trygghetsundersökningen uppföljningsintervjuer 2024 – En redovisning av omständigheter kring brottshändelser* [NTU kortanalys 2025:2].
- Brottsoffermyndigheten. (2025). *Näthatets omfattning och mekanismer – En jämförande enkätstudie* [Rapport].
- Centralförbundet för alkohol- och narkotikaupplysning. (2019). *Befolkningens självrapporterade alkoholvanor 2004–2018* [CAN Rapport 186].
- Christianson, S.-Å. (1992). "Emotional Stress and Eyewitness Memory: A Critical Review". *Psychological Bulletin*, 112(2), 284–309.
- Coghlan, S., Sutherland, P. och Millsted, M. (2016). *Temporal distribution of crime in Victorian night-time entertainment precincts* (Vol. 2016). Crime Statistics Agency.
- Cohen, L. och Felson, M. (1979). "Social Change and Crime Rate Trends: A Routine Activity Approach". *American Sociology Review*, 44(4), 588–608.
- Cohn, E. G. och Rotton, J. (2003). "Even criminals take a holiday: Instrumental and expressive crimes on major and minor holidays". *Journal of Criminal Justice*, 31(4), 351–360.
- Corcoran, J. och Zahnow, R. (2022). "Weather and crime: A systematic review of the empirical literature". *Crime Science*, 11(16).
- Felson, M. och Poulsen, E. (2003). "Simple indicators of crime by time of day". *International Journal of Forecasting*, 19(4), 595–601.
- Hagström, H., Widman, L. och von Seth, E. (2019). "Association between temperature, sunlight hours and alcohol consumption". *PLOS ONE*, 14(9), e0223312.

- Hird, C. och Ruparel, C. (2007). *Seasonality in recorded crime: Preliminary finding*. Home Office Online Report 02/07.
- Internetstiftelsen. (2024). *Svenskarna och internet 2024*.
- Loftus, E. F., Schooler, J. W., Boone, S. M. och Kline, D. (1987). "Time Went by so Slowly". *Applied Cognitive Psychology*, 1, 3–13.
- Månsson, V., Hårdstedt, M., Hammarberg, A., Hake, A. och LoMartire, R. (2025). "Identifying hazardous alcohol use in primary care using phosphatidylethanol: Timing of screening matters". *Addiction*, 120(7), 1441–1449.
- Nogueira de Melo, S., Pereira, D. V. S., Andresen, M. A. och Fonseca Matias, L. (2018). "Spatial/Temporal Variations of Crime: A Routine Activity Theory Perspective". *International Journal of Offender Therapy and Comparative Criminology*, 62(7), 1967–1991.
- Norström, T. och Pape, H. (2010). "Alcohol, suppressed anger and violence". *Addiction*, 105(9), 1580–1586.
- Parker, R. N. och Auerhahn, K. (1998). "Alcohol, Drugs, and Violence". *Annual Review of Sociology*, 24, 291–311.
- Rawlinson, T. (2025 mars 11). "Global pay frequency guide". *Multiplier*. <https://www.usemultiplier.com/global-payroll/pay-frequency>
- Room, R., Mäkelä, P., Benegal, V., Greenfield, T. K., Hetige, S., Tumwesigye, N. M. och Wilsnack, R. (2012). "Times to drink: Cross-cultural variations in drinking in the rhythm of the week". *Int J Public Health*, 57(1), 107–117.
- Rossow, I. och Norström, T. (2012). "The impact of small changes in bar closing hours on violence. The Norwegian experience from 18 cities". *Addiction*, 107(3), 530–537.
- Tompson, L. och Townsley, M. (2010). "(Looking) Back to the Future: Using space-time patterns to better predict the location of street crime". *International Journal of Police Science and Management*, 12(1), 23–40.
- Uittenbogaard, A. och Ceccato, V. (2012). "Space-time Clusters of Crime in Stockholm, Sweden". *Review of European Studies*, 4(5), 148–156.
- van Sleeuwen, S. . E. M., Ruiter, S. och Steenbeek, W. (2021). "Right place, right time? Making crime pattern theory time-specific". *Crime Science*, 10(2).
- Weisburd, D., Groff, E. R. och Yang, S.-M. (2014). "The Importance of Both Opportunity and Social Disorganization Theory in a Future Research Agenda to Advance Criminological Theory and Crime Prevention at Places". *Journal of Research in Crime and Delinquency*, 51(4), 499–508.
- Weisburd, D., Telep, C. W. och Braga, A. A. (2010). *Platsens betydelse för polisarbete: Empiriskt stöd och policyrekommendationer*. Brottsförebyggande rådet (Fritze [distributör]).

Bilagor

Bilaga 1. Brottskoder

Tabell 21. Brottskoder från anmälda brott som använts i analysen.

Brottskod	Namn
<i>Bostadsinbrott</i>	
0857	Försök till stöld genom inbrott från villa/radhus
0874	Försök till stöld genom inbrott från lägenhet
9801	Fullbordad stöld genom inbrott från villa/radhus
9802	Fullbordad stöld genom inbrott, från lägenhet
<i>Misshandel</i>	
9358	Misshandel, ej grov, mot kvinna 18 år eller äldre, bekant med offret, annan slags relation eller bekantskap, utomhus.
9360	Misshandel, grov, mot kvinna 18 år eller äldre, bekant med offret, annan slags relation eller bekantskap, utomhus.
9362	Misshandel, ej grov, mot man 18 år eller äldre, bekant med offret, annan slags relation eller bekantskap, utomhus.
9364	Misshandel, grov, mot man 18 år eller äldre, bekant med offret, annan slags relation eller bekantskap, utomhus.
9366	Misshandel, ej grov, mot kvinna 18 år eller äldre, bekant med offret, annan slags relation eller bekantskap, inomhus.
9368	Misshandel, grov, mot kvinna 18 år eller äldre, bekant med offret, annan slags relation eller bekantskap, inomhus.
9370	Misshandel, ej grov, mot man 18 år eller äldre, bekant med offret, annan slags relation eller bekantskap, inomhus.
9372	Misshandel, grov, mot man 18 år eller äldre, bekant med offret, annan slags relation eller bekantskap, inomhus.
0355	Misshandel, annan än grov, mot kvinna 18 år eller äldre, obekant med offret, utomhus
0357	Misshandel, annan än grov, mot man 18 år eller äldre, obekant med offret, utomhus
0365	Misshandel, annan än grov, mot kvinna 18 år eller äldre, obekant med offret, inomhus
0367	Misshandel, annan än grov, mot man 18 år eller äldre, obekant med offret, inomhus
0375	Misshandel, grov, mot kvinna 18 år eller äldre, obekant med offret, utomhus
0377	Misshandel, grov, mot man 18 år eller äldre, obekant med offret, utomhus
0385	Misshandel, grov, mot kvinna 18 år eller äldre, obekant med offret, inomhus
0387	Misshandel, grov, mot man 18 år eller äldre, obekant med offret, inomhus
9317	Misshandel, ej grov, mot flicka 15–17 år, obekant med offret, utomhus
9318	Misshandel, ej grov, mot flicka 15–17 år, bekant med offret, utomhus
9319	Misshandel, ej grov, mot pojke 15–17 år, obekant med offret, utomhus
9320	Misshandel, ej grov, mot pojke 15–17 år, bekant med offret, utomhus
9321	Misshandel, ej grov, mot flicka 15–17 år, obekant med offret, inomhus
9322	Misshandel, ej grov, mot flicka 15–17 år, bekant med offret, inomhus
9323	Misshandel, ej grov, mot pojke 15–17 år, obekant med offret, inomhus
9324	Misshandel, ej grov, mot pojke 15–17 år, bekant med offret, inomhus
9341	Misshandel, grov, mot flicka 15–17 år, obekant med offret, utomhus
9342	Misshandel, grov, mot flicka 15–17 år, bekant med offret, utomhus
9343	Misshandel, grov, mot pojke 15–17 år, obekant med offret, utomhus
9344	Misshandel, grov, mot pojke 15–17 år, bekant med offret, utomhus
9345	Misshandel, grov, mot flicka 15–17 år, obekant med offret, inomhus
9346	Misshandel, grov, mot flicka 15–17 år, bekant med offret, inomhus
9347	Misshandel, grov, mot pojke 15–17 år, obekant med offret, inomhus
9348	Misshandel, grov, mot pojke 15–17 år, bekant med offret, inomhus
9357	Misshandel, ej grov, mot kvinna 18 år eller äldre, är eller har varit närstående genom parrelation, utomhus
9359	Misshandel, grov, mot kvinna 18 år eller äldre, är eller har varit närstående genom parrelation, utomhus
9361	Misshandel, ej grov, mot man 18 år eller äldre, är eller har varit närstående genom parrelation, utomhus
9363	Misshandel, grov, mot man 18 år eller äldre, är eller har varit närstående genom parrelation, utomhus
9365	Misshandel, ej grov, mot kvinna 18 år eller äldre, är eller har varit närstående genom parrelation, inomhus
9367	Misshandel, grov, mot kvinna 18 år eller äldre, är eller har varit närstående genom parrelation, inomhus
9369	Misshandel, ej grov, mot man 18 år eller äldre, är eller har varit närstående genom parrelation, inomhus
9371	Misshandel, grov, mot man 18 år eller äldre, är eller har varit närstående genom parrelation, inomhus
9373	Misshandel, ej grov, mot kvinna 18 år eller äldre, är eller har varit närstående genom släktskap/familj, utomhus

9374	Misshandel, ej grov, mot kvinna 18 år eller äldre, är eller har varit bekanta genom annan slags relation, utomhus
9375	Misshandel, grov, mot kvinna 18 år eller äldre, är eller har varit närstående genom släktskap/familj, utomhus
9376	Misshandel, grov, mot kvinna 18 år eller äldre, är eller har varit bekanta genom annan slags relation, utomhus
9377	Misshandel, ej grov, mot man 18 år eller äldre, är eller har varit närstående genom släktskap/familj, utomhus
9378	Misshandel, ej grov, mot man 18 år eller äldre, är eller har varit bekanta genom annan slags relation, utomhus
9379	Misshandel, grov, mot man 18 år eller äldre, är eller har varit närstående genom släktskap/familj, utomhus
9380	Misshandel, grov, mot man 18 år eller äldre, är eller har varit bekanta genom annan slags relation, utomhus
9381	Misshandel, ej grov, mot kvinna 18 år eller äldre, är eller har varit närstående genom släktskap/familj, inomhus.
9382	Misshandel, ej grov, mot kvinna 18 år eller äldre, är eller har varit bekanta genom annan slags relation, inomhus.
9383	Misshandel, grov, mot kvinna 18 år eller äldre, är eller har varit närstående genom släktskap/familj, inomhus
9384	Misshandel, grov, mot kvinna 18 år eller äldre, är eller har varit bekanta genom annan slags relation, inomhus
9385	Misshandel, ej grov, mot man 18 år eller äldre, är eller har varit närstående genom släktskap/familj, inomhus.
9386	Misshandel, ej grov, mot man 18 år eller äldre, är eller har varit bekanta genom annan slags relation, inomhus.
9387	Misshandel, grov, mot man 18 år eller äldre, är eller har varit närstående genom släktskap/familj, inomhus.
9388	Misshandel, grov, mot man 18 år eller äldre, är eller har varit bekanta genom annan slags relation, inomhus.
<i>Personrån</i>	
0892	Rån utan skjutvapen, mot privatperson, äldre/funktionsnedsatt, utomhus
0893	Rån utan skjutvapen, mot privatperson, äldre/funktionsnedsatt, inomhus
0896	Rån med skjutvapen, mot privatperson, äldre/funktionsnedsatt, utomhus
0897	Rån med skjutvapen, mot privatperson, äldre/funktionsnedsatt, inomhus
9810	Rån mot privatperson, ej äldre/funktionsnedsatt, 18 år eller äldre, utan skjutvapen, utomhus
9811	Rån mot privatperson, ej äldre/funktionsnedsatt, 18 år eller äldre, utan skjutvapen, inomhus
9812	Rån mot privatperson, ej äldre/funktionsnedsatt, 18 år eller äldre, med skjutvapen, utomhus
9813	Rån mot privatperson, ej äldre/funktionsnedsatt, 18 år eller äldre, med skjutvapen, inomhus
<i>Sexualbrott</i>	
0607	Exhibitionism, alla åldrar
9605	Sexuellt ofredande mot kvinna 18 år eller äldre
9606	Sexuellt ofredande mot man 18 år eller äldre
9617	Sexuellt övergrepp inkl. grovt, mot kvinna 18 år eller äldre
9618	Sexuellt övergrepp inkl. grovt, mot man 18 år eller äldre
9621	Oaktsamt sexuellt övergrepp, mot kvinna 18 år eller äldre
9622	Oaktsamt sexuellt övergrepp, mot man 18 år eller äldre
0648	Försök till våldtäkt inkl. grov, mot kvinna 18 år eller äldre, utomhus
0649	Försök till våldtäkt inkl. grov, mot kvinna 18 år eller äldre, inomhus
0650	Försök till våldtäkt inkl. grov, mot man 18 år eller äldre, utomhus
0651	Försök till våldtäkt inkl. grov, mot man 18 år eller äldre, inomhus
0660	Fullbordad våldtäkt inkl. grov, mot kvinna 18 år eller äldre, utomhus
0661	Fullbordad våldtäkt inkl. grov, mot kvinna 18 år eller äldre, inomhus
0662	Fullbordad våldtäkt inkl. grov, mot man 18 år eller äldre, utomhus
0663	Fullbordad våldtäkt inkl. grov, mot man 18 år eller äldre, inomhus
9611	Oaktsam våldtäkt mot kvinna 18 år eller äldre, utomhus
9612	Oaktsam våldtäkt mot kvinna 18 år eller äldre, inomhus
9613	Oaktsam våldtäkt mot man 18 år eller äldre, utomhus
9614	Oaktsam våldtäkt mot man 18 år eller äldre, inomhus
0613	Sexuellt tvång inkl. grovt, sexuellt utnyttjande av person i beroendeställning inkl. grovt, samlag med avkomling eller syskon, mot kvinna 18 år eller äldre
0614	Sexuellt tvång inkl. grovt, sexuellt utnyttjande av person i beroendeställning inkl. grovt, samlag med avkomling eller syskon, mot man 18 år eller äldre
0615	Sexuellt tvång inkl. grovt, sexuellt utnyttjande av person i beroendeställning inkl. grovt, samlag med avkomling eller syskon, mot flicka 15–17 år
0616	Sexuellt tvång inkl. grovt, sexuellt utnyttjande av person i beroendeställning inkl. grovt, samlag med avkomling eller syskon, mot pojke 15–17 år
0671	Sexuellt utnyttjande av flicka 15–17 år
0672	Sexuellt utnyttjande av pojke 15–17 år
0675	Sexuellt övergrepp inkl. grovt mot barn (6 §), mot flicka 15–17 år
0676	Sexuellt övergrepp inkl. grovt mot barn (6 §), mot pojke 15–17 år
0684	Försök till våldtäkt inkl. grov (1 §), mot flicka 15–17 år, utomhus
0685	Försök till våldtäkt inkl. grov (1 §), mot flicka 15–17 år, inomhus

0686	Försök till våldtäkt inkl. grov (1 §), mot pojke 15–17 år, utomhus
0687	Försök till våldtäkt inkl. grov (1 §), mot pojke 15–17 år, inomhus
0688	Fullbordad våldtäkt inkl. grov (1 §), mot flicka 15–17 år, utomhus
0689	Fullbordad våldtäkt inkl. grov (1 §), mot flicka 15–17 år, inomhus
0690	Fullbordad våldtäkt inkl. grov (1 §), mot pojke 15–17 år, utomhus
0691	Fullbordad våldtäkt inkl. grov (1 §), mot pojke 15–17 år, inomhus
0692	Försök till våldtäkt inkl. grov (4 §), mot flicka 15–17 år, utomhus
0693	Försök till våldtäkt inkl. grov (4 §), mot flicka 15–17 år, inomhus
0694	Försök till våldtäkt inkl. grov (4 §), mot pojke 15–17 år, utomhus
0695	Försök till våldtäkt inkl. grov (4 §), mot pojke 15–17 år, inomhus
0696	Fullbordad våldtäkt inkl. grov (4 §), mot flicka 15–17 år, utomhus
0697	Fullbordad våldtäkt inkl. grov (4 §), mot flicka 15–17 år, inomhus
0698	Fullbordad våldtäkt inkl. grov (4 §), mot pojke 15–17 år, utomhus
0699	Fullbordad våldtäkt inkl. grov (4 §), mot pojke 15–17 år, inomhus
9603	Sexuellt ofredande mot flicka 15–17 år
9604	Sexuellt ofredande mot pojke 15–17 år
9607	Oaktsam våldtäkt, mot flicka 15–17 år, utomhus
9608	Oaktsam våldtäkt, mot flicka 15–17 år, inomhus
9609	Oaktsam våldtäkt, mot pojke 15–17 år, utomhus
9610	Oaktsam våldtäkt, mot pojke 15–17 år, inomhus
9615	Sexuellt övergrepp inkl. grovt (2 §), mot flicka 15–17 år
9616	Sexuellt övergrepp inkl. grovt (2 §), mot pojke 15–17 år
9619	Oaktsamt sexuellt övergrepp, mot flicka 15–17 år
9620	Oaktsamt sexuellt övergrepp, mot pojke 15–17 år
9627	Försök till våldtäkt inkl. grov, mot kvinna 18 år eller äldre, är eller har varit närstående genom parrelation, inomhus
9628	Försök till våldtäkt inkl. grov, mot kvinna 18 år eller äldre, är eller har varit närstående genom släktskap/familj, inomhus
9629	Försök till våldtäkt inkl. grov, mot kvinna 18 år eller äldre, är eller har varit bekanta genom annan slags relation, inomhus
9630	Försök till våldtäkt inkl. grov, mot kvinna 18 år eller äldre, obekanta, inomhus
9631	Försök till våldtäkt inkl. grov, mot kvinna 18 år eller äldre, är eller har varit närstående genom parrelation, utomhus
9632	Försök till våldtäkt inkl. grov, mot kvinna 18 år eller äldre, är eller har varit närstående genom släktskap/familj, utomhus
9633	Försök till våldtäkt inkl. grov, mot kvinna 18 år eller äldre, är eller har varit bekanta genom annan slags relation, utomhus
9634	Försök till våldtäkt inkl. grov, mot kvinna 18 år eller äldre, obekanta, utomhus
9635	Fullbordad våldtäkt inkl. grov, mot kvinna 18 år eller äldre, är eller har varit närstående genom parrelation, inomhus
9636	Fullbordad våldtäkt inkl. grov, mot kvinna 18 år eller äldre, är eller har varit närstående genom släktskap/familj, inomhus
9637	Fullbordad våldtäkt inkl. grov, mot kvinna 18 år eller äldre, är eller har varit bekanta genom annan slags relation, inomhus
9638	Fullbordad våldtäkt inkl. grov, mot kvinna 18 år eller äldre, obekanta, inomhus
9639	Fullbordad våldtäkt inkl. grov, mot kvinna 18 år eller äldre, är eller har varit närstående genom parrelation, utomhus
9640	Fullbordad våldtäkt inkl. grov, mot kvinna 18 år eller äldre, är eller har varit närstående genom släktskap/familj, utomhus
9641	Fullbordad våldtäkt inkl. grov, mot kvinna 18 år eller äldre, är eller har varit bekanta genom annan slags relation, utomhus
9642	Fullbordad våldtäkt inkl. grov, mot kvinna 18 år eller äldre, obekanta, utomhus
9643	Försök till våldtäkt inkl. grov, mot man 18 år eller äldre, är eller har varit närstående genom parrelation, inomhus
9644	Försök till våldtäkt inkl. grov, mot man 18 år eller äldre, är eller har varit närstående genom släktskap/familj, inomhus
9645	Försök till våldtäkt inkl. grov, mot man 18 år eller äldre, är eller har varit bekanta genom annan slags relation, inomhus
9646	Försök till våldtäkt inkl. grov, mot man 18 år eller äldre, obekanta, inomhus
9647	Försök till våldtäkt inkl. grov, mot man 18 år eller äldre, är eller har varit närstående genom parrelation, utomhus
9648	Försök till våldtäkt inkl. grov, mot man 18 år eller äldre, är eller har varit närstående genom släktskap/familj, utomhus
9649	Försök till våldtäkt inkl. grov, mot man 18 år eller äldre, är eller har varit bekanta genom annan slags relation, utomhus
9650	Försök till våldtäkt inkl. grov, mot man 18 år eller äldre, obekanta, utomhus
9651	Fullbordad våldtäkt inkl. grov, mot man 18 år eller äldre, är eller har varit närstående genom parrelation, inomhus
9652	Fullbordad våldtäkt inkl. grov, mot man 18 år eller äldre, är eller har varit närstående genom släktskap/familj, inomhus
9653	Fullbordad våldtäkt inkl. grov, mot man 18 år eller äldre, är eller har varit bekanta genom annan slags relation, inomhus
9654	Fullbordad våldtäkt inkl. grov, mot man 18 år eller äldre, obekanta, inomhus

9655	Fullbordad våldtäkt inkl. grov, mot man 18 år eller äldre, är eller har varit närstående genom parrelation, utomhus
9656	Fullbordad våldtäkt inkl. grov, mot man 18 år eller äldre, är eller har varit närstående genom släktskap/familj, utomhus
9657	Fullbordad våldtäkt inkl. grov, mot man 18 år eller äldre, är eller har varit bekanta genom annan slags relation, utomhus
9658	Fullbordad våldtäkt inkl. grov, mot man 18 år eller äldre, obekanta, utomhus
9659	Oaktsam våldtäkt, mot kvinna 18 år eller äldre, är eller har varit närstående genom parrelation, utomhus
9660	Oaktsam våldtäkt, mot kvinna 18 år eller äldre, är eller har varit närstående genom släktskap/familj, utomhus
9661	Oaktsam våldtäkt, mot kvinna 18 år eller äldre, är eller har varit bekanta genom annan slags relation, utomhus
9662	Oaktsam våldtäkt, mot kvinna 18 år eller äldre, obekanta, utomhus
9663	Oaktsam våldtäkt, mot man 18 år eller äldre, är eller har varit närstående genom parrelation, utomhus
9664	Oaktsam våldtäkt, mot man 18 år eller äldre, är eller har varit närstående genom släktskap/familj, utomhus
9665	Oaktsam våldtäkt, mot man 18 år eller äldre, är eller har varit bekanta genom annan slags relation, utomhus
9666	Oaktsam våldtäkt, mot man 18 år eller äldre, obekanta, utomhus
9667	Oaktsam våldtäkt, mot kvinna 18 år eller äldre, är eller har varit närstående genom parrelation, inomhus
9668	Oaktsam våldtäkt, mot kvinna 18 år eller äldre, är eller har varit närstående genom släktskap/familj, inomhus
9669	Oaktsam våldtäkt, mot kvinna 18 år eller äldre, är eller har varit bekanta genom annan slags relation, inomhus
9670	Oaktsam våldtäkt, mot kvinna 18 år eller äldre, obekanta, inomhus
9671	Oaktsam våldtäkt, mot man 18 år eller äldre, är eller har varit närstående genom parrelation, inomhus
9672	Oaktsam våldtäkt, mot man 18 år eller äldre, är eller har varit närstående genom släktskap/familj, inomhus
9673	Oaktsam våldtäkt, mot man 18 år eller äldre, är eller har varit bekanta genom annan slags relation, inomhus
9674	Oaktsam våldtäkt, mot man 18 år eller äldre, obekanta, inomhus
9675	Sexuellt övergrepp, mot kvinna 18 år eller äldre, är eller har varit närstående genom parrelation
9676	Sexuellt övergrepp, mot kvinna 18 år eller äldre, är eller har varit närstående genom släktskap/familj
9677	Sexuellt övergrepp, mot kvinna 18 år eller äldre, är eller har varit bekanta genom annan slags relation
9678	Sexuellt övergrepp, mot kvinna 18 år eller äldre, obekanta
9679	Sexuellt övergrepp, mot man 18 år eller äldre, är eller har varit närstående genom parrelation
9680	Sexuellt övergrepp, mot man 18 år eller äldre, är eller har varit närstående genom släktskap/familj
9681	Sexuellt övergrepp, mot man 18 år eller äldre, är eller har varit bekanta genom annan slags relation
9682	Sexuellt övergrepp, mot man 18 år eller äldre, obekanta
9683	Oaktsamt sexuellt övergrepp, mot kvinna 18 år eller äldre, är eller har varit närstående genom parrelation
9684	Oaktsamt sexuellt övergrepp, mot kvinna 18 år eller äldre, är eller har varit närstående genom släktskap/familj
9685	Oaktsamt sexuellt övergrepp, mot kvinna 18 år eller äldre, är eller har varit bekanta genom annan slags relation
9686	Oaktsamt sexuellt övergrepp, mot kvinna 18 år eller äldre, obekanta
9687	Oaktsamt sexuellt övergrepp, mot man 18 år eller äldre, är eller har varit närstående genom parrelation
9688	Oaktsamt sexuellt övergrepp, mot man 18 år eller äldre, är eller har varit närstående genom släktskap/familj
9689	Oaktsamt sexuellt övergrepp, mot man 18 år eller äldre, är eller har varit bekanta genom annan slags relation
9690	Oaktsamt sexuellt övergrepp, mot man 18 år eller äldre, obekanta
9691	Sexuellt ofredande, mot kvinna 18 år eller äldre, är eller har varit närstående genom parrelation
9692	Sexuellt ofredande, mot kvinna 18 år eller äldre, är eller har varit närstående genom släktskap/familj
9693	Sexuellt ofredande, mot kvinna 18 år eller äldre, är eller har varit bekanta genom annan slags relation
9694	Sexuellt ofredande, mot kvinna 18 år eller äldre, obekanta
9695	Sexuellt ofredande, mot man 18 år eller äldre, är eller har varit närstående genom parrelation
9696	Sexuellt ofredande, mot man 18 år eller äldre, är eller har varit närstående genom släktskap/familj
9697	Sexuellt ofredande, mot man 18 år eller äldre, är eller har varit bekanta genom annan slags relation
9698	Sexuellt ofredande, mot man 18 år eller äldre, obekanta

Bilaga 2. Kodning av variablerna

Tabell 22. Kodning av centrala variabler i anmälda brott och NTU:s uppföljningsintervjuer.

	Anmälda brott	NTU:s uppföljningsintervjuer
Brottsoffrets kön	Det som registrerats genom brottskoden vid anmälan. För personrån och bostadsinbrott saknas information om brottsoffrets kön i brottskoderna.	Intervjupersonens juridiska kön
Brottsplats	I anmälningsstatistiken skiljer man på brott som begåtts utomhus respektive inomhus. Syftet med uppdelningen är att kunna skilja ut brottsplatser som kan påverkas genom polisens övervakning eller där polisen har insyn under patrullering. Det innebär att utöver ställen som man normalt skulle betraktas som utomhus, som gator, torg, parker och grönområden räknas till exempel även lokaltrafik och affärscentrum som utomhus. Inomhus är olika slags lokaler, såsom bostäder, arbetsplatser, butiker, restauranger och danslokaler.	I enlighet med principerna i anmälningsstatistiken har bostäder, arbetsplatser och skolor kodats som inomhus. Svarsalternativen på/vid nattklubbar, restauranger, uteserveringar, på/vid allmänna kommunikationer, gator, torg, parker eller liknande samt andra platser har kodats som utomhus. Kategorierna är inte helt kompatibla med anmälningsstatistiken, varför till exempel på/vid nattklubbar och restauranger kodats som utomhus eftersom händelserna inträffat utanför klubbarna eller restaurangerna.
Brottstidpunkt	I anmälan framgår när brottet ska ha påbörjats och när det ska ha avslutats. Kortanalysen utgår i första hand från tid och datum då brottet ska ha startat men om ett sådan tidpunkt saknas används i stället tid och datum för när brottet ska ha avslutats.	Dag och tid utgår från intervjupersonens svar på när den senaste händelsen för det undersökta året inträffade. Det innebär att statistiken riskerar att visa en överskattning av brott senare på året, vilket föranlett beslutet att inte redovisa statistik över vilken månad brotten sker utifrån NTU. Däremot redovisas svar på om brottet uppges ha skett på en vardag respektive helg/helgdag samt om det skett på dagen (06–18), kvällen (18–23) eller natten (23–06).

Bilaga 3. Brottintensiva högtidsdagarnas effekt på månadernas brottnivåer

Tabell 23. Genomsnittligt antal anmälda brott per dag 2018–2022 med och utan högtidsdag, uppdelat efter brott.

Brott	Genomsnittligt antal anmälda brott per dag 2018–2022 inklusive (och exklusive) högtidsdag
<i>Misshandel inomhus mot kvinna</i>	
Januari	42
Februari	45
Mars	45
April	45 (43 exklusive valborgsmässoafton)
Maj	44
Juni	45 (43 exklusive midsommarafton)
Juli	44
Augusti	42
September	44
Oktober	45
November	45
December	49 (48; 47; 44 exklusive julafton, juldagen respektive nyårsafton)
<i>Misshandel inomhus mot man</i>	
Januari	30
Februari	34
Mars	33
April	32 (32 exklusive valborgsmässoafton)
Maj	29
Juni	28 (27 exklusive midsommarafton)
Juli	26
Augusti	27
September	30
Oktober	33
November	35
December	36 (36; 35; 34 exklusive julafton, juldagen respektive nyårsafton)
<i>Misshandel utomhus mot kvinna</i>	
Januari	11
Februari	13
Mars	14
April	17 (16 exklusive valborgsmässoafton)
Maj	19
Juni	25 (24 exklusive midsommarafton)
Juli	23
Augusti	22
September	19
Oktober	17
November	14
December	14 (14; 14; 12 exklusive julafton, juldagen respektive nyårsafton)
<i>Misshandel utomhus mot man</i>	
Januari	26
Februari	30
Mars	33
April	40 (38 exklusive valborgsmässoafton)
Maj	43
Juni	52 (50 exklusive midsommarafton)
Juli	49
Augusti	48
September	43
Oktober	41
November	35
December	35 (35; 34; 31 exklusive julafton, juldagen respektive nyårsafton)
<i>Sexualbrott mot kvinna</i>	
Januari	22
Februari	25
Mars	24
April	24 (24 exklusive valborgsmässoafton)
Maj	25
Juni	31 (31 exklusive midsommarafton)
Juli	30
Augusti	28
September	26
Oktober	26
November	25
December	25 (25; 25; 24 exklusive julafton, juldagen respektive nyårsafton)

Brott	Genomsnittligt antal anmälda brott per dag 2018–2022 inklusive (och exklusive) högtidsdag
<i>Sexualbrott mot man</i>	
Januari	2
Februari	2
Mars	2
April	2 (2 exklusive valborgsmässoafton)
Maj	2
Juni	2 (2 exklusive midsommarafton)
Juli	2
Augusti	2
September	2
Oktober	2
November	2
December	2 (2; 2; 2 exklusive julafton, juldagen respektive nyårsafton)
<i>Personrån</i>	
Januari	10
Februari	10
Mars	10
April	10 (10 exklusive valborgsmässoafton)
Maj	10
Juni	11 (11 exklusive midsommarafton)
Juli	12
Augusti	13
September	12
Oktober	12
November	11
December	11 (11; 11; 11 exklusive julafton, juldagen respektive nyårsafton)
<i>Bostadsinbrott i lägenhet</i>	
Januari	16
Februari	16
Mars	15
April	13 (13 exklusive valborgsmässoafton)
Maj	13
Juni	14 (14 exklusive midsommarafton)
Juli	15
Augusti	13
September	13
Oktober	15
November	16
December	18 (18; 18; 18 exklusive julafton, juldagen respektive nyårsafton)
<i>Bostadsinbrott i villa/radhus</i>	
Januari	20
Februari	22
Mars	17
April	15 (15 exklusive valborgsmässoafton)
Maj	15
Juni	19 (19 exklusive midsommarafton)
Juli	21
Augusti	19
September	20
Oktober	19
November	22
December	24 (24; 24; 24 exklusive julafton, juldagen respektive nyårsafton)

Brå – kunskapscentrum för rättsväsendet

Myndigheten Brå verkar för att brottsligheten minskar och tryggheten ökar i samhället. Det gör vi genom att ta fram fakta och sprida kunskap om brottslighet, brottsbekämpning och brottsförebyggande arbete till främst regeringen, rättsväsendets myndigheter och brottsförebyggande aktörer, men även allmänheten.

Publikationen finns som pdf på www.bra.se. På begäran kan Brå ta fram ett alternativt format. Frågor om alternativa format skickas till tillgangligt@bra.se.

Vid citat eller användande av tabeller, figurer och diagram ska källan Brå anges. För att återge bilder, fotografier och illustrationer krävs upphovspersonens tillstånd.



Brottsförebyggande rådet/National Council for Crime Prevention

Box 1386, SE-111 93 STOCKHOLM

Tel +46 (0) 8 527 58 400, registrator@bra.se, www.bra.se

urn:nbn:se:bra-1311