

# Personuppklarade brott

Preliminär statistik för första halvåret 2014  
samt prognoser för helåret 2014

## Sammanfattning

### Antal personuppklarade brott

- Första halvåret 2014 personuppklarades 108 000 brott, vilket är en minskning med 1 730 brott eller 2 procent jämfört med samma period 2013.
- Överlåtelse av narkotika, misshandel, bidragsbrott och bedrägeri var de brottstyper som stod för den antalsmässigt största minskningen av de personuppklarade brotten.
- De brottstyper som ökade mest i antal personuppklarade brott var ringa narkotikabrott, förskingring samt rattfylleri under påverkan av narkotika.

### Personuppklaringsprocent

- *Personuppklaringsprocenten* uppgick till 15 procent för samtliga brott, vilket är en minskning med 1 procentenhet jämfört med första halvåret 2013.
- En del av minskningen av personuppklaringsprocenten kan förklaras av att Polisen registrerade ett betydligt större antal smitningsbrott under första halvåret 2014 jämfört med motsvarande period 2013. Det beror främst på att anmälda parkeringsskador, som har en relativt låg personuppklaringsprocent, sedan juni 2013 registreras under brottskoden för smitning.
- Enligt statistiska prognoser för helåret 2014 kommer personuppklaringsprocenten att ligga kvar på 15 procent, vilket är samma nivå som för helåret 2013.
- Personuppklaringsprocenten visar på en minskande trend sedan 2010. Innan dess (2005–2009) låg den på en relativt stabil nivå omkring 17 procent.

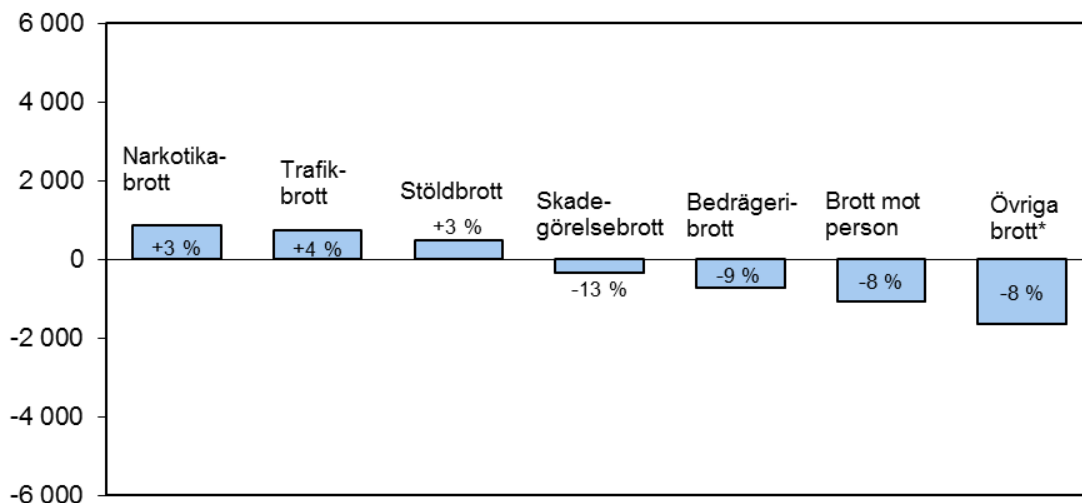
### Definitioner

I statistiken över *personuppklarade brott* redovisas de brott som polis, åklagare och tull personuppklarat under första halvåret.

Termen ”personuppklarat” innebär att en person bundits till brottet genom att åtal har väckts, strafföreläggande har utfärdats eller åtalsunderlåtelse har meddelats.

*Personuppklaringsprocenten* redovisar antalet brott som personuppklarats under första halvåret i procent av antalet anmälda brott under samma period.

För utförligare beskrivning av statistiken, se avsnittet Statistikens innehåll.



Figur 1. Förändringar i antalet personupplarade brott första halvåret 2014 jämfört med första halvåret 2013. Procentuell förändring för respektive brottskategori redovisas i staplarna.

\* Kategorin Övriga brott utgörs av de brott som inte ingår i någon av de andra kategorierna. Det är bland annat brott mot knivlagen, bidragsbrott, hot mot tjänsteman, våldsamt motstånd och brott mot alkohollagen.

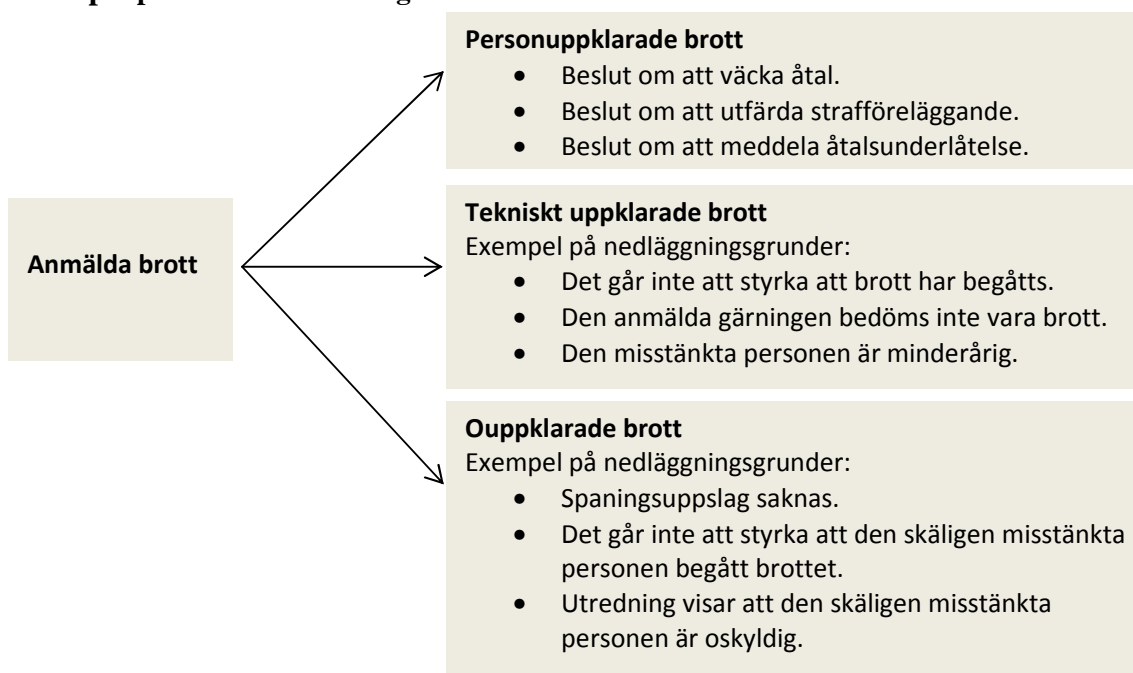
## Inledning

Antalet upplarade brott är ett mått på polisens, åklagarnas och övriga brottsutredande myndigheters arbete med att ”åtgärda och klarlägga” de brottsanmälningar som upprättas. Begreppet *upplarat* brott betyder antingen att en misstänkt person bundits till brottet eller att brottet har klarats upp på annat sätt.

Den första typen av upplaring benämns *personupplaring* och innebär att åtal har väckts, strafföreläggande har utfärdats eller åtalsunderlåtelse har meddelats. Det är ett grovt mått på de brottsutredande myndigheternas förmåga att binda gärningspersoner till de anmälda brotten. Den andra typen av upplaring benämns *teknisk upplaring* och innebär att det har beslutats om en annan typ av klarläggande, till exempel (genom nedläggningsgrunderna) att man inte kan styrka att ett brott har begåtts eller att den misstänkta personen är minderårig (under 15 år). Resterande brott är *ouppklarade* eller under utredning. Där ingår de brott som inte anses möjliga att klara upp, till exempel på grund av att inget spaningsresultat uppnåtts eller att utredningen visat att den skäliga misstänkta personen är oskyldig.

I denna sammanfattning koncentreras redovisningen till de personupplarade brotten och personupplaringsprocenten. Den totala och den tekniska upplaringen samt motsvarande upplaringsprocenter återfinns dock i de publicerade statistiktablerna.<sup>1</sup> Anledningen till den begränsade redovisningen är att resultat från en kvalitetsstudie har visat att det finns brister i registreringen av de beslutskoder som används för att definiera tekniskt upplarade brott respektive ouppklarade brott (för mer information se avsnittet *Statistikens innehåll, Kvaliteten i beslutskoder*). Mot denna bakgrund kommer Brå att revidera delar av statistiken över upplarade brott.

<sup>1</sup> Tabell 150, *Statistik över tekniskt upplarade brott*, och tabell 170, *Uppklarade brott efter brottstyp och typ av beslut* (www.bra.se/statistik). För mer information, kontakta Enheten för rättsstatistik på Brå.

**Exempel på beslut och beslutsgrunder:**

*Personuppluaringsprocenten* redovisar antalet brott som personuppluarats under ett år i procent av antalet anmälda brott under samma år.

**Uträkning av *personuppluaringsprocenten***

$$\frac{\text{Antal personuppluarade brott}}{\text{Antal anmälda brott}} = \text{Personuppluaringsprocent}$$

För utförligare beskrivning av statistiken, se avsnittet *Statistikens innehåll*.

När du tolkar statistiken över personupplklarade brott, tänk på att

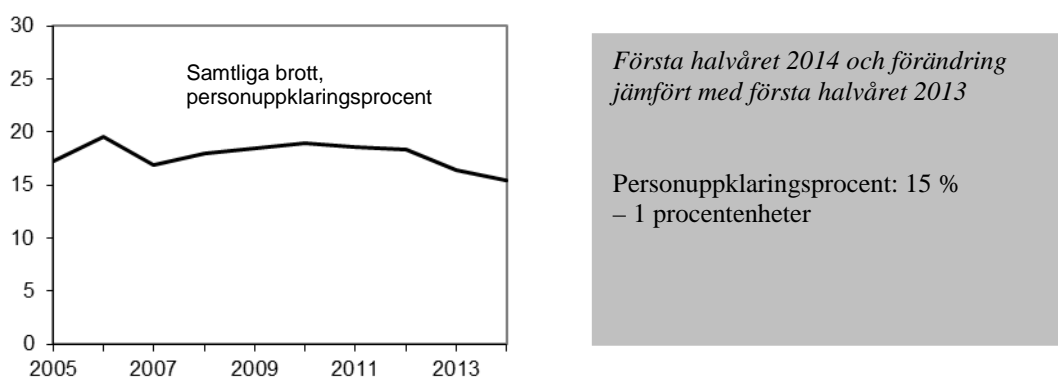
- en förändring i *personupplklaringsprocenten* ytterst kan bero på två faktorer, dels en förändring i antalet anmälda brott, dels en förändring i antalet personupplklarade brott. Det betyder bland annat att personupplklaringsprocenten kan minska trots att antalet personupplklarade brott har ökat. Det händer om antalet anmälda brott har ökat i större omfattning än antalet personupplklarade brott.
- enstaka anmälningar med många brott (seriebrottslighet) och andra enstaka händelser kan ge upphov till stora förändringar i *personupplklaringsprocenten*, i synnerhet när det gäller brottskategorier eller redovisningsområden där antalet är relativt litet.
- nivån på personupplklaringen skiljer sig åt mellan olika typer av brott. Vissa brott är mer lättupplklarade än andra. För några brottstyper, som vissa brott mot person, butiksstölder, rattfylleribrott och narkotikabrott, finns det ofta en identifierad misstänkt person redan vid anmälan, vilket leder till en hög *personupplklaringsprocent*. Andra brott, där det sällan finns en identifierad misstänkt person är mer svårupplklarade. Det gäller exempelvis cykelstölder, där de flesta anmälda brott förblir ouppklarade.
- brott som klarats upp genom beslut om att den misstänkta personen är yngre än 15 år inte räknas som *personupplklarade*. För vissa brottstyper där gärningspersonerna ofta är minderåriga, till exempel misshandel mot person 7–14 år, är det vanligt förekommande.

## Utvecklingen av personupplarade brott

Nedan redovisas utvecklingen av de personupplarade brotten första halvåret 2014. Utvecklingen mäts dels i förändring av *antal* personupplarade brott, dels genom förändring i *personupplaringsprocent* jämfört med första halvåret 2013.

Första halvåret 2014 kunde 108 000 anmälda brott knytas till en misstänkt person genom att åtal väcktes, strafföreläggande utfärdades eller åtalsunderlåtelse meddelades, så kallade personupplarade brott. Det är en antalsmässig minskning med 1 730 brott, vilket motsvarar en nedgång på 2 procent, jämfört med samma period 2013.

Samma period anmäldes enligt den preliminära statistiken 697 000 brott (uppdaterad siffra från september), vilket är en ökning med 4 procent jämfört med första halvåret 2013<sup>2</sup>. *Personupplaringsprocenten* minskade därmed med 1 procentenhet till 15 procent.



Figur 2. Utvecklingen av personupplaringsprocenten, första halvåren 2005–2014.

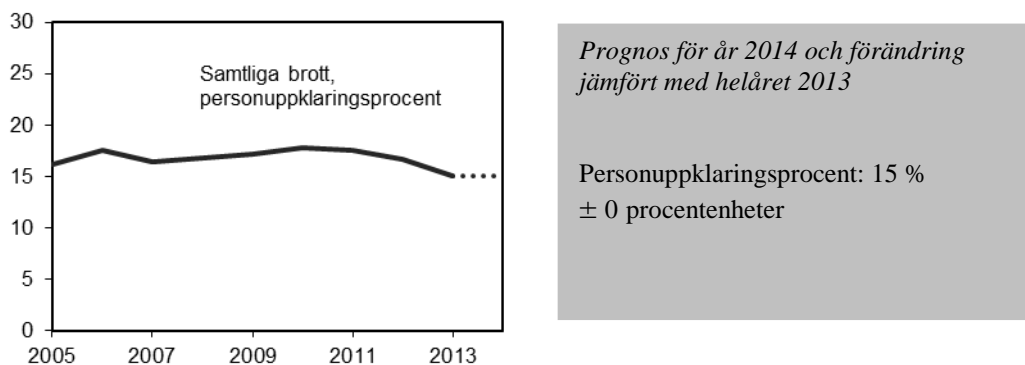
En del av minskningen av personupplaringsprocenten kan förklaras av en ökning av de anmälda smitningsbrotten under det första halvåret 2014 jämfört med motsvarande period 2013. Eftersom smitning är en brottstyp med låg personupplaring motsvaras ökningen av antalet anmälda brott inte av en ökning av de personupplarade brotten, vilket ger en minskning av personupplaringsprocenten. Att smitningsbrotten har ökat beror främst på att Polisen sedan juni 2013 även registrerar smitning från parkeringsskada<sup>3</sup> under brottskoden för smitning (3006), jämfört med tidigare då endast allvarligare smitningsbrott<sup>4</sup> registrerades med den brottskoden (för mer information se avsnittet *Statistikens innehåll, Jämförelser över tid*).

Enligt prognosen för helåret 2014 kommer personupplaringsprocenten för samtliga brott att uppgå till 15 procent, vilket är samma nivå som utfallet för helåret 2013. Sett över en tioårsperiod har personupplaringsprocenten minskat från 16 procent 2005.

<sup>2</sup> En förändring med mindre än 0,5 procent eller 0,5 procentenheter räknas här inte som en förändring.

<sup>3</sup> Trafikförordningen 1998:1276 2 kap. 8 § 2 st. och 14 kap. 3 § 1 p. a

<sup>4</sup> Trafikbrottslagen 1951:649 5 § 1 st.



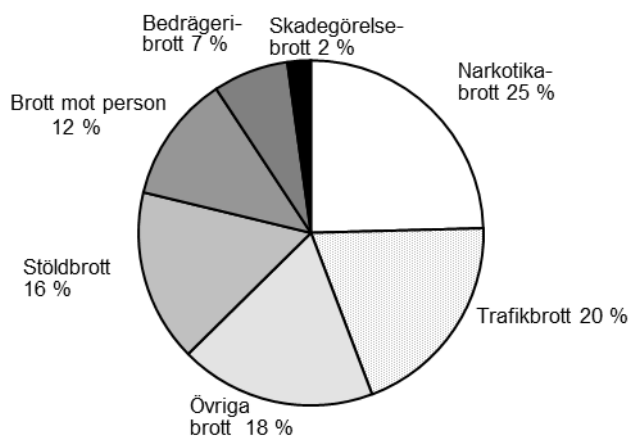
Figur 3. Utvecklingen av personupplklaringsprocenten, helåren 2005 – 2014 med **prognostiserat** värde för år 2014.

## Struktur

De största brottskategorierna bland de personupplklarade brotten första halvåret 2014 utgjordes av narkotikabrott och trafikbrott (främst olovlig körning och rattfylleri). Narkotikabrott svarade för en fjärdedel av samtliga personupplklarade brott och trafikbrott för en femtedel. Vid dessa brott finns det ofta en identifierad misstänkt person redan vid anmälningstillfället, vilket leder till att brotten ofta personupplaras. Den tredje största brottskategorin var stöldbrott, som utgjorde 16 procent av de personupplklarade brotten. Den största enskilda brottstypen inom denna kategori var stöld och snatteri från butik. Även vid dessa brott finns ofta en identifierad misstänkt person redan vid anmälningstillfället, vilket innebär att många av brotten personupplaras.

Brott mot person (misshandel, olaga hot, ofredande och sexualbrott med mera) utgjorde 12 procent av de personupplklarade brotten. Bland de anmälda brotten var det en av de största kategorierna (nästan en femtedel bestod av brott mot person). Brottskategorierna bedrägeribrott och skadegörelse utgjorde 7 respektive 2 procent av de personupplklarade brotten.

Sedan första halvåret 2013 har bedrägeribrott och brott mot person minskat i andel av samtliga personupplklarade brott. Trafikbrott, stöldbrott och narkotikabrott har ökat i andel av samtliga personupplklarade brott.



Figur 4. Olika brottskategoriers andel av de personupplklarade brotten (totalt 108 000), första halvåret 2014.

## Utvecklingen av olika brottstyper

Det finns stora skillnader i personuppklaringsprocenten mellan olika brottstyper. Till viss del beror det på att brotten, som tidigare nämnts, är olika svåra att klara upp. I tabell 1 redovisas utvecklingen för olika brottskategorier. Tabellen visar en översikt av antalet personupplärade brott och personuppklaringsprocenten för första halvåret 2014. Redovisningen ges dels för samtliga brott, dels för ett urval av fyra stora brottskategorier<sup>5</sup>.

Brottstyp	Anmälda brott	Personupplärade brott	Personuppklaringsprocent
Samtliga brott	697 000 ↑	108 000 ↓	15 ↓
Brott mot person (3–7 kap. BrB)	124 000 ↑	12 900 ↓	10 ↓
Stöldbrott (8 kap. BrB)	258 000 ↑	17 500 ↑	7 →
Trafikbrott	43 000 ↑	21 200 ↑	49 ↓
Narkotikabrott	47 600 ↓	26 600 ↑	56 ↑

Tabell 1. Översikt över antalet anmälda och personupplärade brott samt personuppklaringsprocent första halvåret 2014 för samtliga brott och för ett urval av fyra brottskategorier.

Pilansvisningarna (↑, ↓, →) anger förändringen jämfört med första halvåret 2013.

### Utvecklingen av personupplärade brott mot person

Med brott mot person avses brott som regleras i kapitel 3–7 i brottsbalken<sup>6</sup>. Sett till anmälda brott är misshandel, olaga hot och ofredande de volymmässigt största brottstyperna, och tillsammans utgjorde de 74 procent av de anmälda brotten mot person första halvåret 2014. Trots att det vid många av brotten finns en identifierad misstänkt person vid anmälningstillfället är personuppklaringsprocenten relativt sett låg, vilket till viss del hänger samman med att de volymmässigt största brottstyperna ofta klaras upp med andra beslut än de som definieras som personupplärande.

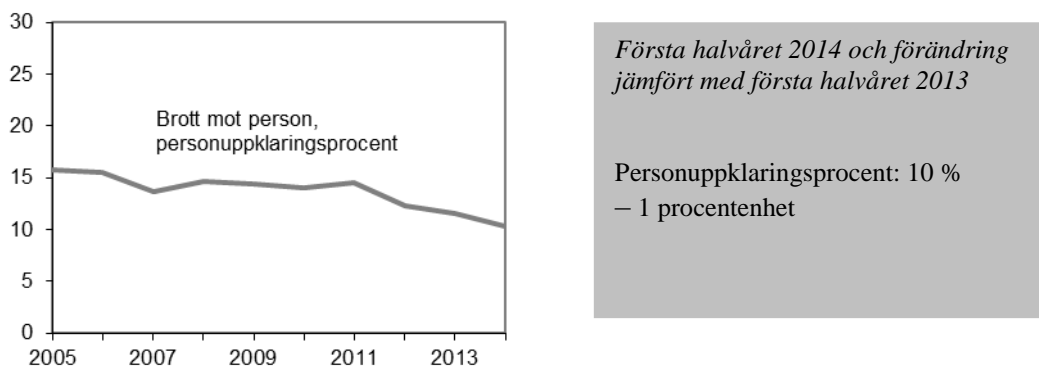
Antalet anmälda brott mot person ökade med 2 procent första halvåret 2014 jämfört med samma period 2013, medan antalet personupplärade brott minskade med 8 procent till 12 900 brott första halvåret 2014. *Personuppklaringsprocenten* för brott mot person minskade med 1 procentenhet, till 10 procent, jämfört med samma period föregående år.

Minskningen går främst att hänföras till en minskning av personupplärade misshandelsbrott samt olaga hot.

<sup>5</sup> För dem som är intresserade av fler brottstyper hänvisas till tabell 170, *Uppklarade brott efter brottstyp och typ av beslut*, på Brås webbplats (<http://www.bra.se/statistik>).

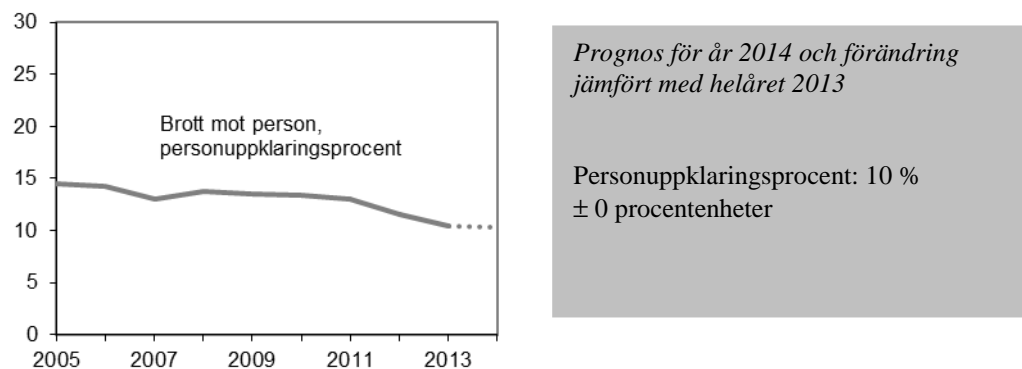
<sup>6</sup> 3 kap. Brott mot liv och hälsa, 4 kap. Brott mot frihet och frid, 5 kap. Ärekränkingsbrott, 6 kap. Sexualbrott, 7 kap. Brott mot familj.





Figur 5. Utvecklingen av personupplklaringsprocenten för **brott mot person**, första halvåren 2005–2014.

Enligt prognosen för helåret 2014 kommer personupplklaringsprocenten för brott mot person att ligga kvar på 10 procent, samma nivå som helåret 2013. De senaste 10 åren har personupplklaringsprocenten för brott mot person varit svagt nedåtgående, från 14 procent 2005.

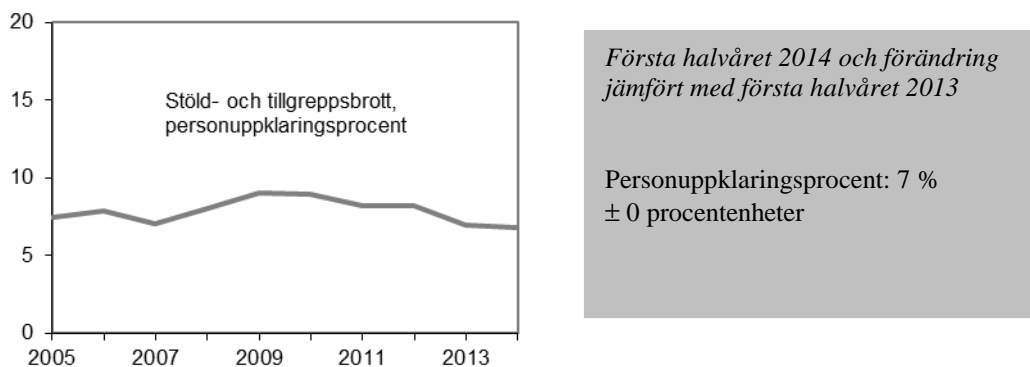


Figur 6. Utvecklingen av personupplklaringsprocenten för **brott mot person**, helåren 2005–2014 med **prognostiserat** värde för år 2014.

#### Utvecklingen av upplarade stöld- och tillgreppsbrott

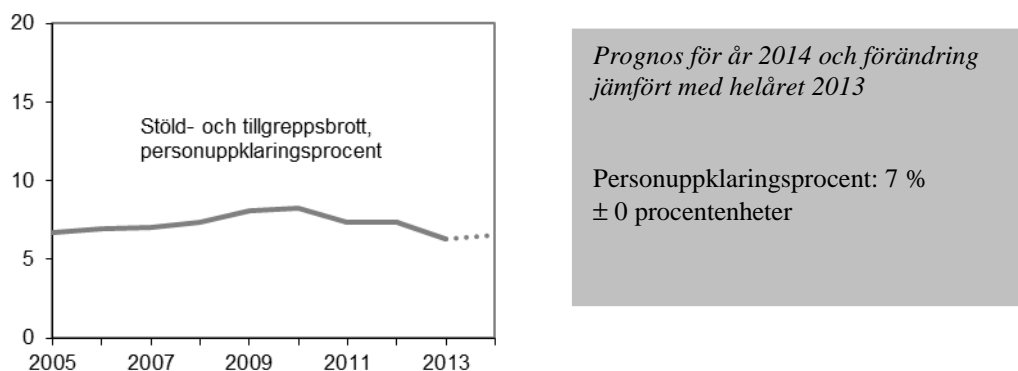
Personupplikringen är generellt sett låg för stöld- och tillgreppsbrott (8 kap. brottsbalken), vilket hör samman med att det är sällsynt att det finns en identifierad gärningsperson när brottet anmäls.

Första halvåret 2014 ökade antalet anmälda stöld- och tillgreppsbrott med 6 procent jämfört med första halvåret 2013. Antalet personupplarade brott ökade med 3 procent, till 17 500 brott. *Personupplklaringsprocenten* för stöld- och tillgreppsbrott låg därmed kvar på samma nivå, nämligen 7 procent. Mer än två tredjedelar av de personupplarade stöld- och tillgreppsbrotten utgjordes av butiksstölder och snatterier. Den typen av stöld- och tillgreppsbrott, samt stöld av drivmedel, stod för de antalsmässigt största ökningarna.



Figur 7. Utvecklingen av personuppklaringsprocenten för **stöld- och tillgreppsbrott**, första halvåret 2005–2014.

Enligt prognosen för helåret 2014 kommer personuppklaringsprocenten för stöld- och tillgreppsbrott att ligga kvar på 7 procent, ungefär samma nivå som för helåret 2013<sup>7</sup>. De senaste tio åren har personuppklaringsprocenten varit relativt stabil kring 7 procent.



Figur 8. Utvecklingen av personuppklaringsprocenten för **stöld- och tillgreppsbrott**, helåren 2005–2014 med **prognostiserat** värde för år 2014.

### Utvecklingen av upklarade trafikbrott

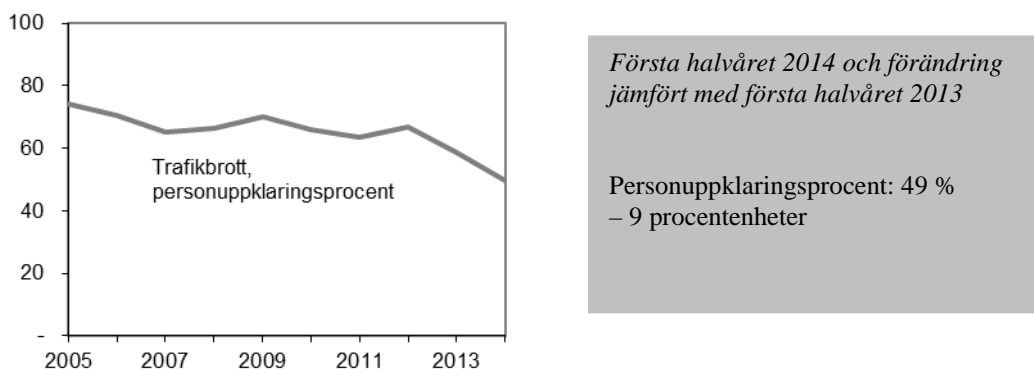
Trafikbrott (1 §, 3–5 § lag om straff för vissa trafikbrott) har en relativt hög personuppklaringsprocent. Det hänger samman med att trafikbrottslighet tillhör kategorin spanings- och kontrollbrott, där det redan vid anmälningstillfället ofta finns en utpekad gärningsperson.

Under första halvåret 2014 ökade antalet anmälda trafikbrott med 23 procent jämfört med första halvåret 2013. Ökningen förklaras av en ökning av de anmälda smitningsbrotten, som har ökat främst på grund av att Polisen under första halvåret 2014 även registrerat smitning från parkeringsskada (trafikförordningen 1998:1276 2 kap. 8 § 2 st. och 14 kap. 3 § 1 p. a), jämfört med att tidigare endast ha registrerat allvarigare smitningsbrott (trafikbrottslagen 1951:649 5 § 1 st.) under brottskoden för smitning. Enligt Polisen ska de återgå till tidigare registreringsrutiner i och med avvecklingen av ärendehanteringssystemet Pust-Siebel i juni 2014 (för mer information se avsnittet *Statistikens innehåll, Jämförelser över tid*).

<sup>7</sup> Skillnaden i procentenheter räknas utifrån tal med decimaler och inte utifrån de redovisade, avrundade, talen. Detta kan exemplifieras med följande fall:  $6,54 - 6,26 = 0,28$  blir vid avrundning :  $7 - 6 = 0$ .

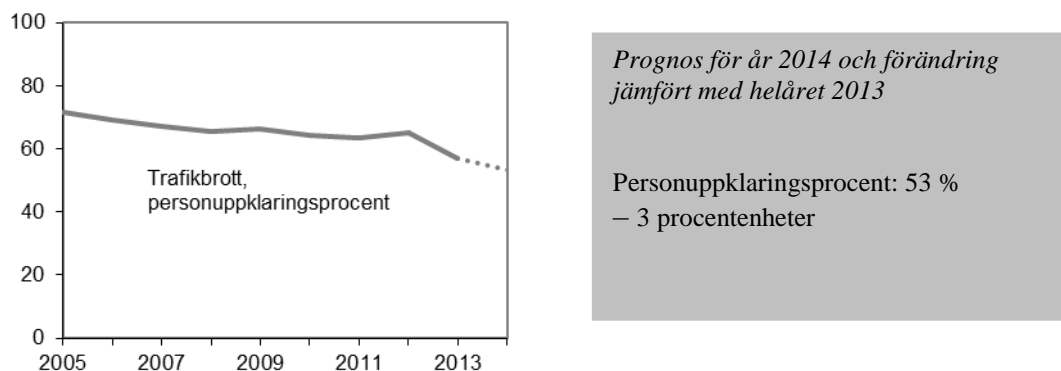
Då smitning är en brottstyp med låg personuppläring motsvaras ökningen av antalet anmälda trafikbrott inte av ett ökat antal personupplärade brott. De personupplärade brotten ökade med 4 procent till 21 200 trafikbrott. *Personuppläringensprocenten* för trafikbrott minskade därmed med 9 procentenheter, till 49 procent.

Drygt hälften av de personupplärade brotten utgjordes av olovlig körning och knappt en fjärdedel av rattfylleri (exklusive drograttfylleri). För dessa brott finns det i stort sett alltid en utpekad gärningsperson vid anmälningstillfället.



Figur 9. Utvecklingen av personuppläringensprocenten för **trafikbrott**, första halvåret 2005–2014.

Enligt prognosen för helåret 2014 kommer personuppläringensprocenten för trafikbrott att uppgå till 53 procent, 3 procentenheter lägre än för helåret 2013. På grund av oklarheter kring hur Polisen kommer att registrera parkeringsskada under resten av året är dock prognosen ganska osäker. De senaste 10 åren har personuppläringensprocenten varit nedåtgående och minskat från 71 procent 2005.

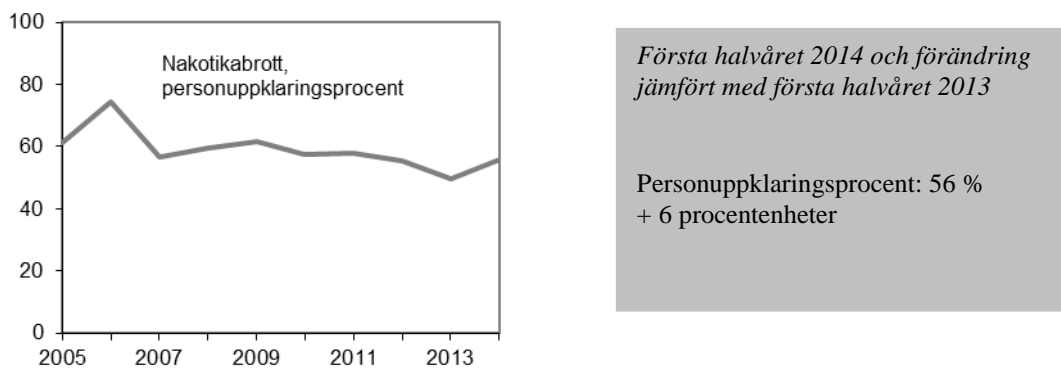


Figur 10. Utvecklingen av personuppläringensprocenten för **trafikbrott**, helåren 2005–2014 med **prognostiserat** värde för år 2014.

### Utvecklingen av upplärade narkotikabrott

Även för narkotikabrott (1–3 § narkotikastrafflagen) är personuppläringensprocenten relativt sett hög. Narkotikabrott uppdragas oftast genom polisens spanings- och ingripandearbete och i de flesta fall har man därför en utpekad gärningsperson redan vid polisanmälan.

Första halvåret 2014 minskade antalet anmälda narkotikabrott med 8 procent jämfört med första halvåret 2013. Antalet personupplärade brott ökade dock med 3 procent till 26 600 brott. *Personuppläringensprocenten* för narkotikabrott ökade därmed med 6 procentenheter, till 56 procent.

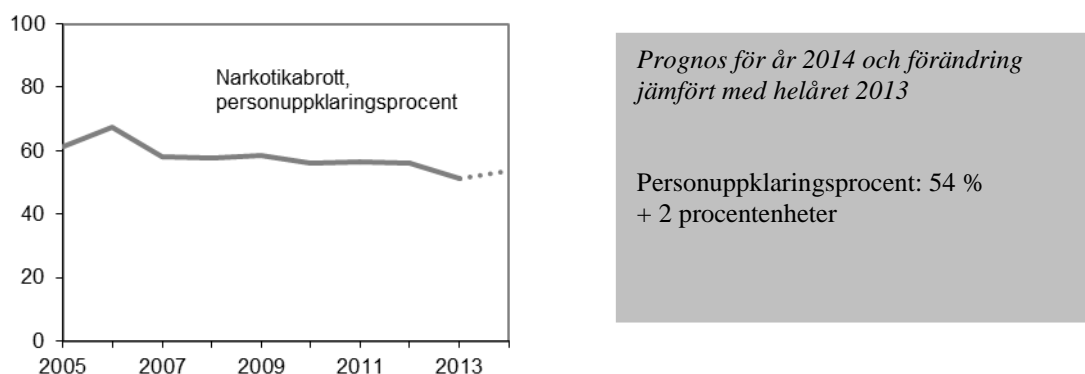


Figur 11. Utvecklingen av personupplklaringsprocenten för **narkotikabrott**, första halvåren 2005–2014.

För samtliga typer av narkotikabrott minskade antalet anmälda brott, medan antalet personupplklarade brott minskade endast för överlåtelse. Övriga personupplklarade narkotikabrott ökade.

Enligt prognosen för helåret 2014 kommer personupplklaringsprocenten för narkotikabrott att uppgå till 54 procent, vilket är 2 procentenheter högre än 2013.

Sett över en tioårsperiod har personupplklaringsprocenten för narkotikabrott varit svagt nedåtgående, från 61 procent 2005.



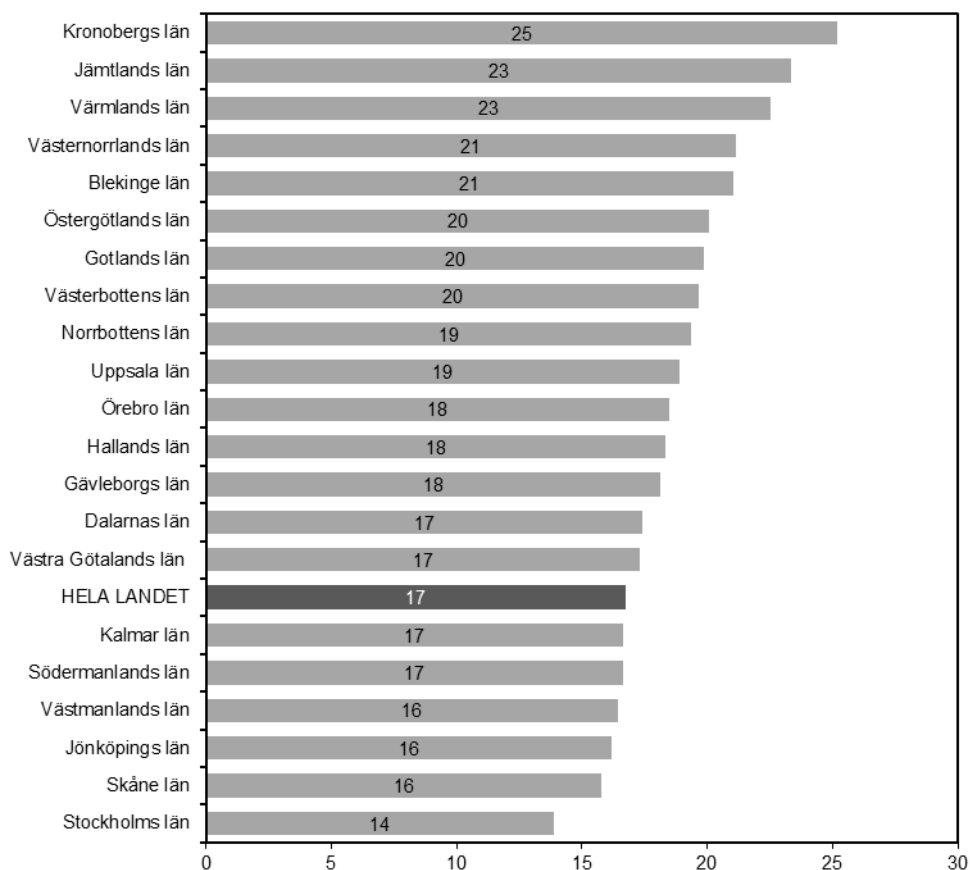
Figur 12. Utvecklingen av personupplklaringsprocenten för **narkotikabrott**, helåren 2005–2014 med **prognostiserat** värde för år 2014.

### ***Regionala variationer***

Det finns inte något stabilt mönster för länens rangordning när det gäller *personupplklaringsprocenten*. Län som ligger lågt i rangordningen ett år kan ligga högt nästkommande år. Med tanke på att det finns stora variationer mellan olika år presenteras nedan den genomsnittliga personupplklaringsprocenten för de första halvåren 2012–2014.

De länsvisa variationerna i personupplklaringsprocenten kan delvis förklaras av skillnader i brottsstrukturen mellan länen. Vissa län har en högre andel brott där man oftast redan vid anmälningstillfället har en misstänkt person, vilket bör beaktas vid jämförelser mellan länen.

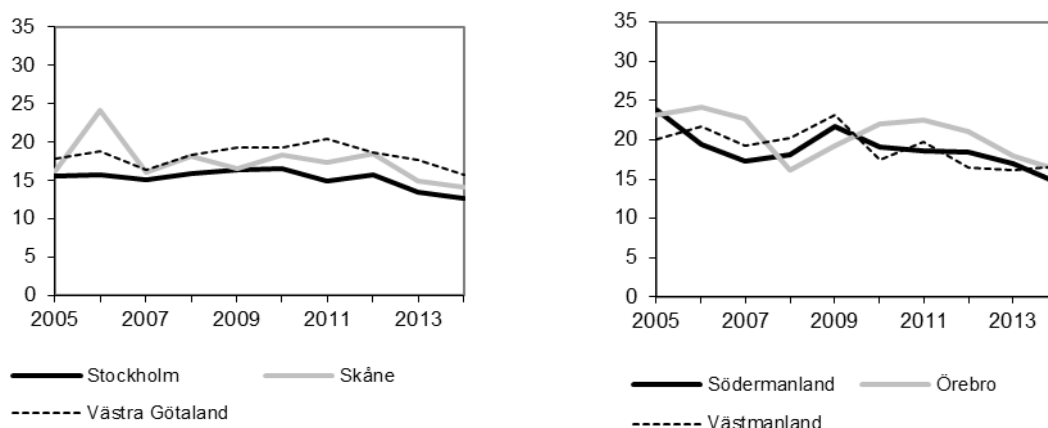
De första halvåren 2012–2014 hade Kronobergs län den högsta genomsnittliga personupplklaringsprocenten (25 %). Genomsnittet för Kronobergs län dras dock i mycket hög utsträckning upp av ett ärende som omfattade många enskilda brott gällande olovlig försäljning av alkohol. Efter Kronobergs län följde Jämtlands och Värmlands län (23 % vardera). Stockholms län hade den lägsta genomsnittliga personupplklaringsprocenten (14 %). Näst lägst hade Skåne, Jönköping och Västmanlands län (samtliga 16 %).

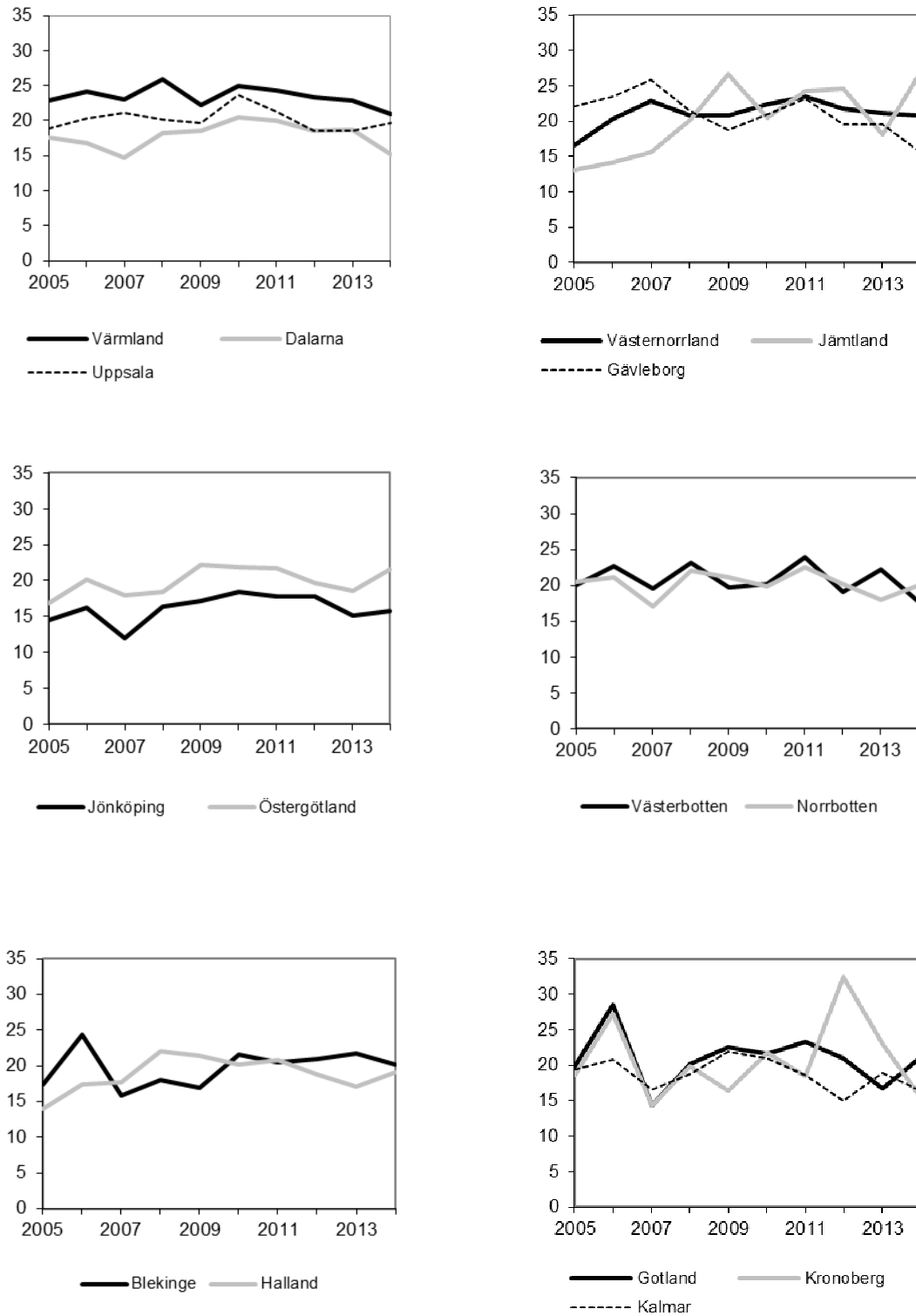


Figur 13. Genomsnittlig personupplämningsprocent för **samtliga brott** i länen första halvåret 2012–2014.

I Stockholms län har utvecklingen av personupplämningsprocenten varit mer stabil än i de övriga länen. Det beror på att Stockholms län relativt sett har en stor mängd anmälda och personupplämnade brott, vilket gör att mindre variationer inte påverkar personupplämningsprocenten nämnvärt. I de mindre länen, exempelvis Gotlands och Blekinge län, kan däremot även mindre variationer för anmälda och personupplämnade brott tydligt påverka personupplämningsprocenten.

I figur 14 nedan redovisas utvecklingen av personupplämningsprocenten i länen för de första halvåren 2005–2014.



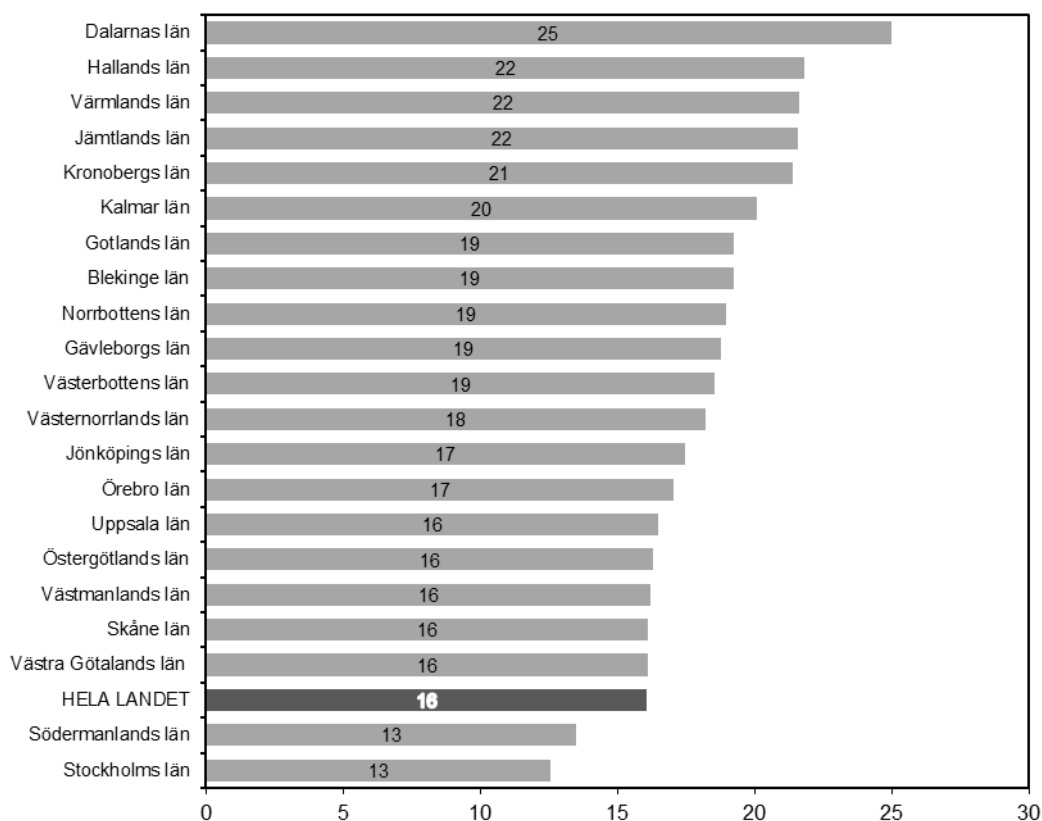


Figur 14. Utvecklingen av personuppläringsprocenten i länen första halvåret 2005–2014.

## Regionala variationer för misshandelsbrott och biltillgrepp

Nedan redovisas den genomsnittliga personupplklaringsprocenten för de första halvåren 2012–2014 för två utvalda brottstyper, misshandelsbrott (inkl. grovt) och biltillgrepp.

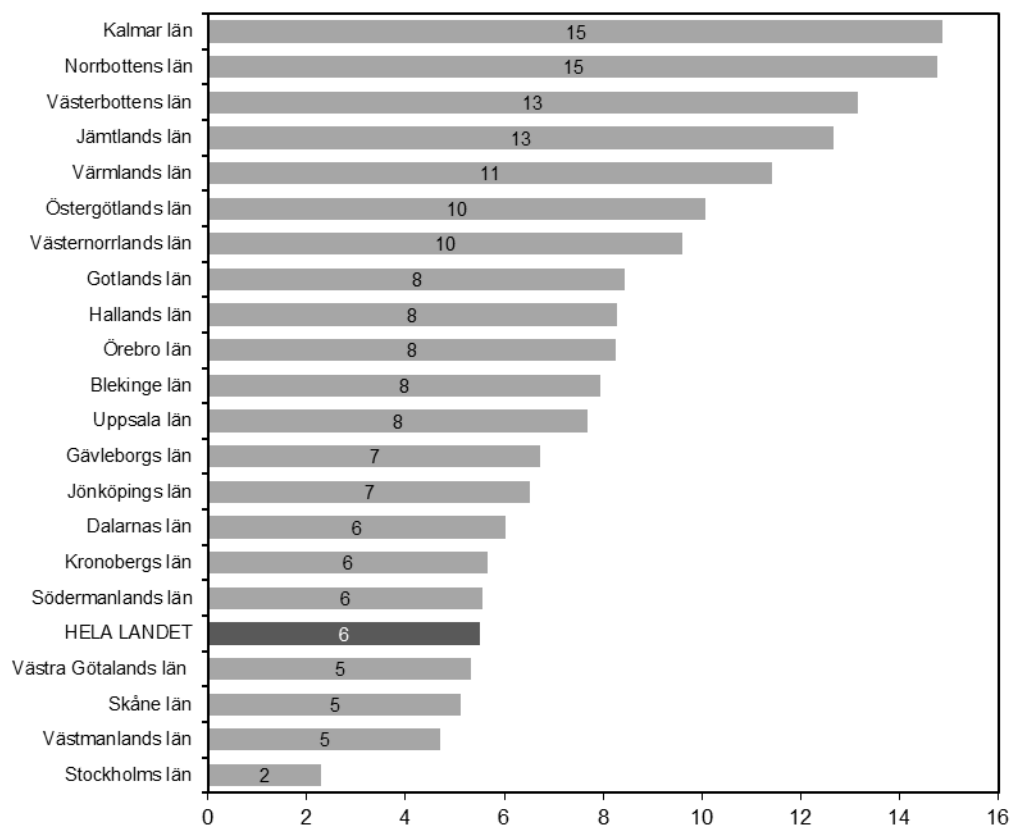
För de första halvåren 2012–2014 hade Dalarnas län i genomsnitt den högsta personupplklaringsprocenten (25 %) för misshandelsbrott. Näst högst hade Hallands, Värmlands och Jämtlands län (22 % vardera). Stockholms och Södermanlands län hade i genomsnitt lägst personupplklaringsprocent (13 % vardera).



Figur 15. Genomsnittlig personupplklaringsprocent för **misshandelsbrott (inkl. grovt)** i länen första halvåret 2012–2014.

För biltillgrepp hade Kalmar och Norrbottens län i genomsnitt den högsta personupplklaringsprocenten (15 % vardera) de första halvåren 2012–2014, medan Stockholms län uppvisade den lägsta (2 %). Variationen i personupplklaringsprocenten mellan länen har varit större för biltillgrepp än för misshandelsbrott, vilket delvis förklaras av att biltillgrepp antalsmässigt är en mindre brottskategori än misshandelsbrott.





Figur 16. Genomsnittlig personuppläringsprocent för **biltillgrepp** i länen första halvåret 2012–2014.

## **Statistikens innehåll**

### Preliminär statistik

Statistiken som redovisas här är *preliminär*. Det innebär att vissa brott som anmäls eller där beslut har tagits under redovisningsperioden inte kommer med i statistiken på grund av långa rapporteringstider. De kommer dock med i den *slutgiltiga* årsstatistiken där samtliga anmälda brott och beslut som rapporterats till och med två månader efter redovisningsårets slut redovisas.

### Uppklarade brott

I statistiken över uppklarade brott redovisas de polisanmälda brott som polisen och åklagarna klarat upp under redovisningsåret. Termen ”uppklarade brott” innebär inte alltid att någon dömts för brottet utan att brottet fått ”ett polisiärt klarläggande”. Ett brott kan alltså redovisas som uppklat även om den åtalade frikänts vid en rättegång.

De vanligaste besluten (uppklaringsgrunderna), som innebär att brott redovisas i statistiken som uppklarade brott, är för

#### *Personuppklarade brott*

- att åtal väcks
- att strafföreläggande utfärdas
- att åtalsunderlåtelse meddelas

och för

#### *Tekniskt uppklarade brott*

- att man inte kan styrka att ett brott begåtts
- att den anmälda gärningen inte bedöms vara brott
- att den misstänkta personen är minderårig (under 15 år).

De vanligaste besluten, som innebär att brott anses som *ouppklarade*, är

- att det inte finns någon misstänkt person och att ”spaningsuppslag saknas” (särredovisas inte i statistiken)
- att spaningar inte leder till något resultat (särredovisas inte i statistiken)
- att det, trots utredning, inte kan styrkas att den skäligen misstänkta personen begått brottet
- att utredning visar att den skäligen misstänkta personen är oskyldig.

De brott som klaras upp under ett år kan vara anmälda tidigare år.

För att beskriva utvecklingen av uppklarade brott används måtten *personuppklaringsprocent* och *teknisk uppklaringsprocent*. Uppklaringsprocenten definieras som antalet brott uppklarade under första halvåret (anmälda första halvåret eller tidigare) i procent av antalet anmälda brott samma period. Eftersom brotten inte alltid klaras upp samma år som de anmäls, kan det under ett år klaras upp fler brott än vad som anmäls. Uppklaringsprocenten blir då högre än 100 procent. Detta är speciellt vanligt vid brottskategorier som har ett litet antal anmälda brott och vid seriebrott, det vill säga fall där flera brott av samma typ anmäls vid samma anmälningstillfälle. På motsvarande sätt kan uppklaringsprocenten vara mycket låg ett visst år om antalet

anmälda brott är ovanligt högt och dessa inte klaras upp under året.

### Kategorisering av brott

Brottsredovisningen omfattar samma brottstyper som de polisanmälda brotten. Kategoriseringen utgår från olika brottskoder (se avsnittet *Kategorisering av brott* i sammanfattningen av *Anmälda brott*<sup>8</sup>). Beräkningen av antalet uppklarade brott följer samma regler som de anmälda brotten.

### Regional fördelning

Statistiken över uppklarade brott redovisas för hela landet och per län. Länsfördelad statistik över uppklarade brott redovisas vanligtvis efter det län där brottet anmäls.

### Prognoser

I sammanfattningen för uppklarade brott första halvåret redovisas även prognoser för helåret. Prognoser tas fram för samtliga brott samt för brottskategorierna brott mot person, stöld- och tillgreppsbrott, trafikbrott och narkotikabrott. Prognoserna utnyttjar den historiska utvecklingen för andra halvåret tillsammans med utfallet för första halvåret för att prognostisera helåret.

### Insamling och bearbetning

Statistiken över uppklarade brott baseras på uppgifter från polis, åklagare och tull. Även uppgifter från Ekobrottsmyndigheten, Kustbevakningen och Skatteverket ligger till grund för statistiken.

De beslut som polisen fattar för att avsluta ett ärende registreras i det lokala ärendesystemet (RAR/PUST) och skickas sedan vidare till Rikspolisstyrelsen (RPS). Åklagaren registrerar uppgifter om uppklarade brott i sitt ärendehanteringssystem (Cåbra). Där registreras också uppgifter från Ekobrottsmyndigheten. Tullen har sitt eget ärendehanteringssystem. Uppgifterna levereras därefter direkt till Brå.

Vid Brå granskas och bearbetas uppgifterna innan de sammanställs till statistik.

Brå producerar statistik över uppklarade brott halvårsvis och årsvis.

### Jämförelser över tid

Statistiken över uppklarade brott har förts från år 1950. Denna statistik påverkas i stort sett av samma förändringar som statistiken över anmälda brott, till exempel ny insamlingsteknik eller nya redovisningssätt. Även enskilda händelser kan tillfälligt påverka statistiken under vissa år. Dessa förändringar är viktiga att känna till vid jämförelser av de uppklarade brotten över tid.

### *Förändringar i statistiken på grund av enskilda ärenden som omfattar många brott*

Enstaka ärenden som omfattar en stor mängd brott kan ge upphov till märkbara förändringar i statistiken över anmälda brott, uppklarade brott och misstänkta personer mellan olika år. I synnerhet när det gäller brottskategorier eller redovisningsområden där nivån vanligtvis är relativt låg.

Enstaka stora ärenden kan skapa problem vid jämförelser över tid och osäkerhet kring huruvida en förändring är generell. Särskilt uppklaringsprocenten (såväl teknisk som personuppklaringsprocent) påverkas av enskilda större ärenden, i det fall brotten på ett

<sup>8</sup> Sammanfattningen finns på Brås hemsida: <http://www.bra.se/bra/brott--statistik/statistik/anmalda-brott.html>

ärende anmäls ett kalenderår, men klaras upp först påföljande år. Effekten blir då en lägre uppklaringsprocent det första året, och en högre uppklaringsprocent det andra året. Personuppklaringsprocenten påverkas även i de fall ett stort antal brott anmäls, men att de till största del klaras upp med beslut som inte är personuppklarande. Effekten blir då en lägre personuppklaringsprocent, trots att antalet personuppklarade brott inte behöver ha förändrats. Förekomst av stora ärenden är ovanliga men bör beaktas vid tolkning av statistiken. Nedan följer en sammanställning av de stora ärenden som har identifierats de senaste fyra åren i fallande ordning.

- År 2014 anmäldes ett ärende med många brott gällande kränkande fotografering i Uppsala län.
- År 2013 anmäldes ett ärende med många ofredandebrott i Jönköpings län. Åtminstone cirka hälften av brotten klarades upp samma år på tekniskt vis.
- År 2012 anmäldes ett par ärenden med många langningsbrott (olovlig försäljning och olovligt innehav av alkoholdrycker) i Kronobergs län. De flesta brotten klarades upp samma år, både med beslut som definieras som personuppklarande och på tekniskt vis.
- År 2011 anmäldes ett stort ärende med många dopningsbrott i Skåne. De flesta brotten klarades upp samma år med beslut som definieras som personuppklarande.

### *Tekniska och juridiska förändringar*

Nedan följer en sammanställning av olika systemtekniska och lagstiftningsmässiga förändringar sedan 1999, som i olika utsträckning har påverkat statistiken över uppklarade brott. Dessa förändringar bör beaktas vid tolkning av statistiken. De är redovisade med de senaste förändringarna först. Styckena är skrivna så att de kan läsas separat. Den som är intresserad av ett specifikt år kan gå direkt till det relevanta stycket.

- I juni 2014 påbörjades avvecklingen av Polisens ärendehanteringssystem Pust och det stängdes därmed för nyregistrering av brott. Efter stängningen ska alla nya brott registreras och hanteras i ärendehanteringssystemet RAR. En generell rekommendation är att iaktta en viss försiktighet vid analyser av utvecklingen av de brottstyper som hanterades i Pust under åren 2013–2014, nämligen ringa stöldbrott (snatteri), ringa narkotikabrott (eget bruk och innehav), brott mot knivlagen, sjöfylleri (inkl. grovt) samt trafikbrott som rattfylleribrott och olovlig körning.
- Från och med juni 2013 har Polisen i Pust registrerat smitning från parkeringsskada (trafikförordningen 1998:1276 2 kap. 8 § 2 st. och 14 kap. 3 § 1 p. a) med brottskoden 3006 i stället för med brottskoden för övriga bötesbrott 9001. Brottskod 3006 har tidigare i enlighet med Brås instruktioner endast använts för allvarigare smitningsbrott (trafikbrottslagen 1951:649 5 § 1 st.). Brottskod 9001, som är den kod som borde användas för lindrigare smitningsbrott enligt gällande instruktioner, inräknas inte i den officiella brottsstatistiken, och den utvidgade tillämpningen av brottskod 3006 har således medfört en ökning av smitningsbrotten i statistiken över anmälda brott. Brå kan inte avgöra hur stor del av de registrerade smitningsbrotten som hör till respektive lagrum. Förändringen innebär att varken anmälda brott gällande brottstypen smitningsbrott eller brottskategorin trafikbrott första halvåret 2014 kan jämföras med tidigare perioder. I och med att Pust avvecklas förväntas

användningen av brottskod 3006 vid smitning från parkeringsskada upphöra.

- Under februari 2013 driftsatte Polisen det nya ärendehanteringssystemet Siebel-Pust, vilket ersatte det tidigare ärendehanteringssystemet Pust. Det nya ärendehanteringssystemet hade brister vid driftsättningen, vilket innebar att det inledningsvis användes i begränsad omfattning av polismyndigheterna. Brå har samarbetat med Polisen och Åklagarmyndigheten för att omhänderta och avhjälpa bristerna i systemet. Det större systemskifte som införandet av Siebel-Pust utgjorde kan ha gett effekter som är svåra att överblicka. Det kan bland annat handla om tekniska faktorer, inläring hos användarna och förändrade arbetssätt. En generell rekommendation är att iakta en ökad försiktighet vid analyser av utvecklingen av de brottstyper som hanterades i Siebel-Pust under åren 2013–2014, nämligen ringa stöldbrott (snatteri), ringa narkotikabrott (eget bruk och innehav), brott mot knivlagen, sjöfylleri (inkl. grovt) samt trafikbrott som rattfylleribrott och olovlig körning. Övriga brottstyper hanterades i en RIF-anpassad version av ärendehanteringssystemet RAR (se nedan).
- I och med driftsättningarna av Siebel-Pust, våren 2013 samt den RIF-anpassade versionen av ärendehanteringssystemet RAR under hösten 2012 (se punkter nedan) infördes en ny beslutsstruktur som erbjuder möjligheten till att ange en mer detaljerad information kring skäl och motivering för utrednings- och lagförings beslut. Det är samma beslutsstruktur som Åklagarmyndigheten använder sedan 2007. Denna förändring kan inverka på statistiken över uppklarade brott och misstänkta personer, där effekten framför allt torde återfinnas i de fall där besluten tas av Polisen. Därför bör en viss försiktighet iakttas då statistiken tolkas. Brå kommer att utreda vilken inverkan införandet av den nya beslutsstrukturen har på den officiella statistiken, samt även vilka förbättringsåtgärder som därigenom möjliggörs.
- I och med driftsättningarna av Siebel-Pust samt den RIF-anpassade versionen av ärendehanteringssystemet RAR infördes under våren 2013 unika identiteter på brott och brottsmisstankar. Unika identiteter gör det möjligt att följa exempelvis ett brott genom rättskedjan. Identiteterna som har införts som en del av utvecklingen inom samordningen för Rättsväsendets informationsförsörjning (RIF), har lett till att en mer exakt beräkning av antalet uppklarade brott kan göras i statistiken. Analyser visar dock att införandet av unika identiteter inte ger några större skillnader i resultatet, jämfört med det tidigare mindre exakta tillvägagångssättet att räkna personuppklarade brott.
- Den första januari 2013 fick Polisen befogenhet att besluta om förundersökningsbegränsning, inom ramen för sitt förundersökningsledarskap. Detta har tidigare enbart varit förbehållet åklagarna. Det främsta syftet med förundersökningsbegränsning är att skapa utrymme för att tillgängliga utredningsresurser ska kunna användas på ett för samhället så effektivt sätt som möjligt.

En förväntad effekt av förändringarna är att fler brott avslutas med förundersökningsbegränsning istället för åtalsunderlåtelse. Eftersom beslut om åtalsunderlåtelse räknas som personuppklarande, medan beslut om förundersökningsbegränsning inte gör det, innebär den förväntade effekten en minskning såväl av personuppklarade brott som av personuppklaringsprocenten. På grund av den huvudbeslutsprincip som tillämpas i statistiken kan en ökad användning av förundersökningsbegränsning även inverka på redovisningen av övriga lagföringsbeslut (åtal och strafföreläggande) och leda till lägre nivåer för

dessa. En viss försiktighet bör därmed iakttas vid tolkning av statistiken.

- Under 2012 genomförde Åklagarmyndigheten och Polisen anpassningar av sina ärendehanteringssystem för att uppfylla de krav på informationsutbyte, som myndigheterna i rättsväsendet beslutat om inom samordningen för Rättsväsendets informationsförsörjning (RIF). Åklagarmyndigheten driftsatte sitt anpassade system i december, medan Polisen succesivt införde förändringarna i de 21 polismyndigheterna under perioden september till december. Förändringarna innebär bland annat förbättrade möjligheter att spåra hanteringen av enskilda brott och brottsmisstankar hos Åklagarmyndigheten och Polisen. En annan förändring är att den grundinformation som anges i registreringen av brott och misstänkta personer har standardiserats. Ytterligare förändringar som kan ha en betydelse för statistiken över anmälda brott är bland annat tekniska förändringar i hur brott registreras. Det är därmed viktigt att iaktta en viss försiktighet då statistiken tolkas. Brå analyserar löpande vilken inverkan förändringarna har på brottsstatistiken.
- År 2010 gjordes anpassningar i Brås statistikdatabas som följd av Åklagarmyndighetens införande av ett nytt ärendehanteringssystem (Cåbra), se nedanstående punkter. Syftet med anpassningarna var att förbättra tillförlitligheten i antalsräkningen av anmälda brott som registrerats hos Åklagarmyndigheten eller Ekobrottsmyndigheten. I Cåbra har en unik brottsidentitet (BID) införts som ger bättre möjligheter att identifiera och följa upp enskilda brott. Det gäller till exempel brott som av administrativa skäl flyttas mellan olika ärenden eller åklagarkammare. Analyser efter anpassningen till den unika brottsidentiteten visar att antalet anmälda brott har varit underskattade sedan systemskiftet hos Åklagarmyndigheten. Inverkan på statistiken över uppklarade brott totalt sett är marginell, men märkbar för statistiken över uppklarade borgenärs- och skattebrott där det finns en misstänkt person. År 2008 tillkom cirka 16 procent fler personuppklarade skattebrott samt 2 procent fler personuppklarade borgenärsbrott som en effekt av anpassningen. För 2009 var motsvarande värden 25 respektive 6 procent. Jämförelser av uppklarade skattebrott åren 2007–2010 är därför inte relevanta, och man bör även vara försiktig när det gäller jämförelser av borgenärsbrott under dessa år. För mer information kontakta Brå, Enheten för Rättsstatistik.
- År 2009 gjordes en ändring i Brås statistiksystem. Förändringen gäller en regel som begränsar inläsning av olika beslut som tas på registrerade misstankar. Efter ändringen medges inläsning av samtliga beslut som tagits på registrerade misstankar. Regeln påverkade endast de beslut på misstankar som levereras till Brå via polisen. Eftersom de flesta misstankar levereras från Åklagarmyndighetens system har borttagandet av regeln inte påverkat statistiken över uppklarade brott och misstänkta personer mer än marginellt år 2009.
- I samband med införandet av Åklagarmyndighetens nya ärendehanteringssystem (Cåbra) under andra halvåret 2007 gjorde Ekobrottsmyndigheten justeringar av reglerna för antalsräkning och registrering av de anmälda brotten. I enlighet med anvisningarna i Kodning av brott som finns publicerade på [www.bra.se](http://www.bra.se) övergick Ekobrottsmyndigheten till en mer extensiv antalsräkning, som innebär att användare nu registrerar ett brott för varje deklaration eller räkenskapsår. I tidigare praxis registrerades endast ett brott oavsett antal deklarationer och utan hänsyn till hur många räkenskapsår som omfattades. Förändringen genomfördes under 2008. Även uppklaringsprocenten för dessa brott påverkades av förändringen eftersom antalet anmälda brott ingår i beräkningen av detta mått.

Samtidigt som antalet uppklarade brott har ökat något har antalet redovisade anmälda brott blivit betydligt fler sedan år 2007 enligt ovanstående beskrivning. Detta ger en lägre uppklaringsprocent. För utförligare information, se avsnittet Statistikens innehåll, Kriminalstatistik 2009 (Brå, rapport 2010:15).

- Under 2007 införde Åklagarmyndigheten ett nytt ärendehanteringssystem (Cåbra) som ersatte tidigare system (Brådis och Envis). Systemomläggningen påbörjades i februari 2007 och skedde successivt i olika åklagarkammare fram till juni 2007. Förbättringen i statistiken över anmälda brott till följd av systemomläggningen berör brott som vanligtvis anmäls direkt till åklagaren, såsom skattebrott, miljöbrott och borgenärsbrott (11 kap. BrB). Ändringen innebär att även information om brott som saknar en misstänkt person levereras till Brå. Samtliga anmälda brott i dessa kategorier ingår därmed i statistiken från och med 2007. Tidigare år redovisades endast anmälda brott där det fanns en skäligen misstänkt person. Detta har medfört att det från och med 2007 redovisas betydligt fler anmälda skattebrott, miljöbrott och borgenärsbrott jämfört med tidigare år. Även uppklaringsprocenten för dessa brott påverkas av förändringen. Effekten blir att uppklaringsprocenten för 2007 blir lägre jämfört med tidigare år på grund av att fler anmälningar räknas med i statistiken. För utförligare information, se avsnittet Statistikens innehåll, Kriminalstatistik 2009 (Brå, rapport 2010:15).
- I statistiken över anmälda brott har mindre brister upptäckts som berör vissa typer av skattebrott åren 2005–2006 och brott avseende föroreningar från fartyg för åren 2002–2006. Det innebär att nämnda brott underskattats något under dessa år. En jämförelse med år 2007 är således inte relevant.
- Redovisningen av misstänkta minderåriga i statistiken har förändrats från och med 2005. I tidigare statistik kunde misstänkta minderåriga redovisas under ”misstänkt person finns” och ”övrigt” om det fanns en registrerad misstanke. Detta har inneburit att man inte kunnat utläsa det exakta antalet misstänkta minderåriga. Därför har redovisningen ändrats från och med 2005 så att alla med beslutet ”misstänkt minderårig” redovisas med den benämningen, oavsett om beslutet har någon registrerad misstänkt person eller inte.
- Under inrapporteringen till statistiken för år 2000 började nya datarutiner användas. Nya datasystem byggdes upp inom polisväsendet, och Brå anpassade sina system efter dessa, vilket kan ha påverkat uppgifterna i denna statistik. Bland annat befaras en underrapportering till statistiksystemet av uppgifter om misstänkta personer, som togs in via så kallade personblad. Dessa skulle slopas från och med år 2000, men det finns indikationer på att de i viss mån slopades redan i slutet av år 1999. Olika brott påverkas i olika grad. Bland annat är inte uppgifterna om anmälda trafikbrott för åren från och med år 2000 jämförbara med tidigare uppgifter. För mer information om förändringar, se årsboken Kriminalstatistik 2000.
- Fram till slutet av 1999 registrerades beslut som berörde personer som varit skäligen misstänkta för brott på ett blankettset (personblad) som användes av både polis och åklagare. I slutet av år 1999 slopades personbladet i samband med systemomläggningen av registren inom rättsväsendet. Analyser tyder på att effekterna av omläggningen är marginella för det totala antalet uppklarade brott. De kan dock vara olika för olika typer av brott. En mer detaljerad beskrivning av hur statistiken påverkades av omläggningen finns i publikationerna Kriminalstatistik 1999 och Kriminalstatistik 2000.

### **Kvaliteten i beslutskoder**

Statistiken över uppklarade brott bygger på beslutskoder, därför är också kvaliteten i dessa viktig.

I april 2014 publicerade Brå en kvalitetsstudie av tillämpningen och redovisningen av de beslutskoder som används för tekniskt uppklarade brott.

Resultat från studien visar på problem med definitionen av tekniskt uppklarade brott. Dels finns gränsdragningsproblem mellan de beslutskoder som i statistiken redovisas som ouppklarade brott och de som redovisas som tekniskt uppklarade. Dels används de olika beslutskoderna som redovisas som tekniskt uppklarade brott inte enhetligt mellan olika polismyndigheter.

Mot bakgrund av resultaten pågår ett arbete med att revidera delar av statistiken över uppklarade brott.

September 2014

Brå ansvarar för den officiella kriminalstatistiken och har till uppgift att förse rättsväsendets myndigheter, brottsförebyggande aktörer och övriga användare med statistik av god kvalitet som underlag för beslutsfattande, utredningsverksamhet, debatt och forskning.

Utifrån insamlade uppgifter från rättsväsendets administrativa system, sammanställer och presenterar Brås enhet för rättsstatistik årligen cirka 1100 tabeller på månads-, kvartals- och årsbasis inom områdena brott, personer lagförda för brott, kriminalvård och återfall i brott. Uppgifterna redovisas på såväl nationell som regional och lokal nivå.

Tabellerna publiceras på Brås webbplats, [www.bra.se/statistik](http://www.bra.se/statistik), tillsammans med tolkningsanvisningar, kommentarer och analyser, samt i de två publikationerna *Kriminalstatistik* och *Narkotikastatistik*.

Statistik över anmälda och uppklarade brott har förts sedan 1950. Statistik över personer misstänkta för brott har förts sedan 1975. Sedan 1995 ansvarar Brå för och publicerar den officiella kriminalstatistiken, dessförinnan gjordes det av Statistiska centralbyrån.