



Återfall i brott

*Mönster i risken för återfall
bland lagförda personer*

Återfall i brott

Mönster i risken för återfall bland
lagförda personer

Rapport 2012:15

Brå – centrum för kunskap om brott och åtgärder mot brott

Brottsförebyggande rådet (Brå) verkar för att brottsligheten minskar och tryggheten ökar i samhället. Det gör vi genom att ta fram fakta och sprida kunskap om brottslighet, brottsförebyggande arbete och rättsväsendets reaktioner på brott.

Rapport 2012:15
ISSN 1100-6676
ISBN 978-91-87335-03-7
URN:NBN:SE:BRA-489

© Brottsförebyggande rådet 2012
Författare: Jonas Ring och Lars Westfelt
Omslag och layout: Anna Gunneström

Tryck: Elanders Sverige AB 2012.
Produktion: Brottsförebyggande rådet,
Box 1386, 111 93 Stockholm
Telefon 08-401 87 00, fax 08-411 90 75, e-post info@bra.se, www.bra.se

Denna rapport kan beställas hos bokhandeln eller hos
Fritzes Kundservice, 106 47 Stockholm
Telefon 08-598 191 90, fax 08-598 191 91, e-post order.fritzes@nj.se

Innehåll

Förord.....	5
Sammanfattning.....	6
Inledning.....	10
Rapportens disposition	10
Tidigare forskning.....	11
Material och metod.....	15
Mönster i återfall	22
Andel individer som återfaller i brott	22
Återfall bland olika åldersgrupper.....	23
Tid till första återfall	24
Antal återfallsbrott.....	25
Återfall och tidigare brottsbelastning	27
Återfall bland personer som begått olika typer av brott	30
Återfall i olika typer av brott.....	33
Återfall efter påföljd.....	34
Återfall efter utdömd strafftid bland fängelsedömda	36
Återfall i brott med frihetsberövande påföljd inom sex år	38
Regionala skillnader i återfall.....	42
Social bakgrund och återfall.....	45
Återfall i relation till föräldrars socioekonomiska situation.....	45
Återfall i relation till individens socioekonomiska situation	48
Fördjupad analys av risk för återfall i brott bland ungdomar och vuxna	55
Återfall i brott bland ungdomar	55
Logistisk regressionsanalys av återfall bland ungdomar	57
Återfall i brott bland personer 21–64 år.....	62
Sociala förhållanden och återfall bland personer 21–64 år.....	62
Logistisk regressionsanalys av återfall bland personer 21–64 år	63
Skillnader i risk för snabbt återfall	67
Faktorer som påverkar antalet återfallsbrott	68
Skillnader i risk för återfall i brott med frihetsberövande påföljd ...	69
Sammanfattning	70
Avslutande diskussion	72
Referenser	75
Bilaga.....	78

Förord

Mycket talar för att brottsaktiva personer som gång på gång begår brott sammantaget står för en relativt stor andel av den totala brottsligheten i ett samhälle. Det är därför angeläget att tillhandahålla underlag som beskriver återfallsbrottslighetens struktur och hur risken för återfall påverkas av olika faktorer. Det är också intressant att visa hur återfallsbrottsligheten ser ut i olika sociala grupper.

I rapporten presenteras resultat som bygger på Brås nyutvecklade statistik över återfall i brott. Syftet är att redogöra för andelen personer som återfaller i registrerad brottslighet med avseende på kön, ålder och tidigare kriminell belastning och att beskriva återfallsmönstren för olika brotts- och påföljds kategorier. Syftet är också att undersöka risk för återfall i förhållande till en rad sociala bakgrundsfaktorer, utifrån uppgifter som baseras på registerdata.

Rapporten har författats av fil. dr Jonas Ring och fil. dr Lars Westfelt vid Enheten för forskning och utveckling på Brå. Rapporten har granskats av docent Anders Nilsson, Kriminologiska institutionen vid Stockholms universitet.

Stockholm i december, 2012

Erik Wennerström
Generaldirektör

Annika Eriksson
Enhetschef

Sammanfattning

I rapporten studeras återfall i brott. Det redogörs för andelen personer som återfaller i registrerad kriminalitet med avseende på kön, ålder och tidigare kriminell belastning, samt olika brotts- och påföljds-kategorier. Till detta kommer beskrivningar av återfall i förhållande till individernas sociala och ekonomiska bakgrund och situation. Förutom procentuella andelar återfall, redovisas även resultat av multivariata analyser med syftet att studera hur alla dessa faktorer tillsammans påverkar risken för återfall.

Den studerade gruppen består av cirka 69 700 personer som frigivits från fängelse, skrivits ut från sluten ungdomsvård, intensivövervakats eller lagförts med annan typ av påföljd år 2003. Dessa personer följdes upp under tre år för att se vilka eventuella nya brott de lagfördes för och vid vilken tidpunkt. I en rad analyser gällande återfall i brott som gett frihetsberövande påföljd (fängelse, sluten ungdomsvård eller rättspsykiatrisk vård) är uppföljningstiden i stället sex år.

Resultaten gällande återfall inom tre år visar bland annat att

- totalt 41 procent av samtliga i ingångspopulationen återföll. (44 procent av männen, 30 procent av kvinnorna)
- återfallen sker i regel förhållandevis snabbt. Den genomsnittliga tiden till första återfall är mindre än ett år (medianvärde 236 dagar)
- ungefär hälften av återfallsbrotten begås av en starkt brottsaktiv grupp som utgör en liten andel (cirka 5 procent) av samtliga lagförda personer.

När det gäller återfall inom sex år i brott med frihetsberövande påföljd visar resultaten bland annat att

- totalt 19 procent återföll i brott med frihetsberövande påföljd. Andelen är högre bland männen (21 procent) än bland kvinnorna (8 procent).
- cirka 45 procent av dem som återföll gjorde det inom det första året från ingångshändelsen. När två år gått hade 68 procent återfallit. Den genomsnittliga tiden till återfall är 430 dagar (medianvärde).

Män begår de flesta återfallsbrotten

Andelen män som återfaller i något brott inom tre år ligger på en nivå på över 45 procent bland personer mellan 18 och 44 år. I takt med stigande ålder sker sedan en successiv minskning av återfall bland männen. Andelen kvinnor som återfaller i brott inom tre år ökar i stället gradvis upp till åldern 40–44 år då högst andel återfaller (40 procent) för att sedan avta. När antal lagförda återfallsbrott studeras framkommer att flertalet brott (72 procent) begicks av män 21 år och äldre, medan 10 procent av brotten begicks av kvinnor i samma ålderskategori.

Hög risk för återfall vid tidigare brottsbelastning och fängelse

Analysen visar att det finns en förhöjd risk för återfall i brott speciellt för personer som har en omfattande tidigare belastning. Hög andel återfall finns vidare för personer lagförda för narkotikabrott eller tillgreppsbrott och dömda till sluten ungdomsvård eller fängelse. När det gäller olika brottskategorier som individen återfaller i har tillgreppsbrotten högst andel, men även brott mot narkotikastrafflagen har en relativt hög andel.

Återfall har tydliga samband med social och ekonomisk bakgrund

I princip samtliga faktorer som har att göra med individens föräldrar visade sig vara relaterade till andelen återfall. Personer med någon förälder som genomgått eftergymnasial utbildning återföll i lägre grad än de som hade föräldrar med högst grundskoleutbildning (37 jämfört med 51 procent). Resultaten visar också att personer med någon förälder som år 1990 var högre tjänsteman återföll i lägre grad än bland annat personer vilkas föräldrar var ej facklärd arbetare eller ej förvärvsarbetande. Att ha föräldrar med låg inkomst innebar högre risk för återfall än om föräldrarna hade hög inkomst (51 procent jämfört med 31 procent). Om man hade föräldrar som var gifta år 1990 återföll man i lägre grad än de vars föräldrar inte var gifta (35 jämfört med 48 procent). Om modern fyllde högst 20 år det år personen föddes återföll han eller hon i högre grad än de vilkas moder var över 20 år då barnet föddes (51 jämfört med 41 procent). Personer som hade en förälder som lagfördes för brott (eller som frisläpptes från fängelse) samma år som de själva blev lagförda (eller frisläpptes från fängelse) återföll i högre grad än de som inte hade det (61 jämfört med 41 procent).

De faktorer som speglar individens egen sociala och ekonomiska situation visar tydliga samband med andelen återfall. Högre utbildning, grundskolebetyg och inkomst är relaterat till lägre an-

delar återfall. Knappt 15 procent i den högsta inkomstkategorin återföll inom tre år, och omkring 20 procent av dem med högst utbildning. Bland personer (som gått ut grundskolan 1988 eller senare) återföll 63 procent av dem med lägst betyg jämfört med 20 procent av dem med högst betyg. En fjärdedel av dem som var gifta och en lika stor andel av dem som var förvärvsarbetande återföll, vilket är 15 procentenheter lägre än genomsnittet. Den mindre grupp som varit föremål för insatser enligt lagen (1990:52) med särskilda bestämmelser om vård av unga, 3 § (LVU 3 §) hade en hög andel återfall, 80 procent. Likaså visade det relativa fåtal som var inte var folkbokförda på en bostadsadress (utan skrivna på församling) en hög återfallsandel på 73 procent. När det gäller samvariationen mellan olika bakgrundsfaktorer och återfall i brott inom sex år med frihetsberövande påföljd, går tendenserna i samma riktning som för de nämnda sambanden med återfall i något brott inom tre år.

Skillnader i risk för återfall bland ungdomar och bland vuxna

För att studera vilka faktorer som har direkt inverkan på återfallsrisken bland ungdomar (16–20 år) och bland vuxna (21–64 år) genomfördes olika regressionsanalyser.

Resultaten pekar på att tidigare brottsbelastning är den av de studerade faktorerna som har starkast koppling till risk för återfall i de aktuella åldersgrupperna. Ju högre tidigare belastning desto större risk för återfall. Detta oavsett vilka av de aktuella sociala bakgrundsfaktorerna man kontrollerar för i analysen. Att ha genomgått vård enligt LVU 3 § är även en faktor som har viss direkt inverkan i samtliga analyser när på återfall. Narkotikabrott eller tillgrepsbrott i ingångshändelsen, respektive att ha avtjänat fängelsestraff är andra omständigheter som genomgående indikerar högre återfallsrisk.

För ungdomar är avgångsbetyg i grundskolan en faktor som genomgående har en tydlig direkt inverkan på återfallsrisken. Resultaten pekar på att låga betyg innebär ökad risk för återfall, allt annat lika. Bland de vuxna innebär låg inkomstnivå, att inte förvärvsarbeta, låg utbildningsnivå samt civilståndet ogift eller skild en ökad risk för återfall. För ungdomar innebär det ökad risk för återfall om den unge har en ensamstående föräldrar. Att ha en lagförd förälder ökar risken för återfall för bägge åldersgrupperna. Utländsk bakgrund har en viss inverkan som innebär förhöjd återfallsrisk bland ungdomarna vid kontroll för effekter från övriga faktorer, däremot inte bland de vuxna. Kön har slutligen en direkt inverkan på de olika måtten på återfall i analyserna. Män har högre risk att återfalla även vid kontroll för övriga faktorer.

Många faktorer samverkar

En tolkning av resultaten är att en bakgrund med marginalisering, sociala problem och svaga resurser (i termer av exempelvis låg utbildningsnivå och inkomst) hos föräldrarna ökar risken för upprepat brottsligt beteende i ungdomsåren. Låg social klass och låg utbildningsnivå hos föräldrarna ökar även risken för sämre skolprestationer och anpassning i grundskolan. Att i ungdomen eller i tidiga vuxenår vara involverad i mer omfattande brottslighet, liksom att ha utvecklat ett missbruk, ökar, tillsammans med låga betyg och låg utbildning, risken för socialt utanförskap senare i livet, i termer av bristande anknytning till arbetsmarknaden och bristande förmåga att försörja sig själv. Social exkludering med bristande möjligheter till att skaffa sig inkomster på legal väg och, som det verkar, inte sällan i kombination med ett pågående missbruk, kan slutligen antas öka sannolikheten för fortsatt brottslighet.

Inledning

Mycket tyder på att brottsaktiva personer, som gång på gång begår brott, står för en relativt stor andel av den totala brottsligheten. Det är därför angeläget att tillhandahålla underlag som beskriver hur många personer som lagförs för brott vid upprepade tillfällen och vilka förhållanden som är kopplade till risken för upprepade brottslighet.

Syftet med studien är att redogöra för andelen personer som återfaller i registrerad brottslighet med avseende på kön, ålder och tidigare kriminell belastning och att beskriva återfall i relation till olika sociala bakgrundsfaktorer.

Övergripande frågor som studien söker svar på är:
Hur vanligt är det att återfalla i brott bland lagförda personer?
Hur ser skillnaderna ut vad gäller andelen som återfaller i förhållande till exempelvis kön, ålder, tidigare brottslighet, social bakgrund och socioekonomiska förhållanden? Finns det vissa faktorer som tycks vara mer betydelsefulla än andra när det gäller deras inverkan på risken för återfall?

Den studerade ingångspopulationen består av personer som frigivits från fängelse eller slutna ungdomsvård år 2003, respektive personer som lagförts med övriga påföljder år 2003. Uppföljningsperioden för återfall i brott är tre år. I rapporten redovisas också andelen personer som inom sex år återfaller i brott som lett till någon frihetsberövande påföljd (fängelse, slutna ungdomsvård eller rättspsykiatrisk vård).

Rapportens disposition

Efter inledningen med bakgrund till studien, tidigare forskning och metodavsnitt följer ett kapitel med tre resultatavsnitt.

Det första resultatavsnittet ger viss grundläggande information om återfall i brott. Det rör exempelvis andel individer som återfaller i brott, återfall bland olika åldersgrupper, tid till första återfall, antal återfallsbrott och återfall bland personer som begått olika typer av brott i ingångshändelsen.

I det andra resultatavsnittet ligger fokus på att beskriva skillnader i andel personer som återfaller i brott i förhållande till sociala och socioekonomiska bakgrundsfaktorer.

Det tredje resultatavsnittet redovisar resultat från multivariata analyser (regressionsanalyser) i vilka olika faktorer inverkan på

riskan för återfall beaktas, när hänsyn samtidigt tas till effekter från övriga variabler som ingår i analysen. Ett syfte är att studera vilka faktorer som tycks ha tydligast direkt påverkan på återfall. Detta avsnitt är något mer ingående även om begränsningar i metod och material gör att resultaten måste tolkas med försiktighet. Sist följer en avslutande diskussion.

Tidigare forskning

I princip gäller att varje studie som undersöker variationer i risken att begå och upprepa brottsliga handlingar rör ämnet återfall i brott. En av kriminologins grundläggande frågor är varför vissa personer begår fler brott än andra. Andra relaterade frågor är varför brottsligheten varierar mellan olika grupper eller samhällen, samt över tid. Det finns ett antal teorier som ger olika förklaringar, och forskningsfältet och antalet empiriska studier som kommit fram till olika resultat är stort.

Inom forskningen om återfall i brott finns en kategori av studier som behandlar återfall som ett kriterium för att utvärdera effekten av olika påföljder eller andra interventioner, exempelvis behandlingsprogram. En annan kategori studier intresserar sig för brottsligheten sett över livsförloppet, och ser inledande, upprätthållande samt avslutande av kriminella karriärer som en funktion av teoretiskt förmodade orsaksfaktorer, exempelvis personlighetsdrag eller sociala omständigheter. Det finns även studier som överlappar dessa kategorier, exempelvis Laub och Sampson (2003) som menar att förändringar i de sociala banden till samhället (i form av exempelvis äktenskap eller anställning) kan påverka vilken effekt olika påföljder kan ha när det gäller risken för fortsatt brottslighet.

Återfall och påföljd

I en översikt av forskning i de skandinaviska länderna under de senaste tio åren kring återfall i registrerad kriminalitet, menar Savolainen och Sirén (2010) att resultaten i studier som använt återfall för att utvärdera påföljder till övervägande del tyder på att fängelse inte tycks vara ett effektivt sätt att reducera kriminellt beteende.¹ En dansk studie av Clausen (2007) använder en så kallad kvasiexperimentell design för att undersöka återfall bland dömda till samhällstjänst respektive fängelse. Resultaten tyder på att faktorer som ålder, inkomst och tidigare belastning är viktigare prediktorer för återfall än påföljdstyp. För vissa kategorier av dömda tycks samhällstjänst dock medföra en viss minskning av återfallsrisken jämfört med fängelse. Men för de flesta dömda var

¹ Se t.ex. von Hofer 2008, s. 121 för en liknande slutsats.

skillnaderna inte signifikanta. En liknande tendens framkommer i en finsk studie (Muiluvuori 2001). En dansk studie av Clausen och Kyvsgaard (2009) analyserar återfall bland unga som dömts till fängelse respektive som fått en speciell ungdomssanktion. Man kontrollerade i analysen för ett antal sociala och beteendemässiga riskfaktorer. Man fann inga signifikanta skillnader mellan grupperna när det gäller antalet nya brott under uppföljningsperioden. Däremot framkom att unga som fått ungdomssanktionen i lägre grad återföll i brott som medför fängelse, vilket indikerar att deras brott tenderade att vara av lindrigare art. I en svensk studie undersöktes återfall bland intagna som fått utökad frigång med elektronisk övervakning och intagna som inte fått det (Marklund och Holmberg 2009, se även Brå 2010). Man kontrollerade för ålder och tidigare belastning. Återfallen befanns vara färre bland intagna som fått utökad frigång. Savolainen och Sirén (2010) presenterar en analys av återfall bland män i Finland (18–39 år) som fått villkorlig dom, samhällstjänst eller som första gången dömts till fängelse. Analysen är begränsad till personer som tidigare minst en gång dömts till samhällstjänst eller fått villkorlig dom. I analysen kontrollerades för tidigare belastning, familjetyp, boendeform, inkomst, utbildning och arbetslöshet. Resultaten pekade på att fängelse medförde högre återfallsrisk för unga som dömts för våldsbrott och för äldre som dömts för rattfylleri jämfört med villkorlig dom.

Pettersson (2009) har jämfört ungdomar som före införandet av sluten ungdomsvård (LSU) dömdes till fängelse och ungdomar som dömts till sluten ungdomsvård, med avseende på tidigare brottslighet och återfall. I studien ingår 470 ungdomar dömda till fängelse åren 1991–1998 och 371 ungdomar dömda till sluten ungdomsvård åren 1999–2003. Resultatet visar att båda grupperna hade återfallit i brott i ungefär lika hög utsträckning tre år efter domen till LSU eller fängelse. Av de fängelsedömda återföll 60 procent och av LSU-gruppen 68 procent inom tre år. Vid granskning av gruppernas tidigare brottslighet visade det sig att båda grupperna hade tung tidigare kriminell belastning. De som dömts till sluten ungdomsvård hade dock en i vissa avseenden tyngre tidigare brottslighet.

Behandlingsprogrammets inverkan på återfall

Inom kriminalvården bedrivs ett antal ackrediterade behandlingsprogram som syftar till att minska återfall i brott eller missbruk genom att på olika sätt försöka påverka klienternas tänkesätt, inställningar och självinsikt. Kriminalvården har i en serie studier, baserade på retrospektiv uppföljning (med så kallad kvasiexperimentell design) jämfört återfall i registrerad brottslighet (som lett till ny kriminalvårdspåföljd) mellan klienter som genomgått en

viss behandling med en kontrollgrupp klienter som inte gjort detta (Danielson m.fl. 2008, Danielsson m.fl. 2009a, 2009b, 2009c). I analyserna kontrollerades statistiskt för skillnader mellan grupperna beträffande ålderssammansättning, kön, medborgarskap, tidigare brottslighet med mera. Resultaten i en första studie visade i korthet på en statistiskt säkerställd minskad risk att återfalla för personer som genomgått programmet ”Våga Välja” jämfört med en kontrollgrupp som inte gjort det, med hänsyn tagen till övriga faktorer (Danielsson m.fl. 2008). Den relativa reduktionen i återfallsrisk var cirka 14 procent. I en annan stor studie, befanns personer som fullföljt en så kallad 12-stegsbehandling ha 17 procents lägre återfallsrisk jämfört med kontrollgruppen (Danielsson m.fl. 2009a). Resultat visar på en lägre återfallsrisk också för personer som genomgått och fullföljt behandlingsprogrammet ”One-to-One” jämfört med kontrollgruppen (Danielsson m.fl. 2009b). Däremot kunde man inte finna några signifikanta effekter på återfall för personer som genomgått programmet ”Brotts-Brytet” (Danielsson m.fl. 2009c). En reservation som gäller de positiva resultaten på återfall som noterats för flera av behandlingarna är att det inte har varit möjligt – trots att man kontrollerat för skillnader mellan grupperna avseende en rad bakgrundsfaktorer – att i analyserna hantera initiala skillnader mellan grupperna rörande faktorer som klienternas attityder, motivation och grad av hjälpsökande. Sådana faktorer går däremot att kontrollera för i studier som använder experiment med randomiserade kontrollgrupper. En metaanalys av resultat från sådana studier (rörande återfall i missbruk och/eller kriminalitet) finner i korthet att de flesta studier visar små, men robusta, effekter på återfall då man använt sig av psykosociala interventioner. Trots de förhållandevis blygsamma effekterna uppskattas behandlingen innebära stora ekonomiska besparingar för samhället (Fridell och Hesse 2006). Inga påtagliga skillnader i återfall mellan de enskilda behandlingsmetoderna som ingick i studierna kunde observeras.

Livssituation, psykologiska egenskaper, värderingar och återfall

En annan kategori studier har undersökt återfall i relation till olika livsomständigheter. Skardhamar och Telle (2009) fann att perioder av anställning i arbete efter genomgången fängelsevistelse var förknippade med minskad återfallsrisk medan arbetslöshet ökade risken. I en studie av Savolainen (2009) visade resultaten att risken för återfall minskade för dömda män som bildade familj och fick anställning under uppföljningsperioden. Nilsson (2003) fann tydliga samband mellan återfall bland tidigare fängelsedömda och en ansamling av ogynnsamma levnadsförhållanden och problem på en rad områden (utbildning, arbete, missbruk, kriminellt um-

gänge, tidigare belastning). Nilsson och Estrada (2009) presenterar resultat från en stor kohortundersökning i Stockholm, som följt individer födda år 1953 till 48 års ålder. Individer som begått brott både i ungdomen och i vuxen ålder befanns vara den grupp som jämförelsevis hade haft mest ogynnsamma uppväxtförhållanden (låg social klass hos föräldrar, splittrad familj, trångbodda, ekonomiska problem i familjen, alkoholmissbruk hos föräldrar, psykiska problem hos föräldrar, brottsbelastad fader). De hade också klart oftare sämre skolanpassning (exempelvis tyckte att de flesta skolämnena var tråkiga, blev ofta utkörd ur klassrummet, hade låga avgångsbetyg). Det är även denna grupp som i vuxen ålder har störst andel med instabil arbetsmarknadsanknytning, som är ensamstående och som har missbruksproblem.² För de flesta som endast begått brott under tonåren är situationen jämförelsevis mer gynnsam.

Rydén-Lodi m.fl. (2005) undersökte återfall i brott respektive upphörande av den kriminella karriären (uppföljningsperiod tre år) bland 100 tungt brottsbelastade män i Sverige. Eftersom studien använde sig av enkäter och intervjuer med männen kunde man täcka in ett större fält av psykosociala risk- och skyddsfaktorer än vid undersökningar som enbart inkluderar registeruppgifter. För att en person ska kunna ta sig ur en kriminell karriär pekade resultaten sammanfattningsvis på att det är av stor vikt att det inte finns ett pågående missbruk, att det finns någon form av prosocialt stöttande nätverk kring personen, att man har bostad, att den kriminella identiteten börjat luckras upp och att man förändrar sina värderingar angående brott. Det framkom även att de personer som hade förhållandevis bra relationer med sina föräldrar under uppväxten och som hade en jämförelsevis god skolanpassning (vilket de flesta inte hade) och som debuterade relativt sent med alkohol och droger, genomsnittligt sett hade en mer gynnsam prognos än övriga för att inte återfalla. Detsamma gällde individer som lyckades få anknytning till arbetslivet efter fängelsevistelsen.

Andra studier har intresserat sig för återfall och psykologiska egenskaper. En isländsk studie av Peersen m.fl. (2004) fann att mått på "antisocial personlighet" var starkt kopplat till risk för återfall. Flera andra studier har pekat på att vissa personlighetsstörningar är relaterade till återfallsrisk (t.ex. Sjöstedt och Långström 2002, Tikkanen 2009).

Sammanfattningsvis pekar tidigare forskning på att återfall i brott inte fördelar sig slumpmässigt bland individerna utan på att man kan se olika mönster, beroende på vilka faktorer man studerar. Nagin, Cullen och Jonson (2009) rekommenderar vissa faktorer som de ser som ett minimikrav att kontrollera för i studier rörande påföljder och återfall: tidigare brottsbelastning, typ

² Jfr von Hofer 2008, s.114f.

av brott vid ingångshändelsen, ålder, kön och etnicitet. Generellt sett är det sällsynt med studier om återfall som samtidigt undersöker både sociala faktorer (som arbetsmarknadsanknytning och familjebildning) och effekter av så kallade personlighetsmässiga riskfaktorer. Idealt sett är det önskvärt med studier som inkluderar demografiska och socioekonomiska faktorer (t.ex. ålder, kön, social klass, ekonomiska villkor), personlighetsdrag (t.ex. grad av självkontroll, kognitiv förmåga), psykiska sjukdomar, beroende av alkohol eller droger, tidigare belastning i brott, fritidsvanor, grad av umgänge med brottsbelastade kamrater och mått rörande egen inställning till brott, en variabel som i regel har stark koppling till grad av brottsbelastning. Så kallade dynamiska riskfaktorer (faktorer som är möjliga att förändra) är intressanta, inte minst ur ett brottsförebyggande perspektiv. Generellt kan sägas att ju fler presumtiva och relevanta påverkansfaktorer som en studie lyckas täcka in (exempelvis uppgifter om skolbetyg, registrerat missbruk, psykiska problem), desto större möjligheter ges att besvara olika frågeställningar.

Tidigare har vid Brå genomförts en multivariat analys av återfall i brott inom tre år enligt uppgifter från kriminalstatistiken med kön, ålder, tidigare brottsbelastning, brottstyp i ingångshändelsen samt typ av påföljd som oberoende variabler och tid till återfall som beroende variabel (Brå 2012). I föreliggande analys används ett större spektrum av oberoende variabler som rör social bakgrund och levnadsförhållanden. Detta för att studera i vilken utsträckning sådana faktorer har betydelse för risken för återfall vid sidan av brottstyp, påföljd och tidigare belastning.

Material och metod

I följande avsnitt beskrivs kort hur den studerade populationen är uppbyggd och hur den nyutvecklade återfallsstatistiken, som ligger till grund för rapporten, är konstruerad. Även några av skillnaderna i den nya och den gamla återfallsstatistiken tas upp.

Definitioner och population

Återfallsstatistiken bygger på ingångshändelser i form av lagföring eller verkställighet år 2003. En lagföring omfattar fällande dom, godkänt strafföreläggande eller utfärdad åtalsunderlåtelse. Med verkställighet avses utskrivning från sluten ungdomsvård respektive frigivning från fängelse, alternativt påbörjad intensivövervakning (i hemmet med elektronisk fotboja). I de fall en person har flera lagföringar eller verkställigheter under året har en av dem valts slumpmässigt som ingångshändelse. I statistiken används lagkraftvunna lagföringsbeslut för såväl ingångs- som återfallshändelser samt vid beräkning av tidigare belastning. Tiden till återfall

utgår från datum för frisläppandet från fängelse, slutna ungdomsvård eller påbörjad intensivövervakning till det till det datum då det nya brottet begicks för personer med dessa typer av ingångshändelser. För personer med övrig lagföring som ingångshändelse beräknas tiden till återfall från det datum ingångslagföringen vann laga kraft till datumet då nya brottet begicks.

I den äldre återfallsstatistiken följde man upp om ett återfall hade skett eller inte oavsett om ingångshändelsen (lagföring i första instans) innebar någon form av inkapacitering, exempelvis fängelse. Att hänsyn inte togs till inkapaciteringseffekter är en av de mest diskuterade bristerna med den dåvarande återfallsstatistiken. Med inkapaciteringseffekt menas i detta sammanhang att det är svårare att begå brott om man är inlåst på anstalt jämfört med att vara fri, och att man därför underskattade andelen återfall för personer som genomgått fängelse.

Denna rapport bygger på statistik där hänsyn till inkapacitering har tagits så långt som möjligt. Domslut med påföljden fängelse eller slutna ungdomsvård har exkluderats från ingångshändelserna i återfallsregistret. I stället används avgångar (från Statens institutionsstyrelse avseende slutna ungdomsvård och från Kriminalvården avseende fängelse) samt så kallade ”påbojade” (med elektronisk fotboja) för intensivövervakning som starthändelser för att följa upp om återfall har skett eller inte. På detta sätt beaktas inkapaciteringseffekter i den mån det går när det gäller personer som avtjänat fängelsestraff i anstalt respektive som genomgått slutna ungdomsvård. I dagsläget finns ingen möjlighet att göra motsvarande hantering för dem som dömts till rättspsykiatrisk vård. Det kan hävdas att intensivövervakning med fotboja innebär en restriktion som kan verka hämmande på möjligheten att begå brott, jämfört med att vara fri, och att det hade varit lämpligare att även i dessa fall utgå från datumet när påföljden var verkställd. Dessamma kan sägas beträffande rättspsykiatrisk vård. Det var dock inte praktiskt möjligt att få dessa uppgifter till rapporten.

I den nya statistiken studeras endast återfall bland folkbokförda personer det aktuella året för ingångshändelsen (i detta fall den sista december år 2003), då det anses ge bättre kvalitet än om även icke-folkbokförda ska följas upp.

Återfall har endast följts upp för dem som var i livet under hela den treåriga uppföljningsperioden. De personer som avled inom denna period har exkluderats från det nya återfallsregistret. Däremot har ingen korrigering av populationen gjorts för de individer som emigrerat under uppföljningsperioden, då dessa kan ha återvänt och begått nya brott under perioden.

Brottens allvarlighetsgrad

I den tidigare återfallsstatistiken ingick inte brott som har penningböter som maximistraff i straffskalan i kombination med att brottet anses vara ett trafikbrott. Denna hantering har ansetts inkonsekvent då den endast gäller vissa brott med penningböter som maximistraff men inte andra. Att rensa för samtliga brott som har penningböter som maximistraff i straffskalan har nu ansetts mer rimligt. Om däremot alla dessa brott skulle inkluderas riskerar man att analysera återfall för mindre allvarlig brottslighet. Den nya återfallsstatistiken rör såldes inte denna typ av brott. Denna rensning innebär att man exkluderar brott som i en strikt definition faktiskt var ett återfall (eller en tidigare belastning) men som rör relativt lindriga brott. Även ordningsböter är exkluderade eftersom de inte ingår i lagföringsregistret.

Den studerade populationen

Populationen som studeras i denna rapport är således i korthet uppbyggd enligt följande: Grundpopulationen består av folkbokförda, lagförda personer (för vilka lagföringen vunnit laga kraft) år 2003. Till denna population har lagts till folkbokförda personer frisläppta från fängelse år 2003, personer som påbörjat intensivövervakning med fotboja samma år samt utskrivna från sluten ungdomsvård under år 2003, oavsett om de lagförts eller inte år 2003. För personer som lagförts flera gånger under året har en av dessa händelser slumpmässigt valts ut som så kallad ingångshändelse, från vilken man utgår för att studera återfall under uppföljningsperioden. Personer som dömts till fängelse, slutet ungdomsvård eller påbörjat intensivövervakning under året och varken frisläppts eller lagförts för något övrigt brott under året ingår inte i populationen. Datumet för lagföringen³, frisläppandet/utskrivningen eller den påbörjade intensivövervakningen utgör startpunkten för uppföljningsperioden som sträcker sig tre år framåt i tiden från detta datum. När det gäller vissa analyser rörande brott med frihetsberövande påföljd är uppföljningsperioden i stället sex år.⁴

Totalt består populationen av 69 731 personer, varav 56 113 (80 procent) är män och 13 618 (20 procent) är kvinnor. Antalet personer i åldern 15–17 år (ålder vid tidpunkten för ingångshändelsen) är 10 030 (14 procent), antalet personer i åldern 18–20 år är 7 342 (11 procent) och antalet personer 21 år och äldre uppgår till 52 359 (75 procent). Medelåldern bland de lagförda personerna är 33 år (median 31 år). Personer över 50 år är underrepresen-

³ Datum då lagföringen vann laga kraft.

⁴ När det gäller analyserna av återfall i brott med frihetsberövande påföljd inom sex år har ingen exkludering gjorts av personer som avlidit *efter* den första treåriga uppföljningen. Resultaten påverkas endast marginellt om en sådan exkludering görs gällande andel återfall inom sex år med frihetsberövande påföljd.

terade, och ungdomar överrepresenterade, i förhållande till sin andel av den totala befolkningen i straffmyndig ålder. Sammantaget utgör ungdomar i åldern 15–20 år en fjärdedel av gruppen, vilket innebär en klar överrepresentation i förhållande till sin andel av den straffmyndiga befolkningen år 2003 (cirka 9 procent).

Uppgifter om sociala bakgrundsfaktorer

För att kunna studera återfall i brott i förhållande till en rad bakgrundsfaktorer har en del registeruppgifter från Statistiska centralbyrån (SCB) och Socialstyrelsen använts vid sidan av återfallsregistret.

SCB har lagt till information från olika register till uppgifterna från återfallsregistret och sedan levererat en avidentifierad datafil för analys.⁵ Uppgifterna gäller personernas civilstånd (år 2003), utbildningsnivå (år 2003), kommuntyp (baserad på folkbokföringskommun år 2003), förvärvsinkomst (år 2002), sysselsättningsstatus (om man var förvärvsarbetande eller inte sista september 2002), registrerad arbetslöshet (år 2002), samt utländsk eller svensk bakgrund enligt SCB:s indelning. Familjtyp är en annan variabel. Den anger vilken typ av familj som individen tillhörde år 2002 enligt folkbokföringsuppgifter.⁶ En variabel gäller om man var folkbokförd på en bostadsadress eller folkbokförd på församling (år 2002). Personer som saknar känd bostadsadress, men där det är känt att personen vistas i Sverige, blir skrivna på församlingen för området där den senast kända bostaden låg enligt folkbokföringsregistret (vissa personer kan även bli skrivna på församling för att de har skyddad identitet).⁷ Ytterligare en variabel gäller avgångsbetyg i årskurs nio för de personer som gick ut grundskolan mellan åren 1988 och 2003.⁸

Eftersom social bakgrund är kopplat till föräldrarnas förhållanden i olika avseenden har även en del uppgifter om personernas föräldrar lagts till.⁹ Flera av uppgifterna kommer från folk- och bostadsräkningen år 1990 (FoB 90), det vill säga en tidpunkt cirka

⁵ Vid kontroll av den ursprungliga datafilen mot SCB:s register visade det sig att ett mindre antal individer inte var folkbokförda i Sverige år 2003 eller hade avlidit under uppföljningen. Dessa har exkluderats ur analysen.

⁶ Exempelvis "Maka-make familj med barn" eller "Ensamstående förälder med barn". För ungdomar innebär det förstnämnda fallet att man ingår i en familj med två vuxna som är gifta med varandra och i det senare fallet att man bor med en ensamstående förälder såvida man inte själv är den ensamstående föräldern. För de allra flesta ungdomar handlar det om att man ingår som barn i familjen.

⁷ År 2002 var det färre än 10 procent av den grupp personer som var skrivna på församling (i hela befolkningen) som var det på grund av att de hade skyddad identitet.

⁸ Uppgifter går endast att få från år 1988 och framåt.

⁹ Uppgifterna gäller i regel de biologiska föräldrarna, såvida man inte blivit adopterad och adoptionen skedde innan 10 års ålder. För variabelerna rörande moders ålder och om någon förälder blivit lagförd gäller uppgifterna de biologiska föräldrarna.

13 år före ingångshändelsen. Variablerna rör föräldrarnas civilstånd (om bägge föräldrarna var gifta och skrivna på samma bostadsadress eller inte), deras sammanlagda förvärvsinkomst samt socioekonomiska indelning (s.k. SEI-kod) enligt SCB:s klassificering av yrken och sysselsättning (SCB 1989).

För att begränsa det interna bortfallet och antalet variabler i analyserna har en kombinerad SEI-kod gällande bägge föräldrarna konstruerats; om uppgift fanns endast för den ena föräldern och inte den andra används koden för föräldern med uppgift. I de fall uppgift fanns för båda föräldrarna och de hade olika kod används koden för den föräldern med ”högst” SEI-kod enligt en fastställd princip (högre tjänsteman och fria yrkesutövare med akademiker-yrken: tjänsteman på mellannivå; lägre tjänsteman; facklärar arbetare; ej facklärar arbetare; oklassificerbar anställd; ej förvärvsarbetande). När det gäller personer där någon förälder hade SEI-koden för lantbrukare respektive företagare har dessa koder fått gälla oavsett den andra förälderns kod.¹⁰

En annan variabel gäller föräldrars utbildningsnivå. Den avser den högsta avslutade utbildningen år 2003, för föräldern med högst utbildningsnivå om föräldrarna hade olika utbildningsnivåer. I de fall det inte fanns uppgift om utbildning år 2003 (t.ex. på grund av att föräldern avlidit) har SCB sökt bakåt i registren till och med år 1990.

En variabel gäller den biologiska moderns ålder vid slutet av det år som individen i den studerade populationen föddes. En ytterligare variabel avser om någon av föräldrarna avlidit när personen var i unga år (innan han eller hon fyllt 15). Slutligen ingår en variabel för om någon av föräldrarna ingår i samma population som individen själv, vilket alltså innebär att minst en av föräldrarna blev lagförd för brott, frisläppt från anstalt eller påbörjade intensivövervakning under samma år som individen (år 2003).¹¹ Totalt hade sex procent (cirka 1 000 personer) av ungdomarna i åldern 15–20 år en förälder som blev lagförd eller frisläppt från anstalt under samma år som deras egen ingångshändelse. För vuxna i åldrarna 20–64 år är siffran 2 procent (cirka 1 000 personer).

Inkomstvariabeln för föräldrarna till personerna i undersökningen har indelats i kvintiler (fem lika stora delar), så att det har skapats fem kategorier som går från låg till hög inkomst utifrån inkomstfördelningen bland föräldrarna. Individernas egna inkomster är också kategoriserade i fem delar, men här har SCB gjort

¹⁰ Det kan nämnas att resultaten går i samma riktning om man i stället använder faderns eller moderns SEI-kod separat, men de interna bortfallen blir större.

¹¹ Tidigare forskning har funnit att personer med någon förälder som registerats för brott har större risk att själva begå brott (se t.ex. Hjalmarsson och Lindquist 2012). I föreliggande material finns inte uppgift om föräldrarnas tidigare brottsbelastning före 2003 (vilket kan ses som en begränsning). Däremot finns uppgift om personen har en förälder som ingår i samma population som den själv (det vill säga har blivit lagförd, frisläppt eller påbörjat intensivövervakning 2003).

indelningen i kvintiler utifrån inkomstfördelningen i hela befolkningen för det aktuella året (år 2002). Om en person klassificerats ha "låg inkomst" innebär det att personen ifråga tillhörde den femtedel av befolkningen som hade lägst inkomst och "hög inkomst" att personen tillhörde den femtedel av befolkningen som hade högst inkomst.

Även variabeln genomsnittligt avgångsbetyg har indelats i fem delar (kvintiler) utifrån personerna i materialet (med valida värden på betygsvariabeln). Indelningen har gjorts separat för dem som gick ut skolan med den tidigare relativa betygsskalan och dem som gått ut med det nuvarande betygssystemet (meritvärde), för att sedan läggas ihop.¹²

Ett par andra variabler, som inhämtats från Socialstyrelsens register, gäller om man erhållit och avslutat vårdinsatser utanför hemmet enligt socialtjänstlagen (2001:453) kapitel 6 (SoL kap. 6) eller lagen (1990:52) med särskilda bestämmelser om vård av unga (LVU) före ingångshändelsen.¹³

I korthet gäller vård enligt SoL (kap. 6) vård i familjehem eller hem för vård eller boende, som kommer till stånd med samtycke från den unge och dennes vårdnadshavare, det vill säga vård på frivillig väg. Socialnämnden har att se till och besluta om att den som behöver vårdas eller bo i ett annat hem än det egna ska tas emot i ett familjehem eller i ett hem för vård eller boende. LVU är däremot en tvångslag som träder in när samtycke inte kan fås. Ett skäl för ett omhändertagande enligt LVU kan vara att den unge själv lever ett destruktivt liv med exempelvis missbruk eller kriminalitet (3 §, de så kallade beteendefallen). Ett annat skäl är att den unges föräldrar inte kan ge det stöd som den unge behöver för att få en bra uppväxt (2 §, de så kallade miljöfallen). I bägge fallen gäller att missförhållandena riskerar att skada den unges hälsa eller utveckling och att den unge inte kan få den vård hon eller han behöver på frivillig väg.

I flera av analyserna i avsnitten rörande social bakgrund och återfall görs uppdelningar efter ålder. Detta eftersom de berörda faktorerna, varav vissa bygger på uppgifter från en bestämd tidpunkt (t.ex. år 1990), kan ha olika inverkan på återfallsrisken för personer i olika åldrar.

¹² I de fall där individerna registreras för att ha gått ut skolan ett visst år men haft kod för att betyg ej kan ges eller motsvarande, har de fått värde noll på betyg. Exempelvis att man genomgående fått koden "Ej uppnått målen" eller "Eleven har inte deltagit i undervisningen i detta ämne tillräckligt mycket för att ge underlag för betyg".

¹³ Eller vård enligt motsvarande lagar om värden skett längre tillbaka i tiden. Uppgifterna sträcker sig tillbaka till år 1970.

Sambandsanalyser

I undersökningen av den eventuella samvariationen mellan återfall i brott och de olika bakgrundsfaktorerna redovisas korstabeller som visar andelen som återföll bland personer med olika variabelvärden. I tabellerna anges även sambandsmått som anger styrkan i sambanden.¹⁴ Ju närmare noll desto svagare samband och ju närmare ett desto starkare.

De interna bortfallen varierar från variabel till variabel. De som bygger på uppgifter om föräldrarna från FoB 90 har ett bortfall på drygt 20 procent medan andra har lägre.

I den multivariata analysen används i första hand logistisk regressionsanalys (se t.ex. Tabachnick och Fidell 2007). I korthet är det en analysmetod som används när man vill predicera sannolikheten för utfall på en dikotom (tudelad) variabel (i detta fall återfall i brott) utifrån en uppsättning oberoende variabler (i detta fall sociala bakgrundsfaktorer, tidigare brottsbelastning, etc.). I rapporten redovisas även resultat från andra typer av regressionsanalyser, i syfte att täcka in de olika dimensionerna andel återfall, tid till återfall och frekvens i återfall. Dels redovisas resultat från analyser med Cox-regression som i detta fall används för att se vilka faktorer som påverkar risken att man återfaller inom kort tid från ingångshändelsen. Dels multipel regressionsanalys för att studera vilka faktorer som har inverkan på hur många brott man lagförs för under uppföljningen. I regressionsanalyserna är de oberoende variablerna kodade som så kallade dummyvariabler (dikotoma variabler) (se t.ex. Hardy 1993).

I denna del har analyserna gjorts separat för personer i åldern 16–20 år respektive 21–64 år. Analyserna gäller personer i aktuell ålder (vid ingångshändelsen) för vilka det finns uppgift om föräldrars socioekonomiska förhållanden år 1990 enligt (FoB 90) och som inte har internt bortfall på någon av de övriga variablerna som ingår regressionsanalysen. Den studerade gruppen när det gäller ungdomar (16–20 år) utgör 81,5 procent av det totala antalet individer i den åldern i hela materialet. För personer 21–64 år är motsvarande siffra 76,5 procent.

Fler metodologiska kommentarer ges i direkt anslutning till analyserna.

Vid tolkningen av resultaten bör man genomgående hålla i minnet att analyserna gäller mönster i lagförd brottslighet, det vill säga sådan brottslighet som kommit till rättsväsendets kännedom. Mönstren hade inte nödvändigtvis blivit desamma om man studerat faktisk brottslighet. Skillnader i upptäcktsrisk för olika typer av brott eller andra faktorer kan påverka vilka brott och gärningspersoner som kommer till rättsväsendets kännedom.

¹⁴ Mätten Cramer's V eller Kontingenskoeficienten C (se t.ex. Jonsson m.fl. 1978).

Mönster i återfall

I de följande avsnitten presenteras en rad olika resultat gällande återfall i brott. Syftet är dels att beskriva återfallsbrottslighetens omfattning och struktur, dels att studera hur återfall samvarierar med sociala och andra bakgrundsfaktorer och att ge ökad kunskap om hur de olika faktorerna tillsammans påverkar risken för återfall.

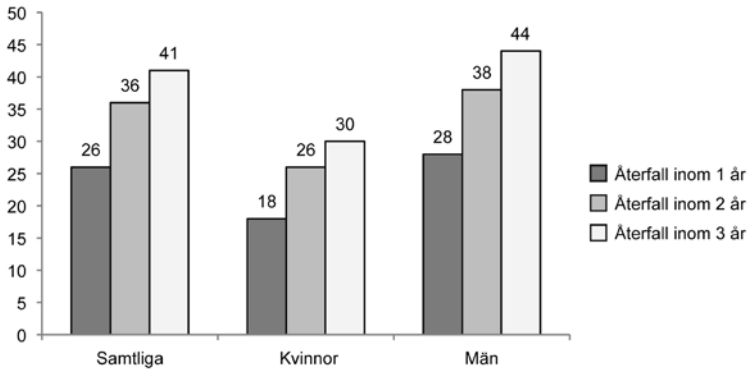
Andel individer som återfaller i brott

En första fråga att belysa är hur vanligt det är att personer som lagförts för brott på nytt gör sig skyldiga till någon lagöverträdelse som de ställs till svars för.

Av de 69 731 personer som ingår i den studerade populationen var det 28 803 personer som på nytt lagfördes för brott vid minst något tillfälle under den treåriga uppföljningsperioden. Det innebär att omkring två femtedelar (41 procent) av personerna återföll och återigen registrerades som skyldiga till brott (figur 1). Indelas uppföljningsperioden årsvis framgår att 26 procent av personerna återföll inom ett år. När två år förflutit hade 36 procent återfallit.

I gruppen personer som återföll gjorde en klar majoritet detta inom ett år från ingångshändelsen (63 procent). För flertalet individer som återfaller i brott sker det första återfallet således förhållandevis snabbt, eftersom det sker inom de första 12 månaderna räknat från datumet för ingångshändelsen (lagakraftvunnen lagföring, påbörjad intensivövervakning, frisläppande från fängelse eller avslutad slutna ungdomsvård).

Figur 1. Andel personer som återfallit i brott. Samtliga och efter kön. Procent.



Andelen som återfaller i brott skiljer sig tydligt åt mellan könen. Bland männen återföll 44 procent minst en gång under uppföljningsperioden. Motsvarande siffra för kvinnorna i studien är 30 procent. Däremot är förhållandet att de flesta som återfaller gör det inom 12 månader likartat för män och kvinnor.

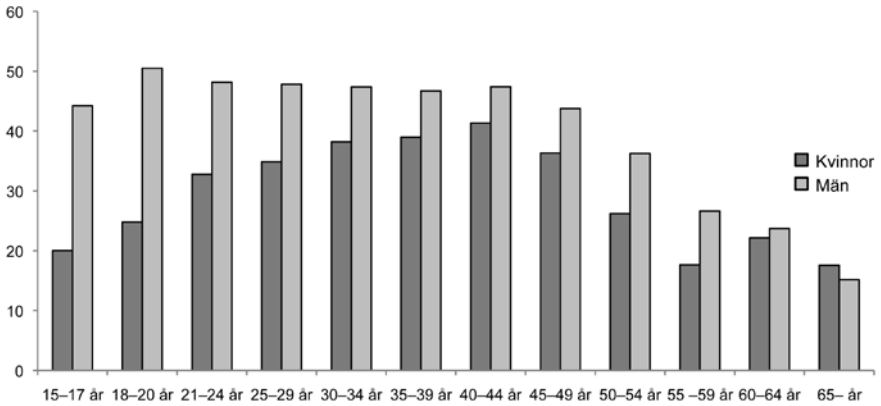
Återfall bland olika åldersgrupper

Finns det några skillnader mellan personer i olika åldrar när det gäller återfall i brott? För att studera denna fråga har personerna indelats i olika åldersklasser.

Mönstret ser väsentligt annorlunda ut för män och kvinnor. Bland männen är det enligt den aktuella åldersindelningen kategorin 18–20 år som ligger i topp när det gäller återfall i brott med en återfallsandel på 50 procent. Återfallsandelen skiljer sig dock inte överdrivet mycket mellan de olika åldersgrupperna yngre än 50 år. Med stigande ålder minskar därefter andelen män som återfaller.

Bland kvinnorna sker det i stället en tydlig successiv ökning av återfallsandelen i takt med stigande ålder upp till åldern 40–44 år, den ålderskategori bland kvinnorna som har högst andel återfall. Sedan avtar andelen kvinnor som återfaller. Bland såväl män som kvinnor är det relativt ovanligt att personer 65 år eller äldre återfaller i registrerad brottslighet.

Figur 2. Andel personer som återfallit efter ålder bland män och kvinnor. Procent.



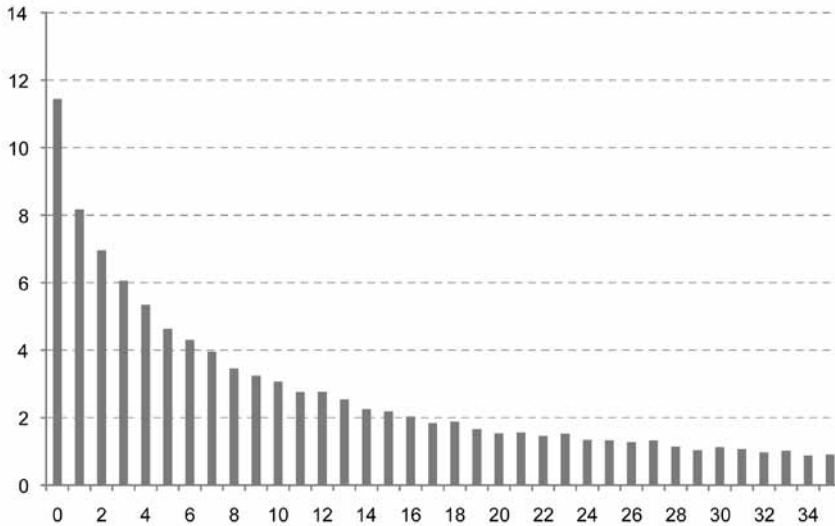
Tid till första återfall

Hur lång tid tar det mer exakt tills man begår sitt första återfallsbrott? Bland de personer som återföll skedde det första återfallet efter 330 dagar i genomsnitt (tabell 1 i bilaga). Ser man i stället till medianvärdet är det 236 dagar. Medianvärdet anger det antal dagar räknat från ingångshändelsen då hälften av de personer som återföll hade återfallit. Bland männen är medianvärdet 233 dagar och bland kvinnor något högre, 259 dagar.

Andelen som återföll olika antal månader efter ingångshändelsen visas i figur 3. Cirka 11 procent av dem som återföll gjorde det innan en månad hade gått. Resultaten indikerar att risken att återfalla är störst i början av uppföljningsperioden.

Personer mellan 21 och 59 år återfaller i genomsnitt något snabbare än de yngsta ålderskategorierna och personer äldre än 60 år.

Figur 3. Procentuell fördelning av antal månader till första återfall bland dem som återföll under uppföljningen. Procent.



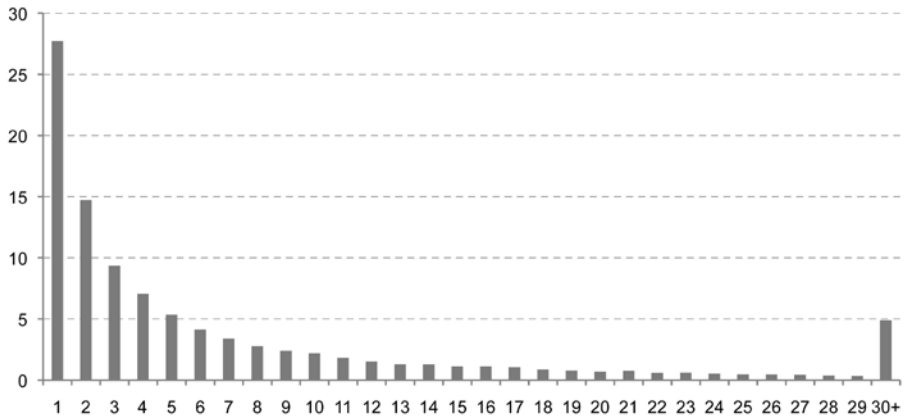
Tabell 1. Antal dagar till återfall inom tre år bland personer i olika åldrar och totalt.

	Medelv.	Median	N
15–17 år	383	317	3762
18–20 år	337	247	3343
21–39 år	313	216	13 252
40–59 år	324	226	7749
60-år	399	336	697
Totalt	330	236	28 803

Antal återfallsbrott

Hur många brott lagförs man för under uppföljningsperioden? De drygt 28 800 personer som återföll lagfördes för sammanlagt cirka 212 180 brott under den treåriga uppföljningsperioden. Det motsvarar i genomsnitt drygt sju brott per gärningsperson. Brottsligheten är emellertid tydligt snedfördelad, och genomsnittet dras uppåt av en relativt liten, men synnerligen brottsaktiv, grupp individer. Cirka en fjärdedel av personerna som återföll lagfördes enbart för ett brott medan cirka fem procent lagfördes för 30 eller fler brott (figur 4). Medianvärdet bland samtliga som återföll är tre lagförda brott under uppföljningsperioden.

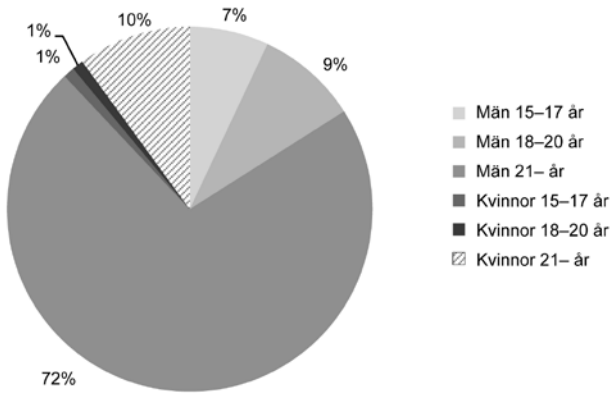
Figur 4. Andel personer som begått olika antal brott under uppföljningsperioden bland dem som återföll. Procent.



Männen som återfaller lagförs generellt sett för fler brott än kvinnorna som återfaller (tabell B1 i bilaga). Det kan emellertid noteras att kvinnor i åldersgrupperna mellan 21 och 59 år har en något högre genomsnittlig brottsfrekvens, sett till antal lagförda brott, än de yngsta männen (15–17 år).

Bakom flertalet av de lagförda återfallsbrotten finns i typfallet en man som är 21 år eller äldre. Figur 5 visar hur det totala antalet brott fördelar sig på män och kvinnor i olika åldrar. Flertalet (72 procent) av brotten begicks av män 21 år och äldre medan tio procent av brotten begicks av kvinnor i samma ålderskategori. Yngre män under 21 år svarade tillsammans för 16 procent av brotten medan de yngre kvinnorna sammantaget endast begick ett par procent av alla de registrerade brotten.

Figur 5. Fördelning av antalet återfallsbrott under uppföljningsperioden bland lagförda/frisläppta personer 2003 efter kön och ålder (ålder år 2003).



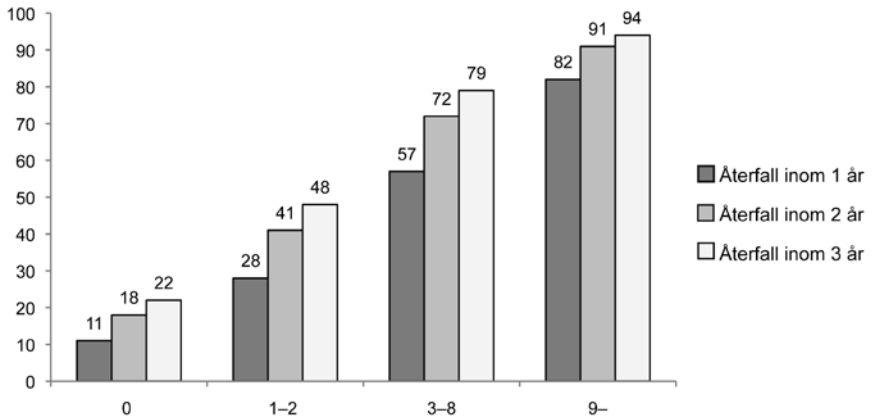
Återfall och tidigare brottsbelastning

Vilken betydelse har det för risken att återfalla om man före ingångshändelsen tidigare begått brott eller inte? För att undersöka detta har personernas tidigare lagföringar (de föregående fem åren) summerats.¹⁵

Personer utan någon känd brottslighet de föregående fem åren före tidpunkten för ingångshändelsen har en återfallsfrekvens på 22 procent under uppföljningsperioden (figur 6). Andelen som återfaller ökar därefter markant i storlek i relation till hur många tidigare lagföringar för brott som individerna i fråga uppvisar. I gruppen som lagförts nio eller fler gånger (cirka 3 150 personer) återföll 94 procent, vilket är en över fyra gånger så stor andel som i gruppen utan tidigare registrerad brottsbelastning. Hur stor brottsbelastning en person har i det förflutna är följaktligen en faktor som har en stark inverkan på risken för att han eller hon på nytt ska registreras för brott.

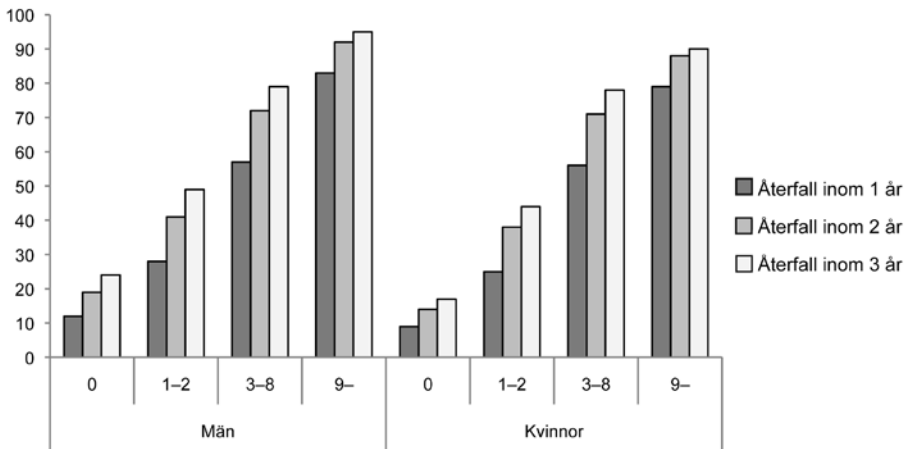
¹⁵ Antalet lagakraftvunna lagföringar de föregående fem åren före ingångshändelsen.

Figur 6. Andel personer som återfallit efter tidigare brottsbelastning (antal lagföringar). Procent.



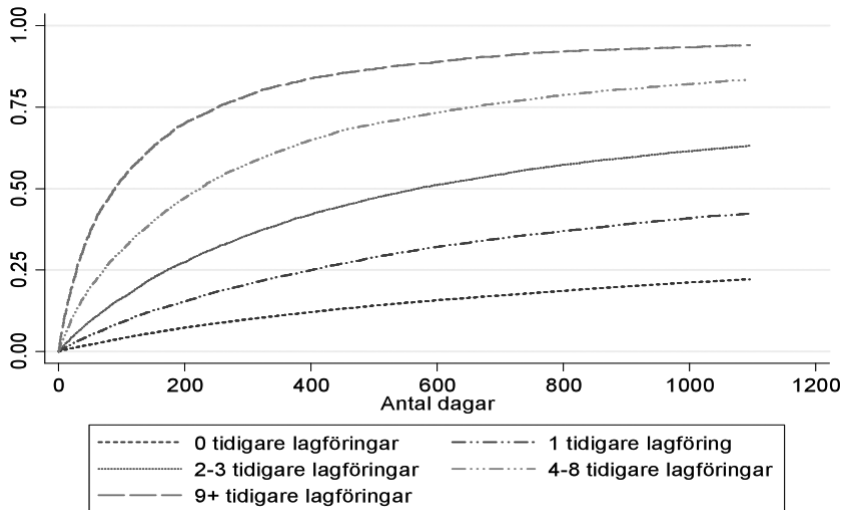
Sambandet mellan tidigare belastning och återfall är liknande för bägge könen (figur 7). Resultatet visar också att bland de män respektive kvinnor med mer omfattande tidigare brottsbelastning som återföll, skedde det första återfallsbrottet i regel inom ett år.

Figur 7. Andel personer som återfallit efter tidigare belastning och kön. Procent.



Figur 8 visar hur stor andel av samtliga personer med olika antal tidigare lagföringar som återfallit i brott i förhållande till tid under uppföljningsperioden då denna redovisas mer detaljerat. Kurvorna stiger brantast i början av perioden för dem med många lagföringar. Detta indikerar att ju fler tidigare lagföringar, desto snabbare sker i regel återfallet.

Figur 8. Tid i dagar till första återfall bland personer med olika tidigare brottsbelastning (antal lagföringar). Kumulativ andel.

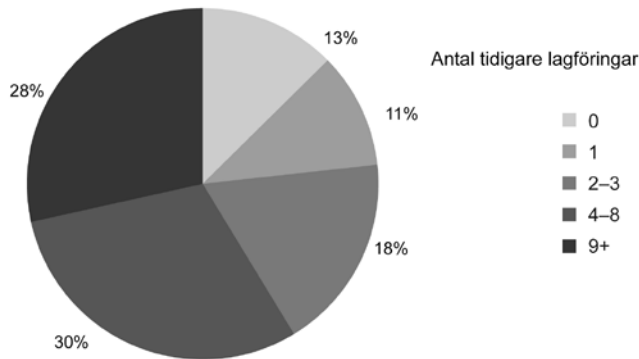


Gruppen med nio eller fler lagföringar sedan tidigare är förhållandevis liten. Den består av cirka 4,5 procent av det totala antalet studerade personer. För könen separat är motsvarande siffror cirka 5 procent av det totala antalet män och 2,5 procent av kvinnorna.

En fråga är hur stora andelar av den totala återfallsbrottsligheten i den aktuella populationen de olika belastningsgrupperna svarar för.

Sammanlagt har gruppen med nio eller fler lagföringar begått 28 procent av det totala antalet lagförda brott bland dem som återföll under uppföljningsperioden (figur 9). Läggs männen och kvinnorna med fyra till åtta tidigare lagföringar till denna grupp, blir resultatet att cirka 60 procent av brotten under uppföljningsperioden begicks av personer med minst fyra tidigare lagföringar före ingångshändelsen. Majoriteten av de lagförda återfallsbrotten begicks följaktligen av en grupp personer, cirka 15 procent av samtliga i undersökningen, som sedan tidigare redan lagförts vid minst fyra olika tillfällen.

Figur 9. Fördelning i procent av totala antalet återfallsbrott under uppföljningsperioden bland personer med olika tidigare belastning (antal lagföringar).



Om man formulerar frågan något annorlunda och ser hur stor andel av samtliga personer i undersökningen som står för hälften av återfallsbrotten, *oavsett* om de tidigare lagförts eller inte, uppgår denna andel till cirka 5 procent. I denna grupp lagfördes varje individ för 17 eller fler återfallsbrott per person.¹⁶ Majoriteten av dessa personer är lagförda sedan tidigare, men sex procent är det inte, och ytterligare sex procent är lagförda endast en gång sedan tidigare. Det är sammanfattningsvis inte uteslutande personer som lagförts före ingångshändelsen (som ju i sig innebär en lagföring) som begår många brott under uppföljningen, utan till den högbelastade gruppen sker ett visst inflöde av personer som tidigare inte registrerats för brott.

Återfall bland personer som begått olika typer av brott

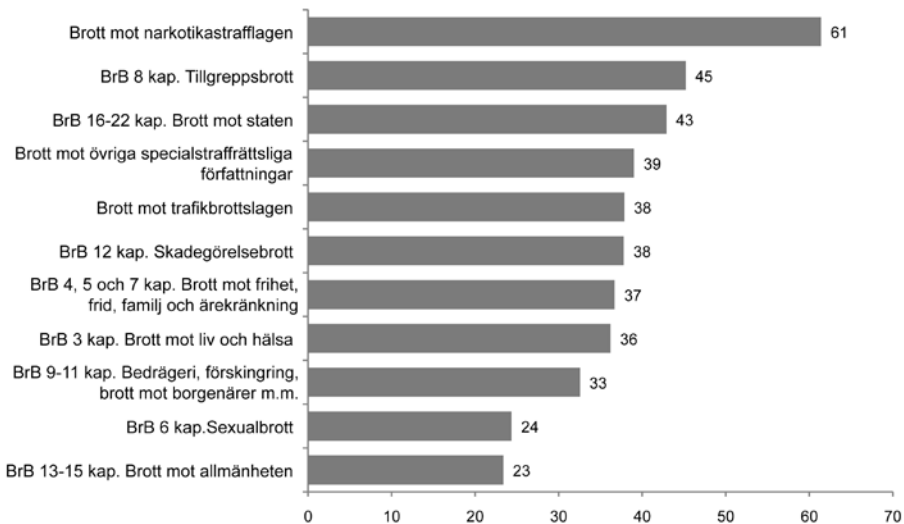
Har personer som begått en viss typ av brott (i ingångshändelsen) speciellt höga andelar återfall? För att undersöka om så är fallet har en kategorisering av personernas ingångsbrott genomförts. I första hand redovisas resultat efter dessa kategorier men i slutet av avsnittet görs även en kort beskrivning av återfall efter mer finindelade brottstyper.

Det förekommer en viss variation i återfallsfrekvens beroende på vilken typ av brott personerna gjort sig skyldiga till i ingångshändelsen.

¹⁶ Gruppen svarar för drygt hälften av återfallsbrotten (50,9 procent).

Störst andel återfall återfinns bland personer som lagförts för narkotikabrott. Av dem återfaller mer än 60 procent i brott inom tre år. Bland personer som lagförts för övriga brottstyper ligger de genomsnittliga återfallsnivåerna på påtagligt lägre nivåer. Näst störst andel återfall gäller personer som lagförts för tillgrepsbrott (45 procent) och därefter brott mot staten¹⁷ (43 procent). Andelen återfall skiljer sig inte anmärkningsvärt åt mellan personer lagförda för de fem därpå följande brottstyperna. Personer lagförda för sexualbrott och brott mot allmänheten¹⁸ har de jämförelsevis klart lägsta återfallsfrekvenserna, 24 respektive 23 procent.

Figur 10. Andel personer som återföll inom tre år efter brottstyp i ingångshändelsen. Procent.



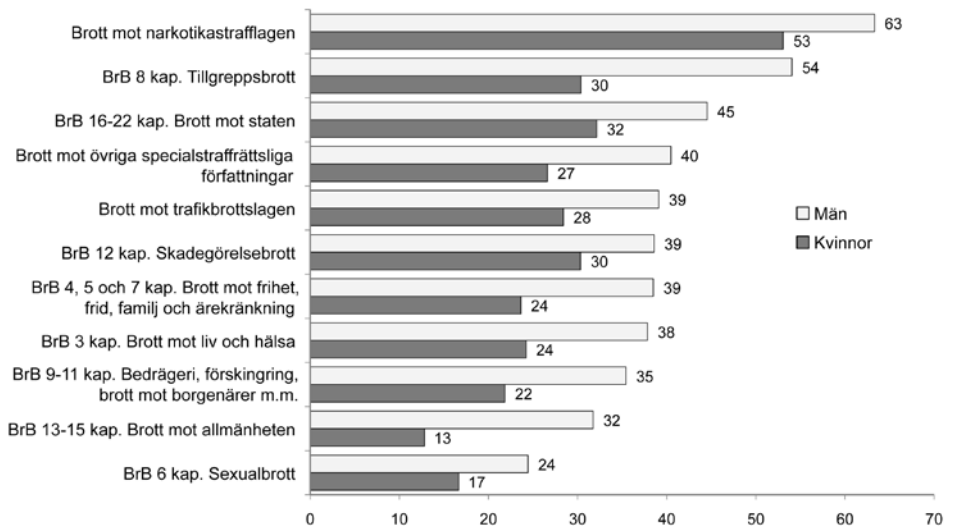
Bland såväl män som kvinnor har personer lagförda för narkotikabrott högst andel återfall när man jämför återfall med hänseende på vilken typ av brott man begått i ingångshändelsen (figur 11). Bland kvinnorna varierar andelen återfall mellan 13 och 30 procent för de övriga brottstyperna medan motsvarande siffror för männen är mellan 24 och 54 procent. Bland männen finns generellt en något större spännvidd i andel återfall beroende på vilken typ av brott de initialt lagfördes för. Andelen återfall är särskilt låg för kvinnor i förhållande till män när det gäller dem som lagförts för brott mot allmänheten.

¹⁷ Kategorin innefattar bland annat brotten våld eller hot mot tjänsteman, våldsamt motstånd och övergrepp i rättsak.

¹⁸ Kategorin innefattar bland annat förfalskningsbrott och missbruk av urkund.

Förhållandet att gruppen personer lagförda för narkotikabrott har relativt hög återfallsfrekvens kan bland annat antas bero på att den gruppen består av ett inte ringa antal personer som begår brott för att finansiera sitt missbruk. All (icke-medicinsk) användning och hantering av narkotika är dessutom olaglig, vilket i sig kan antas generera ett antal återfallslagföringar bland narkotikamissbrukare.

Figur 11. Andel män och kvinnor som återfallit inom tre år efter brottstyp i ingångshändelsen. Procent.



Det kan även vara intressant att studera återfallsandelar efter mer finfördelade brottstyper vid ingångslagföringen. Den rangordning som tagits fram omfattar 58 brottstyper (tabell B3 i bilaga). De tio brottstyperna med högst återfallsfrekvens innefattar rån, fordonsrelaterade brott och narkotikabrott.¹⁹ Här ligger återfallsandelen (inom 3 år) mellan drygt 50 procent för stöld och 73 procent för rån som toppar rangordningen. Bland de tio brottstyper med lägst återfallsandel återfinns bland annat ekobrott som brott mot borgenärer, och skattebrott, samt miljöbrott och arbetsmiljöbrott. Exempelvis återföll inte någon av de fåtal individer (cirka 10) som hade lagförts för arbetsmiljöbrott, och av de cirka 950 individer som lagförts för brott mot borgenärer återföll 12 procent.

¹⁹ Bland de fordonsrelaterade brotten utmärker sig fordonslagen och fordonsförordningen med en återfallsandel på drygt 70 procent. Bestämmelserna gäller kontroll av fordon, dess last, färdskrivare, taxameter samt den verksamhet som bedrivs av besiktningsorgan på fordonsområdet.

Återfall i olika typer av brott

Vilka brott återfaller individerna i? Brotts typerna här gäller det grövsta brottet (om flera) under uppföljningen. Det visar sig att tillgreppsbrotten dominerar, följt av andel återfall i trafikbrott och narkotikabrott. Lägst andel personer återfaller i sexualbrott, brott mot allmänheten och skadegörelse.

Figur 12. Andel personer som återfallit inom tre år i olika typer av brott (sett till det grövsta brottet om flera). Procent.

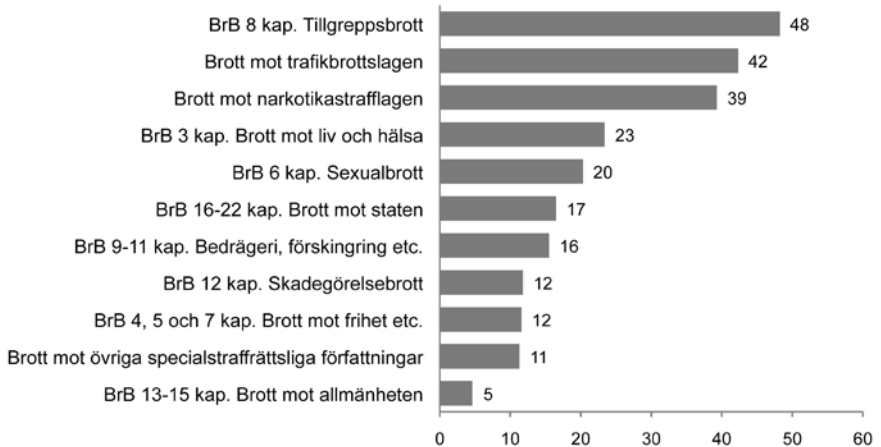


En annan fråga är hur många som återfaller i samma typ av brott som det brott de initialt lagfördes för, respektive hur många som återfaller i en helt annan brottstyp, sett till grövsta brott under uppföljningen.

Resultaten visar att personer som begått en viss typ av brott i ingångshändelsen och därefter återfaller, i regel återfaller i någon annan brottstyp än ingångsbrottet (figur 13). Totalt sett återfaller 66 procent i en annan brottstyp. Om exempelvis personerna lagförda för våldsbrott studeras (av dem som ingår i BrB, kapitel 3), visar det sig att omkring 23 procent återföll i ett nytt våldsbrott.²⁰ Cirka 77 procent återföll således i en annan brottstyp. Den näst vanligaste brottstypen som personer lagförda för våldsbrott återfaller i är tillgreppsbrott, vilket 18 procent lagfördes för.

²⁰ Det bör understrykas att den aktuella indelningen av brottstyper är grov och att vissa brott som innebär våldsanvändning ligger under andra kapitel i brottsbalken.

Figur 13. Andel personer som återfallit inom tre år och som lagfördes för samma typ av brott. Procent.



Det är överlag en tämligen stor spridning på vilken typ av brott personerna återfaller i.

Sammanfattningsvis finns den största andelen personer som återföll i samma typ av brott bland lagförda för tillgreppsbrott, narkotikabrott respektive trafikbrott. I dessa grupper rör sig nivåerna på andel återfall i samma brottstyp mellan 39 och 48 procent.

Återfall efter påföljd

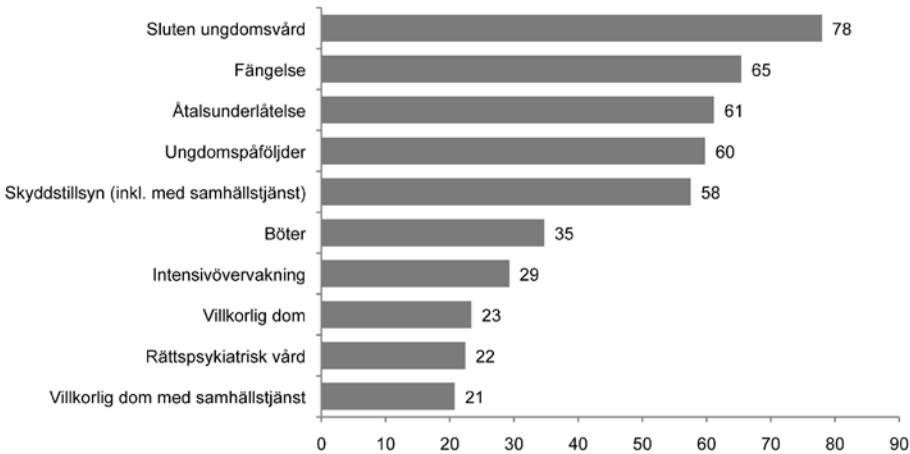
Frågan i detta avsnitt är i vilken utsträckning det finns skillnader i återfall mellan personer som fick olika typer av påföljder i lagföringen i ingångshändelsen.

Återfallsandelen varierar påtagligt mellan personer som fått olika slags påföljder (figur 14).²¹ Störst andel återfall återfinns hos grupperna som skrevs ut från sluten ungdomsvård eller som släpptes ut ur fängelse. Cirka åtta av tio (78 procent) av de ungdomar som skrevs ut från sluten ungdomsvård återföll i brott under uppföljningsperioden. Majoriteten av personerna som frigavs från fängelse gjorde detsamma (65 procent). Individer som fått någon påföljd av typen skyddstillsyn, ungdomspåföljd²² eller åtalsunderlåtelse uppvisar också förhållandevis höga återfallsandelar. Det rör sig i snitt om nivåer på eller nära 60 procent. För personer som fått intensivövervakning, böter, villkorlig dom eller rättspsykiatrisk vård som påföljd ligger återfallsnivåerna avsevärt lägre och varierar mellan 21 och 35 procent.

²¹ Påföljden gäller den mest ingripande påföljden under referensåret.

²² Vård inom socialtjänsten och vård inom socialtjänsten förenat med ungdomstjänst.

Figur 14. Andel personer som återfallit inom tre år efter den mest ingripande påföljden/verkställigheten år 2003. Procent.

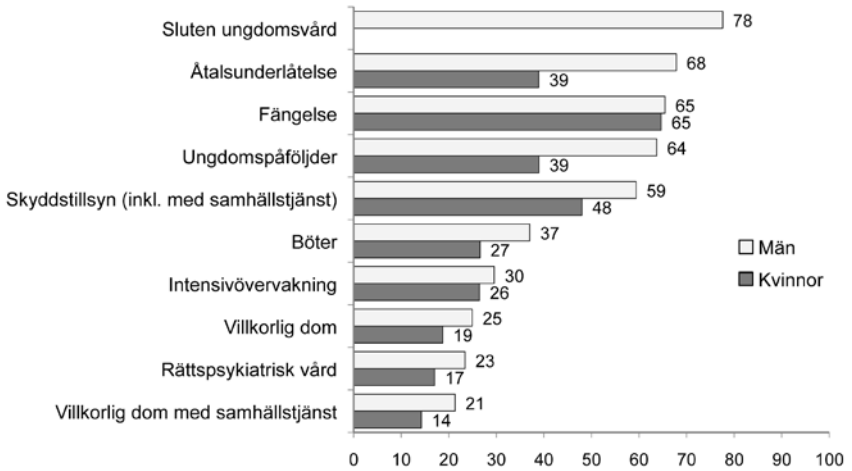


De personer som fått de sistnämnda påföljderna tillhör också de grupper som har lägst andel återfall bland såväl män som kvinnor (figur 15). Ser man i stället till påföljderna med högst återfallsfrekvens är det för kvinnornas del gruppen individer som varit intagna i fängelse (69 procent), vilket är på samma nivå som bland männen (69 procent). Bland männen är det ännu högre återfallsfrekvens bland de ungdomar som fått påföljden sluten ungdomsvård (80 procent). Här bör nämnas att det totalt sett endast är ett fåtal individer i materialet som har avslutad sluten ungdomsvård som ingångshändelse (59 personer). Det är inte meningsfullt att beräkna återfallsfrekvensen för kvinnorna som fått denna påföljd då dessa är ytterst få.

Den relativt höga andelen återfall bland dem som meddelats åtalsunderlåtelse förklaras sannolikt till största delen av att majoriteten av dessa personer även har lagförts för ett annat brott. En majoritet av dem med åtalsunderlåtelse har meddelats det med hänvisning till 20 kap. 7 § 1 st. 3 p. Rättegångsbalken, RB, vilket innebär att påföljden för det andra brottet även anses vara tillräcklig för det aktuella brottet (Brå 2009:17).

De höga återfallsandelarna bland fängelsedömda och personer som fått sluten ungdomsvård kan sannolikt i viss utsträckning förklaras av att de i allmänhet begått grövre brott, har en mer omfattande brottsbelastning sedan tidigare och har kommit längre in i en brottskarriär med allt vad det innebär ur olika aspekter, i jämförelse med personer som fått andra påföljder.

Figur 15. Andel män och kvinnor som återfallit inom tre år efter mest ingripande påföljd år 2003. Procent.



Återfall efter utdömd strafftid bland fängelsedömda

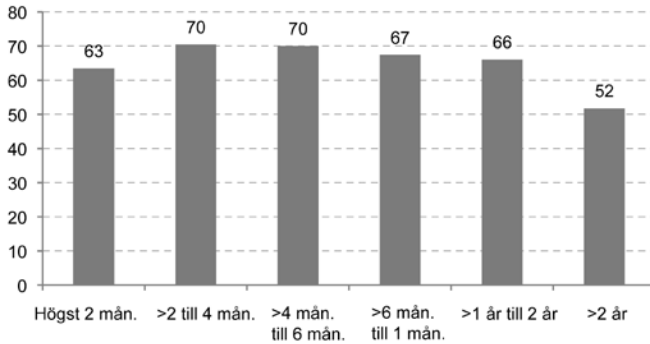
I detta avsnitt studeras om återfallen skiljer sig åt mellan personer som verkställt fängelsestraff²³ och som haft utdömda strafftider av varierande längd.

Totalt har cirka 6 300 personer frisläppts efter att ha avtjänat fängelsestraff i kriminalvårdsanstalt. Flertalet av dessa är män (93 procent). Kvinnor som avtjänat fängelsestraff i anstalt är andelsmässigt en jämförelsevis liten grupp (7 procent).

Vissa variationer i återfall i brott mellan personer med olika strafftid kan observeras (figur 16). Högst andel individer som återfaller i brott uppvisar grupperna med strafftider på mer än två månader till och med sex månader. Bland dessa har cirka sju av tio återfallit inom uppföljningsperioden. Andelen som återfaller är något lägre i grupperna med kortast och längst strafftid, 63 procent för dem med mindre än två månader och 52 procent för dem med mer än 24 månader. Samtidigt kan konstateras att i samtliga grupper av frigivna med varierande strafftid, enligt den aktuella indelningen, har flertalet av individerna återfallit i brott inom tre år.

²³ Gruppen som verkställt straffet genom intensivövervakning (fotboja) ingår inte.

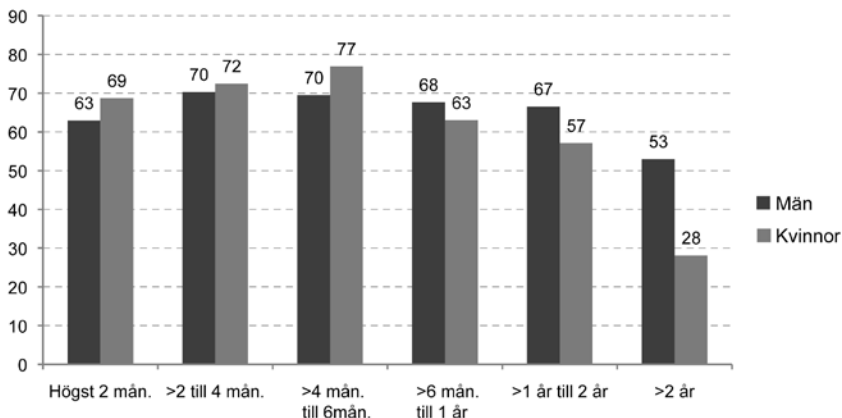
Figur 16. Andel av personer som frigivits från anstalt som återfallit efter utdömd strafftid. Procent.



Den generella beskrivningen ovan – som i huvudsak gäller män eftersom män antalsmässigt är så pass dominerande bland fängelsedömda – blir delvis annorlunda när man betraktar återfallen bland kvinnor respektive män som frisläppts ur fängelse var för sig (figur 17).

Bland personer frigivna från fängelse rör sig återfallsfrekvensen på ungefär likartade och relativt höga nivåer för män och kvinnor om strafftiden är högst sex månader, men med den noterbara skillnaden att kvinnornas återfallsfrekvens genomgående ligger några procentenheter högre än männens. När strafftiden överskrider sex månader blir bilden däremot en annan. Männens återfallsandelar håller sig kvar på relativt höga nivåer – högre än kvinnornas – medan andelen kvinnor som återfaller i brott minskar något mer markant steg för steg i takt med ökad strafftid.

Figur 17. Andel personer som frigivits från anstalt och som återfallit inom tre år efter utdömd strafftid och kön. Procent.



När det gäller frigivna personer som avtjänat längre strafftider kan bidragande orsaker till detta resultat möjligen vara skillnader mellan könen i fråga om brottsmönster och ålderssammansättning. Det bör också beaktas att gruppen kvinnor med strafftider längre än två år i det aktuella fallet är mycket liten (cirka 30 personer).

Återfall i brott med frihetsberövande påföljd inom sex år

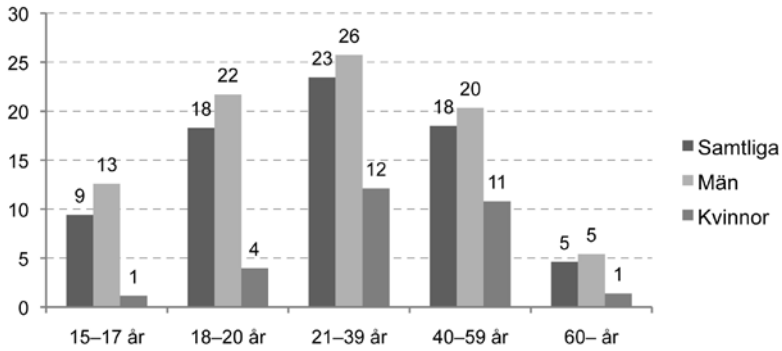
I det föregående har redovisningen gällt återfall i något lagfört brott totalt sett inom tre år. Frågeställningen i detta avsnitt är hur vanligt det är att personer som lagförts återfaller i brott som gett någon frihetsberövande påföljd (fängelse, sluten ungdomsvård eller rättspsykiatrisk vård) inom sex år. Redovisningen gäller den första frihetsberövande påföljden, i de fall man begått flera brott med frihetsberövande påföljd under uppföljningsperioden.

Återfall efter ålder och kön

Totalt var det cirka 19 procent som återföll i brott som ledde till någon frihetsberövande påföljd. Andelen är betydligt högre bland männen (21 procent) än bland kvinnorna (8 procent) (tabell B4 i bilaga). Det innebär således att var femte man återföll i så pass grovt brott inom sex år att det gav någon frihetsberövande påföljd. I de allra flesta fallen för såväl män som kvinnor var fängelse den frihetsberövande påföljden (tabell B4 i bilaga). Cirka 18 procent av samtliga återföll i brott som gav fängelse (som första frihetsberövande påföljd).

Den största andelen som återföll var bland personer 21–39 år, för såväl kvinnor som män. Bland kvinnorna var det emellertid nästan lika stor andel som återföll i åldersgruppen 40–59 år. Resultaten kan tyda på att brottskarriären, vad gäller registrerad brottslighet, genomsnittligt sett oftare tar fart senare i livet för kvinnorna än för männen.

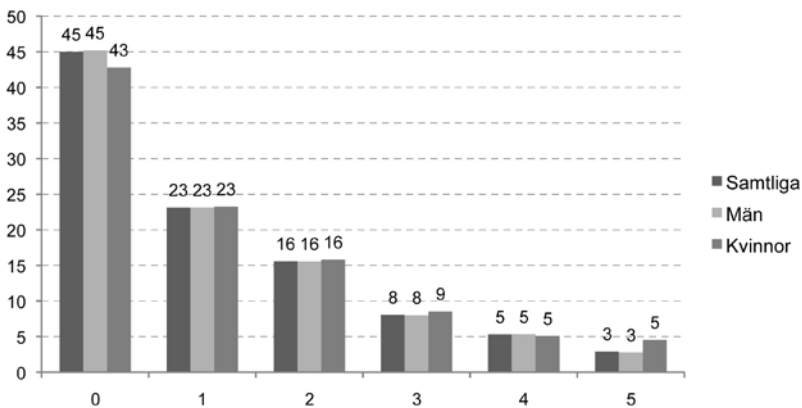
Figur 18. Återfall i brott som gett frihetsberövande påföljd inom sex år bland samtliga och efter kön. Procent.



Tid till återfall

Totalt sett är den genomsnittliga tiden till återfall i brott med frihetsberövande påföljd 579 dagar och medianvärdet 429 dagar (425 bland män, 466 bland kvinnor). Det tog således över ett år innan hälften av dem som återföll hade gjort detta. Cirka 45 procent återföll inom det första året från ingångshändelsen.

Figur 19. Hur många år det tog till återfall i brott som gett frihetsberövande påföljd bland dem som återföll i sådant brott. Procent.



Äldre återfaller snabbare än ungdomar i brott med frihetsberövande påföljd. Medianvärdet för tid till återfall är lägre bland de äldre ålderskategorierna än bland de yngre. Beträffande den äldsta åldersgruppen (60 år och äldre) visar resultaten å ena sidan att det är få i denna grupp som återfaller (cirka 5 procent), men om man

gör det sker det å andra sidan jämförelsevis snabbare än bland unga.

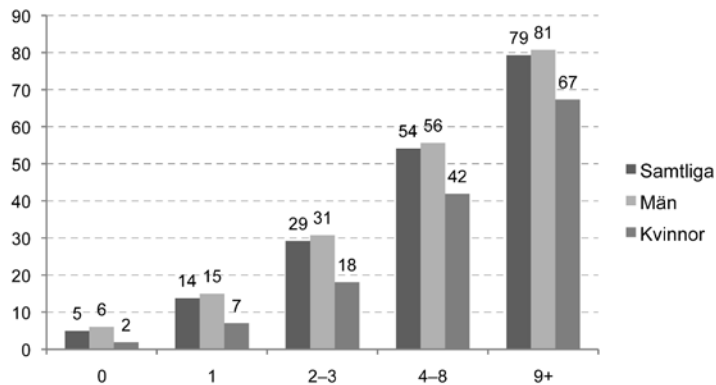
Tabell 2. Tid (antal dagar) till återfall med frihetsberövande påföljd inom sex år efter ålder.

	Medelv.	Median	N
15–17 år	996	953	944
18–20 år	663	536	1 343
21–39 år	547	402	6 804
40–59 år	505	345	3 649
60–år	464	314	166
Totalt	579	429	12 906

Tidigare belastning

Tidigare belastning har ett tydligt samband med återfall i brott med frihetsberövande påföljd. Andelen som återföll i brott är cirka 16 gånger större i gruppen med högst brottsbelastning än i den med lägst. Cirka 80 procent av personerna med högst belastning återföll i denna typ av brott. Sambandet går i samma riktning för bägge könen.

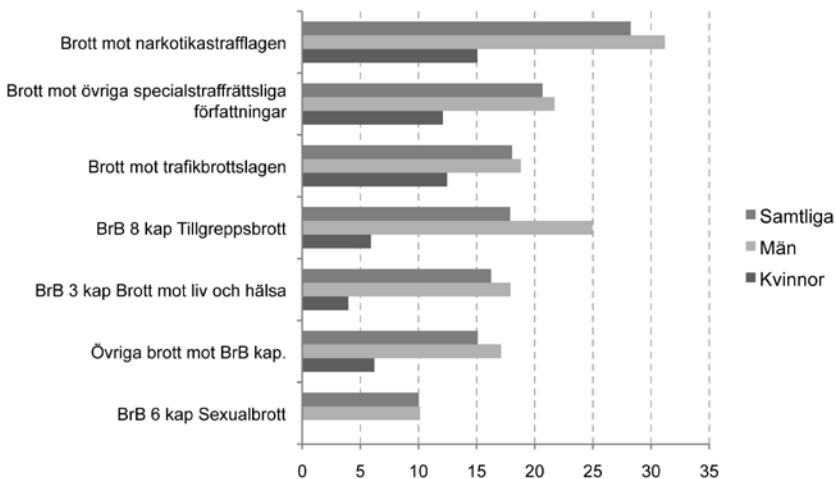
Figur 20. Återfall i brott med frihetsberövande påföljd inom sex år efter tidigare antal lagföringar. Procent.



Typ av brott i ingångshändelsen

Omkring en fjärdedel av dem som lagfördes för brott mot narkotikastrafflagen i ingångshändelsen återföll i brott med frihetsberövande påföljd. För männen följer sedan tillgreppsbrott med näst högst återfallsandel (25 procent). För kvinnorna är det i stället brott mot övriga specialstraffrättsliga författningar samt brott mot trafikbrottslagen. Lägst återfallsandel var det för lagförda för sexualbrott. (Det var mycket få kvinnor som lagförts för denna typ av brott i ingångshändelsen.)

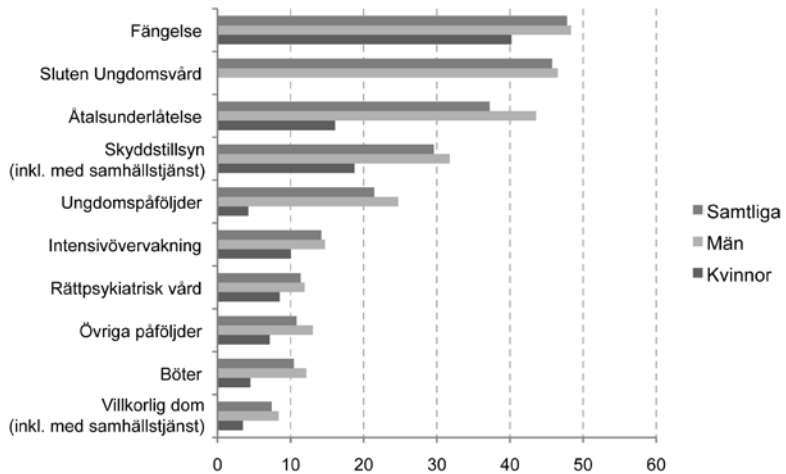
Figur 21. Återfall i brott med frihetsberövande påföljd inom sex år efter typ av brott i ingångshändelsen. Procent.



Återfall efter påföljd

Det är en större variation i återfall i förhållande till påföljd i ingångshändelsen. Knappt hälften av personerna som avtjänat fängelsestraff återföll i brott med frihetsberövande påföljd inom sex år. Cirka fem av tio män som avtjänat straffet i kriminalvårdsanstalt begick åter brott som ledde till frihetsberövande påföljd. Fyra av tio kvinnor i motsvarande situation gjorde detsamma. Personer som fått villkorlig dom har lägst återfallsandel.

Figur 22. Återfall i brott med frihetsberövande påföljd inom sex år efter påföljd i ingångshändelsen. Procent.



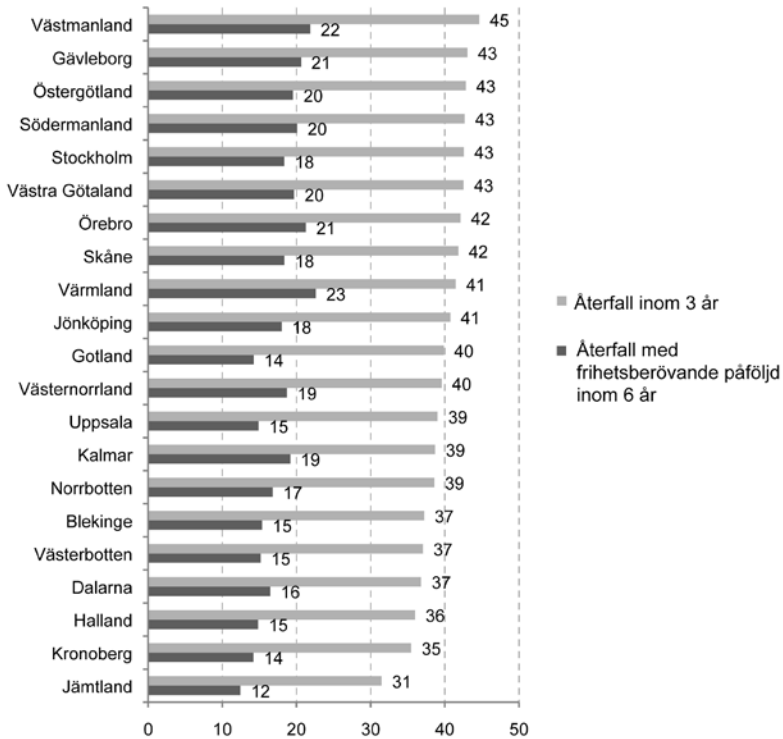
Regionala skillnader i återfall

Skillnader i återfall mellan olika län

I figuren är de 21 länen rangordnade efter andel återfall inom tre år bland individer i respektive län. Uppgifterna grundar sig på i vilket län individerna är skrivna året för ingångshändelsen.

Länen med högre andel än genomsnittet avviker inte särskilt mycket från medelvärdet (41 procent) vilket hänger samman med att dessa län även är de mest befolkade. Andel återfall i de län som ligger lågt avviker mer, både när det gäller återfall inom tre år och återfall med frihetsberövande påföljd inom sex år. Sambandet mellan de två måtten på återfall är inte perfekt; många län har en annan position i rangordning efter återfall med frihetsberövande påföljd inom sex år jämfört med återfall inom tre år. När det gäller Västmanland och Södermanland, har analyser av brottsstatistik visat att de ligger högt även när det gäller anmälda brott (Persson och Hagstedt 2009). En av slutsatserna om detta är att den högre nivån och ökningen i dessa län beror på en kombination av en faktisk ökning av vissa brottstyper, ökad anmälningsbenägenhet och ökad upptäcktsrisk till följd av polisens sätt att arbeta/prioritera. Faktiska skillnader kan hänga samman med vissa strukturella och lokala faktorer. Skillnader i alkoholkonsumtion, marginaliseringsprocesser och demografiska faktorer som befolkningskoncentration har sannolikt också haft betydelse.

Figur 23. Andel personer som återfallit inom tre år samt i brott med frihetsberövande påföljd inom sex år fördelat på län. Procent.



Skillnader i återfall mellan boende i olika typer av kommuner

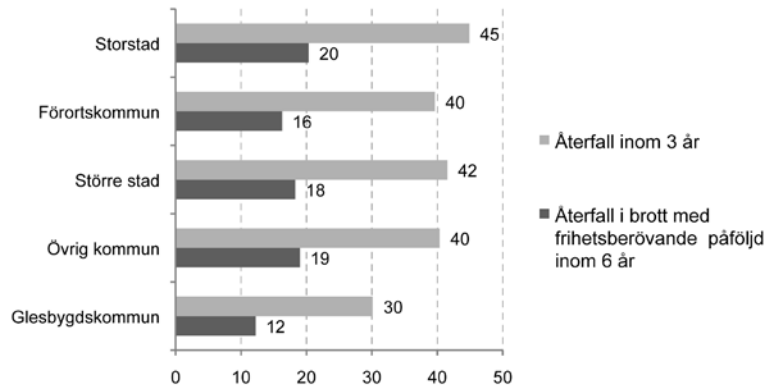
Finns det skillnader i andel som återfaller i brott mellan personer bosatta i olika typer av kommuner? Det har gjorts en jämförelse av återfall i brott totalt inom tre år samt i brott med frihetsberövande påföljd inom sex år mellan personer beroende på i vilken typ av kommun man var folkbokförd året för ingångshändelsen.²⁴

I gruppen tillhörande kategorin storstadskommun var det en något högre andel som återföll i brott inom tre år än bland övriga kommungrupper. Skillnaderna gentemot de övriga kommuntyperna är emellertid små. Detta gäller även för återfall i brott

²⁴ Indelningen av kommunerna bygger på Sveriges Kommuner och Landstings kommungruppsindelning. I figuren har för att förenkla framställningen kommuntyperna "Övriga kommuner, mer än 25 000 inv.", "Övriga kommuner, mindre än 12 500 inv.", "Övriga kommuner, 12 500 - 25 000 inv.", "Varuproducerande kommuner" samt "Pendlingskommuner" sammanförts i kategorin "Övrig kommun". Skillnaderna i återfall dessa kommuntyper emellan var mycket små.

med frihetsberövande påföljd inom sex år. Undantaget i analysen utgörs av gruppen personer folkbokförda i kommun tillhörande kategorin glesbygdskommun. Dessa personer uppvisar en lägre andel som återföll än övriga, såväl i brott generellt inom tre år som i brott med frihetsberövande påföljd inom sex år. Sammanfattningsvis varierar andelen som återfaller en del mellan olika kommungrupper, men den mest markerade skillnaden går mellan folkbokförda i storstadskommun respektive glesbygdskommun.

Figur 24. Andel personer som återfallit inom tre år samt i brott med frihetsberövande påföljd inom sex år fördelat på kommungrupp. Procent.



Social bakgrund och återfall

Vilken betydelse har den sociala bakgrunden för risken att återfalla i brott?

I detta avsnitt beskrivs återfallsandelar i förhållande till variabler som speglar individernas sociala och ekonomiska bakgrunds-förhållanden, samt mer aktuella situation. I det förstnämnda fallet redovisas till exempel uppgifter om återfall bland individerna i relation till föräldrars utbildnings- och inkomstnivå och i det senare återfall i relation till individens egen utbildningsnivå, syster-sättningssituation och inkomst. Som nämnts i metodavsnittet gäller uppgifter om föräldrarna när det gäller flera av variablerna förhållanden vid en tidpunkt cirka 13 år före ingångshändelsen. När det gäller variabler som rör individernas egen situation (t.ex. inkomstnivå) är uppgifterna för flertalet av dem från året före ingångshändelsen.

Återfallsmåtten gäller andel som återfallit inom tre år, andel som lagförts fem gånger eller fler inom tre år²⁵ samt andel som återfallit i brott som gett någon frihetsberövande påföljd (fängelse, sluten ungdomsvård eller rättspsykiatrisk vård) inom sex år.

Återfall i relation till föräldrars socioekonomiska situation

Det finns ett relativt tydligt samband mellan föräldrarnas utbildningsnivå och andelen som återfaller (tabell 3). En högre utbildning bland föräldrarna är relaterat till en lägre återfallsfrekvens. Den genomsnittliga återfallsandelen inom tre år är 41 procent, vilket kan jämföras med 50 procent för dem som har föräldrar med högst folk- eller grundskola som högsta utbildningsnivå och 37 procent för dem med förälder med eftergymnasial utbildning. Motsvarande skillnad när det gäller återfall med någon frihetsberövande påföljd inom sex år är cirka 19 procent totalt, 21 procent för dem med föräldrar som har förgymnasial utbildning och 9 procent för dem med eftergymnasial utbildning.

²⁵ Variabeln gällande "minst fem återfallslagföringar" är tredelad (0 lagföringar, 1–4 lagföringar, 5 eller fler lagföringar). För översiktlighetens skull redovisas endast andelarna med fem eller fler återfallslagföringar i tabellerna.

Tabell 3. Andel personer som återfallit inom tre år, inom tre år med minst fem återfallslagföringar och inom sex år i brott med frihetsberövande påföljd fördelat efter föräldrars sociala situation och bakgrund. Procent.

Variabel (n)	Andel återfall inom 3 år		Återfall med frihetsberövande påföljd inom 6 år
	Totalt	5+ återfallslagföringar	Totalt
Föräldrars högsta utbildning (1990–2003)	(C= 0,13)	(C= 0,14)	(C= 0,12)
Uppgift saknas (8 386)	33	6	15
Förgymnasial utb. (19 143)	51	12	27
Gymnasial utb. (25 444)	45	8	21
Eftergymnasial utb. (10 963)	37	5	13
Biologisk moders ålder vid födsel	(C= 0,08)	(C= 0,08)	(C= 0,08)
>20 år (49 997)	41	7	18
Högst 20 år (9 586)	51	11	26
Förälder avliden när man var ung	(C= 0,04)	(C= 0,04)	(C= 0,02)
Nej (67 706)	41	7	18
Ja (2 025)	52	11	25
Förälder lagförd samma år	(C= 0,07)	(C= 0,08)	(C= 0,06)
Nej (67 659)	41	7	18
Ja (2 072)	61	15	31
Föräldrar gifta (1990)	(C= 0,13)	(C= 0,14)	(C= 0,12)
Ja (21 987)	35	5	14
Nej (32 418)	48	10	24
Föräldrars SEI-kod (1990)	(C= 0,10)	(C= 0,10)	(C= 0,08)
Ej förvärvsarbetande (12 008)	43	9	21
Oklassificerade anställda (3 096)	50	10	25
Ej facklärdare arbetare (11 394)	49	9	23
Facklärdare arbetare (8 134)	44	7	19
Lägre tjänsteman (5 740)	41	8	18
Tjänsteman på mellannivå (6 310)	38	7	16
Högre tjänsteman etc. (3 891)	33	5	12
Företagare (3 378)	40	7	18
Lantbrukare (451)	25	3	10
Föräldrars inkomst (1990)	(C= 0,08)	(C= 0,08)	(C= 0,08)
Låg (Kvintil 1, < 117 700 kr) (10 879)	48	10	24
Kvintil 2 (10 863)	46	9	22
Kvintil 3 (10 897)	43	8	20
Kvintil 4 (10 887)	41	7	17
Hög (Kvintil 5, > 312 210 kr) (10 879)	37	6	15

Bland personer vilkas biologiska mor var 20 år eller yngre det är personen föddes uppgår återfallsandelen till 51 procent inom tre år och till 27 procent i brott med frihetsberövande påföljd inom sex år, vilket är högre än genomsnittligt. Bland personer som före 15 års ålder förlorat någon av sina föräldrar genom att den avlidit är andelen återfall inom tre år 52 procent (mot 41 procent totalt) och andelen återfall med frihetsberövande påföljd inom sex år 25 procent (mot cirka 19 procent totalt). Båda dessa faktorer visar således vissa samband med återfallsmått. Ett annat samband

gäller förhållandet mellan återfall och att ha minst en förälder som blev lagförd för brott (eller frisläppt från anstalt) under samma år som man själv blev det (år 2003). Bland personer som har en lagförd förälder har man i dryga 60 procent av fallen återfallit inom tre år, och återfallsandelen är 31 procent för den sexåriga uppföljningstiden gällande brott med frihetsberövande påföljd.

Vidare visar resultaten att personer vilkas föräldrar var gifta (och folkbokförda på samma adress) återföll i lägre grad än genomsnittet i fråga om alla tre måtten på återfall i brott.

Två andra variabler som beskriver socioekonomisk bakgrund är föräldrarnas inkomst och föräldrarnas socioekonomiska indelning efter yrke. När det gäller inkomst visar resultaten att det finns en tendens till en lägre andel återfall för dem med föräldrar i de högre inkomstkvintilerna (femtedelarna) även om sambandet är ganska svagt. En jämförelse utifrån SCB:s socioekonomiska indelning (SEI) har också gjorts. Om grupperna ej förvärvsarbetande, företagare och lantbrukare exkluderas framträder en tendens att återfallsrisken tycks minska med högre socioekonomisk status. Gruppen personer med föräldrar som var oklassificerade anställda eller ej facklärd arbetare har en återfallsandel efter tre år på cirka 50 procent och efter sex år på över 20 procent när det gäller brott med frihetsberövande påföljd. De som hade någon förälder som tillhörde gruppen högre tjänstemän (inklusive fria yrkesutövare med akademikerkyrken) har motsvarande återfallsandelar på 33 respektive 10 procent.

För att närmare undersöka hur de studerade faktorerna samvarierar med återfall i brott inom tre år för personer i olika åldrar, har analyser av andel som återfallit genomförts separat för olika åldersgrupper i intervallet 15–64 år (tabell 4). För de flesta av åldersgrupperna är de huvudsakliga tendenserna i resultaten likartade när det gäller flertalet av faktorerna. För vissa faktorer syns emellertid en tendens att sambanden är jämförelsevis tydligare för de yngre personerna. Samvariationen mellan variabeln föräldrars inkomst och andel som återfallit är exempelvis jämförelsevis mer markerad för de yngre åldersgrupperna och obetydlig i den äldsta. Vilket i sig inte är oväntat, bland annat eftersom personerna befinner sig i olika livsfaser (vilket även gäller deras föräldrar). Mot den bakgrunden kan det kanske i stället tyckas förvånande att många av de övriga sambanden visar sig vara så pass likartade vid denna åldersuppdelning.

Tabell 4. Andel personer som återfallit inom tre år fördelat efter föräldrars sociala situation och bakgrund. Uppdelad efter ålder. Procent.

	15–20 år	21–30 år	31–40 år	41–64 år
Föräldrars högsta utbildning (år 1990–2003)	(C=0,13)	(C=0,09)	(C=0,07)	(C=0,16)
Uppgift saknas	56	57	47	32
Förgymnasial utbildning	53	53	52	48
Gymnasial utbildning	42	47	48	47
Eftergymnasial utbildning	33	39	41	44
Biologisk moders ålder vid födelse	(C=0,08)	(C=0,06)	(C=0,06)	(C=0,07)
>20 år	39	45	47	37
Högst 20 år	52	53	53	46
Förälder avliden när man var ung	(C=0,02)	(C=0,04)	(C=0,03)	(C=0,03)
Nej	41	46	45	37
Ja	47	55	54	53
Förälder lagförd samma år	C=0,09)	(C=0,08)	(C=0,05)	(C=0,00)
Nej	40	45	45	37
Ja	59	65	65	35
Föräldrar gifta (år 1990)	(C=0,14)	(C=0,15)	(C=0,15)	(C=0,09)
Nej	33	37	38	33
Ja	46	53	54	43
Föräldrars SEI (år 1990)	(C=0,17)	(C=0,16)	(C=0,12)	(C=0,10)
Ej förvärvsarbetande	57	61	58	35
Oklassificerade anställda	49	55	52	43
Ej facklärd arbetare	45	52	50	47
Facklärd arbetare	39	46	49	45
Lägre tjänsteman	37	40	45	44
Tjänsteman på mellannivå	31	40	43	43
Högre tjänsteman etc.	27	33	37	40
Företagare	33	44	43	41
Lantbrukare	23	23	35	20
Föräldrars inkomst (år 1990)	(C=0,14)	(C=0,14)	(C=0,12)	(C=0,03)
Kvintil 1 Låg (< 117 700 kr)	54	58	59	37
Kvintil 2	44	52	52	40
Kvintil 3	39	48	48	41
Kvintil 4	35	42	47	41
Kvintil 5 Hög (> 312 210 kr)	31	37	40	39

Återfall i relation till individens socioekonomiska situation

En gruppering efter den lagförda individens civilstånd visar ett tydligt samband med andelen återfall (tabell 5). Andelen återfall tre år efter ingångshändelsen var endast 25 procent för gifta (och de med registrerat partnerskap), medan 45 procent av de ogifta hade återfallit inom samma period. Därutöver återföll endast 8 procent av de gifta i brott med frihetsberövande påföljd inom sex år till skillnad från de 17 procent av de ogifta som återföll i sådant brott.

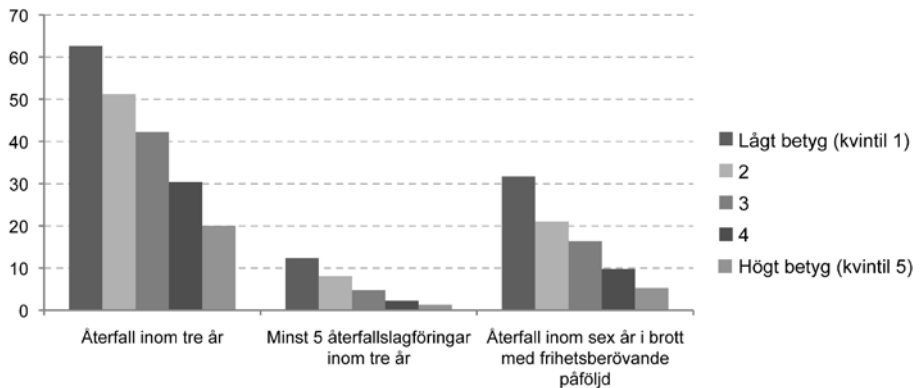
Tabell 5. Andel personer som återfallit inom tre år, återfallit med minst fem lagföringar inom tre år och inom sex år i brott med frihetsberövande påföljd fördelat efter individens egen sociala situation och bakgrund. Procent.

Variabel (n)	Andel återfall inom 3 år		Aterfall med frihetsberövande påföljd inom 6 år
	5+ återfalls lagföringar		Totalt
	Totalt		
Civilstånd 2002	(C= 0,15)	(C= 0,15)	(C= 0,11)
Gift/Reg. partner (10 923)	25	3	9
Änka/Änkling (602)	24	5	8
Skild/Skild partner (10 473)	42	8	20
Ogift (47 427)	45	8	20
Utbildning 2002	(C= 0,15)	(C= 0,15)	(C= 0,10)
Uppgift saknas (3 026)	48	8	22
Förgymnasial utb. (34 029)	47	9	21
Gymnasial utb. (26 988)	38	6	17
Eftergymnasial utb. (5 400)	22	1	6
Betyg	(C= 0,29)	(C= 0,30)	(C= 0,24)
< 1,80 betyg/<=50 meritv. (6 151)	63	12	32
1,81 – 2,20/51–130 (5 834)	51	8	21
2,21 – 2,60/131–170 (6 456)	42	5	16
2,61 – 3,00/171–195 (4 729)	30	2	10
3,01 – /196+ (5 473)	20	1	5
Skreven på församling 2002	(C= 0,09)	(C= 0,11)	(C= 0,10)
Nej (68 427)	41	7	18
Ja (1 304)	73	25	48
Sysselsättning 2002	(C= 0,24)	(C= 0,27)	(C= 0,23)
Förvärvsarb. 16–84 år (23 150)	26	2	9
Ej förv. arb. < 16 år (5 015)	36	3	7
Ej förv. arb. m. kont. (13 212)	42	6	17
Ej förv. arb. ej kont. (28 048)	55	13	29
Registrerad arbetslös 2002	(C= 0,10)	(C= 0,10)	(C= 0,10)
Nej (51 347)	38	7	16
Ja (18 096)	50	9	25
Inkomst 2002	(C= 0,23)	(C= 0,24)	(C= 0,18)
Kvintil 1 Låg (40 936)	50	10	24
Kvintil 2 (10 426)	38	5	16
Kvintil 3 (8 182)	31	4	12
Kvintil 4 (6 063)	21	1	7
Kvintil 5 Hög (4 124)	14	0,4	4
Utländsk bakgrund	(C= 0,07)	(C= 0,08)	(C= 0,06)
Inrikes född, 2 inr. f. föräldrar (41 808)	39	7	17
Inrikes född, 1 inr. f. förälder (6 180)	47	9	21
Inrikes född, 2 utr. f. föräldrar (3 955)	53	10	27
Utrikes född (17 788)	42	6	19
Antal vårdinsatser	(C= 0,21)	(C= 0,24)	(C= 0,22)
0 (61 244)	37	5	15
1–2 (6 106)	67	19	39
3+ (2 381)	76	23	49
Vård enligt LVU 3 §	(C= 0,18)	(C= 0,22)	(C= 0,21)
Nej (66188)	39	6	17
Ja (3543)	80	28	55
Vård enligt SoL 6 kap. 1 §	(C= 0,16)	(C= 0,17)	(C= 0,16)
Nej (63 540)	39	6	17
Ja (6 191)	67	17	38

Ett annat samband som kan konstateras rör utbildningsnivå. Av de lagförda individerna som hade en eftergymnasial utbildning återföll 22 procent inom tre år vilket kan jämföras med den totala återfallsandelen som uppgick till 41 procent. Bland dem med lägst utbildningsnivå återföll däremot ungefär hälften av individerna. Skillnaderna är också tämligen stora sett till att återfalla inom sex år i brott som ger en frihetsberövande påföljd. Bland dem med eftergymnasial utbildning återföll cirka sex procent av individerna i något sådant brott mot ungefär 20 procent av dem med lägst utbildningsnivå.

En annan faktor gäller betyg i grundskolan. Först kan nämnas att de genomsnittliga betygen bland de lagförda (som gått ut grundskolan mellan åren 1988 och 2003) generellt sett är lägre än bland befolkningen i stort i motsvarande åldrar. Studeras sedan återfall i förhållande till betyg visar det sig att av den femtedel med lägst betyg bland de lagförda, återföll drygt 60 procent i något brott inom tre år, vilket är över tre gånger fler än bland gruppen med högst betyg. Cirka 30 procent av dem med lägst betyg återföll i brott som ledde till någon frihetsberövande påföljd inom sex år, vilket är över fem gånger fler än bland dem med högst betyg, av vilka 5 procent återföll i sådant brott. Avgångsbetygen i årskurs nio är således tydligt relaterade till återfallsrisken.

Figur 25. Andel personer som återfallit inom tre år, som återfallit minst fem gånger respektive som återfallit i brott som gett frihetsberövande påföljd inom sex år efter avgångsbetyg i grundskolan. Procent.



Att sakna känd bostad, eller vara ”på församlingen skriven” som utgör en indikator för detta, visar ett klart samband med att återfalla i brott. Över 70 procent av dem som var folkbokförda på församling i stället för på en bostadsadress år 2002 återföll i brott inom tre år efter ingångshändelsen och nästan hälften (48 procent) återföll inom sex år i brott som ledde till någon frihetsberövande påföljd.

Ett relativt tydligt samband återfinns även när det gäller den lagförda personens sysselsättningssituation. Förvärvsarbete visar en återfallsandel på 26 procent inom tre år, medan 55 procent av de icke förvärvsarbete utan kontrolluppgift återföll inom samma period. Skillnaden är något större för återfall inom sex år i brott som leder till frihetsberövande påföljd; 8 respektive 23 procent återföll inom denna tidsrymd. Att vara registrerad arbetslös (minst en dag) har även viss koppling till återfallsfrekvensen. Bland dem som var arbetslösa återföll hälften inom tre år, vilket utgör en knappt 10 procentenheter större andel jämfört med hur många som återföll generellt. När det gäller återfall i brott med frihetsberövande påföljd återföll också en något högre andel, 20 procent i förhållande till 15 procent totalt. Variabeln inkomst visar likartade samband med återfall som variabeln sysselsättning. De med högre inkomster har tydligt lägre återfallsandelar och vice versa. I den högsta inkomst kategorin återföll 14 procent inom tre år jämfört med hälften av dem med lägst inkomst. Tendensen är även tydlig när det gäller återfall inom sex år i brott med frihetsberövande påföljd.

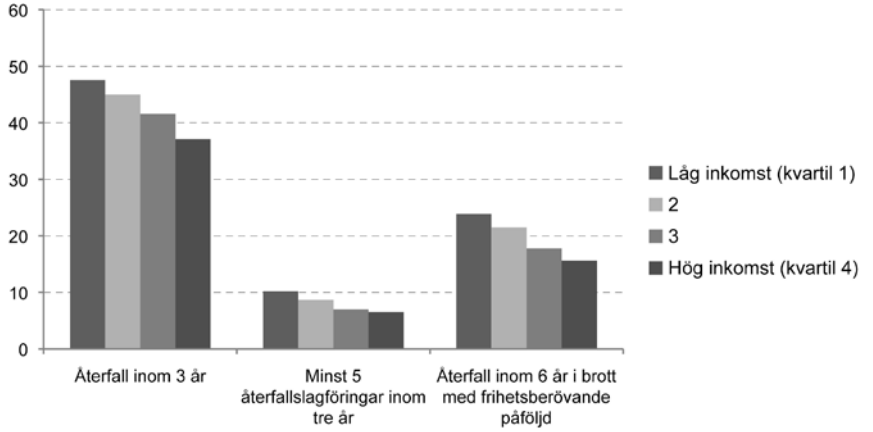
Vidare visar det sig att gruppen inrikes födda personer med två inrikes födda föräldrar och gruppen utrikes födda personer uppvisar relativt likartade återfallsandelar. Däremot är andelen återfall något större för dem som har en utrikes född förälder (47 procent) jämfört med gruppen som har två inrikes födda föräldrar (39 procent) och klart större för dem som har två utrikes födda föräldrar (53 procent). Detta mönster gäller även de andra måtten på återfall.

Sambandet mellan andel återfall och antal insatser enligt LVU eller SoL är relativt starkt. En insats innebär att personen har blivit placerad i vård utanför hemmet. Återfallsandelen inom tre år för dem som har tre eller fler insatser är hög (75 procent). Men även de med en eller två insatser har 26 procentenheter högre andel återfall än genomsnittet. Liknande mönster gäller för risken att bli lagförd fem eller fler gånger inom tre år. De med fler insatser har även klart högre andel återfall i brott som lett till frihetsberövande påföljd inom sex år. En insats enligt SoL 6 kap. 1 § innebär vård med samtycke, och enligt LVU 3 § vård på grund av eget beteende. Av dem som varit föremål för insats enligt LVU 3 § är det en stor andel som återfaller (80 procent inom tre år). De som i stället varit föremål för insats enligt SoL 6 kap. 1 § har också en högre andel återfall än genomsnittet även om den inte är lika hög som för dem med insats enligt LVU 3 §.

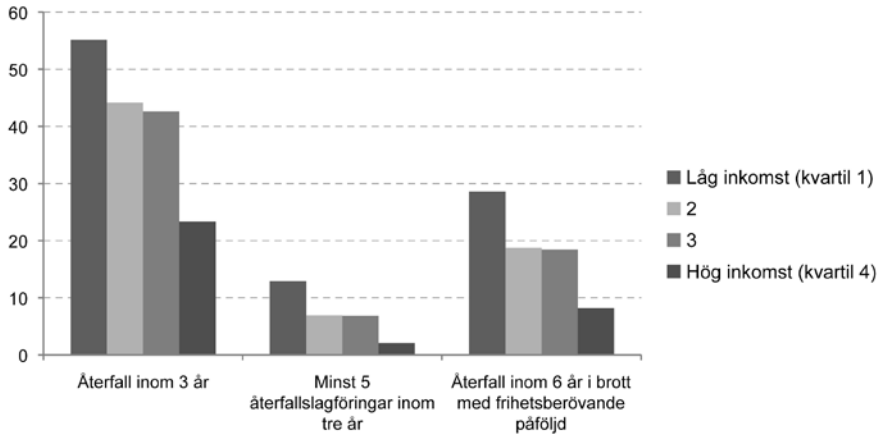
En övergripande tendens som kan noteras är att vissa faktorer som är relaterade till föräldrarnas socioekonomiska situation har något svagare samband med andel återfall än de som rör individen själv. Exempelvis tycks den lagfördes egen utbildningsnivå och inkomst ha större betydelse för andel återfall än föräldrarnas dito

(figur 26 och 27). För att underlätta jämförelsen i figurerna har inkomstmåttan till skillnad från tidigare indelats i fyra lika stora delar (kvartiler) utifrån inkomstfördelningarna bland de lagförda.

Figur 26. Andel personer som återfallit i brott efter föräldrars inkomstnivå. Procent.



Figur 27. Andel personer som återfallit i brott efter egen inkomstnivå. Procent.



Tabell 6. Andel personer som återfallit inom tre år fördelat efter individens egen sociala situation och bakgrund. Uppdelat efter personernas ålder. Procent.

	15–20 år	21–30 år	31–40 år	41–64 år
Civilstånd 2002		(C=0,05)	(C=0,16)	(C=0,22)
Gift/Reg. partner		38	29	22
Änka/änkling		-	57	27
Skild		52	48	40
Ogift		46	50	48
Utbildning 2002	(C=0,14)	(C=0,26)	(C=0,21)	(C=0,14)
Uppgift saknas	61	47	41	47
Förgymnasial utb.	40	60	58	42
Gymnasial utb.	29	36	42	38
Eftergymn. utb.	-	20	23	21
Betyg (31 år och yngre)	(C=0,31)	(C=0,27)	(C=0,30) (end. 31 år)	
< 1,80 betyg/≤50 meritv.	62	63	62	
1,81 – 2,20/51–130	50	52	52	
2,21 – 2,60/131–170	39	46	47	
2,61 – 3,00/171–195	26	35	21	
3,01–/196+	16	24	26	
Skreven på församling 2002	(C=0,04)	(C=0,07)	(C=0,10)	(C=0,13)
Nej	41	46	45	36
Ja	78	73	75	72
Sysselsättning 2002 (16 år och äldre)	(C=0,12)	(C=0,27)	(C=0,33)	(C=0,31)
Förvärvsarbetande	36	31	26	20
Ej förv. arb. med kontrolluppg.	39	47	46	37
Ej förv. arb. ej kontrolluppg.	50	63	63	53
Registrerad arbetslös 2002	(C=0,12)	(C=0,11)	(C=0,06)	(C=0,04)
Nej	39	41	43	36
Ja	56	52	50	41
Inkomst 2002 (20 år och äldre)	(C=0,10) (end. 20 år)	(C=0,23)	(C=0,31)	(C=0,32)
Kvintil 1 1 Låg	50	55	61	55
Kvintil 2	40	40	43	38
Kvintil 3	38	34	35	27
Kvintil 4	29	25	21	19
Kvintil 5 Hög	-	21	16	11
Utländsk bakgrund	(C=0,13)	(C=0,08)	(C=0,07)	(C=0,05)
Inrikes född, 2 inr. f. förälder	36	43	47	37
Inrikes född, 1 inr. f. föräldrar	44	50	50	44
Inrikes född, 2 utr. f. förälder	51	56	53	49
Utrikes född	50	48	40	35
Antal vårdinsatser	(C=0,23)	(C=0,22)	(C=0,21)	(C=0,11)
0	36	40	41	37
1–2	65	66	68	71
3+	75	76	77	81
Vård enligt LVU 3 §	(C=0,19)	(C=0,20)	(C=0,19)	(C=0,10)
Nej	38	43	43	37
Ja	78	81	81	79
Vård enligt SoL 6 kap. 1 §	(C=0,19)	(C=0,18)	(C=0,13)	(C=0,07)
Nej	37	42	43	37
Ja	66	68	65	68

En annan övergripande tendens är att de undersökta bakgrundsfaktorerna har liknande eller en aning starkare samband med variabeln att ha blivit lagförd minst fem gånger jämfört med variabeln att ha blivit lagförd minst en gång inom tre år (tabell 3 och 5).

Det har också i denna del gjorts motsvarande analyser av andel som återfallit inom tre år i relation till de studerade faktorerna uppdelat på ålder (tabell 6). De övergripande mönstren i resultaten som beskrivits ovan gäller även i de flesta fall när man studerar resultaten i de olika åldersgrupperna.

När det gäller den yngsta åldersgruppen (15–20 år) var det så få som hade annat civilstånd än ogift att denna variabel utelämnats i redovisningen för denna åldersgrupp. Det var även mycket få av de yngre ungdomarna som hade någon registrerad inkomst över huvud taget, så variabeln redovisas endast för 20-åringarna. När det gäller avgångsbetyg finns det endast uppgift för personer 31 år och yngre. Intressant nog kan noteras att samvariationen mellan betyg och återfall är likartad bland personer i olika åldrar 31 år och yngre. Även i övrigt gäller att de övergripande tendenserna i resultaten till övervägande del är likartade i de olika åldersgrupperna.

Efter denna redogörelse följer närmast ett kapitel som mer ingående analyserar återfall bland ungdomar respektive vuxna i relation till olika sociala bakgrundsfaktorer och som även tar hänsyn till bland annat tidigare brottsbelastning.

Fördjupad analys av risk för återfall i brott bland ungdomar och vuxna

Frågeställningen i detta avsnitt är hur risken att återfalla i brott påverkas av olika bakgrundsfaktorer när flera faktorer inkluderas samtidigt i analysen. Hur påverkas risken för återfall av en viss variabel, exempelvis kön, när hänsyn tas till effekter från andra variabler som ingår i undersökningen?

För att undersöka detta har en serie logistiska regressionsanalyser genomförts. Analysmetoden innebär att man predicerar risk för utfall på en dikotom variabel, det vill säga en variabel med endast två värden, utifrån en uppsättning oberoende variabler (se t.ex. Tabachnick och Fidell 2007). Beroende variabel är i detta fall återfall i brott inom tre år. Som oberoende variabler används vid sidan av tidigare brottsbelastning, brottstyp i ingångshändelsen samt typ av påföljd ett antal sociodemografiska faktorer och andra variabler rörande individernas bakgrund och levnadsförhållanden. Analyserna har gjorts separat för ungdomar i åldern 16–20 år och personer i åldern 21–64 år. Detta eftersom vissa av de studerade faktorerna gäller förhållanden (rörande till exempel äktenskap och inkomster) som skiljer sig markant mellan åldersgrupperna då de befinner sig i olika livsfaser. Den yngre åldersgruppen har totalt sett långt mer sällan hunnit skaffa sig arbete och bilda familj.

Anledningen till att 15-åringar inte ingår i den yngre åldersgruppen (16–20 år) är att avgångsbetyg i årskurs nio återfinns bland de oberoende variablerna i analysen för denna åldersgrupp. 15-åringarna har i regel inte hunnit gå ut årskurs nio vid tiden för ingångshändelsen.

Återfall i brott bland ungdomar

Analysen gäller personer som var 16–20 år vid ingångshändelsen och som har uppgift om föräldrars socioekonomiska förhållanden år 1990 enligt Folk- och bostadsräkningen 1990 (FoB 90) och som inte har internt bortfall på någon av de övriga variablerna som ingår regressionsanalysen. Den studerade gruppen består av 11 732

individer, vilket är 81,5 procent av det totala antalet individer i den aktuella åldern i hela materialet.²⁶

Sociala förhållanden och återfall bland unga

I tabell B7 (i bilaga) ges en översikt av vilka variabler som ingår i analysen för ungdomar 16–20 år samt andel som återfallit inom tre år. De allra flesta, men inte alla, av dessa samband har berörts i tidigare avsnitt.

Resultaten visar i korthet att unga män återföll i brott i högre grad än unga kvinnor och att ungdomar 18–20 år återföll oftare än ungdomar 16–17 år. Boende i storstad återföll oftare än boende i glesbygdskommuner. Samvariationen mellan kommuntyp och återfall är dock svag, vilket beror på att det inte förekommer någon större skillnad i andel återfall mellan kategorierna storstadskommun (42 procent) och övriga kommuntyper (exklusive glesbygdskommun) (39 procent). Kategorin glesbygdskommun har lägre andel återfall (33 procent), men det är relativt få av ungdomarna som var bosatta i en sådan kommun.

När det gäller faktorer kopplade till föräldrarnas bakgrund framgår att unga som år 2002 bodde i en maka-make familj eller sambofamilj (med barn) återföll i lägre grad än de som bodde i en familj med en ensamstående förälder (eller som själva var ensamstående). Ungdomar vars föräldrar var gifta år 1990 återföll också i lägre grad än unga vars föräldrar inte var gifta. Unga vars moder fyllde högst 20 år det år ungdomarna föddes återföll i högre grad än de vilkas moder var över 20 år. Resultaten visar vidare att ungdomar med någon förälder som år 1990 var högre tjänsteman (inklusive fria yrkesutövare med akademikeryrken) eller lantbrukare återföll i lägre grad än bland annat unga vars föräldrar var ej facklärd arbetare eller ej förvärvsarbetande. Ungdomar med någon förälder som genomgått eftergymnasial utbildning återföll i lägre grad än de med föräldrar med högst grundskoleutbildning eller gymnasieutbildning, och unga med utländsk bakgrund återföll oftare än unga med svensk bakgrund. Ungdomar som hade en förälder som lagfördes för brott (eller som frisläpptes från anstalt) samma år som de själva blev lagförda eller frisläpptes från anstalt återföll i högre grad än de som inte hade det.

I analysen inkluderas också några faktorer rörande skolgången. Resultaten visar tydligt att ju lägre avgångsbetyg i årskurs nio, desto större andel som återfördes för brott bland ungdomar-

²⁶ Den grupp som inte ingår i analysen har bortfall på minst någon av registervariablerna. I denna grupp (2 668 personer) är en relativt stor andel utlandsfödda (70,4 procent), vilket beror på att om dessa personer invandrat senare än 1990 finns det i regel av naturliga skäl inte svenska registeruppgifter om till exempel socioekonomiska förhållanden år 1990, eftersom personerna inte var bosatta i Sverige vid den tidpunkten.

na. Ungdomar som genomgått gymnasium återföll också i lägre grad än de som inte gjort det. I fråga om arbetsrelaterade faktorer återföll unga som registrerats vara förvärvsarbetande (september 2002) i lägre grad än ej förvärvsarbetande, medan unga som registrerats som arbetslösa hos Arbetsförmedlingen återföll i högre grad än de som inte var registrerade arbetslösa.

Ungdomar som fått någon vårdinsats utanför hemmet enligt SoL 6 kap. 1 §, eller LVU, återföll i högre grad än de som inte fått det. Som tidigare framgått samvarierar även graden av tidigare brottsbelastning (lagföringar) med återfall.

När det gäller typ av brott i ingångshändelsen visar resultaten att högst andel unga som återföll återfinns för kategorin narkotikabrott, följt av brott mot liv och hälsa, medan sexualbrott följt av trafikbrott hade lägsta andelarna återfall. I fråga om påföljd återföll högst andel unga bland dem som fått påföljderna fängelse eller slutna ungdomsvård och lägst var andelen återfall för unga som fått rättspsykiatrisk vård (vilket endast ett fåtal fått) respektive villkorlig dom.

De *relativt* sett tydligaste eller starkaste sambanden med återfall i åldersgruppen 16–20 år återfinns för variablerna tidigare belastning, avgångsbetyg i årskurs nio samt påföljd.

Logistisk regressionsanalys av återfall bland ungdomar

I regressionsanalysen har de oberoende variablerna införts blockvis i fyra steg (tabell 7). I den första modellen ingår kön, ålder, kommutyp, svensk/utländsk bakgrund, familjetyp (vilken typ av familj man tillhörde år 2002) samt variabler rörande individernas föräldrar med avseende på utbildningsnivå, civilstånd, SEI-kod m.m. I nästa steg tillförs variabler gällande individens egen utbildningsnivå, avgångsbetyg i grundskolan och arbetslivsanknytning. I det tredje steget tillkommer tidigare brottsbelastning samt tidigare vård enligt SoL eller LVU. I fjärde steget tas slutligen brottstyp och påföljd i ingångshändelsen med i analysen.

I tabellen redovisas de skattade oddskvoterna för återfall för varje variabelvärde i förhållande till en referenskategori inom samma variabel. Referenskategorin har värde ett. Oddskvoter med värde högre än ett indikerar att risken för återfall är högre än för referenskategorin, medan värden mindre än ett indikerar att risken är lägre, givet inverkan från alla andra variabler som ingår i regressionsmodellen.

Modell 1

Om man studerar variabeln kön i första modellen framkommer att ”Kvinna” (som är referenskategori) har värdet 1 medan värdet ”Man” har värdet 3,07. Det betyder att det skattade oddset för en man att återfalla är drygt 3 gånger högre än för en kvinna, givet inverkan från de övriga variablerna i modell 1.²⁷

Tabell 7. Resultat av logistisk regressionsanalys av återfall på olika bakgrundsfaktorer. Personer 16–20 år. N=11 732.

	Modell 1 Exp(B)	Modell 2 Exp(B)	Modell 3 Exp(B)	Modell 4 Exp(B)
Kön (ref: Kvinna)	1	1	1	1
Man	3,07***	2,70***	2,24***	2,43***
Ålder (ref: 18–20 år)	1	1	1	1
16–17 år	0,88**	0,82***	1,10	1,06
Kommuntyp (ref: Övrig kommuntyp)	1	1	1	1
Storstad	1,01	1,07	1,07	1,04
Glesbygd	0,78*	0,87	0,93	0,95
Svensk/utländsk bakgrund (ref: Svensk bakgrund)	1	1	1	1
Utländsk bakgrund	1,40***	1,35***	1,27***	1,23***
Familjetyp (ref: Make-Maka familj, Sambofamilj)	1	1	1	1
Ensamstående förälder	1,46***	1,27***	1,21***	1,18***
Ensamstående	1,82***	1,55***	1,15	1,13
Moderns ålder (ref: Moder över 20 år)	1	1	1	1
Moder högst 20 år	1,24**	1,12	1,09	1,10
Föräldrars brottsbelastning (ref: Förälder ej lagförd)	1	1	1	1
Lagförd förälder	1,59***	1,46***	1,31**	1,28**
Föräldrars civilstånd, FoB90 (ref: Gifta)	1	1	1	1
Föräldrar ej gifta	1,31***	1,17***	1,13**	1,11*
Föräldrars SEI-kod (ref: Högre tjänsteman)	1	1	1	1
Ej förvärvsarb.	1,67***	1,27*	1,17	1,20
Oklassificerbar	1,43**	1,16	1,14	1,12
Ej facklärdd arbetare	1,28**	0,99	1,00	0,99
Facklärdd arbetare	1,21*	1,02	1,03	1,03
Lägre tjm.	1,22*	1,07	1,09	1,08
Tjm. på mellannivå	1,11	1,04	1,04	1,06
Företagare	1,02	0,91	0,93	0,94
Lantbrukare	0,58*	0,65	0,73	0,79
Föräldrars utbildningsnivå (ref: Eftergymnasial utbildning)	1	1	1	1
Högst grundskola/utbildning okänd/saknas	1,60***	1,14	1,08	1,11
Gymnasium	1,25***	1,00	0,99	1,02

²⁷ Se t.ex. Menard (1995).

Grundskolebetyg (ref: Högt betyg)	1	1	1	
Lågt betyg	5,74***	3,81***	3,55***	
Medel/lågt betyg	3,59***	2,74***	2,55***	
Medelbetyg	2,41***	2,10***	2,02***	
Medel/högt betyg	1,46***	1,38***	1,34***	
Utbildningsnivå (ref: Ej gymnasieutbildning)				
Minst gymnasienivå	0,60***	0,75***	0,76**	
Sysselsättningsstatus (ref: Förvärvsarbete)				
Ej förvärvsarbete	1,29***	1,19**	1,14*	
Arbetslöshet (ref: Ej registrerad som arbetslös)				
Arbetslös <100 dagar	1,51***	1,20*	1,20*	
Arbetslös ≥100 dagar	1,55***	1,18	1,15	
Vård enligt SoL 6 kap. (ref: Ej vård)		1	1	
SoL 6 kap.		1,28**	1,21*	
Vård enligt LVU 2 § (ref: Ej vård)		1	1	
LVU 2 §		1,37	1,36	
Vård enligt LVU 3 § (ref: Ej vård)		1	1	
LVU 3 §		1,95***	1,67***	
Tidigare brottsbelastning (ref: Ingen lagföring)		1	1	
1		1,94***	1,82***	
2–3		3,19***	2,80***	
4–8		8,01***	7,00***	
9+		22,28***	21,83***	
Brottstyp (ref: Brott mot Trafikbrottslagen)			1	
BrB 3 kap. Brott mot liv och hälsa			1,42***	
BrB 6 kap. Sexualbrott			0,35**	
BrB 8 kap. Tillgreppsbrott			1,46***	
Övriga brott mot BrB kap.			1,15	
Brott mot narkotikastrafflagen			2,55***	
Brott mot övriga specialstraffrättsliga författningar			1,36**	
Påföljd (ref: Böter och övriga påföljder)			1	
Fängelse			2,02**	
Sluten ungdomsvård			2,84*	
Rättspsykiatrisk vård			0,17*	
Intensivövervakning			0,78	
Skyddstillsyn (inkl. med samhällstjänst)			1,50***	
Villkorlig dom (inkl. med samhällstjänst)			0,81*	
Ungdomspåföljder			1,55***	
Åtalsunderlåtelse			1,09	
Konstant	0,12***	0,07***	0,07***	0,05***
Nagelkerke R ²	0,13	0,22	0,29	0,32
Model Chi-square	1 201,96***	2 127,16***	2 866,70***	3 115,47***
Endast block:				
1: Nagelkerke R ²	0,13			
2: Nagelkerke R ²		0,17		
3: Nagelkerke R ²			0,21	
4: Nagelkerke R ²				0,11

***p≤0.001. **p≤0.01. *p≤0.05.

Resultaten visar att vid sidan av kön kan vissa effekter noteras för variablerna ålder, svensk/utländsk bakgrund, familjetyp, moders ålder, samt för variablerna föräldrars brottsbelastning, civilstånd, SEI-kod respektive utbildningsnivå. Det betyder att var och en av dessa variabler i viss mån bidrar till att förutsäga återfall, också när man konstanthåller för effekter från de övriga variablerna i modellen. Den tydligaste skillnaden i skattade odds för återfall i modell 1 gäller mellan män och kvinnor.

Värdet för Nagelkerke R^2 i tabellen kan gå mellan 0 och 1 och är enkelt uttryckt ett mått på hela modellens ”förklaringsvärde” (Tabachnick och Fidell 2007). Ju högre värden desto bättre anpassning av modellen till data. Vad som ska tolkas som högt eller lågt värde är bland annat beroende av vilken kontext analysen rör sig inom. Höga värden (närmare 1) förekommer nästan aldrig inom liknande studier som denna. Ett värde på 0,13 kan i detta sammanhang betecknas som relativt måttligt men ändå inte obetydligt.²⁸

Modell 2

I nästa steg (modell 2) tillkommer utöver variablerna i första modellen block 2 med variabler gällande individens egen utbildningsnivå, avgångsbetyg i grundskolan samt arbetslivsanknytning. Det mest iögonfallande resultatet för variablerna i detta block är att unga med låga avgångsbetyg har betydligt högre odds att återfalla än unga med höga betyg (en skattad oddskvot över 5). Vidare har unga med minst gymnasieutbildning lägre odds att återfalla än unga med högst grundskola. Slutligen pekar resultaten på förhöjd risk för unga som är ej förvärvsarbetande eller som är registrerade arbetslösa jämfört med förvärvsarbetande respektive ej registrerade arbetslösa.

Studeras de tidigare beskrivna variablerna som ingår i block 1 syns en tendens att flera av oddskvoterna nu minskat något, så att de närmat sig referenskategori (dvs. 1) i förhållande till i första modellen. Variabeln föräldrars utbildningsnivå, som hade signifikanta effekter i modell 1, har nu inte längre detta. Samma förhållande gäller för föräldrars SEI-kod. Detta tyder på att effekten av dessa bägge bakgrundsvariabler på återfall går via variablerna i block 2, och då framför allt individens betyg. Vilken klass och utbildningsnivå föräldrarna har kan utifrån tidigare forskning förväntas ha relativt stor påverkan genomsnittligt sett på deras barns betyg (Eriksson och Jonsson 1996). Ju högre utbildning hos föräldrarna desto större sannolikhet att den unge har högt betyg. Betygen har i sin tur en direkt effekt på risken för återfall vid kontroll för övriga variabler i modellen.

²⁸ Om variabeln kön utesluts är värdet 0,08.

Värdet för Nagelkerke R^2 har ökat markant i förhållande till i modell 1 vilket indikerar att införandet av betygsvariabeln tillsammans med de andra variablerna i block 2 förbättrat modellens prediktionsförmåga.

Modell 3

I det tredje steget införs tidigare antal lagföringar samt tidigare vård enligt SoL eller LVU i analysen. Resultaten pekar på stora skillnader i risk för återfall beroende på tidigare antal lagföringar. De skattade oddskvoterna ökar kraftigt och successivt med antalet tidigare lagföringar, trots kontroll för övriga variabler i modellen. Resultaten pekar vidare på att vid något tillfälle ha genomgått vård enligt SoL eller LVU 3 § (vård p.g.a. eget beteende) medför ökad risk för återfall. Det är kanske inte oväntat, då också dessa variabler kan indikera tidigare brottsbelastning i de fall man har fått vård på grund av att man begått kriminella handlingar, men även att man kan haft en problematisk livssituation i övrigt.

Värdet för Nagelkerke R^2 har ökat ytterligare vilket indikerar att införandet av variablerna i block 3 förbättrat modellens prediktionsförmåga.

Modell 4

I den sista modellen läggs typ av brott i ingångshändelsen respektive påföljd till listan av oberoende variabler. I förhållande till lagförda för brott mot trafikbrottslagen (vilket är referenskategori) visar resultatet bland annat på förhöjd risk för återfall för personer lagförda för brott mot liv och hälsa (BrB 3 kap.), tillgreppsbrott (BrB 8 kap.) och narkotikabrott. Däremot har lagförda för sexualbrott en lägre återfallsrisk. Vidare löper personer som fått fängelse, slutna ungdomsvård, ungdomspåföljd eller skyddstillsyn större risk att återfalla än de som fått böter (inkl. övriga påföljder²⁹) vid kontroll för effekter från övriga variabler.

Tidigare belastning och betyg har även i denna modell en tydlig inverkan på återfallsrisken enligt resultatet. Vidare kan noteras att bakgrundsvariablerna avseende kön, utländsk/svensk bakgrund, ensamstående förälder samt lagförd förälder har signifikanta effekter, men att oddskvoterna har minskat i förhållande till modell 1. Detta indikerar att de övriga variablerna medierar en del av dessa bakgrundsvariablers inverkan på återfallsrisken.

²⁹ I kategorin ingår förutom böter även påföljdseftergift, fri från påföljd samt vård enligt lagen (1988:870) om vård av missbrukare i vissa fall (LVM). Detta eftersom det sammanlagt var så pass få individer (6 st.) som fick någon av dessa påföljder så att det inte var lämpligt att skapa egna variabler för de påföljderna i regressionsanalysen.

Värdet för Nagelkerke R^2 har ökat i förhållande till modell 3 vilket indikerar att införandet av variablerna i block 4 förbättrat modellens prediktionsförmåga. Dock är ökningen förhållandevis måttlig. Det kan tolkas som att när hänsyn tas till variablerna i block 1–3, bidrar variablerna i block 4 med en del, men inte så mycket mer, information ifråga om att predicera risken för återfall.

I tabellen görs även en jämförelse av hur värdet för Nagelkerke R^2 blir när varje enskilt block med variabler ingår var för sig i analysen (och de övriga variablerna utesluts). Blocket där variabeln gällande tidigare brottsbelastning ingår (block 3) är enligt resultatet det block som genererar högst ”förklaringsvärde” när de enskilda blocken med variabler jämförs sinsemellan.

Återfall i brott bland personer 21–64 år

Liknande analyser som ovan har gjorts för personer 21–64 år. En skillnad är att variabeln avgångsbetyg inte ingår i analysen, beroende på att många saknar uppgift om detta på grund av att registeruppgifterna inte sträcker sig tillbaka till den tid när de gick ut grundskolan. Däremot ingår en del variabler rörande egen socioekonomisk situation (inkomst, bostadssituation, civilstånd) som inte ingick i analysen gällande ungdomar.

Analyserna gäller personer i aktuell ålder vid ingångshändelsen för vilka det finns uppgift om föräldrars socioekonomiska förhållanden år 1990 enligt Folk- och bostadsräkningen 1990 (FoB 90) och som inte har internt bortfall på någon av de övriga variablerna som ingår regressionsanalysen. Den studerade gruppen består av 38 593 individer, vilket är 76,5 procent av det totala antalet individer i den aktuella åldern i hela materialet.³⁰

Sociala förhållanden och återfall bland personer 21–64 år

En översikt av vilka variabler som ingår i analysen för personer 21–64 år samt andel som återfallit inom tre år ges i tabell B8 (i bilaga). Hur de sociala bakgrundsfaktorerna samvarierar med återfall har i stor utsträckning beskrivits i tidigare avsnitt.

Det kan noteras att skillnaderna mellan män och kvinnor i andel som återfallit bland personer 21–64 år är betydligt mindre än bland personer 16–20 år. Det är också ett av de svagaste sambanden

³⁰ Den grupp som inte ingår i analysen har bortfall på minst någon av registervariablerna. I denna grupp (11 863 personer) är en relativt stor andel utlandsfödda (84,9 procent), vilket beror på att om dessa personer invandrat senare än år 1990 är det i regel så att det av naturliga skäl inte finns registeruppgifter om exempelvis socioekonomiska förhållanden år 1990, då personerna inte var bosatta i Sverige.

generellt bland de studerade faktorerna i åldersgruppen 21–64 år. Resultatet kan i detta avseende sägas tala mot beskrivningar av att könstillhörighet skulle vara den viktigaste förklaringen till brott.

När det gäller typ av brott i ingångshändelsen visar det sig att högst andel personer som återföll återfinns för kategorin narkotikabrott (63 procent), följt av tillgreppsbrott (56 procent), medan sexualbrott (25 procent) följt av brott mot liv och hälsa (32 procent) hade lägsta andelarna återfall. I fråga om påföljd återföll högst andel bland dem som fått åtalsunderlåtelse (76 procent) eller fängelse (68 procent), och lägst var återfallet för personer som fått villkorlig dom (21 procent) eller rättspsykiatrisk vård (22 procent).

De jämförelsevis mest påfallande eller starkaste sambanden i åldersgruppen 21–64 år återfinns i fallande ordning för variablerna avseende tidigare belastning, påföljd, inkomst, sysselsättningsstatus (om man är förvärvsarbetande eller inte) samt utbildningsnivå.

Logistisk regressionsanalys av återfall bland personer 21–64 år

Liksom analysen för ungdomar (16–20 år) har de oberoende variablerna införts successivt i regressionsanalysen.

Modell 1

Om man studerar oddskvoten för variabeln kön i första modellen framkommer att den är mindre än i analysen gällande personer 16–20 år (cirka 1,5 jämfört med 3,1) (tabell 6), vilket inte är oväntat då det är en avspeglning av att skillnaderna i andel registrerade återfall mellan könen, som tidigare nämnts, är klart mindre bland personer äldre än 20 år än i ungdomsgruppen.

Resultaten för första modellen (modell 1) går i övrigt i förväntad riktning. Vid sidan av kön kan signifikanta effekter noteras för variablerna ålder, kommutyp, svensk/utländsk bakgrund, moders ålder, samt för variablerna föräldrars brottsbelastning, civilstånd, SEI-kod, utbildningsnivå samt inkomst. Det betyder att var och en av dessa variabler i någon utsträckning bidrar till att förutsäga återfall, också när man konstanthåller för effekter från de övriga variablerna i modellen.

De tydligaste skillnaderna i skattade odds för återfall i modell 1 gäller ålder, där skillnaderna är markanta mellan personer 60–64 år (som utgör referenskategori) och de yngre ålderskategorierna, vilka alla har större risk för återfall. Skillnaderna mellan ålderskategorierna yngre än 50 år är däremot förhållandevis små, som också framgår av resultaten. Störst oddskvot har kategorin 40–49 år.

Värdet för Nagelkerke R^2 är måttligt (0,08) vilket tyder på att det visserligen finns vissa mönster i återfallsrisk som är avhängiga de variabler som ingår i block 1, men att det finns stort utrymme för att undersöka andra faktorer om man vill kunna försöka förutsäga återfall i någon högre grad.

Tabell 8. Resultat av logistisk regressionsanalys av återfall på olika bakgrundsfaktorer. Personer 21–64 år. N=38 593.

	Modell 1 Exp(B)	Modell 2 Exp(B)	Modell 3 Exp(B)	Modell 4 Exp(B)
Kön (ref: Kvinna)	1	1	1	1
Man	1,47***	1,67***	1,21***	1,34***
Ålder (ref: 60–64 år)	1	1	1	1
21–29 år	2,71***	1,68***	1,19	1,22
30–39 år	2,89***	2,24***	1,44***	1,50***
40–49 år	2,93***	2,32***	1,54***	1,58***
50–59 år	1,52***	1,43***	1,13	1,15
Kommuntyp (ref: Övrig kommuntyp)	1	1	1	1
Storstad	1,17***	1,05	1,04	1,01
Glesbygd	0,57***	0,60***	0,70***	0,72***
Svensk/utländsk bakgrund (ref: Svensk bakgrund)	1	1	1	1
Utländsk bakgrund	1,23***	1,12***	1,07	1,07
Moderns ålder (ref: Moder över 20 år)	1	1	1	1
Moder högst 20 år	1,16***	1,10***	1,05	1,05
Föräldrars brottsbelastning (ref: Förälder ej lagförd)	1	1	1	1
Lagförd förälder	1,68***	1,49***	1,31**	1,32***
Föräldrars civilstånd, FoB90 (ref: Gifta)	1	1	1	1
Föräldrar ej gifta	1,60***	1,32***	1,14***	1,13***
Föräldrars SEI-kod (ref: Högre tjänsteman)	1	1	1	1
Ej förvärvsarb.	1,38***	1,24**	1,18*	1,18*
Oklassificerbar	1,36***	1,27**	1,23*	1,25**
Ej facklärdd arbetare	1,31***	1,24***	1,21**	1,21**
Facklärdd arbetare	1,23***	1,21**	1,17*	1,16*
Lägre tjm.	1,07	1,07	1,02	1,01
Tjm. på mellannivå	1,16**	1,19**	1,15*	1,15*
Företagare	1,09	1,11	1,09	1,11
Lantbrukare	0,61***	0,74	0,8	0,81
Föräldrars utbildningsnivå (ref: Eftergymnasial utbildning)	1	1	1	1
Utbildning saknas/okänd	0,81***	0,88	0,91	0,91
Högst grundskola	1,20***	1,15**	1,06	1,06
Gymnasium	1,15***	1,11**	1,02	1,04
Föräldrars inkomst (ref: Hög inkomst)	1	1	1	1
Låg	1,28***	1,03	1,01	1,03
Låg/medel	1,25***	1,05	1,04	1,06
Medel	1,20***	1,03	1,01	1,03
Hög/medel	1,10**	1,01	1,02	1,05

Fortsättning tabell 8

Civilstånd (ref: Gift/Änka/Änkling)	1	1	1
Civilstånd skild el. ogift	1,60***	1,38***	1,32***
Bostadssituation (ref: Skrivna på bostadsadress)	1	1	1
Skrivna på församling	2,03***	1,21*	1,16
Utbildningsnivå (ref: Eftergymnasial utbildning)	1	1	1
Högst grundskola (02)	2,71***	1,67***	1,63***
Gymnasium (02)	1,78***	1,35***	1,32***
Arbetslöshet (ref: Ej registrerad som arbetslös)	1	1	1
Registrerad arbetslös	1,03	1,08**	1,08**
Sysselsättningsstatus (ref: Förvärsarbete)	1	1	1
Ej förvärsarbete	2,08***	1,49***	1,40***
Inkomst (ref: Hög inkomst)	1	1	1
Låg inkomst (02)	3,78***	2,15***	2,03***
Låg-medel (02)	2,53***	1,92***	1,85***
Medel (02)	2,14***	1,78***	1,75***
Hög-medel (02)	1,44***	1,43***	1,41***
Vård enligt SoL 6 kap. (ref: Ej vård)		1	1
SoL 6 kap.		1,15**	1,14**
Vård enligt LVU 2 § (ref: Ej vård)		1	1
LVU 2 §		1,31**	1,30**
Vård enligt LVU 3 § (ref: Ej vård)		1	1
LVU 3 §		1,43***	1,40***
Tidigare brottsbelastning (ref: Ingen lagföring)		1	1
1		2,26***	2,11***
2–3		4,90***	4,18***
4–8		12,26***	9,61***
9+		32,47***	22,97***
Brottstyp (ref: Brott mot Trafikbrottslagen)			1
BrB 3 kap. Brott mot liv och hälsa			0,76***
BrB 6 kap. Sexualbrott			0,60***
BrB 8 kap. Tillgreppsbrott			1,27***
Övriga brott mot BrB kap.			0,83***
Brott mot narkotikastrafflagen			1,41***
Brott mot övriga specialstraffrättsliga författningar			0,76***
Påföljd (ref: Böter)			1
Fängelse			1,20***
Rättspsykiatrisk vård			0,25***
Intensivövervakning			0,68***
Skyddstillsyn (inkl. med samhällstjänst)			1,28***
Villkorlig dom (inkl. med samhällstjänst)			0,72***
Åtalsunderlåtelse			1,89***

Fortsättning tabell 8

Övriga påföljder (LVM/Påföljdseftergift/fri från påföljd)

				1,13
Konstant	0,10***	0,01***	0,03***	0,03***
Nagelkerke R ²	0,08	0,25	0,41	0,43
Model Chi-square	2 279,64	7 899,60	14 249,12	15 000,86
Endast block:				
1: Nagelkerke R ²	0,08			
2: Nagelkerke R ²		0,22		
3: Nagelkerke R ²			0,38	
4: Nagelkerke R ²				0,20

***p≤0.001. **p≤0.01. *p≤0.05

Modell 2

I modell 2 tillkommer vissa variabler som rör individens egna socioekonomiska situation. Resultatet tyder på skillnader i återfallsrisk beroende på civilstånd, bostadssituation, utbildningsnivå, förvärvsarbete och inkomst. Oddset för att återfalla för personer med låg registrerad inkomst (år 2002) är exempelvis cirka 3,9 större än för personer med hög inkomst, och oddset för återfall för personer med högst grundskoleutbildning är cirka 2,7 gånger större än för personer med eftergymnasial utbildning, vid kontroll för effekter från övriga variabler i modellen. Värdet för Nagelkerke R² ökar tydligt i förhållande till modell 1 (till 0,25), vilket tyder på att risken för återfall i denna åldersgrupp, inte oväntat, genomsnittligt sett är jämförelsevis starkare kopplad till för individen i tiden mer närliggande sociala förhållanden än längre tillbaka i tiden (exempelvis föräldrars inkomst och civilstånd år 1990).

Modell 3

Det mest påfallande resultatet i denna del gäller skillnaderna i återfall beroende på antal tidigare lagföringar. Exempelvis är oddset för återfall över 30 gånger högre för dem med nio eller fler lagföringar i relation till referenskategori (ingen tidigare lagföring). Liksom i analysen gällande personer högst 20 år framkommer också förhöjd risk för återfall för personer som erhållit vård enligt SoL 6 kap. eller LVU. Detta gäller alltså även när man tar hänsyn till inverkan från tidigare lagföringar och sociala bakgrundsfaktorer. Vidare ökar värdet för Nagelkerke R² återigen i förhållande till den föregående modellen (till 0,41).

Modell 4

Vilken typ av brott man lagförts för och vilken påföljd man fått är de sista variablerna i analysen. Lagförda för tillgreppsbrott och narkotikabrott har högre risk för återfall än lagförda för trafikbrott (som är referenskategori), medan lagförda för övriga typer av brott, enligt denna indelning, har lägre återfallsrisk. När det gäller påföljd har personer som fått fängelse, skyddstillsyn respektive åtalsunderlåtelse högre risk för återfall än de som fått böter (som är referenskategori). De som fått villkorlig dom, intensivövervakning eller rättspsykiatrisk vård har däremot lägre återfallsrisk.

Det kan vidare noteras att variablerna kön, ålder, kommutyp, föräldrars civilstånd samt SEI-kod har signifikanta oddskvoter. Detsamma gäller för variablerna avseende individens civilstånd, bostadssituation, utbildningsnivå, sysselsättningsstatus, antal tidigare lagföringar samt tidigare vård enligt SoL 6 kap. eller LVU. Det tyder på att dessa faktorer i olika grad har direkt inverkan på återfallsrisken.

Värdet för Nagelkerke R^2 ökar åter något (till 0,43) i förhållande till föregående modell.

Jämförs värdet för Nagelkerke R^2 för de separata blocken av variabler sinsemellan har block 3 (som inkluderar variabeln tidigare belastning) högst värde, följt av block 2 (variabler gällande individens socioekonomiska förhållanden) och 4 (typ av brott respektive påföljd) medan block 1 har lägst värde (med variabler avseende kön, svensk/utländsk bakgrund och faktorer rörande föräldrarnas socioekonomiska förhållanden).

Skillnader i risk för snabbt återfall

Hur påverkas risken att återfalla inom kort tid av en viss variabel, exempelvis tidigare brottsbelastning, när hänsyn tas till effekter från alla övriga faktorer som berörts ovan? För att undersöka denna frågeställning har en annan typ av regressionsanalys genomförts (Cox-regression, se exempelvis Gou 2010).

Beroende variabel i analysen är "hazard rate" för en given individ vid tidpunkten t . "Hazard rate" kan i detta sammanhang uttryckas som "återfallshastighet", eller, givet att man *inte* återfallit fram till tidpunkten t , sannolikheten att återfalla under nästa tidsintervall, $t+1$, dividerat med längden av tidsintervallet (Guo 2010).

Oberoende variabler i analysen är kön, tidigare brottsbelastning (antal lagföringar) och de övriga variablerna som ingått i det föregående avsnittet. Precis som tidigare har analysen gjorts separat för ungdomar (16–20 år) och personer 21–64 år. Resultaten återges i tabellerna B9 och B10 (i bilaga). För överskådlighetens

skull visas till skillnad från tidigare endast resultatet när samtliga variabler ingår i modellen, och inte när de införs successivt i olika steg.

I tabellerna redovisas regressionskoefficienterna (Exp B), vilka betecknas ”hasardkvoter”. De skattade koefficienterna tolkas på liknande sätt som oddskvoter. Värden över ett (1) indikerar att risken för en given kategori att återfalla innan referenskategori gör detta är större och värden under ett (1) att risken är mindre.

Studeras värdet för den första variabeln i modellen, *kön*, framkommer att det är cirka 1,9 för män i åldersgruppen 16–20 år (tabell B9). Kvinnor utgör referenskategori. Detta betyder att oddset för en man att återfalla före en kvinna är cirka 1,9:1, givet inverkan av övriga faktorer i analysen. Sannolikheten att en man återfaller snabbare än en kvinna kan då beräknas till cirka 66 procent ($1,9/2,9=0,66$).³¹ Det kan noteras att motsvarande koefficient för män i åldersgruppen 21–64 år är mindre (1,16) (tabell B10). Skillnaderna mellan könen i detta avseende i risk att återfalla tycks alltså större bland ungdomar än i den äldre åldersgruppen, vilket är i linje med de tidigare resultaten. För bägge åldersgrupper visar sig vidare tidigare belastning ha tydliga kopplingar till risk för snabbt återfall; personer med många tidigare lagföringar har klart större risk att återfalla snabbare än de med få.

För ungdomar föreligger även relativt stora skillnader i risk för snabbt återfall med hänseende till avgångsbetyg. För de vuxna ingår som nämnts inte betyg i analysen, men däremot framkommer relativt stora skillnader mellan personer med olika inkomst- respektive utbildningsnivåer. På det hela taget tenderar resultaten överlag att gå i samma riktning som i den logistiska regressionsanalysen.

Faktorer som påverkar antalet återfallsbrott

En annan aspekt av återfall i brott är hur många gånger man återfaller. Frågeställningen i det följande är vilka av de studerade faktorerna som har inverkan på hur många brott man lagförs för under uppföljningen, vid kontroll för effekter från övriga variabler. Därför har multipla regressionsanalyser³² genomförts med *antalet* lagförda brott under uppföljningsperioden (tre år) som beroende variabel. Samma faktorer som tidigare beskrivits är oberoende variabler. Eftersom antalet brott är en så pass skevt fördelad variabel har denna av analystekniska skäl transformerats före analysen

³¹ Formeln för att beräkna detta är: Sannolikhet (P) = Hazardkvoten/(1+Hazardkvoten) (se tex. Spruance m.fl. 2004).

³² Regressionsanalyserna är gjorda enligt den s.k. minsta kvadratmetoden (förkortat OLS på engelska). Se tex. Hardy (1993).

genom att ha adderats med ett och sedan logaritmerats (se t.ex. Tabachnick och Fidell 2007).

Resultaten för de olika åldersgrupperna 16–20 år och 21–64 år visas i tabellerna B11 och B12 (i bilaga).

Av resultaten framgår att den tidigare kommenterade skillnaden mellan könen vad gäller återfall i de olika åldersgrupperna även återspeglar sig i antal återfallsbrott. Korrelationen mellan kön och antal återfall är jämförelsevis starkare bland ungdomar än bland personer 21–64 år.

För bägge åldersgrupperna är tidigare brottsbelastning den variabel som har tydligast direkt påverkan på antalet återfallsbrott. Vård enligt LVU 3 § och vård enligt SoL 6 kap. har också viss direkt inverkan. Blocket med dessa variabler tillsammans med tidigare brottsbelastning (block 3) är hos båda åldersgrupperna det som har starkast direkt samband med antal brott.

I ungdomsgruppen visar sig betyg ha ett förhållandevis starkt samband med antal brott, givet inverkan från övriga faktorer. Bland de vuxna har inkomstnivå, förvärvsarbete (att inte vara förvärvsarbetande) samt utbildningsnivå i stället viss påverkan.

Narkotikabrott (i ingångshändelsen) och påföljden fängelse är hos båda åldersgrupperna förknippat med högre antal återfall genomsnittligt sett. I den äldre åldersgruppen kan även noteras en direkt inverkan på antalet återfall av åtalsunderlåtelse. Bland de yngre är skyddstillsyn och ungdomspåföljder förknippade med högre antal återfall.

Totalt sett har alla variablerna tillsammans i modellen för de äldre (21–64 år) ett relativt tydligt samband med antal återfallsbrott. Ungefär hälften av variansen kan hänföras till skillnader i de oberoende variablerna (Multipel $R^2=0,48$).

Den totala korrelationen i den yngre åldersgruppen är mer måttlig (Multipel $R^2=0,34$). Det kan delvis bero på att man i regel inte hunnit ”samla på sig” så mycket tidigare (registrerad) belastning, en variabel som generellt sett är starkt kopplad till risk för återfall.

Skillnader i risk för återfall i brott med frihetsberövande påföljd

Hittills har analyserna gällt återfall i lagförd brottslighet generellt inom tre år. I tabell B13 och B14 i bilaga redovisas resultat av logistiska regressionsanalyser av återfall inom sex år i brott som gett frihetsberövande påföljd som beroende variabel.

För ungdomar finns tydliga skillnader i risk för återfall med hänseende på tidigare belastning, men även betyg och kön, vid kontroll för övriga faktorer. Vissa effekter kan även noteras för variablerna rörande vård enligt LVU (3 §), föräldrars utbildnings-

nivå samt utländsk bakgrund. Narkotikabrott och brott mot övriga specialstraffrättsliga författningar innebär vidare överrisk för återfall i förhållande till brott mot trafikbrottslagen. Beträffande påföljd är det en rad påföljder som innebär högre risk jämfört med referenskategorierna böter (inklusive övriga påföljder), däribland fängelse och slutna ungdomsvård. I stora drag liknar resultaten dem som tidigare framkommit.

Även i gruppen vuxna är tendenserna i resultaten i huvudsak desamma som i den tidigare analysen, med bland annat stora skillnader i risk mellan personer med olika tidigare belastning. Skillnaderna mellan könen i risk för återfall är liksom i föregående analyser mindre än bland ungdomar.

Sammanfattning

Sammanfattningsvis pekar resultaten på att tidigare brottsbelastning är den av de aktuella faktorerna som har starkast koppling till risk för återfall i de studerade åldersgrupperna.³³ Ju högre tidigare belastning desto större risk för återfall. Detta oavsett vilka av de aktuella sociala bakgrundsfaktorerna man kontrollerar för i analysen, och oavsett typ av brott och påföljd i ingångshändelsen. Att ha genomgått vård, och då i synnerhet på grund av eget beteende (LVU 3 §) är även en faktor som har viss direkt inverkan i samtliga analyser gällande återfall bland ungdomar respektive vuxna. Narkotikabrott eller tillgreppsbrott i ingångshändelsen, respektive att ha avtjänat fängelsestraff är andra omständigheter som genomgående indikerar högre återfallsrisk i regressionsanalyserna. För ungdomar är vidare avgångsbetyg en faktor som har en relativt tydlig direkt inverkan på återfallsrisken. Resultaten pekar på att låga betyg innebär ökad risk för återfall, allt annat lika. Betygen tycks förmedla effekterna av föräldrarnas utbildningsnivå och socioekonomiska indelningskod (SEI-kod) på återfall bland de yngre.

Bland de vuxna har egen inkomstnivå, förvärvsarbete (att vara förvärvsarbetande eller inte), samt utbildningsnivå viss direkt påverkan på återfall. För vuxna har även civilstånd en effekt; att vara skild eller ogift innebär ökad risk för återfall. För ungdomar ingår inte civilstånd i analyserna. Resultaten tyder i stället på ökad risk för återfall om man har en ensamstående förälder liksom om föräldrarna inte är gifta. Att ha en lagförd förälder ökar risken för återfall för bägge åldersgrupperna. Utländsk bakgrund har en viss inverkan på återfallsrisk för ungdomarna vid kontroll för övriga faktorer, däremot inte bland de vuxna. Kön har slutligen en direkt inverkan på de olika måtten på återfall i analyserna. Män

³³ Resultaten gäller personer som hade någon förälder som ingick i FoB 90 och som inte har internt bortfall på någon av övriga variabler.

har högre risk att återfalla även vid kontroll för övriga faktorer. Skillnaderna mellan könen avseende detta är mer markerade bland de yngre än bland de vuxna, för vilka sambandet mellan kön och återfall är relativt svagt.

Avslutande diskussion

Analysen visar bland annat att en förhöjd risk för återfall i brott speciellt återfinns för tidigare brottsbelastade personer, lagförda för narkotikabrott eller tillgreppsbrott och dömda till sluten ungdomsvård eller fängelse. Ungdomar är överrepresenterade bland lagförda personer. Sett till det totala antalet lagförda återfallsbrott domineras emellertid bilden klart av gärningspersoner 21 år och äldre. Personer över 60 år har dock i regel en låg risk för återfall.

Återfall i registrerad brottslighet är således till stor del avhängigt tidigare brottsbelastning. Men resultaten pekar även på att risk för återfall i viss utsträckning är kopplat till faktorer som indikerar bristande sociala och ekonomiska resurser.

En tolkning av resultaten är att en bakgrund med marginalisering, sociala problem och svaga resurser (i termer av exempelvis låg utbildningsnivå och inkomst) hos föräldrarna ökar risken för upprepat brottsligt beteende (och användning av droger) i ungdomsåren hos individen. Låg social klass och utbildningsnivå hos föräldrarna ökar även risken för sämre skolprestationer och anpassning i grundskolan. Sådana skolrelaterade faktorer kan i sig utifrån flera olika kriminologiska teorier antas öka risken för brott (Ring och Svensson 2007). Relativt tydliga samband mellan brottsbelastning och svaga skolprestationer, liksom skolk samt negativ inställning till lärare och skolarbete, har också framkommit i många kriminologiska studier, såväl sådana som baseras på självdeklarerad brottslighet som sådana som baseras på registrerad kriminalitet (se t.ex. Agnew 2005, Andrews och Bonta 2006, Sarnecki 1987). Forskning tyder även på överrisker för en rad psykosociala problem (däribland missbruk och kriminalitet) senare i livet för personer med låga eller ofullständiga grundskolebetyg (Vinnerljung, m.fl. 2010). Ur den synvinkeln är resultaten avseende betyg och återfall i denna undersökning knappast överraskande. En stor del av effekten av social klass och utbildningsnivå hos föräldrar när det gäller individernas brottsbelastning tycks gå via skolprestationerna (Ring och Svensson 2007).

Involvering i mer omfattande brottslighet, liksom att ha utvecklat ett missbruk, som ungdom eller i tidiga vuxenår, tillsammans med låga betyg och låg utbildning, ökar i sin tur risken för social exkludering senare i livet, i termer av bristande anknytning till arbetsmarknaden och förmåga att försörja sig själv. Denna tolkning ligger bland annat i linje med vad som framkommit från

en longitudinell studie som följt en födelsekohort individer från födseln över livsförloppet fram till medelåldern (Bäckman och Nilsson 2011).

Social exkludering med bristande möjligheter att skaffa sig inkomster på legal väg, och som det verkar inte sällan i kombination med ett pågående missbruk, kan slutligen antas öka sannolikheten för fortsatt brottslighet.

Det är även möjligt att tolka resultaten utifrån teorin om sociala band (Hirschi 1969, Sampson och Laub 1993, 2003). Enligt denna är risken för brottsligt beteende mindre när individens sociala anknytningar till det konventionella samhället är starka och större om de är svaga. Starka sociala band till samhället i form av att ha arbete, bostad, hög utbildning och inkomst, samt att leva i ett stabilt äktenskap, är exempel på faktorer som utifrån denna teori kan antas tendera att verka avhållande på benägenheten att återfalla i brott bland vuxna. Att lyckas i skolan och ansträngningar att skaffa sig hög utbildning är exempel på starka sociala band till samhället för ungdomar. Bra relationer till föräldrarna och en trygg hemmiljö är andra exempel på faktorer som utifrån denna teori antas verka brottsämmande. Som framgått innebär bland annat omhändertagande enligt LVU 2 § (brister i hemmiljön) en förhöjd risk för återfall. I Hirschis (1969) variant av teorin betonas även en attitydmässig aspekt i anknytningen till samhället. Den gäller graden av övertygelse hos individen om att det är viktigt att följa samhällets normer och regler ("Belief"). Att vid upprepade tillfällen tidigare ha blivit lagförd för brott kan indikera att denna övertygelse inte är speciellt stark, vilket skulle kunna förklara den tydliga kopplingen mellan tidigare brottsbelastning och återfall i brott. Det vill säga "bristande övertygelse" kan vara en bakomliggande faktor som har påverkat såväl den tidigare brottsbelastningen som återfallen i brott.

Det finns andra teorier som mer explicit betonar att tidigare belastning i sig har en kausal betydelse för risk för upprepad brottslighet. Ett exempel är Andrews och Bonta (2003) som i en variant av inlärningsteori gällande brottsligt beteende framhåller fyra faktorer som de hävdar att forskning konstant påvisat har betydelse för brottslighet hos individer, och som de menar på olika sätt medför ökad "belöning" för brott och därigenom ökad risk för upprepad brottslighet: personlighetsläggning karaktäriserad av egenskaper som spänningssökande, brottsliga förbindelser (att man umgås med andra personer som begår brott), attityder som är positivt inställda till att begå brott samt en tidigare historia av att ha begått brottsliga handlingar.

Utifrån tidigare forskning kan man anta att förändringar av inställningen till brott hos individen (att man är motiverad att sluta begå brott), men även förändring av den sociala situationen, däribland möjligheten att försörja sig genom arbete, men även att vara

fri från missbruk, ha egen bostad med mera, minskar risken för återfall (se t.ex. Rydén-Lodi m.fl. 2005). Resultaten i föreliggande studie pekar även på den potentiella roll som skolan kan ha i ett längre perspektiv. Till skillnad från många bakgrundsfaktorer (exempelvis kön) som inte går att påverka, är svaga skolprestationer, liksom hur man trivs i skolan och relationen till lärare, något som man kan försöka påverka genom exempelvis insatser för barn och unga från socioekonomiskt utsatta förhållanden eller för barn och ungdomar som uppvisar ett utagerande och problematiskt beteende (se t.ex. Ferrer-Wreder m.fl. 2005).

Det är viktigt att komma ihåg att denna analys pekar på vissa samband och tendenser mellan återfall och socioekonomisk bakgrund och social situation i olika hänseenden, men att det finns en stor individuell variation. Bara för att man har en viss bakgrund är det med andra ord inte förutbestämt att man återfaller. Det är långt ifrån alla med en mer ogynnsam bakgrund och med låga betyg och låg utbildning som återfaller. Upprepad brottslighet förekommer dessutom även bland personer som har en jämförelsevis mer privilegierad social bakgrund. Man bör också hålla i minnet att det finns många andra faktorer utöver de som denna studie behandlat som har samband med brottslighet. Tidigare forskning pekar slutligen på att det även bland personer med omfattande kriminell belastning trots allt förekommer ”vändpunkter” i livet som innebär att man ändrar sin livsföring och upphör med brott. Sådana vändpunkter kan exempelvis vara att man får arbete eller slutar missbruka. Det finns flera olika pågående verksamheter i Sverige som verkar för att förebygga återfall i brott just genom att erbjuda hjälp och stöd till individer att bli fria från missbruk, att få arbete eller att få bostad, och som innebär samverkan mellan olika samhällsaktörer (se Brå 2012, Berman och Fabring 2010).

Referenser

- Agnew, R. (2005). *Why do criminals offend? A general theory of crime and delinquency*. Los Angeles: Roxbury.
- Andrews, D. A. och Bonta, J. (2003). *The Psychology of Criminal Conduct*. (3rd ed.). Cincinnati: Anderson Publishing.
- Andrews, D. A. och Bonta, J. (2006). *The Psychology of Criminal Conduct*. (4th ed.). Cincinnati: Anderson Publishing.
- Berman, A. H. och Fabring, C. H. (red.) (2010). *Kriminalvård i praktiken. Strategier för att minska återfall i brott och missbruk*. Lund: Studentlitteratur.
- Bäckman, O. och Nilsson, A. (2011). Social exkludering i ett livsförloppsperspektiv. I: Alm, S. M.fl. *Utanförskap*. Stockholm: Dialogos.
- Brottsförebyggande rådet, Brå (2009). *Kriminalstatistik 2008*. Stockholm: Brottsförebyggande rådet.
- Brottsförebyggande rådet, Brå (2010). *Utökad frigång och återfall. Slutrapport om 2007 års reform av utslussning i Kriminalvården*. Rapport 2010:8. Stockholm: Brottsförebyggande rådet.
- Brottsförebyggande rådet, Brå (2012a). *Samverka för att förebygga återfall i brott*. Idéskrift nr 20. Stockholm: Brottsförebyggande rådet.
- Brottsförebyggande rådet, Brå (2012b). *Återfall i brott. Slutlig statistik för 2003–2005*. Stockholm: Brottsförebyggande rådet. Nedladdningsadress (hämtad 2012-11-21): http://www.bra.se/download/18.1ff479c3135e8540b29800013250/Sammanfattning_aterfall_slutl_2003-2005.pdf
- Clausen, S. (2007). Do Offenders Sentenced to Community Service Have Lower Rates of Recidivism than Offenders Sentenced to Imprisonment? Original in Danish. *Nordisk Tidskrift for Kriminalvidenskab v. 2, s. 113–126*.
- Clausen, S., och Kyvsgaard, B. (2009). *Ungdomssanktionen. En effektevaluering*. [Youth sanction: an evaluation study.] Copenhagen, DK: Justitsministeriets Forskningskontor.
- Danielsson, M., Fors, A. och Freij, I. (2009a). *12-stegsprogram i Kriminalvården. Utvärdering av återfall i ny brottslighet för programdeltagare för åren 2003–2006*. Kriminalvården: Utvecklingsenheten.
- Danielsson, M., Fors, A. och Freij, I. (2009b). *Behandlingsprogrammet One to one. Utvärdering av återfall i ny brottslighet*

- för programdeltagare för åren 2003–2006. Kriminalvården: Utvecklingsenheten.
- Danielsson, M., Fors, A. och Freij, I. (2009c). *Behandlingsprogrammet Brotts-Brytet. Utvärdering av återfall i ny brottslighet för programdeltagare för åren 2003–2006*. Kriminalvården: Utvecklingsenheten.
- Danielsson, M., Dahlin, F. och Grann, M. (2008). *Våga Välja. Utvärdering av återfall för åren 2002–2006*. Kriminalvården: Utvecklingsenheten.
- Ferrer-Wreder, L. (m.fl.) (2005). *Framgångsrika preventionsprogram för barn och unga. En forskningsöversikt*. Stockholm: Gothia.
- Fridell, M. och Hesse, M. (2006). *Psykosociala interventionsmetoder vid kriminalitet och drogmisbruk*. Metanalyser och randomiserade kontrollerade studier. Kriminalvårdens forskningskommitté, rapport 18. Kriminalvården.
- Guo, S. (2010). *Survival Analysis*. New York: Oxford University Press.
- Hardy, M. A. (1993). *Regression with dummy variables*. Newbury Park: Sage
- Hirschi, T. (1969). *Causes of Delinquency*. Berkeley: University of California Press.
- Hjalmarsson, R. och Lindquist, M. J. (2012). Like Godfather, Like Son. Exploring the Intergenerational Nature of Crime. *The Journal of Human Resources*. v. 47, nr. 2, s. 550–583.
- von Hofer, H. (2008). *Brott och straff i Sverige. Historisk kriminalstatistik 1750–2005. Diagram, tabeller och kommentarer*. Stockholm: Kriminologiska institutionen, Stockholms universitet.
- Jonson, R. (m. fl.) (1978). *Sociologisk metod*. Uppsala: Almqvist och Wiksell.
- Laub, J. H. och Sampson, R. J. (2003). *Shared Beginnings, Divergent Lives. Delinquent Boys to Age 70*. Cambridge, MA: Harvard University Press.
- Marklund, F. och Holmberg, S. (2009). Effects of Early Release from Prison using Electronic Tagging in Sweden. *Journal of Experimental Criminology* v. 5, s. 41–61.
- Menard, S. (1995). *Applied Logistic Regression Analysis*. Thousand Oaks: Sage.
- Muiluuvuori, M-L. (2001). Recidivism Among People Sentenced to Community Service in Finland. *Journal of Scandinavian Studies in Criminology and Crime Prevention* v. 2, s. 72–82.
- Nagin, D. S., Cullen, T. F. och Jonson, C. L. (2009). Imprisonment and Reoffending. In *Crime and Justice: An Annual Review of Research*. v. 38, (red.) Michael Tonry, Chicago: University of Chicago Press.
- Nilsson, A. (2003). Living Conditions, Social Exclusion and Recidivism Among Prison Inmates. *Journal of Scandinavian Studies in Criminology and Crime Prevention* v. 4, s. 57–83.

- Nilsson, A. och Estrada, F. (2009). *Kriminalitet och livschanser. Uppväxtvillkor, brottslighet och levnadsförhållanden som vuxen*. Arbetsrapport. Institutet för Framtidsstudier: 2009:20.
- Peersen, M. M.fl. (2004). Predicting Re-offending: A 5-year Prospective Study of Icelandic Prison Inmates. *Psychology Crime and Law*, v. 10, s. 197–204.
- Persson, L. G. W., och Hagstedt, J. (2009). *På egna meriter? Den anmälda brottsligheten i Södermanlands och Västmanlands län*. Stockholm: Brottsförebyggande rådet.
- Pettersson, T. (2009). Återfall i brott bland ungdomar dömda till fängelse respektive sluten ungdomsvård. Rapport 2/10. Statens institutionsstyrelse.
- Ring, J. och Svensson, R. (2007). Social Class and Criminality among Young People: A Study Considering the Effects of School Achievement as a Mediating Factor on the Basis of Swedish Register and Self-Report Data. *Journal of Scandinavian studies in Criminology and Crime Prevention*. v. 8, nr. 2, s. 210–233. London: Routledge.
- Rydén-Lodi, B., Stattin, H. och af Klinteberg, B. (2005). Återfallsbrytare – vilka var de? Några bakgrundsfaktorer inverkan på återfall i brott. Rapport 16. Kriminalvårdsstyrelsen: Forskningskommittén.
- Sampson, R. J. och Laub J. H. (1993). *Crime in the Making. Pathways and Turning Points Through Life*. Cambridge: Harvard University Press.
- Sarnecki, J. (1987). *Skolan och brottsligheten*. Stockholm: Carlsons.
- Savolainen, J. (2009). Work, Family and Criminal Desistance. *British Journal of Criminology*. v. 3, nr. 4, s. 285–304.
- Savolainen, J. och Sirén, R. (2010). *Recidivism research in Scandinavia*. Stencil.
- Sjöstedt, G. och Långström, N. (2002). Assessment of Risk for Criminal Recidivism among Rapists: A Comparison of Four Different Measures. *Psychology, Crime and Law* v. 8 s. 25–40.
- Skardhamar, T. och Telle, K. (2009). Life after prison. The relationship between employment and re-incarceration. *Discussion Papers No. 597*. Statistics Norway, Research Department.
- Spruance, S. L. (m.fl.) (2004). Hazard Ratio in Clinical Trials. I: *Antimicrobial Agents and Chemotherapy*, v. 48, nr. 8, s. 2787–2792.
- Tabachnick, B. G. och Fidell, L. S. (2007). *Using multivariate statistics*. 5th ed. Boston: Pearson.
- Tikkanen, R. M.fl. (2009). Recidivistic Offending and Mortality in Alcoholic Violent Offenders: A Prospective Follow-up Study. *Psychiatry Research*, v. 168, s. 18–25.
- Vinnerljung, B., Berlin, M. och Hjern, A. (2010). Skolbetyg, utbildning och risker för ogynnsam utveckling hos barn. I Socialstyrelsen: *Social rapport 2010*. Socialstyrelsen, s. 228–266.

Bilaga

Tabell B1. Antal dagar till återfall inom tre år bland personer i olika åldrar och totalt.

	Medelv.	Median	N
15–17 år	383	317	3 762
18–20 år	337	247	3 343
21–39 år	313	216	13 252
40–59 år	324	226	7 749
60–år	399	336	697
Totalt	330	236	28 803

Tabell B2. Antal lagförda brott (medelvärde och median) per gärningsperson under den treåriga uppföljningen bland personer i olika åldrar och totalt.

	Ålder	Medelv.	Median	N
Samtliga	15–17 år	4,6	2	3 762
	18–20 år	6,3	3	3 343
	21–39 år	8,4	4	13 252
	40–59 år	7,8	3	7 749
	60–år	3,2	2	697
	Totalt	7,4	3	28 803
Man	15–17 år	4,9	2	3 203
	18–20 år	6,5	3	2 992
	21–39 år	8,6	4	11 482
	40–59 år	8,2	3	6 476
	60–år	3,4	2	558
	Totalt	7,6	3	24 711
Kvinna	15–17 år	2,4	1	559
	18–20 år	4,8	2	351
	21–39 år	7,1	3	1 770
	40–59 år	5,8	3	1 273
	60–år	2,4	1	139
	Totalt	5,7	2	4 092

Tabell B3. Andel personer som återfallit inom tre år efter huvudbrott i ingångshändelsen.

Huvudbrott: brottsklassifikation	Andel återfall	N
2121 BrB 8 kap., 5 § Rån	73	555
7162 Fordonslag och fordonsförordning	73	376
2131 BrB 8 kap., 7 § Tillgrepp av fortskaffningsmedel	68	1 043
2113 BrB 8 kap., 4 § Grov stöld	67	705
6111 Narkotikastrafflagen 1 § Narkotikabrott	67	1 593
7161 Trafikförordning	61	650
6112 Narkotikastrafflagen 2 § Ringa narkotikabrott	60	4 986
2122 BrB 8 kap., 6 § Grovt rån	59	41
1122 BrB 3 kap., 6 § Grov misshandel	54	550
2111 BrB 8 kap., 1 § Stöld	53	4 514
2221 BrB 9 kap., 6–7 § Häleri, häleriförseelse	52	960
5111 Trafikbrottslagen, 3 § Olovlig körning	52	8 444
7187 Vapenlagen/-förordningen och brott mot lagen beträffande knivar	50	1 682
6113 Narkotikastrafflagen 3 § Grovt narkotikabrott	49	208
7163 Lag/förordning om vägtrafikregister	49	47
7112 Lag om straff för smuggling 6 § Grov narkotikasmuggling	44	344
2222 BrB 9 kap. Övriga brott	43	35
4111 BrB 16–17 kap. Brott mot allmän ordning och verksamhet	43	2 802
1111 BrB 3 kap., 1–3 § Mord, dråp m.m.	42	86
1212 BrB 4 kap., 5 § Olaga hot	41	1 030
1311 BrB 6 kap., 1 § Våldtäkt, grov våldtäkt	39	88
2311 BrB 12 kap. Skadegörelsebrott	38	2 178
1211 BrB 4 kap., 4a § Grov fridskränkning, grov kvinnofridskränkning	37	127
7189 Övriga brott mot specialstraffrättsliga författningar	37	3 208
2112 BrB 8 kap., 2 § Snatteri	36	9 452
2213 BrB 9 kap., 3 § Grovt bedrägeri	36	202
2231 BrB 10 kap. Förskingring och annan trolöshet	36	829
1121 BrB 3 kap., 5 § Misshandel	35	6 093
1213 BrB 4 kap. Övriga brott	33	1 038
2141 BrB 8 kap. Övriga brott	33	355
2211 BrB 9 kap., 1 § Bedrägeri	30	819
5122 Trafikbrottslagen, 4a § Grovt rattfylleri	29	4 245
7111 Lag om straff för smuggling 5 § Grov smuggling	29	31
3111 BrB 13 kap., 1–2 § Mordbrand, grov mordbrand	28	87
1131 BrB 3 kap., 7 § Vållande till annans död	26	58
2212 BrB 9 kap., 2 § Bedrägligt beteende	24	143
3121 BrB 14–15 kap. Förfalskning, mened, falskt åtal och annan osann utsaga	24	1 316

Fortsättning tabell B3

5121 Trafikbrottslagen, 4 § Rattfylleri	24	3 992
1321 BrB 6 kap. Övriga brott	22	540
7114 Lag om straff för smuggling Övriga brott	22	530
1221 BrB 5 kap. Ärekränkning	21	52
5131 Trafikbrottslagen, 5 § Smitning från olycksplats	18	514
7183 Lag om totalförsvarsplikt	18	76
5141 Trafikbrottslagen Övriga brott	17	875
1132 BrB 3 kap., 8–9 § Vållande till kroppsskada, framkallande av fara för annan	15	170
1231 BrB 7 kap. Brott mot familj	14	7
2232 BrB 11 kap. Brott mot borgenärer	12	953
7121 Skattebrottslagen	9	424
7131 Miljöbalken m.m.	9	387
3112 BrB 13 kap. Övriga brott	8	95
7181 Utlänningslag	8	144
4113 BrB 20 kap. Tjänstefel	4	27
1133 BrB 3 kap., 10 § Arbetsmiljöbrott	0	13

Notera: Ett par kategorier med mycket få individer i har utelämnats ur tabellen.

Tabell B4. Återfall i brott med frihetsberövande påföljd inom sex år bland män och kvinnor samt totalt.

		Återfall i brott med frihetsberövande påföljd inom sex år		
		Nej	Ja	Totalt
Man	N	44 308	11 805	56 113
	%	79,0 %	21,0 %	100,0 %
Kvinna	N	12 517	1101	13 618
	%	91,9 %	8,1 %	100,0 %
Totalt	N	56 825	12 906	69 731
	%	81,5 %	18,5 %	100,0 %

Tabell B5. Den första frihetsberövande påföljden inom sex år bland män och kvinnor samt totalt.

		Ej återfall	Fängelse	Rättspsykiatrisk vård	Sluten ungdomsvård	Totalt
Man	N	44 308	11 492	212	101	56 113
	%	79,0 %	20,5 %	0,4 %	0,2 %	100,0 %
Kvinna	N	12 517	1 059	37	5	13 618
	%	91,9 %	7,8 %	0,3 %	0,0 %	100,0 %
Totalt	N	56 825	12 551	249	106	69 731
	%	81,5 %	18,0 %	0,4 %	0,2 %	100,0 %

Tabell B6. Tid (antal dagar) till återfall i brott inom sex år som gav frihetsberövande påföljd bland män och kvinnor samt totalt.

	Medelv.	Median	N
Man	576	425	11 805
Kvinna	611	466	1 101
Totalt	579	429	12 906

Tabell B7. Översikt av variabler och andel som återfallit inom tre år bland personer 16–20 år. N=11 732.

		N	Andel återfall	Cramer's V
Kön	Kvinna	2 890	21	0,21
	Man	8 842	45	
Ålder	16–17 år	5 738	35	0,08
	18–20 år	5 994	43	
Kommuntyp	Storstad	1 913	42	0,04
	Glesbygd	357	33	
	Övrig kommuntyp	9 462	39	
Svensk/utländsk bakgrund	Svensk bakgrund	9 728	37	0,09
	Utländsk bakgrund	2 004	49	
Familjetyp (år 2002)	Maka–Make familj/Sambofamilj med barn	5 785	32	0,15
	Ensamstående förälder	4 837	45	
	Ensamstående	1 110	52	
Moderns ålder	Moder över 20 år	10 549	38	0,08
	Moder högst 20 år	1 183	51	
Föräldrars brottsbelastning (under år 2003)	Förälder ej lagförd	11 044	38	0,09
	Lagförd förälder	688	57	
Föräldrars civilstånd (FoB90)	Gifta	5 929	33	0,13
	Föräldrar ej gifta	5 803	46	
Föräldrars SEI-kod (FoB90)	Ej förvärvsarb.	860	56	0,15
	Oklassificerbar	741	48	
	Ej facklärd arbetare	2 685	44	
	Facklärd arbetare	2 381	40	
	Lägre tjm.	1 327	38	
	Tjm. på mellannivå	1 653	32	
	Högre tjm.	1 091	28	
	Företagare	865	34	
	Lantbrukare	129	21	
Föräldrars utbildningsnivå (år 2003 eller tidigare)	Högst grundskola (inkl. utbildning okänd/saknas)	1 438	51	0,13
	Gymnasium	6 758	41	
	Eftergymnasial utbildning	3 536	31	

Fortsättning tabell B7

Grundskolebetyg	Lågt betyg	2 216	64	0,34
	Medel/lågt betyg	2 397	51	
	Medelbetyg	2 848	39	
	Medel/högt betyg	1 949	26	
	Högt betyg	2 322	16	
Utbildningsnivå (2002)	Ej gymnasieutbildning	10 574	41	0,08
	Minst gymnasienivå	1 158	27	
Sysselsättningsstatus (2002)	Förvärvsarbetande	1 931	35	0,04
	Ej förvärvsarbetande	9 801	40	
Arbetslöshet (2002)	Ej registrerad som arbetslös	10 035	37	0,12
	Arbetslös <100 dagar	1 282	53	
	Arbetslös ≥100 dagar	415	57	
Vård enligt SoL 6 kap. 1 §	Ej vård	10 375	36	0,19
	SoL 6 kap.	1 357	65	
Vård enligt LVU 2 §	Ej vård	11 498	39	0,07
	LVU 2 §	234	65	
Vård enligt LVU 3 §	Ej vård	11 095	37	0,19
	LVU 3 §	637	78	
Tidigare brottsbelastning	Ingen lagföring	7 478	27	0,39
	1	2 191	50	
	2–3	1 386	68	
	4–8	595	87	
	9+	82	96	
Brottstyp	BrB 3 kap. Brott mot liv och hälsa	1 449	46	0,16
	BrB 6 kap. Sexualbrott	53	19	
	BrB 8 kap. Tillgreppsbrott	3 499	38	
	Övriga brott mot BrB kap.	2 747	34	
	Brott mot narkotikastrafflagen	1 155	58	
	Brott mot övriga specialstraffrättsliga författningar	796	42	
	Brott mot trafikbrottslagen	2 033	33	
Påföljd	Fängelse	166	81	0,25
	Sluten ungdomsvård	36	81	
	Rättspsykiatrisk vård	14	21	
	Intensivövervakning	63	35	
	Skyddstillsyn (inkl. med samhällstjänst)	768	68	
	Villkorlig dom (inkl. med samhällstjänst)	1 057	31	
	Ungdomspåföljder	1 222	58	
	Åtalsunderlåtelse	1 361	37	
	Böter och övriga påföljder	7 045	34	

Tabell B8. Översikt av variabler och andel som återfallit inom tre år bland personer 21–64 år. N=38 593.

		N	Andel återfall	Cramer's V
Kön	Kvinna	6 501	38	0,06
	Man	32 092	46	
Ålder	21–29 år	13 266	46	0,13
	30–39 år	10 418	48	
	40–49 år	9 145	47	
	50–59 år	4 874	30	
	60–64 år	890	22	
Kommuntyp	Storstad	7 735	48	0,06
	Glesbygd	1 086	30	
	Övrig kommuntyp	29 772	44	
Svensk/utländsk bakgrund	Svensk bakgrund	32 099	43	0,08
	Utländsk bakgrund	6 494	53	
Moderns ålder	Moder över 20 år	31 364	43	0,07
	Moder högst 20 år	7 229	51	
Föräldrars brottsbelastning	Förälder ej lagförd	37 652	44	0,06
	Lagförd förälder	941	64	
Föräldrars civilstånd, FoB90	Gifta	14 235	36	0,13
	Föräldrar ej gifta	24 358	49	
Föräldrars SEI-kod	Ej förvärvsarb.	10 392	42	0,09
	Oklassificerbar	2 055	50	
	Ej facklärld arbetare	7 789	50	
	Facklärld arbetare	5 021	47	
	Lägre tjm.	3 992	43	
	Tjm. på mellannivå	4 194	41	
	Högre tjm.	2 547	36	
	Företagare	2 306	43	
	Lantbrukare	297	26	
Föräldrars utbildningsnivå	Utbildning saknas/okänd	7 648	33	0,13
	Högst grundskola	9 734	51	
	Gymnasium	15 526	47	
	Eftergymnasial utbildning	5 685	40	
Föräldrars inkomst	Låg	8 213	47	0,06
	Låg-medel	8 288	47	
	Medel	7 197	46	
	Hög-medel	7 073	43	
	Hög inkomst	7 822	39	
Civilstånd	Civilstånd gift (änka/änkling)	5 726	27	0,15
	Civilstånd skild el. ogift	32 867	47	
Bostadssituation	Skriven på bostadsadress	37 542	43	0,10
	Skriven på församling	1 051	75	
Utbildningsnivå	Högst grundskola/uppgift saknas	15 121	56	0,22

Fortsättning tabell B8

	Gymnasium	20 367	39	
	Eftergymnasial utbildning	3 105	19	
Arbetslöshet	Ej registrerad som arbetslös	26 098	41	0,09
	Registrerad arbetslös	12 495	51	
Sysselsättningsstatus	Förvärvsarbetande	16 591	25	0,34
	Ej förvärvsarbetande	22 002	59	
Inkomst	Låg inkomst	17 606	61	0,35
	Låg-medel	7 155	42	
	Medel	5 883	33	
	Hög-medel	4 697	21	
	Hög inkomst	3 252	13	
Vård enligt SoL 6 kap.	Ej vård	34 751	42	0,15
	SoL 6 kap.	3 842	67	
Vård enligt LVU 2 §	Ej vård	37 542	44	0,08
	LVU 2 §	1 051	70	
Vård enligt LVU 3 §	Ej vård	36 256	42	0,19
	LVU 3 §	2 337	81	
Tidigare brottsbelastning	Ingen lagföring	17 197	19	0,55
	1	7 044	40	
	2–3	6 289	63	
	4–8	5 400	84	
	9+	2 663	94	
Brottstyp	BrB 3 kap. Brott mot liv och hälsa	3 699	32	0,20
	BrB 6 kap. Sexualbrott	365	25	
	BrB 8 kap. Tillgreppsbrott	7 009	56	
	Övriga brott mot BrB kap.	7 167	36	
	Brott mot narkotikastrafflagen	4 587	63	
	Brott mot övriga specialstraffrättsliga författningar	4 992	41	
	Brott mot trafikbrottslagen	10 774	41	
Påföljd	Fängelse	4 772	68	0,36
	Rättpsykiatrisk vård	209	22	
	Intensivövervakning	1 443	29	
	Skyddstillsyn (inkl. med samhällstjänst)	4 015	56	
	Villkorlig dom (inkl. med samhällstjänst)	5 967	21	
	Åtalsunderlåtelse	4 303	76	
	Övriga påföljder (LVM/			
	Påföljdseftergift/fri från påföljd)	21	48	
	Böter	17 863	37	

Tabell B9. Resultat av Cox-regressionsanalys av tid till återfall på olika bakgrundsfaktorer. Personer 16–20 år. N=11 732

	Exp(B)
Kön (ref: Kvinna)	
Man	1,91***
Ålder (ref: 18–20 år)	
16–17 år	1,01
Kommuntyp (ref: Övrig kommuntyp)	
Storstad	1,03
Glesbygd	0,95
Svensk/utländsk bakgrund (ref: Svensk bakgrund)	
Utländsk bakgrund	1,14***
Familjetyp (ref: Make-Maka familj, Sambofamilj)	
Ensamstående förälder	1,13***
Ensamstående	1,12*
Moderns ålder (ref: Moder över 20 år)	
Moder högst 20 år	1,04
Föräldrars brottsbelastning (ref: Förälder ej lagförd)	
Lagförd förälder	1,13*
Föräldrars civilstånd, FoB90 (ref: Gifta)	
Föräldrar ej gifta	1,06
Föräldrars SEI-kod (ref: Högre tjänsteman)	
Ej förvärsarb.	1,18*
Oklassificerbar	1,09
Ej facklärdd arbetare	1,00
Facklärdd arbetare	1,04
Lägre tjm.	1,08
Tjm. på mellannivå	1,03
Företagare	1,00
Lantbrukare	0,87
Föräldrars utbildningsnivå (ref: Eftergymnasial utbildning)	
Högst grundskola/utbildning okänd/saknas	1,11*
Gymnasium	1,04
Grundskolebetyg (ref: Högt betyg)	
Lågt betyg	2,64***
Medel/lågt betyg	2,17***
Medelbetyg	1,88***
Medel/högt betyg	1,34***
Utbildningsnivå (ref: Ej gymnasieutbildning)	
Minst gymnasienivå	0,83**
Sysselsättningsstatus (ref: Förvärsarbetande)	
Ej förvärsarbetande	1,16***
Arbetslöshet (ref: Ej registrerad som arbetslös)	
Arbetslös <100 dagar	1,07

Fortsättning tabell B9

Arbetslös >100 dagar	1,12
Vård enligt SoL 6 kap. (ref: Ej vård)	
SoL 6 kap.	1,14**
Vård enligt LVU 2 § (ref: Ej vård)	
LVU 2 §	1,15
Vård enligt LVU 3 § (ref: Ej vård)	
LVU 3 §	1,23***
Tidigare brottsbelastning (ref: Ingen lagföring)	
1	1,61***
2–3	2,10***
4–8	3,07***
9+	4,34***
Brottstyp (ref: Brotts mot trafikbrottslagen)	
BrB 3 kap. Brotts mot liv och hälsa	1,17**
BrB 6 kap. Sexualbrott	0,42**
BrB 8 kap. Tillgrepsbrott	1,20**
Övriga brott mot BrB kap.	1,06
Brott mot narkotikastrafflagen	1,73***
Brott mot övriga specialstraffrättsliga författningar	1,22**
Påföljd (ref: Böter och övriga påföljder)	
Fängelse	1,79***
Sluten ungdomsvård	1,89***
Rättspsykiatrisk vård	0,25*
Intensivövervakning	0,93
Skyddstillsyn (inkl. med samhällstjänst)	1,21***
Villkorlig dom (inkl. med samhällstjänst)	0,84**
Ungdomspåföljder	1,38***
Åtalsunderlåtelse	1,18**
<hr/>	
LR Chi ² (49 df)=3241.37***	

***p≤0.001. **p≤0.01. *p≤0.05

Tabell B10. Resultat av Cox-regressionsanalys av tid till återfall på olika bakgrundsfaktorer. Personer 21–64 år. N=38 593

	Exp(B)
Kön (ref: Kvinna)	
Man	1,17***
Ålder (ref: 60–64 år)	
21–29 år	1,16
30–39 år	1,31***
40–49 år	1,35***
50–59 år	1,11
Kommuntyp (ref: Övrig kommuntyp)	
Storstad	1,01
Glesbygd	0,79***
Svensk/utländsk bakgrund (ref: Svensk bakgrund)	
Utländsk bakgrund	1,04
Moderns ålder (ref: Moder över 20 år)	
Moder under 20 år	1,03
Föräldrars brottsbelastning (ref: Förälder ej lagförd)	
Lagförd förälder	1,16***
Föräldrars civilstånd, FoB90 (ref: Gifta)	
Föräldrar ej gifta	1,08***
Föräldrars SEI-kod (ref: Högre tjänsteman)	
Ej förvärvsarb.	1,11*
Oklassificerbar	1,17**
Ej facklärdd arbetare	1,11*
Facklärdd arbetare	1,08
Lägre tjm.	1,03
Tjm. på mellannivå	1,10*
Företagare	1,09
Lantbrukare	0,77*
Föräldrars utbildningsnivå (ref: Eftergymnasial utbildning)	
Utbildning saknas/okänd	0,97
Högst grundskola	1,06*
Gymnasium	1,04
Föräldrars inkomst (ref: Hög inkomst)	
Låg	1,00
Låg-medel	1,04
Medel	1,03
Hög-medel	1,02
Civilstånd (ref: Gift/Änka/Änkling)	
Civilstånd skild el. ogift	1,22***
Bostadssituation (ref: Skriven på bostadsadress)	
Skriven på församling	1,08*
Utbildningsnivå (ref: Eftergymnasial utbildning)	

Fortsättning tabell B10

Högst grundskola (02)	1,43***
Gymnasium (02)	1,30***
Arbetslöshet (ref: Ej registrerad som arbetslös)	
Registrerad arbetslös	1,03
Sysselsättningsstatus (ref: Förvärvsarbetande)	
Ej förvärvsarbetande	1,28***
Inkomst (ref: Hög inkomst)	
Låg inkomst (02)	1,94***
Låg-medel (02)	1,82***
Medel (02)	1,75***
Hög-medel (02)	1,40***
Vård enligt SoL 6 kap. (ref: Ej vård)	
SoL 6 kap.	1,06*
Vård enligt LVU 2 § (ref: Ej vård)	
LVU 2 §	1,12
Vård enligt LVU 3 § (ref: Ej vård)	
LVU 3 §	1,17***
Tidigare brottsbelastning (ref: Ingen lagföring)	
1	1,92***
2–3	3,06***
4–8	4,79***
9+	7,19***
Brottstyp (ref: Brott mot trafikbrottslagen)	
BrB 3 kap. Brott mot liv och hälsa	0,79***
BrB 6 kap. Sexualbrott	0,66***
BrB 8 kap. Tillgreppsbrott	1,09***
Övriga brott mot BrB kap.	0,88***
Brott mot narkotikastrafflagen	1,08**
Brott mot övriga specialstraffrättsliga författningar	0,90***
Påföljd (ref: Böter)	
Fängelse	1,21***
Rättspsykiatrisk vård	0,35***
Intensivövervakning	0,71***
Skyddstillsyn (inkl. med samhällstjänst)	1,08**
Villkorlig dom (inkl. med samhällstjänst)	0,74***
Åtalsunderlåtelse	1,44***
Övriga påföljder (LVM/Påföljdseftergift/fri från påföljd)	1,19
<hr/>	
LR Chi ² (56 df)=16808,62***	
<hr/>	
***p≤0.001. **p≤0.01. *p≤0.05	

Tabell B11. Resultat av multipel regressionsanalys (OLS) av antal återfallsbrott (Logaritmerad skala) på olika bakgrundsfaktorer. Personer 16–20 år. N=11 732.

	b	Beta	Bivariat r
Block 1			
Kön (ref: Kvinna)			
Man	0,255	0,126***	0,21***
Ålder (ref: 18–20 år)			
16–17 år	0,018	0,010	-0,11***
Kommuntyp (ref: Övrig kommuntyp)			
Storstad	0,008	0,003	0,03***
Glesbygd	0,017	0,003	-0,02*
Svensk/utländsk bakgrund (ref: Svensk bakgrund)			
Utländsk bakgrund	0,046	0,020*	0,09***
Familjetyp (ref: Make-Maka familj, Sambofamilj)			
Ensamstående förälder	0,026	0,015	0,08***
Ensamstående	0,044	0,015	0,12***
Moderns ålder (ref: Moder över 20 år)			
Moder högst 20 år	0,063	0,022**	0,10***
Föräldrars brottsbelastning (ref: Förälder ej lagförd)			
Lagförd förälder	0,123	0,033***	0,11***
Föräldrars civilstånd, FoB90 (ref: Gifta)			
Föräldrar ej gifta	0,040	0,023**	0,15***
Föräldrars SEI-kod (ref: Högre tjänsteman)			
Ej förvärvsarb.	0,057	0,017	0,11***
Oklassificerbar	0,049	0,014	0,06***
Ej facklärd arbetare	-0,018	-0,009	0,06***
Facklärd arbetare	-0,008	-0,003	0,00
Lägre tjm.	0,021	0,008	-0,01
Tjm. på mellannivå	0,013	0,005	-0,07***
Företagare	-0,025	-0,007	-0,03***
Lantbrukare	-0,036	-0,004	-0,04***
Föräldrars utbildningsnivå (ref: Eftergymnasial utbildning)			
Högst grundskola/utbildning okänd/saknas	0,081	0,030**	0,11***
Gymnasium	0,023	0,013	0,04***
Block 2			
Grundskolebetyg (ref: Högt betyg)			
Lågt betyg	0,373	0,167***	0,28***
Medel/lågt betyg	0,236	0,109***	0,11***
Medelbetyg	0,130	0,064***	-0,03***
Medel/högt betyg	0,029	0,012	-0,13***
Utbildningsnivå (ref: Ej gymnasieutbildning)			
Minst gymnasienivå	-0,066	-0,022*	-0,08***
Sysselsättningsstatus (ref: Förvärvsarbetande)			

Fortsättning tabell B11

Ej förvärvsarbetande Arbetslöshet (ref: Ej registrerad som arbetslös)	0,051	0,022*	0,05***
Arbetslös <100 dagar	0,054	0,019*	0,12***
Arbetslös ≥100 dagar	0,055	0,012	0,09***
Block 3			
Vård enligt SoL 6 kap. (ref: Ej vård)			
SoL 6 kap.	0,099	0,036***	0,25***
Vård enligt LVU 2 § (ref: Ej vård)			
LVU 2 §	0,107	0,017*	0,10***
Vård enligt LVU 3 § (ref: Ej vård)			
LVU 3 §	0,296	0,077***	0,27***
Tidigare brottsbelastning (ref: Ingen lagföring)			
1	0,210	0,094***	0,07***
2–3	0,485	0,179***	0,23***
4–8	0,973	0,245***	0,32***
9+	1,533	0,146***	0,19***
Block 4			
Brottstyp (ref: Brotts mot trafikbrottslagen)			
BrB 3 kap. Brotts mot liv och hälsa	0,040	0,015	0,03**
BrB 6 kap. Sexualbrott	-0,235	-0,018*	-0,02**
BrB 8 kap. Tillgreppsbrott	0,114	0,060***	0,00
Övriga brott mot BrB kap.	0,037	0,018	-0,07***
Brott mot narkotikastrafflagen	0,278	0,095***	0,12***
Brott mot övriga specialstraffrättsliga författningar	0,122	0,035***	0,03**
Påföljd (ref: Böter och övriga påföljder)			
Fängelse	0,396	0,054***	0,16***
Sluten ungdomsvård	0,535	0,034***	0,06***
Rättspsykiatrisk vård	-0,480	-0,019*	-0,01
Intensivövervakning	0,014	0,001	0,00
Skyddstillsyn (inkl. med samhällstjänst)	0,211	0,060***	0,19***
Villkorlig dom (inkl. med samhällstjänst)	-0,052	-0,017*	-0,06***
Ungdomspåföljder	0,191	0,067***	0,12***
Åtalsunderlåtelse	0,094	0,035***	0,02*
Konstant	-0,221***		
Multiple R	0,581		
Multiple R ²	0,337		
Endast block:			
1: Multiple R ²	0,116		
2: Multiple R ²	0,148		
3: Multiple R ²	0,263		
4: Multiple R ²	0,115		

***p≤0.001. **p≤0.01. *p≤0.05

Tabell B12. Resultat av multipel regressionsanalys (OLS) av antal återfallsbrott (Logaritmerad skala) på olika bakgrundsfaktorer. Personer 21–64 år. N=38 593

	b	Beta	Bivariat r
Block 1			
Kön (ref: Kvinna)			
Man	0,091	0,031***	0,07***
Ålder (ref: 60–64 år)			
21–29 år	0,066	0,029*	0,01*
30–39 år	0,145	0,059***	0,07***
40–49 år	0,142	0,055***	0,04***
50–59 år	0,038	0,012	-0,12***
Kommuntyp (ref: Övrig kommuntyp)			
Storstad	-0,002	-0,001	0,04***
Glesbygd	-0,081	-0,012***	-0,05***
Svensk/utländsk bakgrund (ref: Svensk bakgrund)			
Utländsk bakgrund	-0,018	-0,006	0,06***
Moderns ålder (ref: Moder över 20 år)			
Moder högst 20 år	0,015	0,005	0,07***
Föräldrars brottsbelastning (ref: Förälder ej lagförd)			
Lagförd förälder	0,079	0,011**	0,07***
Föräldrars civilstånd, FoB90 (ref: Gifta)			
Föräldrar ej gifta	0,045	0,020***	0,14***
Föräldrars SEI-kod (ref: Högre tjänsteman)			
Ej förvärvsarb.	0,046	0,019*	-0,03***
Oklassificerbar	0,068	0,014**	0,03***
Ej facklärare arbetare	0,058	0,021**	0,06***
Facklärare arbetare	0,040	0,012	0,02***
Lägre tjm.	0,007	0,002	0,00
Tjm. på mellannivå	0,067	0,019***	-0,01*
Företagare	0,042	0,009	0,00
Lantbrukare	-0,068	-0,005	-0,03***
Föräldrars utbildningsnivå (ref: Eftergymnasial utbildning)			
Utbildning saknas/okänd	-0,003	-0,001	-0,12***
Högst grundskola	0,055	0,022***	0,08***
Gymnasium	0,047	0,021***	0,06***
Föräldrars inkomst (ref: Hög inkomst)			
Låg	-0,022	-0,008	0,03***
Låg-medel	-0,003	-0,001	0,02***
Medel	-0,007	-0,002	0,01**
Hög-medel	-0,009	-0,003	-0,01*
Block 2			
Civilstånd (ref: Gift/Änka/Änkling)			
Civilstånd skild el. ogift	0,057	0,019***	0,14***
Bostadssituation (ref: Skriven på bostadsadress)			

Fortsättning tabell B12

Skriven på församling	0,105	0,016***	0,14***
Utbildningsnivå (ref: Eftergymnasial utbildning)			
Högst grundskola (02)	0,116	0,052***	0,20***
Gymnasium (02)	0,058	0,026***	-0,12***
Arbetslöshet (ref: Ej registrerad som arbetslös)			
Registrerad arbetslös	0,022	0,010*	0,08***
Sysselsättningsstatus (ref: Förvärsarbete)			
Ej förvärsarbetande	0,123	0,056***	0,36***
Inkomst (ref: Hög inkomst)			
Låg inkomst (02)	0,143	0,065***	0,35***
Låg-medel (02)	0,082	0,029***	-0,06***
Medel (02)	0,078	0,026***	-0,12***
Hög-medel (02)	0,027	0,008	-0,18***
Block 3			
Vård enligt SoL 6 kap. (ref: Ej vård)			
SoL 6 kap.	0,078	0,021***	0,18***
Vård enligt LVU 2 § (ref: Ej vård)			
LVU 2 §	0,151	0,022***	0,11***
Vård enligt LVU 3 § (ref: Ej vård)			
LVU 3 §	0,246	0,054***	0,26***
Tidigare brottsbelastning (ref: Ingen lagföring)			
1	0,199	0,070***	-0,10***
2–3	0,536	0,181***	0,09***
4–8	1,119	0,355***	0,36***
9+	1,791	0,415***	0,45***
Block 4			
Brottstyp (ref: Brott mot trafikbrottslagen)			
BrB 3 kap. Brott mot liv och hälsa	-0,111	-0,030***	-0,09***
BrB 6 kap. Sexualbrott	-0,198	-0,018***	-0,04***
BrB 8 kap. Tillgreppsbrott	0,060	0,021***	0,10***
Övriga brott mot BrB kap.	-0,059	-0,021***	-0,08***
Brott mot narkotikastrafflagen	0,101	0,030***	0,12***
Brott mot övriga specialstraffrättsliga författningar	-0,056	-0,017***	0,00
Påföljd (ref: Böter)			
Fängelse	0,235	0,071***	0,24***
Rättpsykiatrisk vård	-0,411	-0,028***	-0,03***
Intensivövervakning	-0,130	-0,022***	-0,07***
Skyddstillsyn (inkl. med samhällstjänst)	0,137	0,038***	0,07***
Villkorlig dom (inkl. med samhällstjänst)	-0,065	-0,022***	-0,21***
Åtalsunderlåtelse	0,396	0,114***	0,31***
Övriga påföljder (LVM/Påföljdseftergift/fri från påföljd)	0,065	0,001	0,00
Konstant	-0,267***		
Multiple R	0,693		
Multiple R ²	0,481		

Fortsättning tabell B12

Endast block:

1: Multiple R ²	0,065
2: Multiple R ²	0,188
3: Multiple R ²	0,443
4: Multiple R ²	0,230

***p≤0.001. **p≤0.01. *p≤0.05.

Tabell B13. Resultat av logistisk regressionsanalys av återfall inom sex år i brott som gett frihetsberövande påföljd på olika bakgrundsfaktorer. Personer 16–20 år. N=11 732

	Exp(B)
Block 1	
Kön (ref: Kvinna)	
Man	5,26 ***
Ålder (ref: 18–20 år)	
16–17 år	1,06
Kommuntyp (ref: Övrig kommuntyp)	
Storstad	1,09
Glesbygd	1,04
Svensk/utländsk bakgrund (ref: Svensk bakgrund)	
Utländsk bakgrund	1,49 ***
Familjetyp (ref: Make-Maka familj, Sambofamilj)	
Ensamstående förälder	1,01
Ensamstående	1,20
Moderns ålder (ref: Moder över 20 år)	
Moder högst 20 år	1,10
Föräldrars brottsbelastning (ref: Förälder ej lagförd)	
Lagförd förälder	1,24
Föräldrars civilstånd, FoB90 (ref: Gifta)	
Föräldrar ej gifta	1,16 *
Föräldrars SEI-kod (ref: Högre tjänsteman)	
Ej förvärvsarb.	1,05
Oklassificerbar	1,18
Ej facklärd arbetare	0,96
Facklärd arbetare	0,95
Lägre tjm.	1,12
Tjm. på mellannivå	0,87
Företagare	0,81
Lantbrukare	0,73
Föräldrars utbildningsnivå (ref: Eftergymnasial utbildning)	
Högst grundskola/utbildning okänd/saknas	1,59 ***
Gymnasium	1,32 **
Block 2	
Grundskolebetyg (ref: Högt betyg)	
Lågt betyg	3,74 ***
Medel/lågt betyg	2,50 ***
Medelbetyg	2,58 ***
Medel/högt betyg	1,64 **
Utbildningsnivå (ref: Ej gymnasieutbildning)	
Minst gymnasienivå	0,93
Sysselsättningsstatus (ref: Förvärvsarbetande)	
Ej förvärvsarbetande	1,01
Arbetslöshet (ref: Ej registrerad som arbetslös)	
Arbetslös <100 dagar	1,10

Fortsättning tabell B13

Arbetslös >100 dagar	1,11
Block 3	
Vård enligt SoL 6 kap. (ref: Ej vård)	
SoL 6 kap.	1,20 *
Vård enligt LVU 2 § (ref: Ej vård)	
LVU 2 §	1,06
Vård enligt LVU 3 § (ref: Ej vård)	
LVU 3 §	1,94 ***
Tidigare brottsbelastning (ref: Ingen lagföring)	
1	2,02 ***
2–3	3,20 ***
4–8	6,88 ***
9+	13,82 ***
Block 4	
Brottstyp (ref: Brott mot trafikbrottslagen)	
BrB 3 kap. Brott mot liv och hälsa	1,07
BrB 6 kap. Sexualbrott	0,62
BrB 8 kap. Tillgreppsbrott	0,96
Övriga brott mot BrB kap.	0,98
Brott mot narkotikastrafflagen	1,62 ****
Brott mot övriga specialstraffrättsliga författningar	1,56 **
Påföljd (ref: Böter och övriga påföljder)	
Fängelse	4,21 ***
Sluten ungdomsvård	4,19 ***
Rättspsykiatrisk vård	0,58
Intensivövervakning	2,38 *
Skyddstillsyn (inkl. med samhällstjänst)	2,43 ***
Villkorlig dom (inkl. med samhällstjänst)	1,34 *
Ungdomspåföljder	2,14 ***
Åtalsunderlåtelse	1,70 ***
Konstant	0,00 ***
Nagelkerke R ²	0,34
Model Chi-square	2 309,18 ***
Endast block:	
1: Nagelkerke R ²	0,16
2: Nagelkerke R ²	0,14
3: Nagelkerke R ²	0,25
4: Nagelkerke R ²	0,13

***p≤0.001. **p≤0.01. *p≤0.05

Tabell B14. Resultat av logistisk regressionsanalys av återfall inom sex år i brott som gett frihetsberövande påföljd på olika bakgrundsfaktorer. Personer 21–64 år. N=38 593

	Exp(B)
Block 1	
Kön (ref: Kvinna)	
Man	1,87***
Ålder (ref: 60–64 år)	
21–29 år	1,40*
30–39 år	1,77***
40–49 år	1,71***
50–59 år	1,34
Kommuntyp (ref: Övrig kommuntyp)	
Storstad	0,92*
Glesbygd	0,80*
Svensk/utländsk bakgrund (ref: Svensk bakgrund)	
Utländsk bakgrund	1,12**
Moderns ålder (ref: Moder över 20 år)	
Moder under 20 år	1,06
Föräldrars brottsbelastning (ref: Förälder ej lagförd)	
Lagförd förälder	1,19*
Föräldrars civilstånd, FoB90 (ref: Gifta)	
Föräldrar ej gifta	1,08*
Föräldrars SEI-kod (ref: Högre tjänsteman)	
Ej förvärvsarb.	1,18
Oklassificerbar	1,33*
Ej facklärd arbetare	1,17
Facklärd arbetare	1,20*
Lägre tjm.	1,06
Tjm. på mellannivå	1,21*
Företagare	1,22*
Lantbrukare	0,98
Föräldrars utbildningsnivå (ref: Eftergymnasial utbildning)	
Utbildning saknas/okänd	1,09
Högst grundskola	1,32***
Gymnasium	1,20***
Föräldrars inkomst (ref: Hög inkomst)	
Låg	1,01
Låg-medel	1,01
Medel	1,00
Hög-medel	0,94
Block 2	
Civilstånd (ref: Gift/Änka/Änkling)	
Civilstånd skild el. ogift	1,24***
Bostadssituation (ref: Skriven på bostadsadress)	
Skriven på församling	1,13
Utbildningsnivå (ref: Eftergymnasial utbildning)	
Högst grundskola (02)	1,69***
Gymnasium (02)	1,48***

Fortsättning tabell B14

Arbetslöshet (ref: Ej registrerad som arbetslös)	
Registrerad arbetslös	1,12***
Sysselsättningsstatus (ref: Förvärvsarbetande)	
Ej förvärvsarbetande	1,29***
Inkomst (ref: Hög inkomst)	
Låg inkomst (02)	2,29***
Låg-medel (02)	2,01***
Medel (02)	2,05***
Hög-medel (02)	1,63***
Block 3	
Vård enligt SoL 6 kap. (ref: Ej vård)	
SoL 6 kap.	1,20***
Vård enligt LVU 2 § (ref: Ej vård)	
LVU 2 §	1,14
Vård enligt LVU 3 § (ref: Ej vård)	
LVU 3 §	1,39***
Tidigare brottsbelastning (ref: Ingen lagföring)	
1	2,13***
2–3	4,46***
4–8	9,53***
9+	23,66***
Block 4	
Brottstyp (ref: Brott mot trafikbrottslagen)	
BrB 3 kap. Brott mot liv och hälsa	0,81***
BrB 6 kap. Sexualbrott	0,48***
BrB 8 kap. Tillgreppsbrott	0,77***
Övriga brott mot BrB kap.	0,77***
Brott mot narkotikastrafflagen	0,91
Brott mot övriga specialstraffrättsliga författningar	0,83***
Påföljd (ref: Böter och övriga påföljder)	
Fängelse	2,48***
Rättspsykiatrisk vård	0,52**
Intensivövervakning	0,99
Skyddstillsyn (inkl. med samhällstjänst)	1,66***
Villkorlig dom (inkl. med samhällstjänst)	0,97
Åtalsunderlåtelse	2,42***
Övriga påföljder	1,07
Konstant	0,00***
Nagelkerke R ²	0,43
Model Chi-square	13 007,24***
Endast block:	
1: Nagelkerke R ²	0,08
2: Nagelkerke R ²	0,19
3: Nagelkerke R ²	0,39
4: Nagelkerke R ²	0,22

***p≤0.001. **p≤0.01. *p≤0.05

Mycket talar för att brottsaktiva individer som gång på gång begår brott sammantaget står för en relativt stor andel av den totala brottsligheten i ett samhälle. Men hur vanligt är det att lagförda personer återfaller i brott? Hur ser mönstren ut för den andel som återfaller i förhållande till exempelvis kön, ålder, tidigare brottslighet, social bakgrund och socioekonomiska förhållanden? Finns det vissa faktorer som tycks vara mer betydelsefulla än andra när det gäller deras inverkan på risken för återfall? Dessa frågor besvaras i rapporten med hjälp av uppgifter som baseras på registerdata.



Brottsförebyggande rådet/National Council for Crime Prevention

BOX 1386/TEGNERGATAN 23, SE-111 93 STOCKHOLM, SWEDEN

TELEFON +46 (0)8 401 87 00 • FAX +46 (0)8 411 90 75 • E-POST INFO@BRA.SE • WWW.BRA.SE

ISBN 978-91-87335-03-7 ISSN 1100-6676 URN: NRN: SE: BRA - 489