

# ÅTERFALL I BROTT

SLUTLIG STATISTIK FÖR 2003–2005

**brå**  
brottsförebyggande rådet

# Återfall i brott

## Recidivism

### **Sammanfattning**

#### Ny återfallsstatistik:

- Brå publicerar från och med 2012 en ny statistik över återfall i brott. Statistiken har genom olika åtgärder förbättrats när det gäller tillförlitlighet, kvalitet och aktualitet.
- Den nya återfallsstatistiken syftar som tidigare till att ge en översiktlig redovisning av nivån, strukturen och utvecklingen av andelen återfall i lagförd brottslighet. I den nya statistiken redovisas även nya mått som tid till återfall.
- Statistiken har i sin nya utformning indelats i två produkter; en slutlig och en preliminär statistik över återfall i brott. Skillnaden mellan den slutliga och den preliminära statistiken ligger i uppföljningstiden samt i tiden för insamling av lagföringar som omfattar återfallsbrott, så kallad buffertperiod. I den slutliga statistiken är uppföljnings- och buffertperioden tre år vardera vilket ger möjlighet att presentera uppgifter om återfall med högre tillförlitlighet jämfört med den preliminära statistiken.
- På grund av förändringar i statistiken är det inte lämpligt att göra direkta jämförelser av nivåer i den nya statistiken med tidigare utgåvor av återfallsstatistik. Däremot är det möjligt att jämföra fördelningar och utvecklingsmönster.

#### Huvudresultat slutlig återfallsstatistik:

- Av samtliga personer med ingångshändelse 2005 återföll 41 procent i brott inom tre år. Bland kvinnorna återföll 29 procent och bland männen 44 procent. Statistiken uppvisa mycket små förändringar över tid.
- Risken för att återfalla ökar tydligt med antalet tidigare belastningar. Av personer med fler än nio tidigare belastningar fem år innan ingångshändelsen 2005 återföll 94 procent. Bland debutanter låg andelen återfall på 22 procent. Återfallsmönstret är stabilt över tid.
- Återfall i brott varierar mellan olika åldersgrupper. I grupperna 18–20 år och 21–39 år med ingångshändelse 2005 återföll 46 procent. Av personer över 60 år med ingångshändelse 2005 återföll 19 procent i brott.
- En regressionsanalys slår fast de flesta mönster som framträder i tabellerna. Män återfaller oftare än kvinnor, risken att återfalla ökar med antalet tidigare belastningar, och det finns ingen skillnad över tid. Män har 46 procent högre risk att återfalla i brott än kvinnor, personer med mer än fyra tidigare belastningar har mer än tio gånger högre risk för återfall i brott än de utan tidigare belastning.
- Medianen för antal dagar till första återfall var sju månader och tre veckor (233 dagar) 2005. Skillnaden mellan könen är liten, kvinnor 241 dagar och män 232 dagar. Skillnaden har minskat sedan 2003 och 2004.
- Risken för en person att återfalla i brott är som störst precis efter ingångshändelsen.
- En liten grupp står för många av återfallsbrotten. De med minst nio tidigare belastningar är bara tio procent av alla personer som återfallit men står för 29 procent av alla återfallsbrott.
- De som i återfallshändelsen får en frihetsberövande påföljd har ofta, 60 procent, varit frihetsberövade vid ett tidigare tillfälle.

### **Definition**

Den *slutliga* statistiken över återfall beskriver andelen personer som återfallit i nytt lagfört brott inom *ett, två och tre år* efter en lagföring och hur nivån utvecklas över tid. I återfallsstatistiken ingår endast den brottslighet som kunnat konstateras genom en lagföring och det är viktigt att komma ihåg att statistiken därför inte ger en bild av alla återfall i brott som sker i samhället. För en mer detaljerad beskrivning se *Statistikens innehåll*.

## Inledning

Återfallsstatistiken har som primärt syfte är att ge en övergripande bild av nivån, strukturen och utvecklingen av registrerade återfall i Sverige. All brottslighet som sker i samhället kommer inte till rättsväsendets kännedom, och det är endast vid delar av den brottslighet som upptäcks och anmäls som man kan binda en gärningsperson till brottet genom en lagföring. I återfallsstatistiken ingår endast den brottslighet som kunnat konstateras genom en lagföring, och det är viktigt att komma ihåg att statistiken därför inte ger en bild av alla återfall i brott som sker i samhället.

I statistiken redovisas andelen personer som inom loppet av tre år efter en lagföring återfallit i ett nytt lagfört brott och hur nivån utvecklas över tid. Därutöver ger statistiken en redogörelse för hur snabbt och med vilken intensitet de registrerade återfallen sker. Statistiken beskriver även de personer som återfaller i lagförd brottslighet mot bakgrund av kön, ålder och tidigare belastningar och återfallsmönstret efter olika typer av påföljder och brott. I statistiken ges vidare en redogörelse för olika aspekter av återfallshändelserna. Statistiken kan användas för att besvara frågor som:

- Hur stor andel av de personer som lagförts för brott återfaller i nytt lagfört brott inom tre år?
- Hur skiljer återfallsandelen sig åt mellan olika grupper av lagöverträdare mot bakgrund av kön, ålder och tidigare belastning?
- Vilka är de vanligaste grävsta brotten bland dem som återfaller och vilken var den mest ingripande påföljden före återfallet?
- Hur ser risken<sup>1</sup> för återfall i brott ut för män jämfört med kvinnor eller mellan olika åldersgrupper när effekten för övriga bakgrundsvariabler kontrolleras?
- Hur lång är tiden till första återfall och när under uppföljningsperioden är risken för att återfalla som störst? Skiljer sig tiden till första återfall och återfallsintensiteten<sup>2</sup> åt mellan olika grupper av lagöverträdare?
- I hur många brott återfaller lagförda personer i genomsnitt, och skiljer sig återfallsfrekvensen åt mellan olika grupper av lagöverträdare? Hur många lagföringar motsvarar de konstaterade återfallen i brott?
- I vilken utsträckning sker återfall i samma brott som i ingångshändelsen?
- Hur skiljer sig påföljderna åt mellan ingångs- och återfallshändelserna sett till mest ingripande påföljd?
- Hur många ingångshändelser sker totalt under ett referensår, och hur stor andel av samtliga ingångshändelser följs av en återfallshändelse?

---

<sup>1</sup> Hasardkvot (Hazard ratio).

<sup>2</sup> Hazard rate.

## Utveckling av en ny återfallsstatistik

Brå har på uppdrag av regeringen utvecklat statistiken över återfall i brott. Förändringar har gjorts i syfte att öka statistikens relevans, tillförlitlighet och aktualitet. Grundläggande för statistikens kvalitet är att återfall i brott kan mätas på ett så tillförlitligt sätt som möjligt. Personer som dömts till frihetsberövande påföljder som fängelse eller sluten ungdomsvård har begränsade möjligheter att begå brott under verkställigheten (så kallad inkapaciteringseffekt), jämfört med personer som dömts till andra mindre ingripande påföljder. Den nya statistiken bygger därför på en definition av återfall som tar hänsyn till inkapaciteringseffekter, genom att frihetsberövade personer följs upp för återfall från och med datumet för frigivning.<sup>3</sup> Statistiken omfattar även en mängd andra kvalitetshöjande åtgärder, exempelvis korrigeringar för dödsfall i den studerade populationen. Därtill har statistiken utökats med fler mått, som tid till återfall, och nya redovisningsvariabler, till exempel grövsta brott i återfallshändelsen. För en mer uttömmande beskrivning av den nya statistiken se *Statistikens innehåll*.

Statistiken har i sin nya utformning indelats i två produkter, en preliminär statistik över återfall i brott och en slutlig statistik över återfall i brott. Skillnaden mellan den preliminära och den slutliga statistiken ligger i uppföljningstiden samt i tiden för insamling av lagföringar som omfattar återfallsbrott, så kallad buffertperiod. I den preliminära statistiken är uppföljnings- och buffertperioden ett år vardera vilket ger möjlighet att presentera uppgifter om återfall med högre aktualitet jämfört med tidigare statistik. I den slutliga statistiken har buffertperioden i stället utökats från två till tre år i syfte att uppnå högre tillförlitlighet i uppföljningen av återfall i brottstyper med generellt sett långa utredningstider, exempelvis ekonomisk brottslighet. Den preliminära statistiken presenteras i en egen rapport (se *Återfall i brott, preliminär statistik 2003–2009*).

Genomförda förbättringar i statistiken innebär sammantaget att det inte är möjligt att direkt jämföra nivåer i den nya statistiken med tidigare utgåvor av återfallsstatistik (1973–1989 samt 1991–2003). Däremot är det möjligt att jämföra fördelningar och utvecklingsmönster. Brå har för avsikt att under en övergångsperiod fortsätta att ta fram uppgifter enligt det gamla formatet för att följa upp skillnader över tid. Statistiktabeller enligt det tidigare formatet går också att beställa från Enheten för Rättsstatistik vid Brå. En redogörelse av de viktigaste skillnaderna mot tidigare statistik finns under avsnittet *Jämförelser över tid*.

## Definitioner och tolkning

För att undersöka i vilken utsträckning lagförda personer åter lagförs för brott används i statistiken en *framåtblickande* undersökningsmetod. Denna metod innebär att man följer upp en grupp lagförda personer för återfall i lagfört brott under en bestämd uppföljningsperiod.

I statistiken över återfall i brott som presenteras här utgör den studerade populationen samtliga personer som under ett kalenderår frigivits från anstalt, skrivits ut från sluten ungdomsvård, avslutat intensivövervakning med elektronisk kontroll (så kallad fotboja) eller erhållit andra påföljder genom laga kraftvunnen dom eller beslut av åklagare. Dessa händelser kallas i statistiken *ingångshändelser*. Alla typer av lagföringar ingår dock inte i återfallsstatistiken som ingångshändelser. Lagföringar som endast omfattar brott med penningböter i straffskalan har exkluderas, eftersom de bedöms vara mindre intressanta att följa upp. Likaså ingår inte heller ordningsbotsförelägganden i ingångshändelserna.

---

<sup>3</sup> Det gäller dock ej personer dömda till rättspsykiatrisk vård eftersom det inte finns registeruppgifter tillgängliga om utskrivning från rättspsykiatrisk vård de aktuella referensåren (2003–2005 respektive 2003–2009).

Endast personer som är folkbokförda i Sverige 31 december respektive referensår inräknas i populationen med ingångshändelser. Personer som avlidit under uppföljningsperioden ingår i populationen fram till dess de har avlidit.

Ingångshändelserna definieras på två olika sätt i statistiken beroende på det underliggande syftet med redovisningen. I det ena fallet redovisas *personer*, och då ingår en person endast en gång i statistiken, oavsett hur många ingångshändelser personen står för. Denna definition används när syftet är att redovisa personernas återfallsstruktur mot bakgrund av olika egenskaper som kön, ålder och tidigare belastning. När en och samma person står för flera ingångshändelser under referensåret väljs en ingångshändelse ut i redovisningen av samtliga personer. Det finns tre olika sätt att bestämma vilken ingångshändelse som ska användas i redovisningen. I redovisningen av personer uppdelat på kön, ålder och tidigare belastning används en slumpmässigt vald ingångshändelse från respektive referensår. Det görs för att undvika systematiska fel i statistiken eftersom fördelningen över kalenderåret inte är slumpmässig. När uppdelningen görs på brottskategori används ingångshändelsen med det grövsta brottet enligt straffskalan, och när uppdelningen görs på påföljdskategori används ingångshändelsen med den mest ingripande påföljden. I det andra fallet redovisas *ingångshändelser* och då ingår samtliga ingångshändelser även om de rör samma person. Statistiken över samtliga händelser används för att ge en bild av återfallsmönstret mot bakgrund av egenskaper i ingångshändelsen, till exempel huvudbrott och huvudpåföljd. I tabellen nedan visas det totala antalet ingångshändelser respektive personer i statistiken uppdelat på kön och år. Tabellen redovisar också totalsummor för antalet personer som frigivits från anstalt och antalet personer som återfallit i brott.

Tabell 1. Antal per kön och år.

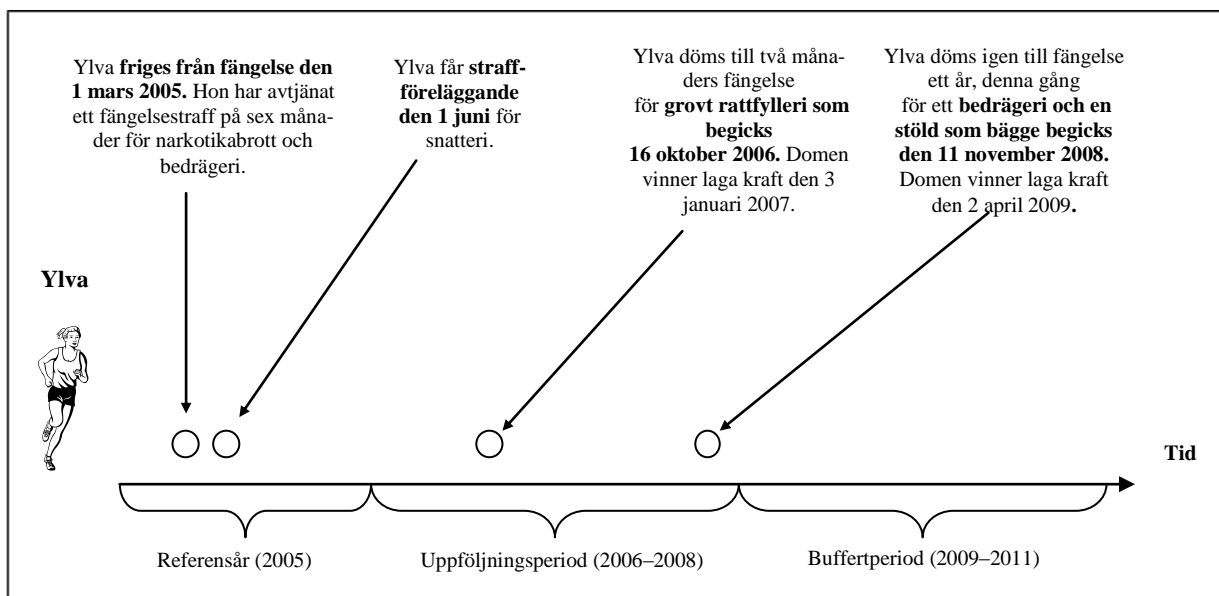
Kön		År		
		2003	2004	2005
<b>Samtliga</b>	Samtliga ingångshändelser	89 849	91 193	90 871
	Samtliga personer	71 439	73 315	74 021
	därav frigivna från anstalt	8 309	8 639	8 302
	därav samtliga personer som återfallit	29 539	29 828	30 236
<b>Kvinnor</b>	Samtliga ingångshändelser	16 120	17 358	17 570
	Samtliga personer	13 817	14 929	15 128
	därav frigivna från anstalt	586	601	587
	därav samtliga personer som återfallit	4 164	4 247	4 450
<b>Män</b>	Samtliga ingångshändelser	73 729	73 835	73 301
	Samtliga personer	57 622	58 386	58 893
	därav frigivna från anstalt	7 723	8 038	7 715
	därav samtliga personer som återfallit	25 375	25 581	25 786

Ingångshändelserna följs upp för återfall i nya lagförda brott, så kallade *återfallshändelser*. En återfallshändelse motsvarar ett brott som lagförts genom en laga kraftvunnen dom, ett godkänt strafföreläggande eller en utfärdad åtalsunderlåtelse. *Uppföljningsperioden* för nya lagförda brott i den slutliga statistiken är tre (3) år och startar vid tidpunkten för ingångshändelsen. Den är således individuell för varje ingångshändelse. Villkoret för att ett brott ska inräknas i statistiken som en återfallshändelse är att det har begåtts under uppföljningsperioden om tre år och att domen har vunnit laga kraft. Tiden från det att ett brott begås till att domen där det ingår vinner laga kraft eller till att ett lagföringsbeslut tas varierar och kan ibland bli utdragen på grund av överklaganden till högre rättsinstans. För att så många som möjligt av de brott som begåtts under uppföljningsperioden ska hinna resultera i laga kraftvunna domar tillämpas en så kallad *buffertperiod* efter uppföljningsperioden. I den slutliga statistiken är buffertperioden tre (3) år.

Nedan ges ett exempel på hur ingångs- och återfallshändelser beräknas och redovisas i den slutliga statistiken.

#### Exempel 1.

Ylva har två ingångshändelser under 2005. Dels frigges hon från fängelse som hon avtjänat för narkotikabrott och bedrägeri, dels får hon ett strafföreläggande för snatteri. Under 2007 blir Ylva lagförd på nytt för brott, i detta fall döms hon för ett grovt rattfylleri som begåtts 2006, och under 2009 blir hon återigen dömd för ett bedrägeri som begåtts under 2008.



#### Statistik över *samtliga personer* med ingångshändelser:

- I statistiken över *samtliga personer* för år 2005 kommer Ylvas frigivning från fängelse och strafföreläggande att räknas som en (1) ingångshändelse.
  - I beräkningen av återfall efter ålder och kön slumpas en av de två händelserna ut som ingångshändelse.
  - I redovisningen av återfall efter grövsta brott väljs frigivningen i mars 2005 som ingångshändelse, eftersom den omfattar bedrägeri som har strängare straffskala än snatteri. Frigivningen väljs också som ingångshändelse vid redovisningen av återfall efter mest ingripande påföljd, eftersom en lagakraftvunnen dom med påföljden fängelse är en strängare påföljd än beslut om strafföreläggande från åklagaren.
- Vid beräkning av Ylvas återfall följs den slumpvis valda ingångshändelsen upp för nytt lagfört brott inom tre år från datumet för ingångshändelsen. Eftersom båda återfallshändelserna har skett under uppföljningsperioden kommer Ylva att redovisas som en (1) person som återfallit i brott.
- I redovisningen av *grövsta brott* och *mest ingripande påföljd* i ingångspåföljden redovisas bedrägeriet respektive det avtjänade fängelsestraffet om sex månader.
- I redovisningen av *antalet* återfallsbrott redovisas tre (3) brott, det grova rattfylleriet, stölden och bedrägeriet.
- I redovisningen av tid till första återfall beräknas tiden från datumet för den slumpvis valda ingångshändelsen och det grova rattfylleriet som var det *första* återfallet under uppföljningsperioden.

### Statistik över återfall för *samtliga ingångshändelser*:

- I statistiken över *samtliga ingångshändelser* för år 2005 kommer både frigivningen från fängelse och strafföreläggandet under 2005 att räknas som ingångshändelser. Det vill säga två (2) ingångshändelser följs upp för återfall.
- I statistiken redovisas således att två (2) ingångshändelser har följts av återfall i brott.
- I redovisningen efter kön, ålder, tidigare belastning samt brott och påföljd redovisas informationen som gäller för respektive ingångshändelse. I redovisningen av brott och påföljd görs inget urval av grävsta brott eller mest ingripande påföljd, utan huvudbrottet och huvudpåföljden i respektive ingångshändelse redovisas i statistiken.

### När statistiken över återfall i brott ska tolkas *tänk på att*

- Statistiken endast redovisar de återfall i brott som kommit till rättsväsendets kännedom och som har kunnat konstateras genom en lagföring. Statistiken redovisar således inte samtliga återfall i brott i samhället, utan belyser endast återfall från och till brott som lagförts.
- Ingångs- och återfallshändelserna i statistiken utöver åklagarbeslut endast omfattar fällande domar som *vunnit laga kraft*. En person som fällts för brott i tingsrätten kan till exempel efter ett överklagande frikännas i högre rättsinstans, och lagföringen ingår då inte i statistiken. Vidare ingår inte lagföringar som avser personer som inte var folkbokförda i Sverige per den 31 december det aktuella referensåret eller lagföringar som endast avser brott med penningbot i straffskalan.
- Det ovan nämnda innebär sammantaget att det inte går att göra direkta jämförelser mellan återfallsstatistiken och statistiken över lagföringsbeslut. Lagföringsstatistiken omfattar samtliga fällande domslut oavsett om de vunnit laga kraft eller inte, och där görs inga rensningar för icke folkbokförda och lagföringar som rör penningbotsbrott.
- För personer som dömts till fängelse eller sluten ungdomsvård är möjligheten att begå brott under verkställigheten begränsad (så kallad inkapaciteringseffekt) jämfört med personer som dömts till andra, mindre ingripande påföljder. Uppföljningen av återfall i brott för personer som dömts till fängelse och sluten ungdomsvård startar därför vid tidpunkten för avslutad verkställighet (frigivning/utskrivning). På samma sätt räknas återfall i brott när en fängelse-dom verkställts genom intensivövervakning med elektronisk kontroll (fotboja) från tidpunkten för så kallad avbojning. Uppföljningen för övriga påföljder startar från och med tidpunkten för laga kraftvunnen dom. Det gäller även för personer som dömts till rättspsykiatrisk vård, eftersom det inte finns uppgifter att tillgå om utskrivning i dessa fall. För denna grupp lagöverträdare påverkas således återfallsandelen i hög grad av så kallad inkapaciteringseffekt.
- Det är inte lämpligt att utifrån redovisningen av återfall efter mest ingripande påföljd dra slutsatser om påföljdernas effekt på återfallsandelen. Det beror på att utdömandet av en påföljd inte är oberoende av den tilltalade personen. Utöver själva gärningen tar domstolen bland annat även återfallsrisken i beaktande i valet av vilken påföljd som ska dömas ut. Det innebär att det redan vid utdömandet av påföljd sker en selektion som delvis förklarar skillnaderna i återfall mellan olika påföljder. I tolkningen av återfallsandelen efter olika påföljder bör det även beaktas att vissa påföljder, till exempel fängelse, kan innehålla individuella insatser i form av program och behandling, som kan som påverka skillnaderna i återfallsandelar.
- Det är inte heller lämpligt att utifrån utdömd strafftid dra slutsatsen att längre strafftider är effektivare än kortare. Straffskalan för det lagförda brottet styr inom vilka ramar strafftiden hamnar. Det finns även andra faktorer som kan påverka utfallet, till exempel gärningspersonens ålder.
- En person kan ha flera ingångshändelser under referensåret. I statistiken över *samtliga personer* redovisas antalet och andelen återfall efter det grävsta brottet respektive den

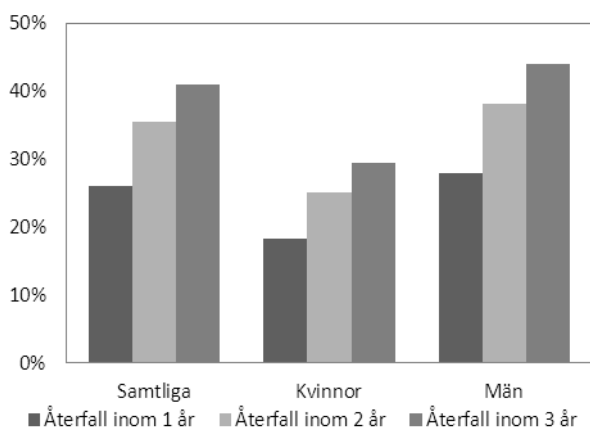
mest ingripande påföljden i personens samtliga ingångshändelser. Det innebär att lindrigare brott och mindre ingripande påföljder underskattas i redovisningen. För mer fullständig bild av återfallsmönstret efter huvudbrotten och huvudpåföljderna i ingångshändelserna bör statistiken över *samtliga ingångshändelser* i stället användas.

- När andelen återfall studeras efter såväl grävsta brott i ingångshändelserna som efter huvudbrottet i samtliga ingångshändelser bör man beakta att skillnader mellan olika brottstyper påverkas av i vilken grad brotten upptäcks, anmäls och lagförs. Olika brottstyper har olika upptäcktsrisker och är även mer eller mindre enkla att lagföra. Eftersom återfallet mäts inom en begränsad tid innebär det även att brottstyper som exempelvis är vanligt förekommande eller begås frekvent (seriebrott) kommer att uppvisa högre återfallsandelar i statistiken än brottstyper som till exempel kräver en längre brottsutredning och därför inte hinner komma med i statistiken.

## Andelen personer som återfaller i brott

Av de 74 000<sup>4</sup> personer som hade en ingångshändelse under 2005 var det 30 200 personer som återföll i brott minst en gång under den treåriga uppföljningsperioden. Det innebär att två av fem återfaller i brott inom tre år. En fjärdedel återföll i brott inom ett år, och inom två år har en tredjedel återfallit. Av de som återföll i brott någon gång under den treåriga uppföljningsperioden gjorde majoriteten, knappt två tredjedelar, det inom ett år från ingångshändelsen.

Återfallsandelen skiljer sig tydligt åt mellan könen. Inom det första året efter ingångshändelsen hade 18 procent av kvinnorna återfallit, inom två år var andelen 25 procent, och inom tre år hade 29 procent av kvinnorna återfallit. Nästan lika stor andel av männen, 28 procent, hade återfallit redan inom ett år. Inom två år hade 38 procent av männen återfallit och inom tre år var andelen återfall bland männen 44 procent (figur 1). Hela populationen bestod av 15 100 kvinnor och 58 900 män.



Figur 1. Andel personer som återfallit i brott, inom ett, två respektive tre år, av samtliga personer med en ingångshändelse år 2005, totalt samt efter kön.

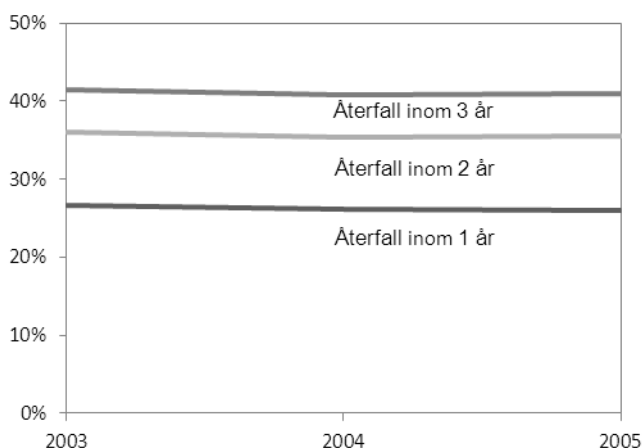
Skillnaden mellan könen kvarstår även när hänsyn tas till effekter från övriga variabler som redovisas i återfallsstatistiken. Risken för män att återfalla är 46 procent högre än för kvinnorna. Se tabell 5.

<sup>4</sup> Siffrorna i rapporten är avrundade till tre relevanta siffror, till exempel skrivs 97 351 ut som 97 400.



## Utveckling<sup>5</sup>

En jämförelse mellan 2003 och 2005 visar att andelen som återfaller inom ett år har minskat från 27 procent till 26 procent. Andelen som återfaller inom tre år har även den minskat med en procentenhet från 42 procent till 41 procent. Andelen som återfaller inom två år är oförändrad (36 procent). En jämförelse mellan 2004 och 2005 visar på det omvända förhållandet. Andelarna som återföll inom ett respektive tre år var oförändrade, medan andelen som återföll inom två år ökade med en procentenhet. Sammanfattningsvis kan det dock konstateras att förändringarna i andelen personer som återfallit varit små under perioden 2003–2005 (figur 2). Den nya återfallsstatistiken har sin första mätpunkt 2003, och därför går det inte att göra jämförelser längre bakåt i tiden.



### År 2005 och förändring jämfört med föregående år:

Andel återfall i brott (ett år)	26 %
+ 0 procentenheter	
Andel återfall i brott (två år)	36 %
+ 1 procentenhet	
Andel återfall i brott (tre år)	41 %
+ 0 procentenheter	

Figur 2. Andel personer som återfallit i brott, inom ett, två respektive tre år, av samtliga personer med en ingångshändelse år 2003–2005.

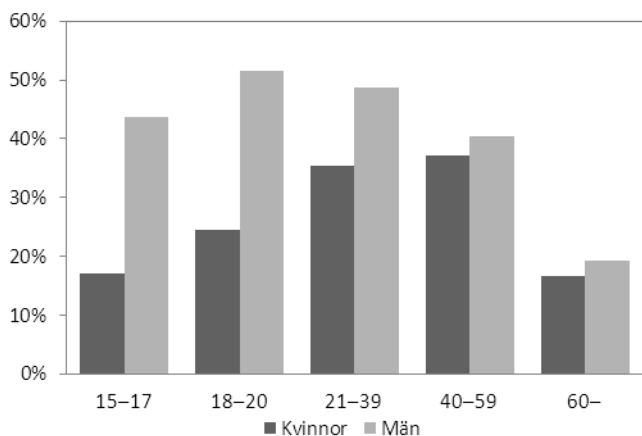
## Återfall efter ålder<sup>6</sup>

Nära hälften av personerna med en ingångshändelse år 2005 som var i åldern 18–20 år och 21–39 år återföll i brott inom tre år. Redan inom ett år har nästan en tredjedel av samtliga personer i åldersgruppen 21–39 år återfallit. Minst vanligt är det att de som är 60 år eller äldre återfaller i brott. Inom tre år hade endast en femtedel av dessa återfallit. Även ungdomar i åldern 15–17 år uppvisade en lägre återfallsandel, en dryg tredjedel återföll inom tre år.

En jämförelse mellan könen visar att män i åldern 18–20 år hade högst återfallsandel. Drygt hälften av dem (52 procent) återföll i brott inom tre år. Lägst återfallsandel hade kvinnor i åldrarna 15–17 år och kvinnor som är 60 år eller äldre. I båda de grupperna uppgick andelen återfall till 17 procent inom tre år. Högst återfallsandel bland kvinnor hade de i åldersgruppen 40–59 år. Inom tre år hade 37 procent återfallit i brott. Skillnaderna mellan könen är således störst i de lägre åldersgrupperna 15–17 år respektive 18–20 år (figur 3).

<sup>5</sup> Detta avsnitt bygger på tabell 811.

<sup>6</sup> Detta avsnitt bygger på tabellerna 812, 812b, 812c.



Figur 3. Andel personer som återfallit i brott inom tre år, av samtliga personer med en ingångshändelse år 2005, efter ålder och kön.

Återfallsandelen bland personer med en ingångshändelse 2005 ligger i de flesta åldersklasser i princip på samma nivå som 2004 (+/- en till två procentenheter). Det finns grupper där det dock har skett något större förändringar. Bland kvinnor i åldern 40–59 år har andelen återfall inom tre år ökat från 34 procent till 37 procent.

Tabell 2. Andel personer som återfallit i brott inom tre år, av samtliga personer med en ingångshändelse år 2005, efter ålder och kön samt förändring jämfört med 2004.

Ålder	Kvinnor procent	Förändring procent	Män procent	Förändring procent
15-17	17	1 ↑	44	2 ↑
18-20	24	1 ↑	52	2 ↑
21-39	35	-1 ↓	49	1 ↑
40-59	37	3 ↑	40	-2 ↓
60-	17	-1 ↓	19	0 →

Pilansvisningarna (↑; ↓; →) anger förändringen jämfört med 2004.

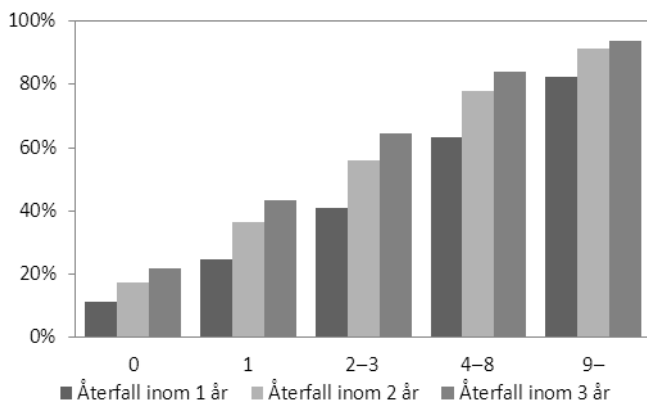
När hänsyn tas till övriga variabler i redovisningen (kön, tidigare belastning, huvudbrott och huvudpåföljd) visar det sig att personer i åldern 15–17 år och 18–20 år löper störst risk att återfalla. Risken att återfalla för dem är 26 procent högre än för dem i åldern 21–39 år. Se tabell 5. Detta resultat går emot vad som visas i tabell 2 där de yngsta inte har högst återfallsandel. Det beror på att ålder samvarierar med andra variabler i analysen i tabell 5.

### Återfall efter tidigare belastning<sup>7</sup>

Risken för återfall ökar tydligt med tidigare brottsbelastning. Av de personer som hade 9 eller fler tidigare belastningar hade 82 procent återfallit i brott inom ett år från ingångshändelsen 2005. Efter tre år uppgick andelen till 94 procent. Även bland dem som hade 4–8 tidigare belastningar var återfallsandelen hög. Inom tre år hade 84 procent av dem återfallit i brott. Med tidigare belastningar avses här laga kraftvunna domar eller andra lagföringsbeslut fem år före ingångshändelsen (figur 4).

<sup>7</sup> Detta avsnitt bygger på tabellerna 813, 813b, 813c, 814, 814b, 814c.

Mer än 40 000 personer hade ingen tidigare belastning och utgör den största delen av populationen, 54 procent. Bland dem som inte hade någon tidigare belastning återföll en femtedel i brott någon gång under den treåriga uppföljningsperioden.



Figur 4. Andel personer som återfallit i brott inom ett, två respektive tre år av samtliga personer med en ingångshändelse år 2005, efter antal tidigare belastningar.

När det gäller andel återfall inom tre år är skillnaden mellan könen störst bland dem som inte hade någon tidigare belastning. Bland kvinnor utan tidigare belastning hade 17 procent återfallit i brott inom tre år medan andelen bland män utan tidigare belastning uppgick till 24 procent. Bland dem som hade 9 eller fler tidigare belastningar uppgick återfallsandelen inom tre år för kvinnor till 90 procent och för männen till 94 procent. Av de 74 000 som ingår i populationen är det endast 4 procent, 3 240 stycken, som har 9 eller fler tidigare belastningar.

Andelen kvinnor utan tidigare belastning som återfaller i brott inom tre år ökade från 15 procent till 17 procent mellan 2004 och 2005. Mellan samma år har återfallsandelen bland kvinnor med 4-8 tidigare belastningar minskat med 3 procentenheter. År 2004 var andelen 84 procent och 2005 var andelen 81 procent. Bland männen ligger återfallsandelarna i stort sett på samma nivåer som föregående år (tabell 3).

Tabell 3. Andel personer som återfallit i brott inom tre år av samtliga personer med en ingångshändelse år 2005, efter antal tidigare lagföringar och kön samt förändring jämfört med 2004.

Tidigare belastningar	Kvinnor procent	Förändring procent	Män procent	Förändring procent
0	17	2 ↑	24	0 →
1	40	-1 ↓	44	-1 ↓
2-3	61	-1 ↓	65	1 ↑
4-8	81	-3 ↓	84	0 →
9-	90	0 →	94	0 →

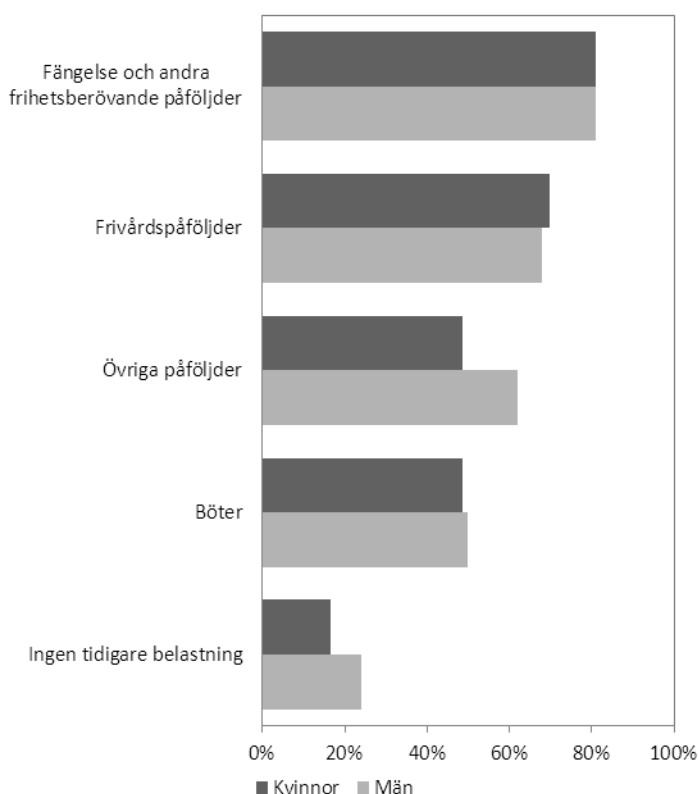
Pilansvisningarna (↑; ↓; →) anger förändringen jämfört med 2004.

Även när hänsyn tas till övriga variabler visar det sig att de med nio eller fler tidigare belastningar löper störst risk att återfalla. Jämfört med dem som inte hade någon tidigare belastning löper de nästan 26 gånger större risk att återfalla i brott. Se tabell 5.

Antalet belastningar kan omfatta såväl tidigare fängelsestraff som bötespåföljd eller åtalsunderlåtelse och säger egentligen ingenting om belastningens karaktär. I statistiken studeras därför

också andelen återfall utifrån den mest ingripande belastningen sett till typ av huvudpåföljd. Även här avses belastningar fem år före ingångshändelsen. Av dem som hade fängelse och andra frihetsberövande påföljder som mest ingripande tidigare belastning återföll 64 procent i brott inom ett år. Inom tre år återföll fyra av fem i den här gruppen i brott. Även bland dem som har frivårdspåföljder som mest ingripande tidigare belastning är andelen som återfaller hög. Tre år efter ingångshändelsen hade nästan sju av tio av dessa personer återfallit. Lägst andel återfall återfanns bland dem som har böter som mest ingripande tidigare belastning.

För de som hade fängelse och andra frihetsberövande påföljder, frivårdspåföljder eller böter som mest ingripande tidigare belastning var det inga större skillnader mellan könen. Störst skillnad var det bland de som hade övriga påföljder som mest ingripande tidigare belastning. Där hade 49 procent av kvinnorna respektive 62 procent av männen återfallit inom tre år (figur 5).



Figur 5. Andel personer som återfallit i brott inom tre år av samtliga personer med en ingångshändelse år 2005, efter mest ingripande tidigare belastning och kön.

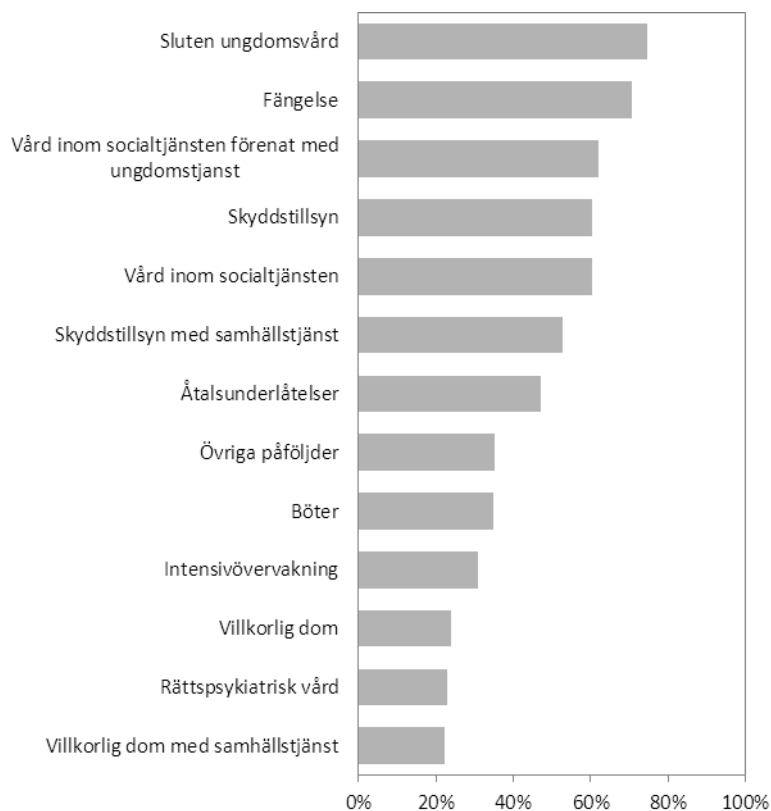
### Återfall efter mest ingripande påföljd i ingångshändelsen<sup>8</sup>

Förekomsten av återfall varierar efter typ av ingångshändelse och vilken påföljd den avser. En ingångshändelse i statistiken kan avse frigivning från fängelse, utskrivning från sluten ungdomsvård, avslutad intensivövervakning eller laga kraftvunnen dom avseende övriga påföljder samt lagföringsbeslut av åklagare. En person kan ha flera ingångshändelser under ett referensår, i statistiken redovisas dock återfall i brott efter den ingångshändelse som omfattar den mest ingripande påföljden.

<sup>8</sup> Detta avsnitt bygger på tabell 815

Generellt sett återfaller de som frigivits från fängelse eller dömts till skyddstillsyn i högre grad än de som dömts till böter eller villkorlig dom. Det är dock inte lämpligt att utifrån statistiken dra slutsatser om påföljdernas effekt på återfallsandelen. Det beror på att utdömandet av en påföljd inte är oberoende av den person som står dömd och att domstolen utöver själva gärningen bland annat även tar återfallsrisken i beaktande när påföljden döms ut. Det finns ett samband mellan gärningspersonens ålder, tidigare belastning och andel återfall, och generellt gäller att vuxna personer med tidigare brottsbelastning döms till fängelse i högre utsträckning än ungdomar eller personer som inte sedan tidigare är lagförda. Vid utdömandet av en påföljd sker således en selektion som delvis förklarar skillnaderna i återfall mellan olika påföljder.

Av dem med sluten ungdomsvård som mest ingripande påföljd i ingångshändelsen återföll tre av fyra i brott inom tre år, medan 71 procent av dem med fängelse som mest ingripande påföljd återföll i brott inom tre år. De med sluten ungdomsvård utgör en liten grupp. År 2005 var det 110 personer som hade det som mest ingripande påföljd i ingångshändelsen. Minst vanligt att återfalla i brott var det bland dem som hade villkorlig dom med samhällstjänst som mest ingripande påföljd i ingångshändelsen. Inom tre år hade en femtedel av dem återfallit i brott (figur 6).



Figur 6. Andel personer som återfallit i brott inom tre år av samtliga med en ingångshändelse år 2005, efter mest ingripande påföljd i ingångshändelsen.

Även när hänsyn tas till övriga variabler visar det sig att de med sluten ungdomsvård löper störst risk att återfalla. Risken för dem att återfalla är nästan tre gånger så stor som för dem med böter och övriga påföljder. Se tabell 5.

De höga återfallsandelarna bland frigivna från fängelse och personer som skrivits ut från sluten ungdomsvård kan sannolikt delvis förklaras av att de i allmänhet begått grövre brott och har en mer omfattande brottsbelastning sedan tidigare, i jämförelse med personer som fått andra påfölj-

der. Den låga återfallsandelen bland dem med rättspsykiatrisk vård som mest ingripande påföljd i ingångshändelsen beror till stor del på inkapaciteringseffekter. Uppföljningsperioden för dessa startar när domen vunnit laga kraft eftersom det inte finns uppgifter om datum för utskrivning att tillgå.

### Återfall efter utdömd strafftid<sup>9</sup>

Det är inte lämpligt att utifrån utdömd strafftid dra slutsatsen att längre strafftider alltid är bättre än kortare. Straffskalan för brottet styr inom vilka ramar strafftiden hamnar. Det finns andra faktorer som kan påverka utfallet, till exempel gärningspersonens ålder.

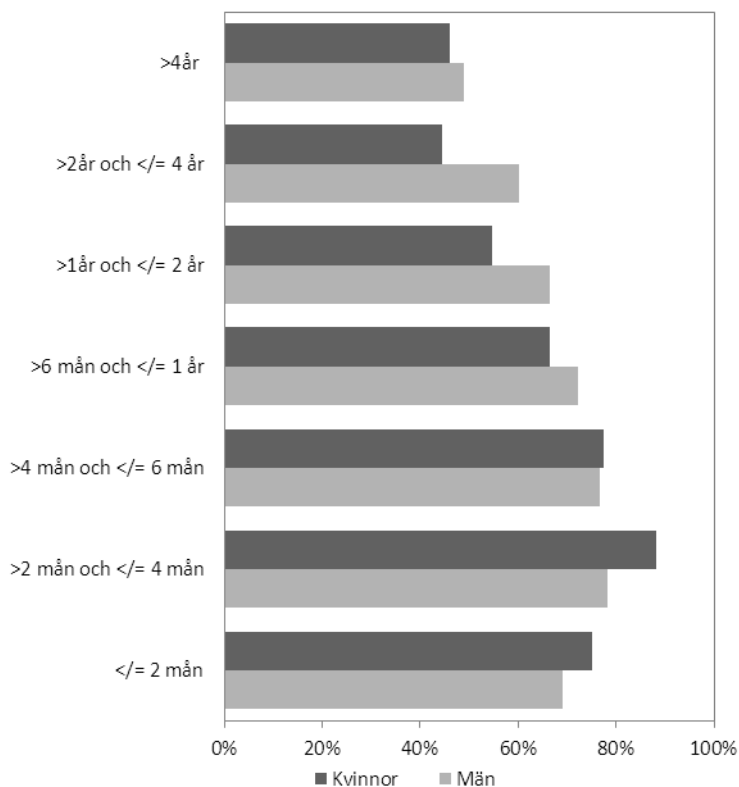
Av dem som frigavs från anstalt 2005 var andelen som återföll i brott högst bland personer med en *utdömd* strafftid på mer än två men högst fyra månader. Inom ett år hade 64 procent återfallit, inom två år var återfallsandelen 75 procent och inom tre år hade 79 procent återfallit. Lägst andel återfall fanns bland de frigivna som hade en utdömd strafftid på mer än fyra år. Bland dem återföll 32 procent inom ett år, 42 procent inom två år och efter tre år hade 49 procent återfallit i brott.

Kvinnor med en utdömd strafftid på högst fyra månader återföll i större utsträckning än män dömda till samma strafftid. Andelen kvinnor och män som återföll inom tre år är densamma för dem som blev dömda till mer än fyra men högst sex månader. För strafftider på mer än sex månader var andelen återfall högre för män än för kvinnor (figur 7).

Totalt var det 8 300 personer som frigavs från anstalt 2005. Flertalet var män (93 procent). Kvinnor som avtjänat sitt straff i anstalt är andelsmässigt en jämförelsevis liten grupp (7 procent, 587 personer).

---

<sup>9</sup> Detta avsnitt bygger på tabellerna 827, 827b, 827c.



Figur 7. Andel personer som återfallit i brott inom tre år av samtliga som frigivits från anstalt år 2005, efter utdömd strafftid och kön.

En jämförelse mellan 2004 och 2005 visar på både ökning och minskningar av återfallsandelen inom de olika straffidsgrupperna. Andelen återfall har minskat bland dem som hade en utdömd strafftid på mer än sex månader, men mindre än ett år från 74 procent till 72 procent. Återfallsandelen ökade mest bland de frigivna som dömts till mer än fyra år, från 44 procent till 49 procent.

Tabell 4. Andel personer som återfallit i brott inom tre år av samtliga som frigivits från anstalt år 2005, efter utdömd strafftid samt förändring jämfört med 2004.

Utdömd strafftid	Samtliga procent	Förändring procent
>4 år	49	5 ↑
>2 år och <=4 år	59	3 ↑
>1 år och <=2 år	66	-1 ↓
>6 mån år och <=1 år	72	-2 ↓
>4 mån år och <=6 mån	77	2 ↑
>2 mån år och <=4 mån	79	1 ↑
<= 2 mån	70	1 ↑

Pilansvisningarna (↑; ↓; →) anger förändringen jämfört med 2004.

### Återfall efter grövsta brott i ingångshändelsen<sup>10</sup>

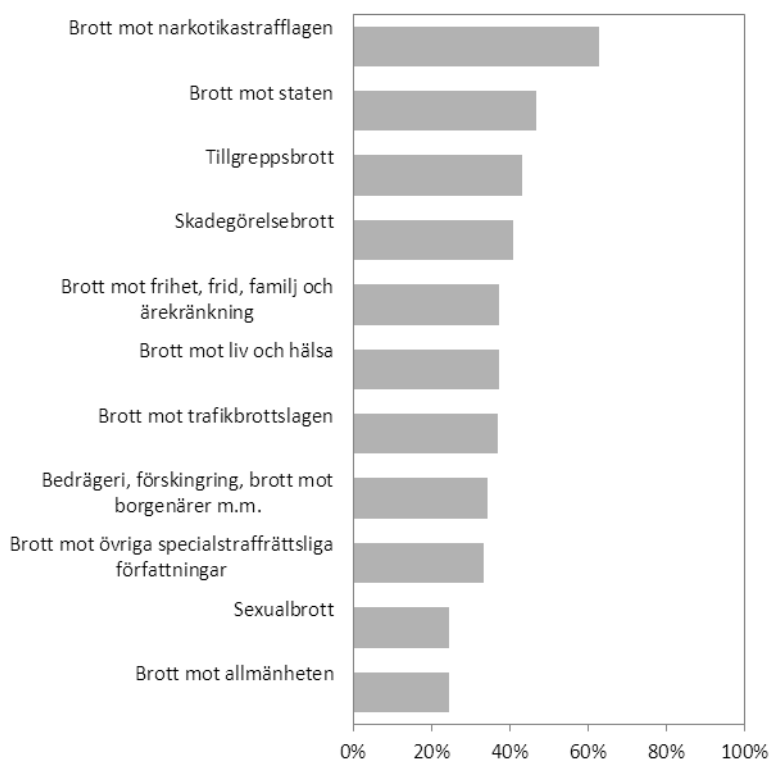
Det är relativt stora skillnader i andelen återfall sett till det grövsta brottet i ingångshändelsen. Med grövsta brott avses det brott som har den strängaste straffskalan bland ingångshändelserna

<sup>10</sup> Detta avsnitt bygger på tabell 816.

under referensåret (se *Statistikens innehåll*). Andelen återfall inom en brottstyp kan förklaras av flera olika faktorer, varför det är mycket svårt att jämföra återfall med avseende på brotten i ingångshändelsen. Bland annat påverkas återfallsandelen av i vilken grad brotten upptäcks, anmäls och lagförs. Olika brottstyper har olika upptäcktsrisker och är även mer eller mindre enkla att lagföra. Eftersom återfallet mäts inom en begränsad tid innebär det även att brottstyper som exempelvis är vanligt förekommande eller begås frekvent (seriebrott) kommer att erhålla högre återfallsandelar i statistiken än brottstyper som till exempel kräver en längre brottsutredning och därför inte hinner komma med i statistiken.

Av dem som dömdes för brott mot narkotikastrafflagen som grävsta brott i ingångshändelsen hade 63 procent återfallit i brott inom tre år. Näst vanligast var brott mot staten (16–22 kap. BrB) där nära hälften hade återfallit i brott inom tre år. Inom denna brottskategori ingår brott som brott mot allmän ordning, våld eller hot mot tjänsteman och våldsamt upplopp.

Även bland dem som dömdes för tillgreppsbrott (8 kap. BrB) och skadegörelsebrott (12 kap. BrB) är andelen återfall inom tre år relativt höga. Av dem som dömdes för tillgreppsbrott hade 43 procent återfallit inom tre år, och motsvarande andel för dem som dömdes för skadegörelsebrott var 41 procent. Inom brottskategorin tillgreppsbrott ingår brott som stöld, snatteri och rån. Lägst återfallsandel återfinns bland dem som blivit dömda för brott mot allmänheten (13–15 kap. BrB) och sexualbrott (6 kap. BrB). För båda dessa grupper uppgår andelen återfall inom tre år till 24 procent (figur 8).



Figur 8. Andel personer som återfallit i brott inom tre år av samtliga personer med en ingångshändelse år 2005, efter grävsta brott i ingångshändelsen.



Även när hänsyn tas till de andra variablerna har de som dömdes för brott mot narkotikastrafflagen störst risk att återfalla. Risken att de återfaller är 46 procent högre än för dem som dömdes för brott mot trafikbrottslagen. Se tabell 5.

### **Risk för återfall – en multivariat analys<sup>11</sup>**

Hur ser risken för återfall ut när flera faktorer inkluderas samtidigt i analysen? Hur påverkas tid till eventuellt återfall av en viss variabel när hänsyn tas till effekter från alla övriga variabler som redovisas i återfallsstatistiken? För att undersöka denna frågeställning har en parametrisk regressionsanalys genomförts, läs mer under *Statistikens innehåll*.

Undersökta variabler i analysen är kön, ålder, tidigare belastning (antal lagföringar), huvudpåföljd samt typ av huvudbrott i ingångshändelsen och år. Beroende variabel i analysen är tid till återfall. Analysen ger skattningar av hasardkvoten (Hazard ratio) att återfalla för kategorierna inom en viss variabel, till exempel för män jämfört med kvinnor efter att man tagit hänsyn till effekter från alla övriga variabler som redovisas i återfallsstatistiken. Analysen avser hela perioden 2003–2005. År har lagts in som en oberoende variabel i analysen för att ge skattningar av förändringen över tid.

En annan viktig aspekt att tänka på är de absoluta riskerna. Hasardkvoter kan bli väldigt höga även om de absoluta riskerna är låga; omvänt gäller att höga absoluta risker inte nödvändigtvis leder till höga hasardkvoter. I avsnittet om andelen personer som återfaller i brott redovisas de absoluta riskerna för återfall. Den absoluta risken att återfalla i brott inom 3 år efter skyddstillsyn är till exempel 60 procent för referensåret 2005. I analysen (tabell 5) skattas överrisken att återfalla i brott efter skyddstillsyn till 5 procent högre än efter böter och övriga påföljder.

---

<sup>11</sup> Avsnittet baseras på tabell 899.

Tabell 5. Hasardkvoter över återfallsandelar i brott inom 3 år och antal för samtliga personer med ingångshändelser 2003–2005, efter kön, ålder, antal tidigare belastningar, brott, påföljd och år i ingångshändelsen.

Variabel	Klass	Samtliga personer	Hasardkvot
<b>Kön</b>	<i>Kvinna (ref.)</i>	43 874	1,00
	Man	174 901	1,46
<b>Ålder</b>	15–17 år	31 848	1,26
	18–20 år	23 034	1,26
	<i>21–39 år (ref.)</i>	87 605	1,00
	40–59 år	62 772	0,91
	60– år	13 516	0,46
<b>Antal laga kraftvunna lagföringsbeslut 5 år innan ingångshändelsens lagakraftdatum</b>	<i>0 (ref.)</i>	117 204	1,00
	1	38 213	2,89
	2–3	30 976	5,93
	4–8	22 677	12,76
	9–	9 705	25,76
<b>Huvudbrott i ingångshändelsen</b>	BrB 3 kap. Brott mot liv och hälsa	21 550	0,92
	BrB 6 kap. Sexualbrott	1 952	0,52
	BrB 8 kap. Tillgrepps- och skadegörelsebrott	54 299	1,25
	BrB övriga kap.	40 851	0,98
	<i>Brott mot trafikbrottslagen (ref.)</i>	55 475	1,00
	Brott mot narkotikastrafflagen	22 856	1,46
	Övriga brott	21 792	0,89
<b>Huvudpåföljd i ingångshändelsen</b>	Fängelse	25 203	1,74
	Sluten ungdomsvård m.m.	290	2,84
	Rättspsykiatrisk vård m.m.	849	.
	Intensivövervakning	6 735	0,70
	Skyddstillsyn	2 875	1,05
	Skyddstillsyn med samhällstjänst	13 948	1,31
	Villkorlig dom med samhällstjänst	9 569	0,60
	Villkorlig dom	18 354	0,70
	Ungdomspåföljder	6 801	2,55
	Åtalsunderlåtelse	21 135	1,55
	<i>Böter och övriga påföljder (ref.)</i>	113 016	1,00
<b>Referensår</b>	<i>2003 (ref.)</i>	71 439	1,00
	2004	73 315	0,99
	2005	74 021	1,01

Värdet i kolumnen Hasardkvot i tabell 5 för den första variabeln i modellen *kön* är 1,46 för män. Kvinnor utgör i detta fall referenskategori med värdet 1. Talet för hasardkvoten ska tolkas på liknande sätt som en oddskvot. Värdet över ett (1) indikerar att risken för återfall är större i förhållande till referenskategori och värden under ett (1) att den är mindre i förhållande till referenskategori.

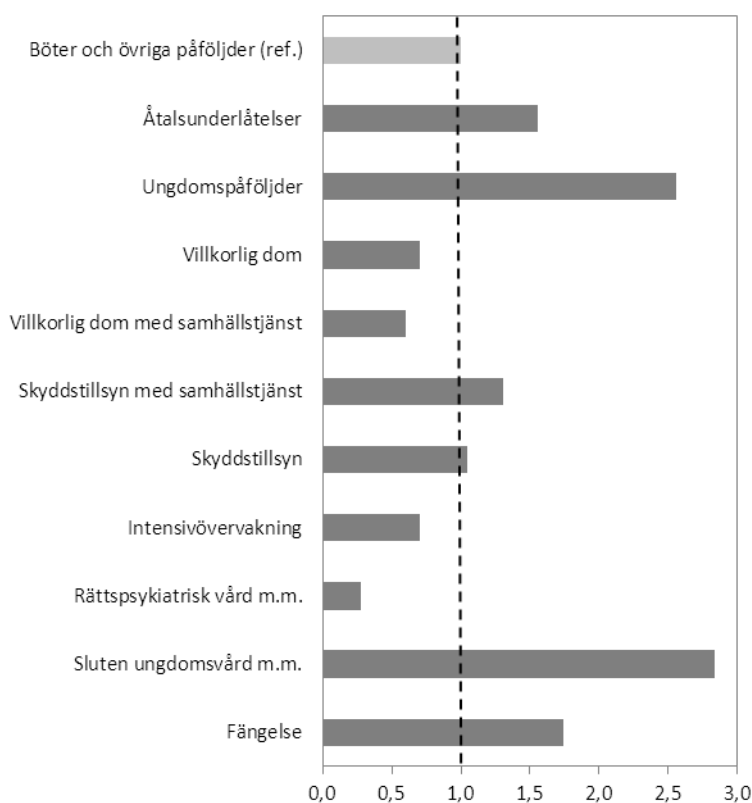
Tolkningen för variabeln *kön* blir att män har knappt 1,5 gånger större risk att återfalla i brott än kvinnor efter justering för effekter av övriga variabler i modellen. Det kan också uttryckas som att återfallsrisken är 46 procent högre för män än för kvinnor.

För variabeln *ålder* är gruppen 21–39 år referensgrupp. Analysen visar att personer yngre än 21 år har en högre risk att återfalla i brott än referensgruppen, medan åldersgrupperna som är äldre än 39 år har en lägre risk att återfalla. De i åldern 40–59 år har 91 procent av referensgruppens risk för återfall. Enklare uttryckt har de 9 procent lägre risk att återfalla i brott.

Antal *tidigare belastningar* spelar stor roll för risken att återfalla i brott, vilket framgår tydligt av analysen. Gruppen utan tidigare belastningar är här referensgrupp. Hasardkvoterna för övriga belastningsgrupper ökar i takt med antalet tidigare belastningar. Grupperna med fyra eller fler tidigare belastningar löper mer än 10 gånger högre risk att återfalla i brott än de utan tidigare belastning.

Bland *brottskategorierna* är brott mot trafikbrottslagen referensgrupp. Tillgrepps- och skadegörelsebrott och brott mot narkotikastrafflagen visar högst överrisker för återfall i brott, 25 respektive 46 procent. Personer med sexualbrott i ingångshändelsen har 48 procent lägre risk att återfalla i brott än referenskategorierna.

Böter och övriga påföljder är referensgrupp för *påföljderna*. Böter är den dominerande påföljden i gruppen, övriga påföljder är färre än en procent. Påföljderna riktade till ungdomar visar höga överrisker att återfalla i brott. Utskrivna från sluten ungdomsvård har nästan tre gånger högre risk att återfalla än de som fått åtalsunderlåtelse. Kategorin ungdomspåföljder som innehåller vård inom socialtjänsten i olika former har mer än två gånger högre risk för återfall i brott, villkorlig dom, med eller utan samhällstjänst och intensivövervakning har lägre risker för återfall än personer som fått böter eller övriga påföljder. De har 30–40 procent lägre risk (figur 9). För påföljden rättspsykiatrisk vård finns det än så länge inga uppgifter om datum för utskrivning att tillgå. Uppföljningsperioden startar i stället när domen vunnit laga kraft, vilket leder till att skattningarna dras med inkapaciteringseffekter. Hasardkvoten har därför blankats men gruppen har fått vara kvar eftersom de är få till antalet och inte påverkar skattningarna av de andra hasardkvoterna.



Figur 9. Hasardkvoter för huvudpåföljd från multivariat analys 2003–2005. Böter och övriga påföljder är referenskategori med hasardkvot=1 (stöddlinjen).

Resultaten av den multivariata analysen speglar resultaten i avsnittet om andelen personer som återfaller i brott mycket väl. För att nämna några exempel: män återfaller i större utsträckning än kvinnor, fler tidigare belastningar ger högre återfallsandel, och över tid sker endast små förändringar. Det är bara skattningarna för åldersgrupperna som skiljer sig från avsnitten om andelen personer som återfaller i brott. Det beror på att ålder samvarierar med andra variabler i analysen. När skattningarna för påföljder studeras är det viktigt att tänka på att det redan i valet av påföljd görs en bedömning av gärningspersonens risk att återfalla i brott. Risken att återfalla i brott är en av flera aspekter som vägs in vid valet av påföljd. De som har en hög risk att återfalla får vissa typer av mer ingripande påföljder medan de som bedöms ha låga risker får andra typer av mindre ingripande påföljder. Det är alltså svårt utifrån den här analysen att säga om en påföljd har en bättre effekt än en annan avseende risken att återfalla i brott. Skattningarna för de olika påföljderna kan i stället ses som en avstämning om en god bedömning har gjorts av återfallsrisken i påföljdsbestämningen.

## Tid till första återfall<sup>12</sup>

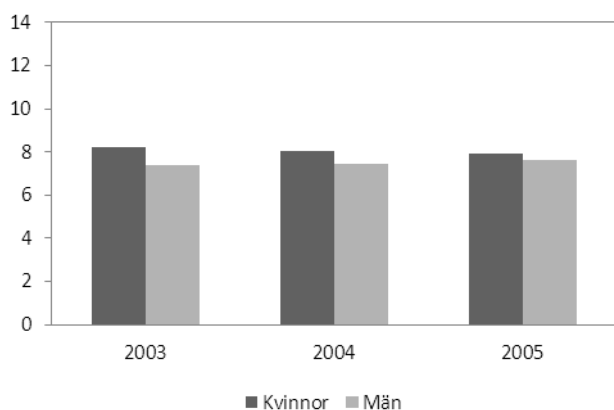
Hur lång är tiden till första återfall i brott? Vad är mediantiden uttryckt i antal dagar från ingångshändelse till tidpunkten för den första återfallshändelsen under uppföljningsperioden?

Med återfallshändelse avses här det, sett till brottstidpunkten, första begångna brottet efter ingångshändelsen som begåtts under uppföljningsperioden och där lagföringen vunnit laga kraft inom buffertperioden. Medianen är den observation som storleksmässigt ligger så att det finns lika många

<sup>12</sup> Avsnittet baseras på tabellerna 833–835.

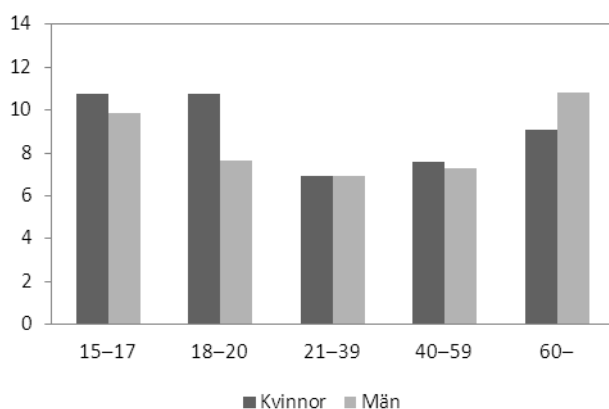
observationer som är större än och mindre än medianen. Medianen används ofta i stället för medelvärde när observationerna inte följer en normalfördelning. Observera att endast personer med återfall ingår i beräkningarna.

År 2005 var mediantiden till första återfallshändelse sju månader och tre veckor (233 dagar), 241 dagar för kvinnor och 232 dagar för män. Sedan 2004 har mediantiden ökat med två dagar. Mönstret ser olika ut för kvinnor och män, för kvinnor har mediantiden minskat med tre dagar medan den ökat med fem dagar för män. Skillnaden mellan könen har minskat under perioden 2003–2005 (figur 10).



Figur 10. Mediantid till första återfall inom 3 år för samtliga personer som återfallit efter en ingångshändelse 2003–2005, efter kön. Y-axeln visar antalet månader.

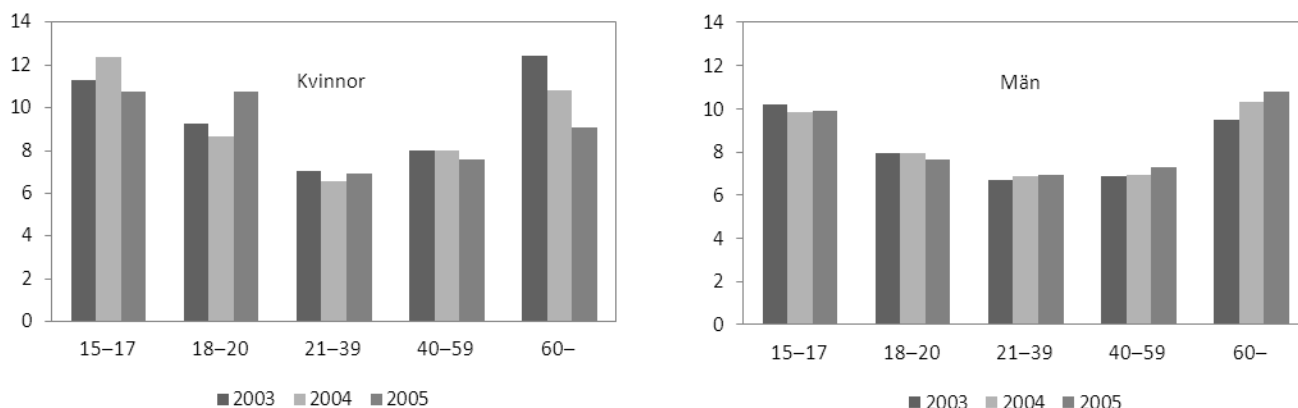
Det är de yngsta och de äldsta personerna som har längst mediantider till återfall. Kvinnor 15–17 år har en mediantid på tio månader och tre veckor (328 dagar) och äldre 60– år har nio månader (276 dagar) 2005. Motsvarande mediantider för män är tio respektive tio månader och tre veckor (301 respektive 329 dagar). De kortaste tiderna till återfall finns i grupperna 21–39 år och 40–59 år, det gäller både för kvinnor och för män (figur 11).



Figur 11. Mediantid till första återfall inom 3 år för samtliga personer som återfallit efter en ingångshändelse 2005, efter kön och ålder. Y-axeln visar antalet månader.

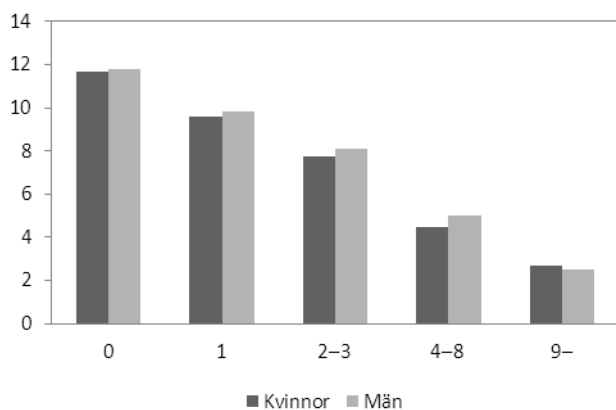
Över tid har de unga (15–20 år) människens tid till återfall minskat något medan tiden för de äldre (21– år) har ökat. Ökningen är kraftigast bland de allra äldsta männen, 60– år, från tio månader och en vecka (314 dagar) 2004 till tio månader och tre veckor (329 dagar) 2005. För kvinnorna ser det anorlunda ut. De äldre (40– år) kvinnorna har minskat sin tid till återfall. Mest tydlig är minskningen

i den äldsta gruppen, 60– år, tio månader och tre veckor (329 dagar) 2004 till nio månader (276 dagar) 2005 (figur 12).



Figur 12. Mediantid till första återfall inom 3 år för samtliga personer som återfallit efter en ingångshändelse 2003–2005 för kvinnor respektive män, efter ålder. Y-axeln visar antalet månader.

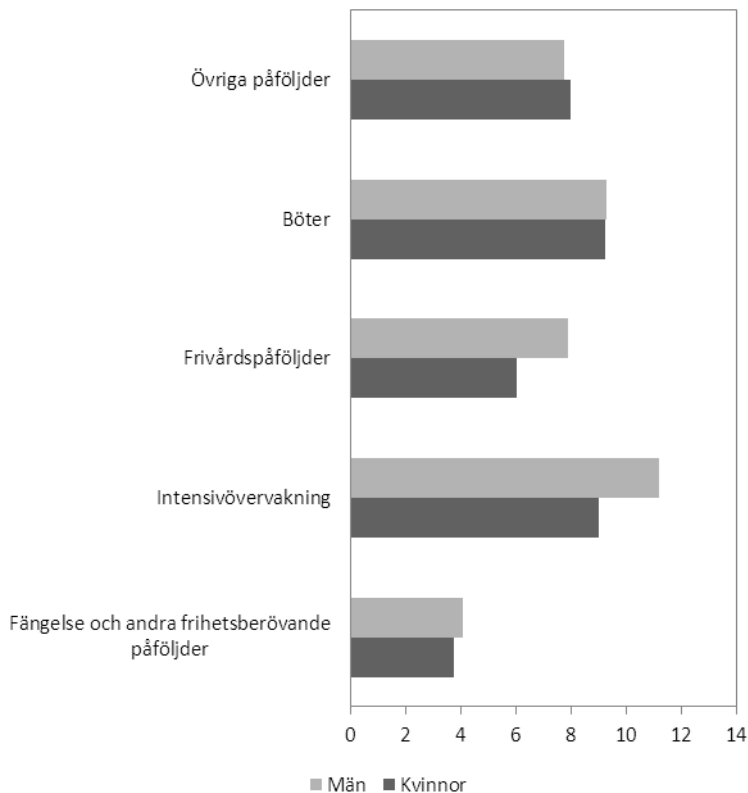
Det är tydligt att ett högre antal tidigare belastningar samvarierar med en kortare tid till första återfall i brott. Personer utan tidigare belastning har alltså längst tid till första återfall, elva månader och tre veckor (358 dagar). Kortast tid av samtliga som återfallit har personer med nio eller fler tidigare belastningar, två månader och två veckor (77 dagar). Mediantiderna skiljer sig nästan inte alls mellan könen, det gäller för alla grupper av antal tidigare belastningar (figur 13). Förändringarna över tid är små och oftast inte entydiga. För kvinnorna har mediantiden minskat för gruppen med 4–8 tidigare belastningar från fem månader (153 dagar) 2004 till fyra månader och två veckor (136 dagar) 2005. Bland männen är grupperna nästan helt oförändrade över tid. För män har mediantiden ökat med en vecka i gruppen med nio eller fler tidigare belastningar, från två månader och en vecka till två månader och två veckor (70 till 77 dagar). Även männen utan tidigare belastning har ökat med en vecka från elva månader och två veckor till elva månader och tre veckor (351 dagar till 359 dagar).



Figur 13. Mediantid till första återfall inom 3 år för samtliga personer som återfallit efter en ingångshändelse 2005 efter kön och antal tidigare belastningar. Y-axeln visar antalet månader.

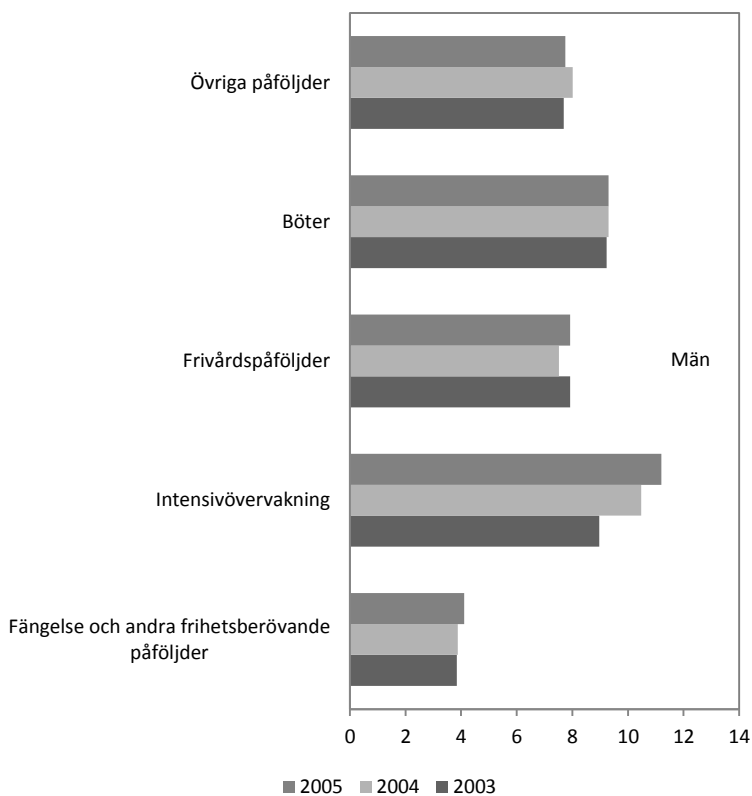
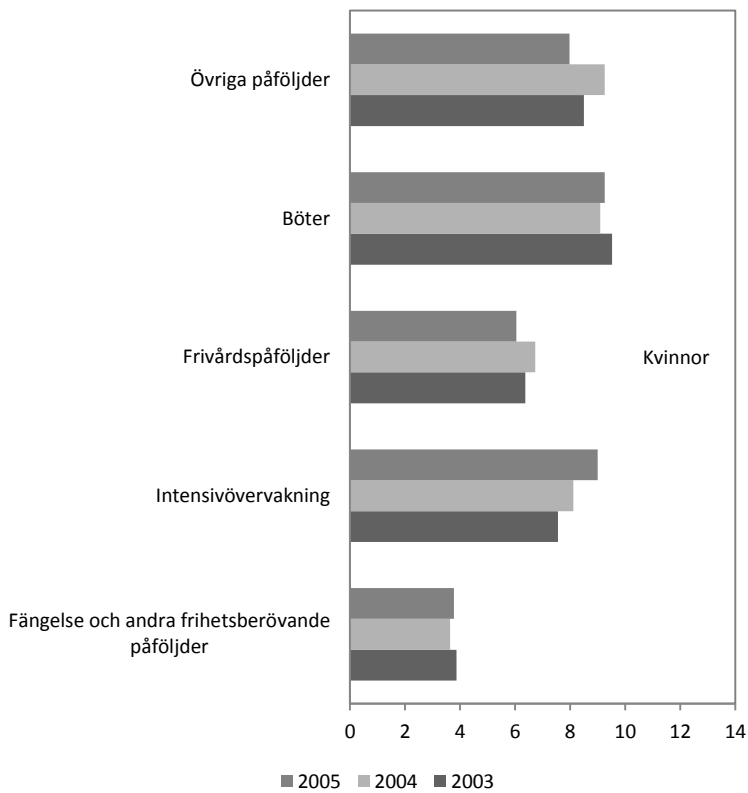
Fängelse och andra frihetsberövande påföljder, till exempel skyddstillsyn med fängelse, sluten ungdomsvård och rättspsykiatrisk vård har kortast tid till första återfall 2005. Mediantiden är tre månader och tre veckor (115 dagar) för kvinnor och fyra månader (125 dagar) för män (figur 14). För kvinnor är böter kategorin med längst tid till återfall, nio månader och en vecka (282 dagar), männen

ligger på en motsvarande nivå (283 dagar). Kategorin med längst tid hos männen är intensivövervakning med elektronisk kontroll, drygt elva månader (341 dagar).



Figur 14. Mediantid till första återfall inom 3 år för samtliga personer som återfallit efter en ingångshändelse 2005, efter kön och mest ingripande påföljd i ingångshändelsen. X-axeln visar antalet månader.

Mediantiden för återfall efter intensivövervakning ökar över tid för både kvinnor och män, från åtta månader (247 dagar) 2004 till nio månader (274 dagar) 2005 respektive från tio månader och två veckor till drygt elva månader (319 till 341 dagar). För de andra kategorierna är inte trenderna tydliga (figur 15).



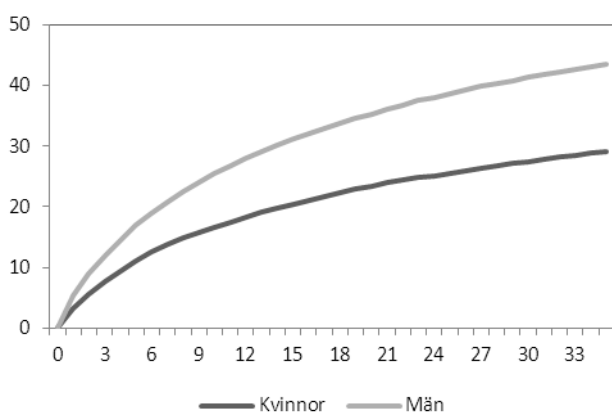
Figur 15. Mediantid till första återfall inom 3 år för samtliga personer som återfallit efter en ingångshändelse 2005 för kvinnor respektive män, efter mest ingripande påföljd i ingångshändelsen. X-axeln visar antalet månader.



## Återfallsrisk över tid

När under uppföljningsperioden inträffar återfallshändelserna? Hur förändras risken att återfalla under uppföljningsperioden? Med hjälp av olika mått inom det statistiska området överlevnadsanalys kan detta avsnitt svara på de frågorna.

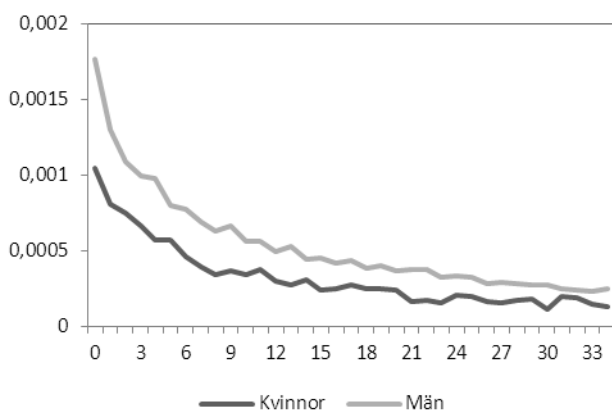
Tidigare avsnitt visar hur stor andel som återfaller i brott inom ett, två och tre år. Det är dock möjligt att mäta återfall för kortare intervall och för fler tidpunkter, till exempel månadsvis. Om andelarna för att återfalla ritas in kumulativt i ett diagram mot uppföljningstid i dagar åskådliggörs utvecklingen över tid tydligare. I figur 16 går det till exempel att utläsa att återfallsandelarna efter en månad är 3 procent för kvinnor och 5 procent för män. Efter fyra månader är återfallsandelarna uppe i 9 procent för kvinnor och 14 procent för män. Lutningen på kurvorna är brantast i början av uppföljningsperioden för att sedan avta. Den kumulativa sannolikheten att återfalla visar under vilken fas av uppföljningsperioden återfallshändelserna inträffar.



Figur 16. Kumulativa återfallsandelar för samtliga personer med en ingångshändelse 2005 efter kön. X-axeln visar antalet månader.

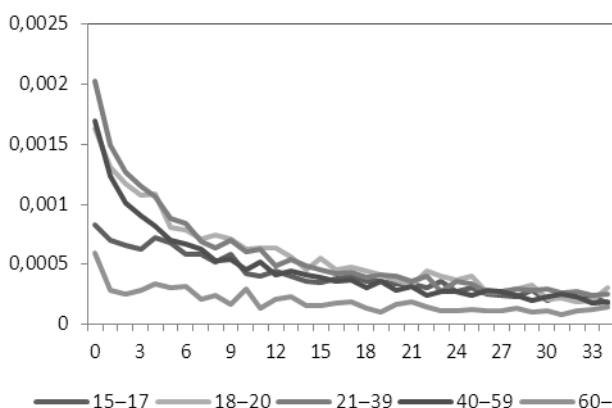
Ett annat sätt att angripa frågan om återfallsrisk över tid är att studera återfallsintensiteten (hazard rate) som mäter antal återfall per tidsenhet (i detta fall per dag). Figurerna 17–19 visar risken att återfalla vid en viss tidpunkt givet att man ännu inte återfallit.

Som figur 16 visar ökar den kumulativa risken att återfalla i brott i allt mindre grad allt eftersom uppföljningstiden löper. Det gäller för både kvinnor och män. Det betyder att återfallsintensiteten minskar över tid. I figur 17 nedan redovisas just detta. För både kvinnor och män är risken att återfalla störst i början av uppföljningsperioden för att sedan avta. Återfallsintensiteten är med andra ord högre i början än mot slutet av uppföljningsperioden.



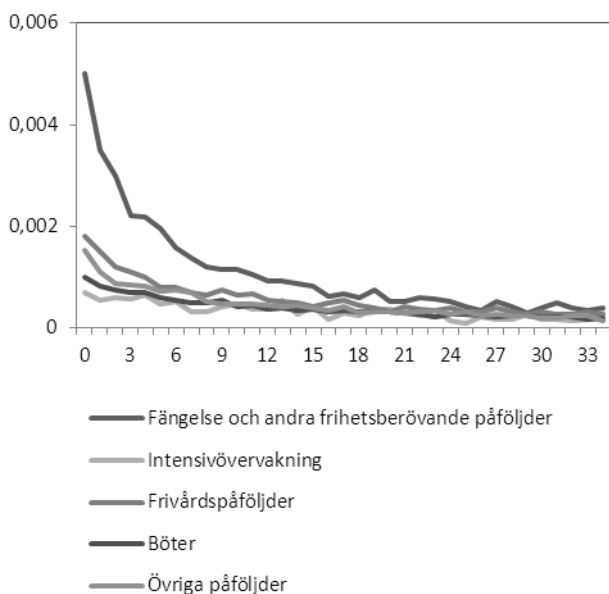
Figur 17. Återfallsintensitet (hazard rate) bland samtliga personer med en ingångshändelse år 2005 efter kön. X-axeln visar antalet månader.

Jämför man återfallsintensiteten för personer inom olika åldersgrupper framgår att 21–39-åringar har högst risk i början av uppföljningsperioden. Efter ungefär ett år har skillnaderna från början av uppföljningsperioden till stora delar jämnats ut. Det är bara de allra äldsta (60+ år) som skiljer ut sig med att konstant uppvisa lägre återfallsintensitet. Mönstret att intensiteten är som störst i början av uppföljningsperioden för att sedan avta gäller dock för alla åldersgrupper (figur 18).



Figur 18. Återfallsintensitet (hazard rate) bland samtliga personer med en ingångshändelse år 2005 efter ålder. X-axeln visar antalet månader.

De frihetsberövande påföljderna som inkluderar fängelse, skyddstillsyn med fängelse, sluten ungdomsvård och rättspsykiatrisk vård har den högsta återfallsintensiteten under hela uppföljningsperioden. Skillnaderna mellan de andra påföljderna är störst i början men försvinner med tiden. Intensivövervakning är den kategori som uppvisar lägst intensitet i början av uppföljningsperioden (figur 19).



Figur 19. Återfallsintensitet (hazard rate) bland samtliga personer med en ingångshändelse år 2005 efter påföljd. X-axeln visar antalet månader.

## Återfallshändelsen

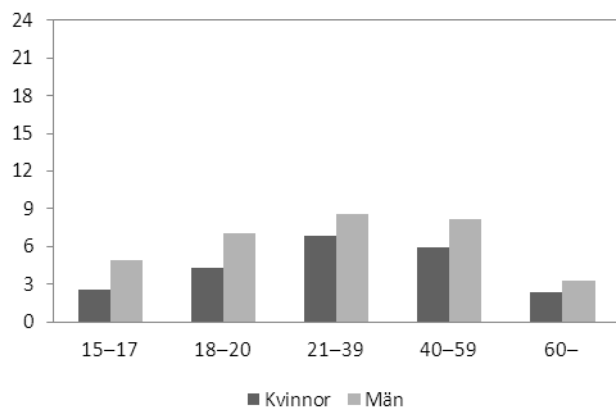
Hittills har redovisningen belyst återfall i brott sett till olika aspekter av ingångshändelsen. I detta avsnitt belyses i stället återfallshändelserna. Avsnittet besvarar frågor som hur många återfallshändelser, här mätt i antalet lagförda brott, som inträffar under uppföljningsperioden och vilka grupper av personer som står för flest återfallshändelser. Statistiken ger även en bild av hur påföljdsstrukturen förändrats från ingångshändelse till återfallshändelse samt i vilken utsträckning återfall sker i samma brott som i ingångshändelsen. Notera att redovisningen här liksom ovan avser den mest ingripande påföljden respektive det grävsta brottet sett till en persons samtliga ingångs- och återfallshändelser. Endast personer som återfallit i brott ingår i beräkningarna.

### Antal återfallsbrott<sup>13</sup>

Antalet personer med ingångshändelse 2005 som återföll i brott var 30 200; tillsammans stod de för 223 000 återfallsbrott. Det ger ett genomsnitt på 7,4 återfallsbrott per person. Den siffran kan jämföras med det genomsnittliga antalet lagföringar per person och år i lagföringsstatistiken som är mindre än 0,1 (140 000/7 500 000 för år 2005). Antalet kvinnor som återföll i brott 2005 var 4 450. De lagfördes för 25 100 brott begångna under uppföljningsperioden. I genomsnitt blir det 5,6 återfallsbrott per person för 2005. Männen har ett högre genomsnitt, 7,7 återfallsbrott per person (198 000 brott fördelat på 25 800 personer). Förändringarna över tid är små för både kvinnor och män.

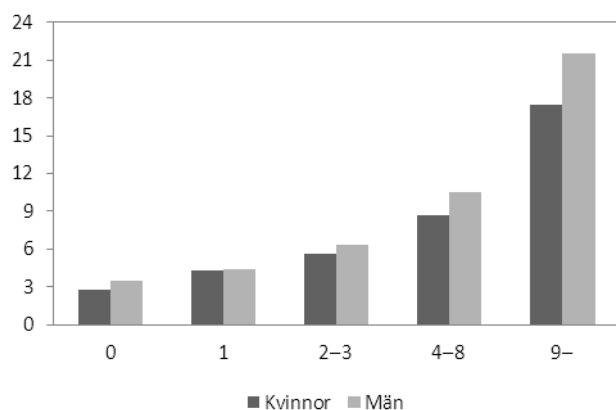
Åldersgruppen 21–39 år har det högsta genomsnittet återfallsbrott, medan 60– år har det lägsta, 8,4 respektive 3,1 återfallsbrott per person. Genomsnittet för kvinnor sträcker sig från 2,3 återfallsbrott per person för åldersgruppen 60– år till 6,9 återfallsbrott per person för gruppen 21–39 år. Motsvarande genomsnitt för män är 3,2 återfallsbrott per person respektive 8,6 återfallsbrott per person (figur 20). Det finns inga stora skillnader mellan åren 2003–2005.

<sup>13</sup> Avsnittet baseras på tabell 851 och 853. I tabellerna 855-858 redovisas även återfallshändelserna mätt i antalet lagföringar.



Figur 20. Antal återfallsbrott per person inom tre år av samtliga personer som återfallit efter en ingångshändelse 2005, efter kön och ålder.

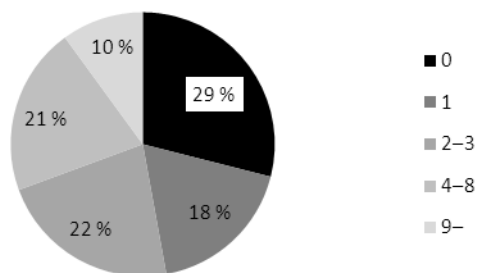
Det genomsnittliga antalet återfallsbrott för dem som återfallit i brott inom en uppföljningsperiod på 3 år ökar successivt med antalet tidigare belastningar. Från 3,3 för de utan tidigare belastning till 21,1 återfallsbrott per person för dem med 9 eller fler tidigare belastningar. För kvinnor utan tidigare belastning är genomsnittet 2,8 återfallsbrott för 2005, medan kvinnor med 9 eller fler tidigare belastningar i genomsnitt har begått 17,5 återfallsbrott. Mönstret är detsamma för män, 3,4 återfallsbrott för män utan tidigare belastning och 21,5 återfallsbrott för män med 9 eller fler belastningar (figur 21).



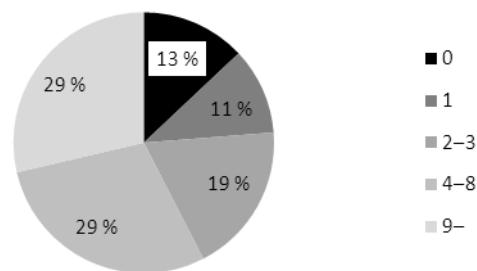
Figur 21. Antal återfallsbrott per person inom 3 år bland samtliga personer som återfallit efter ingångshändelse 2005 efter kön och antal tidigare belastningar.

Personer med 9 eller fler tidigare belastningar är den till antalet minsta kategorin (10 procent), men står för näst flest återfallsbrott (29 procent). Tillsammans med personer med 4-8 tidigare belastningar står de för mer än hälften av alla återfallsbrott som begås inom 3 år. Detta trots att de endast omfattar mindre än en tredjedel av samtliga personer med en ingångshändelse 2005 som återfallit (figur 22). Omvänt framgår att de som saknade eller endast hade en tidigare belastning är många, 47 procent, men står för förhållandevis få, 24 procent, återfallshändelser. Mönstret ser likadant ut för kvinnor och män och skillnaderna över tid (2003-2005) är överlag små.

## Andel personer



## Andel återfallsbrott



Figur 22. Fördelningen av samtliga personer som återfallit efter ingångshändelse 2005 samt antalet återfallsbrott inom 3 år efter antal tidigare belastningar.

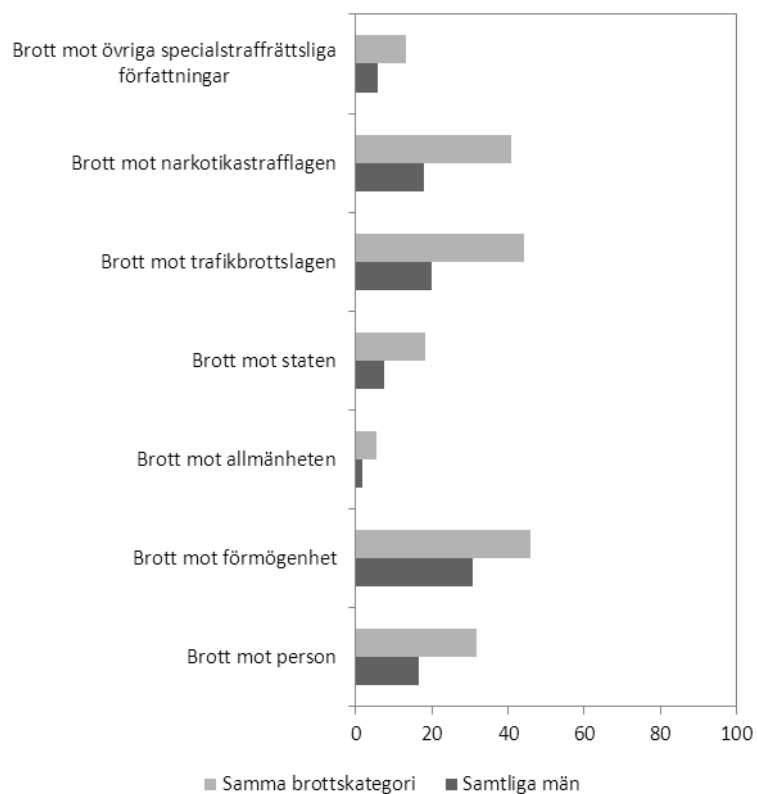
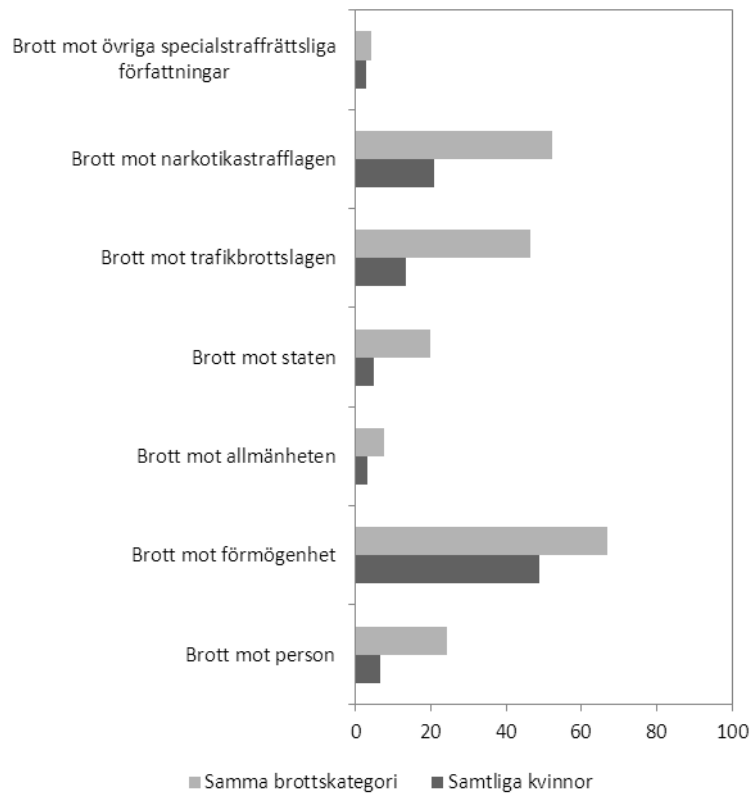
### Grövsta brott<sup>14</sup>

Statistiken redovisar det grövsta brottet i såväl ingångs- som återfallshändelsen. Det ger möjlighet att studera om det finns något mönster mellan grövsta brott i ingångs- och återfallshändelsen och i vilken utsträckning återfall sker i samma brott? Det ska noteras att återfall i samma brott här främst belyses för den grövre eller mer frekventa brottsligheten, vilket innebär att återfall i samma brott avseende lindrigare eller mindre vanligt förekommande brottslighet underskattas i redovisningen.

Tillgreppsbrott samt brott mot narkotikastrafflagen och trafikbrottslagen är de kategorier som uppvisar högst andel återfall i samma brott när man studerar de grövsta brotten i ingångs- och återfallshändelserna. För 2003–2005 ligger de omkring 40–50 procent. Det kan delvis förklaras av att de generellt sett är vanligt förekommande brott. Personer med brott mot person som grövsta brott i ingångshändelsen (med underkategorierna brott mot liv och hälsa, brott mot frihet och frid, brott mot familj och ärekränkning samt sexualbrott) tenderar att återfalla i ett nytt brott mot person i högre utsträckning än genomsnittet. Av samtliga personer som återfaller i brott har 15 procent brott mot person som grövsta brott i återfallshändelsen 2003–2005. Motsvarande andelar för dem med brott mot person som grövsta brott i ingångshändelsen är 30–40 procent. Det finns också exempel på motsatta mönster där vissa kategorier av grövsta brott i ingångshändelsen är underrepresenterade i andra kategorier som grövsta brott i återfallshändelsen. Ett exempel är att personer med brott mot trafikbrottslagen i ingångshändelsen har en lägre andel återfallshändelser med tillgrepps- och skadegörelsebrott än genomsnittet.

I figur 23 visas återfallshändelserna fördelade på brottskategorier. Staplarna för samtliga personer motsvarar den genomsnittliga fördelningen för dem som återfallit i brott. De andra staplarna visar hur vanligt det är med återfall i samma brottskategori som i ingångshändelsen. Kvinnor och män visar olika återfallsmönster sett till det grövsta återfallsbrottet. Bland kvinnor är brott mot förmögenhet den klart dominerande kategorin återfallshändelser. Den är vanligast också bland män men skillnaden är inte lika tydlig. Män har i stället fler brott mot person och brott mot trafikbrottslagen som återfallshändelser.

<sup>14</sup> Detta avsnitt baseras på tabell 873.



Figur 23. Fördelningen av återfallshändelser för samtliga personer jämfört med andelen återfall i samma brottskategori 2005 för kvinnor respektive män.

## Mest ingripande påföljd<sup>15</sup>

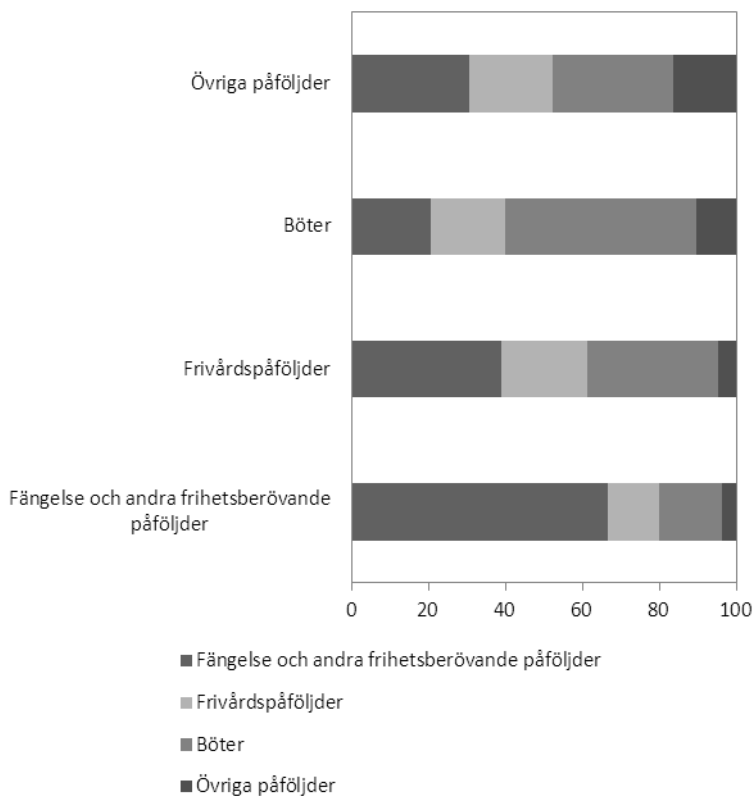
Vad leder återfallen till för reaktion från rättsväsendet och vilken påföljd får de som återfaller i brott? En person kan återfalla i brott som leder till lagföring flera gånger under uppföljningsperioden, och i statistiken över personer redovisas därför den mest ingripande påföljden i återfallshändelserna, vilket innebär att mildare påföljder underskattas i redovisningen.

De vanligaste mest ingripande påföljderna i återfallshändelsen var fängelse och andra frihetsberövande påföljder och böter, 35 respektive 37 procent 2005. Övriga påföljder som bland annat omfattar åtalsunderlåtelse, var minst vanliga och stod för 9 procent av de mest ingripande påföljderna. Den vanligaste av de mest ingripande påföljderna i återfallshändelsen för kvinnor var böter. Under 2003–2005 stod böter för ungefär hälften av påföljderna i återfallshändelserna. Motsvarande siffra för männen är 35 procent. Vanligast bland männen var fängelse och andra frihetsberövande påföljder, 40 procent att jämföra med 20 procent för kvinnor.

Det är vanligt, 66 procent 2005, att en frihetsberövande påföljd i ingångshändelsen leder till ytterligare en frihetsberövande påföljd i återfallshändelsen. I figur 24, där varje stapel motsvarar den mest ingripande påföljden i ingångshändelsen och där gråtonerna står för olika påföljder i återfallshändelsen, går det att utläsa. Resten av den stapeln för frihetsberövande påföljder i ingångshändelsen, 34 procent, har alltså fått en mindre ingripande påföljd i återfallshändelsen än i ingångshändelsen. Bland dem som hade en frivårdspåföljd i ingångshändelsen samma år hade 62 procent en frivårdspåföljd eller en frihetsberövande påföljd i återfallshändelsen. Restande personer, 38 procent, med återfall hade alltså fått en lindrigare påföljd i återfallshändelsen än i ingångshändelsen. På samma sätt framgår av figur 24 att bland personer med böter i ingångshändelsen hade 40 procent en mer ingripande påföljd i återfallshändelsen. Skillnaderna mellan könen och mellan åren är oftast små.

---

<sup>15</sup> Detta avsnitt baseras på tabell 871-872



Figur 24. Fördelningen av mest ingripande påföljd i återfallshändelsen (gråtoner) av samtliga personer som återfallit efter en ingångshändelse 2005, efter mest ingripande påföljd i ingångshändelsen (staplar).

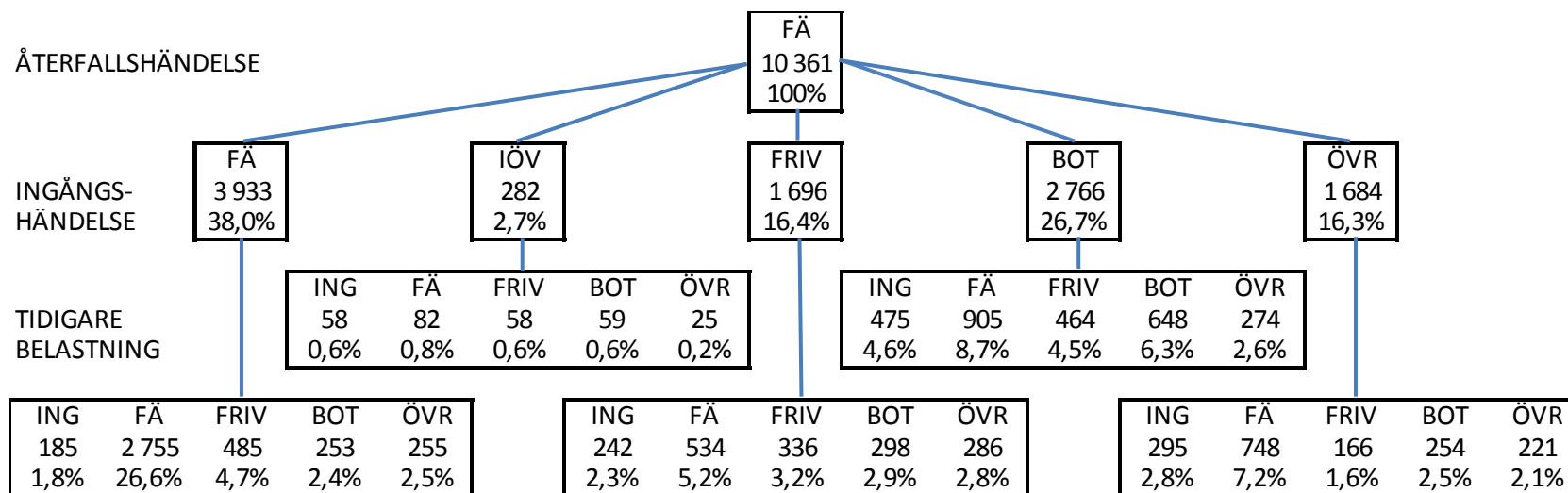
I den nya återfallsstatistiken redovisas den mest ingripande påföljden i ingångs- såväl som i återfallshändelsen. Uppgifter om mest ingripande tidigare belastning finns också tillgänglig. Det ger en möjlighet att titta på påföljdskedjan. Det går att följa påföljderna bakåt i tid: från återfallshändelsen till ingångshändelsen och den tidigare belastningen. Det är också möjligt att följa påföljderna framåt i tid: från den tidigare belastningen till ingångs- och återfallshändelse. Statistiken kan till exempel besvara frågor som om det oftast är gärningspersoner med tidigare erfarenhet av ett frihetsberövande som återkommer i denna kategori eller hur många som går från mer till mindre ingripande påföljd i återfallshändelsen än i ingångshändelsen.

Det är vanligt att en frihetsberövande påföljd i ingångshändelsen följs av ytterligare en frihetsberövande påföljd i återfallshändelsen. Tittar man bakåt i tiden framgår att nästan 40 procent av dem som återfaller i en frihetsberövande påföljd hade en ingångshändelse med ett frihetsberövande som mest ingripande påföljd. Totalt 60 procent hade varit frihetsberövade någon gång innan återfallshändelsen när även tidigare belastning fem år innan ingångshändelsen räknas med. Nästan 18 procent hade frivårdspåföljd som mest ingripande påföljd före en återfallshändelse som lett till frihetsberövande och fick alltså en mer ingripande påföljd. Gärningspersonerna med böter som mest ingripande påföljd före en frihetsberövande återfallshändelse var 21 procent (figur 25).

Följer man påföljdskedjan framåt i tiden framgår att 35 procent av de med frihetsberövande påföljder i den tidigare belastningen fick påföljden fängelse både i ingångs- och återfallshändelse och ytterligare 29 procent hade fängelse som mest ingripande påföljd i återfallshändelsen. Det innebär att resterande 35 procent fick en mindre ingripande påföljd i



återfallshändelsen än i den tidigare belastningen. Av dessa fick 14 procent frivårdspåföljder och 21 procent böter eller övriga påföljder (figur 26).



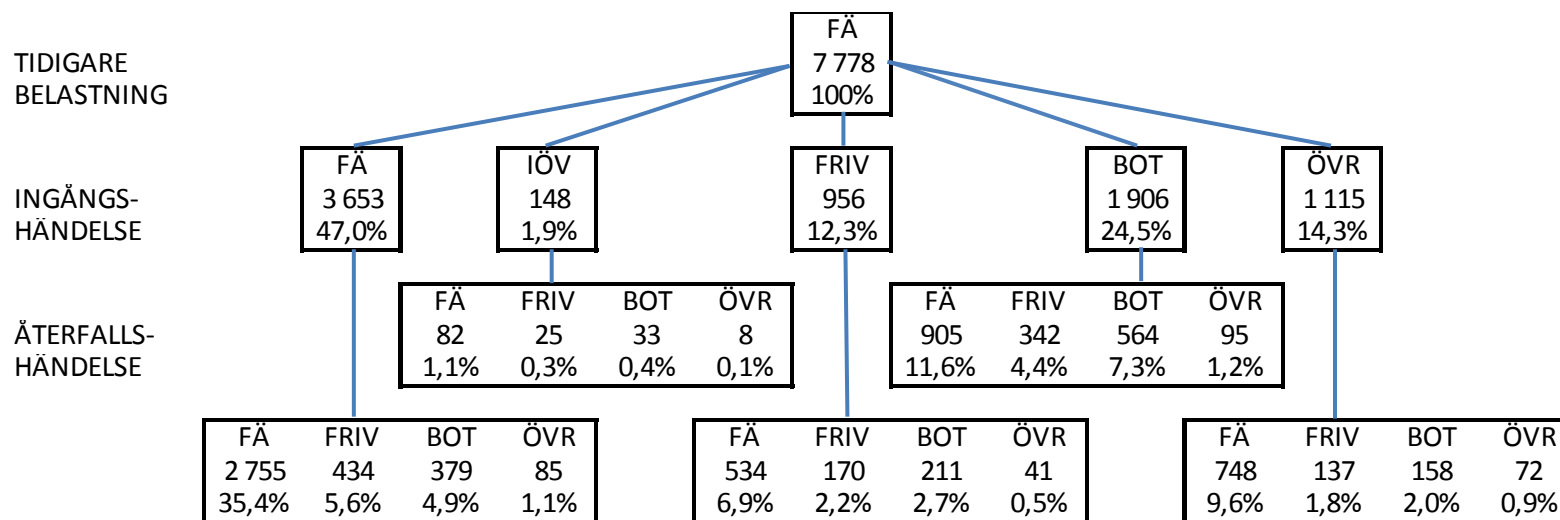
Figur 25. Påföljdskedjan för samtliga personer med fängelse och andra frihetsberövande påföljder som mest ingripande påföljd i återfallshändelsen efter mest ingripande påföljd i ingångshändelsen 2005 och tidigare belastning.

När figuren läses tänk på att

- endast personer med fängelse som mest ingripande påföljd i återfallshändelsen ingår
- alla procenttal är räknade med 10 361 som nämnare.
- FÄ=Fängelse och andra frihetsberövande påföljder
- IÖV=Intensivövervakning med elektronisk kontroll (fotboja)
- FRIV=Frivårdspåföljd
- BOT=Böter
- ÖVR=Övriga påföljder, till exempel åtalsunderlåtelse
- ING=Ingen tidigare belastning

Räkneexempel:

De 60 procent som har varit frihetsberövade någon gång innan återfallshändelsen räknas fram genom följande summering,  $38+0,8+5,2+8,7+7,2=59,9$ .



Figur 26. Påföljdskedjan för samtliga personer med fängelse och andra frihetsberövande påföljder som mest ingripande tidigare belastning efter mest ingripande påföljd i ingångshändelsen 2005 och mest ingripande påföljd i återfallshändelsen.

När figuren läses tänk på att

- endast personer med fängelse och andra frihetsberövande påföljder som mest ingripande tidigare belastning ingår
- endast personer som återfallit i brott ingår
- alla procenttal är räknade med 7 778 som nämnare.
- FÄ=Fängelse och andra frihetsberövande påföljder
- IÖV=Intensivövervakning med elektronisk kontroll (fotboja)
- FRIV=Frivårdspåföljd
- BOT=Böter
- ÖVR=Övriga påföljder, till exempel åtalsunderlåtelse

Räkneexempel:

De 21 procent som gått från frihetsberövade som mest ingripande tidigare belastning till böter eller övriga påföljder räknas fram genom följande summering,  $4,9+1,1+0,4+0,1+2,7+0,5+7,3+1,2+2+0,9=21,2$ .

## Statistikens innehåll<sup>16</sup>

Statistiken över återfall i brott har till primärt syfte att ge en övergripande redogörelse för nivå, fördelningen och utvecklingen av antalet och andelen personer som efter en lagföring återfaller i ett nytt lagfört brott. Statistiken beskriver följaktligen inte de faktiska återfallen i brott i samhället, utan redovisar endast återfall i brott som kommit till rättsväsendets kännedom och lagförts.

För att ge en bild av återfallspopulationen redovisas återfallsmönstret mot bakgrund av de lagförda personernas kön, ålder samt tidigare belastning. Uppgifterna ger en översiktlig bild av vilka grupper av lagöverträdare som löper högre eller lägre risk för återfall. Statistiken redovisar även hur återfallsmönstret ser ut efter olika typer av påföljder och ger i den meningen en grov skattning av utfallet i Kriminalvårdens och andra verkställande myndigheters verksamhet. Återfallsandelen mot bakgrund av påföljd kan dock inte tolkas som ett effektmått, eftersom domstolen vid sidan av brottets straffvärde bland annat tar återfallsrisken i beaktande vid bestämning av påföljd.

Statistiken syftar även till att ge en bild av återfallshändelserna och besvarar frågor som hur snabbt återfallshändelsen inträffar och när risken för återfall är som störst under uppföljningsperioden. Dessa uppgifter kan till exempel användas som underlag för analyser av när i tid det är lämpligast att sätta in förebyggande åtgärder mot återfall. I statistiken redovisas även omfattningen av antalet återfallsbrott. Denna uppgift kan användas för att belysa återfallsandelar hos olika grupper av lagöverträdare. Den kan också användas för att studera vilka volymer brott och lagföringar rättsväsendet har att hantera i form av konstaterade återfall.

### Population

Den studerade populationen omfattar samtliga personer som under ett kalenderår (referensår) frigivits från anstalt, skrivits ut från sluten ungdomsvård, avslutat intensivövervakning samt lagförts för andra påföljder genom laga kraftvunnen dom eller beslut av åklagare. Dessa händelser kallas i statistiken *ingångshändelser*. Alla typer av lagföringar ingår dock inte som ingångshändelser i statistiken. Lagföringsbeslut som omfattar lindrigare brott med enbart penningböter i straffskalan har exkluderats, liksom ordningsbotsförelägganden, eftersom de bedöms vara mindre intressanta att följa upp.

Dessutom ingår endast ingångslagföringar som rör personer som var folkbokförda i Sverige den 31 december respektive referensår i populationen med ingångshändelser. Icke folkbokförda personer saknar ofta fullständiga personnummer, vilket innebär att det inte går att identifiera unika individer. Avgränsning har gjorts dels för att skapa bättre tillförlitlighet i statistiken, dels för att öka jämförbarheten med befolkningsstatistiken.

Folkbokföringsuppgifterna hämtas från statistiska centralbyrån (SCB). Därifrån inhämtas också uppgifter om emigration och dödsfall för korrigeringar av populationen. Med hjälp av uppgifter om dödsfall kan uppföljningen för återfall bland personer som avlidit avgränsas till perioden innan de avlidit. Däremot har ingen korrigering av populationen gjorts för de individer som emigrerat under uppföljningsperioden, eftersom de kan återvända och begå nya brott under perioden. Det åligger den enskilde personen att rapportera sin flytt in i och ut ur landet och uppgifterna bedöms därför som alltför osäkra. SCB lämnar också ut uppgifter om vilka

---

<sup>16</sup> För en mer detaljerad beskrivning av statistikens innehåll och uppbyggnad se [BAS](#)

personer som bytt personnummer över tid. Det rör sig om ytterst få personer (<1 procent) och ingen hänsyn har därför tagits till personnummerbyten i den här återfallsstatistiken. Ett faktiskt återfall i brott kan alltså missas om en person med ingångshändelse sedan byter personnummer och begår ett återfallsbrott.

### Ingångs- och återfallshändelser

Ingångshändelserna kan beräknas och redovisas på två olika sätt i statistiken beroende på det underliggande syftet med redovisningen.

I det ena fallet redovisas *personer*, och då ingår en och samma person endast en gång i statistiken, oavsett hur många ingångshändelser personen står för. Definitionen används när syftet är att redovisa återfallsstruktur mot bakgrund av egenskaper som kön, ålder och tidigare belastning. När en person har flera ingångshändelser under referensåret väljs således en av ingångshändelserna för redovisningen av personer. Det finns tre olika sätt att bestämma vilken händelse som ska användas. I redovisningen av personer uppdelat på kön, ålder och tidigare belastning används en *slumpmässigt* vald ingångshändelse från respektive referensår. Det görs slumpmässigt för att undvika systematiska fel i statistiken eftersom fördelningen över kalenderåret inte är slumpmässig. När uppdelningen görs på brottskategori används ingångshändelsen med det *grövsta brottet* enligt straffskalan, och när uppdelningen görs på påföljdskategori används ingångshändelsen med den *mest ingripande påföljden*. Gemensamt för alla tre sätten att välja ingångshändelse är att de händelser som har en återfallshändelse alltid väljs före de händelser som inte följs av en återfallshändelse. Detta för att undvika underskattning av återfallsandelen.

I det andra fallet redovisas *ingångshändelser*, och då ingår samtliga ingångshändelser även om det rör en och samma person. Vid redovisningen av ingångshändelser behöver således inget val av händelse göras. Definitionen används när syftet är att redovisa återfallsmönstret mot bakgrund av egenskaper i ingångshändelsen, till exempel huvudbrott och huvudpåföljder. Eftersom samtliga händelser ingår i redovisningen kan statistiken över händelser exempelvis användas för att studera återfall efter lindrigare brott och påföljder.

Ingångshändelserna följs upp för återfall i nya lagförda brott, så kallade *återfallshändelser*. Med återfallshändelse avses i statistiken ett brott som ingår i en laga kraftvunnen dom, ett godkänt strafföreläggande eller en utfärdad åtalsunderlåtelse. *Uppföljningsperioden* för återfall i nya lagförda brott är i den slutliga statistiken tre (3) år och startar vid tidpunkten för ingångshändelsen. Uppföljningsperioden är således individuell för varje ingångshändelse. Beroende på typ av ingångshändelse kan startdatumet utgöras av datum för frigivning från anstalt, datum för utskrivning från sluten ungdomsvård, datum för avslutad intensivövervakning samt datum då domen vunnit laga kraft eller datum för annat lagföringsbeslut.

För att ett lagfört brott ska inräknas i statistiken som en återfallshändelse ska det uppfylla två villkor. Dels ska det ha begåtts under uppföljningsperioden, dels ska det ingå i en lagföring som vunnit laga kraft. Tiden från att ett brott begås till att en dom för brottet fallit och vunnit laga kraft eller till ett lagföringsbeslut varierar och kan ibland bli lång på grund av överklaganden till högre rättsinstans. För att så många som möjligt av de brott som begåtts under uppföljningsperioden ska komma med i statistiken tillämpas en så kallad *buffertperiod* under vilket brotten ska hinna resultera i laga kraftvunna domar. I den slutliga statistiken är buffertperioden tre (3) år.

I samband med denna utgåva av *slutlig* statistik för åren 2003–2005 publiceras även *preliminär* statistik för 2003–2009. I den preliminära återfallsstatistiken är uppföljningsperioden och buffertperioden ett år vardera, vilket innebär att statistiken kan publiceras med en högre aktualitet. Den preliminära statistiken publiceras i en egen rapport på Brå:s webbplats (se *Återfall i brott, preliminär statistik 2003-2009*).

### Kategorisering och beräkningar

I återfallsstatistiken redovisas återfall i brott med flera olika mått. Förutom procentandelen återfall i brott under en given period redovisas även antal återfallsbrott (frekvens) och tid till det första återfallsbrottet. För att ta hänsyn till att alla personer inte har lika lång uppföljningstid har procentandelarna för återfall i brott skattats med Life table method (Actuarial method) som är en vanlig metod inom det statistiska området överlevnadsanalys. De mått som används i återfallsstatistiken är:

#### *Samtliga personer*

- Antal och andel återfall under uppföljningsperioden (efter 1, 2 och 3 år)
- Mediantid i antal dagar till första återfall (3 år)
- Antal återfallsbrott respektive antal återfallslagföringar under uppföljningsperioden (3 år).

Därutöver beräknas återfallsintensiteten (Hazard Rate) som beskriver risken för återfall i brott vid en given tidpunkt. En regressionsmodell används också för att skatta hasardkvoter (Hazard Ratio) för redovisningsvariablerna i statistiken. Modellen skattar hasardkvoten att återfalla i brott för en viss kategori. Syftet med modellen är att se vilka av skillnaderna i absolut risk som kvarstår efter justering för de andra variablerna. I de flesta fallen bekräftar den multivariata modellen resultaten från tabellerna.

Det naturliga valet av regressionsmodell för den nya återfallsstatistiken är en Cox regression. Den modellen använder tid i beroende variabeln och den tar hänsyn till censurering (censor). Censurering behövs i de fall där inte alla personer kan följas under hela uppföljningsperioden. För återfallsstatistiken berör det dem som avlider innan uppföljningsperioden är slut. Cox regression kräver att ett antagande om ”proportional hazards” är uppfyllt (PH-antagandet) för alla variabler i modellen. Antagandet kan utvärderas grafiskt och en tumregel säger att när kurvorna för återfallsintensiteten korsar varandra är antagandet inte uppfyllt. När antagandet är uppfyllt för en variabel ska återfallsintensiteten (hazard rate) vara proportionell för de olika kategorierna, se figur 17 för variabeln kön som ett exempel på när antagandet är uppfyllt. I figur 18 och 19 korsar kurvorna varandra på flera olika ställen och antagandet kan inte sägas vara uppfyllt. Ett alternativ är att då i stället göra en parametrisk regression med antagande om en viss fördelning för återfallsintensiteten. Formen på kurvorna för återfallsstatistiken tyder på att en Weibullfördelning är lämplig. Den fördelningen är lämplig när återfallsintensiteten är högst i början av perioden för att sedan avta över tid.

#### *Samtliga ingångshändelser*

- Antal och andel återfall under uppföljningsperioden (efter 1, 2 och 3 år).

Ingångshändelserna och personerna i återfallsstatistiken indelas i huvudsak efter fem variabler: kön, ålder, tidigare belastning och brott och påföljd i ingångshändelsen. Vissa variabler har omarbetats eller utökats i den nya statistiken, framför allt gäller det variablerna som avser

tidigare belastning samt brott och påföljd. Redovisning av tidigare belastning omfattar utöver antal lagföringar även den mest ingripande belastningen sett till påföljd, och redovisningen av brott och påföljd kommer utöver huvudbrottet och huvudpåföljden även att redovisas efter det grövsta brottet och den mest ingripande påföljden i ingångshändelserna. Dessa uppgifter redovisas även för återfallshändelsen.

*Brottsredovisningen* i återfallsstatistiken omfattar samtliga rikstäckande författningar, såväl brott mot balkar (brottsbalken, miljöbalken med flera) som brott mot övriga specialstraffrättsliga författningar, det vill säga samma brott som i lagföringsstatistiken. Brott som endast har penningböter i straffskalan ingår dock inte. Ingen särredovisning görs av brottsformen utan försök, förberedelse, anstiftan och stämpling till brott redovisas sammantaget med fullbordade brott under respektive brott. Brottsredovisningen utgår från det lagrum (författning, kapitel, paragraf, stycke och så vidare) som beskriver de begångna brott som har kunnat kostateras av åklagaren eller domstolen. Klassificeringen av brott grundar sig således helt på den gällande lagstiftningen. Omständigheter om brottet, till exempel offrets kön eller relation till gärningspersonen ingår därför inte i redovisningen, till skillnad från statistiken över anmälda brott.

*Påföljdsredovisningen* utgår från den nomenklatur som åklagarna och domstolen tillämpar vid registrering av lagföringsbeslut och domslut. Redovisningen omfattar alla typer av påföljder. Brå har utvecklat en rangordning av påföljderna efter ingripandegrad som tillämpas för val av huvudpåföljd. I rangordningen har livstids fängelse högst rang och påföljdseftergifter och förordnande om påföljd lägst rang.

En person kan i en och samma lagföring dömas för flera brott. För huvuddelen av dessa fall utdöms en gemensam påföljd för samtliga brott. På liknande sätt kan flera påföljder utdömas för ett brott. I återfallsstatistiken redovisas endast huvudbrott och huvudpåföljd för ingångshändelserna. Med huvudbrott avses det brott av flera i en ingångshändelse som har den strängaste straffskalan och med huvudpåföljd den påföljd som är mest ingripande enligt en bestämd rangordning. I återfallsstatistiken förekommer det att en och samma person har flera ingångshändelser som var och en omfattar ett huvudbrott och en huvudpåföljd. I redovisningen av personer väljs och redovisas enligt samma princip som ovan huvudbrottet i ingångshändelserna med den strängaste straffskalan som *grövsta brott* och den strängaste huvudpåföljden som *mest ingripande påföljd*.

Redovisningen av *tidigare belastning* avser lagföringar som vunnit laga kraft under en period om fem år innan datumet för en ingångshändelse. I statistiken redovisas personer och ingångshändelser dels efter antalet belastningar, dels efter den mest ingripande belastningen sett till huvudpåföljden. För att en lagföring ska räknas som en tidigare belastning måste den hunnit vinna laga kraft före datumet för ingångshändelsen, även om brotten skett dessförinnan.

### Insamling och bearbetning

Registreringen vid åklagarmyndigheterna och domstolarna utgör underlaget för uppgifter om personer som lagförts för brott genom laga kraft vunnit dom eller lagföringsbeslut från åklagare. Kriminalvården (KV) levererar uppgifter om frigivna från anstalt och avslutade intensivövervakningar och Statens institutionsstyrelse (SiS) levererar uppgifter om utskrivna från sluten ungdomsvård. Från Statistiska centralbyrån (SCB) erhålls folkbokföringsdata med uppgifter om län i folkbokföringen, emigration och dödsfall. Insamlingen och bearbetningen av lagföringar är desamma som för statistiken över personer lagförda för brott. På Brå samlas

uppgifterna in och granskas. Vid publicering skapas ett register från vilket specialbeställningar på statistik och uttag av mikrodata kan beställas.

### Jämförelser över tid

SCB började framställa statistik över återfall i brott på 1970-talet. Statistikens syfte var att ge en översiktlig beskrivning av återfallsmönstren mot bakgrund av bland annat brotts- och påföljds-kategorier, tidigare brottsbelastning, ålder och kön.

Sedan Brå 1994 tog över statistikansvaret för kriminalstatistiken har statistik över återfall i brott för perioden 1973–1989 redovisats i publikationen *Kriminalstatistik 1994*. Den statistik som då presenterades var producerad av SCB. Ett nytt system för framställning av statistik över återfall i brott utarbetades 2003. Statistik från det nya systemet publicerades första gången i publikationen *Kriminalstatistik 2003* och avsåg återfallsstatistik för perioden 1991 och framåt. Förändringarna i Brå:s statistiksystem kunde till viss del påverka jämförbarheten med tidigare års statistik över återfall i brott. Den största förändringen gällde definitionen av ingångspopulationen, det vill säga de personer som följs upp avseende återfall i brott. Ingångspopulationen definierades som de personer som lagfördes för brott under ett visst kalenderår. I den statistik som togs fram av SCB definierades ingångspopulationen som de personer som fick sin första lagföring under respektive år för en viss period eller för enskilda lagföringsår.

År 2009 fick Brå i uppdrag av regeringen att utveckla statistiken över återfall i brott. Utvecklings- och förbättringsarbetet riktade in sig på att förbättra statistikens kvalitet såväl avseende relevans, tillförlitlighet och jämförbarhet som aktualitet och tillgänglighet. Flera förändringar har gjorts i den nya statistiken för att uppnå en högre kvalitet. Nedan redovisas några av de viktigaste förändringarna (en detaljerad beskrivning av utvecklingsarbetet kan beställas från Enheten för rättsstatistik vid Brå).

- För att skapa en högre tillförlitlighet i statistiken utökas uppföljningen till domslut som har vunnit laga kraft. Det gäller såväl för ingångs- och återfallshändelse som för tidigare belastningar och ger en mer korrekt redovisning av brott och påföljder i de lagföringar som redovisas.
- För att skapa högre tillförlitlighet i mätningen av återfall och kontrollera för så kallade inkapaciteringseffekter följs de individer som dömts till fängelse eller sluten ungdomsvård upp för återfall från och med datumet för frigivning/utskrivning. I den tidigare statistiken startade uppföljningen vid datumet för ett fällande domslut i tingsrätten avseende dessa påföljder.
- En utökning av avgränsningen av vilka lagföringar som ingår i statistiken har gjorts. Lagföringar som omfattar lindrigare brott med penningböter som maximalt straff i straffskalan exkluderas helt och hållet. Tidigare gjordes den här exkluderingen endast för trafikbrott. Ändringen är förenlig med att ordningsbot som utfärdas för samma typ av lindriga brott inte alls ingår som ingångshändelser. Genom förändringen koncentreras redovisningen till den grövre brottsligheten och kan därmed anses vara mer relevant.
- I den nya statistiken görs korrigeringar för bortfall som inte gjorts tidigare. Med hjälp av uppgifter om dödsfall från SCB är det möjligt att låta en person vara kvar under uppföljning ända tills han eller hon dör. Det innebär att den möjliga uppföljningstiden inte är lika lång för alla personer. Metoden som används för att beräkna återfallsandelarna tar dock hänsyn till detta.



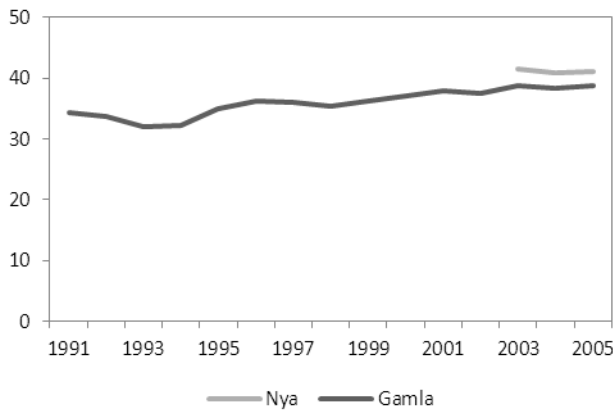
- Populationen har med hjälp av uppgifter från SCB avgränsats till att personer folkbokförda i landet 31 december respektive referensår ingår. Detta ökar jämförbarheten mellan återfallsstatistiken och befolkningsstatistiken. Samtidigt minskar jämförbarheten med lagföringsstatistiken eftersom återfallsstatistiken baseras på domslut som vunnit laga kraft. Det medför också i viss mån en högre tillförlitlighet i skattningen av återfall eftersom icke folkbokförda personer ofta saknar fullständiga person- eller samordningsnummer, vilket krävs för att identifiera och följa upp unika personer i statistiken. Dock går information om återfall förlorad om de ingångs- och återfallshändelser som icke folkbokförda personer står för. Uppgifter om icke folkbokförda personer finns dock lagrade i återfallsregistret på Brå för specialstudier.
- För att öka aktualiteten publiceras även en preliminär statistik. Den preliminära statistiken har en kortare framställningstid än den slutliga. Det beror på att uppföljnings- och buffertperioderna endast är ett år i stället för tre år. Vid publicering av en preliminär statistik kan aktualitetskravet bättre tillgodoses samtidigt som den nya slutliga återfallsstatistiken kan tillåtas ha något längre buffertperiod för att kunna uppnå samma eller högre tillförlitlighet än den nuvarande slutliga återfallsstatistiken. En förlängning av buffertperioden från två till tre är dessutom nödvändig då den nya återfallsstatistiken bygger på lagkraftuppgifter som kräver mer tid för insamling. År 2012 publiceras slutlig statistik för referensåren 2003–2005 och preliminär statistik för referensåren 2003–2009.

Tabell 6. Översikt. Den nya och gamla statistikens innehåll och uppbyggnad.

	Ny återfallsstatistik (2003-)	Tidigare återfallsstatistik (1993-2005)
Population	Samtliga personer som var folkbokförda i landet 31 december under respektive referensår och har minst en ingångshändelse.	Samtliga personer som lagförts (lagföringsbeslut) för brott under respektive referensår.
Rensningar	<ul style="list-style-type: none"> <li>• Brott som endast har böter i straffskalan.</li> <li>• Ordningsbotsföreläggande ingår ej.</li> </ul>	<ul style="list-style-type: none"> <li>• Vissa trafikbrott som endast har böter i straffskalan.</li> <li>• Ordningsbotsföreläggande ingår ej.</li> <li>• Domar i högre instans</li> </ul>
Objekt	Ingångshändelser, personer.	Lagföringar, personer.
Ingångshändelser/lagföringsbeslut	Med ingångshändelse avses frigivningar från anstalt, utskrivningar från sluten ungdomsvård, avslutade intensivövervakningar samt lagföringar för andra påföljder genom laga kraftvunnen dom eller beslut av åklagare	Med lagföringsbeslut avses fällande dom i tingsrätt, godkänt strafföreläggande eller meddelad åtalsunderlåtelse.
Personer	Samtliga personer med minst en ingångshändelse under referensåret	Samtliga personer med ett lagföringsbeslut under referensåret
Metod för aggregering till person	Tre metoder för aggregering: <ul style="list-style-type: none"> <li>• Slumpvis ingångshändelse under referensåret</li> <li>• Ingångshändelsen med det grövsta brottet sett till straffskalan</li> <li>• Ingångshändelsen med mest ingripande påföljd</li> </ul>	En metod för aggregering: <ul style="list-style-type: none"> <li>• Första ingångshändelsen under referensåret.</li> </ul>
Definition av återfall	Brott i lagföringsbeslut av åklagare eller laga kraft vunna domslut som begåtts inom uppföljningsperioden.  Återfall mäts fr o m datum för in-	Brott i lagföringsbeslut av åklagare eller fällande domslut i tingsrätten som begåtts inom uppföljningsperioden.  Återfall mäts fr o m datum för lagfö-

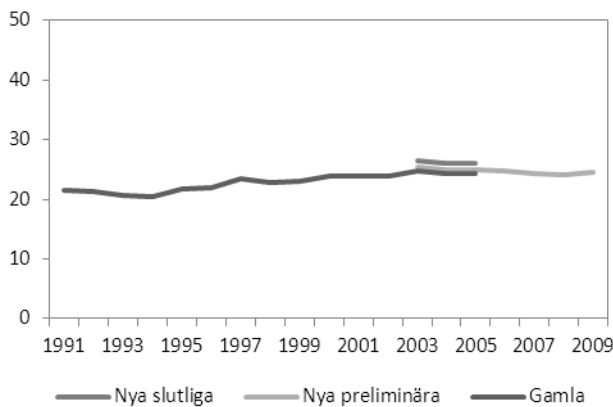
	gångshändelse t o m datum för första lagförda brott under uppföljningsperioden.	ringsbeslut t o m datum för första lagförda brott under uppföljningsperioden.
Uppföljningsperiod	1, 2 och 3 år Individuell uppföljning	1 och 3 år Individuell uppföljning
<i>Startdatum för uppföljning</i>	Datum för: <ul style="list-style-type: none"> <li>• Frigivning från anstalt</li> <li>• Frigivning från slutna ungdomsvård</li> <li>• Avslutad intensivövervakning med elektronisk kontroll</li> <li>• Laga kraft för domslut (samtliga instanser) avseende övriga påföljder</li> <li>• Godkännande av utfärdad strafföreläggande</li> <li>• Beslut om åtalsunderlåtelse.</li> </ul>	Datum för: <ul style="list-style-type: none"> <li>• Avkunnande av fällande domslut i tingsrätten</li> <li>• Beslut om åtalsunderlåtelse</li> <li>• Godkännande av utfärdad strafföreläggande.</li> </ul>
<i>Buffertperiod</i>	3 år	2 år
Redovisningsvariabler ingångshändelsen	<ul style="list-style-type: none"> <li>• Kön</li> <li>• Ålder</li> <li>• Antal tidigare belastningar (5 år)</li> <li>• Mest ingripande belastning (5 år)</li> <li>• Grövsta brott</li> <li>• Mest ingripande påföljd</li> </ul>	<ul style="list-style-type: none"> <li>• Kön</li> <li>• Ålder</li> <li>• Antal tidigare belastningar (10 år)</li> <li>• Huvudbrott</li> <li>• Huvudpåföljd</li> </ul>
Redovisningsvariabler återfallshändelsen	<ul style="list-style-type: none"> <li>• Grövsta brott</li> <li>• Mest ingripande påföljd</li> </ul>	
Statistiska mått	<ul style="list-style-type: none"> <li>• Andel återfall skattas med Life table method</li> <li>• Personer/händelser: Antal och andel återfall</li> <li>• Personer/händelser: Tid till återfall (dagar)</li> <li>• Personer/händelser: Antal återfallsbrott</li> <li>• Personer/händelser: Antal återfallslagföringar</li> <li>• Personer: risk för återfall</li> <li>• Personer: Återfallsintensitet</li> </ul>	<ul style="list-style-type: none"> <li>• Andel återfall skattas med procenträkning</li> <li>• Personer/händelser: Antal och andel återfall</li> <li>• Händelser: Antal och antal återfall i samma brott</li> </ul>

Ovan redovisade skillnader innebär att det inte är möjligt att jämföra den nya statistiken med tidigare utgåvor återfallsstatistik (1973–1989, 1991–2003). Brå har dock för avsikt att ta fram uppgifter enligt det tidigare formatet (1991–2003) för att följa upp skillnader över tid. I figur A redovisas andelen personer som återfallit i brott enligt den tidigare statistiken 1991–2005 och enligt den nya statistiken 2003–2005. Av figuren framgår att återfallsandelarna för den nya statistiken ligger något högre än för den gamla. Under perioden 2003–2005 rör det sig om 2–3 procentenheter. Det är ett förväntat resultat och förklaras av de kvalitetsförbättrande åtgärder som genomförts och som tillsammans ger mer tillförlitliga skattningar av återfallsandelen.



*Figur A. Andel återfall i brott inom 3 år, nya statistiken 2003–2005 och gamla statistiken 1991–2005.*

Skillnaderna kan bland annat förklaras av att den nya statistiken tar hänsyn till inkapaciteringseffekter, vilket innebär att de som förut satt på anstalt med begränsade möjligheter att återfalla under hela eller delar av uppföljningsperioden nu följs först efter frigivning. Andra förklaringar är att det i den gamla statistiken i jämförelse med den nya statistiken inte togs hänsyn till dödsfall. De som dog under uppföljningsperioden utan att ha återfallit räknades på samma sätt som de som överlevde hela uppföljningsperioden utan att återfalla i brott. Buffertperioden har också utökats från två till tre år, vilket innebär att flera återfallshändelser hinner vinna laga kraft. Buffertperioden är alltså en viktig förklaring till varför den slutliga statistiken visar högre återfallsandelar än den preliminära (figur B).



*Figur B. Andel återfall i brott inom 1 år, nya slutliga statistiken 2003–2005, nya preliminära statistiken 2003–2009 och gamla statistiken 1991–2005.*