



brå

 Sveriges officiella statistik

Kriminalstatistik

2014

Återfall i brott

Slutlig statistik

Brå – kunskapscentrum för rättsväsendet

Myndigheten Brå verkar för att brottsligheten minskar och tryggheten ökar i samhället. Det gör vi genom att ta fram fakta och sprida kunskap om brottslighet, brottsbekämpning och brottsförebyggande arbete, till i första hand regeringen och myndigheter inom rättsväsendet.

URN: NBN: SE: BRA-988

© Brottsförebyggande rådet 2021

Enheten för rättsstatistik

Omslagsillustration: Susanne Engman

Produktion: Brottsförebyggande rådet, Box 1386, 111 93 Stockholm

Telefon 08–527 58 400, e-post info@bra.se, www.bra.se

Denna publikation kan laddas ner från Brås webbplats www.bra.se/publikationer. På begäran kan Brå ta fram ett alternativt format. Frågor om alternativa format skickas till: tillganglig@bra.se

Vid citat eller användande av tabeller, figurer, diagram ska källan Brå anges. För att återge bilder, fotografier och illustrationer krävs upphovspersonens tillstånd.

Innehåll

Sammanfattning	4
Inledning	5
Tolkning av statistiken	5
Begrepp och definitioner	6
Resultat	7
Andelen personer som återfaller i brott	7
Återfall efter ålder	7
Återfall efter tidigare belastning	8
Återfall efter mest ingripande påföljd i ingångshändelsen	9
Återfall efter utdömd strafftid	10
Återfall efter grövsta brott i ingångshändelsen	11
Risk för återfall – en multivariat analys	12
Resultat för ingångshändelser 2003–2014	12
Tid till första återfall	14
Tid till första återfall efter kön	14
Tid till första återfall efter ålder	14
Tid till första återfall efter antal tidigare belastningar	15
Tid till första återfall efter mest ingripande påföljd i ingångshändelsen	15
Återfallsrisk över tid	16
Återfallshändelsen	18
Antal återfallsbrott	18
Grövsta brott	20
Mest ingripande påföljd	21
Påföljdskedjan	22
Beskrivning av statistiken	24

Sammanfattning

- Av samtliga 71 200 personer med en ingångshändelse 2014 återföll 28 400 personer, eller 40 procent, i brott inom tre år. Den totala andelen som återföll uppvisar små förändringar över tid, variationen har varit max 2 procentenheter under de senaste 10 åren.
- Dessa stod för 172 000 återfallsbrott inom tre år, vilket i genomsnitt motsvarade 6,0 återfallsbrott per person. Sedan 2005 har antalet återfallsbrott per person minskat med 1,3 brott per person.
- Av de som hade en ingångshändelse 2014 var 19 procent kvinnor och 81 procent män. Bland kvinnorna återföll 30 procent och bland männen 43 procent.
- Andelen återfall ökade tydligt med antalet belastningar fem år före ingångshändelsen. Bland personer med 9 eller fler tidigare belastningar återföll 92 procent. Bland personer utan tidigare belastning låg andelen återfall på 21 procent. Mönstret är detsamma för män och för kvinnor.
- Mediantiden till första återfallet var 7 månader och 3 veckor (239 dagar). För kvinnor var mediantiden längre (248 dagar) än vad den var för män (237 dagar).
- Drygt hälften av de som dömdes till en frihetsberövande påföljd vid återfallshändelsen hade varit frihetsberövade någon gång före återfallshändelsen.

Inledning

Återfallsstatistiken har som primärt syfte att ge en övergripande bild av nivån, strukturen och utvecklingen för de återfall i brott som registreras och lagförs i Sverige. I den slutliga statistiken redovisas andelen personer som inom loppet av tre år efter en ingångshändelse återfallit i ett nytt lagfört brott, och hur nivån utvecklats jämfört med för tio år sedan. Därutöver redogör den för hur snabbt och med vilken intensitet de registrerade återfallen sker. Statistiken beskriver även dem som återfaller, mot bakgrund av kön, ålder och tidigare belastningar, samt återfallsmönstret efter olika typer av påföljder och olika typer av brott.

Fler och utförligare tabeller med statistik om återfall finns publicerade på Brås webbplats.

Tolkning av statistiken

När du tolkar statistiken över återfall i brott, tänk på följande:

- Talen i texten är avrundade till tre informationsgivande siffror samt till hela procenttal. Exempelvis avrundas 71 193 personer till 71 200 och 10,6 procent blir 11 procent. Alla beräkningar baseras på ej avrundade tal.
- En person kan ha flera ingångshändelser under referensåret. I statistiken över samtliga personer redovisas återfall efter det grävsta brottet respektive den mest ingripande påföljden i personens samtliga ingångshändelser, och därmed underskattas lindrigare brott och mindre ingripande påföljder.
- Statistiken omfattar endast återfall som kommer till rättsväsendets kännedom och leder till återfall. När andelen återfall studeras bör man beakta att skillnader mellan olika brottstyper påverkas av i vilken grad brotten upptäcks, anmäls, utreds och lagförs. Eftersom återfallet mäts inom en begränsad tid innebär det även att brottstyper som är vanligt förekommande eller begås frekvent kommer att uppvisa högre återfallsandelar i statistiken än brottstyper som kräver en längre brottsutredning och därför inte hinner komma med i statistiken.

Begrepp och definitioner

För att undersöka i vilken utsträckning lagförda personer åter lagförs för brott, används i statistiken en framåtblickande undersökningsmetod. Denna metod innebär att man följer upp lagförda personer för återfall i nytt lagfört brott.

Ingångshändelser

Populationen utgörs av samtliga personer som under ett kalenderår frigivits från anstalt, skrivits ut från sluten ungdomsvård eller rättspsykiatrisk vård, avslutat intensivövervakning med elektronisk kontroll (fotboja) eller erhållit andra påföljder genom lagakraftvunnen dom eller beslut av åklagare. Dessa händelser kallas ingångshändelser. Dock exkluderas lagföringar som omfattar brott med endast penningböter i straffskalan, ordningsbotsförelägganden och personer som inte var folkbokförda i Sverige den 31 december respektive år.

Ingångshändelserna definieras på två olika sätt i statistiken. I det ena fallet redovisas personer, och då ingår varje person endast en gång i statistiken, oavsett hur många ingångshändelser personen står för. I det andra fallet redovisas ingångshändelser, och då ingår samtliga ingångshändelser även om de rör en och samma person.

Uppföljningsperiod respektive buffertperiod

Uppföljningsperioden för nya lagförda brott i den slutliga statistiken är tre år och startar vid tidpunkten för ingångshändelsen. Den är således individuell för varje enskild ingångshändelse. Det kan ta olika lång tid från att ett brott begås till att domen där det ingår vinner laga kraft eller till att ett lagföringsbeslut tas. För att så många som möjligt av de brott som begåtts under uppföljningsperioden ska hinna resultera i lagakraftvunna domar tillämpas en så kallad buffertperiod efter uppföljningsperioden. I den slutliga statistiken är buffertperioden tre år. Personer som avlidit under uppföljningsperioden ingår i populationen fram till dess att de har avlidit.

Återfallshändelser

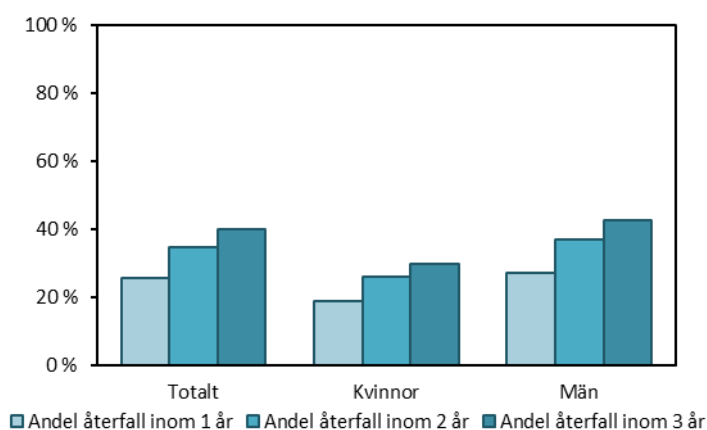
Ingångshändelserna följs upp för återfall i nya lagförda brott, så kallade återfallshändelser. En återfallshändelse motsvarar ett brott som lagförts genom en lagakraftvunnen dom, ett godkänt strafföreläggande eller en utfärdad åtalsunderlåtelse. Villkoret för att ett brott ska inräknas som en återfallshändelse i statistiken är att det har begåtts under uppföljningsperioden på tre år och att domen har vunnit laga kraft. För en mer detaljerad beskrivning av statistiken, se Kvalitetsdeklarationen på Brås webbplats.

Resultat

I detta kapitel redovisas statistiken över personer som återfaller i brott inom ett, två eller tre år efter en ingångshändelse 2014. Här redovisas andelen personer som återfaller i brott, risken för återfall, tiden till återfall och återfallshändelsen. Utvecklingen över tid redovisas jämfört med 10 år innan.

Andelen personer som återfaller i brott

Av de omkring 71 200 personer som hade en ingångshändelse 2014 var det 28 400 (40 %) som återföll i brott minst en gång under uppföljningsperioden på tre år. Av dem som återföll gjorde en majoritet (64 %) det inom ett år från ingångshändelsen. Av samtliga personer med en ingångshändelse var 13 700 kvinnor (19 %) och 57 400 män (81 %). Andelen som återföll skiljer sig tydligt åt mellan könen (figur 1). Hela populationen som återföll i brott bestod av 4 080 kvinnor och 24 300 män. Den totala andelen som återföll uppvisar små förändringar över tid, variationen har varit max 2 procentenheter under de senaste 10 åren.



Figur 1. Andel personer som återfallit i brott inom ett, två respektive tre år, av samtliga personer med en ingångshändelse 2014, totalt samt efter kön.

Återfall efter ålder

Av de personer som var i åldern 18–20 år återföll nära hälften i brott inom tre år. Det var minst vanligt att de som var 60 år eller äldre återföll i brott, endast en femtedel hade återfallit inom tre år. Jämförelsen med 2005 visar några större förändringar.

Dels kategorin 40–59 år, som minskade med 5 procentenheter, dels kategorin 15–17 år som ökade med 5 procentenheter. Skillnaderna mellan könen var störst i de yngre ålderskategorierna och minskade med åren (tabell 1).

Tabell 1. Andel personer som återfallit i brott inom tre år, av samtliga personer med en ingångshändelse 2014, efter ålder och kön samt förändring jämfört med 2005.

Ålder, år	Samtliga		Kvinnor		Män	
	Andel återfall	Förändring i procentenheter	Andel återfall	Förändring i procentenheter	Andel återfall	Förändring i procentenheter
15–17	41	+5	25	+8	46	+3
18–20	48	+2	28	+4	52	0
21–39	45	-2	34	-1	47	-2
40–59	35	-5	29	-8	36	-4
60–	20	+2	19	+2	21	+2

Återfall efter tidigare belastning

Med tidigare belastning avses lagföringar som skett inom en femårsperiod innan lagföringen som ledde till ingångshändelsen. Belastningarna kan omfatta dels olika typer av påföljder såsom böter och fängelse, dels åtalsunderlåtelse.

Antal tidigare belastningar

Risken för återfall ökar tydligt med tidigare belastning. Av de personer som hade minst 9 tidigare belastningar återföll 92 procent i brott inom tre år. Även bland dem som hade 4–8 tidigare belastningar var andelen som återföll hög, 79 procent inom tre år. Mer än hälften hade inte någon tidigare belastning, och av dem återföll en femtedel i brott någon gång under den treåriga uppföljningsperioden.

Andelen som återföll har sedan 2005 minskat i alla kategorier. För kvinnor minskade andelen som återföll mest (från 61 till 56 %) bland dem med 2–3 tidigare belastningar. Den största förändringen bland männen skedde bland dem med 2–3 samt 4–8 tidigare belastningar, där andelen som återföll minskade med 5 procentenheter (tabell 2).

Tabell 2. Andel personer som återfallit i brott inom tre år, av samtliga med en ingångshändelse 2014, efter antal tidigare belastningar och kön samt förändring jämfört med 2005.

Tidigare belastningar	Samtliga		Kvinnor		Män	
	Andel återfall	Förändring i procentenheter	Andel återfall	Förändring i procentenheter	Andel återfall	Förändring i procentenheter
0	21	-1	16	-1	22	-1
1	39	-4	36	-4	40	-4
2–3	59	-5	56	-6	59	-5
4–8	79	-5	77	-4	79	-5
9–	92	-2	90	-1	93	-2

Mest ingripande tidigare belastning

Av dem som hade fängelse och andra frihetsberövande påföljder som mest ingripande tidigare belastning återföll 77 procent inom tre år. Även bland dem med frivårdspåföljder som mest ingripande tidigare belastning var andelen som återföll hög. Det var små skillnader i återfall mellan könen för olika typer av belastning. En

skillnad på 12 procentenheter fanns dock bland dem som hade övriga påföljder som mest ingripande tidigare belastning.

Sedan 2005 hade andelen minskat i nästan alla kategorier och mest för de kvinnor som hade fängelse som mest ingripande tidigare belastning. Även för män hade andelen minskat mest för dem med fängelse (tabell 3).

Tabell 3. Andel personer som återfallit i brott inom tre år, av samtliga med en ingångshändelse 2014, efter mest ingripande tidigare belastningar och kön samt förändring jämfört med 2005.

Mest ingripande tidigare belastningar	Samtliga		Kvinnor		Män	
	Andel återfall	Förändring i procentenheter	Andel återfall	Förändring i procentenheter	Andel återfall	Förändring i procentenheter
Ingen tidigare belastning	21	-1	16	+1	22	-1
Fängelse och andra frihetsberövande påföljder	77	-4	74	-8	77	-4
Frivårdspåföljder	65	-3	65	-6	65	-3
Böter	48	-2	47	-3	48	-1
Övriga påföljder	57	-3	47	-2	59	-3

Återfall efter mest ingripande påföljd i ingångshändelsen

Störst andel återfall i brott fanns bland dem med ungdomsvård, sluten ungdomsvård (avsåg enbart 31 personer) eller fängelse som mest ingripande påföljd, 74, 68 respektive 65 procent återföll. Det kan troligen delvis förklaras av att dessa personer i allmänhet begått grövre brott och hade en mer omfattande brottsbelastning sedan tidigare. Minst andel återfall i brott inom tre år var det bland dem med villkorlig dom med samhällstjänst, rättspsykiatrisk vård, övriga påföljder samt villkorlig dom.

Sedan 2005 har andelen som återfaller minskat i de flesta påföljdskategorierna. Enbart i kategorierna intensivövervakning, böter samt åtalsunderlåtelse ökade andelen som återföll (tabell 4).

Tabell 4. Andel personer som återfallit i brott inom tre år, av samtliga med en ingångshändelse 2014, efter mest ingripande påföljd i ingångshändelsen samt förändring jämfört med 2005.

Påföljd	Andel återfall	Förändring i procentenheter
Fängelse	65	-5
Sluten ungdomsvård	68	-7
Rättspsykiatrisk vård*	20	0
Intensivövervakning	32	+1
Skyddstillsyn m. samhällstjänst	45	-8
Skyddstillsyn	59	-1
Villkorlig dom m. samhällstjänst	19	-3
Böter	37	+2
Villkorlig dom	22	-2
Ungdomsvård**	74	.
Ungdomstjänst**	45	.
Åtalsunderlåtelse	48	+1
Övriga påföljder	21	-14

* Uppgifter om utskrivning från rättspsykiatrisk vård finns endast tillgängliga från och med 2010.

** Påföljdskategorierna ungdomsvård och ungdomstjänst har funnits sedan 2007.

För både kvinnor och män var andelen som återfaller störst för dem med fängelse och andra frihetsberövande påföljder. Lägst återfallsandel hade båda könen i kategorin intensivövervakning som mest ingripande påföljd. Skillnaden mellan könen är störst för övriga påföljder, 17 procentenheter. Störst minskning över tid för kvinnor fanns bland dem i kategorin fängelse och bland män i kategorierna fängelse och frivårdspåföljder (tabell 5).

Tabell 5. Andel personer som återfallit i brott inom tre år, av samtliga med en ingångshändelse 2014, efter mest ingripande påföljd i ingångshändelsen och kön samt förändring jämfört med 2005.

Mest ingripande påföljd i ingångshändelsen	Kvinnor		Män	
	Andel återfall	Förändring i procentenheter	Andel återfall	Förändring i procentenheter
Fängelse och andra frihetsberövande påföljder	58	-10	65	-4
Intensivövervakning	22	-7	33	+2
Frivårdspåföljder	38	-7	43	-4
Böter	29	+2	38	+1
Övriga påföljder	26	+1	43	-1

Återfall efter utdömd strafftid

Av samtliga som frigavs från anstalt 2014 var andelen som återföll störst för dem med en utdömd strafftid på mer än två och högst sex månader. Minst andel återfall fanns bland de frigivna som hade en utdömd strafftid på mer än fyra år.

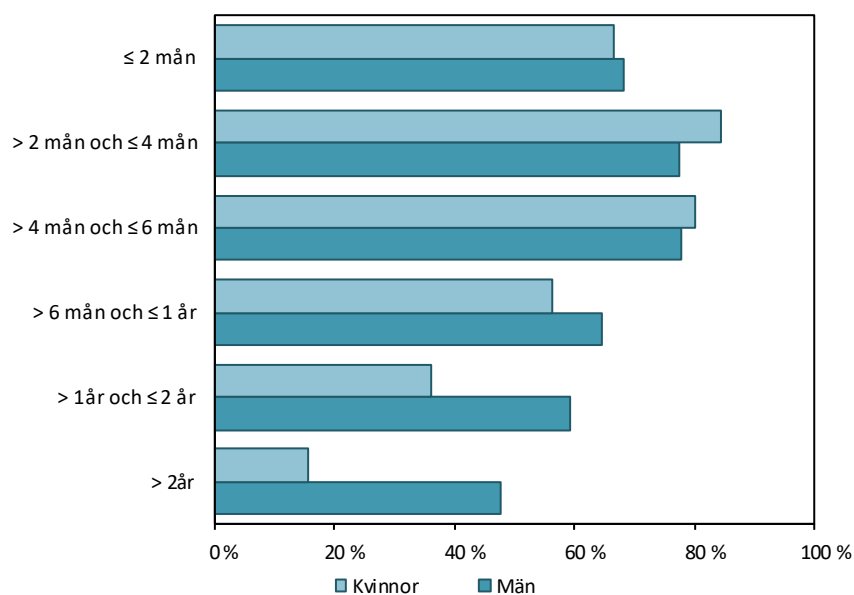
Sedan 2005 har andelen som återföll inom de olika strafftidskategorierna mestadels minskat. Störst minskning har skett i kategorin mer än fyra år (tabell 6).

Tabell 6. Andel personer som återfallit i brott inom tre år av samtliga som frigivits från anstalt 2014, efter utdömd strafftid samt förändring jämfört med 2005.

Utdömd strafftid	Andel återfall	Förändring i procentenheter
≤ 2 mån	68	-2
> 2 mån och ≤ 4 mån	78	-1
> 4 mån och ≤ 6 mån	78	+2
> 6 mån och ≤ 1 år	64	-8
> 1 år och ≤ 2 år	58	-8
> 2 år och ≤ 4 år	52	-8
> 4 år	37	-12

Totalt frigavs 6 300 personer från anstalt, varav 93 procent var män.

Bland kvinnor var andelen som återföll störst bland dem med en utdömd strafftid på mer än två och högst fyra månader (85 %). Bland männen var andelen som återföll störst, 78 respektive 77 procent, bland dem med en utdömd strafftid på mer än fyra och högst sex månader samt mer än två och högst fyra månader. Skillnaden mellan könen är störst bland dem med utdömda strafftider längre än ett år (figur 2).



Figur 2. Andel personer som återfallit i brott inom tre år, av samtliga som frigivits från anstalt 2014, efter utdömd strafftid och kön.

Återfall efter grövsta brott i ingångshändelsen

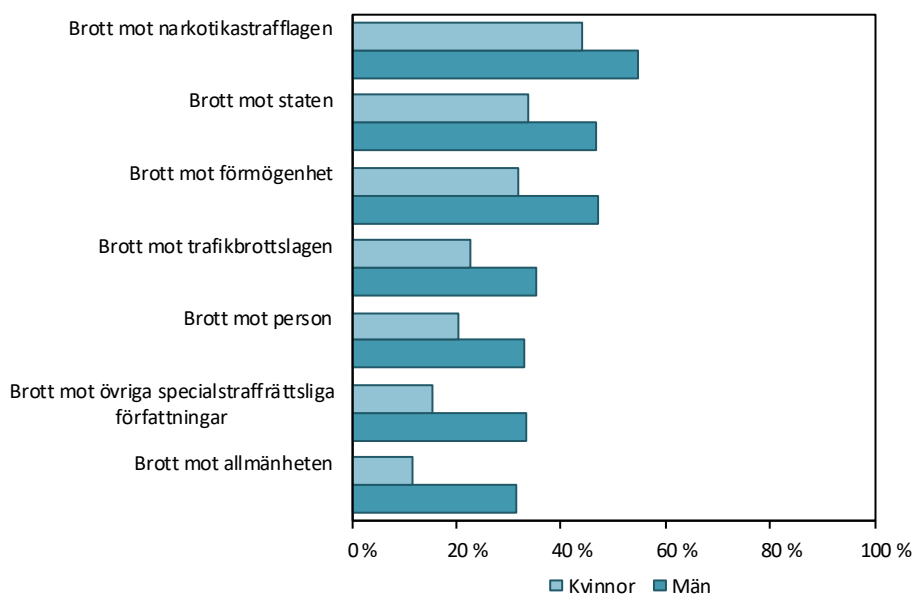
Störst andel återfall fanns bland dem som lagfördes för brott mot narkotikastrafflagen. Andelen återfall var även stor bland dem med tillgreppsbrott och brott mot staten som grövsta brott. Minst återfallsandel återfanns bland dem som blivit dömda för brott mot allmänheten och sexualbrott som grövsta brott. Störst minskning över tid skedde i kategorin brott mot narkotikastrafflagen. Den enda ökningen under perioden skedde i kategorin tillgreppsbrott, där andelen som återföll ökade från 43 till 46 procent (tabell 7).

Tabell 7. Andel personer som återfallit i brott inom ett år, av samtliga personer med en ingångshändelse 2014, efter grövsta brott i ingångshändelsen samt förändring jämfört med 2005.

Grövsta brott i ingångshändelsen	Andel av samtliga	Förändring i procentenheter
Brott mot liv och hälsa (3 kap. BrB)	32	-5
Brott mot frihet, frid, familj och ärekränkning (4, 5 och 7 kap. BrB)	33	-4
Sexualbrott (6 kap. BrB)	21	-3
Tillgreppsbrott (8 kap. BrB)	46	+2
Bedrägeri, förskingring, brott mot borgenärer m.m. (9–11 kap. BrB)	29	-6
Skadegörelsebrott (12 kap. BrB)	41	0
Brott mot allmänheten (13–15 kap. BrB)	24	0
Brott mot staten (16–22 kap. BrB)	45	-2
Brott mot trafikbrottslagen	34	-3
Brott mot narkotikastrafflagen	53	-9
Brott mot övriga specialstraffrättsliga författningar	31	-2

Ingångshändelser med brott mot narkotikastrafflagen som grövsta brott stod för den största andelen som återföll, bland både kvinnor och män, 44 respektive 55 procent. Den minsta andelen som återföll för både kvinnorna och männen återfanns för dem med brott mot allmänheten som grövsta brott, 11 respektive 31 procent (figur 3).

Sedan 2005 har det skett minskningar i de flesta kategorier för kvinnorna och i samtliga kategorier för männen.



Figur 3. Andel personer som återfallit i brott inom tre år, av samtliga personer med en ingångshändelse 2014 efter kön och grovsta brott i ingångshändelsen.

Risk för återfall – en multivariat analys

I den multivariata analysen undersöker vi hur risken för återfall ser ut när samtliga variabler i redovisningen inkluderas i en modell. Risken för återfall i brott jämförs mellan kategorier inom en variabel och skattningarna för respektive variabel har justerats för de andra variablerna som ingår i analysen. Talen i tabell 8 ska tolkas så att om en kategori har ett värde över ett (1) indikerar det att risken för återfall är större i förhållande till referenskategori (den som har värde 1), och om värdet är under ett (1) att den är mindre i förhållande till referenskategori (tabell 8). Notera att modellen inte är heltäckande; det finns antagligen flera faktorer som inverkar på risken för återfall.

Resultat för ingångshändelser 2003–2014

- Män löper drygt 1,5 gånger större risk än kvinnor att återfalla. Det kan också uttryckas som att återfallsrisken är 52 procent högre för män än för kvinnor.
- Personer som är yngre än 21 år har en högre risk att återfalla i brott än referenskategori, medan ålderskategorierna över 39 år har en lägre risk att återfalla. Åldersgruppen 60 år eller äldre har 48 procent av referenskategoriens risk för återfall.
- Personerna i kategorin med 9 eller fler tidigare belastningar löper nästan 25 gånger högre risk att återfalla i brott än de utan tidigare belastning.

Tabell 8. Hasardkvoter över återfallsandelar i brott inom tre år och antal för samtliga med ingångshändelser 2003–2014, efter kön, ålder, tidigare belastningar, brott, påföljd och år i ingångshändelsen.

Variabel	Kategori	Samtliga personer	Hasardkvot
Kön	Kvinna (ref.)	189 635	1,00
	Man	756 775	1,52
Ålder	15–17 år	126 119	1,25
	18–20 år	105 829	1,32
	21–39 år (ref.)	383 635	1,00
	40–59 år	264 447	0,86
	60– år	66 380	0,48
Antal lagakraftvunna lagföringsbeslut 5 år innan ingångshändelsens lagakraftdatum	0 (ref.)	501 578	1,00
	1	167 854	2,93
	2–3	140 029	5,96
	4–8	99 134	12,33
	9–	37 815	24,75
Huvudbrott i ingångshändelsen	BrB 3 kap Brott mot liv och hälsa	93 848	0,88
	BrB 6 kap Sexualbrott	10 956	0,47
	BrB 8 kap Tillgrepps- och skadegörelsebrott	206 160	1,28
	BrB övriga kap	171 354	0,93
	Brott mot trafikbrottslagen (ref.)	230 781	1,00
	Brott mot narkotikastrafflagen	146 679	1,50
	Övriga brott	86 632	0,87
Huvudpåföljd i ingångshändelsen	Fängelse	92 345	1,64
	Sluten ungdomsvård m.m.	896	3,26
	Rättspsykiatrisk vård m.m.*	2 418	0,29
	Intensivövervakning med elektronisk kontroll	27 577	0,76
	Skyddstillsyn med samhällstjänst	12 636	0,99
	Skyddstillsyn	55 336	1,24
	Villkorlig dom med samhällstjänst	45 115	0,60
	Villkorlig dom	77 906	0,69
	Ungdomspåföljder	35 502	2,43
	Åtalsunderlåtelse	111 006	1,51
	Böter och övriga påföljder (ref.)	485 673	1,00
Referensår	2003 (ref.)	71 262	1,00
	2004	73 127	0,99
	2005	73 848	1,01
	2006	78 601	1,00
	2007	79 795	0,97
	2008	84 731	0,95
	2009	87 654	0,94
	2010	86 663	0,92
	2011	84 627	0,90
	2012	80 579	0,85
	2013	74 330	0,80
	2014	71 193	0,83

- Störst överrisker för återfall i brott visar tillgrepps- och skadegörelsebrott samt brott mot narkotikastrafflagen: 28 respektive 50 procent.

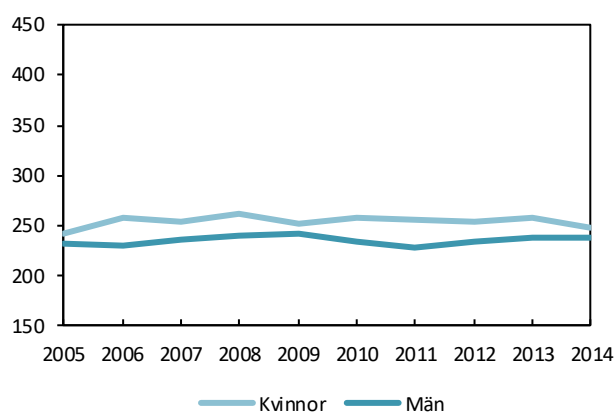
- Höga överrisker att återfalla i brott föreligger för personer som dömts till olika former av påföljder för ungdomar. Lägst risk att återfalla har de med rättspsykiatrisk vård, 29 procent av referenskategoriens risk för återfall.

Tid till första återfall

I detta avsnitt mäts mediantiden i dagar från ingångshändelsen 2014 till tidpunkten för det första lagförda återfallsbrottet under uppföljningsperioden. Mediantiden till första återfallshändelse var cirka sju månader och tre veckor (239 dagar). Mediantiden uppvisar små förändringar över tid. Sedan 2005 hade det skett en ökning med sex dagar.

Tid till första återfall efter kön

Mediantiden till första återfall är generellt längre bland kvinnor än bland män. Mönstret ser också olika ut eftersom mediantiden för kvinnor tenderar att variera mer mellan åren medan den för männen ligger på en mer jämn nivå. Sedan 2005 har mediantiden till första återfall ökat med sju dagar för kvinnorna och med fem dagar för männen (figur 4).



Figur 4. Mediantid i dagar till första återfall inom tre år, för samtliga personer som återfallit efter en ingångshändelse 2005–2014, efter kön.

Tid till första återfall efter ålder

Det är de yngsta och de äldsta personerna som har längst mediantider till första återfall i brott. För dem som var 15–17 år vid ingångshändelsen var mediantiden till första återfall nästan tio månader. Kortast tid till första återfall hade åldersgruppen 21–39 år. Den största minskningen har skett i kategorin 60 år eller äldre, där mediantiden har minskat med drygt fyra veckor. Den största ökningen i mediantid har skett i kategorin 21–39 år, med drygt två veckor.

Den minsta skillnaden mellan könen fanns i gruppen 21–39 år. Störst skillnad mellan könen fanns i de två yngsta kategorierna. För kvinnor varierar mediantiden mycket eftersom de utgör antalsmässigt mycket små kategorier, vilket innebär att variationer i

andelen återfall mellan åren är större. För männen följer utvecklingen av mediantiden inom de olika ålderskategorierna den för totalen (tabell 9).

Tabell 9. Mediantid i dagar till första återfall för alla som återfallit efter en ingångshändelse 2014, efter ålder och kön samt förändring sedan 2005.

Ålder	Samtliga		Kvinnor		Män	
	Tid i dagar	Förändring i dagar	Tid i dagar	Förändring i dagar	Tid i dagar	Förändring i dagar
15–17 år	296	-8	314	-14	293	-8
18–20 år	240	0	261	-67	237	5
21–39 år	226	15	227	17	226	15
40–59 år	233	9	236	5	232	10
60–år	274	-46	287	11	269	-60

Tid till första återfall efter antal tidigare belastningar

Det är tydligt att ett högre antal tidigare belastningar samvarierar med en kortare tid till ett första återfall i brott. Störst minskning över tid i antal dagar har skett bland dem utan tidigare belastning. Störst ökning har skett bland dem med 4–8 och 9 eller fler tidigare belastningar.

Mediantiderna skiljer sig marginellt mellan könen, med mest för de utan tidigare belastning och de med 9 eller fler tidigare belastningar. Kvinnorna har något längre mediantid till återfall än männen i alla kategorier förutom bland dem utan tidigare belastning. Jämfört med 2005 ökade kvinnornas mediantider förutom för dem utan tidigare belastning. För männen ökade mediantiderna för kategorierna 4–8 och 9 eller fler tidigare belastningar (tabell 10).

Tabell 10. Mediantid i dagar till första återfall för alla som återfallit efter en ingångshändelse 2014, efter antal tidigare belastningar och kön, samt förändring sedan 2005.

Tidigare belastningar	Samtliga		Kvinnor		Män	
	Tid till återfall	Förändring i dagar	Tid till återfall	Förändring i dagar	Tid till återfall	Förändring i dagar
0	345	-13	318	-38	351	-8
1	293	-7	294	3	293	-7
2–3	244	-1	251	15	243	-4
4–8	175	26	180	44	175	23
9–	106	29	116	35	104	27

Tid till första återfall efter mest ingripande påföljd i ingångshändelsen

Kortast tid till första återfall hade personer med sluten ungdomsvård, övriga påföljder och fängelse som mest ingripande påföljd. Inom dessa kategorier var mediantiden fyra till fem månader. Längst mediantid hade personer vars mest ingripande påföljd var villkorlig dom med samhällstjänst. I denna kategori var mediantiden till återfall nästan ett år. Den största minskningen i mediantid har skett för dem med övriga påföljder medan den största ökningen uppträdde inom kategorin åtalsunderlåtelse (tabell 11).

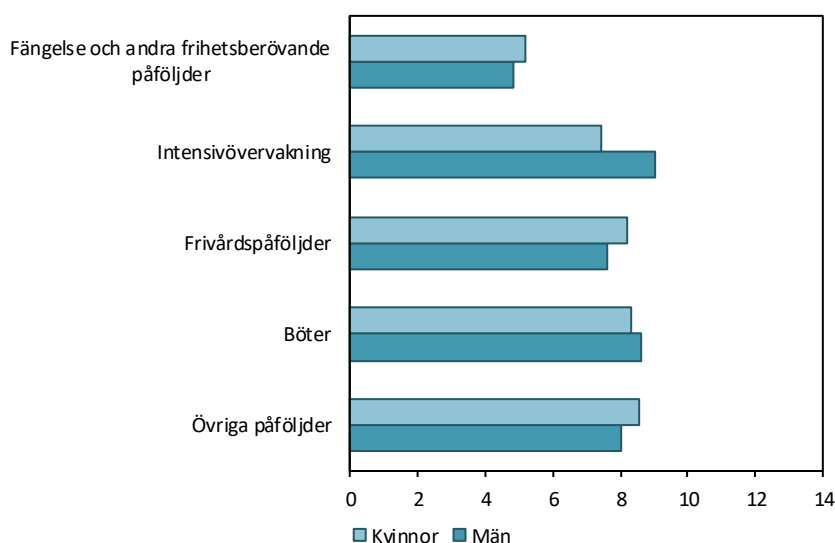
Tabell 11. Mediantid i dagar till första återfall för alla med en ingångshändelse 2014 efter mest ingripande påföljd i ingångshändelsen samt förändring jämfört med 2005.

Mest ingripande påföljd i ingångshändelsen	Tid till återfall	Förändring i dagar
Fängelse	147	25
Sluten ungdomsvård	129	-5
Rättspsykiatrisk vård	222	-178
Intensivövervakning	272	-53
Skyddstillsyn med samhällstjänst	283	30
Skyddstillsyn	202	0
Villkorlig dom med samhällstjänst	355	-29
Böter	262	-21
Villkorlig dom	291	-55
Ungdomsvård**	225	.
Ungdomstjänst**	293	.
Åtalsunderlåtelse	222	35
Övriga påföljder	136	-350

* Uppgifter om utskrivning från rättspsykiatrisk vård finns endast tillgängliga från och med 2010.

** Påföljdskategorierna ungdomsvård och ungdomstjänst har funnits sedan 2007.

Den längsta tiden till återfall var kvinnor med övriga påföljder (åtta månader och två veckor) och för män de med intensivövervakning (nio månader). I kategori intensivövervakning återfanns den största skillnaden mellan könen (figur 5).



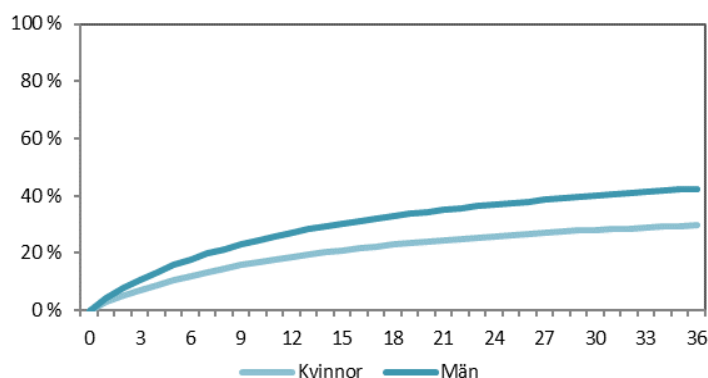
Figur 5. Mediantid i månader till första återfall inom tre år, för samtliga personer som återfallit efter en ingångshändelse 2014, efter kön och mest ingripande påföljd i ingångshändelsen.

Återfallsrisk över tid

I detta avsnitt används överlevnadsanalys för att mäta återfall för kortare intervaller och för fler tidpunkter samt återfallsintensiteten som mäter antalet återfall per dag.

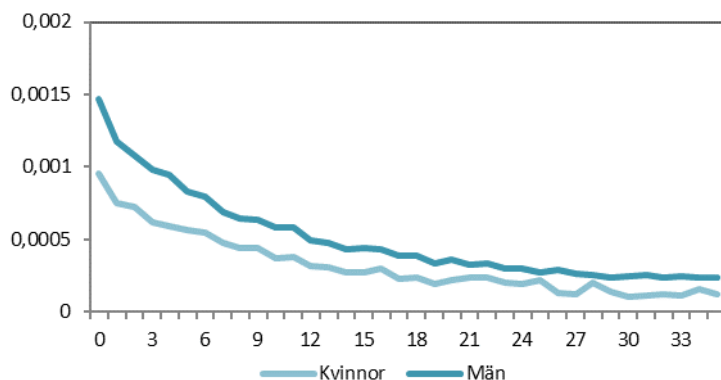
I figur 6 går det att utläsa att andelen som återföll inom en månad var 3 procent för kvinnor och drygt 4 procent för män. Efter ett halvår var återfallsandelarna uppe i 12 procent för kvinnor och 18 procent för män. Lutningen på kurvorna var brantast i

början av uppföljningsperioden för att sedan plana ut, vilket visar att återfallsintensiteten var som störst direkt efter en ingångshändelse.



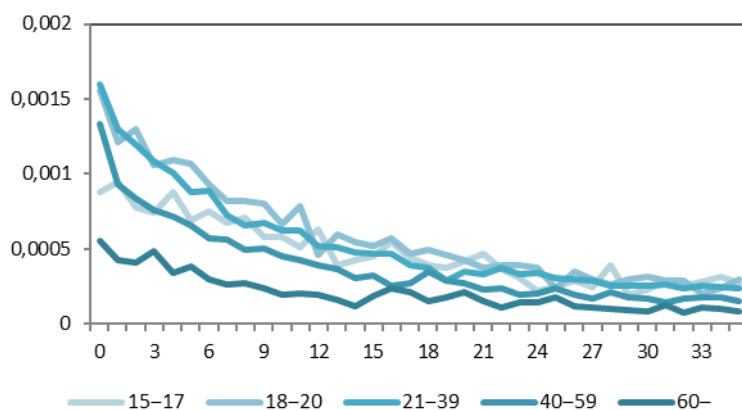
Figur 6. Kumulativa återfallsandelar per månad, för samtliga personer med en ingångshändelse 2014, efter kön.

Återfallsintensiteten minskar över tid vilket redovisas i figur 7. För både kvinnor och män var risken att återfalla störst i början av uppföljningsperioden, för att sedan avta. Efter cirka sju månader hade intensiteten halverats, och efter ytterligare ungefär ett år utgjorde den en fjärdedel av intensiteten precis efter ingångshändelsen.



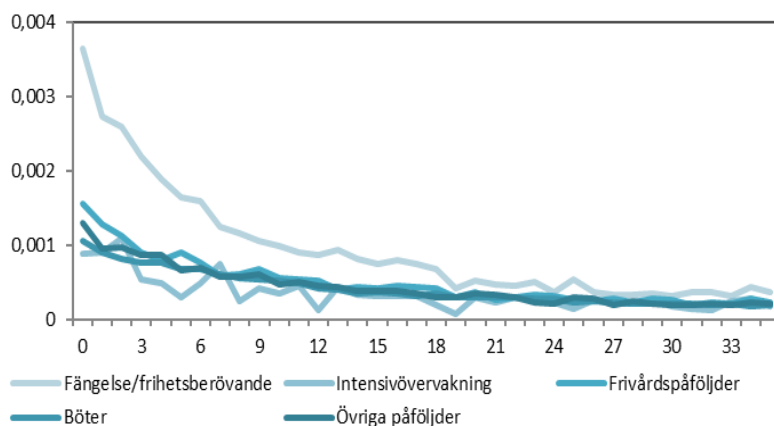
Figur 7. Återfallsintensitet per månad, bland samtliga personer med en ingångshändelse 2014, efter kön.

En jämförelse av återfallsintensiteten för personer efter ålder visar att personer i åldern 18–20 respektive 21–39 år löpte störst risk i början av uppföljningsperioden. Efter ungefär ett år hade skillnaderna från början av uppföljningsperioden till stora delar jämnats ut. De äldsta personerna (60 år eller äldre) skiljde sig dock från de övriga, genom att uppvisa en lägre och mer konstant återfallsintensitet. Mönstret att intensiteten är som störst i början av uppföljningsperioden, för att sedan plana ut, gäller dock för alla (figur 8).



Figur 8. Återfallsintensitet per månad, bland samtliga personer med en ingångshändelse 2014, efter ålder.

Personer med frihetsberövande påföljder uppvisade den största återfallsintensiteten under hela uppföljningsperioden. Skillnaderna mot de andra påföljderna var störst i början och minskade efter ungefär 18 månader. Övriga kategorier hade en utveckling som var väldigt likriktad (figur 9).



Figur 9. Återfallsintensitet per månad, bland samtliga personer med en ingångshändelse 2014, efter påföljd.

Återfallshändelsen

Antal återfallsbrott

Omkring 28 400 personer återföll i brott efter en ingångshändelse 2014, dessa stod för cirka 172 000 återfallsbrott under den treåriga uppföljningsperioden, vilket ger ett genomsnitt på 6,0 återfallsbrott per person. Kvinnorna som återföll i brott begick i genomsnitt 4,6 återfallsbrott per person medan männen hade ett högre genomsnitt och uppnådde 6,3 återfallsbrott per person.

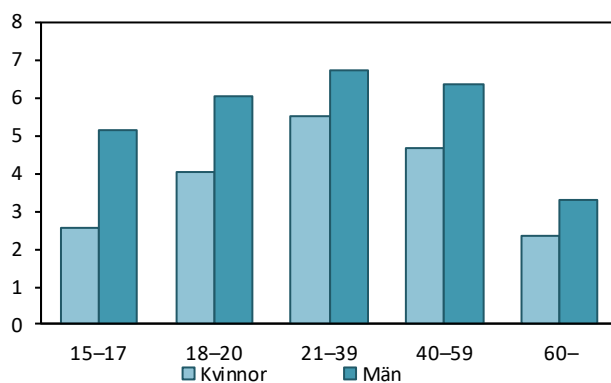
Över tid har antalet återfallsbrott per person minskat. Sedan 2005 har det minskat med 1,3 brott. För kvinnorna var motsvarande minskning 1,0 brott, medan den för männen var 1,4 brott (tabell 12).

Tabell 12. Antal återfallsbrott, personer och återfallsbrott per person inom tre år, bland samtliga som återfallit efter en ingångshändelse 2014, efter kön samt förändring av antal återfallsbrott per person jämfört med 2005.

Kön	Antal återfallsbrott	Antal personer	Antal återfallsbrott per person	Förändring i antal brott per person
Totalt	171 834	28 406	6,0	-1,3
Kvinnor	18 892	4 083	4,6	-1,0
Män	152 942	24 323	6,3	-1,4

Antal återfallsbrott efter ålder

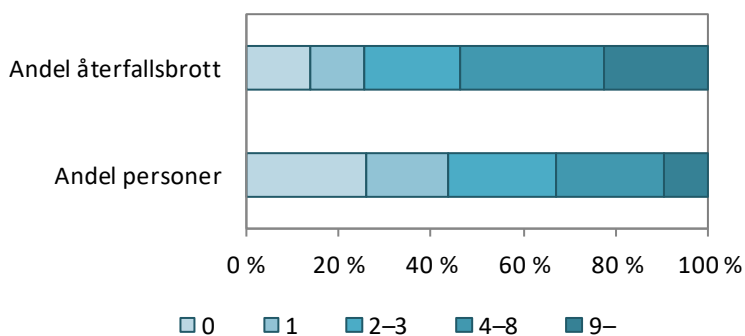
Ålderskategorin 21–39 år har det största genomsnittliga antalet återfallsbrott, medan kategorin 60 år eller äldre har det minsta (figur 10). Sedan 2005 har det skett minskningar i antalet återfallsbrott per person för samtliga ålderskategorier inom spannet 18–59 år, med mellan 0,9 och 1,8 brott. Störst minskning finns bland båda könen i kategorierna 21–39 år och 40–59 år där antalet återfallsbrott minskat med 1,4 respektive 1,3 brott för kvinnor samt 1,9 respektive 1,8 brott för män.



Figur 10. Antal återfallsbrott per person inom ett år, bland samtliga personer som återfallit efter en ingångshändelse 2014, efter kön och ålder.

Antal återfallsbrott efter antal tidigare belastningar

Antalet återfallsbrott är inte jämnt fördelat bland de personer som återfaller. Personer med 9 eller fler tidigare belastningar utgjorde till antalet den minsta kategorin av dem som återföll i brott, men stod för nästan en fjärdedel av återfallsbrotten. Ungefär 44 procent av populationen, de som saknade eller endast hade en tidigare belastning, stod för en fjärdedel av återfallshändelser (figur 11).



Figur 11. Fördelningen av samtliga personer som återfallit efter en ingångshändelse 2014, samt fördelningen av antalet återfallsbrott inom tre år, efter antal tidigare belastningar.

Det genomsnittliga antalet återfallsbrott ökade successivt med antalet tidigare belastningar hos personerna. Över tid har dock antalet återfallsbrott per person gått ner inom alla kategorier. Utvecklingen visar på större minskningar ju högre antal tidigare belastningar gruppen hade. Mönstret var detsamma uppdelat på kön.

En jämförelse mellan 2005 och 2014 visar att antalet återfallsbrott minskade för båda könen med undantag för kvinnor utan tidigare belastning. Störst var minskningen bland män med 9 eller fler tidigare belastningar (tabell 13).

Tabell 13. Antal återfallsbrott per person inom tre år, bland samtliga som återfallit efter en ingångshändelse 2014, efter antal tidigare belastningar samt förändring jämfört med 2005.

Tidigare belastningar	Samtliga		Kvinnor		Män	
	Antal återfallsbrott	Förändring i antal	Antal återfallsbrott	Förändring i antal	Antal återfallsbrott	Förändring i antal
0	3,2	-0,1	2,9	+0,1	3,3	-0,1
1	4,1	-0,3	3,5	-0,8	4,2	-0,2
2–3	5,3	-0,9	4,3	-1,3	5,5	-0,8
4–8	8,0	-2,3	6,3	-2,4	8,3	-2,3
9–	14,3	-6,8	12,4	-5,0	14,5	-7,1

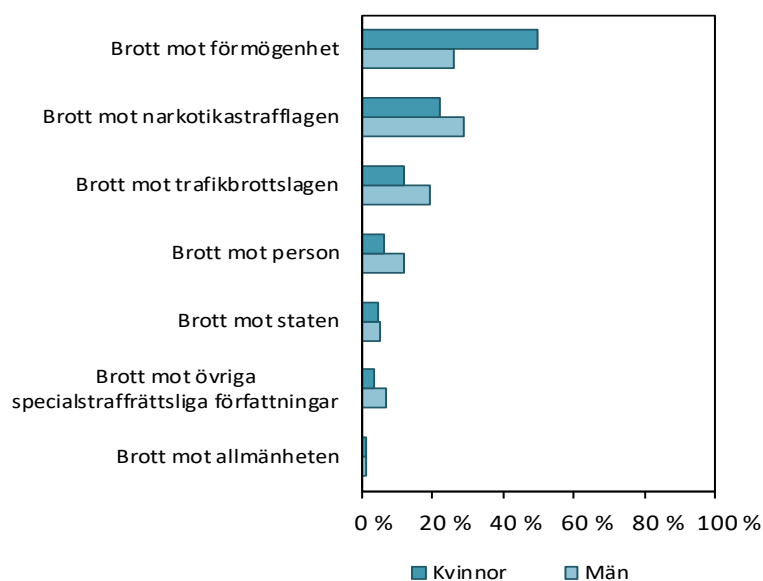
Grövsta brott

Statistiken redovisar det grövsta brottet i såväl ingångs- som återfallshändelsen. Den brottskategori som flest personer återföll i var brott mot narkotikastrafflagen. De kategorier som hade de minsta andelarna var sexualbrott och brott mot allmänheten (tabell 14).

Tabell 14. Fördelningen av det grövsta brottet i återfallshändelsen för samtliga personer med en ingångshändelse 2014.

Grövsta brott i återfallshändelsen	Antal återfall	Andel av återfallen
Brott mot liv och hälsa (3 kap. BrB)	2 109	7
Brott mot frihet, frid, familj och ärekränkning (4, 5 och 7 kap. BrB)	868	3
Sexualbrott (6 kap. BrB)	244	1
Tillgreppsbrott (8 kap. BrB)	6 313	22
Bedrägeri, förskingring, brott mot borgenär m.m. (9–11 kap. BrB)	985	3
Skadegörelsebrott (12 kap. BrB)	1 036	4
Brott mot allmänheten (13–15 kap. BrB)	419	1
Brott mot staten (16–22 kap. BrB)	1 472	5
Brott mot trafikbrottslagen	5 141	18
Brott mot narkotikastrafflagen	7 963	28
Brott mot övriga specialstraffrättsliga författningar	1 856	7
Totalt	28 406	100%

För kvinnor var brott mot förmögenhet den vanligaste kategorin att återfalla i medan den vanligaste kategorin för männen var brott mot narkotikastrafflagen. Brott mot allmänheten var den kategori som hade minst andel återfall för båda könen (figur 12).



Figur 12. Fördelningen av grävsta brottet i återfallshändelsen för samtliga kvinnor respektive män med en ingångshändelse, 2014.

Totalt hade 39 procent av de som återföll i brott samma typ av brott i ingångs- och återfallshändelsen. Tillgreppsbrott, brott mot trafikbrottslagen och brott mot narkotikastrafflagen var de kategorier där återfall i samma brott var vanligast, knappt 50 % av de i de kategorierna återföll i samma brott.

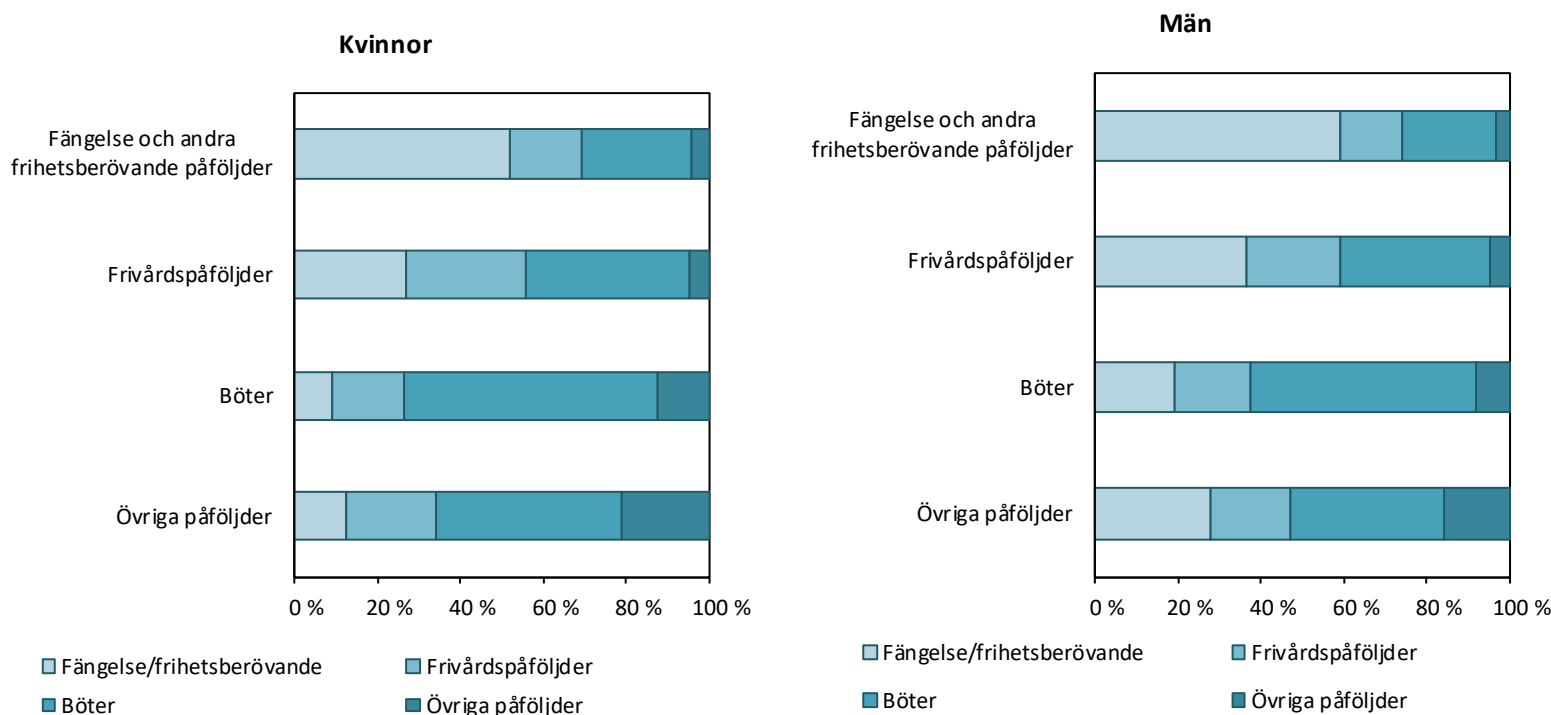
Mest ingripande påföljd

Bland de som återföll var böter den vanligaste påföljden när vi tittar på mest ingripande påföljden i återfallshändelsen. Övriga påföljder, som bland annat omfattar åtalsunderlåtelse, stod för 9 procent av de mest ingripande påföljderna. Fängelse och andra frihetsberövande påföljder utgjorde 30 procent av återfallshändelserna bland männen och 15 procent bland kvinnorna (tabell 15).

Tabell 15. Mest ingripande påföljd i återfallshändelsen av samtliga som återfallit efter en ingångshändelse 2014, efter kön.

Mest ingripande påföljd i återfallshändelsen	Samtliga personer	Kvinnor	Män
Fängelse och andra frihetsberövande påföljder	28	15	30
Frivårdspåföljder	19	20	19
Böter	44	52	43
Övriga påföljder	9	13	8
Totalt	100%	100%	100%

I figur 13 utgör varje stapel en typ av den mest ingripande påföljden i ingångshändelsen och gråtonerna motsvarar olika påföljder i återfallshändelsen. I 59 procent av återfallen efter en frigivning från en frihetsberövande påföljd blev personen på nytt dömd till en frihetsberövande påföljd. En bötesdom följs betydligt mer sällan av ett återfall med en frihetsberövande påföljd. Det som skiljer män och kvinnor åt är mönstret för de övriga påföljder. Män i den här kategorin återföll i större utsträckning i fängelse och andra frihetsberövande påföljder än vad kvinnor gjorde.



Figur 13. Fördelningen av mest ingripande påföljd i återfallshändelsen (blåtoner), av samtliga kvinnor respektive män som återfallit efter en ingångshändelse 2014, efter mest ingripande påföljd i ingångshändelsen (staplar).

Påföljdskedjan

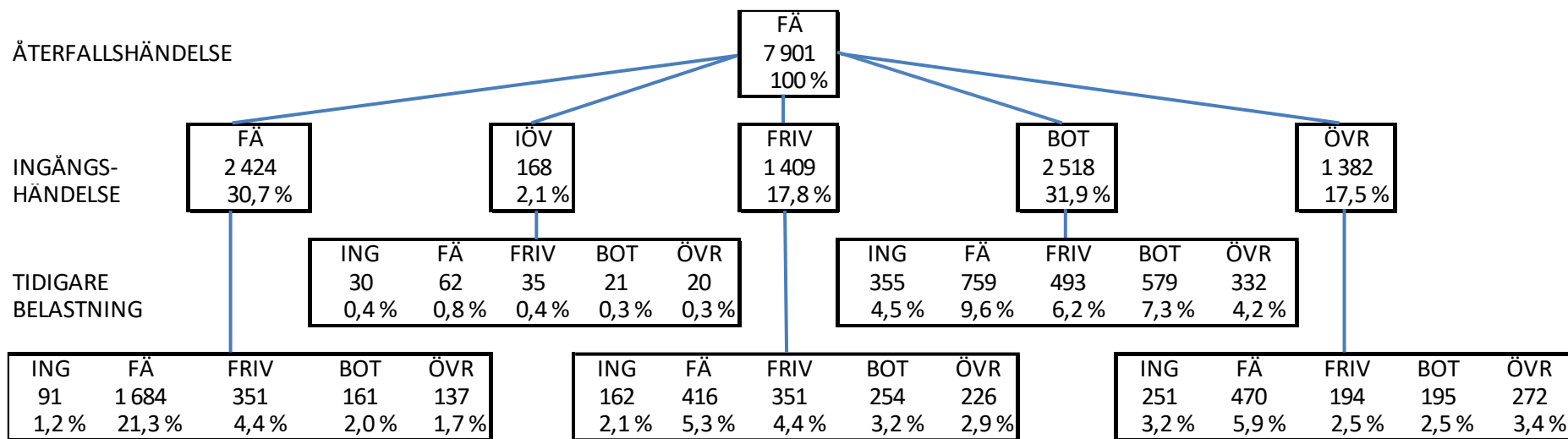
Det går att följa påföljderna bakåt i tid – från återfallshändelsen till ingångshändelsen och den tidigare belastningen – eller framåt i tid – från den tidigare belastningen till ingångshändelsen och slutligen till återfallshändelsen.

När vi följer påföljdskedjan bakåt i tiden ser vi att av de som återfaller i en frihetsberövande påföljd hade 31 procent en ingångshändelse med ett frihetsberövande som mest ingripande påföljd. När även belastningar upp till fem år före ingångshändelsen räknas med, framgår att totalt 52 procent hade varit frihetsberövade någon gång före återfallshändelsen (figur 14).

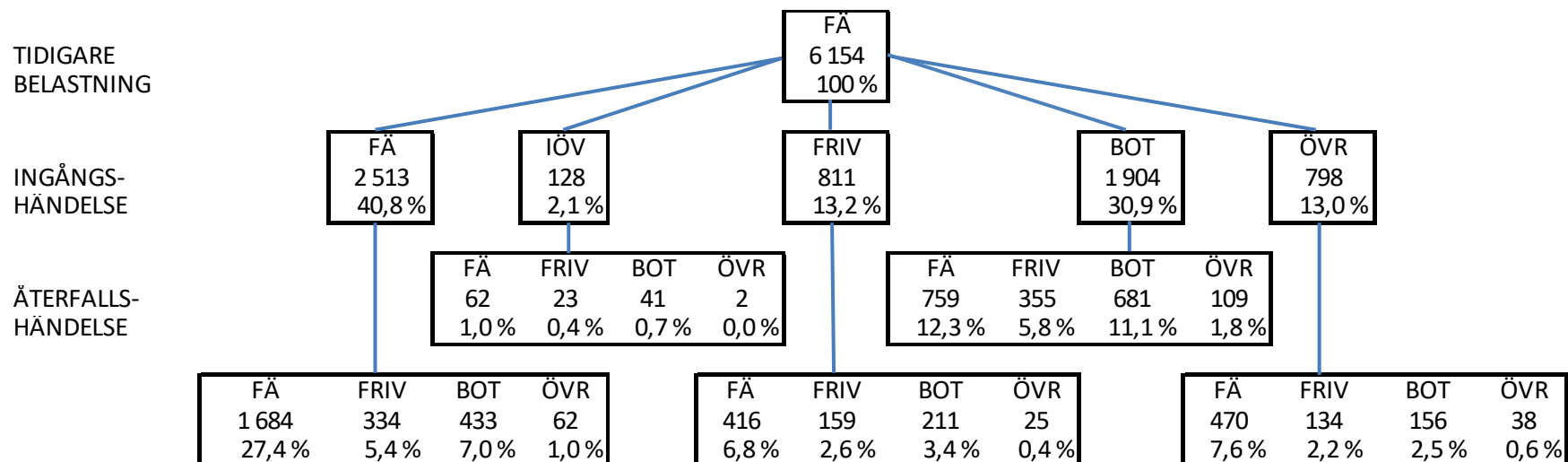
Följer man påföljdskedjan framåt i tiden framgår att 27 procent av de med frihetsberövande påföljder i den tidigare belastningen fick påföljden fängelse i både ingångs- och återfallshändelsen, och utöver dessa hade ytterligare 28 procent fängelse som mest ingripande påföljd i återfallshändelsen. Resterande 45 procent fick en mindre ingripande påföljd i återfallshändelsen än fängelse (figur 15).

När du läser figurerna tänk på att endast personer som återfallit i brott ingår.

- FÄ = fängelse och andra frihetsberövande påföljder
- IÖV = intensivövervakning med elektronisk kontroll (fotboja)
- FRIV = frivårdspåföljd
- BOT = böter
- ÖVR = övriga påföljder, till exempel åtalsunderlåtelse
- ING = ingen tidigare belastning



Figur 14. Påföljdskedjan för samtliga personer med fängelse och andra frihetsberövande påföljder som mest ingripande påföljd i återfallshändelsen, efter mest ingripande påföljd i ingångshändelsen 2014 och tidigare belastning



Figur 15. Påföljdskedjan för samtliga personer med fängelse och andra frihetsberövande påföljder som mest ingripande tidigare belastning, efter mest ingripande påföljd i ingångshändelsen 2014 och mest ingripande påföljd i återfallshändelsen

Beskrivning av statistiken

Nedan följer en beskrivning av statistiken över återfall i brott. För en mer utförlig beskrivning, se statistikens kvalitetsdeklaration på Brås webbplats.

Statistikens ändamål

Statistiken över återfall i brott har till primärt syfte att övergripande redogöra för nivån, fördelningen och utvecklingen av antalet och andelen personer som efter en ingångshändelse återfaller i ett nytt lagfört brott. Statistiken beskriver återfall i brott som kommit till rättsväsendets kännedom och lagförts.

Statistiken redovisar återfallsmönstret mot bakgrund av de lagförda personernas kön, ålder och tidigare belastning. Uppgifterna ger en översiktlig bild av vilka grupper av lagöverträdare som löper högre eller lägre risk för återfall. Statistiken redovisar även hur återfallsmönstret ser ut efter olika typer av påföljder och ger i den meningen en grov skattning av utfallet i Kriminalvårdens och andra verkställande myndigheters verksamhet.

Statistiken syftar även till att ge en bild av återfallshändelserna.

Statistikens innehåll

Population

Den studerade populationen omfattar samtliga personer som under ett kalenderår frigivits från anstalt, skrivits ut från sluten ungdomsvård, avslutat intensivövervakning eller lagförts för andra påföljder genom lagakraftvunnen dom eller beslut av åklagare. Dessa händelser kallas i statistiken för ingångshändelser. Lagföringsbeslut som omfattar lindrigare brott med enbart penningböter i straffskalan exkluderas, liksom ordningsbotsförelägganden.

Dessutom omfattar populationen endast ingångshändelser som rör personer som var folkbokförda i Sverige den 31 december respektive år.

Folkbokföringsuppgifterna hämtas från Statistiska centralbyrån. Därifrån hämtas också uppgifter om emigration och dödsfall, för korrigeringar av populationen.

Ingångs- och återfallshändelser

Ingångshändelserna kan beräknas och redovisas på två olika sätt i statistiken.

I det ena fallet redovisas personer, och då ingår en och samma person endast en gång i statistiken, oavsett hur många ingångshändelser personen står för.

Definitionen används när syftet är att redovisa återfallsstruktur. När en person har flera ingångshändelser under referensåret väljs en av ingångshändelserna ut och det görs på tre olika sätt. En ingångshändelse med en påföljande återfallshändelse väljs före de händelser som inte följs av ett återfall.

- I redovisningen av personer uppdelat på kön, ålder och tidigare belastning används en slumpmässigt vald ingångshändelse från respektive referensår.
- När uppdelningen görs på brottskategori används ingångshändelsen med det grävsta brottet enligt straffskalan.
- När uppdelningen görs på påföljdskategori används ingångshändelsen med den mest ingripande påföljden.

I det andra fallet redovisas ingångshändelser, och då ingår samtliga ingångshändelser även om det rör en och samma person. Definitionen används när syftet är att redovisa återfallsmönstret mot bakgrund av faktorer kopplade till ingångshändelsen, till exempel huvudbrott och huvudpåföljder.

Ingångshändelserna följs upp för återfall i nya lagförda brott, så kallade återfallshändelser. Med återfallshändelse avses i statistiken ett brott som ingår i en lagakraftvunnen dom, ett godkänt strafföreläggande eller en utfärdad åtalsunderlåtelse. För att ett lagfört brott ska inräknas i statistiken som en återfallshändelse måste brottet ha begåtts under uppföljningsperioden och ingå i en lagföring som vunnit laga kraft.

Uppföljningsperioden för återfall i nya lagförda brott är tre år. Perioden startar vid tidpunkten för ingångshändelsen och är således individuell.

För att så många som möjligt av de brott som begåtts under uppföljningsperioden ska komma med i statistiken tillämpas en buffertperiod, under vilken brotten ska hinna resultera i lagakraftvunna domar. Buffertperioden är tre år.

Insamling och bearbetning

Aktualitet och tillförlitlighet

Återfallsstatistiken bygger på en framåtblickande metod som innebär att man följer upp en grupp lagförda personer för återfall i lagfört brott under en bestämd uppföljningsperiod. Tiden från det att ett brott begås till dess att en dom för brottet vinner laga kraft varierar, så det krävs en relativt lång produktionstid för att uppnå hög tillförlitlighet i statistiken. För att tillgodose de olika behoven av både aktualitet och tillförlitlighet publicerar Brå såväl en preliminär som en slutlig återfallsstatistik.

Kategorisering och beräkningar

Ingångshändelserna och personerna i återfallsstatistiken delas in efter fem variabler: kön, ålder, tidigare belastning, brott samt påföljd i ingångshändelsen. Utöver antal lagföringar omfattar redovisningen av tidigare belastning även den mest ingripande belastningen sett till påföljd, och utöver huvudbrottet och huvudpåföljden kommer brott och påföljd även att redovisas efter det grövsta brottet och den mest ingripande påföljden i ingångshändelserna. Dessa uppgifter redovisas även för återfallshändelsen.

Brottsredovisningen i återfallsstatistiken omfattar samtliga rikstäckande gällande författningar, såväl brott mot balkar som brott mot övriga specialstraffrättsliga författningar. Ingen särredovisning görs utifrån brottsform, utan fullbordade brott redovisas tillsammans med försök, förberedelse, anstiftan och stämpling till brott, under respektive brott.

Påföljdsredovisningen utgår från den nomenklatur som åklagarna och domstolen tillämpar vid registrering av lagföringsbeslut och domslut. Brå har utvecklat en rangordning av påföljderna efter ingripandegrad som tillämpas för val av huvudpåföljd. Brå har även utvecklat en klassifikation av påföljderna som används vid framställning av statistiken.

I återfallsstatistiken redovisas endast huvudbrott och huvudpåföljd för ingångshändelserna. Med huvudbrott avses det brott av flera i en ingångshändelse som har den strängaste straffskalan och med huvudpåföljd avses den påföljd som är den mest ingripande enligt en bestämd rangordning.

Redovisningen av tidigare belastning avser lagföringar som vunnit laga kraft under en period om fem år före datumet för ingångshändelselagföringen. För att en lagföring ska räknas som en tidigare belastning måste den ha hunnit vinna laga kraft före datumet för ingångshändelsen.

Jämförbarhet över tid

- SCB började framställa statistik över återfall i brott på 1970-talet.
- När Brå tog över statistikansvaret för kriminalstatistiken 1994 redovisades statistik över återfall i brott för perioden 1973–1989.
- Brå utarbetade ett nytt system för framställning av återfallsstatistik 2003. Statistik från det nya systemet publicerades första gången i publikationen Kriminalstatistik 2003 och avsåg återfallsstatistik för perioden från och med 1991 och framåt.
- År 2009 fick Brå i uppdrag av regeringen att utveckla statistiken över återfall i brott. Utvecklings- och förbättringsarbetet riktade in sig på att förbättra kvalitet avseende såväl relevans, tillförlitlighet och jämförbarhet som aktualitet och tillgänglighet. Flera förändringar gjordes i den nya statistiken som publicerades för första gången 2012.

Brå ansvarar för den officiella kriminalstatistiken och har till uppgift att förse rättsväsendets myndigheter, brottsförebyggande aktörer och övriga användare med statistik av god kvalitet som underlag för verksamhetsuppföljning, beslutsfattande, utredningsverksamhet och forskning.

Utifrån insamlade uppgifter från rättsväsendets administrativa system, sammanställer och presenterar Brås enhet för rättsstatistik årligen cirka 1 100 tabeller på månads-, kvartals- och årsbasis inom områdena brott, personer lagförda för brott, kriminalvård och återfall i brott. Uppgifterna redovisas på såväl nationell som regional och lokal nivå.

Tabellerna publiceras på Brås webbplats, www.bra.se/statistik, tillsammans med tolkningsanvisningar, kommentarer och analyser.