

Stöld, våld och droger bland pojkar och flickor i årskurs nio

Resultat från tre självdeklarationsundersökningar

BRÅ-rapport 2000:17

Denna rapport kan beställas hos bokhandeln eller hos
Fritzes Kundtjänst, 106 47 Stockholm. Telefon 08-690 91 90,
fax 08-690 91 91, [e-post order.fritzes@liber.se](mailto:e-post_order.fritzes@liber.se)

Produktion:

Brottsförebyggande rådet, Information och förlag,
Box 1386, 111 93 Stockholm. Telefon 08-401 87 00, fax 08-411 90 75,
e-post info@bra.se

BRÅ på Internet: www.bra.se

ISSN 1100-6676, ISBN 91-38-31713-3

Omslag: Ahlm & Partners

Tryck: Tierps tryckeri, Tierp 2000

© Brottsförebyggande rådet

Innehåll

Förord	5
Sammanfattning	7
Förekomsten av brott och problembeteenden	8
Utvecklingen	8
Utsatthet för stöld, våld och hot	9
Vilka unga begår mer brott än andra?	9
Slutsatser	10
Inledning	13
Material och metod	15
Delaktighet i brott och problembeteende	19
Stöld	19
Våld	21
Skadegörelse	22
Befattning med narkotika	23
Delaktighet i övriga brottsliga beteenden och problembeteenden	25
Total delaktighet i olika brottstyper	26
Vilka kombinationer av brott gör sig gärningsmännen skyldiga till?	29
Brottsaktivitet	30
Är det okej att dricka sig full, skolka och begå brott?	34
Utsatthet för stöld, våld och hot	37
Var inträffar våldet?	39
Mobbning och våld	39
Samband mellan utsatthet för brott och delaktighet i brott	40
Samband mellan riskfaktorer och brottsbelastning	43
Avslutande diskussion	49
Referenser	52
Bilagor	57
Bilaga 1. Tabeller	57
Bilaga 2. Beskrivning av variabler	61
Bilaga 3. Figur	66
English summary	67

Förord

Många brott begås utan att de upptäcks. Även om de upptäcks är det inte säkert att de anmäls och registreras. Långt ifrån alla som begår brott hamnar i lagföringsstatistiken. Dessa förhållanden gör att den information som erhålls från självdeklarationsundersökningar ger ett viktigt kunskapstillskott. För att kunna belysa den faktiska brottsligheten i samhället är det önskvärt med kompletterande mått till kriminalstatistiken på brottslighetens omfattning och utveckling. Detta gäller särskilt situationen bland de yngre.

År 1995 och 1997 genomförde Kriminologiska institutionen vid Stockholms universitet riksrepresentativa enkätundersökningar bland elever i årskurs nio. År 1999 upprepades undersökningen av Brottsförebyggande rådet (BRÅ) i samarbete med Kriminologiska institutionen. Undersökningarna är ämnade att studera hur brottsligheten i den aktuella åldersgruppen ser ut och hur den utvecklas över tid. Det insamlade materialet gör det även möjligt att studera sambanden mellan brottslighet och olika individuella och sociala faktorer. Kunskap om sådana samband är värdefull inte minst vid diskussion kring preventiva strategier.

Syftet med den här studien är att på grundval av ungdomarnas egna uppgifter och utifrån jämförelser från de tre undersökningarna beskriva förekomsten av stöld, våld och annat problembeteende bland elever i årskurs nio. Detta gäller såväl hur många som har erfarenhet av att begå brott som utsattheten för stöld och våld. Studien syftar även till att översiktligt belysa sambanden mellan brottsbelastning och vissa förhållanden rörande bakgrundskaraktäristika och social situation för att på så vis se i vilken grad man utifrån just dessa faktorer kan ge svar på frågan ”vilka unga är det egentligen som begår brott?”.

Rapporten har utarbetats av Jonas Ring, verksam vid BRÅ.

Stockholm i augusti 2000

Ann-Marie Begler
Generaldirektör

Sammanfattning

Studien bygger på självdeklarationsundersökningar av stöld, våld och annat problembeteende (exempelvis skolk och droganvändning) bland elever i årskurs nio åren 1995, 1997 och 1999. Undersökningarna ger underlag till att studera omfattningen av delaktighet i brott och problembeteenden i den aktuella gruppen under tidsperioden. De ger också möjlighet att undersöka om unga individers grad av brottsbelastning har samband med en del bakgrundsförhållanden och faktorer i den sociala situationen vad gäller familj, skola och kamrater.

Syftet med denna studie är att

- beskriva förekomsten av brottslighet och annat problembeteende bland pojkar och flickor i årskurs nio
- utifrån jämförelser från de tre årens undersökningar beskriva utvecklingen över tid (1995-1999) av andelarna elever som uppger delaktighet i brott och andra problembeteenden
- belysa utsattheten för stöld och våld bland eleverna
- undersöka i vilken mån individuell brottsbelastning har samband med vissa förhållanden rörande socioekonomisk status hos föräldrar, familjestruktur, inställning till brottsligt beteende, skolanpassning med mera

Studien bör därigenom bidra med kunskap om såväl sådant som under denna period karakteriserar ungas brottslighet, som sådant som kännetecknar dem som begår fler respektive färre brott. Däremot ingår inte i syftet att utreda orsaker till eventuella variationer i brottsligheten över tid.

Den första undersökningen gjordes på ett urval av 247 skolklasser. Sammanlagt 5 618 elever besvarade i december 1995 anonymt ett frågeformulär om egen brottslighet och utsatthet för brott under den senaste tolv månadersperioden. Eleverna fick även besvara en del frågor om sin sociala situation och bakgrund. Frågorna bestod till övervägande del av kryssfrågor med fasta svarsalternativ. I december 1997 upprepades förfarandet i ett nästan lika stort urval, 5 263 elever besvarade enkäten. I motsvarande undersökning år 1999 besvarade 6 003 formuläret. Svarsprocenten var över 90 procent i de första undersökningarna och en aning lägre (85 procent) i den sista. De flesta eleverna var 15 år.

Förekomsten av brott och problembeteenden

Generellt är enklare stöldbrott som snatteri, stöld från skolan och stöld från eget hem relativt vanligt bland eleverna. Över hälften av ungdomarna uppger att de begått någon stöldrelaterad handling under den föregående tolv månadersperioden. Likaså tycks problembeteenden som alkoholförtäring, tjuvåkning och skolk vara förhållandevis vanligt förekommande. Över sex av tio har berusat sig och fyra av tio tjuvåkt respektive skolkat. Allvarligare tillgreppsbrott och handlingar som innebär direkt våld mot person är mer sällsynta liksom att ha använt narkotika. För våld mot person respektive befattning med narkotika ligger delaktigheten totalt på omkring en av tio.

Pojkar begår oftare brott än flickor. Skillnaden mellan andelarna gällande delaktighet är dock liten vad gäller de mer vanligt förekommande brottstyperna och problembeteendena, för att bli allt mer markerad ju allvarligare eller ovanligare handlingar det rör sig om. Ett undantag är användning av narkotika.

Vad gäller delaktigheten bland pojkar och flickor år 1999 i de sammanfattande kategorierna stöld, skadegörelse, våld mot person och narkotika har

- drygt sex av tio pojkar begått någon stöldhandling jämfört med fem av tio flickor
- drygt fyra av tio pojkar begått någon form av skadegörelse jämfört med tre av tio flickor
- tre av tjugo pojkar begått någon handling som innebär våld mot person jämfört med en av tjugo flickor
- en av tio pojkar befattat sig med någon form av narkotika liksom knappt en av tio flickor

Totalt sett är det vanligt att ha begått något brott – en majoritet uppger sig gjort detta – men få har gjort de olika handlingarna ett stort antal gånger. Uppskattningsvis svarar cirka fem procent för hälften av brottsligheten bland ungdomarna. I allmänhet har den som begått handlingar rörande våld eller narkotika också erfarenhet av stöld och skadegörelse.

Utvecklingen

De beteenden där det tydligast kan ses några förändringar gäller skadegörelse, vilket grundar sig i att allt färre uppger sig ha vandaliserat (förstört saker med flit) respektive klottrat. Delaktigheten i skadegörelse har successivt sjunkit från första undersökningen med nära tio procentenheter (från 46 till 37 procent). Minskningar kan även observeras i andelen som begått någon form av skadegörelse sammanlagt mer än fem gånger. Delaktigheten i stöld visar också en viss nedgång (från 66 till 59 procent). Detta beror främst på minskningar i

andelarna elever som säger sig ha snattat i affär eller stulit något från skolan. Resultaten går i samma riktning för båda könen. För delaktighet i våld och narkotika, liksom övriga problembeteenden, kan däremot inga påfallande förändringar observeras.

Utsatthet för stöld, våld och hot

Enligt resultaten är utsatthet för stöld vanligare än utsatthet för våld. Andelen som uppger att de utsatts för grövre våld vid något tillfälle under den föregående tolv månadersperioden ligger kring sex procent de olika åren. Utsattheten för stöld är fem gånger större, cirka 30 procent. Skillnaderna mellan könen i viktigmisering är mest markerad vad gäller utsatthet för våld.

Undersökningarna visar att omkring

- fyra av tjugo pojkar har råkat ut för cykelstöld jämfört med tre av tjugo flickor
- en av tjugo pojkar blivit bestulen på plånbok liksom en av tjugo flickor
- två av tio pojkar råkat ut för någon annan stöld liksom två av tio flickor
- en av tio pojkar blivit hotad så man känt sig rädd liksom en av tio flickor
- knappt en av tio pojkar (8 procent) råkat ut för grövre våld jämfört med knappt en av tjugo (4 procent) av flickorna

De som ofta begår brott har också oftare råkat ut för i synnerhet våld men även stöld, än mer skötsamma elever. En annan grupp som är i riskzonen för att råka ut för våld är, föga förvånande, de som blir mobbade. Drygt 2 procent av pojkarna säger sig ofta bli mobbade och 3-4 procent av flickorna. Mobbade pojkar råkar i högre utsträckning ut för våld än mobbade flickor. Det hör till undantagen att ofta mobbade pojkar inte råkat ut för något våld – sju av tio har råkat ut för lindrigt eller grövre våld under en tolv månadersperiod jämfört med fyra av tio flickor.

Vilka unga begår mer brott än andra?

En analys av vilka unga som begår fler brott än andra gjordes på materialet från undersökningen år 1999.¹ De som begår många brott tenderar i högre grad än genomsnittet att komma från splittrade familjer (föräldrarna bor inte tillsammans), liksom ha föräldrar med låg socioekonomisk status eller invandrar-

¹ Då en del liknande analyser gjorts på de föregående årens material kan analysen delvis ses som en replikationsstudie (Ring, 1999).

bakgrund. Det tydligaste av dessa samband gäller splittrad familj. Dessa samband är dock överlag svaga. Den övervägande majoriteten med sådana bakgrundsförhållanden har inte hög brottsbelastning. Dessutom utgör dessa individer inte heller majoriteten bland de mer belastade eleverna i denna studie. Könstillhörigheten är som förväntat kopplad till brottsbelastning, men inte heller detta samband är speciellt starkt beroende på att de flesta pojkar (liksom flickor) inte ägnar sig åt intensiv kriminalitet.

I högre grad är de i gruppen med hög belastning – i förhållande till dem med lägre – oftare allmänt utåtriktade och spänningssökande (risktagande, rastlösa, impulsiva). De tenderar också att på olika sätt ha problematiska hem- och skolförhållanden. Större andelar av dem har dåliga relationer till föräldrarna. De har också oftare föräldrar som inte har insyn i vad de gör på fritiden eller som inte upplevs reagera speciellt starkt på problembeteende. I skolan tenderar de att inte trivas och skolprestationerna är genomsnittligt sämre.

Vidare är det mycket vanligt att högbelastade umgås med kamrater som har stor tolerans och erfarenhet när det gäller brott. Likaså har mer belastade ofta själva en tillåtande inställning till brott, skolk och alkoholberusning.

Analysen visar att om en ung person uppvisar många av de berörda faktorerna är sannolikheten mycket stor att han eller hon enligt egen uppgift också begått brott, och dessutom vanligtvis flera gånger. Ju fler riskfaktorer desto högre tenderar också brottsbelastningen att vara. Med hjälp av en skala omfattande tio av nämnda faktorer kan man i materialet urskilja en högriskgrupp som svarar för merparten av brottsligheten bland ungdomarna.

Slutsatser

Vad gäller utvecklingen av ungdomarnas brottslighet bör man vara måttfull med långtgående slutsatser, särskilt i de fall skillnaderna mellan åren är små. En bedömning är dock att det totalt sett skett en viss minskning i brottsligheten bland eleverna i förhållande till år 1995. För vissa vanliga typer av stöld och skadegörelse, samt total delaktighet, tenderar siffrorna för år 1995 att vara högst. De grundläggande mönstren i ungdomsbrottsligheten är däremot tämligen stabila sett över de tre åren. Detta gäller situationen på riksplanet och skillnader i utveckling kan förekomma regionalt.

Angående de samband mellan riskfaktorer och brottsbelastning som presenterats i rapporten bör nämnas att frågan om vilka av de berörda faktorerna som har kausal betydelse är svår att definitivt avgöra uteslutande på grundval av denna analys. Syftet var att se i vilken mån man kunde ge en allmän karakteristik.

Resultaten kan likväl ha relevans i ett åtgärds perspektiv. Utan kännedom om vilka förhållanden som ofta har koppling till brottsbelastning är det svårt att utarbeta hållbara preventiva strategier. Detta gäller såväl för den enskilde medborgaren inom den privata sfären som för myndigheter. Även andra resultat som framkommit i studien bör vara användbara inom det brottspreventiva

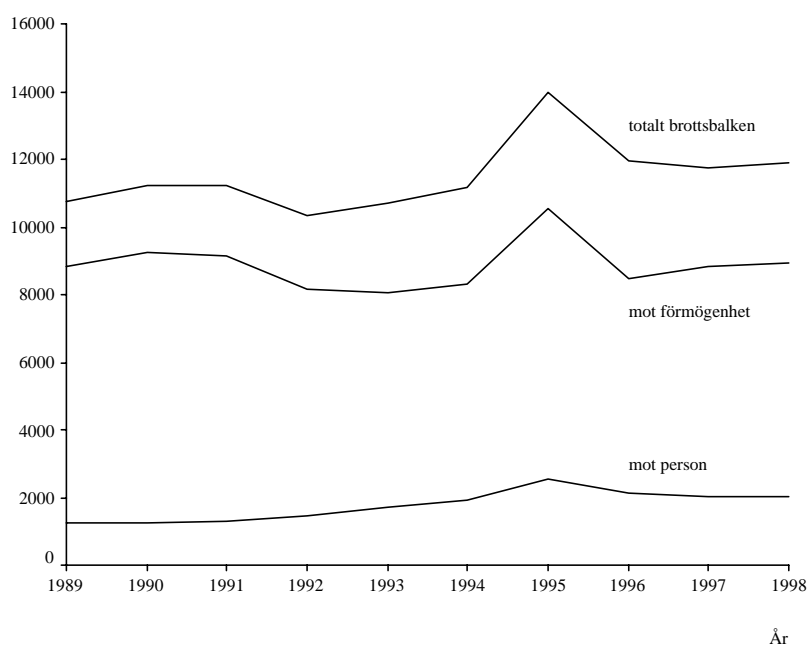
området. Ett exempel är kunskapen om att närmare hälften av de våldshandlingar ungdomar i nionde klass utsätts för sker inom skolans begränsade område, där dessutom samhällets möjligheter att pröva och utvärdera förebyggande åtgärder är förhållandevis stora.

Resultaten utgör i flera avseenden en grund att bygga vidare på, dels genom kompletterande analyser av det insamlade materialet, dels i andra typer av undersökningar där man kan bedöma effekten på framtida belastning genom att påverka relevanta faktorer. Beträffande det andra huvudsakliga syftet, att studera brottsutvecklingen i den aktuella ålderskategorin över tid, ökar värdet av de genomförda undersökningarna i takt med att man upprepar dem och därmed får en allt längre tidsserie att analysera.

Inledning

Omfattningen av den faktiska brottsligheten bland unga är av flera skäl okänd. Många brott begås utan att de upptäcks. Även om de upptäcks är det inte säkert att de anmäls och registreras. Om brottet anmäls kan i flertalet fall inte någon gärningsman bindas till brottet. Långt ifrån alla gärningsmän hamnar alltså i den officiella statistiken. Personer under straffmyndig ålder (15 år) faller regelmässigt utanför lagföringsstatistiken.² Kriminalstatistiken visar att nära en av tio (8-9 procent) svenska medborgare i respektive årskull födda 1958-1978 lagfördes för brott i åldersperioden 15-17 år (kriminalstatistik, BRÅ). Av dem som föddes i Sverige år 1960 kom 17 procent att lagföras minst en gång innan de fyllt 22 år, och 24 procent någon gång före 38 års ålder (BRÅ 2000:13, s. 15).

Sett till den senaste tioårsperioden³ lagförs unga oftast för brott mot förmögenhet, vilka domineras av snatteri och stöld (i kategorin ingår också bl.a. skadegörelse, häleri och bedrägeri).



Figur 1. Lagförda för brott (15-17 år) 1989-1998. Absoluta tal.

² Med lagföring menas att en person antingen fått en fällande dom i tingsrätt, godkänt straffreläggande från åklagare eller meddelats åtalsunderlåtelse.

³ Lagföringsstatistiken för år 1999 var inte sammanställd vid tidpunkten för rapporten.

Antalet lagförda för olika former av våldsbrott – brott mot person – ligger på en betydligt lägre nivå. Andelen av de lagförda som lagförs för brott mot person, liksom själva antalet har dock ökat under perioden. År 1995 var ett toppår för antalet lagföringar för 15-17-åringar, såväl för brott mot förmögenhet som brott mot person.⁴

En kriminalpolitiskt viktig fråga är hur ungdomsbrottsligheten utvecklas, om den ökar eller minskar. Upprepade självdeklarationsundersökningar utgör ett viktigt komplement till den officiella statistiken. Analyser av ungdomsbrottslighetens utveckling baserade på den officiella statistiken blir ofta komplicerade, då hänsyn måste tas till systemförändringar, exempelvis en förändrad anmälningsbenägenhet eller förändrad brottsuppläsningsförmåga hos polis- och åklagarväsendet. Den officiella statistiken kan ju enbart redovisa dem som bundits vid brott. De skattningar av utvecklingen som kan göras utifrån den officiella statistiken, genom att korrigera för systemförändringarna, blir behäftade med viss osäkerhet. Det medför att den information som självdeklarationsundersökningar ger, kan ha en väsentlig betydelse för beskrivningen av verkligheten.

Kriminologiska institutionen vid Stockholms universitet genomförde år 1995 och 1997 enkätundersökningar av brottslighet bland elever i årskurs nio (Ring, 1999). År 1999 upprepades undersökningen i regi av BRÅ. Genom undersökningarna erhålls självdeklarerade uppgifter angående delaktighet i brott, samt annat så kallat problembeteende bland elever, vilket är representativt på riksnivå. En annan sida av förekomsten av brott gäller utsattheten. Hur vanligt det är att man utsatts för stöld, våld och hot studeras. För att kunna belysa hur brottsligheten i den aktuella åldersgruppen utvecklas över tid är undersökningarna avsedda att bli återkommande. Frågorna utformades efter förebild av dem som använts i ett internationellt projekt med självdeklarationsundersökningar i olika länder (Junger-Tas, Terlouw och Klein, 1994).

Undersökningarna ger också viss möjlighet att pröva hypoteser, bland annat om orsaker till varför vissa ungdomar blir mer kriminellt belastade än andra. I det insamlade materialet finns underlag för att undersöka i vilken mån individuell brottsbelastning har samband med faktorer som socioekonomisk status, familjestruktur, inställning till brottsligt beteende, i vilken grad man är allmänt spänningssökande och utåtriktad, samt en del aspekter vad gäller relation till föräldrar, skolanpassning och kamratumgänge. Detta rör omständigheter som i litteraturen på området ofta betonas som viktiga riskfaktorer (Loeber och Farrington, 1998).

⁴ Sedan den 1 juli 1995 svarar BRÅ för produktionen av kriminalstatistiken. Innan dess var det Statistiska centralbyrån (SCB).

Syftet med denna studie är att

- beskriva förekomsten av brottslighet och annat problembeteende bland pojkar och flickor i årskurs nio
- utifrån jämförelser från de tre årens undersökningar beskriva utvecklingen över tid (1995-1999) av andelarna elever som uppger delaktighet i brott och andra problembeteenden
- belysa utsattheten för stöld och våld bland eleverna
- undersöka i vilken mån individuell brottsbelastning har samband med vissa förhållanden rörande socioekonomisk status hos föräldrar, familjestruktur, inställning till brottsligt beteende, skolanpassning med mera

Studien bör kunna öka kunskapen om sådant som under denna period karakteriserar ungas brottslighet. Studien kan även belysa sådant som kännetecknar dem som begår fler respektive färre brott med avseende på de ovan nämnda förhållandena. Däremot gör inte undersökningen anspråk på att förklara varför brottsligheten varierar över tid. Sambandsanalyserna gäller endast materialet från urvalet 1999.

Material och metod

Materialet i den första undersökningen baseras på ett urval av 247 skolklasser. Urvalet gjordes av Statistiska Centralbyrån (SCB). Alla skolklasser i landet sorterades efter län och klasstorlek och sedan gjordes ett systematiskt urval av klasser. Samtliga utvalda klasser deltog och totalt erhöles 5 618 ifyllda formulär. I den andra undersökningen erhöles svar från 5 265 elever i ett nästan lika stort urval. Sex utvalda klasser deltog inte. Den senaste undersökningen bygger på ett urval av landets skolor (draget av SCB).⁵ Totalt erhöles 6 003 formulär.

Uppdelat på kön är antalet pojkar i materialet 2 874 år 1995, 2 731 år 1997, och 3 017 år 1999. Antalet flickor är 2 738 år 1995, 2 528 år 1997 och 2 986 år 1999.⁶ Åldern på de flesta eleverna var 15 år.

Bortfallet består huvudsakligen av frånvarande elever.⁷ Beräknat utifrån elevantalet i de deltagande klasserna var detta 5 procent år 1995, 7 procent år

⁵ Eftersom SCB inte längre får uppgifter om klasser fick skolor i stället användas som urvalsenhet.

⁶ Beroende på visst internt svarsbortfall på olika frågor summerar inte antalet pojkar och flickor till totala antalet i vissa analyser.

⁷ Alla inkomna formulär granskades före inkodning och ett mindre antal uppenbart oseriöst ifyllda formulär sorterades bort. Dessa räknas till bortfallet.

1997 och 13 procent år 1999. Inräknas även klasserna som inte deltog i undersökningen är motsvarande siffror 5 respektive 9 och 15 procent. Siffrorna för det senaste urvalet motsvarar dem som ofta erhålls vid liknande skolundersökningar. Däremot är speciellt det första årets bortfall ovanligt lågt.

Sannolikt tenderar elever som är frånvarande på grund av skolk att vara mer brottsbelastade. Samtidigt kan man inte utgå från annat än en mindre del av bortfallen består av skolkare som också är högbelastade i brott. Enligt uppföljningar av bortfall som gjorts i liknande undersökningar (Andersson, Hibell & Sandberg, 2000, s. 33; Andersson, Grönberg och Hibell, 1998, s. 30) utgör skolkarna en minoritet (under tio procent) av de frånvarande. En del av skillnaden i bortfall mellan undersökningsåren förklaras av att klasserna allt oftare är uppdelade i olika smågrupper i skolorna. Att detta skulle innebära en påtaglig snedvridning av bortfallet är knappast troligt.

Följande exempel kan ge en uppfattning om bortfallets relativt ringa betydelse: Om man härddrar brottsligheten hos bortfallsgruppen och antar att den hade så mycket som dubbelt så hög andel delaktiga i en viss typ av brott jämfört med den som deltog, skulle skillnaderna i delaktighet för en brottstyp där den observerade nivån är 5 procent i stället ha blivit 5,2 år 1995 och 5,8 procent år 1999 om samtliga deltagit. Motsvarande siffror för en andel på 40 procent bland de svarande och 80 procent i bortfallet (vilket i sig är osannolikt) är 41,9 procent år 1995 och 46,2 procent år 1998. Bortfallets betydelse ska inte överdrivas, men kan inte heller helt försummas vid jämförelser av resultaten. Om samtliga besvarat enkäten skulle detta i någon mån kunna påverka resultaten. De huvudsakliga tendenserna skulle dock med största sannolikhet kvarstå.

Vid sidan av problem med bortfall kan frågeundersökningar av brottslighet ha problem med överrapportering eller underrapportering, vars omfattning det är svårt att uppskatta. Om man antar att dessa problem är likartade de olika åren torde dock upprepade undersökningar ändå kunna ge en bild av utvecklingen.⁸

Undersökningarna genomfördes i december och enkäterna besvarades under lektionstid. Lärare i de berörda skolorna delade ut enkäterna. I instruktio-

⁸ Vad gäller frågeundersökningar av brottslighet som metod att skilja ut individer ifråga om brottsbelastning är det flera forskare som på olika grunder, exempelvis efter att ha jämfört självdeklarerade uppgifter med andra källor som läraromdömen, föräldraomdömen eller registrerad kriminalitet, hävdar att tillförlitligheten är godtagbar (t.ex. Olofsson, 1971, s. 89; SOU 1973:25; Farrington 1973; 1989; Hindelang, Hirschi och Weis, 1981; Patterson och Dishion, 1985, s. 71; Huzinga och Elliot, 1986; Sampson och Laub, 1993, s. 52). Flera studier har funnit samband mellan självrapporterad brottslighet i tonåren och mått på registrerad kriminalitet i vuxen ålder (t.ex. Sarnecki, 1985, s. 132; Chinapah, 2000, s. 210ff). Liknande resultat rapporteras mellan självrapporterade uppgifter specifikt rörande alkohol och senare registrerat alkoholmissbruk (Andersson och Haeggman, 1998). Detta tyder på s.k. prognostisk validitet. På aggregerad nivå har visats på en samvariation under perioden 1971-1996 mellan antalet ungdomar (15-17 år) misstänkta för narkotikabrott och andel elever i årskurs nio som uppger att de provat narkotika i drogvaneundersökningar (BRÅ 1999:1, s. 23).

nera till lärarna angavs att de skulle upplysa om att deltagandet var frivilligt. Eleverna svarade anonymt och varje elev klistrade själv igen sitt svarskuvert.⁹ Lärarna ombads att ge de elever som var frånvarande vid det ordinarie undersökningstillfället möjlighet att besvara formuläret när de återkom. I allmänhet inkom dessa svar cirka en vecka senare. En jämförelse år 1995 visade att de elever som besvarade enkäten i efterhand som grupp inte hade signifikant högre genomsnittlig brottsbelastning.

Frågorna utgjordes till övervägande del av så kallade kryssfrågor med fasta svarsalternativ. Generellt var det interna svarsbortfallet (andelen som försummat att fylla i en viss fråga) lågt på frågorna gällande brott (oftast under en procent). Procentsatserna i tabellerna är beräknade på de giltiga svaren. Frågorna om begångna brott var med ett par undantag identiskt utformade i de olika undersökningarna.¹⁰

Frågorna om bakgrund och social situation tycks ungdomarna varken haft några större problem att förstå eller upplevt som alltför intima på sådant sätt att det visat sig i någon nämnvärd mängd kritiska kommentarer eller stora interna bortfall. Konstruktionen av måtten på brottsbelastning, liksom de olika faktorer¹¹ som används i sambandsanalysen redovisas i Bilaga 2.

Signifikansprövningar har skett på enprocentsnivån.

⁹ Analys från en tidigare genomförd pilotundersökning med samma formulär på drygt 500 elever har inte kunnat visa några statistiskt säkerställda skillnader i svarsbeteende beroende på om lärare eller undersökningsspersonal delade ut enkäten (se Bjarnason, 1995 för liknande resultat).

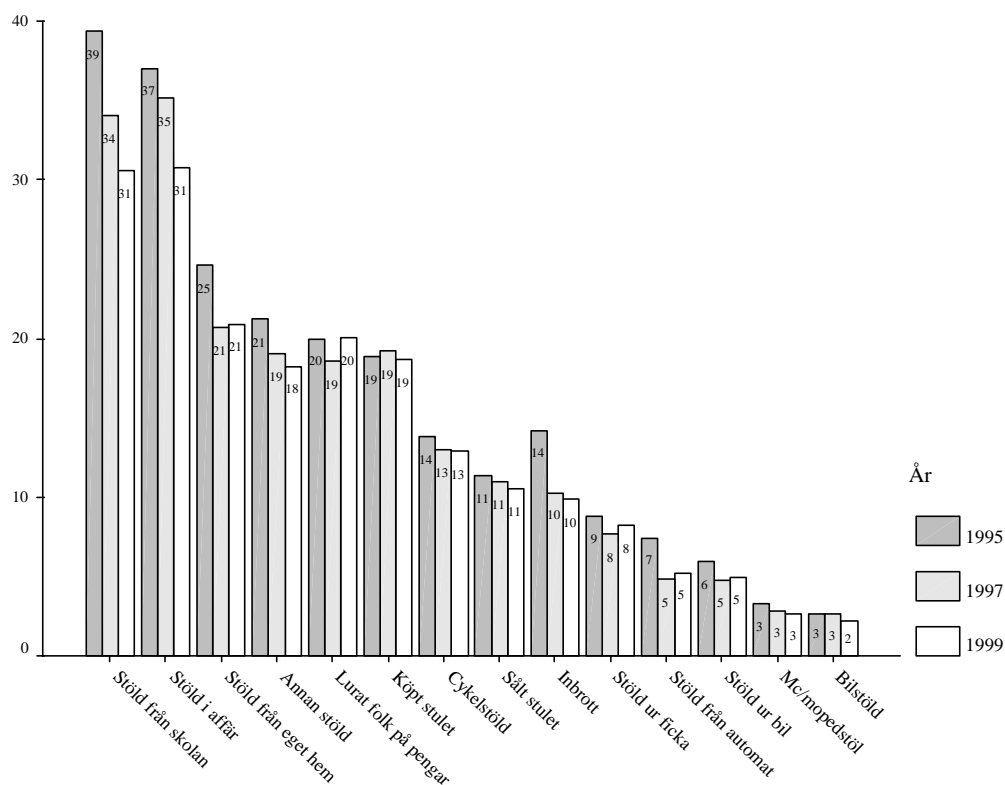
¹⁰ Ett undantag var att en fråga om klotter ändrades i formuleringen mellan den första och andra undersökningen, vilket kommenteras i texten. Jämförbarheten mellan det första året och de senare torde dock inte påverkas på något avgörande vis. För en fråga gällande utsatthet för lindrigare våld gjordes en layoutmässig förändring för att minska det interna svarsbortfallet, vilket också kommenteras i texten.

¹¹ Socioekonomisk status hos föräldrar; familjestruktur; invandrar/helsvensk bakgrund; grad av spänningssökande; relation till föräldrar; föräldratillsyn; förväntad föräldrareaktion på problembeteende; skoltrivsel; skolprestation; inställning till brott; upplevelse av kamraters inställning till brott; kamraters erfarenhet med avseende på brott.

Delaktighet i brott och problem- beteende

Stöld

Att döma av den officiella statistiken tycks brott mot förmögenhet, i vilket bland annat tillgreppsbrott ingår, vara en dominerande form av brottslighet bland unga personer. I Figur 2 visas hur stora andelar av ungdomarna som uppger att de begått olika former av stöldrelaterade handlingar vid minst ett tillfälle någon gång under de senaste 12 månaderna.¹² Motsvarande siffror uppdelat på kön redovisas i Tabell 1 i Bilaga 1.



Figur 2. Andelar som begått stöldrelaterade handlingar. Procent.

¹² Beroende på avrundning till heltal kan staplarna i figurerna skilja sig något i storlek trots att samma procentsats anges.

Figuren ger en bild av vilka slags stöldhandlingar som är vanliga respektive ovanliga. De vanligaste stöldrelaterade handlingarna bland ungdomarna är stöld från skolan och stöld i affär. Drygt tre av tio av eleverna säger sig ha erfarenhet av dessa typer av stöld. Stöld från skolan uppvisar relativt höga siffror men det framgår inte vad eleven stulit. I många fall kan det antas röra sig om förhållandevis bagatellartade saker som pennor och liknande. "Annan stöld" i figuren avser om man "stulit något annat som vi inte frågat om". Inbrott etc. ingår inte i annan stöld. Tillgrepp av motorfordon är ovanligast bland de stöldrelaterade beteendena, följt av stöld ur bil eller ur automat. Inga större förändringar av handlingarnas rangordning har skett mellan de tre åren. Detta gäller för båda könen.

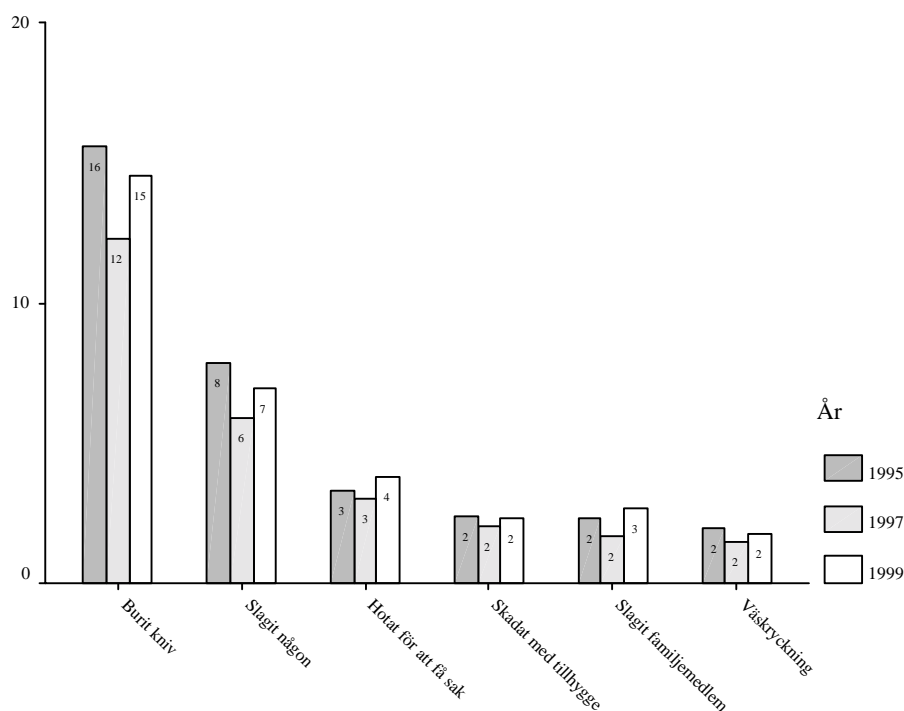
Ett mönster som kan konstateras utifrån resultaten i Tabell 1 (i Bilaga 1) är att rangordningen av delaktigheten i de olika beteendena också är tämligen likartad för könen. De vanligaste, respektive ovanligaste typerna av stöldhandlingar för pojkar tenderar att också vara det för flickor. Ett annat mönster är att pojkarnas delaktighet i olika stöldbrott genomgående ligger högre än flickornas. Undantaget från regeln gäller stöld från eget hem. Cirka två av tio elever, oberoende av kön, säger sig ha sådan erfarenhet. Ett ytterligare mönster är att skillnaderna i delaktighet mellan pojkar och flickor är minst för de vanligast förekommande stöldbrotten, för att bli allt mer markerade ju ovanligare eller allvarigare handlingar det rör sig om. 30 procent fler pojkar än flickor uppger att de stulit från affär, medan 180 procent fler pojkar anger delaktighet i cykelstöld och hela 430 procent fler när det gäller bilstöld (1999 års urval).

Generellt är det relativt höga andelar – över hälften av pojkarna respektive flickorna – som säger sig ha begått någon stöldhandling vid något tillfälle under det senaste året. För såväl pojkar som flickor kan en vikande tendens i delaktighet i stöld observeras mellan de tre åren. Totalt är skillnaden större mellan åren 1995 och 1997 (en minskning med 8 procent) än mellan 1997 och 1999 (en minskning med 2 procent) för pojkarna, medan flickornas motsvarande minskningar mellan åren är nära nog konstant (6 procent). Den totala delaktigheten i stöld är signifikant lägre år 1999 än år 1995 för båda könen.

Enskilda, förhållandevis vanliga stöldtyper som redovisar statistiskt säkerställda minskningar år 1999 i förhållande till 1995 för båda könen är stöld från skolan, stöld i affär, stöld från eget hem samt inbrott. För pojkarna är även delaktigheten i stöld ur automat signifikant lägre år 1999. För övriga stöldtyper är skillnaderna mellan 1995 och 1999 inte statistiskt säkerställda.

Våld

Delaktigheten i olika våldshandlingar är generellt sett lägre än i stöldhandlingar. Detta framgår av Figur 3.



Figur 3. Andelar som begått våldsrelaterade handlingar. Procent.

Den vanligaste våldsrelaterade handlingen är att ha burit kniv som vapen. Att bära kniv är förvisso inte detsamma som faktiskt våld mot person, men detta kan räknas som ett brott relaterat till våld mot person och redovisas därför i våldskategorin. Näst efter att ha burit kniv som vapen, är det vanligast att med avsikt ha slagit någon, exklusive familjemedlem, så att denne enligt elevens bedömning behövt sjukvård av något slag (hur eleverna definierar "sjukvård" går inte att utläsa ur svaren och det kan alltså röra sig om allt från lättare omplåstring till sjukhusvistelse). Hotat någon med stryk eller vapen för att få pengar eller andra värdesaker, skadat någon med tillhygge, slagit familjemedlem så att denne behövt sjukvård, samt väskryckning (frågan gällde om man ryckt väska, plånbok eller liknande från någon man inte känner) är alla – relativt sett – ovanliga beteenden. Frågorna om hot och väskryckning avser handlingar som i och för sig även är stöldrelaterade, men redovisas här i våldskategorin eftersom de också innehåller ett element av våld eller hot om fysiskt

angrepp mot den drabbade personen. Offer för denna typ av brott upplever ofta den fysiska och psykiska kränkningen som värre än den ekonomiska förlusten.

Till skillnad från stöldbrott är andelarna pojkar som utfört olika våldshandlingar genomgående markant större än motsvarande bland flickorna (se Tabell 2 i Bilaga 1). Totalt sett är pojkarnas delaktighet ungefär tre gånger större. Detta varierar något för olika typer av våldshandlingar. Skillnaden mellan könen är minst vad gäller att ha slagit familjemedlem så att denne behövt sjukvård. Svaren på denna fråga avser sannolikt i stor utsträckning bråk mellan syskon, vilket också möjligen förekommer bland pojkar och flickor i någorlunda samma omfattning. För både pojkar och flickor är att ha burit kniv vanligast, medan väskryckning är ovanligast.

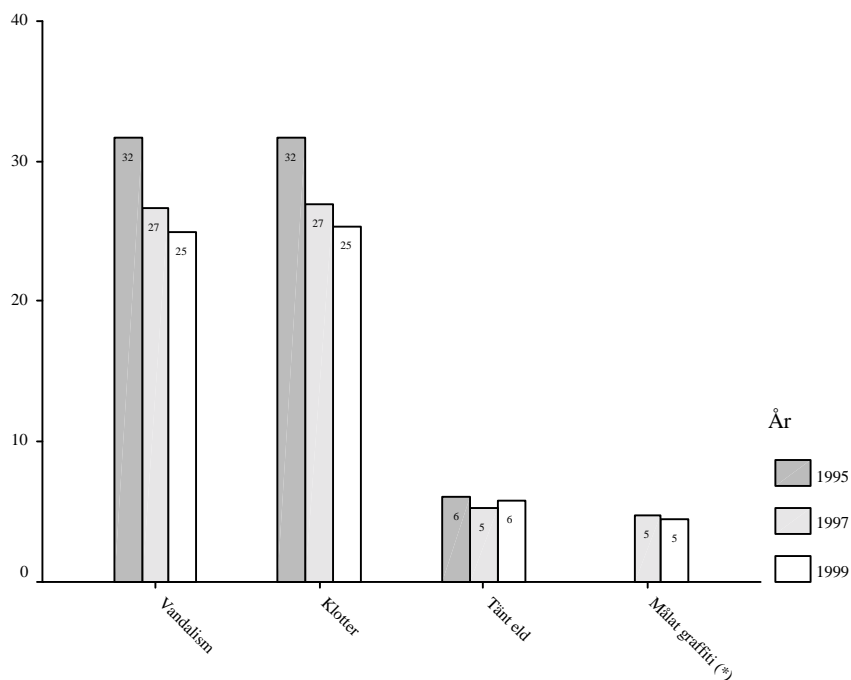
Den vikande trend som kunde skönjas för delaktighet i dominerande typer av stöldhandlingar återfinns inte för våld. Det är i stället så att delaktigheten i våld år 1997 tenderar att vara lägre än för de båda andra åren (1995 och 1999), vilka i sin tur uppvisar likartade andelar.

Skadegörelse

Olika former av skadegörelse och våld mot egendom är vanligare än våld mot person. Detta framgår av Figur 4, där de totala andelarna elever som anger delaktighet i skadegörelserelaterade handlingar under det senaste året redovisas.

Frågan om vandalism gällde om man ”med flit förstört telefonhytt, gatlykta, fönster, någons cykel eller annan sak som inte var Din”. Tämmligen stora andelar elever svarar jakande på denna fråga. Vidare är det inte ovanligt att man rapporterar att man klottrat.¹³ Att ha ”målat graffiti med flera olika färger på t.ex. en betongvägg” är däremot mer sällsynt bland eleverna (denna fråga ställdes inte i första undersökningen) liksom eldanläggelse (att ”utan tillåtelse tänt eld på något värdefullt, t.ex. en lada, bil, skog eller byggnad” som inte tillhörde den unge).

¹³ I fråga om klotter gjordes en förändring av frågans lydelse mellan urvalet 1995 och de efterföljande åren. År 1995 gällde frågan hur många gånger man ”sprayat graffiti eller klottrat någonstans”. I de efterföljande undersökningarna gällde motsvarande fråga hur många gånger man ”klottrat s.k. ‘tags’ eller andra ord med tusch eller sprayfärg någonstans”. Sedan år 1997 finns även en fråga med om hur många gånger man ”utan tillstånd gjort större graffitimålning med flera olika sprayfärger på t.ex. en betongvägg”, vilket redovisas som graffiti i tabellerna. Så gott som samtliga av dem som uppger att man målat graffiti har även klottrat (97 procent år 1999).



Figur 4. Andelar som begått skadegörelserrelaterade handlingar. Procent.

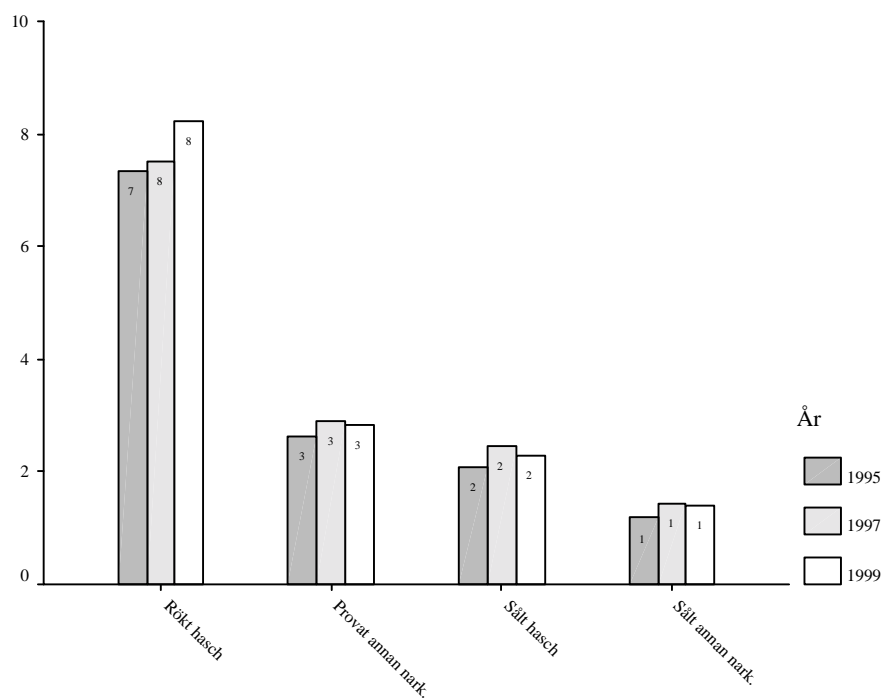
(*) Frågan ställdes inte 1995.

Vandalism, graffitimålning och eldanläggelse är beteenden som samtliga är betydligt vanligare bland pojkar än flickor (se Tabell 3 i Bilaga 1). Ungefär var tredje pojke uppger exempelvis delaktighet i vandalism jämfört med drygt var tionde flicka år 1999. Skillnaderna är störst för de jämförelsevis mer sällsynta beteendena graffitimålning och eldanläggelse. Klotter är däremot mer jämnt fördelat mellan könen.

Andelen som uppgett delaktighet i vandalism respektive klotter har minskat från 32 procent till 25 procent. Detta innebär minskningar i storleksordningen 20 procent. Eldanläggelse liksom graffiti uppvisar däremot liknande siffror i de olika urvalen. Resultatet går i samma riktning för både pojkar och flickor.

Befattning med narkotika

Konsumtion av narkotika skiljer sig från stöld, våld och skadegörelse genom att den – i direkt hänseende – endast påverkar individen själv.



Figur 5. Andelar som begått narkotikarelaterade handlingar. Procent.

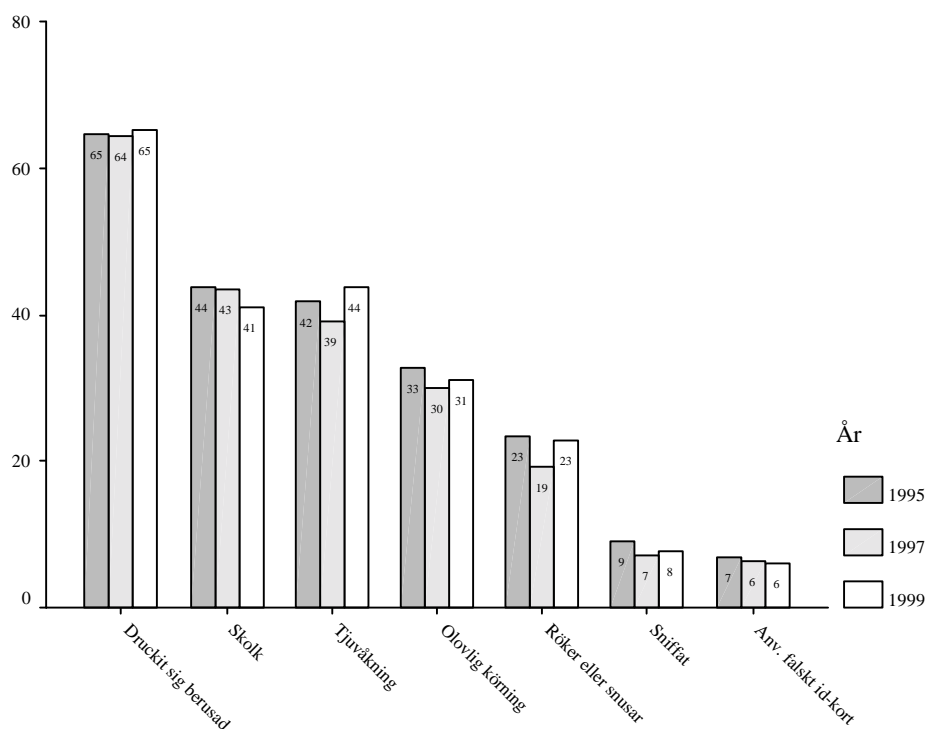
Andelen elever som använt narkotika är i förhållande till delaktighet i stöld och skadegörelse betydligt mindre. Totalt uppger knappt en av tio att man på ett eller annat sätt befattat sig med narkotika. Den typiska erfarenheten är att ha rökt hasch eller marijuana någon enstaka gång. Att ha sålt narkotika tillhör de mest ovanliga brottshandlingarna.

Det är något vanligare med narkotika bland pojkarna än flickorna (se Tabell 4 i Bilaga 1). Skillnaderna mellan könen i att ha använt hasch eller annan narkotika är dock små. Pojkarna rapporterar oftare att de sålt hasch liksom annan narkotika. Så gott som samtliga av det fåtal som uppger sig sålt narkotika har även använt sådan.

Även om andelen som använt eller sålt narkotika är högre år 1999 än de båda tidigare åren är förändringen relativt liten. Det finns inte heller någon statistiskt säkerställd förändring för vare sig pojkar eller flickor separat. Enligt CANs drogvaneundersökningar bland elever i årskurs nio har användningen av narkotika ökat under det senaste decenniet. Ökningen var störst fram till 1996 och tycks därefter mattats av (Andersson, Hibell och Sandberg, 2000, s. 124), således i linje med resultaten i denna studie.

Delaktighet i övriga brottsliga beteenden och problembeteenden

I undersökningen ingår även ett antal straffbelagda handlingar som inte behandlats i det ovanstående (kategorin "Övrigt"). Dessa, tillsammans med vissa andra beteenden som här givits den samlande beteckningen problembeteenden, redovisas nedan.



Figur 6. Delaktighet i övriga brottsliga beteenden samt problembeteenden. Procent.

Figur 6 visar att en övervägande majoritet (65 procent) vid något tillfälle druckit sig berusad under de senaste 12 månaderna. Det ska också nämnas att relativt många har gjort det ett flertal gånger, över 20 procent har gjort det fler än tio gånger. Med tanke på bestämmelserna kring ålder och inköp av alkohol kan detta anses vara anmärkningsvärt höga andelar. Andelarna skiljer sig inte nämnvärt mellan vare sig de olika åren eller mellan pojkar och flickor (Tabell 6 i Bilaga 1).

Relativt många – drygt fyra av tio – har vidare skolkat från skolan minst en hel dag respektive tjuvåkt (åkt buss, tåg, spårvagn, tunnelbana eller liknande utan att betala). Inte heller här skiljer sig delaktigheten markant mellan åren

eller mellan könen (se Tabell 5 och Tabell 6 i Bilaga 1). Skolk är dock intressant på så vis att det faktiskt tenderar att vara en aning större andelar av flickorna än pojkarna som vid något tillfälle skolkat från skolan. Andelarna som skolkat många gånger är däremot lika stora (visas inte i tabellen).

Olovlig körning (Figur 6) beskrivs med en fråga om man kört bil eller motorcykel utan körkort eller körkortstillstånd. Bil- eller mc-körning är – inte oväntat – en företeelse som lockar pojkar mer än flickor (Tabell 5 i Bilaga 1). En relativt stor andel av pojkarna (drygt 40 procent) svarar att de kört bil eller mc utan körkort/körkortstillstånd, medan knappt hälften så stor andel av flickorna uppger sig ha gjort så.

Tobaksbruk utgör vid sidan av alkoholförtäring den vanligaste formen av droganvändning. Drygt två av tio röker eller snusar regelbundet (minst ett par gånger i veckan). Snusning och kombinationen snusning/rökning är vanligare bland pojkarna, medan flickorna oftare enbart röker. 20 procent av flickorna och 14 procent av pojkarna röker (1999 års urval). Färre – knappt en av tio – har sniffat thinner eller tändargas under det senaste året. Likaså är användande av falskt ID-kort relativt ovanligt.¹⁴

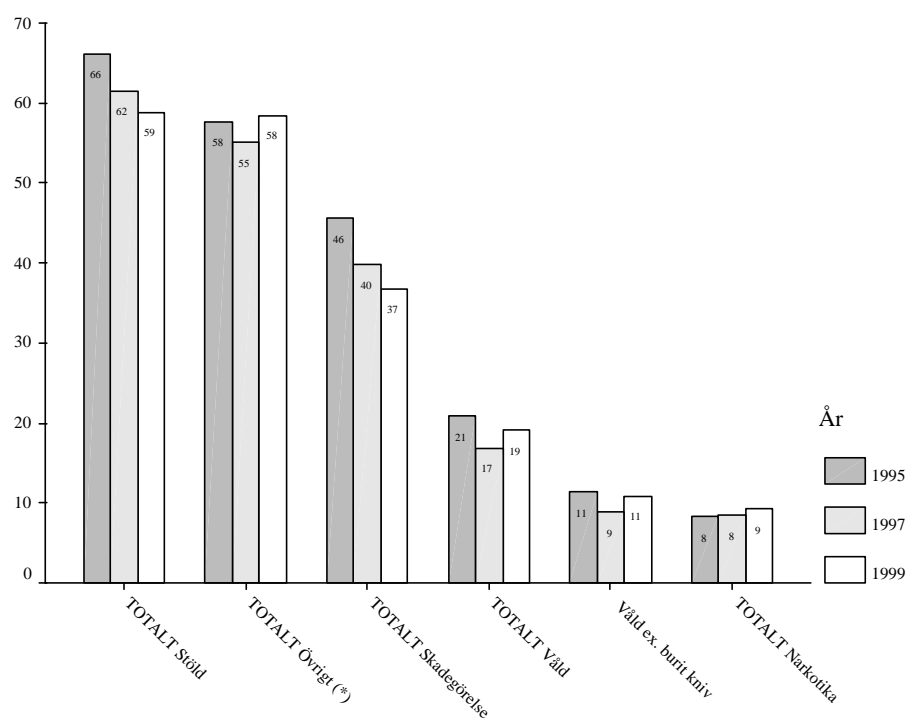
Nyttjande av tobak liksom sniffning är i likhet med alkoholförtäring förhållandevis jämnt fördelat mellan könen (se Tabell 6 i Bilaga 1). Pojkarnas andel ligger marginellt högre. Siffrorna skiljer sig inte heller markant mellan åren.

Total delaktighet i olika brottstyper

Figur 7 ger en sammanfattande bild av den uppgivna delaktigheten i de brottstyper som behandlats ovan.

För att redovisas som delaktig i kategorin ”TOTALT Stöld” räcker det att man minst en gång utfört en av de handlingar som redovisas i Figur 2. Samma förhållande gäller på motsvarande vis för de andra brottstyperna. Kategorin övriga brott (”Övrigt”) anger delaktighet i tjuvåkning, olovlig körning eller användande av falskt ID-kort. Våldskategorin avser de handlingar som relaterats till våld mot person. (Redovisas med och utan handlingen ”burit kniv”). Dessa sammanfattande mått på delaktighet speglar i stor utsträckning delaktigheten i de vanligaste handlingarna inom respektive brottstyp.

¹⁴ Det förekommer att yngre lånar ID-kort från en äldre kamrat eller ett syskon för att komma in på ställen med åldersgräns. ID-korten behöver alltså inte vara förfalskade i ordets egentliga mening.



Figur 7. Delaktighet totalt i olika brottstyper. Procent.

(*) Tjuvåkning, olovlig körning, användande av falskt ID-kort

Figuren visar att utifrån svaren på de frågor som ställdes till ungdomarna är stöld en mycket vanlig typ av brottsligt beteende, med andelar i delaktighet runt 60 procent. Även kategorin ”övriga brott” uppvisar andelar av nästan samma storleksordning. Skadegörelse är inte fullt lika vanligt med en delaktighet kring 40 procent. Om beteendet att bära kniv inräknas i våldskategorin, ligger delaktigheten i våld kring 20 procent. Denna andel halveras om ”bära kniv” utesluts. Ungefär en av tio har då erfarenhet av handlingar som rör våld mot person. Detta liknar i sin tur motsvarande andel som uppger att de befattat sig med narkotika.

Det finns en nedåtgående trend främst för delaktighet i skadegörelse, men även stöld under perioden 1995-1999. Om man bortser från kategorin övrigt, vilken domineras av tjuvåkning, är den totala delaktigheten i brott (stöld, våld, skadegörelse och narkotika) 72,2 procent år 1995 jämfört med 64,8 procent år 1999. Minskningen är signifikant.¹⁵

¹⁵ Även om samtliga i bortfallsgrupperna besvarat enkäten och *samtliga* ungdomar i dessa grupper begått brott (vilket inte är troligt) skulle siffrorna för år 1999 ligga signifikant lägre, om än inte lika markerat: 69,5 procent år 1999 jämfört med 73,6 procent år 1995. Om även de hela klasser som inte deltog inräknas i bortfallet är siffran för år 1999 70,2 procent, vilket fortfarande är signifikant lägre än den för år 1995.

Den nedåtgående trenden för skadegörelse och stöld totalt sett gäller både för pojkar och flickor (Se Tabell 1 nedan). Förändringarna mellan 1995 och 1999 är statistiskt säkerställda. Detta slår igenom även i den sammanfattande kategorin ”Totalt: Stöld, skadegörelse, våld, narkotika”, som också beskriver en statistiskt säkerställd nedåtgående trend mellan 1995 och 1999. Noterbara är också nivåerna i denna sammanslagna kategori. Mer än 70 procent av pojkarna och runt 60 procent av flickorna har uppgivit att de begått minst ett av dessa brott under det senaste året. Det är alltså betydligt vanligare att man på ett år har begått något brott än att man inte har gjort det.

Tabell 1. Delaktighet totalt i olika kategorier av beteenden efter kön och år. Procent.

	Kön					
	Pojkar			Flickor		
	År			År		
	1995	1997	1999	1995	1997	1999
Stöldrelaterade	73,0	67,1	65,5	58,9	55,5	52,1
Skadegörelse	53,1	47,5	44,0	37,7	31,4	29,4
Våldsrelaterade	29,8	23,5	27,9	11,4	9,7	10,3
Våld exkl. burit kniv	16,4	12,8	16,1	6,0	4,6	5,5
Narkotika	9,1	9,6	10,8	7,3	7,2	7,7
Totalt: Stöld, våld, skadegörelse, narkotika	78,4	73,7	71,0	65,8	60,9	58,5
Övrigt ^a	64,6	61,4	63,4	50,3	48,2	53,5
Problembeteende ^b	72,1	70,6	71,4	73,4	75,3	73,1
TOTALT: Brott och problembeteende	91,1	88,1	87,6	86,0	86,0	84,5

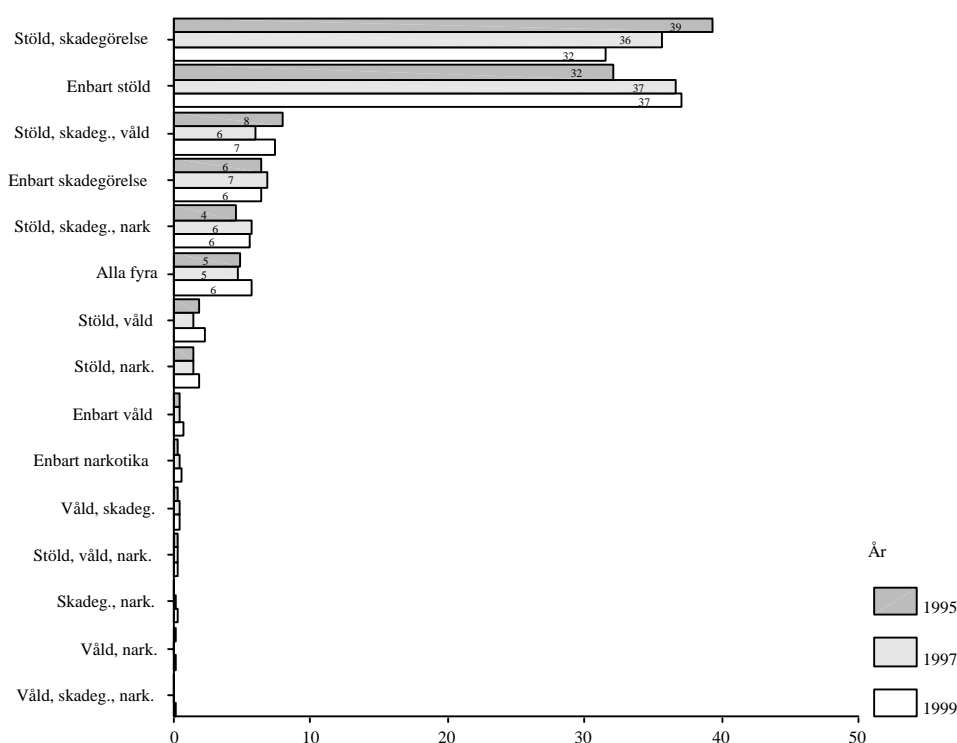
a. Tjuvåkning, olovlig körning, användande av falskt ID-kort

b. Alkoholförtäring, tobaksbruk, sniffning, skolk.

För brott och problembeteenden sammantagna (nedersta raden i Tabell 1), hör det i ännu högre grad till undantagen att inte vid minst något tillfälle ha utfört någon av de efterfrågade handlingarna. Runt 90 procent av pojkarna och 85 procent av flickorna omfattas då.

Vilka kombinationer av brott gör sig gärningsmännen skyldiga till?

Åtskilliga tidigare studier har pekat på att de som begår brott också ofta begår flera olika typer av brott. I Figur 8 visas samtliga förekommande kombinationer av stöld, skadegörelse, våld (exklusive burit kniv) och narkotikabrott bland dem som utfört minst en handling inom dessa brottstyper.



Figur 8. Kombinationer av brottstyper bland dem som begått brott. Procent.

Av ungdomarna som begått minst ett brott har en relativt stor andel (kring 35 procent, siffrorna skiljer sig något åt mellan åren) endast begått stöldrelaterade handlingar. Stöld i kombination med skadegörelse förekommer emellertid nästan lika ofta, dvs. man har begått både någon stöld- respektive skadegörelserelaterad handling (men har samtidigt inte erfarenhet av våld eller narkotika). Dessa två första kategorier är de mest framträdande. En klar majoritet av de ungdomar som begått brott kan hänföras hit. Däremot är det relativt ovanligt att man begått enbart skadegörelse. De som begått detta brott har alltså oftast också erfarenhet av stöldrelaterade gärningar. Det är ännu mer sällsynt

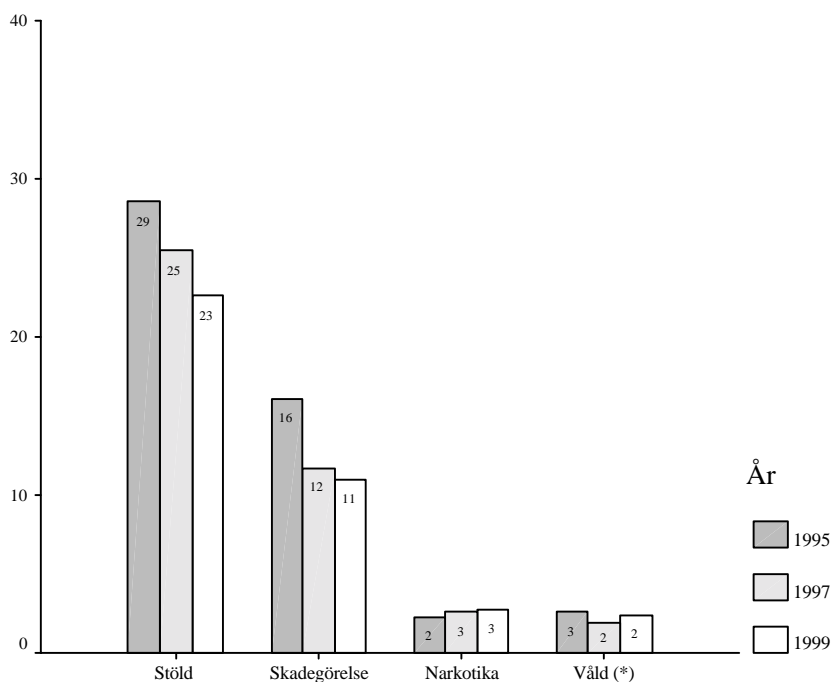
med gärningsmän som endast begått vålds- eller narkotikabrott. Dessa brottstyper förekommer vanligtvis i kombination med stöld och skadegörelse.

Angående den vanligast förekommande kombinationen av delaktighet, nämligen stöld och skadegörelse, är det möjligt att en del av förklaringen till att dessa brottstyper hänger ihop ligger i att svaren på olika frågor kan röra sig om en egentlig handlingssekvens. Till exempel inbegriper stöld ur automat och olika former av inbrott också ofta någon form av skadegörelse som krossande av rutor och liknande. Ur denna synvinkel är det även logiskt om förändringar i delaktighet i stöld och skadegörelse tenderar att samvariera.

Brottsaktivitet

Ovan har redogjorts för delaktigheten i brott. Följande avsnitt rör hur ungdomarna fördelar sig efter *antalet gånger* man uppger sig ha utfört de olika handlingarna. Att två grupper har ungefär lika hög delaktighet i brott behöver inte nödvändigtvis innebära att brottslighetens utseende och omfattning totalt sett är densamma i grupperna. De som begått brott kan ju ha gjort det i varierande utsträckning vad avser antalet begångna brott. Detta kan innebära skillnader i brottslighetens volym och struktur.

I Figur 9 redovisas andelen elever respektive år som har utfört handlingar i brottskategorierna stöld, skadegörelse, våld mot person (exklusive burit kniv) och narkotika mer än fem gånger.



Figur 9. Andelar som sammanlagt begått mer än fem gärningar inom respektive brottskategori. Procent.

(*) Exklusive burit kniv

Generellt sett är andelarna som gjort mer än fem stöldrelaterade gärningar störst. Därefter följer skadegörelse. Ytterst få har utfört olika narkotika- eller våldsrelaterade handlingar ett större antal gånger. Resultatet tyder vidare på att minskningarna i delaktighet i stöld och skadegörelse som kunde observeras vad gäller delaktighet överhuvudtaget (Figur 7) också återspeglas i minskningar i andelar elever med hög belastning för dessa typer av brott (skillnaderna mellan år 1995 och 1999 är statistiskt säkerställda). I likhet med delaktigheten generellt i vålds- eller narkotikarelaterade handlingar (Figur 7) har det inte heller skett några kontinuerliga minskningar i andelarna elever med erfarenhet av fler än fem gärningar.

Hur fördelar sig brottsaktiviteten hos ungdomarna generellt sett? Hur vanligt är det att begå enstaka respektive många brott? För att få en bild av detta summeras det antal gånger som varje elev uppger sig ha utfört de efterfrågade handlingarna (fr.o.m. stöld från skolan t.o.m. användande av falskt ID-kort i Tabell 1 – Tabell 5 i Bilaga 1). Härvid har lägsta värdet för respektive svarsalternativ använts¹⁶, vilket ger en minimiskattning det sammanlagda antalet brottshandlingar för varje elev.

I Tabell 2 nedan redovisas hur pojkarna och flickorna under de tre åren fördelar sig efter antal begångna brottshandlingar beräknade på detta sätt. Eftersom vissa brottstyper tenderar att vara av seriekaraktär och därför kan dominera resultaten, redovisas i samma tabell även hur ungdomarna fördelar sig efter en mer restriktivt konstruerad summering. Denna innebär att vissa vanligt uppgivna handlingar, vars grad av allvar också är svårbedömd, har utelämnats vid summeringen. De brott som uteslutits rör stöld från skola eller eget hem, klotter, tjuvåkning samt att ha kört bil/mc utan körkortstillstånd. Se Bilaga 2 för en beskrivning av frågorna i den restriktiva brottskalan.

Tabell 2 visar att de pojkar som begått brott är mer brottsaktiva än de flickor som begått brott. Detta ska inte dölja att inte oansenliga andelar flickor begår olika förseelser tämligen flitigt. Om man utgår från brottskalan där stöld från skola eller eget hem, klotter, tjuvåkning samt kört bil/mc utan körkortstillstånd tillåts ingå, har faktiskt cirka en tredjedel av flickorna begått fler än fem gärningar, att jämföras med drygt hälften av pojkarna (år 1999). Motsvarande siffror för den mer restriktiva brottskalan är 15 procent för flickorna jämfört med drygt 30 procent av pojkarna.

¹⁶ En elev som exempelvis svarat att han stulit i affär 3-5 gånger och klottrat 6-10 gånger får således $3+6 = 9$ brottshandlingar.

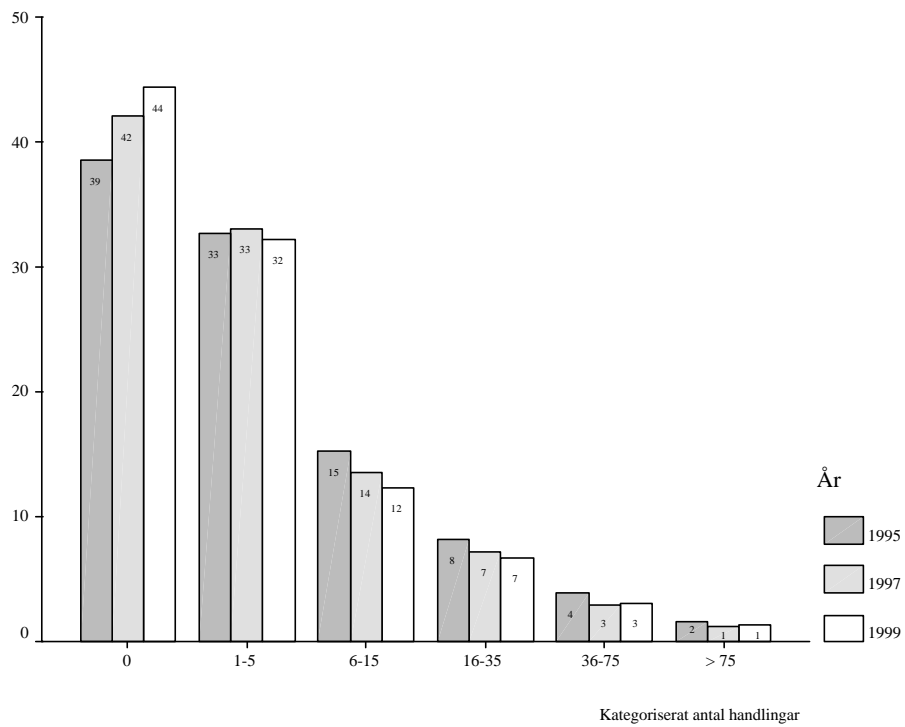
Tabell 2. Sammanlagt antal gånger man utfört de olika handlingarna, efter kön och år. Procent.

		Kön					
		Pojkar			Flickor		
		År		År		År	
		1995	1997	1999	1995	1997	1999
		%	%	%	%	%	%
Totalt antal ggr	0	13,8	16,8	17,9	24,2	27,0	26,7
(stöld, skadegörelse, våld narkotika, övrigt)	1-5	28,4	30,0	28,6	37,1	38,8	40,1
	6-15	23,4	24,1	24,1	21,4	20,0	19,5
	16-35	18,9	16,3	16,3	11,9	10,0	9,8
	36-75	10,3	8,8	8,8	4,1	3,1	3,0
	> 75	5,2	3,9	4,4	1,2	1,1	,8
Totalt antal ggr	0	29,3	34,0	35,3	48,2	50,8	53,6
exklusive vissa vanliga beteenden ^a	1-5	33,3	33,9	33,2	32,1	32,3	31,2
	6-15	18,1	16,0	14,7	12,1	10,9	9,9
	16-35	10,7	9,9	9,7	5,5	4,1	3,7
	36-75	6,0	4,2	4,8	1,7	1,5	1,2
	> 75	2,6	2,0	2,3	0,4	0,4	0,5

a. Exklusive stöld från skola eller eget hem, klotter (inkl. graffiti), tjuvåkning, kört bil/mc utan körkortstillstånd.

Vidare visar resultatet att *andelarna* med hög belastning inte tycks ha ökat nämnvärt vare sig för pojkar eller flickor under de tre observationsåren.

I Figur 10 har samtliga indelats i olika belastningsgrupper efter den restriktiva brottskalan under de olika åren. Tendensen att ungdomarna år 1995 är något mer belastade framkommer igen. Vidare framträder det faktum att brottsligheten generellt är snedfördelad. De flesta som begått de aktuella handlingarna har gjort det relativt få gånger. Ju fler brott det handlar om, desto färre är det som har sådan erfarenhet. Ett mindre antal ungdomar har begått ett mycket stort antal brott. Ungdomarna i de två högsta belastningsgrupperna i figuren, dvs. de ungefär 5 procent som begått de aktuella gärningarna mer än 35 gånger, svarar för ungefär hälften av totala antalet handlingar. Detta förhållande är gemensamt för de olika åren. Figur 11 visar hur stor del av den totala brottsligheten som begås av olika brottsaktiva ungdomar för urvalet 1999. De mest brottsaktiva, de cirka 4,5 procent som begått mer än 35 brotthandlingar, svarar för 48 procent av den totala brottsligheten enligt detta skattningsförfarande.



Figur 10. Hur ungdomarna fördelar sig efter antal gärningar. Procent.



Figur 11. Hur det totala antalet gärningar fördelar sig på de olika belastningsgrupperna i urvalet 1999.

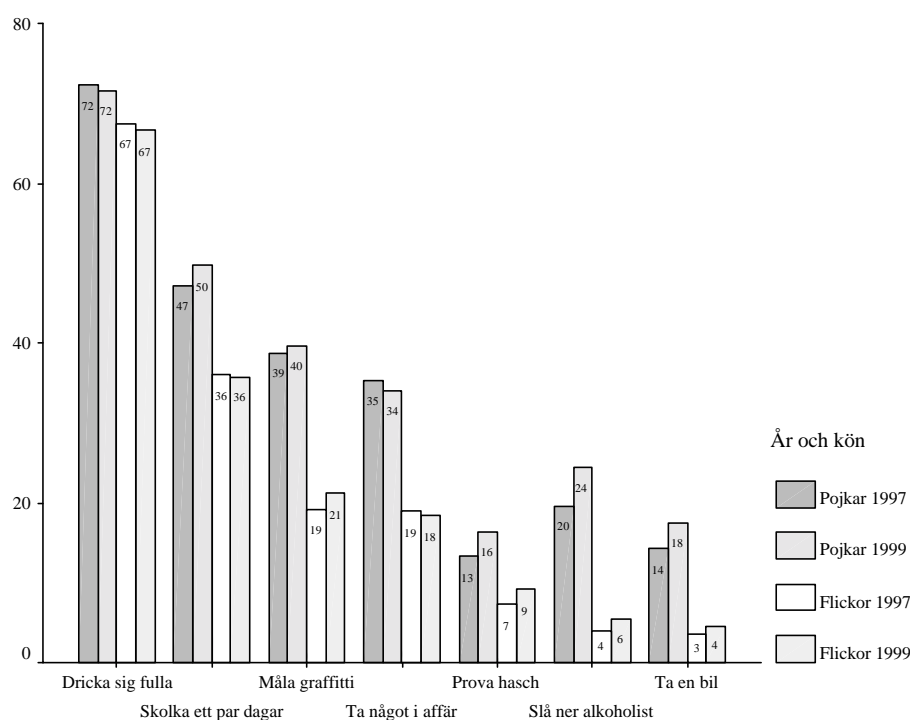
Ungdomarna i belastningsgruppen 16-35 har begått cirka en fjärdedel av det totala antalet handlingar, medan belastningsgrupperna 1-5 och 6-15 tillsammans svarar för den återstående fjärdedelen. Flera andra undersökningar har visat att en liten andel av gärningsmännen står för en stor del av antalet brott. Siffrorna skiljer sig en del mellan olika studerade grupper och mått på brott (se Wikström, 1989, s. 89f för en översikt; Stattin, Magnusson och Reichel 1986). I en svensk studie av registrerad brottslighet bland olika födelsekohorter rapporteras att 7 till 9 procent av gärningsmännen står för hälften av brottsligheten bland de yngre ålderskategorierna över straffmyndig ålder (BRÅ 2000:3, s. 36, fotnot 5).

Är det okej att dricka sig full, skolka och begå brott?

Ovanstående har skildrat ungdomarnas uppgifter om sitt faktiska beteende. Det är i sammanhanget relevant att också redovisa svaren på de frågor som rör attityder till brott, eftersom dessa två företeelser kan antas hänga samman i viss utsträckning.

Ungdomarnas inställning till alkoholförtäring och avvikande beteende mättes med ett antal frågor om i vilken grad eleven skulle tycka det var "okej" eller "inte okej" om hans eller hennes kamrater gjorde vissa saker. Svartalternativen var indelade i en femgradig skala: helt okej, ganska okej, tveksam, knappast okej, inte okej. Frågorna ger en bild av normklimatet bland ungdomar i nionde klass. I Figur 12 visas andelen ungdomar, uppdelade efter kön och år, som svarade att de anser det vara helt okej eller ganska okej om kamraterna skulle "ta något i en affär", osv. Denna uppsättning frågor fanns inte med i första undersökningen. Siffrorna avser därför endast åren 1997 och 1999.

Få har något att invända mot att kamraterna berusar sig, vilket gäller för båda könen. Något färre anger det vara okej med skolk, men det är ändå relativt sett vanligare med en tillåtande inställning till detta, jämfört med inställningen till brottsliga handlingar. Pojkarna tycker genomgående i större utsträckning än flickorna att det skulle vara helt okej/ganska okej med de olika beteendena hos sina kamrater. Skillnaderna är minst vad gäller att dricka sig full, följt av skolk. Skillnaderna är något större för snatteri, prova narkotika samt måla graffiti och störst för bilstöld respektive "slå ner en alkoholist". Den sistnämnda frågan kan tyckas apart, men ger en viss uppfattning om inställningen till våld (endast få elever reagerade genom att ge skriftliga kommentarer kring den frågan). Det är dock inte säkert att svaren uteslutande speglar inställningen till att oprovocerat slå ner en alkoholist, utan mer vad som kan vara tillåtet om en alkoholist uppträder aggressivt.



Figur 12. Andelar som tycker det är okej om kamraterna skulle utföra olika handlingar. Procent.

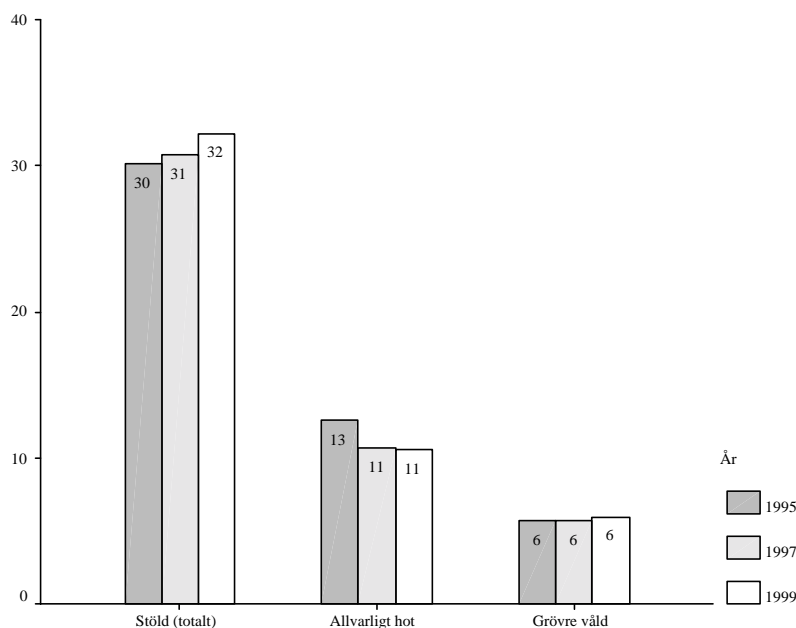
De andelar elever som tycker att det är okej med bilstöld och att slå ner en alkoholist kan ses som tämligen höga för pojkarnas del. Bland pojkarna är det något vanligare med en tillåtande inställning till dessa handlingar än att prova hasch, medan förhållandet är det omvända för flickorna. I övrigt är rangordningen densamma för könen. Vidare kan noteras att skillnaderna i attityder mellan pojkar och flickor tycks vara störst för de beteenden där skillnaderna i delaktighet också är mest markerade, nämligen våld och allvarligare tillgreppsbrott.

För såväl pojkar som flickor är sambandet mellan graden av tillåtande inställning till brott och egen delaktighet i brott tämligen starkt, vilket berörs vidare i ett senare avsnitt. Sambandet är dock inte perfekt, dvs. det är inte alla som har en tillåtande inställning som också begått brott och tvärtom.

Utsatthet för stöld, våld och hot

En annan aspekt av förekomsten av brott bland ungdomarna är deras egen utsatthet för brott. I undersökningen ställdes tre frågor om utsatthet för stöld; cykelstöld, stöld av plånbok samt stöld av ”annan värdefull sak”. Det ställdes vidare två frågor rörande utsatthet för våld (att man blivit ”slagen, sparkad eller utsatt för annat våld”); dels sådant våld som krävde besök hos sjuksyster, läkare eller tandläkare (grövare våld), dels våld som gjorde ont, men inte krävde sådant besök (lindrigare våld). Slutligen frågades om man blivit hotad så att man känt sig allvarligt rädd. Frågorna avsåg utsattheten under den föregående tolv månadersperioden.

I Figur 13 redovisas de totala andelarna av de svarande respektive år som uppger att de vid minst ett tillfälle fallit offer för stöld, hot eller grövare våld. Utsattheten för stöld är en sammanfattande kategori som bygger på de tre stöldrelaterade frågor som angavs ovan.



Figur 13. Andelar utsatta för stöld, hot och grövare våld. Procent.

Utsattheten för lindrigare våld framgår inte av figuren, men den var 18 procent år 1997, 17 procent år 1997 och 22 procent år 1999. Emellertid måste en viss reservation göras angående jämförbarheten mellan de två första åren och det

senaste året ifråga om just utsattheten för lindrigare våld, beroende på en smärre förändring i enkätens utformning.¹⁷

Generellt visar resultaten att den vanligaste typen av utsatthet gäller stöld. Cirka tre av tio har utsatts för detta. Sedan följer lindrigare våld, vilket grovt räknat två av tio råkat ut för. Drygt en av tio har blivit hotad på ett sådant sätt att man känt sig rädd. Drygt hälften så många – cirka en på tjugo – säger sig ha behövt besöka sjuksystem, läkare eller tandläkare i sviter efter våld. De som råkat ut för den senare typen av våld har inte sällan också utsatts för lindrigare våld. Totalt har 19-24 procent råkat ut för våld (lindrigare eller grövre). Frånsett skillnaden i andelen utsatta för lindrigare våld, vilket nyss berördes, är andelarna utsatta för våld och stöld tämligen lika de olika åren.

Att utsatthet för hot är ovanligare än utsatthet för lindrigare våld kan framstå som märkligt. Fysiskt våld uppfattas ju ofta som allvarligare än hot, vilket innebär att våld borde vara jämförelsevis mer sällsynt. En förklaring till resultatet ligger sannolikt i att frågan om hot gäller hotelser som inneburit att den unge känt sig *allvarligt rädd*. Denna företeelse kan på goda grunder antas vara ganska begränsad i denna åldersgrupp, jämfört med mer eller mindre allvarliga skärmlystningar mellan unga som känner varandra – som kamrater i samma klass eller som syskon – i vilka man utdelar slag utan att detta föregås av sådana verbala uttryck som gör motparten ”allvarligt rädd”. En mer vanlig konsekvens av meningsutbytena torde vara att man blir irriterad och arg. Svaren på frågan om lindrigare våld speglar sannolikt till stor del förekomsten av den senare typen av ”bråk” unga emellan.

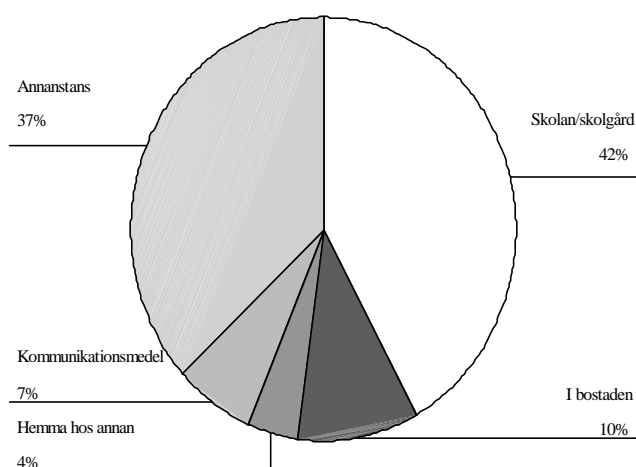
Av Tabell 7 i Bilaga 1 framgår att pojkar oftare får sin cykel stulen jämfört med flickor – vilket sannolikt hänger samman med att cykelåkning är vanligare bland pojkar och att pojkyklar är attraktivare att stjäla för de generellt sett mer brottsbenägna pojkarna. Samtidigt ska infogas att det naturligtvis inte behöver vara så att alla brott eleverna råkat ut för har förövats av jämnåriga. De andra efterfrågade formerna av utsatthet för stöld är jämnt fördelade. Att bli bestulen på sin plånbok, vilken är den jämförelsevis ovanligaste formen av de omfrågade stöldtyperna, har exempelvis drygt en av tjugo råkat ut för hos båda könen. Vidare råkar pojkar jämfört med flickor oftare ut för våld, såväl av lindrigare som grövre art. Andelen utsatta för hot som inneburit att man känt sig rädd är däremot lika stor för pojkar och flickor.

¹⁷ På grund av att det interna svarsbortfallet i de första två undersökningarna låg relativt högt för denna fråga (7-9 procent) – i sin tur beroende på att många inte uppmärksammande den eller uppfattade den som en följdfråga till frågan om grövre våld - beslöts att göra vissa förändringar av formulärets utformning i detta avsnitt. Förändringarna syftade till att göra frågorna lättare att överblicka och besvara och de gjorde att det interna svarsbortfallet på frågan i den sista undersökningen sjönk till drygt en procent. Det kan inte uteslutas att de som förbisåg frågan i de två första undersökningarna samtidigt tenderade att höra till dem som fallit offer för våld. Detta medför att man bör vara försiktig med att dra slutsatser om eventuella skillnader mellan åren på denna punkt.

Var inträffar våldet?

De ungdomar som råkat ut för våld fick svara på var den senaste våldshändelsen inträffade. Hur svaren fördelade sig på svarsalternativen hos dem som utsatts för grövre våld i det senaste urvalet framgår av Figur 14. Fördelningarnas utseende skiljer sig inte mycket mellan åren, eller mellan lindrigare respektive grövre våld.

En stor andel av våldet uppges ha inträffat i skolan eller på skolgården. Den andra dominerande kategorin är ”någon annanstans”. Denna sammanfattande kategori betecknar drabbade som anger att den senaste händelsen tilldrog sig ”någon annanstans, t.ex. på gatan, disco, fritidsgård etc.”. En övervägande majoritet av dem som drabbats av våld kan hänföras till dessa två kategorier.



Figur 14. Var den senaste våldshändelsen (grövre våld) inträffade.

(Urvalet 1999). Procent.

En del våld utspelar sig i hemmet. En av tio drabbade anger att den senaste våldshändelsen skedde i den egna bostaden, medan en av tjugo angav att den ägde rum hemma hos någon annan. Det är också förhållandevis få som uppger att de drabbades i samband med användande av allmänna kommunikationsmedel (på buss, tåg, tunnelbana eller spårvagn respektive på hållplats eller station).

Mobbning och våld

En speciell form av utsatthet gäller mobbning. Denna kan ta sig varjehanda uttryck; från återkommande tråkningar och social utfrysning till misshandel,

men även som stölder. I undersökningen ställdes ett par frågor om mobbning. Bland annat frågade man om ungdomarna råkat ut för att bli mobbade. Frågan utgick således från ungdomarnas egna definitioner av mobbning. Svartalternativen var: aldrig, ganska sällan, ibland, ofta. Till skillnad från de övriga frågorna om brott gjordes ingen tidsbegränsning bakåt i tiden.

Andelen elever som angav att de ibland eller ofta blivit mobbade var för pojkarnas del 10 procent under vart och ett av de tre åren. Motsvarande siffror för flickorna ligger en aning högre: 12 procent år 1995, 13 procent år 1997 och 16 procent i den senaste undersökningen. Om man särskiljer dem som ofta blivit mobbade är siffran drygt 2 procent av pojkarna respektive år och 3-4 procent av flickorna.

Svaren på frågorna om utsatthet för våld och mobbning har – i enlighet med vad som kan förväntas – samband med varandra. Ju oftare man blivit mobbad desto högre är utsattheten för våld. I den mindre grupp pojkar som enligt egen uppgift ofta känt sig mobbade har en majoritet utsatts för något våld (grövre eller lindrigt). I urvalet år 1999 är siffran 70 procent och något lägre de föregående åren. Motsvarande andelar utsatta för våld bland de flickor som ofta blivit mobbade ligger på drygt 40 procent de olika åren. De mobbade flickornas erfarenhet tycks i jämförelsevis lägre grad handla om fysiskt våld. En slutsats man kan dra är att utsatthet för våld inte är ett nödvändigt villkor för att man ska uppleva sig mobbad, vare sig för pojkar eller flickor. Frågorna om våld avsåg dock den föregående tolv månadersperioden, medan mobbningsfrågorna inte hade denna avgränsning.

Vidare ska nämnas att utsatthet för mobbning inte har något signifikant samband med brottsbelastning för pojkarna. För flickorna är sambandet mycket svagt. Däremot finns ett tämligen tydligt samband för båda könen mellan brottsbelastning och att ha mobbat andra.¹⁸ Att mobbarna oftare begår brott är i linje med fynd i tidigare studier (Olweus, 1991; Farrington, 1993).

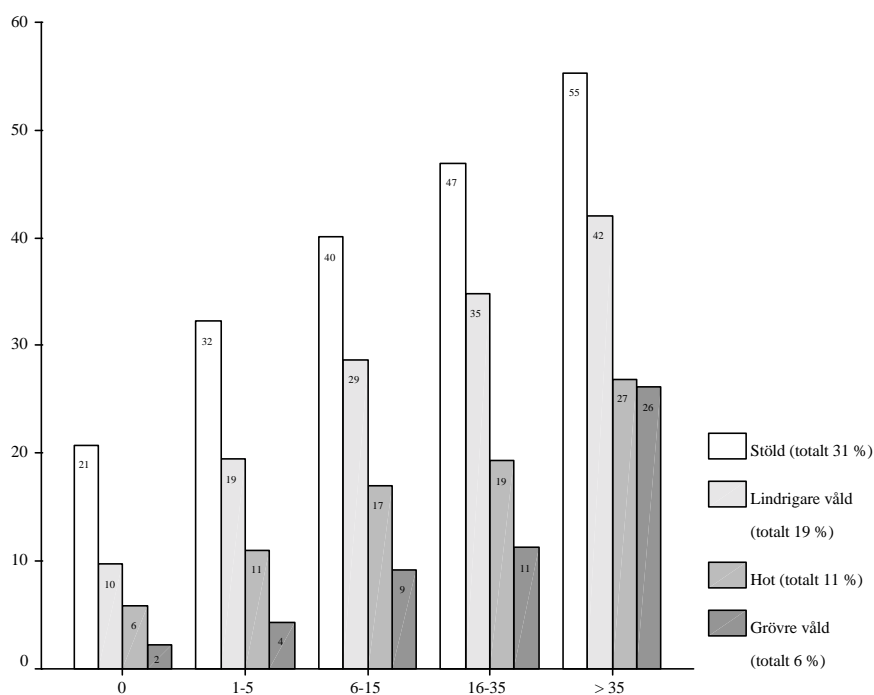
Samband mellan utsatthet för brott och delaktighet i brott

Att det inte finns något nämnvärt samband mellan utsatthet för mobbning och egen brottsbelastning betyder inte att brottsbelastade är förskonade från att råka ut för våld och stöld. Tidigare forskning har tvärtom pekat på att förövande av brott och utsatthet för brott är två företeelser som – i viss grad – tenderar att hänga samman. Brottslingar viktimeras i något högre utsträckning än de som inte begått brott (se t.ex. Lauritsen, Sampson och Laub, 1991; Baron, 1997). Liknande resultat framkommer i denna undersökning: Av dem som inte utfört någon av de av de omfrågade brottshandlingarna hade 10 procent råkat

¹⁸ Sambandet uttryckt i gammakoefficienten mellan svaren på frågan om man mobbat andra och det kategoriserade måttet på total brottsbelastning är 0,51 för pojkar och 0,53 för flickor (år 1999). Sambandet mellan brottsbelastning och utsatthet för mobbning är -0,01 för pojkarna och 0,13 för flickorna.

ut för våld (grovt eller lindrigt) och 18 procent råkat ut för stöld. Motsvarande siffror för gruppen som utfört minst en av handlingarna var 28 procent (våld) respektive 36 procent (stöld) i 1999 års urval.

En naturlig följdfråga är i vilken utsträckning utsattheten också varierar med graden av brottsbelastning. I Figur 15 visas hur stora andelar elever inom de olika belastningsgrupper som beskrevs i tidigare avsnitt, som råkat ut för stöld respektive våld och hot. Belastningsgrupperna är de som konstruerats efter den restriktiva brottskalan. Siffrorna gäller för översiktlighetens skull det totala materialet (de tre årens urval har slagits samman). Andelarna de olika åren är snarlika.



Figur 15. Andelar elever inom respektive belastningsgrupp i brott som råkat ut för stöld, våld eller hot. Procent.

Resultatet blir mycket tydligt. Andelen utsatta ökar ju högre man går i brottsbelastning. Bland dem som inte begått något brott (belastningsgrupp 0 i figuren) har exempelvis drygt 20 procent råkat ut för stöld. Denna andel ökar sedan gradvis till över 50 procent i den mindre grupp som begått fler än 35 handlingar (belastningsgrupp > 35). Totalt sett har 31 procent råkat ut för stöld. I den högsta belastningsgruppen är utsatta för stöld överrepresenterade med cirka 80 procent i förhållande till genomsnittet (55/31). För våld ökar de relativa skillnaderna ju grövre våldet är; för lindrigare våld är relationen mellan belastningsgrupp 0 och belastningsgrupp > 35 cirka 1:4, medan den är 1:13 för grövre våld.

De starkaste sambanden mellan total brottsbelastning och de olika formerna av utsatthet gäller våld, vilket delvis kan bero på att de våldsamer man har erfarenhet av som gärningsman eller offer ofta kan antas härröra från slagsmål. En annan mer grundläggande förklaring till sambanden är att mer brottsbenägna unga tenderar att ha en viss läggning och livsstil samt rör sig i sådana miljöer som sammantaget sätter dem i riskzonen för att viktimiseras i högre grad än andra mindre brottsbenägna ungdomar. Detta leder över till frågan om i vilken utsträckning man kan urskilja eventuella särdrag hos unga som begår respektive inte begår brott.

Samband mellan riskfaktorer och brottsbelastning

Sammantaget har olika teorier och tidigare studier på området kopplat samman brottsligt beteende hos ungdomar med en rad förhållanden vad gäller social bakgrund, personlig läggning och inställning, föräldra-, skol- och kamratfaktorer.¹⁹ Kunskapen om sådana kopplingar och samband är en av grundförutsättningarna för att nå framgång med de brottspreventiva strategier som riktar sig till individerna.

Detta avsnitt syftar till att undersöka om man kan finna några skillnader mellan unga som begår få brott och dem som begår fler brott vad gäller vissa bakgrundsfaktorer – kön, familjestruktur, föräldrars socioekonomiska status, invandrar-/helsvensk bakgrund, samt i en del andra aspekter. Analysen gäller endast materialet från urvalet 1999.

Utifrån tidigare forskning kan man anta att pojkar, ungdomar från splittrade familjer²⁰, unga vars föräldrar har låg socioekonomisk status (SES)²¹ samt unga med invandrarbakgrund²² tenderar att vara överrepresenterade bland dem med hög brottsbelastning. Vidare kan antas att ungdomar som i högre grad än andra är allmänt utåtriktade och ”spänningssökande” (används här som en sammanfattande term för risktagande, rastlöshet, impulsivitet) också tenderar att vara jämförelsevis mer brottsbelastade. Pojkar och flickor som har dåliga relationer till föräldrarna eller har föräldrar med låg grad av insyn i deras aktiviteter; respektive har föräldrar som av den unge inte upplevs reagera speciellt starkt på avvikelser, kan förmodas vara överrepresenterade bland dem som begår många brott. Detsamma gäller för elever som känner vantrivsel i skolan eller har låga betyg. Ju mer tolerant inställningen till brott, skolk och alkohol är, desto högre är sannolikt brottsbelastningen. Det är slutligen troligt att ungas brottsbelastning har samband med såväl kamraters inställning till brott som med hur brottserfarna de kamrater är som man oftast umgås med.

Sammantaget utgör ovanstående en lista på omständigheter som inte sällan utpekats i litteraturen som riskfaktorer. Olika teorier lyfter fram och betonar vissa av faktorerna mer än andra och ger skilda förklaringar till varför de antas

¹⁹ Se t ex Hirschi (1969); Elliott, Huizinga och Ageton (1985); Sarnecki (1986); Gottfredson och Hirschi (1990); Martens (1992); Sampson och Laub (1993); Stattin (1996); Andrews och Bonta (1998); Akers (1998); Loeber och Farrington (1998); Balvig (1999); Ring (1999).

²⁰ I denna studie definieras splittrad familj som att man inte samtidigt bor tillsammans med båda föräldrarna. Även om man bor med en eller flera styvföräldrar räknas familjen som splittrad.

²¹ Här definierat som facklärd eller ej facklärd arbetare i motsats till tjänstemän, företagare och övriga yrkeskategorier.

²² Definierat som att minst en av föräldrarna är född utomlands.

öka risken för brott. Det ska också nämnas att listan kan göras längre. Fokus i denna undersökning ligger dock på i vilken mån man kan ge en allmän karakteristik av unga med låg respektive hög brottsbelastning utifrån just dessa förhållanden.

I det följande undersöks först vilka förhållanden som har samband med brottsbelastning.²³ Avslutningsvis studeras hur väl man kan klassificera individerna ifråga om brottsbelastning utifrån en skala baserad på ett flertal riskfaktorer. Innan huvudresultatet presenteras visas i Tabell 3 hur många elever som ingår i varje belastningsgrupp.

Tabell 3. Antal inom respektive belastningsgrupp.

		Antal	%
Belastningsgrupp	0	2665	44,4
	1-5	1932	32,2
	6-15	739	12,3
	16-35	404	6,7
	> 35	262	4,4
	Totalt	6002	100,0

I Tabell 4 visas resultatet. Utgår man från den första raden visar tabellen följande: Inom gruppen ungdomar som uppger att man inte utfört någon av de omfrågade brottsliga handlingarna (belastningsgrupp 0) är 40 procent pojkar. Inom nästa grupp, de som begått 1-5 handlingar (belastningsgrupp 1-5), är däremot 52 procent pojkar. Andelen pojkar ökar successivt i de olika belastningsgrupperna upp till drygt 80 procent i den högsta. Den sista kolumnen i tabellen anger att 50 procent av det totala antalet ungdomar är pojkar.

²³ Måtten på elevernas föräldra-, skol- och kamratfaktorer samt spänningssökande och egen tolerans är baserade på summerade skalor av svaren på flera olika frågor. (För en beskrivning av dessa hänvisas till Bilaga 2.) 20-30 procent av eleverna har definierats tillhöra riskgruppen för för varje sådan riskfaktor.

För exempelvis variabeln skoltrivsel har alltså de 27 procent (se Tabell 11) som hade lägst värden på denna skala placerats i riskkategorin. Siffrorna gällande riskkategorierna skiljer sig åt en del mellan riskfaktorerna. Detta beror på att det ibland är svårt utifrån variabelernas fördelningar och värden att åstadkomma exakt lika stora andelar. Olika delningspunkter provades och tendensen i resultaten är densamma vilka man än väljer. För de bakgrundsvariabler som bygger endast på en fråga (exempelvis kön), har riskkategorierna istället konstruerats utifrån svarsalternativens innebörd.

Genom kategoriseringen till riskgrupper för varje riskfaktor går det att studera hur stora andelar inom de olika belastningsgrupperna som tillhör riskkategorin för de olika riskfaktorerna (se tidigare avsnitt). Belastningsgrupperna har formats utifrån det restriktiva måttet på total brottsbelastning.

Tabell 4. Andelar i de olika belastningsgrupperna som har angivna egenskaper. Procent.

	Andel inom respektive belastningsgrupp					Totalt
	0	1-5	6-15	16-35	> 35	
	%	%	%	%	%	%
Bakgrundsfaktorer						
Pojke	40	52	60	73	81	50
Låg SES hos föräldrar	30	34	37	42	46	33
Splittrad familj	22	29	35	42	48	28
Minst en förälder född utomlands	19	21	22	27	26	21
Spänningssökande						
Hög grad av spänningssökande	8	21	40	50	64	21
Föräldrafaktorer						
Dåliga relationer	23	34	41	49	54	32
Låg föräldratillsyn	15	33	45	51	63	29
Svag föräldrareaktion	17	26	29	36	44	24
Skolfaktorer						
Låg skoltrivsel	18	28	38	47	57	27
Låga betyg	28	37	49	61	63	37
Inställning till brott, skolk, alkohol						
Hög tolerans	8	28	49	74	82	27
Kamratfaktorer						
Hög tolerans till brott hos kamrater	10	28	50	70	82	28
Stor erfarenhet av brott hos kamrater	8	29	50	70	86	27

Minsta total n = 5618

Resultaten går överlag i en riktning som överensstämmer med tidigare forskning. Andelen pojkar samt unga med föräldrar som har låg SES²⁴, unga som kommer från splittrade hem liksom unga med invandrarbakgrund är överrepresenterade i de högre belastningsgrupperna. Dessa samband är alla signifikanta, men inte speciellt starka. Det finns visserligen ett samband mellan brottslighet

²⁴ Variabeln SES, vilken bygger på elevernas uppgift om föräldrarnas senaste yrke kodat enligt SCBs så kallade SEI-kod (SCB, 1989), hade relativt stort internt bortfall (totalt 6 procent). Andelen med svarsbortfall på denna fråga tenderar att vara högre i de högsta belastningsgrupperna. I ordning var bortfallet 6, 5, 8, 10, 11 procent inom respektive belastningsgrupp. För de övriga faktorerna var de interna svarsbortfallen betydligt lägre och skillnaderna mellan grupperna försumbara.

och att t.ex. ha föräldrar som är invandrare (minst en), men sambandet är mycket svagt²⁵. Om någon av dessa bakgrundsförhållanden – eller någon av övriga faktorer i tabellen – skulle vara den avgörande förklaringen till varför man begår brott, borde 100 procent av dem som begått något brott också komma från sådana förhållanden eller ha den aktuella egenskapen. Siffrorna illustrerar i detta avseende det befogade i att just använda termer som ”riskfaktorer”. Av bakgrundsfaktorerna är könstillhörighet samt andel från splittrad familj där det skiljer mest mellan mindre och mer belastade grupper.

Jämfört med nämnda bakgrundsfaktorer har måttet på egenskapen ”spänningssökande” starkare samband med brottsbelastning. Mer brottsbelastade tenderar också att oftare ha utåtriktade umgängesvanor (se Figur B1 i Bilaga 3). Av föräldrafaktorerna uppvisar riskfaktorn låg föräldratillsyn samband av nästan samma styrka som faktorn spänningssökande. Något svagare, men ändå relativt tydliga, samband återfinns för de övriga föräldra- och skolfaktorerna.

Än större skillnader finns mellan grupperna vad beträffar andelen med hög egen tolerans till brott och annat problembeteende. Detsamma gäller för kamraternas inställning till detta och hur erfarna kamraterna sammantaget är med avseende på brott. Utifrån resultaten synes dessa tre faktorer vara de som bäst urskiljer unga som begått inga eller få lagöverträdelser från dem som gjort detta ett större antal gånger.

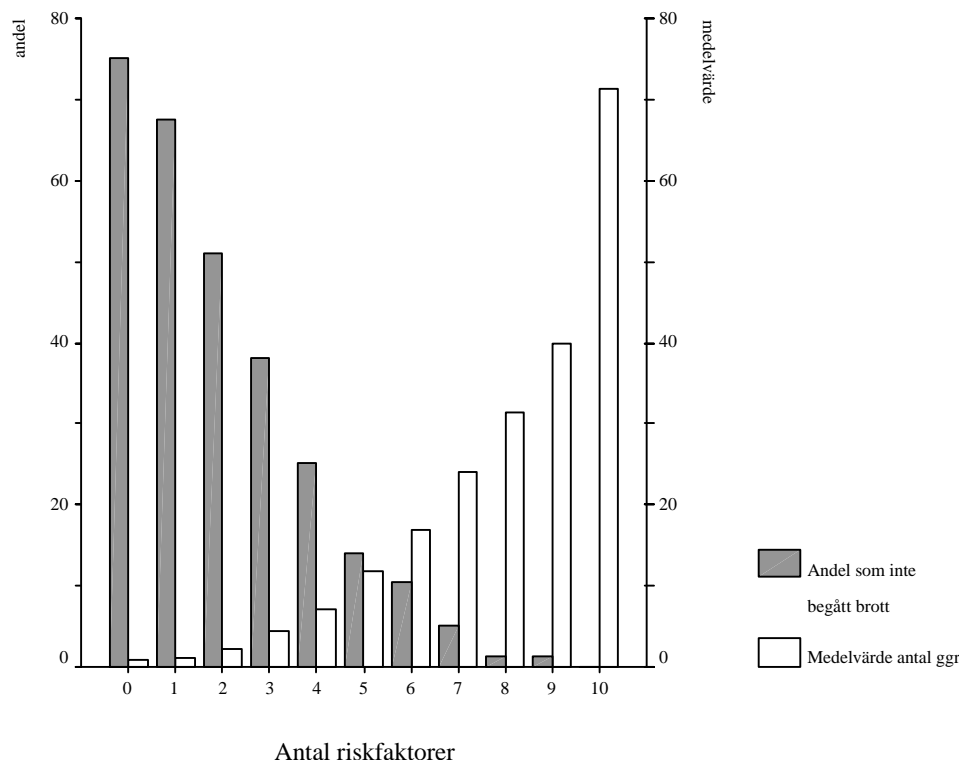
Redovisningen av resultaten i detta avsnitt har inte uppdelats på kön. Sambanden mellan brottsbelastning och de berörda förhållandena är dock likartade för pojkar och flickor (Ring 1999).

För att ytterligare undersöka sambandet mellan brottslighet och olika riskfaktorer används slutligen ett annat angreppssätt. Syftet med detta är att studera hur väl man kan klassificera individerna ifråga om brottsbelastning utifrån en skala av *antalet* riskfaktorer, dvs. med hur många faktorer man tillhör riskkategorin. Skalan innefattar följande tio faktorer: splittrad familj, hög grad av spänningssökande, dåliga relationer till föräldrar, låg föräldratillsyn, svag föräldrareaktion på problembeteende, låga betyg, låg skoltrivsel, tolerant inställning till brott, tolerant inställning bland kamrater till brott, stor erfarenhet hos kamrater av brott.

Skalan har konstruerats genom att de tio faktorerna gällande dessa förhållanden har delats i en riskkategori respektive en icke-riskkategori enligt samma princip som i Tabell 11 ovan. Ungdomar vars svar innebar att de hamnade i riskkategorin på en given faktor fick värdet *ett* på variabeln, medan övriga fick värdet *noll*. Sedan summerades värdena på dessa tio variabler, vilket innebär att ett riskindex skapats som går från noll till tio. Värdet tio innebär således att individen tillhör riskkategorin inom samtliga dessa riskfaktorer, medan noll anger att individen inte gör det i något fall. I Figur 16 visas för ungdomarna

²⁵ Överrepresentationen tenderar vara något större i studier baserade på registrerad brottslighet (Ahlberg, 1996: von Hofer, Sarnecki och Tham, 1998).

inom de tio riskkategorierna²⁶ dels det genomsnittliga antalet gånger de begått de brott som ingick, dels andelen som inte utfört någon brottslig handling alls.



Figur 16. Andel som inte begått brott samt medelvärde på brottskalan inom varje riskkategori. Procent.

Som synes ökar medelvärdet för varje steg uppåt i riskfaktorskalan, samtidigt som andelen som inte begått brott gradvis sjunker. Det kan alltså konstateras att antalet riskfaktorer har ett starkt samband med graden av brottslighet bland ungdomarna. En efterföljande fråga är i vilken mån man med hjälp av denna skala kan sortera individerna ifråga om att ha begått brott, samt hur stor andel av den totala brottsligheten i materialet som varje grupp svarar för.

I Tabell 5 har ungdomarna indelats i tre grupper efter deras värden på skalan över antalet riskfaktorer. De med ingen riskfaktor, vilken kan kallas lågriskgruppen, de med 1-5 riskfaktorer vilken fått beteckningen medelriskgruppen samt de med 6-10 riskfaktorer som här klassats som högriskgruppen. Tabellen visar hur många inom respektive grupp som begått minst ett brott. I tabellen anges också summan av hur många gånger de olika grupperna begått handlingarna.

²⁶ Antalet individer i riskkategorierna 0 till 10 är i ordning 980, 1218, 1031, 769, 641, 488, 382, 259, 143, 71, 20.

Tabell 5. Klassificering utifrån en riskskala.

		Begått brott?				Totalt			
		Nej		Ja		Rad %	Kolumn %	n	Antal ggr
		Rad %	n	Rad %	n				
Antal riskfaktorer	0	75	737	25	243	100	16	980	808
	1-5	45	1872	55	2275	100	69	4147	17515
	6-10	6	56	94	819	100	15	875	21465
Totalt		44	2665	56	3337	100	100	6002	39788

Enligt denna indelning är andelarna unga som tillhör högrisk- respektive lågriskgruppen tämligen likartade i storlek, grovt räknat runt 15 procent. Den övervägande andelen unga (cirka 70 procent) hör till medelriskgruppen, vilken på så vis kan sägas utgöra en normalgrupp. Det är alltså vanligt att ungdomar uppvisar en eller några av de riskfaktorer som ingår i riskskalan, såsom låg skoltrivsel eller dåliga föräldrarelationer.

Resultatet visar vidare att det är relativt få i lågriskgruppen som begått brott, och om man gjort det rör det sig i allmänhet om enstaka gånger. Totalt kan lågriskgruppens andel av den totala brottsligheten enligt dessa uppgifter skattas till ett par procent. I medelriskgruppen har betydligt större andel begått brott. Totalt svarar medelriskgruppen för 44 procent av brottsligheten.

Resultaten för högriskgruppen är iögonfallande. Nästan samtliga (94 procent) har begått minst ett brott. Enligt denna uppskattning svarar också högriskgruppen för över hälften av brottsligheten (54 procent) bland ungdomarna.

Avslutande diskussion

Ett övergripande syfte med denna undersökning har varit att utifrån självdeklarerade uppgifter beskriva brottslighetens förekomst, struktur samt – om än i begränsad utsträckning – utveckling bland pojkar och flickor i årskurs nio.

Kriminalitet brukar betecknas som en form av avvikande beteende. Inför resultaten beträffande delaktighet i stöld och andra brottstyper kan man å ena sidan fråga sig om dessa handlingar egentligen är att betrakta som avvikande beteenden bland unga. Tvärtom tycks det vara avvikande att aldrig ha begått något brott. Om man från myndigheternas sida undantagslöst kunde agera mot alla unga som någon gång begått brott och förseelser skulle det innebära att man behövde ingripa mot en majoritet av landets ungdomar. Detta gäller inte bara pojkarna utan även flickorna. Troligen skulle det också gälla majoriteten unga från de flesta samhällsskikt (den senare frågan har dock inte fått någon utförligare belysning i studien). Å andra sidan visar resultaten att ju fler och grövre brott det handlar om, desto mindre andel av ungdomarna säger sig ha sådan erfarenhet. Intensiv brottslighet liksom brottslighet av allvarlig art tycks avgjort vara att betrakta som avvikande. Relativt få unga har begått gärningar relaterade till våld eller narkotika, liksom allvarligare tillgreppsbrott som bilstöld. De elever som har erfarenhet av någon sådan handling tenderar att även höra till de mer belastade generellt. Vanligtvis har man då också utfört flera olika typer av brottshandlingar. Brottsligheten är skevt fördelad. En mindre andel unga svarar för en betydande del av den totala brottsligheten bland ungdomarna. Det senare förhållandet överensstämmer med den bild som erhålls med kriminalstatistiken som utgångspunkt. Att det är så pass många som vid något tillfälle begår brott framgår däremot inte i den statistiken.

Vad gäller utvecklingen bör man vara försiktig med alltför långtgående tolkningar av resultaten, särskilt i de fall skillnaderna mellan åren är små. Dels för att tre observationsår är i minsta laget för att uttala sig om trender, dels för den grad av osäkerhet som alltid ligger i denna typ av frågeundersökningar. Det något större bortfallet i den senaste undersökningen skulle också kunna påverka resultatet, om än i begränsad omfattning. Även om hänsyn tas till dessa reservationer tyder ändå resultaten på att det under senare år skett en minskning av brottsligheten totalt sett bland eleverna. För vissa vanliga typer av handlingar rörande stöld och skadegörelse tenderar siffrorna för år 1995 att vara markant högre. Detta gäller alltså situationen på riksplanet. Skillnader i utveckling kan förekomma regionalt.

I andra upprepade självrapportstudier bland elever där tidsspannet mellan undersökningarna varit längre, talas om en polarisering av ungdomarna (Balvig, 1999; Ward, 1997). Den skötsamma majoriteten blir än mer skötsam och konform i takt med utvecklingen av kunskapssamhället medan de marginaliserade blir än mer utanför och brottsliga. Om en sådan tendens gäller generellt bland landets elever är det ännu för tidigt att definitivt svara på. Utifrån de

hittills erhållna resultaten tycks dock den konforma gruppen bli större, medan de högbelastade grupperna inte ökar sin belastning eller storlek. Undersökningen visar vidare att det totalt sett är relativt få unga som har en tolerant inställning till olika brottsliga beteenden, men också att toleransen tycks vara högre än delaktigheten i våld och bilstöld. Vidare studier får utvisa i vilken grad attitydförändringar hänger samman med förändringar i brottsligheten bland de unga. Att inställning och brottsbelastning har samband på individnivå har däremot framgått.

Att utsatthet för brott har samband med egen brottsbelastning innebär, tillsammans med det faktum att en majoritet vid något tillfälle begått brott, att förenklade beskrivningar av brottsproblemet i termer av vi – ”de oskyldiga offren” – och dom – ”brottslingarna” – torde kunna nyanseras, åtminstone vad gäller skolungdomar. Offer och gärningsman sammanfaller i viss utsträckning.

Studien har även syftat till att belysa samband mellan ett antal andra förhållanden och individuell brottsbelastning. Sammantaget visar resultaten att många av de omständigheter som ofta utpekats som riskfaktorer tycks göra skäl för namnet. Studien kan konstatera kopplingar mellan graden av brottsbelastning hos ungdomar och ett brett spektrum av sådana faktorer. Den mindre grupp som kännetecknas av en hög förekomst av riskfaktorer svarar för merparten av brottsligheten. Resultaten tyder på att om man – rent hypotetiskt – använde den aktuella skalan för att identifiera ungdomar med hög benägenhet för brottsligt beteende och selekterade ut individer med fler än fem riskfaktorer (15 procent av ungdomarna) skulle andelen felaktigt utpekade vara liten. Om man vidare på ett eller annat sätt förhindrade att denna högriskgrupp begick brott skulle den totala brottsligheten sjunka betydligt i den aktuella åldersgruppen.

Detta hypotetiska angreppssätt måste emellertid omgärdas med vissa reservationer. Ett första problem är att man kan ifrågasätta det etiskt försvarbara i att endast fokusera de eventuella åtgärderna på högriskgruppen, när det även förekommer högbelastade ungdomar i den större medelriskgruppen. Denna svarar också för en ansenlig del av den totala brottsligheten, samtidigt som det är relativt många i gruppen som inte begått brott. Det ska vidare påtalas att dessa siffror är baserade på en tvärsnittsundersökning, så riskskalans förutsäggande förmåga i ordets egentliga betydelse är ännu inte prövad. Man kan här inte se hur många av ungdomarna i gruppen med många riskfaktorer som kommer att avhålla sig från brott i framtiden. Det går inte heller att utesluta att vissa av de aktuella faktorerna antingen är direkta följder eller parallella fenomen till brottsligt beteende. Vilka av dessa faktorer som har kausal betydelse – i bemärkelsen att en ändring i förhållandet medför en ändring i sannolikheten att begå brott, allt annat lika – är svårt att definitivt avgöra uteslutande på grundval av analysen i denna studie. Syftet har främst varit att ge en allmän bild.

Reservationerna innebär inte att resultaten saknar relevans ur ett åtgärds-perspektiv. Utan kännedom om vilka förhållanden som ofta har koppling till brottsbelastning är det svårt att utarbeta några hållbara preventiva strategier.

Detta gäller såväl för myndigheter och organisationer som för den enskilde medborgaren. Familjen förs inte sällan fram som en central arena för brottspreventivt arbete. För den enskilde tonårsföräldern torde vetskap om olika förhållanden, som i många fall utgör signaler på att en tonåring är i riskzonen för kriminalitet, vara av intresse. Av riskfaktorernas beskaffenhet framgår dessutom att de flesta rör förhållanden som är möjliga att förändra – exempelvis går det att ändra ”låg föräldratillsyn” till hög. Vad gäller skolan, en annan instans som ofta nämns i sammanhanget, bör exempelvis kunskapen om att närmare hälften av de våldshandlingar ungdomar i nionde klass utsätts för sker inom skolans begränsade område äga relevans. Skolan utgör dessutom en sfär där samhällets möjligheter att pröva och utvärdera olika förebyggande åtgärder är förhållandevis stora.

Resultaten utgör i flera avseenden en grund att bygga vidare på, dels genom kompletterande analyser av det insamlade materialet, dels i andra typer av undersökningar där man kan bedöma effekten på framtida belastning genom att påverka relevanta faktorer. Beträffande det andra huvudsakliga syftet, att studera brottsutvecklingen i den aktuella ålderskategorin över tid, ökar värdet av de genomförda undersökningarna i takt med att man upprepar dem och därmed får en allt längre tidsserie att analysera.

Referenser

Ahlberg, J. (1997). *Invandrares och invandrares barns brottslighet. En statistisk analys*. BRÅ-rapport 1996:2. Stockholm: Brottsförebyggande rådet. Fritzes.

Akers, R. L. (1998). *Social Learning and Social Structure: A General Theory of Crime and Deviance*. Boston: Northeastern University Press.

Andersson, B., Grönberg, K. och Hibell, B. (1998). *Skolelevers drogvanor 1997*. CAN-Rapport nr 53. Stockholm: Centralförbundet för alkohol- och narkotikaupplysning.

Andersson, B., Hibell, B. och Sandberg, B. (2000). *Skolelevers drogvanor 1999*. CAN-Rapport nr 57. Stockholm: Centralförbundet för alkohol- och narkotikaupplysning.

Andersson, T. och Haeggman, U. (1998). *Föräldrar, kamrater, attityder och alkohol. En longitudinell studie om betydelsen av upplevda föräldra- och kamratattityder, samt egna attityder till alkohol i utvecklingen av alkoholvanor och alkoholproblem från tidiga tonår till vuxen ålder*. Universitetet i Bergen. Hemil-senteret.

Andrews, D. A. och Bonta, J. (1998). *The Psychology of Criminal Conduct*. 2nd edition. Cincinnati: Anderson Publishing.

Balvig, F. (1999). *Risikoundom*. Ungdomsundersøgelse 1999. København: Det Kriminalpræventive Råd.

Baron, S. W. (1997). Risky Lifestyles and the Link Between Offending and Victimization. *Studies on Crime & Crime Prevention*. Vol. 6, No. 1: 53-71.

Bjarnason, T. (1995). Administration Mode Bias in a School Survey on Alcohol, Tobacco and Illicit Drug use. *Addiction*. Vol 90: 555-559.

BRÅ (1999). *Ungdomar, droger och polisens insatser*. BRÅ-rapport 1999:1. Stockholm: Brottsförebyggande rådet. Fritzes.

BRÅ (2000). *Strategiska brott. Vilka brott förutsäger en fortsatt brottskarriär?* BRÅ-rapport 2000:3. Stockholm: Brottsförebyggande rådet. Fritzes.

Chinapah, E. (2000). *Tonårsnormer i förändring? En empirisk studie av 15-åringar i en mellanstor svensk stad 1969 och 1995*. Akademisk avhandling. Psykologiska institutionen. Stockholms universitet.

Elliott, D. S., Huizinga, D. och Ageton, S. (1985). *Explaining Delinquency and Drug Use*. Beverly Hills: SAGE.

Farrington, D. P. (1973). Self-Reports of Deviant Behaviour: Predictive and Stable?. *The Journal of Criminal Law and Criminology*. Vol 64. No 1: 99-110.

Farrington, D. P. (1989). Early Predictors of Adolescent Aggression and Adult Violence. *Violence and Victims*, Vol. 4: 79-100.

Farrington, D. P. (1993). Understanding and Preventing Bullying. I: Tonry, M., red. *Crime and Justice. A Review of Research*. Vol 17: 381-458.

Gottfredson, M. R. och Hirschi, T. (1990). *A General Theory of Crime*. Stanford: Stanford University Press.

Hindelang, M. J., Hirschi, T. och Weis, J. G. (1981). *Measuring Delinquency*. Beverly Hills: SAGE.

Hirschi, T. (1969). *Causes of Delinquency*. Berkeley: University of California Press.

von Hofer, H., Sarnecki, J. och Tham, H. (1998). Invandrarna och brottsligheten. I: von Hofer, H. (red.): *Brottsligheten i Europa*. Lund: Studentlitteratur: 70-90.

Huizinga, D. och Elliot, D. S. (1986). Reassessing the Reliability and Validity of Self-Report Delinquency Measures. *Journal of Quantitative Criminology*. Vol 2. No 4: 293-327.

Junger-Tas, J., Terlouw, G-J. och Klein, M. W., red. (1994). *Delinquent Behavior Among Young People in the Western World*. Amsterdam: Kluwer.

Lauritsen, J. L., Sampson, R. J. och Laub, J. (1991). The Link Between Offending and Victimization among Adolescents. *Criminology*, Vol. 29. No. 2: 265-292.

Loeber, R. och Farrington, D.P., red. (1998). *Serious & Violent Juvenile Offenders. Risk Factors and Successful Interventions*. Thousand Oaks: SAGE.

Martens, P. L. (1992). *Familj, uppväxt och brott*. BRÅ-rapport 1992:1. Stockholm: Allmänna Förlaget.

Olofsson, B. (1971). *Vad var det vi sa! Om kriminellt och konformt beteende bland skolpojkar*. Stockholm: Utbildningsförlaget.

Olweus, D. (1991). Bully/Victim Problems Among Schoolchildren: Basic Facts and Effects of a School Based Intervention Program. I: Pepler, D. J. och Rubin, K. H., red. *Development and Treatment of Childhood Aggression*. NJ Erlbaum: Hillsdale. s. 411-448.

Patterson, G. och Dishion, T. J. (1985). Contributions of Families and Peers to Delinquency. *Criminology*, Vol. 23, No. 1: 63-79.

Ring, J. (1999). *Hem och skola, kamrater och brott*. Akademisk avhandling. Kriminologiska institutionen. Stockholms universitet.

Sampson, R. J. och Laub, J. H. (1993). *Crime in the Making. Pathways and Turning Points Through Life*. Cambridge: Harvard University Press.

Sarnecki, J. (1985). *Predicting Social Maladjustment*. The National Council for Crime Prevention Report No. 16. Stockholm: Liber.

Sarnecki, J. (1986). *Delinquent Networks*. The National Council for Crime Prevention Report No. 1986:1. Stockholm: Liber.

SCB (1989). *Yrkesklassificeringar i FoB 85 enligt Nordisk yrkesklassificering (NYK) och Socioekonomisk indelning (SEI)*. Meddelanden i samordningsfrågor 1989:5. Stockholm: SCB.

SOU 1973:25 [Olofsson, B.]. *Unga lagöverträdare III. Hem, skola och kamratmiljö i belysning av intervju- och uppföljningsdata*. 1956 års klientelundersökning rörande ungdomsbrottslingar. Stockholm.

Stattin, H. (1996). Före den första domen: Brottsligheten före 15 års ålder. I: Christianson, S-Å. (red.): *Rättspsykologi. Den forensiska psykologin i Sverige – en kunskapsöversikt*. Stockholm: Natur och Kultur.

Stattin, H., Magnusson, D., och Reichel, H. (1986). *Criminality from Childhood to Adulthood. A Longitudinal Study of the Development of Criminal Behavior*. The research program individual development and adjustment. Rapport 63. Stockholm: Stockholms universitet, Psykologiska institutionen.

Ward, M. (1998). *Barn & Brotts av sin Tid? Självdeklarerad ungdomsbrottslighet 1971 och 1996*. Licentiatuppsats. Stockholm: Stockholms universitet, Kriminologiska institutionen.

Wikström, P-O. H. (1989). Age and Crime in a Stockholm Cohort. I: *Crime and Delinquency in a Metropolitan Cohort*. Research Report No 26. Department of Sociology. Stockholm: University of Stockholm.

Bilagor

Bilaga 1. Tabeller

Tabell 1. Delaktighet i stöldrelaterade handlingar efter kön och år. Procent.

	Kön					
	Pojke			Flicka		
	År			År		
	1995	1997	1999	1995	1997	1999
Stöld från skolan	45,8	39,6	35,9	32,5	28,1	25,2
Stöld i affär	40,6	36,7	34,2	33,2	33,5	27,3
Stöld från eget hem	24,8	20,2	20,5	24,5	21,1	21,3
Annan stöld	25,9	24,0	22,7	16,2	13,7	13,8
Lurat folk på pengar	25,4	23,2	24,6	14,2	13,5	15,4
Köpt stulet	28,2	27,3	27,6	8,9	10,5	9,7
Cykelstöld	19,8	18,2	18,9	7,4	7,4	6,8
Sålt stulet	17,3	17,1	16,7	5,0	4,4	4,3
Inbrott	20,8	15,0	15,0	7,3	5,1	4,6
Stöld ur ficka	10,9	9,5	9,6	6,5	5,7	6,9
Stöld ur automat	10,4	7,1	7,4	4,3	2,4	3,1
Stöld ur bil	9,9	7,4	8,3	1,6	1,9	1,6
Mc/mopedstöld	5,8	5,0	4,7	0,6	0,6	0,6
Bilstöld	4,5	4,4	3,7	0,7	0,7	0,7
TOTALT Stöldrelaterade	73,0	67,1	65,5	58,9	55,5	52,1
Exkl. stöld fr. skola, eget hem, lurat folk på pengar	60,2	55,9	53,1	44,1	42,4	38,3

Tabell 2. Delaktighet i våldsrelaterade handlingar efter kön och år. Procent.

	Kön					
	Pojke			Flicka		
	År			År		
	1995	1997	1999	1995	1997	1999
Burit kniv	22,6	17,1	21,7	8,3	7,1	7,3
Slagit någon (exkl. familj)	11,8	8,8	11,0	3,8	2,7	2,9
Hotat för att få värdesak	5,4	4,7	6,0	1,1	1,2	1,5
Slagit familjemedlem	2,7	2,0	3,4	2,0	1,3	1,9
Skadat med tillhygge	3,6	3,0	3,5	1,1	1,0	1,1
Väskryckning	3,2	2,1	2,7	0,6	0,9	0,7
TOTALT Våldsrelaterade	29,8	23,5	27,9	11,4	9,7	10,3
Exklusive burit kniv	16,4	12,8	16,1	6,0	4,6	5,5

Tabell 3. Delaktighet i skadegörelserrelaterade handlingar efter kön och år. Procent.

	Kön					
	Pojke			Flicka		
	År			År		
	1995	1997	1999	1995	1997	1999
Vandaliserat	44,5	37,9	36,4	18,1	14,6	13,4
Klottrat	31,4	28,1	26,5	32,0	25,5	24,1
Tänt eld	9,4	7,5	9,2	2,5	2,8	2,4
Målat graffiti ^a		7,7	7,5		1,6	1,5
TOTALT Skadegörelse	53,1	47,5	44,0	37,7	31,4	29,4

a. Frågan ställdes inte 1995.

Tabell 4. Delaktighet i narkotikarelaterade handlingar efter kön och år. Procent.

	Kön					
	Pojke			Flicka		
	År			År		
	1995	1997	1999	1995	1997	1999
Rökt hasch/marijuana	7,9	8,7	9,4	6,8	6,3	7,0
Provat annan narkotika	2,9	3,1	3,4	2,3	2,7	2,2
Sålt hasch/marijuana	3,0	3,4	3,4	1,1	1,4	1,1
Sålt annan narkotika	1,8	1,9	2,3	0,5	1,0	0,5
TOTALT Narkotika	9,1	9,6	10,8	7,3	7,2	7,7

Tabell 5. Delaktighet i övriga brottsliga beteenden efter kön och år. Procent.

	Kön					
	Pojke			Flicka		
	År			År		
	1995	1997	1999	1995	1997	1999
Tjuvåkning	42,8	39,4	43,7	40,6	38,7	43,5
Olovlig körning	45,8	42,1	42,9	19,2	17,1	19,2
Använt falskt ID-kort	8,0	7,4	7,2	5,9	5,3	5,1
TOTALT Övrigt	64,6	61,4	63,4	50,3	48,2	53,5

Tabell 6. Delaktighet i olika former av problembeteende efter kön och år. Procent.

	Kön					
	Pojke			Flicka		
	År			År		
	1995	1997	1999	1995	1997	1999
Druckit sig berusad	64,3	62,5	64,4	64,7	66,2	65,8
Röker/snusar	24,3	21,1	25,0	22,1	17,4	20,4
Sniffat	9,5	7,4	8,2	8,6	7,1	7,2
Skolkat	40,3	39,7	38,8	47,1	47,5	43,4
TOTALT Problembeteende	72,1	70,6	71,4	73,4	75,3	73,1

Tabell 7. Utsatthet för stöld, våld och hot efter kön och år. Andel i procent.

	Kön					
	Pojkar			Flickor		
	År			År		
	1995	1997	1999	1995	1997	1999
Cykelstöld	20,9	20,6	21,5	14,9	15,5	13,8
Plånboksstöld	6,9	6,0	5,7	4,7	5,8	5,2
Annan stöld	15,7	16,1	18,0	13,4	15,3	17,6
Lindrigare våld ^a	22,5	20,5	27,3	13,3	13,3	17,2
Allvarligt hot	13,6	10,5	10,8	11,3	10,8	10,2
Grövre våld	7,3	8,1	7,8	4,0	3,0	4,1

^a. Relativt stort internt svarsbortfall 1995 och 1997 jämfört med 1999. Se fotnot 17, s. 38.

Bilaga 2. Beskrivning av variabler

Inom parantes efter varje svarsalternativ anges det värde som kodades.

m = medelvärde, sd = standardavvikelse,

För variabler som utgörs av skalor av svaren från flera frågor anges den s.k. reliabilitetskoefficienten Cronbach alpha (α) vilken ger ett mått på den interna samstämmigheten i skalan (se t.ex. Bohrnstedt, G W och Knoke, D 1982: *Statistics for Social Data Analysis*. Itasca: F E Peacock, s. 385).

Relation till föräldrar

Brukar Du komma bra överens med Din mamma tycker Du?

Svar: aldrig (0) oftast inte (1) lika mycket bra som dåligt (2) för det mesta (3) alltid (4)

Kan Du vanligtvis prata om precis allt (t ex problem) med Din mamma?

Svar: absolut inte (0) knappast (1) kanske ("beror på") (2) antagligen (3) ja, absolut (4)

Brukar Du komma bra överens med Din pappa tycker Du?

Svar: aldrig (0) oftast inte (1) lika mycket bra som dåligt (2) för det mesta (3) alltid (4)

Kan Du vanligtvis prata om precis allt (t ex problem) med Din pappa?

Svar: absolut inte (0) knappast (1) kanske ("beror på") (2) antagligen (3) ja, absolut (4)

Hur ofta går Du och Din mamma/pappa ut tillsammans för att göra något trevligt ihop (till exempel gå på bio eller liknande)?

Svar: aldrig (0) högst en gång om året (1) det händer några gånger om året (2) någon gång i månaden (3) flera gånger i månaden (4)

(Svarsalternativen "träffar aldrig mamma" respektive "träffar aldrig pappa" har kodats som bortfall)

Medelvärdet av valida svar.

m = 2,40 sd = 0,73 $\alpha = 0,73$

Föräldratillsyn

Brukar någon av Dina föräldrar veta var Du är ifall Du går ut på kvällen?

Svar: nej, aldrig (0) ganska sällan (1) ibland (2) för det mesta (3) ja, alltid (4)

Brukar någon av Dina föräldrar vet vilka Du träffar ifall Du går ut på kvällen?

Svar: nej, aldrig (0) ganska sällan (1) ibland (2) för det mesta (3) ja, alltid (4)

Medelvärdet av valida svar.

m = 2,99 sd = 0,87 $\alpha = 0,76$ (r = 0,62)

Förväntad föräldrareaktion

Här gäller frågorna vad Du *tror* Dina föräldrar skulle tycka *ifall* Du skulle göra vissa saker:

Hur *arg* tror Du Din mamma skulle bli om hon skulle se att Du...

...skolkade från en matte-lektion?

...kom hem en fredagkväll och var berusad?

...snattat en påse godis i en affär?

Hur *arg* tror Du Din pappa skulle bli om han skulle se att Du...

...skolkade från en matte-lektion?

...kom hem en fredagkväll och var berusad?

...snattat en påse godis i en affär?

Svarsalternativ på ovanstående:

inte arg alls (0) lite arg (1) ganska arg (2) mycket arg (3) vet inte (-)

Hur *ledsen* tror Du Din mamma skulle bli om hon skulle se att Du...

...skolkade från en matte-lektion?
...kom hem en fredagkväll och var berusad?
...snattat en påse godis i en affär?
Hur *ledsen* tror Du Din pappa skulle bli om han skulle se att Du...
...skolkade från en matte-lektion?
...kom hem en fredagkväll och var berusad?
...snattat en påse godis i en affär?
Svarsalternativ på ovanstående:
inte ledsen alls (0) lite ledsen (1) ganska ledsen (2) mycket ledsen (3) vet inte (-)

Medelvärde av valida svar.
 $m = 2,02$ $sd = 0,66$ $\alpha = 0,89$

Skoltrivsel

Brukar Du trivas bra i skolan?
Svar: aldrig (0) oftast inte (1) lika mycket bra som dåligt (2) för det mesta (3) alltid (4)
Är Dina lärare bra *tycker Du*?
Svar: ingen är bra (0) de flesta är inte bra (1) lika många dåliga som bra (2) de flesta är bra (3) alla är bra (4)
Finns det någon speciell lärare som Du brukar trivas riktigt bra med?
Svar: nej (0) ja, en lärare (1) ja, fler än en (2)

Medelvärde av valida svar.
 $m = 2,16$ $sd = 0,64$ $\alpha = 0,61$

Betyg

Vad hade Du för betyg i följande ämnen förra terminen?
Svenska
Engelska
Kemi
Matematik
Svarsalternativ för varje ämne:
icke godkänd (0) godkänd (1) väl godkänd (2) mycket väl godkänd (3)

Medelvärde av valida svar.
 $m = 1,43$ $sd = 0,60$ $\alpha = 0,85$

Egen tolerans till brott, skolk, alkohol

Skulle *Du* tycka det var okej ifall *Dina kompisar*...
...drack sig fulla?
...skolkade ett par dagar?
...tog något i en affär?
...provade hasch?
...tog en bil?
...slog ner en alkoholist?
...gjorde större graffitimålning?
Svarsalternativ för varje fråga:
helt okej (4) ganska okej (3) tveksam (2) knappast okej (1) inte okej (0)

Medelvärde av valida svar.
 $m = 1,48$ $sd = 1,06$ $\alpha = 0,89$

Kamrattolerans till brott, skolk, alkohol

Tror Du att *Dina kompisar* skulle tycka det var okej ifall *Du...*

- ...drack Dig full?
- ...skolkade ett par dagar?
- ...tog något i en affär?
- ...provade hasch?
- ...tog en bil?
- ...slog ner en alkoholist?
- ...gjorde större graffitimålning?

Svarsalternativ för varje fråga:

helt okej (4) ganska okej (3) tveksam (2) knappast okej (1) inte okej (0)

Medelvärde av valida svar.

m = 1,53 sd = 0,99 $\alpha = 0,88$

Brottsfarenhet hos kamrater

Har någon av *Dina kompisar* (de Du oftast umgås med) gjort något av följande, som Du vet om?

Tagit något utan att betala i en affär?

Förstört någonting?

Brutit sig in någonstans?

Slagit ner någon?

Åkt fast för polisen?

Svarsalternativ för varje fråga: nej (0) ja (1)

Medelvärde av valida svar.

m = 0,43 sd = 0,37 $\alpha = 0,83$

Spänningssökande

Här gäller frågorna vad Din inställning är till följande saker...

Kryssa i Ditt svar efter varje aktivitet!

- Hoppa "bungy-jump"... (S)
- Se på riktigt blodiga skräckfilmer... (S)
- Spela kort om pengar (100 kr)... (S)
- Städa i Ditt rum, ifall det är stökigt... (ES)
- Gå på museum och titta på gamla saker... (ES)
- Ha stilla helgkvällar med familjen framför TV:n... (ES)
- Färga håret i en ovanlig färg, t ex neongrönt... (S)
- Åka gummiflotte nedför en vild fors... (S)
- Plötsligt låtsas drunkna, på skoj... (S)
- Gå fram och börja snacka med folk Du inte känner (t ex på en fest)... (S)
- Dansa till musik så hög att väggarna skakar... (S)
- Bli hypnotiserad... (S)
- Leva för dagen, strunta i morgondagen... (S)
- Få 100 kr omedelbart istället för 1000 om fem år... (S)
- Lösa korsord som tar flera timmar... (ES)
- Planera Din yrkes-framtid noga i förväg... (ES)
- Ha det tyst och lugnt omkring Dig... (ES)

Svar för frågorna markerade med (S): det vill jag absolut inte (0) det vill jag knappast (1) "nja" (2) det vill jag möjligen (3) det vill jag absolut (4)

Svar för frågorna markerade med (ES): det vill jag absolut inte (4) det vill jag knappast (3) "nja" (2) det vill jag möjligen (1) det vill jag absolut (0)

Medelvärde av valida svar.
m = 2,06 sd = 0,57 $\alpha = 0,76$

Brottsbelastning (den restriktiva skalan)

Hur många gånger har Du gjort följande saker under de senaste 12 månaderna?

Med flit förstört telefonhytt, gatlykta, fönster, någons cykel eller annan sak som inte var Din?
Stulit (snattat) något i affär eller varuhus?
Använt förfalskat ID-kort ?
Skaffat Dig pengar genom att lura folk?
Stulit pengar från en telefonautomat eller varuautomat?
Stulit en cykel?
Stulit en moped eller motorcykel?
Stulit en bil?
Stulit något *ur* en bil?
Stulit något ur någons ficka?
Ryckt en väska, plånbok eller liknande från någon Du inte känner?
Stulit något annat som vi inte frågat om?
Brutit Dig in i en bostad eller annan byggnad?
Köpt något som Du vet var stulet?
Sålt något som Du vet var stulet?
Haft en kniv med Dig (som vapen) när Du gått ut?
Hotat någon med stryk eller vapen för att få pengar eller andra värdesaker?
Utan tillåtelse tänt eld på något värdefullt, t ex en lada, bil, skog eller byggnad som inte tillhörde Dig?
Med avsikt slagit någon (som inte tillhör Din familj) så att Du tror eller vet att han/hon behövde sjukvård?
Med avsikt skadat någon med en kniv eller annat vapen?
Rökt hasch eller marijuana?
Provat annan narkotika (t ex amfetamin, heroin, ecstasy eller liknande)?
Sålt hasch eller marijuana?
Sålt annan narkotika?

Svar för varje fråga: ingen gång (0), 1-3 ggr (1), 3-5 ggr (3), 6-10 ggr (6), 11 ggr eller mer (11)
Summering av valida svar.
median = 1,0 m = 6,63 sd = 17,75 $\alpha = 0,91$

Splittrad familj baseras på frågan:

Vilka personer bor Du tillsammans med?

Fler än ett kryss tillåtet!

Om dina föräldrar är skilda och Du ibland bor hos mamma och ibland hos pappa, kryssa då i det som gäller där Du OFTAST bor.

pappa

mamma

styvmamma

styv pappa

bror/bröder

system/systrar

andra, nämligen.....

Svar som innebar att man kryssat i både "mamma" och "pappa", och ingen styvförälder, kodades som ej splittrad familj (0). Ensamstående föräldrar liksom familjer med styvföräldrar eller andra vårdnadshavare inblandade kodades som splittrad familj (1).

Socioekonomisk status (SES) baseras på frågorna:

A. Har Din mamma något arbete?

ja

nej hon är arbetslös
 hon studerar
 långvarigt sjuk/förtidspensionerad
 annan orsak

B. Vilket slags arbete gör Din mamma eller gjorde Din mamma när hon senast arbetade?

Skriv gärna både vad yrket heter och vad Din mamma gör/gjorde på jobbet!

C. Har Din pappa något arbete?

ja

nej han är arbetslös
 han studerar
 långvarigt sjuk/förtidspensionerad
 annan orsak

D. Vilket slags arbete gör Din pappa eller gjorde Din pappa när han senast arbetade?

Skriv gärna både vad yrket heter och vad Din pappa gör/gjorde på jobbet!

Svaren om föräldrarnas yrke kodades utifrån statistiska centralbyråns SEI-kod. I föreliggande analys har familjer där ingen av föräldrarna uppgavs ha eller haft yrken med "högre" kod än facklörd arbetare kodats som (1), övriga (0). Ungdomar från ej splittrade familjer och där såväl moderns som faderns senaste yrken motsvarande ej facklärda/facklärda arbetare, eller där uppgift om senaste yrke saknades och eleven angav att föräldrarna inte arbetade, gavs värde (1). Om föräldrarna uppgavs vara skilda användes den förälders yrke som den unge oftast bodde hos som grund för klassificeringen. Om den unge bodde med förälder och styvförälder användes förälderns yrke som grund för klassificeringen.

Svar: Ej facklörd arbetare, facklörd arbetare, ej arbetande med ingen uppgift om senaste anställning (1), övriga yrkesbeteckningar (0).

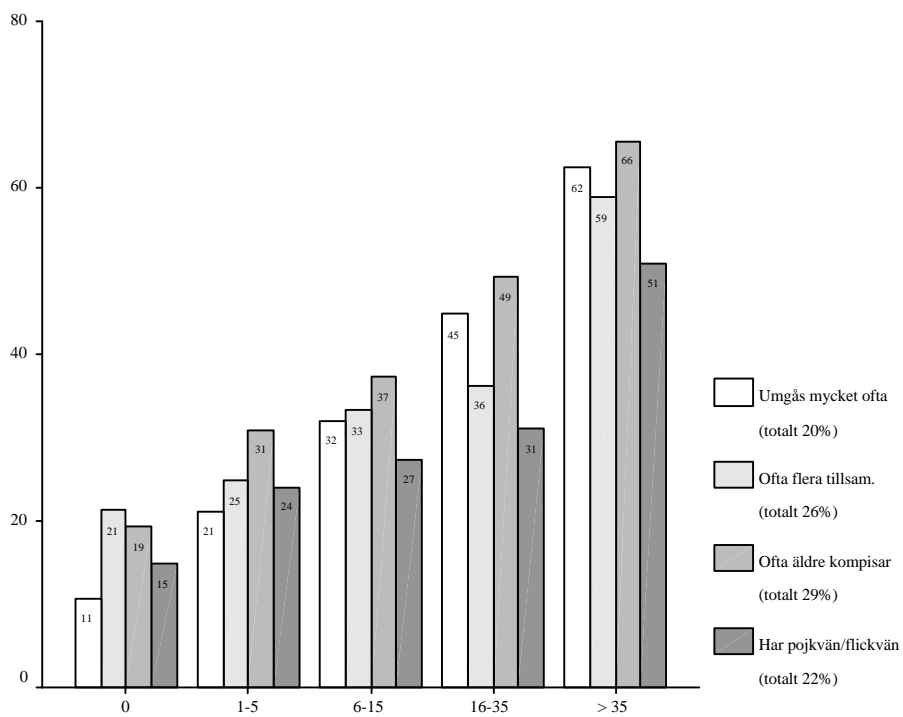
Invandrarbakgrund baseras på två frågor:

I vilket land föddes Din mamma?

I vilket land föddes Din pappa?

Svar: Om minst en av föräldrarna uppgavs född i ett annat land än Sverige kodades värdet (1). Om båda föräldrarna födda i Sverige kodades värde (0).

Bilaga 3. Figur



Figur B 1. Umgängesvanor bland unga i olika belastningsgrupper. Procent.

English summary

Theft, drugs and violence among ninth grade boys and girls.
Results from three self-report surveys.

Published by:
The National Council for Crime Prevention (BRÅ)
P.O. Box 1386
SE-111 93 STOCKHOLM
Sweden
Internet:www.bra.se

Reference:
BRÅ Report 2000:17
ISSN 1100-6676, ISBN 91-38-31713-3

Available in Swedish from:
Fritzes Kundtjänst
SE-106 47 STOCKHOLM
Sweden

This study is based on cross-sectional self-report surveys of delinquency, carried out among ninth grade pupils in 1995, 1997 and 1999. The objectives of the report are to describe the prevalence of delinquency among ninth grade boys and girls as well as developments over time (1995-1999) in the proportions of pupils reporting participation in such behaviours. The study also aims to illustrate the extent to which the pupils are themselves victimised and to examine the association between delinquency at the individual level and various background conditions traditionally regarded as risk factors in the criminological literature.

The first survey was administered to a sample of 247 school classes. In December 1995, a total of 5,618 pupils anonymously completed a questionnaire. In December 1997, with a sample of almost the same size, 5,263 pupils filled in the questionnaire and in 1999 the questionnaire was completed by 6,003 pupils. The response rate was over 90 per cent for the first two surveys and was slightly lower (85 per cent) for the most recent. The majority of the pupils were 15 years of age.

The prevalence of crime and problem behaviours

Generally speaking, minor theft offences such as shoplifting, thefts from school and from an individual's home are relatively common. Over half of the

youths report having committed some form of theft-related act during the preceding twelve months. Similarly, problem behaviours such as the consumption of alcohol, fare dodging and truancy seem also to be quite common. More serious theft offences and acts of direct violence against the person are more rare, as is drug use.

Boys commit offences more often than girls. Differences between the proportions participating are small however with regard to the more common offence types and problem behaviours, becoming increasingly marked the more serious or uncommon the activity in question. Narcotics consumption constitutes an exception to this rule. As regards participation rates among boys and girls in 1999 in the umbrella categories of theft, vandalism, violence against the person and narcotics:

- slightly over six in ten boys have committed some form of theft as against five in ten girls
- just over four in ten boys have engaged in some form of vandalism as compared with three in ten girls
- three in twenty boys have engaged in an act involving violence against the person, as compared with one in twenty girls
- one in ten boys reported some form of involvement with illicit drugs, as did slightly less than one in ten girls.

On the whole, it is not unusual to have committed offences, but few have participated in the different activities on a large number of occasions. It is estimated that approximately five per cent of the youths are responsible for half of the offences committed. In general, those engaging in violent or drug related activities have also been involved in thefts and vandalism.

Developments over time

The behaviours showing the clearest changes over time are those associated with vandalism, in that fewer and fewer report having engaged in acts of vandalism or graffiti. Participation in acts of vandalism has fallen successively from the first survey by almost ten percentage points (from 46 to 37 per cent). Reductions are also observed in the proportion who have engaged in a total of more than five acts of vandalism. There is also something of a reduction in the total level of participation in theft (from 66 to 59 per cent). This is primarily the result of a drop in the proportions reporting that they have engaged in shoplifting or have stolen something from school. This pattern is similar for both sexes. No marked changes are observed however for participation in acts of violence or for those involving narcotics, nor for the other problem behaviours.

Victimisation levels for theft, threats and violence

The results show that pupils more often fall victim to acts of theft than to acts of violence. The proportion falling victim to serious violence during the preceding twelve months lies at around six per cent for the three years of the study. The proportion falling victim to acts of theft is five times as great at approximately 30 per cent.

The studies show that around:

- four in twenty boys have had a cycle stolen as compared with three in twenty girls
- one in twenty boys has had his wallet stolen as has one in twenty girls
- two in ten boys have been the victim of some other form of theft, as have two in ten girls
- one boy in ten has been threatened, as has one in ten girls
- just under one in ten boys (8 per cent) has been on the receiving end of an act of serious violence as compared with just under one in twenty girls (4 per cent).

Those who often commit offences themselves also get victimised more often than more well-behaved pupils, particularly with regard to violence.

Which youths commit more offences than others?

An analysis of the youths committing more offences than others was carried out on the material from the 1999 survey.²⁷ Those committing many offences tend to a larger extent than the average to come from broken homes and to have parents with a low socio-economic status or an immigrant background. The most marked of these associations is that between high levels of offending and a broken home. These associations are without exception weak however. As expected, gender is associated with the level of delinquent activity, but the strength of this association is not particularly high either, since most boys (as is the case with most girls) do not engage in intensive delinquency.

When compared with their less delinquent counterparts, pupils in the group of highly active delinquents are more often generally extroverted and disposed towards sensation seeking (risk-taking, restlessness, impulsiveness). The more delinquent pupils also tend to exhibit problems of one kind or another in relation to their situation at home and at school and are more likely to have a poor relationship with their parents. In addition, their parents are more often unaware of what the youth does during his or her free time, and these youths are more likely to feel that their parents do not react particularly strongly to prob-

²⁷ Since a number of similar analyses had already been carried out on the material from the earlier years, this analysis can to some extent be regarded as a replication study (Ring 1999).

lem behaviour. These youths tend to be less happy in school and their schoolwork is on average poorer. Highly delinquent pupils commonly spend time with friends who are themselves highly tolerant towards and experienced in offending. In a similar vein, the more delinquent pupils themselves often have a more tolerant attitude towards offending, truancy and getting drunk.

The analysis shows that if a young person presents many of these factors, then it is very likely that he will report having committed offences, usually on a number of occasions. The higher the number of risk indicators present, the higher the level of delinquency tends to be. With the help of an index made up of ten such risk factors, it is possible to identify a high-risk group of individuals responsible for the majority of the offences reported.

Conclusions

Seen in their entirety, the results from the three surveys give a fairly stable impression of how youths, through their answers to the questionnaire, describe their participation in crime. As regards developments over time, one should not draw too many far-reaching conclusions, particularly where differences between the years of the study are small. The indications are, however, that there has been some reduction in delinquency among the pupils as compared with the situation in 1995. For certain common types of theft- and vandalism-related offences, as well as for the level of total participation in crime, the figures for 1995 tend to be the highest.

With regard to the associations between crime and other factors presented in the report, it should be mentioned that the question of which of these factors may have causal significance is a difficult one to answer definitively on the basis of this analysis. The objective here was rather to see to what extent it would be possible to present a more general characterisation. The results may nonetheless have relevance from the perspective of choosing measures to combat delinquency. Without knowing which factors are often related to delinquency it is difficult to prepare effective prevention strategies. This is true for both the individual citizen and for the authorities. Other results presented here should also be of use in the area of crime prevention. One example is the insight that almost half of the acts of violence to which youths in the ninth grade fall victim take place on school premises, an area where the opportunities open to a society for testing crime preventative measures are relatively good.

In many respects, the results from this study constitute a foundation on which to build further, in part by means of supplementary analyses of the material collected, but also in other types of study looking at the effect on future delinquency of attempts to influence relevant factors. As regards the second principle objective of the study, to examine developments over time in this particular age group, the value of the surveys will increase in line with their continued repetition, providing a longer and longer time series for analysis.