

# Brott och otrygghet i Örebro

Brottsförebyggande rådet (BRÅ)



# Innehåll

<b>Förord</b> .....	5
<b>Inledning</b> .....	7
<b>Örebro</b> .....	8
Beskrivning av kommunen.....	8
Brottsförebyggande arbete i kommunen.....	8
Kommundelar – beskrivning av analysområden.....	9
<b>Metod och data</b> .....	12
Anmälda brott.....	12
Trygghetsundersökningen.....	13
Nyckelpersonsundersökningen.....	15
<b>Brott och ordningsstörningar</b> .....	16
Övergripande bild.....	16
Specifika brottskategorier.....	21
<b>Trygghet</b> .....	37
Trygghet i bostadsområdet.....	37
Oro att utsättas för brott i bostadsområdet.....	39
<b>Centrum</b> .....	43
<b>Brottsförebyggande arbete</b> .....	51
<b>Huvudresultat med slutdiskussion</b> .....	54
Specifika problem: fordonsbrott.....	54
Stora skillnader inom Örebro.....	57
Centrum.....	58
Faktorer som påverkar upplevelsen av trygghet och problem...	59
Anmälda brott, trygghet och brottsförebyggande arbete.....	60
<b>Bilagor</b> .....	63
Bilaga 1. Representativitet.....	63
Bilaga 2. Anmälda brott.....	65
Bilaga 3. Otrygga platser i bostadsområdet.....	66
Bilaga 4. Trygghetsskapande och brottsförebyggande arbete...	67



# Förord

Bakgrunden till denna rapport om brott och otrygghet i Örebro är att Brottsförebyggande rådet (BRÅ) under år 1998 startade så kallade ramprojekt, varav Örebro är ett. Syftet var att stödja det lokala brottsförebyggande arbetet i vissa områden (vanligtvis kommuner). Erfarenheterna från projekten ska spridas.

I ramprojekten prövas metoder och mätinstrument som kan användas för att beskriva kommuners lokala problembilder. Utifrån problembilderna kan det brottsförebyggande arbetet planeras. En sådan arbetsgång föreslås i den problemorienterade modell för lokalt brottsförebyggande arbete som presenteras i BRÅ:s idéskrift *2. Kartläggning, problemanalys & prioriteringar*.

Syftet med denna rapport är inte att göra en fullständig kartläggning och problemanalys utan att ge uppslag till hur man kan gå tillväga. Kartläggningar av detta slag utgör också ett viktigt underlag då det brottsförebyggande arbetet ska utvärderas.

Rapportens författare är Madeleine Blixt, verksam vid BRÅ.

Stockholm i juli 2000



# Inledning

I denna rapport presenteras en kartläggning av brott, otrygghet och andra problem i Örebro. Den baseras på tre källor: en trygghetsundersökning bland befolkningen, uppgifter om polisanmälda brott och en undersökning bland lokala nyckelpersoner. Syftet med kartläggningen är i första hand att beskriva befolkningens syn på den lokala problembilden i Örebro.

Kartläggningen är relativt omfattande men den är naturligtvis inte heltäckande. Eftersom flera källor används är anslaget brett. Endast i vissa fall görs mer djupgående analyser och då för att ge exempel på hur man kan gå vidare. Dessutom inbegriper inte kartläggningen uppgifter om till exempel brottslighet och sociala problem på individnivå. För insatser i syfte att minska individers benägenhet att utveckla kriminella karriärer behövs andra uppgifter. Kartläggningar av föreliggande slag utgör främst underlag för åtgärder på samhälls- eller bostadsområdesnivå, och i synnerhet åtgärder av mer situationell karaktär. Men åtgärder som försvårar möjligheten att begå brott och stärker den sociala integrationen och kontrollen i bostadsområdena, kan i sig bidra till att minska nyrekryteringen till kriminella karriärer.

Det är väl känt att det finns stora variationer mellan landets län och kommuner i storleken av problemen med brott och ordningsstörningar. Men också inom en kommun kan variationerna vara stora. För att göra resultaten operativt användbara genomfördes trygghetsundersökningen så att delområden inom Örebro kan analyseras var för sig. Analysområdena är i huvudsak kommuner. Men det finns också vissa möjligheter att studera skillnader mellan bostadsområden i en och samma kommun.

En kartläggning ger ett underlag som kan ligga till grund för prioriteringar i det lokala brottsförebyggande arbetet. Det kan finnas olika skäl att prioritera. Till exempel kan en viss typ av problem vara vanligt, ha en negativ utveckling eller skapa otrygghet bland befolkningen. Hur man väljer att prioritera bestäms givetvis också av de lokala förutsättningarna, bland annat i form av resurser. Lokala aktörer känner bäst till de lokala förutsättningarna. Det är alltså de lokala aktörerna som slutligen måste fatta beslut om vilka problem och åtgärder som ska prioriteras.

Ett underifrån- eller medborgarperspektiv är dock viktigt i det lokala brottsförebyggande arbetet. Med kartläggningar av detta slag får man en utgångspunkt för att planera brottsförebyggande och trygghetsskapande åtgärder. I ett senare skede kan kartläggningen användas för att följa upp de åtgärder som vidtagits.

Rapportens resultatdel är i huvudsak deskriptiv. I slutdiskussionen sammanfattas huvudresultaten och där diskuteras också några tänkbara prioriteringar och åtgärder. I samband med detta presenteras de lokala nyckelpersonernas förslag till åtgärder.

# Örebro

## Beskrivning av kommunen

Med sina 122 000 invånare är Örebro Sveriges sjunde största kommun och tillika den största kommunen i Örebro län. Med några undantag har kommunen sedan början av 1960-talet haft en årlig befolkningsökning. Nästan 95 000 av kommunens invånare bor i centralorten.

Örebro kommun är indelad i 14 kommundelar med egna beslutande nämnder. Kommundelsnämnderna ansvarar för fritids- och kulturverksamheten, grundskolan och socialtjänsten i området. Övriga nämnder är kommunövergripande som till exempel miljö-, arbetsmarknads- och tekniska nämnden.

## Brottsförebyggande arbete i kommunen

### *ÖreBRÅ - det lokala brottsförebyggande rådet*

Örebro lokala brottsförebyggande råd bildades våren 1998. Initiativet kom från polismyndigheten i Örebro län, som också bildat ett regionsövergripande råd (Örebro Läns Brott- och Drogförebyggande Råd, ÖreBRODD). I ÖreBRÅ finns omkring tio representanter från kommunen, polisen och näringslivet. Arbetet har hittills varit inriktat på att göra sig en bild av läget i kommunen samt att avgöra hur rådet bör organiseras. Under år 2000 hoppas man att arbetsgrupper kommit igång med att utforma konkreta åtgärdsplaner. Man planerar också att anta ett övergripande och långsiktigt brottsförebyggande program under året. Programmet ska stå i samklang med Örebro kommuns folkhälsopolitiska program och demokratiprogram. Kommunens integrationsprogram samt det alkohol- och drogpolitiska programmet ska beaktas.

Rådet fick i juni år 1999 ta del av preliminära resultat från trygghetsundersökningen. Under hösten utsågs en analysgrupp som därefter arbetat med resultaten.

### *Närpolisorganisationen*

Polisorganisationen i såväl Örebro kommun som i Örebro län har under senare år genomgått stora organisatoriska förändringar. Sedan årsskiftet 1998/99 leds länets polisverksamhet i de 15 närpolisområdena från en länscentral i Örebro. I princip utgör varje kommun i länet ett närpolisområde. Ett undantag är Örebro kommun där det finns fyra närpolisområden som benämns Norr, Öst, Väst och



City<sup>1</sup>. Riktmärket för polisens bemanning ska vara en polisman per 1000 invånare. Under år 1999 gjorde man bedömningen att närpolisområde City behövde extra resurser på grund av sin karaktär med bland annat nöjesliv som bidrar till en hög problemlnivå. Närpoliserna arbetar, förutom med uttryckning och utredning, med brottsförebyggande verksamhet. Enligt polisens riktlinjer är det främst vardagsbrotten som ska utredas av närpolisen. Ungdomsbrotten utreds av en gemensam ungdomsgrupp med två polismän från varje närpolisområde. Under år 1998 har dessutom polismyndigheten i länet låtit Polishögskolan (PHS) genomföra en länsövergripande trygghetsundersökning som är nedbrytbar till närpolisområdesnivå.

### *Universitetet*

Universitetet i Örebro satsar särskilt på att samverka med närsamhället. Vid institutionen för samhällsvetenskap bedrivs bland annat longitudinell forskning kring regionens och kommunens ungdomar, liksom kring lokalt brottsförebyggande arbete med fokus på tidig prevention. Uppsatsskrivande studenter har bland annat utvärderat lokala brottsförebyggande projekt. Efter förslag från polisen genomförde två studenter under höstterminen 1999 nyckelpersonsintervjuer om problem och trygghet i fyra bostadsområden i Örebro.

## Kommundelar - beskrivning av analysområden

Boende- och befolkningsförhållanden bestämmer ofta ett områdes karaktär. Dessa faktorer tillsammans med markanvändningen skapar olika förutsättningar för brott, otrygghet och andra problem i ett område.

Örebro kommun är sedan år 1983 indelad i kommundelar. En mängd befolkningsstatistik finns tillgänglig på kommunelnivå. Därför bedömdes indelningen också lämplig att använda i trygghetsundersökningen. I trygghetsundersökningen ingår endast de elva kommundelar som helt eller delvis ingår i Örebro centralort.

Det finns stora variationer i befolkningssammansättning och karaktär mellan kommundelarna i Örebro, se tabell 1.

---

<sup>1</sup> I närpolisområdena ingår följande kommundelar. Norr: Vivalla-Lundby, Axberg, Olaus Petri och Glanshammar; Öst: Almby-Norrbyås, Brickebacken-Gällersta, Adolfsberg-Mosjö, Tysslinge och Östernärke; Väst: Mikael, Haga och Varberga-Kil; City: Nikolai och Vasa.

Tabell 1. Befolkning och social karaktär i Örebro centralorts kommundelar.

Kommundel	Folkmängd <sup>1</sup>	0-18 år (%)	Socialbidrag <sup>2</sup>	Flyttningsbrutto <sup>3</sup> (%)	Social integration <sup>4</sup>	Social kontroll <sup>4</sup>	Flyttningsbenägenhet <sup>4</sup>
Nikolai	14 509	12	86	36	Medel	Medel	Låg
Vasa	11 379	13	110	38	Låg	Svag	Medel
Olaus Petri	9 542	17	95	29	Låg	Medel	Medel
Haga	8 324	26	113	20	Medel	Medel	Hög
Mikael	8 393	21	206	38	Medel	Medel	Hög
Vivalla-Lundby	8 117	32	202	27	Medel	Svag	Hög
Varberga-Kil	8 271 (6 436)	25	140	26	Låg	Svag	Hög
Adolfsberg-Mosjö	9 688 (7 010)	28	25	14	Hög	Stark	Låg
Almby-Norrbyås	13 868 (12 465)	25	71	27	Hög	Stark	Medel
Brickeb.-Gällersta	6 157 (4 894)	28	170	38	Låg	Svag	Hög
Axberg	8 932 (2 797)	31	36	14	Hög	Stark	Låg
Örebro kommun	122 641 (93 863)	23	102	-			

<sup>1</sup> Inom parentes anges antal invånare i undersökningsområdets population, 1998.

<sup>2</sup> Antal familjer med socialbidrag per 1000, 1996.

<sup>3</sup> Andel in- och utflyttade i kommundelen, 1997.

<sup>4</sup> Uppgifter från trygghetsundersökningen, n=1 863.

*Axberg* kommundel är ett exempel på ett relativt stabilt område. En mycket liten del av kommundelens befolkning byts ut på grund av in- och utflyttningar och en mycket liten andel uppger i trygghetsundersökningen att de skulle vilja flytta från området om de fick välja fritt. I Axberg, där bebyggelsen domineras av villor, upplevs den sociala integrationen som hög och den sociala kontrollen som stark. Andelen barn och ungdomar förhållandevis stor och endast 36 familjer per 1000 mottog socialbidrag under år 1996.

I andra kommundelar ser bilden helt annorlunda ut. I till exempel *Brickebacken-Gällersta* är antalet familjer med socialbidrag 170 per 1000 och omflyttningen närmare 40 procent. Den höga omflyttningen kan till stor del förklaras av att en betydande del av bebyggelsen består av studentlägenheter. Andelen barn och ungdomar är högre än genomsnittet i kommunen. Den sociala integrationen upplevs som låg och den sociala kontrollen som svag. Flyttningsbenägenheten är hög.

*Nikolai* kommundel utgör centrala Örebro med affärer och nöjesliv. Bostadsbebyggelsen består i huvudsak av flerfamiljshus. Här bor flest antal människor men andelen barn och ungdomar är mycket liten. Andelen socialbidragstagare ligger under genomsnittet medan befolkningsomsättningen i form av in- och utflyttningar är hög. Flyttningsbenägenheten är dock mycket låg enligt trygghetsundersökningen. Den sociala kontrollen och den sociala integrationen i Nikolai ligger på medel.

Beskrivningen av kommundelarna utifrån några befolkningsuppgifter och sociala variabler visar att områdenas karaktär varierar stort. Alltså borde också brott, otrygghet och andra problem variera mellan olika områden i Örebro.

# Metod och data

För att beskriva problembilden används olika metoder och data. I denna undersökning används främst uppgifter om brott som anmälts till polisen och resultaten från en omfattande trygghetsundersökning som genomförts bland befolkningen i Örebro. Dessutom ingår resultat från en begränsad undersökning bland nyckelpersoner.

## Anmälda brott (BRÅ:s statistik och RAR)

I polisens RAR system (Rationell Anmälnings Rutin) registreras alla anmälda brott. BRÅ:s statistik över anmälda brott på kommunnivå bygger på uppgifter från RAR. I kartläggningen av brott i Örebro används både BRÅ:s statistik och de mer detaljerade datauppgifterna från RAR, som beställts från polismyndigheten.

## Analys och redovisning

I studien ingår inte brott som anmälts mot de specialstraffrättsliga lagstiftningarna eftersom dessa till stor del utgörs av så kallade insatsbrott. Anmälningsstatistiken över insatsbrott ger ingen bra bild av den faktiska brottsligheten, utan speglar istället polisens och andra myndigheters insatser på området. I denna kartläggning är det brott mot brottsbalken som ligger till grund för analyserna. För dessa brott är den dolda brottsligheten generellt sett lägre.

Utifrån BRÅ:s statistik om anmälda brott undersöks sex brottskategorier i Örebro. I trygghetsundersökningen efterfrågades också människors uppfattning av problemen med dessa brott. Brottskategoriernas nivå och utveckling under åren 1996, 1997 och 1998 i Örebro jämförs med nivån och utvecklingen i övriga landet, Örebro län och en jämförbar kommun, Västerås<sup>2</sup>.

Med hjälp av RAR-data studeras skillnader inom Örebro på kommun- eller bostadsområdesnivå under år 1998. Uppgifter om anmäld brottslighet i kommundelarna anpassas efter den områdesindelning som användes i trygghetsundersökningen (se nästa avsnitt). I analyserna används måttet antal brott

---

<sup>2</sup> Befolkningsstorlek har i detta fall varit grundkriterium när en jämförbar kommun valts ut. Västerås ligger dessutom i samma region som Örebro, Mälardalsregionen, och har en liknande befolkningsstruktur, vilket är bra för jämförelser av detta slag. Men det finns även skillnader mellan kommunerna, som till exempel att Västerås varit en traditionell arbetarkommun med stora industrier, medan Örebro mer varit en handels- och kommunikationsstad.

per 1 000 invånare. I några fall ges också exempel där de anmälda brotten prickats ut på karta.

I resultatredovisningen jämförs den anmälda brottsligheten med befolkningens uppfattning av problemen enligt trygghetsundersökningen. De två källorna mäter delvis olika saker. Båda är viktiga i beskrivningen av problem-bilden.

## Felkällor

Det är viktigt att vara medveten om att de brott som kommer till polisens kännedom genom anmälan endast är en indikator på den faktiska brottsligheten. För vissa brottstyper ger denna indikator en god bild av den faktiska nivån, för andra en sämre. Den brottslighet som inte anmäls, den dolda brottsligheten, varierar dessutom över tid och kan skilja sig åt mellan olika platser.

Vid jämförelser över tid kan de procentuella förändringarna verka stora från ett år till ett annat om den brottskategori som ska studeras är liten. Detta problem blir också större ju mindre geografiskt område som studeras.

Ibland saknas kommunkod i anmälan, vilket är ett problem vars storlek varierar mellan olika brottstyper. Av de brottstyper som studeras i denna kartläggning uppgår bortfallet som mest till omkring 3 procent i Örebro län, vilket inte är att betrakta som en hög nivå. Kod för kommunal saknas också i högst 3 procent av anmälningarna för de brottstyper som studeras.

## Trygghetsundersökningen

Trygghetsundersökningen genomfördes av BRÅ i samarbete med det lokala brottsförebyggande rådet i Örebro. Undersökningen gjordes i syfte att få en bild av befolkningens syn på lokala problem och fånga deras upplevelse av trygghet med mera.

## Analys och redovisning

I undersökningen ställdes frågor bland annat om hur personerna uppfattar problemen med brott och ordningsstörningar liksom trygghet i det egna bostadsområdet respektive i centrala Örebro. Datamaterialet har analyserats dels för hela Örebro, dels nedbrutet till kommundelar.

Där så är relevant har jämförelser gjorts med två andra kommuner i vilka motsvarande trygghetsundersökning genomförts, nämligen Borlänge och Landskrona. Dessutom har eventuella skillnader studerats mellan grupper av individer, som till exempel mellan män och kvinnor. För frågor om bostadsområdet gäller detta kön, etnisk bakgrund, ålder, utbildningsnivå, boende och utsatthet för brott. För frågorna om centrum gäller det kön, etnisk bakgrund,

ålder, utbildningsnivå, utsatthet för brott, hur ofta man vistas i centrum samt hur ofta man går ut och roar sig.

Resultatredovisningen sker utifrån områdena 1) problem i bostadsområdet, 2) trygghet i bostadsområdet, 3) problem och trygghet i centrum samt 4) brottsförebyggande arbete. Redovisningen av resultaten är i huvudsak beskrivande och sker i form av procenttabeller och stapeldiagram. Skillnader mellan grupper som i analyserna visat sig vara påtagliga och statistiskt signifikanta redovisas<sup>3</sup>.

## Geografisk avgränsning

Undersökningen omfattar Örebro centralort, vilket innebär att den inte är kommundäckande. Områden som i huvudsak utgörs av landsbygd ingår inte. Kommundelar som ingår i sin helhet är: Haga, Vasa, Mikael, Nikolai och Olaus-Petri. Från följande kommundelar uteslöts landsbygdsområden: Adolfsberg-Mosjö, Almby-Norrbyås, Axberg, Brickebacken-Gällersta, Varberga-Kil och Vivalla-Lundby. Övriga kommundelar i Örebro kommun ingår inte i undersökningen. Trygghetsundersökningen riktades till ett urval av befolkningen i dessa elva kommundelar.

## Metod och bortfall

Ett undersökningsföretag anlätades för själva datainsamlingen, som genomfördes genom telefonintervjuer under två månader i årsskiftet 1998/99. Liksom i många andra telefonundersökningar är urvalet baserat på telefonnummer istället för individer. Icke anträffbara individer liksom personer som av olika skäl inte kunnat intervjuas, ersätts tills dess att man fyllt kvoten för antalet beställda intervjuer. De som inte varit anträffbara består troligen i stor utsträckning av särskilda grupper, till exempel personer med hög brottsbelastning eller invandrare med språkproblem, som ersätts med andra grupper av individer. Bortfallet är därför inte möjligt att beräkna på sedvanligt sätt. Det är dock möjligt att studera hur stor andel som av olika skäl inte deltagit i intervjun trots att man nått fram till dem<sup>4</sup>. Andelen som inte velat delta uppgår till ungefär 40 procent. Vid snedvridningar av detta slag brukar man säga att resultaten främst ger en bild av den ”konventionella” befolkningens uppfattning.

Bland de intervjuade var en kommundel kraftigt överrepresenterad. En justering gjordes därför genom att ett antal personer från denna kommundel slumpmässigt uteslöts. En representativitetskontroll har gjorts för kön, ålder och nationell bakgrund (bilaga 1). Kontrollen visade att män, unga (16-29 år)

---

<sup>3</sup> Om skillnaden är signifikant eller ej har prövats med chi-två metoden. Ett signifikant chi-två värde innebär att risken att skillnaden skulle uppstått av slumpen är väldigt liten, i denna undersökning mindre än 1 procent.

<sup>4</sup> Skälen till ej genomförd intervju har varit att individen vägrat delta, inte fullföljt intervjun, haft dålig hörsel, inte talat svenska eller inte kunnat delta på grund av långvarig sjukdom.

samt personer födda i annat land är något underrepresenterade bland de intervjuade, jämfört med vad som kan förväntas utifrån befolkningsstatistiken. I undersökningar av detta slag är små brister i representativiteten visserligen inte ovanliga, men man bör ha det i åtanke när resultaten studeras. Föreliggande undersökning består således av intervjuer med 1 863 individer i åldern 16-84 år.

## Nyckelpersonsundersökningen

Vid ett antal tillfällen har preliminära resultat från trygghetsundersökningen presenterats för aktörer i det lokala brottsförebyggande arbetet i Örebro. Då har värdefulla synpunkter och kommentarer framkommit. För att systematiskt ta tillvara dessa aktörers kunskap genomfördes en begränsad nyckelpersonsundersökning.

Huvudsyftet med att vända sig till nyckelpersoner i detta fall är att utnyttja deras lokala kunskaper om vad de problem som framkommer i kartläggningen kan bero på och hur de kan åtgärdas.

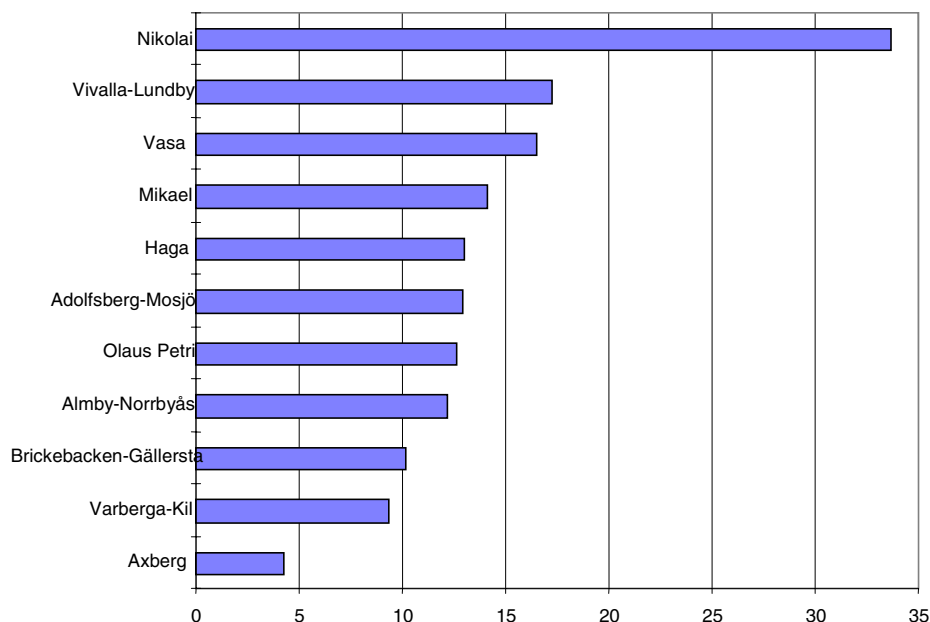
I början av sommaren 1999 gavs 26 nyckelpersoner i det lokala brottsförebyggande arbetet i Örebro möjlighet att besvara enkäten. Enkäten innehöll frågor om den tillfrågades arbete liksom synen på det lokala brottsförebyggande arbetet. Men framförallt innehöll den frågor med anledning av resultaten i trygghetsundersökningen. Fjorton personer besvarade enkäten. I det avslutande diskussionskapitlet finns resultat från denna undersökning.

# Brott och ordningsstörningar

## Övergripande bild

I Örebro kommun anmäldes totalt närmare 24 000 brott under år 1998, varav drygt 18 000 var mot brottsbalken. Antalet anmälda brott per invånare ligger i Örebro på en betydligt högre nivå än genomsnittet i landet och i Örebro län. Per 100 000 invånare anmäldes ungefär 14 750 brott mot brottsbalken. Nivån i Örebro ligger dock alldeles under motsvarande nivå i den jämförbara kommunen Västerås. År 1996 var antalet anmälda brott per invånare i Örebro lägre, men år 1997 var det betydligt högre.

Figur 1. Antal anmälda brott mot brottsbalken per 100 invånare i kommundelarna, år 1998.



Det finns stora skillnader inom Örebro kommun. Flest brott per invånare anmäls i Nikolai kommundel, som utgör centrala Örebro. Därefter följer Vivalla-Lundby och Vasa kommundelar som dock uppvisar en betydligt lägre nivå, ungefär hälften så många brott per invånare jämfört med Nikolai. I tabell 1 (sidan 10), där kommundelarnas befolkning och karaktär beskrivs, framgår det att Vivalla-Lundby är en kommundel med låg social integration och svag social kontroll. Antalet familjer med socialbidrag är också högt. Av tabellen framkommer det dock inget anmärkningsvärt i Vasa, men kommundelen utgör till-



sammans med Nikolai en del av centrala Örebro. I Axberg kommun del anmäls minst brott. Här är omflyttningen liksom flyttningsbenägenheten låg och den sociala kontrollen och integrationen i bostadsområdena upplevs som hög. Varberga-Kil och Brickebacken-Gällersta har en oväntat låg brottsnivå. Invånarna i dessa kommuner upplever nämligen både den sociala kontrollen och integrationen som låg och flyttningsbenägenheten är hög.

*En femtedel anser att problemen i bostadsområdet är stora*

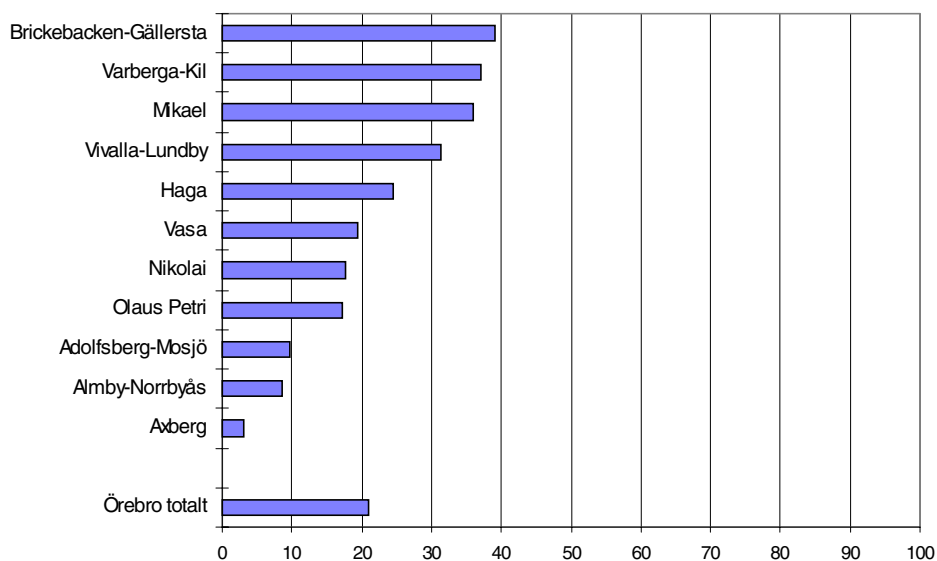
På en fråga om man uppfattar att problemen med brott och ordningsstörningar stora eller små är i det egna bostadsområdet svarade ungefär var femte att de är mycket eller ganska stora.

*Tabell 2. Uppfattning av problem som brott och ordningsstörningar i det egna bostadsområdet.*

Problemnivå	Andel (%)	n
Mycket stora	3	59
Ganska stora	18	331
Ganska små	44	825
Mycket små	31	578
Tveksam, vet ej	4	70
Total	100	1863

Majoriteten uppfattar dock problemen som ganska eller mycket små i det egna bostadsområdet. Resultaten är ungefär desamma i Borlänge och Landskrona, de två kommuner där motsvarande undersökning genomförts.

Figur 2. Andel personer som uppfattar problem som brott och ordningsstörningar i det egna bostadsområdet som mycket eller ganska stora i kommundelarna, procent.  
n=1 863



Det finns inte bara stora skillnader inom Örebro i den anmälda brottsligheten utan också vad gäller de boendes uppfattning. I Brickebacken-Gällersta, Varberga-Kil, Mikael och Vivalla-Lundby är andelen personer som uppfattar problemen som mycket eller ganska stora i det egna bostadsområdet jämförelsevis hög. Lägst andel som uppfattar problemen som stora är de boende i Adolfsberg-Mosjö, Almby-Norrbyås och Axberg.

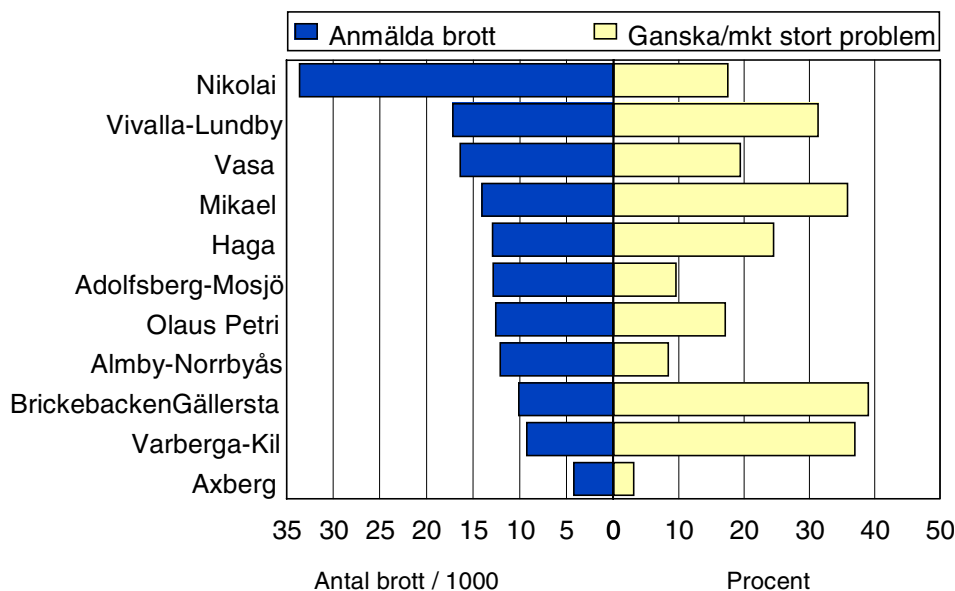
Analysen har också gjorts på individnivå för att se om det finns skillnader mellan olika grupper i befolkningen. Problemen uppfattas som stora, främst av dem som bor i hyresrätt. De som bor i bostadsrätt uppfattar i sin tur problemen större än de som bor i småhus. Personer som under det senaste året utsatts för vålds- eller stöldbrott, svarar också i större utsträckning än andra att de uppfattar problemen som stora i bostadsområdet. För bakgrundsvariablerna kön, etnisk bakgrund, ålder och utbildningsnivå finns däremot inga tydliga skillnader.

#### *Anmälda brott inte detsamma som befolkningens syn på problem*

Det finns stora skillnader i anmäld brottslighet och uppfattning av problem mellan kommundelarna. I figur 3 jämförs befolkningens syn på problem (som brott och ordningsstörningar) med de brott som anmänts till polisen i de olika kommundelarna.<sup>5</sup>

<sup>5</sup> Kommundelarna för anmälda brott har justerats till trygghetsundersökningens analysområden.

Figur 3. Andel personer som uppfattar stora problem med brott och ordningsstörningar i det egna bostadsområdet och antal anmälda brott per 1000 invånare i kommundelarna, år 1998.



Antalet anmälda brott per invånare och befolkningens uppfattning av problemen på det hela taget i kommundelarna överensstämmer inte särskilt väl. Den största skillnaden mellan de båda måtten finns i Nikolai, som utgör Örebro centrum. Detta kan troligen förklaras av att det inte är de som bor i kommundelen som i störst utsträckning blir utsatta för de brott som begås i området, utan brotten drabbar andra kommuninvånare som besöker centrala Örebro. Dessutom kan det vara så att de som bor i områden med hög problemnivå också har en hög toleransnivå och inte bedömer problemen som stora. I till exempel Brickebacken-Gällersta och Varberga-Kil anmäls få brott medan befolkningen uppfattar problemen som stora. Låg anmälningsbenägenhet kan bidra till en sådan skillnad.

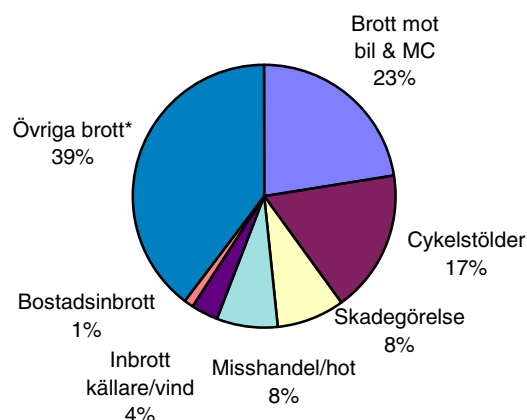
Jämförelsen visar således att antalet anmälda brott och uppfattningen av problemens storlek inte behöver hänga samman. Befolkningens uppfattning av problemnivån kan inte studeras med brottsstatistiken, utan det är nödvändigt att använda andra källor, till exempel en trygghetsundersökning.

### *Fordonsbrott dominerar i anmälningsstatistiken*

Av alla anmälda brott mot brottsbalken utgör brott mot person något mer än 10 procent. Den största delen utgörs av förmögenhetsbrott. Bland förmögenhetsbrotten uppgår enbart tillgreppsbrotten (stöld, rån m.m) till 70 procent. Detta är den övergripande bilden i såväl Örebro som i landet som helhet, år 1998. I

bilaga 2 finns en sammanställning över de anmälda brotten från BRÅ:s statistik, där Örebro kommun jämförs med landet, Örebro län och Västerås kommun.

Figur 4. Fördelning över anmälda brott (mot brottsbalken) i Örebro kommun, år 1998.



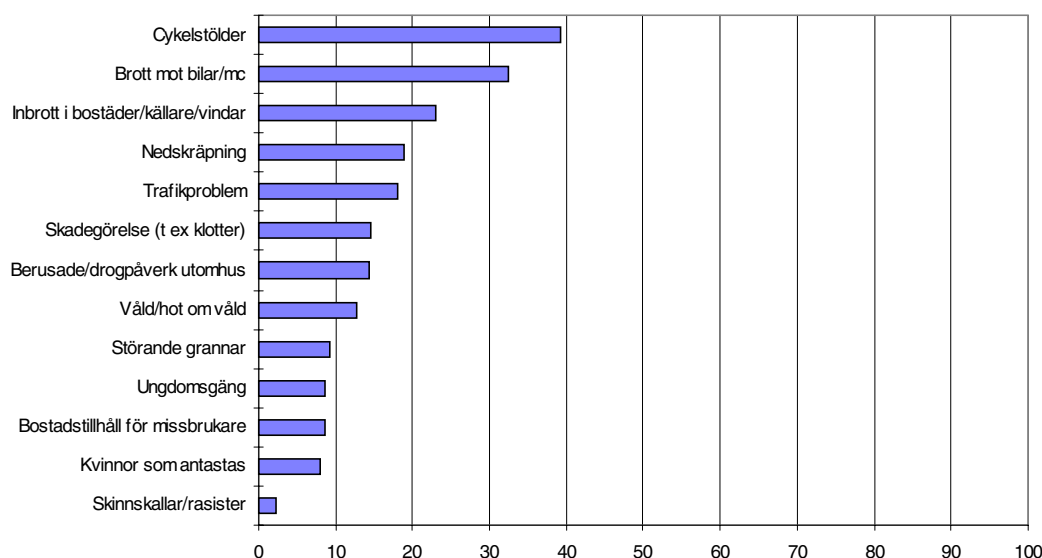
\* Övriga brott består främst av inbrottsstöld och annan stöld, men även av andra brott som t.ex. bedrägerier, brott mot allmän ordning och verksamhet, rån och sexualbrott.

I anmälningsstatistiken är brott mot bilar och motorcyklar den största brottskategorin. Kategorin utgör nästan en fjärdedel av alla anmälda brott (mot brottsbalken) i kommunen år 1998. Brotts typerna tillgrepp av bil, tillgrepp av motorcykel, stöld ur och från motordrivet fordon samt skadegörelse på motorfordon ingår i kategorin. Den näst största kategorin är cykelstöld, som utgör 17 procent av alla brott. Skadegörelse respektive misshandel och hot utgör vardera 8 procent. Kategorin inbrott i källare och på vind utgör 4 procent, medan bostadsinbrotten utgör 1 procent av alla anmälda brott i kommunen.

#### *Cykelstöld, bilbrott och inbrott uppfattas som störst problem*

Av tretton typer av brott och ordningsstörningar uppfattar flest intervjuade cykelstöld och brott mot bilar och motorcyklar som ett stort problem i det egna bostadsområdet. Närmare 40 respektive 35 procent anser att problemen med dessa brott är mycket eller ganska stora. Därefter kommer inbrott i bostäder, källare eller vindar, som närmare 25 procent uppfattar som ett mycket eller ganska stort problem. Gemensamt för dessa brott är att de är tillgreppsbrott som i regel drabbar hushåll.

Figur 5. Rangordning av andel personer som uppfattar respektive brott eller ordningsstörning som ett mycket eller ganska stort problem i det egna bostadsområdet, procent. n=1 863



Närmast efter tillgreppsbrotten följer mindre allvarliga brott och ordningsstörningar som har betydelse för områdets miljö, till exempel nedskräpning, trafikproblem och skadegörelse (till exempel klotter). Först därefter kommer våld eller hot om våld. Mellan 10 och 20 procent uppfattar problemen med dessa brott eller ordningsstörningar som mycket eller ganska stora.

Det bör dock noteras att vissa kategorier, till exempel skadegörelse och brott mot bilar och motorcyklar, är mycket vida. Andra kategorier är betydligt smalare, till exempel cykelstöld och nedskräpning.

Sammanfattningsvis ger trygghetsundersökningen och anmälningsstatistiken en någorlunda överensstämmande bild av brottslighetens nivå och struktur i Örebro. Fordonsbrotten både utgör störst andel av de anmälda brotten och uppfattas som störst problem av de tillfrågade.

## Specifika brottskategorier

I föregående avsnitt studerades anmälda brott och uppfattning av problem på en generell nivå. I det följande ska några specifika brottskategorier studeras. För det brottsförebyggande arbetet är både omfattning och utveckling av specifika brott intressant. Fordonsbrotten är till exempel ett stort problem generellt sett, men frågan är om problembilden varierar inom Örebro. Information av detta slag ger underlag för att utforma mer konkreta åtgärder.

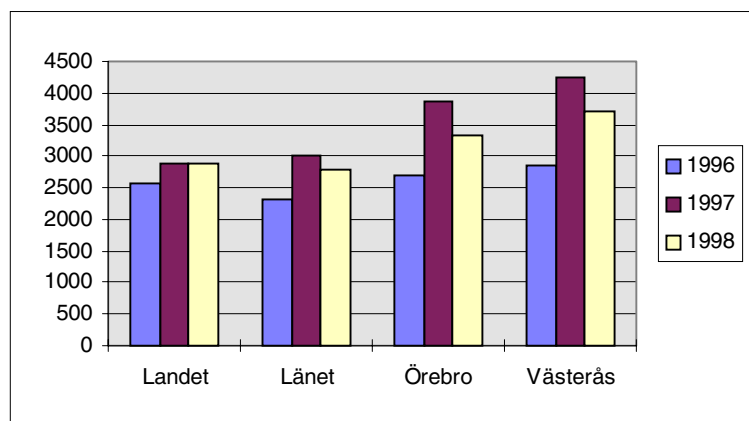
## Brott mot bilar och motorcyklar

Kategorin brott mot bilar och motorcyklar är en sammanslagning av de enskilda brottstyperna tillgrepp av bil, tillgrepp av motorcykel, stöld ur och från motordrivet fordon samt skadegörelse på motorfordon. Den största brottstypen av dessa är stöld ur och från motordrivet fordon.

Den så kallade dolda brottsligheten för dessa brott är antagligen förhållandevis liten. Uppskattningsvis anmäls 90 procent av de fullbordade biltillgreppen, medan siffran för de övriga bilbrotten förmodligen är lägre.

Under år 1998 anmäldes 3 710 brott mot bilar eller motorcyklar i Örebro kommun. Det anmäldes något fler brott mot bilar och motorcyklar i Örebro jämfört med landet och Örebro län. Mot bakgrund av att Örebro har en relativt hög befolkningstäthet är detta dock inte anmärkningsvärt. Skillnaden mellan Örebro och Västerås kommun är till exempel ganska liten.

Figur 6. Antal anmälda brott mot bil eller motorcykel per 100 000 invånare.

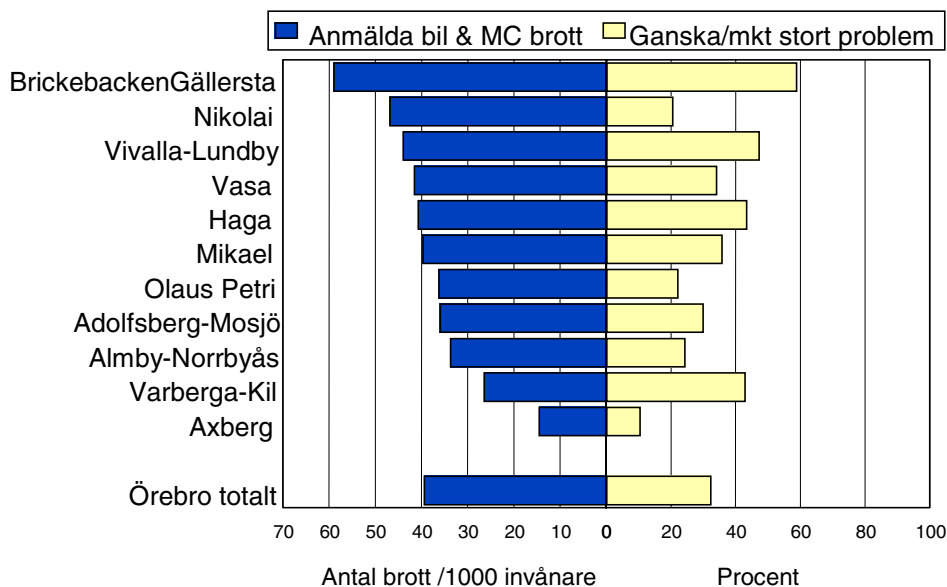


I såväl Örebro som i landet, länet och Västerås har antalet brott förändrats en del under åren 1996 till 1998. En kraftig uppgång 1997 följdes av en nedgång år 1998.

### *Stora skillnader mellan kommundelar*

Bil- och motorcykelbrotten är alltså mängdbrott och kan dessutom räknas till de brott som är inkörspport till kriminella karriärer. Situationen i Örebro verkar dock inte anmärkningsvärd med hänsyn till kommunens storlek och position. Variationerna inom Örebro är dock stora.

Figur 7. Antal anmälda bil- och motorcykelbrott i kommundelarna respektive andel personer som uppfattar brott mot bilar och motorcyklar som ett mycket eller ganska stort problem i det egna bostadsområdet.



Den vänstra halvan av figur 7 visar antalet anmälda bil- och motorcykelbrott. Skillnaderna är mycket stora mellan de olika kommundelarna. I Brickebacken-Gällersta anmäls flest brott av detta slag per invånare, följt av den centrala kommundelen Nikolai. Minst brott anmäls i Axberg.

Den högra halvan av figuren visar andelen intervjuade i respektive kommundel som uppfattar problemen med brott mot bilar och motorcyklar som stora i det egna bostadsområdet. Även här är skillnaderna mellan de olika kommundelarna mycket stora. I Brickebacken-Gällersta anser störst andel av de tillfrågade att bil- och motorcykelbrott är ett stort problem. Därefter följer Vivalla-Lundby, Haga och Varberga-Kil.

En jämförelse av de båda figurhalvorna visar att de anmälda brotten och de upplevda problemen med bil- och motorcykelbrott i kommundelarna, fränsett några undantag, samvarierar någorlunda väl. I Brickebacken-Gällersta och Vivalla-Lundby, där befolkningen anser att problemen är stora, är också antalet anmälda brott per invånare högt. I Nikolai däremot uppfattas problemen som små, medan antalet anmälda brott är mycket högt. Den motsägelsefulla bilden i Nikolai kan som nämnts troligen förklaras av att det inte är de som bor i kommundelen som i störst utsträckning utsätts för de brott som anmäls i området. I Varberga-Kil anser däremot många att problemen med bil- och motorcykelbrott är stora medan antalet anmälda brott är få.

### *Stora skillnader även inom kommundelar*

Genom att studera brotten mot bilar och motorcyklar på bostadsområdesnivå i en kommundel kan man göra en djupare analys. Eftersom både antalet anmälda brott är stort och de intervjuade uppfattar problemen som stora i Vivalla-Lundby, valdes denna kommundel ut. Samtidigt är Vivalla-Lundby en kommundel där det är motiverat att studera bostadsområdena separat. Kommundelen består nämligen av två bostadsområden, Vivalla respektive Lundby, som har mycket olika karaktär vad gäller bebyggelse och därmed också befolkningsstruktur.

*Tabell 3. Brott mot bilar och motorcyklar i två bostadsområden, år 1998.*

<b>Bil och MC brott</b>	<b>Vivalla</b>	<b>Lundby</b>
Antal anmälda brott, år 1998	317	41
Antal anmälda brott/1000 invånare	58	15
Antal anmälda brott/1000 bilar i trafik*	259	36
Andel som uppfattar problemet som stort	79 %	19 %

\* 1997-12-31

Mellan de två bostadsområdena är skillnaden, enligt de båda källorna, mycket stor. Särskilt stor är den när hänsyn tas till antal registrerade bilar i respektive område. Risker att bilen utsätts för brott är sju gånger större i Vivalla jämfört med i Lundby.

Även inom andra kommundelar finns liknande skillnader mellan bostadsområdena. I till exempel kommundel Varberga-Kil, i bostadsområde Varberga, uppfattas problemen med bil- och motorcykelbrott som stora av 58 procent. Motsvarande andel i övriga kommundelen uppgår endast till 13 procent. Antalet anmälda brott är dessutom mer än dubbelt så stort i bostadsområde Varberga, jämfört med övriga kommundelen. Analyser av detta slag kan således vara ett bra underlag för att göra prioriteringar och fördela resurser i det brottsförebyggande arbetet.

*Sammanfattningsvis* visar jämförelserna mellan kommundelar hur viktigt det är att studera förhållanden inom Örebro och att använda sig av olika datakällor. Nivån kommundelar är inte alltid tillräckligt låg för att ringa in ett problem eftersom skillnaden kan vara stor mellan områden inom en och samma kommundel.

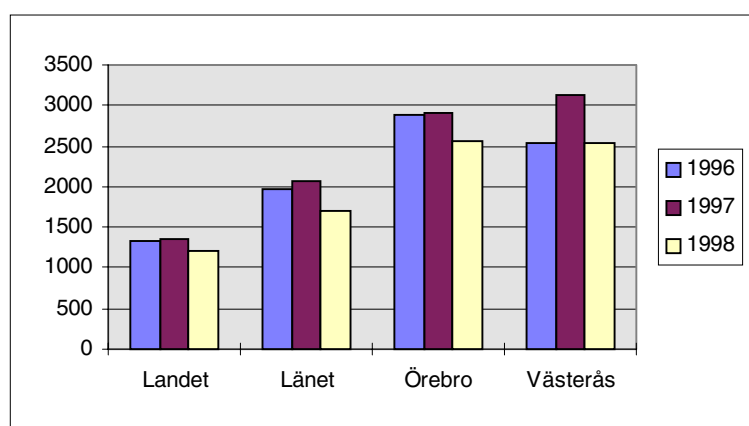


## Cykelstölder

Till kategorin cykelstölder har två enskilda brottstyper förts: tillgrepp av cykel och stöld från cykel. Den förstnämnda brottstypen är betydligt vanligare än den senare.

Antalet anmälda cykelstölder i Örebro kommun uppgick under år 1998 till 3 083. En jämförelse med landet och länet för år 1998, visar att cykelbrotten i Örebro är betydligt fler, faktiskt dubbelt så många som genomsnittet i landet. Brottsnivån i Örebro är dock ungefär densamma som i Västerås. En förklaring kan vara att Örebro, liksom Västerås, är universitets- respektive högskolestad, med många studenter som cyklar.

Figur 8. Antal anmälda cykelbrott per 100 000 invånare.



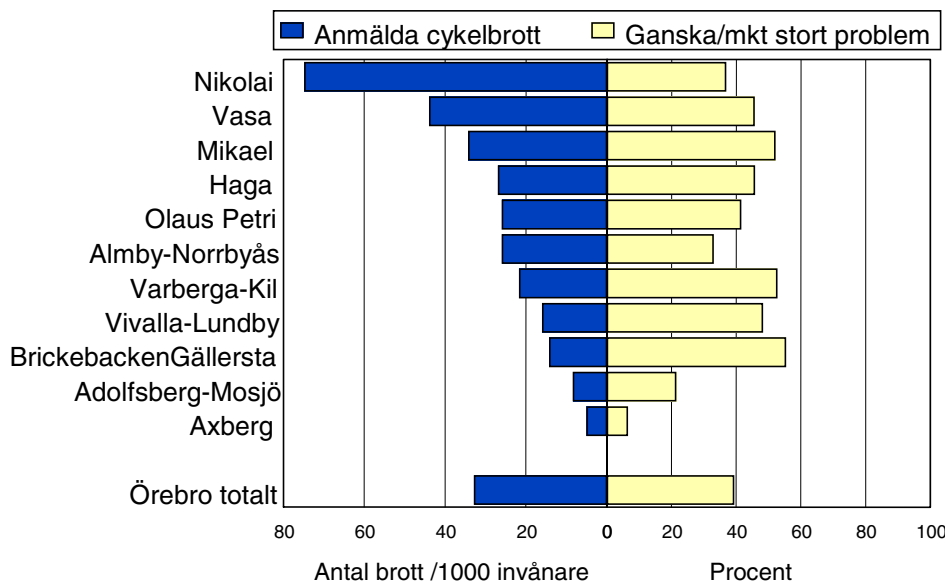
Det är också viktigt att tänka på att cykelstöld är en brottstyp där den anmälda brottsligheten inte särskilt väl speglar den faktiska brottsligheten. Den dolda brottsligheten av cykelstölder är antagligen förhållandevis stor och föränderlig över tid, bland annat beroende på förändringar i försäkringsvillkor. Man tror att något mer än hälften av cykelstölderna anmäls till polisen.

Sett över tid är 1998 års brottsnivå i Örebro något lägre än vad den var de två föregående åren. Jämförelseområdenas nivåer två år tillbaka i tiden, följer ganska väl de skillnader som kan noteras i Örebro.

### *Flest cykelstölder i centrala kommundelar*

Skillnaderna i antalet anmälda cykelstölder mellan kommundelarna är mycket stora. Nikolai är den kommundel i Örebro där flest cykelstölder anmäls både antalsmässigt och i förhållande till antal boende. Ungefär en tredjedel av alla anmälda cykelstölder i Örebro under år 1998 begicks i denna kommundel.

Figur 9. Antal anmälda cykelstöldar i kommundelarna respektive andel personer som uppfattar cykelstöldar som ett mycket eller ganska stort problem i det egna bostadsområdet.



Bilden av cykelstölderna ser helt annorlunda ut utifrån befolkningens uppfattning av problemen i det egna bostadsområdet. I flertalet fall är skillnaderna mellan kommundelarna inte särskilt stora. Omkring hälften av de tillfrågade i Brickebacken-Gällersta, Varberga-Kil, Mikael och Vivalla-Lundby uppfattar problemen med cykelstöldar som mycket eller ganska stora i bostadsområdet. Att inte problemen uppfattas som speciellt stora i de centrala kommundelarna förklaras troligen återigen av att det inte är de som bor i kommundelen som i störst utsträckning blir utsatta för cykelstöldar, utan istället personer från andra kommundelar som är i centrum. Däremot uppfattar befolkningen i Brickebacken-Gällersta, Varberga-Kil och Vivalla-Lundby problemen med cykelstöldar som stora, även om detta inte motsvaras av många anmälda brott.

I det följande visas exempel på hur man kan göra en mer fördjupad analys genom att pricka ut de anmälda brotten på karta. Denna typ av kartläggning lämpar sig dock inte för alla typer av brott. Vissa brott inte går att platsbestämma, till exempel bedrägeri. Dessutom kan det för vissa brottstyper innebära att individer eller hushåll kan komma att pekats ut på ett olämpligt sätt.

I figur 10 redovisas en manuell kartläggning av de anmälda cykelstölderna under år 1998, i delar av Brickebacken-Gällersta. I 99 procent av anmälningarna gällande cykelstöld i Örebro kommun framgår det i vilken kommun del brottet begåtts. I 93 procent av anmälningarna från Brickebacken-Gällersta anges en exakt plats i anmälan. Även om det finns en dold brottslighet är det

rimligt att anta att en kartläggning av de anmälda cykelstölderna ger en god bild av var de faktiska cykelstölderna sker.

*Figur 10. Anmälda cykelstölder i en del av Brickebacken-Gällersta kommun, år 1998.*

Av kartan framgår tydligt att problemet med cykelstölder är koncentrerat till i huvudsak tre platser, så kallade *hotspots*, Grankottevägen (1), Centrum (2) och stora delar av Björkrisvägen (3). Den här typen av kartläggning ger mer konkret information om var åtgärder kan vidtas, som till exempel förbättringar av cykelparkeringar och förvaringsutrymmen.

En kartläggning av problemen med cykelstölder i Brickebacken-Gällersta motiverades utifrån befolkningens uppfattning att problemet är stort i kommundelen. Bland annat att andelen studenter är förhållandevis stor i kommundelen gör det också rimligt att anta att anmälningsbenägenheten är låg och att problemet därför kan vara betydligt större än vad den anmälda brottsligheten visar. Men det kan förstås vara särskilt motiverat att också arbeta i de områden där det anmäls flest brott. I figuren nedan redovisas en kartläggning av cykelstölder som anmäls i Nikolai under år 1998. Nikolai är, som tidigare nämnts, den mest centrala kommundelen i Örebro. Här anmäls flest cykelstölder både antalsmässigt och i förhållande till antalet invånare.

Figur 11. Anmälda cykelstöldar i Nikolai kommun, år 1998.

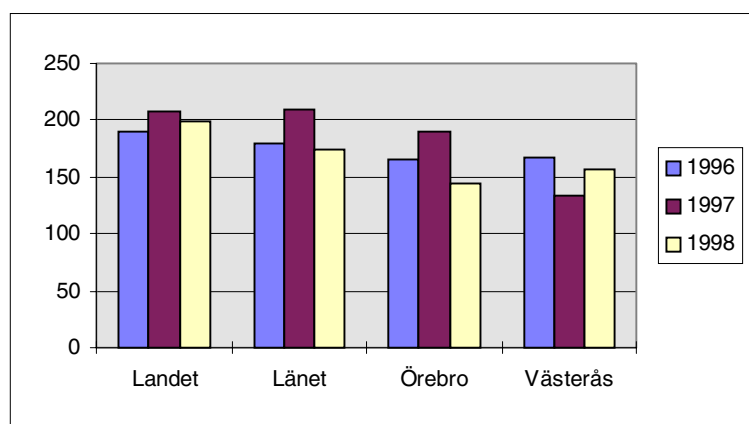
Av kartan framgår det att cykelbrotten inte är slumpmässigt fördelade inom kommundelen. Koncentrationer finns främst vid järnvägsstationen (1) och vid flera ställen utmed citystråken (2). Information av detta slag kan vara av stort värde då det ska avgöras vilka aktörer och vilka åtgärder som ska användas för att komma till rätta med problemet. I detta fall handlar det troligen inte om att förbättra boendes möjligheter att förvara sina cyklar säkert, utan istället om att utforma säkra parkeringar för besökare i centrala Örebro.

## Inbrott i bostäder, källare och på vindar

Under år 1998 anmäldes 177 bostadsinbrott i Örebro, varav merparten, tre femtedelar, utgjordes av inbrott i lägenheter. Bostadsinbrotten uppgår därmed endast till en procent av alla anmälda brott i kommunen under året.

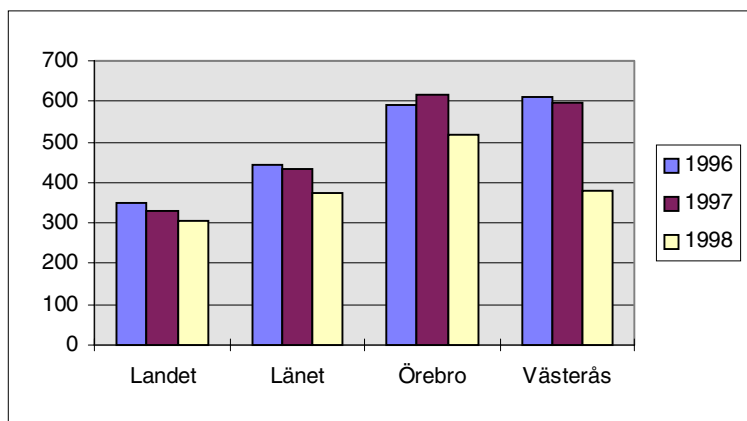
En jämförelse av antalet anmälda bostadsinbrott under åren 1996 till 1998 i kommunen, visar att bostadsinbrotten ligger på ungefär samma nivå som i Västerås. Antalet bostadsinbrott i Örebro är få i jämförelse med övriga länet och landet.

Figur 12. Antal anmälda bostadsinbrott per 100 000 invånare.



Under år 1998 anmäldes 631 inbrott i källare eller på vind i Örebro kommun. Brottskategorin utgör därmed 4 procent av den totala anmälda brottsligheten i kommunen under året. En jämförelse av brottsnivån i kommunen, med motsvarande nivå för landet och för Örebro län, visar att antalet inbrott i källare och på vind är högre i Örebro. År 1998 var antalet källar- och vindsinbrott också högre i Örebro än i Västerås.

Figur 13. Antal anmälda inbrott källare/vind per 100 000 invånare.

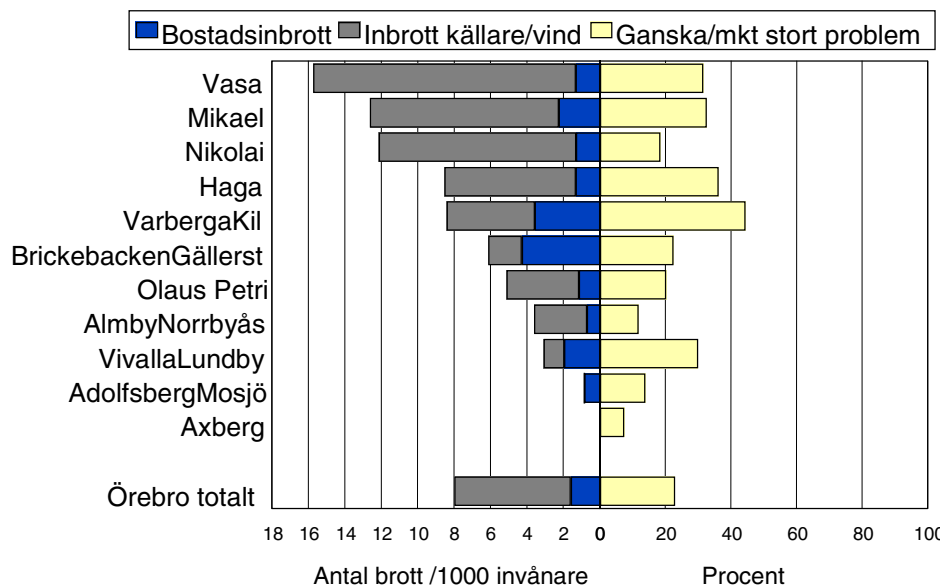


Utvecklingen under åren 1996-1998 visar att en nedgång skett, i såväl Örebro, Västerås, länet som i landet som helhet.

#### *Dålig överensstämmelse mellan anmälda brott och boendes uppfattning*

I anmälningsstatistiken redovisas bostadsinbrott och inbrott i källare eller på vind var för sig. I trygghetsundersökningen frågades det efter individernas uppfattning av problemen i en och samma fråga. I denna redovisning har bostadsinbrotten därför slagits samman med källar- och vindsinbrotten.

Figur 14. Antal anmälda inbrott i bostad, källare eller på vind i kommundelarna respektive andel personer som uppfattar dessa inbrott som ett mycket eller ganska stort problem i det egna bostadsområdet.



För den anmälda brottsligheten finns mycket stora skillnader mellan kommundelarna. Störst är problemet i de centrala kommundelarna Vasa, Mikael och Nikolai. Generellt sett är inbrotten i källare och på vind betydligt fler än bostadsinbrotten. Analysen visar också att det finns några kommundelar, till exempel Brickebacken-Gällersta, där bostadsinbrotten är fler än inbrotten i källare och på vind. Bostadsinbrotten är ofta mer integritetskränkande och allvarligare än de andra inbrotten. När åtgärder ska vidtas är det viktigt att studera om flera brott inträffat vid ett och samma tillfälle. Seriebrottslighet för inbrott på vind och i källarförråd är inte helt ovanligt och det kan få stor inverkan i statistiken, speciellt om området är litet.

Uppfattningarna om problemen med bostads-, källar- och vindsinbrott överensstämmer inte särskilt väl med antalet anmälda brott i kommundelarna. Störst andel av de tillfrågade som uppfattar problemen med bostads- eller källar- och vindsinbrott som stora i bostadsområdet finns i Varberga-Kil. Därefter följer Haga, Mikael, Vasa och Vivalla-Lundby. Skillnaderna mellan kommundelarna är stora. I Vasa och Mikael anmäls förhållandevis många inbrott och befolkningen uppfattar problemen som ganska stora. I Nikolai uppfattas däremot problemen som små i jämförelse med antalet anmälda brott.

## Skadegörelse

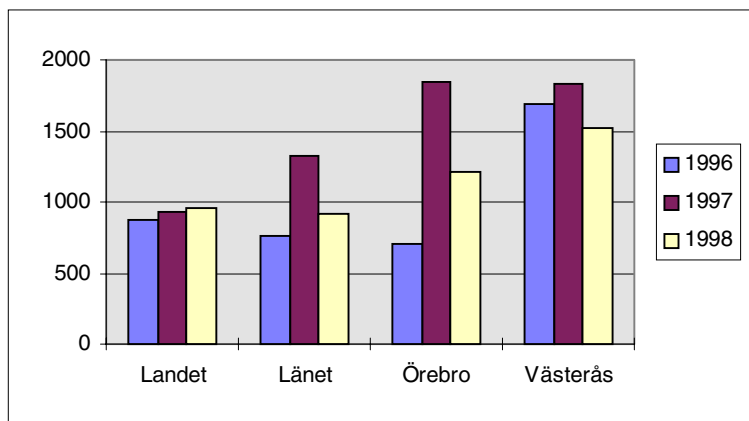
I kategorin skadegörelse ingår bland annat klotter. De brott som avser skadegörelse mot bil och motorcykel har uteslutits, eftersom de ingår i kategorin brott mot bilar och motorcyklar.

I Örebro kommun anmäldes 1 471 skadegörelsebrott år 1998. Brottsnivån i Örebro ligger över genomsnittet i både landet och länet. Nivån i Örebro ligger däremot under den i Västerås.

För brottskategorin skadegörelse kan det vara särskilt svårt att tolka variationer över tid. Kraftiga svängningar kan, som fallet varit i Örebro, bero på speciella insatser mot klottrare, ändrat beteende i ungdomsgång m.m. Jämförelsen över de tre åren illustrerar detta. Antalet anmälda brott varierar kraftigt. År 1996 låg de anmälda skadegörelsebrotten på en förhållandevis låg nivå, till och med under genomsnittet för landet och länet. År 1997 mer än fördubblades brottskategorin, för att minska under år 1998. Variationerna över tid har inte varit så stora i något annat geografiskt jämförelseområde, vilket delvis kan bero på att polisen avslöjat en icke seriös saneringsfirma som ägnat sig åt klotter under en period.

Policyn för att anmäla brotten kan också variera. Troligtvis är den dolda brottsligheten hög när det gäller skadegörelse mot stat, kommun och landsting.

*Figur 15. Antal anmälda skadegörelsebrott per 100 000 invånare.*

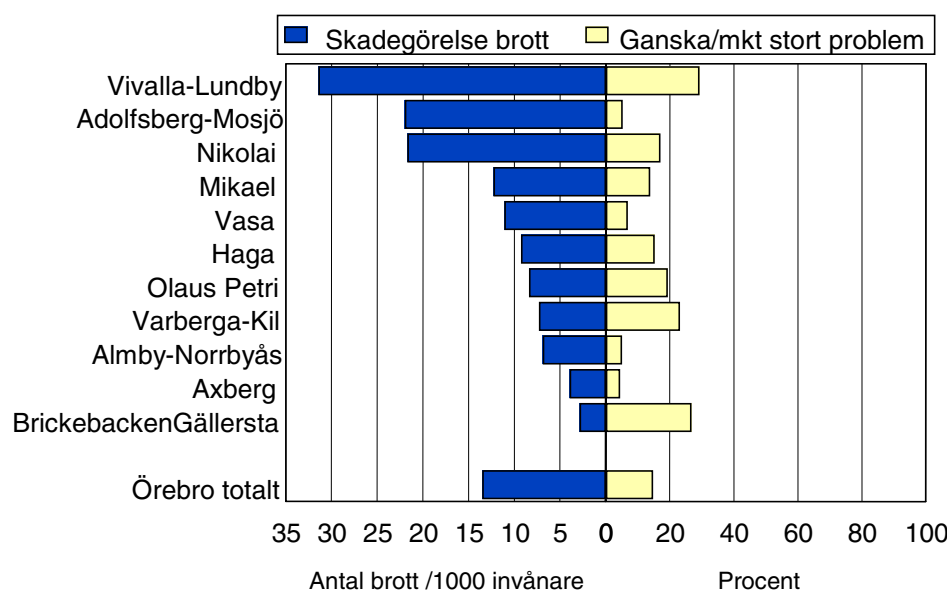


### Skadegörelse stort problem i Vivalla-Lundby och Adolfsberg-Mosjö

Skillnaderna mellan kommundelarna är stora vad gäller anmälda skadegörelsebrott. Störst är problemet i Vivalla-Lundby. Därefter följer det i övrigt lugna Adolfsberg-Mosjö samt kommundelen Nikolai.

Resultaten från trygghetsundersökningen visar att skillnaderna mellan kommundelarna är ganska stora, även om problemen med skadegörelse inte uppfattas som stora. Störst andel av de tillfrågade som uppfattar problemen med skadegörelse som stora i bostadsområdet, finns i Vivalla-Lundby, Brickebacken-Gällersta och Varberga-Kil.

Figur 16. Antal anmälda skadegörelsebrott i kommundelarna respektive andel personer som uppfattar skadegörelse som ett mycket eller ganska stort problem i det egna bostadsområdet.



Befolkningens uppfattning av problemen med skadegörelse stämmer dock inte särskilt väl överens med antalet brott per invånare som anmäls i kommundelarna. Undantaget är Vivalla-Lundby, där problemet är störst enligt både de intervjuade och anmälningsdata. I Nikolai och Adolfsberg-Mosjö är den anmälda brottsligheten hög, men problemen uppfattas inte som särskilt stora, speciellt inte i den sistnämnda kommundelen. I Brickebacken-Gällersta uppfattar många av de intervjuade problemen som stora, jämfört med vad som kan förväntas utifrån den anmälda brottsligheten.

Eftersom skadegörelse är en brottstyp där anmälningsbenägenheten kan variera mellan olika områden är befolkningens uppfattning särskilt betydelsefull för det förebyggande arbetet. Å andra sidan finns det en risk att man i områden med stor utsatthet har vant sig vid en hög nivå av skadegörelse och där-



för inte uppfattar den som ett stort problem – allvarligare brott kanske dessutom är mycket vanligt och ses som ett större problem.

## Misshandel och hot

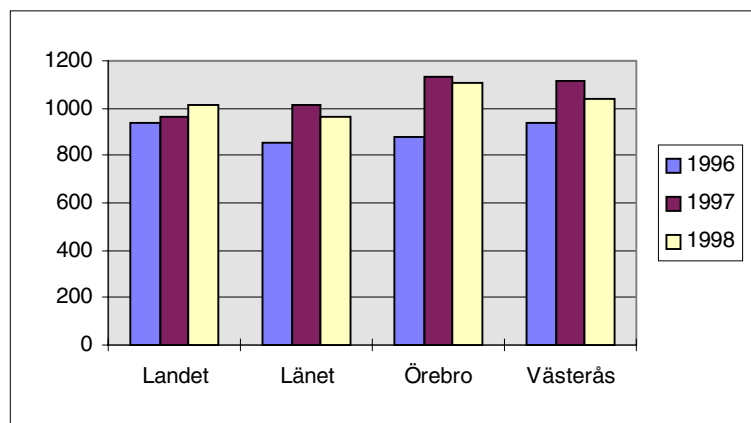
I denna kategori inkluderas olaga hot samt all misshandel som inte lett till dödlig utgång. De anmälda misshandelsbrotten är ungefär dubbelt så många som hotbrotten.

Totalt anmäldes 1 356 misshandels- eller hotbrott i Örebro kommun. De anmälda brotten av detta slag är något vanligare i Örebro i jämförelse med landet och länet. Örebro uppvisar dock en nivå liknande den i Västerås.

Mellan åren 1996 och 1997 steg den anmälda brottsligheten i Örebro något, medan nivån var stabil åren 1997-1998. Utvecklingen i Örebro är inte speciell, utan den följer i princip utvecklingen i övriga landet, länet och jämförelsekommunen Västerås.

I analysen framkommer således inget som tyder på att situationen är anmärkningsvärd i Örebro. Ökningen av antalet anmälda misshandels- och hotbrott för åren 1996-1997, både i Örebro och i övriga landet, innebär inte nödvändigtvis att det skett en ökning av den faktiska brottsligheten. Anmälningsbenägenheten har under senare år troligen ökat för dessa brottstyper, vilket bland annat offerundersökningar visar. Det uppskattas dock att endast en fjärdedel av alla misshandelsbrott anmäls. Den dolda brottsligheten för olaga hot är troligen ännu större.

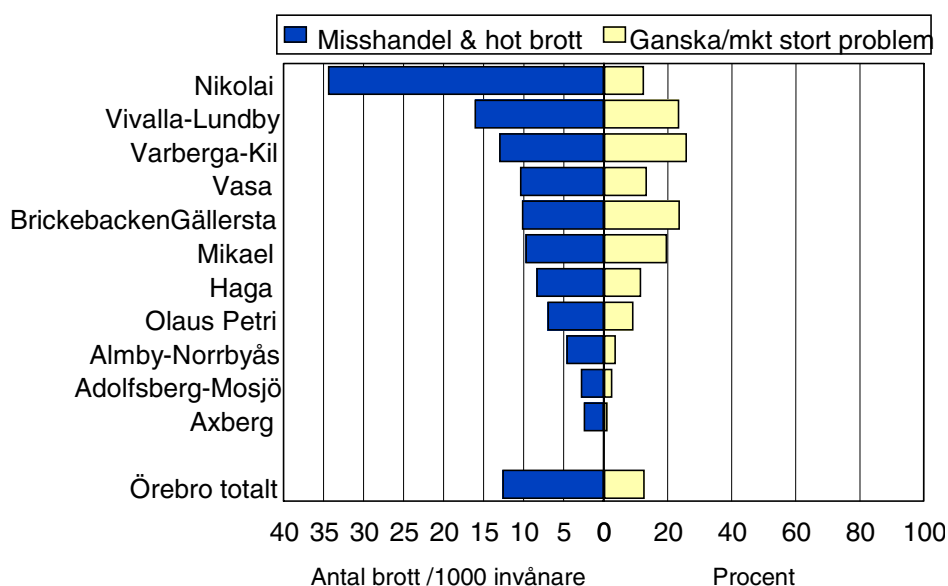
Figur 17. Antal anmälda misshandels- och hotbrott per 100 000 invånare.



## Våld ett stort problem i centrala Örebro - men inte för de boende

Inledningsvis bör det påpekas att det inte är självklart vilka brottstyper som bör studeras för att finna en motsvarighet till begreppet *våld eller hot om våld*, som användes i trygghetsundersökningen. I denna undersökning väljs alla misshandelsbrott samt olaga hot ut.

Figur 18. Antal anmälda misshandels- och hotbrott i kommundelarna respektive andel personer som uppfattar våld eller hot om våld som ett mycket eller ganska stort problem i det egna bostadsområdet.



I Nikolai anmäls flest våldsbrott, närmare tre gånger så många som genomsnittet i Örebro. Detta beror sannolikt på det nöjesrelaterade våldet som finns i centrum. (I kapitlet om centrum redovisas en kartläggning av gatuvåldet i centrala Örebro). I övrigt är skillnaderna mellan kommundelarna stora för denna kategori även om de är mindre än för de tidigare redovisade brottskategorierna. I Vivalla-Lundby och Varberga-Kil anmäls relativt många brott av detta slag.

Störst andel personer som uppfattar problemen med våld eller hot om våld som stora återfinns i Varberga-Kil, Brickebacken-Gällersta och Vivalla-Lundby. Enligt de boende i Almby-Norrbyås, Adolfsberg-Mosjö och Axberg är problemen näst intill obefintliga. Skillnaderna mellan kommundelarna är generellt sett ganska stora.

När de anmälda misshandels- och hotbrotten i de olika kommundelarna jämförs med befolkningens uppfattning av problemet, är överensstämmelsen relativt stor, bortsett från den nöjesrelaterade våldet i centrum (Nikolai). De boende i Nikolai uppfattar inte problemen som stora i det egna bostadsområdet.

## Andra brott och ordningsstörningar

I trygghetsundersökningen ställdes också frågor om andra specifika brott och ordningsstörningar (se figur 5). För flera av dessa finns liknande skillnader mellan kommundelarna som för frågan om uppfattningen av problemen på det hela taget (figur 3). Det innebär att skillnaderna mellan kommundelarna är stora och att höga respektive låga problemnivåer återkommer i samma kommundelar. Majoriteten uppger dock att problemen är mycket eller ganska små. I sammanställningen nedan redovisas andelen boende som uppfattar respektive brott eller ordningsstörning som ett stort problem, skillnaderna i kommundelarna samt eventuella avvikelser från den övergripande problemuppfattningen i kommundelarna.

- *Nedskräpning*: Närmare 20 procent av de svarande uppfattar problemet som stort. Andelen varierar mellan kommundelarna från 5 till 35 procent.
- *Trafikproblem*: Närmare 20 procent uppfattar problemet som stort. Andelen varierar mellan kommundelarna från 2 till 25 procent. Problemet uppfattas som stort av flest boende i de centrala kommundelarna Vasa och Nikolai, samt i Mikael och Olaus Petri.
- *Berusade/drogpåverkade utomhus*: Närmare 15 procent uppfattar problemet som stort. Andelen varierar mellan kommundelarna från 2 till 27 procent.
- *Störande grannar*: Närmare 10 procent uppfattar problemet som stort. Andelen varierar mellan kommundelarna från 2 till 23 procent. I Almby-Norrbyås uppfattas detta problem som stort av förhållandevis många.
- *Ungdomsgäng*: Cirka 10 procent uppfattar problemet som stort. Andelen varierar mellan kommundelarna från 2 till 20 procent.
- *Bostadstillhåll för missbrukare*: Närmare 10 procent uppfattar problemet som stort. Andelen varierar mellan kommundelarna från 0 till 20 procent. I Varberga-Kil uppgår andelen dock till drygt 30 procent.
- *Kvinnor som antastas*: 8 procent uppfattar problemet som stort. Andelen varierar mellan kommundelarna från 0 till 13 procent.
- *Skinnskallar/rasister*: 2 procent uppfattar problemet som stort. Andelen varierar mycket lite mellan kommundelarna, från 0 till 3 procent. Undantag är dock Varberga-Kil där andelen personer som uppfattar problemet som stort uppgår till 11 procent.

Generellt sett uppfattar störst andel av de intervjuade problemen med andra brott och ordningsstörningar som stora i Varberga-Kil, Vivalla-Lundby, Brickebacken-Gällersta och Mikael. Minst andel uppfattar problemen som stora i Axberg, Adolfsberg-Mosjö och Almby-Norrbyås. Övriga kommundelar hamnar runt genomsnittet (den inbördes ordningen mellan kommundelarna varierar något för de olika problemen). Detta gäller för samtliga övriga specifi-

ka brott och ordningsstörningar med några undantag, framför allt trafikproblem.

### *Sammanfattning*

Majoriteten av de tillfrågade i Örebro uppfattar problemen i det egna bostadsområdet som relativt små. Det finns dock stora skillnader inom Örebro. Andelen som uppfattar problemen som stora i kommundelen uppgår som mest till 40 procent och som minst till mindre än fem procent. Bland annat har tidigare utsatthet för brott betydelse för om problemen uppfattas som stora eller inte. Sambandet mellan de anmälda brotten och uppfattningen av problemen på det hela taget är inte starkt. Mest utsatt enligt anmälningsdata är den kommunal som utgör centrala Örebro: Nikolai. De boende i Nikolai uppfattar dock problemen i bostadsområdet som förhållandevis små. Störst andel som uppfattar problemen som stora finns i Brickebacken-Gällersta, Varberga-Kil, Mikael och Vivalla-Lundby.

De specifika brott som uppfattas som stora problem av flest i bostadsområdena är brott mot cyklar, bilar och motorcyklar samt inbrott i bostad och källare eller på vind. Befolkningens uppfattning, att fordonsbrotten är ett stort problem, bekräftas av anmälningsstatistiken. Tillsammans utgör de nästan hälften av alla anmälda brott. I Örebro är antalet anmälda cykelbrott stort i jämförelse med övriga landet. De anmälda inbrotten i bostad och källare eller vind utgör däremot en förhållandevis liten kategori.

För de flesta brottskategorierna är överensstämmelsen mellan uppfattningen av problemen och den anmälda brottsligheten inte stor i kommundelarna. Undantag är bil- och motorcykelbrott samt misshandel och hot - för vilka det finns viss överensstämmelse. Även för övriga brott och ordningsstörningar är skillnaderna inom Örebro stora, enligt såväl anmälningsdata som trygghetsundersökningen. Dessa skillnader finns både på kommunals- och bostadsområdesnivå. Analyser där brotten prickas ut på karta visar dessutom att brotten är koncentrerade till vissa platser, så kallade *hotspots*, inom bostadsområdena.

# Trygghet

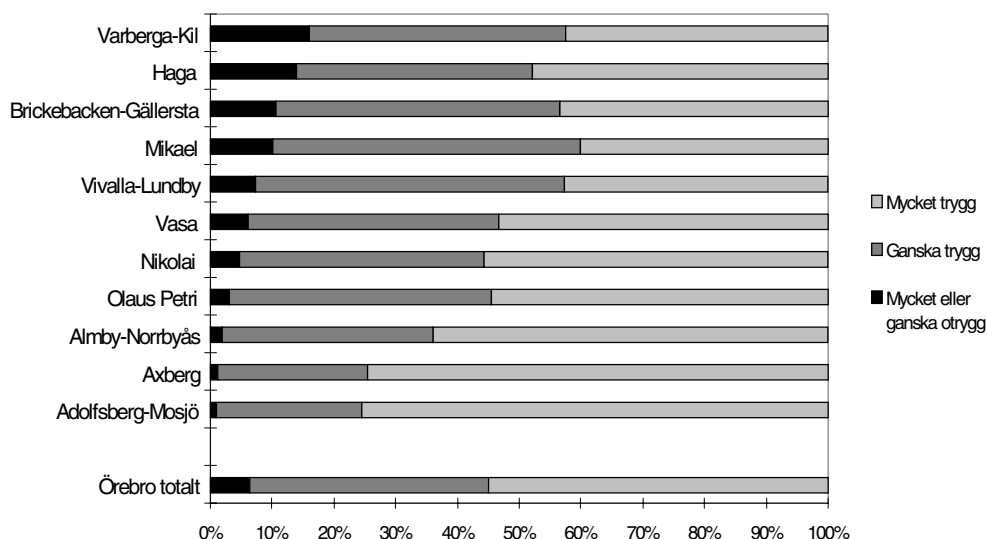
## Trygghet i bostadsområdet

Målet med brottsförebyggande arbete är inte enbart att minska brottsligheten, utan också att öka tryggheten bland befolkningen. I följande kapitel redovisas resultaten från trygghetsundersökningen som berör trygghet i det egna bostadsområdet. Här undersöks eventuella skillnader efter kön, ålder, boende och utsatthet för brott. Jämförelser görs också med motsvarande undersökningar i Borlänge och Landskrona.

### *Över hälften är mycket trygga i det egna bostadsområdet*

På frågan om hur trygg man känner sig på det hela taget i det egna bostadsområdet svarar sju procent av de intervjuade att de känner sig mycket eller ganska otrygga. Hela 55 procent svarar mycket trygg. Andelen otrygga är jämfört med Borlänge och Landskrona (jämförelsekommunerna), ungefär lika stor som motsvarande andel i den ena kommunen, men betydligt större än i den andra.

Figur 19. Upplevd trygghet på det hela taget i det egna bostadsområdet fördelat på kommundelar. n=1 863



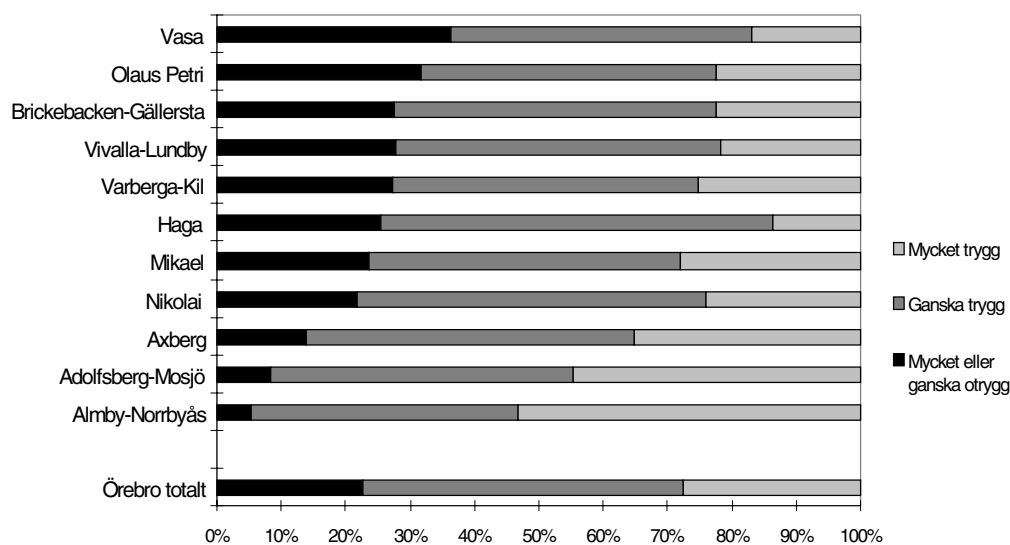
Skillnader finns mellan kommundelarna. Andelen mycket eller ganska otrygga i det egna bostadsområdet är störst i Varberga-Kil och Haga. I Axberg och Adolfsberg-Mosjö är andelen otrygga nästan obefintlig.

På individnivå framkommer flera skillnader. En större andel kvinnor än män är otrygga, en större andel av de yngre än av de äldre är otrygga, en större andel av de boende i hyreshus är mer otrygga än de boende i bostadsrätt och småhus och en större andel personer som under det senaste året utsatts för brott är otrygga än de som inte utsatts. Det är anmärkningsvärt att yngre i större utsträckning än äldre är otrygga i det egna bostadsområdet.

### *Flest otrygga under kvällstid i Vasa och Olaus Petri*

De intervjuade fick också svara på hur trygga de skulle känna sig om de gick ut *ensamma sent en kväll* i det egna bostadsområdet. Drygt var femte skulle känna sig mycket eller ganska otrygg, det vill säga tre gånger så många som känner sig otrygga på det hela taget. Andelen otrygga under kvällstid i Örebro är dock i nivå med motsvarande nivå i de två andra undersökta kommunerna.

Figur 20. Upplevd trygghet inför att gå ut ensam sent en kväll i det egna bostadsområdet fördelat på kommundelar. n=1 863



Då det gäller skillnader mellan kommundelarna överensstämmer resultatet på denna fråga i stort sett med den övergripande trygghetsfrågan. Undantagen är Vasa och Olaus Petri. I dessa kommundelar skulle störst andel av de tillfrågade känna sig mycket eller ganska otrygga om de gick ut ensamma sent en kväll, medan andelen som är otrygga på det hela taget är relativt liten. Skillnaderna mellan olika grupper i befolkningen överensstämmer med föregående fråga,

förutom för ålder där det inte finns några signifikanta skillnader mellan yngre och äldre.

### *En femtedel avstår från att gå ut i bostadsområdet*

Känslan av otrygghet påverkar livskvaliteten. Det händer att personer avstår från att gå ut i det egna bostadsområdet därför att de inte känner sig trygga. Andelen personer i Örebro som svarar att det händer uppgår till 18 procent. Andelen är något högre än i de andra jämförelsekommunerna, där 16 respektive 15 procent svarar ”ja” på frågan.

Skillnaderna mellan kommundelarna är ganska stora och följer i princip mönstret för den övergripande trygghetsfrågan. I Varberga-Kil, Brickebacken-Gällersta och Mikael svarar nämligen störst andel, över 25 procent, att det händer att de avstår från att gå ut i bostadsområdet. I Almby-Norrbyås, Adolfsberg-Mosjö och Axberg svarar lägst andel detta, nämligen 5-15 procent. Även här finns det skillnader med avseende på kön och boende. Dessutom uppger invandrare (personer som inte är födda i Sverige) i större utsträckning än övriga att de avstår från att gå ut i det egna bostadsområdet.

### *Otrygga platser i bostadsområdet*

Flest intervjuade nämner parker, gång- och cykelvägar samt (lokala) centrum som otrygga platser i det egna bostadsområdet. Tunnlar nämns också i några av de centrala kommundelarna. Flera boende i Haga kommun del uppfattar en del av en gata, Tornfalksgatan, som en otrygg plats. I bilaga 3 finns en sammanställning över platser som anges som otrygga.

## Oro att utsättas för brott i bostadsområdet

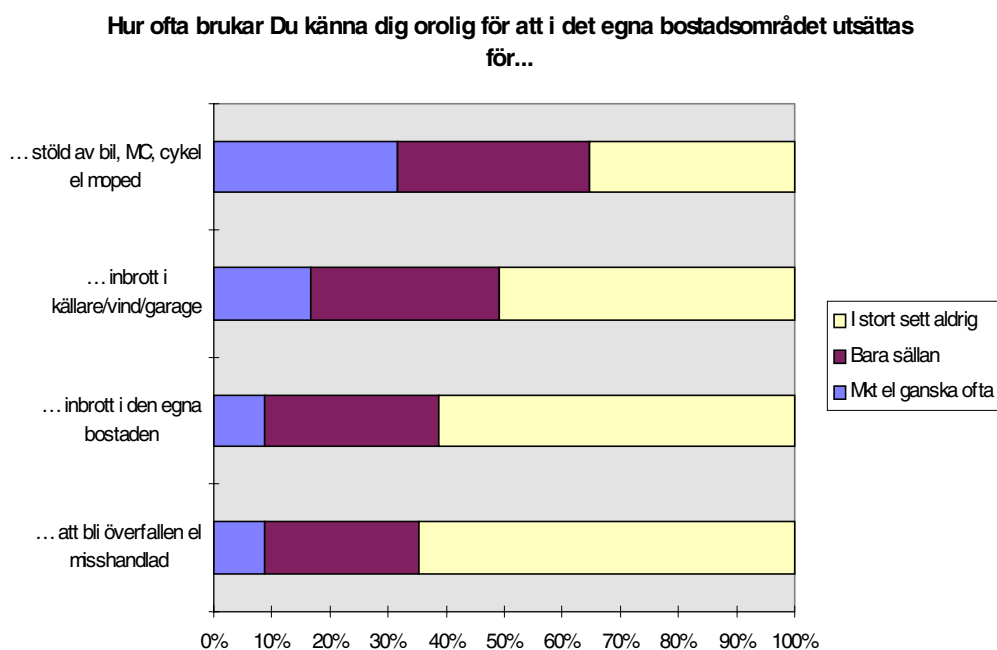
Oron att utsättas för brott, oavsett den faktiska risken, påverkar tryggheten. Kunskapen om oron för brott bland befolkningen kan ge svar på vilka insatser som behövs för att öka tryggheten.

### *Kvinnor mer oroliga att utsättas för brott än män*

Av de intervjuade känner sig 11 procent mycket eller ganska ofta oroliga för att utsättas för något brott i bostadsområdet. Nivån är jämförbar med den ena jämförelsekommunen, men något högre än i den andra. Även för denna fråga finns skillnader mellan kommundelarna. Överensstämmelsen med övriga trygghetsfrågor är stor. I Varberga-Kil, Brickebacken-Gällersta, Vivalla-

Lundby och Mikael är störst andel, över 15 procent, mycket eller ganska ofta oroliga. Minst andel personer som ofta känner sig oroliga för att utsättas för brott i det egna bostadsområdet finns i Almby-Norrbyås, Axberg och Adolfsberg-Mosjö, där mindre än sju procent mycket eller ganska ofta är oroliga för detta. Kvinnor känner sig i större utsträckning än män ofta oroliga att utsättas för brott.

Figur 21. Oro att utsättas för specifika brott i det egna bostadsområdet. n=1 863



### *Flest oroar sig för fordonsbrott*

Som framgår av figur 21 är det *fordonsbrotten* som flest oroar sig för. Närmare en tredjedel oroar sig mycket eller ganska ofta för att bilen, motorcykeln, mopeden eller cykeln ska utsättas för skadegörelse eller stöld om den är parkerad i det egna bostadsområdet. Oron varierar dock kraftigt mellan de olika kommundelarna. Störst andel (drygt 40 procent) som ofta oroar sig för dessa brott finns i Brickebacken-Gällersta, Mikael och Vasa. Personer som bor i hyreshus är mer oroade för fordonsbrott i sitt bostadsområde än personer i bostadsrätter. Minst oroade är dock de som bor i villa eller radhus. Även personer som uppger att någon i hushållet under det senaste året varit utsatt för fordonsbrott i det egna bostadsområdet, är mer oroade än personer som inte uppger att någon i hushållet varit utsatt.



Drygt 15 procent av de intervjuade är oroadade att utsättas för *inbrott i källarförråd, vindsutrymme eller garage*. Störst andel oroadade finns i Haga, Varberga-Kil och Mikael. De som utsatts för dessa brott under det senaste året oroar sig i större utsträckning än andra.

Knappt 10 procent av de intervjuade brukar mycket eller ganska ofta känna sig oroliga för att bli utsatta för *inbrott i den egna bostaden*. Nästan dubbelt så många tillfrågade i Mikael, Vivalla-Lundby, Olaus Petri och Axberg brukar ofta oroas för bostadsinbrott, jämfört med övriga kommundelar. Det finns inte några påtagliga skillnader mellan olika grupper i befolkningen.

Vad gäller att bli utsatt för *misshandel eller överfall* i det egna bostadsområdet oroar sig strax under 10 procent mycket eller ganska ofta för detta. Störst andel oroadade finns i Mikael, Olaus Petri och Nikolai, som alltså är centrala kommundelar. Oron för misshandel och överfall skiljer sig också åt beroende på hur de intervjuade bor. Störst är andelen oroadade bland de som bor i hyresrätt och minst är andelen bland de som bor i småhus. Men också en större andel kvinnor än män oroar sig för att bli överfallna eller misshandlade i det egna bostadsområdet.

### *Förhållandet anmälda brott, uppfattning av problem och oro för brott*

Överensstämmelsen mellan vad man uppfattar som stora problem i bostadsområdena och vilka brott man oroar sig för är påtaglig. Oron att utsättas för *fordonsbrott* liksom uppfattningen av problemens storlek i det egna bostadsområdet sammanfaller ofta. Enligt anmälningsstatistiken är kategorin fordonsbrott också den antalsmässigt största. Oron liksom antalet anmälda brott per invånare varierar dock kraftigt mellan de olika kommundelarna. Oron i kommundelarna överensstämmer väl med de anmälda brotten, med två undantag. I Nikolai oroar sig befolkningen inte i speciellt stor utsträckning även om antalet anmälda fordonsbrott är högst. Förklaringen är troligen kommundelens citykaraktär. I Varberga-Kil oroar sig en stor andel av de intervjuade jämfört med problemets storlek enligt anmälningsdata. Man bör dock vara uppmärksam på att den anmälda brottsligheten inte alltid speglar den faktiska. Skillnaderna mellan kommundelarna vad gäller den anmälda cykelbrottsligheten överensstämmer ganska väl med skillnaderna i hur man uppfattar problemen med cykelstöld. De anmälda bil- och motorcykelbrotten i kommundelarna överensstämmer däremot mindre väl med befolkningens uppfattning.

När det gäller de anmälda *källar- och vindsinbrotten* är de ganska få till antalet, även om de är betydligt fler än bostadsinbrotten. I de kommundelar där oron är stor anmäls också flest brott per invånare, till exempel i de centralt belägna kommundelarna där flerfamiljshusen dominerar. Den upplevda oron för att utsättas för källar- och vindsinbrott stämmer ganska väl överens med hur stort man anser att detta problem är i kommundelarna.

En liten andel intervjuade oroar sig för att bli utsatta för *bostadsinbrott*. Enligt anmälningsstatistiken är också sannolikheten att bli utsatt för detta brott

generellt sett mycket liten. Oron för bostadsinbrott i Olaus Petri och Axberg är relativt stor jämfört med de anmälda inbrotten.

Det som oroar minst är *misshandel och överfall*. Skillnaderna är mycket stora mellan kommundelarna både vad gäller anmälda våldsbrott per invånare och oro att utsättas för våld. I två kommundelar, Mikael och Brickebacken-Gällersta, är oron mycket stor i förhållande till anmälningsdata. I Nikolai och Vivalla-Lundby är oron liten i förhållande till anmälningsdata. I jämförelse med hur stort man uppfattar problemet med våld eller hot om våld i bostadsområdet, är Mikael också den kommundel som avviker mest; de svarande uppfattar inte problemet som så stort men är ändå mest oroliga för att bli utsatta.

### *Sammanfattning*

Över hälften av de tillfrågade är mycket trygga i det egna bostadsområdet. Men precis som för de upplevda problemen finns det skillnader inom Örebro vad gäller tryggheten. Strax över 10 procent av de som bor i Varberga-Kil, Haga, Brickebacken-Gällersta och Mikael känner sig ibland otrygga i det egna bostadsområdet. I flera kommundelar är motsvarande andel mindre än tre procent. Otrygghet och uppfattning av problemens storlek på kommunelnivå samvarierar dessutom väl. Kvinnor och personer som varit utsatta för brott under det senaste året är mest otrygga och känner störst oro att utsättas för brott i det egna bostadsområdet. Även ålder har betydelse för denna fråga, och då är det faktiskt de yngre som upplever större otrygghet än de medelålders och äldre.

En större andel svarar att de skulle känna sig otrygga om de skulle gå ut ensam sent en kväll, jämfört med andelen otrygga på det hela taget. Närmare var femte menar att det händer att de avstår från att gå ut i det egna bostadsområdet på grund av otrygghet. Denna andel är något större än motsvarande andelar i Borlänge och Landskrona. Skillnaderna mellan kommundelarna för de mer konkreta trygghetsfrågorna överensstämmer ganska väl med skillnaderna för trygghet på det hela taget. Ett undantag är dock frågan om otrygghet sent en kväll, där boende i Vasa och Olaus Petri i störst utsträckning är otrygga. Störst oro känner örebroarna för att utsättas för fordonsbrott i sitt bostadsområde, minst oroliga är de för att bli överfallna eller att utsättas för misshandel. De platser som upplevs som mest otrygga är parker, gång- och cykelvägar samt (lokala) centrum.

# Centrum

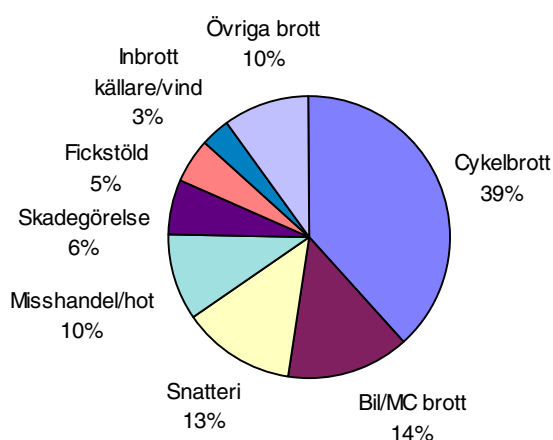
I de tidigare kapitlen har det framkommit att problembilden i Nikolai, som alltså utgör centrala Örebro, skiljer sig från övriga kommundelar. Det beror givetvis på att centrum är ett område som många i en kommun ska kunna utnyttja. Här finns ett stort utbud av både aktiviteter och service, såväl kommunala som kommersiella. Därför är det viktigt att inte bara fråga de som bor i centrum om deras uppfattning av problem och trygghet i området, utan också vända sig till alla andra i kommunen och fråga om deras uppfattning. I följande kapitel redovisas den anmälda brottsligheten i kommundelen och resultat från de frågor i trygghetsundersökningen som ställdes om centrala Örebro.

## *Cykelstölder dominerar i centrala Örebro*

Totalt anmäldes närmare 5 700 brott mot brottsbalken i centrala Örebro år 1998. Som framgått tidigare anmäls flest brott i denna kommundel, både antalsmässigt och i förhållande till folkmängd. Den övergripande problemstrukturen i centrala Örebro, utifrån anmälningsstatistiken, överensstämmer väl med strukturen i hela Örebro. Av de anmälda brotten i Nikolai utgör nämligen brott mot person 13 procent, medan den största delen utgörs av förmögenhetsbrott. Bland förmögenhetsbrotten utgör tillgreppsbrott (stöld, rån m.m) 70 procent av alla brott.

För att få en mer detaljerad bild av den anmälda brottslighetens struktur redovisas några brottskategorier i förhållande till övriga anmälda brott i ett cirkeldiagram (figur 23). De brottskategorier som studeras är relativt stora, har diskuterats tidigare eller nämns som problem av de intervjuade i trygghetsundersökningen.

Figur 23. Fördelning över anmälda brott (mot brottsbalken) i Nikolai kommun, år 1998.



Cykelstöldrarna i centrala Örebro utgör närmare 40 procent av den anmälda brottsligheten och är därmed den dominerande brottskategorin. Närmare 15 procent består av bil- och motorcykelbrott respektive snatteri. Därefter följer misshandels- och hotbrott som är den fjärde största brottskategorin. Tio procent av den anmälda brottsligheten i centrala Örebro är brott av detta slag. Övriga brottskategorier utgör omkring fem procent eller mindre. Cykelstöldrarna och snatteribrotten utgör betydligt större andelar av den totala brottsligheten i centrala Örebro jämfört med Örebro som helhet. Bilbrottsligheten är dock något mindre.

#### Över hälften uppfattar problemen som stora i centrala Örebro

Skillnaderna mellan uppfattningen av problem med brott och ordningsstörningar och trygghet i kärnan av Örebro centrum jämfört med bostadsområdena är stora.

Tabell 4. Uppfattning av problem som brott och ordningsstörningar i centrala Örebro.

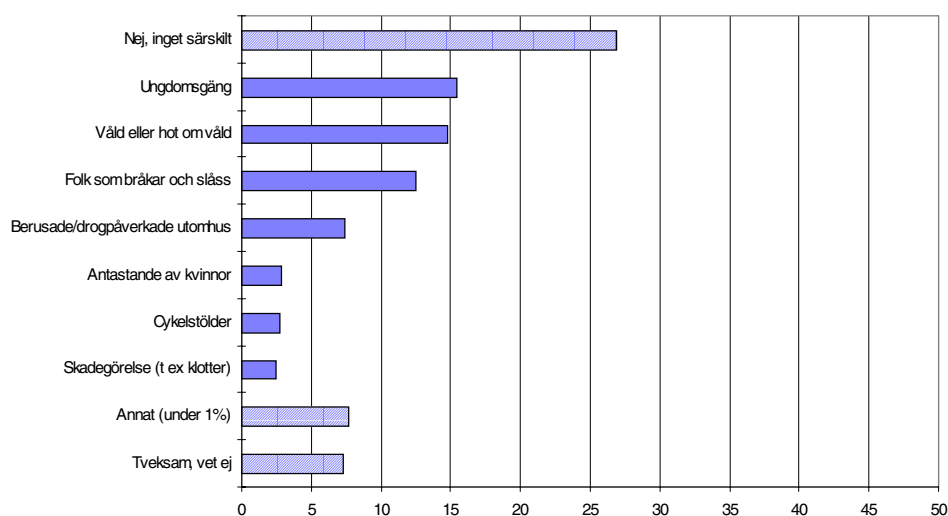
Problemnivå	Andel (%)	n
Mycket stora	9	162
Ganska stora	46	854
Ganska små	32	588
Mycket små	4	82
Tveksam, vet ej	10	177
Total	101	1863

Över hälften av de intervjuade uppfattar problemen med brott och ordningsstörningar i centrala Örebro som mycket eller ganska stora. Andelen är mer än dubbelt så stor jämfört med hur man uppfattar problemen i bostadsområdena (20 procent). Det är dock inte förvånande att det egna bostadsområdet upplevs som tryggare än de centrala delarna av en stad. Dessutom begås en förhållandevis stor andel av brotten i de centrala delarna, speciellt brottstyper som uppmärksammas i massmedia som gatuvåld. I jämförelse med Borlänge och Landskrona är dock andelen relativt låg; i den ena kommunen uppfattar 70 procent problemen i centrum som mycket eller ganska stora, i den andra är motsvarande andel 65 procent. Det framkommer inga påtagliga skillnader mellan olika grupper i befolkningen.

### *Ungdomsgång, våld och berusade uppfattas som problem i centrala Örebro*

På frågan om det finns något brott eller någon ordningsstörning som man uppfattar som ett särskilt stort problem i centrala Örebro framkommer följande.

*Figur 22. Andel personer som uppfattar något brott eller någon ordningsstörning som ett särskilt stort problem i centrala Örebro, procent. \* n=1 863*



\* Inga fasta svarsalternativ, den intervjuade fick själv namnge ett problem som sammanförts i ovan kategorier.

Närmare 15 procent av de intervjuade anser att problemen med ungdomsgång, våld eller hot om våld respektive folk som bråkar och slåss är särskilt stora i centrala Örebro. Något mer än fem procent anger berusade eller drogpåverkade utomhus som ett stort problem. Dessa fyra brott och ordningsstörningar är nära

förknippade med varandra, och tillsammans uppgår de till ungefär 50 procent av de brott och ordningsstörningar som de intervjuade uppfattar som särskilt stora problem i centrala Örebro. Några procent av de intervjuade nämner problemen att kvinnor antastas, cykelstölder och skadegörelse. Övriga intervjuade uppger något annat problem, är tveksamma eller nämner inte något särskilt problem (ca 40 procent). Det finns inte några påtagliga skillnader i bakgrund mellan personer som nämner ett särskilt problem och personer som inte nämner något. Ett inte förvånande resultat hade varit att de som vistas och roar sig ofta i centrum skulle ha en avvikande uppfattning. Men så är inte fallet.

Det är helt andra problem som uppfattas som stora i centrum jämfört med i bostadsområdena. Överensstämmelsen är också liten mellan vad man uppfattar som ett särskilt stort problem i centrala Örebro och de brott som anmäls till polisen. Cykelstöld, följt av bil- och motorcykelbrott samt snatteri, är de brottskategorier som anmäls mest i centrala Örebro. Däremot uppfattar mindre än fem procent av de tillfrågade i trygghetsundersökningen cykelstölder som ett särskilt stort problem. Brott mot bilar och motorcyklar nämns inte över huvud taget. Misshandels- och hotbrott, som uppges av störst andel i trygghetsundersökningen, är den fjärde mest anmälda brottskategorin. I begreppet stort problem som används i trygghetsundersökningen innefattas dock både brottets allvarlighet och mängd - i centrum tycks brottets allvarlighet haft en avgörande betydelse för hur man svarar.

### *Tryggare kvällstid i centrala Örebro än i jämförelsekommunerna*

Också när det gäller otryggheten inför att gå ut ensam sent en kväll är den större när det gäller centrala Örebro än det egna bostadsområdet. Drygt 40 procent skulle känna sig mycket eller ganska otrygga om de skulle gå ut ensamma sent en kväll i kärnan av Örebro. I Borlänge och Landskrona uppgår motsvarande andel till över 50 procent. I de båda jämförelsekommunerna är problemen i de centrala delarna dock speciell. Störst andel otrygga under kvällstid i Örebro finns bland kvinnor, äldre och de som sällan går ut och roar sig.

### *Närmare en tredjedel avstår från att gå ut i centrala Örebro*

Av de tillfrågade svarar 29 procent att det händer att de avstår från att vistas i kärnan av Örebro centrum därför att de inte känner sig trygga där. I bostadsområdesfrågan var motsvarande andel strax under 20 procent. Inte heller för denna fråga är resultaten i Örebro särskilt avvikande om man jämför med de båda andra kommunerna. Där uppger 43 respektive 35 procent att det händer att de avstår från att vistas i centrum. Kvinnor, äldre, de som sällan går ut och roar sig och de som sällan vistas i centrum, är kategorier som i större utsträckning än andra avstår från att vistas i centrala Örebro på grund av otrygghet.

### *Koncentrationer av brottsligheten*

Eftersom befolkningen uppfattar våld och hot i centrum som ett stort problem, finns det anledning att gå vidare i kartläggningsarbetet. Olika typer av misshandelsbrott har olika karaktär och det kan därför vara lämpligt att studera dem var för sig. Åtgärder måste också anpassas till om gärningsmannen är bekant eller obekant med den utsatte, om brottet begås inom- eller utomhus, eller om det rör sig om ungdomsvåld eller våld mot kvinnor. I centrala Örebro är det av intresse att kartlägga det så kallade gatuvåldet<sup>6</sup>.

*Figur 24. Anmälda gatuvåldsbrott i Nikolai kommun, år 1998.*

Koncentrationer av gatuvåld framträder främst vid torgen och huvudstråken (två gator) i kommundelen. Fyra så kallade *hotspots* kan urskiljas, Järntorget (1), Stortorget (2), Våghustorget (3) samt Krämartorget (4). För vissa typer av åtgärder kan det behövas djupare analyser, till exempel om när (veckodagar och tider) brotten begås och kanske även om vilka gärningsmännen är.

I föregående kapitel presenterades en kartläggning av cykelstölderna i centrala Örebro. Koncentrationerna av cykelstölder stämmer väl överens med gatuvåldets koncentrationer. Enda undantag är centralstationen dit cykelstölderna är mest koncentrerade, medan gatuvåldet inte är något större problem just där. Forskning visar att flera brottstyper ofta är koncentrerade till samma plats, vilket alltså är fallet också i centrala Örebro.

### *Torg och parker mest otrygga*

För att ringa in otryggheten ställdes en fråga om huruvida det finns någon plats i centrala Örebro där man känner sig särskilt otrygg. I tabell 5 sammanställs de platser som de svarande uppger. De platser som uppges av fler än fem personer redovisas också på en karta över Nikolai.

---

<sup>6</sup> Med gatuvåld avses här all misshandel utomhus förutom mot barn 0-6 år.

Tabell 5. Platser i centrala Örebro som känns särskilt otrygga.\*

Plats	Antal som uppgivit platsen
<i>Torg</i>	361 (totalt)
Järntorget (1)	148
Stortorget (2)	122
Våghustorget (3)	82
<i>Parker</i>	135
Stadsparken (4)	50
Oskarsparken (5)	47
Slottsparken (6)	14
Mc Donalds, utanför (7)	141
<i>Gator</i>	112
Drottninggatan (8)	73
Storgatan (9)	28
Köpmangatan (10)	11
Bakgator	10
<i>Tunnlar</i>	30
Vasatunneln (11)	14
Centralstationen (12)	10
Kexfabriken (13)	7

\* Endast de platser som fler än fem personer uppger redovisas.  
Vissa svarande uppger fler än en plats.



Figur 25. Karta över otrygga platser i Nikolai kommunal.

Ur dessa svar framträder två olika typer av platser. Den ena består av torgen och huvudgatorna. Många nämner också särskilt området utanför McDonalds som ligger på den huvudgata som binder samman torgen. Detta är platser där en mängd personer i nöjeslivet rör sig. Den andra typen av platser innefattar parker, tunnlar och bakgator, vilka har gemensamt att de under vissa delar av dygnet troligen upplevs som ganska ensliga och mörka.

### Sammanfattning

Tillgreppsbrotten, som cykel- och bilbrott samt snatteri, dominerar i anmälningsstatistiken i centrala Örebro. Brott mot person utgör däremot knappt 15 procent. Brottsstrukturen i centrala Örebro liknar därmed den över hela Örebro. Över hälften av de tillfrågade anser att problemen i centrala Örebro är stora. Detta är dubbelt så många som i bostadsområdena, men i jämförelse med Borlänge och Landskrona är det en relativt låg andel. Majoriteten av de intervjuade uppfattar inte något problem som *särskilt* stort. Men bland de problem som uppges är de vanligaste ungdomsgäng, våld eller hot om våld, folk som bråkar och slåss samt berusade och drogpåverkade utomhus, det vill säga våld och alkoholrelaterade ordningsstörningar. Den anmälda brottsligheten ger således en annan bild än befolkningens uppfattning av problemen.

En kartläggning av gatuvåldsbrott visar att det finns koncentrationer av brott och ordningsstörningar, så kallade *hotspots*, främst vid de centrala torgen i kommunal. Det är också torgen, tillsammans med parker och huvudgatorna, som flest svarande pekar ut som otrygga platser. Drygt 40 procent skulle känna sig otrygga om de skulle gå ut ensamma sent en kväll i centrala Örebro. En tredjedel avstår från att vistas där. Motsvarande andel i Borlänge och Landskrona är högre. Mest otrygga i centrala Örebro är bland annat kvinnor, äldre och de som sällan går ut och roar sig.

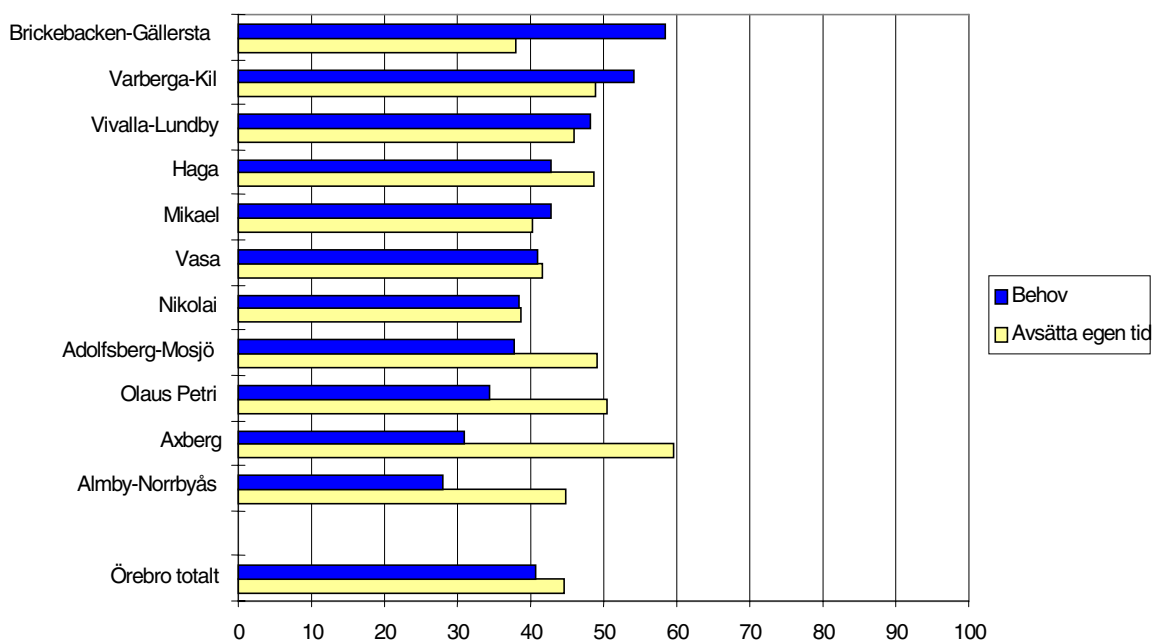
# Brottsförebyggande arbete

Brottsförebyggande och trygghetsskapande arbete är inte bara polisens uppgift. En mängd andra aktörer har goda möjligheter att påverka de faktorer som främjar brott och otrygghet. Det gäller att ta tillvara lokala kunskaper och lokalt engagemang för att åstadkomma förändringar på lokal nivå, i bostadsområden såväl som i centrum. Därför är det viktigt att känna till de resurser som kan användas i det förebyggande arbetet. I detta kapitel redovisas hur de boende ser på det brottsförebyggande arbete som bedrivs idag, hur de bedömer behovet av brottsförebyggande arbete och vilken beredskap de har att själva delta i detta arbete.

*Nästan hälften redo att delta i brottsförebyggande och trygghetsskapande arbete*

Drygt 40 procent av de tillfrågade anser att det finns behov av trygghetsskapande eller brottsförebyggande arbete i det egna bostadsområdet. En något större andel, 45 procent, svarar att de kan tänka sig att avsätta tid för att medverka i sådant arbete. Viljan att agera är alltså större än behoven man ser. Skillnaderna mellan kommundelarna är dock ganska stora, vilket åskådliggörs i figur 26.

Figur 26. Andel personer som anser att det finns behov av brottsförebyggande eller trygghetsskapande åtgärder i det egna bostadsområdet samt andel som kan tänka sig att avsätta tid för att medverka i arbete med dessa åtgärder, procent. n=1 863



Generellt sett råder ett omvänt förhållande mellan hur stora de svarande tycker behoven är och deras beredskap att delta i arbetet. Ju större behoven bedöms vara desto lägre är beredskapen att hjälpa till. Det tydligaste exemplet är Brickebacken-Gällersta, där närmare 60 procent av de intervjuade anser att det finns behov av trygghetsskapande och brottsförebyggande åtgärder i området, medan knappt 40 procent kan tänka sig att avsätta tid för att delta i sådant arbete. Men att två av fem personer av de tillfrågade i Brickebacken-Gällersta ändå kan tänka sig att medverka i brottsförebyggande arbete kan uppfattas som positivt.

#### *Kommunens insatser i brottsförebyggande och trygghetsskapande arbete oklara*

Polisen (kvarters/närpolis) och grannsamverkan, men även olika former av nattvandringar och ungdomsgårdar nämns bland de brottsförebyggande och trygghetsskapande insatser som de tillfrågade känner till i det egna bostadsområdet. (I bilaga 4 finns en fullständig förteckning över de insatser som uppges.)

På frågan om hur man tycker att polisens insatser är när det gäller att motverka brott, ordningsstörningar och otrygghet i kommunen, anser 67 procent att polisen utför ett mycket eller ganska bra jobb, 19 procent svarar mycket eller

ganska dåligt och 14 procent vet inte. Skillnaderna mellan befolkningens inställning i de olika kommundelarna är mycket små.

När det gäller kommunens insatser att motverka otrygghet i Örebro svarar 36 procent mycket eller ganska bra, närmare 25 procent svarar mycket eller ganska dåligt och hela 40 procent vet inte. Skillnaderna mellan kommundelarna är inte särskilt stora. Mest positiva är de intervjuade i Axberg, Adolfsberg-Mosjö och Vivalla-Lundby. Minst positiv är man i Olaus-Petri, Brickebacken-Gällersta och Mikael.

### *Sammanfattning*

Ungefär 40 procent av de intervjuade anser att det finns behov av trygghets-  
skapande eller brottsförebyggande arbete i det egna bostadsområdet. En något  
större andel uppger att de kan tänka sig att delta i sådant arbete. Det finns dock  
skillnader mellan kommundelarna. Viljan att delta är något större i områden  
där behovet anses mindre. Två tredjedelar tycker att polisen gör ett bra jobb  
när det gäller att motverka brott, ordningsstörningar och otrygghet. Kommu-  
nens insatser uppfattas som mer oklara. Bland de insatser som de boende kän-  
ner till i det egna bostadsområdet nämns främst polisen och grannsamverkan,  
men även nattvandringar av olika slag, liksom ungdomsgårdar.

# Huvudresultat med slutdiskussion

I rapporten beskrivs problembilden i Örebro utifrån tre källor: *anmälda brott*, en *trygghetsundersökning* bland befolkningen och en begränsad undersökning bland *nyckelpersoner* i det lokala brottsförebyggande arbetet. Tanken är att kartläggningen av problembilden ska vara en utgångspunkt för planeringen av det brottsförebyggande och trygghetsskapande arbetet i Örebro. I detta kapitel sammanfattas huvudresultaten. En diskussion förs också kring tänkbara prioriteringar och åtgärder.

Det finns många anledningar utifrån vilka prioriteringar i det brottsförebyggande arbetet kan göras. Några av dem är att brottskategorin

- antalsmässigt är mycket stor,
- ligger på en hög nivå i jämförelse med övriga landet, länet eller andra kommuner,
- har en negativ utveckling,
- drabbar många,
- ger allvarliga konsekvenser för brottsoffren,
- ger stora ekonomiska skador,
- är ett ungdomsbrott som bedöms vara inkörspport till kriminella karriärer,
- eller bedöms vara brott där möjligheterna att förebygga är stora.

Men, som inledningsvis påpekades, är det lokala aktörer som bäst avgör vilka prioriteringar och åtgärder som ska göras. Det är de lokala aktörerna som har kännedom om lokala förutsättningar och möjligheter.

I trygghetsundersökningen, som utgör kartläggningens huvudkälla, framkommer det att upplevelsen av trygghet varierar mellan olika grupper av individer, men också att trygghetsnivån troligen påverkas av hur stora problemen i bostadsområdet är eller uppfattas vara. Därför finns det flera tänkbara sätt att påverka individens såväl som områdets trygghetsnivå. Ett sätt kan vara att angripa specifika problem, i synnerhet i områden där de uppfattas som stora eller där antalet anmälda brott är högt. Enligt såväl trygghetsundersökningen som anmälningsstatistiken är cykel-, bil- och motorcykelbrott de största problemen.

## Specifika problem: fordonsbrott

När det gäller fordonsbrotten stämmer de flesta argumenten ovan in och de bör därför prioriteras. Fordonsbrottens dominans i anmälningsstatistiken är inget speciellt för Örebro, situationen ser ut på detta sätt i hela landet. Fordonsbrotten dominerar i alla kommuner i Örebro. Även de boende uppfattar cykel-

stölderna samt bil- och motorcykelbrott som det största problemet i det egna bostadsområdet.

### *Bil- och motorcykelbrott*

Om man bortser från centrum, är det i Brickebacken-Gällersta och Vivalla-Lundby som problemen med bil- och motorcykelbrott är störst. För att söka svar på varför det är så lät vi lokala nyckelpersoner kommentera resultatet. Två orsaker till den höga bilbrottsligheten pekas ut; dåligt utformade parkeringar och låg informell social kontroll bland de boende. Vid fråga om åtgärdsförslag menar man att en stor del av problemen går att bygga bort. Andra relativt enkla åtgärder som föreslås är förbättrad belysning och klippning av buskage. Bostadsbolaget bör vara den främsta aktören eftersom de har ekonomiska och organisatoriska resurser. Även andra aktörer nämns, som till exempel boendeföreningar, försäkringsbolag och kommunala förvaltningar.

Jämförelser mellan bostadsområden visar dessutom att variationerna kan vara stora även inom en kommun. Med hjälp av sådana analyser får man ett bättre svar på var de brottsförebyggande åtgärderna bör sättas in.

### *Cykelstöld*

Örebroarna anser att cykelstöld är det största problemet i bostadsområdena. Dessutom visar anmälningsstatistiken att cykelstölderna i Örebro ligger på en hög nivå i jämförelse med övriga landet. Eftersom denna brottskategori dessutom är antalsmässigt stor, trots det faktum att mörkertalet är högt, kan den vara lämplig att prioritera särskilt i det brottsförebyggande arbetet i Örebro.

Även cykelstölderna varierar inom Örebro. Störst uppfattas problemet med cykelstöld vara i Brickebacken-Gällersta, Varberga-Kil och Mikael, följt av Vivalla-Lundby. Samtidigt visar statistiken att det är i andra kommuner som flest cykelstöld anmäls, både till antal och i förhållande till befolkningens mängd. Trots att anmälningsdata inte stämmer överens med de boendes uppfattning av problemet, kan det finnas skäl att ändå arbeta med det i just dessa kommuner. Det är nämligen också där som den totala problemnivån uppfattas som högst. Genom att angripa specifika problem som cykelstöld, kan man troligen även påverka upplevelsen av problem och otrygghet på det hela taget. Befolkningen i dessa kommuner uppfattar också behovet av brottsförebyggande åtgärder som stort. Till viss del finns det ett intresse bland de boende att själva delta i sådant arbete, vilket bör ta hänsyn till när åtgärder ska utformas.

Kartläggningen av anmälda cykelstöld i Brickebacken-Gällersta visar tydligt att problemet är koncentrerat till i huvudsak tre platser: Grankottevägen, Centrum och Björkrisvägen. På dessa platser kan det alltså vara lämpligt att se över cykelparkeringar och förvaringsutrymmen. I nyckelpersonsundersökningen framkommer det också att förvaringsutrymmen för cyklar i detta område är

bristfälliga och många föreslår åtgärder som säkrare cykelställ med mera. Man menar också att det kan vara angeläget att arbeta förebyggande med sociala åtgärder bland de boende för att påverka "...den informella sociala kontrollen och moralen bland framförallt ungdomar". Den aktör som de flesta nämner är bostadsbolaget. Man menar att det är bostadsbolaget som har förutsättningar att snabbt få igång lämpliga åtgärder, liksom viljan att få ett attraktivt bostadsområde. Andra aktörer som nämns är försäkringsbolag, föreningar, skola, föräldrar, polis samt gatu- och fastighetskontor.

### *Inbrott i bostad, källare och vind*

Argumenten för att prioritera det förebyggande arbetet mot inbrott i bostad, källare och vind är inte lika många. Trots det uppfattas problemet med källare, vind och bostadsinbrott av örebroarna som det tredje största problemet i bostadsområdena. Den kommunövergripande analysen av anmälda brott visar inte på en anmärkningsvärd nivå eller utveckling av kategorin i Örebro. Antalet anmälda brott är dessutom förhållandevis litet, åtminstone vad gäller bostadsinbrotten. Eftersom integritetskränkningen ofta anses betydande vid bostadsinbrott kan förebyggande arbete med denna brottskategori ändå vara motiverat.

Skillnaderna mellan de olika kommundelarna är stora även för dessa problem. De kommundelar där man anser att bostadsrelaterade brott är störst problem är Varberga-Kil, Haga, Mikael och Vasa. I anmälningsuppgifterna har Vasa flest brott per invånare, följt av Nikolai, Mikael, Haga och först därefter Varberga-Kil. Skillnaden mellan upplevt problem och anmälda brott kan till viss del bero på låg anmälningsbenägenhet. Detta gäller särskilt i områden med en allmänt hög problemlnivå.

I anmälningsuppgifterna framkommer också stora skillnader i kommundelarna för de två brottstyperna, källare- och vindsinbrott respektive bostadsinbrott. Skillnaderna beror på viss del på bebyggelsens utformning. Generellt sett är inbrott i bostad ett större problem i småhus, medan inbrott i källare och vind är ett större problem i flerfamiljshus. Antalet inbrott i källare och vind är också fler än de mer allvarligt sedda bostadsinbrotten. Den förhållandevis stora andelen anmälda bostadsinbrott per invånare i Varberga-Kil kan vara orsak till att problemet med inbrott uppfattas som så stort av de tillfrågade. Forskning, framför allt i England, om upprepad utsatthet för brott har visat att det inte är ovanligt att samma hushåll utsätts för brott flera gånger. Projekt för att förebygga upprepade bostadsinbrott har under senare år genomförts med lyckade resultat. En djupare analys krävs dock för att kunna konstatera problemets karaktär i Varberga-Kil.

Nyckelpersonernas synpunkter handlar även i detta fall till stor del om ombyggnadsåtgärder, inte bara för att förbättra säkerheten utan också för att minska anonymiteten i området. Någon påpekar att bostadsbolaget redan arbetar med förbättringar av förråd i området.

Sammantaget tyder såväl resultaten som åtgärdsförslagen vad gäller fordonsbrott och inbrott i bostad, källare och vind på att det finns anledning att arbeta med områdesplanering och byggnadstekniska frågor i vissa bostadsområden i Örebro.

### *Andra brott och ordningsstörningar*

De övriga brott och ordningsstörningar som studerats i rapporten uppvisar många gånger liknande skillnader mellan de olika kommundelarna som problemen med fordonsbrotten och problem på det hela taget. Antalet brott är dock inte lika stort och problemen uppfattas generellt sett som mindre i bostadsområdena. Antalet skadegörelsebrott verkar dock utifrån anmälningsdata ligga förhållandevis högt i Örebro. Anmälningsbenägenheten kan dock vara förklaringen, men har inte undersökts här.

Trots att nivån för övriga brott och ordningsstörningar vare sig enligt anmälningsdata är hög eller av befolkningen uppfattas som lika problematisk, kan det ändå finnas skäl till att prioritera några av problemen. Ett bostadsområdes skötsel i form av till exempel städning och klottersanering, kan till exempel ha stor betydelse för upplevelsen av problem på det hela taget, vilket i sin tur kan påverka trivseln och trygghetskänslan i området.

## Stora skillnader inom Örebro

Den upplevda problemnivån liksom trygghetsnivån i bostadsområdena varierar mellan de olika kommundelarna. Behovet av trygghetsskapande och brottsförebyggande åtgärder skiljer sig därför också åt. Minst problem och störst trygghet uppger genomgående de boende i Adolfsberg-Mosjö, Almby-Norrbyås och Axberg, där bebyggelsen till största delen utgörs av småhus.

Störst problem uppger de boende i Brickebacken-Gällersta, Varberga-Kil, Mikael och Vivalla-Lundby. Det är också i dessa kommundelar, tillsammans med Haga, som man upplever störst otrygghet. Gemensamt för dem är att det där finns bostadsområden med miljonprogramsbebyggelse. Enligt befolkningsstatistiken är till exempel andelen socialbidragstagare stor med undantag för Brickebacken-Gällersta. Omflyttningen är också relativt hög, vilket troligen är en orsak till resultatet i trygghetsundersökningen att såväl den sociala integrationen som den sociala kontrollen upplevs som svag. I Brickebacken-Gällersta finns dessutom ett stort antal studentbostäder.

När det gäller det långsiktiga brottsförebyggande arbetet är det troligen avgörande att det satsas extra resurser till bostadsområden i dessa kommundelar, eftersom problemen är många. Det kan till exempel handla om åtgärder som ger de boende möjlighet att öka den sociala integrationen. Ökad social integration kan i sin tur påverka till exempel flyttningsbenägenheten och den positiva spiralen har därmed påbörjats. Men även åtgärder för att öka trivseln i



ett område kan på sikt öka tryggheten och minska brottsligheten. De boendes delaktighet i åtgärderna är ofta avgörande för ett lyckat och långsiktigt resultat. Andra åtgärder, mot till exempel ordningsstörningar, är relativt enkla att genomföra. Det kan handla om att sanera klotter snabbare och att intensivifiera renhållning och övrig skötsel i bostadsområdena. När övergripande prioriteringar gjorts kan det vara lämpligt att man i arbetsgrupper gör mer detaljerade kartläggningar av problem i vissa bostadsområden. Detta för att kunna problemorientera åtgärderna och utnyttja resurserna så effektivt som möjligt. Vissa typer av åtgärder kan dock med fördel vara mer generella.

## Centrum

Problemen i Centrum skiljer sig på flera sätt från problemen i bostadsområdena. Anmälda brott, liksom den upplevda problemnivån i centrala Örebro, är mycket hög i förhållande till övriga delar av Örebro. Strukturen över anmälda brott i centrala Örebro avviker dock inte särskilt mycket. Fordonsbrotten dominerar men även andra tillgreppsbrott, framför allt snatteri, uppvisar höga nivåer. En betydande del av våldsbrotten anmäls dock i Nikolai kommunal.

Befolkningens uppfattning är entydig. Ungdomsgång, våld/hot om våld, folk som bråkar och slåss samt berusade/drogpåverkade personer anges som särskilda problem i centrum. Ungefär en tredjedel av de tillfrågade uppger dessutom att det händer att de avstår från att vistas i centrala Örebro på grund av otrygghet. (Andelen är betydligt lägre än i Borlänge och Landskrona. Jämförelsekommunernas centrumproblem är dock speciella.) De platser som framförallt pekats ut som otrygga i centrala Örebro är några huvudgator, torgen (speciellt området på Drottninggatan mellan Våghustorget och McDonalds) samt parkerna.

I denna rapport har vi valt att närmare kartlägga två brottskategorier i centrala Örebro, gatuvåld respektive cykelstölder. Gatuvåldet uppfattas i trygghetsundersökningen som ett stort problem medan cykelstölder är ett stort problem enligt anmälningsdata. Av kartläggningarna framgår det tydligt att brotten är koncentrerade till vissa platser (*hotspots*). Det intressanta är att dessa koncentrationer till stor del överensstämmer med varandra för de båda brottstyperna. Enda undantaget är centralstationen, där koncentrationen av cykelstölder är stor, men däremot inte gatuvåld. Samtliga övriga koncentrationer finns vid de centrala torgen, som fungerar som knutpunkter för kommunikationer och därmed också som samlingsplatser.

Nyckelpersonernas förslag till åtgärder är många, likaså antalet föreslagna aktörer. Dessutom påpekas att samverkan mellan olika aktörer är extra viktigt. Kontroll och inskränkning av alkoholutskänkning, fler vuxna på stan, punktmarkerande poliser, vakter och fältassistenter samt ett större ansvarstagande av restaurangägare föreslås. Men också fler ordnade aktiviteter för ungdomar liksom insatser från bussbolag nämns, till exempel att hållplatser flyttas och tidtabeller ändras. När det gäller problemet med cykelstölder är det knappast

aktuellt att förbättra förråd i bostadshus. I centrala Örebro handlar det främst om att ta fram säkra cykelparkeringar som centrumbesökare kan och vill använda. Antalet tillgängliga och välplacerade cykelparkeringar är troligen avgörande för att åtgärden ska ge önskvärd effekt. Aktörer som kan arbeta med detta är kommunala förvaltningar, såsom tekniska nämnden och stadsbyggnadskontoret, men även affärs- och restauranginnehavare kan ha ett särskilt intresse i att skapa ett tryggare och därmed attraktivare centrum.

De brottsbelastade platserna enligt anmälningsdatan överensstämmer också med de platser som befolkningen pekar ut som mest otrygga. Förutom åtgärder mot de specifika problemen kan ett helhetsgrepp vara nödvändigt för att skapa trivsamma och fungerande miljöer på dessa platser i centrala Örebro. Exempel på lämpliga åtgärder för att öka tryggheten är aktiviteter och förändringar i den fysiska miljön som kan öka den informella sociala kontrollen och sammanstrålningen av människor i olika åldrar.

## Faktorer som påverkar upplevelsen av trygghet och problem

Upplevelsen av trygghet varierar mellan olika grupper av individer och trygghetsnivån påverkas troligen av uppfattningen av problem i bostadsområdet. Således finns det flera sätt att påverka både individens och områdets trygghetsnivå. Ett sätt är att informera om faktiska förhållanden. Det finns nämligen både grupper av individer är mycket otrygga och områden som upplevs vara otrygga, trots att risken att utsättas för brott eller kanske till och med uppfattningen av problem är liten. Ett annat sätt är att angripa problem med brott och ordningsstörningar, speciellt där de uppfattas som stora och/eller där antalet anmälda brott är högt. Ett tredje sätt är att åtgärda de platser som enligt de boende upplevs som otrygga. Generellt sett är det parker, gång- och cykelvägar samt lokala centrum som pekas ut som mest otrygga. Att bearbeta själva brottsligheten såväl som de otrygga platserna är också att arbeta för ökad trygghet.

I Vasa och Olaus Petri känner sig en förhållandevis stor andel av de tillfrågade otrygga inför att gå ut ensamma sent en kväll i det egna bostadsområdet. På övriga otrygghets- och problemfrågor hamnar inte dessa kommuner särskilt högt. Finns det då speciella förhållanden som gör att de boende i Vasa och Olaus Petri är särskilt otrygga under sena kvällar? De platser som uppges som mest otrygga i bostadsområdena kan kanske ge svar på frågan. Det handlar nämligen om parker och tunnlar, platser som vanligen inte upplevs negativt under dagtid. Troligen är det dessa platser som efter mörkrets inbrott bidrar till att skapa rädsla och otrygghet. De åtgärder som nyckelpersonerna föreslår handlar oftast om att förbättra belysningen och öka synligheten. Några föreslår kameraövervakning i tunnlarna medan andra menar att saklig information om de låga riskerna att utsättas för brott är viktig, särskilt som "...motbild

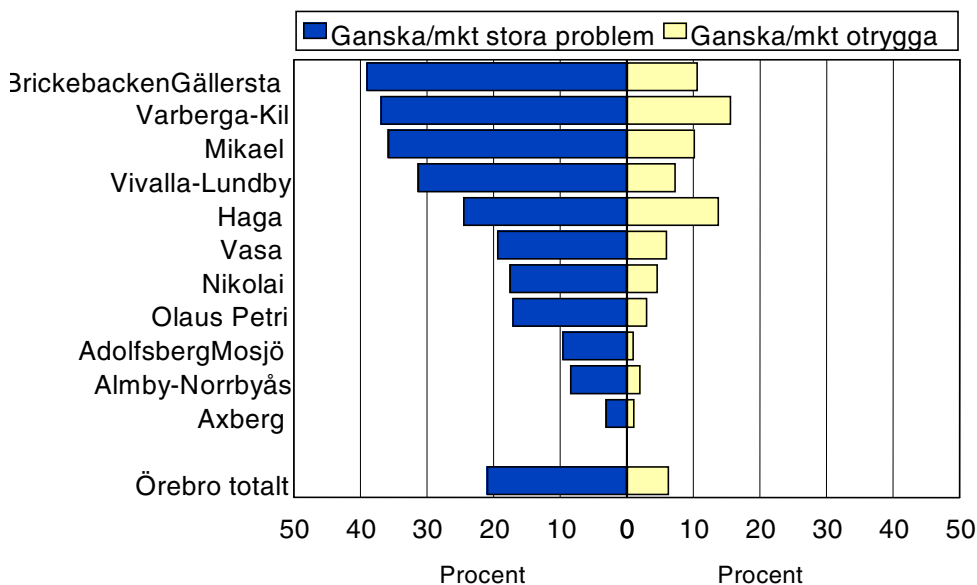
till massmedias vinkling”. Såväl kommunen som kommundelsnämnderna nämns som lämpliga aktörer. Utan politiskt stöd menar man att det är svårt för tekniska förvaltningar, stadsbyggnads- samt gatu- och fastighetskontor med flera, att åstadkomma förändringar. Även bostads- och fastighetsbolagen nämns av många som lämpliga aktörer för att förbättra miljön.

Som sagts uppfattas problemen och otryggheten inte bara som större i vissa områden, utan variationer finns också mellan olika grupper i befolkningen. Kvinnor och personer som under det senaste året utsatts för brott är exempel på grupper som generellt sett är mer otrygga och uppfattar problemnivån som högre än andra. Även boendeförhållande är en faktor som har betydelse i sammanhanget. Dessa samband är välkända ifrån tidigare undersökningar. Ett kanske mer förvånande resultat är att yngre, liksom äldre, är mer otrygga och uppfattar problemen i bostadsområdena som större än medelålders. Särskilt påtagligt är sambandet i frågan om otrygghet i det egna bostadsområdet. En betydligt större andel yngre, jämfört med både medelålders och äldre, känner sig mycket eller ganska otrygga på det hela taget. I centrum är resultaten delvis omvända. Den yngsta åldersgruppen uppfattar problemen som små och en förhållandevis stor andel är trygga. Den äldsta åldersgruppen uppfattar problemen som stora och är otrygga i centrala Örebro.

## Anmälda brott, trygghet och brottsförebyggande arbete

Individernas trygghet påverkas sannolikt både av de faktiska problemen i den lokala omgivningen och av deras uppfattning av problemen. Av tidigare redovisningar framgår det att uppfattning av problem på det hela taget i de flesta fallen stämmer överens med uppfattning av specifika problem. Om individernas uppfattning av problem samvarierar med den upplevda tryggheten, ger resultaten om de specifika problemen oss information om hur de boendes trygghet kan påverkas. Därför är det intressant att jämföra upplevelsen av trygghet i det egna bostadsområdet med uppfattningen av problem (generellt) i det egna bostadsområdet.

Figur 27. Upplevd trygghet och uppfattning av problem i de olika kommundelarna.



Av jämförelsen framgår att individernas trygghet är nära relaterad till hur stora man uppfattar problemen på det hela taget i bostadsområdet. Detta gäller i princip för alla kommundelar. Undantagen är Haga och Brickebacken-Gällersta. I Haga är uppfattningen av problem förhållandevis liten i jämförelse med den relativt stora andel som ibland känner sig otrygga i bostadsområdet. I Brickebacken-Gällersta är uppfattningen av problem förhållandevis stor jämfört med den relativt låga otryggheten. I Varberga-Kil, Haga, Brickebacken-Gällersta och Mikael, uppges för övrigt störst otrygghet och uppfattningen är också att problemen är stora i bostadsområdet. Lägst andel otrygga och upplevda problem finns i Almy-Norrbyås, Axberg och Adolfsberg-Mosjö.

Enligt uppgifterna över anmälda brott samvarierar inte den totala brottsnivån särskilt väl med upplevda problem i kommundelarna och därmed inte heller med trygghet. Detta beror delvis på att centrala delar, som inte alltid ingår i något bostadsområde, är mest brottsfrekventa (Nikolai och Vasa). Bland de kommundelar som uppvisar störst problem enligt trygghetsundersökningen har Vivalla-Lundby och Mikael också en hög nivå av anmälda brott. I Brickebacken-Gällersta och Varberga-Kil är anmälda brott däremot betydligt lägre än vad som kan förväntas av uppfattningen av problem. Som tidigare diskuterats kan denna skillnad bero på bland annat variationer i anmälningsbenägenhet.

Den första slutsatsen av jämförelserna är att problemuppfattning och trygghet samvarierar mycket väl. Därför borde man kunna öka befolkningens trygghet genom att åtgärda brott och andra problem i såväl bostadsområden som i centrala delar av Örebro.

Den andra slutsatsen är att uppfattningen av problem och trygghet inte alltid stämmer överens med anmäld brottslighet. När dessa båda källor jämförs är det dock viktigt att ta hänsyn till felkällor som till exempel dold brottslighet.

Vilken källa som bör ges störst betydelse varierar beroende på brott och problem. Källorna mäter nämligen också delvis olika saker. Befolkningens uppfattning av höga problemnivåer kan till exempel när det gäller våldsbrott bero på en upplevd otrygghet. Det finns därför skäl att arbeta utifrån både befolkningens uppfattning av problem och problemnivån i form av antal anmälda brott. I många fall samvarierar dock upplevelsen av problem och trygghet med den anmälda brottsligheten, vilket visats exempel på även i huvudresultaten.

Till sist är det värt att ta upp några intressanta resultat från frågeområdet brottsförebyggande arbete i trygghetsundersökningen. Generellt sett finns det nämligen en stor vilja bland befolkningen att delta i trygghetsskapande och brottsförebyggande åtgärder i det egna bostadsområdet. Denna vilja är det givetvis viktig att ta vara på. Den oklarhet som tycks finnas kring kommunens insatser på detta område visar dessutom att det är viktigt att det lokala brottsförebyggande rådet profilerar sig och sin roll. Samarbete mellan olika aktörer förefaller både önskvärt och nödvändigt. I nyckelpersonsundersökningen framkommer det dessutom att nästan hälften av de som idag arbetar brottsförebyggande saknar samarbete eller kontakt med någon annan organisation eller myndighet. De flesta anser att det finns möjlighet att införa eller utöka inslagen av brottsförebyggande verksamhet inom det egna arbetsområdet. Det finns alltså stor beredskap och stort utrymme för brottsförebyggande arbete i Örebro, men det gäller att ta tillvara alla resurser och möjligheter för att få igång trygghetsskapande och brottsförebyggande åtgärder.

# Bilagor

## Bilaga 1. Representativitet

En representativitetskontroll har genomförts dels på undersökningsmaterialet som helhet (Örebro centralort), dels för de enskilda kommundelar som utgör analysområden.

Tabell 1. Representativitet i undersökningsmaterialet totalt.

	Intervjuade, 1998 (tätort) %	Population, 1997 (kommun) %
Män	44,8	48,2
Kvinnor	55,2	51,8
16-18 år	1,7	3,4
19-29 år	26,9	16,1
30-64 år	54,8	43,4
65-79 år	13,3	12,3
80-84 år	2,0	2,7
Födda i Sverige	91,5	89,2
Födda i annat land	8,5	10,8

n=1 863

Andelen män liksom andelen individer födda i annat land är något underrepresenterade i undersökningen. Avvikelsen är dock inte anmärkningsvärd och underrepresentation för dessa variabler är mycket vanligt i undersökningar av detta slag.

När det gäller ålder är den yngsta åldersgruppen 16-18 år underrepresenterad liksom den äldsta åldersgruppen 80-84 år. Möjligtvis är den yngsta åldersgruppen ett problem då det förväntade antalet individer faktiskt var det dubbla.

Tabell 2. Representativitet i kommundelarna.

Kommundel	Antal intervjuade	Andel av populationen (%)		Andel personer 65-84 år, (%)		Andel kvinnor av intervjuade (%)
		Andel av population	Andel av intervjuade	Andel av population	Andel av intervjuade	
Adolfsberg-Mosjö	196	7,5	10,5	12,2	15,8	50
Almby-Norrbyås	246	13,2	13,2	15,0	14,7	56
Axberg	94	3,0	5,0	10,4	12,7	56
Brickebacken-Gällersta	161	5,2	8,6	8,0	9,3	57
Haga	138	8,9	7,4	15,5	15,9	55
Mikael	117	8,9	6,3	17,9	15,3	60
Nikolai	391	15,5	21,0	20,6	22,2	59
Olaus Petri	99	10,2	5,3	20,3	19,4	51
Varberga-Kil	135	6,9	7,2	14,1	10,3	47
Vasa	149	12,1	8,0	21,0	22,2	56
Vivalla-Lundby	137	8,7	7,4	9,2	16,0	53

Överlag är överensstämmelsen god mellan andelen intervjuade och andelen av befolkningen i kommundelarna. Möjligen kan Olaus Petri vara ett problem eftersom andelen intervjuade borde varit nästan den dubbla. Antalet intervjuade individer i kommundelen är dock tillfredsställande för kommunfelsanalyser eftersom de uppgår till närmare 100.

I Vivalla-Lundby är de äldre överrepresenterade. Detta bör man tänka på när resultat för kommundelen tolkas. I Nikolai och Mikael är andelen kvinnor som svarat något hög.

## Bilaga 2. Anmälda brott

### Örebro i jämförelse med övriga landet, länet och Västerås kommun

#### Anmälda brott, totalt och per 100 000 av medelfolkmängden, efter brottstyp, år 1998

Brottstyp	Örebro		Örebro	Landet	Örebro län	Västerås
(siffror inom parentes avser paragrafnummer)	Antal brott	Andel av samtliga brott (%)	Antal brott per 100 000 av medelfolkmängden			
<b>SAMTLIGA BROTT</b>	<b>18 880</b>	<b>100,0</b>	<b>15 450</b>	<b>13 447</b>	<b>13 239</b>	<b>15 767</b>
<b>Brott mot brottsbalken</b>	<b>18 028</b>	<b>95,5</b>	<b>14 753</b>	<b>12 134</b>	<b>12 151</b>	<b>15 094</b>
<b>3-7 kap. Brott mot person</b>	<b>2 027</b>	<b>10,7</b>	<b>1 659</b>	<b>1 552</b>	<b>1 502</b>	<b>1 601</b>
	955		782	690	668	697
Misshandel (5, 6) (ej med dödlig utgång)	926	4,9	758	658	640	672
Misshandel mot barn 7-14 år	77	0,4	63	54	61	50
Utomhus	32					
Inomhus	45					
Misshandel mot kvinna	286	1,5	234	232	214	247
Utomhus	87					
Inomhus	199					
Misshandel mot man	549	2,9	449	363	355	362
Utomhus	362					
Inomhus	187					
	856		701	697	654	732
Olaga hot (5)	430	2,3	352	358	322	365
Ofredande (7)	309	1,6	253	227	225	241
	77		63	61	64	68
	116		95	95	98	96
	23		19	9	18	7
<b>8-12 kap. Brott mot förmögenhet</b>	<b>15 503</b>	<b>82,1</b>	<b>12 687</b>	<b>10 139</b>	<b>10 288</b>	<b>13 099</b>
	12 722		10 411	8 166	8 474	10 603
Tillgrepp av fortskaffningsmedel (1,2,4,7)	4 173	22,1	3 415	2 048	2 426	3 409
Bil	937	5,0	767	738	621	756



Motorcykel	43	0,2	35	27	35	26
Moped	86	0,5	70	66	47	99
Cykel	3 089	16,4	2 528	1 161	1 683	2 485
Inbrottsstöld, inte av skjutvapen (1, 2, 4)	2 038	10,8	1 668	1 566	1 788	1 722
I skola, bibliotek, fritidshem m.m.	179	0,9	146	104	115	158
I butik, varuhus o.d.	153	0,8	125	127	127	130
I bostad (lägenhet, villa)	177	0,9	145	199	175	157
Villa, radhus o.d.	71		58	117	106	84
Lägenhet	105		86	83	69	74
I källare och på vind	631	3,3	516	305	373	378
Övrig stöld och snatteri (1, 2, 4)	6 390	33,8	5 229	4 420	4 165	5 405
Ur och från motordrivet fordon	2 543	13,5	2 081	1 717	1 731	2 539
Från cykel	58	7,9	47	18	29	56
Väskryckning (inte rån)	31	1,6	25	15	14	17
Fickstöld	433	2,3	354	402	256	252
I skola, bibliotek, fritidshem m.m.	229	1,2	187	150	150	190
I butik, varuhus o.d.	1 485	7,9	1 215	713	756	970
I bostad (lägenhet, villa)	253	1,3	207	183	194	175
I källare och på vind	35	0,2	29	30	28	8
Rån, grovt rån (5, 6)	80	0,4	65	77	43	33
Butiksrån	14	0,1	11	8	7	2
Personrån	54	0,3	44	63	31	28
	609		498	492	398	451
	117		96	82	78	92
	30		25	34	28	31
	2 025		1 657	1 365	1 310	1 922
Skadegörelse, grov, åverkan (1-3)	2 025	10,7	1 657	1 365	1 309	1 922
På motorfordon (inte genom brand)	554	2,9	453	403	399	399
Klotter	745	3,9	610	320	296	799
Mot stat, kommun, landsting	113	0,6	92	154	118	161
<b>13-15 kap. Brott mot allmänheten</b>	<b>207</b>	<b>1,1</b>	<b>169</b>	<b>213</b>	<b>143</b>	<b>166</b>
<b>16-20 kap. Brott mot staten</b>	<b>291</b>	<b>1,5</b>	<b>238</b>	<b>232</b>	<b>219</b>	<b>227</b>
<b>Brott mot trafikbrottslagen</b>	<b>73</b>	<b>0,4</b>	<b>60</b>	<b>560</b>	<b>440</b>	<b>81</b>
<b>Brott mot narkotikastrafflagen</b>	<b>462</b>	<b>2,4</b>	<b>378</b>	<b>367</b>	<b>350</b>	<b>329</b>
<b>Brott mot övriga specialstraff- rättsliga författningar</b>	<b>279</b>	<b>1,5</b>	<b>228</b>	<b>330</b>	<b>264</b>	<b>254</b>
<b>Brottet ej kategoriserat</b>	<b>38</b>	<b>0,2</b>	<b>31</b>	<b>55</b>	<b>34</b>	<b>9</b>

## Bilaga 3. Otrygga platser i bostadsområdet

Tabell 1. Sammanställning över platser som anges som särskilt otrygga.

Kommundel	Platser som nämnts av minst två individer	Antal individer som uppgett platsen
Adolfsberg-Mosjö (24 individer har uppgett en plats)	Brunnsparken	3
	Folkparken	3
	Sommaro(skogen)	3
	Gång- & cykelvägar	3
Almby-Norrbyås (32)	Gång- & cykelvägar	8
	Brickebacken	3
Axberg (9)	Gång- & cykelvägar*	3
	Elljusspår	2
Brickebacken-Gällersta (29)	Gång- & cykelvägar	12
	Brickebacken centrum	7
	Skolan i Brickebacken	2
Haga (23)	Tornfalksgatan (slutet)	11
	Centrum	4
Mikael (33)	Tunnlar	9
	Parker	5
	Centrum	4
	Gång- & cykelvägar	3
Nikolai (100)	Parker**	51
	Centrumgatorna***	11
	Källare, tvättstuga	3
	Tunnlar	2
	Slussbron	2
Olaus Petri (21)	Järntorget	4
	Tunnlar	4
	Gång- & cykelvägar	3
Varberga-Kil (35)	Varberga centrum (torg)	10
	Gång- & cykelvägar	8
	Skogen	3
	Tunnlar	2
Vasa (25)	Parker****	11
	Tunnlar	3
	Stjärnhusen	2
Vivalla-Lundby (27)	Vivalla centrum	9
	Gång- & cykelbanor	6
	Skogsområden	6

\* Området vid B&W nämns särskilt.

\*\* Stadsparken uppgetts av 26 individer och Oskarsparken av 19 individer.

\*\*\* Området runt Mc Donalds nämns särskilt.

\*\*\*\* Karl Johans park nämns särskilt.

## Bilaga 4. Trygghetsskapande och brottsförebyggande arbete

Tabell 1. Trygghetsskapande eller brottsförebyggande arbete i det egna bostadsområdet som uppges.

Kommundel	Arbete som uppges av minst tre individer
Adolfsberg-Mosjö	Kvarterspolis (8) Grannsamverkan (8)
Almby-Norrbyås	Kvarters/närpolis (7) Ungdomsgårdar (3) Röjning vid cykelbana (3)
Axberg	Kvarterspolis (4)
Brickebacken-Gällersta	Föreningsgården Trädet (7) Kvarterspolis (5) Föräldravandringar (3)
Haga	Kvarters/närpolis (5) Grannsamverkan (4)
Mikael	Grannsamverkan (3)
Nikolai	Vuxna på stan (13) Ungdomar på stan (6) Kvarters/närpolis (5) NFG (3)
Olaus Petri	Grannsamverkan (3)
Varberga-Kil	Grannsamverkan (11) Ungdomsgården (4) Närpolis (3)
Vasa	Vuxna på stan (3)
Vivalla-Lundby	Närpolis, planerad station (14) Grannsamverkan (7)

\* Åtgärder som uppgivits av minst tre individer redovisas.

