

Att arbeta brottsförebyggande med  
**Effektiv Samordning för Trygghet (EST)**  
- En exempelsamling

Per-Olof Hallin

# Förord

Denna skrift är finansierad av Brottförebyggande rådet (Brå). Exempelsamlingen baseras på de pilotområden som deltog i Brå:s projekt *Effektiv samordning av brottsförebyggande och trygghetsskapande arbete i socialt utsatta områden*. Projektledare var Erika Sallander, Brå.

Författaren riktar ett varmt tack till alla deltagare från pilotområdena som lämnat värdefulla kommentarer på tidigare versioner av texten. Ett särskilt tack riktas till den referensgrupp som läst hela texten.

Malmö 190228

Per-Olof Hallin

Bild framsida av Clker-Free-Vector-Images från Pixabay.

## Innehållsförteckning

	Sid.
1. Effektiv samordning för trygghet	4
2. Örebro – EST tar form	7
3. Botkyrka – EST är navet	11
4. Översikt - Exempel på organisationsmodeller	14
5. Borås – Återkoppling och dialog	16
6. Sollentuna – Från flera till en gemensam lägesbild	20
7. Översikt - Exempel inrapporterings- och bedömningsmetoder	23
8. Norrköping – lokala EST-grupper	29
9. Malmö – kommunal omorganisation	32
10. Översikt - Exempel på lägesbilder	34
11. Borlänge – saker och ting föll på plats	40
12. Växjö – tisdagsgruppen	42
13. Översikt - Exempel Fördjupad EST	45
14. Syntes och avslutning	50

# 1. Effektiv samordning för trygghet

## Inledning

Hösten 2016 fick sju kommuner<sup>1</sup> en förfrågan från Brottsförebyggande rådet (Brå) om att delta som pilotområden för att pröva och utveckla ett nytt arbetssätt för samverkan kring ökad trygghet (Effektiv samordning för trygghet, EST). Syftet var att utveckla en metod för effektivare samverkan i de bostadsområden som polismyndigheten karakteriserat som utsatta eller särskilt utsatta. Arbetssättet skulle fungera i linjeverksamheten, och integrera det händelseinriktade med det långsiktigt brottsförebyggande arbetet. Efterhand har metoden visat sig vara lämplig även för andra typer av bostadsområden.

## Syfte och målgrupp

Syftet med denna exempelsamling är att presentera EST som arbetssätt samt beskriva hur metoden har implementerats och vidareutvecklats i de olika pilotområdena. Även arbetet i Örebro presenteras där metoden i sin nuvarande form utvecklades. Målgrupp för rapporten är kommuner, polis, fastighetsföretag och andra organisationer som är intresserade av att veta mer om EST, eller är på gång att starta ett eget arbete. Skriften vänder sig till beslutsfattande tjänstepersoner och politiker i olika organisationer, såväl som till dem som arbetar på mer operativ nivå.

## Rapportens innehåll

EST som arbetssätt utvecklas hela tiden. Det innebär att arbetet i de olika pilotområdena successivt fördjupas och görs effektivare. I denna

rapport presenteras arbetet i de olika pilotområdena. För varje område har en eller flera aspekter av arbetssättet lyfts fram för att visa på lokala anpassningar eller intressanta utvecklingar av metoden. Insprängt mellan redovisningarna av pilotområdena presenteras sammanställningar av exempel på hur pilotområdena organiserat sitt arbete, hur de samlar in och bedömer information, tar fram lägesbilder samt gör en mer djupgående analys. Rapporten avslutas med en syntes och slutsatser samt några viktiga frågor för dem som planerar att påbörja ett EST-arbete.

## Vad är EST?

Effektiv samordning för trygghet (EST) är ett systematiskt arbetssätt som bygger på kunskapsbaserad brottsprevention. Målet är att minska och förebygga brott och otrygghet genom tidiga insatser när problem uppstår eller är på väg att kunna inträffa.<sup>2</sup> Det systematiska arbetet innebär att man har fasta rutiner avseende deltagare (funktioner), dagordningar, formulär, checklistor, mötestider och dokumentation.

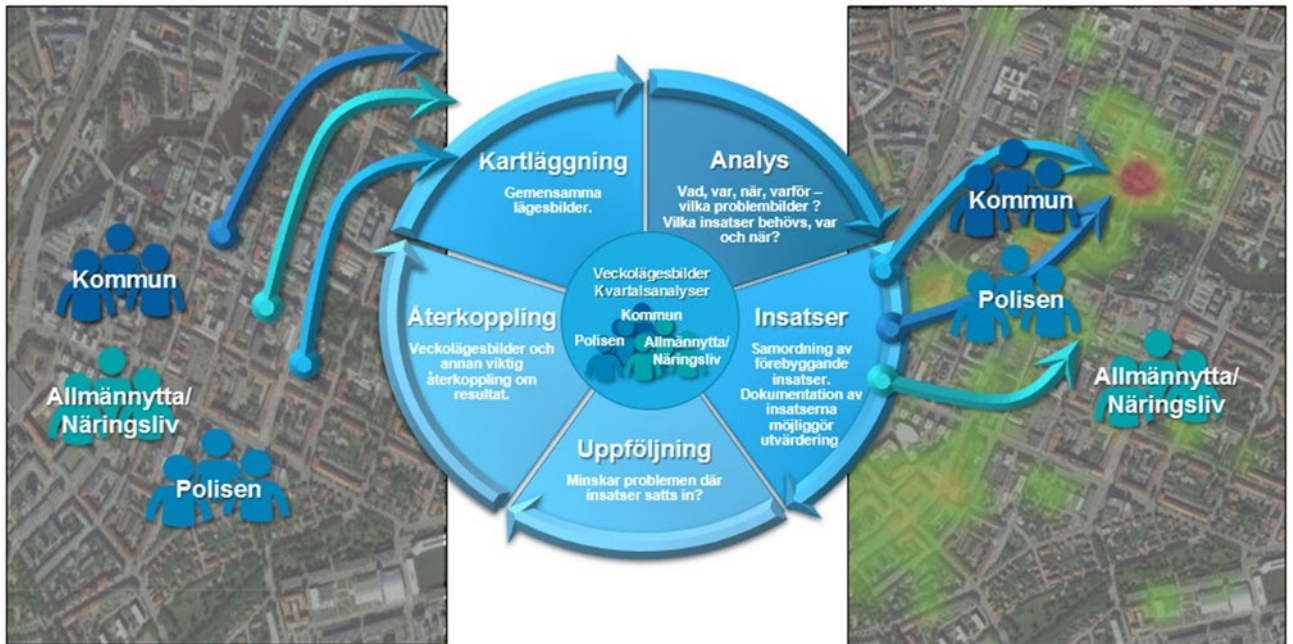
## Vem ansvarar?

Huvudansvariga för EST-arbetets organisation, upplägg och verksamhet är främst kommun, polis och fastighetsföretag. Hos varje organisation finns en eller ett par nyckelfunktioner som ansvarar för arbetet.<sup>3</sup> Därutöver kan ett stort antal andra aktörer delta i arbetet.

<sup>1</sup> Borlänge, Borås, Botkyrka, Malmö, Norrköping, Sollentuna, Växjö, Örebro.

<sup>2</sup> Bearbetat efter Effektiv samordning för trygghet (2016) Handbok version 1.0.

<sup>3</sup> Funktionerna kan skifta beroende på lokala förutsättningar men kan exempelvis utgöras av brottsförebyggande samordnare, säkerhetssamordnare eller säkerhetsstrateg, kommun- eller områdespolis, hållbarhets- eller bosocial utvecklare eller motsvarande.



Figur 1.1. Systematiskt och kunskapsbaserat brottsförebyggande arbete enligt EST-metodiken.<sup>4</sup>

### Kärnkomponenter

Följande delar utgör grund och kärnkomponenter i EST:s arbetssätt (se figur 1.1):

- **Kartläggning** - Informationsinsamling, informationsinsamling och lägesbild.
- **Analys** - Identifiera bakomliggande orsaker.
- **Insatser** - Bestämma insatser och identifiera samverkansparter.
- **Uppföljning** – Bedömning av gjorda insatser.
- **Återkoppling** – Spridning av lägesbilder och analyser.

### EST-processen<sup>5</sup>

EST-processen går i korthet ut på att varje vecka eller var fjortonde dag skickar lokala rapportörer, (personer som är verksamma i aktuella områden), in information till ett antal nyckelfunktioner inom kommun, polis och fastighetsföretag. Informationen baseras på en checklista som antingen skickas in som epost eller med stöd av ett digitalt verktyg i form av t.ex. en App. Nyckelfunktionerna ansvarar för

att informationen sammanställs för respektive organisation. Därefter sammanställer en av nyckelaktörerna den samlade informationen och diskuterar tillsammans med de två andra EST-parterna vad som kommer fram genom den. De gör en bedömning av hur situationen ser ut samt sammanfattar den i en gemensam lägesbild som skickas ut till ett antal aktörer som bedöms ha nytta av den.

Samtidigt sker en första analys av vad händelserna kan bero på och om det behövs olika åtgärder för att hantera dem. I de fall de deltagande parterna har mandat att fatta beslut kring åtgärden gör de det. I andra fall kan ärendet med förslag på åtgärd skickas vidare till den funktion som har beslutsmandat.

Om en problembild kvarstår under en längre tid kan en mer djupgående orsaksanalys genomföras. Det kan göras efter att flera veckolägesbilder ställts samman i en kvartals- eller tertialanalys.

<sup>4</sup> <https://www.embrace-safety.se/om-embrace/>

<sup>5</sup> EST- processen kan ses som ett exempel på samverkan som presenteras i Samverkan i lokalt brottsförebyggande arbete, <https://www.bra.se/publikationer/arkiv/publikationer/2016-01-27-samverkan-i-lokalt-brottsforebyggande-arbete.html>

När beslutade åtgärder har satts in görs en uppföljning av hur de fungerar och om de gett någon effekt.

EST-hjulet avslutas med återkoppling där analys, åtgärder och uppföljning redovisas till inrapportörer, yrkesgrupper som arbetar i det aktuella bostadsområdet eller andra som har behov av informationen.

### Varför EST?

Genom EST kan deltagande parter:<sup>6</sup>

- Identifiera gemensamma problem, få gemensam lägesbild och lägesförståelse, både på operativ och strategisk nivå.
- Bygga upp en tydlig samverkanstruktur kring det brottsförebyggande arbetet i vardagen samt klargöra roller och avgränsningar.
- Samverka i samma struktur i linjearbetet som vid allvarliga händelser (Likhetsprincipen).<sup>7</sup>
- Arbeta systematiskt, mer strukturerat och effektivt.
- Öka kunskapen om deltagande parter och vad de gör.
- Utvärdera gjorda insatser.
- Kunna svara medborgarna om vad som görs kring en viss problematik.

- Gemensamt förebygga brott och öka tryggheten.

### Fokus och avgränsning

Geografiskt har EST främst fokuserat på boendemiljö samt hel- och halvvoffentlig miljö. Både situationell och social prevention ingår. Som framgår av pilotområdenas redovisningar uppkommer en mängd frågor och problem genom EST-processen som även kan röra sociala förhållanden. Genom EST-arbetet kan dessa slusas vidare till andra instanser som exempelvis socialtjänst, skola eller andra ansvariga.

### Handbok och utvärderingar

Förutom denna exempelsamling finns en handbok baserad på EST-arbetet i Örebro,<sup>8</sup> en processutvärdering av implementeringen av metoden i pilotområdena 2016-2017<sup>9</sup> samt en utvärdering av EST-arbetet i Örebro (se nästa kapitel).<sup>10</sup> Arbetssättet har även utvecklats baserat på Metodhandbok mot social oro.<sup>11</sup>

### Platsbesök och intervjuer

Exempelsamlingen grundas på platsbesök i samtliga pilotområden inklusive Örebro. Intervjuer har genomförts med representanter från kommun, lokalpolisområde samt fastighetsföretag. För varje intervju finns en sammanfattning som godkänts av den intervjuade.

*EST fyller samverkan med innehåll som sätter igång processer. Det skapas goda och ömsesidiga relationer mellan samverkansaktörerna.*

*Kommunpolis, Borås*

<sup>6</sup> Hallin (2018).

<sup>7</sup> Likhetsprincipen innebär att en verksamhets lokalisering och organisation så långt som möjligt ska vara densamma såväl under normala förhållanden som under en kris. MSB (2013) – Ledning och samverkan vid olyckor, kriser och andra händelser.

<sup>8</sup> [http://tryggaorebro.se/wp-content/uploads/2016/01/JPS\\_Handbok\\_MH\\_A4\\_Slutfile\\_2801\\_16.pdf](http://tryggaorebro.se/wp-content/uploads/2016/01/JPS_Handbok_MH_A4_Slutfile_2801_16.pdf)

<sup>9</sup> <http://muep.mau.se/handle/2043/24728>

<sup>10</sup> <https://www.embrace-safety.se/wp-content/uploads/2018/09/EST-En-utvardering-2018.pdf>

<sup>11</sup> <http://polisen.azurewebsites.net/wp-content/uploads/2013/07/130925-Metodhandboken-sammanstallning.pdf>

## 2. Örebro – EST tar form

### Social oro som utlösande faktor

Det var i Örebro som EST utvecklades till sin nuvarande form. När Husbyupploppen inträffade 2013 spreds även oroligheter till bostadsområden i Örebro. Det blev då uppenbart att det behövdes bättre informationskanaler och samverkansarenor mellan berörda aktörer som polis, kommun och fastighetsföretaget Örebrobostäder AB (ÖBO). Det fanns behov av att ta fram gemensamma lägesbilder bland annat för att bestämma var man enskilt och gemensamt skulle sätta in resurser. När situationen lugnat ned sig ställdes frågan varför inte samarbetet fortsatte och denna typ av nätverk gjordes mer permanenta? Varför inte ta fram regelbundna lägesbilder och initiera gemensamma åtgärder kring problem som påverkar boendes trygghet?

### Inte i ett vakuum

Men tankarna om ett mer permanent nätverk uppstod inte i ett vakuum. Sedan tidigare fanns det ett nära samarbete mellan säkerhetsansvarig vid Örebro kommun, polis och ÖBO. Kontakterna var omfattande och flera samtal skedde varje vecka kring olika problem. Ofta för att tydliggöra vem som skulle göra vad. Med andra ord fanns det sedan länge nära och tillitsfulla relationer mellan tre viktiga aktörer. Det fanns även kontakter med polisen i dåvarande Västerort i Stockholm som under ett antal år arbetat med ett EU-finansierat projekt kring social oro. I Rinkeby-Tensta utvecklades en checklista där olika verksamheter rapporterade hur de bedömde den sociala situationen i olika bostadsområden. Syftet var att så tidigt som möjligt identifiera händelser som kunde leda till det som kom att kallas social oro. Denna information sammanställdes i veckovisa lägesbilder som spreds i olika nätverk och till dem som arbetade eller verkade i olika bostadsområden.

Men det fanns även andra omständigheter som hade betydelse för att EST växte fram. Sedan

slutet av 1990-talet upplevde många som arbetade nära ungdomar i Örebro en mentalitetsförändring. Tonen i förhållande till myndighetspersoner hade blivit hårdare och det blev svårare att utveckla och behålla goda relationer till vissa ungdomsgrupper. Detta inträffade samtidigt som kommunen i början av 2000-talet genomförde en stor omorganisation där stadsdelarna lades ned och förvaltningarna centraliserades. Socialtjänst och fritidsgårdar ute i bostadsområden utvecklades delvis och verksamheterna koncentrerades till platser centralt i staden. Naturliga kontaktytor försvann och det upplevdes bli svårare att utveckla och behålla nära kontakter med andra myndighetspersoner, föreningsliv och ungdomar. Idag finns en rörelse i motsatt riktning. Genom Partnerskap Örebro skall kommunala förvaltningar i fem partnerskapsområden samordna och förenkla sitt arbete i förhållande till de boende samt samverka med civilsamhälle och övriga myndigheter. Socialtjänsten och områdespolisen i exempelvis bostadsområdet Vivalla finns nu åter på plats.

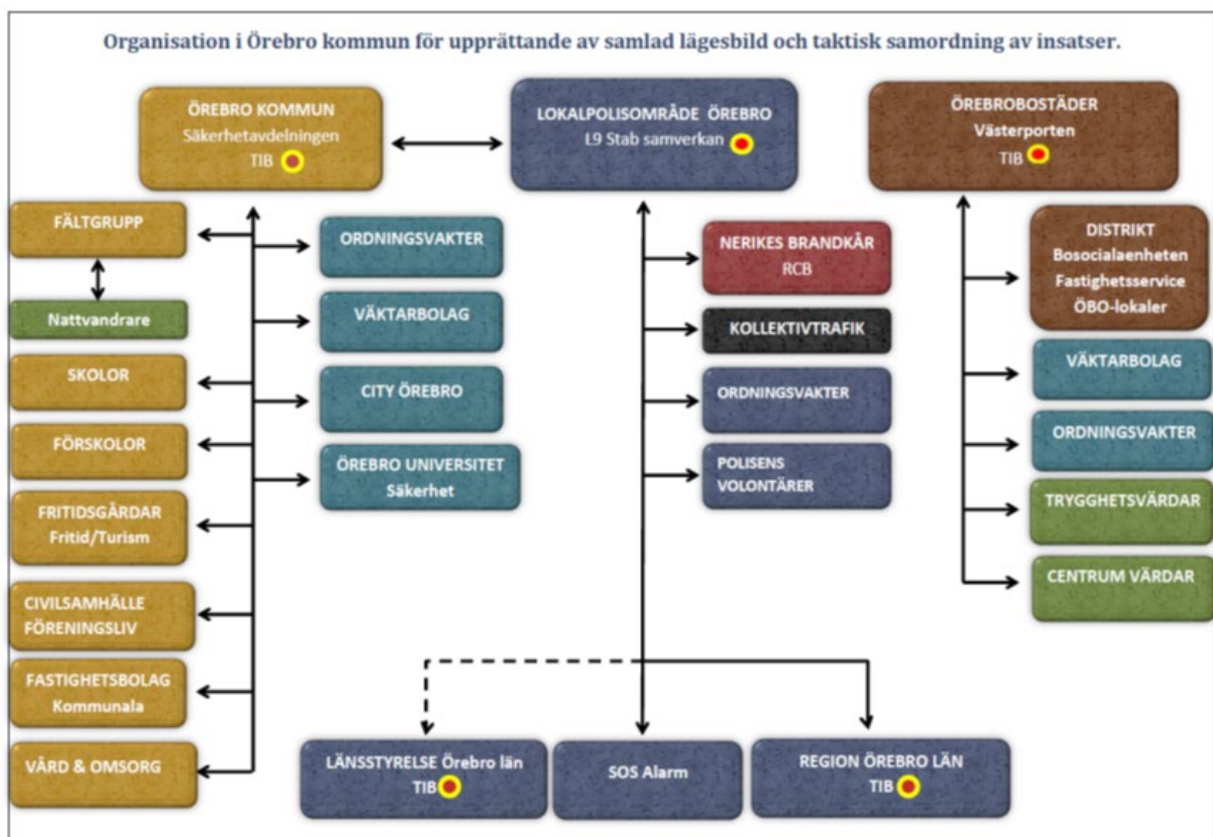
### Ett upparbetat arbetssätt

Efter Husbyupploppen utvecklades i Örebro arbetssättet där olika aktörer veckovis rapporterade in utifrån samma checklista som i Rinkeby-Tensta. Efter ett tag upplevdes den som allt för inriktad mot social oro och att för lite hänsyn togs till de problem som fanns i Örebros bostadsområden. Ambitionen var att göra den mer konkret och lättare att arbeta med. Därför ändrades frågeformuläret till dess nuvarande form (se kapitel 7). Efterhand involverades fler organisationer i nätverket och idag deltar många olika lokala aktörer. Det är dessa som har bäst kontroll på vad som händer i ett bostadsområde. Det kan gälla allt från fastighets-skötare till förskolesamordnare.

## Organisation

Örebro:s sätt att organisera EST-arbetet har inspirerat flera andra kommuner. Tre huvudsakliga informationskanaler finns: Örebro kommun, polis och ÖBO (se figur 2.1). Varje aktör samlar in relevant information från sina deltagande underaktörer. Som framgår av figuren är det en stor grupp inrapportörer som ingår under respektive huvudaktör. Varje vecka sammanställs en lägesbild som genom telefonmöte diskuteras och bedöms av polisens EST-samordnare,<sup>12</sup> Örebro:s strategiska brottsförebyggare, socialtjänstens fältgrupp samt samordnare för ÖBO. Sammanställningen går sedan

tillbaka till berörda organisationer. Den sprids till alla kommunalråd, högsta politiska ledningen, kommundirektör, förvaltningschefer och nedåt. Syftet är att de som kan påverka situationen operativt eller strategiskt har möjlighet att ta del av informationen. Det är viktigt att lägesbilden når ut för att få den nödvändiga förankringen. Informationen går även till regionala aktörer som länsstyrelsen, Region Örebro län samt SOS Alarm. Viktigt att notera är att flera viktiga aktörer har Tjänsteman i beredskap (TIB) vilket innebär att kopplingar finns till lokal och regional krisberedskap.



Figur 2.1. Organisation av EST-arbetet i Örebro. Källa: EST organisationen 2018, Lokalpolisområde Örebro, Örebro kommun, ÖBO.

<sup>12</sup> Vanligtvis funktionerna Kommunpolis eller operativ samordnare.



## Effektivt arbete

I och med att man har arbetat med metoden i över fem år har den även effektiviserats vad gäller arbets sätt och tidsanvändning. I kommunens strategiska brottsförebyggares arbetsuppgifter ingår att arbeta med EST och omfattar ca. 8 timmar i veckan på kartläggning, analys av data m.m. EST ses som en naturlig del i det brottsförebyggande uppdraget. Kommunpolisen lägger ned ca. 4 timmar när det är den funktionens tur att sammanställa och förmedla lägesbilden. I övrigt kan det handla i snitt om ett par timmar i veckan för att förvalta, utveckla och genomföra kvartalsanalyser. Problembilder som kvarstår över tid kartläggs och analyseras mer djupgående och dokumenteras efter en mall för insatser och uppföljning. Ett viktigt redskap för att effektivisera inrapportering, sammanställning av lägesbilder samt analys är EMBRACE som är en digital plattform som utvecklats av forskare vid Örebro universitet.<sup>13</sup>

## Nyttan med EST

EST har förbättrat samarbetet mellan de deltagande organisationerna. Det har lett till en tydlig samverkansorganisation där många frågor kan behandlas i ett och samma forum. Det har skapats en systematik och struktur i arbetet som också ger bättre kunskaper om lokala förhållanden. Kommun, polis, fastighetsföretag och fler aktörer kommer med i det förebyggande arbetet som baseras på en djupare förståelse för respektive verksamhets organisation och uppdrag samt situationen i ett bostadsområde utöver att se på brottsstatistik. Organisationen fungerar även vid allvarigare händelser. Problem som identifieras genom de veckovisa lägesbilderna kan prioriteras tillsammans av de deltagande organisationerna. De många lägesbilderna kan användas för att följa områden och händelseutveckling över tid, de utgör bra underlag för uppföljning och är en god grund för medborgarlöften, polisens metodstöd mot lokalt organiserad brottslighet,

samverkansavtal mellan kommun och polis, orsaksanalyser m.m. Genom dokumentation och systematik blir det också lättare att bedöma om en händelse eller iakttagelse bara är tillfällig eller om det finns ett mönster som är viktigt att uppmärksamma. Det blir också möjligt att bedöma om ett problem flyttar från ett område eller sprids till andra områden.

*Det är viktigt att fortsätta och utveckla den kunskapsbaserade processen med bra analyser där flera aktörer bidrar. EST kan även ligga till grund för medborgardialoger och trygghetsundersökningar, liksom att kommunikationen till medborgare kan utvecklas.*

*Strategisk brottsförebyggare, Örebro kommun*

## Samarbete med Örebro universitet och utvärdering

Redan innan EST-arbetet kom igång fanns det kontakter med forskare inom kriminologi vid Örebro universitet. Det gällde bl.a. projekt rörande att ta fram lägesbilder med stöd av Geografiska informationssystem (GIS) och hot spot-insatser. Genom medel från Brå, Örebro kommun och ÖBO finansierades arbetet med att ta fram en handbok kring EST. Samarbetet har sedan fortsatt genom utvecklandet av EMBRACE, ett digitalt verktyg med stöd av GIS samt en utvärdering. Den senare visade bl.a. på att EST bedöms leda till ett bättre fungerande trygghetsarbete samt att samverka mellan de deltagande organisationerna har stärkts. Försök att mäta effekter av insatser genom EST indikerar en dämpande effekt på skadegörelse, olovlig trafik, öppen droghandel och otrygghetskapande samlingar av ungdomar. En central

<sup>13</sup> Örebro kommun och ÖBO lägger in information i Embrace medan polisen avvaktar ett nationellt

ställningstagande om och hur polisen kan lägga in information i en extern databas för detta ändamål.

slutsats i utvärderingen är att för att komma åt grundproblematiken i ett socialt utsatt område krävs det en kombination av situationella och genomgripande sociala insatser.

### Behov av utveckling och socialt utskott

EST-arbetet ses som en pågående utvecklingsprocess. Hittills har fokus mest legat på situationella och relativt kortsiktiga insatser. De sociala och mer strategiska åtgärderna behöver utvecklas. Det måste finnas en tydligare koppling mellan situationella respektive sociala insatser. Ett annat utvecklingsområde är att fortsätta och fördjupa den kunskapsbaserade processen med bra analyser där fler aktörer bidrar med sina erfarenheter. Därför startade hösten 2018 ett arbete med att utveckla fördjupade orsaksanalyser bl.a. med deltagare från socialtjänstens fältgrupp, fler fastighetsföretag och i samarbete med forskare från Örebro universitet. Slutsatser från EST-arbetet kan även ligga till grund för medborgardialoger och trygghets-

undersökningar samt för att utveckla kommunikationen till medborgarna. Ytterligare ett utvecklingsområde handlar om uppföljning och utvärdering av arbetssätt och insatser samt hur en fungerande återkoppling kan se ut till dem som rapporterar in varje vecka.

Även inom Örebro kommun har beslutat tagits om organisatoriska förändringar som kan underlätta arbetet med att lyfta fram de sociala behoven. Våren 2018 inrättades ett socialt utskott under kommunstyrelsen (KS). Orsaken var att de sociala frågor som väcktes i KS, bl.a. på grund av EST, hade svårt att få utrymme. De kom inte upp på agendan tillräckligt. Nu har det Sociala utskottet KS-mandat. Det är både ett informations- och beslutsfattande forum och till utskottet finns tjänstemän knutna. Förhoppningsvis kan det leda till att frågor som väcks genom EST-arbetet lättare kan kopplas till andra förvaltningars arbete och verksamhetsplanering.

## Råd från Örebro

- Se till att det finns stöd i organisationerna och deras ledningar. Bestäm hur förvaltningen av EST-arbetssättet skall gå till.
- Börja i det lilla och bygg en struktur och samordning över tid. Ha fasta datum och tider för samverkansmöten.
- Börja med de aktörer och organisationer som är intresserade av att vara med (det kommer att växa).
- Skapa fler som kan hjälpas åt (funktionsbaserat) så att systemet inte blir för sårbart. Naturliga ersättare skall finnas om personer byter funktioner. Det skall vara organisationen som ansvarar för EST, inte enskilda personer.
- Tydliggör samverkan som metod, samverka inte för samverkans skull. Det måste till en plus-effekt.
- Börja samverka kring den lokala problembilden. Arbeta med de problembilder som känns aktuella och där det finns ett engagemang.
- Skriv in EST i samverkansöverenskommelsen mellan kommun och polis.
- Titta i handböckerna, de är bra grunddokument (se sammanställning i inledningen).

### 3. Botkyrka – EST är navet

#### I centrum för lägesbilds- och trygghetsarbetet

I Botkyrka har EST blivit ett nav för det gemensamma lägesbilds- och trygghetsarbetet. Organisationsmodellen är likartad den som finns i Örebro. Varje torsdag har representanter från de tre huvudaktörerna Botkyrka kommun, Lokalpolisområde Botkyrka och Botkyrkabyggen ett gemensamt möte för att ställa samman en lägesbild. Fokus ligger på inrapporterade händelser (avvikelser) i det offentliga rummet. I genomsnitt kommer 25 rapporter in varje vecka från kommunen men det kan variera från mellan 10 till 60. Därtill kommer rapporter från Botkyrkabyggen. EST-lägesbild går ut till alla poliser i lokalpolisområde Botkyrka, 400 kommunanställda samt 90 anställda på Botkyrkabyggen.

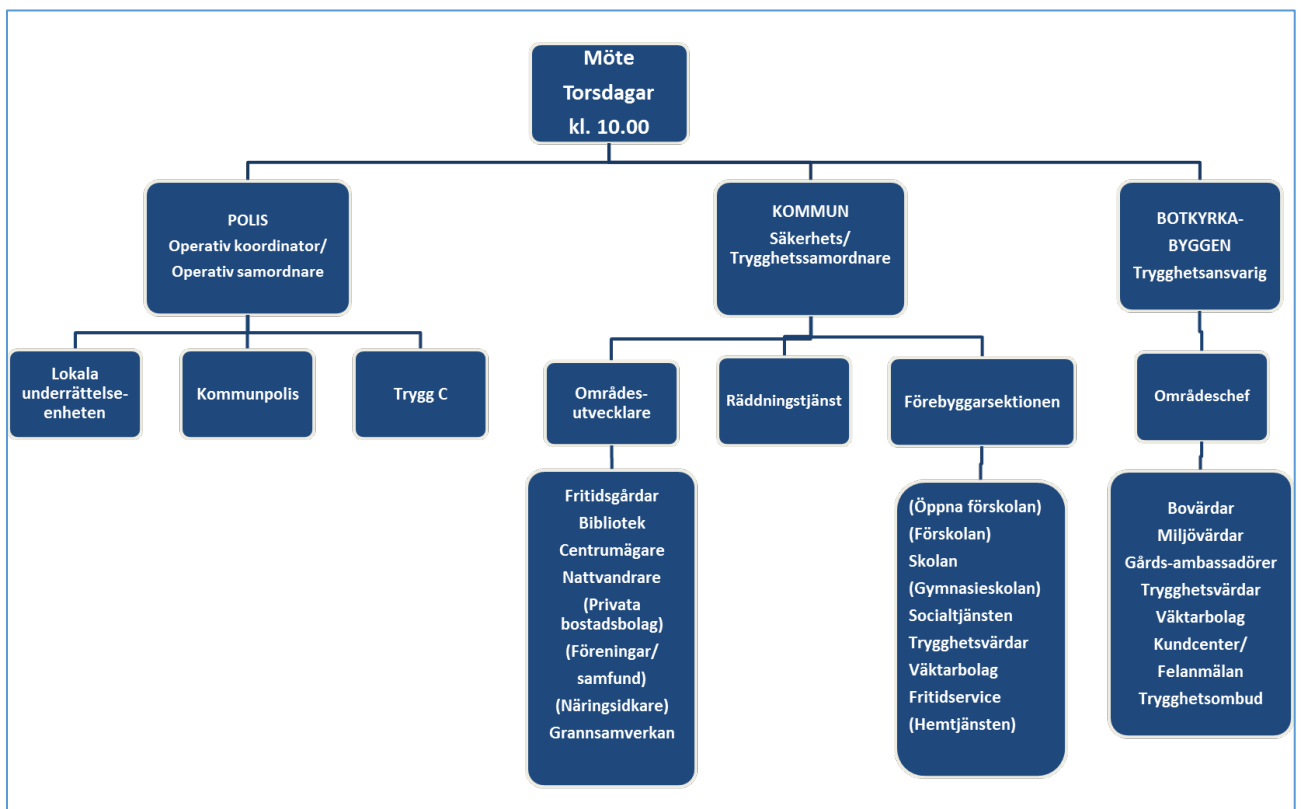
#### Samverkansöverenskommelse

Ett av fokusområdena i samverkansöverenskommelsen mellan polis och kommun var att

utveckla och förbättra samverkan mellan polis och kommun. När Brå ställde frågan om att delta som pilotområde för EST passade det utmärkt då det underlättade att utveckla en struktur för samverkan. Ledningarna för Botkyrka kommun, Botkyrkabyggen och lokalpolisområdet gav redan från början sitt uttalade stöd till att arbeta med metoden. Det har varit en av de viktigaste förutsättningarna för att arbetet har blivit framgångsrikt.

#### Hela kommunen

Botkyrka kommun har från början haft en hög ambitionsnivå. Målet har varit att involvera hela kommunen och att få lägesbilder från alla fem stadsdelar samtidigt. Idag finns det fyra trygghets- och säkerhetskansordnare som är involverade i EST-arbetet och som bland annat ställer samman torsdagsmötenas rapporter och lägesbilder. Två tillhör kommunledningsförvaltningen och två är placerade på andra förvaltningar men efter årsskiftet 2018/2019



Figur 3.1. Organisation av EST-arbetet i Botkyrka. Källa: Botkyrka kommun.

arbetar alla på kommunledningsförvaltningen. Alla har kontorsplats på Polishuset i Tumba. Frågor eller händelser som väcks genom EST-samarbetet lyfts sedan in i andra samverkansforum som kommunen driver där exempelvis även socialtjänst och skola medverkar.

### Botkyrkabyggen

På Botkyrkabyggen är det två som håller i trygghetsarbetet och är placerade direkt under VD när det gäller dessa frågor. Allt som har att göra med trygghet skall gå genom dem. EST-arbetet har gett struktur till trygghetsarbetet och inget görs i ett område utan att koppla det till EST. Genom en omorganisation och en ny VD har trygghetsfrågorna blivit mer centrala för verksamheten. Tidigare hade förvaltarna en mer teknisk inriktning men nu har även trygghetsfrågorna kommit in i deras arbete. Idag finns en helt annan kunskap kring dessa frågor i företaget än tidigare. Det betonas att företaget kan visa sina hyresgäster att de tar trygghetsfrågorna på allvar och kan vara öppen för dialog med dem.

### Polisen

Tidigare tog polisen fram egna lägesbilder men får genom EST en mer mångsidig information och kan tillsammans med övriga parter göra bättre analyser och bedömningar. Gemensamma lägesbilder ligger även till grund för polisens operativa arbete och vilka prioriteringar som skall göras. Lägesbilden läggs i ett kommunikationsverktyg – OneNote - och gruppcheferna går genom den med personalen. Genom EST har polisen fått ett mer utvecklat och fördjupat samarbete med kommun och fastighetsföretag.

### Pröva och utveckla

EST-arbetet i Botkyrka har successivt utvecklats och förbättrats. Det ser inte likadant ut nu som när arbetet startade. Det sker en ständig informell processutvärdering i form av "försöka och misslyckas". Även personer på nyckelfunktioner inom både polis och kommun har skiftat vid implementeringen av EST-arbetet. Denna övergång har fungerat bra även om det visat på

behovet av att utveckla dokumentation och översikter av hur arbetet är upplagt.

### Nyttan med EST

En av de stora fördelarna med EST är att de olika aktörerna får en gemensam lägesbild. I början var den inte heltäckande men efterhand har den utvecklats och täcker allt fler områden. Vidare arbetar parterna mycket närmare varandra, de samverkar på fler områden och genomför fler gemensamma insatser. Det blir därmed lättare att snabbt mobilisera resurser men också att hitta rätt kanaler för det långsiktiga arbetet. En annan aspekt är att brottsförebyggande och trygghetsfrågor får en större tyngd i de olika organisationerna och det är lättare att få gehör när synpunkter eller förslag kommer från polisen. Samarbetet ger helt andra ingångar som öppnar upp organisationerna men förändrar även själva "tänket" kring att arbeta tillsammans kring det brottsförebyggande och trygghetsskapande arbetet.

### Fördjupad EST

Förutom att ha byggt upp en organisation för kontinuerlig informationsinhämtning och sammanställning av lägesbilder har de tre parterna genomfört mer omfattande analyser på särskilda platser, så kallad Fördjupad EST. För en fördjupad EST-analys krävs ett återkommande problem som avsevärt påverkar tryggheten i det offentliga rummet. Detta har skett i Fittja centrum med särskilt fokus på ett höghus samt i Alby centrum. I Fittja har den gemensamma analysen resulterat i ett omfattande arbete där Botkyrkabyggen bygger om i en fastighet i dialog med de boende. En viktig lärdom från Alby är att avgränsa arbetet geografiskt. Det var svårt att komma fram till konkreta handlingsplaner då den valda platsen var för stor. I Fittja arbetar man mer avgränsat.

### Tertial- och årsanalyser

Förutom veckovisa lägesbilder arbetar Botkyrka också med tertial- och årsammansättningar. I tertialrapporten görs en sammanställning av avvikelser under den senaste tertialen. Det är även på denna som beslut om fördjupad EST baseras. För varje stadsdel sammanställs i

tertialrapporten situationen avseende narkotika, våld, skadegörelse, otillåten påverkan, andra avvikelser samt samlingsplatser. Parterna har även genomfört årsanalyser för 2017 och 2018.

### Behov av utveckling

Även om EST-arbetet fungerar bra i Botkyrka finns behov av fortsatt utveckling. Tertial- och årsanalyser behöver utvecklas och till dem fördjupa den analytiska förmågan. Det finns även behov av att utveckla kommunikationen kring EST. Fortfarande finns det verksamheter som

är ovetande om arbetssättet. Det har varit svårt att nå ut och förklara funktion och nytta till alla delar i de olika organisationerna. Det behövs en förbättrad kommunikation både internt och externt. Det finns även ett stort behov av ett digitalt verktyg för att rapportera in, ställa samman och få stöd vid analyser. Beslut har fattats om att arbeta med EMBRACE som IT-system för EST-arbetet. Slutligen finns det behov av att utveckla rutiner för utvärdering avseende arbetsprocesser men kanske framförallt vilka effekter EST-arbetet har gett avseende att förebygga brott och öka tryggheten.

## Råd från Botkyrka

- Det är viktigt att få arbetet förankrat hos ledningarna. Utse en engagerad person från varje samverkanspartner.
- Utveckla en ordentlig kommunikationsplan. Tänk på hur man skall kommunicera ut arbetssättet i de olika organisationerna. Sprid syftet med arbetet.
- Våga börja! Utveckla allteftersom.
- Gå inte för snabbt fram. Ta det lite lugnt och låt arbetssättet smälta in. Utgå från att det kommer att ta tid inledningsvis.
- Gör det tydligt för alla parter om vilka krav som är rimliga att ställa på varandra.
- Gör inte arbetssättet för personberoende – måste hamna på funktioner.
- Utveckla dokumentation kring hur man har tänkt när arbetet byggdes upp. Någon annan måste kunna ta över.
- Var inte perfektionist. Man måste kunna ändra och göra bättre.

*Allt som har med trygghet att göra har koppling till EST. Det ger struktur.*

*Hållbarhetsutvecklare, Botkyrkabyggen*

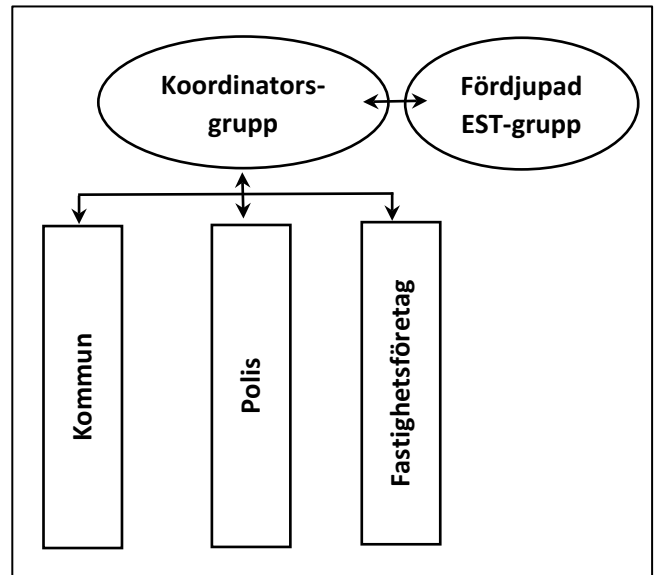
## 4. Översikt - Exempel på organisationsmodeller

### Tre modeller

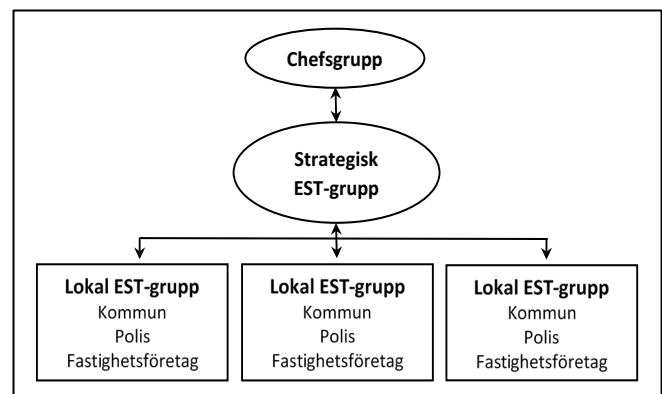
Inom de olika pilotområdena har EST-arbetet organiserats utifrån tre olika principiella modeller.

Den första bygger på Örebro's grundmodell men med olika variationer. Den har tre ben där information samlas in från kommun, polis och fastighetsföretag. Informationen ställs samman och bedöms av en mindre grupp koordinatörer (nyckelfunktioner) från de tre huvudaktörerna. Dessa fattar beslut om eller föreslår åtgärder. En aktuell lägesbild skickas sedan ut till de olika inrapportörerna. Några av EST-kommunerna arbetar med hela kommunen (Örebro, Botkyrka) medan andra framför allt inriktar sig på ett eller ett par bostadsområden (Borås, Sollentuna, Borlänge). I vissa fall kan en fördjupad orsaksanalys genomföras och det kan ske genom en utökad koordinatorsgrupp eller en särskild analysgrupp.

En andra organisationsmodell står även den på tre ben vad gäller informationsinsamling och spridning av lägesbild. Skillnaden är att för varje geografiskt område som man arbetar med finns det lokala EST-grupper som ansvarar för sammanställning av lokal lägesbild, gör orsaksanalys, skapar målbild för det lokala arbetet, följer upp samt arbetar operativt (Norrköping). Över dessa lokala grupper finns en strategisk grupp som samordnar och bedömer lägesbild för hela kommunen varje vecka och kvartalsvis samt utvärderar arbetet. Denna grupp kan även komma med förslag på att utveckla det brottsförebyggande och trygghetskapande arbetet. Slutligen finns det över denna grupp en chefsgrupp med centrala förvaltningschefer.



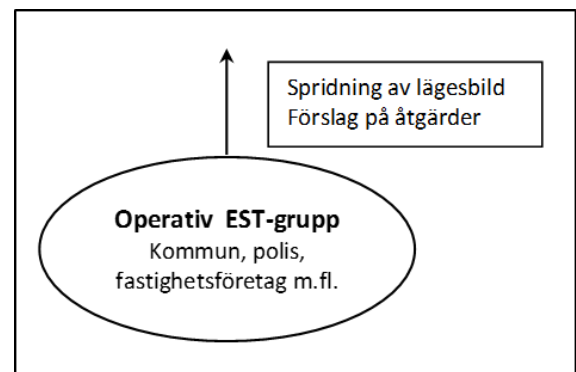
Figur 4.1 EST Organisationsmodell A.



Figur 4.2 EST Organisationsmodell B.

En tredje organisationsmodell bygger på aktörer som har en direkt operativ funktion (Växjö, Malmö). Den består av representanter från kommun, polis (kommunpolis eller områdespolis), fastighetsföretag men även andra aktörer som berörs. Gruppen fokuserar främst på ett eller ett begränsat antal bostadsområden. Inför mötet kan information samlas in genom en checklista men information kan även delges på sittande möte. Gruppen kan antingen ha ett telefonmöte eller träffas fysiskt. En gemensam lägesbild tas fram på mötet som sedan sprids till de deltagande organisationerna bland annat till chefer för vidare distribution. Denna grupp

kan även genomföra mer djupgående orsaksanalyser, ge förslag på åtgärder samt i vissa fall även arbeta rent operativt tillsammans.



Figur 4.3 EST Organisationsmodell C.

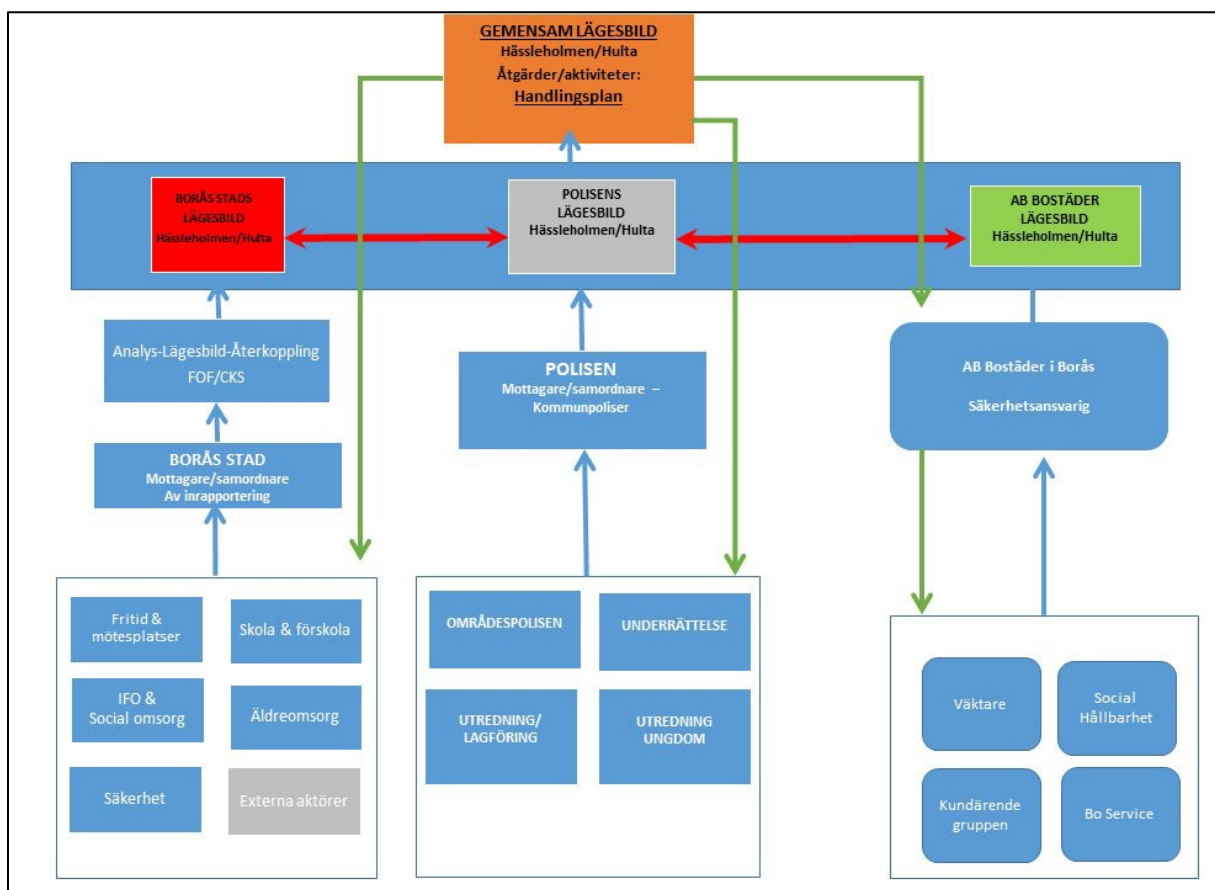
## 5. Borås – Återkoppling och dialog

### Knöt an till ett påbörjat arbete

Under våren 2016 påbörjades ett samarbete mellan Borås stad, polis och AB Bostäder kring två bostadsområden som polisen identifierat som särskilt utsatta utifrån ett polisiärt perspektiv. Inledningsvis gjordes en gemensam och omfattande kartläggning av områdena. Samtidigt pågick ett uppdrag avseende att se över den dåvarande strukturen för det brottsförebyggande arbetet i staden. Detta hade aktualiserats i samband med kommunens omorganisation där man gick från tre stadsdelar till centrala förvaltningar. Förfrågan från Brå hösten 2016 om att delta i arbetet med EST kom därför mycket lämpligt och gav struktur till samarbetet i de två aktuella bostadsområdena.

Efter projektets slut har arbetet fortsatt som en del i linjearbetet.

Organisationen bygger på samma struktur som Örebro's men har hittills inriktats på två bostadsområden. Idag sker fysiska möten varannan onsdag med en stående tid på polishuset. Varje part ställer samman sin del utifrån en digitalt baserad checklista med framtagna rubriker. Efter mötet sammanställer de som sitter på nyckelfunktionerna från Borås Stad en gemensam lägesbild som är officiell för dem som vill ta del av den.



Figur 5.1 Borås organisation av EST-arbetet. Källa: Borås stad.



## Brett utskick

Lägesbilden skickas till alla inrapportörer som omfattar ett 40-tal verksamhetsområden inom kommunen. Polisen och AB Bostäder sprider den i sina egna organisationer. I de två aktuella bostadsområdena skickas lägesbilden ut till tre lokala områdesgrupper.

Kontinuitet, uthållighet och goda förberedelser är nyckelord för att arbetet skall fungera väl. Områdespoliserna försöker vara med på mötena och kommunpolis läser dagbesked, utsättningsinformation med mera för att vara väl förberedda.

## Återkoppling och dialog

Då EST-arbetet startade under 2017 kom det många frågor om arbetssättet från dem som rapporterade in. Som svar behandlades lägesbilden bland annat på arbetsplatsträffar (APT). Det arrangerades även gemensamma träffar för samtliga inrapportörer från Borås Stads olika verksamheter samt AB Bostäder och Polisen. Under 2017 arrangerades tre sådana träffar med mellan 35 till 50 deltagare vid varje tillfälle. På mötena informerades det om EST-arbetet men det gavs även tillfälle till att ge synpunkter och att ställa frågor. Informationsdelen bestod av olika presentationer som följdes upp med dialoger i mindre grupper samt efterföljande frågor i helgrupp. Alla tre huvudaktörerna redovisade utifrån sina perspektiv, vilket bidrog till en bättre helhets känsla och ett gemensamt ansvar tillsammans med de lokala aktörerna. Under 2018 har dialogmötena genomförts inom ramen för befintliga lokala nätverksgrupper men även vid två gemensamma medborgarmöten. EST har varit en viktig utgångspunkt vid dessa möten.

## Nytt bostadsområde

Under hösten 2018 har en förberedande del inom EST-arbetet påbörjats i ett tredje bostadsområde i Borås. I likhet med starten i de två första områdena genomförs en gedigen kartläggning vilken även inkluderar kontakter med den idéburna sektorn där föreningar får frågor om hur de upplever området. Både utifrån sin egen verksamhet och från området

som helhet. Vidare har AB Bostäder börjat genomföra systematiska polisanmälningar för att synliggöra den problematik som finns. Det finns en ambition att EST:s lägesbilsarbete skall omfatta även detta område och på sikt hela Borås stad.

## Nyttan med EST

EST har lett till förstärkt samverkan mellan de deltagande parterna. Det systematiska och kunskapsbaserade arbetssättet sätter igång processer som leder till goda relationer mellan aktörerna. Det blir samverkan i vardagen med bättre och enklare kontaktvägar och inte bara när något har hänt. Samarbetet har resulterat i att en mängd åtgärder har genomförts. Varje part har prioriterat EST-arbetet vilket skapar en god stämning som sprider sig och ger bättre samverkan inom andra områden.

Ett annat viktigt resultat är att parterna får samma lägesbild. De behöver inte starta om från noll varje gång de ses eller när det händer något. Vidare ger det perspektivförståelse, det vill säga att man kan se och förstå de olika aktörernas synsätt och bidrag. Vid akuta händelser går det också snabbt att samla EST-gruppen. Tidigare upplevdes det som svårt att snabbt få samman en samverkansgrupp med klara roller.

## Kortsiktigt och långsiktigt

Kortsiktiga åtgärder genomförs baserade på onsdagsmötena varannan vecka. Mer omfattande och långsiktiga insatser kan ta längre tid att genomföra. Här finns det skillnader mellan dem som arbetar med tekniska respektive sociala frågor. För AB Bostäder har EST-arbetet utgjort ett underlag för att ta fram tekniska åtgärder som bättre belysning, dragnig av kabelnät, bevakning av garage, satsningar på torg m.m. Även polisen genomför en stor investering på den tekniska sidan genom att sätta upp kameror. Som en del i detta arbete har en stor informationsinsats genomförts genom dörrknackning hos de boende med stöd från polisens volontärer. Det är svårare med de mer renodlade "mjuka" frågorna. Att arbeta socialt

förebyggande handlar exempelvis om att ha närvaro i ett bostadsområde genom allt från stadsdelsvärdar till fältare. När det gäller samverkan med socialtjänsten är denna inte specifikt utvecklad inom Borås EST-arbete, men inrymmer kontinuerlig kommunikation genom Fältgruppen, vilken är en del inom Socialtjänstens ansvarsområde. Däremot visar EST hur samverkan mellan kommun och polisen i andra sammanhang kan utvecklas. Arbete pågår för att utveckla nya samverkansformer mellan socialtjänst och polis. En viktig fråga i detta sammanhang är hur sekretessfrågor och samtycke av föräldrar respektive barn och ungdomar skall hanteras. Här behövs tydligare riktlinjer baserat på den nya sekretesslagstiftningen.

EST - arbetet medverkar till att skapa tryggare boendemiljöer. Däremot hanterar det inte de underliggande strukturella förhållanden som präglar många utsatta områden och de livsvillkor många familjer, barn och ungdomar lever under. Det handlar om allt från dålig ekonomi, arbetslöshet, trångboddhet till otrygga boendemiljöer. Detta är naturligtvis inte unikt för Borås utan samma problembild har många andra kommuner att hantera. När det börjar gå bättre för en familj väljer många att flytta till andra områden med bättre uppväxtvillkor för barnen. De kan i sin tur bli ersatta av nya familjer med utsatta livssituationer. På så sätt återskapas kontinuerligt en social grundproblematik som EST-arbetet inte kan hantera.<sup>14</sup> Däremot kan arbetssättet medverka till att skapa tryggare boendemiljöer för både barn och vuxna. Det kan i sig vara en viktig förutsättning för att ett område skall utvecklas i positiv riktning.

### Analysarbetet – ett utvecklingsområde

Under projektåret 2017 genomfördes särskilda träffar för att göra kvartalsanalyser. De fångade upp och ringade in vissa fokusområden. Även om EST-arbetets har följts upp under 2018 har motsvarande arbete bara genomförts till viss

del. Bland annat saknas rutiner för årssammansättningar. EST-arbetet följs upp men det är inte genom regelrätta utvärderingar där effekter för trygghet och brottsutveckling bedöms. Däremot finns en utvärdering som gjordes i samarbete med Högskolan i Borås, som fokuserade på rapportörernas arbete.

En möjlig metod att mäta EST-arbetets effekter i boendemiljön är genom AB Bostäders trygghetsundersökningar, AB Bostäders Nöjd kundindex (NKI) samt genom den information boende lämnar till bostadsföretaget. För många hyresgäster känns det tryggare att gå via AB Bostäder istället för att anmäla till polisen. Från bostadsföretagets sida uppfattar man att det kommer in fler tips till bostadsföretagets störningsgrupp idag jämfört med tidigare. Det kan tolkas som att det börjar ske en uppluckring av den tystnadskultur som finns i många bostadsområden. Det behövs fler och kanske mer finmaskiga metoder som fångar upp brotts- och trygghetsutvecklingen i ett bostadsområde. Det finns även behov av mer analytisk kompetens som kan leverera underlag till kommunpolis men även till EST-arbetet i sin helhet.

### Andra samverkansområden

EST kopplas direkt till andra samverkansområden mellan kommun, polis och fastighetsföretag. Det finns med i samverkansöverenskommelsen där alla tre parter medverkar samt genom polisens medborgarlöften som fokuserar på de områden där man arbetar med EST. Vidare lyfts frågor och information som kommer fram genom EST-arbetet till Borås lokala Brå. Det har funnits en ambition att vara noggrann med att informera politiken, men det kan vara än viktigare att komma närmare de politiska arenorna framöver och på så sätt få en djupare förståelse för arbetet från den politiska arenan.

<sup>14</sup> Verktyg för kunskapsbaserat beslutsfattande - Södertörnsanalysen och lyckoparadoxen,

<https://www.youtube.com/watch?v=WXVev6kdrQk>

## Råd från Borås

- Ändra inte grundmomenten i EST-arbetet men anpassa dem efter lokala förhållanden. Hur skall arbetet organiseras? Hur ofta skall man träffas? Vilka frågor skall man ställa?
- De som medverkar skall ha mandat för att kunna fatta beslut för vissa åtgärder eller ha korta beslutsvägar till dem som har det.
- Bygg upp ett robust system med samordnare och rapportörer.
- Börja med ett mindre geografiskt område.
- Kontinuitet. Slarva inte med mötesdagarna och inrapporteringen.
- Var påläst och uppdaterad när du kommer till mötet.
- Arbeta prestigelöst och skapa samsyn.
- Tänk långsiktigt och inte bara händelsebaserat. Vad vill man åstadkomma på sikt?
- Ha inte för bråttom. Det måste utvecklas ett förtroende för metoden. Om man påbörjar ett större arbete måste det som tas fram kunna hanteras. Annars blir det bara en massa dokument.
- Prioritera EST i alla lägen. Fungerar inte en mötesdag så hitta en annan.
- Var tydlig med vilka förväntningar man har på varandra.
- Ställ samman en idébank med konkreta exempel på hur man arbetat med orsaksanalyser, trapphushäng, uppehåll i tvättstugor m.m.

*Det goda samarbetet inom EST spiller över och ger bättre samverkan inom andra områden.*

*Enhetschef, Borås stad*

## 6. Sollentuna – Från flera till en gemensam lägesbild

### Bra grund

När EST-arbetet startade i Sollentuna i slutet av 2016 fanns det redan en grund att bygga vidare på. En omdaning av trygghetsarbetet hade påbörjats, en trygghetsamordnare anställdes, en gedigen trygghetsundersökning hade genomförts. Att arbeta mer aktivt och gemensamt med trygghets- och brottsförebyggande insatser låg helt enkelt i tiden. Efter några uppskattande händelser år 2016 var trygghet en prioriterad fråga. När Brå sökte pilotområden hösten 2017 för att arbeta med EST ville därför kommun, polis och det kommunala bolaget Sollentunahem gärna vara med.

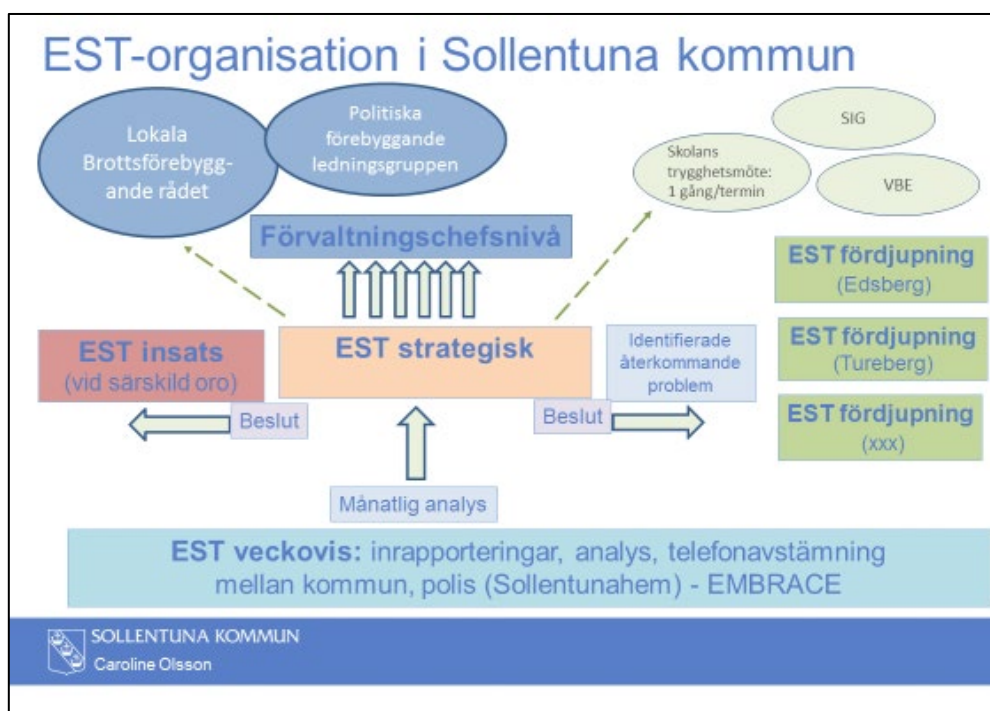
### Vilja till samverkan

En viktig förutsättning för EST-arbetet var en uttalad vilja till samverkan mellan polis, kommun och Sollentunahem. Det fanns redan från början ett uttalat stöd från respektive organi-

sations ledningar. En dedikerad och utvecklingsorienterad kärngrupp, med representanter från alla tre parter, kunde därför snabbt bildas. I den ingår Kommunledningskontoret/säkerhetsenheten som också är samordnare, Socialkontoret/förebyggande enheten samt Utbildnings- och arbetsmarknadskontoret. Från polisens sida deltar kommunpolisen och från Sollentunahem social hållbarhetsamordnare.

### Från många till få forum

När EST-arbetet skulle starta gick parterna igenom de olika forum som arbetade med trygghetsfrågor, bland annat för att identifiera möjliga inrapportörer. En viktig slutsats var att det vid denna tid togs fram flera rapporter men ingen samlad lägesbild. Arbetet var inte heller strukturerat eller samordnat på en övergripande nivå. EST-arbetet innebar att antalet forum kunde minska.



Figur 6.1. Sollentunas organisation av EST-arbetet. Källa: Caroline Olsson, Sollentuna kommun, 2018.

## Fungerande organisation och arbetsätt

Idag finns ett fungerande arbetsätt och en utvecklade organisation. Inrapportering sker varje vecka från funktioner inom två fältgrupper, skolor, fritidsgårdar, väktare, brandkår, stadsbyggnadsprojektrepresentant, polisen och Sollentunahem. Som grund ligger den digitala plattformen EMBRACE. Denna rapportering ställs samman till en lägesbild som nyckelfunktioner inom kommun, polis och Sollentunahem diskuterar genom telefonavstämning varje vecka.

Varje månad hålls ett strategiskt möte (EST-strategisk) med ett brett deltagande av avdelnings- respektive enhetschefer från kommunen, polisen, brandkåren och Sollentunahem. Trygghetsamordnaren är sammankallande. Vidare sker en avrapportering till det lokala brottsförebyggande rådet där tre majoritetspolitiker, varav två kommunalråd, ett oppositionsråd, polisen, brandkåren Sollentunahem samt organisationen Företagarna medverkar. Det finns även en särskild grupp – EST-Insats - som aktiveras vid situationer med särskild oro. Vidare arbetar Sollentuna med att utveckla en struktur för EST-Fördjupning. Ett särskilt och mer omfattande arbete har startat med ett kommunalsentrum (Edsberg). Flera mindre fördjupningar har genomförts kopplat till avgränsade problemområden såsom till exempel vårdslös mopedkörning och trapphushäng.

## Underlag till annat arbete

De lägesbilder och analyser som görs inom ramen för EST utgör ett underlag för t.ex. samverkansöverenskommelsen mellan kommun och polis samt medborgarlöfte. Det ger även input till pågående socialt inriktade projekt i Tureberg och Edsberg. Vecko- och månadslägesbilderna skulle även kunna fungera som underlag till förvaltningars arbete. Idag används veckorapporteringen som underlag för "fältare" och väktare. Brandkåren använder den på sin veckoavstämning inför helgen likväl som att polisen använder den på olika sätt i sitt arbete.

Lägesbilden sprids även i kommunens linjeorganisation men hur väl den når ut är ännu inte utvärderat.

## Från två områden till hela kommunen

Under de två första åren har arbetet främst inriktats mot två kommunalsområden som klassificerats som utsatta områden av polisen. Nu när organisation och arbetsätt är på plats skall arbetet utvidgas till hela kommunen. Även lokalpolisområdet strävar efter att föra in arbetsättet i alla de kommuner som ingår i det dvs. även i Sigtuna och Upplands Väsby.

## Nyttan med EST

Den stora nyttan med EST-arbetet är att det finns en tydligare struktur och organisation. Det blir färre mötesforum och en förberedd gemensam lägesbild ger effektivare möten. Vidare finns en systematik kring den information som tas fram om otrygghetsskapande händelser och brott i offentlig miljö i två av kommunens kommunalar. Händelser rapporteras in av kommunens verksamheter som är ute på fältet (dvs. fältverksamheter, skolor, fritidsgårdar, väktare). Det ger tillsammans med händelser inrapporterade från polisen, räddningstjänst och Sollentunahem en mycket tydligare och mer samlad lägesbild än tidigare. Även polisen får en bättre och bredare bild av situationer, dvs. utöver polisanmälningar och händelserapporteringar som endast de själva får in. Den gemensamma lägesbilden kompletterar polisens bild på ett värdefullt sätt. Vidare utgör lägesrapporterna ett underlag för strategiskt brottsförebyggande och trygghetsarbete som t.ex. framtagande av ny samverkansöverenskommelse, ny trygghets- och säkerhetsstrategi, men även operativt som underlag till polis, väktare, fältassistenter och brandkår. En stor vinst är att alla har samma information samt att det finns en analys av sammanställda händelser, på vecko- och månadsbasis. Framöver skall den även göras per kvartal och årsbasis. Organisatoriskt har det utvecklats EST-samverkansfora på olika nivåer: Strategisk, fördjupning,

veckovis och insats (vid upptrappning av otrygghetsskapande skeenden). Polisen ingår i samtliga av dessa. Sollentunahem finns med i de flesta.

### Förutsättningar för det fortsatta arbetet

En viktig förutsättning för det fortsatta arbetet är att visa på resultat över tid. Att kunna visa upp goda exempel på vad arbetet har lett fram till. Ett sådant var en insats under våren 2018 som riktades mot vårdslös mopedkörning och som prioriterades av de olika parterna. Insatserna gjorde att inrapporteringen kring störande mopedkörning försvann efter några veckors tid. Det gjordes en gemensam kraftsamling som inte hade kommit till lika snabbt utan EST. För att behålla motivationen hos de som rapporterar in måste det även finnas en bra återkoppling. Ett förslag är att samla rapportörerna och ge dem kompetensutveckling.

### Utvecklingsbehov

Även om arbetet har utvecklats på ett bra sätt finns det utvecklingsbehov. Ett sådant handlar

om hur man gör en bra och avgränsad orsaksanalys och hur olika åtgärder följs upp och utvärderas. Ett annat handlar om vem som tar beslut kring olika frågor. En annan utmaning är hur händelser som inte är lika geografiskt knutet till en återkommande plats skall hanteras. Exempelvis stölder genom inbrott som är ett problem i Sollentuna eller rån och skadegörelse på olika platser. Den viktigaste utvecklingsfrågan är emellertid hur de problem och åtgärder som identifieras i EST-arbetet kan föras in i förvaltningarnas verksamhetsplanering. Hur kan det skapas flexibilitet och öppenhet för att föra in nya frågor som kommer upp genom det gemensamma arbetet? Vidare ser både polis och kommun behovet av en mer forskningsbaserad del att luta sig mot. Det bedrivs följeforskning kring ett projekt med anknytning till EST-arbetet och ett forskarsamarbete kring en fördjupad EST avseende en centrumproblematik. Men i likhet med flera andra pilotområden finns önskemål om att mer permanent kunna samarbeta med olika forsknings- och utvärderingsinstitutioner.

## Råd från Sollentuna

- Skapa en dedikerad arbetsgrupp med representanter från alla tre parter – alla måste vara med på att arbeta med EST. Gå från person till funktion.
- Börja med att se över hur informationsinsamlingen ser ut idag och även vilka olika forum man har – går det att rensa och renodla för att få en tydlig struktur?
- Förankra i högsta ledningen, för att få en funktionsbaserad roll och inte personbaserad roll och även för att få mandat.
- Ta fram en mall för inrapporteringar – ej för komplicerad och med en genomtänkt struktur.
- Börja med att sätta veckorutinen, dvs. när ska rapporteringar ske senast (i Sollentuna är det onsdagar kl. 10), avsätt tid för den veckovisa sammanställningen och analysen (ej personberoende), hitta ett forum (månad, kvartal) där en samlad lägesbild kan presenteras och analyseras.

*EST ger underlag till övrigt trygghetsarbete, t.ex. framtagande av ny samverkansöverenskommelse, ny trygghets- och säkerhetsstrategi, och operativt som exempelvis information till väktare.*

*Trygghetssamordnare, Sollentuna kommun.*

## 7. Översikt - Exempel inrapporterings- och bedömningsmetoder

### Information är grundläggande

En grundläggande förutsättning för att arbeta med EST är att få in relevant information för att kunna göra bra lägesbilder. Har man inte det går det inte heller att göra bra orsaksanalyser och bestämma vilka åtgärder som skall sättas in. Det är sju frågor som skall besvaras: Vilken information kan/bör samlas in? Vem kan samla in den? Hur kan den samlas in? Hur kan den sammanställas och bedömas? Vilka problembilder fordrar en orsaksanalys? Hur kan lägesbilder spridas vidare och till vem? Hur kan uppföljning och återkoppling gå till?

### Vilken information kan/bör samlas in?

Det finns olika utgångspunkter för vilken typ av information som bör samlas in. Syftet är att frågorna och informationen skall fungera som indikatorer eller "känslspröt" på hur ett tillstånd är i ett bostadsområde. Efterhand som tydliga problembilder har identifierats kan även nya frågor eller indikatorer behöva utvecklas. Den checklista som ursprungligen togs fram i Rinkeby-Tensta var inriktad mot social oro. De som används i pilotområdena handlar främst om händelser som leder till otrygghet i offentlig miljö. Vissa pilotområden har även valt att ha en bredare ansats där fler uppgifter samlas in.

### Örebro

Örebros checklista fokuserar på den offentliga miljön och har en tydlig anknytning till forskning som betonar trygghet och situationell prevention.<sup>15</sup> I den ingår följande punkter:<sup>16</sup>

- Skadegörelse: Skadegörelse innefattar exempelvis krossade glasrutor på byggnader eller bilar, nedskräpning samt klotter.
- Brand: Brand innefattar förmodat anlagda bränder, både mindre (som i papperskorgar) och större (som bilbränder).
- Incident mot anställd: Den här kategorin innefattar exempelvis att anställd hindrats från att göra sitt jobb eller hotats/provoceerats i tjänst.
- Arrangemang: Med arrangemang menas sammankomst som omgivningen kan störas/känna otrygghet till följd av, men även sammankomster som kan öka den upplevda tryggheten på en plats eller ett specifikt område. Exempel på arrangemang att rapportera in: Ungdomsfester, idrotts-evenemang, konserter, områdesarrangemang.
- Samlingsplats för ungdomar: Med samlingsplats för ungdomar menas offentliga platser där ungdomar samlas som kan upplevas som störande/hotande/otrygghetsskapande.
- Annat otrygghetsskapande/ordningsstörande: I den här kategorin kan exempelvis våld, bråk, förekomst av narkotika eller andra illegala droger, inbrott, olovlig trafik och andra ordningsstörande händelser tas upp.
- Otrygg plats: Med otrygg plats menas exempelvis platser som kan upplevas som otrygga på grund av utformning, belysning och dylikt.
- Övrigt: Här kan annat kopplat till otrygghet och social oro, t.ex. ryktesspridning på sociala medier, allmän känsla av otrygghet i området, tas upp.

<sup>15</sup> "The Disorder/Incivilities Hypothesis", "Threatening and Safe Environments Theories" och "Signal Crimes Perspective". Se Doran & Burgess (2012); Skogan (2015).

<sup>16</sup> Effektiv samordning för trygghet (2016). Handbok Version 1.0.

Ovanstående indikatorer finns också inlagda i det digitala verktyget EMBRACE. Utöver dessa punkter rapporterar polis in relevant och utvald information.

### Borås

Borås täcker upp fler områden än Örebro och inkluderar fler uppgifter om boendemiljön. Här finns följande inrapporteringspunkter:

- Inbrott/inbrottsförsök, stölder.
- Klotter, skadegörelse.
- Anlagd brand.
- Skottlossning/sprängningar.
- Drogförsäljning/hantering.
- Kriminella nätverk påverkar boendemiljön.
- Angrepp/hot på medarbetare.
- Trapphäng som påverkar de boende negativt.
- Oro, konflikter eller stök.
- Tecken på våldsbejakande extremism.
- Bolaget har genomfört åtgärder som kan leda till missnöjesyttringar.
- Det finns social oro i andra delar av kommunen, Sverige eller internationellt som kan påverka området.
- Händelser som fastighetsägare eller boende upplever som problematiska.
- Händelser eller åtgärder som motverkar brott och ökar tryggheten.
- Annan relevant information kring brottsutveckling.
- Övrigt.

### Malmö

I Malmö finns det ytterligare en modell där det finns en tydlig uppdelning mellan vad polis respektive kommun och fastighetsföretag skall rapportera in. Punkterna under brottsutveckling går att koppla till olika brottskoder, samt till de frågor som finns i polisens metodstöd för att bedöma lokal organiserad brottslighet.

#### *Brottsutveckling under veckan.*

- Inbrott/inbrottsförsök i bostad och biutrymmen.
- Klotter, skadegörelse.
- Anlagd brand.
- Hot och våld i offentlig miljö.

- Skjutningar.
- Sprängningar.
- Öppen drogförsäljning i närområdet (anslutning till bostad).
- Öppen drogförsäljning i anslutning till torg och kommunikationsplatser.
- Ungdomsgång, kriminella påverkar boendemiljön.
- Personrån.
- Angrepp på polis eller polisfordon.
- Angrepp på räddningstjänst.
- Angrepp på kommunala företrädare.
- Polisen har gjort insatser som kan leda till motreaktioner och social oro.
- Konflikter mellan kriminella nätverk.
- Det har inträffat händelser i andra delar av Malmö som kan påverka området negativt.
- Annan relevant information kring brottsutveckling.
- Positiva händelser som motverkar brott och ökar tryggheten.

#### *Bostadsområden*

- Trapphäng som påverkar de boende negativt.
- Klotter och skadegörelse kopplat till fastigheter och bostadsområde.
- Händelser som fastighetsägare, boende eller näringsidkare upplever som problematiska.
- Positiva händelser som ökar tryggheten.

#### *Skolor och fritidsgårdar*

- Oro, konflikter, stök eller skadegörelse på skola eller fritidsgård.
- Inbrott på skola eller fritidsgård.
- Anlagd brand på skola eller fritidsgård.
- Drogförsäljning och droganvändning på eller i anslutning till skolor och fritidsgårdar.
- Ungdomar som upplevs som störande samlas på skolgårdar efter skoltid
- Tecken på våldsbejakande extremism.
- Positiva händelser som ökar tryggheten.



## Veckorapport vecka x: Gemensam lägesbild Stadsområde Väster

Nr	Ange förekomst och bedöm enligt skala 1-5 (1 = Inget problem 2 = Litet problem 3=Problem 4 = Stort problem 5 = Mycket stort problem).	Förekomst	Bedömning					Vilken/vad/var?	Åtgärder, återkoppling, kommentarer
			1	2	3	4	5		
	<b>Brottsutveckling under veckan.</b>								
1	Inbrott/inbrottsförsök i bostad och biutrymmen.								
2	Klotter, skadegörelse.								
3	Anlagd brand.								
4	Hot och våld i offentlig miljö.								
5	Skjutningar.								
6	Sprängningar.								
7	Öppen drogförsäljning i närområdet (anslutning till bostad).								
8	Öppen drogförsäljning i anslutning till torg och kommunikationsplatser.								
9	Ungdomsgång, kriminella påverkar boendemiljön.								
10	Personrån.								
11	Angrepp på polis eller polisfordon.								
12	Angrepp på räddningstjänst.								
13	Angrepp på kommunala företrädare.								
14	Polisen har gjort insatser som kan leda till motreaktioner och social oro.								
15	Konflikter mellan kriminella nätverk.								
16	Det har inträffat händelser i andra delar av Malmö som kan påverka området negativt.								
17	Annan relevant information kring brottsutveckling.								
18	Positiva händelser som motverkar brott och ökar tryggheten.								
	<b>Bostadsområden</b>								
19	Trapphäng som påverkar de boende negativt.								
20	Klotter och skadegörelse kopplat till fastigheter och bostadsområde.								
21	Händelser som fastighetsägare, boende eller näringsidkare upplever som problematiska.								
22	Positiva händelser som ökar tryggheten.								
	<b>Skolor och fritidsgårdar</b>								
23	Oro, konflikter, stök eller skadegörelse på skola eller fritidsgård.								
24	Inbrott på skola eller fritidsgård.								
25	Anlagd brand på skola eller fritidsgård.								
26	Drogeförsäljning och droganvändning på eller i anslutning till skolor och fritidsgårdar.								
27	Ungdomar som upplevs som störande samlas på skolgårdar efter skoltid.								
28	Tecken på våldsbejakande extremism.								
29	Under den närmsta tiden infaller skollov eller helgdag som kan motivera ökad vaksamhet.								
30	Positiva händelser som ökar tryggheten.								
	<b>Kommunen/stadsdelen och omvärlden</b>								
31	Kommunen/stadsdelen har genomfört åtgärder som kan leda till missnöjesyttringar.								
32	Det finns händelser eller social oro i andra delar av kommunen, Sverige eller internationellt som kan påverka området.								
	<b>Samlad bedömning</b> (1 = Inget problem 2 = Litet problem 3=Problem 4 = Stort problem 5 = Mycket stort problem).								
	Holma								
	Kroksbäck								
	Bellevuegården								
	Lorensborg								
	Övriga väster								

Bedömningsmall	
1	Inget problem Ingen påverkan
2	Litet problem Liten påverkan
3	Problem Påverkan
4	Stort problem Stor påverkan
5	Mycket stort problem Mycket stor påverkan

Figur 7.1 Exempel på checklista från Malmö.

### Kommunen/stadsdelen och omvärlden

- Kommunen/stadsdelen har genomfört åtgärder som kan leda till missnöjesyttringar.
- Det finns händelser eller social oro i andra delar av kommunen, Sverige eller internationellt som kan påverka området.

I Malmö anges även vilka åtgärder som genomförts eller planeras att genomföras.

Övriga pilotområden har tagit över hela eller delar av dessa frågebatterier.

### Plats

Förutom händelser kan det vara viktigt att ange vilken plats där något har inträffat. I mer enkla system kan en gata eller i vissa fall en gatadress anges. I mer utvecklade digitala system kan markering ske på karta eller genom att ange koordinater. I detta sammanhang är det viktigt att betona att EST inte hanterar individdata.

Tabell 7.1. Exempel på deltagare i informationsnätverk.

Kommun	Civilsamhälle	Tillsyn	Trafik & Säkerhet	Näringsliv	Fastighetsbolag	Polis
Ansvarig/samordnare för brottsförebyggande/säkerhetsfrågor Fältgrupp Områdesutvecklare Skolor, förskolor Fritidsgårdar Vård och omsorg Trygghetsvårdar Centrumvårdar Socialtjänst	Föreningsliv Nattvandrare Grannsamverkan	Ordningsvakter Väktarbolag	Kollektivtrafik Räddningstjänst	Affärsinnehavare Centrumägare	Bosociala utvecklare Husvårdar Fastighetservice Trygghetsvårdar Centrumvårdar Gårdsambassadörer Miljövårdar	Kommunpolis Områdespolis Lokal underrättelse Utredning Operativ samordnare

### Hur kan information samlas in?

De allra flesta pilotområdena startade med enkla checklistor som fylldes i som tabeller i Word eller Excel. Ganska snabbt identifierades emellertid ett behov av att digitalisera insamlingen vilket lett till flera lokalt framtagna formulär som exempelvis i Borås och Norrköping. EMBRACE utgör ett mer avancerat system som baseras bland annat på Geografiska informationssystem (GIS). Ambitionen är att

Det bör också finnas utrymme för att kunna skriva kommentarer för att ge mer utförlig information eller beskriva tidiga åtgärder som vidtagits. Det kan också vara bra om det går att ange bedömd allvarlighetsgrad för den inträffade händelsen.

### Vem kan samla in information?

Nästa fråga att ta ställning till är vem som skall fylla i frågeformulär eller checklistor. Viktigt är att rapportörerna dels väljs bland dem som finns naturligt i bostadsområdena genom sin yrkesroll, dels att man täcker upp olika verksamheter som har kunskaper om boendemiljön. I tabell 7.1 ges exempel på rapportörer från pilotområdena. Som framgår är det ett omfattande nätverk som kan byggas upp och som kan användas vid många olika situationer och inte bara vid regelbunden insamling och spridning av information.

det skall vara enkelt och snabbt att rapportera in händelser på ett tillförlitligt sätt via App i Smartphone, läsplatta eller dator genom att följa instruktioner och markera på karta.<sup>17</sup> Digitala system effektiviserar både insamling, sammanställning och analys.

<sup>17</sup> Se <https://www.embrace-safety.se/for-rapportorer-embrace-ig/> och

<https://www.youtube.com/watch?v=fd7fgP-voCo&feature=youtu.be>

## Hur kan informationen sammanställas och bedömas?

Informationen ställs oftast samman i två steg. I ett första steg ställer koordinatörer (nyckelfunktioner) för kommun, fastighetsbolag och polis samman den information som kommer från respektive organisation. Därefter ställs all information samman för hela bostadsområdet eller kommunen. Oftast kan en av nyckelfunktionerna göra detta samt att uppdraget växlar mellan organisationerna.

För de pilotområden som arbetar med digitala verktyg som exempelvis EMBRACE sammanställs alla inrapporter på karta och i stapeldiagram. Det går att se när på dygnet, vilka veckodagar etc. olika händelser har inträffat. Det gör att man kan ta del av denna digitala gemensamma bild inför mötet och fokusera på analys och planering av insatser snarare än informationsdelande. Dessutom sparas informationen så att det går att följa utvecklingen över tid och på så sätt se ökning, minskning av händelser och problem. Det blir även enklare att följa upp insatser för att se om det finns indikationer på om de fungerar och i vilken utsträckning.

För att den sammanställda informationen skall bli en lägesbild måste det dels göras en bedömning av inträffade eller förväntade händelser. Dels måste det göras en samlad värdering av tillståndet i hela området eller kommunen. Hos pilotområdena sker detta antingen genom ett fysiskt möte där representanter från de olika organisationerna träffas och går genom den samlade informationen för att därefter komma fram till en gemensam bedömning. Denna kan anges enligt en viss färgskala som anger allvarlighetsgrad. Några av pilotområdena har istället valt att ha telefonmöte där man i princip gör samma sak som på det fysiska mötet. En av nyckelfunktionerna ställer samman lägesbilden. Detta sker oftast enligt ett formulär som utvecklats gemensamt mellan parterna (se Kapitel 10).

## Orsaksanalys

Några händelser som identifieras i veckorapporteringen kan vara återkommande eller så betydelsefulla att de måste betraktas som problembilder som fordrar en orsaksanalys.<sup>18</sup> Det kan bero på förhållanden där analysen knyts till en viss plats eller situation. Men det kan även handla om mer komplexa förhållanden som fordrar en mer djupgående analys och där även sociala aspekter måste beaktas (se Kapitel 13 och Fördjupad EST).

## Hur och till vem kan lägesbilder spridas?

Den färdiga lägesbilden återkopplas och sprids tillbaka till organisationerna och de som rapporterar in. Ofta sker det genom att lägesbilden skickas till verksamhetschefer på mellannivå som sedan bestämmer hur och till vem den skall spridas. Lika viktigt är att lägesbilden skickas till mer centrala förvaltningschefer som på så sätt blir kontinuerligt uppdaterade på hur situationen är i de bostadsområden där de har sin personal. De samlade bedömningarna kan på så sätt utgöra underlag för beslut kring mer strategiska frågor som mellanchefer inte har mandat att fatta. Förvaltningscheferna får också en bild av hur tillståndet förändras över tid och om situationen förbättras eller försämrar. Lägesbilden bör också skickas till olika organisationers Tjänsteman i Beredskap (TIB) för att de skall vara uppdaterade och förberedda på möjliga händelser och scenarier. Lika viktigt som att nå de centrala förvaltningscheferna är det att hålla ledande politiker informerade. Detta görs oftast hos pilotområdena genom de centrala förvaltningscheferna och kanske främst genom kommundirektören men det kan även ske genom säkerhetschefen.

I flera pilotområden har man provat att sprida en mer översiktlig lägesbild externt till exempelvis frivilligorganisationer eller media. I några fall finns det dels en mer detaljerad lägesbild

<sup>18</sup> <https://www.bra.se/download/18.7c546b5f1628bc786c9b89/152394902946>

3/2018\_Orsaksanalys\_i+lokalt\_brottsforebyggande\_arbete.pdf

som sprids internt inom de deltagande organisationerna, dels en som är mer allmänt skriven och sprids brett.

### Uppföljning

Med uppföljning menas att undersöka vad som har hänt efter att en åtgärd vidtagits och om det finns indikationer på att den fått de effekter som eftersträvats. Om det finns intresse och behov kan mer fördjupade analyser genomföras under kontrollerade former där effektiviteten av en åtgärd bedöms. Ledde exempelvis insatsen till att brott eller oönskade händelser minskade med 10% eller 35%? Sådana analyser kan med fördel genomföras i samarbete med forskare.

### Återkoppling

Med återkoppling menas att redovisa vilka händelser och problem som uppmärksammats, vilka åtgärder som vidtagits samt vilka preliminära effekter de kan ha gett. Återkoppling är även en viktig faktor för att ett informationsnätverk skall fungera över tid och att de enskilda rapportörerna ser värde i sitt arbete och känner motivation. I Borås finns exempel på en mer utvecklad återkopplingsverksamhet där man samlat informatörer för att ge dem möjligheter att ställa frågor och komma med förslag. Men det har även gett dem ett bredare sammanhang till hur EST-arbetet är upplagt.

## 8. Norrköping – lokala EST-grupper

### Arbetet startar

I likhet med flera andra EST-kommuner uppmärksammades frågor kring socialt utsatta områden och social oro redan under 2015. Polis, Norrköpings kommun och fastighetsföretaget Hyresbostäder kunde se tendenser till negativ utveckling i några bostadsområden som sedan eskalerade under våren. Det ledde till att de startade en grupp mot social oro. Under vintern 2016 pratade de om hur de skulle organisera sig, samtidigt som det kom en förfrågan från Brå om att medverka som pilotområde för EST. Under våren 2017 startade arbetet med att bygga upp en organisation och utveckla EST-arbetet.

Idag är rutiner utvecklade med telefonmöten varje onsdag, genomgång och beslut om lägesbild. Ett 70-tal funktioner rapporterar in varje vecka och lägesbilden kommuniceras till ca. 180 personer inom Norrköpings kommun. Hyresbostäder sprider den till ca. 30-40 deltagare varav 20 är utanför den egna organisationen.

EST täckte ett behov. Tidigare fanns det ingen gemensam struktur och samordning när det gällde det brottsförebyggande arbetet. Idag finns en sådan organisation med stark förankring hos ledningarna hos kommun, polis och Hyresbostäder.

### Polisens omorganisation

En bidragande orsak till att det utvecklats en bra samverkan mellan kommun, fastighetsföretag och polis är den omorganisation som polisen genomfört och att den har "satt sig". Idag finns det kommunpolis och områdespoliser i Norrköpings lokalpolisområde. Tidigare var det svårare att samverka med polisen då det inte fanns en tydlig ingång. Idag finns kommunpolisen som en tydlig kontaktyta. Vidare har arbetet som områdespolis blivit populärt. Idag finns det 19 områdespoliser varav 11 arbetar i Norrköpings stad och 8 i lokalpolisområdets yttre områden.

Deras arbete är helt avgörande för att få de djupare kunskaper om ett område som krävs och utveckla bra relationer till de boende och andra lokala krafter.

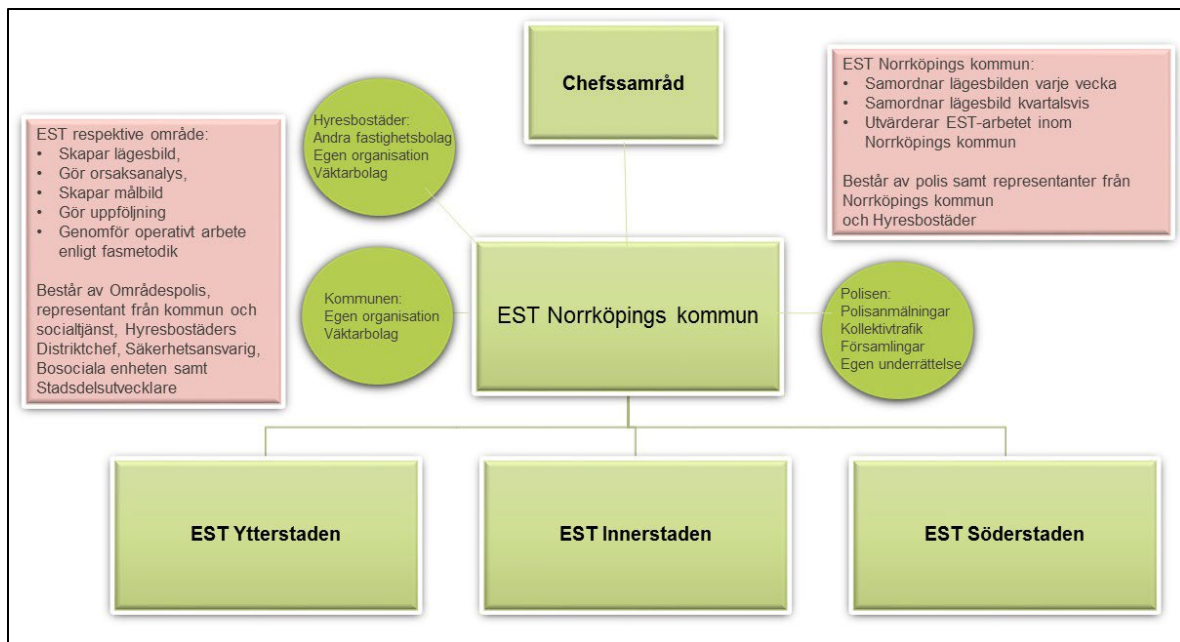
Genom EST får polisen bättre och mer allsidiga lägesbilder. Tidigare var polisens fokus främst på grov organiserad brottslighet. Med EST kommer andra perspektiv som mer handlar om brottsförebyggande och trygghetsskapande åtgärder. Det innebär att inte bara brottsfrågor kommer upp på agendan. Även inom ingripande-verksamheten (IGV) sker förändringar där gruppchefer har fått ansvarsområden som även kan omfatta brottsförebyggande åtgärder.

### Hyresbostäder

Hyresbostäder har förstått att sociala utmaningar är viktiga att arbeta med och att de har en central roll i det brottsförebyggande arbetet i sina bostadsområden. Hos Hyresbostäder inbegrips EST i allt brottsförebyggande arbetet. Ansvarig för arbetet är en säkerhets- och miljöansvarig. I tjänsten har man tagit bort vissa uppgifter för att kunna fokusera på samverkan och det brottsförebyggande arbetet. Detta är en direkt följd av EST-projektet. Genom att företagets EST-ansvarige följer Brås interaktiva och internetbaserade kurs kring brottsförebyggande arbete har det också öppnats upp en möjlighet för en successiv kunskaps- och kompetensutveckling.

### Från en till tre lokala EST-grupper

När EST-arbetet startade var fokus på ett bostadsområde och det byggdes upp en särskild grupp för att arbeta med detta. Inför arbetet genomfördes omfattande informationsmöten med dem som skulle delta och rapportera in. Idag är ambitionen att täcka in hela Norrköping och staden delas in i tre områden efter Hyresbostäders förvaltningsområden.



Figur 8.1 Norrköpings organisation av EST-arbetet. Källa. Hyresbostäder 2018.

## Organisation

För varje område finns en lokal EST-grupp som består av områdespolis, representant från kommun och socialtjänst, Hyresbostädernas distriktschef, säkerhetsansvarig, bosociala enheten samt stadsdelsutvecklare. Varje grupp skall ställa samman lägesbild, göra orsaksanalys, skapa målbild, göra uppföljning och genomföra operativt arbete. Över de tre lokala EST-grupperna finns en samordnande grupp som har en mer strategisk funktion och består av polis samt representanter från Norrköpings kommun och Hyresbostäder. Rapportörer skickar in information till denna grupp varje vecka som sedan samordnar den till en lägesbild för hela Norrköping. Dessutom gör den kvartalsvisa sammanställningar och utvärderar EST-arbetet inom Norrköpings kommun. De rapporterar och lägger även fram förslag till ett Chefssamråd som har det övergripande ansvaret för EST-arbetet.

När arbetet med de nya lokala EST-grupperna skulle starta prövades en mer kortfattad och enklare informationsmodell jämfört med när EST-arbetet påbörjades. Denna fungerade emellertid inte utan man fick gå tillbaka till ett

mer ambitiöst kommunikationssätt som användes för att starta arbetet i det första området.

## Orsaksanalys och handlingsplan

Förutom att ta fram lägesbilder handlar det om att utveckla lokala handlingsplaner. Genom att det finns lokala EST-grupper finns det bättre förutsättningar att även behandla det socialt och situationellt förebyggande arbetet. I det första bostadsområdet har man genomfört orsaksanalys och tagit fram en handlingsplan. Man har även arbetat utifrån polisens Metodstöd mot lokal organiserad brottslighet för att få en gemensam och mer strategisk lägesbild av situationen i området. Man har försökt identifiera rotorsaker till problemen, formulerat en målbild samt tagit fram förslag på åtgärder enligt Brå:s fasmodell där polisens arbete skall utvecklas i tre faser beroende på den aktuella problematiken.<sup>19</sup> Vidare finns det tankar om att ta fram handlingsplaner för vad man skall göra i olika faser och att det skall finnas planer för olika situationer. Arbetet med att

<sup>19</sup> Brå (2016) *Kriminella nätverk och grupperingar*. Rapport 2016:12.

koppla samman EST-arbetet med polisens metodstöd skall även genomföras i de nya geografiska områdena.

### Framgångsfaktorer

Att EST-arbetsättet upplevs som framgångsrikt i Norrköping beror på flera faktorer. Det fanns behov av samverkan och samordnade insatser för att hantera en negativ social utveckling. Brå:s erbjudande att stötta arbetet gav legitimitet, och kopplingen till forskning en tyngd för att utveckla ett kunskapsbaserat arbetsätt. Det fanns också ett mandat från ledningsnivå som uttrycktes i en gemensam avsiktsförklaring. Det innebar att det var möjligt att avsätta den tid som krävdes med täta träffar i början. Stödet från Brå innebar både att det fanns möjligheter att utveckla arbetet utifrån lokala förutsättningar men också att lyssna på andra pilotområden som också arbetade med EST. På så sätt kunde man få inspiration och ta in sådant som passade i det egna arbetet. Ambitionen var också från början att det inte skulle vara ett projekt utan komma in i linjearbetet och omfatta både strategiska och operativa aspekter. Vidare var det viktigt att det fanns drivande personer från de tre organisationerna som trodde på arbetsättet. Även om det är

funktioner som brukar betonas för att ett arbete skall fortsätta över tid, är det ändå viktigt vilka personer som engageras när det skall starta. Det krävs både engagemang och sociala färdigheter.

### Fortsatt utveckling

Hur skall EST-arbetet utvecklas? Även om arbetet är förankrat och utvidgas till hela Norrköping behövs det kontinuerlig input för att det skall utvecklas. För det behövs samarbete med andra kommuner som arbetar med metoden. Det kan ske genom nationella men även regionala nätverk som regelbundet träffas. Det kan också försiggå genom kontinuerliga utbildningsmöjligheter där just internetbaserade utbildningar kan vara en väg att gå. Även utvärderingar är viktiga att genomföra. Risken är annars att arbetet går i stå. Det blir samma rapporter hela tiden och när situationen i ett område blivit bättre lockas man att ta bort telefonmötet för det är så lugnt. Man känner att man har läget under kontroll. Men det är då det finns verkliga möjligheter att stärka och befästa det brottsförebyggande och trygghetsskapande arbetet och förhindra att ett område åter utvecklas i negativ riktning.

## Råd från Norrköping

- Det skall finnas beslut på högsta nivå i de deltagande organisationerna.
- Alla organisationer skall ha samma grad av ansvar och betydelse. EST-arbetet bygger på alla tre benen – kommun, polis och fastighetsföretag.
- Deltagarna skall vara engagerade och ha mandat att kunna fatta beslut.

*Att bara ta fram en lokal lägesbild är en sak. Sedan kommer det riktiga arbetet. Kommer in på det med handlingsplaner för de lokala EST-grupperna. Om det inte finns lokala EST hade det bara varit lägesbilder. Då hade man inte pratat om det förebyggande sociala och situationella arbetet.*

*Säkerhets- och miljöansvarig, Hyresbostäder*

## 9. Malmö – kommunal omorganisation

### Trygg Väster

Sedan 2014 har delar av Malmö stad arbetat med veckovisa lägesbilder baserat på checklistor som fylls i av polis, skola, fritid och det kommunala fastighetsbolaget MKB-Fastigheter. Varje vecka fyller representanter i särskilda frågor på checklistan och därefter genomförs ett telefonmöte varje torsdag där lägesbilden diskuteras och bedöms. Arbetet utvecklades inom dåvarande stadsområde Väster där det bor ca. 90 000 invånare. År 2016 slöts ett samverkansavtal – Trygg i Väster – som chefer för Stadsområde Väster, grundskoleförvaltning, Individ och familjeomsorg, polis, MKB, Stena Fastigheter, Räddningstjänsten Syd samt Rädda Barnen undertecknade. Avtalet syftade till att utveckla det brottsförebyggande och trygghetsskapande arbetet i dåvarande stadsområde Väster och avsågs tidsperioden 2016-2018.

EST-modellen kom allt mer att utgöra grunden för Trygg Väster och gav ett kunskapsbaserat, strukturerat och effektivt arbetssätt för parterna att samverka kring trygghetsfrågor, både händelseinriktat och strategiskt. Kunskapen som genererades användes inte bara specifikt för att arbeta med trygghetsfrågor utan gav även avtryck i andra interna processer där trygghetsperspektiv är viktiga exempelvis inom kommunens samhällsplanering. I Stadsområde Väster anställdes en person som fick i uppdrag att utveckla och koordinera trygghetsarbetet. Det möjliggjorde att parterna kunde utveckla och fördjupa arbetet med veckolägesbilder samt genomföra konkreta orsaksanalyser för att hantera akuta problem. På kort tid genomfördes fyra så kallade fördjupade EST-analyser vilket bland annat resulterade i en modell för att förhindra trapphushäng (se nedan), en samverkansmodell för att hantera drogförsäljning vid ett nyanlagt torg samt tillsammans med näringslivet förhindra problem med ungdomar på ett stort köpcentrum. Trygg väster utvecklades till en väl fungerande organisation för det lokala brottsförebyggande och trygghetsskapande arbetet.

### Trapphus och narkotikaförsäljning

Ett exempel på hur samarbetet utvecklades handlar om hur problem med trapphushäng hanterades. Under en längre tid vistades ungdomar i några trappuppgångar där narkotikabruk och försäljning förekom. Det skedde även flera skjutningar på platsen. Många boende tog kontakt med fastighetsföretaget MKB Fastigheter och polis för att klaga på situationen. Några av hyresgästerna hade blivit hotade när de sagt ifrån och vissa hade även fått ta emot slag. Baserat på den samverkansöverenskommelse som fanns och det EST-arbete som bedrevs genomfördes en orsaksanalys. Olika åtgärder togs fram av MKB, polis och kommun som successivt prövades i området. Områdespoliser knackade dörr i tre trappuppgångar för att få till stånd en bra kommunikation med de boende. Av dem som nåddes uppgav över 80% att de upplevde situationen som otrygg. Flera åtgärder genomfördes för att få hängat att upphöra. Från att prata med ungdomarna till att spela musik i trappuppgångarna. Vidare försökte områdesguider slussa sysselsättningslösa ungdomar till fritidsverksamhet, jobb, utbildning eller praktik. Vissa av åtgärderna ledde till kraftiga reaktioner med skadegörelse som följde. Till slut prövade polisen en ny taktik som gick ut på att istället för att köra bort ungdomarna från trappuppgångarna fick de en formell varning om att det skulle räknas som olaga intrång om de vistades i en trappuppgång utan giltigt skäl. De som efter varning påträffades på platsen igen anmäldes för olaga intrång. Detta resulterade i fem domar för olaga intrång och fick en avskräckande effekt på ungdomarna som till stor del slutade att vistas i trappuppgångarna. Arbetssättet har uppmärksammats nationellt inom polismyndigheten och utvecklats till ett digitalt nationellt metodstöd som finns tillgängligt på Intrapolis.



## Kommunal omorganisation

År 2017 avvecklades Malmös indelning i fem stadsområden. Istället infördes facknämnder för hela staden. Koordinatören för det brottsförebyggande- och trygghetsskapande arbetet i stadsområde Väster flyttades till Individ- och familjeomsorgen som emellertid behöll den gamla geografiska indelningen i sin verksamhet. Samtidigt infördes chefsgruppsmöten varje fredag enligt "örat mot marken-modellen" där chefer från individ- och familjeomsorg, förskola, grundskola, fritidsverksamhet, kommunpolis och räddningstjänst medverkar men inte representanter från fastighetsföretag. I gamla stadsområde Väster har arbetet med veckolägesbilder fortsatt och uppgifter samlas in och sammanställs varje vecka. De fungerar som underlag för chefsgruppsmötet på fredagarna. En veckolägesbild skickas även varje vecka till Malmö stads tjänsteman i beredskap (TIB) med placering på Enheten för trygghet och beredskap.

Efter den kommunala omorganisationen har det inte tilldelats resurser till en mer aktiv utvecklings- och koordinatorsroll inom det lokala brottsförebyggande och trygghetsskapande arbetet. Vidare har flera av de ursprungliga deltagarna, som exempelvis de bosociala utvecklarna hos MKB, slutat vilket gjort att mycket av den kompetens som byggdes upp sedan 2014 inte längre finns eller har ersatts i de olika organisationerna. EST-arbetet fortsätter men det är på en mer blygsam nivå jämfört med tidigare. I första hand fungerar checklista och telefonkonferensen som en lägesbildsavstämning

och som underlag till chefsgruppsmöte enligt "örat mot marken".

## Förslag på utvecklat EST-arbete

Det övergripande brottsförebyggande och trygghetsskapande arbetet i Malmö regleras genom en samverkansöverenskommelse – Malmö Trygg och säker stad – mellan polis och kommun. Inom ramen för detta har Enheten för trygghet och säkerhet fått ett uppdrag att ta fram ett förslag kring hur ett EST-arbete skulle kunna utvecklas för hela Malmö. Ett huvudförslag har tagits fram och bygger på det arbetssätt som utvecklades i stadsområde Väster och skulle innebära att fem områdessamordnare skulle hålla i EST-arbetet i fem geografiska områden i Malmö. Veckolägesbilder skulle fungera som underlag till de fem "örat mot markengrupperna" med mellanchefer som redan finns, för att därefter varje vecka sammanställas av en strategisk grupp för vidare information till centrala enheter som TIB, Kris och Beredskap, Säkerhet, Prevention samt styrgrupp för Trygg och säker stad. Därmed skulle en gemensam veckolägesbild tas fram för hela Malmö. Områdessamordnarna skulle även kunna arbeta mer med det brottsförebyggande arbetet på likartat sätt som skedde under en period i före detta stadsområde Väster. Parallellt har en arbetsgrupp arbetat för att se hur olika digitaliserings- och visualiseringsverktyg kan användas för att dels samla in och sammanställa information, dels hur den skulle kunna visualiseras. I mars 2019 har fortfarande inte beslut fattats i frågan.

## Råd från Malmö

- Uttala och kom överens om ett gemensamt syfte för arbetet och diskutera vilket egenintresse respektive aktör har för att vara med. Viktigt att processen är transparent.
- Utse tjänstepersoner inom polis, fastighetsägare och kommun som har tid och kompetens att se över hur organisationen ska se ut. Det finns olika beslutsprocesser för olika insatser, årshjul, informationsflöden, organisation.
- Se till att metoden är förankrad i förvaltningar, aktörer och hos centrala tjänstepersoner som kan vara viktiga för arbetet. Driv gärna processen i dialogform.

## 10. Översikt - Exempel på lägesbilder

Vad är en lägesbild?<sup>20</sup>

En lägesbild är en samlad beskrivning, analys och bedömning av pågående händelseförlopp.<sup>21</sup> Den syftar till att underlätta för olika roller eller verksamheter att utveckla en gemensam förståelse för en specifik situation.<sup>22</sup> Lägesbilden ligger till grund för att genomföra olika insatser för att hantera dessa situationer.

En lägesbild utgör stöd för både enskilda aktörers och aktörsgemensamt agerande (samlad lägesbild). Den utgör också underlag för rapportering till andra nivåer hos deltagande organisationer eller olika samverkansforum.<sup>23</sup>

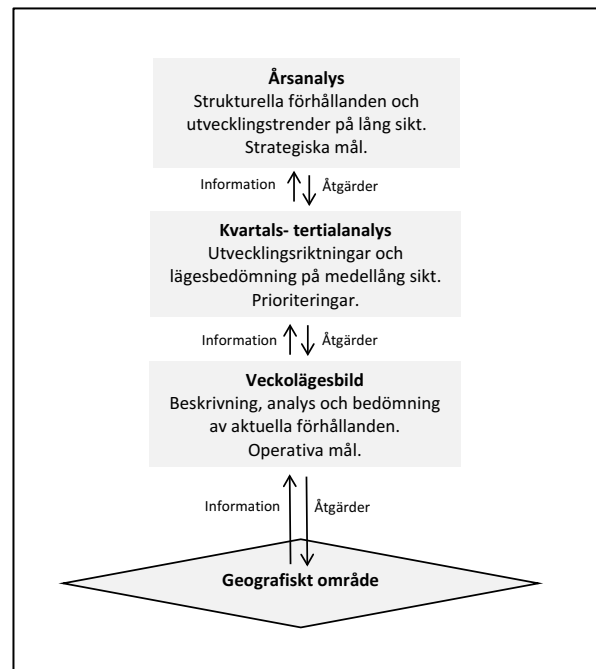
### Olika typer av lägesbilder

Inom EST pågår ett utvecklingsarbete av olika typer av lägesbilder. Som utgångspunkt handlar det om att beskriva, analysera och bedöma förhållanden och händelseförlopp inom ett visst geografiskt område. Det kan handla om en

hel kommun, stadsdel eller bostadsområde. Lägesbilder kan omfatta olika tidsaspekter, från minutoperativa till mer långsiktiga. I figur 10.1 presenteras tre typer av lägesbilder som utvecklas inom EST och som täcker olika tidsperioder.

### Veckolägesbild

Veckolägesbild är en form av operativ lägesbild. Sådana tas rutinmässigt fram på daglig basis inom polisen men inom EST sker det oftast veckovis (veckolägesbild) eller var fjortonde dag. Den baseras på den information som samlats in av de olika inrapportörerna. Veckolägesbilderna ser olika ut, från korta sammanfattande bedömningar till mer utförliga redovisningar utifrån en fast rubriksättning. För exempel se Borås (Figur 10.2).



Figur 10.1 Tre olika typer av lägesbilder utvecklade inom EST-arbetet.

<sup>20</sup> <https://www.youtube.com/watch?v=Vefc1r9KY5g>

<sup>21</sup> Jfr. Nulden, Landgren m.fl. (2012).

<sup>22</sup> Landgren & Borglund (2016:15)

<sup>23</sup> Ibid.

Datum: 2018-11-21

Avser perioden: 2018-11-07 - 2018-11-20

## Sammanställning av gemensam lägesbild Borås Stad, Polisen och AB Bostäder

Stadsdelarna Hultha och Hässleholmen

### Otrygga miljöer

#### Hultha:

- Olika händelser, vid enskilda adresser på Fessingsgatan och vid Hultha torg med omnejd, som både upplevs störande samt orsakar stökig miljö.
- Obehöriga personer rapporteras ha syns till inne i lokalerna vid Hultha torgs förskola.
- Önskemål framfört från boende i området om förstärkt belysning vid flera gångvägar i området, från främst Ekarängskolan- mot Generationsparken och mot Netto.

#### Hässleholmen:

- Olika händelser inom allmänna utrymmen vid enskilda adresser på Distansgatan, Våglängsgatan och vid Hässle torg.
- Rapporter om att hundar rastas utan att vara kopplade i Fjärdingsparken.

### Brottsrender

#### Inbrott/inbrottsförsök/stölder

- Polisen rapporterar om 13 fall av tillgreppsbrott, varav några avser stölder på Hultagatan, Hultasjögatan, Bodagatan, Sjumilagatan samt vid Bodaskolan och Ekarängskolan. Inryms även enskilda inbrott i fastighet på platser/adresser vid Hansinggatan, Marklandsgatan och Våglängsgatan.
- AB Bostäder rapporterar om 1 fall av inbrott i elrum på Tunnländsgatan.

#### Klotter/skadegörelse/anlagd brand

- Polisen rapporterar om 3 fall av skadegörelsebrott som skett på Hultabackegatan (skadegörelse motorfordon), Hansinggatan (krossad entrédörr samt brevlådor) och Tunnländsgatan (skadegörelse på personbil).
- Återkommande nedskräpning vid förskolorna Hässlegården, Tunnländsgården och Våglängsgården.
- Omfattande nedskräpning vid enskild adress på Fessingsgatan.
- Skadegörelse på tidsbokningsterminal vid tvättstuga- och skräp dumpat i anslutning till enskilda adresser på Vitingsgatan.
- Skadegörelse på fönsterruta på Ekarängskolan.

#### Drogförsäljning/droganvändning

- Polisen rapporterar om 7 fall av narkotikabrott (varav 3 innehav och 2 ringa bruk) som skett vid enskilda platser/adresser på Våglängsgatan, Hansinggatan och Månsinggatan.
- Misstänkt droghantering i utemiljöer- eller allmänna utrymmen vid följande platser med omnejd eller vid enskilda adresser:

Hultha: Hultha torg och Fessingsgatan

Hässleholmen: Hässle torg och Våglängsgatan

#### Våldsbejakande extremism

- Inget inrapporterat under perioden.

Figur 10.2 Gemensam lägesbild, Borås. Källa: Borås stad.

## Kränkningar

### Angrepp/hot/ofredanden

- Polisen rapporterar om 3 fall av hot/våld (ej i offentlig miljö), varav 2 avser olaga hot och 1 avser misshandel.

### Internet/sociala medier

- Inget inrapporterat under perioden.

### Övriga brott/brottsrender

- Polisen rapporterar om 2 fall av övriga brott, som båda avser olovlig körning.
- Händelse där tillhygge hittats i anslutning till fastighet på Vitingsgatan.
- En fortsatt tendens till oro på vissa platser i områdena, kopplat till problematiken kring försäljning- och användning av narkotika och kopplingar till kriminella grupperingar.

## Aktiviteter och insatser

### Genomförda/återkommande/planerade

- Fortsatt hög polisnärvaro och lyckade insatser på områdena under perioden.
- Arbetet pågår med ombyggnationen vid aktivitetsplatsen i Hässleparken. Positiva reaktioner om att gångvägen nu är färdig och har öppnats upp för passage igen.
- Gemensamma möten på Hulta har genomförts vid olika tillfällen i trygghetskapande syfte. Detta har även skett i olika konstellationer under perioden mellan Fältgruppen, Stadsdelsvårdarna, Hulta fritidsgård, Mötesplats Hulta, AB Bostäder och Polisen.
- Flertalet ungdomsaktiviteter genomförs på olika platser i områdena (bland annat i skolornas idrottshallar) och upplevs som positiva. Samarbete på Hässleholmen mellan ungdomsgrupp via Hässlehus fritidsgård och AB Bostäder avseende skräpplockning i området på helgerna.
- Arbetet kring uppsättning av kameror fortsätter på diverse olika platser på både Hulta och Hässleholmen. Initiativ från Polisen, i samverkan med bland annat AB Bostäder.

### Övrigt

- Inkommande rapporter gällande ungdomar som arrangerat slagsmål på Norrby vid olika tillfällen. Detta har fått stort massmedialt intresse, även på riksnivå.
- Pågående årstid brukar även innebära att viss kriminell verksamhet söker sig in i trapphus och allmänna utrymmen. Vid oro kring eventuella händelser, misstankar om brott, observationer om otillåtna- alternativt stulna mopeder – uppmanas särskilt att kontakta Polisen.

Säker och trygg Borås

[sakerochtrygg@boras.se](mailto:sakerochtrygg@boras.se)

Figur 10.2 Gemensam lägesbild, Borås, forts.

## Utveckling av veckolägesbilderna

Efterhand som EST-arbetsättet har utvecklats, bland annat genom digitala verktyg, kan sammanställningar av händelser göras enklare och visualiseras. Det kan exempelvis ske genom kartbilder och stapeldiagram för att åskådliggöra veckans händelser men också för att jämföra med vad som inträffat tidigare samt identifiera trender. Arbetet kan på så sätt snabbare och tydligare fokusera på att identifiera problembilder samt sätta upp mål och aktivitets-

planer för att hantera dem. I detta sammanhang kan en diskussion föras kring vilken typ av information som skall spridas och till vem. För vissa grupper kan det kanske räcka med en mer översiktlig beskrivning av hur situationen ser ut varje vecka eller fjortonde dag. För andra aktörer som är direkt involverade i arbetet kan det behövas mer utvecklade lägesbilder som jämför utvecklingen med slutsatser från orsaksanalyser och relateras till uppsatta mål.

## Veckolägesbild prioriterat område 1: Valboås

Senaste veckan får vi fortsatt rapporter om skadegörelser (dock ingen ökning, eskalering i antal eller i allvarlighetsgrad från förra eller förr-förra veckan). Något mer senaste veckan dock jämfört exempelvis med samma vecka förra året. Det är främst fönsterkross på lägenhetsrutor med kastade stenar kvällen och nattetid samtliga veckodagar och vi gör bedömningen att detta är otrygghetsskapande för de boende. Några stråk/gator i Valboås är tydligt mer drabbade av detta den senaste veckan. Insatser finns pågående och bör fortsätta baserat på att detta kan påverka många medborgare, boenden, och det är mycket kostsamt. Insatser riktas till de mest drabbade stråken/gatorna och platser enligt senaste veckorna, se beskrivning av insatser nedan.

Vid Valboåsskolans skolgård fortsätter problematiken med otrygghetsskapande samling av personer (ungdomar som skräpar ned, spelar hög musik och uppträder hotfullt mot förbigående). Detta fortsätter att ske framförallt efter klockan 17.00 fram till ca 22.00 onsdagar-lördagar. Redan beslutade insatser mot detta fortlöper (se insatsbeskrivning nedan).

Senaste veckan ser vi en tydlig ökning av rapporter om incidenter mot anställda i Valboås centrum som handlar om att ungdomar vid stängning av centrumanläggningen samtliga dagar senaste veckan stannar kvar och väktare hamnar i konflikt med ungdomarna när de försöker avvisa ungdomarna för att stänga centrum. Vid dessa tillfällen har väktare blivit utsatta för allvarliga våldshot av ungdomarna. Den här problematiken har vi tidigare haft i Valboås centrum och har då orsaksanalyserat och satt insatser som vi då bedömde var effektiva. Samma typ av insats sätts nu in kommande vecka, se insatsbeskrivning nedan.

Öppen droghandel (Annat otrygghetsskapande) fortsätter på relativt låga nivåer men kan skapa otrygghet och rädsla och är nu en också del av polisens nya medborgarlöften i Valboås. Främst i Valboås centrum men också ute i området - ungdomar och unga vuxna ses utbyta varor och polisen har uppgifter om att det rör sig om droghandel. Olika tider på dygnet men främst på helger. Polisinsatser (socialtjänsten när under 18 år) riktas mot misstänkta, se insatsbeskrivning av ny/ytterligare insats nedan.

Fortsatt låga nivåer och ingen eskalering vad gäller övriga händelsekategorier/brott som kartläggs i Valboås.

Flera rapporter om att Valboås övergripande känns under kontroll och relativt lugnt överlag trots ovanstående problem. Flera rapporter om att det råder en väldigt positiv stämning dagtid i Valboås centrum och kvarteren närmast centrum, med mycket rörelse av människor i blandade åldrar, både män och kvinnor. En trygg och trevlig känsla där dagtid. En anledning kan vara den nya stora lekplatsen utanför centrum med nya Cafét i direkt anslutning, barn leker medan föräldrar kan fika på caféet eller ha picknick intill med översikt över barnen.

Insatser fortsätter enligt tidigare tertial-/kvartals-/veckolägesbild

(Ja = X; Insatser beskrivs nedan).



Behov finns av ytterligare insatser kommande vecka (Ja = X; Insatser beskrivs nedan).



Insatser/åtgärder som ska fortsätta i Prioriterat område 1 kommande vecka enligt tidigare kvartals/veckolägesbild

Problembild (vad, var, hur, när? Finns hot spots/hot times? Var specifik men undvik om möjligt att ange boendeadresser).	Troliga orsaker till problemet som insatser riktas mot. (Baseras optimalt på en redan genomförd orsaksanalys).	Insatser/Åtgärder som sätts in för att förebygga fortsatta problem (beskriv vad, var, när och med vilket specifikt syfte och vem som ansvarar).
<p>Vad: Skadegörelser främst fönsterrutor på lägenheter.</p> <p>Var: Några stråk/gator i Valboås är tydligt mer drabbade.</p> <p>Hur: Stenar som kastas på rutorna.</p> <p>När: Kvällen och nattetid (från ca kl. 19.00) samtliga veckodagar.</p>	<p>Låg upptäcktsrisk och låg social kontroll. Ökning av kapabla väktare (t.ex. väktare, nattvandrare eller andra vuxna) i området där skadegörelsen förekommer förväntas därför minska skadegörelse.</p>	<p><b>Patrullering av väktare:</b> Vi fortsätter med patrullerande väktare med huvudfokus på de mest utsatta stråken och platserna i Valboås. Väktarna fokuserar på de stråk där vi också har rapporter om öppen droghandel senaste veckorna. Samtliga kvällar från kl. 18.00 till 02.00. Kommunen och Valboåsbygg ansvarar för anlitandet av väktarna.</p> <p><b>Patrullering av Nattvandrare:</b> Vi fortsätter med patrullerande nattvandrare med huvudfokus på de mest utsatta stråken och platserna i Valboås. Väktarna fokuserar på de stråk där vi har rapporter om skadegörelser men inte rapporter om öppen droghandel senaste veckorna. Samtliga kvällar från kl. 18.00 till 02.00. Valboåsbygg ansvarar för anlitandet av nattvandrarna.</p>

Figur 10.3 Förslag på utvecklad veckolägesbild (OBS; här visas bara en del av veckolägesbilden). Källa: <https://www.embrace-safety.se/est-moten-och-mallar/>

För tillfället bedriver forskare vid Örebro och Malmö universitet ett arbete med att utveckla lägesbildsarbetet. Enligt ett nytt förslag föreslås veckolägesbilden beskriva aktuella förhållanden och bedöma utvecklingsriktningar samt beskriva aktuella och nya problembilder samt tydligt koppla insatser till respektive problembild.<sup>24</sup> Enligt detta förslag skall således veckolägesbilden beskriva aktuella förhållanden och bedöma utvecklingsriktningar (se figur 10.3 för exempel). Vidare beskrivs syftet med en veckolägesbild på följande sätt: "Syftet med veckolägesbilden är att samverkande verksamheter skapar och tar del av en lokal och aktuell lägesbild och planerar baserat på denna samordnade brottsförebyggande och trygghetsfrämjande insatser för kommande vecka."<sup>25</sup> Syftet med denna typ av veckolägesbild är alltså att den tydligt ska ge operativ riktning i det förebyggande arbetet och vara mer än en allmän lista på händelser och insatsaktiviteter den senaste veckan. Till veckolägesbilder kan även operativa mål formuleras som sammanfattar vad de beslutade åtgärderna skall leda till, gärna så konkreta som möjligt.

### Kvartals- och tertialanalys

Veckolägesbilderna kan följas upp av sammanfattande analyser varje månad, kvartal eller tertial. Ofta är de sammanfattningar av veckolägesbilderna och försöker fånga utvecklingen över en längre tid än en vecka. I Botkyrka sammanfattas utvecklingen i ett antal geografiska områden och delas in i teman som narkotika, våld, skadegörelse, otillåten påverkan, andra avvikelser och samlingsplatser. Andra pilotområden lyfter fram ett antal problembilder som behöver prioriteras. I de pilotområden som arbetar med digitala verktyg skapas bättre förutsättningar för mer djupgående sammanställningar och analyser. Flera pilotområden ger uttryck för att de behöver analytisk kompetens för att kunna utveckla arbetet med kvartalsanalyserna.

<sup>24</sup> Se Andershed (2018).

<sup>25</sup> Ibid.

Enligt nya förslag som arbetats fram för att utveckla kvartals-/tertialanalyserna bör de inriktas mot ett antal punkter:<sup>26</sup>

- Följa upp insatser/åtgärder som satts in senaste passerade kvartalet. Verkar de minska problemen? Vilka av dessa insatser/åtgärder ska fortsätta under kommande kvartal?
- Beslut om prioriterade geografiska områden för det kommande kvartalet.
- Beskrivning av läget i respektive geografiska område, varför det är prioriterat.
- Någon form av kvartalslägesbedömning av respektive prioriterat område enligt en definierad skala (t.ex. från 1-4) som kan användas för prioritering mellan områden men också för uppföljning över tid.
- Beskriva läget i de prioriterade områdena utifrån en bedömningsskala utifrån problemgrad.
- Identifiera befintliga och nya problembilder, göra orsaksanalyser och ta fram förslag på åtgärder.

Kvartals- eller tertialanalysen kan ligga till grund för beslut om så kallad fördjupad EST. I denna går man på djupet med ett visst och allvarligt problem och genomför en orsaksanalys samt tar fram handlingsprogram. Sådana har genomförts i flera av pilotområdena.

### Årsanalyser

Årsanalysen syftar till att svara på om utvecklingen går åt rätt eller fel håll. Ökar eller minskar brottsligheten? Känner de boende sig mer eller mindre trygga? Blir de sociala och strukturella förhållandena bättre eller sämre? Årsanalysen kan ses som en övergripande lägesbild och baserat på denna kan strategiska mål sättas upp som arbetet under det kommande året kan inriktas mot. Det kan gälla mål för de enskilda aktörerna men lika viktigt för det som görs gemensamt. Det är centralt att de olika insatserna riktas mot de strategiska mål som sätts upp. "Det övergripande syftet med årsanalysen är

<sup>26</sup> Ibid.

att samverkande verksamheter tillsammans följer upp insatser som satts in det senaste året för att se vilka insatser som verkar effektiva och som bör fortsätta.”<sup>27</sup> Årsanalysen utgör ett viktigt bidrag till den övergripande lägesbilden och underlag till samverkansöverenskommelsen mellan polis och kommun.

Inom polisen har det utvecklats ett antal metoder för att bedöma den övergripande eller strategiska lägesbilden utifrån ett polisiärt perspektiv. I flera av EST-kommunerna görs vissa delar av denna bedömning gemensamt av polis och kommun, och ibland i samverkan med fastighetsbolag. Flera kommuner gör årliga analyser av den sociala utvecklingen. Syftet med dessa är att övergripande kunna följa utvecklingen över tid och se om, och i så fall på vilka sätt den förändras. Viktiga strukturella förhållanden som tas upp är exempelvis:

#### *Otrygghet och brott*

- Brottsutveckling
- Otrygghet genom olika mätningar

#### *Sociala förhållanden*

- Befolkning och åldersfördelning
- Familjeförhållanden
- Utländsk bakgrund - heterogenitet
- Omflyttning
- Utbildning
- Förvärvsfrekvens
- Inkomst
- Ekonomiskt bistånd
- Ohälsotal
- Valdeltagande

#### *Kommunala verksamheter*

- Förskolor
- Skolor
- Fritidsgårdar
- Mötesplatser
- Bibliotek
- Äldreomsorg

- IFO barn och familj (socialtjänst) - antal anmälningar, insatser och öppenvårdsbeslut

#### *Institutionell förmåga*

- Skolresultat
- Personalomsättning inom yrkesgrupperna socialsekreterare, grundskolelärare och fritidsledare
- Områdespoliser
- Ordningsvakter och väktare
- Trygghetsvärdar, fältare eller motsvarande

#### *Fastighetsföretag och boendeförhållanden*

- Trångboddhet
- Störningsärenden
- Tips
- Otillåten andrahandsuthyrning
- Skadegörelse
- Nöjd Kundindex eller motsvarande

#### *Civilsamhälle, boende och kollektiv förmåga*

- Föreningar och typ
- Samfund – trosinriktningar
- Grannsamverkan

#### *Samhällsklimat och kulturella normer*

- Syn på droganvändning
- Tystnadskultur
- Samhällestillit - tillit till myndigheter
- Lokalsamhällestillit

#### *Utveckla det strategiska arbetet*

Som flera pilotområden lyfter fram behöver det övergripande och strategiska lägesbildsarbetet utvecklas. Det gäller inte minst hur de metoder som tas fram inom polisen kan kombineras med fastighetsföretags och kommuners bedömningar.<sup>28</sup> På så sätt kan mer sammansatta strategiska lägesbilder ställas samman och gemensamma målbilder utvecklas. På längre sikt kan dessa relateras till Agenda 2030 som många kommuner redan arbetar i riktning mot.

olika kriminaliseringsprocesser har gått vad gäller utvecklandet av kriminella nätverk och dess påverkan på lokalsamhället (se not sid. 45).

<sup>27</sup> Ibid.

<sup>28</sup> Polisen har utvecklat flera metoder för att bedöma situationen i ett utsatt bostadsområde. Exempel på det är modeller som bedömer hur långt

# 11. Borlänge – saker och ting föll på plats

## Varför EST?

EST-arbetet i Borlänge tog sin utgångspunkt i ett akut problem med stök på bussarna på vissa linjer. Resande och chaufförer kände sig otrygga. När kommunen fick en förfrågan från Brå att medverka i EST-arbetet föll därför mycket på plats. Det fanns ett akut behov och dessutom kände kommunens Brå-samordnare till arbetssättet sedan tidigare. Om inte förfrågan kommit hade nog arbetet dröjt.

Efter ett krismöte med Dalatrafik och operatören Keolis kom man igång snabbt med EST-rutinerna i liten skala. Det utvecklades även ett samarbete med trygghetsvårdar som tillhör kommunens fältgrupp och tillsammans vidtog man åtgärder för att hantera problemet. Fältgruppen och Keolis genomförde gemensamt ett antal informations- och dialogmöten på skolor längs de värst drabbade linjerna. Man träffade både elever och personal. Keolis påbörjade utbildning i konflikthantering för sina förare. Trygghetsvårdarna ökade sin närvaro på bussar och busshållplatser. Under en period fanns även ett samarbete med Somaliska PRO, där ett antal pensionärer åkte med på bussarna under de mest kritiska timmarna. Gruppen tog även kontakt och involverade Tunabyggen som är det allmännyttiga bostadsbolaget. För polis och Bråsamordnare blev det ett konkret och bra exempel på hur flera aktörer gemensamt kunde hantera ett problem.

## Rutinerna sitter

Idag träffas Brå-samordnare, kommunpolis, chef för fältgruppen samt representanter från kommunskyddet och Tunabyggen varannan torsdag. Bråsamordnaren sammanställer inrapporterat material och sedan går man genom det tillsammans och gör en lägesbedömning som täcker hela kommunen. Samarbetet med Tunabyggen har fördjupats efter att de gjorde

en stor omorganisation. Numera har de tre områdeschefer som täcker upp hela Tunabyggens bestånd och som är med på torsdagsmötena.

Samtliga parter ser torsdagsmötet som ett nödvändigt arbetsredskap. Det visar på problem och resursbehov beroende på vad som kommer fram på mötena. Det finns ett stort engagemang hos alla inblandade parter. En viktig orsak till att arbetet kom igång så snabbt var att det fanns engagerade och involverade parter. Det finns en kärntrupp som ser EST som ett bra arbetssätt och som också valde att prioritera arbetet högt.

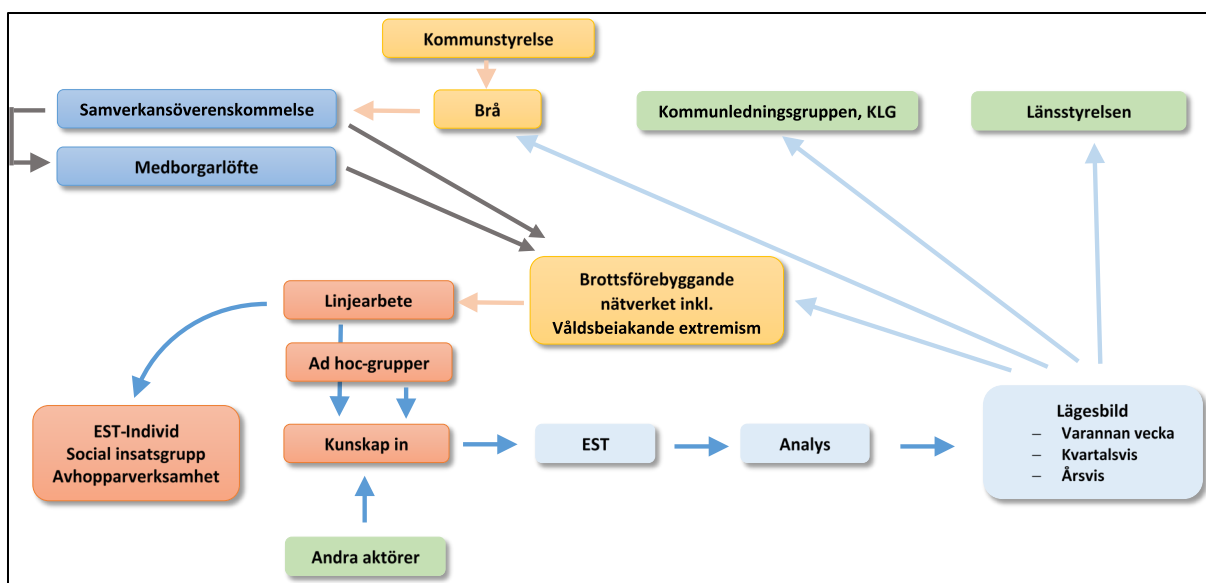
## Svårt att få tiden att räcka till

Även om de grundläggande rutinerna med att ta fram lägesbilder fungerar bra upplever både Brå-samordnare och polis att resurserna inte riktigt räcker till. För Brå-samordnaren handlar det i snitt om ett par arbetstimmar per vecka men ambitionen är att kunna arbeta mer. Främst handlar det om att göra fler analyser och att handleda andra kring hur man kan arbeta med identifierade problemområden. Det också viktigt att klargöra hur sekretessfrågor skall hanteras mellan olika verksamheter.

## Nyttan med EST

En stor vinst med EST är att man slipper åka på akuta möten. Tidigare sammankallades sådana men då behandlades inte bara det aktuella fallet utan det kom också upp en mängd andra händelser. Behovet av att träffas på detta sätt försvann i och med EST. Då inrättades forum och informationskanaler som inte fanns tidigare. Arbetet innebar också att det utvecklades en systematik i det brottsförebyggande arbetet. En annan fördel är att lägesbilden sprids ganska brett och skrivs på ett sådant sätt att den kan bli offentlig om den efterfrågas av exempelvis media. Den går även upp till kommunledningen på tjänstemannanivå.





Figur 11.1 Organisation av Borlänges EST-arbete. Källa: Sonja Sahlin, Borlänge kommun.

De i sin tur får ta kontakt och informera politiken när de anser det vara nödvändigt. Att lägesbilden får en bred spridning leder till att verksamheter inom bland annat kommunen ser till att frågor uppmärksammas och får på så sätt en återkoppling på det de rapporterat in.

### EST-individ

Vid sammanställning och genomgång av lägesbild diskuteras aldrig enskilda individer. Däremot har det utifrån arbetet med EST utvecklats en avläggare som kallas EST-Individ (EST-i). Kommunskyddet har initierat detta och gruppen har aktualiserats utifrån arbetet med våldsbejakande extremism men kan även gälla grövre kriminalitet. De som medverkar i gruppen utanför polisen är säkerhetsklassade.

### Behov av utveckling

Arbetet bedöms fungera bra men det har varit svårt att skala upp. Ambitionen är att få in fler rapportörer och sprida lägesbilden i en vidare krets. Arbetet behöver utvecklas på flera plan.

Bland annat handlar det om att göra sammanställningar och kvartals-, halvårs- och årsanalyser. Arbetet skall även inriktas mot att bli mer förebyggande. Exempel på det är att arbeta mer proaktivt med problem kopplade till helger som exempelvis fyrverkerianvändning vid nyår.

Ambitionen är att förverkliga organisationsplanen och involvera fler sektorer i kommunen. Ett önskemål är att koppla på en verkställande grupp med chefer från olika delar av kommunen som går på tvärs över sektorsgränserna. En grupp som skall ha mandat att styra personal och pengar.

Genom att göra bättre lägesbilder, fördjupade analyser och ta fram fler goda exempel förbättras även möjligheterna att EST-arbetet kan få ett än större genomslag i kommunen. Ett digitalt verktyg för insamling och analys hade även underlättat ett sådant arbete.

## Råd från Borlänge

- Sätt igång! Tror inte att det går att utreda en bästa organisation. Den utkristalliserar sig efter hand.
- Använd de handböcker som finns.
- Ta draghjälp av länsstyrelsens Brå-samordnare.
- Försök inte att åstadkomma allt på en gång. Var uthållig och ta ett steg i taget.

## 12. Växjö – tisdagsgruppen

### Tisdagsgruppen

Redan 2012 startades i Växjö något som kom att kallas för Tisdagsgruppen. Det behövdes ett forum där olika aktörer kunde stämma av med varandra när det uppstod olika problem. Många skolor ville ha möte med polisen och det fanns många kontakter med socialtjänst och "fältare". Då föddes tanken om att regelbundet samla några aktörer varje vecka. Ambitionen var att skapa en stämning där det handlade om att lösa problem vid fikabordet. När EST kom in 2016 blev arbetet mer strukturerat.

### Organisation

Varje tisdag träffas representanter från Växjö kommun, fastighetsbolag, polis, skolor med flera för att stämma av situationen i hela Växjö, men också för att fokusera på ett av stadens utsatta bostadsområden. Inledningsvis går Tisdagsgruppen genom situationen i Växjö för att sedan mer specifikt inrikta sig mot ett bostadsområde. Som framgår av figur 12.1 finns det representanter från många olika aktörer i Tisdagsgruppen. Vidare finns kontaktvägar till olika centrala förvaltningar samt det lokala brottsförebyggande rådet.

### Lägesbedömning

I slutet på tisdagsgruppens möte går deltagarna genom en checklista med inspiration från Rinkeby-Tensta och tar ställning till situationen i ett utsatt bostadsområde avseende social oro. Denna bedöms och ges ett riskvärde som dokumenteras och redovisas visuellt. Idag finns uppgifter med start år 2016 vilket gör det möjligt att följa utvecklingen veckovis och göra analyser över längre tidsserier. Lägesbilden skickas ut till över 70 mottagare varje vecka.

### Det fysiska mötet

Efter att ha arbetat i flera år vet deltagarna i tisdagsgruppen när riskperioder infaller under året och det finns möjligheter att förbereda sig. Under sommaren 2018 var fyra till sex veckor väldigt intensiva och tog mycket kraft. Att träffas fysiskt ser man som värdefullt särskilt om

det händer något. Det skapar förutsättningar för att gå samman och ha täta dialoger. När deltagarna lämnar rummet har de en gemensam lägesbild och det är just det personliga mötet som man ser som avgörande för att det skall bli hög kvalitet.

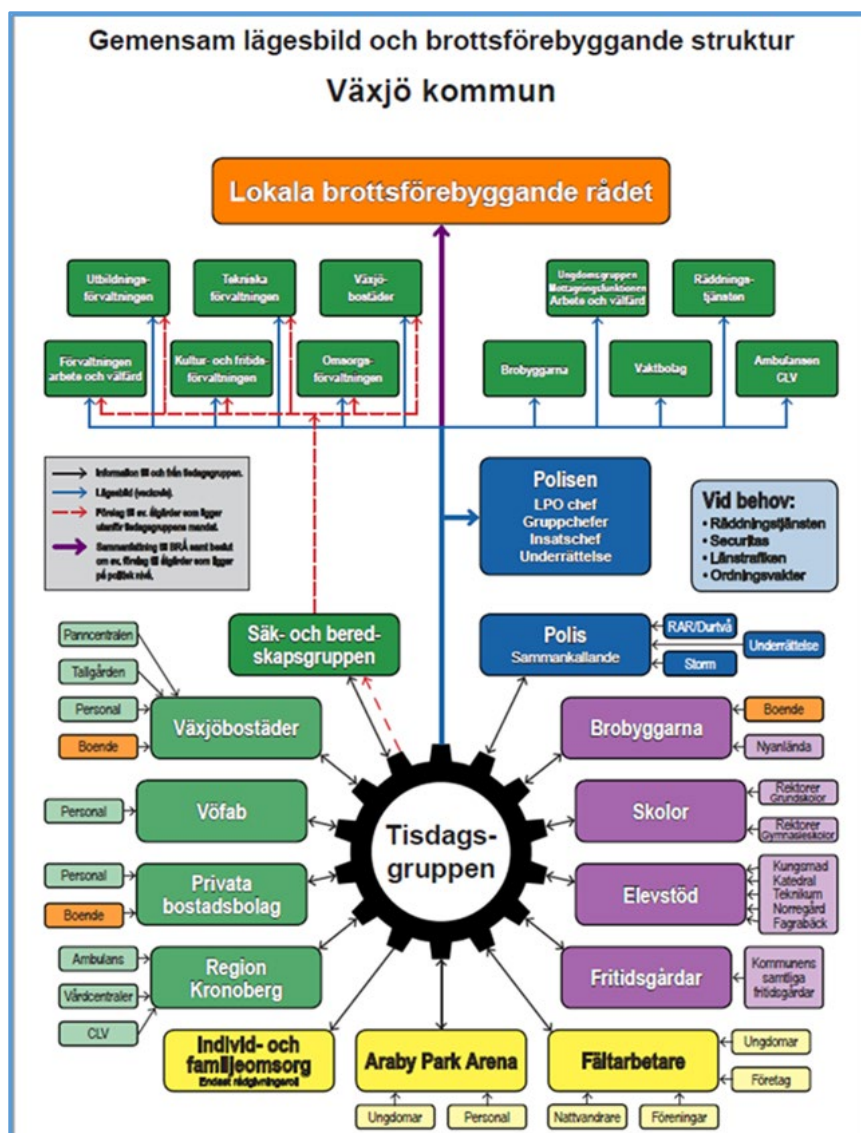
### Operativ grupp

Tisdagsgruppen är främst operativ och man försöker hitta lösningar på problem som tas upp på mötet. I vissa fall kommer det upp förslag som man inte har mandat att besluta om. Då finns ett särskilt formulär som man fyller i och skickar vidare till berörd förvaltning.

Vid vissa tillfällen kan fler representanter bjudas in. Ett exempel är när bensinstationen Circle K hade fått problem med ungdomar som samlades där. Företaget fick komma till tisdagsmötet och berätta om det inträffade och hur situationen såg ut för de anställda. Tisdagsgruppen engagerade fältarbetare, skolan, områdespoliser, konceptet Trygg i butik, gjorde platsundersökning, gav tips och råd samt medverkade på personalmöte. Företaget fick förslag på konkreta åtgärder och tips. När de genomfördes upphörde problemen direkt.

### Samordning och strategiskt arbete

Tisdagsgruppen är kärnan i arbetet men det finns behov av att samordna det brottsförebyggande samt utveckla det strategiska arbetet. Man vill hitta en struktur på hela det brottsförebyggande arbetet i Växjö där EST är en viktig del. Både chefen för lokalpolisområdet och Växjö kommuns säkerhetschef arbetar med detta. Nu finns det tydliga kontaktvägar uppåt i båda organisationerna men det behövs en strategisk nivå utöver Växjös centrala Brå. Förslag som kommer från tisdagsgruppen ses som väldigt konkreta och bra men det saknas en diskussion på strategisk nivå. Det behövs ett forum som kan diskutera hur man kan arbeta på olika nivåer som exempelvis hur man skall arbeta brottsförebyggande mer generellt, vilka



Figur 12.1. Organisation för EST-arbetet i Växjö. Källa: Scott Goodwin, Lokalpolisområde Växjö.

åtgärder skall riktas mot vissa grupper. Det kan finnas beteenden hos grupper som man gemensamt behöver arbeta med. Det kan gälla allt från ANDT till trygghetsskapande.

### Arbete med ungdomsgrupper.

Sommaren 2018 var intensiv i ett av stadens områden. Det fina vädret gjorde att många ungdomar var ute och det fanns konflikter mellan olika grupper. Oroligheter hängde i luften och det inträffade flera dramatiska händelser. Dessutom varade det spända läget under osedvanligt lång tid. Även om det lugnade ned sig utmärkte sig en grupp ungdomar som kriminellt aktiva. Man upplever att fältare eller andra myndighetspersoner inte når fram till dem. Något behöver göras annars är risken stor

att de utvecklas till ett fastare nätverk. I Växjö efterlyser man bättre metoder för att arbeta med ungdomsbrottsligheten mer långsiktigt. Baserat på tisdagsgruppens bedömningar, bl.a. med stöd av stapeldiagram går det också att visa när det under året har varit särskilt bekymmersamt. Det har särskilt gällt under lov och vissa högtider.

### Att arbeta socialt förebyggande

Även om det periodvis finns mer omfattande problem är det många som arbetar socialt förebyggande. Fältarbetarna gör ett viktigt arbete tillsammans med flera andra samverkansparter. Förutom myndigheter är boende engagerade i föreningsliv som bland annat natt-

vandrar. Genom tisdagsgruppen får representanter från bostadsföretag varje vecka en lägesbild och kan ta upp problem som dyker upp och gemensamt diskutera lösningar. Växjöbostäder arbetar socialt förebyggande och med trivsel och trygghetsfrågor. Resultatet av arbetet kan följas upp genom Nöjdhetsbarometer och hyresgästenkäter. Även anställda fångar upp stämningar då de är ute och jobbar i områdena. De kan se om det blir mindre skadegörelse. De rapporterar in störningar som sedan kan följas upp ekonomiskt.

### Förutsättningar för det fortsatta arbetet

Polisen i Växjö utvecklade arbetet med tisdagsgruppen med begränsade resurser. Det möjliggjordes genom det goda samarbetet med bland annat fältare och Växjöbostäder. 2018 har po-

lisen fått bättre resurser avseende områdespoliser och har bland annat en särskild grupp med åtta personer och en gruppchef som arbetar särskilt med ett område. Dessutom finns det tolv områdespoliser och en gruppchef för övriga lokalpolisområdet. Deltagarna i tisdagsgruppen upplever också att det finns ett starkt stöd från chefer för arbetet. Vad som behövs är att sätta in det i ett större sammanhang, att samordna det med andra brottsförebyggande åtgärder men också att utveckla det förvaltningsövergripande och strategiska arbetet. Det finns behov av digitala verktyg för att förenkla sammanställningar men också att visuellt kunna visa och analysera händelser och lägesbilder på karta. För detta, och för att få fördjupade kunskaper kring brottsförebyggande arbete och ungdomsgrupper, kan det vara värdefullt att utveckla samarbete med forskningen.

## Råd från Växjö

- Det måste finnas ett mandat.
- Hitta engagerade personer inom kommun, bostadsföretag och polis. Det skall ju inte vara personbaserat men när man startar upp behövs engagemang.
- Börja så smått – låt det sedan växa fram.

*Efter att ha arbetat i flera år vet vi våra högriskperioder. Det finns möjligheter att förbereda sig. När det är intensivt tar det mycket kraft. I år var sommaren under 4-6 veckor väldigt intensiva.*

*Enhetschef Områdesbaserat Arbete, Växjö kommun*

## 13. Översikt - Exempel Fördjupad EST

### Fördjupad EST

Baserat på veckolägesbilder, kvartals- eller tertialanalyser identifieras ganska snart problembilder som kan finnas kvar vecka efter vecka. Flera av dessa kan ha varit kända under flera år. Andra kan vara mer tillfälliga och återkommer på vissa platser eller vid särskilda situationer. En del av dessa problem kan vara förhållandevis enkla att åtgärda som att förbättra belysning eller ansa växtlighet på platser som upplevs som otrygga. I sådana fall behövs oftast inte mer fördjupade analyser. Däremot behövs alltid en utvärdering för att se om problemen verkligen försvinner när åtgärder sätts in. I andra fall kan problembilden vara mer komplex och fordra en mer djupgående analys. Flera pilotområden kallar det senare för Fördjupad EST.

### Fördjupad EST i fem steg

En Fördjupad EST har som syfte att identifiera och analysera mer komplexa, djupgående och omfattande problem som har en stark påverkan på lokalsamhället. I de fall där de genomförts har det oftast handlat om platser där det skett en omfattande öppen narkotikaförsäljning och i samband med det, inträffat våldshändelser som upplevts som starkt otrygga av de boende. En Fördjupad EST föreslås följa EST-processens fem steg dvs. Kartläggning, Analys, Insatser, Uppföljning och Återkoppling. Delta-gare i analysarbetet bör komma från polis, kommun och fastighetsföretag. Nedanstående presentation bygger på en fördjupad EST-analys i ett av pilotområdena där boende och besökare upplever otrygghet på ett lokalt köpcentra vid ett torg. Redovisningen nedan beskriver en generell arbetsprocess med exempel från pilotområdet.<sup>29</sup>

<sup>29</sup> Se även <https://www.bra.se/forebygga-brott/forebyggande-metoder/arbete-kunskapsbase-rat.html>

<sup>30</sup> Stadiemodellen har arbetats fram inom polisen för att bedöma hur långt olika kriminaliseringspro-

### Steg 1 - Kartläggning

I en första kartläggningsdel skall området eller platsen beskrivas där problemen finns, vem äger och förvaltar byggnader och offentliga utrymmen, vilka privata och offentliga verksamheter bedrivs, vilka planer har utvecklats för platsen och området m.m.

Kartläggningen skall även beskriva de socioekonomiska förhållanden som finns i bostadsområden som omger torget och en jämförelse görs med andra delar av kommunen.

I kartläggningsdelen ges även en översiktlig beskrivning av den problembild som finns. Vad är det som upplevs som problematiskt? För vem är det ett problem och finns det identifierade enskilda eller grupper av gärningspersoner? Hur har problemen registrerats? Det kan exempelvis ha skett genom EST-arbetet, trygghetsmätningar, brottsstatistik, klagomål från boende, verksamhetsledare och näringsidkare.

Vidare skall specifikt brottsutsatta och otrygga platser identifieras. Till exempel var och när narkotikaförsäljning äger rum, var det finns trapphus- eller andra typer av ungdomshäng som upplevs som otrygga av de boende och när på dygnet det är inträffar. Eller var något annat problem identifierats som de boende upplever som otryggt.

Om det finns tillgång till polisens så kallade stadiemodell kring kriminaliseringsprocesser och dess påverkan på lokalsamhället kan en bedömning göras av hur pass omfattande och djupgående problemen är.<sup>30</sup>

Sammantaget skall kartläggningen ge en så allsidig beskrivning av området och problembil-

nesser har gått vad gäller utvecklandet av kriminella nätverk och dess påverkan på lokalsamhället. Det finns fyra stadier ett område kan befinna sig i: Tillfälligt försvagat lokalsamhälle, Instabilt lokalsamhälle, Fragmenterat lokalsamhälle samt Starkt utsatt lokalsamhälle.

den som möjligt. Kartläggningen kan även identifiera de styrkor som finns i området som exempelvis potentiella väktare. Den kan även visa på kunskapsluckor där det krävs kunskapsutveckling eller mer information. I det exempel som denna redovisning bygger på identifierades fyra problembilder på det lokala köpcentret och torget:

- Öppen narkotikaförsäljning och till den kopplad negativ påverkan på platsen.
- Otrygghet genom ungdomshäng vid torget, i trapphus samt i en idrottshall.
- Avsaknad av fritidsaktiviteter för äldre ungdomar.
- Förekomst av en kriminogen miljö där barn och ungdomar riskerar att dras in i kriminalitet och missbruk.

Samtliga dessa problembilder hänger samman och påverkar varandra.

## Steg 2 – Analys

För att kunna sätta in lämpliga åtgärder måste en analys genomföras för att identifiera orsaker till de aktuella problemen. Syftet med analysdelen är att identifiera bakomliggande orsaker. Genom en väl genomförd orsaksanalys kan lämpliga åtgärder föreslås. Som stöd för en orsaksanalys kan skrifter från Brå och Polishögskolan ligga till grund.<sup>31</sup>

Till en början måste en avgränsning göras av hur omfattande analysen skall vara. Det gäller dels en geografisk gränsdragning av hur stort området skall vara, dels hur långt orsaksanalysen skall sträcka sig, dvs. hur långt tillbaka i orsakskedjorna man skall gå. I det aktuella pilotområdet bestämdes att geografiskt fokus skall ligga på torget, det lokala köpcentret, offentliga och privata verksamheter samt de

närmaste bostadshusen. Vad gäller själva orsaksanalysen kan både direkta och indirekta orsaker identifieras. Direkta definieras som ”omständigheter som mer omedelbart påverkar brottsligheten.”<sup>32</sup> Indirekta orsaker påverkar inte det aktuella problemet direkt utan kopplas mer samman med sociala orsaker som berör familj, skola eller mer samhällsliga förhållanden som kan ta längre tid att förändra.

Vad gäller problem kopplat till narkotikaförsäljning och till den relaterat ungdomshäng kan analysen utgå från rutinaktivitetsteorin.<sup>33</sup> I det aktuella fallet hade försäljarna identifierats som knutna till ett multikriminellt nätverk som funnits i området under en längre tid.<sup>34</sup> Narkotikaförsäljningen bedömdes även utgöra en viktig inkomstkälla för nätverket. Några av individerna i nätverket bedömdes även ha ett högt våldskapital. Även efterfrågan och köpare är viktiga att analysera och hur många som finns i området respektive kommer utifrån. Bakomliggande orsaker till missbruk är även en viktig fråga att behandla med hänsyn till socialtjänstens arbete och lämpliga åtgärder att sätta in.

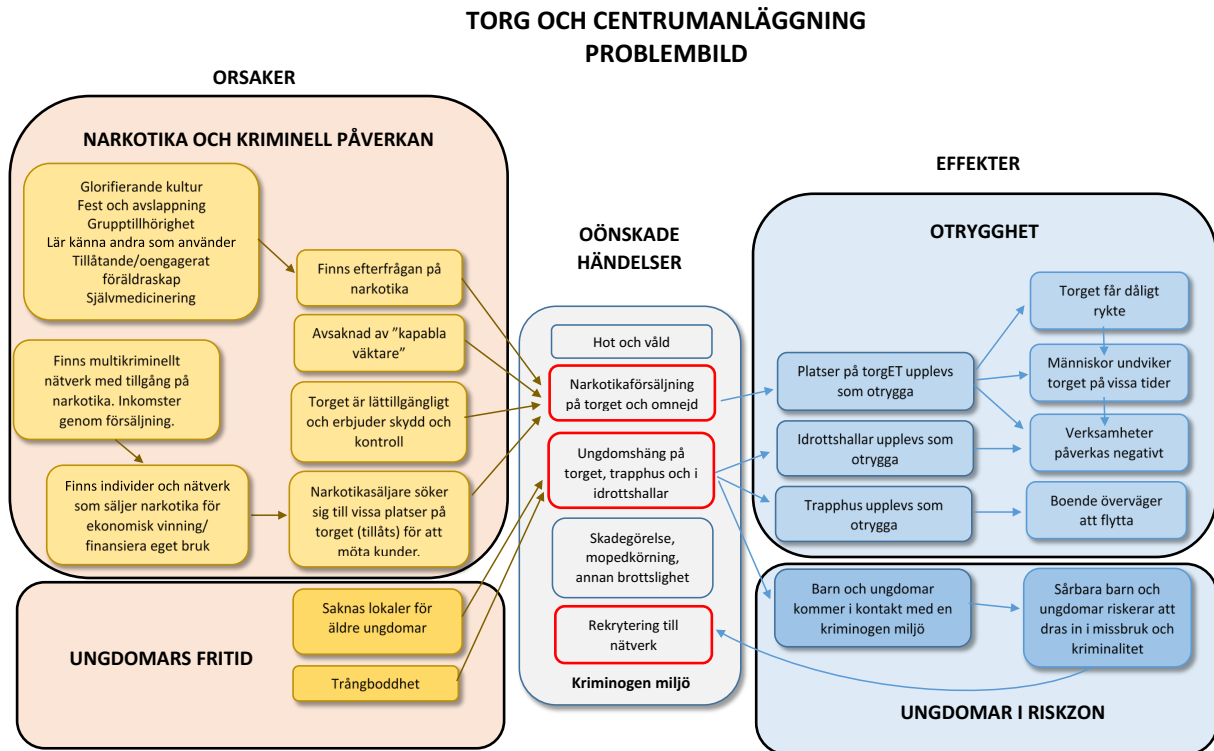
I det aktuella fallet analyserades torget som plats och var narkotikaförsäljningen ägde rum. Ett antal sådana specifika platser (hot spots) identifierades. Från dem var det även lätt att kontrollera vem som kom in i området. Det fanns även passager och skrymslen som var lätta att använda för att smita undan. Torgets och köpcentrets utformning gjorde det svårt för polis att obemärkt kunna köra in på platsen. Platsen hade med andra ord goda förutsättningar för att begå brott som narkotikaförsäljning.

<sup>31</sup> [https://www.bra.se/download/18.7c546b5f1628bc786c9b89/1523949029463/2018\\_Orsaksanalys\\_i\\_lokalt\\_brottsforebyggande\\_arbete.pdf](https://www.bra.se/download/18.7c546b5f1628bc786c9b89/1523949029463/2018_Orsaksanalys_i_lokalt_brottsforebyggande_arbete.pdf) och Bli en problemlösande brottsanalytiker i 55 steg (Clark & Eck, 2006). <http://spvast.se/onewebmedia/55stepsSwedish.pdf>.

<sup>32</sup> Ibid.

<sup>33</sup> Cohen, L och Felson, M (1979)

<sup>34</sup> Analys och bedömning av nätverket kan göras med stöd av polismyndighetens s.k. Cylindermodell som försöker identifiera individers ställning i ett lokalt kriminellt nätverk.



Figur 13.1. Exempel på problemområden vid köpcentra och torg baserat på analys i ett pilotområde.

Utifrån ett brottsofferperspektiv kan narkotikaförsäljning påverka offentliga verksamheter som förskolor, skolor, fritidsverksamheter men även lokala näringsidkare och besökare. Dels genom att platsen upplevs som otrygg, dels att barn och unga kommer i kontakt med en kriminogen miljö.

På motsvarande sätt kan ungdomshäng analyseras uppdelat på torg, trapphus och idrottshall. De kan kopplas till känslan av otrygghet för de boende och idrottsutövare, men visar också på avsaknaden av fritidsverksamheter för äldre ungdomar. I en avslutande analysdel kan ungdomar i riskzon identifieras och hur de på olika sätt kan dras in i en kriminogena miljö och utveckla ett eget missbruk samt knyts till kriminella nätverk. I figur 13.1 visas översiktligt en samlad problembild av det aktuella fallet och möjliga orsaker bakom dem.

Analysdelen kan därefter sammanfattas i ett antal slutsatser. Under arbetets gång kan ett antal kunskapsluckor identifieras. I det refererade fallet sträckte de sig från hur kriminella nätverk fungerar, varför vissa unga pojkar dras

till dem, till hur sårbara ungdomar kan upptäckas tidigare samt hur lämpliga samverkansformer mellan olika aktörer kan se ut.

### Steg 3 – Mål och insatser

I ett tredje steg kan mål och åtgärder utvecklas. I det aktuella pilotområdet slogs till en början mål fast för olika delar av problembilden. Dessa sammanfattades därefter i ett gemensamt mål för hela insatsen. Med fördel kan målformuleringen följa SMART-modellen, dvs. att målen skall vara:

- **Specifika** – tydligt avgränsade och konkreta
- **Mätbara** – de går att följa upp och mäta på något vis
- **Accepterade** av alla parter
- **Realistiska** och relevanta
- **Tidsbegränsade** – deadline anges

Det övergripande målet för platsen i det aktuella pilotområdet bestämdes som **ATTRAKTIVT OCH TRYGGT TORG**. Detta bröts sedan ned i fyra undermål och ett antal delmål:

#### 1. Narkotikafritt centrum

- Få bort droghandeln från torget

- Minskad närvaro av kriminella aktörer
- Upptäck tidigt missbruk.

## 2. Tryggt torg och trygga platser

- Trygg idrottshall
- Inget trapphushäng
- Stärkta relationer mellan verksamheter för ökad institutionell förmåga
- Stärk boendes delaktighet för ökad kollektiv förmåga
- Engagera fler kapabla väktare

## 3. Aktiv och meningsfull fritid

- Meningsfulla aktiviteter för äldre ungdomar
- Fler deltagare i aktiviteter
- Minskad trångboddhet

## 4. Stoppa rekrytering till kriminella nätverk

- Stöd ungdomar i riskzon
- Stärk föräldra- och familjestödet

Efter att målen är fastslagna skall insatser bestämmas för att uppnå dem. Dessa kan delas in i situationella, sociala och strukturella åtgärder. De kan även grupperas i dem som skall genomföras på kort, medellång eller lång sikt. Exempel på situationella åtgärder är ombyggnad av platser för att ta bort skrymslen och förbättra översikten eller montera kameror för kontinuerlig uppsikt. Det kan även handla om hur polisen skall arbeta på platsen både strategiskt och operativt. Sociala åtgärder inriktas mot gärningspersoner, ofta de unga män som finns i riskzonen. Andra inriktningar kan vara så kallat grannskapsprevention, där man engagerar de boende i området genom t.ex. Grannsamverkan för att stärka de boendes kollektiva förmåga. Strukturella åtgärder kan handla om att minska trångboddheten eller göra mer omfattande fysiska förändringar av torget eller boendemiljön.

Även i åtgärdsdelen är det nödvändigt att arbeta kunskapsbaserat. I många fall finns det utvärderingar och dokumenterad erfarenhet av vilka insatser som fungerar eller inte.<sup>35</sup> Därför är det viktigt att se om en åtgärd har stöd i forskning eller har utvärderats på annat sätt. Risken är annars stor att åtgärder genomförs som har ingen eller i värsta fall direkt motsatt effekt på de problem som skall åtgärdas. Ofta baseras många utvärderingar på amerikanska erfarenheter men de kan prövas och utvärderas även i svenska sammanhang. I andra fall kan det vara helt nya åtgärder som behövs. I båda fallen blir det viktigt att analysera hur de påverkar bakomliggande mekanismer till problemen samt att de utvärderas på ett systematiskt och genomtänkt sätt.

Vidare skall ansvariga utses för respektive åtgärd. Allt sammanfattas i en handlings- eller åtgärdsplan som delas in i olika tidsfaser som exempelvis Uppstartfas, Genomförandefas samt Upprätthållandefas.

I anslutning till handlingsplanen är det viktigt att genomföra en riskanalys för att kunna förbereda och ha en beredskap för eventuella negativa konsekvenser eller motåtgärder från dem som åtgärderna riktar sig mot.

### Steg 4 – Uppföljning

När väl en handlingsplan har slagits fast, och arbetet påbörjats, är det viktigt att hela tiden följa upp och bedöma hur åtgärderna genomförs och vilka effekter de bedöms få. Därför är det viktigt att bestämma på vilka sätt måluppfyllelsen skall mätas eller bedömas. Hur skall man bedöma om narkotikaförsäljningen minskar eller försvinner? Upplever boende och besökare torget som tryggare eller inte? För varje mål och delmål skall det bestämmas hur effekterna skall mätas. I realiteten pågår ett ständigt reflekterande och omprövande av olika åtgärder som också kan leda till att vissa teoretiska

<sup>35</sup> Se exempelvis Brottsprevention genom arkitektonisk design (Crime prevention through environmental design, CPTED) <https://www.bra.se/forebygga-brott/forebyggande-metoder/situationell->

[prevention.html](https://www.bra.se/forebygga-brott/forebyggande-metoder/situationell-prevention.html) eller Evidensbaserat polisarbete, t.ex. Center for Evidence-Based Crime Policy (CEBCP) <https://cebcp.org/>



utgångspunkter förkastas och att nya hypoteser prövas. Det kan göras genom exempelvis redan etablerade projektuppföljningsmetoder eller vid vecko- eller kvartalsavstämningar. De mer långsiktiga effekterna bedöms lämpligtvis vid en årsanalys. Det successiva uppföljningsarbetet visar om arbetet fortskrider som förväntat eller om det behöver göras förnyade analyser och omprioriteringar. I en idealisk situation skulle en jämförelse kunna göras med ett annat torg med liknande problematik men där inte insatser genomförs.

#### Steg 5 – Återkoppling

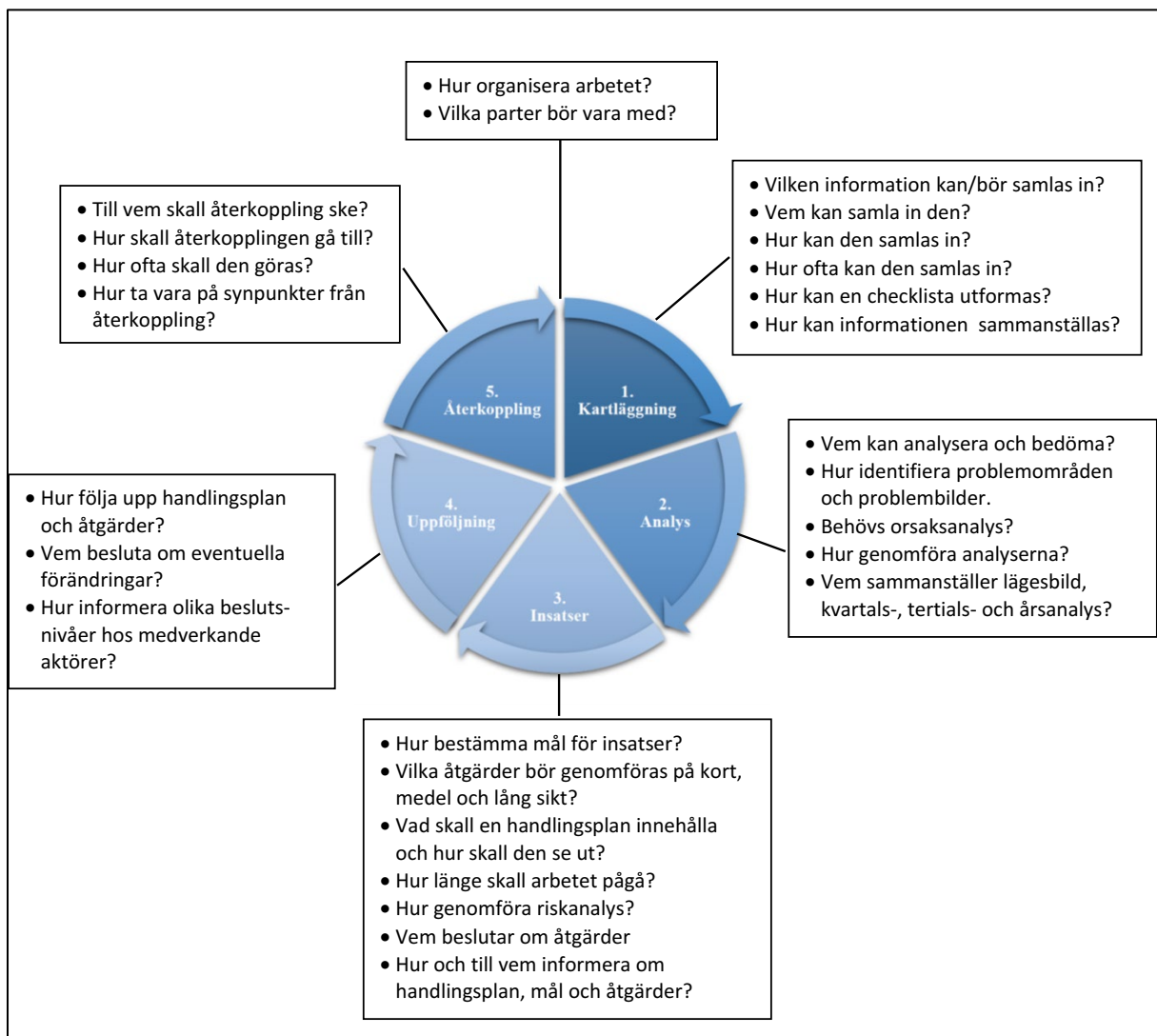
Att regelbundet återkoppla till dem som rapporterar in eller arbetar i området respektive på platsen är avgörande för att kunna hålla mo-

tivationen uppe samt få information om hur arbetet fortskrider. Återkoppling kan ske på flera olika sätt. Skriftlig återkoppling kan ske genom veckolägesbilder men det kan även vara viktigt att genomföra den typ av möten som exempelvis Borås har arrangerat i förhållande till sina rapportörer.

#### Upprätthållande

Det är viktigt att handlingsplanen har en tidsaxel och när målen är uppfyllda att det sker en tydlig övergång till en upprätthållandefas som gör att problemen inte kommer igen. Om problemen kvarstår bör en förnyad analys genomföras kring varför insatserna misslyckats och beslut fattas om en ny analys och nya handlingsplaner skall utarbetas.

## 14. Syntes och avslutning



Figur 14.1 Sammanfattande figur av EST-processen och viktiga frågor att ta ställning till.

### Syntes

EST metodiken har en fast grundstruktur, med bärande kärnkomponenter. Men de olika delarna (stegen) utvecklas och förfinas kontinuerligt utifrån både kunskapsbehov och lokala förutsättningar. I figur 14.1 sammanfattas några av de frågor som är viktiga för att utveckla EST-arbetets olika steg. Beroende på var man är i arbetet, och hur omfattande det är, kan de olika frågorna besvaras på olika sätt.

Alla pilotområden arbetar med EST-hjulets fem moment men med olika betoning. Kartläggningsfasen är den som utvecklades först och

därefter analys- och insatsdelarna. Rutiner för spridning av information är ett annat moment som ganska snabbt kunde byggas upp.

Arbetet med lägesbilder ser däremot olika ut i pilotområdena. För de som arbetar med ett digitalt stöd blir sammanställningar i form av diagram och kartbilder enklare och effektivare. Därmed blir det lättare att snabbt identifiera problembilder som kan analyseras. För andra pilotområden kan lägesbildsarbetet främst handla om att ställa samman och redovisa hän-

dels som inträffat under veckan eller de senaste fjorton dagarna. Samtliga pilotområden lyfter fram att deras lägesbildsarbete behöver utvecklas och fördjupas. Man behöver en mer utvecklad analysförmåga för att kunna göra relevanta orsaks- och fördjupade EST-analyser. Liknande behov och utmaningar beskrivs i flera av Brås rapporter.<sup>36</sup> Utbildningar kring orsaksanalys kan därför vara ett viktigt stöd för det fortsatta EST-arbetet. Tydligare koppling till forskning kan vara ett annat.

Ett digitalt verktyg för kartläggning och analys är som tidigare nämnts ett stöd som underlättar och skapar bättre förutsättningar för EST-arbetet. Genom olika former av visualiseringar blir det även enklare att kommunicera utvecklingstrender och resultat.

Stöd i kommunikationsfrågor är något som flera pilotområden efterlyser vad gäller hur EST

som arbetssätt skall kommuniceras och förankras. Det handlar dels om att ta fram kommunikationsstrategier för både internt och externt bruk, dels hur resultat och slutsatser från det pågående EST-arbetet bäst skall kunna kommuniceras.

### Avslutning - Dialog och erfarenhetsutbyte

De olika pilotområdena har utvecklat sitt arbete med stöd från Brå och forskning. Men de har även gjort det i dialog med varandra. På samma sätt har pilotområdena kontaktats av många andra kommuner, lokalpolisområden och fastighetsföretag för att få information, kunskaper och inspiration. Även fortsättningsvis blir det viktigt med denna form av kunskaps- och erfarenhetsutbyte. Förhoppningsvis kan denna exempelsamling bidra till fortsatta samtal kring och utveckling av EST.

## Samlade råd från pilotområdena

### Innan ni börjar

- Titta i handböckerna, även om metodiken har utvecklats efter att de skrevs så är de bra grunddokument.
- Prata med andra som redan arbetar med EST.

### Förankring och mandat

- Det är viktigt att EST-arbetsättet är förankrat hos ledningarna. Det bör finnas beslut på högsta nivå hos de deltagande organisationerna.
- Uttala och kom överens om behov och ett gemensamt syfte för arbetet. Diskutera vilket egenintresse respektive aktör har för att vara med. Viktigt att processen är transparent.
- De som medverkar skall ha mandat för att kunna fatta beslut för vissa åtgärder eller ha korta beslutsvägar till dem som har det.
- Skriv in EST i samverkansöverenskommelsen mellan kommun och polis.
- Tänk på hur man skall kommunicera ut arbetsättet i de olika organisationerna. Om möjligt - utveckla en ordentlig kommunikationsplan. Sprid syftet med arbetet.

<sup>36</sup> Brå, Årsredovisning 2019.

## Organisation

- Skapa en dedikerad arbetsgrupp med representanter från alla tre parter.
- Bestäm hur förvaltningen av EST-arbetsättet skall gå till.
- Skapa fler som kan hjälpas åt (funktionsbaserat) så att systemet inte blir för sårbart. Naturliga ersättare skall finnas om personer byter funktioner. Det skall vara organisationen som ansvarar för EST, inte enskilda personer.
- Börja med de aktörer och organisationer som är intresserade av att vara med.
- Börja i det lilla och bygg en struktur och samordning över tid. Ha fasta prioriterade datum och tider för möten kring lägesbilder.
- Gör det tydligt för alla parter om vilka krav som är rimliga att ställa på varandra.

## Utveckling av arbetsättet

- Ändra inte grundmomenten (kärnkomponenterna) i EST-arbetet men anpassa dem efter lokala förhållanden. Hur skall arbetet organiseras? Hur ofta skall man träffas?
- Diskutera om och i så fall hur ett digitalt verktyg kan användas.
- Börja med att se över hur informationsinsamlingen ser ut idag och även vilka olika forum man har. Går det att rensa och renodla för att få en tydlig struktur?
- Ta fram en mall för inrapportering – ej för komplicerad och med en genomtänkt struktur.
- Börja med den lokala problembilden. Arbeta med de problembilder som känns aktuella och där det finns ett engagemang.
- Gå inte för snabbt fram. Ta det lite lugnt och låt arbetsättet smälta in.
- Var inte perfektionist. Man måste kunna ändra och göra bättre.
- Utveckla dokumentation kring hur man har tänkt när arbetet byggdes upp. Någon annan måste kunna ta över.
- Tänk långsiktigt och inte bara händelsebaserat. Vad vill man åstadkomma på sikt?

## Referenser

- Andershed (2018) *Arbete enligt Effektiv Samordning för Trygghet (EST) eller liknande samverkansarbete med brottsförebyggande och trygghetsfrämjande syften - Förtydliganden om syfte och innehåll i mötesforum och mötesmallar*, <https://www.embrace-safety.se/est-moten-och-mallar/>
- Brå (2016) *Kriminella nätverk och grupperingar*. Rapport 2016:12. [https://www.bra.se/download/18.3c6dfe1e15691e1603e1b5ca/1471871016717/2016\\_12\\_Kriminella\\_natverk\\_och\\_grupperingar.pdf](https://www.bra.se/download/18.3c6dfe1e15691e1603e1b5ca/1471871016717/2016_12_Kriminella_natverk_och_grupperingar.pdf)
- Brå (2016) *Samverkan i lokalt brottsförebyggande arbete*, <https://www.bra.se/publikationer/arkiv/publikationer/2016-01-27-samverkan-i-lokalt-brottsforebyggande-arbete.html>
- Brå (2019) *Det brottsförebyggande arbetet i Sverige - Nuläge och utvecklingsbehov 2019*. Brottsförebyggande rådet.
- Clark, RV & Eck, J (2006) *Bli en problemlösande brottsanalytiker i 55 steg*, <http://spvast.se/oneweb-media/55stepsSwedish.pdf>
- Doran, B.J. & Burgess, M.B. (2012). *Putting fear of crime on the map. Investigating perceptions of crime using geographic information systems*. London: Springer.
- Effektiv samordning för trygghet (2016) *Handbok version 1.0*. [http://tryggaorebro.se/wp-content/uploads/2016/01/JPS\\_Handbok\\_MH\\_A4\\_Slutfile\\_2801\\_16.pdf](http://tryggaorebro.se/wp-content/uploads/2016/01/JPS_Handbok_MH_A4_Slutfile_2801_16.pdf)
- Cohen, L och Felson, M (1979) Social Change and Crime Rate Trends: A Routine Activity Approach *American Sociological Review*, Vol. 44, No. 4 (Aug., 1979), s. 588-608
- Hallin, PO (2018) *EFFEKTIV SAMORDNING AV BROTTSFÖREBYGGANDE OCH TRYGGHETSSKAPANDE ARBETE I SOCIALT UTSATTA OMRÅDEN - en processutvärdering av Brottsförebyggande rådets utvecklingsprojekt*, <http://muep.mau.se/handle/2043/24728>
- Landgren, J & Borglund, E (2016) *Lägesbilder - Att skapa och analysera lägesbilder vid samhällsstörningar*, <https://www.msb.se/RibData/Filer/pdf/27470.pdf>
- MSB (2013) *Ledning och samverkan vid olyckor, kriser och andra händelser*. <https://www.msb.se/RibData/Filer/pdf/26588.pdf>
- Nulden, U; Landgren, J; Bergstrand, F; Koutsikouri, D; Magoulas, T (2012) *SLUTRAPPORT LÄGESBILD OCH ANVÄNDNING AV INFORMATIONSTEKNOLOGI*, Chalmers Tekniska Högskola och Göteborgs Universitet,
- Skogan (2015) Skogan, W. (2015). Disorder and Decline The State of Research. *Journal of Research in Crime and Delinquency*, 52(4), 464-485.

## Övriga Internetkällor:

<https://www.bra.se/forebygga-brott/forebyggande-metoder/situationell-prevention.html>

[https://www.bra.se/download/18.7c546b5f1628bc786c9b89/1523949029463/2018\\_Orsaksanalys\\_i\\_lokalt\\_brottsforebyggande\\_arbete.pdf](https://www.bra.se/download/18.7c546b5f1628bc786c9b89/1523949029463/2018_Orsaksanalys_i_lokalt_brottsforebyggande_arbete.pdf)

[Center for Evidence-Based Crime Policy \(CEBCP\) https://cebc.org/](https://cebc.org/)

<https://www.embrace-safety.se/est-moten-och-mallar>

<https://www.embrace-safety.se/for-rapportorer-embrace-iq/>

<https://www.embrace-safety.se/om-embrace/>

<https://www.embrace-safety.se/wp-content/uploads/2018/09/EST-En-utvardering-2018.pdf>

EMBRACE som App i Smartphones, <https://www.youtube.com/watch?v=fd7fgP-voCo&feature=youtu.be>

Lägesbilder, <https://www.youtube.com/watch?v=Vefc1r9KY5g>

<http://polisen.azurewebsites.net/wp-content/uploads/2013/07/130925-Metodhandboken-sammansalling.pdf>

Verktyg för kunskapsbaserat beslutsfattande - Södertörnsanalysen och lyckoparadoxen, <https://www.youtube.com/watch?v=WXVev6kdrQk>