

# Slutrapport

## **Återrapportering av ekonomiskt stöd till lokalt brottsförebyggande projekt**

Det sker mycket brottsförebyggande arbete runtom i landet, både som projekt och i den löpande verksamheten. Några av dessa insatser har kunnat genomföras med hjälp av ekonomiskt stöd från Brottsförebyggande rådet (Brå). Arbetet dokumenteras och efter insatsen lämnas en slutrapport till Brå.

Erfarenheterna från de olika projekten är många gånger intressanta för andra som arbetar med brottsförebyggande arbete och därför publicerar Brå ett urval av rapporterna på myndighetens webbplats.

**För sakuppgifter och slutsatser står respektive författare eller organisation.**

Fler rapporter finns att ladda ner på [www.bra.se/lokaltarbete](http://www.bra.se/lokaltarbete)

# **BARNNS VÄG TILL KRIMINALITET**

## **- en kartläggning på kommunnivå**

**VÄSTERVIKS KOMMUN 2007**  
ANDERS ELMSTRÖM

## INNEHÅLLSFÖRTECKNING

1. Inledning
  - 1.1 Syfte
  - 1.2 Metod
  
2. Riskfaktorer
  - 2.1 Den enskilde individen
  - 2.2 Familjesituation
  - 2.3 Kamratkrets och närmiljö
  
3. Enkätundersökning
  
4. Slutsats och förslag
  
5. Källor

Bilaga 1



**Västerviks Kommun**

Östersjövägen 4, 593 32 Västervik, Tfn: 0490-886 60,  
Fax: 0490-886 62, E-post: raddningsnamnden@vastervik.se, www.vastervik.se

## 1. Inledning

En kriminell bana inleds ofta redan i tidig ålder. Någonstans under uppväxten är det något som går fel. Att avbryta ett redan påbörjat liv i kriminalitet är en mycket svår uppgift för samhället. Stora vinster, både på individnivå och samhällsnivå, kan uppnås genom en ökad förståelse för vilka riskfaktorer som ligger bakom och ge en ökad förståelse för varför barn inleder en brottslig karriär. De allra flesta som begår brott som unga fastnar inte i kriminalitet, men den lilla gruppen av människor som fastnar i en kriminell karriär står för en stor del av brottsligheten.

### 1.1 Syfte

Syftet med kartläggningen är att få en bild av vad som leder in barn på en kriminell bana. Vad får en tjej eller kille i en mellanstor kommun att, i dagens Sverige, börja snatta, misshandla eller ägna sig åt skadegörelse? Vilka faktorer inverkar och hur mycket? Var går det fel?

Kartläggningen kommer därmed att tjäna som en grund för uppbyggnad av den kunskap som är nödvändig för att möjliggöra framtagandet av användbara metoder och arbetsätt i det lokala brottsförebyggande arbetet. Det primära syftet med kartläggningen blir därmed inte att hitta nya revolutionerande rön inom ämnet, utan snarare att tjäna som en väckarklocka för lokala tjänsteman, beslutsfattare och folkvalda.

När resultatet från kartläggningen sammanställts kommer innehåll och slutsatser att analyseras. Därefter påbörjas arbetet med att ta fram en åtgärdsplan. Denna skall ligga till grund för det fortsatta arbetet med att nedbringa antalet barn som begår brott. I förlängningen kommer en sådan satsning att leda till ett samhälle där fler får möjlighet att avhålla sig från en kriminell bana och därmed också ett samhälle där antalet brottsoffer minskas.



## 1.2 Metod

Inledande rådslag hölls tidigt i projektets inledning för att utarbeta lämpligaste sätt att inhämta aktuell information för kartläggningen. Vid detta rådslag deltog representanter för Västerviks brotts- och olycksförebyggande råd, räddningstjänsten och socialförvaltningen. Samtliga deltagare var överens om att en stor del av materialinsamlandet skulle ske genom intervjuer med lokala aktörer. Genom intervjuer räknade vi med att få en bra övergripande bild över vilka riskfaktorer som finns i Västerviks kommun.

Som grund för intervjuerna beslutades att varje samtal skulle inledas med en öppen diskussion där intervjuobjektet själv fick berätta om sina erfarenheter och synpunkter. Som diskussionsämne valdes frågan; Vad tror du det är som gör att ett barn hamnar i kriminalitet?

Ett antal följdfrågor togs också fram för att komplettera och stimulera intervjuobjektet. På så ökade möjligheten att strukturera upp den information som intervjuobjektet hade och samtidigt garanterades att en nedre nivå på relevant information inte underskreds.

Följande urval gjordes vad gäller intervjuobjekt

- Barn och utbildning
  - Förskolelärare
  - Lärare
  - Skolsköterskor
  - Kuratorer
  - Joe´s garage
  - Föräldrautbildningen
  - Elever
- Landstinget
  - Mödravårdscentralen ( MVC )
  - Barnavårdscentralen ( BVC )
  - Barn och ungdomspsykiatri ( BUP )
- Polismyndigheten
  - Närpolis
  - Ungdomsutredare
- Kultur och Fritid
  - Fritidsledare
- Socialförvaltningen
  - Socialsekreterare



**Västerviks Kommun**

Östersjövägen 4, 593 32 Västervik, Tfn: 0490-886 60,  
Fax: 0490-886 62, E-post: raddningsnamnden@vastervik.se, www.vastervik.se

- Behandlingsenheten
- Fältarna
- Varvet, ungdomsmissbrukare
  
- Övriga myndigheter
  - Brottsförebyggande rådet ( BRÅ )
  - Kriminalvården
  - Folkhälsoinstitutet ( FHI )
  - Brottsoffermyndigheten

Det stod också tidigt klart för arbetsgruppen att det är av stort intresse att även få ta del av ungdomarnas egna erfarenheter, avseende sin egen eller kompisars situation. Med utgångspunkt från intervjuresultatet utformades därför en enkät som delades ut till niondeklassare i kommunen. Genom att utgå från de synpunkter som erhöles vid intervjuandet av vuxna/myndighetspersoner vid framtagandet av enkäten, ökade möjligheten att på ett relevant sätt jämföra hur uppfattningarna om riskfaktorer skiljer sig åt. Enkäten delades ut vid ett antal skolor belägna både inom tätorten och utanför.

Internet är också en viktig källa till information och det beslutades att en omfattande sökning av relevant information var nödvändig att genomföra.

Insamling av information ifrån tryckta källor skulle också ske. Källor skulle efterfrågas från de intervjuobjekt som listades.

## 2. Riskfaktorer

### 2.1 Den enskilda individen

I de allra flesta fall finns redan tidigt goda möjligheter att upptäcka de riskfaktorer som senare kan leda till att man hamnar i kriminalitet. Vissa egenskaper är medfödda, andra är ärftliga och vissa utvecklas. Föräldrarnas omsorg redan i ett tidigt stadium är också av avgörande betydelse. De personliga egenskaper man bär med sig formas redan från det att man föds och de är sedan dessa egenskaper som ligger till grund för hur vi senare i livet beter oss när vi kommer ut i samhället. Vissa personliga egenskaper och beteendemönster utgör således en risk för en antisocial utveckling.

Ett barns tidiga beteendemönster kan ge tydliga signaler om att barnet ligger i riskzonen, vilket också stärkts av forskningsresultat.

Barn som uppvisar tidiga former av beteendestörningar, med aggressivt beteende och ett fientligt sätt som gillar att förstöra för andra eller bara är ”stökiga” i största allmänhet löper en större risk för att utveckla ett kriminellt beteende. Många barn som tidigt uppvisar dessa symptom lider också ofta i hög utsträckning av hyperaktivitet. De har svårt att sitta still och koncentrera sig, de stör och avbryter ofta och har svårt att fungera i grupper. I Sverige samlas dessa barn under förkortningen DAMP eller ADHD. Barn med dessa symptom löper i regel en mycket högre risk att utveckla kriminalitet. En annan riskfaktor är den personliga utvecklingen. Barn som har problem med inlärningsförmåga eller andra störningar, och svårt att ta till sig information riskerar att på ett tidigt stadium komma efter i utvecklingen och hamna utanför gemenskapen. Man får problem att umgås med andra och söker sig istället till andra i liknande situationer, där det man har gemensamt är utanförskapet. Dessa grupper uppvisar ofta ett destruktivt beteende och löper större risk att hamna i kriminalitet.

För att kunna känna sig trygg i samspel med andra människor är det viktigt att ha en trygg grund att stå på. Barn som tidigt fått möjlighet att utveckla relationer med andra människor, och som fått uppskattning, löper betydligt mindre risk för att utveckla ett antisocialt beteende. De står mycket bättre rustade för att klara av uppkomna situationer och svårigheter senare i livet. Dessa barn har också lättare att visa medkänsla för andra och känna empati.

En annan riskfaktor som kan påverka den enskilde individen är tidig debut. Tidig debut av rökning leder till tidig debut av alkohol, snatteri, bilstöld och vidare.

Barn som uppvisar enstaka av dessa riskfaktorer eller bara under kortvariga perioder utvecklas dock oftast helt normalt och hamnar självklart inte alltid i kriminalitet. Bekymrena börjar oftast när flera riskfaktorer drabbar en och samma person, vilket skapar en allvarigare situation som utan insatser lätt kan leda till en kriminell utveckling.



Västerviks Kommun

Östersjövägen 4, 593 32 Västervik, Tfn: 0490-886 60,  
Fax: 0490-886 62, E-post: raddningsnamnden@vastervik.se, www.vastervik.se

## 2.2 Familjesituationen

Inget barn föds som brottsling, det är något man utvecklas till. I och med att många riskfaktorer kan upptäckas tidigt, långt innan barnet själv är medveten om det, ligger ett oerhört stort ansvar på föräldrarna. Deras omsorg, uppskattning, kärlek, etik, moral, normer och regler är alla faktorer som påverkar hur barnet utvecklas. De uppfostringsmetoder som används ligger till grund för att skapa en känslomässig och trygg relation till barnet och ge goda förutsättningar för att klara sig bra i livet, men i de fall något brister i uppfostran kan det leda till en ökad risk att barnet ska utveckla ett kriminellt beteende.

Föräldrar som själva lever i kriminalitet, missbruk eller lider av psykiska sjukdomar, ger en kraftigt ökad risk till antisocial utveckling hos barnet. Den kanske största riskfaktorn är misshandel och övergrepp. Att i tidig ålder ha upplevt misshandel eller övergrepp är en gemensam nämnare hos en stor del av de som lever ett liv i kriminalitet.

Familjens sammansättning kan också ha betydelse för hur barnet kommer att utvecklas. Ensamstående föräldrar, tonårsföräldrar, skilsmässor är alla faktorer som kan öka otryggheten hos barnet. Barn i familjer där föräldrarna inte har tid för sina barn och där stress är vanligt förekommande ökar också risken att barnet utvecklar ett antisocialt beteende.

Även här kan sägas att en enskild riskfaktor inte utgör något större hot, utan ju fler faktorer som barnet utsätts för desto större är risken att hamna i kriminalitet. Föräldrar som själva har problem har svårare att ge sina barn trygghet och ge dem bra förutsättningar.

Följande faktorer utgör risker som bör vara kända av de som arbetar med barn och ungdomar.

- ◆ Bristande tillsyn, man saknar inblick i sitt barns liv, vet inte vad barnet gör
- ◆ Bristande intresse, man saknar tid och ork att bry sig om sitt barn
- ◆ Bristande anknytning, man lämnar bort sitt barnför tidigt
- ◆ Allvarliga konflikter, man vet inte hur dessa ska lösas utan stöter istället bort barnet
- ◆ Positiv inställning till droger, detta förs lätt över till barnen, de vill vara som sina föräldrar, imiterar beteenden
- ◆ Övergrepp eller misshandel, sätter djupa spår och kan leda till kriminalitet även långt senare i livet. Hämndkänslor



## 2.3 Kamratkrets och närmiljö

Stor frånvaro från skolan är det första och tydligaste tecknet på att något är på väg att gå fel. De elever som uppvisar hög frånvaro visar sig ofta gå vidare och lättare hamna i kriminalitet. Dessa elever har ofta bristande kunskaper och får därmed problem med skolarbetet och hamnar efter. Ett problem som uppstår är att dessa individer som hamnar utanför söker sig till varandra. Hamnar man i en sådan grupp är risken stor att man vecklar ett destruktivt antisocialt beteende. Har man dessutom låg status i sin kompisgrupp kan detta leda till att man gör fel saker bara för att få uppmärksamhet och för att få synas. Svagare individer påverkas också mycket av vad andra tycker och säger och detta gruppträck gör att man kan hamna i missbruk och även kriminalitet. Skolans betydelse för ett barns möjligheter att utvecklas är således av största betydelse. Särskilt i de lägre klasserna när det är lättare att påverka barnen.

Mobbning är ett annat typexempel på händelse som senare kan leda till att man hamnar i ett kriminellt spår. Den som blir utsatt för mobbning kan drabbas av personlighetsstörningar, men även den som mobbar kan ligga i riskzonen då de kan ha problem med sin egen identitet och ej vill förväxlas med någon som är svag och på så sätt ger sig på andra istället för att känna empati.

Boende och närmiljön är en påverkande riskfaktor att hamna i kriminalitet. Barn som kommer från ekonomiskt mindre välbeställda områden löper i högre grad risk att utveckla kriminalitet än barn som kommer från ekonomiskt välbärgade områden. Det finns egentligen inga belägg för att barn från bostadsområden med sämre ekonomi ska löpa större risk att hamna i kriminalitet, men då riskfaktorer som missbruk, arbetslöshet och folkomflyttningar generellt sett är mer vanligt förekommande i dessa områden löper också individen större risk att hamna i kriminalitet.

Andra exempel på riskfaktorer i bostadsmiljön kan vara avsaknaden av stöd från grannar, vänner och andra vuxna eller dagismiljön, men även umgänget och påverkan av kamrater utan vuxnas omedelbara tillsyn.

Ogynnsamma områden erbjuder också ofta bra möjligheter till kriminella handlingar i form av mörka parkeringsplatser och hus, källare, förråd och liknande med dåliga lås.

De barn som redan är drabbade av andra riskfaktorer löper lika stor risk att hamna i kriminalitet oavsett bostadsområde. Däremot ökar risken för de barn som inte tidigare uppvisat någon allvarlig psykosocial problematik att leva i en ogynnsam bostadsmiljö.



### 3. Enkätundersökning

De riskfaktorer som lyfts fram under intervjuerna, har legat till grund för framtagandet av en enkät som genomförts i årskurs 9. Eleverna har värderat ett antal riskfaktorer på en skala mellan 1 och 10, där 1 innebär att de inte alls instämmer och 10 att de instämmer till fullo. Totalt är det 93 elever som svarat på enkäten. Enkätresultatet redovisas i **Bilaga 1**. Under avsnittet ”Slutsats och förslag” sammanfattas enkätresultatet.



Västerviks Kommun

Östersjövägen 4, 593 32 Västervik, Tfn: 0490-886 60,  
Fax: 0490-886 62, E-post: raddningsnamnden@vastervik.se, www.vastervik.se

#### 4. Slutsats och förslag

Det är ofta möjligt att på ett tidigt stadium göra en bedömning angående vilka förutsättningar ett barn har att utveckla kriminalitet. De individuella egenskaperna, familjesituationen, boendemiljön, kompiskretsen och det övriga sociala umgänget, är alla faktorer som ökar risken att hamna i en kriminell bana.

Ett utagerande beteendemönster i en viss ålder kan i allra högsta grad vara en riskfaktor i denna utvecklingsprocess. Finns det skyddande faktorer kan riskökningen kompenseras och riskerna minskas. Den samlade bedömningen av de fakta som inhämtats i Västerviks kommun, och genom den nationella och internationella forskning som gjorts, visar att barn som utsätts för någon enstaka riskfaktor sällan utvecklar ett kriminellt beteende utan utvecklas på ett gynnsamt sätt. Det är således ett samspel mellan sociala, psykologiska och biologiska aspekter som formar ett barns identitet.

Alltför ofta riktar man in sig på enskilda riskfaktorer. Man tittar bara på en risk i taget, exempelvis aggressivitet, olämpliga uppfostringsmetoder, skilsmässa eller skolproblem istället för att se helheten. Det är samverkan mellan flera olika riskfaktorer, som pågår under en längre tid, som utgör en mycket stor risk att för att individen skall introduceras i den kriminella världen.

De resultat som framkommit under intervjuerna har i stor utsträckning varit liknande oavsett vem som intervjuats. De riskfaktorer som intervjuobjekten betonar skiljer sig inte nämnvärt åt, även om de är engagerade i olika verksamheter. Anmärkningsvärt är att många av de riskfaktorer som lyfts fram under intervjuerna var de som vi själva kom fram till under vårt första möte i arbetsgruppen. Intervjuerna har dock tjänat som en bekräftelse på våra egna tidiga teorier och de har naturligtvis gett en mycket stor och viktig utfyllnad åt våra egna funderingar.

Enkätsvaren visar att det som dagens ungdomar ser som det viktigaste för att minska risken av ett utvecklande av ett kriminellt beteende, är att man kommer från förhållande där man fått kärlek och uppmärksamhet. De värderingar som man bär med sig hemifrån är också viktiga. Vidare kan man se att goda förebilder och rätt kamratkrets minskar risken att utveckla kriminalitet. Bostadsmiljön är enligt ungdomarna själva en mindre riskfaktor. Svaren har varit likvärdiga mellan killar och tjejer och resultatet mellan skolor i innerstaden och på landsbygden har heller inte uppvisat några skillnader.

Västerviks kommun har påbörjat arbetet med åtgärder och förebyggande insatser när det gäller att förbättra barn och ungdomars uppväxtvillkor. Vid intervjuerna har dock följande önskemål på förbättringar framkommit.

- **Ökat samarbete:** Från mödravårdscentralen vidare till barnavårdscentralen, förskolan och skolan så att fler barn i riskzonen uppmärksammas av socialtjänsten.



Västerviks Kommun

Östersjövägen 4, 593 32 Västervik, Tfn: 0490-886 60,  
Fax: 0490-886 62, E-post: raddningsnamnden@vastervik.se, www.vastervik.se

- **Klarare riktlinjer för personal:** Idag är det svårt för personalen att veta när man bör vidta åtgärder. Genom utbildning och med den stora erfarenhet som finns hos såväl MVC som BVC bör fler riskfamiljer kunna upptäckas.
- **Högre krav i skolan:** Detta gäller både lärare och elever. Lärarna måste fungera som goda förebilder för barnen, men också kunna ställa krav och föra dialoger med barnen och deras föräldrar. Det är av avgörande betydelse att föräldrarna får ta del av hur barnet uppför sig i skolan.

Kraven på kunskaper hos eleverna bör också skärpas. Många lider idag av läs och skrivsvårigheter även i högstadiet. Uppförande och konflikthantering bör få ett större utrymme i skolarbetet.

- **Vidaresatsning på föräldrautbildningen:** Då denna åtgärd blivit så populär bör man satsa på att utveckla den ytterligare med flera utbildningstillfällen för att reducera de köer som finns idag.
- **Fler poliser:** Framförallt behövs det fler poliser som är ute på fältet. Det är viktigt att polisen utgör ett positivt inslag i barnens vardag.
- **Uppmärksamhet:** Alla barn måste få chansen att synas och få uppskattning



## 5. Källor

Intervjuer har genomförts med följande personer:

|                      |                               |
|----------------------|-------------------------------|
| Leif Svensson        |                               |
| Petter Linde Nilsson | Kurator, Västerviks gymnasium |
| Tomas Olsson         | Mellanstadielärare            |
| Ulrika Nelson        | Småskolelärare                |
| Agneta Gustafsson    | Forskollärare                 |
| Stefan Myrgård       | Joes garage                   |
| Steffi Kniepmeyer    | Föräldrautbildningen          |
| Lennart Svennerstad  | Närpolischef                  |
| Lennart Gustafsson   | Ungdomsutredare               |
| Elisabet Jalse       | Mödravårdscentralen           |
| Maud Ärlebrant       | Mödravårdscentralen           |
| Lotta Jonsson        | Familjecentralen, Gamleby     |
| Amie Walhjalt        | Socialtjänsten                |
| Maria Aronsson       | Fältarna                      |
| Jan Östling          | Varvet, ungdomsmissbrukare    |
| Jörgen Söderlund     | Centrumgården, Västervik      |
| Kerstin Rollsjö      | Centrumgården, Västervik      |
| Sven Bremberg        | Folkhälsoinstitutet ( FHI )   |

### Internet

|  |                          |
|--|--------------------------|
| <a href="http://www.vastervik.se">www.vastervik.se</a> | Västerviks kommun        |
| <a href="http://www.fhi.se">www.fhi.se</a>             | Folkhälsoinstitutet      |
| <a href="http://www.bra.se">www.bra.se</a>             | Brottsförebyggande rådet |

### Tryckta källor

BRÅ-rapport 2001:15 Kriminell utveckling – Tidiga riskfaktorer och förebyggande insatser, Tommy Andersson

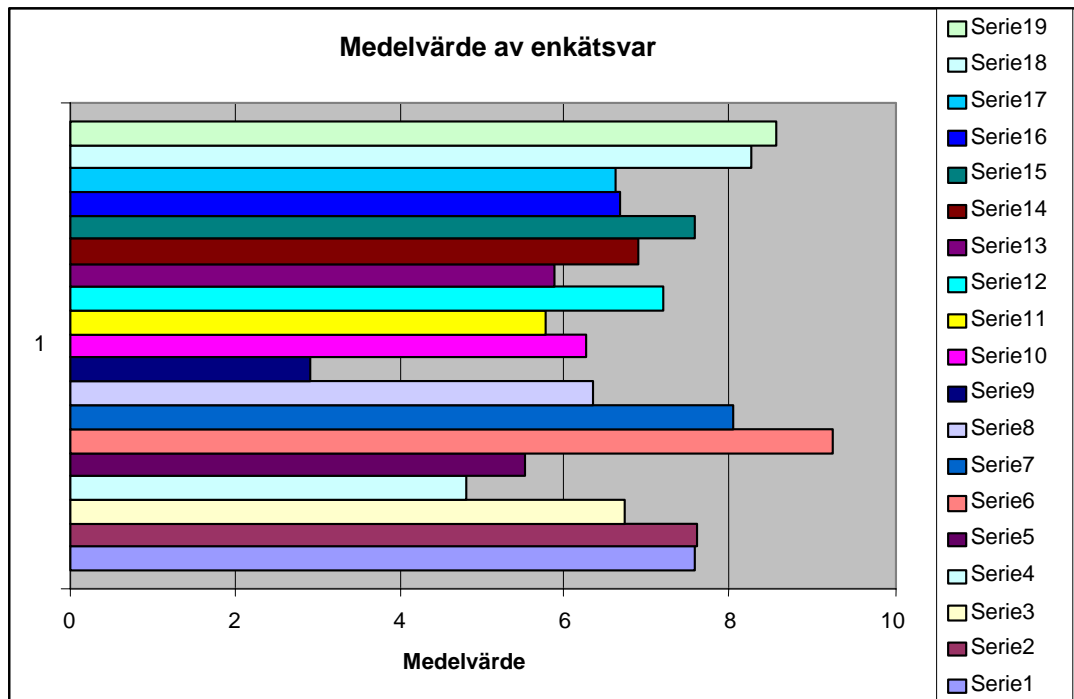
Departementsserien (1996:59), Allas vårt ansvar - ett nationellt brottsförebyggande program

Västervik 2007-03-29

Anders Elmström  
Förvaltningsjurist  
0490-88 000

Joakim Jansson  
Säkerhetssamordnare  
0490-88 678

## Bilaga 1



- Serie 1: Risken att hamna i kriminalitet ökar om det förekommer missbruk i familjen  
Serie 2: Risken att hamna i kriminalitet ökar om det förekommer misshandel i familjen  
Serie 3: Risken att hamna i kriminalitet påverkas av föräldrars relation till sina barn  
Serie 4: Familjen uppbyggnad påverkar risken att barn ska hamna i kriminalitet  
Serie 5: Familjens ekonomiska situation är av betydelse för risken att utveckla kriminalitet  
Serie 6: Föräldrarnas kärlek och uppmärksamhet har stor betydelse under barnets uppväxt  
Serie 7: De värderingar man bär med sig hemifrån har stor inverkan för hur man reagerar i olika situationer  
Serie 8: Att bo i en större stad ökar risken att hamna i kriminalitet  
Serie 9: Att bo på landsbygden ökar risken för att utveckla ett kriminellt beteende  
Serie 10: Boende i ett mindre ekonomiskt välbeställt område kan öka riskerna för att hamna i kriminalitet  
Serie 11: Boende i ett ekonomiskt välbeställt område minskar risken att hamna i kriminalitet  
Serie 12: Kunskap är en viktig faktor som kan hjälpa till att förhindra att man hamnar i kriminalitet  
Serie 13: Bristande kunskaper kan lätt leda till att man hamnar i utanförskap  
Serie 14: Mobbning kan vara en orsak till att man utvecklar ett kriminellt beteende  
Serie 15: Lärare har en viktig roll när det gäller att sätta gränser, och att fungera som en god förebild  
Serie 16: En kreativ och skapande fritid är viktig och hjälper till att förhindra att man hamnar i kriminalitet

Serie 17: Att vara med i en förening minskar risken att hamna i kriminalitet

Serie 18: Goda förebilder är viktiga, och kan hjälpa till att minska riskerna för utvecklandet av ett kriminellt beteende

Serie 19: Kompisar kan påverka så att risken öfar för att man hamnar i kriminalitet.