

KVALITETSDEKLARATION

Handlagda brott

Ämnesområde
Rättsväsendet

Statistikområde
Brott

Produktkod
RV0103

Referenstid
2016

Statistikens kvalitet	3
1 Relevans.....	3
1.1 Ändamål och informationsbehov	3
1.1.1 Statistikens ändamål.....	3
1.1.2 Statistikanvändares informationsbehov	3
1.2 Statistikens innehåll.....	3
1.2.1 Objekt och population	3
1.2.2 Variabler	4
1.2.3 Statistiska mått	4
1.2.4 Redovisningsgrupper.....	4
1.2.5 Referenstider	5
2 Tillförlitlighet.....	5
2.1 Tillförlitlighet totalt.....	5
2.2 Osäkerhetskällor	6
2.2.1 Urval	6
2.2.2 Ramtäckning.....	6
2.2.3 Mätning.....	6
2.2.4 Bortfall.....	6
2.2.5 Bearbetning	6
2.2.6 Modellantaganden	7
2.3 Preliminär statistik jämförd med slutlig	7
3 Aktualitet och punktlighet	7
3.1 Framställningstid	7
3.2 Frekvens	7
3.3 Punktlighet	8
4 Tillgänglighet och tydlighet.....	8
4.1 Tillgång till statistiken	8
4.2 Möjlighet till ytterligare statistik.....	8
4.3 Presentation	8
4.4 Dokumentation	8
5 Jämförbarhet och sam användbarhet	8
5.1 Jämförbarhet över tid	8
5.2 Jämförbarhet mellan grupper	20
5.3 Sam användbarhet i övrigt	20
5.4 Numerisk överensstämmelse	20
Allmänna uppgifter	21
A Klassificeringen Sveriges officiella statistik	21
B Sekretess och personuppgiftsbehandling	21
C Bevarande och gallring	21
D Uppgiftsskyldighet.....	21
E EU-reglering och internationell rapportering.....	21
F Historik.....	21
G Kontaktuppgifter.....	22

Statistikens kvalitet

1 Relevans

1.1 Ändamål och informationsbehov

1.1.1 Statistikens ändamål

Statistikens syfte är att ge en övergripande bild av de brottsutredande myndigheternas handläggning av brott och verksamhetsresultat. Statistiken är deskriptiv och ger inga djupgående förklaringar till de förändringar som skett under referensperioden.

Statistiken över handlagda brott används i huvudsak som underlag för forskning och utredning, granskning, uppföljning, analys- och planering, samt för allmän information. De mest centrala användarna är: Justitiedepartementet; Riksrevisionen; Statskontoret och Riksdagens utredningstjänst; statliga myndigheter främst inom rättsväsendet; utbildningsväsendet; Eurostat, FN och andra internationella organ; kommunerna samt massmedier och allmänheten.

1.1.2 Statistikanvändares informationsbehov

Under de senaste tio åren har Brå har genomfört två målgruppsanalyser, dels 2006/2007 dels 2012/2013. Det har framkommit att de övergripande användarbehoven består i; strategiska underlag för insyn i, granskning av och uppföljning av rättsväsendets verksamheter. Bedömningen är att statistiken över handlagda brott uppfyller de övergripande behoven, även om behov på utökad detaljeringsgrad finns, exempelvis av besluten som brotten handläggs med. I dagsläget uppfyller inte tillgänglig data tillräcklig kvalitet för att möjliggöra en mer detaljerad redovisning av besluten än som redovisas idag.

1.2 Statistikens innehåll

Den statistiska målstorhet som skattas är antalet handlagda brott.

1.2.1 Objekt och population

Målpopulationen är samtliga händelser som registrerats som brott i någon av de brottsutredande myndigheternas ärendehanteringssystem med en unik brottsidentitet och där ett beslut om att avsluta handläggning av brottet registrerats under redovisningsperioden.

Statistikens intressepopulation kan, baserat på målgruppsanalyserna, antas vara utflödet av brott från de brottsutredande myndigheterna, dvs. samtliga brott som handlagts genom att beslut fattats för brottet som innebär att hanteringen av brottet avslutas.

Målobjektet är registrerade brott. Observationsobjektet utgörs av poster från de brottsutredande myndigheternas ärendehanteringssystem, där varje post motsvarar ett brott.

1.2.2 Variabler

Nedan redovisas målvariablerna för statistiken över handlagda brott. Motsvarande observationsvariabler definieras utifrån uppgifter från ärendehanteringssystemen RAR och Cåbra. Även om mål- och observationsvariabler överensstämmer väl, föreligger en principiellt viktig skillnad: målvariablerna avser de förhållanden som skulle gälla om informationen om brott var korrekt registrerade, medan observationsvariablerna avser de förhållanden som faktiskt finns registrerade.

De huvudsakliga målvariablerna är

- Beslutstyp
- Brottstyp
- Region
- Brotts med misstänkt person
- Anmälningår

Beslutstyp - avser vilken typ av beslut som fattats på brottet. Observationsvariabel är motiveringsid för beslut som innebär att handläggning av brottet avslutas.

Brottstyp - är den typ av brott som brottet avser. Observationsvariabel är brottkod som är registrerat för brottet vid tidpunkt för anmälningstillfället.

Region - avser den region där den utredande myndigheten finns som handlagt brottet. Observationsvariabel är utredande enhet vid registrering av brottet.

Brott med misstänkt person - Observationsvariabel är förekomst av brottsmisstankeid med graden skäligen misstänkt registrerat för brottet.

Anmälningår - Observationsvariabel är registreringsdatum för ärende som brottet är registrerat under.

1.2.3 Statistiska mått

I huvudsak utgörs statistiken av totala antal. Dessutom anges andelar, bland annat lagförings- och personuppklaringsprocent. Dessa anger andelen beslut om lagföring av utredda brott (exkl. förundersökningsbegränsade brott) respektive av samtliga handlagda brott.

1.2.4 Redovisningsgrupper

Statistiken över handlagda brott redovisas efter följande huvudsakliga redovisningsgrupper:

Beslutstyp, övergripande indelningar är utredda respektive direktavskrivna brott. Undergrupper inom dessa visar personupplärade brott (åtal väckts, strafföreläggande utfärdats eller meddelad åtalsunderlåtelse), förundersökningsbegränsade brott och övriga brott.

Brott med misstänkt person, övergripande indelning är om det finns en skäligen misstänkt för brottet eller inte.

Anmälningår för det handlagda brottet.

Brottskategorier, de handlagda brotten redovisas i en grövre indelning som omfattar sju breda kategorier av brott, där redovisas också några enskilda brottstyper som anses vara av särskilt samhällsintresse att följa upp. De sju förutbestämda brottskategorierna är:

- Brottsbalken 3-7 kap. Brott mot person
- Brottsbalken 8 kap. Stöld och tillgreppsbrott
- Brottsbalken 9 kap. Bedrägeribrott
- Brottsbalken 12 kap. Skadegörelsebrott
- Brott mot trafikbrottslagen
- Brott mot narkotikastrafflagen
- Övriga brott

Brottstyper, i tabellerna redovisas de handlagda brotten enligt en förbestämd brottskatalog, där de sju brottskategorierna detaljeras i cirka 600 brottstyper.

Region, statistiken redovisas efter 7 polisregioner, vilka bestäms utifrån den handläggande enhet som har registrerat brottet. I de fall Nationella operativa avdelningen (NOA) är handläggande enhet redovisas brotten under polisregion Stockholm.

1.2.5 Referenstider

Referenstiden för statistik över handlagda brott är från 1 januari 2016 till 31 december 2016.

2 Tillförlitlighet

2.1 Tillförlitlighet totalt

Statistiken baseras på uppgifter som polis, åklagare och tullen registrerar i sina ärendehanteringssystem. När ett brott kommer till polisens kännedom upprättas en brottsanmälan, som registreras i ärendehanteringssystemet RAR (Rationell anmälsrutin), när brottet handläggs med ett beslut registreras även det i ärendehanteringssystemet, informationen levereras till Brå. Motsvarande sker i åklagarmyndighetens och tullverkets ärendesystem och även dessa uppgifter levereras till Brå. Hos Brå granskas och bearbetas uppgifterna innan de sammanställs till statistik.

På total nivå anses tillförlitligheten vara god och återspeglar väl vilka händelser som registrerats som brott, men osäkerhet förekommer för mer detaljerade nivåer.

De beslut som definieras som att handläggningen av brotten avslutas överensstämmer i de allra flesta scenarion med verksamheternas ärendehantering och användning av UoL-beslut. Tillförlitligheten påverkas när målstorheten för lägre redovisningsnivåer skattas. Den bedöms ändå ge en generellt bra beskrivning av de brottsutredande myndigheternas handläggning av brott.

Tillförlitligheten i statistiken över handlagda brott påverkas enbart av systematiska fel, inte av beräkningsfel.

2.2 Osäkerhetskällor

Statistiken över handlagda brott är en totalundersökning som bygger på administrativ data i externa system. I statistiken förekommer främst mät- och bearbetningsfel i varierande utsträckning, partiellt bortfall, samt i liten utsträckning täckningsfel. Urvalsfel är inte relevanta för produkten.

2.2.1 Urval

Statistiken över handlagda brott är totalräknad och är därmed inte behäftad med urvalsosäkerhet.

2.2.2 Ramtäckning

Urvalsramen utgörs av de uppgifter som skickas till Brå. Rampopulationen är de registrerade brott som under referensperioden fått ett beslut som innebär att handläggningen av brottet avslutas. Brottet ska även ha en brottskod registrerat som anger att brottet har fängelse i straffskalan.

2.2.3 Mätning

Statistiken bygger på administrativa uppgifter som levereras elektronisk till Brå. Flera av de centrala uppgifterna, exempelvis uppgifter om brott, registreras in med hjälp av bestämda klassifikationssystem. Mätfel uppstår främst i statistiken över handlagda brott om de är felspecificerade vid inmatningen. Mätfelen påverkar främst redovisningen av nivån och fördelningen av brottstyper i statistiken.

2.2.4 Bortfall

Statistiken är en totalundersökning baserat på registeruppgifter därmed förekommer inget objektsbortfall i egentlig mening. Partiellt bortfall kan förekomma men bedöms vara försumbart.

2.2.5 Bearbetning

Dataregistreringen av uppgifterna om anmälda brott sker av de brottsutredande myndigheterna i deras ärendehanteringssystem. Uppgifter från de brottsutredande myndigheterna levereras löpande till Brå enligt en förutbestämd struktur och regler. När uppgifterna levererats till Brå granskas de i de olika skeden av bearbetningar som görs innan de godkänns för inläsning i statistikdatabasen för långtidslagring. Validering mot XML-scheman sker redan vid inläsning av materialet i Brås kontolldatabas.

Därtill genomförs följande typer av kontroller

- *Format*, att informationen består av rätt antal tecken och rätt typ av tecken.
- *Relation*, att relationer mellan två eller flera objekt är korrekt.
- *Innehåll*, att information inte saknas, är giltig och rimlig.
- *Flöde*, att information följer kronologisk ordning, även i förhållande till tidigare inkommen information.

- *Basinformation*, att angivna värden stämmer överens med gemensamma strukturer för olika typer av basinformation.
- *Antalskontroller*, att antalet inkomna transaktioner av olika slag är rimligt i förhållande till gränsvärden, för att exempelvis upptäcka saknade transaktioner.

Materialet bearbetas efter förutbestämda principer och regler. När materialet är färdigbearbetat förs det över till statistikdatabasen för långtidslagring. Denna hantering sker veckovis. En slutlig kontroll av sammansättningen och rimligheten i statistiken görs efter det att statistiktabellerna har framställts.

Basinformation, bland annat i form av befolkningsuppgifter på olika geografiska nivåer, uppdatering av koder klassifikationssystem, läggs in i databasen för långtidslagring. De flesta basinformationsuppgifterna läggs in manuellt vilket innebär en risk för bearbetningsfel. För att minimera risken för fel genomförs bland annat granskning av inmatade uppgifter.

Det finns inga särskilda studier gjorda över eventuella bearbetningsfel i statistiken.

2.2.6 Modellantaganden

2.3 Preliminär statistik jämförd med slutlig

Preliminär statistik över handlagda brott publiceras under tredje kvartalet. Den preliminära statistiken avser uppgifter från de första sex månaderna av året.

Den preliminära statistiken är i samtliga avseenden densamma som den slutliga statistiken, med undantag från två avvikelser.

1. I den preliminära statistiken redovisas ett prognostiserat värde för kommande helårs personupplklaringsprocent för samtliga brott, samt för ett urval av brottstyper.
2. I den preliminära statistiken redovisas inte variabeln *redovisningsår*.

3 Aktualitet och punktlighet

3.1 Framställningstid

Statistiken över handlagda brott redovisas tre månader efter mättidpunkten för perioden 1 januari till 31 december. Den preliminära statistiken (1 jan till 30 juni) redovisas generellt 10-11 veckor efter mätperioden.

Den eftersläpande perioden beror på en uppföljningsperiod som avser att ge en bättre täckning av statistiken.

3.2 Frekvens

Statistiken som avser perioden 1 januari till 31 december redovisas årligen. Statistiken som avser perioden 1 januari till 30 juni redovisas årligen.

Statistiken baseras på uppgifter från polisen, åklagaren och tullen som uppdateras löpande under året. Rapportering av anmälningsuppgifter till Brå sker varje vardag.

3.3 Punktlighet

Statistik för 2016 publiceras i enlighet med gällande publiceringsplaner. Aktuella publiceringsplaner finns på Brås och SCB:s webbplatser.

4 Tillgänglighet och tydlighet

4.1 Tillgång till statistiken

Statistiken över handlagda brott, både den preliminära halvårsstatistiken och den slutliga helårsstatistiken, publiceras på Brås webbplats. På webbplatsen finns även definitioner samt förklaringar och anvisningar till hur man tolkar statistiken.

I samband med att helårsstatistiken publiceras ges ett statistikanslag ut.

4.2 Möjlighet till ytterligare statistik

Tillgång till statistik som efter andra typer av redovisningsgrupper eller andra nivåer kan beställas från Brå med beaktande av kvalitet och statistiksekretess. Tillgång till rådata är möjligt för forskningsändamål med godkänd etikprövning. Kostnader för detta uppgår till cirka 928 kr (exkl. moms) per arbetstimme för framställning. För ytterligare information kontakta statistik@bra.se.

4.3 Presentation

Statistiken presenteras huvudsakligen i tabeller med formatet Excel. Tabellerna är också kompletterande med en sammanfattning som innehåller beskrivande text, kommentarer och diagram.

4.4 Dokumentation

Förutom föreliggande dokumentation finns beskrivning av statistiken i anslutning till webbplatsen där statistiken publiceras. Stöd för förståelse och tolkning finns även tillgängligt i den kompletterande sammanfattningen som uppdateras vid varje publiceringstillfälle.

För användarna finns även publikationen "Handlagda brott – Att använda och tolka den nya statistiken" (URN:NBN:SE:BRA-654, 2016) som hjälp till att förstå och tolka statistiken.

5 Jämförbarhet och sammanvändbarhet

5.1 Jämförbarhet över tid

Statistiken över handlagda brott redovisades första gången år 2015 och avsåg då referensperioden 1 januari 2014 till 31 december 2014. Med undantag för redovisningsgruppen personuppklarade brott och måttet personuppklaringsprocenten är det inte möjligt att göra några jämförelser med tidigare år än statistiken för helåret 2014. För mer information se bilaga *Revideringen inför redovisningsåret 2014*.

Påverkan av stora ärenden

Enstaka ärenden som omfattar en stor mängd brott kan ge upphov till märkbara förändringar i statistiken över handlagda brott mellan olika år. Det gäller i synnerhet för mindre brottstyper eller redovisningsområden. Effekten av stora ärenden kan skapa problem vid jämförelser över tid, och osäkerhet om huruvida en förändring är generell eller ej. Särskilt antalet personupplarade brott och personupplaringsprocenten påverkas av enskilda större ärenden. Men även antalet handlagda brott totalt sett, liksom det nya måttet lagföringsprocenten, kan påverkas.

Antalet personupplarade brott påverkas i de fall enstaka ärenden omfattar ett stort antal personupplarade beslut, medan personupplaringsprocenten (enligt den tidigare definitionen) kan påverkas på olika sätt. Om ett enskilt stort ärende främst genererar många personupplarade beslut, medför det en ökning av personupplaringsprocenten, medan det leder till en minskning av nivån på personupplaringsprocenten om ett ärende istället främst genererar andra typer av beslut. Förändringar i personupplaringsprocenten till följd av stora ärenden förstärks om de brott som ingår i stort ärende anmäls ett visst år och besluten om brotten fattas först ett senare år.

Även den justerade personupplaringsprocenten påverkas av stora ärenden. Det sker om besluten som tas i ärendet övervägande är av en viss typ och därför snedvrider fördelningen av besluten i statistiken. Om handläggningen av ett stort ärende exempelvis leder till att många brott direktavskrivs kan det ge en minskad personupplaringsprocent, trots att antalet personupplarade brott inte behöver ha förändrats. På motsvarande sätt kan ett stort ärende driva upp personupplaringsprocenten, om handläggningen leder till många personupplarade beslut, trots att de personupplarade brotten i övrigt har minskat. Däremot påverkas inte den justerade personupplaringsprocenten av om brotten i ett stort ärende anmäls och beslutas olika år.

Stora ärenden är ovanliga men bör beaktas vid tolkning av statistiken. Nedan följer en sammanställning av stora ärenden som har identifierats de senaste fyra åren och påverkar både statistiken över handlagda brott och/eller personupplaringen i tidigare statistik över upplarade brott. Med ett stort ärende avses här ärenden som omfattar minst 100 brott av samma brottstyp. Att ett ärende har påverkat lagförings- eller personupplaringsprocenten innebär att måtten förändrats i positiv eller negativ riktning till följd av besluten som fattats på brotten i ärendet. Det ska noteras att ärendet inte behöver vara den enda förklaringen bakom en ökning eller minskning av måtten totalt sett.

- År 2016 handlades ett ärende med många brott gällande automatmissbruk i region Bergslagen. Ärendet genererade många personupplarade brott. Ärendet hade en ökande effekt på personupplaringsprocenten för automatmissbruk hela landet. Ärendet hade även en ökande effekt på personupplaringsprocenten för bedrägeribrott (hela 9 kap. brb) i region Bergslagen 2016.
- År 2016 handlades ett ärende med många brott gällande överträdelse av kontaktperson i region Bergslagen. Ärendet genererade många personupplarade brott. Ärendet hade en ökande effekt på lagförings- och

personuppklaringsprocenten för överträdelse av kontaktförbud i hela landet och i region Bergslagen. Ärendet hade även en ökande effekt på personuppklaringsprocenten för samtliga brott i region Bergslagen 2016.

- År 2016 handlades ett ärende med många brott gällande övrigt bedrägeri i region Bergslagen. Ärendet genererade många personupplärade brott. Ärendet påverkade inte lagförings- och personuppklaringsprocenten i hela landet 2016. Däremot hade ärendet en ökande effekt på personuppklaringsprocenten för samtliga brott i region Bergslagen samt för lagförings- och personuppklaringsprocenten för bedrägeribrott (hela 9 kap. brb) i region Bergslagen 2016.
- År 2016 handlades ett ärende med många brott gällande våldtäkt i region Väst. Ärendet genererade många direktavskrivna brott. Ärendet påverkade inte lagförings- och personuppklaringsprocenten i hela landet. Däremot hade ärenden en minskande effekt på lagföringsprocenten för våldtäkt i region Väst 2016.
- År 2016 handlades ett ärende med många brott gällande bland annat övrigt bedrägeri i region Öst. Ärendet genererade många brott som kategoriseras som övriga utredda brott. Ärendet påverkade inte lagförings- och personuppklaringsprocenten i hela landet. Däremot hade ärendet en minskande effekt på lagföringsprocenten för bedrägeribrott (hela 9 kap. brb) i region Öst 2016.
- År 2016 handlades ett ärende med många brott gällande bland annat övrigt bedrägeri i region Stockholm. Ärendet genererade många personupplärade brott. Ärendet påverkade inte lagförings- och personuppklaringsprocenten i hela landet. Däremot hade ärendet en ökande effekt på lagföringsprocenten för bedrägeribrott (hela 9 kap. brb) i region Stockholm 2016.
- År 2016 handlades ett ärende med många brott gällande övrigt bedrägeri och penningtvättsbrott i region syd. Ärendet genererade många personupplärade brott. Ärendet hade en ökande effekt på lagförings- och personuppklaringsprocenten för övrigt bedrägeri och penningtvättsbrott i hela landet samt i region Syd 2016. Ärendet hade även en ökande effekt på lagföringsprocenten för samtliga brott och bedrägeribrott (hela 9 kap. brb) i region Syd 2016.
- År 2016 handlades ett ärende med många brott gällande sexualbrott (6 kap. brb) i region Väst. Ärendet genererade många personupplärade brott. Ärendet hade en ökande effekt på lagförings- och personuppklaringsprocenten för sexualbrott i hela landet samt i region Väst 2016.
- År 2016 handlades ett ärende med många brott gällande bidragsbrott mot försäkringskassan i region Nord. Ärendet genererade många brott som kategoriseras som övriga utredda brott. Ärendet hade en minskande effekt på lagförings- och personuppklaringsprocenten för bidragsbrott mot försäkringskassan i hela landet och i region Nord 2016. Ärendet hade även en minskande effekt på lagföringsprocenten för samtliga brott i region Nord 2016.
- År 2015 handlades ett fåtal ärenden med många brott gällande dataintrång. Samtliga brott personupplärades och påverkade både

lagförings- och personuppklaringsprocenten för dataintrång, samt för kapitel 4 i brottsbalken, i de handläggande regionerna (Väst, Syd och Nord). Ärendet påverkade även resultatet i hela landet för dataintrång.

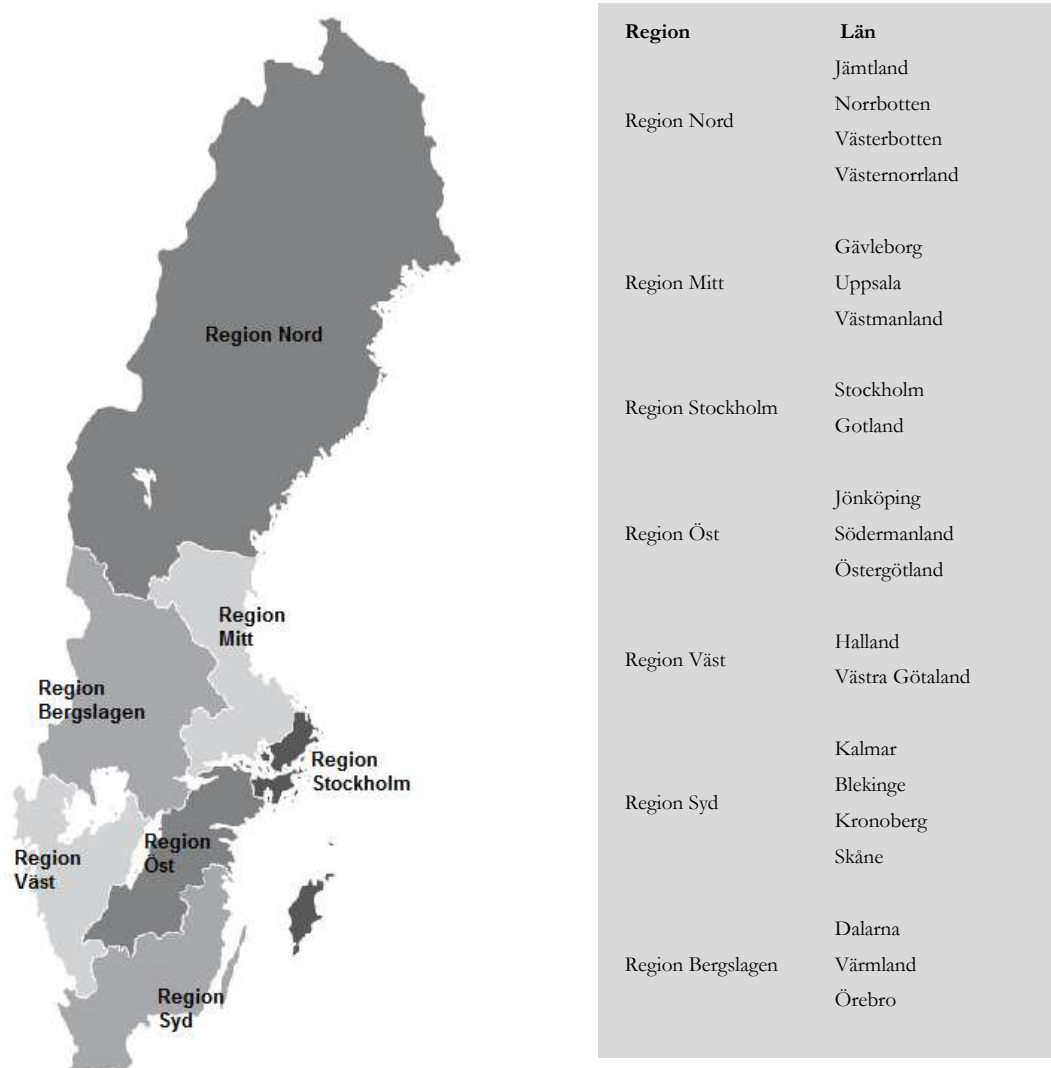
- År 2015 handlades ett enskilt ärende med många brott gällande trolöshet mot huvudman i region Stockholm. Samtliga brott direktavskrevs och påverkade personuppklaringsprocenten för trolöshet mot huvud man i den handläggande regionen. Ärendet påverkade även resultatet i hela landet för trolöshet mot huvudman.
- År 2015 handlades ett fåtal ärenden med många brott gällande överlåtelse. Ärendena genererade olika typer av beslut och påverkade både lagförings- och personuppklaringsprocenten för överlåtelse i de handläggande regionerna (Stockholm och Väst). Ärendet påverkade även resultatet i hela landet för överlåtelse.
- År 2015 handlades ett fåtal ärenden med många brott gällande förskingring. Brotten genererade olika typer av beslut. Ärendena påverkade både lagförings- och personuppklaringsprocenten för förskingring, samt för kapitel 10 i brottsbalken, i de handläggande regionerna (Öst, Syd och Mitt). Ärendet påverkade även resultatet i hela landet för förskingring och för kapitel 10 i brottsbalken.
- År 2015 handlades ett enskilt ärende i region Syd gällande häleri. Brotten utreddes men personupplades inte. Ärendet påverkade både lagförings- och personuppklaringsprocenten för häleri i den handläggande regionen. Ärendet påverkade även resultatet i hela landet för häleri.
- År 2015 handlades ett enskilt ärende i region Syd gällande kontaktförbud. Samtliga brott personupplades och påverkade både lagförings- och personuppklaringsprocenten i den handläggande regionen. Ärendet påverkade även resultatet i hela landet för kontaktförbud.
- År 2014 anmäldes och handlades ett ärende med cirka 300 brott avseende våldtäkt i Skåne län. I samtliga fall har handläggningen lett till att åtal har väckts, vilket påverkade både antalet personupplade brott och personuppklaringsprocenten i Skåne län 2014 och utvecklingen i Region Syd 2015, där nivåerna var betydligt högre 2014 än 2015. Ärendet påverkade även resultatet för hela landet gällande våldtäkt.
- År 2014 anmäldes och handlades ett ärende med många sexualbrott (sexuellt övergrepp, utnyttjande av barn för sexuell posering och sexuellt ofredande) samt barnpornografibrott i Gotlands län. I de flesta fall har handläggningen lett till att åtal har väckts, vilket påverkat utvecklingen mellan 2014 och 2015 för både personupplade brott och personuppklaringsprocenten i region Stockholm samt för hela landet.
- År 2013 anmäldes ett ärende med många ofredandebrott i Jönköpings län. Åtminstone cirka hälften av brotten klarades upp på tekniskt vis samma år.
- År 2012 anmäldes ett par ärenden med många langningsbrott (olovlig försäljning och olovligt innehav av alkoholdrycker) i Kronobergs län. De flesta brotten klarades upp samma år, både med beslut som definieras som personupplade och på tekniskt vis.
- År 2011 anmäldes ett stort ärende med många dopningsbrott i Skåne. De flesta brotten klarades upp med personupplade beslut samma år.

Tekniska och juridiska förändringar

Statistiken över handlagda brott, tidigare uppklarade brott, påverkas i stort sett av samma förändringar som statistiken över anmälda brott, till exempel ny insamlingsteknik eller nya redovisningssätt. Även enskilda händelser kan tillfälligt påverka statistiken under vissa år. Dessa förändringar är viktiga att känna till vid jämförelser av de handlagda brotten över tid. Det finns även andra faktorer som påverkar jämförbarheten och tolkningen av statistiken. De viktigaste förändringarna redovisas nedan. För mer information, kontakta Brås enhet för rättsstatistik.

Nedan följer en sammanställning av olika systemtekniska och lagstiftningsmässiga förändringar sedan 2007, som i olika utsträckning kan ha påverkat statistiken över handlagda brott och personuppklarade brott i statistiken över uppklarade brott. Dessa förändringar bör beaktas vid tolkning av statistiken. De är redovisade i omvänd kronologisk ordning, med de senaste förändringarna först. Styckena är skrivna så att de kan läsas separat. Den som är intresserad av ett specifikt år kan alltså gå direkt till det relevanta stycket.

- Den 1 januari 2015 bildades Polismyndigheten, som ersatte de tidigare 21 länsmyndigheterna. Den nya Polismyndigheten är indelad i sju polisregioner.



Figur 1 Regionsindelning från och med 2015 med tidigare län indelat i tillhörande region.

- År 2014 genomgick statistiken en revidering, se bilagan *Revideringen inför redovisningsåret 2014*.
- I juni 2014 påbörjades avvecklingen av polisens ärendehanteringssystem Pust, och systemet stängdes helt för nyregistrering av brott den 3 juni 2014. Efter stängningen ska alla nya brott registreras och hanteras i ärendehanteringssystemet RAR. En generell rekommendation är att iakttä en viss försiktighet vid analyser av utvecklingen av de brottstyper som hanterades i Pust under åren 2013–2014, nämligen ringa stöldbrott (snatteri), ringa narkotikabrott (eget bruk och innehav), brott mot knivlagen, sjöfylleri (inklusive grovt sjöfylleri) samt trafikbrott som rattfylleribrott och olovlig körning.

- Den första januari 2013 fick polisen befogenhet att besluta om förundersökningsbegränsning, inom ramen för sitt förundersökningsledarskap. Detta hade tidigare enbart varit förbehållet åklagarna. Det främsta syftet med förundersökningsbegränsning är att skapa utrymme för att tillgängliga utredningsresurser ska kunna användas på ett för samhället så effektivt sätt som möjligt. En förväntad effekt av förändringarna är att fler brott avslutas med förundersökningsbegränsning istället för med lagföringsbeslut. Och eftersom beslut om lagföring räknas som personuppklarande, medan beslut om förundersökningsbegränsning inte gör det, förväntas effekten bli en minskning av såväl personuppklarade brott som personuppklaringsprocenten. På grund av den huvudbeslutsprincip som tillämpas i statistiken kan en ökad användning av förundersökningsbegränsning framförallt inverka på redovisningen av lagföringsbeslut (om att väcka åtal och utfärda strafföreläggande) och leda till lägre nivåer för dessa. En viss försiktighet bör därmed iaktas vid tolkning av statistiken.
- Under februari 2013 driftsatte polisen ett nytt ärendehanteringssystem (Siebel-Pust) som ersatte polisens tidigare ärendehanteringssystem Pust. Det nya ärendehanteringssystemet hade vid driftsättningen brister, vilket inneburit att det använts i begränsad omfattning av polismyndigheterna. Brå har samarbetat med polisen och Åklagarmyndigheten för att omhänderta och avhjälpa bristerna i systemet. Det större systemskifte som införandet av Pust utgör kan ge effekter som inledningsvis är svåra att överblicka. Det kan bland annat handla om tekniska faktorer, inläring hos användarna och förändrade arbetssätt. Bristerna bedöms i nuläget endast ha en mindre inverkan på statistiken totalt sett. En generell rekommendation är dock att iaktta en ökad försiktighet vid analyser av utvecklingen av de brottstyper som hanteras i Siebel-Pust, nämligen ringa stöldbrott (snatteri), ringa narkotikabrott (eget bruk och innehav), brott mot knivlagen, sjöfylleri (inklusive grovt sjöfylleri) samt trafikbrott, såsom rattfylleribrott och olovlig körning. Övriga brottstyper hanteras fortfarande i en RIF-anpassad version av ärendehanteringssystemet RAR (se nedan).
- I och med driftsättningarna av Siebel-Pust samt den RIF-anpassade versionen av ärendehanteringssystemet RAR infördes under våren 2013 unika identiteter på brott och brottsmisstankar. Unika identiteter gör det möjligt att följa exempelvis ett brott genom rättskedjan. Identiteterna, infördes som en del av utvecklingen inom samordningen för Rättsväsendets informationsförsörjning (RIF), har lett till att en mer exakt beräkning kan göras av antalet person uppklarade brott i statistiken. Analyser visar dock att införandet av unika identiteter inte ger några större skillnader i resultatet, jämfört med det tidigare och mindre exakta tillvägagångssättet att räkna personuppklarade brott.
- Under 2012 genomförde Åklagarmyndigheten och polisen anpassningar av sina ärendehanteringssystem, för att uppfylla de krav på informationsutbyte, som myndigheterna i rättsväsendet beslutat om inom samordningen för Rättsväsendets informationsförsörjning (RIF).

Åklagarmyndigheten driftsatte sitt anpassade system i december, medan polisen successivt införde förändringarna i de 21 polismyndigheterna under perioden september till december. Förändringarna innebär bland annat förbättrade möjligheter att spåra hanteringen av enskilda brott och brottsmisstankar hos Åklagarmyndigheten och polisen. En annan förändring är att grundinformation som anges i registreringen av brott och misstänkta personer har standardiserats. I och med förändringarna bör en viss försiktighet iaktas när statistiken tolkas.

- År 2010 gjordes anpassningar i Brås statistikdatabas till följd av Åklagarmyndighetens införande av ett nytt ärendehanteringssystem (Cåbra); se nedanstående punkter. Syftet med anpassningarna var att förbättra tillförlitligheten i antalsräkningen av anmälda brott som registrerats hos Åklagarmyndigheten eller Ekobrottsmyndigheten. I Cåbra har en unik brottsidentitet (BID) införts som ger bättre möjligheter att identifiera och följa upp enskilda brott. Det gäller till exempel brott som av administrativa skäl flyttas mellan olika ärenden eller åklagarkammare. Inverkan på statistiken över personuppklarade brott totalt sett är marginell, men märkbar för statistiken över uppklarade borgenärs- och skattebrott där det finns en misstänkt person. År 2008 tillkom cirka 16 procent fler personuppklarade skattebrott och 2 procent fler personuppklarade borgenärsbrott, som en effekt av anpassningen. För 2009 var motsvarande värden 25 respektive 6 procent. Jämförelser av uppklarade skattebrott åren 2007–2010 är därför inte relevanta, och man bör även vara försiktig när det gäller jämförelser av borgenärsbrott under dessa år. För mer information, kontakta Brås enhet för rättsstatistik.
- I samband med införandet av Åklagarmyndighetens nya ärendehanteringssystem (Cåbra) under andra halvåret 2007, gjorde Ekobrottsmyndigheten justeringar av reglerna för antalsräkning och registrering av de anmälda brotten. I enlighet med anvisningarna i *Kodning av brott*, som finns publicerad på www.bra.se, övergick Ekobrottsmyndigheten till en mer extensiv antalsräkning, som innebär att användare nu registrerar ett brott för varje deklaration eller räkenskapsår. I tidigare praxis registrerades endast ett brott, oavsett antal deklarationer och utan hänsyn till hur många räkenskapsår som omfattades. Förändringen genomfördes under 2008. Även personuppklaringsprocenten för dessa brott påverkades av förändringen, eftersom antalet anmälda brott ingår i beräkningen av detta mått. Samtidigt som antalet uppklarade brott har ökat något har antalet redovisade anmälda brott ökat betydligt sedan 2007. Detta ger en lägre uppklaringsprocent. För utförligare information, se avsnittet *Statistikens innehåll*, i *Kriminalstatistik 2009* (Brå, rapport 2010:15).
- Under 2007 införde Åklagarmyndigheten ett nytt ärendehanteringssystem (Cåbra) som ersatte tidigare system (Brådis och Envis). Systemomläggningen påbörjades i februari 2007 och skedde successivt i olika åklagarkammare fram till juni 2007. Förbättringen i statistiken över anmälda brott till följd av systemomläggningen berör brott som vanligtvis anmäls direkt till åklagaren, såsom skattebrott, miljöbrott och borgenärsbrott (11 kap. BrB). Ändringen innebär att även information om

brott som saknar en misstänkt person levereras till Brå. Samtliga anmälda brott i dessa kategorier ingår därmed i statistiken från och med 2007. Tidigare år redovisades endast anmälda brott där det fanns en skäligen misstänkt person. Detta har medfört att det från och med 2007 redovisas betydligt fler anmälda skattebrott, miljöbrott och borgenärsbrott än tidigare år. Även personuppklaringsprocenten för dessa brott påverkas av förändringen. Effekten blir att uppklaringsprocenten för 2007 blir lägre än tidigare år på grund av att fler anmälningar räknas med i statistiken. För utförligare information, se avsnittet *Statistikens innehåll*, i *Kriminalstatistik 2009* (Brå, rapport 2010:15).

Under perioden 1994-1998 genomgick de tidigare polismyndigheterna en omorganisation. De tidigare 118 myndigheterna slogs samman till 21 myndigheter som vardera omfattar ett län. Omorganisationen medförde vissa problem med leverans av data. Detta har i viss mån påverkat statistiken.

År 1997 infördes en brottskod i polisens ärendehanteringssystem med lydelse "Brott ej kategoriserat". Denna brottskod redovisades i statistiken fram till och med helåret 2002. Vid en undersökning av brott med denna brottskod visade det sig att dessa nästan uteslutande avsåg händelser som inte ska rubriceras som brott eller brott som har en brottskod som rubricerar händelsen som brott i en annan anmälan (dvs. dubbelregistrering). Detta hade en inverkan på personuppklaringsprocenten som redovisades lägre när brottskoden ingick i beräkningen.

Vid slutet av året 1999 påbörjades större omläggningar hos Rikspolisstyrelsen av de system som levererade uppgifter till Brå. I och med detta gjorde Brå stora omläggningar och börjar hämtat uppgifter direkt från polisens ärendehanteringssystem. Hur dessa omläggningar inverkar på statistiken går inte att bedöma men försiktighet vid analys bör tas för åren 1999-2000.

År 1999 slutade "Personbladen" att användas av polis och åklagare. Personbladen var blanketter som användes för att registrera beslut som berörde personen som varit skäligen misstänkt för brott. Registreringen började ske i de digitala ärendehanteringssystemen och levererades via detta till Brå. Analyser tyder på att effekten av övergången har en marginell inverkan på statistiken.

Under första halvåret 2007 införde Åklagarmyndigheten det nya ärendehanteringssystemet Cåbra som ersatte det tidigare systemen Brådis och Envis. Införandet innebar att brott som saknade misstänkt person började levereras till Brå. Effekten blev att antalet brott för brottstyper som i huvudsak enbart registrerades i Åklagarmyndighetens system kraftigt ökade, såsom skattebrott, miljöbrott och borgenärsbrott. Detta ledde till en minskning av personuppklaringsprocenten för dessa brottstyper, eftersom det innebar en ökning av antalet anmälda brott (nämnaren i beräkningen) medan de personupplade brotten (täljaren i beräkningen) inte påverkades.

Under andra halvåret av 2007 utförde Ekobrottsmyndigheten nya rutiner för antalsräkning av brott. De gick till en mer extensiv antalsräkning i enlighet med anvisningarna för antalsräkning av brott som Brå publicerade i *Kodning*

av brott. I tidigare praxis registrerades enbart ett brott, oberoende av antalet deklARATIONER eller räkenskapsår. I de nya riktlinjerna registreras ett brott för varje deklARATION eller räkenskapsår. Effekten blev att både de personupplärade brotten och de anmälda brotten ökade, dock blev effekten för anmälda brott större vilket ledde till en minskad personupplärandeprocent för dess brott. Förändringen pågick under 2007 och 2008, jämförbarheten mellan före, efter och under denna period är därför inte möjlig.

Under år 2010 gjordes anpassningar i Brås statistikdatabas som följd av Åklagarmyndighetens införande det nya ärendehanteringssystemet Cåbra (år 2007). I och med detta kunde Brå använda sig av de unika identiteter på brott och brottsmisstankar som infördes i och med införandet Cåbra. Förändringen hade en marginell inverkan på det totala antalet personupplärade brott och den totala personupplärandeprocenten. Dock hade den märkbar effekt på redovisningen av brott mot borgenärer m.m. (11 kap. BrB) och brott mot skattebrottslagen m.m. (1971:69, SFS). Jämförbarheten före och efter anpassningen för dessa brottstyper bedöms därför som olämplig.

Under 2012 genomförde Åklagarmyndigheten och polisen anpassningar av sina ärendehanteringssystem som en del av RIF-anpassningen. Förändringen innebar bl.a. bättre spårning av brott och brottsmisstankar, samt standardiserad grundinformation vid registrering. Detta bör tas i beaktning vid jämförelse över tid.

Den första januari 2013 fick polisen befogenheter att besluta om förundersökningsbegränsning (23 kap. 4 a § RB), som tidigare enbart varit förbehållet åklagare. På vilket sätt och i vilken utsträckning befogenheterna har påverkat personupplärade brott och personupplärandeprocenten går inte säkert att avgöra.

Under februari 2013 driftsattes Siebel-Pust, ett nytt ärendehanteringssystem hos polisen. Ärendehanteringssystemet hade vid driftsättningen brister, vilket inneburit begränsad användning från polisen. Generellt bedöms bristerna ha lite påverkan men försiktighet i jämförelse övertid tid rekommenderas för brottstyperna som hanterades i Siebel-Pust; ringa stöldbrott(snatteri), ringa narkotika brott (eget bruk och innehav), knivlagen, sjöfylleri samt trafikbrott som t.ex. rattfylleri och olovlig körning.

Under våren 2013, som en del av RIF-anpassningen, infördes unika identiteter på brott och brottsmisstankar hos polisen. Unika identiteter på brott och brottsmisstankar ledde till en mer exakt antalsräkning av brott och brottsmisstankar. Generellt gav förändringen ingen större skillnad i resultatet.

I juni 2014 påbörjades avvecklingen av ärendehanteringssystemet Siebel-Pust. Försiktighet bör tas i jämförelse med systemets användningsperiod 2013-2014 för brottstyperna; ringa stöldbrott(snatteri), ringa narkotika brott (eget bruk och innehav), knivlagen, sjöfylleri samt trafikbrott som t.ex. rattfylleri och olovlig körning.

I december 2014 levererades uppgifter om polisområden/ polisregion istället för tidigare länsmyndighet till Brå. Brott med angivna polisområden var

möjliga att redovisa under motsvarande län. Brott med enbart angiven polisregion redovisades under det län som angavs som huvudlän inom den nya polisregionen. Detta påverkar statistiken som redovisas på nivån län för år 2014.

Från och med helåret 2014 redovisas personupplärade brott och personuppläringsprocenten i handlagda brott. Tidigare redovisades dessa i den utgångna produkten Uppklarade brott, som ersattes av handlagda brott. Övergången innebar två huvudsakliga förändringar för personupplärade brott och personuppläringsprocenten. Den första är en nivåhöjning av personupplärade brott till följd av att ett personupplärat brott kan återkomma under senare redovisningsår. Den andra är att populationen för uträkningen av personuppläringsprocenten förändras, från att tidigare redovisa personupplärade brott av de anmälda brotten samma år till att redovisa personupplärade brott av de handlagda brotten samma år. Effekterna för dessa två förändringar redovisas i bilaga till sammanfattningen för statistiken.

Från och med helåret 2015 redovisas statistiken efter region, istället för tidigare län, på grund av bildandet av den nya Polismyndigheten. Detta omöjliggör att fortsätta följa statistiken för respektive län. För jämförelse bakåt i tiden för respektive region är det möjligt att summera den redovisade statistiken för län som nu utgör region.

För att förbättra statistikens relevans har observationsvariablerna för målvariablerna region och brottskod ändrats inför redovisningen av statistiken för helåret 2016. Förändringen bedöms ha en generellt liten effekt men förändringar för lägre redovisningsgrupper mellan helåret 2015 och helåret 2016 bör ses mot denna bakgrund.

Stora ärenden

Enstaka ärenden som omfattar en stor mängd brott kan ge upphov till märkbara förändringar i statistiken över handlagda brott mellan olika år. Det gäller i synnerhet för mindre brottstyper eller redovisningsområden. Effekten av stora ärenden kan skapa problem vid jämförelser över tid, och osäkerhet om huruvida en förändring är generell eller ej. Särskilt antalet personupplärade brott och personuppläringsprocenten påverkas av enskilda större ärenden. Men även antalet handlagda brott totalt sett, liksom det nya måttet lagföringsprocenten, kan påverkas.

Antalet personupplärade brott påverkas i de fall enstaka ärenden omfattar ett stort antal personupplärade beslut, medan personuppläringsprocenten (enligt den tidigare definitionen) kan påverkas på olika sätt. Om ett enskilt stort ärende främst genererar många personupplärade beslut, medför det en ökning av personuppläringsprocenten, medan det leder till en minskning av nivån på personuppläringsprocenten om ett ärende istället främst genererar andra typer av beslut. Förändringar i personuppläringsprocenten till följd av stora ärenden förstärks om de brott som ingår i stort ärende anmäls ett visst år och besluten om brotten fattas först ett senare år.

Även den justerade personupplklaringsprocenten påverkas av stora ärenden. Det sker om besluten som tas i ärendet övervägande är av en viss typ och därför snedvrider fördelningen av besluten i statistiken. Om handläggningen av ett stort ärende exempelvis leder till att många brott direktavskrivs kan det ge en minskad personupplklaringsprocent, trots att antalet personupplklarade brott inte behöver ha förändrats. På motsvarande sätt kan ett stort ärende driva upp personupplklaringsprocenten, om handläggningen leder till många personupplklarade beslut, trots att de personupplklarade brotten i övrigt har minskat. Däremot påverkas inte den justerade personupplklaringsprocenten av om brotten i ett stort ärende anmäls och beslutas olika år.

Stora ärenden är ovanliga men bör beaktas vid tolkning av statistiken. Nedan följer en sammanställning av stora ärenden som har identifierats de senaste fyra åren och påverkar både statistiken över handlagda brott och/eller personupplklaringen i tidigare statistik över upplklarade brott.

- År 2016 handlades ett ärende med många brott gällande automatmissbruk i region Bergslagen. Ärendet genererade många personupplklarade brott. Ärendet påverkade personupplklaringsprocenten för automatmissbruk hela landet. Ärendet påverkade även personupplklaringsprocenten för bedrägeribrott (hela 9 kap. brb) i region Bergslagen 2016.
- År 2016 handlades ett ärende med många brott gällande överträdelse av kontaktperson i region Bergslagen. Ärendet genererade många personupplklarade brott. Ärendet påverkade lagförings- och personupplklaringsprocenten för överträdelse av kontaktförbud i hela landet och i region Bergslagen. Ärendet påverkade även personupplklaringsprocenten för samtliga brott i region Bergslagen 2016.
- År 2016 handlades ett ärende med många brott gällande övrigt bedrägeri i region Bergslagen. Ärendet genererade många personupplklarade brott. Ärendet påverkade inte lagförings- och personupplklaringsprocenten i hela landet 2016. Däremot påverkades personupplklaringsprocenten för samtliga brott i region Bergslagen samt för lagförings- och personupplklaringsprocenten för bedrägeribrott (hela 9 kap. brb) i region Bergslagen 2016.
- År 2016 handlades ett ärende med många brott gällande våldtäkt i region Väst. Ärendet genererade många direktavskrivna brott. Ärendet påverkade inte lagförings- och personupplklaringsprocenten i hela landet. Däremot påverkades lagföringsprocenten för våldtäkt i region Väst 2016.
- År 2016 handlades ett ärende med många brott gällande bland annat övrigt bedrägeri i region Öst. Ärendet genererade många brott som kategoriseras som övriga utredda brott. Ärendet påverkade inte lagförings- och personupplklaringsprocenten i hela landet. Däremot påverkades lagföringsprocenten för bedrägeribrott (hela 9 kap. brb) i region Öst 2016.
- År 2016 handlades ett ärende med många brott gällande bland annat övrigt bedrägeri i region Stockholm. Ärendet genererade många personupplklarade brott. Ärendet påverkade inte lagförings- och personupplklaringsprocenten i hela landet. Däremot påverkades

lagföringsprocenten för bedrägeribrott (hela 9 kap. brb) i region Stockholm 2016.

- År 2016 handlades ett ärende med många brott gällande övrigt bedrägeri och penningtvättsbrott i region syd. Ärendet genererade många personupplklarade brott. Ärendet påverkade lagförings- och personupplklaringsprocenten för övrigt bedrägeri och penningtvättsbrott i hela landet samt i region Syd 2016. Ärendet påverkade även lagföringsprocenten för samtliga brott och bedrägeribrott (hela 9 kap. brb) i region Syd 2016.
- År 2016 handlades ett ärende med många brott gällande sexualbrott (6 kap. brb) i region Väst. Ärendet genererade många personupplklarade brott. Ärendet påverkade lagförings- och personupplklaringsprocenten för sexualbrott i hela landet samt i region Väst 2016.
- År 2016 handlades ett ärende med många brott gällande bidragsbrott mot försäkringskassan i region Nord. Ärendet genererade många brott som kategoriseras som övriga utredda brott. Ärendet påverkade lagförings- och personupplklaringsprocenten för bidragsbrott mot försäkringskassan i hela landet och i region Nord 2016. Ärendet påverkade även lagföringsprocenten för samtliga brott i region Nord 2016.

5.2 Jämförbarhet mellan grupper

Inom ramen för handlagda brott är grupper i allmänhet väl jämförbara, eftersom statistiken bygger på samma definitioner, metoder och källa.

5.3 Samanvändbarhet i övrigt

Brå redovisar även anmälda brott, personer misstänka för brott och handlagda brottsmisstankar inom området brottsstatistik som är samanvändbara med handlagda brott.

Resterande produkter inom kriminalstatistiken (personer lagförda för brott, kriminalvård och återfall i brott) är möjliga att sammanvända. Dock med bakgrunden att de skiljer sig åt när det gäller population, objekt m.m.

Det finns även möjlighet att sammanvända statistiken med de brottsutredande myndigheternas egen producerade statistik eller årsredovisningar.

Det saknas i nuläget gemensamma internationella standarder för att möjliggöra samanvändbarhet med andra länder.

5.4 Numerisk överensstämmelse

Samtliga statistikvärden i handlagda brott är numeriskt överensstämmande.

Dock fanns det brister i numerisk överensstämmelse för personupplklaringsprocenten innan definitionsförändringen som skedde vid införandet av handlagda brott. När personupplklaringsprocenten ingick i den utgångna produkten upplklarade brott var det inte ovanligt att den för vissa brottstyper översteg 100 procenten. Detta skedde när antalet anmälda brott för en brottstyp under ett år understeg antalet personupplklarade brott samma år.

Allmänna uppgifter

A Klassificeringen Sveriges officiella statistik

För statistik som ingår i Sveriges officiella statistik (SOS) gäller särskilda regler för kvalitet och tillgänglighet, se lagen (2001:99) och förordningen (2001:100) om den officiella statistiken samt Statistiska centralbyråns föreskrifter (SCB-FS 2016:17) om kvalitet för den officiella statistiken.

B Sekretess och personuppgiftsbehandling

I myndigheternas särskilda verksamhet för framställning av statistik gäller sekretess enligt 24 kap. 8 § offentlighets- och sekretesslagen (2009:400). Vid automatiserad behandling av personuppgifter gäller reglerna i personuppgiftslagen (1998:204). På statistikområdet finns dessutom särskilda regler för personuppgiftsbehandling i lagen (2001:99) och förordningen (2001:100) om den officiella statistiken.

C Bevarande och gallring

Enligt 19 § 1 st. lagen (2001:99) om den officiella statistiken ska personuppgifter gallras hos de statistikansvariga myndigheterna när uppgifterna inte längre behövs för sitt ändamål.

D Uppgiftsskyldighet

Uppgiftsskyldighet föreligger enligt lagen om den officiella statistiken (SFS 2001: 99).

E EU-reglering och internationell rapportering

Ingen EU-reglering omgärdar statistiken över handlagda brott. Statistiken lämnas ut till Eurostat enligt så kallad "Gentlemens Agreement".

Utöver dessa rapporteringar svarar Enheten för rättsstatistik på de tillfälliga förfrågningar som kommer från EU, FN eller andra organisationer. Förfrågningarna handlar dels om statistikuppgifter och dels om kvalitetsdeklarationer m.m.

F Historik

Handlagda brott redovisades första gången i april 2015 och avsåg statistiken för helåret 2014. Tidigare redovisades produkten Uppklarade brott, först av SCB mellan perioden 1950-1994 och sedan av Brå mellan perioden 1995-2013. I och med övergången till Brå påbörjas redovisningen av personuppklarade brott och personuppklaringsprocenten. Dessa två ingår även i handlagda brott och är således de enda redovisningsgrupperna som går att följa under en längre tidsperiod fram till helåret 2016. Dock med bakgrund till den definitionsförändring som skedde vid övergången till handlagda brott (se avsnittet jämförelse över tid i föreliggande dokument eller sammanfattningen till statistiken).

G Kontaktuppgifter

Statistikansvarig myndighet	Brottsförebyggande rådet
Kontaktinformation	Rättsstatistik
E-post	statistik@bra.se
Telefon	08-527 58 000 (Växel)

Bilaga

Revideringen inför redovisningsåret 2014

Från och med redovisningsåret 2014 redovisas statistik över handlagda brott. Den nya statistiken är en revidering av statistiken över uppklarade brott och ersatte denna. Revideringen utgör ett led i Brås övergripande arbete med att målgruppsanpassa och kvalitetssäkra produkterna i kriminalstatistiken, och har genomförts i syfte att öka kvaliteten i statistiken över uppklarade brott.

Ändamålet med statistiken över handlagda brott är att ge en översiktlig bild av de brottsutredande myndigheternas handläggning av brott, som kan utgöra underlag till uppföljning av verksamheternas resultat. Detta ändamål är oförändrat jämfört med tidigare uppläringsstatistik. Det främsta syftet med revideringen har varit att höja statistikens relevans och förbättra tillförlitligheten i statistikens indelningar och mått. Målsättningen är att revideringen ska leda till en ökad användbarhet, och på sikt till en förbättrad jämförbarhet med de andra produkterna inom brottsstatistiken.

Behovet av en förbättrad brottsstatistik har framförts på olika sätt från statistikens centrala användare, bland annat i den målgruppsanalys som Brå genomförde 2012, med syftet att förtydliga kriminalstatistikens ändamål och identifiera viktiga utvecklingsområden (*Målgruppsanpassning av kriminalstatistiken*, Brå, 2013). I analysen uttryckte Brås målgrupper behovet av ett ökat verksamhetsfokus i kriminalstatistiken, så att den i högre grad skulle kunna användas för uppföljning av rättsväsendets verksamheter. Detta har Brå tagit fasta på i revideringen, och de införda förändringarna i statistikens innehåll och uppbyggnad innebär ett ökat verksamhetsperspektiv.

Men revideringen har också varit nödvändig mot bakgrund av de kvalitetsbrister som kunnat identifieras i den tidigare uppläringsstatistiken. I fördjupade kvalitetsstudier har Brå kommit fram till att indelningsgrunderna i uppläringsstatistiken inte var meningsfulla och därför behövde förändras (*Användningen av Polisens beslutskoder - En kvalitetsstudie inom kriminalstatistiken*, Brå, 2013).

Revideringen har möjliggjorts av det pågående arbetet inom Rättsväsendets informationsförsörjning (RIF). I och med detta använder polisen sedan 2013 ett nytt system för utrednings- och lagföringsbeslutskoder, vilket ger Brå ny information om de beslut som fattas i verksamheten, och även andra förbättringar har genomförts. Det är således först på senare år som förutsättningarna funnits för de nu genomförda förbättringarna.

Jämförelse över tid

Som framgår ovan innebär den nya statistiken en utökning av målpopulationen och en del förbättringar i indelningar och mått. Samtidigt innebär revideringen att redovisningen av uppklarade brott och teknisk uppklarade brott upphör, liksom redovisningen av vissa detaljerade beslutstyper. De viktigaste och mest använda uppgifterna i den tidigare statistiken är redovisningen av personuppklarade brott och personuppklaringsprocenten. Dessa kommer även fortsättningsvis att redovisas i den nya statistiken, men med vissa justeringar.

Jämförelser mellan statistiken över handlagda brott och uppklarade brott

Revideringen av statistiken över handlagda brott innebär att nya indelningar och kategoriseringar av brotten införs, till exempel brott där utredning bedrivits eller brott som förundersökningsbegränsats. Även nya mått redovisas. Samtliga uppgifter redovisades för första gången 2014. Utvecklingen över en längre tid kommer att kunna studeras först efter ett par år, i takt med att tidsserier för de nya indelningarna och måtten i statistiken byggs upp.

Samtidigt innebär revideringen att redovisningen av vissa objekt i den tidigare statistiken upphör. Det gäller redovisningen av antalet uppklarade brott respektive antalet tekniskt uppklarade brott, liksom redovisningen av måtten uppklaringsprocent respektive teknisk uppklaringsprocent. Dessa kategorier har visat sig vara behäftade med bristande kvalitet, och en fortsatt redovisning har inte bedömts vara meningsfull.

Tabell 1. Skillnader mellan statistiken över handlagda brott och över uppklarade brott.

	Handlagda brott (2014–)	Uppklarade brott (1950–2013)
Population	Samtliga anmälda brott där polis, åklagare eller annan utredande myndighet har fattat ett beslut under året.	Ett urval av anmälda brott där polis, åklagare eller annan utredande myndighet har fattat ett beslut under året.
Övergripande indelningar av brott	<ol style="list-style-type: none"> 1. Utredda brott/direktavskrivna brott 2. Brott med misstänkt person/ brott utan misstänkt person 	<ol style="list-style-type: none"> 1. Tekniskt uppklarade brott/ personuppklarade brott 2. Brott med misstänkt person/ Brott utan misstänkt person
Kategorier av brott efter beslutstyp*	<ul style="list-style-type: none"> • Personuppklarade brott <ul style="list-style-type: none"> - Åtal väckt - Strafföreläggande utfärdat - Åtalsunderlåtelse meddelad • Förundersökningsbegränsade brott <ul style="list-style-type: none"> - Direktavskrivna - Utredda • Övriga beslutade brott <ul style="list-style-type: none"> - Direktavskrivna - Utredda 	<ul style="list-style-type: none"> • Personuppklarade beslut <ul style="list-style-type: none"> - Åtal väckt - Strafföreläggande utfärdat - Åtalsunderlåtelse meddelad • RB 23:4a 1 st. 1 p. • RB 23:4a 1 st. 2 p. • RB 23:4a 2 st. • Brott kan ej styrkas • Gärningen ej brott • Misstänkt yngre än 15 år • Angivelse saknas/återkallad • Brott preskriberat • Rapporteftergift • Misstänkt avliden • Uppklarat bötesbrott
Statistiska mått	<ol style="list-style-type: none"> 1. Personupplklaringsprocent: Personuppklarade brott i procent av handlagda brott. 2. Lagföringsprocent: Personuppklarade brott i procent av utredda brott (exklusive förundersökningsbegränsade brott). 	<ol style="list-style-type: none"> 1. Personupplklaringsprocent: Personuppklarade brott i procent av anmälda brott.

*Den detaljerade indelningen efter vissa enskilda beslutstyper, som redovisades i den tidigare statistiken över uppklarade brott, har inte bedömts hålla tillräcklig kvalitet. Motsvarande redovisning görs därför inte i den nya statistiken över handlagda brott. Beslut som fattats enligt 23 kap. 4a § i rättegångsbalken redovisas dock sammantaget i en kategori benämnd förundersökningsbegränsade brott i den nya statistiken, medan övriga typer av beslut (kursiverade) redovisas under kategorin övriga beslutade brott.

För kategorin personuppklarade brott och måttet personupplklaringsprocent, som utgör centrala uppgifter i upplklaringsstatistiken, fortsätter redovisningen även i den nya statistiken. I statistiken över handlagda brott har definitionerna dock förändrats, såväl av personuppklarade brott som av personupplklaringsprocent. De justerade definitionerna påverkar statistiken

endast i liten utsträckning generellt sett, men kan ha en större inverkan på enskilda brott eller beslut. Inverkan är också generellt större på antalet personupplklarade brott än på personupplklaringsprocenten.

Definitionsförändringarna inverkar på möjligheten att jämföra nivåerna i statistiken över handlagda brott för 2016 med en längre tidsperiod. Det gäller främst utvecklingen av de personupplklarade brotten, men även i viss mån personupplklaringsprocenten. För att ändå kunna göra adekvata jämförelser redovisar Brå, under en övergångsperiod, uppgifter enligt både den tidigare och den nya definitionen, totalt såväl som indelat efter brotts- och beslutstyper. Den parallella redovisningen kommer att göras under flera år, fram till dess att tillräckligt många mätpunkter tagits fram för att kunna göra uppföljningar över tid enligt de nya definitionerna.

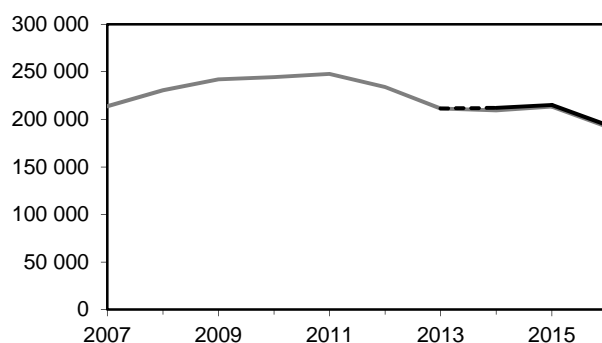
I kommande avsnitt beskrivs den inverkan som definitionsförändringarna från 2014 haft på såväl antalet personupplklarade brott som på personupplklaringsprocenten under 2016. Skillnaderna i resultat redovisas enligt bägge definitionerna för totalt antal brott, för olika typer av brott och för olika beslutstyper. Det ska beaktas att inverkan här endast studeras med två års data, vilket begränsar analysen. På sikt, när fler mätpunkter finns tillgängliga, kommer det att vara möjligt att göra mer ingående analyser av den inverkan som revideringen och de ändrade definitionerna har haft på statistiken.

Skillnad mellan definitionerna av personupplklarade brott

Definitionen av antalet personupplklarade brotten har justerats i statistiken över handlagda brott (se ovan), vilket medför en nivåhöjning jämfört med antalet i statistiken över upplklarade brott. Det är därför inte lämpligt att jämföra nivåerna mellan de personupplklarade handlagda brotten 2016 (ny definition) och de personupplklarade anmälda brotten till och med 2013 (tidigare definition).

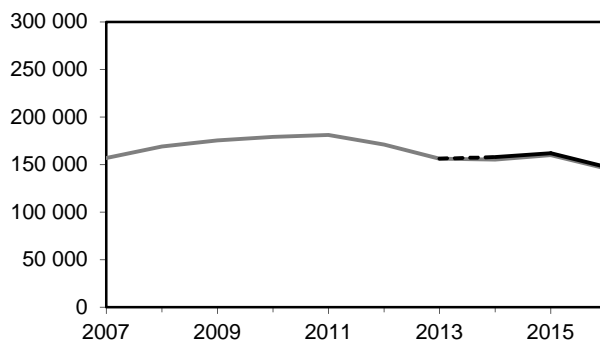
Nivåskillnaden hänger samman med att den tidigare definitionen tidigare utgick från ett inflöde av anmälda brott, medan den nya definitionen utgår från ett utflöde av beslutade anmälda brott. Ett anmält brott kan leda till flera beslut, om det finns flera misstänkta personer kopplade till brottet. Antalet personupplklarade beslut räknades endast en gång per brott i den tidigare statistiken, oavsett hur många personupplklarade beslut som fattats för brottet under året. I statistiken över handlagda brott kan flera beslut räknas i statistiken för ett och samma brott, om besluten har fattats under olika redovisningsperioder. Fortfarande redovisas endast ett brott per beslut och redovisningsperiod (kalenderår). I jämförelse med tidigare statistik leder dock den nya definitionen till en nivåhöjning, eftersom definitionen omfattar beslut om brott som är anmälda och beslutade, och således redovisade i statistiken ett tidigare redovisningsår.

För 2016 ger definitionsförändringen en skillnad på 1 770 fler brott, eller 0,9 procent fler, när man jämför de personupplklarade handlagda brotten (ny definition) med de personupplklarade anmälda brotten (tidigare definition).



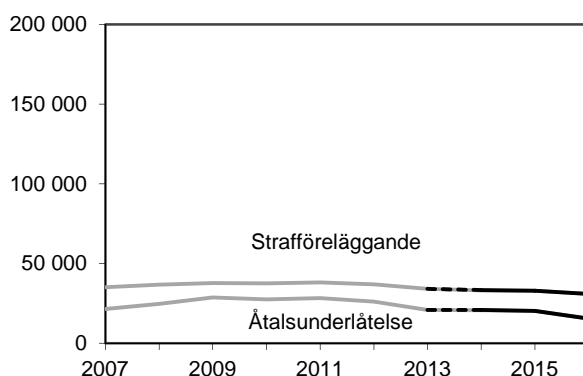
Figur 1. Antalet handlagda personupplagade brott åren 2014–2016 (svart linje) samt antalet anmälda personupplagade brott åren 2007–2016 (grå linje). Den streckade svarta linjen visar utvecklingen mellan den tidigare och den nya definitionen.

Nivåhöjningen påverkas främst av ett ökat antal brott med beslut om åtal, medan brott med beslut om att utfärda strafföreläggande respektive meddela åtalsunderlåtelse inte ökar lika mycket i antal. Skillnaden i antal mellan handlagda respektive anmälda brott med beslut om åtal 2016 uppgick till 1 580 brott, eller 1,1 procent (se figur 2). Att det är just åtalsbesluten som ökar förklaras av att de rangordnas högst i valet av beslut som redovisas. Men också av att tiden från anmälan till beslut generellt sett är längre för åtalsbeslut än för andra typer av beslut, vilket gör att åtalsbesluten i högre grad än andra beslut kan ha fattats ett senare år än då brottet anmäldes.



Figur 2. Antalet handlagda åtalsbeslut 2014–2016 (svart linje) samt antalet anmälda åtalsbeslut 2007–2016 (grå linje). Den streckade svarta linjen visar utvecklingen mellan den tidigare och den nya definitionen.

Antalet beslut om att utfärda strafföreläggande respektive om att meddela åtalsunderlåtelse skiljer sig åt mellan den nya och den tidigare definitionen 2016, men inte i lika stor utsträckning som åtalsbesluten. Skillnaden i antalet meddelade åtalsunderlåtelser mellan den nya och tidigare definitionen uppgick till 95 (0,6 %). Skillnaden i antalet utfärdade strafförelägganden var 97 brott (0,3 %), se figur 3.



Figur 3. Antalet handlagda strafförelägganden och åtalsunderlåtelse 2014–2016 (svart linje) samt antalet anmälda beslut om strafföreläggande och åtalsunderlåtelse 2007–2016 (grå linje). Den streckade svarta linjen visar utvecklingen mellan den tidigare och nya definitionen.

Skillnaden mellan de anmälda personuppklarade brotten och de handlagda personuppklarade brotten varierar för olika brottskategorier (se tabell 2). I antal var skillnaderna störst för bedrägeribrott, stöldbrott och narkotikabrott, som är volymmässigt stora kategorier (en skillnad på som mest +433 brott), och den andelsmässigt största skillnaden ses för bedrägeribrott (en skillnad på +3,8 %).

Sammanfattningsvis kan det konstateras att skillnaderna är förhållandevis små för de redovisade brottskategorierna, men att det för enskilda brottstyper, som inte särredovisas här, kan finnas större skillnader i både antal och andel.

Tabell 2. Antalet personuppklarade handlagda brott samt antalet personuppklarade anmälda brott 2016 samt skillnad mellan definitionerna i antal och procent. Redovisning sker efter brottstyp.

Brottstyp	Personuppklarade handlagda brott 2016 (ny definition)	Personuppklarade anmälda brott 2016 (tidigare definition)	Skillnad mellan de två definitionerna	
	Antal	Antal	Antal	Procent
Samtliga brott	193 998	192 226	+1 772	+0,9
Brott mot person (3–7 kap. BrB)	22 644	22 501	+143	+0,6
Brott mot liv och hälsa (3 kap. BrB)	9 944	9 855	+89	+0,9
Misshandel	9 497	9 430	+67	+0,7
Olaga hot	4 854	4 838	+16	+0,3
Ofredande	1 620	1 620	±0	±0,0
Sexualbrott (6 kap. BrB)	3 418	3 402	+16	+0,5
Våldtäkt	689	681	+8	+1,2
Stöld- och tillgreppsbrott (8 kap. BrB)	30 261	29 935	+326	+1,1
Biltillgrepp	552	540	+12	+2,2
Stöld ur och från motorfordon	707	697	+10	+1,4
Bostadsinbrott	772	761	+11	+1,4
Butiksstöld	21 898	21 761	+137	+0,6
Rån	908	883	+25	+2,8
Bedrägeribrott (9 kap. BrB)	11 831	11 398	+433	+3,8
Skadegörelsebrott (12 kap. BrB)	3 417	3 384	+33	+1,0
Trafikbrott	38 879	38 835	+44	+0,1
Rattfylleri under påverkan av alkohol (inkl. narkotika)	8 612	8 601	+11	+0,1

Nivåhöjningen innebär att det inte är lämpligt att jämföra antalet personuppklarade brott i statistiken för 2016 med en längre tidsperiod bakåt i tiden, eftersom det ger en missvisande bild av utvecklingen. Det gäller särskilt

Rattfylleri under påverkan av enbart narkotika

Narkotikabrott

Personbrott

+0,2

+0,7

+0,7

utvecklingen av åtalsbeslut. Som framgår i tabell 3 ger jämförelser av antalet åtalsbeslut mellan 2007 och 2016 olika resultat beroende på om man utgår från den tidigare eller den nya definitionen. Störst skillnad är det för åtalsbesluten, som har 1 procentenhets skillnad. Jämförelser som bygger på den tidigare definitionen är emellertid det som ger en korrekt bild av utvecklingen.

Sett till antalet utfärdade strafförelägganden och meddelade åtalsunderlåtelse är definitionsförändringarnas inverkan mindre.

Sammantaget bör dock försiktighet iakttas vid jämförelser av antalet personuppluarade brott i statistiken över handlagda brott 2016, med motsvarande uppgift i statistiken över uppluarade brott t.o.m. 2013.

Tabell 3. Antalet personuppluarade handlagda brott 2016 och antalet personuppluarade anmälda brott 2016 efter typ av beslut, samt förändring jämfört med 2007.

Beslutstyp	Person- uppluarade handlagda brott 2016	Person- uppluarade anmälda brott 2016	Person- uppluarade anmälda brott 2007	Personuppluarade handlagda brott 2016 jämfört med 2007		Personuppluarade anmälda brott 2016 jämfört med 2007	
	Antal	Antal	Antal	Antal	procent	Antal	Procent
Åtal	147 400	145 820	157 066	-9 666	-6,2	-11 246	-7,2
Strafföreläggande	30 997	30 900	35 190	-4 193	-11,9	-4 290	-12,2

Åtalsunder-
Definitionsförändringen har även en ökande effekt på resultatet när man jämför antalet personuppluarade brott mellan 2007 och 2016 för olika brottskategorier och brottstyper. Överlag innebär den förändrade definitionen att ökningarna överskattas, medan minskningar underskattas (se tabell 4). I de flesta fall går dock resultaten av utvecklingen i samma riktning, oavsett vilken definition som används i jämförelsen. För samtliga personuppluarade brott ger definitionsförändringen en skillnad på 0,8 procentenheter när man jämfört med 2007, medan skillnaden bland de redovisade brottskategorierna kan variera mellan 0 och 4 procentenheter. Störst skillnad mellan de olika definitionerna vid en jämförelse med 2007 har brottstyperna bedrägeribrott och bostadsinbrott.

Tabell 4. Antalet personupplagade handlagda brott 2016 och antalet personupplagade anmälda brott 2016, efter brottstyper. Samt förändring jämfört med 2007.

Brottstyp	Person- upplagade handlagda brott 2016	Person- upplagade anmälda brott 2016	Person- upplagade anmälda brott 2007	Handlagda person- upplagade brott 2016 jämfört med 2007		Anmälda person- upplagade brott 2016 jämfört med 2007	
	Antal	Antal	Antal	Antal	Procent	Antal	Procent
Samtliga brott	193 998	192 226	213 746	-19 748	-9,2	-21 520	-10,1
Brott mot person (3-7 kap. BrB)	22 644	22 501	28 374	-5 730	-20,2	-5 873	-20,7
Brott mot liv och hälsa (3 kap. BrB)	9 944	9 855	14 996	-5 052	-33,7	-5 141	-34,3
Misshandling	9 497	9 430	14 393	-4 896	-34,0	-4 963	-34,5
Olaga hot	4 854	4 838	6 474	-1 620	-25,0	-1 636	-25,3
Ofredande	1 620	1 620	2 129	-509	-23,9	-509	-23,9
Sexualbrott (6 kap. BrB)	3 418	3 402	2 091	+1 327	+63,5	+1 311	+62,7
Våldtäkt	689	681	686	+3	+0,4	-5	-0,7
Stöld- och tillgrepsbrott (8 kap. BrB)	30 261	29 935	39 038	-8 777	-22,5	-9 103	-23,3
Biltillgrepp	552	540	1 986	-1 434	-72,2	-1 446	-72,8
Stöld ur och från motordrivet fordon	707	697	1 441	-734	-50,9	-744	-51,6
Bostadsinbrott	772	761	466	+306	+65,7	+295	+63,3
Butiksstöld	21 898	21 761	24 879	-2 981	-12,0	-3 118	-12,5
Rån	908	883	1 206	-298	-24,7	-323	-26,8
Bedrägeribrott (9 kap. BrB)	11 831	11 398	10 815	+1 016	+9,4	+583	+5,4
Skadegörelsebrott (12 kap. BrB)	3 417	3 384	6 908	-3 491	-50,5	-3 524	-51,0
Trafikbrott	38 879	38 835	53 939	-15 060	-27,9	-15 104	-28,0
Rattfylleri under påverkan av alkohol (inkl. narkotika) <small>Uppgifter som här inte redovisas över antalet personupplagade brott 2016 (enligt den tidigare definitionen) kan beställas från Brås enhet för rättsstatistik.</small>	8 612	8 601	14 906	-6 294	-42,2	-6 305	-42,3
Rattfylleri under påverkan av enbart narkotika	7 079	7 068	7 168	-89	-1,2	-100	-1,4
Narkotikabrott	47 661	47 342	41 484	+6 177	+14,9	+5 858	+14,1

Skillnad mellan definitionerna av personupplklaringsprocenten

Även måttet personupplklaringsprocent har justerats från och med 2014 års statistik över handlagda brott. Måttet redovisar andelen personupplklarade brott av samtliga handlagda brott under ett år. Det är i princip konstruerat på samma sätt som tidigare, med den skillnaden att det från och med 2014 beräknas på samtliga handlagda brott, istället för på samtliga anmälda brott.

En fördel med definitionsförändringen är att nämnaren och täljaren i kvoten utgår från samma population, vilket rent statistiskt är mer korrekt. Måttet blir därmed också mindre känsligt för kraftiga upp- och nedgångar i antalet anmälda och personupplklarade brott till följd av stora ärenden. Tidigare kunde anmälda respektive personupplklarade brott i sådana ärenden infalla på olika sidor om ett årsskifte, vilket genererade stora svängningar i personupplklaringsprocenten. Fortfarande kan stora ärenden ha effekt på personupplklaringsprocenten, men då beror det på att de många besluten i ärendet är övervägande av en viss typ och därför snedvrider resultatet.

Definitionsförändringen har sammantaget en marginell inverkan på resultatet för personupplklaringsprocenten, och är således mindre än för de personupplklarade brotten. För samtliga brott ger definitionsförändringen en skillnad på 0,3 procentenheter 2016.

I tabell 5 nedan redovisas en jämförelse mellan resultaten avseende 2016, för den nya definitionen av personupplklaringsprocenten (andelen personupplklarade brott av samtliga handlagda brott) respektive den tidigare definitionen av personupplklaringsprocenten (andelen personupplklarade brott av samtliga anmälda brott) – dels totalt, dels för ett urval brottskategorier.

Tabell 5. Personupplklaringsprocenten beräknad med samtliga handlagda brott 2016 respektive samtliga anmälda brott 2016 efter brottstyp, samt skillnad mellan definitionerna i procentenheter.

Brottstyp	Personupplklarings- procent av samtliga handlagda brott 2016	Personupplklarings- procent av samtliga anmälda brott 2016	Skillnad mellan definitionerna
	Procent	Procent	Procentenheter
Samtliga brott	13,0	12,7	+0,3
Brott mot person (3–7 kap. BrB)	8,4	8,1	+0,2
Brott mot liv och hälsa (3 kap. BrB)	10,7	10,4	+0,3
Misshandel	11,0	10,6	+0,3
Olaga hot	9,1	8,9	+0,2
Ofredande	2,9	2,9	±0,0
Sexualbrott (6 kap. BrB)	17,5	16,8	+0,7
Våldtäkt	11,2	10,1	+1,0
Stöld- och tillgreppsbrott (8 kap. BrB)	6,0	5,9	+0,1
Biltillgrepp	4,5	4,4	+0,1
Stöld ur och från motorfordon	1,4	1,4	±0,0
Bostadsinbrott	3,5	3,5	+0,1
Butiksstöld	45,9	44,6	+1,3
Rån	10,8	10,3	+0,5
Bedrägeribrott (9 kap. BrB)	5,7	5,6	+0,1
Skadegörelsebrott (12 kap. BrB)	1,8	1,7	±0,0
Trafikbrott	50,6	49,0	+1,7
Rattfylleri under påverkan av alkohol (inklusive narkotika)	76,3	71,3	+5,0
Rattfylleri under påverkan av enbart narkotika	56,2	56,0	+0,3
Narkotikabrott	53,4	52,1	+1,3

Uppgifter som här inte redovisas över personupplklaringsprocenten 2016 (enligt den tidigare definitionen) kan beställas från Brås enhet för rättsstatistik.

I tabell 6 redovisas skillnaderna mellan definitionerna av personupplklaringsprocenten för samtliga handlagda brott i regionerna. Skillnaden varierar, och den nya definitionen kan ge ett högre men även ett lägre resultat, vilket är viktigt att tänka på vid jämförelser över en längre tidsperiod

Tabell 6. Personupplklaringsprocent beräknad med samtliga handlagda brott 2016 respektive med samtliga anmälda brott 2016 i regionerna, samt skillnad mellan definitionerna i procentenheter.

Region	Personupplklarings- procent av samtliga handlagda brott 2016	Personupplklarings- procent av samtliga anmälda brott 2016	Skillnad mellan definitionerna
	Procent	Procent	Procentenheter
Region Nord	17,9	17,2	+0,7
Region Mitt	16,2	16,2	±0,0
Region Stockholm	9,7	9,5	+0,3
Region Öst	15,7	15,4	+0,3
Region Väst	13,8	13,5	+0,4
Region Syd	12,5	12,2	+0,3
Region Bergslagen	15,5	15,2	+0,3