

Återfall i brott

Preliminär statistik för 2013

Sammanfattning

Återfall efter ingångshändelse

- Av samtliga personer med en ingångshändelse 2013 återföll 24 procent i brott inom ett år. Bland kvinnorna återföll 18 procent och bland männen 26 procent. Återfallsandelen uppvisar totalt sett mycket små förändringar över tid. Jämfört med 2004 är återfallsandelen oförändrad för kvinnorna, medan det för männen skett en liten minskning (–1 procentenhet).
- Bland dem som hade *fängelse* som mest ingripande påföljd i ingångshändelsen 2013 har det dock skett en noterbar minskning sedan 2004. Bland samtliga frigivna har återfallsandelen minskat, från 53 procent 2004, till 45 procent 2013 (–8 procentenheter).
- Bland de frigivna från anstalt 2013 hade andelen återfall minskat mest bland dem med en utdömd strafftid på *över sex månader upp till ett år*. I denna grupp hade återfallsandelen minskat med 14 procentenheter jämfört med 2004 (från 57 till 43 %). De med utdömd strafftid på *över ett år och upp till två år* uppvisade en nästan lika tydlig minskning, på 13 procentenheter (från 51 till 38 %). Övriga straffidsgrupper uppvisade minskningar på mellan 1 och 7 procentenheter under perioden, med undantag för de frigivna med en kort utdömd strafftid, på *över två månader upp till fyra månader* (+ 1 procentenhet).
- Även bland personer med sluten ungdomsvård, skyddstillsyn eller villkorlig dom som mest ingripande påföljd i ingångshändelsen minskade andelen återfall 2013 jämfört med 2004 (omkring 1–2 procentenheter). Andelen återfall bland dem med böter eller (avslutad) intensivövervakning 2013 ökade i jämförelse med 2004 (2 respektive 4 procentenheter).

Återfall och tidigare belastning

- Risken för återfall i brott ökar tydligt med *antalet tidigare belastningar*. Av de personer som hade fler än 9 tidigare belastningar fem år före ingångshändelsen 2013 återföll drygt tre fjärdedelar (78 %). Bland de utan tidigare belastning låg andelen återfall på 10 procent. Återfallsmönstret efter tidigare belastning såg likadant ut för bägge könen. Det gäller även utvecklingen av återfallsandelen, som uppvisade minskningar i alla belastningskategorier 2004–2013.
- Av dem med en ingångshändelse 2013 som hade fängelse och andra frihetsberövande påföljder som mest ingripande tidigare belastning återföll 57 procent i brott inom ett år. Sedan 2004 har andelen återfall inom denna kategori minskat tydligt. Återfallsandelen för kvinnorna har sedan 2004 minskat med 10 procentenheter (från 68 till 58 %). För männen har återfallsandelen minskat med 5 procentenheter (från 51 till 45 %).

Återfall och ålder

- Återfall i brott varierar även mellan olika ålderskategorier. I ålderskategorierna 18–20 år och 21–39 år återföll 29 respektive 27 procent, medan motsvarande andel bland personer över 60 år var 11 procent. Jämfört med 2004 har andelen som återfallit ökat bland de allra yngsta (15–17 år respektive 18–20 år) och äldsta (60– år) personerna, medan återfallsandelen bland personer i åldersspannet 21–59 år har minskat. Mönstret är likartat för män och kvinnor.

Tid till första återfall och antal återfallsbrott

- Medianen för antalet dagar till första återfallet var tre månader och tre veckor (114 dagar) 2013. Under perioden 2004–2013 har mediantiden varierat mellan 106 och 118 dagar, utan någon tydlig trend.
- Av samtliga 74 500 personer med en ingångshändelse 2013 återföll 18 100 personer. Sammantaget stod de för 61 800 återfall i brott inom ett år, vilket motsvarar i genomsnitt 3,4 återfallsbrott per person. Antalet kvinnor som återföll i brott 2013 var 2 470. I genomsnitt blir det 2,9 återfallsbrott per person. För männen är motsvarande siffra 3,5 (54 800 brott fördelat på 15 600 personer). Förändringarna över tid är små för både kvinnor och män.

Definition

Den *preliminära* statistiken över återfall beskriver andelen personer som återfallit i nytt lagfört brott inom *ett år* efter en ingångshändelse och hur nivån utvecklas över tid (till skillnad från motsvarande *slutliga* statistik, som beskriver andelen återfall inom *ett, två och tre* år efter en ingångshändelse). Med en *ingångshändelse* avses frigivning från en frihetsberövande påföljd eller lagakraftvunna domar och lagföringar avseende andra icke frihetsberövande påföljder. I återfallsstatistiken ingår således endast den brottslighet som kunnat konstateras genom en lagföring, och det är viktigt att komma ihåg att statistiken därför inte ger en bild av alla återfall i brott som sker i samhället. För en mer detaljerad beskrivning, se *Statistikens innehåll*.

Inledning

Återfallsstatistiken har som primärt syfte att ge en övergripande bild av nivån, strukturen och utvecklingen av registrerade återfall i brott i Sverige. All brottslighet som sker i samhället kommer dock inte till rättsväsendets kännedom, och av de brott som upptäckts och anmäls är det heller inte alla som leder till att en gärningsperson kan bindas till brottet genom en lagföring. I återfallsstatistiken ingår endast den brottslighet som kunnat konstateras genom en lagföring, och det är viktigt att komma ihåg att statistiken därför inte ger en bild av alla återfall i brott som sker i samhället.

Den *preliminära* statistiken ger en aktuell bild av återfall i lagförd brottslighet. I statistiken redovisas andelen personer som inom ett år efter en ingångshändelse återfallit i ett nytt lagfört brott och hur nivån utvecklats över tid. Därutöver ger statistiken en redogörelse för hur snabbt och med vilken intensitet de registrerade återfallen sker. Statistiken beskriver även de personer som återfaller i lagförd brottslighet mot bakgrund av kön, ålder och tidigare belastning samt av återfallsmönstret efter olika typer av påföljder och brott. Statistiken kan exempelvis användas för att besvara följande frågor:

- Hur stor andel av de personer som lagförts för brott återfaller i nytt lagfört brott inom ett år?
- Hur skiljer sig återfallsandelen mellan olika kategorier av lagöverträdare mot bakgrund av kön, ålder, tidigare belastning och olika typer av påföljder och brott?
- Hur lång är tiden till första återfall, och när är risken för återfall som störst under uppföljningsperioden? Finns det skillnader i tiden till första återfall eller i återfallsintensiteten mellan olika grupper av lagöverträdare?
- I hur många brott återfaller lagförda personer i genomsnitt, och skiljer sig återfallsfrekvensen åt mellan olika grupper av lagöverträdare?

Utveckling av en ny återfallsstatistik

Sedan 2012 publicerar Brå en ny statistik över återfall i brott. Statistiken har utvecklats i syfte att öka statistikens relevans, tillförlitlighet och aktualitet. Grundläggande för statistikens kvalitet är att återfall i brott kan mätas på ett så tillförlitligt sätt som möjligt. Personer som dömts till frihetsberövande påföljder som fängelse, sluten ungdomsvård eller rättspsykiatrisk vård har begränsade möjligheter att begå brott under verkställigheten (så kallad inkapaciteringseffekt) jämfört med personer som dömts till andra mindre ingripande påföljder. Den nya statistiken bygger därför på en definition av återfall som tar hänsyn till inkapaciteringseffekter, genom att frihetsberövade personer följs upp för återfall från och med datumet för frigivning.¹ Statistiken omfattar även andra kvalitetsförbättrande åtgärder, exempelvis korrigering för byte av personnummer och hanteringen av slutliga beslut som undanröjer tidigare utdömd påföljd. För en mer uttömmande beskrivning av den nya statistiken, se *Statistikens innehåll*.

I syfte att uppnå en hög aktualitet framställs den preliminära statistiken över återfall i brott med betydligt kortare framställningstid (29 månader) än den slutliga statistiken (77 månader). Skillnaderna i framställningstid beror dels på att endast en ettårig uppföljning tillämpas, dels på att tiden för in-

¹ Uppgifter om utskrivning från rättspsykiatrisk vård finns endast tillgängliga från och med referensåret 2010. Det innebär att det inte är möjligt att justera för inkapaciteringseffekter gällande inskrivna i rättspsykiatrisk vård i återfallsstatistiken för referensåren 2003–2009. Under dessa referensår mäts därför återfall för denna påföljdskategori i stället från och med datumet för lagakraftvunnen dom. Det är först i den slutliga statistiken för 2010, som publiceras 2017, som återfall kommer att kunna mätas från och med datum för utskrivning. I den preliminära statistiken mäts detta dock redan och publicerades första gången 2013.

samling av lagföringar och uppgift om laga kraft (så kallad buffertperiod) i den preliminära statistiken begränsats till ett år. I den slutliga statistiken är uppföljnings- respektive buffertperioden tre år vardera. Den kortare buffertperioden innebär att färre laga kraftvunna domar hinner rapporteras in jämfört med inrapporteringen för den slutliga statistiken. Detta leder till att andelen återfall underskattas något i den preliminära statistiken. Andelen återfall är i genomsnitt en (1) procentenhet lägre i den preliminära statistiken än i den slutliga statistiken. Skillnaderna i andelen återfall varierar dock mellan olika redovisningskategorier (se *Statistikens innehåll*). Här presenteras resultaten för den preliminära statistiken 2013. Den slutliga statistiken presenteras i en egen rapport (se *Återfall i brott, slutlig statistik 2009*).

Genomförda förbättringar i statistiken innebär att det inte är möjligt att direkt jämföra nivåer i den nya statistiken med tidigare utgåvor av återfallsstatistik (1973–1989 samt 1991–2003). Däremot är det möjligt att jämföra fördelningar och utvecklingsmönster. Brå har för avsikt att under en övergångsperiod fortsätta att ta fram uppgifter enligt det gamla formatet för att följa upp skillnader över tid. Statistiktabeln enligt det tidigare formatet går också att beställa från Brås enhet för rättsstatistik. En redogörelse av de viktigaste skillnaderna mot tidigare statistik finns i avsnittet *Jämförelser över tid*.

Population och definitioner

För att undersöka i vilken utsträckning lagförda personer åter lagförs för brott används i statistiken en *framåtblickande* undersökningsmetod. Denna metod innebär att man följer upp en grupp lagförda personer för återfall i lagfört brott under en bestämd uppföljningsperiod.

I den statistik över återfall i brott som presenteras här utgör den studerade populationen samtliga personer som under ett kalenderår frigivits från anstalt, skrivits ut från sluten ungdomsvård eller rättspsykiatrisk vård, avslutat intensivövervakning med elektronisk kontroll (så kallad fotboja) eller erhållit andra påföljder genom lagkraftvunnen dom eller beslut av åklagare.² Dessa händelser kallas i statistiken *ingångshändelser*. Alla typer av lagföringar ingår dock inte som ingångshändelser i återfallsstatistiken. Något som exkluderats är exempelvis lagföringar som endast omfattar brott med penningböter i straffskalan, eftersom de bedöms vara mindre intressanta att följa upp. Inte heller ingår ordningsbotsförelägganden.

Endast personer som är folkbokförda i Sverige den 31 december respektive referensår inräknas i populationen med ingångshändelser. Personer som avlidit under uppföljningsperioden ingår i populationen fram till dess att de har avlidit.

Ingångshändelserna definieras på två olika sätt i statistiken, beroende på det underliggande syftet med redovisningen. I det ena fallet redovisas *personer*, och då ingår en person endast en gång i statistiken, oavsett hur många ingångshändelser personen står för. Denna definition används när syftet är att redovisa personernas återfallsstruktur mot bakgrund av olika egenskaper som kön, ålder och tidigare belastning. När en och samma person står för flera ingångshändelser under referensåret väljs en ingångshändelse ut i redovisningen av samtliga personer. Det finns tre olika sätt att bestämma vilken ingångshändelse som ska användas i redovisningen. I redovisningen av personer uppdelat på kön, ålder och tidigare belastning används en slumpmässigt vald ingångshändelse från respektive referensår. Det görs för att undvika systematiska fel i statistiken, eftersom fördelningen över kalenderåret inte är slumpmässig. När uppdelningen görs på brottskategori används ingångshändelsen med det grövsta brottet enligt straffskalan, och när uppdelningen görs på påföljdskategori används ingångshändelsen med den mest ingripande påföljden. I det andra fallet redovisas *ingångshändelser*, och då ingår samtliga ingångshändelser även om de rör en och samma person. Statistiken över samt-

² Se not 1.

liga ingångshändelser används för att ge en bild av återfallsmönstret mot bakgrund av egenskaper i ingångshändelsen, till exempel huvudbrott och huvudpåföljd. I tabellen nedan visas det totala antalet ingångshändelser respektive personer i statistiken, uppdelat på kön och år. Tabellen redovisar också totalsummor för antalet personer som frigivits från anstalt och antalet personer som återfallit i brott.

Tabell 1. Antal personer respektive ingångshändelser i den preliminära statistiken, 2004–2013, efter kön och referensår.

| Kön | | År | | | | | | | | | |
|-----------------|--|--------|--------|--------|--------|--------|--------|--------|--------|--------|--------|
| | | 2004 | 2005 | 2006 | 2007 | 2008 | 2009 | 2010 | 2011 | 2012 | 2013 |
| Samtliga | Samtliga personer | 73 315 | 74 021 | 78 691 | 79 936 | 84 935 | 87 869 | 86 918 | 84 832 | 80 709 | 74 493 |
| | därav frigivna från anstalt | 8 540 | 8 207 | 8 114 | 7 897 | 7 754 | 7 733 | 7 532 | 7 184 | 7 256 | 6 654 |
| | därav samtliga personer som återfallit | 18 389 | 18 463 | 19 406 | 19 427 | 20 528 | 21 482 | 21 786 | 21 626 | 20 610 | 18 066 |
| Kvinnor | Samtliga personer | 14 929 | 15 128 | 16 049 | 16 172 | 17 537 | 18 460 | 17 866 | 16 674 | 15 416 | 13 998 |
| | därav frigivna från anstalt | 593 | 577 | 589 | 554 | 561 | 563 | 533 | 517 | 510 | 489 |
| | därav samtliga personer som återfallit | 2 570 | 2 694 | 2 726 | 2 739 | 2 979 | 3 204 | 3 069 | 2 904 | 2 833 | 2 473 |
| Män | Samtliga personer | 58 386 | 58 893 | 62 642 | 63 764 | 67 398 | 69 409 | 69 052 | 68 158 | 65 293 | 60 495 |
| | därav frigivna från anstalt | 7 947 | 7 630 | 7 525 | 7 343 | 7 193 | 7 170 | 6 999 | 6 667 | 6 746 | 6 165 |
| | därav samtliga personer som återfallit | 15 819 | 15 769 | 16 680 | 16 688 | 17 549 | 18 278 | 18 717 | 18 722 | 17 777 | 15 593 |

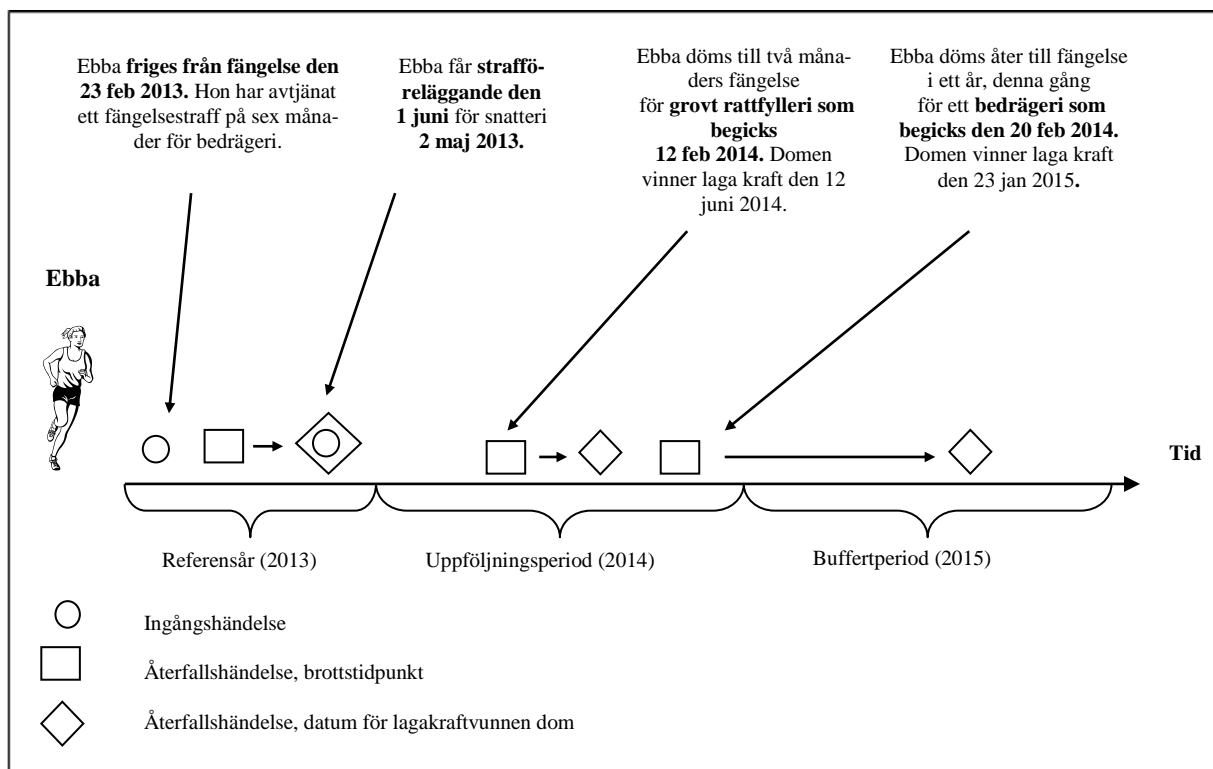
Ingångshändelserna följs upp för återfall i nya lagförda brott, så kallade *återfallshändelser*. En återfallshändelse motsvarar ett brott som lagförts genom en lagakraftvunnen dom, ett godkänt strafföreläggande eller en utfärdad åtalsunderlåtelse. *Uppföljningsperioden* för nya lagförda brott i den preliminära statistiken är ett (1) år och startar vid tidpunkten för ingångshändelsen. Den är således individuell för varje ingångshändelse.

Villkoret för att ett brott ska inräknas som en återfallshändelse i statistiken är att brottet har begåtts under uppföljningsperioden på ett år och att domen har vunnit laga kraft. Det kan ta olika lång tid från att ett brott begås till att domen där det ingår vinner laga kraft eller till att ett lagföringsbeslut tas. Det kan till exempel bero på överklaganden till högre rättsinstans. För att de brott som begåtts under uppföljningsperioden ska hinna resultera i lagakraftvunna domar tillämpas en så kallad *buffertperiod* efter uppföljningsperioden. I den preliminära statistiken är buffertperioden endast ett (1) år, vilket innebär att färre brott hinner vinna laga kraft och komma med i statistiken, jämfört med den slutliga statistiken (se *Statistikens innehåll*).

Nedan ges ett exempel på hur ingångs- och återfallshändelser beräknas och redovisas i den preliminära statistiken.

Exempel 1.

Ebba har två ingångshändelser under 2013. Dels frigives hon från fängelse som hon avtjänat för bedrägeri, dels får hon ett strafföreläggande för snatteri. Under 2014 blir Ebba lagförd på nytt för brott, i detta fall döms hon för ett grovt rattfylleri som begåtts 2014, och under 2015 blir hon återigen dömd för ett bedrägeri som även det begåtts under 2014.



I statistiken över *samtliga personer* redovisas Ebba på följande sätt:

- I statistiken över *samtliga personer* för 2013 kommer Ebbas frigivning från fängelse och strafföreläggande att räknas som en (1) ingångshändelse.
 - I beräkningen av återfall efter ålder och kön slumpas en av de två händelserna ut som ingångshändelse.
 - I redovisningen av återfall efter grövsta brott väljs frigivningen den 23 februari 2013 som ingångshändelse, eftersom den omfattar bedrägeri som har en strängare straffskala än snatteri. Frigivningen väljs också som ingångshändelse vid redovisningen av återfall efter mest ingripande påföljd, eftersom en lagakraftvunnen dom med påföljden fängelse är en strängare påföljd än beslut om strafföreläggande från åklagaren.
- Vid beräkning av Ebbas återfall följs den slumpvis valda ingångshändelsen upp för nytt lagfört brott inom ett år från datumet för ingångshändelsen. Eftersom minst en av återfallshändelserna har inträffat under uppföljningsperioden och vunnit laga kraft inom buffertperioden kommer Ebba att redovisas som en (1) person som återfallit i brott.
- I redovisningen av *grövsta brott* och *mest ingripande påföljd* i ingångspåföljden redovisas bedrägeriet respektive det avtjänade fängelsestraffet om sex månader.
- I redovisningen av *tiden* till första återfall beräknas tiden från den slumpvis valda ingångshändelsen till den första återfallshändelsen (snatteri eller grovt rattfylleri).

Exemplet är påhittat.

Tolkning

När statistiken över återfall i brott ska tolkas, *tänk på följande*:

- Statistiken redovisar endast de återfall i brott som kommit till rättsväsendets kännedom och som har kunnat konstateras genom en lagföring. Statistiken redovisar således inte samtliga återfall i brott i samhället, utan belyser endast återfall från och till brott som lagförts.
- Ingångs- och återfallshändelserna i statistiken omfattar utöver åklagarbeslut endast fällande

domar som *vunnit laga kraft*. En person som fällts för brott i tingsrätten kan till exempel efter ett överklagande frikännas i högre rättsinstans, och lagföringen ingår då inte i statistiken. Vidare ingår inte lagföringar som avser personer som inte var folkbokförda i Sverige den 31 december det aktuella referensåret eller lagföringar som endast avser brott med penningbot i straffskalan.

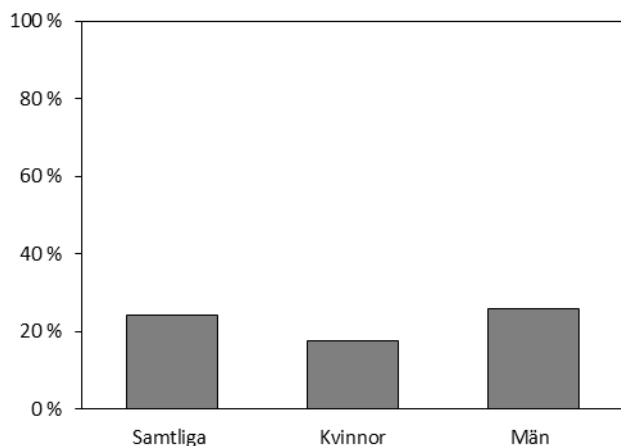
- Det ovan nämnda innebär sammantaget att det inte går att göra direkta jämförelser mellan återfallsstatistiken och statistiken över lagföringsbeslut. Lagföringsstatistiken omfattar samtliga fällande domar i tingsrätt oavsett om de vunnit laga kraft eller inte, och där görs inga rensningar för icke folkbokförda eller för lagföringar som rör penningbotsbrott.
- För personer som dömts till fängelse, sluten ungdomsvård eller rättspsykiatrisk vård är möjligheten att begå brott under verkställigheten begränsad (så kallad inkapaciteringseffekt) jämfört med personer som dömts till andra, mindre ingripande påföljder. Uppföljningen av återfall i brott för personer som dömts till fängelse och sluten ungdomsvård startar därför vid tidpunkten för avslutad verkställighet (frigivning/utskrivning).³ På samma sätt räknas återfall i brott när en fängelsedom verkställts genom intensivövervakning med elektronisk kontroll (foto) från tidpunkten för så kallad avbojning.
- Det är inte lämpligt att utifrån redovisningen av återfall efter mest ingripande påföljd dra slutsatser om påföljdernas effekt på återfallsandelen. Det beror på att utdömandet av en påföljd inte är oberoende av den tilltalade personen. Utöver själva gärningen tar domstolen bland annat även återfallsrisken i beaktande i valet av vilken påföljd som ska dömas ut. Det innebär att det redan vid utdömandet av påföljd sker en selektion som delvis förklarar skillnaderna i återfall mellan olika påföljder. I tolkningen av återfallsandelen efter olika påföljder bör det även beaktas att vissa påföljder, till exempel fängelse, kan innehålla individuella insatser i form av program och behandling som kan påverka skillnaderna i återfallsandelar.
- Det är inte heller lämpligt att utifrån utdömd strafftid dra slutsatsen att längre strafftider är effektivare än kortare. Straffskalan för det lagförda brottet styr inom vilka ramar strafftiden hamnar. Det finns även andra faktorer som kan påverka utfallet, till exempel gärningspersonens ålder.
- En person kan ha flera ingångshändelser under referensåret. I statistiken över *samtliga personer* redovisas antalet och andelen återfall efter det grövsta brottet respektive den mest ingripande påföljden i personens samtliga ingångshändelser. Det innebär att lindrigare brott och mindre ingripande påföljder underskattas i redovisningen. För en mer fullständig bild av återfallsmönstret efter huvudbrotten och huvudpåföljderna i ingångshändelserna bör statistiken över *samtliga ingångshändelser* i stället användas.
- När andelen återfall studeras efter såväl grövsta brott i ingångshändelserna som efter huvudbrottet i samtliga ingångshändelser bör man beakta att skillnader mellan olika brottstyper påverkas av i vilken grad brotten upptäcks, anmäls och lagförs. Olika brottstyper har olika upptäcktsrisker och är även mer eller mindre enkla att lagföra. Eftersom återfallet mäts inom en begränsad tid innebär det även att brottstyper som exempelvis är vanligt förekommande eller begås frekvent (seriebrott) kommer att uppvisa högre återfallsandelar i statistiken än brottstyper som till exempel kräver en längre brottsutredning och därför inte hinner komma med i statistiken.

³ Se not 1.

Andelen personer som återfaller i brott

Av de 74 500⁴ personer som hade en ingångshändelse under 2013 var det 18 100 personer som återföll i brott minst en gång under den ettåriga uppföljningsperioden. Det innebär att en av fyra (24 %) återföll i brott inom ett år.

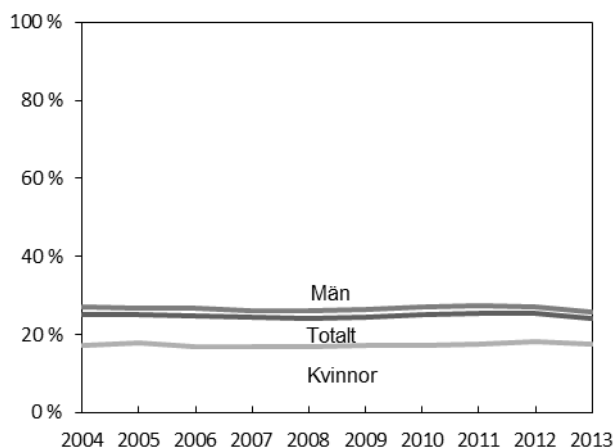
Återfallsandelen skiljer sig tydligt åt mellan könen. Inom det första året efter ingångshändelsen hade 18 procent av kvinnorna återfallit, medan andelen för männen uppgick till 26 procent (figur 1). Hela populationen bestod av 14 000 kvinnor och 60 500 män.



Figur 1. Andel personer som återfallit i brott inom ett år, av samtliga personer med en ingångshändelse 2013, totalt samt efter kön.

Utveckling⁵

En jämförelse mellan 2004 och 2013 visar att andelen som återfaller inom ett år efter en ingångshändelse är i princip oförändrad (figur 2). För männen var återfallsandelen 27 procent 2004 och 26 procent 2013. Bland kvinnorna var återfallsandelen i brott 17 procent 2004 och 18 procent 2013. För en längre tidsserie, se figur C i *Återfall i brott, slutlig statistik 2009*.



Figur 2. Andel personer som återfallit i brott, inom ett år, av samtliga personer med en ingångshändelse 2004–2013, totalt samt efter kön.

⁴ Siffrorna i rapporten är avrundade till tre relevanta siffror. Talen i texten redovisas avrundade efter principen om tre informationsgivande siffror. Till exempel skrivs 74 493 ut som 74 500. Samtliga beräkningar är gjorda med icke-avrundade tal varefter resultaten redovisas avrundade i texten.

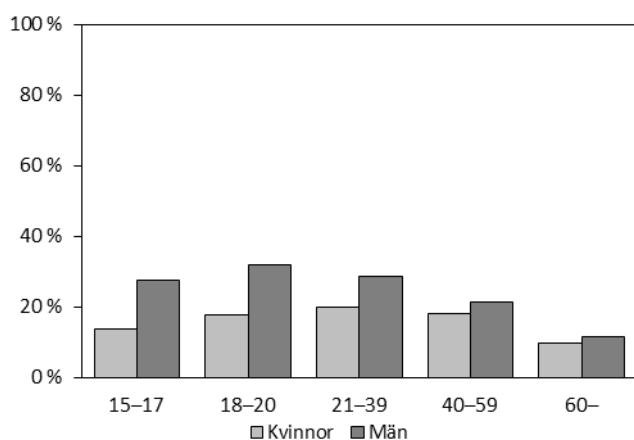
⁵ Detta avsnitt bygger på tabell p811.

Återfall efter ålder⁶

Av de personer med en ingångshändelse 2013 som då var i åldern 18–20 återföll 29 procent i brott inom ett år. Även de i åldern 21–39 hade en hög återfallsandel, 27 procent. Det är minst vanligt att de som är 60 år eller äldre återfaller i brott. Inom ett år hade 11 procent återfallit.

En jämförelse mellan könen visar att män i åldern 18–20 år hade högst återfallsandel. En tredjedel av dem (32 %) återföll i brott inom ett år. Lägst återfallsandel hade kvinnor som är 60 år eller äldre (10 %).

Högst återfallsandel bland kvinnor återfinns i ålderskategorierna 21–39 år. Inom ett år hade 20 procent av personerna i den kategorin återfallit i brott. Skillnaderna mellan könen är störst i de lägre ålderskategorierna 15–17 respektive 18–20 år (figur 3).



Figur 3. Andel personer som återfallit i brott inom ett år, av samtliga personer med en ingångshändelse 2013, efter ålder och kön.

Jämfört med 2004 är förändringarna i de flesta kategorier små. Störst ökning återfinns bland unga kvinnor i åldern 15–17 år där andelen återfall inom ett år har ökat med 6 procentenheter, från 8 procent 2004 till 14 procent 2013. Den största minskningen i andelen återfall finns bland män i åldern 40–59 år där andelen som återfallit har minskat med 5 procentenheter under perioden, från 26 procent 2004 till 21 procent 2013.

Tabell 2. Andel personer som återfallit i brott, inom ett år, av samtliga personer med en ingångshändelse 2013, efter ålder och kön samt förändring jämfört med 2004.

| Ålder | Kvinnor procent | Förändring | | Förändring procent- enheter |
|-------|--------------------|---------------------|----------------|-----------------------------------|
| | | procent- enheter | Män procent | |
| 15–17 | 14 | 6 ↑ | 28 | 4 ↑ |
| 18–20 | 18 | 4 ↑ | 32 | 2 ↑ |
| 21–39 | 20 | –3 ↓ | 29 | –2 ↓ |
| 40–59 | 18 | –3 ↓ | 21 | –5 ↓ |
| 60– | 10 | 0 → | 12 | 2 ↑ |

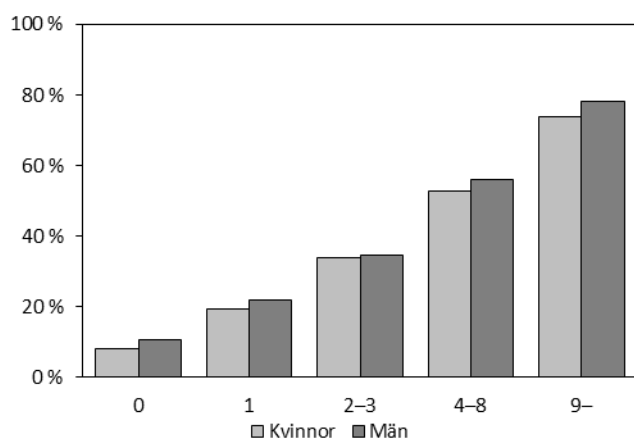
Pilansvisningarna (↑; ↓; →) illustrerar förändringens riktning (dvs. ökande, minskande eller oförändrad andel).

⁶ Detta avsnitt bygger på tabellerna p812, p812b, p812c.

Återfall efter tidigare belastning⁷

Risken för återfall ökar tydligt med tidigare brottsbelastning. Av de personer som hade minst 9 tidigare belastningar återföll 78 procent i brott inom ett år från ingångshändelsen 2013. Även bland dem som hade 4–8 tidigare belastningar var återfallsandelen hög. Inom ett år hade 56 procent återfallit i brott.

Hälften av samtliga personer med en ingångshändelse 2013 (37 100 personer) hade ingen tidigare belastning. Av dem återföll en tiondel (10 %) i brott någon gång under den ettåriga uppföljningsperioden. Med tidigare belastningar avses här lagakraftvunna domar eller andra lagföringsbeslut fem år före ingångshändelsen. Skillnaden mellan könen är små, störst är den bland dem som hade 9 eller fler tidigare belastningar. Återfallsandelen bland kvinnor med 9 eller fler tidigare belastningar var 74 procent, medan andelen för männen var 78 procent (figur 4).



Figur 4. Andel personer som återfallit i brott inom ett år av samtliga personer med en ingångshändelse 2013, efter antal tidigare belastningar och kön.

Under perioden 2004–2013 kan några förändringar noteras. Bland kvinnor med 4–8 tidigare belastningar har andelen återfall minskat med 11 procentenheter, från 64 till 53 procent, och bland kvinnor med 9 eller fler tidigare belastningar har andelen återfall minskat med 9 procentenheter, från 83 procent till 74 procent. I den senare kategorin har det förekommit en del svängningar genom åren. Bland männen har den största förändringen skett bland dem med 4–8 tidigare belastningar, där andelen återfall i brott har minskat med 7 procentenheter, från 63 procent 2004 till 56 procent 2013.

⁷ Detta avsnitt bygger på tabellerna p813, p813b, p813c, p814, p814b, p814c.

Tabell 3. Andel personer som återfallit i brott inom ett år av samtliga personer med en ingångshändelse 2013, efter antal tidigare lagföringar och kön samt förändring jämfört med 2004.

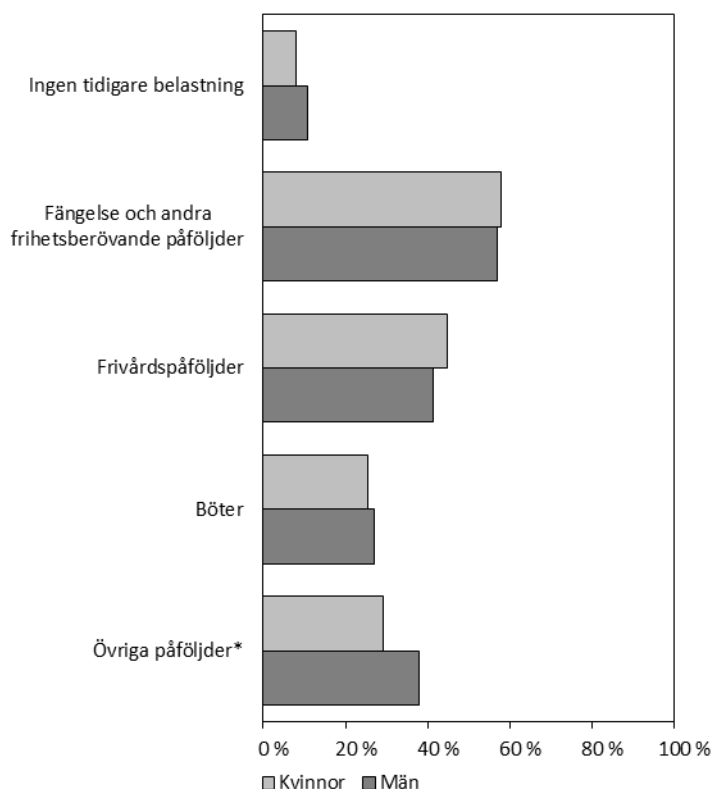
| Tidigare belastningar | Kvinnor procent | Förändring procent-enheter | Män procent | Förändring procent-enheter |
|-----------------------|-----------------|----------------------------|-------------|----------------------------|
| 0 | 8 | 0 → | 11 | -1 ↓ |
| 1 | 19 | -3 ↓ | 22 | -1 ↓ |
| 2-3 | 34 | -4 ↓ | 35 | -4 ↓ |
| 4-8 | 53 | -11 ↓ | 56 | -7 ↓ |
| 9- | 74 | -9 ↓ | 78 | -5 ↓ |

Pilansvisningarna (↑; ↓; →) illustrerar förändringens riktning (dvs. ökande, minskande eller oförändrad andel).

Antalet belastningar kan omfatta såväl tidigare fängelsestraff som bötespåföljd eller åtalsunderlåtelser, och säger egentligen ingenting om belastningens karaktär. Därför studeras också andelen återfall utifrån *den mest ingripande belastningen*, sett till typ av huvudpåföljd. Även här avses belastningar fem år före ingångshändelsen.

Av dem som hade *fängelse och andra frihetsberövande påföljder* som mest ingripande tidigare belastning återföll 57 procent i brott inom ett år. Av dem som hade frivårdspåföljder respektive böter som mest ingripande tidigare belastning hade 42 respektive 27 procent återfallit i brott inom ett år. Lägst andel återfall återfanns bland dem som inte hade någon tidigare belastning. Av dem hade 10 procent återfallit i brott inom ett år.

Bland dem som hade fängelse och andra frihetsberövande påföljder eller böter som mest ingripande tidigare belastning var det inga större skillnader mellan könen. Störst skillnad var det bland dem som hade övriga påföljder som mest ingripande tidigare belastning. Där hade 29 procent av kvinnorna respektive 38 procent av männen återfallit inom ett år (figur 5).



* I Övriga påföljder ingår villkorlig dom, vård inom socialtjänsten, åtalsunderlåtelse m.m.

Figur 5. Andel personer som återfallit i brott inom ett år av samtliga personer med en ingångshändelse 2013, efter mest ingripande tidigare belastning och kön.

Mellan 2004 och 2013 har det skett vissa förändringar i återfallsandelarna. Bland både kvinnor och män har den största förändringen skett bland de som hade fängelse och andra frihetsberövande påföljder som mest ingripande tidigare belastning. Inom denna kategori har återfallsandelen för kvinnorna minskat med 10 procentenheter, från 68 till 58 procent och för männen med 5 procentenheter, från 62 till 57 procent. Även bland kvinnor som har frivårdspåföljder som den mest ingripande belastningen har återfallsandelen minskat under perioden, från 51 procent 2004 till 45 procent 2013.

Tabell 4. Andel personer som återfallit i brott inom ett år av samtliga personer med en ingångshändelse 2013, efter mest ingripande tidigare belastning och kön samt förändring jämfört med 2004.

| Mest ingripande tidigare belastning | Kvinnor procent | Förändring i proc.enheter | Män procent | Förändring i proc.enheter |
|---|--------------------|------------------------------|----------------|------------------------------|
| Ingen tidigare belastning | 8 | 0 → | 11 | -1 ↓ |
| Fängelse och andra frihetsberövande påföljder | 58 | -10 ↓ | 57 | -5 ↓ |
| Frivårdspåföljder | 45 | -7 ↓ | 41 | -3 ↓ |
| Böter | 26 | -3 ↓ | 27 | -1 ↓ |
| Övriga påföljder* | 29 | 0 → | 38 | 1 ↑ |

Pilansvisningarna (↑; ↓; →) illustrerar förändringens riktning (dvs. ökande, minskande eller oförändrad andel).

* I Övriga påföljder ingår villkorlig dom, vård inom socialtjänsten, åtalsunderlåtelse m.m.

Återfall efter mest ingripande påföljd i ingångshändelsen⁸

Förekomsten av återfall varierar efter typ av ingångshändelse och vilken påföljd den avser. En ingångshändelse i statistiken kan avse frigivning från fängelse, utskrivning från sluten ungdomsvård, utskrivning från rättspsykiatrisk vård, avslutad intensivövervakning eller lagakraftvunnen dom avseende övriga påföljder samt lagföringsbeslut av åklagare.⁹ En person kan ha flera ingångshändelser under ett referensår, i statistiken mäts/redovisas dock återfall i brott efter den ingångshändelse som omfattar den mest ingripande påföljden. Om en person endast har en ingångshändelse utgör huvudpåföljden i denna den mest ingripande påföljden.

Generellt sett återfaller de som frigivits från fängelse eller dömts till skyddstillsyn i högre grad än de som dömts till böter eller villkorlig dom. Det är dock inte lämpligt att utifrån statistiken dra slutsatser om påföljdernas effekt på återfallsfrekvensen. Det beror på att utdömandet av en påföljd inte är oberoende av den person som står dömd och att domstolen utöver själva gärningen bland annat även tar återfallsrisken i beaktande när påföljden döms ut. Det finns ett samband mellan gärningspersonens ålder, tidigare belastning och andelen återfall, och generellt gäller att vuxna personer med tidigare brottsbelastning döms till fängelse i högre utsträckning än ungdomar eller personer som inte är lagförda sedan tidigare. Vid utdömandet av en påföljd sker således en selektion som delvis förklarar skillnaderna i återfall mellan olika påföljder i statistiken.

Högst återfallsandel hade de med sluten ungdomsvård som mest ingripande påföljd i ingångshändelsen. Inom ett år hade 60 procent återfallit i brott. Personer som dömts till sluten ungdomsvård utgör dock en liten kategori. Endast 42 personer hade sluten ungdomsvård som mest ingripande påföljd i ingångshändelsen under 2013. Bland dem som hade ungdomsvård eller fängelse som mest ingripande påföljd i ingångshändelsen återföll nära hälften inom ett år (48 procent respektive 45 procent). Villkorlig dom med samhällstjänst är den påföljd som har lägst återfallsandel, 10 procent ett år efter ingångshändelsen (figur 6).

⁸ Detta avsnitt bygger på tabell p815.

⁹ Se not 1.



* I Övriga påföljder ingår påföljdseftergift, nykterhetsvård, missbruksvård och öppen psykiatrisk vård.

Figur 6. Andel personer som återfallit i brott inom ett år, av samtliga med en ingångshändelse 2013, efter mest ingripande påföljd i ingångshändelsen.

De höga återfallsandelarna bland frigivna från fängelse och personer som skrivits ut från sluten ungdomsvård kan troligen delvis förklaras av att de i allmänhet begått grövre brott och har en mer omfattande brottsbelastning sedan tidigare, i jämförelse med personer som fått andra påföljder.

Den största minskningen i återfallsandelen under perioden 2004–2013 finns bland dem som hade fängelse som mest ingripande påföljd i ingångshändelsen. Återfallsandelen bland dem minskade med 8 procentenheter, från 53 procent 2004 till 45 procent 2013.

De största ökningarna av återfall i brott mellan 2004 och 2013 finns bland dem övriga påföljder som mest ingripande påföljd i ingångshändelsen, från 15 procent 2004 till 32 procent 2013. Dock är det en liten grupp, endast 37 personer hade övriga påföljder som mest ingripande påföljd i ingångshändelsen 2013 och svängningarna har varit stora över tid. Med övriga påföljder avses bl.a. villkorlig dom, vård inom socialtjänsten, åtalsunderlåtelse m.m. Även bland dem med intensivövervakning som mest ingripande påföljd har det skett en ökning i återfallsandelen, från 14 procent till 19 procent under perioden. Jämfört med 2004 är återfallsandelarna i övrigt i princip oförändrade (+/- en till två procentenheter) för de flesta kategorier.

Tabell 5. Andel personer som återfallit i brott inom ett år av samtliga med en ingångshändelse 2013, efter mest ingripande påföljd i ingångshändelsen samt förändring jämfört med 2004.¹⁰

| Mest ingripande påföljd i ingångshändelsen | Samtliga procent | Förändring i proc.enheter |
|--|------------------|---------------------------|
| Fängelse | 45 | -8 ↓ |
| Sluten ungdomsvård | 60 | -1 ↓ |
| Rättspsykiatrisk vård | 13 | .. |
| Intensivövervakning | 19 | 4 ↑ |
| Skyddstillsyn med samhällstjänst | 28 | -2 ↓ |
| Skyddstillsyn | 39 | -1 ↓ |
| Villkorlig dom med samhällstjänst | 10 | 0 → |
| Böter | 21 | 2 ↑ |
| Villkorlig dom | 10 | -2 ↓ |
| Åtalsunderlåtelse | 32 | 0 → |
| Övriga påföljder* | 32 | 17 ↑ |

Pilansvisningarna (↑; ↓; →) illustrerar förändringens riktning (dvs. ökande, minskande eller oförändrad andel).

* I Övriga påföljder ingår påföljdseftergift, nykterhetsvård, missbruksvård och öppen psykiatrisk vård

Återfall efter utdömd strafftid¹¹

Det är inte lämpligt att använda den utdömda strafftiden som rör frigivning från anstalt för att dra slutsatser om strafftidernas effektivitet på återfall i brott. Strafftiden sätts inte slumpmässigt, det finns andra faktorer som kan påverka straffmätningen, till exempel gärningspersonens ålder och risk för återfall.

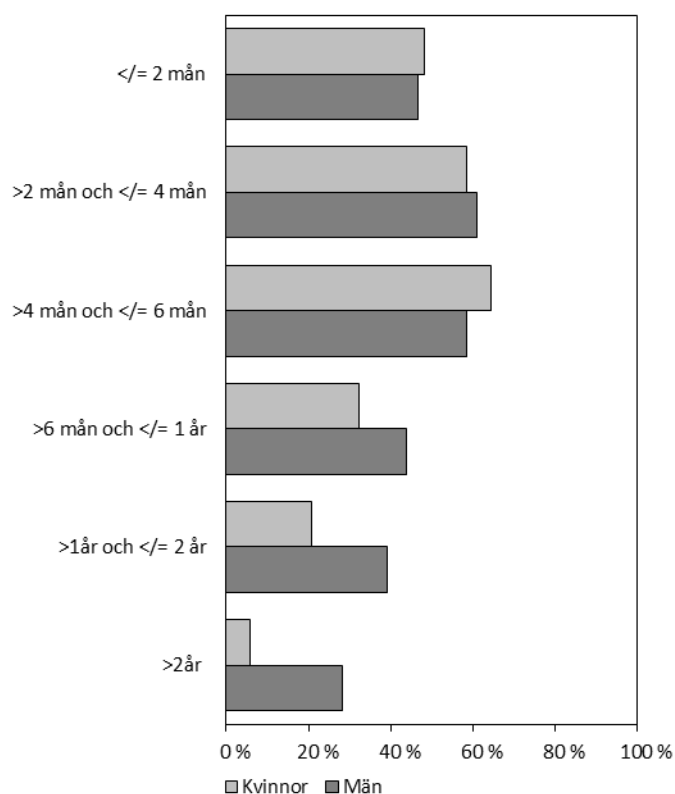
Av dem som frigavs från anstalt 2013 var det vanligast att de med en *utdömd* strafftid på *mer än två men högst fyra månader* återföll i brott. Inom ett år hade tre av fem (61 %) av dem återfallit i brott. Lägst återfallsandel fanns bland de frigivna som hade en utdömd strafftid på *mer än fyra år*. Av dessa hade en femtedel (22 %) återfallit i brott inom ett år.

Totalt frigavs 6 650 personer från anstalt under 2013. Av dessa var 93 procent män och 7 procent kvinnor (489 personer).

Kvinnorna har lägre återfallsandelar än männen i nästan alla kategorier. Undantagen är de med utdömda strafftider på *upp till två månader* och *mer än fyra månader men högst sex månader*, där är andelen som återfaller inom ett år 48 procent för kvinnorna och 47 procent för männen respektive 65 procent för kvinnor och 59 procent för männen. Störst skillnad mellan könen är det bland dem med en utdömd strafftid på *mer än 2 år* där männens återfallsandel är 28 procent och kvinnornas återfallsandel är 6 procent. Minst skillnad mellan könen var det bland dem som hade en utdömd strafftid på *mindre än två månader* (figur 7).

¹⁰ Påföljderna ungdomsvård och ungdomstjänst har bara funnits sedan 2007. Uppföljningsperioden för rättspsykiatrisk vård börjar från och med 2010 vid utskrivning i stället för som tidigare vid inskrivning. Jämförelser med tidigare år går därför inte att göra.

¹¹ Detta avsnitt bygger på tabellerna p827, p827b, p827c.



Figur 7. Andel personer som återfallit i brott inom ett år, av samtliga som frigivits från anstalt 2013, efter utdömd strafftid och kön.

En jämförelse mellan 2004 och 2013 visar att återfallsandelen har minskat i de flesta strafftidskategorier. Den största minskningen har skett bland dem med en utdömd strafftid på *mer än sex månader men högst ett år*. I denna kategori har andelen personer som återföll inom ett år minskat med 14 procentenheter, från 57 procent 2004 till 43 procent 2013. Även bland dem med en utdömd strafftid på *mer än ett men högst två år* skedde en stor minskning (-13 procentenheter) av återfallsandelen under perioden, från 51 till 38 procent (tabell 6).

Tabell 6. Andel personer som återfallit i brott inom ett år av samtliga som frigivits från anstalt 2013, efter utdömd strafftid samt förändring jämfört med 2004.

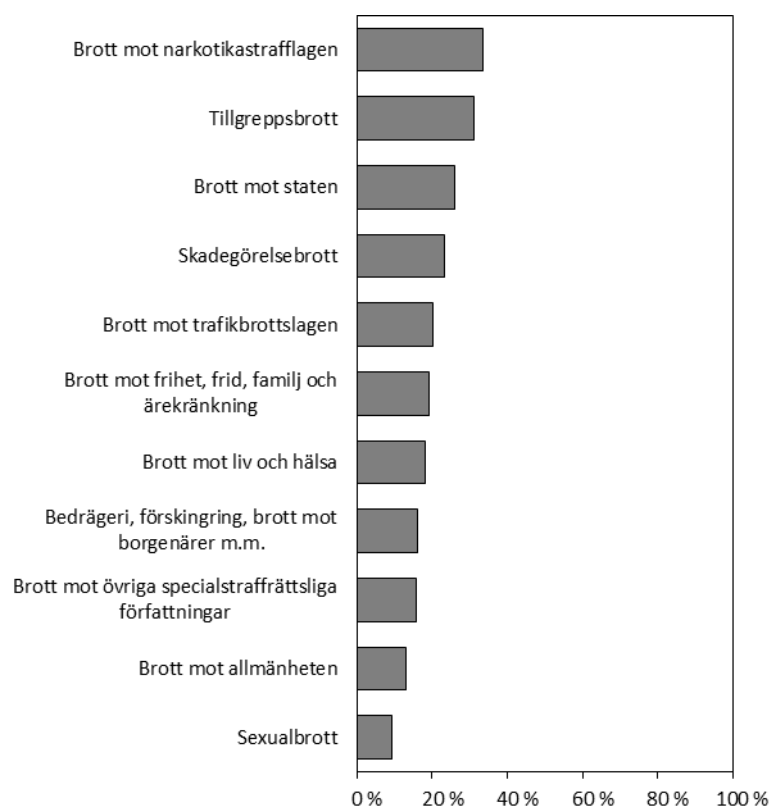
| Utdömd strafftid | Samtliga procent | Förändring i procentenheter |
|--------------------|------------------|-----------------------------|
| <= 2 mån | 47 | -3 ↓ |
| >2 mån och <=4 mån | 61 | 1 ↑ |
| >4 mån och <=6 mån | 59 | -1 ↓ |
| >6 mån och <=1 år | 43 | -14 ↓ |
| >1 år och <=2 år | 38 | -13 ↓ |
| >2 år och <=4 år | 30 | -7 ↓ |
| >4 år | 22 | -3 ↓ |

Pilansvisningarna (↑; ↓; →) illustrerar förändringens riktning (dvs. ökande, minskande eller oförändrad andel).

Återfall efter grövsta brott i ingångshändelsen¹²

Sett till det grövsta brottet i ingångshändelsen är det relativt stora skillnader i andelen personer som återfaller. Med grövsta brott avses huvudbrottet med den strängaste straffskalan av en persons samtliga ingångshändelser under referensåret (se *Statistikens innehåll*). Andelen återfall inom en brottstyp kan förklaras av flera olika faktorer som bör beaktas när man jämför återfall med avseende på brotten i ingångshändelserna. Till exempel påverkas återfallsandelen av i vilken grad brotten upptäcks, anmäls och lagförs. Olika brottstyper har olika upptäcktsrisker och är även mer eller mindre svåra att lagföra. Eftersom återfallet mäts inom en begränsad tid innebär det även att brottstyper som är vanligt förekommande eller begås mer frekvent (seriebrott) kommer att erhålla högre återfallsandelar i statistiken än brottstyper som är svårare att utreda och kräver längre brottsutredningar, och som därför inte hinner komma med i statistiken.

Av personer som dömdes för brott mot narkotikastrafflagen som grövsta brott i ingångshändelsen hade 34 procent återfallit i brott inom ett år. Näst vanligast var tillgreppsbrott (8 kap. BrB) och brott mot staten (16–22 kap. BrB) där 31 respektive 26 procent återföll i brott inom ett år. I kategorin tillgreppsbrott ingår brott som stöld, snatteri och rån. I kategorin brott mot staten ingår bland annat brott mot allmän ordning, våld eller hot mot tjänsteman och våldsamt upplopp. Lägst återfallsandel återfinns bland personer som blivit dömda för sexualbrott (6 kap. BrB) och brott mot allmänheten (13–15 kap. BrB). För dessa kategorier uppgår andelen återfall inom ett år till 9 respektive 13 procent (figur 8).



Figur 8. Andel personer som återfallit i brott inom ett år, av samtliga personer med en ingångshändelse 2013, efter grövsta brott i ingångshändelsen.

¹² Detta avsnitt bygger på tabell p816.

En jämförelse mellan 2004 och 2013 visar att förändringarna i många kategorier är små (+/- en till två procentenheter). Den största minskningen har skett bland dem som dömdes för bedrägeri, förskingring, brott mot borgenär m.m. (9–11 kap. BrB). Bland dem som dömdes för detta som grovsta brott i ingångshändelsen har återfallsandelen minskat från 23 procent till 16 procent. Återfallsandelen minskar i alla kategorier utom två, de som dömdes för tillgreppsbrott (8 kap. BrB) och skadegörelsebrott (12 kap. BrB). I dessa kategorier ökade återfalls andelen med tre respektive två procentenheter mellan 2004 och 2013.

Tabell 7. Andel personer som återfallit i brott inom ett år av samtliga personer med en ingångshändelse 2013, efter grovsta brott i ingångshändelsen samt förändring jämfört med 2004.

| Grövsta brott i ingångshändelsen | Samtliga procent | Förändring i procentenheter |
|--|------------------|-----------------------------|
| Brott mot liv och hälsa | 18 | -2 ↓ |
| Brott mot frihet, frid, familj och ärekränkning | 19 | -1 ↓ |
| Sexualbrott | 9 | -1 ↓ |
| Tillgreppsbrott | 31 | 3 ↑ |
| Bedrägeri, förskingring, brott mot borgenärer m.m. | 16 | -7 ↓ |
| Skadegörelsebrott | 23 | 2 ↑ |
| Brott mot allmänheten | 13 | -1 ↓ |
| Brott mot staten | 26 | -3 ↓ |
| Brott mot trafikbrottslagen | 20 | -3 ↓ |
| Brott mot narkotikastrafflagen | 34 | -5 ↓ |
| Brott mot övriga specialstraffrättsliga författningar | 16 | -5 ↓ |

Pilansvisningarna (↑; ↓; →) illustrerar förändringens riktning (dvs. ökande, minskande eller oförändrad andel).

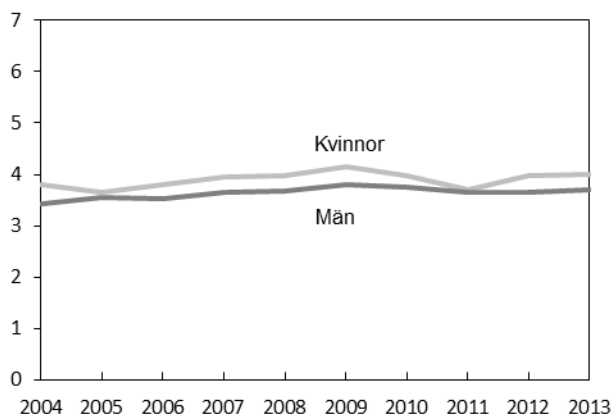
Tid till första återfall¹³

Hur lång är tiden till första återfall i brott? Vad är mediantiden uttryckt i antal dagar från ingångshändelsen till tidpunkten för den första återfallshändelsen under uppföljningsperioden?

Med återfallshändelse avses här det, sett till brottstidpunkten, första begångna brottet efter ingångshändelsen som skett under uppföljningsperioden och där lagföringen vunnit laga kraft inom buffertperioden. Medianen är den observation som storleksmässigt ligger placerad så att det finns lika många observationer som är större än respektive mindre än medianen. Medianen används ofta i stället för medelvärde när observationerna inte följer en normalfördelning. Observera att endast personer med återfall ingår i beräkningarna. Det är alltså mediantiden till återfall för dem som återfallit som beräknas, inte mediantiden för alla med en ingångshändelse. Anledningen till det här förfarandet är att mediantiderna i de flesta fall skulle ha blivit desamma som uppföljningstiden eftersom de flesta inte har återfallit.

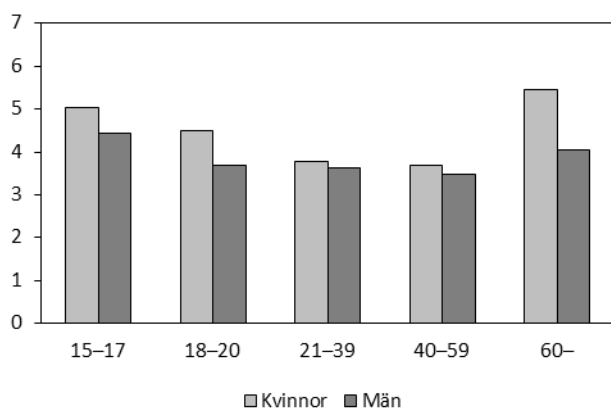
År 2013 var mediantiden till första återfallshändelse tre månader och tre veckor (114 dagar): 122 dagar för kvinnor och 113 dagar för män. Jämfört med 2012 är det små förändringar i tiden till första återfall. I ett längre perspektiv har mediantiden ökat med drygt en vecka (åtta dagar) sedan 2004. För kvinnor har mediantiden ökat med sex dagar och för män har den ökat med nio dagar sedan 2004 (figur 9).

¹³ Avsnittet baseras på tabellerna p833–p835.



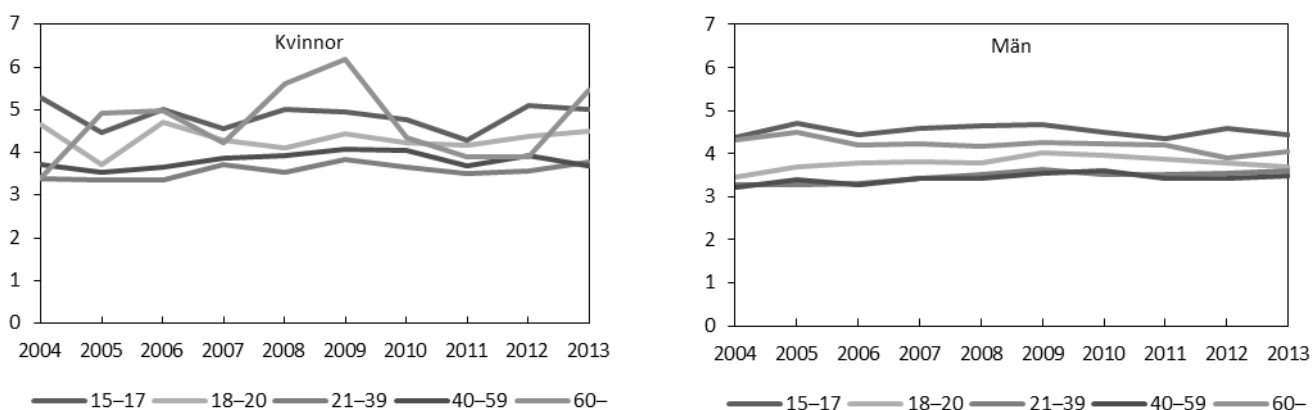
Figur 9. Mediantid i månader till första återfall inom ett år för samtliga personer som återfallit efter en ingångshändelse 2004–2013, efter kön.

Det är de yngsta och de äldsta personerna som uppvisar de längsta mediantiderna till återfall. Kvinnor 60 år eller äldre har en mediantid på fem månader och två veckor (166 dagar), och för män i åldern 15–17 var mediantiden fyra månader och två veckor (135 dagar) 2013. De kortaste tiderna till återfall finns i ålderskategorin 40–59 år för både kvinnor och män, 112 dagar respektive 106 dagar (figur 10).



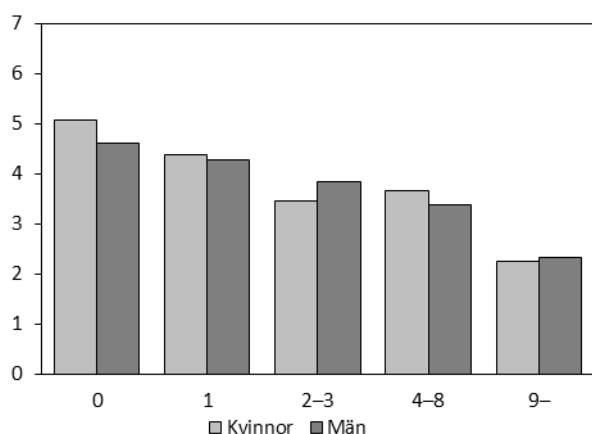
Figur 10. Mediantid i månader till första återfall inom ett år, för samtliga personer som återfallit efter en ingångshändelse 2013, efter kön och ålder.

Över tid har männens tid till första återfall ökat eller legat på ungefär samma nivå i alla ålderskategorier förutom bland de äldsta (60 år och äldre). I den ålderskategorin har mediantiden till återfall minskat med drygt en vecka (8 dagar) mellan 2004 och 2013. För kvinnorna är inte mönstret lika tydligt, variationerna är stora från år till år (figur 11).



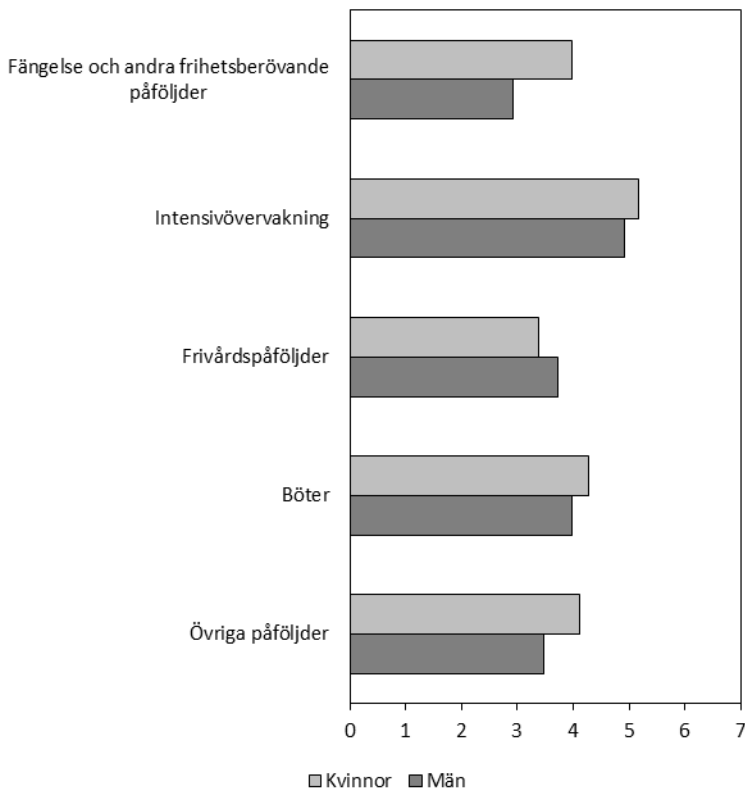
Figur 11. Mediantid i månader till första återfall inom ett år, för samtliga kvinnor respektive män som återfallit efter en ingångshändelse 2004–2013, efter ålder.

Det är tydligt att högre antal tidigare belastningar samvarierar med en kortare tid till ett första återfall i brott. Personer utan tidigare belastning har alltså längst tid till första återfall, fyra månader och tre veckor (143 dagar). Kortast tid av samtliga som återfallit har personer med nio eller fler tidigare belastningar, två månader och en vecka (71 dagar). Mediantiderna skiljer sig marginellt mellan könen, det gäller för alla belastningskategorier (figur 12). Förändringarna över tid är oftast små. För både kvinnorna och männen finns det både kategorier där mediantiden har ökat och där den har minskat.



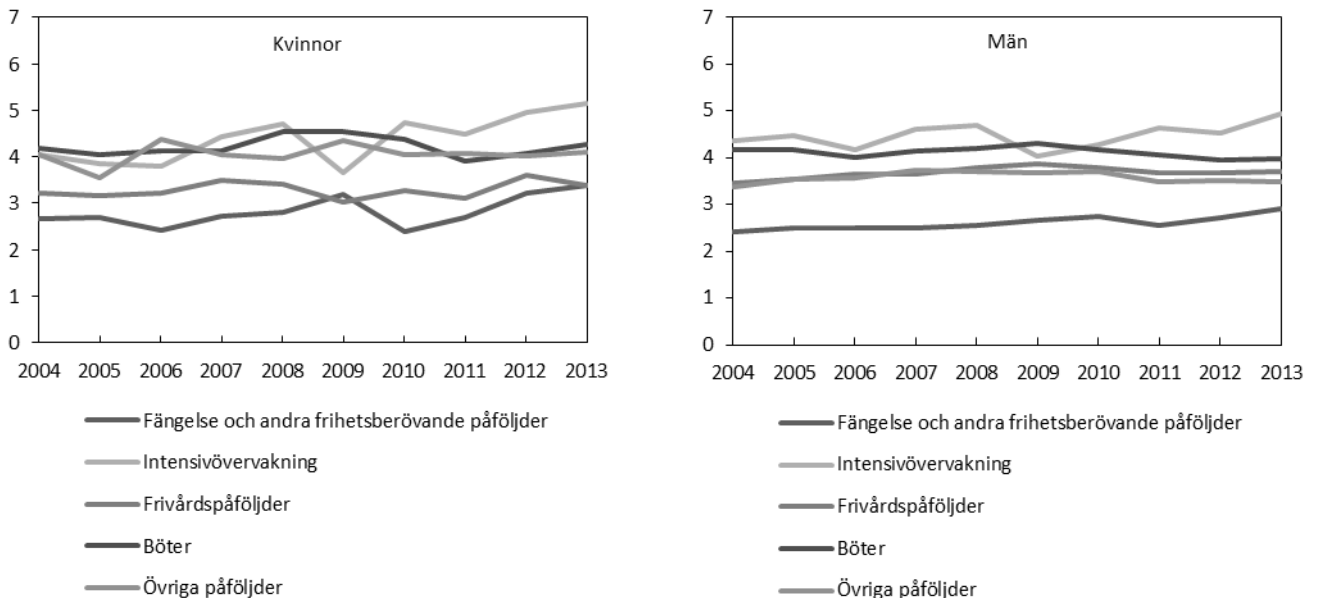
Figur 12. Mediantid i månader till första återfall inom ett år, för samtliga personer som återfallit efter en ingångshändelse 2013, efter kön och antal tidigare belastningar.

För både kvinnor och män var tiden till första återfall längst när ingångshändelsen avser intensivövervakning med elektronisk kontroll (fotboja). För både kvinnor och män var mediantiden ungefär fem månader, 157 respektive 150 dagar (figur 13).



Figur 13. Mediantid i månader till första återfall inom ett år, för samtliga personer som återfallit efter en ingångshändelse 2013, efter kön och mest ingripande påföljd i ingångshändelsen.

Mediantiden till återfall efter fängelse och andra frihetsberövande påföljder har ökat över tid för både kvinnor och män (figur 14). För kvinnorna från två månader och tre veckor (81 dagar) 2004 till tre månader och två veckor (103 dagar) 2013 och för männen från två månader och två veckor till knappt tre månader (74 till 89 dagar).

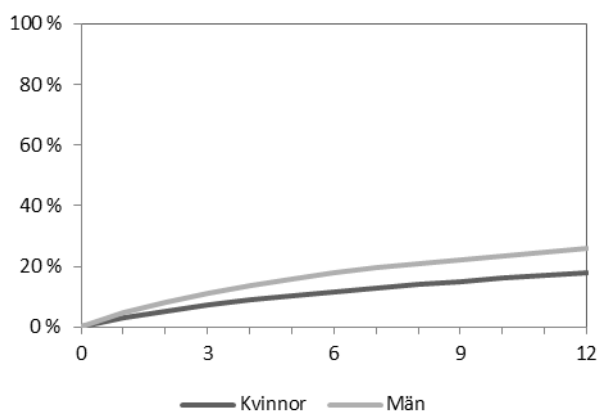


Figur 14. Mediantid i månader till första återfall inom ett år, för samtliga kvinnor respektive män som återfallit efter en ingångshändelse 2004–2013, efter mest ingripande påföljd i ingångshändelsen.

Återfallsrisk över tid

När under uppföljningsperioden inträffar återfallshändelserna? Hur förändras risken att återfalla under uppföljningsperioden? Med hjälp av olika mått inom det statistiska området överlevnadsanalys kan detta avsnitt besvara frågorna.

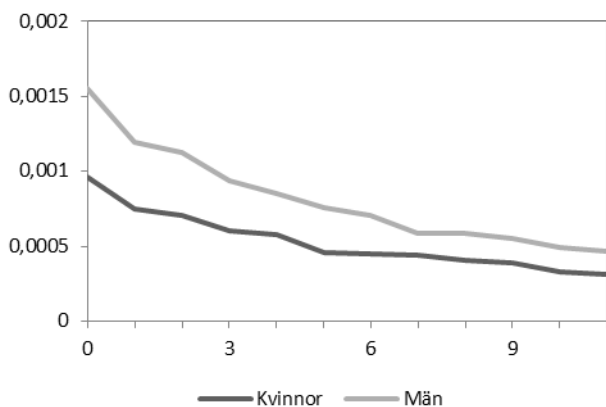
Tidigare avsnitt visar hur stor andel som återfaller i brott inom loppet av ett år. Det är dock möjligt att mäta återfall för kortare intervaller och för fler tidpunkter, till exempel månadsvis. Om andelarna för att återfalla ritas in kumulativt i ett diagram mot uppföljningstid i dagar åskådliggörs utvecklingen över tid tydligare. I figur 15 går det till exempel att utläsa att återfallsandelen efter en månad är 3 procent för kvinnor och 5 procent för män. Efter fyra månader är återfallsandelarna uppe i 9 procent för kvinnor och 14 procent för män. Lutningen på kurvorna är brantast i början av uppföljningsperioden för att sedan avta. Den kumulativa sannolikheten att återfalla visar under vilken fas av uppföljningsperioden återfallshändelserna inträffar.



Figur 15. Kumulativa återfallsandelar per månad, för samtliga personer med en ingångshändelse 2013, efter kön.

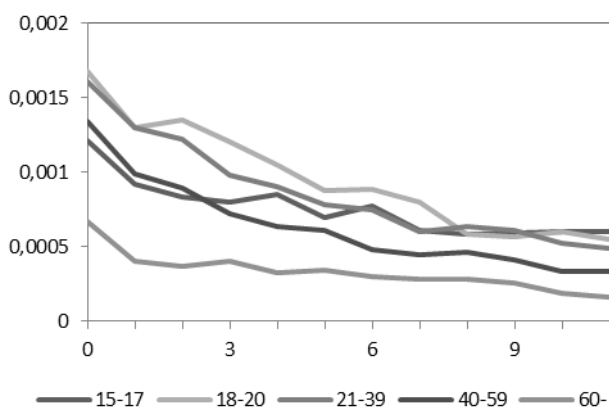
Ett annat sätt att angripa frågan om återfallsrisk över tid är att studera återfallsintensiteten (hazard rate) som mäter antalet återfall per tidsenhet (i detta fall per dag). Figurerna 16–18 visar risken att återfalla vid en viss tidpunkt givet att man ännu inte återfallit.

Som figur 15 visar ökar den kumulativa sannolikheten att återfalla i brott i allt mindre grad allt eftersom uppföljningstiden löper. Det gäller för både kvinnor och män. Det betyder att återfallsintensiteten minskar över tid. I figur 16 redovisas just detta. För både kvinnor och män är risken att återfalla störst i början av uppföljningsperioden för att sedan avta. Återfallsintensiteten är med andra ord högre i början än mot slutet av uppföljningsperioden.



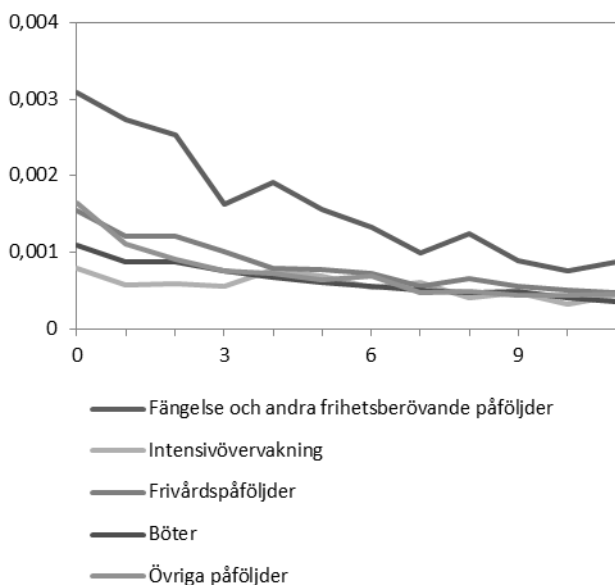
Figur 16. Återfallsintensitet (hazard rate) per månad, bland samtliga personer med en ingångshändelse 2013, efter kön.

Vid en jämförelse av återfallsintensiteten för personer inom olika ålderskategorier framgår att personer i åldern 18–20 år löper störst risk i början av uppföljningsperioden. Efter ungefär ett år har skillnaderna från början av uppföljningsperioden till stora delar jämnats ut. De äldsta personerna (60 år eller äldre) skiljer sig dock från de övriga ålderskategorierna, genom att uppvisa en lägre och mer konstant återfallsintensitet. Mönstret att intensiteten är som störst i början av uppföljningsperioden, för att sedan avta, gäller dock för alla ålderskategorier (figur 17).



Figur 17. Återfallsintensitet (hazard rate) per månad, bland samtliga personer med en ingångshändelse 2013, efter ålder.

Personer med frihetsberövande påföljder (fängelse, skyddstillsyn med fängelse, sluten ungdomsvård och rättspsykiatrisk vård) i ingångshändelsen uppvisar den högsta återfallsintensiteten under hela uppföljningsperioden. Skillnaderna mot de andra påföljderna är störst i början men avtar med tiden. Intensivövervakning med elektronisk kontroll är den kategori som uppvisar lägst intensitet i början av uppföljningsperioden (figur 18).



Figur 18. Återfallsintensitet (hazard rate) per månad, bland samtliga personer med en ingångshändelse 2013, efter påföljd.

Återfallshändelsen

Hittills har redovisningen belyst återfall i brott sett till olika aspekter av ingångshändelsen. I detta avsnitt belyses i stället återfallshändelserna. Avsnittet besvarar frågor som hur många återfallshändelser, mätt i antalet lagförda brott, som inträffar under uppföljningsperioden och vilka grupper av personer som står för flest återfallshändelser. Statistiken ger även en bild av hur påföljdsstrukturen förändrats från ingångshändelse till återfallshändelse, samt i vilken utsträckning återfall sker i samma brott som i ingångshändelsen. Notera att redovisningen här liksom ovan avser den mest ingripande påföljden respektive det grävsta brottet av en persons samtliga ingångs- och återfallshändelser. Endast personer som återfallit i brott ingår i redovisningen.

Antal återfallsbrott¹⁴

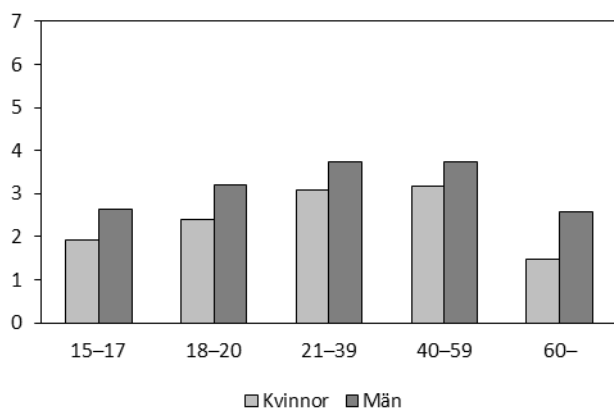
Antalet personer med ingångshändelse 2013 som återföll i brott inom ett år var 18 100. Sammantaget stod de för 61 800 återfallsbrott under uppföljningsperioden, vilket ger ett genomsnitt på 3,4 återfallsbrott per person. Den siffran kan jämföras med genomsnittet på 0,03 lagförda brott per person i den straffmyndiga befolkningen (205 000/8 000 000)¹⁵ i lagföringsstatistiken.

Antalet kvinnor som återföll i brott 2013 var 2 470. De lagfördes för 7 050 brott begångna under uppföljningsperioden. I genomsnitt blir det 2,9 återfallsbrott per person. Männerna har ett högre genomsnitt och uppnår 3,5 återfallsbrott per person (54 800 brott fördelade på 15 600 personer). Förändringarna över tid är små för både kvinnor och män.

Ålderskategorin 21–39 år har det högsta genomsnittet återfallsbrott, medan de som är 60 år eller äldre har det lägsta (3,7 respektive 2,4 återfallsbrott per person). Genomsnittet för kvinnor sträcker sig från 1,5 återfallsbrott per person för åldersgruppen 60 år eller äldre, till 3,2 återfallsbrott per person för kategorin 40–59 år. Motsvarande genomsnitt för män är 2,6 respektive 3,7 återfallsbrott per person (figur 19).

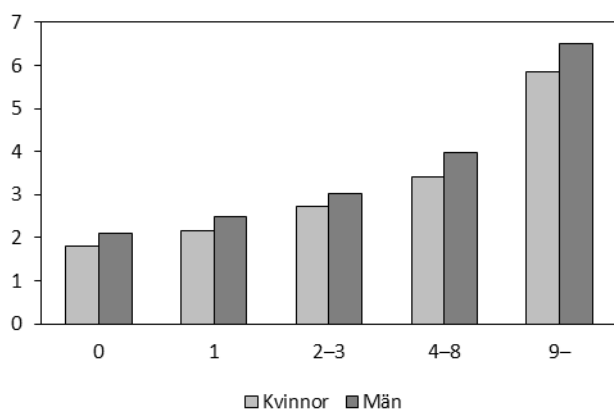
¹⁴ Avsnittet baseras på tabellerna p851 och p853.

¹⁵ Genomsnittet räknas ut genom att antalet lagförda brott från lagföringsstatistikens tabell 405 divideras med medelbefolkningen under året (SCB), för personer 15 år eller äldre.



Figur 19. Antal återfallsbrott per person inom ett år bland samtliga personer som återfallit efter en ingångshändelse 2013, efter kön och ålder.

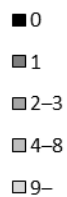
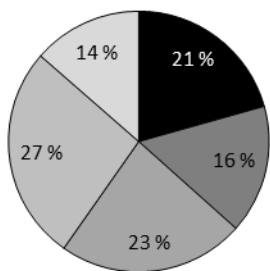
Det genomsnittliga antalet återfallsbrott ökar successivt med antalet tidigare belastningar hos personerna. Bland dem som återföll i brott efter en ingångshändelse 2013 och som saknade tidigare belastning uppgick antalet återfallsbrott under uppföljningsperioden till i genomsnitt 2,1 brott per person. Motsvarande antal för dem med 9 eller fler tidigare belastningar var i genomsnitt 6,4 återfallsbrott per person. För kvinnor utan tidigare belastning var genomsnittet 1,8 återfallsbrott, medan kvinnor med 9 eller fler tidigare belastningar hade begått i genomsnitt 5,9 återfallsbrott under uppföljningsperioden. Mönstret var detsamma för män; män utan tidigare belastning begick i genomsnitt 2,1 återfallsbrott, medan de med minst 9 tidigare belastningar i genomsnitt begick 6,5 återfallsbrott under uppföljningsperioden (figur 20).



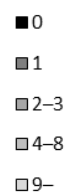
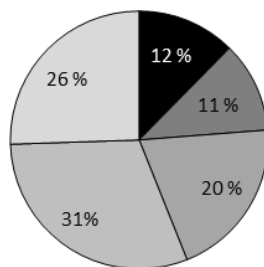
Figur 20. Antal återfallsbrott per person inom ett år bland samtliga personer som återfallit efter ingångshändelse 2013, efter kön och antal tidigare belastningar.

Antalet återfallsbrott är, som visats ovan, inte jämnt fördelat över de personer som återfaller. Personer med 9 eller fler tidigare belastningar utgjorde till antalet den minsta kategorin (2 450 personer eller 14 %) av dem som återföll i brott, men stod för drygt en fjärdedel (26 %) av återfallsbrotten. Mönstret ser likadant ut för kvinnor och män, och skillnaderna över tid är överlag små.

Antal personer



Andel återfallsbrott



Figur 21. Fördelningen av samtliga personer som återfallit efter ingångshändelse 2013, respektive fördelningen av antalet återfallsbrott inom ett år, efter antal tidigare belastningar.

Statistikens innehåll¹⁶

Statistiken över återfall i brott har till primärt syfte att ge en övergripande redogörelse för nivån, fördelningen och utvecklingen av antalet och andelen personer som efter en lagföring återfaller i ett nytt lagfört brott. Statistiken beskriver följaktligen inte de faktiska återfallen i brott i samhället, utan redovisar endast återfall i brott som kommit till rättsväsendets kännedom och lagförts.

För att ge en bild av återfallspopulationen redovisas återfallsmönstret mot bakgrund av de lagförda personernas kön, ålder och tidigare belastning. Uppgifterna ger en översiktlig bild av vilka grupper av lagöverträdare som löper högre eller lägre risk för återfall. Statistiken redovisar även hur återfallsmönstret ser ut efter olika typer av påföljder och ger i den meningen en grov skattning av utfallet i Kriminalvårdens och andra verkställande myndigheters verksamhet. Återfallsandelen mot bakgrund av påföljd kan dock inte tolkas som ett effektmått, eftersom domstolen vid sidan av brottets straffvärde bland annat tar återfallsrisken i beaktande vid bestämning av påföljd.

Statistiken syftar även till att ge en bild av återfallshändelserna, och besvarar frågor som hur snabbt återfallshändelsen inträffar och när risken för återfall är som störst under uppföljningsperioden. Dessa uppgifter kan till exempel användas som underlag för analyser av när i tid det är lämpligast att sätta in förebyggande åtgärder mot återfall. I statistiken redovisas även omfattningen av antalet återfallsbrott. Denna uppgift kan användas för att belysa återfallsandelar hos olika grupper av lagöverträdare. Den kan också användas för att studera vilka volymer brott och lagföringar som rättsväsendet har att hantera i form av konstaterade återfall.

Preliminär och slutlig statistik

Aktualitet och tillförlitlighet är två centrala kvalitetsdimensioner i officiell statistik. Aktualitetsdimensionen står ofta i motsats till tillförlitlighetsdimensionen, och många gånger har olika användare olika krav och värderar olika kvalitetsegenskaper olika mycket. Användare från forskarsamhället värderar till exempel ofta tillförlitlighet mycket högt, medan myndigheter liksom allmänhet och media ofta efterfrågar så aktuell statistik som möjligt.

Återfallsstatistiken bygger på en framåtblickande metod som innebär att man följer upp en grupp lagförda personer för återfall i lagfört brott under en bestämd uppföljningsperiod. Statistiken redovisar återfall i brott som vunnit laga kraft. Eftersom tiden från det att ett brott begås till dess att en dom för brottet vinner laga kraft varierar och av olika skäl kan uppgå till flera år krävs det en relativt lång produktions tid för att uppnå hög tillförlitlighet i statistiken. För att tillgodose behovet av både aktualitet och tillförlitlighet publicerar Brå en preliminär och slutlig återfallsstatistik. Skillnaden mellan dem ligger i tiden för uppföljning samt insamling av lagakraftvunna domar (så kallad buffertperiod). Uppföljningsperioden för återfall i brott och tiden för insamling av lagakraftvunna domar är ett (1) år vardera i den preliminära statistiken. Det kan jämföras med den slutliga statistiken där uppföljnings- och buffertperioden är tre (3) år vardera.

En analys av inrapporterade uppgifter 2000–2009 visar att 85 procent av alla lagförda brott hinner vinna laga kraft med en ettårig buffertperiod. Effekten av en buffertperiod på ett år är således generellt sett relativt liten, men innebär en skevhet när man ser till brotten i återfallshändelserna. Till exempel fångas i snitt 94 procent av återfallen i rattfylleribrott upp, medan endast 28 procent av brott mot borgenärer begångna inom den ettåriga uppföljningsperioden hinner vinna laga kraft inom en buffertperiod på ett år. Skillnaderna kan bero på att vissa brottstyper kräver längre brottsutredningar eller oftare överklagas i högre rättsinstans. Det förekommer även skillnader mellan kategorier av lagöverträdare sett till ålder. Inom ett år har i princip samtliga (99,8 procent) av alla lagförda brott avseende 15-åringar hunnit vinna laga kraft, medan motsvarande andel för personer i åldern 56–60 år endast är 79 procent.

¹⁶ För en mer detaljerad beskrivning av statistikens innehåll och uppbyggnad se *Beskrivning av statistiken* (BAS).

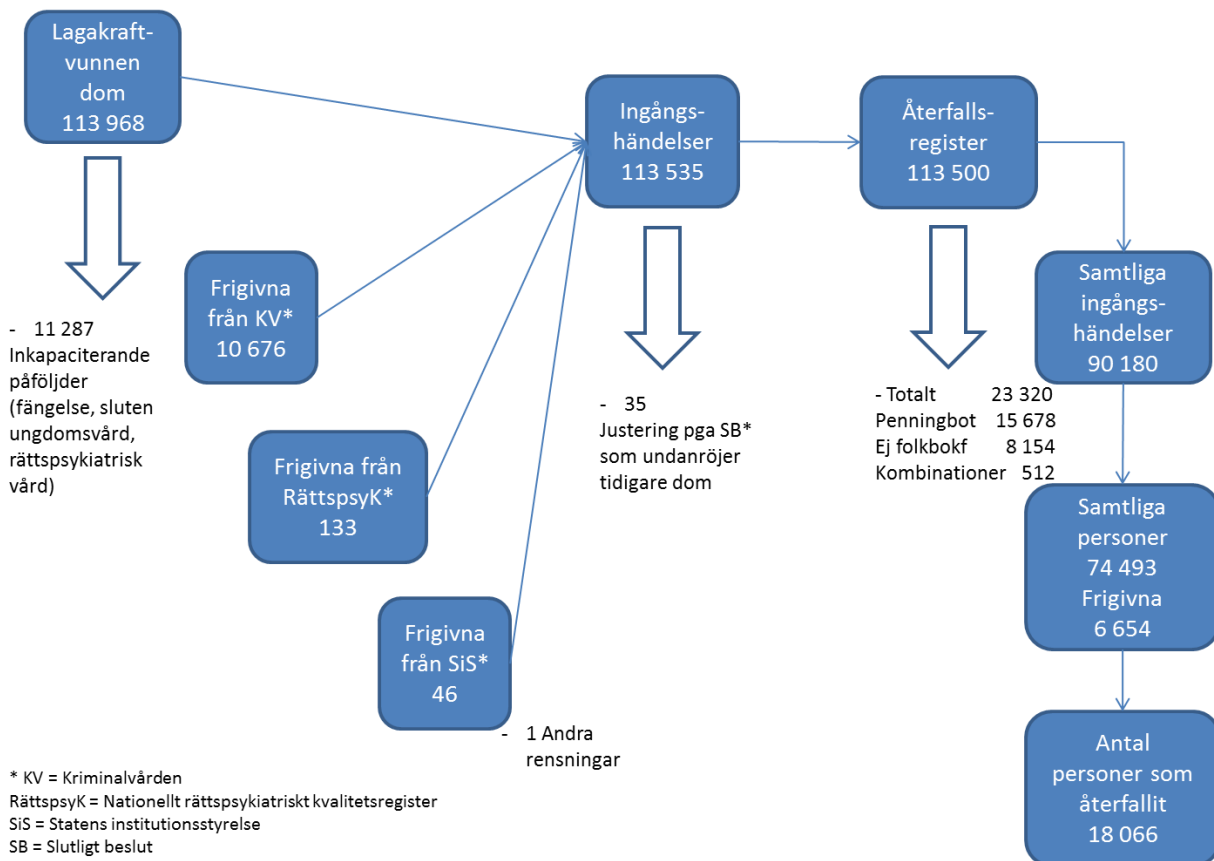
Med en preliminär statistik är aktualiteten mycket högre jämfört med den gamla återfallsstatistiken. Detta medför att Brå i den slutliga statistiken har kunnat fokusera på att ytterligare förbättra tillförlitligheten i återfallsstatistiken. Buffertperioden i den slutliga statistiken har utökats från två till tre år i den slutliga statistiken jämfört med tidigare utgåvor. En analys av historiska data (2001–2009) visar att 99,5 procent av alla brott i godkända strafförelägganden och meddelade åtalsunderlåtelser samt 98 procent av alla brott i lagakraftvunna domslut kommer att fångas in med en treårig buffertperiod. En utökning av perioden har delvis varit nödvändig då statistiken bygger på lagakraftuppgifter som kräver mer tid för insamling. Genom att publicera den slutliga och preliminära statistiken vid samma tidpunkt kan produktionskostnaden för statistiken minskas.

Population

Den studerade populationen omfattar samtliga personer som under ett kalenderår (referensår) frigivits från anstalt, skrivits ut från sluten ungdomsvård, avslutat intensivövervakning eller lagförts för andra påföljder genom lagakraftvunnen dom eller beslut av åklagare. Dessa händelser kallas i statistiken för *ingångshändelser*. Alla typer av lagföringar räknas dock inte som ingångshändelser i statistiken. Lagföringsbeslut som omfattar lindrigare brott med enbart penningböter i straffskalan har exkluderats, liksom ordningsbotsförelägganden, eftersom de bedöms vara mindre intressanta att följa upp. I figur A visas en översikt av hur populationen byggs upp och vilka exkluderingar som görs. Från och med referensåret 2010 har även personer utskrivna från rättspsykiatrisk vård följts upp från datumet för utskrivning. Publiceringen av preliminär statistik 2010 var den första som innehöll skattningar av återfallsandelar efter rättspsykiatrisk vård utan inkapaciteringseffekter.

Dessutom omfattar populationen endast ingångshändelser som rör personer som var folkbokförda i Sverige den 31 december respektive referensår (se figur A). Icke folkbokförda personer saknar ofta fullständiga personnummer, vilket innebär att det inte går att identifiera unika individer. Avgränsningen görs dels för att skapa bättre tillförlitlighet i statistiken, dels för att öka jämförbarheten med befolkningsstatistiken.

Folkbokföringsuppgifterna hämtas från Statistiska centralbyrån (SCB). Därifrån inhämtas också uppgifter om emigration och dödsfall för korrigeringar av populationen. Med hjälp av uppgifter om dödsfall kan uppföljningen för återfall bland personer som avlidit avgränsas till perioden innan de gått bort. Däremot har ingen korrigering av populationen gjorts för de individer som emigrerat under uppföljningsperioden, eftersom de kan återvända och begå nya brott under perioden. Det åligger den enskilda personen att rapportera sin flytt in i och ut ur landet, och uppgifterna bedöms därför som alltför osäkra. Uppgifterna från SCB gör det också möjligt att över tid hantera individer som bytt personnummer. Det rör sig om ytterst få personer (<1 procent), men hänsyn tas till personnummerbyten i återfallsstatistiken från och med referensåret 2010 (2006 i den preliminära statistiken).



Figur A. Flödesschema för den preliminära återfallsstatistiken referensåret 2013.

Ingångs- och återfallshändelser

Ingångshändelserna kan beräknas och redovisas på två olika sätt i statistiken, beroende på det underliggande syftet med redovisningen.

I det ena fallet redovisas *personer*, och då ingår en och samma person endast en gång i statistiken, oavsett hur många ingångshändelser personen står för. Definitionen används när syftet är att redovisa återfallsstruktur mot bakgrund av egenskaper som kön, ålder och tidigare belastning. När en person har flera ingångshändelser under referensåret väljs således en av ingångshändelserna ut, för redovisningen av personer. Det finns tre olika sätt att bestämma vilken händelse som ska användas. I redovisningen av personer uppdelat på kön, ålder och tidigare belastning används en *slumpmässigt* vald ingångshändelse från respektive referensår. Det görs slumpmässigt för att undvika systematiska fel i statistiken, eftersom fördelningen över kalenderåret inte är slumpmässig. När uppdelningen görs på brottskategori används ingångshändelsen med det *grövsta brottet* enligt straffskalan, och när uppdelningen görs på påföljdskategori används ingångshändelsen med den *mest ingripande påföljden*. Gemensamt för alla tre sätt att välja ingångshändelse är att de händelser som har en återfallshändelse alltid väljs före de händelser som inte följs av en återfallshändelse. Detta för att undvika underskattning av återfallsandelen.

I det andra fallet redovisas *ingångshändelser*, och då ingår samtliga ingångshändelser även om det rör en och samma person. Vid redovisningen av ingångshändelser behöver således inget val av händelse göras. Definitionen används när syftet är att redovisa återfallsmönstret mot bakgrund av egenskaper i ingångshändelsen, till exempel huvudbrott och huvudpåföljder. Eftersom samtliga händelser ingår i redovisningen kan statistiken över händelser exempelvis användas för att studera återfall efter lindrigare brott och påföljder.

Ingångshändelserna följs upp för återfall i nya lagförda brott, så kallade *återfallshändelser*. Med

återfallshändelse avses i statistiken ett brott som ingår i en lagakraftvunnen dom, ett godkänt strafföreläggande eller en utfärdad åtalsunderlåtelse. *Uppföljningsperioden* för återfall i nya lagförda brott är i den preliminära statistiken ett (1) år och startar vid tidpunkten för ingångshändelsen. Uppföljningsperioden är således individuell för varje ingångshändelse. Beroende på typ av ingångshändelse kan startdatumet utgöras av datumet för frigivning från anstalt, för utskrivning från sluten ungdomsvård, för utskrivning från rättspsykiatrisk vård, för avslutad intensivövervakning med elektronisk kontroll samt för när domen vunnit laga kraft eller för annat lagföringsbeslut.¹⁷

För att ett lagfört brott ska inräknas i statistiken som en återfallshändelse måste det uppfylla två villkor. Dels ska brottet ha begåtts under uppföljningsperioden, dels ska det ingå i en lagföring som vunnit laga kraft. Tiden från det att ett brott begås till det att en dom för brottet fallit och vunnit laga kraft, alternativt till ett lagföringsbeslut, varierar och kan ibland bli lång på grund av överklaganden till högre rättsinstans. För att så många som möjligt av de brott som begåtts under uppföljningsperioden ska komma med i statistiken tillämpas en så kallad *buffertperiod*, under vilken brotten ska hinna resultera i lagakraftvunna domar. I den slutliga statistiken är buffertperioden tre (3) år.

I samband med denna utgåva av *preliminär* statistik för 2013 publiceras även en *slutlig* statistik för 2009. I den slutliga återfallsstatistiken är uppföljningsperioden och buffertperioden hela tre år vardera. Den slutliga statistiken publiceras i en egen sammanfattning på Brås webbplats (se *Återfall i brott, slutlig statistik 2009*).

Kategorisering och beräkningar

I den preliminära återfallsstatistiken redovisas återfall i brott med flera olika mått. Förutom procentandelen återfall i brott under en given period redovisas även antalet återfallsbrott (frekvens) och tiden till det första återfallsbrottet. För att ta hänsyn till att alla personer inte har lika lång uppföljningstid har procentandelarna för återfall i brott skattats med metoden *life table method (actuarial method)*, som är en vanlig metod inom det statistiska området överlevnadsanalys. Vad gäller *samtliga personer* används följande mått:

- Antal och andel återfall under uppföljningsperioden (efter ett år).
- Mediantid i antal dagar till första återfall (ett år).
- Antal återfallsbrott under uppföljningsperioden (ett år).

Därutöver beräknas återfallsintensiteten (hazard rate) som beskriver risken för återfall i brott vid en given tidpunkt.

Personerna i återfallsstatistiken indelas i huvudsak efter fem variabler: kön, ålder, tidigare belastning, tidigare brott och påföljd i ingångshändelsen. Vissa variabler har omarbetats eller utökats i den nya statistiken, framför allt gäller det variablerna som avser tidigare belastning samt brott och påföljd. Utöver antal lagföringar omfattar redovisningen av tidigare belastning även den mest ingripande belastningen sett till påföljd, och utöver huvudbrottet och huvudpåföljden kommer brott och påföljd även att redovisas efter det grövsta brottet och den mest ingripande påföljden i ingångshändelserna.

Brottsredovisningen i återfallsstatistiken omfattar samtliga rikstäckande författningar, såväl brott mot balkar (brottsbalken, miljöbalken med flera) som brott mot övriga specialstraffrättsliga författningar, det vill säga samma brott som i lagföringsstatistiken. Brott som endast har penningböter i straffskalan ingår dock inte. Ingen särredovisning görs utifrån brottsform, utan fullbordade brott redovisas tillsammans med försök, förberedelse, anstiftan och stämpling till brott, under respektive brott. Brottsredovisningen utgår från det lagrum (författning, kapitel, paragraf, stycke och så vidare)

¹⁷ Se not 3.

som beskriver de begångna brott som har kunnat konstateras av åklagaren eller domstolen. Klassificeringen av brott grundar sig således helt på den gällande lagstiftningen. Omständigheter kring brottet, till exempel offrets kön eller relation till gärningspersonen, ingår därför inte i redovisningen till skillnad från statistiken över anmälda brott.

Påföljdsredovisningen utgår från den nomenklatur som åklagarna och domstolen tillämpar vid registrering av lagföringsbeslut och domslut. Redovisningen omfattar alla typer av påföljder. Brå har utvecklat en rangordning av påföljderna efter ingripandegrad som tillämpas för val av huvudpåföljd. I rangordningen har livstids fängelse högst rang, och påföljdseftergifter och förordnanden om påföljd lägst rang.

En person kan i en och samma lagföring dömas för flera brott. För huvuddelen av dessa fall utdöms en gemensam påföljd för samtliga brott. På liknande sätt kan flera påföljder utdömas för ett brott. I återfallsstatistiken redovisas endast huvudbrott och huvudpåföljd för ingångshändelserna. Med huvudbrott avses det brott av flera i en ingångshändelse som har den strängaste straffskalan och med huvudpåföljd den påföljd som är den mest ingripande enligt en bestämd rangordning. I återfallsstatistiken förekommer det att en och samma person har flera ingångshändelser som var och en omfattar ett huvudbrott och en huvudpåföljd. I redovisningen av personer väljs och redovisas, enligt samma princip som ovan, huvudbrottet i ingångshändelserna med den strängaste straffskalan som *grövsta brott* och den strängaste huvudpåföljden som *mest ingripande påföljd*.

Redovisningen av *tidigare belastning* avser lagföringar som vunnit laga kraft under en period om fem år före datumet för en ingångshändelse. I statistiken redovisas personer och ingångshändelser dels efter antalet belastningar, dels efter den mest ingripande belastningen sett till huvudpåföljden. För att en lagföring ska räknas som en tidigare belastning måste den ha hunnit vinna laga kraft före datumet för ingångshändelsen, även om brotten skett dessförinnan.

Insamling och bearbetning

Registreringen vid åklagarmyndigheterna och domstolarna utgör underlaget för uppgifter om personer som lagförts för brott genom lagkraftvunnen dom eller lagföringsbeslut från åklagare. Kriminalvården (KV) levererar uppgifter om frigivna från anstalt och avslutade intensivövervakningar, Statens institutionsstyrelse (SiS) levererar uppgifter om utskrivna från sluten ungdomsvård och Nationellt rättspsykiatriskt kvalitetsregister (RättspsyK) levererar uppgifter om utskrivna från rättspsykiatrisk vård från och med referensåret 2010. Från Statistiska centralbyrån (SCB) erhålls folkbokföringsdata med uppgifter om län i folkbokföringen, emigration och dödsfall. Insamlingen och bearbetningen av lagföringar är desamma som för statistiken över personer lagförda för brott. På Brottsförebyggande rådet (Brå) samlas uppgifterna in och granskas. Vid publicering skapas ett register från vilket det går att göra specialbeställningar på statistik och uttag av mikrodata.

Jämförelser över tid

SCB började framställa statistik över återfall i brott på 1970-talet. Statistikens syfte var att ge en översiktlig beskrivning av återfallsmönstren mot bakgrund av bland annat brotts- och påföljds-kategorier, tidigare brottsbelastning, ålder och kön.

När Brå tog över statistikansvaret för kriminalstatistiken 1994 redovisades statistik över återfall i brott för perioden 1973–1989 i publikationen *Kriminalstatistik 1994*. Den statistik som då presenterades var producerad av SCB. Brå utarbetade ett nytt system för framställning av återfallsstatistik 2003. Statistik från det nya systemet publicerades första gången i publikationen *Kriminalstatistik 2003* och avsåg återfallsstatistik för perioden från och med 1991 och framåt. Förändringarna i Brås statistiksystem påverkade till viss del jämförbarheten med tidigare års statistik över återfall i brott. Den största förändringen gällde definitionen av ingångspopulationen, det vill säga de personer som följs upp avseende återfall i brott. Ingångspopulationen definierades av Brå som de personer som lagförts för brott under ett visst kalenderår. I den statistik som tidigare tagits fram av SCB definiera-

des ingångspopulationen som de personer som fick sin första lagföring under respektive år för en viss period eller för enskilda lagföringsår.

År 2009 fick Brå i uppdrag av regeringen att utveckla statistiken över återfall i brott. Utvecklings- och förbättringsarbetet riktade in sig på att förbättra statistikens kvalitet såväl avseende relevans, tillförlitlighet och jämförbarhet som aktualitet och tillgänglighet. Flera förändringar gjordes i den nya statistiken för att uppnå en högre kvalitet. Den nya statistiken publicerades för första gången 2012. Nedan redovisas några av de viktigaste förändringarna gällande den nya och här presenterade statistiken (för en mer uttömmande beskrivning se *Återfall i brott, slutlig statistik 2009*).

- För att skapa en högre tillförlitlighet i statistiken utökas uppföljningen till domslut som har vunnit laga kraft. Det gäller såväl för ingångs- och återfallshändelse som för tidigare belastningar och ger en mer korrekt redovisning av brott och påföljder i de lagföringar som redovisas.
- För att skapa högre tillförlitlighet i mätningen av återfall och kontrollera för så kallade incapaciteringseffekter startar uppföljningen av återfall vid frigivningen/utskrivningen, för de individer som dömts till fängelse eller slutna ungdomsvård. I den tidigare statistiken startade uppföljningen avseende dessa påföljder vid det fällande domslutet i tingsrätten.
- En skarpare avgränsning av vilka lagföringar som ingår i statistiken har gjorts. Lagföringar som omfattar lindrigare brott med penningböter som maximalt straff i straffskalan, exkluderas helt och hållet, vilket tidigare endast gjordes för trafikbrott. Ändringen är förenlig med att ordningsböter för lindriga brott inte alls ingår som ingångshändelser. Genom förändringen koncentreras redovisningen till den grövre brottsligheten och är mer relevant.
- I den nya statistiken görs korrigeringar för bortfall som inte gjorts tidigare. Med hjälp av uppgifter om dödsfall från SCB är det möjligt att låta en person vara kvar under uppföljning ända tills han eller hon dör. Det innebär att den möjliga uppföljningstiden inte är lika lång för alla personer. Den metod som används för att beräkna återfallsandelarna tar dock hänsyn till detta.
- Med hjälp av uppgifter från SCB har populationen avgränsats till att omfatta personer folkbokförda i landet den 31 december respektive referensår. Detta ökar jämförbarheten mellan återfallsstatistiken och befolkningsstatistiken. Det medför också i viss mån en högre tillförlitlighet i skattningen av återfall, eftersom icke folkbokförda personer ofta saknar fullständiga person- eller samordningsnummer, vilket krävs för att identifiera och följa upp unika individer i statistiken. Dock går information om återfall förlorad när det gäller de ingångs- och återfallshändelser som icke folkbokförda personer står för. Uppgifter om icke folkbokförda personer finns dock lagrade i Brås återfallsregister för specialstudier.
- För att öka aktualiteten publiceras även en preliminär statistik. Den preliminära statistiken har en kortare framställningstid än den slutliga. Det beror på att uppföljnings- och buffertperioderna är endast ett år i stället för tre. Vid publicering av en preliminär statistik kan aktualitetskravet bättre tillgodoses, samtidigt som den nya slutliga återfallsstatistiken kan tillåtas ha en något längre buffertperiod för att kunna uppnå samma som eller högre tillförlitlighet än den tidigare återfallsstatistiken. En förlängning av buffertperioden från två till tre år är dessutom nödvändig, eftersom den nya återfallsstatistiken bygger på lagakraftvunna domar som kräver mer tid för insamling. År 2016 publiceras slutlig statistik för referensåret 2009 och preliminär statistik för referensåret 2013.

Brå ansvarar för den officiella kriminalstatistiken och har till uppgift att förse rättsväsendets myndigheter, brottsförebyggande aktörer och övriga användare med statistik av god kvalitet som underlag för beslutsfattande, utredningsverksamhet, debatt och forskning.

Utifrån insamlade uppgifter från rättsväsendets administrativa system, sammanställer och presenterar Brås enhet för rättsstatistik årligen cirka 1 100 tabeller på månads-, kvartals- och årsbasis inom områdena brott, personer lagförda för brott, kriminalvård och återfall i brott. Uppgifterna redovisas på såväl nationell som regional och lokal nivå.

Tabellerna publiceras på Brås webbplats, www.bra.se/statistik, tillsammans med tolkningsanvisningar, kommentarer och analyser, samt i publikationen *Kriminalstatistik*.

Statistik över anmälda och uppklarade brott har förts sedan 1950. Statistik över personer misstänkta för brott har förts sedan 1975. Statistik över personer lagförda för brott och över kriminalvårdens klienter har förts sedan 1830-talet. Statistik över återfall i brott har förts sedan 1970-talet. Sedan 1995 är det Brå som ansvarar för och publicerar den officiella kriminalstatistiken; dessförinnan var det Statistiska centralbyrån som hade det ansvaret.