

Svaga indikationer på konsekvenser av pandemin  
i Brås preliminära statistik över anmälda brott  
i oktober 2020 jämfört med oktober förra året

## Svaga indikationer på konsekvenser av pandemin i Brås preliminära statistik över anmälda brott i oktober 2020

*Hittills under hösten har nivån av anmälda brott i september 2020 varit den samma som i september 2019, medan nivån i oktober minskade med 1 procent jämfört med oktober 2019. Minskningarna av antalet anmälda brott under vårmånaderna 2020 – jämfört med motsvarande period 2019 – vändes i juni till en ökning, som höll i sig i juli. Därefter minskade antalet anmälda brott på nytt i augusti, jämfört med augusti 2019. Minskningen i oktober märks framförallt i kategorierna stöldbrott och skadegörelsebrott. Stöldbrotten minskade i oktober med 5 procent från att i både augusti och september ha uppvisat oförändrade nivåer, jämfört med motsvarande månader 2019. Även de anmälda skadegörelsebrotten minskade med 5 procent i oktober 2020 jämfört med oktober 2019, vilket innebär att utvecklingen med ökning som pågått sedan i april har brutits.*

### Översiktlig genomgång av månadsstatistiken i relation till pandemin

Pandemins konsekvenser i det svenska samhället blev påtagliga en dryg vecka in i mars, och särskilt från mitten av månaden, med regler och rekommendationer om social distansering, vilket ledde till minskad rörelse och aktivitet i samhället. Smittspridningen minskade under sommarmånaderna och restriktioner om resande inom landet lättade från och med i mitten av juni. På grund av tilltagande smittspridning under hösten har skärpta allmänna råd om social distansering nu införts i en rad områden. Tre veckor in i oktober infördes skärpta allmänna råd i Uppsala och en vecka senare i Skåne, Stockholm, Västra Götaland och Östergötland. Pandemin har således fortsatt att prägla samhället även i oktober. Med utgångspunkt i att pandemin inneburit att vissa aktiviteter i samhället minskat, skulle även brottsligheten generellt sett kunna förväntas minska. Situationen kan dock också tänkas leda till ökning inom vissa delar av brottsligheten, exempelvis brott mellan närstående i hemmen.

Sedan april genomför Brå översiktliga genomgångar av den preliminära månadsstatistiken över anmälda brott, för att belysa om det går att se konsekvenser av pandemin på den anmälda brottsligheten. Brå återkommer nu med en genomgång av pandemins eventuella påverkan på nivåerna av anmälda brott, för perioden fram till och med oktober månad.

Det är viktigt att ha klart för sig att syftet med statistiken över anmälda brott är att redovisa ärendeinflödet till framför allt polisen, i form av brottsanmälningar, inte primärt att visa brottsnivåer i samhället. Sannolikheten för att en händelse ska uppfattas och rapporteras som ett brott och hamna i statistiken skiljer sig åt från händelse till händelse, mellan olika brottsområden och över tid. Uppgifterna om anmälda brott ger i vissa delar indikationer om utvecklingen av brottsnivåerna, och i andra delar är de mycket svåra att tolka i termer av faktiska brottsnivåer. Det kan i stället handla om förändringar i anmälningsbenägenhet eller i polisens ingripandenivå, vilket inskränker möjligheterna att dra slutsatser om de faktiska nivåerna och deras utveckling.

Här ges alltså en översiktlig genomgång av vad den preliminära statistiken från januari till och med oktober antyder i relation till pandemin. Innan resultaten redovisas finns det anledning att påminna om att genomgången görs på prelimära uppgifter som kan komma att justeras, varför man bör vara försiktig i tolkningen av resultaten. Därtill är redovisningen inriktad på om pandemin kan ha påverkat antalet *anmälda* brott, och gör inte anspråk på att visa hur den

faktiska brottsligheten har utvecklats. Men det är ändå Brås bedömning att redovisningen kan tjäna som ett underlag för fortsatta analyser av hur pandemin kan ha påverkat inte bara den registrerade brottsligheten utan även den faktiska.

Den slutliga statistiken över anmälda brott 2020 kommer att publiceras i slutet av mars 2021.

## Den anmälda brottsligheten speglar den faktiska brottsligheten i olika grad

Ser man till vilka slags brottskategorier det handlar om, innehåller kategorin *Brott mot person* olika typer av brott som innebär interaktion mellan förövare och offer. Här återfinns bland annat olika slags misshandel, hot, fridskränkingsbrott och sexualbrott. För många av de anmälda brotten inom kategorin är mörkertalet stort, vilket inskränker möjligheterna att dra slutsatser om de faktiska nivåerna och deras utveckling.

Kategorierna *Stöldbrott m.m.*, *Bedrägeri m.m.* och *Skadegörelsebrott* innehåller till stor del brott utan interaktion mellan förövare och offer, eller med endast indirekt sådan interaktion. För några få typer av stöldbrott, såsom bostadsinbrott och biltillgrepp, är mörkertalet troligtvis begränsat, medan det är stort för andra stöldbrott, såsom stöld i butik. Likaså tycks det finnas betydande mörkertal vad gäller bedrägerier och skadegörelsebrott. Skadegörelse anmäls i stor utsträckning av offentliga aktörer och operatörer av kollektivtrafik, och det händer att de anmäler en stor mängd sådana brott samtidigt, även om brotten kan ha begåtts vid skilda tillfällen.

Kategorierna *Trafikbrott* och *Narkotikabrott* innehåller utpräglade ingripandebrott, där antalet anmälda brott framför allt är ett resultat av polisens insatser, och normalt sett inte är en indikator på själva brottsnivån i samhället.

Sammantaget försvårar detta möjligheterna att utifrån statistiken över anmälda brott dra slutsatser om de faktiska nivåerna och utvecklingen för brottsligheten i samhället.

## Fokus på förändringar jämfört med motsvarande månader året före

För överblickens skull redovisas figurer med nivåerna per månad, från januari 2019 till och med oktober 2020 i bilaga 1. Det som står i centrum i denna redovisning är dock inte förändringar i oktober 2020 jämfört med de närmast föregående månaderna 2020, eftersom det alltid finns en viss säsongsvariation och andra förhållanden att beakta. Fokus ligger i stället på utvecklingen från 2019 till 2020, månad för månad, januari till oktober 2020 jämfört med motsvarande månader 2019 (se exempelvis tabell 1). Det framgår också om utvecklingen för pandemimånaderna följer eller avviker från månaderna strax före pandemin (januari och februari 2020) och om en avvikande utveckling eventuellt kan hänga samman med pandemin. I några fall kommenteras också hur resultaten förhåller sig till redan tidigare pågående tendenser.

Därtill har det gjorts tidsserieanalyser över utvecklingen för anmälda brott under pandemimånaderna, det vill säga mars till oktober<sup>1</sup> 2020. Syftet är att undersöka om utfallet för de anmälda brotten är signifikant avvikande från den statistiskt sett förväntade

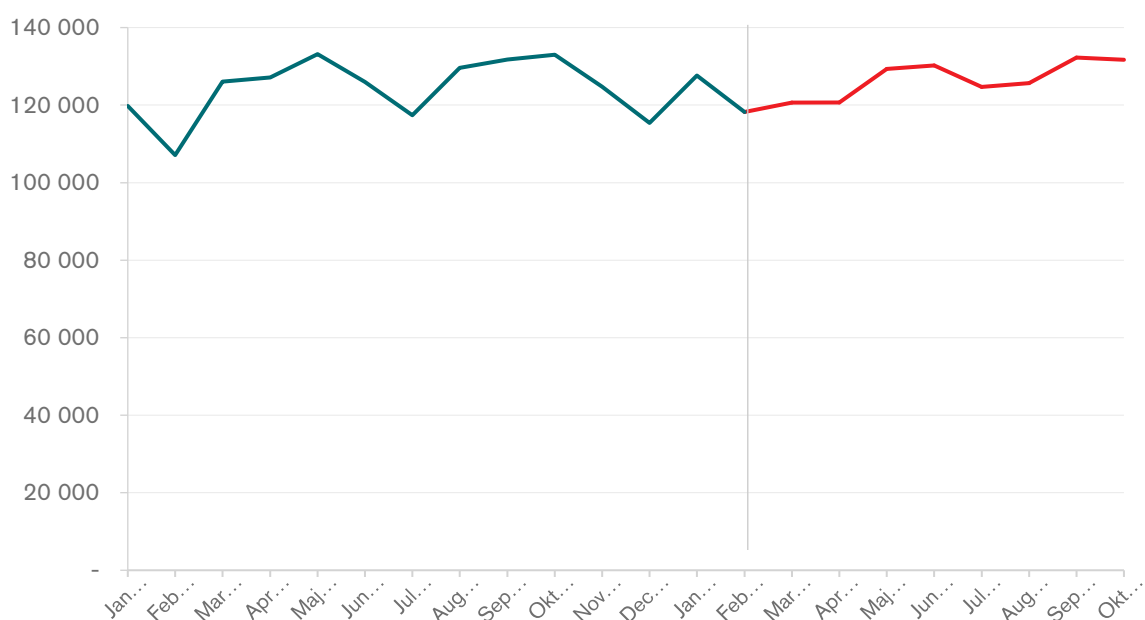
---

<sup>1</sup> I genomgången för juni och juli, som också omfattade tidsserieanalyser, inkluderade prognosen även januari och februari 2020. I genomgångarna därefter har prognosen endast tagits fram för pandemimånaderna, det vill säga från mars 2020 och fram till aktuell månad 2020. För mer information om metoden, se bilaga 2.

utvecklingen enligt prognosen (se bilaga 2 för metodbeskrivning och bilaga 3 för resultaten). Analyserna har gjorts för samtliga brott, för de redovisade brottskategorierna samt för några enskilda brottstyper där det finns indikationer på inverkan av pandemin. När de prognostiserade värdena jämförs med det faktiska utfallet, kan det konstateras om den månadsvisa utvecklingen för de anmälda brotten avviker signifikant från de förväntade värdena eller inte. Det kan stödja bedömningarna om pandemin kan ha spelat en roll eller inte (se bilaga 3). Även i de fall förändringarna är statistiskt säkerställda är det viktigt att påpeka att detta inte nödvändigtvis betyder att de förklaras av pandemin, utan kan bero på andra faktorer. Och omvänt kan det också finnas en inverkan av pandemin på den anmälda brottsligheten trots att nivåerna ligger i linje med prognosen för mars–oktober 2020.

### Något färre anmälda brott i oktober – den åttonde pandemimånaden – jämfört med i oktober förra året

Inledningsvis avser denna genomgång den övergripande nivån för samtliga anmälda brott.



Figur 1. Samtliga anmälda brott från januari 2019 till och med oktober 2020. Preliminär månadsstatistik, tabell P1.

Som framgår av figur 1 ovan var antalet anmälda brott under 2020 ungefär detsamma i februari, mars och april, men något högre i maj och juni, för att i juli och augusti vara något lägre. I september ökade antalet anmälda brott och i oktober var nivån ungefär densamma som i september. Det framgår också, men är inte lätt att läsa ut, att nivån i oktober 2020 var något lägre än i oktober 2019, medan den i september 2020 är oförändrad jämfört med september 2019. Antalet i augusti var lägre än i augusti 2019, medan det i juni och juli 2020 var högre än i juni och juli 2019. Antalet anmälda brott under de tre första pandemimånaderna, mars, april och maj 2020, minskade jämfört med motsvarande månader 2019. En tydligare bild av förändringarna får man genom uppgifterna i tabell 1 nedan.

Tabell 1. Förändring i antalet anmälda brott i januari–oktober 2020, jämfört med motsvarande månader 2019, totalt samt indelat efter övergripande brottskategorier. Förändringarna redovisas i andelar, med avrundade procenttal, för redovisning i antal se tabell 1 i bilaga 1. Preliminär månadsstatistik (tabell P1).

	Procentuell förändring i antal anmälda brott mellan 2019 och 2020 för respektive månad.									
	Jan	Feb	Mar	Apr	Maj	Jun	Jul	Aug	Sep	Okt
<b>SAMTLIGA BROTT</b>	<b>7%</b>	<b>10%</b>	<b>-4%</b>	<b>-5%</b>	<b>-3%</b>	<b>3%</b>	<b>6%</b>	<b>-3%</b>	<b>0%</b>	<b>-1%</b>
Brott mot person (BrB 3–7 kap.)	1%	8%	-5%	-4%	-2%	9%	8%	3%	2%	2%
Stöldbrott m.m. (BrB 8 kap.)	13%	15%	-4%	-17%	-15%	-6%	-7%	0%	0%	-5%
Bedrägeri m.m. (BrB 9 kap.)	-7%	-10%	-14%	-11%	-19%	-18%	-13%	-25%	-11%	-4%
Skadegörelsebrott (BrB 12 kap.)	17%	22%	-1%	4%	12%	40%	86%	9%	11%	-5%
Brott mot trafikbrottslagen	-2%	2%	-9%	4%	4%	-3%	1%	-1%	-4%	-6%
Brott mot narkotikastrafflagen	9%	22%	2%	15%	28%	3%	6%	2%	2%	10%
Övriga brott	20%	21%	6%	-2%	5%	12%	3%	-6%	0%	12%

Av tabell 1 framgår att nivån för samtliga anmälda brott i oktober 2020 var 1 procent lägre jämfört med oktober 2019. I oktober 2020 anmäldes 131 693 brott, vilket var 1 306 brott färre än i oktober 2019 (se figur 1 och tabell 1 ovan, samt tabell 1 i bilaga 1). Ökningarna under juni och juli 2020 vändes till en minskning i augusti, för att sedan visa på en oförändrad nivå i september. Förändringar av den här storleksordningen är inte unika. Det framgår även av prognosen fram till oktober 2020, som visar att det totala antalet anmälda brott under pandemimånaderna inte avviker nämnvärt från de förväntade nivåerna (se figur 1 i bilaga 3). Att minskningen 2020 inleddes just i mars, och sedan fortsatte i april och maj, indikerar dock att pandemin kan ha haft en generellt minskande inverkan på det totala antalet anmälda brott under mars–maj. Pandemins minskande inverkan har dock på ett översiktligt plan mattats av från maj, och inte gjort sig gällande i och med ökningen i juni och juli. Den generella utvecklingen i juni och juli hänger dock samman med en markant ökning av skadegörelsebrotten i region Stockholm, vars effekt har avtagit i augusti. I september märks ingen effekt av pandemin på det totala antalet anmälda brott, medan antalet i oktober återigen minskar något jämfört med föregående år.

Samtliga regioner i landet har varit mer eller mindre drabbade av pandemin under de senaste åtta månaderna. Stockholm var dock den region som drabbades först och hårdast, och särskilt stockholmarna uppmanades inledningsvis att om möjligt arbeta hemifrån. I mars 2020, jämfört med i mars 2019, var det både i Stockholm och i landet som helhet ett övergripande skifte från ökning till minskningar av de anmälda brotten. I region Stockholm var minskningen dock något större än i landet som helhet, under pandemins två första månader. I maj mattades minskningen av, både i Stockholm och landet som helhet, och övergången till en ökning i juni 2020 jämfört med juni 2019 var större i Stockholm än i landet som helhet. I juli fortsatte ökningarna både i Stockholm och i hela landet, men i Stockholm var ökningen betydligt större än för hela landet, 26 procent jämfört med 6 procent (se tabell 10 nedan samt tabellerna 11 och 12 i bilaga 1). I tabellerna 11 och 12 i bilaga 1 framgår att så gott som hela juli månads ökning i Stockholm gäller antalet anmälda skadegörelsebrott, för vilka nivån var hela 156 procent högre i juli 2020 än i juli 2019. Det handlar i faktiska tal om 7 645 fler anmälda brott (främst klotter i kollektivtrafiken), vilket kan jämföras med det totala antalet anmälda brott i landet som helhet, som ökade med 7 267 brott i juli 2020 jämfört med i juli 2019. Ökningen i Stockholm var därmed så stor att den skulle kunna ligga bakom det mesta av ökningen av

samtliga anmälda brott i hela landet. Det finns alltså tecken på att de inledande minskningarna av antalet anmälda brott i hela landet i början av pandemin drevs på av minskningar i Stockholm, och att den påtagliga ökningen i juli påverkats specifikt av ökningen av anmälda skadegörelsebrott i Stockholm.

I augusti noterades att skadegörelsebrotten visserligen fortsatte att öka men i betydligt lägre grad. En bidragande förklaring till att det under enstaka månader anmäls många skadegörelsebrott, har att göra med hur dessa brott i vissa fall handläggs och registreras. I september 2020 ökade antalet anmälda brott något i Stockholm, medan det i landet som helhet var oförändrat, jämfört med i september 2019. Av tabellerna 11 och 12 i bilaga 1 framgår att skadegörelsebrotten återigen ökade i Stockholm i september – inte i nivå med ökningen i juli, men de bidrog till ökningen totalt sett i Stockholm. Den kraftiga minskningen av antalet bedrägeribrott som märktes i augusti, både Stockholm och i hela landet, gick tillbaka i september. Antalet bedrägeribrott fortsatte visserligen att minska i september 2020 jämfört med i september 2019, men betydligt svagare, vilket har bidragit till skiftet från minskningar i augusti, jämfört med augusti 2019, till en ökning i Stockholm och en oförändrad nivå i landet som helhet i september 2020 jämfört med i september 2019.

I oktober 2020 minskade de anmälda brotten både i Stockholm (- 4 %) och i hela landet (-1 %), jämfört med oktober 2019. Både i Stockholm och i hela landet var det främst minskningar av stöldbrotten och skadegörelsebrotten som bidrog till färre anmälda brott totalt sett. Även fortsatt färre anmälda bedrägeribrott har bidragit till minskningen, främst i Stockholm, där minskningen av bedrägeribrotten var starkare i oktober efter en svagare minskning i september, jämfört med motsvarande månader 2019, vilket framkommer i tabellerna 11 och 12 i bilaga 1.

### Utvecklingen i de övergripande brottskategorierna

Av tabell 1 ovan framgår också utvecklingen inom sju övergripande brottskategorier. I jämförelsen framgår att flertalet kategorier gick från ökning i februari till minskning i mars (den första pandemimånaden). I flera fall fortsatte minskningarna i april och maj, medan det för några kategorier skiftade till ökning. Därefter har kategorierna i många fall pendlat från ökningen till minskningar, och tvärtom, jämfört med motsvarande månader föregående år. I oktober var det fyra av de sju kategorierna som minskade, medan ökning noterades för kategorierna *Brott mot person*, *Brott mot narkotikastrafflagen* samt *Övriga brott*, jämfört med oktober 2019.

*Brott mot person* är en av de kategorier där det i juni månad skedde ett skifte i utvecklingen, från minskning till ökning. Ökningarna fortsatte även i augusti, september och oktober 2020, jämfört med motsvarande månader 2019, men svagare än i juni och juli. Även om utvecklingen för kategorin totalt sett under pandemimånaderna befann sig inom den statistiska prognosens konfidensintervall (se figur 2 i bilaga 3), handlade det trots allt om ett skifte från ökning till minskningar i mars–maj 2020. Det indikerar att pandemin under dessa månader kan ha inverkat på nivåerna av de anmälda brotten mot person.

I kategorin *Stöldbrott m.m.* noterades minskningar i mars, april och maj 2020 jämfört med motsvarande månader 2019. För stöldbrotten fortsatte minskningen även i juni och juli 2020, om än svagare än i april och maj. Både i augusti och i september 2020 var antalet anmälda stöldbrott oförändrat jämfört med motsvarande månader 2019, för att återigen minska i

oktober 2020 jämfört med i oktober 2019. Till saken hör att de anmälda stöldbrotten generellt sett har minskat under många år, men trots den nedåtgående trenden var nivåerna signifikant lägre än förväntat från och med den första pandemimånaden mars och fram till och med juli 2020 (se figur 5 i bilaga 3). Detta, tillsammans med att antalet stöldbrott skiftat från ökning till minskningar under samma period, mars–juli 2020, talar för att minskningarna av de anmälda stöldbrotten totalt sett hänger samman med pandemin.

Kategorin *Bedrägeri m.m.* fortsatte att ligga på en lägre nivå även i oktober 2020 jämfört med oktober 2019. Minskningarna startade dock redan i januari och februari 2020 jämfört med motsvarande månader 2019. Minskningarna var något kraftigare i maj, juni och augusti men inte avvikande stora. Sammantaget finns det därmed ingen tydlig indikation på att antalet anmälda bedrägeribrott totalt sett skulle ha påverkats av pandemin (se figur 1 ovan och figur 8 i bilaga 3).

För *skadegörelsebrotten* totalt sett noterades en lägre nivå under den första pandemimånaden mars 2020 jämfört med mars månad året innan. Men i april och maj 2020 syntes i stället ökning jämfört med motsvarande månader 2019. I juni och juli fortsatte de anmälda skadegörelsebrotten att öka, fast mer markant, och merparten av ökningen kunde härledas till region Stockholm (se tabellerna 11 och 12 i bilaga 1). Även i augusti och september 2020 ökade skadegörelsebrotten, jämfört med augusti och september 2019, men betydligt svagare. I oktober 2020 märktes en minskning av antalet anmälda skadegörelsebrott, jämfört med oktober 2019, vilket var den första minskningen sedan i mars. Kategorin uppvisar stora svängningar över tid, vilket bland annat hänger samman med rapporteringsrutinerna hos de aktörer som anmäler och registrerar skadegörelsebrott, som medför att många brott från en längre period kan anmälas och registreras under samma månad. De markanta ökningarna under pandemin kan dock även förklaras av tillfälliga resursomläggningar inom polisen, vilket har gett fler resurser till registrering av anmälda skadegörelsebrott en tid in i pandemiperioden. Ökningarna av skadegörelsebrotten kunde ses redan i både januari och februari 2020, jämfört med motsvarande månader 2019, men enligt prognosen är ökningarna under pandemimånaderna april–juli avvikande stora (se figur 9 i bilaga 3). Förutom de ovan nämnda rapporteringsrutinerna har även sättet att anmäla skadegörelsebrott till polisen förändrats, och sedan i slutet av maj 2020 kan skadegörelsebrott anmälas on-line. Det är inte klarlagt om förändringen har haft någon effekt på utvecklingen, och inte heller om andra faktorer kan ha påverkat utvecklingen av skadegörelsebrotten. Därför är det inte heller möjligt att dra några generella slutsatser om pandemins inverkan på de anmälda skadegörelsebrotten totalt sett.

Antalet anmälda *trafikbrott* har varierat från minskningar till ökningarna flera gånger under pandemimånaderna. I oktober 2020 var nivån 6 procent lägre än i oktober 2019. Utvecklingen ser dock olika ut för olika typer av trafikbrott, vilket framgår av framställningen längre fram. Inom kategorin finns det utvecklingstendenser som kan hänga samman med pandemin, även om det mönstret inte syns för kategorin som helhet.

*Narkotikabrott* är en kategori som fortsatte att öka även i oktober. Nivån var 10 procent högre i oktober 2020 än i oktober 2019. Narkotikabrotten ökade dock redan före pandemin, och ökningen har pågått alla månader hittills under 2020 men varierat i styrka. Enligt prognosen var nivån signifikant högre än förväntat i maj, men däremot signifikant lägre i juni och även så i september (se figur 11 i bilaga 3). Utvecklingen visar att polisen upprätthållit och tidvis ökat nivån anmälda narkotikabrott under de första pandemimånaderna.

Avslutningsvis kan nämnas att kategorin *Övriga brott*<sup>2</sup> gick från att vara oförändrad i september till ökning med 12 procent i oktober 2020, jämfört med motsvarande månader 2019. Under de tidigare månaderna 2020, med undantag för april och augusti, har kategorin visat på ökning jämfört med 2019. Det handlar dock om en disparat samlingskategori som omfattar många olika typer av brott, vilket gör utvecklingen svårtolkad.

### **Svag minskning av anmälda misshandelsbrott mot obekant i oktober – den åttonde pandemimånaden**

Det konstaterades ovan att den övergripande kategorin *brott mot person* minskade under de tre första pandemimånaderna (mars–maj), men ökade i juni–oktober 2020, jämfört med motsvarande månader 2019. I denna övergripande brottskategori ingår misshandel, som också minskade under de tre första pandemimånaderna för att sedan öka i juni, juli och augusti 2020 jämfört med motsvarande månader 2019. Ökningen skiftade till en minskning i september 2020, som fortsatte i oktober med 2 procent färre anmälda brott än i oktober 2019 (se även figur 2 i bilaga 1). Att minskningen inleddes i just mars, och inte kunde noteras för januari eller februari 2020 jämfört med motsvarande månader 2019, indikerar att den lägre nivån anmälda misshandelsbrott under mars–maj kan ha varit en följd av pandemin, men att denna generella inverkan i så fall inte fanns kvar under sommarmånaderna (juni–augusti).

Det framgår vidare att minskningarna under tre första pandemimånaderna främst var koncentrerade till misshandelsbrott mot pojkar och män. I juni–augusti 2020 ökade de dock jämfört med motsvarande månader 2019, för att i september återigen skifta till en minskning som fortsatt i oktober, med en 4 procent lägre nivå än i oktober 2019. Även för misshandelsbrott mot flickor och kvinnor märktes lägre nivåer i mars–maj 2020, jämfört motsvarande månader 2019, men minskningarna var svagare än för misshandel mot pojkar och män. Som framgår av tabell 2 har även utvecklingen av misshandelsbrott mot flickor och kvinnor skiftat till en ökning från och med juni. Till skillnad från anmäld misshandel mot pojkar och män fortsatte emellertid ökningen även i september 2020, samt uppvisade en oförändrad nivå i oktober 2020, jämfört med i oktober 2019 (se tabell 2).

---

<sup>2</sup> Kategorin *Övriga brott* omfattar BrB kap. 13–20, samt alla specialstraffrättsliga brott utom brott mot narkotikastrafflagen (NSL) och trafikbrottslagen (TBL).



Tabell 2. Förändring i antalet anmälda misshandelsbrott (inkl. grova) i januari–oktober 2020 jämfört med motsvarande månader 2019, totalt samt efter kön (flickor och kvinnor respektive pojkar och män). Förändringarna redovisas i andelar, med avrundade procenttal, för redovisning i antal se tabell 2 i bilaga 1. Preliminär månadsstatistik (tabell P1).

	Procentuell förändring i antal anmälda brott mellan 2019 och 2020 för respektive månad.									
	Jan	Feb	Mar	Apr	Maj	Jun	Jul	Aug	Sep	Okt
<b>Misshandel inkl. grov (5, 6 §)</b>	<b>9%</b>	<b>11%</b>	<b>-10%</b>	<b>-8%</b>	<b>-7%</b>	<b>3%</b>	<b>5%</b>	<b>3%</b>	<b>-2%</b>	<b>-2%</b>
Misshandel mot flicka/kvinna	6%	16%	-4%	-2%	-5%	4%	10%	7%	2%	0%
Misshandel mot pojke/man	11%	6%	-14%	-13%	-7%	3%	1%	1%	-5%	-4%

Att minskningarna under de tre första pandemimånaderna var kraftigare för misshandelsbrott mot pojkar och män, hänger samman med att de misshandelsbrott som minskade under mars–maj främst var de som begåtts av en *obekant* gärningsperson (se tabell 3). Misshandel av obekant, som är den vanligaste typen av anmäld misshandel mot vuxna män, har totalt sett minskat för varje månad under perioden mars–oktober 2020, jämfört med motsvarande månader 2019. I oktober var nivån 1 procent lägre än i oktober 2019, vilket är den svagaste minskningen under pandemiperioden. Minskningen var som störst i april 2020, då antalet anmälda misshandelsbrott av obekanta var 21 procent längre än i april 2019. Nivåerna för de tre första pandemimånaderna mars–maj 2020 var också signifikant lägre än förväntat (se figur 3 i bilaga 3). Detta tillsammans med att minskningen inträdde just i mars och för båda könen, talar för att utvecklingen kan vara ett utslag av minskat offentligt socialt liv, inklusive nöjesliv, till följd av myndigheternas rekommendationer om social distansering. För misshandel av *bekant* gärningsperson, som är den dominerande typen vid anmälda misshandelsbrott mot kvinnor, ses en annan utveckling. Här noteras i stället en oförändrad nivå i mars och därefter ökning av varierad styrka. I oktober var nivån 2 procent högre än i oktober 2019. Den största ökningen hittills var i juli 2020, till en 11 procent högre nivå än i juli 2019 (se även figur 3 i bilaga 1).

Tabell 3. Förändring i antalet anmälda misshandelsbrott (inkl. grova) mot person 18 år och äldre, i januari–oktober 2020 jämfört med motsvarande månader 2019, efter typ av relation mellan den utsatta personen och gärningspersonen samt efter den utsatta personens kön. Förändringarna redovisas i andelar, med avrundade procenttal, för redovisning i antal se tabell 3 i bilaga 1. Preliminär månadsstatistik (tabell P1).

	Procentuell förändring i antal anmälda brott mellan 2019 och 2020 för respektive månad.									
	Jan	Feb	Mar	Apr	Maj	Jun	Jul	Aug	Sep	Okt
<b>Misshandel av bekant</b>	<b>8%</b>	<b>8%</b>	<b>0%</b>	<b>3%</b>	<b>1%</b>	<b>7%</b>	<b>11%</b>	<b>7%</b>	<b>4%</b>	<b>2%</b>
Mot kvinna	10%	11%	-1%	3%	1%	5%	12%	9%	4%	2%
Mot man	5%	3%	2%	2%	2%	8%	10%	5%	3%	0%
<b>Misshandel av obekant</b>	<b>16%</b>	<b>6%</b>	<b>-15%</b>	<b>-21%</b>	<b>-10%</b>	<b>-7%</b>	<b>-7%</b>	<b>-2%</b>	<b>-8%</b>	<b>-1%</b>
Mot kvinna	2%	14%	-15%	-33%	-15%	-13%	-4%	3%	-13%	-4%
Mot man	21%	4%	-14%	-17%	-8%	-5%	-8%	-4%	-6%	0%

Statistiken över misshandelsbrott som begåtts av bekanta är sedan den 1 januari 2019 indelad i tre underkategorier, baserat på relationen mellan den utsatta personen och gärningspersonen:

parrelation, familje- eller släktband respektive annan relation än närstående<sup>3</sup>. I dessa delar noterades redan i februari en påtaglig ökning av misshandelsbrott mot både kvinnor och män, där den utsatta personen och gärningspersonen har eller har haft en parrelation, och denna ökning fortsatte under mars och april. Samtidigt har minskningar i motsvarande storleksordning noterats för misshandel i nära relationer genom familje- eller släktband, samt för misshandel av bekant genom en annan relation än närstående, vilket innebär att kategorierna sammanlagt alltså inte förändrades mycket under perioden.

Det ligger nära till hands att tolka ökningen av de anmälda misshandelsbrotten i parrelationer under mars och april 2020 som ett utslag av pandemin och en ökad utsatthet för våld i hemmet. Brå har dock påbörjat granskningar av grunddata till anmälningarna som visar att ökningen i början av året till stor del kan kopplas till ett förändrat sätt att registrera misshandelsbrott hos polisen.<sup>4</sup> Kvaliteten i registreringen har enligt granskningen förbättrats väsentligt från och med februari 2020 och i varje fall till och med maj, vilket således förklarar en stor del av ökningen i statistiken över misshandel i parrelationer under denna period, och vice versa en stor del minskningarna i misshandelsbrott inom de övriga relationstyperna.

Även om det är möjligt att pandemin kan ha bidragit till en viss del av ökningen från och med mars av de anmälda misshandelsbrott som begåtts mot kvinnor av en närstående genom parrelation, finns det således i nuläget osäkerhetsfaktorer som påverkar tolkningen av statistiken. Av den anledningen redovisas och analyseras inte statistiken över anmäld misshandel på den lägsta detaljnivån här.<sup>5</sup> I sammanhanget är det också viktigt att framhålla att bedömningen ovan endast avser den registrerade brottsligheten, och att den baseras på preliminära analyser. Det finns också anledning att påminna om att det för dessa brottstyper – i synnerhet misshandel av närstående – finns stora mörkertal, vilket generellt försvårar tolkningen av statistiken. Det är således möjligt att utsattheten för brott av närstående i parrelationer faktiskt har ökat under pandemin, utan att det ger utslag i statistiken över anmälda brott, eller att en sådan eventuell ökning kommer att kunna ses i statistiken längre fram.

## Ökat antal anmälda sexualbrott i oktober – den åttonde pandemimånaden

En annan brottskategori, där nivån anmälningar under både mars och april 2020 var lägre än motsvarande månader 2019, är sexualbrott. I tabell 4 nedan visas att antalet anmälda sexualbrott sedan ökade i maj–augusti 2020 jämfört med motsvarande månader 2019. I september 2020 var nivån oförändrad jämfört med i september 2019, för att återigen öka i oktober 2020 jämfört med i oktober 2019, med 8 procent fler anmälda brott (se även figur 4 i bilaga 1). De brottstyper som bidrog till ökningen i oktober var främst våldtäkt men även

---

<sup>3</sup> Andra relationer än närstående genom parförhållande eller familje-/släktband kan avse vänskap, umgänge i samma vänkretsar, kollegor, lärare–elev, läkare–patient eller andra relationer där utsatta personer och gärningspersoner känner varandra mer än enbart till namn och utseende.

<sup>4</sup> Brå har utrett frågan närmare tillsammans med polisen och Åklagarmyndigheten, samt påbörjat interna analyser av grunddata. Utredningen och preliminära resultat från de interna analyserna pekar sammantaget på att utvecklingen till stor del kan kopplas till att polisen, i samband med en systemomläggning i februari 2020, förändrade sitt sätt att registrera misshandelsbrott. Analyserna som avser perioden januari–maj 2019 respektive januari–maj 2020, visar att registreringen av misshandel efter olika relationstyper varit behäftade med fel under 2019, men att dessa fel har minskat successivt under 2020.

<sup>5</sup> Sådana mer ingående analyser av utvecklingen av misshandel mellan närstående i parrelationer kan återupptas när analyserna av grunddata har slutförts och registreringen av anmälningarna har stabiliserats.

andra brottstyper som sexuellt övergrepp mot barn. Ökningarna under maj–augusti 2020 utgjordes till stor del av ett ökat antal anmälda sexualbrott mot barn, men i juni och juli även av anmälda våldtäkter mot vuxna samt anmält sexuellt ofredande. Det framgår att minskningen av sexualbrotten inleddes i mars, efter ökningarna i januari och februari 2020, jämfört med motsvarande månader året innan. Skiftet indikerar att minskningarna i mars och april kan hänga samman med pandemin. Man bör dock vara försiktig med att dra slutsatser, eftersom det inte är sällsynt att statistiken över sexualbrott präglas av tillfälliga upp- och nedgångar från månad till månad. I tolkningen av utvecklingen bör man också vara uppmärksam på att antalet anmälda sexualbrott, och i synnerhet anmälda våldtäkter, kan omfatta enstaka anmälningar med ett stort antal brott, vilket ger upphov till stora variationer i statistiken. Under åtminstone maj och juni 2020 har ett par enstaka ärenden med flera anmälda brott om våldtäkt mot minderåriga kunnat identifieras, samt ett ärende i augusti 2020 med flera brott gällande sexuellt övergrepp mot barn, vilket delvis förklarar utvecklingen för dessa månader.

Tabell 4. Förändring i antalet anmälda sexualbrott totalt, samt våldtäktsbrott (1, 1 a, 4 §§) respektive sexuella ofredanden (10 §), i januari–oktober 2020 jämfört med motsvarande månader 2019. Förändringarna redovisas i andelar, med avrundade procenttal, för redovisning i antal se tabell 4 i bilaga 1. Preliminär månadsstatistik (tabell P1).

	Procentuell förändring i antal anmälda brott mellan 2019 och 2020 för respektive månad.									
	Jan	Feb	Mar	Apr	Maj	Jun	Jul	Aug	Sep	Okt
<b>Sexualbrott (BrB 6 kap.)</b>	<b>3%</b>	<b>6%</b>	<b>-3%</b>	<b>-9%</b>	<b>6%</b>	<b>15%</b>	<b>9%</b>	<b>12%</b>	<b>0%</b>	<b>8%</b>
Våldtäkt inkl. grov (1, 1a, 4 §)*	10%	23%	-3%	-7%	13%	19%	14%	6%	8%	8%
därav mot barn under 18 år	10%	30%	3%	5%	39%	40%	21%	21%	7%	9%
därav mot vuxen 18 år och äldre	10%	16%	-10%	-15%	-5%	4%	12%	1%	9%	6%
Sexuellt ofredande (10 §)	-8%	-9%	-12%	-22%	-9%	2%	6%	0%	-9%	0%

\* Inklusive våldtäkt mot barn.

Uppdelat på de två största sexualbrottstyperna våldtäkt respektive sexuellt ofredande noterades minskningar av antalet anmälda våldtäkter i både mars och april 2020, medan det var ökningarna i maj–oktober. Ökningarna i maj–augusti avsåg som nämnts främst våldtäkt mot barn. De anmälda våldtäkterna mot barn fortsatte att öka i september och oktober 2020, jämfört med motsvarande månader 2019, men svagare (+ 9 % i oktober) än tidigare månader. Antalet anmälda våldtäkter mot vuxna minskade under de tre första pandemimånaderna, men vände sedan till en ökning i juni 2020, som fortsatte även i oktober, med 6 procent fler anmälda brott än i oktober 2019. Antalet anmälda fall av sexuellt ofredande visar på en liknande utveckling fram till augusti. De minskade under januari–maj 2020 jämfört med motsvarande månader 2019, för att i juni 2020 skifta till en ökning som fortsatte i juli (se tabell 4). I augusti 2020 var nivån oförändrad jämfört med augusti 2019, och i september syntes en minskning jämfört med september 2019. Nivån i oktober 2020 var återigen oförändrad, jämfört med oktober 2019. Jämfört med prognosen för perioden låg nivåerna för sexuellt ofredande inom konfidensintervallet för de förväntade nivåerna (se figur 4 i bilaga 3).

## Färre anmälda stöldbrott totalt i oktober, men olika utvecklingslinjer för brottstyperna inom kategorin

Som framgår ovan minskade den övergripande brottskategorin stöldbrott totalt sett under mars–juli 2020. Utvecklingen bröts emellertid i augusti, då nivån var densamma som i augusti 2019. Även i september var nivån fortsatt oförändrad, jämfört med september föregående år. I oktober 2020 märktes återigen en lägre nivå, med 5 procent färre anmälda brott jämfört med oktober 2019. De anmälda stöldbrotten har minskat under flera år, men under pandemimånaderna (mars–juli) var nivåerna signifikant lägre än förväntat enligt prognosen för perioden (se figur 5 i bilaga 3). Det framgår också att det skedde ett skifte från ökning till minskning från och med mars 2020. Sammantaget är detta en tydlig indikation på att stöldbrotten totalt sett har påverkats av pandemin. Inom kategorin finns det dock många olika typer av stöld- och tillgreppsbrott, med olika utvecklingstendenser.

Tabell 5. Förändring i antalet anmälda stöldbrott m.m. totalt samt inom brottstyperna tillgrepp av motordrivet fordon, tillgrepp av cykel, inbrottsstölder, inbrott i bostäder samt övriga stöldbrott, i januari–oktober 2020 jämfört med motsvarande månader 2019. Förändringarna redovisas i andelar, med avrundade procenttal, för redovisning i antal se tabell 5 i bilaga 1. Preliminär månadsstatistik (tabell P1).

	Procentuell förändring i antal anmälda brott mellan 2019 och 2020 för respektive månad.									
	Jan	Feb	Mar	Apr	Maj	Jun	Jul	Aug	Sep	Okt
<b>Stöldbrott mm totalt (8 kap.)</b>	<b>5%</b>	<b>15%</b>	<b>-4%</b>	<b>-17%</b>	<b>-15%</b>	<b>-6%</b>	<b>-7%</b>	<b>0%</b>	<b>0%</b>	<b>-5%</b>
Tillgrepp av motorfordon (bil m.m.)	30%	15%	12%	3%	-6%	2%	8%	17%	3%	-3%
Tillgrepp av cykel	66%	40%	13%	-7%	-4%	9%	6%	14%	7%	5%
Inbrottsstöld totalt	10%	18%	10%	-2%	5%	6%	6%	9%	16%	1%
därav i bostad (lägenhet, villa)	-14%	37%	2%	-22%	2%	-6%	-3%	12%	17%	-5%
därav i fritidshus	-9%	29%	-7%	-15%	-9%	-2%	25%	-10%	1%	-13%
Övrig stöld	-5%	12%	-12%	-28%	-25%	-18%	-18%	-10%	-6%	-11%

I tabell 5 finns bland annat uppgifter om brottstypen övrig stöld, som rymmer stölder utan inbrott från butiker, restauranger, industrier, skolor och många andra liknande lokaler, samt från fordon och även från personer, i form av fickstölder (se även figur 5 i bilaga 1). Utvecklingen för kategorin *stöld* totalt sett påverkas till stor del av minskningar i *övrig stöld*, som varit framträdande under pandemimånaderna mars–juli, med minskningar på mellan 12 och 28 procent per månad jämfört med motsvarande månader 2019. Minskningen inom brottstypen övrig stöld fortsatte alltså även i augusti–oktober 2020, om än något svagare, med 6–11 procent färre brott än motsvarande månader 2019. Minskningar kunde konstateras redan i januari, men däremot inte i februari. Minskningarna under pandemimånaderna (mars–augusti) var dock större än i januari, och nivåerna var även signifikant lägre än de förväntade nivåerna enligt prognosen, vilket ytterligare gör det troligt att utvecklingen har påverkats av pandemin (se figur 6 i bilaga 3).

En brottstyp som inte visar på samma utveckling är inbrottsstöld, som omfattar inbrott och stöld i butiker, restauranger, industrier, skolor och många andra liknande lokaler, samt även i bostäder och fritidshus. Antalet anmälda inbrottsstölder har endast minskat under en av de

åtta pandemimånaderna, nämligen i april. Övriga månader har inbrottsstölderna totalt sett ökat, och i oktober var nivån 1 procent högre än i oktober 2019. Det finns i nuläget inte några indikationer på att det ökande antalet anmälda inbrottsstöld kan sättas i samband med pandemin.

Utvecklingen för anmäld inbrottsstöld i bostad har fluktuerat under pandemimånaderna. Störst minskning var det i april, med 22 procent färre anmälda bostadsinbrott än i april 2019. Samtidigt noterades mindre ökning i både mars och maj samt starkare ökning i augusti och september. I oktober 2020 minskade nivån igen, med 5 procent jämfört med oktober 2019. I nuläget går det inte att utifrån statistiken utläsa om pandemin haft en generell inverkan på antalet anmälda bostadsinbrott. Något annorlunda är utvecklingen av anmälda inbrott i fritidshus, som började minska från och med mars månad och fram till och med oktober (-13 %), dock med två undantag. I juli, då nivån ökade markant med 25 procent jämfört med i juli 2019, samt i september, med en svag ökning om 1 procent, jämfört med i september 2019. Även om antalet anmälda inbrott i fritidshus minskade under de fyra första pandemimånaderna mars – juni, gör utvecklingen under de påföljande månaderna det svårt att dra slutsatser om pandemins inverkan under hela pandemiperioden.

Cykelstöld är en brottstyp som ökade i mars 2020 men minskade i april och maj 2020, jämfört med motsvarande månader 2019. Minskningen vändes i juni till en ökning som fortsatte i oktober, då nivån var 5 procent högre än i oktober 2019. Ökningen i mars hade också påbörjats tidigare, och noterats för både januari och februari. Ökningarna kan till viss del hänga samman med de allt vanligare och stöldbegärliga elcyklarna. Förekomsten av elcyklar, och därmed också stölderna av dem, har ökat påtagligt under senare år. Sammantaget går det inte utifrån statistiken att dra slutsatsen att de senaste månadernas ökning och minskningar skulle vara kopplade till pandemin.

Avslutningsvis ökade antalet anmälda tillgrepp av motorfordon (bilar m.m.) fram till april, jämfört med motsvarande månader föregående år. I maj 2020 minskade nivån med 6 procent jämfört med i maj 2019, för att därefter visa på en successiv ökning under juni–augusti 2020. I oktober 2020 vände ökningarna till en minskning, och nivån var då 3 procent lägre än i oktober 2019. Det finns inga tydliga indikationer på att pandemin skulle ha haft en inverkan på brottstypen.

### **Färre anmälda rån mot privatperson i oktober – den åttonde pandemimånaden**

Inom den övergripande brottskategorin stöld m.m. ingår även rån. Totalt sett inrymmer brottstypen både rån mot privatpersoner, vilket är den vanligaste typen av rån, och rån mot butiker, taxichaufförer, banker och värdetransporter.

Tabell 6. Förändring i antalet anmälda rån (inkl. grova) totalt samt rån mot privatperson (ej äldre/funktionsnedsatt) under 18 år respektive 18 år och äldre, i januari–oktober 2020 jämfört med motsvarande månader 2019. Förändringarna redovisas i andelar, med avrundade procenttal, för redovisning i antal se tabell 6 i bilaga 1. Preliminär månadsstatistik (tabell P1).

	Procentuell förändring i antal anmälda brott mellan 2019 och 2020 för respektive månad.									
	Jan	Feb	Mar	Apr	Maj	Jun	Jul	Aug	Sep	Okt
<b>Rån inkl. grovt (5, 6 §)</b>	<b>30%</b>	<b>16%</b>	<b>-8%</b>	<b>-1%</b>	<b>-16%</b>	<b>3%</b>	<b>-5%</b>	<b>2%</b>	<b>6%</b>	<b>-4%</b>
Rån mot privatperson*	33%	14%	-18%	-2%	-19%	3%	-4%	-3%	7%	-4%
mot privatperson under 18 år**	20%	16%	-34%	-15%	-37%	3%	3%	-3%	-9%	-8%
mot privatperson 18 år eller äldre**	40%	10%	-12%	-4%	-16%	-8%	-14%	-10%	6%	-10%

\*Inkl. rån mot äldre/funktionsnedsatt

\*\*Exkl. rån mot äldre/funktionsnedsatt

Uppgifterna i tabell 6 ovan visar att antalet anmälda rån i oktober 2020 var 4 procent lägre än i oktober 2019 (se även figur 6 i bilaga 1). Även under de tre första pandemimånaderna, samt i juli, var nivån lägre än motsvarande månader 2019. Minskningen i mars föregicks i januari och februari 2020 av ökning jämfört med januari och februari 2019.

Ett liknande mönster gäller för så kallade personrån, med skillnaden att minskningarna fortsatte även i augusti 2020, för att i september vändas till en ökning med 7 procent fler brott än i september 2019. I oktober 2020 minskade personrånen återigen, med 4 procent jämfört med oktober 2019. Antalet personrån har varit signifikant lägre än de förväntade nivåerna under pandemimånaderna, mars–september, med undantag för juni (se figur 7 i bilaga 3). Som framgår av tabell 6 ovan gällde minskningarna inledningsvis framför allt personrånen mot unga under 18 år, men i juni, juli och augusti var det i stället personrånen mot vuxna som stod för minskningen. I september minskade antalet personrån mot minderåriga med 9 procent, jämfört med september 2019, medan personrånen mot vuxna ökade, för första gången under pandemiperioden, med 6 procent. Minskningen i oktober märks både för rån mot minderåriga och mot vuxna. Det är möjligt att pandemin har haft en minskande inverkan på de anmälda personrånen, vilket också stöds av att nivåerna under mars–maj samt juli–september är signifikant lägre än de förväntade nivåerna enligt prognosen.

### Fortsatt men försvagad minskning av anmälda kortbedrägerier

Av tabell 7 nedan konstateras att kategorin bedrägeribrott minskat varje månad under 2020, jämfört med förra året. Minskningarna är något kraftigare från och med den första pandemimånaden mars, och i augusti syns den kraftigaste minskningen hittills, med en 25 procent lägre nivå än i augusti 2019. Oktober visade på den svagaste minskning under perioden, med 4 procent färre brott än i oktober 2019. Nivåerna för perioden ligger inom konfidensintervallet för prognosen för perioden (se figur 8 i bilaga 3) och det finns därmed ingen tydlig indikation på att det totala antalet bedrägerier har påverkats av pandemin, även om en sådan inverkan inte kan uteslutas.

Tabell 7. Förändring i antalet anmälda bedrägerier m.m. respektive kortbedrägerier, i januari–oktober 2020 jämfört med motsvarande månader 2019. Förändringarna redovisas i andelar, med avrundade procenttal, för redovisning i antal se tabell 7 i bilaga 1. Preliminär månadsstatistik (tabell P1).

	Procentuell förändring i antal anmälda brott mellan 2019 och 2020 för respektive månad.									
	Jan	Feb	Mar	Apr	Maj	Jun	Jul	Aug	Sep	Okt
<b>Bedrägeribrott m.m. (BrB 9 kap.)</b>	-7%	-10%	-14%	-11%	-19%	-18%	-13%	-25%	-11%	-4%
Kortbedrägeri*	-11%	-28%	-26%	-29%	-38%	-36%	-28%	-37%	-26%	-12%

\* Bank-, betal- och kreditkort.

Den enskilt vanligaste typen av anmälda bedrägerier är kortbedrägerier. Som visas i tabell 7 ovan har dessa minskat påtagligt under hela året, och så även i oktober 2020, med 12 procent jämfört med i oktober 2019 (se även figur 7 i bilaga 1). Antalet anmälda kortbedrägerier minskade redan i januari och februari 2020 jämfört med året innan, och i och med detta finns det inte heller här någon tydlig indikation på att minskningarna beror på pandemin. Samtidigt har flera andra typer av bedrägeri ökat under flera av pandemimånaderna (och vissa under samtliga pandemimånader) jämfört med motsvarande månader 2019, bland annat identitetsbedrägerier, annonsbedrägerier och bedrägerier genom social manipulation (se preliminära statistiken över anmälda brott, tabell P1). För de flesta av dessa bedrägerityper började ökningarna dock redan före pandemin i mars.

### Utvecklingslinjen med öknings av skadegörelsebrotten bryts i oktober

Som nämnts ovan noterades en något lägre nivå för skadegörelsebrotten totalt sett under den första pandemimånaden mars 2020 jämfört med mars månad året innan. Men som framkommer i tabell 8 syns ökningslinjen varje månad därefter fram till september, och i juni och juli ökade de anmälda skadegörelsebrotten markant. Merparten av de ökningarna kunde härledas till region Stockholm (se tabellerna 11 och 12 i bilaga 1), vilket slog igenom på statistiken för hela landet. Även i augusti och september 2020 ökade antalet anmälda skadegörelsebrott jämfört med i augusti och september 2019, men betydligt svagare. I oktober bröts utvecklingslinjen av ökningslinjen, då det istället var 5 procent färre anmälda skadegörelsebrott än i oktober 2019. Ökningslinjen kunde ses redan i både januari och februari 2020, jämfört med motsvarande månader 2019, men i jämförelse med prognosen var nivåerna under de senare pandemimånaderna april–juli avvikande stora (se figur 9 i bilaga 3).

Som nämnts tidigare uppvisar kategorin stora svängningar över tid, vilket bland annat hänger samman med rapporteringsrutinerna hos de aktörer som anmäler och registrerar skadegörelsebrott. Rutinerna medför att brotten inte anmäls och registreras löpande, utan att ett stort antal brott från en längre period istället kan komma att anmälas och registreras under en och samma månad. Mönstret med kraftiga ökningslinjer av skadegörelsebrotten (klotter mot kollektivtrafik, övrigt klotter samt annan skadegörelse), återfinns på våren och försommaren de två föregående åren 2018 och 2019, där nämnda typer av skadegörelse haft markant höga nivåer under en eller flera månader (april, maj, juni). Under 2020 har mönstret fortsatt, och ökningen gäller främst klotter mot kollektivtrafiken, där nivån var som högst i maj, men fortfarande hög i juni och juli. Detta i kombination med att antalet anmälda skadegörelsebrott uppvisade ovanligt låga nivåer i just juni och juli året innan har bidragit till den stora ökningen i juni och juli 2020, vid jämförelser med 2019. Det är bekräftat att många av de anmälda

skadegörelsebrotten under vår- och sommarmånaderna 2020 härrör från tidigare perioder och har registrerats som anmälda brott i efterhand.<sup>6</sup> Mönstret syns som sagt även för tidigare år, men för 2020 påverkas nivåerna av polisens tillfälliga resursomläggningar till följd av pandemin, vilket gett mer resurser till registrering av anmälda skadegörelsebrott. Utöver ovan nämnda rapporteringsrutiner och resursomstyrning har sättet att anmäla skadegörelsebrott till polisen förändrats, genom att skadegörelsebrott sedan i slutet av maj 2020 kan anmälas online. Det är dock inte klarlagt om förändringen har haft några effekter på utvecklingen, och inte heller om ytterligare andra faktorer kan ha påverkat utvecklingen av skadegörelsebrotten. Därför är det inte heller möjligt att dra några generella slutsatser om pandemins inverkan på de anmälda skadegörelsebrotten totalt sett.

Tabell 8. Förändring i antalet anmälda skadegörelsebrott totalt samt för några olika typer av skadegörelse, i januari–oktober 2020 jämfört med motsvarande månader 2019. Förändringarna redovisas i andelar, med avrundade procenttal, för redovisning i antal se tabell 8 i bilaga 1. Preliminär månadsstatistik (tabell P1).

	Procentuell förändring i antal anmälda brott mellan 2019 och 2020 för respektive månad.									
	Jan	Feb	Mar	Apr	Maj	Jun	Jul	Aug	Sep	Okt
<b>Skadegörelse. (BrB 12 kap.)</b>	<b>38%</b>	<b>22%</b>	<b>-1%</b>	<b>4%</b>	<b>12%</b>	<b>40%</b>	<b>86%</b>	<b>9%</b>	<b>11%</b>	<b>-5%</b>
Klotter mot kollektivtrafik	2%	16%	48%	-12%	-33%	355%	167%	-2%	79%	34%
Övrigt klotter	52%	163%	44%	39%	-7%	-1%	58%	15%	-9%	-31%
Mot stat, kommun, landsting (ej klotter)	95%	188%	290%	372%	316%	260%	173%	102%	114%	148%
Annan skadegörelse (ej klotter)	-2%	-3%	-23%	-52%	-55%	2%	-10%	-25%	-30%	-39%

Sett till de olika typerna av skadegörelse finns det vissa skillnader i utvecklingen. I tabell 8 kan man se att *klotter mot kollektivtrafik*, som är en av de antalsmässigt största brottstyperna inom kategorin, utmärks av kraftiga variationer från månad till månad. Nivån var som lägst i maj 2020, med 33 procent färre anmälda brott än i maj 2019 och högst i juni 2020, då nivån var 355 procent högre än i juni 2019. I oktober var nivån 34 procent högre än i oktober 2019. De månadsvisa variationerna hänger delvis samman med de rapporteringsrutiner som nämns ovan (se figur 8 i bilaga 1). Brottstypen *övrigt klotter* utgör tillsammans med klotter mot kollektivtrafiken närmare hälften av de anmälda skadegörelsebrotten, och även den brottstypen uppvisar relativt stora variationer månaderna emellan. I oktober 2020 märktes den starkaste minskning under året av övrigt klotter, med 31 procent färre anmälda brott än i oktober 2019.

Anmäld *skadegörelse mot stat, kommun, landsting (ej klotter)* har visat på stora ökningarna alla månader 2020 jämfört med 2019. Så även i oktober 2020, då antalet skadegörelsebrott ökade med 148 procent jämfört med oktober 2019. Ökningarna har varit särskilt kraftiga under mars–juni, då de månadsvisa ökningarna var mellan 260 och 372 procent högre än motsvarande månader 2019.

<sup>6</sup> Statistiken över anmälda brott redovisas efter det datum då brottet registreras som ett anmält brott, och i de flesta fall är anmälnings- och registreringsdatumerna desamma. För skadegörelsebrotten kan det dock förekomma att stora mängder anmälda brott som härrör från flera månader bakåt i tiden registreras vid ett och samma tillfälle.



För brottstypen *annan skadegörelse (ej klotter)* ser utvecklingen annorlunda ut och utmärks av minskningar varje månad, med undantag för juni (+2 %), jämfört med motsvarande månader 2019. I oktober minskade brottstypen med 39 procent jämfört med i oktober 2019. Även om det för några brottstyper inom kategorin finns tendenser till både minskningar och kraftiga ökning under de första pandemimånaderna mars–maj, vilket till viss del skulle kunna vara effekter av pandemin, är utvecklingen inte entydig. Dessutom finns det faktorer som rör administrationen av de anmälda brotten och som kan ha påverkat utvecklingen. Det är därmed inte möjligt att dra några slutsatser om pandemins eventuella inverkan på de olika skadegörelsebrotten. För att med klarhet kunna avgöra orsakerna bakom utvecklingen krävs djupare analyser än vad som låter sig göras i samband med publicering av statistik.

### Fortsatta skillnader i utveckling mellan rattfylleribrott respektive rattfylleribrott under påverkan av narkotika

I den övergripande brottskategorin *trafikbrott* ingår bland annat rattfylleri och rattfylleri under påverkan av narkotika. Nivån för kategorin som helhet har fluktuerat under pandemimånaderna, och i oktober 2020 var den 6 procent lägre än i oktober 2019 (se tabell 1 ovan).

Tabell 9. Förändring i antalet anmälda rattfylleribrott (inkl. grova) respektive anmälda rattfylleribrott under påverkan av narkotika, i januari–oktober 2020 jämfört med motsvarande månader 2019. Förändringarna redovisas i andelar, med avrundade procenttal, för redovisning i antal se tabell 8 i bilaga 1. Preliminär månadsstatistik (tabell P1).

	Procentuell förändring i antal anmälda brott mellan 2019 och 2020 för respektive månad.									
	Jan	Feb	Mar	Apr	Maj	Jun	Jul	Aug	Sep	Okt
Rattfylleri, inkl. grovt (4, 4 a §)	-13%	-8%	-30%	-32%	-25%	-36%	-32%	-29%	-35%	-23%
Rattfylleri, under påverkan av narkotika (4 § 2 st)	10%	11%	5%	33%	27%	7%	27%	12%	2%	9%

Uppgifterna i tabell 9 visar att nivån av anmälda rattfylleribrott var 23 procent lägre i oktober 2020 än i oktober 2019 (se även figur 9 i bilaga 1). Där framgår också att nivåerna för mars–september 2020 var påtagligt lägre än nivåerna för motsvarande månader 2019. Det var en viss minskning redan i januari och februari 2020, men minskningarna i mars och månaderna därefter var mer markanta. Enligt uppgifter från polisen har myndigheten sedan i mars kraftigt minskat de generella nykterhetskontrollerna, med hänsyn till risken för smittspridning vid utandningstesten, vilket delvis förklarar minskningen under perioden. Sedan mars gör polisen i huvudsak kontroller i de fall där det finns en misstanke om att föraren kört berusad. Den tilltagande minskningen anmälda rattfylleribrott från mars månad och framåt hänger alltså samman med pandemin.

Polisens arbetssätt när det gäller att upptäcka rattfylleribrott under påverkan av narkotika har däremot inte förändrats påtagligt under pandemin. Liksom tidigare sker det genom testning av personer där det finns en misstanke om ett sådant brott. Anmälningarna om rattfylleribrott under påverkan av narkotika har heller inte minskat under pandemin. Liksom när det gäller narkotikabrott har anmälningsnivån tvärtom varit högre under alla månader 2020 än motsvarande månader 2019. I oktober 2020 var nivån 9 procent högre än i oktober 2019. Men

ökningen inleddes alltså inte i mars, utan pågick redan tidigare. En del av ökningen under våren kan troligen kopplas till polisens särskilda insats mot kriminella miljöer inom ramen för operation Rimfrost, som avslutades den 14 juni. I nuläget är det inte möjligt att knyta den tilltagande ökningen till pandemin.

## Den övergripande utvecklingen i regionerna

I tabell 10 nedan redovisas den övergripande utvecklingen för anmälda brott i de sju regionerna. I januari och februari 2020 ökade antalet anmälda brott i alla regioner jämfört med motsvarande månader 2019, utom i region Syd i januari (-1 %). I mars 2020 upphörde de generella ökningarna, och i stället framträdde minskningar i fem av sju regioner, jämfört med i mars 2019. Minskningen var då, som nämnts ovan, störst för region Stockholm. I april noterades fortsatta minskningar i alla sju regioner, med starkast minskningar i regionerna Mitt, Stockholm och Öst. I maj 2020 jämfört med maj 2019 kvarstod minskningarna i fyra regioner: Nord, Mitt, Stockholm och Bergslagen. För region Stockholm noteras att minskningen i maj var mindre än i mars och april, till skillnad från de tre andra regionerna som uppvisade en starkare minskning i maj än i föregående månader. I tre regioner – Öst, Väst och Syd – noterades en mindre ökning eller en oförändrad nivå i maj 2020 jämfört med maj 2019.

Sett till sommarmånaderna noteras att nivåerna i regionerna Mitt och Bergslagen fortsatte att minska i juni, om än något svagare, för att i juli och augusti vända till mindre ökonomier. I regionerna Öst, Väst och Syd fortsatte nivån att öka eller vara oförändrad i juni 2020, medan det i juli skiftade till minskningar som kunde noteras även i augusti. För region Nord handlade det i stället om ökonomier både i juni och juli, jämfört med motsvarande månader 2019, för att i augusti skifta till en minskning jämfört med i augusti 2019. Den stora skillnaden som inträdde under sommarmånaderna var dock att nivån i region Stockholm ökade påtagligt i juni och än kraftigare i juli 2020, för att i augusti minska jämfört med augusti 2019. Som framgått tidigare gäller ökningen i juni och juli framför allt skadegörelsebrotten, som ökade med hela 156 procent i Stockholm i juli 2020 jämfört med i juli 2019. Ökningen var så stor både relativt sett och i absoluta tal att det påverkade de samlade resultaten för hela landet. En troligen bidragande orsak till de stora ökningarna var, som nämnts ovan, rapporteringsrutinerna hos de aktörer som anmäler och registrerar skadegörelsebrott, eftersom dessa rutiner medför att många brott från en längre period kan komma att anmälas under en och samma månad.

Hittills under höstmånaderna har utvecklingen skiftat i de flesta regioner. I september 2020 gick utvecklingen i region Stockholm och region Öst från minskningar till ökonomier jämfört med september 2019. Även regionerna Väst och Syd gick från minskningar, men då till en oförändrad nivå jämfört med september 2019. Region Mitt skiftade däremot från en ökning till en minskning i september jämfört med september 2019. Undantagen är regionerna Nord och Bergslagen där utvecklingen i september 2020 fortsatte i samma riktning som i augusti, med fortsatt minskning i Nord och fortsatt ökning i Bergslagen, jämfört med september 2019. I oktober 2020 skiftade utvecklingen ånyo i de flesta regioner. Region Stockholm och Bergslagen gick då från tidigare ökonomier till minskningar om 4 respektive 2 procent färre anmälda brott jämfört med i oktober 2019. I region Nord ökade nivån i oktober med 1 procent från tidigare minskningar. Regionerna Väst och Syd skiftade från oförändrad nivå till en minskning om 3 procent i Väst och en ökning om 5 procent i Syd, jämfört med oktober 2019. I regionerna Mitt och Öst fortsatte utvecklingen med 4 procent färre anmälda brott i Mitt och 2 procent fler brott i Öst, jämfört med oktober 2019. (se tabell 10).

Tills vidare kan det konstateras att de inledande minskningarna av samtliga anmälda brott i början av pandemin drevs på av minskningarna i Stockholm, samt även av minskningarna i region Mitt i april och maj. Det kan även konstateras att den nationella ökningen i juli drevs på av de påtagliga ökningarna av anmälda skadegörelsebrott i Stockholm.

Att tänka på överlag är att vissa regioner hanterar anmälningar från hela landet när det gäller vissa brottstyper (dock inte skadegörelsebrotten), vilket kan påverka utfallet i dessa regioner. Men man behöver också hålla i minnet att det inte är ovanligt med tillfälliga nivåförändringar på regionnivå. I regel är det därför viktigt att inte dra långtgående slutsatser om utvecklingen i regionerna innan fler förhållanden har belysts.

Tabell 10. Förändring i antalet anmälda brott i de sju regionerna i januari–oktober 2020 jämfört med motsvarande månader 2019. Förändringarna redovisas i andelar, med avrundade procenttal, för redovisning i antal se tabell 9 i bilaga 1. Preliminär månadsstatistik (tabell P1).

	Procentuell förändring i antal anmälda brott mellan 2019 och 2020 för respektive månad.									
	Jan	Feb	Mar	Apr	Maj	Jun	Jul	Aug	Sep	Okt
Region Nord	11%	8%	2%	-5%	-7%	3%	5%	-2%	-7%	1%
Region Mitt	11%	7%	-4%	-10%	-15%	-2%	1%	1%	-4%	-4%
Region Stockholm	8%	14%	-7%	-7%	-2%	9%	26%	-4%	2%	-4%
Region Öst	8%	13%	-4%	-7%	2%	7%	-6%	-2%	4%	2%
Region Väst	5%	10%	-4%	-1%	0%	2%	-1%	-5%	0%	-3%
Region Syd	-1%	7%	-4%	-4%	1%	0%	-3%	-5%	0%	5%
Region Bergslagen	16%	8%	1%	-3%	-9%	-7%	1%	2%	4%	-2%

## Sammanfattningsvis – indikationer på att en del minskningar hänger samman med pandemin

Antalet anmälda brott totalt sett minskade något under de tre första pandemimånaderna mars–maj 2020 jämfört med motsvarande månader 2019. Minskningarna inträdde just i mars 2020 (den första månaden med potentiell inverkan från pandemin) och kvarstod i april och maj. Även om nivåerna under pandemimånaderna var inom konfidensintervallet för prognosen för perioden, tyder skiftet i mars på att pandemin generellt sett kan ha haft en viss minskande inverkan på antalet anmälda brott. Genomgången visar dock också att en del brottskategorier och brottstyper under pandemins första tre månader och därefter har utvecklats i andra riktningar, vilket signalerar att det inte är frågan om entydiga tendenser som ger anledning till säkra slutsatser.

I juni skedde ett skifte från generell minskning till ökning, och den ökningen förstärktes under juli. Om utvecklingen i olika brottskategorier och regioner vore entydiga skulle det kunna tolkas som att nivåerna nu är tillbaka till vad som gällde före pandemin. Men det tycks framför allt vara utvecklingen för en enskild brottskategori i en del av landet som låg bakom ökningen, nämligen den kraftiga ökningen av de anmälda skadegörelsebrotten i region Stockholm. Den markanta ökningen av skadegörelsebrotten återfinns inte i augusti, och därtill märktes då en kraftig minskning av bedrägeribrotten. De båda omständigheterna har bidragit till att antalet anmälda brott totalt återigen vände till en minskning i augusti. Inte heller i september återfinns den markanta uppgången av skadegörelsebrott som märktes i juni och juli, men inte heller den

påfallande stora minskningen av bedrägeribrott som märktes i augusti. Sammantaget bidrar detta till att nivån i september 2020 är oförändrad jämfört med september 2019. Den senaste månaden – oktober – visar återigen i på en minskning om än svagare än tidigare, jämfört med oktober 2019. Det är främst det minskade antalet anmälda stöld- och skadegörelsebrott som har bidragit till det minskade antalet anmälda brott totalt sett, jämfört med oktober 2019. Det går ännu inte att avgöra om den tilltagande smittspridningen under hösten – och de därmed skärpta allmänna råden om social distansering som infördes i ett antal områden i slutet av oktober – haft någon inverkan på nivåerna av anmälda brott i oktober.

Brå gör bedömningen att vissa brottstyper inom kategorierna *Brott mot person* och *Stöldbrott m.m.* hittills under året har utvecklats på ett sätt som kan hänga samman med pandemin. Antalet anmälda brott var för båda kategorierna lägre under mars, april och maj 2020 än under motsvarande månader 2019, även om nedgången mattades av i maj. Utvecklingen för brotten mot person vände dock i juni till en ökning, medan stöldbrotten fortsatte att minska under juni och juli, om än i lägre grad än föregående månader. I augusti och september vara nivåerna för stöldbrotten oförändrade, för att återigen minska oktober, med 5 procent.

Till bedömningen att pandemin kan ha påverkat antalet anmälningar i dessa kategorier bidrar några brottstyper – främst misshandel mellan obekanta och övrig stöld – som började minska i mars 2020, jämfört med motsvarande månader året innan, och där minskningen i kvarstått under april–oktober. Även rån mot privatperson har minskat under perioden, dock med undantag för ett par månader då brottstypen istället ökade. Bilden stöds av prognosen för perioden, som visar att nivåerna för misshandel mellan obekanta i mars–maj 2020 var signifikant lägre än förväntat. Det gäller även nivåerna för brottstypen rån mot privatperson, som varit signifikant lägre under pandemins tre första månader (mars–maj) samt även i juli–september och för brottstypen övrig stöld, som under mars–augusti var signifikant lägre än de förväntade nivåerna (se figurerna 5, 6 och 7 i bilaga 3). Men det måste betonas att det är frågan om en tidig och inte djuplodande genomgång. Dessutom ska tilläggas att statistiken över anmälda brott inte i huvudsak är anpassad för analyser av den faktiska brottslighetens utveckling, utan syftar till att redovisa ärendinflödet till framför allt polisen.

Kategorin *Bedrägerier m.m.* har på ett övergripande plan inte förändrats på ett sätt som går att relatera till pandemin. Kategorin i sin helhet samt den enskilt största brottstypen kortbedrägeri har visserligen fortsatt att minska, men minskningen inleddes redan före pandemin och nivåerna avviker inte heller från de förväntade nivåerna. Därtill noteras ökning av några andra bedrägerityper, såsom identitetsbedrägeri och bedrägeri genom social manipulation.

När det gäller kategorin *Skadegörelse* ses ökning från april, som accentuerades under juni och än mer i juli. Ökning skedde även i januari och februari, men nivåerna i april–juli var signifikant högre än förväntat (se figur 8 i bilaga 3). Som nämnts var det framför allt en kraftig ökning i Stockholm i juni och juli, och den ökningen kan ligga bakom ökningen av samtliga anmälda brott i hela landet. Kategorin uppvisar stora svängningar över tid, vilket bland annat hänger samman med rapporteringsrutinerna hos de aktörer som anmäler och registrerar skadegörelsebrott. Det är därför inte möjligt att dra några slutsatser om pandemins eventuella inverkan på skadegörelsebrotten.

Beträffande så kallade ingripandebrott konstateras att polisen under pandemin har upprätthållit nivån av anmälda *narkotikabrott*, som har ökat under alla månader hittills under

2020. Enligt prognosen för de första åtta pandemimånaderna 2020 var nivåerna avvikande höga i maj, men däremot avvikande låga i juni och i september (se figur 11 i bilaga 3). En del av ökningen kan troligen kopplas till polisens särskilda insats mot kriminella miljöer inom ramen för operation Rimfrost, som avslutades den 14 juni. Inom ingripandekategorin *Trafikbrott* noteras stora olikheter, med exempelvis minskningar av anmälda rattfyllerier, men liksom när det gäller narkotikabrotten utmärks rattfyllerier under påverkan av narkotika av ökning.

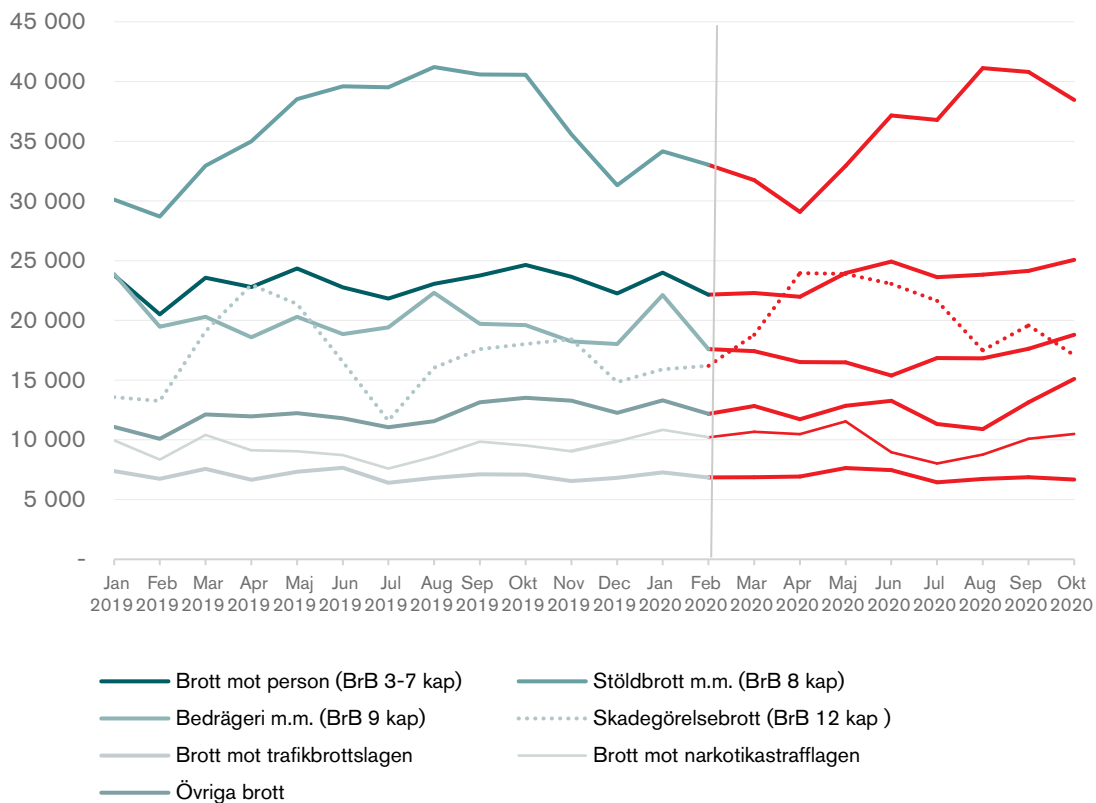
Brå fortsätter under de kommande månaderna att publicera preliminär månadsstatistik över polisanmälda brott, vilket ger möjligheter att följa och analysera utvecklingen. Statistiken över anmälda brott i november kommer att publiceras den 17 december. Användarna kan själva ta del av den omfattande preliminära statistiken i form av tabeller på <https://bra.se/statistik/kriminalstatistik/anmalda-brott.html>. Den slutliga statistiken över anmälda brott 2020 publiceras i slutet av mars 2021.

## Bilaga 1. Figurer och tabeller

### Övergripande brottskategorier

Tabell 1. Förändring i antalet anmälda brott i januari–oktober 2020 jämfört med motsvarande månader 2019, totalt samt indelat efter övergripande brottskategorier. Preliminär månadsstatistik (tabell P1).

	Förändring i antal anmälda brott mellan 2019 och 2020 för respektive månad.									
	Jan	Feb	Mar	Apr	Maj	Jun	Jul	Aug	Sep	Okt
<b>SAMTLIGA BROTT</b>	<b>7 856</b>	<b>11 112</b>	<b>-5 368</b>	<b>-6 437</b>	<b>-3 816</b>	<b>4 280</b>	<b>7 267</b>	<b>-3 898</b>	<b>489</b>	<b>-1 306</b>
Brott mot person (BrB 3–7 kap.)	214	1 650	-1 284	-826	-387	2 154	1 800	775	392	432
Stöldbrott m.m. (BrB 8 kap.)	4 052	4 326	-1 203	-5 891	-5 593	-2 446	-2 745	-89	202	-2 108
Bedrägeri m.m. (BrB 9 kap.)	-1 748	-1 878	-2 864	-2 083	-3 800	-3 470	-2 571	-5 490	-2 079	-803
Skadegörelsebrott (BrB 12 kap.)	2 327	2 941	-286	991	2 519	6 540	10 036	1 458	1 991	-947
Brott mot trafikbrottslagen	-124	109	-695	257	322	-195	39	-80	-252	-415
Brott mot narkotikastrafflagen	896	1 875	260	1 350	2 510	239	427	178	246	957
Övriga brott	2 239	2 089	704	-235	613	1 458	281	-650	-11	1 578

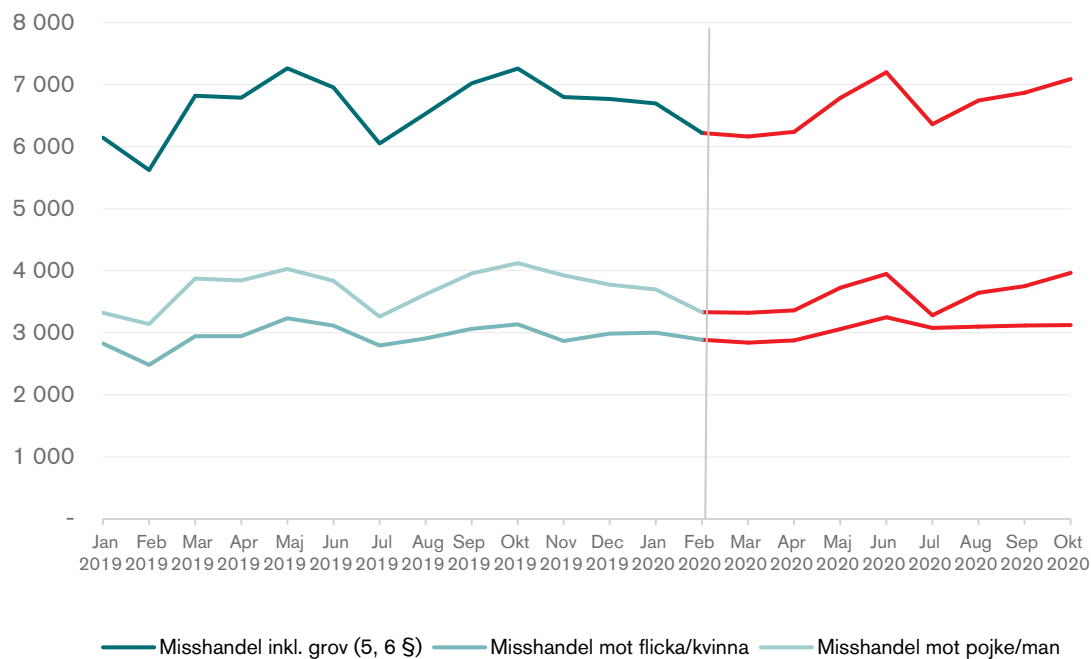


Figur 1. Antal anmälda brott från januari 2019 till oktober 2020, uppdelat på sju övergripande brottskategorier. Preliminär månadsstatistik, tabell P1.

## Misshandel

Tabell 2. Förändring i antalet anmälda misshandelsbrott (inkl. grova) i januari–oktober 2020 jämfört med motsvarande månader 2019, totalt samt efter kön (flickor och kvinnor respektive pojkar och män). Preliminär månadsstatistik (tabell P1).

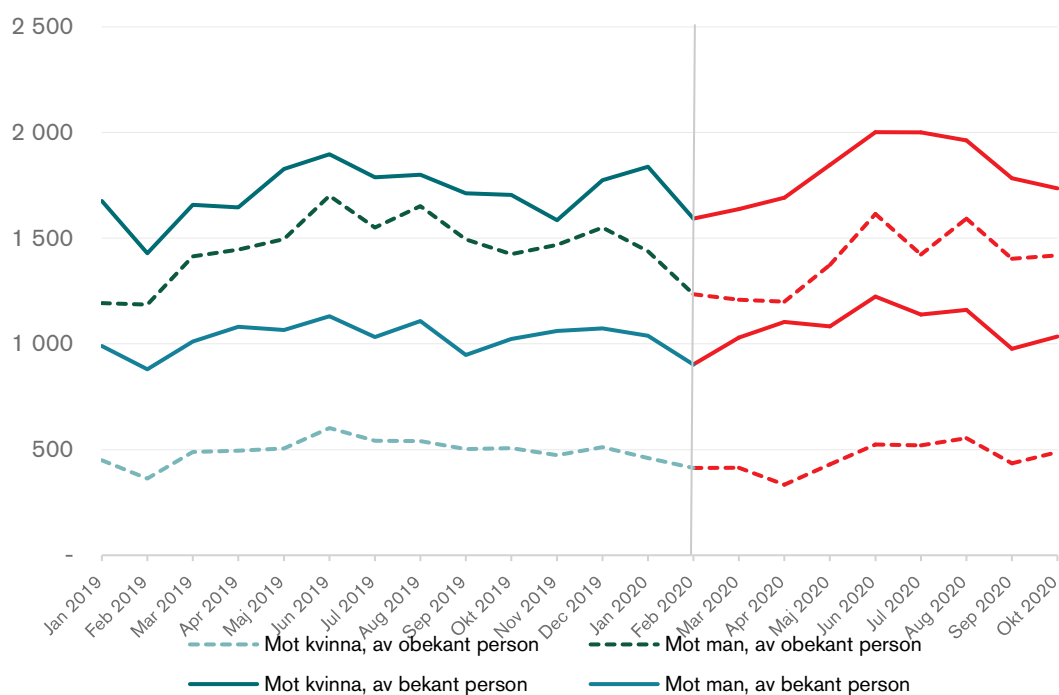
	Förändring i antal anmälda brott mellan 2019 och 2020 för respektive månad.									
	Jan	Feb	Mar	Apr	Maj	Jun	Jul	Aug	Sep	Okt
<b>Misshandel inkl. grov (5, 6 §)</b>	<b>553</b>	<b>597</b>	<b>-658</b>	<b>-550</b>	<b>-478</b>	<b>243</b>	<b>309</b>	<b>215</b>	<b>-151</b>	<b>-168</b>
Misshandel mot flicka/kvinna	177	405	-105	-67	-176	133	284	191	56	-11
Misshandel mot pojke/man	376	192	-553	-483	-302	110	25	24	-207	-157



Figur 2. Antal anmälda misshandelsbrott (inkl. grova) från januari 2019 till oktober 2020, totalt samt efter den utsatta personens kön. Preliminär månadsstatistik, tabell P1.

Tabell 3. Förändring i antalet anmälda misshandelsbrott (inkl. grova) mot person 18 år och äldre, i januari–oktober 2020 jämfört med motsvarande månader 2019, efter typ av relation mellan den utsatta personen och gärningspersonen samt efter den utsatta personens kön. Preliminär månadsstatistik (tabell P1).

Förändring i antal anmälda brott mellan 2019 och 2020 för respektive månad.										
	Jan	Feb	Mar	Apr	Maj	Jun	Jul	Aug	Sep	Okt
<b>Misshandel av bekant</b>	<b>212</b>	<b>187</b>	<b>-1</b>	<b>69</b>	<b>36</b>	<b>197</b>	<b>319</b>	<b>216</b>	<b>100</b>	<b>42</b>
Mot kvinna	163	164	-20	46	19	104	213	163	71	31
Mot man	49	23	19	23	17	93	106	53	29	-6
<b>Misshandel av obekant</b>	<b>256</b>	<b>99</b>	<b>-279</b>	<b>-407</b>	<b>-198</b>	<b>-164</b>	<b>-148</b>	<b>-45</b>	<b>-158</b>	<b>-25</b>
Mot kvinna	10	50	-74	-161	-76	-78	-21	14	-67	-19
Mot man	246	49	-205	-246	-122	-86	-127	-59	-91	-6



Figur 3. Antal anmälda misshandelsbrott (inkl. grova) mot person 18 år och äldre från januari 2019 till oktober 2020, efter den utsatta personens kön samt om gärningspersonen var bekant eller obekant. Preliminär månadsstatistik, tabell P1.

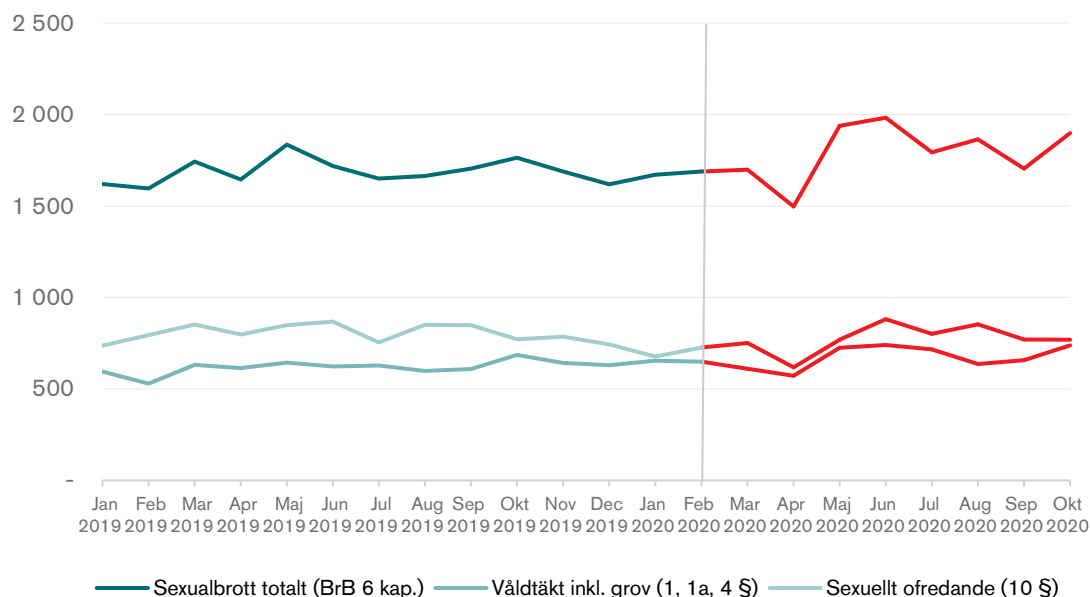


## Sexualbrott

Tabell 4. Förändring i antalet anmälda sexualbrott totalt, samt våldtäktsbrott (1, 1 a, 4 §§) respektive sexuella ofredanden (10 §), i januari–oktober 2020 jämfört med motsvarande månader 2019. Preliminär månadsstatistik (tabell P1).

	Förändring i antal anmälda brott mellan 2019 och 2020 för respektive månad.									
	Jan	Feb	Mar	Apr	Maj	Jun	Jul	Aug	Sep	Okt
<b>Sexualbrott (BrB 6 kap.)</b>	<b>50</b>	<b>92</b>	<b>-45</b>	<b>-148</b>	<b>103</b>	<b>264</b>	<b>143</b>	<b>200</b>	<b>0</b>	<b>134</b>
Våldtäkt inkl. grov (1, 1a, 4 §)*	60	120	-22	-42	82	117	88	37	49	53
därav mot barn under 18 år	25	63	7	12	100	84	45	42	17	27
därav mot vuxen 18 år och äldre	34	50	-36	-56	-20	17	48	3	31	21
Sexuellt ofredande (10 §)	-60	-68	-101	-179	-80	14	48	3	-78	-2

\* Inklusive våldtäkt mot barn.

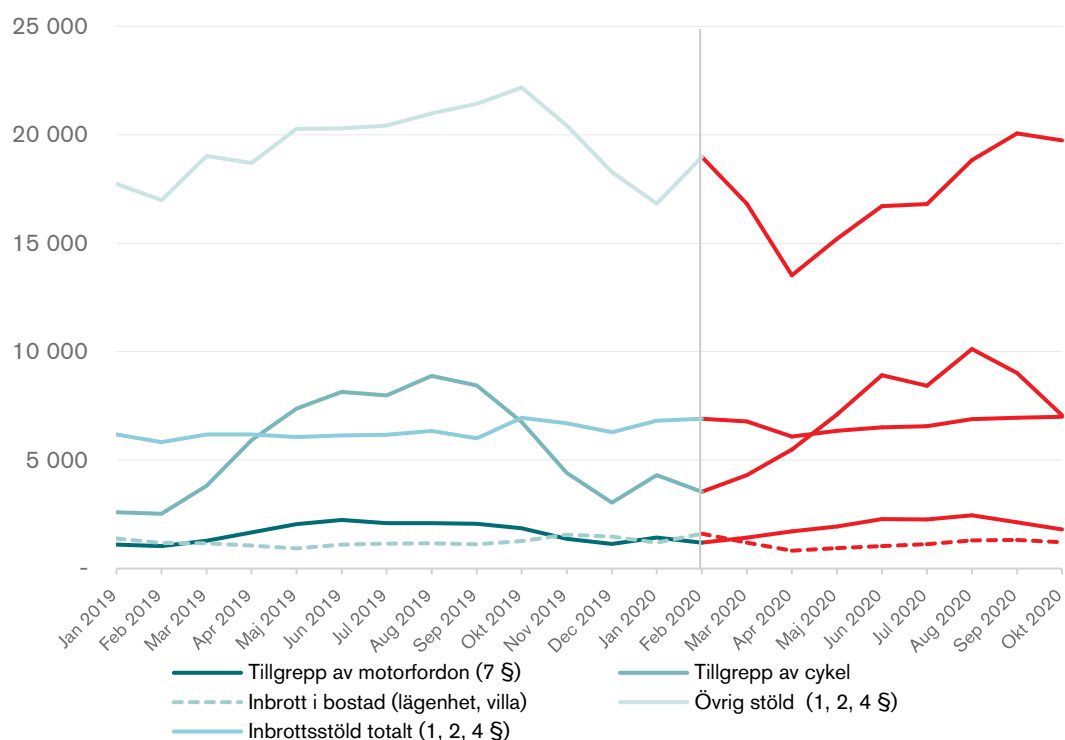


Figur 4. Antal anmälda sexualbrott totalt (BrB 6 kap.) samt uppdelat på anmälda våldtäktsbrott (1, 1 a, 4 §) respektive anmälda sexuella ofredanden (10 §), från januari 2019 till oktober 2020. Preliminär månadsstatistik (tabell P1).

## Stöldbrott

Tabell 5. Förändring i antalet anmälda stöldbrott m.m. totalt samt inom brottstyperna tillgrepp av motordrivet fordon, tillgrepp av cykel, inbrottsstöld, inbrott i bostäder samt övriga stöldbrott, i januari–oktober 2020 jämfört med motsvarande månader 2019. Preliminär månadsstatistik (tabell P1).

	Förändring i antal anmälda brott mellan 2019 och 2020 för respektive månad.									
	Jan	Feb	Mar	Apr	Maj	Jun	Jul	Aug	Sep	Okt
<b>Stöldbrott mm totalt (8 kap.)</b>	<b>1 640</b>	<b>4 326</b>	<b>-1 203</b>	<b>-5 891</b>	<b>-5 593</b>	<b>-2 446</b>	<b>-2 745</b>	<b>-89</b>	<b>202</b>	<b>-2 108</b>
Tillgrepp av motorfordon (bil m.m.)	328	160	150	57	-118	37	166	360	64	-60
Tillgrepp av cykel	1 708	1 014	483	-433	-279	772	452	1 242	584	310
Inbrottsstöld totalt	642	1 078	603	-97	293	366	394	548	947	49
därav i bostad (lägenhet, villa)	-192	436	25	-234	16	-70	-31	139	195	-59
därav i fritidshus	-32	90	-26	-59	-35	-8	87	-39	4	-51
Övrig stöld	-917	1 994	-2 198	-5 176	-5 081	-3 580	-3 618	-2 156	-1 361	-2 439



Figur 5. Antal anmälda tillgrepp av motordrivet fordon, tillgrepp av cykel, inbrottsstöld, inbrott i bostad samt övriga stölder, från januari 2019 till oktober 2020. Preliminär månadsstatistik (tabell P1).

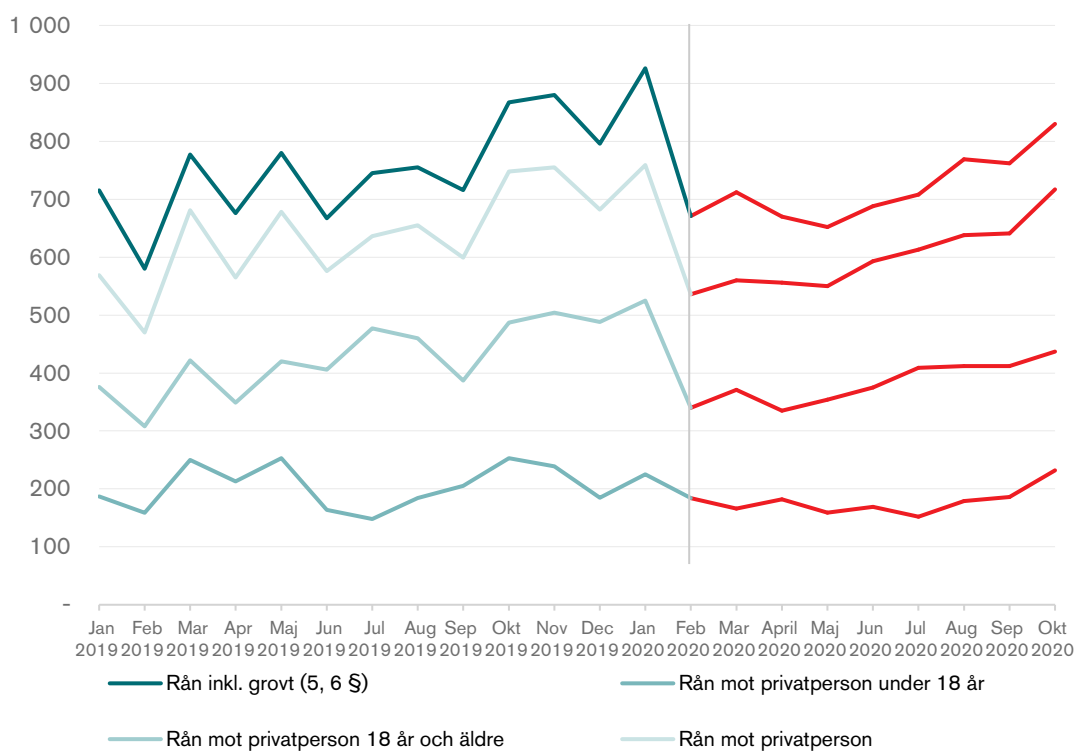
## Rån

Tabell 6. Förändring i antalet anmälda rån (inkl. grova) totalt samt rån mot privatperson (ej funktionsnedsatt) under 18 år respektive 18 år och äldre, i januari–oktober 2020 jämfört med motsvarande månader 2019. Preliminär månadsstatistik (tabell P1).

	Förändring i antal anmälda brott mellan 2019 och 2020 för respektive månad.									
	Jan	Feb	Mar	Apr	Maj	Jun	Jul	Aug	Sep	Okt
<b>Rån inkl. grovt (5, 6 §)</b>	<b>211</b>	<b>91</b>	<b>-65</b>	<b>-6</b>	<b>-128</b>	<b>21</b>	<b>-37</b>	<b>14</b>	<b>46</b>	<b>-37</b>
Rån mot privatperson*	190	66	-121	-9	-128	17	-23	-17	42	-31
mot privatperson under 18 år**	38	25	-84	-31	-94	5	4	-5	-19	-21
mot privatperson 18 år eller äldre**	149	32	-51	-14	-66	-31	-68	-48	25	-50

\*Inkl. rån mot äldre/funktionsnedsatt

\*\*Exkl. rån mot äldre/funktionsnedsatt



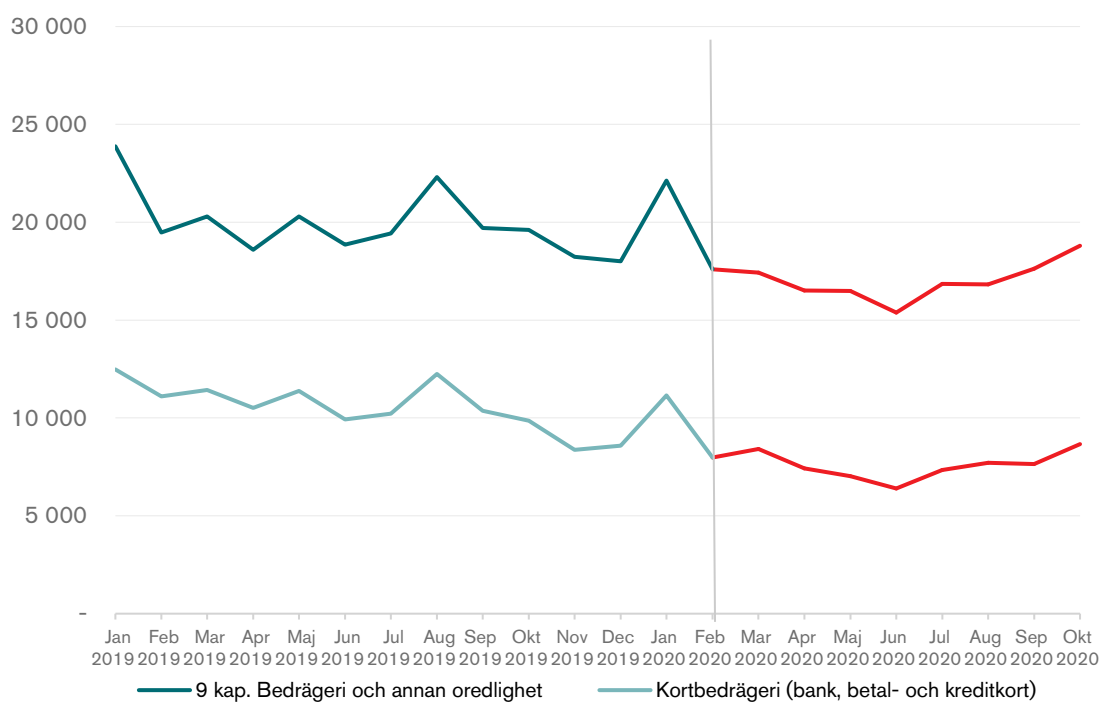
Figur 6. Antal anmälda rån (inkl. grova), totalt och mot privatpersoner (inkl. mot äldre/ funktionsnedsatta) totalt, samt mot privatpersoner under 18 år respektive 18 år och äldre (exkl. mot äldre/funktionsnedsatta), från januari 2019 till oktober 2020. Preliminär månadsstatistik (tabell P1).

## Bedrägeri

Tabell 7. Förändring i antalet anmälda bedrägerier m.m. respektive kortbedrägerier, i januari–oktober 2020 jämfört med motsvarande månader 2019. Preliminär månadsstatistik (tabell P1).

Förändring i antal anmälda brott mellan 2019 och 2020 för respektive månad.										
	Jan	Feb	Mar	Apr	Maj	Jun	Jul	Aug	Sep	Okt
<b>Bedrägeribrott m.m. (BrB 9 kap.)</b>	<b>-1 748</b>	<b>-1 878</b>	<b>-2 864</b>	<b>-2 083</b>	<b>-3 800</b>	<b>-3 470</b>	<b>-2 571</b>	<b>-5 490</b>	<b>-2 079</b>	<b>-803</b>
Kortbedrägeri*	-1 325	-3 129	-3 010	-3 097	-4 359	-3 529	-2 877	-4 538	-2 725	-1 192

\* Bank-, betal- och kreditkort.

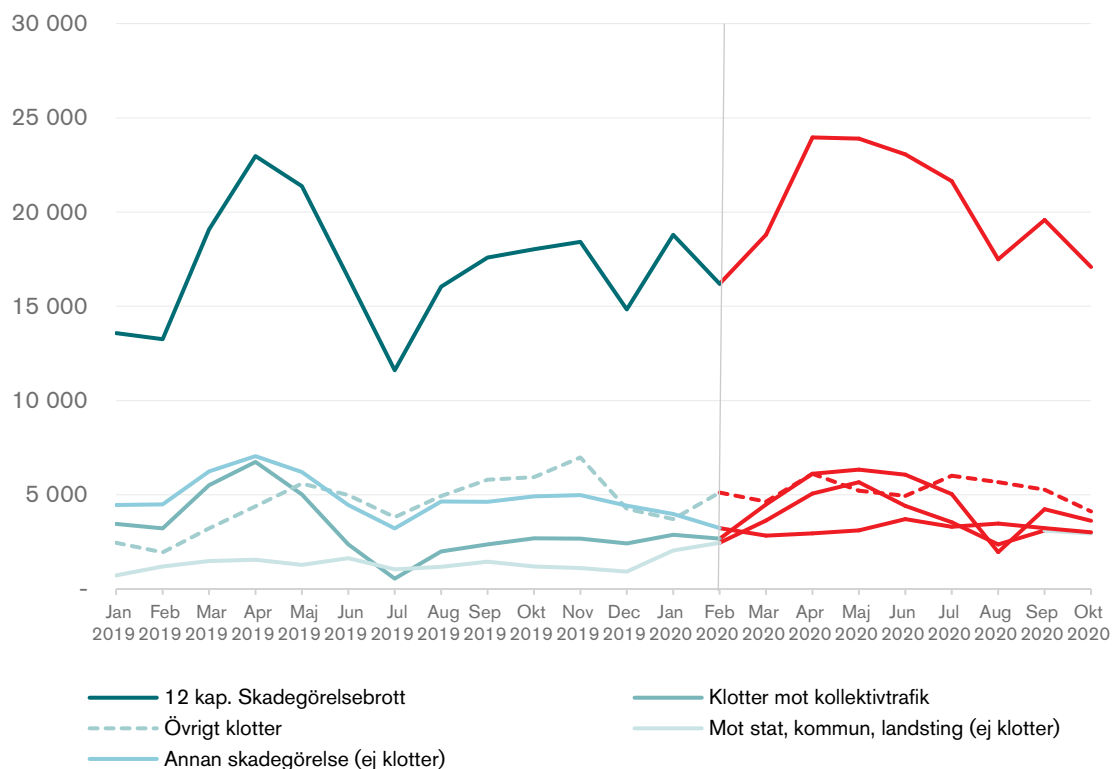


Figur 7. Antal anmälda bedrägeribrott totalt (BrB 9 kap.) respektive anmälda kortbedrägerier, från januari 2019 till oktober 2020. Preliminär månadsstatistik (tabell P1).

## Skadegörelse

Tabell 8. Förändring i antalet anmälda skadegörelsebrott totalt samt för några olika typer av skadegörelse, i januari–oktober 2020 jämfört med motsvarande månader 2019. Preliminär månadsstatistik (tabell P1).

	Förändring i antal anmälda brott mellan 2019 och 2020 för respektive månad.									
	Jan	Feb	Mar	Apr	Maj	Jun	Jul	Aug	Sep	Okt
<b>Skadegörelse. (BrB 12 kap.)</b>	<b>5 222</b>	<b>2 941</b>	<b>-286</b>	<b>991</b>	<b>2 519</b>	<b>6 540</b>	<b>10 036</b>	<b>1 458</b>	<b>1 991</b>	<b>-947</b>
Klotter mot kollektivtrafik	58	359	1 445	-859	-3 119	4 732	3 151	-43	1 869	928
Övrigt klotter	-1 322	1 530	1 193	2 785	-294	261	2 278	738	-529	-1 825
Mot stat, kommun, landsting (ej klotter)	995	1 602	2 703	3 992	4 303	3 184	2 246	1 192	1 654	1 760
Annan skadegörelse (ej klotter)	-78	-87	-846	-3 138	-3 861	84	-377	-1 175	-1 388	-1 906

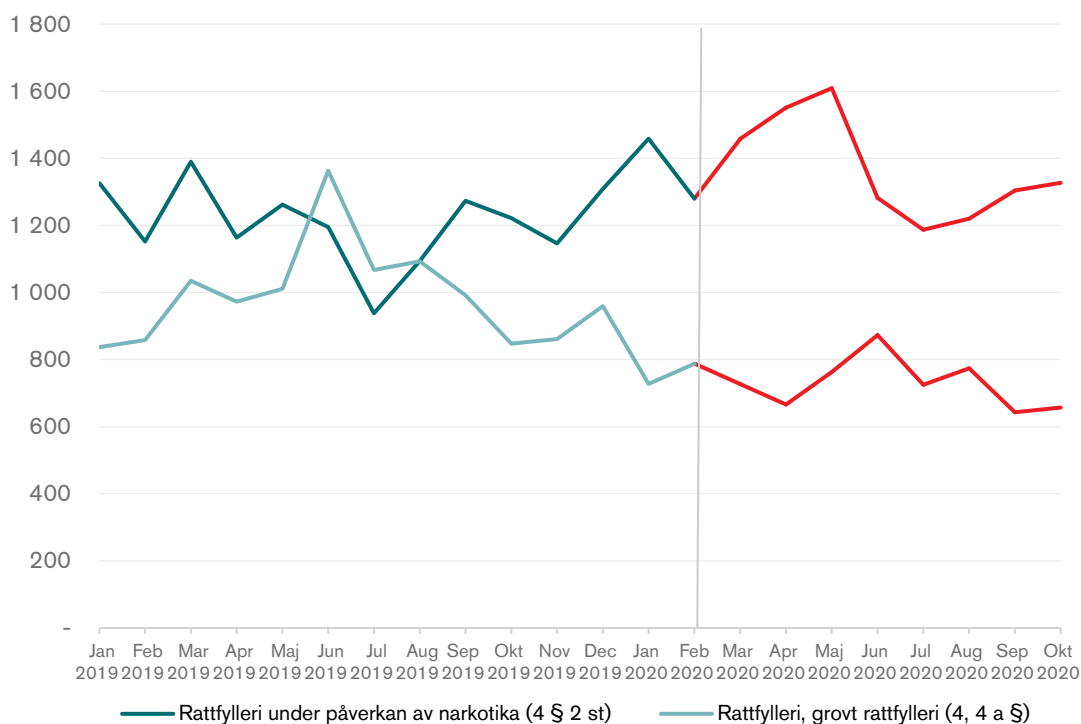


Figur 8. Antal anmälda skadegörelsebrott totalt (BrB 12 kap.) respektive några olika typer av skadegörelse, från januari 2019 till oktober 2020. Preliminär månadsstatistik (tabell P1).

## Rattfylleri och rattfylleri under påverkan av narkotika

Tabell 9. Förändring i antalet anmälda rattfylleribrott (inkl. grova) respektive anmälda rattfylleribrott under påverkan av narkotika, i januari–oktober 2020 jämfört med motsvarande månader 2019. Preliminär månadsstatistik (tabell P1).

	Förändring i antal anmälda brott mellan 2019 och 2020 för respektive månad.									
	Jan	Feb	Mar	Apr	Maj	Jun	Jul	Aug	Sep	Okt
Rattfylleri, inkl grovt (4, 4 a §)	-110	-70	-308	-307	-248	-490	-342	-319	-349	-191
Rattfylleri, under påverkan av narkotika (4 § 2 st)	132	128	68	387	347	87	249	126	31	105



Figur 9. Antal anmälda rattfylleribrott (inkl. grova) respektive anmälda rattfylleribrott under påverkan av narkotika, från januari 2019 till oktober 2020. Preliminär månadsstatistik (tabell P1).

## Regioner

Tabell 10. Förändring i antalet anmälda brott i de sju regionerna i januari–oktober 2020 jämfört med motsvarande månader 2019. Preliminär månadsstatistik (tabell P1).

	Förändring i antal anmälda brott mellan 2019 och 2020 för respektive månad.									
	Jan	Feb	Mar	Apr	Maj	Jun	Jul	Aug	Sep	Okt
Region Nord	815	511	177	-381	-564	263	361	-145	-612	93
Region Mitt	1 039	624	-369	-1 075	-1 671	-161	108	66	-406	-434
Region Stockholm	2 974	4 597	-2 951	-2 832	-1 062	3 557	8 254	-1 461	655	-1 691
Region Öst	884	1 316	-441	-755	300	826	-641	-266	530	296
Region Väst	1 039	2 020	-960	-236	-60	378	-148	-1 150	66	-684
Region Syd	-273	1 412	-935	-900	125	107	-804	-1 157	-86	1 336
Region Bergslagen	1 368	637	111	-258	-884	-690	137	215	342	-222

## Region Stockholm

Tabell 11. Region Stockholm. Förändring i antalet anmälda brott i januari–oktober 2020 jämfört med motsvarande månader 2019, totalt samt indelat efter övergripande brottskategorier. Förändringarna redovisas i andelar, med avrundade procenttal. Preliminär månadsstatistik (tabell P1).

	Procentuell förändring i antal anmälda brott mellan 2019 och 2020 för respektive månad.									
	Jan	Feb	Mar	Apr	Maj	Jun	Jul	Aug	Sep	Okt
<b>SAMTLIGA BROTT</b>	<b>8%</b>	<b>14%</b>	<b>-7%</b>	<b>-7%</b>	<b>-2%</b>	<b>9%</b>	<b>26%</b>	<b>-4%</b>	<b>2%</b>	<b>-4%</b>
Brott mot person (BrB 3–7 kap.)	8%	7%	-2%	0%	3%	10%	21%	3%	5%	2%
Stöldbrott m.m. (BrB 8 kap.)	13%	22%	-2%	-18%	-17%	-9%	-3%	5%	-3%	-7%
Bedrägeri m.m. (BrB 9 kap.)	-14%	-6%	-22%	-10%	-23%	-18%	-7%	-27%	-12%	-20%
Skadegörelsebrott (BrB 12 kap.)	18%	18%	-10%	-5%	9%	47%	156%	-8%	15%	-6%
Brott mot trafikbrottslagen	-4%	-1%	-20%	-15%	-6%	-8%	-2%	-8%	-11%	-13%
Brott mot narkotikastrafflagen	14%	28%	-5%	4%	23%	3%	-2%	7%	0%	10%
Övriga brott	18%	24%	7%	5%	4%	17%	3%	-2%	-1%	15%

Tabell 12. Region Stockholm. Förändring i antalet anmälda brott i januari–oktober 2020 jämfört med motsvarande månader 2019, totalt samt indelat efter övergripande brottskategorier. Preliminär månadsstatistik (tabell P1).

	Förändring i antal anmälda brott mellan 2019 och 2020 för respektive månad.									
	Jan	Feb	Mar	Apr	Maj	Jun	Jul	Aug	Sep	Okt
<b>SAMTLIGA BROTT</b>	<b>2 974</b>	<b>4 597</b>	<b>-2 951</b>	<b>-2 832</b>	<b>-1 062</b>	<b>3 557</b>	<b>8 254</b>	<b>-1 461</b>	<b>655</b>	<b>-1 691</b>
Brott mot person (BrB 3–7 kap.)	513	398	-123	19	185	626	1 138	176	286	148
Stöldbrott m.m. (BrB 8 kap.)	1 173	1 807	-222	-1 738	-1 927	-1 062	-282	582	-315	-867
Bedrägeri m.m. (BrB 9 kap.)	-848	-293	-1 187	-438	-1 167	-827	-300	-1 511	-565	-1 025
Skadegörelsebrott (BrB 12 kap.)	1 289	1 426	-1 227	-718	1 271	4 297	7 645	-665	1 450	-591
Brott mot trafikbrottslagen	-58	-11	-315	-200	-96	-137	-31	-115	-167	-195
Brott mot narkotikastrafflagen	314	582	-129	86	541	68	-30	136	11	228
Övriga brott	591	688	252	157	131	592	114	-64	-45	611

## Bilaga 2. Tidsserieanalys – metod

Som ett stöd i analysen av om pandemin kan ha inverkat på den anmälda brottsligheten har Brå gjort tidsserieanalys över utvecklingen av anmälda brott, månad för månad. I analyserna användes genomgående tidsseriedata på månadsbasis från januari 2015. Ett antal brottskategorier analyserades. Därtill analyserades några utvalda brottstyper, som valts eftersom de deskriptiva analyserna gett indikationer på förändringar under våren.

Följande brottskategorier och brottstyper analyserades:

- Brott mot person
  - Misshandel mot obekant
  - Sexuellt ofredande
- Stöldbrott
  - Övrig stöld
  - Rån mot privatperson
- Bedrägeri
- Skadegörelse
- Brott mot trafikbrottslagen
- Brott mot narkotikastrafflagen

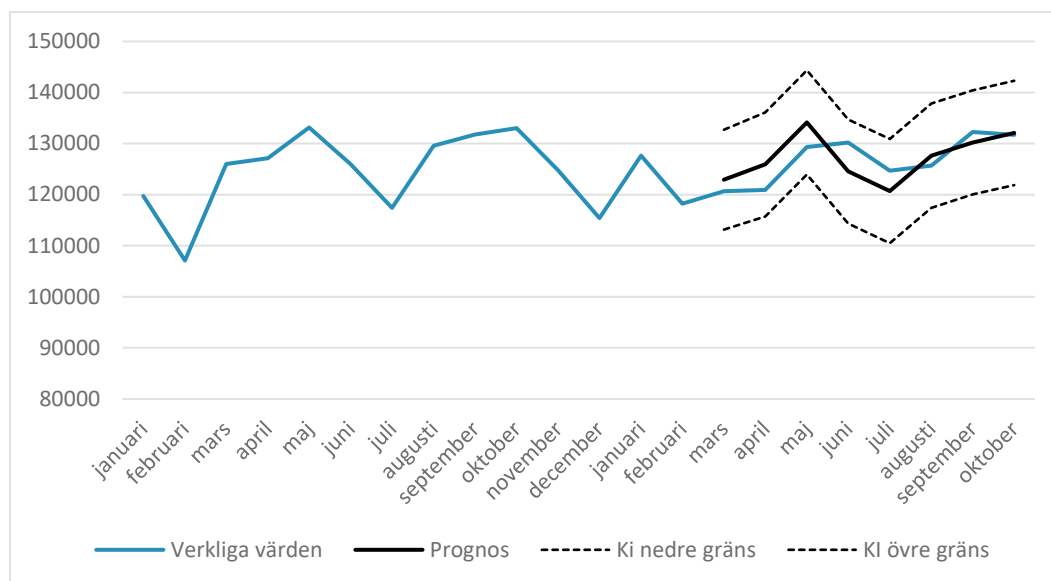
### Metod

När tidsserierna för de anmälda brotten studeras med hjälp av linjediagram framgår att utvecklingen inte är stationär. För samtliga studerade brottskategorier och brottstyper finns det en mer eller mindre tydlig säsongseffekt, och utöver den även olika former av systematiska trender. Med hjälp av tidsserieanalyser anpassades modeller som fångar upp den stora merparten av både säsongsvariation och trender i serierna. De modeller som användes i analysen för att beskriva den datagenererade processen är Box och Jenkins så kallade ARIMA-modell med bäst utfall på ett Box-Ljung test. När modellerna anpassats kapades tidsserierna vid månadsskiftet februari–mars 2020, och i stället användes modellen för att prognostisera värdena för mars–oktober 2020 med tillhörande signifikansintervall. Genom att jämföra prognostiserade värden med verkligt utfall, kan det utläsas om utfallet för en viss brottstyp följer en utveckling som väl överensstämmer med prognosen, eller avviker från de förväntade värdena. I analysen uppmärksammades särskilt de fall där de verkliga värdena ligger utanför prognosens konfidensintervall, eftersom de indikerar att det skulle kunna föreligga en pandemi-inverkan på antalet anmälda brott inom dessa brottstyper. En begränsning i metoden är dock att den inte tar hänsyn till några andra faktorer i samhället eller hos de myndigheter som tar upp anmälningar om brott. Det ligger helt enkelt inte inom ramen för ambitionen i den här sammanställningen att analysera den större och komplexare helheten, såsom vilken roll andra tänkbara externa faktorer kan ha spelat för de statistiska resultaten. Det innebär att eventuella avvikelser i utvecklingen inte med säkerhet kan sägas vara en inverkan av pandemin.



## Bilaga 3. Tidsserieanalys – Resultat

### Samtliga brott



Figur 1. Antal anmälda brott totalt, från januari 2019 till oktober 2020, med prognostiserade förväntade värden för perioden mars till oktober 2020.

### Samtliga brott 2020

Månad	Anmälda brott	Prognos	Avvikelse	KI (±)
Mars	120 648	122 928	- 2 280	9 769
April	120 906	125 933	-5 027	10 174
Maj	129 333	134 147	-4 814	10 198
Juni	130 229	124 536	5 693	10 200
Juli	124 692	120 702	3 990	10 200
Augusti	125 670	127 650	-1 980	10 200
September	132 263	130 232	2 031	10 200
Oktober	131 693	132 091	-398	10 200

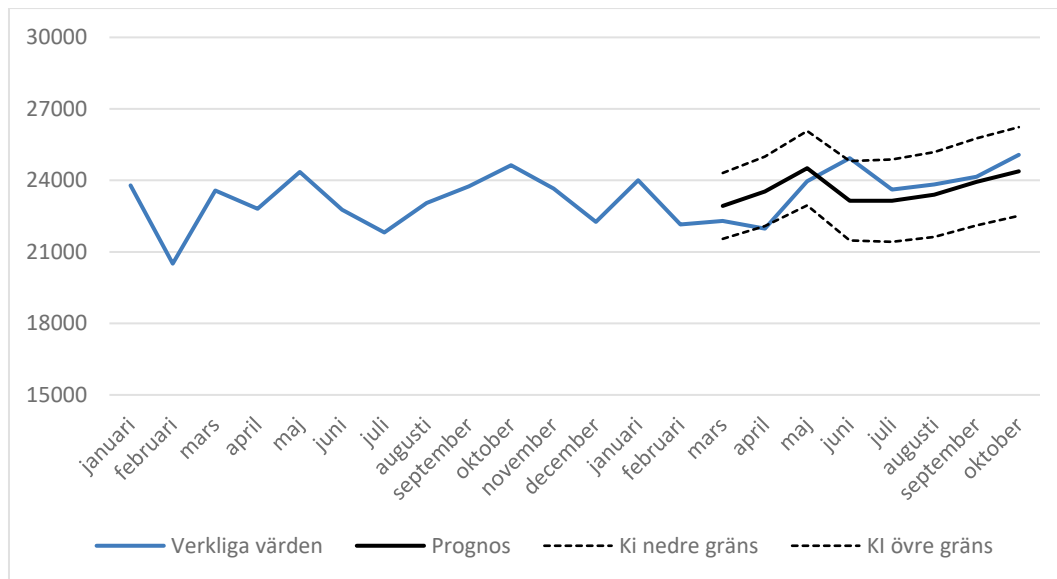
De prognostiserade värdena är framtagna med hjälp av en ARIMA (2,0,0) baserad på månadsvisa data mellan 2015 och 2019.

Box-Ljung test:

data: fit\$residuals

X-squared = 9.3623, df = 20, p-value = 0.9783

## Brott mot person



Figur 2. Antal anmälda brott mot person, från januari 2019 till oktober 2020, samt prognostiserade förväntade värden för perioden mars till oktober 2020.

## Brott mot person 2020

Avvikelse i fet stil markerar avvikelser som ligger utanför prognosens konfidensintervall.

Månad	Anmälda brott	Prognos	Avvikelse	KI (±)
Mars	22 296	22 929	-633	1 382
April	21 980	23 541	<b>-1 561</b>	1 456
Maj	23 967	24 512	-545	1 560
Juni	24 926	23 144	<b>1 782</b>	1 670
Juli	23 621	23 152	469	1 729
Augusti	23 830	23 405	425	1 784
September	24 148	23 944	204	1 826
Oktober	25 073	24 375	698	1 859

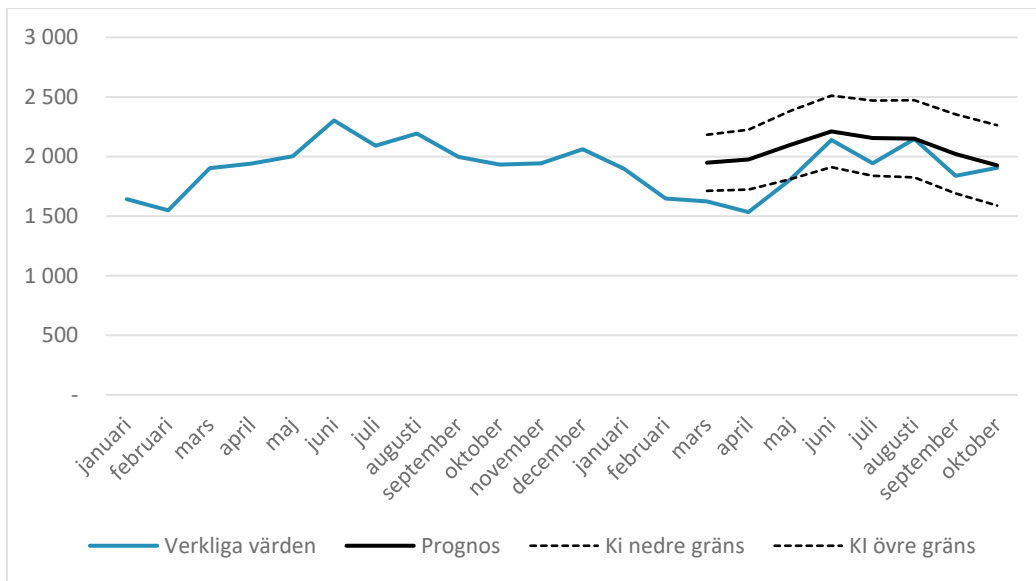
De prognostiserade värdena är framtagna med hjälp av en ARIMA (3,0,0) baserad på månadsvisa data mellan 2015 och 2019.

Box-Ljung test:

data: fit\$residuals

X-squared = 13.26, df = 20, p-value = 0.8658

## Misshandel mot obekant



Figur 3. Antal anmälda misshandelsbrott mot obekant, från januari 2019 till oktober 2020, med prognostiserade förväntade värden för perioden mars till oktober 2020.

## Misshandel mot obekant 2020

Avvikelse i fet stil markerar avvikelser som ligger utanför prognosens konfidensintervall.

Månad	Anmälda brott	Prognos	Avvikelse	KI (±)
Mars	1 623	1 948	<b>-325</b>	235
April	1 534	1 975	<b>-441</b>	251
Maj	1 804	2 096	<b>-292</b>	286
Juni	2 139	2 211	-72	300
Juli	1 943	2 155	-212	316
Augusti	2 147	2 149	-2	323
September	1 838	2 022	-184	331
Oktober	1 907	1 926	-19	337

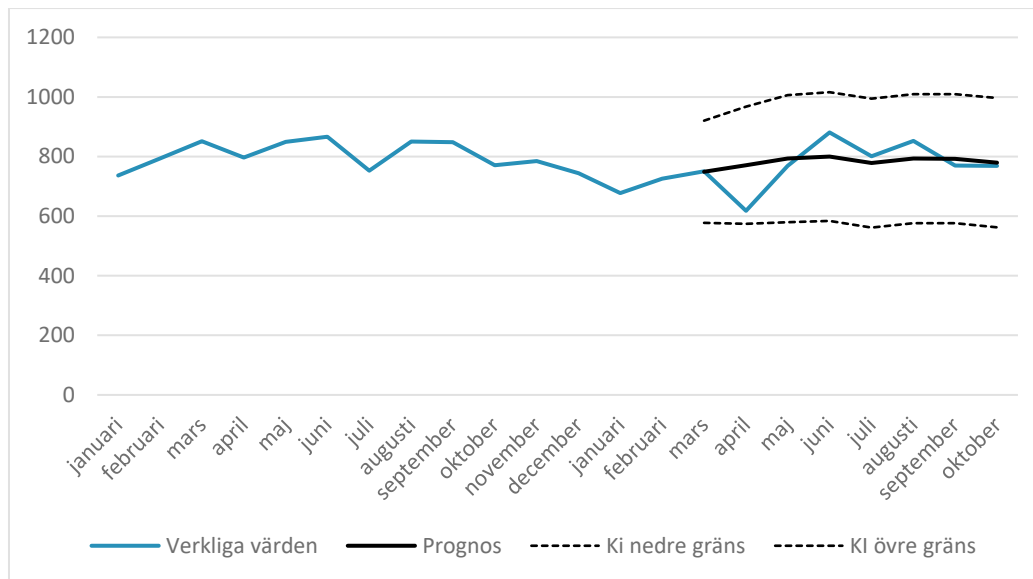
De prognostiserade värdena är framtagna med hjälp av en ARIMA (2,0,0) baserad på månadsvisa data mellan 2015 och 2019.

Box-Ljung test:

data: fit\$residuals

X-squared = 17.143, df = 20, p-value = 0.64

## Sexuellt ofredande



Figur 4. Antal anmälda brott om sexuellt ofredande, från januari 2019 till oktober 2020, med prognostiserade förväntade värden för perioden mars till oktober 2020.

## Sexuellt ofredande 2020

Månad	Anmälda brott	Prognos	Avvikelse	KI (±)
Mars	751	749	2	172
April	618	771	-153	197
Maj	769	793	-24	213
Juni	881	800	81	216
Juli	801	778	23	216
Augusti	853	793	60	216
September	770	792	-22	216
Oktober	769	780	-11	216

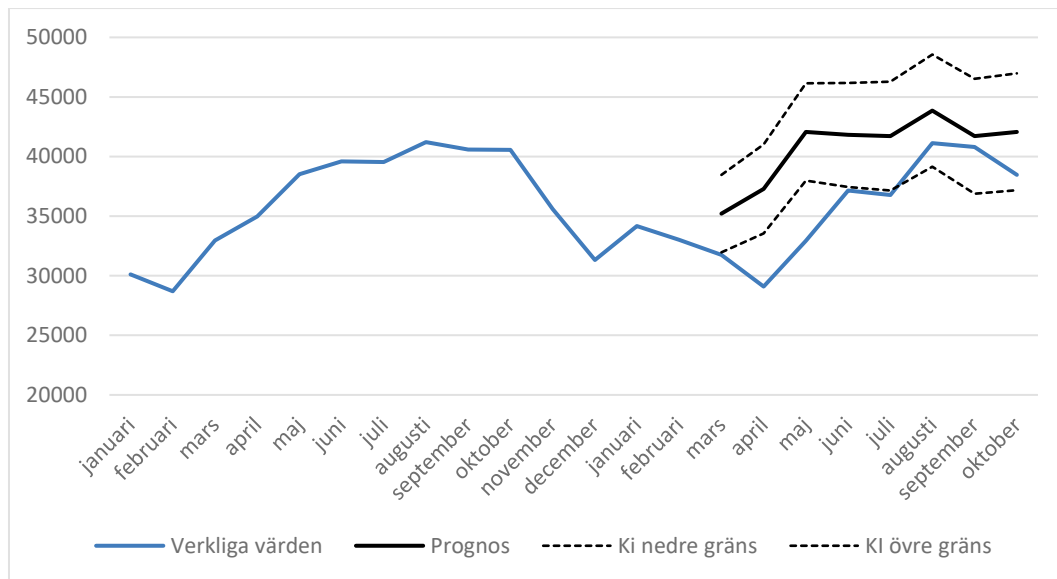
De prognostiserade värdena är framtagna med hjälp av en ARIMA (3,0,0) baserad på månadsvisa data mellan 2015 och 2019.

Box-Ljung test:

data: fit\$residuals

X-squared = 26.771, df = 20, p-value = 0.1418

## Stöldbrott



Figur 5. Antal anmälda stöldbrott, från januari 2019 till oktober 2020, med prognostiserade förväntade värden för perioden mars till oktober 2020.

### Stöldbrott 2020

Avvikelse i fet stil markerar avvikelser som ligger utanför prognosens konfidensintervall.

Månad	Anmälda brott	Prognos	Avvikelse	KI (±)
Mars	31 745	35 212	<b>-3 467</b>	3 250
April	29 085	37 289	<b>-8 204</b>	3 738
Maj	32 938	42 063	<b>-9 125</b>	4 087
Juni	37 158	41 814	<b>-4 656</b>	4 365
Juli	36 785	41 722	<b>-4 937</b>	4 561
Augusti	41 123	43 855	-2 732	4 706
September	40 803	41 705	-902	4 817
Oktober	38 458	42 077	-3 619	4 900

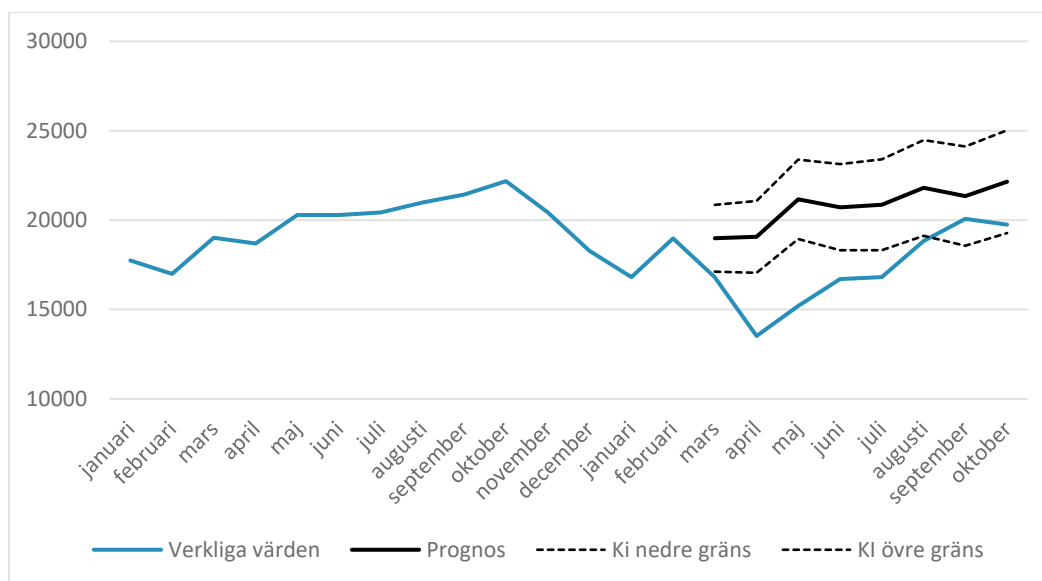
De prognostiserade värdena är framtagna med hjälp av en ARIMA (3,0,0) baserad på månadsvisa data mellan 2015 och 2019.

Box-Ljung test:

data: fit\$residuals

X-squared = 22.296, df = 20, p-value = 0.3247

## Övrig stöld



Figur 6. Antal anmälda brott om övrig stöld, från januari 2019 till oktober 2020, med prognostiserade förväntade värden för perioden mars till oktober 2020.

## Övrig stöld 2020

Avvikelse i fet stil markerar avvikelser som ligger utanför prognosens konfidensintervall.

Månad	Anmälda brott	Prognos	Avvikelse	KI (±)
Mars	16 821	18 989	<b>-2 168</b>	1 866
April	13 522	19 062	<b>-5 540</b>	2 005
Maj	15 203	21 167	<b>-5 964</b>	2 219
Juni	16 712	20 719	<b>-4 007</b>	2 409
Juli	16 808	20 863	<b>-4 055</b>	2 548
Augusti	18 835	21 804	<b>-2 969</b>	2 673
September	20 065	21 343	-1 278	2 782
Oktober	19 743	22 153	-2 410	2 875

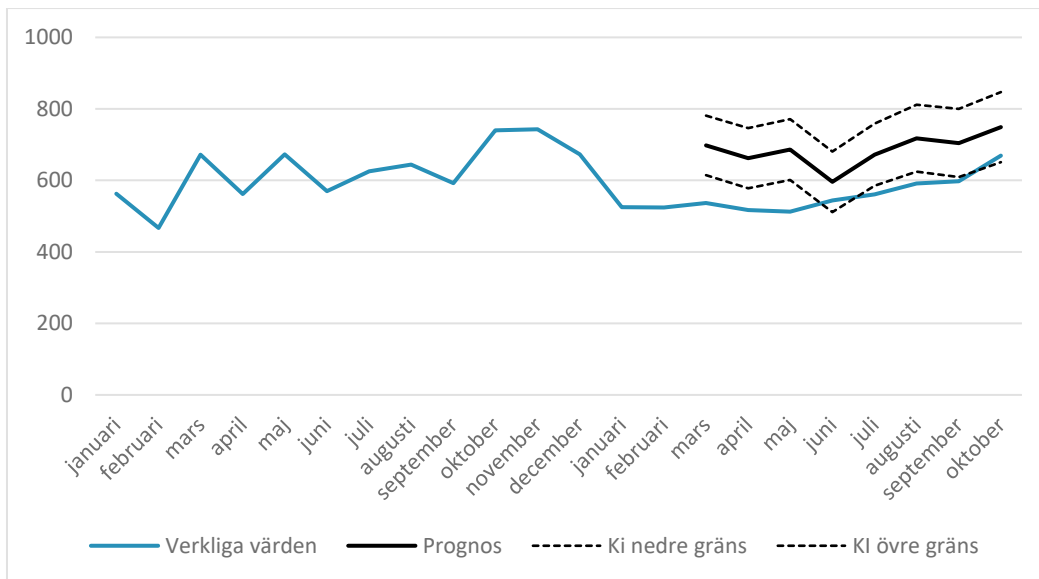
De prognostiserade värdena är framtagna med hjälp av en ARIMA (3,0,0) baserad på månadsvisa data mellan 2015 och 2019.

Box-Ljung test:

data: fit\$residuals

X-squared = 10.71, df = 20, p-value = 0.9534

## Rån mot privatperson



Figur 7. Antal anmälda rån mot privatperson, från januari 2019 till oktober 2020, med prognostiserade förväntade värden för perioden mars till oktober 2020.

## Rån mot privatperson 2020

Avvikelse i fet stil markerar avvikelser som ligger utanför prognosens konfidensintervall.

Månad	Anmälda brott	Prognos	Avvikelse	KI (±)
Mars	537	698	<b>-161</b>	83
April	517	662	<b>-145</b>	84
Maj	513	686	<b>-173</b>	85
Juni	544	596	-52	85
Juli	561	672	<b>-111</b>	87
Augusti	591	718	<b>-127</b>	93
September	598	704	<b>-106</b>	96
Oktober	669	749	-80	98

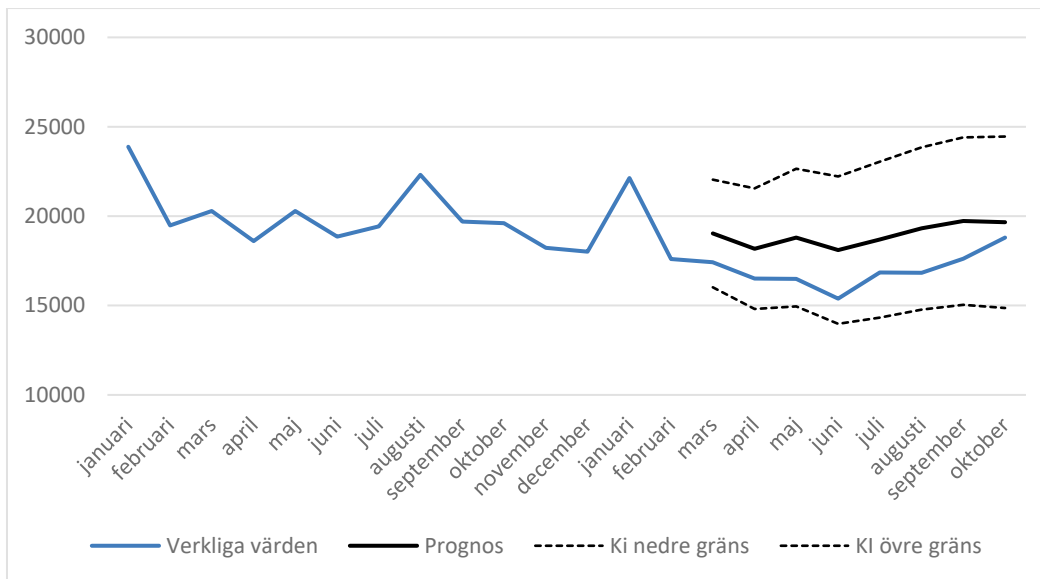
De prognostiserade värdena är framtagna med hjälp av en ARIMA (0,1,6) baserad på månadsvisa data mellan 2015 och 2019.

Box-Ljung test:

data: fit\$residuals

X-squared = 6.86, df = 20, p-value = 0.9971

## Bedrägerier



Figur 8. Antal anmälda bedrägerier, från januari 2019 till oktober 2020, med prognostiserade förväntade värden för perioden mars till oktober 2020.

## Bedrägerier 2020

Avvikelse i fet stil markerar avvikelser som ligger utanför prognosens konfidensintervall.

Månad	Anmälda brott	Prognos	Avvikelse	KI (±)
Mars	17 427	19 031	-1 604	3 011
April	16 513	18 181	-1 668	3 373
Maj	16 490	18 798	-2 308	3 849
Juni	15 386	18 103	-2 717	4 126
Juli	16 851	18 687	-1 836	4 363
Augusti	16 825	19 320	-2 495	4 539
September	17 626	19 729	-2 103	4 682
Oktober	18 800	19 660	-960	4 793

De prognostiserade värdena är framtagna med hjälp av en ARIMA (2,0,0) baserad på månadsvisa data mellan 2015 och 2019.

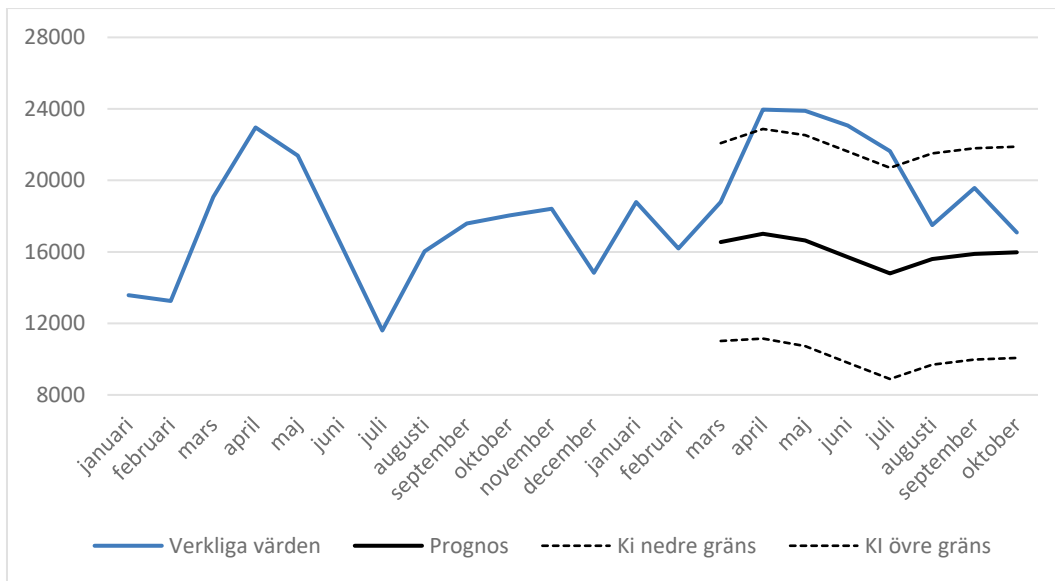
Box-Ljung test:

data: fit\$residuals

X-squared = 10.014, df = 20, p-value = 0.9679



## Skadegörelser



Figur 9. Antal anmälda skadegörelser, från januari 2019 till oktober 2020, med prognostiserade förväntade värden för perioden mars till oktober 2020.

## Skadegörelse 2020

Avvikelse i fet stil markerar avvikelser som ligger utanför prognosens konfidensintervall.

Månad	Anmälda brott	Prognos	Avvikelse	KI (±)
Mars	18 798	16 551	2 247	5 531
April	23 960	17 014	<b>6 946</b>	5 862
Maj	23 896	16 634	<b>7 262</b>	5 904
Juni	23 061	15 712	<b>7 349</b>	5 907
Juli	21 640	14 798	<b>6 842</b>	5 907
Augusti	17 493	15 608	1 885	5 907
September	19 581	15 892	3 689	5 907
Oktober	17 086	15 973	1 113	5 907

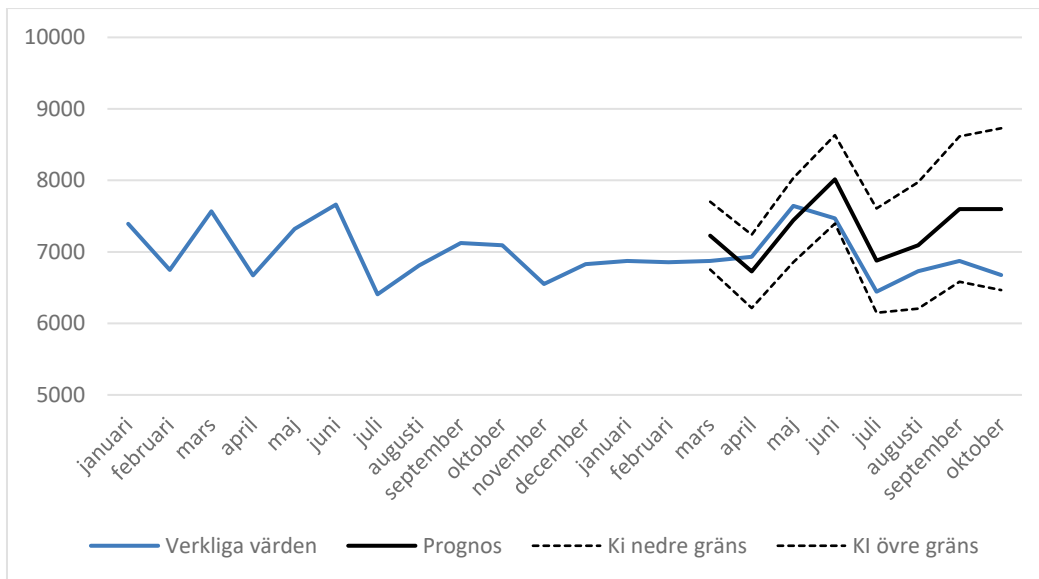
De prognostiserade värdena är framtagna med hjälp av en ARIMA (1,0,0) baserad på månadsvisa data mellan 2015 och 2019.

Box-Ljung test:

data: fit\$residuals

X-squared = 11.632, df = 20, p-value = 0.9282

## Brott mot trafikbrottslagen



Figur 10. Antal anmälda brott mot trafikbrottslagen, från januari 2019 till oktober 2020, med prognostiserade förväntade värden för perioden mars till oktober 2020.

## Brott mot trafikbrottslagen 2020

Avvikelser i fet stil markerar avvikelser som ligger utanför prognosens konfidensintervall.

Månad	Anmälda brott	Prognos	Avvikelse	KI (±)
Mars	6 872	7 227	-355	474
April	6 931	6 727	204	514
Maj	7 642	7 443	199	588
Juni	7 467	8 015	-548	619
Juli	6 446	6 878	-432	729
Augusti	6 730	7 091	-361	884
September	6 873	7 599	-726	1 015
Oktober	6 678	7 598	-920	1 131

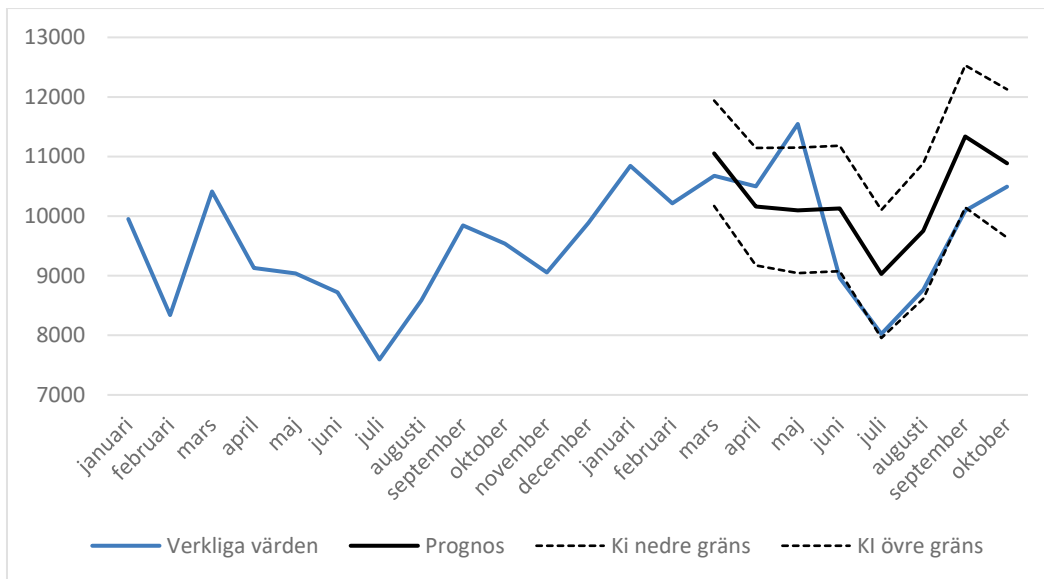
De prognostiserade värdena är framtagna med hjälp av en ARIMA (0,1,5) baserad på månadsvisa data mellan 2015 och 2019.

Box-Ljung test:

data: fit\$residuals

X-squared = 11.166, df = 20, p-value = 0.9418

## Brott mot narkotikastrafflagen



Figur 11. Antal anmälda brott mot narkotikastrafflagen, från januari 2019 till oktober 2020, med prognostiserade förväntade värden för perioden mars till oktober 2020.

## Brott mot narkotikastrafflagen 2020

Avvikelse i fet stil markerar avvikelser som ligger utanför prognosens konfidensintervall.

Månad	Anmälda brott	Prognos	Avvikelse	KI (±)
Mars	10 676	11 055	-379	884
April	10 499	10 159	340	986
Maj	11 547	10 096	<b>1 451</b>	1 054
Juni	8 962	10 130	<b>-1 168</b>	1 054
Juli	8 022	9 030	-1 008	1 074
Augusti	8 767	9 751	-984	1 139
September	10 089	11 337	<b>-1 248</b>	1 194
Oktober	10 494	10 885	-391	1 242

De prognostiserade värdena är framtagna med hjälp av en ARIMA (0,1,5) baserad på månadsvisa data mellan 2015 och 2019.

Box-Ljung test:

data: fit\$residuals

X-squared = 8.873, df = 20, p-value = 0.9843