

Indikationer på minskade konsekvenser av pandemin i Brås preliminära statistik över anmälda brott i juni 2020

Indikationer på minskade konsekvenser av pandemin i Brås preliminära statistik över anmälda brott i juni 2020

Minskningen av antalet anmälda brott under mars, april och maj 2020 jämfört med motsvarande månader 2019 vändes till en ökning i juni 2020. Antalet anmälda brott i juni var 3 procent högre än i juni förra året. Utvecklingen är inte entydig, utan skiljer sig åt mellan olika brottskategorier. För vissa brottskategorier finns det fortsatta indikationer på att pandemin har inverkat på statistiken även under juni månad, men inte för andra.

Den fjärde översiktliga genomgången av månadsstatistiken i relation till pandemin

Pandemins konsekvenser i det svenska samhället blev påtagliga en dryg vecka in i mars, och särskilt från mitten av månaden, med regler och rekommendationer om social distansering, vilket ledde till minskad rörelse och aktivitet i samhället. Pandemin har fortsatt att prägla samhället även i juni, även om det lättats en del på reserestriktionerna, i och med att symptomfria personer får resa inom Sverige från den 13 juni. Med utgångspunkt i att pandemin inneburit att aktivitetsnivån i samhället minskat på olika sätt, skulle även brottsligheten generellt sett kunna förväntas minska. Men en sådan situation kan också tänkas leda till ökningarna inom vissa delar av brottsligheten, exempelvis brott mellan närstående i hemmen eller vissa typer av bedrägerier.

Sedan april genomför Brå därför översiktliga genomgångar av den preliminära månadsstatistiken över anmälda brott, för att belysa om det går att se konsekvenser av pandemisituationen på den registrerade brottsligheten. Brå återkommer nu med en fjärde genomgång av pandemins eventuella påverkan på nivåerna av anmälda brott, denna gång för perioden januari till och med juni.

Det är viktigt att ha klart för sig att syftet med statistiken över anmälda brott är att redovisa ärendeinflödet till framför allt polisen, i form av brottsanmälningar, inte primärt att visa brottsnivåer i samhället. Sannolikheten för att en händelse ska uppfattas och rapporteras som ett brott och hamna i statistiken skiljer sig åt från händelse till händelse, mellan olika brottsområden och över tid. I vissa delar ger uppgifterna om anmälda brott indikationer på utvecklingen av brottsnivåerna, och i andra delar är uppgifterna mycket svåra att tolka i termer av faktiska brottsnivåer. Det kan istället handla om förändringar i anmälningsbenägenhet eller i polisens ingripandenivå. Det inskränker möjligheterna att dra slutsatser om de faktiska nivåerna och deras utveckling.

Här ges alltså en översiktlig genomgång av vad den preliminära statistiken från januari till juni antyder i relation till pandemin. Innan resultaten redovisas finns det anledning att påminna om den ännu korta uppföljningsperioden och att genomlysningen görs på prelimära uppgifter som kan komma att justeras, varför man bör vara försiktig i tolkningen av resultaten. Därtill är redovisningen endast inriktad på om antalet anmälda brott kan ha påverkats av pandemisituationen, och gör inte anspråk på att visa hur den faktiska brottsligheten har utvecklats. Den slutliga statistiken över anmälda brott 2020 kommer att publiceras i slutet av mars 2021.

Den anmälda brottsligheten speglar den faktiska brottsligheten i olika grad

Ser man till vilka slags brottskategorier det handlar om innehåller kategorin *Brott mot person* olika typer av brott som innebär interaktion mellan förövare och offer. Här återfinns bland annat olika slags misshandel, hot, fridskränkingsbrott och sexualbrott. För många av de anmälda brotten inom kategorin är mörkertalet stort, vilket inskränker möjligheterna att dra slutsatser om de faktiska nivåerna och deras utveckling.

Kategorierna *Stöldbrott m.m.*, *Bedrägeri m.m.* och *Skadegörelsebrott* innehåller till stor del brott utan interaktion mellan förövare och offer, eller med endast indirekt sådan interaktion. För några få typer av stöldbrott, såsom bostadsinbrott och biltillgrepp, är mörkertalet troligtvis begränsat, medan det är stort för andra stöldbrott, såsom stöld i butik. Likaså tycks det finnas betydande mörkertal vad gäller bedrägerier och skadegörelsebrott. Skadegörelse anmäls i stor utsträckning av offentliga aktörer och operatörer av kollektivtrafik, och det händer att många sådana brott, som visserligen kan ha begåtts vid skilda tillfällen, anmäls samtidigt.

Kategorierna *Trafikbrott* och *Narkotikabrott* innehåller utpräglade ingripandebrott, där antalet anmälda brott framför allt är ett resultat av polisens insatser, och normalt sett inte är en indikator på själva brottsnivån i samhället.

Sammantaget innebär det att det är svårt att utifrån statistiken över anmälda brott dra slutsatser om de faktiska nivåerna och utvecklingen för brottsligheten i samhället.

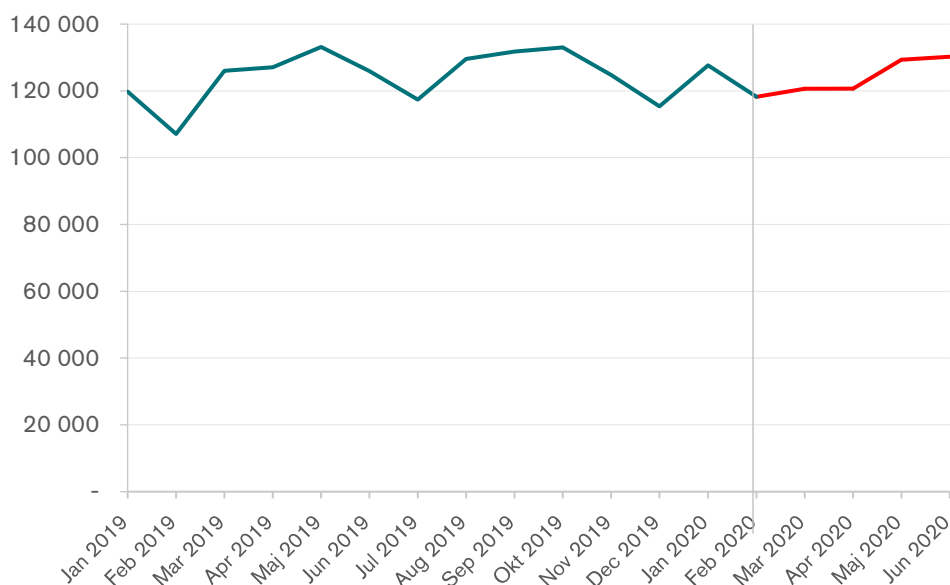
Fokus på förändringar jämfört med motsvarande månader föregående år

För överblickens skull redovisas figurer av de månadsvisa nivåerna från januari 2019 till juni 2020 i bilaga 1. Det som står i centrum är dock inte förändringar i juni jämfört med de närmast föregående månaderna 2020, eftersom det alltid finns en viss säsongsvariation och andra förhållanden att beakta. Fokus ligger istället på utvecklingen, månad för månad, det första halvåret 2020 jämfört med motsvarande månader 2019 (se exempelvis tabell 1). Det framgår också om utvecklingen för pandemimånaderna följer eller avviker från månaderna strax före pandemin (januari och februari 2020) och om en avvikande utveckling eventuellt kan hänga samman med pandemisituationen. I några fall kommenteras också hur resultaten förhåller sig till redan tidigare pågående tendenser.

Inför denna fjärde genomgång av pandemins eventuella inverkan på nivåerna av anmälda brott, har Brå även med hjälp av tidsserieanalyser prognostiserat utvecklingen för anmälda brott de första sex månaderna under 2020. Syftet är att undersöka om utfallet för de anmälda brotten är signifikant avvikande från den statistiskt sett förväntade utvecklingen enligt prognosen (se bilaga 2 för metodbeskrivning). Analyserna har gjorts för samtliga brott, för de redovisade brottskategorierna samt för några enskilda brottstyper där det finns indikationer på effekter av pandemin. När de prognostiserade värdena jämförs med det faktiska utfallet kan det konstateras om den månadsvisa utvecklingen för de anmälda brotten är signifikant avvikande, vilket kan stödja bedömningarna att pandemin kan ha spelat in, eller ligger inom prognosens konfidensintervall och därmed inte talar för en inverkan (se bilaga 3). Även om förändringarna är statistiskt säkerställda är det också viktigt att påpeka att detta inte nödvändigtvis betyder att de förklaras av pandemin, utan att de kan bero på andra faktorer. Och omvänt kan det också finnas en inverkan av pandemin på den anmälda brottsligheten trots att nivåerna ligger i linje med prognosen för januari–juni 2020.

Fler anmälningar i juni – den fjärde pandemimånaden

Inledningsvis avser genomgången den övergripande nivån för samtliga anmälda brott.



Figur 1. Samtliga anmälda brott från januari 2019 till och med juni 2020. Preliminär månadsstatistik, tabell P1.

Som framgår av figur 1 ovan var antalet anmälda brott ungefär detsamma i februari, mars och april, men något högre i maj och juni 2020. Det framgår också, men är inte lätt att läsa ut, att det handlar om en ökning i juni 2020 jämfört med juni 2019, till skillnad från i mars, april och maj 2020 då antalet anmälda brott minskade jämfört med motsvarande månader 2019. En tydligare bild av förändringarna får man genom uppgifterna i tabell 1 nedan.

Tabell 1. Förändring i antalet anmälda brott i januari–juni 2020, jämfört med motsvarande månader 2019, totalt samt indelat efter övergripande brottskategorier. Förändringarna redovisas i antal och i andelar, med avrundade procenttal. Preliminär månadsstatistik (tabell P1).

	Förändring i antal anmälda brott mellan 2019 och 2020 för respektive månad											
	Januari		Februari		Mars		April		Maj		Juni	
	Antal	%	Antal	%	Antal	%	Antal	%	Antal	%	Antal	%
SAMTLIGA BROTT	7 856	7%	11 112	10%	-5 368	-4%	-6 437	-5%	-3 816	-3%	4 280	3%
Brott mot person (BrB 3–7 kap.)	214	1%	1 650	8%	-1 284	-5%	-826	-4%	-387	-2%	2 154	9%
Stöldbrott m.m. (BrB 8 kap.)	4 052	13%	4 326	15%	-1 203	-4%	-5 891	-17%	-5 593	-15%	-2 446	-6%
Bedrägeri m.m. (BrB 9 kap.)	-1 748	-7%	-1 878	-10%	-2 864	-14%	-2 083	-11%	-3 800	-19%	-3 470	-18%
Skadegörelsebrott (BrB 12 kap.)	2 327	17%	2 941	22%	-286	-1%	991	4%	2 519	12%	6 540	40%
Brott mot trafikbrottslagen	-124	-2%	109	2%	-695	-9%	257	4%	322	4%	-195	-3%
Brott mot narkotikastrafflagen	896	9%	1 875	22%	260	2%	1 350	15%	2 510	28%	239	3%
Övriga brott	2 239	20%	2 089	21%	704	6%	-235	-2%	613	5%	1 458	12%

Av tabell 1 framgår att nivån för samtliga anmälda brott var 3 procent högre i juni 2020 än i juni 2019. I juni 2020 anmäldes 130 229 anmälda brott, vilket är en ökning med 4 280 anmälda brott jämfört med juni 2019 (se figur 1 och tabell 1 ovan). Därmed har minskningarna under mars, april och maj 2020, vänts till en ökning. Minskningar och ökningsar av den här storleksordningen är inte unika. Det framgår även av prognosen för första halvåret 2020, som visar att det totala antalet anmälda brott under pandemimånaderna är i linje med den förväntade nivån (se figur 1 i bilaga 3). Att minskningen 2020 inleddes just i mars, och sedan fortsatte i april och maj, indikerar dock att pandemisituationen kan ha haft en generell minskande effekt på det totala antalet anmälda brott under mars-maj. Samtidigt finns det en antydning till att pandemins generella minskande inverkan mattades av under maj, för att inte göra sig gällande i och med ökningen i juni.

Stockholm är den region som hittills drabbats allra hårdast av pandemin, och särskilt stockholmarna har också inledningsvis uppmanats att om möjligt arbeta hemifrån. Liksom i landet som helhet var det även i Stockholm ett övergripande skifte i mars, från ökningsar till minskningar av anmälda brott, jämfört med motsvarande månader föregående år. I region Stockholm var minskningen av samtliga anmälda brott dock något större än i landet som helhet under pandemins två första månader. I Stockholm var minskningarna på 7 procent i både mars och april 2020, medan de i hela landet var 4 respektive 5 procent. I maj 2020 var minskningen i Stockholm dock lägre än för hela landet; den låg då på 2 procent jämfört med 3 procent i landet som helhet. Även i juni är det en liknande utveckling i region Stockholm som i hela landet, med ett skifte från minskningar till en ökning av de anmälda brotten jämfört med föregående år. I region Stockholm var ökningen större än för hela landet, och uppgick till 9 procent i juni 2020 jämfört med juni 2019. Motsvarande ökning i hela landet var 3 procent (se tabell 1 i bilaga 1). Sammantaget är intrycket att pandemisituationen kan ha haft en viss minskande effekt på antalet anmälda brott, både totalt sett och i Stockholm, framför allt under pandemins två första månader (mars och april), men denna inverkan tycks därefter ha avtagit successivt under maj och juni.

Utvecklingen i de övergripande brottskategorierna

Av tabell 1 ovan framgår också utvecklingen inom sju övergripande brottskategorier. I den första jämförelsen mellan mars 2020 och mars 2019 konstaterades minskningar i fem av de sju kategorierna. Även i april och maj 2020 minskade några kategorier jämfört med april och maj 2019, medan andra utvecklats på ett nytt sätt. I ett par kategorier som minskade i april och maj ses fortsatta minskningar även i juni 2020 jämfört med juni 2019, medan andra kategorier har bytt utvecklingsriktning.

Brott mot person är en av de kategorier där det i juni månad skedde ett skifte i utvecklingen. Minskningarna i mars, april och maj 2020, vändes till en ökning med 9 procent i juni, jämfört med juni 2019. Det är möjligt att vissa lättnader i restriktionerna kring resande i Sverige tillsammans med en generellt ökad aktivitetsnivå i samhället till följd av den varma väderleken kan ha bidragit till ökningen. Även om utvecklingen för kategorin totalt sett under pandemimånaderna befinner sig inom den statistiska prognosens konfidensintervall (se figur 2 i bilaga 3), handlade det trots allt om ett skifte från ökningsar till minskningar i mars-maj 2020, vilket indikerar att pandemisituationen under dessa månader kan ha inverkat på nivåerna av de anmälda brotten mot person, men att denna inverkan tycks ha avtagit i juni. Det ska noteras

att ökningen i juni också är signifikant högre än den förväntade nivån enligt prognosen för månaden.

I kategorin *Stöldbrott m.m.* noterades minskningar i mars, april och maj 2020 jämfört med motsvarande månader 2019. Men för stöldbrotten har minskningen fortsatt även i juni 2020; antalet anmälda stöldbrott var då 6 procent lägre än i juni 2019. Minskningen är inte lika stark som i april och maj 2020, då nivåerna var 17 respektive 15 procent lägre än under motsvarande månader 2019. Till saken hör att de anmälda stöldbrotten generellt sett har minskat under många år, men trots den nedåtgående trenden var nivåerna för april och maj 2020 signifikant lägre än förväntat (se figur 5 i bilaga 3). Detta tillsammans med att antalet stöldbrott skiftat från ökning till minskningar från och med mars 2020 talar för att minskningarna av de anmälda stöldbrotten totalt sett hänger samman med pandemin.

Även kategorin *Bedrägeri m.m.* fortsatte att ligga på en lägre nivå i juni 2020, den var då 18 procent lägre än i juni 2019. Samtidigt skedde det minskningar redan i januari och februari 2020 jämfört med motsvarande månader 2019. Minskningarna var något kraftigare i mars–juni men inte avvikande stora, och sammantaget finns det ingen tydlig indikation på att antalet anmälda bedrägeribrott totalt sett skulle ha påverkats av pandemisituationen (se figur 1 ovan och figur 8 i bilaga 3).

Narkotikabrott är en kategori som fortsatte att öka även i juni, om än svagare än tidigare månader. Nivån var 3 procent högre i juni 2020 än i juni 2019. Narkotikabrotten ökade dock redan före pandemin och ökningen har pågått under hela det första halvåret 2020. Nivåerna var dessutom signifikant högre än förväntat i både februari och i maj enligt prognosen för den första halvåret 2020 (se figur 11 i bilaga 3). Utvecklingen visar att polisen upprätthållit och tidvis ökat nivån anmälda narkotikabrott under pandemisituationen. En del av ökningarna kan kopplas samman med polisens insatser inom ramen för operation *Rimfrost*.

För *skadegörelsebrotten* noterades en lägre nivå under den första pandemimånaden mars 2020 jämfört med mars månad året innan. Men i april och maj 2020 syntes istället en ökning med 4 respektive 12 procent jämfört med motsvarande månader 2019. I juni fortsatte de anmälda skadegörelsebrotten att öka, nu markant, med 40 procent, och merparten av ökningen kan härledas till region Stockholm (se tabell 1 i bilaga 1). Kategorin uppvisar stora svängningar över tid, vilket bland annat hänger samman med rapporteringsrutinerna hos de aktörer som anmäler skadegörelsebrott. Ökningar av skadegörelsebrotten kunde ses redan både i januari och februari 2020, jämfört med motsvarande månader 2019, men i jämförelse med prognosen är ökningarna under just pandemimånaderna april–juni avvikande stora (se figur 9 i bilaga 3). De signifikant högre nivåerna under april–juni skulle kunna hänga samman med pandemin, och då eventuellt med att fler barn och ungdomar rört sig utomhus utan närvaro av vuxna. Men även en generellt ökad aktivitetsnivå utomhus till följd av den varma väderleken under juni kan ha bidragit till ökningen. För att kunna avgöra orsakerna bakom utvecklingen krävs dock djupare analyser än vad som låter sig göras i samband med publicering av statistik.

För antalet anmälda *trafikbrott* noterades en 9 procent lägre nivå i mars 2020 än i mars 2019. Utvecklingen vände dock till en ökning om 4 procent både i april och i maj 2020, jämfört med motsvarande månader 2019. I juni 2020 skiftade utvecklingen återigen, då nivån var 3 procent lägre än i juni 2019. Utvecklingen ser dock olika ut för olika typer av trafikbrott, vilket

framgår av framställningen längre fram. Inom kategorin finns det utvecklingstendenser som kan hänga samman med pandemin, även om det mönstret inte syns för kategorin som helhet.

Avslutningsvis kan nämnas att kategorin *Övriga brott*¹ gick från att ha ökat i mars till att minska i april, för att återigen öka i maj och juni, med 5 respektive 12 procent 2020 jämfört med motsvarande månader 2019. Det handlar om en disparat samlingskategori som omfattar många olika typer av brott, vilket gör utvecklingen svårtolkad.

Fortsatt färre anmälda misshandelsbrott mot obekant i juni – den fjärde pandemimånaden

Det konstaterades ovan att den övergripande kategorin *brott mot person* har minskat under de tre första pandemimånaderna (mars–maj), men ökat i juni 2020 jämfört med juni 2019. I denna övergripande brottskategori ingår misshandel, som också minskade under de tre första pandemimånaderna. Minskningen tycks dock ha mattats av något över tid; nivån var 10 procent lägre i mars, 9 procent lägre i april och 7 procent lägre i maj 2020 jämfört med motsvarande månader 2019. I juni 2020 dock skiftade utvecklingen för antalet anmälda misshandelsbrott till en ökning på 3 procent jämfört med juni 2019 (se även figur 2 i bilaga 1). Att minskningen inleddes i just mars, och inte kan noteras för januari eller februari 2020 jämfört med motsvarande månader 2019, indikerar att den lägre nivån anmälda misshandelsbrott under mars–maj skulle kunna vara en följd av pandemisituationen, men att denna generellt sett minskande inverkan inte finns kvar under juni månad.

Det framgår vidare att minskningarna under första tre pandemimånaderna främst var koncentrerade till misshandelsbrott mot pojkar och män, som var 14 procent lägre i mars, 13 procent lägre i april och 7 procent lägre i maj 2020 än motsvarande månader 2019. I juni ökade dock antalet misshandelsbrott mot män med 3 procent jämfört med juni 2019. För misshandelsbrott mot flickor och kvinnor var nivån 4 procent lägre i mars, 2 procent lägre i april och 5 procent lägre i maj 2020 än motsvarande månader 2019. Som framgår av tabell 2 har även utvecklingen av misshandelsbrott mot kvinnor skiftat till en ökning i juni 2020; nivån var 4 procent högre än i juni 2019 (se tabell 2).

Tabell 2. Förändring i antalet anmälda misshandelsbrott (inkl. grov) i januari–juni 2020 jämfört med motsvarande månader 2019, totalt samt efter kön (flickor och kvinnor respektive pojkar och män). Förändringarna redovisas i antal och i andelar, med avrundade procenttal. Preliminär månadsstatistik (tabell P1).

	Förändring i antal anmälda brott mellan 2019 och 2020 för respektive månad											
	Januari		Februari		Mars		April		Maj		Juni	
	Antal	%	Antal	%	Antal	%	Antal	%	Antal	%	Antal	%
Misshandel inkl. grov (5, 6 §)	553	9%	597	11%	-658	-10%	-550	-8%	-478	-7%	243	3%
Misshandel mot flicka/kvinna	177	6%	405	16%	-105	-4%	-67	-2%	-176	-5%	133	4%
Misshandel mot pojke/man	376	11%	192	6%	-553	-14%	-483	-13%	-302	-7%	110	3%

¹ Kategorin *Övriga brott* omfattar BrB kap. 13–20, samt alla specialstraffrättsliga brott utom brott mot narkotikastrafflagen (NSL) och trafikbrottslagen (TBL).

Att minskningarna under de tre första pandemimånaderna är kraftigare för misshandelsbrott mot pojkar och män, hänger samman med att de misshandelsbrott som minskar under mars-maj främst är de som begås av en *obekant* gärningsperson (se tabell 3). Misshandel av obekant, som är den vanligaste typen av anmäld misshandel mot vuxna män, har totalt sett minskat för varje månad under perioden mars-maj 2020, jämfört med motsvarande månader 2019. Även i juni syns en minskning om än något svagare; nivån var då 7 procent lägre än juni 2019. Minskningen var som störst i april 2020 då antalet anmälda misshandelsbrott av obekanta var 21 procent längre än i april 2019. Nivåerna för både mars och april 2020 är också signifikant lägre än förväntat, medan nivån för maj befinner sig nära den nedre gränsen för prognosens konfidensintervall (se figur 3 i bilaga 3). Det tillsammans med att minskningen inträder just i mars och ses för båda könen, talar för att utvecklingen kan vara ett utslag av ett minskat nöjesliv till följd av myndigheternas rekommendationer om social distansering. För misshandel av *bekant* gärningsperson, som å andra sidan är den dominerande typen vid anmälda misshandelsbrott mot kvinnor, ses en annan utveckling. Här noteras istället en oförändrad nivå i mars och därefter en ökning på 3 procent i april, 1 procent i maj och 7 procent i juni 2020 jämfört med motsvarande månader 2019 (se även figur 3 i bilaga 1).

Tabell 3. Förändring i antalet anmälda misshandelsbrott (inkl. grov) mot person 18 år och äldre, i januari-juni 2020 jämfört med motsvarande månader 2019, efter typ av relation mellan den utsatta personen och gärningspersonen samt efter den utsatta personens kön. Förändringarna redovisas i antal och i andelar, med avrundade procenttal. Preliminär månadsstatistik (tabell P1).

	Förändring i antal anmälda brott mellan 2019 och 2020 för respektive månad											
	Januari		Februari		Mars		April		Maj		Juni	
	Antal	%	Antal	%	Antal	%	Antal	%	Antal	%	Antal	%
Misshandel av bekant	212	8%	187	8%	-1	0%	69	3%	36	1%	197	7%
Mot kvinna	163	10%	164	11%	-20	-1%	46	3%	19	1%	104	5%
Mot man	49	5%	23	3%	19	2%	23	2%	17	2%	93	8%
Misshandel av obekant	256	16%	99	6%	-279	-15%	-407	-21%	-198	-10%	-164	-7%
Mot kvinna	10	2%	50	14%	-74	-15%	-161	-33%	-76	-15%	-78	-13%
Mot man	246	21%	49	4%	-205	-14%	-246	-17%	-122	-8%	-86	-5%

Statistiken över misshandelsbrott som begåtts av bekanta är sedan den 1 januari 2019 indelad i tre underkategorier, baserat på relationen mellan den utsatta personen och gärningspersonen: parrelation, familje- eller släktskapsrelation respektive annan relation än närstående². I dessa delar noterades redan i februari en påtaglig ökning av misshandelsbrott mot både kvinnor och män, där den utsatta personen och gärningspersonen har eller har haft en parrelation, en ökning som fortsatte under mars-juni. Samtidigt har minskningar i motsvarande storleksordning noterats för misshandel i nära relationer genom familj eller släktskap, samt misshandel av bekant genom en annan relation än närstående, vilket innebär att kategorierna sammanlagt alltså inte förändrades mycket under perioden.

² Andra relationer än närstående genom parförhållande eller familje-/släktband kan avse vänskap, umgänge i samma vänkretsar, kollegor, lärare-elev, läkare-patient eller andra relationer där utsatta personer och gärningspersoner känner varandra mer än enbart till namn och utseende.

Det ligger nära till hands att tolka ökningen av de anmälda misshandelsbrotten i parrelationer under 2020 som ett utslag av pandemin och en ökad utsatthet för våld i hemmet. Brå har utrett frågan närmare tillsammans med polisen och Åklagarmyndigheten, samt påbörjat interna analyser av grunddata. Utredningen och preliminära resultat från de interna analyserna pekar sammantaget på att utvecklingen till stor del kan kopplas till att polisen, i samband med en systemomläggning i februari 2020, förändrade sitt sätt att registrera misshandelsbrott. Analyserna visar att registreringen av misshandel efter olika relationstyper har varit behäftade med fel under 2019, men att dessa fel har minskat successivt under 2020. Kvaliteten i registreringen har förbättrats månad för månad sedan februari, vilket således förklarar en stor del av ökningen i statistiken över misshandel i parrelationer under denna period, och vice versa en stor del minskningarna i misshandelsbrott inom de övriga relationstyperna.

Även om det är möjligt att pandemisituationen kan ha bidragit till en viss del av ökningen från och med mars av de anmälda misshandelsbrott som begåtts mot kvinnor av en närstående genom parrelation, finns det således i nuläget osäkerhetsfaktorer som påverkar tolkningen av statistiken. Av den anledningen redovisas och analyseras inte statistiken över anmäld misshandel på den lägsta detaljnivån här. Sådana mer ingående analyser av utvecklingen av misshandel mellan närstående i parrelation får återupptas när analyserna av grunddata har slutförts och registreringen av anmälningarna har stabiliserats. I sammanhanget är det också viktigt att framhålla att bedömningen ovan endast avser den registrerade brottsligheten, och att den baseras på preliminära analyser. Det finns också anledning att påminna om att det för dessa brottstyper – i synnerhet misshandel av närstående – finns stora mörkertal, vilket generellt försvårar tolkningen av statistiken. Det är således möjligt att utsattheten för brott av närstående i parrelationer faktiskt har ökat under pandemin, utan att det ger utslag i statistiken över anmälda brott, eller att en sådan eventuell ökning kommer att kunna ses i statistiken först längre fram.

Fler anmälda sexualbrott i juni – den fjärde pandemimånaden

En annan brottstyp, där antalet anmälningar under både mars och april 2020 var mindre än motsvarande månader 2019, är sexualbrott. Antalet var dock större både i maj och juni 2020, än i maj och juni 2019. Dessa ökningarna utgörs till stor del av ett ökat antal anmälda våldtäkter mot barn, men för juni bidrar även en liten ökning av de anmälda våldtäkterna mot vuxna samt anmäلت sexuellt ofredande. I tolkningen av utvecklingen bör man vara uppmärksam på att antalet anmälda sexualbrott, och i synnerhet anmälda våldtäkter, kan omfatta enstaka anmälningar med ett stort antal brott, vilket ger upphov till stora variationer i statistiken. För maj och juni har ett par enstaka ärenden med flera anmälda brott om våldtäkt mot minderåriga kunnat identifierats, vilket delvis förklarar utvecklingen för perioden.

Tabell 4. Förändring i antalet anmälda sexualbrott totalt, samt våldtäktsbrott (1, 1 a, 4 §§) respektive sexuella ofredanden (10 §), i januari–juni 2020 jämfört med motsvarande månader 2019. Förändringarna redovisas i antal och i andelar, med avrundade procenttal. Preliminär månadsstatistik (tabell P1).

	Förändring i antal anmälda brott mellan 2019 och 2020 för respektive månad											
	Januari		Februari		Mars		April		Maj		Juni	
	Antal	%	Antal	%	Antal	%	Antal	%	Antal	%	Antal	%
Sexualbrott (BrB 6 kap.)	50	3%	92	6%	-45	-3%	-148	-9%	103	6%	264	15%
Våldtäkt inkl. grov (1, 1a, 4 §)*	60	10%	120	23%	-22	-3%	-42	-7%	82	13%	117	19%
därav mot barn under 18 år	25	10%	63	30%	7	3%	12	5%	100	39%	84	40%
därav mot vuxen 18 år och äldre	34	10%	50	16%	-36	-10%	-56	-15%	-20	-5%	17	4%
Sexuellt ofredande (10 §)	-60	-8%	-68	-9%	-101	-12%	-179	-22%	-80	-9%	14	2%

*Inklusive oaktsam våldtäkt (1 a §).

I tabell 4 ovan visas att antalet anmälda sexualbrott ökade med 6 procent i maj 2020 och 15 procent i juni 2020 jämfört med maj och juni 2019 (se även figur 4 i bilaga 1). I mars och april 2020 var nivåerna däremot 3 respektive 9 procent lägre än motsvarande månader 2019. Det framgår vidare att minskningen inleddes i mars, efter ökning i januari och februari 2020, jämfört med motsvarande månader föregående år. Skiftet indikerar att minskningarna i mars och april kan hänga samman med pandemisituationen, men osäkerhet råder, eftersom det inte är sällsynt att statistiken präglas av tillfälliga upp- och nedgångar från månad till månad.

Uppdelat på de två största sexualbrottstyperna våldtäkt respektive sexuellt ofredande noterades minskningarna av antalet anmälda våldtäkter i både mars och april 2020, medan maj och juni visade på ökning om 13 respektive 19 procent, jämfört med motsvarande månader 2019. Ökningarna avser som nämnts ovan främst våldtäkt mot barn, som ökat med 39 respektive 40 procent i maj och juni 2020 jämfört med maj och juni 2019, medan antalet anmälda våldtäkter mot vuxna fortsatte att minska fram till maj. Utvecklingen för våldtäkt mot vuxna vände dock till en ökning i juni 2020, då 4 procent fler våldtäkter anmäldes än i juni 2019. Antalet anmälda fall av sexuellt ofredande visar på en likande utveckling. De minskade under januari–maj 2020 jämfört med motsvarande månader 2019, för att i juni 2020 skifta till en ökning om 2 procent jämfört med juni 2019. Jämfört med prognosen för perioden ligger nivåerna för sexuellt ofredande inom konfidensintervallet för de förväntade nivåerna, om än i den nedre delen (se figur 4 i bilaga 3).

Fortsatt minskning av de anmälda stöldbrotten totalt, men olika utvecklingslinjer för brottstyperna inom kategorin

Som framgår ovan har den övergripande brottskategorin stöldbrott totalt sett minskat under mars–juni 2020. Trots att stölderna har minskat under flera år är nivåerna i maj–juni signifikant lägre än förväntat enligt prognosen för perioden (se figur 5 i bilaga 3). Det framgår också att det skedde ett skifte från ökning till minskning från och med mars 2020. Sammantaget är detta en tydlig indikation på att stöldbrotten totalt sett har påverkats av pandemisituationen. Inom kategorin finns det dock många olika typer av stöld- och tillgreppsbrott, med olika utvecklingstendenser.

Tabell 5. Förändring i antalet anmälda stöldbrott m.m. totalt samt inom brottstyperna tillgrepp av motordrivet fordon, tillgrepp av cykel, inbrottsstöld, inbrott i bostäder samt övriga stöldbrott, i januari–juni 2020 jämfört med motsvarande månader 2019. Förändringarna redovisas i antal och i andelar, med avrundade procenttal. Preliminär månadsstatistik (tabell P1).

Brottstyp	Förändring i antal anmälda brott mellan 2019 och 2020 för respektive månad											
	Januari		Februari		Mars		April		Maj		Juni	
	Antal	%	Antal	%	Antal	%	Antal	%	Antal	%	Antal	%
Stöldbrott mm totalt (8 kap)	1 640	5%	4 326	15%	-1 203	-4%	-5 891	-17%	-5 593	-15%	-2 446	-6%
Tillgrepp av motorfordon (bil m.m.)	328	30%	160	15%	150	12%	57	3%	-118	-6%	37	2%
Tillgrepp av cykel	1 708	66%	1 014	40%	483	13%	-433	-7%	-279	-4%	772	9%
Inbrottsstöld totalt	642	10%	1 078	18%	603	10%	-97	-2%	293	5%	366	6%
Inbrott i bostad (lägenhet, villa)	-192	-14%	436	37%	25	2%	-234	-22%	16	2%	-70	-6%
Inbrott i fritidshus	-32	-9%	90	29%	-26	-7%	-59	-15%	-35	-9%	-8	-2%
Övrig stöld	-917	-5%	1 994	12%	-2 198	-12%	-5 176	-28%	-5 081	-25%	-3 580	-18%

I tabell 5 finns bland annat uppgifter om brottstypen övrig stöld, som rymmer stölder utan inbrott från butiker, restauranger, industrier, skolor och många andra liknande lokaler, samt från fordon och även från personer, i form av fickstölder (se även figur 5 i bilaga 1). Utvecklingen för kategorin stöld totalt sett påverkas till stor del av minskningar i övrig stöld, som är särskilt framträdande under pandemimånaderna mars–juni. Minskningen av övriga stölder fortsatte således även i juni 2020, med 18 procent färre brott än i juni 2019. I mars, april och maj 2020 var de övriga stöldbrotten 12, 28 respektive 25 procent färre än motsvarande månader 2019. Minskningarna kunde konstateras redan i januari men däremot inte i februari. Minskningarna i mars och därefter var också större än i januari. Nivåerna under april–juni var också signifikant lägre än de förväntade nivåerna enligt prognosen, vilket antyder att utvecklingen har påverkats av pandemisituationen (se figur 6 i bilaga 3).

En brottstyp som inte visar på samma utveckling är inbrottsstöld, som omfattar inbrott och stöld i butiker, restauranger, industrier, skolor och många andra liknande lokaler, samt även i bostäder och fritidshus. Antalet anmälda inbrottsstölder var 2 procent lägre i april 2020 än i april 2019. I maj och juni 2020 var nivån 5 respektive 6 procent högre än motsvarande månader 2019. Av tabellen framgår också att nivån var högre även i mars 2020, med 10 procent jämfört med mars 2019, samt att ökningen pågick även innan dess. Det finns inte i nuläget någon grund för att dra slutsatsen att skiftet till en liten minskning i april skulle vara en följd av pandemisituationen.

Bostadsinbrotten förblev relativt oförändrade i mars 2020 jämfört med mars 2019, medan inbrott i fritidshus minskade med 7 procent. I april 2020 minskade inbrotten både i bostad och i fritidshus, med 22 respektive 15 procent, jämfört med april 2019. För inbrott i bostad (lägenhet och villa) syns en mindre ökning om 2 procent i maj 2020, men en minskning om 6 procent i juni 2020, jämfört med motsvarande månader 2019. Inbrott i fritidshus fortsatte däremot att minska i både maj och juni om än något svagare, med 9 respektive 2 procent. För inbrott i bostad var det en påtaglig minskning i april, men i och med att minskningen inte inleddes under pandemimånaden mars och enbart omfattar april finns det inte heller för denna brottstyp någon tydlig indikation på inverkan från pandemin, även om det inte heller kan uteslutas. Inbrott i fritidshus gick från en ökning till en minskning i mars, och minskningen har

fortsatt under resterande pandemimånader. Det är möjligt att skiftet till minskningarna för inbrotten i fritidshus från och med mars skulle kunna vara en följd av pandemisituationen, men på det hela taget är det svårt att avgöra i och med att en minskning skedde redan i januari.

Cykelstölder är en brottstyp som ökade i mars 2020 men minskade i april och maj 2020, jämfört med motsvarande månader 2019. Minskningen vändes till en ökning med 9 procent i juni 2020, jämfört med juni 2019. Ökningen i mars hade också påbörjats tidigare, och noteras för både januari och februari. Ökningarna kan till viss del hänga samman med de allt vanligare och stöldbegärliga elcyklarna. Förekomsten av dessa elcyklar, och därmed också stölderna av dem, har ökat påtagligt under senare år. Sammantaget går det ännu inte att dra slutsatser om att de senaste månadernas ökning och minskningar skulle vara kopplade till pandemisituationen.

Avslutningsvis ökade tillgrepp av motorfordon (bilar m.m.) fram till april, jämfört med motsvarade månader föregående år. I maj 2020 minskade nivån med 6 procent jämfört med maj 2019 för att återigen öka, med 2 procent, i juni 2020 jämfört med juni 2019. Det finns därmed inga tydliga indikationer på att pandemisituationen skulle ha haft en inverkan på brottstypen.

Fler anmälda rån i juni – den fjärde pandemimånaden

Inom den övergripande brottskategorin stöld m.m. ingår även rån. Totalt sett inrymmer brottstypen både rån mot privatpersoner, vilket är den vanligaste typen av rån, och rån mot butiker, taxichaufförer, banker och värdetransporter.

Tabell 6. Förändring i antalet anmälda rån (inkl. grovt) totalt samt rån mot privatperson (ej funktionshindrad) under 18 år respektive 18 år och äldre, i januari–juni 2020 jämfört med motsvarande månader 2019. Förändringarna redovisas i antal och i andelar, med avrundade procenttal. Preliminär månadsstatistik (tabell P1).

	Förändring i antal anmälda brott mellan 2019 och 2020 för respektive månad											
	Januari		Februari		Mars		April		Maj		Juni	
	Antal	%	Antal	%	Antal	%	Antal	%	Antal	%	Antal	%
Rån inkl. grovt (5, 6 §)	35	5%	91	16%	-65	-8%	-6	-1%	-128	-16%	21	3%
mot privatperson under 18 år	38	20%	25	16%	-84	-34%	-31	-15%	-94	-37%	5	3%
mot privatperson 18 år eller äldre	149	40%	32	10%	-51	-12%	-14	-4%	-66	-16%	-31	-8%

Uppgifterna i tabell 6 ovan visar att antalet anmälda rån i juni 2020 var 3 procent högre än i juni 2019 (se även figur 6 i bilaga 1). I mars, april och maj 2020 var nivåerna däremot 8, 1 respektive 16 procent lägre än motsvarande månader 2019. Minskningen i mars föregicks i januari och februari 2020 av ökning jämfört med januari och februari 2019.

Ett liknande mönster gäller för så kallade personrån, men bland annat med skillnaden att nivån i juni har minskat istället för ökat jämfört med juni 2019. Minskningen under mars–maj var också kraftigare för personrånen mot unga än för personrånen mot vuxna från 18 år och i juni 2020 skiftade utvecklingen för personrån mot unga till en ökning på 3 procent, medan rånen mot vuxna då fortsatte att minska, med 8 procent, jämfört med juni 2019. Det är möjligt att

pandemin har påverkat utvecklingen av anmälda personrån, vilket också stöds av att nivåerna under mars–juni är signifikant lägre än de förväntade nivåerna enligt prognosen (se figur 7 i bilaga 3).

Fortsatt minskning av anmälda kortbedrägerier

Av tabell 7 nedan konstateras att kategorin bedrägeribrott minskat under hela det första halvåret 2020. Minskningarna är något starkare under pandemimånaderna mars–juni, men nivåerna ligger inom konfidensintervallet för prognosen för perioden (se figur 8 i bilaga 3) och det finns därmed ingen tydlig indikation på att det totala antalet bedrägerier har påverkats av pandemin, även om en sådan inverkan inte kan uteslutas.

Tabell 7. Förändring i antalet anmälda bedrägerier m.m. respektive kortbedrägerier, i januari–juni 2020 jämfört med motsvarande månader 2019. Förändringarna redovisas i antal och i andelar, med avrundade procenttal. Preliminär månadsstatistik (tabell P1).

	Förändring i antal anmälda brott mellan 2019 och 2020 för respektive månad											
	Januari		Februari		Mars		April		Maj		Juni	
	Antal	%	Antal	%	Antal	%	Antal	%	Antal	%	Antal	%
Bedrägeribrott m.m. (BrB 9 kap.)	-1 748	-7%	-1 878	-10%	-2 864	-14%	-2 083	-11%	-3 800	-19%	-3 470	-18%
Kortbedrägeri*	-1 325	-11%	-3 129	-28%	-3 010	-26%	-3 097	-29%	-4 359	-38%	-3 529	-36%

* Bank-, betal- och kreditkort.

Den enskilt vanligaste typen av anmälda bedrägerier är kortbedrägerier. Som visas i tabell 7 ovan har dessa minskat påtagligt, med 38 procent i maj och 36 procent i juni, jämfört med motsvarande månader 2019. Och före dess med 26 respektive 29 procent i mars och april 2020, jämfört med motsvarande månader 2019 (se även figur 7 i bilaga 1). Antalet anmälda kortbedrägerier minskade dock redan i januari och februari 2020 jämfört med året innan, i och med det finns det inte heller här någon tydlig indikation på att minskningarna beror på pandemin. Samtidigt har flera andra typer av bedrägeri ökat under perioden mars–juni 2020 jämfört med motsvarande månader 2019, bland annat identitetsbedrägerier, annonsbedrägerier och bedrägeri genom social manipulation (se preliminära statistiken över anmälda brott, tabell P1). För de flesta av dessa bedrägerityper började ökningarna dock redan före pandemisituationen i mars.

Olika utveckling för rattfylleribrott respektive rattfylleribrott under påverkan av narkotika

I den övergripande brottskategorin *trafikbrott*, ingår bland annat rattfylleri och rattfylleri under påverkan av narkotika. Kategorin som helhet minskade i mars 2020 men ökade i april och maj 2020, för att återigen minska i juni 2020, jämfört med motsvarande månader 2019.

Tabell 8. Förändring i antalet anmälda rattfylleribrott (inkl. grovt) respektive anmälda rattfylleribrott under påverkan av narkotika, i januari–juni 2020 jämfört med motsvarande månader 2019. Förändringarna redovisas i antal och i andelar, med avrundade procenttal. Preliminär månadsstatistik (tabell P1).

	Förändring i antal anmälda brott mellan 2019 och 2020 för respektive månad											
	Januari		Februari		Mars		April		Maj		Juni	
	Antal	%	Antal	%	Antal	%	Antal	%	Antal	%	Antal	%
Rattfylleri, inkl grovt (4, 4 a§)	-110	-13%	-70	-8%	-308	-30%	-307	-32%	-248	-25%	-490	-36%
Rattfylleri, under påverkan av narkotika (4 § 2 st)	132	10%	128	11%	68	5%	387	33%	347	27%	87	7%

Uppgifterna i tabell 8 visar att nivån anmälda rattfylleribrott var 36 procent lägre i juni 2020 än i juni 2019 (se även figur 8 i bilaga 1). Där framgår också att även nivåerna för mars, april och maj 2020 var påtagligt lägre än nivåerna för motsvarande månader 2019. Det var en viss minskning redan i januari och februari 2020, men minskningarna i mars och månaderna därefter var mer markanta. Sammantaget finns det därmed vissa tecken på att pandemisituationen kan ha bidragit till den starkare minskningen under pandemimånaderna.

Det framgår vidare att nivån anmälda rattfylleribrott under påverkan av narkotika tvärtom var 7 procent högre i juni 2020 än i juni 2019. Även i mars, april och maj 2020 var nivån högre än motsvarande månader 2019 (5, 33 respektive 27 procent). Det framgår dock också att ökningen inte inleddes i mars, utan pågick redan tidigare. Det är därför i nuläget inte möjligt att knyta den tilltagande ökningen till pandemisituationen.

Den övergripande utvecklingen i regionerna

I tabell 9 redovisas den övergripande utvecklingen för anmälda brott i de sju regionerna. I januari och februari 2020 ökade antalet anmälda brott i alla regioner, utom i region Syd i januari (- 1 %). I mars 2020 bröts de generella ökningarna, och i stället framträdde minskningar i fem av sju regioner, jämfört med mars 2019. Minskningen var då, som nämnts ovan, störst för region Stockholm. I april noterades fortsatta minskningar i alla sju regioner, med starkast minskningar i region Mitt, Stockholm och Öst. I maj 2020 jämfört med maj 2019 kvarstod minskningarna i fyra regioner: Nord, Mitt, Stockholm och Bergslagen, medan det noterades en mindre ökning eller en oförändrad nivå i tre regioner: Öst, Väst och Syd. För region Stockholm noteras även att minskningen i maj 2020 var mindre än i mars och april.

I juni skiftade minskningen av de anmälda brotten i region Stockholm till en ökning med 9 procent jämfört med juni 2019. Det samma gäller i region Nord som skiftat från en minskning med 7 procent i maj till en ökning om 3 procent i juni 2020, jämfört med motsvarande månader 2019. Region Öst har fortsatt öka i juni 2020, med 7 procent jämfört med juni 2019. I region Mitt och Bergslagen fortsatte istället minskningarna, om än svagare, med 2 respektive 7 procent jämfört med juni 2019. I region Väst ökade nivån i juni med 2 procent, medan nivån i region Syd förblev oförändrad, jämfört med juni 2019. På regionnivå är det dock inte ovanligt med tillfälliga nivåförändringar. Dessutom hanterar vissa regioner anmälningar av vissa brottstyper från hela landet, vilket kan påverka utfallet i dessa regioner. Därför är det viktigt att inte dra slutsatser om utvecklingen i regionerna utan att belysa fler förhållanden.

Tabell 9. Förändring i antalet anmälda brott i de sju regionerna i januari–juni 2020 jämfört med motsvarande månader 2019. Förändringarna redovisas i antal och i andelar, med avrundade procenttal. Preliminär månadsstatistik (tabell P1).

	Förändring i antal anmälda brott mellan 2019 och 2020 för respektive månad											
	Januari		Februari		Mars		April		Maj		Juni	
	Antal	%	Antal	%	Antal	%	Antal	%	Antal	%	Antal	%
Region Nord	815	11%	511	8%	177	2%	-381	-5%	-564	-7%	263	3%
Region Mitt	1 039	11%	624	7%	-369	-4%	-1 075	-10%	-1 671	-15%	-161	-2%
Region Stockholm	2 974	8%	4 597	14%	-2 951	-7%	-2 832	-7%	-1 062	-2%	3 557	9%
Region Öst	884	8%	1 316	13%	-441	-4%	-755	-7%	300	2%	826	7%
Region Väst	1 039	5%	2 020	10%	-960	-4%	-236	-1%	-60	0%	378	2%
Region Syd	-273	-1%	1 412	7%	-935	-4%	-900	-4%	125	1%	107	0%
Region Bergslagen	1 368	16%	637	8%	111	1%	-258	-3%	-884	-9%	-690	-7%

Sammanfattningsvis – indikationer på att vissa minskningar hänger samman med pandemisituationen

Antalet anmälda brott har totalt sett minskat något under pandemimånaderna mars–maj 2020 jämfört med motsvarande månader 2019. Minskningarna inträder just i mars 2020 (den första månaden med potentiell inverkan från pandemin) och kvarstod i april och maj. Även om nivåerna under pandemimånaderna är inom konfidensintervallet för prognosen för perioden, bidrar skiftet i mars till bilden att pandemisituationen generellt sett kan ha haft en viss minskande inverkan på antalet anmälda brott. Genomgången visar dock också att en del brottskategorier och brottstyper har utvecklats i andra riktningar under denna korta tid, vilket signalerar att det inte är frågan om entydiga tendenser som ger anledning till säkra slutsatser. Till bilden hör också att utvecklingen av samtliga anmälda brott i juni vände uppåt, om än svagt. Det talar för att den tidigare generella minskande inverkan av pandemisituationen inte längre gjorde sig gällande under juni.

På ett övergripande plan gör Brå bedömningen att kategorierna *Brott mot person* och *Stöldbrott m.m.* har utvecklats på ett sätt som kan hänga samman med pandemisituationen, sett över flera månader. Antalet anmälda brott var för båda kategorierna lägre under mars, april och maj 2020 än under motsvarande månader 2019, även om nedgången mattades av i maj. I juni har dock utvecklingen för brotten mot person vänts till en ökning, medan stöldbrotten fortsätter att minska, om än i lägre grad än föregående månader. Minskningarna av anmälda brott under pandemimånaderna fram till maj kan bero på minskad aktivitet i samhället, vilket i sin tur kan ha lett till både minskad anmälningsbenägenhet och minskad faktisk brottslighet.

Till bedömningen att pandemin kan ha påverkat antalet anmälningar i dessa kategorier bidrar några brottstyper som började minska i mars 2020 och där minskningen kvarstår i april, maj och juni, bland annat misshandel mellan obekanta och övrig stöld. Bilden stöds av prognosen för perioden, som visar att nivåerna för misshandel mellan obekanta i mars och april 2020 är signifikant lägre än förväntat, och att nivån i maj 2020 är i linje med den nedre gränsen för prognosens konfidensintervall. Det gäller även nivåerna för brottstypen övrig stöld, som under april–juni är signifikant lägre än de förväntade nivåerna (se figurerna 5 och 6 i bilaga 3). Men det måste betonas att det är frågan om en tidig och inte djuplodande genomgång. Dessutom

ska tilläggas att statistiken över anmälda brott inte i huvudsak är anpassad för analyser av den faktiska brottslighetens utveckling, utan syftar till att redovisa ärendeinflödet till framför allt polisen.

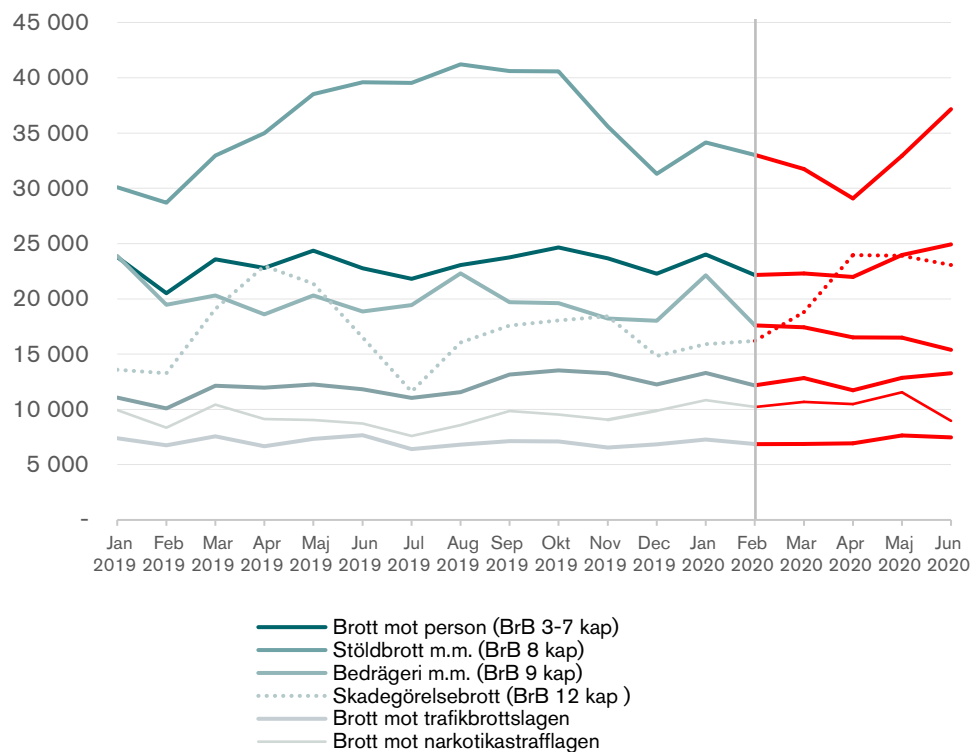
Beträffande så kallade ingripandebrott konstateras att polisen under pandemin har upprätthållit nivån av anmälda *narkotikabrott*, som även ökat under alla månader första halvåret. Nivåerna har enligt prognosen för det första halvåret 2020 varit avvikande höga, både i februari och i maj (se figur 11 i bilaga 3). En del av ökningen kan kopplas till polisens särskilda insats mot kriminella miljöer inom ramen för operation Rimfrost, som avslutades den 14 juni. Inom ingripandekategorin *Trafikbrott* noteras stora olikheter, med exempelvis minskningar av anmälda rattfyllerier men öknings av rattfyllerier under påverkan av narkotika samt olovlig körning. Sammantaget har polisen dock i stort även upprätthållit nivån för anmälda trafikbrott.

När det gäller kategorin *Skadegörelse* ses öknings under april–juni, vilket skulle kunna indikera viss inverkan av pandemisituationen. Öknings ses även för januari och februari, men nivåerna i april–juni är signifikant högre än förväntat (se figur 8 i bilaga 3). Det är dock ännu för tidigt att dra några säkra slutsatser om vad som ligger bakom ökningarna. Kategorin *Bedrägerier m.m.* har på ett övergripande plan inte förändrats på ett sätt som går att relatera till pandemisituationen. Kategorin i sin helhet samt den enskilt största brottstypen kortbedrägeri har visserligen fortsatt att minska, men minskningen inleddes redan före pandemisituationen och nivåerna avviker inte heller från de förväntade nivåerna. Därtill noteras öknings av några andra bedrägerityper, såsom identitetsbedrägeri och bedrägeri genom social manipulation.

Brå fortsätter under den kommande månaden att publicera preliminär månadsstatistik över polisanmälda brott, vilket ger möjligheter att följa och analysera utvecklingen. Statistiken över anmälda brott i juli kommer att publiceras den 13 augusti. Användarna kan själva ta del av den omfattande preliminära statistiken i form av tabeller på <https://bra.se/statistik/kriminalstatistik/anmalda-brott.html>. Den slutliga statistiken över anmälda brott 2020 publiceras i slutet av mars 2021.

Bilaga 1. Figurer och tabeller

Övergripande brottskategorier

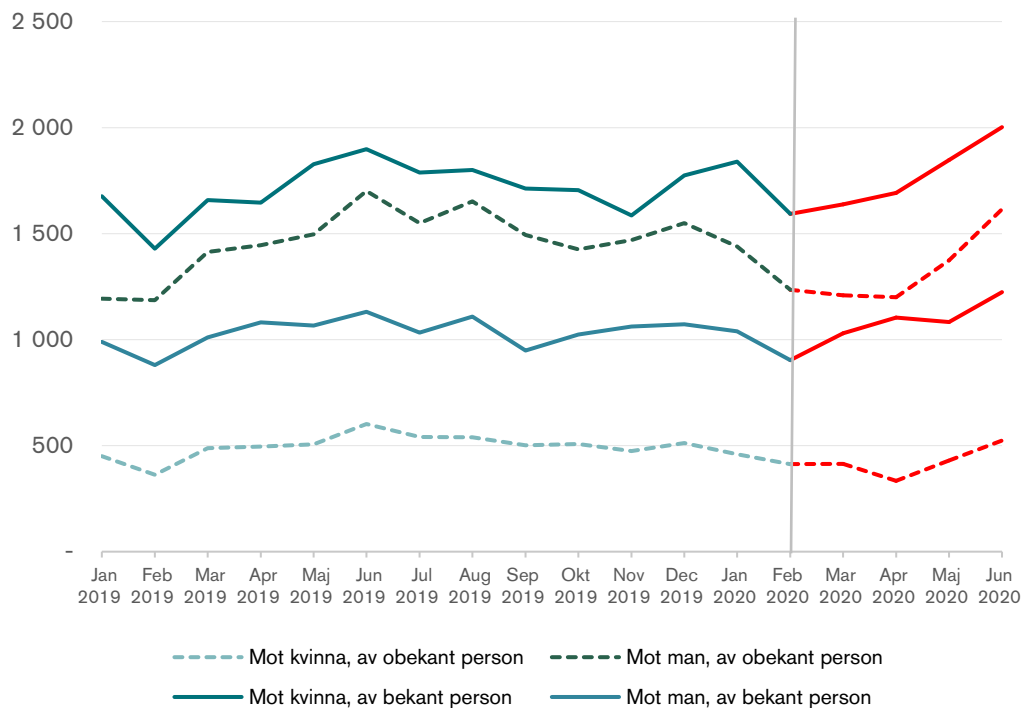


Figur 1. Antal anmälda brott från januari 2019 till juni 2020, uppdelat på sju övergripande brottskategorier. Preliminär månadsstatistik, tabell P1.

Misshandel

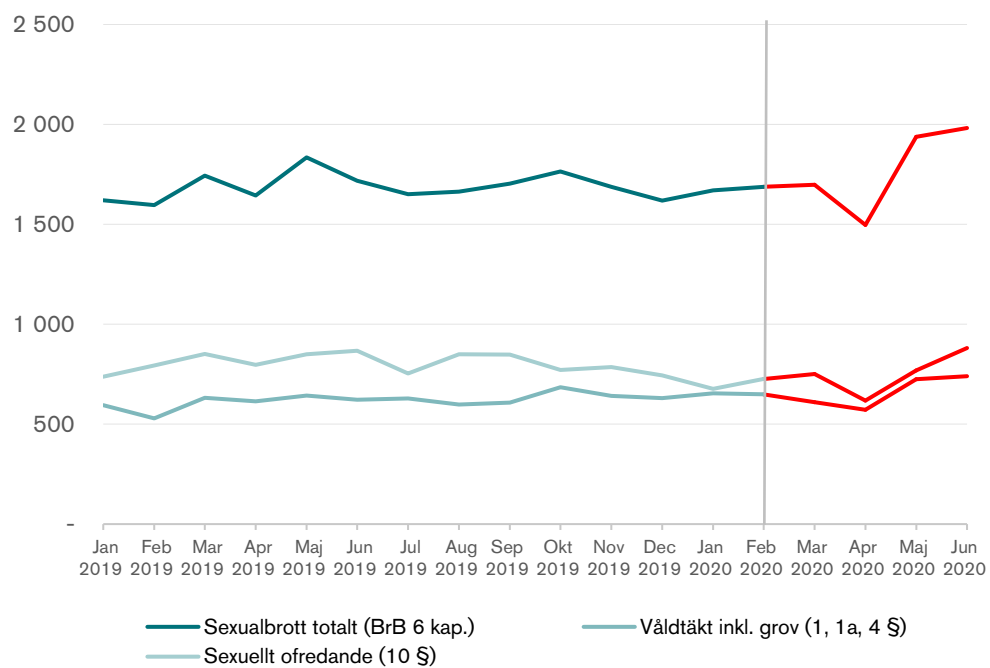


Figur 2. Antal anmälda misshandelsbrott (inkl. grova) från januari 2019 till juni 2020, totalt samt efter den utsatta personens kön. Preliminär månadsstatistik, tabell P1.



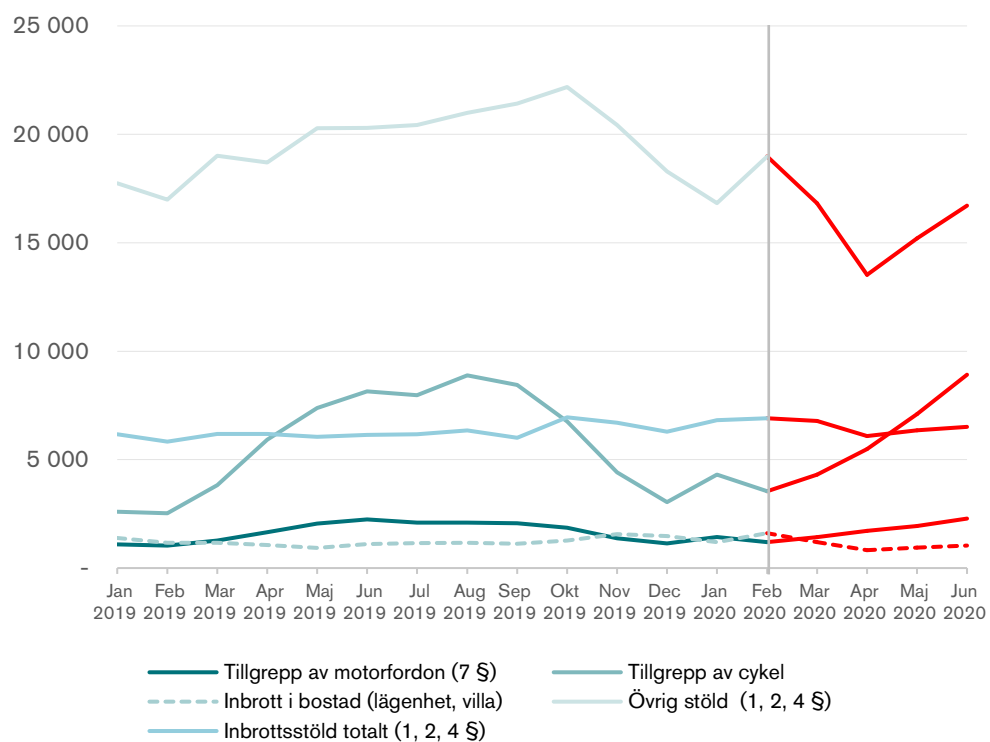
Figur 3. Antal anmälda misshandelsbrott (inkl. grova) mot person 18 år och äldre från januari 2019 till juni 2020, efter den utsatta personens kön samt om gärningspersonen var bekant eller obekant. Preliminär månadsstatistik, tabell P1.

Sexualbrott



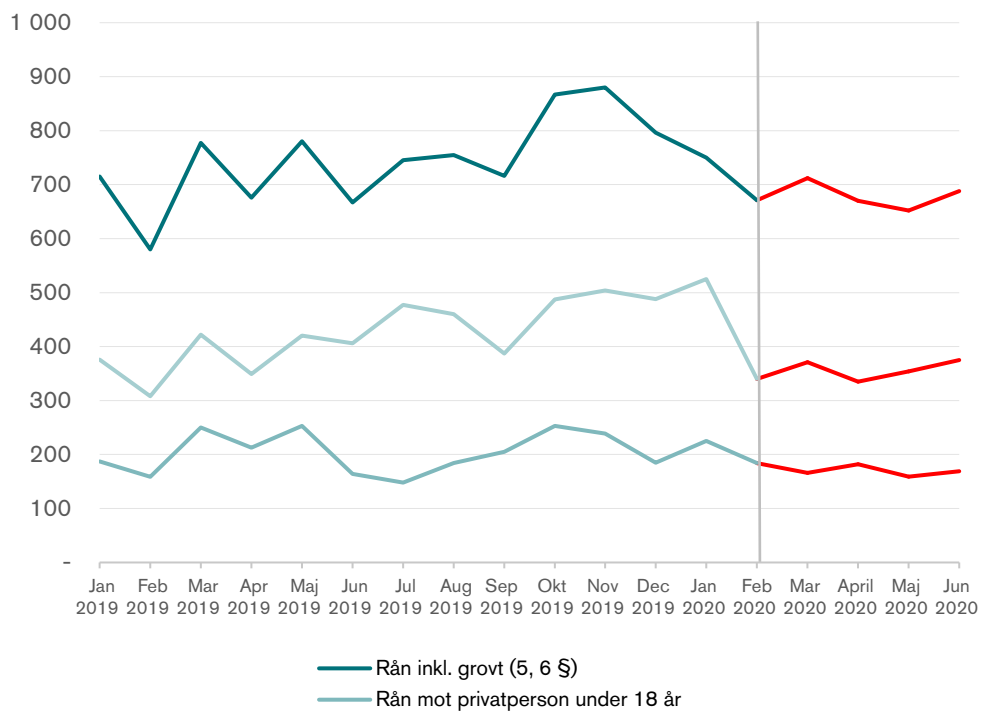
Figur 4. Antal anmälda sexualbrott totalt (BrB 6 kap.) samt uppdelat på anmälda våldtäktsbrott (1, 1 a, 4 §) respektive anmälda sexuella ofredanden (10 §), från januari 2019 till juni 2020. Preliminär månadsstatistik (tabell P1).

Stöldbrott



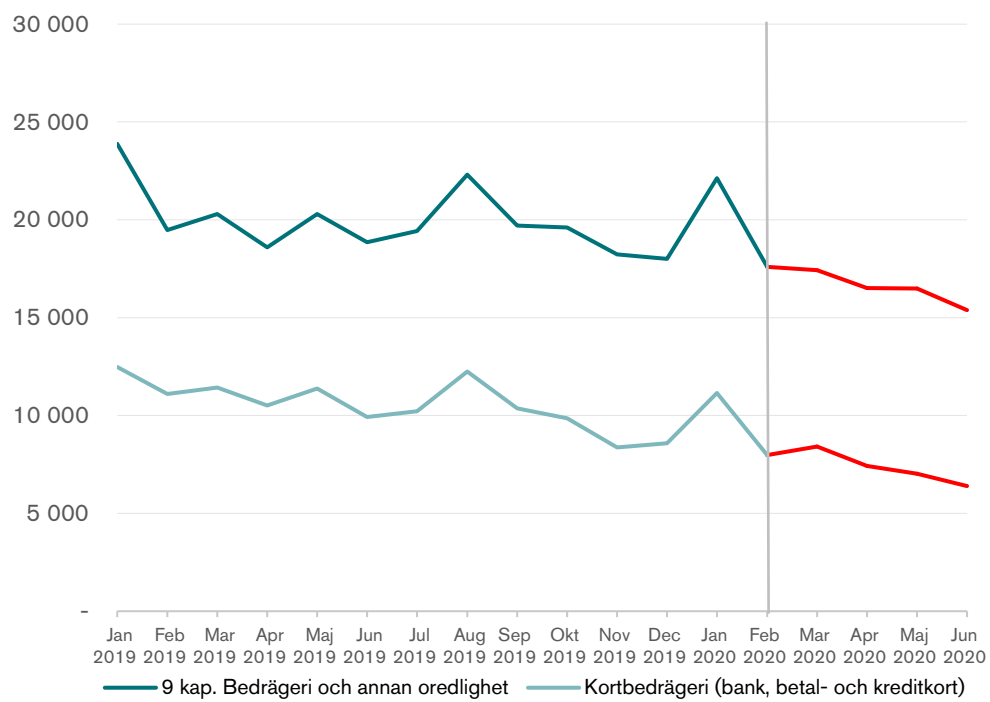
Figur 5. Antal anmälda tillgrepp av motordrivet fordon, tillgrepp av cykel, inbrottsstölder, inbrott i bostad samt övriga stölder, från januari 2019 till juni 2020. Preliminär månadsstatistik (tabell P1).

Rån



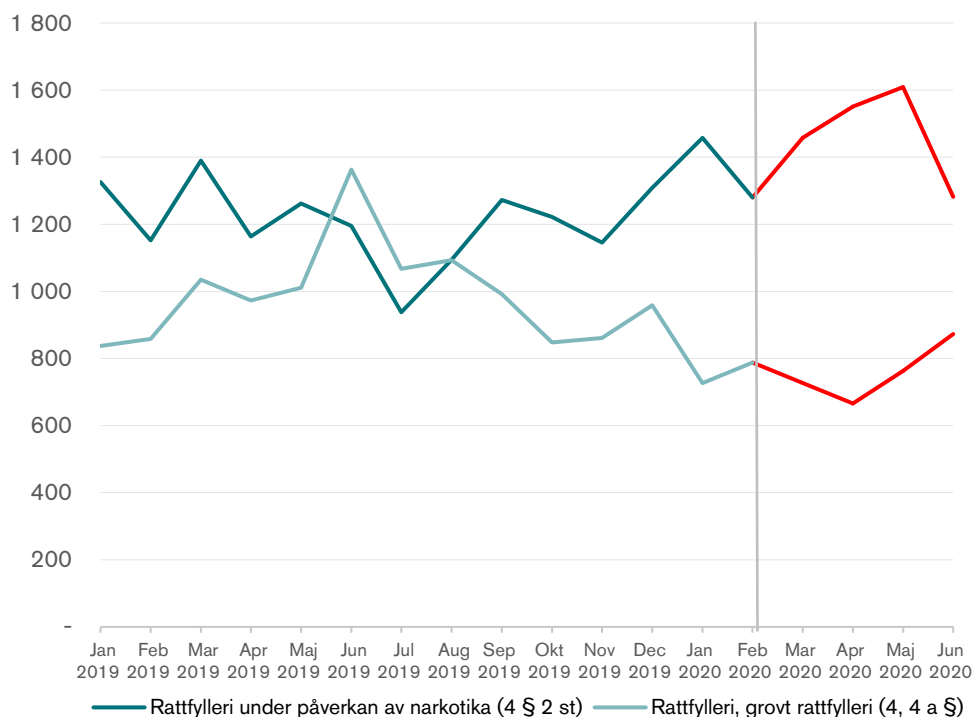
Figur 6. Antal anmälda rån (inkl. grova), totalt samt mot privatpersoner (ej funktionshindrade) under 18 år respektive 18 år och äldre, från januari 2019 till juni 2020. Preliminär månadsstatistik (tabell P1).

Bedrägeri



Figur 7. Antal anmälda bedrägeribrott totalt (BrB 9 kap.) respektive anmälda kortbedrägerier, från januari 2019 till juni 2020. Preliminär månadsstatistik (tabell P1).

Rattfylleri och rattfylleri under påverkan av narkotika



Figur 8. Antal anmälda rattfylleri (inkl. grova) respektive anmälda rattfylleri under påverkan av narkotika, från januari 2019 till juni 2020. Preliminär månadsstatistik (tabell P1).

Region Stockholm

Tabell 1. Region Stockholm. Förändring i antalet anmälda brott i januari–juni 2020 jämfört med motsvarande månader 2019, totalt samt indelat efter övergripande brottskategorier. Förändringarna redovisas i antal och i andelar, med avrundade procenttal. Preliminär månadsstatistik (tabell P1).

	Förändring i antal anmälda brott mellan 2019 och 2020 för respektive månad											
	Januari		Februari		Mars		April		Maj		Juni	
	Antal	%	Antal	%	Antal	%	Antal	%	Antal	%	Antal	%
SAMTLIGA BROTT	2 974	8%	4 597	14%	-2 951	-7%	-2 832	-7%	-1 062	-2%	3 557	9%
Brott mot person (BrB 3–7 kap.)	513	8%	398	7%	-123	-2%	19	0%	185	3%	626	10%
Stöldbrott m.m. (BrB 8 kap.)	1 173	13%	1 807	22%	-222	-2%	-1 738	-18%	-1 927	-17%	-1 062	-9%
Bedrägeri m.m. (BrB 9 kap.)	-848	-14%	-293	-6%	-1 187	-22%	-438	-10%	-1 167	-23%	-827	-18%
Skadegörelsebrott (BrB 12 kap.)	1 289	18%	1 426	18%	-1 227	-10%	-718	-5%	1 271	9%	4 297	47%
Brott mot trafikbrottslagen	-58	-4%	-11	-1%	-315	-20%	-200	-15%	-96	-6%	-137	-8%
Brott mot narkotikastrafflagen	314	14%	582	28%	-129	-5%	86	4%	541	23%	68	3%
Övriga brott	591	18%	688	24%	252	7%	157	5%	131	4%	592	17%

Bilaga 2. Tidserieanalys - metod

Som ett stöd i analysen av om pandemin kan ha inverkat på den anmälda brottsligheten har Brå gjort tidsserieanalys över den månadsvisa utvecklingen av anmälda brott. I analyserna har genomgående tidsseriedata på månadsbasis från januari 2015 använts. Ett antal brottskategorier har analyserats. Därtill har ett några utvalda brottstyper analyserats, som har valts eftersom de deskriptiva analyserna gett indikationer på förändringar under våren.

Följande brottskategorier och brottstyper har analyserats:

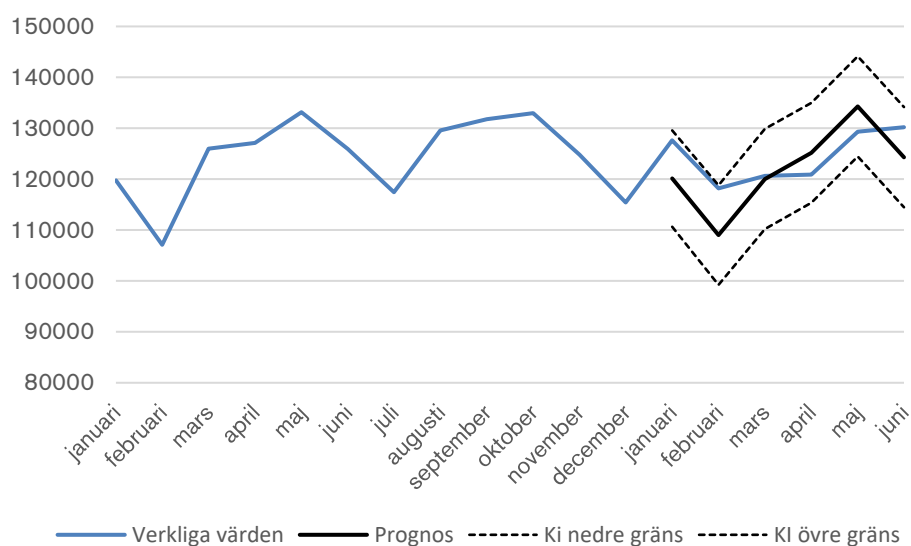
- Brott mot person
 - Misshandel mot obekant
 - Sexuellt ofredande
- Stöldbrott
 - Övrig stöld
 - Rån mot privatperson
- Bedrägeri
- Skadegörelse
- Brott mot trafikbrottslagen
- Brott mot narkotikastrafflagen

Metod

När tidsserierna för de anmälda brotten studeras med hjälp av linjediagram framgår att utvecklingen inte är stationär. För samtliga studerade brottskategorier och brotts-typer finns det en mer eller mindre tydlig säsongseffekt, och utöver den även olika former av systematiska trender. Med hjälp av tidsserieanalyser har modeller anpassats som fångar upp den stora merparten av både säsongsvariation och trender i serierna. De modeller som används i analysen för att beskriva den datagenererade processen är Box och Jenkins så kallade ARIMA-modell med bäst utfall på ett Box-Ljung test. När modellerna anpassats har tidsserierna kapats vid årsskiftet 2019/20, och istället har modellen använts för att prognostisera värdena för de första sex månaderna 2020 med tillhörande signifikansintervall. Genom att jämföra de prognostiserade värden med verkligt utfall, kan det utläsas om utfallet för en viss brottstyp följer en utveckling som väl överensstämmer med prognosen, eller avviker från de förväntade värdena. I analysen har de fall där de verkliga värdena ligger utanför prognosens konfidensintervall särskilt uppmärksammats, eftersom de indikerar att det skulle kunna föreligga en Pandemi-inverkan när det gäller antalet anmälningar av brott för dessa brottstyper. En begränsning i metoden är att dock att den inte tar hänsyn till några andra faktorer i samhället eller hos de myndigheter som tar upp anmälningar om brott. Det ligger helt enkelt inte inom ramen för ambitionen i den här sammanställningen att analysera den större och komplexare helheten, såsom vilken roll andra tänkbara externa faktorer kan ha spelat för de statistiska resultaten. Det innebär att eventuella avvikelser i utvecklingen inte med säkerhet kan sägas vara en inverkan av pandemin.

Bilaga 3. Tidsserieanalys - Resultat

Samtliga brott



Figur 1. Antal anmälda brott totalt, från januari 2019 till juni 2020, med prognostiserade förväntade värden för perioden januari till juni 2020.

Samtliga brott 2020

Månad	Anmälda brott	Prognos	Avvikelse	KI (±)
Januari	127 617	120 133	7 484	9 461
Februari	118 220	109 015	9 205	9 778
Mars	120 648	120 039	609	9 827
April	120 906	125 168	-4 262	9 835
Maj	129 333	134 287	-4 954	9 835
Juni	130 229	124 312	5 917	9 835

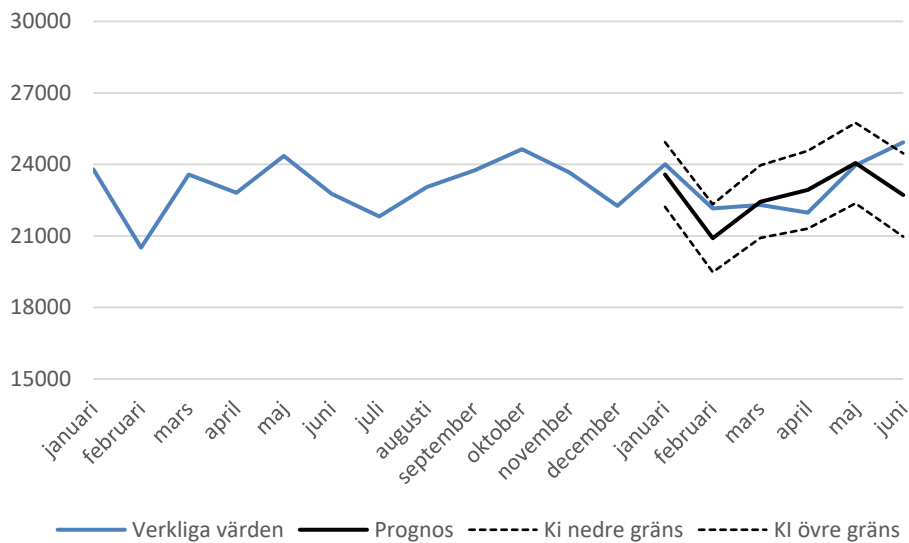
De prognostiserade värdena är framtagna med hjälp av en ARIMA (2,0,0) baserad på månadsvisa data mellan 2015 och 2019.

Box-Ljung test:

data: fit\$residuals

X-squared = 10.713, df = 20, p-value = 0.9533

Brott mot person



Figur 2. Antal anmälda brott mot person, från januari 2019 till juni 2020, samt prognostiserade förväntade värden för perioden januari till juni 2020.

Brott mot person 2020

Avvikelse i fet stil markerar avvikelser som ligger utanför prognosens konfidensintervall.

Månad	Anmälda brott	Prognos	Avvikelse	KI (±)
Januari	24 000	23 576	424	1 356
Februari	22 158	20 903	1 255	1 423
Mars	22 296	22 436	-140	1 523
April	21 980	22 935	-955	1 631
Maj	23 967	24 055	-88	1 690
Juni	24 926	22 716	2 210	1 742

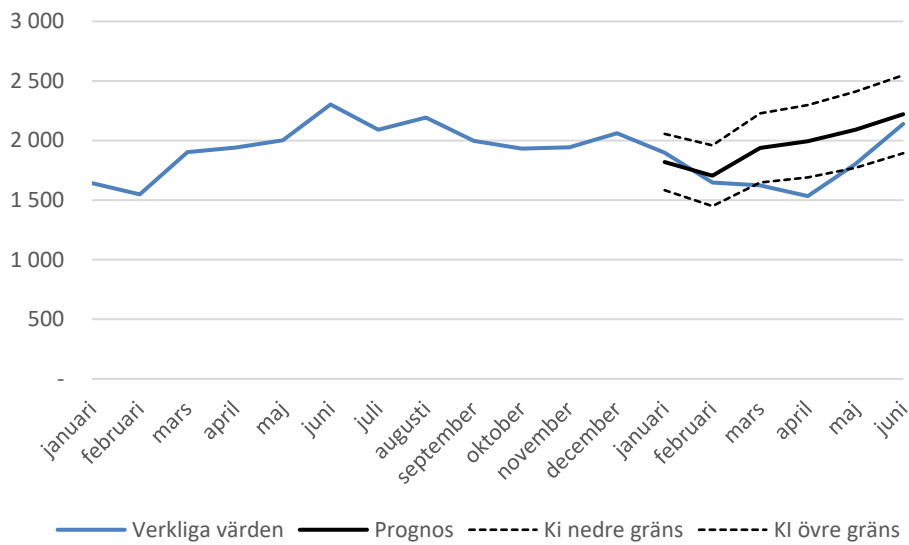
De prognostiserade värdena är framtagna med hjälp av en ARIMA (3,0,0) baserad på månadsvisa data mellan 2015 och 2019.

Box-Ljung test:

data: fit\$residuals

X-squared = 12.28, df = 20, p-value = 0.9061

Misshandel mot obekant



Figur 3. Antal anmälda misshandelsbrott mot obekant, från januari 2019 till juni 2020, med prognostiserade förväntade värden för perioden januari till juni 2020.

Misshandel mot obekant 2020

Avvikelse i fet stil markerar avvikelser som ligger utanför prognosens konfidensintervall.

Månad	Anmälda brott	Prognos	Avvikelse	KI (±)
Januari	1 899	1 820	79	237
Februari	1 648	1 705	-57	255
Mars	1 623	1 938	-315	290
April	1 534	1 994	-460	304
Maj	1 804	2 092	-288	319
Juni	2 139	2 221	-82	327

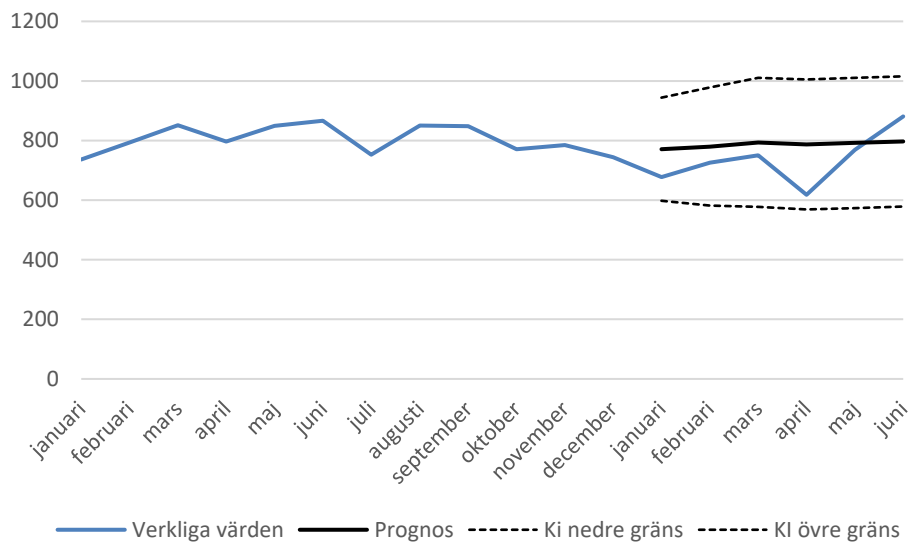
De prognostiserade värdena är framtagna med hjälp av en ARIMA (2,0,0) baserad på månadsvisa data mellan 2015 och 2019.

Box-Ljung test:

data: fit\$residuals

X-squared = 15.283, df = 20, p-value = 0.76

Sexuellt ofredande



Figur 4. Antal anmälda brott om sexuellt ofredande, från januari 2019 till juni 2020, med prognostiserade förväntade värden för perioden januari till juni 2020.

Sexuellt ofredande 2020

Månad	Anmälda brott	Prognos	Avvikelse	KI (±)
Januari	677	771	-94	173
Februari	726	780	-54	198
Mars	751	794	-43	216
April	618	787	-169	218
Maj	769	792	-23	219
Juni	881	797	84	219

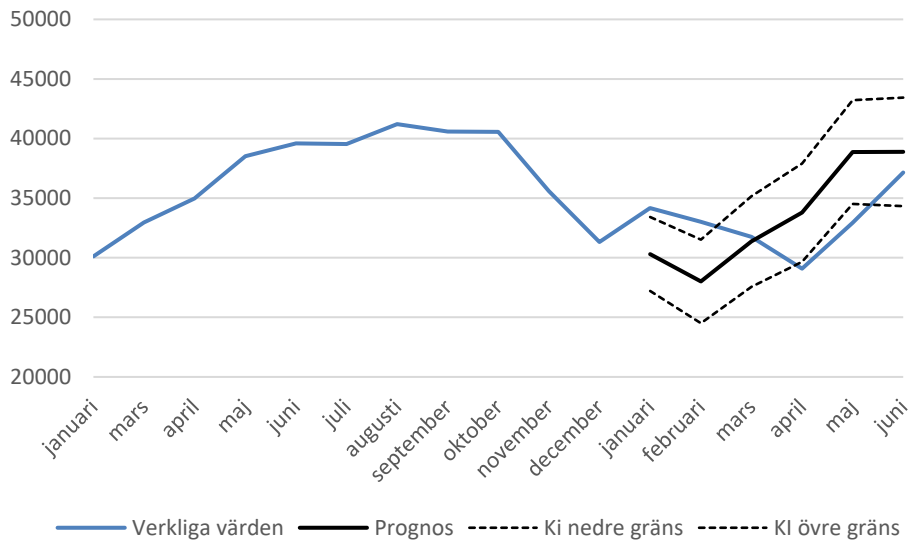
De prognostiserade värdena är framtagna med hjälp av en ARIMA (3,0,0) baserad på månadsvisa data mellan 2015 och 2019.

Box-Ljung test:

data: fit\$residuals

X-squared = 27.885, df = 20, p-value = 0.1122

Stöldbrott



Figur 5. Antal anmälda stöldbrott, från januari 2019 till juni 2020, med prognostiserade förväntade värden för perioden januari till juni 2020.

Stöldbrott 2020

Avvikelse i fet stil markerar avvikelser som ligger utanför prognosens konfidensintervall.

Månad	Anmälda brott	Prognos	Avvikelse	KI (±)
Januari	34 157	30 331	3 826	3 126
Februari	33 024	28 049	4 975	3 528
Mars	31 745	31 445	300	3 853
April	29 085	33 991	-4 906	4 138
Maj	32 938	39 148	-6 210	4 339
Juni	37 158	39 175	-1 729	4 498

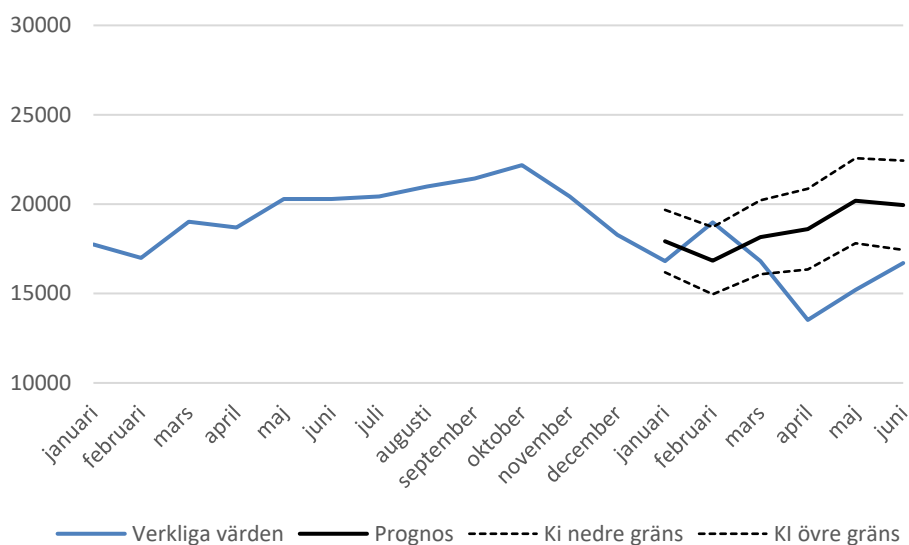
De prognostiserade värdena är framtagna med hjälp av en ARIMA (3,0,0) baserad på månadsvisa data mellan 2015 och 2019.

Box-Ljung test:

data: fit\$residuals

X-squared = 25.567, df = 20, p-value = 0.1806

Övrig stöld



Figur 6. Antal anmälda brott om övrig stöld, från januari 2019 till juni 2020, med prognostiserade förväntade värden för perioden januari till juni 2020.

Övrig stöld 2020

Avvikelse i fet stil markerar avvikelser som ligger utanför prognosens konfidensintervall.

Månad	Anmälda brott	Prognos	Avvikelse	KI (±)
Januari	16 821	17 927	-1 106	1 744
Februari	18 986	16 838	2 148	1 880
Mars	16 821	18 152	-1 331	2 066
April	13 522	18 604	-5 082	2 252
Maj	15 203	20 191	-4 988	2 379
Juni	16 712	19 945	-3 233	2 499

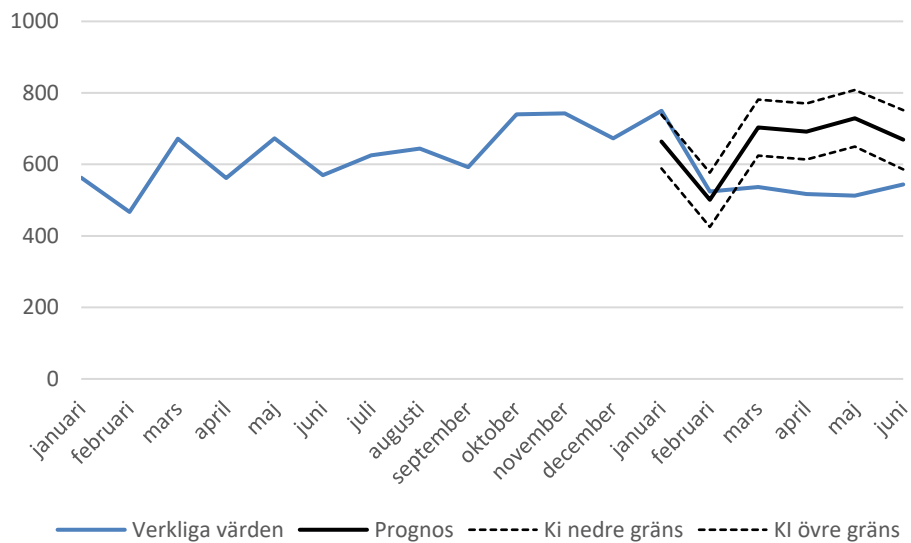
De prognostiserade värdena är framtagna med hjälp av en ARIMA (3,0,0) baserad på månadsvisa data mellan 2015 och 2019.

Box-Ljung test:

data: fit\$residuals

X-squared = 11.325, df = 20, p-value = 0.9374

Rån mot privatperson



Figur 7. Antal anmälda rån mot privatperson, från januari 2019 till juni 2020, med prognostiserade förväntade värden för perioden januari till juni 2020.

Rån mot privatperson 2020

Avvikelse i fet stil markerar avvikelser som ligger utanför prognosens konfidensintervall.

Månad	Anmälda brott	Prognos	Avvikelse	KI (±)
Januari	537	664	86	75
Februari	524	501	23	76
Mars	537	703	-166	78
April	517	692	-175	79
Maj	513	729	-216	79
Juni	544	669	-125	83

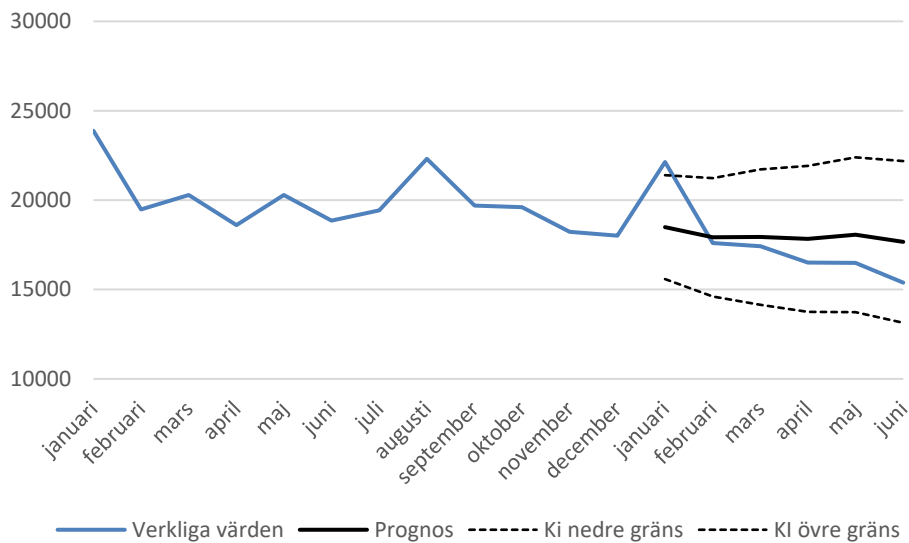
De prognostiserade värdena är framtagna med hjälp av en ARIMA (0,1,6) baserad på månadsvisa data mellan 2015 och 2019.

Box-Ljung test:

data: fit\$residuals

X-squared = 7.864, df = 20, p-value = 0.9927

Bedrägerier



Figur 8. Antal anmälda bedrägerier, från januari 2019 till juni 2020, med prognostiserade förväntade värden för perioden januari till juni 2020.

Bedrägerier 2020

Avvikelse i fet stil markerar avvikelser som ligger utanför prognosens konfidensintervall.

Månad	Anmälda brott	Prognos	Avvikelse	KI (±)
Januari	22 133	18 490	3 643	2 905
Februari	17 597	17 923	-326	3 308
Mars	17 427	17 936	-509	3 785
April	16 513	17 839	-1 326	4 083
Maj	16 490	18 061	-1 571	4 334
Juni	15 386	17 667	-2 281	4 528

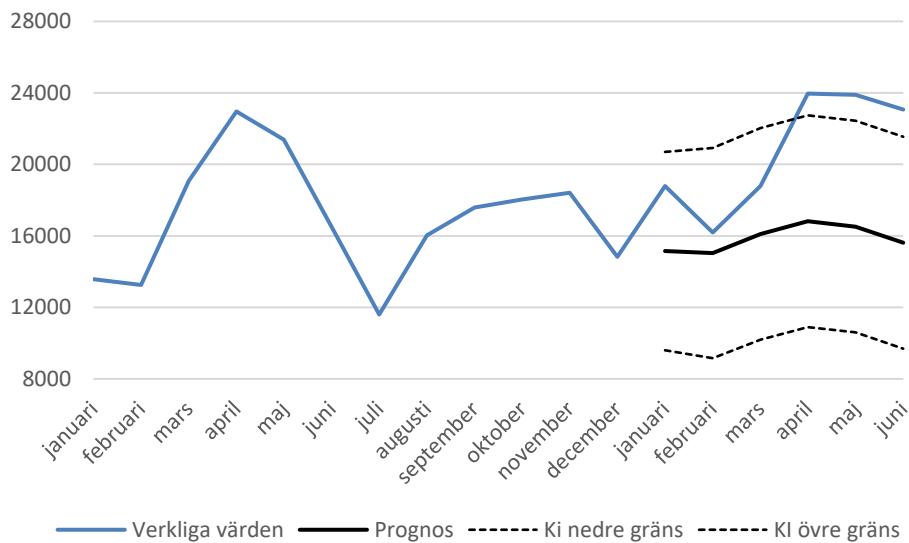
De prognostiserade värdena är framtagna med hjälp av en ARIMA (2,0,0) baserad på månadsvisa data mellan 2015 och 2019.

Box-Ljung test:

data: fit\$residuals

X-squared = 6.0309, df = 20, p-value = 0.9989

Skadegörelser



Figur 9. Antal anmälda skadegörelser, från januari 2019 till juni 2020, med prognostiserade förväntade värden för perioden januari till juni 2020.

Skadegörelse 2020

Avvikelse i fet stil markerar avvikelser som ligger utanför prognosens konfidensintervall.

Månad	Anmälda brott	Prognos	Avvikelse	KI (±)
Januari	18 798	15 152	3 646	5 547
Februari	16 195	15 039	1 156	5 880
Mars	18 798	16 105	2 693	5 919
April	23 960	16 821	7 139	5 923
Maj	23 896	16 522	7 374	5 925
Juni	23 061	15 619	7 442	5 925

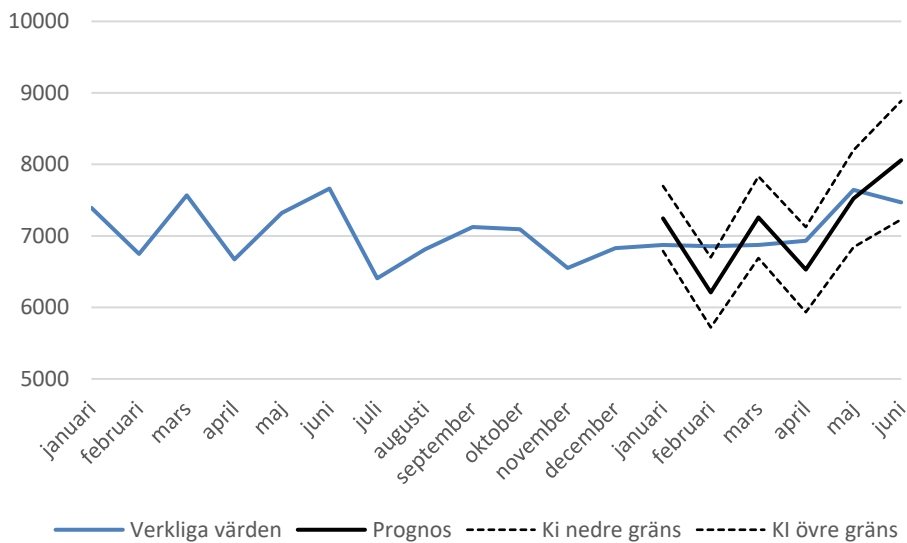
De prognostiserade värdena är framtagna med hjälp av en ARIMA (1,0,0) baserad på månadsvisa data mellan 2015 och 2019.

Box-Ljung test:

data: fit\$residuals

X-squared = 12.556, df = 20, p-value = 0.8956

Brott mot trafikbrottslagen



Figur 10. Antal anmälda brott mot trafikbrottslagen, från januari 2019 till juni 2020, med prognostiserade förväntade värden för perioden januari till juni 2020.

Brott mot trafikbrottslagen 2020

Avvikelse i fet stil markerar avvikelser som ligger utanför prognosens konfidensintervall.

Månad	Anmälda brott	Prognos	Avvikelse	KI (±)
Januari	6 872	7 244	-372	455
Februari	6 856	6 210	646	490
Mars	6 872	7 260	-388	570
April	6 931	6 528	403	596
Maj	7 642	7 522	120	678
Juni	7 467	8 059	-592	829

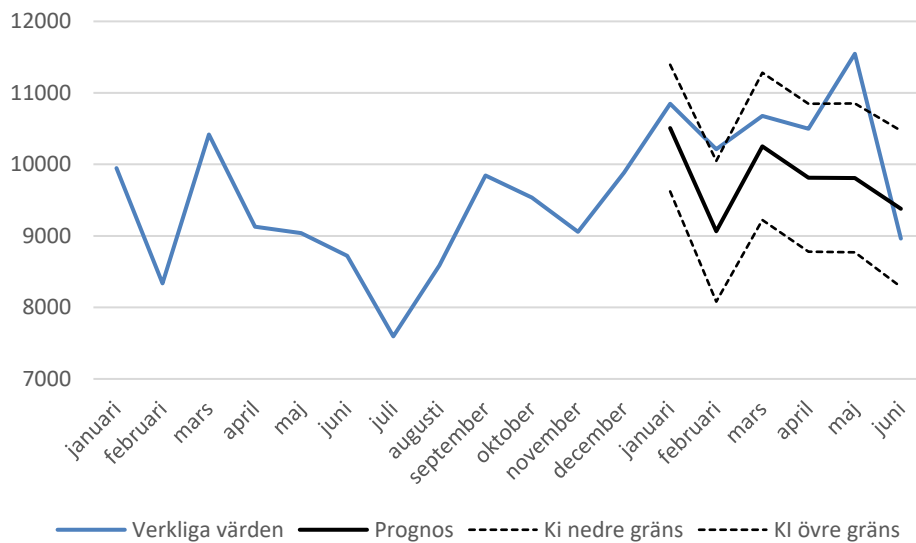
De prognostiserade värdena är framtagna med hjälp av en ARIMA (0,1,5) baserad på månadsvisa data mellan 2015 och 2019.

Box-Ljung test:

data: fit\$residuals

X-squared = 11.972, df = 20, p-value = 0.917

Brott mot narkotikastrafflagen



Figur 11. Antal anmälda brott mot narkotikastrafflagen, från januari 2019 till juni 2020, med prognostiserade förväntade värden för perioden januari till juni 2020.

Brott mot narkotikastrafflagen 2020

Avvikelse i fet stil markerar avvikelser som ligger utanför prognosens konfidensintervall.

Månad	Anmälda brott	Prognos	Avvikelse	KI (±)
Januari	10 846	10 508	338	886
Februari	10 213	9 065	1 148	984
Mars	10 676	10 252	424	1 031
April	10 499	9 813	686	1 033
Maj	11 547	9 811	1 736	1 041
Juni	8 962	9 379	-417	1 094

De prognostiserade värdena är framtagna med hjälp av en ARIMA (0,1,5) baserad på månadsvisa data mellan 2015 och 2019.

Box-Ljung test:

data: fit\$residuals

X-squared = 9.298, df = 20, p-value = 0.979