

6 Återfall i brott

Recidivism

Sammanfattning

- Av samtliga personer med en ingångshändelse 2008 återföll 40 procent i brott inom tre år. Bland kvinnorna återföll 28 procent och bland männen 42 procent. Återfallsandelen uppvisar en svagt nedåtgående trend över tid. Mellan 2003 och 2008 minskade andelen personer som återfaller inom tre år med 2 procentenheter.
- Risken för att återfalla ökar tydligt med antalet tidigare belastningar. Av personer med fler än 9 tidigare belastningar fem år före ingångshändelsen 2008 återföll 93 procent. Bland debutanter låg andelen återfall på 22 procent. Återfallsmönstret är stabilt över tid.
- Skillnaden mellan könen minskar med ökande tidigare belastning. I kategorin utan tidigare belastning är skillnaden 7 procentenheter (16 för kvinnor och 24 för män), i kategorin med 9 eller fler tidigare belastningar är skillnaden 2 procentenheter (91 för kvinnor och 93 för män).
- Återfall i brott varierar mellan olika ålderskategorier. I både kategorierna 18–20 och 21–39 år med ingångshändelse 2008 återföll 45 procent. Av personer över 60 år med ingångshändelse 2008 återföll 19 procent i brott.
- Andelen som återfaller i brott har minskat i nästan samtliga påföljds-kategorier sedan 2003 (avser mest ingripande påföljd i ingångshändelsen). Störst minskning kan ses för dem med åtalsunderlåtelse (–9 procentenheter). Men även för dem vars ingångshändelse som mest lett till sluten ungdomsvård eller rättspsykiatrisk vård påföljd har det skett en tydlig nedgång under perioden 2003–2008. Andelen som återfaller har minskat med 7 procentenheter i båda dessa kategorier.
- En multivariat analys (regressionsanalys) slår i princip fast de mönster som framträder i statistiken. Män återfaller oftare än kvinnor, risken att återfalla ökar med antalet tidigare belastningar, och det finns ingen skillnad över tid. Män har 51 procent högre risk att återfalla i brott än kvinnor, personer med fler än 9 tidigare belastningar har mer än 25 gånger högre risk för återfall i brott än de utan tidigare belastning.
- Medianen för antal dagar till första återfall var nästan åtta månader (243 dagar) 2008. För kvinnor var mediantiden 262 dagar och för män 239 dagar.
- Risken för en person att återfalla i brott är störst precis efter ingångshändelsen och avtar successivt med tiden. För personer som avtjänat ett fängelsestraff eller någon annan frihetsberövande påföljd mer än halveras återfallsintensiteten under de första sex månaderna efter frigivningen.
- Av dem med ingångshändelse 2008 återföll 33 500 personer. Sammantaget stod de för 217 000 återfall i brott inom tre år, vilket motsvarar i genomsnitt 6,5 återfallsbrott per person.
- Antalet återfallsbrott är inte jämnt fördelat bland dem som återfaller i brott. De med minst 9 tidigare belastningar var bara 8 procent av alla personer som återföll, men de stod för 24 procent av alla återfallsbrott under perioden.
- De som i återfallshändelsen får en frihetsberövande påföljd har ofta (56 %) varit frihetsberövade vid ett tidigare tillfälle.

Definition

Den *slutliga* statistiken över återfall beskriver andelen personer som återfallit i nytt lagfört brott inom *ett, två* och *tre år* efter en ingångshändelse och hur nivån utvecklas över tid. Med en *ingångshändelse* avses frigivning från en frihetsberövande påföljd eller lagakraftvunna domar och andra lagföringar avseende icke

frihetsberövande påföljder. I återfallsstatistiken ingår således endast den brottslighet som kunnat konstateras genom en lagföring, och det är viktigt att komma ihåg att statistiken därför inte ger en bild av alla återfall i brott som sker i samhället. För en mer detaljerad beskrivning se *Statistikens innehåll*.

Inledning

Återfallsstatistiken har som primärt syfte att ge en övergripande bild av nivån, strukturen och utvecklingen av registrerade återfall i brott i Sverige. All brottslighet som sker i samhället kommer dock inte till rättsväsendets kännedom, och det är endast vid delar av den brottslighet som upptäcks och anmäls som man kan binda en gärningsperson till brottet genom en lagföring. I återfallsstatistiken ingår endast den brottslighet som kunnat konstateras genom en lagföring, och det är viktigt att komma ihåg att statistiken därför inte ger en bild av alla återfall i brott som sker i samhället.

I statistiken redovisas andelen personer som inom loppet av tre år efter en ingångshändelse återfallit i ett nytt lagfört brott och hur nivån utvecklats över tid. Därutöver ger statistiken en redogörelse för hur snabbt och med vilken intensitet de registrerade återfallen sker. Statistiken beskriver även de personer som återfaller i lagförd brottslighet mot bakgrund av kön, ålder och tidigare belastningar samt återfallsmönstret efter olika typer av påföljder och brott. I statistiken ges vidare en redogörelse för olika aspekter av återfallshändelserna. Statistiken kan användas för att besvara frågor som:

- Hur stor andel av de personer som lagförts för brott återfaller i nytt lagfört brott inom tre år?
- Hur skiljer sig återfallsandelen mellan olika grupper av lagöverträdare mot bakgrund av kön, ålder och tidigare belastning?
- Vilka är de vanligaste grävsta brotten bland dem som återfaller, och vilken var den mest ingripande påföljden före återfallet?
- Vilken är risken¹ för återfall i brott, i jämförelser mellan kvinnor och män, eller mellan olika åldersgrupper, när effekten för övriga bakgrundsvariabler kontrolleras?
- Hur lång är tiden till första återfall, och när under uppföljningsperioden är risken för återfall som störst? Är det skillnader mellan olika grupper av lagöverträdare, när det gäller tiden till första återfall eller återfallsintensiteten²?
- I hur många brott återfaller lagförda personer i genomsnitt, och skiljer sig återfallsfrekvensen åt mellan olika grupper av lagöverträdare? Hur många lagföringar motsvarar de konstaterade återfallen i brott?
- I vilken utsträckning sker återfall i samma brott som i ingångshändelsen?
- Hur skiljer sig påföljderna åt mellan ingångs- och återfallshändelserna sett till mest ingripande påföljd?

¹ Hasardkvot (Hazard ratio).

² Hazard rate.

- Hur många ingångshändelser sker totalt under ett referensår, och hur stor andel av samtliga ingångshändelser följs av en återfallshändelse?

Utveckling av en ny återfallsstatistik

Sedan 2012 publicerar Brå en ny statistik över återfall i brott. Statistiken har utvecklats i syfte att öka statistikkens relevans, tillförlitlighet och aktualitet. Grundläggande för statistikens kvalitet är att återfall i brott kan mätas på ett så tillförlitligt sätt som möjligt. Personer som dömts till frihetsberövande påföljder som fängelse, sluten ungdomsvård eller rättspsykiatrisk vård har begränsade möjligheter att begå brott under verkställigheten (så kallad inkapaciteringseffekt) jämfört med personer som dömts till andra mindre ingripande påföljder. Den nya statistiken bygger därför på en definition av återfall som tar hänsyn till inkapaciteringseffekter, genom att frihetsberövade personer följs upp för återfall från och med datumet för frigivning.³ Statistiken omfattar även andra kvalitetshöjande åtgärder, exempelvis korrigerings för byte av personnummer och hanteringen av slutliga beslut som undanröjer tidigare utdömd påföljd. För en mer uttömmande beskrivning av den nya statistiken, se *Statistikens innehåll*.

Statistiken är i sin nya utformning indelad i två produkter, en preliminär statistik över återfall i brott och en slutlig statistik över återfall i brott. Skillnaden mellan den preliminära och den slutliga statistiken ligger i uppföljningstiden samt i tiden för insamling av lagföringar som omfattar återfallsbrott, en så kallad buffertperiod. I den preliminära statistiken är uppföljnings- och buffertperioden ett år vardera vilket ger möjlighet att presentera uppgifter om återfall med högre aktualitet jämfört med tidigare statistik. I den slutliga statistiken har buffertperioden i stället utökats från två till tre år i syfte att uppnå högre tillförlitlighet i uppföljningen av återfall i brottstyper med långa utredningstider generellt sett, exempelvis ekonomisk brottslighet. Den preliminära statistiken presenteras i en egen sammanfattning (se *Återfall i brott, preliminär statistik 2012*).

Genomförda förbättringar i statistiken innebär att det inte är möjligt att direkt jämföra nivåer i den nya statistiken med tidigare utgåvor av återfallsstatistik (1973–1989 samt 1991–2003). Däremot är det möjligt att jämföra fördelningar och utvecklingsmönster. Brå kommer under en övergångsperiod att fortsätta ta fram uppgifter enligt det gamla formatet för att följa

³ Uppgifter om utskrivning från rättspsykiatrisk vård finns endast tillgängliga från och med referensåret 2010. Det innebär att det inte är möjligt att justera för inkapaciteringseffekter gällande inskrivna i rättspsykiatrisk vård i återfallsstatistiken för referensåren 2003–2009. Under dessa referensår mäts därför återfall för denna påföljdskategori i stället från och med datumet för lagakraftvunnen dom. Det är först i den slutliga statistiken för 2010, som publiceras 2017, som återfall kommer att kunna mätas från och med datum för utskrivning. Detta mäts dock redan i den preliminära statistiken och publicerades första gången 2013.

upp skillnader över tid. Statistiktabeller enligt det tidigare formatet går också att beställa från Brås enhet för rättsstatistik. En redogörelse av de viktigaste skillnaderna mot tidigare statistik finns i avsnittet *Jämförelser över tid*.

Population och definitioner

För att undersöka i vilken utsträckning lagförda personer åter lagförs för brott används i statistiken en *framåtblickande* undersökningsmetod. Denna metod innebär att man följer upp en grupp lagförda personer för återfall i lagfört brott under en bestämd uppföljningsperiod.

I statistiken över återfall i brott som presenteras här utgör den studerade populationen samtliga personer som under ett kalenderår frigivits från anstalt, skrivits ut från sluten ungdomsvård eller rättspsykiatrisk vård, avslutat intensivövervakning med elektronisk kontroll (så kallad fotboja) eller erhållit andra påföljder genom lagakraftvunnen dom eller beslut av åklagare.⁴ Dessa händelser kallas i statistiken *ingångshändelser*. Alla typer av lagföringar ingår dock inte i återfallsstatistiken som ingångshändelser. Lagföringar som endast omfattar brott med penningböter i straffskalan har exkluderats, eftersom de bedöms vara mindre intressanta att följa upp. Inte heller ingår ordningsbotsförelägganden.

Endast personer som är folkbokförda i Sverige den 31 december respektive referensår inräknas i populationen med ingångshändelser. Personer som avlidit under uppföljningsperioden ingår i populationen fram till dess att de har avlidit.

Ingångshändelserna definieras på två olika sätt i statistiken beroende på det underliggande syftet med redovisningen. I det ena fallet redovisas *personer*, och då

ingår en person endast en gång i statistiken, oavsett hur många ingångshändelser personen står för. Denna definition används när syftet är att redovisa personernas återfallsstruktur mot bakgrund av olika egenskaper som kön, ålder och tidigare belastning. När en och samma person står för flera ingångshändelser under referensåret väljs en ingångshändelse ut i redovisningen av samtliga personer. Det finns tre olika sätt att bestämma vilken ingångshändelse som ska användas i redovisningen. I redovisningen av personer uppdelat på kön, ålder och tidigare belastning används en slumpmässigt vald ingångshändelse från respektive referensår. Det görs för att undvika systematiska fel i statistiken eftersom fördelningen över kalenderåret inte är slumpmässig. När uppdelningen görs på brottskategori används ingångshändelsen med det grävsta brottet enligt straffskalan, och när uppdelningen görs på påföljdskategori används ingångshändelsen med den mest ingripande påföljden. I det andra fallet redovisas *ingångshändelser* och då ingår samtliga ingångshändelser även om de rör en och samma person. Statistiken över samtliga ingångshändelser används för att ge en bild av återfallsmönstret mot bakgrund av egenskaper i ingångshändelsen, till exempel huvudbrott och huvudpåföljd. I tabell 6.a. visas det totala antalet ingångshändelser respektive personer i statistiken uppdelat på kön och år. Tabellen redovisar också totalsummor för antalet personer som frigivits från anstalt och antalet personer som återfallit i brott.

Ingångshändelserna följs upp för återfall i nya lagförda brott, så kallade *återfallshändelser*. En återfallshändelse motsvarar ett brott som lagförts genom en lagakraftvunnen dom, ett godkänt strafföreläggande eller en utfärdad åtalsunderlåtelse. *Uppföljningsperioden* för nya lagförda brott i den slutliga statistiken är tre (3) år och startar vid tidpunkten för ingångshändelsen.

Tabell 6.a. Antal personer respektive ingångshändelser i den slutliga statistiken, 2003–2008 efter kön och referensår.

Kön		År					
		2003	2004	2005	2006	2007	2008
Samtliga	Samtliga ingångshändelser	89 849	91 193	90 871	96 369	96 965	103 954
	Samtliga personer	71 439	73 315	74 021	78 759	79 755	84 640
	därav frigivna från anstalt	8 309	8 639	8 302	8 193	7 996	7 817
	därav samtliga personer som återfallit	29 539	29 828	30 236	31 737	31 793	33 483
Kvinnor	Samtliga ingångshändelser	16 120	17 358	17 570	18 546	18 602	20 343
	Samtliga personer	13 817	14 929	15 128	16 051	16 153	17 503
	därav frigivna från anstalt	586	601	587	599	563	563
	därav samtliga personer som återfallit	4 164	4 247	4 450	4 573	4 553	4 982
Män	Samtliga ingångshändelser	73 729	73 835	73 301	77 823	78 363	83 611
	Samtliga personer	57 622	58 386	58 893	62 708	63 602	67 137
	därav frigivna från anstalt	7 723	8 038	7 715	7 594	7 433	7 254
	därav samtliga personer som återfallit	25 375	25 581	25 786	27 164	27 240	28 501

⁴ Se not 3.

Den är således individuell för varje ingångshändelse. Villkoret för att ett brott ska inräknas som en återfallshändelse i statistiken är att det har begåtts under uppföljningsperioden om tre år och att domen där brottet ingår har vunnit laga kraft. Tiden från att ett brott begås till att domen där det ingår vinner laga kraft eller till att ett lagföringsbeslut tas varierar. Det kan till exempel bero på överklaganden till högre rättsinstans. För att så många som möjligt av de brott som begåtts under uppföljningsperioden ska hinna resultera i lagkraftvunna domar tillämpas en så kallad *buffertperiod* efter uppföljningsperioden. I den slutliga statistiken är buffertperioden tre (3) år.

Nedan ges ett exempel på hur ingångs- och återfallshändelser beräknas och redovisas i den slutliga statistiken.

Exempel 1.

Olivia har två ingångshändelser under 2008. Dels frigges hon från fängelse som hon avtjänat för bedrägeri, dels får hon ett strafföreläggande för snatteri. Under 2010 blir Olivia lagförd på nytt för brott, i detta fall döms hon för ett grovt rattfylleri som begåtts 2009, och under 2014 blir hon återigen dömd för ett bedrägeri som begåtts under 2011.

Statistik över *samtliga personer* med ingångshändelser:

- I statistiken över *samtliga personer* för 2008 kommer Olivias frigivning från fängelse och strafföreläggande att räknas som en (1) ingångshändelse.
 - I beräkningen av återfall efter ålder och kön slumpas en av de två händelserna ut som ingångshändelse.
 - I redovisningen av återfall efter grövsta brott väljs frigivningen i februari 2008 som ingångshändelse, eftersom den omfattar bedrägeri som har strängare straffskala än snatteri. Frigivningen väljs också som ingångshändelse vid redovisningen av återfall efter mest ingripande påföljd, eftersom en lagkraftvunnen dom med påföljden fängelse är en

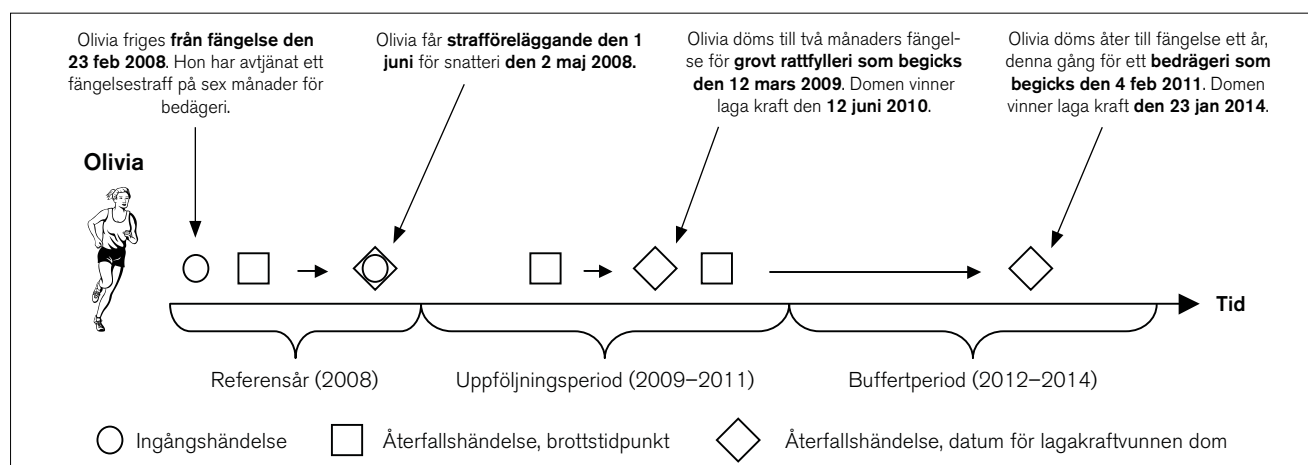
strängare påföljd än beslut om strafföreläggande från åklagaren.

- Vid beräkning av Olivias återfall följs den slumpvis valda ingångshändelsen upp för nytt lagfört brott inom tre år från datumet för ingångshändelsen. Eftersom någon av återfallshändelserna har skett under uppföljningsperioden och vunnit laga kraft inom buffertperioden kommer Olivia att redovisas som en (1) person som återfallit i brott.
- I redovisningen av *grövsta brott* och *mest ingripande påföljd* i ingångshändelsen redovisas bedrägeribrottet respektive det avtjänade fängelsestraffet om sex månader.
- I redovisningen av *antalet* återfallsbrott redovisas två (2) eller tre (3) brott. Om bedrägeribrottet 2008 har slumpats fram som ingångshändelse, redovisas det grova rattfylleribrottet, bedrägeribrottet 2011 och snatteribrottet. Men om snatteribrottet i stället slumpas ut, redovisas bara de två senaste brotten.
- I redovisningen av *tid* till första återfall beräknas tiden från datumet för den slumpvis valda ingångshändelsen till datumet då den första återfallshändelsen (snatteri eller grovt rattfylleri) begicks.

Statistik över återfall för *samtliga ingångshändelser*:

- I statistiken över *samtliga ingångshändelser* för 2008 kommer både frigivningen från fängelse och strafföreläggandet under 2008 att räknas som ingångshändelser. Det vill säga två (2) ingångshändelser följs upp för återfall.
- I statistiken redovisas således att två (2) ingångshändelser har följts av återfall i brott.
- I redovisningen efter kön, ålder, tidigare belastning samt brott och påföljd redovisas informationen som gäller för respektive ingångshändelse. I redovisningen av brott och påföljd görs inget urval av grövsta brott eller mest ingripande påföljd, utan huvudbrottet och huvudpåföljden i respektive ingångshändelse redovisas i statistiken.

Exemplet är påhittat.



Tolkning

När statistiken över återfall i brott ska tolkas *tänk på att ...*

- Statistiken endast redovisar de återfall i brott som kommit till rättsväsendets kännedom och som har kunnat konstateras genom en lagföring. Statistiken redovisar således inte samtliga återfall i brott i samhället, utan belyser endast återfall från och till brott som lagförts.
- Ingångs- och återfallshändelserna i statistiken utöver åklagarbeslut omfattar endast fällande domar som *vunnit laga kraft*. En person som fällts för brott i tingsrätten kan till exempel efter ett överklagande frikännas i högre rättsinstans, och lagföringen ingår då inte i statistiken. Vidare ingår inte lagföringar som avser personer som inte var folkbokförda i Sverige per den 31 december det aktuella referensåret eller lagföringar som endast avser brott med penningbot i straffskalan.
- Det ovan nämnda innebär sammantaget att det inte går att göra direkta jämförelser mellan återfallsstatistiken och statistiken över lagföringsbeslut. Lagföringsstatistiken omfattar samtliga fällande domar i tingsrätt oavsett om de vunnit laga kraft eller inte, och där görs inga rensningar för icke folkbokförda och inte heller för lagföringar som rör penningbotsbrott.
- För personer som dömts till fängelse, sluten ungdomsvård eller rättspsykiatrisk vård är möjligheten att begå brott under verkställigheten begränsad (så kallad inkapaciteringseffekt) jämfört med personer som dömts till andra, mindre ingripande påföljder. Uppföljningen av återfall i brott för personer som dömts till fängelse och sluten ungdomsvård startar därför vid tidpunkten för avslutad verkställighet (frigivning/utskrivning).⁵ På samma sätt räknas återfall i brott när en fängelsedom verkställts genom intensivövervakning med elektronisk kontroll (foto-boja) från tidpunkten för så kallad avbojning.
- Det är inte lämpligt att utifrån redovisningen av återfall efter mest ingripande påföljd dra slutsatser om påföljdernas effekt på återfallsandelen. Det beror på att utdömandet av en påföljd inte är oberoende av den tilltalade personen. Utöver själva gärningen tar domstolen bland annat även återfallsrisken i beaktande i valet av vilken påföljd som ska dömas ut. Det innebär att det redan vid utdömandet av påföljd sker en selektion som delvis förklarar skillnaderna i återfall mellan olika påföljder. I tolkningen av återfallsandelen efter olika påföljder bör det även beaktas att vissa påföljder, till exempel fängelse, kan innehålla individuella insatser i form av program och behandling som kan påverka skillnaderna i återfallsandelar.

⁵ Se not 3.

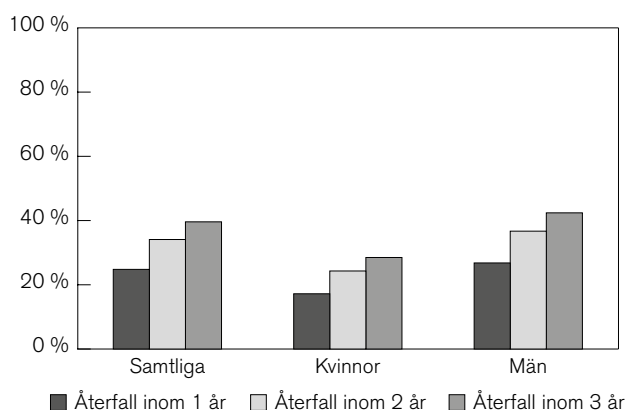
- Det är inte heller lämpligt att utifrån utdömd strafftid dra slutsatsen att längre strafftider är effektivare än kortare. Straffskalan för det lagförda brottet styr inom vilka ramar strafftiden hamnar. Det finns även andra faktorer som kan påverka utfallet, till exempel gärningspersonens ålder.
- En person kan ha flera ingångshändelser under referensåret. I statistiken över *samtliga personer* redovisas antalet och andelen återfall efter det grävsta brottet respektive den mest ingripande påföljden i personens samtliga ingångshändelser. Det innebär att lindrigare brott och mindre ingripande påföljder underskattas i redovisningen. För en mer fullständig bild av återfallsmönstret efter huvudbrotten och huvudpåföljderna i ingångshändelserna bör statistiken över *samtliga ingångshändelser* i stället användas.
- När andelen återfall studeras efter såväl grävsta brott i ingångshändelserna som efter huvudbrottet i samtliga ingångshändelser bör man beakta att skillnader mellan olika brottstyper påverkas av i vilken grad brotten upptäcks, anmäls och lagförs. Olika brottstyper har olika upptäcktsrisker och är även mer eller mindre enkla att lagföra. Eftersom återfallet mäts inom en begränsad tid innebär det även att brottstyper som exempelvis är vanligt förekommande eller begås frekvent (seriebrott) kommer att uppvisa högre återfallsandelar i statistiken än brottstyper som till exempel kräver en längre brottsutredning och därför inte hinner komma med i statistiken.

Andelen personer som återfaller i brott

Av de 84 600⁶ personer som hade en ingångshändelse under 2008 var det 33 500 personer som återföll i brott minst en gång under den treåriga uppföljningsperioden. Det innebär att två av fem (40 %) återföll i brott inom tre år. En fjärdedel (25 %) av dem med ingångshändelser återföll i brott inom ett år, och inom två år hade en dryg tredjedel (34 %) återfallit. Det innebär att majoriteten (63 %) av dem som återföll i brott någon gång under den treåriga uppföljningsperioden, gjorde det inom ett år från ingångshändelsen.

Återfallsandelen skiljer sig tydligt åt mellan könen. Inom det första året efter ingångshändelsen hade 17 procent av kvinnorna återfallit, inom två år var andelen 24 procent, och inom tre år hade 28 procent av kvinnorna återfallit. Nästan lika stor andel av männen, 27 procent, hade återfallit redan inom ett år. Inom två år hade 37 procent av männen återfallit och inom tre år var andelen återfall bland männen 42 procent (figur 6.1). Hela populationen bestod av 17 500 kvinnor och 67 100 män.

⁶ Siffrorna i rapporten är avrundade till tre relevanta siffror, till exempel skrivs 84 640 ut som 84 600.

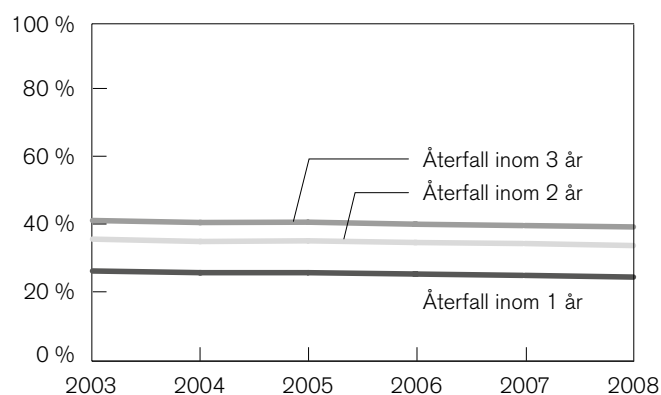


Figur 6.1 Andel personer som återfallit i brott, inom ett, två respektive tre år, av samtliga personer med en ingångshändelse 2008, totalt samt efter kön.

Skillnaden mellan könen kvarstår även när hänsyn tas till effekter från övriga variabler som redovisas i återfallsstatistiken (ålder, tidigare belastning, huvudbrott och huvudpåföljd). Risken för män att återfalla är 51 procent högre än för kvinnorna. Se tabell 6.h.

Utveckling⁷

En jämförelse mellan 2003 och 2008 visar att andelen som återfaller inom tre år har minskat med 2 procentenheter från 42 till 40 procent. Andelen som återfaller



År 2008 och förändring jämfört med föregående år:

Andel återfall i brott (ett år)	25 % (±0)
Andel återfall i brott (två år)	34 % (-1)
Andel återfall i brott (tre år)	40 % (±0)

År 2008 och förändring jämfört med 2003:

Andel återfall i brott (ett år)	25 % (-2)
Andel återfall i brott (två år)	34 % (-2)
Andel återfall i brott (tre år)	40 % (-2)

Figur 6.2 Andel personer som återfallit i brott, inom ett, två respektive tre år, av samtliga personer med en ingångshändelse 2003–2008.

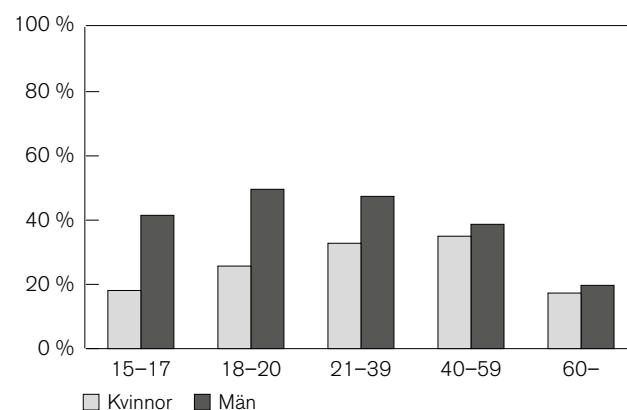
⁷ Detta avsnitt bygger på tabell 6.1 i tabellbilagan.

inom ett år har minskat från 27 till 25 procent, medan andelen som återfaller inom två år har minskat från 36 till 34 procent. En jämförelse mellan 2007 och 2008 visar att andelen som återföll inom två år minskade med 1 procentenhet, medan andelen som återföll inom ett respektive tre år var oförändrad. Sammanfattningsvis kan det konstateras att återfallsandelen uppvisar en svagt nedåtgående trend över tid (figur 6.2). För en längre tidsserie, se figurerna 6.b och 6.c i Statistikens innehåll.

Återfall efter ålder⁸

Nära hälften (45 %) av personerna med en ingångshändelse 2008 som var i åldern 18–20 och 21–39 år återföll i brott inom tre år. Redan inom ett år har nästan en tredjedel (29 %) av samtliga personer i åldersskategorin 21–39 år återfallit. Det är minst vanligt att de som är 60 år eller äldre återfaller i brott. Inom tre år hade endast en femtedel (19 %) återfallit. Även ungdomar i åldern 15–17 år uppvisar en lägre återfallsandel, en dryg tredjedel (35 %) återföll inom tre år.

En jämförelse mellan könen visar att män i åldern 18–20 år hade högst återfallsandel. Hälften av dem (50 %) återföll i brott inom tre år. Lägst återfallsandel för männen hade åldersskategorin 60 år eller äldre där en femtedel (20 %) återföll i brott inom tre år. Även bland kvinnorna var det kategorin 60 år eller äldre som återföll i lägst utsträckning. Bland dem uppgick andelen återfall till 17 procent inom tre år. Högst återfallsandel bland kvinnor hade de i åldersskategorin 40–59 år. Inom tre år hade 35 procent återfallit i brott. Skillnaderna mellan könen är således störst i de lägre åldersskategorierna 15–17 respektive 18–20 år (figur 6.3).



Figur 6.3 Andel personer som återfallit i brott inom tre år, av samtliga personer med en ingångshändelse 2008, efter ålder och kön.

Återfallsandelen bland personer med en ingångshändelse 2008 ligger i alla åldersklasser i princip på samma nivå som 2007 (+/- en till två procentenheter).

⁸ Detta avsnitt bygger på tabell 6.2 i tabellbilagan.

Tabell 6.b. Andel personer som återfallit i brott inom tre år, av samtliga personer med en ingångshändelse 2008, efter ålder och kön samt förändring jämfört med 2007.

Ålder	Kvinnor procent	Förändring procent-enheter	Män procent	Förändring procent-enheter
15-17	18	2 ↑	42	0 →
18-20	26	1 ↑	50	-1 ↓
21-39	33	-1 ↓	47	-1 ↓
40-59	35	0 →	39	-1 ↓
60-	17	1 ↑	20	0 →

Pilansvisningarna (↑; ↓; →) anger förändringen jämfört med 2007.

I jämförelse med 2003 minskade återfallsandelen för kvinnor 21-39 år med 4 procentenheter. För männen så minskade återfallsandelen för åldersgruppen 15-17 år med 3 procentenheter. I övriga åldersklasser var förändringarna mindre för både kvinnor och män (+/- en till två procentenheter).

Tabell 6.c. Andel personer som återfallit i brott inom tre år, av samtliga personer med en ingångshändelse 2008, efter ålder och kön samt förändring jämfört med 2003.

Ålder	Kvinnor procent	Förändring procent-enheter	Män procent	Förändring procent-enheter
15-17	18	-2 ↓	42	-3 ↓
18-20	26	1 ↑	50	-1 ↓
21-39	33	-4 ↓	47	0 →
40-59	35	1 ↑	39	-2 ↓
60-	17	-2 ↓	20	0 →

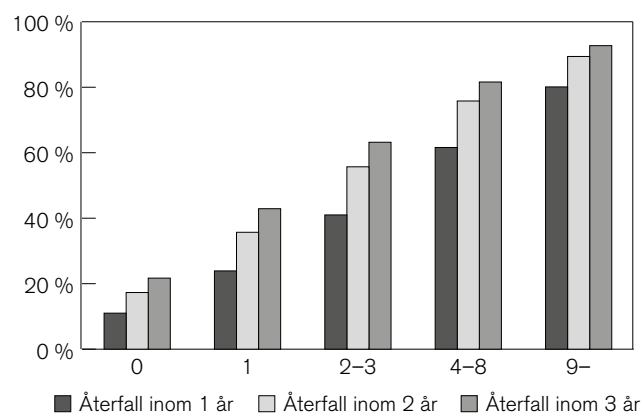
Pilansvisningarna (↑; ↓; →) anger förändringen jämfört med 2003.

När hänsyn tas till övriga variabler i redovisningen (kön, tidigare belastning, huvudbrott och huvudpåföljd) visar det sig att personer i åldern 18-20 år löper störst risk att återfalla i brott. Risken att återfalla är 26 procent högre för unga personer i åldern 18-20 år jämfört med dem i åldern 21-39 år (se tabell 6.h). Detta resultat går emot vad som visas i tabell 6.b och 6.c, där de yngsta uppvisar en lägre återfallsandel jämfört med de flesta övriga ålderskategorier. Resultatet förklaras av att ålder samvarierar med andra variabler i analysen (exempelvis tidigare belastning) som redovisas i tabell 6.h.

Återfall efter tidigare belastning⁹

Risken för återfall ökar tydligt med tidigare brottsbelastning. Av de personer som hade minst 9 tidigare belastningar återföll 80 procent i brott inom ett år från ingångshändelsen 2008. Efter tre år uppgick andelen till 93 procent. Även bland dem som hade 4-8 tidigare belastningar var återfallsandelen hög. Inom tre år hade 82 procent av dem återfallit i brott. Med tidigare belastningar avses här samtliga lagakraftvunna domar eller andra lagföringsbeslut som inträffat fem år före ingångshändelsen (figur 6.4).

Drygt hälften av samtliga personer med ingångshändelse 2008 (46 800 personer) hade inte någon tidigare belastning. Bland dem återföll en femtedel (22 %) i brott någon gång under den treåriga uppföljningsperioden.



Figur 6.4 Andel personer som återfallit i brott inom ett, två respektive tre år av samtliga personer med en ingångshändelse 2008, efter antal tidigare belastningar.

När det gäller andel återfall inom tre år är skillnaden mellan könen störst bland dem som inte hade någon tidigare belastning. Bland kvinnor utan tidigare belastning återföll 16 procent i brott inom tre år, medan andelen bland män utan tidigare belastning uppgick till 24 procent. Bland dem som hade 9 eller fler tidigare belastningar uppgick återfallsandelen inom tre år till 91 procent för kvinnor och 93 procent för män. Det bör noteras att endast 4 procent (3 050 av 84 600 personer) av dem med en ingångshändelse 2008 hade 9 eller fler tidigare belastningar.

En jämförelse mellan 2007 och 2008 visar att det i de flesta kategorier inte har skett några större förändringar (+/- en till två procentenheter) av återfallsandelen sett till personernas tidigare belastning (tabell 6.d). Undantaget är kvinnor med två till tre tidigare belastningar. I denna kategori har det skett en minskning på 4 procentenheter i jämförelse med 2007. Det ska här

⁹ Detta avsnitt bygger på tabellerna 6.3 och 6.4 i tabellbilagan samt på tabellerna 813b, 813c, 814b och 814c som finns tillgängliga på www.bra.se.

beaktas att detta är en liten kategori vilket gör att procentuella förändringar mellan åren är vanligare.

Tabell 6.d. Andel personer som återfallit i brott inom tre år av samtliga personer med en ingångshändelse 2008, efter antal tidigare belastningar och kön samt förändring jämfört med 2007.

Tidigare belastningar	Kvinnor procent	Förändring procentenheter	Män procent	Förändring procentenheter
0	16	1 ↑	24	0 →
1	39	0 →	44	-1 ↓
2-3	59	-4 ↓	64	-1 ↓
4-8	80	-1 ↓	82	-1 ↓
9-	91	1 ↑	93	-1 ↓

Pilansvisningarna (↑; ↓; →) anger förändringen jämfört med 2007.

Mellan 2003 och 2008 är förändringarna i de flesta kategorierna små (+/- en till två procentenheter). Undantagen är kvinnor med 2-3 samt 4-8 tidigare belastningar som båda har minskat med 4 procentenheter.

Tabell 6.e. Andel personer som återfallit i brott inom tre år av samtliga personer med en ingångshändelse 2008, efter antal tidigare belastningar och kön samt förändring jämfört med 2003.

Tidigare belastningar	Kvinnor procent	Förändring procentenheter	Män procent	Förändring procentenheter
0	16	-1 ↓	24	0 →
1	39	0 →	44	1 ↑
2-3	59	-4 ↓	64	0 →
4-8	80	-4 ↓	82	-2 ↓
9-	91	2 ↑	93	-2 ↓

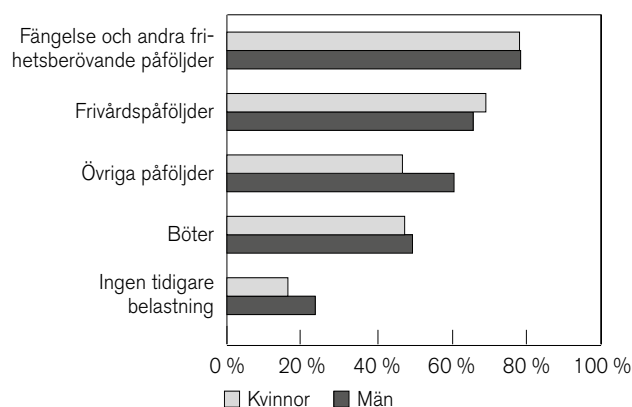
Pilansvisningarna (↑; ↓; →) anger förändringen jämfört med 2003.

Även när hänsyn tas till övriga variabler i redovisningen framgår att de med 9 eller fler tidigare belastningar löper störst risk att återfalla. De löper 25 gånger större risk att återfalla i brott, jämfört med dem som inte hade någon tidigare belastning. Se tabell 6.h.

Antalet belastningar kan omfatta såväl tidigare fängelsestraff som bötespåföljd eller åtalsunderlåtelse och säger egentligen ingenting om belastningens karaktär. Därför studeras också andelen återfall utifrån den mest ingripande belastningen sett till typ av huvudpåföljd i statistiken. Även här avses belastningar fem år före ingångshändelsen. Av dem som hade fängelse och andra frihetsberövande påföljder som mest ingripande tidigare belastning återföll 60 procent i brott inom ett år. I den här kategorin återföll fyra av fem (78 %) i brott inom tre år. Även bland dem med frivårdspåföljder

som mest ingripande tidigare belastning var andelen som återföll hög. Tre år efter ingångshändelsen hade nästan sju av tio (66 %) av dessa personer återfallit. Lägst andel återfall återfanns bland dem som hade böter som mest ingripande tidigare belastning.

För dem som hade fängelse och andra frihetsberövande påföljder, frivårdspåföljder eller böter som mest ingripande tidigare belastning var det inga större skillnader mellan könen. Störst skillnad var det bland dem som hade övriga påföljder (villkorlig dom, åtalsunderlåtelse m.fl.) som mest ingripande tidigare belastning. Där hade 47 procent av kvinnorna respektive 61 procent av männen återfallit inom tre år (figur 6.5).



Figur 6.5 Andel personer som återfallit i brott inom tre år av samtliga personer med en ingångshändelse 2008, efter mest ingripande tidigare belastning och kön.

Återfall efter mest ingripande påföljd i ingångshändelsen¹⁰

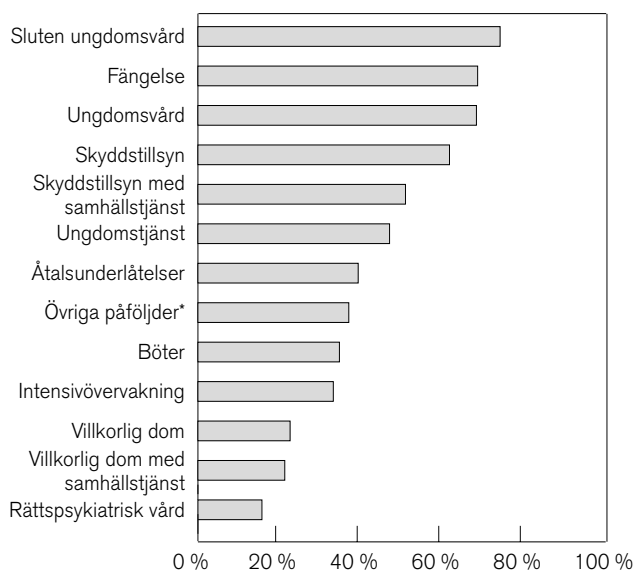
Förekomsten av återfall varierar efter typ av ingångshändelse och vilken påföljd den avser. En ingångshändelse i statistiken kan avse frigivning från fängelse, utskrivning från sluten ungdomsvård, avslutad intensivövervakning med elektronisk kontroll eller lagkraftvunnen dom avseende övriga påföljder samt lagföringsbeslut av åklagare. En person kan ha flera ingångshändelser under ett referensår; i statistiken avseende påföljder redovisas dock återfall i brott efter den ingångshändelse som omfattar den mest ingripande påföljden.

Generellt sett återfaller de som frigivits från fängelse eller dömts till skyddstillsyn i högre grad än de som dömts till böter eller villkorlig dom. Det är dock inte lämpligt att utifrån utfallet i statistiken dra slutsatser om påföljdernas effekt på återfallsfrekvensen. Det beror på att utdömandet av en påföljd inte är oberoende av den person som står dömd och att domstolen utöver själva gärningen bland annat även tar återfallsrisken i

¹⁰ Detta avsnitt bygger på tabell 6.5 i tabellbilagan.

beaktande när påföljden döms ut. Det finns ett samband mellan gärningspersonens ålder, tidigare belastning och andel återfall. Generellt gäller att vuxna personer med tidigare brottsbelastning döms till fängelse i högre utsträckning än ungdomar eller personer som inte är lagförda sedan tidigare. Vid utdömandet av en påföljd sker således en selektion som delvis förklarar skillnaderna i återfall mellan olika påföljder i statistiken.

Av dem med sluten ungdomsvård som mest ingripande påföljd i ingångshändelsen återföll 74 procent i brott inom tre år, medan 69 procent av dem med fängelse som mest ingripande påföljd återföll inom tre år. De med sluten ungdomsvård utgör en liten kategori. År 2008 var det 81 personer som hade det som mest ingripande påföljd i ingångshändelsen. Lägst andel återfall i brott var det bland dem som dömts till rättspsykiatrisk vård. Inom tre år hade 16 procent av dem återfallit i brott (figur 6.6). Det ska här beaktas att återfallen efter rättspsykiatrisk vård mäts från tidpunkten för lagakraftvunnen dom och inte från tidpunkten för frigivning.¹¹



* I övriga påföljder ingår påföljdseftergift, nykterhetsvård, missbruksvård och öppen psykiatrisk vård.

Figur 6.6 Andel personer som återfallit i brott inom tre år av samtliga med en ingångshändelse 2008, efter mest ingripande påföljd i ingångshändelsen.

Även när hänsyn tas till övriga variabler i statistiken visar det sig att de som skrivits ut från sluten ungdomsvård löper störst risk att återfalla i brott jämfört med dem som fått övriga påföljdskategorier. Risken för dem att återfalla är tre gånger så stor som för dem med böter och övriga påföljder. Se tabell 6.h.

¹¹ Se not 3.

De höga återfallsandelarna bland frigivna från fängelse och personer som skrivits ut från sluten ungdomsvård kan sannolikt delvis förklaras av att de i allmänhet begått grövre brott och har en mer omfattande brottsbelastning sedan tidigare, jämfört med personer som fått andra påföljder.

En jämförelse mellan 2007 och 2008 visar på minskningar i de flesta påföljdskategorierna i ingångshändelsen (här avses mest ingripande påföljd). Störst minskning i återfallsandelen (-9 procentenheter) har skett för personer med sluten ungdomsvård som mest ingripande påföljd. För personer med rättspsykiatrisk vård har det också skett en tydlig minskning i andelen återfall (-5 procentenheter) i jämförelse med 2007. Det ska noteras att både sluten ungdomsvård och rättspsykiatrisk vård är antalsmässigt små påföljdskategorier.

Även jämfört med 2003 har det skett minskningar i flertalet typer av påföljd i ingångshändelsen. Andelen återfall har minskat mest bland dem som hade åtalsunderlåtelse som mest ingripande påföljd. Denna kategori minskade med 9 procentenheter från 48 till 39 procent. Inom kategorierna sluten ungdomsvård och rättspsykiatrisk vård har det också skett tydliga nedgångar sedan 2003. Båda dessa kategorier minskade med 7 procentenheter.

Tabell 6.f. Andel personer som återfallit i brott inom tre år av samtliga som frigivits från anstalt 2008, efter mest ingripande påföljd i ingångshändelsen samt förändring jämfört med 2007 respektive 2003.¹²

Påföljd	Samtliga procent	Förändring procentenheter jämfört med 2007	Förändring procentenheter jämfört med 2003
Fängelse	69	-1 ↓	-3 ↓
Sluten ungdomsvård	74	-9 ↓	-7 ↓
Rättspsykiatrisk vård	16	-5 ↓	-7 ↓
Intensivövervakning	33	0 →	2 ↑
Skyddstillsyn med samhällstjänst	51	-1 ↓	-2 ↓
Skyddstillsyn	62	0 →	1 ↑
Villkorlig dom med samhällstjänst	21	-1 ↓	0 →
Böter	35	0 →	0 →
Villkorlig dom	23	0 →	-2 ↓
Ungdomsvård	68	-1 ↓	-
Ungdomstjänst	47	0 →	-
Åtalsunderlåtelse	39	-1 ↓	-9 ↓
Övriga påföljder	37	-5 ↓	5 ↑

Pilanvisningarna (↑; ↓; →) anger förändringen jämfört med 2007 respektive 2003.

¹² Påföljderna ungdomsvård och ungdomstjänst har bara funnits sedan 2007.

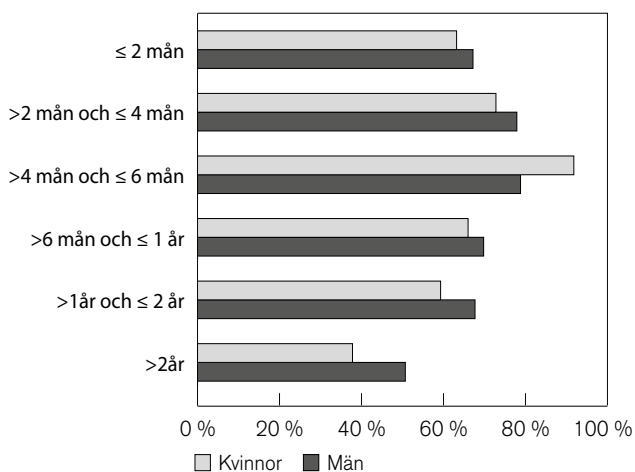
Återfall efter utdömd strafftid¹³

Det är inte lämpligt att använda den utdömda strafftiden som rör frigivning från anstalt för att dra slutsatser om strafftidernas effektivitet på återfall i brott. Strafftiden sätts inte slumpmässigt, det finns olika faktorer som kan påverka straffmätningen, till exempel brottets straffskala och allvarlighetsgrad, samt gärningspersonens ålder och risk för återfall.

Av dem som frigavs från anstalt 2008 var andelen som återföll i brott högst bland personer med en utdömd strafftid på *mer än fyra men högst sex månader*. Inom ett år hade två tredjedelar (67 %) av dessa återfallit, inom två år var återfallsandelen 76 procent och inom tre år hade 80 procent återfallit. Lägst andel återfall fanns bland de frigivna som hade en utdömd strafftid på mer än fyra år. Bland dem återföll 28 procent inom ett år, 39 procent inom två år och efter tre år hade 45 procent återfallit i brott.

Totalt frigavs 7 820 personer från anstalt 2008. Flertalet var män (93 %). Kvinnor som avtjänat sitt straff i anstalt är andelsmässigt en jämförelsevis liten kategori (7 % eller 563 personer).

Bland kvinnor är återfallsandelen högst bland dem med en utdömd strafftid på *mer än fyra men högst sex månader* (92 %). Även bland män är återfallsandelen högst bland dem med en utdömd strafftid på *mer än fyra men högst sex månader* (79 %), se figur 6.7.



Figur 6.7. Andel personer som återfallit i brott inom tre år av samtliga som frigivits från anstalt 2008, efter utdömd strafftid och kön.

En jämförelse mellan 2007 och 2008 visar på både ökning och minskningar av återfallsandelen inom de olika strafftidskategorierna. Andelen återfall har minskat mest bland dem som hade en utdömd strafftid på *mer än två men högst fyra år* – från 57 till 52 procent,

¹³ Detta avsnitt bygger på tabell 6.7 i tabellbilagan.

och bland dem som hade en utdömd strafftid på *högst två månader* – från 70 till 67 procent. I båda dessa kategorier har det varit stora svängningar mellan åren. I de andra kategorierna har det inte skett några större förändringar (+/- en till två procentenheter) av återfallsandelen mellan 2007 och 2008.

En jämförelse mellan 2003 och 2008 visar på mestadels minskningar av återfallsandelen inom de olika strafftidskategorierna. Störst minskning har skett i kategorierna *mer än sex månader men högst ett år* och *mer än två år men högst fyra år*. I båda dessa kategorier har det skett en minskning med 4 procentenheter. Även inom kategorin *högst två månader* har det skett en större minskning – från 70 till 67 procent. Den enda större ökningen som skett är för kategorin *mer än fyra månader men högst sex månader*. Denna kategori har ökat med 4 procentenheter. I de övriga kategorierna har det inte skett några större förändringar (+/- en till två procentenheter) av återfallsandelen mellan 2003 och 2008.

Tabell 6.g. Andel personer som återfallit i brott inom tre år av samtliga som frigivits från anstalt 2008, efter utdömd strafftid samt förändring jämfört med 2007 respektive 2003.

Utdömd strafftid	Samtliga procent	Förändring procentenheter jämfört med 2007	Förändring procentenheter jämfört med 2003
≤ 2 mån	67	-3 ↓	-3 ↓
>2 mån och ≤ 4 mån	78	1 ↑	2 ↑
>4 mån och ≤ 6 mån	80	0 →	4 ↑
>6 mån och ≤ 1 år	70	0 →	-4 ↓
>1 år och ≤ 2 år	67	1 ↑	-2 ↓
>2 år och ≤ 4 år	52	-5 ↓	-4 ↓
>4 år	45	2 ↑	-1 ↓

Pilansvisningarna (↑; ↓; →) anger förändringen jämfört med 2007 respektive 2003.

Återfall efter grövsta brott i ingångshändelsen¹⁴

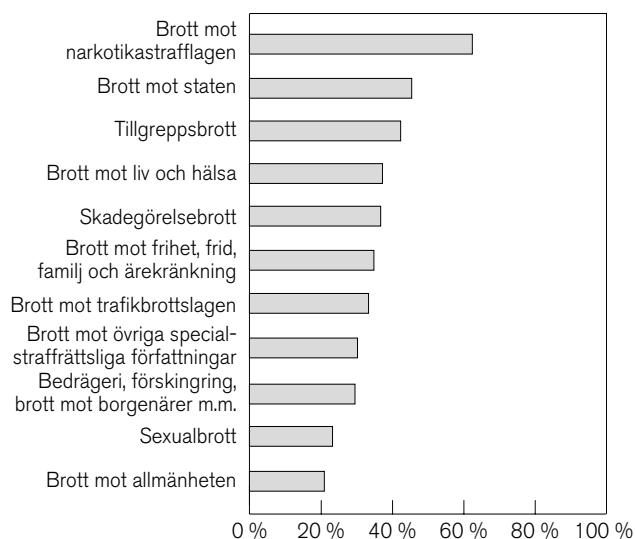
Det är relativt stora skillnader i andelen personer som återfaller när man ser till det grövsta brottet i ingångshändelsen. Med grövsta brott avses det brott som har den strängaste straffskalan bland ingångshändelserna under referensåret (se *Statistikens innehåll*). Andelen återfall inom en brottstyp kan förklaras av flera olika faktorer, som bör beaktas när man jämför återfall med avseende på brotten i ingångshändelserna. Till exempel påverkas återfallsandelen av i vilken grad brotten upptäcks, anmäls och lagförs. Olika brottstyper

¹⁴ Detta avsnitt bygger på tabell 6.6 i tabellbilagan.

har olika upptäcktsrisker och är även mer eller mindre enkla att lagföra. Eftersom återfallet mäts inom en begränsad tid innebär det även att brottstyper som är vanligt förekommande eller begås mer frekvent (seriebrott) kommer att erhålla högre återfallsandelar i statistiken än brottstyper som är svårare att utreda och kräver längre brottsutredningar och därför inte hinner komma med i statistiken.

Högst återfall finns bland dem som dömdes för brott mot narkotikastrafflagen som grövsta brott i ingångshändelsen 2008; där hade 62 procent återfallit i brott inom tre år. Andelen återfall låg även högt bland dem med brott mot staten (16–22 kap. BrB) som grövsta brott, där 45 procent återföll i brott inom tre år. Inom denna brottskategori ingår brott som brott mot allmän ordning, våld eller hot mot tjänsteman och våldsamt upplopp.

Även bland dem som dömdes för tillgreppsbrott (8 kap. BrB) var andelen återfall inom tre år relativt hög. Av dem hade 42 procent återfallit inom tre år. Inom brottskategorin tillgreppsbrott ingår brott som stöld, snatteri och rån. Lägst återfallsandel återfinns bland dem som blivit dömda för brott mot allmänheten (13–15 kap. BrB) och sexualbrott (6 kap. BrB). För båda dessa kategorier uppgår andelen återfall inom tre år till 21 respektive 23 procent (figur 6.8).



Figur 6.8. Andel personer som återfallit i brott inom tre år av samtliga personer med en ingångshändelse 2008, efter grövsta brott i ingångshändelsen.

Även när hänsyn tas till de övriga variablerna i statistiken löper de som dömdes för brott mot narkotikastrafflagen störst risk att återfalla i brott. Risken att de återfaller är 54 procent högre än för dem som dömdes för brott mot trafikbrottslagen, se tabell 6.h.

Risk för återfall – en multivariat analys

Hur ser risken för återfall ut när samtliga variabler i redovisningen (kön, ålder, tidigare belastning, huvudbrott, huvudpåföljd och referensår) inkluderas i analysen? I avsnitten ovan har andelen återfall bland personer med en ingångshändelse studerats för olika variabler som kön, ålder och tidigare belastning. Varje kategori har analyserats separat. Vissa variabler samvarierar dock med varandra, exempelvis samvarierar ålder och tidigare belastning på så sätt att belastningen tenderar att öka med ålder. För att undersöka återfallsrisken mellan olika ålderskategorier och samtidigt kontrollera för effekter från andra variabler, som tidigare belastning med mera, har en parametrisk regressionsanalys genomförts (läs mer om regressionsmodellen i *Statistikens innehåll*). I analysen skattas så kallade hasardkvoter för alla i analysen ingående variablers kategorier. Hasardkvoterna, som för varje variabel mäter risken (risken för återfall i brott) för en specifik kategori jämfört med en referenskategori, är justerade för de övriga variablerna i analysen. I analysen kan man till exempel utläsa om skillnaden i återfallsrisk mellan könen kvarstår efter att skattningarna justerats för skillnader i ålder, tidigare belastning, huvudbrott, huvudpåföljd samt referensår.

Resultaten av den multivariata analysen speglar mycket väl resultaten i avsnittet ovan, där varje variabel analyseras var för sig. För att nämna några exempel kvarstår resultaten att män återfaller i större utsträckning än kvinnor, att fler tidigare belastningar ger en högre återfallsandel, och att det endast sker små förändringar över tid. Det är bara skattningarna för ålder som skiljer sig från resultatet i avsnitten om andelen personer som återfaller i brott, vilket således beror på att ålder samvarierar med andra variabler i analysen. När skattningarna för påföljder studeras är det viktigt att tänka på att det redan i valet av påföljd görs en bedömning av gärningspersonens risk för att återfalla i brott. Risken att återfalla i brott är en av flera aspekter som vägs in vid valet av påföljd. De som har en hög risk att återfalla får vissa typer av mer ingripande påföljder, medan de som bedöms ha låga risker får andra typer av mindre ingripande påföljder. Det finns dessutom många andra faktorer som har stor betydelse för återfallsrisken men som inte finns med i analysen, till exempel förekomst av missbruk, om man genomgått behandlingsprogram i anstalt och motivation till att sluta begå brott. Det är alltså svårt utifrån den här analysen att säga om en påföljd har en bättre effekt än en annan avseende risken att återfalla i brott. Skattningarna för de olika påföljderna kan i stället ses som en avstämning om en god bedömning av återfallsrisken har gjorts i påföljdsbestämningen. Till exempel skulle en högre återfallsandel för dem som dömts till villkorlig dom i jämförelse med dem som frigivits från fängel-

Tabell 6.b. Hasardkvoter över återfallsandelar i brott inom tre år och antal för samtliga personer med ingångshändelser 2003–2008, efter kön, ålder, antal tidigare belastningar, brott, påföljd och år i ingångshändelsen.

Variabel	Kategori	Samtliga personer	Hasardkvot
Kön	<i>Kvinna (ref.)</i>	93 486	1,00
	Man	367 374	1,51
Ålder	15–17 år	68 600	1,20
	18–20 år	49 293	1,26
	<i>21–39 år (ref.)</i>	180 695	1,00
	40–59 år	132 147	0,87
	60– år	30 125	0,44
Antal lagakraftvunna lagföringsbeslut 5 år innan ingångshändelsens lagakraftdatum	<i>0 (ref.)</i>	251 028	1,00
	1	79 651	2,94
	2–3	64 777	6,05
	4–8	46 290	12,70
	9–	19 114	25,16
Huvudbrott i ingångshändelsen	BrB 3 kap Brott mot liv och hälsa	46 734	0,93
	BrB 6 kap Sexualbrott	4 494	0,50
	BrB 8 kap Tillgrepps- och skadegörelsebrott	107 755	1,28
	BrB övriga kap	87 285	0,96
	<i>Brott mot trafikbrottslagen (ref.)</i>	115 921	1,00
	Brott mot narkotikastrafflagen	55 047	1,54
	Övriga brott	43 624	0,90
Huvudpåföljd i ingångshändelsen	Fängelse	48 992	1,68
	Sluten ungdomsvård m.m.	542	3,04
	Rättspsykiatrisk vård m.m.	1 624	0,23
	Intensivövervakning med elektronisk kontroll	14 648	0,73
	Skyddstillsyn med samhällstjänst	5 764	1,01
	Skyddstillsyn	27 030	1,27
	Villkorlig dom med samhällstjänst	20 628	0,58
	Villkorlig dom	38 349	0,69
	Ungdomspåföljder	17 085	2,52
	Åtalsunderlåtelse	51 412	1,48
<i>Böter och övriga påföljder (ref.)</i>	234 786	1,00	
Referensår	<i>2003 (ref.)</i>	71 254	1,00
	2004	73 103	0,99
	2005	73 771	1,01
	2006	78 419	1,00
	2007	79 673	0,97
	2008	84 640	0,95

Läsanvisning:

I tabell 6.h skattas hasardkvoter som jämför risken för återfall i brott *mellan* kategorier inom en variabel. Skattningarna för respektive variabel har justerats för de andra variablerna som ingår i analysen. Undersökta variabler är kön, ålder, tidigare belastning (antal lagföringar), huvudpåföljd samt typ av huvudbrott i ingångshändelsen och referensår. Analysen avser hela perioden 2003–2008. År har lagts in som en oberoende variabel i analysen för att ge skattningar av förändringen över tid.

Talet för hasardkvoten ska tolkas på liknande sätt som en oddskvot. Om en kategori har ett värde över ett (1) indikerar det att risken för återfall är större i förhållande till referenskategorierna och om värdet är under ett (1) att den är mindre i förhållande till referenskategorierna. Notera att modellen inte är heltäckande, flera faktorer som har känd påverkan på risken för återfall, till exempel missbruk och motivation, ingår inte i modellen. För en mer detaljerad beskrivning se *Statistikens innehåll*.

se kunna indikera att de med villkorlig dom eventuellt borde ha dömts till en mer ingripande påföljd.

En annan viktig aspekt att tänka på är de absoluta riskerna. Hasardkvoter kan bli väldigt höga även om de absoluta riskerna är låga; omvänt gäller att höga absoluta risker inte nödvändigtvis leder till höga hasardkvoter. I avsnittet om andelen personer som återfaller i brott redovisas de absoluta riskerna för återfall. Den absoluta risken att återfalla i brott inom tre år efter skyddstillsyn med samhällstjänst är till exempel 51 procent för referensåret 2008. I analysen (tabell 6.h) skattas överrisken att återfalla i brott efter skyddstillsyn med samhällstjänst till 1 procent högre än vid böter och övriga påföljder, när man justerar för effekten av de andra variablerna i analysen.

I tabell 6.h framgår att hasardkvoten för män inom variabeln *kön* är 1,51. Kvinnor utgör i detta fall referenskategori med värdet 1. Talet för hasardkvoten ska tolkas på liknande sätt som en oddskvot. Värdet över ett (1) indikerar att risken för återfall är större i förhållande till referenskategori och värden under ett (1) att den är mindre i förhållande till referenskategori. Tolkningen för variabeln *kön* blir att män löper drygt 1,5 gånger större risk att återfalla i brott jämfört med kvinnor efter justering för effekter av övriga variabler i modellen. Det kan också uttryckas som att återfallsrisken är 51 procent högre för män än för kvinnor.

För variabeln *ålder* är 21–39 år referenskategori. Analysen visar att personer yngre än 21 år har en högre risk att återfalla i brott än referenskategori, medan ålderskategorierna som är äldre än 39 år har en lägre risk att återfalla. De i åldern 40–59 år har 87 procent av referenskategoriens risk för återfall. Enklare uttryckt har de 13 procent lägre risk att återfalla i brott.

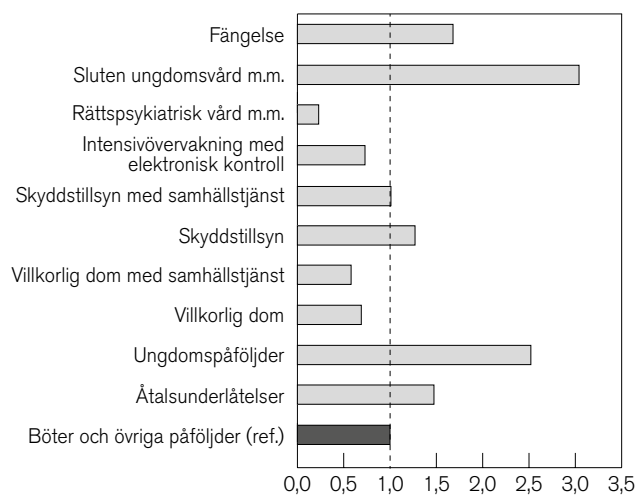
Antal *tidigare belastningar* har en stor betydelse för risken att återfalla i brott, vilket framgår tydligt av analysen. Gruppen utan tidigare belastningar är här referenskategori. Hasardkvoterna för övriga belastningskategorier ökar i takt med antalet tidigare belastningar. Kategorin med 9 eller fler tidigare belastningar löper mer än 25 gånger högre risk att återfalla i brott än de utan tidigare belastning.

Bland *brottskategorierna* är brott mot trafikbrottslagen referenskategori. Tillgrepps- och skadegörelsebrott och brott mot narkotikastrafflagen visar högst överrisker för återfall i brott, 28 respektive 54 procent. Personer med sexualbrott i ingångshändelsen har 50 procent lägre risk att återfalla i brott än referenskategori.

Böter och övriga påföljder är referenskategori för *påföljderna*. Böter är den dominerande påföljden i gruppen, övriga påföljder är färre än 1 procent. Personer som dömts till ungdomspåföljd visar höga överrisker att återfalla i brott. Utskrivna från slutna ungdomsvård har mer än tre gånger högre risk att återfalla än de som

fått böter och övriga påföljder. Kategorin ungdomspåföljder som innehåller vård inom socialtjänsten i olika former har mer än två och en halv gånger högre risk för återfall i brott, personer som dömts till villkorlig dom, med eller utan samhällstjänst och intensivövervakning har lägre risker för återfall än personer som fått böter eller övriga påföljder. De har 30–40 procent lägre risk (figur 6.9). För påföljden rättspsykiatrisk vård finns inga uppgifter om datum för utskrivning att tillgå för åren 2003–2008. Uppföljningsperioden startar i stället när domen vunnit laga kraft, vilket leder till att skattningarna dras med inkapaciteringseffekter. Hasardkvoten har därför blankats, men kategorin har fått vara kvar eftersom de dömda är få till antalet och inte påverkar skattningarna av de andra hasardkvoterna.

För variabeln *referensår* är 2003 referenskategori. Generellt är det små skillnader mellan åren. Personer med en ingångshändelse 2008 har den lägsta andelen återfall sedan den nya återfallsstatistiken infördes. De återföll i 5 procent lägre utsträckning än de personer som hade en ingångshändelse 2003.



Figur 6.9. Hasardkvoter för huvudpåföljderna i ingångshändelsen justerat för de andra variablerna enligt den multivariata analysen i tabell 6.h. Böter och övriga påföljder är referenskategori med hasardkvot =1 (stödlinjen).

Tid till första återfall¹⁵

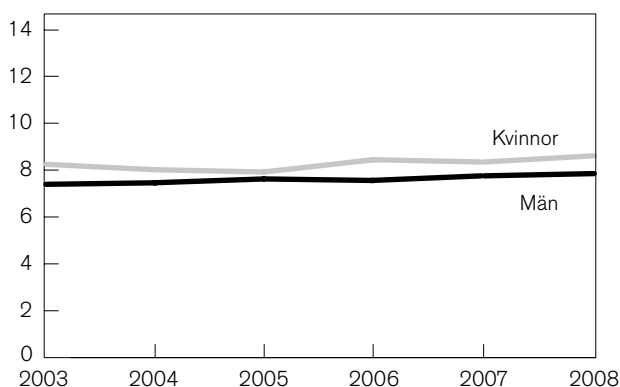
Hur lång är tiden till första återfall i brott? Vad är mediantiden uttryckt i antal dagar från ingångshändelsen till tidpunkten för den första återfallshändelsen under uppföljningsperioden?

Med återfallshändelse avses här, sett till brottstidpunkten, det första brottet efter ingångshändelsen som begåtts under uppföljningsperioden och där lagföringen

¹⁵ Avsnittet baseras på tabellerna 6.8–6.10 i tabellbilagan.

vunnit laga kraft inom buffertperioden. Medianen är den observation som storleksmässigt ligger placerad så att det finns lika många observationer som är större än och mindre än medianen. Medianen används ofta i stället för medelvärde när observationerna inte följer en normalfördelning. Observera att endast personer med återfallshändelser ingår i beräkningarna. Det är alltså mediantiden till återfall för dem som återfallit som beräknas, inte mediantid för alla med en ingångshändelse. Anledningen till det här förfarandet är att mediantiderna i de flesta fall skulle ha blivit samma som uppföljningstiden eftersom de flesta (mer än 50 %) inte har återfallit.

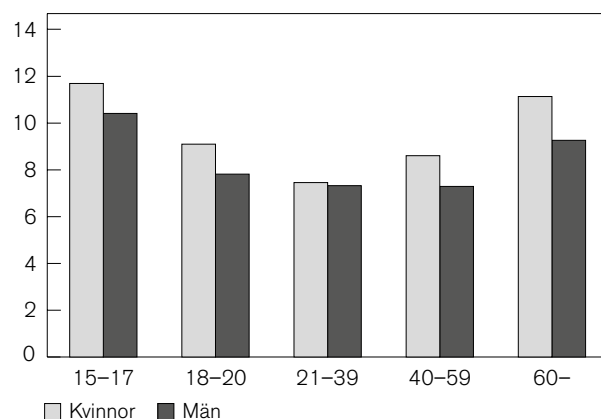
År 2008 var mediantiden till första återfallshändelse nästan åtta månader (243 dagar), 262 dagar för kvinnor och 239 dagar för män. Mediantiden är fyra dagar längre än 2007, och uppvisar en svagt ökande trend. Mönstret ser olika ut för kvinnor och män. För kvinnor har mediantiden varierat mer de senaste tre åren jämfört med männen, där mediantiden ligger på en mer jämn nivå (figur 6.10). Populationen bestod av 4 980 kvinnor och 28 500 män.



Figur 6.10. Mediantid i månader till första återfall inom tre år för samtliga personer som återfallit efter en ingångshändelse 2003–2008, efter kön.

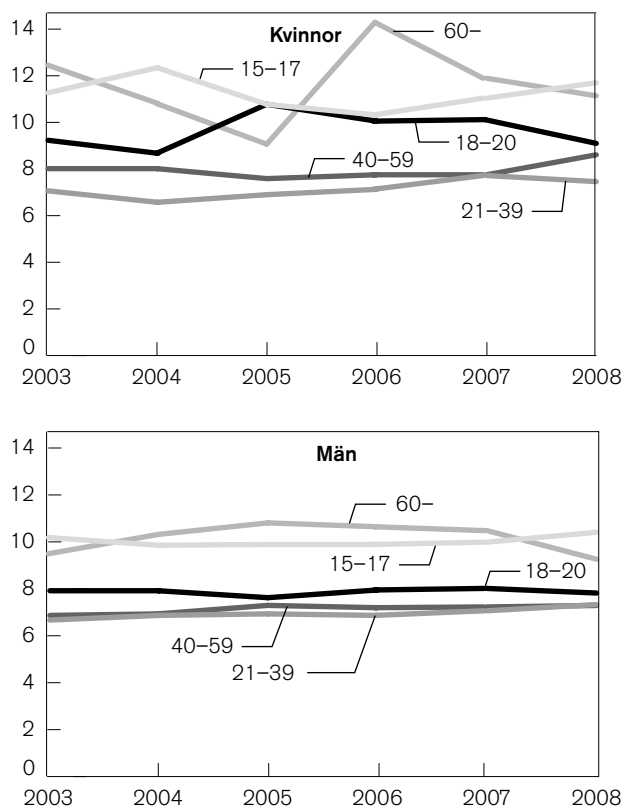
Det är de yngsta och de äldsta personerna som har längst mediantider till första återfall i brott. För unga flickor och pojkar i åldern 15–17 år uppgår mediantiden till knappt ett år (356 dagar) respektive drygt tio månader (317 dagar). Kvinnor som är 60 år eller äldre har en mediantid på elva månader (339 dagar), och för män i samma ålder är mediantiden till första återfall nio månader (282 dagar). De kortaste tiderna till återfall finns i grupperna 21–39 och 40–59 år, det gäller för både kvinnor och män (figur 6.11).

För kvinnor varierar mediantiden mycket inom vissa ålderskategorier medan den är mer stabil i andra. Störst skillnad är det för kvinnor som är 60 år eller äldre, som utgör en antalsmässigt mycket liten kategori, vilket gör att förändringar mellan åren sker i större utsträckning. För männen har mediantiden inom de



Figur 6.11. Mediantid i månader till första återfall inom tre år för samtliga personer som återfallit efter en ingångshändelse 2008, efter kön och ålder.

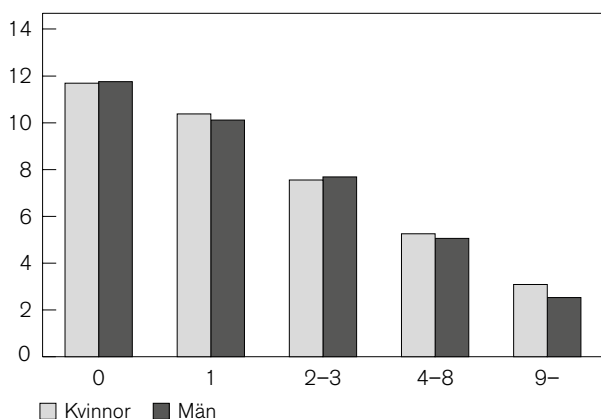
olika ålderskategorierna legat på ungefär samma nivå de senaste åren (figur 6.12).



Figur 6.12. Mediantid i månader till första återfall inom tre år för samtliga personer som återfallit efter en ingångshändelse 2003–2008 för kvinnor respektive män, efter ålder.

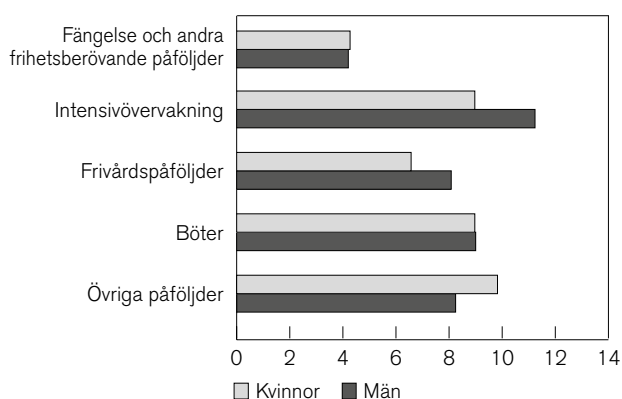
Det är tydligt att ett högre antal tidigare belastningar samvarierar med en kortare tid till första återfall i brott. Personer utan tidigare belastning har alltså längst tid till första återfall, elva månader och tre veck-

or (358 dagar). Kortast tid av samtliga som återfallit har personer med 9 eller fler tidigare belastningar. För denna kategori uppgår mediantiden till två månader och två veckor (79 dagar). Mediantiderna skiljer sig marginellt mellan könen, och det gäller för alla grupper av antal tidigare belastningar (figur 6.13). Förändringarna över tid är små och oftast inte entydiga. Jämfört med år 2007 kan det dock noteras att mediantiden 2008 har ökat med knappt två veckor för kvinnor med inga tidigare belastningar. För män med 1 tidigare belastning har mediantiden också ökat med närmare två veckor under samma period.



Figur 6.13. Mediantid i månader till första återfall inom tre år för samtliga personer som återfallit efter en ingångshändelse 2008, efter kön och antal tidigare belastningar.

Personer med fängelse och andra frihetsberövande påföljder, till exempel skyddstillsyn med fängelse, sluten ungdomsvård och rättspsykiatrisk vård som mest ingripande påföljd i ingångshändelsen, har kortast tid till första återfall 2008. Mediantiden är ungefär fyra månader och en vecka för män (131 dagar) och ett par veckor kortare för kvinnor (115 dagar), se figur 6.14.



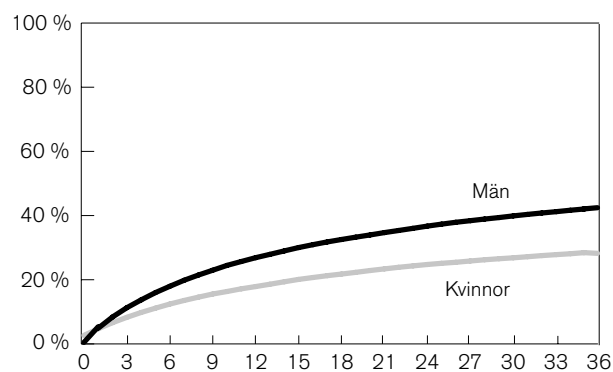
Figur 6.14. Mediantid i månader till första återfall inom tre år för samtliga personer som återfallit efter en ingångshändelse 2008, efter kön och mest ingripande påföljd i ingångshändelsen.

För kvinnor har kategorin intensivövervakning den längsta tiden till återfall, nästan tolv månader (359 dagar). Även för männen är det de med intensivövervakning som mest ingripande påföljd i ingångshändelsen som har längst tid till återfall, drygt tio månader (300 dagar).

Återfallsrisk över tid

När under uppföljningsperioden inträffar återfallshändelserna? Hur förändras risken att återfalla under uppföljningsperioden? I detta avsnitt besvaras sådana frågor med hjälp av olika mått inom det statistiska området överlevnadsanalys.

Tidigare avsnitt visar hur stor andel som återfaller i brott inom ett, två och tre år. Det är dock möjligt att mäta återfall för kortare intervaller och för fler tidpunkter, till exempel månadsvis. Om andelarna för att återfalla ritas in kumulativt i ett diagram mot uppföljningstid i dagar åskådliggörs utvecklingen över tid tydligare. I figur 6.15 går det till exempel att utläsa att återfallsandelen efter en månad är 3 procent för kvinnor och 5 procent för män. Efter fyra månader är återfallsandelarna uppe i 8 procent för kvinnor och 14 procent för män. Lutningen på kurvorna är brantast i början av uppföljningsperioden för att sedan avta. Den kumulativa sannolikheten att återfalla visar under vilken fas av uppföljningsperioden återfallshändelserna inträffar.

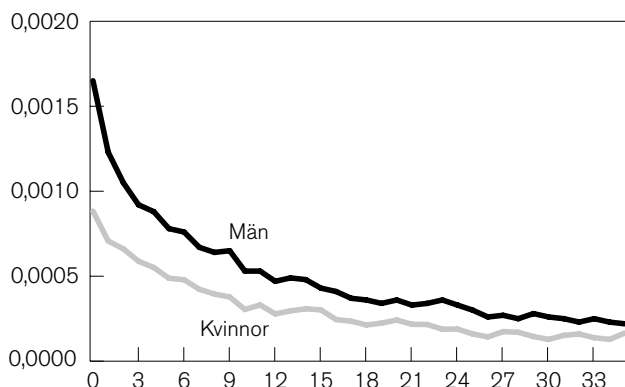


Figur 6.15. Kumulativa återfallsandelar per månad för samtliga personer med en ingångshändelse 2008, efter kön.

Ett annat sätt att angripa frågan om återfallsrisk över tid är att studera återfallsintensiteten (hazard rate) som mäter antal återfall per tidsenhet (i detta fall per dag). Figurerna 6.16–6.18 visar risken att återfalla vid en viss tidpunkt givet att man ännu inte återfallit.

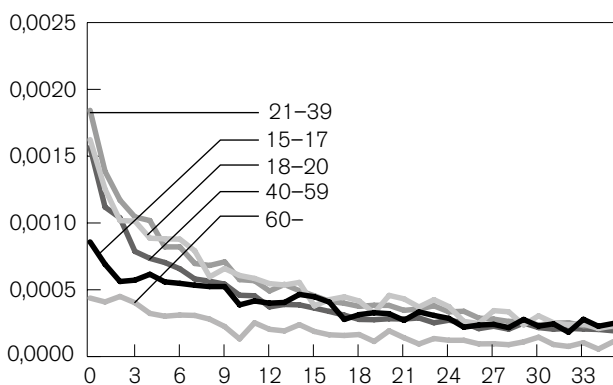
Som figur 6.15 visar ökar den kumulativa risken att återfalla i brott i allt mindre grad allt eftersom uppföljningstiden löper. Det gäller för både kvinnor och män. Det betyder att återfallsintensiteten minskar över tid. Just detta redovisas i figur 6.16. För både kvinnor och

män är risken att återfalla störst i början av uppföljningsperioden för att sedan avta. Återfallsintensiteten är med andra ord högre i början än mot slutet av uppföljningsperioden.



Figur 6.16. Återfallsintensitet (hazard rate) per månad bland samtliga personer med en ingångshändelse 2008, efter kön.

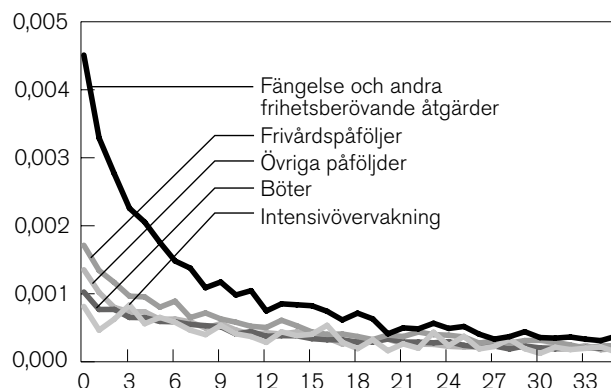
En jämförelse av återfallsintensiteten för personer inom olika ålderskategorier visar att 21–39-åringar har högst risk i början av uppföljningsperioden. Efter ungefär ett år har skillnaderna från början av uppföljningsperioden till stora delar jämnats ut. De äldsta personerna (60– år) skiljer sig dock från de övriga ålderskategorierna genom att uppvisa en lägre och mer konstant återfallsintensitet. Mönstret att intensiteten är som störst i början av uppföljningsperioden för att sedan avta gäller dock för alla ålderskategorier (figur 6.17).



Figur 6.17. Återfallsintensitet (hazard rate) per månad bland samtliga personer med en ingångshändelse 2008, efter ålder.

Personer med frihetsberövande påföljder (fängelse, skyddstillsyn med fängelse, sluten ungdomsvård och rättspsykiatrisk vård) i ingångshändelsen uppvisar den högsta återfallsintensiteten under hela uppföljningsperioden. Skillnaderna mot de andra påföljderna är störst i början, men avtar med tiden. Intensivövervakning med elektronisk kontroll är den kategori som

uppvisar lägst intensitet i början av uppföljningsperioden (figur 6.18).



Figur 6.18. Återfallsintensitet (hazard rate) per månad bland samtliga personer med en ingångshändelse 2008, efter påföljd.

Återfallshändelsen

Hittills har redovisningen belyst återfall i brott sett till olika aspekter av ingångshändelsen. I detta avsnitt belyses i stället återfallshändelserna. Avsnittet besvarar frågor som hur många återfallshändelser, mätt i antalet lagförda brott, som inträffar under uppföljningsperioden och vilka grupper av personer som står för flest återfallshändelser. Statistiken ger även en bild av hur påföljdsstrukturen förändrats från ingångshändelse till återfallshändelse, samt i vilken utsträckning återfall sker i samma brott som i ingångshändelsen. Notera att redovisningen här liksom ovan avser den mest ingripande påföljden respektive det grövsta brottet av en persons samtliga ingångs- och återfallshändelser. Endast personer som återfallit i brott ingår i redovisningen.

Antal återfallsbrott¹⁶

Antalet personer med ingångshändelse 2008 som återföll i brott var 33 500. Sammantaget stod de för 217 000 återfallsbrott under den treåriga uppföljningsperioden, vilket ger ett genomsnitt på 6,5 återfallsbrott per person. Den siffran kan jämföras med genomsnittet på 0,03 lagförda brott per person i den straffmyndiga befolkningen (245 000/7 678 000)¹⁷ i lagföringsstatistiken.

Antalet kvinnor som återföll i brott 2008 var 4 980. De lagfördes för 24 400 brott begångna under uppföljningsperioden. I genomsnitt blir det 4,9 återfallsbrott

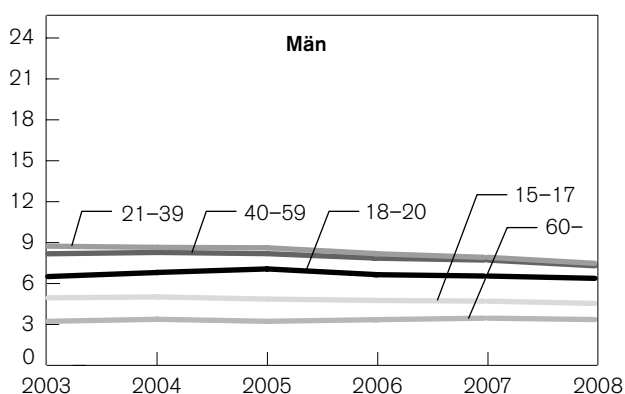
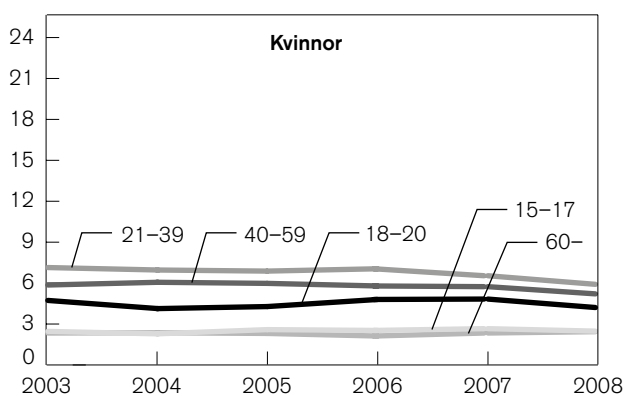
¹⁶ Avsnittet baseras på tabellerna 6.11 och 6.12 i tabellbilagan. I tabellerna 855–858, som finns tillgängliga på www.bra.se, redovisas även återfallshändelserna mätt i antalet lagföringar.

¹⁷ Genomsnittet räknas ut genom att dividera antalet lagförda brott från lagföringsstatistikens tabell 405 med medelbefolkningen under året (SCB) för personer 15 år eller äldre.

per person. Männen har ett högre genomsnitt och uppnår 6,8 återfallsbrott per person (193 000 brott fördelat på 28 500 personer). Förändringarna över tid är små för både kvinnor och män.

Ålderskategorin 21–39 år har det högsta genomsnittet återfallsbrott, medan 60– år har det lägsta, 7,3 respektive 3,2 återfallsbrott per person. Genomsnittet för kvinnor sträcker sig från 2,4 återfallsbrott per person för åldersgruppen 60– år till 5,9 återfallsbrott per person för kategorin 21–39 år. Motsvarande genomsnitt för män är 3,4 återfallsbrott per person respektive 7,5 återfallsbrott per person.

Mellan 2003 och 2008 har det genomsnittliga antalet återfallsbrott per person minskat med nästan 1 brott (-0,9 brott). Minskningen gäller för samtliga ålderskategorier, förutom för kvinnor och män ålderskategorin 60 år eller äldre. I dessa grupper är det genomsnittliga antalet återfallsbrott inom 3 år i princip oförändrat. Störst minskning återfinns bland kvinnor och män i ålderskategorin 21–39 år. Där har antalet återfallsbrott minskat med 1,2 respektive 1,3 brott sedan 2003 (figur 6.19).

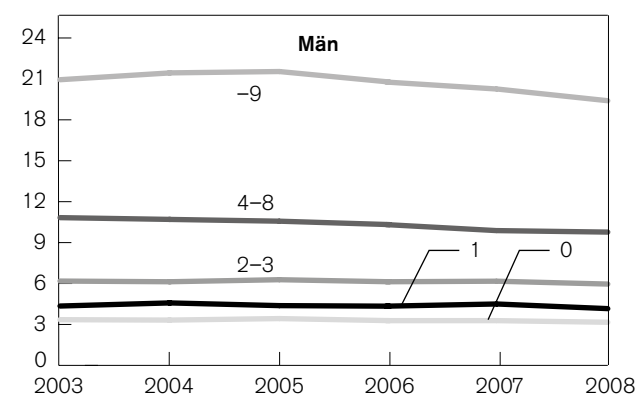
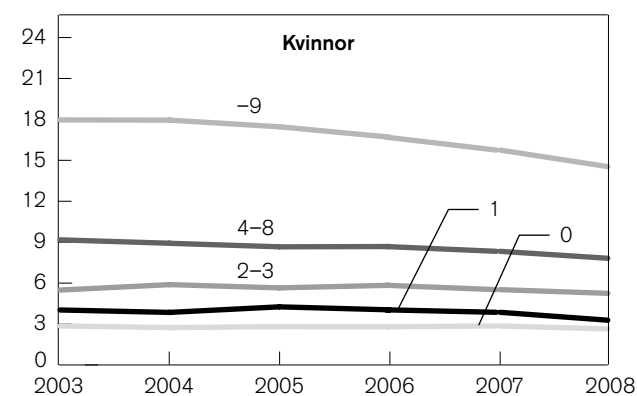


Figur 6.19. Antal återfallsbrott per person inom tre år bland samtliga personer som återfallit efter en ingångshändelse 2003–2008, efter kön och ålder.

Det genomsnittliga antalet återfallsbrott ökar successivt med antalet tidigare belastningar hos personerna. Bland dem som återföll i brott efter en ingångshän-

delse 2008 och som saknade tidigare belastning uppgick antalet återfallsbrott under den treåriga uppföljningsperioden till i genomsnitt 3,1 brott per person. Motsvarande antal för dem med 9 eller fler tidigare belastningar var i genomsnitt 18,8 återfallsbrott per person. För kvinnor utan tidigare belastning var genomsnittet 2,6 återfallsbrott, medan kvinnor med 9 eller fler tidigare belastningar hade begått i genomsnitt 14,5 återfallsbrott under uppföljningsperioden. Mönstret var detsamma för män; män utan tidigare belastning begick i genomsnitt 3,2 återfallsbrott, medan de med minst 9 tidigare belastningar i genomsnitt begick 19,4 återfallsbrott under uppföljningsperioden.

En jämförelse med 2003 visar att antalet återfallsbrott minskar i samtliga kategorier för båda könen. Störst är minskningen bland kvinnor med 9 eller fler tidigare belastningar. Där har antalet återfallsbrott minskat från 18,0 brott 2003 till 14,5 brott 2008. Även bland män med 9 eller fler tidigare belastningar har antalet återfallsbrott minskat, från 20,9 brott 2003 till 19,4 brott 2008 (figur 6.20).

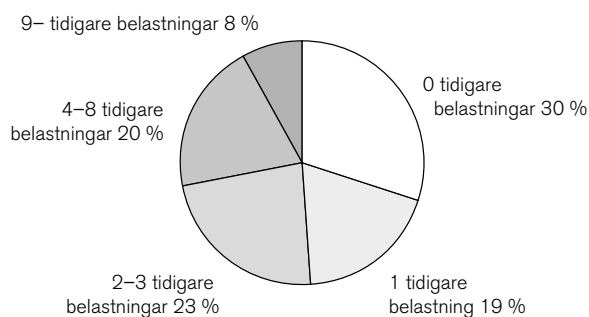


Figur 6.20. Antal återfallsbrott per person inom tre år bland samtliga personer som återfallit efter en ingångshändelse 2003–2008, efter kön och antal tidigare belastningar.

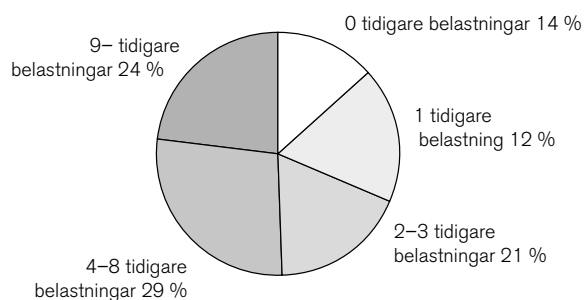
Antalet återfallsbrott är som visats ovan inte jämnt fördelat över de personer som återfaller. Personer med

9 eller fler tidigare belastningar var den till antalet minsta kategorin (8 % eller 2 830 personer) bland dem som återföll i brott, men stod för knappt en fjärdedel (24 %) av återfallsbrotten. Tillsammans med personer med 4–8 tidigare belastningar står de för mer än hälften av alla återfallsbrott som begås inom tre år. Detta trots att de endast utgör mindre än en tredjedel av samtliga personer med en ingångshändelse 2008 som återfallit i brott (figur 6.21). Omvänt framgår att knappt hälften av populationen (49 %) som saknade eller endast hade en tidigare belastning, stod för förhållandevis få återfallshändelser, 26 procent.

Andel personer



Andel återfallsbrott

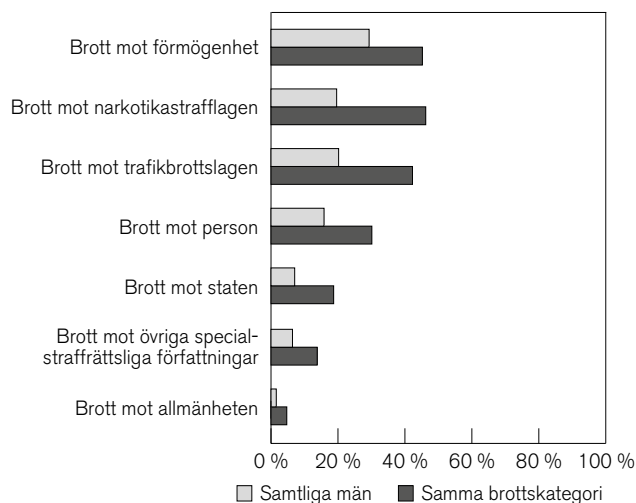
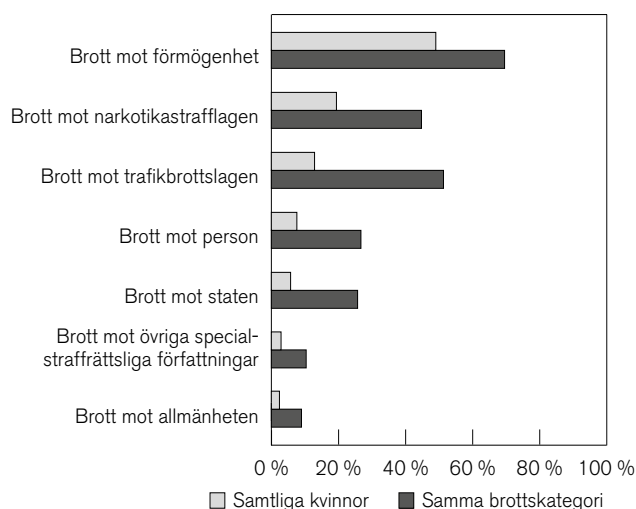


Figur 6.21. Fördelningen av samtliga personer som återfallit efter en ingångshändelse 2008, respektive fördelningen av antalet återfallsbrott inom tre år, efter antal tidigare belastningar.

Grövsta brott¹⁸

Statistiken redovisar det grövsta brottet i såväl ingångs- som återfallshändelsen. Det ger möjlighet att studera om det finns något mönster mellan de grövsta brotten i ingångs- och återfallshändelsen och i vilken utsträckning återfall sker i samma brott. Det ska noteras att återfall i samma brott här belyses för den grövre eller mer frekventa brottsligheten, vilket innebär att återfall i samma brott avseende lindrigare eller mindre vanligt förekommande brottslighet underskattas i redovisningen.

Av dem som återföll i brott efter en ingångshändelse 2008 hade 36 procent *samma typ av brott* i ingångshändelsen och återfallshändelsen, sett till de grövsta brotten. Tillgreppsbrott samt brott mot narkotikastrafflagen och trafikbrottslagen är de kategorier där återfall i samma brott var vanligast. I 43–48 procent av fallen utgjorde en av de tre brottskategorierna grövsta brott både i ingångs- och återfallshändelsen. Även för personer med brott mot person som grövsta brott i ingångshändelsen är andelen som återfaller i samma brott högre än genomsnittet för samtliga brott. Av samtliga personer som återföll hade 14 procent brott mot person som grövsta brott i återfallshändelsen



Figur 6.22. Fördelningen av återfallshändelser för samtliga personer jämfört med andelen återfall i samma brottskategori 2008, för kvinnor respektive män. De ljusa staplarna anger hur stor andel av det totala antalet återfallande personer, som återfaller inom respektive kategori. De mörka staplarna anger den andel av dem som hade en återfallshändelse inom respektive brottskategori som också hade en ingångshändelse i ett brott inom samma brottskategori.

¹⁸ Detta avsnitt baseras på tabell 6.14 i tabellbilagan.

2008. Motsvarande andelar för dem som hade brott mot person som grävsta brott i ingångshändelsen var 30 procent.

I figur 6.22 visas återfallshändelserna fördelade på brottskategorier. Staplarna för samtliga personer motsvarar den genomsnittliga fördelningen för dem som återfallit i brott. De andra staplarna visar hur vanligt det är med återfall i samma brottskategori som i ingångshändelsen. Kvinnor och män visar olika återfallsmönster sett till det grävsta återfallsbrottet. Bland kvinnor är brott mot förmögenhet den klart dominerande kategorin återfallshändelser. Den är vanlig också bland män, men brott mot trafikbrottslagen och narkotikastrafflagen är nästan lika vanliga.

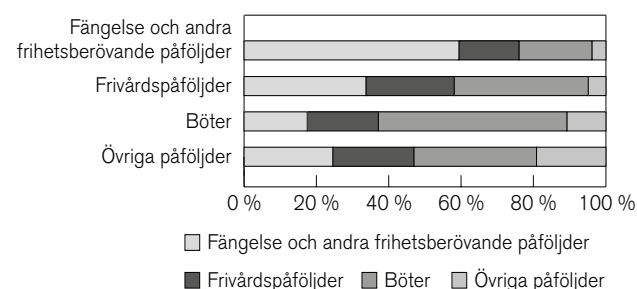
Mest ingripande påföljd¹⁹

Vad leder återfallen till för reaktion från rättsväsendet, och vilken påföljd får de som återfaller i brott? En person kan återfalla i brott som leder till lagföring flera gånger under uppföljningsperioden, och i statistiken över personer redovisas därför den mest ingripande påföljden i återfallshändelserna, vilket innebär att mildare påföljder underskattas i redovisningen. Om en person har återfallit i brott endast en gång under uppföljningsperioden redovisas huvudpåföljden i lagföringen som den mest ingripande påföljden.

Ser man till de mest ingripande påföljderna i återfallshändelserna utgjorde fängelse och andra frihetsberövande påföljder och böter 29 respektive 40 procent år 2008. Övriga påföljder, som bland annat omfattar åtalsunderlåtelse, stod för 10 procent av de mest ingripande påföljderna. Den vanligaste av de mest ingripande påföljderna i återfallshändelsen för kvinnor var böter. Under 2003–2008 stod böter för ungefär hälften (47–51 %) av påföljderna i återfallshändelserna. Motsvarande siffra för männen var 34–38 procent. År 2008 utgjorde fängelse och andra frihetsberövande påföljder 31 procent av de mest ingripande påföljderna i återfallshändelserna bland männen och 15 procent bland kvinnorna.

Det är vanligt att en frihetsberövande påföljd i ingångshändelsen följs av ytterligare en *frihetsberövande påföljd i återfallshändelsen*. Det hänger delvis samman med att domstolen utöver själva gärningen bland annat tar även tidigare belastning i beaktande när påföljden döms ut. Det skedde för 59 procent av återfallen efter en frigivning från anstalt eller utskrivning från en annan frihetsberövande påföljd 2008. De resterande återfallen (41 %) omfattade således en mindre ingripande påföljd än ingångshändelsen. Det är omvänt mindre vanligt att en bötesdom följs av ett återfall med en frihetsberövande påföljd, vilket endast skedde i

17 procent av fallen. Det går att utläsa i figur 6.23, där varje stapel utgör en typ av den mest ingripande påföljden i ingångshändelsen och där gråtonerna i stapeln motsvarar olika påföljder i återfallshändelsen. Bland dem som hade en frivårdspåföljd i ingångshändelsen 2008 hade 58 procent en frivårdspåföljd eller en frihetsberövande påföljd i återfallshändelsen. Resterande personer med återfall (42 %) hade alltså fått en lindrigare påföljd i återfallshändelsen än i ingångshändelsen. Generellt gäller således på gruppnivå att ju mer ingripande påföljd i ingångshändelsen, desto mer ingripande påföljder återfinns även i återfallshändelsen, och vice versa. Skillnaderna mellan könen och mellan åren är små.

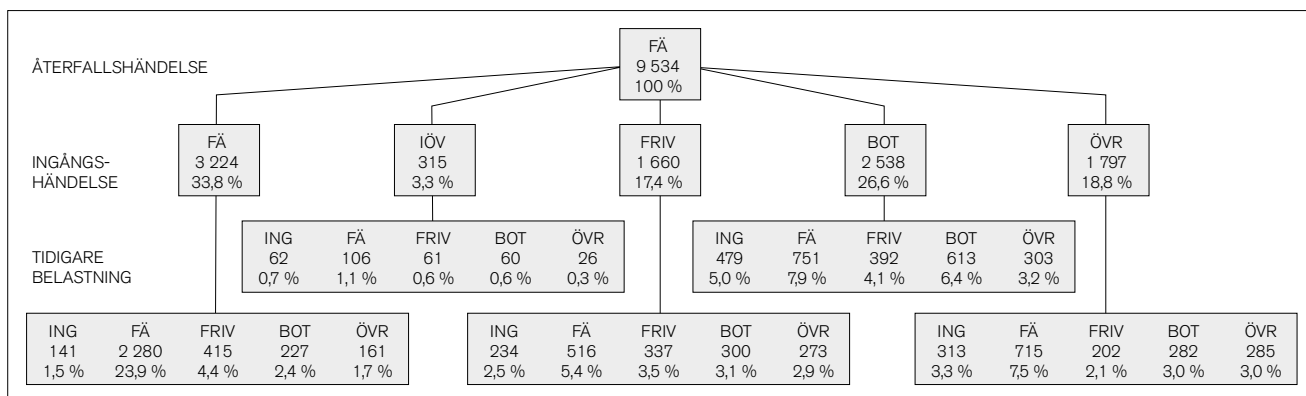


Figur 6.23. Fördelningen av mest ingripande påföljd i återfallshändelsen (gråtoner) av samtliga personer som återfallit efter en ingångshändelse 2008, efter mest ingripande påföljd i ingångshändelsen (staplar).

I den nya återfallsstatistiken redovisas den mest ingripande påföljden såväl i ingångs- som i återfallshändelsen. Uppgifter om mest ingripande tidigare belastning finns också tillgänglig. Det ger en möjlighet att belysa påföljdskedjan för den studerade populationen. Det går att följa påföljderna bakåt i tid – från återfallshändelsen till ingångshändelsen och den tidigare belastningen – eller framåt i tid – från den tidigare belastningen till ingångshändelsen och slutligen till återfallshändelsen. Statistiken kan till exempel besvara frågor om det oftast är gärningspersoner med tidigare erfarenhet av ett frihetsberövande som återkommer i denna kategori eller hur många personer som går från mer till mindre ingripande påföljd i återfallshändelsen än i ingångshändelsen.

Det är vanligt att en frihetsberövande påföljd i ingångshändelsen följs av ytterligare en frihetsberövande påföljd i återfallshändelsen. 34 procent av dem som återfaller i en frihetsberövande påföljd hade en ingångshändelse med ett frihetsberövande som mest ingripande påföljd. När även belastningar fem år före ingångshändelsen räknas med framgår att totalt 56 procent hade varit frihetsberövade någon gång före återfallshändelsen. Av de övriga personer där återfallet ledde till ett frihetsberövande hade nästan 15 procent en frivårdspåföljd som mest ingripande påföljd

¹⁹ Detta avsnitt baseras på tabell 6.13 i tabellbilagan samt på tabell 872 som finns tillgänglig på www.bra.se.



Figur 6.24. Påföljdskedjan för samtliga personer med fängelse och andra frihetsberövande påföljder som mest ingripande påföljd i återfallshändelsen efter mest ingripande påföljd i ingångshändelsen 2008 och tidigare belastning.

När du läser figuren tänk *på att ...*

- endast personer med fängelse som mest ingripande påföljd i återfallshändelsen ingår
- endast personer som återfallit i brott ingår
- alla procenttal är räknade med 9 534 som nämnare.
- FÄ = Fängelse och andra frihetsberövande påföljder
- IÖV = Intensivövervakning med elektronisk kontroll (fotboja)

- FRIV = Frivårdspåföljd

- BOT = Böter

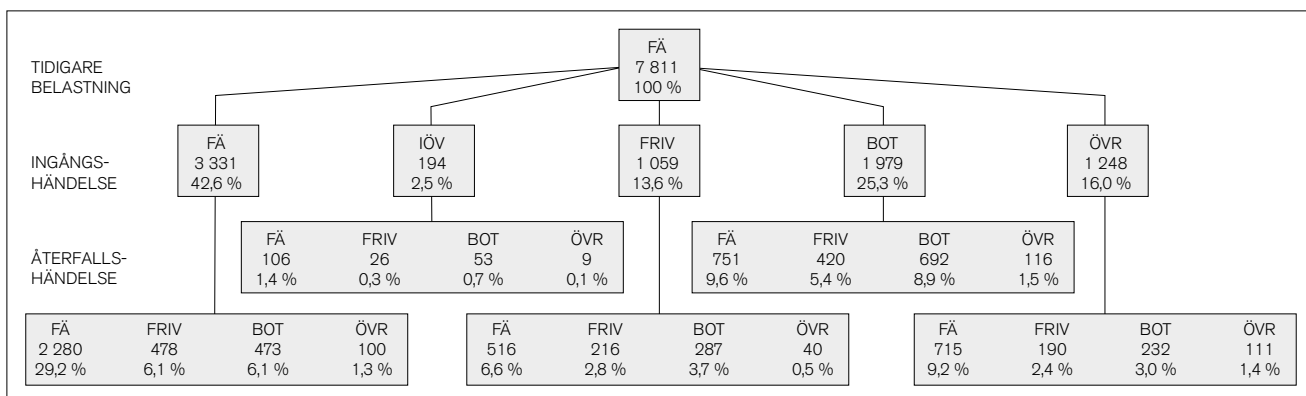
- ÖVR = Övriga påföljder, till exempel åtalsunderlåtelse

- ING = Ingen tidigare belastning

Räkneexempel:

De 56 procent som har varit frihetsberövade någon gång före återfallshändelsen räknas fram genom följande summering:

$$33,8 + 1,1 + 5,4 + 7,9 + 7,5 = 55,7$$



Figur 6.25. Påföljdskedjan för samtliga personer med fängelse och andra frihetsberövande påföljder som mest ingripande tidigare belastning efter mest ingripande påföljd i ingångshändelsen 2008 och mest ingripande påföljd i återfallshändelsen.

När du läser figuren tänk *på att ...*

- endast personer med fängelse och andra frihetsberövande påföljder som mest ingripande tidigare belastning ingår
- endast personer som återfallit i brott ingår
- alla procenttal är räknade med 7 811 som nämnare
- FÄ = Fängelse och andra frihetsberövande påföljder
- IÖV = Intensivövervakning med elektronisk kontroll (fotboja)

- FRIV = Frivårdspåföljd

- BOT = Böter

- ÖVR = Övriga påföljder, till exempel åtalsunderlåtelse

Räkneexempel:

De 27 procent som gått från frihetsberövade som mest ingripande tidigare belastning till böter eller övriga påföljder i återfallshändelsen räknas fram genom följande summering: $6,1 + 1,3 + 0,7 + 0,1 + 3,7 + 0,5 + 8,9 + 1,5 + 3,0 + 1,4 = 27,2$

och 16 procent böter som mest ingripande påföljd före återfallshändelsen (figur 6.24).

Följer man påföljdskedjan framåt i tiden framgår att 29 procent av de med frihetsberövande påföljder i den tidigare belastningen fick påföljden fängelse både i ingångs- och återfallshändelsen, och ytterligare 27 procent hade fängelse som mest ingripande påföljd i återfallshändelsen. Det innebär att resterande 44 procent fick en mindre ingripande påföljd i återfallshändelsen än i den tidigare belastningen. Av dessa fick 17 procent frivårdspåföljder och 27 procent böter eller övriga påföljder (figur 6.25).

Statistikens innehåll²⁰

Statistiken över återfall i brott har till primärt syfte att ge en övergripande redogörelse för nivån, fördelningen och utvecklingen av antalet och andelen personer som efter en lagföring återfaller i ett nytt lagfört brott. Statistiken beskriver följaktligen inte de faktiska återfallen i brott i samhället, utan redovisar endast återfall i brott som kommit till rättsväsendets kännedom och lagförts.

För att ge en bild av återfallspopulationen redovisas återfallsmönstret mot bakgrund av de lagförda personernas kön, ålder samt tidigare belastning. Uppgifterna ger en översiktlig bild av vilka grupper av lagöverträdare som löper högre eller lägre risk för återfall. Statistiken redovisar även hur återfallsmönstret ser ut efter olika typer av påföljder och ger i den meningen en grov skattning av utfallet i Kriminalvårdens och andra verkställande myndigheters verksamhet. Återfallsandelen mot bakgrund av påföljd kan dock inte tolkas som ett effektmått, eftersom domstolen vid sidan av brottets straffvärde bland annat tar återfallsrisken i beaktande vid bestämning av påföljd.

Statistiken syftar även till att ge en bild av återfallshändelserna och besvarar frågor som hur snabbt återfallshändelsen inträffar och när risken för återfall är som störst under uppföljningsperioden. Dessa uppgifter kan till exempel användas som underlag för analyser av när i tid det är lämpligast att sätta in förebyggande åtgärder mot återfall. I statistiken redovisas även omfattningen av antalet återfallsbrott. Denna uppgift kan användas för att belysa återfallsandelar hos olika grupper av lagöverträdare. Den kan också användas för att studera vilka volymer brott och lagföringar rättsväsendet har att hantera i form av konstaterade återfall.

Population

Den studerade populationen omfattar samtliga personer som under ett kalenderår (referensår) frigivits från anstalt, skrivits ut från sluten ungdomsvård, avslutat

²⁰ För en mer detaljerad beskrivning av statistikens innehåll och uppbyggnad se *Beskrivning av statistiken* (BAS).

intensivövervakning samt lagförts för andra påföljder genom lagakraftvunnen dom eller beslut av åklagare. Dessa händelser kallas i statistiken *ingångshändelser*. Alla typer av lagföringar ingår dock inte som ingångshändelser i statistiken. Lagföringsbeslut som omfattar lindrigare brott med enbart penningböter i straffskalan har exkluderats, liksom ordningsbotsförelägganden, eftersom de bedöms vara mindre intressanta att följa upp. I figur 6.a visas en översikt av hur populationen byggs upp och vilka exkluderingsåtgärder som görs. Från och med referensåret 2010 följs även personer utskrivna från rättspsykiatrisk vård upp från datum för utskrivning. Publiceringen av preliminär statistik 2010 var den första som innehåller skattningar av återfallsandelar efter rättspsykiatrisk vård utan inkapaciterings-effekter.

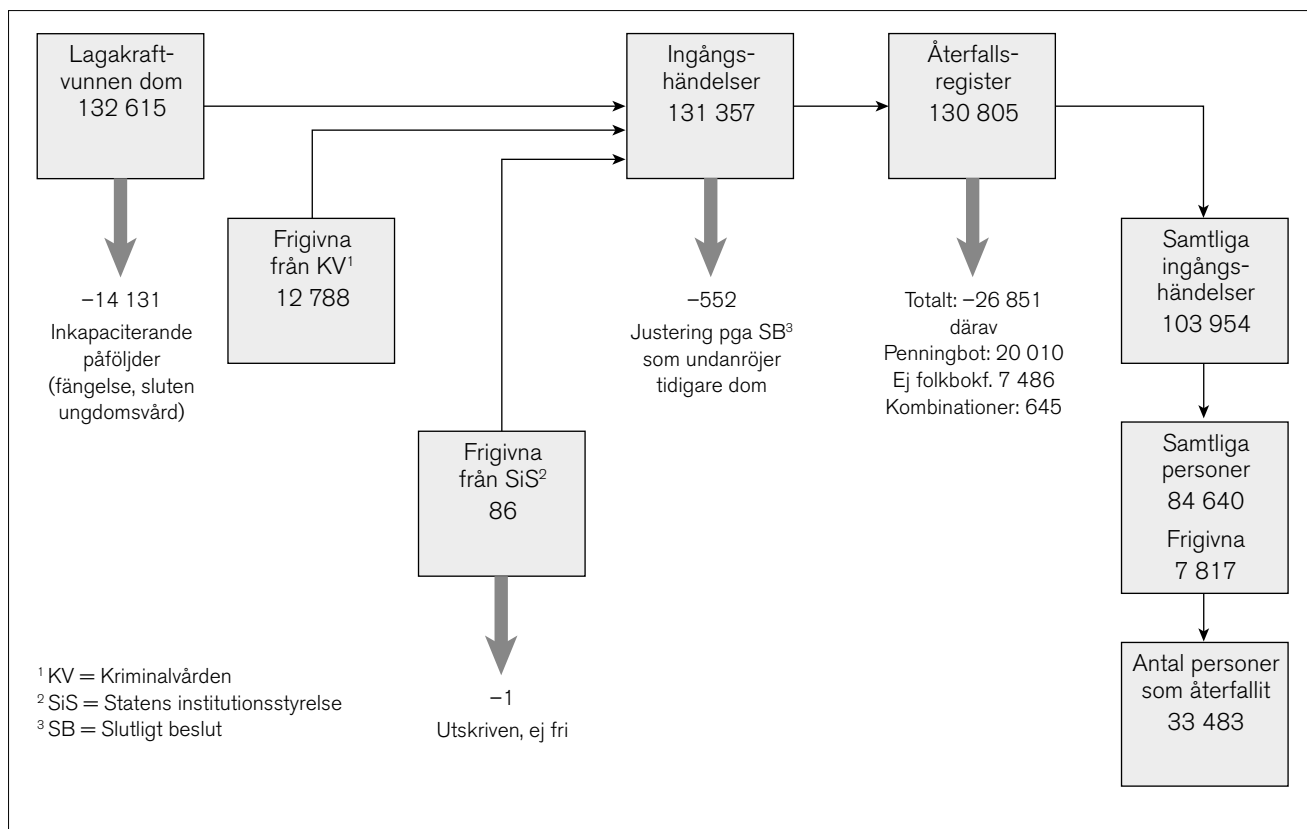
Dessutom ingår endast ingångshändelser som rör personer som var folkbokförda i Sverige den 31 december respektive referensår i populationen (se figur 6.a på nästa sida). Icke folkbokförda personer saknar ofta fullständiga personnummer, vilket innebär att det inte går att identifiera unika individer. Avgränsningen görs dels för att skapa bättre tillförlitlighet i statistiken, dels för att öka jämförbarheten med befolkningsstatistiken.

Folkbokföringsuppgifterna hämtas från Statistiska centralbyrån (SCB). Därifrån inhämtas också uppgifter om emigration och dödsfall för korrigeringar av populationen. Med hjälp av uppgifter om dödsfall kan uppföljningen för återfall bland personer som avlidit avgränsas till perioden innan de gått bort. Däremot har ingen korrigering av populationen gjorts för de individer som emigrerat under uppföljningsperioden, eftersom de kan återvända och begå nya brott under perioden. Det åligger den enskilda personen att rapportera sin flytt in i och ut ur landet, och uppgifterna bedöms därför som alltför osäkra. Uppgifterna från SCB gör det också möjligt att hantera individer som bytt personnummer över tid. Det rör sig om ytterst få personer (<1 procent), men hänsyn tas till personnummerbyten i återfallsstatistiken från och med referensåret 2006 (2010 i den preliminära statistiken).

Ingångs- och återfallshändelser

Ingångshändelserna kan beräknas och redovisas på två olika sätt i statistiken beroende på det underliggande syftet med redovisningen.

I det ena fallet redovisas *personer*, och då ingår en och samma person endast en gång i statistiken, oavsett hur många ingångshändelser personen står för. Definitionen används när syftet är att redovisa återfallsstruktur mot bakgrund av egenskaper som kön, ålder och tidigare belastning. När en person har flera ingångshändelser under referensåret väljs således en av ingångshändelserna ut för redovisningen av personer. Det finns tre olika sätt att bestämma vilken händelse



Figur 6.a. Flödesschema för den slutliga återfallsstatistiken referensåret 2008.

som ska användas. I redovisningen av personer uppdelat på kön, ålder och tidigare belastning används en slumpmässigt vald ingångshändelse från respektive referensår. Det görs slumpmässigt för att undvika systematiska fel i statistiken eftersom fördelningen över kalenderåret inte är slumpmässig. När uppdelningen görs på brottskategori används ingångshändelsen med det *grövsta brottet* enligt straffskalan, och när uppdelningen görs på påföljdskategori används ingångshändelsen med den *mest ingripande påföljden*. Gemensamt för alla tre sätt att välja ingångshändelse är att de händelser som har en återfallshändelse alltid väljs före de händelser som inte följs av en återfallshändelse. Detta för att undvika underskattning av återfallsandelen.

I det andra fallet redovisas *ingångshändelser*, och då ingår samtliga ingångshändelser även om det rör en och samma person. Vid redovisningen av ingångshändelser behöver således inget val av händelse göras. Definitionen används när syftet är att redovisa återfallsmönstret mot bakgrund av egenskaper i ingångshändelsen, till exempel huvudbrott och huvudpåföljder. Eftersom samtliga händelser ingår i redovisningen kan statistiken över händelser exempelvis användas för att studera återfall efter lindrigare brott och påföljder.

Ingångshändelserna följs upp för återfall i nya lagförda brott, så kallade *återfallshändelser*. Med återfallshändelse avses i statistiken ett brott som ingår i en lag-

akraftvunnen dom, ett godkänt strafföreläggande eller en utfärdad åtalsunderlåtelse. *Uppföljningsperioden* för återfall i nya lagförda brott är i den slutliga statistiken tre (3) år och startar vid tidpunkten för ingångshändelsen. Uppföljningsperioden är således individuell för varje ingångshändelse. Beroende på typ av ingångshändelse kan startdatumet utgöras av datum för frigivning från anstalt, datum för utskrivning från sluten ungdomsvård, datum för utskrivning från rättspsykiatrisk vård, datum för avslutad intensivövervakning med elektronisk kontroll samt datum då domen vunnit laga kraft eller datum för annat lagföringsbeslut.²¹

För att ett lagfört brott ska inräknas i statistiken som en återfallshändelse måste det uppfylla två villkor. Dels ska det ha begåtts under uppföljningsperioden, dels ska det ingå i en lagföring som vunnit laga kraft. Tiden från det att ett brott begås till att en dom för brottet fallit och vunnit laga kraft eller till ett lagföringsbeslut varierar och kan ibland bli lång på grund av överklaganden till högre rättsinstans. För att så många som möjligt av de brott som begåtts under uppföljningsperioden ska komma med i statistiken tillämpas en så kallad *buffertperiod* under vilket brotten ska hinna resultera i lagkraftvunna domar. I den slutliga statistiken är buffertperioden tre (3) år.

²¹ Se not 3.

I samband med denna utgåva av *slutlig* statistik för 2008 publiceras även en preliminär statistik för 2012. I den preliminära återfallsstatistiken är uppföljningsperioden och buffertperioden ett år vardera, vilket innebär att statistiken kan publiceras med en högre aktualitet. Den preliminära statistiken publiceras i en egen sammanfattning på Brås webbplats (se *Återfall i brott, preliminär statistik 2012*).

Kategorisering och beräkningar

I återfallsstatistiken redovisas återfall i brott med flera olika mått. Förutom procentandelen återfall i brott under en given period redovisas även antal återfallsbrott (frekvens) och tid till det första återfallsbrottet. För att ta hänsyn till att alla personer inte har lika lång uppföljningstid har procentandelarna för återfall i brott skattats med *Life table method (Actuarial method)* som är en vanlig metod inom det statistiska området överlevnadsanalys. De mått som används i återfallsstatistiken är:

Samtliga personer

- Antal och andel återfall under uppföljningsperioden (efter ett, två och tre år).
- Mediantid i antal dagar till första återfall (tre år).
- Antal återfallsbrott respektive antal återfallslagföringar under uppföljningsperioden (tre år).

Därutöver beräknas återfallsintensiteten (hazard rate) som beskriver risken för återfall i brott vid en given tidpunkt. En regressionsmodell används också för att skatta hasardkvoter (hazard ratio) för redovisningsvariablerna i statistiken. Modellen skattar hasardkvoten att återfalla i brott för en viss kategori. Syftet med modellen är att se vilka av skillnaderna i absolut risk som kvarstår efter justering för de andra variablerna. I de flesta fallen bekräftar den multivariata modellen resultaten från tabellerna.

Det naturliga valet av regressionsmodell för den nya återfallsstatistiken är en *Cox regression*. Modellen använder tid i den beroende variabeln och tar hänsyn till censurering (censor). Censurering behövs i de fall där inte alla personer kan följas under hela uppföljningsperioden. För återfallsstatistiken berör det dem som avlider innan uppföljningsperioden är slut. Cox regression kräver att ett antagande om ”proportional hazards” är uppfyllt (PH-antagandet) för alla variabler i modellen. När antagandet är uppfyllt för en variabel ska återfallsintensiteten (hazard rate) vara proportionell för de olika kategorierna. Antagandet kan utvärderas grafiskt, och en tumregel säger att när kurvorna för återfallsintensiteten korsar varandra är antagandet inte uppfyllt. Se figur 6.16 för variabeln kön som ett exempel på när antagandet är uppfyllt. I figur 6.17 och 6.18 korsar kurvorna varandra på flera olika ställen och antagandet kan därför inte sägas vara uppfyllt. Ett

alternativ är då att i stället göra en parametrisk regression med antagande om en viss fördelning för återfallsintensiteten. Formen på kurvorna för återfallsstatistiken tyder på att en Weibullfördelning är lämplig. Den fördelningen är passande när återfallsintensiteten är högst i början av perioden för att sedan avta över tid.

Samtliga ingångshändelser

- Antal och andel återfall under uppföljningsperioden (efter ett, två och tre år).

Ingångshändelserna och personerna i återfallsstatistiken indelas i huvudsak efter fem variabler: kön, ålder, tidigare belastning och brott och påföljd i ingångshändelsen. Vissa variabler har omarbetats eller utökats i den nya statistiken, framför allt gäller det variablerna som avser tidigare belastning samt brott och påföljd. Redovisning av tidigare belastning omfattar utöver antal lagföringar även den mest ingripande belastningen sett till påföljd, och redovisningen av brott och påföljd kommer utöver huvudbrottet och huvudpåföljden även att redovisas efter det grävsta brottet och den mest ingripande påföljden i ingångshändelserna. Dessa uppgifter redovisas även för återfallshändelsen.

Brottsredovisningen i återfallsstatistiken omfattar samtliga rikstäckande författningar, såväl brott mot balkar (brottsbalken, miljöbalken med flera) som brott mot övriga specialstraffrättsliga författningar, det vill säga samma brott som i lagföringsstatistiken. Brott som endast har penningböter i straffskalan ingår dock inte. Ingen särredovisning görs av brottsformen utan försök, förberedelse, anstiftan och stämpling till brott redovisas tillsammans med fullbordade brott under respektive brott. Brottsredovisningen utgår från det lagrum (författning, kapitel, paragraf, stycke och så vidare) som beskriver de begångna brott som har kunnat konstateras av åklagaren eller domstolen. Klassificeringen av brott grundar sig således helt på den gällande lagstiftningen. Omständigheter kring brottet, till exempel offrets kön eller relation till gärningspersonen, ingår därför inte i redovisningen, till skillnad från statistiken över anmälda brott.

Påföljdsredovisningen utgår från den nomenklatur som åklagarna och domstolen tillämpar vid registrering av lagföringsbeslut och domslut. Redovisningen omfattar alla typer av påföljder. Brå har utvecklat en rangordning av påföljderna efter ingripandegrad som tillämpas för val av huvudpåföljd. I rangordningen har livstids fängelse högst rang och påföljdseftergifter och förordnande om påföljd har lägst rang.

En person kan i en och samma lagföring dömas för flera brott. För huvuddelen av dessa fall utdöms en gemensam påföljd för samtliga brott. På liknande sätt kan flera påföljder utdömas för ett brott. I återfallsstatistiken redovisas endast huvudbrott och huvudpåföljd för ingångshändelserna. Med huvudbrott avses

det brott av flera i en ingångshändelse som har den strängaste straffskalan och med huvudpåföljd den påföljd som är mest ingripande enligt en bestämd rangordning. I återfallsstatistiken förekommer det att en och samma person har flera ingångshändelser, som var och en omfattar ett huvudbrott och en huvudpåföljd. I redovisningen av personer väljs och redovisas, enligt samma princip som ovan, huvudbrottet i ingångshändelserna med den strängaste straffskalan som *grövsta brott* och den strängaste huvudpåföljden som *mest ingripande påföljd*.

Redovisningen av *tidigare belastning* avser lagföringar som vunnit laga kraft under en period om fem år före datumet för en ingångshändelse. I statistiken redovisas personer och ingångshändelser dels efter antalet belastningar, dels efter den mest ingripande belastningen sett till huvudpåföljden. För att en lagföring ska räknas som en tidigare belastning måste den ha hunnit vinna laga kraft före datumet för ingångshändelsen, även om brotten skett dessförinnan.

Insamling och bearbetning

Registreringen vid åklagarmyndigheterna och domstolarna utgör underlaget för uppgifter om personer som lagförts för brott genom lagakraftvunnen dom eller lagföringsbeslut från åklagare. Kriminalvården (KV) levererar uppgifter om frigivna från anstalt och avslutade intensivövervakningar, Statens institutionsstyrelse (SiS) levererar uppgifter om utskrivna från sluten ungdomsvård och Nationellt rättspsykiatriskt kvalitetsregister (RättspsyK) levererar uppgifter om utskrivna från rättspsykiatrisk vård från och med referensåret 2010. Från Statistiska centralbyrån (SCB) erhålls folkbokföringsdata med uppgifter om län i folkbokföringen, emigration och dödsfall. Insamlingen och bearbetningen av lagföringar är desamma som för statistiken över personer lagförda för brott. På Brå samlas uppgifterna in och granskas. Vid publicering skapas ett register från vilket specialbeställningar på statistik och uttag av mikrodata kan göras.

Jämförelser över tid

SCB började framställa statistik över återfall i brott på 1970-talet. Statistikens syfte var att ge en översiktlig beskrivning av återfallsmönstren mot bakgrund av bland annat brotts- och påföljds-kategorier, tidigare brottsbelastning, ålder och kön.

Sedan Brå tog över statistikansvaret för kriminalstatistiken 1994 har statistik över återfall i brott för perioden 1973–1989 redovisats i publikationen *Kriminalstatistik 1994*. Den statistik som då presenterades var producerad av SCB. Ett nytt system för framställning av statistik över återfall i brott utarbetades 2003. Statistik från det nya systemet publicerades första gången i publikationen *Kriminalstatistik 2003* och avsåg

återfallsstatistik för perioden 1991 och framåt. Förändringarna i Brås statistiksystem påverkade till viss del jämförbarheten med tidigare års statistik över återfall i brott. Den största förändringen gällde definitionen av ingångspopulationen, det vill säga de personer som följs upp avseende återfall i brott. Ingångspopulationen definierades som de personer som lagfördes för brott under ett visst kalenderår. I den statistik som togs fram av SCB definierades ingångspopulationen som de personer som fick sin första lagföring under respektive år för en viss period eller för enskilda lagföringsår.

År 2009 fick Brå i uppdrag av regeringen att utveckla statistiken över återfall i brott. Utvecklings- och förbättringsarbetet riktade in sig på att förbättra statistikens kvalitet avseende såväl relevans, tillförlitlighet och jämförbarhet som aktualitet och tillgänglighet. Flera förändringar gjordes i den nya statistiken för att uppnå en högre kvalitet. Den nya statistiken publicerades första gången 2012. Nedan redovisas några av de viktigaste förändringarna gällande den nya och här presenterade statistiken (för en mer detaljerad beskrivning av utvecklingsarbetet, kontakta Brås enhet för rättsstatistik).

- För att skapa en högre tillförlitlighet i statistiken utökas uppföljningen till domslut som har vunnit laga kraft. Det gäller såväl för ingångs- och återfallshändelse som för tidigare belastningar och ger en mer korrekt redovisning av brott och påföljder i de lagföringar som redovisas.
- För att skapa högre tillförlitlighet i mätningen av återfall och kontrollera för så kallade inkapaciteringseffekter följs de individer som dömts till fängelse eller sluten ungdomsvård upp för återfall från och med datumet för frigivning/utskrivning. I den tidigare statistiken startade uppföljningen vid datumet för ett fällande domslut i tingsrätten avseende dessa påföljder.
- En utökning av avgränsningen av vilka lagföringar som ingår i statistiken har gjorts. Lagföringar som omfattar lindrigare brott med penningböter som maximalt straff i straffskalan exkluderas helt och hållet. Tidigare gjordes den här exkluderingen endast för trafikbrott. Ändringen är förenlig med att ordningsbot som utfärdas för samma typ av lindriga brott inte alls ingår som ingångshändelser. Genom förändringen koncentreras redovisningen till den grövre brottsligheten och kan därmed anses vara mer relevant.
- I den nya statistiken görs korrigeringar för bortfall som inte gjorts tidigare. Med hjälp av uppgifter om dödsfall från SCB är det möjligt att låta en person vara kvar under uppföljning ända tills han eller hon dör. Det innebär att den möjliga uppföljningstiden inte är lika lång för alla personer. Metoden som an-

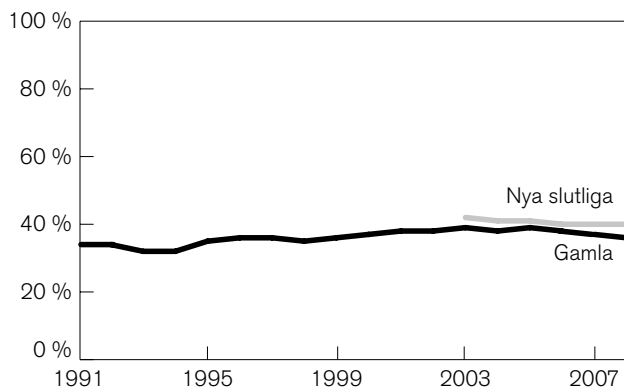
Tabell 6.i. Översikt. Den gamla och nya slutliga statistikens innehåll och uppbyggnad.

	Ny återfallsstatistik (2003–2008)	Tidigare återfallsstatistik (1993–2005)
Population	Samtliga personer som var folkbokförda i landet den 31 december under respektive referensår och har minst en ingångshändelse.	Samtliga personer som lagförts (lagföringsbeslut) för brott under respektive referensår.
Rensningar	<ul style="list-style-type: none"> • Brott som endast har penningböter i straffskalan. • Ordningsbotsföreläggande ingår ej. 	<ul style="list-style-type: none"> • Vissa trafikbrott som endast har penningböter i straffskalan. • Ordningsbotsföreläggande ingår ej. • Domar i högre instans.
Objekt	Ingångshändelser, personer.	Lagföringar, personer.
<i>Definition: Ingångshändelser, lagföringsbeslut</i>	Med ingångshändelse avses frigivningar från anstalt, utskrivningar från sluten ungdomsvård, avslutade intensivövervakningar samt lagföringar för andra påföljder genom lagakraftvunnen dom eller beslut av åklagare.	Med lagföringsbeslut avses fällande dom i tingsrätt, godkänt strafföreläggande eller meddelad åtalsunderlåtelse.
<i>Definition: Personer</i>	Samtliga personer med minst en ingångshändelse under referensåret.	Samtliga personer med ett lagföringsbeslut under referensåret.
<i>Metod för aggregering från händelser/beslut till person</i>	Tre metoder för aggregering: <ul style="list-style-type: none"> • Slumpvis ingångshändelse under referensåret • Ingångshändelsen med det grövsta brottet sett till straffskalan • Ingångshändelsen med mest ingripande påföljd. 	En metod för aggregering: <ul style="list-style-type: none"> • Första ingångshändelsen under referensåret.
Definition av återfall	Brott i lagföringsbeslut av åklagare eller <i>laga-kraftvunna</i> domslut för brott som begåtts inom uppföljningsperioden. Återfall mäts fr.o.m. datum för ingångshändelse t.o.m. datum för första lagförda brott under uppföljningsperioden.	Brott i lagföringsbeslut av åklagare eller fällande domslut i tingsrätten för brott som begåtts inom uppföljningsperioden. Återfall mäts fr.o.m. datum för lagföringsbeslut t.o.m. datum för första lagförda brott under uppföljningsperioden.
Uppföljningsperiod	1, 2 och 3 år Individuell uppföljning	1 och 3 år Individuell uppföljning
<i>Startdatum för uppföljningsperioden</i>	Datum för: <ul style="list-style-type: none"> • Frigivning från anstalt • Frigivning från sluten ungdomsvård • Avslutad intensivövervakning med elektronisk kontroll • Laga kraft för domslut (samtliga instanser) avseende övriga påföljder • Godkännande av utfärdat strafföreläggande • Beslut om åtalsunderlåtelse. 	Datum för: <ul style="list-style-type: none"> • Avkunnande av fällande domslut i tingsrätten • Beslut om åtalsunderlåtelse • Godkännande av utfärdat strafföreläggande.
<i>Buffertperiod</i>	3 år	2 år
Redovisningsvariabler på ingångshändelsen	<ul style="list-style-type: none"> • Kön • Ålder • Antal tidigare belastningar (5 år) • Mest ingripande belastning (5 år) • Grövsta brott • Mest ingripande påföljd 	<ul style="list-style-type: none"> • Kön • Ålder • Antal tidigare belastningar (10 år) • Huvudbrott • Huvudpåföljd
Redovisningsvariabler på återfallshändelsen	<ul style="list-style-type: none"> • Grövsta brott • Mest ingripande påföljd 	
Statistiska mått	<ul style="list-style-type: none"> • Andel återfall skattas med <i>Life table method</i> • Personer/händelser: Antal och andel återfall • Personer/händelser: Tid till återfall (dagar) • Personer/händelser: Antal återfallsbrott • Personer/händelser: Antal återfallslagföringar • Personer: Risk för återfall • Personer: Återfallsintensitet 	<ul style="list-style-type: none"> • Andel återfall skattas med procenträkning • Personer/händelser: Antal och andel återfall • Händelser: Antal och andel återfall i samma brott

vänds för att beräkna återfallsandelarna tar dock hänsyn till detta.

- Med hjälp av uppgifter från SCB har populationen avgränsats till att personer folkbokförda i landet den 31 december respektive referensår ingår. Detta ökar jämförbarheten mellan återfallsstatistiken och befolkningsstatistiken. Det medför också i viss mån en högre tillförlitlighet i skattningen av återfall, eftersom icke folkbokförda personer ofta saknar fullständiga person- eller samordningsnummer, vilket krävs för att identifiera och följa upp unika individer i statistiken. Dock går information om återfall förlorad när det gäller de ingångs- och återfallshändelser som icke folkbokförda personer står för. Uppgifter om icke folkbokförda personer finns dock lagrade i återfallsregistret på Brå för specialstudier.
- För att öka aktualiteten publiceras även en preliminär statistik. Den preliminära statistiken har en kortare framställningstid än den slutliga. Det beror på att uppföljnings- och buffertperioderna endast är ett år i stället för tre. Vid publicering av en preliminär statistik kan aktualitetskravet bättre tillgodoses samtidigt som den nya slutliga återfallsstatistiken kan tillåtas ha en något längre buffertperiod för att kunna uppnå samma eller högre tillförlitlighet än den tidigare återfallsstatistiken. En förlängning av buffertperioden från två till tre år är dessutom nödvändig då den nya återfallsstatistiken bygger på lagakraftuppgifter som kräver mer tid för insamling. År 2015 publiceras slutlig statistik för referensåret 2008 och preliminär statistik för referensåret 2012.

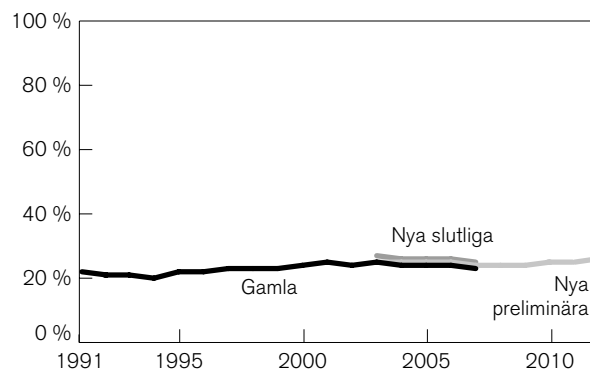
Ovan redovisade skillnader innebär att det inte är möjligt att jämföra den nya statistiken med tidigare utgåvor av återfallsstatistik (1973–1989, 1991–2005). Brå har dock för avsikt att ta fram uppgifter enligt det tidigare formatet (1991–2005) för att följa upp skillnader över tid. I figur 6.b redovisas andelen personer som återfallit i brott enligt den tidigare statistiken 1991–2008 och enligt den nya statistiken 2003–2008. Av fi-



Figur 6.b. Andel återfall i brott inom tre år, nya statistiken 2003–2008 och gamla statistiken 1991–2008.

guren framgår att återfallsandelarna för den nya statistiken ligger något högre än för den gamla. Under perioden 2003–2008 rör det sig om 2–3 procentenheter. Det är ett förväntat resultat och förklaras av de kvalitetsförbättrande åtgärder som genomförts och som tillsammans ger mer tillförlitliga skattningar av återfallsandelen.

Skillnaderna kan bland annat förklaras av att den nya statistiken tar hänsyn till inkapaciteringseffekter, vilket innebär att de som förut var intagna på anstalt med begränsade möjligheter att återfalla under hela eller delar av uppföljningsperioden nu följs först från och med datumet för frigivning. Andra förklaringar är att det inte togs hänsyn till dödsfall i den tidigare statistiken i jämförelse med den nya statistiken. De personer som avled under uppföljningsperioden utan att ha återfallit räknades på samma sätt som de som överlevde hela uppföljningsperioden utan att återfalla i brott. Buffertperioden har också utökats från två till tre år, vilket innebär att flera återfallshändelser hinner vinna laga kraft. Buffertperioden är således en viktig förklaring till varför den slutliga statistiken visar högre återfallsandelar än den preliminära (figur 6.c).



Figur 6.c. Andel återfall i brott inom ett år, nya slutliga statistiken 2003–2008, nya preliminära statistiken 2003–2012 och gamla statistiken 1991–2008.

Inför publiceringen 2014 gjordes en förbättring i syfte att öka kvaliteten på återfallsstatistiken.

- Rensningen av frivårdspåföljder som undanröjts på grund av slutliga beslut har omarbetats igen. Rensningen är nu mindre beroende av informationen från KV. Rensningen tar också hänsyn till förordnanden som vunnit laga kraft mellan frivårdspåföljden och frigivningen. Den här rensningen följer grundregeln att ett brott endast kan generera en ingångshändelse. Utan hanteringen leder alltså samma brott både till en frivårdspåföljd och till en frigivning från fängelse eller avslutad intensivövervakning med elektronisk kontroll.

Tabellförteckning

List of tables

Återfall i brott

Recidivism

6.1	Antal och andel återfall inom 1, 2 och 3 år, av samtliga personer med en ingångshändelse 2004–2008, efter kön.	333
	Number and proportion of recidivists within 1, 2 and 3 years, among all persons with an initial event in 2004–2008, by gender.	
6.2	Antal och andel återfall inom 1, 2 och 3 år, av samtliga personer med en ingångshändelse 2004–2008, efter ålder och kön.	334
	Number and proportion of recidivists within 1, 2 and 3 years, among all persons with an initial event in 2004–2008, by age and gender.	
6.3	Antal och andel återfall inom 1, 2 och 3 år, av samtliga personer med en ingångshändelse 2004–2008, efter antal tidigare belastningar.....	335
	Number and proportion of recidivists within 1, 2 and 3 years, among all persons with an initial event in 2004–2008, by number of previous convictions.	
6.4	Antal och andel återfall inom 1, 2 och 3 år, av samtliga personer med en ingångshändelse 2004–2008, efter mest ingripande tidigare belastning.	336
	Number and proportion of recidivists within 1, 2 and 3 years, among all persons with an initial event in 2004–2008, by the most severe previous sanction.	
6.5	Antal och andel återfall inom 1, 2 och 3 år, av samtliga personer med en ingångshändelse 2004–2008, efter mest ingripande påföljd i ingångshändelsen.....	337
	Number and proportion of recidivists within 1, 2 and 3 years, among all persons with an initial event in 2004–2008, by the most severe sanction awarded in connection with the initial event.	
6.6	Antal och andel återfall inom 1, 2 och 3 år, av samtliga personer med en ingångshändelse 2004–2008, efter grövsta brott i ingångshändelsen.	339
	Number and proportion of recidivists within 1, 2 and 3 years, among all persons with an initial event in 2004–2008, by the most serious offence in the initial event.	
6.7	Antal och andel återfall inom 1, 2 och 3 år, av samtliga personer som frigivits från anstalt 2004–2008, efter utdömd strafftid och kön.	341
	Number and proportion of recidivists within 1, 2 and 3 years, among all persons released from prison in 2004–2008, by sentence length and gender.	
6.8	Median av antal dagar till första återfall inom 3 år, för samtliga personer som återfallit efter en ingångshändelse 2004–2008, efter kön och ålder.	343
	Median number of days to first recidivist offence within 3 years, for all persons committing a recidivist offence following an initial event in 2004–2008, by gender and age.	
6.9	Median av antal dagar till första återfall inom 3 år, för samtliga personer som återfallit efter en ingångshändelse 2004–2008, efter kön och antal tidigare belastningar.	343
	Median number of days to first recidivist offence within 3 years, for all persons committing a recidivist offence following an initial event in 2004–2008, by gender and number of previous convictions.	

6.10	Median av antal dagar till första återfall inom 3 år, för samtliga personer som återfallit efter en ingångshändelse 2004–2008, efter kön och mest ingripande påföljd i ingångshändelsen.....	344
	Median number of days to first recidivist offence within 3 years, for all persons committing a recidivist offence following an initial event in 2004–2008, by gender and the most severe sanction in the initial event.	
6.11	Antal återfallsbrott samt medel och median per person inom 3 år, av samtliga personer som återfallit efter en ingångshändelse 2008, efter kön och ålder	345
	Total, mean and median number of incidents of recidivism per person within 3 years, for all persons committing recidivist offences following an initial event in 2008, by gender and age.	
6.12	Antal återfallsbrott samt medel och median per person inom 3 år, av samtliga personer som återfallit efter en ingångshändelse 2008, efter kön och antal tidigare belastningar.	345
	Total, mean and median number of incidents of recidivism per person within 3 years, for all persons committing recidivist offences following an initial event in 2008, by gender and number of previous convictions.	
6.13	Antal och andel återfall inom 3 år, av samtliga personer som återfallit efter en ingångshändelse 2008, efter kön och mest ingripande påföljd i ingångshändelsen respektive återfallshändelsen	346
	Number and proportion of recidivists within 3 years, among all persons committing a recidivist offence following an initial event in 2008, by gender and the most severe sanction in the initial event and the recidivist event.	
6.14	Antal och andel återfall inom 3 år, av samtliga personer som återfallit efter en ingångshändelse 2008, efter grövsta brott i ingångshändelsen respektive återfallshändelsen.	347
	Number and proportion of recidivists within 3 years, among all persons committing a recidivist offence following an initial event in 2008, by the most serious offence in the initial event and the recidivist event.	

Tabell 6.1. Antal och andel återfall inom 1, 2 och 3 år av samtliga personer med en ingångshändelse¹ 2004–2008, efter kön.

Number and proportion of recidivists within 1, 2 and 3 years among all persons with an initial event in 2004–2008, by gender.

Kön			År				
			2004	2005	2006	2007	2008
Samtliga	Samtliga personer		73 315	74 021	78 759	79 755	84 640
	1 år	Antal återfall	19 089	19 253	20 241	20 143	21 015
		%	26	26	26	25	25
	2 år	Antal återfall	25 838	26 199	27 476	27 626	28 876
		%	35	36	35	35	34
	3 år	Antal återfall	29 828	30 236	31 737	31 793	33 483
		%	41	41	40	40	40
Kvinnor	Samtliga personer		14 929	15 128	16 051	16 153	17 503
	1 år	Antal återfall	2 650	2 775	2 791	2 815	3 003
		%	18	18	17	17	17
	2 år	Antal återfall	3 654	3 798	3 899	3 936	4 251
		%	25	25	24	24	24
	3 år	Antal återfall	4 247	4 450	4 573	4 553	4 982
		%	29	29	29	28	28
Män	Samtliga personer		58 386	58 893	62 708	63 602	67 137
	1 år	Antal återfall	16 439	16 478	17 450	17 328	18 012
		%	28	28	28	27	27
	2 år	Antal återfall	22 184	22 401	23 577	23 690	24 625
		%	38	38	38	37	37
	3 år	Antal återfall	25 581	25 786	27 164	27 240	28 501
		%	44	44	44	43	42

¹ Med en ingångshändelse avses frigivning från anstalt, utskrivning från sluten ungdomsvård, avslutad intensivövervakning samt lagakraftvunnen dom eller lagföringsbeslut med andra påföljder. Frigivningar från anstalt, utskrivningar från sluten ungdomsvård och avslutade intensivövervakningar ersätter motsvarande lagföringsbeslut för att ta hänsyn till inkapaciteringseffekter. Om en person har flera ingångshändelser under referensåret, slumpas en av händelserna ut för uppföljning av återfall i nytt lagfört brott.

Tabell 6.2. Antal och andel återfall inom 1, 2 och 3 år av samtliga personer med en ingångshändelse¹ 2004–2008, efter ålder² och kön.

Number and proportion of recidivists within 1, 2 and 3 years among all persons with an initial event in 2004–2008, by age and gender.

Ålder	År															
	Kvinnor						Män									
	2004	2005	2006	2007	2008	2004	2005	2006	2007	2008	2004	2005	2006	2007	2008	
Samtliga personer	73 315	74 021	78 759	79 755	84 640	14 929	15 128	16 051	16 153	17 503	58 386	58 893	62 708	63 602	67 137	
15–17																
Samtliga personer	11 012	10 749	11 480	12 357	12 917	3 407	3 266	3 491	3 600	3 819	7 605	7 483	7 989	8 757	9 098	
1 år	Antal återfall	2 076	2 139	2 367	2 392	2 406	272	297	330	319	350	1 804	1 842	2 037	2 073	2 056
	%	19	20	21	19	19	8	9	9	9	9	24	25	25	24	23
2 år	Antal återfall	3 099	3 216	3 443	3 564	3 688	436	467	496	492	550	2 663	2 749	2 947	3 072	3 138
	%	28	30	30	29	29	13	14	14	14	14	35	37	37	35	34
3 år	Antal återfall	3 766	3 832	4 134	4 255	4 471	556	561	608	595	692	3 210	3 271	3 526	3 660	3 779
	%	34	36	36	34	35	16	17	17	17	18	42	44	44	42	42
18–20																
Samtliga personer	7 727	7 928	8 365	8 490	9 516	1 593	1 715	1 723	1 781	1 980	6 134	6 213	6 642	6 709	7 536	
1 år	Antal återfall	2 146	2 306	2 418	2 411	2 665	224	226	249	258	299	1 922	2 080	2 169	2 153	2 366
	%	28	29	29	28	28	14	13	14	14	15	31	33	33	32	31
2 år	Antal återfall	2 990	3 175	3 321	3 327	3 686	314	344	358	380	432	2 676	2 831	2 963	2 947	3 254
	%	39	40	40	39	39	20	20	21	21	22	44	46	45	44	43
3 år	Antal återfall	3 454	3 623	3 848	3 826	4 243	367	419	425	447	508	3 087	3 204	3 423	3 379	3 735
	%	45	46	46	45	45	23	24	25	25	26	50	52	52	50	50
21–39																
Samtliga personer	29 102	29 086	30 567	30 475	32 559	5 068	5 189	5 371	5 258	5 718	24 034	23 897	25 196	25 217	26 841	
1 år	Antal återfall	8 925	8 874	9 256	9 115	9 486	1 211	1 221	1 186	1 180	1 215	7 714	7 653	8 070	7 935	8 271
	%	31	31	30	30	29	24	24	22	22	21	32	32	32	32	31
2 år	Antal återfall	11 757	11 754	12 256	12 235	12 763	1 588	1 590	1 601	1 579	1 635	10 169	10 164	10 655	10 656	11 128
	%	40	40	40	40	39	31	31	30	30	29	42	43	42	42	41
3 år	Antal återfall	13 400	13 448	13 917	13 903	14 602	1 801	1 834	1 838	1 796	1 875	11 599	11 614	12 079	12 107	12 727
	%	46	46	46	46	45	36	35	34	34	33	48	49	48	48	47
40–59																
Samtliga personer	20 896	21 366	22 965	22 949	23 839	3 996	4 003	4 473	4 504	4 925	16 900	17 363	18 492	18 445	18 914	
1 år	Antal återfall	5 479	5 454	5 675	5 669	5 819	862	942	952	976	1 039	4 617	4 512	4 723	4 693	4 780
	%	26	26	25	25	24	22	24	21	22	21	27	26	26	26	25
2 år	Antal återfall	7 302	7 326	7 664	7 646	7 797	1 190	1 279	1 318	1 355	1 478	6 112	6 047	6 346	6 291	6 319
	%	35	34	34	33	33	30	32	30	30	30	36	35	34	34	33
3 år	Antal återfall	8 358	8 444	8 845	8 778	9 047	1 369	1 481	1 533	1 552	1 723	6 989	6 963	7 312	7 226	7 324
	%	40	40	39	38	38	34	37	34	35	35	42	40	40	39	39
60–																
Samtliga personer	4 578	4 892	5 382	5 484	5 809	865	955	993	1 010	1 061	3 713	3 937	4 389	4 474	4 748	
1 år	Antal återfall	463	480	525	556	639	81	89	74	82	100	382	391	451	474	539
	%	10	10	10	10	11	9	9	7	8	9	10	10	10	11	11
2 år	Antal återfall	690	728	792	854	942	126	118	126	130	156	564	610	666	724	786
	%	15	15	15	16	16	15	12	13	13	15	15	16	15	16	17
3 år	Antal återfall	850	889	993	1 031	1 120	154	155	169	163	184	696	734	824	868	936
	%	19	19	19	19	19	18	17	17	16	17	19	19	19	20	20

¹ Med en ingångshändelse avses frigivning från anstalt, utskrivning från sluten ungdomsvård, avslutad intensivövervakning samt lagakraftvunnen dom eller lagföringsbeslut med andra påföljder. Frigivningar från anstalt, utskrivningar från sluten ungdomsvård och avslutade intensivövervakningar ersätter motsvarande lagföringsbeslut för att ta hänsyn till inkapaciteringseffekter.

² Personens ålder vid tidpunkten för ingångshändelsen.

Tabell 6.3. Antal och andel återfall inom 1, 2 och 3 år av samtliga personer med en ingångshändelse¹ 2004–2008, efter antal tidigare belastningar.²

Number and proportion of recidivists within 1, 2 and 3 years among all persons with an initial event in 2004–2008, by number of previous convictions.

Antal tidigare belastningar		År					
		2004	2005	2006	2007	2008	
	Samtliga personer	73 315	74 021	78 759	79 755	84 640	
0	Samtliga personer	39 530	40 032	43 472	44 241	46 766	
	1 år	Antal återfall	4 341	4 437	4 865	4 888	5 136
		%	11	11	11	11	11
	2 år	Antal återfall	6 783	6 983	7 569	7 597	8 081
		%	17	17	17	17	17
	3 år	Antal återfall	8 447	8 755	9 474	9 479	10 142
		%	21	22	22	21	22
1	Samtliga personer	12 753	12 763	13 215	13 674	14 694	
	1 år	Antal återfall	3 139	3 120	3 275	3 410	3 513
		%	25	24	25	25	24
	2 år	Antal återfall	4 642	4 613	4 838	5 055	5 241
		%	37	36	37	37	36
	3 år	Antal återfall	5 576	5 496	5 762	5 982	6 312
		%	44	43	44	44	43
2–3	Samtliga personer	10 214	10 521	11 045	10 849	12 052	
	1 år	Antal återfall	4 104	4 307	4 512	4 452	4 942
		%	40	41	41	41	41
	2 år	Antal återfall	5 618	5 873	6 117	6 147	6 708
		%	55	56	56	57	56
	3 år	Antal återfall	6 468	6 726	7 008	6 957	7 614
		%	64	64	64	64	63
4–8	Samtliga personer	7 574	7 463	7 758	7 891	8 077	
	1 år	Antal återfall	4 852	4 725	4 944	4 903	4 979
		%	64	63	64	62	62
	2 år	Antal återfall	5 868	5 777	6 038	6 042	6 119
		%	78	78	78	77	76
	3 år	Antal återfall	6 315	6 229	6 482	6 498	6 588
		%	84	84	84	83	82
9–	Samtliga personer	3 244	3 242	3 269	3 100	3 051	
	1 år	Antal återfall	2 653	2 664	2 645	2 490	2 445
		%	82	82	81	80	80
	2 år	Antal återfall	2 927	2 953	2 914	2 785	2 727
		%	91	91	89	90	89
	3 år	Antal återfall	3 022	3 030	3 011	2 877	2 827
		%	94	94	92	93	93

¹ Med en ingångshändelse avses frigivning från anstalt, utskrivning från sluten ungdomsvård, avslutad intensivövervakning samt lagakraftvunnen dom eller lagföringsbeslut med andra påföljder. Frigivningar från anstalt, utskrivningar från sluten ungdomsvård och avslutade intensivövervakningar ersätter motsvarande lagföringsbeslut för att ta hänsyn till inkapaciteringseffekter. Om en person har flera ingångshändelser under referensåret slumpas en av händelserna ut för uppföljning av återfall i nytt lagfört brott.

² Med tidigare belastningar avses lagakraftvunna domar eller lagföringsbeslut under en period om fem år före ingångshändelsen.

Tabell 6.4. Antal och andel återfall inom 1, 2 och 3 år av samtliga personer med en ingångshändelse¹ 2004–2008, efter mest ingripande tidigare belastning.²

Number and proportion of recidivists within 1, 2 and 3 years among all persons with an initial event in 2004–2008, by the most severe previous sanction.

Mest ingripande tidigare belastning			År				
			2004	2005	2006	2007	2008
	Samtliga personer		73 315	74 021	78 759	79 755	84 640
Ingen tidigare belastning	Samtliga personer		39 530	40 032	43 472	44 241	46 766
	1 år	Antal återfall	4 341	4 437	4 865	4 888	5 136
		%	11	11	11	11	11
	2 år	Antal återfall	6 783	6 983	7 569	7 597	8 081
		%	17	17	17	17	17
	3 år	Antal återfall	8 447	8 755	9 474	9 479	10 142
		%	21	22	22	21	22
Fängelse och andra frihetsberövande påföljder^a	Samtliga personer		9 677	9 792	10 191	10 113	10 065
	1 år	Antal återfall	6 173	6 208	6 316	6 135	6 085
		%	64	64	62	61	60
	2 år	Antal återfall	7 299	7 373	7 569	7 437	7 331
		%	76	76	75	74	73
	3 år	Antal återfall	7 806	7 872	8 129	7 979	7 898
		%	81	81	80	79	78
Frivårdspåföljder^b	Samtliga personer		5 947	6 042	6 195	6 149	6 644
	1 år	Antal återfall	2 785	2 779	2 951	2 884	3 055
		%	47	46	48	47	46
	2 år	Antal återfall	3 650	3 642	3 788	3 793	3 970
		%	62	60	61	62	60
	3 år	Antal återfall	4 055	4 101	4 213	4 197	4 404
		%	69	68	68	69	66
Böter^c	Samtliga personer		12 547	12 671	13 116	13 240	14 326
	1 år	Antal återfall	3 696	3 807	3 924	3 978	4 231
		%	30	30	30	30	30
	2 år	Antal återfall	5 226	5 362	5 579	5 656	6 046
		%	42	42	43	43	42
	3 år	Antal återfall	6 184	6 244	6 511	6 569	7 056
		%	50	50	50	50	49
Övriga påföljder^d	Samtliga personer		5 614	5 484	5 785	6 012	6 839
	1 år	Antal återfall	2 094	2 022	2 185	2 258	2 508
		%	37	37	38	38	37
	2 år	Antal återfall	2 880	2 839	2 971	3 143	3 448
		%	51	52	51	52	50
	3 år	Antal återfall	3 336	3 264	3 410	3 569	3 983
		%	60	60	59	60	58

¹ Med en ingångshändelse avses frigivning från anstalt, utskrivning från sluten ungdomsvård, avslutad intensivövervakning samt lagakraftvunnen dom eller lagföringsbeslut med andra påföljder. Frigivningar från anstalt, utskrivningar från sluten ungdomsvård och avslutade intensivövervakningar ersätter motsvarande lagföringsbeslut för att ta hänsyn till inkapaciteringseffekter. Om en person har flera ingångshändelser under referensåret slumpas en av händelserna ut för uppföljning av återfall i nytt lagfört brott.

² Med tidigare belastningar avses lagakraftvunna domar eller lagföringsbeslut under en period om fem år före ingångshändelsen.

^a Här ingår fängelse, intensivövervakning med elektronisk kontroll, skyddstillsyn med fängelse, sluten ungdomsvård och rättspsykiatrisk vård.

^b Här ingår skyddstillsyn, skyddstillsyn med samhällstjänst och villkorlig dom med samhällstjänst.

^c Här ingår dags- och penningböter.

^d Här ingår villkorlig dom, vård inom socialtjänsten, åtalsunderlåtelse m.m.

Tabell 6.5. Antal och andel återfall inom 1, 2 och 3 år av samtliga personer med en ingångshändelse¹ 2004–2008, efter mest ingripande påföljd² i ingångshändelsen.

Number and proportion of recidivists within 1, 2 and 3 years among all persons with an initial event in 2004–2008, by the most severe sanction awarded in connection with the initial event.

Mest ingripande påföljd i ingångshändelsen			År				
			2004	2005	2006	2007	2008
	Samtliga personer		73 315	74 021	78 759	79 755	84 640
Fängelse^a	Samtliga personer		8 639	8 302	8 193	7 996	7 817
	1 år	Antal återfall	4 782	4 566	4 478	4 278	4 151
		%	55	55	55	54	53
	2 år	Antal återfall	5 651	5 423	5 273	5 138	4 974
		%	66	66	65	65	64
	3 år	Antal återfall	6 081	5 824	5 691	5 503	5 364
	%	71	71	70	69	69	
Sluten ungdomsvård	Samtliga personer		103	110	85	82	81
	1 år	Antal återfall	65	62	49	48	33
		%	63	56	58	59	41
	2 år	Antal återfall	79	78	64	60	50
		%	77	71	75	73	62
	3 år	Antal återfall	85	82	71	68	60
	%	83	75	84	83	74	
Rättspsykiatrisk vård inkl. rättspsykiatrisk vård med utskrivningsprövning	Samtliga personer		331	258	270	290	268
	1 år	Antal återfall	29	29	22	22	18
		%	9	11	8	8	7
	2 år	Antal återfall	54	48	33	38	30
		%	16	19	12	13	11
	3 år	Antal återfall	73	59	46	59	42
	%	22	23	17	21	16	
Intensivövervakning	Samtliga personer		2 315	2 406	2 663	2 616	2 700
	1 år	Antal återfall	367	398	449	455	498
		%	16	17	17	17	18
	2 år	Antal återfall	536	624	699	709	745
		%	23	26	26	27	28
	3 år	Antal återfall	670	740	856	862	896
	%	29	31	32	33	33	
Skyddstillsyn med samhällstjänst	Samtliga personer		1 098	1 073	1 116	1 017	1 224
	1 år	Antal återfall	354	355	356	320	372
		%	32	33	32	31	30
	2 år	Antal återfall	500	475	510	452	540
		%	46	44	46	45	44
	3 år	Antal återfall	588	562	598	521	623
	%	54	53	54	51	51	
Skyddstillsyn^b	Samtliga personer		5 264	5 187	5 497	5 069	5 573
	1 år	Antal återfall	2 215	2 114	2 334	2 124	2 325
		%	42	41	43	42	42
	2 år	Antal återfall	2 916	2 774	3 026	2 798	3 051
		%	56	54	55	55	55
	3 år	Antal återfall	3 247	3 118	3 378	3 124	3 437
	%	62	60	62	62	62	
Villkorlig dom med samhällstjänst	Samtliga personer		3 237	3 246	3 595	3 737	4 285
	1 år	Antal återfall	341	353	372	393	436
		%	11	11	10	11	10
	2 år	Antal återfall	555	559	634	652	704
		%	17	17	18	17	16
	3 år	Antal återfall	707	725	800	825	914
	%	22	22	22	22	21	
Böter^c	Samtliga personer		38 146	39 038	40 735	40 182	42 370
	1 år	Antal återfall	7 543	7 926	8 338	8 228	8 627
		%	20	20	21	21	20
	2 år	Antal återfall	10 789	11 366	11 914	11 758	12 405
		%	28	29	29	29	29
	3 år	Antal återfall	12 816	13 505	14 083	13 832	14 698
	%	34	35	35	35	35	

Tabell 6.5 (forts.) Antal och andel återfall inom 1, 2 och 3 år av samtliga personer med en ingångshändelse¹ 2004–2008, efter mest ingripande påföljd² i ingångshändelsen.

Mest ingripande påföljd i ingångshändelsen			År				
			2004	2005	2006	2007	2008
Villkorlig dom	Samtliga personer		6 246	6 401	6 742	6 663	7 106
	1 år	Antal återfall	857	793	803	804	873
		%	14	12	12	12	12
	2 år	Antal återfall	1 283	1 234	1 232	1 240	1 303
		%	21	19	18	19	18
	3 år	Antal återfall	1 551	1 518	1 552	1 533	1 609
	%	25	24	23	23	23	
Vård inom socialtjänsten förenat med ungdomstjänst	Samtliga personer		449	556	639	.	.
	1 år	Antal återfall	176	224	244	.	.
		%	39	40	38	.	.
	2 år	Antal återfall	245	301	341	.	.
		%	55	54	53	.	.
	3 år	Antal återfall	274	345	406	.	.
	%	61	62	63	.	.	
Vård inom socialtjänsten	Samtliga personer		1 960	2 083	2 240	.	.
	1 år	Antal återfall	724	794	846	.	.
		%	37	38	38	.	.
	2 år	Antal återfall	1 028	1 095	1 160	.	.
		%	52	53	52	.	.
	3 år	Antal återfall	1 196	1 253	1 333	.	.
	%	61	60	60	.	.	
Ungdomsvård	Samtliga personer		.	.	.	1 475	1 489
	1 år	Antal återfall	.	.	.	665	631
		%	.	.	.	45	42
	2 år	Antal återfall	.	.	.	923	876
		%	.	.	.	63	59
	3 år	Antal återfall	.	.	.	1 021	1 018
	%	.	.	.	69	68	
Ungdomstjänst^d	Samtliga personer		.	.	.	2 294	2 735
	1 år	Antal återfall	.	.	.	602	699
		%	.	.	.	26	26
	2 år	Antal återfall	.	.	.	902	1 061
		%	.	.	.	39	39
	3 år	Antal återfall	.	.	.	1 068	1 286
	%	.	.	.	47	47	
Åtalsunderlåtelse	Samtliga personer		5 488	5 329	6 944	8 298	8 946
	1 år	Antal återfall	1 696	1 718	1 955	2 216	2 371
		%	31	32	28	27	27
	2 år	Antal återfall	2 208	2 223	2 562	2 949	3 135
		%	40	42	37	36	35
	3 år	Antal återfall	2 532	2 494	2 908	3 362	3 519
	%	46	47	42	41	39	
Övriga påföljder^e	Samtliga personer		39	32	40	36	46
	1 år	Antal återfall	6	5	10	13	10
		%	15	16	25	36	22
	2 år	Antal återfall	7	9	14	13	13
		%	18	29	36	36	28
	3 år	Antal återfall	8	11	15	15	17
	%	21	35	38	42	37	

¹ Med en ingångshändelse avses frigivning från anstalt, utskrivning från sluten ungdomsvård, avslutad intensivövervakning samt lagakraftvunnen dom eller lagföringsbeslut med andra påföljder. Frigivningar från anstalt, utskrivningar från sluten ungdomsvård och avslutade intensivövervakningar ersätter motsvarande lagföringsbeslut för att ta hänsyn till inkapaciteringseffekter. Om en person har flera ingångshändelser under referensåret väljs den med mest ingripande påföljden ut för uppföljning av återfall i nytt lagfört brott.

² Avser den mest ingripande påföljden bland ingångshändelserna under referensåret. Påföljden kan vara verkställt fängelse, sluten ungdomsvård, intensivövervakning eller annan utdömd och lagakraftvunnen påföljd.

^a Här ingår även skyddstillsyn med fängelse.

^b Här ingår skyddstillsyn med eller utan behandlingsplan.

^c Här ingår dags- och penningböter.

^d För 2007 ingår även några fall av Vård inom socialtjänsten, med eller utan ungdomstjänst.

^e Här ingår påföljdseftergift, nykterhetsvård, missbruksvård och öppen psykiatrisk vård.

Tabell 6.6. Antal och andel återfall inom 1, 2 och 3 år av samtliga personer med en ingångshändelse¹ 2004–2008, efter grövsta brott² i ingångshändelsen.

Number and proportion of recidivists within 1, 2 and 3 years among all persons with an initial event in 2004–2008, by the most serious offence in the initial event.

Grövsta brott i ingångshändelsen			År				
			2004	2005	2006	2007	2008
Samtliga personer			73 315	74 021	78 759	79 755	84 640
BrB 3 kap. Brott mot liv och hälsa	Samtliga personer		7 139	7 269	8 228	8 415	9 268
	1 år	Antal återfall	1 545	1 600	1 812	1 835	1 963
		%	22	22	22	22	21
	2 år	Antal återfall	2 213	2 297	2 622	2 649	2 889
		%	31	32	32	32	31
	3 år	Antal återfall	2 650	2 690	3 118	3 138	3 460
%		37	37	38	37	37	
BrB 4, 5 och 7 kap. Brott mot frihet, frid, familj och ärekränkning	Samtliga personer		2 366	2 409	2 759	2 871	3 123
	1 år	Antal återfall	521	535	551	620	616
		%	22	22	20	22	20
	2 år	Antal återfall	744	752	786	863	900
		%	32	31	29	30	29
	3 år	Antal återfall	870	893	927	1 010	1 090
%		37	37	34	35	35	
BrB 6 kap. Sexualbrott	Samtliga personer		634	690	855	897	864
	1 år	Antal återfall	80	84	106	119	116
		%	13	12	12	13	13
	2 år	Antal återfall	123	134	153	184	162
		%	19	19	18	21	19
	3 år	Antal återfall	142	168	188	219	201
%		22	24	22	25	23	
BrB 8 kap. Tillgreppsbrott	Samtliga personer		18 939	18 247	18 201	17 351	18 587
	1 år	Antal återfall	5 432	5 193	5 196	4 971	5 191
		%	29	29	29	29	28
	2 år	Antal återfall	7 227	6 890	6 866	6 655	6 930
		%	38	38	38	38	37
	3 år	Antal återfall	8 197	7 849	7 906	7 593	7 877
%		43	43	44	44	42	
BrB 9–11 kap. Bedrägeri, förskingring, brott mot borgenärer m.m.	Samtliga personer		4 190	4 394	4 669	4 467	4 763
	1 år	Antal återfall	1 032	956	958	777	871
		%	25	22	21	17	18
	2 år	Antal återfall	1 319	1 292	1 313	1 112	1 205
		%	32	29	28	25	25
	3 år	Antal återfall	1 497	1 502	1 521	1 291	1 410
%		36	34	33	29	30	
BrB 12 kap. Skadegörelsebrott	Samtliga personer		2 301	2 519	2 699	2 937	3 014
	1 år	Antal återfall	521	597	640	664	629
		%	23	24	24	23	21
	2 år	Antal återfall	750	858	923	924	949
		%	33	34	34	32	31
	3 år	Antal återfall	891	1 022	1 109	1 096	1 110
%		39	41	41	37	37	
BrB 13–15 kap. Brott mot allmänheten	Samtliga personer		1 865	1 734	1 865	1 857	1 936
	1 år	Antal återfall	286	256	249	218	243
		%	15	15	13	12	13
	2 år	Antal återfall	361	354	341	321	351
		%	19	20	18	17	18
	3 år	Antal återfall	416	421	399	371	407
%		22	24	21	20	21	
BrB 16–22 kap. Brott mot staten	Samtliga personer		3 278	3 380	3 605	3 533	3 744
	1 år	Antal återfall	1 013	1 016	1 052	1 014	1 051
		%	31	30	29	29	28
	2 år	Antal återfall	1 360	1 361	1 431	1 378	1 446
		%	42	40	40	39	39
	3 år	Antal återfall	1 564	1 566	1 631	1 601	1 702
%		48	47	45	46	45	

Tabell 6.6 (forts.) Antal och andel återfall inom 1, 2 och 3 år av samtliga personer med en ingångshändelse¹ 2004–2008, efter grövsta brott² i ingångshändelsen.

Grövsta brott i ingångshändelsen			År				
			2004	2005	2006	2007	2008
Brott mot trafikbrottslagen	Samtliga personer		18 719	18 386	19 461	19 977	20 773
	1 år	Antal återfall	4 353	4 182	4 200	4 003	4 269
		%	23	23	22	20	21
	2 år	Antal återfall	5 905	5 752	5 800	5 612	5 887
		%	32	31	30	28	28
	3 år	Antal återfall	6 890	6 713	6 742	6 545	6 950
		%	37	37	35	33	33
Brott mot narkotikastrafflagen	Samtliga personer		7 250	8 375	9 500	10 488	11 355
	1 år	Antal återfall	2 934	3 528	4 148	4 722	4 759
		%	41	42	44	45	42
	2 år	Antal återfall	3 908	4 647	5 394	6 169	6 316
		%	54	56	57	59	56
	3 år	Antal återfall	4 456	5 219	6 049	6 841	7 092
		%	62	63	64	66	62
Brott mot övriga specialstraffrättsliga författningar	Samtliga personer		6 634	6 618	6 917	6 962	7 213
	1 år	Antal återfall	1 424	1 365	1 358	1 239	1 315
		%	22	21	20	18	18
	2 år	Antal återfall	1 929	1 886	1 843	1 777	1 834
		%	29	29	27	26	25
	3 år	Antal återfall	2 255	2 193	2 147	2 088	2 184
		%	34	33	31	30	30

¹ Med en ingångshändelse avses frigivning från anstalt, utskrivning från sluten ungdomsvård, avslutad intensivövervakning samt lagakraftvunnen dom eller lagföringsbeslut med andra påföljder. Frigivningar från anstalt, utskrivningar från sluten ungdomsvård och avslutade intensivövervakningar ersätter motsvarande lagföringsbeslut för att ta hänsyn till inkapaciteringseffekter. Om en person har flera ingångshändelser under referensåret väljs den med grövsta brott enligt straffskalan ut för uppföljning av återfall i nytt lagfört brott.

² Avser det grövsta brottet enligt straffskalan bland ingångshändelserna under referensåret.

Tabell 6.7. Antal och andel återfall inom 1, 2 och 3 år av samtliga personer som frigivits från anstalt 2004–2008, efter utdömd¹ straffid och kön.²
 Number and proportion of recidivists within 1, 2 and 3 years among all persons released from prison in 2004–2008, by sentence length and gender.

Utdömd straffid	År	Mån														
		Kvinnor						Män								
		2004	2005	2006	2007	2008	2009	2004	2005	2006	2007	2008	2009			
Samtliga personer		8 639	8 302	8 193	7 996	7 817	601	587	599	563	563	8 038	7 715	7 594	7 433	7 254
Högst 2 mån.		2 321	2 125	2 102	2 078	2 186	220	207	237	208	220	2 101	1 918	1 865	1 870	1 966
1 år	Antal återfall	1 187	1 080	1 045	1 084	1 098	156	123	133	115	113	1 031	957	912	969	985
	%	51	51	50	52	50	71	60	56	55	51	49	50	49	52	50
2 år	Antal återfall	1 454	1 334	1 286	1 329	1 338	168	141	162	137	129	1 286	1 193	1 124	1 192	1 209
	%	63	63	62	64	61	77	68	69	66	59	62	63	61	64	61
3 år	Antal återfall	1 584	1 463	1 416	1 437	1 460	178	155	173	145	139	1 406	1 308	1 243	1 292	1 321
	%	69	70	68	70	67	82	75	73	70	63	67	69	67	70	67
Mer än 2 mån. och högst 4 mån.		1 526	1 388	1 304	1 253	1 238	129	101	94	118	92	1 397	1 287	1 210	1 135	1 146
1 år	Antal återfall	946	887	872	751	765	89	80	73	70	54	857	807	799	681	711
	%	62	64	67	60	62	70	79	78	59	59	61	63	66	60	62
2 år	Antal återfall	1 104	1 032	985	902	895	98	87	79	88	65	1 006	945	906	814	830
	%	73	75	76	72	72	77	86	84	75	71	72	74	75	72	72
3 år	Antal återfall	1 185	1 092	1 041	950	960	102	89	82	91	67	1 083	1 003	959	859	893
	%	78	79	80	76	78	80	88	87	77	73	78	78	80	76	78
Mer än 4 mån. och högst 6 mån.		1 058	925	848	803	792	73	53	52	59	61	985	872	796	744	731
1 år	Antal återfall	648	572	572	534	527	51	35	45	37	52	597	537	527	497	477
	%	61	62	68	67	67	70	66	87	63	80	61	62	66	67	65
2 år	Antal återfall	747	668	643	606	600	56	39	46	40	54	691	629	597	566	546
	%	71	73	76	76	76	77	74	88	68	89	70	72	75	76	75
3 år	Antal återfall	792	706	679	642	633	59	41	47	42	56	733	665	632	600	577
	%	75	77	80	80	80	81	77	90	69	92	75	77	80	81	79
Mer än 6 mån. och högst 1 år		1 849	1 844	1 848	1 755	1 650	90	113	112	92	94	1 759	1 731	1 736	1 663	1 556
1 år	Antal återfall	1 104	1 101	1 063	989	912	46	65	59	49	55	1 058	1 036	1 004	940	857
	%	60	60	58	56	55	51	58	53	53	59	60	60	58	57	55
2 år	Antal återfall	1 278	1 253	1 229	1 142	1 079	56	74	68	62	59	1 222	1 179	1 161	1 080	1 020
	%	69	68	67	65	65	62	65	61	67	63	70	68	67	65	66
3 år	Antal återfall	1 359	1 321	1 307	1 211	1 148	58	75	73	63	62	1 301	1 246	1 234	1 148	1 086
	%	74	72	71	69	70	65	66	65	68	66	74	72	71	69	70
Mer än 1 år och högst 2 år		1 176	1 157	1 201	1 165	1 078	68	64	59	53	59	1 108	1 093	1 142	1 112	1 019
1 år	Antal återfall	635	588	612	592	550	22	28	24	23	27	613	560	588	569	523
	%	54	51	51	51	51	32	44	41	43	46	55	51	52	51	51
2 år	Antal återfall	738	704	719	717	673	28	30	29	29	31	710	674	690	688	642
	%	63	61	60	62	62	41	47	49	55	53	64	62	61	62	63
3 år	Antal återfall	787	760	779	771	725	31	35	33	31	35	756	725	746	740	690
	%	67	66	65	66	67	46	55	56	58	59	69	66	66	67	68

Tabell 6.7 (forts.) Antal och andel återfall inom 1, 2 och 3 år av samtliga personer som frigivits från anstalt 2004–2008, efter utdömd¹ strafftid och kön.²

Utdömd strafftid	År														
	Samtliga			Kvinnor			Män								
	2004	2005	2006	2007	2008	2004	2005	2006	2007	2008	2004	2005	2006	2007	2008
Mer än 2 år och högst 4 år	Samtliga personer	525	594	613	639	609	21	49	45	..	688	814	845
	1 år	209	253	225	247	226	4	19	15	..	258	319	299
	Antal återfall	40	43	37	39	37	19	39	33	..	38	39	35
	%	258	318	298	325	287	5	20	24	..	325	412	387
	2 år	49	54	49	51	47	24	41	53	..	47	51	46
	Antal återfall	293	351	336	361	318	7	22	26	..	367	460	443
%	56	59	55	57	52	34	45	58	..	53	57	53	
Mer än 4 år	Samtliga personer	184	269	277	303	264
	1 år	53	85	89	81	73
	Antal återfall	29	32	32	27	28
	%	72	114	113	117	102
	2 år	39	42	41	39	39
	Antal återfall	81	131	133	131	120
%	44	49	48	44	45	

¹ Kriminalvården definierar *utdömd strafftid* som strafftid + förverkad straffåterstod. Statens institutionsstyrelse tar hänsyn till om den dömda varit frihetsberövad före eller efter domen på slutet ungdomsvård (avräkning).

² På grund av sekretess redovisas inte alla kategorier uppdelat på kön.

Tabell 6.8. Median av antal dagar till första återfall inom 3 år för samtliga personer som återfallit efter en ingångshändelse¹ 2004–2008, efter kön och ålder.²

Median number of days to first recidivist offence within 3 years for all persons committing a recidivist offence following an initial event in 2004–2008, by gender and age.

Kön och ålder		År									
		Median av antal dagar					Antal personer				
		2004	2005	2006	2007	2008	2004	2005	2006	2007	2008
Samtliga	Samtliga personer	231	233	233	239	243	29 828	30 236	31 737	31 793	33 483
	15–17	310	304	302	307	324	3 766	3 832	4 134	4 255	4 471
	18–20	245	240	248	251	241	3 454	3 623	3 848	3 826	4 243
	21–39	207	211	210	218	224	13 400	13 448	13 917	13 903	14 602
	40–59	216	224	222	222	230	8 358	8 444	8 845	8 778	9 047
	60–	316	320	340	321	292	850	889	993	1 031	1 120
Kvinnor	Samtliga personer	244	241	257	254	262	4 247	4 450	4 573	4 553	4 982
	15–17	376	328	314	336	356	556	561	608	595	692
	18–20	264	328	306	308	277	367	419	425	447	508
	21–39	200	210	217	235	227	1 801	1 834	1 838	1 796	1 875
	40–59	244	231	236	236	262	1 369	1 481	1 533	1 552	1 723
	60–	329	276	435	362	339	154	155	169	163	184
Män	Samtliga personer	227	232	230	236	239	25 581	25 786	27 164	27 240	28 501
	15–17	300	301	301	304	317	3 210	3 271	3 526	3 660	3 779
	18–20	241	232	242	244	238	3 087	3 204	3 423	3 379	3 735
	21–39	209	211	209	215	223	11 599	11 614	12 079	12 107	12 727
	40–59	211	222	219	220	222	6 989	6 963	7 312	7 226	7 324
	60–	314	329	324	319	282	696	734	824	868	936

¹ Med en ingångshändelse avses frigivning från anstalt, utskrivning från sluten ungdomsvård, avslutad intensivövervakning samt lagakraftvunnen dom eller lagföringsbeslut med andra påföljder. Frigivningar från anstalt, utskrivningar från sluten ungdomsvård och avslutade intensivövervakningar ersätter motsvarande lagföringsbeslut för att ta hänsyn till inkapaciteringseffekter. Om en person har flera ingångshändelser under referensåret slumpas en av händelserna ut för uppföljning av återfall i nytt lagfört brott.

² Personens ålder vid tidpunkten för ingångshändelsen.

Tabell 6.9. Median av antal dagar till första återfall inom 3 år för samtliga personer som återfallit efter en ingångshändelse¹ 2004–2008, efter kön och antal tidigare belastningar.²

Median number of days to first recidivist offence within 3 years for all persons committing a recidivist offence following an initial event in 2004–2008, by gender and number of previous convictions.

Kön och antal tidigare belastningar		År									
		Median av antal dagar					Antal personer				
		2004	2005	2006	2007	2008	2004	2005	2006	2007	2008
Samtliga	Samtliga personer	231	233	233	239	243	29 828	30 236	31 737	31 793	33 483
	0	351	358	351	349	358	8 447	8 755	9 474	9 479	10 142
	1	303	300	305	301	309	5 576	5 496	5 762	5 982	6 312
	2–3	239	245	235	240	234	6 468	6 726	7 008	6 957	7 614
	4–8	147	149	145	161	154	6 315	6 229	6 482	6 498	6 588
	9–	70	77	73	76	79	3 022	3 030	3 011	2 877	2 827
Kvinnor	Samtliga personer	244	241	257	254	262	4 247	4 450	4 573	4 553	4 982
	0	336	356	358	344	356	1 559	1 702	1 761	1 669	1 970
	1	295	291	309	321	316	883	855	843	865	952
	2–3	236	236	255	236	230	813	878	866	912	946
	4–8	153	136	151	168	160	695	685	754	782	764
	9–	78	81	80	87	94	297	330	349	325	350
Män	Samtliga personer	227	232	230	236	239	25 581	25 786	27 164	27 240	28 501
	0	353	359	348	351	358	6 888	7 053	7 713	7 810	8 172
	1	305	300	305	296	308	4 693	4 641	4 919	5 117	5 360
	2–3	240	247	232	240	234	5 655	5 848	6 142	6 045	6 668
	4–8	145	152	144	161	154	5 620	5 544	5 728	5 716	5 824
	9–	70	77	72	75	77	2 725	2 700	2 662	2 552	2 477

¹ Med en ingångshändelse avses frigivning från anstalt, utskrivning från sluten ungdomsvård, avslutad intensivövervakning samt lagakraftvunnen dom eller lagföringsbeslut med andra påföljder. Frigivningar från anstalt, utskrivningar från sluten ungdomsvård och avslutade intensivövervakningar ersätter motsvarande lagföringsbeslut för att ta hänsyn till inkapaciteringseffekter. Om en person har flera ingångshändelser under referensåret slumpas en av händelserna ut för uppföljning av återfall i nytt lagfört brott.

² Med tidigare belastningar avses lagakraftvunna domar eller lagföringsbeslut under en period om fem år före ingångshändelsen.

Tabell 6.10. Median av antal dagar till första återfall inom 3 år för samtliga personer som återfallit efter en ingångshändelse¹ 2004–2008, efter kön och mest ingripande påföljd² i ingångshändelsen.

Median number of days to first recidivist offence within 3 years for all persons committing a recidivist offence following an initial event in 2004–2008, by gender and the most severe sanction in the initial event.

Kön och mest ingripande påföljd i ingångshändelsen	År	Antal personer									
		Median av antal dagar									
		2004	2005	2006	2007	2008	2004	2005	2006	2007	2008
Samtliga	Samtliga personer	228	231	232	237	241	29 828	30 236	31 737	31 793	33 483
	Fängelse ^a	115	122	118	126	127	6 081	5 824	5 691	5 503	5 364
	Sluten ungdomsvård	166	134	173	181	274	85	82	71	68	60
	Rättspsykiatrisk vård inkl. rättspsykiatrisk vård med utskrivningsprövning	481	400	428	489	463	73	59	46	59	42
	Intensivövervakning	313	325	334	338	306	670	740	856	862	896
	Skyddstillsyn med samhällstjänst	238	253	249	261	275	588	562	598	521	623
	Skyddstillsyn ^b	198	202	194	203	196	3 247	3 118	3 378	3 124	3 437
	Villkorlig dom med samhällstjänst	387	384	394	387	386	707	725	800	825	914
	Böter ^c	282	283	279	274	282	12 816	13 505	14 083	13 832	14 698
	Villkorlig dom	309	346	343	345	325	1 551	1 518	1 552	1 533	1 609
	Vård inom socialtjänsten förenat med ungdomstjänst	253	239	275	.	.	274	345	406	.	.
	Vård inom socialtjänsten	277	249	257	.	.	1 196	1 253	1 333	.	.
	Ungdomsvård	.	.	.	244	255	.	.	.	1 021	1 018
	Ungdomstjänst ^d	.	.	.	292	323	.	.	.	1 068	1 286
	Åtalsunderlåtelse	193	187	200	218	199	2 532	2 494	2 908	3 362	3 519
	Övriga påföljder ^e	203	486	225	175	265	8	11	15	15	17
Kvinnor	Samtliga personer	244	236	255	252	260	4 247	4 450	4 573	4 553	4 982
	Fängelse och andra frihetsberövande påföljder ^f	111	115	103	130	115	446	427	438	401	384
	Intensivövervakning	247	274	361	273	359	50	71	56	71	79
	Frivårdsåtgärder ^g	205	184	217	200	202	596	613	615	617	666
	Böter ^c	277	282	292	273	290	2 274	2 397	2 413	2 304	2 512
	Övriga påföljder ^h	282	243	282	299	283	881	942	1 051	1 160	1 341
Män	Samtliga personer	225	230	228	234	238	25 581	25 786	27 164	27 240	28 501
	Fängelse och andra frihetsberövande påföljder ^f	118	125	121	128	131	5 793	5 538	5 370	5 229	5 082
	Intensivövervakning	319	341	333	342	300	620	669	800	791	817
	Frivårdsåtgärder ^g	229	241	228	246	244	3 946	3 792	4 161	3 853	4 308
	Böter ^c	283	283	277	274	280	10 542	11 108	11 670	11 528	12 186
	Övriga påföljder ^h	244	236	245	251	249	4 680	4 679	5 163	5 839	6 108

¹ Med en ingångshändelse avses frigrivning från anstalt, utskrivning från sluten ungdomsvård, avslutad intensivövervakning samt lagakraftvunnen dom eller lagföringsbeslut med andra påföljder. Frigrivningar från anstalt, utskrivningar från sluten ungdomsvård och avslutade intensivövervakningar ersätter motsvarande lagföringsbeslut för att ta hänsyn till inkapaciteringseffekter. Om en person har flera ingångshändelser under referensåret väljs den med den mest ingripande påföljden ut för uppföljning av återfall i nytt lagfört brott.

² Avser den mest ingripande påföljden bland ingångshändelserna under referensåret. Påföljden kan vara verkställt fängelse, sluten ungdomsvård, intensivövervakning eller annan utömd och lagakraftvunnen påföljd.

^a Här ingår även skyddstillsyn med fängelse.

^b Här ingår skyddstillsyn med eller utan behandlingsplan.

^c Här ingår dags- och penningböter.

^d För 2007 ingår även några fall av vård inom socialtjänsten, med eller utan ungdomstjänst.

^e Här ingår påföljdsföretag, nykterhetsvård, missbruksvård och öppen psykiatrisk vård.

^f Här ingår fängelse, skyddstillsyn med fängelse, sluten ungdomsvård och rättspsykiatrisk vård.

^g Här ingår skyddstillsyn, skyddstillsyn med samhällstjänst och villkorlig dom med samhällstjänst.

^h Här ingår villkorlig dom, ungdomspåföljder, åtalsunderlåtelse m.m.

Tabell 6.11. Antal återfallsbrott samt medel och median per person inom 3 år, av samtliga personer som återfallit efter en ingångshändelse¹ 2008, efter kön och ålder.²

Total, mean and median number of incidents of recidivism per person within 3 years, for all persons committing recidivist offences following an initial event in 2008, by gender and age.

Kön och ålder		Antal återfallsbrott	Antal personer	Antal återfallsbrott per person	Medianantal återfallsbrott per person
Samtliga	Samtliga personer	217 162	33 483	6,49	3
	15–17	18 883	4 471	4,22	2
	18–20	25 967	4 243	6,12	3
	21–39	106 297	14 602	7,28	3
	40–59	62 423	9 047	6,90	3
	60–	3 592	1 120	3,21	1
Kvinnor	Samtliga personer	24 359	4 982	4,89	2
	15–17	1 713	692	2,48	1
	18–20	2 140	508	4,21	2
	21–39	11 079	1 875	5,91	3
	40–59	8 978	1 723	5,21	2
	60–	449	184	2,44	1
Män	Samtliga personer	192 803	28 501	6,76	3
	15–17	17 170	3 779	4,54	2
	18–20	23 827	3 735	6,38	3
	21–39	95 218	12 727	7,48	4
	40–59	53 445	7 324	7,30	3
	60–	3 143	936	3,36	2

¹ Med en ingångshändelse avses frigivning från anstalt, utskrivning från sluten ungdomsvård, avslutad intensivövervakning samt lagakraftvunnen dom eller lagföringsbeslut med andra påföljder. Frigivningar från anstalt, utskrivningar från sluten ungdomsvård och avslutade intensivövervakningar ersätter motsvarande lagföringsbeslut för att ta hänsyn till inkapaciteringseffekter. Om en person har flera ingångshändelser under referensåret slumpas en av händelserna ut för uppföljning av återfall i nytt lagfört brott.

² Personens ålder vid tidpunkten för ingångshändelsen.

Tabell 6.12. Antal återfallsbrott samt medel och median per person inom 3 år, av samtliga personer som återfallit efter en ingångshändelse¹ 2008, efter kön och antal tidigare belastningar.²

Total, mean and median number of incidents of recidivism per person within 3 years, for all persons committing recidivist offences following an initial event in 2008, by gender and number of previous convictions.

Kön och antal tidigare belastningar		Antal återfallsbrott	Antal personer	Antal återfallsbrott per person	Medianantal återfallsbrott per person
Samtliga	Samtliga personer	217 162	33 483	6,49	3
	0	31 061	10 142	3,06	2
	1	25 429	6 312	4,03	2
	2–3	44 683	7 614	5,87	3
	4–8	62 854	6 588	9,54	6
	9–	53 135	2 827	18,80	13
Kvinnor	Samtliga personer	24 359	4 982	4,89	2
	0	5 204	1 970	2,64	1
	1	3 120	952	3,28	2
	2–3	4 971	946	5,25	3
	4–8	5 975	764	7,82	5
	9–	5 089	350	14,54	10
Män	Samtliga personer	192 803	28 501	6,76	3
	0	25 857	8 172	3,16	2
	1	22 309	5 360	4,16	2
	2–3	39 712	6 668	5,96	3
	4–8	56 879	5 824	9,77	6
	9–	48 046	2 477	19,40	14

¹ Med en ingångshändelse avses frigivning från anstalt, utskrivning från sluten ungdomsvård, avslutad intensivövervakning samt lagakraftvunnen dom eller lagföringsbeslut med andra påföljder. Frigivningar från anstalt, utskrivningar från sluten ungdomsvård och avslutade intensivövervakningar ersätter motsvarande lagföringsbeslut för att ta hänsyn till inkapaciteringseffekter. Om en person har flera ingångshändelser under referensåret slumpas en av händelserna ut för uppföljning av återfall i nytt lagfört brott.

² Med tidigare belastningar avses lagakraftvunna domar eller lagföringsbeslut under en period om fem år före ingångshändelsen.

Tabell 6.13. Antal och andel återfall inom 3 år av samtliga personer som återfallit efter en ingångshändelse¹ 2008, efter kön och mest ingripande påföljd² i ingångshändelsen respektive återfallshändelsen.³

Number and proportion of recidivists within 3 years among all persons committing a recidivist offence following an initial event in 2008, by gender and the most severe sanction in the initial event and the recidivist event.

Kön och mest ingripande påföljd i ingångshändelsen		Mest ingripande påföljd i återfallshändelsen				
			Fängelse och andra frihetsberövande påföljder ^e	Frivårdspåföljder ^b	Böter ^c	Övriga påföljder ^d
Samtliga	Samtliga personer	Antal	9 534	6 766	13 338	3 462
		%	29	20	40	10
	Fängelse och andra frihetsberövande påföljder ^a	Antal	3 224	901	1 095	207
		%	59	17	20	4
	Intensivövervakning	Antal	315	162	354	55
		%	36	18	40	6
	Frivårdspåföljder ^b	Antal	1 660	1 202	1 827	238
		%	34	24	37	5
	Böter ^c	Antal	2 538	2 857	7 575	1 560
		%	17	20	52	11
Övriga påföljder ^d	Antal	1 797	1 644	2 487	1 402	
	%	25	22	34	19	
Kvinnor	Samtliga personer	Antal	753	972	2 495	704
		%	15	20	51	14
	Fängelse och andra frihetsberövande påföljder ^a	Antal	190	76	92	23
		%	50	20	24	6
	Intensivövervakning	Antal	18	18	40	3
		%	23	23	51	4
	Frivårdspåföljder ^b	Antal	153	185	289	33
		%	23	28	44	5
	Böter ^c	Antal	222	452	1 478	331
		%	9	18	60	13
Övriga påföljder ^d	Antal	170	241	596	314	
	%	13	18	45	24	
Män	Samtliga personer	Antal	8 781	5 794	10 843	2 758
		%	31	21	38	10
	Fängelse och andra frihetsberövande påföljder ^a	Antal	3 034	825	1 003	184
		%	60	16	20	4
	Intensivövervakning	Antal	297	144	314	52
		%	37	18	39	6
	Frivårdspåföljder ^b	Antal	1 507	1 017	1 538	205
		%	35	24	36	5
	Böter ^c	Antal	2 316	2 405	6 097	1 229
		%	19	20	51	10
Övriga påföljder ^d	Antal	1 627	1 403	1 891	1 088	
	%	27	23	31	18	

¹ Med en ingångshändelse avses frigivning från anstalt, utskrivning från sluten ungdomsvård, avslutad intensivövervakning samt lagakraftvunnen dom eller lagföringsbeslut med andra påföljder. Frigivningar från anstalt, utskrivningar från sluten ungdomsvård och avslutade intensivövervakningar ersätter motsvarande lagföringsbeslut för att ta hänsyn till inkapaciteringseffekter. Om en person har flera ingångshändelser under referensåret väljs den med mest ingripande påföljden ut för uppföljning av återfall i nytt lagfört brott.

² Avser den mest ingripande påföljden bland ingångshändelserna under referensåret. Påföljden kan vara verkställt fängelse, sluten ungdomsvård, intensivövervakning eller annan utdömd och lagakraftvunnen påföljd.

³ Vid förekomst av flera återfallshändelser väljs den mest ingripande och utdömda påföljden ut.

^a Här ingår fängelse, skyddstillsyn med fängelse, sluten ungdomsvård och rättspsykiatrisk vård.

^b Här ingår skyddstillsyn, skyddstillsyn med samhällstjänst och villkorlig dom med samhällstjänst.

^c Här ingår dags- och penningböter.

^d Här ingår villkorlig dom, ungdomspåföljder, åtalsunderlåtelse m.m.

^e Här ingår fängelse, intensivövervakning med elektronisk kontroll, skyddstillsyn med fängelse, sluten ungdomsvård och rättspsykiatrisk vård.

Tabell 6.14. Antal och andel återfall inom 3 år av samtliga personer som återfallit efter en ingångshändelse¹ 2008, efter grövsta brott² i ingångshändelsen respektive återfallshändelsen³.

Number and proportion of recidivists within 3 years for among all persons with committing a recidivist offence following an initial event in 2008, by the most serious offence in the initial event and the recidivist event.

Grövsta brott i ingångshändelserna	Grövsta brott i återfallshändelsen											Brott mot övriga specialstraffrättsliga författningar
	BrB 3 kap. Brott mot liv och hälsa	BrB 4, 5 och 7 kap. Brott mot frihet, frid, familj och ärekränkning	BrB 6 kap. Sexualbrott	BrB 8 kap. Tillgrepps-brott	BrB 9–11 kap. Bedrägeri, förskingring, brott mot borgenärer m.m.	BrB 12 kap. Skadegörelse-brott	BrB 13–15 kap. Brott mot allmänheten	BrB 16–22 kap. Brott mot staten	Brott mot trafikbrottslagen	Brott mot narkotikastrafflagen	Brott mot övriga specialstraffrättsliga författningar	
Samtliga personer	Antal %	1 237 4	263 1	8 213 25	1 664 5	917 3	568 2	2 302 7	6 231 19	6 724 20	1 972 6	
BrB 3 kap. Brott mot liv och hälsa	Antal %	809 23	210 6	605 17	146 4	115 3	49 1	329 10	436 13	508 15	220 6	
BrB 4, 5 och 7 kap. Brott mot frihet, frid, familj och ärekränkning	Antal %	159 15	128 12	210 19	41 4	44 4	19 2	122 11	152 14	130 12	72 7	
BrB 6 kap. Sexualbrott	Antal %	23 11	11 5	41 20	7 3	2 1	2 1	21 10	27 13	19 9	16 8	
BrB 8 kap. Tillgrepps-brott	Antal %	642 8	210 3	3 777 48	380 5	182 2	144 2	470 6	638 8	1 069 14	318 4	
BrB 9–11 kap. Bedrägeri, förskingring, brott mot borgenärer m.m.	Antal %	125 9	53 4	312 22	217 15	23 2	33 2	69 5	242 17	219 16	108 8	
BrB 12 kap. Skadegörelse-brott	Antal %	176 16	52 5	227 20	45 4	136 12	16 1	117 11	95 9	175 16	63 6	
BrB 13–15 kap. Brott mot allmänheten	Antal %	50 12	12 3	96 24	38 9	9 2	23 6	22 5	65 16	56 14	34 8	
BrB 16–22 kap. Brott mot staten	Antal %	253 15	107 6	345 20	60 4	56 3	23 1	333 20	186 11	236 14	84 5	
Brott mot trafikbrottslagen	Antal %	482 7	196 3	897 13	305 4	124 2	136 2	289 4	3 245 47	860 12	363 5	
Brott mot narkotikastrafflagen	Antal %	469 7	182 3	1 346 19	297 4	166 2	85 1	397 6	701 10	3 024 43	398 6	
Brott mot övriga specialstraffrättsliga författningar	Antal %	204 9	76 3	357 16	128 6	60 3	38 2	133 6	444 20	428 20	296 14	

¹ Med en ingångshändelse avses frigivning från anstalt, utskrivning från sluten ungdomsvård, avslutad intensivövervakning samt lagakraftvunnen dom eller lagföringsbeslut med andra påföljder. Frigivningar från anstalt, utskrivningar från sluten ungdomsvård och avslutade intensivövervakningar ersätter motsvarande lagföringsbeslut för att ta hänsyn till inkapaciteringseffekter. Om en person har flera ingångshändelser under referensåret väljs den med grövsta brott enligt straffskalan ut för uppföljning av återfall i nytt lagfört brott.

² Avser det grövsta brottet enligt straffskalan bland ingångshändelserna under referensåret.

³ Om en person har flera återfallshändelser, väljs den med grövsta brott enligt straffskalan.