



ntu

Nationella trygghetsundersökningen

# Utsatthet för brott 2013

Resultat från Nationella trygghetsundersökningen (NTU) 2014

brå

## Om NTU

Sedan 2006 genomför Brå årligen den Nationella trygghetsundersökningen (NTU). Undersökningen görs huvudsakligen genom telefonintervjuer.

Syftet med NTU är att undersöka människors utsatthet för brott, deras upplevelse av trygghet och deras förtroende för rättsväsendet samt brottsoffers erfarenheter av kontakter med rättsväsendet.

Undersökningen bygger på ett nationellt, slumpmässigt urval av befolkningen i åldern 16–79 år. Urvalet består av 20 000 personer, och av dessa väljer mellan 61 och 78 procent att delta varje år, vilket innebär ett bortfall på som mest 39 procent.

Svaren från de cirka 12 000 personer som medverkar i undersökningen ger stora möjligheter att mäta och analysera omfattningen och utvecklingen av den del av brottsligheten som drabbar allmänheten.

För mer omfattande beskrivningar av undersökningens genomförande hänvisas till tidigare års NTU-rapporter och därtill hörande tekniska rapporter (exempelvis Brå 2014a).

Resultaten bygger på viktade skattningar. Syftet med viktningen är dels att minska den snedvridande effekt som skapas av bortfallet (de som väljer att inte delta), dels att kompensera för översamplingar (vissa mindre grupper, som äldre personer, yngre personer och boende i små län, är överdimensionerade i urvalet för att data ska bli analyserbara).

### När du läser, tänk på att:

Den här rapporten innehåller resultaten om utsatthet för brott under 2013. Det är ett delresultat från den kommande rapporten *NTU 2014 – om utsatthet, otrygghet och förtroende*, som publiceras i januari 2015.

Den undersökta utsattheten för brott gäller kalenderåret före frågetillfället. Det innebär att den utsatthet som rapporteras i NTU 2014 behandlar utsatthet under 2013.

Utsattheten för brott mot enskild person redovisas i andel utsatta *personer*, till skillnad från utsattheten för egendomsbrott mot hushåll, som redovisas i andel utsatta hushåll.\*

Frågeundersökningar har alltid ett visst bortfall. Av de personer som valdes ut för att ingå i undersökningen för NTU 2014 var det 39 procent som inte ville eller inte kunde delta. Det är viktigt att komma ihåg att bortfallet kan påverka resultaten, eftersom det inte är slumpmässigt. De grupper där bortfallet är stort kan till exempel ha en högre utsatthet för brott eller på annat sätt ha erfarenheter som skiljer sig från de grupper i befolkningen där bortfallet är mindre. För de underrepresenterade grupper där bortfallets storlek är känd (t ex unga, män, personer födda utanför Norden och låginkomsttagare) viktas svaren upp i syfte att minska bortfallets snedvridande effekt.

De redovisade resultaten är ofta fördelade på olika grupper, till exempel kön, ålder, utbildning och boendeort. Eventuella skillnader i utsatthet mellan olika grupper behöver inte innebära att det finns ett direkt orsakssamband. Skillnaden skulle till exempel kunna förklaras av att det finns en annan egenskap som är typisk för gruppen och som förklarar sambandet (till exempel är utbildningsnivå sammankopplat med ålder).

\* För de brott som ingår i kategorin *egendomsbrott mot hushåll* redovisas inte utsattheten för 2005. Anledningen är att 2005 års resultat inte är jämförbara med övriga års resultat, eftersom man 2005 skattade antal utsatta personer i stället för utsatta hushåll.

# Innehåll

---

Inledning	5
Brott mot enskild person	6
<i>Misshandel</i>	12
<i>Hot</i>	16
<i>Sexualbrott</i>	19
<i>Personrån</i>	22
<i>Bedrägerier</i>	24
<i>Trakasserier</i>	26
Egendomsbrott mot hushåll	29
<i>Bostadsinbrott</i>	32
<i>Fordonsrelaterade brott</i>	33
<i>Cykelstöld</i>	34

## 3 Utsatthet för brott

### Sammanfattning

De allra flesta i befolkningen blev inte utsatta för något brott under 2013. För de som har blivit utsatta skiljer sig utsattheten mellan olika grupper och är koncentrerad till en mindre del av befolkningen.

Andelen personer i befolkningen som uppger att de har blivit utsatta för brott minskade successivt från 26 procent 2005 till 22 procent 2012. Det var främst utsattheten för trakasserier, stöld ur eller från fordon samt bilstöld som minskade. År 2013 var andelen däremot något högre, 24 procent. Ökningen jämfört med 2012 kommer främst av att en större andel kvinnor uppger att de utsatts för sexualbrott, hot och trakasserier. Tiden får utvisa om resultatet utgör början på en ny trend eller om det bara är en tillfällig avvikelse från den tidigare nedåtgående trenden.

Det är vanligast att bli utsatt för brott som kan anses vara mindre allvarliga, såsom trakasserier och cykelstöld (5–6 %), medan det är mindre vanligt att bli utsatt för grövre brott, som personrån, allvarlig misshandel och sexualbrott (omkring 1 %).

Mer än hälften av dem som utsätts för brott uppger att de inte har anmält händelsen till polisen. Sexualbrott, trakasserier och hot anmäls i minst utsträckning medan stöldbrott, som bostadsinbrott och stöld ur eller från fordon, anmäls i störst utsträckning.

Utsattheten är ojämnt fördelad sett till andel utsatta personer i olika grupper i befolkningen. Den mest utsatta gruppen är unga vuxna (20–24 år) där utsatthet för brott mot enskild person (misshandel, hot, sexualbrott, personrån, bedrägeri och trakasserier) är nästan dubbelt så hög som hos den övriga befolkningen. När man studerar särskilda brottstyper noteras att unga män är den grupp som har högst utsatthet för misshandel (8 %) och att utsatthet för trakasserier är vanligast bland unga kvinnor (10 %). Ensamstående föräldrar är också en grupp med hög utsatthet, och här noteras särskilt en hög utsatthet för trakasserier (12 %).

Hur många gånger man utsätts för brott under ett år är också mycket ojämnt fördelat i befolkningen. Medan majoriteten av dem som blivit utsatta för brott uppger att det skedde vid ett enskilt tillfälle, rapporterar en liten del av befolkningen hög upprepad utsatthet. När det gäller utsatthet för brott mot enskild person var det ungefär 1 procent av befolkningen som utsattes för över hälften av händelserna under 2013.

När män utsätts för brott som hot, misshandel och trakasserier är gärningspersonen oftast en okänd person och brottet sker ofta på allmän plats. När kvinnor utsätts för den typen av brott är gärningspersonen oftare en bekant eller en närstående, och brottsplatsen är oftare hemmet eller arbetsplatsen. Att den utsatta och/eller gärningspersonen varit påverkade av alkohol eller droger vid hot eller misshandel är betydligt vanligare i fall där män varit utsatta än då kvinnor varit det.

## Inledning

I den här publikationen redovisas utsattheten för brott under 2013, liksom hur utsattheten utvecklats sedan 2005.

De olika avsnitten belyser utsatthet för sammanlagt tio brottstyper. Det gäller dels sådana brott som drabbar enskilda personer (*misshandel, hot, sexualbrott, personrån, bedrägerier* och *trakasserier*<sup>1</sup>), dels sådana brott som rör hela hushåll (*bostadsinbrott, bilstöld, stöld ur eller från fordon* och *cykelstöld*). Dessa tio brottstyper utgör tillsammans 43 procent av samtliga anmälda brott mot brottsbalken.<sup>2</sup>

Nationella trygghetsundersökningen (NTU) belyser i huvudsak utsatthet för brott i Sverige, men det förekommer att de tillfrågade har utsatts för brott utomlands, och även denna utsatthet ingår i de redovisade resultaten. Med undantag för personrån är dock andelen brott som ägt rum utomlands relativt låg för de flesta brottstyper.<sup>3</sup>

En stor del av huvudresultaten presenteras med hjälp av diagram. En utförlig redovisning av resultat och bakgrundsfaktorer återfinns som tabeller i slutet av kapitlet.<sup>4</sup> Genomgången av de enskilda brottstyperna föregås av en sammanställning av utsattheten inom de övergripande kategorierna *brott mot enskild person* respektive *egendomsbrott mot hushåll*. Efter sammanställningen kommer ett avsnitt om anmälningsbenägenheten för de olika brottskategorierna. Utöver detta presenteras också resultat för några omständigheter kring brotten.<sup>5</sup> För respektive brottskategori finns även ett avsnitt som handlar om upprepad utsatthet för brott.

Enligt NTU 2014 har 24 procent av befolkningen (16–79 år) utsatts för något brott under 2013, riktat antingen mot dem själva eller mot deras hushåll. De flesta av dem, 21 procentenheter, uppger att de har blivit utsatta för någon av de tio brottstyper som undersöks i NTU, och resten (3 procentenheter) uppger att de har blivit utsatta för något annat brott.<sup>6</sup> Andelen är lite högre jämfört med 2012 (22 %), men har minskat något (2 procentenheter) sedan 2005 då mätningarna inleddes.

Fördelningen av de tio brottstyper som undersöks i NTU framgår av figur 3.1, medan figur 3.2 redovisar fördelningen av polisanmälda brott enligt den registerbaserade statistiken av motsvarande tio brottstyper.

---

<sup>1</sup> Trakasserier är inte ett brott enligt brottsbalken. Termen trakasserier används här för en hel serie mer eller mindre allvarliga händelser som kan bestå av till exempel ofredande eller hemfridsbrott.

<sup>2</sup> I brottsbalken ingår många brott där brottsoffren inte är privatpersoner utan exempelvis privata företag, offentlig verksamhet, allmänheten eller staten. Exempel på sådana brott är snatterier, skadegörelse och narkotikabrott.

<sup>3</sup> Av de personrån som rapporteras i NTU uppges 8 procent ha ägt rum utomlands. Motsvarande andel för övriga brottstyper varierar mellan 3 och 5 procent.

<sup>4</sup> Vilka befolkningsgrupper som redovisas i tabellerna varierar för olika brottstyper. För brott mot egendom redovisas skillnader enbart utifrån hushållsrelaterade bakgrundsfaktorer såsom familje- och boendeförhållanden. Detta med anledning av att de tillfrågade har svarat på frågor om hela hushållets utsatthet när det gäller dessa brottstyper, medan individbaserade bakgrundsuppgifter endast finns tillgängliga specifikt för den intervjuade personen.

<sup>5</sup> Uppföljningsfrågor ställs inte för samtliga brott som rapporteras i NTU. Det innebär att redovisningar av omständigheterna kring brotten baseras på det urval av brott för vilka sådan information finns (se vidare *NTU 2013 – Teknisk rapport*, Brå 2014a).

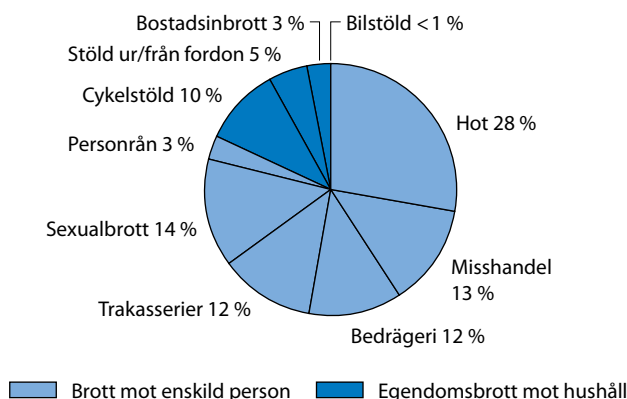
<sup>6</sup> På grund av undersökningens konstruktion är det inte möjligt att specificera vilka brott det rör sig om.

Det är viktigt att ha i minnet att den registerbaserade statistiken över polisanmälda brott endast innehåller de brott som kommer till polisens kännedom och registrerats, men i och med att denna statistik i vissa fall kan användas för att beskriva brottsligheten är det motiverat att jämföra de två källorna.<sup>7</sup>

Enligt NTU utgör brott mot enskild person sammantaget 82 procent av händelserna, medan olika egendomsbrott mot hushåll utgör totalt 18 procent. Ser man till de polisanmälda brotten enligt den registerbaserade statistiken utgör brotten mot enskild person en lägre andel jämfört med NTU (71 %), medan andelen anmälda brott mot egendom är högre (29 %).<sup>8</sup> Skillnaden i fördelning mellan de två kategorierna liknar de fyra föregående åren (2008–2011), men skiljer sig mot resultaten från tidigare år (2005–2007). Enligt den registerbaserade statistiken över polisanmälda brott har andelen brott mot enskild person ökat. Trots förändringen är andelen brott mot person fortfarande betydligt högre i NTU, vilket visar att andelen brott som inte anmäls till polisen är större för brotten mot enskild person än för brotten mot egendom.

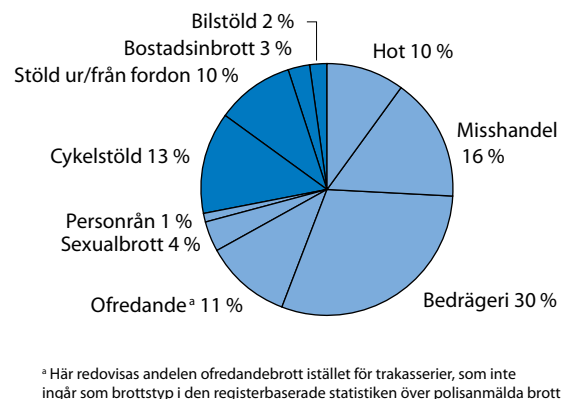
Figur 3.1

Fördelning av det totala antalet brott i befolkningen (16–79 år) under år 2013, enligt NTU 2014. Avser de brottstyper som specificerats i NTU. (Tabell 3A och 3E)



Figur 3.2

Fördelning av det totala antalet brott i befolkningen (16–79 år) under år 2013, enligt den registerbaserade statistiken över polisanmälda brott. Avser de brottstyper som specificerats i NTU. (Tabell 3A och 3E)



## Brott mot enskild person

Inom kategorin *brott mot enskild person* ingår brottstyperna *misshandel*, *hot*, *sexualbrott*, *personrån*, *bedrägerier* och *trakasserier*. Sammantaget uppger 12,7 procent av befolkningen (16–79 år) att de blev utsatta

<sup>7</sup> Vid jämförelse med den registerbaserade statistiken över polisanmälda brott bör man beakta att den inte bara avser brott mot privatpersoner. För fordonsbrott och bedrägerier räknas även brott mot till exempel privata företag och offentlig verksamhet. För vidare resonemang om jämförbarheten mellan NTU och den registerbaserade statistiken över polisanmälda brott, se *NTU 2013 – Teknisk rapport* (Brå 2014a).

<sup>8</sup> När motsvarande jämförelse görs med de brott som respondenterna i NTU anger har anmälts till polisen är skillnaderna inte lika stora (73 respektive 27 %). Något som sannolikt kommer sig av att egendomsbrott mot hushåll generellt sett har en betydligt högre anmälningsbenägenhet.

för något eller några av dessa brott under 2013. Det är en ökning jämfört med de senaste åren (2012 var andelen 11,4 %) och en återgång till ungefär samma nivå som uppmättes i den första undersökningen 2005. Vid skattningen av antalet brott rör det sig om drygt två och en halv miljoner brottsändelser. Även det uppskattade antalet brott i befolkningen ökade 2013 efter att ha varit relativt stabilt under de tidigare åtta år som mätningarna har genomförts. Det återstår att se om ökningen för 2013 är början på ett trendbrott eller en tillfällig avvikelse.

**Tabell 3.1. Utsatthet i befolkningen (16–79 år) för olika typer av brott mot enskild person år 2005–2013 samt skattat antal händelser och andel polisanmälda händelser år 2013.**

	Andel utsatta personer i procent										Skattat antal ut-	Skattat antal	Andel polis-
	2005	2006	2007	2008	2009	2010	2011	2012	2013	2013	händelser i befolkningen	händelser i befolkningen	anmälda händelser i procent
SAMTLIGA BROTT MOT ENSKILD PERSON <sup>a</sup>	13,1	12,1	11,9	11,5	11,4	11,4	11,6	11,4	12,7		948 000	2 573 000	31
Misshandel	2,7	2,5	2,9	2,4	2,4	2,4	2,5	1,9	2,3		171 000	405 000	36
<i>därav allvarlig<sup>b</sup></i>	0,8	0,6	0,7	0,6	0,6	0,6	0,7	0,4	0,6		48 000	99 000	64
Hot	4,6	4,6	4,1	4,1	4,3	4,1	4,2	4,2	4,5		330 000	894 000	27
Sexualbrott	0,9	0,8	0,7	0,8	0,9	0,7	0,7	0,8	1,3		98 000	425 000	12
Personrån <sup>c</sup>	1,0	1,1	0,8	1,0	0,8	1,0	1,1	0,8	0,7		55 000	83 000	60
Bedrägeri	2,8	2,5	2,4	2,9	2,9	3,0	3,4	3,0	3,5		257 000	391 000	44
Trakasserier	5,2	4,6	4,3	4,0	3,7	3,5	3,8	4,1	5,0		374 000	- <sup>d</sup>	25 <sup>e</sup>

a Netto redovisning av alla typer av brott mot enskild person.

b Avser misshandel som varit så allvarlig att den lett till besök hos läkare, sjuksköterska eller tandläkare.

c Andel och antal utsatta personer samt skattat antal personrån avser samtliga personrån rapporterade till NTU.

Andel anmälda personrån avser endast de personrån som rapporteras ha begåtts i Sverige. (Enligt de utsatta i NTU har 8 procent av personrånen begåtts utomlands.)

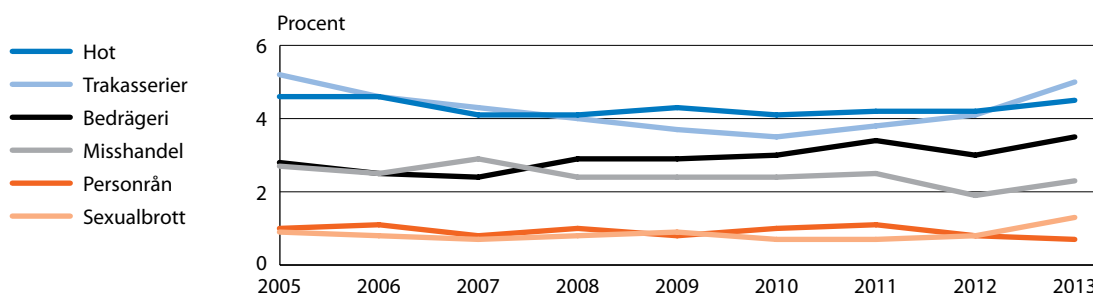
d Trakasserier utgörs per definition av en serie händelser, därför anges inte antalet händelser i tabellen.

e Andel utsatta personer som polisanmält en eller flera händelser. Detta eftersom trakasserier inte räknas in antal händelser i NTU.

Andelen utsatta för olika typer av brott mot enskild person framgår av tabell 3.1 och av figur 3.3. *Trakasserier* är den brottstyp mot enskild person som uppges i störst utsträckning (5,0 %). Andelen som blivit utsatta för trakasserier har ökat både från föregående år (då andelen var 4,1 %) och sedan 2010 (då andelen var 3,5 %). Perioden dessförinnan (2005–2010) minskade dock utsattheten för trakasserier i ungefär samma omfattning (från 5,2 till 3,5 %). Andelen som blivit utsatta för *hot* uppgick till 4,5 procent under 2013, vilket är något högre än föregående år (4,2 %) men i nivå med de första undersökningarna under 2005 och 2006. Utsattheten för *bedrägeri* ligger på 3,5 procent 2013 och har ökat sedan föregående år, då andelen var 3,0 procent. Andelen utsatta för *bedrägeri* tycks ha ökat successivt ända sedan 2007. Andelen som uppger att de blivit utsatta för *misshandel* ökade från 1,9 procent 2012 till 2,3 procent 2013. År 2012 var dock andelen utsatta för misshandel ovanligt låg, och 2013 års resultat är snarare en återgång till en nivå som varit relativt konstant sedan 2008. År 2013 låg andelen som uppger att de blivit utsatta för *sexualbrott* på 1,3 procent. Det är en ökning jämfört med 2012, då andelen var 0,8 procent, en nivå

som varit i princip oförändrad sedan 2005. Det återstår att se om den högre utsattheten för 2013 är början på ett trendbrott eller om det är en tillfällig avvikelse från en i övrigt stabil nivå. Här bör dock noteras att frågan om sexualbrott omfattar ett brett spektrum av händelser, där såväl lindrigare som allvarligare brott ingår. Som en följd av frågans känsliga art är det inte säkert att NTU fullt ut fångar in de händelser som man avser mäta i undersökningen. *Personrån* är den brottstyp som lägst andel uppger sig ha blivit utsatta för, 0,7 procent uppger utsatthet 2013, vilket är i nivå med tidigare års resultat.

**Figur 3.3** Andel av befolkningen som utsatts för olika typer av brott mot enskild person 2005–2013. (Tabell 3A)



Antalet händelser i befolkningen (16–79 år) skattas utifrån uppgifter om hur många gånger de svarande uppger att de har blivit utsatta för respektive brottstyp under föregående år (se tabell 3.1).<sup>9</sup> Andelen personer som har blivit utsatta för en viss brottstyp samvarierar i regel med antalet skattade händelser i befolkningen. En stor andel utsatta innebär alltså ofta ett högt antal skattade händelser, exakt hur högt beror på hur högt upprepad utsattheten är inom brottstypen. Exempelvis var *andelen utsatta* för misshandel ungefär tre gånger så hög under 2013 som motsvarande siffror för personrån (2,3 respektive 0,7 %), men *antalet skattade* misshandelsbrott (405 000) var nästan hela fem gånger så många som antalet skattade personrån (83 000). Detta beror på att upprepad utsatthet är vanligare vid misshandel än vid personrån.

Tidigare år har kvinnor och män utsatts i nästan samma utsträckning för brott mot enskild person, men 2013 är andelen utsatta något högre bland kvinnor än bland män (13,9 jämfört med 11,6 %, se tabell 3B). När enskilda brottstyper studeras var för sig framträder flera skillnader i utsatthet mellan män och kvinnor. Detta belyses närmare i avsnitten om de olika typerna av brott mot enskild person. Nedan följer först ett avsnitt om anmälningsbenägenhet.

<sup>9</sup> Antalet skattade händelser i NTU kan variera kraftigt över tid, vilket är anledningen till att utvecklingen av utsatthet för brott huvudsakligen redovisas i andel utsatta personer. Variationen i antal händelser kan bero på att enskilda personer med mycket hög upprepad utsatthet ett givet år får stor inverkan på skattningsarna (antalet händelser räknas dock ner till maximalt 52 per person och brottstyp för att minska extremvärdenas inverkan på skattningsarna).



### *Anmälningsbenägenhet*

I NTU ställs frågan om den brottsutsatta personen har anmält händelsen till polisen. De flesta brotten mot enskild person uppges i NTU inte ha anmälts till polisen, och för vissa brottstyper är det så kallade mörkertalet mycket stort (se tabell 3.1 i början av avsnittet ”Brott mot enskild person”). Den totala anmälningsbenägenheten ökade från 24 procent 2005 till 33 procent 2010 och har legat på ungefär samma nivå sedan dess. 2013 uppgavs 31 procent av alla brott mot person vara anmälda till polisen (se tabell 3A).

Sex av tio personrån (60 %), en typ av brott som ofta kan upplevas som mycket integritetskränkande, uppges vara polisanmälda. Bedrägerier anmäls något mer sällan (44 %). Enligt de utsatta polisanmäls drygt vart tredje fall av misshandel (36 %) och ungefär vart fjärde fall av hot och trakasserier (27 respektive 25 %). Den brottstyp som anmäls i minst utsträckning är sexualbrott (12 %).

De utsatta personer som uppgett att de inte har anmält brottet till polisen får frågan om varför de valt att inte göra det. De vanligaste orsakerna som uppges är att man upplever att brottet var en småsak eller en bagatell (23 %) eller att man bedömer att polisen inte kan göra något (20 %). Ett annat vanligt svar var att man anser att utsattheten är en del i ens arbete (11 %) eller att man själv redde ut händelsen (9 %). Att relativt många gör bedömningen att polisen inte kan göra något ska dock inte tolkas som att de har ett lågt förtroende för polisen. Fördjupade studier av NTU-data visar nämligen att de som svarar att polisen inte kan göra något, samtidigt uppges att de har ett stort förtroende för polisen i samma utsträckning som andra grupper (Brå 2008, 2009).

Tidigare studier visar att det är vanligare att en person som blivit utsatt för brott väljer att anmäla händelsen till polisen om brottet är allvarligt, om det finns möjlighet att få ersättning från försäkringsbolag eller om det är yrkesrelaterat. Studier visar också att anmälningsbenägenheten är lägre om gärningspersonen eller den utsatta personen är ung (Brå 2006, 2008).

Relationen till gärningspersonen har också visat sig ha stor betydelse, då det är mindre vanligt att man polisanmäler ett brott om gärningspersonen är en bekant eller en närstående (Brå 2006). När det gäller sexual- och våldsbrott visar forskning att brott som begås på privat plats (i synnerhet i den utsattas bostad) eller där gärningspersonen och den utsatta personen är bekanta eller närstående, anmäls i mindre utsträckning till polisen än då gärningspersonen är okänd eller brottet begås på allmän plats (Walby och Myhill 2001).<sup>10</sup>

För flertalet brottstyper finns tydliga skillnader mellan det skattade antalet polisanmälda brott enligt NTU och det faktiska antalet anmälda brott enligt den registerbaserade statistiken över polisanmälda brott.

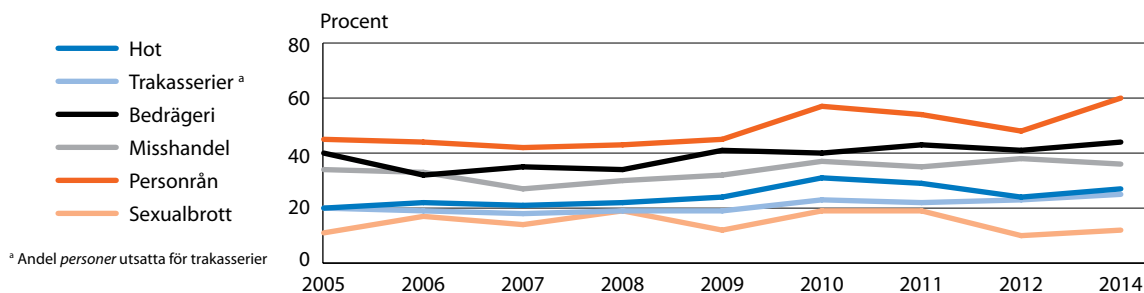
---

Frågan om sexualbrott omfattar ett brett spektrum av händelser, där såväl lindrigare som allvarligare brott ingår. Som en följd av frågans känsliga art är det inte säkert att NTU fångar in alla typer av sexualbrott som omfattas av den registerbaserade statistiken över polisanmälda brott, och då blir bilden av anmälningsbenägenheten troligen inte komplett.

---

<sup>10</sup> Det förmodas även gälla när det handlar om att över huvud taget berätta om utsatthet i undersökningar som NTU.

Figur 3.4 Andel polisanmälda brott mot enskild person 2005–2013, enligt NTU (Tabell 3A).

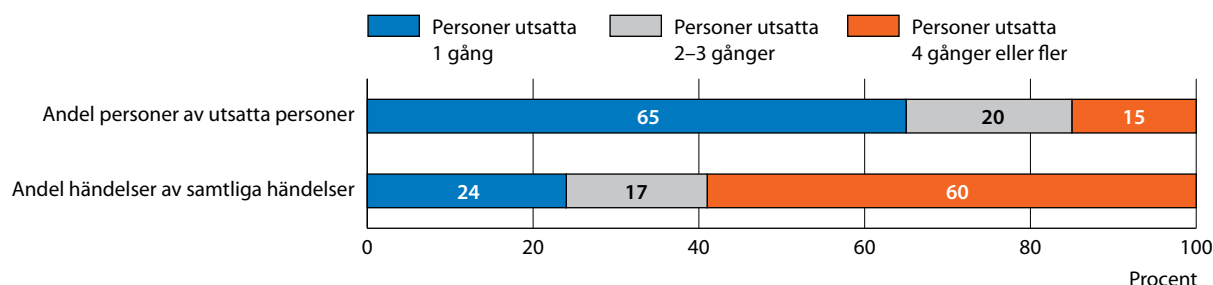


I huvudsak tar sig skillnaderna uttryck i att skattningarna renderar betydligt högre nivåer enligt NTU.<sup>11</sup> Som konstaterats är dock direkta nivåjämförelser mellan dessa två källor inte lämpliga, vilket också gäller i detta avseende. Även när det gäller utvecklingen av antalet anmälda händelser över tid (se tabell 3A) skiljer sig resultaten i NTU från den registerbaserade statistiken över polisanmälda brott.<sup>12</sup>

### Upprepad utsatthet

Vid utsatthet för brott är det vanligast att det rör sig om en enskild händelse under ett år. En liten del av befolkningen utsätts dock för brott flera gånger under ett och samma år. Det är därför också av intresse att undersöka hur stor andel av den rapporterade brottsligheten som utgör så kallad upprepad utsatthet (se figur 3.5).

Figur 3.5 Upprepad utsatthet för brott mot enskild person 2013. Andel utsatta 1 gång, 2–3 gånger samt 4 gånger eller fler, i förhållande till andel händelser.<sup>13</sup>



De som utsätts för endast ett brott (65 % av de utsatta) har sammanlagt blivit utsatta för en knapp fjärdedel (24 %) av alla händelser. De som utsätts för två eller tre brott (20 %) har tillsammans blivit utsatta för drygt en sjättedel (17 %), medan den grupp som uppger att de har

<sup>11</sup> En bidragande orsak till denna skillnad är troligen att utsatta personer kan tro att brottet är polisanmält genom att de varit i kontakt med polisen, även om ingen anmälan upprättats. "Social önskvärdhet" kan också vara en bidragande orsak: man uppger att brottet är anmält fast man vet att så inte är fallet, se vidare NTU 2013 – Teknisk rapport (Brå 2014a).

<sup>12</sup> Det är viktigt att notera att dessa två källor inte är helt jämförbara, bland annat eftersom de fångar och mäter brottsligheten på olika sätt (självrapporterad utsatthet för brott respektive polisanmäld brottslighet). Statistiken över polisanmälda brott omfattar till exempel inte enbart brott mot privatpersoner, utan även brott mot privata företag och offentlig verksamhet (när det gäller till exempel fordonsbrott och bedrägerier). För vidare resonemang om jämförbarheten mellan NTU och anmälningsstatistiken se NTU 2013 – Teknisk rapport (Brå 2014a).

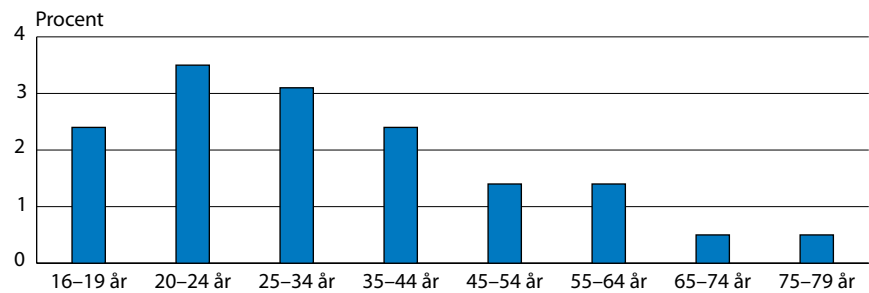
<sup>13</sup> Trakasserier ingår inte i figuren eftersom de per definition utgörs av en serie händelser.

blivit utsatta för fyra eller fler brott (15 %) har sammantaget blivit utsatta för mer än hälften av brottshandlingarna (60 %). Ett annat sätt att uttrycka detta är att en mycket liten andel av den totala befolkningen i åldrarna 16–79 år (1,5 %) blev utsatta för drygt hälften av alla brott mot enskild person under 2013 (60 %).

NTU visar att drygt hälften av alla brott mot enskild person utgörs av upprepade brott mot en relativt liten andel personer. Kunskap om vilka grupper som är särskilt utsatta för upprepade brott är användbar exempelvis som underlag för riktade åtgärder inom rättsväsendet. Därför är det angeläget att studera dem som utsatts fyra gånger eller fler, i synnerhet om någon enskild grupp skulle vara särskilt utsatt. Resultaten visar att utifrån de bakgrundsvariabler som finns att tillgå skiljer sig inte gruppen upprepat utsatta mot de grupper där en stor andel personer är utsatta generellt.

NTU visar att det främst är personer i åldersgruppen 20–24 år som blivit utsatta för brott mot enskild person fyra gånger eller fler (se figur 3.6), därefter blir det mindre vanligt ju äldre åldersgrupper som studeras.

**Figur 3.6 Utsatthet för brott mot enskild person fyra gånger eller fler 2013. Andel för respektive åldersgrupp. (Tabell 3G)**



Att ha blivit utsatt för brott mot enskild person vid minst fyra tillfällen är också vanligare bland kvinnor (2,5 %) än bland män (1,4 %). Andra grupper med något förhöjd utsatthet är inrikesfödda personer med minst en utrikesfödd förälder (2,5 %), ensamstående utan barn (2,6 %) samt boende i flerfamiljshus (2,5 %, se tabell 3G).

#### *Yrkesrelaterad utsatthet*

Det är relativt vanligt att brotten mot enskild person är *yrkesrelaterade*, det vill säga att man blivit utsatt med anledning av sitt yrke. Frågan ställs till dem som blivit utsatta för hot, misshandel, personrån och trakasserier (däremot omfattas inte de som blivit utsatta för bedrägerier eller sexualbrott). NTU visar att 31 procent av handlingarna är yrkesrelaterade,<sup>14</sup> men andelen händelser som är yrkesrelaterade varierar mellan brottstyperna. Högst andel återfinns bland dem som blivit utsatta för hot (40 %) och misshandel (30 %). Därefter följer de som

<sup>14</sup> Detta gäller enbart för personer i yrkesverksam ålder (20–64 år). Studeras hela befolkningen (16–79 år) är andelen yrkesrelaterade händelser 27 procent.

blivit utsatta för trakasserier (22 %), medan det för personrån är 8 procent av händelserna som varit yrkesrelaterade.

Det innebär att cirka 2,4 procent av befolkningen i åldern 20–64 år (134 000 personer) har blivit utsatta för hot inom ramen för sitt yrke. Motsvarande andel för misshandel är 0,8 procent (cirka 42 000 personer), för trakasserier 1,5 procent (cirka 83 000 personer) och för personrån är andelen 0,1 procent (cirka 5 000 personer).

Enligt NTU 2014 är det vanligare att kvinnor sätter händelser av misshandel i samband med sin yrkesutövning jämfört med män (40 respektive 24 %), vilket är i linje med tidigare svensk forskning på området, där skillnaden mellan könen förklaras med att yrkesrelaterad utsatthet för våld är vanligare inom vård och omsorg (som är kraftigt kvinnodominerade yrken) än inom andra yrken (Arbetsmiljöverket 2006, Estrada, Nilsson & Wikman 2007). Forskningen har också visat att utsatthet för våld i samband med yrkesutövning, i synnerhet våld mot kvinnor, har ökat sedan 1980-talet och fram till början på 2000-talet. Därefter tycks denna andel dock ha varit relativt oförändrad (Arbetsmiljöverket 2014).

### **Misshandel**

För att fånga omfattningen av utsatthet för misshandel ställs följande fråga i NTU:

*Slog, sparkade eller utsatte någon dig med avsikt för något annat fysiskt våld, så att du skadades eller så att det gjorde ont, under förra året (2013)?*

År 2013 uppger 2,3 procent att de blev utsatta för misshandel, vilket motsvarar cirka 171 000 personer av befolkningen (16–79 år). Det är en ökning jämfört med 2012, då 1,9 procent uppgav att de hade blivit utsatta för misshandel. År 2012 var dock andelen utsatta för misshandel ovanligt låg, och 2013 års resultat är snarare en återgång till en nivå som varit relativt konstant sedan 2008.

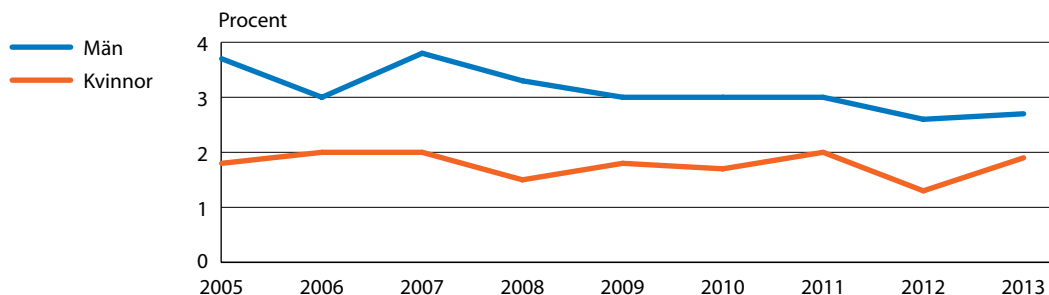
Cirka 0,6 procent (eller 48 000 personer) av befolkningen uppger att misshandeln var så pass allvarlig att den ledde till besök hos läkare, sjuksköterska eller tandläkare. Det är en nivå som varit relativt stabil alltsedan mätningarna inleddes 2005. Antalet händelser av misshandel kan utifrån undersökningen skattas till 405 000 under 2013, varav cirka 99 000 kan betraktas som allvarliga (se tabell 3.1).

De flesta som blivit utsatta för misshandel (72 %) uppger att det handlar om en enstaka händelse. Knappt var fjärde person (23 %) uppger att de utsatts för två till nio brott, och en liten andel (5 %) uppger att de utsatts för tio eller fler misshandelsbrott under 2013.

### **Kön och ålder**

Vid samtliga mättillfällen har en större andel män än kvinnor uppgett att de har blivit utsatta för misshandelsbrott, vid årets mätning var det 2,7 procent av männen och 1,9 procent av kvinnorna. Skillnaden tycks ha minskat successivt mellan 2008 och 2013 (se figur 3.7).

Figur 3.7 Utsatta för misshandel 2005–2013. Andel för respektive kön. (Tabell 3B)

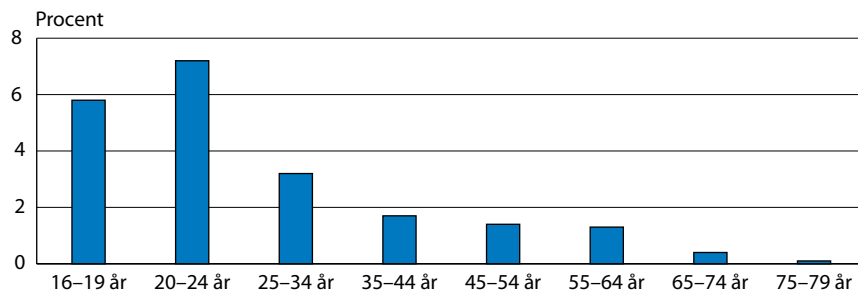


Även vid *allvarlig misshandel* har män varit mer utsatta än kvinnor tidigare år, 2013 är det dock ingen skillnad (se tabell 3B).

Det är lika vanligt att vara upprepat utsatt för misshandel bland män och kvinnor (0,6 % för både kvinnor och män om man ser till hela befolkningen). Det kommer sig av att trots att utsatthet för misshandel i sig är mindre vanligt bland kvinnor, är upprepad misshandel vanligare bland de kvinnor som blivit utsatta jämfört med de utsatta männen. I detta sammanhang är det dock viktigt att understryka att kvinnors utsatthet för misshandel sannolikt underskattas i högre grad än männens, eftersom kvinnor oftare utsätts av närstående, vilket är en omständighet som enligt tidigare studier bidrar till underrapportering (Brå 2001).

Skillnaderna mellan åldersgrupperna är mycket stora, vilket visas i figur 3.8. I likhet med resultaten från föregående år är det i åldersgruppen 20–24 år som högst andel uppger att de har blivit utsatta för misshandel. Därefter är andelen i princip lägre ju äldre åldersgrupp som studeras. Personer i åldersgruppen 20–24 år uppger dubbelt så ofta som de i åldersgruppen 25–34 år att de blivit misshandlade (7,2 jämfört med 3,2 %) och ungefär fyra till fem gånger så ofta som personer i spannet 35–64 år (1,3–1,7 %). Lägst är andelen utsatta i de äldsta åldersgrupperna, 65–74 år (0,4 %) och 75–79 år (0,1 %). Den grupp som i särskilt stor utsträckning uppger att de har blivit utsatta för misshandel är unga män 16–24 år, där 8,1 procent uppger utsatthet för misshandel under 2013, vilket framgår av tabell 3B.

Figur 3.8 Utsatta för misshandel 2013. Andel för respektive åldersgrupp. (Tabell 3B)



### *Olika gruppers utsatthet för misshandel*

Personer med gymnasie- eller högskoleutbildning uppger i lägre utsträckning att de har blivit utsatta för misshandel (1,3–2,2 %, se tabell 3B) jämfört med de med högst förgymnasial utbildning (4,2 %). Det finns dock anledning att anta att den högre utsattheten bland personer med lägre utbildningsnivå framför allt beror på att den gruppen till stor del består av de yngre personerna i undersökningen, en grupp där andelen brottsutsatta är hög.<sup>15</sup>

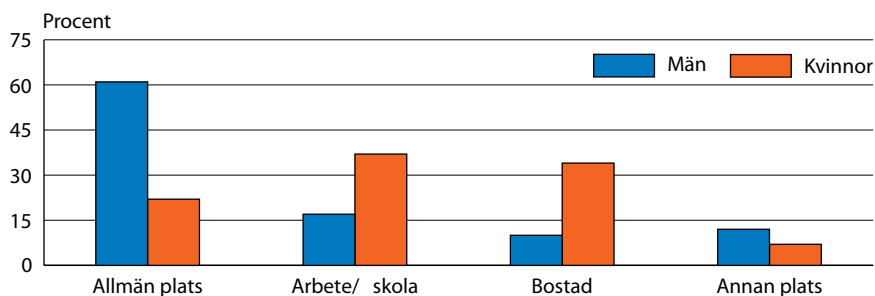
Även ensamstående med barn utsätts för misshandel i större utsträckning (3,3 %) än ensamstående utan barn (4,2 %) och sammanboende med eller utan barn (1,1–1,3 %). Boende i flerfamiljshus utsätts för misshandel i större utsträckning än boende i småhus (3,2 jämfört med 1,6 %).

Personer som är födda i Sverige med två utrikesfödda föräldrar uppger i högre utsträckning att de har blivit utsatta för misshandel (3,6 %) än utrikesfödda personer eller personer födda i Sverige med minst en inrikesfödd förälder (2,0 respektive 2,3 %). Boende på landsbygden eller i små städer och personer boende i storstadsregioner utsätts i lägre utsträckning än personer som bor i andra större städer. Om man studerar utsatthet för allvarlig misshandel är mönstren likartade.

### *Omständigheter kring misshandel*

Allmän plats är den typ av brottsplats som är vanligast vid misshandel (se tabell 3C). Därefter följer arbetet/skolan. Minst vanligt är att ett misshandelsbrott har ägt rum i den utsattas, gärningspersonens eller i någon annans bostad, alternativt på någon annan plats. Skillnaderna är dock stora mellan könen, vilket framgår av figur 3.9.

**Figur 3.9** Typ av brottsplats för misshandel 2013. Andel för respektive plats av det totala antalet rapporterade händelser. Särredovisning efter kön. (Tabell 3C)



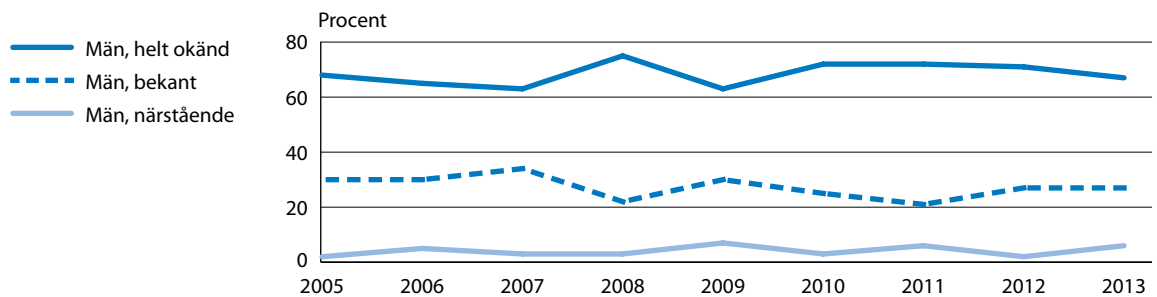
Utsatta kvinnor uppger i betydligt högre grad än utsatta män att de har blivit utsatta för misshandel i en bostad (34 jämfört med 10 %). När män utsätts för misshandel är brottsplatsen en allmän plats i mer än hälften av fallen (61 %), medan motsvarande andel för kvinnorna är

<sup>15</sup> Särskilda statistiska analyser som gjordes i NTU 2011 visar att när man rensar bort de andra bakgrundsfaktorernas effekt så försvinner skillnaden i utsatthet för brott mellan grupper med olika utbildningsnivå (Brå 2012). Analyserna gällde dock den sammanslagna kategorin brott mot enskild person och inte specifikt misshandel.

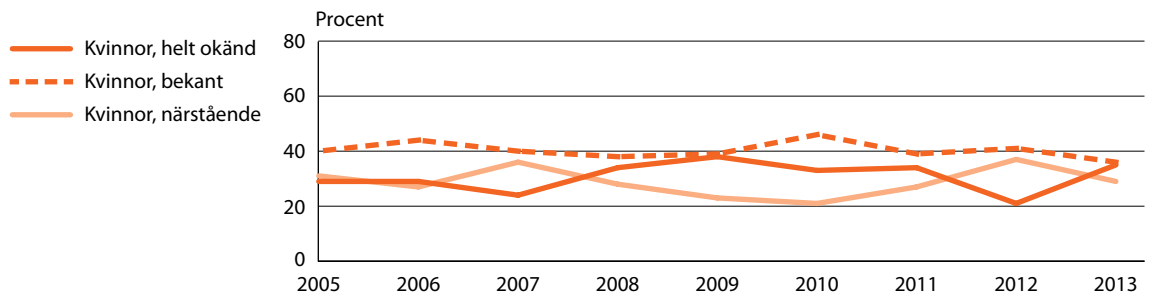
drygt en femtedel (22 %). Bland de misshandelsutsatta kvinnorna är det vanligare att brottsplatsen är arbetsplatsen eller i skolan (37 %) än det är för de utsatta männen (17 %).

I drygt hälften av misshandelsbrotten (55 %) uppger de som har blivit utsatta att gärningspersonen var helt okänd. I knappt en tredjedel av fallen (30 %) uppges gärningspersonen ha varit en bekant och i 15 procent av fallen en närstående person (se tabell 3D). Fördelningen ser dock olika ut för kvinnor och män (se figur 3.10 och 3.11). För kvinnor är det ungefär lika vanligt att gärningspersonen är okänd (35 %) som att det är en bekant (36 %) medan det bland männen är betydligt vanligare att gärningspersonen är helt okänd (67 jämfört med 27 %). Att gärningspersonen är en närstående gäller för kvinnor i 29 procent av händelserna, medan motsvarande andel för män endast är 6 procent. Det är svårt att urskilja några tydliga trender över en längre tid för såväl män som för kvinnor.

**Figur 3.10** Relation till gärningspersonen vid misshandel 2005–2013. Andel för respektive relationsform av det totala antalet rapporterade händelser. Särredovisning för män. (Tabell 3D)



**Figur 3.11** Relation till gärningspersonen vid misshandel 2005–2013. Andel för respektive relationsform av det totala antalet rapporterade händelser. Särredovisning för kvinnor. (Tabell 3D)



Dessa resultat indikerar att män i regel utsätts för misshandel av någon okänd på allmän plats, medan misshandel mot kvinnor oftare sker i det privata eller i arbetslivet. Skillnaderna är sannolikt ännu större då det finns anledning att misstänka att våld i det privata underrapporteras.

Förekomst av *alkohol och droger* är vanligt vid misshandel. I nära sex misshandelsfall av tio (58 %) har de utsatta personerna intrycket att gärningspersonen var påverkad av alkohol eller droger, och i mer än vart tredje fall (37 %) uppger de utsatta att de själva var påverkade av alkohol vid tillfället.<sup>16</sup> Det är en stor skillnad mellan män och kvinnor i frågan om gärningspersonen uppges ha varit alkohol- eller drogpåverkad. I 65 procent av fallen där en man blivit misshandlad uppgavs att gärningspersonen var påverkad av alkohol eller droger. Motsvarande andel för misshandel mot kvinnor är 46 procent. Även i frågan om de utsatta själva var påverkade av alkohol vid misshandelstillfället är det stora skillnader mellan män och kvinnor (45 jämfört med 25 %). Denna skillnad hänger delvis samman med att misshandel mot män ofta sker i samband med nöjeslivet medan misshandel mot kvinnor oftare sker på arbetsplatsen eller i hemmet.

### **Hot**

För att belysa omfattningen av utsatthet för hot ställs följande fråga i NTU:

*Blev du under förra året (2013) hotad på ett sådant sätt, att du blev rädd?*<sup>17</sup>

Som svar på frågan uppger 4,5 procent att de blev utsatta för hot under 2013, vilket motsvarar cirka 330 000 personer av befolkningen (16–79 år). Det är något fler än 2012 (4,2 %) men i nivå med de första undersökningarna under 2005 och 2006. De flesta av de utsatta uppger att det endast rörde sig om en händelse under 2013. Det finns ett fåtal personer med mycket hög grad av upprepad utsatthet, exempelvis har 5 procent av de hotade utsatts för tio hot eller fler. Därför blir det skattade antalet händelser nästan tre gånger så stort som antalet utsatta personer, det vill säga 894 000 händelser (se tabell 3.1).

### **Kön och ålder**

Kvinnor uppger oftare att de har blivit utsatta för hot än män (5,3 jämfört med 3,6 %), en skillnad som noterats sedan 2006 och som ökat i och med årets undersökning (se figur 3.12).

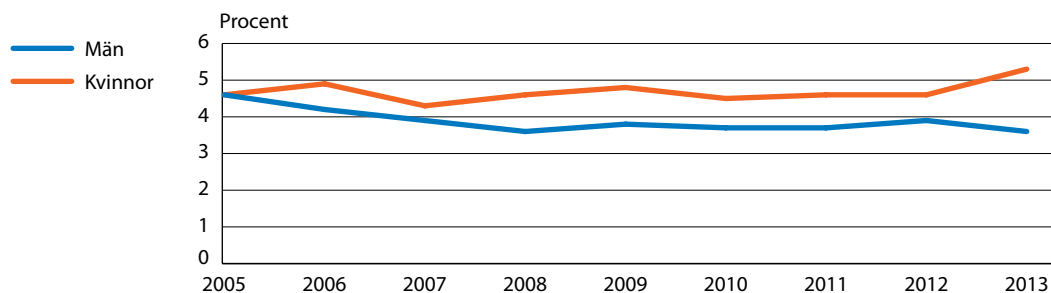
Bortsett från de allra yngsta (16–19 år) finns ett starkt samband mellan utsatthet för hot och ålder, där utsattheten är lägre ju äldre åldersgrupp som studeras (se figur 3.13). Personer i åldersgruppen 20–24 år uppger utsatthet ungefär fem gånger så ofta som i åldersgruppen 75–79 år (8,4 jämfört med 1,7 %). Även när hänsyn tas till kön är fördelningen mellan åldersgrupperna likartad (se tabell 3B).

<sup>16</sup> I NTU efterfrågas gärningspersonens påverkan av alkohol eller droger, men för den utsatta personen efterfrågas enbart påverkan av alkohol. Skillnaden beror på att det bedöms som olämpligt att i denna undersökning fråga om brottsoffren var påverkade av droger, bland annat eftersom det kan vara belagt med straffansvar och därför kan göra respondenterna mindre villiga att svara på frågor. Ytterligare ett skäl till att frågorna är olika utformade är att det kan vara svårt för brottsoffren att bedöma huruvida gärningspersonen var påverkad av alkohol eller annan drog.

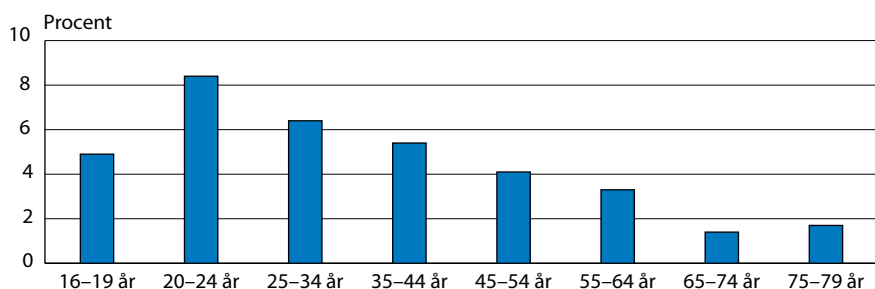
<sup>17</sup> Hot i samband med personrån, misshandel eller sexualbrott inkluderas inte här, utan redovisas endast som någon av dessa brottstyper.



Figur 3.12 Utsatta för hot 2005–2013. Andel för respektive kön. (Tabell 3B)



Figur 3.13 Utsatta för hot 2013. Andel för respektive åldersgrupp. (Tabell 3B)



#### *Olika grupper utsatthet för hot*

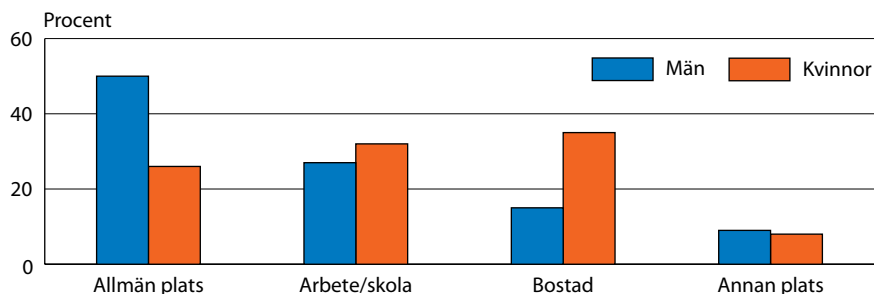
Det finns även skillnader mellan olika grupper i befolkningen när det gäller utsatthet för hot (se tabell 3B). Ensamstående med eller utan barn uppger oftare att de har blivit utsatta jämfört med sammanboende med eller utan barn (5,6–9,2 jämfört med 3,3–3,7 %). Det är också vanligare för boende i flerfamiljshus (5,5 %) än för boende i småhus (3,6 %) att utsättas för hot. Boende i storstadsregioner och i andra större städer uppger utsatthet i större utsträckning (4,4–4,9 %) än personer som bor i mindre städer eller på landsbygden (3,8 %). Andelen utsatta för hot är också högre bland personer födda i Sverige med två utrikesfödda föräldrar (6,1 %) än bland personer som själva är utrikesfödda eller födda i Sverige med minst en inrikesfödd förälder (4,4–4,5 %). Utsattheten för hot är dessutom större bland personer med gymnasial eller eftergymnasial utbildning (4,4–4,8 %) än bland personer med högst förgymnasial utbildning (3,9 %), ett samband som sannolikt kommer sig av att den allra yngsta åldersgruppen uppvisar en förhållandevis låg andel utsatta.

#### *Omständigheter kring hot*

Den vanligaste typen av brottsplats vid hot är allmän plats (36 %, se tabell 3C). Nästan lika många hot uppges ha ägt rum på arbetsplatsen eller i skolan (30 %), eller i en bostad (26 %).

Hot på allmän plats drabbar män (50 %) i större utsträckning än kvinnor (26 %). Däremot är det vanligare för kvinnor (35 %) än för män (15 %) att bli hotade i en bostad. Skillnaden är mindre när det gäller arbetsplatsen eller i skolan, där 32 procent av hoten mot kvinnorna skett, jämfört med 26 procent av hoten mot männen (se figur 3.14).

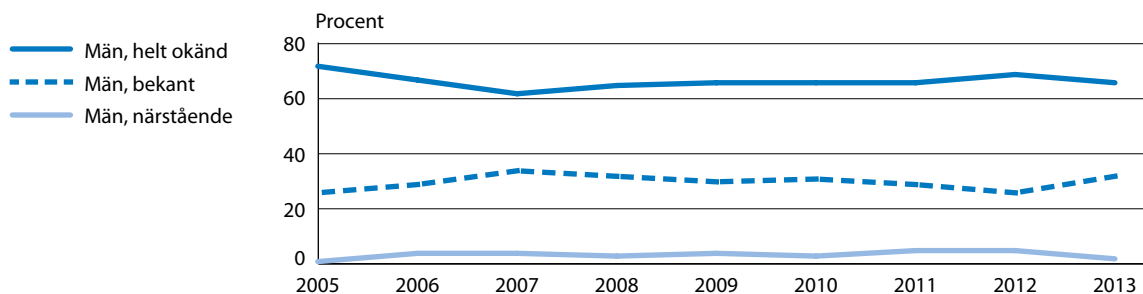
**Figur 3.14 Typ av brottsplats för hot 2013. Andel för respektive plats av det totala antalet rapporterade händelser. Särredovisning efter kön. (Tabell 3C)**



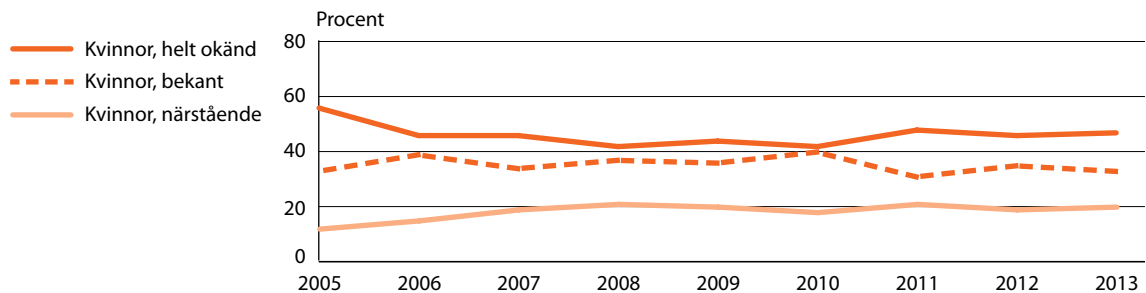
Resultaten indikerar samtidigt att andelen hot mot kvinnor i bostad har ökat sedan mätningarna inleddes 2005.

Vid drygt hälften av hottillfällena uppges gärningspersonen vara helt okänd för den utsatta personen (se figur 3.15 och 3.16 och tabell 3D). Kvinnor uppger i betydligt större utsträckning än män att de har blivit utsatta för hot av en närstående (20 jämfört med 2 %). Det är däremot ungefär lika vanligt att kvinnor och män uppger att gärningspersonen var bekant (33 jämfört med 32 %), medan män utsätts för hot från en helt okänd person betydligt oftare än kvinnor (66 jämfört med 47 %).

**Figur 3.15 Relation till gärningspersonen vid hot 2005–2013. Andel för respektive relationsform av det totala antalet rapporterade händelser. Särredovisning för män. (Tabell 3D)**



**Figur 3.16 Relation till gärningspersonen vid hot 2005–2013. Andel för respektive relationsform av det totala antalet rapporterade händelser. Särredovisning för kvinnor. (Tabell 3D)**



Figur 3.15 och 3.16 visar att dessa olika typer av relation till gärningspersonen förhållit sig relativt konstant till varandra över tid. Bland både män och kvinnor har det ända sedan undersökningen inleddes varit vanligast att gärningspersonen är helt okänd. Likaså har det vid samtliga undersökningstillfällen varit minst vanligt att gärningspersonen är närstående.

Vad beträffar förekomsten av *alkohol eller droger* i samband med hot, bedömer de utsatta att gärningspersonen i nära hälften av fallen (46 %) var påverkad av någotdera. I 10 procent av händelserna säger sig den utsatta personen själv ha varit påverkad av alkohol.<sup>18</sup> Liksom vid misshandel är det vid hot stor skillnad mellan män och kvinnor när det gäller förekomst av alkohol och droger. Män uppger oftare än kvinnor (55 jämfört med 41 % av händelserna) att gärningspersonen var påverkad av alkohol eller droger, eller att de själva var påverkade av alkohol vid tillfället (17 jämfört med 6 % av händelserna).

### **Sexualbrott**

Sexualbrott är en mycket känslig, men angelägen brottstyp att undersöka. I NTU ställs följande fråga:

*Ofredade, tvingade eller angrep någon dig sexuellt under förra året (2013)? Det gäller både allvarliga och mindre allvarliga händelser, till exempel hemma, på jobbet, i skolan eller på någon allmän plats.*

Av de tillfrågade uppger 1,3 procent att de blev utsatta för sexualbrott under 2013, vilket motsvarar ungefär 98 000 personer av befolkningen (16–79 år). Andelen utsatta för sexualbrott har varit relativt stabil under de tidigare mättillfällena, men 2013 års resultat innebär en ökning (från 0,8 % 2012, se tabell 3.1). Sexualbrott är en brottstyp där det är relativt vanligt att man är upprepat utsatt. Ungefär hälften (50 %) av personerna som blivit utsatta för sexualbrott har blivit det mer än en gång, de flesta (43 %) har blivit utsatta 2–10 gånger och en mindre andel (7 %) har blivit utsatta fler än 10 gånger. Antalet händelser uppgår uppskattningsvis till ungefär 425 000, vilket är avsevärt högre än föregående år.<sup>19</sup> Det återstår att se om den högre utsattheten för 2013 är början på ett trendbrott eller om det är en tillfällig avvikelse från en i övrigt stabil nivå.

Det är viktigt att notera att sexualbrott innefattar ett brett spektrum av brott – allt från lindrigare händelser, som blottning, till mycket allvarliga händelser, som våldtäkt. Det är sannolikt att dessa olika typer av sexualbrott skiljer sig åt när det gäller brottsplats och relationen till gärningspersonen.

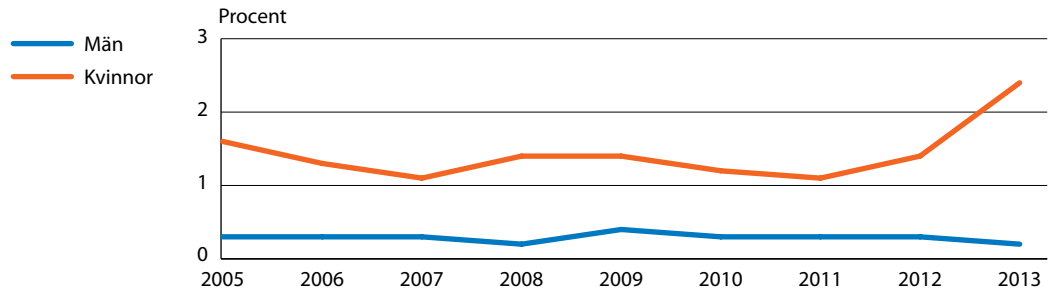
<sup>18</sup> I NTU efterfrågas gärningspersonens påverkan av alkohol eller droger, men för den utsatta personen efterfrågas enbart påverkan av alkohol.

<sup>19</sup> Antalet skattade händelser i NTU kan variera kraftigt över tid, vilket är anledningen till att utvecklingen av utsatthet för brott huvudsakligen redovisas i andel utsatta personer. Variationen i antal händelser beror på att enskilda personer med mycket hög upprepat utsatthet kan få stor inverkan på skattningsarna. Det gäller i synnerhet relativt ovanliga brottstyper såsom sexualbrott, vilket kan illustreras av att 42 procent av sexualbrotts-händelserna i årets undersökning härör från endast 4 procent av dem som utsatts för sexualbrott.

### Kön och ålder

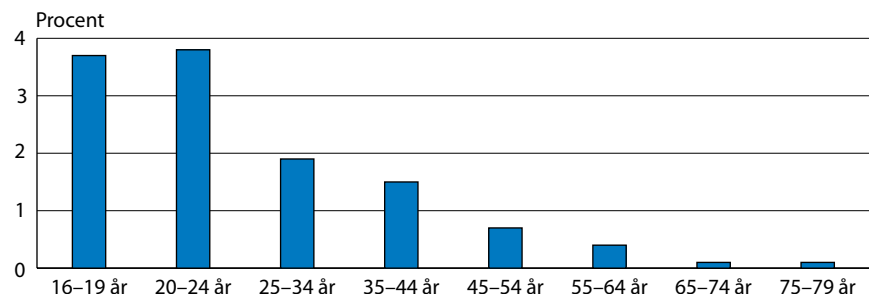
Betyddigt fler kvinnor än män uppger att de har blivit utsatta för sexualbrott, 2,4 procent av kvinnorna och 0,2 procent av männen uppger att de hade blivit utsatta för sexualbrott under 2013. Skillnaden mellan män och kvinnor har varit relativt oförändrad sedan 2005, men ökar i och med resultaten för 2013 eftersom utsattheten bland kvinnor har ökat (se figur 3.17).

Figur 3.17 Utsatta för sexualbrott 2005–2013. Andel för respektive kön. (Tabell 3B)



Utsatthet för sexualbrott är vanligast i de två yngsta åldersgrupperna (16–19 respektive 20–24 år), där andelen utsatta är mellan 3,7 och 3,8 procent (se figur 3.18). För kvinnor skiljer sig utsattheten relativt kraftigt mellan åldersgrupperna (0,1–7,3 %), medan män uppger att de har blivit utsatta för sexualbrott i nästan samma (relativt låga) utsträckning (0,1–0,4 %), oavsett åldersgrupp, vilket framgår av tabell 3B. Mest utsatta är kvinnor mellan 16–24 år bland vilka 7,3 procent uppger att de har blivit utsatta för sexualbrott under 2013.

Figur 3.18 Utsatta för sexualbrott 2013. Andel för respektive åldersgrupp. (Tabell 3B)



### Olika grupper utsatthet för sexualbrott

Precis som för merparten av de andra brotten mot enskild person tycks utsatthet för sexualbrott vara vanligare i vissa grupper av befolkningen (se tabell 3B). Det är vanligare i gruppen ensamstående personer med eller utan barn än i gruppen sammanboende personer med eller utan barn (2,3–2,9 jämfört med 0,6–0,7 %). Personer boende i flerfamiljshus utsätts i större utsträckning än personer boende i småhus (1,7 jämfört med 1,0 %). Att utsättas för sexualbrott är ungefär lika vanligt oavsett

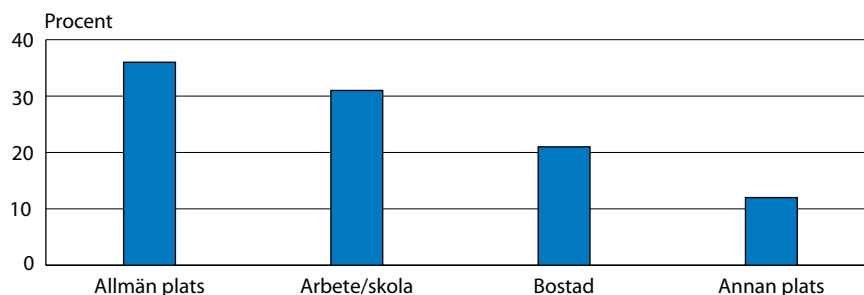
om man bor i storstadsregioner, andra större städer, i mindre städer eller på landsbygden (1,3–1,4 % uppger att de har blivit utsatta). Resultaten visar inte heller på några större skillnader i utsatthet beroende på om man själv eller ens föräldrar är födda i Sverige eller ej.

### Omständigheter kring sexualbrott

Då antalet sexualbrott mot män som rapporterats in till NTU är mycket litet särredovisas varken brottsplats eller relation till gärningsperson för sexualbrott uppdelat på män och kvinnor.

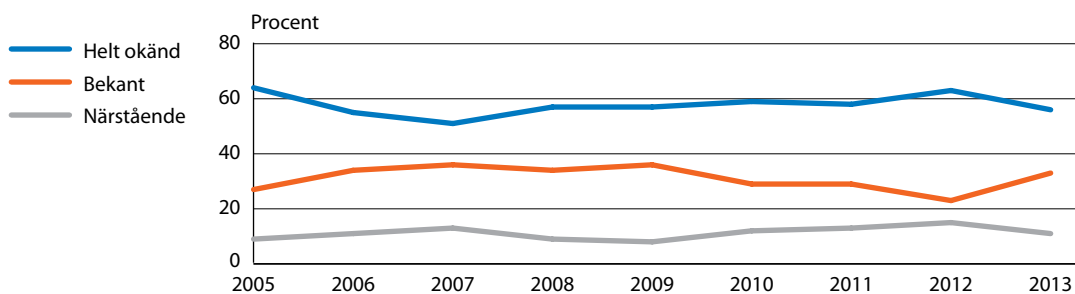
Drygt en tredjedel av sexualbroten (36 %) har inträffat på allmän plats och ungefär tre av tio (31 %) har inträffat på arbetsplatsen eller i skolan. Drygt en femtedel (21 %) har inträffat i bostaden och 12 procent på en annan plats (se figur 3.19). Fördelningen av brottsplatser för sexualbrott har varierat en del genom åren och det finns ingen tydlig trend över tid (se tabell 3C).

**Figur 3.19 Typ av brottsplats för sexualbrott 2013. Andel för respektive plats av det totala antalet rapporterade händelser. (Tabell 3C)**



I 56 procent av fallen var *gärningspersonen* helt okänd för den som utsattes, i 33 procent en bekant och i 11 procent en närstående person (se figur 3.20). Fördelningen när det gäller relation till gärningspersonen vid sexualbrott har varierat något under årens lopp sedan undersökningen inleddes och det går inte att urskilja någon tydlig trend i resultaten (se figur 3.20).

**Figur 3.20 Relation till gärningspersonen vid sexualbrott 2013. Andel för respektive relationsform av det totala antalet rapporterade händelser. (Tabell 3D)**



Man bör vara medveten om att det, precis som för hot- och misshandelsbrott, finns anledning att tro att händelser där personer har blivit utsatta för sexualbrott av en närstående person, ofta i hemmet, är underrepresenterade i undersökningen. Den typen av utsatthet kan upplevas som särskilt känslig och är därmed svår att fånga upp i en frågeundersökning.<sup>20</sup>

Som tidigare nämnts inbegriper begreppet sexualbrott i NTU ett brett spektrum av brott. Eftersom dessa händelser kan vara svåra att prata om i en intervjusituation är det inte möjligt att få reda på exakt vilken typ av sexualbrott det rör sig om. För att ändå försöka ge en bättre bild av de händelser som NTU fångar upp får de personer som uppger att de har blivit utsatta för sexualbrott svara på tre frågor om brottets *allvarlighetsgrad*. Den första frågan rör huruvida händelsen bestod i att någon, genom att hota, hålla fast eller göra illa på något sätt, tvingade eller försökte tvinga den utsatta till en sexuell handling. Den andra frågan rör huruvida händelsen bestod i sexuellt utnyttjande i en situation där den utsatta inte kunde försvara sig, till exempel på grund av att hen sov eller var alkohol- eller drogpåverkad. Dessa frågor beskriver händelser som i brottsbalken skulle kunna motsvara försök till eller fullbordat sexuellt tvång eller våldtäkt. Vidare får de utsatta också en fråga om huruvida de själva skulle beskriva händelsen som en våldtäkt.<sup>21</sup> Sammantaget visar svaren på dessa tre frågor att 47 procent av sexualbrotten i NTU var så pass allvarliga att de skulle kunna klassas som försök till eller fullbordat sexuellt tvång eller våldtäkt, vilket skulle motsvara 201 000 händelser av den här allvarlighetsgraden under 2013.

### **Personrån**

I NTU ställs följande fråga för att undersöka hur många i befolkningen (16–79 år) som utsattes för personrån under 2013:

*Rånade eller försökte någon råna dig genom att använda hot eller våld under förra året (2013)?*

Enligt svaren i undersökningen har 0,7 procent blivit utsatta för personrån under 2013.<sup>22</sup> Det motsvarar ungefär 55 000 personer av befolk-

<sup>20</sup> För vidare resonemang om detta, se *Brott i nära relationer – En nationell kartläggning* (Brå 2014b).

<sup>21</sup> Tidigare år har denna fråga redovisats separat. Då har andelen händelser som uppgavs vara våldtäkt varierat mellan 11 och 25 procent. I år uppgick de till 16 procent. Om svaren på frågan huruvida händelsen var en våldtäkt hade särredovisats som tidigare år skulle antalet ha uppgått till 70 000 händelser under 2013, vilket är en avsevärt högre nivå jämfört med föregående år (36 000 händelser).

Här bör tilläggas att det kan vara svårt för en person att tolka huruvida en händelse juridiskt sett ska bedömas som sexuellt tvång eller våldtäkt. Det innebär att de händelser av sexuellt tvång som rapporterats i NTU kan vara våldtäkts handlingar i juridisk mening, eller vice versa. Från och med i år redovisas därför resultaten för grövre sexualbrott sammanslaget som ovan. Det kan dock vara värt att påpeka att måttet inte ska ses som en exakt nivåangivelse, utan snarare som en indikator på att omfattningen vad gäller grövre sexualbrott är betydligt större än vad som går att utläsa av den registerbaserade statistiken över polisanmälda brott.

Dock bör det påpekas att oavsett vilka av ovanstående frågor som används för att skatta antalet grövre sexualbrotts handlingar bygger skattningen på svar från mycket få respondenter. Dessutom kan extremvärden få stor betydelse när man räknar antal händelser för relativt ovanliga brott, vilket illustreras av att 42 procent av samtliga sexualbrotts handlingar i årets undersökning härrör från endast 4 procent av dem som utsatts för sexualbrott. Sammantaget kan dessa omständigheter förstärkavariationen från år till år.

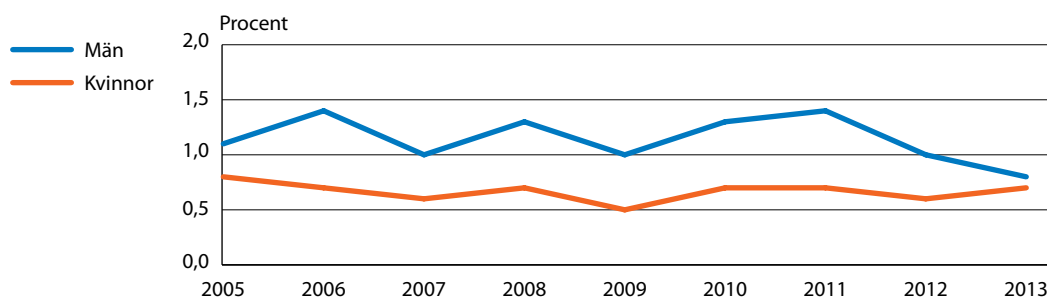
<sup>22</sup> Personrån kan vara en brottstyp där utsatta har särskilt svårt att avgöra om händelsen verkligen var ett rån i lagens mening eller om det egentligen rörde sig om någon annan typ av brott. Det kan bero på i vilken grad det förekommit våld eller hot om våld i direkt anslutning till stölden. Den sortens felkällor ska beaktas när man skattar nivåer av utsatthet, men bör inte på ett avgörande sätt påverka möjligheten att studera utvecklingen för den här typen av brott.

ningen (16–79 år). Antalet skattade personrån är 83 000 (se tabell 3.1). Personrån är den brottstyp som lägst andel uppger sig ha blivit utsatta för. År 2013 uppger 0,7 procent utsatthet, en nivå som varit relativt konstant sedan undersökningarna inleddes 2005. Förhållandet mellan antalet utsatta personer och det skattade antalet händelser styrs av hur vanligt det är med upprepad utsatthet. Upprepad utsatthet för personrån är relativt ovanligt. De flesta (88 %) av dem som uppger utsatthet för personrån under 2013 utsattes för ett sådant brott en gång under året.

### Kön och ålder

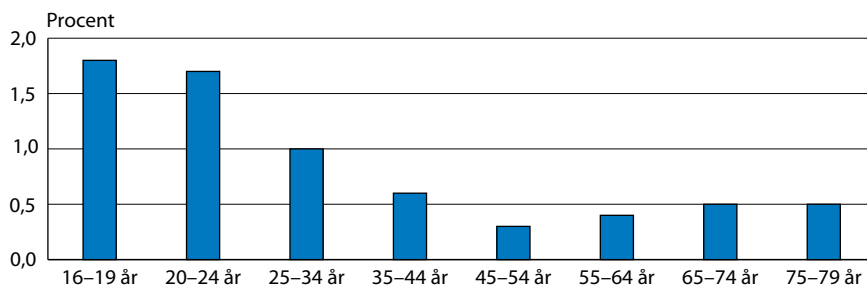
Män brukar något oftare än kvinnor uppge att de utsatts för personrån, men 2013 är skillnaden mycket liten, då 0,8 procent av männen uppger att de hade blivit utsatta jämfört med 0,7 procent av kvinnorna (se figur 3.21).

**Figur 3.21 Utsatta för personrån 2005–2013. Andel för respektive kön. (Tabell 3A)**



Personrån betraktas ofta som ett brott som främst unga utsätts för och begår, och resultaten i NTU bekräftar den bilden. Sedan 2007 har personer i åldersgruppen 20–24 år uppgett utsatthet för personrån i störst utsträckning. År 2013 är utsattheten ungefär lika stor i åldersgruppen 16–19 som i 20–24 år (1,8 respektive 1,7 %). De utsatta uppger i omkring hälften av fallen (48 %) att de antingen vet eller bedömer att gärningspersonen var 24 år eller yngre.<sup>23</sup>

**Figur 3.22 Utsatta för personrån 2013. Andel för respektive åldersgrupp. (Tabell 3B)**



<sup>23</sup> Även i de fall där de rånade inte trott att gärningspersonen var en ungdom (24 år eller yngre) har de ändå bedömt att gärningspersonen var relativt ung. I ungefär tre fall av fyra (75 %) gör den utsatta personen bedömningen att gärningspersonen var under 35 år.

Av tabell 3B framgår det att den mest utsatta gruppen är män i åldern 16–24 år (2,2 %). Även bland kvinnor är den yngsta gruppen mest utsatt (1,2 %), tillsammans med den näst yngsta gruppen (25–44 år, 1,0 %).

### *Olika grupper utsatthet för personrån*

I resultaten framgår skillnader i utsatthet för personrån både vad gäller utbildningsnivå och familje- och boendeförhållanden (se tabell 3B). Utsatthet för personrån är vanligare bland utrikesfödda personer (1,1 %) och bland inrikesfödda med två utrikesfödda föräldrar (1,5 %) än bland inrikesfödda med minst en inrikesfödd förälder (0,6 %). I likhet med tidigare år utsätts personer med högst förgymnasial utbildning (1,3 %) i större utsträckning än personer med högst gymnasial utbildning (0,7 %) och personer med eftergymnasial utbildning (0,5 %). Det finns dock anledning att anta att den högre utsattheten bland personer med lägre utbildningsnivå framför allt beror på att den gruppen till stor del består av de yngre personerna i undersökningen, en grupp där andelen brottsutsatta är hög.<sup>24</sup>

Utsattheten är också större bland boende i flerfamiljshus (1,1 %) än bland boende i småhus (0,5 %). Boende i storstadsregioner uppger högre nivåer av utsatthet (1,1 %) än boende i större och mindre städer eller på landsbygden (0,7–0,3 %). Enligt den senaste mätningen är utsattheten för personrån större bland ensamstående, såväl med barn (1,0 %) som utan barn (1,4 %), än bland sammanboende, såväl med barn (0,3 %) som utan barn (0,4 %).

### *Omständigheter kring personrån*

Personrånens allvarlighetsgrad kan bedömas utifrån olika aspekter, till exempel huruvida våld förekommer i samband med rånet. I 34 procent av fallen under 2013 uppger de utsatta att de blev slagna, sparkade eller utsatta för annat fysiskt våld i samband med rånet. Ett annat mått på allvarlighetsgrad är huruvida det förekom kniv, skjutvapen eller något annat tillhygge vid rånet. I ungefär en tredjedel (33 %) av fallen uppger de utsatta att det förekom vapen eller andra tillhyggen. Det handlar dock om relativt få händelser, varför andelen kan variera kraftigt mellan olika år.

När det gäller brottsplats uppger de flesta personrån ha ägt rum på allmän plats (73 %). Beträffande relationen till gärningspersonen uppger de flesta personrån ha utförts av en helt okänd person (77 %).

<sup>24</sup> Särskilda statistiska analyser som gjordes i NTU 2011 visar att när man rensar bort de andra bakgrundsfaktorernas effekt så försvinner skillnaden i utsatthet för brott mellan grupper med olika utbildningsnivå (Brå 2012). Analyserna gällde dock den sammanslagna kategorin brott mot enskild person och inte specifikt personrån.



### Bedrägerier

Bedrägeri är en brottstyp som drabbar inte bara privatpersoner, utan också exempelvis företag och myndigheter. I NTU är det dock endast bedrägeri mot privatpersoner som berörs. För att utreda omfattningen av den typen av bedrägerier ställs följande fråga:

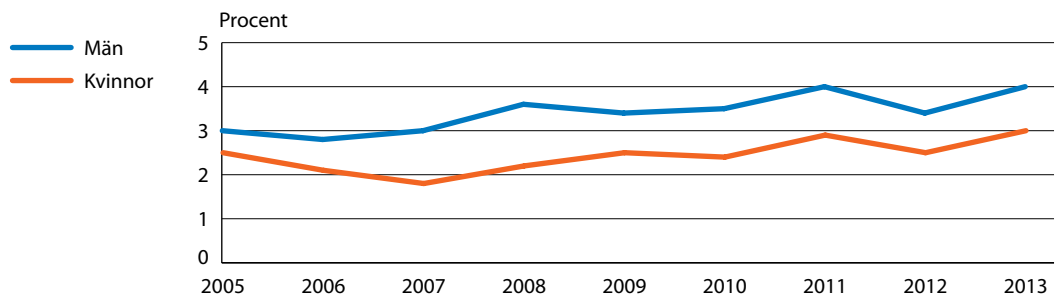
*Blev du som privatperson på ett brottsligt sätt lurad på pengar eller andra värdesaker under förra året (2013)?*

Som svar på frågan uppger 3,5 procent, vilket motsvarar ungefär 257 000 personer av befolkningen (16–79 år), att de har blivit utsatta för den här typen av bedrägeri under 2013. Det är en ökning sedan 2012, då andelen utsatta var 3,0 procent. Utsattheten för bedrägeri tycks även ha ökat successivt ända sedan 2007 (då andelen utsatta var 2,4 %). Antalet händelser i befolkningen uppgår 2013 till cirka 391 000 (se tabell 3.1).<sup>25</sup> De flesta som har blivit utsatta för bedrägeri under 2013 (80 %) uppger att det rör sig om en enstaka händelse.

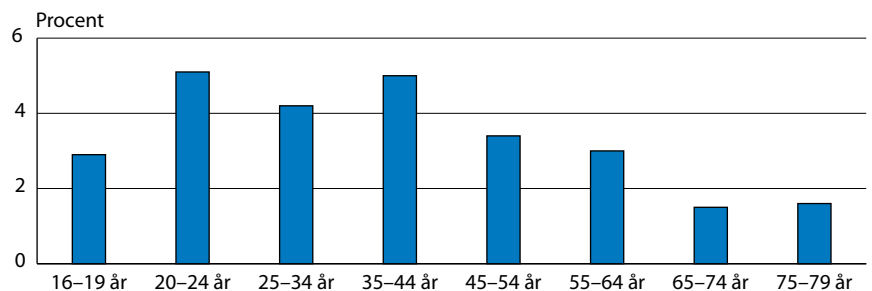
### Kön och ålder

En större andel män än kvinnor uppger att de har blivit utsatta för bedrägeri under 2013 (4,0 jämfört med 3,0 %, se figur 3.23). Skillnaden mellan män och kvinnor är ungefär lika stor som de senaste åren. Utsatthet för bedrägerier är vanligast i åldersgrupperna 20–24, 25–34 och 35–44 år, vilket visas i figur 3.24.

Figur 3.23 Utsatta för bedrägeri 2005–2013. Andel för respektive kön. (Tabell 3B)



Figur 3.24 Utsatta för bedrägeri 2013. Andel för respektive åldersgrupp. (Tabell 3B)



<sup>25</sup> Bedrägeri är en brottstyp som kan vara svår att fånga upp i frågeundersökningar, bland annat eftersom sannolikheten är stor att man kan ha blivit utsatt utan att själv veta om det. Det kan påverka utfallet i undersökningen och bör beaktas när resultaten tolkas.

### *Olika gruppers utsatthet för bedrägerier*

Personer som är utrikesfödda eller har utrikesfödda föräldrar har en högre andel utsatta för bedrägeri jämfört med personer som är födda i Sverige och som har minst en inrikesfödd förälder 4,0–5,1 jämfört med 3,3 %). Ensamstående personer, både utan respektive med barn, utsätts för bedrägeri i större utsträckning (4,4–5,5 %) än sammanboende (2,6–3,1 %).

Det är även något vanligare med utsatthet för bedrägeri bland boende i flerfamiljshus (4 %) än bland boende i småhus (3 %) och för boende i storstadsregioner (4 %) än för boende i andra större städer (3,3 %), i småstäder och på landsbygden (2,9 %).

### *Omständigheter kring bedrägerier*

Ett mått på *allvarlighetsgrad* när det gäller bedrägeri är värdet på det man blivit lurad på. Att som privatperson bli lurad på 100 000 kronor eller mer är ovanligt, men det förekommer i cirka 3 procent av fallen. Det vanligaste är att bli lurad på 2 000–9 999 kronor, vilket de utsatta uppger för 33 procent av bedrägeribrotten. Att bli lurad på 500–1 999 kronor förekommer i 23 procent av fallen. Det är ungefär lika vanligt att bli lurad på en summa som understiger 500 kronor (20 %).

Det finns en mängd olika *tillvägagångssätt* för att lura till sig pengar eller värdesaker från privatpersoner. NTU ger inte en komplett bild av vilka metoder som används men belyser ett par av de mest uppmärksammade. Ofta handlar det om någon form av bedrägeri via internet (39 % av fallen). I ungefär en tredjedel av fallen (31 %) handlar det om bank- eller kontokortsbedrägerier, vilka exempelvis kan ske genom så kallad skimning.<sup>26</sup> Resultaten är i linje med utsattheten under 2012.

### *Trakasserier*

Trakasserier definieras i NTU som en serie av mer eller mindre allvarliga händelser. Var och en av händelserna behöver inte vara kriminaliserade och klassificeras inte nödvändigtvis som egna brott juridiskt sett. I de fall den sammanlagda serien av händelser är brottslig kan den dock antas hamna under brottsrubriceringar, till exempel grov kvinnofridskränkning, ofredande, hemfridsbrott eller olaga förföljelse.

För att undersöka hur många som upplever sig ha varit utsatta för trakasserier ställs följande fråga i NTU:

*Trakasserier kan vara att vid upprepade tillfällen t.ex. bli förföljd eller få oönskade besök, telefonsamtal, meddelanden och liknande. Blev du trakasserad vid flera tillfällen under förra året (2013)?*

Som svar på frågan uppger 5,0 procent, vilket motsvarar cirka 374 000 personer av befolkningen (16–79 år), att de har blivit utsatta för trakasserier under 2013. Andelen som har blivit utsatta för trakasserier har ökat både från föregående år (då andelen utsatta var 4,1 %) och

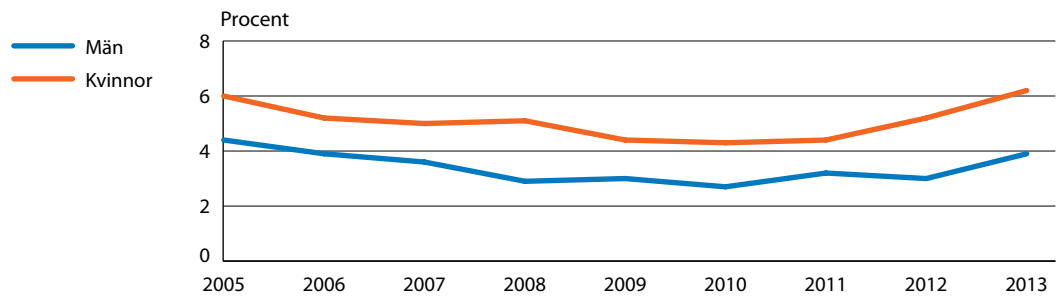
<sup>26</sup> Vardaglig benämning på en form av kreditkortsbedrägeri där någon olovligen använder en speciell avläsare för att kopiera innehållet i magnetremsan på ett kreditkort.

sedan 2010 (då andelen var 3,5 %). Perioden dessförinnan (2005–2010) minskade dock utsattheten för trakasserier i ungefär samma omfattning (från 5,2 till 3,5 %, se tabell 3.1 i början av kapitlet).<sup>27</sup>

### Kön och ålder

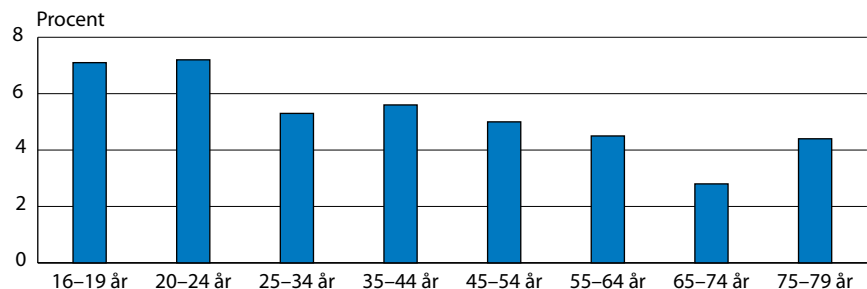
Kvinnor uppger i större utsträckning än män att de har varit utsatta för trakasserier (6,2 jämfört med 3,9 %), en skillnad som är genomgående sedan 2005 (se figur 3.25).

Figur 3.25 Utsatta för trakasserier 2005–2013. Andel för respektive kön. (Tabell 3B)



Över tid har det varit unga personer, 16–19 respektive 20–24 år, som i högst grad uppger utsatthet för trakasserier, medan utsattheten är lägre bland medelålders och äldre personer (se figur 3.26). Skillnaderna i utsatthet mellan åldersgrupperna är i paritet med de åldersskillnader som finns för exempelvis hot och sexualbrott. Utsattheten är särskilt stor bland unga kvinnor; 10,1 procent av kvinnorna i åldern 16–24 år uppger att de blev utsatta för trakasserier 2013, vilket framgår av tabell 3B. Lägst andel utsatta under samma period återfinns bland män i åldern 65–79 år, där 2,9 procent uppger att de har blivit utsatta för trakasserier.

Figur 3.26 Utsatta för trakasserier 2013. Andel för respektive åldersgrupp. (Tabell 3B)



<sup>27</sup> Här bör noteras att frågan om utsatthet för trakasserier omformulerats något mellan det första och det andra mätillfället, vilket kan ha bidragit till minskningen av andelen utsatta mellan 2005 och 2006. I NTU 2006 ställdes frågan på detta sätt: Trakasserier kan vara att vid upprepade tillfällen t.ex. bli förföljd eller få oönskade besök, telefonsamtal, meddelanden och liknande. Blev du trakasserad under förra året (2005)? Sedan NTU 2007 ingår frasen "vid flera tillfällen". Den nya formuleringen kan framstå som överflödigt, men erfarenheterna från datainsamlingen 2006 visade på behovet att ytterligare förtydliga att trakasserier utgörs av en serie händelser.

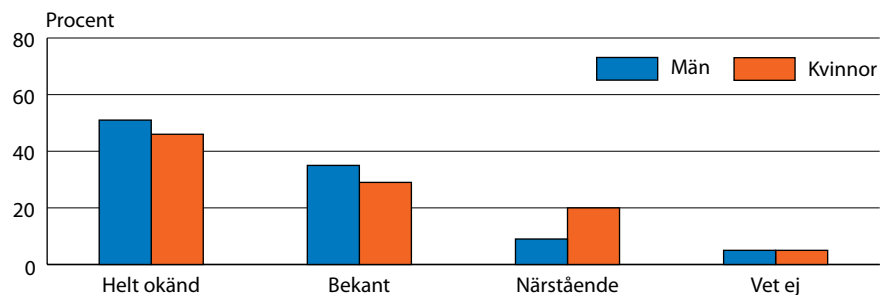
### *Olika grupper utsatthet för trakasserier*

Utsattheten för trakasserier är högre bland personer med högst förgymnasial eller gymnasial utbildning (5,8–5,7 %), jämfört med personer med eftergymnasial utbildning (3,9 %). I likhet med vad som är fallet för flertalet andra brott mot enskild person är trakasserier vanligare bland ensamstående personer (6,8–11,6 %) och boende i flerfamiljshus (6,0 %) än i övriga grupper i befolkningen (se tabell 3B). Det finns dock anledning att anta att den högre utsattheten bland personer med lägre utbildningsnivå framför allt beror på att den gruppen till stor del består av de yngre personerna i undersökningen, en grupp där andelen brottsutsatta är hög.<sup>28</sup> Det är också vanligare att personer som är utrikesfödda eller som har två utrikesfödda föräldrar utsatts för trakasserier (6,5–6,6 %) jämfört med personer som är födda i Sverige med minst en inrikesfödd förälder (4,6 %). Andelen utsatta tycks vara ungefär lika stor oavsett om man bor i storstadsregioner, i större städer eller på landsbygden (4,9–5,1 %).

### *Omständigheter kring trakasserier*

I 48 procent av fallen är gärningspersonen en helt okänd person, det vill säga en person som den utsatta inte känner sedan tidigare. Ungefär var tredje utsatt person uppger att gärningspersonen är bekant (32 %), och ungefär var sjunde (15 %) uppger att det rör sig om en närstående person (se tabell 3D), medan 5 procent uppger att de inte har någon uppfattning om vem gärningspersonen är.<sup>29</sup> Relationen till gärningspersonen skiljer sig något åt mellan kvinnor och män. Bland både män och kvinnor som har blivit utsatta för trakasserier under 2013 är det vanligaste svaret att gärningspersonen är en helt okänd person eller en bekant (se figur 3.27). Däremot uppger kvinnor betydligt oftare än män att gärningspersonen är en närstående person.

**Figur 3.27** Relation till gärningspersonen vid trakasserier 2013. Andel för respektive relationsform av det totala antalet utsatta personer. Särredovisning efter kön. (Tabell 3D)



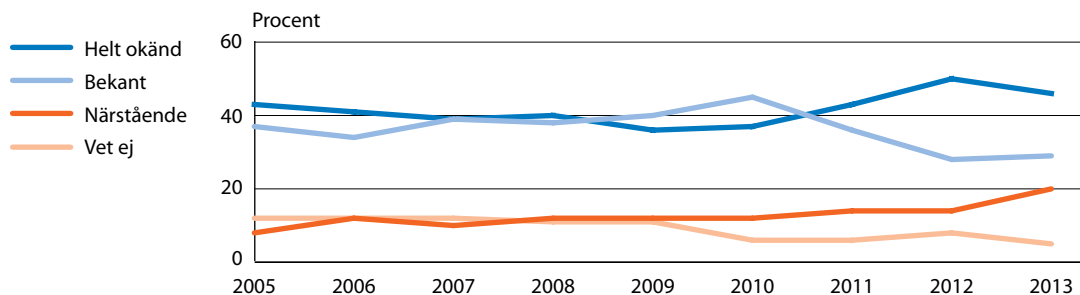
<sup>28</sup> Särskilda statistiska analyser som gjordes i NTU 2011 visar att när man rensar bort de andra bakgrundsfaktorernas effekt så försvinner skillnaden i utsatthet för brott mellan grupper med olika utbildningsnivå (Brå 2012). Analyserna gällde dock den sammanslagna kategorin brott mot enskild person och inte trakasserier specifikt.

<sup>29</sup> Här bör uppmärksammas att svarsalternativet "vet ej" ingår i redovisningen och att en förhållandevis stor andel av de tillfrågade har angett det svarsalternativet. Eftersom trakasserier kan ha skett exempelvis genom telefon eller e-post är det fullt möjligt att man kan vara utsatt utan att ha en uppfattning om vem gärningspersonen är, och därigenom kan man inte bedöma om han eller hon är en närstående, bekant eller okänd person.

Andelen fall där man inte vet om gärningspersonen är känd eller okänd har minskat sedan 2005, samtidigt som andelen närstående gärningspersoner har ökat (se figur 3.28), men den utvecklingen tycks framför allt gälla trakasserier mot kvinnor (se tabell 3D).

Trakasserier kan vara mer eller mindre allvarliga. En indikator på *allvarlighetsgrad* kan vara hur händelserna upplevs av den som utsätts. I NTU frågas hur skrämmande den utsatta personen tycker att händelserna var. Var sjunde person (14 %) svarar att händelserna var mycket skrämmande, 33 procent svarar att de var ganska skrämmande, medan övriga antingen upplever dem som inte särskilt (32 %) eller inte alls skrämmande (21 %).

**Figur 3.28** Relation till gärningspersonen vid trakasserier 2005–2013. Andel för respektive relationsform av det totala antalet utsatta personer. (Tabell 3D)



En annan indikator på allvarlighetsgrad, som också belyser omfattningen av utsattheten, är antalet rapporterade händelser.<sup>30</sup> Drygt en fjärdedel av de utsatta (26 %) uppger att det rörde sig om färre än fyra händelser. Det är fler (36 %) som uppger att det rörde sig om 4–10 händelser och drygt en fjärdedel (27 %) uppger att det rörde sig om 11–99 händelser. En tiondel (10 %), vilket motsvarar ungefär 25 000 personer av befolkningen (16–79 år), uppger att trakasserier omfattade ett mycket stort antal händelser (100 eller fler).

## Egendomsbrott mot hushåll

Brottskategorin *egendomsbrott mot hushåll* omfattas i NTU av *brotts typerna bostadsinbrott, bilstöld, stöld ur eller från fordon och cykelstöld*. Gemensamt för dessa brottstyper är att egendomen ofta är eller uppfattas vara gemensam för de boende i hushållet. För samtliga nämnda brottstyper får de tillfrågade därför svara på frågor om utsatthet inom hela hushållet. Enligt NTU 2014 utsattes 9,7 procent av hushållen under 2013 för något av de egendomsbrott som tas upp i undersökningen. Trots att andelen utsatta har ökat 2013 jämfört med 2012 (från 9,2 till 9,7 %) är den övergripande trenden att andelen som

<sup>30</sup> När det handlar om trakasserier kan det totala antalet händelser naturligtvis sträcka sig över en längre tidsperiod än bara ett år. I NTU fångas det totala antalet händelser upp, men någon eller några av händelserna ska ha ägt rum under årets mätning för att brotten ska räknas med.

utsatts för egendomsbrott sjunkit sedan 2006<sup>31</sup> (då andelen utsatta var 12,6 %, se tabell 3.2). Minskningen består framför allt av en sjunkande andel utsatta för stöld ur eller från fordon.

Det vanligaste egendomsbrottet i undersökningen är cykelstöld, som drabbade 6,2 procent av hushållen under 2013. Nivån var relativt stabil mellan 2006 och 2011, men en antydning till minskning kan skönjas över tid (se figur 3.29). Det näst vanligaste egendomsbrottet är *stöld ur eller från fordon*, något som 2,8 procent av hushållen uppger sig ha varit utsatta för, vilket är ungefär samma nivå som de senaste årens mätningar. Utsatthet för denna typ av egendomsbrott har minskat kraftigare än för övriga egendomsbrott de senaste fem åren (2,2 procentenheter).

*Bostadsinbrott och bilstöld* uppges i lägst utsträckning; 1,2 procent av hushållen rapporterar att de utsattes för bostadsinbrott under 2013, och 0,4 procent av de hushåll där någon ägde en bil under perioden uppges ha utsatts för bilstöld. Utsattheten för bostadsinbrott har legat på en relativt stabil nivå under hela undersökningsperioden. Andelen hushåll som uppges ha blivit utsatt för bilstöld har minskat, från 0,9 procent 2006 till 0,4 procent 2013.

**Tabell 3.2. Utsatthet bland hushåll i riket för olika typer av brott mot egendom 2006–2013 samt skattat antal händelser och andel polisanmälda händelser 2013.**

	Andel utsatta hushåll i procent								Skattat antal utsatta hushåll	Skattat antal händelser i populationen	Andel polis-anmälda händelser i procent
	2006	2007	2008	2009	2010	2011	2012	2013			
SAMTLIGA EGENDOMSBROTT MOT HUSHÅLL <sup>1</sup>	12,6	11,7	11,2	11,0	10,0	10,4	9,2	9,7	403 000	565 000	53
Bostadsinbrott	1,0	0,9	1,0	1,0	1,0	1,1	0,9	1,2	48 000	86 000	84
Bilstöld <sup>2</sup>	0,9	0,8	0,7	0,5	0,6	0,4	0,4	0,4	12 000	12 000	x
Stöld ur/från fordon	5,0	4,1	3,7	3,5	2,8	3,1	2,6	2,8	114 000	149 000	65
Cykelstöld	6,9	7,1	6,9	6,9	6,5	6,7	5,9	6,2	255 000	318 000	40

a Netto redovisning av alla typer av egendomsbrott mot hushåll.

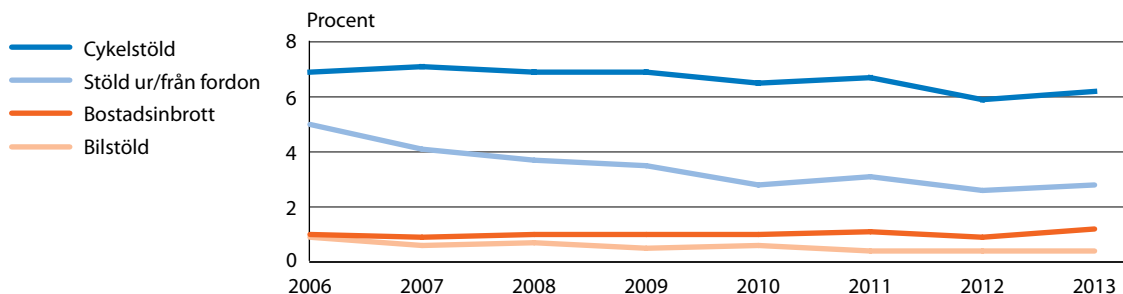
b I tabellen redovisas bilstöld bland hushåll som ägde bil under respektive år eftersom det är den mest vedertagna redovisningsformen. Andelen hushåll utsatta för bilstöld av hela befolkningen 2013 är 0,3 procent.

(x) Antalet hushåll som uppgett att de utsatts för bilstöld är för litet för att andelen anmälda händelser ska kunna redovisas.

Antalet händelser i befolkningen skattas utifrån uppgifter om hur många gånger de utsatta hushållen utsattes för respektive brottstyp under det föregående året (se tabell 3.2). Eftersom den upprepade utsattheten för egendomsbrott mot hushåll är relativt låg är antalet händelser nästan lika många som antalet utsatta hushåll. Tidigare år har cykelstölder stått för den största relativa skillnaden mellan antalet händelser och antalet utsatta hushåll, men i år är det bostadsinbrott.

<sup>31</sup> Eftersom redovisnings sättet för dessa brottstyper ändrades mellan det första och det andra årets undersökning kan inte jämförelser göras med utsattheten 2005.

**Figur 3.29 Andel hushåll som utsatts för olika typer av egendomsbrott 2006–2013. (Tabell 3E)**

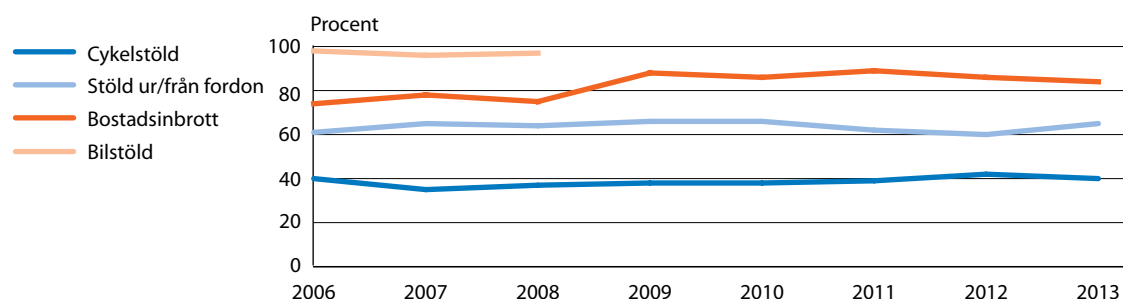


Årets resultat för bostadsinbrott skiljer sig jämfört med tidigare år och huruvida det skett en faktisk förändring eller om det rör sig om en slumpmässig variation får kommande års undersökningar visa. Ett mer utförligt tabellunderlag med de grundläggande resultaten finns i tabell 3E–3I.

#### *Anmälningsbenägenhet*

Brott mot egendom uppges generellt vara polisanmälda i betydligt högre grad än brott mot enskild person. Av de brott mot egendom som tas upp i NTU uppges drygt hälften vara polisanmälda (53 %). För stöldbrott varierar anmälningsbenägenheten bland annat beroende på värdet på det som blivit stulet. Stöldbrott där det stulna har ett högt ekonomiskt värde (vilket ofta är fallet vid exempelvis bostadsinbrott) leder oftare till att den utsatta begär ersättning från försäkringsbolag, som vanligtvis kräver att brottet ska vara polisanmält (Brå 2006). Därför är det inte förvånande att bostadsinbrott polisanmäls i större utsträckning än stöld ur eller från fordon och i betydligt större utsträckning än cykelstölder (se tabell 3.2 och figur 3.30).

**Figur 3.30 Andel polisanmälda egendomsbrott mot hushåll 2006–2013, enligt NTU. (Tabell 3E)**



Enligt den senaste mätningen uppges de flesta bostadsinbrotten (84 %) vara polisanmälda. Motsvarande andel för stöld ur eller från fordon är nära två tredjedelar (65 %). När det gäller cykelstölderna uppges fyra av tio (40 %) vara polisanmälda. I likhet med bostadsinbrott är bilstölder en brottstyp som polisanmäls i relativt hög grad. Antalet hushåll

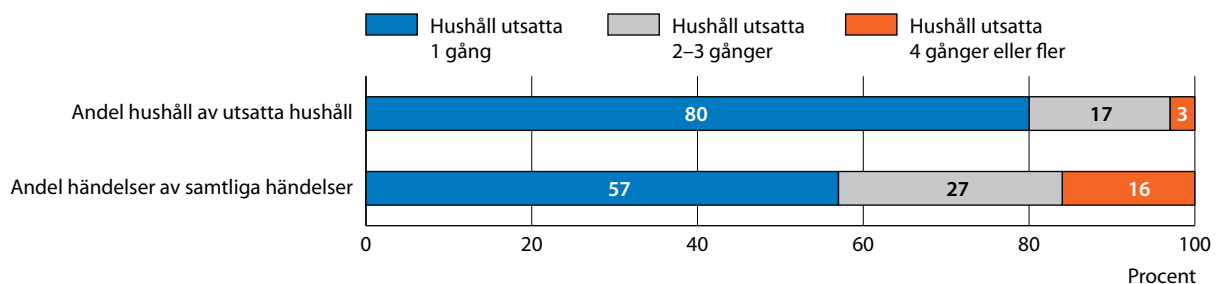
som uppger att de har blivit utsatta för bilstöld har dock varit så litet de senaste åren att andelen polisanmälda bilstölder inte har redovisats sedan 2009, år 2008 uppgick den dock till 97 procent.<sup>32</sup> Andelen anmälda bostadsinbrott har legat relativt oförändrad på samma nivå sedan 2009, då den steg från 75 till knappt 90 procent 2008. I övrigt har andelen anmälda egendomsbrott mot hushåll varit tämligen stabil under perioden 2006–2013.

### Upprepad utsatthet

Till skillnad från vid brott mot enskild person är upprepad utsatthet förhållandevis ovanligt när det gäller egendomsbrott. Av de hushåll som utsattes för egendomsbrott under 2013 utsattes 80 procent endast en gång, 17 procent utsattes två till tre gånger och 3 procent utsattes fyra gånger eller fler (se figur 3.31). Denna sistnämnda andel är således betydligt mindre än den andel som utsatts för brott mot enskild person fyra gånger eller fler (15 % av de utsatta, se figur 3.5).

De hushåll som hade utsatts för endast ett brott stod tillsammans för 57 procent av samtliga rapporterade händelser, medan de hushåll som utsattes för två eller tre brott utsattes för 27 procent av händelserna (se figur 3.31). Den mindre grupp hushåll som under 2013 utsattes för fyra brott eller fler (3 procent av de utsatta hushållen) stod för 16 procent av de rapporterade händelserna. Det kan jämföras med motsvarande fördelning för brott mot enskild person där den mest utsatta gruppen (fyra brott eller fler) utsattes för 60 procent av brotten (se figur 3.5).

**Figur 3.31 Upprepad utsatthet för egendomsbrott mot hushåll 2013. Andel hushåll utsatta 1 gång, 2–3 gånger och 4 gånger eller fler, samt i förhållande till hur stor andel händelser som drabbat respektive grupp. (Tabell 3G)**



### Bostadsinbrott

Bostadsinbrotten upplevs ofta som mer allvarliga och mer integritetskränkande än många andra av de stöldbrott som hushållen utsätts för. För att undersöka omfattningen av bostadsinbrott ställs följande fråga i NTU:

*Bröt sig någon in i din bostad i syfte att stjäla något under förra året (2013)?*

<sup>32</sup> Under perioden 2009–2013 har mellan 36 och 59 hushåll per år rapporterat utsatthet för bilstöld, vilket bedöms vara för lite för att uppnå tillräcklig statistisk säkerhet.



Enligt resultaten i NTU 2014 utsattes 1,2 procent av hushållen för bostadsinbrott 2013, vilket motsvarar cirka 48 000 hushåll i Sverige, något som är i nivå med de tidigare årens resultat.

#### ***Olika grupper utsatthet för bostadsinbrott***

Boende i småhus uppger utsatthet för bostadsinbrott i något större utsträckning (1,4 %) än boende i flerfamiljshus (1,0 %, se tabell 3F).

I den senaste undersökningen uppgav ensamstående personer med barn att de blivit utsatta för bostadsinbrott i betydligt högre utsträckning (3,1 %) än hushåll som består av andra familjetyper (0,7–1,2 %). Det är dock en mycket stor skillnad jämfört med föregående år då endast 0,1 % av hushållen bestående av ensamstående med barn uppgav att de hade blivit utsatta för bostadsinbrott.

När det gäller boendeort uppger boende i storstadsregioner att de utsattes i något större utsträckning (1,4 %) än boende i andra större städer (0,9 %) och boende i småstäder och på landsbygd (1,2 %).

#### ***Omständigheter kring bostadsinbrott***

Fler bostadsinbrott sker på vardagar (64 %) än vid veckoslut och på helgdagar (36 %). Det är vanligare att inbrotten äger rum dagtid (63 %) än nattetid (37 %). Vid de flesta av de rapporterade bostadsinbrotten (71 %) uppger de svarande att något blivit stulet i samband med inbrottet.

#### ***Fordonsrelaterade brott***

De fordonsrelaterade brotten i NTU innefattar två brottstyper: bilstöld och stöld ur eller från fordon. För att undersöka omfattningen av bilstölder ställs först en fråga om hushållet ägde en bil under föregående år. Därefter ställs följande fråga:

*Fick du eller någon annan i hushållet en bil stulen under förra året (2013)?*

För att undersöka omfattningen av stöld ur eller från fordon ställs frågan:

*Fick du eller någon annan i hushållet något stulet ur eller från en bil, en motorcykel, en moped, en husvagn eller liknande under förra året (2013)?*

År 2013 utsattes 0,4 procent av hushållen som har bil för bilstöld, vilket motsvarar cirka 12 000 hushåll (se tabell 3E). Omkring 2,8 procent (drygt 114 000 hushåll) uppger sig ha utsatts för stöld ur eller från ett fordon. Sedan undersökningens start har andelen utsatta för såväl bilstölder som stöld ur eller från fordon minskat påtagligt (från 0,9 till 0,4 % respektive 5,0 till 2,8 %).

#### ***Olika grupper utsatthet för fordonsrelaterade brott***

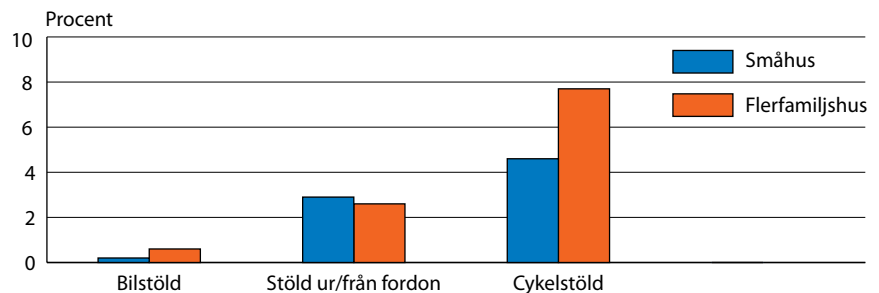
Personer som bor i flerfamiljshus uppger i större utsträckning än boende i småhus att deras hushåll har blivit utsatt för bilstöld (0,6 jämfört med

0,2 %, se figur 3.32). När det gäller utsatthet för stöld ur eller från fordon är det en relativt liten skillnad mellan bostadstyperna (2,9 % bland boende i småhus och 2,6 % bland boende i flerfamiljshus).

När det gäller stöld ur eller från fordon uppger sammanboende eller ensamstående i hushåll med barn utsatthet i större utsträckning (4,1–3,6 %) än sammanboende eller ensamstående i hushåll utan barn (2,2–2,5 %). Vad gäller bilstölder är det endast ensamstående med barn som skiljer sig från de övriga grupperna (1,6 jämfört med 0,3–0,4).

Utsatthet för fordonsrelaterade brott varierar efter boendeortens urbaniseringsgrad (se tabell 3F). Personer som bor i storstadsregionerna uppger i större utsträckning att deras hushåll har blivit utsatt för stöld ur eller från fordon (3,8 %) jämfört med boende i andra större städer (2,1 %) och boende i småstäder eller på landsbygden (2,2 %). När det gäller bilstöld uppger boende i storstadsregioner och andra större städer utsatthet i större utsträckning än boende i mindre städer eller på landsbygden (0,5 respektive 0,4 jämfört med 0,2 %).

Figur 3.32 Utsatthet för fordonsrelaterade brott 2013. Andel för respektive boendeform. (Tabell 3F)



#### *Omständigheter kring fordonsrelaterade brott*

Den vanligaste geografiska platsen för fordonsrelaterade brott uppges vara det egna bostadsområdet; mellan 52 och 55 procent av brotten uppges ha skett där.

På frågan om vilken typ av fordon det rörde sig om vid stöld ur eller från fordon, svarar de utsatta i de flesta fall (81 %) att det handlar om bil. Fordon som i betydligt mindre utsträckning blir föremål för sådan stöld är till exempel mopeder och motorcyklar.

#### **Cykelstöld**

För att undersöka omfattningen av cykelstöld ställs frågan:

*Fick du eller någon annan i hushållet någon cykel stulen under förra året (2013)?*

Som svar på frågan uppger 6,2 procent av hushållen (ungefär 255 000) att de har blivit utsatta för cykelstöld under 2013. Dessa hushåll utsattes sammanlagt för 318 000 händelser. Cykelstöld är ett vanligt brott och utgör en relativt stor andel (6 %) av alla brott mot brottsbalken.<sup>33</sup>

Trots att andelen utsatta har ökat något 2013 jämfört med 2012 (från 5,9 till 6,2 %) är den övergripande trenden att andelen som har blivit utsatta för egendomsbrott har sjunkit sedan 2006 (då andelen utsatta var 6,9 %, se tabell 3.2).

#### *Olika gruppers utsatthet för cykelstöld*

Personer som bor i flerfamiljshus uppger i större utsträckning att deras hushåll har blivit utsatt för cykelstöld (7,7 %) jämfört med dem som bor i småhus (4,6 %, se figur 3.32).

Hushåll med barn utsätts i störst utsträckning för cykelstölder, i synnerhet hushåll som består av ensamstående med barn, där 9,8 procent uppges vara utsatta. Detta kan jämföras med gruppen sammanboende utan barn, där andelen är 4,9 procent (se tabell 3F). Resultatet kan till viss del förklaras av att hushåll med barn generellt äger fler cyklar per hushåll, vilket ökar risken för cykelstöld.

Utsattheten för cykelstöld är högst i storstadsregionerna (6,8 %) och i andra större städer (7,4 %) och lägst i mindre städer och på landsbygden (3,5 %).

#### *Omständigheter kring cykelstöld*

De hushåll som utsattes för cykelstöld får svara på en fråga som rör vilken typ av plats som cykeln blev stulen på. I de flesta fall (65 %) rör det sig om en allmän plats, i andra fall har cykeln blivit stulen ur ett källarförråd (7 %) eller från någon annan privat plats (28 %).

---

<sup>33</sup> Procentsatsen avser andel av samtliga anmälda brott mot brottsbalken, även inkluderat de typer av brott som inte ingår i NTU.

# Figurförteckning

## Kapitel 3 • Utsatthet för brott

---

### *Inledning*

- Figur 3.1 Fördelning av det totala antalet brott i befolkningen (16–79 år) under år 2013, enligt NTU 2014. Avser de brottstyper som specificerats i NTU. (Tabell 3A och 3E) 6
- Figur 3.2 Fördelning av det totala antalet brott i befolkningen (16–79 år) under år 2013, enligt den registerbaserade statistiken över polisanmälda brott. Avser de brottstyper som specificerats i NTU. (Tabell 3A och 3E) 6

### *Brott mot enskild person*

- Figur 3.3 Andel av befolkningen som utsatts för olika typer av brott mot enskild person 2005–2013. (Tabell 3A) 8
- Figur 3.4 Andel polisanmälda brott mot enskild person 2005–2013, enligt NTU. (Tabell 3A) 10
- Figur 3.5 Upprepad utsatthet för brott mot enskild person 2013. Andel utsatta 1 gång, 2–3 gånger och 4 gånger eller fler, samt i förhållande till hur stor andel händelser som respektive grupp utsatts för. 10
- Figur 3.6 Utsatthet för brott mot enskild person fyra gånger eller fler 2013. Andel för respektive åldersgrupp. (Tabell 3G) 11
- Misshandel*
- Figur 3.7 Utsatta för misshandel 2005–2013. Andel för respektive kön. (Tabell 3B) 13
- Figur 3.8 Utsatta för misshandel 2013. Andel för respektive åldersgrupp. (Tabell 3B) 13
- Figur 3.9 Typ av brottsplats för misshandel 2013. Andel för respektive plats av det totala antalet rapporterade händelser. Särredovisning efter kön. (Tabell 3C) 14
- Figur 3.10 Relation till gärningspersonen vid misshandel 2005–2013. Andel för respektive relationsform av det totala antalet rapporterade händelser. Särredovisning för män. (Tabell 3D) 15
- Figur 3.11 Relation till gärningspersonen vid misshandel 2005–2013. Andel för respektive relationsform av det totala antalet rapporterade händelser. Särredovisning för kvinnor. (Tabell 3D) 15
- Hot*
- Figur 3.12 Utsatta för hot 2005–2013. Andel för respektive kön. (Tabell 3B) 17
- Figur 3.13 Utsatta för hot 2013. Andel för respektive åldersgrupp. (Tabell 3B) 17
- Figur 3.14 Typ av brottsplats för hot 2013. Andel för respektive plats av det totala antalet rapporterade händelser. Särredovisning efter kön. (Tabell 3C) 18

	Figur 3.15	Relation till gärningspersonen vid hot 2005–2013. Andel för respektive relationsform av det totala antalet rapporterade händelser. Särredovisning för män. (Tabell 3D)	18
	Figur 3.16	Relation till gärningspersonen vid hot 2005–2013. Andel för respektive relationsform av det totala antalet rapporterade händelser. Särredovisning för kvinnor. (Tabell 3D)	18
<i>Sexualbrott</i>	Figur 3.17	Utsatta för sexualbrott 2005–2013. Andel för respektive kön. (Tabell 3B)	20
	Figur 3.18	Utsatta för sexualbrott 2013. Andel för respektive åldersgrupp. (Tabell 3B)	20
	Figur 3.19	Typ av brottsplats för sexualbrott 2013. Andel för respektive plats av det totala antalet rapporterade händelser. (Tabell 3C)	21
	Figur 3.20	Relation till gärningspersonen vid sexualbrott 2013. Andel för respektive relationsform av det totala antalet rapporterade händelser. (Tabell 3D)	21
<i>Personrån</i>	Figur 3.21	Utsatta för personrån 2005–2013. Andel för respektive kön. (Tabell 3A)	23
	Figur 3.22	Utsatta för personrån 2013. Andel för respektive åldersgrupp. (Tabell 3B)	23
<i>Bedrägeri</i>	Figur 3.23	Utsatta för bedrägeri 2005–2013. Andel för respektive kön. (Tabell 3B)	25
	Figur 3.24	Utsatta för bedrägeri 2013. Andel för respektive åldersgrupp. (Tabell 3B)	25
<i>Trakasserier</i>	Figur 3.25	Utsatta för trakasserier 2005–2013. Andel för respektive kön. (Tabell 3B)	27
	Figur 3.26	Utsatta för trakasserier 2013. Andel för respektive åldersgrupp. (Tabell 3B)	27
	Figur 3.27	Relation till gärningspersonen vid trakasserier 2013. Andel för respektive relationsform av det totala antalet utsatta personer. Särredovisning efter kön. (Tabell 3D)	28
	Figur 3.28	Relation till gärningspersonen vid trakasserier 2005–2013. Andel för respektive relationsform av det totala antalet utsatta personer. Särredovisning efter kön. (Tabell 3D)	29
		<b><i>Egendomsinbrott mot hushåll</i></b>	
	Figur 3.29	Andel hushåll som utsatts för olika typer av egendomsbrott 2006–2013. (Tabell 3E)	31
	Figur 3.30	Andel polisanmälda egendomsbrott mot hushåll 2006–2013, enligt NTU. (Tabell 3E)	31
	Figur 3.31	Upprepad utsatthet för egendomsbrott mot hushåll 2013. Andel hushåll utsatta 1 gång, 2–3 gånger och 4 gånger eller fler, samt i förhållande till hur stor andel händelser som drabbat respektive grupp. (Tabell 3G)	32
<i>Fordonsrelaterade brott</i>	Figur 3.32	Utsatthet för fordonsrelaterade brott 2013. Andel för respektive boendeform. (Tabell 3F)	34

# Tabellförteckning

## Kapitel 3 • Utsatthet för brott

---

Tabell 3.1.	Utsatthet i befolkningen (16–79 år) för olika typer av brott mot enskild person år 2005–2013 samt skattat antal händelser och andel polisanmälda händelser år 2013.	7
Tabell 3.2.	Utsatthet bland hushåll i riket för olika typer av brott mot egendom 2006–2013 samt skattat antal händelser och andel polisanmälda händelser 2013.	30
Tabell 3A	Utsatthet i befolkningen för olika typer av brott mot enskild person samt skattat antal händelser och andel polisanmälda händelser 2005–2013.	39
Tabell 3B	Utsatthet i olika grupper i befolkningen för olika typer av brott mot enskild person 2005–2013. Andel i procent.	41
Tabell 3C	Typ av brottsplats för hot, misshandel och sexualbrott 2005–2013. Redovisning totalt samt efter kön. Andel händelser i procent av totalt antal händelser för respektive brottstyp.	49
Tabell 3D	Relation till gärningspersonen för olika typer av brott 2005–2013. Totalt samt särredovisning efter kön. Andel händelser i procent av totalt antal händelser för respektive brottstyp.	50
Tabell 3E	Utsatthet bland hushåll i riket för olika typer av brott mot egendom, skattat antal händelser och andel polisanmälda händelser 2006–2013.	51
Tabell 3F	Utsatthet för olika typer av brott mot egendom efter familje- och boendeförhållanden 2006–2013. Andel i procent.	53
Tabell 3G	Upprepad utsatthet för brott mot enskild person i olika grupper i befolkningen 2013. Andel i procent.	54
Tabell 3H	Upprepad utsatthet för brott mot hushåll efter familje- och boendeförhållanden samt boendeort 2013. Andel i procent.	56

**Tabell 3A:1 Utsatthet i befolkningen för olika typer av brott mot enskild person samt skattat antal händelser och andel polisanmälda händelser 2005–2013.**

	Andel utsatta i procent										
	2005	2006	2007	2008	2009	2010	2011	2012	2013		
<b>SAMTLIGA BROTT MOT ENSKILDA PERSONER<sup>1</sup></b>	<b>13,1</b>	<b>12,1</b>	<b>11,9</b>	<b>11,5</b>	<b>11,4</b>	<b>11,4</b>	<b>11,6</b>	<b>11,4</b>	<b>12,7</b>		
Misshandel	2,7	2,5	2,9	2,4	2,4	2,4	2,5	1,9	2,3		
– därav allvarlig <sup>2</sup>	0,8	0,6	0,7	0,6	0,6	0,6	0,7	0,4	0,6		
Hot	4,6	4,6	4,1	4,1	4,3	4,1	4,2	4,2	4,5		
Sexualbrott	0,9	0,8	0,7	0,8	0,9	0,7	0,7	0,8	1,3		
Personrån	1,0	1,1	0,8	1,0	0,8	1,0	1,1	0,8	0,7		
Bedrägeri	2,8	2,5	2,4	2,9	2,9	3,0	3,4	3,0	3,5		
Trakasserier	5,2	4,6	4,3	4,0	3,7	3,5	3,8	4,1	5,0		
	<b>Skattat antal utsatta personer i befolkningen</b>										
	<b>2005</b>	<b>2006</b>	<b>2007</b>	<b>2008</b>	<b>2009</b>	<b>2010</b>	<b>2011</b>	<b>2012</b>	<b>2013</b>		
<b>SAMTLIGA BROTT MOT ENSKILDA PERSONER<sup>1</sup></b>	<b>907 000</b>	<b>852 000</b>	<b>844 000</b>	<b>824 000</b>	<b>825 000</b>	<b>830 000</b>	<b>849 000</b>	<b>840 000</b>	<b>948 000</b>		
Misshandel	189 000	175 000	204 000	172 000	174 000	172 000	184 000	142 000	171 000		
– därav allvarlig <sup>2</sup>	53 000	39 000	47 000	44 000	45 000	42 000	48 000	30 000	48 000		
Hot	320 000	321 000	290 000	290 000	311 000	300 000	304 000	310 000	330 000		
Sexualbrott	64 000	54 000	52 000	56 000	67 000	54 000	52 000	62 000	98 000		
Personrån	68 000	74 000	55 000	72 000	55 000	75 000	80 000	60 000	55 000		
Bedrägeri	192 000	173 000	169 000	205 000	211 000	216 000	251 000	219 000	257 000		
Trakasserier	360 000	320 000	306 000	286 000	267 000	256 000	277 000	299 000	374 000		

<sup>1</sup> Netto-redovisning, vilket innebär att en och samma person endast redovisas en gång även om den kan ha utsatts för flera olika brottstyper.

<sup>2</sup> Avser misshandel som varit så allvarlig att den lett till besök hos läkare, sjuksköterska eller tandläkare. Skattningsarna om allvarlig misshandel är mindre säkra än för de andra brotten eftersom det är färre respondenter som besvarat frågan.

**Tabell 3A:2 Utsatthet i befolkningen för olika typer av brott mot enskild person samt skattat antal händelser och andel polisanmälda händelser 2005–2013.**

	Skattat antal händelser i befolkningen									
	2005	2006	2007	2008	2009	2010	2011	2012	2013	
<b>SAMTLIGA BROTT MOT ENSKILDA PERSONER<sup>1</sup></b>	<b>1 905 000</b>	<b>2 032 000</b>	<b>1 968 000</b>	<b>2 144 000</b>	<b>2 139 000</b>	<b>1 921 000</b>	<b>2 056 000</b>	<b>2 056 000</b>	<b>2 573 000</b>	
Misshandel	390 000	470 000	513 000	346 000	378 000	336 000	451 000	397 000	405 000	
– <i>därav allvarlig<sup>2</sup></i>	78 000	78 000	92 000	73 000	75 000	70 000	96 000	73 000	99 000	
Hot	650 000	716 000	687 000	908 000	956 000	732 000	715 000	734 000	894 000	
Sexualbrott	185 000	173 000	165 000	220 000	156 000	159 000	114 000	223 000	425 000	
Personrån <sup>3</sup>	96 000	93 000	84 000	86 000	66 000	95 000	113 000	80 000	83 000	
Bedrägeri	225 000	260 000	213 000	298 000	316 000	344 000	386 000	323 000	391 000	
Trakasserier <sup>4,5</sup>	-	-	-	-	-	-	-	-	-	
	<b>Andel anmälda händelser i procent</b>									
<b>SAMTLIGA BROTT MOT ENSKILDA PERSONER<sup>1</sup></b>	<b>24</b>	<b>26</b>	<b>24</b>	<b>25</b>	<b>27</b>	<b>33</b>	<b>33</b>	<b>29</b>	<b>31</b>	
Misshandel	34	33	27	30	32	37	35	38	36	
– <i>därav allvarlig<sup>2</sup></i>	69	63	55	64	64	72	78	71	64	
Hot	20	22	21	22	24	31	29	24	27	
Sexualbrott	11	17	14	19	12	23	19	10	12	
Personrån <sup>3</sup>	45	44	42	43	45	57	54	48	60 <sup>3</sup>	
Bedrägeri	40	32	35	34	41	40	43	41	44	
Trakasserier	20	19	18	19	19	19	22	23	25	

<sup>1</sup> Nettoledovisning, vilket innebär att en och samma person endast redovisas en gång även om den kan ha utsatts för flera olika brottstyper.

<sup>2</sup> Avser misshandel som varit så allvarlig att den lett till besök hos läkare, sjuksköterska eller tandläkare. Skattingarna om allvarlig misshandel är mindre säkra än för de andra brotten eftersom det är färre respondenter som besvarat frågan.

<sup>3</sup> *Andel och antal utsatta personer* samt *skattat antal personrån* avser samtliga personrån rapporterade till NTU. *Andel anmälda personrån* avser endast de personrån som rapporteras ha begåtts i Sverige. (Enligt de utsatta i NTU har 8 procent av personrån ägt rum utomlands).

<sup>4</sup> Trakasserier utgörs per definition av en serie händelser, därför anges inte antalet händelser i tabellen.

<sup>5</sup> *Andel utsatta personer* som polisanmält en eller flera händelser. Detta efter som trakasserier inte räknas i antal händelser i NTU.



Tabell 3B:1 Utsatthet i olika grupper i befolkningen för olika typer av brott mot enskild person 2005–2013. Andel i procent.

	Utsatta för misshandel													därv allvarlig <sup>1</sup>												
	2005	2006	2007	2008	2009	2010	2011	2012	2013	2005	2006	2007	2008	2009	2010	2011	2012	2013								
<b>SAMTLIGA, 16–79 ÅR</b>	2,7	2,5	2,9	2,4	2,4	2,4	2,4	2,5	1,9	2,3	0,8	0,6	0,7	0,6	0,6	0,6	0,7	0,4	0,6							
<b>Kön</b>																										
Män	3,7	3,0	3,8	3,3	3,0	3,0	3,0	3,0	2,6	2,7	1,1	0,6	0,8	0,8	0,7	0,6	0,8	0,6	0,7							
Kvinnor	1,8	2,0	2,0	1,5	1,8	1,7	2,0	1,3	1,9	1,9	0,4	0,4	0,4	0,3	0,4	0,5	0,5	0,2	0,6							
<b>Ålder</b>																										
16–19 år	8,5	8,0	8,8	7,2	6,2	4,6	6,6	4,4	5,8	5,8	2,1	1,5	2,0	1,2	1,3	0,8	1,4	0,7	1,8							
20–24 år	7,1	7,4	8,3	8,5	7,3	8,1	7,2	6,1	7,2	7,2	2,3	1,4	1,7	1,8	1,9	2,0	1,9	1,4	1,8							
25–34 år	4,1	3,2	4,0	3,4	3,5	2,9	3,5	2,9	3,2	3,2	1,0	0,5	0,9	0,8	0,8	0,9	0,8	0,7	0,8							
35–44 år	2,5	2,4	2,0	1,7	1,5	1,6	2,4	1,1	1,7	1,7	0,5	0,5	0,4	0,5	0,4	0,4	0,7	0,2	0,3							
45–54 år	1,5	1,3	2,1	1,3	1,9	1,7	1,9	1,2	1,4	1,4	x	0,4	0,5	0,3	0,3	0,3	0,7	x	0,7							
55–64 år	0,8	0,7	0,8	0,3	1,3	1,2	0,5	1,1	1,3	1,3	x	x	x	x	0,4	0,4	x	x	0,4							
65–74 år	-	0,1	0,2	0,3	-	0,5	0,2	0,3	0,4	0,4	x	x	x	x	x	x	x	x	0,1							
75–79 år	0,2	0,3	0,2	0,0	0,1	0,2	0,3	0,2	0,1	0,1	x	x	x	x	x	x	x	x	x							
<b>Män</b>																										
16–24 år	11,0	9,2	11,9	10,6	9,6	8,4	8,9	7,1	8,1	8,1	3,4	1,8	2,6	2,3	2,5	1,5	2,0	1,7	2,1							
25–44 år	4,5	3,2	3,9	3,5	2,9	2,5	3,5	2,7	2,6	2,6	1,2	0,5	0,8	1,1	0,7	0,7	0,8	0,7	0,5							
45–64 år	0,8	0,8	1,3	0,8	1,3	1,8	1,0	1,4	1,5	1,5	x	0,3	0,3	x	0,2	0,4	0,4	0,4	0,7							
65–79 år	0,1	0,3	0,3	0,4	0,1	0,9	0,3	0,4	0,5	0,5	x	x	x	x	x	x	x	x	x							
<b>Kvinnor</b>																										
16–24 år	4,1	6,0	4,6	4,8	3,6	4,3	4,8	3,4	5,0	5,0	0,8	1,0	0,9	0,6	0,6	1,5	1,2	0,5	1,4							
25–44 år	1,9	2,3	2,0	1,4	1,9	2,0	2,3	1,3	2,2	2,2	x	0,5	0,4	0,2	0,4	0,6	0,7	0,3	0,6							
45–64 år	1,6	1,1	1,6	0,9	1,9	1,2	1,5	0,9	1,2	1,2	0,4	0,2	0,3	x	0,4	0,3	0,3	x	0,4							
65–79 år	-	-	0,1	0,1	-	-	0,2	0,2	0,3	0,3	x	x	x	x	x	x	x	x	x							

(x) Antalet personer som svarat på frågan är alltför litet för att andelen ska kunna redovisas.

(-) Ingen person i kategorin har uppgett utsatthet för brottet.

<sup>1</sup> Skattningsarna om allvarig misshandel är mindre säkra än för de andra brotten eftersom det är färre respondenter som besvarar frågan.

Tabell 3B:2 Utsatthet i olika grupper i befolkningen för olika typer av brott mot enskild person 2005–2013. Andel i procent.

	Utsatta för misshandel												därav allvarlig <sup>1</sup>					
	2005	2006	2007	2008	2009	2010	2011	2012	2013	2005	2006	2007	2008	2009	2010	2011	2012	2013
<b>SAMTLIGA, 16–79 ÅR</b>	2,7	2,5	2,9	2,4	2,4	2,4	2,4	2,5	1,9	2,3	0,8	0,6	0,7	0,6	0,6	0,7	0,4	0,6
<b>Svensk/utländsk bakgrund</b>																		
Svenskfödda med																		
– båda/en förälder inrikes född(a)	2,8	2,5	2,9	2,5	2,2	2,3	2,5	1,7	2,3	0,7	0,5	0,5	0,5	0,5	0,5	0,7	0,3	0,7
– båda föräldrarna utrikes födda	1,7	2,6	2,7	1,8	2,2	3,5	2,6	2,2	3,6	x	0,8	0,9	x	x	1,0	0,4	x	0,9
Utrikesfödda	2,8	2,5	2,8	1,9	3,4	2,4	2,7	2,7	2,0	0,9	0,5	0,9	0,7	0,9	1,0	0,7	1,3	0,5
<b>Utbildning (högsta)</b>																		
Förgymnasial	3,9	3,6	4,4	3,7	3,7	3,2	4,3	2,6	4,2	1,1	0,8	1,0	0,6	0,7	0,9	1,0	0,6	1,3
Gymnasial	2,9	2,2	2,4	2,2	2,3	2,6	2,4	2,0	2,2	0,7	0,5	0,5	0,6	0,6	0,7	0,5	0,4	0,6
Eftergymnasial	1,4	1,6	2,0	1,4	1,5	1,4	1,4	1,3	1,3	0,3	0,2	0,3	0,4	0,4	0,3	0,5	0,3	0,3
<b>Familjetyp</b>																		
Sammanboende																		
– utan barn	1,3	1,1	1,4	1,2	1,3	1,2	1,3	1,0	1,3	0,3	0,2	0,3	0,3	0,3	0,4	0,2	0,2	0,3
– med barn	1,8	1,3	1,5	0,8	1,6	1,6	1,5	1,1	1,1	0,5	0,2	0,2	0,2	0,3	0,3	0,3	0,3	0,2
Ensamstående																		
– utan barn	4,8	4,8	5,3	4,6	4,2	4,4	4,4	3,7	4,2	1,2	1,1	1,2	1,1	1,0	1,1	1,4	0,8	1,3
– med barn	4,2	3,4	4,7	4,4	3,3	2,1	3,8	1,4	3,3	x	x	1,4	0,8	0,9	x	0,4	0,2	1,2
<b>Bostadstyp</b>																		
Småhus	1,7	1,8	2,3	1,8	2,0	1,6	1,6	1,2	1,6	0,3	0,3	0,5	0,3	0,5	0,3	0,3	0,1	0,4
Flerfamiljshus	3,9	3,4	3,6	3,3	2,9	3,3	3,7	2,8	3,2	1,2	0,7	0,8	0,8	0,7	0,9	1,1	0,7	0,9
<b>Boendeort</b>																		
Storstadsregion	2,6	2,8	3,0	2,5	2,8	2,4	2,4	2,1	2,0	0,8	0,4	0,8	0,8	0,8	0,6	0,6	0,6	0,6
Större stad	2,9	2,4	3,0	2,6	2,1	2,5	2,8	1,7	3,0	0,8	0,6	0,6	0,3	0,4	0,5	0,8	0,3	0,8
Mindre stad/landsbygd	2,6	2,2	2,6	2,1	2,3	2,2	2,2	1,9	1,7	0,5	0,4	0,4	0,5	0,5	0,7	0,5	0,4	0,4

(x) Antalet personer som svarat på frågan är alltför litet för att andelen ska kunna redovisas.

<sup>1</sup> Skattningsom allvarlig misshandel är mindre säkra än för de andra brotten eftersom det är färre respondenter som besvarat frågan.

Tabell 3B:3 Utsatthet i olika grupper i befolkningen för olika typer av brott mot enskild person 2005–2013. Andel i procent.

	Utsatta för hot										Utsatta för sexualbrott									
	2005	2006	2007	2008	2009	2010	2011	2012	2013	2005	2006	2007	2008	2009	2010	2011	2012	2013		
<b>SAMTLIGA, 16–79 ÅR</b>	4,6	4,6	4,1	4,1	4,3	4,1	4,2	4,2	4,5	0,9	0,8	0,7	0,8	0,9	0,7	0,7	0,8	1,3		
<b>Kön</b>																				
Män	4,6	4,2	3,9	3,6	3,8	3,7	3,7	3,9	3,6	0,3	0,3	0,3	0,2	0,4	0,3	0,3	0,3	0,2		
Kvinnor	4,6	4,9	4,3	4,6	4,8	4,5	4,6	4,6	5,3	1,6	1,3	1,1	1,4	1,4	1,2	1,1	1,4	2,4		
<b>Ålder</b>																				
16–19 år	8,4	8,2	7,2	8,3	6,8	6,9	5,8	5,3	4,9	2,3	1,8	1,5	2,0	1,5	1,5	1,9	1,8	3,7		
20–24 år	8,7	9,7	7,9	8,1	8,2	6,7	8,0	7,8	8,4	3,0	2,1	2,2	2,3	2,3	2,3	1,9	1,9	3,8		
25–34 år	5,3	5,8	5,5	5,2	6,3	6,2	6,7	5,4	6,4	1,6	1,5	1,1	1,1	1,5	1,2	1,0	1,7	1,9		
35–44 år	5,5	4,8	4,6	3,9	4,6	4,3	4,3	4,9	5,4	0,8	0,7	0,5	0,6	0,8	0,7	0,5	0,6	1,5		
45–54 år	4,5	4,1	3,4	3,5	3,7	3,9	4,0	4,3	4,1	0,4	0,3	0,7	0,7	0,6	0,2	0,6	0,5	0,7		
55–64 år	2,5	2,9	2,4	2,5	3,0	2,9	2,9	2,9	3,3	0,3	0,2	0,2	0,3	0,7	0,3	0,3	0,2	0,4		
65–74 år	1,9	1,4	1,6	1,6	1,1	0,9	0,9	1,6	1,4	-	0,2	0,2	-	0,1	0,1	0,2	0,4	0,1		
75–79 år	0,9	1,1	1,3	0,7	1,3	1,3	0,6	1,4	1,7	0,2	-	0,1	0,0	-	0,2	0,1	-	0,1		
<b>Män</b>																				
16–24 år	8,2	8,7	7,7	7,9	7,0	6,4	6,3	6,2	5,0	0,6	0,3	0,5	0,3	0,4	0,7	0,5	0,1	0,4		
25–44 år	5,4	4,3	4,3	3,6	4,7	4,6	5,0	4,4	4,8	0,5	0,3	0,3	0,2	0,4	0,3	0,4	0,5	0,4		
45–64 år	3,3	3,2	2,9	2,5	2,9	3,0	2,9	3,5	3,0	-	0,3	0,3	0,1	0,6	0,0	0,2	0,2	0,1		
65–79 år	1,7	1,4	1,0	1,3	0,9	0,8	0,9	1,3	1,4	-	0,1	0,3	0,0	0,1	0,1	0,2	0,3	-		
<b>Kvinnor</b>																				
16–24 år	8,9	9,1	7,3	8,6	8,0	7,3	7,7	7,2	9,0	4,9	3,7	3,4	4,2	3,5	3,2	3,4	3,8	7,3		
25–44 år	5,4	6,3	5,6	5,4	6,0	5,8	5,8	5,9	7,0	1,8	1,9	1,3	1,4	1,8	1,6	1,0	1,7	3,1		
45–64 år	3,6	3,7	2,9	3,5	3,9	3,8	4,0	3,7	4,4	0,6	0,2	0,6	0,9	0,7	0,5	0,7	0,6	0,9		
65–79 år	1,5	1,3	1,9	1,4	1,4	1,2	0,9	1,8	1,6	0,1	0,1	0,0	-	0,1	0,2	0,1	0,3	0,1		

(-) Ingen person i kategorin har uppgett utsatthet för brottet.

Tabell 3B:4 Utsatthet i olika grupper i befolkningen för olika typer av brott mot enskild person 2005–2013. Andel i procent.

	Utsatta för hot										Utsatta för sexualbrott							
	2005	2006	2007	2008	2009	2010	2011	2012	2013	2005	2006	2007	2008	2009	2010	2011	2012	2013
<b>SAMTLIGA, 16–79 ÅR</b>	4,6	4,6	4,1	4,1	4,3	4,1	4,2	4,2	4,5	0,9	0,8	0,7	0,8	0,9	0,7	0,7	0,8	1,3
<b>Svensk/utländsk bakgrund</b>																		
Svenskfödda med																		
– båda/en förälder inrikes född(a)	4,8	4,5	4,1	3,8	4,1	4,1	4,0	4,0	4,4	0,8	0,8	0,7	0,7	0,8	0,7	0,7	0,9	1,4
– båda föräldrarna utrikes födda	2,2	3,7	4,3	3,2	5,2	2,8	4,0	4,9	6,1	0,9	0,4	1,1	0,9	1,0	1,5	0,5	0,8	1,2
Utrikesfödda	5,1	5,2	4,1	5,5	5,1	4,7	4,9	5,1	4,5	1,4	0,7	0,8	0,9	1,5	0,5	0,7	0,8	1,2
<b>Utbildning (högsta)</b>																		
Förgymnasial	4,7	4,6	4,6	4,7	4,8	4,5	4,7	4,6	3,9	0,8	1,1	1,0	1,1	1,3	1,0	1,0	1,0	1,8
Gymnasial	4,6	4,2	3,9	3,3	4,3	4,5	4,0	3,9	4,8	1,1	0,6	0,7	0,6	0,7	0,7	0,5	0,7	1,2
Eftergymnasial	4,5	4,9	3,8	4,4	3,9	3,4	3,9	4,3	4,4	0,7	0,8	0,6	0,7	1,0	0,7	0,8	0,9	1,2
<b>Familjetyp</b>																		
Sammanboende																		
– utan barn	3,7	3,1	2,6	2,6	2,9	2,7	2,9	2,9	3,3	0,7	0,4	0,5	0,3	0,5	0,3	0,3	0,6	0,7
– med barn	3,7	3,3	3,7	2,4	3,5	3,3	3,3	3,3	3,7	0,4	0,5	0,3	0,3	0,7	0,3	0,4	0,3	0,6
Ensamstående																		
– utan barn	6,1	6,8	5,6	6,2	6,0	6,0	5,6	6,1	5,6	1,5	1,3	1,2	1,4	1,4	1,6	1,3	1,4	2,3
– med barn	6,5	6,4	7,6	8,8	8,4	6,6	7,4	6,0	9,2	1,2	1,5	1,8	2,5	2,9	1,0	1,3	1,9	2,9
<b>Bostadstyp</b>																		
Småhus	3,4	3,4	3,4	3,0	3,4	3,0	3,0	3,2	3,6	0,5	0,5	0,5	0,5	0,6	0,5	0,4	0,4	1,0
Flerfamiljshus	6,1	6,1	5,1	5,5	5,5	5,5	5,5	5,5	5,5	1,5	1,1	1,0	1,2	1,3	1,0	1,1	1,4	1,7
<b>Boendeort</b>																		
Storstadsregion	5,9	5,3	4,7	4,6	5,5	4,6	4,7	4,9	4,4	0,9	0,8	1,1	1,0	1,1	1,0	0,8	1,3	1,3
Större stad	4,1	4,5	4,2	3,9	3,8	4,0	4,0	3,9	4,9	1,1	0,7	0,6	0,7	0,8	0,6	0,7	0,7	1,3
Mindre stad/landsbygd	3,7	3,8	3,3	3,6	3,4	3,7	3,6	3,6	3,8	0,6	0,8	0,5	0,6	0,8	0,6	0,6	0,5	1,4

Tabell 3B:5 Utsatthet i olika grupper i befolkningen för olika typer av brott mot enskild person 2005–2013. Andel i procent.

	Utsatta för personrån										Utsatta för bedrägeri									
	2005	2006	2007	2008	2009	2010	2011	2012	2013	2005	2006	2007	2008	2009	2010	2011	2012	2013		
<b>SAMTLIGA, 16–79 ÅR</b>	1,0	1,1	0,8	1,0	0,8	1,0	1,0	1,1	0,8	0,7	2,8	2,5	2,4	2,9	2,9	3,0	3,4	3,0	3,5	
<b>Kön</b>																				
Män	1,1	1,4	1,0	1,3	1,0	1,3	1,4	1,4	1,0	0,8	3,0	2,8	3,0	3,6	3,4	3,5	4,0	3,4	4,0	
Kvinnor	0,8	0,7	0,6	0,7	0,5	0,7	0,7	0,7	0,6	0,7	2,5	2,1	1,8	2,2	2,5	2,4	2,9	2,5	3,0	
<b>Ålder</b>																				
16–19 år	2,9	3,3	1,6	2,0	1,9	2,1	1,8	1,8	0,6	1,8	3,9	2,3	2,4	3,1	1,8	2,6	3,0	1,6	2,9	
20–24 år	2,3	2,4	2,1	2,7	3,1	2,2	2,9	2,0	2,0	1,7	4,1	4,5	3,5	4,0	4,0	4,6	6,1	4,3	5,1	
25–34 år	0,7	1,1	1,0	1,0	0,8	1,5	1,1	1,2	1,0	1,0	3,0	3,3	3,1	3,9	4,1	3,6	5,0	4,3	4,2	
35–44 år	0,6	0,5	0,4	0,7	0,5	0,7	1,3	0,4	0,6	0,6	2,5	2,6	2,6	3,8	3,3	3,2	3,6	3,5	5,0	
45–54 år	0,6	0,8	0,5	1,2	0,1	0,9	0,8	0,9	0,3	0,3	3,4	2,2	3,0	2,9	3,2	3,6	3,5	3,5	3,4	
55–64 år	1,0	0,4	0,4	0,3	0,5	0,4	0,6	0,9	0,4	0,4	1,9	2,3	1,9	2,2	2,5	2,5	2,5	2,1	3,0	
65–74 år	0,5	1,0	0,3	0,4	0,3	0,5	0,3	0,5	0,5	0,5	2,5	1,2	0,9	1,3	1,5	1,5	1,8	1,7	1,5	
75–79 år	0,4	0,4	1,2	0,6	0,4	0,6	0,7	0,1	0,5	0,5	0,7	1,5	0,9	0,4	1,7	0,8	1,5	0,9	1,6	
<b>Män</b>																				
16–24 år	3,7	4,3	2,4	3,3	3,9	3,0	3,2	1,4	2,2	2,2	4,3	3,1	3,2	4,0	3,5	4,0	5,0	3,2	4,2	
25–44 år	0,6	1,1	1,0	1,0	0,7	1,5	1,7	1,2	0,6	0,6	3,4	3,5	3,9	5,0	4,3	3,8	4,9	4,5	5,1	
45–64 år	0,9	0,7	0,6	0,9	0,2	0,7	0,6	1,1	0,4	0,4	2,6	2,5	2,9	3,0	3,2	3,8	3,5	3,3	3,9	
65–79 år	0,2	0,7	0,2	0,6	0,4	0,5	0,7	0,1	0,5	0,5	1,9	1,5	1,0	1,3	1,8	1,8	2,3	1,8	1,8	
<b>Kvinnor</b>																				
16–24 år	1,3	1,2	1,1	1,3	1,0	1,1	1,4	1,3	1,2	1,2	3,7	3,6	2,7	3,0	2,3	3,2	4,3	3,0	4,0	
25–44 år	0,7	0,5	0,4	0,7	0,5	0,7	0,7	0,4	1,0	1,0	2,1	2,2	1,8	2,5	3,0	3,1	3,6	3,3	4,1	
45–64 år	0,8	0,5	0,4	0,6	0,4	0,6	0,8	0,6	0,3	0,3	2,6	1,9	2,0	2,1	2,6	2,4	2,5	2,3	2,5	
65–79 år	0,7	0,9	0,9	0,4	0,3	0,6	0,1	0,6	0,5	0,5	2,0	1,1	0,8	0,9	1,4	0,9	1,1	1,3	1,3	

Tabell 3B:6 Utsatthet i olika grupper i befolkningen för olika typer av brott mot enskild person 2005–2013. Andel i procent.

	Utsatta för personrån										Utsatta för bedrägeri									
	2005	2006	2007	2008	2009	2010	2011	2012	2013	2005	2006	2007	2008	2009	2010	2011	2012	2013		
<b>SAMTLIGA, 16–79 ÅR</b>	1,0	1,1	0,8	1,0	0,8	1,0	1,1	0,8	0,7	2,8	2,5	2,4	2,9	2,9	3,0	3,4	3,0	3,5		
<b>Svensk/utländsk bakgrund</b>																				
Svenskfödda med																				
– båda/en förälder inrikes född(a)	0,9	1,0	0,7	0,9	0,8	1,0	0,9	0,7	0,6	2,3	2,2	2,4	2,1	2,5	2,7	2,9	2,5	3,3		
– båda föräldrarna utrikes födda	0,6	0,9	1,3	0,7	0,7	1,0	1,3	0,8	1,5	2,6	2,7	1,5	1,8	3,4	4,8	3,9	4,3	5,1		
Utrikesfödda	1,5	1,6	1,2	1,7	0,8	1,1	2,0	1,3	1,1	5,5	3,7	4,1	4,1	4,9	3,8	5,9	4,9	4,0		
<b>Utbildning (högsta)</b>																				
Förgymnasial	1,6	1,9	1,2	1,3	1,2	1,3	1,6	1,2	1,3	3,1	2,7	1,8	2,6	2,8	2,4	3,4	2,5	3,4		
Gymnasial	0,7	0,7	0,7	0,8	0,7	1,0	1,2	0,9	0,7	2,5	2,3	2,5	2,7	2,9	3,3	3,4	3,3	3,6		
Eftergymnasial	0,8	0,7	0,5	1,0	0,4	0,8	0,6	0,4	0,5	2,9	2,5	2,7	3,4	3,1	3,0	3,6	2,9	3,4		
<b>Familjetyp</b>																				
Sammanboende																				
– utan barn	0,8	0,5	0,5	0,7	0,5	0,7	0,7	0,5	0,4	2,1	1,9	1,9	2,1	2,7	2,5	2,8	2,4	2,6		
– med barn	0,5	0,4	0,5	0,4	0,1	0,4	0,8	0,7	0,3	2,1	1,8	2,0	2,7	2,5	3,4	3,3	2,3	3,1		
Ensamstående																				
– utan barn	1,6	2,1	1,3	1,7	1,6	1,8	1,7	1,3	1,4	3,9	3,4	2,9	3,5	3,3	3,1	4,0	3,9	4,4		
– med barn	0,9	1,0	1,0	0,6	0,4	1,0	0,8	1,1	1,0	3,2	2,9	4,8	5,2	4,1	4,0	5,3	3,9	5,5		
<b>Bostadstyp</b>																				
Småhus	0,7	0,6	0,6	0,8	0,5	0,6	0,7	0,5	0,5	1,8	1,9	1,9	2,3	2,4	2,5	2,9	2,5	3,0		
Flerfamiljshus	1,3	1,5	1,0	1,3	1,1	1,6	1,5	1,2	1,1	4,0	3,1	3,0	3,6	3,7	3,5	4,1	3,5	4,0		
<b>Boendeort</b>																				
Storstadsregion	1,6	1,7	1,0	1,5	1,2	1,6	1,6	1,3	1,1	3,7	3,3	3,0	3,8	3,5	3,4	4,2	3,5	4,0		
Större stad	0,8	0,8	0,7	0,8	0,6	0,8	0,9	0,5	0,7	2,2	2,1	2,3	2,6	2,8	2,8	3,1	2,8	3,3		
Mindre stad/landsbygd	0,4	0,5	0,6	0,5	0,4	0,5	0,6	0,6	0,3	2,3	2,0	1,8	2,0	2,4	2,6	2,7	2,5	2,9		

Tabell 3B:7 Utsatthet i olika grupper i befolkningen för olika typer av brott mot enskild person 2005–2013. Andel i procent.

	Utsatta för trakasserier										Utsatta för något brott mot enskild person <sup>1</sup>									
	2005	2006	2007	2008	2009	2010	2011	2012	2013	2005	2006	2007	2008	2009	2010	2011	2012	2013		
<b>SAMTLIGA, 16–79 ÅR</b>	5,2	4,6	4,3	4,0	3,7	3,5	3,8	4,1	5,0	13,1	12,1	11,9	11,5	11,4	11,4	11,6	11,4	12,7		
<b>Kön</b>																				
Män	4,4	3,9	3,6	2,9	3,0	2,7	3,2	3,0	3,9	13,1	12,1	12,5	11,7	11,4	11,8	12,0	11,1	11,6		
Kvinnor	6,0	5,2	5,0	5,1	4,4	4,3	4,4	5,2	6,2	13,0	12,2	11,3	11,3	11,3	11,0	11,1	11,7	13,9		
<b>Ålder</b>																				
16–19 år	9,0	7,6	5,7	7,3	5,9	5,3	7,1	5,4	7,1	23,3	21,7	21,0	21,1	17,6	16,1	18,1	14,1	17,9		
20–24 år	6,5	7,2	6,4	6,4	5,7	6,2	6,8	5,5	7,2	22,8	23,8	22,9	22,7	21,9	22,0	22,0	20,2	23,8		
25–34 år	5,9	4,5	4,3	4,1	4,3	4,2	4,1	4,6	5,3	16,0	14,9	15,0	14,4	15,1	15,1	16,6	14,9	15,8		
35–44 år	6,6	4,6	4,5	4,6	3,6	3,7	3,6	5,0	5,6	14,1	12,0	11,9	11,7	10,8	11,4	10,6	12,0	14,4		
45–54 år	4,7	4,5	4,6	3,8	4,7	3,9	3,6	3,5	5,0	11,4	10,7	10,1	10,4	11,0	11,2	10,8	10,7	11,1		
55–64 år	2,9	3,3	3,1	2,6	2,4	2,2	2,3	3,2	4,5	8,0	7,5	7,5	6,9	8,2	7,7	7,4	8,4	10,0		
65–74 år	4,0	3,6	4,0	2,2	1,5	1,4	2,6	3,1	2,8	7,7	6,6	5,9	4,9	4,4	4,5	5,5	6,3	5,6		
75–79 år	2,2	2,2	2,2	1,5	1,9	1,7	2,0	2,4	4,4	3,7	4,7	4,6	3,2	4,5	4,1	4,5	4,8	7,3		
<b>Män</b>																				
16–24 år	5,2	4,8	3,8	4,3	4,2	3,5	4,8	3,1	4,4	23,6	23,2	23,4	21,9	20,7	19,7	20,4	16,7	17,8		
25–44 år	5,0	4,1	3,6	3,1	3,1	2,9	3,2	3,5	3,8	14,7	12,9	14,0	13,3	12,9	13,1	14,3	12,9	13,2		
45–64 år	3,6	3,9	3,9	2,7	3,0	2,9	2,6	2,6	4,4	9,1	8,8	9,3	8,6	9,0	10,1	8,7	9,5	10,3		
65–79 år	3,7	2,5	3,1	1,4	1,6	1,0	2,7	2,6	2,9	6,8	5,3	4,5	4,3	4,5	4,7	6,4	5,5	6,1		
<b>Kvinnor</b>																				
16–24 år	10,6	10,3	8,7	9,7	7,6	8,3	9,3	8,1	10,1	22,4	22,2	20,2	21,9	18,6	18,6	19,9	18,2	24,9		
25–44 år	7,6	5,1	5,2	5,7	4,7	4,9	4,4	6,1	7,2	15,2	13,8	12,8	12,4	12,6	13,2	12,4	13,9	17,0		
45–64 år	3,9	3,9	3,8	3,8	4,1	3,3	3,3	4,1	5,2	10,2	9,2	8,3	8,6	10,3	8,9	9,6	9,7	10,8		
65–79 år	3,2	3,9	4,0	2,6	1,6	1,9	2,3	3,2	3,4	6,4	6,7	6,6	4,6	4,3	4,1	4,1	6,3	5,9		

<sup>1</sup> Nettoredovisning, vilket innebär att en och samma person endast redovisas en gång även om den kan ha utsatts för flera olika brottstyper.

Tabell 3B:8 Utsatthet i olika grupper i befolkningen för olika typer av brott mot enskild person 2005–2013. Andel i procent.

	Utsatta för trakasserier										Utsatta för något brott mot enskild person <sup>1</sup>									
	2005	2006	2007	2008	2009	2010	2011	2012	2013	2005	2006	2007	2008	2009	2010	2011	2012	2013		
<b>SAMTLIGA, 16–79 ÅR</b>	5,2	4,6	4,3	4,0	3,7	3,5	3,8	4,1	5,0	13,1	12,1	11,9	11,5	11,4	11,4	11,6	11,4	12,7		
<b>Svensk/utländsk bakgrund</b>																				
Svenskfödda med																				
– båda/en förälder inrikes född(a)	4,8	4,3	4,1	4,0	3,1	3,1	3,4	3,6	4,6	12,4	11,9	11,6	11,2	10,5	10,9	10,9	10,5	12,3		
– båda föräldrarna utrikes födda	4,7	3,5	3,9	4,8	4,3	7,8	5,7	6,1	6,6	9,3	9,2	11,1	8,5	12,7	15,0	13,5	15,6	16,9		
Utrikesfödda	7,5	6,2	5,9	5,9	6,3	4,4	5,1	5,9	6,5	18,5	14,8	14,0	14,2	15,5	12,8	14,3	14,6	13,7		
<b>Utbildning (högsta)</b>																				
Förgymnasial	5,0	5,6	5,0	4,7	3,9	4,4	4,8	4,8	5,8	13,7	13,8	13,7	12,9	12,8	12,1	13,7	12,3	13,8		
Gymnasial	5,4	4,5	4,4	3,5	3,8	3,7	3,7	4,3	5,7	12,8	11,2	11,4	10,3	11,2	12,0	11,4	11,7	13,0		
Eftergymnasial	5,0	3,7	3,6	4,0	3,3	2,7	3,1	3,2	3,9	12,8	11,6	10,7	11,6	10,5	10,0	10,4	10,3	11,7		
<b>Familjetyp</b>																				
Sammanboende																				
– utan barn	3,5	2,9	3,1	2,7	2,2	2,0	2,8	2,9	3,7	9,5	8,1	7,9	7,8	8,2	7,9	8,5	8,3	9,3		
– med barn	4,8	3,6	3,3	3,0	2,3	2,9	2,6	3,3	3,4	11,2	8,8	9,5	8,5	8,5	9,9	9,4	9,2	10,2		
Ensamstående																				
– utan barn	6,7	6,4	6,0	5,6	5,5	5,2	5,1	5,6	6,8	17,5	18,1	17,1	16,7	16,1	16,0	15,7	15,8	17,4		
– med barn	9,4	9,3	8,0	7,5	10,1	7,4	7,6	6,2	11,6	19,3	18,5	18,8	18,8	19,3	15,8	16,8	15,1	20,5		
<b>Bostadstyp</b>																				
Småhus	4,2	3,4	3,6	3,3	2,8	2,5	3,1	3,4	4,3	9,5	9,3	9,8	9,2	9,3	8,7	9,4	8,9	10,9		
Flerfamiljshus	6,4	5,9	5,2	5,0	4,9	4,7	4,5	4,9	6,0	17,4	15,7	14,6	14,6	14,2	14,6	14,2	14,4	15,0		
<b>Boendeort</b>																				
Storstadsregion	5,2	4,7	4,6	3,9	4,2	3,7	3,4	4,5	5,1	15,0	14,0	13,6	12,9	13,7	13,0	12,7	13,2	13,4		
Större stad	5,4	4,4	4,3	4,2	3,9	3,4	4,0	3,7	4,9	12,9	11,5	11,7	11,3	10,8	11,1	11,3	10,5	13,3		
Mindre stad/landsbygd	4,8	4,5	3,9	3,9	2,7	3,3	4,0	3,9	5,1	10,7	10,6	10,0	9,9	9,1	9,5	10,2	9,9	11,0		

<sup>1</sup> Netoredovisning, vilket innebär att en och samma person endast redovisas en gång även om den kan ha utsatts för flera olika brottstyper.



**Tabell 3C Typ av brottsplats för hot, misshandel och sexualbrott 2005–2013. Redovisning totalt samt efter kön.  
Andel händelser i procent av totalt antal händelser för respektive brottstyp.**

	TOTALT												Män												Kvinnor											
	2005	2006	2007	2008	2009	2010	2011	2012	2013	2005	2006	2007	2008	2009	2010	2011	2012	2013	2005	2006	2007	2008	2009	2010	2011	2012	2013									
<b>Misshandel</b>																																				
Allmän plats	54	52	54	67	52	54	51	52	47	64	60	69	78	66	65	68	59	61	29	40	28	41	26	32	27	36	22									
Arbete/skola	27	27	20	16	24	20	24	24	24	24	22	15	12	16	16	15	23	17	33	35	28	23	39	29	37	28	37									
Bostad	13	13	19	12	14	18	19	13	19	4	8	9	5	7	12	11	6	10	33	22	37	29	28	31	29	30	34									
Annan plats	6	7	7	5	10	8	7	11	10	7	10	7	4	12	7	7	13	12	4	4	6	7	7	9	6	6	7									
<b>Hot</b>																																				
Allmän plats	45	40	43	46	38	39	39	34	36	51	50	53	54	51	51	48	43	50	37	31	34	41	29	29	32	26	26									
Arbete/skola	31	29	28	21	26	27	24	29	30	28	24	22	17	23	24	19	26	26	35	32	33	24	28	29	28	32	32									
Bostad	19	24	24	28	27	26	29	28	26	15	16	20	22	13	15	23	21	15	23	30	28	33	36	35	33	34	35									
Annan plats	5	8	5	4	10	8	8	9	8	6	9	6	7	13	10	10	10	9	4	7	5	3	7	7	7	7	8									
<b>Sexualbrott</b>																																				
Allmän plats	54	49	37	48	56	37	41	50	36	x	x	x	x	x	x	x	x	x	x	x	x	x	x	x	x	x	x									
Arbete/skola	24	17	21	20	13	27	12	17	31	x	x	x	x	x	x	x	x	x	x	x	x	x	x	x	x	x	x									
Bostad	16	22	27	26	16	31	30	23	21	x	x	x	x	x	x	x	x	x	x	x	x	x	x	x	x	x	x									
Annan plats	6	12	14	7	15	5	18	10	12	x	x	x	x	x	x	x	x	x	x	x	x	x	x	x	x	x	x									

(x) Då antalet sexualbrott mot män som rapporterats in till NTU är mycket litet så redovisas inte brottsplats för sexualbrott för män och kvinnor.

**Tabell 3D Relation till gärningspersonen för olika typer av brott 2005–2013. Totalt samt särredovisning efter kön. Andel händelser i procent av totalt antal händelser för respektive brottstyp.**

Gärnings- person	TOTALT												Män												Kvinnor											
	2005	2006	2007	2008	2009	2010	2011	2012	2013	2005	2006	2007	2008	2009	2010	2011	2012	2013	2005	2006	2007	2008	2009	2010	2011	2012	2013									
Helt okänd	56	50	49	62	54	59	57	57	55	68	65	63	75	63	72	72	71	67	29	29	24	34	38	33	34	21	35									
Bekant	33	36	36	27	33	32	29	31	30	30	30	34	22	30	25	21	27	27	40	44	40	38	39	46	39	41	36									
Närstående	11	14	15	11	13	9	15	12	15	2	5	3	3	7	3	6	2	6	31	27	36	28	23	21	27	37	29									
Helt okänd	64	56	54	52	53	52	56	57	55	72	67	62	65	66	66	66	69	66	56	46	46	42	44	42	48	46	47									
Bekant	29	34	34	35	34	36	30	31	33	26	29	34	32	30	31	29	26	32	33	39	34	37	36	40	31	35	33									
Närstående	6	10	12	13	14	11	14	13	12	1	4	4	3	4	3	5	5	2	12	15	19	21	20	18	21	19	20									
Helt okänd	64	55	51	57	57	59	58	63	56	x	x	x	x	x	x	x	x	x	x	x	x	x	x	x	x	x	x									
Bekant	27	34	36	34	36	29	29	23	33	x	x	x	x	x	x	x	x	x	x	x	x	x	x	x	x	x	x									
Närstående	9	11	13	9	8	12	13	15	11	x	x	x	x	x	x	x	x	x	x	x	x	x	x	x	x	x	x									
Helt okänd	43	41	39	40	36	37	43	50	48	51	41	43	41	46	39	42	64	51	37	41	35	39	30	36	45	42	46									
Bekant	37	34	39	38	40	45	36	28	32	37	36	38	39	38	47	43	21	35	37	33	39	37	42	43	32	32	29									
Närstående	8	12	10	12	12	12	14	14	15	5	9	7	7	6	8	9	9	9	11	15	13	15	16	15	18	18	20									
Vetej	12	12	12	11	11	6	6	8	5	6	14	11	12	10	7	6	7	5	16	11	13	9	11	6	6	8	5									

(x) Då antalet sexualbrott mot män som rapporterats in till NTU är mycket litet särredovisas inte relation till gärningsperson för män och kvinnor.

<sup>1</sup> Andel av utsatta personer.

**Tabell 3E:1 Utsatthet bland hushåll i riket för olika typer av brott mot egendom, skattat antal händelser och andel polisanmälda händelser 2006–2013.**

	Andel utsatta hushåll i procent									
	2006	2007	2008	2009	2010	2011	2012	2013		
<b>SAMTLIGA EGENDOMS- BROTT MOT HUSHÅLL<sup>1</sup></b>	12,6	11,7	11,2	11,0	10,0	10,4	9,2	9,7		
Bostadsinbrott	1,0	0,9	1,0	1,0	1,0	1,1	0,9	1,2		
Bilstöld <sup>2</sup>	0,9	0,8	0,7	0,5	0,6	0,4	0,4	0,4		
Stöld ur/från fordon	5,0	4,1	3,7	3,5	2,8	3,1	2,6	2,8		
Cykelstöld	6,9	7,1	6,9	6,9	6,5	6,7	5,9	6,2		
	<b>Skattat antal utsatta hushåll</b>									
	2006	2007	2008	2009	2010	2011	2012	2013		
<b>SAMTLIGA EGENDOMS- BROTT MOT HUSHÅLL<sup>1</sup></b>	489 000	459 000	442 000	436 000	402 000	423 000	375 000	403 000		
Bostadsinbrott	40 000	34 000	38 000	41 000	38 000	45 000	36 000	48 000		
Bilstöld <sup>2</sup>	26 000	23 000	21 000	16 000	18 000	12 000	11 000	12 000		
Stöld ur/från fordon	193 000	160 000	146 000	140 000	113 000	124 000	106 000	114 000		
Cykelstöld	267 000	278 000	273 000	271 000	258 000	270 000	242 000	255 000		

<sup>1</sup> Netto-redovisning, vilket innebär att ett och samma hushåll endast redovisas en gång även om det kan ha utsatts för flera olika brottstyper.

<sup>2</sup> I tabellen redovisas bilstöld bland hushåll som ägde bil under respektive år eftersom det är den mest vedertagna redovisningsformen. Andelen hushåll utsatta för bilstöld av hela befolkningen är 0,3 procent år 2013.

**Tabell 3E:2 Utsatthet bland hushåll i riket för olika typer av brott mot egendom, skattat antal händelser och andel polisanmälda händelser 2006–2013.**

	Skattat antal händelser i populationen									
	2006	2007	2008	2009	2010	2011	2012	2013		
<b>SAMTLIGA EGENDOMS- BROTT MOT HUSHÅLL<sup>1</sup></b>	<b>646 000</b>	<b>591 000</b>	<b>582 000</b>	<b>558 000</b>	<b>524 000</b>	<b>546 000</b>	<b>460 000</b>	<b>565 000</b>		
Bostadsinbrott	50 000	39 000	47 000	43 000	38 000	54 000	42 000	86 000		
Bilstöld <sup>2</sup>	27 000	24 000	22 000	16 000	25 000	12 000	13 000	12 000		
Stöld ur/från fordon	238 000	185 000	183 000	162 000	141 000	155 000	119 000	149 000		
Cykelstöld	331 000	342 000	330 000	337 000	319 000	325 000	287 000	318 000		
	<b>Andel anmälda händelser i procent</b>									
	<b>2006</b>	<b>2007</b>	<b>2008</b>	<b>2009</b>	<b>2010</b>	<b>2011</b>	<b>2012</b>	<b>2013</b>		
<b>SAMTLIGA EGENDOMS- BROTT MOT HUSHÅLL<sup>1</sup></b>	<b>53</b>	<b>50</b>	<b>51</b>	<b>52</b>	<b>51</b>	<b>52</b>	<b>51</b>	<b>53</b>		
Bostadsinbrott	74	78	75	88	86	89	86	84		
Bilstöld <sup>2</sup>	98	96	97	x	x	x	x	x		
Stöld ur/från fordon	61	65	64	66	66	62	60	65		
Cykelstöld	40	35	37	38	38	39	42	40		

<sup>1</sup> Netto-redovisning, vilket innebär att ett och samma hushåll endast redovisas en gång även om det kan ha utsatts för flera olika brottstyper.

<sup>2</sup> I tabellen redovisas bilstöld bland hushåll som ägde bil under respektive år eftersom det är den mest vedertagna redovisningsformen. Andelen hushåll utsatta för bilstöld av hela befolkningen är 0,3 procent år 2013.

(x) Antalet hushåll som uppgett att de utsatts för bilstöld är för litet för att andelen anmälda händelser ska kunna redovisas.

Tabell 3F Utsatthet för olika typer av brott mot egendom efter familje- och boendeförhållanden 2006–2013. Andel i procent.

	Utsatta för bostadsinbrott							Utsatta för bilstöld <sup>1</sup>							Utsatta för stöld ur/från fordon									
	2006	2007	2008	2009	2010	2011	2012	2013	2006	2007	2008	2009	2010	2011	2012	2013	2006	2007	2008	2009	2010	2011	2012	2013
<b>SAMTLIGA, 16–79 ÅR</b>	1,0	0,9	1,0	1,0	1,0	1,1	0,9	1,2	0,9	0,6	0,7	0,5	0,6	0,4	0,4	0,4	5,0	4,1	3,7	3,5	2,8	3,1	2,6	2,8
<b>Familjetyp</b>																								
Sammanboende																								
– utan barn	1,0	0,7	0,8	0,8	0,9	1,1	1,0	1,2	0,6	0,5	0,6	0,5	0,4	0,3	0,4	0,3	4,7	3,5	3,5	3,3	2,9	2,8	2,8	2,5
– med barn	1,0	1,1	0,7	1,1	1,0	0,8	0,7	0,7	0,9	1,1	0,8	0,6	0,4	0,2	0,3	0,4	5,8	4,4	4,4	5,2	3,6	4,7	3,4	4,1
Ensamstående																								
– utan barn	1,1	0,9	1,0	1,2	1,0	1,2	0,9	1,1	1,1	1,0	0,7	0,6	0,9	0,5	0,4	0,3	4,7	4,3	3,5	3,1	2,4	2,6	2,2	2,2
– med barn	1,3	0,8	2,0	1,6	1,2	1,9	0,1	3,1	0,6	0,4	0,8	0,5	-	0,8	0,2	1,6	5,7	5,6	4,8	4,5	3,9	3,1	3,4	3,6
<b>Bostadstyp</b>																								
Småhus	1,0	0,8	1,0	1,4	0,9	1,2	1,0	1,4	0,5	0,5	0,5	0,4	0,3	0,2	0,2	0,2	4,5	3,5	3,2	3,6	2,5	2,9	2,6	2,9
Flerfamiljshus	1,1	0,9	0,9	0,8	1,0	1,0	0,7	1,0	1,3	1,3	1,0	0,8	1,0	0,7	0,6	0,6	5,5	4,7	4,1	3,6	3,2	3,3	2,7	2,6
<b>Boendeort</b>																								
Storstadsregion	1,4	0,9	1,1	1,3	1,2	1,4	1,2	1,4	1,1	1,0	0,7	0,9	1,1	0,5	0,5	0,5	6,4	5,1	4,6	4,4	3,4	3,9	3,2	3,8
Större stad	0,9	0,9	0,8	1,0	0,9	1,1	0,7	0,9	0,8	0,7	0,9	0,3	0,3	0,3	0,4	0,4	4,4	3,6	3,3	3,2	2,7	2,5	2,2	2,1
Mindre stad/landsbygd	0,7	0,7	0,9	0,7	0,7	0,8	0,7	1,2	0,6	0,6	0,6	0,4	0,4	0,4	0,2	0,2	3,9	3,4	3,1	2,9	2,2	2,5	2,3	2,2

	Utsatta för cykelstöld							Utsatta för något egendomsbrott <sup>2</sup>								
	2006	2007	2008	2009	2010	2011	2012	2013	2006	2007	2008	2009	2010	2011	2012	2013
<b>SAMTLIGA, 16–79 ÅR</b>	6,9	7,1	6,9	6,9	6,5	6,7	5,9	6,2	12,6	11,7	11,2	11,0	10,0	10,4	9,2	9,7
<b>Familjetyp</b>																
Sammanboende																
– utan barn	4,5	5,0	4,4	4,2	4,6	5,0	3,9	4,9	10,0	9,0	8,6	8,0	8,1	8,5	7,7	8,5
– med barn	8,8	9,8	9,2	10,4	8,0	8,3	8,1	8,2	15,2	15,2	14,2	15,8	12,2	12,9	11,9	12,5
Ensamstående																
– utan barn	7,2	7,1	7,5	6,9	6,9	6,9	6,5	6,0	12,8	11,8	11,5	10,9	10,1	10,4	9,2	8,9
– med barn	14,6	13,1	11,5	14,5	12,4	11,1	9,2	9,8	20,8	17,8	16,9	19,1	17,1	15,7	12,1	15,5
<b>Bostadstyp</b>																
Småhus	5,0	5,7	5,2	5,2	4,5	5,2	4,4	4,6	10,1	9,6	9,1	9,8	7,7	9,0	7,7	8,4
Flerfamiljshus	8,7	8,5	8,6	8,3	8,2	8,0	7,5	7,7	14,9	13,7	13,1	12,1	12,2	11,8	10,6	11,0
<b>Boendeort</b>																
Storstadsregion	6,5	6,3	6,8	7,1	6,6	6,8	6,0	6,8	14,0	12,1	11,9	12,4	11,1	11,7	10,2	11,6
Större stad	8,0	8,4	8,3	7,7	8,0	7,9	7,1	7,4	12,9	12,5	12,2	11,3	11,3	11,0	9,7	10,1
Mindre stad/landsbygd	5,8	6,5	5,4	5,4	4,1	4,6	4,3	3,5	10,2	10,2	9,0	8,7	6,8	7,7	7,0	6,3

<sup>1</sup> Bland hushåll som ägde bil under det aktuella kalenderåret.

<sup>2</sup> Nettoredovisning, vilket innebär att ett och samma hushåll endast redovisas en gång även om det kan ha utsatts för flera olika brottstyper.

(-) Inget hushåll i kategorin har uppgett utsatthet för brottet.

Tabell 3G:1 Upprepad utsatthet för brott mot enskild person i olika grupper i befolkningen 2013. Andel i procent.

	Andel utsatta	därav ...		
		... 1 gång	... 2-3 gånger	... 4 gånger eller fler
<b>SAMTLIGA, 16-79 ÅR</b>	12,7	8,2	2,6	1,9
<b>Kön</b>				
Män	11,6	7,8	2,4	1,4
Kvinnor	13,9	8,6	2,7	2,5
<b>Ålder</b>				
16-19 år	17,9	10,6	4,8	2,4
20-24 år	23,8	14,4	5,7	3,5
25-34 år	15,8	9,3	3,2	3,1
35-44 år	14,4	9,1	2,7	2,4
45-54 år	11,1	6,9	2,6	1,4
55-64 år	10,0	7,0	1,4	1,4
65-74 år	5,6	4,4	0,6	0,5
75-79 år	7,3	6,1	0,7	0,5
<b>Män</b>				
16-24 år	17,8	11,4	4,6	1,7
25-44 år	13,2	8,3	2,8	2,0
45-64 år	10,3	7,2	2,0	1,1
65-79 år	6,1	4,8	0,8	0,4
<b>Kvinnor</b>				
16-24 år	24,9	14,2	6,0	4,4
25-44 år	17,0	10,2	3,1	3,6
45-64 år	10,8	6,8	2,1	1,7
65-79 år	5,9	4,7	0,5	0,6

Tabell 3G:2 Upprepad utsatthet för brott mot enskild person i olika grupper i befolkningen 2013. Andel i procent.

	Andel utsatta	därav ...		
		... 1 gång	... 2-3 gånger	... 4 gånger eller fler
<b>SAMTLIGA, 16-79 ÅR</b>	12,7	8,2	2,6	1,9
<b>Svensk/utländsk bakgrund</b>				
Svenskfödda med				
– båda/en förälder inrikes född(a)	12,3	7,8	2,4	1,9
– båda föräldrarna utrikes födda	16,9	9,4	4,8	2,5
Utrikesfödda	13,7	9,2	2,6	1,8
<b>Utbildning (högsta)</b>				
Förgymnasial	13,8	8,4	3,2	2,3
Gymnasial	13,0	8,0	2,6	2,3
Eftergymnasial	11,7	8,1	2,1	1,3
<b>Familjetyp</b>				
Sammanboende				
– utan barn	9,3	6,4	1,8	1,1
– med barn	10,2	7,1	1,6	1,4
Ensamstående				
– utan barn	17,4	10,7	4,0	2,6
– med barn	20,5	10,6	4,0	5,7
<b>Bostadstyp</b>				
Småhus	10,9	7,4	1,9	1,4
Flerfamiljshus	15,0	9,1	3,3	2,5
<b>Boendeort</b>				
Storadsregion	13,4	9,1	2,6	1,7
Större stad	13,3	8,1	2,9	2,2
Mindre stad/landsbygd	11,0	6,9	2,0	1,9

**Tabell 3H Upprepad utsatthet för brott mot hushåll efter familje- och boendeförhållanden samt boendeort 2013.**  
Andel i procent.

	Andel utsatta	därav ...		
		... 1 gång	... 2-3 gånger	... 4 gånger eller fler
<b>SAMTLIGA, 16-79 ÅR</b>	9,7	7,8	1,7	0,3
<b>Familjetyp</b>				
Sammanboende				
– utan barn	8,5	7,3	1,1	0,1
– med barn	12,5	9,6	2,6	0,3
Ensamstående				
– utan barn	8,9	7,2	1,4	0,3
– med barn	15,5	10,4	4,1	1,0
<b>Bostadstyp</b>				
Småhus	8,4	6,9	1,3	0,2
Flerfamiljshus	11,0	8,7	2,0	0,3
<b>Boendeort</b>				
Storstadsregion	11,6	9,6	1,9	0,2
Större stad	10,1	7,7	2,0	0,4
Mindre stad/landsbygd	6,3	5,2	0,9	0,2



# Referenser

---

- Arbetsmiljöverket (2006). *Våld och hot inom sjukvården*. Korta sifferfakta 8. Hämtat 2009-11-04 från [http://www.av.se/dokument/statistik/sf/sf2006\\_08.pdf](http://www.av.se/dokument/statistik/sf/sf2006_08.pdf)
- Arbetsmiljöverket (2014). *Arbetsmiljön 2013*. Hämtat 2014-09-04 från [http://www.av.se/dokument/statistik/officiell\\_stat/ARBMIL2013.pdf](http://www.av.se/dokument/statistik/officiell_stat/ARBMIL2013.pdf)
- Brottsförebyggande rådet, Brå (2001). *Brottsutvecklingen i Sverige 1998–2000*. Rapport 2001:10. Stockholm: Brottsförebyggande rådet.
- Brottsförebyggande rådet, Brå (2006). *Konsten att läsa statistik om brottslighet*. Rapport 2006:1. Stockholm: Brottsförebyggande rådet.
- Brottsförebyggande rådet, Brå (2008). *Brottsoffers benägenhet att anmäla brott*. Rapport 2008:12. Stockholm: Brottsförebyggande rådet.
- Brottsförebyggande rådet, Brå (2009). *Tonåringars benägenhet att anmäla brott och deras förtroende för rättsväsendet*. Rapport 2009:20. Stockholm: Brottsförebyggande rådet.
- Brottsförebyggande rådet, Brå (2012). *Nationella trygghetsundersökningen 2011. Om utsatthet, trygghet och förtroende*. Rapport 2012:2. Stockholm: Brottsförebyggande rådet.
- Brottsförebyggande rådet, Brå (2014a). *Teknisk rapport. Nationella trygghetsundersökningen 2013*. Rapport 2014:2. Stockholm: Brottsförebyggande rådet.
- Brottsförebyggande rådet, Brå (2014b). *Brott i nära relationer – En nationell kartläggning*. Rapport 2014:8. Stockholm: Brottsförebyggande rådet.
- Brottsförebyggande rådet, Brå (2014c). *Kriminalstatistik 2013*. Rapport 2014:18. Stockholm: Brottsförebyggande rådet.
- Estrada, F., Nilsson, A. och Wikman, S. (2007). *Det ökade våldet i arbetslivet. En analys utifrån de svenska offerundersökningarna*. Nordisk Tidskrift för Kriminalvetenskap, Nr 1:2007.
- Walby, S. och Myhill, A. (2001). *New survey methodologies in researching violence against women*. British Journal of Criminology, 41:502–522. Oxford: Oxford University Press.

