



ntu
Nationella trygghetsundersökningen

Utsatthet för brott år 2012

Resultat från Nationella trygghetsundersökningen (NTU) 2013

brå

Utsatthet för brott år 2012

Resultat från Nationella trygghetsundersökningen (NTU) 2013

Brå – centrum för kunskap om brott och åtgärder mot brott

Brottsförebyggande rådet (Brå) verkar för att brottsligheten minskar och tryggheten ökar i samhället. Det gör vi genom att ta fram fakta och sprida kunskap om brottslighet, brottsförebyggande arbete och rättsväsendets reaktioner på brott.

Produktion:

Brottsförebyggande rådet, Enheten för kommunikation,
Box 1386, 111 93 Stockholm. Telefon 08-401 87 00, fax 08-411 90 75,
e-post info@bra.se
Brå på Internet www.bra.se

Författare: Emelie Färdeman, Thomas Hvitfeldt och Åsa Irlander

Omslag: Ordförandet

Omslagsbild: Helena Halvarsson

© Brottsförebyggande rådet 2013

ISSN 1100-6676

URN:NBN:SE:BRA-524

Denna rapport kan laddas ner från Brås webbplats, www.bra.se

Innehåll

Utsatthet för brott	2
Inledning	3
Brott mot enskild person	4
Misshandel	10
Hot	14
Sexualbrott	17
Personrån	19
Bedrägerier	22
Trakasserier	23
Egendomsbrott mot hushåll	27
Bostadsinbrott	30
Fordonsrelaterade brott	30
Cykelstöld	32
Figurförteckning	33
Tabellförteckning	35
Referenser	52

3 Utsatthet för brott

Sammanfattning

De flesta i befolkningen inte har utsatts för något brott under 2012, och den andel som drabbas har minskat något sedan 2005. Det är dock viktigt att notera att utsattheten är hög i vissa grupper och att den är koncentrerad till ett mindre antal personer i befolkningen.

Andelen personer i befolkningen som uppger att de utsatts för brott har minskat de senaste sju åren. 2012 uppgick de till 22 procent, vilket kan jämföras med 26 procent 2005. Det är framför allt utsatthet för trakasserier, stöld ur/från fordon och bilstölder som har minskat.

Det är vanligast att utsättas för brott som kan anses vara mindre allvarliga, såsom trakasserier och cykelstöld (4–6 %), medan det är mindre vanligt att utsättas för grövre brott, som personrån, allvarlig misshandel och sexualbrott (omkring 1 %).

Mer än hälften av dem som utsätts för brott uppger att de inte anmält händelsen till Polisen. Sexualbrott och trakasserier anmäls i minst utsträckning medan stöldbrott, som bostadsinbrott och stöld ur eller från fordon, anmäls i störst utsträckning.

Utsattheten är ojämnt fördelad sett till andel utsatta personer i olika grupper i befolkningen. Den mest utsatta gruppen är unga vuxna (20–24 år) där utsatthet för brott mot enskild person (till exempel misshandel, personrån, sexualbrott) är nästan dubbelt så hög som i den övriga befolkningen. När man studerar särskilda brottstyper noteras att unga män är den grupp som har högst utsatthet för misshandel (7 %) och att utsatthet för hot är vanligast bland unga kvinnor (7 %). Ensamstående föräldrar är också en grupp med hög utsatthet, och här noteras en särskilt hög utsatthet för trakasserier (6 %).

Hur många gånger man utsätts för brott under ett år är också mycket ojämnt fördelat i befolkningen. Medan majoriteten av dem som utsätts för brott uppger att det skedde vid ett enstaka tillfälle, rapporterar en liten del av befolkningen hög upprepad utsatthet. När det gäller utsatthet för misshandel, hot, sexualbrott, personrån, bedrägeri och trakasserier under 2012 var det ungefär 1 procent av befolkningen som utsattes för över hälften av händelserna.

När kvinnor utsätts för brott som hot, misshandel och trakasserier är gärningspersonen ofta en bekant eller en närstående, och brottsplatsen är ofta hemmet eller arbetsplatsen. När män utsätts för den typen av brott är gärningspersonen oftast en okänd person och brottet sker oftare på allmän plats. Att den utsatta och/eller gärningsperson varit påverkade av alkohol eller droger vid hot eller misshandel är betydligt vanligare i fall där män varit utsatta än då kvinnor varit det.

Inledning

I den här publikationen redovisas utsattheten för brott under 2012, liksom hur utsattheten utvecklats sedan 2005.

De olika avsnitten belyser utsatthet för totalt tio brottstyper. Det gäller dels sådana brott som drabbar enskilda personer, såsom *misshandel*, *hot*, *sexuallbrott*, *personrån*, *bedrägerier* och *trakasserier*,¹ dels sådana brott som rör hela hushåll, nämligen *bostadsinbrott*, *bilstöld*, *stöld ur eller från fordon* och *cykelstöld*. Dessa brottstyper utgör tillsammans drygt 40 procent av samtliga anmälda brott mot brottsbalken.²

Nationella trygghetsundersökningen (NTU) belyser i huvudsak utsatthet för brott i Sverige, men det förekommer naturligtvis att de tillfrågade har utsatts för brott utomlands, och även denna utsatthet ingår i de redovisade resultaten. Med undantag för personrån är dock andelen brott som ägt rum utomlands relativt låg för de flesta brottstyper.³

En stor del av huvudresultaten presenteras med hjälp av diagram. En utförlig redovisning av resultat och bakgrundsfaktorer återfinns dock som tabeller i slutet av kapitlet.⁴ Genomgången av de enskilda brottstyperna föregås av en sammanställning av utsattheten inom de övergripande kategorierna *brott mot enskild person* respektive *egendomsbrott mot hushåll*. Efter sammanställningen kommer ett avsnitt om anmälningsbenägenheten för de olika brottskategorierna. Utöver detta presenteras också resultat för några omständigheter kring brotten.⁵ För respektive brottskategori finns även ett avsnitt som handlar om upprepad utsatthet för brott.

Enligt NTU 2013 har 22 procent av befolkningen (16–79 år) utsatts för något brott under 2012, riktat antingen mot dem själva eller mot deras hushåll. De flesta av dem, 20 procent av befolkningen, uppger att de utsatts för någon av de tio brottstyper som undersöks i NTU, och resten (dvs. 2 procent av befolkningen) uppger att de utsatts för något annat brott.⁶ Andelen är oförändrad jämfört med förra året, men har minskat något (4 procentenheter) sedan 2005 då mätningarna inleddes.

Fördelningen av de tio brottstyper som undersöks i NTU framgår av figur 3.1, medan figur 3.2 redovisar fördelningen av polisanmälda brott enligt den registerbaserade statistiken av motsvarande tio brottstyper.

¹ Trakasserier är inte ett brott enligt brottsbalken. Termen trakasserier används här för en hel serie mer eller mindre allvarliga händelser, som kan bestå av till exempel ofredande eller hemfridsbrott.

² I brottsbalken ingår många brott där brottsoffren inte är privatpersoner, utan exempelvis privata företag, offentlig verksamhet, allmänheten eller staten. Exempel på sådana brott är snatterier, skadegörelse och narkotikabrott.

³ Av de personrån som rapporteras i NTU uppges 18 procent ha ägt rum utomlands. Motsvarande andel för övriga brottstyper varierar mellan 0 och 4 procent.

⁴ Vilka befolkningsgrupper som redovisas i tabellerna varierar för olika brottstyper. För brott mot egendom redovisas skillnader enbart utifrån hushållsrelaterade bakgrundsfaktorer såsom familje- och boendeförhållanden. Detta med anledning av att de tillfrågade svarar på frågor om hela hushållets utsatthet när det gäller dessa brottstyper, medan individbaserade bakgrundsuppgifter endast finns tillgängliga specifikt för den intervjuade personen.

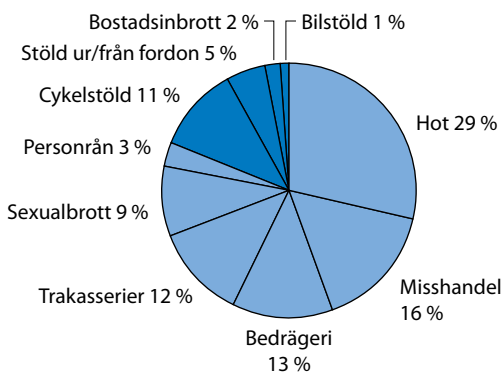
⁵ Uppföljningsfrågor ställs inte för samtliga brott som rapporteras i NTU. Det innebär att redovisningar av omständigheterna kring brotten baseras på det urval av brott för vilka sådan information finns (se vidare *NTU 2012 – Teknisk rapport*, Brå 2013a).

⁶ Med undersökningens konstruktion är det inte möjligt att specificera vilka brott det rör sig om.

Detta underlättar jämförelser mellan de två olika källorna. Det är viktigt att ha i minnet att den registerbaserade statistiken över polisanmälda brott endast innehåller de brott som kommer till polisens kännedom och registrerats. Men i och med att denna statistik i vissa fall används för att beskriva brottsligheten är det motiverat att jämföra de två källorna.⁷ Enligt NTU utgör brott mot enskild person sammantaget 82 procent av händelserna, medan olika egendomsbrott mot hushåll utgör totalt 18 procent. Ser man till de polisanmälda brotten enligt den registerbaserade statistiken utgör brotten mot enskild person en lägre andel jämfört med NTU (69 %), medan andelen anmälda brott mot egendom är högre (31 %).⁸ Skillnaden i fördelning mellan de två kategorierna liknar de fyra föregående åren (2008–2011), men skiljer sig mot resultaten från tidigare år (2005–2007). Enligt den registerbaserade statistiken över polisanmälda brott har andelen brott mot enskild person ökat. Trots förändringen är andelen brott mot person fortfarande betydligt högre i NTU, vilket visar att andelen brott som inte anmäls till Polisen, är större för brotten mot enskild person än för brotten mot egendom.

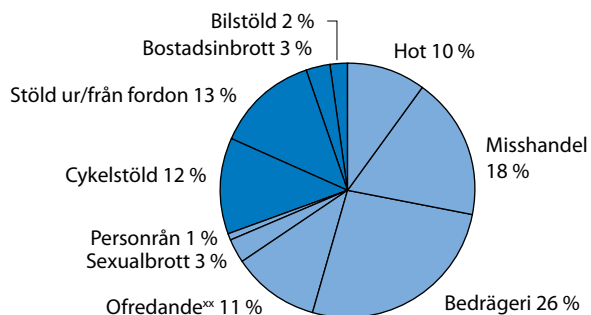
Figur 3.1

Fördelning av det totala antalet brott i befolkningen (16–79 år) under år 2012, enligt NTU 2013. Avser de brottstyper som specificerats i NTU. (Tabell 3A och 3E)



Figur 3.2

Fördelning av polisanmälda brott enligt den registerbaserade statistiken (Brå 2013b) under år 2012. Avser de brottstyper som specificerats i NTU.



■ Brotts mot enskild person ■ Brotts mot hushåll

Brott mot enskild person

Inom kategorin *brott mot enskild person* ingår brottstyperna *misshandel*, *hot*, *sexualbrott*, *personrån*, *bedrägerier* och *trakasserier*. Sammantaget uppger var nionde person (11,4 %) av befolkningen (16–79 år) att de utsattes för något eller några av dessa brott under 2012. Vid

⁷ Vid jämförelse med den registerbaserade statistiken över polisanmälda brott bör man beakta att den inte bara avser brott mot privatpersoner. För fordonsbrott och bedrägerier räknas även brott mot till exempel privata företag och offentlig verksamhet. För vidare resonemang om jämförbarheten mellan NTU och den registerbaserade statistiken över polisanmälda brott, se *NTU 2012 – Teknisk rapport*, Brå 2013a.

⁸ När motsvarande jämförelse görs mellan fördelningen av antalet polisanmälda brott enligt den registerbaserade statistiken över polisanmälda brott (69 respektive 39 procent) och antalet polisanmälda brott enligt NTU (72 respektive 28 procent) så närmar sig dock fördelningarna varandra.

skattningen av antalet brott rör det sig om drygt två miljoner brotts-
händelser. Jämfört med närmast föregående år har det skett en mar-
ginell minskning av andelen utsatta i befolkningen, men jämfört med
resultaten från det första undersökningsåret 2005 har andelen minskat
med 1,7 procentenheter (se tabell 3.1). Det uppskattade antalet brott i
befolkningen har legat relativt stabilt över de åtta år som mätningarna
har genomförts.

**Tabell 3.1 Utsatthet i befolkningen (16–79 år) för olika typer av brott mot enskild person år 2005–2012 samt skattat antal
händelser och andel polisanmälda händelser år 2012.**

	Andel utsatta personer i procent								Skattat antal ut- satta personer i befolkningen 2012	Skattat antal händelser i befolkningen 2012	Andel polis- anmälda händelser i procent 2012
	2005	2006	2007	2008	2009	2010	2011	2012			
SAMTLIGA BROTT											
MOT ENSKILD PERSON ⁹	13,1	12,1	11,9	11,5	11,4	11,4	11,6	11,4	840 000	2 056 000	29
Misshandel	2,7	2,5	2,9	2,4	2,4	2,4	2,5	1,9	142 000	397 000	38
<i>därav allvarlig¹⁰</i>	0,8	0,6	0,7	0,6	0,6	0,6	0,7	0,4	30 000	73 000	71
Hot	4,6	4,6	4,1	4,1	4,3	4,1	4,2	4,2	310 000	734 000	24
Sexualbrott	0,9	0,8	0,7	0,8	0,9	0,7	0,7	0,8	62 000	223 000	10
Personrån ¹¹	1,0	1,1	0,8	1,0	0,8	1,0	1,1	0,8	60 000	80 000	48
Bedrägeri	2,8	2,5	2,4	2,9	2,9	3,0	3,4	3,0	219 000	323 000	41
Trakasserier	5,2	4,6	4,3	4,0	3,7	3,5	3,8	4,1	299 000	- ¹²	23 ¹³

Andelen som uppger att de utsatts för *hot* sjönk från 4,6 till 4,1 procent mellan 2006 och 2007 och har därefter legat på ungefär samma nivå. Vid årets mätning var andelen utsatta 4,2 procent. Andelen som har utsatts för *trakasserier* minskade stadigt (med sammanlagt 1,7 procentenheter) mellan 2005 och 2010. År 2011 steg andelen något, vilket den även gjorde vid den senaste mätningen. Utsattheten uppgår till 4,1 procent 2012. Från 2005 till 2007 sjönk andelen utsatta för *bedrägeri* från 2,8 procent till 2,4 procent, men mellan 2008 och 2010 var nivån i princip oförändrad, runt 3 procent. År 2011 ökade andelen till 3,4 procent för att sedan minska igen till 3,0 procent år 2012. Andelen utsatta för *misshandel* varierade mellan 2,4 och 2,9 procent mellan 2005 och 2011. År 2012 sjönk andelen utsatta till 1,9 procent.

Personrån och *sexualbrott* är de brottstyper som lägst andel uppger sig ha blivit utsatta för, 0,8 procent uppger utsatthet 2012 för respektive brott. Enligt den registerbaserade statistiken över polisanmälda brott har sexualbrott och i synnerhet våldtäkt ökat, vilket rönt stor uppmärk-

⁹ Netto redovisning av alla typer av brott mot enskild person.

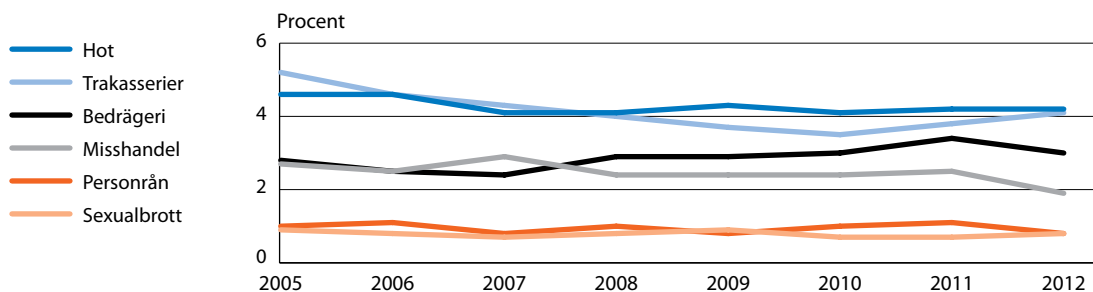
¹⁰ Avser misshandel som varit så allvarlig att den lett till besök hos läkare, sjuksköterska eller tandläkare.

¹¹ *Andel och antal utsatta personer samt skattat antal personrån* avser samtliga personrån rapporterade till NTU. *Andel anmälda personrån* avser endast de personrån som rapporteras ha begåtts i Sverige. (Enligt de utsatta i NTU har 13 procent av personrånen begåtts utomlands.)

¹² Trakasserier utgörs per definition av en serie händelser, därför anges inte antalet händelser i tabellen.

¹³ *Andel utsatta personer* som polisanmält en eller flera händelser. Detta eftersom trakasserier inte räknas i antal händelser i NTU.

Figur 3.3 Andel av befolkningen som utsatts för olika typer av brott mot enskild person 2005–2012. (Tabell 3A)



samhet i medierna, men resultaten i NTU tyder på att omfattningen av sexualbrott varit relativt oförändrad sedan 2005. Här bör dock noteras att frågan om sexualbrott omfattar ett brett spektrum av händelser, där såväl lindrigare som allvarigare brott ingår. Som en följd av frågans känsliga art är det inte säkert att NTU fångar in alla de händelser som man avser mäta i undersökningen.¹⁴

Andelen utsatta för olika typer av brott mot enskild person framgår av tabell 3.1 och av figur 3.3. De brottstyper mot enskild person som uppges i störst utsträckning är hot (4,2 %) och trakasserier (4,1 %).

Antalet händelser i befolkningen (16–79 år) skattas utifrån uppgifter om hur många gånger de svarande uppger att de har utsatts för respektive brottstyp under föregående år (se tabell 3.1).¹⁵ Hot är den brottstyp som högst andel av befolkningen utsatts för (4,2 %) och sexualbrott den brottstyp som lägst andel utsatts för (0,8 %).¹⁶ Även antalet skattade händelser är högst för hot (734 000) och lägst för personrån (80 000).

Andelen personer som har blivit utsatta för en viss brottstyp samvarierar i regel med antalet skattade händelser i befolkningen. En stor andel utsatta innebär alltså ofta ett högt antal skattade händelser i befolkningen, men exakt hur högt beror på om vissa personer är utsatta upprepade gånger. Exempelvis var *andelen utsatta* för misshandel under 2012 ungefär dubbelt så högt som motsvarande siffror för personrån (1,9 respektive 0,8 procent), men *antalet skattade* misshandelsbrott var nästan hela fem gånger så många (397 000) som antalet skattade personrån (80 000). Detta beror på att upprepad utsatthet är vanligare vid misshandel än vid personrån.

Kvinnor och män utsätts i nästan samma utsträckning för brott mot enskild person (11,7 % respektive 11,1 %, se tabell 3B). När enskilda

¹⁴ Den sortens felkällor ska beaktas när man skattar nivåer av utsatthet, men bör inte på ett avgörande sätt påverka möjligheten att studera utvecklingen för den här typen av brott.

¹⁵ Antalet skattade händelser i NTU kan variera kraftigt över tid, vilket är anledningen till att utvecklingen av utsatthet för brott huvudsakligen redovisas i andel utsatta personer. Variationen i antal händelser beror på att enskilda personer med mycket hög upprepad utsatthet får stor inverkan på skattningarna (antalet händelser räknas dock ner till maximalt 52 per person och brottstyp för att minska extremvärdenas inverkan på skattningarna).

¹⁶ Skattningen avser hela befolkningen. Om man endast studerar kvinnorna är andelen utsatta för sexualbrott 1,4 procent.

brottstyper studeras var för sig framträder emellertid vissa skillnader i utsatthet mellan män och kvinnor. Detta belyses närmare i de följande avsnitten om de olika typerna av brott mot enskild person. Nedan följer först ett avsnitt om anmälningsbenägenhet.

Anmälningsbenägenhet

I NTU ställs frågan om den utsatta personen anmält händelsen till Polisen. De flesta brotten mot enskild person uppges i NTU inte ha anmälts till Polisen, och för vissa brottstyper är det så kallade mörkertalet mycket stort. Av de brott mot enskild person som rapporteras i NTU 2013 uppges 29 procent vara polisanmälda, men andelen anmälda händelser varierar kraftigt mellan de olika brottstyperna (se tabell 3.1).

Personrån, en typ av brott med jämförelsevis högt straffvärde, uppges vara polisanmälda i 48 procent av fallen. Bedrägerier anmäls något mer sällan (41 %). Enligt de utsatta polisanmäls drygt vart tredje fall av misshandel (38 %) och ungefär vart fjärde fall av hot (24 %). De brottstyper som i minst utsträckning uppges vara anmälda är trakasserier (23 %) och sexualbrott (10 %).

Jämfört med 2011 tycks anmälningsbenägenheten ha minskat något, men generellt sett har ändå anmälningsbenägenheten för brott mot enskild person ökat sedan mätningarna inleddes 2005 (se figur 3.4).

Tidigare studier har visat att det är vanligare att en person som utsatts för brott väljer att anmäla händelsen till Polisen om brottet är allvarligt, om det finns möjlighet att få ersättning från försäkringsbolag, om det är yrkesrelaterat. Dessa studier visar också att anmälningsbenägenheten är lägre om gärningspersonen eller den utsatta personen är ung (Brå 2006, Brå 2008). Däremot är anmälningsbenägenheten inte kopplad till om man har ett högt eller lågt förtroende för Polisen (Brå 2008, Brå 2009b, Brå 2009a).

Relationen till gärningspersonen har också visat sig vara av stor betydelse, då det är mindre vanligt att man polisanmäler ett brott om gärningspersonen är en bekant eller en närstående (Brå 2006). När det gäller sexual- och våldsbrott visar forskning att brott som begås på privat plats (i synnerhet i den utsattas bostad) eller där gärningspersonen och den utsatta personen är bekanta eller närstående, anmäls i mindre utsträckning till Polisen än då gärningspersonen är okänd eller brottet begås på allmän plats (Walby och Myhill 2001).¹⁷

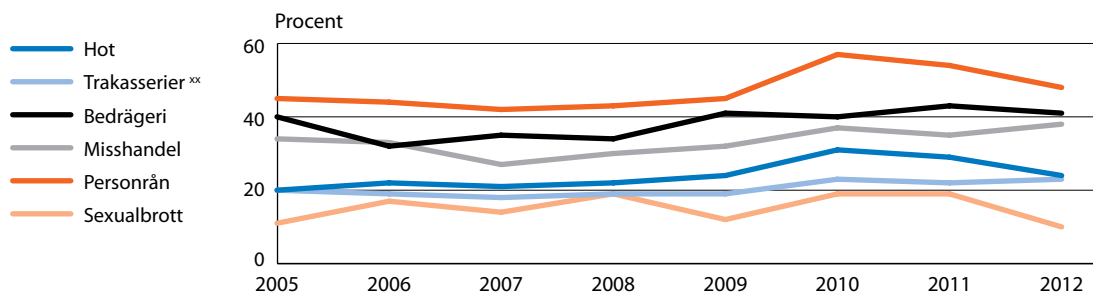
För flertalet brottstyper finns tydliga skillnader mellan det skattade antalet polisanmälda brott enligt NTU och det faktiska antalet anmälda brott enligt den registerbaserade statistiken över polisanmälda brott. I huvudsak tar sig skillnaderna uttryck i att skattningarna enligt NTU renderar betydligt högre nivåer.¹⁸ Som konstaterats är dock direkta

Frågan om sexualbrott omfattar ett brett spektrum av händelser, där såväl lindrigare som allvarligare brott ingår. Som en följd av frågans känsliga art är det inte säkert att NTU fångar in alla typer av sexualbrott som omfattas av den registerbaserade statistiken över polisanmälda brott, och då blir bilden av anmälningsbenägenheten troligen inte komplett.

¹⁷ Det förmodas även gälla när det handlar om att över huvud taget berätta om utsatthet i undersökningar som NTU.

¹⁸ En bidragande orsak till denna skillnad är troligen att utsatta personer kan tro att brottet är polisanmält genom att de varit i kontakt med Polisen, även om ingen anmälan upprättats. Också "social önskvärdhet" kan vara en bidragande orsak: man uppges att brottet är anmält fast man vet att så inte är fallet, se vidare NTU 2012 – Teknisk rapport, Brå 2013a.

Figur 3.4 Andel polisanmälda brott mot enskild person 2005–2012, enligt NTU. (Tabell A)



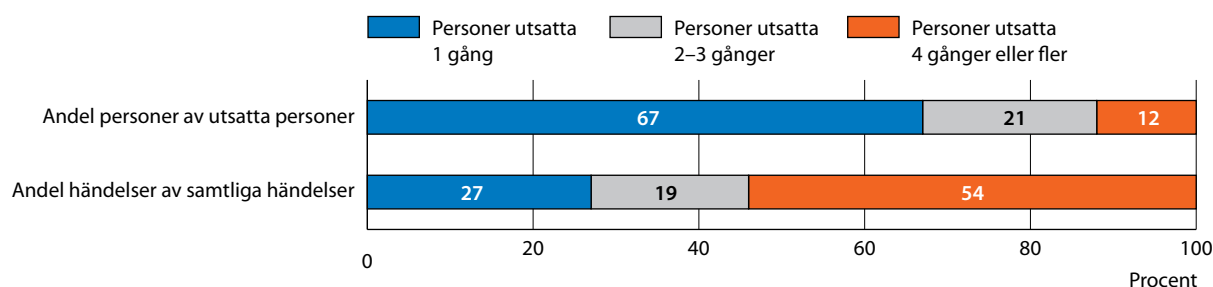
nivåjämförelser mellan dessa två källor inte lämpliga, vilket också gäller i detta avseende. Även när det gäller utvecklingen av antalet anmälda händelser över tid (se figur 3.4) skiljer sig resultaten i NTU från den registerbaserade statistiken över polisanmälda brott.¹⁹

Upprepad utsatthet

Vid utsatthet för brott är det vanligast att det rör sig om en enskild händelse under ett år. En liten del av befolkningen utsätts dock för brott flera gånger under ett och samma år. Det är därför också av intresse att undersöka hur stor andel av den rapporterade brottsligheten som utgör så kallad upprepad utsatthet (se figur 3.5).

De som utsatts för endast ett brott (67 % av de utsatta) står för en dryg fjärdedel (27 %) av alla händelser och de som utsatts för två eller tre brott (21 %) står för drygt en femtedel (21 %), medan den lilla grupp som uppger att de har utsatts för fyra eller fler brott (12 %) står för drygt hälften av brottshandlingarna (54 %). Ett annat sätt att uttrycka detta är att en mycket liten andel av den totala befolkningen (1,4 %) utsattes för drygt hälften av alla brott mot enskild person under 2012 (54 %).

Figur 3.5 Upprepad utsatthet för brott mot enskild person 2012. Andel utsatta 1 gång, 2–3 gånger och 4 gånger eller fler, samt i förhållande till hur stor andel händelser som respektive grupp utsatts för.²⁰



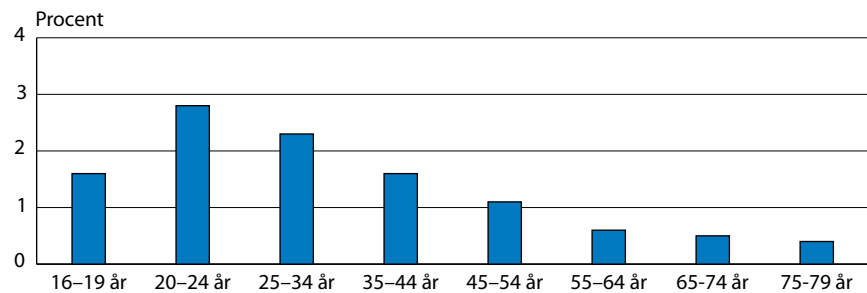
¹⁹ Det är viktigt att notera att dessa två källor inte är helt jämförbara, bland annat eftersom de fångar och mäter brottsligheten på olika sätt (självrapporterad utsatthet för brott respektive polisanmäld brottslighet). Den registerbaserade statistiken över polisanmälda brott omfattar till exempel inte enbart brott mot privatpersoner, utan även brott mot privata företag och offentlig verksamhet (när det gäller till exempel fordonsbrott och bedrägerier). För vidare resonemang om jämförbarheten mellan NTU och den registerbaserade statistiken över polisanmälda brott, se NTU 2012 – Teknisk rapport (Brå 2013a).

²⁰ Trakasserier ingår inte i figuren eftersom de per definition utgörs av en serie händelser.

NTU visar att drygt hälften av alla brott mot enskild person utgörs av upprepade brott mot en relativt liten andel personer. Kunskap om vilka grupper som är särskilt utsatta för upprepade brott är användbar exempelvis som underlag för riktade åtgärder inom rättsväsendet. Därför är det angeläget att studera dem som utsatts fyra eller fler gånger, i synnerhet om någon enskild grupp skulle vara särskilt utsatt. Resultaten visar dock att de grupper där en stor andel är upprepat utsatta är desamma som de grupper där en stor andel personer är utsatta generellt.

NTU visar att det främst är personer i åldersgruppen 20–24 år som utsätts för brott mot enskild person fyra gånger eller fler (se figur 3.6), därefter blir det mindre vanligt ju äldre åldersgrupper som studeras.

Figur 3.6 Utsatthet för brott mot enskild person fyra gånger eller fler 2012. Andel för respektive åldersgrupp. (Tabell 3G)



Att ha utsatts för brott mot enskild person vid minst fyra tillfällen är också något vanligare bland kvinnor (1,7 %) än bland män (1,0 %). Andra grupper med något förhöjd utsatthet är inrikesfödda personer med minst en utrikesfödd förälder (2,7 %), ensamstående utan barn (2,3 %) samt boende i flerfamiljshus (2,0 %, se tabell 3G).

Yrkesrelaterad utsatthet

Det är relativt vanligt att brotten mot enskild person är *yrkesrelaterade*, det vill säga att man blivit utsatt med anledning av sitt yrke. Frågan ställs till dem som utsatts för hot, misshandel, personrån och trakasserier (däremot omfattas inte de som utsatts för bedrägerier eller sexualbrott). NTU visar att så är fallet i 26 procent av händelserna,²¹ men andelen händelser som är yrkesrelaterade varierar mellan brottstyperna. Högst andel återfinns bland dem som utsatts för hot (35 %) och misshandel (27 %). Därefter följer de som utsatts för trakasserier (16 %), medan det för personrån är 8 procent av händelserna som varit yrkesrelaterade.

Det innebär att cirka 1,7 procent av befolkningen i åldern 20 till 64 år (91 000 personer) har utsatts för hot inom ramen för sitt yrke. Motsvarande andel för misshandel är 0,5 procent (cirka 28 000 personer), för trakasserier är den 0,7 procent (cirka 36 000 personer) och för personrån är andelen 0,1 procent (cirka 5 000 personer).

²¹ Detta gäller enbart för personer i yrkesverksam ålder (20–64 år). Studeras hela befolkningen (16–79 år) är andelen yrkesrelaterade händelser 23 procent.

Bland dem som utsatts för misshandel är det enligt NTU 2013 ungefär lika vanligt för kvinnor som för män att sätta händelsen i samband med sin yrkesutövning (24 % respektive 29 %). Det är en förändring jämfört med tidigare år, då resultaten tidigare visat att kvinnor betydligt oftare än män satte händelsen i samband med sin yrkesutövning.

Misshandel

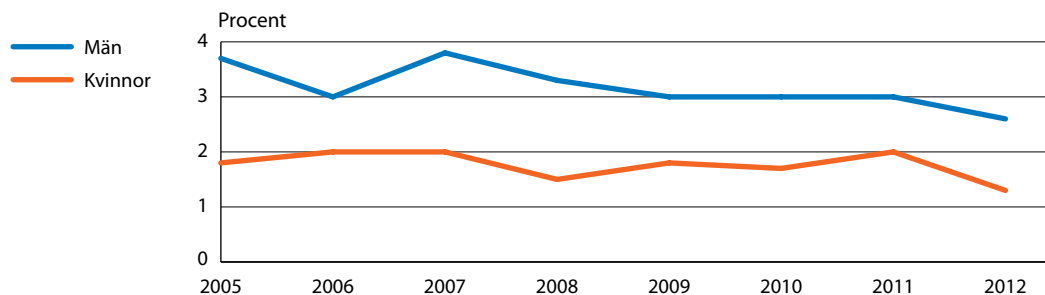
För att fånga omfattningen av utsatthet för misshandel ställs följande fråga i NTU:

Slog, sparkade eller utsatte någon dig med avsikt för något annat fysiskt våld, så att du skadades eller så att det gjorde ont, under förra året (2012)?²²

Som svar på frågan uppger 1,9 procent att de utsattes för misshandel under 2012, vilket motsvarar cirka 142 000 personer i befolkningen (16–79 år). Andelen var relativt oförändrad mellan 2008 och 2011, men sjönk 2012 till 1,9 procent. Cirka 0,4 procent (eller 30 000 i befolkningen) uppger att misshandeln var så allvarlig att den ledde till besök hos läkare, sjuksköterska eller tandläkare. Det är en nivå som varit relativt stabil alltsedan mätningarna inleddes 2005. Antalet händelser av misshandel kan utifrån undersökningen skattas till 397 000 under 2012, varav cirka 73 000 kan betraktas som allvarliga (se tabell 3.1).

De flesta som utsatts för misshandel (64 %) uppger att det handlar om en enskild händelse under året. Knappt var tredje person (31 %) uppger att de utsatts för mellan två och nio brott, och en liten andel (5 %) uppger att de utsatts för tio eller fler misshandelsbrott under 2012.

Figur 3.7 Utsatta för misshandel 2005–2012. Andel för respektive kön (Tabell 3B)



Kön och ålder

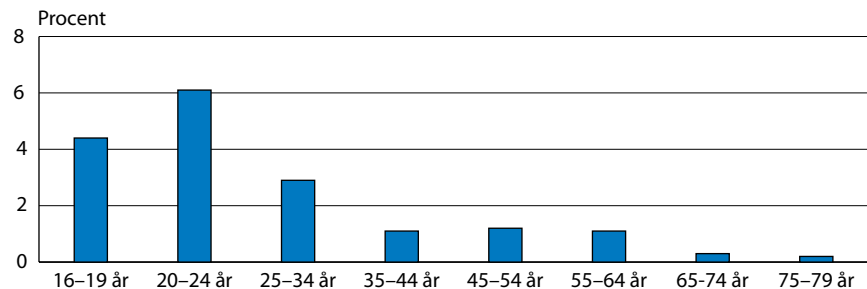
Vid samtliga mättillfällen har män oftare än kvinnor uppgett att de utsatts för misshandelsbrott, vid årets mätning var det 2,6 procent av männen och 1,3 procent av kvinnorna. Skillnaden minskade något mellan 2009 och 2011, men i årets undersökning hade den ökat 0,3 procentenheter jämfört med 2011 (se figur 3.7). Även när det gäller *allvarlig misshandel* är män mer utsatta än kvinnor (0,6 % av männen jämfört med 0,2 % av kvinnorna, se tabell 3B).

²² Misshandel i samband med personrån inkluderas inte här, utan redovisas enbart som personrån.

Bland dem som misshandlats är utsatthet för upprepad misshandel vanligare bland kvinnor än bland män. Men eftersom utsatthet för misshandel generellt sett är vanligare bland män är det ändå fler män än kvinnor totalt sett som uppger att de är upprepat utsatta för misshandel (0,8 % jämfört med 0,5 % om man ser till hela befolkningen). I detta sammanhang är det dock viktigt att understryka att kvinnors utsatthet för misshandel sannolikt underskattas i högre grad än männens, eftersom kvinnor oftare utsätts av närstående, vilket är en omständighet som enligt tidigare studier bidrar till underrapportering (Brå 2001a).

Skillnaderna mellan åldersgrupperna är mycket stora, vilket visas i figur 3.8. I likhet med resultaten från föregående år är det i åldersgruppen 20–24 år som högst andel uppger att de utsatts för misshandel. Därefter är andelen i princip lägre ju äldre åldersgrupp som studeras. Personer i åldersgruppen 20–24 år uppger dubbelt så ofta som de i åldersgruppen 25–34 år att de blivit misshandlade (6,1 % jämfört med 2,9 %) och ungefär tre gånger så ofta som personer i spannet 35–64 år (1,1–1,2 %). Lägst är andelen utsatta i de äldsta åldersgrupperna, 65–74 år (0,3 %) och 75–79 år (0,2 %). Den grupp som i särskilt stor utsträckning uppger att de utsatts för misshandel är unga män 16–24 år, där 7,1 procent uppger utsatthet för misshandel 2012 (se tabell 3B).

Figur 3.8 Utsatta för misshandel 2012. Andel för respektive åldersgrupp. (Tabell 3B)



Andra grupper utsatthet för misshandel

Precis som för de flesta andra brott mot enskild person uppger de med högst förgymnasial utbildning att de har utsatts för misshandel under 2012 i större utsträckning (2,6 %) än de med gymnasie- eller högskoleutbildning (1,3–2,0 %, se tabell 3B). Det finns dock anledning att anta att den högre utsattheten bland personer med lägre utbildningsnivå framför allt beror på att den gruppen till stor del består av de yngre personerna i undersökningen, en grupp där andelen brottsutsatta är hög.²³

Även ensamstående med barn har utsatts för misshandel i större utsträckning än ensamstående utan barn och sammanboende med eller utan barn. Boende i flerfamiljshus har utsatts för misshandel i större utsträckning än boende i småhus.

²³ Särskilda statistiska analyser som gjordes i NTU 2011 visar att när man rensar bort de andra bakgrundsfaktorernas effekt så försvinner skillnaden i utsatthet för brott mellan grupper med olika utbildningsnivå (Brå 2012). Analyserna gällde dock den sammanslagna kategorin brott mot enskild person och inte specifikt misshandel.

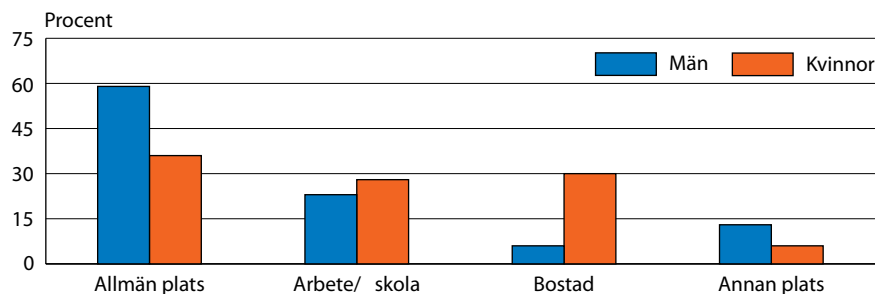
Personer som är födda i Sverige med minst en inrikesfödd förälder är utsatta för misshandel i mindre utsträckning (1,7 %) än både personer som är födda i Sverige med två utrikesfödda föräldrar (2,2 %) och utrikesfödda personer (2,7 %). Det syns inga tydliga skillnader i utsatthet beroende på om man bor i storstad, andra större städer eller på landsbygden. Om man studerar utsatthet för allvarlig misshandel är mönstren likartade, men här kan man notera en något högre utsatthet för dem som bor i storstäder (0,6 %) jämfört med dem som bor i andra större städer, i småstäder eller på landsbygden (0,3–0,4 %).

Omständigheter kring misshandel

Den typ av brottsplats som är vanligast vid misshandel är allmän plats (se tabell 3C). Därefter följer arbetet/skolan. Minst vanligt är att ett misshandelsbrott har ägt rum i den utsattas, gärningspersonens eller i någon annans bostad, alternativt på någon annan plats. Skillnaderna är dock stora mellan könen, vilket framgår i figur 3.9.

Kvinnor uppger i betydligt högre grad än män att de utsatts för misshandel i en bostad (30 % jämfört med 6 %). När män utsatts för misshandel är brottsplatsen en allmän plats i drygt hälften av fallen (59 %), medan motsvarande andel för kvinnorna är drygt en tredjedel (36 %). Att ha utsatts för misshandel på arbetsplatsen är ungefär lika vanligt för kvinnor (23 %) som för män (28 %).

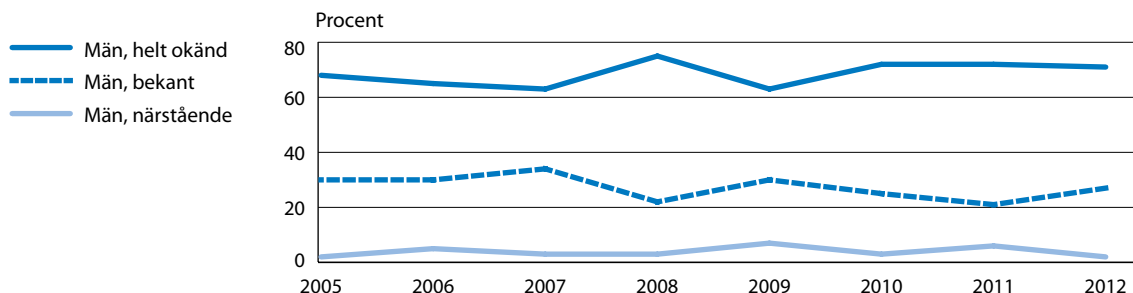
Figur 3.9 Typ av brottsplats för misshandel 2012. Andel för respektive plats av det totala antalet rapporterade händelser. Särredovisning efter kön. (Tabell 3C)



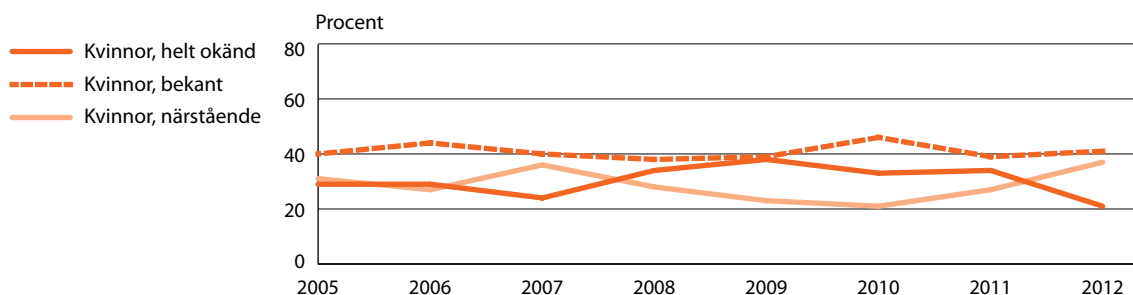
I drygt hälften av misshandelsbrotten (57 %) uppger de som utsatts att gärningspersonen var helt okänd. I knappt en tredjedel av fallen (31 %) uppges gärningspersonen ha varit en bekant och i 12 procent av fallen en närstående person (se tabell 3D). Fördelningen ser dock olika ut för kvinnor och för män (se figur 3.10 och 3.11). För utsatta kvinnor är det vanligast att gärningspersonen är en bekant (41 %), medan männen i en majoritet av fallen uppger att gärningspersonen var helt okänd (71 %). Att gärningspersonen var en närstående gäller för kvinnor i drygt en tredjedel av händelserna (37 %), medan motsvarande andel för män endast är 2 procent. Dessa resultat bekräftar alltså uppfattningen att män i regel inte utsätts för misshandel av någon närstående eller i hemmet, medan misshandel mot kvinnor oftare sker i det privata eller i arbetslivet.

Andelen händelser där kvinnor utsatts för misshandel av närstående har ökat sedan 2010, medan andelen händelser där kvinnor utsatts för misshandel av en helt okänd gärningsperson har minskat sedan 2011. Det är dock svårt att urskilja några tydliga trender över en längre tid, för såväl män som för kvinnor.

Figur 3.10 Relation till gärningspersonen vid misshandel 2005–2012. Andel för respektive relationsform av det totala antalet rapporterade händelser. Särredovisning för män. (Tabell 3D)



Figur 3.11 Relation till gärningspersonen vid misshandel 2005–2012. Andel för respektive relationsform av det totala antalet rapporterade händelser. Särredovisning för kvinnor. (Tabell 3D)



Förekomst av *alkohol och droger* är vanligt vid misshandel. I nära sex misshandelsfall av tio (58 %) hade de utsatta intrycket att gärningspersonen var påverkad av alkohol eller droger, och i vart tredje fall (33 %) uppgav de utsatta att de själva var påverkade av alkohol vid tillfället.²⁴ Det är en stor skillnad mellan män och kvinnor i frågan om gärningspersonen uppges ha varit alkohol- eller drogpåverkad. I ungefär sju av tio (68 %) fall där en man blivit misshandlad uppgavs att gärningspersonen var påverkad av alkohol eller droger. Motsvarande andel för misshandel mot kvinnor var 35 procent. Även i frågan om de utsatta själva var påverkade av alkohol vid misshandelstillfället, var det stora skillnader mellan män och kvinnor (38 % jämfört med 21 %). Denna skillnad hänger delvis samman med att misshandel mot män ofta sker i samband med nöjeslivet medan misshandel mot kvinnor oftare sker på arbetsplatsen eller i hemmet.

²⁴ I NTU efterfrågas gärningspersonens påverkan av alkohol eller droger, men för den utsatta personen efterfrågas enbart påverkan av alkohol.

Hot

För att belysa omfattningen av utsatthet för hot ställs följande fråga i NTU:

*Blev du under förra året (2012) hotad på ett sådant sätt, att du blev rädd?*²⁵

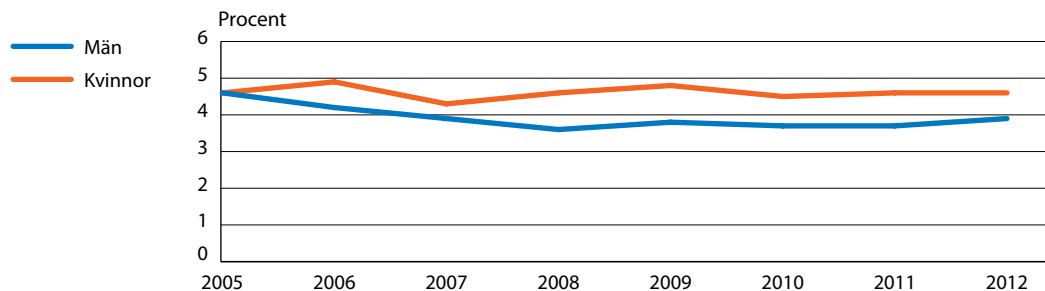
Som svar på frågan uppger 4,2 procent att de utsattes för hot under 2012, vilket motsvarar cirka 310 000 personer i befolkningen (16–79 år). De flesta av de utsatta uppger att det rörde sig om endast en händelse under 2012. Det finns dock ett fåtal personer med mycket hög grad av upprepad utsatthet, exempelvis har 5 procent av de hotade utsatts för tio hot eller fler. Därför blir det skattade antalet händelser drygt dubbelt så stort som antalet utsatta personer, nämligen 734 000 (se tabell 3.1).

Kön och ålder

Kvinnor uppger att de utsatts för hot något oftare än män (4,6 % jämfört med 3,9 %), en skillnad som noterats sedan 2006 (se figur 3.12).

Utsattheten för hot är störst i de yngsta åldersgrupperna, och ju äldre åldersgrupp som studeras, desto lägre är utsattheten (se figur 3.13). Personer i åldersgruppen 20–24 år uppger utsatthet nästan sex gånger så ofta som i åldersgruppen 75–79 år (7,8 % jämfört med 1,4 %). Även när hänsyn tas till kön är fördelningen mellan åldersgrupperna likartad (se tabell 3B).

Figur 3.12 Utsatta för hot 2005–2012. Andel för respektive kön. (Tabell 3B)



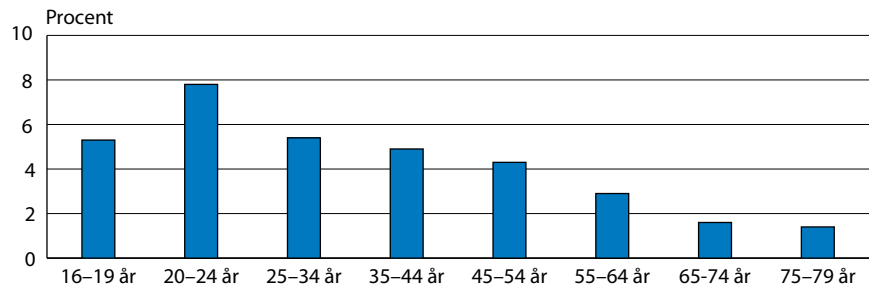
Andra grupper utsatthet för hot

Det finns även skillnader mellan andra grupper i befolkningen när det gäller utsatthet för hot (se tabell 3B). Ensamstående uppger att de blivit utsatta ungefär dubbelt så ofta som sammanboende (6,0–6,1 % jämfört med 2,9–3,3 %). Det är också vanligare för boende i flerfamiljshus (5,5 %) än för boende i småhus (3,2 %) att utsättas för hot. Boende i storstadsregioner uppger utsatthet i större utsträckning (4,9 %) än personer som bor i mindre städer eller på landsbygden (3,6–3,9 %). Andelen utsatta för hot är också högre bland utrikesfödda personer (5,1 %)

²⁵ Hot i samband med personrån, misshandel eller sexualbrott inkluderas inte här, utan redovisas endast som någon av dessa brottstyper.

och inrikesfödda med utrikesfödda föräldrar (4,9 %) än bland personer som är födda i Sverige med minst en inrikesfödd förälder (4,0 %). Ut-sattheten för hot är dessutom större bland personer med högst förgym-nasial utbildning (4,6 %) och bland dem med eftergymnasial utbildning (4,3 %) än bland personer med högst gymnasial utbildning (3,9 %).

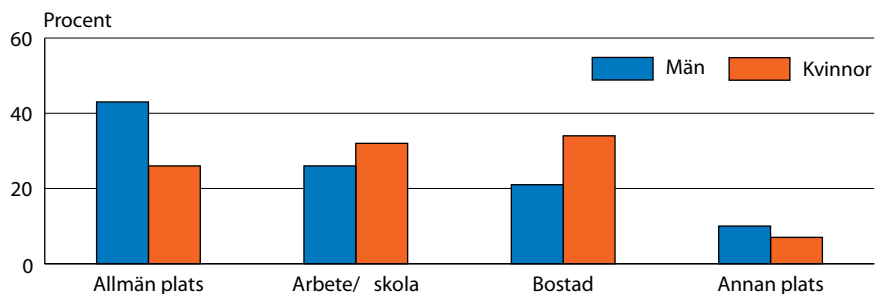
Figur 3.13 Utsatta för hot 2012. Andel för respektive åldersgrupp. (Tabell 3B)



Omständigheter kring hot

Den vanligaste *typen av brottsplats* vid hot är allmän plats (34 %, se tabell 3C). Nästan lika många hot uppges ha ägt rum på arbetsplatsen eller i skolan (29 %), eller i en bostad (28 %).

Figur 3.14 Typ av brottsplats för hot 2012. Andel för respektive plats av det totala antalet rapporterade händelser. Särredovisning efter kön. (Tabell 3C)

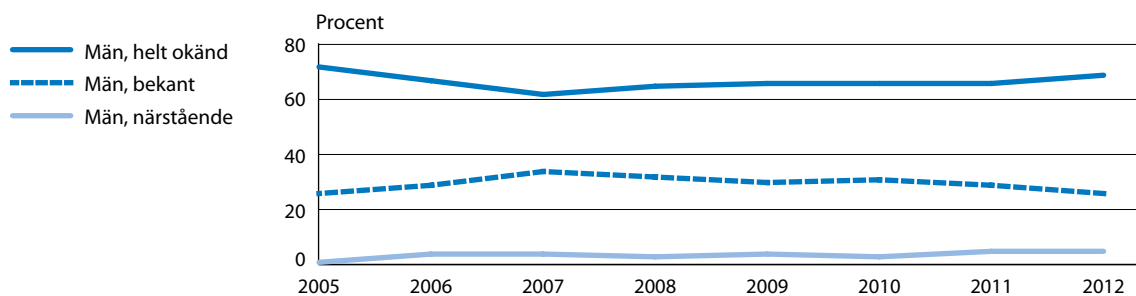


Hot på allmän plats drabbar män (43 %) i större utsträckning än kvin-nor (26 %). Däremot är det vanligare för kvinnor (34 %) än för män (21 %) att bli hotade i en bostad. Detsamma gäller på arbetsplatsen eller i skolan, där 32 procent av kvinnorna utsätts för hot, jämfört med 26 procent av männen (se figur 3.14). Resultaten indikerar samtidigt att andelen hot mot kvinnor i bostad har ökat sedan mätningarna inleddes 2005.

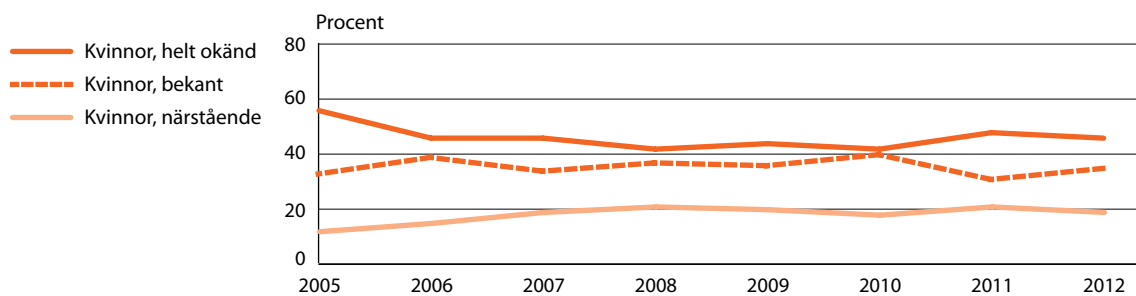
Vid drygt hälften av hottillfällena uppges gärningspersonen vara helt okänd för den utsatta personen (se figur 3.15 och 3.16 och tabell 3D). Kvinnor uppges i betydligt större utsträckning än män att de har utsatts för hot av en närstående (19 % jämfört med 5 %). Kvinnor uppges också något oftare än män att gärningspersonen var bekant (35 % jämfört med 26 %), medan män oftare än kvinnor utsätts för hot från

en helt okänd person (69 % jämfört med 46 %). Figur 3.15 och 3.16 visar att dessa olika typer av relation till gärningspersonen förhållit sig relativt konstant till varandra över tid. Bland både män och kvinnor har det ända sedan undersökningen inleddes varit vanligast att gärningspersonen är helt okänd. Likaså har det vid samtliga undersökningstillfällen varit minst vanligt att gärningspersonen är närstående.

Figur 3.15 Relation till gärningspersonen vid hot 2005–2012. Andel för respektive relationsform av det totala antalet rapporterade händelser. Särredovisning för män. (Tabell 3D)



Figur 3.16 Relation till gärningspersonen vid hot 2005–2012. Andel för respektive relationsform av det totala antalet rapporterade händelser. Särredovisning för kvinnor. (Tabell 3D)



Vad beträffar förekomsten av *alkohol eller droger* i samband med hot, bedömer de utsatta att gärningspersonen i nära hälften av fallen (45 %) var påverkad av någotdera. I 12 procent av händelserna säger sig den utsatta personen själv ha varit påverkad av alkohol.²⁶ Liksom vid misshandel, är det vid hot stor skillnad mellan män och kvinnor när det gäller förekomst av alkohol och droger. Män uppger oftare än kvinnor (54 % jämfört med 37 % av händelserna) att gärningspersonen var påverkad av alkohol eller droger, eller att de själva var påverkade av alkohol vid tillfället (21 % jämfört med 5 % av händelserna).

²⁶ I NTU efterfrågas gärningspersonens påverkan av alkohol eller droger, men för den utsatta personen efterfrågas enbart påverkan av alkohol.

Sexualbrott

En mycket känslig, men angelägen, brottstyp att undersöka är sexualbrott. I NTU ställs följande fråga:

Ofredade, tvingade eller angrep någon dig sexuellt under förra året (2012)? Det gäller både allvarliga och mindre allvarliga händelser, till exempel hemma, på jobbet, i skolan eller på någon allmän plats.

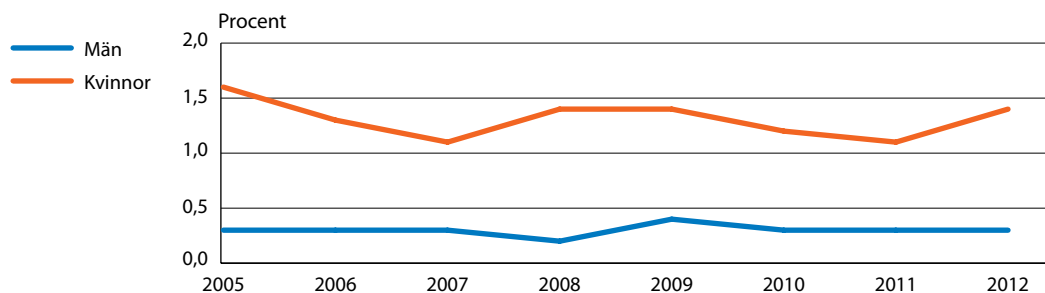
Av de tillfrågade uppger 0,8 procent att de utsattes för sexualbrott under 2012, vilket motsvarar ungefär 62 000 personer i befolkningen (16–79 år). Andelen utsatta för sexualbrott har varit relativt stabil över de åtta mätillfällena (se tabell 3A). Precis som vid hot och misshandel har de flesta personer som utsatts för sexualbrott under 2012 utsatts för en enskild händelse, men det finns en mindre grupp som är upprepat utsatt. Antalet händelser uppgår uppskattningsvis till ungefär 223 000.

Det är viktigt att notera att sexualbrott innefattar ett brett spektrum av brott – allt från lindrigare händelser, som blottning, till mycket allvarliga händelser, som våldtäkt. Det är sannolikt att mönstren för dessa olika typer av sexualbrott skiljer sig åt när det gäller typen av brottsplats och relationen till gärningspersonen.

Kön och ålder

Betydligt fler kvinnor än män uppger att de utsatts för sexualbrott. Under 2012 blev 1,4 procent av kvinnorna och 0,3 procent av männen sexuellt tvingade, angripna eller ofredade. Skillnaden mellan män och kvinnor har varit relativt oförändrad sedan 2005 (se figur 3.17).

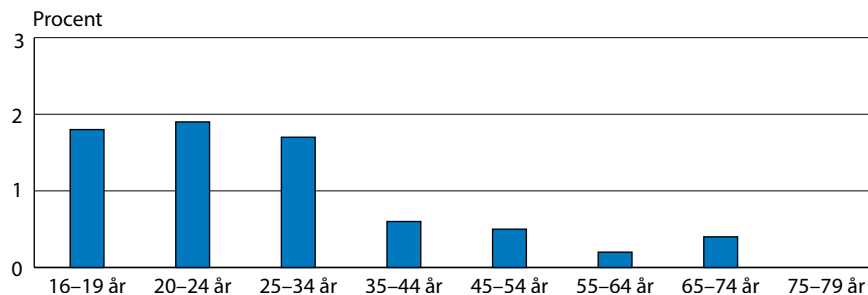
Figur 3.17 Utsatta för sexualbrott 2005–2012. Andel för respektive kön. (Tabell 3B)



Utsatthet för sexualbrott är vanligast i de tre yngsta åldersgrupperna (16–19 år, 20–24 år respektive 25–34 år), där andelen utsatta är mellan 1,7 och 1,9 procent (se figur 3.18).

För kvinnor skiljer sig utsattheten relativt kraftigt mellan åldersgrupperna (0,3–3,8 %), medan män uppger att de utsatts för sexualbrott i nästan samma (relativt låga) utsträckning (0,1–0,5 %), oavsett vilken åldersgrupp som studeras. Mest utsatta är kvinnor mellan 16 och 24 år; 3,8 procent uppger att de utsattes för sexualbrott 2012 (se tabell 3B).

Figur 3.18 Utsatta för sexualbrott 2012. Andel för respektive åldersgrupp. (Tabell 3B)



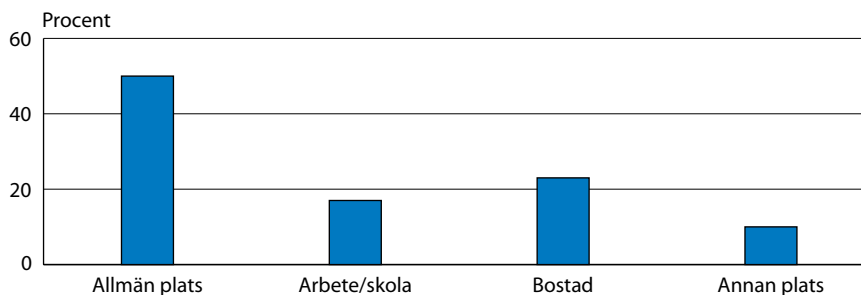
Andra grupper utsatthet för sexualbrott

Precis som för merparten av de andra brotten mot enskild person tycks utsatthet för sexualbrott vara vanligare i vissa grupper av befolkningen (se tabell 3B). I gruppen ensamstående personer med eller utan barn är det vanligare än i gruppen sammanboende personer med eller utan barn (1,4–1,9 % jämfört med 0,3–0,6 %). Personer boende i flerfamiljshus utsätts drygt tre gånger så ofta som personer boende i småhus (1,4 % jämfört med 0,4 %). Att utsättas för sexualbrott är även vanligare för boende i storstadsregioner (1,3 %) än för dem som bor i större städer (0,7 %) eller på landsbygden (0,5 %). Däremot visar resultaten inga större skillnader i utsatthet beroende på om man själv eller ens föräldrar är födda i Sverige eller ej.

Omständigheter kring sexualbrott

Hälften av sexualbrotten (50 %) har inträffat på allmän plats och knappt en fjärdedel (23 %) har inträffat i en bostad. Det är mindre vanligt att sexualbrotten inträffat på arbetsplatsen eller i skolan (17 %) eller på annan plats (10 %, se figur 3.19). Fördelningen av brottsplatser för sexualbrott har varierat en del över åren, men det finns ingen tydlig trend över tid (se tabell 3C).

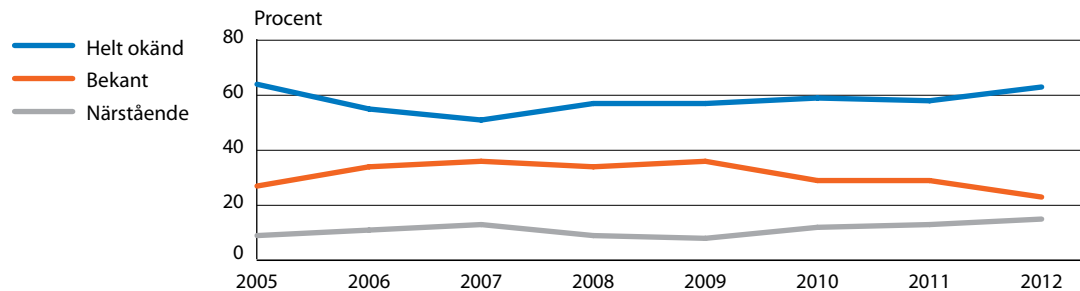
Figur 3.19 Typ av brottsplats för sexualbrott 2012. Andel för respektive plats av det totala antalet rapporterade händelser. (Tabell 3C)



I 63 procent av fallen var *gärningspersonen* helt okänd för den som utsattes, i 23 procent en bekant och i 15 procent en närstående person (se figur 3.20). Sedan 2009 syns en trend med en något lägre andel sexual-

brott där gärningspersonen var bekant, och en ökad andel händelser där gärningspersonen var antingen närstående eller helt okänd för den utsatta.

Figur 3.20 Relation till gärningspersonen vid sexualbrott 2012. Andel för respektive relationsform av det totala antalet rapporterade händelser. (Tabell 3D)



För att kunna ge en bättre bild av de händelser som NTU fångar upp, får de personer som uppger att de utsatts för sexualbrott svara på ett antal frågor om brottets *allvarlighetsgrad*. Ungefär en fjärdedel (24 %) av sexualbrotten beskrivs som en händelse där någon tvingade eller försökte tvinga den utsatta personen till någon sexuell handling genom att hota, hålla fast eller göra illa på något sätt, vilket är något färre än tidigare år. I vart tionde fall (10 %) uppges att de utsatta blivit sexuellt utnyttjade i situationer där de inte kunde försvara sig, exempelvis sov eller var alkohol- eller drogpåverkade. Ungefär vart sjätte fall (16 %) beskrivs av de utsatta som en *våldtäkt*. Det skulle innebära att det skatade antalet våldtäkter i befolkningen uppgår till drygt 36 000 händelser under 2012. Här bör noteras att det kan vara svårt för en person att tolka huruvida en händelse juridiskt sett ska bedömas som sexuellt tvång eller våldtäkt. Det innebär att de våldtäktshändelser som rapporterats i NTU i juridisk mening kan vara lindrigare sexualbrott, som sexuellt tvång, eller vice versa. Man bör också vara medveten om att det, precis som för hot- och misshandelsbrott, finns anledning att tro att händelser där personer utsatts för sexualbrott av en närstående person, troligen ofta i hemmet, är underrepresenterade i undersökningen. Den typen av utsatthet kan upplevas som särskilt känslig och är därmed svår att fånga upp i en frågeundersökning.²⁷

Personrån

I NTU ställs följande fråga för att undersöka hur många i befolkningen (16–79 år) som utsattes för personrån 2012:

Rånade eller försökte någon råna dig genom att använda hot eller våld under förra året (2012)?

²⁷ En indikation på detta kan fås genom övergripande jämförelser med resultaten i frågeundersökningen Slagen Dam (Lundgren m.fl. 2001). Där har andelen händelser av sexuellt våld som drabbar kvinnor i betydligt större utsträckning inträffat i hemmet än vad som uppges i NTU. Det bör dock nämnas att den undersökningens utförande skiljer sig från NTU.

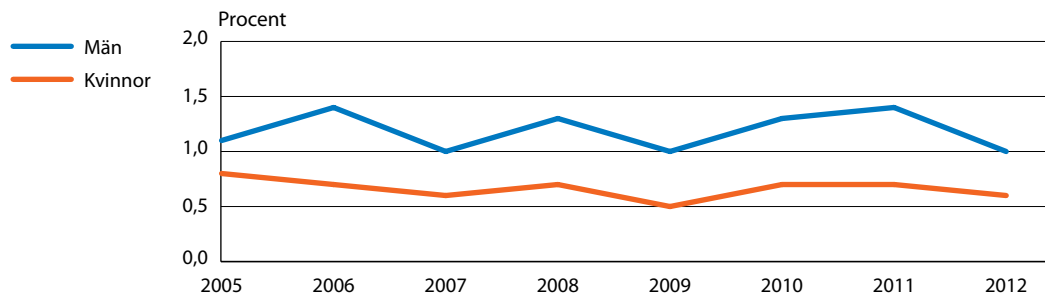
Enligt svaren i undersökningen har 0,8 procent utsatts för personrån under 2012.²⁸ Det motsvarar ungefär 60 000 personer i befolkningen (16–79 år). Antalet skattade personrån är 80 000 (se tabell 3.1). Förhållandet mellan antalet utsatta personer och det skattade antalet händelser styrs av hur vanligt det är med upprepad utsatthet. Upprepad utsatthet för personrån är relativt ovanligt. De flesta (85 %) av dem som uppger utsatthet för personrån under 2012 utsattes för ett sådant brott en gång under året.

Kön och ålder

Män uppger oftare än kvinnor att de utsatts för personrån (se figur 3.21). Sammantaget uppger 1,0 procent av männen att de utsattes under 2012, medan motsvarande andel hos kvinnorna är 0,6 procent. Skillnaden mellan män och kvinnor har varit relativt oförändrad sedan 2005.

Alltsedan mätningarna inleddes har män i åldern 16–24 år varit den mest utsatta gruppen. Andelen utsatta har varierat mellan 3,0 och 4,3 procent, medan utsattheten för kvinnor i samma åldersgrupp har varierat mellan 1,0 och 1,4 procent. Årets mätning visar dock att männen och kvinnorna i åldersgruppen 16–24 år utsattes i ungefär lika stor utsträckning (1,4 % respektive 1,3 %).

Figur 3.21 Utsatta för personrån 2005–2012. Andel för respektive kön. (Tabell 3A)

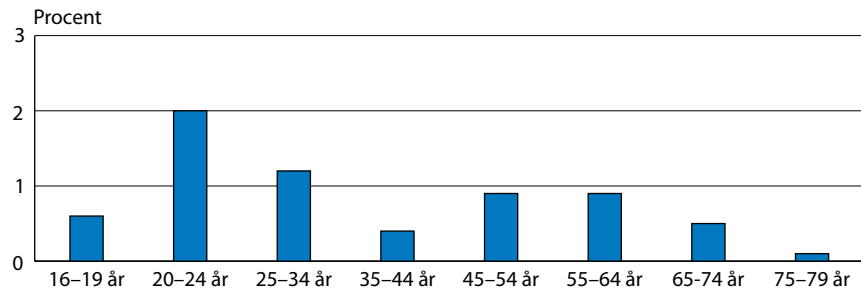


Personrån betraktas ofta som ett brott som främst unga utsatts för och begår, och resultaten i NTU bekräftar den bilden. Sedan 2007 har personer i åldersgruppen 20–24 år uppgett utsatthet för personrån i störst utsträckning. År 2012 låg utsattheten i denna grupp på 2,0 procent (se figur 3.22). De utsatta uppger dessutom i drygt en tredjedel av fallen (36 %) att de antingen vet att eller bedömer att gärningspersonen var 24 år eller yngre.²⁹

²⁸ Personrån kan vara en brottstyp där utsatta har särskilt svårt att avgöra om händelsen verkligen var ett rån i lagens mening eller om det egentligen rörde sig om någon annan typ av brott. Det kan bero på i vilken grad det förekommit våld eller hot om våld i direkt anslutning till stölden. Den sortens felkällor ska beaktas när man skattar nivåer av utsatthet, men bör inte på ett avgörande sätt påverka möjligheten att studera utvecklingen för den här typen av brott.

²⁹ Även i de fall där de rånade inte trott att gärningspersonen var en ungdom (24 år eller yngre) har de ändå bedömt att gärningspersonen var relativt ung. I drygt åtta fall av tio (76 %) gör den utsatta personen bedömningen att gärningspersonen var under 35 år.

Figur 3.22 Utsatta för personrån 2012. Särredovisning efter ålder. Andel för respektive grupp i befolkningen. (Tabell 3B)



Andra grupper utsatthet för personrån

I resultaten framgår skillnader i utsatthet för personrån vad gäller både utbildningsnivå och familje- och boendeförhållanden (se tabell 3B). Utsatthet för personrån är vanligare bland utrikesfödda personer (1,3 %) än bland inrikesfödda med två utrikesfödda föräldrar (0,7 %) respektive inrikesfödda med minst en inrikesfödd förälder (0,8 %). I likhet med tidigare år utsätts personer med högst förgymnasial utbildning (1,2 %) i större utsträckning än personer med högst gymnasial utbildning (0,9 %) och personer med eftergymnasial utbildning (0,4 %). Det finns dock anledning att anta att den högre utsattheten bland personer med lägre utbildningsnivå framför allt beror på att den gruppen till stor del består av yngre personerna i undersökningen, en grupp där andelen brottsutsatta är hög.³⁰

Utsattheten är också större bland boende i flerfamiljshus (1,2 %) än bland boende i småhus (0,5 %). Boende i storstadsregioner uppger högre nivåer av utsatthet (1,3 %) än boende i större och mindre städer eller på landsbygden (0,5–0,6 %). Enligt den senaste mätningen är utsattheten för personrån större bland ensamstående, såväl med barn (1,1 %) som utan barn (1,3 %), än bland sammanboende, såväl med barn (0,5 %) som utan barn (0,7 %).

Omständigheter kring personrån

Personrånens allvarlighetsgrad kan bedömas utifrån olika aspekter, till exempel huruvida det förekommer våld i samband med rånet. I 26 procent av fallen 2012 uppger de utsatta att de blev slagna, sparkade eller utsatta för annat fysiskt våld i samband med rånet, vilket är i linje med 2011 års resultat (28 %). Ett annat mått på allvarlighetsgrad är huruvida det förekommer kniv, skjutvapen eller något annat tillhygge vid personrån. I drygt en fjärdedel (28 %) av fallen uppger de utsatta att det förekom vapen eller andra tillhyggen, vilket är en minskning med 12 procentenheter jämfört med 2011. Det handlar dock om relativt få händelser, varför andelen kan variera kraftigt mellan olika år.

³⁰ Särskilda statistiska analyser som gjordes i NTU 2011 visar att när man rensar bort de andra bakgrundsfaktorernas effekt så försvinner skillnaden i utsatthet för brott mellan grupper med olika utbildningsnivå (Brå 2012). Analyserna gällde dock den sammanslagna kategorin brott mot enskild person och inte specifikt personrån.

När det gäller brottsplats uppges de flesta personrån ha ägt rum på allmän plats (76 %). Beträffande relationen till gärningspersonen uppges de flesta personrån ha utförts av en helt okänd person (83 %).

Bedrägerier

Bedrägeri är en brottstyp som drabbar inte bara privatpersoner, utan också exempelvis företag och myndigheter. I NTU är det dock endast bedrägeri mot privatpersoner som berörs. För att utreda omfattningen av den typen av bedrägerier ställs följande fråga i NTU:

Blev du som privatperson på ett brottsligt sätt lurad på pengar eller andra värdesaker under förra året (2012)?

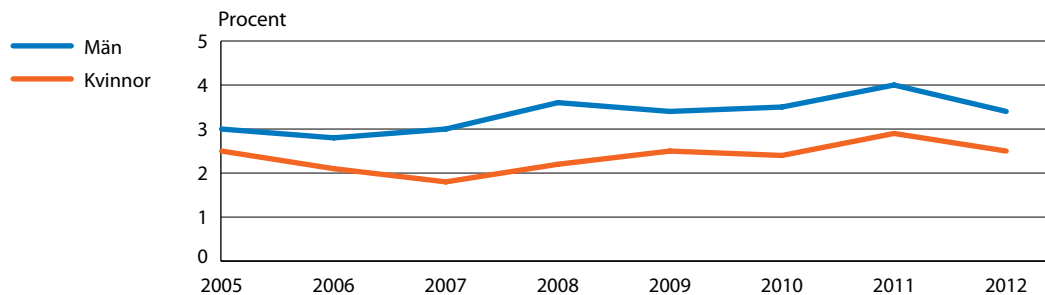
Som svar på frågan uppges 3,0 procent, vilket motsvarar ungefär 219 000 personer i befolkningen (16–79 år), att de utsatts för den här typen av bedrägeri under 2012. Antalet händelser i befolkningen uppgår till cirka 323 000 (se tabell 3.1).³¹

Andelen utsatta för bedrägeri är något lägre jämfört med förra året (se tabell 3A). De flesta som utsatts för bedrägeri under 2012 (84 %) uppges att det rör sig om en enstaka händelse.

Kön och ålder

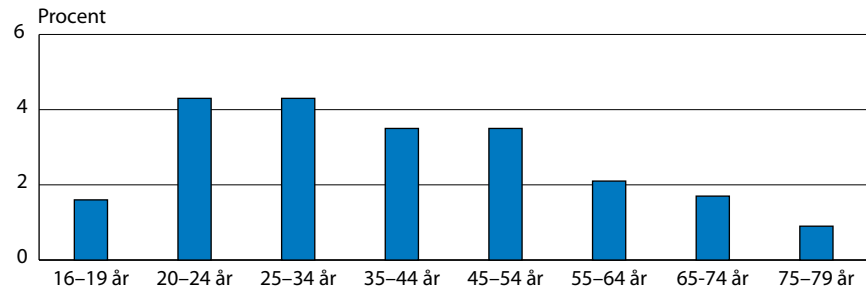
En större andel män än kvinnor uppges att de blivit utsatta för bedrägeri under 2012 (3,4 respektive 2,5 %, se figur 3.23). Skillnaden mellan män och kvinnor är ungefär lika stor som tidigare år. Utsatthet för bedrägerier är vanligast i åldersgrupperna 20–24 och 25–34 år, vilket visas i figur 3.24.

Figur 3.23 Utsatta för bedrägeri 2005–2012. Andel för respektive kön. (Tabell 3B)



³¹ Bedrägeri är en brottstyp som kan vara svår att fånga upp i frågeundersökningar, bland annat för att man kan ha utsatts utan att själv veta om det. Det kan påverka utfallet i undersökningen och bör beaktas när resultaten tolkas.

Figur 3.24 Utsatta för bedrägeri 2012. Andel för respektive åldersgrupp. (Tabell 3B)



Andra grupper utsatthet för bedrägerier

Utrikesfödda har under de flesta år sedan undersökningen startade varit den grupp som utsatts för bedrägerier i störst utsträckning (4,9 % vid den senaste mätningen). Därtill är det vanligare att utsättas för bedrägeri för personer som är födda i Sverige med två utrikesfödda föräldrar (4,3 %) än för inrikesfödda med minst en inrikesfödd förälder (2,5 %, se tabell 3B). Ensamstående personer utsätts för bedrägeri i större utsträckning (3,9 % både för dem med respektive utan barn) än sammanboende (2,3–2,4 %).

Det är även vanligare med utsatthet för bedrägeri bland boende i flerfamiljshus (3,5 %) än bland boende i småhus (2,5 %) och för boende i storstadsregioner (3,5 %) än för boende i andra större städer (2,8 %), i småstäder och på landsbygden (2,5 %).

Omständigheter kring bedrägerier

Ett mått på *allvarlighetsgrad* när det gäller bedrägeri är värdet på det man blivit lurad på. Att som privatperson bli lurad på 100 000 kronor eller mer är ovanligt, men det förekommer i cirka 6 procent av fallen. Det vanligaste är att bli lurad på 2 000–9 999 kronor, vilket de utsatta uppger för 35 procent av bedrägeribrotten. Att bli lurad på 500–1 999 kronor förekommer i 20 procent av fallen. Det är lika vanligt att bli lurad på en summa som understiger 500 kronor.

Det finns en mängd olika *tillvägagångssätt* för att lura till sig pengar eller värdesaker från privatpersoner. NTU ger inte en komplett bild av vilka metoder som används men belyser ett par av de mest uppmärksammade. Ofta handlar det om någon form av bedrägeri via internet (32 % av fallen). I cirka en fjärdedel (26 %) av fallen handlar det om bank- eller kontokortsbedrägerier, vilka exempelvis kan ske genom så kallad skimming.³² Resultaten är i linje med föregående års undersökning.

Trakasserier

Trakasserier definieras i NTU som en serie av mer eller mindre allvarliga händelser. Var och en av händelserna behöver inte vara kriminaliserade och klassificeras inte nödvändigtvis som egna brott juridiskt sett. I

³² Vardaglig benämning på en form av kreditkortsbedrägeri där någon olovligen använder en speciell avläsare för att kopiera innehållet i magnetremsan på ett kreditkort.

de fall den sammanlagda serien av händelser är brottslig kan den dock antas hamna under brottsrubriceringar så som grov kvinnofridskränkning, ofredande eller hemfridsbrott.

För att undersöka hur många som upplever sig ha varit utsatta för trakasserier ställs följande fråga i NTU:

Trakasserier skiljer sig här från de andra brottstyperna i NTU genom att en serie av händelser, i stället för en enstaka händelse, räknas som ett brott.

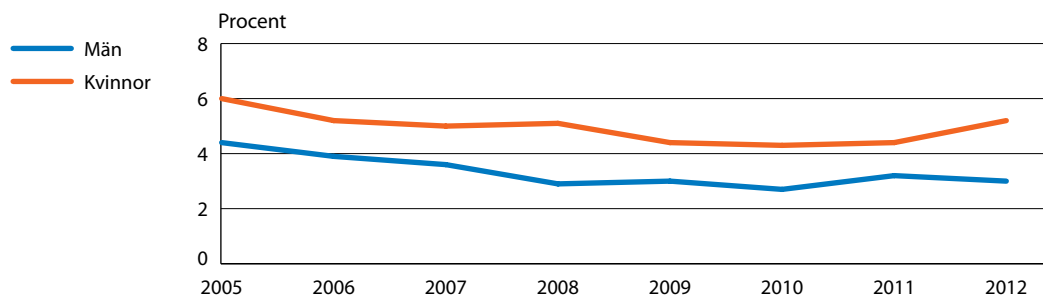
Trakasserier kan vara att vid upprepade tillfällen t.ex. bli förföljd eller få oönskade besök, telefonsamtal, meddelanden och liknande. Blev du trakasserad vid flera tillfällen under förra året (2012)?

Som svar på frågan uppger 4,1 procent, vilket motsvarar cirka 299 000 personer i befolkningen (16–79 år), att de utsatts för trakasserier under 2012. Utsatthet för trakasserier minskade mellan 2005 och 2010, men ökade något 2011 och 2012 (se tabell 3.1 ovan).³³

Kön och ålder

Kvinnor uppger i större utsträckning än män att de varit utsatta för trakasserier (5,2 % jämfört med 3,0 %), en skillnad som är genomgående sedan 2005 (se figur 3.25).

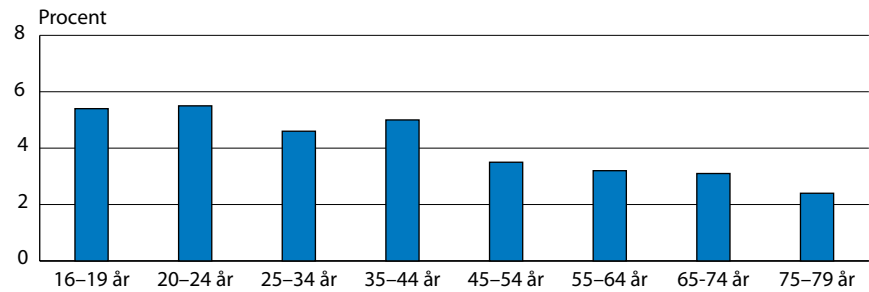
Figur 3.25 Utsatta för trakasserier 2005–2012. Andel för respektive kön. (Tabell 3B)



Över tid har det varit unga personer, 16–19 år respektive 20–24 år som i högst grad uppgett utsatthet för trakasserier, medan utsattheten varit lägre bland medelålders och äldre personer. Även 2012 är detta fallet, men skillnaden mellan de yngsta åldersgrupperna och åldersgrupperna 25–34 år respektive 35–44 år är mindre i år jämfört med tidigare mätningar (se figur 3.26). Skillnaderna i utsatthet mellan åldersgrupperna är i paritet med de åldersskillnader som finns för exempelvis hot och sexualbrott. Utsattheten är särskilt stor bland unga kvinnor; 8,1 procent av kvinnorna i åldern 16–24 år uppger att de utsattes för trakasserier 2012. Lägst andel utsatta under samma period återfinns bland män i åldern 45–64 år respektive 65–79 år, där 2,6 procent uppger att de har utsatts för trakasserier (se tabell 3B).

³³ Här bör noteras att frågan om utsatthet för trakasserier omformulerats något mellan det första och det andra mättillfället, vilket kan ha bidragit till minskningen av andelen utsatta mellan 2005 och 2006. I NTU 2006 ställdes frågan på detta sätt: Trakasserier kan vara att vid upprepade tillfällen t.ex. bli förföljd eller få oönskade besök, telefonsamtal, meddelanden och liknande. Blev du trakasserad under förra året (2005)? Sedan NTU 2007 ingår frasen "vid flera tillfällen". Den nya formuleringen kan framstå som överflödigt, men erfarenheterna från datainsamlingen 2006 visade på behovet att ytterligare förtydliga att trakasserier utgörs av en serie händelser.

Figur 3.26 Utsatta för trakasserier 2012. Andel för respektive åldersgrupp. (Tabell 3B)



Andra grupper utsatthet för trakasserier

I likhet med situationen för flertalet andra brott mot enskild person, är trakasserier vanligare bland personer med högst förgymnasial utbildning (4,8 %), ensamstående personer (5,6–6,2 %) och boende i flerfamiljshus (4,9 %) än i övriga grupper i befolkningen (se tabell 3B). Det finns dock anledning att anta att den högre utsattheten bland personer med lägre utbildningsnivå framför allt beror på att den gruppen till stor del består av de yngre personerna i undersökningen, en grupp där andelen brottsutsatta är hög.³⁴ Det är också vanligare att personer som är utrikesfödda eller som har två utrikesfödda föräldrar utsätts för trakasserier (5,9–6,1 %) jämfört med personer som är födda i Sverige med minst en inrikesfödd förälder (3,6 %). Personer boende i storstadsregioner uppger utsatthet för trakasserier i något större utsträckning än personer boende i större städer eller på landsbygden (4,5 % jämfört med 3,7–3,9 %).

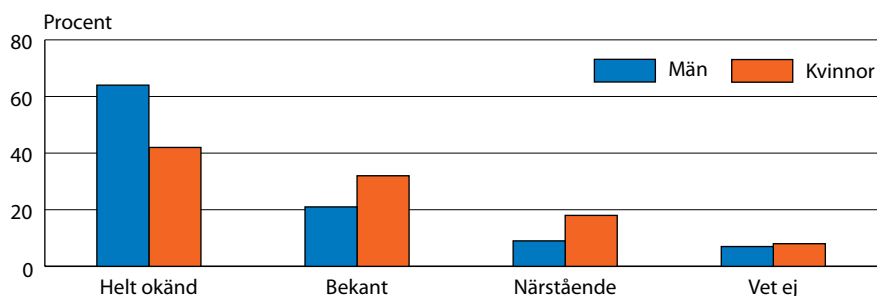
Omständigheter kring trakasserier

Det vanligaste vid trakasserier är att gärningspersonen är en helt okänd person (50 %), det vill säga en person som den utsatta personen inte känner sedan tidigare. Drygt var fjärde person uppger att gärningspersonen är bekant (28 %), och ungefär var sjunde utsatt (14 %) uppger att det rör sig om en närstående person (se tabell 3D), medan 8 procent uppger att de inte har någon uppfattning om vem vem gärningspersonen är.³⁵ Relationen till gärningspersonen skiljer sig något åt mellan kvinnor och män. Bland både män och kvinnor som utsatts för trakasserier 2012 är det vanligaste svaret att gärningspersonen är en helt okänd person eller en bekant (se figur 3.27). Däremot uppger kvinnor betydligt oftare än män att gärningspersonen är en närstående person.

³⁴ Särskilda statistiska analyser som gjordes i NTU 2011 visar att när man rensar bort de andra bakgrundsfaktorernas effekt så försvinner skillnaden i utsatthet för brott mellan grupper med olika utbildningsnivå (Brå 2012a). Analyserna gällde dock den sammanslagna kategorin brott mot enskild person och inte trakasserier specifikt.

³⁵ Här bör uppmärksammas att svarsalternativet "vet ej" ingår i redovisningen och att en förhållandevis stor andel av de tillfrågade har angett det svarsalternativet. Eftersom trakasserier kan ha skett exempelvis genom telefon eller e-post är det fullt möjligt att man kan vara utsatt utan att ha en uppfattning om vem gärningspersonen är, och därigenom kan man inte bedöma om han eller hon är en närstående, bekant eller okänd person.

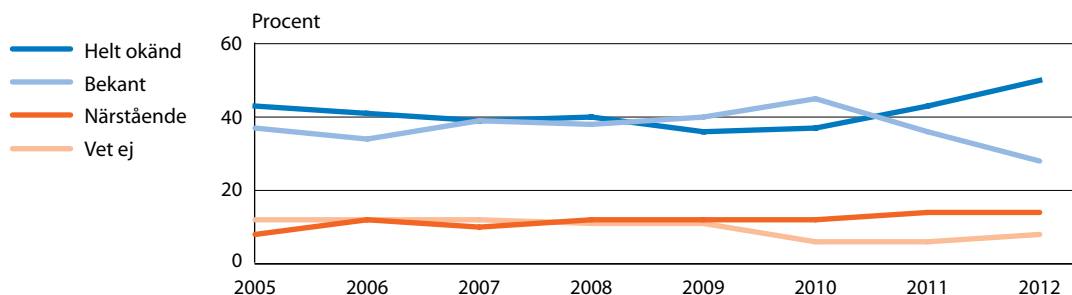
Figur 3.27 Relation till gärningspersonen vid trakasserier 2012. Andel för respektive relationsform av det totala antalet utsatta personer. Särredovisning efter kön. (Tabell 3D)



Andelen fall där man inte vet om gärningspersonen är känd eller okänd har minskat sedan 2005, samtidigt som andelen närstående gärningspersoner har ökat (se figur 3.28) men den utvecklingen tycks framförallt gälla trakasserier mot kvinnor (se tabell 3D).

Trakasserier kan vara mer eller mindre allvarliga. En indikator på allvarlighetsgrad kan vara hur händelserna upplevs av den som utsätts. I NTU frågas hur skrämmande den utsatta personen tycker att händelserna var. Var sjunde (12 %) svarar att händelserna var mycket skrämmande, 36 procent svarar att de var ganska skrämmande, medan övriga antingen upplever dem som inte särskilt (31 %) eller inte alls skrämmande (22 %).

Figur 3.28 Relation till gärningspersonen vid trakasserier 2005–2012. Andel för respektive relationsform av det totala antalet utsatta personer. Särredovisning efter kön. (Tabell 3D)



En annan indikator på allvarlighetsgrad, som också belyser omfattningen av utsattheten, är antalet rapporterade händelser.³⁶ Med händelser menas i detta avseende varje telefonsamtal, besök, brev, sms och så vidare som trakasserierna uppges ha omfattat. Nästan en tredjedel av de utsatta (29 %) uppger att det rörde sig om färre än fyra händelser. Något fler (34 %) uppger att det rörde sig om 4–10 händelser och nära en

³⁶ När det handlar om trakasserier kan det totala antalet händelser naturligtvis sträcka sig över en längre tidsperiod än bara ett år. I NTU fångas det totala antalet händelser in, men någon eller några av händelserna ska ha ägt rum under årets mätning för att brotten ska räknas med.

tredjedel (29 %) uppger att det rörde sig om 11–99 händelser. Nära en tiondel (8 %), vilket motsvarar ungefär 25 000 personer i befolkningen (16–79 år), uppger att trakasserierna omfattade ett mycket stort antal händelser (100 eller fler).

Egendomsbrott mot hushåll

Brottskategorin *egendomsbrott mot hushåll* omfattas i NTU av brottstyperna *bostadsinbrott, bilstöld, stöld ur eller från fordon* och *cykelstöld*. Gemensamt för dessa brottstyper är att egendomen ofta är eller uppfattas vara gemensam för de boende i hushållet. För samtliga nämnda brottstyper får de tillfrågade därför svara på frågor om utsatthet inom hela hushållet. Enligt NTU 2013 utsattes 9,2 procent av hushållen 2012 för något av de egendomsbrott som tas upp i undersökningen, vilket är en minskning jämfört med föregående år. Andelen som utsatts för egendomsbrott har sjunkit 3,4 procentenheter sedan 2006 (då andelen utsatta var 12,6 %, se tabell 3.2). Minskningen består framför allt av en sjunkande andel utsatta för stöld ur eller från fordon.

Tabell 3.2 Utsatthet bland hushåll i riket för olika typer av brott mot egendom 2006–2012 samt skattat antal händelser och andel polisanmälda händelser 2012.

	Andel utsatta hushåll i procent							Skattat antal	Skattat antal	Andel polisan-
	2006	2007	2008	2009	2010	2011	2012	utsatta hushåll	händelser i populationen	mälda händelser i procent
	2006	2007	2008	2009	2010	2011	2012	2012	2012	2012
SAMTLIGA EGENDOMS- BROTT MOT HUSHÅLL ³⁷	12,6	11,7	11,2	11,0	10,0	10,4	9,2	375 000	460 000	51
Bostadsinbrott	1,0	0,9	1,0	1,0	1,0	1,1	0,9	36 000	42 000	86
Bilstöld ³⁹	0,9	0,8	0,7	0,5	0,6	0,4	0,4	11 000	13 000	x ³⁹
Stöld ur/från fordon	5,0	4,1	3,7	3,5	2,8	3,1	2,6	106 000	119 000	60
Cykelstöld	6,9	7,1	6,9	6,9	6,5	6,7	5,9	242 000	287 000	42

Det vanligaste egendomsbrottet är *cykelstöld*, som drabbade 5,9 procent av hushållen 2012. Nivån var relativt stabil mellan 2006⁴⁰ och 2011, men 2012 års mätning tyder på en minskning (se figur 3.29). Det näst vanligaste egendomsbrottet är *stöld ur eller från fordon*, vilket 2,6 procent av hushållen uppger sig ha varit utsatta för, vilket är en liten minskning jämfört med tidigare mätningar. Utsatthet för denna typ av egendomsbrott har minskat kraftigare än för övriga egendomsbrott de senaste fem åren (2,4 procentenheter).

³⁷ Netto redovisning av alla typer av egendomsbrott mot hushåll.

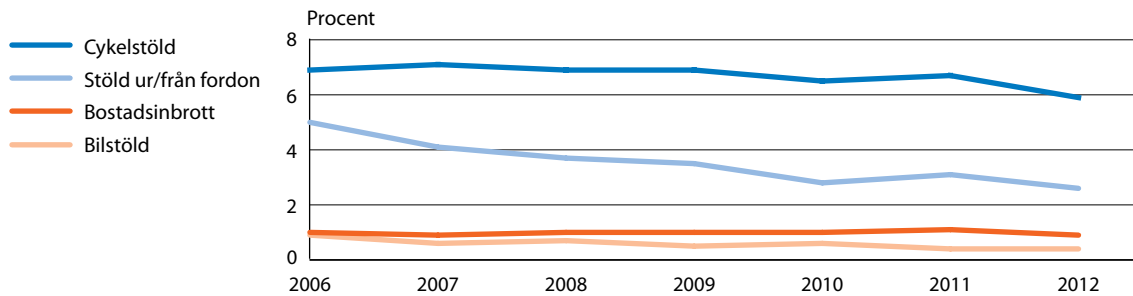
³⁸ I tabellen redovisas bilstöld bland hushåll som ägde bil under under respektive år eftersom det är den mest vedertagna redovisningsformen. Andelen hushåll utsatta för bilstöld av hela befolkningen 2011 är 0,3 procent.

³⁹ Antalet hushåll som uppgett att de utsatts för bilstöld är för litet för att andelen anmälda händelser ska kunna redovisas.

⁴⁰ Eftersom redovisnings sättet för dessa brottstyper ändrades mellan det första och det andra årets undersökning, kan jämförelser inte göras med utsattheten 2005.

Bostadsinbrott och *bilstöld* uppges i lägst utsträckning; 0,9 procent av hushållen rapporterar att de utsattes för bostadsinbrott under 2012, och 0,4 procent av de hushåll där någon ägde en bil under perioden uppges ha utsatts för bilstöld. Andelen hushåll som uppges ha utsatts för bilstöld har minskat, från 0,9 procent 2006 till 0,4 procent 2012. En betydande minskning kan också observeras i den registerbaserade statistiken över polisanmälda bilstölder under samma tidsperiod.⁴¹

Figur 3.29 Andel hushåll som utsatts för olika typer av egendomsbrott 2005–2012. (Tabell 3E)



Antalet händelser i befolkningen skattas utifrån uppgifter om hur många gånger de utsatta hushållen utsattes för respektive brottstyp under det föregående året (se tabell 3.2). Eftersom den upprepade utsattheten för egendomsbrott mot hushåll är relativt låg, är antalet händelser nästan lika många som antalet utsatta hushåll. Cykelstöld står för den största relativa skillnaden mellan antalet händelser (287 000) och antalet utsatta hushåll (242 000). Ett mer utförligt tabellunderlag med de grundläggande resultaten finns i tabell 3E–3I.

Anmälningsbenägenhet

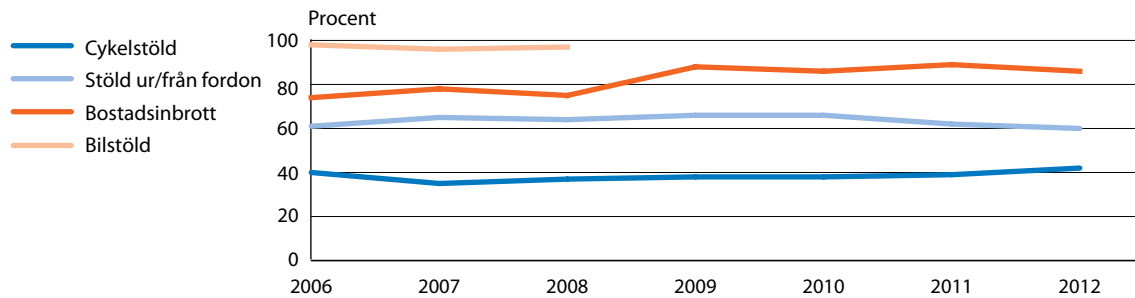
Brott mot egendom uppges generellt vara polisanmälda i betydligt högre grad än brott mot enskild person. Av de brott mot egendom som tas upp i NTU uppges drygt hälften vara polisanmälda (51 %). För stöldbrott varierar anmälningsbenägenheten bland annat beroende på värdet på det som blivit stulet. Stöldbrott där det stulna har ett högt ekonomiskt värde (vilket ofta är fallet vid exempelvis bostadsinbrott) leder oftare till att den utsatta begär ersättning från försäkringsbolag, som vanligtvis kräver att brottet ska vara polisanmält (Brå 2006). Därför är det inte förvånande att bostadsinbrott polisanmäls i större utsträckning än stöld ur eller från fordon och i betydligt större utsträckning än cykelstöld (se tabell 3.2 och figur 3.30).

Enligt den senaste mätningen uppges de flesta bostadsinbrotten (86 %) vara anmälda till Polisen. Motsvarande andel för stöld ur eller från fordon är tre femtedelar (60 %). När det gäller cykelstölderna uppges fyra av tio (42 %) vara polisanmälda. Bilstölder är, i likhet med bo-

⁴¹ Antalet polisanmälningar om fullbordade biltillgrepp har minskat från cirka 27 000 till cirka 12 000 mellan 2006 och 2012 (Brå 2013b).

stadsinbrott, en brottstyp som polisanmäls i relativt hög grad. Antalet hushåll som uppger att de utsatts för bilstöld har dock varit så litet de senaste åren att andelen polisanmälda bilstölder inte redovisats sedan 2009.⁴² Andelen anmälda bostadsinbrott har legat relativt oförändrad på samma nivå sedan 2009, då den hade stigit till knappt 90 procent från 75 procent 2008. I övrigt har andelen anmälda egendomsbrott mot hushåll varit tämligen stabil under perioden 2006–2012.

Figur 3.30 Andel polisanmälda egendomsbrott mot hushåll 2006–2012, enligt NTU. (Tabell 3E)

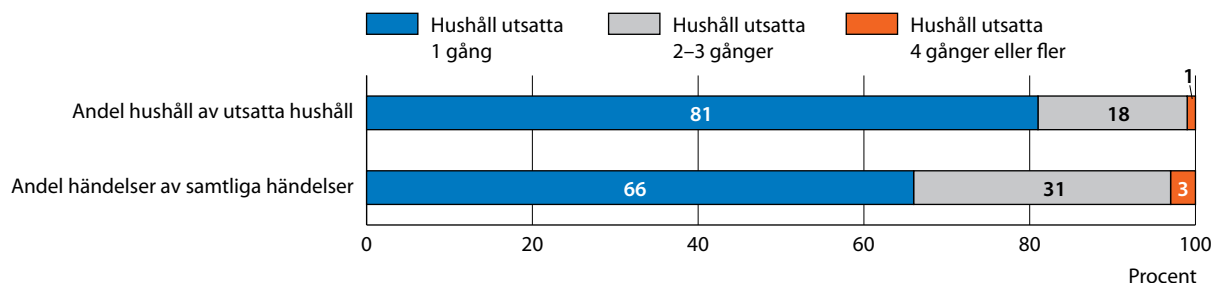


Upprepad utsatthet

Till skillnad från brott mot enskild person, är upprepad utsatthet förhållandevis ovanligt när det gäller egendomsbrott i Sverige, både i jämförelse med andra brottstyper och vid internationella jämförelser (Brå 2001b). Resultaten i NTU, som visar att upprepad utsatthet för egendomsbrott mot hushåll är ovanligt, är i linje med detta.

Av de hushåll som utsattes för egendomsbrott under 2012 utsattes 81 procent endast en gång, 18 procent utsattes två till tre gånger och 1 procent utsattes fyra eller fler gånger (se figur 3.31). Denna sistnämnda andel är således betydligt mindre än den andel som utsattes fyra eller fler gånger för brott mot enskild person (12 % av de utsatta, se figur 3.5).

Figur 3.31 Upprepad utsatthet för egendomsbrott mot hushåll 2012. Andel hushåll utsatta 1 gång, 2–3 gånger och 4 gånger eller fler, samt i förhållande till hur stor andel händelser som drabbat respektive grupp. (Tabell 3G)



⁴² Under perioden 2009–2012 har mellan 36 och 59 hushåll per år rapporterat utsatthet för bilstöld, vilket bedöms vara för lite för att uppnå tillräcklig statistisk säkerhet.

De hushåll som hade utsatts för ett brott stod tillsammans för 66 procent av samtliga rapporterade händelser, medan de hushåll som utsattes för två eller tre brott utsattes för 31 procent av händelserna (se figur 3.31). Den lilla grupp hushåll som under 2012 utsattes för fyra eller fler brott (1 procent av de utsatta hushållen) stod för 3 procent av de rapporterade händelserna. Det kan jämföras med motsvarande fördelning för brott mot enskild person där den mest utsatta gruppen (fyra brott eller fler) utsattes för 54 procent av brotten (se figur 3.5).

Bostadsinbrott

Bostadsinbrotten upplevs ofta som mer allvarliga och integritetskränkande än många andra av de stöldbrott som hushållen utsätts för. För att undersöka omfattningen av bostadsinbrott ställs följande fråga i NTU:

Bröt sig någon in i din bostad i syfte att stjäla något under förra året (2012)?

Enligt resultaten i NTU 2013 utsattes 0,9 procent av hushållen för bostadsinbrott 2012, vilket motsvarar cirka 36 000 hushåll i Sverige.

Olika grupper utsatthet för bostadsinbrott

Boende i småhus uppger utsatthet för bostadsinbrott i något större utsträckning (1,0 %) än boende i flerfamiljshus (0,7 %, se tabell 3F).

Ensamstående personer med barn uppger utsatthet för bostadsinbrott i mindre utsträckning (0,1 %) än hushåll som består av andra familjetyper (0,7–1,0 %).

När det gäller boendeort uppger boende i storstadsregioner att de utsattes i något större utsträckning (1,2 %) än boende i andra större städer (0,7 %) och boende i småstäder och på landsbygd (0,7 %).

Omständigheter kring bostadsinbrott

Fler bostadsinbrott sker på vardagar (72 %) än vid veckoslut och på helgdagar (28 %). Det är vanligare att inbrotten äger rum dagtid (73 %) än nattetid (27 %). Vid de flesta av de rapporterade bostadsinbrotten (73 %) uppger de svarande att något blivit stulet i samband med inbrottet.

Fordonsrelaterade brott

De fordonsrelaterade brotten i NTU innefattar två brottstyper: bilstöld och stöld ur eller från fordon.⁴³ För att undersöka omfattningen av bilstölder ställs först en fråga om hushållet ägde en bil under föregående år. Därefter ställs följande fråga:

Fick du eller någon annan i hushållet en bil stulen under förra året (2012)?

För att undersöka omfattningen av stöld ur eller från fordon ställs frågan:

⁴³ Med stöld ur eller från ett fordon avses stöld av föremål som finns på eller i en bil, en motorcykel, en moped, en husvagn eller liknande. Stöld från cykel ingår inte.

Fick du eller någon annan i hushållet något stulet ur eller från en bil, en motorcykel, en moped, en husvagn eller liknande under förra året (2012)?

Svaren visar att 0,4 procent av hushållen som har bil, vilket motsvarar cirka 11 000 hushåll i Sverige, utsattes för bilstöld 2012 (se tabell 3E). Omkring 2,6 procent (drygt 106 000 hushåll) uppger sig ha utsatts för stöld ur eller från ett fordon.

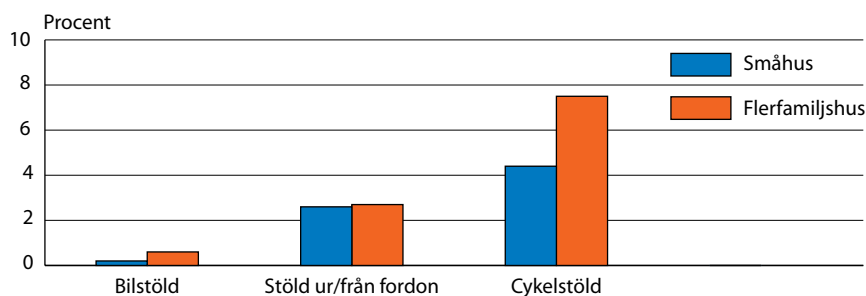
Olika grupper utsatthet för fordonsrelaterade brott

Personer som bor i flerfamiljshus uppger i större utsträckning än boende i småhus att deras hushåll utsatts för bilstöld (0,6 jämfört med 0,2 %, se figur 3.32). När det gäller utsatthet för stöld ur eller från fordon är det i princip ingen skillnad mellan bostadstyperna (2,6 % bland boende i småhus och 2,7 % bland boende i flerfamiljshus).

När det gäller stöld ur eller från fordon uppger hushåll med barn utsatthet i större utsträckning (3,4 %) än hushåll utan barn (2,2–2,8 %). Vad gäller bilstölder är det i princip inga skillnader i andel utsatta mellan hushåll med barn (0,2–0,3 %) och hushåll utan barn (0,4 %).

Utsatthet för fordonsrelaterade brott varierar efter boendeortens urbaniseringsgrad (se tabell 3F). Personer som bor i storstadsregionerna uppger i större utsträckning att deras hushåll utsatts för stöld ur eller från fordon (3,2 %) jämfört med boende i andra större städer (2,2 %) och boende i småstäder eller på landsbygden (2,3 %). När det gäller bilstöld uppger boende i storstadsregioner och andra större städer utsatthet i större utsträckning än boende i mindre städer eller på landsbygden (0,5 % respektive 0,4 % jämfört med 0,2 %).

Figur 3.32 Utsatthet för fordonsrelaterade brott 2012. Andel för respektive boendeform. (Tabell 3F)



Omständigheter kring fordonsrelaterade brott

Den vanligaste *geografiska platsen* för fordonsrelaterade brott uppges vara det egna bostadsområdet; mellan 59 och 70 procent av brotten uppges ha skett där.

På frågan om vilken *typ av fordon* det rörde sig om vid stöld ur eller från fordon, svarar de utsatta i de flesta fall (84 %) att det handlar om

bil. Fordon som i betydligt mindre utsträckning blir föremål för sådan stöld är till exempel mopeder och motorcyklar.

Cykelstöld

För att undersöka omfattningen av cykelstöld ställs frågan:

Fick du eller någon annan i hushållet någon cykel stulen under förra året (2012)?

Som svar på frågan uppger 5,9 procent av hushållen (ungefär 242 000) att de har utsatts för cykelstöld under 2012. Dessa hushåll utsattes tillsammans för 287 000 händelser. Cykelstöld är ett vanligt brott och utgör en relativt stor andel (5 %) av alla brott mot brottsbalken.⁴⁴

Olika gruppers utsatthet för cykelstöld

Personer som bor i flerfamiljshus uppger i större utsträckning att deras hushåll utsatts för cykelstöld (7,5 %) jämfört med dem som bor i småhus (4,4 %, se figur 3.32).

Hushåll med barn utsatts i störst utsträckning för cykelstölder, i synnerhet hushåll som består av ensamstående med barn, där 9,2 procent uppges vara utsatta. Detta kan jämföras med gruppen sammanboende utan barn, där andelen är 3,9 procent (se tabell 3F). Resultatet kan till viss del förklaras av att hushåll med barn generellt sett äger fler cyklar per hushåll, vilket ökar risken för cykelstöld.

Utsattheten för cykelstöld är högst i storstadsregionerna (6,0 %) och i andra större städer (7,1 %) och lägst i mindre städer och på landsbygden (4,3 %).

Omständigheter kring cykelstöld

De hushåll som utsattes för cykelstöld får svara på en fråga som rör vilken typ av plats som cykeln blev stulen på. I de flesta fall (63 %) rör det sig om en allmän plats. I andra fall har cykeln blivit stulen ur ett källarförråd (10 %) eller från någon annan privat plats (28 %).

⁴⁴ Procentsatsen avser andel av samtliga polisanmälda brott mot brottsbalken enligt den registerbaserade statistiken, även inkluderat de typer av brott som inte ingår i NTU.

Figurförteckning

Figur 3.1	Fördelning av det totala antalet brott i befolkningen (16–79 år) under år 2012, enligt NTU 2013. Avser de brottstyper som specificerats i NTU.	4
Figur 3.2	Fördelning av polisanmälda brott enligt den registerbaserade statistiken (Brå 2013) under år 2012. Avser de brottstyper som specificerats i NTU.	4
	Brott mot enskild person	
Figur 3.3	Andel av befolkningen som utsatts för olika typer av brott mot enskild person 2005–2012.	6
Figur 3.4	Andel polisanmälda brott mot enskild person 2005–2012, enligt NTU.	8
Figur 3.5	Upprepad utsatthet för brott mot enskild person 2012. Andel utsatta 1 gång, 2–3 gånger och 4 gånger eller fler, samt i förhållande till hur stor andel händelser som respektive grupp utsatts för.	8
Figur 3.6	Utsatthet för brott mot enskild person fyra gånger eller fler 2012. Andel för respektive åldersgrupp.	9
	Misshandel	
Figur 3.7	Utsatta för misshandel 2005–2012. Andel för respektive kön	10
Figur 3.8	Utsatta för misshandel 2012. Andel för respektive åldersgrupp.	11
Figur 3.9	Typ av brottsplats för misshandel 2012. Andel för respektive plats av det totala antalet rapporterade händelser. Särredovisning efter kön.	12
Figur 3.10	Relation till gärningspersonen vid misshandel 2005–2012. Andel för respektive relationsform av det totala antalet rapporterade händelser. Särredovisning för män.	13
Figur 3.11	Relation till gärningspersonen vid misshandel 2005–2012. Andel för respektive relationsform av det totala antalet rapporterade händelser. Särredovisning för kvinnor.	13
	Hot	
Figur 3.12	Utsatta för hot 2005–2012. Andel för respektive kön.	14
Figur 3.13	Utsatta för hot 2012. Andel för respektive åldersgrupp.	15
Figur 3.14	Typ av brottsplats för hot 2012. Andel för respektive plats av det totala antalet rapporterade händelser. Särredovisning efter kön.	15
Figur 3.15	Relation till gärningspersonen vid hot 2005–2012. Andel för respektive relationsform av det totala antalet rapporterade händelser. Särredovisning för män.	16

Figur 3.16	Relation till gärningspersonen vid hot 2005–2012. Andel för respektive relationsform av det totala antalet rapporterade händelser. Särredovisning för kvinnor.	16
	Sexualbrott	
Figur 3.17	Utsatta för sexualbrott 2005–2012. Andel för respektive kön.	17
Figur 3.18	Utsatta för sexualbrott 2012. Andel för respektive åldersgrupp.	18
Figur 3.19	Typ av brottsplats för sexualbrott 2012. Andel för respektive plats av det totala antalet rapporterade händelser.	18
Figur 3.20	Relation till gärningspersonen vid sexualbrott 2012. Andel för respektive relationsform av det totala antalet rapporterade händelser.	19
	Personrån	
Figur 3.21	Utsatta för personrån 2005–2012. Andel för respektive kön.	20
Figur 3.22	Utsatta för personrån 2012. Särredovisning efter ålder. Andel för respektive grupp i befolkningen.	21
	Bedrägeri	
Figur 3.23	Utsatta för bedrägeri 2005–2012. Andel för respektive kön.	22
Figur 3.24	Utsatta för bedrägeri 2012. Andel för respektive åldersgrupp.	23
	Trakasserier	
Figur 3.25	Utsatta för trakasserier 2005–2012. Andel för respektive kön.	24
Figur 3.26	Utsatta för trakasserier 2012. Andel för respektive åldersgrupp.	25
Figur 3.27	Relation till gärningspersonen vid trakasserier 2012. Andel för respektive relationsform av det totala antalet utsatta personer. Särredovisning efter kön.	26
Figur 3.28	Relation till gärningspersonen vid trakasserier 2005–2012. Andel för respektive relationsform av det totala antalet utsatta personer. Särredovisning efter kön.	26
	Egendomsbrott mot hushåll	
Figur 3.29	Andel hushåll som utsatts för olika typer av egendomsbrott 2005–2012.	28
Figur 3.30	Andel polisanmälda egendomsbrott mot hushåll 2006–2012, enligt NTU.	29
Figur 3.31	Upprepad utsatthet för egendomsbrott mot hushåll 2012. Andel hushåll utsatta 1 gång, 2–3 gånger och 4 gånger eller fler, samt i förhållande till hur stor andel händelser som drabbat respektive grupp.	29
Figur 3.32	Utsatthet för fordonsrelaterade brott 2012. Andel för respektive boendeform.	31

Tabellförteckning

Tabell 3.1	Utsatthet i befolkningen (16–79 år) för olika typer av brott mot enskild person år 2005–2012 samt skattat antal händelser och andel polisanmälda händelser år 2012.	5
Tabell 3.2	Utsatthet bland hushåll i riket för olika typer av brott mot egendom 2006–2012 samt skattat antal händelser och andel polisanmälda händelser 2012.	27
Tabell 3A	Utsatthet i befolkningen för olika typer av brott mot enskild person samt skattat antal händelser och andel polisanmälda händelser 2005–2012.	37
Tabell 3B	Utsatthet i olika grupper i befolkningen för olika typer av brott mot enskild person 2005–2012. Andel i procent.	38
Tabell 3C	Typ av brottsplats för hot, misshandel och sexualbrott 2005–2012. Redovisning totalt samt efter kön. Andel händelser i procent av totalt antal händelser för respektive brottstyp.	46
Tabell 3D	Relation till gärningspersonen för olika typer av brott 2005–2012. Totalt samt särredovisning efter kön. Andel händelser i procent av totalt antal händelser för respektive brottstyp.	47
Tabell 3E	Utsatthet bland hushåll i riket för olika typer av brott mot egendom, skattat antal händelser och andel polisanmälda händelser 2006–2012.	48
Tabell 3F	Utsatthet för olika typer av brott mot egendom efter familje- och boendeförhållanden 2006–2012. Andel i procent.	49
Tabell 3G	Upprepad utsatthet för brott mot enskild person i olika grupper i befolkningen 2012. Andel i procent.	50
Tabell 3H	Upprepad utsatthet för brott mot hushåll efter familje- och boendeförhållanden samt boendeort 2012. Andel i procent.	52

Tabell 3A Utsatthet i befolkningen för olika typer av brott mot enskild person samt skattat antal händelser och andel polisanmälda händelser 2005–2012.

	Andel utsatta i procent												Skattat antal utsatta personer i befolkningen											
	2005	2006	2007	2008	2009	2010	2011	2012	2005	2006	2007	2008	2009	2010	2011	2012								
SAMTLIGA BROTT MOT ENSKILDA PERSONER¹	13,1	12,1	11,9	11,5	11,4	11,4	11,6	11,4	907 000	852 000	844 000	824 000	825 000	830 000	849 000	840 000								
Misshandel	2,7	2,5	2,9	2,4	2,4	2,4	2,5	1,9	189 000	175 000	204 000	172 000	174 000	172 000	184 000	142 000								
– <i>därav allvarlig²</i>	0,8	0,6	0,7	0,6	0,6	0,6	0,7	0,4	53 000	39 000	47 000	44 000	45 000	42 000	48 000	30 000								
Hot	4,6	4,6	4,1	4,1	4,3	4,1	4,2	4,2	320 000	321 000	290 000	290 000	311 000	300 000	304 000	310 000								
Sexualbrott	0,9	0,8	0,7	0,8	0,9	0,7	0,7	0,8	64 000	54 000	52 000	56 000	67 000	54 000	52 000	62 000								
Personrån	1,0	1,1	0,8	1,0	0,8	1,0	1,1	0,8	68 000	74 000	55 000	72 000	55 000	75 000	80 000	60 000								
Bedrägeri	2,8	2,5	2,4	2,9	2,9	3,0	3,4	3,0	192 000	173 000	169 000	205 000	211 000	216 000	251 000	219 000								
Trakasserier	5,2	4,6	4,3	4,0	3,7	3,5	3,8	4,1	360 000	320 000	306 000	286 000	267 000	256 000	277 000	299 000								
	Skattat antal händelser i befolkningen												Andel anmälda händelser i procent											
	2005	2006	2007	2008	2009	2010	2011	2012	2005	2006	2007	2008	2009	2010	2011	2012								
SAMTLIGA BROTT MOT ENSKILDA PERSONER¹	1 905 000	2 032 000	1 968 000	2 144 000	2 139 000	1 921 000	2 056 000	2 056 000	24	26	24	25	27	33	33	29								
Misshandel	390 000	470 000	513 000	346 000	378 000	336 000	451 000	397 000	34	33	27	30	32	37	35	38								
– <i>därav allvarlig²</i>	78 000	78 000	92 000	73 000	75 000	70 000	96 000	73 000	69	63	55	64	64	72	78	71								
Hot	650 000	716 000	687 000	908 000	956 000	732 000	715 000	734 000	20	22	21	22	24	31	29	24								
Sexualbrott	185 000	173 000	165 000	220 000	156 000	159 000	114 000	223 000	11	17	14	19	12	23	19	10								
Personrån ³	96 000	93 000	84 000	86 000	66 000	95 000	113 000	80 000	45	44	42	43	45	57	54	48								
Bedrägeri	225 000	260 000	213 000	298 000	316 000	344 000	386 000	323 000	40	32	35	34	41	40	43	41								
Trakasserier ^{4, 5}	-	-	-	-	-	-	-	-	20	19	18	19	19	19	22	23								

¹ Netto redovisning, vilket innebär att en och samma person endast redovisas en gång även om den kan ha utsatts för flera olika brottstyper.

² Avser misshandel som varit så allvarlig att den lett till besök hos läkare, sjuksköterska eller tandläkare. Skattingarna om allvarlig misshandel är mindre säkra än för de andra brotten eftersom det är färre respondenter som besvarar frågan. Allvarlig misshandel redovisas i procentenheter av utsatta för misshandel.

³ *Andel och antal utsatta personer* samt *skattat antal/personrån* avser samtliga personrån rapporterade till NTU. *Andel anmälda personrån* avser endast de personrån som rapporteras ha begåtts i Sverige. (Enligt de utsatta i NTU har 18 procent av personrånen ägt rum utomlands).

⁴ Trakasserier utgörs per definition av en serie händelser, därför anges inte antalet händelser i tabellen.

⁵ *Andel utsatta personer* som polisanmält en eller flera händelser. Detta eftersom trakasserier inte räknas i antal händelser i NTU.

Tabell 3B:1 Utsatthet i olika grupper i befolkningen för olika typer av brott mot enskild person 2005–2012. Andel i procent.

	Utsatta för misshandel										därav allvarlig ¹						
	2005	2006	2007	2008	2009	2010	2011	2012	2005	2006	2007	2008	2009	2010	2011	2012	
SAMTLIGA, 16–79 ÅR	2,7	2,5	2,9	2,4	2,4	2,4	2,5	1,9	0,8	0,6	0,7	0,6	0,6	0,6	0,7	0,4	
Kön																	
Män	3,7	3,0	3,8	3,3	3,0	3,0	3,0	2,6	1,1	0,6	0,8	0,8	0,7	0,6	0,8	0,6	
Kvinnor	1,8	2,0	2,0	1,5	1,8	1,7	2,0	1,3	0,4	0,4	0,4	0,3	0,4	0,5	0,5	0,2	
Ålder																	
16–19 år	8,5	8,0	8,8	7,2	6,2	4,6	6,6	4,4	2,1	1,5	2,0	1,2	1,3	0,8	1,4	0,7	
20–24 år	7,1	7,4	8,3	8,5	7,3	8,1	7,2	6,1	2,3	1,4	1,7	1,8	1,9	2,0	1,9	1,4	
25–34 år	4,1	3,2	4,0	3,4	3,5	2,9	3,5	2,9	1,0	0,5	0,9	0,8	0,8	0,9	0,8	0,7	
35–44 år	2,5	2,4	2,0	1,7	1,5	1,6	2,4	1,1	0,5	0,5	0,4	0,5	0,4	0,4	0,7	0,2	
45–54 år	1,5	1,3	2,1	1,3	1,9	1,7	1,9	1,2	x	0,4	0,5	0,3	0,3	0,3	0,7	x	
55–64 år	0,8	0,7	0,8	0,3	1,3	1,2	0,5	1,1	x	x	x	x	0,4	0,4	x	x	
65–74 år	-	0,1	0,2	0,3	-	0,5	0,2	0,3	x	x	x	x	x	x	x	x	
75–79 år	0,2	0,3	0,2	0,0	0,1	0,2	0,3	0,2	x	x	x	x	x	x	x	x	
Män																	
16–24 år	11,0	9,2	11,9	10,6	9,6	8,4	8,9	7,1	3,4	1,8	2,6	2,3	2,5	2,1	2,0	1,7	
25–44 år	4,5	3,2	3,9	3,5	2,9	2,5	3,5	2,7	1,2	0,5	0,8	1,1	0,7	1,2	0,8	0,7	
45–64 år	0,8	0,8	1,3	0,8	1,3	1,8	1,0	1,4	x	0,3	0,3	x	0,2	0,6	0,4	0,4	
65–79 år	0,1	0,3	0,3	0,4	0,1	0,9	0,3	0,4	x	x	x	x	x	x	x	x	
Kvinnor																	
16–24 år	4,1	6,0	4,6	4,8	3,6	4,3	4,8	3,4	0,8	1,0	0,9	0,6	0,6	4,7	1,2	0,5	
25–44 år	1,9	2,3	2,0	1,4	1,9	2,0	2,3	1,3	x	0,5	0,4	0,2	0,4	1,4	0,7	0,3	
45–64 år	1,6	1,1	1,6	0,9	1,9	1,2	1,5	0,9	0,4	0,2	0,3	x	0,4	0,7	0,3	x	
65–79 år	-	-	0,1	0,1	-	-	0,2	0,2	x	x	x	x	x	x	x	x	

(x) Antalet personer som svarat på frågan är allt för litet för att andelen ska kunna redovisas.

(-) Ingen person i kategorin har uppgett utsatthet för brottet.

¹ Skattingarna om allvarlig misshandel är mindre säkra än för de andra brotten eftersom det är färre respondenter som besvarar frågan. Allvarlig misshandel redovisas i procentenheter av utsatta för misshandel.

Tabell 3B:2 Utsatthet i olika grupper i befolkningen för olika typer av brott mot enskild person 2005–2012. Andel i procent.

	Utsatta för misshandel										därav allvarlig ¹					
	2005	2006	2007	2008	2009	2010	2011	2012	2005	2006	2007	2008	2009	2010	2011	2012
SAMTLIGA, 16–79 ÅR	2,7	2,5	2,9	2,4	2,4	2,4	2,5	1,9	0,8	0,6	0,7	0,6	0,6	0,6	0,7	0,4
Svensk/utländsk bakgrund																
Svenskfödda med																
– båda/en förälder inrikes född(a)	2,8	2,5	2,9	2,5	2,2	2,3	2,5	1,7	0,7	0,5	0,5	0,5	0,5	0,5	0,7	0,3
– båda föräldrarna utrikes födda	1,7	2,6	2,7	1,8	2,2	3,5	2,6	2,2	x	0,8	0,9	x	x	1,0	0,4	x
Utrikesfödda	2,8	2,5	2,8	1,9	3,4	2,4	2,7	2,7	0,9	0,5	0,9	0,7	0,9	1,0	0,7	1,3
Utbildning (högsta)																
Förgymnasial	3,9	3,6	4,4	3,7	3,7	3,2	4,3	2,6	1,1	0,8	1,0	0,6	0,7	0,9	1,0	0,6
Gymnasial	2,9	2,2	2,4	2,2	2,3	2,6	2,4	2,0	0,7	0,5	0,5	0,6	0,6	0,7	0,5	0,4
Eftergymnasial	1,4	1,6	2,0	1,4	1,5	1,4	1,4	1,3	0,3	0,2	0,3	0,4	0,4	0,3	0,5	0,3
Familjetyp																
Sammanboende																
– utan barn	1,3	1,1	1,4	1,2	1,3	1,2	1,3	1,0	0,3	0,2	0,3	0,3	0,3	0,4	0,2	0,2
– med barn	1,8	1,3	1,5	0,8	1,6	1,6	1,5	1,1	0,5	0,2	0,2	0,2	0,3	0,3	0,3	0,3
Ensamstående																
– utan barn	4,8	4,8	5,3	4,6	4,2	4,4	4,4	3,7	1,2	1,1	1,2	1,1	1,0	1,1	1,4	0,8
– med barn	4,2	3,4	4,7	4,4	3,3	2,1	3,8	1,4	x	x	1,4	0,8	0,9	x	0,4	0,2
Bostadstyp																
Småhus	1,7	1,8	2,3	1,8	2,0	1,6	1,6	1,2	0,3	0,3	0,5	0,3	0,5	0,3	0,3	0,1
Flerfamiljshus	3,9	3,4	3,6	3,3	2,9	3,3	3,7	2,8	1,2	0,7	0,8	0,8	0,7	0,9	1,1	0,7
Boendeort																
Storadsregion	2,6	2,8	3,0	2,5	2,8	2,4	2,4	2,1	0,8	0,4	0,8	0,8	0,8	0,6	0,6	0,6
Större stad	2,9	2,4	3,0	2,6	2,1	2,5	2,8	1,7	0,8	0,6	0,6	0,3	0,4	0,5	0,8	0,3
Mindre stad/landsbygd	2,6	2,2	2,6	2,1	2,3	2,2	2,2	1,9	0,5	0,4	0,4	0,5	0,5	0,7	0,5	0,4

(x) Antalet personer som svarat på frågan är allt för litet för att andelen ska kunna redovisas.

¹ Skattningsarna om allvarlig misshandel är mindre säkra än för de andra brotten eftersom det är färre respondenter som besvarar frågan. Allvarlig misshandel redovisas i procentenheter av utsatta för misshandel.

Tabell 3B:3 Utsatthet i olika grupper i befolkningen för olika typer av brott mot enskild person 2005–2012. Andel i procent.

	Utsatta för hot												Utsatta för sexualbrott											
	2005	2006	2007	2008	2009	2010	2011	2012	2005	2006	2007	2008	2009	2010	2011	2012								
SAMTLIGA, 16–79 ÅR	4,6	4,6	4,1	4,1	4,3	4,1	4,2	4,2	0,9	0,8	0,7	0,8	0,9	0,7	0,7	0,8								
Kön																								
Män	4,6	4,2	3,9	3,6	3,8	3,7	3,7	3,9	0,3	0,3	0,3	0,2	0,4	0,3	0,3	0,3								
Kvinnor	4,6	4,9	4,3	4,6	4,8	4,5	4,6	4,6	1,6	1,3	1,1	1,4	1,4	1,2	1,1	1,4								
Ålder																								
16–19 år	8,4	8,2	7,2	8,3	6,8	6,9	5,8	5,3	2,3	1,8	1,5	2,0	1,5	1,5	1,9	1,8								
20–24 år	8,7	9,7	7,9	8,1	8,2	6,7	8,0	7,8	3,0	2,1	2,2	2,3	2,3	2,3	1,9	1,9								
25–34 år	5,3	5,8	5,5	5,2	6,3	6,2	6,7	5,4	1,6	1,5	1,1	1,1	1,5	1,2	1,0	1,7								
35–44 år	5,5	4,8	4,6	3,9	4,6	4,3	4,3	4,9	0,8	0,7	0,5	0,6	0,8	0,7	0,5	0,6								
45–54 år	4,5	4,1	3,4	3,5	3,7	3,9	4,0	4,3	0,4	0,3	0,7	0,7	0,6	0,2	0,6	0,5								
55–64 år	2,5	2,9	2,4	2,5	3,0	2,9	2,9	2,9	0,3	0,2	0,2	0,3	0,7	0,3	0,3	0,2								
65–74 år	1,9	1,4	1,6	1,6	1,1	0,9	0,9	1,6	-	0,2	0,2	-	0,1	0,1	0,2	0,4								
75–79 år	0,9	1,1	1,3	0,7	1,3	1,3	0,6	1,4	0,2	-	0,1	0,0	-	0,2	0,1	-								
Män																								
16–24 år	8,2	8,7	7,7	7,9	7,0	6,4	6,3	6,2	0,6	0,3	0,5	0,3	0,4	0,7	0,5	0,1								
25–44 år	5,4	4,3	4,3	3,6	4,7	4,6	5,0	4,4	0,5	0,3	0,3	0,2	0,4	0,3	0,4	0,5								
45–64 år	3,3	3,2	2,9	2,5	2,9	3,0	2,9	3,5	-	0,3	0,3	0,1	0,6	0,0	0,2	0,2								
65–79 år	1,7	1,4	1,0	1,3	0,9	0,8	0,9	1,3	-	0,1	0,3	0,0	0,1	0,1	0,2	0,3								
Kvinnor																								
16–24 år	8,9	9,1	7,3	8,6	8,0	7,3	7,7	7,2	4,9	3,7	3,4	4,2	3,5	3,2	3,4	3,8								
25–44 år	5,4	6,3	5,6	5,4	6,0	5,8	5,8	5,9	1,8	1,9	1,3	1,4	1,8	1,6	1,0	1,7								
45–64 år	3,6	3,7	2,9	3,5	3,9	3,8	4,0	3,7	0,6	0,2	0,6	0,9	0,7	0,5	0,7	0,6								
65–79 år	1,5	1,3	1,9	1,4	1,4	1,2	0,9	1,8	0,1	0,1	0,0	-	0,1	0,2	0,1	0,3								

(-) Ingen person i kategorin har uppgett utsatthet för brottet.

Tabell 3B:4 Utsatthet i olika grupper i befolkningen för olika typer av brott mot enskild person 2005–2012. Andel i procent.

	Utsatta för hot										Utsatta för sexualbrott									
	2005	2006	2007	2008	2009	2010	2011	2012	2005	2006	2007	2008	2009	2010	2011	2012				
SAMTLIGA, 16–79 ÅR	4,6	4,6	4,1	4,1	4,3	4,1	4,2	4,2	0,9	0,8	0,7	0,8	0,9	0,7	0,7	0,8				
Svensk/utländsk bakgrund																				
Svenskfödda med																				
– båda/en förälder inrikes född(a)	4,8	4,5	4,1	3,8	4,1	4,1	4,0	4,0	0,8	0,8	0,7	0,7	0,8	0,7	0,7	0,9				
– båda föräldrarna utrikes födda	2,2	3,7	4,3	3,2	5,2	2,8	4,0	4,9	0,9	0,4	1,1	0,9	1,0	1,5	0,5	0,8				
Utrikesfödda	5,1	5,2	4,1	5,5	5,1	4,7	4,9	5,1	1,4	0,7	0,8	0,9	1,5	0,5	0,7	0,8				
Utbildning (högsta)																				
Förgymnasial	4,7	4,6	4,6	4,7	4,8	4,5	4,7	4,6	0,8	1,1	1,0	1,1	1,3	1,0	1,0	1,0				
Gymnasial	4,6	4,2	3,9	3,3	4,3	4,5	4,0	3,9	1,1	0,6	0,7	0,6	0,7	0,7	0,5	0,7				
Eftergymnasial	4,5	4,9	3,8	4,4	3,9	3,4	3,9	4,3	0,7	0,8	0,6	0,7	1,0	0,7	0,8	0,9				
Familjetyp																				
Sammanboende																				
– utan barn	3,7	3,1	2,6	2,6	2,9	2,7	2,9	2,9	0,7	0,4	0,5	0,3	0,5	0,3	0,3	0,6				
– med barn	3,7	3,3	3,7	2,4	3,5	3,3	3,3	3,3	0,4	0,5	0,3	0,3	0,7	0,3	0,4	0,3				
Ensamstående																				
– utan barn	6,1	6,8	5,6	6,2	6,0	6,0	5,6	6,1	1,5	1,3	1,2	1,4	1,4	1,6	1,3	1,4				
– med barn	6,5	6,4	7,6	8,8	8,4	6,6	7,4	6,0	1,2	1,5	1,8	2,5	2,9	1,0	1,3	1,9				
Bostadstyp																				
Småhus	3,4	3,4	3,4	3,0	3,4	3,0	3,0	3,2	0,5	0,5	0,5	0,5	0,6	0,5	0,4	0,4				
Flerfamiljshus	6,1	6,1	5,1	5,5	5,5	5,5	5,5	5,5	1,5	1,1	1,0	1,2	1,3	1,0	1,1	1,4				
Boendeort																				
Storstadsregion	5,9	5,3	4,7	4,6	5,5	4,6	4,7	4,9	0,9	0,8	1,1	1,0	1,1	1,0	0,8	1,3				
Större stad	4,1	4,5	4,2	3,9	3,8	4,0	4,0	3,9	1,1	0,7	0,6	0,7	0,8	0,6	0,7	0,7				
Mindre stad/landsbygd	3,7	3,8	3,3	3,6	3,4	3,7	3,6	3,6	0,6	0,8	0,5	0,6	0,8	0,6	0,6	0,5				

Tabell 3B:5 Utsatthet i olika grupper i befolkningen för olika typer av brott mot enskild person 2005–2012. Andel i procent.

	Utsatta för personrån										Utsatta för bedrägeri									
	2005	2006	2007	2008	2009	2010	2011	2012	2005	2006	2007	2008	2009	2010	2011	2012				
SAMTLIGA, 16–79 ÅR	1,0	1,1	0,8	1,0	0,8	1,0	1,1	0,8	2,8	2,5	2,4	2,9	2,9	3,0	3,4	3,0				
Kön																				
Män	1,1	1,4	1,0	1,3	1,0	1,3	1,4	1,0	3,0	2,8	3,0	3,6	3,4	3,5	4,0	3,4				
Kvinnor	0,8	0,7	0,6	0,7	0,5	0,7	0,7	0,6	2,5	2,1	1,8	2,2	2,5	2,4	2,9	2,5				
Ålder																				
16–19 år	2,9	3,3	1,6	2,0	1,9	2,1	1,8	0,6	3,9	2,3	2,4	3,1	1,8	2,6	3,0	1,6				
20–24 år	2,3	2,4	2,1	2,7	3,1	2,2	2,9	2,0	4,1	4,5	3,5	4,0	4,0	4,6	6,1	4,3				
25–34 år	0,7	1,1	1,0	1,0	0,8	1,5	1,1	1,2	3,0	3,3	3,1	3,9	4,1	3,6	5,0	4,3				
35–44 år	0,6	0,5	0,4	0,7	0,5	0,7	1,3	0,4	2,5	2,6	2,6	3,8	3,3	3,2	3,6	3,5				
45–54 år	0,6	0,8	0,5	1,2	0,1	0,9	0,8	0,9	3,4	2,2	3,0	2,9	3,2	3,6	3,5	3,5				
55–64 år	1,0	0,4	0,4	0,3	0,5	0,4	0,6	0,9	1,9	2,3	1,9	2,2	2,5	2,5	2,5	2,1				
65–74 år	0,5	1,0	0,3	0,4	0,3	0,5	0,3	0,5	2,5	1,2	0,9	1,3	1,5	1,5	1,8	1,7				
75–79 år	0,4	0,4	1,2	0,6	0,4	0,6	0,7	0,1	0,7	1,5	0,9	0,4	1,7	0,8	1,5	0,9				
Män																				
16–24 år	3,7	4,3	2,4	3,3	3,9	3,0	3,2	1,4	4,3	3,1	3,2	4,0	3,5	4,0	5,0	3,2				
25–44 år	0,6	1,1	1,0	1,0	0,7	1,5	1,7	1,2	3,4	3,5	3,9	5,0	4,3	3,8	4,9	4,5				
45–64 år	0,9	0,7	0,6	0,9	0,2	0,7	0,6	1,1	2,6	2,5	2,9	3,0	3,2	3,8	3,5	3,3				
65–79 år	0,2	0,7	0,2	0,6	0,4	0,5	0,7	0,1	1,9	1,5	1,0	1,3	1,8	1,8	2,3	1,8				
Kvinnor																				
16–24 år	1,3	1,2	1,1	1,3	1,0	1,1	1,4	1,3	3,7	3,6	2,7	3,0	2,3	3,2	4,3	3,0				
25–44 år	0,7	0,5	0,4	0,7	0,5	0,7	0,7	0,4	2,1	2,2	1,8	2,5	3,0	3,1	3,6	3,3				
45–64 år	0,8	0,5	0,4	0,6	0,4	0,6	0,8	0,6	2,6	1,9	2,0	2,1	2,6	2,4	2,5	2,3				
65–79 år	0,7	0,9	0,9	0,4	0,3	0,6	0,1	0,6	2,0	1,1	0,8	0,9	1,4	0,9	1,1	1,3				

Tabell 3B:6 Utsatthet i olika grupper i befolkningen för olika typer av brott mot enskild person 2005–2012. Andel i procent.

	Utsatta för personrån										Utsatta för bedrägeri									
	2005	2006	2007	2008	2009	2010	2011	2012	2005	2006	2007	2008	2009	2010	2011	2012				
SAMTLIGA, 16–79 ÅR	1,0	1,1	0,8	1,0	0,8	1,0	1,1	0,8	2,8	2,5	2,4	2,9	2,9	3,0	3,4	3,0				
Svensk/utländsk bakgrund																				
Svenskfödda med																				
– båda/en förälder inrikes född(a)	0,9	1,0	0,7	0,9	0,8	1,0	0,9	0,7	2,3	2,2	2,4	2,1	2,5	2,7	2,9	2,5				
– båda föräldrarna utrikes födda	0,6	0,9	1,3	0,7	0,7	1,0	1,3	0,8	2,6	2,7	1,5	1,8	3,4	4,8	3,9	4,3				
Utrikesfödda	1,5	1,6	1,2	1,7	0,8	1,1	2,0	1,3	5,5	3,7	4,1	4,1	4,9	3,8	5,9	4,9				
Utbildning (högsta)																				
Förgymnasial	1,6	1,9	1,2	1,3	1,2	1,3	1,6	1,2	3,1	2,7	1,8	2,6	2,8	2,4	3,4	2,5				
Gymnasial	0,7	0,7	0,7	0,8	0,7	1,0	1,2	0,9	2,5	2,3	2,5	2,7	2,9	3,3	3,4	3,3				
Eftergymnasial	0,8	0,7	0,5	1,0	0,4	0,8	0,6	0,4	2,9	2,5	2,7	3,4	3,1	3,0	3,6	2,9				
Familjetyper																				
Sammanboende																				
– utan barn	0,8	0,5	0,5	0,7	0,5	0,7	0,7	0,5	2,1	1,9	1,9	2,1	2,7	2,5	2,8	2,4				
– med barn	0,5	0,4	0,5	0,4	0,1	0,4	0,8	0,7	2,1	1,8	2,0	2,7	2,5	3,4	3,3	2,3				
Ensamstående																				
– utan barn	1,6	2,1	1,3	1,7	1,6	1,8	1,7	1,3	3,9	3,4	2,9	3,5	3,3	3,1	4,0	3,9				
– med barn	0,9	1,0	1,0	0,6	0,4	1,0	0,8	1,1	3,2	2,9	4,8	5,2	4,1	4,0	5,3	3,9				
Bostadstyp																				
Småhus	0,7	0,6	0,6	0,8	0,5	0,6	0,7	0,5	1,8	1,9	1,9	2,3	2,4	2,5	2,9	2,5				
Flerfamiljshus	1,3	1,5	1,0	1,3	1,1	1,6	1,5	1,2	4,0	3,1	3,0	3,6	3,7	3,5	4,1	3,5				
Boendeort																				
Storadsregion	1,6	1,7	1,0	1,5	1,2	1,6	1,6	1,3	3,7	3,3	3,0	3,8	3,5	3,4	4,2	3,5				
Större stad	0,8	0,8	0,7	0,8	0,6	0,8	0,9	0,5	2,2	2,1	2,3	2,6	2,8	2,8	3,1	2,8				
Mindre stad/landsbygd	0,4	0,5	0,6	0,5	0,4	0,5	0,6	0,6	2,3	2,0	1,8	2,0	2,4	2,6	2,7	2,5				

Tabell 3B:7 Utsatthet i olika grupper i befolkningen för olika typer av brott mot enskild person 2005–2012. Andel i procent.

	Utsatta för trakasserier										Utsatta för något brott mot enskild person ¹									
	2005	2006	2007	2008	2009	2010	2011	2012	2005	2006	2007	2008	2009	2010	2011	2012				
SAMTLIGA, 16–79 ÅR	5,2	4,6	4,3	4,0	3,7	3,5	3,8	4,1	13,1	12,1	11,9	11,5	11,4	11,4	11,6	11,4				
Kön																				
Män	4,4	3,9	3,6	2,9	3,0	2,7	3,2	3,0	13,1	12,1	12,5	11,7	11,4	11,8	12,0	11,1				
Kvinnor	6,0	5,2	5,0	5,1	4,4	4,3	4,4	5,2	13,0	12,2	11,3	11,3	11,3	11,0	11,1	11,7				
Ålder																				
16–19 år	9,0	7,6	5,7	7,3	5,9	5,3	7,1	5,4	23,3	21,7	21,0	21,1	17,6	16,1	18,1	14,1				
20–24 år	6,5	7,2	6,4	6,4	5,7	6,2	6,8	5,5	22,8	23,8	22,9	22,7	21,9	22,0	22,0	20,2				
25–34 år	5,9	4,5	4,3	4,1	4,3	4,2	4,1	4,6	16,0	14,9	15,0	14,4	15,1	15,1	16,6	14,9				
35–44 år	6,6	4,6	4,5	4,6	3,6	3,7	3,6	5,0	14,1	12,0	11,9	11,7	10,8	11,4	10,6	12,0				
45–54 år	4,7	4,5	4,6	3,8	4,7	3,9	3,6	3,5	11,4	10,7	10,1	10,4	11,0	11,2	10,8	10,7				
55–64 år	2,9	3,3	3,1	2,6	2,4	2,2	2,3	3,2	8,0	7,5	7,5	6,9	8,2	7,7	7,4	8,4				
65–74 år	4,0	3,6	4,0	2,2	1,5	1,4	2,6	3,1	7,7	6,6	5,9	4,9	4,4	4,5	5,5	6,3				
75–79 år	2,2	2,2	2,2	1,5	1,9	1,7	2,0	2,4	3,7	4,7	4,6	3,2	4,5	4,1	4,5	4,8				
Män																				
16–24 år	5,2	4,8	3,8	4,3	4,2	3,5	4,8	3,1	23,6	23,2	23,4	21,9	20,7	19,7	20,4	16,7				
25–44 år	5,0	4,1	3,6	3,1	3,1	2,9	3,2	3,5	14,7	12,9	14,0	13,3	12,9	13,1	14,3	12,9				
45–64 år	3,6	3,9	3,9	2,7	3,0	2,9	2,6	2,6	9,1	8,8	9,3	8,6	9,0	10,1	8,7	9,5				
65–79 år	3,7	2,5	3,1	1,4	1,6	1,0	2,7	2,6	6,8	5,3	4,5	4,3	4,5	4,7	6,4	5,5				
Kvinnor																				
16–24 år	10,6	10,3	8,7	9,7	7,6	8,3	9,3	8,1	22,4	22,2	20,2	21,9	18,6	18,6	19,9	18,2				
25–44 år	7,6	5,1	5,2	5,7	4,7	4,9	4,4	6,1	15,2	13,8	12,8	12,4	12,6	13,2	12,4	13,9				
45–64 år	3,9	3,9	3,8	3,8	4,1	3,3	3,3	4,1	10,2	9,2	8,3	8,6	10,3	8,9	9,6	9,7				
65–79 år	3,2	3,9	4,0	2,6	1,6	1,9	2,3	3,2	6,4	6,7	6,6	4,6	4,3	4,1	4,1	6,3				

¹ Netto redovisning, vilket innebär att en och samma person endast redovisas en gång även om den kan ha utsatts för flera olika brottstyper.

Tabell 3B:8 Utsatthet i olika grupper i befolkningen för olika typer av brott mot enskild person 2005–2012. Andel i procent.

	Utsatta för trakasserier										Utsatta för något brott mot enskild person ¹									
	2005	2006	2007	2008	2009	2010	2011	2012	2005	2006	2007	2008	2009	2010	2011	2012				
SAMTLIGA, 16–79 ÅR	5,2	4,6	4,3	4,0	3,7	3,5	3,8	4,1	13,1	12,1	11,9	11,5	11,4	11,4	11,6	11,4				
Svensk/utländsk bakgrund																				
Svenskfödda med																				
– båda/en förälder inrikes född(a)	4,8	4,3	4,1	4,0	3,1	3,1	3,4	3,6	12,4	11,9	11,6	11,2	10,5	10,9	10,9	10,5				
– båda föräldrarna utrikes födda	4,7	3,5	3,9	4,8	4,3	7,8	5,7	6,1	9,3	9,2	11,1	8,5	12,7	15,0	13,5	15,6				
Utrikesfödda	7,5	6,2	5,9	5,9	6,3	4,4	5,1	5,9	18,5	14,8	14,0	14,2	15,5	12,8	14,3	14,6				
Utbildning (högsta)																				
Förgymnasial	5,0	5,6	5,0	4,7	3,9	4,4	4,8	4,8	13,7	13,8	13,7	12,9	12,8	12,1	13,7	12,3				
Gymnasial	5,4	4,5	4,4	3,5	3,8	3,7	3,7	4,3	12,8	11,2	11,4	10,3	11,2	12,0	11,4	11,7				
Eftergymnasial	5,0	3,7	3,6	4,0	3,3	2,7	3,1	3,2	12,8	11,6	10,7	11,6	10,5	10,0	10,4	10,3				
Familjetyp																				
Sammanboende																				
– utan barn	3,5	2,9	3,1	2,7	2,2	2,0	2,8	2,9	9,5	8,1	7,9	7,8	8,2	7,9	8,5	8,3				
– med barn	4,8	3,6	3,3	3,0	2,3	2,9	2,6	3,3	11,2	8,8	9,5	8,5	8,5	9,9	9,4	9,2				
Ensamstående																				
– utan barn	6,7	6,4	6,0	5,6	5,5	5,2	5,1	5,6	17,5	18,1	17,1	16,7	16,1	16,0	15,7	15,8				
– med barn	9,4	9,3	8,0	7,5	10,1	7,4	7,6	6,2	19,3	18,5	18,8	18,8	19,3	15,8	16,8	15,1				
Bostadstyp																				
Småhus	4,2	3,4	3,6	3,3	2,8	2,5	3,1	3,4	9,5	9,3	9,8	9,2	9,3	8,7	9,4	8,9				
Flerfamiljshus	6,4	5,9	5,2	5,0	4,9	4,7	4,5	4,9	17,4	15,7	14,6	14,6	14,2	14,6	14,2	14,4				
Boendeort																				
Storadsregion	5,2	4,7	4,6	3,9	4,2	3,7	3,4	4,5	15,0	14,0	13,6	12,9	13,7	13,0	12,7	13,2				
Större stad	5,4	4,4	4,3	4,2	3,9	3,4	4,0	3,7	12,9	11,5	11,7	11,3	10,8	11,1	11,3	10,5				
Mindre stad/landsbygd	4,8	4,5	3,9	3,9	2,7	3,3	4,0	3,9	10,7	10,6	10,0	9,9	9,1	9,5	10,2	9,9				

¹ Netto redovisning, vilket innebär att en och samma person endast redovisas en gång även om den kan ha utsatts för flera olika brottstyper.

**Tabell 3C Typ av brottsplats för hot, misshandel och sexualbrott 2005–2012. Redovisning totalt samt efter kön.
Andel händelser i procent av totalt antal händelser för respektive brottstyp.**

	TOTALT												Män												Kvinnor											
	2005	2006	2007	2008	2009	2010	2011	2012	2005	2006	2007	2008	2009	2010	2011	2012	2005	2006	2007	2008	2009	2010	2011	2012												
Hot	Allmän plats	45	40	43	46	38	39	39	34	51	50	53	54	51	51	48	43	37	31	34	41	29	29	32	26											
	Arbete/skola	31	29	28	21	26	27	24	29	28	24	22	17	23	24	19	26	35	32	33	24	28	29	28	32											
	Bostad	19	24	24	28	27	26	29	28	15	16	20	22	13	15	23	21	23	30	28	33	36	35	33	34											
	Annan plats	5	8	5	4	10	8	8	9	6	9	6	7	13	10	10	10	4	7	5	3	7	7	7	7											
Misshandel	Allmän plats	54	52	54	67	52	54	51	52	64	60	69	78	66	65	68	59	29	40	28	41	26	32	27	36											
	Arbete/skola	27	27	20	16	24	20	24	24	24	22	15	12	16	16	15	23	33	35	28	23	39	29	37	28											
	Bostad	13	13	19	12	14	18	19	13	4	8	9	5	7	12	11	6	33	22	37	29	28	31	29	30											
	Annan plats	6	7	7	5	10	8	7	11	7	10	7	4	12	7	7	13	4	4	6	7	7	9	6	6											
Sexualbrott	Allmän plats	54	49	37	48	56	37	41	50	x	x	x	x	x	x	x	x	x	x	x	x	x	x	x	x											
	Arbete/skola	24	17	21	20	13	27	12	17	x	x	x	x	x	x	x	x	x	x	x	x	x	x	x	x											
	Bostad	16	22	27	26	16	31	30	23	x	x	x	x	x	x	x	x	x	x	x	x	x	x	x	x											
	Annan plats	6	12	14	7	15	5	18	10	x	x	x	x	x	x	x	x	x	x	x	x	x	x	x	x											

(x) Då antalet sexualbrott mot män som rapporterats in till NTU är mycket litet särredovisas inte brottsplats för sexualbrott för män och kvinnor.

Tabell 3D Relation till gärningspersonen för olika typer av brott 2005–2012. Totalt samt särredovisning efter kön. Andel händelser i procent av totalt antal händelser för respektive brottstyp.

Gärningsperson	TOTALT												Män												Kvinnor																																																																																																																																																																																																																																																																																
	2005	2006	2007	2008	2009	2010	2011	2012	2005	2006	2007	2008	2009	2010	2011	2012	2005	2006	2007	2008	2009	2010	2011	2012	2005	2006	2007	2008	2009	2010	2011	2012																																																																																																																																																																																																																																																																									
Helt okänd	64	56	54	52	53	52	56	57	72	67	62	65	66	66	66	69	56	46	46	42	44	44	42	48	46	29	34	34	35	34	36	30	31	33	39	34	37	36	40	31	35	6	10	12	13	14	11	14	13	1	4	4	3	4	3	5	5	12	15	19	21	20	18	21	19	56	50	49	62	54	59	57	57	68	65	63	75	63	72	72	71	29	29	24	34	38	33	34	21	29	44	40	40	38	39	46	41	11	14	15	11	13	9	15	12	2	5	3	3	7	3	6	2	31	27	36	28	23	21	27	37	64	55	51	57	57	59	58	63	x	x	x	x	x	x	x	x	x	x	x	x	x	x	x	x	x	x	x	x	x	x	x	x	27	34	36	34	36	29	29	23	x	x	x	x	x	x	x	x	x	x	x	x	x	x	x	x	9	11	13	9	8	12	13	15	x	x	x	x	x	x	x	x	x	x	x	x	x	x	x	x	43	41	39	40	36	37	43	50	51	41	43	41	46	39	42	64	37	41	35	39	30	36	45	42	37	34	39	38	40	45	36	28	37	36	38	39	38	47	43	21	37	33	39	37	42	43	32	32	8	12	10	12	12	12	14	14	5	9	7	7	6	8	9	9	11	15	13	15	16	15	18	18	12	12	12	11	11	6	6	8	6	14	11	12	10	7	6	7	16	11	13	9	11	6	6	8

(x) Då antalet sexualbrott mot män som rapporterats in till NTU är mycket litet särredovisas inte relation till gärningsperson för män och kvinnor.

¹ Andel av utsatta personer.

Tabell 3E Utsatthet bland hushåll i riket för olika typer av brott mot egendom, skattat antal händelser och andel polisanmälda händelser 2006–2012.

	Andel utsatta hushåll i procent						Skattat antal utsatta hushåll							
	2006	2007	2008	2009	2010	2011	2012	2006	2007	2008	2009	2010	2011	2012
SAMTLIGA EGENDOMS- BROTT MOT HUSHÅLL¹	12,6	11,7	11,2	11,0	10,0	10,4	9,2	489 000	459 000	442 000	436 000	402 000	423 000	375 000
Bostadsinbrott	1,0	0,9	1,0	1,0	1,0	1,1	0,9	40 000	34 000	38 000	41 000	38 000	45 000	36 000
Bilstöld ²	0,9	0,8	0,7	0,5	0,6	0,4	0,4	26 000	23 000	21 000	16 000	18 000	12 000	11 000
Stöld ur/från fordon	5,0	4,1	3,7	3,5	2,8	3,1	2,6	193 000	160 000	146 000	140 000	113 000	124 000	106 000
Cykelstöld	6,9	7,1	6,9	6,9	6,5	6,7	5,9	267 000	278 000	273 000	271 000	258 000	270 000	242 000
	Skattat antal händelser i populationen						Andel anmälda händelser i procent							
	2006	2007	2008	2009	2010	2011	2012	2006	2007	2008	2009	2010	2011	2012
SAMTLIGA EGENDOMS- BROTT MOT HUSHÅLL¹	646 000	591 000	582 000	558 000	524 000	546 000	460 000	53	50	51	52	51	52	51
Bostadsinbrott	50 000	39 000	47 000	43 000	38 000	54 000	42 000	74	78	75	88	86	89	86
Bilstöld ²	27 000	24 000	22 000	16 000	25 000	12 000	13 000	98	96	97	x	x	x	x
Stöld ur/från fordon	238 000	185 000	183 000	162 000	141 000	155 000	119 000	61	65	64	66	66	62	60
Cykelstöld	331 000	342 000	330 000	337 000	319 000	325 000	287 000	40	35	37	38	38	39	42

¹ Netto redovisning, vilket innebär att ett och samma hushåll endast redovisas en gång även om det kan ha utsatts för flera olika brottstyper.

² I tabellen redovisas bilstöld bland hushåll som ägde bil under respektive år eftersom det är den mest vedertagna redovisningsformen. Andelen hushåll utsatta för bilstöld av hela befolkningen är 0,3 procent år 2011.
(x) Antalet hushåll som uppgett att de utsatts för bilstöld är för litet för att andelen anmälda händelser ska kunna redovisas.

Tabell 3F Utsatthet för olika typer av brott mot egendom efter familje- och boendeförhållanden 2006–2012. Andel i procent.

	Utsatta för bostadsinbrott										Utsatta för bilstöld ¹										Utsatta för stöld ur/från fordon									
	2006	2007	2008	2009	2010	2011	2012	2006	2007	2008	2009	2010	2011	2012	2006	2007	2008	2009	2010	2011	2012									
SAMTLIGA, 16–79 ÅR	1,0	0,9	1,0	1,0	1,0	1,1	0,9	0,9	0,6	0,7	0,5	0,6	0,4	0,4	5,0	4,1	3,7	3,5	2,8	3,1	2,6									
Familjetyp																														
Sammanboende																														
– utan barn	1,0	0,7	0,8	0,8	0,9	1,1	1,0	0,6	0,5	0,6	0,5	0,4	0,3	0,4	4,7	3,5	3,5	3,3	2,9	2,8	2,8									
– med barn	1,0	1,1	0,7	1,1	1,0	0,8	0,7	0,9	1,1	0,8	0,6	0,4	0,2	0,3	5,8	4,4	4,4	5,2	3,6	4,7	3,4									
Ensamstående																														
– utan barn	1,1	0,9	1,0	1,2	1,0	1,2	0,9	1,1	1,0	0,7	0,6	0,9	0,5	0,4	4,7	4,3	3,5	3,1	2,4	2,6	2,2									
– med barn	1,3	0,8	2,0	1,6	1,2	1,9	0,1	0,6	0,4	0,8	0,5	-	0,8	0,2	5,7	5,6	4,8	4,5	3,9	3,1	3,4									
Bostadstyp																														
Småhus	1,0	0,8	1,0	1,4	0,9	1,2	1,0	0,5	0,5	0,5	0,4	0,3	0,2	0,2	4,5	3,5	3,2	3,6	2,5	2,9	2,6									
Flerfamiljshus	1,1	0,9	0,9	0,8	1,0	1,0	0,7	1,3	1,3	1,0	0,8	1,0	0,7	0,6	5,5	4,7	4,1	3,6	3,2	3,3	2,7									
Boendeort																														
Storadsregion	1,4	0,9	1,1	1,3	1,2	1,4	1,2	1,1	1,0	0,7	0,9	1,1	0,5	0,5	6,4	5,1	4,6	4,4	3,4	3,9	3,2									
Större stad	0,9	0,9	0,8	1,0	0,9	1,1	0,7	0,8	0,7	0,9	0,3	0,3	0,3	0,4	4,4	3,6	3,3	3,2	2,7	2,5	2,2									
Mindre stad/landsbygd	0,7	0,7	0,9	0,7	0,7	0,8	0,7	0,6	0,6	0,6	0,4	0,4	0,4	0,2	3,9	3,4	3,1	2,9	2,2	2,5	2,3									

	Utsatta för cykelstöld										Utsatta för något egendomsbrott ²									
	2006	2007	2008	2009	2010	2011	2012	2006	2007	2008	2009	2010	2011	2012						
SAMTLIGA, 16–79 ÅR	6,9	7,1	6,9	6,9	6,5	6,7	5,9	12,6	11,7	11,2	11,0	10,0	10,4	9,2						
Familjetyp																				
Sammanboende																				
– utan barn	4,5	5,0	4,4	4,2	4,6	5,0	3,9	10,0	9,0	8,6	8,0	8,1	8,5	7,7						
– med barn	8,8	9,8	9,2	10,4	8,0	8,3	8,1	15,2	15,2	14,2	15,8	12,2	12,9	11,9						
Ensamstående																				
– utan barn	7,2	7,1	7,5	6,9	6,9	6,9	6,5	12,8	11,8	11,5	10,9	10,1	10,4	9,2						
– med barn	14,6	13,1	11,5	14,5	12,4	11,1	9,2	20,8	17,8	16,9	19,1	17,1	15,7	12,1						
Bostadstyp																				
Småhus	5,0	5,7	5,2	5,2	4,5	5,2	4,4	10,1	9,6	9,1	9,8	7,7	9,0	7,7						
Flerfamiljshus	8,7	8,5	8,6	8,3	8,2	8,0	7,5	14,9	13,7	13,1	12,1	12,2	11,8	10,6						
Boendeort																				
Storadsregion	6,5	6,3	6,8	7,1	6,6	6,8	6,0	14,0	12,1	11,9	12,4	11,1	11,7	10,2						
Större stad	8,0	8,4	8,3	7,7	8,0	7,9	7,1	12,9	12,5	12,2	11,3	11,3	11,0	9,7						
Mindre stad/landsbygd	5,8	6,5	5,4	5,4	4,1	4,6	4,3	10,2	10,2	9,0	8,7	6,8	7,7	7,0						

¹ Bland hushåll som ägde bil under det aktuella kalenderåret.

² Netto redovisning, vilket innebär att ett och samma hushåll endast redovisas en gång även om det kan ha utsatts för flera olika brottstyper.

(-) Inget hushåll i kategorin har uppgett utsatthet för brottet.

Tabell 3G:1 Upprepad utsatthet för brott mot enskild person¹ i olika grupper i befolkningen 2012. Andel i procent.

	Andel utsatta	därav ...			
		... 1 gång	... 2-3 gånger	... 4 gånger eller fler	
SAMTLIGA, 16-79 ÅR	11,4	7,6	2,3	1,4	
Kön					
Män	11,1	7,4	2,5	1,0	
Kvinnor	11,7	7,7	2,1	1,7	
Ålder					
16-19 år	14,1	9,4	2,9	1,6	
20-24 år	20,2	12,0	5,1	2,8	
25-34 år	14,9	9,2	3,2	2,3	
35-44 år	12,0	7,7	2,5	1,6	
45-54 år	10,7	7,3	2,2	1,1	
55-64 år	8,4	6,1	1,6	0,6	
65-74 år	6,3	5,0	0,8	0,5	
75-79 år	4,8	4,0	0,2	0,4	
Män					
16-24 år	16,7	10,6	4,6	1,4	
25-44 år	12,9	8,5	2,7	1,6	
45-64 år	9,5	6,3	2,3	0,8	
65-79 år	5,5	4,4	0,7	0,3	
Kvinnor					
16-24 år	18,2	11,1	3,5	3,3	
25-44 år	13,9	8,4	3,0	2,3	
45-64 år	9,7	7,2	1,5	0,9	
65-79 år	6,3	5,0	0,6	0,6	

¹ Netto redovisning, vilket innebär att en och samma person endast redovisas en gång även om den kan ha utsatts för flera olika brottstyper.

Tabell 3G:2 Upprepad utsatthet för brott mot enskild person¹ i olika grupper i befolkningen 2012. Andel i procent.

	därav ...			
	Andel utsatta	... 1 gång	... 2-3 gånger	... 4 gånger eller fler
SAMTLIGA, 16-79 ÅR	11,4	7,6	2,3	1,4
Svensk/utländsk bakgrund				
Svenskfödda med	10,5	7,1	2,0	1,2
- båda/en förälder inrikes född(a)	15,6	9,7	3,2	2,7
- båda föräldrarna utrikes födda	14,6	9,2	3,7	1,6
Utrikesfödda				
Utbildning (högsta)				
Förgymnasial	12,3	8,1	2,4	1,8
Gymnasial	11,7	7,7	2,3	1,5
Eftergymnasial	10,3	7,1	2,3	0,9
Familjetyp				
Sammanboende				
- utan barn	8,3	6,0	1,5	0,8
- med barn	9,2	6,6	1,6	0,8
Ensamstående				
- utan barn	15,8	9,9	3,4	2,3
- med barn	15,1	8,5	4,4	1,8
Bostadstyp				
Småhus	8,9	6,3	1,7	0,8
Flerfamiljshus	14,4	9,2	3,1	2,0
Boendeort				
Storadsregion	13,2	8,8	2,8	1,5
Större stad	10,5	7,1	2,1	1,2
Mindre stad/landsbygd	9,9	6,3	2,0	1,5

¹ Nettopredovisning, vilket innebär att en och samma person endast redovisas en gång även om den kan ha utsatts för flera olika brottstyper.

Tabell 3H Upprepad utsatthet för brott mot hushåll¹ efter familje- och boendeförhållanden samt boendeort 2012. Andel i procent.

	Andel utsatta	därav ...			
		... 1 gång	... 2-3 gånger	... 4 gånger eller fler	
SAMTLIGA, 16-79 ÅR	9,2	7,4	1,6	0,1	
Familjetyp					
Sammanboende					
- utan barn	7,7	6,5	1,1	-	
- med barn	11,9	10,0	1,8	0,1	
Ensamstående					
- utan barn	9,2	7,1	1,9	0,0	
- med barn	12,1	9,3	2,4	0,4	
Bostadstyp					
Småhus	7,7	6,6	1,0	0,0	
Flerfamiljshus	10,6	8,2	2,2	0,1	
Boendeort					
Storadsregion	10,2	8,5	1,6	0,0	
Större stad	9,7	7,5	2,2	0,1	
Mindre stad/landsbygd	7,0	5,9	0,9	0,1	

¹ Netto redovisning, vilket innebär att ett och samma hushåll endast redovisas en gång även om det kan ha utsatts för flera olika brottstyper.

Referenser

Brottsförebyggande rådet, Brå (2001a). *Brottsutvecklingen i Sverige 1998–2000*. Rapport 2001:10. Stockholm: Brottsförebyggande rådet.

Brottsförebyggande rådet, Brå (2001b). *Upprepad utsatthet för brott*. Rapport 2001:3. Stockholm: Brottsförebyggande rådet.

Brottsförebyggande rådet, Brå (2006). *Konsten att läsa statistik om brottslighet*. Rapport 2006:1. Stockholm: Brottsförebyggande rådet.

Brottsförebyggande rådet, Brå (2008). *Brottsoffers benägenhet att anmäla brott*. Rapport 2008:12. Stockholm: Brottsförebyggande rådet.

Brottsförebyggande rådet, Brå (2009a). *Våld mot kvinnor och män i nära relationer*. Rapport 2009:12. Stockholm: Brottsförebyggande rådet.

Brottsförebyggande rådet, Brå (2009b). *Tonåringars benägenhet att anmäla brott och deras förtroende för rättsväsendet*. Rapport 2009:20. Stockholm: Brottsförebyggande rådet.

Brottsförebyggande rådet, Brå (2012). *Nationella trygghetsundersökningen 2011*. Om utsatthet, trygghet och förtroende. Rapport 2012:2. Stockholm: Brottsförebyggande rådet.

Brottsförebyggande rådet, Brå (2013a). *NTU 2012 – Teknisk rapport*. Rapport 2013:2. Stockholm: Brottsförebyggande rådet.

Brottsförebyggande rådet, Brå (2013b). *Kriminalstatistik 2012*. Rapport 2013:18. Stockholm: Brottsförebyggande rådet.

Lundgren, E., Heimer, G., Westerstrand, J. och Kalliokoski, A.-M. (2001). *Slagen Dam. Mäns våld mot kvinnor i jämställda Sverige – en omfångsundersökning*. Stockholm: Fritzes.

Walby, S. och Myhill, A. (2001). New survey methodologies in researching violence against women. *British Journal of Criminology*, 41:502–522. Oxford: Oxford University Press.