



ntu

Nationella trygghetsundersökningen

Utsatthet för brott 2015

Resultat från Nationella trygghetsundersökningen (NTU) 2016

brå

Brå – centrum för kunskap om brott och åtgärder mot brott

Brottsförebyggande rådet (Brå) verkar för att brottsligheten minskar och tryggheten ökar i samhället. Det gör vi genom att ta fram fakta och sprida kunskap om brottslighet, brottsförebyggande arbete och rättsväsendets reaktioner på brott.

Publikationen finns som pdf på www.bra.se. På begäran kan Brå ta fram ett alternativt format. Frågor om alternativa format skickas till tillgangligt@bra.se

Vid citat eller användande av tabeller, figurer och diagram ska källan Brå anges. För att återge bilder, fotografier och illustrationer krävs upphovspersonens tillstånd.

URN:NBN:SE:BRA-685

ISSN: 1100-6676

© Brottsförebyggande rådet 2016

Författare: Carl Command, Emelie Hambrook, Thomas Hvitfeldt och Åsa Irlander Strid

Omslagsillustration: Helena Halvarsson

Formgivning: Ordförandet AB

Denna rapport kan laddas ner från Brå:s webbplats www.bra.se

Brottsförebyggande rådet, Box 1386, 111 93 Stockholm

Telefon 08-527 58 400, fax 08-411 90 75, e-post info@bra.se, www.bra.se

Utsatthet för brott 2015

**Resultat från Nationella
trygghetsundersökningen (NTU) 2016**

Om NTU

Sedan 2006 genomför Brå årligen Nationella trygghetsundersökningen (NTU) vars syfte är att undersöka människors utsatthet för brott, deras upplevelse av trygghet och förtroende för rättsväsendet samt brottsoffers erfarenheter av kontakter med rättsväsendet. Undersökningen genomförs huvudsakligen genom telefonintervjuer.

NTU är en viktig källa vid analyser av brottsutvecklingen i Sverige, eftersom även brott som inte är polisanmälda fångas upp.

Undersökningen bygger på ett nationellt, slumpmässigt urval av befolkningen i åldern 16–79 år. Urvalet består årligen av 20 000 personer, och i den senaste undersökningen uppgick svarsfrekvensen till 60 procent. Svaren från de cirka 12 000 personer som medverkar i undersökningen ger stora möjligheter att mäta och analysera omfattningen och utvecklingen av den del av brottsligheten som drabbar allmänheten, oavsett om brotten är polisanmälda eller inte.

Resultaten bygger på viktade skattningar. Viktade skattningar innebär att man minskar den snedvridande effekt som skapas av bortfallet (de som väljer att inte delta), bland annat genom att kompensera för översamplingar (vissa mindre grupper, som äldre personer, yngre personer och boende i små län, är överdimensionerade i urvalet för att data ska bli analyserbara).

För mer omfattande beskrivningar av undersökningens genomförande hänvisas till tidigare års NTU-rapporter och därtill hörande tekniska rapporter (exempelvis Brå 2016b).

När du läser, tänk på att:

Den här rapporten innehåller resultaten om utsatthet för brott under 2015. Det är ett delresultat från den kommande rapporten *NTU 2016 – om utsatthet, otrygghet och förtroende*, som publiceras i januari 2017.

Den undersökta utsattheten för brott gäller kalenderåret före frågetillfället. Det innebär att utsatthet som rapporteras i NTU 2016 avser utsatthet under 2015.

Utsattheten för brott mot enskild person redovisas i andel utsatta *personer*, till skillnad från utsattheten för egendomsbrott mot hushåll, som redovisas i andel utsatta *hushåll*.*

I frågeundersökningar förekommer alltid ett visst bortfall. Av de personer som valdes ut för att ingå i undersökningen för NTU 2016 var det 40 procent som inte ville eller inte kunde delta. Det är viktigt att komma ihåg att bortfallet kan påverka resultaten, eftersom det förmodligen inte är slumpmässigt. De grupper där bortfallet är stort kan till exempel ha en högre utsatthet för brott eller på annat sätt ha erfarenheter som skiljer sig från de grupper i befolkningen där bortfallet är mindre. För de underrepresenterade grupper där bortfallets storlek är känd (till exempel unga, män, personer födda utanför Norden och låginkomsttagare) viktas svaren i undersökningen upp i syfte att minska bortfallets snedvridande effekt.

De redovisade resultaten är ofta fördelade på olika grupper utifrån exempelvis kön, ålder, utbildning och boendeort. Eventuella skillnader i utsatthet mellan olika grupper behöver inte innebära att det finns ett direkt orsakssamband. Skillnaden skulle till exempel kunna förklaras av att det finns en annan egenskap som är typisk för gruppen och som förklarar sambandet. Ett exempel på detta är att utbildning ofta ser ut att samvariera med utsatthet för brott i de vanliga redovisningarna. Men eftersom utbildningsnivå samtidigt samvarierar med ålder går det med en bivariat analys inte att avgöra vilken av faktorerna som starkast samvarierar med utsatthet för brott. Med hjälp av en regressionsanalys kan man däremot se om effekten av utbildning kvarstår när effekten av ålder rensats bort. För att frigöra de olika bakgrundsfaktorernas effekter från varandra gjorde Brå logistiska regressionsanalyser (i rapporten kallade särskilda statistiska analyser) i föregående års rapport. Resultat och tolkning av de logistiska regressionsanalyserna beskrivs mer utförligt i bilaga 2 i NTU 2015 (Brå 2016a).

* För de brott som ingår i kategorin *egendomsbrott mot hushåll* redovisas inte utsattheten för 2005. Anledningen är att 2005 års resultat inte är jämförbara med övriga års resultat. Detta då man 2005 frågade om den egna utsattheten i stället för, som i dag, om hushållets utsatthet.

Utsatthet för brott

Utsatthet för brott	6
Inledning	7
Brott mot enskild person	8
Misshandel	13
Hot	18
Sexualbrott	21
Personrån	26
Bedrägerier	29
Trakasserier	31
Egendomsbrott mot hushåll	34
Bostadsinbrott	37
Fordonsrelaterade brott	37
Cykelstöld	39
Figurförteckning	40
Tabellförteckning	42
Referenser	61
Bilaga 1. Statistisk säkerhet	62

3 Utsatthet för brott

Sammanfattning

Under 2015 utsattes 13,3 procent av befolkningen i åldern 16–79 år för någon eller några av de brottstyper som i den här undersökningen kallas för brott mot enskild person: misshandel, hot, sexualbrott, personrån, bedrägeri eller trakasserier. Det är en ökning jämfört med föregående år, men på ungefär samma nivå som 2005. Störst var ökningen jämfört med 2014 för hot, sexualbrott och trakasserier. Om det senaste årets ökning är ett trendbrott eller en tillfällig avvikelse från en i övrigt relativt stabil nivå får kommande års mätningar visa.

Undersökningen visar att 9,5 procent av hushållen utsattes för bilstöld, stöld ur eller från fordon, cykelstöld eller bostadsinbrott (kallat egendomsbrott mot hushåll) under 2015. Det är en något större andel jämfört med föregående år (9,1 %). Dock har utsattheten för dessa brott minskat sedan 2006 (då andelen var 12,6 %).

Det är vanligast att bli utsatt för brott som trakasserier och cykelstöld (4,7 respektive 6,3 %), medan det är mindre vanligt att bli utsatt för grövre brott, som allvarlig misshandel (0,4 %), personrån (0,9 %) och sexualbrott (1,7 %).

De brott mot enskild person som haft tydligast utveckling sedan undersökningen inleddes är misshandel, bedrägerier och sexualbrott. Andelen utsatta för misshandel har minskat under perioden 2005–2015, från 2,7 till 2,0 procent. För bedrägeri har det däremot skett en ökning mellan 2007 och 2015, från 2,4 till 3,5 procent. Under perioden 2005–2012 låg sexualbrotten på en relativt stabil nivå kring 1 procent utsatta, därefter har det skett en ökning från 0,8 procent år 2012 till 1,7 procent år 2015. När det gäller egendomsbrott mot hushåll är det främst stöld ur och från fordon som uppvisar en tydlig utveckling; andelen utsatta har under perioden 2006–2015 minskat påtagligt (5,0–2,4 %). Även bilstölder har minskat under denna period (0,9–0,5 %).

Mer än hälften av brotten i undersökningen uppges inte vara anmälda till polisen. Sexualbrott, trakasserier och hot anmäls i minst utsträckning, medan bostadsinbrott anmäls i störst utsträckning.

Hur många gånger man utsätts för brott under ett år är mycket ojämnt fördelat i befolkningen. Medan majoriteten av dem som blivit utsatta för brott uppger att det skedde vid ett tillfälle, rapporterar en liten del av befolkningen hög upprepade utsatthet. När det gäller utsatthet för brott mot enskild person var det 1,9 procent av befolkningen som utsattes för över hälften av händelserna under 2015.

Utsattheten är även ojämnt fördelad sett till andel utsatta personer i olika grupper av befolkningen. Den mest utsatta gruppen är ensamstående med barn där utsatthet för brott mot enskild person (brottstyperna misshandel, hot, sexualbrott, personrån, bedrägeri och trakasserier sammanslagna) är nästan dubbelt så hög år 2015 som hos den övriga befolkningen.

Det är stora skillnader mellan män och kvinnor och olika åldersgrupper vad gäller utsatthet för olika brottstyper. Unga män är den grupp med störst andel utsatta för misshandel (5,0 %) och personrån (2,2 %), medan unga kvinnor är den grupp med störst andel utsatta för sexualbrott (9,0 %) och trakasserier (8,3 %). När män utsätts för brott som hot och misshandel är gärningspersonen oftast en okänd person, och brottet sker ofta på allmän plats. När kvinnor utsätts för samma typ av brott är gärningspersonen oftare en bekant eller en närstående, och brottsplatsen är oftare en bostad eller arbetsplatsen. Att den utsatta personen och/eller gärningspersonen varit påverkade av alkohol eller droger vid hot eller misshandel är betydligt vanligare i fall där män varit utsatta än då kvinnor varit det.

I de allra flesta fallen av brott mot enskild person¹ uppges gärningspersonen vara en man (87–95 % vid misshandel, personrån, sexualbrott och hot). När det gäller trakasserier uppges 64 procent att det var en man, medan en relativt stor andel uppges att de inte vet om gärningspersonen var en man eller kvinna. Detta kan ha att göra med att det inte skett någon direkt interaktion ansikte mot ansikte mellan gärningspersonen och den utsatta, vilket gör att det är svårt för den utsatta att avgöra gärningspersonens kön. När det gäller personrån och misshandel bedömer de utsatta i majoriteten av fallen att gärningspersonen varit 34 år eller yngre (80 respektive 74 % av fallen). Vid sexualbrott och hot är andelen unga gärningspersoner däremot inte lika stor. I hälften (51 %) av fallen av hot och i sex tiondelar (58 %) av fallen av sexualbrott bedöms gärningspersonen vara 34 år eller yngre. Ungefär var femte person (22 %) som utsattes för trakasserier under 2015 uppges att de inte kan uppskatta gärningspersonens ålder, och nästan två av fem personer (37 %) uppges att gärningspersonen var 34 år eller yngre.

Inledning

I den här publikationen redovisas utsattheten för brott under 2015, samt hur den har utvecklats sedan 2005.

De olika avsnitten belyser utsatthet för sammanlagt tio brottstyper. Det gäller dels sådana brott som drabbar enskilda personer (*misshandel, hot, sexualbrott, personrån, bedrägerier* och *trakasserier*²), dels sådana brott som drabbar hela hushåll (*bostadsinbrott, bilstöld, stöld ur eller från fordon* och *cykelstöld*). Dessa tio brottstyper utgör tillsammans bara en mindre del av samtliga straffbelagda gärningar. I NTU mäts inte brott som begås mot juridiska personer, som stat, företag och föreningar.³

Nationella trygghetsundersökningen (NTU) belyser i huvudsak utsatthet för brott i Sverige, men det förekommer att de tillfrågade har utsatts för brott utomlands, och även denna utsatthet ingår i de redovisade resultaten. Med undantag för personrån är dock andelen brott som ägt rum utomlands relativt låg för de flesta brottstyper.⁴

¹ Bedrägerier exkluderat för att det i NTU inte ställs frågor om gärningspersonens kön och ålder, då det i många fall inte sker någon interaktion mellan gärningsperson och den utsatta vid dessa brott.

² Trakasserier är inte ett brott enligt brottsbalken. Termen trakasserier används här för en hel serie mer eller mindre allvarliga händelser som kan bestå av till exempel ofredande eller hemfridsbrott.

³ Exempel på sådana brott är snatterier, skadegörelse och narkotikabrott.

⁴ Av de personrån som rapporteras i NTU 2016 uppges 16 procent ha ägt rum utomlands. Motsvarande andel för övriga brottstyper varierar mellan 2 och 4 procent.

En stor del av huvudresultaten presenteras med hjälp av diagram. En utförlig redovisning av resultat och bakgrundsfaktorer återfinns som tabeller i slutet av kapitlet.⁵ Genomgången av de enskilda brottstyperna föregås av en sammanställning av utsattheten inom de övergripande kategorierna *brott mot enskild person* respektive *egendomsbrott mot hushåll*. Efter sammanställningen kommer ett avsnitt om anmälningsbenägenheten för de olika brottskategorierna. Utöver detta presenteras också resultat för några omständigheter kring brotten.⁶ För respektive brottskategori finns även ett avsnitt som handlar om upprepad utsatthet för brott.

Brott mot enskild person

Inom kategorin *brott mot enskild person* ingår brottstyperna *misshandel*, *hot*, *sexualbrott*, *personrån*, *bedrägerier* och *trakasserier*.

Sammantaget uppger 13,3 procent av befolkningen (16–79 år) att de blivit utsatta för något eller några av dessa brott under 2015. Det är en ökning jämfört med 2014 då andelen var 11,3 procent, men på ungefär samma nivå som 2005 (se tabell 3.1). Om det senaste årets ökning är ett trendbrott eller en tillfällig avvikelse från en i övrigt relativt stabil nivå får kommande års mätningar visa. Beräkningen av antalet brott visar att det rör sig om nära 2,6 miljoner händelser. Även det är en ökning

Tabell 3.1 Utsatthet i befolkningen (16–79 år) för olika typer av brott mot enskild person 2005–2015 samt antal händelser och andel därav som uppges vara polisanmälda.

	Andel utsatta personer i procent											Antal utsatta personer i befolkningen	Antal händelser i befolkningen	Andel händelser i procent som uppges vara polisanmälda
	-05	-06	-07	-08	-09	-10	-11	-12	-13	-14	-15			
SAMTLIGA BROTT MOT ENSKILD PERSON ^a	13,1	12,1	11,9	11,5	11,4	11,4	11,6	11,4	12,7	11,3	13,3	1 008 000	2 582 000	26
Misshandel	2,7	2,5	2,9	2,4	2,4	2,4	2,5	1,9	2,3	2,1	2,0	150 000	317 000	27
<i>därav allvarlig^b</i>	0,8	0,6	0,7	0,6	0,6	0,6	0,7	0,4	0,6	0,6	0,4	31 000	58 000	61
Hot	4,6	4,6	4,1	4,1	4,3	4,1	4,2	4,2	4,5	4,1	5,0	375 000	980 000	22
Sexualbrott	0,9	0,8	0,7	0,8	0,9	0,7	0,7	0,8	1,3	1,0	1,7	129 000	487 000	9
Personrån ^c	1,0	1,1	0,8	1,0	0,8	1,0	1,1	0,8	0,7	0,7	0,9	70 000	90 000	44
Bedrägeri	2,8	2,5	2,4	2,9	2,9	3,0	3,4	3,0	3,5	3,1	3,5	261 000	352 000	49
Trakasserier	5,2	4,6	4,3	4,0	3,7	3,5	3,8	4,1	5,0	4,0	4,7	356 000	- ^d	19 ^e

^a Netto redovisning, vilket innebär att en och samma person endast redovisas en gång även om den kan ha utsatts för flera olika brottstyper.

^b Avser misshandel som varit så allvarlig att den lett till besök hos läkare, sjuksköterska eller tandläkare.

^c Andel och antal utsatta personer samt beräknat antal personrån avser samtliga personrån rapporterade till NTU.

^d Andel anmälda personrån avser endast de personrån som rapporteras ha begåtts i Sverige. (Enligt de utsatta i NTU har 16 procent av personrånen begåtts utomlands.)

^e Trakasserier utgörs per definition av en serie händelser, därför anges inte antalet händelser i tabellen.

^f Anmälningsbenägenheten mäts i andel utsatta personer som polisanmält sin utsatthet för trakasserier.

⁵ När det gäller egendomsbrotten redovisas skillnader enbart utifrån hushållsrelaterade bakgrundsfaktorer som familje- och boendeförhållanden, eftersom intervjupersonen fått svara på frågor om hela hushållets utsatthet. För resterande brottstyper efterfrågas om intervjupersonen själv blivit utsatt, vilket möjliggör redovisning uppdelat på individbaserade bakgrundsfaktorer.

⁶ Uppföljningsfrågor ställs inte för samtliga brott som rapporteras i NTU. Det innebär att redovisningar av omständigheterna kring brotten baseras på det urval av brott för vilka sådan information finns (se vidare NTU 2015 – Teknisk rapport, Brå 2016b).

jämfört med 2014, då antalet händelser var 2,1 miljoner. Utvecklingen sedan 2005 visar på ett ökat antal brottsändelser (se tabell 3A).

Hot är den brottstyp mot enskild person som uppges i störst utsträckning (5,0 %) år 2015. Det är en ökning jämfört med 2014, då 4,1 procent uppgav att de hade blivit utsatta. Hotbrotten har dock under större delen av mätperioden legat på en relativt stabil nivå.

Den brottstyp mot enskild person som uppges i minst utsträckning är *personrån* (0,9 %), och trenden är relativt stabil under mätperioden.

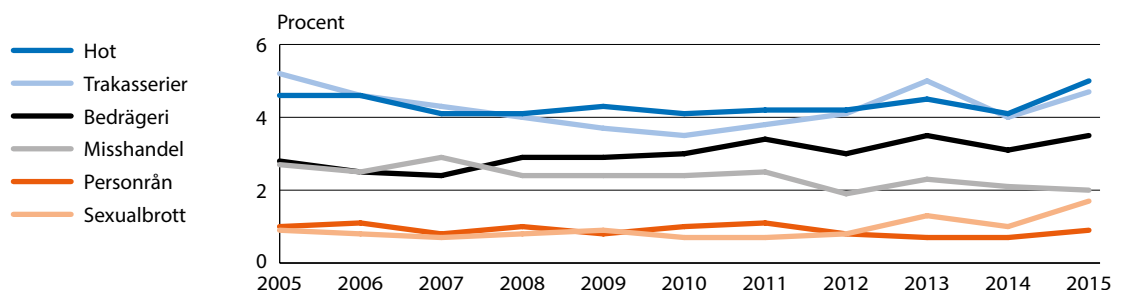
Andelen som blivit utsatta för *trakasserier* uppgick till 4,7 procent under 2015. Det är en ökning jämfört med 2014, då 4,0 procent uppgav att de hade blivit utsatta. Mellan 2005 och 2010 minskade andelen utsatta successivt från 5,2 till 3,5 procent, därefter har andelen ökat.

Utsattheten för *bedrägeri* var 3,5 procent 2015 vilket är något högre jämfört med föregående år, då andelen var 3,1 procent. Bedrägeribrotten visar en uppåtgående trend sedan 2007.

Andelen som utsatts för *misshandel* under 2015 är 2,0 procent, vilket är i nivå med föregående år då 2,1 procent utsattes. Under mätperioden är trenden för misshandelsbrott svagt nedåtgående. Sedan 2005, då undersökningen inleddes, har andelen utsatta minskat med 0,7 procentenheter.

År 2015 uppgav 1,7 procent att de blivit utsatta för *sexualbrott*. Det är en ökning jämfört med 2014, då 1,0 procent uppgav att de hade blivit utsatta. Under perioden 2005–2012 låg sexualbrotten på en relativt stabil nivå, men de senaste tre årens resultat visar på en ökning. Här bör noteras att frågan om sexualbrott omfattar ett brett spektrum av händelser, där såväl lindrigare som allvarigare brott ingår.

Figur 3.1 Andel av befolkningen som utsatts för olika typer av brott mot enskild person 2005–2015 (tabell 3A).



Antalet händelser i befolkningen (16–79 år) beräknas utifrån uppgifter om hur många gånger de svarande uppgav att de har blivit utsatta för respektive brottstyp under föregående år (se tabell 3.1).⁷ Antalet be-

⁷ Antalet beräknade händelser i NTU kan variera kraftigt över tid, vilket är anledningen till att utvecklingen av utsatthet för brott huvudsakligen redovisas i andel utsatta personer. Variationen i antal händelser kan bero på att enskilda personer med mycket hög upprepad utsatthet ett givet år får stor inverkan på beräkningarna. För att minska extremvärdenas inverkan på beräkningarna räknas därför antalet händelser ner till maximalt 52 per person och brottstyp (vilket motsvarar utsatthet för en händelse per brottstyp i genomsnitt per vecka).

räknade händelser av en viss brottstyp samvarierar i regel med andelen personer som har blivit utsatta i befolkningen. En stor andel utsatta innebär alltså ofta ett stort antal händelser; exakt hur stort beror på hur vanligt det är med upprepad utsatthet inom brottstypen. Exempelvis är *andelen utsatta* för misshandel ungefär dubbelt så stor under 2015 som motsvarande siffror för personrån (2,0 respektive 0,9 %), men antalet misshandelsbrott (317 000) är 3,5 gånger så många som antalet personrån (90 000). Detta beror på att upprepad utsatthet under ett och samma år är betydligt vanligare vid misshandel än vid personrån.

I de senaste tre årens mätningar har andelen utsatta för brott mot enskild person varit större bland kvinnor än bland män, och under 2015 utsattes 14,0 procent av kvinnorna och 12,7 procent av männen (se tabell 3B). Tidigare år har skillnaderna mellan män och kvinnor inte varit lika tydliga. När enskilda brottstyper studeras var för sig framträder flera skillnader i utsatthet mellan män och kvinnor. Detta belyses närmare i avsnitten om de olika typerna av brott mot enskild person.

Anmälningsbenägenhet

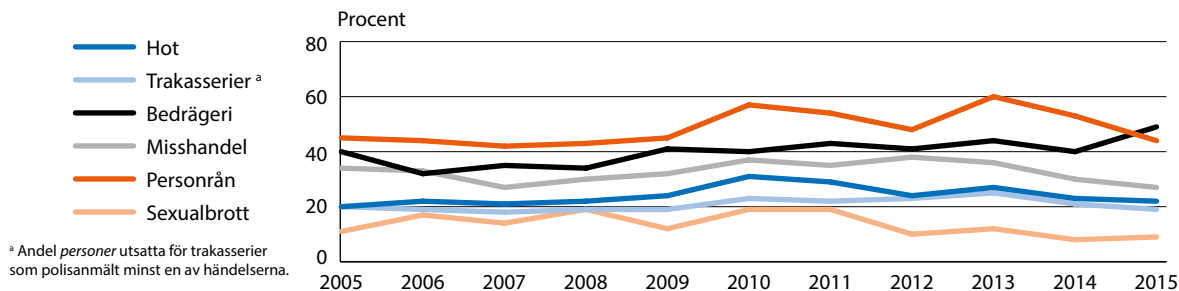
I NTU ställs frågan om den brottsutsatta personen har anmält händelsen till polisen. De flesta brotten mot enskild person uppges inte ha anmälts till polisen, och för vissa brottstyper är det så kallade mörkertalet mycket stort (se tabell 3.1 i början av avsnittet ”Brott mot enskild person”). Den totala anmälningsbenägenheten ökade från 24 procent 2005 till 31 procent 2013. Därefter tycks trenden ha vänt, och år 2014 och 2015 uppgavs 26 procent av alla brott mot enskild person vara anmälda till polisen (se tabell 3A). För män är anmälningsbenägenheten något högre än för kvinnor (28 jämfört med 24 %). Detta förklaras till stor del av att utsattheten mellan män och kvinnor generellt sett skiljer sig åt när det gäller brottstyp och relation till gärningspersonen.

Andelen personrån som uppges vara polisanmälda ökade från 45 procent år 2005 till 60 procent 2013. Därefter har andelen sjunkit och år 2015 uppges 44 procent av personrånen vara polisanmälda (se tabell 3.1 och figur 3.2). För bedrägerier däremot är den övergripande bilden att andelen av bedrägerierna som uppges vara polisanmälda har ökat under mätperioden, från 40 procent år 2005 till 49 procent år 2015. Av de misshandelshändelser som inträffade under 2015 uppges 27 procent vara polisanmälda. Det är en minskning jämfört både med föregående år (30 %) och jämfört med 2005 (34 %). Sett över hela mätperioden är utvecklingen relativt stabil. Vad gäller såväl hot som trakasserier uppges 22 respektive 19 procent av händelserna vara polisanmälda i den senaste undersökningen. Under hela mätperioden har anmälningsfrekvensen gällande trakasserier legat stabilt på den nivån, medan anmälningsfrekvensen för hot ökade fram till 2010 och därefter har den minskat. År 2015 uppges 9 procent av sexualbrotten vara polisanmälda. Under hela mätperioden har andelen legat på en mycket låg nivå, möjligen kan en minskning skönjas de senaste fyra åren.⁸

⁸ Notera att resultatet för anmälningsbenägenhet vad gäller sexualbrott bygger på beräkningar baserade på väldigt få rapporterade händelser och att variationer över tid ska tolkas med försiktighet.

De utsatta personer som uppger att de inte har anmält brottet till polisen får frågan om varför de valt att inte göra det. De vanligaste orsakerna som uppges är att man upplever att polisen inte kan göra något (30 %) eller att man bedömer att brottet var en småsak eller en bagatell (19 %). Ett annat vanligt svar är att man själv redde ut händelsen (12 %) eller att utsattheten är en del i ens arbete (9 %).⁹ Att relativt många gör bedömningen att polisen inte kan göra något ska dock inte tolkas som att de har ett lågt förtroende för polisen. Fördjupade studier av NTU-data visar nämligen att de som svarar att polisen inte kan göra något, samtidigt svarar att de har ett ganska eller mycket stort förtroende för polisen i samma utsträckning som andra grupper. Studierna visar vidare att det är vanligare att en person som blivit utsatt för brott väljer att anmäla händelsen till polisen om brottet är allvarligt, om det finns möjlighet att få ersättning från försäkringsbolag eller om det är yrkesrelaterat (Brå 2008, 2009). Dessa studier visar också att anmälningsbenägenheten är lägre om gärningspersonen eller den utsatta personen är ung.

Figur 3.2 Andel polisanmälda brott mot enskild person 2005–2015, enligt NTU (tabell 3A).



Om man skulle beräkna *antalet* polisanmälda brott utifrån svaren i NTU skulle antalet i de flesta fall påtagligt överstiga det faktiska antalet polisanmälda brott enligt den registerbaserade statistiken. En bidragande orsak till skillnader i antal polisanmälningar beroende på vilken källa som används är dels att NTU inte omfattar brott mot juridisk person, vilket den registerbaserade statistiken gör, dels att det troligtvis förekommer att respondenter i NTU uppger att brottet är anmält trots att så inte är fallet, för att det upplevs som socialt önskvärt.¹⁰ Dock är det ytterst komplicerat att göra direkta jämförelser mellan dessa två källor (Brå 2012).

Upprepad utsatthet

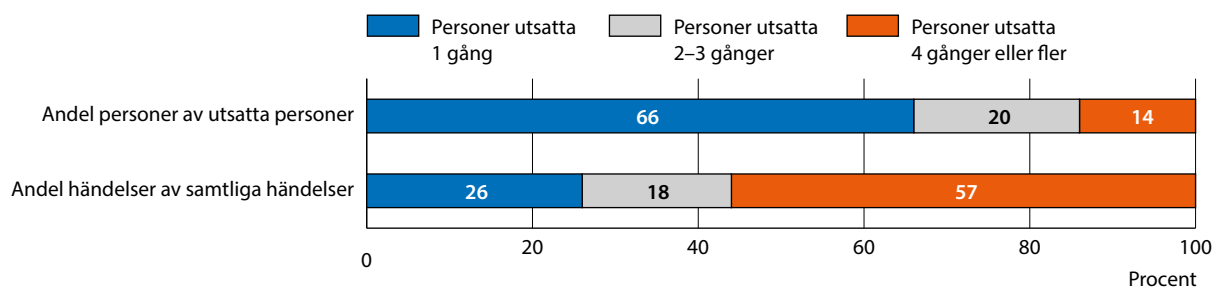
Vid utsatthet för brott är det vanligast att en person utsätts för en enskild händelse under ett år. En liten del av befolkningen utsätts dock för brott flera gånger under ett och samma år. Det är därför också av intresse att undersöka hur stor andel av den rapporterade brottsligheten som utgör så kallad upprepad utsatthet (se figur 3.3).

⁹ Då frågan i sig rör en serie av händelser ingår av frågetekniska skäl inte trakasserier i dessa beräkningar.

¹⁰ Se vidare NTU 2015 – Teknisk rapport (Brå 2016b).

I befolkningen har 8,8 procent utsatts en gång under 2015. Andelen utsatta för 2–3 brottsändelser uppgår till 2,7 procent, och 1,9 procent har utsatts för fyra eller fler händelser (se tabell 3G). I figur 3.3 framgår att de som utsatts för ett brott (66 % av de utsatta) sammantaget har blivit utsatta för en dryg fjärdedel (26 %) av alla händelser. De som utsatts för två eller tre brott (20 %) har tillsammans blivit utsatta för nära en femtedel (18 %), medan den grupp som utsatts för fyra eller fler brott (14 %) sammantaget har blivit utsatta för mer än hälften av brottsändelserna (57 %). Ett annat sätt att uttrycka detta är att en mycket liten del av den totala befolkningen i åldern 16–79 år (1,9 %) blivit utsatta för drygt hälften av alla brott mot enskild person under 2015 (57 %).

Figur 3.3 Upprepad utsatthet för brott mot enskild person 2015. Andel utsatta 1 gång, 2-3 gånger och 4 gånger eller fler, i förhållande till andel händelser (tabell 3G).¹¹

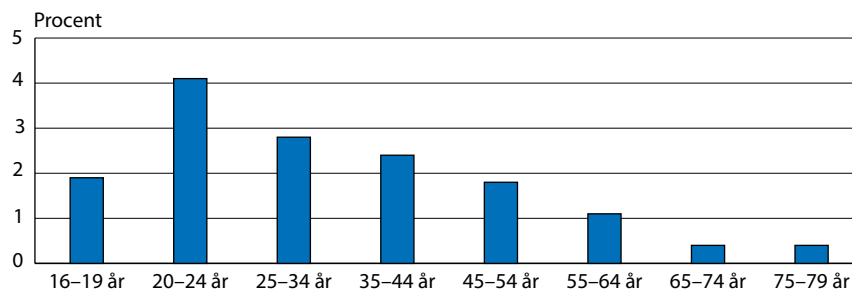


NTU visar således att drygt hälften av alla brott mot enskild person kommer av upprepad utsatthet för brott mot en relativt liten del av befolkningen. Under mätperioden har det skett en svag ökning av andelen som utsatts för fyra brott eller fler, och med det koncentreras en allt större del av den totala mängden brott till en mindre del av befolkningen. År 2005 stod de som utsatts för fyra brottsändelser eller fler för 43 procent av samtliga händelser, och i årets undersökning uppgår den andelen till 57 procent.

Kunskap om vilka grupper som är särskilt utsatta för upprepade brott är användbar exempelvis som underlag för riktade åtgärder inom rättsväsendet. Därför är det angeläget att studera dem som utsatts fyra gånger eller fler, i synnerhet om någon enskild grupp inom denna kategori skulle vara särskilt utsatt. Resultaten visar att grupperna med en större andel utsatta för brott generellt sett är samma grupper som har en större andel *upprepat* utsatta. Det är till exempel vanligast att personer i åldersgruppen 20–24 år har utsatts för brott mot enskild person fyra gånger eller fler och minst vanligt bland de äldsta (65–79 år). Att ha blivit utsatt för brott mot enskild person vid minst fyra tillfällen är också vanligare bland kvinnor (2,2 %) än bland män (1,6 %). Andra grupper med något förhöjd utsatthet är inrikesfödda personer med båda föräldrarna utrikesfödda (2,2 %), ensamstående med barn (5,3 %) samt boende i flerfamiljshus (2,6 %, se tabell 3G).

¹¹ Trakasserier ingår inte i figuren eftersom de per definition utgörs av en serie händelser.

Figur 3.4 Utsatthet för brott mot enskild person 4 gånger eller fler 2015. Andel för respektive åldersgrupp (tabell 3G).



Yrkesrelaterad utsatthet

Det är relativt vanligt att brotten mot enskild person är yrkesrelaterade, det vill säga att man blivit utsatt med anledning av sitt yrke. Frågan ställs till dem som blivit utsatta för hot, misshandel, personrån och trakasserier. NTU visar att 26 procent av händelserna är yrkesrelaterade¹² 2015, men andelen händelser som är yrkesrelaterade varierar mellan brottstyperna. Störst andel återfinns bland dem som blivit utsatta för hot (32 %) och misshandel (27 %). Därefter följer de som blivit utsatta för trakasserier (19 %). Det är ovanligt att personrån uppges vara yrkesrelaterat. I årets undersökning uppges 7 procent av personrånen vara yrkesrelaterade, och det är endast män som uppgett detta.¹³

Cirka 1,8 procent av befolkningen i åldern 20–64 år (98 000 personer) har blivit utsatta för hot med anledning av sitt yrke. Motsvarande andel för misshandel är 0,6 procent (cirka 32 000 personer), trakasserier 1,0 procent (cirka 54 000 personer) och för personrån 0,1 procent (knapp 5 000 personer). Enligt NTU 2016 är yrkesrelaterad utsatthet lika vanlig för män som för kvinnor (25 respektive 26 % av händelserna). Dock är det något vanligare att kvinnor utsätts för misshandel i samband med sin yrkesutövning jämfört med män (30 jämfört med 24 %).

Misshandel

För att fånga omfattningen av utsatthet för misshandel ställs följande fråga i NTU:

Slog, sparkade eller utsatte någon dig med avsikt för något annat fysiskt våld, så att du skadades eller så att det gjorde ont, under förra året (2015)?

År 2015 har 2,0 procent av befolkningen (16–79 år) utsatts för misshandel, vilket motsvarar cirka 150 000 personer. Det är på en liknande nivå som föregående år, då 2,1 procent utsattes. Under mätperioden är trenden för misshandelsbrott svagt nedåtgående. Sedan 2005, då undersökningen inleddes, har andelen utsatta minskat med 0,7 procenten-

¹² Detta gäller enbart för personer i yrkesverksam ålder (20–64 år). Studeras hela befolkningen (16–79 år) är andelen yrkesrelaterade händelser 22 procent.

¹³ Även tidigare år har få personrånshändelser uppgetts ha skett på grund av uppgiftslämnarens yrke. De senaste tre åren har de varierat mellan 0 och 15 procent av samtliga personrånshändelser.

heter. Antalet misshandelshändelser kan utifrån undersökningen beräknas till 317 000 under 2015 (se tabell 3.1).

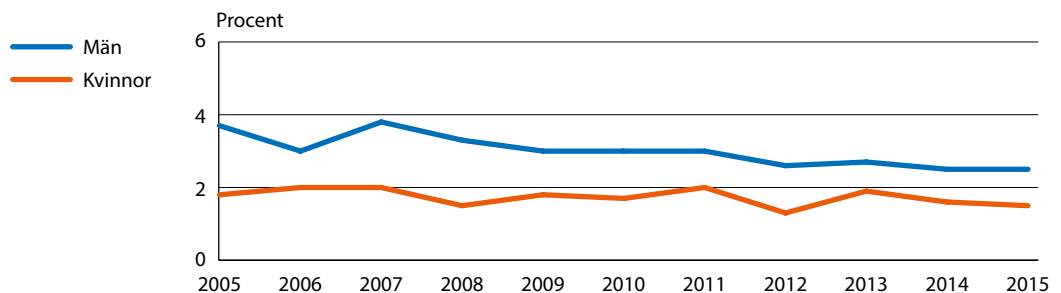
Cirka 0,4 procent (eller 31 000 personer) av befolkningen uppger att misshandeln varit så pass allvarlig att den lett till besök hos läkare, sjuksköterska eller tandläkare. Det är en nivå som varit relativt stabil under hela mätperioden. Antalet händelser av misshandel som på detta sätt betraktas som allvarliga kan utifrån undersökningen beräknas till cirka 58 000 (se tabell 3.1).

De flesta som utsatts för misshandel (71 %) uppger att det handlar om en händelse. Ungefär var fjärde (26 %) har utsatts för två till nio brott, och en liten andel (4 %) uppger att de utsatts för tio eller fler misshandelsbrott under 2015.

Kön och ålder

Vid samtliga mättillfällen har en större andel män än kvinnor uppgett att de blivit utsatta för misshandel; vid årets mätning är det 2,5 procent av männen och 1,5 procent av kvinnorna. Då utsattheten för misshandel har minskat bland männen sedan 2007 och samtidigt legat relativt oförändrad bland kvinnorna, har skillnaden mellan könen vad gäller utsatthet för misshandel minskat successivt (se figur 3.5). En större andel män än kvinnor har vid samtliga mätningar fram till årets varit mer utsatta för allvarlig misshandel. Föregående års mätning visade att 0,8 procent av männen och 0,3 procent av kvinnorna utsattes för *allvarlig misshandel*, medan andelen i årets mätning är 0,4 procent både för män och för kvinnor (se tabell 3B). Resultaten för allvarlig misshandel baseras på få observationer, vilket gör att skattningarna är mindre säkra än de för misshandel totalt sett.

Figur 3.5 Utsatta för misshandel 2005–2015. Andel för respektive kön (tabell 3B).

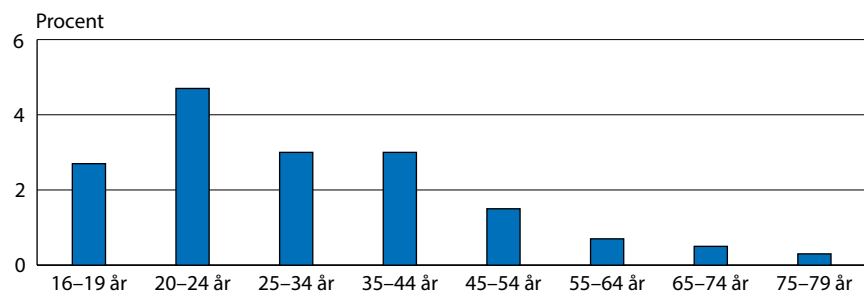


Det är i princip lika vanligt att vara upprepat utsatt för misshandel (det vill säga utsatt två gånger eller fler) bland män och kvinnor (0,6 respektive 0,5 % sett till hela befolkningen). Det kommer sig av att trots att utsatthet för misshandel i sig är mindre vanligt bland kvinnor, är upprepad misshandel vanligare bland de kvinnor som blivit utsatta jämfört med de utsatta männen. I detta sammanhang är det dock viktigt att understryka att kvinnors utsatthet för misshandel sannolikt underskattas i högre grad än männens. Detta eftersom det är vanligare att kvinnor utsätts för misshandel vid upprepade tillfällen av en närstående,

och det är en typ av utsatthet som är särskilt svår att fånga upp i frågeundersökningar (Brå 2014).

Skillnaderna mellan åldersgrupperna är mycket stora, vilket visas i figur 3.6. I likhet med resultaten från föregående år är det i åldersgruppen 20–24 år som störst andel har blivit utsatta för misshandel (4,7 %). Därefter är andelen mindre ju äldre åldersgrupp som studeras. Bland personer i åldersgrupperna 25–34 och 35–44 år har 3,0 procent blivit misshandlade. Den minsta andelen utsatta återfinns i de äldsta åldersgrupperna, 65–74 och 75–79 år (0,5 respektive 0,3 %). Om åldersgrupperna uppdelas på kön framgår det att den grupp som i särskilt stor utsträckning uppger att de har blivit utsatta för misshandel är unga män, 16–24 år, där 5,0 procent utsatts för misshandel under 2015. Trenden har varit nedåtgående, med undantag för år 2013 (se tabell 3B). För kvinnor är mönstret likartat, dock inte lika tydligt. Unga kvinnor 16–24 år är den åldersgrupp som under hela mätperioden haft störst andel utsatta, dock är skillnaden i årets mätning mellan denna åldersgrupp och åldersgruppen 25–44 år marginell (2,5 jämfört med 2,4 %).

Figur 3.6 Utsatta för misshandel 2015. Andel för respektive åldersgrupp (tabell 3B).



Olika grupper utsatthet för misshandel

Personer med eftergymnasial utbildning uppger i lägre utsträckning att de har blivit utsatta för misshandel (1,5 %) jämfört med personer med högst förgymnasial eller gymnasial utbildning (2,2 respektive 2,3 %, se tabell 3B). Ensamstående med eller utan barn utsätts för misshandel i större utsträckning (5,4 respektive 3,0 %) än sammanboende med eller utan barn (1,4 respektive 1,0 %). Boende i flerfamiljshus utsätts för misshandel i större utsträckning än boende i småhus (2,7 jämfört med 1,2 %).

Tidigare års mätningar har visat att personer som är födda i Sverige med två utrikesfödda föräldrar i större utsträckning uppger att de har blivit utsatta för misshandel jämfört med utrikesfödda personer eller personer födda i Sverige med minst en inrikesfödd förälder. I årets mätning ligger utsattheten på nästan samma nivå i dessa tre grupper (runt 2 %). Resultaten för årets mätning skiljer sig från tidigare års mätningar även gällande boendeort. Under nästan samtliga års mätningar har personer boende i mindre städer eller på landsbygden haft minst andel utsatta för misshandel, men i årets mätning är det dock i denna grupp som störst andel utsatts (2,2 %). Minst andel utsatta återfinns bland

personer boende i storstadsregioner (1,8 %). Andelen utsatta bland personer boende i andra större städer är 2,0 procent. Vid studerande av utsatthet för allvarlig misshandel är mönstren dock omvända, och boende i storstadsregion utsätts i något högre grad (0,6 %) än boende i större stad (0,4 %) eller boende i mindre städer eller på landsbygden (0,2 %).

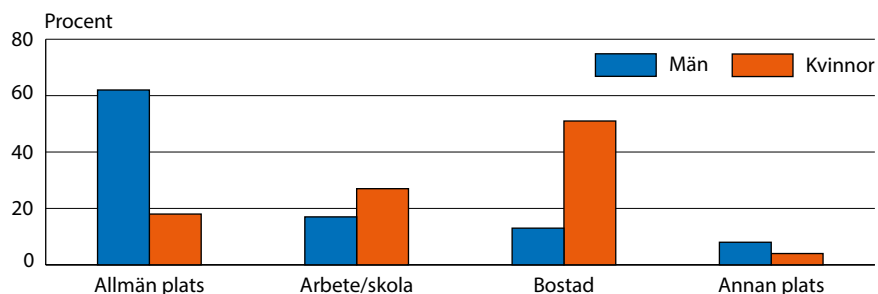
Eventuella skillnader i utsatthet mellan olika grupper behöver inte innebära att det finns ett direkt orsakssamband. Ett exempel är att utbildning ofta ser ut att samvariera med utsatthet för brott, men eftersom utbildningsnivå samtidigt samvarierar med ålder måste man använda sig av särskilda statistiska analyser för att avgöra vilken av faktorerna som samvarierar med utsattheten. De särskilda statistiska analyserna som gjordes i NTU 2015 (Brå 2016a) visar bland annat att skillnaden i utsatthet kvarstår mellan kvinnor med eftergymnasial utbildning och kvinnor med högst förgymnasial utbildning när man rensar bort de andra bakgrundsfaktorernas effekt såsom ålder. Även skillnaden i utsatthet mellan personer som lever i olika typer av familjekonstellationer kvarstår när man tar bort effekten av de andra bakgrundsfaktorerna.¹⁴

Omständigheter kring misshandel

Allmän plats är den typ av brottsplats som är vanligast vid misshandel (se tabell 3C). Därefter följer arbetet/skolan. Minst vanligt är att ett misshandelsbrott har ägt rum i den utsattas, gärningspersonens eller någon annans bostad, respektive på någon annan plats. Skillnaderna är dock stora mellan könen, vilket framgår av figur 3.7.

Utsatta kvinnor uppger i betydligt högre grad än utsatta män att misshandeln skett i en bostad (51 jämfört med 13 %). När män utsätts för misshandel är brottsplatsen en allmän plats i mer än hälften av fallen (62 %), medan motsvarande andel för kvinnor är knappt en femtedel (18 %). Arbetsplatsen eller skolan som brottsplats är vanligare bland utsatta kvinnor än bland utsatta män (27 respektive 17 %).

Figur 3.7 Typ av brottsplats för misshandel 2015. Andel för respektive plats av det totala antalet rapporterade händelser. Särredovisning efter kön (tabell 3C).



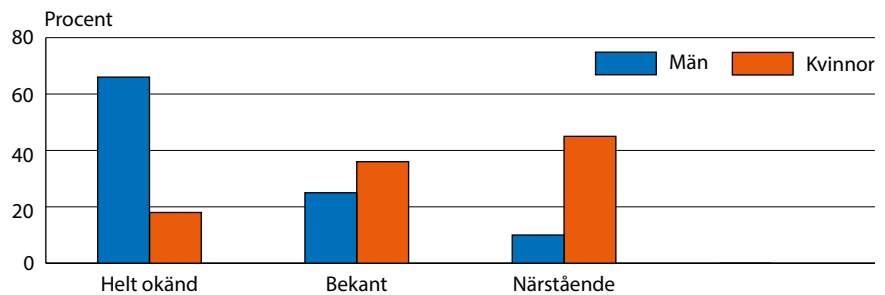
Vid knappt hälften av misshandelsbrotten (47 %) uppger de som har blivit utsatta att gärningspersonen varit helt okänd. I nära en tredjedel av fallen (29 %) uppges gärningspersonen ha varit en bekant, och i 24

¹⁴ Noteras bör dock att analyserna gäller den sammanslagna utsattheten för misshandel 2012–2014.

procent av fallen en närstående (se tabell 3D). Fördelningen ser dock olika ut för kvinnor och män (se figur 3.8). I majoriteten av misshandelsbrotten mot kvinnor var gärningspersonen en närstående (45 %). Något mindre vanligt var att gärningspersonen var en bekant (36 %) och än mindre vanligt var att gärningspersonen var helt okänd (18 %). Bland männen är det vanligast att gärningspersonen är helt okänd (66 %). I drygt en fjärdedel av händelserna rör det sig om en bekant gärningsperson (25 %), och i 10 procent av händelserna var gärningspersonen en närstående.

Resultaten över tid indikerar att män i regel utsätts för misshandel av någon okänd på allmän plats, medan misshandel mot kvinnor oftare sker i en bostad eller i arbetslivet, se tabellerna 3C och 3D. Skillnaderna är som nämnts sannolikt ännu större då det finns anledning att misstänka att våld som begås av en närstående person underrapporteras då det är känsligt att berätta om sådana händelser i en frågeundersökning (Brå 2014).

Figur 3.8 Relation till gärningspersonen vid misshandel 2015. Andel för respektive relationsform av det totala antalet rapporterade händelser. Särredovisning efter kön (tabell 3D).



De som utsätts för misshandel får svara på frågor om kön och ålder på gärningspersonen. Samtliga av de utsatta har en uppfattning om kön, och enbart 0,4 procent uppger att de inte kan uppskatta ålder. Resultaten visar att misshandel är ett brott som främst begås av och drabbar unga män. Av dem som hade en uppfattning om kön respektive ålder svarar majoriteten av de utsatta att gärningspersonen var en man (87 % av fallen). I nära tre fjärdedelar av fallen (74 %) uppger de utsatta att de antingen vet eller uppskattar att personen varit 34 år eller yngre. Jämfört med andra brott mot enskild person (bortsett från personrån) uppges gärningspersonen vara under 24 år i en relativt stor andel av fallen (38 %). Dock kan det under vissa omständigheter vara svårt för den utsatta att veta om gärningspersonen var en man eller kvinna och ännu svårare att uppskatta gärningspersonens ålder. Resultaten bör därför tolkas med viss försiktighet.

Förekomst av *alkohol och droger* är vanligt vid misshandel. I över hälften av alla misshandelsfall (57 %) har de utsatta personerna intrycket att gärningspersonen varit påverkad av alkohol eller droger, och i nära vart tredje fall (31 %) uppger de utsatta att de själva varit påverkade av

alkohol vid tillfället.¹⁵ Det är en stor skillnad mellan i hur stor utsträckning män och kvinnor uppger att gärningspersonen har varit alkohol- eller drogpåverkad. I 73 procent av fallen där en man blivit misshandlad uppges att gärningspersonen varit påverkad av alkohol eller droger. Motsvarande andel för misshandel mot kvinnor är 32 procent. Även i frågan om de utsatta själva varit påverkade av alkohol vid misshandelstillfället är det stora skillnader mellan män och kvinnor. De utsatta männen uppger i 40 procent av fallen att de själva var påverkade av alkohol. Motsvarande andel bland utsatta kvinnor är 16 procent. Denna skillnad hänger delvis samman med att misshandel mot män oftare sker i samband med nöjeslivet, medan misshandel mot kvinnor oftare sker på arbetsplatsen eller i en bostad.

Hot

För att belysa omfattningen av utsatthet för hot ställs följande fråga i NTU:

*Blev du under förra året (2015) hotad på ett sådant sätt, att du blev rädd?*¹⁶

År 2015 utsattes 5,0 procent av befolkningen (16–79 år) för hot, vilket motsvarar cirka 375 000 personer. Det är en ökning jämfört med 2014, då andelen utsatta var 4,1 procent. Mellan 2005 och 2014 har andelen utsatta varit 4,0 som lägst och 4,6 procent som högst. Således är årets andel den högsta som uppmätts (se tabell 3.1). Om detta är ett trendbrott eller en tillfällig avvikelse från en i övrigt relativt stabil nivå får kommande års mätningar visa.

De flesta av de utsatta (66 %) uppger att det rört sig om en händelse under 2015. Det finns ett fåtal personer med mycket hög grad av upprepade utsatthet. Exempelvis har 5 procent av de hotade utsatts för tio hot eller fler. Därför blir det beräknade antalet händelser mer än dubbelt så stort som antalet utsatta personer (980 000 händelser, se tabell 3.1).

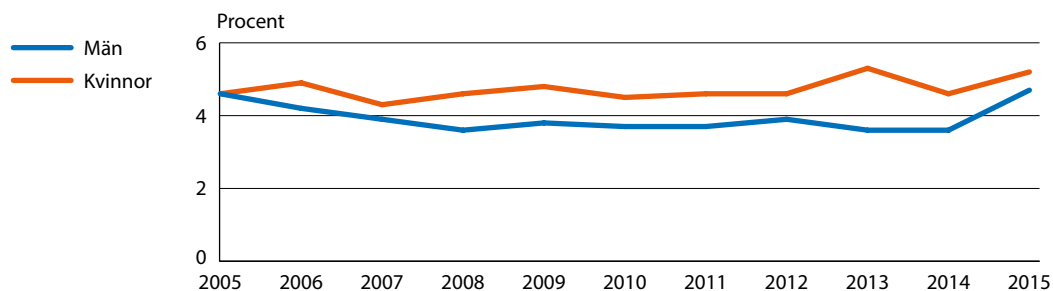
Kön och ålder

Kvinnor utsätts för hot i större utsträckning än män (5,2 jämfört med 4,7 %), en skillnad som noterats sedan 2006 (se figur 3.9). Det är även fler kvinnor än män i befolkningen (16–79 år) som under 2015 utsattes för fler än ett hot (1,8 % av kvinnorna jämfört med 1,5 % av männen).

¹⁵ I NTU efterfrågas gärningspersonens påverkan av alkohol eller droger, men för den utsatta personen efterfrågas enbart påverkan av alkohol. Skillnaden beror på att det bedöms som olämpligt att i denna undersökning fråga om brottsoffren varit påverkade av droger, bland annat eftersom det kan vara belagt med straffansvar och därför kan göra respondenterna mindre villiga att svara på frågor. Ytterligare ett skäl till att frågorna är olika utformade är att det kan vara svårt för brottsoffren att bedöma vad gärningspersonen varit påverkad av, alkohol eller annan drog.

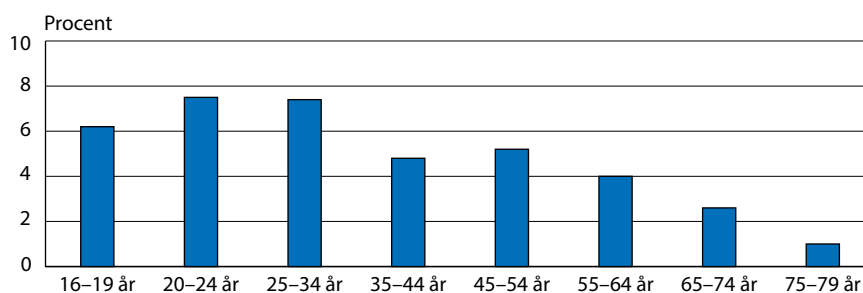
¹⁶ Hot som skett i samband med personrån, misshandel eller sexualbrott inkluderas inte här. För mer information om hur brott redovisas i de fall respondenter uppger flera brott vid samma händelse, se NTU 2016 Teknisk rapport (Brå, 2017).

Figur 3.9 Utsatta för hot 2005–2015. Andel för respektive kön (tabell 3B).



Bortsett från de allra yngsta (16–19 år) finns ett samband mellan utsatthet för hot och ålder, där utsattheten i stort sett är lägre ju äldre åldersgrupp som studeras (se figur 3.10). Bland personer i åldersgrupperna 20–24 och 25–34 år har 7,5 respektive 7,4 procent utsatts för hot, och bland personer i åldersgruppen 75–79 år har 1,0 procent utsatts för hot under 2015. Även när hänsyn tas till kön är fördelningen mellan åldersgrupperna likartad, det vill säga utsattheten är högst bland de yngre och minskar ju äldre åldersgrupp som studeras (se tabell 3B).

Figur 3.10 Utsatta för hot 2015. Andel för respektive åldersgrupp (tabell 3B).



Olika grupper utsatthet för hot

Det finns även skillnader mellan olika grupper i befolkningen när det gäller utsatthet för hot (se tabell 3B). Ensamstående med eller utan barn uppger oftare att de har blivit utsatta jämfört med sammanboende med eller utan barn (9,1 respektive 6,1 % jämfört med 5,0 respektive 3,4 %). Det är också vanligare för boende i flerfamiljshus (5,8 %) än för boende i småhus (4,1 %) att ha blivit utsatta för hot. Boende i storstadsregioner och i andra större städer utsätts i större utsträckning (5,2 %) än personer som bor i mindre städer eller på landsbygden (4,3 %). Andelen utsatta för hot är också större bland personer födda i Sverige med två utrikesfödda föräldrar (7,2 %) än bland personer födda i Sverige med minst en inrikesfödd förälder eller personer som själva är utrikesfödda (4,8 respektive 5,2 %). Utsattheten för hot är dessutom något större bland personer med eftergymnasial utbildning (5,3 %) än bland personer med gymnasial (4,8 %) eller förgymnasial utbildning (4,3 %).

Eventuella skillnader i utsatthet mellan olika grupper behöver inte innebära att det finns ett direkt orsakssamband. Ett exempel är att utbildning ofta ser ut att samvariera med utsatthet för brott, men eftersom ut-

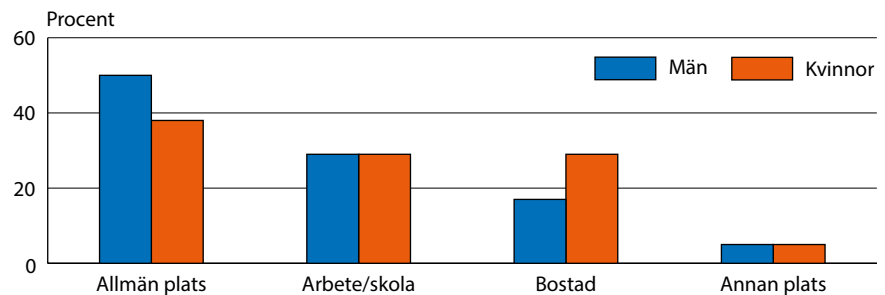
bildningsnivå samtidigt samvarierar med ålder måste man använda sig av särskilda statistiska analyser för att avgöra vilken av faktorerna som samvarierar med utsattheten. De särskilda statistiska analyserna som gjordes i NTU 2015 (Brå 2016a) visar att när man rensar bort effekten av andra bakgrundsfaktorer, som ålder och kön, försvinner skillnaden i utsatthet för hot mellan grupper med olika utbildning. Däremot kvarstår skillnaden mellan olika familjetyper.¹⁷

Omständigheter kring hot

Den vanligaste *typen av brottsplats* vid hot är allmän plats (43 %, se tabell 3C). Därefter kommer arbetsplatsen eller skolan (29 %) och sedan hot i en bostad (23 %).

Hot på allmän plats drabbar män (50 %) i större utsträckning än kvinnor (38 %). Däremot är det vanligare för kvinnor (29 %) än för män (17 %) att bli hotade i en bostad. Det är ingen skillnad mellan män och kvinnor vad gäller andelen hot som skett på arbetsplatsen eller i skolan (29 % bland både män och kvinnor, se figur 3.11).

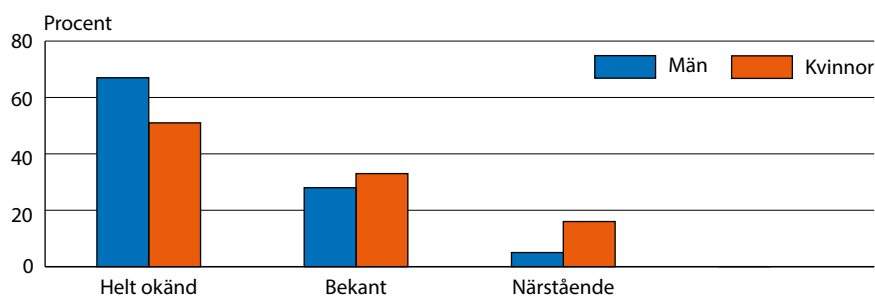
Figur 3.11 Typ av brottsplats för hot 2015. Andel för respektive plats av det totala antalet rapporterade händelser. Särredovisning efter kön (tabell 3C).



Vid drygt hälften av hottillfällena (58 %) är gärningspersonen helt okänd för den utsatta personen (se figur 3.12 och tabell 3D). Kvinnor uppger i större utsträckning än män att de har blivit utsatta för hot av en närstående (16 jämfört med 5 %). Det är något vanligare bland kvinnor än bland män att gärningspersonen varit bekant (33 jämfört med 28 %). Män utsätts för hot från en helt okänd person oftare än kvinnor (67 jämfört med 51 %). Tabell 3D visar att dessa olika typer av relation till gärningspersonen förhållit sig relativt konstanta till varandra över tid. Bland både män och kvinnor har det ända sedan undersökningen inleddes varit vanligast att gärningspersonen är helt okänd. Likaså har det vid samtliga undersökningstillfällen varit minst vanligt att gärningspersonen är närstående.

¹⁷ Noteras bör dock att analyserna gäller den sammanslagna utsattheten för hot åren 2012–2014.

Figur 3.12 Relation till gärningspersonen vid hot 2015. Andel för respektive relationsform av det totala antalet rapporterade händelser. Särredovisning efter kön (tabell 3D).



De som utsatts för hot får svara på frågor om gärningspersonens kön och ålder. De allra flesta har en uppfattning om såväl kön som ålder, men 2,2 procent uppger att de inte vet om gärningspersonen var en man eller kvinna, och 2,8 procent uppger att de inte kan uppskatta åldern. Resultaten visar att de som har en uppfattning om kön respektive ålder i de allra flesta fall av hot (89 %) uppger att gärningspersonen var en man. I hälften av fallen (51 %) uppger de utsatta att de antingen vet eller uppskattar att personen varit 34 år eller yngre. Dock kan det under vissa omständigheter vara svårt för den utsatta att veta om gärningspersonen var en man eller kvinna och ännu svårare att uppskatta gärningspersonens ålder. Resultaten bör därför tolkas med viss försiktighet.

Vad beträffar förekomsten av *alkohol eller droger* i samband med hot, bedömer de utsatta i nära hälften av fallen (46 %) att gärningspersonen varit påverkad av någotdera. I 10 procent av händelserna säger sig den utsatta personen själv ha varit påverkad av alkohol.¹⁸ Liksom vid misshandel är det vid hot stor skillnad mellan män och kvinnor när det gäller förekomst av alkohol och droger. Män uppger oftare än kvinnor att gärningspersonen varit påverkad av alkohol eller droger (53 % jämfört med 40 % av händelserna), eller att de själva varit påverkade av alkohol vid tillfället (16 % jämfört med 5 % av händelserna).

Sexualbrott

Sexualbrott är en mycket känslig, men angelägen, brottstyp att undersöka, och för att fånga omfattningen av utsatthet för sexualbrott ställs följande fråga i NTU:

Ofredade, tvingade eller angrep någon dig sexuellt under förra året (2015)? Det gäller både allvarliga och mindre allvarliga händelser, till exempel hemma, på jobbet, i skolan eller på någon allmän plats.

År 2015 har 1,7 procent av befolkningen (16–79 år) utsatts för sexualbrott, vilket motsvarar cirka 129 000 personer. Det är en ökning jämfört med 2014, då 1,0 procent uppgav att de hade blivit utsatta. Under

¹⁸ I NTU efterfrågas gärningspersonens påverkan av alkohol eller droger, men för den utsatta personen efterfrågas enbart påverkan av alkohol.

perioden 2005–2012 låg sexualbrotten på en relativt stabil nivå kring 1 procent utsatta, därefter har det skett en ökning (se tabell 3.1).

Sexualbrott är en brottstyp där det är relativt vanligt med upprepad utsatthet. Drygt en tredjedel (35 %) utsattes för två till nio händelser under 2015. Drygt en tiondel (12 %) utsattes för tio eller fler händelser. Av alla som utsatts för sexualbrott har alltså sammanlagt 47 procent utsatts minst två gånger under 2015.

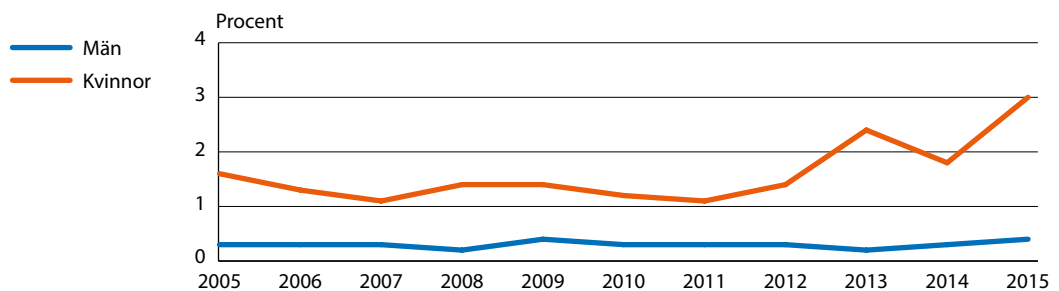
Antalet händelser uppgår uppskattningsvis till ungefär 482 000, vilket är avsevärt fler än något annat år. Dock har antalet händelser varierat kraftigt över tid (se tabell 3A), vilket visar att de årsvisa resultaten ska tolkas med försiktighet.¹⁹

Det är viktigt att notera att sexualbrott innefattar ett brett spektrum av brott – allt från lindrigare händelser, som blottning, till mycket allvarliga händelser, som våldtäkt. Det är sannolikt att dessa olika typer av sexualbrott skiljer sig åt när det gäller brottsplats och relation till gärningspersonen. Vidare är det till följd av frågans känsliga art heller inte sannolikt att NTU fullt ut fångar in de händelser som man avser mäta i undersökningen (se vidare avsnittet *Våldtäkt och andra allvarliga sexualbrott*).

Kön och ålder

Betydligt fler kvinnor än män har blivit utsatta för sexualbrott; 3,0 procent av kvinnorna och 0,4 procent av männen uppger att de blev utsatta under 2015 (se figur 3.13). För män har andelen utsatta legat på ungefär samma nivå hela perioden. För kvinnor låg sexualbrotten under perioden 2005–2012 på en relativt stabil nivå, men de senaste tre årens resultat visar på en ökning.

Figur 3.13 Utsatta för sexualbrott 2005–2015. Andel för respektive kön (tabell 3B).

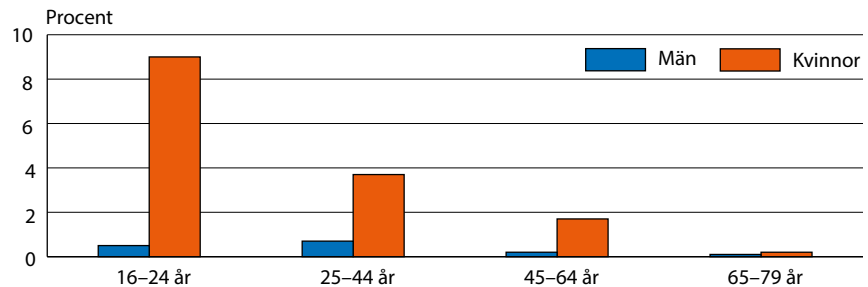


För kvinnor skiljer sig utsattheten kraftigt mellan åldersgrupperna (0,2–9,0 %), och då utsattheten ökat kraftigt i den yngsta åldersgruppen det senaste året har också skillnaderna mellan åldersgrupperna ökat över tid (se tabell 3B). Även bland män är utsattheten högre i de yngre åldersgrupperna, men nivåerna är mycket låga, och i procentenheter räknat är skillnaderna små (0,1–0,7 %). Mest utsatta är kvinnor mellan

¹⁹ Variationen i antal händelser beror på att enskilda personer med mycket hög upprepad utsatthet kan få stor inverkan på beräkningarna. Det gäller i synnerhet relativt ovanliga brottstyper som sexualbrott, vilket kan illustreras av att 21 procent av sexualbrottsändelserna i årets undersökning härrör från endast 2 procent av dem som utsattes för sexualbrott. I och med att antalet beräknade händelser i NTU kan variera kraftigt över tid, redovisas utsatthet för brott huvudsakligen i andel utsatta personer.

16 och 24 år bland vilka 9,0 procent uppger utsatthet för sexualbrott under 2015 (se figur 3.14).

Figur 3.14 Utsatta för sexualbrott 2015. Andel för respektive kön och åldersgrupp (tabell 3B).



Olika gruppers utsatthet för sexualbrott

Precis som för merparten av de andra brotten mot enskild person tycks utsatthet för sexualbrott vara vanligare i vissa grupper av befolkningen (se tabell 3B). Ensamstående personer med eller utan barn är utsatta i större utsträckning än sammanboende med eller utan barn (2,8 respektive 2,7 % jämfört med 0,7 respektive 1,3 %). Boende i flerfamiljshus utsätts i större utsträckning än boende i småhus (2,5 jämfört med 1,0 %). Att utsättas för sexualbrott är vanligare bland personer som bor i storstadsregioner (2,4 %) jämfört med dem som bor i annan större stad (1,6 %) respektive i mindre städer eller på landsbygden (0,9 %). Andelen utsatta för sexualbrott är större bland personer födda i Sverige med två utrikesfödda föräldrar (2,6 %) än bland personer som själva är utrikesfödda och bland personer födda i Sverige med minst en inrikesfödd förälder (1,0 respektive 1,8 %). När det gäller utbildningsnivå är det i årets mätning knappt någon skillnad mellan de olika grupperna. Tidigare år, med undantag för 2005, har personer med högst förgymnasial utbildning varit den grupp som har störst andel utsatta. Så är det även i år, dock med liten marginal (1,8 jämfört med 1,7 % för personer med gymnasial utbildning respektive 1,6 % för personer med eftergymnasial utbildning).

Eventuella skillnader i utsatthet mellan olika grupper behöver inte innebära att det finns ett direkt orsakssamband. Ett exempel är att utbildning ofta ser ut att samvariera med utsatthet för brott, men eftersom utbildningsnivå samtidigt samvarierar med ålder måste man använda sig av särskilda statistiska analyser för att avgöra vilken av faktorerna som samvarierar med utsattheten. De särskilda statistiska analyserna som gjordes i NTU 2015 (Brå 2016a) visar att när man rensar bort effekten av andra bakgrundsfaktorer, som ålder och kön, försvinner skillnaden i utsatthet för sexualbrott uppdelat på respondenters bostadsort. Däremot kvarstår skillnaden mellan olika familjetyper.²⁰

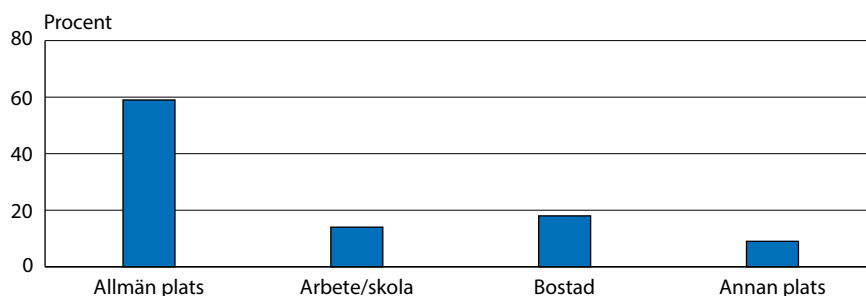
²⁰ Noteras bör dock att analyserna gäller den sammanslagna utsattheten för sexualbrott 2012–2014.

Omständigheter kring sexualbrott

Eftersom det är mycket få sexualbrott mot män som rapporterats in till NTU särredovisas varken brottsplats eller relation till gärningsperson för sexualbrott uppdelat på män och kvinnor.

Nära sex av tio sexualbrott (59 %) har inträffat på allmän plats, och ungefär 14 procent har inträffat på arbetsplatsen eller i skolan. Nära ett av fem (18 %) fall har inträffat i en bostad, och 9 procent har inträffat på en annan plats (se figur 3.15). Fördelningen av brottsplatser för sexualbrott har varierat en del genom åren och det finns ingen tydlig trend över tid (se tabell 3C).

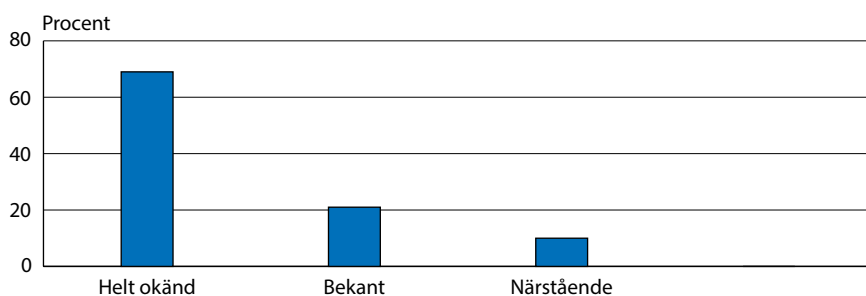
Figur 3.15 Typ av brottsplats för sexualbrott 2015. Andel för respektive plats av det totala antalet rapporterade händelser (tabell 3C).



I majoriteten av de sexualbrott som rapporteras i NTU är förövaren en helt okänd person (69 %). I 21 procent av fallen var gärningspersonen en bekant, och i 10 procent av fallen en närstående (se figur 3.16). Sedan undersökningen inleddes har fördelningen när det gäller relation till gärningspersonen vid sexualbrott varierat något under årens lopp, och det går därmed inte att urskilja någon tydlig trend i resultaten.

Man bör vara medveten om att det, precis som för hot- och misshandelsbrott, finns anledning att tro att händelser där personer har blivit utsatta för sexualbrott av en närstående och händelser där personer utsatts i en bostad, är särskilt underrepresenterade i undersökningen. Den typen av utsatthet kan upplevas som särskilt känslig och är därmed svår att fånga upp i en frågeundersökning.²¹

Figur 3.16 Relation till gärningspersonen vid sexualbrott 2015. Andel för respektive relationsform av det totala antalet rapporterade händelser (tabell 3D).



²¹ För vidare resonemang om detta, se "Brott i nära relationer – En nationell kartläggning" (Brå 2014).

För att få information om gärningspersoner får de som utsatts för sexualbrott svara på frågor om gärningspersonens kön och ålder. De allra flesta har en uppfattning om såväl kön som ålder, men 2,6 procent uppger att de inte vet om gärningspersonen var en man eller kvinna och 5,8 procent uppger att de inte kan uppskatta gärningspersonens ålder. Bland dem som har en uppfattning om kön respektive ålder uppges gärningspersonen i de allra flesta fallen av sexualbrott (92 %) vara en man. I nära sex av tio fall (58 %) uppger de utsatta att de antingen vet eller uppskattar att gärningspersonen varit 34 år eller yngre. Dock kan det under vissa omständigheter vara svårt för den utsatta att veta om gärningspersonen var en man eller kvinna och ännu svårare att uppskatta gärningspersonens ålder. Resultaten bör därför tolkas med viss försiktighet.

Våldtäkt och andra allvarliga sexualbrott

Som tidigare nämnts inbegriper begreppet sexualbrott i NTU ett brett spektrum av brott. Eftersom dessa händelser kan vara svåra att prata om i en intervjusituation är det inte möjligt att få reda på exakt vilken typ av sexualbrott det rör sig om. För att ändå försöka ge en bättre bild av de händelser som NTU fångar upp får de personer som uppger att de har blivit utsatta för sexualbrott svara på tre frågor om brottets allvarlighetsgrad. Den första frågan rör huruvida händelsen bestod i att någon, genom att *hota, hålla fast* eller *göra illa* på något sätt, *tvungade* eller *försökte tvinga* den utsatta till en sexuell handling. Den andra frågan rör huruvida händelsen bestod i *sexuellt utnyttjande i en situation där den utsatta inte kunde försvara sig*, till exempel på grund av att hen sov eller var alkohol- eller drogpåverkad. Dessa frågor beskriver händelser som i brottsbalken skulle kunna motsvara försök till eller fullbordat sexuellt tvång eller våldtäkt. Vidare får de utsatta också en fråga om huruvida *de själva skulle beskriva händelsen som en våldtäkt*.

Det kan dock vara svårt för en person att tolka huruvida en händelse juridiskt sett ska bedömas som sexuellt tvång eller våldtäkt. Det innebär att de händelser av sexuellt tvång eller utnyttjande som rapporteras i NTU kan vara våldtäktshändelser i juridisk mening, eller vice versa. För att studera utveckling och omfattning av allvarliga sexualbrott bedömer därför Brå att det är lämpligare att använda resultaten för de tre ovan nämnda frågorna om sexualbrott sammanslaget.

Sammantaget visar svaren på dessa tre frågor att 29 procent av sexualbrotten som uppges i NTU 2016 varit så pass allvarliga att det skulle kunna vara frågan om försök till eller fullbordat sexuellt tvång eller våldtäkt, vilket skulle motsvara 140 000 händelser av den här allvarlighetsgraden. Det är en tydlig ökning jämfört med föregående år (2014), då antalet grova händelser uppgick till 97 000 och är även högre än tidigare år med undantag för 2013. Däremot är *andelen* grova händelser lägre i år än föregående år (då andelen var 34 %). Andelen grova händelser har under mätperioden varierat mellan 27 och 49 procent och ingen tydlig trend går att utläsa.

Om man i stället beräknar andelen utsatta personer i befolkningen 2015 är det 0,6 procent som uppger att de utsatts för en sådan grövre form av sexualbrott. Viktigt att notera i sammanhanget är att beräkningarna av antalet och andelen grova sexualbrott inte ska ses som exakta nivåangivelser, utan snarare som indikatorer på omfattningen. Detta eftersom beräkningarna baseras på mycket få observationer, men det visar ändå på att antalet grova sexualbrott är betydligt större än vad som går att utläsa av den registerbaserade statistiken över polisanmälda brott. Vidare bör man ha i åtanke att oavsett vilka av ovanstående frågor som används för att beräkna antalet grövre sexualbrottshändelser bygger beräkningarna på svar från mycket få respondenter. Dessutom är utsattheten för sexualbrott ojämnt fördelad, vilket medför att en femtedel (21 %) av samtliga sexualbrottshändelser i årets undersökning härrör från en mycket liten andel (2 %) av dem som utsatts för sexualbrott. Svaren från denna särskilt utsatta grupp kan därför få mycket stor inverkan vid beräkningar av omfattningen av allvarliga sexualbrott. Sammantaget kan dessa omständigheter förstärka variationen från år till år vilket innebär att resultaten bör tolkas med försiktighet.

Personrån

I NTU ställs följande fråga för att undersöka hur många i befolkningen (16–79 år) som utsatts för personrån under 2015:

Rånade eller försökte någon råna dig genom att använda hot eller våld under förra året (2015)?

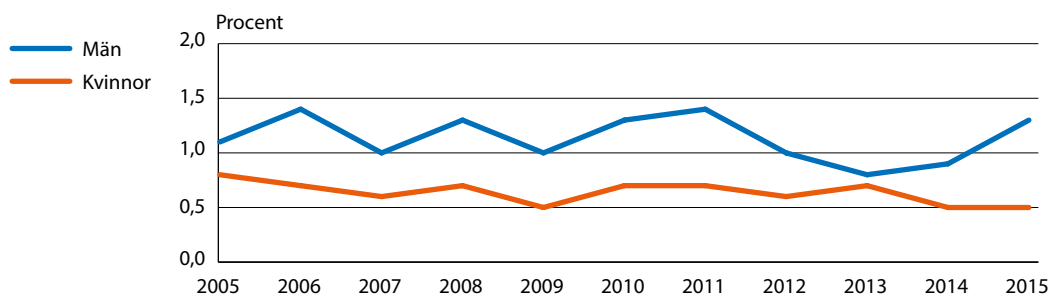
År 2015 utsattes 0,9 procent av befolkningen (16–79 år) för personrån, vilket motsvarar cirka 70 000 personer. Det är en något högre nivå jämfört med 2014, då andelen utsatta var 0,7 procent. Dock har andelen utsatta legat på en relativt stabil nivå under hela undersökningsperioden.

Personrån är den brottstyp som minst andel uppger sig ha blivit utsatta för. Förhållandet mellan antalet utsatta personer och antalet händelser styrs av hur vanligt det är med upprepad utsatthet. Upprepad utsatthet för personrån är relativt ovanligt. De flesta (81 %) av dem som uppger utsatthet för personrån under 2015 utsattes för ett sådant brott en gång under året. Antalet händelser av personrån uppgår år 2015 till 90 000.

Kön och ålder

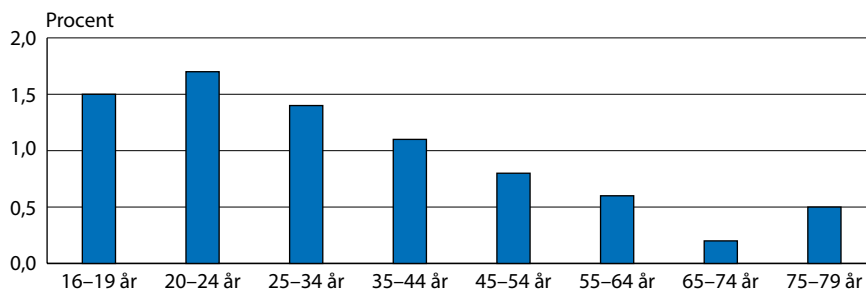
Män utsätts för personrån i större utsträckning än kvinnor, och så har det sett ut sedan mätningarna inleddes 2005 (se figur 3.17). Sammantaget utsattes 1,3 procent av männen under 2015, medan motsvarande andel hos kvinnorna är 0,5 procent. Skillnaden är dock större i år än den varit tidigare år. Exempelvis utsattes 0,9 procent av männen jämfört med 0,5 procent av kvinnorna för personrån år 2014.

Figur 3.17 Utsatta för personrån 2005–2015. Andel för respektive kön (tabell 3A).



Sedan 2005 har personer i de lägre åldersgrupperna (16–19 och 20–24 år) uppgett utsatthet för personrån i störst utsträckning. År 2015 skiljer sig utsattheten dock inte åt lika mycket mellan de lägre åldersgrupperna (1,5 respektive 1,7 %) och åldersgruppen 25–34 år (1,4 %). Mönstret för de äldre åldersgrupperna (från 35–44 år och uppåt) följer dock tidigare år, och det är i de åldersgrupperna som minst andel utsatta återfinns (se figur 3.18). Både bland män och kvinnor finns den största andelen utsatta i åldersgruppen 16–24 år (2,2 respektive 1,0 %) och den minsta andelen utsatta i åldersgruppen 65–79 år (0,2 respektive 0,3 %, se tabell 3B).

Figur 3.18 Utsatta för personrån 2015. Andel för respektive åldersgrupp (tabell 3B).



Olika grupper utsatthet för personrån

I resultatet framgår skillnader i utsatthet för personrån i olika grupper i befolkningen (se tabell 3B). Utrikesfödda personer utsätts i högre grad för personrån (1,4 %) än inrikesfödda med minst en inrikesfödd förälder och inrikesfödda med två utrikesfödda föräldrar (0,8 respektive 0,6 %).

Tidigare år har personer med högst förgymnasial utbildning varit mer utsatta än personer med högre utbildning. I år är det dock personer med gymnasial utbildning som utsätts i högst grad (1,1 %), men skillnaderna mellan grupperna är mindre i år än vid tidigare års mätningar. Bland personer med högst förgymnasial utbildning utsattes 0,9 procent för personrån, och minst andel utsatta återfinns i likhet med tidigare års mätningar bland personer med eftergymnasial utbildning (0,7 %). Utsattheten är större bland boende i flerfamiljshus (1,3 %) än bland boende i småhus (0,6 %). Boende i storstadsregioner uppger högre nivåer

av utsatthet (1,3 %) än boende i andra större städer (0,7 %) respektive i mindre städer eller på landsbygden (0,6 %). Enligt den senaste mätningen är utsattheten för personrån större bland ensamstående, såväl med barn som utan barn (1,6 respektive 1,3 %), än bland sammanboende, såväl med barn som utan barn (0,7 respektive 0,6 %).

Eventuella skillnader i utsatthet mellan olika grupper behöver inte innebära att det finns ett direkt orsakssamband. Ett exempel är att utbildning ofta ser ut att samvariera med utsatthet för brott, men eftersom utbildningsnivå samtidigt samvarierar med ålder måste man använda sig av särskilda statistiska analyser för att avgöra vilken av faktorerna som samvarierar med utsattheten. De särskilda statistiska analyserna som gjordes i NTU 2015 (Brå 2016a) visar att när man rensar bort de andra bakgrundsfaktorernas effekt, som kön och ålder, kvarstår skillnaden i utsatthet för personrån på ett sådant sätt att personer som bor i en storstadsregion utsätts för personrån i större utsträckning än personer som bor i mindre städer eller på landsbygden.²²

Omständigheter kring personrån

Personrånens *allvarlighetsgrad* kan bedömas utifrån olika aspekter, till exempel huruvida våld förekommer i samband med rånet. I 27 procent av fallen under 2015 uppger de utsatta att de blivit slagna, sparkade eller utsatta för annat fysiskt våld i samband med rånet. Ett annat mått på allvarlighetsgrad är huruvida det förekom kniv, skjutvapen eller något annat tillhygge vid rånet. I nära en tredjedel (32 %) av fallen uppger de utsatta att det förekommit vapen eller andra tillhyggen. Beräkningarna görs dock på de relativt få händelser som respondenter i NTU beskrivit, vilket gör att andelen kan variera kraftigt mellan olika år.

När det gäller *brotsplats* begicks de flesta personrån på allmän plats²³ (83 %) och gällande relationen till gärningspersonen har de allra flesta personrån (94 %) utförts av en helt okänd person.

De som utsatts för personrån får svara på frågor om kön och ålder på gärningspersonen. Jämfört med andra brott mot enskild person är det en relativt stor andel som inte vet om gärningspersonen var en man eller kvinna (12,0 %) eller som inte kan uppskatta ålder (15,0 %). Resultaten visar att personrån är ett brott som främst unga män utsätts för och begår. Av dem som hade en uppfattning om kön respektive ålder svarar majoriteten av de utsatta att gärningspersonen var en man (95 % av fallen). I de allra flesta fall av personrån (80 %) uppges gärningspersonen vara 34 år eller yngre och i ungefär fyra fall av tio (41 %) uppges gärningspersonen vara 24 år eller yngre. Dock kan det under vissa omständigheter vara svårt för den utsatta att veta om gärningspersonen var en man eller kvinna och ännu svårare att uppskatta gärningspersonens ålder. Resultaten bör därför tolkas med viss försiktighet.

²² Noteras bör dock att analyserna gäller den sammanslagna utsattheten för personrån 2012–2014.

²³ Svarsalternativen för brotsplats vid personrån har ändrats inför NTU 2016 för att stämma överens med svarsalternativen för övriga brott mot enskild person. Det är fortfarande allmän plats som är det mest förekommande svaret. Läs mer om förändringarna i den kommande publikationen *Nationella Trygghetsundersökningen 2016 – Teknisk rapport*.

Bedrägerier

Bedrägeri är en brottstyp som drabbar inte bara privatpersoner, utan också exempelvis företag och myndigheter. I NTU är det dock endast bedrägeri mot privatpersoner som berörs. För att utreda omfattningen av den typen av bedrägerier ställs följande fråga:

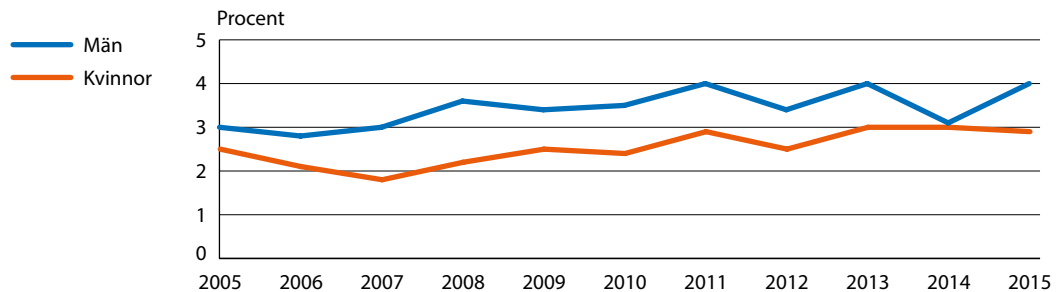
Blev du som privatperson på ett brottsligt sätt lurad på pengar eller andra värdesaker under förra året (2015)?

År 2015 har 3,5 procent av befolkningen (16–79 år) blivit utsatta för bedrägeri, vilket motsvarar cirka 261 000 personer. Det är en större andel utsatta jämfört med 2014, då 3,1 procent uppgav att de hade blivit utsatta, men på samma nivå som 2013. Bedrägeribrotten visar en uppåtgående trend under mätperioden (se tabell 3.1). Majoriteten av de utsatta (85 %) uppger att det rört sig om en händelse under 2015. Antalet skattade händelser i befolkningen uppgår 2015 till cirka 352 000 (se tabell 3.1).²⁴

Kön och ålder

Män har under hela tidsperioden utsatts för bedrägeri i större utsträckning än kvinnor, vilket även är fallet i årets mätning, där 4,0 procent av männen jämfört med 2,9 procent av kvinnorna utsattes för bedrägeri (se figur 3.19).

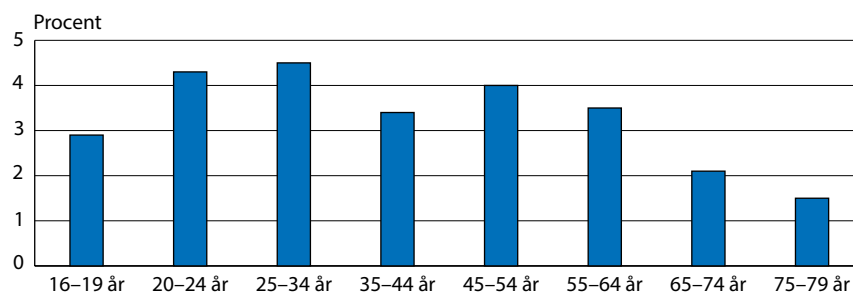
Figur 3.19 Utsatta för bedrägeri 2005–2015. Andel för respektive kön (tabell 3B).



Utsatthet för bedrägeri är, till skillnad från de övriga brotten mot enskild person, relativt jämnt fördelat mellan åldersgrupperna, men minst vanligt i de äldsta åldersgrupperna 65–74 år (2,1 %) och 75–79 år (1,5 %). Det är även mindre vanligt med utsatthet i den yngsta åldersgruppen 16–19 år (2,9 %) vilket visas i figur 3.20. Vid studerande av åldersgrupper uppdelat på kön framkommer att skillnaderna är något större bland män än bland kvinnor. Bland män är andelen utsatta störst i åldersgruppen 25–44 år (4,9 %) och minst i åldersgruppen 65–79 år (2,1 %). För kvinnor ligger andelen utsatta på en jämnare nivå och uppgår till mellan 3,0–3,4 procent i alla åldersgrupper utom den äldsta där andelen utsatta är 1,8 procent (se tabell 3B).

²⁴ Bedrägeri är en brottstyp som kan vara svår att fånga upp i frågeundersökningar, bland annat eftersom det i många fall kan vara så att en person blivit utsatt utan att själv veta om det. Det kan påverka utfallet i undersökningen och bör beaktas när resultaten tolkas.

Figur 3.20 Utsatta för bedrägeri 2015. Andel för respektive åldersgrupp (tabell 3B).



Olika grupper utsatthet för bedrägerier

Personer med högst förgymnasial utbildning har en mindre andel utsatta för bedrägeri (2,4 %) jämfört med personer med gymnasial utbildning (3,7 %) samt personer med eftergymnasial utbildning (3,7 %). Utrikesfödda personer och inrikesfödda personer med två utrikesfödda föräldrar har en större andel utsatta för bedrägeri (4,3 respektive 4,1 %) jämfört med personer som är födda i Sverige med minst en inrikesfödd förälder (3,2 %). Ensamstående med barn utsätts för bedrägeri i betydligt större utsträckning (6,5 %) jämfört med ensamstående utan barn (4,2 %) och sammanboende med eller utan barn (3,0 respektive 2,7 %). Det är även vanligare med utsatthet för bedrägeri bland boende i flerfamiljshus (4,2 %) än bland boende i småhus (2,7 %) och bland boende i storstadsregioner (4,1 %) än bland boende i andra större städer (3,3 %) och i mindre städer eller på landsbygden (2,7 %).

Omständigheter kring bedrägerier

Ett mått på *allvarlighetsgrad* när det gäller bedrägeri är värdet av det man blivit lurad på. Det är ovanligt att som privatperson bli lurad på 100 000 kronor eller mer, men det förekommer i cirka 3 procent av fallen. Det vanligaste är att bli lurad på 2 000–9 999 kronor, vilket de utsatta uppger för 33 procent av bedrägeribrotten. Att bli lurad på 500–1 999 kronor förekommer i 30 procent av fallen. Det är mindre vanligt att bli lurad på en summa som understiger 500 kronor (17 %).

Det finns en mängd olika *tillvägagångssätt* för att lura till sig pengar eller värdesaker från privatpersoner. NTU ger inte en komplett bild av vilka metoder som används men belyser ett par av de mest uppmärksammade. Ofta handlar det om någon form av bedrägeri via internet (46 % av fallen). I ungefär två femtedelar av fallen (41 %) handlar det om bank- eller kontokortsbedrägerier, som exempelvis kan ske genom så kallad skimming.²⁵ De olika tillvägagångssätten är inte ömsesidigt uteslutande, vilket innebär att båda formerna av bedrägeri kan vara aktuella vid samma händelse. Resultaten är i linje med utsattheten under 2014.

²⁵ Vardaglig benämning på en form av kreditkortsbedrägeri där någon olovligen använder en speciell avläsare för att kopiera innehållet i magnetremsan på ett kreditkort.

Trakasserier

Trakasserier definieras i NTU som en serie av mer eller mindre allvarliga händelser. Var och en av händelserna behöver inte vara kriminaliserade och klassificeras inte nödvändigtvis som egna brott juridiskt sett. I de fall den sammanlagda serien av händelser är brottslig kan den dock antas hamna under brottsrubriceringar, till exempel grov fridskränkning, grov kvinnofridskränkning, ofredande, hemfridsbrott eller olaga förföljelse.

För att undersöka hur många som upplever sig ha varit utsatta för trakasserier ställs följande fråga i NTU:

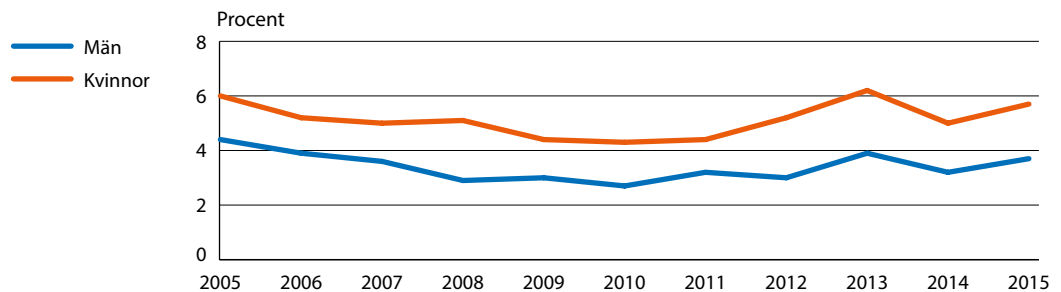
Trakasserier kan vara att vid upprepade tillfällen t.ex. bli förföljd eller få oönskade besök, telefonsamtal, meddelanden och liknande. Blev du trakasserad vid flera tillfällen under förra året (2015)?

År 2015 har 4,7 procent av befolkningen (16–79 år) blivit utsatta för trakasserier, vilket motsvarar cirka 356 000 personer. Det är en ökning jämfört med 2014, då 4,0 procent uppgav att de hade blivit utsatta. Mellan 2005 och 2010 minskade andelen utsatta successivt från 5,2 till 3,5 procent.²⁶ Därefter har utsattheten ökat (se tabell 3.1).

Kön och ålder

Kvinnor är i större utsträckning än män utsatta för trakasserier (5,7 jämfört med 3,7 %), en skillnad som är genomgående sedan 2005 (se figur 3.21).

Figur 3.21 Utsatta för trakasserier 2005–2015. Andel för respektive kön (tabell 3B).

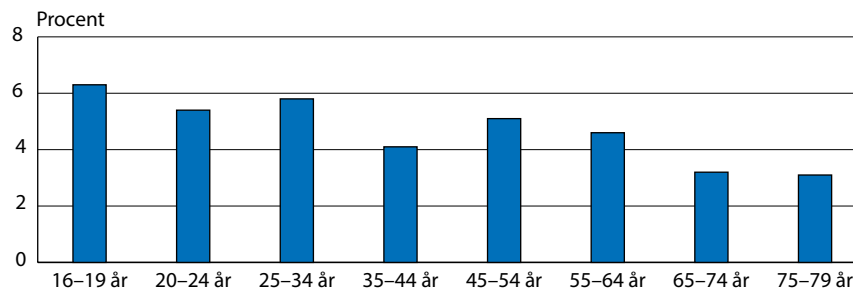


Över tid har det varit unga personer, 16–19 respektive 20–24 år, som i högst grad uppgivit utsatthet för trakasserier, medan utsattheten varit lägre bland medelålders och äldre personer. Den senaste mätningen visar dock på något jämnare nivåer mellan de olika åldersgrupperna, vilket främst beror på att utsattheten för medelålders män har ökat i den senaste mätningen. Men det är fortfarande den yngsta åldersgruppen (16–19 år) som är utsatt för trakasserier i högst grad och de äldsta (65–74 samt 75–79 år) som är utsatta i lägst grad (se figur 3.22). Ut-

²⁶ Här bör noteras att frågan om utsatthet för trakasserier omformulerats något mellan det första och det andra mättillfället, vilket kan ha bidragit till minskningen av andelen utsatta mellan 2005 och 2006. I NTU 2006 ställdes frågan på detta sätt: "Trakasserier kan vara att vid upprepade tillfällen t.ex. bli förföljd eller få oönskade besök, telefonsamtal, meddelanden och liknande. Blev du trakasserad under förra året (2005)?" Sedan NTU 2007 ingår frasen "vid flera tillfällen". Den nya formuleringen kan framstå som överflödigt, men erfarenheterna från datainsamlingen 2006 visade på behovet av att ytterligare förtydliga att trakasserier utgörs av en serie händelser.

sattheten är särskilt stor bland unga kvinnor; 8,3 procent av kvinnorna i åldern 16–24 år har utsatts för trakasserier 2015, vilket framgår av tabell 3B. Bland män är det i stället i åldersgrupperna 25–44 och 45–64 år som de största andelarna utsatta finns (4,2 respektive 4,1 %).

Figur 3.22 Utsatta för trakasserier 2015. Andel för respektive åldersgrupp (tabell 3B).



Olika gruppers utsatthet för trakasserier

Utsattheten för trakasserier är högre bland personer med gymnasial utbildning (5,3 %) samt högst förgymnasial utbildning (4,7 %) jämfört med personer med eftergymnasial utbildning (4,0 %). I likhet med vad som är fallet för flertalet andra brott mot enskild person är trakasserier vanligare bland ensamstående, både utan barn (6,2 %) och, framför allt, med barn (10,6 %) jämfört med sammanboende med eller utan barn (3,6 respektive 3,2 %). Det är även vanligare bland boende i flerfamiljshus (5,5 %) än bland boende i småhus (3,9 %) att utsättas för trakasserier (se tabell 3B). Det är också vanligare att inrikesfödda personer med två utrikesfödda föräldrar utsätts för trakasserier (6,5 %) jämfört med personer som är födda i Sverige med minst en inrikesfödd förälder samt personer som är utrikesfödda (4,6 respektive 4,8 %). Andelen utsatta tycks vara ungefär lika stor oavsett om man bor i storstadsregion (4,7 %), i större städer (4,8 %) respektive i mindre städer eller på landsbygden (4,7 %).

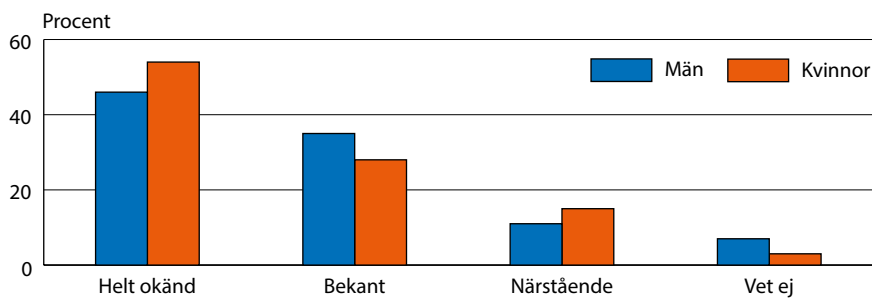
Eventuella skillnader i utsatthet mellan olika grupper behöver inte innebära att det finns ett direkt orsakssamband. Ett exempel är att utbildning ofta ser ut att samvariera med utsatthet för brott, men eftersom utbildningsnivå samtidigt samvarierar med ålder måste man använda sig av särskilda statistiska analyser för att avgöra vilken av faktorerna som samvarierar med utsattheten. De särskilda statistiska analyserna som gjordes i NTU 2015 (Brå 2016a) visar att när man rensar bort de andra bakgrundsfaktorernas effekt, som ålder, kvarstår skillnaden i utsatthet för trakasserier för kvinnor på ett sådant sätt att de med eftergymnasial utbildning är mindre utsatta än de med högst förgymnasial utbildning. Även skillnaden i utsatthet mellan personer som lever i olika typer av familjekonstellationer kvarstår när man tar bort effekten av de andra bakgrundsfaktorerna, något som gäller både för kvinnor och för män.²⁷

²⁷ Noteras bör dock att analyserna gäller den sammanslagna utsattheten för trakasserier 2012–2014.

Omständigheter kring trakasserier

Ungefär hälften (51 %) av dem som utsatts för trakasserier uppger att gärningspersonen är en helt okänd person, det vill säga en person som den utsatta inte känner sedan tidigare. Ungefär var tredje utsatt person uppger att gärningspersonen är bekant (31 %), och 14 procent svarar att det rör sig om en närstående, medan 5 procent uppger att de inte har någon uppfattning om vem gärningspersonen är (se tabell 3D).²⁸ Bland både män och kvinnor som har blivit utsatta för trakasserier under 2015 är det vanligaste svaret att gärningspersonen är en helt okänd person eller en bekant (se figur 3.23). Däremot svarar kvinnor i större utsträckning än män att gärningspersonen var en närstående (15 jämfört med 11 %). Män svarar i större utsträckning än kvinnor att gärningspersonen var en bekant (35 jämfört med 28 %).

Figur 3.23 Relation till gärningspersonen vid trakasserier 2015. Andel för respektive relationsform av det totala antalet utsatta personer. Särredovisning efter kön (tabell 3D).



Andelen fall där de utsatta inte kan svara på huruvida gärningspersonen är känd eller okänd har minskat sedan 2005 liksom andelen fall där gärningspersonen är bekant med offret. Samtidigt har andelen helt okända gärningspersoner ökat (se figur 3.24), men den utvecklingen tycks framför allt gälla trakasserier mot kvinnor (se tabell 3D).

Trakasserier kan vara mer eller mindre allvarliga. En indikator på *allvarlighetsgrad* kan vara hur händelserna upplevs av den som utsätts. I NTU frågas hur skrämmande den utsatta personen tycker att händelserna var. Nära var sjätte person (15 %) svarar att händelserna var mycket skrämmande, 35 procent svarar att de var ganska skrämmande, medan övriga antingen upplever dem som inte särskilt eller inte alls skrämmande (sammanlagt 50 %).

En annan indikator på allvarlighetsgrad, som också belyser omfattningen av utsattheten, är *antalet* händelser som en person utsatts för.²⁹ Omkring en tredjedel av de utsatta (31 %) uppger att det rört sig om

Med händelser menas i detta avseende varje telefonsamtal, besök, brev, sms och så vidare som trakasserierna uppges ha omfattat. Trakasserier skiljer sig här från de andra brottstyperna i NTU genom att en serie av *händelser*, istället för en enskild händelse, räknas som ett brott.

²⁸ Här bör uppmärksammas att svarsalternativet "vet ej" ingår i redovisningen och att en förhållandevis stor andel av de tillfrågade har angett det svarsalternativet. Eftersom trakasserier kan ha skett exempelvis genom telefon eller e-post är det fullt möjligt att man kan vara utsatt utan att ha en uppfattning om vem gärningspersonen är, och därigenom kan man inte bedöma om han eller hon är en närstående, en bekant eller en okänd person.

²⁹ När det handlar om trakasserier kan det totala antalet händelser naturligtvis sträcka sig över en längre tidsperiod än bara ett år. I NTU fångas det totala antalet händelser upp, men någon eller några av händelserna ska ha ägt rum under årets mätning för att brotten ska räknas med.

färre än fyra händelser. Ungefär lika många (33 %) uppger att det rört sig om fyra till tio händelser. Knappt en fjärdedel (23 %) uppger att det rört sig om 11–99 händelser, och 12 procent uppger att trakasserierna omfattat ett mycket stort antal händelser (100 eller fler).

Jämfört med de andra typerna av brott mot enskild person som undersöks i NTU är det en relativt stor andel av dem som utsatts för trakasserier som uppger att de inte vet om gärningspersonen var en man eller en kvinna (16 %), medan ungefär 64 procent uppger att det var en man. Ungefär var femte person (22 %) som utsattes för trakasserier någon gång under 2015 uppger att de inte kan uppskatta åldern på gärningspersonen, medan nästan två av fem personer (37 %) uppger att gärningspersonen var 34 år eller yngre.

Egendomsbrott mot hushåll

Brottskategorin *egendomsbrott mot hushåll* omfattas i NTU av brottstyperna *bostadsinbrott*, *bilstöld*, *stöld ur eller från fordon* och *cykelstöld*. Gemensamt för dessa brottstyper är att egendomen ofta är eller uppfattas vara gemensam för de boende i hushållet. För samtliga nämnda brottstyper får de tillfrågade därför svara på frågor om utsatthet inom hela hushållet. Bilstöld, stöld ur eller från fordon och cykelstöld är dock brottstyper som inte bara drabbar privatpersoner, utan också exempelvis företag och myndigheter. I NTU berörs endast brott mot privatpersoner.

Under 2015 utsattes 9,5 procent av hushållen för något av de egendomsbrott som tas upp i undersökningen. Det är en något större andel jämfört med föregående år (då andelen utsatta var 9,1 %). Andelen har dock minskat från 12,6 procent år 2006.³⁰ Minskningen under perioden består framför allt av att allt färre drabbas av stöld ur eller från fordon.

Det vanligaste egendomsbrottet i undersökningen är *cykelstöld*, som drabbade 6,3 procent av hushållen under 2015. Mellan 2006 och 2011 låg andelen hushåll som utsatts för cykelstöld relativt stabilt. År 2012 sjönk andelen något och har i de senaste undersökningarna legat relativt stabilt på en något lägre nivå (se figur 3.24). Det näst vanligaste egendomsbrottet är *stöld ur eller från fordon*, något som 2,4 procent av hushållen har varit utsatta för. Under 2006–2010 minskade andelen hushåll som utsatts för stöld ur och från fordon kraftigt (från 5,0 till 2,8 %). Därefter har andelen fortsatt att minska, dock inte lika kraftigt.

Utsatthet för *bostadsinbrott* och *bilstöld* uppges i minst utsträckning; 1,0 procent av hushållen rapporterar att de utsatts för bostadsinbrott under 2015, och 0,5 procent av de hushåll där någon ägt en bil under perioden uppges ha utsatts för bilstöld. Sedan undersökningen inleddes 2006 har andelen hushåll som blivit utsatta för bostadsinbrott legat relativt stabilt kring 1 procent. Andelen hushåll som blivit utsatta för bilstöld halverades i princip under perioden 2006–2011 (från 0,9 till 0,4 %) och har därefter varit relativt oförändrad.

³⁰ Eftersom redovisnings sättet för dessa brottstyper ändrades mellan det första och det andra årets undersökning kan inte jämförelser göras med utsattheten 2005.

Tabell 3.2 Utsatthet bland hushåll i riket för olika typer av brott mot egendom 2006–2015 samt antal händelser och andel därav som uppges vara polisanmälda.

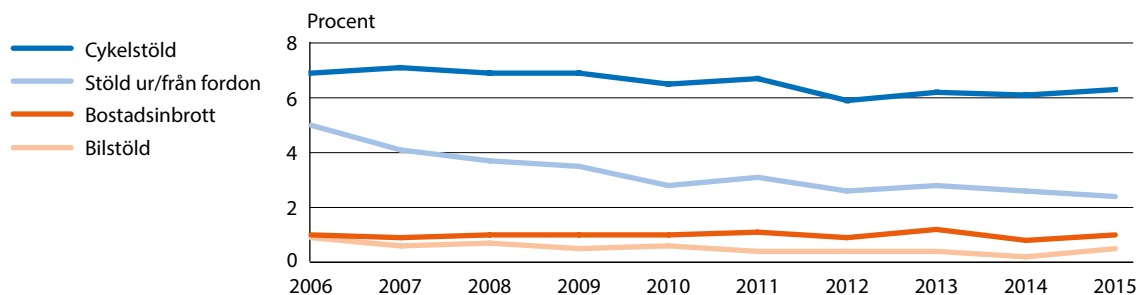
	Andel utsatta hushåll i procent										Antal utsatta hushåll	Antal händelser i populationen	Andel händelser i procent som uppges vara polisanmälda
	-06	-07	-08	-09	-10	-11	-12	-13	-14	-15			
SAMTLIGA EGENDOMSBROTT MOT HUSHÅLL ^a	12,6	11,7	11,2	11,0	10,0	10,4	9,2	9,7	9,1	9,5	405 000	537 000	48
Bostadsinbrott	1,0	0,9	1,0	1,0	1,0	1,1	0,9	1,2	0,8	1,0	45 000	58 000	74
Bilstöld ^b	0,9	0,8	0,7	0,5	0,6	0,4	0,4	0,4	0,2	0,5	17 000	18 000	x
Stöld ur/från fordon	5,0	4,1	3,7	3,5	2,8	3,1	2,6	2,8	2,6	2,4	100 000	135 000	64
Cykelstöld	6,9	7,1	6,9	6,9	6,5	6,7	5,9	6,2	6,1	6,3	270 000	326 000	37

^a Netto redovisning, vilket innebär att ett och samma hushåll endast redovisas en gång även om det kan ha utsatts för flera olika brottstyper.

^b I tabellen redovisas bilstöld bland hushåll som ägde bil under respektive år eftersom det är den mest vedertagna redovisningsformen. Dock är skillnaderna små och i årets undersökning uppgick även andelen hushåll som utsatts för bilstöld av hela befolkningen till 0,4 procent.

x Antalet hushåll som uppgett att de utsatts för bilstöld är för litet för att andelen anmälda händelser ska kunna redovisas.

Figur 3.24 Andel hushåll som utsatts för olika typer av egendomsbrott 2006–2015 (tabell 3E).



Antalet händelser i befolkningen beräknas utifrån uppgifter om hur många gånger de utsatta hushållen utsatts för respektive brottstyp under det föregående året (se tabell 3.2). Eftersom den upprepade utsattheten för egendomsbrott mot hushåll är relativt låg (i princip obefintlig för bilstöld och låg för de övriga brotten) är antalet utsatta hushåll nästan lika många som antalet händelser. Ett mer utförligt tabellunderlag med de grundläggande resultaten finns i tabell 3E–3I.

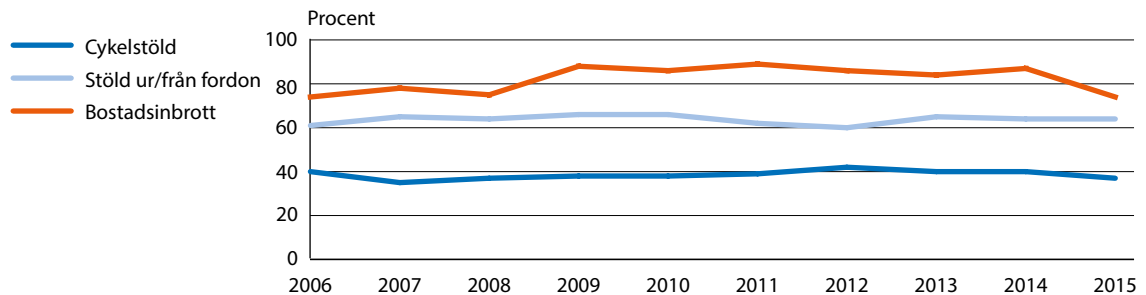
Anmälningsbenägenhet

Brott mot egendom uppges generellt vara polisanmälda i betydligt högre grad än brott mot enskild person. Av de brott mot egendom som tas upp i NTU uppges ungefär hälften vara polisanmälda (48 %). Andelen anmälda händelser har legat relativt stabilt runt 50 procent under hela mätperioden. För stöldbrott varierar anmälningsbenägenheten bland annat beroende på värdet på det som blivit stulet. Vid stöldbrott där det stulna har ett högt ekonomiskt värde (vilket ofta är fallet vid exempelvis bostadsinbrott) begärs oftare ersättning från försäkringsbolag, som vanligtvis kräver att brottet ska vara polisanmält. Därför är det inte

förvånande att bostadsinbrott polisanmäls i större utsträckning än stöld ur eller från fordon, och i betydligt större utsträckning än cykelstölder (se tabell 3.2 och figur 3.25). Ytterligare ett incitament för att polisanmäla stöld av fordon är att man som ägare är ansvarig för fordonet, till exempel genom att man kan bli betalningsansvarig för parkeringsböter.

I den senaste mätningen uppges nästan tre fjärdedelar (74 %) av bostadsinbrotten vara polisanmälda, vilket är lägre än föregående år. Motsvarande andel för stöld ur eller från fordon är nära två tredjedelar (64 %). När det gäller cykelstölder uppges knappt fyra av tio (37 %) vara polisanmälda. I likhet med bostadsinbrott är bilstölder en brottstyp som polisanmäls i hög grad. Antalet hushåll som har blivit utsatta för bilstöld har dock varit så litet de senaste åren att andelen polisanmälda bilstölder inte har redovisats sedan 2008, då den uppgick till 97 procent.³¹ Sett över tid har anmälningsbenägenheten för de olika brottstyperna legat relativt stabilt.

Figur 3.25 Andel polisanmälda egendomsbrott mot hushåll 2006–2015, enligt NTU (tabell 3E).



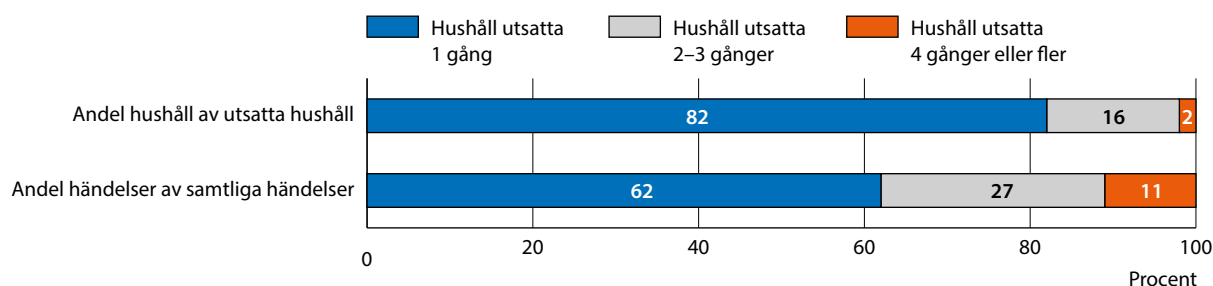
Upprepad utsatthet

Till skillnad från vid brott mot enskild person är upprepad utsatthet förhållandevis ovanligt när det gäller egendomsbrott. Av de hushåll som utsatts för egendomsbrott under 2015 har 82 procent utsatts endast en gång, 16 procent två till tre gånger och 2 procent fyra gånger eller fler (se figur 3.26). Denna sistnämnda andel är således betydligt mindre än den andel som utsatts för brott mot enskild person fyra gånger eller fler (14 % av de utsatta, se figur 3.3).

De hushåll som utsatts för endast ett brott har tillsammans utsatts för 62 procent av samtliga rapporterade händelser, medan de hushåll som utsatts för två eller tre brott har utsatts för 27 procent av händelserna (se figur 3.26). Den mindre grupp hushåll som under 2015 utsatts för fyra brott eller fler (2 procent av de utsatta hushållen) har utsatts för 11 procent av de rapporterade händelserna. Det kan jämföras med motsvarande fördelning för brott mot enskild person där den grupp som utsattes för fyra brott eller fler (14 % av de utsatta) har utsatts för 57 procent av brotten (se figur 3.3).

³¹ Under perioden 2009–2015 har mellan 24 och 59 hushåll per år rapporterat utsatthet för bilstöld, vilket bedöms vara för lite för att uppnå tillräcklig statistisk säkerhet.

Figur 3.26 Upprepad utsatthet för egendomsbrott mot hushåll 2015. Andel hushåll utsatta 1 gång, 2-3 gånger och 4 gånger eller fler, i förhållande till andel händelser (tabell 3H).



Bostadsinbrott

Bostadsinbrotten upplevs ofta som mer allvarliga och mer integritetskränkande än många andra av de stöldbrott som hushållen utsätts för och det är därför särskilt angeläget att undersöka dem i NTU. För att mäta omfattningen av bostadsinbrott ställs följande fråga:

Bröt sig någon in i din bostad i syfte att stjäla något under förra året (2015)?

År 2015 utsattes 1,0 procent av hushållen för bostadsinbrott, vilket motsvarar cirka 45 000 hushåll i Sverige. Det är något mer än 2014, då 0,8 procent av hushållen utsattes. Sedan undersökningen inleddes 2006 har dock andelen hushåll som blivit utsatta för bostadsinbrott varierat kring 1 procent (se tabell 3.2).

Olika grupper utsatthet för bostadsinbrott

Boende i småhus utsätts för bostadsinbrott i större utsträckning än boende i flerfamiljshus (1,3 jämfört med 0,8 %, se tabell 3F), en skillnad som funnits under i princip hela undersökningsperioden.

Det går inte att skönja några tydliga mönster i utsatthet mellan olika sorters familjetyper.

När det gäller boendeort är hushåll i storstadsregioner (1,2 %) och andra större städer (1,2 %) utsatta i större utsträckning än hushåll i mindre städer eller på landsbygd (0,7 %).

Omständigheter kring bostadsinbrott

Fler bostadsinbrott sker på vardagar (63 %) än på veckoslut och på helgdagar (37 %), och det är vanligare att inbrotten äger rum dagtid (64 %) än nattetid (36 %). Vid de flesta av de rapporterade bostadsinbrotten (78 %) uppger de svarande att något blivit stulet i samband med inbrottet. I drygt vart fjärde fall (25 %) uppges någon har varit hemma när inbrottet begåtts. Andelen varierar över åren och ingen tydlig trend kan utläsas.

Fordonsrelaterade brott

De fordonsrelaterade brotten i NTU innefattar två brottstyper: bilstöld och stöld ur eller från fordon. För att undersöka omfattningen av

bilstölder ställs först en fråga om hushållet ägde en bil under föregående år. Därefter ställs följande fråga:

Fick du eller någon annan i hushållet en bil stulen under förra året (2015)?

För att undersöka omfattningen av stöld ur eller från fordon ställs frågan:

Fick du eller någon annan i hushållet något stulet ur eller från en bil, en motorcykel, en moped, en husvagn eller liknande under förra året (2015)?

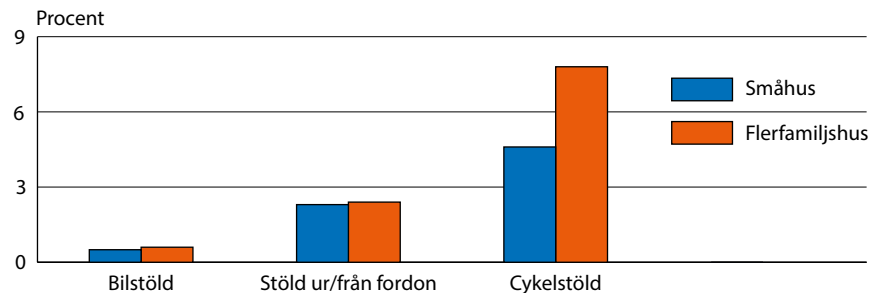
Av alla hushåll som ägde en bil under 2015 utsattes 0,5 procent för bilstöld, vilket motsvarar cirka 17 000 hushåll i Sverige. Det är en ökning jämfört med 2014, då 0,2 procent av hushållen som ägde en bil blev utsatta. Sedan undersökningen inleddes 2006 har det dock nästan skett en halvering av andelen utsatta hushåll (från 0,9 % 2006 till 0,5 % 2015).

Vad beträffar andelen hushåll som utsatts för stöld ur eller från fordon uppgår den till 2,4 procent 2015, vilket motsvarar cirka 100 000 hushåll i Sverige. Det är en minskning jämfört med 2014, då 2,6 procent av hushållen blev utsatta. Under 2006–2010 minskade andelen hushåll som utsatts för stöld ur eller från fordon kraftigt (från 5,0 till 2,8 %) och har därefter fortsatt att minska, dock inte lika kraftigt.

Olika grupper utsatthet för fordonsrelaterade brott

Personer som bor i flerfamiljshus är utsatta för bilstöld i ungefär samma utsträckning som boende i småhus (0,6 jämfört med 0,5 %, se figur 3.27). Även när det gäller utsatthet för stöld ur eller från fordon är boende i flerfamiljshus utsatta i ungefär samma utsträckning som boende i småhus (2,4 jämfört med 2,3 %).

Figur 3.27 Utsatthet för fordonsrelaterade brott 2015. Andel för respektive boendeform (tabell 3F).



Ensamstående, både med och utan barn, utsattes för bilstöld i större utsträckning (1,1 respektive 0,9 %) än sammanboende med eller utan barn (0,3 % i båda grupperna). När det gäller stöld ur eller från fordon är ensamstående personer med barn (1,5 %) mindre utsatta än ensamstående personer utan barn (2,4 %) och sammanboende med eller utan barn (2,8 respektive 2,3 %). Tidigare år har dock ensamstående med barn varit utsatta i högre grad än ensamstående utan barn (se tabell 3F).

Utsatthet för fordonsrelaterade brott varierar efter boendeort. Hushåll i storstadsregioner är utsatta för bilstöld i något större utsträckning än hushåll i andra större städer samt i mindre städer eller på landsbygden (0,8 % jämfört med 0,5 respektive 0,4 %, se tabell 3F). Även när det gäller stöld ur eller från fordon är hushåll i storstadsregionerna utsatta i större utsträckning (3,2 %) än hushåll i andra större städer (1,7 %) och hushåll i småstäder eller på landsbygden (2,1 %).

Omständigheter kring fordonsrelaterade brott

Den vanligaste *geografiska platsen* för fordonsrelaterade brott uppges vara det egna bostadsområdet; mellan 53 och 56 procent av brotten uppges ha skett där.

På frågan om vilken *typ av fordon* det rörde sig om vid stöld ur eller från fordon, svarar de utsatta i de flesta fall (79 %) att det handlar om bil. Fordon som i betydligt mindre utsträckning blir föremål för sådan stöld är till exempel mopeder och motorcyklar.

Cykelstöld

För att undersöka omfattningen av cykelstöld ställs frågan:

Fick du eller någon annan i hushållet någon cykel stulen under förra året (2015)?

År 2015 utsattes 6,3 procent av hushållen för cykelstöld, vilket motsvarar cirka 270 000 hushåll i Sverige. Det är i princip samma nivå som år 2014, då 6,1 procent av hushållen blev utsatta. Mellan 2006 och 2011 låg andelen utsatta hushåll relativt stabilt. År 2012 sjönk andelen något och har sedan dess, den senaste mätningen inkluderad, legat relativt stabilt på en något lägre nivå (se tabell 3.2).

Olika gruppers utsatthet för cykelstöld

Personer som bor i flerfamiljshus är i större utsträckning utsatta för cykelstöld (7,8 %) jämfört med dem som bor i småhus (4,6 %, se figur 3.27).

Hushåll med barn utsätts i störst utsträckning för cykelstölder. Det gäller både hushåll som består av ensamstående med barn och hushåll som består av sammanboende med barn, där 9,0 respektive 10,4 procent utsatts. Detta kan jämföras med grupperna sammanboende utan barn och ensamstående utan barn, där andelen utsatta är 4,6 respektive 5,9 procent. Resultatet kan sannolikt till viss del förklaras av att hushåll med barn generellt äger fler cyklar per hushåll, vilket torde öka risken för cykelstöld.

Utsattheten för cykelstöld är högst i storstadsregionerna (6,4 %) och i andra större städer (7,8 %) och lägst i mindre städer eller på landsbygden (4,2 %).

Omständigheter kring cykelstöld

De hushåll som utsatts för cykelstöld uppges i majoriteten av fallen (57 %) att cykeln blev stulen på en allmän plats. I andra fall har cykeln blivit stulen ur en källare eller ett förråd (14 %) eller från någon annan privat plats (28 %).

Figurförteckning

Utsatthet för brott

Brott mot enskild person

	Figur 3.1	Andel av befolkningen som utsatts för olika typer av brott mot enskild person 2005–2015 (tabell 3A).	9
	Figur 3.2	Andel polisanmälda brott mot enskild person 2005–2015, enligt NTU (tabell 3A).	11
	Figur 3.3	Upprepad utsatthet för brott mot enskild person 2015. Andel utsatta 1 gång, 2-3 gånger och 4 gånger eller fler, i förhållande till andel händelser (tabell 3G).	12
	Figur 3.4	Utsatthet för brott mot enskild person 4 gånger eller fler 2015. Andel för respektive åldersgrupp (tabell 3G).	13
<i>Misshandel</i>	Figur 3.5	Utsatta för misshandel 2005–2015. Andel för respektive kön (tabell 3B).	14
	Figur 3.6	Utsatta för misshandel 2015. Andel för respektive åldersgrupp (tabell 3B).	15
	Figur 3.7	Typ av brottsplats för misshandel 2015. Andel för respektive plats av det totala antalet rapporterade händelser. Särredovisning efter kön (tabell 3C).	16
	Figur 3.8	Relation till gärningspersonen vid misshandel 2015. Andel för respektive relationsform av det totala antalet rapporterade händelser. Särredovisning efter kön (tabell 3D).	17
<i>Hot</i>	Figur 3.9	Utsatta för hot 2005–2015. Andel för respektive kön (tabell 3B).	19
	Figur 3.10	Utsatta för hot 2015. Andel för respektive åldersgrupp (tabell 3B).	19
	Figur 3.11	Typ av brottsplats för hot 2015. Andel för respektive plats av det totala antalet rapporterade händelser. Särredovisning efter kön (tabell 3C).	20
	Figur 3.12	Relation till gärningspersonen vid hot 2015. Andel för respektive relationsform av det totala antalet rapporterade händelser. Särredovisning efter kön (tabell 3D).	21
<i>Sexualbrott</i>	Figur 3.13	Utsatta för sexualbrott 2005–2015. Andel för respektive kön (tabell 3B).	22
	Figur 3.14	Utsatta för sexualbrott 2015. Andel för respektive kön och åldersgrupp (tabell 3B).	23
	Figur 3.15	Typ av brottsplats för sexualbrott 2015. Andel för respektive plats av det totala antalet rapporterade händelser (tabell 3C).	24

	Figur 3.16	Relation till gärningspersonen vid sexualbrott 2015. Andel för respektive relationsform av det totala antalet rapporterade händelser (tabell 3D).	24
<i>Personrån</i>	Figur 3.17	Utsatta för personrån 2005–2015. Andel för respektive kön (tabell 3A).	27
	Figur 3.18	Utsatta för personrån 2015. Andel för respektive åldersgrupp (tabell 3B).	27
<i>Bedrägeri</i>	Figur 3.19	Utsatta för bedrägeri 2005–2015. Andel för respektive kön (tabell 3B).	29
	Figur 3.20	Utsatta för bedrägeri 2015. Andel för respektive åldersgrupp (tabell 3B).	30
	Figur 3.21	Utsatta för trakasserier 2005–2015. Andel för respektive kön (tabell 3B).	31
	Figur 3.22	Utsatta för trakasserier 2015. Andel för respektive åldersgrupp (tabell 3B).	32
	Figur 3.23	Relation till gärningspersonen vid trakasserier 2015. Andel för respektive relationsform av det totala antalet utsatta personer. Särredovisning efter kön (tabell 3D).	33
	Figur 3.24	Andel hushåll som utsatts för olika typer av egendomsbrott 2006–2015 (tabell 3E).	35
	Figur 3.25	Andel polisanmälda egendomsbrott mot hushåll 2006–2015, enligt NTU (tabell 3E).	36
	Figur 3.26	Upprepad utsatthet för egendomsbrott mot hushåll 2015. Andel hushåll utsatta 1 gång, 2-3 gånger och 4 gånger eller fler, i förhållande till andel händelser (tabell 3H).	37
<i>Fordonsrelaterade brott</i>	Figur 3.27	Utsatthet för fordonsrelaterade brott 2015. Andel för respektive boendeform (tabell 3F).	38

Tabellförteckning

Utsatthet för brott

Tabell 3.1	Utsatthet i befolkningen (16–79 år) för olika typer av brott mot enskild person 2005–2015 samt antal händelser och andel därav som uppges vara polisanmälda.	8
Tabell 3.2	Utsatthet bland hushåll i riket för olika typer av brott mot egendom 2006–2015 samt antal händelser och andel därav som uppges vara polisanmälda.	35
Tabell 3A	Utsatthet i befolkningen (16–79 år) för olika typer av brott mot enskild person samt antal händelser och andel därav som uppges vara polisanmälda 2005–2015.	43
Tabell 3B	Utsatthet i olika grupper i befolkningen för olika typer av brott mot enskild person 2005–2015. Andel i procent.	45
Tabell 3C	Typ av brottsplats för hot, misshandel och sexualbrott 2005–2015. Redovisning totalt samt efter kön. Andel händelser i procent av totalt antal händelser för respektive brottstyp.	53
Tabell 3D	Relation till gärningspersonen för olika typer av brott 2005–2015. Totalt samt särredovisning efter kön. Andel händelser i procent av totalt antal händelser för respektive brottstyp.	54
Tabell 3E	Utsatthet bland hushåll i riket för olika typer av brott mot egendom samt antal händelser och andel därav som uppges vara polisanmälda 2006–2015.	55
Tabell 3F	Utsatthet för olika typer av brott mot egendom efter familje- och boendeförhållanden 2006–2015. Andel i procent.	57
Tabell 3G	Upprepad utsatthet för brott mot enskild person i olika grupper i befolkningen 2015. Andel i procent.	58
Tabell 3H	Upprepad utsatthet för brott mot hushåll efter familje- och boendeförhållanden samt boendeort 2015. Andel i procent.	60

Tabell 3A:1 Utsatthet i befolkningen (16–79 år) för olika typer av brott mot enskild person samt antal händelser och andel därav som uppges vara polisanmälda 2005–2015.

	Andel utsatta personer i procent										
	2005	2006	2007	2008	2009	2010	2011	2012	2013	2014	2015
SAMTLIGA BROTT MOT ENSKILDA PERSONER¹	13,1	12,1	11,9	11,5	11,4	11,4	11,6	11,4	12,7	11,3	13,3
Misshandel	2,7	2,5	2,9	2,4	2,4	2,4	2,5	1,9	2,3	2,1	2,0
– därav allvarlig ²	0,8	0,6	0,7	0,6	0,6	0,6	0,7	0,4	0,6	0,6	0,4
Hot	4,6	4,6	4,1	4,1	4,3	4,1	4,2	4,2	4,5	4,1	5,0
Sexualbrott	0,9	0,8	0,7	0,8	0,9	0,7	0,7	0,8	1,3	1,0	1,7
Personrån	1,0	1,1	0,8	1,0	0,8	1,0	1,1	0,8	0,7	0,7	0,9
Bedrägeri	2,8	2,5	2,4	2,9	2,9	3,0	3,4	3,0	3,5	3,1	3,5
Trakasserier	5,2	4,6	4,3	4,0	3,7	3,5	3,8	4,1	5,0	4,0	4,7
	Antal utsatta personer i befolkningen										
SAMTLIGA BROTT MOT ENSKILDA PERSONER¹	907 000	852 000	844 000	824 000	825 000	830 000	849 000	840 000	948 000	850 000	1 008 000
Misshandel	189 000	175 000	204 000	172 000	174 000	172 000	184 000	142 000	171 000	154 000	150 000
– därav allvarlig ²	53 000	39 000	47 000	44 000	45 000	42 000	48 000	30 000	48 000	43 000	31 000
Hot	320 000	321 000	290 000	290 000	311 000	300 000	304 000	310 000	330 000	306 000	375 000
Sexualbrott	64 000	54 000	52 000	56 000	67 000	54 000	52 000	62 000	98 000	76 000	129 000
Personrån	68 000	74 000	55 000	72 000	55 000	75 000	80 000	60 000	55 000	52 000	70 000
Bedrägeri	192 000	173 000	169 000	205 000	211 000	216 000	251 000	219 000	257 000	230 000	261 000
Trakasserier	360 000	320 000	306 000	286 000	267 000	256 000	277 000	299 000	374 000	303 000	356 000

¹ Netto redovisning, vilket innebär att en och samma person endast redovisas en gång även om den kan ha utsatts för flera olika brottstyper.

² Avser misshandel som varit så allvarig att den lett till besök hos läkare, sjuksköterska eller tandläkare. Skattningsgarna om allvarlig misshandel är mindre säkra än för de andra brotten eftersom det är färre respondenter som besvarat frågan.

Tabell 3A:2 Utsatthet i befolkningen (16–79 år) för olika typer av brott mot enskild person samt antal händelser och andel därav som uppges vara polisanmälda 2005–2015.

	Antal händelser i befolkningen ⁶										
	2005	2006	2007	2008	2009	2010	2011	2012	2013	2014	2015
SAMTLIGA BROTT MOT ENSKILDA PERSONER¹	1 944 000	2 074 000	1 983 000	2 159 000	2 152 000	1 940 000	2 074 000	2 080 000	2 598 000	2 095 000	2 582 000
Missshandel	396 000	477 000	516 000	347 000	382 000	343 000	455 000	402 000	413 000	382 000	317 000
– därav allvarlig ²	85 000	79 000	93 000	73 000	76 000	71 000	97 000	74 000	101 000	81 000	58 000
Hot	666 000	736 000	691 000	910 000	961 000	736 000	721 000	744 000	902 000	720 000	980 000
Sexualbrott	192 000	177 000	167 000	222 000	159 000	161 000	117 000	225 000	430 000	286 000	487 000
Personrån ³	96 000	95 000	84 000	88 000	67 000	96 000	116 000	80 000	86 000	81 000	90 000
Bedrägeri	234 000	268 000	218 000	306 000	317 000	347 000	389 000	329 000	393 000	324 000	352 000
Trakasserier ^{4, 5}	-	-	-	-	-	-	-	-	-	-	-
	Andel händelser i procent som uppges vara polisanmälda										
SAMTLIGA BROTT MOT ENSKILDA PERSONER¹	24	26	24	25	27	33	33	29	31	26	26
Missshandel	34	33	27	30	32	37	35	38	36	30	27
– därav allvarlig ²	69	63	55	64	64	72	78	71	64	64	61
Hot	20	22	21	22	24	31	29	24	27	23	22
Sexualbrott	11	17	14	19	12	23	19	10	12	8	9
Personrån ³	45	44	42	43	45	57	54	48	60	53	44
Bedrägeri	40	32	35	34	41	40	43	41	44	40	49
Trakasserier ^{4, 5}	20	19	18	19	19	19	22	23	25	21	19

¹ Nettoledvisning, vilket innebär att en och samma person endast redovisas en gång även om den kan ha utsatts för flera olika brottstyper.

² Avser misshandel som varit så allvarlig att den lett till besök hos läkare, sjukvårdare eller tandläkare. Skattingarna om allvarlig misshandel är mindre säkra än för de andra brotten eftersom det är färre respondenter som besvarar frågan.

³ Andel och antal utsatta personer samt antal personrån avser samtliga personrån rapporterade till NTU. Andel anmälda personrån avser endast de personrån som rapporteras ha begåtts i Sverige.

⁴ Trakasserier utgår per definition av en serie händelser, därför anges inte antalet händelser i tabellen.

⁵ Anmälingsbenägenheten mäts i andel utsatta personer som polisanmält sin utsatthet för trakasserier.

⁶ Antal händelser i populationen 2005–2014 har korrigerats då ett tidigare fel i bearbetningen av data har gjort att antalet händelser underskattats med i genomsnitt 1,6 procent per år och brottstyp, vilket betyder att felet har marginell inverkan på resultaten. För mer information, se kommande NTU Teknisk rapport (Brå 2017).

Tabell 3B:1 Utsatthet i olika grupper i befolkningen för olika typer av brott mot enskild person 2005–2015. Andel i procent.

	Utsatta för misshandel															därav allvarlig ¹														
	-05	-06	-07	-08	-09	-10	-11	-12	-13	-14	-15	-05	-06	-07	-08	-09	-10	-11	-12	-13	-14	-15								
SAMTLIGA, 16–79 ÅR	2,7	2,5	2,9	2,4	2,4	2,4	2,5	1,9	2,3	2,1	2,0	0,8	0,6	0,7	0,6	0,6	0,6	0,7	0,4	0,6	0,6	0,4								
Kön																														
Män	3,7	3,0	3,8	3,3	3,0	3,0	3,0	2,6	2,7	2,5	2,5	1,1	0,6	0,8	0,8	0,7	0,6	0,8	0,6	0,7	0,8	0,4								
Kvinnor	1,8	2,0	2,0	1,5	1,8	1,7	2,0	1,3	1,9	1,6	1,5	0,4	0,4	0,4	0,3	0,4	0,5	0,5	0,2	0,6	0,3	0,4								
Ålder																														
16–19 år	8,5	8,0	8,8	7,2	6,2	4,6	6,6	4,4	5,8	3,2	2,7	2,1	1,5	2,0	1,2	1,3	0,8	1,4	0,7	1,8	1,3	x								
20–24 år	7,1	7,4	8,3	8,5	7,3	8,1	7,2	6,1	7,2	4,9	4,7	2,3	1,4	1,7	1,8	1,9	2,0	1,9	1,4	1,8	1,1	1,2								
25–34 år	4,1	3,2	4,0	3,4	3,5	2,9	3,5	2,9	3,2	3,4	3,0	1,0	0,5	0,9	0,8	0,8	0,9	0,8	0,7	0,8	0,6	0,7								
35–44 år	2,5	2,4	2,0	1,7	1,5	1,6	2,4	1,1	1,7	2,3	3,0	0,5	0,5	0,4	0,5	0,4	0,4	0,7	0,2	0,3	0,8	0,6								
45–54 år	1,5	1,3	2,1	1,3	1,9	1,7	1,9	1,2	1,4	1,6	1,5	x	0,4	0,5	0,3	0,3	0,3	0,7	x	0,7	0,7	x								
55–64 år	0,8	0,7	0,8	0,3	1,3	1,2	0,5	1,1	1,3	1,3	0,7	x	x	x	x	0,4	0,4	x	x	0,4	x	x								
65–74 år	-	0,1	0,2	0,3	-	0,5	0,2	0,3	0,4	0,2	0,5	x	x	x	x	x	x	x	x	0,1	x	x								
75–79 år	0,2	0,3	0,2	0,0	0,1	0,2	0,3	0,2	0,1	0,2	0,3	x	x	x	x	x	x	x	x	x	x	x								
Män																														
16–24 år	11,0	9,2	11,9	10,6	9,6	8,4	8,9	7,1	8,1	4,8	5,0	3,4	1,8	2,6	2,3	2,5	1,5	2,0	1,7	2,1	1,4	1,0								
25–44 år	4,5	3,2	3,9	3,5	2,9	2,5	3,5	2,7	2,6	3,7	3,5	1,2	0,5	0,8	1,1	0,7	0,7	0,8	0,7	0,5	1,0	0,8								
45–64 år	0,8	0,8	1,3	0,8	1,3	1,8	1,0	1,4	1,5	1,6	1,5	x	0,3	0,3	x	0,2	0,4	0,4	0,4	0,7	0,7	x								
65–79 år	0,1	0,3	0,3	0,4	0,1	0,9	0,3	0,4	0,5	0,2	0,6	x	x	x	x	x	x	x	x	x	x	x								
Kvinnor																														
16–24 år	4,1	6,0	4,6	4,8	3,6	4,3	4,8	3,4	5,0	3,5	2,5	0,8	1,0	0,9	0,6	0,6	1,5	1,2	0,5	1,4	1,0	0,7								
25–44 år	1,9	2,3	2,0	1,4	1,9	2,0	2,3	1,3	2,2	2,0	2,4	x	0,5	0,4	0,2	0,4	0,6	0,7	0,3	0,6	0,3	0,5								
45–64 år	1,6	1,1	1,6	0,9	1,9	1,2	1,5	0,9	1,2	1,2	0,8	0,4	0,2	0,3	x	0,4	0,3	0,3	x	0,4	x	x								
65–79 år	-	-	0,1	0,1	-	-	0,2	0,2	0,3	0,2	0,4	x	x	x	x	x	x	x	x	x	x	x								

¹ Skattningsom allvarlig misshandel är mindre säkra än för de andra brotten eftersom det är färre respondenter som besvarar frågan.

x Antalet personer som svarat på frågan är alltför litet för att andelen ska kunna redovisas.

- Ingen person i kategorin har uppggett utsatthet för brottet.

Tabell 3B:2 Utsatthet i olika grupper i befolkningen för olika typer av brott mot enskild person 2005–2015. Andel i procent.

	Utsatta för misshandel															därav allvarlig ¹						
	-05	-06	-07	-08	-09	-10	-11	-12	-13	-14	-15	-05	-06	-07	-08	-09	-10	-11	-12	-13	-14	-15
SAMTLIGA, 16–79 ÅR	2,7	2,5	2,9	2,4	2,4	2,4	2,5	1,9	2,3	2,1	2,0	0,8	0,6	0,7	0,6	0,6	0,6	0,7	0,4	0,6	0,6	0,4
Svensk/utländsk bakgrund																						
Svenskfödda med																						
– båda/en förälder inrikesfödd(a)	2,8	2,5	2,9	2,5	2,2	2,3	2,5	1,7	2,3	2,0	2,0	0,7	0,5	0,5	0,5	0,5	0,7	0,3	0,7	0,5	0,3	0,3
– båda föräldrarna utrikesfödda	1,7	2,6	2,7	1,8	2,2	3,5	2,6	2,2	3,6	3,9	2,1	x	0,8	0,9	x	x	1,0	0,4	x	0,9	0,8	x
Utrikesfödda	2,8	2,5	2,8	1,9	3,4	2,4	2,7	2,7	2,0	2,1	2,0	0,9	0,5	0,9	0,7	0,9	1,0	0,7	1,3	0,5	1,0	0,8
Utbildning (högsta)																						
Förgymnasial	3,9	3,6	4,4	3,7	3,7	3,2	4,3	2,6	4,2	2,6	2,2	1,1	0,8	1,0	0,6	0,7	0,9	1,0	0,6	1,3	0,9	0,6
Gymnasial	2,9	2,2	2,4	2,2	2,3	2,6	2,4	2,0	2,2	2,3	2,3	0,7	0,5	0,5	0,6	0,6	0,7	0,5	0,4	0,6	0,6	0,5
Eftergymnasial	1,4	1,6	2,0	1,4	1,5	1,4	1,4	1,3	1,3	1,4	1,5	0,3	0,2	0,3	0,4	0,4	0,3	0,5	0,3	0,3	0,4	0,3
Familjetyper																						
Sammanboende																						
– utan barn	1,3	1,1	1,4	1,2	1,3	1,2	1,3	1,0	1,3	0,9	1,0	0,3	0,2	0,3	0,3	0,3	0,4	0,2	0,2	0,3	0,7	0,2
– med barn	1,8	1,3	1,5	0,8	1,6	1,6	1,5	1,1	1,1	1,3	1,4	0,5	0,2	0,2	0,2	0,3	0,3	0,3	0,3	0,2	1,0	0,2
Ensamstående																						
– utan barn	4,8	4,8	5,3	4,6	4,2	4,4	4,4	3,7	4,2	3,6	3,0	1,2	1,1	1,2	1,1	1,0	1,1	1,4	0,8	1,3	2,6	0,7
– med barn	4,2	3,4	4,7	4,4	3,3	2,1	3,8	1,4	3,3	3,3	5,4	x	x	1,4	0,8	0,9	x	0,4	0,2	1,2	1,5	x
Bostadstyp																						
Småhus	1,7	1,8	2,3	1,8	2,0	1,6	1,6	1,2	1,6	1,3	1,2	0,3	0,3	0,5	0,3	0,5	0,3	0,3	0,1	0,4	0,4	0,2
Flerfamiljshus	3,9	3,4	3,6	3,3	2,9	3,3	3,7	2,8	3,2	2,9	2,7	1,2	0,7	0,8	0,8	0,7	0,9	1,1	0,7	0,9	0,8	0,7
Boendeort																						
Storstadsregion	2,6	2,8	3,0	2,5	2,8	2,4	2,4	2,1	2,0	2,1	1,8	0,8	0,4	0,8	0,8	0,8	0,6	0,6	0,6	0,6	0,6	0,6
Större stad	2,9	2,4	3,0	2,6	2,1	2,5	2,8	1,7	3,0	2,2	2,0	0,8	0,6	0,6	0,3	0,4	0,5	0,8	0,3	0,8	0,7	0,4
Mindre stad/landsbygd	2,6	2,2	2,6	2,1	2,3	2,2	2,2	1,9	1,7	1,8	2,2	0,5	0,4	0,4	0,5	0,5	0,7	0,5	0,4	0,4	0,4	0,2

¹ Skattningarna om allvarlig misshandel är mindre säkra än för de andra brotten eftersom det är färre respondenter som besvarar frågan.

x Antalet personer som svarat på frågan är alltför litet för att andelen ska kunna redovisas.

Tabell 3B:3 Utsatthet i olika grupper i befolkningen för olika typer av brott mot enskild person 2005–2015. Andel i procent.

	Utsatta för hot										Utsatta för sexualbrott											
	-05	-06	-07	-08	-09	-10	-11	-12	-13	-14	-15	-05	-06	-07	-08	-09	-10	-11	-12	-13	-14	-15
SAMTLIGA, 16–79 ÅR	4,6	4,6	4,1	4,1	4,3	4,1	4,2	4,2	4,5	4,1	5,0	0,9	0,8	0,7	0,8	0,9	0,7	0,7	0,8	1,3	1,0	1,7
Kön																						
Män	4,6	4,2	3,9	3,6	3,8	3,7	3,7	3,9	3,6	3,6	4,7	0,3	0,3	0,3	0,2	0,4	0,3	0,3	0,3	0,2	0,3	0,4
Kvinnor	4,6	4,9	4,3	4,6	4,8	4,5	4,6	4,6	5,3	4,6	5,2	1,6	1,3	1,1	1,4	1,4	1,2	1,1	1,4	2,4	1,8	3,0
Ålder																						
16–19 år	8,4	8,2	7,2	8,3	6,8	6,9	5,8	5,3	4,9	4,2	6,2	2,3	1,8	1,5	2,0	1,5	1,5	1,9	1,8	3,7	2,6	3,4
20–24 år	8,7	9,7	7,9	8,1	8,2	6,7	8,0	7,8	8,4	7,6	7,5	3,0	2,1	2,2	2,3	2,3	2,3	1,9	1,9	3,8	2,8	5,5
25–34 år	5,3	5,8	5,5	5,2	6,3	6,2	6,7	5,4	6,4	5,1	7,4	1,6	1,5	1,1	1,1	1,5	1,2	1,0	1,7	1,9	1,9	3,2
35–44 år	5,5	4,8	4,6	3,9	4,6	4,3	4,3	4,9	5,4	4,6	4,8	0,8	0,7	0,5	0,6	0,8	0,7	0,5	0,6	1,5	0,6	1,1
45–54 år	4,5	4,1	3,4	3,5	3,7	3,9	4,0	4,3	4,1	5,5	5,2	0,4	0,3	0,7	0,7	0,6	0,2	0,6	0,5	0,7	0,9	1,3
55–64 år	2,5	2,9	2,4	2,5	3,0	2,9	2,9	2,9	3,3	2,5	4,0	0,3	0,2	0,2	0,3	0,7	0,3	0,3	0,2	0,4	0,3	0,6
65–74 år	1,9	1,4	1,6	1,6	1,1	0,9	0,9	1,6	1,4	1,4	2,6	-	0,2	0,2	-	0,1	0,1	0,2	0,4	0,1	0,0	0,2
75–79 år	0,9	1,1	1,3	0,7	1,3	1,3	0,6	1,4	1,7	0,9	1,0	0,2	-	0,1	0,0	-	0,2	0,1	-	0,1	0,1	-
Män																						
16–24 år	8,2	8,7	7,7	7,9	7,0	6,4	6,3	6,2	5,0	5,6	7,0	0,6	0,3	0,5	0,3	0,4	0,7	0,5	0,1	0,4	0,5	0,5
25–44 år	5,4	4,3	4,3	3,6	4,7	4,6	5,0	4,4	4,8	4,3	5,8	0,5	0,3	0,3	0,2	0,4	0,3	0,4	0,5	0,4	0,4	0,7
45–64 år	3,3	3,2	2,9	2,5	2,9	3,0	2,9	3,5	3,0	3,2	4,2	-	0,3	0,3	0,1	0,6	0,0	0,2	0,2	0,1	0,2	0,2
65–79 år	1,7	1,4	1,0	1,3	0,9	0,8	0,9	1,3	1,4	1,5	2,0	-	0,1	0,3	0,0	0,1	0,1	0,2	0,3	-	0,1	0,1
Kvinnor																						
16–24 år	8,9	9,1	7,3	8,6	8,0	7,3	7,7	7,2	9,0	6,5	6,9	4,9	3,7	3,4	4,2	3,5	3,2	3,4	3,8	7,3	5,0	9,0
25–44 år	5,4	6,3	5,6	5,4	6,0	5,8	5,8	5,9	7,0	5,5	6,4	1,8	1,9	1,3	1,4	1,8	1,6	1,0	1,7	3,1	2,1	3,7
45–64 år	3,6	3,7	2,9	3,5	3,9	3,8	4,0	3,7	4,4	5,0	5,1	0,6	0,2	0,6	0,9	0,7	0,5	0,7	0,6	0,9	1,0	1,7
65–79 år	1,5	1,3	1,9	1,4	1,4	1,2	0,9	1,8	1,6	1,1	2,4	0,1	0,1	0,0	-	0,1	0,2	0,1	0,3	0,1	0,1	0,2

- Ingen person i kategorin har uppgett utsatthet för brottet.

Tabell 3B:4 Utsatthet i olika grupper i befolkningen för olika typer av brott mot enskild person 2005–2015. Andel i procent.

	Utsatta för hot										Utsatta för sexualbrott											
	-05	-06	-07	-08	-09	-10	-11	-12	-13	-14	-15	-05	-06	-07	-08	-09	-10	-11	-12	-13	-14	-15
SAMTLIGA, 16–79 ÅR	4,6	4,6	4,1	4,1	4,3	4,1	4,2	4,2	4,5	4,1	5,0	0,9	0,8	0,7	0,8	0,9	0,7	0,7	0,8	1,3	1,0	1,7
Svensk/utländsk bakgrund																						
Svenskfödda med																						
– båda/en förälder inrikesfödd(a)	4,8	4,5	4,1	3,8	4,1	4,1	4,0	4,0	4,4	4,0	4,8	0,8	0,8	0,7	0,7	0,8	0,7	0,7	0,9	1,4	1,0	1,8
– båda föräldrarna utrikesfödda	2,2	3,7	4,3	3,2	5,2	2,8	4,0	4,9	6,1	5,8	7,2	0,9	0,4	1,1	0,9	1,0	1,5	0,5	0,8	1,2	1,4	2,6
Utrikesfödda	5,1	5,2	4,1	5,5	5,1	4,7	4,9	5,1	4,5	4,3	5,2	1,4	0,7	0,8	0,9	1,5	0,5	0,7	0,8	1,2	0,9	1,0
Utbildning (högsta)																						
Förgymnasial	4,7	4,6	4,6	4,7	4,8	4,5	4,7	4,6	3,9	4,2	4,3	0,8	1,1	1,0	1,1	1,3	1,0	1,0	1,0	1,8	1,3	1,8
Gymnasial	4,6	4,2	3,9	3,3	4,3	4,5	4,0	3,9	4,8	4,0	4,8	1,1	0,6	0,7	0,6	0,7	0,7	0,5	0,7	1,2	0,9	1,7
Eftergymnasial	4,5	4,9	3,8	4,4	3,9	3,4	3,9	4,3	4,4	4,2	5,3	0,7	0,8	0,6	0,7	1,0	0,7	0,8	0,9	1,2	1,0	1,6
Familjetyper																						
Sammanboende																						
– utan barn	3,7	3,1	2,6	2,6	2,9	2,7	2,9	2,9	3,3	3,0	3,4	0,7	0,4	0,5	0,3	0,5	0,3	0,3	0,6	0,7	0,6	1,3
– med barn	3,7	3,3	3,7	2,4	3,5	3,3	3,3	3,3	3,7	3,9	5,0	0,4	0,5	0,3	0,3	0,7	0,3	0,4	0,3	0,6	0,3	0,7
Ensamstående																						
– utan barn	6,1	6,8	5,6	6,2	6,0	6,0	5,6	6,1	5,6	5,2	6,1	1,5	1,3	1,2	1,4	1,4	1,6	1,3	1,4	2,3	1,8	2,7
– med barn	6,5	6,4	7,6	8,8	8,4	6,6	7,4	6,0	9,2	5,8	9,1	1,2	1,5	1,8	2,5	2,9	1,0	1,3	1,9	2,9	2,0	2,8
Bostadstyp																						
Småhus	3,4	3,4	3,4	3,0	3,4	3,0	3,0	3,2	3,6	3,0	4,1	0,5	0,5	0,5	0,5	0,6	0,5	0,4	0,4	1,0	0,6	1,0
Flerfamiljshus	6,1	6,1	5,1	5,5	5,5	5,5	5,5	5,5	5,5	5,3	5,8	1,5	1,1	1,0	1,2	1,3	1,0	1,1	1,4	1,7	1,5	2,5
Boendeort																						
Storstadsregion	5,9	5,3	4,7	4,6	5,5	4,6	4,7	4,9	4,4	4,6	5,2	0,9	0,8	1,1	1,0	1,1	1,0	0,8	1,3	1,3	1,2	2,4
Större stad	4,1	4,5	4,2	3,9	3,8	4,0	4,0	3,9	4,9	4,3	5,2	1,1	0,7	0,6	0,7	0,8	0,6	0,7	0,7	1,3	1,0	1,6
Mindre stad/landsbygd	3,7	3,8	3,3	3,6	3,4	3,7	3,6	3,6	3,8	3,1	4,3	0,6	0,8	0,5	0,6	0,8	0,6	0,6	0,5	1,4	0,8	0,9

Tabell 3B:5 Utsatthet i olika grupper i befolkningen för olika typer av brott mot enskild person 2005–2015. Andel i procent.

	Utsatta för personrån										Utsatta för bedrägeri											
	-05	-06	-07	-08	-09	-10	-11	-12	-13	-14	-15	-05	-06	-07	-08	-09	-10	-11	-12	-13	-14	-15
SAMTLIGA, 16–79 ÅR	1,0	1,1	0,8	1,0	0,8	1,0	1,1	0,8	0,7	0,7	0,9	2,8	2,5	2,4	2,9	2,9	3,0	3,4	3,0	3,5	3,1	3,5
Kön																						
Män	1,1	1,4	1,0	1,3	1,0	1,3	1,4	1,0	0,8	0,9	1,3	3,0	2,8	3,0	3,6	3,4	3,5	4,0	3,4	4,0	3,1	4,0
Kvinnor	0,8	0,7	0,6	0,7	0,5	0,7	0,7	0,6	0,7	0,5	0,5	2,5	2,1	1,8	2,2	2,5	2,4	2,9	2,5	3,0	3,0	2,9
Ålder																						
16–19 år	2,9	3,3	1,6	2,0	1,9	2,1	1,8	0,6	1,8	1,8	1,5	3,9	2,3	2,4	3,1	1,8	2,6	3,0	1,6	2,9	1,6	2,9
20–24 år	2,3	2,4	2,1	2,7	3,1	2,2	2,9	2,0	1,7	1,7	1,7	4,1	4,5	3,5	4,0	4,0	4,6	6,1	4,3	5,1	3,8	4,3
25–34 år	0,7	1,1	1,0	1,0	0,8	1,5	1,1	1,2	1,0	0,9	1,4	3,0	3,3	3,1	3,9	4,1	3,6	5,0	4,3	4,2	3,6	4,5
35–44 år	0,6	0,5	0,4	0,7	0,5	0,7	1,3	0,4	0,6	0,4	1,1	2,5	2,6	2,6	3,8	3,3	3,2	3,6	3,5	5,0	2,9	3,4
45–54 år	0,6	0,8	0,5	1,2	0,1	0,9	0,8	0,9	0,3	0,4	0,8	3,4	2,2	3,0	2,9	3,2	3,6	3,5	3,5	3,4	4,2	4,0
55–64 år	1,0	0,4	0,4	0,3	0,5	0,4	0,6	0,9	0,4	0,4	0,6	1,9	2,3	1,9	2,2	2,5	2,5	2,5	2,1	3,0	3,7	3,5
65–74 år	0,5	1,0	0,3	0,4	0,3	0,5	0,3	0,5	0,5	0,5	0,2	2,5	1,2	0,9	1,3	1,5	1,5	1,8	1,7	1,5	1,6	2,1
75–79 år	0,4	0,4	1,2	0,6	0,4	0,6	0,7	0,1	0,5	0,6	0,5	0,7	1,5	0,9	0,4	1,7	0,8	1,5	0,9	1,6	1,4	1,5
Män																						
16–24 år	3,7	4,3	2,4	3,3	3,9	3,0	3,2	1,4	2,2	2,3	2,2	4,3	3,1	3,2	4,0	3,5	4,0	5,0	3,2	4,2	3,1	4,0
25–44 år	0,6	1,1	1,0	1,0	0,7	1,5	1,7	1,2	0,6	0,9	1,9	3,4	3,5	3,9	5,0	4,3	3,8	4,9	4,5	5,1	3,2	4,9
45–64 år	0,9	0,7	0,6	0,9	0,2	0,7	0,6	1,1	0,4	0,5	0,9	2,6	2,5	2,9	3,0	3,2	3,8	3,5	3,3	3,9	3,8	4,2
65–79 år	0,2	0,7	0,2	0,6	0,4	0,5	0,7	0,1	0,5	0,7	0,2	1,9	1,5	1,0	1,3	1,8	1,8	2,3	1,8	1,8	1,9	2,1
Kvinnor																						
16–24 år	1,3	1,2	1,1	1,3	1,0	1,1	1,4	1,3	1,2	1,1	1,0	3,7	3,6	2,7	3,0	2,3	3,2	4,3	3,0	4,0	2,5	3,4
25–44 år	0,7	0,5	0,4	0,7	0,5	0,7	0,7	0,4	1,0	0,3	0,6	2,1	2,2	1,8	2,5	3,0	3,1	3,6	3,3	4,1	3,3	3,0
45–64 år	0,8	0,5	0,4	0,6	0,4	0,6	0,8	0,6	0,3	0,4	0,5	2,6	1,9	2,0	2,1	2,6	2,4	2,5	2,3	2,5	4,0	3,2
65–79 år	0,7	0,9	0,9	0,4	0,3	0,6	0,1	0,6	0,5	0,3	0,3	2,0	1,1	0,8	0,9	1,4	0,9	1,1	1,3	1,3	1,2	1,8

Tabell 3B:6 Utsatthet i olika grupper i befolkningen för olika typer av brott mot enskild person 2005–2015. Andel i procent.

	Utsatta för personrån										Utsatta för bedrägeri											
	-05	-06	-07	-08	-09	-10	-11	-12	-13	-14	-15	-05	-06	-07	-08	-09	-10	-11	-12	-13	-14	-15
SAMTLIGA, 16–79 ÅR	1,0	1,1	0,8	1,0	0,8	1,0	1,1	0,8	0,7	0,7	0,9	2,8	2,5	2,4	2,9	2,9	3,0	3,4	3,0	3,5	3,1	3,5
Svensk/utländsk bakgrund																						
Svenskfödda med																						
– båda/en förälder inrikesfödd(a)	0,9	1,0	0,7	0,9	0,8	1,0	0,9	0,7	0,6	0,7	0,8	2,3	2,2	2,4	2,1	2,5	2,7	2,9	2,5	3,3	2,9	3,2
– båda föräldrarna utrikesfödda	0,6	0,9	1,3	0,7	0,7	1,0	1,3	0,8	1,5	0,9	0,6	2,6	2,7	1,5	1,8	3,4	4,8	3,9	4,3	5,1	5,0	4,1
Utrikesfödda	1,5	1,6	1,2	1,7	0,8	1,1	2,0	1,3	1,1	0,8	1,4	5,5	3,7	4,1	4,1	4,9	3,8	5,9	4,9	4,0	3,4	4,3
Utbildning (högsta)																						
Förgymnasial	1,6	1,9	1,2	1,3	1,2	1,3	1,6	1,2	1,3	1,0	0,9	3,1	2,7	1,8	2,6	2,8	2,4	3,4	2,5	3,4	3,1	2,4
Gymnasial	0,7	0,7	0,7	0,8	0,7	1,0	1,2	0,9	0,7	0,8	1,1	2,5	2,3	2,5	2,7	2,9	3,3	3,4	3,3	3,6	3,1	3,7
Eftergymnasial	0,8	0,7	0,5	1,0	0,4	0,8	0,6	0,4	0,5	0,4	0,7	2,9	2,5	2,7	3,4	3,1	3,0	3,6	2,9	3,4	3,1	3,7
Familjetyper																						
Sammanboende																						
– utan barn	0,8	0,5	0,5	0,7	0,5	0,7	0,7	0,5	0,4	0,5	0,6	2,1	1,9	1,9	2,1	2,7	2,5	2,8	2,4	2,6	2,5	2,7
– med barn	0,5	0,4	0,5	0,4	0,1	0,4	0,8	0,7	0,3	0,2	0,7	2,1	1,8	2,0	2,7	2,5	3,4	3,3	2,3	3,1	2,8	3,0
Ensamstående																						
– utan barn	1,6	2,1	1,3	1,7	1,6	1,8	1,7	1,3	1,4	1,3	1,3	3,9	3,4	2,9	3,5	3,3	3,1	4,0	3,9	4,4	3,5	4,2
– med barn	0,9	1,0	1,0	0,6	0,4	1,0	0,8	1,1	1,0	1,2	1,6	3,2	2,9	4,8	5,2	4,1	4,0	5,3	3,9	5,5	6,1	6,5
Bostadstyp																						
Småhus	0,7	0,6	0,6	0,8	0,5	0,6	0,7	0,5	0,5	0,4	0,6	1,8	1,9	1,9	2,3	2,4	2,5	2,9	2,5	3,0	2,6	2,7
Flerfamiljshus	1,3	1,5	1,0	1,3	1,1	1,6	1,5	1,2	1,1	1,0	1,3	4,0	3,1	3,0	3,6	3,7	3,5	4,1	3,5	4,0	3,6	4,2
Boendeort																						
Storstadsregion	1,6	1,7	1,0	1,5	1,2	1,6	1,6	1,3	1,1	0,9	1,3	3,7	3,3	3,0	3,8	3,5	3,4	4,2	3,5	4,0	3,5	4,1
Större stad	0,8	0,8	0,7	0,8	0,6	0,8	0,9	0,5	0,7	0,6	0,7	2,2	2,1	2,3	2,6	2,8	2,8	3,1	2,8	3,3	2,7	3,3
Mindre stad/landsbygd	0,4	0,5	0,6	0,5	0,4	0,5	0,6	0,6	0,3	0,5	0,6	2,3	2,0	1,8	2,0	2,4	2,6	2,7	2,5	2,9	2,9	2,7

Tabell 3B:7 Utsatthet i olika grupper i befolkningen för olika typer av brott mot enskild person 2005–2015. Andel i procent.

	Utsatta för trakasserier															Utsatta för något brott mot enskild person ¹														
	-05	-06	-07	-08	-09	-10	-11	-12	-13	-14	-15	-05	-06	-07	-08	-09	-10	-11	-12	-13	-14	-15								
SAMTLIGA, 16–79 ÅR	5,2	4,6	4,3	4,0	3,7	3,5	3,8	4,1	5,0	4,0	4,7	13,1	12,1	11,9	11,5	11,4	11,4	11,6	11,4	12,7	11,3	13,3								
Kön																														
Män	4,4	3,9	3,6	2,9	3,0	2,7	3,2	3,0	3,9	3,2	3,7	13,1	12,1	12,5	11,7	11,4	11,8	12,0	11,1	11,6	10,5	12,7								
Kvinnor	6,0	5,2	5,0	5,1	4,4	4,3	4,4	5,2	6,2	5,0	5,7	13,0	12,2	11,3	11,3	11,3	11,0	11,1	11,7	13,9	12,2	14,0								
Ålder																														
16–19 år	9,0	7,6	5,7	7,3	5,9	5,3	7,1	5,4	7,1	5,8	6,3	23,3	21,7	21,0	21,1	17,6	16,1	18,1	14,1	17,9	14,5	16,4								
20–24 år	6,5	7,2	6,4	6,4	5,7	6,2	6,8	5,5	7,2	5,7	5,4	22,8	23,8	22,9	22,7	21,9	22,0	22,0	20,2	23,8	18,7	20,7								
25–34 år	5,9	4,5	4,3	4,1	4,3	4,2	4,1	4,6	5,3	4,9	5,8	16,0	14,9	15,0	14,4	15,1	15,1	16,6	14,9	15,8	14,9	18,5								
35–44 år	6,6	4,6	4,5	4,6	3,6	3,7	3,6	5,0	5,6	3,7	4,1	14,1	12,0	11,9	11,7	10,8	11,4	10,6	12,0	14,4	11,2	12,9								
45–54 år	4,7	4,5	4,6	3,8	4,7	3,9	3,6	3,5	5,0	5,3	5,1	11,4	10,7	10,1	10,4	11,0	11,2	10,8	10,7	11,1	13,2	13,0								
55–64 år	2,9	3,3	3,1	2,6	2,4	2,2	2,3	3,2	4,5	2,9	4,6	8,0	7,5	7,5	6,9	8,2	7,7	7,4	8,4	10,0	8,3	11,5								
65–74 år	4,0	3,6	4,0	2,2	1,5	1,4	2,6	3,1	2,8	2,2	3,2	7,7	6,6	5,9	4,9	4,4	4,5	5,5	6,3	5,6	5,3	7,6								
75–79 år	2,2	2,2	2,2	1,5	1,9	1,7	2,0	2,4	4,4	1,9	3,1	3,7	4,7	4,6	3,2	4,5	4,1	4,5	4,8	7,3	4,2	5,8								
Män																														
16–24 år	5,2	4,8	3,8	4,3	4,2	3,5	4,8	3,1	4,4	3,6	3,6	23,6	23,2	23,4	21,9	20,7	19,7	20,4	16,7	17,8	14,4	16,1								
25–44 år	5,0	4,1	3,6	3,1	3,1	2,9	3,2	3,5	3,8	3,4	4,2	14,7	12,9	14,0	13,3	12,9	13,1	14,3	12,9	13,2	11,9	15,3								
45–64 år	3,6	3,9	3,9	2,7	3,0	2,9	2,6	2,6	4,4	3,5	4,1	9,1	8,8	9,3	8,6	9,0	10,1	8,7	9,5	10,3	10,2	12,0								
65–79 år	3,7	2,5	3,1	1,4	1,6	1,0	2,7	2,6	2,9	2,0	2,5	6,8	5,3	4,5	4,3	4,5	4,7	6,4	5,5	6,1	5,6	6,6								
Kvinnor																														
16–24 år	10,6	10,3	8,7	9,7	7,6	8,3	9,3	8,1	10,1	8,2	8,3	22,4	22,2	20,2	21,9	18,6	18,6	19,9	18,2	24,9	19,4	21,9								
25–44 år	7,6	5,1	5,2	5,7	4,7	4,9	4,4	6,1	7,2	5,2	5,8	15,2	13,8	12,8	12,4	12,6	13,2	12,4	13,9	17,0	14,1	16,1								
45–64 år	3,9	3,9	3,8	3,8	4,1	3,3	3,3	4,1	5,2	4,9	5,7	10,2	9,2	8,3	8,6	10,3	8,9	9,6	9,7	10,8	11,7	12,5								
65–79 år	3,2	3,9	4,0	2,6	1,6	1,9	2,3	3,2	3,4	2,4	3,9	6,4	6,7	6,6	4,6	4,3	4,1	4,1	6,3	5,9	4,5	7,7								

¹ Nettoresultat, vilket innebär att en och samma person endast redovisas en gång även om den kan ha utsatts för flera olika brottstyper.

Tabell 3B:8 Utsatthet i olika grupper i befolkningen för olika typer av brott mot enskild person 2005–2015. Andel i procent.

	Utsatta för trakasserier										Utsatta för något brott mot enskild person ¹											
	-05	-06	-07	-08	-09	-10	-11	-12	-13	-14	-15	-05	-06	-07	-08	-09	-10	-11	-12	-13	-14	-15
SAMTLIGA, 16–79 ÅR	5,2	4,6	4,3	4,0	3,7	3,5	3,8	4,1	5,0	4,0	4,7	13,1	12,1	11,9	11,5	11,4	11,4	11,6	11,4	12,7	11,3	13,3
Svensk/utländsk bakgrund																						
Svenskfödda med																						
– båda/en förälder inrikesfödd(a)	4,8	4,3	4,1	4,0	3,1	3,1	3,4	3,6	4,6	3,7	4,6	12,4	11,9	11,6	11,2	10,5	10,9	10,5	12,3	10,8	13,0	13,0
– båda föräldrarna utrikesfödda	4,7	3,5	3,9	4,8	4,3	7,8	5,7	6,1	6,6	6,0	6,5	9,3	9,2	11,1	8,5	12,7	15,0	13,5	15,6	16,9	17,1	18,3
Utrikesfödda	7,5	6,2	5,9	5,9	6,3	4,4	5,1	5,9	6,5	4,9	4,8	18,5	14,8	14,0	14,2	15,5	12,8	14,3	14,6	13,7	12,5	13,7
Utbildning (högsta)																						
Förgymnasial	5,0	5,6	5,0	4,7	3,9	4,4	4,8	4,8	5,8	5,0	4,7	13,7	13,8	13,7	12,9	12,8	12,1	13,7	12,3	13,8	11,9	11,7
Gymnasial	5,4	4,5	4,4	3,5	3,8	3,7	3,7	4,3	5,7	4,0	5,3	12,8	11,2	11,4	10,3	11,2	12,0	11,4	11,7	13,0	11,5	13,7
Eftergymnasial	5,0	3,7	3,6	4,0	3,3	2,7	3,1	3,2	3,9	3,4	4,0	12,8	11,6	10,7	11,6	10,5	10,0	10,4	10,3	11,7	10,8	13,5
Familjetyp																						
Sammanboende																						
– utan barn	3,5	2,9	3,1	2,7	2,2	2,0	2,8	2,9	3,7	2,6	3,2	9,5	8,1	7,9	7,8	8,2	7,9	8,5	8,3	9,3	8,2	9,8
– med barn	4,8	3,6	3,3	3,0	2,3	2,9	2,6	3,3	3,4	2,9	3,6	11,2	8,8	9,5	8,5	8,5	9,9	9,4	9,2	10,2	9,2	11,3
Ensamstående																						
– utan barn	6,7	6,4	6,0	5,6	5,5	5,2	5,1	5,6	6,8	5,7	6,2	17,5	18,1	17,1	16,7	16,1	16,0	15,7	15,8	17,4	15,4	17,2
– med barn	9,4	9,3	8,0	7,5	10,1	7,4	7,6	6,2	11,6	9,4	10,6	19,3	18,5	18,8	18,8	19,3	15,8	16,8	15,1	20,5	17,7	23,0
Bostadstyp																						
Småhus	4,2	3,4	3,6	3,3	2,8	2,5	3,1	3,4	4,3	3,0	3,9	9,5	9,3	9,8	9,2	9,3	8,7	9,4	8,9	10,9	8,7	10,8
Flerfamiljshus	6,4	5,9	5,2	5,0	4,9	4,7	4,5	4,9	6,0	5,3	5,5	17,4	15,7	14,6	14,6	14,2	14,6	14,2	14,4	15,0	14,4	16,0
Boendeort																						
Storstadsregion	5,2	4,7	4,6	3,9	4,2	3,7	3,4	4,5	5,1	4,4	4,7	15,0	14,0	13,6	12,9	13,7	13,0	12,7	13,2	13,4	13,1	14,8
Större stad	5,4	4,4	4,3	4,2	3,9	3,4	4,0	3,7	4,9	3,7	4,8	12,9	11,5	11,7	11,3	10,8	11,1	11,3	10,5	13,3	10,8	13,3
Mindre stad/landsbygd	4,8	4,5	3,9	3,9	2,7	3,3	4,0	3,9	5,1	4,0	4,7	10,7	10,6	10,0	9,9	9,1	9,5	10,2	9,9	11,0	9,4	11,2

¹ Netto-redovisning, vilket innebär att en och samma person endast redovisas en gång även om den kan ha utsatts för flera olika brottstyper.

Tabell 3C Typ av brottsplats för hot, misshandel och sexualbrott 2005–2015. Redovisning totalt samt efter kön. Andel händelser i procent av totalt antal händelser för respektive brottstyp.

	TOTALT														Män														Kvinnor													
	-05	-06	-07	-08	-09	-10	-11	-12	-13	-14	-15	-05	-06	-07	-08	-09	-10	-11	-12	-13	-14	-15	-05	-06	-07	-08	-09	-10	-11	-12	-13	-14	-15									
Misshandel																																										
Allmän plats	54	52	54	67	52	54	51	52	47	51	45	64	60	69	78	66	65	68	59	61	62	62	29	40	28	41	26	32	27	36	22	33	18									
Arbete/skola	27	27	20	16	24	20	24	24	24	24	21	24	22	15	12	16	16	15	23	17	23	17	33	35	28	23	39	29	37	28	37	26	27									
Bostad	13	13	19	12	14	18	19	13	19	17	28	4	8	9	5	7	12	11	6	10	6	13	33	22	37	29	28	31	29	30	34	36	51									
Annan plats	6	7	7	5	10	8	7	11	10	7	6	7	10	7	4	12	7	7	13	12	9	8	4	4	6	7	7	9	6	6	7	5	4									
Hot																																										
Allmän plats	45	40	43	46	38	39	39	34	36	35	43	51	50	53	54	51	51	48	43	50	43	50	37	31	34	41	29	29	32	26	26	28	38									
Arbete/skola	31	29	28	21	26	27	24	29	30	31	29	28	24	22	17	23	24	19	26	26	25	29	35	32	33	24	28	29	28	32	32	36	29									
Bostad	19	24	24	28	27	26	29	28	26	25	23	15	16	20	22	13	15	23	21	15	24	17	23	30	28	33	36	35	33	34	35	25	29									
Annan plats	5	8	5	4	10	8	8	9	8	10	5	6	9	6	7	13	10	10	10	9	8	5	4	7	5	3	7	7	7	7	8	11	5									
Sexualbrott																																										
Allmän plats	54	49	37	48	56	37	41	50	36	53	59	x	x	x	x	x	x	x	x	x	x	x	x	x	x	x	x	x	x	x	x	x	x	x								
Arbete/skola	24	17	21	20	13	27	12	17	31	18	14	x	x	x	x	x	x	x	x	x	x	x	x	x	x	x	x	x	x	x	x	x	x	x								
Bostad	16	22	27	26	16	31	30	23	21	15	18	x	x	x	x	x	x	x	x	x	x	x	x	x	x	x	x	x	x	x	x	x	x	x								
Annan plats	6	12	14	7	15	5	18	10	12	14	9	x	x	x	x	x	x	x	x	x	x	x	x	x	x	x	x	x	x	x	x	x	x	x								

x Då antalet sexualbrott mot män som rapporterats in till NTU är mycket litet så redovisas inte brottsplats för sexualbrott för män och kvinnor.

Tabell 3D Relation till gärningspersonen för olika typer av brott 2005–2015. Totalt samt särredovisning efter kön. Andel händelser i procent av totalt antal händelser för respektive brottstyp.

Gärnings- person	TOTALT															Män															Kvinnor														
	-05	-06	-07	-08	-09	-10	-11	-12	-13	-14	-15	-05	-06	-07	-08	-09	-10	-11	-12	-13	-14	-15	-05	-06	-07	-08	-09	-10	-11	-12	-13	-14	-15												
Helt okänd	56	50	49	62	54	59	57	57	55	58	47	68	65	63	75	63	72	72	71	67	70	66	29	29	24	34	38	33	34	21	35	40	18												
Bekant	33	36	36	27	33	32	29	31	30	25	29	30	30	34	22	30	25	21	27	27	26	25	40	44	40	38	39	46	39	41	36	23	36												
Närstående	11	14	15	11	13	9	15	12	15	16	24	2	5	3	3	7	3	6	2	6	3	10	31	27	36	28	23	21	27	37	29	37	45												
Helt okänd	64	56	54	52	53	52	56	57	55	58	58	72	67	62	65	66	66	66	69	66	66	67	56	46	46	42	44	42	48	46	47	51	51												
Bekant	29	34	34	35	34	36	30	31	33	31	31	26	29	34	32	30	31	29	26	32	28	28	33	39	34	37	36	40	31	35	33	33	33												
Närstående	6	10	12	13	14	11	14	13	12	12	11	1	4	4	3	4	3	5	5	2	7	5	12	15	19	21	20	18	21	19	20	16	16												
Helt okänd	64	55	51	57	57	59	58	63	56	63	69	x	x	x	x	x	x	x	x	x	x	x	x	x	x	x	x	x	x	x	x	x	x												
Bekant	27	34	36	34	36	29	29	23	33	25	21	x	x	x	x	x	x	x	x	x	x	x	x	x	x	x	x	x	x	x	x	x	x												
Närstående	9	11	13	9	8	12	13	15	11	11	10	x	x	x	x	x	x	x	x	x	x	x	x	x	x	x	x	x	x	x	x	x	x												
Helt okänd	43	41	39	40	36	37	43	50	48	48	51	51	41	43	41	46	39	42	64	51	50	46	37	41	35	39	30	36	45	42	46	48	54												
Bekant	37	34	39	38	40	45	36	28	32	31	31	37	36	38	39	38	47	43	21	35	33	35	37	33	39	37	42	43	32	32	29	30	28												
Närstående	8	12	10	12	12	12	14	14	15	16	14	5	9	7	7	6	8	9	9	9	11	11	11	15	13	15	16	15	18	18	20	18	15												
Vetej	12	12	12	11	11	6	6	8	5	5	5	6	14	11	12	10	7	6	7	5	7	7	16	11	13	9	11	6	6	8	5	4	3												

¹ Andel av utsatta personer.

x Då antalet sexualbrott mot män som rapporterats in till NTU är mycket litet särredovisas inte relation till gärningsperson för män och kvinnor.

Tabell 3E:1 Utsatthet bland hushåll i riket för olika typer av brott mot egendom samt antal händelser och andel därav som uppges vara polisannmälda 2006–2015.

		Andel utsatta hushåll i procent										
		2006	2007	2008	2009	2010	2011	2012	2013	2014	2015	
SAMTLIGA EGENDOMS- BROTT MOT HUSHÅLL¹		12,6	11,7	11,2	11,0	10,0	10,4	9,2	9,7	9,1	9,5	
Bostadsinbrott		1,0	0,9	1,0	1,0	1,0	1,1	0,9	1,2	0,8	1,0	
Bilstöld ²		0,9	0,8	0,7	0,5	0,6	0,4	0,4	0,4	0,2	0,5	
Stöld ur/från fordon		5,0	4,1	3,7	3,5	2,8	3,1	2,6	2,8	2,6	2,4	
Cykelstöld		6,9	7,1	6,9	6,9	6,5	6,7	5,9	6,2	6,1	6,3	
Antal utsatta hushåll												
SAMTLIGA EGENDOMS- BROTT MOT HUSHÅLL¹		2006	2007	2008	2009	2010	2011	2012	2013	2014	2015	
Bostadsinbrott		489 000	459 000	442 000	436 000	402 000	423 000	375 000	403 000	386 000	405 000	
Bilstöld ²		40 000	34 000	38 000	41 000	38 000	45 000	36 000	48 000	35 000	45 000	
Stöld ur/från fordon		26 000	23 000	21 000	16 000	18 000	12 000	11 000	12 000	7 000	17 000	
Cykelstöld		193 000	160 000	146 000	140 000	113 000	124 000	106 000	114 000	109 000	100 000	
		267 000	278 000	273 000	271 000	258 000	270 000	242 000	255 000	257 000	270 000	

¹ Netto-redovisning, vilket innebär att ett och samma hushåll endast redovisas en gång även om det kan ha utsatts för flera olika brottstyper.

² Tabellen redovisas bilstöld bland hushåll som ägde bil under respektive år eftersom det är den mest vedertagna redovisningsformen. Dock är skillnaderna små och i årets undersökning uppgjck även andelen hushåll som utsatts för bilstöld av hela befolkningen till 0,4 procent.

Tabell 3E:2 Utsatthet bland hushåll i riket för olika typer av brott mot egendom samt antal händelser och andel därav som uppges vara polisanmälda 2006–2015.

	Antal händelser i populationen									
	2006	2007	2008	2009	2010	2011	2012	2013	2014	2015
SAMTLIGA EGENDOMS- BROTT MOT HUSHÅLL¹	648 000	594 000	586 000	561 000	527 000	552 000	463 000	566 000	490 000	537 000
Bostadsinbrott	50 000	40 000	47 000	43 000	40 000	55 000	42 000	86 000	42 000	58 000
Bilstöld ²	27 000	25 000	23 000	16 000	25 000	12 000	13 000	13 000	7 000	18 000
Stöld ur/från fordon	239 000	185 000	184 000	163 000	141 000	156 000	119 000	150 000	133 000	135 000
Cykelstöld	331 000	344 000	332 000	339 000	321 000	328 000	289 000	318 000	307 000	326 000
	Andel händelser i procent som uppges vara polisanmälda³									
SAMTLIGA EGENDOMS- BROTT MOT HUSHÅLL¹	53	50	51	52	51	52	51	53	51	48
Bostadsinbrott	74	78	75	88	86	89	86	84	87	74
Bilstöld ²	98	96	97	x	x	x	x	x	x	x
Stöld ur/från fordon	61	65	64	66	66	62	60	65	64	64
Cykelstöld	40	35	37	38	38	39	42	40	40	37

¹ Netto-redovisning, vilket innebär att ett och samma hushåll endast redovisas en gång även om det kan ha utsatts för flera olika brottstyper.

² Tabellen redovisas bilstöld bland hushåll som ägde bil under respektive år eftersom det är den mest vedertagna redovisningsformen. Dock är skillnaderna små och i årets undersökning uppjock även andelen hushåll som utsatts för bilstöld av hela befolkningen till 0,4 procent.

³ Antal händelser i populationen 2006–2014 har korrigerats då ett tidigare fel i bearbetningen av data har gjort att antalet händelser underskattats med i genomsnitt 1,0 procent per år och brottstyp, vilket betyder att felet har marginell inverkan på resultaten. För mer information, se kommande NTU Teknisk rapport (Bå 2017).

x Antalet hushåll som uppgett att de utsatts för bilstöld är för litet för att andelen anmälda händelser ska kunna redovisas.

Tabell 3F Utsatthet för olika typer av brott mot egendom efter familje- och boendeförhållanden 2006–2015. Andel i procent.

	Utsatta för bostadsinbrott										Utsatta för bilstöld ¹										Utsatta för stöld ur/från fordon										
	-06	-07	-08	-09	-10	-11	-12	-13	-14	-15	-06	-07	-08	-09	-10	-11	-12	-13	-14	-15	-06	-07	-08	-09	-10	-11	-12	-13	-14	-15	
SAMTLIGA, 16–79 ÅR	1,0	0,9	1,0	1,0	1,0	1,1	0,9	1,2	0,8	1,0	0,9	0,6	0,7	0,5	0,6	0,4	0,4	0,4	0,2	0,5	5,0	4,1	3,7	3,5	2,8	3,1	2,6	2,8	2,6	2,4	
Familjetyp																															
Sammanboende																															
– utan barn	1,0	0,7	0,8	0,8	0,9	1,1	1,0	1,2	0,9	0,9	0,6	0,5	0,6	0,5	0,4	0,3	0,4	0,3	0,2	0,3	4,7	3,5	3,5	3,3	2,9	2,8	2,8	2,8	2,5	2,4	2,3
– med barn	1,0	1,1	0,7	1,1	1,0	0,8	0,7	0,7	0,7	1,1	0,9	1,1	0,8	0,6	0,4	0,2	0,3	0,4	0,2	0,3	5,8	4,4	4,4	4,4	5,2	3,6	4,7	3,4	4,1	3,4	2,8
Ensamstående																															
– utan barn	1,1	0,9	1,0	1,2	1,0	1,2	0,9	1,1	0,8	1,1	1,1	1,0	0,7	0,6	0,9	0,5	0,4	0,3	0,2	0,9	4,7	4,3	3,5	3,1	2,4	2,6	2,2	2,2	2,4	2,4	2,4
– med barn	1,3	0,8	2,0	1,6	1,2	1,9	0,1	3,1	0,9	1,3	0,6	0,4	0,8	0,5	-	0,8	0,2	1,6	0,1	1,1	5,7	5,6	4,8	4,5	3,9	3,1	3,4	3,6	2,7	1,5	1,5
Bostadstyp																															
Småhus	1,0	0,8	1,0	1,4	0,9	1,2	1,0	1,4	0,9	1,3	0,5	0,5	0,5	0,4	0,3	0,2	0,2	0,2	0,2	0,5	4,5	3,5	3,2	3,6	2,5	2,9	2,6	2,9	2,2	2,2	2,3
Fierfamiljshus	1,1	0,9	0,9	0,8	1,0	1,0	0,7	1,0	0,7	0,8	1,3	1,3	1,0	0,8	1,0	0,7	0,6	0,6	0,3	0,6	5,5	4,7	4,1	3,6	3,2	3,3	2,7	2,6	2,9	2,4	2,4
Boendeort																															
Storadsregion	1,4	0,9	1,1	1,3	1,2	1,4	1,2	1,4	1,0	1,2	1,1	1,0	0,7	0,9	1,1	0,5	0,5	0,5	0,2	0,8	6,4	5,1	4,6	4,4	3,4	3,9	3,2	3,8	3,5	3,2	3,2
Större stad	0,9	0,9	0,8	1,0	0,9	1,1	0,7	0,9	0,8	1,2	0,8	0,7	0,9	0,3	0,3	0,3	0,4	0,4	0,3	0,5	4,4	3,6	3,3	3,2	2,7	2,5	2,2	2,1	2,0	1,7	1,7
Mindre stad/landsbygd	0,7	0,7	0,9	0,7	0,7	0,8	0,7	1,2	0,6	0,7	0,6	0,6	0,6	0,4	0,4	0,4	0,2	0,2	0,1	0,4	3,9	3,4	3,1	2,9	2,2	2,5	2,3	2,2	2,1	2,1	2,1

	Utsatta för cykelstöld										Utsatta för något egendomsbrott ²									
	-06	-07	-08	-09	-10	-11	-12	-13	-14	-15	-06	-07	-08	-09	-10	-11	-12	-13	-14	-15
SAMTLIGA, 16–79 ÅR	6,9	7,1	6,9	6,9	6,5	6,7	5,9	6,2	6,1	6,3	12,6	11,7	11,2	11,0	10,0	10,4	9,2	9,7	9,1	9,5
Familjetyp																				
Sammanboende																				
– utan barn	4,5	5,0	4,4	4,2	4,6	5,0	3,9	4,9	4,3	4,6	10,0	9,0	8,6	8,0	8,1	8,5	7,7	8,5	7,2	7,7
– med barn	8,8	9,8	9,2	10,4	8,0	8,3	8,1	8,2	8,0	10,4	15,2	15,2	14,2	15,8	12,2	12,9	11,9	12,5	11,6	13,5
Ensamstående																				
– utan barn	7,2	7,1	7,5	6,9	6,9	6,9	6,5	6,0	6,4	5,9	12,8	11,8	11,5	10,9	10,1	10,4	9,2	8,9	9,3	9,3
– med barn	14,6	13,1	11,5	14,5	12,4	11,1	9,2	9,8	9,2	9,0	20,8	17,8	16,9	19,1	17,1	15,7	12,1	15,5	12,3	11,1
Bostadstyp																				
Småhus	5,0	5,7	5,2	5,2	4,5	5,2	4,4	4,6	4,4	4,6	10,1	9,6	9,1	9,8	7,7	9,0	7,7	8,4	7,1	7,9
Fierfamiljshus	8,7	8,5	8,6	8,3	8,2	8,0	7,5	7,7	7,5	7,8	14,9	13,7	13,1	12,1	12,2	11,8	10,6	11,0	10,7	10,8
Boendeort																				
Storadsregion	6,5	6,3	6,8	7,1	6,6	6,8	6,0	6,8	6,3	6,4	14,0	12,1	11,9	12,4	11,1	11,7	10,2	11,6	10,3	10,6
Större stad	8,0	8,4	8,3	7,7	8,0	7,9	7,1	7,4	7,2	7,8	12,9	12,5	12,2	11,3	11,3	11,0	9,7	10,1	9,5	10,3
Mindre stad/landsbygd	5,8	6,5	5,4	5,4	4,1	4,6	4,3	3,5	4,3	4,2	10,2	10,2	9,0	8,7	6,8	7,7	7,0	6,3	6,9	6,7

¹ Bland hushåll som ägde bil under det aktuella kalenderåret.

² Netto-redovisning, vilket innebär att ett och samma hushåll endast redovisas en gång även om det kan ha utsatts för flera olika brottstyper.

- Inget hushåll i kategorin har uppgett utsatthet för brottet.

Tabell 3G:1 Upprepad utsatthet för brott mot enskild person i olika grupper i befolkningen 2015. Andel i procent.

	Andel utsatta ...			Andel utsatta totalt
	... 1 gång	... 2-3 gånger	... 4 gånger eller fler	
SAMTLIGA, 16-79 ÅR	8,8	2,7	1,9	13,3
Kön				
Män	8,6	2,5	1,6	12,7
Kvinnor	9,0	2,8	2,2	14,0
Ålder				
16-19 år	10,3	4,2	1,9	16,4
20-24 år	12,1	4,5	4,1	20,7
25-34 år	11,7	3,9	2,8	18,5
35-44 år	8,1	2,4	2,4	12,9
45-54 år	8,2	2,9	1,8	13,0
55-64 år	8,3	2,1	1,1	11,5
65-74 år	6,3	0,9	0,4	7,6
75-79 år	4,8	0,6	0,4	5,8
Män				
16-24 år	10,2	3,8	2,0	16,1
25-44 år	9,7	3,3	2,3	15,3
45-64 år	8,7	2,1	1,3	12,0
65-79 år	5,4	0,7	0,5	6,6
Kvinnor				
16-24 år	12,5	4,9	4,5	21,9
25-44 år	10,2	3,0	3,0	16,1
45-64 år	7,9	2,9	1,7	12,5
65-79 år	6,5	1,0	0,3	7,7

Tabell 3G:2 Upprepad utsatthet för brott mot enskild person i olika grupper i befolkningen 2015. Andel i procent.

	Andel utsatta ...			Andel utsatta totalt
	... 1 gång	... 2-3 gånger	... 4 gånger eller fler	
SAMTLIGA, 16-79 ÅR	8,8	2,7	1,9	13,3
Svensk/utländsk bakgrund				
Svenskfödda med				
– båda/en förälder inrikesfödd(a)	8,6	2,4	1,9	13,0
– båda föräldrarna utrikesfödda	12,6	3,6	2,2	18,3
Utrikesfödda	8,8	3,4	1,5	13,7
Utbildning (högsta)				
Förgymnasial	7,5	2,6	1,7	11,7
Gymnasial	8,6	2,7	2,4	13,7
Eftergymnasial	9,5	2,5	1,4	13,5
Familjetyp				
Sammanboende				
– utan barn	6,9	1,8	1,1	9,8
– med barn	7,7	2,3	1,3	11,3
Ensamstående				
– utan barn	11,2	3,5	2,5	17,2
– med barn	12,4	5,3	5,3	23,0
Bostadstyp				
Småhus	7,7	2,0	1,1	10,8
Flerfamiljshus	10,0	3,4	2,6	16,0
Boendeort				
Storadsregion	9,8	2,9	2,0	14,8
Större stad	9,0	2,6	1,8	13,3
Mindre stad/landsbygd	7,1	2,3	1,8	11,2

**Tabell 3H Upprepad utsatthet för brott mot hushåll efter familje- och boendeförhållanden samt boendeort 2015.
Andel i procent.**

	Andel utsatta ...			Andel utsatta totalt
	... 1 gång	... 2-3 gånger	... 4 gånger eller fler	
SAMTLIGA, 16-79 ÅR	7,8	1,5	0,2	9,5
Familjetyp				
Sammanboende				
– utan barn	6,7	0,9	0,1	7,7
– med barn	10,9	2,5	0,1	13,5
Ensamstående				
– utan barn	7,5	1,5	0,3	9,3
– med barn	7,5	3,3	0,3	11,1
Bostadstyp				
Småhus	6,5	1,2	0,1	7,9
Flerfamiljshus	8,7	1,8	0,3	10,8
Boendeort				
Storstadsregion	8,8	1,7	0,2	10,6
Större stad	8,3	1,8	0,3	10,3
Mindre stad/landsbygd	5,5	1,0	0,2	6,7

Referenser

Brottsförebyggande rådet, Brå (2008). *Brottsoffers benägenhet att anmäla brott*. Rapport 2008:12. Stockholm: Brottsförebyggande rådet.

Brottsförebyggande rådet, Brå (2009). *Tonåringars benägenhet att anmäla brott och deras förtroende för rättsväsendet*. Rapport 2009:20. Stockholm: Brottsförebyggande rådet.

Brottsförebyggande rådet, Brå (2012). *Brottsutvecklingen i Sverige 2008–2011*. Rapport 2012:13. Stockholm: Brottsförebyggande rådet.

Brottsförebyggande rådet, Brå (2014). *Brott i nära relationer – En nationell kartläggning*. Rapport 2014:8. Stockholm: Brottsförebyggande rådet.

Brottsförebyggande rådet, Brå (2016a). *Nationella trygghetsundersökningen 2015. Om utsatthet, trygghet och förtroende*. Rapport 2016:1. Stockholm: Brottsförebyggande rådet.

Brottsförebyggande rådet, Brå (2016b). *Nationella trygghetsundersökningen 2015. Teknisk rapport*. Rapport 2016:3. Stockholm: Brottsförebyggande rådet.

Ribe, M. (1999). Oddskvoter berättar. *Välfärdsbulletinen*, Nr 4:1999.

Bilaga 1. Statistisk säkerhet

Tabell 1 Uppskattning av skattningarnas osäkerhet för olika procenttal och urvalsstorlekar. Halva intervall.

Antal svarande personer	Andel i procent									
	5 95	10 90	15 85	20 80	25 75	30 70	35 65	40 60	45 55	50
25	8.5	11.8	14.0	15.7	17.0	18.0	18.7	19.2	19.5	19.6
50	6.0	8.3	9.9	11.1	12.0	12.7	13.2	13.6	13.8	13.9
75	4.9	6.8	8.1	9.1	9.8	10.4	10.8	11.1	11.3	11.3
100	4.3	5.9	7.0	7.8	8.5	9.0	9.3	9.6	9.8	9.8
150	3.5	4.8	5.7	6.4	6.9	7.3	7.6	7.8	8.0	8.0
200	3.0	4.2	4.9	5.5	6.0	6.4	6.6	6.8	6.9	6.9
300	2.5	3.4	4.0	4.5	4.9	5.2	5.4	5.5	5.6	5.7
400	2.1	2.9	3.5	3.9	4.2	4.5	4.7	4.8	4.9	4.9
500	1.9	2.6	3.1	3.5	3.8	4.0	4.2	4.3	4.4	4.4
600	1.7	2.4	2.9	3.2	3.5	3.7	3.8	3.9	4.0	4.0
700	1.6	2.2	2.6	3.0	3.2	3.4	3.5	3.6	3.7	3.7
800	1.5	2.1	2.5	2.8	3.0	3.2	3.3	3.4	3.4	3.5
900	1.4	2.0	2.3	2.6	2.8	3.0	3.1	3.2	3.3	3.3
1 000	1.4	1.9	2.2	2.5	2.7	2.8	3.0	3.0	3.1	3.1
1 500	1.1	1.5	1.8	2.0	2.2	2.3	2.4	2.5	2.5	2.5
2 000	1.0	1.3	1.6	1.8	1.9	2.0	2.1	2.1	2.2	2.2
2 500	0.9	1.2	1.4	1.6	1.7	1.8	1.9	1.9	2.0	2.0
3 000	0.8	1.1	1.3	1.4	1.5	1.6	1.7	1.8	1.8	1.8
3 500	0.7	1.0	1.2	1.3	1.4	1.5	1.6	1.6	1.6	1.7
4 000	0.7	0.9	1.1	1.2	1.3	1.4	1.5	1.5	1.5	1.5
4 500	0.6	0.9	1.0	1.2	1.3	1.3	1.4	1.4	1.5	1.5
5 000	0.6	0.8	1.0	1.1	1.2	1.3	1.3	1.4	1.4	1.4
5 500	0.6	0.8	0.9	1.1	1.1	1.2	1.3	1.3	1.3	1.3
6 000	0.6	0.8	0.9	1.0	1.1	1.2	1.2	1.2	1.3	1.3
6 500	0.5	0.7	0.9	1.0	1.1	1.1	1.2	1.2	1.2	1.2
7 000	0.5	0.7	0.8	0.9	1.0	1.1	1.1	1.1	1.2	1.2
7 500	0.5	0.7	0.8	0.9	1.0	1.0	1.1	1.1	1.1	1.1
8 000	0.5	0.7	0.8	0.9	0.9	1.0	1.0	1.1	1.1	1.1
8 500	0.5	0.6	0.8	0.9	0.9	1.0	1.0	1.0	1.1	1.1
9 000	0.5	0.6	0.7	0.8	0.9	0.9	1.0	1.0	1.0	1.0
9 500	0.4	0.6	0.7	0.8	0.9	0.9	1.0	1.0	1.0	1.0
10 000	0.4	0.6	0.7	0.8	0.8	0.9	0.9	1.0	1.0	1.0
15 000	0.3	0.5	0.6	0.6	0.7	0.7	0.8	0.8	0.8	0.8
20 000	0.3	0.4	0.5	0.6	0.6	0.6	0.7	0.7	0.7	0.7

Om tabellen och statistisk säkerhet

Statistiken i denna rapport bygger på ett urval av den svenska befolkningen. Eftersom detta urval är slumpmässigt är det möjligt att med

hjälp av statistisk teori uppskatta hur stor osäkerheten är för varje skattning. Något förenklat beror osäkerheten dels på hur proportionen är bland de svarande, dels på hur många som har svarat. Genom tabellen ovan är det möjligt att ta fram ett grovt osäkerhetsintervall över hur säker skattningen är. Man kan säga att om två intervall *inte* överlappar varandra är skillnaden mellan skattningarna statistiskt säker. Skillnaden beror då inte på slumpen som uppstår på grund av att urvalet är slumpmässigt. Att en skillnad är statistiskt säker kallas ofta för att skillnaden är *signifikant*. För korrekta uppskattningar av osäkerhetsintervall se Särndal, Swensson och Wretman (1992) eller Lohr (2004).

Hur tolkas tabellen?

Tabellen redogör för ett grovt sätt att beräkna skattningarnas osäkerhet. Att tabellen redogör *halva* osäkerhetsintervallet innebär att värdet i tabellen både *dras ifrån* skattningen, för att erhålla värdet för *den nedre gränsen* i intervallet, och *läggs till* skattningen, för att erhålla värdet för *den övre gränsen* i intervallet.

Exempel: Utsatthet för cykelstöld bland ensamstående med barn jämfört med sammanboende utan barn (NTU 2008)

Resultaten i NTU 2008 visar att hushåll med ensamstående som har barn uppger utsatthet för cykelstöld i betydligt högre utsträckning (13,1 %) än hushåll bestående av sammanboende personer utan barn (5,0 %). Är skillnaden signifikant?

För att beräkna osäkerhet för skattningarna använder du tabellen. Gruppen ensamstående personer med barn representeras i urvalet av 648 personer (tabell 2A) och andelen utsatta är som nämnts 13,1 procent. Det första steget är att avrunda antalet svarande personer (det vill säga 648) ner¹ till närmaste *antal svarande personer* i tabellen (vilket är 600). Därefter avrundas procenttalet till närmaste *andel i procent* i tabellen (vilket är 15 %). I rutan för *antal svarande personer* = 600 och *andel i procent* = 15 står 2,9. Beräkningen (15 procent plus/minus 2,9) ger ett osäkerhetsintervall mellan 10,2 och 16,0 procent. Motsvarande uträkning för sammanboende med barn ger ett osäkerhetsintervall mellan 4,4 och 5,6 procent.

	Ensamstående med barn	Sammanboende utan barn
Andel utsatta	13,1 %	5,0 %
avrundas till närmaste andel i tabellen	15 %	5 %
Antal svarande personer	648	5 503
avrundas ner till	600	5 500
Halva osäkerhetsintervallets storlek (enligt tabellen)	2,9	0,6
Osäkerhetsintervall (andelen +/- halva intervallet)	10,2–16,0 %	4,4–5,6 %

Osäkerhetsintervallen 4,4–5,6 % och 10,2–16,0 % överlappar inte varandra, vilket innebär att skillnaden troligtvis är statistiskt säker.

¹ Genom att avrunda antalet svarande personer nedåt tar man det säkra före det osäkra och får en konservativ skattning.