

Rapport 2015:24



Det dödliga våldet i Sverige 1990–2014

*En beskrivning av utvecklingen med
särskilt fokus på skjutvapenvåldet*

brå

Det dödliga våldet i Sverige 1990–2014

En beskrivning av utvecklingen med
särskilt fokus på skjutvapenvåldet

Rapport 2015:24

Brå – kunskapscentrum för rättsväsendet

Myndigheten Brå verkar för att brottsligheten minskar och tryggheten ökar i samhället. Det gör vi genom att ta fram fakta och sprida kunskap om brottslighet, brottsbekämpning och brottsförebyggande arbete, till i första hand regeringen och myndigheter inom rättsväsendet.

ISSN 1100-6676
ISBN 978-91-87335-58-7
URN:NBN:SE:BRA-629

© Brottsförebyggande rådet 2015
Författare: Sven Granath
Produktion: Ordförandet AB
Omslag: Maria Westberg
Tryck: Lenanders Grafiska AB 2015

Brottsförebyggande rådet, Box 1386, 111 93 Stockholm
Telefon 08-527 58 400, fax 08-411 90 75, e-post info@bra.se, www.bra.se

Denna rapport kan beställas hos bokhandeln eller hos Wolters Kluwers kundservice,
106 47 Stockholm. Telefon 08-598 191 90, e-post kundservice@wolterskluwer.se

Förord

För Brå är det angeläget att göra kartläggningar av brottsutvecklingen i Sverige inom olika områden. En central brottstyp är det dödliga våldet. Med det avses mord, dråp och vållande till annans död genom misshandel.

Syftet med denna rapport är att beskriva det dödliga våldet och dess utveckling i Sverige under 1990- och 00-talet genom analyser av samtliga fall av fullbordat dödligt våld som kommit till polisens kännedom åren 1990–2014. I rapporten läggs också särskilt fokus på det dödliga våld som förövats med skjutvapen. Rapporten vänder sig till forskare, polisen och andra som intresserar sig för brottsutvecklingen.

Rapporten har författats av fil. dr Sven Granath, verksam vid Brå. Enhetschefen Annika Eriksson och assistenten Alexandra Skarp har deltagit i datainsamlingen och sammanställandet av materialet. Rapporten har vetenskapligt granskats av professor Tove Pettersson vid Stockholms universitet som lämnat värdefulla synpunkter. Ett tack riktas också till de erfarna mordutredare, analytiker och övrig personal inom polis och rättsmedicin som varit Brå behjälpliga med erfarenhet och kunskap.

Stockholm i december 2015

Erik Wennerström
Generaldirektör

Annika Eriksson
Enhetschef

Innehåll

Sammanfattning	7
Inledning	11
Syfte och frågeställningar	12
Metod och material.....	14
Disposition.....	16
Det dödliga våldets utveckling och kännetecken generellt	17
Det dödliga våldet minskade både på 1990- och 00-talen och i början av 2010-talet	17
Geografisk fördelning.....	19
Motiv, relationer och sociala sammanhang	21
Brottsplatser och våldsmetoder	25
Uppklaringens utveckling.....	28
Det dödliga skjutvapenvåldets utveckling och struktur	29
Fler fall med män som offer	29
Ökning bara i två län – och minskning i många andra län ..	30
Förskjutning mot kriminella konflikter och allmänna platser.....	32
Storstadsfallen ofta kopplade till socialt utsatta områden ...	35
Illegala enhandsvapen alltmer dominerande	37
Offren yngre och i högre utsträckning arbetslösa än vid annat dödligt våld	40

Varför har vissa typer av dödligt skjutvapenvåld ökat när det dödliga våldet generellt har minskat?	45
Allt färre fall när alkoholkonsumtionen förändras	45
Förstärkt arbete mot våld och minskad acceptans av våld?	48
Ökat dödligt våld med skjutvapen mot män – och fler skottskadade	49
En förändrad vapentillgång.....	50
Nya typer av livsstilskriminalitet och konfliktytor?	54
Referenser	57
Bilaga 1.	63
Figurer och tabeller	63
Bilaga 2.	68
URBAN-områden (LUA- eller URBAN15) i storstadslänens kommuner.	68

Sammanfattning¹

Dödligt våld är en central brottstyp vid studier av brottsutvecklingen i Sverige och i andra länder. Mörkertalet, det vill säga de händelser som aldrig kommer till polisens kännedom, antas vara lågt för de brotten, och det finns relativt likvärdiga data över tid. I denna rapport analyseras samtliga fall av fullbordat mord, dråp och misshandel med dödlig utgång som kommit till polisens kännedom åren 1990–2014. Syftet är att beskriva det dödliga våldet i Sverige, dels med fokus på den generella utvecklingen, dels med särskilt fokus på det dödliga våldet med skjutvapen. Den senare typen av dödligt våld har uppmärksammats flitigt de senaste åren, inte minst i samband med rapporteringar om skjutningar i de större städerna, samtidigt som närmare analyser av det dödliga våldet med skjutvapen hittills saknas. I rapporten används förutom uppgifter från rättsväsendet om fall av dödligt våld (polisutredningar, domar etc.) också data från Socialstyrelsens dödsorsaks- respektive patientregister.

Generell minskning av det dödliga våldet både på 1990- och 2000-talet

Det dödliga våldet har de senaste två decennierna minskat i Sverige, liksom i flera andra västländer. Denna positiva trend började under första halvan av 1990-talet, fortsatte på 00-talet och höll i sig i vart fall under de första åren på 2010-talet. I relation till befolkningsutvecklingen har därför antalet offer för dödligt våld minskat med närmare en tredjedel från början av 1990-talet till början av 2010-talet. I absoluta tal blev i snitt 80 personer per år offer för dödligt våld åren 2010–2014, att jämföra med i snitt 95 personer åren 2000–2004 och i snitt 107 personer åren 1990–1994. Av offren var i genomsnitt en tredjedel kvinnor och två tredjedelar män, såväl på 2000- som på 1990-talet.

¹ En engelsk version av denna sammanfattning finns på Brås webbplats, www.bra.se. Klicka där på fliken Publikationer, och skriv sedan in rapportnumret i sökfältet.

Alkoholrelaterat våld står för en stor del av minskningen

Det som framför allt har minskat är spontana, alkoholrelaterade fall av dödligt våld mellan män. Denna typ av dödligt våld, som karaktäriseras av expressiva motiv, såsom uppfattade kränkningar eller svartsjuka, och ofta sker i privatbostäder med kniv eller slagvapen, har länge dominerat det dödliga våldet i Sverige och andra närliggande länder och gör det fortfarande. En minskning av denna typ av dödligt våld innebär därför en minskning av de totala nivåerna av dödligt våld i Sverige, särskilt i länen utanför storstadsregionerna där förändringen haft störst genomslag på 2000-talet.

Även dödligt våld mot kvinnor i nära relationer har minskat sedan mitten av 00-talet, från tidigare i snitt 17 offer per år till i snitt 13 per år under 2008–2013. Därutöver har också dödligt våld med hatbrottsmotiv och dödligt våld mot barn minskat i ett längre perspektiv.

Minskningen av det dödliga våldet i Sverige tycks delvis relaterad till förändringar i alkoholkonsumtionen. Studier indikerar ett minskat berusningsdrickande bland unga och att de alkoholrelaterade dödsfallen generellt blivit färre. Dessa förändringar sammanfaller i tid – och i viss mån även regionalt – med minskningen av dödligt våld, som i sin tur också främst gäller de sammanhang där alkoholen har stor betydelse. Rimligen finns dock även andra möjliga förklaringar. Inte minst när det gäller dödligt våld mot kvinnor i nära relationer behöver utvecklingen följas och analyseras närmare, för att se i vilken utsträckning omständigheter som en allmänt minskad acceptans för våld eller riktade insatser för våldsutsatta kvinnor haft för effekt.

Ökning av vissa typer av skjutvapenvåld i storstäderna ...

Det dödliga våldet med just skjutvapen har totalt sett varken ökat eller minskat sedan 1990-talet. Såväl i början av 1990-talet som i början av 00-talet och i början av 2010-talet blev i snitt drygt 20 personer per år offer för sådant våld. Det har dock skett en tydlig strukturförändring i detta dödliga våld. I storstadslänen har antalet och andelen fall som skett inom ramen för kriminella konflikter där illegala enhandsvapen (pistoler, revolverar) har använts ökat kontinuerligt. Samtidigt har antalet och andelen fall som rör andra sammanhang än kriminella konflikter (exempelvis partnervåld), som sker utanför storstadslänen och med legala jaktvapen och andra tvåhandsvapen minskat påtagligt. Den utvecklingen

innebär att kriminella konflikter i storstadslänen kommit att stå för närmare hälften av alla fall av dödligt våld med skjutvapen i Sverige i början av 2010-talet, jämfört med knappt 20 procent i början av 1990-talet, samt att andelen män bland offren totalt sett har ökat medan andelen kvinnor minskat. Framför allt är det i Skåne och Västra Götalands län som det dödliga skjutvapenvåldet inom ramen för kriminella konflikter har ökat, medan nivån av sådana fall har varit en mer oförändrad i Stockholms län sett längre över tid. Den skillnaden innebär att Skåne och Västra Götaland är de enda län där det dödliga våldet med skjutvapen totalt sett ökat i förhållande till befolkningsutvecklingen på 1990- och 00-talet.

Offren ofta unga män från socialt utsatta områden – och uppkläringen av brotten är låg

Offren för det dödliga våld med illegala skjutvapen (främst inom kriminella konflikter) som ökat är oftast unga vuxna män som själva tidigare varit dömda för brott, inte sällan genom fängelsestraff, och som i hög utsträckning är arbetslösa eller på annat sätt står utanför arbetsmarknaden. En hög andel arbetslösa bland offren känns igen även från andra typer av dödligt våld, men andelen är särskilt hög när det gäller offer för dödligt skjutvapenvåld på 00-talet. En påtagligt hög andel av det dödliga skjutvapenvåldet skedde också i storstadslänens socialt mest utsatta områden (URBAN-områden), där de boendes socio-ekonomiska resurser är väsentligt lägre än bland befolkningen i snitt. Den polisiära uppkläringen av brotten är relativt sett låg, beroende bland annat på att brotten oftast skett utomhus på allmänna platser och utan fysisk kontakt mellan offer och gärningsperson.

En succesivt ökad förekomst av illegala enhandsvapen i Sverige kan vara en möjlig förklaring till att det dödliga skjutvapenvåldet inom ramen för kriminella konflikter i storstadslänen har ökat. En ökad förekomst av illegala vapen kan i sin tur ha sin bakgrund i att vissa typer av organiserad brottslighet har ökat, exempelvis utpressning, illegal indrivning och narkotikaförsäljning, samt att östblockets fall och krigen på Balkan på 1990-talet gett nya möjligheter till illegal införsel av vapen. I ett förebyggande perspektiv är det därför inom rättsväsendet angeläget att arbeta för att på olika sätt fånga upp, störa och hindra brott och hantering av skjutvapen som finns utanför den legala marknaden i Sverige. Det är dock viktigt att också söka andra förklaringar till utvecklingen än vapenförekomsten och därmed också andra möjligheter till förebyggande arbete. Exempel på sådana viktiga problemområden är lokal organiserad brottslighet och hög koncentration av arbetslöshet i vissa särskilt utsatta storstadsområden.

... men tydlig minskning av dödligt skjutvapenvåld med legala vapen

Det är samtidigt viktigt att också belysa de typer av dödligt våld med skjutvapen som under 1990- och 00-talet minskade påtagligt i Sverige. Det handlar framför allt om dödligt våld med legala jakt- och andra tvåhandsvapen som sker inom ramen för familje- och partnervåld eller andra konflikter utanför den kriminella miljön och som lika ofta sker i länen utanför storstadsregionerna som i storstadslänen. Den typen av dödligt skjutvapenvåld har totalt sett närmare halverats sedan mitten av 1990-talet. Delvis kan utvecklingen relateras till ett totalt sett minskat legalt vapeninnehav i Sverige, där andelen personer med licens för skjutvapen minskat från närmare 9 till drygt 6 procent av befolkningen från mitten av 1990-talet till början av 2010-talet. Rimligen finns också andra, och kanske viktigare, förklaringar, exempelvis successivt skärpta bestämmelser för återkallelse av vapen. Minskningen av det dödliga våldet med legala skjutvapen torde också i viss mån hänga samman med att det dödliga våldet allmänt minskat när det gäller alkoholrelaterade fall och våld inom familjen eller i nära relationer. Analyserna visar nämligen att det ofta är i dessa sammanhang som legala vapen används vid dödligt våld.

Dödligt skjutvapenvåld vid kriminella konflikter utgör fortfarande bara för en tiondel av allt dödligt våld

Det är också viktigt att lyfta fram att det dödliga skjutvapenvåld som skett inom ramen för kriminella konflikter i storstäderna fortfarande utgör en begränsad andel av allt dödligt våld. I absoluta tal har sådana fall ökat från omkring 3 eller 4 per år under 1990-talet till omkring 8 per år i början av 2010-talet. Fortfarande sker alltså 9 av 10 fall av dödligt våld i Sverige i andra sammanhang. Det är inte heller självklart att det ”nya” dödliga skjutvapenvåldet i storstadsområdena egentligen skiljer sig i sina grundläggande mekanismer från de spontana, alkoholdrivna konflikter med dödlig utgång genom knivar och handkraft som tidigare decennier var mer dominerande än i dag. Skillnaden är att i den ”nya” typen av brott är inslagen av alkoholkonsumtion mindre, våldsmetoden skjutvapen i stället för kniv och de inblandades etablering på den legala arbets- och bostadsmarknaden tycks ännu svagare än tidigare.

Inledning

Våldsbrott med dödlig utgång – mord, dråp och misshandel med vållande till annans död – hör till de brott som får allra mest uppmärksamhet i samhället. Brotten är inte många till antalet, men de skrämmer och fascinerar oss, och rymmer vart och ett sin enskilda tragedi med mycket stora förluster i mänskligt kapital.

Det dödliga våldet har också en särskild relevans i den kriminologiska forskningen och är centralt i studier av brottsutvecklingen i samhället. Ingen annan typ av våldsbrott har förmodligen så litet mörkertal eller är så väl dokumenterade i offentliga register. Definitionerna av vad som är dödligt våld är också stabila över tid. Det gör det dödliga våldet inte bara väl lämpat att studera över tid, utan även att det är särskilt lämpat för internationella jämförelser av brottslighet. Det anses vidare att trender i det dödliga våldet även speglar utvecklingen av våld generellt (Eisner 2008). Vissa går ännu längre och menar att utvecklingen av det dödliga våldet över längre tid också speglar samhällsutvecklingen i stort (Speirenburg 2008).

I Sverige har det dödliga våldet totalt sett minskat sedan mitten av 1990-talet. Antalet offer per capita åren efter 2005 var därmed omkring 30 procent färre än under första halvan av 1990-talet (Brå 2011a). En minskning sedan 1990-talet är inte unik för Sverige, utan har även konstaterats i flera andra europeiska länder såsom Nederländerna, Frankrike, Tyskland, Finland och Estland (Marshall & Summers 2012, Lehti 2014) – men även i USA (Lewitt 2004) och i Australien (Dearden & Jones 2008). Den kriminologiska forskningen har ingen enkel förklaring till varför brotten minskat sedan 1990-talet, men bakomliggande faktorer som lyfts fram är dels förändringar i hur barn uppfostras sedan 1970-talet (mindre våld, mer självdisciplin) och ett allmänt ökat fördömande av våld (Eisner 2008, Kivivuori 2014), men också nya fritidsvanor bland ungdomar och unga vuxna (mindre alkoholdrickande på allmänna platser, mer hemmasittande vid datorer) och en mer utvecklad säkerhetsindustri, strängare vapenkontroll samt förbättrad traumavård som räddar fler liv vid våldsskador (Aebi & Linde 2010, Aebi & Linde 2012, Hewitt 2004). I sammanhanget kan

också nämnas att det under 00- och delar av 1990-talet anses ha skett en allmän ”crime drop” i traditionella vålds- och stöldbrott (exempelvis misshandel, bostadsinbrott etc.) i flera europeiska länder, däribland Sverige (Tselino m.fl. 2010, Farell m. fl. 2011, se även Granath 2014).

Undersökningar i Sverige har visat att det framför allt är alkoholrelaterat dödligt våld mellan vuxna män som minskat, samt dödligt våld mot barn (Brå 2011a, Granath 2012, Sturup & Granath 2015). Några fördjupande analyser på data senare än år 2008 finns dock inte. Det är därför angeläget att följa det dödliga våldets utveckling och förändringar även senare, inte minst då nya data nu sammanställts av Brå för perioden 2009–2013. Fortsätter den generella minskningen? Och gäller den nu i någon mån också andra särskilda typer av dödligt våld, såsom exempelvis dödligt våld i nära relationer och i samband med hatbrott?

Samtidigt som det dödliga våldet totalt sett minskat sedan 1990-talet har dock dödligt och grövre våld med *skjutvapen*, främst illegala sådana, uppmärksammas alltmer. Händelser som kallas ”gansterskjutningar” beskrivs flitigt i massmedia, och det antas att dessa blivit fler det senaste decenniet. Systematiska uppgifter om hur vanliga sådana händelser är varje år saknas dock. Det har hittills heller inte konstaterats någon ökning av det fullbordade dödliga våldet med skjutvapen totalt sett (Brå 2011a, Brå 2012a). Samtidigt har dock dödligt våld med just illegala skjutvapen ökat sedan 1990-talet, liksom dödligt våld i samband med kriminella konflikter, där användning av skjutvapen kan antas vara relativt vanligt (Brå 2011). Vidare visar Socialstyrelsens statistik över patienter vårdade inom så kallad slutensjukvård för skottskador en viss ökning på 2010-talet så här långt (Brå 2012b). Dessa omständigheter kan sammantaget vara en indikation på att åtminstone vissa typer av dödligt och grövre våld med skjutvapen tyvärr kan ha blivit något vanligare de senaste åren. Mot den bakgrunden, och mot bakgrund av att det finns relativt lite uppgifter om grövre våld med skjutvapen och om förekomsten av illegala vapen i Sverige över huvud taget, är det viktigt att nu göra nya fördjupande analyser av hur det dödliga våldet med skjutvapen utvecklats i Sverige.

Syfte och frågeställningar

Syftet med denna rapport är att beskriva det dödliga våldets utveckling i Sverige över hela perioden 1990–2014, dels med fokus på den generella utvecklingen men också med särskilt fokus på det dödliga våldet med skjutvapen. Centrala frågeställningar är:

- Hur har det fullbordade dödliga våldets nivå och struktur generellt utvecklats i Sverige under 1990- och 2000-talet, sett till bland annat regional fördelning, de sammanhang brotten

sker i (spontanbråk, våld i nära relationer, kriminella konflikter etc.) och våldsmetoder?

- Hur har det fullbordade dödliga våldet förövat med skjutvapen utvecklats i Sverige under 1990- och 2000-talet sett till nivå, regional fördelning, de sammanhang brotten sker i, vilken typ av skjutvapen som använts etc.?

I någon mån kommer även utvecklingen av rättsväsendets uppkläring av brotten att beskrivas. Generellt sett och i relation till andra brottstyper klaras en mycket hög andel av det dödliga våldet upp, drygt 80 procent enligt de senaste undersökningarna. Detta kan dock förändras med eventuella förändringar i hur det dödliga våldet ser ut, och det har tidigare konstaterats åtminstone vissa tillfälligt nedåtgående tendenser i uppkläringen av brotten (Brå 2012a, RPS 2012). Hur själva *påföljderna* och *straffen* för brotten utvecklats kommer däremot inte att beröras i rapporten. Strafftidernas utveckling i fråga om mord och dråp har relativt nyligen och genomgående beskrivits i andra Brå-rapporter och på data fram till år 2012. I rapporterna konstateras att de genomsnittliga strafftiderna har ökat både på längre sikt och särskilt från och med år 2009 då det tidsbestämda maxstraffet höjdes (Brå 2012a, Brå 2014a).

I samband med beskrivningarna av det dödliga våldets utveckling och struktur kommer även eventuella förklaringar till utvecklingen att diskuteras. Varför minskar vissa typer av dödligt våld när andra typer inte gör det, eller kanske till och med ökar? Ambitionen är dock inte att ge några fullödiga svar på varför det dödliga våldet utvecklas i den ena eller andra riktningen i Sverige. Det är viktigt att ha i åtanke att dödligt våld i Sverige är en liten brottskategori. Det komplicerar eventuella förklaringsmodeller, eftersom rena tillfälligheter i någon mån också kan spela in för utvecklingen.

Vad menas med dödligt våld?

Med *dödligt våld* menas i denna rapport fullbordat *mord*, *dråp*, *barnadråp* (3 kap. 1–3 § BrB) samt *vållande till annans död* genom *misshandel* eller *grov misshandel* (3 kap. 7 § BrB i kombination med 3 kap. 5–6 § BrB). Det är alltså gärningar där en människa bragts om livet genom uppsåtligt, kriminellt våld av en annan människa. Eftersom det ska vara fråga om uppsåtligt våld räknas exempelvis inte trafikolyckor med vållande till annans död som fullbordat dödligt våld. Inte heller räknas dödande våld som skett inom ramen för vad som juridiskt räknats som nödvärn eller legal tjänsteutövning (exempelvis polisingripanden). Den här använda definitionen stämmer relativt väl överens med den som brukar användas i internationella kriminologiska undersökningar om dödligt våld betecknat Homicide samt med den som används

i amerikanska databaser (se Centers for Disease Control and Prevention 2003 samt Smit m.fl. 2012).

Viktigt att notera är alltså att dödligt våld i denna rapport inte avser några *försök* till mord eller dråp, utan enbart fullbordade brott. På det sättet skiljer sig materialet i denna rapport från tabellerna över lagförda för brott i den officiella kriminalstatistiken samt från vissa av beskrivningarna i en föregående Brå-rapport om dödligt våld, där även försöksbrott delvis ingick (Brå 2011a).

Metod och material

Samtliga fall av fullbordat dödligt våld 1990–2013

Brå har i olika projekt byggt upp forskningsmaterial med detaljerad information om fall av fullbordat dödligt våld i Sverige under 1990–2013. Samtliga polisanmälningar med brottskoderna mord, dråp (inklusive barnadråp) eller vållande till annans död genom misshandel har följts genom rättskedjan. Utifrån information i polisanmälningar, förundersökningar, domar och rättspsykiatriska utlåtanden har fallen kodats i ett särskilt schema med avseende på tidpunkt för brottet, geografisk placering, upplösning, våldsmetoder, typ av brottsplats, relationer mellan de inblandade, ålder och kön och ett antal liknande variabler. Både upplösta och ouppklarade fall har gått igenom. Materialet benämns *EHM (European Homicide Monitor)-materialet*, eftersom delar av det samlats in och ingår i ett med Nederländerna och Finland gemensamt material. Flera kontroller har genomförts för att säkra att materialet verkligen täcker samtliga fall av dödligt våld som kommit till rättsväsendets kännedom, samt att inga fall har dubbelkodats. Det interna bortfallet på de variabler som används i denna rapport är överlag litet. För en närmare beskrivning av materialet, hur det samlats in och hur det kvalitetssäkrats, se Bilaga 2 i Brå-rapport 2011:5.

Vissa av beskrivningarna i undersökningen kommer att utvidgas till att innefatta även år 2014. Även om år 2014 ännu inte ingår i det stora fördjupade forskningsmaterialet, finns i Brås officiella kriminalstatistik redan nu vissa uppgifter om dödligt våld år 2014. Det gäller offrens kön, vilket län brotten skett i samt om skjutvapen använts eller inte. Även i Socialstyrelsens offentliga dödsorsaksstatistik finns vissa uppgifter om dödligt våld år 2014, exempelvis avseende antal fall, våldsmetoder och antal offer i olika åldersgrupper. Det faktum att uppgifterna om dödligt våld sträcker sig olika långt fram i tiden beroende vilka variabler som är aktuella, innebär att utvecklingen inte genomgående i rapporten studeras uppdelat på samma tidsintervall. Utgångspunkten har istället varit att göra beskrivningar som sträcker sig så långt fram i tiden som möjligt utifrån vilka uppgifter som finns tillgängliga.

Mörkertalet för dödligt våld

Även om en mycket stor del av allt fullbordat dödligt våld kommer till myndigheternas kännedom, finns rimligen ett visst mörkertal även avseende dessa brott. Det kan med fog antas att vissa fall av dödligt våld aldrig kommer till någon myndighets kännedom och således inte ingår i materialet som analyseras här. I huvudsak brukar dessa hypotetiskt oregistrerade fall i Sverige delas in i tre kategorier (se Brå 2011a, RPS 2012): För det första handlar det om personer som anmäls som försvunna men som aldrig kommit till rätta och i själva verket är mördade – utan att händelsen för den skull av polisen rubricerats som ett misstänkt mord. För det andra (och närbesläktat med den förra kategorin) gäller det personer utan anknytning till Sverige som fallit offer för dödligt våld här men aldrig eftersökts och vars lik aldrig påträffats. För det tredje handlar det om konstaterade dödsfall som orsakats av uppsåtligt våld, men där gärningspersonen lyckats arrangera det hela eller att tillfälligheter verkat på sådant sätt att varken polis eller rättsläkare misstänker att ett brott har begåtts.

Exakt hur många dessa ”dolda fall” av dödligt våld sammantaget är går inte att uppskatta. Rimligen handlar det dock om låga tal. Antalet försvunna, men inte återfunna, personer är exempelvis totalt inte fler än ett tiotal per år (RPS 2012), och det inte ovanligt att vissa av dessa ärenden faktiskt rubriceras som mord och således ingår i materialet i denna rapport. Vidare förefaller den polisiära och civila misstänksamheten vid påträffade onaturliga dödsfall vara tämligen hög. Årligen finns över 100 ärenden där polisen inledningsvis rubricerat ett oklart dödsfall som mord, men där det senare visat sig vara fråga om en annan händelse. Denna kraftiga överrapportering av dödligt våld torde begränsa utrymmet för att polis och rättsläkare ska missa ett dödsfall som orsakats av uppsåtligt våld.

Det finns heller inte skäl att anta att mörkertalet för dödligt våld förändrats i den ena eller andra riktningen de senaste decennierna. Detta hade annars kunnat påverka analyserna i rapporten. Överrapporteringen av dödligt våld har visserligen ökat kraftigt sedan 1990-talet (se Brå 2012a), vilket kan tala för en ökad misstänksamhet och ett därmed möjligen något minskat utrymme för att dödligt våld inte upptäcks vid kända dödsfall eller försvinnanden. Å andra sidan finns uppgifter om ett totalt sett minskande antal obduktioner genomförda av kvalificerade rättsläkare (RPS 2012), vilket hypotetiskt skulle kunna innebära att några fler fall av dödligt våld inte upptäcks. Det kan också antas att rörligheten över Sveriges gränser ökat över tid, med möjligen fler oregistrerade försvinnanden i samband med våld som följd. Sammanfattningsvis är en rimlig utgångspunkt att mörkertalet för dödligt våld är så pass litet och över tid oförändrat att det inte har betydelse för analyserna i denna rapport.

Kompletterande uppgifter från Socialstyrelsens patient- och dödsorsaksregister

För att komplettera analyserna av det fullbordade dödliga våldet används också data över personer inskrivna i så kallad slutenvård för våldsskador orsakade av annan. Dessa uppgifter är viktiga bland annat för att se om den bild av utvecklingen som det fullbordade dödliga våldet ger också är giltig för grövre våld som inte lett till dödsfall. Data från slutenvården har den fördelen att de inte är direkt beroende av rättsväsendets prioriteringar och kapacitet. Exempelvis är de inte känsliga för förändringar i upplklaringsprocenten.

Även uppgifter från Socialstyrelsens dödsorsaksregister används. Dels handlar det om uppgifterna om fullbordat dödligt våld – vilket i dödsorsaksregistret speglas i data över personer med dödsorsak ”övergrepp av annan person”. Dels handlar det om döda till följd av självmord med skjutvapen. De uppgifterna används eftersom de kan vara en indikator på tillgången till skjutvapen i samhället, åtminstone i fråga om legala sådana. Inom internationell forskning om skjutvapentillgång i moderna samhällen anses det finnas ett starkt samband mellan skjutvapentillgången och andelen och antalet självmord som sker med skjutvapen (Lester 1991, Killias 1993).

Disposition

Efter detta inledande kapitel följer i rapportens andra kapitel en beskrivning av det dödliga våldets utveckling och struktur generellt. Därefter följer ett kapitel där utvecklingen och strukturen beskrivs särskilt och avgränsat för det dödliga våld som förövats med skjutvapen. Rapporten avslutas sedan med ett kapitel där möjliga förklaringar till utvecklingen diskuteras, både utifrån de resultat som de tidigare kapitlen visat men också utifrån tidigare forskning samt andra tillgängliga uppgifter.

Det dödliga våldets utveckling och kännetecknen generellt

Det dödliga våldet minskade både på 1990- och 00-talen och i början av 2010-talet

De senaste fem åren, 2010–2014, blev i genomsnitt 80 personer per år offer för dödligt våld i Sverige. Detta är en mycket låg nivå i ett globalt perspektiv – 8,3 offer per år och miljon invånare att jämföra med det globala snittet på drygt 50 offer per år och miljon invånare (UNODC 2103) – men en relativt likartad nivå som i närliggande västeuropeiska länder såsom Danmark, Tyskland, Norge och Storbritannien (se Liem m.fl. 2012). Nivån på 8,3 offer per år och miljon invånare innebär också att den tidigare nämnda minskningen av det dödliga våldet sedan 1990-talet fortsatt även under de första åren på 2010-talet (se figur 1). Totalt sett har antalet offer minskat med omkring 8 procent för varje femårsperiod sedan år 1990. I relation till befolkningsutvecklingen i Sverige innebär det en minskning av det dödliga våldet per capita med en tredjedel från början av 1990-talet till början av 2010-talet.² Minskningen per capita är ungefär lika stor för kvinnor som för män.³

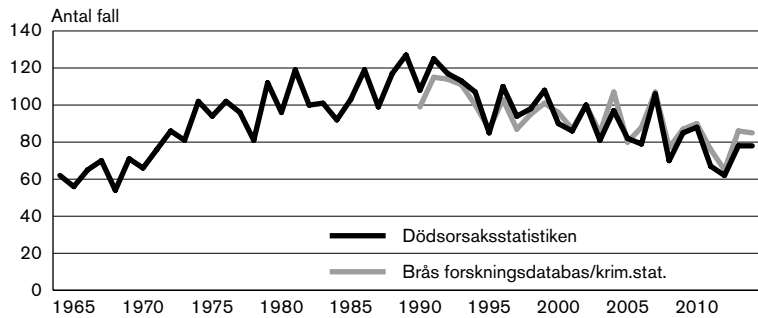
Som tidigare nämnts har forskningen ingen säker förklaring till varför det dödliga våldet minskat i Sverige och i flera andra västländer sedan 1990-talet. Teorierna har i stället varierat mellan kulturella förändringar (exempelvis minskad tolerans för våld), nya vanor (mindre starkspritsdrickande bland annat) och rent tekniska

² I snitt under åren 1990–1994 var antalet offer för dödligt våld 107 per år, på en befolkning om i snitt 8,7 miljoner invånare, vilket innebar 12,4 offer per år och miljon invånare. Åren 2010–2014 var antalet offer i snitt 80, på en befolkning om i snitt 9,6 miljoner invånare. Det innebar 8,3 offer per år och miljon invånare.

³ Bland kvinnorna minskade antalet offer per 100 000 i befolkningen från i snitt 0,81 åren 1990–1994 till i snitt 0,54 åren 2010–2014. Motsvarande för männen var en minskning från i snitt 1,6 åren 1990–1994 till i snitt 1,1 åren 2010–2014.

förbättringar (exempelvis snabbare uttryckningar av polis, säkerhetspersonal och akutsjukvård). Mycket djupgående analyser land för land skulle krävas för att nå säkrare kunskap om orsakerna till utvecklingen. Lehti (2014) har också påpekat att minskningen under 1990- och 2000-talet kanske främst ska ses som en återgång till ”normalnivå” för moderna samhällen, efter anmärkningsvärda ökningarna under efterkrigstiden samt 1970- och 1980-talen. Som framgår av figur 1 gäller detta även för Sverige, där det dödliga våldet nådde den högsta nivån på 100 år någon gång i slutet av 1980-talet för att därefter nå en vändpunkt (jfr Von Hofer 2008). Kanske är det därför minst lika angeläget för forskning och brottsförebyggande arbete att hitta förklaringsringar till efterkrigstidens ökningarna och de höga nivåerna under 1970- och 1980-talen som att hitta orsaker till minskningarna därefter.

Figur 1. Antal fall (offer) för dödligt våld i Sverige enligt dödsorsaksstatistiken respektive enligt Brås forskningsdatabas över dödligt våld, åren 1964–2014.



Hur som helst gäller alltså minskningarna både män och kvinnor som offer, samt barn och ungdomar likaväl som vuxna och äldre (se figur B1, bilaga 1). Det innebär att utvecklingen inte enkelt kan förklaras med förändringar i befolkningssammansättningen vad gäller ålder och kön. Inte heller i internationella studier har några demografiska förändringar som förklaring till minskningar av dödligt våld vunnit stöd (se Ganpat & Liem 2012, Granath 2012).

Minskningen av antal offer för dödligt våld i Sverige är dock allra tydligast, relativt sett, bland de äldre (60+ år; se figur B1, Bilaga 1). I denna åldersgrupp har det dödliga våldet antalsmässigt minskat med drygt 40 procent. Helt jämnt fördelat över ålder och kön är alltså inte den positiva utvecklingen mot färre fall av dödligt våld.

Geografisk fördelning

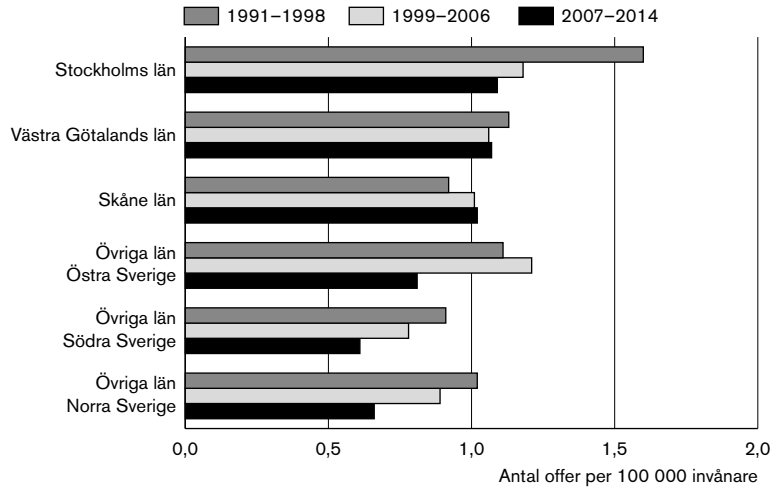
På 00-talet minskade brotten främst *utanför* storstadsregionerna

Det dödliga våldet har tidigare konstaterats vara tämligen jämnt fördelat över Sveriges olika län och regioner. Det har alltså inte varit någon stark koncentration till storstadslänen, vilket annars gäller för många grövre brott såsom exempelvis rån eller misshandel (Brå 2011a, Brå 2012a). Det har heller inte konstaterats några systematiska skillnader i antal fall mellan södra och norra Sverige, eller mellan öst- och västkusten (Brå 2011a).

Själva minskningen av det dödliga våldet har dock på 00-talet tenderat att vara tydligast i länen utanför storstadsregionerna (Brå 2012a). Nya data visar att denna trend fortsatt även på 2010-talet. Åren 2010–2014 hade det dödliga våldet i länen utanför storstadsregionerna minskat till i snitt 30 fall per år från i snitt 40 fall under den föregående femårsperioden 2005–2009. I de tre storstadslänen tillsammans hade det däremot antalsmässigt ökat något (se figur B2, bilaga 1). Det faktum att minskningen av dödligt våld på 00-talet främst skett utanför storstadslänen innebär att brotten numera har en viss koncentration till storstadsregionerna. I vart och ett av storstadslänen låg det dödliga våldet åren 2007–2014 på drygt 1 offer per år och 100 000 invånare, att jämföra med omkring 0,8 offer, eller lägre, per år och 100 000 invånare i övriga län i såväl södra som norra och östra Sverige (se figur 2). I ett av storstadslänen, Skåne, finns över huvud taget ingen minskning av det dödliga våldet sedan 1990-talet. I stället har det, anmärkningsvärt nog, skett en svag ökning där över tid i förhållande till befolkningsutvecklingen.

Att det dödliga våldet i Sverige på 2000-talet kommit att få viss ökad slagsida till de mest urbaniserade regionerna innebär att mönstret i fördelningen blivit mer likt det som gäller i länder på kontinenten, exempelvis Nederländerna, Tyskland och Spanien – och mindre likt det som gäller i andra nordligare länder runt Östersjön, såsom Finland och Estland. I Nederländerna, Tyskland och Spanien är det konstaterat att nivåerna av dödligt på 00-talet har varit tydligt högst i de mest urbaniserade, tätbefolkade regionerna (Ganpat & Liem 2012, Birkel & Dern 2012, Medina 2012), medan det i Finland och Estland tvärtom konstaterats att mindre urbaniserade regioner har haft de högsta nivåerna (Lehti & Kivivuori 2012, Salla m fl. 2012).

Figur 2. Antal offer för dödligt våld per år och 100 000 invånare i vart och ett av storstadslänen, samt i övriga län utifrån de så kallade NUTS1-regionerna.⁴ Genomsnitt för varje åttaårsperiod.



Att det dödliga våldet i Sverige numera är överrepresenterat i storstadsmiljöerna blir också tydligt om de tre största städerna Stockholm, Göteborg och Malmö studeras specifikt.⁵ I var och en av dessa städer låg det dödliga våldet per capita åren 2011–2013⁶ högre än såväl riksgenomsnittet som genomsnitten för de enskilda län som de tre städerna representerar. Högst var nivån i Malmö där i snitt 1.91 personer per år och 100 000 invånare blev offer för dödligt våld åren 2011–2013, vilket kan jämföras med ett motsvarande snitt på 1.29 för Stockholm och 1.31 för Göteborg. Skillnaderna mellan de tre städerna ska dock tolkas med viss försiktighet, eftersom uppgifterna bara behandlar tre år, och det rör som om relativt få händelser där varje enskild händelse får ett visst utslag i statistiken.^{7, 8}

⁴ I gruppen "Övriga län östra Sverige" ingår Uppsala, Södermanlands, Östergötlands, Örebro och Västmanlands län. I "Övriga län södra Sverige" ingår Jönköpings, Kronobergs, Kalmar, Gotlands, Blekinge och Hallands län. "Övriga län norra Sverige" innefattar Värmlands, Dalarnas, Gävleborgs, Västernorrlands, Jämtlands, Västerbottens och Norrbottens län.

⁵ Med Stockholm avses Stockholms kommun samt de närliggande kommunerna Botkyrka, Huddinge, Solna och Sundbyberg som binds ihop med Stockholms kommun genom den mest lokala spårtrafiken (tunnelbanan). Med Göteborg avses Göteborgs kommun samt Mölndals kommun som binds ihop med den mest lokala spårtrafiken (spårvagnen). Med Malmö avses Malmö kommun.

⁶ Endast dessa år finns materialet uppgift om brottet skett i respektive tätort eller inte.

⁷ Det totala antalet offer för dödligt våld åren 2011-2013 var 44 i Stockholm, 25 i Göteborg och 18 i Malmö.

⁸ Samtidigt har Malmö även i andra jämförelser av brottslighet mellan de tre storstäderna stuckit ut som den stad där utsattheten är högst, både vad gäller egendoms- och våldsbrott. Detta har i sin tur kopplats till bland annat en överlag sämre socioekonomisk situation i Malmö, med lägre medelinkomster, mer utbrett bidragsberoende och mer barnfattigdom (Brå 2012c).

Motiv, relationer och sociala sammanhang

Spontana, alkoholrelaterade konflikter vanligast – men minskar mest

Dödligt våld i Sverige sker ofta inom ramen för spontana, alkoholrelaterade konflikter mellan (oftast) män, vid våld inom familjen eller i nära relationer. Att dessa typer av sociala sammanhang är de vanligaste är ett mönster som går igen både i studier i Sverige och i andra västländer (Brå 2011b, Brå 2012a). Andra mer instrumentellt motiverade fall av dödligt våld, såsom konflikter i den kriminella miljön, rånmord och sexualbrott brukar sammantaget svara för en knapp tredjedel av det dödliga våldet (Brå 2011a).

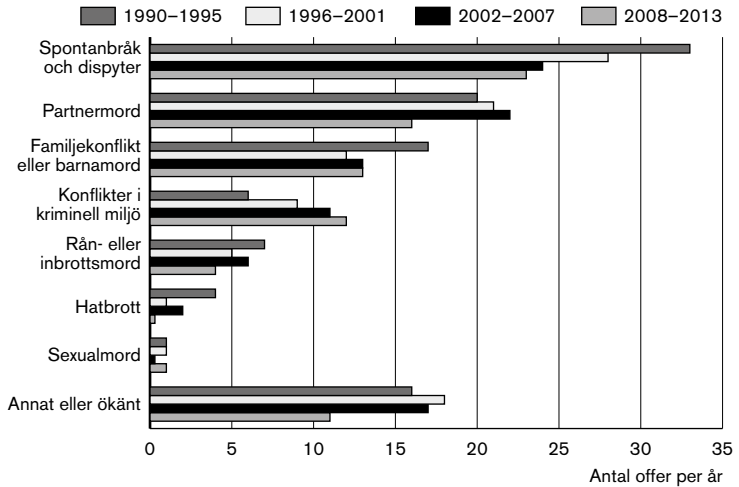
Hur fallen fördelar sig på olika typer av sociala sammanhang och motiv har dock förändrats något över tid. Som framgår av figur 3 har antalet – och andelen – fall som skett inom ramen för spontana konflikter och dispyter (ej i direkt samband med annan kriminalitet) minskat under 1990- och 2000-talet. Samtidigt har antalet fall som sker inom ramen för konflikter i kriminell miljö ökat kontinuerligt. Denna utveckling har konstaterats i tidigare undersökningar (Brå 2012a) och alltså fortsatt även den senaste sexårsperioden, 2008–2013. Det innebär att den andel av det dödliga våldet som dessa brott utgör ökade från 6 procent under första halvan av 1990-talet till 16 procent åren 2008–2013, medan den andel som de ”vanliga” spontana konflikterna utgjorde minskade från 32 till 28 procent.

Även de hat-, familje- och partnerrelaterade fallen av dödligt våld har minskat

En annan typ av fall som minskat påtagligt både antals- och andelsmässigt sedan 1990-talet är hatbrotten (se figur 3). Det kan spontant tyckas svårt att koppla ihop minskningen av denna typ av fall med minskningen av fall vid spontana konflikter och dispyter. En närmare granskning av materialet visar dock att dessa två typer av dödligt våld liknar varandra så till vida att det vid båda dessa typer av fall är mycket vanligt att gärningspersonen och/eller offret är tydligt alkoholpåverkad.⁹ Tidigare analyser har visat att det är just det alkoholrelaterade dödliga våldet som minskat mest sedan 1990-talet och att utvecklingen möjligen kan kopplas till en förändrat alkoholbeteende (Brå 2011a).

⁹ Gärningspersonerna respektive offren vid hatbrott (N = 45) i materialet var i 52 respektive 55 procent av fallen alkoholpåverkade vid brottet. Motsvarande vid spontanbråk och dispyter (ej i direkt samband med annan kriminalitet) var 70 respektive 78 procent alkoholpåverkade. För dödligt våld totalt var 43 respektive 44 procent alkoholpåverkade.

Figur 3. Antal offer för dödligt våld per år i Sverige utifrån motiv och det sociala sammanhang som brotten skett i.¹⁰ Genomsnitt för respektive sexårsperiod.



Färre kvinnor dödade i nära relationer

Även de partner- och familjeriktade fallen av dödligt våld har minskat sedan 1990-talet. Dödligt våld mot barn har minskat med nära hälften mellan 1990- och 00-talet (Sturup & Granath 2015) och i fråga om dödligt våld mot kvinnor i nära relationer visar materialet i föreliggande undersökning att antalet fall just den senaste sexårsperioden (2008–2013) minskat till i snitt 13 per år från att länge ha legat still på i snitt 17 fall.¹¹ Det innebär att denna typ av dödligt våld i relation till antalet vuxna kvinnor i befolkning minskat med närmare 20 procent sedan början av 00-talet.¹² Materialet visar att minskningen främst gäller offer i åldrarna

¹⁰ Med *spontanbråk och dispyter* avses dödligt våld vid spontana eller pågående konflikter mellan vänner, bekanta eller främlingar. Det kan handla om bagatellbråk i samband med alkohol och nöjesliv, eller om längre tids ovänskap, dock utan direkt koppling till kriminella affärer mellan de inblandade. Med *partnervåld* avses dödligt våld där offer och gärningspersoner har en partner- eller före detta partnerrelation (gifta, ex-sambos etc.). Med *familjekonflikt eller barnamord* avses allt dödligt där offer och gärningspersoner har en familjerelation, exempelvis genom att offret är barn eller förälder till förövaren. Med *konflikter i kriminell miljö* avses dödligt våld inom ramen för annan brottslig verksamhet (dock inte i direkt samband med rån eller inbrott) eller uppgörelser i samband med sådan verksamhet, exempelvis narkotikahandling eller organiserad brottslighet. Med *rån- och inbrottsmord* avses dödligt våld i direkt samband med rån eller inbrott. Med *sexualmord* avses dödligt våld som är ett led i eller en direkt effekt av en våldtäkt eller annat sexuellt övergrepp på offret. Även dödligt våld i samband med sexköp räknas till denna kategori.

¹¹ Under var och en av sexårsperioderna 1990–1995, 1996–2001 och 2002–2007 blev i snitt 17 kvinnor per år offer för dödligt våld i nära relationer.

¹² Totalt under åren 1990–2001 blev 207 kvinnor offer (4,7 per år och miljon kvinnor > 14 år i befolkningen). Motsvarande åren 2002–2013 var 185 kvinnor (3,9 per år och miljon kvinnor > 14 år i befolkningen).

30–49,¹³ samt var tydligast i länen utanför storstadsregionerna. Minskningen gäller såväl fall där gärningspersonen tagit livet av sig efter brottet som de fall där denne inte gjort det. Det angeläget att närmare följa utvecklingen av denna typ av dödligt framöver för att se om positiva tendensen fortsätter och att kartlägga vilka faktorer som i så fall verkat brottsförebyggande.

Allt fler fall inom ramen för kriminella konflikter gör Sverige mer likt kontinenten

Det faktum att det dödliga våldet i Sverige till ökande andel kommit att utföras inom ramen för kriminella konflikter gör att det även ur denna aspekt blivit mer likt de mönster som gäller i länder på kontinenten, exempelvis Nederländerna och Italien. I dessa två länder utgjorde fall inom ramen för konflikter i den kriminella miljön ("Criminal Conflict") över tio procent redan i början av 00-talet – i Italien så mycket som 20 procent (se Ganpat & Liem 2012, Preti & Maccio 2012). Det är en stor skillnad från exempelvis Norge, Finland och Estland där inte mer än 5 procent av det dödliga våldet klassificerats på detta sätt (se NOU 2010, Lehti & Kivivuori 2012, Salla m fl. 2012). Sverige kan alltså numera sägas ligga mittemellan de nord- och östeuropeiska ländernas struktur för det dödliga våldet och en mer "kontinental" struktur, både vad gäller fördelningen mellan urbaniserade och mer glesbefolkade regioner och de sociala sammanhang som brotten sker i.

Olika mönster i storstads- respektive övriga län

Omständigheterna urbanisering och socialt sammanhang på brotten tycks i någon mening också hänga ihop. Delas det dödliga våldet i Sverige upp på län framgår att storstadslänen har högre andel fall som skett i samband med kriminella konflikter jämfört med länen utanför storstadsregionerna. Omvänt sker det dödliga våldet i länen utanför storstadsregionerna oftare i samband med spontanbråk och icke kriminellt orienterade dispyter, eller i samband med partnervåld (se tabell 1). Denna skillnad gällde även tidigare på 1990-talet, även om det både i storstadslänen och i de andra länen då var färre fall inom ramen för kriminella konflikter och fler inom ramen för andra dispyter och spontana konflikter (se tabell B1). Att det dödliga våldet på 2000-talet i ökande utsträckning kommit att utlösas av kriminella konflikter och i minskande utsträckning av andra dispyter hänger alltså delvis ihop med en ökad koncentrerings av brotten till storstadsregionerna. Viktigt är

¹³ I åldern 30–49 år var antalet offer totalt närmare 40 procent färre perioden 2008–2013 än under var och en av de föregående tre sexårsperioderna sedan 1990. För åldrarna 15–29 år respektive 50+ år var motsvarande minskningar i antal offer endast enstaka procent.

dock att påpeka att utvecklingen mot färre fall inom ramen för spontana, alkoholorienterade konflikter och fler vid kriminella konflikter samtidigt gäller både i storstadslänen och i länen utanför dessa regioner (jfr tabell 1 med 1B).

Tabell 1. Offer för dödligt våld i Sverige utifrån de sammanhang som brotten skett i. Antalsmässig och procentuell fördelning i storstadslänen (Stockholm, Västra Götaland, Skåne)respektive övriga län. 2002–2013.

	Storstadslänen	Övriga län	Hela Riket
Spontanbråk och dispyter	153 (25 %)	135 (30 %)	288 (28 %)
Partnervåld	115 (19 %)	109 (25 %)	224 (22 %)
Familjekonflikt eller barnamord	83 (14 %)	71 (16 %)	154 (15 %)
Kriminella konflikter	107 (18 %)	30 (7 %)	137 (13 %)
Rån- eller inbrottsmord	39 (7 %)	23 (5 %)	62 (6 %)
Hatbrott	7 (1 %)	4 (1 %)	11 (1 %)
Sexualmord	4 (1 %)	3 (1 %)	7 (<1 %)
Övrigt eller okänt	90 (15 %)	68 (15 %)	158 (15 %)
Totalt	598 (100 %)	443 (100 %)	1 041(100%)

Tydligast storstadsmönster i Skåne

Det finns också vissa skillnader *mellan de tre storstadslänen* i hur det dödliga våldet fördelar sig på olika sociala sammanhang. I Stockholms och Västra Götalands län är andelen fall som skett inom ramen för spontanbråk avgjort högre än i Skåne (se tabell B2, Bilaga 1). I Skåne å andra sidan är andelen fall som skett vid kriminella konflikter avsevärt högre – inte minst jämfört med Stockholms län där andelen sådana fall är lägre än i de två andra storstadslänen. Över huvud taget framstår Skåne och Stockholms län som de två motpolerna, där Stockholm har ett dödligt våld som till sin struktur mer påminner om det som finns i länen utanför storstadsregionerna, medan Skåne har en struktur som skiljer sig mest från länen utanför storstadsregionerna. Denna skillnad mellan länen känns igen från i hur hög grad fallen i de olika storstadslänen var koncentrerade till den största tätorten i respektive län. Stockholms tätort uppvisade där minst skillnad i nivå av dödligt våld gentemot övriga delar av det egna länet, medan tätorten Malmö uppvisade högsta skillnaden gentemot övriga delar av det egna länet (Skåne) – och Göteborg låg någonstans där emellan. Ur flera aspekter kan alltså det dödliga våldet i Stockholm mer än övriga storstadslän sägas ha en struktur som liknar den i andra nordiska länder runt Östersjön, medan det i Skåne finns en struktur som mer påminner om den i andra länder på kontinenten.

När det gäller Skåne är det också viktigt att påpeka att de relativt sett låga andelarna dödligt våld som sker i samband med spontanbråk, familje- och partnervåld etc., innebär att det länet trots storstadsanknytningen har färre fall av dödligt våld i icke

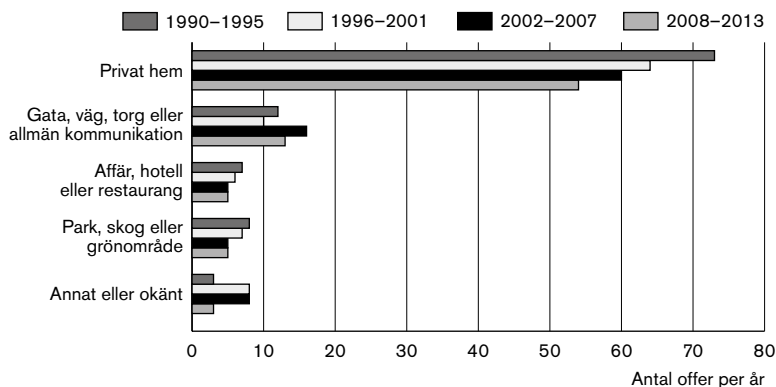
instrumentella sammanhang än riket i snitt och många av länen utanför storstadsregionerna. Överrepresentationen av dödligt våld i Skåne gäller alltså bara brott som sker i samband med kriminella konflikter och rån, inte några andra typer av dödligt våld.

Brottsplatser och våldsmetoder

Privata hem fortfarande den vanligaste brottsplatsen, men andelen fall ”ute” ökar

I Sverige liksom i andra nordeuropeiska länder, exempelvis Finland, England och Estland, sker en stor del av det dödliga våldet i ett privat hem (Brå 2011b, Soothill & Francis 2012, Salla m fl. 2012). Den näst vanligaste typen av brottsplats är en gata, ett torg eller någon annan offentlig plats utomhus i urban miljö. Fördelningen på olika typer av brottsplatser är relativt oförändrad över tid, trots att strukturen på det dödliga våldet förändrats i fråga om motiv och sociala sammanhang. Minskningen i antal fall över tid är dock störst för brotten i privata hem, medan den är mindre för brottsplatser av typen gator, torg, affärer och andra offentliga platser (se figur 4). Den utvecklingen ligger i linje med att det dödliga våld som minskat mest är det som typiskt sett sker inomhus – dödligt våld mellan bekanta, alkoholmissbrukande män och dödligt våld mot barn – medan en viss typ av dödligt våld som ofta sker utomhus, det vid kriminella uppgörelser, däremot ökat. Det innebär att den andel av alla brott som skett på allmänna platser ökat från 12 procent under första halvan av 1990-talet till 16 procent åren 2008–2013.

Figur 4. Antal offer för dödligt våld per år i Sverige utifrån typ av brottsplats. Genomsnitt för respektive sexårsperiod.



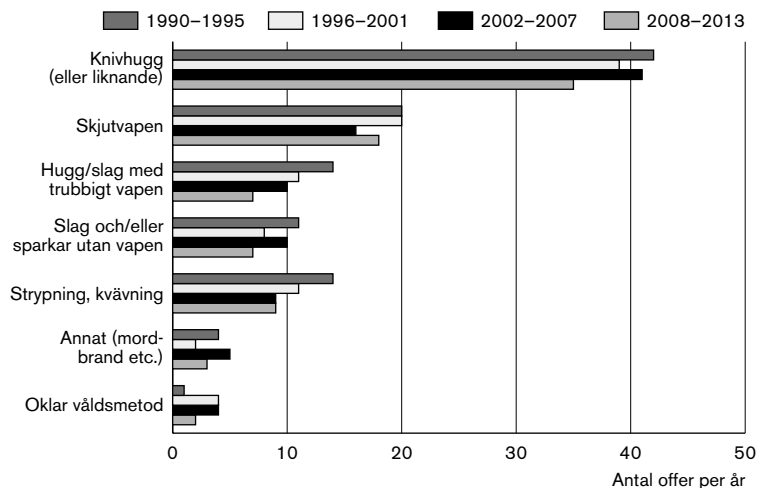
Tidigare undersökningar har också förklarat utvecklingen mot en högre andel brott utomhus med att fallen i samband med bagattellbråk i någon mån ”flyttat utomhus” över tid (Brå 2011a). Det

tycks i sin tur delvis hänga samman med att det dödliga våldet i ökande grad koncentrerats till storstadsregionerna, där det rimligen finns fler offentliga miljöer för umgänge och alkoholkonsumtion. Materialet visar nämligen att dödligt våld vid bagatellbråk i storstadsregionerna genomgående oftare sker på allmänna platser jämfört med motsvarande fall i de övriga länen (25 procent jämfört med 16 procent).¹⁴ Den skillnaden gäller oberoende vilken tidsperiod i materialet som studeras. Det torde innebära att när en allt högre andel av det dödliga våldet sker i storstäderna sker det också fler fall ute på platser av typen gata, torg etc.

Kniv eller skjutvapen dominerande våldsmetoder

Kniv är alltså den dominerande våldsmetoden vid dödligt våld i Sverige (se figur 5). Detta mönster känns igen från andra länder i norra Europa såsom Danmark, Norge, England, Estland och Ryssland, samt Australien (se NOU 2010, Justitsministeriets forskningskontor 2014, Lehti & Kivivuori 2012, Lysova m.fl. 2012, Soothill & Francis, 2012, Salla m.fl. 2012, Dearden & Jones 2008). Det skiljer denna del av Europa från länder i Mellan- och Sydeuropa såsom Nederländerna, Schweiz och Italien (se Ganpat & Liem 2012, Markwalder & Killias 2012, Preti & Maccio 2012) samt USA och Kanada (FBI 2008, Li 2008), där skjutvapen är den vanligaste våldsmetoden vid dödligt våld. En möjlig förklaring till skillnaderna är att länderna runt Nord- och Östersjön samt Aus-

Figur 5. Antal offer för dödligt våld per år i Sverige utifrån våldsmetod. Genomsnitt för respektive sexårsperiod.



¹⁴ Motsvarande skillnad mellan storstadslänen och övriga län finns om de fyra olika tidsperioderna studeras var och en för sig.

tralien har ett dödligt våld som till relativt stor del är alkoholrelaterat. Det finns nämligen starka samband mellan att det dödliga våldet sker vid kraftigt alkoholbruk och att just kniv används vid brottet, oavsett om brottet sker inom- eller utomhus (Kuhns m fl. 2014, Granath 2012). En annan viktig förklaring till skillnaden i våldsmetoder mellan de olika grupperna av länder kan naturligtvis också vara att tillgången på skjutvapen ser olika ut, med fler hushåll med handeldvapen i de nordamerikanska och vissa av de mellaneuropeiska länderna (se Hemenway m.fl. 2001, Killias & Markwalder 2012).

Fortsatt minskning av handkraftsvåldet

Även våldsmetoderna har förändrats något över tid i Sverige, när det dödliga våldet totalt har minskat. Det handkraftsorienterade våldet, såsom slag med tillhygge, sparkar och strypning eller kvävning, har relativt sett minskat mer än de andra (se figur 5). Det hänger ihop med att spontant alkoholrelaterat dödligt våld och dödligt våld mot barn är det som minskat mest över tid. Där är det annars vanligast med de handkraftsorienterade våldsmetoderna (se Brå 2011a, Sturup & Granath 2015). Den påtagliga minskningen av handkraftsmetoder innebär också att våldsmetoderna kniv och skjutvapen å andra sidan har ökat andelsmässigt, från 40 respektive 17 procent åren 1990–1995, till 44 respektive 23 procent åren 2008–2013 – utan att de för den skull har ökat antalsmässigt.

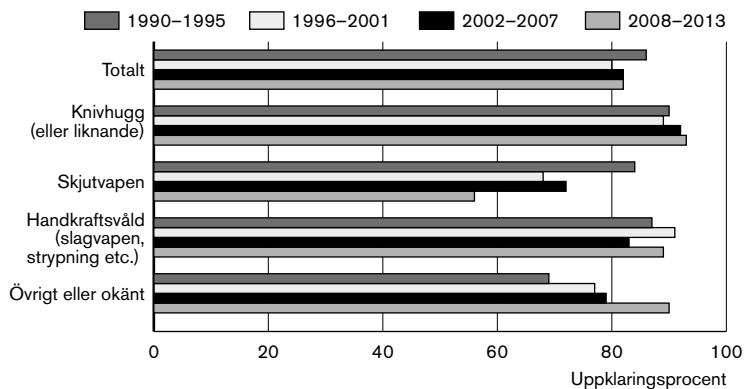
Våldsmetoderna fördelar sig relativt likartat i det dödliga våldet i storstadslänen respektive övriga län. Minskningen av handkraftsvåldet gäller också både storstadslänen och övriga län (se tabell B3, Bilaga 1). En skillnad mellan storstadslänen och övriga län är dock att andelen offer som dödats med skjutvapen generellt är högre i storstadslänen än i övriga län (24 jämfört med 15 procent). Jämförs själva storstäderna Stockholm, Göteborg och Malmö med övriga riket är skillnaden ännu tydligare, med en andel skjutvapenbrott i storstäderna på 36 procent åren 2011–2013 att jämföra med 19 procent i övriga riket. Andelen brott med handkraft var samtidigt lägre i storstäderna (15 procent åren 2011–2013 jämfört med 31 procent i övriga riket). Det är också tydligt att utvecklingen med högre andel skjutvapenbrott över tid främst gäller storstadslänen. I länen utanför storstadsregionerna har i stället både antalet och andelen brott med skjutvapen minskat över tid (se tabell B3). Att det dödliga våldet med skjutvapen utvecklats olika i olika delar av landet kan hänga ihop med att detta våld till sin karaktär ser olika ut i storstäderna och dess miljöer respektive i mer glest befolkade regioner, vilket studeras närmare i nästa kapitel.

Uppklaringens utveckling

Uppklaringen av det dödliga våldet är generell hög, drygt 80 procent i Sverige, jämfört med de flesta andra brottstyper. En hög uppkläring av det dödliga våldet är inget unikt för Sverige utan gäller även i många andra jämförbara länder, även om uppkläringen ligger något lägre i vissa (t.ex. USA och Nederländerna; se Ousey & Lee 2010, Ganpat & Liem 2012) och högre i vissa andra (t.ex. Finland och Norge; se Brå 2011b, NOU 2010). Uppklaringen har dock varierat något över tid i Sverige, med högre uppkläring i början av 1990-talet och lägre framför allt runt millennieskiftet (se figur 6).

Uppklaringen av dödligt våld varierar också beroende på vilken våldsmetod det är frågan om, med lägre uppkläring för skjutvapen och högre för kniv- eller handkraftsvåld (se figur 6). Detta mönster känns igen från tidigare forskning både i Sverige och internationellt. Andra faktorer som enligt tidigare undersökningar kan förknippas med lägre uppkläring är om brottet förövats i en storstad, skett i en offentlig miljö, riktats mot en man med kriminell bakgrund samt skett utanför ett sammanhang av alkoholmissbruk (se Brå 2011a, Regoerzci m.fl. 2008, Sturup m.fl. 2015). Det är dock för tidigt att dra slutsatser om huruvida de senaste årens minskning av uppkläring för vissa typer av dödligt våld också innebär en på sikt något nedåtgående tendens. I stället får uppkläringen av dödligt våld i Sverige ses som totalt sett relativt konstant över tid de senaste två decennierna. Samtidigt är det angeläget för rättsväsendet och brottsforskningen att följa och analysera utvecklingen framöver.

Figur 6. Uppklaringsprocent (andel uppklarade fall på offernivå) för dödligt våld i Sverige, totalt och utifrån typ av våldsmetod, åren 1990–1995, 1996–2001, 2002–2007 samt 2008–2013.



Det dödliga skjutvapenvåldets utveckling och struktur

Det dödliga våldet med just skjutvapen har inte tidigare studerats närmare i Sverige. Det har endast konstaterats att det utgör omkring 20 procent av det dödliga våldet totalt, och denna andel har varit förhållandevis oförändrad över tid. I både dödsorsaksstatistiken och Brås forskningsmaterial är också uppgifterna om typ av skjutvapen (t.ex. enhands- eller jaktvapen) relativt knapphändiga fram till och med 00-talet. Inte heller i andra europeiska länder finns några mer detaljerade uppgifter om eller undersökningar av hur skjutvapendelen av det dödliga våldet förändrats över tid (se Killias & Markwalder 2012). I Australien finns dock beskrivningar av hur det dödliga skjutvapenvåldet i sig förändrats över tid. Det konstaterades bland annat en minskning totalt sett under 1990- och 00-talet, men däri ligger en ökning av andelen brott med just enhandsvapen, exempelvis pistoler (Chapman m.fl. 2006, Dearden & Jones 2008).

Samtidigt har på 2010-talet både dödligt och annat våld med skjutvapen fått alltmer uppmärksamhet i Sverige, inte minst i massmedia i samband med rapporteringar om skjutningar mellan kriminella i våra storstäder. Det har i tidigare kartläggningar av det dödliga våldet också konstaterats en strukturförändring i skjutvapenvåldet mot färre vapen som är licenserade för gärningspersonen (t.ex. jaktvapen) och istället fler illegala vapen samt fler fall i samband med kriminella konflikter (Brå 2011a).

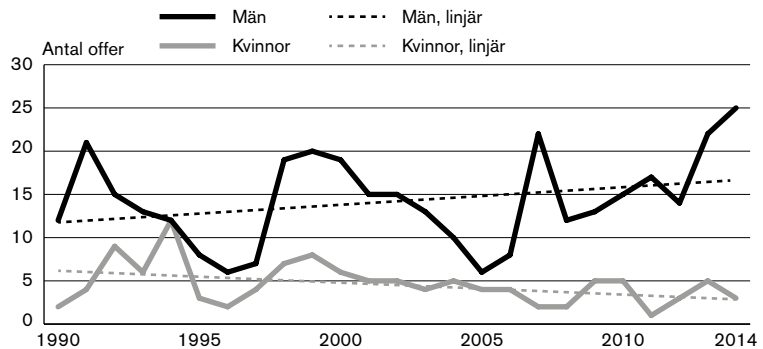
Fler fall med män som offer

Totalt sett har det dödliga våldet med skjutvapen fluktuerat runt en nivå på omkring 20 offer per år i Sverige de senaste 25 åren (se figur 7). Någon tydlig tendens till ökning finns ännu inte, även om antalet offer den senaste femårsperioden var något fler än under någon av de föregående perioderna sedan början av 1990-talet.

Utvecklingen har dock skiljt sig åt för män respektive kvinnor som offer. För männen är tendensen att antalet offer ökat över tid. För kvinnorna däremot finns en nedåtgående trend (se figur 7). Antalet män som offer ökade exempelvis med 20 procent mellan tioårsperioderna 1995–2004 och 2005–2014.¹⁵ Motsvarande för kvinnor var en minskning med 30 procent mellan de två tioårsperioderna.¹⁶

Att dödligt våld med skjutvapen med män som offer ökat medan dödligt våld med kvinnor som offer minskat är kanske inte helt oväntat mot bakgrund av vissa resultat i tidigare undersökningar. Brå (2011a) visade att skjutvapen vid dödligt våld blev vanligare i samband med dödligt våld i kriminella konflikter på 00-talet, samtidigt som skjutvapen som våldsmetod blev ovanligare vid dödligt våld i samband med partner- och familjevåld. Det kan förklara ökningen av antalet män som offer, då det rimligen är vanligare att män är offer vid de kriminella konflikterna – och vanligare att kvinnor är offer vid partnervåld med skjutvapen.

Figur 7. Antal offer för dödligt våld med skjutvapen i Sverige, uppdelat på män respektive kvinnor, åren 1990–2014. Källa: Brås kriminalstatistik/forskningsdatabas över dödligt våld.



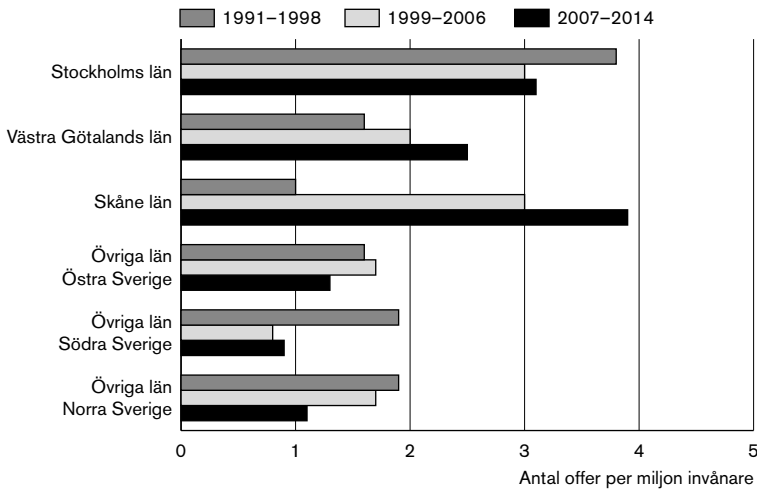
Ökning bara i två län – och minskning i många andra län

Utvecklingen av det dödliga skjutvapenvåldet skiljer sig också åt mellan olika delar av landet. I storstadslänen i södra Sverige – Skåne och Västra Götaland – är det tydligt att det dödliga skjutvapenvåldet ökade både mellan 1990- och 2000-talet och även under själva 2000-talet (se figur 8). I Stockholms län, liksom i länen utanför storstadsregionerna skedde däremot minskningar från 1990- till 2000-talet (se figur 8). I länen norra Sverige skedde sedan påtagliga minskningar även under 2000-talet.

¹⁵ Totalt blev 154 män offer för dödligt våld med skjutvapen åren 2005–2014 att jämföra med 132 åren 1995–2004.

¹⁶ Totalt blev 34 kvinnor offer för dödligt våld med skjutvapen åren 2005–2014, att jämföra med 49 åren 1995–2004.

Figur 8. Antal offer för dödligt våld med skjutvapen per miljon invånare och år, över tid och uppdelat på de tre storstadslänen samt på de övriga länen i tre grupper.



Genom ökningarna av det dödliga våldet med skjutvapen i Skåne och Västra Götaland – och samtidigt minskningar i många av länen utanför storstadsregionerna – tycks det alltså på 2000-talet ha blivit alltmer av ett storstadsfenomen och allt mindre ett landsortsfenomen. Delas fallen *inom* de tre storstadslänen de senaste åren (2011–2013)¹⁷ upp på om de skett i den största tätorten i respektive län eller inte framgår också att tre fjärdedelar skedde i någon av de tre tätorterna Stockholm, Göteborg eller Malmö. Liksom när det gällde det dödliga våldet generellt var också koncentrationen till respektive storstad högre i Skåne och Västra Götaland än i Stockholms län. I likhet med tidigare konstaterade mönster var också antalet fall per år och miljon invånare högst i Malmö, näst högst i Göteborg och lägst i Stockholm vid en jämförelse de tre städerna emellan.¹⁸

Att det dödliga skjutvapenvåldet alltmer koncentrerats till storstadsområdena är inte förvånande mot bakgrund av att det dödliga våldet i samband med kriminella konflikter totalt sett ökat. Som tidigare konstaterats sker denna typ av dödligt våld allra oftast i storstadslänen samtidigt som det är också vanligare vid denna typ av dödligt våld än vid andra typer att just skjutvapen använts (Brå 2011a). Det är då logiskt att en allt större del av det dödliga våldet med skjutvapen fördelar sig till storstadslänen.

¹⁷ Endast 2011–2013 finns i materialet uppgift om huruvida brottet skett i någon av tätorterna Stockholm, Malmö eller Göteborg.

¹⁸ Antalet offer för dödligt skjutvapenvåld var åren 2011–2013 i snitt 10 per miljon invånare och år i Malmö, 7 i Göteborg och 3 i Stockholm. Observera att bastalen är mycket små (N = 32) varför skillnaderna bör tolkas med mycket stor försiktighet.

När det gäller regionala trender är det samtidigt viktigt att påpeka att de kan svänga rätt snabbt för en så liten brottskategori som dödligt våld med skjutvapen. Studeras utvecklingen i storstadslänen de senaste åtta åren framgår att det bara är i Västra Götaland som antalet offer ökat de allra senaste åren (2011–2014). I både Stockholm och Skåne var däremot antalet offer något lägre de senaste fyra åren än under 2007–2010 (se figur B3). Huruvida detta hänger ihop med rena tillfälligheter eller att vissa konflikter i de kriminella miljöerna ”lagt sig” och att särskilda polisinsatser och extra resurser mot grov organiserad brottslighet i exempelvis Skåne åren 2012–2014 med syfte att just stävja antalet dödsskjutningar (se Brå 2014b) faktiskt haft effekt är dock svårt att uttala sig om. Det kan bara konstateras att utvecklingen på regional nivå inte är spikrak.

Förskjutning mot kriminella konflikter och allmänna platser

Vanligare med kriminella konflikter vid skjutvapenbrotten än vid annat dödligt våld

Motiven och de sociala sammanhangen vid det dödliga skjutvapenvåldet skiljer sig något åt från det dödliga våldet generellt. Framför allt handlar det om att de kriminella konflikterna är vanligare vid det dödliga skjutvapenvåldet, och de utgör på 00-talet närmare hälften av de sammanhang som brotten skedde i (se tabell 2). Andelen fall med skjutvapen inom ramen för familje- eller partnervåld, eller i samband med spontana (oftast) alkoholdrivna konflikter, är i gengäld lägre än vid det dödliga våldet generellt (jfr föregående kapitel). Att en större del av det dödliga våldet med skjutvapen kan länkas till kriminella konflikter jämfört med annat dödligt våld är ett mönster som känns igen även från andra europeiska länder, exempelvis Nederländerna och Schweiz (se Killias & Markwalder 2012).

Tabell 2. Offer för dödligt skjutvapenvåld i Sverige utifrån de sammanhang som brotten skett i. Antalsmässig och procentuell fördelning 1990–1995, 1996–2001, 2002–2007 respektive 2008–2013.

	1990–1995	1996–2001	2002–2007	2008–2013
Familje- och partnervåld	35 (30 %)	34 (29 %)	25 (26 %)	22 (20 %)
Kriminella konflikter	21 (18 %)	33 (27 %)	39 (40 %)	53 (48 %)
Spontanbråk och dispyter	28 (24 %)	13 (11 %)	15 (15 %)	19 (17 %)
Rån- eller inbrottsmord	5 (5 %)	8 (7 %)	4 (4 %)	2 (2 %)
Övrigt eller okänt	27 (23 %)	30 (25 %)	15 (15 %)	15 (13 %)
Totalt	117 (100 %)	118 (100 %)	98 (100 %)	111 (100 %)

Skillnaderna i motiv jämfört med det dödliga våldet utan skjutvapen har dock inte alltid varit lika stora. Tidigare på 1990-talet var familje- och partnerbråk det vanligaste sammanhanget även vid det dödliga skjutvapenvåldet och svarade för närmare en tredjedel av fallen (se tabell 2). Det tycks alltså över tid ha skett en förskjutning i det dödliga skjutvapenvåldet, från partner- och familjevåld till situationer inom ramen för kriminella konflikter. Den utvecklingen ligger i linje med den konstaterade trenden mot fler män som offer och fler fall i storstadslänen. Dessa omständigheter kännetecknar i sin tur dödligt våld vid kriminella konflikter (se Brå 2011a).

Främst i Skåne och Västra Götaland som antalet offer vid kriminella konflikter blivit fler

Tendensen mot att kriminella konflikter utgör en ökande andel av de sammanhang det dödliga skjutvapenvåldet skett i – och andra sammanhang såsom familjevåld etc. en allt mindre andel – gäller såväl vart och ett av de tre storstadslänen som de övriga länen. Det är dock bara i Skåne och Västra Götalands län som det skett några tydliga antalsmässiga ökningar av dödligt skjutvapenvåld inom ramen för kriminella konflikter. I Stockholms län och i de olika grupperna av län utanför storstadsregionerna var däremot antalet fall av dödligt skjutvapenvåld inom ramen för kriminella konflikter relativt konstant sedan 1990-talet fram till början av 2010-talet.¹⁹ Den skillnaden i utveckling mellan Skåne och Västra Götaland å ena sidan och Stockholms och de övriga länen å andra förklarar varför det bara är i de två förra länen som det dödliga våldet med skjutvapen totalt sett ökat sedan 1990-talet.

Vilka är motiven bakom de kriminella konflikterna?

Den vid det dödliga skjutvapenvåldet numera dominerande kategorin av socialt sammanhang, kriminella konflikter, är inte någon enkel, enhetlig kategori. Flera olika typer av motiv och upprinnelser till brotten skymtar i de polisutredningar och domar som legat till grund för materialet. Det kan handla om oförätter och konkurrens i samband med narkotikaförsäljning, utpressningsverksamhet eller illegal indrivning av skulder, men också om reaktioner på mer personliga och till synes bagatellartade förolämpningar och hot, där gärningspersonen fått sin status i det kriminella umgänget

¹⁹ I Stockholms län var antalet offer för dödligt skjutvapenvåld inom ramen för kriminella konflikter 11 personer åren 1990–1995, 13 åren 1996–2001, 13 åren 2002–2007 samt 14 åren 2008–2013 och i de övriga länen utanför storstadsregionerna tillsammans 3 åren 1990–1995, 7 åren 1996–2001, 6 åren 2002–2007 åren samt 7 åren 2008–2013. Motsvarande i Skåne var 3 åren 1990–1995, 5 åren 1996–2001, 9 åren 2002–2007 samt 16 åren 2008–2013 och i Västra Götaland 5 åren 1990–1995, 8 åren 1996–2001, 11 åren 2002–2007 samt 16 åren 2008–2013.

utmanad, eller beslutat sig för att hämnas av spontan rädsla. De senare typen av våldsyttningar är enligt tidigare undersökningar vanliga bland narkotikahandelns distributörer på ”lägre” nivå, för vilka det är viktigt att utåt visa hårdhet och förmåga att använda våld och därmed signalera att man klarar sig i den vardagliga kriminella miljön (Ahktar & South 2000, Brå 2007a).

I ytterligare andra fall handlar det om vedergällningar för allvarliga brott som gärningspersonen eller andra i dennes närhet tidigare utsatts för av offret, samtidigt som man av olika orsaker inte ansett det vara ett alternativ att vända sig till polisen. I vissa särskilt tragiska fall av vedergällningar eller undanröjningar utförda åt annan har skytten tagit fel på person och skjutit en helt annan människa än den man trott sig ha sökt upp. Det går inte utifrån materialet att säga exakt vilken typ av motiv inom de kriminella konflikterna som blivit vanligast och inte heller att uttyda om det finns någon systematisk förändring över tid.

En gemensam nämnare för mycket av det dödliga skjutvapenvåldet inom ramen för kriminella konflikter är dock att det verkar ha föregåtts av någon form av planering – även om de bakomliggande motiven kan vara nog så bagatellartade. Det dödande våldet har alltså mycket sällan utförts omedelbart i den situation där konflikten med offret först uppstått. Utifrån vittnesmålen i utredningarna förefaller gärningspersonen i stället ha sökt upp offret i en ny situation. Denna inte helt oöverlagda karaktär skiljer det dödliga skjutvapenvåldet vid kriminella konflikter från annat dödligt våld inom ramen för kriminella konflikter (med exempelvis kniv) som ofta har en mer spontan, oplanerad karaktär (Brå 2011a).

Det dödliga våldet med skjutvapen sker mindre ofta i bostäder jämfört med annat dödligt våld

Den enskilt vanligaste typen av brottsplats för det dödliga skjutvapenvåldet är liksom vid annat dödligt våld ett privat hem, inte sällan offrets (se tabell 3). Andelen fall som sker i privata hem är dock lägre än när det gäller det dödliga våldet i allmänhet (38 jämfört med 65 procent åren 2008–2013), medan andelen fall på gata, torg eller liknande är högre (34 jämfört med 16 procent åren 2008–2013). Det är utifrån tabell 3 också tydligt att antalet och andelen fall av dödligt skjutvapenvåld på gator, torg och liknande brottsplats ökat över tid, medan antalet i privata hem och på andra brottsplatser, exempelvis arbetsplatser, minskat eller legat på en oförändrad nivå. Den ökning av dödligt skjutvapenvåld som skett i vissa av storstadslänen tycks alltså främst gälla brottsplatser av typen gator och torg – inte andra typer av brottsplatser. Möjligen är detta också en del av förklaringen till varför uppkläringen för just det dödliga våldet med skjutvapen minskat under 00-talet (se figur 6 i föregående kapitel). Dödligt våld på allmänna platser har näm-

ligen i sin tur en statistiskt sett sämre uppkläring än dödligt våld på andra platser (Regoeczi m.fl. 2008, Brå 2011a, Sturup m.fl. 2015).

Tabell 3. Offer för fullbordad dödligt våld med skjutvapen i Sverige, fördelat på var brotten skett. Antal och procent. År 1990–1995, 1996–2001, 2002–2007 respektive 2008–2013.

	1990–1995	1996–2001	2002–2007	2008–2013
Privat hem	57 (49 %)	48 (41 %)	34 (35 %)	42 (38 %)
Gata, väg, torg eller allmän kommunikation	20 (17 %)	22 (19 %)	30 (31 %)	38 (34 %)
Affär, hotell, restaurang eller liknande	16 (14 %)	10 (8 %)	13 (13 %)	10 (9 %)
Park, skog eller grönområde	17 (14 %)	30 (25 %)	17 (17 %)	18 (16 %)
Annat eller okänt	7 (6 %)	8 (7 %)	4 (4 %)	3 (3 %)
Totalt	117 (100 %)	118 (100 %)	98 (100 %)	111 (100 %)

Storstadsfallen ofta kopplade till socialt utsatta områden

Ofta antas att dödligt och annat grövre skjutvapenvåld i Sverige på 00-talet har en koppling till så kallade särskilt utsatta områden i storstäderna, där koncentrationen av sociala problem och utanförskapet gentemot det etablerade samhället är utbredd. Rikskriminalpolisen (2014) har exempelvis rapporterat att problem med grova våldsyttningar på allmän plats i samband med kriminella uppgörelser som ”manifesterar offentlig kriminell makt” är tydligt knutna till ett flertal segregerade bostadsområden i storstädernas förorter. Det anses vidare att genomslaget som sådana händelser får i form av rädsla och otrygghet i lokalsamhället är särskilt stort i just segregerade, socialt utsatta områden (RKP 2014, s. 8 f.).

Ett sätt att testa om en sådan koncentration gäller för det dödliga skjutvapenvåldet är att studera hur många av fallen i materialet som skett i någon av de stadsdelar i Sverige som kallas LUA- eller Urban15-områden. Det är stadsdelar som på grund av så kallat socioekonomiskt utanförskap²⁰ har haft lokala utvecklingsavtal 2008–2010 eller omfattats av regeringens urbana utvecklingsarbete sedan år 2012 (se Arbetsmarknadsdepartementet 2012). Drygt hälften av dessa totalt 38 stadsdelar finns i någon av tätorterna Stockholm, Göteborg eller Malmö, och sammantaget 5 procent av storstadslänen befolkning bor i något av dessa områden.²¹

²⁰ Enligt kriterierna 1) förvävsfrekvens under 52 procent, 2) långvarigt försörjningsstöd högre än 4,8 procent samt 3) behörighet till gymnasieskolan lägre än 70 procent

²¹ I de totalt 23 LUA- eller URBAN15-områdena i storstadslänen bodde åren 2011–2013 i snitt 270 000 av storstadslänen i snitt 4 991 000 invånare. En fullständig lista över vilka de 23 stadsdelarna är finns i bilaga 2.

Undersökningar visar att otryggheten i form av rädsla för brott är tydligt större i dessa stadsdelar än i riket i snitt, samt att det finns indikationer på att den faktiska utsattheten för brott också är högre där (Brå 2014c). Nedan benämns samtliga de 23 aktuella stadsdelarna för enkelhets skull som URBAN-områden. Uppgifter om det dödliga våldet skett i någon sådan stadsdel har tagits fram för åren 2011–2013 avseende det dödliga våldet med skjutvapen i storstadslänen samt för samtliga fall av dödligt våld i tätorterna Stockholm, Malmö och Göteborg. För tidigare år och övriga delar av materialet har det dessvärre inte varit möjligt att ta fram motsvarande uppgifter.

Materialet ger stöd åt hypotesen om att det dödliga skjutvapenvåldet ofta är kopplat till socialt utsatta områden. Ett anmärkningsvärt högt antal, omkring 40 procent, av fallen av dödligt skjutvapenvåld i storstadslänen skedde i något URBAN-område (se tabell 4). Oftast handlade det om att brottet både skedde i ett sådant område och att offret vid tiden för brottet bodde i området. Samma bild, det vill säga en oproportionerligt hög andel händelser i URBAN-områden, har framträtt för skjutningar även utan dödsfall eller personskador i en nyligen genomförd undersökning av polisanmälda skjutningar i Sverige på 2000-talet (Brå 2015).

Tabell 4. Offer för fullbordat dödligt våld med skjutvapen i storstadslänen åren 2011–2013, uppdelat på om brottet skett i så kallat URBAN-område eller inte.

	Stockholms län	V. Götalands län	Skåne län	Samtl. storstadslän
Brottsplats i URBAN-område	3	6	8	17
Brottsplats i annat område (eller okänt)	11	7	8	25
Totalt	14	13	16	43

Koncentrationen till URBAN-områden i det dödliga våldet med skjutvapen i storstadslänen blir ännu högre om bara tätorterna Stockholm, Göteborg och Malmö studeras. Sammantaget i de tre städerna hade hälften av fallen (16 av 32) i av dödligt våld med skjutvapen i de tre städerna sammantaget hade koppling till något av URBAN-område. En lika hög koncentration fanns inte för dödligt våld med andra våldsmetoder, även om närmare en tredjedel också av de brotten i storstäderna hade en sådan koppling (se tabell B4).

Kriminella konflikter mer dominerande i URBAN- områden än i andra områden

Gemensamt för alla tre länen var dock att en klar majoritet av det dödliga skjutvapenvåldet som kopplats till något av URBAN-om-

råderna i storstadslänen tycks ha skett inom ramen för kriminella konflikter. Totalt handlade det om drygt 80 procent av brotten, vilket alltså är en ännu högre andel än vad som gäller för det dödliga skjutvapenvåldet generellt på 2010-talet. Även andra typer av motiv, exempelvis partnervåld eller andra fejder, förekom dock i enstaka fall i det dödliga skjutvapenvåldet kopplat till URBAN-områdena.

Att en relativt stor del av det dödliga skjutvapenvåldet i storstäderna är kopplat till URBAN-områden kan också tolkas som att det bekräftar ett klassiskt mönster från den kriminologiska forskningen: De grövsta våldsbrotten i samhället begås ofta av och mot dem som har relativt sett sämst resurser och tillhör de ”lägsta skikten i samhället” (Wolfgang 1958, Rying 2000). Då offren för det dödliga skjutvapenvåldet i storstäderna ofta bott i eller rört sig i URBAN-områdena, där arbetslösheten generellt är hög och utbildningsnivån låg jämfört med andra områden i Sverige, kan det ses som en indikation på att även dessa grova våldsbrott vanligen rör just dem som har relativt sett minst resurser i samhället.

Illegala enhandsvapen alltmer dominerande

Vilka är då vapnen som används vid det dödliga skjutvapenvåldet i Sverige? Som tidigare nämnts finns i svenska data bara tämligen knapphändiga uppgifter om vilken typ av skjutvapen som använts vid det dödliga våldet. Det finns dock för vissa delar av Brås forskningsmaterial, främst åren 1997–2001 och åren 2009–2013, i merparten av fallen uppgift om huruvida brottet förövats med enhandsvapen, jaktvapen eller andra tyngre vapen (maskingevär etc.). För en relativt stor del av fallen finns också uppgift om huruvida gärningspersonen haft licens för vapnet eller inte.

Enhandsvapen såsom pistoler vanligare på 00-talet – särskilt när män är offer

Materialet visar att pistoler, revolverar och andra enhandsvapen kommit att bli alltmer dominerande i det dödliga skjutvapenvåldet på 00-talet. Drygt 75 procent av brotten de senaste åren, 2009–2013 förövades med pistol, revolver eller annat enhandsvapen, medan det under den tidigare perioden, 1997–2001 i stället var gevär, studsare eller andra längre tvåhandsvapen som dominerade (se tabell 5). Då utgjorde enhandsvapen bara en fjärdedel av mordvapnen. Även om ett stort bortfall under den tidigare perioden lämnar öppet för att enhandsvapnen kanske även tidigare var vanligare, tycks det alltså skett en förändring över tid i vilken typ av skjutvapen som är vanligast. Till stöd för den tolkningen kan

vissa skillnader mellan kvinnor respektive män som offer iakttas. I båda de jämförda perioderna var det betydligt vanligare att ett tvåhandsvapen hade använts när kvinnor var offer än när män var offer (se tabell 5). Samtidigt har antalet kvinnor som offer för dödligt skjutvapenvåld totalt sett minskat sedan 1990-talet, medan antalet män som offer har ökat (se figur 7 i tidigare avsnitt). Det innebär rimligen att det blivit färre fall med gevär och andra tvåhandsvapen över tid och att den förskjutning över tid från sådana vapen till pistoler och andra enhandsvapen som tabell 5 visar speglar en faktisk förändring.

Olika vapentyper i olika sammanhang

En förklaring till att kvinnorna oftare än männen blir dödade med tvåhandsvapen är att det dödliga skjutvapenvåldet mot män respektive mot kvinnor sker i olika situationer. Kvinnorna blir oftare offer vid våld, konflikter och utökade självmord i hemmet, där exempelvis jaktvapen kan finnas tillgängliga, medan män oftare blir offer i samband med konflikter i kriminella miljöer där enhandsvapen både är mer tillgängliga och troligen mer lämpliga ur gärningspersonens perspektiv. Sådana mönster har konstaterats i internationella undersökningar med data från bl.a. Finland och Schweiz (Killias & Markwalder 2012). Samtidigt bör det påpekas att förskjutningen i Sverige mot fler enhandsvapen i det dödliga skjutvapenvåldet även tycks gälla kvinnorna som offer (se tabell 5).

Tabell 5. Fördelning, antals- och andelsmässigt (%), av offer för dödligt skjutvapenvåld i Sverige utifrån typ av vapen, uppdelat på perioderna 1997–2001 respektive 2009–2013, samt på kvinnor respektive män som offer.

	1997–2001	2009–2013	Båda perioderna
Kvinnor			
Enhandsvapen (pistol etc.)	3	8	11 (22 %)
Tvåhandsvapen (gevär etc.)	18	9	27 (54 %)
Oklart	9	3	12 (24 %)
Män			
Enhandsvapen (pistol etc.)	26	66	92 (59 %)
Tvåhandsvapen (gevär etc.)	25	6	31 (20 %)
Oklart	29	5	34 (21 %)
Samtliga			
Enhandsvapen (pistol etc.)	29 (26 %)	74 (76 %)	103 (50 %)
Tvåhandsvapen (gevär etc.)	43 (39 %)	15 (16 %)	58 (28 %)
Oklart	38 (35 %)	8 (8 %)	46 (22 %)

Bilden av att enhandsvapen oftare används vid kriminella konflikter, medan tvåhandsvapen oftare används vid partner-, familje- eller andra konflikter utanför den kriminella miljön bekräftas av materialet. För det dödliga våldet med enhandsvapen gällde att över hälften av fallen skett i samband med kriminella konflikter,

medan tvåhandsvapnen till över hälften använts vid partner- eller familjevåld (se tabell B5). Skillnaden har också blivit tydligare över tid enligt materialet, i takt med att dödligt våld med tvåhandsvapen blivit allt mindre vanligt. När tvåhandsvapen användes åren 1997–2001 handlade det i knappt hälften av fallen om familje- eller partnervåld, men minst lika ofta om konflikter i andra sammanhang, exempelvis i kriminella miljöer eller vid spontana bråk mellan män. Åren 2009–2013 hade koncentrationen till familje- eller partnervåld ökat till 75 procent och den dödliga användningen i andra sammanhang blivit mycket marginell. Möjliga förklaringar till den utvecklingen kan vara dels en mindre utbredd tillgång på legala tvåhandsvapen, men också ett bättre stödskydd för jaktvapen (se Lakomaa 2015), vilket diskuteras närmare längre fram i denna rapport.

Allt färre legala vapen i det dödliga skjutvapenvåldet

Vanligtvis är de vapen som används vid det dödliga skjutvapenvåldet illegala, i betydelsen att gärningspersonen inte hade licens för vapnet. Tidigare undersökningar har också visat att denna dominans av illegala vapen ökade mellan 1990- och 00-talet (Brå 2011a). De senaste årens uppgifter bekräftar den utvecklingen. Åren 2008–2013 skedde 81 fall av dödligt skjutvapenvåld där gärningspersonen inte hade licens för vapnet, mot 13 där gärningspersonen hade licens (se tabell B6). Bortfallet, alltså antalet fall där ingen säker uppgift finns, är dock relativt stort, varför den exakta fördelningen mellan legala och illegala vapen är svår att veta.

Fördelningen av illegala och legala vapen skiljer sig också åt beroende på om det är kvinnor eller män som är offer. Vid fallen med kvinnor som offer var vapnen oftare legala än vid fallen med män som offer (46 procent jämfört med 10 procent sammantaget åren 1990–2013). Det var även en högre andel legala vapen i fallen utanför storstadslänen (40 procent) än i storstadslänen (9 procent). Över huvud taget kan fallen med legala skjutvapen sägas representera det ”äldre” dödliga skjutvapenvåldet i Sverige, med en fördelning på över hälften kvinnor som offer, fler fall i länen utanför storstadsregionerna än i storstadslänen, dominans av jakt- och andra tvåhandsvapen samt ett socialt sammanhang för brotten som vanligen rör partner- eller familjevåld. Det är också vid det våldet mycket vanligt (drygt 50 procent) att gärningspersonen begår självmord i samband med brottet. Fallen med illegala skjutvapen däremot kännetecknas av en klar majoritet män som offer (80 procent), mer än dubbelt så många fall i storstadslänen som i länen utanför dessa regioner, dominans av pistoler och andra enhandsvapen samt en relativt hög andel (omkring 40 procent) brott som skett inom ramen för kriminella konflikter.

Offren yngre och i högre utsträckning arbetslösa än vid annat dödligt våld

När en viss typ av brottslighet ska beskrivas är det naturligtvis viktigt att studera vilka som utsätts för och begår brotten. Vilka är offren och gärningspersonerna, utifrån exempelvis ålder, kön och levnadsomständigheter? Det finns i tidigare undersökningar inga beskrivningar av offren och gärningspersonerna vid dödligt våld förövat med just skjutvapen. Vid dödligt våld i allmänhet i Sverige har dock konstaterats att majoriteten av såväl offer och gärningspersoner är män (66 respektive 90 procent), samt att genomsnittsåldern för både offer och gärningspersoner är högre (40 år) än vid många andra grova brott (Brå 2011a, Brå 2011b). Generellt gäller också att både offer och gärningspersoner i hög utsträckning tillhör marginaliserade grupper i samhället. Inslaget av exempelvis arbetslöshet eller förtidspensionering har funnits vara högt, särskilt bland gärningspersonerna (Rying 2000, Brå 2012). Även alkohol- och drogmisshandlingar, allvarliga personlighetsstörningar och psykisk sjukdom har vid dödligt våld generellt funnits förekomma i oproportionerligt hög grad, både bland offer och bland gärningspersoner (Allgulander & Nilsson 2000, Hedlund m. fl. 2014, Sturup & Lindqvist 2014). Därtill har de inblandade i dödligt våld i högre utsträckning än normalbefolkningen funnits både ha begått och tidigare själva varit utsatta för andra grova brott (Lindqvist 2007, Sherman & Harris 2013).

I detta avsnitt beskrivs övergripande offren för det dödliga skjutvapenvåldet utifrån kön, ålder, tidigare kriminell belastning, alkohol- och drogmisshandlingar samt socioekonomisk status. Motsvarande beskrivning görs däremot inte för gärningspersonerna. Orsaken till det är att gärningspersonerna inte i lika hög grad som offren är kända i materialet. Bortfallet avseende gärningspersoner vid dödligt våld med skjutvapen närmar sig de senaste tidsperioderna 50 procent, beroende på en sjunkande uppkläring för just de brotten (se tidigare kapitel). Det kan dessutom antas att detta bortfall är snedfördelat, eftersom vissa typer av dödligt våld systematiskt klaras upp mindre ofta än annat (exempelvis storstadsfall med offer själva involverade i kriminalitet; se Sturup m. fl. 2015). Gärningspersonerna vid dödligt våld med skjutvapen skulle alltså inte kunnat beskrivas på motsvarande giltigt och tillförlitligt sätt som offren. Det kan dock antas att beskrivningarna avseende offren ifråga om exempelvis ålder och socioekonomisk status i någon mån också är giltiga för gärningspersonerna. Dödligt våld har nämligen i tidigare studier till stor del konstaterats vara ett så kallat inomgruppsfenomen, vilket innebär att gärningspersoner och offer ofta liknar varandra ifråga om ålder, socialgrupp och levnadsomständigheter (Rying 2000, Granath 2007, Brå 2012a).

Fler män och yngre offer än vid annat dödligt våld

Majoriteten av offren (omkring 75 procent) för det dödliga våldet med skjutvapen är män. Andelen män bland offren är därmed högre än för dödligt våld generellt. Särskilt tydligt var det i storstads-länen och under de senare tidsperioderna, där männen utgjorde 85 procent av offren (se tabell 6).

Tabell 6. Fördelning av offer för dödligt skjutvapenvåld utifrån kön, typ av län samt tidsperiod, åren 1990–2013.

	1990–1995	1996–2001	2002–2007	2008–2013
Storstadslänen				
Kvinnor	13 (21 %)	7 (13 %)	14 (21 %)	13 (15 %)
Män	49 (79 %)	46 (87 %)	54 (79 %)	72 (85 %)
Övriga län				
Kvinnor	22 (46 %)	16 (47 %)	10 (39 %)	9 (41 %)
Män	26 (54 %)	18 (53 %)	16 (61 %)	13 (59 %)
Samtliga län				
Kvinnor	35 (32 %)	23 (26 %)	24 (25 %)	22 (21 %)
Män	75 (68 %)	64 (74 %)	85 (75 %)	85 (79 %)

Offren för det dödliga skjutvapenvåldet var i genomsnitt också yngre (33 år) än offren för dödligt våld generellt (där genomsnittsåldern var 40 år). Kvinnorna bland offren var dock i genomsnitt något äldre (40 år) än männen (32 år). En förklaring är kvinnorna oftare än männen dödade inom ramen för relationsvåld. Där är de inblandade i sin tur generellt äldre än vid annat dödligt våld (Brå2011b).

Ökningen av offer på 2000-talet gäller unga vuxna män

För vare sig kvinnorna eller männen skedde någon förändring i genomsnittsåldern för offren för det dödliga skjutvapenvåldet över tid (se tabell B7). För männen gäller dock att koncentrationen av offer till åldrarna i ung vuxen ålder och i yngre medelålder har ökat över tid. Det är nämligen främst i åldern 25–50 år som antalet offer blivit fler när antalet män som offer ökat under 2000-talet. I de yngre eller äldre åldersgrupperna var däremot antalet män som offer tämligen oförändrat.

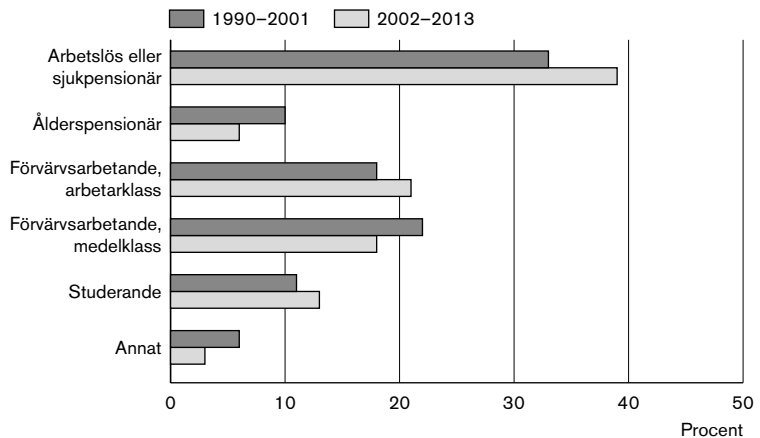
Att ökningen av antalet offer för dödligt skjutvapenvåld främst gäller unga vuxna män och män i yngre medelålder – och inte ungdomar eller äldre – ligger i linje med att alltmer av det dödliga skjutvapenvåldet tycks ha skett inom ramen för kriminella konflikter (se tidigare avsnitt). Tidigare kartläggningar har visat att denna typ av dödligt våld oftast har offer i just åldrarna runt 30 och 40 år (Brå 2011b). Dödligt våld vid spontanbråk och våld i nöjeslivet däremot, kännetecknas av ett relativt stort inslag av ungdomar bland de inblandade (Granath 2007), medan rån, mord och partnernord, som tidigare nämnts, har relativt många äldre offer (Brå 2011b). I sammanhanget kan dock nämnas att anta-

let män som offer för dödligt skjutvapenvåld i ökat något även i åldern 20–24 år. Det kan möjligen antyda att det ökade dödliga skjutvapenvåldet mot män i viss mån även kan gälla spontanbråk och dispyter utan direkt koppling till annan kriminalitet.

Allt fler arbetslösa men färre alkoholmissbrukare bland offren

Själva livssituationen för offren för dödligt skjutvapenvåld kännetecknas, liksom för offren för annat dödligt våld, av ett högt inslag av arbetslöshet. Både på 1990- och 00-talet var en tredjedel eller fler av alla offer enligt materialet antingen arbetslösa eller hade sjukersättning vid tiden för brottet (se figur 9). Den andelen är ännu högre om bara männen studeras, särskilt under de senare tidsperioderna (2002–2013) då andelen arbetslösa eller motsvarande bland männen som offer uppgick till 43 procent. Motsvarande för kvinnorna under samma period var 16 procent.

Figur 9. Socioekonomisk status hos offer för dödligt våld med skjutvapen, uppdelat på tidsperioderna 1990–2001 (N = 180) respektive 2002–2008 (N = 160).²² Procent.



Andelen arbetslösa är totalt sett också högre än bland offren för dödligt våld generellt, där andelen arbetslösa funnits vara i genomsnitt 23 procent (Brå 2012a). En del av denna skillnad kan förklaras av att männens andel bland offren är högre vid det dödliga skjutvapen våldet och att männen som offer generellt oftare är arbetslösa jämfört med kvinnorna. Samtidigt kvarstår dock en tydlig skillnad även om bara männen i de olika offergrupperna

²² Bortfallet avseende dessa uppgifter är stort vissa år i materialet, varför endast de år med ett bortfall på en tredjedel eller lägre tagits med i figuren. Det innebär också att en redovisning uppdelad på fyra olika tidsperioder inte var möjlig, eftersom talen för enstaka perioder då skulle blivit alltför små för tillförlitliga procent-satser. Bortfallet för de redovisade åren var totalt 32 procent för 1990–2001 och 28 procent för 2002–2013.

jämförs med varandra.²³ Offren för dödligt skjutvapenvåld tycks alltså i ännu högre utsträckning än offer för annat dödligt våld ha en generellt svag anknytning till arbetsmarknaden.

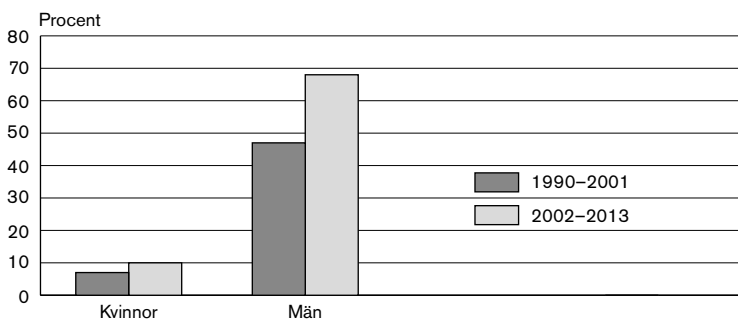
Alkohol- och annat drogmissbruk

Alkoholmissbruk hos offren för det dödliga skjutvapenvåldet förekommer i relativt hög omfattning, även om andelen alkoholmissbrukare tycks lägre än vid dödligt våld generellt. Totalt omkring 14 procent av offren hade enligt materialet ett alkoholmissbruk, vilket kan jämföras med omkring 30 procent för dödligt våld generellt (se Brå 2011a). Andelen med ett känt alkoholmissbruk bland offren för det dödliga skjutvapenvåldet har också tydligt minskat från de första tidsperioderna, 1990–2001, till de senare, 2002–2013 (från 22 till 5 procent). Andelen offer med narkotikamissbruk är däremot relativt oförändrad över tid, omkring 26 procent. Den andelen är också högre än vid annat dödligt våld (se Brå 2011a). Offren för dödligt skjutvapenvåld tycks alltså i lägre (och minskande) grad än offer för annat dödligt våld vara alkoholmissbrukare, men i högre omfattning vara narkotikamissbrukare. Det ligger i linje med att en relativt sett större del av det dödliga skjutvapenvåldet sker inom ramen för kriminella konflikter och en mindre inom ramen för andra spontana konflikter, exempelvis i samband med nöjesliv. Det kan i sin tur antas att inslag av narkotikahandling och -konsumtion är vanligare vid kriminella konflikter än vid andra typer av konflikter som leder till dödligt våld.

Offren ofta tidigare dömda – åtminstone vid brotten mot män

En stor del av offren vid det dödliga skjutvapenvåldet är tidigare dömda för brott. Särskilt hög är den andelen när det gäller männen som offer för dödligt skjutvapenvåld. Andelen tidigare dömda bland offren har också ökat på 00-talet (se figur 10). Att de inblandade i det dödliga skjutvapenvåldet ofta tidigare varit involve-

Figur 10. Andel tidigare dömda bland offer för dödligt skjutvapenvåld, uppdelat på män och kvinnor. Åren 1990–2001 respektive 2002–2013. Procent.



²³ För kvinnorna fanns däremot ingen skillnad i andelen arbetslösa om offren för just dödligt skjutvapenvåld jämfördes med offren för dödligt våld generellt.

rade i kriminalitet indikeras också av att en anmärkningsvärt stor del av offren under de senare perioderna också någon gång varit intagna i fängelse. Den andelen uppgick då till närmare hälften bland männen som offer. En förklaring till att tidigare kriminell belastning tycks ha ökat bland offren för dödligt skjutvapenvåld är troligen att allt fler av brotten skett inom ramen för kriminella konflikter.

De inblandade i det dödliga skjutvapenvåldet alltmer marginaliserade?

Sammantaget har de inblandade i det dödliga skjutvapenvåldet möjligen som grupp blivit mer marginaliserade över tid. Andelen offer som är arbetslösa eller motsvarande har exempelvis ökat, liksom andelen med tidigare kriminell belastning. Sett till alkohol- och drogproblem finns dock totalt sett inget ökat inslag av problem; när det gäller alkohol är det i stället en minskande andel bland offren som varit missbrukare. När det gäller andra levnadsomständigheter kan det också konstateras att andelen av offren som levde i samboförhållande eller motsvarande snarare ökade än minskade över tid – åtminstone bland männen.²⁴ Andelen psykiskt sjuka är också oförändrat låg bland offren. Det är alltså främst i fråga om etablering på arbetsmarknaden, kriminalitet och koppling till så kallade utsatta områden som de inblandade i dödligt skjutvapenvåld alltmer tycks ha kommit att avvika från befolkningen i stort – inte nödvändigtvis när det gäller levnadsomständigheter i övrigt.

²⁴ Andelen i boende med sambo eller motsvarande bland männen som offer ökade från 46 procent åren 1990–2001 till 50 procent åren 2002–2013. Kvinnorna som offer var alltför få för att tillförlitliga procentsatser skulle kunna tas ut uppdelat på olika tidsperioder.

Varför har vissa typer av dödligt skjutvapenvåld ökat när det dödliga våldet generellt har minskat?

Allt färre fall när alkoholkonsumtionen förändras

Sverige har länge, liksom många andra västländer, haft en positiv utveckling mot totalt sett allt färre dödade av våld. De senaste åren visar att denna utveckling fortsatt åtminstone fram till år 2014. Forskningen har inte någon exakt förklaring till denna minskning, men det kan för Sveriges del konstateras att minskningen dels gäller spontana, alkoholrelaterade brott mellan män (även hatbrott), dels dödligt våld mot barn, men även till viss del dödligt våld i nära relationer mellan vuxna. En förändrad alkoholkonsumtion har anförts som en möjlig förklaring till delar av minskningen av dödligt våld sedan 1990-talet (Brå 2011a), liksom ny lagstiftning som syftar till att stärka skyddet för barn i utsatta situationer (Brå 2011a) samt bättre behandling för och ökad uppmärksamhet på föräldrar i djupa depressioner (Sturup & Granath 2015).

Förbättrad akutsjukvård ingen huvudförklaring till minskningen

Ibland anförts i debatten att minskningen av det dödliga våldet sedan 1990-talet i första hand skulle bero på att akutsjukvården utvecklats och därmed räddar allt fler liv vid allvarliga våldsskador. Medicinska framsteg, en förbättrad logistik i sjukvården och snabbare insatser genom bland annat mobiltelefonernas genomslag antas helt enkelt avsevärt ha minskat risken för dödsfall vid våldshändelser. Det i sin tur skulle då ha kunnat påverka statistiken och kanske till och med hållit tillbaka en *ökning* av det död-

liga våld som annars skulle ha skett. De försök som gjorts inom forskningen att testa denna hypotes har dock inte indikerat annat än att förbättrad akutvård haft mycket marginella effekter på det dödliga våldets nivåer i Sverige de senaste decennierna (Granath 2007, Brå 2011a). De studier som hittat effekter av en förbättrad akutsjukvård i fråga om nivåerna av fullbordat dödligt våld avser i stället betydligt längre tidsperioder (Harris m.fl. 2002) eller jämförelser mellan länder i tredje världen och länder i västvärlden (Chon 2002).

Det kanske främsta argumentet mot att minskningarna av dödligt våld i Sverige på 1990- och 00-talet skulle bero på att sjukvården räddar fler är dock att även antalet patienter (ej avlidna) inskrivna i slutensjukvård för våldskador minskat över tid (se figur B4). Liksom när det gäller det dödliga våldet visar dessa siffror minskningar i storleksordningen 20–25 procent, både mellan 1990- och 00-talet och även under 00-talet. Om den nedåtgående trenden för dödligt våld skulle bero på förbättringar i den kvalificerade sjukvården är det inte rimligt att också antalet patienter vårdade för våldskador minskar. Samtidigt bör det påpekas att snabba kvalificerade läkarinsatser i de individuella fallen kan ha mycket stor betydelse för att rädda liv vid allvarliga våldsskador. Det är alltså fullt rimligt att vissa enskilda händelser som i början av 1990-talet tragiskt nog slutade med dödsfall kanske inte gör det fullt lika ofta på 2010-talet.

Minskningen på 00-talet tydligast utanför storstadsregionerna

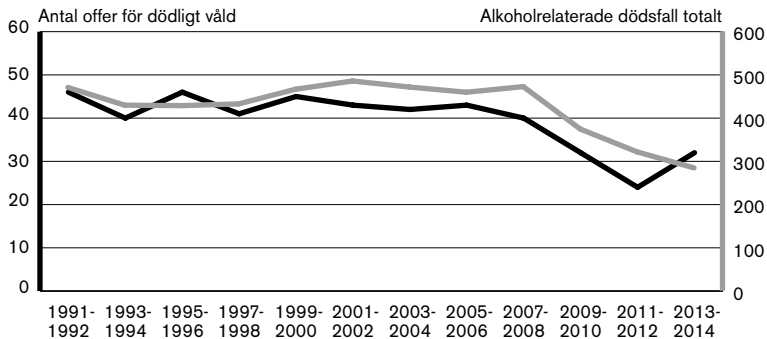
Minskningarna av alkoholrelaterat dödligt våld och dödligt våld mot barn och i nära relationer sedan 1990-talet gäller både storstadslänen och länen utanför dessa regioner. Påverkan på de totala dödstalen på 00-talet tycks dock ha varit större i länen utanför storstadsregionerna. I exempelvis länen i norra Sverige, liksom i länen i sydöstra Sverige, minskade det dödliga våldet totalt sett med en dryg fjärdedel i förhållande till befolkningsutvecklingen från åren 1999–2006 till åren 2007–2014. I Stockholms län däremot minskade det endast marginellt under samma perioder, och i Skåne län ökade det till och med något. En förklaring till dessa skillnader i utveckling på 00-talet är att de minskande typerna av dödligt våld – spontant alkoholrelaterat våld och våld inom familjen – är som mest dominerande i länen utanför storstadsregionerna. När de typerna av dödligt våld minskar på 00-talet blir därför effekterna på de totala nivåerna av dödligt våld större utanför storstadslänen än i storstadslänen. I storstadslänen är ju det dödliga våldet inte i samma utsträckning som i de andra länen dominerat av de typer av fall som minskat. I storstadslänen är i stället den del som utgörs av exempelvis kriminella konflikter hö-

gre jämfört med i landsortslänen – och när det gäller den typen av dödligt våld är utvecklingen inte lika positiv.

Fördröjd minskning i alkoholkonsumtionen bakom senare minskning av dödligt våld utanför storstadslänet?

I sammanhanget kan också lyftas fram att det finns indikationer på att det är först på 00-talet som trenden mot en minskad intensivkonsumtion av alkohol slog igenom i länen utanför storstadsregionerna. Exempelvis dröjde det i länen utanför storstadsregionerna sammantaget fram till mitten av 2000-talet tills den alkoholrelaterade dödligheten minskade tydligt (se figur 11),²⁵ medan det i storstadslänet sammantaget började en tydlig nedgång redan på 1990-talet (se figur B5). Framför allt i Stockholms län skedde redan mellan 1990-talet och den första halvan av 00-talet en påtaglig nedgång av alkoholrelaterade dödsfall, samtidigt som det också var där som det dödliga våldet minskade tydligast mellan 1990- och början av 00-talet (se figur B6). Undersökningar av niondeklassares drogvänor genomförda av CAN (Centralförbundet för alkohol- och narkotikaupplysning) visar också att trendbrottet mot en minskad intensivkonsumtion av alkohol bland ungdomar kom redan i mitten av 1990-talet i Stockholms och Västra Götalands län, medan samma trendbrott i de andra länen kom i början av 00-talet (CAN 2013, s. 103).

Figur 11. Antal offer för dödligt våld respektive totalt antal alkoholrelaterade dödsfall²⁶ åren 1991–2014 i samtliga län utom de tre storstadslänen. Två års medeltal. Diagrammets vänstra Y-axel avser antal offer för dödligt våld och högra Y-axeln avser alkoholrelaterade dödsfall.



²⁵ Nedgången i dödligt våld respektive alkoholrelaterade dödsfall från och med mitten av 00-talet kan inte förklaras av någon befolkningsminskning. Under både 1990- och 2000-talet har i stället befolkningen i länen utanför storstadsregionerna totalt sett ökat, om än i mindre utsträckning än i storstadslänet. Totalt sett handlar det i länen utanför storstadsregionerna om en ökning från närmare 4,4 miljoner i början av 1990-talet till närmare 4,5 miljoner i början av 2010-talet.

²⁶ Direkt eller underliggande orsaksdiagnos; alkoholförgiftning, alkoholrelaterad psykos, leversjukdom orsakad av alkohol etc.

Förändringen mot en minskad intensivkonsumtion av alkohol tycks alltså generellt ha kommit senare i länen utanför storstadsregionerna jämfört med storstadslänen. Det kan mycket väl ha inneburit att minskningarna av dödligt våld blivit tydliga där först på 00-talet och inte, såsom i vissa av storstadslänen, redan på 1990-talet, eftersom förändringarna i alkoholkonsumtionsmönstren allmänt anses ha haft betydelse för trenden mot färre fall av dödligt våld (Brå 2011a).

Förstärkt arbete mot våld och minskad acceptans av våld?

Den generella minskningen av dödligt våld är inte bara relaterad till typiskt alkoholpräglade fall. Även delar av det familje- och partnerrelaterade dödliga våldet har över tid blivit mindre vanligt. Dödligt våld mot barn i hemmet har enligt tidigare undersökningar halverats sedan 1990-talet, och dödligt våld mot kvinnor i nära relationer har hittills minskat med närmare 20 procent under 2000-talet. Som tidigare nämnts har bättre insatser för psykiskt sjuka och deprimerade föräldrar samt skärpt lagstiftning med syfte att uppmärksamma våld inom familjer lyfts fram som förklaringar till minskningen av dödligt våld mot barn. Även sociala reformer, såsom utbyggd barnomsorg och bättre mödravård, har framhävts som möjliga orsaker (Rying 2004, Jansson m.fl. 2007).

När det gäller dödligt våld mot kvinnor i nära relationer har tidigare undersökningar konstaterat att det skedde en minskning redan från 1970-talet till 1990-talet. Möjliga orsaker som då lyftes fram var riktat arbete mot våld i nära relationer i form av exempelvis kvinnojourer samt skärpt lagstiftning mot misshandel i hemmet, men också ett ökat ekonomiskt oberoende för kvinnor (Brå 2007b). Det är angeläget att framöver utvärdera i vilken grad den minskning av dödligt våld mot kvinnor som skett på 2000-talet kan relateras till ytterligare vässad lagstiftning och ett ökat arbete inom rättsväsende, socialtjänst och kvinnojourer.

Minskad acceptans av våld och färre uppväxter med våld

Kanske speglar också minskningarna av dödligt våld, både i fråga om det familje- och partnerrelaterade men också det spontana alkoholrelaterade våldet, en över längre tid minskad acceptans av och ett ökat avståndstagande från våld. Delar av den internationella forskningen har sett de minskningar av dödligt våld som skett i många västländer sedan 1990-talet som ett led i en kulturell förändringsprocess mot ökad självdisciplinering och minskad legitimitet för vardagligt våld, inte minst när det gäller barnuppfos-

tran (Eisner 2008, Lehti 2014). Den svenska lagstiftning som år 1979 förbjöd barnaga kan ses som ett uttryck för denna process. Förbudet anses både ha varit en del av en redan påbörjad process mot minskat våld mot barn i hemmet, men också i sig självt starkt ha bidragit till att andelen barn som växte upp med att ha blivit slagna av sina föräldrar minskade från drygt 20 procent på 1970-talet till omkring 2 procent på 2000-talet (Brå 2011c).

Ökat dödligt våld med skjutvapen mot män – och fler skottskadade

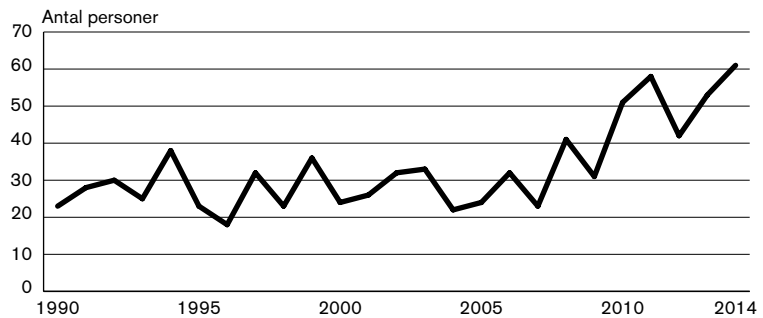
Allt dödligt våld i Sverige har dessvärre inte minskat. Parallellt med att det dödliga våldet generellt har minskat och att antalet offer blivit färre avseende de flesta våldsmetoder med fysisk kontakt (kniv, trubbigt våld m.m.), har antalet fall med dödligt skjutvapenvåld totalt och antalsmässigt legat kvar på ungefär samma nivå. Det innebär att den våldsmetoden andelsmässigt utgör en ökande del av dödliga våldet i Sverige, från knappt 20 procent på 1990- och början av 00-talet till närmare 25 procent på 2010-talet. Samtidigt har det också skett en tydlig strukturförändring inom det dödliga skjutvapenvåldet, där brotten med legala vapen och tvåhandsvapen (älgstudsare, hagelgevär m.m.) minskat, medan brotten med illegala vapen och enhandsvapen blivit alltmer dominerande. Koncentrationen till storstadsområdena och brott med män som offer har också ökat, medan brotten i länen utanför storstadsområdena och med kvinnor som offer blivit färre. Det är ökningen av vissa typer av dödligt skjutvapenvåld på 00-talet som innebär att det dödliga våldet totalt sett inte har minskat i storstadslänen på 00-talet, trots att det alkoholrelaterade, spontana dödliga våldet minskat även där (liksom i de övriga länen).

Samtidigt med att vissa typer av dödligt skjutvapen våld ökat, tycks det också ha skett en allmän ökning av grövre skjutvapenvåld med fysiska skador, men utan dödlig utgång. Antalet personer vårdade för skottskador inom den slutna sjukvården ökade enligt Socialstyrelsens patientregister påtagligt under slutet av 00- och början av 2010-talet (se figur 12). En närmare granskning av dessa siffror visar att ökningen uteslutande utgörs av män som patienter. Det framgår av Socialstyrelsens data inte vilken typ av skjutvapen som ökningen av skottskadade gäller. Eftersom ökningen gäller män som offer är det dock fullt rimligt att tolka att den i första hand gäller illegala eller enhandsvapen. Genomgångarna av skjutvapenvåldet med dödlig utgång i tidigare kapitel visade nämligen att det i sådana fall var vanligare att illegala enhandsvapen används när män är offer – och sannolikt gäller samma mönster även vid fall som inneburit skador behandlade på sjukhus. Det är också logiskt att ökningen av skadade och vårdade är större än ökningen

av fullbordat dödligt våld om utvecklingen gäller enhandsvapen, där möjligheten för offret att överleva är större än vid fall där tvåhandsvapen använts.

På samma sätt som de generella minskningarna av dödligt våld sedan 1990-talet också åtföljdes av allmänna minskningar av sjukvårdsintagna som vårdades för grövre våldsskador, tycks alltså även ökningarna av vissa typer av dödligt skjutvapenvåld också motsvaras av ökningarna av sådant våld i den kvalificerade sjukvården. Den omständigheten gör att de tendenser som syns i utvecklingen av det dödliga skjutvapenvåldet är värda att ta på allvar, eftersom de i någon mån också tycks spegla förändringar i det grövre våldet i stort.

Figur 12. Antal personer som slutenvårdats till följd av skottskador orsakade genom övergrepp av annan person (orsakskod x93-95 enligt ICD-10-systemet). Källa: Socialstyrelsens Patientregister.



En förändrad vapentillgång

Varför har då det dödliga och grövsta skjutvapenvåldet förändrats i Sverige de senaste 20 åren? En hypotes är att tillgången på vapen har blivit annorlunda. Kanske har tvåhandsvapen och legala vapen över tid blivit mindre tillgängliga i sammanhang där våldsbrott sker, samtidigt som illegala enhandsvapen (exempelvis insmugglade vapen) generellt blivit mer tillgängliga och vanligt förekommande.

Färre innehavare av legala skjutvapen, och skärpta bestämmelser för vapeninnehav

När det gäller förekomsten av legala vapen, som allra oftast är jaktvapen, kan det konstateras att det totala antalet personer med vapenlicens minskat med drygt 20 procent från mitten av 1990-talet till början av 2010-talet. Minskningarna av vapeninnehav har skett succesivt både under 1990- och 00-talet och innebär att andelen personer med vapenlicens minskat från närmare 9 procent i befolkningen i mitten av 1990-talet till drygt 6 procent i bör-

jan 2010-talet.²⁷ Reglerna för att få inneha skjutvapen har också i olika omgångar skärpts i Sverige sedan början av 1990-talet. Bland annat vässades bestämmelserna om återkallelse av tillstånd till innehav av skjutvapen och ammunition och omhändertagande av sådan egendom både år 1992 (se prop. 1990/91:130) och, mer tydligt, år 2000 (se prop. 1999/2000:27). Vidare begränsades år 2000 antalet tillåtna vapen per innehavare till fyra stycken (se prop. 1999/2000:27). Det infördes på 1990- och i början av 00-talet också nya bestämmelser om hur vapnen ska förvaras hos innehavarna, med syfte att motverka att legala vapen stjäls vid exempelvis bostadsinbrott (prop. 1990/91:130, prop. 1999/2000:27). Bland annat skulle vapenskåpen från och med år 2002 uppfylla en viss standard. Lakomaa (2015) redovisar en kraftig minskning av antalet vapenstöldar vid bostadsinbrott mellan år 1995 och år 2010 och konstaterar att eftersom det numera är mycket ovanligt att stulna, från början legala, vapen används vid grova brott kan de nya reglerna för vapenförvaring ha tjänat sitt syfte.

För att dra säkra slutsatser om huruvida de skärpta bestämmelserna om förvaring, omhändertagande av vapen och återkallelser av tillstånd haft effekt på det dödliga våldet med skjutvapen i Sverige behövs en betydligt mer systematisk utvärdering. Det är dessvärre inte möjligt inom ramen för denna rapport. Det kan bara konstateras att det är teoretiskt fullt rimligt att minskningen av dödligt våld med legala skjutvapen under 1990- och 00-talet delvis kan hänga ihop med ett minskat innehav av legala vapen och skärpta regler kring detta vapeninnehav under samma period. I sammanhanget kan också nämnas att studier från Australien indikerat att begränsningar i vapentillgången från och med slutet av 1990-talet haft effekt på vissa typer av grövre skjutvapenvåld, dock tillsammans med andra betydelsefulla faktorer och trender (Ozanne-Smith m.fl. 2004, Chapman m.fl. 2006). Att det dödliga våldet med legala skjutvapen minskat kan slutligen också delvis hänga ihop med den generella minskningen av alkoholrelaterat dödligt våld. Även alkoholrelaterat dödligt våld sker ibland med skjutvapen. När det alkoholrelaterade dödliga våldet minskar (genom exempelvis en minskad intensivkonsumtion av alkohol) är det därför naturligt att också vissa dödliga våldsbrott med skjutvapen blir något färre.

Fler illegala vapen efter östblockets fall och kriget på Balkan

Förekomsten av och tillgången på illegala skjutvapen över tid i Sverige är av naturliga skäl svåra att uppskatta, särskilt i statistiska termer. Sammanställningar från Polisens nationella opera-

²⁷ Enligt Polisens Nationella Operativa Avdelning (NOA) och f.d. Rikspolisstyrelsen var antalet registrerade vapeninnehavare 760 218 år 1996, 703 110 år 2001, 645 539 år 2007 och 599 243 år 2013.

tiva avdelning (NOA) visar dock att det årligen beslagtas omkring 1 000 illegala skjutvapen i Sverige, varav majoriteten är enhandsvapen som pistoler eller revolverar. Dessa siffror visar ingen tydlig tendens till vare sig ökning eller minskning över tid sedan de första sammanställningarna från slutet av 1990-talet. Det behöver dock inte innebära att tillgången på illegala skjutvapen varit konstant över tid, utan kan i första hand spegla att polisens resurser och förutsättningar att beslagta illegala vapen varit relativt oförändrade.

Illegala skjutvapen på väg in i landet beslagtas också av tullen. Tullens vapenbeslag är betydligt färre än polisens, men slagsidan på pistoler och andra enhandsvapen är densamma. Beslagen hos tullen har också tenderat att öka sedan mitten av 00-talet, sett till både antal vapen och beslagstillfällena.²⁸ Den utvecklingen behöver dock inte bara vara ett utslag av att införseln av illegala vapen faktiskt har ökat, utan kan också till stor del bero på att tullen de senaste åren förstärkt sitt underrättelsearbete och samarbete med polisen avseende vapensmuggling. Tullverkets egen tolkning av beslagsökningen de senaste åren är därför att den i första hand beror på att man helt enkelt blivit mer framgångsrika i att hitta vapnen när de är på väg in i landet (Tullverket 2014).

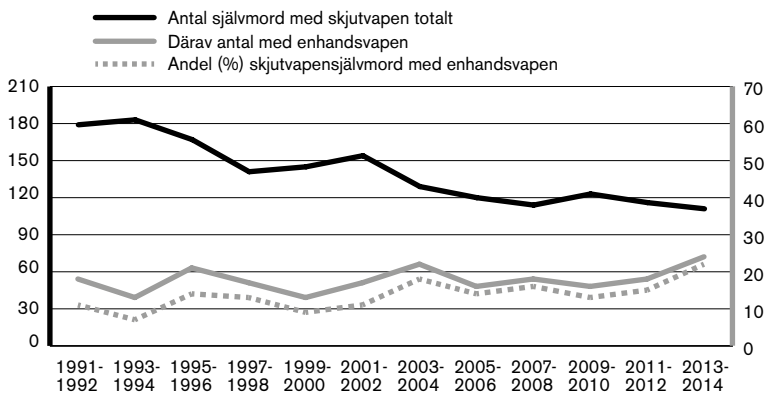
Även om statistiska underlag saknas är annars den sammantagna bedömningen inom polis och tull att förekomsten av illegala vapen ökat i Sverige de senaste tjugo åren (Brå 2012c, Tullverket 2014). Inte minst i fråga om enhandsvapen tillverkade på Balkan och i Tjeckien anses tillgången blivit större efter östblockets fall och inbördeskrigen på Balkan i början av 1990-talet. Materialet om dödligt skjutvapenvåld åren 2011–2013 kan sägas bekräfta denna bild då det är just Östeuropa- eller Balkanproducerade vapenfabrikat som enskilt oftast förekommer i de (få) uppkärade skjutvapenmord med enhandsvapen där vapnet återfunnits. I tidigare kartläggningar uppges att de illegala vapnen förs in i landet i huvudsak genom småskalig ”myrtrafik”, snarare än genom storskalig smuggling eller genom att man i Sverige stjälar vapnen från användare som har licens för dem (Brå 2012c, Tullverket 2014, Lakomaa 2014). Införsel av illegala vapen med ursprung i Östeuropa anses dock ha ökat redan på 1990-talet.

Även förändringar i självmorden indikerar förändrad vapentillgång
Att vapentillgången i Sverige förändrats mot fler enhandsvapen, oftast illegala, och färre jakt- och tvåhandsvapen, kan möjligen också åskådliggöras på ett annat sätt. I internationella studier används ibland antalet och andelen självmord med skjutvapen för att uppskatta tillgången på skjutvapen (både legala och illegala) i olika länder (se t.ex. Killias 1993 och Klieve m.fl. 2009).

²⁸ Årsredovisningar och särskilda sammanställningar visar att tullen åren 2006–2008 beslagtogs i snitt 28 skjutvapen per år, åren 2009–2011 i snitt 34 per år och åren 2012–2014 i snitt 75 skjutvapen per år. Antalet beslagstillfällen har ökat i motsvarande grad (Tullverket 2014).

I Sverige har det totala antalet självmord med skjutvapen minskat sedan början av 1990-talet enligt Socialstyrelsens dödsorsaksstatistik, i ungefär samma omfattning som antalet självmord generellt har minskat. Andelen självmord med skjutvapen som skett med *enhandsvapen* har dock ökat successivt, eftersom just de självmorden inte blivit färre till antalet utan snarare ökat något (se figur 13). Det är rimligt att tolka denna strukturförändring som att tillgången på enhandsvapen ökat medan tillgången på tvåhandsvapen generellt minskat. Det är också sannolikt att en ökande del av självmorden med enhandsvapen skett med illegala vapen, eftersom det totala antalet utfärdade licenser för pistoler och revolverar minskat i samma omfattning som antalet licenser för tvåhands- och jaktvapen.²⁹ Annars skulle innehavare av legala enhandsvapen ha blivit alltmer självmordsbenägna, vilket inte är rimligt. Sammantaget tyder alltså även självmordens utveckling och struktur på att vapentillgången i Sverige förändrats mot en minskad tillgång på legala tvåhandsvapen och mot en ökad tillgång på illegala enhandsvapen.

Figur 13. Antal personer som begått självmord med skjutvapen, totalt respektive med enhandsvapen,³⁰ samt den andel (%) som självmorden med enhandsvapen utgjorde av det totala antalet självmord med skjutvapen.³¹ År 1991–2014 i två-års medelvärden. Vänstra y-axeln avser antal skjutvapensjälvmord totalt och högra y-axeln avser antal och andel med enhandsvapen.



²⁹ År 1996 fanns närmare 150 000 enskilda tillstånd för pistoler och revolverar registrerade hos dåvarande Rikspolisstyrelsen (RPS). Motsvarande år 2013 var 131 000 tillstånd, vilket innebär en minskning på drygt tio procent. Tillstånden avseende kul- eller hagelgevär minskade från 1,77 miljoner till 1,61 miljoner vapen mellan år 1996 och 2013, vilket andelsmässigt innebär -9 procent.

³⁰ Bortfallet avseende typ av skjutvapen var i storleksordningen 2–5 % under hela perioden.

³¹ Källa: Socialstyrelsens dödsorsaksregister.

Nya typer av livsstilskriminalitet och konfliktytor?

En förändrad vapentillgång behöver inte vara den enda eller viktigaste förklaringen till att det dödliga våldet förändrats mot att vissa typer av skjutvapenvåld blivit vanligare (och andra typer ovanligare). När förekomsten av illegala vapen tycks ha tilltagit måste man också fråga sig om inte även själva *efterfrågan* på vapnen ökat – och i så fall varför?

Utpressning, narkotikahandel och ”grupperingar” ökar efterfrågan på illegala vapen

Som tidigare konstaterats har de fall av dödligt skjutvapenvåld som ökat ofta en koppling till konflikter mellan kriminellt aktiva personer. Konflikterna kan röra själva brottsligheten, där konkurrens eller oförrätter uppstått, exempelvis i samband med narkotikaförsäljning eller utpressningsaffärer. De kan också ha mer personliga orsaker, men ändå vara ett led i den brottsliga karriären och uppbyggnaden av så kallat skrämselfkapital hos såväl enskilda individer som grupper av individer. Då de brottstyper som finns med i bilden runt konflikterna inte sällan är brottstyper som narkotikahandel, utpressning och illegal indrivning av skulder, kan många av konflikterna ses som kopplade till organiserad brottslighet i någon form. Det behöver inte nödvändigtvis handla om några storskaliga gängkrig eller penningstarka, mäktiga brottsyndikat, utan om lösare nätverk av kriminellt aktiva personer som systematiskt strävar efter att tjäna pengar på brott och våld. Utifrån detta skulle en möjlig förklaring till att vissa typer av dödligt skjutvapenvåld ökat kunna vara att vissa typer av organiserad brottslighet och livsstilskriminalitet helt enkelt blivit vanligare.

Även om det inte finns några empiriska underlag som visar att den organiserade brottsligheten i sin helhet har ökat i Sverige de senaste decennierna, tyder kartläggningar på vissa förändringar. Brotstyperna utpressning och illegal indrivning av skulder förefaller ha blivit vanligare (Brå 2012d, Brå 2012e), och narkotikamarknaden bedöms ha genomgått en omstrukturering mot mer försäljning på internet, mer inhemsk produktion av cannabis samt en större utbredning av kokain (Brå 2012f). Att tillgången på och distributionen av narkotika ökat indikeras också av att både själva konsumtionen och polisens beslag av narkotika ökat från och med andra halvan av 1990-talet, samtidigt som det så kallade gatupriset på narkotika sjunkit något avseende de flesta preparat (CAN 2014, Brå 2012g). Sjunkande priser i kombination med ökad konsumtion hade inte varit möjligt utan att narkotikan ökat i tillgänglighet. Narkotikahandel, liksom utpressning och illegal indrivning är i sin tur brottstyper där det för så kallade lågnivåaktörer är

viktigt att kunna visa upp ett skrämself- och våldskapital – och där konfliktytorna är många (Brå 2007a, Brå 2012f). Om fler personer ägnar sig åt de brotten är det därmed också rimligt att efterfrågan på illegala skjutvapen ökar. En ökad beväpning innebär sedan en risk att vapnen används, inte bara vid de brott de anskaffats för, utan även vid andra, mer personliga konflikter.

En annan aspekt av den organiserade brottslighetens utveckling som möjligen också kan ha ökat efterfrågan på vapen är att fler enskilda individer tycks ha anslutit sig till någon form av gruppering eller konstellation (Brå 2012f). Det kan handla om både så kallade självmarkerande gäng med internationella MC-klubbar som förebild och om mer nätverksbaserade grupper utan egna namn, men med stark förankring i vissa förorter eller till vissa familjer. Förekomsten av sådana grupperingar anses öka risken för skjutvapenvåld eftersom konfliktytorna blir större, och fler personer kan dras in i samma konflikt (Brå 2012f).

Andra sociala förändringar?

Givetvis finns också flera andra möjliga förklaringar än vapentillgång och organiserad brottslighet till att dödligt våld med illegala skjutvapen ökat på 00-talet. Hög arbetslöshet inom vissa grupper och i vissa storstadsområden kan teoretiskt sett vara en viktig bakomliggande orsak, både till själva våldsdåden och till den organiserade brottslighet de ofta har samband med. Som tidigare konstaterats är de inblandade i det dödliga skjutvapenvåldet påfallande ofta arbetslösa. En anmärkningsvärt hög andel av brotten har också en koppling till de större städernas socialt sett mest utsatta stadsdelar (de så kallade URBAN-områdena). Det är därför rimligt att en ökad koncentration av arbetslöshet och andra sociala problem till vissa storstadsområden kan vara en bakomliggande orsak till ökningarna av vissa typer av dödligt våld. En jämförelse kan här göras med de höga nivåerna av dödligt skjutvapenvåld som rådde i USA i början av 1990-talet och som forskningen i efterhand menar berodde på (bland annat) en kombination av mycket hög arbetslöshet bland unga män i vissa storstadsområden och förändringar på narkotikamarknaden med bland annat en ökad vapenförekomst (Blumstein m.fl. 2000, Levitt 2004). I Sverige har Grönqvist m.fl. (2015) visat hur en svag anknytning till arbetsmarknaden också innebär överrisker att begå allvarligare brott för personer som vuxit upp i socialt utsatta områden. Även på individnivå har sambandet mellan arbetslöshet och brottslighet funnits vara starkt (Grönqvist 2011).

Oavsett om teorierna gäller vapentillgång, organiserad brottslighet eller sociala omständigheter såsom arbetslöshet är det inte möjligt att inom ramen för denna rapport ge några fullödiga förklaringar till varför det dödliga våldet med illegala skjutvapen

ökat på 00-talet. Det kan bara konstateras att det finns indikationer på att vapentillgången har förändrats under en längre period samt att den typ av dödliga våldsbrott som blivit fler ofta har en koppling till någon form av organiserad brottslighet och till miljöer där arbetslösheten är hög och utbildningsnivån generellt sett är låg jämfört med andra områden. Rimligen kan det därför vara fruktbart för både brottsförebyggande arbete och mer fördjupad forskning att rikta in sig på vapentillgång, organiserad brottslighet och hög arbetslöshet i vissa storstadsområden.

Referenser

- Aebi, M. & Linde, A. (2010). Is There a Crime Drop in Western Europe? *European Journal on Criminal Policy and Research*, 16, 251-277.
- Aebi, M. & Linde, A. (2012). Regional variation in Europe between homicide and other forms of external death and criminal offences. I: Liem, M. & Pridemore, W. A. (red.), *Handbook of European Homicide Research*. New York: Springer.
- Ahktar, S. & South, N. (2000). Hidden from Heroin's History: Heroin Use and Dealing within an English Asian Community – A Case Study. I: Natarajan, M. & Hough, M. (red.), *Illegal Drug Markets: From Research to Prevention Policy*. Monsey: Criminal Justice Press.
- Allgulander, C. & Nilsson, B. (2000). Victims of Criminal Homicide in Sweden: A Matched Case-Control Study of Health and Social Risk Factors among all 1 739 Cases during 1978–1994. *The American Journal of Psychiatry*, Vol. 157, No. 2, s. 244–246.
- Birkel, C. & Dern, H. (2012). Homicide in Germany. I: Liem, M. & Pridemore, W. A. (red.), *Handbook of European Homicide Research*. New York: Springer.
- Blumstein, A. Rivara, F P., Rosenfeld, R. (2000). The Rise and Decline of Homicide – and Why. *Annual Review of Public Health*. Vol 21., s. 505–541.
- Brottsförebyggande rådet, Brå (2007a). *Narkotikadistributörer. En studie av grossisterna*. Rapport 2007:7. Stockholm: Brottsförebyggande rådet.
- Brottsförebyggande rådet, Brå (2007b). *Utvecklingen av dödligt våld mot kvinnor i nära relationer*. Rapport 2007:6. Stockholm: Brottsförebyggande rådet.
- Brottsförebyggande rådet, Brå (2011a). *Det dödliga våldets utveckling. Fullbordat och försök till dödligt våld i Sverige 2008-2011*. Rapport 2011:5. Stockholm: Brottsförebyggande rådet.

- Brottsförebyggande rådet, Brå (2011b). *Homicide in Finland, the Netherlands and Sweden. A First Study on the European Homicide Monitor Data. Research Report 2011:15/Sweden.* Stockholm: Brottsförebyggande rådet.
- Brottsförebyggande rådet, Brå (2012a). Dödligt våld. I: (Brå) *Brottsutvecklingen i Sverige fram till 2008–2013*, Rapport 2012:13. Stockholm: Brottsförebyggande rådet.
- Brottsförebyggande rådet, Brå (2012b). Misshandel. I: (Brå) *Brottsutvecklingen i Sverige fram till 2008–2013*, Rapport 2012:13. Stockholm: Brottsförebyggande rådet.
- Brottsförebyggande rådet, Brå (2012c). *Brottsligheten och trygghet i Malmö, Stockholm och Göteborg. En kartläggning.* Stockholm: Brottsförebyggande rådet.
- Brottsförebyggande rådet, Brå (2012d). *Utpressning i Sverige. Tvistelösning, bestraffning och affärsidé.* Rapport 2012:6. Stockholm: Brottsförebyggande rådet.
- Brottsförebyggande rådet, Brå (2012e). *Otillåten påverkan mot företag – en undersökning om utpressning.* Rapport 2012:12. Stockholm: Brottsförebyggande rådet.
- Brottsförebyggande rådet, Brå (2012f). Framväxten av och kännetecken hos den organiserade brottsligheten i Sverige. I: (Brå) *Brottsutvecklingen i Sverige fram till 2008–2013*, Rapport 2012:13. Stockholm: Brottsförebyggande rådet.
- Brottsförebyggande rådet, Brå (2012g). Narkotikabrott. I: (Brå) *Brottsutvecklingen i Sverige fram till 2008–2013*, Rapport 2012:13. Stockholm: Brottsförebyggande rådet.
- Brottsförebyggande rådet, Brå (2014a). *Skärpta straff för grova våldsbrott. Utvärdering av 2010 års straffmättningsreform.* Rapport 2014:6. Stockholm: Brottsförebyggande rådet.
- Brottsförebyggande rådet, Brå (2014b). *Operationerna Alfred och Selma. Myndighetssamverkan mot organiserad brottslighet i Malmö 2012–2014.* Rapport 2014:13. Stockholm: Brottsförebyggande rådet.
- Brottsförebyggande rådet, Brå (2014c). *Brottsstatistik och resultat från NTU i Urban15-områden.* Redovisning 2014-03-31. www.bra.se
- Brottsförebyggande rådet, Brå (2015). *Skjutningar 2006 och 2014 – omfattning, spridning och skador.* Kortanalys 7/2015. Stockholm: Brottsförebyggande rådet.
- Centers for Disease Control and Prevention (2003). *National Violent Death Reporting System (NVDRS) coding manual.* Atlanta, Georgia: National Center for Injury Prevention and Control.
- Centralförbundet för alkohol- och narkotikaupplysning, CAN (2013). *Skolelevers drogvapor 2013.* CAN rapport 139. Stockholm: Centralförbundet för alkohol- och narkotikaupplysning.

- Centralförbundet för alkohol- och narkotikaupplysning, CAN (2014). *Drogutvecklingen i Sverige 2014*. CAN rapport 144. Stockholm: Centralförbundet för alkohol- och narkotikaupplysning.
- Chapman, S. Alpers, P. Agho, K. & Jones, M. (2006). Australia's 1996 gun law reforms: faster falls in firearm deaths, firearm suicides, and a decade without mass shootings. *Injury Prevention*, 2006 (12), s. 365–372.
- Chon, D.S. (2002). *The relationship between national homicide rates and medical care: a cross-national assessment*. El Paso: LFB Scholarly Publishing LLC.
- Dearden, J. & Jones, W. (2008). *Homicide in Australia: 2006–07 National Homicide Monitoring Program annual report*, AIC Reports: Monitoring reports 01, Australian Government/Australian institute of Criminology
- Eisner, M. (2008). Modernity strikes back? A Historical Perspective on the Latest Increase in Interpersonal Violence (1960–1990). *International Journal of Conflict and Violence*. Vol. 2 (2) 2008: 288–316.
- FBI (2008). *Crime in the US 2008 (CIUS 2008)*. www.fbi.gov/ucr/cius2008. Nedladdat 2010-10-11.
- Farell, G., Tseloni A., Mailley, J. & Tilley, N. (2011). The Crime Drop and the Security Hypothesis. *Journal of Research in Crime and Delinquency*, 48, 147–175.
- Ganpat, S. & Liem, M. C. A. (2012). Homicide in the Netherlands. I: Liem, M. & Pridemore, W. A. (red.), *Handbook of European Homicide Research*. New York: Springer.
- Granath, S. (2007). *Rättsliga reaktioner på ungdomsbrott 1980–2005. Påföljdsval, uppsåtsbedömningar och kriminalpolitik*. Kriminologiska institutionens avhandlingsserie nr 25. Stockholm: Kriminologiska institutionen, Stockholms Universitet.
- Granath, S. (2012). Homicide in Sweden. I: Liem, M. & Pridemore, W. A. (red.), *Handbook of European Homicide Research*. New York: Springer.
- Granath, S. (2014). Public Place violence in Stockholm City: trend, patterns and new police tactics, *Journal of Scandinavian Studies in Criminology and Crime Prevention*, Vol. 15 (No 2), 2014, s. 200–208.
- Grönqvist, H. (2011). *Youth Unemployment and Crime: New Lessons Exploring Longitudinal Register Data*. Swedish Institute for Social Research (SOFI), Working Paper 7/2011. Stockholm: Stockholm University.
- Grönqvist, H., Niknami, S. & Robling, P-O. (2015). *Childhood Exposure to Segregation and Long-Run Criminal Involvement*. Swedish Institute for Social Research (SOFI), Working Paper 1/2015. Stockholm: Stockholm University.

- Harris, A., Thomas, S.H., Fischer, G. A., & Hirsch, D.J., (2002). "Murder and Medicine: The Lethality of Criminal Assault 1960–1999", *Homicide Studies* nr. 6, 128–166.
- Hedlund, J., Ahlner, J., Kristiansson, M. & Sturup, J. (2014). A population-based study on toxicological findings in Swedish homicide victims and offenders from 2007 to 2009. *Forensic Science International*, 244 (2014), s. 25–29.
- Hemenway, D. Shinoda-Tagawa, T. & Miller, M. (2001). Firearm availability and female homicide victimization rates among 25 populous high-income countries. *Journal of the American Medical Women's Association*, 57, 100–104.
- von Hofer, H. (2008). *Brott och straff i Sverige. Historisk kriminalstatistik 1750–2005*. Stockholm: Kriminologiska institutonen, Stockholms Universitet.
- Jansson, S. Moniruzzman, S. & Hjern, A. (2007). "Kan barnamord förebyggas?" *Läkartidningen* nr. 10/2007.
- Justitsministeriets forskningskontor. (2014). *Drab i Danmark 2008-2011*. www.justitsministeriet.dk Nedladdad 2015-08-07.
- Killias, M. (1993). Gun ownership, suicide, and homicide: an international perspective. I: *Understanding crime: Experiences of crime and crime control. Acts of the International Conference, Rome, 18-20 November 1992*. Edited by Anna Alvazzi del Frate, Ugljesa Zvekcic and Jan J.M. van Dijk. Publication no. 49, Rome, 1993. p. 289-303
- Killias, M. & Markwalder (2012). Firearms and Homicide in Europe. I: Liem, M. & Pridemore, W. A. (red.), *Handbook of European Homicide Research*. New York: Springer.
- Klieve, H., Barnes, M., De Leo, D. (2009). Controlling firearms use in Australia: has the 1996 gun law reform produced the decrease in rates of suicide with this method? *Social Psychiatry and Psychiatric Epidemiology*, 2009, vol. 44, s. 285–292.
- Kuhns, J. B., Exum, M. L., Clodfelter, T. A. & Bottia, M. C. (2014). The Prevalence of Alcohol-Involved Homicide Offending: A Meta-Analytic Review. *Homicide Studies*. 2014, vol. 18 (3), s. 251–170.
- Lakomaa, E. (2015). Safe storage and thefts of firearms in Sweden: An empirical study. *European Journal of Criminology* 12 (nr 1) (s. 3–16).
- Lehti, M. & Kivivuori S. (2012). Homicide in Finland. I: Liem, M. & Pridemore, W. A. (red.), *Handbook of European Homicide Research*. New York: Springer.
- Lehti, M. (2014). Homicide drop in Finland, 1996-2012. *Journal of Scandinavian Studies in Criminology and Crime Prevention*, Vol. 15 (No 2), 2014, s. 182–199.
- Lester D. (1991). Crime as an opportunity: a test of the hypothesis with European homicide rates. *British Journal of Criminology* 1991:31, 186-188.

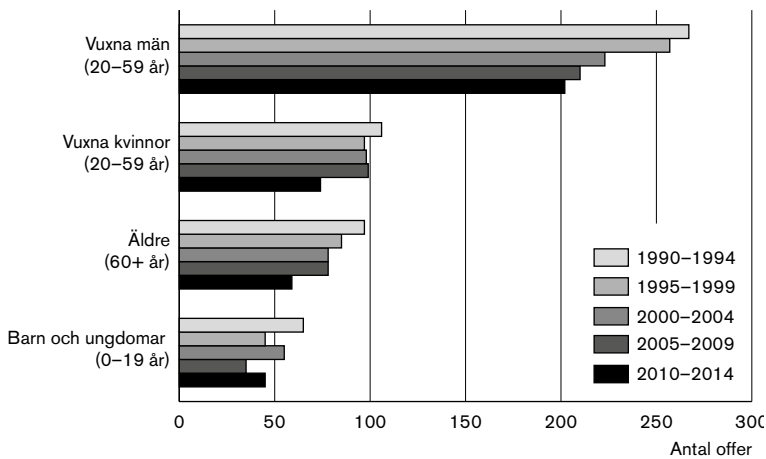
- Levitt, S. D. (2004). Understanding Why Crime Fell in the 1990s: Four Factors That Explain the Decline and Six That Do Not. *The Journal of Economic Perspectives*, Vol. 18, No. 1 (Winter 2004); p. 163-190.
- Li, G. (2008). Homicide in Canada. *Juristat October 2008 Issue*. Statistics Canada: www.statcan.gc.ca. Nedladdat 2010-10-18.
- Lindqvist, P., Leifman, A., Eriksson, A., (2007). Mortality among homicide offenders: a retrospective population-based long-term follow-up. *Criminal Behaviour and Mental Health* 17: 107–112.
- Lysova, A. V., Shchitov, N. G. & Pridemore GW. A. (2012). Homicide in Russia, Ukraine and Belarus. I: Liem, M. & Pridemore, W. A. (red.), *Handbook of European Homicide Research*. New York: Springer.
- Markwalder, N. & Killias, M. (2012). Homicide in Switzerland. I: Liem, M. & Pridemore, W. A. (red.), *Handbook of European Homicide Research*. New York: Springer.
- Medina, J. (2012). Homicide in Spain. I: Liem, M. & Pridemore, W. A. (red.), *Handbook of European Homicide Research*. New York: Springer.
- Marshall, I. H. & Summers D. L. (2012). Contemporary differences in rates and trends of Homicide among European nations, I: Liem, M. & Pridemore, W. A. (red.), *Handbook of European Homicide Research*. New York: Springer.
- Norges Offentlige Utredninger NOU (2010). Drap i Norge i perioden 2004–2009. NOU 2010:3. Oslo: Departementens servicesenter Informasjonsforvaltning.
- Ousey, G.C., & Lee, M.R. (2010). To know the unknown: The decline in homicide clearance rates, 1980–2000. *Criminal Justice Review* 35;2: 141–158.
- Ozanne-Smith, J., Ashbly, K., Newstead, S., Stathakis V. Z., Clapperton, A. (2004). Firearm related deaths: the impact of the regulatory reform. *Injury Prevention*, 2004 (10), s. 280–286.
- Preti, A. & Maccio, A. (2012). Homicide in Italy. I: Liem, M. & Pridemore, W. A. (red.), *Handbook of European Homicide Research*. New York: Springer.
- Regoeczi, W., Jarvis J. & Riedel, M. (2008). Clearing murders: Is it about time? *Journal of Research in Crime and Delinquency* 45;2:142.162.
- Rikspolisstyrelsen, RPS (2012). *Kalla fall – om polisens uppkläring av dödligt våld*. Granskningsrapport 2012:9. Rikspolisstyrelsen, Enheten för inspektionsverksamhet.
- Rikskriminalpolisen, RKP (2014). *En nationell översikt av kriminella nätverk med stor påverkan i lokalsamhället*. (Sekretessprövad version; oktober 2014), Rikskriminalpolisen: Under rättelse-sektionen.

- Rying, M. (2000). *Dödligt våld i Sverige 1990–1996. En deskriptiv studie*. Licentiatuppsats. Kriminologiska institutionen: Stockholms Universitet.
- Salla, J., Ceccato, V. & Ahven, A. (2012). Homicide in Estonia. I: Liem, M. & Pridemore, W. A. (red.), *Handbook of European Homicide Research*. New York: Springer.
- Sherman, L. W. & Harris, H. M. (2013). Increased homicide victimization of suspects arrested for domestic assault: A 23-year follow-up of the Milwaukee Domestic Violence Experiment. *Journal of Experimental Criminology*, Vol. 9, no. 4, s. 491–514.
- Smit, P. R., de Jong R. R., Bijleveld, C. J. H. (2012). Homicide data in Europe: Definitions, Sources, and Statistics. I: Liem, M. & Pridemore, W. A. (red.), *Handbook of European Homicide Research*. New York: Springer.
- Soothill, K. & Francis, B. (2012). Homicide in England and Wales. I: Liem, M. & Pridemore, W. A. (red.), *Handbook of European Homicide Research*. New York: Springer.
- Speierenburg, P. (2008). *A History of Murder. Personal Violence in Europe from the Middle Ages to the Present*. Cambridge: Polity Press.
- Sturup J. & Lindqvist, P. (2014). Psychosis & Homicide in Sweden – A Time Trend Analysis 1987–2006. *International Journal of Forensic Mental Health*, 13:1, s. 1-7.
- Sturup, J. & Granath, S. (2015). Child Homicides in Sweden: A Descriptive Study Comparing the 1990s and the 2000s. *Homicide Studies*, May 2015 vol. 19 no. 2., S. 175–187.
- Sturup, J., Karlberg, D. & Kristiansson, M. (2015). Unsolved homicides in Sweden: A population-based study of 264 homicides. *Forensic Science International*, 257 (2015), 106–113.
- Tseloni, A., Mailley, J., Farrell, G. & Tilley, N. (2010). Exploring the International Decline in Crime Rates. *European Journal of Criminology* 7 (nr. 5) (s. 375–394).
- Tullverket (2014). *Minska införseln av illegala skjutvapen. Redovisning av regeringsuppdrag*. Tullverket, dnr. STY 2013-3.
- Wolfgang, M. (1958). *Patterns in Criminal Homicide*. Philadelphia: University of Pennsylvania.

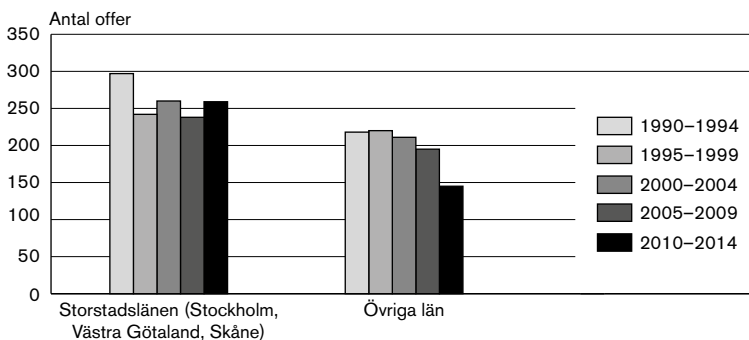
Bilaga 1.

Figurer och tabeller

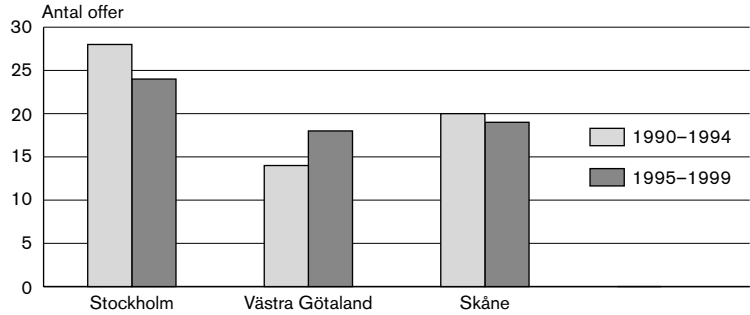
Figur B1. Antal offer för dödligt våld i Sverige uppdelat på vuxna män respektive kvinnor, samt på äldre (både män och kvinnor) och på barn och ungdomar (både pojkar och flickor).



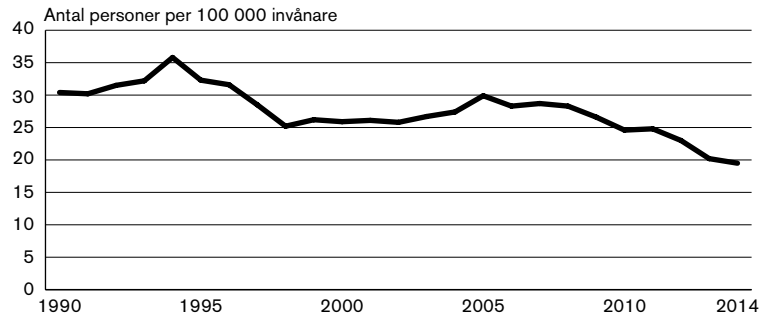
Figur B2. Totalt antal offer för dödligt våld fördelat på tidsperiod och på storstads- respektive övriga län, åren 1990–2014.



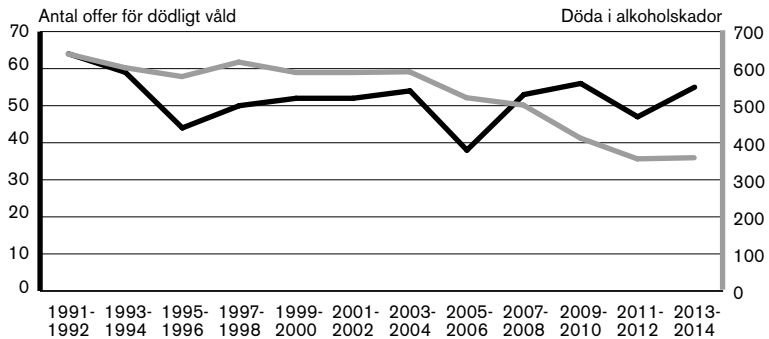
Figur B3. Totalt antal offer för dödligt våld med skjutvapen i de tre olika storstadslänen, uppdelat på två tidsperioder åren 2007–2014.



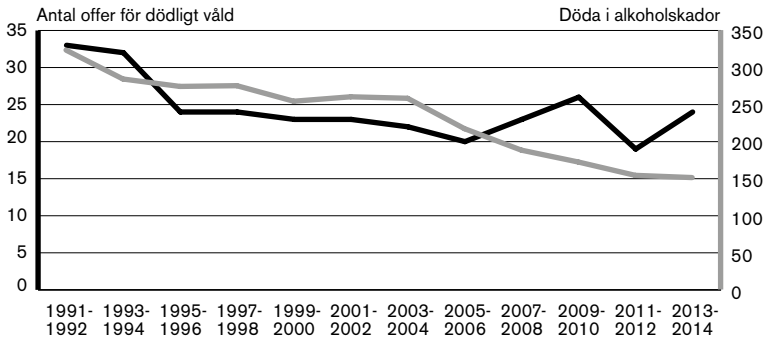
Figur B4. Antal personer per 100 000 invånare i Sverige vårdade inom slutna sjukvård för våldsskador orsakade av annan (orsaksdiagnos: "övergrepp av annan"). Källa: Socialstyrelsen patientregister.



Figur B5. Antal offer för dödligt våld respektive totalt antal alkoholrelaterade dödsfall (direkt eller underliggande orsaksdiagnos; alkoholförgiftning, leversjukdom orsakad av alkohol, etc.) åren 1991–2014 i Stockholms, Västra Götalands och Skåne län. Två-års medeltal. Diagrammets vänstra Y-axel avser antal offer för dödligt våld och högra Y-axeln avser alkoholrelaterade dödsfall.



Figur B6. Antal offer för dödligt våld respektive totalt antal alkoholrelaterade dödsfall (direkt eller underliggande orsaksdiagnos; alkoholförgiftning, leversjukdom orsakad av alkohol, etc.) åren 1991-2014 i Stockholms län. Två års medeltal. Diagrammets vänstra Y-axel avser offer för dödligt våld och den högra avser alkoholrelaterade dödsfall.



Tabell B1. Offer för dödligt våld i Sverige utifrån de sammanhang som brotten skett i. Antalsmässig och procentuell fördelning i Storstadslänen respektive övriga län. 1990–2001.

	Storstadslänen (Stockholm, Västra Götaland, Skåne)	Övriga län	Hela Riket
Spontanbråk och dispyter	191 (29 %)	170 (32 %)	361 (30 %)
Partnervåld	111 (17 %)	131 (25 %)	242 (20 %)
Familjekonflikt eller barnamord	86 (13 %)	79 (15 %)	165 (14 %)
Kriminella konflikter	67 (10 %)	23 (4 %)	90 (8 %)
Rån- eller inbrottsmord	46 (7 %)	23 (4 %)	69 (6 %)
Hatbrott	25 (4 %)	10 (2 %)	35 (3 %)
Sexualmord	6 (1 %)	9 (2 %)	15 (1 %)
Övrigt eller okänt	128 (19 %)	83 (16 %)	211 (18 %)
Totalt	660 (100 %)	528 (100 %)	1 188 (100 %)

Tabell B2. Offer för dödligt våld i Sverige utifrån de sammanhang som brotten skett i. Procentuell fördelning i vart och ett av Storstadslänen respektive övriga län. 2002–2013.

	Stockholms län (N = 271)	Västra Götalands län (N=193)	Skåne län (N=134)	Övriga län Östra Sverige (N=178)	Övriga län Södra Sverige (N =110)	Övriga län Norra Sverige (N=155)
Spontanbråk och dispyter	29 %	28 %	17 %	30 %	30 %	32 %
Partnervåld	17 %	22 %	19 %	26 %	23 %	24 %
Familjekonflikt eller barnamord	17 %	10 %	13 %	18 %	13 %	16 %
Kriminella konflikter	13 %	19 %	26 %	6 %	8 %	7 %
Rån- eller i nbrottsmord	5 %	7 %	10 %	3 %	10 %	4 %
Hatbrott	1 %	0 %	2 %	1 %	1 %	1 %
Sexualmord	0 %	2 %	0 %	1 %	1 %	1 %
Övrigt eller okänt	18 %	12 %	13 %	15 %	14 %	15 %
Totalt	100 %	100 %	100 %	100 %	100 %	100 %

Tabell B3. Fördelning, antals- och andelsmässigt (%), av offer för dödligt våld i Sverige utifrån typ av våldsmetod, uppdelat på tidsperiod samt på storstadslänen (Stockholm, Västra Götaland och Skåne) respektive övriga län.

	1990–1995	1996–2001	2002–2007	2008–2013
Knivhugg eller liknande				
Storstadslänen	137 (39 %)	124 (40 %)	117 (39 %)	122 (40 %)
Övriga län	111 (41 %)	108 (42 %)	123 (46 %)	87 (49 %)
Skjutvapen				
Storstadslänen	67 (19 %)	69 (22 %)	72 (24 %)	88 (29 %)
Övriga län	51 (19 %)	49 (19 %)	26 (10 %)	23 (13 %)
Handkraftsvåld (slagvapen, sparkar, strypning etc.)				
Storstadslänen	126 (36 %)	87 (28 %)	71 (24 %)	61 (20 %)
Övriga län	97 (36 %)	82 (32 %)	84 (32 %)	58 (33 %)
Övrigt våld eller okänt				
Storstadslänen	21 (6 %)	30 (10 %)	37 (12 %)	30 (10 %)
Övriga län	11 (3 %)	18 (7 %)	33 (12 %)	9 (5 %)
Totalt				
Storstadslänen	351 (100 %)	310 (100 %)	297 (100 %)	301 (100 %)
Övriga län	270 (100 %)	257 (100 %)	266 (100 %)	177 (100 %)

Tabell B4. Offer för fullbordat dödligt våld med andra metoder (kniv etc.) än skjutvapen i tätorterna Stockholm, Göteborg respektive Malmö åren 2011–2013, uppdelat på om brottet varit kopplat (genom brottsplats eller offrets boende) till så kallat LUA-område eller inte.

	Stockholm	Göteborg	Malmö	Samtliga
Koppling till LUA-område	12	3	2	17
Ingen känd koppling till LUA-område	23	8	6	36
Totalt	35	11	8	54

Tabell B5. Offer för dödligt skjutvapenvåld i Sverige med enhands- respektive tvåhandsvapen utifrån de sammanhang som brotten skett i. Antalsmässig och procentuell fördelning sammantaget för åren 1997–2001 och 2009–2013 sammantaget.

	Enhandsvapen (pistoler etc.)	Tvåhandsvapen (gevär, studsare etc.)
Spontanbråk och dispyter	18 (17 %)	6 (10 %)
Partner- eller familjevåld	9 (9 %)	35 (60 %)
Kriminella konflikter	56 (54 %)	7 (12 %)
Rån- eller inbrottsmord	6 (6 %)	1 (2 %)
Övrigt eller okänt	14 (14 %)	9 (16 %)
Totalt	103 (100 %)	58 (100 %)

Tabell B6. Offer för dödligt våld med skjutvapen i Sverige, uppdelat på om gärningspersonen haft licens för vapnet (legalt vapen) eller inte (illegalt vapen), samt på olika tidsperioder åren 1990–2013.

	1990–1995	1996–2001	2002–2007	2008–2013
Legalt vapen	29 (25 %)	18 (15 %)	11 (11 %)	13 (12 %)
Illegalt vapen	65 (55 %)	38 (32 %)	74 (76 %)	81 (73 %)
Oklart	23 (20 %)	62 (53 %)	13 (13 %)	17 (15 %)
Totalt	117 (100 %)	118 (100 %)	98 (100 %)	111 (100 %)

Tabell B7. Genomsnittsålder (median) för offer för dödligt våld med skjutvapen i Sverige, uppdelat på kvinnor och män samt på fyra olika tidsperioder åren 1990–2013.

	1990–1995	1996–2001	2002–2007	2008–2013
Kvinnor	34 år (N = 35)	42 år (N = 23)	33 år (N = 24)	36 år (N = 22)
Män	31 år (N = 75)	33 år (N = 64)	32 år (N = 70)	31 år (N = 85)
Samtliga	32 år (N = 110)	35 år (N = 87)	32 år (N = 94)	32 år (N = 107)

Bilaga 2.

URBAN-områden (LUA- eller URBAN15) i storstadslänens kommuner.

Stockholms län	LUA-område	URBAN15-område
Huddinge kommun		
Flemingsberg	LUA012601	
Vårby	LUA012602	
Västra Skogås	LUA012603	
Botkyrka kommun		
Alby	LUA012701	
Fittja	LUA012702	
Hallunda-Norsborg	LUA012703	
Haninge kommun		
Jordbro	LUA013601	
Stockholms kommun		
Husby	LUA018001	
Rinkeby	LUA018002	URB018001
Rågsved	LUA018003	
Skärholmen	LUA018004	
Tensta	LUA018005	URB018002
Södertälje kommun		
Fornhöjden	LUA018101	
Geneta	LUA018102	
Hovsjö	LUA018103	URB018101
Ronna	LUA018104	URB018102
Nacka kommun		
Fisksätra	LUA018201	

Skåne län	LUA-område	URBAN15-område
Malmö kommun		
Fosie	LUA128001	
Herrgården		URB128001
Hyllie	LUA128002	
Rosengård	LUA128003	
Södra Innerstan	LUA128004	
Södra Sofielund		URB128002
Landskrona kommun		
Centrum o Öster	LUA128201	URB128201
Kristianstads kommun		
Gamlegården	LUA129001	URB129001
Västra Götalands län	LUA-område	URBAN15-område
Göteborgs kommun		
Bergsjön	LUA148001	URB148001
Gårdsten	LUA148002	URB148002
Hjällbo	LUA148003	URB148003
N:a Biskopsgården	LUA148004	URB148004
Trollhättans kommun		
Kronogården	LUA148801	URB148801
Borås kommun		
Hässleholmen	LUA149001	URB149001

De dödliga våldsbrotten hör till de brott som skrämmer oss mest och är bland de allvarligaste brotten vi känner till i samhället. I den här rapporten analyseras den generella utvecklingen av det dödliga våldet i Sverige och det dödliga våldet med skjutvapen. Studien gäller för landet som helhet men tar också fasta på skillnader mellan regioner.

I Sverige har det dödliga våldet minskat totalt sett, både på 1990- och 00-talet och i början av 2010-talet. Minskningen gäller framför allt det spontana, alkoholrelaterade dödliga våldet mellan män, men även det dödliga våldet mot kvinnor i nära relationer har minskat. Samtidigt finns det indikationer på att det dödliga våldet som begås med skjutvapen håller på att förändras och kan i vissa sammanhang till och med ha ökat.

Rapporten vänder sig såväl till beslutsfattare som till handläggare eller utredare inom rättsväsendet, men också till andra som är kriminalpolitiskt intresserade.



Brottsförebyggande rådet/National Council for Crime Prevention

BOX 1386/TEGNÉRGATAN 23, SE-111 93 STOCKHOLM, SWEDEN

TELEFON +46 (0)8 527 58 400 • FAX +46 (0)8 411 90 75 • E-POST INFO@BRA.SE • WWW.BRA.SE

ISBN 978-91-87335-58-7 • URN:NBN:SE:BRA-629 • ISSN 1100-6676