

Brottsförebyggande rådet

1978 -07 -11

Promemorior från SCB 1978:1

---

FEL VID KODNING AV BROTT  
Kvalitetskontroll av brottsstatistiken

SCB



Från trycket 15 juni 1978  
Producent STATISTISKA CENTRALBYRÅN, Enheten för rätts- och  
socialvårdsstatistik  
Förfrågningar Åke Jonsson, tel 08 - 14 05 60 - 4885

## Förord

I denna promemoria presenteras resultat från en undersökning som SCB genomförde under våren och sommaren 1976. Undersökningen ingår som ett led i SCBs utvecklingsprojekt "Kvalitetskontroll av kriminalstatistiken" och avser att belysa hur brott som anmälts till den lokala polisen kodas (klassificeras) och redovisas till rikspolisstyrelsen (RPS). Syftet är också att beskriva problemen med fel i underlaget till brottsstatistiken och att försöka finna metoder för att minska antalet kodningsfel och begränsa deras inverkan på de redovisade uppgifterna i statistiken.

Under våren 1975 började SCB planera undersökningen i samråd med RPS. Justitiedepartementet svarade på en ansökan från SCB och gav SCB tillstånd att ta del av ca 15 000 brottsanmälningar hos RPS. Polisintendenten Stig Westman, byrådirektören Elis Öberg och programmeraren Stieg Eklöf vid RPS medverkade vid planeringen och möjliggjorde bl a maskinella urval av anmälningar genom ett tillägg i det ordinarie statistikunderlaget, som levererades till SCB. De medverkade dessutom i förberedelserna till det manuella urvalet av brottsanmälningar från RPS arkiv.

Arbetet på SCB har letts av avdelningsdirektören Peter Simon. Förste aktuarien Åke Jansson har svarat för den löpande planeringen och även utformat föreliggande rapport. Kontrollkodningen har utförts av amanuenserna Per Arvidsson, Barbro Hansson, Lars-Erik Reje, Peter Strömberg, Anders Sundholm och Sture Åström, som alla är jurister.

Stockholm den 30 mars 1978

Peter Simon

FEL VID KODNING AV BROTT

## Innehållsförteckning

- 1 Sammanfattning
- 2 Inledning
  
- 3 Allmänt om kontroll av kodning
  - 3.1 Kodning och kodningsfel
  - 3.2 Orsaker till fel
  
  - 3.3 Två metoder för kontroll av kodning
    - 3.3.1 Beroende kontroll
    - 3.3.2 Oberoende kontroll
  - 3.4 Mätmetoder
  
- 4 Undersökning av 1975 års brottskodning
  - 4.1 Syfte
  
  - 4.2 Bakgrund
    - 4.2.1 Beskrivning av SCBs brottsstatistik
    - 4.2.2 Brottskodernas uppbyggnad
    - 4.2.3 Kodning av brottsantal
    - 4.2.4 Polisens brottskodning
  - 4.3 Genomförande
    - 4.3.1 Urval och bortfall
    - 4.3.2 Kontrollkodning av anmälningarna
    - 4.3.3 Informationsflöde vid kontrollkodningen
    - 4.3.4 Beräkning av felfrekvenser
    - 4.3.5 Kommentarer till kontrollkodning
  - 4.4 Resultat och förslag till åtgärder
    - 4.4.1 Felfrekvenser på olika nivåer
    - 4.4.2 Felstrukturer och orsaker till fel inom olika brottsgrupper
    - 4.4.3 Förslag till åtgärder
  
- Bilaga 1 Brottskodsvis redovisning av population, urval, bortfall och felfrekvenser
  
- Bilaga 2 Brottskoder som de felkodade anmälningarna borde ha haft
  
- Bilaga 3 Registerkoder för de korrekta koderna
  
- Bilaga 4 Anmälan 1
  
- Bilaga 5 RPS anvisningar för anmälningsrutinen, bilaga 1
  
- Bilaga 6 Kodning av brott, SCBs kodförteckning och kodningsanvisningar

## 1 Sammanfattning

SCB redovisar varje månad uppgifter om antalet brott som har kommit till polisens kännedom. Som ett led i ett pågående arbete med kvalitetskontroll av kriminalstatistiken har SCB nu granskat kodningen (klassificeringen) av de anmälda brotten. Undersökningsmaterialet bestod av ett urval av brottsanmälningar med brott anmälda under år 1975.

Undersökningen genomfördes med hjälp av oberoende kontroll. Vid en sådan kodningskontroll vet inte kodaren vilka brottskoder, som polisen har använt för att redovisa brotten. Brottsanmälningar för vilka polisens kod skiljer sig från kontrollkoden ses som "felaktiga" och undersökningens resultat presenteras som felprocent för olika brottsgrupper.

I genomsnitt var 10 procent av anmälningarna felkodade, vilket innebär att dessa anmälningar inte hade exakt den brottskod som de skulle ha. Men de flesta av de felkodade anmälningarna hade ändå hamnat inom rätt brottsgrupp, dvs den antecknade koden avsåg vid t ex brott mot brottsbalken rätt kapitel i brottsbalken. 3 procent av anmälningarna med av polisen kodade brott mot brottsbalken skulle ha redovisats under ett annat kapitel i brottsbalken.

Några brottsgrupper hade mycket höga felfrekvenser. Till dessa hörde bl a misshandelsbrotten med en felfrekvens på 39 procent, allmänfarliga brott (mordbrand, allmänfarlig vårdslöshet m m) med 41 procent, urkundsförfalskning med 28 procent och ämbetsbrott med 22 procent. Misshandelsbrotten avsåg till största delen annan form av misshandel än den av polisen kodade. Endast 4 procent av de felkodade misshandelsbrotten hörde till andra brottsgrupper. Större delen av de felkodade allmänfarliga brotten, urkundsförfalskningarna och ämbetsbrotten skulle antingen ha kodats inom andra brottsgrupper eller inte kodats alls. Exempel på det senare är brottskoderna för förfalskning som i vissa fall var överflödiga, eftersom det på dessa anmälningar fanns andra brottstyper som uttömmande beskrev all brottslighet, som fanns beskriven i anmälan. Den höga felfrekvensen för de allmänfarliga brotten berodde bl a på svårigheterna med att koda bränder korrekt. En brand kan ju till exempel ha uppstått genom en olyckshändelse, genom ett tekniskt fel eller den kan ha en brottslig gärning som mordbrand eller skadegörelse som orsak.

Tillgreppsbrotten hade en relativt låg felfrekvens. 8 procent av de brott som redovisades som tillgreppsbrott hade fått fel brottskoder, men endast 1 procent av brotten skulle ha redovisats som något annat brott än tillgreppsbrott eller inte redovisats alls.

En analys av de påträffade kodningsfelen kommer att



ligga till grund för åtgärder som skall ha en förebyggande inriktning. I samråd med RPS kommer SCB att se över den kodförteckning och de kodningsanvisningar som är hjälpmedel vid kodning av brott.

## 2 Inledning

Syftet med denna rapport är att belysa kvalitén hos ett av de moment som ingår i framställningen av SCBs brottsstatistik. Det är kodningen av brott, då verbal information om brott överförs till siffror (koder).

Istället för att tala om kvalitén hos ett material kan man tala om i vilken utsträckning materialet saknar fel. De eventuella felen är alltid relaterade till något mål som materialet helst skall uppfylla. För hela brottsstatistikens del är det ideala målet att redovisa och beskriva all brottslighet. Men det är bara den brottslighet som registreras hos polisen som ingår i den löpande statistiken. Den brottslighet, som polisen aldrig får kännedom om kallas den dolda brottsligheten och är det dominerande felet i förhållande till det ideala målet.

Det begränsade och realistiska målet för den löpande brottsstatistiken är emellertid att korrekt redovisa de brott, som registreras hos polisen. Kvalitén blir då en fråga om hur noggrant brotten registreras och klassificeras (kodas).

Undersökningar har visat att kodning är ett av de moment, som skapar mest fel vid framställning av statistik. Felprocenten kan t ex uppgå till 10-20 procent vid kodning av svåra variabler som näringsgren och yrke. Det är därför väsentligt att man kontrollerar kodningen, som statistiken bygger på, för att skapa sig en bild av felsituationen och få möjligheter att angripa problemen.

## 3 Allmänt om kontroll av kodning

### 3.1 Kodning och kodningsfel

Den information som samlas in vid en undersökning måste ofta omformas till koder, i form av siffror eller andra tecken, för att lämpa sig för vidare databehandling. Denna kodning innebär också att informationen klassificeras, ofta genom att informationen förenklas och objekten indelas i ett mer begränsat antal klasser än antalet ursprungliga värden.

Ibland kodas objekten fel, dvs objekt förs till fel klasser. Felen kan vara olika allvarliga. Många redovisningar bygger på sammanslagna material och redovisar grupper av koder på en högre nivå än den allra lägsta och mest specificerade. Detta minskar felens inverkan. Bruttofelet är också större än nettofelet, dvs de olika

felen kan ibland "ta ut" varandra. Om en man kodas som kvinna och en kvinna kodas som man, blir redovisningen av personernas kön ändå riktig, såvida uppgiften om kön inte kombineras med andra uppgifter om personerna. Något som hindrar felet att ta ut varandra är att antalet objekt är mycket olika i olika klasser och att felkodningarna ofta är systematiska och i en viss situation mest går i en riktning.

### 3.2 Orsaker till fel

Felorsakerna varierar, men följande kan nämnas:

#### a) brister hos kodningsunderlaget

Kodningsunderlagen (blanketterna) kan vara olämpligt utformade med tanke på kodningen. Brottskodningen bygger mycket på att det finns goda beskrivningar av brotten, men det finns inga specificerade krav på att viss information, som underlättar kodningen, skall ingå i beskrivningarna. Kodförteckningens uppbyggnad kan i viss mån vara en rekommendation om vilka uppgifter som det är önskvärt att ha tillgång till i kodningssituationen.

#### b) brister i kodförteckningen

En bra kodförteckning skall ha så många koder att den information, som man vill ha på underlagen och har möjlighet att samla in, kan presenteras på ett tillräckligt rikt och strukturerat sätt med hjälp av koder. Innehåller förteckningen fler koder, nivåer och uppdelningar än vad som kan urskiljas i underlagen, leder detta till ett större antal gissningar och fel vid kodningen. Om uppdelningen i koder är ostrukturerad eller om antalet koder är för litet, kan detta leda till att man vid kodningen förlorar information, som finns i underlagen.

#### c) brister i kodningsanvisningarna

Kodförteckningen måste i många fall kompletteras med anvisningar om hur kodningen skall genomföras. Anvisningarna bör även redovisa efter vilka synsätt kodförteckningen är uppbyggd och ange hur vanliga problem vid kodningen skall behandlas. Det kan emellertid vara svårt att förutse alla specialfall, som kodarna ställs inför i arbetet. Samtidigt skall de som utformar kodningsanvisningar försöka arbeta med så enkla instruktioner som möjligt. Det är naturligtvis bra om det finns instruktioner för alla kodningssituationer, men anvisningar med en stor mängd specialfall och undantag från kodningens huvudprinciper blir ofta svåra att överblicka. Risken finns att sådana anvisningar inte följs vid alla tillfällen.

## d) brister i kodarutbildningen

Även om hjälpmedlen vid kodningen är väl utformade måste kodarna utbildas för sin uppgift. Det är t ex svårt att lära sig och behärska brottsbalkens och de specialstraffrättsliga författningarnas innehåll.

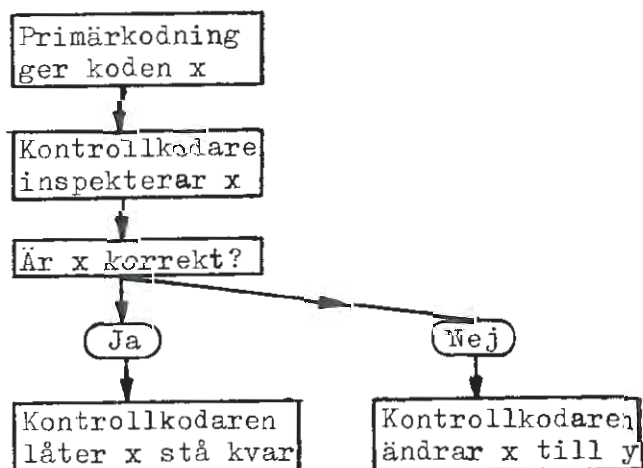
## e) andra orsaker

Slarvfel kan man kalla sådana fel, som inte direkt orsakas av brister hos de olika hjälpmedlen eller brister i utbildningen av kodare. Felläsningar i en kodförteckning beror till en stor del på själva förteckningen och hur den är uppställd, men kan även bero på slarv och bristande koncentration. Alla personer som har arbetat en tid med en kodförteckning lär sig ett flertal koder och deras innebörder utantill. Det är inget fel på en sådan memorering i sig, men det är lätt hänt att man får för sig att man känner till olika koder, fastän man inte gör det i praktiken. De "rena slarvfelen" är inte heller alltid så "rena", att de bara beror på kodaren utan risken för att fel uppkommer påverkas avsevärt av hela arbetssituationen. Felen blir t ex fler om arbetsmiljön är dålig och kodningen utförs under tidspress.

## 3.3 Två metoder för kontroll av kodning

## 3.3.1 Beroende kontroll

Vid beroende kontroll av kodning har kontrollkodaren tillgång till tidigare utsatta koder, och dessa koder kan därmed påverka kontrollkodarens egna bedömningar. Beroende kontroll sker i princip enligt följande schema.



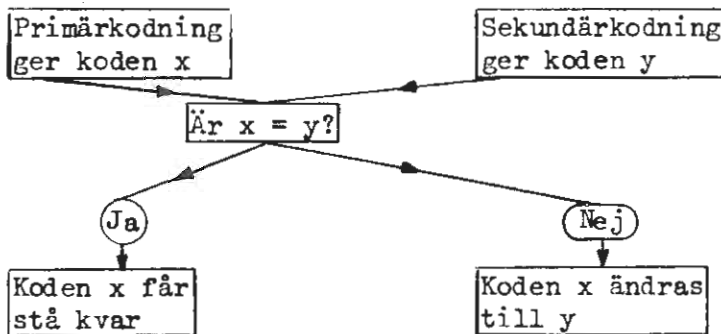
Experiment har visat att ca 50 procent av alla fel aldrig upptäcks och rättas vid beroende kontrollkodning. Speciellt vid svåra bedömningar och valsituationer med likvärdiga alternativ tenderar kontrollkodaren att påverkas av primärkoden till att ställa den



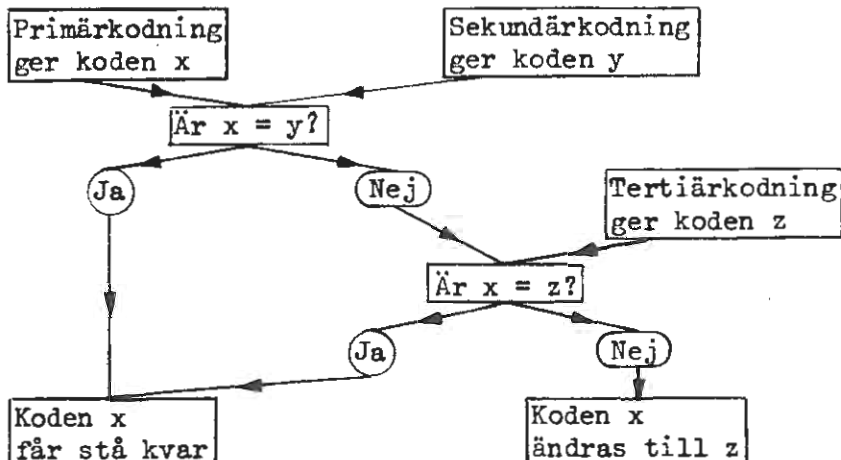
"mjukare" frågan "Är detta en möjlig kod", vilket innebär att kontrollkodaren hellre friar än fäller.

### 3.3.2 Oberoende kontroll

Vid oberoende kontroll av kodning har kontrollkodaren (sekundärkodaren) inte tillgång till tidigare utsatta koder, utan skall själv bestämma sig för en av koderna i kodförteckningen. Den oberoende kontrollen kan utformas på olika sätt och göras mer eller mindre komplicerad. Gemensamt för de olika utformningarna är att två eller flera personer kodar ett material helt oberoende av varandra och att deras resultat jämförs enligt vissa regler. Det enklaste fallet av oberoende kontrollkodning ser ut på följande sätt:



I detta fall kodas hela materialet om av en annan kodare, sekundärkodaren. Om det är meningen att sekundärkodaren skall reducera antalet fel i materialet, krävs att sekundärkodaren är skickligare än primärkodaren. Schemat ger i och för sig upplysning om hur ofta primärkodaren och sekundärkodaren är ense eller oense, men "kontrollen" byter ju bara ut primärkodarens felnivå mot sekundärkodarens. Därför är det vanligt att en tertiärkodare kopplas in på de fall, där primärkod och sekundärkod skiljer sig åt. Ett exempel på ett sådant schema visas nedan.



Tanken bakom detta schema är att två kodare (primär- och sekundärkodare) som arbetar helt oberoende av varandra för det mesta kodar rätt och sällan kodar samma objekt fel på samma felaktiga sätt. Tertiärkodaren bör i detta fall vara expert på den aktuella kodningen och göra få fel, eftersom tertiärkodaren ensam avgör de flesta komplicerade fallen.

Även de fall där tertiärkoden "z" är lika med sekundärkoden "y" kan specialbehandlas om så är förenligt med målet för kontrollen.

Oberoende kontroll av detta slag upptäcker felen bättre än beroende kontroll. Det finns emellertid en typ av fel som även den oberoende kontrollkodningen kan ha svårt att finna. Det är de systematiska felen. Om både primärkodaren och sekundärkodaren har gjort samma fel, antar schemat i exemplet att koden är korrekt och objektet bedöms aldrig av tertiärkodaren. Det händer oftare vid systematiska fel än vid slarvfel. Å andra sidan kräver man inte alltid att den oberoende kontrollen skall ge exakta felfrekvenser. Ett mål kan i stället vara att undersöka vilka typer av systematiska fel som förekommer.

### 3.4 Mätmetoder

#### Fel och variabilitet

Det schema som väljs vid kontrollkodning är anpassat till något av två principiellt olika mått.

Felfrekvensen redovisar hur ofta primärkoderna skiljer sig från "de sanna koderna". De sanna koderna kan man på ett eller annat sätt lita mycket mer på. De tas vanligen fram med hjälp av en bättre metod än genom bedömningar av endast en kodare och oftast också med skickligare kodare än vid primärkodningen.

Variabiliteten redovisar hur ofta två eller flera kodare, t ex en primärkodare och en kontrollkodare, skiljer sig åt vid bedömningarna av samma material, som de kodar helt oberoende av varandra. Måttet tar hänsyn till att kodarna är ense eller oense i sina bedömningar, men det tar inte ställning till vem som har rätt om ens någon av dem har det.

## 4 Undersökning av 1975 års brottskodning

### 4.1 Syfte

Syftet med kontroll av brottskodningen var

- att undersöka vilka fel som förekommer vid polisens kodning av brottsart och brottsantal
- att beskriva vilken omfattning dessa fel har
- att analysera orsakerna till att fel uppstår vid kodningen
- att lokalisera systematiska fel
- att föreslå förebyggande åtgärder vid översyn av kodförteckning och kodningsanvisningar

### 4.2 Bakgrund

#### 4.2.1 Beskrivning av SCBs brottsstatistik

I SCBs brottsstatistik redovisas antalet brott som har kommit till polisens kännedom under en tidsperiod. Brottsstatistiken består av en preliminär redovisning, som avser brott som kommit till polisens kännedom under en viss månad och en definitiv redovisning, som gäller ett helt år. Den definitiva statistiken redovisar förutom anmälda brott även uppklarade brott och personer som misstänks för att ha begått brott. För båda redovisningarna finns ett stort intresse, såväl från rättsmyndigheter som från allmänhetens sida.

När ett brott anmäls till den lokala polisen eller när polisen under sitt arbete uppdagar ett brott, noteras brottshändelsen på ett blankettset, en s k anmälan. På blanketterna anges så noggrant som möjligt vad som har inträffat och övriga fakta kring händelsen. I samband med att anmälan upprättas eller i en separat rutin efteråt kodas brottstyp för varje brott. Detta görs med hjälp av kodningsanvisningar som givits ut av SCB i samråd med rikspolisstyrelsen (RPS) och riksåklagaren (RÅ) (Bilaga 6). Antalet brott anges även för varje brottstyp som finns upptagen på anmälan. I anvisningarna finns vägledande regler för hur antalet brott skall bestämmas. Vidare kodas var brottet har begåtts, vilket värde det stulna godset hade etc. En av blanketterna i det ifyllda blankettsetet sänds till RPS så snart som möjligt (anmälan 1). Där granskas blanketten manuellt, dess uppgifter stansas och efter maskinell granskning och rättning av uppgifterna lagras dessa i ett anmälningsregister. Från detta register görs för SCBs räkning månadsvisa uttag till preliminärstatistiken och årsvisa uttag till definitivstatistiken.

#### 4.2.2 Brottskodernas uppbyggnad

I allmänhet är koder uppbyggda så att de beskriver värden på en variabel. Beskrivningen av ett objekt kan vara enkel och bestå av en enda siffra. Den kan också vara mycket komplicerad med flersiffriga koder, där varje ny siffra i en kod innebär en ny nivå på varia-



beln och en mer detaljerad indelning.

Brottsstatistikens koder bygger på brottsbalkens och andra författningars utformning och består av tal med fyra siffror i varje kod. De två första siffrorna anger i huvudsak kapitel i brottsbalken (03-21). Därutöver anger de några brottsgrupper utanför brottsbalken som trafikbrott (30), brott mot andra specialstraffrättsliga författningar med lagrum som har fängelse som en av de möjliga påföljderna (40), några andra brott med eller utan fängelse som möjlig påföljd (50) och händelser som inte är brott (60 och 70) men ändå rapporteras på samma sätt som brott.

Nästa nivå i koderna är de två återstående siffrorna. Denna nivå innehåller i sig flera olika indelningsgrunder eller variabler. Indelningsgrunderna skiljer sig från en brottsart till en annan och kan vara t ex brottsrubricering eller uppgifter om målsägaren, brottsplatsen, brottsobjektet eller gärningsmannens tillvägagångssätt vid brottet.

#### 4.2.3 Kodning av brottsantal

Brottskoden anger vilken typ av brott, som polisen har registrerat med en viss anmälan som grund, men själva koden säger inte vilken omfattning denna typ av brottslighet har enligt den aktuella anmälan. Av den anledningen krävs även att antalet brott av ett visst slag anges som ett tal mellan 1 och 9999. I anvisningarna till kodförteckningen finns instruktioner om hur antalet brott skall beräknas för olika brottsarter. Reglerna knyter an till det juridiska synsättet så långt det kan vägleda vid bedömningarna, men de är även anpassade till de uppgifter, som är praktiskt möjliga att ta fram från en anmälan.

Två exempel kan belysa problemen. Två personer, som misshandlar en tredje person, svarar tillsammans för ett misshandelsbrott. Däremot gör sig en person skyldig till två brott om han misshandlar två andra personer.

#### 4.2.4 Polisens brottskodning

Brottsanmälan skall samla de första uppgifterna om något som är eller kan vara ett brott och anmälan blir därmed det första dokumentet i en brottsutredning. Anmälan innehåller oftast bara anmälarens version av en händelse eller ett förhållande som synes vara ett brott. Ett vanligt fall är att anmälan endast tar upp de yttre omständigheterna kring ett brott, t ex att en dörr är skadad på ett visst sätt. Själva angreppet på dörren kan även ge anmälaren eller polisen en uppfattning om gärningsmannens uppsåt. Det kan vara fråga om ett inbrottsförsök eller ett fall av skadegörelse, såvida skadan inte har uppkommit genom en olyckshändelse. Vid anmälan om ett misshandelsbrott beskriver anmälaren omständigheterna kring händelsen och beskriver even-

tuella skador, som blev följden av våldet. Anmälaren försöker även ge polisen en föreställning om vilket uppsåt gärningsmannen haft med sitt handlande. Det kan vara ett hot när gärningsmannen sticker fram en kniv, men det kan också vara ett försök till misshandel.

Vid en del tillfällen har polisen ett bristfälligt underlag att ta ställning till vid rubricering och kodning av brotten. Ibland väljer polisen att ge ett brott två alternativa rubriceringar, t ex olaga hot alternativt försök till grov misshandel. För brottsutredningen gör det ingenting att denna osäkerhet finns vid bedömningen av brottet, men kodningen och databehandlingen kräver däremot att en av rubriceringarna väljs. Detta är också att föredra framför att redovisa brottet med två brottskoder.

I polisdistrikten kodas brottsanmälningar på två alternativa sätt, som här kallas rutin A och rutin B. I rutin A sätter anmälningsupptagaren själv ut brottskoder och brottsantal i samband med att anmälan tas upp. I rutin B kodas de färdigskrivna anmälningarna av speciell kodningspersonal efter det att anmälan tagits upp. RPS rekommenderar polisdistrikten att använda den senare rutinen. I anvisningar för anmälningsrutinen skriver RPS: "Innan anmälan 1 sänds till RPS skall anmält brott/händelse och brottsområde kodifieras samt brottsantal antecknas på anmälan. Kodifiering skall göras med stor noggrannhet ..... För att så långt möjligt erhålla enhetlig bedömning vid kodifiering bör denna ske centralt inom respektive polisdistrikt."

Båda rutinerna förekommer i polisdistrikten. De kan till och med finnas samtidigt i ett distrikt. I sådana fall beror det på personalsituationen och arbetsbelastningen vilken rutin som används.

Ur kontrollkodningens synvinkel är det inte oväsentligt att båda rutinerna används i polisdistrikten. Om rutin A används finns den möjligheten att anmälningsupptagaren kodar med mer information om brottet än den som finns beskriven i anmälan. Brotten är av mycket varierande slag och uppgifterna om dem kan vara starkt begränsade vid anmälningsstillfället. Därför finns det få formella krav på textdelens innehåll och omfattning. För tillgreppsbroten finns dock rekommendationer om mer specificerade beskrivningar. Om kodningsrutin B tillämpas i ett distrikt är det vanligen endast den information, som finns på en anmälan, som ligger till grund för kodningen. Kodaren kan ta kontakt med anmälningsupptagaren för att få kompletterande uppgifter vid svåra bedömningar, men i övrigt är förhållandena likadana som för en kontrollkodare, som endast har anmälan som underlag vid kodningen.

Kärnfrågan i detta sammanhang är om polisen och kontrollkodaren arbetar med samma underlag. Det framgår

inte av en anmälan om rutin A eller B har använts av polisen vid kodningen. Därigenom behöver inte en av polisens koder som skiljer sig från motsvarande kontrollkod vara felaktig. Det är ett krav för kontrollkodaren, men inte för polisens kodare, att det skall finnas täckning i anmälan's uppgifter för den kod som väljs.

#### 4.3 Kontrollundersökningens genomförande

##### 4.3.1 Urval och bortfall

Varje brottstyp som anges med hjälp av en brottskod på en anmälan bildar en datapost i RPS anmälningsregister. På varje anmälan finns utrymme för högst fyra brottskoder. I posten ingår även andra uppgifter, bland annat ett löpnummer som hänvisar till den ursprungliga anmälan i RPS arkiv.

Från det anmälningsregister på SCB, som låg till grund för 1975 års preliminärstatistik gjordes ett maskinellt urval av brottsposter. I populationen ingick samtliga brott som polisen redovisat med hjälp av anmälningar. Trafikbrotten ingick inte i populationen, då dessa brott rapporteras till RPS med personblad istället för anmälningar. Antalet brottsposter i populationen var totalt 667 506. I urvalet ingick 14 531 poster, dvs drygt två procent av samtliga poster i populationen. Posterna togs fram med obundet slumpmässigt urval och stratifierades dessutom med hjälp av brottstyp. Anledningen till denna stratifiering var att vi var intresserade av alla brottstyper, även de ovanliga. Urvalsfractionerna inom de olika brottstyperna (brottskoderna) varierade mellan 0,07 och 100 procent.

Resultatet av det maskinella urvalet av poster från brottsstatistikens magnetband blev ett antal datalistor med de poster som skulle ingå i undersökningen. Posterna på listorna var sorterade i löpnummerordning av den orsaken att anmälningarna var arkiverade i den ordningen hos RPS.

Anmälningarna från år 1975 fanns tillgängliga hos RPS dels i form av blanketter (anmälan 1 från blankettsetet), dels i form av mikrofilm som kunde ge kopior i A4-format.

När en anmälan med korrekt löpnummer påträffades kontrollerades även att urvalslistans brottskod fanns på anmälan och att anmälan's diarienummer stämde överens med urvalspostens. Om anmälan upptog flera brottskoder än den utvalda, skrevs dessa koder ut vid posten på urvalslistan.

Bortfallet i undersökningen var 3,2 procent (467 av totalt 14 531 anmälningar) och jämnt fördelat mellan



följande fem bortfallsorsaker.

- 1 En anmälan med ett visst löpnummer saknades helt i RPS arkiv.
- 2 Fel anmälan togs fram från arkivet. I dessa fall stämde anmälan löpnummer ibland med löpnumret på urvalslistan utan att samma anmälan diarienummer gjorde det vid senare kontroll.
- 3 Ett brott hade rubricerats om av polisen under utredningens gång och fått en annan brottskod. Den nya koden fanns med i statistikregistret och ingick i urvalet, men på RPS anmälan fanns enbart den gamla ursprungliga koden. Detta gjorde att den i och för sig korrekta anmälan inte togs med i undersökningen, eftersom dess gamla kod inte ingick i urvalet.
- 4 En utvald anmälan hade skapats av RPS data-system och postens uppgifter hade hämtats från ett personblad. Av den anledningen fanns ingen ursprunglig anmälan i RPS arkiv.
- 5 Endast första bladet togs fram av en anmälan med utförlig text över flera sidor. Fortsättningsbladen var nödvändiga för att anmälan som helhet skulle kunna koda på nytt. De saknade bladen togs av misstag inte fram från arkivet eller fanns inte där.

I några fall kunde bortfallen ses som systematiska. Det gällde främst sådana bortfall som hade skapats av RPS datarutiner (bortfallsorsakerna 3 och 4). De slumpmässiga bortfallet förekom jämnt fördelat över de olika brottstyperna, medan det systematiska bortfallet ibland koncentrerades till vissa brottstyper. Det totala bortfallet var t ex för narkotikasmuggling 24 procent, för övriga varusmugglingsbrott 55 procent, för häleri 10 procent, för egenmäktigt förfarande 7 procent och för brott mot valutaförordningen 6 procent.

Ett mycket litet antal anmälningar räknades till bortfallet på grund av att de stansats fel vid RPS stansning av brottskod. Dessa anmälningar hade löpnummer och diarienummer, som stämde överens med uppgifterna på urvalslistan, men den utvalda brottskoden fanns inte på anmälan. Antalet anmälningar med felstansade brottskoder kunde inte urskiljas och räknas exakt, men uppgår antagligen till ett mindre antal än 0,1 procent av samtliga anmälningar i urvalet. RPS kontrollerar ju att de stansade koderna är rimliga. De felstansade anmälningarna hänfördes till bortfallet med bortfallsorsak 3.

#### 4.3.2 Kontrollkodning av anmälningarna

När anmälningarna i urvalet hade tagits fram på RPS och materialet förts över till SCB togs uppgifterna om brottskoder och brottsantal bort från anmälningarna. Det gick betydligt snabbare än att täcka över alla utsatta koder på blanketterna och därefter kopiera dem. Informationen som tagits bort från anmälningarna fanns

nu enbart samlad på urvalslistorna.

Uppgifterna om brottstyp och brottsantal kodades av SCBs kontrollkodare (sekundärkodare). Vid denna oberoende omkodning hade sekundärkodarna inte tillgång till de koder som hade antecknats vid primärkodningen i polisdistrikten. De kände inte heller till hur många brottskoder primärkodarna antecknat på anmälningarna. Vid sekundärkodningen användes hela anmälan som underlag, men det var framför allt två fält på anmälan som lämnade information till kodarna. Det var fält 100 på anmälan, där händelsen eller det upptäckta förhållandet enligt RPS anvisningar för anmälningsrutinen skall beskrivas "så noggrant som möjligt" och fält 30 där polisens sammanfattning eller brottsrubricering skall anges "så entydigt som möjligt" (Se bilaga 4).

Vid sekundärkodningen bedömdes innehållet i hela anmälan ur juridisk synvinkel. Sekundärkodaren bedömde då om den beskrivna händelsen var ett brott och i vilken författning brottet i sådana fall fanns beskrivet. Om informationen skilde sig åt mellan anmälan verbala beskrivning (fält 100) och anmälan sammanfattning (fält 30) tog sekundärkodarna större hänsyn till beskrivningen i fält 100.

När sekundärkodaren hade läst en anmälan och bedömt dess innehåll valde kodaren med hjälp av anvisningarna för kodning av brott de brottskoder och brottsantal, som beskrev innehållet i anmälan (Se bilaga 6). Sekundärkodarnas brottskoder benämnes i fortsättningen sekundärkoder.

Därefter jämfördes sekundärkoderna med polisens primärkoder, som fanns upptagna på urvalslistan. Vid jämförelsen antecknades polisens primärkoder på anmälningarna. Om polisen ursprungligen antecknat mer än en brottskod på anmälan, markerades på anmälan vilken eller vilka av primärkoderna, som ingick i urvalet. Om en brottskod som ingick i urvalet även fanns på den sekundärkodade anmälan, behandlades denna anmälan inte mer och den utvalda primärkoden ansågs korrekt. Om den utvalda brottskoden inte fanns med bland sekundärkoderna på anmälan, lämnades anmälan vidare till en ny kodare (tertiärkodare). Denne gjorde en beroende omkodning av anmälan och hade därvid tillgång till både primär- och sekundärkoder.

Tertiärkoden fick gälla som "sann kod", med hänsyn till den information som fanns på anmälan. Med tertiärkodens hjälp avgjordes vilka primärkoder som var korrekta och vilka som var felaktiga.

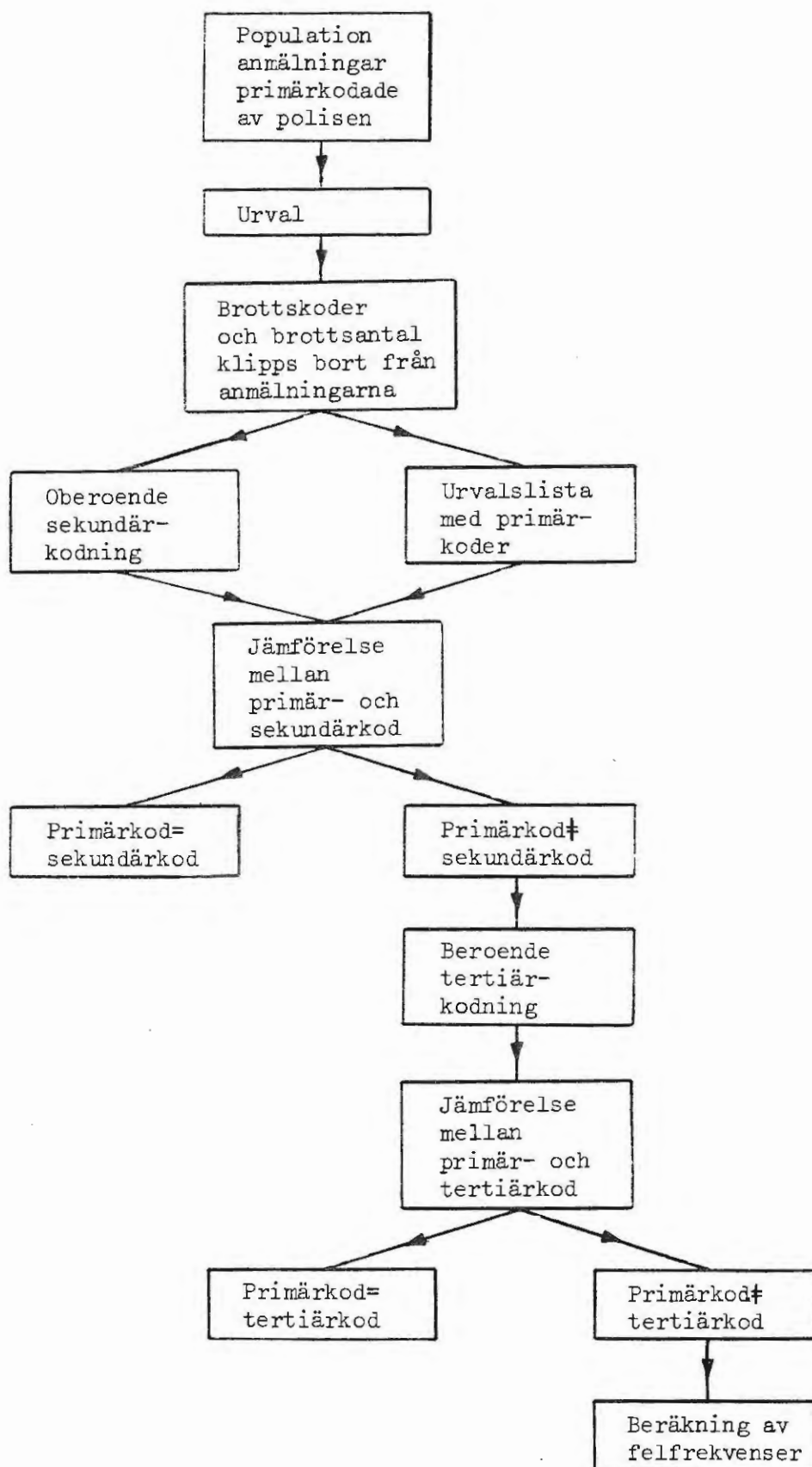
Samma personer svarade för såväl sekundär- som tertiärkodningen. Men en tertiärkodare kodade aldrig samma material som han hade arbetat med som sekundärkodare. Till skillnad från sekundärkodaren hade tertiärkodaren

möjligheter att diskutera juridiska rubriceringar och andra principella bedömningar. Skälet till detta var att tertiärkodarna därmed gjorde enhetligare och mer korrekta bedömningar.

Vid jämförelsen mellan primärkoder och sekundärkoder togs ingen hänsyn till skillnader mellan primärkodarens och sekundärkodarens brottsantal. Dessa skillnader planeras bli undersökta separat för de anmälningar som hade korrekta brottskoder.



## 4.3.3 Informationsflöde vid kontrollkodningen



#### 4.3.4 Beräkning av felfrekvenser

Kodning av brottsart kan ses som kodning av en enda variabel. Om kvalitén vid kodning av en variabel skall beskrivas, är det vanligt att man gör detta med ett sammanfattande mått, t ex en felfrekvens.

För användarna av brottsstatistiken finns ett begränsat intresse för en sådan redovisning. Det är av större värde att få uppgifter om felfrekvenser för olika brottstyper. Dessa felfrekvenser kan informera om vilka brott som är svåra att koda och vilka av kodningens hjälpmedel som bör förbättras i motsvarande avsnitt.

Från undersökningsmaterialet kan en redovisning av felfrekvensen för alla utvalda brott med en viss brottskod tas fram. Felfrekvensen är då ett mått som säger hur innehållet i de brott som redovisas med denna brottskod, stämmer överens med en korrekt användning av koden (konsistensmått).

Vid urval av anmälningar, som har registrerats med en viss brottskod, kan man vänta sig få med dels rätt kodade anmälningar, dels anmälningar som rätteligen skulle åsatts andra brottskoder. Däremot får man inte med anmälningar, som i stället för den aktuella brottskoden felaktigt fått en annan brottskod, utan dessa fall erhålls endast vid urval av anmälningar med de brottskoder som felaktigt åsatts. Om man t ex är intresserad av misshandelsbrott, kan man göra ett urval av brott med misshandelkoder. Bland de utvalda brotten kommer att finnas misshandelbrott naturligtvis, men även andra felkodade brott, som inte borde ha haft dessa koder. De felkodade misshandelbrotten får man dock inte med i urvalet.

I praktiken är det för en viss brottsart vid urvalsundersökningar svårt att rätt skatta det verkliga antalet anmälningar som fått annan kod än den som gäller för brottsarten. Det är anledningen till att de beräknade felfrekvenserna endast säger vilka brott som i praktiken har redovisats med en viss kod.

Felfrekvensen för en brottstyp (anmälningar med en viss brottskod) i urvalet är andelen anmälningar för vilka primärkodare och tertiärkodare var oense. I dessa fall var även primärkodare och sekundärkodare oense i sina bedömningar. Det var ju förutsättningen för att tertiärkodaren skulle få koda anmälningarna.

Felfrekvenserna har beräknats på följande sätt:

$$f_j = \frac{x_j}{n_j - b_j}$$

där  $j$  = brottskod  $j$

$x_j$  = antal anmälningar för vilka primärkodaren  $j$  skiljer sig från såväl sekundär- som tertiärkodaren

$n_j$  = antal anmälningar med brottskod  $j$  i urvalet

$b_j$  = antal anmälningar med brottskod  $j$  i bortfallet (dvs anmälningar som ingår i urvalet men som ej kunnat påträffas eller av andra skäl inte kunnat bearbetas).

Denna proportion används även som en skattning av felfrekvensen för brottstyp  $j$  i populationen. Vill man i stället ha en skattning av felfrekvensen för en brottsgrupp med flera ingående brottskoder i populationen, måste man ta hänsyn till antalet anmälningar med dessa brottskoder i populationen. Urvalet var vanligt stratifierat urval med brottskoderna som strata. Om  $N_j$  är antalet anmälningar med brottskod  $j$  i 1975 års preliminärstatistik och  $\sum N_j$  antalet anmälningar med brottskoder som hör till den önskade brottsgruppen i populationen, blir den skattade felfrekvensen för gruppen

$$\hat{F} = \frac{\sum_j \left( \frac{N_j \cdot x_j}{n_j - b_j} \right)}{\sum_j N_j} = \frac{\frac{N_1 \cdot x_1}{n_1 - b_1} + \dots + \frac{N \cdot x}{n - b}}{\sum N}$$

#### 4.3.5 Kommentarer till kontrollkodningen

Kontrollkodningen, som omfattade sekundärkodning och tertiärkodning, genomfördes med hjälp av SCBs kodförteckning och kodningsanvisningar. Även RPS anvisningar

för anmälningsrutinen användes i valda delar. En sådan del var bilaga 1 som definierar vilka brott och händelser som omfattas av anmälningsrutinen (Bilaga 5).

För den juridiska bedömningen användes naturligtvis även lagtexter och kommentarer till dessa texter som hjälpmedel.

Kodförteckningen som användes vid kontrollen kompletterades med brottskoden 0000. Denna kod användes för sådana brott och händelser som inte omfattas av anmälningsrutinen. Anmälan kunde uppta en händelse som enligt beskrivningen på anmälan inte var ett brott eller händelsen var ett brott som inte skulle rapporteras med en anmälan.

En annan kodningssituation där koden 0000 användes var fall av lagkonkurrens, som bedömdes olika av primärkodare och kontrollkodare. Vid lagkonkurrens är det bara ett brott som har begåtts och skall redovisas på anmälan. Några vanliga fall av lagkonkurrens i brottsstatistikens material är följande exempel:

1 Innan ett brott är fullbordat genomgår den brottsliga gärningen ofta stadier av förberedelse och försök även om det endast är det fullbordade brottet, som en person döms för, förutsatt att brottet har nått det stadiet. Försöket respektive förberedelsen skall inte redovisas i detta fall.

2 Om ett bedrägeri har skett med hjälp av en förfalskad handling, ses oftast förfalskningen som en försvårande omständighet som gör att bedrägeribrottet bedöms som grovt. Urkundsförfalskningen skall inte redovisas på anmälan i dessa fall.

3 En gärningsbeskrivning kan i något led innehålla en beskrivning av handlingar som kan vara självständiga brott om de förekommer i andra sammanhang. Ett exempel är att rån kan omfatta både olaga hot och stöld utan att de senare brotten skall redovisas separat. Gärningsbeskrivningen för rån uttömmar helt den brottslighet som finns att redovisa.

4 Ett misshandelsbrott kan ofta ha olaga hot som en del i handlingsförloppet.

5 En stöld omfattar i de flesta fall även förutsättningarna för häleri, men hälerirubriceringen skall bara användas som ett reservstadgande i de fall de strängare villkoren för tillgreppsbrott inte är uppfyllda.

6 Slutligen ett exempel som är hämtat från kodningsanvisningarna: "På grund av brottskonsumtion kodas (narkotika)-innehav ej i samband med smuggling, tillverkning, överlåtelse eller saluhållande av samma (narkotika)-parti".



Kommentarer till kontrollkodningen av några brottstyper

Inbrott: Det finns inget självständigt brott som kallas inbrott. Men inbrottet kan vara en del i ett annat brott, t ex inbrott som tillvägagångssätt vid stöld. Det är gärningsmannens uppsåt som avgör vad en del inbrott egentligen skall redovisas som. Om ett angrepp har gjorts mot låset på en dörr är det lätt att bedöma denna gärning som ett inbrottsförsök. Det är då lätt att skilja angreppet från en skadegörelse eller en olyckshändelse. Men det är fortfarande gärningsmannens uppsåt som avgör om angreppet skall ses som försök till inbrottsstöld, olaga intrång, hemfridsbrott eller egenmäktigt förfarande. Vid kontrollkodningen har sådana fall bedömts som stöldförsök, trots att det inte klart framgår av anmälningarna att de avser stöld.

Stöld: Om en person bryter sig in i en bostad eller annan lokal, och man senare inte kan konstatera att personen har tillgripit något föremål av värde, har gärningen ändå vid kontrollkodningen bedömts som (inbrotts-) stöldförsök. Tillgrepp av nycklar, legitimationer, checkhäften och föremål som enbart har affektionsvärde, t ex brev, har även räknats som stöld eller stöldförsök. Tillgrepp av sådana föremål bedöms vanligen av en domstol som egenmäktigt förfarande, eftersom föremålen juridiskt sett inte anses ha något ekonomisk värde.

Bombhot: Denna brottstyp har inte bedömts enhetligt, på så sätt att brotten alltid har förts till en viss brottstyp. De har alltefter omständigheterna bedömts som olaga hot, oredligt förfarande eller som något allmänfarligt brott ( t ex allmän ödeläggelse). Bedömningarna har gjorts utifrån hotens allvar, farlighet och konsekvenser.

Falskt larm: Om en person har kallat på polis eller ambulans med hjälp av medvetet oriktiga uppgifter, har detta bedömts som oredligt förfarande. Om brandkåren på samma sätt har kallats till en plats, har detta räknats som brott mot brandlagen.

Bränder: En brand kan bedömas på åtminstone tre olika sätt, som skadegörelse, som mordbrand och som brand utan att polisen misstänker något brott. Det är ofta mycket subjektiva bedömningar som på anmälningsstatidet avgör hur en brand skall redovisas. Vid kontrollkodningen har det inte funnits några kompletterade instruktioner om hur dessa brott eller händelser skall koda.

Automatbedrägeri: De flesta fall av automatbedrägeri eller automatmissbruk har bedömts som bedrägligt be-

teende eller bedrägeri. Bedrägligt beteende och bedrägeri redovisas med gemensamma brottskoder. Vid bedömning av automatmissbruk finns ett problem som man ställs inför vid tolkningen av de lagtexter som kan vara tillämpliga. Lindriga fall av automatmissbruk bör enligt kommentarerna till brottsbalken ses som bedrägligt beteende. Vid tillämpning av denna bestämmelse krävs inte att "någon har vilseletts". I de fall brottsligheten på grund av stora godsvärden inte kan anses som ringa förefaller det naturligt att rubricera brottet som bedrägeri. Men vid detta steg finns det stor risk att en tidigare enighet mellan juridiska bedömare försvinner. En del menar att man inte kan vilseleda en automat och att en automat inte är "någon" och de menar vidare att någon måste ha vilseletts för att brottet skall kunna rubricera som bedrägeri. De vill se brottet som stöld istället.

Vid kontrollkodningen har automatmissbrukets olika former bedömts på följande sätt:

- 1 Användning av fotostatkopierade sedlar har setts som bedrägligt beteende eller bedräderi.
- 2 Användning av falska eller utländska mynt har räknats som bedrägligt beteende eller bedrägeri.
- 3 Om någon med t ex en ståltråd har manipulerat med automatens mekanism, har detta bedömts som bedrägligt beteende eller bedrägeri, förutsatt att automaten inte skadats.
- 4 Om någon har skadat en automat och därefter har petat på mekanismen, har detta setts som stöld.

Trolöshetsbrotten: Avgränsningen mellan olovligt förfogande, olovligt brukande, förskingring och fyndförseelse bygger till stor del på gärningsmannens uppsåt. Vid bedömning av en anmälan har hänsyn tagits till beskrivningen av gärningen och gärningsmännens uppsåt, men även till hur lång tid som förflutit från besittningstillfälle till anmälanstillfälle.

Stöld från daghem, förskolor och fritidshem: Dessa stölder som oftast är inbrottsstölder har genomgående kodats som övrig inbrottsstöld (0830) eller som övrig stöld utan inbrott (0880). Det finns visserligen brottskoder med mer specificerat innehåll som gott och väl kan omfatta dessa tillgrepp. Anledningen till att de senare koderna inte användes vid kontrollkodningen var att man inom RPS hade som praxis att koda stölder från förskolor som övrig stöld och att man rekommenderade polisdistrikten att koda på samma sätt.

Narkotikabrott: När det inte har framgått av en anmälan om två eller flera olika narkotikabrott som t ex smuggling, överlåtelse och innehav av narkotika, har avsett samma parti, har de upptagna brotten bedömts som om de avsåg olika partier.

#### 4.4 Resultat och förslag till åtgärder

##### 4.4.1 Felfrekvenser på olika nivåer

I bilaga 1 redovisas felfrekvensen för varje brottstyp i urvalet. Dessa värden kan även användas som punktskattningar av felfrekvenserna för motsvarande brottstyper i populationen.

I nedanstående tabell redovisas punktskattningar av felfrekvensen för några utvalda brottsgrupper, för varje kapitel i brottsbalken och grupperna C- och D-brotten (se kodförteckningen i bilaga 6). Felfrekvensen för varje brottsgrupp har beräknats genom att felfrekvenserna för motsvarande brottstyper (brottskoder) inom gruppen har vägts samman. Vid sammanvägningen har man tagit hänsyn till antalet anmälningar i populationen för de olika brottstyper som bildar en brottsgrupp. Felredovisningen i tabellen har gjorts på två nivåer. I en av kolumnerna redovisas felen på lägsta möjliga nivå, som är brottskodnivå. Det innebär att en anmälan ses som felkodad om inte primärkoden och tertiärkoden är exakt densamma. Den andra kolumnen redovisar felfrekvenser på brottsgrupp-nivå. I detta fall kan skillnader mellan primärkoder och tertiärkoder accepteras, utan att en anmälan ses som felkodad, om koderna ändå tillhör samma brottsgrupp eller kapitel i brottsbalken. Felfrekvenserna är hela tiden lägre på grupp-nivå än på brottskodnivå för en och samma brottsgrupp, eftersom en del av felen på kodnivå håller sig inom samma brottsgrupp och därmed inte ses som fel på denna nivå.

I bilaga 2 redovisas uppgifter om vilka de rätta koderna är för de anmälningar som påträffats felkodade.

Felfrekvenser på brottskodnivå och brottsgruppnivå efter brottsgrupp

Antal anmälningar i urvalet (bortfallet ingår ej)	Felfrekvens på brotts- kodnivå (i procent)	Felfrekvens på brotts- gruppnivå (i procent)	Brottsgrupp
14 064	10,1	2,8	Samtliga brott (vid gruppredovisningen tillåts avvikelser inom ett kapitel)
12 708	10,1	2,8	Brott mot brottsbalken (vid gruppredovisningen tillåts avvikelser inom ett kapitel)
1 471	38,0	5,2	BrB 3 kapitlet. Brott mot liv och hälsa
103	16,7	11,7	Därav: Fullbordat mord eller dråp eller misshandel med dödlig utgång
152	11,3	7,8	Försök till mord eller dråp
971	38,8	4,1	Misshandel (utan dödlig utgång)
525	13,2	9,5	BrB 4 kapitlet. Brott mot frihet och frid
48	2,1	2,1	BrB 5 kapitlet. Ärekränkingsbrott
741	13,5	2,2	BrB 6 kapitlet. Sedlighetsbrott
283	11,1	5,1	Därav: Våldtäkt, våldförande
388	14,8	4,0	Otukt, otuktigt beteende
60	4,5	4,5	BrB 7 kapitlet. Brott mot familj
6 215	7,5	1,2	BrB 8 kapitlet. Stöld, rån och andra tillgreppsbrott
5 333	7,5	1,3	Därav: Tillgreppsbrott (ej rån)
882	14,1	4,4	Rån
1 100	10,8	3,6	BrB 9 kapitlet. Bedrägeri och annan oredlighet
599	11,3	4,1	Därav: Bedrägeri, bedrägligt beteende
240	14,7	6,7	BrB 10 kapitlet. Förskringring och annan trolöshet



Antal anmälningar i urvalet (bortfallet ingår ej)	Felfrekvens på brotts- kodnivå (i procent)	Felfrekvens på brotts- grupp-nivå (i procent)	Brottsgrupp
46	2,2	2,2	BrB 11 kapitlet. Gäldenärsbrott
444	15,1	7,2	BrB 12 kapitlet. Skadegörel- sebrott
397	40,7	36,1	BrB 13 kapitlet. Allmänfarlig vårdslöshet
241	28,6	23,3	BrB 14 kapitlet. Förfalsk- ningsbrott
98	28,0	24,7	Därav: Urkundsförfalsk- ning
95	17,1	15,6	BrB 15 kapitlet. Mened, falskt åtal och annan osann utsaga
50	2,0	2,0	BrB 16 kapitlet. Brott mot allmän ordning
668	8,7	3,6	BrB 17 kapitlet. Brott mot allmän verksamhet
286	10,5	4,8	Därav: Våld mot tjänste- man
27	11,0	11,0	BrB 18 kapitlet. Högmåls- brott
3	100,0	1 00,0	BrB 19 kapitlet. Brott mot rikets säkerhet
189	22,2	22,2	BrB 20 kapitlet. Ämbetsbrott (Myndighetsmissbruk m m)
148	9,5	5,9	BrB 21 kapitlet. Brott mot krigsman
777	6,7	2,3	C-brott. Övriga brott som har fängelse som en av de möjliga påföljderna
103	11,0	2,2	Därav: Brott mot vapenla- gen
579	12,8	2,6	D-brott. Vissa brott, oav- sett om de har fängelse som en av de möjliga påföljderna (se bilaga 6)
512	13,8	2,1	Därav: Narkotikabrott, ä- ven narkotikasmuggling (som egentligen hör till C-brotten)

#### 4.4.2 Felstrukturer och orsaker till fel inom olika brottsgrupper

I detta avsnitt ges en översikt över felkodningarna inom några brottsgrupper och de mönster som felen ibland bildar.

Av bilaga 2 framgår för varje brottskod antalet felkodade anmälningar fördelade på de rätta brottskoderna.

##### Fullbordat mord, dråp och misshandel med dödlig utgång

Följande feltyper fanns inom detta material. Vid de flesta felkodningarna fanns den rätta brottskoden inom en annan brottgrupp.

- 1 En död person hade påträffats under omständigheter som inte tydde på att det förelåg ett brott. Händelsen hade ändå kodats som ett brott.
- 2 Vid kodning av ett vanligt misshandelsbrott hade felkod valts. Primärkodaren hade bedömt brottets allvarlighet korrekt, men själva koden hade blivit en annan.
- 3 Det anmälda brottet hade fått fel kod, men det hade ändå redovisats inom rätt brottsgrupp.

Speciellt inom feltyp 1 kan det finnas anmälda händelser eller förhållanden som inte klart kan sägas vara brott. I texten till en anmälan kan polisen mycket väl komma fram till den preliminära bedömningen att det inte är fråga om brott, men ändå i det fortsatta arbetet utreda och bevaka händelsen som om den var ett brott. Brottskodningen bör i ett sådant fall följa bedömningen att det inte var ett brott. Om bedömningen senare ändras, bör även brottskoden ändras.

##### Försök till mord eller dråp

Majoriteten av de brott som kodats fel, hade sina rätta koder inom andra brottsgrupper. Brotten hade kodats fel av fem anledningar:

- 1 Den vanligaste anledningen var att brotten hade bedömts som allvarligare av primärkodare än av kontrollkodare, som ansåg att en del brott skulle ha redovisats som grov misshandel.
- 2 De anmälda brotten hade fått fel koder, men dessa var inte "mer fel" än att brotten redovisades inom sin rätta brottsgrupp.
- 3 Brotten hade av kontrollkodare bedömts som andra brott än mord och dråp. Det var brott som också hade våld eller hot som rekvisit, bl a våldtäkt, rån och allmänfarlig ödeläggelse (genom bombexplosion).

- 4 Ett självmord hade kodats som mordförsök.
- 5 Ett ärekränkingsbrott hade kodats korrekt men svårläsligt och brottskoden hade senare uppfattats och stansats som mordförsök (kod 0301 i stället för 0501).

### Misshandelsbrott

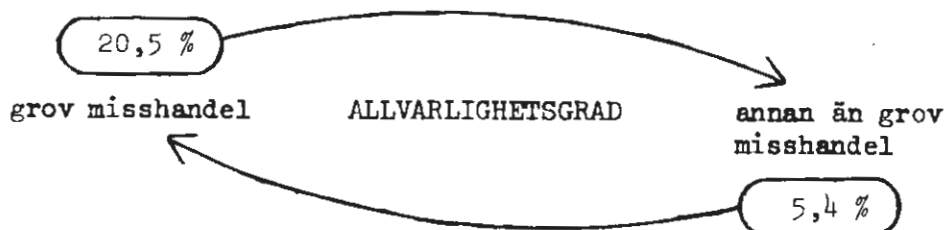
De koder som finns för misshandelsbrott utan dödlig utgång, delar upp dessa brott efter tre variabler:

- 1 Allvarlighetsgrad (grov/annan än grov misshandel)
- 2 Brottplats (inomhus/utomhus)
- 3 Relation mellan gärningsmannen och offret (känd person/okänd person)

I den överväldigande delen av antalet felkodade misshandelsbrott hade brotten kodats fel med avseende på någon eller några av dessa variabler. Felkodningarna var således felkodningar inom misshandelsbrotten.

Totalt var 38,8 procent av de brott som redovisades som misshandelsbrott felkodade, men endast 4,1 procent av dem hörde till andra brottsgrupper än misshandelsbrotten.

Bland de 1 198 brott som redovisades som grov misshandel var 20,5 procent annan misshandel än grov, medan 5,4 procent av de 18 539 brott som redovisades som annan än grov misshandel egentligen var grov misshandel.

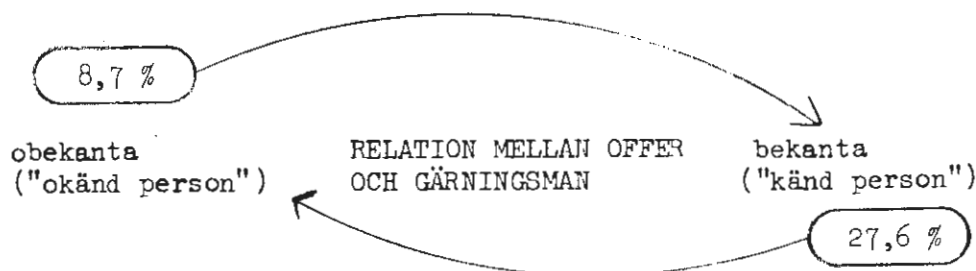


Bedömningen av misshandelns allvarlighetsgrad är svår att göra vid en tidpunkt då anmälan upptas eftersom denna bedömning i sin tur bygger på bedömningar av offrets skador, gärningens farlighet och gärningsmannens uppsåt. De förhållanden som i praktiken gör att ett brott kan bedömas som grov misshandel redan vid anmälningstillfället är främst offrets skador och om gärningsmannen har använt skjutvapen, kniv eller något grovt tillhygge vid misshandeln.

Vid 9 743 misshandelsbrott redovisades brottplatsen som utomhus. För 5,4 procent av dessa brott visade sig brottplatsen vara inomhus. Vid 9999 misshandelsbrott redovisades brottplatsen som inomhus. För 7,4 procent av dessa brott visade sig brottplatsen vara utomhus.



Relationen mellan gärningsman och offer beskrivs med variabeln "känd person /okänd person", där känd person står för det fall att gärningsmannen är bekant med offret. Vid 27,6 procent av de 11 809 misshandelsbrott, där gärningsmannen och offret redovisades som bekanta, var de i själva verket obekanta. Vid 8,7 procent av de 7 928 misshandelsbrott, där gärningsmannen och offret redovisades som obekanta, var de egentligen bekanta.



Denna variabel borde vara lätt att koda, då det troligen inte förekommer så många svåra bedömningsproblem i samband med variabeln. Däremot kan kodning av denna variabel kräva mer genomläsning av en anmälan innan kodaren får tillräcklig information för att välja rätt brottskod. En möjlig förklaring till att variabeln har kodats fel i stor omfattning kan vara att primärkodarna inte tillräckligt har läst textanvisningarna vid koderna för misshandelsbrott och därmed missuppfattat innebörden av uttrycket "känd person". Det finns en tendens i de felkodade anmälningarna, som tyder på att primärkodare har använt brottskoderna som innehåller uttrycket "känd person" för sådana fall där gärningsmannen är känd av polisen.

#### Vållande till annans död

De enda kodningsfel som förekommer vid denna brottstyp är att några olycksfall med dödlig utgång och andra dödsfall där polisen inte misstänker något brott, har redovisats som vållande till annans död.

#### Vållande till kroppsskada eller sjukdom

Flera anmälda händelser har beskrivits som rena olycks-händelser och borde inte ha redovisats som brott. I några andra fall framgår av händelserna att det troligen finns uppsåt till misshandel eller ofredande. Detta gäller bl a då en person beskjutits med luftvapen.

#### Framkallande av fara för annan

Felkodningarna inom denna brottsgrupp avser framför allt misshandelsbrott, som felaktigt har hänförs till



framkallande av fara, Även här förekommer beskjutning med luftvapen. Om ett fritidshus har beskjutits har detta av kontrollkodarna i några fall bedömts som enbart skadegörelse. Ett par brott har bedömts som allmänfarlig vårdslöshet.

#### Hemfridsbrott och olaga intrång

De felkodade anmälningarna var i de flesta fallen ofredande (8 fall) och egenmäktigt förfarande (4 fall), men även stöldförsök i bostad (3 fall) och skadegörelse (2 fall) förekom.

#### Olaga hot

Som felkodade brott fanns här rån (3 fall) och misshandel (3 fall) samt hot mot tjänsteman (3 fall) och ofredande (2 fall).

#### Ofredande

De brottstyper som dominerade de felkodade anmälningarna var misshandel (8 fall) och olaga hot (6 fall). Ett mordförsök och två fall av otuktigt beteende förekom även.

#### Övriga brott mot 4 kapitlet

De vanligaste brottstyperna i det felkodade materialet var misshandel (6 fall) och rån (3 fall). Ett mordförsök fanns också med.

#### Ärekränkingsbrott

Ärekränkingsbrotten hade en felfrekvens på 2,1 procent. Att andelen fel är liten beror på att dessa brott i de flesta fall är lätta att särskilja från andra brottstyper.

#### Sedlighetsbrotten

Sedlighetsbrotten hade en felfrekvens på 13,5 procent som till största delen berodde på felkodningar inom denna brottsgrupp. Av samtliga anmälda sedlighetsbrott var det 2,1 procent som egentligen hörde till andra brottsgrupper som t ex ofredande, olaga hot eller olaga tvång eller som inte bedömdes som brott vid kontrollkodningen.

Av anmälningarna som redovisade våldtäkt eller våldförande var 11,1 procent felkodade. 6,0 procent var felkodade inom brottsgruppen och 5,1 procent hörde till andra brottsgrupper. Bland våldtäktsbrotten fanns t ex 1,9 procent heterosexuell otukt.

Bland brotten om redovisades som otukt eller otuktigt

beteende var det 14,8 procent som var felkodade, men 10,8 procent var felkodade inom denna brottsgrupp. Andelen våldtäktbrott var 6,8 procent bland den heterosexuella otukten och 3,0 procent bland otuktigt beteende.

En avgränsning som är svår att göra redan i anmälningsskedet är den mellan otukt och otuktigt beteende. Detta återspeglas i felfrekvenserna för otuktsbrott som riktats mot personer under 15 år. Bland dessa brott var 8,9 procent egentligen otuktigt beteende. Bland brotten som redovisades som otuktigt beteende och gärningen inte avsåg exhibitionism var 15,3 procent egentligen otukt, med någon övervikt för den heterosexuella otukten.

#### Tillgreppsbrotten

Tillgreppsbrotten har 7,5 procent felkoder, vilket är en relativt låg andel fel. Inom tillgreppsbrotten finns ju en omfattande uppdelning i brottskoder på bl a olika lokaler där brotten förövats. Större delen av felkodningarna är också felkodningar inom tillgreppsbrotten och endast 1,2 procent avser brott inom andra brottsgrupper. De vanligaste felkodade brotten av denna typ är skadegörelse, olovligt förfogande och bedrägeribrott.

Inom tillgreppsbrotten finns en mängd brottstyper med mycket karaktäristiska angreppsmål eller tillvägagångssätt. Dessa brottstyper har var och en mycket liten variation i gärningsbeskrivningarna och denna homogenitet leder till låga felfrekvenser. Några exempel på sådana brottstyper är följande: biltillgrepp (speciellt fullbordade), tillgrepp av andra fordon, inbrottsstöld i kassaskåp, stöld i butik eller varuhus, inbrottsstöld i bostad, källare och vind, stöld från eller ur motordrivet fordon och väskryckning.

De brottstyper som har höga felfrekvenser är främst samlingsbegrepp som stöld inom hamnområde, övrig inbrottsstöld, övrig stöld och egenmäktigt förfarande.

Rånen har en större andel felkoder än övriga tillgreppsbrott. Vid de felkodade brotten är det oklart om det har förekommit något våld eller hot som inneburit trängande fara. De felkodade rånen har bedömts som tillgreppsbrott i någon form, bl a som väskryckning och fickstöld. Bland väskryckningarna å andra sidan avsåg de flesta felkodningarna rån, men felfrekvensen var endast 3,5 procent för denna brottstyp.

#### Bedrägeribrott och annan oredlighet

Totalt inom brottsgruppen var 10,8 procent av brotten felkodade. De flesta av dem hörde ändå till samma brottsgrupp, men 3,6 procent av brotten som redovisades

som bedrägeribrott hörde till andra brottsgrupper. De brottstyper som hade höga felfrekvenser var häleri, oredligt förfarande och övrigt bedrägeri. De felkodade hälerierna var hälerier, fastän brottsligheten i varje anmält fall var av mindre omfattning än den redovisades som. De felkodade oredliga förfarandena var olaga (bomb)hot, brott mot brandlagen, bedrägeri eller inget brott alls.

#### Förskringring och annan trolöshet

Felkodningarna inom 10 kapitlet var till drygt hälften felkodningar inom brottsgruppen. De övriga felkodade brotten var i de flesta fallen stölder.

#### Skadegörelsebrott

Av de brott som redovisades som skadegörelsebrott var 15,1 procent felkodade och 7,2 procent av dem visade sig vara andra brott än skadegörelsebrott. Bland skadegörelsen som hade åstadkommits genom brand visade sig 12,0 procent vara händelser som man inte misstänkte var orsakade av brott och 7,0 procent var allmänfarliga brott, bl a mordbränder. Vid ett par procent av de övriga skadegörelsebrotten visade sig skadegörelsen vara så nära knuten till inbrottsstölder att den inte skulle ha redovisats separat utan istället ingått i stölderna.

#### Allmänfarliga brott

De allmänfarliga brotten hade relativt höga felfrekvenser och den största delen av de felkodade brotten som hade hamnat inom denna grupp hörde inte alls hemma där. Totalt var 40,7 procent av dessa brott felkodade och 36,1 procent borde ha fått brottskoder inom andra brottsgrupper. Bland mordbränderna skulle 22,0 procent egentligen ha redovisats som skadegörelse och 18,0 procent skulle ha kodats som brand utan brottslig orsak. För den del av den allmänfarliga vårdslösheten som avser vållande av brand var motsvarande uppgifter 17,2 procent skadegörelse och 18,2 procent brand utan brottslig orsak. För den allmänfarliga vårdslösheten som inte hade med bränder att göra var de dominerande brottstyperna utanför de allmänfarliga brotten dels framkallande av fara för annan, dels skadegörelse. Bland övriga allmänfarliga brott fanns olaga (bomb)hot med som felkodade brott. De utgjorde 18,0 procent inom denna grupp.

#### Förfalskningsbrott

De redovisade förfalskningsbrotten innehöll en hög andel felkodade brott, som till största delen avsåg andra brott än förfalskningsbrott.

Felfrekvensen för urkundsförfalsning var 28,0 procent

och 24,7 procent av brotten visade sig vara brott inom andra brottsgrupper. Vid 7,4 procent av all urkundsförfalskning hade brottet urkundsförfalskning redovisats trots att förfalskningen hade ingått i ett bedrägeri som också redovisats på anmälan. I dessa fall kan koden för förfalskning ses som överflödig. Ytterligare 10,3 procent av felfrekvensen för urkundsförfalskning berodde på att brottet var ett bedrägeri istället för förfalskning. Vid dessa fall av felkodning fanns endast brottskoden för förfalskning på anmälan. De flesta felkodningarna bland brotten som redovisades som penningförfalskning avsåg fall av fotostatkopierade tiokronorssedlar, som påträffats i myntfacket till en bensinautomat (autotank) eller en växlingsautomat. För att brottet penningförfalskning skall kunna tillämpas räcker det inte med att en person har använt andra föremål än sedlar eller mynt i en automat och att automatiken har accepterat dessa pappersbitar eller metallstycken. Personen måste ha efterbildat en sedel eller ett skiljemynt med uppsåtet att kunna vilseleda någon annan person. En vanlig fotostatkopia av en tiokronorssedel kan ytterst sällan användas i ett sådant syfte.

#### Mened m m

Felfrekvensen för brott mot 15 kapitlet är relativt hög och 15,6 procent av brotten har sina rätta brottskoder inom andra brottsgrupper eller borde inte ha redovisats alls. Felkodningarna följer inget tydligt mönster, men 4,9 procent av brotten mot 15 kapitlet avser osant intygande i samband med bedrägeri. I dessa fall borde osant intygande inte ha redovisats.

#### Brott mot allmän verksamhet

För brotten mot allmän verksamhet var felfrekvensen 8,7 procent och felen höll sig inom brottsgruppen i drygt hälften av fallen.

Brottet våld mot polisman är indelat i två grovhetsgrader som dock enbart tar hänsyn till om den utsatte polismannen blev eller förväntades bli arbetsoförmögen under längre eller kortare tid än ett dygn. Denna bedömning är troligen inte svår att göra då anmälan upptas, men i de flesta fall saknas i alla fall underlag för bedömningen i anmälan.

Fallen av våld med allvarligare konsekvenser hade en felfrekvens på 70,2 procent och 61,7 procent av dem borde ha förts till våld som inte hade allvarliga konsekvenser för polismannen. Våldsamt motstånd hade en felfrekvent på 11,3 procent, Vid 7,2 procent av de redovisade fallen med våldsamt motstånd var denna brotts- typ överflödig, efter som de misstänkta personerna även hade gjort sig skyldiga till våld mot tjänsteman.



### Brott mot rikets säkerhet

De tre anmälningarna om brott mot riket säkerhet var alla felkodade. Förutom en anmälan som avsåg våld mot tjänsteman eller våldsamt motstånd fanns där två anmälningar om att personer uppehållit sig inom militärt område eller annat skyddsområde. De senare två brotten var brott mot en lag från 1940 (nr 358) och skulle istället ha redovisats med brottskoden 4013 för övriga specialstraffrättsliga brott som har fängelse i straffskalan.

### Ämbetsbrott fr o m år 1976 kallade myndighetsmissbruk m m

De självständiga ämbetsbrotten var enligt den äldre lagstiftningen brottsliga handlingar som begicks av en tjänsteman och som inte fick innefatta något annat brott som t ex misshandel eller förskingring. Bland de brott som redovisades som ämbetsbrott var 22,2 procent felkodade. Tre feltyper dominerade de felkodade materialet. Två av dem avsåg misshandel. För 6,3 procent av de redovisade ämbetsbrotten hade polisen antecknat både tjänstefel och misshandel på anmälningarna, trots att misshandeln uttömde all brottslighet som fanns att redovisa. För 5,3 procent av ämbetsbrotten var ämbetsbrottet det enda brott som redovisades, trots att endast misshandeln skulle ha redovisats. Ytterligare 5,3 procent av de brott som redovisades som ämbetsbrott avsåg tjänstefel och liknande brott som begåtts av krigsmän.

### En kommentar till tolkningen av felfrekvenserna.

Två förhållanden som påverkar variationen i kodningen mellan olika kodare och därmed ger högre felfrekvenser är dels hur utförligt brotten är beskrivna i anmälningarna, dels om primärkodare och kontrollkodare kodar med exakt samma underlag. Dessa orsaker till fel är olika till sina karaktärer. Det första förhållandet finns i brottsstatistikens förutsättningar och är en del av denna statistikgrens felproblem. Anmälningar om brott kan vara exakta eller diffusa, fylliga eller fåordiga och uppgifterna i dem mer eller mindre säkra. De högre felfrekvenser som denna leder till avspeglar ett verkligt problem inom brottsstatistiken, nämligen att det kan vara högst preliminära uppgifter som anmäls. Förhållandet med delvis olika underlag för primärkodare och kontrollkodare är däremot ett mycket mindre problem för själva statistiken. Det är först vid granskning och kontrollkodning som detta förhållande ställer till problem. Det gör att felfrekvenserna blir något överskattade och att osäkerheten i uppgifterna ökar. Men det beror mer på tekniken som används för att kontrollera kodningen än på verkliga fel som redovisas i statistiken.

#### 4.4.3 Förslag till åtgärder

Det är naturligt att använda felfrekvensen som ett instrument när man vill söka sig fram till problemområden inom kodningen. De höga felfrekvenserna pekar åtminstone ut tre fall av systematisk felkodning. De tre brottsgrupperna är misshandel, förfalsningsbrott och ämbetsbrott. Vid förfalsningsbrotten finns redan i de nu gällande kodningsanvisningarna instruktioner om att dessa brott inte skall kodalas i samband med bedrägeri. Vid ämbetsbrotten, som numera kallas myndighetsmissbruk m m, finns däremot inga kommentarer som avser att förhindra systematisk felkodning. Dessa så kallade självständiga ämbetsbrott skall ju inte tillämpas för sådana gärningar som redan finns beskrivna som brott i andra författningar. Därför är det lämpligt med en förebyggande kommentar vid brotten mot 20 kapitlet.

Vid felkodningarna inom misshandelbrotten förekom höga felfrekvenser för två slag av kodning. Det ena slaget var kodning av brottets allvarlighetsgrad (grov eller ennan misshandel) och det andra var kodningen av relationen mellan gärningsmannen och offret (känd eller okänd person). Kodning av grovhetsgraden är i mycket en juridisk bedömningsfråga, men man kan ändå tänka sig att i kommentarform ge vissa linjer utefter vilka bedömningarna kan göras (skador-vapen-tillhyggen-råhet-hänsynslöshet).

Brottskoderna som skall beskriva relationen mellan gärningsmannen och offret har i anvisningarna fått olyckligt valda nyckelord som "känd person" och "okänd person". Dessa ord kan lätt leda tankarna åt fel håll för dem som inte har läst kommentarerna om innebörden av orden. I de anvisningar för brottskodning som började tillämpas fr o m 1978-01-01 har dessa nyckelord ändrats så att de knyter an till bekantskap mellan gärningsmannen och offret. Efter införandet av denna ändring har andelen brott, där gärningsman och offer var bekanta med varandra, minskat markant.

En annan åtgärd är att vid en kommande översyn av anvisningarna för kodning av brott ta hänsyn till de resultat av undersökningen, som redovisas i avsnitt 4.4.2 om felstrukturer och orsaker till fel inom olika brottsgrupper.

Antal anmälningar med respektive brottsart (brottskod) i populationen, urvalet och bortfallet samt antal felkodade anmälningar och felfrekvens efter brottsart

Brottsart (Brottskod enligt bilaga 6)	Antal anmäl- ningar i populationen	Därav i urvalet	Därav i bortfallet	Antal fel- kodade an- mälningar (primärkod≠ tertiärkod)	Felfrekvens i procent
--	--	--------------------	-----------------------	---	--------------------------

0301	4	4	0	2	50
0302	30	30	1	2	7
0305	9	9	1	2	25
0306	113	113	2	11	10
0308	2	2	0	2	100
0309	2	2	0	1	50
0312	10	4	0	4	100
0314	323	9	1	8	100
0316	49	49	1	6	13
0318	224	100	3	19	20
0319	358	100	4	21	21
0321	81	81	1	10	13
0322	9	9	1	5	63
0323	12	12	1	2	18
0324	5	5	1	0	0
0331	5 192	138	2	30	22
0332	4 027	107	1	65	61
0333	2 332	62	3	16	27
0334	6 988	184	5	70	39
0341	254	105	1	26	25
0342	270	112	5	76	71
0343	150	63	1	29	47
0344	524	216	10	57	28
3:e kap	20 968	1 516	45	-	-

## Bilaga 1:2

Antal anmälningar med respektive brottsart (brottskod) i populationen, urvalet och bortfallet samt antal felkodade anmälningar och felfrekvens efter brottsart

Brottsart (Brottskod enligt bilaga 6)	Antal anmäl- ningar i populationen	Därav i urvalet	Därav i bortfallet	Antal fel- kodade an- mälningar (primärkod + tertiärkod)	Felfrekvens i procent
--	--	--------------------	-----------------------	--	--------------------------

0401	2 291	150	8	21	15
0402	6 775	150	6	14	10
0403	4 721	150	1	25	17
0404	498	100	10	17	19
4:e kap	14 285	550	25	-	-
0501	553	50	2	1	2
0601	5	5	0	5	100
0602	2	2	1	1	100
0603	182	100	6	17	18
0604	51	51	3	9	19
0605	39	39	1	11	29
0606	11	11	1	1	10
0607	830	100	0	4	4
0608	333	100	2	37	38
0609	56	56	1	1	2
0610	16	16	1	6	40
0621	17	17	0	4	24
0622	123	42	0	7	17
0623	21	21	0	10	48
0624	144	50	1	6	12
0625	20	20	0	1	5
0626	90	31	2	2	7
0627	27	27	3	5	21
0628	224	77	2	4	5
6:e kap	2 191	765	24	-	-

## Bilaga 1:3

Antal anmälningar med respektive brottsart (brottskod) i populationen, urvalet och bortfallet samt antal felkodade anmälningar och felfrekvens efter brottsart

Brottsart (Brottskod enligt bilaga 6)	Antal anmäl- ningar i populationen	Därav i urvalet	Därav i bortfallet	Antal fel- kodade an- mälningar (primärkod ≠ tertiärkod)	Felfrekvens i procent
0711	139	50	1	2	4
0712	11	11	0	1	9
7:e kap	150	61	1	-	-
0801	10 749	100	2	8	8
0802	24 891	100	0	1	1
0803	1 786	50	0	2	4
0804	15 966	50	1	2	4
0805	1 253	50	1	9	18
0806	329	50	0	17	34
0807	74 781	50	1	0	0
0808	1 440	50	0	3	6
0809	673	50	0	25	50
0810	900	200	3	9	5
0811	5 586	100	0	13	13
0812	1 451	50	3	12	26
0813	913	62	0	4	6
0815	504	50	0	15	30
0816	3 487	50	0	7	14
0817	62	50	2	10	21
0818	12 526	50	0	0	0
0819	8 473	50	1	3	6
0820	5 040	50	0	5	10
0821	6 260	200	2	16	8
0822	5 135	50	1	8	16



## Bilaga 1:4

Antal anmälningar med respektive brottsart (brottskod) i populationen, urvalet och bortfallet samt antal felkodade anmälningar och felfrekvens efter brottsart

Brottsart (Brottskod enligt bilaga 6)	Antal anmäl- ningar i populationen	Därav i urvalet	Därav i bortfallet	Antal fel- kodade an- mälningar (primärkod $\neq$ tertiärkod)	Felfrekvens i procent
--	--	--------------------	-----------------------	---	--------------------------

0823	6 014	50	0	8	16
0824	19 279	200	1	10	5
0825	22 688	200	3	9	5
0826	12 687	200	0	10	5
0827	469	50	3	9	19
0828	1 328	50	0	9	18
0829	138	50	2	26	53
0830	8 149	200	0	65	33
0831	42	12	1	4	33
0832	60	18	3	2	11
0833	27	8	0	0	0
0834	55	16	0	3	20
0835	66	20	0	1	5
0836	226	50	1	10	21
0837	53	16	0	2	13
0838	33	10	3	1	11
0839	146	50	1	10	20
0840	79 270	100	1	3	3
0841	614	50	1	1	2
0842	103	50	0	4	8
0843	1 810	100	1	2	2
0844	201	50	0	7	15
0845	4 312	100	2	20	20
0846	5 409	100	3	7	7

## Bilaga 1:5

Antal anmälningar med respektive brottsart (brottskod) i populationen, urvalet och bortfallet samt antal felkodade anmälningar och felfrekvens efter brottsart

Brottsart (Brottskod enligt bilaga 6)	Antal anmäl- ningar i populationen	Därav i urvalet	Därav i bortfallet	Antal fel- kodade an- mälningar (primärkod ≠ tertiärkod)	Felfrekvens i procent
0847	2 900	50	0	7	14
0848	2 809	50	1	1	2
0849	3 504	50	0	9	18
0850	407	50	1	23	47
0851	900	50	2	6	13
0852	2 470	50	2	14	29
0853	23 095	200	4	13	7
0854	3 228	50	2	9	19
0858	904	200	3	28	14
0859	8 093	200	2	32	16
0860	1 147	50	2	20	42
0861	461	50	4	5	10
0862	30	30	2	1	3
0863	27	27	3	6	22
0864	38	38	1	13	34
0865	8	8	2	0	0
0868	16	16	0	5	31
0869	21	21	1	5	25
0870	150	150	0	23	16
0871	12	12	0	0	0
0875	3 309	150	1	36	26
0880	23 036	200	0	53	27
0881	533	50	1	5	10
0882	535	50	4	3	6
0883	2 792	200	0	39	20

Antal anmälningar med respektive brottsart (brottskod) i populationen, urvalet och bortfallet samt antal felkodade anmälningar och felfrekvens efter brottsart

Brottsart (Brottskod enligt bilaga 6)	Antal anmäl- ningar i populationen	Därav i urvalet	Därav i bortfallet	Antal fel- kodade an- mälningar (primärkod tertiärkod)	Felfrekvens i procent
0884	2 109	50	11	7	14
0885	894	200	1	7	4
0886	657	100	1	16	16
0887	503	50	0	11	22
0888	4 135	50	5	10	20
0892	66	66	2	8	13
0893	60	60	0	9	15
0894	1 272	300	5	25	8
0895	443	100	4	24	25
0896	2	2	0	2	100
0897	1	1	0	0	0
0898	42	42	0	11	26
0899	39	27	0	8	30
8:e kap	436 059	6 312	97	-	-
0903	4 586	50	0	2	4
0904	1 433	50	1	2	4
0905	113	113	5	12	11
0906	6 618	50	2	9	19
0907	166	50	4	6	13
0909	256	100	7	45	48
0921	553	50	1	6	12
0922	1 190	50	0	2	4
0923	1 088	50	2	8	17
0924	571	50	1	3	6

## Bilaga 1:7

Antal anmälningar med respektive brottsart (brottskod) i populationen, urvalet och bortfallet samt antal felkodade anmälningar och felfrekvens efter brottsart

Brottsart (Brottskod enligt bilaga 6)	Antal anmäl- ningar i populationen	Därav i urvalet	Därav i bortfallet	Antal fel- kodade an- mälningar (primärkod ≠ tertiärkod)	Felfrekvens i procent
0925	1 085	50	1	9	18
0926	839	50	1	3	6
0927	1 300	50	0	0	0
0930	4 194	200	11	7	4
0931	441	200	27	104	60
9:e kap	24 433	1 163	63	-	-
1001	1 446	50	0	5	10
1002	723	50	2	2	4
1003	1 150	50	4	9	20
1004	327	50	0	20	40
1005	995	50	4	7	15
10:e Kap	4 641	250	10	-	-
1101	383	50	4	1	2
1201	13 381	100	1	8	8
1202	1 228	100	1	22	22
1203	30 473	100	0	20	20
1204	88	50	2	25	52
1205	6 699	100	2	5	5
12:e kap	51 869	450	6	-	-
1301	1 098	100	0	36	36
1302	4 464	100	1	39	39
1303	550	100	1	62	63
1304	279	100	1	36	36
13:e kap	6 391	400	3	-	-

## Bilaga 1:8

Antal anmälningar med respektive brottsart (brottskod) i populationen, urvalet och bortfallet samt antal felkodade anmälningar och felfrekvens efter brottsart

Brottsart (Brottskod enligt bilaga 6)	Antal anmäl- ningar i populationen	Därav i urvalet	Därav i bortfallet	Antal fel- kodade an- mälningar (primärkod≠ tertiärkod)	Felfrekvens i procent
1401	45	9	0	5	56
1402	27	6	0	1	17
1403	68	14	0	1	7
1404	6	1	0	0	0
1405	99	20	0	3	15
1406	588	50	2	15	31
1407	45	45	0	9	20
1408	203	50	0	18	36
1409	134	50	2	12	25
14:e kap	1 215	245	4	-	-
1501	146	50	2	4	8
1502	637	50	3	9	19
15:e kap	783	100	5	-	-
1601	525	50	0	1	2
1701	777	100	6	8	9
1702	101	101	7	66	70
1703	920	50	1	3	6
1704	231	50	1	4	8
1705	1 297	200	8	8	4
1706	1 945	100	3	11	11
1707	790	100	7	5	5
17:e kap	6 061	701	33	-	-



## Bilaga 1:9

Antal anmälningar med respektive brottsart (brottskod) i populationen, urvalet och bortfallet samt antal felkodade anmälningar och felfrekvens efter brottsart

Brottsart (Brottskod enligt bilaga 6)	Antal anmäl- ningar i populationen	Därav i urvalet	Därav i bortfallet	Antal fel- kodade an- mälningar (primärkod ≠ tertiärkod)	Felfrekvens i procent
1801	30	30	3	3	11
18:e kap	30	30	3	-	-
1901	3	3	0	3	100
19 kap	3	3	0	-	-
2001	532	200	11	42	22
2101	2 013	50	1	3	6
2102	1 895	100	1	13	13
21:a kap	3 908	150	2	-	-
4001	15	15	2	3	23
4002	368	100	24	15	20
4003	427	100	55	4	9
4004	901	50	0	1	2
4005	1 730	50	0	4	8
4006	3 295	50	0	0	0
4007	455	20	0	1	5
4008	414	20	0	2	10
4009	468	20	2	3	17
4010	181	50	5	6	13
4011	850	100	2	4	4
4012	726	100	3	0	0
4013	2 561	100	4	14	15
4015	768	100	1	4	4
C-brotten	13 166	875	98	-	-

Antal anmälningar med respektive brottsart (brottskod) i populationen, urvalet och bortfallet samt antal felkodade anmälningar och felfrekvens efter brottsart

Brottsart (Brottskod enligt bilaga 6)	Antal anmäl- ningar i populationen	Därav i urvalet	Därav i bortfallet	Antal fel- kodade an- mälningar (primärkod ≠ tertiärkod)	Felfrekvens i procent
5001	30	30	2	27	96
5002	239	50	1	1	2
5003	134	100	6	2	2
5004	30	30	1	10	34
5005	1 862	200	15	28	15
5006	3 989	200	6	23	12
D-brotten	6 284	610	31	-	-
Totalt	594 430	14 531	467	-	-

## Bilaga 2:1

Antal anmälningar i urvalet redovisade efter registerkod (alternativa begrepp är primärkod och poliskod) och korrekt kod (antingen registerkod eller tertiarkod)

Registerkod	Antal anmäln. i urvalet	Urvalsfrak- tion i proc. av populationen	Korrekt kod	Antal anmäln.
0301	4	100.00	0301	2
			0306	1
			0501	1
0302	29	96.67	0302	27
			0898	1
			6001	1
0305	8	88.89	0305	6
			0306	2
0306	111	98.23	0305	1
			0306	100
			0332	1
			0343	1
			0344	4
			0402	1
			0625	1
			1304	1
0308	2	100.00	0308	0
			0321	2
0309	2	100.00	0309	1
			0344	1
0312	4	40.00	0306	1
			0312	0
			0341	3
0314	8	2.48	0314	0
			0331	2
			0333	1
			0334	2
			0342	1
			0344	2
0316	48	97.96	0316	42
			6003	3
			6004	3
0318	97	43.30	0000	10
			0318	78
			0319	1
			0331	3
			0342	1
			0344	3
			6004	1

## Bilaga 2:2

Antal anmälningar i urvalet redovisade efter registerkod (alternativa begrepp är primärkod och poliskod) och korrekt kod (antingen registerkod eller tertiarkod)

Registerkod	Antal anmäl- i urvalet	Urvalsfrak- tion i proc. av populationen	Korrekt kod	Antal anmäl- n.
0319	96	26.82	0318	2
			0319	75
			0331	8
			0332	1
			0334	1
			0341	1
			0342	1
			1201	1
			1203	4
			1303	1
			1304	1
0321	80	98.77	0316	1
			0321	70
			0322	2
			0341	1
			0404	1
			6002	2
			6004	3
0322	8	88.89	0321	1
			0322	3
			0331	2
			0332	1
0323	11	91.67	0321	1
			0323	9
			0334	1
0324	4	80.00	0324	4
0331	136	2.62	0318	1
			0331	106
			0332	7
			0333	3
			0341	9
			0344	1
			0403	2
			0892	1
			0894	2
			1704	2
0332	106	2.63	0000	1
			0306	1
			0318	1
			0331	36
			0332	41
			0333	5
			0334	2
			0341	4
0342	6			

Antal anmälningar i urvalet redovisade efter registerkod (alternativa begrepp är primärkod och poliskod) och korrekt kod (antingen registerkod eller tertiarkod)

Registerkod	Antal anmäl. i urvalet	Urvalsfrak- tion i proc. av populationen	Korrekt kod	Antal anmäl.
0332 forts			0344	2
			0894	4
			1701	1
			1703	1
			1704	1
0333	59	2.53	0331	3
			0332	1
			0333	43
			0334	6
			0341	2
			0343	1
			0895	1
			1703	1
			1704	1
0334	179	2.56	0331	6
			0332	5
			0333	26
			0334	109
			0341	1
			0343	2
			0344	22
			0403	1
			0870	2
			0895	1
			1203	1
			1704	2
			1707	1
0341	104	40.94	0306	1
			0331	17
			0332	2
			0333	1
			0341	78
			0342	3
			0344	1
			0894	1
0342	107	39.63	0306	2
			0316	1
			0331	19
			0332	8
			0333	3
			0334	4
			0341	31
			0342	31
			0343	2
			0344	3
			0402	1
			1704	2



Antal anmälningar i urvalet redovisade efter registerkod (alternativa begrepp är primärkod och poliskod) och korrekt kod (antingen registerkod eller tertiarkod)

Registerkod	Antal anmäln. i urvalet	Urvalsfrak- tion i proc. av populationen	Korrekt kod	Antal anmäln.
0343	62	41.33	0331	3
			0333	11
			0334	2
			0341	2
			0343	33
			0344	4
			0870	1
			0895	5
			1703	1
0344	206	39.31	0000	1
			0306	5
			0331	1
			0332	1
			0333	11
			0334	15
			0341	4
			0342	3
			0343	14
			0344	149
			0895	1
			1707	1
0401	142	6.20	0334	1
			0401	121
			0402	8
			0403	1
			0608	1
			0824	2
			0859	1
			0875	4
			0903	1
			1203	2
0402	144	2.13	0000	1
			0319	1
			0334	1
			0343	1
			0344	1
			0402	130
			0403	2
			0894	1
			0895	1
			0899	1
			1304	1
1704	1			
1705	2			

Antal anmälningar i urvalet redovisade efter registerkod (alternativa begrepp är primärkod och poliskod) och korrekt kod (antingen registerkod eller tertiärkod)

Registerkod	Antal anmäln. i urvalet	Urvalsfrak- tion i proc. av populationen	Korrekt kod	Antal anmäln.
0403	149	3.16	0000	1
			0306	1
			0331	3
			0332	1
			0333	2
			0334	1
			0341	1
			0401	3
			0402	6
			0403	124
			0608	2
			1203	2
			1705	1
			1707	1
0404	90	18.07	0306	1
			0331	1
			0333	1
			0334	1
			0344	2
			0401	1
			0403	2
			0404	73
			0608	2
			0711	1
			0811	1
			0894	2
			0895	1
			1204	1
0501	48	8.68	0403	1
			0501	47
0601	5	100.00	0601	0
			0607	3
			0627	1
			6001	1
0602	1	50.00	0602	1
			0626	1
0603	94	51.65	0000	2
			0603	77
			0605	2
			0607	1
			0608	6
			0623	2
			0627	2
			0628	2

Antal anmälningar i urvalet redovisade efter registerkod (alternativa begrepp är primärkod och poliskod) och korrekt kod (antingen registerkod eller tertiärkod)

Registerkod	Antal anmäl. i urvalet	Urvalsfrak- tion i proc. av populationen	Korrekt kod	Antal anmäl.
0604	48	94.12	0404	1
			0603	2
			0604	39
			0606	2
			0621	1
			0628	3
0605	38	97.44	0403	1
			0603	3
			0605	27
			0606	1
			0608	6
0606	10	90.91	0604	1
			0606	9
0607	100	12.05	0000	1
			0603	1
			0607	96
			0608	2
0608	98	29.43	0402	1
			0403	2
			0603	9
			0604	1
			0605	5
			0607	14
			0608	61
			0610	1
			0622	2
			0624	1
1601	1			
0609	55	98.21	0403	1
			0609	54
0610	15	93.75	0000	2
			0605	1
			0608	3
			0610	9
0621	17	100.00	0621	13
			0622	1
			0625	2
			0628	1
0622	42	34.15	0331	1
			0403	1
			0607	1
			0608	2
			0622	35
			0626	2

Antal anmälningar i urvalet redovisade efter registerkod (alternativa begrepp är primärkod och poliskod) och korrekt kod (antingen registerkod eller tertiärkod)

Registerkod	Antal anmäl. i urvalet	Urvalsfrak- tion i proc. av populationen	Korrekt kod	Antal anmäl.
0623	21	100.00	0000	1
			0603	4
			0608	1
			0622	1
			0623	11
			0624	2
			0627	1
0624	49	34.03	0622	1
			0624	43
			0628	5
0625	20	100.00	0000	1
			0625	19
0626	29	32.22	0626	27
			0628	2
0627	24	88.89	0625	2
			0627	19
			0628	3
0628	75	33.48	0000	2
			0604	1
			0626	1
			0628	71
0711	49	35.25	0404	1
			0711	47
			4013	1
0712	11	100.00	0403	1
			0712	10
0801	98	0.91	0801	90
			0802	2
			0840	5
			1201	1
0802	100	0.40	0802	99
			0880	1
0803	50	2.80	0000	1
			0803	48
			0888	1
0804	49	0.31	0804	47
			0807	2
0805	49	3.91	0000	1
			0805	40
			0808	7
			0880	1

Antal anmälningar i urvalet redovisade efter registerkod (alternativa begrepp är primärkod och poliskod) och korrekt kod (antingen registerkod eller tertiärkod)

Registerkod	Antal anmäl. i urvalet	Urvalsfrak- tion i proc. av populationen	Korrekt kod	Antal anmäl.
0806	50	15.20	0802	2
			0803	1
			0805	1
			0806	33
			0807	2
			0809	1
			0826	1
			0830	2
			0840	2
			0850	1
			0880	3
			0884	1
			0807	49
0808	50	3.47	0805	3
			0808	47
0809	50	7.43	0802	1
			0806	4
			0807	1
			0809	25
			0826	1
			0830	1
			0841	1
			0851	1
			0880	14
			0884	1
			0810	197
0814	1			
0818	2			
0820	2			
0821	1			
0823	1			
0853	1			
0880	1			
0811	100	1.79		
			0813	1
			0823	1
			0830	4
			0846	6
			1205	1



Antal anmälningar i urvalet redovisade efter registerkod (alternativa begrepp är primärkod och poliskod) och korrekt kod (antingen registerkod eller tertiärkod)

Registerkod	Antal anmäln. i urvalet	Urvalsfrak- tion i proc. av populationen	Korrekt kod	Antal anmäln.
0812	47	3.24	0812	35
			0816	1
			0818	1
			0819	1
			0820	1
			0826	1
			0830	3
			0833	3
			0846	1
0813	62	6.79	0813	58
			0817	1
			0822	1
			0830	1
			0848	1
0815	50	9.92	0810	1
			0815	35
			0816	6
			0819	1
			0852	7
0816	50	1.43	0811	1
			0815	1
			0816	43
			0818	2
			0819	1
			0825	1
			0888	1
0817	48	77.42	0811	2
			0813	6
			0817	38
			0819	1
			0830	1
0818	50	0.40	0818	50
0819	49	0.58	0819	46
			0823	1
			0830	1
			0860	1
0820	50	0.99	0816	1
			0820	45
			0821	1
			0825	1
			0854	1
			1203	1

Antal anmälningar i urvalet redovisade efter registerkod (alternativa begrepp är primärkod och poliskod) och korrekt kod (antingen registerkod eller tertiärkod)

Registerkod	Antal anmäln. i urvalet	Urvalsfrak- tion i proc. av populationen	Korrekt kod	Antal anmäln.
0821	198	3.16	0818	3
			0820	3
			0821	182
			0822	2
			0823	3
			0825	1
			0830	2
			0882	1
			1203	1
0822	49	0.95	0820	1
			0822	41
			0830	2
			0884	4
			1205	1
0823	50	0.83	0802	1
			0819	3
			0821	2
			0823	42
			0904	2
0824	199	1.03	0000	1
			0824	189
			0825	1
			0859	6
			0875	1
			1203	1
0825	197	0.87	0807	1
			0819	4
			0821	1
			0825	188
			0830	2
			0860	1
0826	200	1.58	0811	1
			0824	3
			0825	2
			0826	190
			0830	3
			1203	1
0827	47	10.02	0811	1
			0819	3
			0823	1
			0827	38
			0833	1
			0861	3

Antal anmälningar i urvalet redovisade efter registerkod (alternativa begrepp är primärkod och poliskod) och korrekt kod (antingen registerkod eller tertiärkod)

Registerkod	Antal anmäln. i urvalet	Urvalsfrak- tion i proc. av populationen	Korrekt kod	Antal anmäln.
0828	50	3.77	0828	41
			0830	1
			0840	1
			0850	1
			0880	6
0829	48	34.78	0820	1
			0821	1
			0824	1
			0828	6
			0829	22
			0830	8
			0840	1
			0843	2
			0849	1
			0850	4
			0880	1
			0830	200
0806	1			
0810	1			
0811	2			
0812	2			
0814	3			
0815	1			
0816	1			
0817	1			
0818	2			
0819	10			
0820	7			
0821	7			
0822	6			
0824	3			
0825	2			
0829	1			
0830	135			
0833	1			
0835	1			
0840	4			
0843	1			
0859	1			
0880	3			
0882	1			
0884	1			
1203	1			
0831	11	26.19	0827	4
			0831	7
0832	15	25.00	0832	13
			0861	1
			4010	1

Antal anmälningar i urvalet redovisade efter registerkod (alternativa begrepp är primärkod och poliskod) och korrekt kod (antingen registerkod eller tertiarkod)

Registerkod	Antal anmäln. i urvalet	Urvalsfrak- tion i proc. av populationen	Korrekt kod	Antal anmäln.
0833	8	29.63	0833	8
0834	16	29.09	0834 0853	13 3
0835	20	30.30	0825 0835	1 19
0836	49	21.68	0000 0824 0836 0837 0839	1 2 39 1 6
0837	16	30.19	0826 0836 0837	1 1 14
0838	7	21.21	0000 0838	1 6
0839	49	33.56	0830 0834 0835 0839 0875 0880 4007	1 1 3 39 1 3 1
0840	99	0.12	0801 0840 1004 1201	1 96 1 1
0841	49	7.98	0841 0847	48 1
0842	50	48.54	0840 0842 0843 0847 0880	1 46 1 1 1
0843	99	5.47	0804 0843 0882	1 97 1
0844	50	24.88	0830 0843 0844 0882 0884	1 2 43 3 1

Antal anmälningar i urvalet redovisade efter registerkod (alternativa begrepp är primärkod och poliskod) och korrekt kod (antingen registerkod eller tertiärkod)

Registerkod	Antal anmäl- i urvalet	Urvalsfrak- tion i proc. av populationen	Korrekt kod	Antal anmäl- n.
0845	98	2.27	0845	78
			0846	1
			0849	2
			0853	1
			0859	3
			0880	6
			0881	1
			0884	1
			0885	2
			0894	2
			0895	1
0846	97	1.79	0811	3
			0840	1
			0846	90
			0848	1
			0849	1
			0880	1
0847	50	1.72	0812	1
			0840	1
			0846	2
			0847	43
			0848	1
			0849	1
			0851	1
0848	49	1.74	0813	1
			0848	48
			0880	1
0849	50	1.43	0830	2
			0849	41
			0880	3
			0888	3
			0906	1
0850	49	12.04	0808	2
			0828	4
			0850	26
			0880	12
			0881	5
0851	48	5.33	0808	1
			0819	1
			0830	1
			0840	1
			0847	1
			0851	42
			0853	1

Antal anmälningar i urvalet redovisade efter registerkod (alternativa begrepp är primärkod och poliskod) och korrekt kod (antingen registerkod eller tertiarkod)

Registerkod	Antal anmäl. i urvalet	Urvalsfrak- tion i proc. av populationen	Korrekt kod	Antal anmäl.
0852	48	1.94	0815	2
			0845	1
			0852	34
			0853	1
			0859	1
			0880	2
			0888	7
0853	196	0.85	0000	2
			0819	1
			0825	1
			0845	3
			0853	183
			0880	2
			0883	1
			0888	1
			0906	1
			0930	1
0854	48	1.49	0820	1
			0845	2
			0853	2
			0854	39
			0875	1
			0880	2
			1001	1
0858	197	21.79	0000	1
			0824	9
			0853	2
			0858	169
			0859	10
			0860	1
			0875	1
			0880	1
			0883	1
			0893	1
1004	1			
0859	198	2.45	0000	1
			0824	8
			0830	1
			0845	1
			0848	1
			0858	11
			0859	166
			0880	2
			0893	1
			0894	1
			0895	1
			0907	1
0922	1			
1003	2			



Antal anmälningar i urvalet redovisade efter registerkod (alternativa begrepp är primärkod och poliskod) och korrekt kod (antingen registerkod eller tertiärkod)

Registerkod	Antal anmäln. i urvalet	Urvalsfrak- tion i proc. av populationen	Korrekt kod	Antal anmäln.
0860	48	4.18	0819	2
			0825	10
			0840	2
			0841	1
			0860	28
			0880	3
			0884	1
0861	46	9.98	1203	1
			0827	2
			0831	1
			0832	2
			0861	41
0862	28	93.33	0000	1
			0862	27
0863	24	88.89	0862	1
			0863	18
			0869	4
			0883	1
0864	37	97.37	0864	24
			0870	3
			0894	1
			0898	8
			0899	1
0865	6	75.00	0865	6
0868	16	100.00	0000	4
			0862	1
			0868	11
0869	20	95.24	0000	1
			0402	1
			0863	3
			0869	15
0870	150	100.00	0814	1
			0845	2
			0853	1
			0864	2
			0870	127
			0880	1
			0894	12
			0895	2
			0898	1
			0906	1
			0871	12

Antal anmälningar i urvalet redovisade efter registerkod (alternativa begrepp är primärkod och poliskod) och korrekt kod (antingen registerkod eller tertiärkod)

Registerkod	Antal anmäln. i urvalet	Urvalsfrak- tion i proc. av populationen	Korrekt kod	Antal anmäln.
0875	149	4.50	0000	12
			0404	1
			0801	1
			0802	1
			0807	2
			0809	1
			0824	1
			0825	1
			0830	1
			0845	1
			0854	1
			0858	1
			0859	1
			0875	113
			0880	3
			0883	1
			0924	1
			1003	2
			1005	2
			1203	1
1601	1			
0880	200	0.87	0000	3
			0809	1
			0819	3
			0820	1
			0821	1
			0830	3
			0840	2
			0842	1
			0843	2
			0845	4
			0846	1
			0847	2
			0850	1
			0851	2
			0852	1
			0853	2
			0859	3
			0861	1
			0880	147
			0881	1
			0882	2
			0883	4
			0884	2
			0888	2
			0894	2
0904	1			
0906	1			
1003	2			
1004	1			
1205	1			

Antal anmälningar i urvalet redovisade efter registerkod (alternativa begrepp är primärkod och poliskod) och korrekt kod (antingen registerkod eller tertiärkod)

Registerkod	Antal anmäln. i urvalet	Urvalsfrak- tion i proc. av populationen	Korrekt kod	Antal anmäln.
0881	49	9.19	0828	2
			0843	1
			0845	2
			0881	44
0882	46	8.60	0843	2
			0882	43
			0894	1
0883	200	7.16	0819	2
			0821	7
			0822	1
			0830	1
			0840	1
			0843	1
			0853	5
			0854	5
			0859	1
			0880	7
			0882	1
			0883	161
			0884	4
0930	2			
1003	1			
0884	39	1.85	0822	2
			0830	1
			0850	1
			0880	2
			0883	1
			0884	32
0885	199	22.26	0859	1
			0885	192
			0892	2
			0894	4
0886	99	15.07	0401	1
			0810	1
			0814	3
			0815	1
			0820	2
			0830	1
			0880	1
			0886	83
0887	6			

Antal anmälningar i urvalet redovisade efter registerkod (alternativt begrepp är primärkod och poliskod) och korrekt kod (antingen registerkod eller tertiärkod)

Registerkod	Antal anmälning. i urvalet	Urvalsfraktion i proc. av populationen	Korrekt kod	Antal anmäl.
0887	50	9.94	0000	1
			0849	2
			0854	1
			0880	5
			0886	2
			0887	39
			0888	45
0849	2			
0852	2			
0861	1			
0880	1			
0888	35			
0904	1			
0892	64	96.97	0885	3
			0892	56
			0894	5
0893	60	100.00	0344	1
			0824	1
			0845	1
			0858	1
			0893	51
			0894	1
			0895	4
0894	295	23.19	0331	1
			0404	1
			0802	1
			0845	2
			0870	1
			0884	1
			0885	2
			0892	11
			0893	1
			0894	270
			0895	1
			0898	2
			1205	1
0895	96	21.67	0845	1
			0859	2
			0870	5
			0888	1
			0892	2
			0893	4
			0894	6
			0895	72
			0907	2
			1003,0334	1

Antal anmälningar i urvalet redovisade efter registerkod (alternativa begrepp är primärkod och poliskod) och korrekt kod (antingen registerkod eller tertiärkod)

Registerkod	Antal anmäln. i urvalet	Urvalsfrak- tion i proc. av populationen	Korrekt kod	Antal anmäln.
0896	2	100.00	0846	2
			0896	0
0897	1	100.00	0897	1
0898	42	100.00	0404	1
			0894	7
			0895	2
			0898	31
			0909	1
0899	27	69.23	0849	1
			0893	1
			0895	3
			0897	1
			0898	2
			0899	19
0903	50	1.09	0903	48
			0906	1
			0922	1
0904	49	3.42	0904	47
			0921	1
			1003	1
0905	108	95.58	0000	5
			0858	1
			0880	1
			0905	96
			0907	2
			0909	1
			0925	1
			1001	1
0906	48	0.73	0000	1
			0853	1
			0880	1
			0903	3
			0904	1
			0906	39
			0925	1
			1003	1
0907	46	27.71	0000	2
			0402	1
			0895	2
			0905	1
			0907	40

Antal anmälningar i urvalet redovisade efter registerkod (alternativa begrepp är primärkod och poliskod) och korrekt kod (antingen registerkod eller tertiarkod)

Registerkod	Antal anmäln. i urvalet	Urvalsfrak- tion i proc. av populationen	Korrekt kod	Antal anmäln.
0909	93	36.33	0000	8
			0402	10
			0403	1
			0853	1
			0875	1
			0880	1
			0903	5
			0906	6
			0909	48
			0922	1
			1001	1
			1005	1
			4013	9
0921	49	8.86	0921	43
			0922	2
			0923	3
			0924	1
0922	50	4.20	0922	48
			0925	1
			0927	1
0923	48	4.41	0921	5
			0923	40
			0925	3
0924	49	8.58	0906	1
			0922	1
			0924	46
			0925	1
0925	49	4.52	0921	1
			0922	1
			0923	2
			0924	1
			0925	40
			0926	3
			1406	1
0926	49	5.84	0906	1
			0925	1
			0926	46
			1001	1
0927	50	3.85	0927	50
0930	189	4.51	0000	1
			0818	1
			0819	1
			0830	1
			0906	1
			0930	182
			1003	1
5006	1			



Antal anmälningar i urvalet redovisade efter registerkod (alternativa begrepp är primärkod och poliskod) och korrekt kod (antingen registerkod eller tertiärkod)

Registerkod	Antal anmäln. i urvalet	Urvalsfrak- tion i proc. av populationen	Korrekt kod	Antal anmäln.
0931	173	39.23	0860	1
			0930	101
			0931	69
			1005	1
			4013	1
1001	50	3.46	0861	1
			1001	45
			1003	1
			1005	2
			2001	1
1002	48	6.64	0906	1
			1002	46
			1003	1
1003	46	4.00	0802	1
			0831	1
			0845	1
			0853	1
			1003	37
			1004	1
			1005	4
1004	50	15.29	0000	5
			0880	1
			0881	1
			0883	1
			1003	11
			1004	30
1005	46	4.62	0802	1
			0804	1
			0806	1
			0808	1
			1001	1
			1003	2
			1005	39
1101	46	12.01	0909	1
			1101	45
1201	99	0.74	0000	1
			0319	1
			0801	1
			0840	4
			1201	91
			1202	1

## Bilaga 2:22

Antal anmälningar i urvalet redovisade efter registerkod (alternativa begrepp är primärkod och poliskod) och korrekt kod (antingen registerkod eller tertiärkod)

Registerkod	Antal anmäln. i urvalet	Urvalsfrak- tion i proc. av populationen	Korrekt kod	Antal anmäln.
1202	99	8.06	0000	1
			1202	77
			1203	2
			1301	3
			1303	1
			7001	12
1203	100	0.33	0814	1
			0818	1
			0822	1
			0824	1
			0825	1
			0826	1
			0830	1
			0875	1
			1201	3
			1202	1
			1203	80
			1205	8
1204	48	54.55	0000	1
			0401	1
			0822	1
			0875	2
			1201	1
			1203	12
			1204	23
			1205	7
1205	98	1.46	1203	4
			1205	93
			1304	1
1301	100	9.11	1202	22
			1301	64
			1302	5
			7001	9
1302	99	2.22	0875	1
			1202	17
			1301	3
			1302	60
			7001	18

Antal anmälningar i urvalet redovisade efter registerkod (alternativa begrepp är primärkod och poliskod) och korrekt kod (antingen registerkod eller tertiarkod)

Registerkod	Antal anmäln. i urvalet	Urvalsfrak- tion i proc. av populationen	Korrekt kod	Antal anmäln.
1303	99	18.00	0000	4
			0319	19
			0331	3
			0341	1
			0840	1
			1202	6
			1203	4
			1205	5
			1301	2
			1302	10
			1303	37
			1304	5
			7001	2
1304	99	35.48	0000	3
			0318	1
			0319	2
			0402	18
			0907	1
			1203	1
			1205	4
			1302	1
			1303	2
			1304	63
			4009	1
			4013	1
			1203,0318	1
1401	9	20.00	0922	3
			1401	4
			1409	1
			0922,0859	1
1402	6	22.22	0000	1
			1402	5
1403	14	20.59	0922	1
			1403	13
			1404	1
1405	20	20.20	1405	17
			1406	3

Antal anmälningar i urvalet redovisade efter registerkod (alternativa begrepp är primärkod och poliskod) och korrekt kod (antingen registerkod eller tertiarkod)

Registerkod	Antal anmäl. i urvalet	Urvalsfrak- tion i proc. av populationen	Korrekt kod	Antal anmäl.
1406	48	8.16	0000	5
			0853	1
			0906	3
			0927	2
			1405	1
			1406	33
			1409	1
			1502	1
			3002	1
1407	45	100.00	0000	1
			0906	2
			0922	1
			0925	1
			1406	4
			1407	36
1408	50	24.63	0000	11
			0403	1
			0904	6
			1408	32
1409	48	35.82	0000	2
			0802	1
			0906	2
			1406	6
			1408	1
			1409	36
1501	48	32.88	1501	44
			1502	4

Antal anmälningar i urvalet redovisade efter registerkod (alternativa begrepp är primärkod och poliskod) och korrekt kod (antingen registerkod eller tertiarkod)

Registerkod	Antal anmäln. i urvalet	Urvalsfrak- tion i proc. av populationen	Korrekt kod	Antal anmäln.
1502	47	7.38	0000	3
			1302	1
			1405	2
			1502	38
			2001	1
			4013	1
			7001	1
1601	50	9.52	0000	1
			1601	49
1701	94	12.10	0404	1
			0830	1
			1701	86
			1702	1
			1703	1
			1706	1
			1707	1
			1203, 1706	1
			1705, 1707	1
1702	94	93.07	0306	1
			0318	1
			0870	1
			1701	58
			1702	28
			1703	1
			1704	2
			1705	1
			2102	1
1703	49	5.33	0402	1
			1703	46
			1704	1
			1706	1
1704	49	21.21	0870	1
			1701	1
			1704	45
			1705	1
			1706	1
1705	192	7.09	1701	2
			1703	3
			1705	184
			1706	2
			2102	1
1706	97	4.99	0000	8
			1702	1
			1703	2
			1706	86

Antal anmälningar i urvalet redovisade efter registerkod (alternativa begrepp är primärkod och poliskod) och korrekt kod (antingen registerkod eller tertiärkod)

Registerkod	Antal anmäln. i urvalet	Urvalsfrak- tion i proc. av populationen	Korrekt kod	Antal anmäln.
1707	93	11.77	0000	1
			1703	1
			1705	1
			1706	2
			1707	88
1801	27	90.00	1201	1
			1801	24
			2101	1
			2102	1
1901	3	100.00	1706	1
			1901	0
			4013	2
2001	189	35.53	0000	10
			0331	7
			0333	7
			0334	3
			0342	1
			0343	1
			0927	1
			1001	2
			2001	147
			2101	1
2102	9			
2101	49	2.43	1205	1
			2101	46
			2102	2
2102	99	5.22	0000	1
			0319	1
			0401	1
			0404	4
			0906	1
			1801	1
			2101	3
			2102	86
			4013	1
4001	13	86.67	0000	1
			0333	1
			4001	10
			4009	1
4002	76	20.65	0000	1
			4002	61
			4003	1
			5005	4
			5006	8
4004, 5005	1			



Antal anmälningar i urvalet redovisade efter registerkod (alternativa begrepp är primärkod och poliskod) och korrekt kod (antingen registerkod eller tertiarkod)

Registerkod	Antal anmäl. i urvalet	Urvalsfrak- tion i proc. av populationen	Korrekt kod	Antal anmäl.
4003	45	10.54	1402	1
			4003	41
			4008	1
			5005	1
			5006	1
4004	50	5.55	4004	49
			5002	1
4005	50	2.89	4005	46
			4006	4
4006	50	1.52	4006	50
4007	20	4.40	4007	19
			4008	1
4008	20	4.83	4008	18
			4009	2
4009	18	3.85	0000	1
			4007	2
			4009	15
4010	45	24.86	4007	2
			4009	2
			4010	39
			4011	2
4011	98	11.53	0000	2
			4010	1
			4011	94
			4012	1
4012	97	13.36	4012	97
4013	96	3.75	0000	2
			0319	1
			1707	1
			4005	1
			4006	1
			4012	1
			4013	82
			4015	5
			5002	2
4015	99	12.89	4013	4
			4015	95

Antal anmälningar i urvalet redovisade efter registerkod (alternativa begrepp är primärkod och poliskod) och korrekt kod (antingen registerkod eller tertiärkod)

Registerkod	Antal anmäln. i urvalet	Urvalsfrak- tion i proc. av populationen	Korrekt kod	Antal anmäln
5001	28	93.33	0000	1
			5001	1
			5002	1
			5006	25
5002	49	20.50	4004	1
			5002	48
5003	94	70.15	0000	1
			4002	1
			5003	92
5004	29	96.67	5004	19
			5005	6
			5006	4
5005	185	9.94	0000	4
			4002	1
			5005	157
			5006	23
5006	194	4.86	0000	3
			0853	1
			4002	1
			5005	18
			5006	171

Antal anmälningar i urvalet redovisade efter korrekt kod (antingen registerkod eller tertiärkod om registerkoden visade sig vara felaktig vid kontroll) och registerkod (alternativa begrepp är primärkod och poliskod) samt antal anmälningar i urvalet.

Anm: Bilaga 3 visar vad anmälningar som fick brottskod X vid kontrollkodningen hade fått för brottskoder vid polisens registrering. I bilaga 2 finns för resp registerkod bl a uppgifter om urvalsfraktion samt antal anmälningar i urvalet. De senare uppgifterna kombinerade med uppgifterna i bilaga 3 belyser hur stor andel antalet anmälningar som felaktigt registrerats med brottskod Y i stället för brottskod X utgör av samtliga anmälningar som polisen registrerat som brottskod Y

Korrekt kod	Registerkod	Antal anmälningar i urvalet
0301	0301	2
0302	0302	27
0305	0305	6
	0306	1
0306	0301	1
	0305	2
	0306	100
	0312	1
	0332	1
	0341	1
	0342	2
	0344	5
	0403	1
	0404	1
	1702	1
0308	0308	0
0309	0309	1
0312	0312	0
0314	0314	0
0316	0316	42
	0321	1
	0342	1
0318	0318	78
	0319	1
	0331	1
	0332	1
	1304	1
	1702	1
0319	0318	1
	0319	75
	0402	1
	1201	1
	1303	19
	1304	2
	2102	1
	4013	1

Antal anmälningar i urvalet redovisade efter korrekt kod (antingen registerkod eller tertiärkod om registerkoden visade sig vara felaktig vid kontroll) och registerkod (alternativa begrepp är primärkod och poliskod) samt antal anmälningar i urvalet.

Korrekt kod	Registerkod	Antal anmälningar i urvalet
0321	0308	2
	0321	70
	0322	1
	0323	1
0322	0321	2
	0322	3
0323	0323	9
0324	0324	4
0331	0314	2
	0318	3
	0319	8
	0322	2
	0331	106
	0332	36
	0333	3
	0334	6
	0341	17
	0342	19
	0343	3
	0344	1
	0403	3
	0404	1
	0622	1
	0894	1
1303	3	
2001	7	
0332	0306	1
	0319	1
	0322	1
	0331	7
	0332	41
	0333	1
	0334	5
	0341	2
	0342	8
	0344	1
0403	1	
0333	0314	1
	0331	3
	0332	5
	0333	43
	0334	26
	0341	1
	0342	3
	0343	11
	0344	11
0403	2	

Antal anmälningar i urvalet redovisade efter korrekt kod (antingen registerkod eller tertiärkod om registerkoden visade sig vara felaktig vid kontroll) och registerkod (alternativa begrepp är primärkod och poliskod) samt antal anmälningar i urvalet.

Korrekt kod	Registerkod	Antal anmälningar i urvalet
0334	0314	2
	0319	1
	0323	1
	0332	2
	0333	6
	0334	109
	0342	4
	0343	2
	0344	15
	0401	1
	0402	1
	0403	1
	0404	1
	2001	3
0341	0312	3
	0319	1
	0321	1
	0331	9
	0332	4
	0333	2
	0334	1
	0341	78
	0342	31
	0343	2
	0344	4
	0403	1
1303	1	
0342	0314	1
	0318	1
	0319	1
	0332	6
	0341	3
	0342	31
	0344	3
2001	1	
0343	0306	1
	0333	1
	0334	2
	0342	2
	0343	33
	0344	14
	0402	1
2001	1	

Antal anmälningar i urvalet redovisade efter korrekt kod (antingen registerkod eller tertiärkod om registerkoden visade sig vara felaktig vid kontroll) och registerkod (alternativa begrepp är primärkod och poliskod) samt antal anmälningar i urvalet.

Korrekt kod	Registerkod	Antal anmälningar i urvalet
0344	0306	4
	0309	1
	0314	2
	0318	3
	0331	1
	0332	2
	0334	22
	0341	1
	0342	3
	0343	4
	0344	149
	0402	1
	0404	2
	0893	1
0401	0401	121
	0403	2
	0404	1
	0886	1
	1204	1
	2102	1
0402	0306	1
	0342	1
	0401	1
	0402	130
	0403	6
	0608	1
	0869	1
	0907	1
	0909	10
	1304	18
1703	1	
0403	0331	2
	0334	1
	0401	8
	0402	2
	0403	124
	0404	2
	0501	1
	0605	1
	0608	2
	0609	1
	0622	1
	0712	1
	0909	1
	1408	1

Antal anmälningar i urvalet redovisade efter korrekt kod (antingen registerkod eller tertiärkod om registerkoden visade sig vara felaktig vid kontroll) och registerkod (alternativa begrepp är primärkod och poliskod) samt antal anmälningar i urvalet.

Korrekt kod	Registerkod	Antal anmälningar i urvalet
0404	0321	1
	0404	73
	0604	1
	0711	1
	0875	1
	0894	1
	0898	1
	1701	1
	2102	4
0501	0301	1
	0501	47
0601	0601	0
0602	0602	1
0603	0603	77
	0604	2
	0605	3
	0607	1
	0608	9
	0623	4
0604	0604	39
	0606	1
	0608	1
	0628	1
0605	0603	2
	0605	27
	0608	5
	0610	1
0606	0604	2
	0605	1
	0606	9
0607	0601	3
	0603	1
	0607	96
	0608	14
	0622	1
0608	0401	1
	0403	2
	0404	2
	0603	6
	0605	6
	0607	2
	0608	61
	0610	3
	0622	2
	0623	1



Antal anmälningar i urvalet redovisade efter korrekt kod (antingen registerkod eller tertiärkod om registerkoden visade sig vara felaktig vid kontroll) och registerkod (alternativa begrepp är primärkod och poliskod) samt antal anmälningar i urvalet.

Korrekt kod	Registerkod	Antal anmälningar i urvalet
0609	0609	54
0610	0608	1
	0610	9
0621	0604	1
	0621	13
0622	0608	2
	0621	1
	0622	35
	0623	1
	0624	1
0623	0603	2
	0623	11
0624	0608	1
	0623	2
	0624	43
0625	0306	1
	0621	2
	0625	19
	0627	2
0626	0602	1
	0622	2
	0626	27
	0628	1
0627	0601	1
	0603	2
	0623	1
	0627	19
0628	0603	2
	0604	3
	0621	1
	0624	5
	0626	2
	0627	3
	0628	71
0711	0404	1
	0711	47
0712	0712	10

Antal anmälningar i urvalet redovisade efter korrekt kod (antingen registerkod eller tertiärkod om registerkoden visade sig vara felaktig vid kontroll) och registerkod (alternativa begrepp är primärkod och poliskod) samt antal anmälningar i urvalet.

Korrekt kod	Registerkod	Antal anmälningar i urvalet
0801	0801	90
	0840	1
	0875	1
	1201	1
0802	0801	2
	0802	99
	0806	2
	0809	1
	0823	1
	0875	1
	0894	1
	1003	1
	1005	1
1409	1	
0803	0803	48
	0806	1
0804	0804	47
	0830	1
	0843	1
	1005	1
0805	0805	40
	0806	1
	0808	3
0806	0806	33
	0809	4
	0830	1
	1005	1
0807	0804	2
	0806	2
	0807	49
	0809	1
	0825	1
0808	0805	7
	0808	47
	0850	2
	0851	1
	1005	1
0809	0806	1
	0809	25
	0875	1
	0880	1

Antal anmälningar i urvalet redovisade efter korrekt kod (antingen registerkod eller tertiärkod om registerkoden visade sig vara felaktig vid kontroll) och registerkod (alternativa begrepp är primärkod och poliskod) samt antal anmälningar i urvalet.

Korrekt kod	Registerkod	Antal anmälningar i urvalet
0810	0810	188
	0815	1
	0830	1
	0886	1
0811	0404	1
	0811	87
	0816	1
	0817	2
	0826	1
	0827	1
	0830	2
	0846	3
0812	0812	35
	0830	2
	0847	1
0813	0811	1
	0813	58
	0817	6
	0848	1
0814	0810	1
	0830	3
	0870	1
	0886	3
	1203	1
0815	0815	35
	0816	1
	0830	1
	0852	2
	0886	1
0816	0812	1
	0815	6
	0816	43
	0820	1
	0830	1
0817	0813	1
	0817	38
	0830	1
0818	0810	2
	0812	1
	0816	2
	0818	50
	0821	3
	0830	2
	0930	1
1203	1	

Antal anmälningar i urvalet redovisade efter korrekt kod (antingen registerkod eller tertiärkod om registerkoden visade sig vara felaktig vid kontroll) och registerkod (alternativa begrepp är primärkod och poliskod) samt antal anmälningar i urvalet.

Korrekt kod	Registerkod	Antal anmälningar i urvalet
0819	0812	1
	0815	1
	0816	1
	0817	1
	0819	46
	0823	3
	0825	4
	0827	3
	0830	10
	0851	1
	0853	1
	0860	2
	0880	3
	0883	2
0930	1	
0820	0810	2
	0812	1
	0820	45
	0821	3
	0822	1
	0829	1
	0830	7
	0854	1
	0880	1
	0886	2
0821	0810	1
	0820	1
	0821	182
	0823	2
	0825	1
	0829	1
	0830	7
	0880	1
	0883	7
0822	0813	1
	0821	2
	0822	41
	0830	6
	0883	1
	0884	2
	1203	1
	1204	1
0823	0810	1
	0811	1
	0819	1
	0821	3
	0823	42
	0827	1

Antal anmälningar i urvalet redovisade efter korrekt kod (antingen registerkod eller tertiärkod om registerkoden visade sig vara felaktig vid kontroll) och registerkod (alternativa begrepp är primärkod och poliskod) samt antal anmälningar i urvalet.

Korrekt kod	Registerkod	Antal anmälningar i urvalet
0824	0824	189
	0826	3
	0829	1
	0830	3
	0836	2
	0858	9
	0859	8
	0875	1
	0893	1
	1203	1
0825	0816	1
	0820	1
	0821	1
	0824	1
	0825	188
	0826	2
	0830	2
	0835	1
	0853	1
	0860	10
	0875	1
	1203	1
0826	0806	1
	0809	1
	0812	1
	0826	190
	0837	1
	1203	1
0827	0827	38
	0831	4
	0861	2
0828	0828	41
	0829	6
	0850	4
	0881	2
0829	0829	22
	0830	1

Antal anmälningar i urvalet redovisade efter korrekt kod (antingen registerkod eller tertiärkod om registerkoden visade sig vara felaktig vid kontroll) och registerkod (alternativa begrepp är primärkod och poliskod) samt antal anmälningar i urvalet.

Korrekt kod	Registerkod	Antal anmälningar i urvalet
0830	0806	2
	0809	1
	0811	4
	0812	3
	0813	1
	0817	1
	0819	1
	0821	2
	0822	2
	0825	2
	0826	3
	0828	1
	0829	8
	0830	135
	0839	1
	0844	1
	0849	2
	0851	1
	0859	1
	0875	1
	0880	3
	0883	1
	0884	1
	0886	1
	0930	1
	1203	1
	1701	1
0831	0831	7
	0861	1
	1003	1
0832	0832	13
	0861	2
0833	0812	3
	0827	1
	0830	1
	0833	8
0834	0834	13
	0839	1
0835	0830	1
	0835	19
	0839	3

Antal anmälningar i urvalet redovisade efter korrekt kod (antingen registerkod eller tertiärkod om registerkoden visade sig vara felaktig vid kontroll) och registerkod (alternativa begrepp är primärkod och poliskod) samt antal anmälningar i urvalet.

Korrekt kod	Registerkod	Antal anmälningar i urvalet
0836	0836	39
	0837	1
0837	0836	1
	0837	14
0838	0838	6
0839	0836	6
	0839	39
0840	0801	5
	0806	2
	0828	1
	0829	1
	0830	4
	0840	96
	0842	1
	0846	1
	0847	1
	0851	1
	0860	2
	0880	2
	0883	1
	0895	1
1201	4	
1303	1	
0841	0809	1
	0841	48
	0860	1
0842	0842	46
	0880	1
0843	0829	2
	0830	1
	0842	1
	0843	97
	0844	2
	0880	2
	0881	1
	0882	2
0883	1	
0844	0844	43

Antal anmälningar i urvalet redovisade efter korrekt kod (antingen registerkod eller tertiärkod om registerkoden visade sig vara felaktig vid kontroll) och registerkod (alternativa begrepp är primärkod och poliskod) samt antal anmälningar i urvalet.

Korrekt kod	Registerkod	Antal anmälningar i urvalet
0845	0845	78
	0852	1
	0853	3
	0854	2
	0859	1
	0870	2
	0875	1
	0880	4
	0881	2
	0888	3
	0893	1
	0894	2
	1003	1
0846	0811	6
	0812	1
	0845	1
	0846	90
	0847	2
	0880	1
	0896	2
0847	0841	1
	0842	1
	0847	43
	0851	1
	0880	2
0848	0813	1
	0846	1
	0847	1
	0848	48
	0859	1
0849	0829	1
	0845	2
	0846	1
	0847	1
	0849	41
	0887	2
	0888	2
	0899	1
0850	0806	1
	0828	1
	0829	4
	0850	26
	0880	1
	0884	1



Antal anmälningar i urvalet redovisade efter korrekt kod (antingen registerkod eller tertiärkod om registerkoden visade sig vara felaktig vid kontroll) och registerkod (alternativa begrepp är primärkod och poliskod) samt antal anmälningar i urvalet.

Korrekt kod	Registerkod	Antal anmälningar i urvalet
0851	0809	1
	0847	1
	0851	42
	0880	2
0852	0815	7
	0852	34
	0880	1
	0888	2
0853	0810	1
	0834	3
	0845	1
	0851	1
	0852	1
	0853	183
	0854	2
	0858	2
	0870	1
	0880	2
	0883	5
	0906	1
	0909	1
	1003	1
1406	1	
5006	1	
0854	0820	1
	0854	39
	0875	1
	0883	5
	0887	1
0858	0858	169
	0859	11
	0875	1
	0893	1
	0905	1
0859	0401	1
	0830	1
	0845	3
	0852	1
	0858	10
	0859	166
	0875	1
	0880	3
	0883	1
	0885	1
	0895	2

Antal anmälningar i urvalet redovisade efter korrekt kod (antingen registerkod eller tertiärkod om registerkoden visade sig vara felaktig vid kontroll) och registerkod (alternativa begrepp är primärkod och poliskod) samt antal anmälningar i urvalet.

Korrekt kod	Registerkod	Antal anmälningar i urvalet
0860	0819	1
	0825	1
	0858	1
	0860	28
	0931	1
0861	0827	3
	0832	1
	0861	41
	0880	1
	0888	1
	1001	1
0862	0862	27
	0863	1
	0868	1
0863	0863	18
	0869	3
0864	0864	24
	0870	2
0865	0865	6
0868	0868	11
0869	0863	4
	0869	15
0870	0334	2
	0343	1
	0864	3
	0870	127
	0894	1
	0895	5
	1702	1
1704	1	
0871	0871	12
0875	0401	4
	0824	1
	0839	1
	0854	1
	0858	1
	0875	113
	0909	1
	1203	1
	1204	2
	1302	1

Antal anmälningar i urvalet redovisade efter korrekt kod (antingen registerkod eller tertiärkod om registerkoden visade sig vara felaktig vid kontroll) och registerkod (alternativa begrepp är primärkod och poliskod) samt antal anmälningar i urvalet.

Korrekt kod	Registerkod	Antal anmälningar i urvalet
0880	0802	1
	0805	1
	0806	3
	0809	14
	0810	1
	0828	6
	0829	1
	0830	3
	0839	3
	0842	1
	0845	6
	0846	1
	0848	1
	0849	3
	0850	12
	0852	2
	0853	2
	0854	2
	0858	1
	0859	2
	0860	3
	0870	1
	0875	3
	0880	147
	0883	7
	0884	2
	0886	1
	0887	5
	0888	1
	0905	1
	0906	1
	0909	1
	1004	1
	0881	0845
0850		5
0880		1
0881		44
1004		1
0882	0821	1
	0830	1
	0843	1
	0844	3
	0880	2
	0882	43
	0883	1

Antal anmälningar i urvalet redovisade efter korrekt kod (antingen registerkod eller tertiärkod om registerkoden visade sig vara felaktig vid kontroll) och registerkod (alternativa begrepp är primärkod och poliskod) samt antal anmälningar i urvalet.

Korrekt kod	Registerkod	Antal anmälningar i urvalet
0883	0853	1
	0858	1
	0863	1
	0875	1
	0880	4
	0883	161
	0884	1
	1004	1
0884	0806	1
	0809	1
	0822	4
	0830	1
	0844	1
	0845	1
	0860	1
	0880	2
	0883	4
	0884	32
0894	1	
0885	0845	2
	0885	192
	0892	3
	0894	2
0886	0886	83
	0887	2
0887	0886	6
	0887	39
0888	0803	1
	0816	1
	0849	3
	0852	7
	0853	1
	0880	2
	0888	35
0895	1	
0892	0331	1
	0885	2
	0892	56
	0894	11
	0895	2

Antal anmälningar i urvalet redovisade efter korrekt kod (antingen registerkod eller tertiärkod om registerkoden visade sig vara felaktig vid kontroll) och registerkod (alternativa begrepp är primärkod och poliskod) samt antal anmälningar i urvalet.

Korrekt kod	Registerkod	Antal anmälningar i urvalet
0893	0858	1
	0859	1
	0893	51
	0894	1
	0895	4
	0899	1
0894	0331	2
	0332	4
	0341	1
	0402	1
	0404	2
	0845	2
	0859	1
	0864	1
	0870	12
	0880	2
	0882	1
	0885	4
	0892	5
	0893	1
	0894	270
0895	6	
0898	7	
0895	0333	1
	0334	1
	0343	5
	0344	1
	0402	1
	0404	1
	0845	1
	0859	1
	0870	2
	0893	4
	0894	1
	0895	72
	0898	2
	0899	3
0907	2	
0896	0896	0
0897	0897	1
	0899	1
0898	0302	1
	0864	8
	0870	1
	0894	2
	0898	31
	0899	2

Antal anmälningar i urvalet redovisade efter korrekt kod (antingen registerkod eller tertiärkod om registerkoden visade sig vara felaktig vid kontroll) och registerkod (alternativa begrepp är primärkod och poliskod) samt antal anmälningar i urvalet.

Korrekt kod	Registerkod	Antal anmälningar i urvalet
0899	0402	1
	0864	1
	0899	19
0903	0401	1
	0903	48
	0906	3
	0909	5
0904	0823	2
	0880	1
	0888	1
	0904	47
	0906	1
	1408	6
0905	0905	96
	0907	1
0906	0849	1
	0853	1
	0870	1
	0880	1
	0903	1
	0906	39
	0909	6
	0924	1
	0926	1
	0930	1
	1002	1
	1406	3
	1407	2
	1409	2
2102	1	
0907	0859	1
	0895	2
	0905	2
	0907	40
	1304	1
0909	0898	1
	0905	1
	0909	48
	1101	1
0921	0904	1
	0921	43
	0923	5
	0925	1

Antal anmälningar i urvalet redovisade efter korrekt kod (antingen registerkod eller tertiärkod om registerkoden visade sig vara felaktig vid kontroll) och registerkod (alternativa begrepp är primärkod och poliskod) samt antal anmälningar i urvalet.

Korrekt kod	Registerkod	Antal anmälningar i urvalet
0922	0859	1
	0903	1
	0909	1
	0921	2
	0922	48
	0924	1
	0925	1
	1401	3
	1403	1
	1407	1
0923	0921	3
	0923	40
	0925	2
0924	0875	1
	0921	1
	0924	46
	0925	1
0925	0905	1
	0906	1
	0922	1
	0923	3
	0924	1
	0925	40
	0926	1
1407	1	
0926	0925	3
	0926	46
0927	0922	1
	0927	50
	1406	2
	2001	1
0930	0853	1
	0883	2
	0930	182
	0931	101
0931	0931	69
1001	0854	1
	0905	1
	0909	1
	0926	1
	1001	45
	1005	1
2001	2	

Antal anmälningar i urvalet redovisade efter korrekt kod (antingen registerkod eller tertiärkod om registerkoden visade sig vara felaktig vid kontroll) och registerkod (alternativa begrepp är primärkod och poliskod) samt antal anmälningar i urvalet.

Korrekt kod	Registerkod	Antal anmälningar i urvalet
1002	1002	46
1003	0859	2
	0875	2
	0880	2
	0883	1
	0904	1
	0906	1
	0930	1
	1001	1
	1002	1
	1003	37
	1004	11
	1005	2
	1004	0840
0858		1
0880		1
1003		1
1004		30
1005	0875	2
	0909	1
	0931	1
	1001	2
	1003	4
	1004	1
	1005	39
1101	1101	45
1201	0319	1
	0801	1
	0840	1
	1201	91
	1203	3
	1204	1
	1801	1
1202	1201	1
	1202	77
	1203	1
	1301	22
	1302	17
	1303	6



Antal anmälningar i urvalet redovisade efter korrekt kod (antingen registerkod eller tertiärkod om registerkoden visade sig vara felaktig vid kontroll) och registerkod (alternativa begrepp är primärkod och poliskod) samt antal anmälningar i urvalet.

Korrekt kod	Registerkod	Antal anmälningar i urvalet
1203	0319	4
	0334	1
	0401	2
	0403	2
	0820	1
	0821	1
	0824	1
	0826	1
	0830	1
	0860	1
	0875	1
	1202	2
	1203	80
	1204	12
	1205	4
	1303	4
1304	1	
1204	0404	1
	1204	23
1205	0811	1
	0822	1
	0880	1
	0894	4
	1203	8
	1204	7
	1205	93
	1303	5
	1304	4
2101	1	
1301	1202	3
	1301	64
	1302	3
	1303	2
1302	1202	3
	1301	5
	1302	60
	1303	10
	1304	1
	1502	1
1303	0319	1
	1202	1
	1303	37
	1304	2

Antal anmälningar i urvalet redovisade efter korrekt kod (antingen registerkod eller tertiärkod om registerkoden visade sig vara felaktig vid kontroll) och registerkod (alternativa begrepp är primärkod och poliskod) samt antal anmälningar i urvalet.

Korrekt kod	Registerkod	Antal anmälningar i urvalet
1304	0306	1
	0319	1
	0402	1
	1205	1
	1303	4
	1304	63
1401	1401	4
1402	1402	5
	4003	1
1403	1403	13
1404	1404	1
1405	1405	17
	1406	1
	1502	2
1406	0925	1
	1405	3
	1406	33
	1407	4
	1409	6
1407	1407	36
1408	1408	32
	1409	1
1409	1401	1
	1406	1
	1409	36
1501	1501	44
1502	1406	1
	1501	4
	1502	38
1601	0608	1
	0875	1
	1601	49

Antal anmälningar i urvalet redovisade efter korrekt kod (antingen registerkod eller tertiärkod om registerkoden visade sig vara felaktig vid kontroll) och registerkod (alternativa begrepp är primärkod och poliskod) samt antal anmälningar i urvalet.

Korrekt kod	Registerkod	Antal anmälningar i urvalet
1701	0332	1
	1701	86
	1702	58
	1704	1
	1705	2
1702	1701	1
	1702	28
1703	0332	1
	0333	1
	0334	1
	1701	1
	1702	1
	1703	46
	1705	3
	1706	3
1707	1	
1704	0331	2
	0332	1
	0333	1
	0334	2
	0342	2
	0402	1
	1702	2
	1703	1
	1704	45
1705	0402	1
	0403	1
	1702	2
	1704	1
	1705	184
	1707	1
1706	1701	1
	1703	1
	1704	1
	1705	2
	1706	86
	1707	2
	1901	1
1707	0334	1
	0344	1
	0403	1
	1701	1
	1707	88
	4013	1

Antal anmälningar i urvalet redovisade efter korrekt kod (antingen registerkod eller tertiärkod om registerkoden visade sig vara felaktig vid kontroll) och registerkod (alternativa begrepp är primärkod och poliskod) samt antal anmälningar i urvalet.

Korrekt kod	Registerkod	Antal anmälningar i urvalet
1801	1801	24
	2102	1
1901	1801	0
2001	1001	1
	1502	1
	2001	147
2101	1801	1
	2001	1
	2101	46
	2102	3
2102	1702	1
	1705	1
	1801	1
	2001	9
	2101	2
	2102	86
3002	1406	1
4001	4001	10
4002	4002	61
	5003	1
	5005	1
	5006	1
4003	4002	1
	4003	41
4004	4004	49
	5002	1
4005	4005	46
	4013	1
4006	4005	4
	4006	50
	4013	1
4007	0839	1
	4007	19
	4009	2
	4010	2
4008	4003	1
	4007	1
	4008	18

Antal anmälningar i urvalet redovisade efter korrekt kod (antingen registerkod eller tertiärkod om registerkoden visade sig vara felaktig vid kontroll) och registerkod (alternativa begrepp är primärkod och poliskod) samt antal anmälningar i urvalet.

Korrekt kod	Registerkod	Antal anmälningar i urvalet
4009	1304	1
	4001	1
	4008	2
	4009	15
	4010	2
4010	0832	1
	4010	39
	4011	1
4011	4010	2
	4011	94
4012	4011	1
	4012	97
	4013	1
4013	0711	1
	0909	9
	0931	1
	1304	1
	1502	1
	1901	2
	2102	1
	4013	82
	4015	4
4015	4013	5
	4015	95
5001	5001	1
5002	4004	1
	4013	2
	5001	1
	5002	48
5003	5003	92
5004	5004	19
5005	4002	4
	4003	1
	5004	6
	5005	157
	5006	18

Antal anmälningar i urvalet redovisade efter korrekt kod (antingen registerkod eller tertiärkod om registerkoden visade sig vara felaktig vid kontroll) och registerkod (alternativa begrepp är primärkod och poliskod) samt antal anmälningar i urvalet.

Korrekt kod	Registerkod	Antal anmälningar i urvalet
5006	0930	1
	4002	8
	4003	1
	5001	25
	5004	4
	5005	23
	5006	171
6001	0302	1
	0601	1
6002	0321	2
6003	0316	3
6004	0316	3
	0318	1
	0321	3
7001	1202	12
	1301	9
	1302	18
	1303	2
	1502	1
0334,1003	0895	1
1203,0318	1304	1
0922,0859	1401	1
1705,1707	1701	1
1203,1706	1701	1
4004,5005	4002	1
0000 <sup>1</sup>	0318	10
	0332	1
	0344	1
	0402	1
	0403	1
	0603	2
	0607	1
	0610	2
	0623	1
	0625	1
	0628	2
	0803	1
	0805	1
	0824	1
	0836	1
0838	1	
0853	2	

1) Kod 0000 innebär att den polisanmälda gärningen ej skulle ha kodats som brott.

Antal anmälningar i urvalet redovisade efter korrekt kod (antingen registerkod eller tertiärkod om registerkoden visade sig vara felaktig vid kontroll) och registerkod (alternativa begrepp är primärkod och poliskod) samt antal anmälningar i urvalet.

Korrekt kod	Registerkod	Antal anmälningar i urvalet
0000 forts	0859	1
	0862	4
	0869	1
	0875	12
	0880	3
	0887	1
	0905	5
	0906	1
	0907	2
	0909	8
	0930	1
	1004	5
	1201	1
	1202	1
	1204	1
	1303	4
	1304	3
	1402	1
	1406	5
	1407	1
	1408	11
	1409	2
	1502	3
	1601	1
	1706	8
	1707	1
	2001	9
	2102	1
	4001	1
	4002	1
	4009	1
	4011	2
	4013	2
	5001	1
	5003	1

01 Polisdistrikt a)

02 Distriktskod a)

**ANMÄLAN  
Allmän**

03 Ref-nr

**A-71- 401461**

04 Arbetsenhet

05 Anmälningsupplagare

06 Datum

07 Klockan

08  Besök  Tfn  10  Skrivelse Bil. \_\_\_\_\_  
Sid. \_\_\_\_\_

11	Målsägande (efternamn och alla förnamn, yrke/titel)	12	F-år -mån -dag	13	Ink datum	14	K nr b)
15	Postadress (utdelningsadress och ortadress) samt telefon bostad och arbete					16 Handläggare, sektion/rote!	
17	Anmälare (efternamn, tilltalsnamn, postadress, telefon) annan än målsägande					Brottskod	An- tal
	Misstänkt/Berörd person (efternamn och om möjligt alla förnamn)		F-år -mån -dag -nr	26			
18		18		27			
20		21		28			
22		23					
24		25					
30	Brott/händelse samt brottobjekt (t ex »Inbrottsstöld i radioaffär», »Försvunnen pojke»)					28	
31	V-dag   Brottetsdatum   Klockan	BROTTSTID		32   V-dag   Brottetsdatum   Klockan	33 Målnr (överlämnat ärende) c)	Platskod	
35	Plats för brottet/händelsen (adressangivelse)					34 Kom- mun	Område
100 Övriga uppgifter om brottet/händelsen samt godsförteckning (ange i ordning: Tillvägagångssätt, spår, vittnen m m samt signalement; därefter gods, som numreras och förtecknas i varugrupper med beskrivning, identifieringsbeteckning och värdeuppgift)							
Bilagor		102	103	104	105	95 Kronor	
<input type="checkbox"/> 101 Godsuppgift	<input type="checkbox"/> Skrivelse	<input type="checkbox"/> Brp- uprot	<input type="checkbox"/>	<input type="checkbox"/>	<input type="checkbox"/> Forts-blad	6: godsvärde	
106 Försäkringsbolag			Målsägandetalan	109	110	111 Spår: datum	
			<input type="checkbox"/> 107 Ja	<input type="checkbox"/> 108 Nej	<input type="checkbox"/> Besv senare	<input type="checkbox"/> Önskas förd av åklagaren	
112 Åtalsangivelse (endast vid angivelsebrott)			113 Datum	114 Målsägandens namnteckning (vid angivelsebrott)			115 Anm kontr
<b>ANMÄLT BROTT ANGES TILL ÅTAL</b>							

RPS 400:1 a-1. 3. 72. 625 000 set. ALLF 400 72 061 SRA St. 2106

a) Det pd där anmälan diarieförs (i regel där brottet/händelsen skett)  
b) Registrator skall kontrollera att distriktskod i fält 02 är identisk med diarieförande distrikts kod. Felaktig distriktskod skall korrigeras  
c) Ifylls av registrator i förekommande fall



Rikspolisstyrelsens (RPS) anvisningar för anmälningsrutinen,  
bilaga 1 (1977-01-01)

RIKSPOLISSTYRELSEN

ANMÄLNINGSRUTINEN  
1977-01-01

Bilaga 1

## Brott och händelser som omfattas av anmälningsrutinen

## 1. Brott mot brottsbalken

## Undantag:

- Vållande till annans död *i samband med trafikolycka* BrB 3:7
- Vållande till kroppsskada eller sjukdom *i samband med trafikolycka* BrB 3:8
- Egenmäktigt förfarande *bestående i olovligt nyttjande av annans parkeringsplats* BrB 8:8
- Fylleri, även av krigsman BrB 16:15, 21:15
- Förfärlig beteende, även av krigsman BrB 16:16, 21:16

2. Brott mot narkotikastrafflagen (1968:64).
3. Brott mot narkotikaförordningen (1962:704).
4. Brott mot förordningen (1961:180) om tillverkning av sprit och vin.
5. Brott mot valutaförordningen (1959:264).
6. Brott mot andra lagar eller författningar då för brottet är stadgat svårare straff än böter eller disciplinstraff.

## Undantag:

- Lagen (1951:649) om straff för vissa trafikbrott.

7. Förfarande enligt lagen (1964:450) om åtgärder vid samhällsfarlig asocialitet.
8. Dödsfall beträffande vilka brottsligt förfarande ej misstänks, men som föranlett polisundersökning.

## Undantag:

- Dödsfall i samband med trafikolycka

9. Bränder beträffande vilka brottsligt förfarande ej misstänks men som föranlett polisundersökning.

Med här angivna undantag diarieförs ovanstående brott/händelser i kriminaldiarium.



# anvisningar

---

STATISTISKA CENTRALBYRÅN  
Enheten för rätts- och socialvårdsstatistik

Gäller från och med 1 januari 197

**Kodning av brott som redovisas  
till Rikspolisstyrelsen  
på brottsanmälningar och  
personblad/strafförelägganden**

## Kodning av brott som redovisas till rikspolisstyrelsen på brottsanmälningar och personblad/strafförelägganden

### 1 Inledning

Kodning av brott innebär dels att man klassificerar gärningar genom att avgöra vilken kod (sifferbeteckning enligt en kodlista) gärningen skall redovisas under, dels att man bestämmer det antal brott som skall redovisas för varje kod.

Kodningen ligger till grund för den automatiska databehandlingen av uppgifterna från brottsanmälningar och personblad.

Det är av stor vikt att kodningen sker noggrant. För såväl spaningsverksamheten som för statistiska redovisningar av brottsligheten är det nödvändigt att materialet blir tillförlitligt och håller hög kvalitet. Noggrannheten i kodningen beror naturligtvis på den information som finns om ett brott då anmälan eller personbladet skrivs. Om det i något fall är tveksamt vilken kod som bör användas eller hur många brott som bör redovisas, kan råd vid bedömningen erhållas från SCB (telefonnummer finns längst ned på sidan).

I samråd med rikspolisstyrelsen och riksåklagaren har föreliggande anvisningar fastställts att gälla vid redovisningen av brott på brottsanmälningar och personblad från 1975-01-01. De ersätter därmed de hittills använda anvisningarna från 1970-01-01. Beträffande övergångsbestämmelser se bilaga.

I de nya anvisningarna har bl a utförligare regler för räkning av antal brott tillkommit. Dessa regler har tillsammans med övriga kommentarer till koderna lagts in i kodlistan i direkt anslutning till respektive lagrum och kod. Kodlistan har därför utformats så att lagrum och brottskoder angivits på vänstersidorna och de till dessa hörande kommentarer och definitioner på högersidorna. Hänvisningar till dessa sker genom att nyckelorden vid koderna är skrivna med versaler, t ex FICKSTÖLD.

### 2 Försök och förberedelse till brott

Vid kodningen skiljer man i princip inte mellan försök eller förberedelse till brott och fullbordat brott. Endast vid mord, dråp, våldtäkt, våldförande och biltillgrepp används olika koder för försök (förberedelse) till brott och fullbordat brott.

### 3 Allmänna kodningsprinciper

Varje brottsart kodas med en brottskod. Endast om brott av olika arter (enligt kodlistan) förövats får två eller flera brottskoder anges. Undantagna från denna huvudregel är vissa stölder, som behandlas på sid 9.

Om det är tveksamt vilken av två eller flera brottskoder som bör användas, skall alltid den kod som kommer först i kodlistan väljas. Den allmänna kodningsprincipen »välj den tillämpliga brottskod som kommer först i förteckningen» framgår av följande exempel:

Exempel 1. Fickstöld i varuhus.

Koden fickstöld, 0845 (som kommer före stöld utan inbrott i butik ..., 0853) skall användas.

---

Råd vid bedömningsproblem i samband med kodning och antalsräkning av brott ges av:

**STATISTISKA CENTRALBYRÅN**  
Tel 08/14 05 60 Begär »polisstatistiken»

Ytterligare exemplar av anvisningarna kan beställas per telefon (numret intill) eller per post från  
Statistiska centralbyrån  
I/RS - K  
Fack  
102 50 STOCKHOLM

Frågor som avser anmälnings- eller personbladsrutinen i övrigt besvaras av rikspolisstyrelsens utredningssektion.

Exempel 2. Stöld av postförsändelser under järnvägstransport.

Koden stöld under yrkesmässig transport i postverkets regi eller av dess entreprenör, 0844 (som kommer före stöld under järnvägstransport, 0843) skall användas.

Exempel 3. Stöld i läkarmottagning som är belägen i en skola (4 fall)

– Inbrott i skolan och inbrottsstöld i läkarmottagningen.

Koden inbrottsstöld i läkarpraktik, 0813 (som kommer före inbrottsstöld i skola, 0811) skall användas.

– Inbrott i skolan och stöld utan inbrott i läkarmottagningen.

Koden inbrottsstöld i skola, 0811 (som kommer före stöld utan inbrott i läkarpraktik, 0848) skall användas.

– Inbrottsstöld i läkarmottagningen i den »olästa» skolan.

Koden inbrottsstöld i läkarpraktik, 0813 (som kommer före stöld utan inbrott i skola, 0846) skall användas.

– Stöld utan inbrott i läkarmottagningen i den »olästa» skolan.

Koden stöld utan inbrott i läkarpraktik, 0848 (som kommer före stöld utan inbrott i skola, 0846) skall användas.

#### 4 Regler för antalsräkning av brott

När regler för antalsräkning av brott har formulerats, har *huvudprincipen* varit att antalet brott av samma slag beräknas utifrån det antal tillfällen ett visst lagrum har överträtts. Ett brott är då vad som ryms under en enstaka tillämpning av ett lagrum. Vid bedömning av denna fråga har hänsyn tagits till hur det aktuella lagrummet är formulerat, hur brottet allmänt uppfattas och på vilket sätt det vanligen begås.

*Endast preciserade brott* skall räknas. Det innebär att en längre tids brottslighet redovisas som det antal brott, som kan preciseras med tidpunkt, brottsplats eller andra omständigheter. Man bör således inte redovisa ett uppskattat antal brott för denna period.

Närmare regler för hur man beräknar antalet brott av samma slag har utformats för de flesta brottstyper som finns upptagna i kodlistan. *Antalet brott grundas därvid på faktorer* som exempelvis antal tillfällen, antal utsatta personer, antal gärningsmän och antal ställen. Reglerna skall användas vid **bedömning av en anmälan** åt gången. De är alltid angivna på samma uppslag i kodlistan som det lagrum de hör till.

## BROTTSKODLISTA

## A BROTT MOT BROTTSBALKEN

3 kap	Brott mot liv och hälsa			
1,2 §§	Försök till mord eller dråp	utan användning av SKJUTVAPEN	0306	ej i förening med självmord eller självmordsförsök
			0305	i förening med självmord eller självmordsförsök
		med användning av SKJUTVAPEN	0302	ej i förening med självmord eller självmordsförsök
			0301	i förening med självmord eller självmordsförsök
1,2,5, 6 §§	Fullbordat mord eller dråp och misshandel med dödlig utgång	utan användning av SKJUTVAPEN	0321	ej i förening med självmord eller självmordsförsök
			0322	i förening med självmord eller självmordsförsök
		med användning av SKJUTVAPEN	0323	ej i förening med självmord eller självmordsförsök
			0324	i förening med självmord eller självmordsförsök
3 §	Barnadråp		0309	
5 §	Misshandel, annan än grov (ej med dödlig utgång)	UTOMHUS	0331	OKÄND PERSON
			0332	KÄND PERSON
		INOMHUS	0333	OKÄND PERSON
			0334	KÄND PERSON
6 §	Misshandel, grov (ej med dödlig utgång)	UTOMHUS	0341	OKÄND PERSON
			0342	KÄND PERSON
		INOMHUS	0343	OKÄND PERSON
			0344	KÄND PERSON
7 §	VÅLLANDE till annans död		0315	i samband med trafikolycka (redovisas endast på P-blad)
			0316	annat än i samband med trafikolycka
8 §	Vållande till kroppskada eller sjukdom		0318	annat än i samband med trafikolycka
9 §	Framkallande av fara för annan		0319	

## Definitioner och kommentarer

**SKJUTVAPEN** (0301–0306, 0321–0324). Som skjutvapen vid mord, dråp och misshandel med dödlig utgång räknas alla enligt vapenlagen (1,2,5 §§) tillståndspliktiga skjutvapen. Undantagna från tillståndsplikt är sådana luft- och fjädervapen som har en i förhållande till andra jämförbara skjutvapen begränsad effekt. (Se RPS föreskrifter för innehav av luft- och fjädervapen)

**UTOMHUS** och **INOMHUS** (0331–0334, 0341–0344). Uppdelningen är främst avsedd för polisens övervakande verksamhet. I begreppet utomhus ingår samtliga platser där ordning och brottslighet kan påverkas genom polisens övervakning eller i vilka polisen har insyn under patrullering. Till »utomhus» räknas gator, parker och torg, men även forskaffningsmedel (bil, buss, tåg, spårvagn, tunnelbana), områden och lokaler i anslutning till järnväg, tunnelbana och trafikterminal till vilka allmänheten har tillträde samt affärs- och servicecentra under tak (innetorg), gångtunnlar och passager. Till »inomhus» räknas lokaler i byggnader av olika slag, t ex bostäder, arbetsplatser, butiker, restauranger och danslokaler. En sportanläggning eller annan anläggning för publika evenemang bör bedömas alltefter sin karaktär av inomhus- eller utomhusanläggning. En sporthall bör t ex betraktas som »inomhus» medan en öppen idrottsplats utan tak bör ses som »utomhus».

För att belysa brott av gatufridskaraktär o d har misshandel delats upp efter relationen mellan *gärningsman och offer*.

**KÄND PERSON.** De inblandade känner varandra (mer än till namn eller utseende) t ex genom att något av följande har inträffat någon gång:

- Offret har själv tagit aktiv del i en kontakt med gärningsmannen
- Offret och gärningsmannen har gemensamt gått till en bostad eller annat mål eller åkt bil tillsammans
- Kontakten gäller langning eller prostitution
- Offret är taxiförare, vaktman e d i tjänst

**OKÄND PERSON.** De inblandade har ingen tidigare relation till varandra eller det är okänt om en tidigare relation finns.

**VÄLLANDE till annans död** (0316). Misshandel som har lett till döden kodas endast med aktuell misshandelskod (0321–0324) och *inte* dessutom som vållande till annans död.

## Regler för antalsräkningen av brott

### 3 kap

**Misshandel:** Ett brott för varje misshandlad person. Om en och samma person har misshandlats vid skilda tillfällen räknas ett brott för varje preciserat tillfälle. Detta gäller även vid exempelvis hustru- och barnmisshandel. Antalet gärningsmän räknas inte.

Övriga brott mot 3 kap BrB antalsräknas på samma sätt som misshandel utom följande brott:

**Framkallande av fara för annan:** Ett brott för varje framkallad sådan fara.

<b>4 kap</b>		<b>Brott mot frihet och frid</b>		
6 §	Hemfridsbrott, olaga intrång		0401	
5 §	Olaga hot		0402	
7 §	Ofredande		0403	
	Övriga brott mot 4 kap		0404	
(människorov 1 §, olaga frihetsberövande 2 §, försättande i nödläge 3 §, olaga tvång 4 §, brytande av post- och telehemlighet 8 §, intrång i förvar 9 §)				
<b>5 kap</b>		<b>Ärekränkning</b>		
	Ärekränkingsbrott		0501	
(förtal 1,2 §§, förolämpning 3 §, förtal av avliden 4 §)				
<b>6 kap</b>		<b>Sedlighetsbrott</b>		
1 §	Försök till våldtäkt, våldförande	UTOMHUS	0621	mot kvinna under 15 år
			0622	mot kvinna 15 år eller äldre
		INOMHUS	0623	mot kvinna under 15 år
			0624	mot kvinna 15 år eller äldre
	Fullbordad våldtäkt, fullbordat våldförande	UTOMHUS	0625	mot kvinna under 15 år
			0626	mot kvinna 15 år eller äldre
		INOMHUS	0627	mot kvinna under 15 år
			0628	mot kvinna 15 år eller äldre
3,5 §§	Heterosexuell otukt	0603	med barn under 15 år	
2,4,5 §§		0604	annan heterosexuell otukt	
3 §	Homosexuell otukt	0605	med barn under 15 år	
2,4 §§		0606	annan homosexuell otukt	
6 §	Otuktigt beteende	0607	exhibitionism (blottare)	
		0608	annat otuktigt beteende	
7 §	Koppleri, främjande av otukt		0609	
8 §	Förförelse av ungdom		0610	
<b>7 kap</b>		<b>Brott mot familj</b>		
4 §	Egenmäktighet med barn		0711	
	Övriga brott mot 7 kap		0712	
(tvegifte 1 §, olaga giftermål 2 §, förvanskande av familjeställning 3 §)				

## Definitioner och kommentarer

UTOMHUS och INOMHUS (0621–0628). Uppdelningen är främst avsedd för polisens övervakande verksamhet. I begreppet utomhus ingår samtliga platser där ordning och brottslighet kan påverkas genom polisens övervakning eller i vilka polisen har insyn under patrullering. Till »utomhus» räknas gator, parker och torg, men även forskaffningsmedel (bil, buss, tåg, spårvagn, tunnelbana), områden och lokaler i anslutning till järnväg, tunnelbana och trafikterminal till vilka allmänheten har tillträde samt affärs- och servicecentra under tak (innetorg), gångtunnlar och passager. Till »inomhus» räknas lokaler i byggnader av olika slag, t ex bostäder, arbetsplatser, butiker, restauranger och danslokaler. En sportanläggning eller annan anläggning för publika evenemang bör bedömas alltefter sin karaktär av inomhus- eller utomhusanläggning. En sporthall bör t ex betraktas som »inomhus» medan en öppen idrottsplats utan tak bör ses som »utomhus».

## Regler för antalsräkningen av brott

### 4 kap

**Hemfridsbrott** avser endast sådana fall då någon olovligen tränger in i eller stannar kvar i en annan persons bostad. Störs en persons frid genom t ex oväsen utanför bostaden eller genom telefonpåringningar föreligger ofredande.

**Hemfridsbrott, olaga intrång:** Ett brott för varje bostad som angripits, oavsett hur många människor som har fått sin hemfrid störd. Om en och samma bostad har angripits vid flera tillfällen räknas ett brott för varje tillfälle. Olaga intrång räknas på motsvarande sätt.

**Ofredande, olaga hot:** Ett brott för varje person som ofredats eller hotats, såvida inte flera personer ofredats eller hotats gemensamt. Om en och samma person ofredats eller hotats vid flera tillfällen räknas ett brott för varje tillfälle. Dock räknas ofredande genom en serie telefonpåringningar som ett brott.

**Brytande av post- eller telehemlighet, intrång i förvar:** Ett brott för varje angripet meddelande respektive varje sådant intrång. Om ett flertal meddelanden har angripits vid ett och samma tillfälle räknas detta som ett brott.

### 5 kap

**Ärekränkingsbrotten:** Ett brott för varje angripen person. Antalet tillfällen som personen angripits räknas inte.

### 6 kap

**Våldtäkt, våldförande:** Ett brott för varje kvinna som har utsatts för våldtäkt. Om en och samma kvinna har utsatts för våldtäkt vid flera tillfällen räknas ett brott för varje tillfälle. Antalet samlag vid ett och samma tillfälle saknar betydelse för antalet brott. Om två eller flera män våldtar samma kvinna räknas ett brott för varje man.

**Otukt:** Ett brott för varje person med vilken otukt förövats. Antal tillfällen räknas inte. Däremot räknas antal gärningsmän om två eller flera gärningsmän förövar otukt med en och samma person.

**Otuktigt beteende, exhibitionism:** Ett brott för varje tillfälle och gärningsman. Antal utsatta personer räknas inte.

**Otuktigt beteende, annat än exhibitionism (t ex genom beröring av någon):** Räknas på samma sätt som otukt.

**Koppleri, främjande av otukt:** Ett brott för varje sådan verksamhet (t ex bordellverksamhet) oavsett hur många personer som är inblandade.

### 7 kap

**Egenmäktighet med barn:** Ett brott för varje tillfälle. Antalet berörda barn räknas inte.

**Tvegifte, olaga giftermål, förvanskande av familjeställning:** Ett brott för varje tillfälle. Antal utsatta personer räknas inte.



## 8 kap Stöld, rån och andra tillgreppsbrott

1-4,  
7,8 §§ Tillgrepp av motordrivet fortskaffningsmedel0801 försök till BILTILLGREPP  
0802 fullbordat BILTILLGREPP  
0803 motorcykel  
0804 moped  
0805 BÅ T  
0806 annat

Tillgrepp av ej motordrivet fortskaffningsmedel

0807 cykel  
0808 BÅ T  
0809 annat

1-4 §§ Stöld av skjutvapen, ammunition och sprängämnen

**Skjutvapen m m**0831 från militärt förråd (oavsett plats)  
0832 inom militärförläggning (oavsett förläggningstyp)  
0833 från skytteorganisations lokal eller förråd  
0834 från vapenhandels lokal eller förråd  
0835 från sprängämnesförråd (ej militärt)  
0836 i bostad (lägenhet, villa)  
0837 i fritidshus  
0838 ur motorfordon  
0839 övrig stöld av skjutvapen, ammunition och sprängämnen

Stöld under YRKESMÄSSIG TRANSPORT (dock ej fickstöld)

0844 i postverkets regi eller av dess entreprenör  
0843 järnvägstransport  
0842 flygtransport  
0881 sjötransport  
0882 annan yrkesmässig godstransport

Stöld från motordrivet fordon, släpfordon, husvagn och cykel, dock ej motorredskap

0840 ur eller från motordrivet fordon, släpfordon och husvagn, dock ej motorredskap  
0841 från cykel

Stöld medelst inbrott

**Inbrott**0810 i KASSASKÅP, kassavalv o d (oavsett lokal)  
0813 i läkar- eller tandläkarpraktik, sjukhus  
0817 i apotek, apoteks- och läkemedelsförråd  
0811 i skola, bibliotek, undervisningslokal  
0886 i kyrka, museum, hembygdsgård o d (ej utställningslokal)  
0815 i hotell, pensionat o d  
0812 i idrotts-, bad- och sportanläggning  
0818 i butik, varuhus  
0814 i biograf, teater, nöjes-, samlings- och ungdomslokal  
0816 i kafé, konditori, restaurang, näringsställe  
0821 i fabrik, lager, verkstad (ej bilverkstad)

## Definitioner och kommentarer.

Varje tillgrepp av följande slag skall kodas med separat kod: tillgrepp av fortskaffningsmedel, stöld av skjutvapen (ammunition och sprängämnen) och inbrottsstöld i kassaskåp (kassavalv o d). Detta kan i undantagsfall leda till att två eller flera brottskoder sätts ut för vad som i själva verket är endast ett brott. *Sådan dubbelkodning får endast förekomma vid ovan angivna fall (fortskaffningsmedel, skjutvapen och kassaskåp).*

Exempel. Vid inbrott i en villa stjäls ett jaktvapen, en TV-apparat, förövas en inbrottsstöld i kassaskåp samt tillgrips en bil.

Detta skall kodas som fullbordat biltillgrepp (0802), stöld av skjutvapen i bostadshus (0836), inbrottsstöld i kassaskåp (0810) samt, p g a TV-stölden, även inbrottsstöld i bostad (0824).

**BILTILLGREPP (0801–0802).** I fråga om biltillgrepp iaktas härvid följande:

**Fullbordat biltillgrepp (0802)** anses föreligga, så snart bilen har flyttats, även om bilens motor inte varit igång.

**Försök till biltillgrepp (0801)** anses föreligga då bilens tändningslås, rattlås eller andra delar, som är vitala för att få igång bilen, har angripits (t ex förbikoppling), men den ändå inte har flyttats.

Övriga angrepp på bil kodas antingen 0840 (stöld från motordrivet fordon), 1201 (skadegörelse på motorfordon) eller 0875 (egenmäktigt förfarande, t ex att sova i en annans bil).

**BÅT (0805, 0808).** Som motordriven båt räknas båt som är försedd med motor (således även t ex eka, som är försedd med utombordsmotor). Segelbåt räknas däremot som ej motordriven båt, även om den är försedd med hjälpmotor.

Stöld i båt, som gar i yrkesmässig trafik (bilfärja, tankbåt o d) räknas som stöld under sjötransport och kodas 0881.

Inbrottsstöld i nöjesbåt kodas 0828.

Stöld i nöjesbåt, där stölden skett utan inbrott kodas 0880.

**SKJUTVAPEN (0831–0839).** Som stöld av skjutvapen räknas stöld av alla enligt vapenlagen (1,2,5 §§) tillståndspliktiga skjutvapen. Undantagna från tillståndsplikt är sådana luft- och fjädervapen som har en i förhållande till andra jämförbara skjutvapen begränsad effekt. (Se RPS föreskrifter för innehav av luft- och fjädervapen).

**YRKESMÄSSIG TRANSPORT (0842–0844, 0881–0882)** förutsätter tillstånd för yrkesmässig gods- eller personbefordran. Stöldobjektet skall befinna sig ombord på transportmedlet eller vara under kontroll av transportören, SJ, SAS, ASG o d. Järnvägstransporten räknas fr o m det att gods inlämnas till SJs godsmagasin för transport till dess att godset lämnas ut från SJs godsmagasin. Som stöld under järnvägstransport räknas t ex tillgrepp av bagage, var det än finns placerat på tåget (i kupé eller i särskilt utrymme).

Tillgrepp under personbefordran med buss, spårvagn, tunnelbana och bil eller under godstransport som ej är yrkesmässig hänförs inte till transportkoderna, utan kodas som stöld från motordrivet fordon (0840), annan stöld medelst inbrott (0830) eller annan stöld utan inbrott (0880).

Tillgrepp av bagage, som är inlämnat till förvaring på t ex järnvägsstation eller som av resande är placerat på perrong, i vänthall o d kodas antingen som annan stöld medelst inbrott (0830) eller som annan stöld utan inbrott (0880).

**KASSASKÅP (0810).** Som inbrottsstöld i kassaskåp räknas även stöld av helt kassaskåp (som förts iväg utan att öppnas på platsen). Som kassaskåp räknas även en banks servicebox.

## Regler för antalsräkningen av brott

### 8 kap

**Stöld:** Ett brott för varje ställe som utsatts för stöld. Om ett ställe utsatts för stöld vid flera tillfällen räknas ett brott för varje tillfälle. Det räknas som ett brott om flera föremål stulits vid samma tillfälle och detta gäller även om föremålen tillhör olika ägare. Som separat ställe (= 1 brott) räknas varje utsatt fordon, källarkontor, förvaringsfack och automat (flera utsatta fack i samma automat räknas dock som ett brott). En anställd uppspade stölder från en och samma arbetsplats utgör lika många brott som antalet tillfällen.

## 1-4 §§ Stöld medelst inbrott (forts)


<b>Inbrott (forts)</b>	
0823	i garage, bensinstation, bilverkstad
0822	på byggnadsplats, i BOD (tillfällig barack, vagn o d)
0820	i kontor
0824	i bostad (lägenhet, villa)
0826	i fritidshus
0825	i källare, vind
0827	inom militärförläggning, militärt förråd
0819	i kiosk, AUTOMAT, skyltskåp
0828	i fartyg, farkost
0829	inom hamnområde
0830	annan stöld medelst inbrott

Stöld utan inbrott samt snatteri och  
bodräkt i övrigt

<b>Stöld utan inbrott</b>	
0885	väskryckning (ej rån)
0845	annan FICKSTÖLD, stöld av eller ur persedel någon bär med sig
0852	i hotell, pensionat o d
0887	i kyrka, museum, hembygdsgrd o d (ej utställningslokal)
0849	i biograf, teater, nöjes-, samlings- och ungdomslokal
0848	i läkar- och tandläkarpraktik, sjukhus
0846	i skola, bibliotek, undervisningslokal
0851	inom campingplats, strandbad
0847	i idrotts-, bad- och sportanläggning
0853	i butik, varuhus
0883	i fabrik, lager, verkstad
0884	på byggnadsplats, i BOD (tillfällig barack, vagn o d)
0854	i kontor
0859	i bostad (lägenhet, villa) ej hos handikappad
0858	i bostad (lägenhet, villa) hos HANDIKAPPAD
0888	i kafé, konditori, restaurang, näringsställe
0860	i källare, vind
0861	inom militärförläggning, militärt förråd
0850	inom hamnområde
0880	annan stöld utan inbrott samt snatteri och bodräkt i övrigt

## 5,6 §§ Rån, även grovt, UTAN SKJUTVAPEN

<b>Rån utan skjutvapen</b>	
0868	bankrån
0869	postrån
0870	butiksrån
0871	taxirån
0892	rån mot HANDIKAPPAD – UTOMHUS
0893	rån mot HANDIKAPPAD – INOMHUS
0894	annat rån – UTOMHUS
0895	annat rån – INOMHUS

8 kap forts 5,6 §§	Rån, även grovt, MED SKJUTVAPEN		Rån med skjutvapen
		0862	bankrån
		0863	postrån
		0864	butiksrån
		0865	taxirån
		0896	rån mot HANDIKAPPAD – UTOMHUS
		0897	rån mot HANDIKAPPAD – INOMHUS
		0898	annat rån – UTOMHUS
		0899	annat rån – INOMHUS
	Övriga brott mot 8 kap	0875	(egenmäktigt förfarande 8 §, självtäkt 9 §, olovlig kraftavledning 10 §)
9 kap	Bedrägeri och annan oredlighet		
1–3 §§	Bedrägeri, även grovt, bedrägligt beteende, även om det skett medelst urkundsförfalskning eller osann försäkrans	0921	överskridet eget checkkonto
		0922	annat checkbedrägeri
		0923	överskridet eget personkonto
		0924	annat bedrägeri med personkontoblankett
		0925	mot bank i övrigt (även PK-banken)
		0926	mot postverket i övrigt (ej PK-banken)
		0903	mot hotell, restaurang, taxi, buss, tåg, spårvagn
		0927	mot försäkringskassa
		0904	mot AUTOMAT oavsett var den finns placerad
		0905	mot HANDIKAPPAD
		0906	övrigt bedrägeri
4,5 §§	Utpressning, ocker	0907	
6,7 §§	Häleri, tillfälligt	0930	
6 §	Häleri, vanemässig inriktning eller stor omfattning	0931	
	Övriga brott mot 9 kap	0909	(oredligt förfarande 8 §, svindleri 9 §, ockerpantning 10 §)
10 kap	Förskingring och annan trolöshet		
1–3 §§	Förskingring, även grov, undandräkt	1001	
4 §	Olovligt förfogande	1002	över avbetalningsgods
		1003	annat olovligt förfogande
8 §	Fyndförseelse	1004	
	Övriga brott mot 10 kap	1005	(trolöshet mot huvudman 5 §, behörighetsmissbruk 6 §, olovligt brukande 7 §)

## Definitioner och kommentarer

**BOD.** Med bod (0822 och 0884) menas en tillfälligt uppställd arbets- eller personalbod vid t ex hus- eller vägbygge, arbetsplats för telearbete o d samt bod, som är uppställd i parkanläggning och används för s k parklek. Däremot räknas inte sjöbod, vedbod o d som bod utan stöld i dessa koder som annan stöld medelst inbrott (0830) eller annan stöld utan inbrott (0880).

**AUTOMAT** (0819). Som automat räknas alla slags mynt- och sedelautomater. Exempel: Parkerings-, telefon-, varu-, frimärks-, biljett-, tvättstuge-, toalett- och spelautomat samt bensinautomat (autotank) och bankautomat (bankomat).

**FICKSTÖLD** (0845). Koden (fickstöld, t ex ur kläder, av eller ur handväska) används vid stöld från person, som har stöldobjektet under omedelbar uppsikt, oavsett på vilken plats stölden sker. Koden får inte användas vid tillgrepp från t ex en sovande eller svårt berusad person och inte heller vid tillgrepp ur eller från persedel, som hänger i t ex kontorsrum, omklädningsrum eller garderob. Fickstöld som förövas under personbefordran (transport) koder som fickstöld. Väskryckning koder med särskild kod (0885).

**HANDIKAPPAD** (0858, 0859, 0892, 0893) anses här den person vara som till följd av hög ålder, fysiskt eller psykiskt handikapp har nedsatt motståndskraft, vilket gärningsmannen har utnyttjat (tidigare kallat »åldringsbrott»).

**UTOMHUS** och **INOMHUS** (0892–0895). Uppdelningen är främst avsedd för polisens övervakande verksamhet. I begreppet utomhus ingår samtliga platser där ordning och brottslighet kan påverkas genom polisens övervakning eller i vilka polisen har insyn under patrullering. Till »utomhus» räknas gator, parker och torg, men även fortskaffningsmedel (bil, buss, tåg, spårvagn, tunnelbana), områden och lokaler i anslutning till järnväg, tunnelbana och trafikterminal till vilka allmänheten har tillträde samt affärs- och servicecentra under tak (innetorg), gångtunnlar och passager. Till »inomhus» räknas lokaler i byggnader av olika slag, t ex bostäder, arbetsplatser, butiker, restauranger och danslokaler. En sportanläggning eller annan anläggning för publika evenemang bör bedömas alltefter sin karaktär av inomhus- eller utomhusanläggning. En sporthall bör t ex betraktas som »inomhus» medan en öppen idrottsplats utan tak bör ses som »utomhus».

**UTAN SKJUTVAPEN** (0868–0871, 0892–0895). Som användning av skjutvapen i samband med rån räknas våld eller hot med föremål som av den utsatta personen uppfattas som skjutvapen.

## Regler för antalsräkningen av brott

### 8 kap

**Stöld:** Ett brott för varje ställe som utsatts för stöld. Om ett ställe utsatts för stöld vid flera tillfällen räknas ett brott för varje tillfälle. Det räknas som ett brott om flera föremål stulits vid samma tillfälle och detta gäller även om föremålen tillhör olika ägare. Som separat ställe (= 1 brott) räknas varje utsatt fordon, källarkontor, förvaringsfack och automat (flera utsatta fack i samma automat räknas dock som ett brott). En anställds upprepade stölder från en och samma arbetsplats utgör lika många brott som antalet tillfällen.

**Rån:** Ett brott för varje tillfälle. Varken antal utsatta personer eller antal gärningsmän räknas.

## Definitioner och kommentarer

**MED SKJUTVAPEN** (0862–0865, 0896–0899). Som användning av skjutvapen i samband med rån räknas våld eller hot med föremål som av den utsatta personen uppfattas som skjutvapen.

**HANDIKAPPAD** (0896, 0897, 0930) anses här den person vara som till följd av hög ålder, fysiskt eller psykiskt handikapp har nedsatt motståndskraft, vilket gärningsmannen har utnyttjat (tidigare kallat »åldringsbrott»).

**UTOMHUS** och **INOMHUS** (0896–0899). Uppdelningen är främst avsedd för polisens övervakande verksamhet. I begreppet utomhus ingår samtliga platser där ordning och brottslighet kan påverkas genom polisens övervakning eller i vilka polisen har insyn under patrullering. Till »utomhus» räknas gator, parker och torg, men även fortskaffningsmedel (bil, buss, tåg, spårvagn, tunnelbana), områden och lokaler i anslutning till järnväg, tunnelbana och trafikterminal till vilka allmänheten har tillträde samt affärs- och servicecentra under tak (innetorg), gångtunnlar och passager. Till »inomhus» räknas lokaler i byggnader av olika slag, t ex bostäder, arbetsplatser, butiker, restauranger och danslokaler. En sportanläggning eller annan anläggning för publika evenemang bör bedömas alltefter sin karaktär av inomhus- eller utomhusanläggning. En sporthall bör t ex betraktas som »inomhus» medan en öppen idrottsplats utan tak bör ses som »utomhus».

**AUTOMAT** (0904). Som automater räknas alla slags mynt- och sedelautomater. Exempel: Parkerings-, telefon-, varu-, frimärks-, biljett-, tvättstuge-, toalett-, spel- och bensinautomat (autotank). Däremot räknas bedrägeri mot bankautomat (bankomat) som bedrägeri mot ett visst konto (vanligen checkkonto) och inte som automatbedrägeri.

## Regler för antalsräkningen av brott

### 8 kap

**Stöld**: Ett brott för varje ställe som utsatts för stöld. Om ett ställe utsatts för stöld vid flera tillfällen räknas ett brott för varje tillfälle. Det räknas som ett brott om flera föremål stulits vid samma tillfälle och detta gäller även om föremålen tillhör olika ägare. Som separat ställe (= 1 brott) räknas varje utsatt fordon, källarkontor, förvaringsfack och automat (flera utsatta fack i samma automat räknas dock som ett brott). En anställds upprepade stölder från en och samma arbetsplats utgör lika många brott som antalet tillfällen.

**Rån**: Ett brott för varje tillfälle. Varken antal utsatta personer eller antal gärningsmän räknas.

### 9 kap

**Bedrägeri**: Ett brott för varje bedragen person eller institution. Om en person eller institution bedragits vid flera tillfällen räknas ett brott för varje tillfälle. Det räknas som ett brott för varje värdehandling, t ex check, postanvisning, växel o d. Vid bedrägeri mot försäkringskassa räknas ett brott för varje bedrägligt utkvitterad ersättning. Vid automatbedrägeri räknas ett brott för varje utsatt automat.

Övriga brott mot 9 kap BrB antalsräknas på samma sätt som bedrägeri, utom följande brottstyper:

**Svindleri**: Ett brott för varje verksamhet.

**Häleri**: För både tillfälligt häleri och häleri med vanemässig inriktning eller av stor omfattning räknas ett brott för varje olovlig befattning med egendom som åtkommits genom brott. Inköp, omarbetning och försäljning av ett föremål räknas som »en olovlig befattning» och således som ett brott.

### 10 kap

**Förskringring**: Ett brott för varje missbrukat förtroendeförhållande. Antalet tillfällen räknas inte.

**Olovlig förfogande**: Ett brott för varje tillfälle.

**Trolöshet mot huvudman**: Ett brott för varje missbrukat förtroendeförhållande. Antalet tillfällen eller antalet gärningsmän räknas inte.

**Behörighetsmissbruk**: Ett brott för varje missbrukat förtroendeförhållande.

**Olovligt brukande**: Ett brott för varje verksamhet, som innebär att någon olovligen brukar annans egendom. Antalet tillfällen räknas inte.

**Fyndförseelse**: Ett brott för varje fyndtillfälle.

**11 kap Galdenarsbrott**

	Galdenarsbrott	1101	(oredlighet 1,2 §§, vardslöshet 3 § och mannämän mot borgenärer 4 §, bokföringsbrott 5 §)
--	----------------	------	---

**12 kap Skadegörelsebrott**

1-3 §§	Skadegörelse, även grov, åverkan	1201	på motorfordon (ej genom brand)
		1202	genom brand (även på motorfordon)
		1205	mot stat, kommun, landsting
		1203	annan skadegörelse
4 §	Tagande av olovlig väg	1204	

**13 kap Allmänfarliga brott**

1,2 §§	Mordbrand, även grov	1301	
6 §	Allmänfarlig vardslöshet	1302	Vällande av brand (brand, som ej redovisas som mordbrand, skadegörelse eller som brand under E, kod 7001)
		1303	annan allmänfarlig vardslöshet
	Övriga brott mot 13 kap	1304	(allmän ödeläggelse 3 §, sabotage 4,5 §§, kapning av luftfartyg 5a §, spridande av gift eller smitta 7 §, förgöring 8 §, vardslöshet med gift eller smittämne 9 §, underlåtenhet att avvärja allmänfara 10 §)

**14 kap Förfalskningbrott**

1-4, 9 §§	Urkundsförfalskning, även grov, undertryckande av urkund m m, dock ej i samband med bedrägeri	1401	check
		1402	svenskt körkort
		1403	svenskt pass
		1404	tjänste- eller identitetskort från AB ID-kort och AB Rollfilms PRID-kort
		1405	annan legitimationshandling
		1406	övrig urkundsförfalskning
5,9 §§	Signaturförfalskning	1407	
6,9, 10 §§	Penningförfalskning, olaga spridande av efterbildning	1408	
	Övriga brott mot 14 kap	1409	(märkesförfalskning 7 §, förfalskning av fast märke 8 §)

## Regler för antalsräkningen av brott

### 11 kap

**Gäldenärsbrott:** Ett brott för varje gäldenär.

### 12 kap

Skadegörelse som hänger samman med tillgrepp eller tillgreppsförsök skall inte kodas.

**Skadegörelse:** Ett brott för varje utsatt ställe. Om ett ställe utsatts för skadegörelse vid flera tillfällen räknas ett brott för varje tillfälle. Det räknas som ett brott om flera föremål skadats och detta gäller även om föremålen tillhör olika ägare. Vid skadegörelse mot fordon räknas dock ett brott för varje utsatt fordon.

**Tagande av olovlig väg:** Ett brott för varje verksamhet, som innebär att någon (vid upprepade tillfällen) tar en olovlig väg.

### 13 kap

**Mordbrand:** Ett brott för varje framkallad fara för person eller egendom, oavsett hur många ställen gärningsmannen anlagt eld på. Antalet personer som bor i det antända huset eller antalet hus som satts i fara räknas inte.

Övriga brott mot 13 kap BrB antalsräknas på samma sätt som mordbrand.

### 14 kap

**Förfalskning:** Ett brott för varje förfalskat föremål. Om en förfalskad växel omsätts med nya förfalskade växlar föreligger dock endast ett brott. Vid **handlingsförfalskning** blir det inte flera brott för att man skrivit flera falska namn på samma handling. Vid mynt- och sedelförfalskning räknas mynt- eller **sedelslagen** och inte antalet framställda mynt eller sedlar. Om en mynt- eller sedelsort förfalskats vid skilda tillfällen föreligger ett brott för varje tillfälle. Brukar någon det förfalskade räknas det som om personen själv gjort förfalskningen. Exempel: Sedlar som klippts isär och limmats ihop och tryckta sedlar: ett brott för varje ställe (ex bankkontor) där man finner sådana sedlar av samma typ.



**15 kap Mened, falskt åtal och annan osann utsaga**

1-3 §§	Mened, osann partsutsaga eller ovarsam utsaga	1501	
	Övriga brott mot 15 kap	1502	dock ej i samband med bedrägeri (falskt eller obefogat åtal 5 §, falsk eller obefogad angivelse 6 §, falsk eller vårdslös tillvitelse 7 §, bevisförvanskning 8 §, underlåtenhet att avvärja rättsfel 9 §, osann eller vårdslös försäkran 10 §, osant intygande eller brukande av osann urkund 11 §, missbruk av urkund 12 §, förnekande av underskrift 13 §)

**16 kap Brott mot allmän ordning**

	Brott mot allmän ordning (16 kap utom 15 och 16 §§)	1601	(upplopp 1,2 §§, ohörsamhet mot ordningsmakten 3 §, störande av förrättning eller allmän sammankomst 4 §, uppvigling 5 §, samhällsfarlig ryktesspridning 6 §, hets mot folkgrupp 8 §, olaga diskriminering 9 §, brott mot griftefrid 10 §, otillåtet förfarande med pornografisk bild 11 §, förledande av ungdom 12 §, djurplågeri 13 §, dobbleri 14 §)
--	---	------	---

**17 kap Brott mot allmän verksamhet**

1,3 §§	Våld mot tjänsteman	1701	mot polisman, om våldet ej beräknas medföra att polismannen är arbetsoförmögen ett dygn eller mer
		1702	mot polisman, om våldet beräknas medföra att polismannen är arbetsoförmögen ett dygn eller mer
		1703	mot ordningsvakt
		1704	övriga fall (enligt 1,3 §§)
1-3, 5 §§	Hot, förgripelse, missfirmelse mot tjänsteman	1705	
4 §	Våldsamt motstånd	1706	
	Övriga brott mot 17 kap	1707	(beljugande av myndighet 6 §, bestickning 7 §, otillbörligt verkande vid röstning och tagande av otillbörlig förmån vid röstning 8 §, brott mot rösthemlighet 9 §, övergrepp i rättssak 10 §, skyddande av brottsling 11 §, främjande av flykt 12 §, överträdelse av myndighets bud, hindrande av förrättning 13 §, obehörig tjänsteutövning 14 §, föregivande av allmän ställning, föregivande av ställning såsom advokat 15 §)

## Regler för antalsräkningen av brott

### 15 kap

**Mened:** Ett brott för varje gärningsman även om flera gärningsmän handlar gemensamt. Antalet tillfällen räknas endast om de rör skilda rättssaker. Mened som upprepas i skilda instanser men rör samma rättssak, räknas som ett brott.

**Falsk angivelse, falskt åtal, falsk tillvitelse:** Ett brott för varje person som falskeligen angivits, åtalats eller tillvitats något.

**Bevisförvanskning:** Ett brott för varje rättssak förvanskningen gäller.

**Osann försäkran, vårdslös försäkran, osant intygande, brukande av osann urkund:** Ett brott för varje särskild sak.

**Förnekande av underskrift:** Ett brott för varje underskrift, såvida inte flera underskrifter rör samma sak.

### 16 kap

**Upplopp, ohörsamhet mot ordningsmakten:** Ett brott för varje tillfälle. Antalet gärningsmän räknas inte.

**Störande av förrättning eller allmän sammankomst:** Ett brott för varje störd sammankomst eller förrättning.

**Uppvigling:** Ett brott för varje verksamhet med uppviglingen riktad mot en och samma personkrets.

**Samhällsfarlig ryktesspridning:** Ett brott för varje verksamhet med ett visst syfte.

**Hets mot folkgrupp, olaga diskriminering, brott mot griftefrid:** Ett brott för varje tillfälle.

**Otillåtet förfarande med pornografisk bild:** Ett brott för varje skyltning respektive varje utdelning eller utsändning. Antalet skrifter räknas inte.

**Förledande av ungdom:** Ett brott för varje tillfälle.

**Djurplågeri:** Ett brott för varje tillfälle (som ett tillfälle räknas även en längre tids vanvård av samma djur eller djurbesättning). Antalet djur räknas inte.

**Dobbleri:** Ett brott för varje verksamhet.

### 17 kap

**Våld, hot och förgrivelse mot tjänsteman:** Ett brott för varje utsatt tjänsteman, såvida inte en grupp av tjänstemän har hotats gemensamt. Om en tjänsteman har utsatts vid flera tillfällen räknas ett brott för varje tillfälle.

**Våldsamt motstånd:** Ett brott för varje gärningsman. Antal utsatta tjänstemän räknas inte.

**Missfirmelse mot tjänsteman:** Ett brott för varje missfirmad tjänsteman, såvida inte en grupp av tjänstemän missfirmats gemensamt. Antalet tillfällen räknas inte om en tjänsteman missfirmats vid upprepade tillfällen av samma person.

**Beljugande av myndighet:** Ett brott för varje verksamhet med ett visst syfte.

**Bestickning:** Ett brott för varje person eller personkrets (flera personer inom samma organisation eller företag) som lämnat eller erbjudit muta eller annan otillbörlig belöning.

**Övergrepp i rättssak:** Ett brott för varje person som utsatts för våld, hot e d i samma rättssak.

**Skyddande av brottsling, främjande av flykt:** Ett brott för varje verksamhet som har till syfte att skydda en viss brottsling eller flera brottslingar i ett sammanhang (ex att skydda en sammanhållen grupp brottslingar räknas som ett brott).

**Överträdelse av myndighets bud, hindrande av förrättning:** Ett brott för varje överträdelse respektive varje hindrad förrättning, där dessa ses som helheter.

**Obehörig tjänsteutövning:** Ett brott för varje tillfälle som inte har ett direkt samband med ett annat tillfälle. Antal gärningsmän räknas även.

**Föregivande av allmän ställning, föregivande av ställning såsom advokat:** Ett brott för varje gärningsman. Antal tillfällen räknas inte.

<b>18 kap</b>	<b>Högmålsbrott</b>		
	Högmålsbrott	1801	(uppror 1 §, väpnat hot mot laglig ordning 3 §, olovlig kärverksamhet 4 §, brott mot medborgerlig frihet 5 §, svikande av försvarsplikt 6 §)
<b>19 kap</b>	<b>Brott mot rikets säkerhet</b>		
	Brott mot rikets säkerhet	1901	(hit hör ej intrång på militärt område) (högförräderi 1 §, krigsanstiften 2 §, trolöshet vid förhandling med främmande makt 3 §, egenmäktighet vid förhandling med främmande makt 4 §, spioneri 5,6 §§, obehörig befattning med hemlig uppgift, vårdslöshet med hemlig uppgift 7 §, ryktesspridning till fara för rikets säkerhet 8 §, olovlig underrättelseverksamhet 9 § ... 11 §, olovlig värvning 12 §, tagande av utländskt understöd 13 §)
<b>20 kap</b>	<b>Ämbetsbrott</b>		
1-4 §§	Självständiga ämbetsbrott	2001	tjänstemissbruk, tagande av muta eller av otillbörlig belöning, brott mot tystnadsplikt, tjänstefel
<b>21 kap</b>	<b>Brott av krigsmän</b>		
11,12 §§	Undanhållande och rymning	2101	
	Övriga brott mot 21 kap (utom 15 och 16 §§)	2102	(lydnadsbrott 1,2 §§, myteri 3 §, ohörsamhet mot vakt 4 §, missbruk av förmanskap 5 §, obehörig befälsutövning 6 §, våld eller hot mot krigsman 7 §, missfirmelse mot krigsman 8 §, oskickligt beteende 9 §, uppvigling av krigsmän 10 §, övergivande av post 13 §, onykterhet i tjänsten 14 §, tjänstemissbruk 17 §, tjänstefel 18 §)

## Regler för antalsräkningen av brott

### 18 kap

**Uppror, väpnat hot mot laglig ordning, olovlig kårverksamhet:** Ett brott för varje verksamhet.

**Brott mot medborgerlig frihet:** Ett brott för varje tillfälle.

**Svikande av försvarsplikt:** Ett brott för varje gärningsman.

### 19 kap

**Högförräderi, krigsanstiftan:** Ett brott för varje verksamhet.

**Trolöshet vid förhandling med främmande makt, egenmäktighet vid förhandling med främmande makt:** Ett brott för varje gärningsman.

**Spioneri, obehörig befattning med hemlig uppgift, vårdslöshet med hemlig uppgift, ryktesspridning till fara för rikets säkerhet, olovlig underrättelseverksamhet:** Ett brott för varje verksamhet.

**Förgripelse på främmande makts statsöverhuvud eller representant här i landet:** Ett brott för varje tillfälle.

**Olovlig värvning, tagande av utländskt understöd:** Ett brott för varje verksamhet.

### 20 kap

**Tjänstemissbruk:** Ett brott för varje gärningsman och tjänstemissbruk.

**Tagande av muta eller av otillbörlig belöning:** Ett brott för varje person eller personkrets (flera personer inom samma organisation eller företag) från vilken muta mottagits eller begärts.

**Brott mot tystnadsplikt:** Ett brott för varje tillfälle som inte står i direkt samband med ett annat tillfälle.

**Tjänstefel:** Ett brott för varje gärningsman och tjänstefel.

### 21 kap

**Lydnadsbrott:** Ett brott för varje gärningsman. Om en gärningsman gör sig skyldig till lydnadsbrott vid flera tillfällen räknas ett brott för varje tillfälle.

**Myteri:** Ett brott för varje verksamhet. Antal gärningsmän räknas inte.

**Ohörsamhet mot vakt, missbruk av förmanskap, obehörig befälsutövning:** Ett brott för varje gärningsman. Om en gärningsman gör sig skyldig till något av dessa brott vid flera tillfällen räknas ett brott för varje tillfälle.

**Våld eller hot mot krigsman:** Ett brott för varje utsatt krigsman, såvida inte en grupp av krigsmän hotats gemensamt. Om en krigsman utsatts vid flera tillfällen räknas ett brott för varje tillfälle.

**Missfirmelse mot krigsman:** Ett brott för varje missfirmad krigsman, såvida inte en grupp av krigsmän missfirmats gemensamt. Antalet tillfällen en krigsman har missfirmats räknas, såvida det inte är samma person som har missfirmat vid upprepade tillfällen.

**Oskickligt beteende:** Ett brott för varje gärningsman. Antal tillfällen räknas även.

**Uppvigling av krigsmän:** Ett brott för varje verksamhet med visst syfte och uppviglingen riktad mot samma personkrets.

**Undanhållande, rymning:** Ett brott för varje tillfälle (som räknas fr o m avvikandet).

**Övergivande av post, onykterhet i tjänsten:** Ett brott för varje gärningsman. Antal tillfällen räknas även.

**B TRAFIKBROTTLAGEN (redovisas endast på P-blad eller strafförelägganden)**

1 § 2 st	Grov vårdslöshet i trafik	3001	
3 § 1 st	Olovlig körning, även grov	3002	
3 § 2 st		3003	»ej följt föreskrift för körkort» (bl a om glasögon)
3 § 3 st		3004	»tillåtit olovlig körning eller anställt förare utan körkort»
4 §	Rattfylleri, rattonykterhet	3005	
5 §	Smitning	3006	

**C I BROTTSBALKEN OCH TRAFIKBROTTLAGEN EJ UPPTAGNA BROTT, FÖR VILKA ÄR STADGAT STRÄNGARE STRAFF ÄN BÖTER**

Checklagen		4001	
Narkotikasmuggling (varusmuggningslagen 3 §)		4002	
Övrig varusmuggling, olovlig befattning med annat smuggelgods än narkotika (varusmuggningslagen 1,3,4,6 §§)		4003	
Brott mot författningar angående rusdrycker och öl (dock ej olovlig sprittillverkning, se under D)		4004	
Skattebrottslagen		4005	
Underlåtenhet att inbetala löneavdrag för skatt (uppbördsförordningen 81 §)		4006	
Vapenlagen		4007	olaga innehav av pistol, revolver eller kulsprutepistol
		4008	olaga innehav av jaktvapen
		4009	olaga innehav av annat vapen
		4010	annat brott mot vapenlagstiftningen
Jaktlagstiftningen		4011	
Fiskelagstiftningen		4012	
Naturvårdslagen, miljöskyddslagen		4015	
Övriga brott		4013	övriga brott enligt speciallagstiftningen för vilka är stadgat strängare straff än böter (dock ej brott under D)

**D BROTT MOT NEDANSTÅENDE FÖRFATTNINGAR ÄVEN OM ENDAST BÖTER INGÅR I STRAFFSKALAN**

Narkotikaförordningen (1962:704)	5001	(berör den legala narkotikahanteringen)
Narkotikastrafflagen (1968:64)	5004	tillverkning
	5005	överlåtelse och saluhållande
	5006	innehav (p g a brottskonsumtion kodas innehav ej i samband med smuggling, tillverkning, överlåtelse eller saluhållande av samma parti)
Olovlig sprittillverkning (1961:180)	5002	
Valutaförordningen (1959:264)	5003	



## Regler för antalsräkningen av brott

### B

**Grov vårdslöshet i trafik:** Ett brott för varje tillfälle (där tillfälle ses i vid mening och kan vara flera handlingar).

**Olovlig körning, »ej följt föreskrift för körkort»:** Ett brott för varje rapporteringstillfälle och gärningsman. (Antalet tillfällen utöver rapporteringstillfället räknas inte.)

**»Tillåtit olovlig körning eller anställt förare utan körkort»:** Ett brott för varje gärningsman (som har tillåtit olovlig körning). Antalet förare räknas inte.

**Rattfylleri, rattonykterhet:** Ett brott för varje rapporteringstillfälle.

**Smitning:** Ett brott för varje tillfälle.

### C

**Varusmuggling (ej narkotika):** Ett brott för varje smugglingstillfälle.

**Olovlig befattning med smuggelgoods (ej narkotika):** Ett brott för varje smuggelparti med vilket olovlig befattning tagits, såvida inte detta skett med flera partier i ett sammanhang.

**Olovlig försäljning av rusdrycker (bl a »langning»):** Ett brott för varje överlåtelse.

**Skattebedrägeri, skatteförseelse, vårdslös skatteuppgift:** Ett brott för varje deklarationstillfälle.

**Oredlig, bristande eller vårdslös uppbördsredovisning:** Ett brott för varje uppbördstillfälle.

**Försvårande av skattekontroll:** Ett brott för hela den verksamhet som syftar till att försvåra en skattekontroll.

**Uppbördsförordningen (s k källskatteförskingring):** Ett brott för varje uppbördstermin. Antal anställda personer räknas inte.

**Olaga innehav av vapen:** Ett brott för varje sammanhängande tidsperiod en person innehaft något sådant vapen. Antal vapen räknas inte.

**Lotteriförordningen (bl a lotteri utan tillstånd):** Ett brott för varje verksamhet utan tillstånd.

**Byggnadsstadgan (bl a uppfört byggnad i strid med gällande planer för området, »svartbygge»):** Ett brott för varje påbörjat byggnadsarbete.

**Upphovsrättslagen (bl a spelat »skyddad» musik utan tillstånd):** Ett brott för varje verksamhet (ex restaurang, klubb eller orkester, band)

### D

**Olovlig sprittillverkning:** Ett brott för varje verksamhet av tillverkning.

#### *Narkotikabrott:*

Endast styrkta brott skall redovisas. För att ett brott skall anses vara styrkt räcker det inte med enbart erkännande från den misstänkte. Även bevisning krävs, t ex genom uppgifter från köpare eller andra vittnen.

Anm. När ingångsanmälan upprättas antecknas ett brott för varje aktuell brottskod. De brott som under utredningens gång kan styrkas antecknas på redovisningsanmälan, som lämpligen upprättas i utredningens slutskede.

**Innehav av narkotika:** Innehav (5006) räknas som ett brott varje gång narkotika anträffas hos en person eller varje gång (tidigare) innehav av förbrukad narkotika eljest kan styrkas, t ex genom vittnesuppgifter. Antalet anskaffnings- och förbrukningstillfällen skall inte räknas.

Koden för detta brott (5006) får enligt dessa regler sin huvudsakliga tillämpning i fråga om personer, som innehar narkotika endast för eget bruk.

**Överlåtelse av narkotika:** Överlåtelse (5005) räknas som ett brott för varje överlåtelse. Av misstänkt person erkänd obestyrkt överlåtelse till okänd person skall inte räknas.

**Saluhållande av narkotika:** Saluhållande (5005) räknas som ett brott för varje misstänkt person, hos vilken anträffats narkotika i sådan myckenhet att det kan förutsättas vara avsett för annat än eget bruk, om överlåtelse inte kan styrkas. Kan saluhållande styrkas, t ex av vittne, skall endast ett brott anses föreligga även om den misstänkte försökt sälja till mer än en person.

**Tillverkning av narkotika:** Tillverkning (5004) räknas som ett brott för varje sammanhängande tillverkningsperiod.

**Narkotikasmuggling:** Vid detta brott (4002) räknas varje smugglingstillfälle som ett brott. Antalet gärningsmän räknas inte om de smugglar gemensamt.

**E DÖDSFALL OCH BRAND BETRÄFFANDE VILKA BROTTSLIGT FÖRFARANDE EJ MISSTÄNKTS, MEN SOM FÖR-  
ANLETT POLISUNDERSÖKNING**


---

Själv mord (andra än i förening med mord eller dråp)	6001	
Drunkning	6002	
Olycksfall i arbete	6003	
Övriga dödsfall utan misstanke om brott (ej i samband med trafikolycka)	6004	
Brand utan misstanke om brott	7001	(föreligger misstanke om brott skall kodning ske enligt BrB kap 12 eller 13)

**F ANNAT**


---

Åtgärder enligt lagen 1964:450 om samhälls- farlig asocialitet	8001	
Bötesbrott eller annat förfarande som ej upptagits i denna förteckning	9001	Koden 9001 används endast då på grund av ändrad bedömning brottet visar sig vara bötesbrott eller annat förfarande som ej upptagits i denna förteckning. Ex. Skattebedrägeri för vilket är stadgat fängelse enligt skattebrottslagens 2 § (kod 4005), visar sig sedermera vara skatteförseelse, för vilket är stadgat endast böter enligt skattebrottslagens 3 §. På personblad ändras koden 4005 till 9001. Skall personblad inte upprättas utan redovisning till RPS ske på anmälan 2, redovisas brottet i kryssruta 58 (uppklarat bötesdiariebrott).

BILAGA



## A Övergångsbestämmelser

Från 1975-01-01 tillämpas följande övergångsregler:

För kompletteringar och ändringar av uppgifter på brottsanmälan 1 som upprättats före 1975-01-01 används de äldre anvisningarna (som gällt sedan 1970-01-01).

De äldre anvisningarna gäller även i de fall brottsanmälan 2 eller personblad hänvisar till brott på brottsanmälan 1 upprättad före 1975-01-01. Kompletteringar och ändringar på dylika brottsanmälan 2 och personblad behandlas likaså enligt de äldre anvisningarna.

(De angivna reglerna medför att personblad som hänvisar dels till brott som anmälts före 1975-01-01 dels till brott anmälda efter detta datum kan innehålla koder enligt såväl äldre som nya anvisningar.)

## B Jämförelse mellan nya och äldre anvisningar

### B 1 Inledning

I avsnitt B 2 redovisas koder som inte är lika i de nya och de äldre anvisningarna. Avsnitt B 3 tar upp koder och definitioner som ändrats till innehåll eller benämning, medan avsnitt B 4 behandlar några förändringar som gäller hela anvisningarna. Begrepp som kommenterats eller definierats på högersidorna i brottskodlistan har skrivits med versaler, t ex UTOMHUS. Kommentarer och definitionerna har inte upprepats i denna bilaga.

### B 2 Koder som har förändrats i de nya anvisningarna

Koder enligt de äldre anvisningarna		Koder enligt de nya anvisningarna	
Fosterfördrivning	0310	—	Paragrafen ersatt av bestämmelse i abortlagen, som redovisas under 4013
Fullbordat mord eller dråp med användning av skjutvapen, i förening med självmord eller självmordsförsök	0303	→ 0324	Fullbordat mord, dråp eller misshandel med dödlig utgång, med användning av skjutvapen, i förening med självmord eller självmordsförsök
Misshandel, grov, med dödlig utgång	0311 (del av)		
Misshandel, annan än grov, med dödlig utgång	0313 (del av)		
Fullbordat mord eller dråp med användning av skjutvapen, ej i förening med självmord eller självmordsförsök	0304	→ 0323	Fullbordat mord, dråp eller misshandel med dödlig utgång, med användning av skjutvapen, ej i förening med självmord eller självmordsförsök
Misshandel, grov, med dödlig utgång	0311 (del av)		
Misshandel, annan än grov, med dödlig utgång	0313 (del av)		
Fullbordat mord eller dråp, ej med användning av skjutvapen, i förening med självmord eller självmordsförsök	0307	→ 0322	Fullbordat mord, dråp eller misshandel med dödlig utgång, ej med användning av skjutvapen, i förening med självmord eller självmordsförsök
Misshandel, grov, med dödlig utgång	0311 (del av)		
Misshandel, annan än grov, med dödlig utgång	0313 (del av)		

Koder enligt de äldre anvisningarna		Koder enligt de nya anvisningarna	
Fullbordat mord eller dråp, ej med användning av skjutvapen, ej i förening med självmord eller självmordsförsök	0308	→ 0321	Fullbordat mord, dråp eller misshandel med dödlig utgång, ej med användning av skjutvapen, ej i förening med självmord eller självmordsförsök
Misshandel, grov, med dödlig utgång	0311 (del av)		
Misshandel, annan än grov, med dödlig utgång	0313 (del av)		
Misshandel, annan än grov (ej med dödlig utgång)	0314	0331 0332 0333 0334	UTOMHUS, OKÄND PERSON UTOMHUS, KÄND PERSON INOMHUS, OKÄND PERSON INOMHUS, KÄND PERSON
Misshandel, grov (ej med dödlig utgång)	0312	0341 0342 0343 0344	UTOMHUS, OKÄND PERSON UTOMHUS, KÄND PERSON INOMHUS, OKÄND PERSON INOMHUS, KÄND PERSON
Vållande till kroppsskada eller sjukdom i samband med trafikolycka	0317	—	Brottet ingår varken i anmälnings- eller personbladsrutinen
Våldtäkt, våldförande mot kvinna under 15 år	0601	0621 0623 0625 0627	Försök, UTOMHUS Försök, INOMHUS Fullbordad, UTOMHUS Fullbordad, INOMHUS
Våldtäkt, våldförande mot kvinna 15 år eller äldre	0602	0622 0624 0626 0628	Försök, UTOMHUS Försök, INOMHUS Fullbordad, UTOMHUS Fullbordad, INOMHUS
Brott mot familj (hela 7 kap)	0701	0711 0712	Egenmäktighet med barn Övriga brott mot 7 kap
Har tidigare redovisats under bl a 0840	—	0882	Stöld under annan yrkesmässig godstransport
Stöld utan inbrott i fabrik i lager i verkstad	0855 0856 0857	0883	Stöld utan inbrott i fabrik, lager, verkstad
Har tidigare redovisats under bl a 0880	—	0884	Stöld utan inbrott på byggnadsplats, i bod (tillfällig barack, vagn o d)
Rån mot »åldring» med användning av skjutvapen	0866	0896 0897	Rån MED SKJUTVAPEN mot HANDIKAPPAD, UTOMHUS Rån MED SKJUTVAPEN mot HANDIKAPPAD, INOMHUS
Annat rån med användning av skjutvapen	0867	0898 0899	Annat rån MED SKJUTVAPEN, UTOMHUS Annat rån MED SKJUTVAPEN, INOMHUS

Koder enligt de äldre anvisningarna		Koder enligt de nya anvisningarna	
Rån mot »äldring», ej med användning av skjutvapen	0872	0892	Rån UTAN SKJUTVAPEN mot HANDIKAPPAD, UTOMHUS
		0893	Rån UTAN SKJUTVAPEN mot HANDIKAPPAD, INOMHUS
Annat rån, ej med användning av skjutvapen	0873	0894	Annat rån UTAN SKJUTVAPEN, UTOMHUS
		0895	Annat rån UTAN SKJUTVAPEN, INOMHUS
Rubbning av besittningsförhållande till motordrivet fordon	0874	—	Brotten särredovisas ej utan ingår i kod 0875
Bedrägeri, medelst check (oavsett var den presenterats)	0901	0921	Bedrägeri genom överskridet eget checkkonto
		0922	Annat checkbedrägeri
Brotten har tidigare redovisats under 0902	—	0923	Bedrägeri genom överskridet eget personkonto
Brotten har tidigare redovisats under 0902	—	0924	Annat bedrägeri med personkonto-blankett
Brotten har tidigare redovisats under 0906 och 0902	—	0925	Bedrägeri mot bank i övrigt (även PK-banken)
Brotten har tidigare redovisats under 0902	—	0926	Bedrägeri mot postverket i övrigt (ej PK-banken)
Brotten har tidigare redovisats under 0906	—	0927	Bedrägeri mot försäkringskassa
Häleri	0908	0930	Tillfälligt häleri
		0931	Häleri med vanemässig inriktning eller av stor omfattning
Brotten har tidigare redovisats under 1203	—	1205	Skadegörelse mot stat, kommun, landsting
Brotten har tidigare redovisats under 4013	—	4015	Brott mot naturvårdslagen och miljöskyddslagen
Bötesförvandling	8002	—	Koden ingår varken i anmälnings- eller personbladsrutinen

### B 3 Koder och definitioner som ändrat innebörd eller benämning

Koders benämning enligt äldre anvisningar		Koders benämning enligt nya anvisningar
Inbrottsstöld i kiosk, varuautomat, skyltskåp	0819	Inbrottsstöld i kiosk, AUTOMAT, skyltskåp
Stöld under posttransport	0844	Stöld under transport i postverkets regi eller av dess entreprenör
Bedrägeri ... mot hotell och restaurang samt mot taxiförare	0903	Bedrägeri ... mot hotell, restaurang, taxi, buss, tåg, spårvagn
Förfalskning av postens identitetskort	1404	Förfalskning av tjänste- och identitetskort från AB ID-kort och AB Rollfilms PRID-kort
Våld mot polisman, ringa brott	1701	Våld mot polisman, om våldet ej beräknas medföra att polismannen är arbetsoförmögen ett dygn eller mer
Våld mot polisman, ej ringa brott	1702	Våld mot polisman, om våldet beräknas medföra att polismannen är arbetsoförmögen ett dygn eller mer

Brott mot »åldring» har ändrats till brott mot HANDIKAPPAD (stöld utan inbrott i bostad 0858, rån 0892–0893, 0896–0897, bedrägeri 0905).

### B 4 Övriga förändringar i de nya anvisningarna

Klarare regler för hur man beräknar antalet brott av samma slag har förts in i anvisningarna. De allmänna principerna bakom dessa regler redovisas på sid 3, medan specifika regler för olika brott återfinns vid koderna.

För 8 kap BrB har exempel angivits för de undantagsfall i vilka flera brottskoder får och skall sättas ut för vad som egentligen är ett brott.

Redan då anmälan upptas skall hänsyn tas till de nya uppdelningarna av koder. Tex har misshandel, våldtäkt och vissa rån delats upp efter om brottet har förövats UTOMHUS eller INOMHUS. För misshandel gäller det även att kortfattat beskriva relationen mellan de inblandade då man vid val av kod skiljer på misshandel utförd av OKÄND PERSON och misshandel utförd av KÄND PERSON.