



Utsatthet för brott år 2010

Resultat från Nationella trygghetsundersökningen (NTU) 2011

brå

Utsatthet för brott år 2010

Resultat från Nationella trygghetsundersökningen (NTU) 2011

Brå – centrum för kunskap om brott och åtgärder mot brott

Brottsförebyggande rådet (Brå) verkar för att brottsligheten minskar och tryggheten ökar i samhället. Det gör vi genom att ta fram fakta och sprida kunskap om brottslighet, brottsförebyggande arbete och rättsväsendets reaktioner på brott.

Denna rapport kan laddas ner från Brås webbplats, www.bra.se

Produktion:

Brottsförebyggande rådet, Information och förlag,
Box 1386, 111 93 Stockholm. Telefon 08-401 87 00, fax 08-411 90 75,
e-post info@bra.se
Brå på Internet www.bra.se

Författare: Åsa Irlander, Thomas Hvitfeldt
Layout: Ylva Hellström

© Brottsförebyggande rådet 2011
ISSN 1100-6676

Innehåll

Tabell- och figurförteckning	4	Personrån	22
Tabeller	4	Bedrägerier	23
Figurer	4	Trakasserier	24
Om NTU	7	Generellt om egendomsbrott mot hushåll	26
Sammanfattning	8	Fordonsrelaterade brott	30
Generellt om utsatthet för brott	9	Bostadsinbrott	31
Generellt om brott mot enskild person	11	Referenser	33
Misshandel.....	16	Appendix 1. Regressionsanalys	34
Hot	18	Bilaga	37
Sexualbrott	20	Bilaga 1. Tabeller	37

Tabell- och figurförteckning

Tabeller

I resultatredovisningen

Tabell 1.	Utsatthet i befolkningen (16–79 år) för olika typer av brott mot enskild person år 2005–2010 samt skattat antal händelser och andel polisanmälda händelser år 2010, enligt NTU 2011.....	12
Tabell 2.	Andel utsatta hushåll i befolkningen (16–79 år) för olika typer av brott mot egendom, skattat antal händelser samt andel polisanmälda händelser år 2006–2010, enligt NTU 2007–2011.....	28

I appendix 1

Tabell 1.	Oddsquoter (relativa skillnader i odds) för olika grupper att utsättas för brott mot enskild person år 2010 enligt NTU 2011, utifrån logistisk regressionsanalys.....	35
Tabell 2.	Oddsquoter (relativa skillnader i odds) för olika grupper för hushåll att utsättas för egendomsbrott år 2010 enligt NTU 2011, utifrån logistisk regressionsanalys.....	36

I tabellbilagan

Tabell A.	Utsatta för brott mot enskild person år 2005–2010, enligt NTU 2006–2011. Andel för respektive grupp i befolkningen, i procent.	37
Tabell B.	Utsatthet i befolkningen (16–79 år) för olika typer av brott mot enskild person samt skattat antal händelser och andel polisanmälda år 2005–2010, enligt NTU 2006–2011. Andel i procent.	43
Tabell C.	Typ av brottsplats för hot, misshandel och sexualbrott år 2005–2010, enligt NTU 2006–2011. Totalt samt särredovisning efter kön. Andel händelser av totalt antal händelser inom respektive brottstyp, i procent.	45
Tabell D.	Relation till gärningspersonen för olika typer av brott år 2005–2010, enligt NTU 2006–2011. Totalt samt särredovisning efter kön. Andel händelser av totalt antal händelser inom respektive brottstyp, i procent.	46
Tabell E.	Andel utsatta hushåll i befolkningen (16–79 år) för olika typer av brott mot egendom, skattat antal händelser och andel polisanmälda händelser år 2005–2010, enligt NTU 2006–2011. Andel i procent.	47
Tabell F.	Utsatta för egendomsbrott år 2010, enligt NTU 2011. Särredovisning efter familje- och boende förhållanden. Andel för respektive grupp av hushåll i befolkningen, i procent.	48
Tabell G.	Upprepad utsatthet för brott mot enskild person år 2010, enligt NTU 2011. Andel för respektive grupp i befolkningen, i procent.	49
Tabell H.	Upprepad utsatthet för brott mot hushåll år 2010, enligt NTU 2011. Andel för respektive grupp av hushåll i befolkningen, i procent.	51
Tabell I.	Utsatthet för brott i län och i vissa kommuner. Personer utsatta för brott mot person och hushåll utsatta för egendomsbrott år 2010, enligt NTU 2011. Andel för respektive län och kommun, i procent.	52

Figurer

Figur 1.	Fördelning av det totala antalet brott i befolkningen (16–79 år) under år 2010, enligt NTU 2011. Avser de brottstyper som specificerats i NTU.....	10
Figur 2.	Fördelning av det totala antalet anmälda brott enligt den officiella kriminalstatistiken (Brå 2011b) under år 2010. Avser de brottstyper som specificerats i NTU.....	10
Figur 3.	Utsatthet för olika typer av brott mot enskild person år 2005–2010, enligt NTU 2006–2011. Andel i befolkningen, i procent.	11
Figur 4.	Andel polisanmälda brott mot enskild person år 2005–2010, enligt NTU 2006–2011. Andel händelser i procent.	13
Figur 5.	Upprepad utsatthet för brott mot enskild person år 2010, enligt NTU 2011. Andel utsatta 1 gång, 2–3 gånger samt 4 gånger eller fler, i förhållande till andel händelser, i procent.....	14
Figur 6.	Utsatthet för brott mot person fyra gånger eller fler år 2010, enligt NTU 2011. Särredovisning efter ålder. Andel för respektive grupp i befolkningen, i procent.	14
Figur 7.	Utsatthet för brott mot enskild person år 2010, enligt NTU 2011. Särredovisning efter län. Andel för respektive län i riket, i procent.....	15
Figur 8.	Utsatta för misshandel år 2005–2010, enligt NTU 2006–2011. Särredovisning efter kön. Andel för respektive grupp i befolkningen, i procent.	16
Figur 9.	Utsatta för misshandel år 2010, enligt NTU 2011. Särredovisning efter ålder. Andel för respektive grupp i befolkningen, i procent.	16
Figur 10.	Typ av brottsplats för misshandel år 2010, enligt NTU 2011. Särredovisning efter kön. Andel händelser i procent.	17
Figur 11.	Relation till gärningspersonen vid misshandel år 2005 och 2010, enligt NTU 2006 och 2011. Särredovisning efter kön. Andel händelser i procent.	17
Figur 12.	Relation till gärningspersonen vid misshandel år 2005–2010, enligt NTU 2006–2011. Särredovisning efter kön. Andel händelser i procent.	18
Figur 13.	Utsatta för hot år 2005–2010, enligt NTU 2006–2011. Särredovisning efter kön. Andel för respektive grupp i befolkningen, i procent.....	18
Figur 14.	Utsatta för hot år 2010, enligt NTU 2011. Särredovisning efter ålder. Andel för respektive grupp i befolkningen, i procent.	18
Figur 15.	Typ av brottsplats för hot år 2010, enligt NTU 2011. Särredovisning efter kön. Andel händelser i procent.	19
Figur 16.	Relation till gärningspersonen vid hot år 2005 och 2010, enligt NTU 2006 och 2011. Särredovisning efter kön. Andel händelser i procent.....	19
Figur 17.	Relation till gärningspersonen vid hot år 2005–2010, enligt NTU 2006–2011. Särredovisning efter kön. Andel händelser i procent.....	19
Figur 18.	Utsatta för sexualbrott år 2005–2010, enligt NTU 2006–2011. Särredovisning efter kön. Andel för respektive grupp i befolkningen, i procent.	20
Figur 19.	Utsatta för sexualbrott år 2010, enligt NTU 2011. Särredovisning efter ålder. Andel för respektive grupp i befolkningen, i procent.....	20
Figur 20.	Typ av brottsplats för sexualbrott år 2010, enligt NTU 2011. Andel händelser, i procent.	21
Figur 21.	Relation till gärningspersonen vid sexualbrott år 2005–2010, enligt NTU 2006–2011. Andel händelser i procent.	21
Figur 22.	Utsatta för personrån år 2005–2010, enligt NTU 2006–2011. Särredovisning efter kön. Andel för respektive grupp i befolkningen, i procent.	22
Figur 23.	Utsatta för personrån år 2010, enligt NTU 2011. Särredovisning efter ålder. Andel för respektive grupp i befolkningen, i procent.	22
Figur 24.	Utsatta för bedrägerier år 2005–2001, enligt NTU 2006–2011. Särredovisning efter kön. Andel för respektive grupp i befolkningen, i procent.	23
Figur 25.	Utsatta för bedrägerier år 2010, enligt NTU 2011. Särredovisning efter ålder. Andel för respektive grupp i befolkningen, i procent.	24

Figur 26.	Utsatta för trakasserier år 2005–2010, enligt NTU 2011. Särredovisning efter kön. Andel för respektive grupp i befolkningen, i procent.	25
Figur 27.	Utsatta för trakasserier år 2010, enligt NTU 2011. Särredovisning efter ålder. Andel för respektive grupp i befolkningen, i procent.	25
Figur 28.	Relation till gärningspersonen vid trakasserier år 2005 och 2010, enligt NTU 2006 och 2011. Särredovisning efter kön. Andel händelser i procent.	26
Figur 29.	Relation till gärningspersonen vid trakasserier år 2005–2010, enligt NTU 2006–2011. Särredovisning efter kön. Andel händelser i procent.	26
Figur 30.	Utsatthet för olika typer av egendomsbrott mot hushåll år 2006–2010, enligt NTU 2007–2011. Andel i befolkningen, i procent.	27
Figur 31.	Andel polisanmälda egendomsbrott mot hushåll år 2006–2010, enligt NTU 2007–2011. Andel händelser i procent.	28
Figur 32.	Upprepad utsatthet för egendomsbrott mot hushåll år 2010, enligt NTU 2011. Andel hushåll utsatta 1 gång, 2–3 gånger samt 4 gånger eller fler, i förhållande till andel händelser, i procent.	29
Figur 33.	Utsatthet för egendomsbrott mot hushåll år 2010, enligt NTU 2011. Särredovisning efter län. Andel för respektive län i riket, i procent.	29
Figur 34.	Utsatthet för fordonsrelaterade brott år 2010, enligt NTU 2011. Särredovisning för bostadstyp. Andel för respektive grupp i befolkningen, i procent.	31
Figur 35.	Utsatthet för bostadsinbrott år 2006–2010, enligt NTU 2007–2011. Särredovisning efter bostadstyp. Andel för respektive grupp i befolkningen, i procent.	32

Om NTU

- Brå genomför årligen den Nationella trygghetsundersökningen, NTU, sedan 2006 som ett komplement till den officiella kriminalstatistiken.
- Syftet med NTU är att undersöka utsatthet för brott och människors upplevelse av trygghet och deras förtroende för rättsväsendet samt brottsoffers erfarenheter av kontakter med rättsväsendet.
- Undersökningen bygger på ett nationellt slumpmässigt urval av befolkningen i åldern 16 till 79 år och genomförs huvudsakligen genom telefonintervjuer. Urvalet är 20 000 personer, och av dessa väljer varje år mellan 70 och 78 procent att delta, vilket innebär ett bortfall på 30 procent eller lägre.
- Svaren från de 14 000 personer som årligen medverkar i undersökningen ger stora möjligheter att mäta och analysera omfattningen och utvecklingen av den del av brottsligheten som drabbar allmänheten.
- För mer omfattande beskrivningar av undersökningens genomförande hänvisas till tidigare års rapporter och tekniska rapporter (exempelvis Brå 2011a och Brå 2011b).
- Resultaten bygger på viktade skattningar. Syftet med viktningen är dels att minska den snedvridande effekt som skapas av bortfallet (de som väljer att inte delta), dels att kompensera för översamplingsar (vissa mindre grupper, som äldre personer, yngre personer och boende i små län, är överdimensionerade i urvalet för att data ska bli analyserbara).

När du läser, tänk på att:

- Den här rapporten innehåller resultaten om utsatthet för brott 2010. Det är ett delresultat från rapporten NTU 2011 – om trygghet, utsatthet och förtroende som publiceras i februari 2012.*
- Utsatthet för brott avser kalenderåret före frågetillfället. Det innebär att den utsatthet som rapporteras i NTU 2011 redovisas som utsatthet under år 2010.
- Utsatthet för brott mot enskild person redovisas i andel utsatta personer medan utsatthet för egendomsbrott mot hushåll redovisas i andel utsatta hushåll.**
- Frågeundersökningar har alltid ett visst bortfall. Av de personer som valdes ut för att ingå i undersökningen för NTU 2011 ville eller kunde 30 inte procent delta. Det är viktigt att komma ihåg att bortfallet kan påverka resultaten, eftersom det inte är slumpmässigt. De grupper där bortfallet är stort kan till exempel ha en högre utsatthet för brott eller på annat sätt ha erfarenheter som skiljer sig från de grupper i befolkningen där bortfallet är mindre. I NTU viktas dock underrepresenterade gruppers svar upp i syfte att minska bortfallets snedvridande effekt.
- Resultaten som redovisas är skattat antal och skattade andelar. Beroende på bland annat urvalsstorleken varierar säkerheten i sådana skattningar. För de flesta resultaten i NTU är urvalet stort och skattningarna mycket säkra, men för redovisningar på läns- och kommunnivå är urvalen mindre. Konfidensintervallet är ett osäkerhetsmått som i detta fall visar inom vilket intervall populationsvärdet finns i 95 fall av 100. Det innebär att skillnaden mellan exempelvis två län inte är statistiskt säkerställd om konfidensintervallen överlappar varandra.
- Några resultat redovisas även för ett tjugotal kommuner. Eftersom urvalet inte är anpassat för redovisning på kommunnivå är dessa skattningar i regel mindre säkra än de på länsnivå. Resultaten för kommunerna presenteras i tabellbilagan.
- Resultaten redovisas ofta fördelat på olika grupper, till exempel kön, ålder, utbildning och boendeort. Eventuella skillnader i utsatthet mellan olika grupper behöver inte innebära att det finns ett direkt orsakssamband. Skillnaden skulle till exempel kunna förklaras av att det finns en annan egenskap som är typisk för gruppen och som förklarar sambandet (till exempel är utbildningsnivå sammankopplat med ålder).
- I appendix 1 redovisas logistiska regressionsanalyser (en fördjupad form av statistisk analys för den specialintresserade) på resultaten om utsatthet för brott. I bilagan finns även en kort beskrivning av hur analyserna kan tolkas.

* Resultaten kan komma att justeras något till publiceringen av rapporten *NTU 2011 – om trygghet, utsatthet och förtroende* och bör därför anses vara preliminära. Utifrån tidigare erfarenheter av arbetet med NTU bedöms dock sannolikheten för att resultaten behöver ändras vara mycket liten.

** För de brott som ingår i kategorin egendomsbrott mot hushåll redovisas inte utsattheten år 2005. Anledningen är att 2005 års resultat inte är jämförbara med övriga års resultat, eftersom man år 2005 skattade antal utsatta personer i stället för utsatta hushåll.

Sammanfattning

Antalet personer som uppger att de utsatts för brott har minskat de senaste fem åren, från 26 procent utsatta i befolkningen år 2005 till 23 procent 2010. Det är framför allt utsatthet för trakasserier och stöld ur/från fordon som minskar.

Det är vanligast att utsättas för brott som kan anses vara mindre allvarliga, såsom hot, trakasserier och cykelstöld (3–7 %), medan det är mindre vanligt är utsättas för grövre brott, som personrån, allvarlig misshandel och sexualbrott (omkring 1 %).

Mer än hälften av dem som utsätts för brott uppger att de inte anmält händelsen till polisen. Sexualbrott och trakasserier anmäls i minst utsträckning medan stöldbrott, som bostadsinbrott och bilstöld, anmäls i störst utsträckning.

Utsattheten är ojämnt fördelad sett till antal utsatta personer i olika grupper i befolkningen. Den mest drabbade gruppen är unga vuxna (20–24 år) där utsatthet för brott mot enskild person (till exempel misshandel, personrån, sexualbrott) är nästan dubbelt så hög som i övriga befolkningen. När man studerar särskilda brottstyper noteras att unga män är den grupp som har högst utsatthet för misshandel (8 %) och att utsatthet för hot är vanligast bland unga kvinnor (7 %). Ensamstående föräldrar (främst mödrar) är också en grupp med hög utsatthet, och här noteras en särskilt hög utsatthet för trakasserier (7 %).

Hur många gånger man utsätts för brott under ett år är också mycket ojämnt fördelat i befolkningen. Medan majoriteten av dem som utsätts för brott uppger att det skedde vid ett enstaka tillfälle, rapporterar en liten del av befolkningen hög upprepad utsatthet. När det gäller utsatthet för misshandel, hot, sexualbrott, personrån, bedrägeri och trakasserier under 2010 innebär det att 1 procent av befolkningen utsattes för hälften av händelserna.

När kvinnor utsätts för brott som hot, misshandel och trakasserier är gärningspersonen oftast en bekant eller en närstående, och brottsplatsen är oftast i hemmet eller på arbetet. När män utsätts för den typen av brott är gärningspersonen oftast en okänd person och brottet sker oftare på en allmän plats. Det är betydligt vanligare att offer och/eller gärningsperson varit påverkade av alkohol eller droger i fall där män varit utsatta för hot eller misshandel än i fall där kvinnor varit utsatta.

Den sammantagna bilden visar att de flesta i befolkningen inte har utsatts för något brott under 2010 och att den andel av befolkningen som drabbas av brott har minskat något sedan 2005. Det är dock viktigt att notera att utsattheten är hög i vissa grupper och att den särskilt höga utsattheten är koncentrerad till en mycket liten andel av befolkningen.

Generellt om utsatthet för brott

Kom ihåg:

I NTU redovisas utsatthet för brott under föregående kalenderår, vilket innebär att resultatet för NTU 2011 avser utsatthet under 2010.

I den här publikationen redovisas resultat från den kommande rapporten NTU 2011 om enskilda personers respektive hushållens utsatthet för brott under 2010. Vidare redovisas hur utsattheten har utvecklats sedan 2005.

De olika avsnitten belyser utsatthet för totalt tio brottstyper, nämligen *hot, misshandel, sexualbrott, personrån, trakasserier, bedrägerier, bostadsinbrott, bilstöld, stöld ur eller från fordon och cykelstöld*. Dessa brottstyper utgör tillsammans drygt 40 procent av samtliga anmälda brott mot brottsbalken.¹

NTU belyser i huvudsak utsatthet för brott i Sverige, men det förekommer naturligtvis att de tillfrågade har utsatts för brott utomlands, och även denna utsatthet ingår i de redovisade resultaten. Med undantag för personrån är dock andelen brott som ägt rum utomlands relativt låg för de flesta brottstyper.²

En stor del av huvudresultaten presenteras med hjälp av diagram. En utförlig redovisning av resultat och bakgrundsfaktorer återfinns dock som tabeller i tabellbilagan i slutet av rapporten (tabell A–I).³ Ge-

nomgången av de enskilda brottstyperna inleds med en sammanställning av utsattheten inom kategorierna *brott mot enskild person* respektive *egendomsbrott mot hushåll*.⁴ Därpå följer ett avsnitt om anmälningsbenägenheten för de olika brottskategorierna samt en redogörelse för hur utsattheten fördelar sig regionalt. Utöver detta presenteras också resultat för några omständigheter kring brotten.⁵ För respektive brottskategori finns även ett avsnitt som handlar om upprepad utsatthet för brott.

Nästan var fjärde person har utsatts för brott

Enligt NTU har 23 procent av individerna i befolkningen (16–79 år) utsatts för något brott under 2010 antingen riktat mot dem själva eller mot deras hushåll. De flesta av dem, 20 procent, uppger att de utsatts för någon av de tio specificerade brottstyperna, och 4 procent uppger att de utsatts för något annat brott. Andelen har minskat något (-3 procentenheter) sedan 2005 men skillnaden från 2009 är mycket liten (-1 procentenhet). Hur fördelningen mellan det totala antalet rapporterade brott av de tio specificerade brottstyperna ser ut framgår av figur 1. Figuren visar att av de brottstyper som undersöks i NTU utgör brott mot enskild person 79 procent av de rapporterade händelserna medan egendomsbrott mot hushåll utgör 21 procent. För att ge en övergripande jämförelse med den officiella kriminalstatistiken redovisas i figur 2 fördelningen för anmälda brott av motsvarande brottstyper. Här framgår att andelen anmälda

¹ I brottsbalken ingår många brott där offren inte är privatpersoner, utan exempelvis privata företag, offentlig verksamhet, allmänheten eller staten.

² Av de personrån som rapporteras i NTU uppges 15 procent ha ägt rum utomlands. Motsvarande andel för övriga brottstyper varierar mellan 0 och 4 procent.

³ Vilka befolkningsgrupper som redovisas i tabellbilagan varierar för olika brottstyper. För brott mot egendom redovisas skillnader enbart utifrån hushållsrelaterade bakgrundsfaktorer såsom familje- och boendeförhållanden. Detta med anledning av att de tillfrågade för dessa brottstyper svarar på frågor om hela hushållets utsatthet, medan individbaserade bakgrundsuppgifter endast finns tillgängliga specifikt för den intervjuade personen.

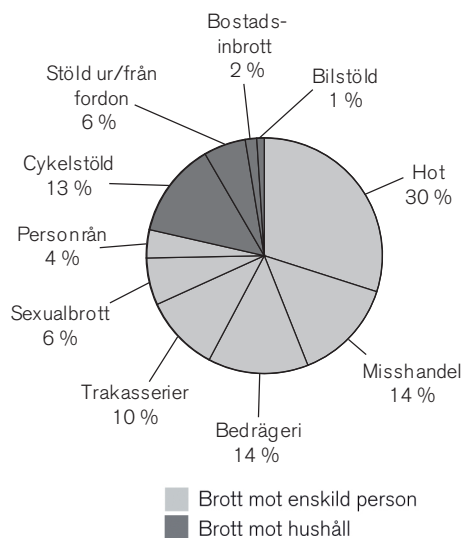
⁴ Brottskategorin *brott mot enskild person* består av brottstyperna hot, misshandel, sexualbrott, personrån, trakasserier och bedrägerier. Kategorin *egendomsbrott mot hushåll* består av brottstyperna bostadsinbrott, bilstöld, stöld ur eller från fordon och cykelstöld.

⁵ Uppföljningsfrågor ställs inte för samtliga brott som rapporteras i NTU. Det innebär att redovisningar av omständigheterna kring brotten baseras på det urval av brott för vilka sådan information finns (se vidare *Teknisk rapport för Nationella trygghetsundersökningen 2010, Brå 2011a*)

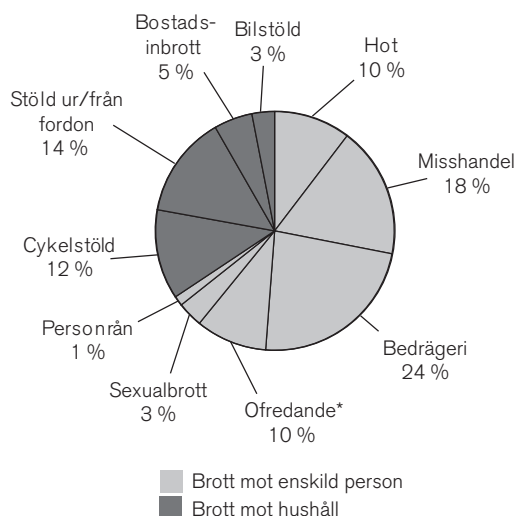
brott mot enskild person (66 %) är lägre i förhållande till andelen anmälda brott mot egendom (34 %) än vad som framkommer i NTU. Skillnaden i fördelning mellan de två kategorierna liknar de två föregående åren (2008–2009), men skiljer sig mot resultaten från tidigare år (2005–2007). Jämfört med de tidigare åren har andelen egendomsbrott mot hushåll minskat

och andelen brott mot enskild person ökat bland de anmälda brotten i den officiella kriminalstatistiken. Trots förändringen är andelen brott mot person fortfarande betydligt högre i NTU än i kriminalstatistiken. Resultaten visar att den dolda brottsligheten är större för brotten mot enskild person än för brotten mot egendom.⁶

Figur 1. Fördelning av det totala antalet brott i befolkningen (16–79 år) under år 2010, enligt NTU 2011. Avser de brottstyper som specificerats i NTU.



Figur 2. Fördelning av det totala antalet anmälda brott enligt den officiella kriminalstatistiken (Brå 2011c) under år 2010. Avser de brottstyper som specificerats i NTU.



* Trakasserier ingår inte som en enskild brottstyp i kriminalstatistiken, varför andelen ofredandebrott i stället redovisas i denna jämförelse.

⁶ Detta framgår även när man studerar andelen anmälda brott enligt NTU för de olika brottskategorierna (se inledningarna till avsnitten om respektive brottskategori). Värt att notera är att när motsvarande jämförelse görs mellan fördelningen av antalet anmälda brott enligt kriminalstatistiken och antalet *polisanmälda brott* enligt NTU så närmar sig fördelningarna varandra (63 respektive 37 procent enligt kriminalstatistiken jämfört med 70 respektive 30 procent enligt NTU). Det är dock viktigt att notera att dessa två källor inte är helt jämförbara, bland annat eftersom de fångar och mäter brottsligheten på olika sätt (självrapporterad utsatthet för brott respektive polisanmäld brottslighet). Till exempel avser den officiella kriminalstatistiken inte bara brott mot privatpersoner. För fordonsbrotten och bedrägerier räknas även brott mot till exempel privata företag och offentlig verksamhet. Ett annat exempel på hur de olika källorna skiljer sig från varandra är att det är sannolikt att NTU i högre utsträckning än kriminalstatistiken fångar in händelser som i lagens mening inte skulle bedömas som brottsliga. För vidare resonemang om jämförbarheten mellan NTU och anmälningsstatistiken, se *Teknisk rapport för Nationella trygghetsundersökningen 2010* (Brå 2011b).

Generellt om brott mot enskild person

Resultat i korthet

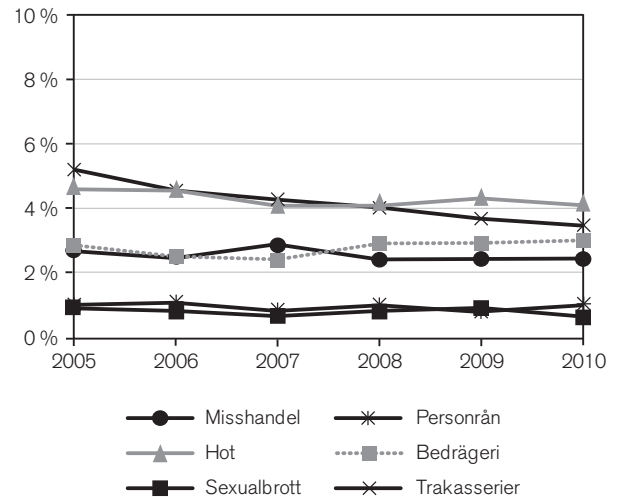
- Inom kategorin brott mot enskild person ingår brottstyperna misshandel, hot, sexualbrott, personrån, bedrägerier och trakasserier.
- Omkring 11 procent av befolkningen uppger att de utsatts för något eller några brott mot enskild person under år 2010. Andelen har minskat något sedan 2005. Framför allt har andelen personer utsatta för trakasserier minskat.
- Andelen utsatta är större i de yngre åldersgrupperna.
- I en jämförelse mellan könen framgår att det är dubbelt så vanligt att män utsätts för misshandel och personrån jämfört med kvinnor. Det är vanligare att kvinnor är utsatta när det handlar om hot, sexualbrott och trakasserier.
- Ungefär en tredjedel (33 %) av brotten mot enskild person uppges vara polisanmälda. Allvarlig misshandel och personrån anmäls i störst utsträckning och sexualbrott och trakasserier i minst utsträckning.
- En stor andel av brottsligheten begås mot en liten del av befolkningen. Hälften (50 %) av brotten mot enskild person år 2010 begicks mot den lilla grupp svarande (1,2 % av befolkningen) som uppger att de har utsatts för fyra eller fler brott mot enskild person under samma period.

Inom kategorin *brott mot enskild person* ingår brottstyperna *misshandel, hot, sexualbrott, personrån, bedrägerier* samt *trakasserier*. Sammantaget uppger var nionde person (11,4 %) av befolkningen (16–79 år) att de utsattes för något eller några av dessa brott under 2010. Vid skattningen av antalet brott i hela befolkningen rör det sig om närmare två miljoner brottsändelser. Jämfört med resultaten från det första undersökningsåret (tabell B i bilaga 1) har andelen utsatta i befolkningen minskat (-1,7 procentenheter), medan andelen jämfört med föregående år är oförändrad. Det uppskattade antalet brott i befolkningen har legat relativt stabilt över de sex år som mätningarna har genomförts.

Andelen utsatta för olika typer av brott mot enskild person framgår av tabell 1 och av figur 3. Hot och

trakasserier är de brottstyper mot enskild person som uppges i störst utsträckning (4,1 respektive 3,5 %).

Figur 3. Utsatthet för olika typer av brott mot enskild person 2005–2010, enligt NTU 2006–2011. Andel i befolkningen, i procent.



Andelen utsatta för hot sjönk något, från 4,3 procent 2009 till 4,1 procent 2010 och är lägre 2010 än när mätningarna inleddes 2005. Andelen som har utsatts för trakasserier har minskat stadigt (med sammanlagt 1,7 procentenheter) sedan 2005. Andelen som uppger att de utsatts för misshandel 2010 är 2,4 procent, vilket är en oförändrad nivå jämfört med de senaste två åren. Här skiljer sig utvecklingen i NTU från utvecklingen av antalet polisanmälda brott i den officiella kriminalstatistiken. Även antalet polisanmälningar om bedrägeri har ökat relativt kraftigt i den officiella kriminalstatistiken de senaste åren, men i NTU noteras en ökning i andelen utsatta för den typen av brott först mellan 2007 och 2008 (2,4 % till 2,9 %). Därefter är nivån i princip oförändrad.

Sexualbrott (0,7 %) och personrån (1,0 %), är de brottstyper som lägst andel uppger sig ha blivit utsatta för. Det ökande antalet polisanmälda fall av sexualbrott och i synnerhet våldtäkt har rönt stor uppmärksamhet i media, men resultaten i NTU tyder på att omfattningen av sexualbrott varit relativt oförändrad de senare åren. Här bör dock noteras att frågan om sexualbrott omfattar ett brett spektrum av händelser, vilket innebär att såväl lindrigare som allvarigare brott ingår. Som en följd av frågans känsliga art är det inte säkert att NTU fångar in alla de händelser som man avser mäta i undersökningen.⁷

⁷ Den sortens felkällor ska beaktas när man skattar nivåer av utsatthet, men bör inte på ett avgörande sätt påverka möjligheten att studera utvecklingen för den här typen av brott.

Tabell 1. Utsatthet i befolkningen (16–79 år) för olika typer av brott mot enskild person år 2005–2010 samt skattat antal händelser och andel polisanmälda händelser år 2010, enligt NTU 2011.

	Andel utsatta personer i procent						Skattat antal utsatta personer i befolkningen	Skattat antal händelser i befolkningen	Andel polis-anmälda händelser i procent
	2005	2006	2007	2008	2009	2010	2010	2010	2010
SAMTLIGA BROTT MOT ENSKILD PERSON¹	13,1	12,1	11,9	11,5	11,4	11,4	830 000	1 921 000	33
Misshandel	2,7	2,5	2,9	2,4	2,4	2,4	172 000	336 000	37
därav allvarlig ²	0,8	0,6	0,7	0,6	0,6	0,6	42 000	70 000	72
Hot	4,6	4,6	4,1	4,1	4,3	4,1	300 000	732 000	31
Sexualbrott	0,9	0,8	0,7	0,8	0,9	0,7	54 000	159 000	23
Personrån ³	1,0	1,1	0,8	1,0	0,8	1,0	75 000	95 000	57
Bedrägeri	2,8	2,5	2,4	2,9	2,9	3,0	216 000	344 000	40
Trakasserier	5,2	4,6	4,3	4,0	3,7	3,5	256 000	– ⁴	19 ⁵

¹ Netto redovisning, vilket innebär att en och samma person endast redovisas en gång även om den kan ha utsatts för flera olika brottstyper.

² Avser misshandel som varit så allvarlig att den lett till besök hos läkare, sjuksköterska eller tandläkare.

³ Andel och antal utsatta personer samt skattat antal personrån avser samtliga personrån rapporterade till NTU. Andel anmälda personrån avser endast de personrån som rapporteras ha begåtts i Sverige. (Enligt de utsatta i NTU har 15 procent av personrånen begåtts utomlands.)

⁴ Trakasserier utgörs per definition av en serie händelser, därför anges inte antalet händelser i tabellen.

⁵ Andel utsatta personer som polisanmält en eller flera händelser. Detta eftersom trakasserier inte räknas i antal händelser i NTU.

Antalet händelser i befolkningen (16–79 år) skattas utifrån uppgifter om hur många gånger de svarande uppger att de har utsatts för respektive brottstyp under det föregående året (tabell 1).⁸ Hot är den brottstyp som högst andel av befolkningen (4,1 %) utsatts för och sexualbrott den brottstyp som lägst andel utsatts för (0,7 %).⁹ Även antalet skattade händelser är högst för hot (732 000), medan lägst antal skattade händelser var för personrån (95 000). En stor andel utsatta för en viss brottstyp innebär generellt ett högre antal skattade händelser i befolkningen, men det förekommer variationer beroende på hur vanlig den upprepade utsattheten är. Exempel på detta är sexualbrott och personrån, som 1,0 respektive 0,7 procent uppger att de utsattes för under 2010. Andelen utsatta för dessa brottstyper är således ungefär lika stor, men antalet skattade sexualbrott är betydligt högre (159 000) än antalet skattade personrån (95 000). Detta beror

⁸ Antalet skattade händelser i NTU kan variera kraftigt över tid, vilket är anledningen till att utvecklingen av utsatthet för brott huvudsakligen redovisas i andel utsatta personer. Variationen i antal händelser beror på att enskilda personer med mycket hög upprepade utsatthet får stor inverkan på skattningarna (antalet händelser räknas dock ner till maximalt 52 per person och brottstyp för att minska extremvärdenas inverkan på skattningarna).

⁹ Skattningen avser hela befolkningen. Om man endast studerar kvinnorna är andelen utsatta för sexualbrott 1,2 procent.

på att upprepade utsatthet är vanligare vid sexualbrott än vid personrån.

Genom att studera olika grupper (tabell A i bilaga 1) framgår att män och kvinnor utsätts för brott mot enskild person i nästan samma utsträckning (11,8 respektive 11,0 %). När enskilda brottstyper studeras var för sig framträder emellertid vissa skillnader i utsatthet mellan män och kvinnor. Detta belyses närmare i avsnitten om de olika typerna av brott mot enskild person. Nedan följer ett avsnitt om anmälningsbenägenhet för de olika brotten mot enskild person samt ett avsnitt om hur utsattheten för brott mot enskild person fördelar sig på regional nivå.

En majoritet av brotten anmäls inte

De flesta brotten mot enskild person anmäls inte till polisen, och för vissa brottstyper är det så kallade mörkertalet mycket stort. Av tabell 1 framgår att 33 procent av de brott mot enskild person som rapporteras i NTU 2011 uppges vara polisanmälda. Andelen anmälda händelser varierar kraftigt mellan de olika brottstyperna, men den generella trenden är att anmälningsbenägenheten ökar (figur 4).

Personrån, en typ av brott med jämförelsevis högt straffvärde, uppges vara anmälda i 57 procent av fal-

len. Bedrägeri anmäls något mer sällan (40 %). Enligt de utsatta är drygt vart tredje fall av misshandel (37 %) och hot (31 %) polisanmält. De brottstyper som uppges anmälas i lägst utsträckning är trakasserier (19 %) och sexualbrott¹⁰ (23 %).

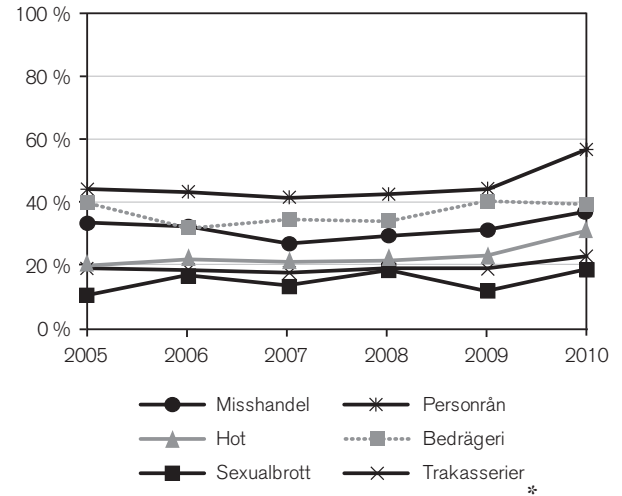
Tidigare studier har visat att det är vanligare att en person som utsatts för brott väljer att anmäla händelsen till polisen om brottet är allvarligt, är av hatbrottskaraktär, är yrkesrelaterat samt om gärningspersonen är äldre (över 25 år) och/eller om den utsatte själv är äldre (över 18 år) (Brå 2006, Brå 2008b). Däremot är anmälningsbenägenheten inte kopplad till om man har ett högt eller lågt förtroende för polisen (Brå 2008b, Brå 2009b, Brå 2009c).

Relationen till gärningspersonen har visat sig vara av stor betydelse, då det är mindre vanligt att man polisanmäler ett brott om gärningspersonen är en bekant eller en närstående (Brå 2006). När det gäller sexual- och våldsbrott visar forskning att brott som begås på privat plats (i synnerhet i den drabbades bostad) och/eller där gärningspersonen och den utsatte är bekanta eller närstående, anmäls i lägre utsträckning till polisen än då gärningspersonen är okänd och/eller brottet begås på allmän plats (Walby och Myhill 2001).¹¹

För flertalet brottstyper finns tydliga skillnader mellan *skattade antalet anmälda brott* enligt NTU och det *faktiska antalet anmälda brott* enligt anmälningsstatistiken. I huvudsak tar sig skillnaderna i uttryck så att skattningarna enligt NTU renderar betydligt högre antal än vad som framkommer i anmälningsstatistiken.¹² Som konstaterats är direkta nivåjämförelser mellan dessa två källor inte lämpliga, vilket gäller även i detta avseende. Även när det gäller utvecklingen av antalet anmälda händelser över tid (figur 4) skiljer

sig resultaten i NTU från den officiella kriminalstatistiken.¹³

Figur 4. Andel polisanmälda brott mot enskild person 2005–2010, enligt NTU 2006–2011. Andel händelser i procent av det totala antalet rapporterade händelser.



*Andel personer utsatta för trakasserier.

En tiondel av de utsatta har utsatts för hälften av brotten

Det vanligaste vid utsatthet för brott är att det rör sig om en enskild händelse under ett år. En liten del av befolkningen utsätts dock för brott flera gånger under ett och samma år. Förutom att studera andelar av befolkningen som utsätts för olika antal brott, är det därför också av intresse att undersöka hur stor andel av den rapporterade brottsligheten som utgör så kallad upprepad utsatthet.

Figur 5 visar att de som utsatts för ett brott (69 % av de utsatta) står för en knapp tredjedel (29 %) av alla händelser. De som utsatts för två eller tre brott (21 %) står för en femtedel av händelserna (20 %). Den lilla gruppen (10 %) svarande som uppger att de har utsatts för fyra eller fler brott står dock för hälften av brot-

¹⁰ Frågan om sexualbrott omfattar ett brett spektrum av händelser, vilket innebär att såväl lindrigare som allvarigare brott ingår. Som en följd av frågans känsliga art är det inte säkert att NTU fångar in alla typer av sexualbrott som omfattas av kriminalstatistiken, och då blir troligen inte bilden av anmälningsbenägenheten komplett.

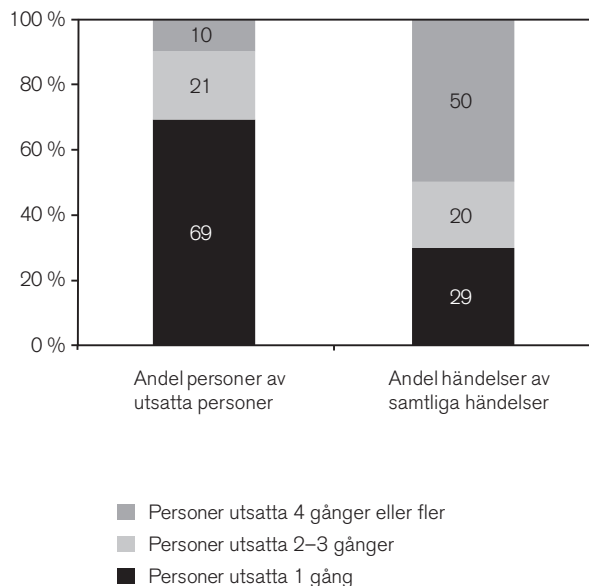
¹¹ Som tidigare nämnts, förmodas detsamma gälla när det handlar om att över huvud taget berätta om utsattheten i undersökningar som NTU.

¹² En bidragande orsak till denna skillnad är troligen att utsatta personer kan få uppfattningen att brottet är polisanmält som en följd av att de varit i kontakt med polisen, även om ingen anmälan upprättats. Också "social önskvärdhet" kan vara en bidragande orsak: man uppger att brottet är anmält fast man vet att så inte är fallet (se vidare *Teknisk rapport för Nationella trygghetsundersökningen 2010*, Brå 2011b).

¹³ Det är dock viktigt att notera att dessa två källor inte är helt jämförbara, bland annat eftersom de fångar och mäter brottsligheten på olika sätt (självrapporterad utsatthet för brott respektive polisanmäld brottslighet). Till exempel avser den officiella kriminalstatistiken inte bara brott mot privatpersoner. För fordonsbrotten och bedrägerier räknas även brott mot till exempel privata företag och offentlig verksamhet. Ett annat exempel på hur de olika källorna skiljer sig från varandra är att det är sannolikt att NTU i högre utsträckning än kriminalstatistiken fångar in händelser som i lagens mening inte skulle bedömas som brottsliga. För vidare resonemang om jämförbarheten mellan NTU och anmälningsstatistiken, se *Teknisk rapport för Nationella trygghetsundersökningen 2010*, (Brå 2011b).

ten mot enskild person.¹⁴ Ett annat sätt att uttrycka detta är att en mycket liten andel (1,2 %) av den totala befolkningen utsattes för hälften (50 %) av alla brott mot enskild person under 2010.

Figur 5. Upprepad utsatthet för brott mot enskild person 2010, enligt NTU 2011. Andel utsatta 1 gång, 2–3 gånger samt 4 gånger eller fler, i förhållande till andel händelser, i procent.



Befintlig kunskap, både nationell och internationell (Brå 2001b), pekar på att upprepad utsatthet för brott inte är slumpmässigt fördelad i befolkningen. Det finns faktorer som ökar respektive minskar risken för att en enskild individ drabbas av upprepade brott under en begränsad tidsperiod.

Vilka grupper är upprepat utsatta för brott mot enskild person?

Resultaten hittills visar att den upprepade utsattheten för brott mot enskild person svarar för en mycket stor andel av det totala antalet brott. Kunskap om vilka grupper som är särskilt utsatta för upprepade brott är exempelvis användbar som underlag för riktade åtgärder inom rättsväsendet. Eftersom de som utsatts fyra gånger eller fler utsatts för hälften av alla brott mot enskild person blir det angeläget att studera just dessa, i synnerhet om någon enskild grupp skulle visa på sär-

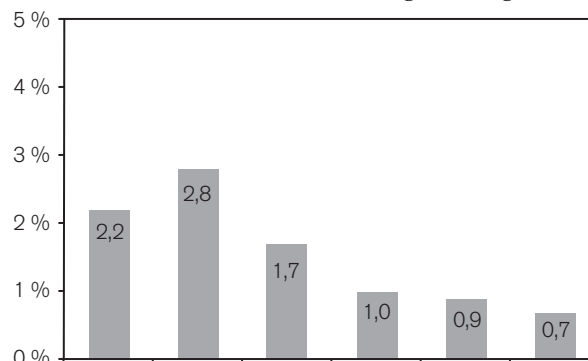
¹⁴ Viktigt att notera är att varje händelse som de tillfrågade i NTU uppger, endast redovisas som ett brott. En händelse där en person exempelvis både har blivit hotad och misshandlad, redovisas därmed endast som misshandel. Vilken brottstyp som ska redovisas i NTU, i händelse av att flera brottstyper har ingått i samma händelse, framgår i frågeformuläret (se Teknisk rapport för Nationella trygghetsundersökningen 2010, Brå 2011b).

skilt stor upprepad utsatthet. Resultaten visar dock att upprepad utsatthet för brott mot enskild person följer samma mönster som för utsatthet i allmänhet, det vill säga att andelen upprepat utsatta är högre i de grupper där en större andel personer är utsatta och lägre i de grupper där andelen utsatta personer är liten.

Som figur 6 visar är det främst unga personer som utsatts för brott mot enskild person fyra gånger eller fler. Vanligast är det i gruppen 20–24 år, och därefter blir det mindre vanligt ju äldre åldersgrupper som studeras.

Figur 6. Utsatthet för brott mot person fyra gånger eller fler 2010, enligt NTU 2011. Särredovisning efter ålder.¹⁵ Andel för respektive grupp i befolkningen, i procent.

Resultaten visar vidare att det är något vanligare bland



kvinnor (1,5 %) än bland män (0,8 %) att ha utsatts för brott mot enskild person vid minst fyra tillfällen. Andra grupper med något högre utsatthet är ensamstående med (2,3 %) och utan barn (2,0 %), boende i flerfamiljshus (1,6 %) samt de med endast förgymnasial utbildning (1,4 %), se tabell G i bilaga 1. När det gäller svensk/utländsk bakgrund är utsatthet vid minst fyra tillfällen vanligare bland personer med utländsk bakgrund¹⁶ (1,6–2,2 %) jämfört med personer med svensk bakgrund¹⁷ (1,0 %).

Tre händelser av tio är yrkesrelaterade

Det är relativt vanligt att brotten mot enskild person är yrkesrelaterade.¹⁸ Frågan om man blivit utsatt med anledning av sitt yrke ställs till dem som utsatts för hot, misshandel, personrån och trakasserier. För 29

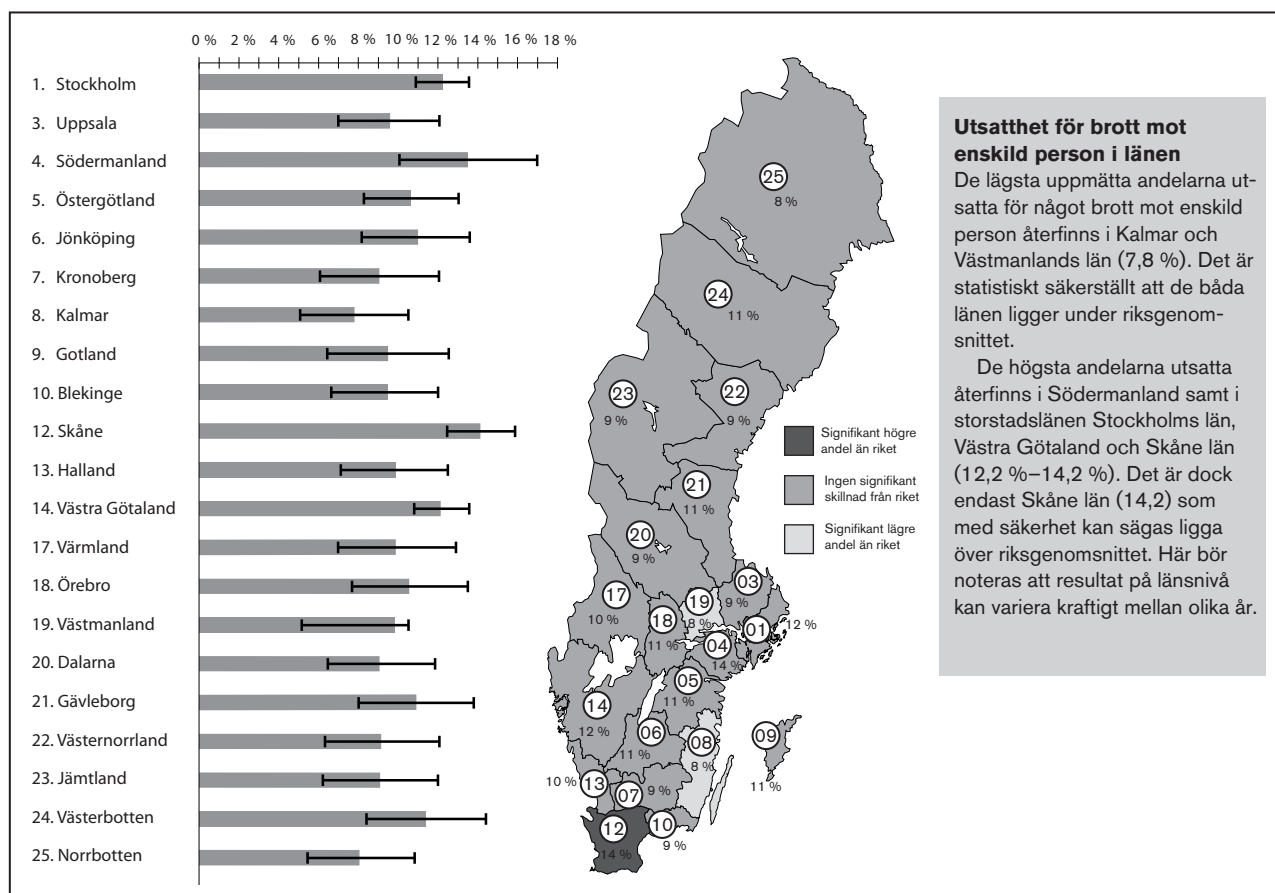
¹⁵ I åldersgruppen 65–79 år är det ett för litet antal som uppgett att de utsatts fyra gånger eller fler för att det ska kunna redovisas.

¹⁶ Till gruppen utländsk bakgrund räknas personer som är utrikes födda eller födda i Sverige men som har två utrikes födda föräldrar.

¹⁷ Till gruppen svensk bakgrund räknas personer som är födda i Sverige med en eller två svenskfödda föräldrar.

¹⁸ Frågan avser om man blivit utsatt för händelsen med anledning av sitt yrke och ska inte förväxlas med resultaten om typ av brottsplats.

Figur 7. Utsatthet för brott mot enskild person 2010, enligt NTU 2011. Särredovisning efter län inklusive konfidensintervall (95 %, för mer information om konfidensintervall se kapitel 2). Andel för respektive län, i procent.



procent av händelserna¹⁹ svarar de tillfrågade att så är fallet, men andelen händelser som är yrkesrelaterade varierar mellan brottstyperna. Högst andel (34 %) yrkesrelaterade händelser återfinns bland de *hot* som rapporterats i NTU. Drygt en fjärdedel dem som utsatts för *misshandel* (27 %) respektive *trakasserier* (26 %) sätter utsattheten i samband med sin yrkesutövning. När det gäller *personrån* rapporterar de utsatta att händelsen varit yrkesrelaterad i 14 procent av fallen.

Det innebär att cirka 1,4 procent av befolkningen i åldern 20 till 64 år (ca 77 000 personer) har utsatts för hot inom ramen för sitt yrke. Motsvarande andel för misshandel är 0,6 procent (cirka 32 000 personer), 0,8 procent (cirka 44 000 personer) för trakasserier och 0,2 procent (cirka 9 000 personer) för personrån.

Resultaten i NTU visar vidare att det är ungefär lika vanligt att kvinnor och män som utsatts för misshandel sätter händelsen i samband med sin yrkesutövning (28 % jämfört med 27 %). Det är en förändring jämfört med tidigare år, då resultaten visat att kvinnor betydligt oftare än män satt utsattheten för misshandel i samband med sin yrkesutövning.

Små regionala skillnader

När utsattheten för brott mot enskild person studeras utifrån regional indelning (figur 7 och tabell I i bilaga 1) kan man konstatera att skillnaderna mellan länen är ganska små, men att länen Stockholm, Västra Götaland och Skåne generellt ligger något högre än de övriga länen i riket (12,2–14,2 %), vilket är väntat och i linje med resultaten i föregående mätning.

¹⁹ Detta gäller enbart för personer i yrkesverksam ålder (20–64 år). Studeras hela befolkningen (16–79 år) är andelen yrkesrelaterade händelser 24 procent.

Misshandel

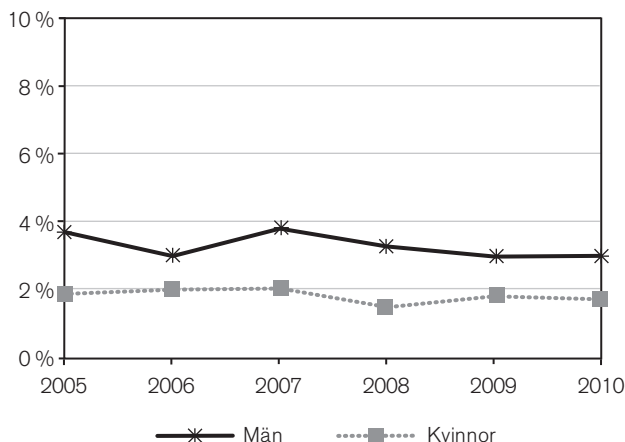
För att fånga omfattningen av utsatthet för misshandel ställs följande fråga i NTU:

Slog, sparkade eller utsatte någon dig för någon annan typ av fysiskt våld, så att du skadades eller så att det gjorde ont under förra året (2010)?²⁰

I NTU uppger 2,4 procent att de utsattes för misshandel under 2010, vilket motsvarar cirka 172 000 personer i befolkningen (16–79 år). Andelen är oförändrad sedan 2008. Cirka 0,6 procent (eller 42 000 i befolkningen) uppger att misshandeln var så allvarlig att den ledde till besök hos läkare, sjuksköterska eller tandläkare. Det är en nivå som varit relativt stabil alltsedan mätningarna inleddes 2005. Antalet händelser av misshandel kan utifrån undersökningen skattas till 336000 under 2010, varav cirka 70000 kan betraktas som allvarliga (tabell 1).

De flesta (73 %) som utsatts för misshandel uppger att det handlar om en enskild händelse under året. Några (24 %) uppger att de utsatts för mellan två och nio brott, och ett litet antal (3 %) uppger att de utsatts för tio eller fler misshandelsbrott under 2010.

Figur 8. Utsatta för misshandel 2005–2010, enligt NTU 2006–2011. Särredovisning efter kön. Andel för respektive grupp i befolkningen, i procent.



Kön och ålder

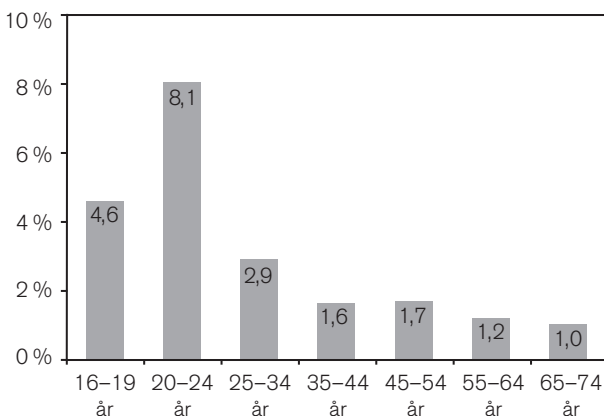
Generellt uppger män oftare än kvinnor att de utsatts för misshandelsbrott (3,0 % jämfört med 1,7% 2010). I de senaste två undersökningarna har dock skillnaden minskat något (figur 8). I detta sammanhang är det viktigt att understryka att kvinnors utsatthet för misshandel sannolikt underskattas i högre grad än männens. Antagandet bygger på att kvinnor oftare än

²⁰ Personrån som även innehållit misshandel inkluderas inte här utan redovisas i NTU enbart som personrån.

män utsatts av närstående, vilket är en omständighet som enligt tidigare studier bidrar till underrapportering av utsattheten (Brå 2001a). När det gäller *allvarlig misshandel* är kvinnor utsatta i nästan lika stor utsträckning som män (0,5% av kvinnorna jämfört med 0,6 % av männen, tabell A i bilaga 1). Nivåerna är relativt likartade jämfört med föregående års resultat.

Skillnaderna mellan åldersgrupperna är mycket stora, vilket visas i figur 9. I likhet med resultaten från föregående år är det i åldersgruppen 20–24 år som högst andel uppger att de utsatts för misshandel. I princip är utsattheten lägre ju äldre åldersgrupp som studeras. Däremot är det påtagligt färre i åldersgruppen 16–24 år som uppger att det misshandlats år 2010 jämfört med tidigare år. Det återstår att se huruvida den relativt stora skillnaden mellan 2010 års resultat och tidigare år innebär ett trenderbrott eller ej. Personer i åldersgrupperna 20–24 år uppger mer än dubbelt så ofta (8,1%) som personer i åldersgruppen 25–34 år (2,9%) att de blivit misshandlade och ungefär fem gånger så ofta som personer i grupperna 35–44 år och 55–64 år (1,6 respektive 1,7%). I den äldsta åldersgruppen (65–79 år) är antalet som uppgett att de misshandlats så lågt att det inte kan redovisas. Den grupp som i särskilt stor utsträckning uppger att de utsatts för misshandel är unga män (tabell A i bilaga 1). År 2010 uppger var tolfte man (8,4 %) i åldern 16–24 år att han har utsatts för misshandel.

Figur 9. Utsatta för misshandel 2010, enligt NTU 2011. Särredovisning efter ålder.²¹ Andel för respektive grupp i befolkningen, i procent.



Andra grupper utsatthet för misshandel

Precis som för de flesta andra brott mot enskild person uppger de med endast förgymnasial utbildning i

²¹ Då antalet personer i de äldsta åldersgrupperna (65–79 år) som uppgett att de blivit utsatta för misshandel är för litet, redovisas inte den gruppen i figuren.

större utsträckning att de har utsatts för misshandel under 2010 (3,2 %) än de med gymnasie- eller högskoleutbildning (1,4–2,6 %) (tabell A i bilaga 1). Även ensamstående (med eller utan barn) och boende i flerfamiljshus har i större utsträckning utsatts för misshandel jämfört med sammanboende (med eller utan barn) och boende i småhus. Personer födda i Sverige med båda föräldrarna utlandsfödda har en högre utsatthet för misshandel än personer födda i Sverige med minst en förälder född i Sverige (3,5 % jämfört med 2,3 %).

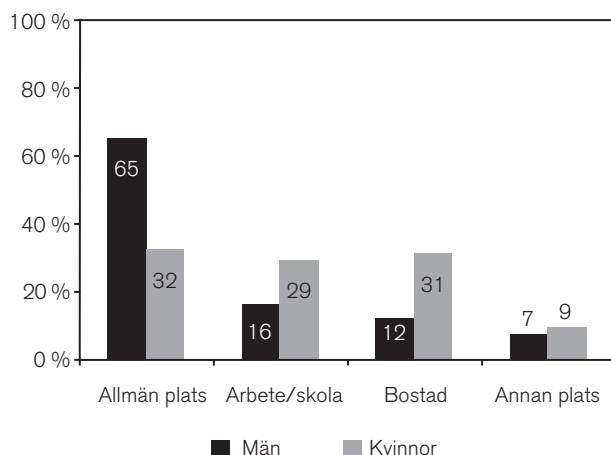
I stort sett gäller motsvarande skillnader även när man studerar utsatthet för allvarlig misshandel.

Omständigheter kring misshandel

Den typ av brottsplats som är vanligast vid misshandel är allmän plats (tabell C i bilaga 1). Därefter följer den utsattes arbetsplats eller skola. Att ett misshandelsbrott har ägt rum i en bostad (den egna, gärningspersonens eller någon annans bostad) eller på någon annan plats uppges i minst utsträckning. När det gäller plats för misshandelsbrott är dock skillnaderna stora mellan könen, vilket också framgår i figur 10.

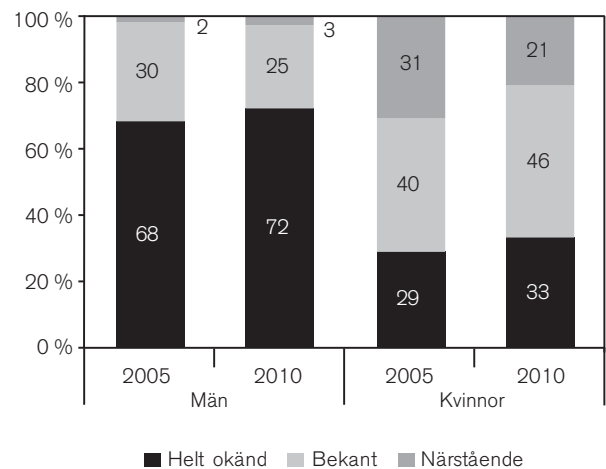
Kvinnor uppges i betydligt högre grad än män att de utsatts för misshandel i en bostad (31 % respektive 12 %). När män utsatts för misshandel är brottsplatsen i ungefär två tredjedelar av fallen (65 %) en allmän plats medan motsvarande andel för kvinnorna är omkring en tredjedel (32 %). Resultaten bekräftar den vedertagna uppfattningen att män i regel utsätts för misshandel i samband med nöjeslivet medan misshandel mot kvinnor oftare sker i hemmet. Det är vidare nära dubbelt så vanligt att kvinnor uppges att de utsatts för misshandel på arbetsplatsen eller i skolan jämfört med män (29 % respektive 16 %).

Figur 10. Typ av brottsplats för misshandel 2010, enligt NTU 2011. Särredovisning efter kön. Andel händelser i procent av det totala antalet rapporterade händelser.



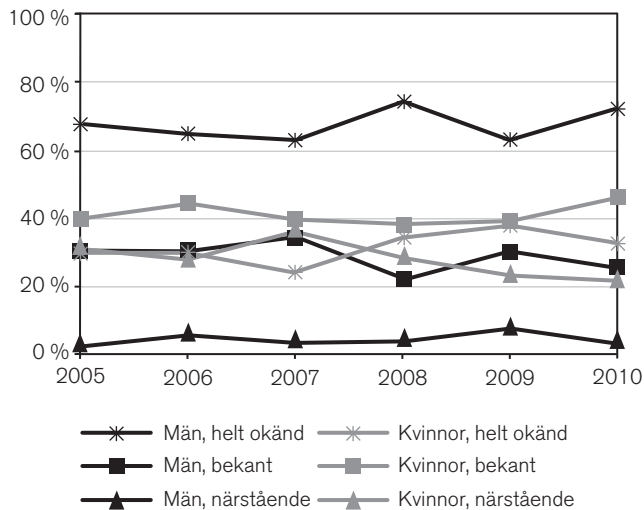
I drygt hälften av misshandelsbrotten (59 %) uppges den utsatte att *gärningspersonen* var helt okänd. I ungefär en tredjedel (32 %) av fallen uppges gärningspersonen ha varit en bekant och i 9 procent av fallen en närstående person (tabell D i bilaga 1). Även resultaten rörande relationen till gärningspersonen bekräftar uppfattningen att män i regel inte utsätts för misshandel av någon närstående eller i hemmet medan misshandel mot kvinnor oftare sker i det privata (figur 11). För utsatta kvinnor är bekant den vanligaste relationen till gärningspersonen (46 %), medan männen i en majoritet av fallen uppges att gärningspersonen var helt okänd (72 %). I de fall där kvinnor har utsatts för misshandel uppges att gärningspersonen var en närstående person i ungefär en femtedel (21 %) av händelserna. Motsvarande andel för de utsatta männen är 3 procent.

Figur 11. Relation till gärningspersonen vid misshandel 2005 och 2010, enligt NTU 2006 och 2011. Särredovisning efter kön. Andel händelser i procent av det totala antalet rapporterade händelser.



För kvinnor har det dock skett en förändring som innebär att andelen händelser där gärningspersonen är närstående har minskat något medan andelen fall där gärningspersonen är bekant eller helt okänd för offret har ökat något.

Figur 12. Relation till gärningspersonen vid misshandel 2005–2010, enligt NTU 2006–2011. Särredovisning efter kön. Andel händelser i procent av det totala antalet rapporterade händelser.



Förekomst av alkohol och droger är vanligt vid misshandel. I närmare sju misshandelsfall av tio (66%) hade den utsatte intrycket att gärningspersonen var påverkad av alkohol eller droger och i ungefär fyra av tio fall (43 %) uppger den utsatte att han eller hon själv varit påverkad av alkohol vid tillfället.²² Det är en stor skillnad mellan män och kvinnor huruvida gärningspersonen uppges varit alkohol- eller drogpåverkad. Av männen var det 74 procent som angav att gärningspersonen varit påverkad och bland kvinnorna var motsvarande andel 53 procent. Även när det kommer till att själva ha varit påverkade av alkohol vid misshandelstillfället var det stora skillnader mellan män och kvinnor (51 % jämfört med 29 %).

Hot

För att belysa omfattningen av utsatthet för hot ställs frågan:

*Blev du under förra året (2010) hotad på ett sådant sätt, att du blev rädd?*²³

Enligt resultaten i NTU uppger 4,1 procent att de utsattes för hot under 2010, vilket motsvarar cirka 300 000 personer i befolkningen (16–79 år). Uppskattningsvis handlar det om 732 000 händelser av

²² I NTU efterfrågas gärningspersonens påverkan av alkohol eller droger, men för den utsatte efterfrågas enbart påverkan av alkohol.

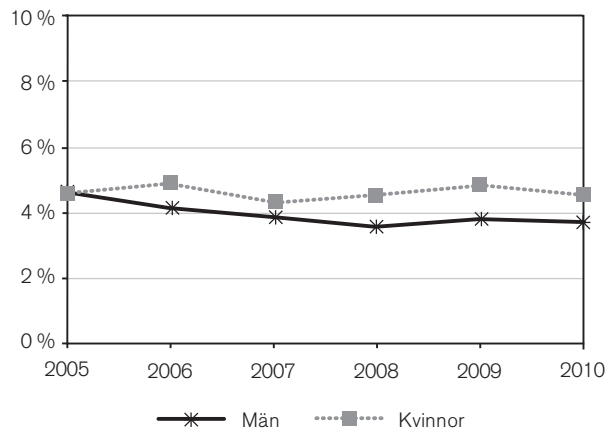
²³ Personrån, misshandel och sexualbrott som även innehållit hot inkluderas inte här. Dessa händelser redovisas under respektive brottstyp.

hot (tabell 1). De flesta av de utsatta uppger att det har rört sig om en händelse under 2010, men eftersom det finns ett fåtal personer med mycket hög grad av upprepade utsatthet (exempelvis har 5 % av de utsatta utsatts för tio hot eller fler) blir det skattade antalet händelser drygt dubbelt så stort som antalet utsatta.

Kön och ålder

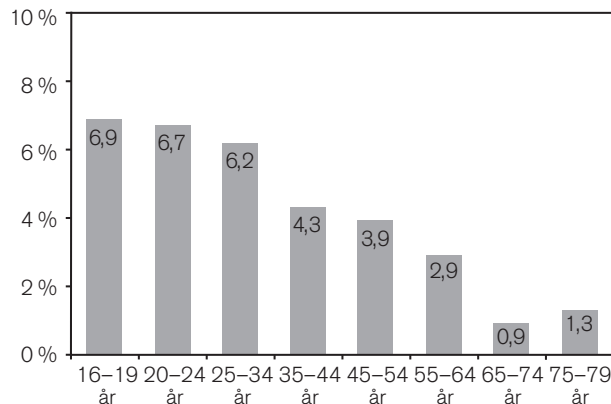
Kvinnor uppger att de utsatts för hot något oftare än män (4,5 % jämfört med 3,7 %), en skillnad som noterats sedan 2006 (figur 13).

Figur 13. Utsatta för hot 2005–2010, enligt NTU 2006–2011. Särredovisning efter kön. Andel för respektive grupp i befolkningen, i procent.



Utsattheten för hot är störst i de yngsta grupperna, och ju äldre åldersgrupp som studeras, desto lägre är utsattheten (figur 14). Den yngsta åldersgruppen uppger utsatthet mer än fem gånger så ofta som den äldsta (6,9 % jämfört med 1,3 %). Även när hänsyn tas till kön är utsattheten likartat fördelad mellan åldersgrupperna (tabell A i bilaga 1).

Figur 14. Utsatta för hot 2010, enligt NTU 2011. Särredovisning efter ålder. Andel för respektive grupp i befolkningen, i procent.



Andra grupper utsatthet för hot

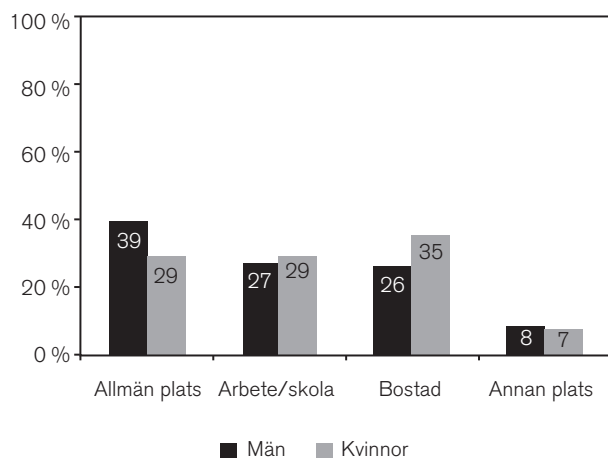
Resultaten visar att det även finns andra skillnader mellan befolkningsgrupper när det gäller utsatthet för hot (tabell A i bilaga 1). Ensamstående personer uppger att de blivit utsatta för hot ungefär dubbelt så ofta som sammanboende (6,0–6,6% jämfört med 2,7–3,3%). Det är också vanligare att boende i flerfamiljshus rapporterar utsatthet för hot jämfört med boende i småhus (5,5 % jämfört med 3,0 %). Boende i storstad uppger vidare utsatthet för hot i större utsträckning än personer som bor i mindre städer eller på landsbygden (4,6 % jämfört med 3,7–4,0 %). Bland utrikes födda personer är andelen utsatta för hot högre än bland personer födda i Sverige (4,7% jämfört med 2,8–4,1%). Personer med eftergymnasial utbildning uppger mer sällan utsatthet för hot jämfört med personer med lägre utbildning (3,4 % jämfört med 4,5 %).

Omständigheter kring hot

Den vanligaste typen av brottsplats vid hot är allmän plats (39 %, tabell C i bilaga 1). Ungefär en fjärdedel av hoten (27 %) uppges ha ägt rum på arbetsplatsen eller i skolan. Ungefär lika många (26 %) ägde rum i en bostad.

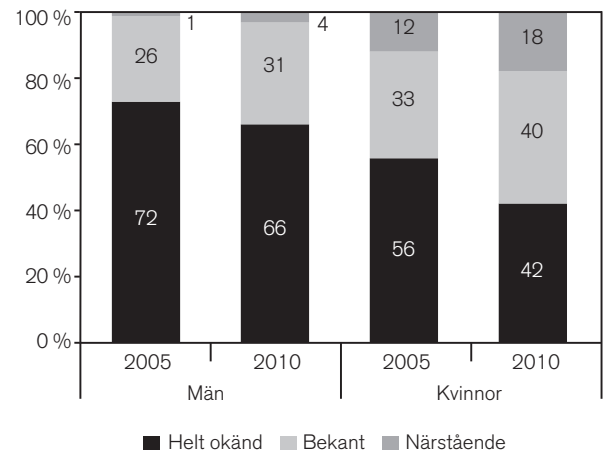
I figur 15 framgår att män i större utsträckning än kvinnor uppger att de utsatts för hot på allmän plats (51 % jämfört med 29 %), medan kvinnor i större utsträckning än män uppger att de blivit hotade i en bostadsmiljö (35 % respektive 15 %), på arbetsplatsen eller i skolan (29 % jämfört med 24 %). Resultaten indikerar att andelen hot mot kvinnor i bostad har ökat sedan mätningarna inleddes 2005.

Figur 15. Typ av brottsplats för hot 2010, enligt NTU 2011. Särredovisning efter kön. Andel händelser i procent av det totala antalet rapporterade händelser.



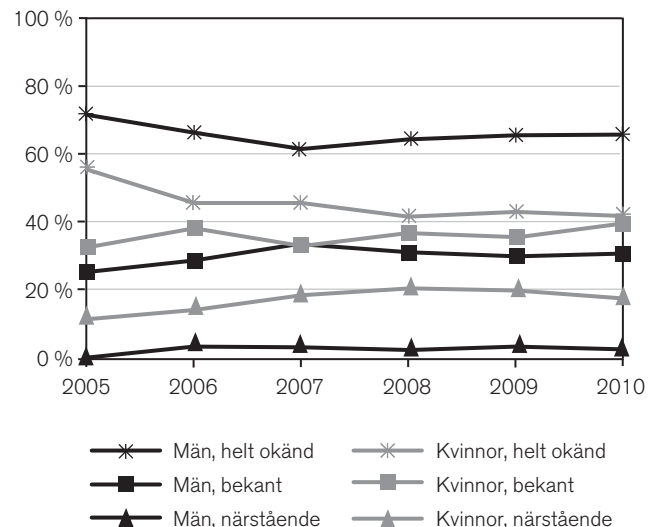
I ungefär hälften av hottillfällena uppges gärningspersonen vara helt okänd för den utsatte (tabell D i bilaga 1). Kvinnor uppger i betydligt större utsträckning än män att de har utsatts för hot av en närstående (18 % jämfört med 3 %). Jämfört med männen är det även vanligare att kvinnor uppger att gärningspersonen är bekant (40 respektive 31 %). Män utsätts oftare än kvinnor för hot från en helt okänd person (66 % jämfört med 42 %).

Figur 16. Relation till gärningspersonen vid hot 2005 och 2010, enligt NTU 2006 och 2011. Särredovisning efter kön. Andel händelser i procent av det totala antalet rapporterade händelser.



Andelen okända gärningspersoner har minskat något för såväl män som kvinnor jämfört med 2005. För kvinnor noteras också en ökad andel närstående och bekanta gärningspersoner (figur 16 och 17).

Figur 17. Relation till gärningspersonen vid hot 2005–2010, enligt NTU 2006–2011. Särredovisning efter kön. Andel händelser i procent av det totala antalet rapporterade händelser.



Vad beträffar förekomsten av alkohol eller droger i samband med händelser av hot bedömer den utsatte att gärningspersonen i ungefär hälften (52 %) av fallen var påverkad av någotdera. I 13 procent av händelserna uppger den utsatte att han eller hon själv varit påverkad av alkohol.²⁴ Som vid misshandel är skillnaden mellan män och kvinnor stor när det gäller förekomst av alkohol eller droger vid hot. Män uppger oftare än kvinnor (58 % jämfört med 46 %) att gärningspersonen varit påverkad av alkohol eller droger och/eller att de själva varit påverkade av alkohol vid tillfället (22 % jämfört med 6 %).

Sexualbrott

En mycket känslig, men angelägen, brottstyp att undersöka är sexualbrott. I NTU ställs följande fråga:

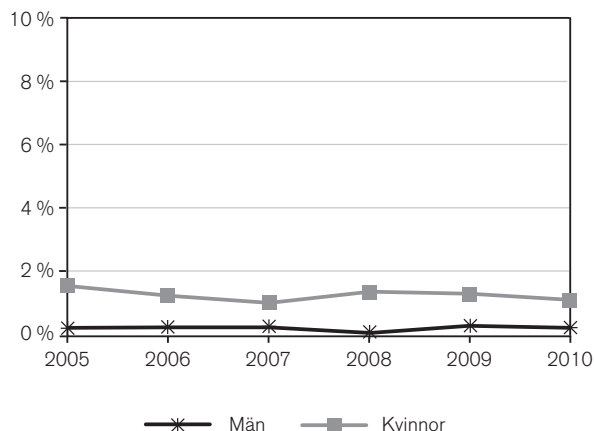
Ofredade, tvingade eller angrep någon dig sexuellt under förra året (2010)? Det gäller både allvarliga och mindre allvarliga händelser, till exempel hemma, på jobbet, i skolan eller på någon allmän plats.²⁵

Omkring 0,7 procent av de tillfrågade, vilket motsvarar ungefär 54 000 personer i befolkningen (16–79 år), uppger att de utsattes för sexualbrott under 2010. Antalet händelser under samma period uppgår uppskattningsvis till ungefär 159 000 personer i befolkningen. Andelen utsatta för sexualbrott har varit relativt stabil över de fem mättillfällena (tabell B i bilaga 1). Precis som för hot och misshandel har de flesta personer utsatts för ett enstaka sexualbrott under 2010, även om det finns en mindre grupp som är upprepat utsatt.

Kön och ålder

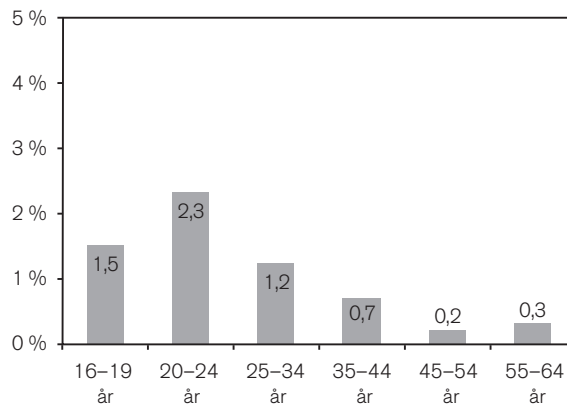
Figur 18 visar att det är betydligt fler kvinnor än män som uppger att de utsatts för sexualbrott. Enligt NTU blev 1,2 procent av kvinnorna och 0,3 procent av männen sexuellt tvingade, angripna eller ofredade under 2010. Skillnaden mellan män och kvinnor har varit relativt oförändrad sedan 2005.

Figur 18. Utsatta för sexualbrott 2005–2010, enligt NTU 2006–2011. Särredovisning efter kön. Andel för respektive grupp i befolkningen, i procent.



Utsatthet för sexualbrott är vanligast i de två yngsta åldersgrupperna, 16–34 år, där andelen utsatta varierar mellan 1,5 procent och 2,3 procent (figur 19). Framför allt kvinnor mellan 16 och 24 år är utsatta, 3,2 procent uppger utsatthet för sexualbrott under 2010 (tabell A i bilaga 1).

Figur 19. Utsatta för sexualbrott 2010, enligt NTU 2011. Särredovisning för ålder. Andel för respektive grupp i befolkningen, i procent.²⁶



När utsattheten i olika åldersgrupper studeras uppdelat på kön (tabell A i bilaga 1) är det bara bland kvinnorna som utsattheten för sexualbrott skiljer sig mellan åldersgrupperna, medan män uppger att de utsatts för sexualbrott i nästan samma relativt låga (0,3–0,7 %) utsträckning oavsett vilken åldersgrupp som studeras.

²⁴ I NTU efterfrågas gärningspersonens påverkan av alkohol eller droger, men för den utsatte efterfrågas enbart påverkan av alkohol.

²⁵ Personrån och misshandelsbrott som även innehållit sexuellt angrepp, ofredande eller tvång inkluderas inte här. Sådana händelser redovisas endast som personrån respektive misshandel.

²⁶ Notera att figuren avser mäns och kvinnors utsatthet sammantaget.

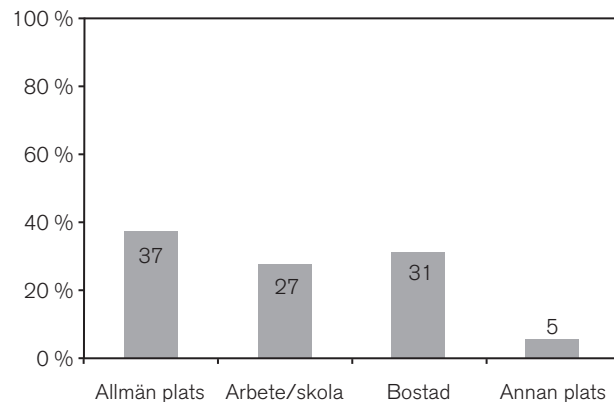
Andra grupper utsatthet för sexualbrott

Precis som för merparten av de andra brotten mot enskild person uppges utsatthet för sexualbrott oftare i vissa grupper av befolkningen (tabell A i bilaga 1). I gruppen ensamstående personer är utsatthet för sexualbrott vanligare än i gruppen sammanboende personer (1,0–1,6 % jämfört med 0,3 %). Personer boende i flerfamiljshus utsätts dubbelt så ofta som personer boende i småhus (1,0 % jämfört med 0,5 %). Det är även vanligare att personer boende i storstäder utsätts för sexbrott än personer som bor i mindre städer eller på landsbygden (1,0 % jämfört med 0,6 %). Personer födda i Sverige som har två föräldrar födda i ett annat land uppges en något högre utsatthet för sexualbrott 2010 (1,5 %) än 2005–2009 (0,4–1,1 %). Av personerna födda i Sverige med minst en förälder född i Sverige eller personer födda utomlands uppges 0,5–0,7 procent utsatthet för sexualbrott 2010.

Omständigheter kring sexualbrott

Fördelningen mellan olika typer av *brottsplatser* vid sexualbrott har förändrats något över tid genom att en allt mindre del av brotten sker på allmän plats och en allt större del sker i bostäder (tabell C i bilaga 1). År 2010 inträffade dock en något större del av händelserna på allmän plats (37 %) än i bostäder (31 %) (figur 20).

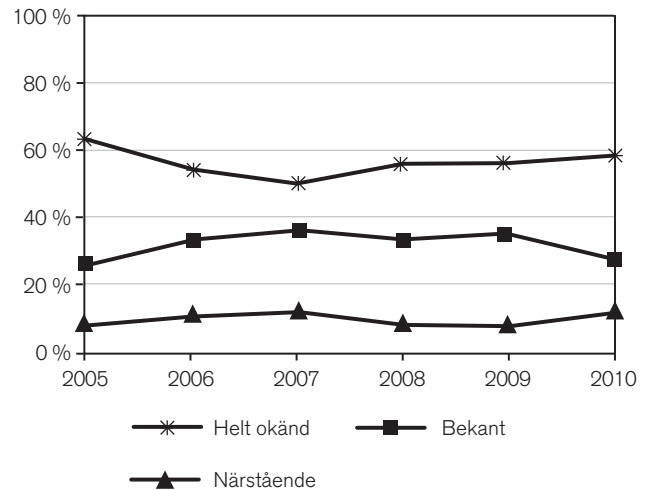
Figur 20. Typ av brottsplats för sexualbrott 2010, enligt NTU 2011. Andel händelser i procent av det totala antalet rapporterade händelser.²⁷



I 59 procent av fallen var gärningspersonen helt okänd för den utsatte, i 29 procent av fallen var gärningspersonen en bekant och i 12 procent av fallen var gärningspersonen en närstående person (figur 21). Andelen bekanta gärningspersoner ökade något mellan det första mätillfället 2005 och 2007, samtidigt som an-

delen fall där gärningspersonen varit okänd minskade. År 2010 minskade andelen bekanta gärningspersoner till samma nivå som 2005, samtidigt som andelen närstående och okända gärningspersoner ökade något.

Figur 21. Relation till gärningspersonen vid sexualbrott 2005–2010, enligt NTU 2006–2011. Andel händelser i procent av det totala antalet rapporterade händelser.²⁸



När det gäller omständigheter kring sexualbrott är det viktigt att notera att begreppet innefattar ett brett spektrum av brott – allt från lindrigare händelser som blottning, till mycket allvarliga händelser som våldtäkt. Det är sannolikt att mönstren för de olika typerna av sexualbrott skiljer sig åt när det gäller typ av brottsplats och relation till gärningsperson.

För att få en bättre bild av de händelser som NTU fångar in får de personer som uppges att de utsatts för sexualbrott svara på ett antal frågor om brottets *allvarlighetsgrad*. Drygt en fjärdedel (26 %) av sexualbrotten beskrivs som en händelse där någon tvingade eller försökte tvinga den utsatta till någon sexuell handling genom att hota, hålla fast eller göra illa på något sätt, vilket är i linje med resultaten från föregående mätningar. I vart tjugonde fall (5 %) uppges att den utsatta blivit sexuellt utnyttjad i situationer när han eller hon inte kunde försvara sig, exempelvis sov eller var alkohol- eller drogpåverkad. I en ungefär dubbelt så stor andel (11 %) av sexualbrotten beskrivs av de utsatta som en *våldtäkt*. Det skulle innebära att det skattade antalet våldtäkter i befolkningen uppgår till knappt 18 000 händelser under 2010. Här bör noteras att det kan vara svårt för en person att tolka huruvida en händelse juridiskt sett ska bedömas

²⁷ Då antalet personer som uppgett utsatthet för sexualbrott är få redovisas inte brottsplats uppdelat på kön.

²⁸ Då antalet personer som uppgett utsatthet för sexualbrott är få redovisas inte relation till gärningsperson uppdelat på kön.

som sexuellt tvång eller våldtäkt. Det innebär att de våldtäktshändelser som rapporterats i NTU i juridisk mening kan vara lindrigare sexualbrott, som sexuellt tvång, eller vice versa. Man bör också vara medveten om att det, precis som för hot- och misshandelsbrott, finns anledning att tro att händelser där personer utsatts för sexualbrott av en närstående person, troligen ofta i hemmet, är underrepresenterade i undersökningen. Den typen av utsatthet kan upplevas som särskilt känslig och är därmed svår att fånga upp i en frågeundersökning.²⁹

Personrån

I NTU ställs följande fråga för att undersöka hur många i befolkningen (16–79 år) som utsattes för personrån 2010:

Rånade eller försökte någon råna dig genom att använda hot eller våld under förra året (2010)?

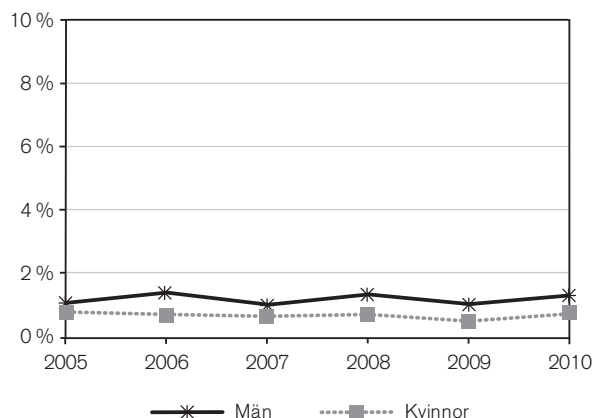
Enligt svaren i undersökningen har 1,0 procent utsatts för personrån under 2010. Det motsvarar ungefär 75 000 personer i befolkningen (16–79 år). Det skattade antalet händelser av det här slaget uppgår till drygt 95 000 (tabell 1). Personrån kan vara en brottstyp där utsatta har särskilt svårt att avgöra om händelsen verkligen var ett rån i lagens mening eller om det egentligen rörde sig om någon annan typ av brott.³⁰ Antalet personer som uppger utsatthet för personrån har ökat något sedan föregående mätning, och så även det skattade antalet personrån. Det skattade antalet händelser i förhållande till antalet utsatta personer styrs av hur vanligt det är med upprepad utsatthet. Upprepad utsatthet för personrån är relativt ovanligt, och resultaten för 2010 indikerar dessutom en något lägre grad av upprepad utsatthet, jämfört med första mätillfället 2005. De allra flesta (88 %) av dem som uppger utsatthet för personrån under 2010 har utsatts för ett sådant brott en gång under året.

Kön och ålder

Av figur 22 framgår att män oftare än kvinnor uppger att de utsatts för personrån. Sammantaget uppger 1,3

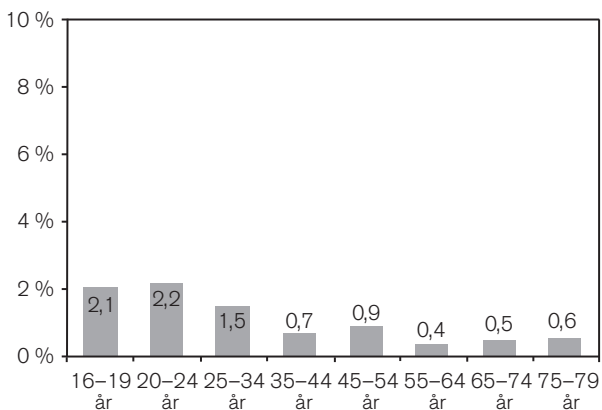
procent av männen att de utsatts för personrån under 2010, medan motsvarande andel hos kvinnorna är 0,7 procent. Skillnaden mellan män och kvinnor har varit relativt oförändrad sedan 2005.

Figur 22. Utsatta för personrån 2005–2010, enligt NTU 2006–2011. Särredovisning efter kön. Andel för respektive grupp i befolkningen, i procent.



I likhet med de flesta brott mot enskild person uppger yngre personer att de har varit utsatta för personrån i större utsträckning än övriga åldersgrupper (figur 23). När det gäller kön och ålder är den mest utsatta gruppen män i åldern 16–24 år, där 3,0 procent uppger utsatthet för hot.

Figur 23. Utsatta för personrån 2010, enligt NTU 2011. Särredovisning efter ålder. Andel för respektive grupp i befolkningen, i procent.



Personrån är en brottstyp som ofta betraktas som ett typiskt ungdomsbrott, och resultaten i NTU bekräftar den bilden när det gäller utsatthet. De utsatta uppger dessutom i lite drygt sex fall av tio (61 %) att de

²⁹ En indikation på detta kan fås genom övergripande jämförelser med resultaten i frågeundersökningen Slagen Dam (Lundgren m.fl. 2001). Där har andelen händelser av sexuellt våld som drabbar kvinnor i betydligt större utsträckning inträffat i hemmet än vad som uppges i NTU. Det bör dock nämnas att den undersökningens utförande skiljer sig från NTU.

³⁰ Den sortens felkällor ska beaktas när man skattar nivåer av utsatthet, men bör inte på ett avgörande sätt påverka möjligheten att studera utvecklingen för den här typen av brott.

antingen vet eller uppskattar att gärningspersonen var 24 år eller yngre.³¹

Andra grupper utsatthet för personrån

I resultaten framgår skillnader i utsatthet för personrån utifrån utbildningsnivå samt familje- och boendeförhållanden (tabell A i bilaga 1). Resultaten visar att skillnaderna vad gäller utrikes födda personers utsatthet för personrån i princip ligger på samma nivå som för inrikes födda.³² I likhet med 2009 uppger personer med förgymnasial utbildning (1,3 %) i större utsträckning än personer med gymnasial (1,0 %) och eftergymnasial utbildning (0,8 %) att de utsatts för personrån under 2010.³³ Boende i flerfamiljshus (1,6%) och boende i storstad (1,6 %) uppger också högre nivåer av utsatthet jämfört med boende i småhus (0,6 %) och boende i större och mindre städer eller på landsbygden (0,5–0,8 %). Skillnaderna mellan dessa grupper återkommer i samtliga undersökningar. Även ensamstående personer utan barn (1,8 %) uppger en högre utsatthet för personrån 2010 än sammanboende personer med och utan barn (0,4–0,7 %).

Omständigheter kring personrån

För att mäta *allvarlighetsgraden* i personrån kan flera olika faktorer studeras. Ett mått på allvarlighetsgrad är om det förekom våld i samband med rånet. I 39 procent av det totala antalet rapporterade rån 2010 uppger den utsatte att han eller hon blev slagen, sparkad eller utsatt för annat fysiskt våld i samband med rånet, vilket är i linje med 2009 års resultat (36 %). Ett annat sätt att belysa allvarlighetsgrad är huruvida det förekommer kniv, skjutvapen eller något annat tillhygge vid personrån. I NTU uppger den utsatte att vapen eller tillhyggen förekom i nära en tredjedel (30 %) av händelserna 2010, vilket är en viss ökning från 2009 (25 %). Det handlar dock om relativt få fall varför andelen kan variera kraftigt mellan olika år. När det gäller *brotsplats* uppger de flesta personrån ha ägt rum på en allmän plats (80 %). Beträffande relationen till *gärningspersonen* uppger de allra flesta rånhandlingar ha utförts av en för den utsatte helt okänd person (86 %).

³¹ Även i fall där gärningspersonen inte anses vara en ungdom uppskattas gärningspersonen vid rån vara relativt ung. I drygt åtta fall av tio (82 %) gör den utsatte bedömningen att gärningspersonens ålder är under 35 år.

³² Inklusive personer med utrikes födda föräldrar.

³³ Det är troligt att samvariationen mellan utbildningsnivå och utsatthet för rån helt eller delvis kan förklaras av att dessa båda fenomen även samvarierar med *ålder*.

Bedrägerier

Bedrägeri är en brottstyp som utöver privatpersoner också drabbar exempelvis företag och myndigheter. I NTU är det dock endast bedrägeri mot privatpersoner som efterfrågas. För att utreda omfattningen av den typen av bedrägerier ställs följande fråga i NTU:

Blev du som privatperson på ett brottsligt sätt lurad på pengar eller andra värdesaker under förra året (2010)?

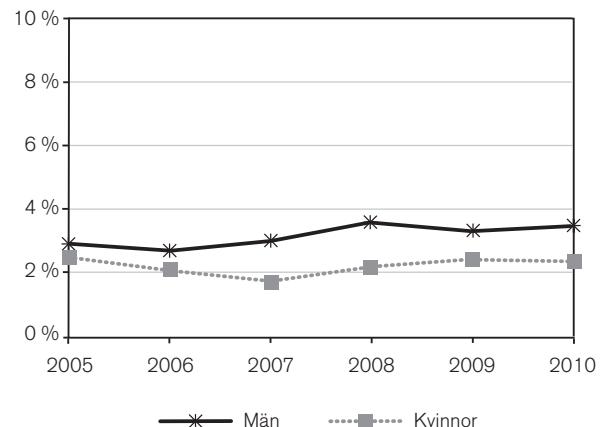
Enligt NTU 2011 uppger 3,0 procent, vilket motsvarar ungefär 216 000 personer i befolkningen (16–79 år), att de utsatts för den här typen av bedrägeri under 2010. Det skattade antalet händelser i befolkningen uppgår till cirka 344 000 (tabell 1).

Resultaten är i linje med de två föregående åren (2008 och 2009) men något högre än tidigare år (tabell B i bilaga 1). De flesta (84 %) som utsatts för bedrägeri under 2010 uppger att det rör sig om en enstaka händelse. Bedrägeri är en brottstyp som det kan vara svårt att fånga in i frågeundersökningar, bland annat för att man kan ha utsatts utan att själv veta om det. Det kan påverka utfallet i undersökningen och bör beaktas när resultaten tolkas.

Kön och ålder

En större andel män än kvinnor uppger att de blivit utsatta för bedrägeri under 2010 (3,5 respektive 2,4%, figur 24). Mönstret är ungefär detsamma som vid tidigare mättillfällen. Skillnaden mellan könen ökade fram till 2008, för att minska 2009 och förbli nästan oförändrad 2010.

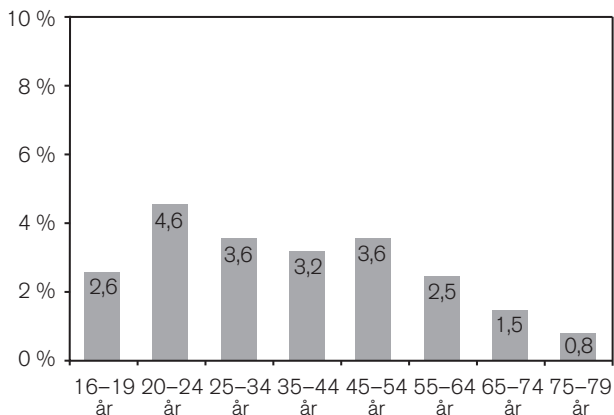
Figur 24. Utsatta för bedrägerier 2005–2010, enligt NTU 2006–2011. Särredovisning efter kön. Andel för respektive grupp i befolkningen, i procent.



Utsatthet för bedrägerier är något mer jämnt fördelad mellan åldrarna än övriga brott mot enskild person. Personer i åldrarna 20–24 år uppger dock utsatthet i

större utsträckning än övriga åldersgrupper, vilket visas i figur 25.

Figur 25. Utsatta för bedrägerier 2010, enligt NTU 2011. Särredovisning efter ålder. Andel för respektive grupp i befolkningen, i procent.



Andra grupper utsatthet för bedrägerier

Personer med utländsk bakgrund³⁴ utsätts för bedrägeri i högre grad än personer med svensk bakgrund (3,8–4,8 % jämfört med 2,7 %, tabell A i bilaga 1). Ensamstående personer med barn utsätts också för bedrägeri i större utsträckning än ensamstående utan barn och sammanboende, 4,0 procent uppger att de utsätts för bedrägerier, vilket kan jämföras med mellan 2,5–3,4 procent i övriga grupper. Ensamstående föräldrars högre utsatthet för bedrägeri har noterats sedan 2007.

Det är även vanligare att personer som saknar gymnasial utbildning, boende i flerfamiljshus och boende i storstäder uppger utsatthet för bedrägeri, jämfört med andra grupper.

Omständigheter kring bedrägerier

Ett mått på *allvarlighetsgrad* när det gäller bedrägeri är värdet på det man blivit lurad på. Att som privatperson bli lurad på 100 000 kronor eller mer är ovanligt, men det förekommer i cirka 4 procent av fallen. Det vanligaste är att bli lurad på 2 000–9 999 kronor, vilket de utsatta uppger för 35 procent av bedrägeribrotten. I ungefär en fjärdedel (25 %) av fallen handlar det om 500–1 999 kronor och i en sjättedel (16 %) av fallen rör det sig om en summa som understiger 500 kronor.

Det finns en mängd *olika sätt* som en gärningsperson kan använda för att lura till sig pengar eller värdesaker från privatpersoner. NTU ger inte en komplett

bild av vilka metoder som används men belyser ett par av de mest uppmärksammade. Ofta handlar det om bank- eller kontokortsbedrägerier (25 % av fallen), vilka exempelvis kan ske genom så kallad *skimming*.³⁵ I en tredjedel (33 %) av fallen av uppges att bedrägerierna har skett via Internet. Resultaten är i linje med föregående års undersökning.

Trakasserier

Trakasserier handlar om en serie av mer eller mindre allvarliga händelser, till exempel hot, ofredande eller hemfridsbrott. Alla händelser som sammantaget definieras som trakasseri behöver inte vara kriminaliserade och därför klassificeras inte trakasseri som ett eget brott juridiskt sett. Men om någon eller några enskilda handlingar är kriminella, klassificeras de enligt gällande brottsrubricering.

För att undersöka hur många som upplever sig ha varit utsatta för trakasserier ställs denna fråga i NTU:

Trakasserier kan vara att vid upprepade tillfällen t.ex. bli förföljd eller få oönskade besök, telefonsamtal, meddelanden och liknande. Blev du trakasserad vid flera tillfällen under förra året (2010)?

Enligt resultaten uppger 3,5 procent, vilket motsvarar cirka 256 000 personer i befolkningen (16–79 år), att de utsatts för trakasserier under 2010. När det gäller trakasserier har andelen utsatta (och därmed även antalet utsatta personer) i befolkningen minskat något varje år sedan det första mättillfället 2005 (tabell 1).³⁶

Kön och ålder

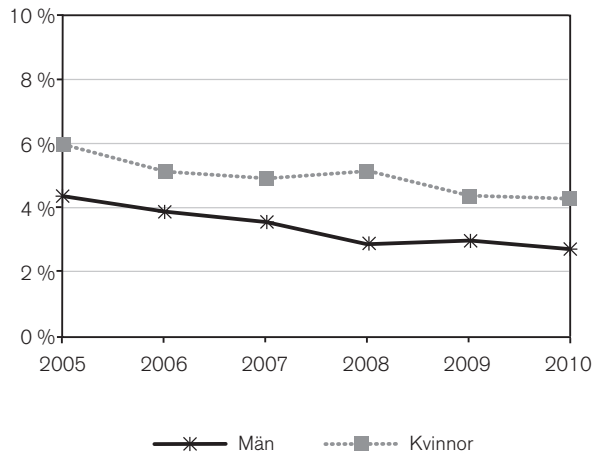
Kvinnor uppger i större utsträckning än män att de varit utsatta för trakasserier (figur 26), en skillnad som är genomgående sedan 2005. Den ovan nämnda minskningen över tid gäller dock båda könen.

³⁵ Vardaglig benämning på en form av kreditkortsbedrägeri där någon olovligen använder en speciell avläsare för att kopiera innehållet i magnetremsan på ett kreditkort. Källa: Nationalencyklopedin.

³⁶ Här bör noteras att frågan om utsatthet för trakasserier omformulerats något mellan det första och det andra mättillfället, vilket kan vara orsaken till minskningen av andelen utsatta mellan 2005 och 2006. I NTU 2006 ställdes frågan på detta sätt: *Trakasserier kan vara att vid upprepade tillfällen t.ex. bli förföljd eller få oönskade besök, telefonsamtal, meddelanden och liknande. Blev du trakasserad under förra året (2005)?* Sedan NTU 2007 ingår frasen "vid flera tillfällen". Den nya formuleringen kan framstå som överflödigt men erfarenheterna från datainsamlingen 2006 visade på behov av ytterligare förtydligande att trakasserier utgörs av en serie händelser.

³⁴ Personer som själva är utrikes födda eller har två utrikes födda föräldrar.

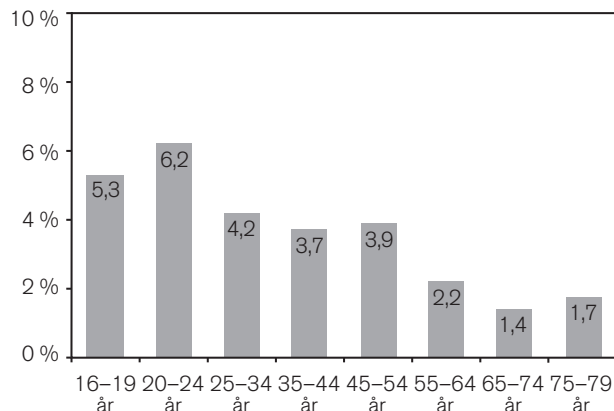
Figur 26. Utsatta för trakasserier 2005–2010, enligt NTU 2006–2011. Särredovisning efter kön. Andel för respektive grupp i befolkningen, i procent.



Generellt sett är det unga personer som i högst grad uppger att de utsatts för trakasserier, medan utsattheten är lägre bland medelålders och äldre personer (figur 27). Skillnaderna i utsatthet mellan åldersgrupperna är i paritet med de åldersskillnader som finns för exempelvis hot och sexualbrott.

Utsattheten är särskilt stor bland unga kvinnor: 8,3 procent av kvinnorna i åldern 16–24 år uppger att de utsatts för trakasserier 2010 (tabell A i bilaga 1). Lägst andel utsatta under samma period återfinns bland både män och kvinnor i åldern 65–79 år, där 1,0 respektive 1,9 procent uppger att de har utsatts för trakasserier.

Figur 27. Utsatta för trakasserier 2010, enligt NTU 2011. Särredovisning efter ålder. Andel för respektive grupp i befolkningen, i procent.



Andra grupper utsatthet för trakasserier

I likhet med flertalet andra brott mot enskild person uppger personer med endast förgymnasial utbildning

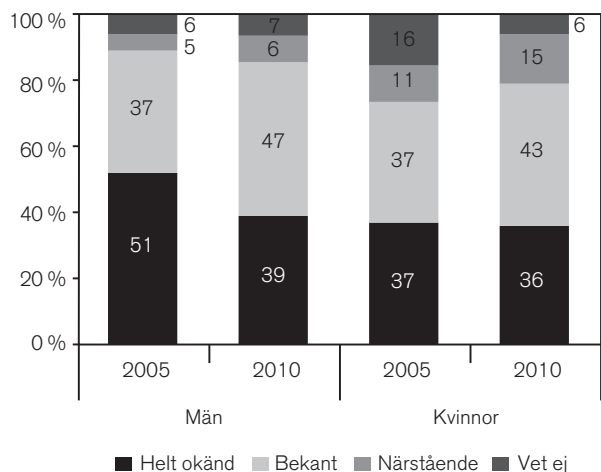
(4,4 %) ensamstående personer (5,2–7,4 %), och boende i flerfamiljshus (4,7 %) i större utsträckning än övriga befolkningsgrupper att de utsatts för trakasserier 2010 (tabell A i bilaga 1). I tidigare mätningar har personer som är födda i ett annat land uppgett en högre utsatthet för trakasserier än personer födda i Sverige, men 2010 är det personer födda i Sverige med två utrikes födda föräldrar som uppger den högsta utsattheten (7,8 % jämfört med 3,1–4,4 %). Resultaten 2010 visar inte på några större skillnader i utsatthet beroende om man bor i städer eller på landsbygden.

Omständigheter kring trakasserier

Det vanligaste är att gärningspersonen uppges vara en bekant eller en helt okänd person (45 respektive 37 %). Ungefär var åttonde (12 %) uppger att det rör sig om en närstående person och 6 procent uppger att de inte vet vem gärningspersonen är (tabell D i bilaga 1).³⁷ Relationen till gärningspersonen skiljer sig något åt mellan kvinnor och män, men skillnaden är något mindre än för andra brottstyper. Bland både män och kvinnor som utsatts för trakasserier 2009 är det vanligaste svaret att gärningspersonen är helt okänd eller en bekant (figur 28). Däremot uppger kvinnor betydligt oftare än män att gärningspersonen är en närstående person. Bland de kvinnor och män som uppger att de utsatts för trakasserier av en närstående eller nära bekant framgår i närmare fyra fall av tio (40 %) att det rör sig om en nuvarande eller före detta partner.

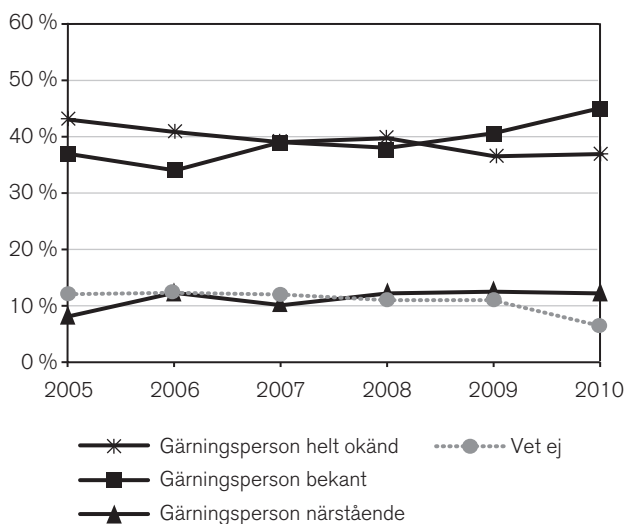
³⁷ Här bör uppmärksammas att svarsalternativet "vet ej" ingår i redovisningen och att en förhållandevis stor andel av de tillfrågade har angett det svarsalternativet. Anledningen till detta är att en jämförelsevis stor andel av de tillfrågade har uppgett detta svar. Just för trakasserier bedöms det också som fullt möjligt att man kan vara utsatt utan att ha en uppfattning om vem gärningspersonen är, och därigenom kan man inte bedöma om han eller hon är en närstående, bekant eller okänd person.

Figur 28. Relation till gärningspersonen för trakasserier 2005 och 2010, enligt NTU 2006 och 2011. Särredovisning efter kön. Andel utsatta personer i procent.



För trakasserier mot män har andelen okända gärningspersoner minskat sedan 2005 (figur 28) och för trakasserier mot kvinnor syns också en ökning i andelen närstående gärningspersoner. För män har andelen helt okända gärningspersoner sjunkit sedan 2005 (figur 28).

Figur 29. Relation till gärningspersonen för trakasserier 2005–2010, enligt NTU 2006–2011. Andel utsatta personer i procent.



Trakasserier kan naturligtvis vara mer eller mindre allvarliga. En indikator på *allvarlighetsgrad* kan vara hur händelserna upplevs av den som utsätts. I NTU frågas hur skrämmande den utsatte tycker att händelserna var. Av dem som uppger att de utsatts för trakasserier upplever drygt hälften (54 %) att händelserna var ganska eller mycket skrämmande, medan övriga anting-

en upplever händelserna som inte särskilt (27 %) eller inte alls skrämmande (19 %).

En annan indikator på allvarlighetsgrad, som också belyser omfattningen på utsattheten, är antalet rapporterade händelser. Med händelser menas i detta avseende varje telefonsamtal, besök, brev, sms och så vidare som trakasserierna uppges ha omfattat. Trakasserier skiljer sig här från de andra brottstyperna i NTU genom att en *serie av händelser*, i stället för en *enstaka händelse*, räknas som ett brott.³⁸ Fyra av tio (40 %) uppger att det rörde sig om färre än fyra händelser, 27 procent att det rörde sig om 5–10 händelser och drygt en femtedel (22 %) uppger att det rörde sig om 11–100 händelser. Ungefär en tiondel, 11 procent, vilket motsvarar ungefär 28 000 personer av befolkningen, uppger att trakasserierna omfattade ett mycket stort antal händelser (100 eller fler).

Generellt om egendomsbrott mot hushåll

Resultat i korthet

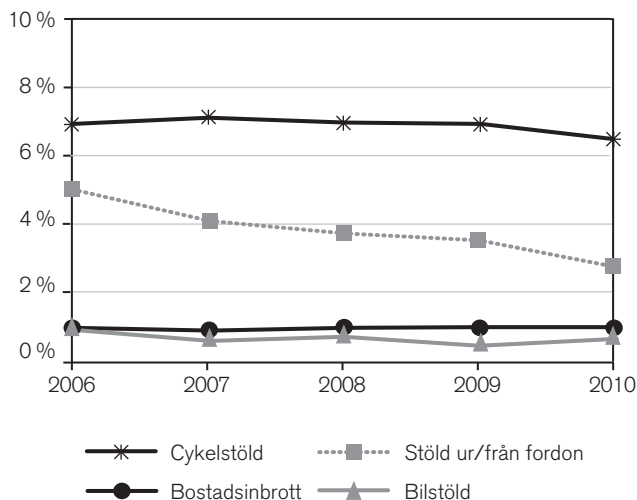
- Brottskategorin egendomsbrott mot hushåll omfattas i NTU av brottstyperna *bostadsinbrott*, *bilstöld*, *stöld ur eller från fordon* och *cykelstöld*.
- Ungefär vart tionde hushåll (10 %) utsattes för något egendomsbrott under år 2010.
- Andelen har minskat något sedan 2005. Framför allt har andelen hushåll utsatta för stöld ur eller från fordon minskat.
- Särskilt utsatta är hushåll med barn, i synnerhet ensamstående med barn, hushåll i flerfamiljshus samt boende i storstäder eller större städer.
- Drygt hälften av de brott mot egendom som rapporterats i NTU uppges vara anmälda till polisen. I störst utsträckning anmäls bilstöld och bostadsinbrott.
- Den upprepade utsattheten för brott mot egendom är betydligt lägre än motsvarande andel av brotten mot enskild person.

³⁸ När det handlar om trakasserier kan det totala antalet händelser naturligtvis sträcka sig över en längre tidsperiod än bara ett år. I NTU fångas det totala antalet händelser in, men någon eller några av händelserna ska ha ägt rum under år 2010 för att brotten ska räknas med.

Brottskategorin *egendomsbrott mot hushåll* omfattas i NTU av brottstyperna *bostadsinbrott*, *bilstöld*, *stöld ur eller från fordon* och *cykelstöld*. Gemensamt för dessa brottstyper är att utsatthet ofta gäller hushållet som helhet. Att exempelvis en cykel eller bil som tillhör någon i familjen blir stulen innebär, förutom de integritetskränkande aspekterna av att bli utsatt för brott, även omkostnader som kan påverka hela hushållets ekonomiska rörlighet. För samtliga nämnda brottstyper får de tillfrågade därför svara på frågor om utsatthet inom hela hushållet. Av figur 30 framgår att det vanligaste egendomsbrottet är *cykelstöld*, där 6,5 procent av hushållen har utsatts, en nivå som varit relativt stabil sedan 2006.³⁹ Därefter följer *stöld ur eller från fordon*, vilket 2,8 procent av hushållen uppger sig ha varit utsatta för. Stöld ur eller från fordon är en brottstyp där andelen utsatta har minskat (-2,2 procentenheter) mest de senaste fyra åren.

Bostadsinbrott och bilstöld uppges i lägst utsträckning: 1,0 procent av hushållen rapporterar att de har drabbats av bostadsinbrott under 2010 och bilstöld uppges ha drabbat 0,6 procent av de hushåll där någon ägde en bil under samma period. Andelen hushåll som utsatts för bilstöld ser ut att ha minskat något, från 0,9 % 2006 till 0,6 % 2010. En betydande minskning kan också observeras i den officiella statistiken över polisanmälda bilstölder under samma tidsperiod.

Figur 30. Utsatthet för olika typer av egendomsbrott mot hushåll 2006–2010, enligt NTU 2007–2011. Andel i befolkningen, i procent.



³⁹ Med anledning av att redovisningssättet för dessa brottstyper ändrades mellan det första och det andra årets undersökning kan inte några jämförelser göras med utsattheten 2005.

Enligt NTU 2011 utsattes 10,0 procent av hushållen i befolkningen för något av de efterfrågade egendomsbrotten 2010, vilket är lägre än resultatet för 2009 (11,0 %) som i sin tur var lägre än resultaten för 2006–2008 (12,6–11,2 %, se även tabell 2). Minskningen består framför allt av en sjunkande andel utsatta för stöld ur eller från fordon.

Antalet händelser i befolkningen skattas utifrån uppgifter om hur många gånger de utsatta hushållen har utsatts för respektive brottstyp under det föregående året (tabell 2). Eftersom den upprepade utsattheten för egendomsbrott mot hushåll är relativt låg är antalet händelser nästan desamma som antalet utsatta hushåll. Bilstöld har den största relativa skillnaden mellan antal händelser (25 000) och antal utsatta hushåll (18 000).

I följande avsnitt presenteras först resultat avseende anmälningsbenägenheten för de olika brottstyperna, därefter presenteras dels ett avsnitt om hur vanligt det är att hushåll rapporterar upprepade utsatthet för egendomsbrott, dels hur utsattheten för egendomsbrott mot hushåll fördelar sig regionalt. Sedan följer ett avsnitt om hur utsattheten för de olika typerna av egendomsbrott mot hushåll förhåller sig till olika bakgrundsfaktorer som boende- och familjeförhållanden. Utöver detta redovisas resultat som gäller en del av omständigheterna kring egendomsbrotten mot hushåll. Ett mer utförligt tabellunderlag (tabell E–I) med de grundläggande resultaten finns i tabellbilagan.

Nio av tio bilstölder anmäls

Brott mot egendom uppges generellt i betydligt högre grad än brott mot enskild person vara anmälda till polisen. Drygt hälften (51 %) av de brott mot egendom som de utsatta i NTU besvarat frågor om uppges vara polisanmälda. För stöldbrott varierar anmälningsbenägenheten bland annat beroende på värdet på det som blivit stulet (Persson 1990). Stöldbrott där det stulna har ett högt ekonomiskt värde (exempelvis bilstöld) innebär oftare att den utsatte begär ersättning från försäkringsbolag, vilka vanligtvis kräver att brottet ska vara polisanmält (Brå 2006). Därför är det inte förvånande att bilstölder anmäls i större utsträckning än stöld ur eller från fordon och i betydligt större utsträckning än cykelstölder (tabell 2).

Ungefär nio av tio (89 %) bilstölder som hushållen i befolkningen utsatts för uppges vara anmälda till polisen enligt NTU. Motsvarande andel för stöld ur eller från fordon är 66 procent. När det gäller cykelstölder uppges 38 procent vara polisanmälda. Precis som bilstöld är bostadsinbrott en brottstyp som anmäls till

Tabell 2. Andel hushåll i befolkningen (16–79 år) som utsatts för olika typer av brott mot egendom, skattat antal händelser samt andel polisanmälda händelser 2006–2010, enligt NTU 2007–2011.

	Andel utsatta hushåll i procent					Skattat antal utsatta hushåll	Skattat antal händelser i populationen	Andel polisanmälda händelser i procent
	2006	2007	2008	2009	2010			
SAMTLIGA EGENDOMSBROTT MOT HUSHÅLL¹	12,6	11,7	11,2	11,0	10,0	402 000	524 000	51
Bostadsinbrott	1,0	0,9	1,0	1,0	1,0	38 000	38 000	86
Bilstöld ²	0,9	0,8	0,7	0,5	0,6	18 000	25 000	89
Stöld ur/från fordon	5,0	4,1	3,7	3,5	2,8	113 000	141 000	66
Cykelstöld	6,9	7,1	6,9	6,9	6,5	258 000	319 000	38

¹ Netto redovisning, vilket innebär att ett och samma hushåll endast redovisas en gång även om det kan ha utsatts för flera olika brottstyper.

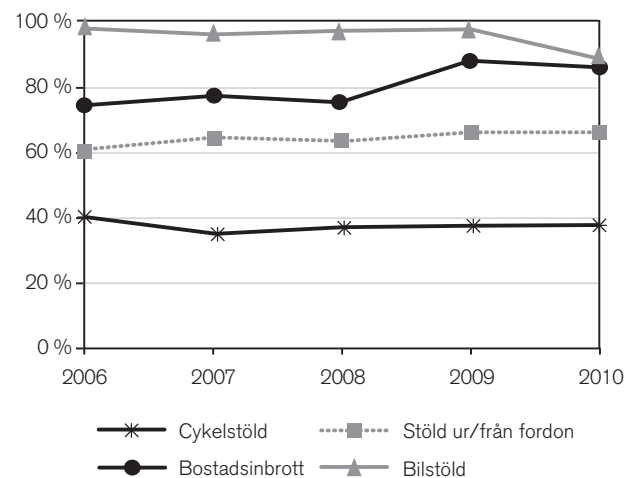
² I tabellen redovisas bilstöld *bland hushåll som ägde bil under respektive år* eftersom det är den mest vedertagna redovisningsformen. Andelen hushåll utsatta för bilstöld av hela befolkningen 2010 är 0,4 procent.

polisen i relativt hög grad och därmed har en förhållandevis liten dold brottslighet.

Enligt resultaten i NTU anmäldes 86 procent av bostadsinbrotten under 2010. Resultaten för andel anmälda egendomsbrott mot hushåll är i linje med föregående års resultat, men med en minskning (-9 procentenheter) för bilstöld⁴⁰. När det gäller utvecklingen av antalet anmälda händelser över tid (figur 31) skiljer sig resultaten i NTU från den officiella kriminalstatistiken.⁴¹

I föregående avsnitt visades att en betydande andel av det totala antalet brott mot enskild person begås mot en liten grupp upprepat utsatta. Det är sedan tidigare känt att upprepad utsatthet för vissa brott mot egendom är förhållandevis ovanlig i Sverige, både i jämförelse med andra brottstyper men också vid internationell jämförelse (Brå 2001b). I linje med det visar resultaten i NTU att upprepad utsatthet för egendomsbrott mot hushåll är ovanligt.

Figur 31. Andel polisanmälda egendomsbrott mot hushåll 2006–2010, enligt NTU 2007–2011. Andel händelser, i procent.

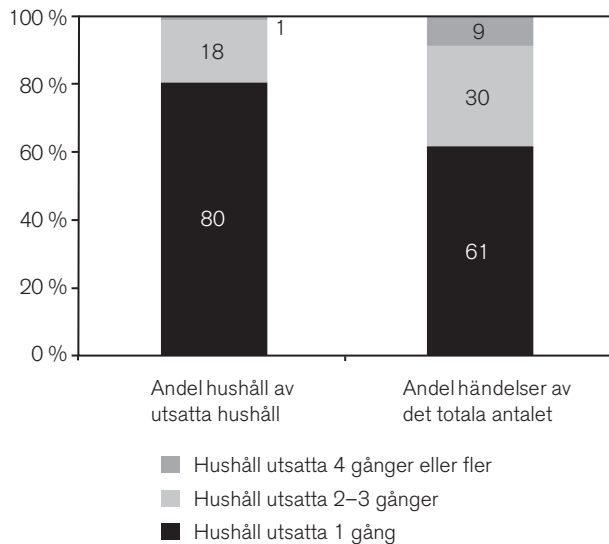


Av figur 32 och tabell H i bilaga 1 framgår att 80 procent av de utsatta hushållen endast utsatts för ett egendomsbrott under 2010, 18 procent utsattes 2–3 gånger och ungefär 1 procent utsattes fyra gånger eller fler. Andelen hushåll som utsatts för egendomsbrott vid fyra tillfällen eller fler under 2010 är således betydligt lägre än motsvarande andel utsatta för brott mot enskild person, som enligt resultaten i föregående avsnitt uppgår till 10 procent av de utsatta (tabell G i bilaga 1).

⁴⁰ Här bör uppmärksammas att antalet hushåll som uppgett utsatthet för bilstöld är relativt liten (n=59) och att det därför inte är uteslutet att den större skillnaden som noteras mellan 2009 och 2010 kan ha uppstått av en slump.

⁴¹ Det finns en lång rad tänkbara förklaringar till detta, bland annat att de båda källorna mäter olika aspekter av brottsligheten (självrporterad utsatthet för brott respektive polisanmäld brottslighet). Till exempel avser den officiella kriminalstatistiken inte bara brott mot privatpersoner, för fordonsbrotten och bedrägerier räknas även brott mot till exempel privata företag och offentlig verksamhet. Ett annat exempel på hur de olika källorna skiljer sig från varandra är att det är sannolikt att NTU i högre utsträckning än kriminalstatistiken fångar in händelser som i lagens mening inte skulle bedömas som brottsliga. För vidare resonemang om jämförbarheten mellan NTU och anmälningsstatistiken, *Teknisk rapport för Nationella trygghetsundersökningen 2010*, (Brå 2011b).

Figur 32. Upprepad utsatthet för egendomsbrott mot hushåll 2010, enligt NTU 2011. Andel hushåll utsatta 1 gång, 2–3 gånger samt 4 gånger eller fler, i förhållande till andel händelser, i procent.

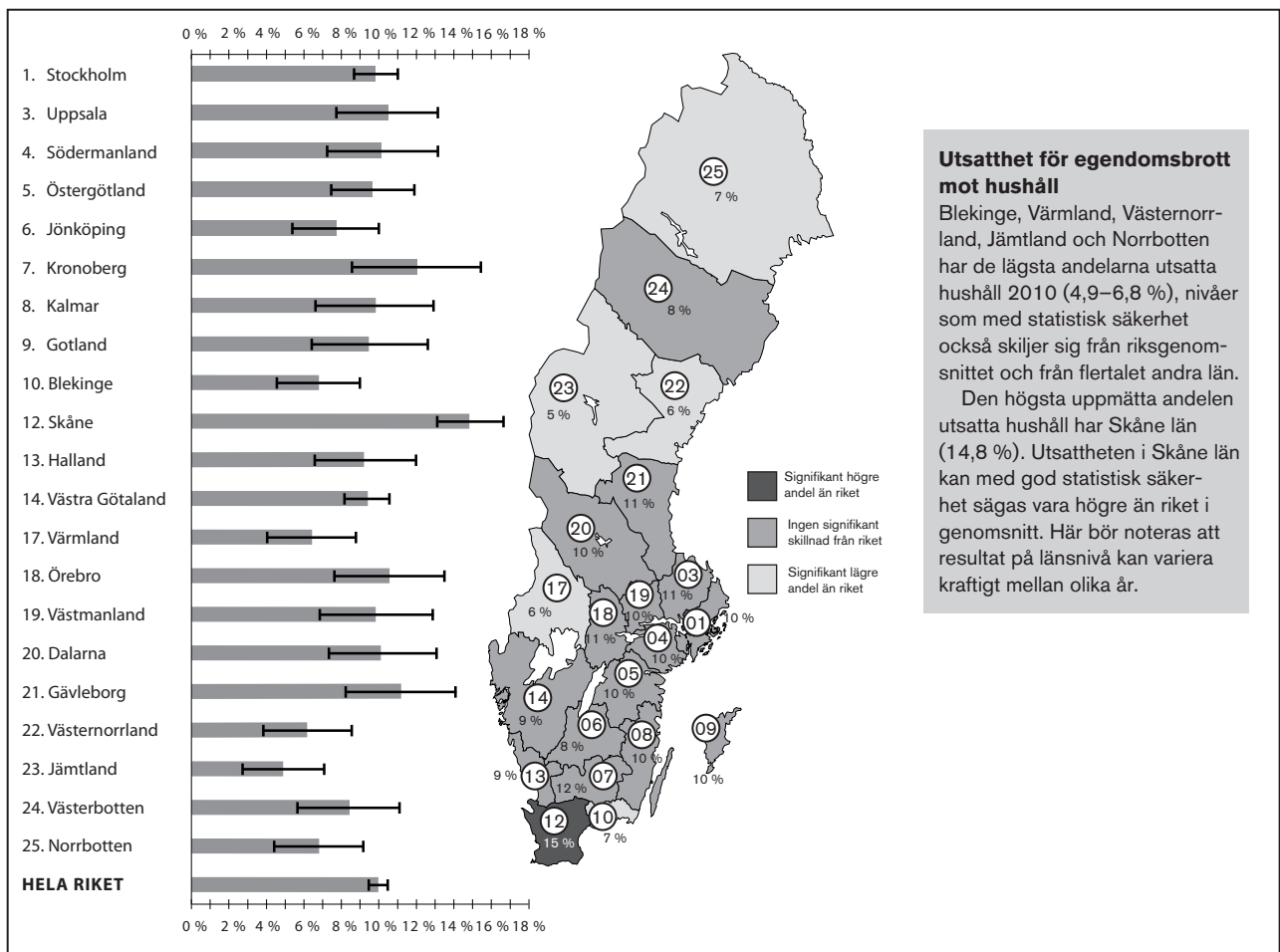


Figur 32 visar att de hushåll som utsatts för *ett* brott tillsammans stod för 61 procent av samtliga rapporterade händelser, medan de hushåll som utsatts för två eller tre brott utsattes för 30 procent av händelserna. Den lilla grupp hushåll (1 % av de utsatta hushållen) som under 2010 utsattes för fyra eller fler brott stod för 9 procent av de rapporterade händelserna. Det kan jämföras med motsvarande fördelning för brott mot enskild person där den mest utsatta gruppen (fyra brott eller fler) utsattes för hälften (50 %) av brotten (figur 5).

Vilka hushåll drabbas av upprepade egendomsbrott?

Trots att upprepade utsatthet för brott mot egendom inte är lika vanligt förekommande som upprepade brott mot enskild person, utgör resultaten om vilka grupper som utsatts för upprepade brott mot egendom en viktig kunskap som kan användas för att identifiera särskilda riskgrupper i befolkningen.

Figur 33. Utsatthet för egendomsbrott mot hushåll 2010, enligt NTU 2011. Särredovisning efter län inklusive konfidensintervall (95 %, för mer information om konfidensintervall se kapitel 2). Andel för respektive län, i procent.



Utsatthet för egendomsbrott mot hushåll
 Blekinge, Värmland, Västernorrland, Jämtland och Norrbotten har de lägsta andelarna utsatta hushåll 2010 (4,9–6,8 %), nivåer som med statistisk säkerhet också skiljer sig från riksgenomsnittet och från flertalet andra län. Den högsta uppmätta andelen utsatta hushåll har Skåne län (14,8 %). Utsattheten i Skåne län kan med god statistisk säkerhet sägas vara högre än riket i genomsnitt. Här bör noteras att resultat på länsnivå kan variera kraftigt mellan olika år.

Resultaten för upprepad utsatthet för egendomsbrott mot hushåll skiljer sig dock mycket lite från de generella mönstren för egendomsbrott mot hushåll. De grupper som i störst utsträckning uppger att deras hushåll har utsatts för något brott mot egendom är också de grupper som uppger högst grad av upprepad utsatthet (tabell H i bilaga 1). Det gäller sammanboende respektive ensamstående med barn, boende i flerfamiljshus samt boende i storstäder (storstadsregionerna Stockholm, Göteborg och Malmö) eller större städer.

Regionala skillnader

När utsattheten för egendomsbrott mot hushåll studeras utifrån den regionala fördelningen (figur 33) kan det noteras att spridningen mellan länen är något större för utsatthet för egendomsbrott mot hushåll än för utsattheten för brott mot person (figur 7). Generellt är fördelningen sådan att län som till stor del består av landsbygd och småstäder har en mindre andel utsatta hushåll än län som omfattar storstäder eller större städer.

Fordonsrelaterade brott

Fordonsrelaterade brott utgör en relativt stor andel (cirka 13 %) av det totala antalet anmälda brott mot brottsbalken.⁴² De fordonsrelaterade brotten i NTU innefattar tre brottstyper: bilstöld, stöld ur eller från fordon och cykelstöld.⁴³

För att undersöka omfattningen av bilstöld ställs följande fråga i NTU till dem som uppgett att någon i hushållet ägde en bil under 2010:

Fick du eller någon annan i hushållet en bil stulen under förra året (2010)?

För att belysa omfattningen av stöld ur eller från fordon och cykelstöld ställs dessa frågor:

Fick du eller någon annan i hushållet något stulet ur eller från en bil, en motorcykel, en moped, en husvagn eller liknande under förra året (2010)?

respektive

Fick du eller någon annan i hushållet någon cykel stulen under förra året (2010)?

Enligt NTU har 0,6 procent av hushållen, vilket motsvarar cirka 18 000 hushåll i Sverige, utsatts för bilstöld 2010 (tabell E i bilaga 1). Omkring 2,8 procent eller drygt 113 000 hushåll, uppger sig ha utsatts för stöld ur eller från ett fordon, medan 6,5 procent eller ungefär 258 000 hushåll uppger att de har utsatts för cykelstöld under 2010.

Familjetyp

Resultaten visar att hushåll med barn i störst utsträckning utsätts för cykelstölder, i synnerhet hushåll som består av ensamstående med barn (där 12,4 % av hushållen uppges vara utsatta, att jämföra med gruppen sammanboende utan barn där andelen är 4,6 %, tabell F i bilaga 1). Hushåll med barn uppges också oftare än hushåll utan barn vara utsatta för stöld ur och från fordon (3,6–3,9 % jämfört med 2,4–2,9 %).

När det gäller cykelstöld kan resultatet till viss del förklaras av att hushåll med barn generellt sett äger fler cyklar per hushåll, vilket ökar risken för cykelstöld.

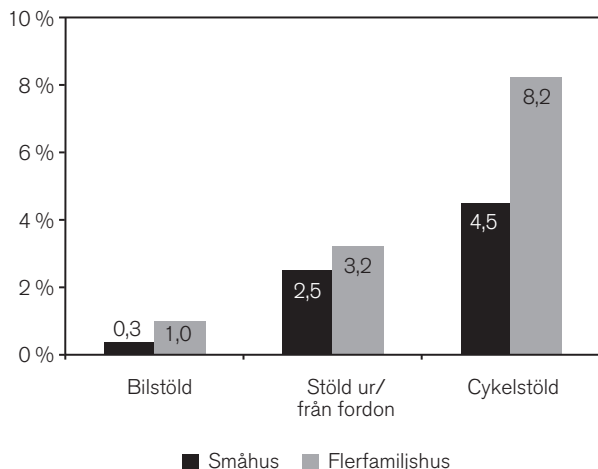
Bostadstyp

Personer som bor i flerfamiljshus uppger i större utsträckning än boende i småhus att deras hushåll utsätts för fordonsrelaterade brott (figur 34). Både när det gäller bilstöld och cykelstöld är boende i flerfamiljshus särskilt utsatta (1,0 respektive 8,2 %) jämfört med dem som bor i småhus (0,3 % respektive 4,5 %). Även när det gäller utsatthet för stöld ur eller från fordon är boende i flerfamiljshus mer utsatta än boende i småhus, men skillnaden är inte lika stor (3,2 % jämfört med 2,5 %).

⁴² Procentsatsen avser andel av samtliga anmälda brott mot brottsbalken, även inkluderat de typer av brott som inte ingår i NTU.

⁴³ Med stöld ur eller från ett fordon avses stöld av föremål som finns på eller i en bil, en motorcykel, en moped, en husvagn eller liknande. Stöld från cykel ingår inte.

Figur 34. Utsatthet för fordonsrelaterade brott 2010, enligt NTU 2011. Särredovisning efter bostadstyp. Andel för respektive grupp i befolkningen, i procent.



Boendeort

Utsatthet för fordonsrelaterade brott varierar efter boendeortens urbaniseringsgrad (tabell F i bilaga 1). Personer som bor i storstadsregionerna Stockholm, Göteborg och Malmö uppger i större utsträckning än personer boende i andra regioner att deras hushåll drabbats av stöld ur eller från fordon under 2010 (3,4 % jämfört med 2,2–2,7 %). Däremot uppger boende i större städer oftare än boende i storstäder respektive boende i mindre städer och på landsbygd att hushållet har utsatts för cykelstöld (8,0 % jämfört med 4,1–6,6 %).

Det egna bostadsområdet vanligaste brottsplatsen

Det egna bostadsområdet uppges vara den vanligaste geografiska platsen för fordonsrelaterade brott, mellan 60 och 64 procent uppges ha skett i det egna bostadsområdet. De hushåll som utsatts för cykelstöld får svara på frågan om från vilken typ av plats som cykeln blev stulen. I de flesta fall (57 %) rör det sig om en allmän plats. I andra fall har cykeln blivit stulen ur ett källarförråd (12 %) eller från någon annan privat plats (32 %).

På frågan om vilken typ av fordon det rört sig om vid stöld ur eller från fordon svarar de utsatta i de flesta fall (87 %) att det handlar om bil. Andra fordon, som i betydligt lägre utsträckning blir föremål för sådan stöld, är till exempel mopeder och motorcyklar.

Bostadsinbrott

Bostadsinbrotten upplevs ofta som mer allvarliga och integritetskränkande än många andra av de stöldbrott som hushållen drabbas av. För att undersöka omfattningen av bostadsinbrott ställs följande fråga i NTU:

Bröt sig någon in i din bostad i syfte att stjäla något under förra året (2010)?

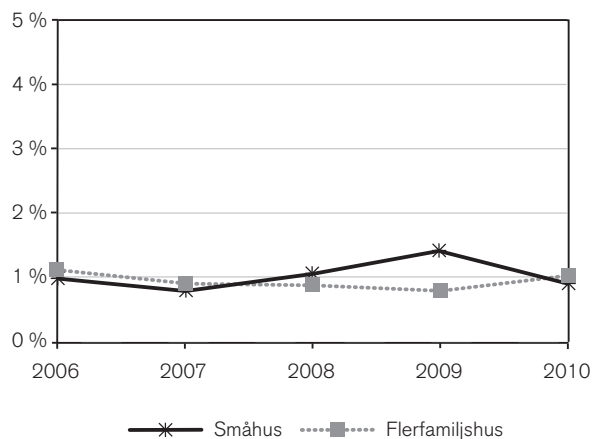
Enligt resultaten från NTU har 1 procent av hushållen drabbats av bostadsinbrott 2010, vilket motsvarar cirka 38 000 hushåll i Sverige.

Skillnader mellan olika grupper

Boende i småhus och boende i flerfamiljshus utsattes för bostadsinbrott i ungefär lika stor utsträckning under 2010 (0,9 respektive 1,0 %, figur 35). Fördelningen skiljer sig från den officiella kriminalstatistiken, där polisanmälningar om bostadsinbrott i småhus är vanligare än anmälningar om bostadsinbrott i flerfamiljshus. NTU-resultaten för 2009 visade för första gången en skillnad i utsatthet för bostadsinbrott mellan småhus och flerfamiljshus liknande den i den officiella kriminalstatistiken, men resultatet för 2010 är en återgång till de jämna nivåer som noterats sedan undersökningen inleddes 2005.

När det gäller boendeort uppger boende i storstäderna utsatthet i något större utsträckning (1,2 %) än boende i andra större städer (0,9 %), som i sin tur uppger utsatthet i större utsträckning än boende i småstäder och på landsbygd (0,7 %). I resultaten för 2010 uppger en något större andel personer som är ensamstående med barn att de utsatts för bostadsinbrott jämfört med hushåll som består av andra familjetyper (1,2 % jämfört med 0,9–1,0 %), men skillnaden är mindre än de båda föregående åren (2008 och 2009).

Figur 35. Utsatthet för bostadsinbrott 2006–2010, enligt NTU 2007–2011. Särredovisning efter bostadstyp. Andel för respektive grupp i befolkningen, i procent.



Omständigheter kring bostadsinbrott

Det är fler bostadsinbrott som sker på *vardagar* än på *veckoslut eller helgdagar* (65 % jämfört med 35 %). Det är också vanligare att inbrotten äger rum på *dagtid* än på *nattetid* (66 % jämfört med 34 %). Vid de flesta (75 %) av de rapporterade bostadsinbrotten uppger de svarande att *något blivit stulet i samband med inbrottet*.

Referenser

- Arbetsmiljöverket (2006). *Våld och hot inom sjukvården, korta sifferfakta 8*. Hämtat 2009-11-04 från: http://www.av.se/dokument/statistik/sf/sf2006_08.pdf.
- Brottsförebyggande rådet, Brå (2001). *Upprepad utsatthet för brott – En utgångspunkt för brottsförebyggande verksamhet*. Rapport 2001:3. Stockholm: Brottsförebyggande rådet.
- Brottsförebyggande rådet, Brå (2006). *Konsten att läsa statistik om brottslighet*. Rapport 2006:1. Stockholm: Brottsförebyggande rådet.
- Brottsförebyggande rådet, Brå (2008). *Brottsoffers benägenhet att anmäla brott*. Rapport 2008:12. Stockholm: Brottsförebyggande rådet.
- Brottsförebyggande rådet, Brå (2009a). *Våld mot kvinnor och män i nära relationer*. Rapport 2009:12. Stockholm: Brottsförebyggande rådet.
- Brottsförebyggande rådet, Brå (2009b). *Tonåringars benägenhet att anmäla brott och deras förtroende för rättsväsendet*. Rapport 2009:20. Stockholm: Brottsförebyggande rådet.
- Brottsförebyggande rådet, Brå (2011a). *Nationella trygghetsundersökningen 2010*. Om utsatthet, trygghet och förtroende. Rapport 2011:1. Stockholm: Brottsförebyggande rådet.
- Brottsförebyggande rådet, Brå (2011b). *Teknisk rapport. Nationella trygghetsundersökningen 2010*. Rapport 2010:2. Stockholm: Brottsförebyggande rådet.
- Brottsförebyggande rådet, Brå (2011c). *Kriminalstatistik 2010*. Rapport 2011:11. Stockholm: Brottsförebyggande rådet.
- Estrada, F., Nilsson, A. och Wikman, S. (2007). Det ökade våldet i arbetslivet. En analys utifrån de svenska offerundersökningarna. *Nordisk Tidskrift för Kriminalvetenskap*, Nr 1:2007.
- Lundgren, E., Heimer, G., Westerstrand, J. och Kalliokoski, A-M. (2001). *Slagen Dam. Mäns våld mot kvinnor i jämställda Sverige – en omfångsundersökning*. Stockholm: Fritzes.
- Persson, L.G.W. (1990). *Brottsoffer del II. En studie om människor som utsatts för stölder och skadedegörelser*. Stockholm: Trygg Hansa Protectum.
- Ribe, Martin (1999). Oddskvoter berättar. *Välfärds-Bulletinen*, Nr 4:1999.
- Statistiska Centralbyrån, SCB (2009). *Utsatt för något hot eller våld i yrket*. Hämtat 2010-08-11 från: http://www.scb.se/Pages/TableAndChart___48972.aspx.
- Walby, S. och Myhill, A. (2001). New survey methodologies in researching violence against women. *British Journal of Criminology*, 41:502–522. Oxford: Oxford University Press.

Appendix 1. Regressionsanalyser

Resultaten i rapporten redovisas huvudsak i tabeller och figurer baserade på bivariata analyser. I den här bilagan redovisas logistiska regressionsanalyser (i rapporten kallade särskilda statistiska analyser) för hur de olika bakgrundsfaktorerna samvarierar med undersökningens huvudindikatorer för utsatthet för brott. Fördelen med regressionsanalyser är att de frigör de olika bakgrundsfaktorernas effekter från varandra. Ett exempel på detta är att utbildning ofta ser ut att samvariera med utsatthet för brott i de vanliga redovisningarna. Men eftersom utbildningsnivå samtidigt samvarierar med ålder går det inte att avgöra vilken av faktorerna som samvarierar med utsatthet för brott. Med hjälp av en regressionsanalys kan man däremot se om effekten av utbildning kvarstår när man rensat bort effekten av ålder.

Utfallet av logistiska regressionsanalyser är oddskvoter som i princip är kvoten mellan riskerna i två grupper. En oddskvot som är högre än 1 betyder överrisk jämfört med referensgruppen och en oddskvot som är lägre än 1 betyder underrisk jämfört med undergruppen (Ribe 1999). Tolkningen av oddskvoter skiljer sig något åt beroende på variablernas karaktär och även oddskvoternas storlek. Förenklat uttryckt kan dock en oddskvot på exempelvis 1,5 tolkas som att överrisken är 50 procent.

I analyserna inför denna rapport har oddskvoter mellan 0,7 och 1,5 betraktas som alltför svaga för att tolkas som samband, även i de fall då de är statistiskt signifikanta. Endast starkare samband än så lyfts i texten fram som samband.

Tabell 1. Oddskvoter (relativa skillnader i odds) för olika grupper att utsättas för brott mot enskild person år 2010 enligt NTU 2011, utifrån logistisk regressionsanalys.

	Samtliga	Män	Kvinnor
Kön			
<i>Män (ref. kat.)</i>	1,0		
Kvinnor	0,9		
Ålder			
<i>16-19 år (ref. kat.)</i>	1,0	1,0	1,0
20-24 år	1,4*	1,4	1,5*
25-34 år	1,1	0,9	1,3
35-44 år	0,9	0,8	1,1
45-54 år	0,8	0,8	0,8
55-64 år	0,6*	0,5*	0,6*
65-74 år	0,3*	0,3*	0,3*
75-79 år	0,2*	0,2*	0,3*
Svensk/utländsk bakgrund			
<i>Svenskfödd med båda/en förälder inrikes född(a) (ref. kat.)</i>	1,0	1,0	1,0
Svenskfödda med båda föräldrarna utrikes födda	1,2	0,9	1,6*
Utrikesfödda	1,1	1,1	1,2
Utbildning (högsta)			
<i>Förgymnasial (ref. kat.)</i>	1,0	1,0	1,0
Gymnasial	1,0	1,0	1,1
Eftergymnasial	0,9	0,9	0,9
Familjetyp			
<i>Ensamstående utan barn (ref. kat.)</i>	1,0	1,0	1,0
Ensamstående med barn	0,9	0,7	1,0
Sammanboende utan barn	0,6*	0,7*	0,6*
Sammanboende med barn	0,7*	0,9	0,5*
Bostadstyp			
<i>Småhus (ref. kat.)</i>	1,0	1,0	1,0
Flerfamiljshus	1,4*	1,6*	1,2
Bostadsort			
<i>Mindre stad/landsbygd (ref. kat.)</i>	1,0	1,0	1,0
Större stad	1,1	1,2	1,0
Storstad	1,3*	1,4*	1,2

* Oddskvoten är signifikant skild från referenskategoriens oddskvot ($p < 0,05$)

Tabell 2. Oddskvoter (relativa skillnader i odds) för olika grupper för hushåll att utsättas för egendomsbrott år 2010 enligt NTU 2011, utifrån logistisk regressionsanalys.

	Samtliga
Familjetyp	
<i>Ensamstående utan barn (ref. kat.)</i>	1,0
Ensamstående med barn	1,5*
Sammanboende utan barn	0,7*
Sammanboende med barn	1,2*
Bostadstyp	
<i>Småhus (ref. kat.)</i>	1,0
Flerfamiljshus	1,6*
Bostadsort	
<i>Mindre stad/landsbygd (ref. kat.)</i>	1,0
Större stad	1,5*
Storstad	1,3*

* Oddskvoten är signifikant skild från referenskategoriens oddskvot ($p < 0,05$)

Bilaga

Bilaga 1. Tabeller

Tabell A. Utsatta för brott mot enskild person 2005–2010, enligt NTU 2006–2011. Andel för respektive grupp i befolkningen, i procent.
(Fortsättning på nästa sida.)

	Utsatta för misshandel					därav allvarlig						
	2005	2006	2007	2008	2009	2010	2005	2006	2007	2008	2009	2010
SAMTLIGA, 16–79 ÅR	2,7	2,5	2,9	2,4	2,4	2,4	0,8	0,6	0,7	0,6	0,6	0,6
Kön												
Män	3,7	3,0	3,8	3,3	3,0	3,0	1,1	0,6	0,8	0,8	0,7	0,6
Kvinnor	1,8	2,0	2,0	1,5	1,8	1,7	0,4	0,4	0,4	0,3	0,4	0,5
Ålder												
16–19 år	8,5	8,0	8,8	7,2	6,2	4,6	2,1	1,5	2,0	1,2	1,3	0,8
20–24 år	7,1	7,4	8,3	8,5	7,3	8,1	2,3	1,4	1,7	1,8	1,9	2,0
25–34 år	4,1	3,2	4,0	3,4	3,5	2,9	1,0	0,5	0,9	0,8	0,8	0,9
35–44 år	2,5	2,4	2,0	1,7	1,5	1,6	0,5	0,5	0,4	0,5	0,4	0,4
45–54 år	1,5	1,3	2,1	1,3	1,9	1,7	x	0,4	0,5	0,3	0,3	0,3
55–64 år	0,8	0,7	0,8	0,3	1,3	1,2	x	x	x	x	0,4	0,4
65–74 år	x	x	x	1,3	x	1,0	x	x	x	x	x	x
75–79 år	x	x	x	x	x	x	x	x	x	x	x	x
Män												
16–24 år	11,0	9,2	11,9	10,6	9,6	8,4	3,4	1,8	2,6	2,3	2,5	1,5
25–44 år	4,5	3,2	3,9	3,5	2,9	2,5	1,2	0,5	0,8	1,1	0,7	0,7
45–64 år	0,8	0,8	1,3	0,8	1,3	1,8	x	0,3	0,3	x	0,2	0,4
65–79 år	x	0,3	x	x	x	0,9	x	x	x	x	x	x
Kvinnor												
16–24 år	4,1	6,0	4,6	4,8	3,6	4,3	0,8	1,0	0,9	0,6	0,6	1,5
25–44 år	1,9	2,3	2,0	1,4	1,9	2,0	x	0,5	0,4	0,2	0,4	0,6
45–64 år	1,6	1,1	1,6	0,9	1,9	1,2	0,4	0,2	0,3	x	0,4	0,3
65–79 år	x	x	x	x	x	x	x	x	x	x	x	x

Fortsättning tabell A. Utsatta för brott mot enskilda personer 2005–2010 enligt NTU 2006–2011. Andel för respektive grupp i befolkningen, i procent.
(Fortsättning på nästa sida.)

	Utsatta för misshandel										därav allvarig				
	2005	2006	2007	2008	2009	2010	2005	2006	2007	2008	2009	2010			
SAMTLIGA, 16–79 ÅR	2,7	2,5	2,9	2,4	2,4	2,4	0,8	0,6	0,7	0,6	0,6	0,6			
Svensk/utländsk bakgrund															
Svenskfödda med															
– båda/en förälder inrikes född(a)	2,8	2,5	2,9	2,5	2,2	2,3	0,7	0,5	0,5	0,5	0,5	0,5			
– båda föräldrama utrikes födda	1,7	2,6	2,7	1,8	2,2	3,5	x	0,8	0,9	x	x	1,0			
Utrikesfödda	2,8	2,5	2,8	1,9	3,4	2,4	0,9	0,5	0,9	0,7	0,9	1,0			
Utbildning (högsta)															
Förgymnasial	3,9	3,6	4,4	3,7	3,7	3,2	1,1	0,8	1,0	0,6	0,7	0,9			
Gymnasial	2,9	2,2	2,4	2,2	2,3	2,6	0,7	0,5	0,5	0,6	0,6	0,7			
Eftergymnasial	1,4	1,6	2,0	1,4	1,5	1,4	0,3	0,2	0,3	0,4	0,4	0,3			
Familjetyp															
Sammanboende															
– utan barn	1,3	1,1	1,4	1,2	1,3	1,2	0,3	0,2	0,3	0,3	0,3	0,4			
– med barn	1,8	1,3	1,5	0,8	1,6	1,6	0,5	0,2	0,2	0,2	0,3	0,3			
Ensamstående															
– utan barn	4,8	4,8	5,3	4,6	4,2	4,4	1,2	1,1	1,2	1,1	1,0	1,1			
– med barn	4,2	3,4	4,7	4,4	3,3	2,1	x	x	1,4	0,8	0,9	x			
Bostadstyp															
Småhus	1,7	1,8	2,3	1,8	2,0	1,6	0,3	0,3	0,5	0,3	0,5	0,3			
Flerfamiljshus	3,9	3,4	3,6	3,3	2,9	3,3	1,2	0,7	0,8	0,8	0,7	0,9			
Boendeort															
Storstad	2,6	2,8	3,0	2,5	2,8	2,4	0,8	0,4	0,8	0,8	0,8	0,6			
Större stad	2,9	2,4	3,0	2,6	2,1	2,5	0,8	0,6	0,6	0,3	0,4	0,5			
Mindre stad/landsbygd	2,6	2,2	2,6	2,1	2,3	2,2	0,5	0,4	0,4	0,5	0,5	0,7			

Fortsättning tabell A. Utsatta för brott mot enskilda personer 2005–2010 enligt NTU 2006–2011. Andel för respektive grupp i befolkningen, i procent.
 (Fortsättning på nästa sida.)

	Utsatta för hot					Utsatta för sexualbrott					Utsatta för personrån							
	2005	2006	2007	2008	2009	2010	2005	2006	2007	2008	2009	2010	2005	2006	2007	2008	2009	2010
SAMTLIGA, 16–79 ÅR	4,6	4,6	4,1	4,1	4,3	4,1	0,9	0,8	0,7	0,8	0,9	0,7	1,0	1,1	0,8	1,0	0,8	1,0
Kön																		
Män	4,6	4,2	3,9	3,6	3,8	3,7	0,3	0,3	0,3	0,2	0,4	0,3	1,1	1,4	1,0	1,3	1,0	1,3
Kvinnor	4,6	4,9	4,3	4,6	4,8	4,5	1,6	1,3	1,1	1,4	1,4	1,2	0,8	0,7	0,6	0,7	0,5	0,7
Ålder																		
16–19 år	8,4	8,2	7,2	8,3	6,8	6,9	2,3	1,8	1,5	2,0	1,5	1,5	2,9	3,3	1,6	2,0	1,9	2,1
20–24 år	8,7	9,7	7,9	8,1	8,2	6,7	3,0	2,1	2,2	2,3	2,3	2,3	2,3	2,4	2,1	2,7	3,1	2,2
25–34 år	5,3	5,8	5,5	5,2	6,3	6,2	1,6	1,5	1,1	1,1	1,5	1,2	0,7	1,1	1,0	1,0	0,8	1,5
35–44 år	5,5	4,8	4,6	3,9	4,6	4,3	0,8	0,7	0,5	0,6	0,8	0,7	0,6	0,5	0,4	0,7	0,5	0,7
45–54 år	4,5	4,1	3,4	3,5	3,7	3,9	x	0,3	0,7	0,7	0,6	0,2	0,6	0,8	0,5	1,2	0,1	0,9
55–64 år	2,5	2,9	2,4	2,5	3,0	2,9	x	x	0,2	0,3	0,7	0,3	1,0	0,4	0,4	0,3	0,5	0,4
65–74 år	1,9	1,4	1,6	1,6	1,1	0,9	x	x	x	x	x	x	x	1,0	0,3	0,4	0,3	0,5
75–79 år	0,9	1,1	1,3	0,7	1,3	1,3	x	x	x	x	x	x	x	0,4	1,2	0,6	x	0,6
Män																		
16–24 år	8,2	8,7	7,7	7,9	7,0	6,4	0,6	0,3	0,5	0,3	0,4	0,7	3,7	4,3	2,4	3,3	3,9	3,0
25–44 år	5,4	4,3	4,3	3,6	4,7	4,6	0,5	0,3	0,3	0,2	0,4	0,3	0,6	1,1	1,0	1,0	0,7	1,5
45–64 år	3,3	3,2	2,9	2,5	2,9	3,0	x	0,3	0,3	0,1	0,6	x	0,9	0,7	0,6	0,9	0,2	0,7
65–79 år	1,7	1,4	1,0	1,3	0,9	0,8	x	x	x	x	x	x	x	0,7	x	0,6	0,4	0,5
Kvinnor																		
16–24 år	8,9	9,1	7,3	8,6	8,0	7,3	4,9	3,7	3,4	4,2	3,5	3,2	1,3	1,2	1,1	1,3	1,0	1,1
25–44 år	5,4	6,3	5,6	5,4	6,0	5,8	1,8	1,9	1,3	1,4	1,8	1,6	0,7	0,5	0,4	0,7	0,5	0,7
45–64 år	3,6	3,7	2,9	3,5	3,9	3,8	0,6	0,2	0,6	0,9	0,7	0,5	0,8	0,5	0,4	0,6	0,4	0,6
65–79 år	1,5	1,3	1,9	1,4	1,4	1,2	x	x	x	x	x	x	0,7	0,9	0,9	0,4	0,3	0,6

Fortsättning tabell A. Utsatta för brott mot enskilda personer 2005–2010 enligt NTU 2006–2011. Andel för respektive grupp i befolkningen, i procent. (Fortsättning på nästa sida.)

	Utsatta för hot					Utsatta för sexualbrott					Utsatta för personrån							
	2005	2006	2007	2008	2009	2010	2005	2006	2007	2008	2009	2010	2005	2006	2007	2008	2009	2010
SAMTLIGA, 16–79 ÅR	4,6	4,6	4,1	4,1	4,3	4,1	0,9	0,8	0,7	0,8	0,9	0,7	1,0	1,1	0,8	1,0	0,8	1,0
Svensk/utländsk bakgrund																		
Svenskfödda med																		
– båda/en förälder inrikes född(a)	4,8	4,5	4,1	3,8	4,1	4,1	0,8	0,8	0,7	0,7	0,8	0,7	0,9	1,0	0,7	0,9	0,8	1,0
– båda föräldrarna utrikes födda	2,2	3,7	4,3	3,2	5,2	2,8	0,9	0,4	1,1	0,9	1,0	1,5	0,6	0,9	1,3	0,7	0,7	1,0
Utrikesfödda	5,1	5,2	4,1	5,5	5,1	4,7	1,4	0,7	0,8	0,9	1,5	0,5	1,5	1,6	1,2	1,7	0,8	1,1
Utbildning (högsta)																		
Förgymnasial	4,7	4,6	4,6	4,7	4,8	4,5	0,8	1,1	1,0	1,1	1,3	1,0	1,6	1,9	1,2	1,3	1,2	1,3
Gymnasial	4,6	4,2	3,9	3,3	4,3	4,5	1,1	0,6	0,7	0,6	0,7	0,7	0,7	0,7	0,7	0,8	0,7	1,0
Eftergymnasial	4,5	4,9	3,8	4,4	3,9	3,4	0,7	0,8	0,6	0,7	1,0	0,7	0,8	0,7	0,5	1,0	0,4	0,8
Familjetyp																		
Sammanboende																		
– utan barn	3,7	3,1	2,6	2,6	2,9	2,7	0,7	0,4	0,5	0,3	0,5	0,3	0,8	0,5	0,5	0,7	0,5	0,7
– med barn	3,7	3,3	3,7	2,4	3,5	3,3	0,4	0,5	0,3	0,3	0,7	0,3	0,5	0,4	0,5	0,4	0,1	0,4
Ensamstående																		
– utan barn	6,1	6,8	5,6	6,2	6,0	6,0	1,5	1,3	1,2	1,4	1,4	1,6	1,6	2,1	1,3	1,7	1,6	1,8
– med barn	6,5	6,4	7,6	8,8	8,4	6,6	1,2	1,5	1,8	2,5	2,9	1,0	x	1,0	1,0	0,6	x	1,0
Bostadstyp																		
Småhus	3,4	3,4	3,4	3,0	3,4	3,0	0,5	0,5	0,5	0,5	0,6	0,5	0,7	0,6	0,6	0,8	0,5	0,6
Flerfamiljshus	6,1	6,1	5,1	5,5	5,5	5,5	1,5	1,1	1,0	1,2	1,3	1,0	1,3	1,5	1,0	1,3	1,1	1,6
Boendeort																		
Storstad	5,9	5,3	4,7	4,6	5,5	4,6	0,9	0,8	1,1	1,0	1,1	1,0	1,6	1,7	1,0	1,5	1,2	1,6
Större stad	4,1	4,5	4,2	3,9	3,8	4,0	1,1	0,7	0,6	0,7	0,8	0,6	0,8	0,8	0,7	0,8	0,6	0,8
Mindre stad/landsbygd	3,7	3,8	3,3	3,6	3,4	3,7	0,6	0,8	0,5	0,6	0,8	0,6	0,4	0,5	0,6	0,5	0,4	0,5

Fortsättning tabell A. Utsatta för brott mot enskilda personer 2005–2010 enligt NTU 2006–2011. Andel för respektive grupp i befolkningen, i procent.
(Fortsättning på nästa sida.)

	Utsatta för trakasserier					Utsatta för bedrägeri					Utsatta för något brott mot enskilda personer								
	2005	2006	2007	2008	2009	2010	2005	2006	2007	2008	2009	2010	2005	2006	2007	2008	2009	2010	
SAMTLIGA, 16–79 ÅR	5,2	4,6	4,3	4,0	3,7	3,5	2,8	2,5	2,4	2,9	2,9	3,0	13,1	12,1	11,9	11,5	11,4	11,4	
Kön																			
Män	4,4	3,9	3,6	2,9	3,0	2,7	3,0	2,8	3,0	3,6	3,4	3,5	13,1	12,1	12,5	11,7	11,4	11,8	
Kvinnor	6,0	5,2	5,0	5,1	4,4	4,3	2,5	2,1	1,8	2,2	2,5	2,4	13,0	12,2	11,3	11,3	11,3	11,0	
Ålder																			
16–19 år	9,0	7,6	5,7	7,3	5,9	5,3	3,9	2,3	2,4	3,1	1,8	2,6	23,3	21,7	21,0	21,1	17,6	16,1	
20–24 år	6,5	7,2	6,4	6,4	5,7	6,2	4,1	4,5	3,5	4,0	4,0	4,6	22,8	23,8	22,9	22,7	21,9	22,0	
25–34 år	5,9	4,5	4,3	4,1	4,3	4,2	3,0	3,3	3,1	3,9	4,1	3,6	16,0	14,9	15,0	14,4	15,1	15,1	
35–44 år	6,6	4,6	4,5	4,6	3,6	3,7	2,5	2,6	2,6	3,8	3,3	3,2	14,1	12,0	11,9	11,7	10,8	11,4	
45–54 år	4,7	4,5	4,6	3,8	4,7	3,9	3,4	2,2	3,0	2,9	3,2	3,6	11,4	10,7	10,1	10,4	11,0	11,2	
55–64 år	2,9	3,3	3,1	2,6	2,4	2,2	1,9	2,3	1,9	2,2	2,5	2,5	8,0	7,5	7,5	6,9	8,2	7,7	
65–74 år	4,0	3,6	4,0	2,2	1,5	1,4	2,5	1,2	0,9	1,3	1,5	1,5	7,7	6,6	5,9	4,9	4,4	4,5	
75–79 år	2,2	2,2	2,2	1,5	1,9	1,7	0,7	1,5	0,9	0,4	1,7	0,8	3,7	4,7	4,6	3,2	4,5	4,1	
Män																			
16–24 år	5,2	4,8	3,8	4,3	4,2	3,5	4,3	3,1	3,2	4,0	3,5	4,0	23,6	23,2	23,4	21,9	20,7	19,7	
25–44 år	5,0	4,1	3,6	3,1	3,1	2,9	3,4	3,5	3,9	5,0	4,3	3,8	14,7	12,9	14,0	13,3	12,9	13,1	
45–64 år	3,6	3,9	3,9	2,7	3,0	2,9	2,6	2,5	2,9	3,0	3,2	3,8	9,1	8,8	9,3	8,6	9,0	10,1	
65–79 år	3,7	2,5	3,1	1,4	1,6	1,0	1,9	1,5	1,0	1,3	1,8	1,8	6,8	5,3	4,5	4,3	4,5	4,7	
Kvinnor																			
16–24 år	10,6	10,3	8,7	9,7	7,6	8,3	3,7	3,6	2,7	3,0	2,3	3,2	22,4	22,2	20,2	21,9	18,6	18,6	
25–44 år	7,6	5,1	5,2	5,7	4,7	4,9	2,1	2,2	1,8	2,5	3,0	3,1	15,2	13,8	12,8	12,4	12,6	13,2	
45–64 år	3,9	3,9	3,8	3,8	4,1	3,3	2,6	1,9	2,0	2,1	2,6	2,4	10,2	9,2	8,3	8,6	10,3	8,9	
65–79 år	3,2	3,9	4,0	2,6	1,6	1,9	2,0	1,1	0,8	0,9	1,4	0,9	6,4	6,7	6,6	4,6	4,3	4,1	

Fortsättning tabell 3A. Utsatta för brott mot enskilda personer år 2005–2009 enligt NTU 2006–2010. Andel för respektive grupp i befolkningen, i procent.

	Utsatta för trakasserier					Utsatta för bedrägeri					Utsatta för något brott mot person							
	2005	2006	2007	2008	2009	2010	2005	2006	2007	2008	2009	2010	2005	2006	2007	2008	2009	2010
SAMTLIGA, 16–79 ÅR	5,2	4,6	4,3	4,0	3,7	3,5	2,8	2,5	2,4	2,9	2,9	3,0	13,1	12,1	11,9	11,5	11,4	11,4
Svensk/utländsk bakgrund																		
Svenskfödda med																		
– båda/en förälder inrikes född(a)	4,8	4,3	4,1	4,0	3,1	3,1	2,3	2,2	2,4	2,1	2,5	2,7	12,4	11,9	11,6	11,2	10,5	10,9
– båda föräldrarna utrikes födda	4,7	3,5	3,9	4,8	4,3	7,8	2,6	2,7	1,5	1,8	3,4	4,8	9,3	9,2	11,1	8,5	12,7	15,0
Utrikesfödda	7,5	6,2	5,9	5,9	6,3	4,4	5,5	3,7	4,1	4,1	4,9	3,8	18,5	14,8	14,0	14,2	15,5	12,8
Utbildning (högsta)																		
Förgymnasial	5,0	5,6	5,0	4,7	3,9	4,4	3,1	2,7	1,8	2,6	2,8	2,4	13,7	13,8	13,7	12,9	12,8	12,1
Gymnasial	5,4	4,5	4,4	3,5	3,8	3,7	2,5	2,3	2,5	2,7	2,9	3,3	12,8	11,2	11,4	10,3	11,2	12,0
Eftergymnasial	5,0	3,7	3,6	4,0	3,3	2,7	2,9	2,5	2,7	3,4	3,1	3,0	12,8	11,6	10,7	11,6	10,5	10,0
Familjetyp																		
Sammanboende																		
– utan barn	3,5	2,9	3,1	2,7	2,2	2,0	2,1	1,9	1,9	2,1	2,7	2,5	9,5	8,1	7,9	7,8	8,2	7,9
– med barn	4,8	3,6	3,3	3,0	2,3	2,9	2,1	1,8	2,0	2,7	2,5	3,4	11,2	8,8	9,5	8,5	8,5	9,9
Ensamstående																		
– utan barn	6,7	6,4	6,0	5,6	5,5	5,2	3,9	3,4	2,9	3,5	3,3	3,1	17,5	18,1	17,1	16,7	16,1	16,0
– med barn	9,4	9,3	8,0	7,5	10,1	7,4	3,2	2,9	4,8	5,2	4,1	4,0	19,3	18,5	18,8	18,8	19,3	15,8
Bostadstyp																		
Småhus	4,2	3,4	3,6	3,3	2,8	2,5	1,8	1,9	1,9	2,3	2,4	2,5	9,5	9,3	9,8	9,2	9,3	8,7
Flerfamiljshus	6,4	5,9	5,2	5,0	4,9	4,7	4,0	3,1	3,0	3,6	3,7	3,5	17,4	15,7	14,6	14,6	14,2	14,6
Boendeort																		
Storstad	5,2	4,7	4,6	3,9	4,2	3,7	3,7	3,3	3,0	3,8	3,5	3,4	15,0	14,0	13,6	12,9	13,7	13,0
Större stad	5,4	4,4	4,3	4,2	3,9	3,4	2,2	2,1	2,3	2,6	2,8	2,8	12,9	11,5	11,7	11,3	10,8	11,1
Mindre stad-/landsbygd	4,8	4,5	3,9	3,9	2,7	3,3	2,3	2,0	1,8	2,0	2,4	2,6	10,7	10,6	10,0	9,9	9,1	9,5

(x) Antalet observationer är 0–3.

Tabell B. Utsatthet i befolkningen (16–79 år) för olika typer av brott mot enskild person samt skattat antal händelser och andel polisanmälda händelser 2005–2010, enligt NTU 2006–2011. Andel i procent. (Fortsättning på nästa sida).

	Andel utsatta i procent					Skattat antal utsatta personer i befolkningen						
	2005	2006	2007	2008	2009	2010	2005	2006	2007	2008	2009	2010
SAMTLIGA BROTT MOT ENSKILDA PERSONER¹	13,1	12,1	11,9	11,5	11,4	11,4	907 000	852 000	844 000	824 000	825 000	830 000
Misshandel	2,7	2,5	2,9	2,4	2,4	2,4	189 000	175 000	204 000	172 000	174 000	172 000
därav allvarlig ²	0,8	0,6	0,7	0,6	0,6	0,6	53 000	39 000	47 000	44 000	45 000	42 000
Hot	4,6	4,6	4,1	4,1	4,3	4,1	320 000	321 000	290 000	290 000	311 000	300 000
Sexualbrott	0,9	0,8	0,7	0,8	0,9	0,7	64 000	54 000	52 000	56 000	67 000	54 000
Personrån	1,0	1,1	0,8	1,0	0,8	1,0	68 000	74 000	55 000	72 000	55 000	75 000
Bedrägeri	2,8	2,5	2,4	2,9	2,9	3,0	192 000	173 000	169 000	205 000	211 000	216 000
Trakasserier	5,2	4,6	4,3	4,0	3,7	3,5	360 000	320 000	306 000	286 000	267 000	256 000

¹ Netto-redovisning, vilket innebär att en och samma person endast redovisas en gång även om den kan ha utsatts för flera olika brottstyper.

² Avser misshandel som varit så allvarig att den lett till besök hos läkare, sjuksköterska eller tandläkare.

Fortsättning tabell B. Utsatthet i befolkningen (16–79 år) för olika typer av brott mot enskilda personer samt skattat antal händelser och andel polisanmälda händelser 2005–2010, enligt NTU 2006–2011. Andel i procent.

	Skattat antal händelser i befolkningen					Andel anmälda händelser i procent						
	2005	2006	2007	2008	2009	2010	2005	2006	2007	2008	2009	2010
SAMTLIGA BROTT MOT ENSKILDA PERSONER	1 905 000	2 032 000	1 968 000	2 144 000	2 139 000 ⁶	1 921 000	24	26	24	25	27	33
Misshandel	390 000	470 000	513 000	346 000	378 000	336 000	34	33	27	30	32	37
däruav allvarlig ¹	78 000	78 000	92 000	73 000	75 000	70 000	69	63	55	64	64	72 ²
Hot	650 000	716 000	687 000	908 000	956 000	732 000	20	22	21	22	24	31
Sexualbrott	185 000	173 000	165 000	220 000	156 000	159 000	11	17	14	19	12	23
Personrån	96 000	93 000	84 000	86 000	66 000	95 000	45	44	42	43	45	57 ³
Bedrägeri	225 000	260 000	213 000	298 000	316 000	344 000	40	32	35	34	41	40
Trakasserier	-	-	-	-	-	- ⁴	20	19	18	19	19	19 ⁵

¹ Avser misshandel som varit så allvarlig att den lett till besök hos läkare, sjuksköterska eller tandläkare.

² Underlaget för allvarlig misshandel är förhållandevis litet, vilket innebär att förändringar i anmälningsbenägenhet för detta brott kan vara ett resultat av slumpmässiga variationer kring en stabil nivå.

³ Andel och antal utsatta personer samt skattat antal personrån avser samtliga personrån rapporterade till NTU. Andel anmälda personrån avser endast de personrån som rapporteras ha begåtts i Sverige. (Enligt de utsatta i NTU har 15 procent av personrån ägt rum utomlands).

⁴ Trakasserier utgörs per definition av en serie händelser, därför anges inte antalet händelser i tabellen.

⁵ Andel utsatta personer som polisanmält en eller flera händelser. Detta eftersom trakasserier inte räknas i antal händelser i NTU.

⁶ Värdet för 2010 är korrigerat.

Tabell C. Typ av brottsplats för hot, misshandel och sexualbrott 2005–2010, enligt NTU 2006–2011. Totalt samt särredovisning efter kön.
Andel händelser av totalt antal händelser för respektive brottstyp, i procent.

	TOTALT										Män					Kvinnor				
	2005	2006	2007	2008	2009	2010	2005	2006	2007	2008	2009	2010	2005	2006	2007	2008	2009	2010		
Hot																				
Allmän plats	45	40	43	46	38	39	51	50	53	54	51	51	37	31	34	41	29	29		
Arbete/skola	31	29	28	21	26	27	28	24	22	17	23	24	35	32	33	24	28	29		
Bostad	19	24	24	28	27	26	15	16	20	22	13	15	23	30	28	33	36	35		
Annan plats	5	8	5	4	10	8	6	9	6	7	13	10	4	7	5	3	7	7		
Misshandel																				
Allmän plats	54	52	54	67	52	54	64	60	69	78	66	65	29	40	28	41	26	32		
Arbete/skola	27	27	20	16	24	20	24	22	15	12	16	16	33	35	28	23	39	29		
Bostad	13	13	19	12	14	18	4	8	9	5	7	12	33	22	37	29	28	31		
Annan plats	6	7	7	5	10	8	7	10	7	4	12	7	4	4	6	7	7	9		
Sexualbrott																				
Allmän plats	54	49	37	48	56	37	x	x	x	x	x	x	x	x	x	x	x	x		
Arbete/skola	24	17	21	20	13	27	x	x	x	x	x	x	x	x	x	x	x	x		
Bostad	16	22	27	26	16	31	x	x	x	x	x	x	x	x	x	x	x	x		
Annan plats	6	12	14	7	15	5	x	x	x	x	x	x	x	x	x	x	x	x		

(x) Då antalet sexualbrott mot män som rapporterats in till NTU är mycket litet särredovisas inte brottsplats för sexualbrott för män och kvinnor.

Tabell D. Relation till gärningspersonen för olika typer av brott 2005–2010, enligt NTU 2006–2011. Totalt samt särredovisning efter kön. Andel händelser av totalt antal händelser för respektive brottstyp, i procent.

	TOTALT										Män					Kvinnor				
	2005	2006	2007	2008	2009	2010	2005	2006	2007	2008	2009	2010	2005	2006	2007	2008	2009	2010		
Hot																				
Gärningsperson helt okänd	64	56	54	52	53	52	72	67	62	65	66	66	56	46	46	42	44	42		
Gärningsperson bekant	29	34	34	35	34	36	26	29	34	32	30	31	33	39	34	37	36	40		
Gärningsperson närstående	6	10	12	13	14	11	1	4	4	3	4	3	12	15	19	21	20	18		
Misshandel																				
Gärningsperson helt okänd	56	50	49	62	54	59	68	65	63	75	63	72	29	29	24	34	38	33		
Gärningsperson bekant	33	36	36	27	33	32	30	30	34	22	30	25	40	44	40	38	39	46		
Gärningsperson närstående	11	14	15	11	13	9	2	5	3	3	7	3	31	27	36	28	23	21		
Sexualbrott																				
Gärningsperson helt okänd	64	55	51	57	57	59	x	x	x	x	x	x	x	x	x	x	x	x		
Gärningsperson bekant	27	34	36	34	36	29	x	x	x	x	x	x	x	x	x	x	x	x		
Gärningsperson närstående	9	11	13	9	8	12	x	x	x	x	x	x	x	x	x	x	x	x		
Trakasserier*																				
Gärningsperson helt okänd	43	41	39	40	36	37	51	41	43	41	46	39	37	41	35	39	30	36		
Gärningsperson bekant	37	34	39	38	40	45	37	36	38	39	38	47	37	33	39	37	42	43		
Gärningsperson närstående	8	12	10	12	12	12	5	9	7	7	6	8	11	15	13	15	16	15		
Vet ej	12	12	12	11	11	6	6	14	11	12	10	7	16	11	13	9	11	6		

(x) Då antalet sexualbrott mot män som rapporterats in till NTU är mycket litet särredovisas inte relation till gärningsperson för män och kvinnor.

* Andel av utsatta personer.

Tabell E. Andel utsatta hushåll i befolkningen (16–79 år) för olika typer av brott mot egendom, skattat antal händelser och andel polisänmälda händelser 2006–2010, enligt NTU 2007–2011. Andel i procent.

	Andel utsatta hushåll i procent				Skattat antal utsatta hushåll				Skattat antal händelser i populationen				Andel anmälda händelser i procent							
	2006	2007	2008	2009	2010	2006	2007	2008	2009	2010	2006	2007	2008	2009	2010	2006	2007	2008	2009	2010
SAMTLIGA EGENDOMS-BROTT MOT HUSHÅLL¹	12,6	11,7	11,2	11,0	10,0	489 000	459 000	442 000	436 000	402 000	646 000	591 000	582 000	558 000	524 000	53	50	51	52	51
Bostadsinbrott	1,0	0,9	1,0	1,0	1,0	40 000	34 000	38 000	41 000	38 000	50 000	39 000	47 000	43 000	38 000	74	78	75	88	86
Bilstöld ²	0,9	0,8	0,7	0,5	0,6	26 000	23 000	21 000	16 000	18 000	27 000	24 000	22 000	16 000	25 000	98	96	97	98	89
Stöld ur/från fordon	5,0	4,1	3,7	3,5	2,8	193 000	160 000	146 000	140 000	113 000	238 000	185 000	183 000	162 000	141 000	61	65	64	66	66
Cykelstöld	6,9	7,1	6,9	6,9	6,5	267 000	278 000	273 000	271 000	258 000	331 000	342 000	330 000	337 000	319 000	40	35	37	38	38

¹ Netto redovisning, vilket innebär att ett och samma hushåll endast redovisas en gång även om det kan ha utsatts för flera olika brottstyper.

² I tabellen redovisas bilstöld bland hushåll som ägde bil under respektive år eftersom det är den mest vedertagna redovisningsformen. Andelen hushåll utsatta för bilstöld av hela befolkningen är 0,4 procent år 2009.

Tabell F. Utsatta för egendomsbrott 2006–2010, enligt NTU 2007–2011. Särredovisning efter familje- och boendeförhållanden. Andel för respektive grupp av hushåll i befolkningen, i procent.

	Utsatta för bostadsinbrott			Utsatta för bilstöld ¹			Utsatta för stöld ur/från fordon			Utsatta för cykelstöld			Utsatta för något egendomsbrott												
	2006	2007	2008	2009	2010	2006	2007	2008	2009	2010	2006	2007	2008	2009	2010										
SAMTLIGA, 16–79 ÅR	1,0	0,9	1,0	1,0	1,0	0,9	0,6	0,7	0,5	0,6	5,0	4,1	3,7	3,5	2,8	6,9	7,1	6,9	6,5	12,6	11,7	11,2	11,0	10,0	
Familjetyp																									
Sammanboende utan barn	1,0	0,7	0,8	0,8	0,9	0,6	0,5	0,6	0,5	0,4	4,7	3,5	3,5	3,3	2,9	4,5	5,0	4,4	4,2	4,6	10,0	9,0	8,6	8,0	8,1
Sammanboende med barn	1,0	1,1	0,7	1,1	1,0	0,9	1,1	0,8	0,6	0,4	5,8	4,4	4,4	5,2	3,6	8,8	9,8	9,2	10,4	8,0	15,2	15,2	14,2	15,8	12,2
Ensamstående utan barn	1,1	0,9	1,0	1,2	1,0	1,1	1,0	0,7	0,6	0,9	4,7	4,3	3,5	3,1	2,4	7,2	7,1	7,5	6,9	6,9	12,8	11,8	11,5	10,9	10,1
Ensamstående med barn	1,3	0,8	2,0	1,6	1,2	x	0,4	x	x	x	5,7	5,6	4,8	4,5	3,9	14,6	13,1	11,5	14,5	12,4	20,8	17,8	16,9	19,1	17,1
Bostadstyp																									
Småhus	1,0	0,8	1,0	1,4	0,9	0,5	0,5	0,5	0,4	0,3	4,5	3,5	3,2	3,6	2,5	5,0	5,7	5,2	5,2	4,5	10,1	9,6	9,1	9,8	7,7
Flerfamiljs-hus	1,1	0,9	0,9	0,8	1,0	1,3	1,3	1,0	0,8	1,0	5,5	4,7	4,1	3,6	3,2	8,7	8,5	8,6	8,3	8,2	14,9	13,7	13,1	12,1	12,2
Boendeort																									
Storstad	1,4	0,9	1,1	1,3	1,2	1,1	1,0	0,7	0,9	1,1	6,4	5,1	4,6	4,4	3,4	6,5	6,3	6,8	7,1	6,6	14,0	12,1	11,9	12,4	11,1
Större stad	0,9	0,9	0,8	1,0	0,9	0,8	0,7	0,9	0,3	0,3	4,4	3,6	3,3	3,2	2,7	8,0	8,4	8,3	7,7	8,0	12,9	12,5	12,2	11,3	11,3
Mindre stad/ landsbygd	0,7	0,7	0,9	0,7	0,7	0,6	0,6	0,6	0,4	0,4	3,9	3,4	3,1	2,9	2,2	5,8	6,5	5,4	5,4	4,1	10,2	10,2	9,0	8,7	6,8

² Uppgifter om antalet personer i undersökningen (n) samt i populationen (N) för samtliga redovisningsgrupper återfinns i tabellerna 2A–2C.

(x) Antalet observationer är 0–3.

Tabell G. Upprepad utsatthet för brott mot enskild person 2010, enligt NTU 2011. Andel för respektive grupp i befolkningen, i procent. (Fortsättning på nästa sida.)

Andel utsatta		därav ...			
		1 gång	2-3 gånger	4 gånger eller fler	
SAMTLIGA, 16-79 ÅR	11,4	7,7	2,4	1,2	
Kön					
Män	11,8	8,2	2,5	0,8	
Kvinnor	11,0	7,2	2,2	1,5	
Ålder					
16-19 år	16,1	9,9	3,7	2,2	
20-24 år	22,0	13,6	5,3	2,8	
25-34 år	15,1	10,3	2,9	1,7	
35-44 år	11,4	8,2	2,1	1,0	
45-54 år	11,2	7,7	2,5	0,9	
55-64 år	7,7	5,2	1,6	0,7	
65-74 år	4,5	3,8	x	x	
75-79 år	4,1	3,3	x	x	
Män					
16-24 år	19,7	12,4	4,8	2,2	
25-44 år	13,1	9,4	2,6	0,8	
45-64 år	10,1	7,4	2,2	0,5	
65-79 år	4,7	3,7	x	x	
Kvinnor					
16-24 år	18,6	11,2	4,3	2,8	
25-44 år	13,2	8,9	2,4	1,8	
45-64 år	8,9	5,5	2,0	1,2	
65-79 år	4,1	3,6	x	x	

(x) Antalet observationer är 0-3.

Fortsättning tabell 3G. Upprepad utsatthet för brott mot enskilda personer år 2009 enligt NTU 2010. Andel för respektive grupp i befolkningen, i procent.

	Andel utsatta			
		diärv...		
	1 gång	2-3 gånger	4 gånger eller fler	
SAMTLIGA, 16-79 ÅR	11,4	7,7	2,4	1,2
Svensk/ utländsk bakgrund				
Svenskfödda med				
– båda/en förälder inrikes född(a)	10,9	7,4	2,4	1,0
– båda föräldrama utrikes födda	15,0	10,7	1,8	2,2
Utrikesfödda	12,8	8,6	2,3	1,6
Utbildning (högsta)				
Förgymnasial	12,1	7,8	2,6	1,4
Gymnasial	12,0	7,8	2,8	1,3
Eftergymnasial	10,0	7,6	1,5	0,8
Familjetyp				
Sammanboende				
– utan barn	7,9	5,7	1,6	0,5
– med barn	9,9	7,1	1,7	0,8
Ensamstående				
– utan barn	16,0	10,3	3,6	2,0
– med barn	15,8	10,4	3,2	2,3
Bostadstyp				
Småhus	8,7	6,1	1,8	0,8
Flerfamiljshus	14,6	9,7	3,1	1,6
Boendeort				
Storstad	13,0	9,1	2,4	1,3
Större stad	11,1	7,4	2,5	1,0
Mindre stad/ landsbygd	9,5	6,2	2,1	1,0

(x) Antalet observationer är 0-3.

Tabell H. Upprepad utsatthet för brott mot hushåll 2010, enligt NTU 2011. Andel för respektive grupp av hushåll i befolkningen, i procent.

	Andel utsatta			
		därav...		
		1 gång	2-3 gånger	4 gånger eller fler
SAMTLIGA, 16-79 ÅR	10,0	8,0	1,8	0,1
Familjetyp				
Sammanboende utan barn	8,1	6,5	1,5	0,1
Sammanboende med barn	12,2	9,9	x	x
Ensamstående utan barn	10,1	8,0	1,9	0,2
Ensamstående med barn	17,1	14,2	x	x
Bostadstyp				
Småhus	7,7	5,9	1,7	0,7
Flerfamiljshus	12,2	10,1	3,2	1,6
Boendeort				
Storstad	11,1	8,6	2,2	0,2
Större stad	11,3	9,2	2,0	0,0
Mindre stad/landsbygd	6,8	5,6	1,0	0,2

(x) Antalet observationer är 0-3.

Tabell I. Utsatthet för brott i län och i vissa kommuner. Personer utsatta för brott mot person och hushåll utsatta för egendomsbrott 2010, enligt NTU 2011. Andel för respektive län och kommun, i procent.

	Brott mot enskilda personer	Egendomsbrott mot hushåll	Brott mot enskilda personer	Egendomsbrott mot hushåll
HELA RIKET	11,4	10,0	11,4	10,0
Stockholms län	12,2	9,8	9,8	9,3
Huddinge	15,6	5,7	9,5	16,6
Nacka	6,5	12,5	13,8	6,9
Stockholm	13,1	11,5	12,2	9,3
Uppsala län	9,5	10,5	15,1	10,9
Uppsala	9,3	11,4	Borås	5,2
Södermanlands län	13,6	10,2	9,9	6,4
Eskilstuna	11,8	14,4	8,4	6,7
Östergötlands län	10,7	9,7	10,6	10,6
Linköping	9,3	12,8	Örebro	15,1
Norrköping	17,9	10,1	7,8	9,8
Jönköpings län	11,0	7,7	7,3	12,6
Jönköping	13,5	9,6	9,1	10,2
Kronobergs län	9,1	12,0	10,9	11,2
Växjö	11,5	16,0	4,4	10,4
Kalmar län	7,8	9,8	9,2	6,2
Gotlands län	9,5	9,6	11,3	8,7
Blekinge län	9,4	6,8	9,1	4,9
Karlskrona	8,8	4,1	10,7	4,7
Skåne län	14,2	14,8	11,4	8,4
Malmö	19,3	20,0	16,6	10,1
Lund	11,5	18,0	6,2	8,8
Helsingborg	12,0	16,9	8,1	6,8
Kristianstad	10,4	12,4	9,0	11,9
HELA RIKET				
Hallands län				
Halmstad				
Kungsbacka				
Västra Götalands län				
Göteborg				
Värmlands län				
Karlstad				
Örebro län				
Örebro				
Västmanlands län				
Västerås				
Dalarnas län				
Gävleborgs län				
Gävle				
Västernorrlands län				
Sundsvall				
Jämtlands län				
Östersund				
Västerbottens län				
Umeå				
Skellefteå				
Norrbottnens län				
Luleå				

Not: i tabellen redovisas endast kommuner där 100 personer eller fler deltagit i undersökningen. Eftersom antalet personer i en kommun som väljer att delta kan variera mellan åren kan också antalet redovisade kommuner skifta år från år.