

2022

Anmälda brott

Preliminär statistik

Brå – kunskapscentrum för rättsväsendet

Myndigheten Brå verkar för att brottsligheten minskar och tryggheten ökar i samhället. Det gör vi genom att ta fram fakta och sprida kunskap om brottslighet, brottsbekämpning och brottsförebyggande arbete, till i första hand regeringen och myndigheter inom rättsväsendet.

Publikationen finns som pdf på www.bra.se. På begäran kan Brå ta fram ett alternativt format. Frågor om alternativa format skickas till tillgangligt@bra.se.

Vid citat eller användande av tabeller, figurer och diagram ska källan Brå anges. För att återge bilder, fotografier och illustrationer krävs upphovspersonens tillstånd.

urn: nbn: se: bra-1088

© Brottsförebyggande rådet 2022
Enheten för rättsstatistik

Omslagsillustration: Susanne Engman

Produktion: Brottsförebyggande rådet, Box 1386, 111 93 Stockholm

Telefon 08-527 58 400, e-post info@bra.se, www.bra.se

Denna publikation kan laddas ner från Brås webbplats www.bra.se/publikationer.

Innehållsförteckning

Sammanfattning	3
Huvudresultat för 2022	3
Inledning.....	6
Tolkning av statistiken	6
Begrepp och definitioner.....	8
Resultat.....	10
Utvecklingen av samtliga anmälda brott.....	10
Brottsstrukturen	11
Brottskategoriernas utveckling.....	12
Redovisning efter brottskategori och brottstyp.....	14
Regionala resultat.....	48
Några nya redovisningar 2022.....	50
Beskrivning av statistiken	52
Statistikens ändamål.....	52
Statistikens innehåll.....	52
Insamling och bearbetning.....	56
Jämförbarhet över tid	56
Kvalitetsstudier.....	64

Sammanfattning

Statistiken över anmälda brott omfattar alla händelser som anmälts och registrerats som brott hos Polismyndigheten, Åklagarmyndigheten, Ekobrottsmyndigheten och Tullverket. De anmälda brotten inkluderar även händelser som efter utredning visar sig vara annat än brott. För en mer detaljerad beskrivning, se avsnittet *Statistikens innehåll*.

Ändamålet med statistiken är att ge en bild av nivån och utvecklingen av de händelser som anmälts och registrerats som brott hos de brottsutredande myndigheterna under den redovisade perioden. Statistiken visar således inte hur många brott som faktiskt har begåtts i samhället. Statistiken är deskriptiv och ger inga djupgående förklaringar till de förändringar som skett under perioden.

Den statistik som redovisas här är *preliminär* och framställd med en kortare produktionstid, vilket innebär att en mindre andel av de brott som anmälts under redovisningsperioden inte har hunnit komma med i statistiken. Dessa brott fångas dock upp och redovisas i den *slutliga* årsstatistiken, som tas fram med en längre produktionstid.

Huvudresultat för 2022

Samtliga brott

- Under 2022 anmäldes cirka 1,44 miljoner brott, vilket innebar en minskning med 34 505 brott (-2 %) jämfört med året innan.
- Den brottskategori som minskade mest var brott mot person (-6 %). Minskningen inom kategorin gällde främst olovlig identitetsanvändning och ofredande.
- Den kategori som ökade var stöld- och tillgreppsbrott (+1 %). Den största ökningen inom kategorin gällde brottstyperna fickstöld och tillgrepp av annat icke-motordrivet fordon än cykel och båt.

Brott mot person

- Under 2022 anmäldes cirka 284 319 brott mot person, vilket innebar en minskning med 17 143 brott (-6 %) jämfört med 2021.
- Under 2022 anmäldes 83 161 misshandelsbrott, vilket var en ökning med 1 537 brott (+2 %) jämfört med 2021. Antalet misshandelsbrott mot kvinnor minskade med 82 brott (± 0 %), till 28 819 anmälda brott. Anmälda misshandelsbrott mot män ökade med 1 414 brott (+5 %),

till 30 154 brott. Antalet anmälda misshandelsbrott mot barn i åldern 0–17 år ökade med 205 brott (+1 %), till 24 188 brott, jämfört med 2021.

- En majoritet (79 %) av misshandelsbrotten mot kvinnor begicks av närstående och andra bekanta gärningspersoner. Motsvarande andel för misshandel mot män var 42 procent. Av de anmälda misshandelsbrotten mot män utgjorde drygt hälften (58 %) misshandel av en obekant. Motsvarande andel för misshandelsbrotten mot kvinnor var betydligt lägre (21 procent).
- Under 2022 anmäldes 991 brott om grov fridskränkning, vilket innebar en minskning med 18 procent (–214 brott) jämfört med 2021. Av de anmälda brotten om grov fridskränkning var majoriteten (74 %) brott mot barn (0–17 år). År 2022 anmäldes 729 fall av grov fridskränkning mot barn (0–17 år), vilket innebar en minskning med 24 procent (–231 brott) jämfört med 2021.
- Totalt anmäldes 158 grova fridskränkingsbrott mot kvinnor, vilket var en ökning med 16 brott (+11 %) jämfört med 2021. Antalet anmälda brott om grov fridskränkning mot män var 104 brott, vilket var 1 brott mer (+1 %) än 2021. Merparten av de anmälda brotten om grov fridskränkning mot kvinnor (70 %) och mot män (79 %) hade begåtts i en närstående parrelation.
- Under 2022 anmäldes 1 234 fall av grov kvinnofridskränkning, vilket var 136 brott färre (–10 %) än 2021.
- Under 2022 anmäldes 9 162 våldtäkter, vilket innebar en minskning med 75 brott (–1 %). Antalet anmälda våldtäkter mot kvinnor låg på 4 692 brott, vilket var 560 brott färre (–11 %) än 2021. De anmälda våldtäktsbrotten mot män ökade med 8 brott (+3 %) till 287 brott. Under 2022 ökade antalet anmälda våldtäktsbrott mot barn (0–17 år) med 477 brott¹ (+13 %), till 4 183 anmälda brott.
- En tredjedel (33 %) av de anmälda våldtäktsbrotten mot kvinnor avsåg våldtäkter av närstående i en parrelation. Motsvarande andel för våldtäkt mot män var 18 procent.
- Under 2022 anmäldes 10 027 fall av sexuellt ofredande², vilket innebar en minskning med 992 brott (–9 %). Antalet anmälda fall av sexuellt ofredande mot kvinnor minskade med 546 brott (–10 %) till 5 050 brott. Antalet anmälda fall av sexuellt ofredande mot män minskade med 113 brott (–19 %) till 471 brott. Under 2022 minskade antalet anmälda fall av sexuellt ofredande mot barn (0–17 år) med 269 brott

¹ Ett stort ärende med många enskilda brott har registrerats under 2022 gällande våldtäkt mot barn.

² Inklusiv exhibitionism.

(-6 %), till 4 398 anmälda brott.

Stöld- och tillgreppsbrott

- Under 2022 anmäldes 392 537 stöld- och tillgreppsbrott, vilket innebar en ökning med 1 procent (+4 499 brott) jämfört med året innan.
- År 2022 anmäldes 69 195 inbrottsstölder, vilket innebar en minskning med 3 696 brott (-5 %), jämfört med 2021. De anmälda bostadsinbrotten låg på 10 970 anmälda brott, en minskning med 1 562 brott (-12 %). Av dessa utgjorde 5 932 villainbrott, vilka minskade med 599 brott (-9 %), och 5 038 lägenhetsinbrott, vilka minskade med 963 brott (-16 %).
- Från 2021 till 2022 minskade antalet personrån med 11 procent, till 5 512 anmälda brott. Av dessa gällde 5 022 rån mot någon annan än en äldre eller funktionsnedsatt person. Rån mot vuxna minskade med 11 procent, till 3 594 brott. Rån mot barn minskade med 12 procent, till 1 428 brott. Totalt begicks 550 personrån med skjutvapen 2022, vilket var 18 procent färre än 2021. Merparten (71 %) av rånen med skjutvapen begicks mot vuxna.
- Från 2021 till 2022 minskade antalet anmälda butiksrån med 6 procent, till 402 brott, och antalet anmälda bankrån minskade med 4 brott, till noll (0) anmälda brott.

Övriga brottskategorier

- Under 2022 anmäldes 195 502 bedrägeribrott³. Det var en minskning med 19 brott (± 0 %) jämfört med 2021.
- År 2022 anmäldes totalt 23 080 rattfylleribrott, vilket innebar en ökning med 90 brott (± 0 %) jämfört med 2021. Rattfylleri under påverkan av enbart narkotika, så kallat drograttfylleri, minskade med 14 procent till 12 700 anmälda brott.
- År 2022 anmäldes 112 984 narkotikabrott, vilket innebar en minskning med 4 procent jämfört med 2021.
- Av de anmälda narkotikabrotten utgjordes hälften av innehav, som ökade med 3 procent jämfört med 2021. Däremot minskade antalet anmälda brott om eget bruk (-10 %), och de utgjorde 42 procent av de anmälda narkotikabrotten. Minskade gjorde även antalet anmälda brott om framställning av narkotika (-34 %) och antalet brott om överlåtelse med mera som minskade med 12 procent.

³ Exklusive bidragsbrott.

Inledning

Statistiken över anmälda brott ger en övergripande bild av ärendeflödet till Polismyndigheten, Åklagarmyndigheten, Ekobrottsmyndigheten och Tullverket. Den visar antalet händelser som har anmälts och registrerats som brott hos dessa myndigheter.

I sammanställningen redovisas de anmälda brotten indelat efter de övergripande brottskategorierna brott mot person (brottsbalken (BrB) 3–7 kap.), stöld- och tillgreppsbrott (8 kap. BrB), bedrägeribrott (9 kap. BrB), skadegörelse (12 kap. BrB), narkotikabrott (narkotikastrafflagen) och trafikbrott (lagen om straff för vissa trafikbrott) samt efter ett urval enskilda brottstyper inom dessa kategorier. För en fullständig redovisning av samtliga brottstyper hänvisas till grundtabellerna på statistiksidorna på www.bra.se.

Redovisningen baseras på de brottskoder som registreras av polis och andra brottsutredande myndigheter. I huvudsak följer brottskoderna den juridiska indelningen av brott i lagstiftningen. I vissa fall omfattar de även information som är mer detaljerad än uppgift om det lagrum som reglerar brottet.⁴

Tolkning av statistiken

När du tolkar statistiken över anmälda brott, tänk på följande:

- Statistiken visar antalet anmälda brott och inte det totala antalet faktiskt begångna brott i samhället. Hur stor andel av de begångna brotten som anmäls varierar beroende på brottstyp, och endast för enstaka brottstyper kan anmälningsstatistiken antas ge en ungefärlig bild av hur många brott som verkligen begås.
- Det faktiska antalet brott är oftast högre än det antal anmälda brott som redovisas i statistiken. Ett undantag är anmälda fall av dödligt våld, där det faktiska antalet brott är lägre än antalet anmälda brott. Det beror på att alla händelser med dödlig utgång som behöver utredas för att klargöra om ett mord eller dråp har begåtts, eller inte, anmäls.
- Benägenheten att anmäla brott kan förändras över tid, till exempel på grund av förändrade attityder i samhället eller ändrade

⁴ Det gäller till exempel redovisningen av anmäld misshandel, som bland annat inkluderar information om ålder och kön på brottsoffret samt typ av relation mellan brottsoffer och gärningsperson. I vissa andra fall är statistiken mindre detaljerad än lagstiftningen, vilket gäller för en stor del av brotten mot den specialstraffrättsliga lagstiftningen.

försäkringsvillkor. Detta innebär att det för många brottstyper är svårt att utifrån de anmälda brotten avgöra om brottsligheten i samhället ökar eller minskar.

- Inom vissa brottstyper, såsom narkotika- och trafikbrott, beror antalet anmälda brott till stor del på polisens och andra myndigheters kontroll- och spaningsinsatser. Om insatserna förändras påverkar det oftast antalet anmälda brott. Förändringar i lagstiftningen kan också påverka utvecklingen av vilka brott som anmäls.
- Enstaka stora ärenden med många brott kan skapa problem vid jämförelser över tid, liksom osäkerhet om huruvida en förändring är generell eller härrör från ett och samma ärende. Stora ärenden är ovanliga, men bör beaktas vid tolkning av statistiken. Se avsnittet Jämförbarhet över tid.

Begrepp och definitioner

I statistiken över anmälda brott används i huvudsak följande begrepp:

- **Anmälda brott** är samtliga händelser som anmälts och registrerats som brott (med fängelse i straffskalan) hos de brottsutredande myndigheterna. Ett brott registreras för varje enskild lagöverträdelse. De anmälda brotten inkluderar även händelser som efter utredning visar sig vara annat än brott.
- **Brottskategori** är den grövre indelning som de anmälda brotten redovisas i. Det rör sig om sju övergripande kategorier:
 - brott mot person (3–7 kap. BrB)
 - stöld- och tillgreppsbrott (8 kap. BrB)
 - bedrägeribrott (9 kap. BrB)
 - skadegörelsebrott (12 kap. BrB)
 - brott mot trafikbrottslagen
 - brott mot narkotikastrafflagen
 - övriga brott.
- **Brottstyp** är den typ av brott som har anmälts. Observationsvariabeln är den senast registrerade brottskoden för brottet vid statistikens framställning.
- **Relation** anges för vissa brott mot person och anger relationen mellan offer och gärningsperson vid brottstillfället.
 - Är eller har varit närstående genom parrelation: Maka/make, sambo, särbo eller flickvän/pojkvän.
 - *Är eller har varit närstående genom släktskap/familj*: Blodsband, adoption eller annat släktskap, exempelvis genom släktings parrelation.
 - *Är eller har varit bekanta genom annan sorts relation*: Annan relation än närstående genom parrelation eller släktskap/familj. Exempelvis vänskap, umgänge i samma vänkrets, kollegor, lärare–elev, läkare–patient eller annan relation där offret och gärningspersonen känner varandra till mer än bara namn och utseende.
 - *Obekanta*: Offret och gärningspersonen är helt obekanta eller endast bekanta med varandra till namn eller utseende.

- **Ålder** avser offrets ålder vid tidpunkten för brottet, och hämtas från den registrerade brottskoden.
- **Kön** avser offrens juridiska kön och hämtas från den registrerade brottskoden. För en mer detaljerad beskrivning av statistiken, se avsnittet Beskrivning av statistiken.

Resultat

I sammanställningen nedan redovisas huvudresultaten för statistiken över anmälda brott 2022.⁵ Inledningsvis redovisas nivå och utveckling för det totala antalet anmälda brott. Därefter redovisas brottsstrukturen och utvecklingen för sju övergripande brottskategorier. Sedan görs en mer detaljerad redovisning av nivå och utveckling för var och en av brottskategorierna samt för några av de mer allvarliga och i statistiksammanhang mest efterfrågade brottstyperna.

De anmälda brotternas utveckling redovisas genomgående för det senaste året och för den senaste tioårsperioden. För brottskategorin brott mot person redovisas resultaten även efter brottsoffrens kön och ålder, och för vissa brottstyper även typen av relation mellan brottsoffer och gärningsperson. Slutligen redovisas de regionala resultaten.

För pandemins eventuella konsekvenser på de anmälda brotternas utveckling hänvisas till vad som framkommit i Brås genomgångar av den preliminära månadsstatistiken, men här görs inga närmare analyser. För sådana hänvisas i stället till själva genomgångarna, som finns på Brås webbplats www.bra.se.

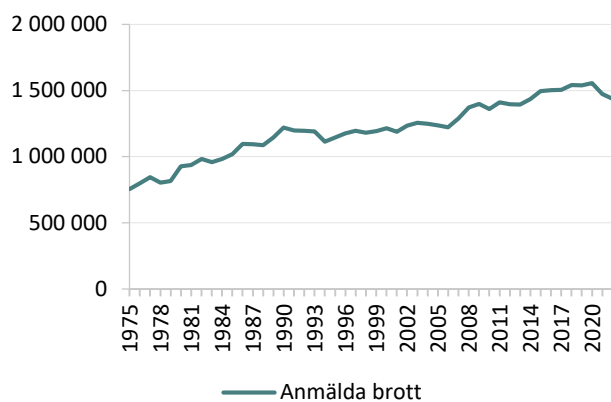
För fler och mer detaljerade resultat, se de grundtabeller som finns på statistiksidorna på www.bra.se.

Utvecklingen av samtliga anmälda brott

Under 2022 anmäldes 1 438 416 brott till polis, tull eller åklagare, vilket innebar en minskning med 34 505 brott (-2 %) jämfört med 2021. Jämfört med 2013 var det en ökning med 43 818 (+3 %). Antalet anmälda brott har fluktuerat sedan 1975, men det rör sig överlag om en uppåtgående trend. Ökningstakten var starkast fram till 1990-talet. Därefter var ökningstakten svagare under perioden fram till mitten av 00-talet, för att sedan återigen öka fram till 2020. Under de senaste två åren har de anmälda brotten dock minskat och ligger nu på ungefär samma nivå som 2014.

⁵ Från och med 2021 redovisas exakta sifferuppgifter i text och tabeller för absoluta tal, i stället för som tidigare avrundat till tre informationsgivande siffror. Procenttal i text och tabeller är dock fortsatt avrundade till heltal, så 12,2 procent blir till exempel 12 procent och 10,6 procent blir 11 procent. Alla beräkningar samt uppgifter som utgör underlag till figurer baseras dock på ej avrundade siffror. För exakta procentuppgifter, se de grundtabeller som finns på statistiksidorna på www.bra.se.

Figur 1. Det totala antalet anmälda brott, åren 1975–2022.



Brottsstrukturen

Av samtliga anmälda brott 2022 utgjorde stöld- och tillgreppsbroten 27 procent, brotten mot person 20 procent, skadegörelsebroten 15 procent och bedrägeribroten 14 procent.

Den senaste tioårsperioden (2013–2022) utmärks av en minskning av stöldbrottens andel av samtliga anmälda brott. Minskningen uppgår till 11 procentenheter. De övriga brottskategorierna har ökat sina andelar eller varit oförändrade. Andelen skadegörelsebrott har ökat med 5 procentenheter; också bedrägeribroten har ökat sin andel, med 3 procentenheter. Brotten mot person har ökat sin andel med 2 procentenheter samtidigt som narkotikabrotten och övriga brott ökat sina andelar med 1 procentenhet vardera.⁶

⁶ Talen redovisas avrundade, men differensen räknas utifrån tal med decimaler. Detta kan illustreras av beräkningen $5,61 - 6,48 = -0,9$ som vid avrundning blir: $6 - 6 = -1$.

Tabell 1. Brottskategorier i procent av samtliga anmälda brott samt skillnad i procentenheter år 2022 jämfört med 2013.

Brottskategorier	Andel av samtliga anmälda brott 2013	Andel av samtliga anmälda brott 2022	Skillnad i procentenheter
Brott mot person	18	20	+2
Stöld- och tillgreppsbrott	38	27	-11
Bedrägeribrott	11	14	+3
Skadegörelsebrott	10	15	+5
Trafikbrott	5	5	±0
Narkotikabrott	7	8	+1
Övriga brott	11	12	+1

Brottskategoriernas utveckling

Statistiken redovisas efter sju övergripande brottskategorier och för ett urval av enskilda brottstyper inom dessa kategorier.

En av de övergripande kategorierna ökade medan resterande minskade eller var oförändrade i antal anmälda brott jämfört med 2021.

Figur 2. Förändringar i antalet anmälda brott mellan 2021 och 2022.



* Kategorin övriga brott utgörs av de brott som inte ingår i någon av de andra kategorierna. Här ingår bland annat brott mot 10–11 kap. BrB och 13–20 kap. BrB samt bidragsbrott, smuglingsbrott, alkoholbrott, miljöbrott och överträdelse av kontaktförbud.

** Det är vanligt att stora mängder anmälda skadegörelsebrott registreras vid ett och samma tillfälle. Brotten kan i dessa fall härröra från tidigare år. Mängden skadegörelsebrott som registreras varierar beroende på berörda aktörers rutiner vid rapportering och registrering av brott.

Stöld- och tillgreppsbrott var den brottskategori som ökade i antal anmälda brott jämfört med 2021. Den ökade med 4 499 brott (+1 %). De brottstyper som ökade mest inom kategorin var fickstöld, som ökade med 5 810 anmälda brott (+34 %), och tillgrepp av annat icke-motordrivet fordon än cykel och båt, som ökade med 4 165 brott (+167 %).

Brott mot person och skadegörelsebrott var de brottskategorier som minskade mest i antal anmälda brott. Brott mot person minskade med 17 143 anmälda brott (-6 %). Den största minskningen inom brott mot person gällde olovlig identitetsanvändning och ofredande. Skadegörelsebrotten minskade med 9 682 anmälda brott (-4 %) och den största minskningen gällde brottstyperna övrigt klotter och klotter mot kollektivtrafiken.

Även trafikbrott och narkotikabrott minskade, med 7 006 (-9 %) respektive 4 694 brott (-4 %).

Bedrägeribrotten var oförändrade jämfört med 2021.

Kategorin övriga brott var även den oförändrad jämfört med 2021. Kategorin övriga brott utgörs av de brott som inte ingår i någon av de andra kategorierna och omfattar bland annat brott mot 10–11 kap. BrB och 13–20 kap. BrB samt bidragsbrott, smuglingsbrott, alkoholbrott, miljöbrott och överträdelse av kontaktförbud.

Tabell 2. Förändringar i antal och andel anmälda brott mellan 2021 och 2022 inom sju brottskategorier. Förändringarna i procent redovisas med avrundade tal. Till exempel redovisas en ökning med 0,1 % som ingen förändring.

Brottstyp	Totalt antal	Förändring antal	Procent
Samtliga brott	1 438 416	-34 505	-2 %
Brott mot person	284 319	-17 143	-6 %
Stöld- och tillgreppsbrott	392 537	4 499	+1 %
Bedrägeribrott	195 502	-19	±0 %
Skadegörelse	211 222	-9 682	-4 %
Trafikbrott	68 802	-7 006	-9 %
Narkotikabrott	112 984	-4 694	-4 %
Övriga brott	167 185	6 431	+4 %

Redovisning efter brottskategori och brottstyp

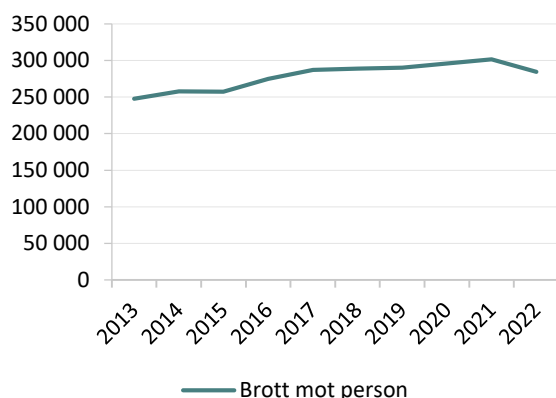
Nedan följer en redovisning av nivå och utveckling under de senaste tio åren för de anmälda brotten, uppdelade på brottskategorier och med fokus på några av de mer allvarliga och i statistiksammanhang mest efterfrågade brottstyperna.

Brott mot person

Med brott mot person avses brott som regleras i 3–7 kap. BrB. Denna brottskategori omfattar bland annat misshandel, ofredande och olaga hot, som 2022 var de brottstyper som stod för flest anmälningar (sammanlagt 65 procent) av de anmälda brotten mot person. Övriga brottstyper i kategorin är bland annat dödligt våld, vållande till annans död eller till kroppsskada, olaga hot, ofredande, sexualbrott, grov fridskränkning, grov kvinnofridskränkning, olaga förföljelse, egenmäktighet med barn och olaga identitetsanvändning. I detta avsnitt beskrivs nivå och utveckling för kategorin brott mot person och för några av de allvarligare brottstyper som ingår i kategorin. Statistik över dödligt våld finns i sammanfattningen [Konstaterade fall av dödligt våld](#).

Antalet anmälda brott mot person 2022 motsvarade 20 procent av samtliga anmälda brott under året. Det rörde sig om 284 319 brott mot person, vilket var en minskning med 17 143 brott (–6 %) jämfört med 2021. De brottstyper inom kategorin som minskade mest var olovlig identitetsanvändning, som minskade med 7 167 brott (–27 %), och ofredande, som minskade med 5 843 brott (–10 %). Jämfört med 2013 ökade brotten mot person med 36 470 brott (+15 %).

Figur 3. Antal anmälda brott mot person, åren 2013–2022.



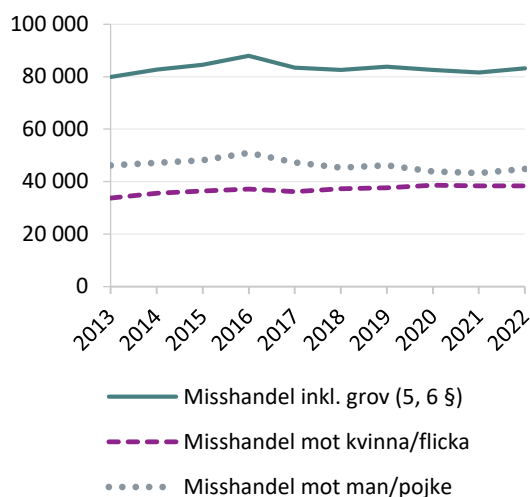
Inom kategorin brott mot person redovisas många av brottstyperna uppdelade efter brottsoffrets könstillhörighet. Av de brott mot person som är uppdelade efter könstillhörighet var 55 procent riktade mot kvinnor eller flickor och 45 procent mot män eller pojkar 2022.

Misshandel

Totalt anmäldes 83 161 misshandelsbrott 2022, vilket innebar en ökning med 2 procent (+1 537 brott) jämfört med 2021. Under den senaste tioårsperioden har antalet anmälda misshandelsbrott legat mellan 79 861 och 87 995 brott, och den lägsta nivån uppmättes 2013. År 2022 hade antalet anmälda misshandelsbrott ökat med 4 procent (+3 300 brott) jämfört med 2013.

Antalet anmälda misshandelsbrott mot kvinnor eller flickor uppgick till 38 338 brott 2022, vilket var oförändrat jämfört med 2021, och en ökning med 14 procent jämfört med 2013. Antalet misshandelsbrott mot män eller pojkar uppgick under året till 44 823 brott, vilket innebar en ökning med 3 procent jämfört med 2021, och en minskning med 3 procent jämfört med 2013.

Figur 4. Antalet anmälda misshandelsbrott totalt samt mot kvinnor eller flickor respektive män eller pojkar, åren 2013–2022.



Av de misshandelsbrott som anmäldes 2022 var merparten, 71 procent, brott mot vuxna, 8 procent var brott mot barn i åldern 15–17 år, 16 procent var brott mot barn i åldern 7–14 år och 5 procent var brott mot barn i åldern 0–6 år. Åldersfördelningen följde samma mönster för både kvinnor eller flickor och män eller pojkar.

Tabell 3. Antal och andel, i procent, misshandelsbrott per åldersgrupp dels totalt, dels mot kvinnor eller flickor respektive män eller pojkar, 2022.

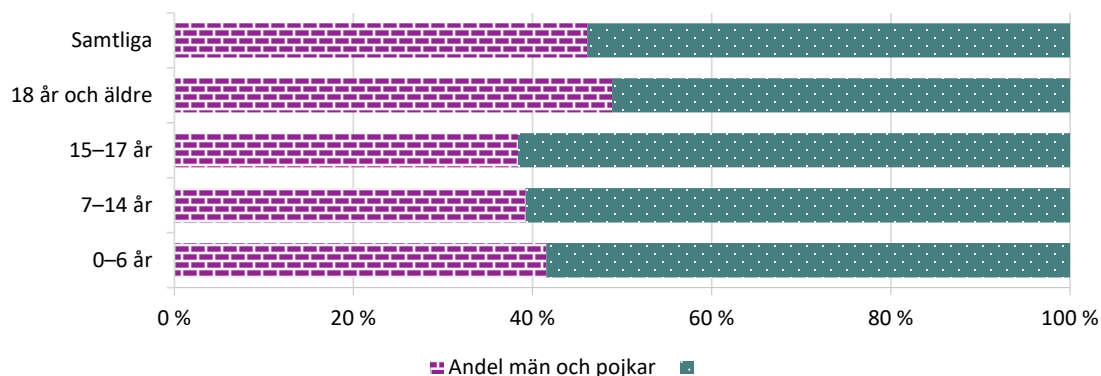
Ålder	Samtliga Antal	Samtliga Andel	Kvinnor och flickor Antal	Kvinnor och flickor Andel	Män och pojkar Antal	Män och pojkar Andel
0–6 år	3 927	5	1 631	4	2 296	5
7–14 år	13 531	16	5 305	14	8 226	18
15–17 år	6 730	8	2 583	7	4 147	9
18 år och äldre	58 973	71	28 819	75	30 154	67
Samtliga	83 161	100	38 338	100	44 823	100

Av samtliga anmälda misshandelsbrott 2022 var 46 procent brott mot kvinnor eller flickor och 54 procent brott mot män eller pojkar. Könsfördelningen åldersgrupperna emellan var likartad, dock något jämnare bland vuxna.

Tabell 4. Procentuell könsfördelning för misshandelsbrott för de olika åldersgrupperna, 2022.

Ålder	Andel kvinnor och flickor	Andel män och pojkar
0–6 år	42	58
7–14 år	39	61
15–17 år	38	62
18 år och äldre	49	51
Samtliga	46	54

Figur 5. Anmälda misshandelsbrott fördelat på brottsoffrets ålder och könstillhörighet, 2022.

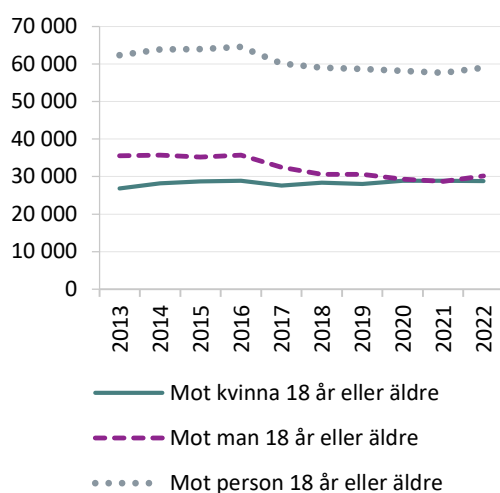


Misshandel mot vuxna (18 år eller äldre)

Under 2022 uppgick antalet anmälda misshandelsbrott mot vuxna till totalt 58 973 brott, vilket var 1 332 brott (+2 %) fler än 2021. Av dessa var 49 % riktade mot kvinnor och 51 % riktade mot män. Antalet anmälda misshandelsbrott mot kvinnor uppgick till totalt 28 819 brott, vilket var oförändrat (-82 brott) jämfört med 2021. Antalet anmälda misshandelsbrott mot män uppgick till 30 154 brott, vilket innebar en ökning med 1 414 brott (+5 %) jämfört med 2021.

Jämfört med 2013 anmäldes 3 391 färre (-5 %) misshandelsbrott mot vuxna. De anmälda misshandelsbrotten mot kvinnor var 7 procent (+1 990 brott) fler, medan de anmälda misshandelsbrotten mot män var 15 procent (-5 381 brott) färre jämfört med 2013.

Figur 6. Antalet anmälda misshandelsbrott mot vuxna (18 år eller äldre) totalt, mot kvinnor (18 år eller äldre) respektive män (18 år eller äldre), åren 2013–2022.



Misshandelsbrotten mot vuxna indelas även efter relationen mellan brottsoffret och gärningspersonen samt, för obekanta, efter brottsplatsen. Sedan den 1 januari 2019 är statistiken indelad i fyra relationstyper: närstående genom parrelation, närstående genom släktskap/familj, annan sorts relation och obekant med offret. På grund av att polisen under det första halvåret 2019 ändrade sättet att registrera misshandelsbrott är statistiken på den lägsta detaljnivån behäftad med osäkerhet, och därför redovisas här endast misshandel av bekant, som omfattar samtliga tre relationstyper, samt misshandel av obekant.

För anmälda misshandelsbrott mot vuxna kvinnor 2022 var det vanligast (79 %) att brottet begicks av en för brottsoffret bekant person. Det vanligast anmälda misshandelsbrottet mot män 2022 begicks av en obekant person

(58 %), och av dessa brott skedde de flesta utomhus (69 %). För misshandel mot kvinnor var andelen brott som begicks av en obekant person 21 procent, och av dessa skedde 52 procent utomhus.

Tabell 5. Misshandelsbrott totalt, kön och ålder efter relation mellan brottsoffer och gärningsperson, 2022.

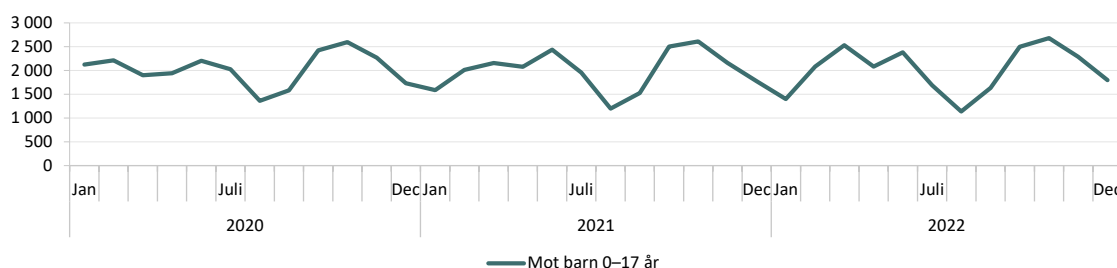
Relation mellan offer och gärningsperson	Mot person 18 år eller äldre Antal	Mot person 18 år eller äldre Andel (%)	Mot kvinna 18 år eller äldre Antal	Mot kvinna 18 år eller äldre Andel (%)	Mot män 18 år eller äldre Antal	Mot män 18 år eller äldre Andel (%)
Bekant med offret	35 563	60	22 890	79	12 673	42
Obekant med offret	23 410	40	5 929	21	17 481	58
Totalt	58 973	100	28 819	100	30 154	100

Misshandel mot barn (0–17 år)

År 2022 anmäldes sammantaget 24 188 misshandelsbrott mot barn under 18 år. Det motsvarade 29 procent av alla anmälda misshandelsbrott. Totalt sett ökade antalet anmälda misshandelsbrott mot barn (0–17 år) med 1 procent (+205 brott) mellan 2021 och 2022, och hade ökat med 38 procent (+6 691 brott) jämfört med 2013.

Misshandelsbrotten mot barn anmäls i hög grad av förskola och skola, vilket märks i statistiken på så sätt att färre brott anmäls under sommaren än under skolterminerna.

Figur 7. Antal anmälda misshandelsbrott mot personer under 18 år, månadsvis, 2020–2022.



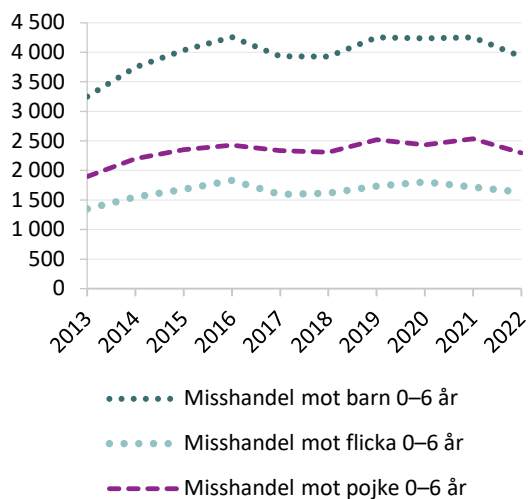
Nedan redovisas misshandel mot barn efter tre åldersgrupper: 0–6 år, 7–14 år och 15–17 år.

Misshandel mot barn i åldern 0–6 år

Under 2022 anmäldes 3 927 misshandelsbrott mot barn i åldern 0–6 år, vilket var en minskning med 8 procent (–324 brott) jämfört med 2021, och en ökning med 21 procent (+679 brott) jämfört med 2013. Av de anmälda misshandelsbrotten mot barn i åldern 0–6 år var 42 procent brott mot flickor (1 631 brott) och 58 procent brott mot pojkar (2 296 brott).

Misshandelsbrotten mot flickor 0–6 år minskade med 86 brott (–5 %) medan brotten mot pojkar minskade med 238 brott (–9 %).

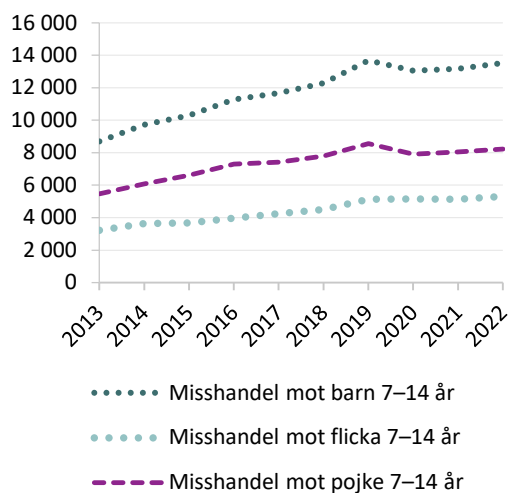
Figur 8. Antalet anmälda misshandelsbrott mot barn i åldern 0–6 år totalt, mot flickor 0–6 år och mot pojkar 0–6 år, åren 2013–2022.



Misshandel mot barn i åldern 7–14 år

Under 2022 anmäldes 13 531 misshandelsbrott mot barn i åldern 7–14 år, vilket innebar en ökning med 3 procent (+359 brott) jämfört med 2021, och en ökning med 56 procent, eller 4 843 anmälda brott, jämfört med 2013. Av de anmälda misshandelsbrotten mot barn i åldern 7–14 år var 39 procent (5 305 brott) riktade mot flickor, och 61 procent (8 226 brott) riktade mot pojkar. Misshandelsbrotten mot flickor 7–14 år ökade med 171 brott (+3 %) medan brotten mot pojkar ökade med 188 brott (+2 %).

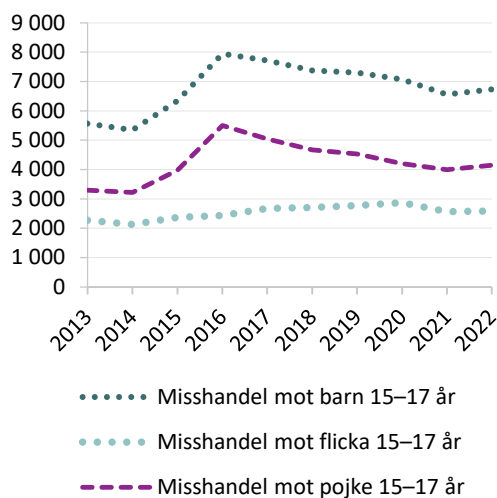
Figur 9. Antalet anmälda misshandelsbrott mot barn 7–14 år totalt, mot flickor 7–14 år och mot pojkar 7–14 år, åren 2013–2022.



Misshandel mot barn i åldern 15–17 år

Antalet anmälda misshandelsbrott mot barn i åldern 15–17 år 2022 ökade med 3 procent (+170 brott) jämfört med 2021. Av de anmälda misshandelsbrotten mot barn i åldern 15–17 år var 38 procent riktade mot flickor (2 583 brott) och 62 procent mot pojkar (4 147 brott). Misshandelsbrotten mot flickor 15–17 år minskade med 21 brott (–1 %), medan brotten mot pojkar ökade med 149 brott (+4 %). Under den senaste tioårsperioden har de anmälda misshandelsbrotten mot barn i åldern 15–17 år utmärkts av ganska stora svängningar. Jämfört med 2013 har de ökat med 21 procent, från 5 561 till 6 730 anmälda brott.

Figur 10. Antalet anmälda misshandelsbrott mot barn i åldern 15–17 år totalt, mot flickor 15–17 år och mot pojkar 15–17 år, åren 2013–2022.



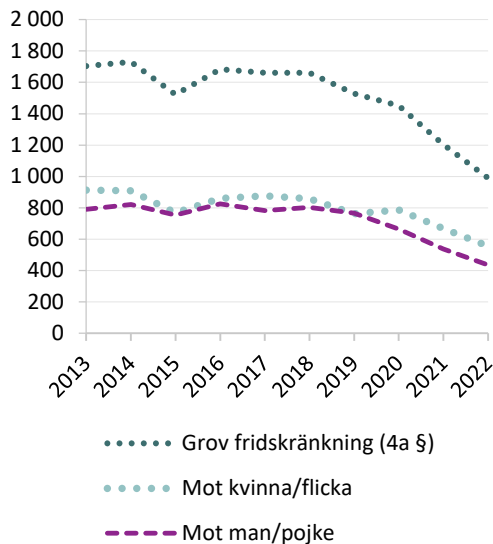
Grov fridskränkning och grov kvinnofridskränkning

Grov fridskränkning och grov kvinnofridskränkning kan bestå av flera olika brottstyper, som var och en utgjort ett led i en upprepad kränkning av personens integritet och varit ägnade åt att allvarligt skada personens självkänsla. Båda rubriceringarna om fridskränkning innebär att brotten ska begås av en, till offret, närstående eller tidigare närstående person. För att rubriceras som grov kvinnofridskränkning ska brotten begås av en man mot en kvinna som han bor eller har bott tillsammans med under äktenskapsliknande former.

Grov fridskränkning

Antalet anmälda brott om grov fridskränkning minskade 2022 jämfört med 2021, med 214 brott (–18 %) till 991 brott. Jämfört med 2013 har antalet anmälda brott gällande grov fridskränkning minskat med 42 procent. Antalet anmälda grova fridskränkingsbrott har trots årsvisa fluktuationer följt en nedåtgående trend sedan 2013. Eftersom fridskränkingsbrotten omfattar flera brott och kan bestå av flera olika brottstyper såsom misshandel, olaga hot och hemfridsbrott, som sammantaget ingår i en upprepad kränkning, är utvecklingen av de anmälda fridskränkingsbrotten beroende av polisens och åklagarnas hantering av dessa brott. Jämfört med 2021 har de anmälda brotten om grov fridskränkning mot kvinnor och flickor minskat med 112 brott (–17 %) och brotten mot män och pojkar med 102 brott (–19 %).

Figur 11. Antalet anmälda fall av grov fridskränkning totalt, mot kvinnor eller flickor och mot män eller pojkar, åren 2013–2022.



Antalet anmälda grova fridskränkingsbrott 2022 var något fler mot kvinnor eller flickor än mot män eller pojkar (556 respektive 435 brott). Av de anmälda brotten om grov fridskränkning var majoriteten (74 %) brott mot barn (0–17 år) och 26 procent avsåg brott mot vuxna. Åldersfördelningen följde samma mönster för både kvinnor eller flickor och män eller pojkar.

Tabell 6. Antal och andel, i procent, fall av grov fridskränkning per åldersgrupp, dels totalt, dels mot kvinnor och flickor respektive män och pojkar, 2022.

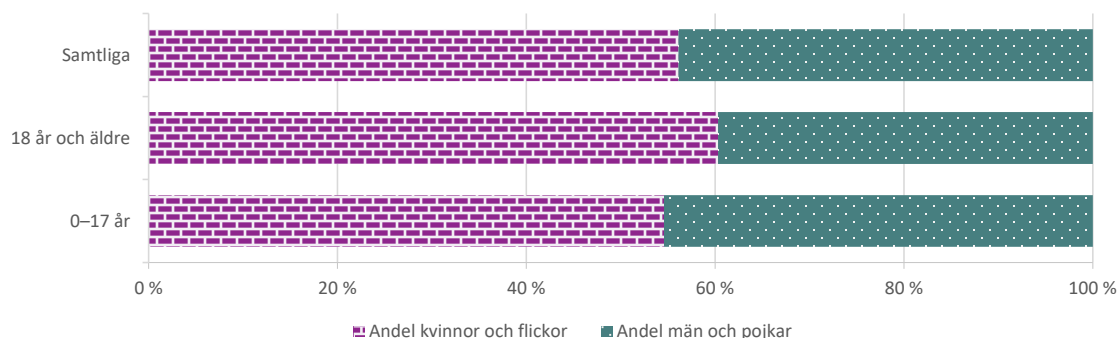
Ålder	Samtliga Antal	Samtliga Andel	Kvinnor och flickor Antal	Kvinnor och flickor Andel	Män och pojkar Antal	Män och pojkar Andel
0–17 år	729	74	398	72	331	76
18 år och äldre	262	26	158	28	104	24
Samtliga	991	100	556	100	435	100

Könsfördelningen var jämn för barn (0–17 år), medan det var en något större andel utsatta kvinnor än män i de anmälda brotten mot vuxna.

Tabell 7. Procentuell könsfördelning för de olika åldersgrupperna, 2022.

Ålder	Andel kvinnor och flickor	Andel män och pojkar
0–17 år	55	45
18 år och äldre	60	40
Samtliga	56	44

Figur 12. Anmälda brott om grov fridskränkning fördelat på brottsoffrets ålder och könstillhörighet, 2022.

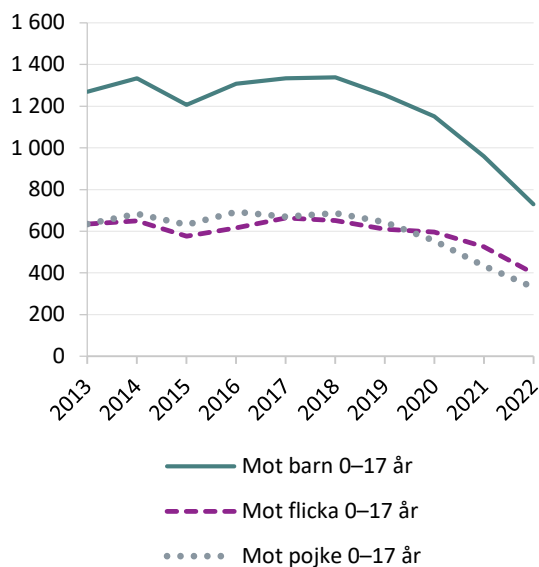


Grov fridskränkning mot barn (0-17 år)

Av de anmälda grova fridskränkningarna 2022 var 74 procent riktade mot barn (0-17 år). Det rörde sig om totalt 729 brott, vilket var en minskning med 24 procent jämfört med 2021. Antalet anmälda fall av grov fridskränkning mot flickor minskade med 128 brott (-24 %) till 398 brott, och motsvarande brott mot pojkar minskade med 103 brott (-24 %), till 331 brott.

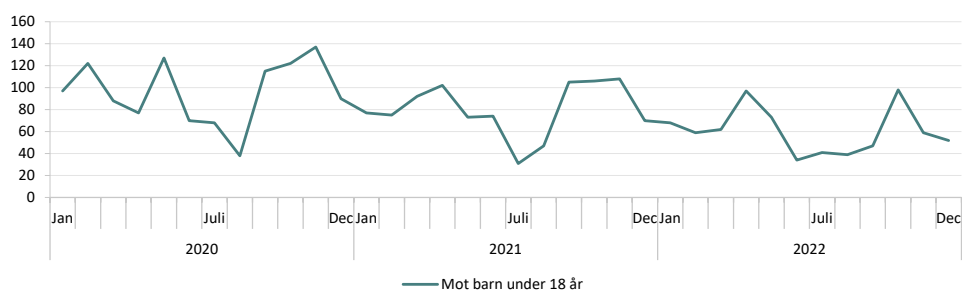
Jämfört med 2013 har antalet anmälda brott om grov fridskränkning mot barn (0-17 år) minskat med 604 brott (-48 %). Brott mot flickor har minskat med 40 procent (-252 brott) och mot pojkar med 55 procent (-352 brott).

Figur 13. Antalet anmälda fall av grov fridskränkning mot barn (0–17 år) totalt och mot flickor (0–17 år) respektive pojkar (0–17 år), åren 2013–2022.



Av de anmälda brotten om grov fridskränkning mot barn (0–17 år) var 55 procent riktade mot flickor och 45 procent mot pojkar 2022. Liksom misshandel mot barn anmäls grov fridskränkning mot barn i högre grad under skolterminerna än under sommarmånaderna juni–augusti.

Figur 14. Antal anmälda fall av grov fridskränkning mot barn (0–17 år) månadsvis, 2020–2022.

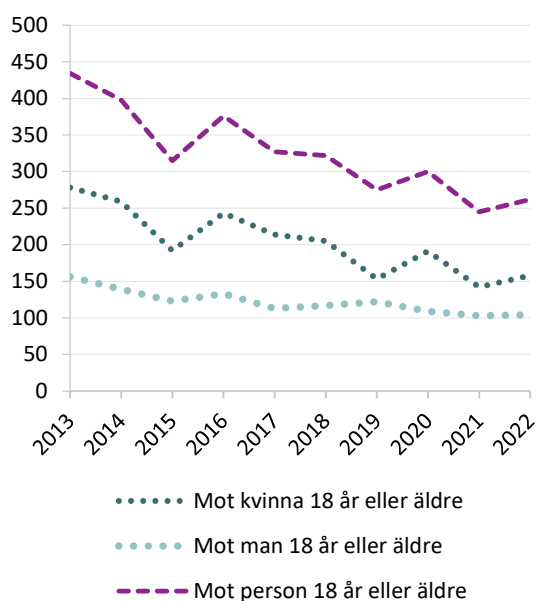


Grov fridskränkning mot vuxna (18 år eller äldre)

Under 2022 uppgick antalet anmälda grova fridskränkingsbrott mot vuxna till totalt 262 brott, vilket var en ökning med 17 brott (+7 %) jämfört med 2021. Av dessa uppgick antalet anmälda grova fridskränkingsbrott mot kvinnor till totalt 158 brott, vilket jämfört med 2021 var en ökning med 16 brott (+11 %). De anmälda brotten om grov fridskränkning mot män uppgick till totalt 104 brott, vilket var 1 brott mer än 2021 (+1 %).

Jämfört med 2013 har de anmälda brotten om grov fridskränkning mot vuxna minskat med 136 anmälda brott (–31 %). Jämfört med 2013 har de anmälda grova fridskränkingsbrotten mot kvinnor minskat med 101 anmälda brott (–36 %), samtidigt som de anmälda brotten mot män har minskat med 35 brott (–22 %).

Figur 15. Antalet anmälda grova fridskränkingsbrott mot vuxna (18 år eller äldre) totalt, mot kvinnor (18 år eller äldre) och mot män (18 år eller äldre), åren 2013–2022.



Av de anmälda brotten om grov fridskränkning mot vuxna 2022 var 60 procent riktade mot kvinnor och 40 procent mot män.

De anmälda brotten om grov fridskränkning mot vuxna indelas sedan 2019 även efter två typer av relation mellan brottsoffret och gärningspersonen: närstående genom parrelation och närstående genom släktskap/familjerelation. Den vanligaste typen av relation mellan brottsoffer och gärningsperson vid grova fridskränkingsbrott är en närstående parrelation. Det var fallet i 74 procent av de anmälda grova fridskränkingsbrotten 2022. Detsamma gällde i 70 procent av dessa brott mot kvinnor och i 79 procent av dessa brott mot män.

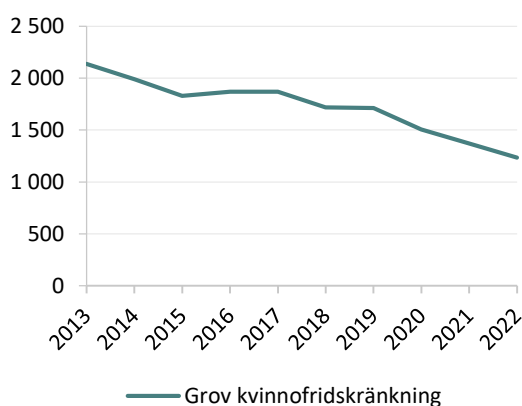
Tabell 8. Grov fridskränkning fördelat på kön och ålder samt relation mellan brottsoffer och gärningsperson, 2022.

Relation mellan offer och gärningsperson	Mot person 18 år eller äldre Antal	Mot person 18 år eller äldre Andel (%)	Mot kvinna 18 år eller äldre Antal	Mot kvinna 18 år eller äldre Andel (%)	Mot män 18 år eller äldre Antal	Mot män 18 år eller äldre Andel (%)
Närstående genom parrelation	193	74	111	70	82	79
Närstående genom släktskap/familj	69	26	47	30	22	21
Totalt	262	100	158	100	104	100

Grov kvinnofridskränkning

År 2022 anmäldes 1 234 grova kvinnofridskränkingsbrott, vilket var 10 procent färre (-136 brott) än 2021, och innebar en minskning med 42 procent (-904 brott) jämfört med 2013.

Figur 16. Antalet anmälda fall av grov kvinnofridskränkning totalt, åren 2013–2022.



Kvinnofridskränkingsbrottens utveckling påverkas av förändringar i polisens och åklagarnas hantering och registreringsrutiner vid anmälan. I början av tioårsperioden registrerades de olika gärningarna vanligtvis initialt som grov kvinnofridskränkning vid anmälan, medan man under den senare delen av perioden i högre grad registrerade de underliggande brotten i stället. Denna överflyttning till de underliggande brotten har medfört en minskning av antalet anmälda brott om grov kvinnofridskränkning i statistiken mot slutet av tioårsperioden. Därmed bör viss försiktighet iaktas när statistiken tolkas.

Sexualbrott

År 2022 anmäldes totalt 24 180 sexualbrott, vilket var en minskning med 10 procent (-2 616 brott) i jämförelse med 2021. Sexualbrotten omfattar flera olika typer av gärningar. Nedan redovisas antalet anmälda våldtäkter och anmälda brott om sexuellt ofredande, vilka utgör merparten (80 %) av alla anmälda sexualbrott. För uppgifter om övriga sexualbrott, se tabeller på www.bra.se.

Våldtäkt

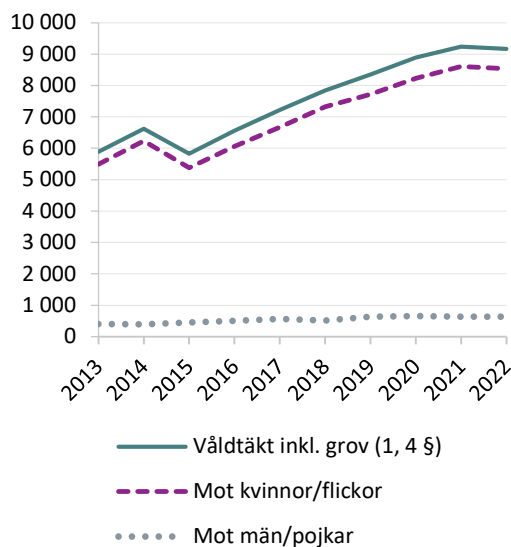
År 2022 anmäldes totalt 9 429 våldtäkter inklusive oaktsam våldtäkt⁷. Av dessa gällde 267 anmälda brott oaktsam våldtäkt, vilket var en minskning med 9 procent (-25 brott) jämfört med 2021. Av dessa begicks 247 mot kvinnor eller flickor och 20 mot män eller pojkar.

I den fortsatta redovisningen nedan ingår inte oaktsam våldtäkt.

Mellan 2021 och 2022 minskade de anmälda våldtäkterna med 1 procent (-75 brott), till 9 162 brott. Av de anmälda våldtäkterna 2022 utgjordes 8 530 brott av våldtäkt mot kvinnor eller flickor, medan 632 anmälda brott avsåg våldtäkt mot män eller pojkar. Jämfört med 2021 hade de anmälda våldtäktsbrotten mot kvinnor eller flickor minskat med 1 procent (-72 brott). De anmälda våldtäktsbrotten mot män eller pojkar var oförändrade (-3 brott).

⁷ Den 1 juli 2018 infördes en ny paragraf (oaktsam våldtäkt 1 a S) i 6 kap. BrB.

Figur 17. Antalet anmälda våldtäkter totalt samt mot kvinnor eller flickor respektive män eller pojkar, åren 2013–2022.



Jämfört med 2013 var de anmälda våldtäkterna 3 275 fler än 2022, vilket motsvarar en ökning med 56 procent. Anmälda våldtäkter mot kvinnor eller flickor har ökat med 55 procent (+3 040 brott), medan anmälda våldtäkter mot män eller pojkar har ökat med 59 procent (+235 brott). Ökningen under perioden kan delvis kopplas till förändringar i sexualbrottslagstiftningen, som inneburit att fler gärningar än tidigare bedöms som våldtäkt.⁸ Bland annat utvidgades våldtäktsbegreppet den 1 juli 2013 i och med att begreppet ”särskilt utsatt situation” infördes i lagstiftningen, och den 1 juli 2018 ändrades gränsen för straffbar gärning mot vuxna genom att understryka att frivilligheten för deltagandet ska vara uttalad. Utöver lagstiftningen kan även förändringar i anmälningsbenägenheten påverka antalet anmälda våldtäkter.

Vid tolkning av statistiken bör man dessutom tänka på att enstaka anmälningar med ett stort antal brott kan ha viss påverkan på utvecklingen av statistiken. Brå sammanställer årligen en lista över stora ärenden som kunnat identifieras i underlaget till statistiken, som ett tolkningsstöd. För en redogörelse av identifierade stora ärenden i den preliminära statistiken över anmälda brott 2022, se avsnittet *Jämförbarhet över tid*.

Av de anmälda våldtäkterna 2022 riktades 54 procent mot vuxna, 13 procent mot barn i åldern 15–17 år och 33 procent mot barn under 15 år. En liknande åldersfördelning gällde för kvinnor eller flickor. Av våldtäkterna

⁸ Den 1 april 2005 trädde en ny sexualbrottslagstiftning i kraft som bland annat innebär att vissa gärningar som tidigare rubricerats som sexuellt utnyttjande rubriceras som våldtäkt.

mot män eller pojkar riktades 45 procent mot vuxna män, 9 procent mot pojkar i åldern 15–17 år och 45 procent mot pojkar under 15 år.

Tabell 9. Antal och andel, i procent, anmälda våldtäkter per åldersgrupp, dels totalt, dels mot kvinnor eller flickor respektive män eller pojkar, samt procentuell könsfördelning för de olika åldersgrupperna, 2022.

Ålder	Samtliga Antal	Samtliga Andel	Kvinnor och flickor Antal	Kvinnor och flickor Andel	Män och pojkar Antal	Män och pojkar Andel
0–14 år	3 007	33	2 722	32	285	45
15–17 år	1 176	13	1 116	13	60	9
18 år och äldre	4 979	54	4 692	55	287	45
Samtliga	9 162	100	8 530	100	632	100

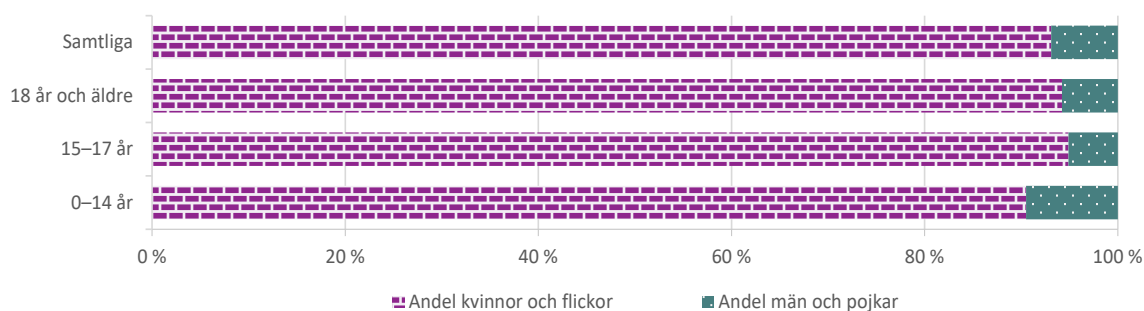
Av de anmälda våldtäkterna 2022 var 94 procent brott mot en kvinna eller flicka och 6 procent brott mot en man eller pojke.

Könsfördelningen var likartad mellan åldersgrupperna, med undantag för våldtäkt mot barn under 15 år, där andelen brott mot pojkar (9 %) var större än i övriga åldersgrupper.

Tabell 10. Procentuell könsfördelning för de olika åldersgrupperna, 2022.

Ålder	Andel kvinnor och flickor	Andel män och pojkar
0–14 år	91	9
15–17 år	95	5
18 år och äldre	94	6
Samtliga	93	7

Figur 18. Anmälda brott om våldtäkt fördelat på brottsoffrets ålder och könstillhörighet, 2022.

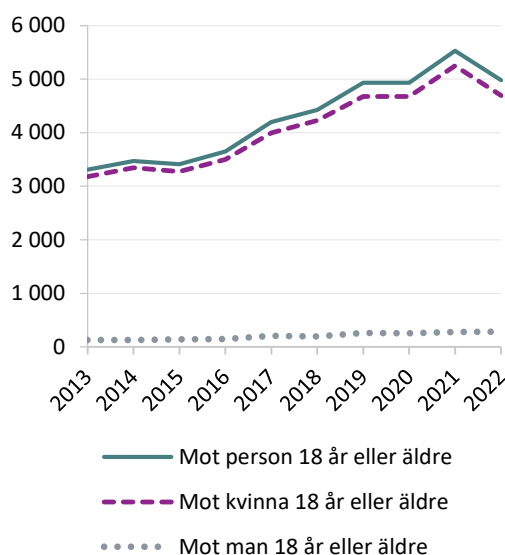


Våldtäkt mot vuxna (18 år eller äldre)

Av de anmälda våldtäktsbrotten 2022 utgjordes 4 979 brott av våldtäkter mot vuxna. De anmälda våldtäkterna mot kvinnor utgjorde 4 692 brott och minskade med 560 brott (-11 %) jämfört med året innan. De anmälda våldtäktsbrotten mot män utgjorde 287 brott och ökade med 8 anmälda brott (+3 %).

Jämfört med 2013 har de anmälda våldtäktsbrotten mot vuxna ökat med 1 669 brott (+50 %). De anmälda våldtäkterna mot kvinnor har ökat med 1 511 brott (+48 %), och de anmälda våldtäkterna mot män har ökat med 158 brott (+122 %) under samma period.

Figur 19. Antalet anmälda våldtäkter mot vuxna (18 år eller äldre) totalt, samt mot kvinnor (18 år eller äldre) respektive män (18 år eller äldre), åren 2013–2022.



Sedan 2019 indelas våldtäktsbrotten mot vuxna efter fyra typer av relation mellan brottsoffret och gärningspersonen: närstående genom parrelation, närstående genom släktskap/familjrelation, annan sorts relation eller bekantskap och obekanta.

Av samtliga anmälda våldtäktsbrott mot vuxna 2022 var brottsoffret och gärningspersonen närstående genom parrelation i 32 procent, närstående genom släktskap eller familj i 2 procent och i en annan sorts relation eller bekantskap i 39 procent av fallen. Resterande 27 procent av de anmälda våldtäkterna hade begåtts av en obekant gärningsperson.

Relationsmönstret skiljer sig dock åt mellan könen. Andelen våldtäkter som begåtts av en närstående genom parrelation var dubbelt så stor vid anmälda

våldtäkter mot kvinnor (33 %) som vid anmälda våldtäkter mot män (18 %). Vid våldtäkterna mot män var det i stället vanligare med obekant gärningsperson (41 %), medan detta gällde för 26 procent av våldtäkterna mot kvinnor. Även fallen då brottsoffer och gärningsperson hade en närstående relation genom släktskap eller familj var något vanligare bland männen (5 %) än bland kvinnorna (2 %). Könsskillnaderna var mindre när brottsoffret och gärningspersonen hade en annan sorts relation eller bekantskap.

Tabell 11. Våldtäkt fördelat på kön och ålder samt relation mellan brottsoffer och gärningsperson, 2022.

Relation mellan offer och gärningsperson	Mot person 18 år eller äldre Antal	Mot person 18 år eller äldre Andel (%)	Mot kvinna 18 år eller äldre Antal	Mot kvinna 18 år eller äldre Andel (%)	Mot män 18 år eller äldre Antal	Mot män 18 år eller äldre Andel (%)
Närstående genom parrelation	1 599	32	1 548	33	51	18
Närstående genom släktskap/familj	111	2	97	2	14	5
Annan sorts relation eller bekantskap	1 924	39	1 820	39	104	36
Obekant med offret	1 345	27	1 227	26	118	41
Totalt	4 979	100	4 692	100	287	100

Våldtäkt mot barn (0–17 år)

Av de anmälda våldtäktsbrotten 2022 bestod 46 procent (4 183 brott) av våldtäkter mot barn (0–17 år). Dessa hade ökat med 13 procent (+477 brott) jämfört med 2021⁹, och ökat med 62 procent (+1 606 brott) jämfört med 2013. Av de anmälda våldtäkterna mot barn 2022 var 92 procent brott mot en flicka och 8 procent brott mot en pojke. Nedan redovisas våldtäkt mot barn i två åldersgrupper, 0–14 år och 15–17 år.

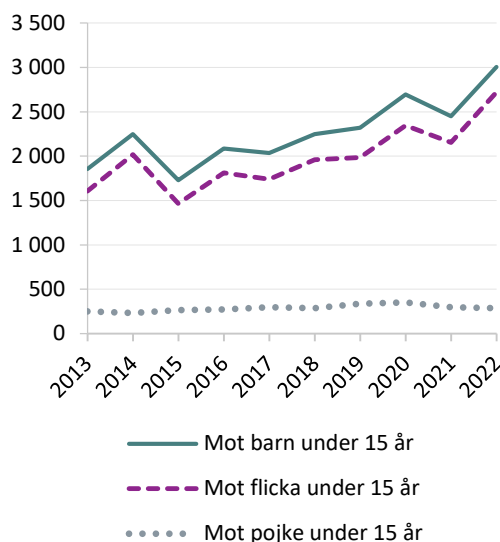
⁹ Under 2022 registrerades ett stort ärende innehållandes ca 500 enskilda brott mot barn 0–17 år.

Våldtäkt mot barn under 15 år

Av de anmälda våldtäkterna mot barn var 3 007 brott mot barn under 15 år, vilket innebar en ökning med 558 brott (+23 %) jämfört med 2021. De anmälda våldtäktsbrotten mot flickor under 15 år ökade med 569 brott (+26 %) till 2 722, medan de anmälda våldtäktsbrotten mot pojkar under 15 år minskade med 11 brott (-4 %) till 285.

Jämfört med 2013 hade de anmälda våldtäktsbrotten mot barn under 15 år ökat med 62 procent (+1 151 brott). De anmälda våldtäkterna mot flickor under 15 år hade ökat med 69 procent (+1 115 brott). Också våldtäkterna mot pojkar under 15 år hade ökat jämfört med 2013, med 14 procent (+36 brott).

Figur 20. Antalet anmälda våldtäkter mot barn under 15 år totalt, samt mot flickor under 15 år respektive pojkar under 15 år, åren 2013–2022.



Av de anmälda våldtäkterna mot barn under 15 år var 91 procent brott mot flickor och 9 procent brott mot pojkar 2022.

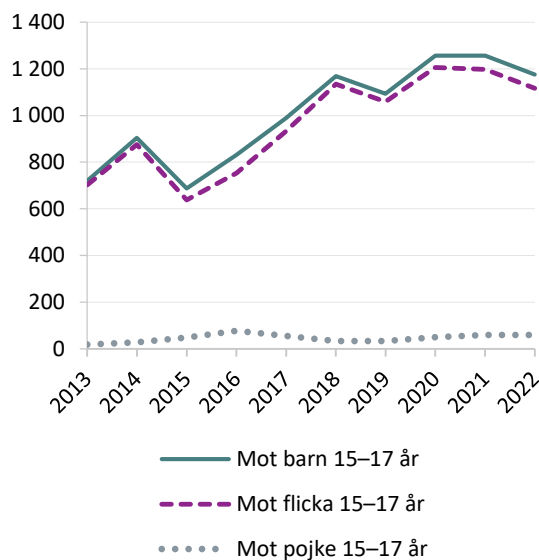
Våldtäkt mot barn i åldern 15–17 år

Antalet anmälda brott mot barn i åldern 15–17 år hade minskat med 81 brott (-6 %) jämfört med 2021. De anmälda våldtäkterna mot flickor i åldern 15–17 år minskade med 81 brott (-7 %) till 1 116, medan de anmälda våldtäkterna mot pojkar i åldern 15–17 år var oförändrade jämfört med 2021.

Jämfört med 2013 hade de anmälda våldtäktsbrotten mot barn i åldern 15–17 år totalt sett ökat med 63 procent (+455 brott). Ökningen utgörs främst

av våldtäkter mot flickor i åldern 15–17 år, som ökat med 414 brott (+59 %). Antalet anmälda våldtäkter mot pojkar i åldern 15–17 år hade ökat med 41 anmälda brott (+216 %) jämfört med 2013.

Figur 21. Antalet anmälda våldtäkter mot barn i åldern 15–17 år totalt, samt mot flickor i åldern 15–17 år respektive pojkar i åldern 15–17 år, åren 2013–2022.

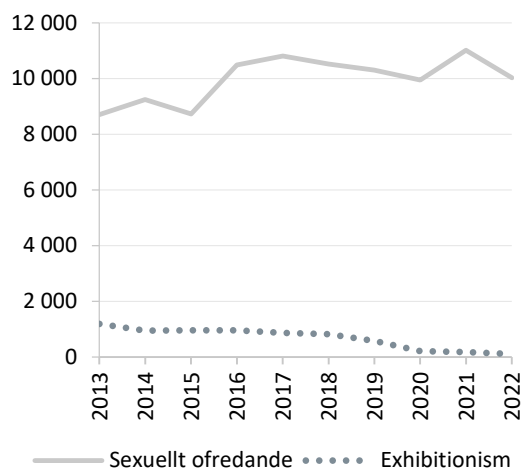


Av de anmälda våldtäkterna mot barn i åldern 15–17 år var 95 procent brott mot flickor och 5 procent brott mot pojkar 2022.

Sexuellt ofredande

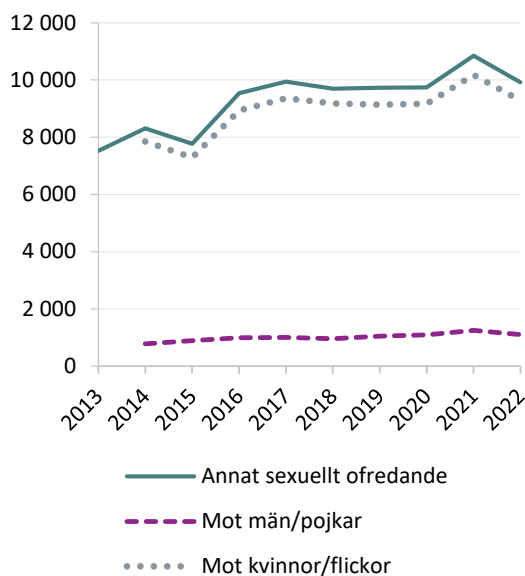
Totalt anmäldes 10 027 fall av sexuellt ofredande 2022, vilket jämfört med 2021 innebar en minskning med 9 procent (–992 brott), och jämfört med 2013 innebar en ökning med 15 procent (+1 318 brott). Av de anmälda brotten 2022 rörde 108 brott (1 %) exhibitionism (blottning).

Figur 22. Antalet anmälda fall av sexuellt ofredande totalt och fall av exhibitionism, åren 2013–2022.



Från och med 2014 redovisas sexuellt ofredande (exklusive exhibitionism) uppdelat på kön och ålder. Under 2022 anmäldes 8 816 fall av sexuella ofredanden mot kvinnor eller flickor, vilket var en minskning med 8 procent (–784 brott) jämfört med föregående år. Antalet anmälda fall av sexuella ofredanden mot män eller pojkar minskade med 12 procent (–144 brott) till 1 103 anmälda brott. Jämfört med 2014 hade antalet sexuella ofredanden mot kvinnor eller flickor ökat med 1 290 brott (+17 %) och antalet anmälda sexuella ofredanden mot män eller pojkar hade ökat med 323 brott (+41 %).

Figur 23. Antalet anmälda fall av sexuellt ofredande (exklusive exhibitionism) totalt åren 2013–2022 samt mot kvinnor eller flickor respektive män eller pojkar åren 2014–2022.



Majoriteten (89 %) av de anmälda fallen av sexuellt ofredande var brott mot kvinnor eller flickor, och 11 procent av dem var brott mot män eller pojkar.

Av de anmälda brotten om sexuellt ofredande 2022 var 56 procent riktade mot vuxna, 13 procent mot barn i åldern 15–17 år och 31 procent mot barn under 15 år. Liknande åldersmönster gällde för kvinnor eller flickor. För män eller pojkar var det en större andel brott mot pojkar under 15 år och en mindre andel brott mot vuxna män, jämfört med motsvarande andelar för totalen och för kvinnor eller flickor.

Tabell 12. Antal och andel, i procent, anmälda fall av sexuellt ofredande (exklusive exhibitionism), per åldersgrupp – dels totalt, dels mot kvinnor eller flickor respektive män eller pojkar, 2022.

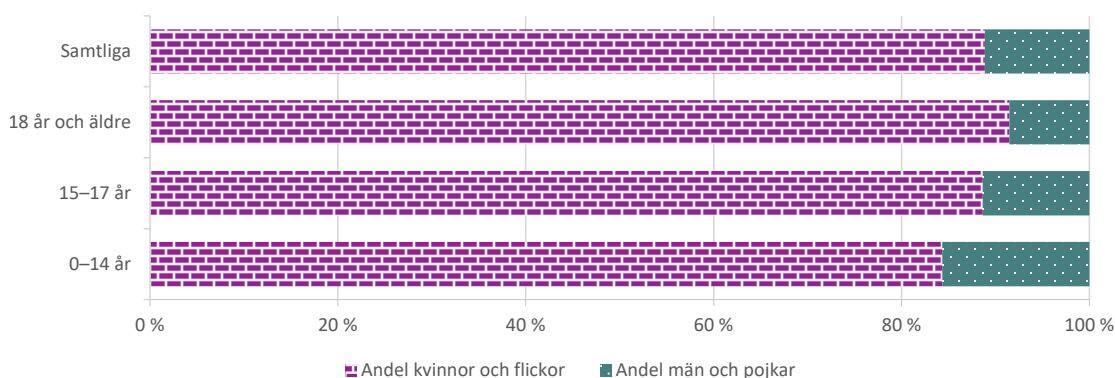
Ålder	Samtliga		Kvinnor och flickor Antal	Kvinnor och flickor Andel	Män och pojkar Antal	Män och pojkar Andel
	Antal	Andel				
0–15 år	3 070	31	2 589	29	481	44
15–17 år	1 328	13	1 177	13	151	14
18 år och äldre	5 521	56	5 050	57	471	43
Samtliga	9 919	100	8 816	100	1 103	100

Könsfördelningen var likartad mellan åldersgrupperna, med undantag för brott mot barn under 15 år, där andelen brott mot män eller pojkar var större än i övriga åldersgrupper.

Tabell 13. Procentuell könsfördelning för de olika åldersgrupperna, 2022.

Ålder	Andel kvinnor och flickor	Andel män och pojkar
0–15 år	84	16
15–17 år	89	11
18 år och äldre	91	9
Samtliga	89	11

Figur 24. Anmälda brott om sexuellt ofredande fördelat på brottsoffrets ålder och könstillhörighet, 2022.

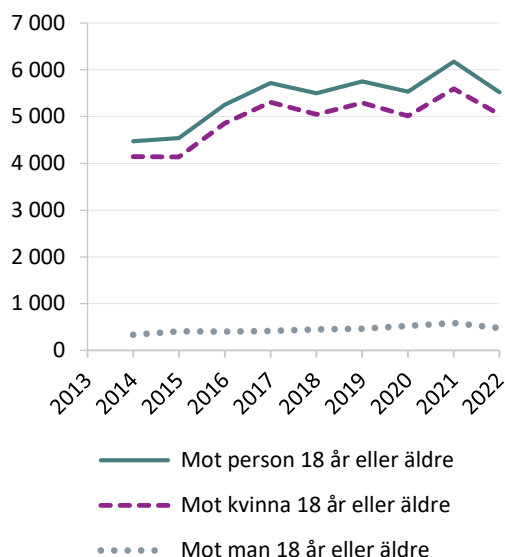


Mot vuxna (18 år eller äldre)

Från 2021 till 2022 minskade antalet anmälda fall av sexuellt ofredande mot vuxna med 11 procent, till 5 521 anmälda brott. De anmälda fallen av sexuellt ofredande mot kvinnor minskade med 546 anmälda brott (–10 %) till 5 050 brott. Motsvarande antal brott mot män minskade med 113 brott (–19 %) till 471 brott.

Jämfört med 2013 hade antalet anmälda sexuella ofredanden mot vuxna ökat med 18 procent (+861 brott). Jämfört med 2014 hade motsvarande antal brott mot kvinnor ökat med 22 procent (+908 brott), och motsvarande antal brott mot män hade ökat med 44 procent (+143 brott).

Figur 25. Antalet anmälda fall av sexuellt ofredande (exklusive exhibitionism) mot vuxna (18 år eller äldre), totalt åren 2013–2022, samt mot kvinnor (18 år eller äldre) respektive män (18 år eller äldre), åren 2014–2022.



Majoriteten (91 %) av de anmälda brotten om sexuellt ofredande mot vuxna 2022 utgjordes av brott mot kvinnor, medan 9 procent av de anmälda brotten var riktade mot män.

Sexuellt ofredande mot barn (0–17 år)

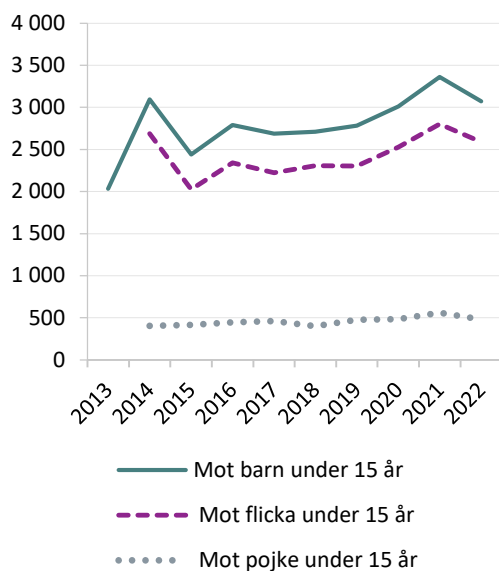
Av de anmälda brotten om sexuellt ofredande 2022 var 44 procent, 4 398 brott, riktade mot barn (0–17 år), vilket var en minskning med 6 procent (–269 brott) jämfört med 2021, och en ökning med 53 procent (+1 531 brott) jämfört med 2013. Nedan redovisas sexuellt ofredande mot barn efter två åldersgrupper, 0–14 år och 15–17 år.

Sexuellt ofredande mot barn under 15 år

Totalt 3 070 anmälda sexuella ofredanden 2022 avsåg brott mot barn under 15 år. Jämfört med 2021 var det en minskning med 291 brott (–9 %). Av dessa var 2 589 brott mot flickor och 481 brott mot pojkar. Jämfört med 2021 var detta en minskning med 211 brott (–8 %) mot flickor och en minskning med 80 brott (–14 %) mot pojkar.

Jämfört med 2013 hade det totala antalet anmälda sexuella ofredanden mot barn under 15 år ökat med 51 procent (+1 036 brott). Jämfört med 2014 hade antalet anmälda brott mot flickor under 15 år minskat med 100 brott (–4 %), och antalet anmälda brott mot pojkar under 15 år ökat med 77 brott (+19 %).

Figur 26. Antalet anmälda fall av sexuellt ofredande (exklusive exhibitionism) mot barn under 15 år totalt åren 2013–2022, samt mot flickor under 15 år respektive pojkar under 15 år, åren 2014–2022.



Av de anmälda brotten om sexuellt ofredande mot barn under 15 år var 84 procent brott mot flickor och 16 procent brott mot pojkar.

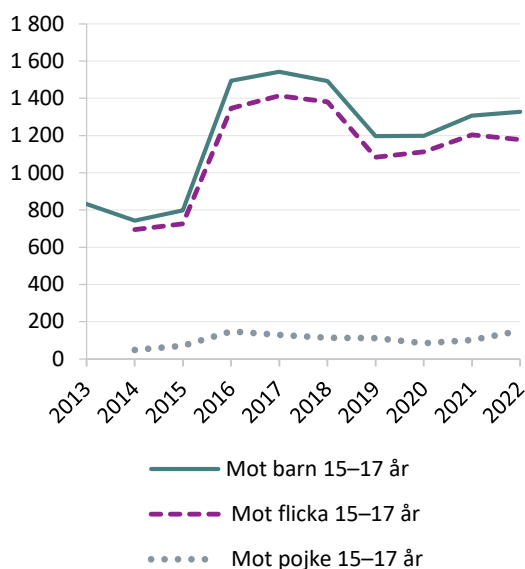
Sexuellt ofredande mot barn i åldern 15–17 år

Under 2022 anmäldes 1 328 brott om sexuellt ofredande mot barn i åldern 15–17 år, vilket var en ökning med 22 brott jämfört med 2021. Av dessa brott var 1 177 brott riktade mot flickor i åldern 15–17 år och 151 brott riktade mot pojkar i åldern 15–17 år. Jämfört med 2021 hade antalet anmälda brott mot flickor minskat med 2 procent (–27 brott), och mot pojkar hade antalet ökat med 48 procent (+49 brott).

Jämfört med 2013 hade antalet anmälda brott om sexuellt ofredande mot barn i åldern 15–17 år ökat med 495 brott (+59 %). Jämfört med 2014 hade sådana brott mot flickor i åldern 15–17 år ökat med 482 brott (+69 %), och brotten mot pojkar i åldern 15–17 år hade ökat med 103 brott (+215 %). Mellan 2015 och 2016 fördubblades nästan antalet anmälda brott om sexuellt ofredande mot flickor i åldern 15–17 år, och brotten mot pojkar i åldern 15–17 år mer än fördubblades, men från en lägre nivå (från 71 till 148 brott). År 2016 var det stor medial uppmärksamhet kring sexuella ofredanden på allmän plats, inklusive festivaler som ofta sker under sommaren. I statistiken var ökningen koncentrerad till sommarmånaderna juli–augusti. Den förhöjda nivån av antalet anmälda fall av sexuellt

ofredande mot barn i åldern 15–17 år minskade något 2019 och 2020, för att sedan öka igen 2021.

Figur 27. Antalet anmälda fall av sexuellt ofredande (exklusive exhibitionism) mot barn i åldern 15–17 år totalt, åren 2013–2022, samt mot flickor i åldern 15–17 år respektive pojkar i åldern 15–17 åren 2014–2022.



Av de anmälda brotten om sexuellt ofredande mot barn i åldern 15–17 år var 89 procent brott mot flickor och 11 procent brott mot pojkar.

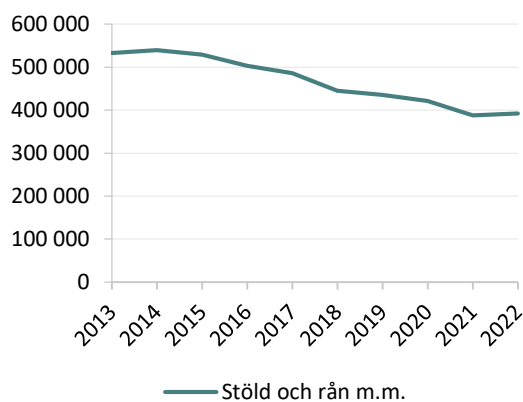
Stöld- och tillgreppsbrott

Med stöld- och tillgreppsbrott avses brott som regleras i 8 kap. BrB. Av dessa var de antalsmässigt största brottstyperna 2022 stöld ur och från motordrivnet fordon och cykelstöld (som tillsammans utgjorde 29 procent). I detta avsnitt beskrivs nivå och utveckling för kategorin stöld- och tillgreppsbrott som helhet och för två av de grävsta brottstyperna inom kategorin: bostadsinbrott och rån.

Under 2022 ökade de anmälda stöld- och tillgreppsbrotten med 4 499 brott (+1 %) jämfört med 2021, till 392 537 brott. Till de brottstyper inom kategorin som ökade mest hör fickstöld, som minskade med 5 810 (+34 %) och tillgrepp av annat icke-motordrivnet fordon än cykel och båt, som ökade med 4 165 brott (+167 %).

De anmälda stöldbrotten har minskat kontinuerligt mellan 2014 och 2021. År 2022 anmäldes 26 procent färre brott än 2013.

Figur 28. Antal anmälda stöld- och tillgreppsbrott, åren 2013–2022.

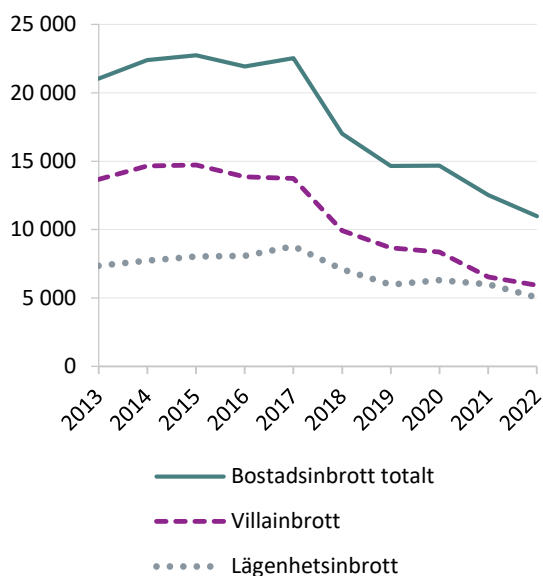


Bostadsinbrott

År 2022 anmäldes totalt 69 195 inbrottsstöld, vilket var en minskning med 5 procent jämfört med 2021. Bostadsinbrotten minskade med 1 562 anmälda brott (–12 %), till 10 970 brott, jämfört med 2021. Inbrotten i villor och i radhus minskade med 599 brott (–9 %), till 5 932 brott, och inbrotten i lägenheter minskade med 963 brott (–16 %), till 5 038 brott.

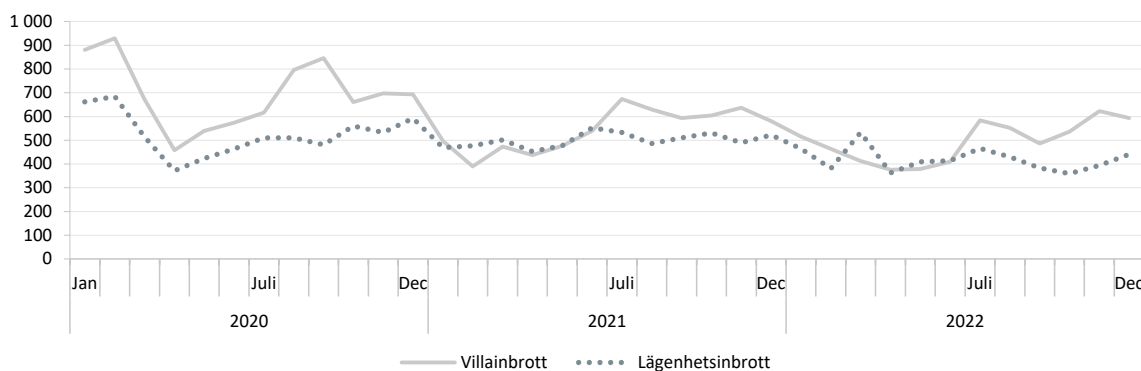
Jämfört med 2013 har det totala antalet anmälda bostadsinbrott minskat med 48 procent. Antalet anmälda villainbrott har varierat från år till år, men har sammantaget minskat med 57 procent jämfört med 2013, medan antalet anmälda lägenhetsinbrott har haft en jämnare utveckling, och minskat med 32 procent jämfört med 2013.

Figur 29. Antal anmälda bostadsinbrott, åren 2013–2022.



Under många år och fram till 2019 hade de anmälda villainbrotten en tydlig säsongsbetonad prägel, där fler brott anmäldes under månaderna oktober–december. De senaste tre åren har dock de anmälda villainbrotten uppvisat en lägre säsongsvariation än tidigare.

Figur 30. Antal anmälda villa- och lägenhetsinbrott månadsvis, 2020–2022.



Rån

Under 2022 anmäldes 6 494 rån, vilket var en minskning med 791 brott (-11 %) jämfört med 2021. Den vanligaste typen av rån, personrån (mot privatpersoner), minskade med 697 brott (-11 %), till 5 512 anmälda brott.

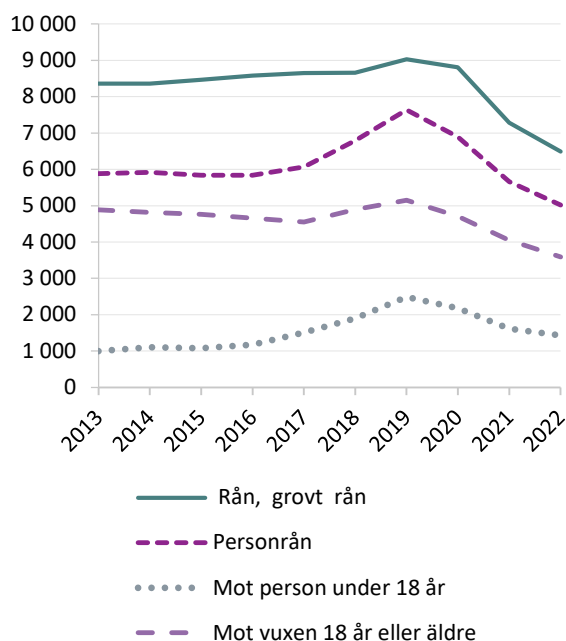
Av dessa gällde 5 022 personrån exklusive rån mot äldre eller funktionshindrade, som minskade med 642 anmälda brott (-11 %). En

majoritet (72 %) av dessa, 3 594 brott, var riktade mot vuxna, och de brotten minskade med 11 procent jämfört med 2021. Totalt 1 428 anmälda brott, eller 28 procent, var riktade mot barn (under 18 år), och de brotten minskade med 12 procent jämfört med året innan.

Av de anmälda personrånen exklusive rån mot äldre eller funktionshindrade begicks 486 brott (10 %) med skjutvapen, vilket var en minskning med 121 brott (-20 %) jämfört med året innan. Av de anmälda personrånen mot vuxna begicks 11 procent (390 brott) med skjutvapen, vilket var en minskning med 111 brott (-22 %). Av de anmälda personrånen mot barn (under 18 år) begicks 7 procent (96 brott) med skjutvapen, vilket var en minskning med 10 brott (-9 %).

Jämfört med 2013 minskade det totala antalet anmälda personrån med 463 brott (-8 %). De anmälda personrånen ökade 2019 och 2020, för att därefter minska något fram till 2022.

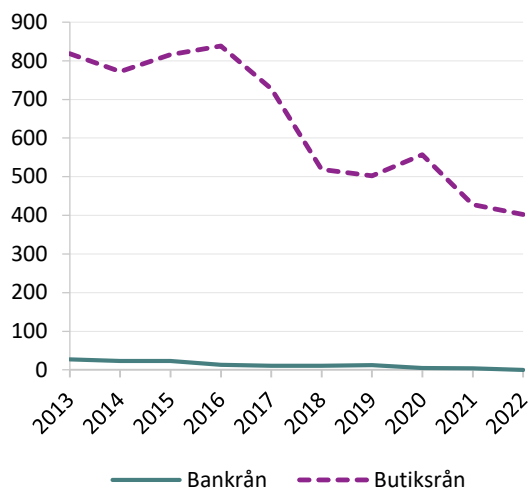
Figur 31. Antal anmälda rån (totalt) och personrån, åren 2013–2022.



Andra typer av anmälda rån är betydligt färre till antalet, men ofta grövre eftersom det relativt sett är vanligare att gärningspersonerna använder skjutvapen. Bland de andra typerna av rån finns bland annat butiksrån, med 402 anmälda brott 2022, vilket var en minskning med 26 brott jämfört med 2021, och bankrån som inte hade något anmält brott 2022, vilket var en minskning med 4 brott jämfört med 2021. De anmälda bankrånen är en liten

brottstyp, som minskat i antal under den senaste tioårsperioden. Taxirånen minskade med 38 procent (-10 brott) till 16 anmälda brott.

Figur 32. Antal anmälda butiksrån och bankrån, åren 2013–2022.



Bedrägeribrott

Med bedrägeribrott avses brott som regleras i 9 kap. BrB. Av samtliga anmälda bedrägeribrott 2022 var den antalsmässigt största brottstypen kortbedrägerier (37 procent). I detta avsnitt beskrivs nivå och utveckling för kategorin bedrägeribrott.

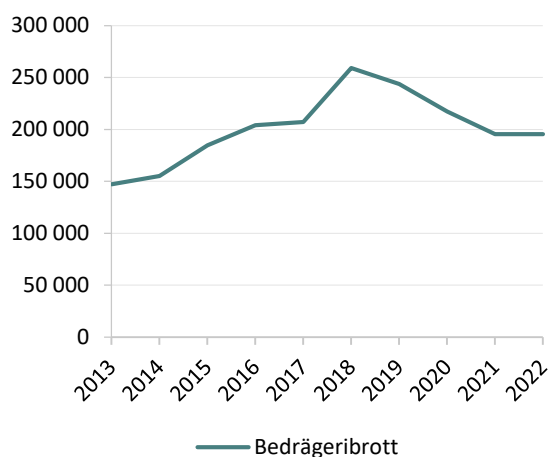
Under 2022 anmäldes 195 502 bedrägeribrott¹⁰, vilket var oförändrat (-19 brott) jämfört med 2021. Det bedrägeribrott som ökade mest var bedrägeri genom social manipulation, och då främst bedrägeri av annan typ, som ökade med 5 375 brott (+36 %), och befogenhetsbedrägeri, som ökade med 4 364 brott (+69 %). Ökningarna gällde främst för brott mot äldre eller funktionsnedsatt snarare än för brott mot ej äldre eller funktionsnedsatt. Även kortbedrägerier ökade, med 5 053 brott (+8 %), ökningen gällde främst kortbedrägerier utan fysisk kort.

De brottstyper som minskade mest var identitetsbedrägeri, som minskade med 6 668 (-31 %) anmälda brott, och annonsbedrägeri, som minskade med 3 202 (-11 %) anmälda brott.

¹⁰ Exklusive bidragsbrott.

Jämfört med 2013 har de anmälda bedrägeribrotten ökat med 33 procent. Från 2013 ökade de anmälda bedrägeribrotten kontinuerligt fram till 2018. Sedan dess har de anmälda bedrägeribrotten i stället minskat.

Figur 33. Antal anmälda bedrägeribrott, åren 2013–2022.



Anmälningbenägenheten varierar mellan olika typer av bedrägerier, bland annat beroende på omständigheterna kring brottet och myndigheters och privata aktörers förmåga att upptäcka de brott som riktas mot dem. Bedrägeri är ett typiskt seriebrott, där en enda gärningsperson kan bedra många personer under en kort tidsperiod, vilket kan ge upphov till tusentals anmälda brott. Enstaka händelser kan därför få stort genomslag för enskilda bedrägerityper i statistiken, som därmed kan uppvisa stora variationer från ett år till ett annat.

Skadegörelsebrott

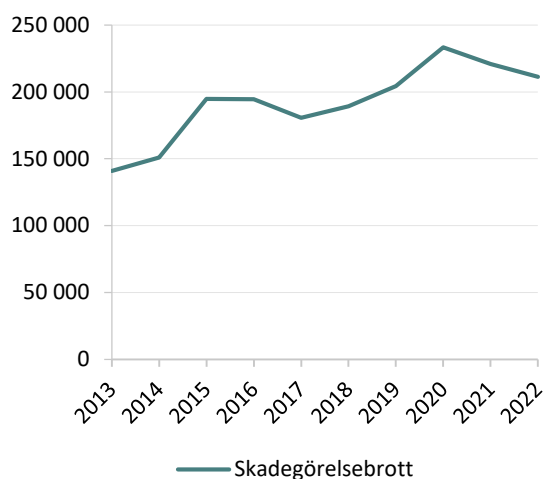
Med skadegörelsebrott avses brott som regleras i 12 kap. BrB. Av samtliga anmälda skadegörelsebrott är den antalsmässigt största brottstypen klotter (mot kollektivtrafiken och övrigt klotter), som utgjorde 44 procent av de anmälda skadegörelsebrotten 2022. I detta avsnitt beskrivs nivå och utveckling för kategorin skadegörelsebrott.

År 2022 anmäldes 211 222 skadegörelsebrott, vilket innebar en minskning med 4 procent jämfört med året innan. De flesta typer av skadegörelsebrott minskade, och de brottstyper som minskade mest i antal var övrigt klotter, som minskade med 15 004 (-21 %) anmälda brott.

Jämfört med 2013 har antalet anmälda brott ökat med 50 procent, men de anmälda skadegörelsebrotts utveckling har varierat under den senaste tioårsperioden.

Mängden skadegörelsebrott som registreras varierar beroende på berörda aktörers rutiner vid rapportering och registrering av brott. Ett exempel är att stora mängder anmälda skadegörelsebrott samlas och anmäls eller registreras vid ett och samma tillfälle, vilket innebär att brotten i dessa fall kan härröra från tidigare år.

Figur 34. Antal anmälda skadegörelsebrott, åren 2013–2022.

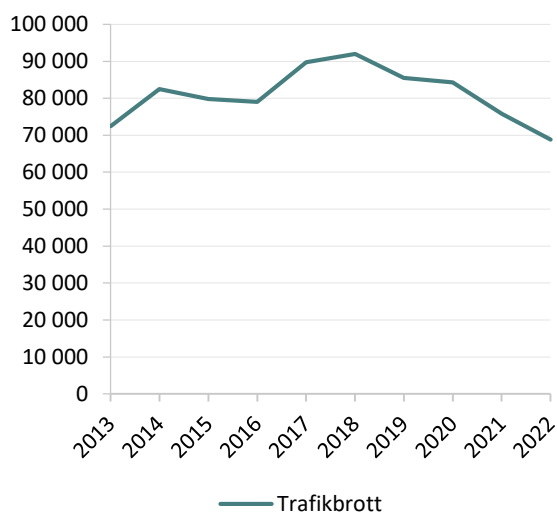


Trafikbrott

Med trafikbrott avses här brott som regleras i trafikbrottslagen (1951:649). Av samtliga anmälda trafikbrott är de antalsmässigt största brottstyperna olovlig körning och rattfylleribrott. Tillsammans utgjorde de 66 procent av de anmälda trafikbrotten 2022. I detta avsnitt beskrivs nivå och utveckling för kategorin trafikbrott och för brottstypen rattfylleribrott.

År 2022 anmäldes 68 802 trafikbrott, vilket innebar en minskning med 7 006 (-9 %) brott jämfört med 2021. Trafikbrott tillhör de brottskategorier där antalet anmälda brott i huvudsak är ett resultat av polisens spanings- och ingripandeverksamhet.

Figur 35. Antal anmälda trafikbrott, åren 2013–2022.

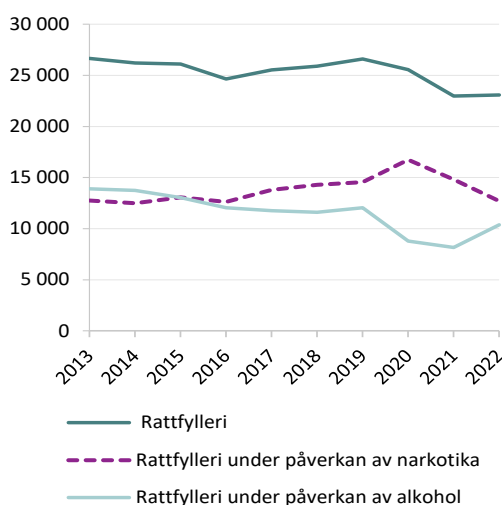


Rattfylleribrott

År 2022 anmäldes totalt 23 080 rattfylleribrott, vilket var oförändrat (+90 brott) jämfört med 2021. Av dessa minskade rattfylleri under påverkan av enbart narkotika, så kallat drograttfylleri, med 2 116 brott (-14 %) till 12 700 anmälda brott. Däremot ökade rattfylleri under påverkan av alkohol (eller av både alkohol och narkotika) med 2 206 brott (+27 %) till 10 380 anmälda brott.

Jämfört med 2013 har det totala antalet anmälda rattfylleribrott minskat med 13 procent, anmälda brott om drograttfylleri var oförändrat och rattfylleri under påverkan av alkohol (eller av både alkohol och narkotika) har minskat med 25 procent.

Figur 36. Antal anmälda rattfylleribrott, åren 2013–2022.



Antalet anmälda rattfylleribrott är i huvudsak ett resultat av polisens spanings- och ingripandeverksamhet.

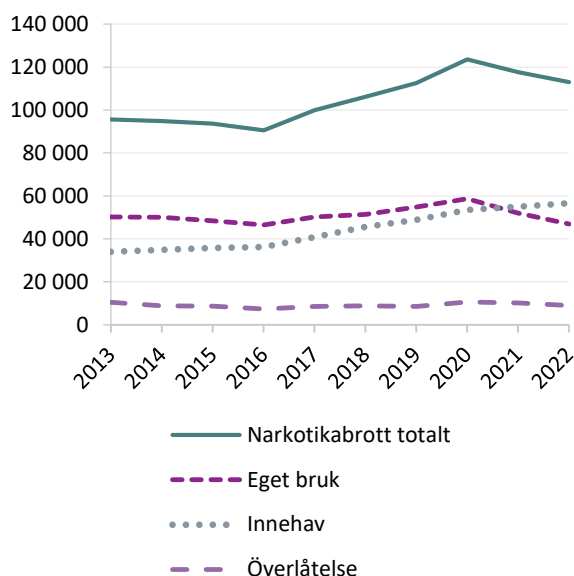
Narkotikabrott

Med narkotikabrott avses brott som regleras i narkotikastrafflagen (1968:64). Av samtliga anmälda narkotikabrott är den antalsmässigt största brottstypen innehav av narkotika, som utgjorde 50 procent av de anmälda narkotikabrotten 2022. I detta avsnitt beskrivs nivå och utveckling för kategorin narkotikabrott.

År 2022 anmäldes 112 984 brott mot narkotikastrafflagen (1968:64), vilket innebar en minskning med 4 procent jämfört med 2021. Merparten av de anmälda narkotikabrotten 2022 utgjordes av innehav (50 %) och eget bruk (42 %). Av dessa brottstyper ökade innehav med 3 procent, medan eget bruk minskade med 12 procent jämfört med 2021. Brott om överlåtelse med mera utgjorde 8 procent av narkotikabrotten och minskade med 1 169 brott (-12 %) jämfört med året innan. Brott om narkotikaframställning utgjorde cirka 0,4 procent (398 brott) av de anmälda narkotikabrotten och minskade med 202 brott jämfört med 2021.

Jämfört med 2013 hade de anmälda narkotikabrotten ökat med 18 procent 2022. Ökningen ses främst för innehav, som hade ökat med 67 procent jämfört med 2013. I likhet med rattfylleribrotten hör narkotikabrotten till de brottkategorier där antalet anmälda brott i huvudsak är ett resultat av polisens spanings- och ingripandeverksamhet.

Figur 37. Antal anmälda narkotikabrott, åren 2013–2022.



Regionala resultat¹¹

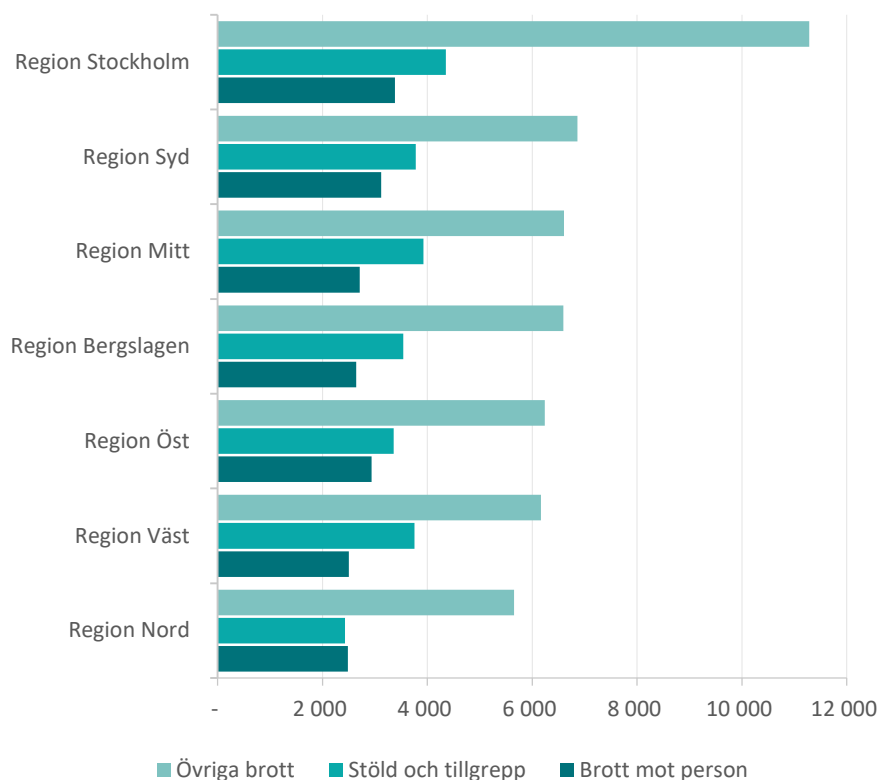
Sedan den 1 januari 2015 är Polismyndigheten en myndighet som är indelad i sju polisregioner, i stället för som tidigare 21 länspolismyndigheter. Det innebär att statistiken över anmälda brott från och med 2015 utgår från de nya polisregionerna. För mer information, se avsnittet Regional fördelning i avsnittet Statistikens innehåll.

I relation till folkmängden anmäls flest brott i region Stockholm. Under 2022 anmäldes där 17 410 brott per 100 000 invånare, medan motsvarande antal i regionerna Syd och Öst var 13 549 respektive 12 955 brott, och i regionerna Mitt, Väst och Bergslagen anmäldes mellan 12 479 och 12 649 brott per region. Lägst antal brott anmäldes i region Nord, där 10 358 brott per 100 000 invånare anmäldes.

¹¹ I text och tabeller är samtliga sifferuppgifter avrundande enligt principen om tre informationsgivande siffror.

Exempelvis blir 1 416 327 brott 1 420 000 och 1 564 brott blir 1 560, medan 373 brott förblir 373. Procenttal i text och tabeller är avrundade till heltal, så exempelvis 12,2 procent blir 12 procent och 10,6 procent blir 11 procent. Alla beräkningar och uppgifter som utgör underlag till figurer baseras dock på ej avrundade siffror. För exakta sifferuppgifter, se de grundtabeller som finns på statistiksidorna på www.bra.se.

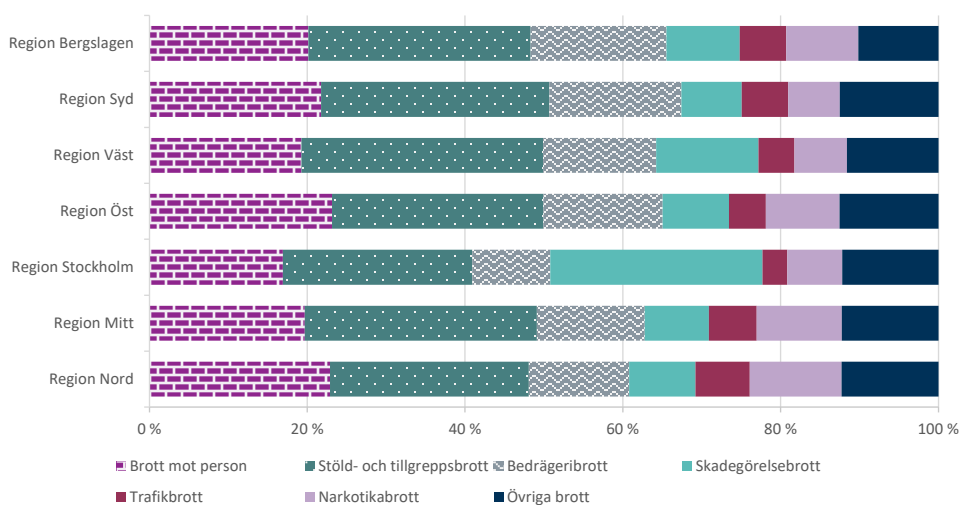
Figur 38. Antal anmälda brott per 100 000 invånare, per region, år 2022.



I regionerna Stockholm, Väst, Mitt och Bergslagen utgjorde brott mot person mellan 17 och 20 procent av de anmälda brotten 2022, medan de i regionerna Syd, Öst och Nord utgjorde mellan 22 och 23 procent. I region Stockholm utgjorde skadegörelsebrott en markant större andel (27 %) av samtliga anmälda brott än i de övriga regionerna. I övriga regioner var andelen skadegörelsebrott både mindre (8–13 %) och delvis av en annan karaktär.¹²

¹² Skadegörelsebrotten i region Stockholm består till största del av klotter mot kollektivtrafiken, övrigt klotter och skadegörelse mot stat, kommun, landsting (ej klotter). I övriga regioner domineras de anmälda skadegörelsebrotten av skadegörelse på motorfordon (ej genom brand) och annan skadegörelse (ej klotter).

Figur 39. Brottskategoriernas andel av totalt antal anmälda brott i respektive region 2022.



I storstadskommunerna Stockholm, Malmö och Göteborg anmäls ett stort antal brott per 100 000 invånare. En förklaring till det är den höga genomströmningen av människor som inte är bofasta i kommunen. Även i storstädernas stadskärnor, såsom stadsdelen Norrmalm i Stockholm och Centrum i Göteborg och i Malmö, anmäls ett stort antal brott per 100 000 invånare, av samma skäl. Även andra kommuner med hög genomströmning av människor som inte är bofasta där kan uppvisa ett stort antal anmälda brott per 100 000 invånare.

Nya redovisningar 2022

Från och med 2022 särredovisas ett antal nya brottstyper i statistiken. För detaljerad information om antalet anmälda brott, se grundtabellerna på www.bra.se.

- Ny lagstiftning har tillkommit i 4 kap. 7 a § BrB om uppmaning till självmord, i 4 kap. 7 a § 1 st. BrB och om oaktsam uppmaning till självmord, i 4 kap. 7 a § 2 st. BrB. Sedan den 1 januari 2022 redovisas uppmaning till självmord och oaktsam uppmaning till självmord i statistiken. Statistiken finns indelad på kön och ålder. Under 2022 anmäldes 124 respektive 17 sådana brott.
- Ny lagstiftning har tillkommit i 4 kap. 3 § BrB om barnfridsbrott. Sedan den 1 januari 2022 redovisas barnfridsbrott i statistiken. Statistiken finns indelad på kön. Under 2022 anmäldes 7 927 sådana brott.
- Ny lagstiftning har tillkommit i 9 kap. 3 c § BrB om olovlig befattning

med betalningsverktyg. Sedan den 1 januari 2022 redovisas olovlig befattningsmed betalningsverktyg i statistiken. Statistiken finns indelad på kön. Under 2022 anmäldes 44 sådana brott.

- Sedan den 1 januari 2022 redovisas brott mot skyddslagen (2010:305) i statistiken. Under 2021 anmäldes 436 sådana brott.

Beskrivning av statistiken

Nedan följer en kortfattad beskrivning av statistiken över anmälda brott. För en mer utförlig beskrivning, se statistikens kvalitetsdeklaration¹³.

Statistikens ändamål

Statistiken över antalet anmälda brott beskriver den anmälda brottslighetens nivå, utveckling, struktur och regionala fördelning i Sverige, per år och månad. Den används främst för att följa upp, bedöma, planera och utveckla rättsväsendets verksamheter samt för att belysa den anmälda brottsligheten i olika avseenden, såväl i ett nationellt perspektiv som på regional och lokal nivå. Statistiken är deskriptiv och ger inga djupgående förklaringar till de förändringar som skett under en period.

Statistiken över anmälda brott omfattar endast den andel brott som kommer till polisens och andra brottsutredande myndigheters kännedom, och belyser således långt ifrån alla brott som begås i samhället. För en mer heltäckande bild av den faktiska brottsligheten behövs även andra källor, såsom brottsoffersundersökningar (exempelvis Nationella trygghetsundersökningen, NTU) och självdeklarationsundersökningar.

Statistikens innehåll

Anmälda brott

I den officiella statistiken över anmälda brott redovisas brott som under redovisningsperioden anmälts till och registrerats av Polismyndigheten, Kustbevakningen, Tullverket, Åklagarmyndigheten eller Ekobrottsmyndigheten. Brotten kan alltså ha ägt rum före registreringstillfället, och behöver inte ha upptäckts det år eller den månad som redovisningen avser. De flesta av de anmälda brotten har skett i Sverige, men för 1–2 procent av dem ligger brottsplatsen utomlands.

Det som redovisas är det totala antalet anmälda brott, det vill säga även händelser som efter utredning visar sig vara annat än brott, eller där brott inte kan styrkas. Detta är särskilt viktigt att komma ihåg vid jämförelser med

¹³ Varje statistikprodukt som ingår i den officiella statistiken har en separat kvalitetsdeklaration, som publiceras samtidigt som statistiken på www.bra.se och hittas i anslutning till statistiken.

annan kriminalstatistik och vid internationella jämförelser, där man ofta har en snävare definition av begreppet brott. Vad gäller till exempel mord, dråp och misshandel med dödlig utgång har det visat sig att det faktiska antalet personer som avlidit till följd av dödligt våld under de senaste åren endast varit mellan 34 och 50 procent av det antal anmälda brott som redovisas i kriminalstatistiken.¹⁴

För brott som anmälts till och registreras av Tullverket (huvudsakligen smugglingsbrott) redovisas endast uppgifter om brott där det finns en skäligen misstänkt person. Statistiken över anmälda brott innehåller enbart de tullärenden som överlämnas till åklagaren. De ärenden som tullen lägger ner i ett tidigare skede kommer således inte med i statistiken.

Klassificering av brott

Brottsredovisningen omfattar brott mot BrB¹⁵, brott mot trafikbrottslagen, brott mot narkotikastrafflagen och brott mot specialstraffrättsliga författningar för vilka fängelse ingår i straffskalan. Försök, förberedelse och stämpling¹⁶ till brott redovisas i allmänhet som fullbordade brott.

Försöksbrotten redovisas separat enbart för mord och dråp, våldtäkter, biltillgrepp och bostadsinbrott. I samband med att ett brott registreras hos polisen, klassificeras det i enlighet med regler som utfärdas av Brå i samråd med Polismyndigheten, Åklagarmyndigheten, Ekobrottsmyndigheten, Tullverket och Säkerhetspolisen.

Regler för klassificeringen finns i publikationen Klassificering av brott, som finns på Brås webbplats, www.bra.se. Klassificeringen, som bygger på brottskoder, utgår från gällande lagstiftning och görs utifrån den information som finns om brottet vid anmälningstillfället. Klassificeringen kan även grunda sig på uppgifter om till exempel offer, brottsplats och gärningspersonens tillvägagångssätt. Hur antalet brott beräknas för de enskilda brottstyperna framgår av dokumentet Riktlinjer för antalsräkning av brott, som bland annat finns på Brås webbplats, www.bra.se.

¹⁴ Detta har framkommit vid jämförelser med Brås specialstudie av anmält dödligt våld, dödsorsaksstatistiken och annan forskning.

¹⁵ Följande brott ingår dock inte: vållande till kroppsskada eller sjukdom i samband med trafikolycka (3 kap. 8 §), egenmäktigt förfarande genom olovligt utnyttjande av annans parkeringsplats (8 kap. 8 §) och förgelseväckande beteende (16 kap. 16 §).

¹⁶ Med stämpling (enligt 23 kap. 2 § 2 st. BrB) menas att en person antingen i samråd med någon annan planerar att utföra ett brott, eller själv erbjuder sig eller övertalar någon annan att utföra brottet.

Regional fördelning

Statistiken över anmälda brott redovisas för hela landet och per region, vanligtvis där brotten anmäls, samt utifrån den kommun där brottet är begånget. Vissa brott kan sakna uppgift om kommun, och då redovisas brotten under okänd kommun i regionen.

Den 1 januari 2015 omorganiserades polisen, vilket innebar att de 21 länspolismyndigheterna omvandlades till en polismyndighet, indelad i sju polisregioner. Dessa sju polisregioner har helhetsansvar för polisverksamheten inom ett angivet geografiskt område. Åklagarmyndigheten har anpassat sin organisation till motsvarande områden. Tullverkets organisation är indelad i fyra områden som går över vissa av polisregionerna, vilket innebär att redovisningen inte exakt kan visa Tullverkets registrerade brott enligt indelningen efter polisregion.

Från och med 2015 redovisas statistiken efter de sju regionerna i stället för efter län.

I figuren nedan redovisas polisregionerna, de län som ingår i respektive region och befolkningmängden i regionerna.

Figur 40. Indelning i de sju polisregionerna.



Tabell 14. Länens indelning i polisregioner och befolkningsmängd i respektive region 2021.

Region	Län	Befolkningsmängd 2021
Region Nord	Jämtlands, Norrbottens, Västerbottens, Västernorrlands	900 503
Region Mitt	Gävleborgs, Uppsala, Västmanlands	961 760
Region Stockholm	Stockholms, Gotlands	2 476 140
Region Öst	Jönköpings, Södermanlands, Östergötlands	1 138 569

Region	Län	Befolkningsmängd 2021
Region Väst	Hallands, Västra Götaland	2 085 102
Region Syd	Kalmars, Blekinge, Kronobergs, Skåne	2 011 877
Region Bergslagen	Dalarnas, Värmland, Örebro	878 375

Insamling och bearbetning

Statistiken över anmälda brott grundar sig på de uppgifter som registreras i Polismyndighetens, Tullverkets och Åklagarmyndighetens ärendehanteringssystem.

När ett brott kommer till polisens kännedom upprättas en brottsanmälan, som läggs in i ärendehanteringssystemet DurTvå och sedan levereras till Brå. Även uppgifter från åklagarnas och tullens ärendesystem levereras till Brå. Hos Brå granskas och bearbetas uppgifterna innan de sammanställs till statistik.

Brå publicerar statistik över anmälda brott månadsvis, kvartalsvis och årsvis.

Jämförbarhet över tid

Statistik över anmälda brott har förts sedan 1950. Statistikrutinerna för anmälda brott har ändrats vid flera tillfällen, till exempel genom ny insamlingsteknik och nya redovisningssätt. Även enskilda händelser kan tillfälligt påverka statistiken under vissa år. Dessa förändringar är viktiga att känna till vid jämförelser över tid.

Förändringar i statistiken på grund av enskilda ärenden som omfattar många brott

Enstaka ärenden som omfattar en stor mängd brott kan ge upphov till märkbara förändringar i statistiken över anmälda brott, handlagda brott och misstänkta personer mellan olika år. Det gäller i synnerhet brottskategorier eller redovisningsområden där nivån vanligtvis är relativt låg.

Enstaka stora ärenden kan skapa problem vid jämförelser över tid och osäkerhet om huruvida en förändring är generell eller beror på en enstaka händelse. Stora ärenden är ovanliga, men bör beaktas vid tolkning av statistiken. Med ett stort ärende avses här ärenden som omfattar runt 100 brott eller fler av samma brottstyp.

Brå har endast möjlighet att identifiera stora ärenden i de fall brotten har registrerats under samma ärendenummer. Det kan dock förekomma att brott

som egentligen borde ingå i samma ärende, och som sammantaget hade uppnått gränsen för ett stort ärende, råkar registreras under flera olika ärendenummer.

Nedan följer en sammanställning av stora ärenden som har kunnat identifieras 2022 och 2021. För information om stora ärenden före 2020, se Kvalitetsdeklaration för anmälda brott på Brås webbplats.

Tabell 15. Sammanställning av stora ärenden i statistiken 2022.

År	Antal ärenden	Brottstyp (brottskategori)	Region	Antal anmälda brott (cirka)
2022	3	Överlåtelse, inkl. vårdslöshet med narkotika Narkotikastrafflagen	Nord	100–130
2022	1	Bidragsbrott (Bidragsbrottlagen)	Mitt	140
2022	1	Kortbedrägeri (9 kap. BrB)	Mitt	120
2022	1	Bidragsbrott (Bidragsbrottlagen)	Stockholm	110
2022	1	Kortbedrägeri (9 kap. BrB)	Stockholm	100
2022	1	Våldtäkt mot flicka under 15 år (6 kap. BrB)	Öst	500
2022	1	Kortbedrägeri (9 kap. BrB)	Öst	170
2022	1	Dataintrång (4 kap. BrB)	Öst	160
2022	1	Dataintrång (4 kap. BrB)	Syd	170
2022	1	Kortbedrägeri (9 kap. BrB)	Syd	110
2022	5	Kortbedrägeri (9 kap. BrB)	Bergslagen	110–250
2022	3	Överlåtelse, inkl. vårdslöshet med narkotika Narkotikastrafflagen	Nord	100–130

Tabell 16. Sammanställning av stora ärenden i statistiken 2021.

År	Antal ärenden	Brottstyp (brottskategori)	Region	Antal anmälda brott (cirka)
2021	2	Överlåtelse, inkl. vårdslöshet med narkotika (narkotikastrafflagen)	Nord	130, 180

År	Antal ärenden	Brottstyp (brottskategori)	Region	Antal anmälda brott (cirka)
2021	2	Bidragsbrott mot Försäkringskassan (bidragsbrottslagen)	Mitt	100, 120
2021	1	Dataintrång genom olovlig registerslagning (4 kap. BrB)	Stockholm	300
2021	1	Tagande av muta (10 kap. BrB)	Stockholm	110
2021	1	Bidragsbrott mot Försäkringskassan (bidragsbrottslagen)	Stockholm	140
2021	1	Artskyddsbrott (Brott mot miljöbalken)	Stockholm	110
2021	1	Övrigt dataintrång (4 kap. BrB)	Stockholm	340
2021	1	Utnyttjande av barn för sexuell posering (6 kap. BrB)	Öst	150
2021	1	Bidragsbrott mot Försäkringskassan (bidragsbrottslagen)	Väst	110
2021	1	Övrigt klotter (4 kap. BrB)	Syd	810
2021	1	Kortbedrägeri utan fysiskt kort (bidragsbrottslagen)	Syd	190
2021	3	Kortbedrägeri (9 kap. BrB)	Bergslagen	160

Tekniska, metodmässiga och juridiska förändringar

Nedan följer en sammanställning av olika systemtekniska, metodologiska och lagstiftningsrelaterade förändringar sedan 2009, som i olika utsträckning har påverkat statistiken över anmälda brott. Dessa förändringar bör beaktas vid tolkning av statistiken. De är redovisade i omvänd kronologisk ordning, med de senaste förändringarna först. Styckena är skrivna så att de kan läsas separat. Den som är intresserad av ett specifikt år kan alltså gå direkt till det relevanta stycket. Förändringar som inträffade före 2012 finns dokumenterade i Kvalitetsdeklarationen över statistiken om anmälda brott på www.bra.se.

- Under första kvartalet 2020 började covid-19 spridas i Sverige och i världen. Pandemin har påverkat samhället sedan dess. Den har i olika skeden inneburit att regler och rekommendationer om social distansering har införts, vilket har lett till minskad rörelse och aktivitet i samhället. Det i sin tur har påverkat den anmälda brottsligheten. Framför allt har minskningar av anmälda brott som vanligtvis sker i det offentliga rummet kopplats samman med pandemin. Det gäller till exempel misshandel av obekant, personrån, fickstöld och stöld från restauranger, biografier,

nöjes- och samlingslokaler och idrottsanläggningar. Pandemin har även påverkat de brottsutredande myndigheternas verksamhet, vilket i vissa fall inneburit förändrade arbetssätt. För polisen har pandemin även inneburit ett minskat tryck på viss verksamhet, exempelvis kommenderingar till fotbollsmatcher och andra evenemang, vilket har frigjort resurser som tillfälligt har styrts om till bland annat yttre tjänst för ökad synlighet på gator och torg och till arbete med att utreda brott. Det har troligtvis bidragit till ett ökat antal anmälda narkotikabrott, och även påverkat anmälda skadegörelsebrott genom att många skadegörelsebrott, även de som härrör från tidigare perioder, kunde registreras under 2020.

- Under februari 2019 driftsätte polisen Juridisk informationsförsörjning (JIF). JIF infördes i polisens ärendehanteringssystem DurTvå och innebär till viss del ett ändrat arbetssätt för användarna av DurTvå. Bland annat ska både lagrum och brottskod uppges för alla brott som läggs in i anmälningar och ärenden, medan polisen tidigare endast har angett brottskod. Det ändrade arbetssättet skulle kunna påverka registreringen av brott och i förlängningen statistiken över handlagda brott, och bör därför beaktas vid jämförelser som sträcker sig över tidpunkten för införandet. JIF togs fram inom ramen för det myndighetsgemensamma arbetet med Rättsväsendets informationsförsörjning (RIF). Syftet med RIF är att genom en digitalt sammanlänkad rättskedja bland annat öka både effektiviteten och kvaliteten. I det arbetet är ett gemensamt system för den juridiska informationen en viktig del i kommunikationen mellan Polismyndigheten, Åklagarmyndigheten och övriga rättsvårdande myndigheter.
- Från och med 2017 års slutliga statistik presenteras resultaten i sammanfattningen om anmälda brott mot person indelat efter den utsatta personens kön. Den utökade redovisningen är ett led i Brås handlingsplan för jämställdhetsintegrering, där ett övergripande effektmål är att kunna ge målgrupperna en mer fullödlig statistisk bild, som tydliggör skillnader och likheter mellan könen beträffande brott och utsatthet för brott.
- I januari 2016 gjordes i polisens anmälningssystem ett förtydligande av namnen på brottskoderna för misshandel i nära relation kontra ej i nära relation (koderna 9349–9356). Begreppet *i nära relation* definierades då som ”är eller har varit gifta, sammanboende eller har gemensamma barn”. Vid en tidigare kvalitetsstudie från Brå (*Kvalitetsstudie 1. Användningen av brottskoder*) hade det framkommit att brottskoderna i fråga till viss del överanvändes, eftersom de även användes för andra typer av nära relationer, exempelvis mellan syskon eller mellan föräldrar

och deras vuxna barn. Åtgärden genomfördes alltså i syfte att förtydliga vad som ska omfattas av brottskoderna, så att anmälda misshandelsbrott kodas korrekt när de registreras. Efter förtydligandet av brottskoderna är nivån på antalet anmälda misshandelsbrott i nära relation i snitt cirka 28 procent lägre än tidigare år (2012–2015). För mer information, se *Kvalitetsstudie 1. Användningen av brottskoder* på www.bra.se.

- Från och med 2015, när de 21 länspolismyndigheterna omvandlades till en polismyndighet indelad i sju polisregioner, har kvaliteten förbättrats på statistiken över anmälda brott på kommunnivå, beroende på ett minskat bortfall på uppgiften om brottsplatskommun. När kommunen redovisas som okänd kan det bero på att denna uppgift saknas helt (exempelvis på grund av att brottet inte sker på en fysisk plats) eller på att den angivna brottsplatsen finns i en kommun utanför det ”område” där brottet handläggs. Från och med 2015 handläggs ärendena av regionen, i stället för som tidigare länet, och eftersom regionerna är större än länen ger det ett minskat bortfall för uppgiften om kommun.

Vid jämförelser av olika brottstyper mellan 2015 och tidigare år i kommunerna kan därmed eventuella ökningarna helt eller delvis bero på ett lägre bortfall av kommunuppgift. Detta bör beaktas vid tolkning av statistiken. I regionerna har vissa brottskategorier särskilt påverkats av det lägre bortfallet. För resterande brottskategorier har påverkan varit lägre eller till och med obefintlig. I tabell 7 visas skillnaden i antalet brott med okänd kommun 2015 jämfört med om statistiken fortsatt hade redovisats på länspolismyndighet i stället för på polisregion. De två regioner vars kvalitet på kommunredovisning har förbättrats mest är region Nord och region Öst. Exempelvis har okänd kommun gällande brott mot trafikbrottslagen minskat med 91 procent i region Öst och med 80 procent i region Nord. I region Stockholm är påverkan försumbar; där har bortfallet minskat med 1 procent. I övriga regioner har bortfallet minskat med mellan 4 och 6 procent totalt sett.

Tabell 17. Förändringen i antalet brott med okänd kommun i statistiken 2015, jämfört med det tidigare sättet att redovisa, totalt och för de brottskategorier som har påverkats mest. Inom parentes anges minskningen av brott med okänd kommun i andelar för respektive brottskategori.

Region	Totalt	Brott mot liv och hälsa (BrB 3 kap.)	Brott mot trafikbrottslagen	Brott mot narkotikabrottslagen	Brott mot miljöbalken	Brott mot skattebrottslagen
Nord	-3 000 (-18 %)	-210 (-48 %)	-1 080 (-80 %)	-244 (-23 %)	-203 (-59 %)	-437 (-49 %)
Mitt	-1 230	-146	-276	-224	-130	0

Region	Totalt	Brott mot liv och hälsa (BrB 3 kap.)	Brott mot trafikbrottslagen	Brott mot narkotikabrottslagen	Brott mot miljöbalken	Brott mot skattebrottslagen
	(-6 %)	(-31 %)	(-42 %)	(-28 %)	(-70 %)	-
Stockholm	-439	-30	-15	-8	-15	-48
	(-1 %)	(-2 %)	(-3 %)	(-1 %)	(-3 %)	(-1 %)
Öst	-6 070	-170	-3 880	-745	-335	-232
	(-22 %)	(-36 %)	(-91 %)	(-46 %)	(-85 %)	(-15 %)
Väst	-1 620	-106	-555	-112	-141	-148
	(-4 %)	(-22 %)	(-58 %)	(-22 %)	(-47 %)	(-7 %)
Syd	-2 280	-190	-510	-225	-240	-201
	(-5 %)	(-23 %)	(-42 %)	(-24 %)	(-65 %)	(-32 %)
Bergslagen	-1 170	-110	-392	-82	-84	0
	(-5 %)	(-24 %)	(-36 %)	(-9 %)	(-63 %)	-

- Den 1 januari 2015 bildades den nya Polismyndigheten, som ersätter de tidigare 21 länspolismyndigheterna och är indelad i sju polisregioner.
- I april 2014 förändrades definitionen av antalet utfärdade kontaktförbud. Antalet utfärdade kontaktförbud är en uppgift som Brå samlar in från Åklagarmyndigheten. Från och med april 2014 räknas de initialt utfärdade kontaktförbuden och eventuella förlängningar av samma kontaktförbud separat. Det gör det möjligt att både särredovisa enbart initialt utfärdade kontaktförbud och att redovisa samtliga utfärdade kontaktförbud inklusive eventuella förlängningar.
- I tidigare redovisningar, från 2008 till och med mars 2014, ingick de kontaktförbud som utfärdades initialt eller förlängdes under redovisningsåret. Varje kontaktförbud räknades endast en gång, oavsett om det hade förlängts eller ej.
- I juni 2014 påbörjades avvecklingen av polisens ärendehanteringssystem Pust, och systemet stängdes därmed för nyregistrering av brott. Efter stängningen ska alla nya brott registreras och hanteras i ärendehanteringssystemet RAR. En generell rekommendation är att iaktta en viss försiktighet vid analyser av utvecklingen av de brottstyper som hanterades i Pust under 2013–2014, nämligen ringa stöldbrott (snatteri), ringa narkotikabrott (eget bruk och innehav), brott mot knivlagen, sjöfylleri (inklusive grovt) och trafikbrott såsom rattfylleribrott och olovlig körning.

- Från och med juni 2013 registrerar polisen smitning från parkeringsskada (trafikförordningen [1998:1276] 2 kap. 8 § 2 st. och 14 kap. 3 § 1 p. a) med brottskoden 3006 i stället för med brottskoden för övriga bötesbrott 9001. Brottskod 3006 användes tidigare, i enlighet med Brås instruktioner, endast för allvarigare smitningsbrott (trafikbrottslagen [1951:649] 5 § 1 st.). Brottskod 9001, som är den kod som borde användas för lindrigare smitningsbrott enligt gällande instruktioner, inräknas inte i den officiella brottsstatistiken, och den utvidgade tillämpningen av brottskod 3006 har således medfört en ökning av smitningsbrotten i statistiken över anmälda brott. Brå kan inte avgöra hur stor del av de registrerade smitningsbrotten som hör till respektive lagrum. Förändringen innebär att varken anmälda brott gällande brottstypen smitningsbrott eller brottskategorin trafikbrott under första halvåret 2014 kan jämföras med tidigare eller senare perioder.
- Under februari 2013 driftsatte polisen ett nytt ärendehanteringssystem (Siebel-Pust), som ersatte det tidigare ärendehanteringssystemet Pust. Det nya ärendehanteringssystemet hade vissa brister vid driftsättningen, vilket innebar att det inledningsvis användes i begränsad omfattning av polismyndigheterna. Brå samarbetade med polisen och Åklagarmyndigheten för att omhänderta och avhjälpa bristerna i systemet. Det större systemskifte som införandet av Siebel-Pust utgjorde kan ha gett effekter som är svåra att överblicka. En generell rekommendation är att iaktta en ökad försiktighet vid analyser av utvecklingen av de brottstyper som hanterades i Siebel-Pust under 2013–2014, nämligen ringa stöldbrott (snatteri), ringa narkotikabrott (eget bruk och innehav), brott mot knivlagen, sjöfylleri (inklusive grovt) och trafikbrott såsom rattfylleribrott och olovlig körning.
- I början av december 2012 genomförde Åklagarmyndigheten Anpassningar av sitt ärendehanteringssystem Cåbra, för att uppfylla de krav som ställs inom projektet Rättsväsendets informationsförsörjning (RIF). Driftsättningen av åklagarnas nya system inverkar inte direkt på statistiken över anmälda brott 2012, men statistiken påverkas av ett mindre bortfall i de brott som registrerades i den nya versionen av Cåbra under de tre sista veckorna i december 2012. Vid tester har det framgått att det i huvudsak påverkade statistiken över ekonomiskt relaterad brottslighet, men även till viss del miljöbrotten. Framför allt påverkades statistiken över brott mot skattebrottslagen, där cirka 1 500 anmälda brott skulle ha tillförts om samtliga uppgifter ingick i statistiken. För övriga brottstyper bedöms påverkan vara försumbar.

- Under perioden augusti till december 2012 gjorde polisen anpassningar i sitt ärendehanteringssystem RAR, för att uppfylla de krav som ställs inom projektet Rättsväsendets informationsförsörjning (RIF). Förändringar i och med anpassningen som kan ha betydelse för statistiken över anmälda brott är bland annat förändringar i hur brott registreras och hur informationsöverföringen mellan myndigheterna sker samt svårigheter att identifiera unika brott i ärenden som överförs mellan nya och äldre versioner av ärendehanteringssystemen hos polisen. Det är därmed viktigt att iaktta en ökad försiktighet när statistiken tolkas. Brå analyserar löpande vilken inverkan de nämnda förändringarna har på brottsstatistiken.
- Till följd av Åklagarmyndighetens införande av ett nytt ärendehanteringssystem (Cåbra) gjordes anpassningar i Brås statistikdatabas under 2011. Syftet med anpassningarna var att öka tillförlitligheten i antalsräkningen av anmälda brott som registrerats hos Åklagarmyndigheten eller hos Ekobrottsmyndigheten. Med Cåbra infördes en unik brottsidentitet (BID) som ger bättre möjligheter att identifiera och följa upp enskilda brott. Det gäller till exempel brott som av administrativa skäl flyttas mellan olika ärenden eller åklagarkammare. Analyser efter anpassningen till den unika brottsidentiteten visar att antalet anmälda brott har varit underskattat sedan systemskiftet hos Åklagarmyndigheten. Vid tester har det visat sig att det i statistiken över samtliga anmälda brott under 2007 tillkom cirka 0,8 procent fler brott efter anpassningen. Motsvarande för 2008–2009 är cirka 0,2 procent fler brott. Underskattningen av antalet anmälda brott kan framför allt hänföras till anmälda skattebrott och till viss del till borgenärsbrott. Detta beror på att dessa brottstyper oftast registreras i Åklagarmyndighetens ärendehanteringssystem. Enligt de gjorda testerna tillkom nästan dubbelt så många skattebrott och drygt 60 procent fler borgenärsbrott för 2007 efter anpassningen. För 2008–2009 tillkom 10 respektive 1 procent fler skattebrott, liksom 8 respektive 1 procent fler borgenärsbrott. Därmed är jämförelser av anmälda borgenärs- och skattebrott 2007–2011 inte relevanta. När det gäller statistik över den ekonomiska brottsligheten är jämförbarheten och tolkningen även för tidigare år problematisk. För mer information om påverkan av ovan beskrivna anpassningar till Cåbra, kontakta enheten för rättsstatistik på Brå.

Kvalitetsstudier

Kvaliteten i brottskoder

För statistiken över anmälda brott, handlagda brott, handlagda brottsmisstankar och misstänkta personer är uppgifter om brottskod avgörande för till vilken brottstyp man räknar brotten, besluten eller de registrerade misstankarna. För att få en bättre förståelse för kvaliteten i registreringen av brottskoder har Brå genomfört en kvalitetsstudie, som publicerades i september 2012.

Resultatet visar att felkodningar framför allt påverkar fördelningen av brott inom de olika brottskategorierna. Det är sällan som anmälningarna skulle ha kodats till en helt annan kategori. Till exempel bedömdes studiens samtliga anmälningar som getts en brottskod för bedrägeri ha registrerats till rätt brottskategori. Däremot förekom felkodningar för vilken typ av bedrägeri det var frågan om – datorbedrägeri, bluffaktura, bedrägeri med hjälp av internet eller annat. Generellt förekom en överanvändning av koderna för ärenden utan egen brottskod, såsom *övrigt bedrägeri* eller *annan stöld*, vilket också innebar att brottstyper med en egen brottskod var underanvända, till exempel *bedrägeri med hjälp av internet*.

Ytterligare områden där det på grund av felkodningar finns anledning att iaktta försiktighet vid tolkningen av statistiken är variabler avseende *i nära relation* kontra *ej i nära relation*, *bekant* kontra *obekant*, *grovt* kontra *annat än grovt*, *försök* kontra *fullbordat* och *inomhus* kontra *utomhus*. Det framgår av den ovan nämnda studien, men också i andra undersökningar som gjorts av Brå och Statistiska centralbyrån rörande användningen av brottskoder. För ytterligare information, se rapporten *Användningen av brottskoder, en kvalitetsstudie inom kriminalstatistiken* på www.bra.se.

Statistik om dödligt våld

För att kunna redovisa det faktiska antalet fall av dödligt våld tar Brå fram en särskild statistik över konstaterade fall av dödligt våld som sträcker sig tillbaka till 2002. Till grund för statistiken ligger särskilda granskningar av statistiken över anmälda brott, som kompletteras med uppgifter från andra källor. Samtliga anmälda fall av fullbordade mord, dråp eller misshandel med dödlig utgång samt vållande till annans död (exklusive de fall som inträffar i trafiken eller på arbetsplatser) granskas. Avsikten är bland annat att fastställa om misstanken om brott kvarstår efter polisens utredning (slutredovisad förundersökning). De anmälda fallen av vållande till annans död kontrolleras för att klargöra om det bland dessa gärningar finns brott

som borde ha rubricerats som misshandel med dödlig utgång. Med dödligt våld avses fullbordade mord, dråp och misshandel med dödligt våld, som korrekt registrerats som sådana eller som felaktigt registrerats som vållande till annans död.

För mer information, se Konstaterade fall av dödligt våld. Statistik för 2021, som finns att ladda ner från www.bra.se.

Brå ansvarar för den officiella kriminalstatistiken och har till uppgift att förse rättsväsendets myndigheter, brottsförebyggande aktörer och övriga användare med statistik av god kvalitet som underlag för verksamhetsuppföljning, beslutsfattande, utredningsverksamhet och forskning.

Utifrån insamlade uppgifter från rättsväsendets administrativa system, sammanställer och presenterar Brås enhet för rättsstatistik årligen cirka 1 100 tabeller på månads-, kvartals- och årsbasis inom områdena brott, personer lagförda för brott, kriminalvård och återfall i brott. Uppgifterna redovisas på såväl nationell som regional och lokal nivå.

Tabellerna publiceras på Brås webbplats, www.bra.se/statistik, tillsammans med tolkningsanvisningar, kommentarer och analyser.



Brottsförebyggande rådet/National Council for Crime Prevention

Box 1386/Tegnérgatan 23, SE-111 93 STOCKHOLM

Tel +46 (0) 8 527 58 400, info@bra.se, www.bra.se

urn:nbn:se:bra-1026